

# R (04)

## Rodis

JOURNAL OF MEDIEVAL  
AND POST-MEDIEVAL  
ARCHAEOLOGY

### Conjunts tancats dels segles XVI i XVII a la Mediterrània nord-occidental

Closed assemblages of  
the 16th and 17th centuries  
in the northwestern  
Mediterranean



## CR

Universitat de Girona  
Càtedra Roses d'Arqueologia  
i Patrimoni Arqueològic

Ajuntament de Roses  
www.roses.cat

Fundació Girona  
Regió de Coneixement  
Universitat de Girona  
Diputació de Girona  
Ajuntament de Girona  
Consell Social de la URG  
Cambra de Comerç

[www.documentauniversitaria.media/rodís](http://www.documentauniversitaria.media/rodís)



**R** (04)

**Rodis**  
JOURNAL OF MEDIEVAL  
AND POST-MEDIEVAL  
ARCHAEOLOGY



Universitat de Girona  
Càtedra Roses d'Arqueologia  
i Patrimoni Arqueològic



Ajuntament de Roses  
[www.roses.cat](http://www.roses.cat)



Fundació Girona  
Regió de Coneixement  
Universitat de Girona  
Diputació de Girona  
Ajuntament de Girona  
Consell Social de la UJG  
Cambra de Comerç

Rodis. Journal of Medieval and Post-Medieval Archaeology - 04

© Material editorial i organització / [Editorial material and organization](#):  
Universitat de Girona, Càtedra Roses d'Arqueologia i Patrimoni Arqueològic

© Continguts i figures / [Content and figures: els autors / the authors](#)

Equip editorial, objectius de la revista i instruccions per als autors i política editorial  
/ [Editorial team, magazine objectives and instructions for authors and editorial policy](#):  
[www.documentauniversitaria.media/rodís](http://www.documentauniversitaria.media/rodís)

Contacte / [Contact](#):  
Càtedra Roses d'Arqueologia i Patrimoni Arqueològic  
[cat.rosesarqueologia@udg.edu](mailto:cat.rosesarqueologia@udg.edu)

Universitat de Girona  
Plaça Ferrater Mora, 1  
17071 Girona  
Tel. 972 45 82 90

ISSN: 2604-6679

DOI: [10.33115/a/26046679/4](https://doi.org/10.33115/a/26046679/4)

# ÍNDEX / INDEX

## DOSSIER

### CONJUNTS TANÇATS DELS SEGLES XVI I XVII

### A LA MEDITERRÀNIA NORD-OCCIDENTAL

### CLOSED ASSEMBLAGES OF THE 16<sup>TH</sup> AND 17<sup>TH</sup> CENTURIES IN THE NORTHWESTERN MEDITERRANEAN

**Per un'archeologia del Mediterraneo Nord-Occidentale post 1500. Aspetti teorico-metodologici e casistica di contesti chiusi subacquei E TERRESTRI del XVI secolo**

For a post 1500 North-Western Mediterranean Archaeology.

Theoretical-methodological aspects and case studies of closed underwater and terrestrial assemblages of the 16th century

7

---

Marco Milanese

**El conjunt arqueològic del segle XVI localitzat a la cisterna est del Castell de Montsoriu**

The 16<sup>th</sup> century archaeological assemblage located in the eastern cistern of Montsoriu Castle

25

---

Jordi Tura, Gemma Font, Sandra Pujadas, Joaquim Mateu, Josep Maria Llorens

**Contesti chiusi di età moderna a Pisa: alcuni casi di studio**

Closed assemblages of the modern age in Pisa: some case studies

47

---

Marcella Giorgio

**Un conjunt tancat de la segona meitat del segle XVI procedent de l'antic Preparatori del Seminari (Girona, Gironès)**

A closed assemblage from the second half of the 16<sup>th</sup> century, from the old Preparatory Seminary (Girona, Gironès)

69

---

Jordi Aguelo Mas, Xavier Aguelo Mas

**El conjunt ceràmic del pou del pati de la Pia Almoïna (Banyoles, Pla de l'Estany)**

The ceramic assemblage from the Pia Almoïna courtyard well (Banyoles, Pla de l'Estany)

89

---

Joan Frigola Torrent, Andrea Ferrer Welsch, Josep Tarrús Galter

- La circolazione ceramica a Ferrara tra XVI e XVII secolo: forme di smaltimento rifiuti, contesti, materiali. Prime considerazioni**  
The circulation of ceramics in Ferrara between the 16<sup>th</sup> and 17<sup>th</sup> centuries: forms of waste disposal, assemblages, materials. First considerations 117
- 
- Chiara Guarnieri
- El Born CCM, un conjunt de conjunts en el marc de la Barcelona moderna**  
The Born CCM, a set of assemblages within the framework of modern Barcelona 135
- 
- Núria Miró i Alaix
- Ceramiche del XVI e XVII secolo da contesti archeologici A Venezia**  
16<sup>th</sup> and 17<sup>th</sup> century ceramics from archaeological assemblages in Venice 177
- 
- Francesca Saccardo
- El dipòsit del mas Llorens de Salt. Un conjunt tancat d'inicis del segle XVII**  
Mas Llorens' repository in Salt. A closed assemblage from the early 17<sup>th</sup> century 199
- 
- Xavier Alberch, Josep Burch, Neus Coromina, Marc Prat, Jordi Sagrera
- Ordinary tables. Post-medieval pottery from the Ravenna countryside as an archaeological and social indicator: new evidence from the castle of Bagnara di Romagna (circa 16<sup>th</sup>-18<sup>th</sup> century)**  
Taulas ordinàries. La ceràmica postmedieval del camp de Ravenna com a indicador arqueològic i social: nous testimonis del castell de Bagnara di Romagna (al voltant dels segles XVI-XVIII) 227
- 
- Giacomo Cesaretti

| Pages   | Received date | Acceptance date |
|---------|---------------|-----------------|
| 135-176 | 2021-11-08    | 2021-11-23      |

# EL BORN CCM, UN CONJUNT DE CONJUNTS EN EL MARC DE LA BARCELONA MODERNA

THE BORN CCM, A SET OF ASSEMBLAGES WITHIN THE FRAMEWORK OF MODERN BARCELONA

DOI: [10.33115/a/26046679/4\\_7](https://doi.org/10.33115/a/26046679/4_7)

**Núria MIRÓ i ALAIX**

Museu d'Història de Barcelona

## Parules clau

Rec Comtal, vida quotidiana, Pisa blava catalana, importacions, pipes

## Key words

Rec Comtal (County irrigation ditch), daily life, catalan blue pottery, imported ceramics, clay pipe tobacco

## Resum

L'àrea arqueològica del Born, d'aproximadament 8.000 m<sup>2</sup>, conserva les restes del barri de la Ribera, fossilitzades l'any 1719 amb motiu de l'enderroc d'aquesta part de la ciutat per la construcció de la ciutadella borbònica. Per sí sol, aquest indret es pot considerar un conjunt tancat, però alhora, el seu interior preserva nivells, pous i dipòsits plens de materials segellats en un moment anterior al 1719. Presentarem tres d'aquests conjunts: el rebliment del Rec Comtal en la seva darrera fase emprat com abocador i dos dipòsits que es troben a les cases Colomer i Boxadors, situades en dues illes diferents de la trama urbana.

## Abstract

The archaeological area of El Born, approximately 8,000 m<sup>2</sup>, preserves the remains of La Ribera neighborhood, fossilized in 1719 motivated by the construction of the Citadel of the Borbons kings. Itself this site is to consider a closet set, but also the streets, canals and houses preserves wells, strata, and reservoirs full of materials sealed in a moment prior to 1719. We will present three of these sets: the last fillers of the Rec Comtal as garbage canal, and two reservoirs in the Colomer and Boxadors houses, located in two different island of the urban plan.



# EL BORN CCM, UN CONJUNT DE CONJUNTS EN EL MARC DE LA BARCELONA MODERNA

El Born CCM està situat al barri de la Ribera, al centre històric de la ciutat de Barcelona, prop del port (fig. 1). Les restes arqueològiques que conserva, corresponen a 8000 m<sup>2</sup> de teixit urbà segellat l'any 1719 per l'enderrocament dels edificis de la zona, entre abril de 1716 i juliol de 1718, a conseqüència de la construcció de la ciutadella borbònica<sup>1</sup>. El Born CCM correspon al 3% del barri que es va enderrocar i va passar a formar part de l'esplanada del davant de la Ciutadella, que es va convertir en passeig a partir 1796<sup>2</sup> (fig. 1, n. 3). La primera construcció que es fa en aquest indret de la ciutat és el Mercat del Born (fig. 1, n. 5-6), dissenyat per Josep Fontseré i construït entre els anys 1874 i 1876<sup>3</sup> (Artigues, Fernández 2014, 31-32).

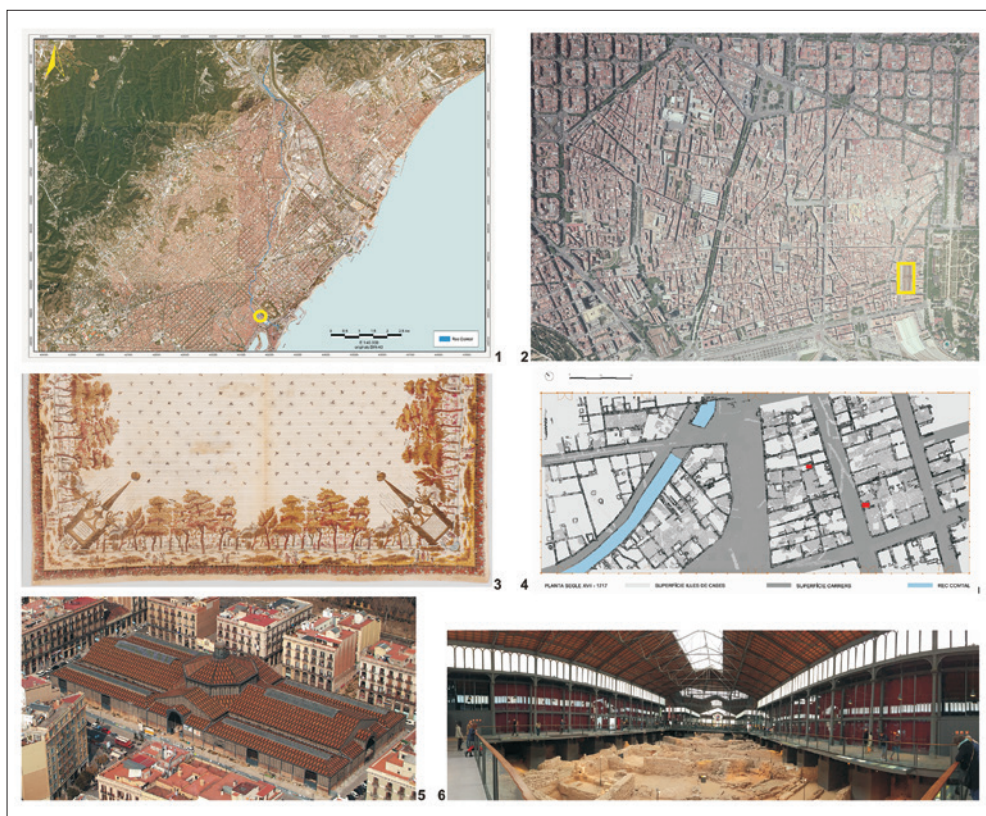


Figura 1. Situació. 1. Localització del Rec Comtal i d'El Born Comtal i d'El Born (Àtics). 2: localització d'El Born dins de les muralles de Barcelona. 3: Mocador amb la representació del Passeig de l'Esplanada (fotografia Pep Parer-MUHBA). 4: Planimetria de la intervenció d'El Born amb la localització del Rec i dels dos dipòsits estudiats (Còdex). 5: vista exterior del Mercat del Born (fotografia Pere Vivas-MUHBA). 6: vista interior del Mercat d'El Born amb les restes arqueològiques conservades. (fotografia: Núria Miró)

- 1 Per a la construcció de la Ciutadella es varen enderrocar, aproximadament, 1.015 cases que corresponien al 17% de la ciutat i al 20% de la població.
- 2 Anomenat Passeig de Sant Joan o Passeig Nou de l'Esplanada.
- 3 El Mercat del Born perd la seva funció al ser traslladat l'abastiment majorista de la ciutat a Mercabarna l'any 1971.

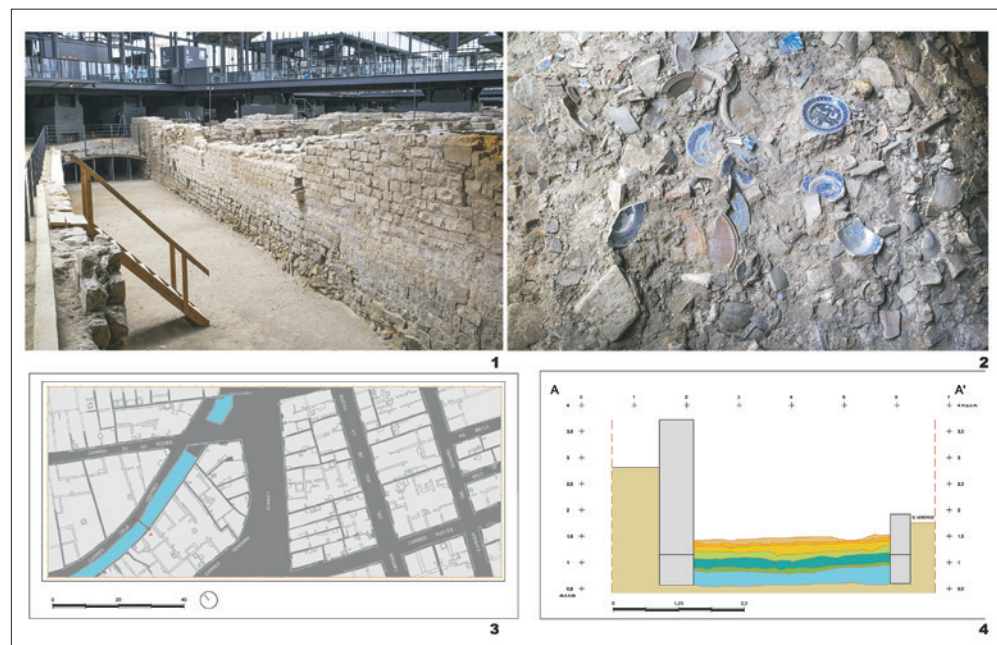
És per aquest motiu que l'article porta aquest títol, ja que, per si mateix, El Born CCM és un conjunt tancat, però alhora, al seu interior se n'observen d'altres. Presentarem tres d'aquests subconjunts: el rebliment del Rec Comtal, emprat en la seva fase final com abocador i dos dipòsits o pous morts pertanyents a les cases Colomer i Boxadors situades en dues illes diferents de la trama urbana<sup>4</sup> (fig. 1, n. 4).

## REC COMTAL

El Rec Comtal va ser la infraestructura hidràulica més important de Barcelona en època medieval i moderna<sup>5</sup>. Dins d'El Born CCM es conserva un tram de 50 m de llargada i una amplada que varia entre 3,40 i 4,35 m. Està excavat en el sòl natural, la base no presenta cap recobriment i el seu recorregut està delimitat per dos murs (fig. 2).

A dia d'avui, al recinte d'El Born CCM s'han recuperat més de 180.000 fragments de materials arqueològics no orgànics, dels quals uns 110.000 provenen de l'interior del Rec Comtal (fig. 2, n. 2). Aquest fet sobta, no obstant això, ho fa més quan aquesta estructura correspon al 5% de la superfície total de la intervenció. Els materials recuperats són, bàsicament, ceràmics, encara que

Figura 2. El Rec Comtal. 1: interior del Rec. 2: nivell de reompliment del Rec (fotografies: Cèlia Atset-Servei d'Arqueologia). 3: situació del Rec dins la trama urbana. 4: secció de l'estratigrafia del Rec (planimetria: Toni Fernández).



4 Les dades d'excavació estan extretes de les memòries científiques: Fàbregas, M., Huertas, J. 1999, *Memoria arqueològica. Antic Mercat del Born, Barcelona. (Barrio de la Ribera-Distrito de Ciutat Vella). Código 66/98*. Centre de Documentació - ICUB. Inèdita i Artigues, P.LL.; Fernández, A. 2004. *Memoria de la intervenció arqueològica en el "Antic Mercat del Born" de Barcelona. Noviembre 2001-abril 2002. Codi MHC B 032-01*. Centre de Documentació - ICUB. Inèdita.

5 El seu recorregut dins la ciutat ha estat documentat arqueològicament en diverses ocasions. Veure la fitxa de la Carta arqueològica: <http://cartaarqueologica.bcn.cat/3426>

també hi ha una petita, però significativa, representació d'elements de metall, vidre, material constructiu i lític, essent aquests dos últims gairebé testimonials.

La cronologia documentada a l'interior del Rec se situa entre el segle XV i principis del segle XVIII, però en aquest article només es parlarà de la darrera fase de rebliment<sup>6</sup>. El conjunt dels materials exhumats permet dibuixar un paisatge força ampli de la vida que envoltaria al Rec en la seva darrera fase. En relació amb aquests materials s'il·lustraran diferents aspectes que van des de les relacions comercials a la vida domèstica.

## La ceràmica comuna

Dins del conjunt de ceràmica comuna s'observa el predomini de la terrissa vidrada, tot i que resta molt llunyana de la pisa decorada de taula. La tipologia representada abraça una gran varietat d'objectes destinats a diversos usos i s'han dividit entre taula, cuina i magatzem per una banda i atuells de casa per l'altra<sup>7</sup>. Els plats i les olles són els atuells més presents al registre, corresponent, pràcticament, a la meitat del material recuperat. Hi ha algunes formes que tenen una presència escadussera, però val la pena nomenar-les, ja que ens donen una visió més àmplia dels útils del moment.

### Taula, cuina i magatzem

La vaixel·la de taula està formada, bàsicament, per plats, escudelles, servidores i salers. Els plats, tant en ceràmica vidriada com comuna, presenten una gran varietat de formes, però dins d'unes característiques similars. Els de terrissa comuna oxidada són més petits, al voltant d'uns 10/11 cm de diàmetre i amb la vora lleugerament reentrant (fig. 3, n. 4), mentre que els vidriats, de color melat i marró, mesuren aproximadament 15 cm de diàmetre i presenten l'ala més o menys desenvolupada (fig. 3, n. 1-3)<sup>8</sup>. En menor quantitat, s'han documentat escudelles (fig. 3, n. 5), servidores (fig. 3, n. 7), diferents tipus de gerres i gerretes parcialment conservades, estalvis vidrats de forma

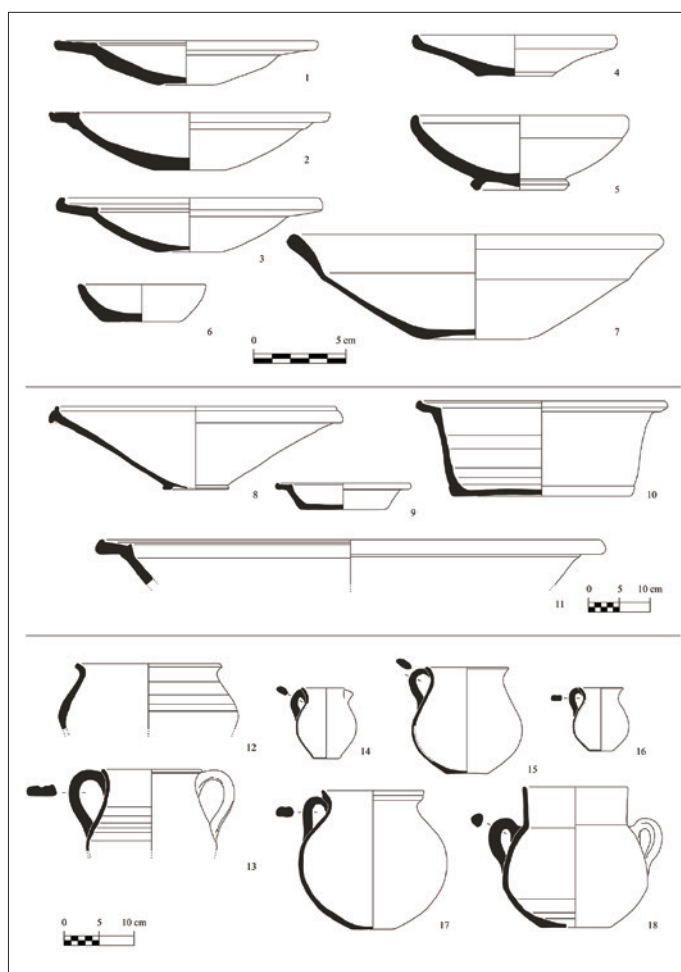


Figura 3. Rec Comtal. Ceràmica comuna: 1-4 plats, 5 escudella, 6 saler, 7 servidora, 8-11 gibrells, 12-18 olles i tupins.

6 Els materials del Rec Comtal han estat publicats en diferents articles, per tant, no farem una presentació tant acurada com els altres dos conjunts (Huertas, Miró, Fernández, 2021).

7 A grans trets, la ceràmica oxidada representa un 6%; la ceràmica reduïda, un 7%; i la ceràmica vidrada, un 27% del total recuperat.

8 El dibuix de material està fet per Ignasi Camps, Míriam Esqué, Agustín Gamarra i Josefa Huertas. La digitalització ha estat feta per Ignasi Camps. Les fotografies són de Núria Miró, Pep Parer i Jordi Puig.

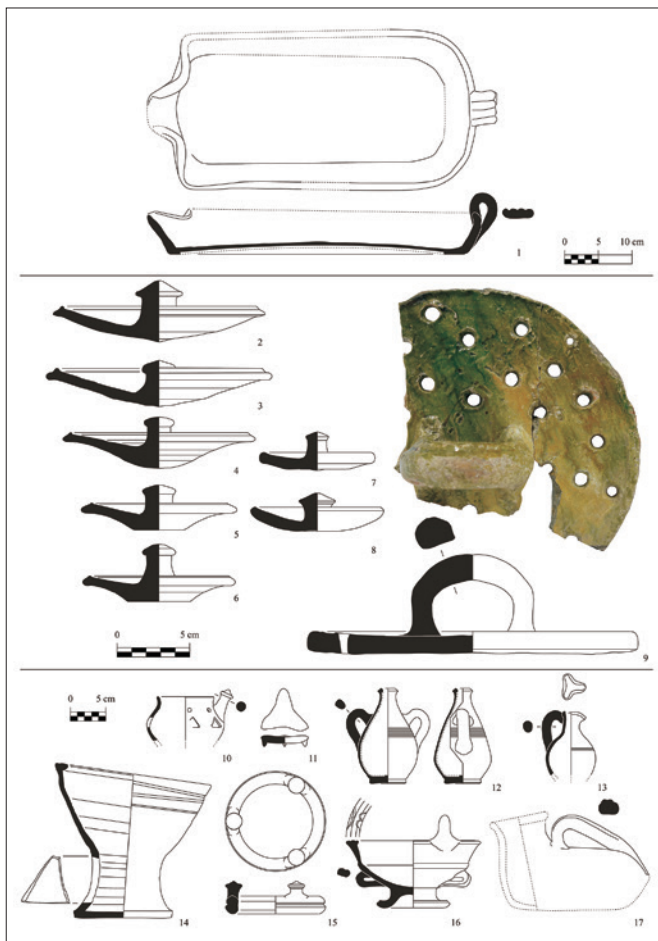


Figura 4. Rec Comtal. Ceràmica comuna: 1 greixera, 2-9 tapadores, 10 maridet, 11 tres peus de terrisser, 12 botija, 13 setrill, 14 fogó, 15 estalvis, 16 escalfeta, 17 refredador.

anular amb tres poms que permeten fixar l'olla amb seguretat (fig. 4, n. 15), salers en ceràmica oxidada (fig. 3, n. 6), refredadors (fig. 4, n. 17), escalfetes o copes de foc (fig. 4, n. 16) i gots.

Entre els estris de cuina sobresurten les olles que poden ser de ceràmica comuna oxidada de perfil globular i les vores exvasades (fig. 3, n. 12), o bé vidriades amb la vora exvasada obliqua i carena molt marcada de la que arrenquen les dues nanses (fig. 3, n. 18). Altres atuells relacionats amb la cocció dels aliments, però documentats en menor quantitat són: tapadores, amb predomini de les de botó (fig. 4, n. 2-8), tupins de ceràmica vidriada amb diàmetres entre 6 i 8 cm (fig. 3, n. 14 i n. 16), cassoles amb fons pla, parets corbes i vora reentrant vidriades en marró, greixeres (fig. 4, n. 1) i fogons (fig. 4, n. 14).

Altres objectes documentats pertanyents a la cuina són els morters decorats amb gallons, amb peu i bec, acabats en vidriat marró o verd. Setrills vidrats en verd amb vora trilobulada i una nansa (fig. 4, n. 13).

Una tapadora plana d'estrep amb forats de ventilació en ceràmica vidriada en verd (fig. 4, n. 9). Una melera vidrada en marró<sup>9</sup>, caracteritzada per tenir dues parts diferenciades: la superior presenta les parets molt exvasades, amb quatre estries verticals marcades, que descansa sobre la part inferior formada per un recipient amb la vora reentrant i peu anular. Les dues parts estan unides per una línia de forats que permeten que la mel del rusc, recolzat a les parets, rellisqui cap al receptacle del recipient inferior on es recull la mel (fig. 5, n. 12). Altres objectes diferenciats pertanyents a la cuina són les alfàbies, els poals (molt residuals), embuts, coladors i pots.

També s'han identificat càntirs, ja sigui en terrissa vidriada, generalment en verd a la meitat superior (fig. 5, n. 1) o en ceràmica de cocció reduïda<sup>10</sup>. Segurament van ser produïts a Vilafranca del Penedès, on es documenten tant les formes més senzilles amb decoració pentinada a la part superior de la panxa (fig. 5, n. 2) com els que tenen decoracions zoomorfes parcials, o bé càntirs en forma d'animal, com per exemple un cavall amb genet (fig. 5, n. 3) molt rar en els registres de Barcelona.

<sup>9</sup> És una peça poc representada en general a les intervencions a la ciutat de Barcelona.

<sup>10</sup> Aquesta forma es dispara fins al 70% dels fragments documentats.

Els gibrells<sup>11</sup> es divideixen en dos tipus bàsics: per una banda, els de fons pla, parets lleugerament obertes i vores exvasades planes amb unes mides entre 40 i 80 cm (fig. 3, n. 10)<sup>12</sup> i, per l'altra, els models amb peu poc desenvolupat, parets molt obertes i vora motllurada amb diàmetres que poden oscil·lar entre els 30 i els 50 cm (fig. 3, n. 8).

### Atuells per la casa

Corresponen a elements relacionats amb la il·luminació de la casa i n'hi ha de diversos tipus diferents: llànties de bec pessigat (fig. 5, n. 4-6 i n. 8), palmatòries (fig. 5, n. 7) llanternes (fig. 5, n. 9) i canelobres (fig. 5, n. 10-11) (Beltrán de Heredia 2012, 270-275).

Segurament, les habitacions de les cases estaven decorades amb imatges de ceràmica o terracota, representant els sants a qui professaven devoció els membres de la família. S'han diferenciat alguns sants (fig. 14, n. 21) o figuretes oferents que podrien formar part d'algun pessebre (fig. 14, n. 20), que conserven restes de pintura. Altres objectes són les beneiteres de pisa decorada en blau.

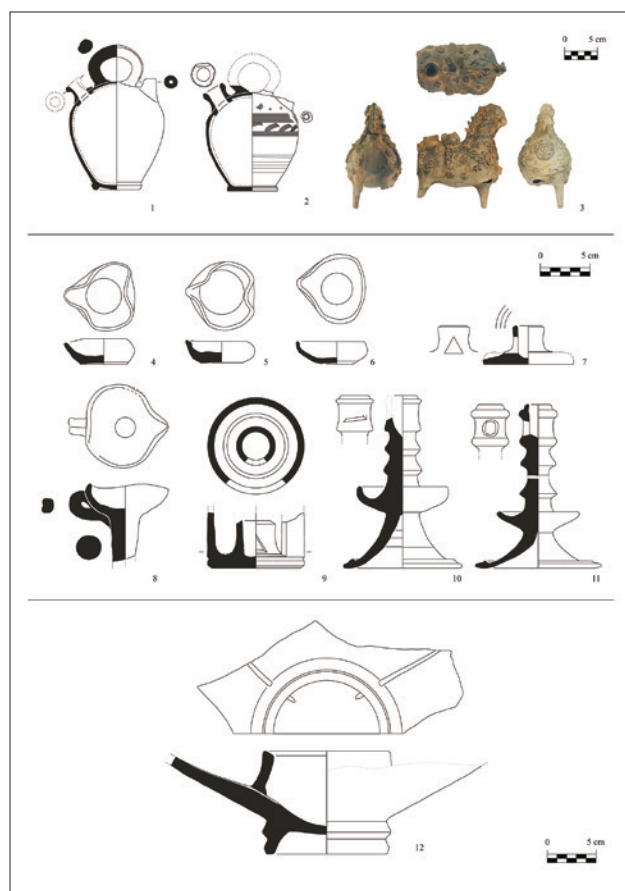


Figura 5. Rec Comtal. Ceràmica comuna: 1-3 càntrils, 4-6 i 8 llànties de bec pessigat, 7 palmatòria, 9 llanterna, 10-11 canelobres, 12 melera.

### Higiene i cura personal

Al marge dels gibrells, dels que ja hem parlat, la tipologia és força reduïda. Bàsicament, està formada per algun pot per ungüents (fig. 6, n. 5-7) i diversos tipus de bacins<sup>13</sup>: de cos acampanat amb una sola nansa (fig. 6, n. 8) i els bacins

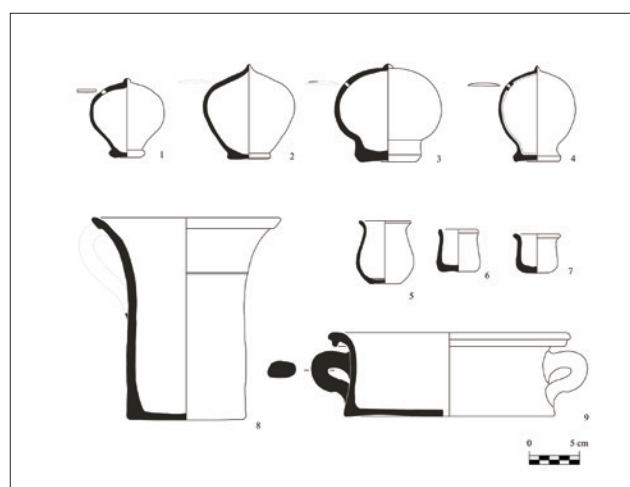


Figura 6. Rec Comtal. Ceràmica comuna: 1-4 guardioles, 5-7 pots d'ungüents, 8-9 bacins.

11 El gibrell, tot i que l'hem considerat un atuell de cuina, es tracta d'una peça multifuncional, amb diversos usos tant a la cuina com a la llar. Es pot utilitzar per pastar, per posar aliments en remull, per fer matança, per refredar amb neu, per rentar, per fer bugada i per a la higiene personal. També es documenten gibrells acompanyant les arts de la pesca, en tavernes, cellers o bé en terrisseries (Beltrán de Heredia, J. 2012, 252-253).

12 Excepcionalment s'ha documentat un gibrell d'aquestes característiques amb un diàmetre de 21,7 cm (fig. 3, n. 9).

13 És la forma més representada juntament a les olles i plats.

baixos, de parets exvasades i fons pla, amb dues nanses (fig. 6, n. 9). Residualment, també hi ha algun maridet (fig. 4, n. 10).

## Pisa blava catalana

La pisa blava catalana es caracteritza per tenir una coberta estannífera blanca, més o menys gruixuda segons la sèrie, i està decorada en blau cobalt que, en algunes ocasions, pot tenir diverses tonalitats. El servei de taula és força idèntic al llarg del segle XVII; no obstant això, observant-ne l'evolució es percep que en les primeres èpoques la decoració es determina en el predomini del reompliment total de la superfície del plat i, en les èpoques més tardanes, passa a ser una decoració molt més senzilla i es deixen reserves del blanc del fons.

En els tres nivells de reblliment documentats en la darrera fase del Rec, la ceràmica decorada constitueix un percentatge molt elevat<sup>14</sup> sobresortint-ne la pisa coneguda com a blava catalana<sup>15</sup>. Bàsicament, correspon al parament de taula, plats i escudelles, a més d'altres elements com oueres, especiers, fruiteres, sotacopes, safates, i gerres. En menor quantitat, també s'han localitzat algun baci de barber, fireta o beneïteres.

Els elements bàsics per formar la vaixel·la de taula són els plats de diferents mides i les escudelles, juntament amb la servidora i el saler. A partir d'aquestes formes s'aniran afegint altres atuells de caràcter més o menys auxiliar, a mesura que els usos i costums de parar taula es vagin refinant<sup>16</sup> (Miró 2012).

## Plats

Es poden diferenciar tres mides de plats<sup>17</sup>: els que serviren per menjar (plat ordinari de taula) que mesuren entre 17 i 21 cm de diàmetre, els plats mitjans entre 22-29 cm de diàmetre i els plats o plates grans que tenen un diàmetre entre 30-38 cm, en els que s'observen dos forats a la vora fets abans de la coccio<sup>18</sup>.

Dels tres nivells estudiats es pot diferenciar l'evolució dels plats que abasten tot el segle XVII i el primer decenni del XVIII. Pel que fa a les decoracions, s'han localitzat les més característiques de la primera meitat de segle i que es coneix amb el nom d'Orles Diverses<sup>19</sup> que representen el 14% en els dos primers nivells

14 Correspon al 43%, 45% i 49% del material ceràmic exhumat en cada un dels nivells.

15 Correspon al 88%, 89% i 90% del material ceràmic exhumat en cada un dels nivells.

16 Les vaixelles, entre altres moltes coses, estaven subjectes a les modes del moment, fet que es pot comprovar en els objectes estudiats.

17 A través de les tarifes de preus dels escudellers de Barcelona coneixem els noms i les diverses mides de plats i plates, ja que a la taxa de 1653 es marca que el *plat ordinari de taula* valia cinc sous la dotzena; els *plats comuns*, dos sous; i sis diners la dotzena; les *plates grans ordinàries*, tres sous una; i les *plates mitjanseres*, dos sous una (Batllori, Llubià, 1974: 132-133). A la tarifa de preus de 1655 trobem que hi ha vuit categories de plats i plates: *plata gran ordinària* 48 diners la unitat, la mitjana 24 diners la unitat, el plat ordinari de taula o *plat de compte* sis diners la unitat i el de *tres quarts* tres diners la unitat (Cerdà, 2001: 39).

18 La funció d'aquests forats segurament seria per poder-los penjar a la paret.

19 Per denominar les decoracions utilitzarem la terminologia tradicionalment coneguda. Actualment, hem iniciat una fase d'estudis que ens ajudaran a marcar una terminologia més arqueològica, no tant situada dins del món del col·leccionisme i la història de l'art, així com cronologies més acotades.

i un 8% en el darrer. La forma és plana amb ala marcada i fons sense peu, però amb una cavitat còncava (fig. 7, n. 4) i els diàmetres no passen de 20 cm. Els plats estan completament decorats a l'anvers, mentre que el revers està totalment llis<sup>20</sup>. Presenten orles molt variades, ornades amb elements vegetals o geomètrics,



Figura 7. Rec Comtal. Pisa blava catalana: plats.

20 Tots els plats i escudelles de ceràmica blava catalana localitzats no estan decorats per la part externa a excepció de les escudelles de la sèrie «de la Botifarra».

mentre que els motius centrals acostumen a ser a base de brancatges, figuetes o rodes de carro.

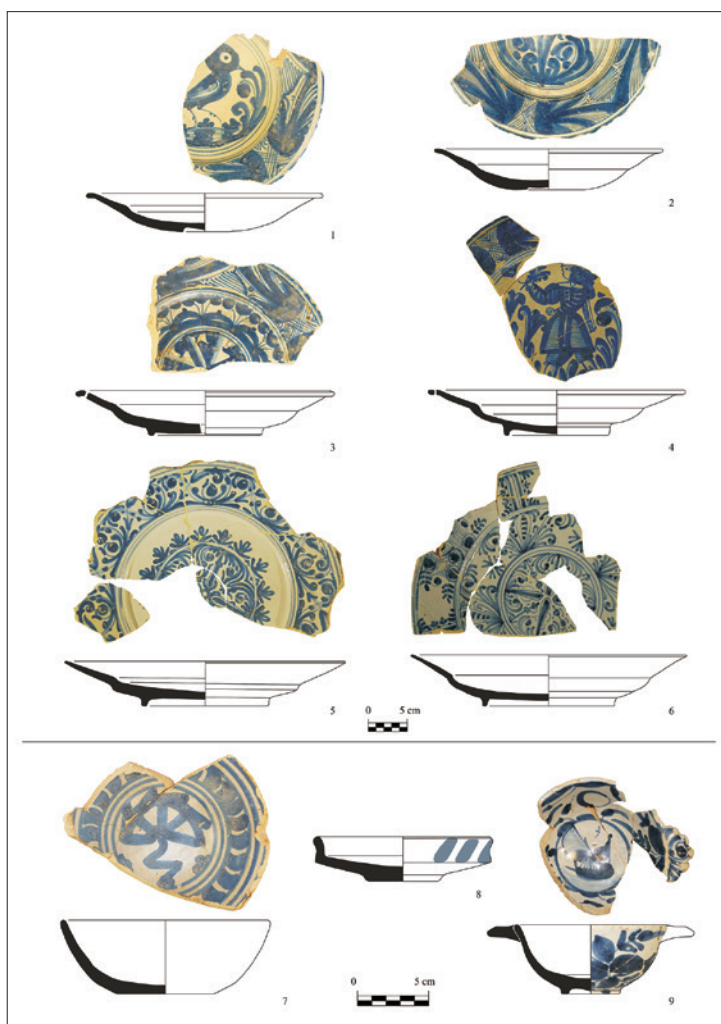
S'han pogut diferenciar alguns plats de 20 cm de diàmetre, amb l'orla decorada per diversos filets concèntrics, mentre que al centre hi ha dibuixats lleons (fig. 7, n. 1-2). Un altre grup és el conegut com «sense sanefa», representat per un plat de mida mitjana, de 29 cm de diàmetre, decorat totalment amb fulles de falguera de forma radial i un ramet al centre (fig. 7, n. 3).

Un dels grups amb més representació és l'anomenat «de la Ditada». Es caracteritza per la decoració de la vora amb pinzellades de traç gruixut, petites i lleugerament corbades, que s'assemblen a l'empremta d'un dit. Gairebé tots els plats corresponen a la mida comuna que fan entre 16,4 i 21 cm de diàmetre (fig. 7, n. 5-6, n. 8-10), tot i que també se n'han localitzat de mida mitjana 22 cm (fig. 7, n. 7 i n. 12) i gran 30 cm de diàmetre (fig. 7, n. 11). La decoració central dels més petits recorda molt als motius de la sèrie d'orles diverses amb figuetes i elements geomètrico-vegetals, mentre que a partir dels de 19 cm de diàmetre està feta a base de caps de dona de perfil (fig. 7, n. 7 i n. 11), ocells (fig. 7, n. 6), llebres o conills, motius geomètrics, vegetals, noms familiars, elements heràldics i anagrames o escuts d'ordes religioses com, per exemple, els dominics amb la

roda de carro de Santa Caterina i el mot *refetor* a sota (fig. 7, n. 9), el nom de Jesucrist IHS o bé la muntanya de Montserrat (fig. 7, n. 5).

El servei que funcionaria amb la ditada és el que correspon a l'anomenada sèrie «de la Corbata», de clara inspiració a la *foglie di palma* de procedència lligur. Es tracta de plats mitjans, entre 27,5 i 28,75 cm de diàmetre, amb ala marcada a la vora i fons sense peu amb cavitat còncava (fig. 8, n. 1-2) i de mida gran, el que a la tarifa de preus del gremi d'escudellers anomenarien «plates», de 31,25 cm de diàmetre, vora amb ala molt marcada i la presència per primer cop de peu anular (fig. 8, n. 3-4). La sanefa està formada per motius vegetals semblants a la fulla de palmera lligada i vista de perfil. Pel que fa a la decoració central, els plats mitjans segueixen els motius anomenats a la sèrie «de la Ditada»: ocells (fig. 8, n. 1), elements vegetals (fig. 8, n. 2) i geomètrics encerclats, mentre que les plates estan decorades amb personatges

Figura 8. Rec Comtal. Pisa blava catalana: 1-6 plats, 7-9 escudelles.





de cos sencer vestits amb la indumentària de l'època<sup>21</sup> (fig. 8, n. 4) o elements astrals (fig. 8, n. 3).

L'altre grup de pisa blava catalana més representat és el conegut com a sèrie «de Poblet». La gran majoria dels plats mesuren 21 cm de diàmetre (fig. 7, n. 13), però també n'hi ha mitjans que varien entre 25,8 i 27 cm (fig. 7, n. 15) i plates grans de 36 cm de diàmetre. Tots tenen la vora amb l'ala molt marcada i base amb peu anular. Aquesta sèrie es caracteritza per la seva orla a base de grups de semicercles concèntrics, tot i que al plat de grans dimensions li acompanyen línies rectes acabades amb un punt. Els motius centrals no ocupen tot el camp visual, deixant reserves en les quals es veu el fons blanc de la base. Les imatges representades són: animals (ocells o conills), elements arquitectònics com el far de Montjuïc (fig. 7, n. 13), cases, elements vegetals o florals (fig. 7, n. 15) i emblemes religiosos.

Contemporània a la sèrie anterior i amb la que formaria joc de taula, diferenciem l'anomenada «de Transició», que està fortament influenciada per les produccions lligures conegudes com a *Calligrafico Naturalistico* monocrom, amb l'orla distribuïda en cassetons als quals s'insereix un motiu vegetal o floral. Tots els plats documentats són de grans dimensions entre 29,5 i 35 cm de diàmetre (fig. 8, n. 5-6) i més de 5 cm d'alçada. La vora presenta una ala molt marcada i la base té el peu anular. La sanefa està decorada amb elements vegetals distribuïts en sectors discontinus, o bé, amb motius vegetals continus. El centre dels plats estan decorats amb un medalló que encercla elements geomètricovegetals.

## Escudelles

Les escudelles<sup>22</sup> servien per menjar o servir aliments líquids com poden ser brous, guisats amb suc o bé salses. Segons les tarifes del gremi d'escudellers de 1655 hi ha de dues mides, una ordinària (a tres diners la unitat) i una categoria menor (a dos diners la unitat). Normalment van acompanyades de dues nanses, anomenades orelletes, que poden ser dentades o lobulades.

La majoria de les escudelles documentades pertanyen a la sèrie coneguda com de Cercles Concèntrics<sup>23</sup>. Els diàmetres de les peces varien entre els 10 i 12 cm de diàmetre i tenen una alçada entre 5 i 7,5 cm (fig. 9, n. 1-6), el fons és pla o lleugerament còncau i té nanses lobulades. Està caracteritzada per una decoració a base de línies paral·leles que ocupen la paret interna de la peça que li donen el nom a la sèrie. Els fons estan decorats amb un medalló de motius vegetals, florals o geomètrics i en menor quantitat n'hi ha amb caps femenins de perfil, ocells, cases i emblemes o representacions religioses com la muntanya de Montserrat amb la serra (fig. 9, n. 6).

L'altra sèrie més representada és l'anomenada «de Poblet». La vora és recta i la base presenta un peu anular. Es documenten dues modalitats, unes amb orelletes

21 Aquestes figures ens enllacen amb les produccions de reflex metàl·lic, que estaven fortament influïdes per les manufactures de Montelupo, decorades amb figures inspirades en la *comedia de'Il arte*.

22 Les escudelles corresponen al 19%, 19% i 16% de la pisa blava catalana exhumada en cada un dels nivells.

23 Aquest grup formaria joc de taula amb les sèries «de la Ditada» i «de la Corbata».

dentades (fig. 9, n. 9-12) i altres sense cap tipus de nansa (fig. 9, n. 7-8). Els diàmetres varien entre els 10 i 11 cm a la vora<sup>24</sup> i l'alçada entre 5 i 6 cm. Igual que passa amb els plats, la decoració és senzilla i no ocupa tota la superfície de la peça. Està formada per un filet a l'orla i un motiu central que pot estar encerclat per una línia (fig. 9, n. 7, n. 9) o sense emmarcar (fig. 9, n. 10-12). Les més característiques estan formades per elements florals i vegetals, construccions

Figura 9. Rec Comtal.  
Pisa blava catalana:  
escudelles.



24 Amb les orelletes el diàmetre total fa 22,5 cm.

arquitectòniques (fig. 9, n. 7, n. 10), animals, figures femenines de perfil (fig. 9, n. 11) o emblemes religiosos.

En menor quantitat també s'han pogut diferenciar escudelles de la sèrie «de la Ditada», sense nanses. Crida l'atenció una peça força plana, de 12,5 cm de diàmetre i 3 cm d'alçada, amb vora recta i peu massís pla (fig. 8, n. 8), que simplement està decorada amb pinzellades tipus ditada a la part exterior de la vora. Una altra escudella d'aquesta sèrie mesura 14 cm de diàmetre i 4,5 cm d'alçada, presenta la vora recta i la base plana. La decoració està completament a l'interior de la peça amb una sanefa amb les característiques línies de traç gruixut i un motiu central amb la roda de carro del martiri de Santa Caterina (fig. 8, n. 7).

Així mateix, també s'ha pogut documentar alguna escudella de la sèrie «de la Botifarra», amb la vora recta, peu anular i orelletes triangulars. El seu diàmetre és de 10,5 cm i l'alçada de 4 cm (fig. 8, n. 9). A diferència de la resta d'escudelles, aquesta sèrie sí que té decorada la paret exterior amb els típics elements florals aquàtics que es troben a la sanefa dels plats i que estan influenciats per les produccions lígurs d'«a tapezzeria», mentre que a l'interior s'observa un vaixell amb les veles desplegadas.

En relació amb les vaixelles de pisa blava catalana, cal destacar els noms que trobem escrits en alguns plats i escudelles. Una manera que tenien els nobles i burgesos de sobresortir o destacar era mitjançant la personalització dels objectes de la casa amb el nom o l'escut de la família, en cas que el tinguessin<sup>25</sup>. El nom forma part de la decoració de la vaixel·la<sup>26</sup>, i ens parla de les famílies que vivien en aquesta zona de la ciutat. Entre els recuperats podem citar a «Auliach» que correspon a Antoni Oliach, llogater de mules, que vivia a la casa del Baró de Sant Vicenç al carrer Gensana i la casa

Figura 10. Rec Comtal. Pisa blava catalana: 1 enciamera, 2-4 servidores, 5 fruitera, 6 sotacopes.



25 La personalització del parament de taula ja es feia al segle xv als convents (Batlle, 2008; Coll, 2009). La major part de la troballa d'aquest tipus de vaixel·la recuperada a El Born, s'ha localitzat a l'interior del Rec.

26 El nom de la família forma part de la decoració, i no sempre es situa al mateix lloc, la majoria es troba al centre de la peça, però també es troba a les vores dels plats

precisament s'obria directament al Rec (fig. 11, n. 7-8). També el de «Ramon XI» Ramon Xapelli, velluter, que vivia a la casa Tey (Garcia Espuche, 2009) (fig. 11, n. 16). Altres noms són: Dr. Bonifasi March, Bosch, Dumenech, Farré, Pàmies, Puig, Serra i Vila (fig. 11, 12, n. 9-11, n. 13-15).

## Altres elements de taula

Com hem dit anteriorment, la vaixel·la de taula es va ampliant segons els nous costums de menges o modes del moment.

Les servidores, com el seu nom indica, són atuells per servir a taula els aliments sòlids o semisòlids. A l'interior del Rec, se n'han localitzat diverses de mides, formes i sèries decoratives diferents. Els diàmetres varien entre 20 cm i 32 cm i les alçades entre 3,2 i 8 cm. La primera sèrie representada és la de «la Panotxa», de 20 cm de diàmetre i 7,8 cm d'alçada, té la vora una mica exvasada i peu anular. Està decorada amb una orla d'elements vegetals que recorden una panotxa de blat de moro de la que agafa el nom. El centre de la peça està decorat amb elements florals encerclats per uns altres que ocupen tota la superfície (fig. 10, n. 2). De la sèrie «sense sanefa» s'ha localitzat una petita servidora o plat fondo, de 20,5 cm de diàmetre i 3,5 cm d'alçada, amb vora una mica exvasada i presència de peu anular. La superfície de la peça està totalment decorada amb quatre fulles de falguera que envolten un petit motiu floral al centre (fig. 10, n. 3). També s'ha diferenciat una servidora de la sèrie «de la Ditada» de 30 cm de diàmetre i 8 cm d'alçada, amb la vora recta i peu anular. La decoració està formada per una sanefa amb les característiques pinzellades gruixudes una mica obliqües, mentre que al centre s'hi troba el dibuix d'una gerra amb el bec decorat amb una figura humana, peça molt característica a l'època i que es troben en nombroses natures mortes o escenes costumistes del moment (fig. 10, n. 4).

S'ha documentat una enciamera de la sèrie «de la botifarra» que sobresurt per les seves dimensions (34,5 cm de diàmetre per 12,5 cm d'alçada), està decorada amb una escena de paisatge on es veu una figura masculina amb bastó, acompanyada d'un gos i cases a l'horitzó (fig. 10, n. 1).

El saler<sup>27</sup> és el quart element —juntament amb el plat, l'escudella i la servidora— indispensable en una taula. Des de la baixa edat mitjana fins entrada l'època moderna, el saler de ceràmica havia pres la mateixa forma que el plat o l'escudella però de mida més petita. A partir de la primera meitat del segle XVII, es va diferenciant de la resta d'estris de la taula, prenent diverses formes pròpies inspirades en les de metall. Al Rec se n'han pogut diferenciar de tres tipus; en primer lloc, hi ha els troncocònics<sup>28</sup> —entre 7 i 9,1 cm de

27 Segons l'apartat «De posar viandes en taula» del *Llibre del Coc* del Mestre Robert de Nola, la sal era el primer element que s'havia de posar a taula juntament amb el pa i el vi, i el darrer complement que s'havia de treure. (Vinyoles, 1997)

28 Semblants a les oueres.



Figura 11. Rec Comtal. Pisa blava catalana: 2-6 salers, 5-6 oueres, 7-16 noms de les famílies. Pisa blanca: 1 saler.

diàmetre—, decorats a l'exterior amb les sanefes de les sèries «de la panotxa (fig. 11, n. 2)», «de Poblet» i «de Transició». A continuació, es distingeixen els anomenats «closos» o de «túmbol», de cos recte acabat amb un broc foradat per on surt la sal en girar-lo i una base còncava foradada per on es reomple el mineral i la paret està completament decorada amb fulles de falguera (fig. 11, n. 4). Finalment, hi ha els de base cúbica<sup>29</sup>, de la sèrie «de Poblet», decorat amb

29 Els salers de base cúbica es comencen a fabricar a finals del segle XVII i inici del XVIII i són més comuns a Itàlia, Sevilla, Talavera i Puente del Arzobispo.

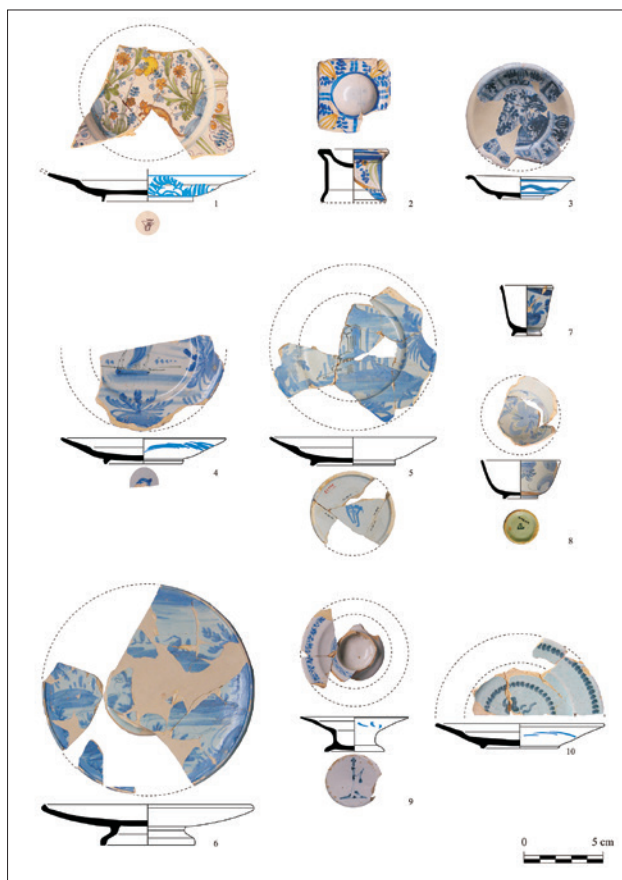


Figura 12. Rec Comtal.  
Importacions: majòlica  
Lígur.

vaixells a les parets de la peça i una «R» a l'interior de la peça envoltada d'una sanefa d'elements florals (fig. 11, n. 3).

L'ouera, forma que s'introdueix al segle XVII, servia per prendre ous durs o passats per aigua. Pot tenir forma de plat al qual se li afegeixen d'un a tres receptacles, dos per ous i el tercer per la sal o les espècies (fig. 11, n. 5) (Telese, 1990), o bé més senzilles amb forma de copa, molt semblants als salers-especiers (fig. 11, n. 6).

El sotacopes i la fruitera són formes noves que en pisa neixen a finals del segle XVII i estan inspirades en la vaixel·la metàl·lica o de vidre. La seva funció era fer de base en la presentació de fruites, fruita confitada, pastissos, sorbets, vasos, copes, gerres, xicres i escudelles<sup>30</sup>. Tenen una forma molt semblant, només varien les parets segons sigui la seva funció, més planes (sotacopes) o una mica còncaues (fruiteres) i tenen el peu alt diferenciat (fig. 10, n. 6). Les decoracions corresponen a les orles «de Transició», sanefa negativa i un altre força peculiar a base d'ocells i lleons (fig. 10, n. 5); mentre que als centres s'observen paisatges, figures femenines i animals.

## Ceràmica d'importació

A través dels materials diferenciats, s'han constatat relacions comercials amb la península ibèrica i Europa. Les famílies benestants, per poder aparentar havien de tenir un servei de taula segons els cànons de la moda i, entre els segles XVII i XVIII, s'imposen les vaixelles italianes, inspirades en les vaixelles xineses o turques. Al Rec s'han pogut documentar diverses produccions de majòlica lígur com són les conegudes com *calligrafico naturalistico* monocrom (fig. 12, n. 3) i policrom (fig. 12, n. 1-2), *a tappezzeria* (fig. 12, n. 7-8), *scenografia barocca* (fig. 12, n. 4-6) o les d'influència francesa (fig. 12, n. 9-10).

També cal tenir en compte les innovacions i els nous productes que arriben a la ciutat, les begudes i menges que s'incorporen a la vida quotidiana fa que al mateix temps hi hagi una entrada d'objectes i materials relacionats amb ells. Un exemple és la xocolata, són necessàries les xocolateres, les xicres i les marcelines. En els nivells del Rec s'han trobat marcelines amb forma de plat d'ala i el centre

30 És una peça molt representada en la iconografia de l'època, es poden veure en diverses natures mortes de pintors com Juan van der Hamen o Luis Meléndez al Museo del Prado.

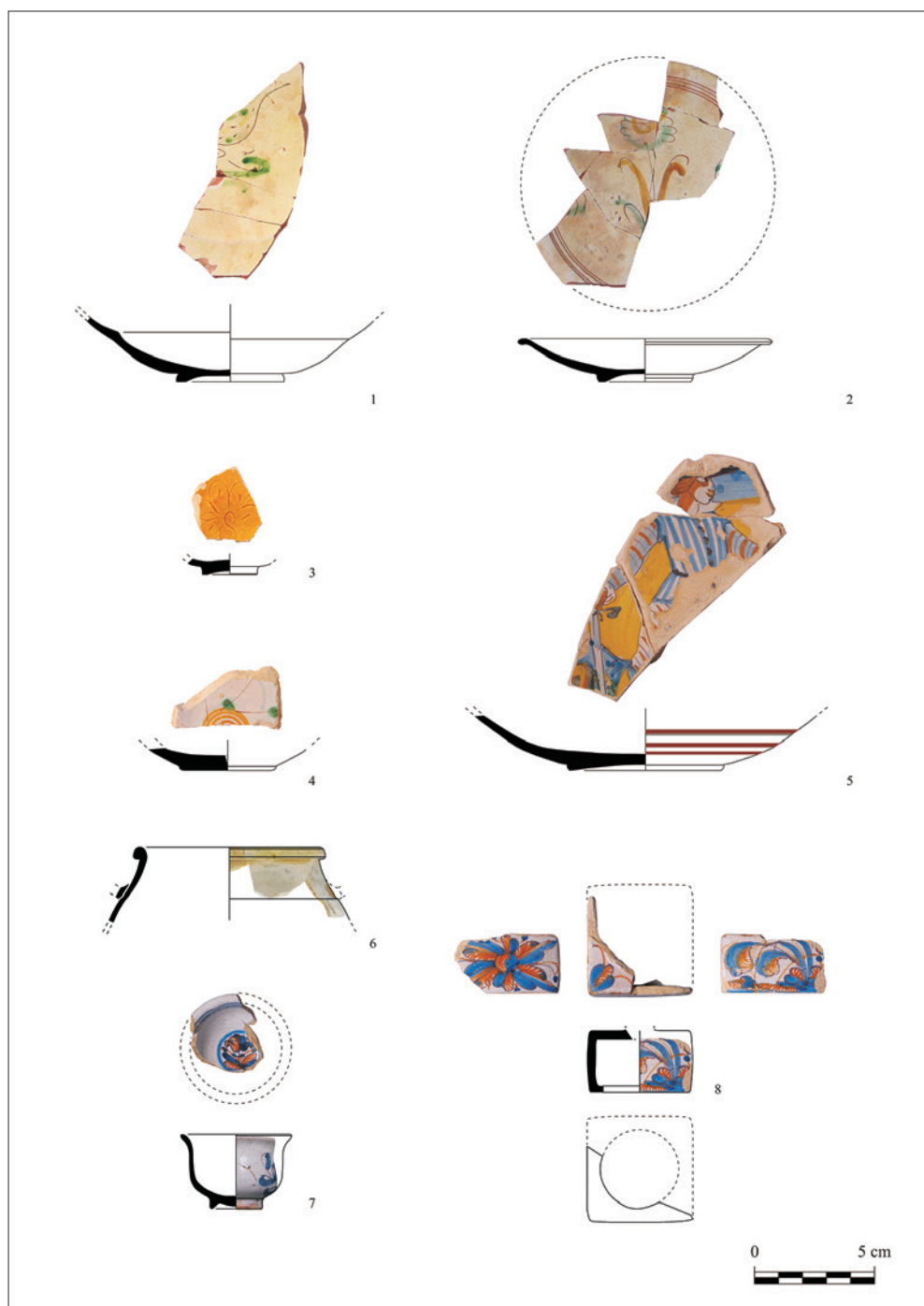


Figura 13. Rec Comtal. Importacions: 1-3 Pisa o Val de l'Arno, 4-5 Montelupo, 6 Usège, 7 Vilafeliche, 8 Talavera de la Reina/Puente del Arzobispo.

umbilicat per encabir-hi la xicra, un vaset de forma acampanada, sense nanses. Totes les marcelines (fig. 12, n. 9) i xicres (fig. 12, n. 7) localitzades al Rec són d'origen italià, la majoria de la Ligúria, tot i que també se n'han diferenciat algunes procedents de l'Úmbria que estan decorades amb or.

A més a més de la majòlica lligur, també s'han localitzat ceràmiques italianes produïdes a Montelupo amb les figures característiques d'espadatxins (fig. 13, n. 5) o la *foglia verde* (fig. 13, n. 4). Així mateix, s'han documentat ceràmiques de l'àrea de Pisa o la Val de l'Arno com la *graffita* policroma (fig. 13, n. 1-2) o monocroma (fig. 13, n. 3) i la *marmorizzata*. Provenent

d'Uzège (Llenguadoc-Rosselló), s'han diferenciat alguns fragments de ceràmica coneguda com a *glazure jaune sur engobe*, caracteritzada per tenir una pasta molt clara, gairebé blanca, parets primes i vidrat brillant clivellat (fig. 13, n. 6). Tanmateix, cal tenir presents les importacions de la península Ibèrica com un tinter de la sèrie tricolor de Talavera de la Reina/Puente del Arzobispo (Castella-la Manxa) (fig. 13, n. 8), una tasetta de la sèrie tricolor de Vilafeliche (Aragó) que imitava a les produccions de Talavera (fig. 13, n. 7) (Beltrán de Heredia, Miró 2016) o la *faiança* decorada en blau de Portugal (Miró, Revilla, Soberón, 2020).

## Taula. Vidre i metall

Barcelona era un gran centre productor de vidre, entre els objectes de producció local recuperats destaquen un fragment de copa de vidre lacticini, de contenidor globular, vora exvasada, peu i nansa de cordó aplanat i pinçat (fig. 14, n. 1)<sup>31</sup>. Una tija de copa de vidre incolor, retorçat helicoïdalment fet a la *façon de Venisse* (fig. 14, n. 5), una copa de perfil atrompetat de vidre bufat marcat a motlle (fig. 14, n. 3), setrills de vidre bufat a motlle de superfície acanalada, tiges de servidora de vidre verd i ampolles de base quadrada. S'han detectat importacions com una tija de copa en forma de balustre massís de cristall de Bohèmia, en la que s'observa l'aplicació de fils de lacticini aplicats en espiral (fig. 14, n. 4).

En una taula és molt important la presència dels coberts, en aquest sentit s'ha recuperat una cullera de bronze, amb la cassoleta ampla i la tija curta que podria anar encastada a un mànec d'un material més noble (fig. 14, n. 6).

## Tabac

L'hàbit de fumar tabac es popularitza arran del contacte amb Amèrica, les pipes i el tabac es convertiran en elements d'ús quotidià a partir del segle XVI. Dins dels nivells que reomplen el Rec Comtal, s'han recuperat pipes de ceràmica de fabricació local elaborades als tallers dels escudellers (fig. 14, n. 41-42) i dels ollers (fig. 14, n. 38-40) de la ciutat i de diversos llocs de la mediterrània com a bon port que era Barcelona (fig. 14, n. 43-44) (Beltrán de Heredia, Miró, Soberón 2012). Tot i això, la quantitat més important correspon a les pipes de caolí produïdes a Anglaterra (fig. 14, n. 46) i Holanda<sup>32</sup> (fig. 14, n. 47-48) que estan fetes a motlle i normalment porten la marca del taller (fig. 14, n. 49). Un altre element relacionat amb el tabac són els atacadors que serveixen per posar, prémer, remoure i buidar el tabac de la cassoleta de la pipa, a l'interior del Rec s'ha localitzat una cullereta de bronze (fig. 14, n. 45) (Beltrán de Heredia, Miró 2008).

31 Es pot veure un paral·lel d'aquesta copa exposat al Museu del Disseny de Barcelona (fig. 14, n. 2).

32 Entre 1667 i 1675 es van importar a Barcelona 5.760 dotzenes de pipes d'Holanda (Garcia Espuche, 2008). A les excavacions de l'Antic Mercat d'El Born, s'han diferenciat set tallers anglesos amb Londres i Bristol com centres productors i setanta-sis tallers holandesos, la majoria de la ciutat de Gouda.



## Oci i joc

Estan presents tant els objectes de joc infantil com el d'adults. Associats al joc de l'alquerc, s'han documentat diverses fitxes que majoritàriament estan fetes retallant fragments de plats i altres objectes de ceràmica trencats (fig. 14, n. 34-35). El joc infantil està format per una gran quantitat d'objectes de fireta que imiten mimèticament els utensilis d'ús quotidià en mida reduïda, ja sigui en la seva forma comuna —plats, gerres, cobertores, poals, escalfetes, cànirs, embuts, morters i bacins— (fig. 14, n. 24-27) com la vaixel·la de taula decorada —escudelles, gerres, oueres, etc.— (fig. 14, n. 28). També es poden trobar petites figuretes, en alguns casos femenines, que es podrien interpretar com a nines (fig. 14, n. 30-31) i altres en



Figura 14. Rec Comtal. 1, 3-6 taula, 7-12 indumentària, 13-17 armament, 18-19 higiene personal, 20-21 món del treball, 38-49 Tabac. 2: copa paral·lel de la figura 1, col·lecció del Museu del Disseny (Barcelona).

forma d'animals—ocells o èquids— (fig. 14, n. 29, n. 33). Els xiulets<sup>33</sup> i refiladors o Rossinyols<sup>34</sup> (fig. 14, n. 23), així com alguna campaneta feta en bronze formarien part dels objectes d'oci recuperats (fig. 14, n. 22) (Beltrán de Heredia, Miró 2009).

## Indumentària i ornament personal

L'ornament personal el formen diversos tipus d'anells, uns de plata decorats amb filigrana (fig. 14, n. 10) i altres més senzills fets de vidre imitant les pedres precioses (fig. 14, n. 11).

Els elements d'indumentària més representatius són els botons de metall, alguns en forma de boleta decorada amb filigrana (fig. 14, n. 12) i les sivelles de bronze (fig. 14, n. 7), entre les quals destaquen les de sabata. Aquestes es caracteritzen per tenir un marc corbat i la presència de dues barres centrals, una d'elles amb una petita punxa (fig. 14, n. 8) (Beltrán de Heredia, Miró 2013).

## Higiene personal

Les condicions anaeròbiques dels nivells del Rec al seu pas per El Born ens han donat una gran sorpresa, ja que s'han conservat diverses pintes/llemeneres de fusta per pentinar els cabells, així com per eliminar els polls. Són de forma rectangular i tenen dues filades de pues, en una banda gruixudes i espaciades i en l'altra fines i espesses (fig. 14, n. 18). Altres elements relacionats amb la higiene són les ampolletes de vidre, també anomenades figuetes o castanyes, per contenir ungüents, olis o altres compostos d'adroguer (fig. 14, n. 19).

## Economia

S'han recuperat guardioles de ceràmica de cos globular acabat en punxa i peu massís, a la part superior de la panxa hi ha una incisió feta abans de la coccio, per introduir-hi les monedes (fig. 6, n. 1-4). De les gairebé 200 monedes localitzades només una mínima part s'han pogut identificar, restant la majoria il·legibles<sup>35</sup>. Entre les que s'han pogut llegir hi ha alguns diners d'autoritat indeterminada, una pugesa de Lleida, dos rals de l'Arxiduc Carles i ardots de Felip IV.

## El món del treball

Pocs objectes ens parlen del món del treball. Entre els localitzats hi ha tres peus de terrisser, que s'utilitzaven per separar els plats, les escudelles i altres objectes entre ells dins les caixes de terrisser en el moment de la cuita al forn (fig. 4, n.

33 Es xiulets es regalaven a la mainada en festes molt diverses. N'hi ha alguns que representen els Reis d'Orient.

34 Disposen d'un dipòsit a l'interior per contenir aigua, que bombolleja en entrar-hi l'aire, produint un so molt fi que recorda el refilar dels ocells. Els refiladors també podien ser utilitzats com reclam de cacera. (Thiriot 1986, 60)

35 La composició dels nivells del Rec, junt amb les seves condicions anaeròbiques, ajuden a la conservació de la fusta, malauradament no es pot dir el mateix dels metalls, ja que aquests factors incideixen de manera negativa alterant-los fins a fer molt difícil la seva restauració.

11). També algun gresol emprat per fondre metalls, agulles d'os (fig. 14, n. 37), llimes i petites moles (fig. 14, n. 36).

## El món de la guerra: armament

Per finalitzar, cal parlar de la gran quantitat d'objectes d'armament que s'han trobat, alguns relacionats directament amb la Guerra de Successió. S'han localitzat bales de canó de ferro fos, fetes per a ser llençades amb armes d'artilleria, amb calibres que varien del 9 als 17 cm de diàmetre. També s'han descobert bales de plom destinades a armes de foc<sup>36</sup>, entre 1,2 i 1,4 cm de diàmetre (fig. 14, n. 15); l'empunyadura d'una espasa o espasí de bronze amb restes de daurat (fig. 14, n. 16), amb la inscripció AM, que possiblement correspon a les inicials del propietari (fig. 14, n. 17). Altres objectes d'armament són pedres fogueres de sílex i petites granades incendiàries de ceràmica (fig. 14, n. 13).

Uns elements curiosos són les pinces de baldric, que les podríem situar entre l'armament i la indumentària, ja que la seva funció era subjectar les corretges d'espasa o dagues (fig. 14, n. 14).

## CASA COLOMER

La casa Colomer, es troba a l'illa delimitada pel Bornet i els carrers Joc de la Pilota i Xuclés. El 1716 era propietat de Gabriel Colomer, corredor d'orella, i Margarida Colomer i estava llogada a Ramon Dardenyà, taverner (Garcia Espuche 2009, 251-276).

El dipòsit està situat a un dels espais corresponents a la taverna (fig. 15). S'han diferenciat dos nivells de rebliment; tot i això, es pot considerar com un únic conjunt, ja que algunes peces que s'han pogut remuntar tenien fragments



Figura 15. Situació del dipòsit de la Casa Colomer (planimetria: Còdex. Fotografia: Núria Miró).

36 Per la seva deformació es pot saber si ha estat disparada o no.

en ambdós estrats. De totes maneres explicarem cada capa per separat. La importància d'aquest conjunt recau en la gran aportació de novetats en els estudis de ceràmica, en la diversitat d'importacions de la península Ibèrica que s'han diferenciat, des de Muel (Saragossa) a Andújar (Jaén) i en importacions europees.

## Primer nivell estratigràfic

En el primer nivell, datat entre finals del segle XVII i 1717, s'han documentat 2017 fragments de material que corresponen a 645 fragments de ceràmica, 186 fragments a metall, 187 a vidre, 15 de material constructiu i 984 a matèria orgànica.

### Ceràmica comuna

Entre els 645 fragments de material ceràmic, s'observa el predomini de la ceràmica comuna amb 505 fragments, dels que 473<sup>37</sup> són de ceràmica comuna oxidada amb acabat vidriat. Entre les formes que s'han pogut diferenciar, trobem vaixel·la de taula: plats de diferents diàmetres, entre 18 i 28 cm, (fig. 16, n. 1-3); una escudella (fig. 16, n. 4), i una escalfeta, així com estris de cuina com olles, tupins, tapadores, un morter, greixoneres i càntirs. També altres atuells emprats a la llar com els gibrells, un bací, elements d'il·luminació com les llànties de bec pessigat i fireta. Els vidriats, majoritàriament, són de color melat, el càntir en verd i les pastes vermelloses amb desgreixant visible.

### Pisa blava catalana

La pisa decorada en blau català representa el 25% del material ceràmic de l'estrat. Tots els fragments corresponen a vaixel·la de taula, bàsicament plats i alguna escudella d'orelletes. S'han documentat diverses sèries decoratives, la més representada és la «de Poblet»<sup>38</sup>, els plats tenen un diàmetre d'entre 21 i 22 cm i les vores estan decorades amb les orles A i F (Telese 1987). Els motius centrals són bàsicament vegetals (fig. 16, n. 8) i símbols religiosos com, per exemple, la serra de Montserrat. Pel que fa a les escudelles n'hi ha amb orelletes i sense, els diàmetres de les vores està al voltant dels 11 cm, i les decoracions interiors estan fetes a base de paisatges, cases i representacions animals entre els quals destaquen els conills.

La sèrie «de la Ditada» és la segona més representada<sup>39</sup>, només s'han documentat plats i els seus diàmetres varien entre 20 i 28 cm. La vora està decorada amb les pinzellades gruixudes típiques que li donen el nom. Els motius centrals poden ser

37 Representa el 66% del material ceràmic d'aquest primer nivell.

38 Representa el 35% de la pisa blava catalana recuperada en aquest estrat, amb 57 fragments i 11 NMI. El número mínim d'individus (NMI) s'ha extret comptabilitzant les bases i peus.

39 Representa el 27% de la pisa blava catalana recuperada en aquest estrat, amb 43 fragments i nou NMI.

vegetals, florals, representacions arquitectòniques (fig. 16, n. 6-7), caps de dona i geomètrics envoltats d'una sanefa floral.



Figura 16. Casa Colomer. Primer nivell: 1-4 ceràmica comuna, 5-10 pisa blava catalana, 11 majòlica lígur, 12 pisa de Muel, 13 pipa.

Cal destacar diversos plats d'ala de la sèrie anomenada «de la Botifarra»<sup>40</sup>, per la seva gran qualitat. El seu diàmetre varia entre els 21,5 i 22 cm, la vora està decorada amb flors aquàtiques i una línia de cel a la part superior. Els motius

40 Representa l'11% de la pisa blava catalana recuperada en aquest estrat, amb 43 fragments i sis NMI.

centrals representen paisatges amb cases (fig. 16, n. 9), vaixells i conills. També n'hi ha un amb la representació d'una àguila bicèfala coronada i al pit hi té un escut on es veuen les lletres MA coronades (fig. 16, n. 10). D'aquesta sèrie només s'ha diferenciat una escudella decorada també amb una àguila bicèfala.

Les altres sèries diferenciades, de forma testimonial amb dos exemplars de plat cadascuna, són les anomenades «d'orles diverses»<sup>41</sup> i «sense sanefa»<sup>42</sup>. D'aquesta darrera sèrie s'han documentat dos plats de mida mitjana, entre 29 i 30 cm de diàmetre. La decoració de l'anvers de les peces ocupa tot el camp visual, a la vora hi ha de dos a tres filets concèntrics que encerclen el motiu central, un presenta un gran estel de vuit puntes i al centre es pot llegir el lema «CHARITAS» distribuït en tres fileres (fig. 16, n. 5). El segon està decorat amb un motiu geomètricovegetal organitzat en quatre quarts a partir d'una aspa.

## Ceràmica d'importació

Segurament elaborat a la localitat de Muel (Saragossa), s'ha diferenciat un plat d'ala de 20,5 cm de diàmetre, decorat en verd, blau i morat. L'orla està formada per vuit grups de tres pinzellades paral·leles en color verd, separades per dobles aspes emmarcades per línies ondulades en color morat, al centre, elements vegetals indeterminats en verd estan encerclats per dos grups de cercles concèntrics en color blau (fig. 16, n. 12). No obstant això, el grup més nombrós és el de la majòlica lúgur<sup>43</sup> que està representat per dos plats i tres xicres de parets carenades, de les sèries conegudes com a *tapezzeria* i *scenografia barocca* (fig. 16, n. 11), decorades amb elements vegetals frondosos i paisatges.

## Pipes

Per finalitzar amb el material ceràmic d'aquest nivell, parlarem de dues pipes, una de caolí, produïda a Londres, de cassoleta vertical amb tendència a l'estretor<sup>44</sup>, parets gruixudes i taló baix molt ample i llis, a la part frontal de la cassoleta s'observa una marca rodona, impresa, on es llegeixen les lletres R.B. a sobre de dues línies. La segona, d'argila negra, es caracteritza per tenir la xemeneia cilíndrica alta, decorada amb una doble línia a rodeta, la base esfèrica decorada amb costelles també a rodeta i acabada amb un esperó. La canya està rematada amb un anell (fig. 16, n. 13) (Beltrán de Heredia, Miró, Soberón 2012, 184-185)<sup>45</sup>.

41 Representa l'1% de la pisa blava catalana recuperada en aquest estrat, amb dos fragments i dos NMI.

42 Representa l'11% de la pisa blava catalana recuperada en aquest estrat, amb 18 fragments i dos NMI.

43 Representa el 5% de la ceràmica d'aquest estrat, amb 31 fragments i cinc NMI

44 Tipus 10b d'Oswald o L21 d'Atkinson i Oswald per a Londres.

45 Philip Gosse atribueix un origen marroquí per aquest tipus de pipes en l'estudi de les pipes trobades en les excavacions de l'antic port de Pomègues a Marsella. (Gosse 2007)

## Vidre

En aquest nivell apareix una bona representació de vidre bufat català, de la segona meitat del segle XVII, entre els quals s'han de destacar diverses copes d'uns 14 cm d'alçada, de contenidor atrompetat sobre tija de nus balustrat bufat i base de disc cònic de vora sense doblar (fig. 17, n. 1b-e). Alguna d'aquestes copes porta la inclusió de pa d'or a l'interior del nus de la tija (fig. 17, n. 1c). Un altre element a tenir en compte és un got pediculat de 7,5 cm d'alçada per 7,7 cm de diàmetre de vidre bufat sobre motlle. El contenidor es troba a sobre de tres apèndixs de cordó i la base està decorada amb costelles (fig. 17, n. 3). També s'ha documentat un vas d'11,4 cm de diàmetre per 6,3 cm d'alçada amb un contenidor campaniforme, que conserva l'arrencament d'una nansa i la base troncocònica (fig. 17, n. 2c). Aquests vidres són transparents amb alguna tonalitat de color melat o verdós. Altres objectes localitzats són fragments d'ampolles i setrills de tonalitats verdoses i un fragment de vidre transparent de finestra.



Figura 17. Objectes de vidre de les cases Colomer i Boxador. 1: copes, a) cristall de Nuremberg, b-e) producció local. 2: tasses. 3: got pediculat. 4: got. 5: vidre lacticini amb murrina de Venècia. 6: ampolles. 7: ampolla d'importació holandesa o anglesa. (Fotografies: Pere Vivas/ Jordi Puig-MUHBA).

## Metall

El metall està representat per elements d'indumentària com botons<sup>46</sup>, medalles (una dedicada a sant Josep Oriol) o elements religiosos de bronze. També s'han diferenciat 12 monedes de coure, entre les quals hi ha un diner de l'Arxiduc Carles de la seca de Barcelona, datat entre 1708 i 1710. De ferro només hi ha claus i altres elements indeterminats.

## Material constructiu

Està format per rajoles de mostra policromes (blau, groc, morat i verd), de decoració simètrica, en mitja rajola s'hi mostra la quarta part d'una corona de llaurer, al centre de la qual hi ha un quart de flor groga amb el centre en blanc.

## Matèria orgànica

La matèria orgànica està determinada per restes de fauna i algun carbó. Entre la macrofauna es poden diferenciar restes d'ovicapri, rates entre la microfauna i la malacofauna està formada per cargols de terra i petxines<sup>47</sup>.

46 Un dels botons conserva restes de teixit (MHCB 24366).

47 La fauna d'aquest sector no està estudiada, l'anàlisi feta és segons l'inventari de l'excavació. Dins del marc del projecte ArqueoBorn, s'estan duent a terme estudis de fauna de les diferents cases que es van excavant.

## Segon nivell estratigràfic<sup>48</sup>

El segon nivell del dipòsit, destaca per la gran quantitat de materials ceràmics desconeguts fins al moment. En aquest estrat d'abocament, format per 2.312 fragments de material, es constata la gran quantitat de matèria orgànica dipositada al pou mort que representa el 59% del conjunt, seguit de la ceràmica (26%) i el vidre (13%), mentre que la resta de materials com el metall (2%), elements constructius i el lític són força residuals. Entre els materials ceràmics, destaca la terrissa comuna vidriada (53%) i la pisa blava catalana (26%). Tot i això, cal destacar la documentació d'algunes produccions desconegudes, fins al moment, en els registres arqueològics de la ciutat.

### Imitació *berettino ligure*: "Barcelona blau sobre blau"

Sobresurt la troballa, per primer cop, de ceràmica barcelonina<sup>49</sup> feta a imitació del *blu berettino* de la majòlica ligure, producció a la qual hem anomenat «Barcelona blau sobre blau» (Beltrán de Heredia, Miró 2009, 111-112). Està formada per tres plats de la coneguda sèrie «de la botifarra» on el fons blanc es canvia pel blau turquesa i la decoració es continua fent en blau cobalt. Els diàmetres varien entre els 21 i 21,5 cm, són plats plans amb l'ala marcada i el peu diferenciat, les parets són gruixudes, l'argila és de color groguenc i el vernís és fi i poc brillant. La decoració està fortament inspirada en la sèrie coneguda com a *tapezzeria* de la majòlica ligure. L'orla està decorada amb plantes aquàtiques<sup>50</sup> i ocells volant pel cel on es poden veure les *tre nuvolete*, característiques de la producció ligure que emmarca tres figures d'animals un *Agnus Dei*<sup>51</sup>, un gos i una llebre (fig. 20, n. 3-6). A diferència de les ligras, el revers no està decorat, i al centre del peu es veuen clarament les marques dels tres peus de terrisser.

### Importacions peninsulars i europees

Una altra novetat és la troballa de diversos plats d'ala de pisa recoberta amb un vernís estannífer, de tonalitat groga, aplicat a l'interior i exterior de la peça. La pasta és rosada (fig. 18, n. 8). S'han fet anàlisis arqueomètriques de la pasta i els resultats han donat una filiació de Manises (València) per aquesta producció. Una altra sorpresa ha estat la distinció d'una gerra (*alcarraza*) feta a Andújar (Jaén)<sup>52</sup>. Aquestes gerres s'utilitzaven per refrescar l'aigua de beure i es caracteritzen per estar fetes amb fang blanquinós de composició calcària, molt porós<sup>53</sup>, de parets

48 Correspon a la UE 728 de la memòria arqueològica.

49 Dins del marc del projecte Tecnològic, s'han realitzat anàlisis arqueomètriques de la pasta i s'ha constatat la seva adscripció al grup B4 de Barcelona (Buxeda et alii 2011, p 203 i figura 11).

50 També es pot observar la planta aquàtica que recorda a una botifarra i que dona nom a aquesta sèrie

51 Figura d'un anyell amb el cap aurejat, recolzat sobre tres potes i agafant un estendard amb la pota que té alçada, que representa Jesucrist.

52 L'*alcarraza*, d'origen àrab, és un recipient típic del centre i sud de la Península Ibèrica. Es fabriquen a Triana (Sevilla), Jerez de la Frontera, Lebrija i especialment a Andújar.

53 S'afegeix sal marina al fang, corresponent al 5% del pes final.



molt fines, cuit en forn àrab a foc baix (mitja coccíó), sense vidriar, amb dues nanses i decorada amb pessics o *repulgos*. A més, les gerres fetes a Andújar tenen la vora polilobulada<sup>54</sup>, la forma esvelta, el cos quasi esfèric i la base estreta. La importància de la troballa és que es tracta d'un atuell d'ús temporal que es llençava o quedava en desús al final de l'estació en la qual s'emprava i és molt rar trobar-los en nivells arqueològics. La peça recuperada a El Born CCM, presenta

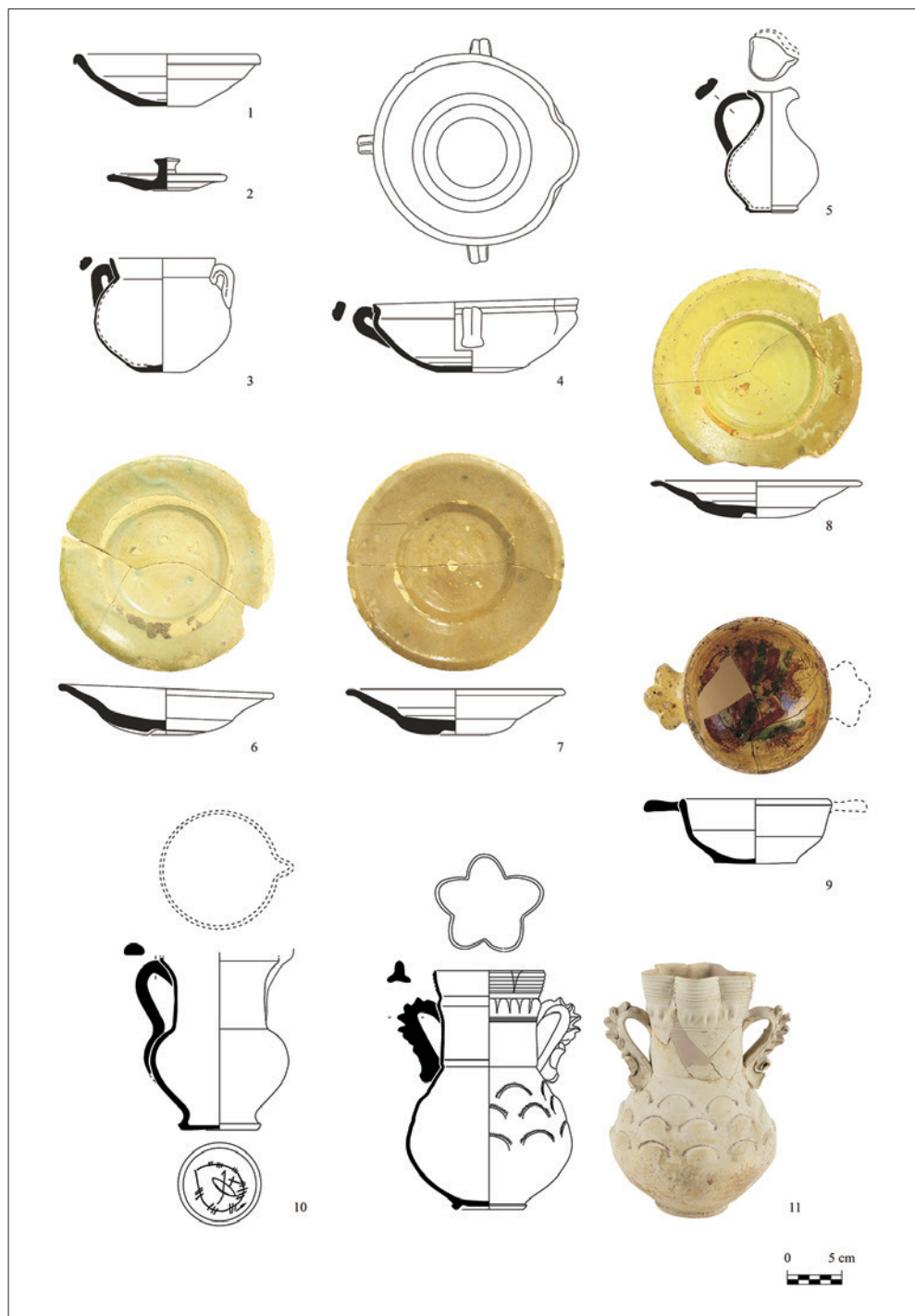


Figura 18. Casa Colomer. Segon nivell: 1-5 ceràmica comuna, 6-7 pisa blanca, 8 pisa groga de València, 9 ceràmica de la Provença, 10 majòlica lígur, 11 alcarraza d'Andújar.

54 S'anomenen «jarras de 4 bocas».

el cos decorat amb petxines i la boca té 5 becs (fig. 18, n. 11) (Miró, Revilla, Soberón 2020, 327-328).

Dels tallers de la Provença s'ha localitzat una escudella d'orelletes trilobulades, d'argila vermella molt compacta, vernís de color groc melat a l'interior de la peça amb regalims a l'exterior. El centre està decorat amb pinzellades gruixudes en color verd fosc i marró de tonalitat vermellosa (fig. 18, n. 9) (Beltrán de Heredia, Miró 2010, 76 i lám. 47).

Les importacions italianes estan representades per escadussers fragments de xicres i plats de majòlica ligure de les mateixes sèries anomenades al primer nivell, i un pitxer de 17 cm d'alçada conservada per 11 cm de diàmetre, cobert per una capa de vernís blanc espès i brillant, en el que destaca un grafit incís a la base (fig. 18, n. 10).

### Pisa blanca

Una altra producció que ens ha cridat l'atenció i que s'haurà d'estudiar amb més cura és un grup de plats de pisa blanca<sup>55</sup>, d'entre 19,5 i 20,5 cm de diàmetre i 2-5 cm d'alçada. L'esmalt estannífer està ple d'imperficcions, agafant tonalitats blaves, grogues o melades i la seva aplicació és força barroera deixant irregularitats de gruix a causa d'un bany estannífer defectuós. La pasta és clara, de color beix, molt pesant (fig. 18, n. 6-7).

### Pisa blava catalana

La pisa blava catalana correspon al 26% del material ceràmic de l'estrat. Està formada, bàsicament, per vaixel·la de taula. Entre les sèries diferenciades hi ha la d'orles diverses formada únicament per plats amb ala i sense peu, amb base umbilicada, que mesuren entre 19 i 20,5 cm de diàmetre i 2,7 i 4 cm d'alçada. L'orla més representada és l'anomenada de «la figueta» (fig. 19, n. 2) tot i que també hi ha fragments amb la coneguda com a «pinça» i «pinça amb figueta». Els motius centrals, envoltats per diversos cercles concèntrics, estan formats per elements vegetals, figuetes i en un plat es pot veure la imatge esquemàtica d'una casa<sup>56</sup>, element que es repetirà en les sèries posteriors.

En aquest nivell trobem molt ben representat el joc de vaixel·la de taula format pels plats de la Ditada, les escudelles de cercles concèntrics i les servidores o plates de la corbata. Els plats de la Ditada tenen una forma molt similar a la sèrie anterior, varien les mides entre 16 i 20,2 cm de diàmetre, però la majoria tenen 20 cm, mentre que l'alçada varia entre 1,5 i 3,7 cm. L'orla està formada per les pinzellades obliqües que li donen nom. Els més petits estan decorats amb elements vegetals, figuetes i

55 S'han inventariat 69 fragments corresponents a 10 NMI i representa el 5% del material ceràmic recuperat en aquest nivell. Per les seves característiques, creiem que es tracta d'una producció catalana, però alguns detalls ens fan dubtar, haurem d'esperar confirmar-ho amb l'anàlisi de la pasta.

56 L'orla correspon al motiu de la pinça

elements geomètrics envoltats de cercles concèntrics, molt semblants als de les orles diverses; mentre que els més grans, ocupen tota la part central del plat amb tulipes (fig. 19, n. 3), flors, arbres i ocells, separats de l'orla per dos filets. Els grans plats de la corbata, presenten una gran ala i peu amb diàmetres que varien dels 28,6 als 37,5 cm i entre 4,5 i 6,5 cm d'alçada. Estan decorats amb elements vegetals, lleons o gerres (fig. 19, n. 7) separats de l'orla, que ocupa tota l'ala del plat, per diversos filets paral·lels. A la vora s'observen dos forats fets abans de la coccio, segurament, per poder-los penjar. Les escudelles es reserven només per la sèrie coneguda com «cercles concèntrics», de forma semiesfèrica, de 12 cm de diàmetre, amb la base gairebé plana, presenten dues nanses de forma triangular amb la vora lobulada decorades amb línies paral·leles inclinades (fig. 20, n. 9). La decoració es concentra a les parets internes de la peça on es veuen les línies concèntriques paral·leles que caracteritzen aquesta sèrie i la base presenta motius vegetals i geomètrics.

Amb la sanefa de cercles concèntrics s'han individualitzat tres plats, amb la secció similar als d'orles diverses, ala molt marcada i base umbilicada, els diàmetres varien entre 19,5 i 20,5 cm, i tenen entre 2,5 a 4 cm d'alçada. Es caracteritzen per tenir tres línies paral·leles i concèntriques a la vora del plat, dos tenen línies al centre<sup>57</sup> (fig. 19, n. 4), mentre que un presenta un calvari (fig. 19, n. 5). Aquestes peces i tipus de decoració són força estranyes en el registre arqueològic de la ciutat.

Dins del grup de peces rares també podríem citar un plat de la sèrie «sense sanefa», de 20 cm de diàmetre i 3,5 cm d'alçada, decorat amb una creu que té un punt al centre, envoltada per dues línies paral·leles concèntriques de les quals surt un motiu vegetal dividit en quatre parts iguals que ocupa tota la superfície de la peça. Les parets són molt gruixudes, sobretot a la base del plat, fet que fa que sigui força pesat, la pasta és beix i la capa d'esmalt estannífer no és de qualitat (fig. 19, n. 1). Una altra peça que destaca per la seva raresa és una servidora força plana, de 30 cm de diàmetre i 4,2 cm d'alçada, de llavi vertical i peu anular, amb una coberta estannífera de molt bona qualitat, espessa i brillant. Tot el centre està decorat amb un cap d'home, envoltat per una orla de grups de semicercles, emmarcats per línies paral·leles (fig. 20, n. 5).



Figura 19. Casa Colomer. Segon nivell: plats de pisa blava catalana

57 Entre una i dues línies formant cercles.



Figura 20. Casa Colomer. Segon nivell: 1-2 i 6-10 pisa blava catalana, 3-5 pisa: Barcelona blau sobre blau.

L'altre gran grup de pisa blava catalana és el determinat per la vaixel·la de la sèrie «de Poblet» i «de la Transició». Els plats de la sèrie «de Poblet» tenen un diàmetre entre 21,5 i 29,3 cm i entre 3 i 4,5 cm d'alçada, presenten una ala molt marcada i tenen peu anular diferenciat<sup>58</sup>. La vora està decorada amb una orla d'arcada triple, de trets gruixuts i tipus obert, sense circumferències exteriors. Damunt l'arc més gran, hi ha un motiu en forma de fletxa que correspon al tipus F (Telese 1987, 42-43), els centres estan decorats amb motius vegetals, florals (fig. 19, n. 6), ocells amb magranes (fig. 19, n. 8) i algun lleó. Dins la mateixa sèrie s'han diferenciat escudelles amb orelletes i sense d'uns 10 cm de diàmetre i 5 cm d'alçada, només estan decorats la vora amb un filet i els fons de les peces amb elements geomètricovegetals (fig. 20, n. 7), vegetals, ocells (fig. 20, n. 8) i elements religiosos com la serra de Montserrat. Els dos exemplars de plat de la sèrie «de la Transició» són molt diferents entre ells, un mesura 41 cm de diàmetre i 6 cm d'alçada. Té una vora amb ala marcada on s'observen dos forats per penjar la peça i peu anular, la vora està decorada amb quatre motius vegetals separats per una doble línia vertical, al centre una figura masculina de cos sencer, vestit amb la indumentària de l'època i amb un ram a la mà (fig. 20, n. 1) aquest tipus de decoració està fortament influenciada per les produccions italianes del moment. El segon plat mesura 22 cm de diàmetre, la vora està decorada amb un motiu molt semblant que el citat anteriorment. Està distribuït també en quatre parts, el centre està decorat amb un ocell parat a sobre d'una planta amb flors (fig. 20, n. 2). Aquest tipus de plat petit no és normal trobar-lo en els registres arqueològics de Barcelona<sup>59</sup>.

Per acabar amb la pisa decorada en blau català parlarem de dues xicres que imiten acuradament les produccions italianes de majòlica ligure. La primera de cos cilíndric i parets rectes, de 7,2 cm d'alçada i 5 cm de diàmetre, està decorada a l'exterior amb flors i punts inspirada en la sèrie «*d'a tapezzeria*». La segona, de cos acampanat, vora una mica exvasada, de 7 cm d'alçada i 7,5 cm de diàmetre, està decorada a la nova moda *alla francese* formada per petites garlandes a la vora i a la base, en aquest cas dues línies ondulades gruixudes (fig. 20, n. 10).

58 A diferència de les sèries anteriorment estudiades (orles diverses, sense sanefa, cercles concèntrics i ditada), el fons no tenia peu sinó base umbilicada.

59 Podria tractar-se d'un plat fet a Reus.

## Ceràmica comuna

Igual que als nivells del Rec, la terrissa comuna és la més present amb un 57% del material ceràmic<sup>60</sup>, dels quals un 52 % correspon a la comuna vidriada.

Entre els atuells de taula, el plat és el més representat amb 57 individus diferenciats, però en mal estat de conservació. Es destaca un plat amb ala diferenciada de 29 cm de diàmetre i vidriat de color melat i una escudella o plat fondo de 16,5 cm de diàmetre, de paret carenada amb la vora una mica exvasada (fig. 18, n. 1). La resta de servei de taula està format per la servidora, la gerra i l'escalfeta, són testimonials amb un parell d'exemplars. En segon lloc, l'atuell més documentat —18 individus— és el càntir amb la part superior de les peces vidrades en color verd o melat.

Dels recipients per cuinar aliments s'han individualitzat olles d'una o dues nanses, entre les que es pot destacar una de 12 cm de diàmetre amb dues nanses que surten de sota el llavi, vidriat el seu interior en marró (fig. 18, n. 3) i greixoneres amb les parets exvasades, bec lobulat i tres nanses (fig. 18, n. 4). Altres elements testimonials són les tapadores de botó (fig. 18, n. 2), els tupins, el setrill en ceràmica vidriada verda (fig. 18, n. 5) i els fogons de ceràmica comuna.

Altres estris documentats en aquest nivell són els gibrells i bacins relacionats amb la higiene, llànties de bec pessigat per il·luminar, guardioles per desar els diners i fireta per jugar.

## Càntirs de ceràmica reduïda

Al marge dels càntirs vidrats, cal fer esment de dos individus de ceràmica reduïda de color gris, molt depurada, decorats amb incisions. Segurament provenen dels forns de Vilafranca del Penedès.

## Vidre

Com a l'estrat superior, s'ha localitzat gran quantitat de vidre, corresponent al 13% de tot el material exhumat en aquest estrat amb 58 objectes diferenciats.

La majoria és vidre bufat català entre el qual destaquen dues tasses, una de contenidor piriforme obert cap a la boca, base cònica i nansa de perfil sinuós, de 8,2 cm de diàmetre i 7,5 cm d'alçada (fig. 17, n. 2b). També n'hi ha una altra de contenidor globular obert vers la boca i base cònica que conserva l'arrencament de la nansa, de 9,4 cm de diàmetre i 7 cm d'alçada (fig. 17, n. 2a).

Altres elements que s'han descobert són, per exemple, un got amb peu, de contenidor troncocònic obert vers la boca sobre base reforçada (fig. 17, n. 4) i una ampolla de base cònica, contenidor cilíndric tancat vers el coll de secció cilíndrica, de 7,2 cm de diàmetre i 31,7 cm d'alçada, de color verd (fig. 17, n. 6b).

60 S'han pogut identificar 118 NMI

Al marge del vidre català, també s'ha diferenciat una copa que, segurament, és originària de la zona de Nuremberg (Baviera, Alemanya) i és de vidre incolor, bufat i tallat amb un contenidor atrompetat sobre una tija balustrada, formada per tres reguixos anulars de diferents mides, amb traces de talla, sobre una base de disc lleugerament cònica, de 10 cm de diàmetre i 13,5 cm d'alçada (fig. 17, n. 1a).

Una altra sorpresa són dos fragments del mateix vas de vidre de lacticini de Venècia, amb aplicació de murrina de vidres de diversos colors, la vora és lobulada i la base anular monocroma (fig. 17, n. 5).

## Metall

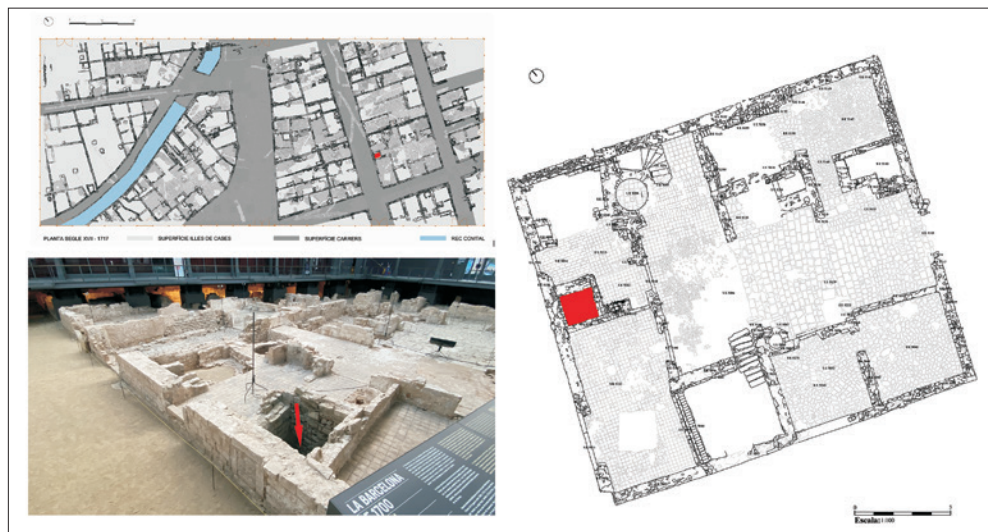
Entre el metall s'han diferenciat elements de bronze, entre ells una sivella, diversos claus de ferro i tres monedes il·legibles de coure.

## CASA BOXADORS

La casa Boxadors ocupa la cantonada de l'illa envoltada pels carrers Joc de la Pilota, Xuclés i Bonaire on té la façana principal (fig. 21). Els propietaris eren Pere Montoliu i Mariana Rosa de Boxadors. Des del 1665 tenien la casa llogada a Joan Kies i Arnold de Jager, mercaders i cònsols d'Holanda a Catalunya que tenien negocis de gel, adrogueria, tabac, aiguardent, importació de roba i importació de bacallà. El darrer ocupant de la casa, el 1705, va ser Vicenç Duran, adroguer (Garcia Espuche 2009, 322-341).

El conjunt que tractem es troba en un dipòsit a tocar de la façana que obre al carrer Joc de la pilota. D'aquest nivell, s'han recuperat 3.740 fragments de diversos materials, corresponent a 892 objectes individualitzats. El material més representat és la ceràmica (66% i 72% NMI) amb 647 atuells diferenciats, seguit

Figura 21. Situació del dipòsit de la Casa Boxador (planimetria: Còdex. Fotografia: Agustín Gamarra)



de la matèria orgànica (24%, 7% NMI), el vidre i el metall amb un 5% cada un<sup>61</sup>, mentre que el material constructiu és residual.

Pel que fa estrictament a la ceràmica s'han pogut diferenciar 13 tipus diferents de produccions.

## Ceràmica comuna

La producció més representada és la comuna vidriada amb 1.254 fragments (51%) i 304 peces identificades (47% NMI), mentre que la comuna oxidada i reduïda corresponen a l'1% del material ceràmic de l'estrat. Les formes no varien massa als comentats en els altres dos apartats (Rec i casa Colomer).

El plat està representat per 169 individus de diverses mides que varien entre 19 i 36 cm de diàmetre, les parets normalment són rectes exvasades, les vores tenen una ala més o menys desenvolupada i l'acabat és vidrat en diferents tonalitats de melat i verd (fig. 22, n. 1).

Seguits a distància, es documenten quaranta-nou exemplars de tupí (fig. 22, n. 6), vint-i-tres olles entre les que es diferencien les de cos globular amb carena marcada i dues nanses (fig. 22, n. 4) i les d'una sola nansa (fig. 22, n. 5). Vint tapadores, la majoria de botó, dotze greixoneres i vuit càntrics de galet comú, vidrats en verd o melat, entre 24 i 26 cm d'alçada i en algun exemplar s'observa decoració aplicada (fig. 22, n. 8).

La resta de formes tenen una presència testimonial entre el 0 - 1% i els tipus es poden distribuir per funcions. La vaixel·la de taula està formada per una escudella, tres servidores, un saler (fig. 22, n. 2), una gerra amb el bec lobulat (fig. 22, n. 7), una escalfeta o copa de foc (fig. 22, n. 3) i quatre estalvis. Dels atuells de cuina podem diferenciar els que van al foc per cuinar aliments com una cassola o bé els que serveixen per emmagatzemar els aliments o líquids com ara una orsa, una búrnia vidriada en verd, decorada amb incisions fent ones (fig. 22, n. 9) i un poal. També s'han diferenciat tres gibrells —objecte multifuncional de la casa— i els atuells d'higiene personal com són tres bacins de cos cilíndric, parets rectes, una nansa, vora exvasada (20 i 21,5 cm de diàmetre) i una alçada entre 18,5 i 19 cm.

Figura 22. Casa Boxador. Ceràmica comuna: 1 plat, 2 saler, 3 escalfeta, 4-6 olles i tupí, 7 gerra, 8 càntric, 9 búrnia.



61 El 5 % del vidre correspon al 4% del NMI amb 39 peces individualitzades, mentre que el metall és el 16% del NMI amb 140 individus individualitzats

## Pisa blava catalana

S'han diferenciat 576 fragments de pisa catalana decorada dels quals se n'han individualitzat 156 peces. Les formes no varien de les esmentades en els apartats anteriors, però sí el percentatge de sèries presents.

La sèrie més representada és la «de Poblet» en un 90% del total i 138 objectes diferenciat dels que s'han pogut individualitzar 115 plats i 22 escudelles.

Els plats tenen la vora amb ala i el peu anular, els diàmetres varien entre 21 i 22 cm —21,5 la majoria— i tenen una alçada entre els 2 i 4 cm. Majoritàriament,

l'ala del plat està decorada amb una orla d'arcada triple, de línia gruixuda i en les tangents hi ha un element vegetal de tres fulles<sup>62</sup> (fig. 23, n. 1-4), però també hi ha una variant formada per una arcada triple amb elements vegetals de doble fulla o punts a la tangent, emmarcada per tres filets paral·lels i concèntrics tant per la banda inferior com per la superior<sup>63</sup> (fig. 23, n. 5-6). Es diferencien dues classes de motius centrals, en el primer, el dibuix se situa al mig del plat i queda emmarcat per dues línies concèntriques envoltades d'elements vegetals estilitzats. Entre els motius encerclats que s'han pogut observar hi ha elements vegetals, fulles, arbres, cases estilitzades (fig. 23, n. 4) i molts emblemes o escuts d'ordes religiosos com la serra de Montserrat, la creu de Malta, les lletres MA entrelaçades i la roda de carro del martiri de Santa Caterina (fig. 23, n. 6). En el segon tipus, la decoració ocupa la major part del camp de la base del plat i els motius són figures humanes, ocells, conills, cérvols, arbres (fig. 23, n. 2), florals (fig. 23, n. 1), vegetals, castells, torres de defensa (fig. 23, n. 3) i vaixells (fig. 23, n. 5).



Figura 23. Casa Boxador.  
Pisa blava catalana: 1-6  
plats

Les escudelles de 10,5 cm de diàmetre i entre 3,3 i 6 cm d'alçada poden ser senzilles (fig. 24, n. 3-4) o bé dur orelletes triangulars amb les puntes lobulades i fetes a motlle (fig. 24, n. 1-2). La decoració es distribueix de la mateixa manera que als plats i no es diferencia en els dos tipus d'escudella. Observem el motiu central envoltat per línies i vegetals estilitzats (fig. 24, n. 2) i les que ocupen tot el camp (fig. 24, n. 1, n. 3-4). De la primera classe s'han diferenciat motius religiosos (creu de Malta, serra de Montserrat), elements florals, geomètricovegetals i arquitectònics (fig. 24, n. 2). De la segona classe, s'observen paisatges (fig. 24, n. 1-3), figures femenines, ocells i elements vegetals (fig. 24, n. 4).

62 Correspon a l'orla F de Telese (Telese 1986-1987, 42-43).

63 Correspon a l'orla D de Telese (Telese 1986-1987, 42-43).



Com ja s'ha dit anteriorment, la vaixel·la de la sèrie «de Poblet» es complementa amb les grans peces de la sèrie «de la Transició», que s'utilitzarien per servir les menges. S'han recuperat alguns fragments de plat i una servidora, de 31 cm de diàmetre i 7,5 cm d'alçada, de vora girada i peu anular. L'orla ocupa part de la paret de la peça i està distribuïda en quatre sectors i com motiu central hi ha pintat un cérvol jove (fig. 24, n. 5).

En aquest nivell hi ha la presència testimonial de tres plats i una escudella de la sèrie «de la Ditada», dos plats d'orles diverses, dues escudelles de cercles concèntrics i una servidora de faixes i cintes, a banda d'altres elements que no s'han pogut determinar.

## Ceràmica d'importació

### Savona / Albisola (Ligúria, Itàlia)

Crida l'atenció en aquest dipòsit la gran quantitat de fragments de majòlica lígur que s'han recuperat (475). S'han pogut identificar 149 objectes, dels quals 125 són xicres, dues marcelines, dinou plats, dues escudelles i una *crespina* o fruitera. És en aquest moment quan ens adonem de la importància de les noves modes i costums, i que el de prendre xocolata n'era un.

Les xicres són vasets acampanats, sense nanses i amb un peu diferenciat. Les seves mides varien entre 5,3-7,5 cm d'alçada i els 6-8 cm de diàmetre a la vora i la seva capacitat està entre els 5 i 6 centilitres. La pasta és depurada, fina, de tonalitat groga i l'esmalt de la coberta és espès, dens, dur, gruixut, brillant i està ben adherit a l'argila.

Per la decoració es diferencien dues sèries, la primera és la d'*scenografia barroca*, en la qual els fons poden ser blanc o turquesa i la decoració omple tota la peça, diferenciant-se paisatges amb muntanyes i cases (fig. 25, n. 1), *putti*, arbres (fig. 25, n. 3), arbusts (fig. 26, n. 2) i algun animal fantàstic com l'unicorn (fig. 25, n. 4). L'altra sèrie és la coneguda com a *alla francese*<sup>64</sup> amb tres variants: una decorada amb dues garlandes situades a la part superior sota el llavi i a sobre del peu (fig. 25, n. 5-6); la segona, decorada amb una garlanda sota el llavi i dos elements florals a les parets, aquestes dues amb el fons blanc i la decoració en blau (fig. 25, n. 7) i la tercera, de fons turquesa, amb dues garlandes en forma d'espiga, una a la part superior de la peça i l'altra a sobre del peu (fig. 25, n. 8). Porten la marca del terrisser a la base, tot i que en algunes no s'ha pogut desxifrar pel mal estat de la coberta (fig. 25, n. 8). Entre els tallers documentats hi ha el del



Figura 24. Casa Boxador. Pisa blava catalana: 1-4 escudelles, 5 servidora.

64 Entre finals del segle XVII i principis del XVIII arriben de França nous models decoratius que tendeixen a la simplificació.

far o *Lanterna* pertanyent en un primer moment a Grosso<sup>65</sup> d'Albisola (fig. 25, n. 1, n. 11), i en un segon moment a la societat Chiodo-Peirano de Savona (fig. 25, n. 5-7). Un altre taller pertany a Bernardo Conrado d'Albisola, la marca és una corona amb asterisc més les lletres BC i es data entre la segona meitat del segle XVII i inici del XVIII (fig. 25, n. 3). Es documenta una marca molt semblant a l'anterior amb una corona més un asterisc i les lletres SB'01 que pertany al taller Conrado d'Albisola amb la mateixa cronologia que l'anterior (fig. 25, n. 4). També s'ha diferenciat la marca SC, que per ara no podem atribuir a cap taller concret (fig. 25, n. 2).

Figura 25. Casa Boxador. Importacions: 1-9 i 11 majòlica lígur, 9-10 porcellana xinesa, 12 majòlica d'Úmbria, 13 ceràmica d'Usège, 14 possible ceràmica pucarinha.



65 El 1641, el senat de Gènova concedeix a la fàbrica Grosso d'Albisola el privilegi de marcar la seva producció amb el símbol del far de Gènova. Aquest privilegi, a la fi del segle XVII, serà traspassat a la societat Chiodo-Peirano de Savona i a partir del 1738 a Chiodo en solitari (Marzinot 1979).

Cal destacar un plat lligur de la sèrie *scenografia barocca* per la seva gran qualitat. Mesura 23 cm de diàmetre i 2,2 cm d'alçada, les parets són molt fines, la pasta molt depurada i l'esmalt espès, gruixut i ben adherit. El mateix s'ha de dir del mestre pintor, donat que la pintura està molt ben executada, es tracta d'una escena de paisatge on la figura principal és un home assegut que porta un bastó, davant un fons en el qual es veu una casa acompanyada de xiprers i les muntanyes disposades a *scaletta*, elements molt característics d'aquesta sèrie, el revers està decorat amb tres elements vegetals i a la base hi ha la marca del taller, el Far corresponent als Grosso d'Albisola (fig. 25, n. 11).

Dels tallers italians que segurament eren de la zona d'Úmbria, s'han documentat dues marcelines de parets molt primes, pasta depurada de color marró clar i vidriat bru molt fosc, gruixut, espès i ben adherit (fig. 25, n. 12).

### Uzège (França)

Són poques les produccions franceses documentades en els nivells arqueològics de la ciutat, però a poc a poc es comencen a diferenciar. En aquest dipòsit s'han pogut identificar dues peces diferents: una gerra i un plat, de la producció coneguda com a *glaçure jaune sur engobe* que es produïen a l'Uzège (Llenguadoc-Rosselló, França). Es caracteritza per unes pastes molt clares, de color beix, gairebé blanc, parets primes i un vidriat de color groc molt brillant, sovint clivellat. Les argiles són refractàries caolinitiques, un cop cuita la peça s'hi aplicava una engalba blanca i, després, un vidrat de plom que hi donava el color groc. El plat fa uns 26 cm de diàmetre per 7,7 cm d'alçada i l'exterior de la peça no està vidrat (fig. 25, n. 13) (Beltrán de Heredia, Miró 2010, 76-77).

### Xina

Un altre fet que ens porta a pensar en el luxe i les relacions comercials que mantenia la casa Boxadors és l'aparició d'un vaset i una tassa de porcellana xinesa. El vaset, decorat en blau, mostra al seu interior un arbust florit de crisantem o camèlia i una orla de traços contraposats en forma de ziga-zaga, mentre que l'exterior està pintat amb elements florals i figures antropomorfs. A la base es pot veure la marca del terrissaire, «Shèng» (sant). Té paral·lels amb peces de la dinastia Ming, del segle XVI (fig. 25, n. 10).

La tassa, de porcellana «blanc de Xina», està produïda a Te-Hua una localitat al sud de la Xina. Es caracteritza pel seu color blanc i brillant i per les parets decorades en relleu amb motius vegetals entre els quals destaca la planta del te. El fons exterior està completament decorat i conserva tres apèndixs que sostenen la peça (fig. 25, n. 9). Curiosament, l'inventari *post mortem* de Vicenç Duran, el darrer llogater de la casa, parla de «quaranta-vuit xicres» i «vint-i-nou xicres de la Xina blanques» (Garcia Espuche 2009, 337).

## Altres importacions

De la zona de Manises (València) s'ha recuperat un pot de confitura<sup>66</sup> decorat amb reflexos metàl·lics, amb una tonalitat rogenca. El pot està decorat amb fulles de falguera i altres elements distribuïts en registres horitzontals separats per bandes de línies paral·leles. Aquest tipus de pots són produccions típiques del segle XVIII, tot i que ja se'n troba algun a finals del segle XVII.

Crida l'atenció una escudella de ceràmica comuna, d'argila molt porosa de color marró, que podria estar relacionada amb els *pucarinhos do Barros* que es fan a Portugal o bé amb la ceràmica bucarina del sud i oest de la península Ibèrica. Es caracteritza per tenir les parets acanalades molt primes, la vora recta, el fons pla i dues nanses (fig. 25, n. 14).

## Pipes

Totes les pipes localitzades en aquest nivell són de caolí i produïdes als tallers de Gouda (Països Baixos). Entre els tallers documentats hi ha el de Cornelis



Figura 26. Pipa de caolí i marques de taller. Importació dels Països Baixos (Fotografies: Jordi Puig-MUHBA)

Brammert —marca CB coronat— datat entre 1695 i 1705 (fig. 26, n. 3), el de Lampelkan Gerkroond —copa coronada— datat entre 1710-1725 (fig. 6, n. 5), el de Hendrick Jansz Sprot —tetera— datat entre 1695 i 1719 (fig. 6, n. 4) i el de Jacobus Gerritsz Witsius —tres corones— datat entre 1679 i 1733 (fig. 26, n. 2). La seva classificació correspon al tipus 2 de Duco amb la cassoleta en forma d'embut i vora decorada a rodeta, el taló sobresurt i és el lloc on es troba la marca del taller (fig. 26, n. 1).

## Vidre

S'han localitzat diverses ampolles. En destaca una de vidre bufat de color verd fosc, cos globular i coll estret —de 14,5 cm d'alçada i 10,5 d'amplada— segurament feta als Països Baixos o Anglaterra (fig. 17, n. 7), i una ampolla elaborada a Catalunya a la segona meitat del segle XVII, de vidre bufat a motlle, base quadrada que mesura 23,5 cm d'alçada i 8,5 cm d'amplada i color verd blavós (fig. 17, n. 3a).

66 Tradicionalment, aquests atuellis s'havien anomenat meleres, però hi ha autors que els anomenen pots de confitures, ja que es creu que s'exportaven des de València plenes d'aquest producte. (Montagut 1996, 108).

## Metall

Els objectes de metall representen el 5% del material de l'estrat, amb 201 fragments i 140 objectes individualitzats. Al marge de 18 monedes de coure, en bronze sobresurt un botó en forma de disc d'1,9 cm de diàmetre, de superfície plana i llisa a l'anvers i una anella al centre del revers per assegurar la fixació de la peça al teixit. Altres objectes en aquest metall són una guaspa (peça de metall que es posa al final d'una beina) i agulles de cap. En ferro s'han diferenciat tubs, mànecs, claus i frontisses.

## CONSIDERACIONS FINALS

En aquestes planes s'han presentat tres conjunts tancats, amb característiques diferents, tot i que corresponen a moments històrics propers.

Per una banda, amb una quantitat ingent de material, hi ha el Rec Comtal, una infraestructura que s'aprofita com a gran abocador, des del darrer quart del segle XVII fins al 1716, moment en el qual s'acaba d'omplir amb l'aportació dels materials desestimats pels habitants de les cases de la zona en la fase final de l'enderroc del barri de la Ribera. Mentre que els altres dos dipòsits, el de la casa Colomer i el de la casa Boxadors, correspondrien a factors de caràcter més domèstic, podent coincidir amb un canvi de llogater a les cases o bé per l'afectació dels bombardejos als immobles.

En els tres conjunts es constata el predomini dels materials ceràmics per sobre de la resta, fet que ens permet valorar l'evolució dels usos i de les modes produïts entre el darrer quart del segle XVII i el primer decenni del segle XVIII. Aquest fet es pot veure clarament en les vaixelles decorades on s'observen els canvis, tant en la quantitat d'objectes i formes noves que apareixen, com en la transformació dels gustos en les decoracions. L'estudi aprofundit d'aquests conjunts ens pot ajudar a acotar la cronologia de les produccions de pisa blava catalana característica d'aquesta època. Aquests canvis també es detecten en els atuells de terrissa diferenciant una tipologia més complexa, rica i àmplia.

Entre les ceràmiques d'importació veiem com s'imposen les d'origen italià, sobretot de Ligúria i Montelupo, per sobre de les importacions de l'àrea de València que havien tingut tant èxit en la centúria anterior. A més, es comencen a detectar importacions d'altres indrets d'Europa com ara d'Uzège al Llenguadoc-Rosselló, de la Provença (França) i de Portugal, així com de centres productors de la península Ibèrica com Terol, Vilafeliche, Muel (Aragó), Talavera de la Reina/Puente del Arzobispo (Castella la Manxa) i Andújar o Sevilla (Andalússia).

Cal tenir en compte que no podem separar aquests materials ceràmics dels altres tipus que formen part d'aquests conjunts i que molts cops ens poden ajudar a datar o interpretar el que veiem. En aquest sentit, farem esment al món del tabac, sobretot a l'estudi de les pipes de caolí importades dels Països Baixos i

Anglaterra que, gràcies a la bona catalogació dels tallers de fabricació, ens aporten cronologies molt precises que ens poden ajudar a datar nivells amb la concreció d'anys de diferència, no centúries. Els elements d'indumentària amb les sivelles, botons, joies i altres elements ens poden parlar de l'estatus social dels habitants de la casa, així com la sort de vidre que conserven. El seu estudi és important perquè es detecten relacions comercials, a banda del vidre local se n'ha identificat de Venècia i cristall de Bohèmia, de Nuremberg i d'Anglaterra. Altres materials que ens parlen de vida quotidiana són els objectes de joc i oci, tant els relatius a la quitxalla —firetes, figuretes i xiulets— com els dels adults —daus i fitxes d'alquerc—. No podem oblidar els objectes que ens parlen d'economia com les monedes o les guardioles i els que estan vinculats al món del treball, així com els d'higiene o cura personal i, sobretot, l'armament, molt rellevant en la darrera fase de vida d'El Born. Cada un d'ells, juntament amb la documentació notarial i els inventaris *post mortem*, ens van donant informació fefaent del que va passar i com van viure els habitants d'aquest indret del Barri de la Ribera de Barcelona.

## BIBLIOGRAFIA

- ARTIGUES, P. LL., FERNÁNDEZ, T. 2014, El jaciment arqueològic de l'Antic Mercat del Born. La seva darrera fase d'ús (1700-1717), *Quaderns d'Arqueologia i Història de la Ciutat de Barcelona*, QUARHIS, època II, 10, 30-55.
- ATKINSON, D.R. 1972, A brief guide for the identification of Dutch clay Tobacco pipes found in England, *Post-Medieval Archaeology*, 6, 175-182.
- BATLLE, J. 2008, La iconografia montserratina en la ceràmica dels segles xv, xvi i xviii, *Dovella*, 98, 21-26.
- BATLLORI, A., LLUBIÀ, LL. M. 1974, *Ceràmica Catalana Decorada*, Barcelona: Ed. Vicens-Vives.
- BELTRÁN DE HEREDIA, J. 2012, Les llars barcelonines a través de l'arqueologia, *Interiors domèstics. Barcelona 1700*, Barcelona: Ajuntament de Barcelona, 237-281 (La ciutat del Born. Barcelona 1700 8).
- BELTRÁN DE HEREDIA, J., MIRÓ, N. 2008, Les pipes de caolí del segle xvii trobades al jaciment de l'Antic Mercat del Born a Barcelona: importacions angleses i holandeses, *Quaderns d'Arqueologia i Història de la Ciutat de Barcelona*, QUARHIS, època II, 4, 138-157.
- BELTRÁN DE HEREDIA, J., MIRÓ, N. 2009, Jugar a la Barcelona dels segles xvi-xviii: objectes de joc i joguines trobats a les excavacions de la ciutat, *Jocs, Triquets i jugadors. Barcelona 1700*, 209-237 (La ciutat del Born. Barcelona 1700 3).
- BELTRÁN DE HEREDIA, J., MIRÓ, N. 2010, El comerç de ceràmica a Barcelona als segles xvi-xviii: Itàlia, França, Portugal, els tallers del Rin i la

- Xina, *Quaderns d'Arqueologia i Història de la Ciutat de Barcelona*, QUARHIS, època II, 6, 14-91.
- BELTRÁN DE HEREDIA, J., MIRÓ, N. 2016, Barcelona y el comercio interior de cerámica en el siglo xvii y principios del xviii: Vilafranca del Penedés (Barcelona), Teruel, Villafeliche y Muel (Zaragoza), Valencia, Talavera de la Reina (Toledo), Sevilla y Portugal, *Actas do X Congresso Internacional A Cerâmica Medieval no Mediterrâneo. Silves 22-27 outubro 2012*, Silves, 729-735.
- BELTRÁN DE HEREDIA, J., MIRÓ, N., SOBERÓN, M. 2012, Les pipes de ceràmica no caolinítica trobades a Barcelona: producció i comerç als segles xvii-xix, *Quaderns d'Arqueologia i Història de la Ciutat de Barcelona*, QUARHIS, època II, 8, 166-191.
- CERDÀ, J. A. 2001, *La ceràmica catalana del segle XVI trobada a la plaça Gran (Mataró)*, Barcelona: Associació Catalana de ceràmica Decorada i Terrissa.
- CERDÀ, J. A. 2012, *La loza catalana de la Colecció Mascort*, Torroella de Montgrí: Fundació Privada Mascort.
- COLL, J. 2009, Les ceràmiques conventuals heràldiques de la Cartoixa de Portacelli (València), *Butlletí Informatiu de Ceràmica*, 100, 32-39.
- DUCO, D.H. 2003, *Merken en merkenrecht van de pijpenmakers in Gouda. Pijpenkabinet*, Amsterdam.
- FERNÁNDEZ, A., HUERTAS, J., MIRÓ, N., SOBERÓN, M. en premsa, El rec com a dipòsit arqueològic. *II Simposi Internacional d'Arqueologia d'El Born CCM. El Rec Comtal: l'aigua dibuixa la ciutat. Barcelona, segles I-XI*, Barcelona 15-17 de març de 2018.
- GARCIA ESPUCHE, A. 2008, El tabac a la Catalunya del segle xvii: consum i economia, *Quaderns d'Arqueologia i Història de la Ciutat de Barcelona*, QUARHIS, època II, 4, 170-175.
- GARCIA ESPUCHE, A. 2009, *La ciutat del Born. Economia i vida quotidiana a Barcelona (segle xiv:- xviii)*, Barcelona: Ajuntament de Barcelona.
- GONZÁLEZ, R., MIRÓ, C. 2020, Habitar Barcelona, habitar El Born en època medieval i moderna. Notes sobre arquitectura domèstica històrica, *Rodis Journal of Medieval and Postmedieval Archaeology: La casa urbana al nord-est de la Mediterrània en època medieval i moderna*, 3, 175-204.
- GOSSE, P. 2007, *Les pipes de la quarantaine. Fouilles du port antique de Pomègues (Marseille)*, Oxford: BAR Publishing (BAR International Series 1590).
- HUERTAS, J., MIRÓ, N., FERNÁNDEZ, T. 2021, Aproximació als materials arqueològics de la fase final del rec comtal al seu pas per l'Antic Mercat del Born, *Quaderns d'Arqueologia i Història de la ciutat de Barcelona* QUARHIS, època II, 15, 160-191.
- MARZINOT, F. 1979, *Ceramica e ceramisti di Liguria*, Genova: Sagep editrici.

- MIRÓ, N. 2010, L'èxit dels nous productes d'adrogueria: xocolata, te, cafè i tabac. *Drogues, dolços i tabac. Barcelona 1700*, 214-240 (La ciutat del Born. Barcelona 1700 5).
- MIRÓ, N. 2012, El menjar i el beure, des de l'arqueologia. *Interiors domèstics. Barcelona 1700*, 282-315 (La ciutat del Born. Barcelona 1700 8).
- MIRÓ, N., REVILLA, E., SOBERÓN, M. 2020, Importacions ceràmiques del sud-oest atlàntic peninsular a la Barcelona moderna, AQUILUÉ, X, BELTRÁN DE HEREDIA, J., CAIXAL, A., FIERRO, J., KIRCHNER, H. (eds.) *Homenatge al Dr. Alberto López Mullor. Estudis sobre ceràmica i arqueologia de l'arquitectura*, Barcelona: Diputació de Barcelona, 325-335.
- MONTAGUT, R. 1996. *El reflejo de Manises. Cerámica hispanomoresca del Museo de Cluny de París*. Madrid: Ed. Electa.
- OSWALD, A. 1975. *Clay pipes for the archaeologist*, Oxford: BAR Publishing (British Archaeological Reports 14)
- TELESE, A. 1986-1987, Les sèries de Poblet, *Butlletí Informatiu de Ceràmica*, 32, 38-40.
- TELESE, A. 1987, Les sèries de Poblet, Addicions, *Butlletí Informatiu de Ceràmica*, 35, 30-31.
- TELESE, A. 1990, La ouera de pisa: forma de vaixel·la singular amb prevalença a Catalunya, *Butlletí informatiu de ceràmica*, 45, 5-29.
- TELESE, A., ARGELICH, J., MORERA, J. 1997, Un atuell d'ús incert, *Butlletí Informatiu de Ceràmica*, 61, 14-16.
- THIRIOT, J. 1986, Figurines humanines et animalières de terre cuite du XIV<sup>e</sup> siècle des fouilles du Petit Palais d'Avignon, *II Coloquio de Cerámica Medieval del Mediterráneo Occidental*, Toledo.
- VINYOLES, T. 1997, La documentació escrita com a Font de la coneixença de la ceràmica, *Transferències i comerç de la ceràmica a l'Europa mediterrània (segles XIV-XVII)*, Palma: Govern Balear, 367-412.