

UNA FOSSA DEL SEGLE VI aC A MAS GUSÓ (Bellcaire d'Empordà)

JOSEP CASAS¹ I VICTÒRIA SOLER

Resum

La localització de diverses fosses en un sector de Mas Gusó, anivellades amb restes pertanyents al segle VI aC va permetre documentar un dels períodes més interessants del jaciment: la transició entre la primera edat del ferro i l'inici dels primers contactes colonials, amb l'aparició d'un seguit de restes ceràmiques i d'altra mena característiques de l'època. La troballa de produccions de la Mediterrània oriental i del món etrusc, barrejades amb les primeres ceràmiques ibèriques a torn, configura un repertori particular i molt significatiu.

Paraules clau

Mas Gusó, ceràmica coríntia, escarabeu egipci, ceràmica etrusca, ibèric.

Abstract

The discovery of several pits in a sector of Mas Gusó, leveled with remains belonging to the sixth century BC, allowed to know better one of the most interesting periods of the site: the transition between the first Iron Age and the beginning of the first colonial contacts with appearance of a series of ceramic remains and other characteristic objects from the same period. The finding of productions from the eastern Mediterranean and the Etruscan world, mixed with the first converted Iberian pottery, forms a particular and very significant repertoire.

Key words

Mas Gusó, Corinthian Pottery, Egyptian Scarab, Etruscan, Iberian Pottery.

INTRODUCCIÓ

Són molts els aspectes i peculiaritats de Mas Gusó que el fan un jaciment especialment interessant i excepcional a l'hora d'estudiar l'ocupació del territori que envoltava Empúries en el passat (fig. 1); fins i tot abans que existís la vella colònia, quan l'illot de Sant Martí d'Empúries i les terres de la plana que l'envolten encara estaven ocupades per una població del

¹ Laboratori d'Arqueologia i Prehistòria. Institut de Recerca Històrica. Universitat de Girona.

Fig. 1. Situació de Mas Gusó en relació amb els jaciments de l'entorn.



bronze final i primera edat del ferro, la qual, a partir dels primers contactes colonials i d'una manera molt ràpida, es transformà en una societat que ara anomenem ibèrica; primer potser d'una manera molt tímida i, a partir de mitjan segle VI aC d'una manera plena, en el període que s'ha identificat com a ibèric antic.

En la nostra opinió, té una importància rellevant el moment de transició d'un món a l'altre (igual, de fet, com la tenen tots els períodes de transició i transformació d'una època, d'una cultura o d'una societat a la següent), pels canvis que suposa en tots els aspectes de la societat indígena i en tots els seus àmbits, que serien difícils i potser superflu d'enumerar. Pensem, per exemple, en la cultura material (la que és més fàcilment visible a partir de les restes que es troben en el registre arqueològic), i no només entesa com a innovacions i noves aportacions en els conjunts ceràmics, la

introducció de noves tècniques com la ceràmica a torn, la influència de les modes colonials amb la introducció de noves formes i nous atuells que a vegades són la interpretació i adaptació dels locals a allò que ve de fora, potser perquè és més adient a la nova societat o, simplement, perquè denota un canvi en els usos i costums domèstics i quotidians. No només en això, sinó també en nous mètodes i tècniques constructives; materials diferents o maneres diferents d'emprar els materials usuals i coneguts des de sempre (pedra, argila, fusta), però que donen lloc a una nova arquitectura i a un nou urbanisme, modificació de les estructures i de la planta i distribució dels habitatges.

Aquesta situació, que a en el pla teòric pot semblar simple i lògica, es documenta amb materials a la mà, a Mas Gusó (i, no cal dir-ho en el conjunt de la *Palais polis* i en algun altre jaciment de la zona). Mas Gusó permet documentar i estudiar la transició i els canvis enregistrats en el jaciment entre els segles VII i VI aC (i per extensió, a la comarca), d'una manera clara i amb un conjunt de materials més que notable. La desaparició de les cases cabana de la primera edat del ferro, de planta absidada, transformades en les rectangulars d'època ibèrica; l'aparició de les importacions de ceràmiques colonials i l'adaptació de les pròpies a les noves modes i costums (encara que no fossin elaborades en tallers domèstics sinó en els emporitans, com la grisa monocroma), i l'aparició en el jaciment de ceràmiques ibèriques a torn i cuites en ambient oxidant, que també requerien l'existència de tallers especialitzats en algun altre indret, lluny de la casa, a diferència de la ceràmica a mà del període anterior i també la d'època ibèrica del mateix tipus, que continuava fabricant-se en l'àmbit domèstic, en el mateix assentament, com assenyalen les anàlisis de pastes.

Totes aquestes evidències provenen d'un conjunt d'elements que apareixen dispersos pel jaciment i que, una vegada aplegats, permeten fer evident aquest panorama. Un dels sectors més ben conservats i que els aplega tots, en l'aspecte material, està situat a l'angle nord-oest del petit turó, i està format per un seguit de fosses de la primera edat del ferro (o potser transició bronze-ferro), originades per una intensa activitat d'extracció d'argila destinada a la construcció i, suposem que de manera secundària, a l'elaboració d'atuells de ceràmica.

Amb l'extracció d'argila es va buidar el sòl geològic primigeni fins que van quedar només els afloraments de roca calcària i conglomerat. El buidatge de llims i argiles va donar com a resultat un seguit de rases i basses de formes irregulars, esglaonades, amb cubetes a les parts inferiors i uns desnivells

Fig. 2. La fossa del segle VI aC durant la seva excavació.



notables (fig. 2), que van ser farcits amb grans abocaments de terres per fer, suposem, més fàcil el trànsit per la zona. Tot i que no podem datar amb precisió l'origen de l'activitat extractiva en el sector (el seu inici es documenta a la primera edat del ferro, potser una mica abans), sí que podem saber el moment de la seva amortització gràcies als materials dels farciments.

Per altra banda, els estrats que cobreixen les fosses ens daten, també, el canvi o la transició de l'hàbitat del període precolonial al primer hàbitat ibèric, contemporani a la fundació focea d'Emporion. No es tracta d'un tall entre l'ocupació de la primera edat del ferro a la ibèrica arcaica (potser, en un primer moment es podria qualificar de protoibèrica), sinó d'una simple evolució a conseqüència del sorgiment d'Empúries, immediatament reflectida en el seu rerepaís.

Estratigràficament, la zona té una complexitat moderada, donada per les activitats i freqüències posteriors, fins a època romana, que

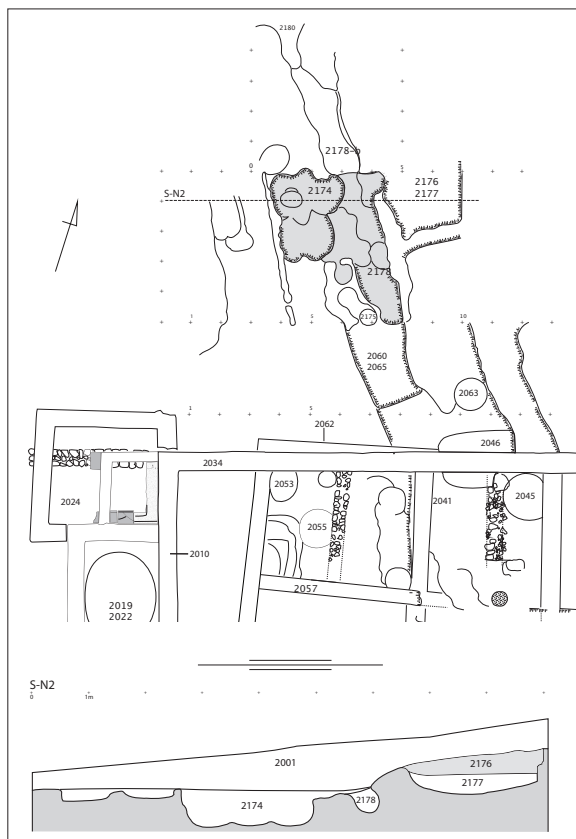


Fig. 3. Localització de l'àrea excavada, ocupada per diverses fosses, al nord-oest del jaciment.

van provocar diverses alteracions en els nivells més antics, fàcilment detectables. Tampoc podem descartar que fins ben entrada la nostra era es continués extraient argila per a la construcció en algun punt concret d'aquella zona. Això explicaria el fet que alguns dipòsits amb runes i restes constructives del segle III dC arribin fins al fons d'alguna d'aquestes fosses (UE-2060, 2176, 2177, 2181), mentre que altres es daten en la Baixa República (UE-2175, fig. 3).

La part central del conjunt de fosses està farcida, en els nivells originals i més profunds, pels estrats 2174, 2177 i 2178, damunt dels quals trobem, o bé l'estrat superficial (UE-2001), o nivells més antics, però força posteriors als primigenis (UE-2176, 2179 i 2180). El primer i el tercer dels citats (2174 i 2178) formen part del mateix conjunt, mentre que la resta ja se n'aparta i constitueix el farciment d'altres àmbits, contemporanis, però amb les seves peculiaritats que els fan una mica diferents (afectacions posteriors, connexió

amb altres estrats contigus, etc.). Una mica més cap al sud hi ha un conjunt d'àmbits, noves depressions i estrats de farciment, en principi amb un origen comú, però que foren afectats per actuacions posteriors, per la qual cosa no els tindrem en compte a l'hora d'estudiar la fossa que ara ens interessa. Per altra banda, no hi tenen una connexió directa.

Atès que es tracta del mateix àmbit (un extrem de la fossa 2174 cobreix parcialment la petita depressió lateral 2178), i que els materials són els mateixos en un i altre (hi ha fragments dels mateixos vasos), els estudiarem conjuntament.

CERÀMICA CORÍNTIA

És un producte raríssim en aquest territori, situat a l'extrem de la seva àrea de difusió més habitual, encara que en algunes ocasions se n'han localitzat fragments en àmbits geogràficament pròxims, especialment en jaciments de l'àrea del golf de Lleó, Llenguadoc i Provença i, no cal dir-ho, a Empúries. La seva cronologia reculada, coincident més o menys amb la de l'establiment de la primera colònia emporitana, és un factor més que explica la seva limitadíssima presència al nord-est peninsular.

En el cas de Mas Gusó, on anys enrere ja s'havia trobat un primer fragment corinti (Casas i Soler, 2004, fig. 39), els altres tres fragments, pertanyents tots al mateix vas, provenen de la fossa que ara estudiem. Dos d'ells s'uneixen per formar un sol fragment en què apareix part d'una escena decorada amb animals. El tercer sembla correspondre a la part baixa del vas i se situaria per sota els dos primers. Pertanyen al període corinti mitjà, datat entre el 590 i el 575 aC, aproximadament (fig. 4).

La pasta és la típica de la producció; de color taronja beix, potser amb tendència al groguenc, aparentment no gaire dura, de gra fi, una mica farinosa al tacte, ben depurada i amb petits vacúols. A ull nu semblen veure's petits nòduls blancs molt dispersos i una fina pols de mica. Interiorment està recobert per un vernís negre no gaire ben adherit, mentre que l'exterior mostra una decoració amb pintura negra i detalls en vermell, aplicada directament sobre el fons natural de l'argila. La presència del vernís interior i l'orientació dels fragments ens porten a identificar-la com una gran cràtera (segurament de columnes), amb un diàmetre màxim segurament superior a 30 cm a la part més ampla del cos.

Pel que fa a la decoració, els motius estan disposats com a mínim en dues franges horitzontals delimitades a dalt i a baix per línies de color negre,

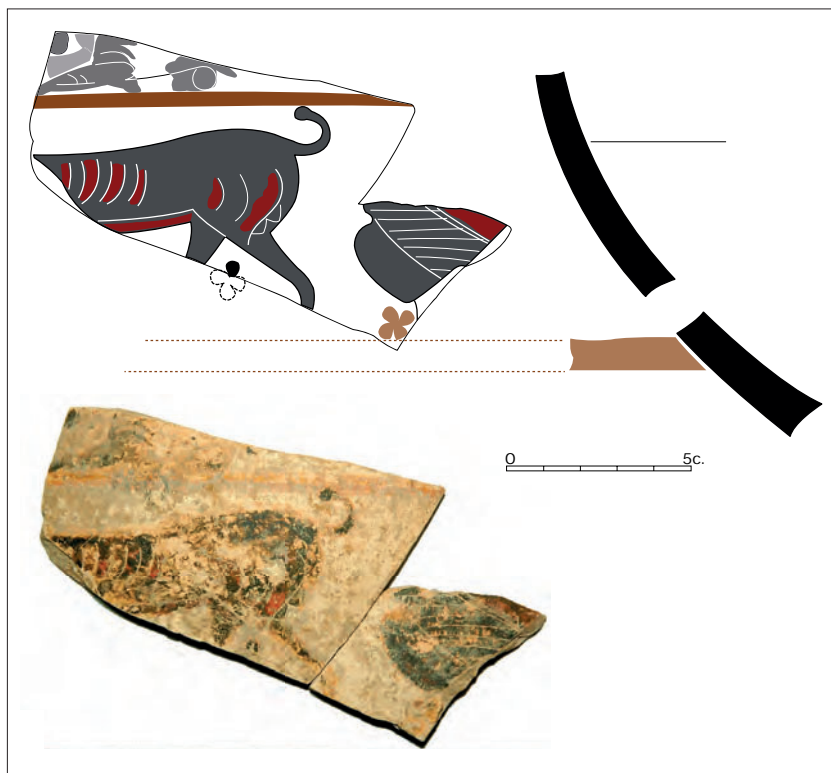


Fig. 4. Fragments de ceràmica coríntia decorada.

una mica deteriorades i més clares que originalment, d'amplades diferents. Només es veuen bé i s'identifiquen els motius de la franja inferior, mentre que a la superior, mal conservada, es veuen restes de la part baixa de figures (segurament animals), i les línies incises que marcaven l'esquema general dels motius abans d'aplicar-se la decoració.

En el fragment principal veiem, a l'esquerra, gairebé tot el cos d'un boc, excepte el cap, que no s'ha conservat. Els trams principals estan marcats o ressaltats amb incisions i pintura o vernís de color negre, amb espais remarcats amb pintura vermella aparentment aplicada al damunt de la negra. Al seu darrere (dreta), part d'un altre animal difícil d'interpretar amb precisió, però que per les característiques hem de considerar un ésser alat, ja sigui una esfinx o una sirena, habituals en el repertori iconogràfic dels vasos d'aquest període, o una simple oca, tampoc desconeguda entre els motius decoratius dels vasos del corinti mitjà. En qualsevol cas, és prou visible una

ala, ressaltada per incisions paral·leles i delimitada a ambdós costats per noves incisions. No hem localitzat, en els diversos repertoris que hem pogut consultar, cap motiu que casés exactament amb aquest i que, per tant, ens ajudi a restituir el seu aspecte complet. La part de l'ala i del cos que hi veiem recorden vagament una oca en una copa del pintor de Corint T-1589 o una segona sense atribució segura (Amyx, 1988, fig. 78, 3a-b; fig. 42, 2); també té certa semblança a una esfinx de l'anomenat *vogler painter*, sense que puguem treure'n cap altra conclusió (Amyx, 1988, fig. 70, 2); o a l'ala d'au o esfinx en un fragment de cràtera de columnes del corinti mitjà (Amyx & Lawrence, 1996, núm. 125, fig. 30, 1).

És diferent el cas del boc o cabra; motiu molt abundant a tot el repertori decoratiu de la ceràmica coríntia, amb diferents estils, acabats i interpretacions que permeten una aproximació més o menys segura al taller que va produir el vas, com tindrem ocasió de comentar més endavant. És un motiu molt habitual a l'anomenat "Grup de la Quimera" de Corint (Amyx & Lawrence, 1996, fig. 54, Q1). No val la pena citar tot l'extens repertori de paral·lels amb aquest animal, que ja apareix en els primers reculls i estudis publicats sobre les produccions corínties (Payne, 1931, p. 64 i 318, fig. 33, 6 i 34, 7), i en les principals monografies posteriors (Amyx & Lawrence, 1975), però sí que podem assenyalar els que estilísticament ens semblen més pròxims al de Mas Gusó. Recordem, per exemple, la gran cràtera de columnes del pintor de Memnon (Amyx, 1988, fig. 103).

Sota el cos de la presumpta au i sota les potes del darrere del boc, queden restes de sengles rosetes d'un nombre imprecís de pètals, que solen omplir els espais buits entre els motius majors en aquest tipus de producció coríntia.

Malgrat que es tracta d'un fragment amb pocs detalls, que no permeten anar gaire més enllà a l'hora d'identificar tallers o fabricants específics, alguns d'aquests detalls ens porten a situar-lo dins un grup de prestigiosos terrissaires, al mateix temps que permeten descartar-ne uns altres. Partint, doncs, de les poques dades i indicis que podem veure a la decoració, sembla que d'entrada el podem situar dins l'àmbit del pintor de Memnon, del pintor d'Athana o del pintor d'Hipòlit, sense que sigui possible especificar-ho més.

En estil i composició és, d'entrada, molt pròxim al pintor de Memnon (Amyx, 1988, p. 234 i fig. 103), sobretot en la forma i anatomia dels animals, ja sigui el boc o la possible au, esfinx o sirena, però amb detalls anatòmics i acabats que també en difereixen sensiblement, com la llargada de la cua del boc, la disposició de les incisions en el seu cos i possiblement la utilització

del color, encara que el deteriorament del fragment no permet ser concloents en aquest aspecte.

Més pròxim (però la seva qualitat és superior a la del nostre fragment, massa erosionat) és un vas atribuït al pintor d'Athana, el qual utilitza també el negre i vermell en les seves composicions, incisions per remarcar trets anatòmics (una gran S a l'anca del darrere), i una cua de llargada i acabat més pròxim a la de la cabra de Mas Gusó (Amyx, 1988, p. 235 i fig. 104). En darrer terme, també s'aproxima encara més a l'estil del pintor d'Hipòlit, tant en la utilització dels dos colors com per la disposició de les incisions anatòmiques a la cuixa de la cabra i la col·locació de les pinzellades vermelles al cos de l'animal o fins i tot en la disposició i mides de la cua, encara que a vegades aquell pintor utilitza el color blanc, que en aquest fragment no sabem veure (Amyx, 1988, 262 i fig. 115). Trobarem un paral·lel potser encara més pròxim en un exemplar de les velles publicacions (Payne, 1931, p. 318 i fig. 33, 6), que forma part del repertori més conegut i estudiat de les produccions del corinti mitjà.

En qualsevol cas, estilísticament ens movem dins aquest grup de pintors o un de molt pròxim i podem descartar-ne gairebé tota la resta, els quals, per un motiu o altre s'aparten clarament del fragment de Mas Gusó. Pel que fa a la cronologia, és acceptada la inicialment establerta per Payne, dins el primer quart del segle VI aC (Payne, 1931, p. 61-62), completada i matisada per diversos autors, actualitzada i polida per Amyx en el seu estudi clàssic dels materials de Corint (Amyx, 1988, p. 428-429), que situa el corinti mitjà en el període 595/590-570 aC. En el cas del nostre exemplar, la seva arribada al jaciment l'hem de posar en relació amb els primers anys d'existència d'Emporion, igual que altres materials localitzats a l'àmbit que estudiem.

Un tercer fragment més dubtós (les anàlisis de pasta no són concloents), podria pertànyer a un vas tancat de la mateixa producció, una gerra elaborada amb una pasta que visualment s'assimila a la coríntia típica, però amb un acabat final que ens fa dubtar de la seva definitiva atribució (fig. 5, 4). Correspon a la part inferior del recipient i està decorat amb vernís/pintura de color vermell fosc amarronat.

CERÀMICA JÒNIA

Adoptem la denominació convencional, tot i que és possible que els tres fragments de l'estrat 2174 pertanyin a un taller occidental o centre-

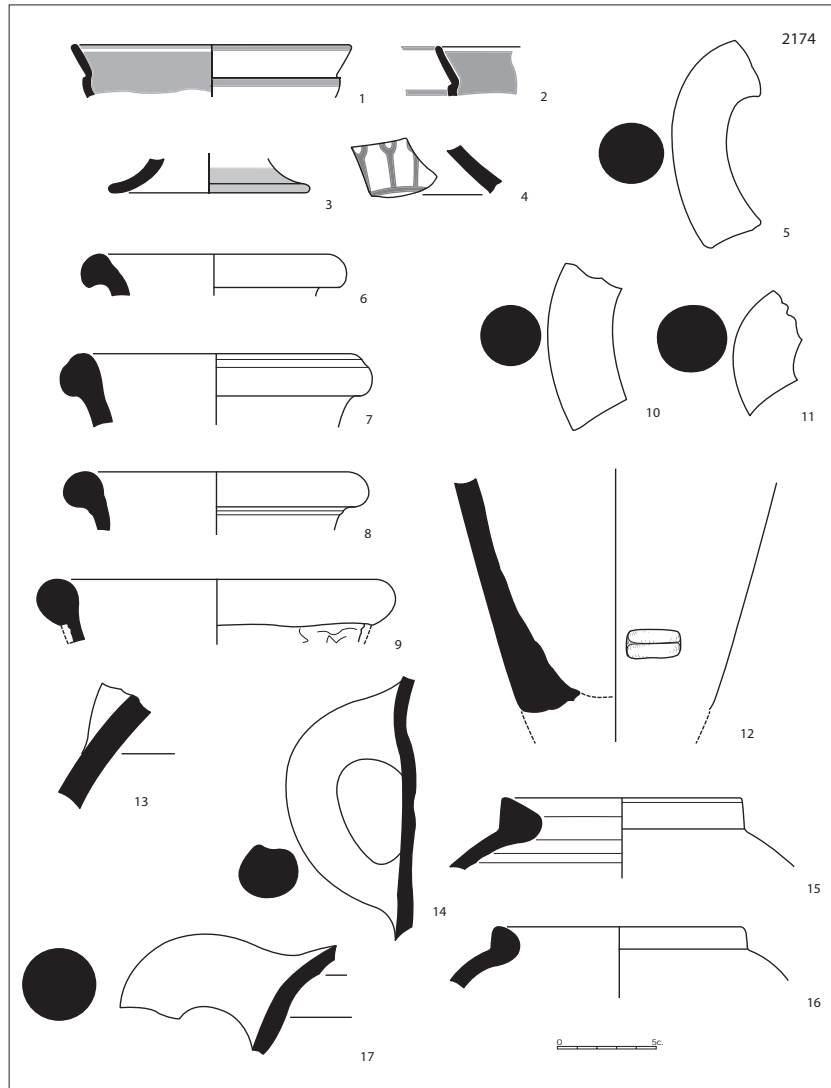


Fig. 5. Fragments de ceràmica de la fossa. 1 a 4: jònies i gregues colonials; 5 a 13: àmfora etrusca; 14 a 17: àmfora ibèrica.

mediterrani (fig. 5, 1-3). Es tracta de dues vores de copa B2 i una base pertanyent al mateix tipus de vas. La pasta, en els dos primers, és de color rosat o taronja clar, dura, depurada, de bona qualitat i amb una fina pols de mica que surt a la part de la superfície que no està recoberta de vernís. El vernís o pintura és de bona qualitat, negre, espès, lluent i ben adherit. Mostra

les característiques assenyalades per Boldrini típiques de les produccions occidentals (Boldrini, 1994, p. 226-228, grup L; Boldrini, 2000, p. 102-103), amb paral·lels a les fases IIIa i IIIb de Sant Martí d'Empúries, datats entre el 580 i el 540 aC (Castanyer *et al.*, 1999, fig. 257, 1; 260, 1 i 12; 268, 1; 274, 1).

La base núm. 3 té la pasta de color beix taronja, fina, amb minúsculs punts negres i recoberta d'un vernís marró fosc força erosionat, que recorda, fins a cert punt, el que veiem a les copes de pasta clara massaliota.

A l'estrat 2178 hi ha onze fragments, entre els quals destaquem per la seva bona conservació part de dues copes (fig. 7: 1 i 2). La primera sembla originària d'un taller d'Itàlia meridional. Té la pasta de bona qualitat, color taronja o beix clar, fina, compacta, depurada i amb una fina pols de mica. El vernís és espès i adopta una tonalitat que va des del negre fins al marró quasi vermellós a mesura que ens acostem a la base. Es tracta, en aquest cas, d'una copa de la forma B2 que encara manté algunes característiques que recorden el tipus A2.

A Sant Martí d'Empúries apareix en nivells de les fases IIIa i IIIb, de la segona meitat del segle VI aC i és considerada originària de la Magna Grècia (Aquilué *et al.*, 2000b, p. 306 i fig. 19, 1-4). Una copa pràcticament idèntica, procedent de Pech Maho (datada en el període 550-475/450 aC), ha estat classificada dins el grup de ceràmiques de la Grècia de l'est (Gailledrat, 2000, fig. 6). Però el seu aspecte, l'argila i les peculiaritats del vernís s'acosten més —tal com s'ha assenyalat per als exemplars d'Emporion—, a una copa originària de Sicília amb idèntica forma, decoració i la marcada carena al punt d'unió de la vora i el cos (Van Compernelle, 2000, fig. 2, 7). En realitat, el nombre de tallers i indrets on es produïen ceràmiques jònies al sud d'Itàlia i Sicília és tan elevat que costaria determinar amb precisió un centre d'origen clar (per a aquesta qüestió vegeu, en general, Van Compernelle 2000).

Considerem que la segona copa és originària d'un taller de la Grècia de l'est, tot i que presenta alguns trets que també han estat identificats en produccions itàliques (fig. 7, 2). La pasta de color beix fosc, amb tendència al taronja, fina, dura, depurada i amb petits punts blancs difícils de veure a simple vista, ens recorda la descripció de les argiles de peces de Gravisca, incloses en l'anomenat Grup L (sense que es pugui establir clarament el seu lloc de producció), que reproduïen copes de la forma B3 (Boldrini, 2000, p. 102-104, fig. 1, 4). El vernís, a la copa de Mas Gusó, es disposa de manera semblant, amb franges reservades a la paret externa i a la part superior interna de la vora.

No obstant això, aquesta característica la trobem en copes jònies, per tant, procedents de la Grècia de l'est, aparegudes a Empúries, les quals adopten una forma que sembla una barreja de l'A2 i la B2, amb la vora prima

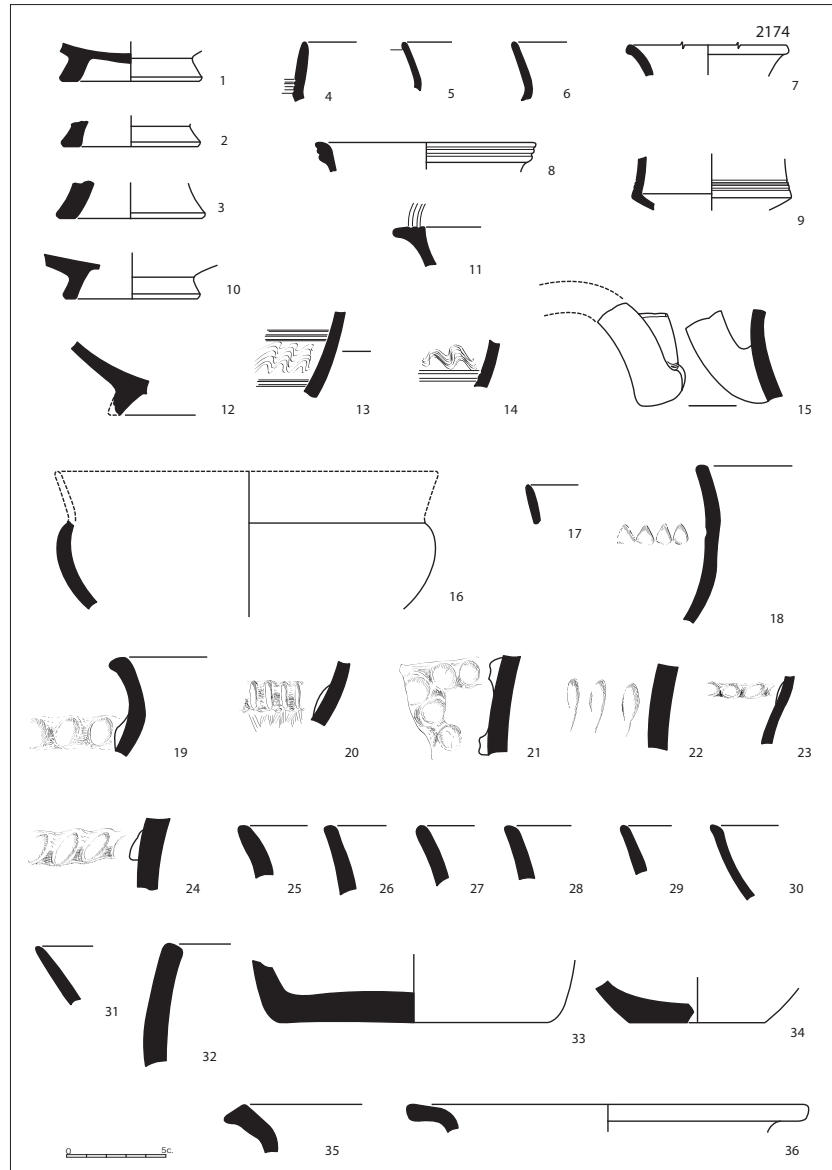


Fig. 6. Ceràmiques colonials i indígenes. 1 a 17: grisa monocroma; 18 a 34: ceràmica ibèrica a mà; 35 i 36: ceràmica ibèrica a torn.

i alta, potser amb la carena exterior una mica més marcada, però que, en definitiva, són molt més pròximes a la de Mas Gusó en tots els aspectes (Aquilué *et al.*, 2000b, p. 300-301 i fig. 14, 9-11). En aquell jaciment, és una forma que es data a partir del segon quart del segle VI aC.

CERÀMICA GRISA MONOCROMA

Hi ha una àmplia representació de la ceràmica grisa monocroma, amb 102 fragments classificats a l'estrat 2174, i 72 a l'estrat 2178, que apleguen les formes 3, 4, 5, 6, 8, variant *Empúries* 5275 i una darrera forma amb nansa horitzontal alçada com la de la cràtera 15a, però que per la forma del petit fragment conservat sembla correspondre a un altre tipus de vas. A part, diverses bases que poden atribuir-se també a la forma 4 i 5 (fig. 6, 1 a 17). La composició de la pasta assenyala la seva procedència emporitana en quasi tots els casos, llevat d'algun fragment, dubtós, que potser és originari de la zona provençal.

Com a novetats, amb relació al que solem veure en altres estrats del jaciment, apareix la forma 3 (fig. 6, 4), decorada de manera senzilla amb línies incises horitzontals per sota la vora, i la forma 13a/c, un vas carenat amb un origen en prototipus indígenes de Provença i Llenguadoc, que es va començar a produir en ceràmica grisa a començament del segle VI aC i va perdurar fins al segle V aC (fig. 6, 9).

Les formes 5 i 6 (la segona sembla, en la producció local, una variant o evolució de la primera), solen ser les més nombroses a qualsevol estrat d'aquesta fase a Mas Gusó. La primera, una copa de mida petita, sol tenir el coll i vora de poc gruix i aspecte delicat, sempre exvasat, com el prototipus en què sembla inspirar-se (la copa jònia B2 o la seva imitació de pasta clara massaliota), (fig. 6, 5 i 6), mentre que la forma 6 és un vas de majors dimensions, parets robustes i gruixudes (fig. 6, 16 i potser 17). En aquest cas, no coneixem l'evolució de la vora, que normalment poc difereix de la de la copa tipus 5.

La variant *Empúries* 5275, amb una zona de circulació molt restringida en el territori immediat a la *Palaia Polis*, apareix amb un fragment de vora i dos fragments de coll decorats amb meandres incisos, característics, precisament, d'aquesta forma (fig. 6, 8, 13 i 14). El seu origen i paral·lelisme amb els exemplars emporitans permeten situar-la en el segon i tercer terç del segle VI aC, independentment d'una possible perduració fins a les darreries de la centúria. Tot el conjunt de ceràmica grisa monocroma es situa, en general, dins aquest marc cronològic, que ve confirmat per la resta de materials de l'estrat.

Entre els diversos fragments de l'estrat 2178, val la pena citar, en primer lloc, el que pertany al cos d'una gran copa de la forma 6 (fig. 7, 10), un fragment de la qual es va trobar a l'estrat 2174 (fig. 6, 16), la qual cosa

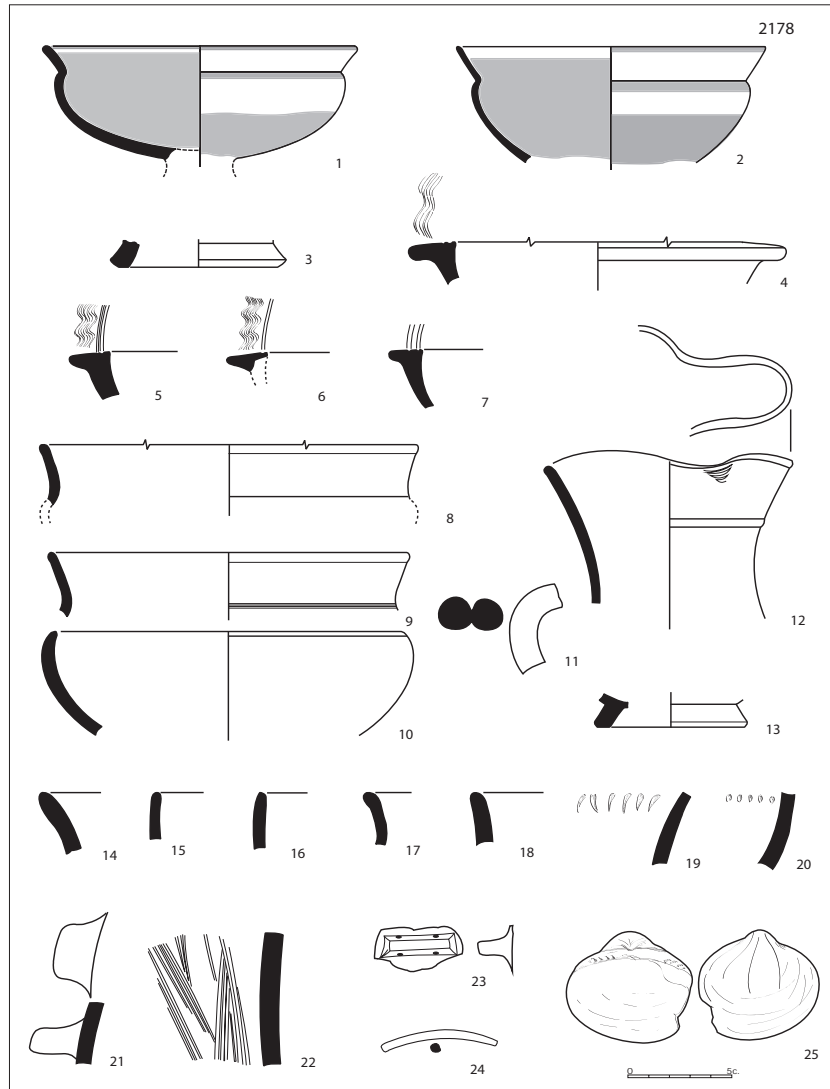


Fig. 7. 1 i 2: ceràmica de tipus joni; 3 a 13: grisa monocroma; 14 a 23, ceràmica de la primera edat del ferro i ibèrica a mà; 24: objecte de bronze; 25: petxina.

demostra allò que assenyàvem al començament, de la uniformitat o unitat estratigràfica d'aquests dos estrats de farciment de la fossa irregular. Aquests dos fragments, a més, tenen un altre tret especial: la part superior, coll i vora, fou retallada expressament i llimada per tal de suprimir-la, de manera que el que es conserva correspon a la nova vora modificada d'aquesta manera

en forma d'escudella (no té res a veure amb la vora núm. 9 de la mateixa figura). Potser fou una operació provocada pel trencament d'una part de la vora original, a fi de poder continuar aprofitant el vas. Anècdotes a part, la forma 6 de la grisa monocroma hi és present amb dues vores més (fig. 7, 8 i 9), amb les mateixes característiques pel que fa a la pasta i acabats, que denoten, una vegada més, la seva procedència emporitana.

El mateix hem de dir dels fragments de vora de la forma 4, el plat à *marli* tan característic, que troben amb la part superior decorada indistintament amb solcs impresos o amb meandres fets amb una pinta de sis puntes, delimitats per línies incises resseguint la part interna de la vora (fig. 7, 4 a 7). El perfil lleugerament triangular d'aquestes vores és propi i exclusiu (pel que hem vist fins ara), de les produccions d'Emporion.

No podríem atribuir, de moment, una forma clara per a les dues bases del mateix tipus de ceràmica, que tant poden pertànyer a plats com a copes (formes 4 o 5/6), (fig. 7, 3 i 13). En canvi, la nansa bífida i el coll d'una gerra amb vessador corresponen a l'*oinochoe* de la forma 8a, que s'origina, aproximadament, cap al 575 aC, i apareix sovint a Sant Martí d'Empúries fins i tot com a rebuig de forn, la qual cosa constitueix una prova feaent de la seva producció a l'establiment foceu (Aquilué *et al.*, 2000b, fig. 30 i 31).

CERÀMICA A MÀ

Dins el conjunt ceràmic, té un pes específic notable (si més no, numèricament), la ceràmica ibèrica a mà (420 fragments), tot i que la seva aportació a l'hora d'establir la cronologia de l'estrat és poc significativa. Més que res, perquè es tracta de vasos comuns, de formes simples i conservats deficientment, de manera que quasi mai podem identificar formes senceres. Constatem, això sí, que ja no apareix cap de les formes tan habituals a la fase anterior, que finalitzaria, com a màxim, dins el primer quart del segle VI aC. Les urnes s'acaben amb unes vores de perfil diferent, sense el característic bisell intern que sol ser comú a la forma 13 dels vasos de la primera edat del ferro. Ara l'acabat és simple, rom o arrodonit i sense complicacions (fig. 6, 18 i 19, 25 a 29). Els plats tapadora també han perdut aquella característica (fig. 6, 30 i 31), però, en canvi, perduren les decoracions de cordons en relleu impresos o motius ovalats i triangulars impresos a la part de la carena i unió del coll i el cos. En aquest aspecte, poc difereixen d'allò que havíem vist en la fase precedent.

Pel que fa a les bases, les poques que han aparegut són, potser, més senzilles encara que les més antigues (fig. 6, 33 i 34). Solen ser de fons pla, sense diferenciar i el cos és una simple continuació de la base (o al revés), sense aquell engruiximent que en peces més antigues marcava la diferència entre una i altra part del vas. En general, podem constatar que, encara que s'adopten noves formes, queden algunes reminiscències de les modes del període anterior, com la decoració situada a la inflexió coll-cos (amb els mateixos motius), com una continuació natural —una evolució— de les produccions i maneres de fer que eren comunes a la casa i, no cal dir-ho, utilitzant les mateixes argiles locals.

A diferència del que passa a l'estrat 2174, en el 2178 no té una incidència significativa de cara a la cronologia de l'estrat, ja que es troba molt esbocinada i difícilment ens permet conèixer amb precisió el repertori de vasos que representa (fig. 7, 14 a 23). A partir dels fragments de vora podem identificar urnes i bols, de perfils que endevinem senzills, en S i ben poques variants. La decoració, quan s'ha conservat, consisteix en impressions simples aplicades al començament de l'espatlla i, en una ocasió, en un ratllat fet amb raspall, com la que trobem a Mas Gusó durant la primera edat del ferro, la qual cosa ens fa pensar que en aquest cas es tracta d'un fragment residual. Només dues vegades veiem aplics disposats horitzontalment a la paret del vas, més o menys elaborats i un d'ells amb perforacions que permetien penjar-lo d'un suport (fig. 7, 21 i 23).

CERÀMICA IBÈRICA A TORN

La ceràmica ibèrica comuna oxidada, elaborada a torn, constitueix un conjunt poc significatiu, si exceptuem alguns exemplars que s'aparten dels tipus més habituals (que, d'altra banda, a causa de la seva fragmentació són difícils d'estudiar). No tenen, en general, trets específics que els facin diferents a les gerres i contenidors pithoïdes que apareixen poc després de mitjan segle VI aC, potser a imitació de formes fenícies o jònies, o importades del sud-est i llevant peninsular.

Val la pena destacar un exemplar a torn, d'aspecte arcaic, elaborat amb una pasta de color marró fosc (interior del nucli gris), posada en capes que semblen exfoliar-se, molta mica en pols, nòduls de quars de color gris de fins a 5 mm, petites pedres negres d'entre 3 mm i 1 cm, molts vacúols que afloren a la superfície. La forma és la de la gerra ibèrica que esdevindrà típica a la segona meitat del segle VI aC i que ja s'elaborava a la meitat sud de la costa

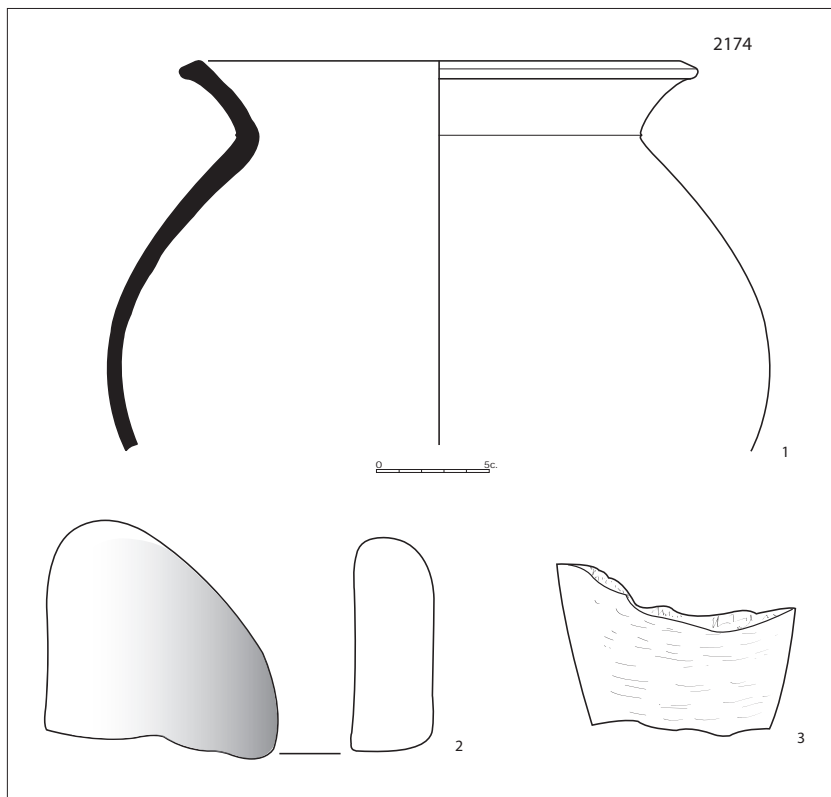


Fig. 8. 1: ceràmica ibèrica arcaica a torn; 2: pedra polida; 3: fragment de destrals de basalt.

mediterrània peninsular (i potser en algun taller del nord-est). L'aspecte, acabats i elaboració assenyalen que es tracta d'un producte precoç i encara no ben elaborat. L'anàlisi de la pasta també indica de forma clara que és un producte local (Roqué, 2016, p. 118) i, per tant, podríem trobar-nos davant d'un dels primers prototipus o vasos de prova de les primeres produccions ibèriques a torn d'aquesta zona (fig. 8, 1).

Al seu costat, trobem, com a mínim, dues vores de gerra de la mateixa forma, una amb idèntic perfil de vora, però que corresponen a la producció ibèrica típica, fetes amb una tècnica ben consolidada (fig. 6, 35 i 36). No podem determinar si es tracta de produccions locals o importacions. En qualsevol cas, serien lleugerament posteriors a la peça anterior (que probablement hem de datar a mitjan segle VI aC), i entrarien plenament en el conjunt de ceràmiques ibèriques a torn de la segona meitat del segle VI aC.

ÀMFORES

Quantitativament, predominen les produccions indígenes, les àmfores ibèriques de boca plana que mostren els trets de les produccions antigues: nansa de secció circular amb un lleuger solc (fig. 5, 14), amb vores molt diverses, pròpies d'una producció encara no del tot estandarditzada (fig. 5, 16). Unes i altres tenen els seus paral·lels a Sant Martí d'Empúries durant la fase IIIa del jaciment, que correspon a la implantació de l'hàbitat colonial arcaic posterior al 580 aC (cf. en general, Manzano, 1999, fig. 308 i 311).

Al seu costat, identifiquem almenys dues formes d'àmfora fenícia d'origen sud-peninsular, pel que podem veure tant per les característiques de la pasta com per la forma (fig. 5, 15 i 17). L'argila és de color taronja fosc, dura, compacta, amb pocs vacúols de mida petita, nòduls blancs, negres i grisos i una fina pols de mica, que els acosta a les produccions anomenades *Bahia de Cádiz, Extr emo Occidente indeterminado* o *Málaga* de Ramón (1995, p. 231). Considerem que pertanyen a la forma Ramón T.10.1.2.1, que es caracteritza per un llavi de secció més aviat triangular i la part externa de la vora vertical i, pel que fa a la nansa, s'uneix a la paret del contenidor marcant una carena o solc interior més o menys pronunciada (Castanyer *et al.*, 1999, fig. 207: 8). De manera general, la forma s'inscriu en un context cronològic que abasta la segona meitat del segle VII aC i la primera del segle VI aC (Ramón, 1995, p. 231 i fig. 196, núm. 402). És un material present a la fase IIb de Sant Martí d'Empúries, que s'inicia dins la segona meitat del segle VII aC i es prolonga fins a les primeres dècades del segle VI aC (Castanyer *et al.*, 1999, p. 173-174, fig. 201: 5; Aquilué *et al.*, 2008, p. 174-175).

Li segueixen, en la categoria de grans contenidors, els diversos fragments d'àmfora etrusca, de diferents procedències, però pertanyents tots a la forma 3A o 3AB de Py amb vora de perfil arrodonit, nanses de secció circular i amb una cronologia que, per als exemplars localitzats al sud de França, s'ha situat entre el 612 i el 525 aC (Py, 1985, p. 74-78). Predominen, com sol passar a tot el jaciment, les pastes del grup 2 de Sourisseau (1997, p. 46-47 i 59-60), sèrie A de Marchand (1982, p. 146, fig. 8-9), que es caracteritza per tenir una pasta de color taronja fosc (gris a l'interior del nucli), dura, robusta i compacta (encara que amb algunes vacuoles), nòduls negres i marrons ferruginosos, i presència de mica, que amb tota probabilitat són originàries del nord-oest de Vulci. La superfície sol estar recoberta per una capa d'engalba de color crema, que s'ha conservat a quasi tots els fragments (fig. 5: 5, 6, 7, 10, 11 i 13).

Minoritàries, les àmfores que es poden associar a pastes del grup 2 de Sourisseau, sèrie A de Marchand (citats), tenen una pasta de color fosc, normalment marró, amb el nucli de color gris més fosc que en el grup B. Contenen força inclusions de tipus volcànic i de mida força gran, de color negre o transparent i partícules de mica. Les superfícies també estan engalbades amb una capa de color crema força prima, que a vegades deixa veure la pasta de sota (fig. 5: 8 i 9). Al mateix grup pertany una base que conserva una marca impresa *ante cocturam*, de forma rectangular i dividida longitudinalment formant aparentment dues línies o dos cartutxos anepígrafs (fig. 5: 12).

ESCARABEU

Sens dubte, una de les troballes més sorprenents (per poc habituals), fou la d'un escarabeu de pasta de vidre, atribuïble als tallers de Naucratis i datat a l'època de Psamètic II, cap al segon quart del segle VI aC (fig. 9). A l'anvers o dors, presenta el protòrax i els èlitres separats per una única línia marcada profundament, encara que el desgast de la superfície aparentment l'ha rebaixat. Al revers s'hi veu un quadrúpede amb banyes o potser unes llargues orelles, orientat cap a la dreta, amb el disc solar al damunt del cos. Davant el cap s'hi veu una línia curta i ampla que potser podria interpretar-se com una ploma. L'escarabeu està perforat longitudinalment.

Hem localitzat paral·lels pràcticament idèntics a la necròpolis de Can Canyis (Padró, 1971, núm. 5; Almagro & Graells, 2011, p. 12, 13 i 16), encara que en ells, l'animal que s'hi representa s'identifica com un antílop amb una llarga banya (en els dos primers casos en els que apareix la ploma al davant), o un oviscaprí en el tercer cas, idèntic al de Mas Gusó, però sense la ploma al davant. Des del punt de vista iconogràfic, també és molt pròxim a un exemplar de Mas de Mussols, en què el quadrúpede s'identifica amb un lleó (Almagro & Graells, 2011, p. 31). En qualsevol cas, s'ha fixat una cronologia per als quatre exemplars dins el primer quart del segle VI aC, durant el govern de Psamètic II, i es considera de producció naucràtica, segons Padró (citad).

Dins la seva raresa en aquest context, constatem que tampoc és un objecte desconegut al nord-est peninsular, tot i que fins ara s'han trobat bàsicament en contextos funeraris i no d'habitació. Sens dubte es tractava d'objectes rars, exòtics i apreciats, molt probablement destinats a les elits o a persones rellevants dins la seva comunitat. Pel que fa al significat de l'objecte, no hem d'excloure la possibilitat que dins el món indígena, una iconografia que en

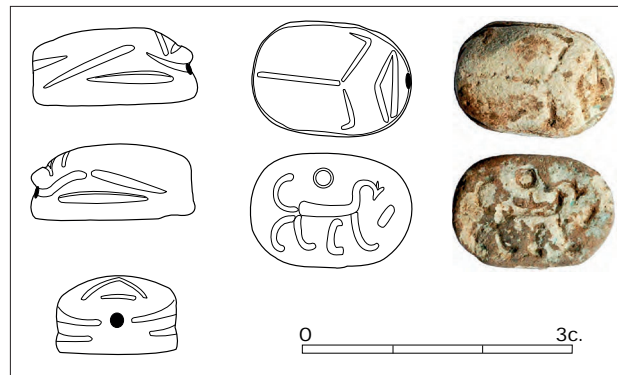


Fig. 9. Escarabeu de Naucratis.

origen tenia un significat determinat i propi a l'indret on es va fabricar, trobés la seva explicació i un altre significat també molt concret i ben diferent en el context indígena o ibèric. Un quadrúpede que probablement representa un oviscaprí tenia, sens dubte, un significat especial al si d'una comunitat agrícola i ramadera que l'hauria interpretat a la seva manera.

ALTRES MATERIALS

Entre els materials no ceràmics, només hem d'assenyalar la presència de dues pedres polides, segurament utilitzades com a esmoladors (almenys una d'elles, fig. 8: 2), tallades aprofitant un petit bloc d'aspecte calcari blanquinós, de gra fi, amb incrustacions de mica daurada, grans de quars i nòduls negres (segurament feldspat), que la converteixen en un granit de gra més fi i compacte del que trobem habitualment a la zona. A més, dos fragments de molí de vaivé que adopten la forma clàssica barquiforme, ben tallats i polits per les vores, obrats en una pedra volcànica negra, molt dura però també molt porosa (fig. 8: 3).

Finalment, cal anotar la presència de 93 restes faunístiques de vertebrats terrestres (bàsicament oviscaprins i suïns), i 15 malacològics.

CRONOLOGIA

Assenyalàvem al principi que el conjunt de materials s'inscriu en un marc cronològic força ampli, almenys des del primer quart del segle VI aC fins a la segona meitat de la centúria. Probablement hauríem d'acotar

aquesta cronologia dins el segon i tercer quart del segle. Però no podem deixar de banda la possibilitat d'allargar-la fins als darrers decennis del segle VI aC, tenint en compte que el període d'ús i amortització dels objectes ceràmics és difícilment determinable. No obstant això, no hem de perdre de vista allò que ens assenyalava de manera unànime el conjunt: materials del primer o inicis del segon quart de segle (la ceràmica coríntia i l'escarabeu de Naucratis), i la preponderància de les produccions que seran comunes al rerepaís emporità a partir del 570 fins al 540 aC aproximadament, tant en el que es refereix als materials originaris d'Emporion (grises monocromes), com les importacions (àmfora etrusca i grega o ceràmica jònica), a part de les produccions ibèriques arcaïques.

BIBLIOGRAFIA

- ALMAGRO GORBEA, M.; GRAELLS FABREGAT, R. (2011). "Escarabeos del Noreste de Hispania y del Sur de la Galia. Catálogo, nuevos ejemplares e interpretaciones". *Lvcentvm XXX*, 25-87, Alacant.
- AMYX, D.A. (1988). *Corinthian Vase-Painting of the Archaic Period*. Berkeley: UCP.
- AMYX, D.A.; LAWRENCE, P. (1975). *Corinth, VII: 2, Archaic Corinthian Pottery and the Anaploga Well*. Princeton.
- AMYX, D.A.; LAWRENCE, P. (1996). *Studies in Archaic Corinthian Vase Painting*, Hesperia Supp. 28. Princeton.
- AQUILUÉ, X.; CASTANYER, P.; SANTOS, M.; TREMOLEDA, J.:
 (2000b) "Les ceràmiques gregues arcaïques de la Palaia Polis d'Empòrion". *Ceràmiques jònies d'època arcaica: centres de producció i comercialització al Mediterrani Occidental*. Monografies Emporitanes 11. Girona, p. 285-346.
- (2006) "El comercio etrusco en Emporion: Evidencias sobre la presencia de materiales etruscos en la Palaia Polis de Empúries". *Gli Etruschi da Genova ad Ampurias. Atti del XXIV Convegno di Studi Etruschi ed Italici*, Pisa-Roma, p. 175-192.
- (2008) "Noves evidències del comerç fenici amb les comunitats indígenes de l'entorn d'Empúries". *Simposi d'Arqueologia d'Alcanar*, p. 171-190.
- BENOIT, F. (1965). *Recherches sur l'hellenisation du Midi de la Gaule*. Aix-en-Provence.
- BOLDRINI, S.:
 (1994) *Gravisca. Scavi del santuario greco. 4. Le ceramiche ioniche*. Bari.
- (2000) "Coppe ioniche e altro: Una produzione occidentale a Gravisca". *Ceràmiques jònies d'època arcaica: centres de producció i comercialització al Mediterrani Occidental*. Monografies Emporitanes 11. Girona, p. 101-110.
- CASAS, J., SOLER, V.:
 (2004) *Intervenciones arqueológicas en Mas Gusó (Gerona). Del asentamiento precolonial a la villa romana*. BAR International Series, 1215. Oxford.
- (2016) *Mas Gusó. Evolución de un asentamiento rural en el territorio de Ampurias*. Del

- Neolítico Final a época ibérica*. BAR International Series 2824. Oxford.
- CASTANYER, P.; ESTEBA, Q.; PONS, E.; SANTOS, M.; TREMOLEDA, J. (1999). “La primera etapa de l’habitat de l’edat del ferro: fase IIa; La segona etapa de l’habitat de l’edat del ferro: fase IIb”. X. Aquilué (dir.). *Intervencions arqueològiques a Sant Martí d’Empúries (1994-1996). De l’assentament precolonial a l’Empúries actual*. Monografies Emporitanes 9. Girona, 105-138, p. 139-215.
- GAILLEDRAT, E. (2000). “Les céramiques grecques archaïques en Languedoc occidental”. *Ceràmiques jònies d’època arcaica: centres de producció i comercialització al Mediterrani Occidental*. Monografies Emporitanes 11. Girona, p. 147-164.
- HALL, H.R. (1913). *Catalogue of Egyptian Scarabs, etc. in the British Museum. Vol. I, Royal Scarabs*, Londres.
- MANZANO, S. (1999). “Les àmfores ibèriques de Sant Martí d’Empúries (fases III i IV)”, *Intervencions arqueològiques a Sant Martí d’Empúries (1994-1996). De l’assentament precolonial a l’Empúries actual*. Monografies Emporitanes 9. (X. Aquilué, dir.), Girona.
- MARCHAND, G. (1982). “Essai de classification typologique des amphores étrusques, La Monédière, Bessan (Hérault)”. *Documents d’Archéologie Méridionale* 5, Lattes, p. 145-158.
- PADRÓ, J. (1971). “Breus notes sobre els escarabeus i escaraboids de la necròpolis de Can Canyís”. *Pyrenae* 7, p. 129-133.
- PAYNE, H. (1931). *Necrocorinthia. A Study of Corinthian Art in the Archaic Period*. Oxford.
- PY, M. (1990). *Culture, économie et société protohistoriques dans la région nimoise*. Collection de l’École Française de Rome, 131, Roma.
- RAMÓN TORRES, J. (1995). *Las ánforas fenicio -púnicas del Mediterráneo central y occidental*. Barcelona.
- ROQUÉ, C. (2016). “Anàlisi petrològic de fragmentos ceràmicos”. Casas i Soler. “*Mas Gusó. Evolución de un asentamiento rural en el territorio de Ampurias. Del Neolítico Final a época ibérica*, BAR International Series 2824, Oxford”, p. 118-119.
- ROTHÉ, M.-P.; TRÉZINY, H. (2005). *Carte archéologique de la Gaule. Marseille et ses alentours*, 13/3. París.
- SOURISSEAU, J. Chr. (1997). *Recherches sur les amphores de Provence et de basse vallée du Rhône aux périodes archaïque et classique (fin VIIe-début IVe s. av.J.-C.)*. Tesi doctoral. Université de Provence.
- VAN COMPERNOLLE, Th. (2000). “Les céramiques ioniennes en Méditerranée Centrale”. *Ceràmiques jònies d’època arcaica: centres de producció i comercialització al Mediterrani Occidental*. Monografies Emporitanes 11. Girona, p. 89-100.
- VILLARD, F. (1960). *La céramique gr ecque de Marseille (VI e-IV e siècle)*. Essai d’histoire économique. París.
- VILLARD, F., VALLET, G. (1955). “Lampes du VIIè siècle et chronologie des coupes ioniennes”. *Megara Hyblaea V. Mélanges d’Archéologie et d’Histoire* T. 67, 5-32. París.

[Recepció de l'article: 18-2-2021]

[Acceptació de l'article: 18-5-2021]