

LA NAU CENTRAL DE L'ANTIC HOSPITAL DELS CAPELLANS DE GIRONA: INTERVENCIÓ ARQUEOLÒGICA

MARIBEL FUERTES AVELLANEDA

Resum

L'antic Hospital dels Capellans de Girona es va establir a finals del segle XII a la riba dreta del riu Galligants, al seu pas pel barri de Sant Pere, i va mantenir la seva activitat assistencial fins a la segona meitat del segle XVIII. L'estudi de l'edifici de l'antiga institució, que conserva en el seu aspecte actual gran part de la configuració arquitectònica del que havia estat l'antic complex, ha estat, conjuntament amb la informació aportada per les fonts documentals conservades, la base del coneixement històric que, sobre l'hospital, recullen diverses referències dins la bibliografia històrica de la ciutat. La intervenció arqueològica duta a terme entre els anys 2015 i 2016 a l'interior de la nau central de l'antic edifici ens permet, per primer cop, posar en relació aquelles informacions documentals i bibliogràfiques amb els testimonis materials que restaven a l'interior de l'edifici.

Paraules clau

Hospital de Sant Pere de Galligants, Hospital de Santa Maria de la seu de Girona, Hospital de la seu de Girona, Hospital Vell de la seu de Girona, Hospital de l'Església de Girona, Hospital dels Capellans.

Abstract

The old Hospital dels Capellans of Girona was established at the end of the 12th century on the right bank of the river Galligants, in the neighbourhood of Sant Pere, maintaining its assistance activity to the second half of the 18th century. The archaeological study of the old hospital site, which preserves in its current aspect a large part of the architectural configuration of the former ancient complex, has been the basis of the historical knowledge about the hospital, together with the documentary sources. The archaeological intervention that was carried out between 2015 and 2016 inside the central nave of the old building allows us, for the first time, to compare the documentary information with the material evidence that has been preserved inside the building.

Key words

Hospital de Sant Pere de Galligants, Hospital de Santa Maria de la seu de Girona, Hospital de la seu de Girona, Hospital Vell de la seu de Girona, Hospital de l'Església de Girona, Hospital dels Capellans.

INTRODUCCIÓ

Les obres de reforma de l'edifici corresponent a la nau central de l'antic complex de l'Hospital dels Capellans de Girona van comportar la realització, entre finals de l'any 2015 i mitjan any 2016, d'una sèrie de campanyes d'arqueologia preventiva. El projecte d'adequació, que no afectava la configuració externa de l'edifici, preveia la modificació de l'alçat intern, format per dues plantes diàfanes, mitjançant un important rebaix del sòl de la planta baixa, per tal de crear un tercer nivell de pas i augmentar, en conseqüència, l'espai útil de l'edifici. Aquest fet va permetre que, després dels resultats positius d'una primera campanya de sondejos de comprovació, s'optés per l'excavació arqueològica en extensió de tota la planta baixa, que presentava una forma rectangular i una superfície aproximada de 127 m². L'espai es va excavar en una primera fase fins a assolir la cota d'afectació de l'obra, establerta a 1,50 metres de fondària. A partir d'aquell nivell, es realitzaren rebaixos en diferents espais de la nau, on el projecte d'obra preveia la instal·lació de diverses estructures i maquinàries. El primer gran rebaix, excavat fins als 2,50 metres de profunditat, comprenia una part de la zona central i la totalitat de la superfície nord de l'espai. El segon, ubicat, en aquest cas, a la banda sud, va assolir gairebé els 3,50 metres de profunditat, arribant als nivells naturals de sedimentació fluvial de l'indret. D'aquesta manera, tot i que la seqüència estratigràfica recuperada no fou igualitària a tota la superfície excavada, els resultats van aportar un significatiu nombre de dades sobre l'evolució històrica i urbanística d'aquest espai situat al cor de l'antic burg de Sant Pere: des d'una primera ocupació d'època romana, la construcció d'un edifici tardoantic, la instal·lació d'una necròpoli altmedieval (segles VIII-X) i un sitjar (segles XI-XII), fins a finalitzar amb la construcció de l'antic complex de l'Hospital de Santa Maria de la Seu i les fases corresponents a la seva llarga ocupació (segles XII-XVIII). Es documentaren així mateix els diversos usos que mantingueren ocupat l'edifici fins al darrer quart del segle XX (fig. 1).

Presentem, al llarg d'aquest article, els resultats arqueològics extrets referents a l'antic hospital que permeten establir, a partir de les reformes internes documentades, les diferents fases constructives de l'hospital, al llarg de les quals s'observa una modificació constant en la distribució interna i en els usos dels espais.

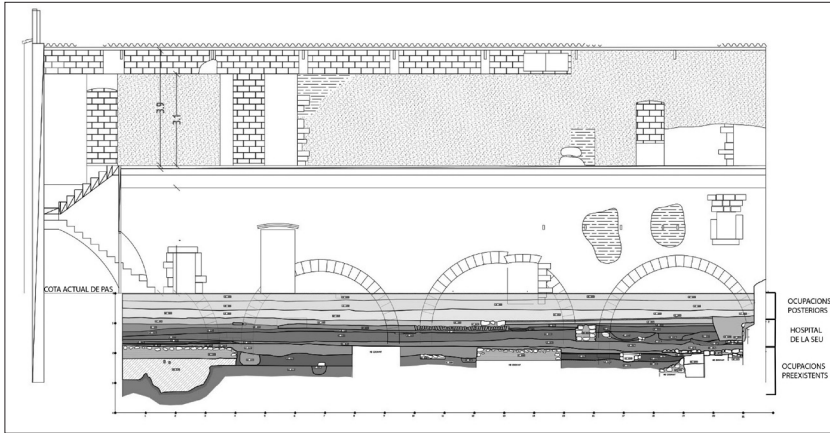


Fig. 1. Alçat de la nau excavada amb representació de la secció estratigràfica recuperada durant l'intervenció i indicació de les cotes de conservació de les fases documentades (font de l'alçat: projecte d'obra).

L'EMPLAÇAMENT

La situació geogràfica de la intervenció arqueològica correspon a l'actual número 5 del traçat del carrer del Riu Galligants, que resseguint la riba nord del riu, uneix la plaça de Sant Pere amb el carrer de Santa Llúcia, on es troben ubicats el monestir de Sant Pere de Galligants i l'església de Sant Nicolau (fig. 2).

La nau intervinguda que, juntament amb els dos locals annexos de l'edifici, forma part del complex de l'antic Hospital de Santa Maria de la Seu, es troba ubicada en la part central de la banda sud de l'antic burg de Sant Pere. L'indret fou una zona extramurs fins a la fortificació del burg ben entrat el segle XIV, on conflüen tres de les vies més importants de la part septentrional de la ciutat, sobretot pel que fa a les èpoques romana i medieval. El camí principal, la Via Augusta, discorria per la banda oest de l'edifici molt a prop de la cruïlla a partir de la qual s'emprendrien les trajectòries de dos camins secundaris: vers l'oest, el camí que mena actualment a la vall de Sant Daniel, que travessant les Gavarres conduiria a la plana empordanesa; vers el nord, un vial que, salvant l'actual muntanya de Montjuïc, arribaria fins a la zona de l'actual Campdorà. Fins a la fortificació del burg, la ciutat emmurallada restava al sud i propera (a uns 150 metres) a aquest emplaçament. S'hi accedia gairebé en línia recta, remuntant el vial de l'actual carrer de la Pujada



Fig. 2. Ubicació de l'Hospital dels Capellans i detall de la nau central del complex, àmbit de la intervenció arqueològica (font: Google Earth).

del Rei Martí que desembocava en l'encimbellada porta d'entrada nord a la ciutat, el portal de Sobreportes.

ELS PRECEDENTS DE LA INSTITUCIÓ

L'edifici de l'Hospital dels Capellans, també anomenat de Sant Pere, de la Seu de Girona o Hospital Vell, era de dependència eclesiàstica, gestionat pel Capítol de la Catedral, que en delegava la gestió a un rector o clergue beneficiat de la Seu (Gironella, 2001, p. 165). L'hospital fou concebut com una institució de beneficència, un asil per a pobres i pels pelegrins que arribaven

a la ciutat. Aquesta doble funció, assistencial i d'alberg, l'havia complert amb anterioritat un antic *xenodochium*, que hom documenta des d'època tardoantiga a la ciutat de Girona. En els primers moments de la cristianització es propiciava que al redós dels nous centres religiosos es formessin aquest tipus d'establiments destinats bàsicament, i en un primer moment, a acollir els pelegrins que es desplaçaven durant l'antiguitat tardana als grans centres de culte, ampliant-ne la dedicació més tard a l'allotjament de pobres i malalts de l'entorn. A la ciutat de Girona està documentada, almenys des del segle VII, l'existència d'un centre d'aquestes característiques que hom relaciona i ubica en un indret proper al complex martirial i episcopal de Sant Feliu, esdevingut des de principis d'aquell segle un dels centres de pelegrinatge més destacats d'Hispania, i situat extramurs, a tocar de la porta nord d'accés a la ciutat (Amich & Nolla, 2011, p. 102). Ja en època carolíngia, a finals del segle X, les fonts documentals tornen a provar l'existència d'un *hospitium* de pobres i pelegrins que situen, aquest cop, ja dins de la ciutat, a redós de la nova seu catedralícia de Santa Maria, que se situaria en el promontori nord-est de la Força Vella a sobre de l'antic temple del fòrum romà. Una casa assistencial que formaria part del nou complex i estaria ubicada prop de les dependències del palau bisbal (Martí, 1997, p. 146, 156 i 167), molt probablement en l'actual espai que ocupa la plaça dels Lledoners, on s'hauria mantingut fins a finals del segle XII, moment en què un nou canvi d'ubicació de la institució el desplaçaria, ja d'una manera definitiva, al burg de Sant Pere. El motiu del trasllat ha estat atribuït, sense més precisions, a la falta d'espai que provocaria l'ampliació del palau episcopal engegada pel successor del bisbe Guillem de Peratallada, mort el 1169 (Amich & Nolla, 2011, p. 96). El fet és que la nova ubicació, fora dels murs de la ciutat i al pas de la via principal d'entrada a la ciutat, era idònia per oferir els serveis que la institució tenia encomanats.

LES OCUPACIONS ANTERIORS DE L'INDRET

A banda de la idoneïtat de l'emplaçament, cal pensar en l'existència d'altres factors determinants que degueren influir en l'elecció d'aquest lloc per tal d'ubicar-hi l'Hospital de la Seu. La documentació escrita conservada no deixa, ara per ara, constància de les condicions prèvies de la zona, com la propietat de la finca o la seva ocupació anterior, ni aporta, tampoc, notícies referents als processos de construcció del complex. En aquest sentit, la

intervenció arqueològica realitzada ens ha permès conèixer l'estat de l'indret en el moment de construcció del nou edifici, mostrant-nos que era un espai ocupat, edificat i funcional a les darreries del segle XII i que, en conseqüència, l'habilitació de l'espai per tal d'implantar la nova construcció va haver de comportar importants tasques d'enderroc i anivellament.

La primera ocupació de l'espai correspon a una àrea funerària de la qual es van poder recuperar molt poques evidències. A causa de les construccions posteriors, les estructures i nivells corresponents a aquesta fase, que datem al voltant dels segles I-II dC, es van localitzar de manera puntual, bàsicament en la zona nord-oest de la nau. Els testimonis localitzats estan formats per les restes d'un mur, orientat a nord-est/sud-oest, que presentava al capdamunt les restes construïdes d'una espècie d'ossera quadrangular amb diverses restes humanes amuntegades a l'interior. El mur presentava, pel costat est, una estructura adossada que tenia una planta amb tendència semicircular. Al sud est del conjunt es va localitzar, també, una fossa d'inhumació orientada nord est/sud oest, on —atesa la posterior construcció a sobre d'una paret tardoantiga— tan sols es van localitzar els peus de l'individu inhumat, ubicats a la banda nord. Totes aquestes estructures no es van acabar d'excavar a causa de l'assoliment de la cota d'afectació de l'obra en aquest punt. Amb la poca informació extreta podem tan sols apuntar a l'existència d'una àrea funerària primigènia ubicada a redós dels camins que circumdaven la zona.

La segona fase de construcció documentada, i que se superposa a les estructures que suara esmentàvem, estava formada, a la banda nord, per dos murs que, orientats seguint els punts cardinals, formaven un angle, evidenciant l'existència d'un àmbit disposat vers el nord que s'inseria fora del domini de la nostra actuació. Al sondeig sud, molt més afectat per la construcció posterior, aquesta fase està representada per la conservació a nivell de subsol de la infraestructura d'un forn. Per la naturalesa de les estructures conservades podem interpretar que la funció de l'espai, en aquell moment, era l'hàbitat i/o les activitats de producció. La cronologia d'aquestes restes és definida pels materials associats als pocs estrats que s'hi relacionen i engloba un espai cronològic estès entre el segon quart del segle III dC i el primer terç del segle IV dC.

Cal associar aquesta fase, tant per l'orientació de l'espai documentat com per l'amplada i la tècnica emprada en la construcció de les parets, al mateix assentament que formaven les estances localitzades durant les excavacions realitzades, entre els anys 1969 i 1975, al subsol de l'església de Sant Nicolau (Nolla & Sureda, 1999, p. 28-30; Nolla *et al.*, 2016, p. 440).

Sobre la funció d'aquestes restes hom estableix que inicialment van formar part d'una vil·la suburbana que hauria evolucionat a un probable monument funerari de cronologia baiximperial i que exerciria d'element precursor de la posterior necròpoli tardoantiga i altmedieval (Nolla & Sureda, 1999, p. 29; Canal *et al.*, 2000, p. 29; Palahí, 2013, p. 266). Darrerament s'ha exposat una segona hipòtesi, que en la nostra opinió és força reeixida, on s'apunta a la possible relació de les restes localitzades al subsol de Sant Nicolau amb la *mansio* de *Gerunda*, un espai destinat a l'acolliment eventual dels viatgers que recorrien les principals vies de comunicació del moment (Palahí, 2013, p. 334).

La tercera fase documentada va comportar un important canvi urbanístic de l'indret, amb la construcció d'un gran edifici de cronologia tardoantiga. Les evidències conservades d'aquesta construcció es troben a la banda nord de la sala excavada i estan formades per un gran mur amb una orientació sud-oest nord-est, que conservava un paviment de calç associat que s'estenia vers la part nord. La paret, que es va documentar en 8,20 metres de llargària, estava construïda amb rierencs de mida mitjana lligats amb morter i amb una amplada de 90 centímetres, que s'eixamplava a nivell de fonamentació fins a assolir un metre d'amplada. La cronologia de construcció ens la va proporcionar el poc material ceràmic de l'interior de la rasa de fonamentació, on es va localitzar, entre ceràmiques comunes, una vora de Derivades Sigil·lates Paleocristianes. La resta d'estrats relacionats aportaven una cronologia que es podria ubicar a la primera meitat del segle V dC (Terra Sigil·lata Lucente i Africana de cuina). Estaria probablement associat a aquesta fase un fragment de mur de 4,47 metres de llargada, ubicat a la banda oest del sondeig realitzat al sud de la sala, que presentava unes característiques semblants de construcció i orientació. Sobre la cronologia d'amortització de l'edifici es constata, tal com veurem en les dues fases posteriors, que l'edifici es mantenia en alçat, i molt probablement en ús fins a la construcció a l'indret de l'hospital medieval. La construcció del nou edifici va comportar l'arrasament en pla de les estructures i un anivellament realitzat amb una capa de terres i restes de materials constructius, que amb escassos centímetres cobria les restes, alhora que exercia d'unitat de preparació dels nivells de pavimentació de l'hospital.

Tot i que amb les dades de què disposem sobre aquest edifici tardoantic no podem establir ni els seus trets generals ni determinar la seva funcionalitat, es desprèn, de les seves dimensions i característiques, que devia ser un edifici notable, no concordant, en tot cas, amb les estructures que tot sovint atribuïm

a un espai d'hàbitat. En aquest sentit, i tal com exposàvem a la fase anterior, la probable ubicació d'una *mansio* a l'indret, faria semblar pensar en una continuïtat en la funcionalitat de l'indret en relacionar la construcció d'aquest nou edifici amb l'antic *xenodochium*, que es documenta a Girona vers el segle VII i que sempre s'ha relacionat i ubicat en un indret proper, però no determinat, de la basílica de Sant Feliu (Amich & Nolla, 2011, p. 96).

Fos quina fos la seva funció, la intervenció arqueològica ens mostra que, a l'època altmedieval, l'esmentat edifici continuava, amb molta probabilitat, essent funcional. Aquest fet es desprèn dels límits de la nova àrea funerària que s'estableix en aquell moment a la zona, que s'ubicarà a les bandes sud i est de l'espai excavat i que respectarà en tot moment el perímetre de l'edifici, que passa a exercir de límit septentrional d'una necròpolis que cal associar de nou a les restes localitzades durant la intervenció realitzada a la nau de Sant Nicolau, on es van documentar diverses tombes associades a aquest mateix moment cronològic (Nolla & Sureda, 1999, p. 27; Palahí, 2013, p. 264; Nolla *et al.*, 2016, p. 440). El conjunt ha estat tradicionalment interpretat com un cementiri autònom usat d'ençà dels segles VII-VIII amb una llarga utilització funerària, i utilitzat preferentment per la població dispersa del que serà, més endavant, Pedret, el burg de Sant Pere de Galligants, el de Santa Eulàlia Sacosta, Sant Daniel, Montjuïc i Campdorà (Nolla & Sureda, 1999, p. 30). L'estudi de l'espai funerari documentat durant la intervenció de Galligants, que s'ubica uns 25 metres vers a l'oest de l'esmentada àrea, ens aporta noves dades sobre la cronologia i el tipus de població que s'hi enterrava. L'espai, d'uns 95 m² conservava un conjunt de tretze enterraments, amb una cronologia força homogènia, establerta per radiocarboni, que situa el moment dels enterraments als volts del darrer quart del segle VIII. Les tombes que es troben distribuïdes per tota l'àrea, sense diferenciacions espaials, presenten una disparitat notable en el ritual d'enterrament dels difunts. D'una banda, es localitzen quatre tombes, amb retall de fossa simple, on els individus es troben col·locats seguint el ritual de disposició cristiana habitual, però amb variacions en la seva orientació; i d'altra banda, es documenta un conjunt de vuit enterraments que presenten unes fosses més estretes i profundes que les anteriors, cobertes per una alineació de pedres i teules, amb individus disposats de costat, sobre el lateral dret, amb les cames i els braços semiflexionats i el cap orientat vers a sud-est, és a dir, amb una disposició que segueix canònicament el ritual d'enterrament islàmic. Els estudis genètics realitzats a aquests darrers individus indiquen, en alguns dels casos, un origen biogeogràfic no autòcton (Fuertes, en premsa) ampliant

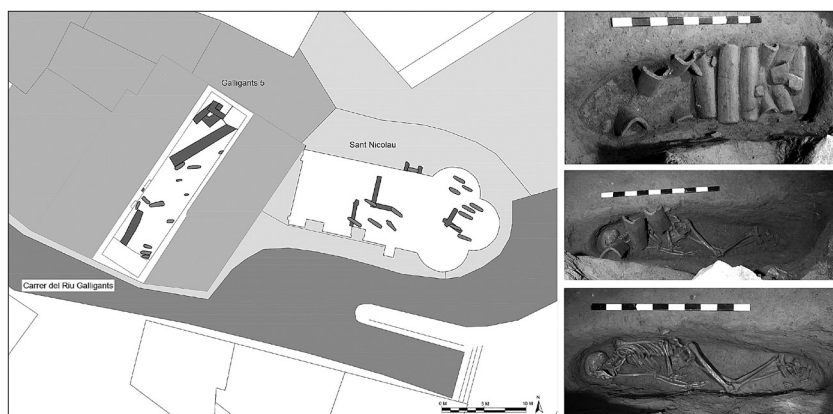


Fig. 3. Planta conjunta de les àrees funeràries localitzades a les intervencions realitzades al carrer del riu Galligants 5 i al subsol de l'església de Sant Nicolau (1969-1975). A la dreta, recull d'imatges del procés d'excavació de la tomba d'un dels individus enterrats sota el ritual islàmic (font de la planta de Sant Nicolau: Jordi Sagrera, modificada).

considerablement la interpretació que fins al moment s'havia establert sobre la procedència de la població enterrada en aquesta necròpolis (fig. 3).

En un moment no gaire precís de l'entorn dels segles IX-X el cementiri serà abandonat. Així ho constata una capa d'anivellament que es disposa per sobre de tota l'àrea funerària, respectant, de nou, el cos de l'edifici tardoantic que es documenta a la zona. A partir d'aquell moment es torna a evidenciar un canvi important en l'ús de l'espai exterior d'aquesta construcció: es construeixen, ubicades a la banda sud de la zona excavada, un conjunt de sitges destinades a l'emmagatzematge. Les estructures seran escapçades i amortitzades envers el segle XII, molt probablement en la mateixa actuació que va enderrocar l'edifici tardoantic, en un moment previ a la construcció de l'hospital.

L'HOSPITAL DE SANTA MARIA DE LA SEU SEGONS LES DESCRIPCIONS DOCUMENTALS

Realitzem, abans de descriure els resultats de la intervenció arqueològica, un breu repàs del coneixement previ sobre l'edifici de l'hospital, basat en les informacions aportades per les fonts escrites. En diverses ocasions la contrastació d'aquestes dades amb el registre material localitzat ens ha

permès i facilitat la interpretació de les funcionalitats dels espais i estructures documentades durant l'excavació.

Sobre la data de fundació de l'hospital en aquest nou emplaçament s'ha conservat un important nombre de documents escrits referents a la institució, els més antics dels quals es remunten al darrer quart del segle XII (Castells *et al.*, 1989, p. 15). Una època en què l'Església promou una xarxa d'institucions assistencials a la ciutat de Girona que hauran de proporcionar un servei social als sectors més marginats de la població (Gironella, 2002, p. 35). Aquest servei es finançarà mitjançant la gestió de les donacions que els ciutadans més benestants realitzaran tot exercint la pràctica cristiana de la caritat (Gironella, 2001, p. 163-164). Aquest exercici s'anirà afermant amb la primera construcció dels hospitals de Sant Llätzer o de Pedret i de Sant Pere, i es consolidarà posteriorment, entrat ja el segle XIII, amb noves institucions com les almoines o l'Hospital Nou (1211) (Guilleré, 1980, p. 194; Gironella, 2002, p. 35). Aquest darrer serà primerament construït fora muralles, a la banda meridional de la ciutat, i traslladat posteriorment, al darrer quart del segle XVII, al seu emplaçament actual de Santa Caterina, on acabaran incorporant, a mitjan segle XVIII, en una política de concentració d'aquest tipus d'institucions, els romanents del que havien estat els antics hospitals medievals.

Sobre l'Hospital de la Seu es conserva abundant documentació escrita relativa en gran manera a la seva principal font d'ingressos: les donacions i la seva gestió. A banda, destaquen documents més descriptius que ens permeten configurar aspectes interns de l'edifici com ara els inventaris que realitzaven els rectors estants i les visites pastorals que realitzava el bisbe, així com un interessant arbitratge per arranjar els conflictes de convivència entre el rector i l'abat de Sant Pere de Galligants, que data del 1252 i ens aporta dades externes a l'edifici. Els inventaris de béns més coneguts i estudiats corresponen als anys 1342 i 1362 (Batlle, 1935; Gironella, 2001; Castells *et al.*, 1989, p. 15-19). Una documentació que ens aporta dades sobre l'espai intern del complex, les funcions de les seves estances i els materials mobles i objectes quotidians que les omplien. Així i tot, la informació que se n'extreu és més de caràcter comptabilitzador que descriptiu i no ens permet establir una pauta clara en la distribució espacial de les sales que s'esmenten.

L'edifici que descriuen els documents devia tenir una planta molt aproximada a l'actual, formada per tres naus paral·leles de planta allargassada, amb una superfície total d'uns 500 m², que es veurien

augmentats per l'existència d'un pis o altell superior. L'estudi d'aquests inventaris medievals ens aporta, amb poques variacions, la mateixa descripció: de la part exterior s'ha interpretat, d'una manera reiterada, que la porta d'accés estaria ubicada a la façana sud de l'ala oest del complex, la qual encara conserva a la llinda un arc que, suposadament, emmarcà un timpà on hi havia representat un calvari, dues creus de pedra als vèrtexs nord i sud de la teulada —resta a l'emplaçament la meridional—, i una làpida encastada al costat de l'entrada. Seguint amb la descripció documental, l'interior del complex estava conformat per una quinzena d'estances. En entrar localitzaríem la capella —sota l'advocació de la Mare de Déu de l'Esperança— perfectament equipada amb els utensilis necessaris per al culte. En un dels seus laterals, una gran reixa comunicaria directament amb una cambra amb sostre de volta on s'hostatjarien els *infirmi* (homes). L'estança disposaria d'una capacitat de 18 llits, que es disposaven en dues fileres enfrontades, que començarien a tocar de l'esmentada reixa. Posteriorment, s'accediria a la cambra de les dones, que comptava amb quatre llits. Els espais continuarien amb una *coquina pauperum* —refectori per menjar— el trull, el celler i un pati interior porticat; més endavant s'accediria a dues estances més: el graner i el *pastrim*. S'esmenten també una sala on es menjava a l'estiu i una cuina. Respecte les dependències del personal, es detalla que el rector, a banda del seu dormitori, disposava d'un espai d'estudi o oficina. Les dues serventes estants compartien habitació i el nunci en disposava d'una d'individual. S'esmenta a més, una cambra més sense atribuir-li funcionalitat (Castells *et al.*, 1989, p. 16-18; Gironella, 2001, p. 163-164).

L'EXCAVACIÓ ARQUEOLÒGICA DE LA NAU CENTRAL

L'excavació duta a terme l'any 2016, emplaçada a la nau central de tot aquest complex, va permetre la documentació de l'evolució de la sala des de la seva construcció a finals del segle XII, així com les seves successives modificacions, la darrera de les quals data de finals del segle XV i principis del segle XVI. Es desprèn de l'estratigrafia recuperada que les obres de reforma, els canvis en la distribució del complex i les modificacions en la funcionalitat de les sales foren molt recurrents: un reflex de l'evolució d'una institució que manté la seva activitat en un mateix edifici al llarg de més de cinc segles.

La construcció i la primera fase d'ocupació

En la fase constructiva i de primera ocupació de l'hospital, la nau es configura com l'espai oriental d'un edifici de gran bellesa arquitectònica. La gran sala es trobava oberta i comunicada mitjançant quatre arcades recolzades en tres pilastres de sosteniment, que oferien un lliure accés vers l'ala oest. La solució de la coberta estava resolta, segons testimonien les mènsules conservades, per arcs de diafragma que es recolzaven vers l'oest en les pilastres de sosteniment de les arcades del pany occidental i vers l'est contra el parament continu del mur oriental de l'edifici —un sistema de cobertes molt utilitzades en els establiments hospitalaris catalans i a la resta dels territoris l'antiga Corona d'Aragó des de la fi del segle XII (Conejo, 2002, p. 167)—. La paret oriental de la nau presentava, en aquest primer moment, una sola porta, ubicada al nord de l'espai, que donava accés a l'indret on més tard es construiria la nau oriental del complex de l'hospital. I és que, tal com veurem més endavant, tenim indicis per pensar que aquesta porta, en un primer moment, podria donar a una zona exterior ubicada a l'est de l'hospital, entre aquest edifici i el pati del monestir de Sant Pere, i que no serà fins a la segona meitat del segle XIII que la institució s'ampliarà amb la construcció i incorporació de la nau de llevant.

El primer paviment localitzat al llarg de la sala, conservat de manera parcial, era de calç. El nivell de circulació es trobava a 1,70 metres de profunditat respecte a la cota de pas del carrer, fent evident que l'actual façana que observem des del carrer no correspon en absolut amb la de l'antic edifici. Malauradament, el fet que en els primers tres metres de la nau el projecte de reforma de l'espai no fes necessari cap rebaix, va impossibilitar conèixer el mur de façana i, per tant, detectar si en aquest punt hi havia obertures d'accés al carrer. L'espai intern es configurava en aquell moment com una gran sala diàfana, que presentava un banc corregut construït amb pedra, adossat al llarg de la banda sud del mur est de la sala (fig. 4). L'estructura es va documentar en uns 10 metres de llargària i una amplada de 70 centímetres, amb una alçària conservada de 50 centímetres. La bancada presentava —atesa la conservació d'unes empremtes rectangulars— un revestiment extern decorat, possiblement aplacat. A la resta de la sala, que presentava un paviment de calç poc conservat, barrejat amb terra trepitjada, es documentaren estructures de característiques simples, que donaven un caire auster a l'espai: a la part central, dos forats de pal —que degueren suportar una estructura perible— i a la resta de la

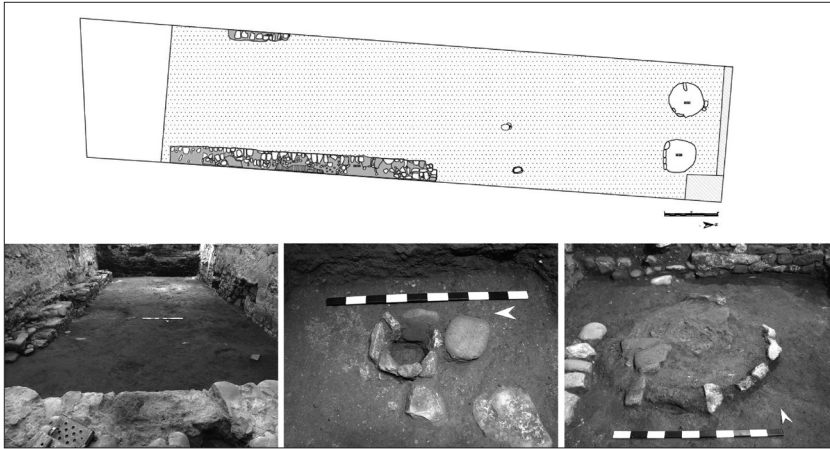


Fig. 4. Planta general de la nau amb representació i detall de les estructures corresponents a la primera fase d'ocupació, establerta entre finals del segle XII i principis del segle XIII.

sala vers al nord, un espai de cuina, amb diversos dispositius associats, com ara dues llars d'argila sobreaixecades delimitades per un cercle de pedres, o les restes de diverses bases de molí, al voltant dels quals es documentava una important acumulació de cendres i carbons dispersos per tota la zona. Una aula, en definitiva, amb les característiques pròpies d'haver estat utilitzada per a les tasques de manteniment que oferia l'hospital als seus hostatjats, amb una àrea de cuina, al nord, i un espai que ben bé es podria identificar com a menjador, al sud. La construcció d'aquesta fase —atesos els materials localitzats en contacte amb les fonamentacions de l'edifici— presenta una cronologia establerta a la segona meitat avançada del segle XII, i la seva ocupació —en relació amb els materials localitzats en els nivells de circulació— a les darreries del mateix segle i al primer quart del segle XIII.

La primera reforma envers la segona meitat del segle XIII

Les reformes internes de la sala no trigarien a arribar. Ràpidament es detecten canvis en la zona que s'identificava anteriorment com a espai de cuina. En un primer moment, els canvis tan sols es documenten a la zona nord de la sala, on es construeixen envans laterals que delimiten i tanquen l'espai pels laterals est i oest, alhora que es manté l'espai vers el sud obert i connectat

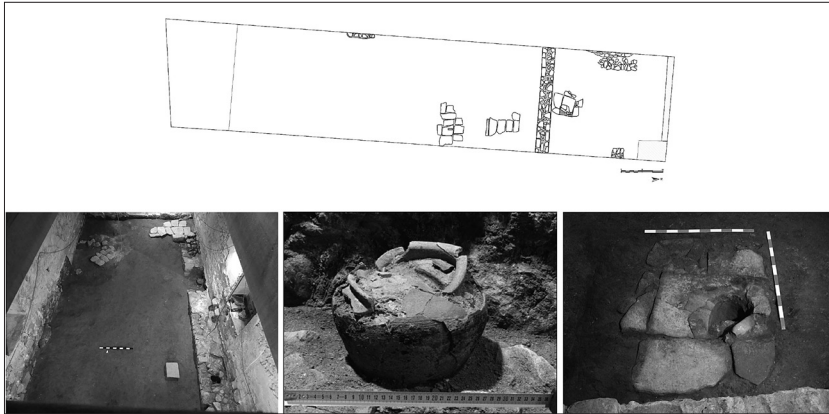


Fig. 5. Planta general de la nau amb representació i detall de les estructures corresponents a la primera reforma documentada, datada envers la segona meitat del segle XIII.

amb la resta de la sala (fig. 5). Se substitueixen les llars d'argila per una base de cuina de planta quadrangular, construïda amb lloses de pedra. L'estructura presenta un retall circular falcat amb còdols, indicant l'existència d'un element vertical que damunt de la llar permetria la col·locació de cadenats (o altres) per tal de penjar els recipients de cuina. Posteriorment, i en un espai molt curt de temps —que els pocs materials ceràmics localitzats no permeten acotar—, es realitza un canvi important, que aquest cop sí que afecta la totalitat de la nau i, de fet, al conjunt del complex assistencial. Aquesta reforma comporta l'anul·lació dels accessos que per sota de les quatre arcades havien garantit fins al moment un accés lliure entre les naus central i oest. La comunicació entre les aules es minimitzarà i se solucionarà des d'aquell moment gràcies a l'obertura d'una porta a la part meridional del mur mitger, al bell mig del paredat d'amortització de l'arcada. També es veurà modificat l'accés vers l'est, just en el moment en què pensem que es va incorporar la nau oriental. La porta que abans trobàvem, al nord, a l'espai de cuina, és tapiada i es trasllada la ubicació de l'accés amb la construcció d'una altra de nova obertura, situada a l'espai central de la sala. Arran d'aquestes reformes, es presenta un augment de la cota de pas i un nou nivell de circulació, bastit aquest cop amb lloses de pedra de grans dimensions que descansen sobre un breu llit de calç. Aquest paviment amortitza la banqueta correguda que es disposava en l'anterior fase contra el mur oriental de la sala. Sota aquest nou paviment, a la part central de la sala, es va realitzar un forat a les restes de la banqueta i es va encastar una gerra de ceràmica reduïda, que es va localitzar sencera i reomplerta de terra.

Un paral·lel a la col·locació intencionada d'aquest tipus de recipients es va localitzar durant l'excavació del pati del Col·legi d'Arquitectes dins l'edifici de la Pia Almoïna, encabida en un forat al paviment de calç que els seus excavadors daten del segle XIII (Canal *et al.*, 2008, p. 143).

Com a resultat de la reforma, la sala es configura com un gran espai diàfan, amb pavimentació de pedra, amb presència de poques obertures envers les naus laterals. Disposem de poca informació sobre l'existència dels possibles agençaments interns que hi havia a la sala en aquest moment, degut, molt probablement, a la seva naturalesa perible. Els materials ceràmics localitzats durant l'excavació són escadussers, però suficients per establir que aquest seria l'aspecte de la nau central de l'hospital envers la segona meitat del segle XIII. Els canvis que sofreix la nau, amb modificacions importants pel que fa al sistema de comunicació amb les naus laterals, denoten que la reforma es degué estendre de manera integral i degué modificar la distribució interna de tot el complex assistencial. En aquest sentit, i en referència a la documentació escrita conservada, destaca un document corresponent a l'11 de maig de 1252. Es tracta d'un arbitratge entre Berenguer de Llagostera, sagristà segon de la seu de Girona, i Guillem de Calonge, prevere del capítol de la Seu, on es dicten unes ordinacions per resoldre les disputes entre Bernat, rector de l'hospital de la Seu de Santa Maria de Girona, i l'abat del monestir de Sant Pere de Galligants (Mallorquí, 2013, p. 367 (document 270); Canal *et al.*, 2000, p. 100-102). De les queixes de l'abat de Sant Pere s'extreu que l'hospital havia fet aixecar coberts sobre la plaça del monestir, és a dir, vers a l'est. El greuge denunciat explícita que, des de la seva construcció, les aigües sobrants de la teulada enfangaven la plaça, mentre que fins al moment les aigües s'escolaven per una vella claveguera que dirigia les aigües vers el portal de la plaça. S'afegia al greuge la recent construcció d'un sobreàtic al costat de l'hospital que donava a l'església de Sant Nicolau, i el qual demanaven enderrocar. Aquests canvis que es manen fer a l'hospital en la resolució de la disputa no afecten, almenys de manera immediata, l'interior de la nau central del complex.

En contrapartida, el rector de l'hospital es queixa que l'abat havia malmès un pou existent entre l'edifici assistencial i Sant Nicolau. La sentència, dictada per clergues de la Seu, dictamina que cal eliminar les canaleres que embrutien la plaça del monestir, i igualar la paret oriental de l'hospital per tal d'anul·lar el sobreaixecament de l'àtic (Canal *et al.*, 2000, p. 100-102), la qual cosa ens evidencia, tal vegada, que aquestes obres, les quals més que esmentar-se s'intueixen, es poden referir a la construcció recent de la tercera nau, a llevant, de l'hospital.

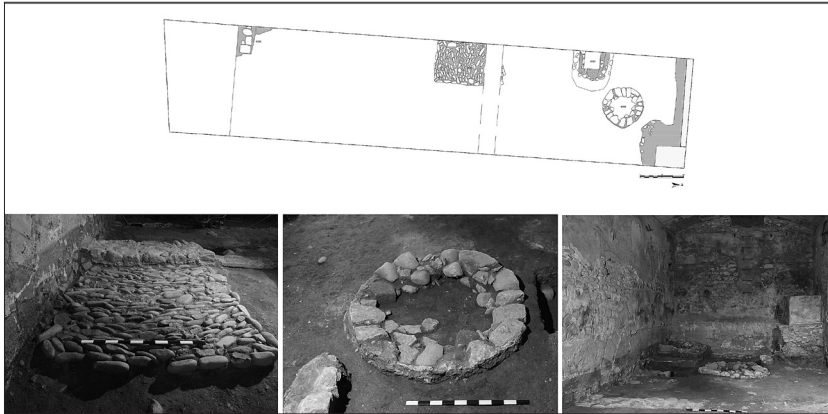


Fig. 6. Planta general de la nau amb representació i detall de les estructures corresponents a la segona reforma documentada a l'indret, amb una cronologia ubicada a la segona meitat del segle XIV.

La segona reforma envers la segona meitat del segle XIV

La següent reforma localitzada durant l'excavació de la nau central del complex s'esdevingué durant la segona meitat del segle XIV. En aquest moment les modificacions constructives que s'observen al nord de la sala evidencien un canvi substancial en l'arquitectura de l'espai, i els agençaments que s'hi construeixen denoten una funcionalitat molt diferent d'aquest (fig. 6). Així, s'observa com el mur de fons septentrional és obert o enretirat uns metres vers el nord. Així mateix, pocs metres vers el sud de la nau, tot coincidint a nivell de la pilastra que separava la tercera i quarta arcada, es construeix un mur transversal divisor de l'espai que sembla deixar un espai exterior a manera de pati semicobert. Aquest fet el reafirma l'obertura d'una finestra ubicada al nord del parament oest de la sala per tal d'albirar aquest espai exterior i permetre l'entrada de llum a la part nord de la nau occidental. En aquest moment es torna a produir, de nou, un augment del nivell de pas de l'aula, mitjançant capes superposades d'argiles amb restes de materials de construcció, que anul·len les restes del paviment anterior i el converteixen en un paviment de terra trepitjada, a sobre del qual es construeixen diversos dispositius que denoten un canvi en la funció de l'espai; a l'angle nord-est es construeix una cisterna, de la qual només resta a l'interior de la nau excavada la seva part meridional, evidenciant que l'altra meitat es troba més enllà de l'actual mur de fons de la nau. Altres estructures que estigueren en

funcionament en aquest moment són un dipòsit quadrangular adossat a la paret de ponent i una base de premsa, de planta circular i de dos metres de diàmetre. Aquesta premsa la tenim relacionada en els inventaris de béns realitzats a la segona meitat del XIV on es fa referència a un “*Torcarum oleariam*”, premsa d'oli, i a l'existència d'un important nombre de grans *petram oleariam* (de fins a 80 cupes de capacitat) (Gironella, 2001, p. 171), recipients que degueren ser extrets del lloc, ja que durant l'excavació no es van documentar. També es localitzen a la sala altres elements construïts, com ara una inusual plataforma realitzada amb una base de còdols, que atorguen a l'espai una funció de producció, que bé podríem relacionar amb l'espai destinat a *graner*, del qual en parlen els inventaris o del *pastrim*, que ens indica l'activitat d'elaboració pròpia de la farina (Gironella, 2001, p. 171).

D'aquesta època es conserven nombrosos documents, però tal com hem anat veient, cal destacar l'inventari dels béns de l'hospital que el rector de l'hospital, Pere Miquel, reporta el 31 de gener de 1342, on es descriuen els béns mobles i immobles de l'Hospital Vell. L'inventari ens confirma que el recinte disposa de cuina, d'un trull d'oli propi, d'un celler i d'un pati interior porticat. (Canal *et al.*, 2000; Gironella, 2001, p. 167; Castells *et al.*, 1989, p. 15-19).

Sobre les obres de reforma que acabem de relatar, ens podria estar fent referència la inscripció d'una làpida —que provinent de l'hospital, va ingressar el 1896 al Museo Provincial— localitzada segons la seva fitxa d'inscripció “*empotrada sobre el último arco de la capilla á su derecha*” i que ens aporta la següent informació: “Diumenge 29 de novembre de l'any del Senyor 1338, fou consagrat pel reverend senyor Arnau, aleshores Bisbe de Girona, l'altar de Santa Maria, construït a la present capella d'aquesta casa. I el mateix dia fou reconciliat per ell el planiol anomenat de Sant Pere, que és el cementiri de l'Hospital i que aleshores era contaminat, exceptuada la via pública que passa per allà. I l'obra dels predits hospital i capella fou acabada aquell any per Pere Miquel Aragonès, aleshores rector. Que la seva ànima descansi en pau. Amén. Pare Nostre.”

La darrera reforma documentada a l'hospital: segles XV-XVI

La darrera modificació de l'espai de la nau central que fou documentada en el decurs de la intervenció arqueològica realitzada, correspon cronològicament a finals del segle XV i principis del segle XVI (fig. 7). Una reforma que implica a la totalitat de l'espai de la nau: en primer lloc es reubica

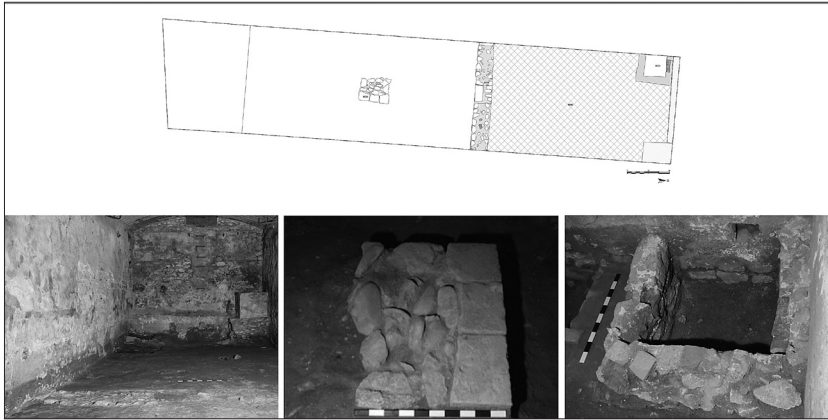


Fig. 7. Planta general de la nau amb representació i detall de les estructures corresponents a la darrera reforma documentada a l'interior de la nau central de l'hospital, duta a terme entre finals del segle XV i principis del segle XVI.

el mur de fons de la nau tancant l'espai que havia restat obert, o semicobert, en l'etapa anterior i es construeix el mur que actualment tanca la sala. És per tant, el moment en què es fragmenta per la meitat la cisterna que hi havia ubicada a l'angle nord-est de l'espai. A l'altre costat, és a dir, a l'angle nord-oest, es construeix un pou de desguàs o pou negre, que recull les aigües de la nau occidental mitjançant un petit canal obert a la paret mitgera entre les dues naus. L'espai de la nau es subdivideix amb la construcció d'un mur transversal, ubicat a la part central de l'espai, contra l'amortització de la tercera arcada de la nau i, a més a més, s'apuja el nivell de pas a tota la sala. La part nord de l'espai es pavimenta amb un nou sòl de calç, que conté esquerdisos de restes ceràmiques al seu interior, restant un paviment molt gruixut i d'aspecte hidràulic, mentre que la part sud del mur transversal la sala es pavimenta amb una lleugera capa de calç, conservada de manera molt parcial. Sobre aquest nivell tan sols es documenta, al centre de la sala, una base de pedra de planta quadrangular, que bé va poder sostenir una columna o una pilastra central.

Des d'aleshores, si va haver-hi més fases de modificació no en resten testimonis arqueològics, ja que l'espai fou arrasat i amortitzat amb les capes d'anivellament que se succeïren a mitjan segle XVIII, quan la institució de l'hospital ja havia abandonat l'indret.

ELS DARRERS USOS DE L'ESPAI

A partir del moment de desocupació de l'hospital, l'edificació fou ocupada per a realitzar-hi diverses activitats relacionades amb l'emmagatzematge i el comerç fins a ser abandonada d'una manera definitiva al darrer quart del segle XX. Sabem, per la documentació conservada, que durant la primera meitat del segle XVIII, l'hospital es trobava en una certa decadència, motivada per la pèrdua de rendes i patrimoni a causa de les diverses lluites bèl·liques que sacsejaven el territori. Una situació que tindrà un punt més agreujat a partir de l'any 1723, quan l'indret, segons una ordre donada pel governador militar, serà destinat a aixoplugar tropes d'ocupació. La progressiva acumulació d'aquests fets, juntament amb una tendència general de centralització dels serveis assistencials, acabarien motivant el tancament definitiu de l'hospital una vintena d'anys després. Així, l'any 1743 la institució tanca les portes, i s'incorporarà amb tot el seu patrimoni a l'Hospital de Santa Caterina, a canvi que aquesta institució proporcionés allotjament als clergues que es volguessin hostatjar. A partir d'aleshores, l'Hospital de Capellans surt registrat reiteradament en el plec de documents arxivat com a "Noticias sobre varias fincas del Hospital", i ho farà fins a finals del segle XIX, quan s'acabarà efectuant la venda de l'edifici que havia ocupat l'antic hospital (AHG 8, Hospital de Santa Caterina núm. 314). Tot i que aquesta adhesió havia estat efectiva, tal com hem vist, als anys vint del segle XVIII, l'hospital nou, l'Ajuntament i el Bisbat no recuperaran fins al 1798 l'edifici, que estava encara en mans de l'exèrcit, llogat a particulars dels quals en cobrava rendes (Castells *et al.*, 1989, p. 21). Poc després, amb l'edifici ja gestionat per Santa Caterina, durant els setges de principis del segle XIX, les sales de l'antiga institució s'ocuparan de nou, en aquest cas utilitzades per encunyar monedes (Minali, 1840, p. 81).

Les dades arqueològiques extretes de l'excavació de la nau, i atribuïbles a aquesta fase d'ocupació que acabem d'esmentar, que discorre cronològicament entre la segona meitat del segle XVIII i principis del segle XIX, documenten, entre altres petites reformes, un canvi important de la cota del nivell de circulació de l'interior de la nau. Aquest aixecament es pot interpretar, segons els indicis arqueològics i documentals disponibles, com una reforma necessària de l'indret, motivada, molt versemblantment, pels desperfectes causats per un o diversos aiguats i les consegüents crescudes del riu Galligants que, recordem, discorre a escassos metres al sud de l'edifici.

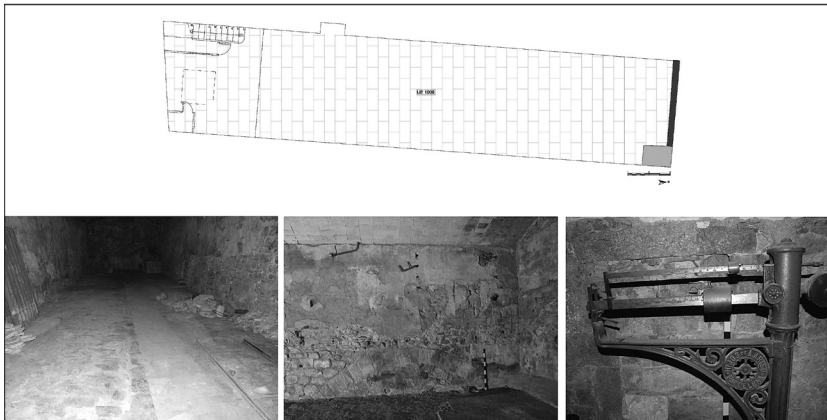


Fig. 8. Planta general i detalls de la nau central de l'antic complex de l'Hospital de la Seu, tal com es trobava a l'inici de la intervenció arqueològica.

Durant les tasques d'excavació, i per sobre de la darrera fase constructiva de l'hospital, datada entre finals del segle XV i principis del segle XVI, es va localitzar una capa d'entre 30 i 40 centímetres de gruix d'argiles netes, compactes i vermelloses, que amortitzava tot l'espai de la sala. Per sobre d'aquesta capa es va detectar un estrat d'anivellament, d'entre 60 i 70 centímetres —que presentava al seu interior materials ceràmics atribuïbles a la segona meitat del segle XVIII— sobre el qual es va disposar un paviment de lloses de pedra. Aquest empedrat, ubicat a més d'un metre del nivell de circulació anterior, ha estat el nivell de circulació que s'ha conservat a la nau fins als nostres dies, amb una equivalència concordant amb el nivell de pas actual del carrer. Una correspondència que ens porta a pensar que les cotes de pas dels dos nivells es van modificar en la mateixa època.

De fet, una intervenció arqueològica realitzada l'any 2010 a la pavimentació del carrer Bellaire, ubicat a la riba sud del Galligants, ja havia permès documentar els diversos aixecaments de la cota de pas, que des de l'època medieval fins a principis del segle XIX s'han anat succeint en aquest entorn (Fuertes & Montalban, 2013, p. 556). De fet, l'augment de la cota general de circulació dels carrers és un fet recurrent a la ciutat de Girona, sobretot en els barris que anaren creixent en les zones més properes als cursos fluvials. Les fonts escrites ens aporten en aquest sentit una significant informació sobre els aiguats que d'una manera reiterada s'esdevenien a la ciutat, causant nombrosos desperfectes a les edificacions i fins i tot, en força casos, la mort dels seus habitants. Si ens centrem en la zona nord de la ciutat

i en aquesta cronologia, són destacables les notícies recollides sobre l'aiguat del 1732, quan les aigües van trencar els murs de contenció, arribant fins a Santa Llúcia, i enfonsant diverses cases del carrer del Llop; o les que fan referència al de l'any 1763, que fou anomenat "aiguat de Santa Teresa" i que causà també nombrosos desperfectes al barri de Sant Pere (Chía, 1861, p. 18, 24 i 43-61; Ribas, 1994, p. 115, 117 i 126).

La darrera etapa de la vida útil de la nau correspon al moment en què fou destinada a taller i magatzem de drapaire de la família Escatllar. La nau, tal com es va trobar a l'inici de la intervenció arqueològica, presentava una distribució diàfana, amb un paviment de pedres (amb diverses refaccions, realitzades al llarg dels anys, de rajoles i ciment imprès) i un pou ubicat a l'angle nord-est de la sala. Dins l'espai es conservaven encara els elements i la maquinària corresponent a Ca l'Escatllar (fig. 8).

La família Escatllar, actual propietària del local, havia comprat la nau a Josep Farreras l'octubre de l'any 1936, la família del qual l'havia adquirit l'octubre de 1904, conjuntament amb Sant Nicolau. En el moment d'aquella

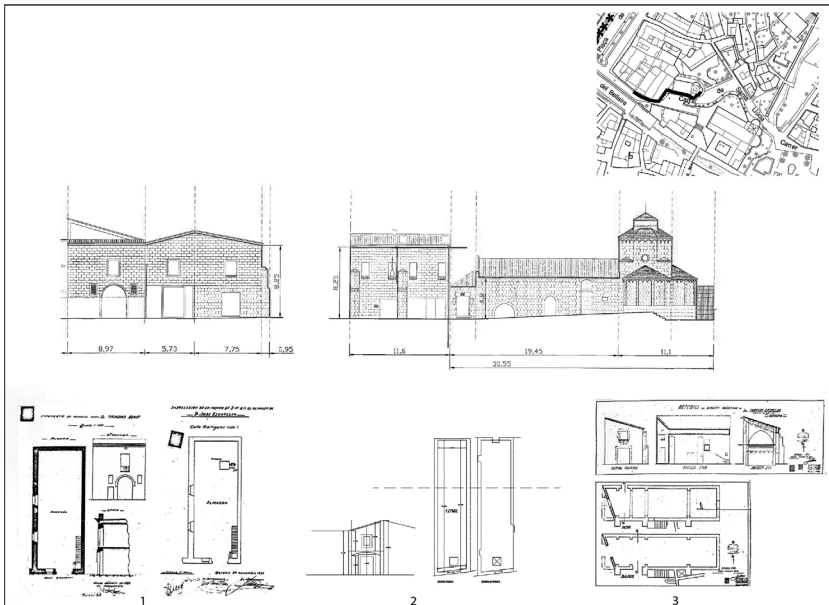


Fig. 9. Alçat actual de les façanes de l'antic complex hospitalari. Als laterals inferiors, plànols de reforma de les naus oest (1) i est (2) de l'antic conjunt hospitalari, obra dels arquitectes Isidre Bosch (1928) i de Joaquim Maggioni (1929), respectivament (font dels plànols: Ajuntament de Girona). Al centre, alçat i planta general de l'espai tractat durant la intervenció arqueològica (font del plànol: projecte d'obra).

adquisició, segons consta al registre de la propietat, la nau era un magatzem de palla. De fet, aquesta part de l'antic Hospital dels Capellans era fruit d'una segregació feta el 26 de gener de 1899, per la qual es quedaven amb la part els socis Duch i Roca, per aportar-ho el 23 d'abril de 1901 a la societat Duch, Roca i Bellsolà. En el moment d'aquesta compra, i per manca de referències en inscripcions anteriors, es remet a la titularitat de l'Estat des de la desamortització i el registrador inscriu la titularitat total de l'antic hospital a favor de l'Estat, el dia 2 de gener de 1899. Tot i que, en realitat, segons consta en una nota marginal a la inscripció segona, no serà fins al 26 de gener de 1899 quan se segregarà definitivament la meitat de la finca (Nadal, 2012, p. 24-40).

Aquesta fase d'ocupació de l'antic Hospital amb clares funcions comercials presentava exteriorment l'aspecte actual de l'edifici. En aquest sentit, en els plànols de les reformes de les naus oest i est de l'antic conjunt hospitalari, que daten de 1928 i 1929, s'aprecia que l'estat dels edificis és molt similar a l'actualitat, amb reformes que foren majoritàriament internes, a excepció de la retirada, envers el nord, del mur de façana de la nau més oriental per tal d'eixamplar l'estret pas que pren en aquell punt el carrer, a l'altura de can Figueras (fig. 9). Tot i que no s'han conservat, o no hem pogut recuperar, els plànols de la reforma de la nau central (just la que ens ocupa), d'aquesta informació es desprèn que l'aspecte de la façana de l'edifici, tal com ha arribat als nostres dies i amb un acabat continu a tot el parament, és obra d'aquell moment.

BIBLIOGRAFIA

- AMICH, N.; NOLLA, J.M. (2011). Caritat a la ciutat tardoantiga i carolíngia de Gerunda: els *xenodochia*". *Annals de l'Institut d'Estudis Gironins*, LII, p. 95-112.
- BATLLE, L. (1935). Inventari dels béns de l'Hospital de la Seu de Girona. *Estudis Universitaris Catalans*, 19, p. 58-80.
- CANAL, J., CANAL, E.; NOLLA, J.M.; SAGRERA, J. (2000). *El sector nord de la ciutat de Girona: de l'inici al segle XIV* (Història urbana de Girona 4).
- CASTELLS, N.; PUIGDEVALL, N.; REIXACH, F. (1989). *L'Hospital de Santa Caterina*. Diputació de Girona.
- CHÍA, J. de (1861). *Inundaciones de Gerona*. Gerona: Imprenta y Librería de Paciano Torres.
- CONEJO, A. (2002). *Assistència i hospitalitat a l'edat mitjana. L'arquitectura dels hospitals catalans: del gòtic al primer renaixement*. Tesi doctoral, Barcelona.

FUERTES, M.:

(en premsa) "La necròpolis alt medieval del riu Galligants, els enterraments sota ritual islàmic a la ciutat de Girona". *IV Congrés d'Arqueologia Medieval i Moderna a Catalunya*.

(en premsa) "Intervenció arqueològica a l'antic Hospital de clergues de Girona: l'evolució urbana de la riba del riu Galligants des de l'època romana fins a l'actualitat". *Tribuna d'Arqueologia 2017-2018*.

FUERTES, M.; MONTALBÁN, C. (2012). Dues intervencions arqueològiques al burg de Sant Feliu (Girona, el Gironès), *Onzenes Jornades d'Arqueologia de les Comarques de Girona*. Girona, 15 i 16 de juny de 2012 (a cura de PUIG, A.M.), p. 555-558.

GIRONELLA, A.:

(2001) "La cultura de la caritat: Inventari dels bens de l'Hospital de la Seu (Girona, 31 de gener 1342)". *Annals de l'Institut d'Estudis Gironins*, XLII, p. 163-177.

(2002) *L'Hospital de Santa Caterina: un model de racionalització de la caritat (de mitjans del segle XIV al segle XV)*. Treball de recerca. Universitat de Girona.

GUILLERÉ, C. (1980). "Assistance et charité à Gérone au débout du XIVème siècle". *La pobreza y la asistencia a los pobres en la Cataluña medieval. Volumen misceláneo de estudios y documentos*, 1, p. 191-204.

MALLORQUÍ, E. (2013). *Col·lecció diplomàtica de Sant Pere de Galligants*, I. Barcelona: Fundació Noguera (Diplomataris; 64).

MARTÍ, R. (ed.) (1997). *Col·lecció diplomàtica de la Seu de Girona (817-1100)*. Barcelona: Fundació Noguera (Diplomataris; 13)

MINALI, G. (1840). *Historia militar de Gerona*. Girona.

NADAL, J. (2012). Sant Nicolau, serradures del temps. *Girona a l'Abast XI. Retalls d'història de Girona*, p. 13-54. Girona.

NOLLA, J.M.; SUREDA, M. (1999). El món funerari antic, tardoantic i altmedieval a la ciutat de Girona. Estat de la qüestió". *Annals de l'Institut d'Estudis Gironins*. vol. XL, p. 13-66.

RIBAS, A. (1994). *Natura, societat i calamitat. Una aproximació a les inundacions històriques de la ciutat de Girona*. Tesi doctoral. Universitat Autònoma de Barcelona.