

R (03)

Rodis

JOURNAL OF MEDIEVAL
AND POSTMEDIEVAL
ARCHAEOLOGY

La casa urbana al nord-est de la Mediterrània en època medieval i moderna

The urban house in the
north-eastern Mediterranean
in Medieval Age and
Early Modern Period



CR

Universitat de Girona
Càtedra Roses d'Arqueologia
i Patrimoni Arqueològic

Ajuntament de Roses
www.roses.cat

Fundació Girona
Regió de Coneixement
Universitat de Girona
Ajuntament de Girona
Consell Social de la URG
Canons de Comerç

www.documentauniversitaria.media/rodís

Rodis. Journal of Medieval and Post-Medieval Archaeology - 03

© Material editorial i organització / [Editorial material and organization](#):
Universitat de Girona, Càtedra Roses d'Arqueologia i Patrimoni Arqueològic

© Continguts i figures / [Content and figures](#): els autors / [the authors](#)

© Il·lustració de la coberta / [Cover illustration](#): Jordi Sagrera

Equip editorial, objectius de la revista i instruccions per als autors i política editorial / [Editorial team, magazine objectives and instructions for authors and editorial policy](#):
www.documentauniversitaria.media/rodis

Contacte / [Contact](#):

Càtedra Roses d'Arqueologia i Patrimoni Arqueològic
cat.rosesarqueologia@udg.edu

Universitat de Girona
Plaça Ferrater Mora, 1
17071 Girona
Tel. 972 45 82 90

ISSN: 2604-6679

DOI: [10.33115/a/26046679/3](https://doi.org/10.33115/a/26046679/3)

ÍNDEX / INDEX

Presentació

Presentation

7

Josep Burch

DOSSIER

LA CASA URBANA AL NORD-EST DE LA MEDITERRÀNIA EN ÈPOCA MEDIEVAL I MODERNA

THE URBAN HOUSE IN THE NORTH-EASTERN
MEDITERRANEAN IN MEDIEVAL AGE AND EARLY
MODERN PERIOD

Pour une archéologie comparée de la maison urbaine dans le Grand Sud

For a comparative archeology of the urban house in Grand Sud

11

Florence Journot

La modulació urbana a l'exemple baixmedieval de Roses.

El prototip de casa

Urban expansion modulation of Roses in the Late Medieval Period.

The house prototype

35

Anna Maria Puig i Griessenberger

Maisons urbaines à Perpignan dans les lotissements du XIII^e siècle

Urban dwellings in Perpignan's thirteenth century housing developments

57

Isabelle Rémy, Aymat Catafau

Dos exemples d'urbanisme medieval a Catalunya: l'Esquerda de Roda de Ter (Osona) i Santa Creu de Rodes al Port de la Selva (Alt Empordà)

Two examples of Medieval URBANISM in Catalonia: Esquerda de Roda de
Ter (Osona) and Santa Creu de Rodes in Port de la Selva (Alt Empordà)

85

Imma Ollich i Castanyer, Montse Mataró i Pladelasala, Anna Maria Puig i Griessenberger

La casa medieval a Girona
The medieval house in Girona 119

Jordi Sagrera Aradilla

Le dimore medievali dell'emilia occidentale
The medieval mansions of western emilia 147

Federico Zoni

Habitar Barcelona, habitar el Born en època medieval i moderna.
Notes sobre arquitectura domèstica històrica
Inhabiting Barcelona, inhabiting El Born in Medieval and Modern times.
Notes on historic domestic architecture 175

Reinald González, Carme Miró

VARIA

**A la recerca de l'antiga «Rhode». Dels primers treballs a l'adquisició
de la Ciutadella per part de l'Ajuntament**
In search of the ancient «Rhode». From the first works until the acquisition
of the Citadel by the Town Council 207

Josep Maria Nolla i Brufau

VARIA

Pages	Received date	Acceptance date
207-224	2020-10-30	2020-11-27

A LA RECERCA DE L'ANTIGA «RHODE». DELS PRIMERS TREBALLS A L'ADQUISICIÓ DE LA CIUTADELLA PER PART DE L'AJUNTAMENT

IN SEARCH OF THE ANCIENT «RHODE». FROM THE FIRST WORKS UNTIL THE ACQUISITION OF THE CITADEL BY THE TOWN COUNCIL

DOI: 10.33115/a/26046679/3_8

Josep Maria Nolla i Brufau

Laboratori d'Arqueologia, Història Antiga i Prehistòria, IRH, Universitat de Girona

Paraules clau

Rhode, Ciutadella, Junta de Museus, E. Gandia

Key words

Rhode, Ciutadella, Board of Museums, E. Gandia

Resum

Els primers intents rigorosos per localitzar els vestigis de l'antiga Rhode a la Ciutadella van ser decisió de la Junta de Museus de Barcelona. A través dels diaris d'excavació de les ruïnes emporitanes que redactava Emili Gandia podem seguir aquell procés, que no va acabar de reeixir.

Abstract

The first rigorous attempts to locate the remains of the old Rhode in the Ciutadella were carried out by the Board of Museums of Barcelona. Through the excavation diaries of the Ampuritan ruins, written by Emili Gandia, we can follow that process that did not prosper.

A LA RECERCA DE L'ANTIGA RHODE. DELS PRIMERS TREBALLS A L'ADQUISICIÓ DE LA CIUTADELLA PER PART DE L'AJUNTAMENT

INTRODUCCIÓ GENERAL

En una data tan avançada com la de l'any 1962, la historiografia oficial continuava sense saber on situar de manera incontestable la polis grega de Rhode, ben present a les fonts i que havia encunyat moneda, prova tangible i feient de la seva existència, i amb plena independència política. N'és un bon testimoni el que va escriure M. Tarradell i Mateu, un dels grans de l'arqueologia d'aquells anys, en una publicació de gran abast i notable importància, *Les arrels de Catalunya* (Barcelona, 1962). A la pàgina 221, podem llegir:

A la costa catalana hi ha dues colònies ben documentades amb les fonts escrites: Rhode i Emporion, una prop de l'altra, entre el massís del cap de Creus i la desembocadura del Ter. Rhode, que se suposa que fou bastida a Roses mateix, o molt a prop —el nom de Roses, evidentment, en deriva— no s'ha pogut localitzar mai.

Malgrat, però, algunes divergències, la majoria d'estudiosos i erudits eren de l'opinió que l'antiga colònia s'amagava al subsol de la Ciutadella. Els topònims de la vila i de la serralada immediata de Tramuntana lligaven directament amb aquest territori. És cert que, a vegades, els noms de lloc es «mouen», però quasi sempre hi ha manera de resseguir aquests canvis d'ubicació.¹ Tanmateix, no es podia continuar elucubrant; s'havien de localitzar vestigis indiscutibles.

L'interès acadèmic per resoldre aquesta qüestió —la trobada de restes identificables de l'antic assentament grec—, se'ns fa present de debò a la segona dècada del segle xx i, en bona part, fou una conseqüència directa de l'èxit de les excavacions endegades a Empúries d'ençà de 1908 per part de la Junta de Museus de Barcelona, les quals van ser el resultat de l'assumpció, entre els intel·lectuals de l'època, del Noucentisme que cercava recuperar l'ideal grec en totes les manifestacions culturals del moment i que remarcava, de manera especial, la presència hel·lena a les costes catalanes, d'on procedirien influències que haurien deixat petja en la manera de ser dels habitants d'aquestes terres. Ben consolidats els treballs al jaciment escalenc, semblava oportú i necessari descobrir les ruïnes de Rhode per engruixir, amb noves aportacions, el coneixement sobre el passat grec i les seves reminiscències en la formació del país.

1 A l'Alt Empordà en tenim un esplèndid exemple, d'aquest fet: el topònim Iuncaria, el nom d'una *mansio* sobre la via Augusta que es trobava a l'Aigüeta, a Figueres mateix, s'acabà desplaçant uns quants quilòmetres nord enllà (la Jonquera).

El primer intent fou, com veurem, eminentment simbòlic però necessari. Calia, com sempre, fer un primer pas. D'aquella actuació tenim informació de primera mà recollida al *Diario de excavaciones* oficial d'Empúries,² que redactà al llarg dels anys Emili Gandia (sobre aquest personatge, podeu consultar els diferents treballs aplegats a Burch et al. 2015), qui, sobre el jaciment, executava amb fidelitat i eficàcia allò que li manava Josep Puig i Cadafalch, director científic dels treballs per delegació de la Junta de Museus de Barcelona (en relació amb l'obra de Puig i Cadafalch a Empúries, consulteu els articles aplegats a Tremoleda 2017). Aquell diari que Gandia anà escrivint des del començament dels treballs arqueològics a les ruïnes emporitanes és, des de tots els punts de vista, un document excepcional per seguir el dia a dia d'allò que Gandia, seguint les indicacions de la Junta (de fet, de Puig i Cadafalch i, també, de M. Cazorro) executava. Voldríem suposar que decidí escriure'l tot seguint assenyades indicacions dels membres d'aquella institució i dels directors científics dels treballs (*supra*). Era, aleshores (i continua essent-ho), un document cabdal per reconstruir el procés d'excavació i, si el redactor és intel·ligent, esdevé un instrument d'un valor incalculable. Des d'aquest punt de vista, una excavació que es projectava cap al futur havia de generar una documentació complexa i àmplia per a ús de futures generacions d'estudiosos. El diari era l'eina principal, en permetre reconstruir els treballs a través del dia a dia. És admirable constatar la ràpida evolució de Gandia a l'hora de confegir aquells documents. De seguida va passar a ser una esplèndida eina per reconstruir el que es feia a Empúries i com es feia, amb l'afegit de dibuixos de materials, croquis de gran eficàcia i algunes fotografies que complementaven el valor d'aquells escrits.

Al diari de l'any 1916, en les anotacions corresponents als dies compresos entre el 3 i el 6 d'agost (pàg. 16 a 22), Gandia explica des del seu punt de vista, coprotagonista principal d'aquella operació, aquell primer contacte oficial amb l'arqueologia de la Ciutadella a la recerca dels vestigis de l'antiga Rhode. En l'entrada datada el dia 3, explica que la Junta de Museus de Barcelona, concretament, J. Puig i Cadafalch i M. Cazorro, els seus caps directes, van enviar-lo a Roses des de l'Escala per acompanyar i ajudar en el que fos possible Pere Bosch Gimpera (sobre aquesta personalitat, podeu consultar Sanmartí 2011; Gracia 2011), en aquell moment el cap indiscutible de l'arqueologia catalana i un dels puntals acadèmics d'aquesta activitat a l'Estat espanyol. Quin paper real va tenir, en aquella aventura, Pere Bosch Gimpera? No ho sabem del cert. La nostra informació és esbiaixada i procedeix directament d'Emili Gandia. Va ser iniciativa del cap del Servei d'Arqueologia, o cal veure-hi una decisió personal de Puig i Cadafalch motivada per la «pressió» d'algunes famílies importants de Roses? Per tal com van anar les coses, ens sembla més probable aquesta segona possibilitat. Es tractava, principalment, de fer un cop d'ull a la vila de Roses i, de manera especial, al recinte de l'antiga fortalesa, de cara a trobar les restes de la colònia o, com a mínim, orientar la recerca en aquella direcció. Gandia i Bosch sortiren plegats d'Empúries i, per mar, arribaren a Roses on els van rebre l'alcalde de la vila, el Sr. J. Sabater, i el Sr. F. Rahola, en nom d'aquella significada família.³ Portaven papers i cartes de Puig i Cadafalch,

2 Els originals d'aquests documents es conserven al Museu d'Arqueologia de Catalunya (Empúries).

3 El germà de Francesc, Frederic, era aleshores senador del Regne.



Figura 1. Josep Puig i Cadafalch va impulsar els primers treballs arqueològics a l'espai de la Ciutadella, tot cercant la Rhode grega.
Font: <https://www.museunacional.cat/ca/colleccio/retrat-de-josep-puig-i-cadafalch/ramon-casas/026929-d>

vicepresident, aquells anys, de la Mancomunitat de Catalunya. De seguida es dirigiren a la Ciutadella, que en bona part estava conreada. En un munt de terra, a la part occidental de la plaça d'Armes, Gandia va observar la presència d'un conjunt significatiu de ceràmiques antigues, entre les quals n'identificà algunes de gregues. Engrescats, decidiren fer un parell de sondeigs per provar sort, que calgué deixar per a l'endemà. Com era habitual, Gandia expressa, en el diari, la seva opinió sobre aquell afer: d'existir l'emplaçament grec, es trobaria a sota de Santa Maria, a la part més elevada, que, tanmateix, no podia ser explorada en aquells



*Ven
de 4 agost
16*

Crònica

Excavacions

El director del Servei d'Investigació arqueològica de l'Institut, doctor Bosch, junt amb el Conservador del Museu senyor Gandia, han fet una visita a Roses, al lloc on, per indicacions del senador don Frederic Rahola i de l'alcalde de Roses senyor Sabaté i el senyor Puig i Cadafalch, es suposava que degué existir l'antiga colònia grega. Cates practicades en el terreny produïren ceràmica que sembla comprovar-ho. Aquestes investigacions seràn continuades fins a trobar l'antiga ciutat.

Els dits senyors estudiaren també un dolmeç descobert recentment pel senyor Sabaté, que malhauradament degué ser violat en temps molt antic.

A la tornada cap a Barcelona el doctor Bosch visità les excavacions fetes a Tossa pel metge d'aquella població don Ignasi Melé, el qual ha descobert unes construccions que resulten ser les restes d'una antiga població romana, havent trobat també interessants fragments de ceràmica aretina, de pintura mural i el material peculiar de les habitacions romanes.

Figura 2. Emili Gandia, que treballava habitualment a Empúries, es va traslladar a Roses l'agost de 1916 amb Pere Bosch i Gimpera per fer una valoració de la potencialitat arqueològica de l'espai. Font: MAC-Empúries. Fons Emili Gandia.

moments. Escrivia, també, que molt versemblantment una part de la polis hauria desaparegut a conseqüència de la construcció de l'enorme fortalesa renaixentista. A la tarda visitaren un dolmen, possiblement la Creu d'en Cobertella i el puig de les Muralles, a Puig Rom, que consideraren ibèric sense trobar, però, cap material en superfície que ho pogués certificar.

L'endemà, dia 4, dirigí a l'interior de la Ciutadella un primer sondeig a la plaça d'Armes, al costat mateix d'on s'havien trobat les ceràmiques antigues el dia anterior, a tocar pràcticament els murs dels antics edificis militars que definien l'esplanada per ponent, sense resultats; a mig metre trobà un sòl de terra piconada i arribà fins a 1,5 m de fondària, sense indicis significatius. A continuació, manà encetar-ne un altre a uns 10 m de distància on es recuperà, només, material ceràmic antic, d'època romana, amb un fragment de ceràmica sigil·lada que recollí el Sr. Bosch per portar a Barcelona, a la seu del Servei d'Arqueologia, de cara a una hipotètica futura publicació. No va semblar oportú continuar obrint noves cales. La situació justa dels sondeigs es pot veure a Riuró i Cufí (1961-1962, 205, fig. 1), on s'assenyalen tres sondejors que s'atribueixen a Bosch Gimpera. No sabem, no s'explica, d'on van treure Riuró i Cufí la informació que, tanmateix, és parcialment errònia. Ho recordava algú que hi participà i va poder assenyalar el lloc? No és impossible; Cufí era de Roses i Riuró hi estigué molt relacionat durant bona part de la seva vida (*infra*).

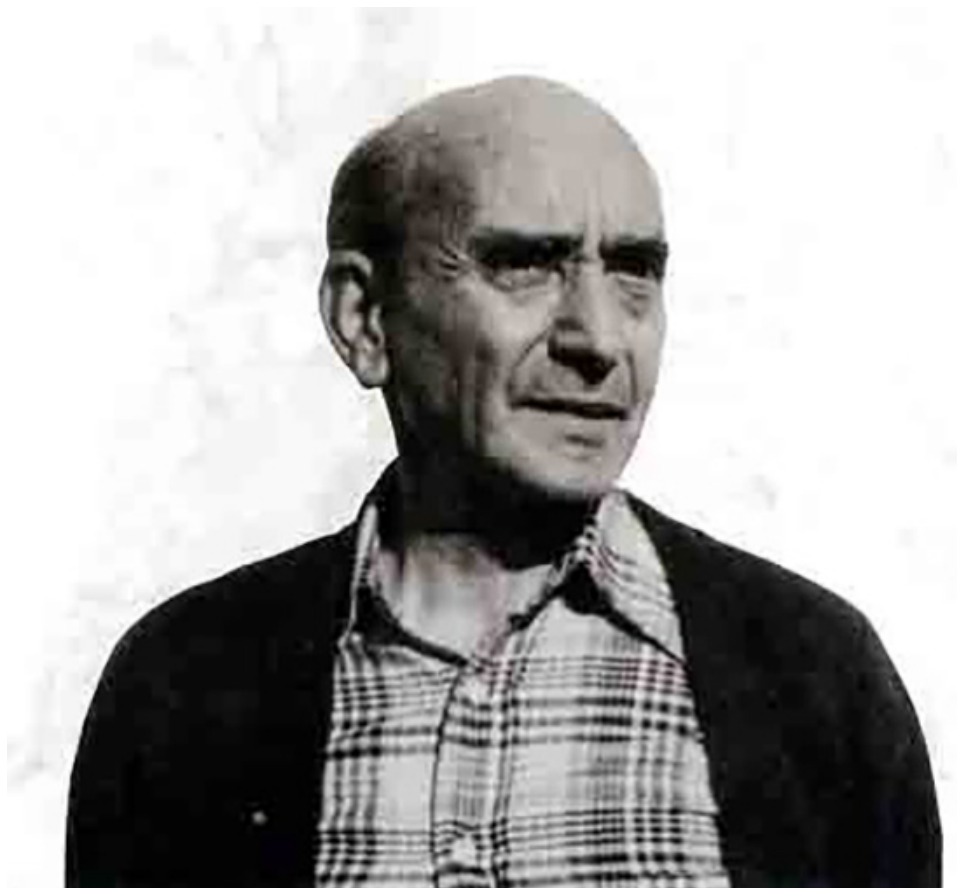


Figura 3. Francesc Riuró, juntament amb Ferran Cufí, va donar un fort impuls a la recerca arqueològica a Roses. Font: MAC-Girona.



Figura 4. Treballs realitzats per Riuró i Cufí a la zona del claustre del monestir de Santa Maria
Font: MAC-Girona.

El dia 5 viatjaren, Bosch i Gandia, a Castelló d'Empúries i Peralada. La col·lecció d'objectes arqueològics conservada al castell, procedent d'una necròpolis del bronze final de l'antiga capital comtal explorada pels seus propietaris era, n'estem segurs, d'interès especial i fou el principal objectiu de la visita de Bosch a l'Alt Empordà. Malgrat que no va ser fàcil, pogueren documentar i dibuixar el conjunt. Dinaren a Roses i, a la tarda, aprofitaren l'avinentsa per visitar i explorar un dolmen, del qual no es diu el nom, que havia descobert l'alcalde de la vila, amb poques i magres oballes, tot fent-ne la descripció i dibuixant-lo de cara a poder-lo publicar científicament. No quedava lluny, pel que se'ns explica, de la muntanya de Puig Rom.

L'endemà, dia 6, acabada l'excursió, cadascú retornà a les seves obligacions. Bosch es dirigí a Girona i Sant Feliu de Guíxols, i Gandia a l'Escala, en tartana, des de Figueres. Al diari, en acabar aquest impàs enmig dels treballs emporitans, feu una mena de balanç del resultat i de les possibilitats de futures intervencions. Considerava difícil i costós poder localitzar vestigis significatius de l'antiga fundació hel·lenica. Caldria sondejar un xic arreu amb el temor, sempre present, de no trobar res a conseqüència de les obres imponents de la gran fortalesa militar. Opinava, a partir de la seva experiència, que calia dirigir les actuacions futures cap al sector de ponent de la Ciutadella; la zona de llevant considerava que oferia, per diverses raons prou argumentades, poques possibilitats. No deixa de ser irònic recordar que la confirmació definitiva de la ubicació de Rhode en aquell solar fou la descoberta i l'excavació de l'anomenat «barri hel·lenístic», per part de J. Maluquer de Motes i M. Oliva en les campanyes de 1963-1964 (*infra*). Convé, però, recordar que va ser després d'haver treballat intensament a l'àrea de Santa Maria i cap a ponent, sense resultats (Oliva 1965, 76-78).

Com podem deduir, aquella primera «intervenció» va ser, més que cap altra cosa, una voluntat de reconèixer públicament la importància i l'interès de la localització

definitiva i indiscutible de Rhode, i no pas una autèntica campanya d'excavació-prospecció. Dos sondeigs fet a l'atzar, després —això sí— d'observar atentament la topografia del lloc (que va permetre que Gandia i, versemblantment, Bosch, n'extraguessin una sèrie de conclusions intel·ligents), que no eren sinó una mostra de la voluntat de seguir en el tema fins a poder-lo resoldre.

Per què, precisament, s'efectuà aquella excursió científica aquells primers dies del mes d'agost de 1916? Som de l'opinió que hi ha una raó clara que acabà determinant aquell fet, i que no seria cap altra que la visita de Pere Bosch a l'Empordà amb uns quants objectius complementaris, entre els quals fixar, si era possible, l'emplaçament de la colònia. Recordem que, en aquell moment, qui acabà essent rector de la Universitat Autònoma de Barcelona (1933-1939) era el cap visible de l'arqueologia catalana; director del Servei d'Excavacions de l'Institut d'Estudis Catalans des de l'any anterior, l'eina bàsica d'intervenció en el territori i les àrees immediates, que comptava amb personal qualificat i pressupost econòmic, i que aquell mateix curs havia guanyat la càtedra d'Història Antiga i Medieval de la Universitat de Barcelona, la qual havia de permetre fer entrar l'arqueologia (i la prehistòria) en els estudis universitaris i aconseguir deixebles, gent formada en un camp nou en plena expansió. Diguem-ho ras i curt, Bosch esdevenia el pal de paller d'aquella nova activitat a Catalunya. Aquella excursió de tres dies li va permetre conèixer, de manera directa, la col·lecció arqueològica del castell de Peralada, alguns monuments megalítics del terme municipal de Roses, el puig de les Muralles i la Ciutadella, on tot feia pensar que es conservaven els vestigis més o menys intactes de la fundació hel·lena.

Aquell primer treball, tan modest tècnicament però simbòlicament tan valuós, va continuar l'any següent, amb més preparació, més ambició i amb voluntat d'aconseguir resultats. El 1917, entre els dies 10 de juny i 1 de juliol, treballà a la Ciutadella Joaquim Folch i Torres per encàrrec de la Junta (la situació dels sondeigs es pot veure a Riuró, Cufí 1961-1962, 205, fig. 1). Va efectuar unes quantes cales perifèriques a l'entorn de les ruïnes de l'antic cenobi, sense trobar indicis fermes de la vella polis. Després, es desplaçà a Puig Rom —on eren visibles restes notables d'un suposat *oppidum* ibèric—, al puig de les Muralles, on obtingué bons resultats. Malgrat la intensitat de l'excavació i el material recuperat es continuà pensant que s'havia explorat un poblat preromà (sobre aquest jaciment, podeu consultar Palol 2004).

Gandia ens dona notícies indirectes d'aquelles intervencions al *Diario de excavación* d'Empúries de 1917. Recorda que el dia 15 de juliol van dinar plegats a l'Escala, ell i Folch i Torres, qui s'havia desplaçat des de Roses, on estava excavant. Un mes després, el 17 d'agost, també des de Roses, Joaquim, son germà Ignasi i les mullers respectives feien visita a les ruïnes emporitanes, on els va rebre el seu bon amic, Emili Gandia. Finalment, els dies 27 i 28, amb Puig i Cadafalch i llur família, es desplaçaren per mar a Roses per inspeccionar els treballs que la Junta hi efectuava. Eren els darrers dies de l'excavació al puig de les Muralles, que fou visitat per la comitiva i explicat detalladament per Folch i Torres. Deixant de banda la recuperació d'una magnífica col·lecció d'eines i peces de ferro, Gandia considerà el jaciment d'un interès escàs (sobre aquesta col·lecció, veure Palol 2004, 79-91, i Casas, Nolla 2011).

Encara es troba als diaris emporitans una altra notícia interessant sobre Roses i, concretament, sobre la Ciutadella. El dia 27 d'octubre de 1925, Emili Gandia ensenyà les excavacions de la Neàpolis al Sr. Llorens i Rahola, de Roses, molt motivat per l'arqueologia, el qual li va fer saber que, interessat per aquests afers, havia efectuat sondejos a l'interior de la Ciutadella, on li semblava que havia identificat una possible muralla antiga que podia pertànyer a l'establiment colonial, i d'on havia recuperat unes quantes monedes i ceràmica antiga. Va mostrar la voluntat d'aconseguir que Gandia li fes una visita perquè li donés la seva opinió. No sembla que s'hi desplaçés. Sobre aquesta qüestió no hi ha més dades.

Per una sèrie de raons, després de l'estiu de 1917 la Junta es deixà d'interessar pel problema de la localització de Rhode. Hi va jugar en contra l'enorme complexitat i l'extensió de la Ciutadella, amb restes estructurals de fases diverses que feien molt difícil poder arribar a nivells antics en bones condicions, però també la mort inesperada d'Enric Prat de la Riba, que comportà que Josep Puig i Cadafalch esdevingués president de la Mancomunitat de Catalunya, amb tot el que això significava. També hi degué influir, poc o molt, un cert desinterès de Bosch per l'afer de Rhode.⁴

D'aquella primera i pintoresca intervenció en tenim, sortosament, informació de primera mà d'un dels protagonistes principals. Nogensmenys, moltes altres actuacions, com la que ens reporta Gandia l'any 1925 (*supra*), s'han esvaït sense deixar senyals tangibles. Convé ser-ne conscient.

L'ÈPOCA DE CUFÍ I RIURÓ

L'impàs entre 1925 i 1934 és, molt probablement, fals. És més que possible que, puntualment, alguns erudits locals o alguns forans interessats en aquelles qüestions efectuassin sondejos puntuals aquí i allí, o recollides de material arqueològic posat al descobert casualment durant l'activitat agrícola que afectava una part notable del solar de la Ciutadella.

Cal, però, arribar a la data de 1934 per tornar a tenir notícies de l'inici d'una intervenció de llarg abast, que consta de dues etapes perfectament imbricades i que va finalitzar l'any 1938, en plena Guerra Civil, i que coneixem amb cert detall perquè aquelles intervencions foren publicades, molts anys més tard, en un memorable article el valor del qual, tanmateix, no fou reconegut fins a temps després (Riuró, Cufí 1961-1962, 203-224).

Ferran Cufí i Font (1900-1971) era de Roses i havia emigrat a Cuba, d'on va tornar, casat, l'any 1931. Home interessat en la cultura i l'arqueologia, progressista i compromès políticament, va ser empresonat a conseqüència de la Guerra Civil l'any 1939 a Girona, d'on sortí en llibertat condicional uns anys després (1944).

4 És, no cal dir-ho, una suposició nostra que es basa en els fets posteriors.

Tanmateix, també per qüestions polítiques, tornà a la presó l'any següent per sortir-ne, definitivament, uns mesos més tard. Finalment, i no sense dificultats, aconseguí tornar a Cuba l'any 1955, on assistí al triomf de la revolució castrista que omplí de satisfaccions els darrers anys de la seva vida. Morí a l'Havana l'any 1971 (Clara 2017, 183-209).

No sabem d'on ni com s'interessà en l'arqueologia, però durant aquells anys prospectà i treballà a diferents jaciments de la demarcació, tot aplegant una interessant col·lecció d'objectes que, anys a venir, vendria a l'Estat poc abans de marxar definitivament a l'illa caribenya (Clara 2017, 183-209).

Entre 1934 i 1936, efectuà en solitari diversos sondeigs a l'interior de la Ciutadella, a redós i a dins de les ruïnes del temple romànic de Santa Maria i de l'antic cenobi benedictí. Eren cales que afectaven poca superfície però que aprofundien, si era possible, en el subsol geològic. Aquesta manera de treballar tenia els seus *pro* i els seus *contra*, però actuar pràcticament sol⁵ i sense recursos importants al seu darrere era, probablement, l'única manera de procedir. A través de Josep Fraga, en dues ocasions, molt a finals de 1935 i molt a principis de 1936, va viatjar a Girona per mostrar els objectes recuperats a Francesc Riuró, un dels pares de l'arqueologia gironina, que va poder certificar l'interès d'aquells treballs. Poc podia sospitar que l'any següent, un cop mobilitzat, seria destinat a Roses, on retrobaria Cufí; va ser llavors quan van decidir de prosseguir conjuntament les cales. Aquesta decisió va tenir conseqüències. Riuró, anys després, n'acabà publicant els resultats —que en cas contrari haurien restat inèdits i irrecuperables (Riuró, Cufí 1961-1962, 203-224). En aquell article situa topogràficament les cales efectuades (Riuró, Cufí 1961-1962, fig. 1, plànol), n'analitza la seqüència estratigràfica i comenta les diverses troballes efectuades. Pensem que tenien dades suficients per poder assegurar que, finalment, havien confirmat la ubicació de l'antiga Rhode. Amb prudència no va fer el pas endavant, però tot el valor d'allò documentat en aquelles intervencions es veuria molt poc després, quan fou descobert el «barri hel·lenístic» que acabà de resoldre, oficialment i definitivament, el vell problema (*infra*). Convé recordar que algunes de les troballes més valuoses i més importants efectuades fins avui mateix a la Ciutadella procedeixen d'aquelles intervencions (carta grega de plom i *mensa altaris* paleocristiana, amb inscripció altmedieval). Des d'aquells anys Riuró es lligaria a Roses, on estiuejarà durant un temps i participarà activament en la salvaguarda, protecció i recuperació del conjunt (*infra*).

5 L'ajudà un altre rosinc, Felip González i Vicens (Riuró, 2006a, 187).

ACTIVITATS POSTERIORES I DESCOBERTA DEL «BARRI HEL·LENÍSTIC»

Cal esperar a la segona meitat de la cinquena dècada del segle xx per tornar a constatar activitat arqueològica a la Ciutadella, amb un canvi copernicà de perspectiva que posà les bases d'una intervenció institucional, oficial, en un jaciment que fins aleshores havia estat molt poc excavat i sempre per privats, amb tots els problemes que això comporta.

Entre 1945 i 1947, la Comisaría Provincial de Excavaciones, en el marc de l'anomenat Plan Nacional, va promoure una intervenció important a Roses, a la Ciutadella però també en altres indrets del terme municipal (les Arenes o Vinya d'en Guerra, puig de les Muralles, Cau de les Guilles, Llit del General) sota la direcció de Lluís Pericot, catedràtic de la Universitat de Barcelona i comissari de zona. Una part important dels treballs es van centrar en l'interior de la gran fortalesa. El gran prehistoriador va incorporar a l'equip que havia de conduir els treballs F. Riuró, P. de Palol i M. Oliva, especialment aquests darrers atès que Riuró no hi va poder participar plenament per qüestions laborals. Els resultats foren publicats, molt per sobre, uns anys després (Oliva, Palol 1952, 134-145 i làmines XIX a XXXIV). Aquella intervenció va ser, en molts aspectes, de resultats dubtosos però va servir per posar al descobert les enormes dificultats que tenia qualsevol intent d'intervenir en un jaciment enorme, amb superposicions contínues i molt afectat per les imponents obres militars modernes, que van modificar, un xic arreu, la vella topografia. Aquell «mig fracàs» va ser, tanmateix, de gran utilitat i va servir per poder encarar, anys després, com calia treballar a la Ciutadella on l'aspecte patrimonial, imponent i omnipresent, conviu amb l'arqueològic. Riuró situa els espais explorats, que sovint no eren sinó la continuïtat, *in extenso*, de les cales de Cufí (Riuró, Cufí 1961-1962, fig. 1). La consulta dels diaris d'excavació, conservats al Centre d'Arqueologia de Pedret, no permeten anar gaire més enllà. La documentació és, en general, fluixa i insuficient cosa que, afegida a la complexitat estratigràfica del lloc, fa difícil de valorar, contextualitzar i, a la llarga, treure'n l'aigua clara. Nogensmenys, s'explorà un sector extens i notable de la necròpolis tardoantiga que ocupava l'àrea del cenobi posterior i les zones immediates.

De bell nou hi hagué una aturada institucional en l'activitat arqueològica a la Ciutadella. Va caldre esperar a l'any 1958, quan s'inicià una nova etapa que, des de molts punts de vista, ha continuat fins avui mateix.

Els primers moments coincidiren amb la lluita aferrissada d'alguns dels gestors del patrimoni arqueològic i arquitectònic d'aquesta demarcació, per la seva voluntat d'exigir la salvaguarda de l'enorme fortalesa renaixentista i els jaciments que es trobaven en el seu interior, i d'evitar-ne la destrucció —primer pas de cara a la urbanització d'un lloc urbanísticament molt llaminer. Va ser un combat llarg i dur, i que inesperadament va acabar amb la conservació de l'imponent conjunt.

L'any 1958, M. Oliva es llicenciava en Filosofia i Lletres i passava a ocupar la direcció del Museu Provincial d'Arqueologia, esdevenia director del Servei Tècnic d'Investigacions Arqueològiques de la Diputació gironina i delegat provincial de Belles Arts. La seva posició oficial era d'una gran solidesa.

Aquell mateix any, M. Oliva, des de l'STIA, va començar les campanyes anuals a Roses on, recordem-ho, havia treballat a mitjan anys quaranta (*supra*). Aquelles actuacions tenien un doble objectiu: un de tipus científic i l'altre patrimonial. Interessava enormement posar de manifest la importància arqueològica del conjunt per aplegar arguments que justifiquessin la necessitat de preservar aquell espai únic. Aquell mateix any, F. Riuró era nomenat delegat local del Servicio Nacional de Actividades Arqueológicas, posició que va utilitzar per donar suport a M. Oliva en la croada per aconseguir la salvaguarda del conjunt, per col·laborar activament en els treballs de recuperació patrimonial i per reforçar les excavacions oficials.

En aquells primers moments es feu molta feina d'endrega, de neteja i de reconstrucció, principalment a l'església de Santa Maria, les dependències del cenobi i els vestigis visibles de l'antiga vila de Roses.



Figura 5. Treballs al barri hel·lenístic. Any 1964.
Font: MAC-Girona.

Quan finalment es va resoldre el futur del conjunt monumental, i la pressió i la urgència van deixar el camí lliure a interessos més científics i menys immediats, es tornà a plantejar la necessitat de provar, definitivament i amb arguments irrefutables, la presència de Rhode a la Ciutadella. I M. Oliva decidí incorporar la Universitat de Barcelona (potser des de 1959) als treballs arqueològics.⁶ Era un aliat prestigiós quan es jugava el futur d'aquelles ruïnes. El catedràtic J.

6 La data ens fa pensar en la voluntat d'aplegar el màxim d'arguments i el màxim de suport institucional en la lluita aferrissada per aconseguir la declaració patrimonial oficial que salvés definitivament aquell conjunt. La Universitat de Barcelona era, des d'aquest punt de vista, una molt bona carta.

Maluquer de Motes, al capdavant d'un equip de joves col·laboradors i estudiants, entrava a les excavacions de la Ciutadella amb empenta i il·lusió. De sempre, el «problema Rhode» l'havia fascinat i ho seguiria fent fins al final de la seva vida. Van treballar un xic arreu, sempre a l'entorn del turó de Santa Maria, sense èxit a l'hora de poder arribar a nivells profunds en bones condicions, però tot remarquant una i altra vegada la complexitat arqueològica del lloc, les successives ocupacions i les destruccions dels precedents immediats que algunes intervencions havien ocasionat. Entre 1963 i 1965 (sisena, setena i vuitena campanya), decidiren explorar altres sectors de l'immens solar, tot fixant-se en l'antiga plaça d'Armes a redós dels vestigis de l'hospital militar, on van localitzar allò que s'ha anomenat «barri hel·lenístic», un eixample ortogonal creat *ex novo* al segle IV i que hauria estat abandonat molt a principis del segle II aC, probablement a conseqüència del fet bèl·lic que narra Titus Livi en relació amb la intervenció militar del cònsol M. Porci Cató el 195 aC (*Ab urbe condita*, XXXIV, 8-9). Uns anys més tard, un estudi acurat de les restes conservades i de la documentació aplegada durant l'excavació va permetre reconstruir les cases d'aquell barri, típicament gregues, d'*aulé* i *pastàs*, moltes de les quals amb espais terrissaires artesanals (Vivó 1996, 81-117). La trama urbana posada al descobert era definida per una *plateia* de més amplada, disposada de tramuntana a migjorn, i diversos *ostenopoi*, més estrets i perpendiculars. Aquella descoberta i la consegüent identificació solucionaven el «problema Rhode» i il·luminaven les troballes efectuades anteriorment a l'àrea del turó. L'establiment inicial hauria ocupat la part enlairada i, més endavant, hauria calgut expandir-se a altres zones, concretament cap a llevant.

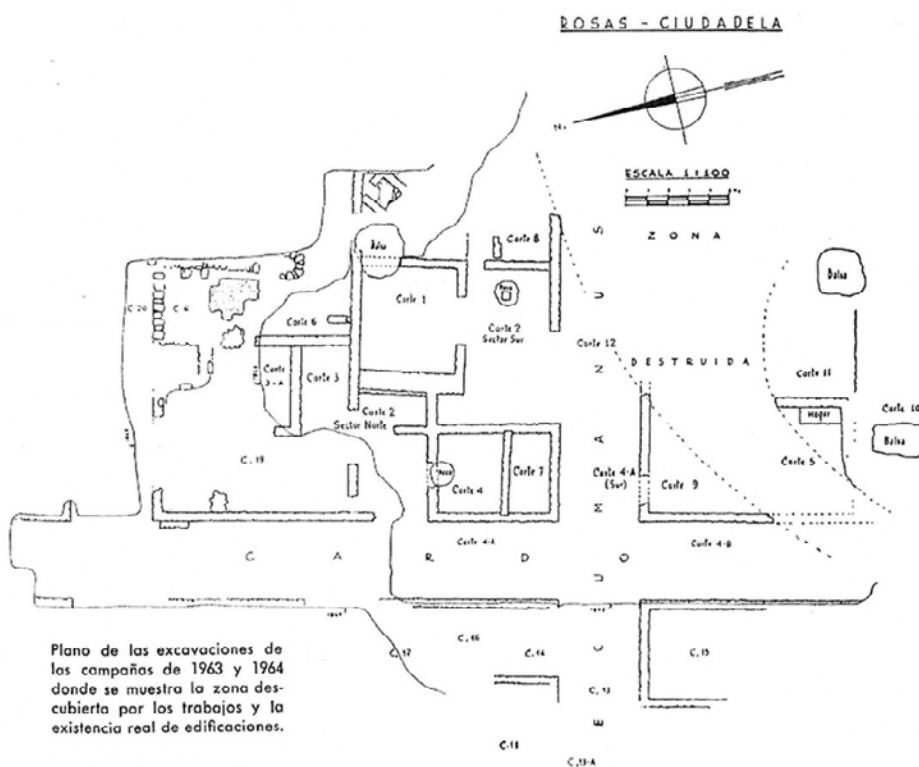


Figura 6. Plànol realitzat per Riuró del barri hel·lenístic. Font: Oliva, 1965, 69.

Per commemorar aquell èxit extraordinari (i, també, la salvaguarda definitiva del conjunt), M. Oliva aconseguí que la *Revista de Girona*, una publicació trimestral de la Diputació gironina, dediqués un número monogràfic a Roses —amb tot un seguit d'articles d'encàrrec—, que durant uns quants anys va ser el punt de partida inexcusable per a qualsevol que volgués fer una aproximació seriosa al tema. Va ser una publicació cercada i d'alt valor fins a molts anys després. Va caldre, l'any 1975, fer-ne una segona edició, corregida i augmentada.

És instructiu fer-hi un cop d'ull. En la llarga nòmina d'autors hi ha gent ben diversa però tots amb relació directa, més o menys fluida i profunda, amb M. Oliva. Encapçalava les col·laboracions l'article del prestigiosíssim Josep Pla, home del país, culte i interessat en aquests afers, els quals tractava puntualment en els seus escrits, sobretot des de la revista *Destino*. Coneixia Oliva i el respectava. No eren infreqüents les visites de l'arqueòleg a Llofriu, ni les de l'escriptor al puig de Sant Andreu. Que Pla hi col·laborés era un èxit des de tots els punts de vista. Convé recordar que, poc després, en reproduí el mateix text al número 1.483 de la revista *Destino* (Barcelona, 1966), fent de caixa de ressonància d'aquella confirmació arqueològica. Hi ha, després, quatre articles escrits pels quatre catedràtics catalans de Prehistòria i Arqueologia, començant pel venerable Lluís Pericot, gironí i mentor de Miquel Oliva, que aleshores gaudia d'un gran prestigi internacional («El destino de la antigua Rosas», 11-16). Joan Maluquer de Motes era col·lega de Pericot a la universitat barcelonina on ocupava la càtedra d'Arqueologia. Havia estat un puntal en la confirmació de l'establiment de l'antiga Rhode, tot localitzant l'anomenat «barri hel·lenístic» (1964). Havia estat una obsessió que acabà amb èxit. Defensava aferrissadament la suposada fundació ròdia en èpoques remotes («Rhode, Rosas, la ciudad más antigua de Cataluña: Un capítulo inédito de la historia catalana», 17-22). Pere de Palol, de la Universitat de Valladolid, havia excavat al terme municipal de Roses, que coneixia molt bé arqueològicament parlant. Els seus treballs a la Ciutadella i, sobretot, al puig de les Muralles (Puig Rom) li havien proporcionat prestigi i excel·lents materials per interpretar aquelles fases avançades del lloc («Rosas de la Antigüedad a la Edad Media», 23-33). Miquel Tarradell exercia el seu mestratge a la Universitat de València. Autor de *Les arrels de Catalunya*, semblava la persona indicada per contextualitzar els fets històrics («El descubrimiento de Rosas y la colonización griega en el extremo Occidente», 36-41). Seguia, després, un article de Joan Ainaud de Lasarte, director dels Museus de l'Ajuntament de Barcelona i home d'una vastíssima cultura, que mantenia excel·lents relacions amb Oliva i amb els altres signants («La plaza fuerte de Rosas», 42-46). Després, F. Riuró i J. Sanz, amics i íntims col·laboradors d'Oliva, i que havien treballat directament i intensament en el jaciment, que coneixien molt bé («Situación actual de la ex-ciudadela de Rosas en los aspectos legal y arqueológico», 47-57, i «La ciudadela de Rosas», 58-66, respectivament). Finalment, Oliva es reserva una detallada història de la investigació (i de la salvaguarda del lloc), que clou la revista («Historia de las excavaciones de Rosas», 67-78).

Per raons desconegudes, la col·laboració directa amb la Universitat de Barcelona es va interrompre mentre prosseguia amb decisió l'activitat de l'STIA. L'any 1974, tornant precisament de veure els treballs arqueològics de la campanya de l'any en curs (la dissetena), tingué un accident de trànsit que li costà la vida.

DE 1975 A 1993

L'any següent, un cop solucionat el problema de la successió d'Oliva —que significà una reforma de l'STIA de la Diputació, M. Aurora Martín, la nova directora, va reprendre l'activitat amb la divuitena campanya, que comportà la incorporació de noves metodologies i noves maneres de fer. En adonar-se de la magnitud i la complexitat del jaciment, l'any següent (1976) ens va incorporar al projecte, tot oferint-nos la possibilitat d'excavar el que ara anomenem «edifici A», amb una potentíssima fase baiximperial i tardoantiga, mentre el seu equip seguia treballant al «barri hel·lenístic», a ben poca distància. Aleshores freqüentàvem les dependències de l'STIA a Girona, on X. Nieto i jo mateix, becaris ministerials d'FPI, preparàvem les nostres tesis doctorals. El món romà i post-romà quedava, d'ençà de la refundació del Servei, mal cobert. Nosaltres, formats en l'excavació estratigràfica i la classificació de materials a Empúries, oferíem, d'entrada, una certa seguretat. La campanya va ser un èxit i aquells treballs es van perllongar per part nostra fins al 1982, mentre que X. Nieto s'incorporà com a tècnic superior a l'STIA per desenvolupar professionalment l'arqueologia subaquàtica.

Aquells anys van ser profitosos per diverses raons. L'èxit de la campanya de 1976 va portar-nos a voler comunicar els resultats al món científic; una resultats on s'apleguessin, també, els treballs dirigits per A. Martín d'ençà del 1975. Aquells anys, la institució publicava la revista *Cypsela* i havia iniciat una col·lecció que va rebre el nom de Sèrie Monogràfica, i que volia ser l'aparador científic de l'activitat dels tècnics del Servei i de tots aquells que treballaven al seu redós. El número 1 de la col·lecció estava dedicat a l'excavació de la Fonollera (Torroella de Montgrí) i el número 2 fou dedicat a les campanyes més recents de Roses (Martín, Nieto, Nolla 1979). Aquest fet marcava un canvi en relació amb l'etapa anterior, durant la qual s'havia fet molt treball de camp i poques publicacions. Eren, no cal dir-ho, altres temps i hi havia altres prioritats.

L'any 1978 s'incorporà a l'equip que explorava l'edifici A un llicenciat britànic, S. J. Keay, qui havia excavat uns quants estius a Itàlia i pretenia realitzar una tesi doctoral sobre àmfores tardanes en l'àmbit català (Keay 1984). A través seu vam conèixer els nous sistemes de registre mitjançant fitxes i l'estructura del *matrix* creat per Harris. L'any 1979 ho vàrem veure aplicat a l'excavació de la vil·la de Vilauba, a Camós, per part de l'equip britànic que, mitjançant un conveni, va participar durant un lustre en aquelles excavacions (1979-1983). L'any següent, les excavacions de Roses i Vilauba ja van fer servir unes fitxes creades *ad hoc*. Van ser les primeres utilitzades a la península Ibèrica.

Aquells anys van sovintejar les publicacions sobre l'edifici A en congressos i revistes especialitzades. La publicació l'any 1993 de la tesi de X. Nieto, defensada el 1991, va significar el final de la nostra participació en l'exploració arqueològica d'aquell jaciment (Nieto 1993). Amb l'adquisició de la Ciutadella per part de l'Ajuntament de la vila marinera (1986) havia començat una altra època, ben diferent la qual, en bona mesura, continua fins avui mateix.



Figura 7. Treballs arqueològics a l'edifici A.
Font: J. M. Nolla.

BIBLIOGRAFIA

- BURCH, J., CASANOVAS, A., CASTANYER, P., MONTURIOL, J., NOLLA, J. M., OLIVERAS, C., PAGÈS, M., ROVIRA, J., SANMARTÍ-GREGO, E., SANTOS, M., TREMOLEDA, J. 2015, *Emili Gandia i la conservació el patrimoni cultural a la Catalunya de començament del segle xx*. Girona: Documenta Universitaria.
- BUSCATÓ, L. 2002, Noucentisme i arqueologia. Emili Gandia i les excavacions arqueològiques dels anys 1916 i 1917 a Roses, *Annals de l'Institut d'Estudis Empordanesos*, 35, 11-38.
- CASAS, J., NOLLA, J. M. 2011, *Instrumental de hierro de época romana y de la Antigüedad tardía en el N.E. de la península Ibérica*. Oxford: British Archaeological Reports (BAR International Series 2217).
- CLARA, J. 2017, Ferran Cufí, peoner de les excavacions de Roses i represaliat pel franquisme, *Anuari de l'Institut d'Estudis Empordanesos*, 48, 183-209.
- DE PALOL, P. 2004, *El castrum del Puig de les Muralles de Puig Rom (Roses, Alt Empordà)*, Girona: Museu d'Arqueologia de Catalunya (Sèrie monogràfica, 22).
- GRACIA, F. 2011, *Pere Bosch Gimpera: universidad, política, exilio*. Madrid: Marcial Pons.
- KEAY, S. J. 1984, *Late Roman Amphorae in the Western Mediterranean. A typology and economic study: the Catalan evidence*. Oxford: British Archaeological Reports (BAR International Series 196).

- MARTÍN, M. A., NIETO, F. J., NOLLA, J. M. 1979, *Excavaciones en la Ciudadela de Roses (campana 1976 y 1977)*, Girona: Servei Tècnic d'Investigacions Arqueològiques de la Diputació de Girona. (Sèrie monogràfica, 2).
- NIETO, F. J. 1993, *El edificio «A» de la Ciudadela de Roses (la terra sigillata africana)*, Girona: Centre d'Investigacions Arqueològiques (sèrie monogràfica, 14).
- OLIVA, M. 1965, Historia de las excavaciones de Rosas, *Revista de Gerona*, 31, 67-78.
- OLIVA, M., DE PALOL, P. 1952, Excavaciones en Rosas: la labor de la Comisaría de Excavaciones Arqueológicas en Gerona durante los años 1942 a 1948, PERICOT, L. (ed.), *Informes y Memorias de la Comisaría General de Excavaciones Arqueológicas*, Madrid: Ministerio de Educación Nacional, 134-145, làmines XIX a XXXIV.
- TREMOLEDA, J. (cur.). 2017, *Empúries, la gran empresa arqueològica de Puig i Cadafalch. 1908-1923* [catàleg de l'exposició], Barcelona-Empúries: Publicacions de la Generalitat de Catalunya.
- PUIG, A. M. 2006, Les excavacions al barri hel·lenístic, PUIG, A. M., MARTÍN, A. (ed.), *La colònia grega de Rhode (Roses, Alt Empordà)*, Girona: Museu d'Arqueologia de Catalunya, 139-294 (Sèrie monogràfica, 23).
- RIURÓ, F. 2006a, Crònica de cinquanta anys d'activitat arqueològica (I i II), CANTON, P. (ed.), *Recull de treballs de Francesc Riuró i Llapart*. Girona: Associació Arqueològica de Girona, 25-124.
- RIURÓ, F. 2006b, Rhode i la colonització grega a la Mediterrània nord-occidental, CANTON, P. (ed.), *Recull de treballs de Francesc Riuró i Llapart*, Girona: Associació Arqueològica de Girona, 169-200.
- RIURÓ, F., CUFÍ, F. 1961-1962, Prospecciones arqueológicas en Rosas (Gerona), *Anales del Instituto de Estudios Gerundenses*, XV, 203- 224, figura 1 [assenyala la situació dels sondejos antics].
- SANMARTÍ, J. 2011, 15 desembre, *L'Escola Catalana d'Arqueologia i l'estudi dels ibers* [discurs de recepció de Joan Sanmartí Grego com a membre numerari de la Secció Històrico-Arqueològica], Barcelona: IEC.
- TARRADELL, M. 1962, Introducció, *Les arrels de Catalunya*, Barcelona: Vicens Vives.
- VIVÓ, D. 1996, Rhode, arquitectura i urbanisme del barri hel·lenístic, *Revista d'Arqueologia de Ponent*, 6, 81-117.