

# R (03)

## Rodis

JOURNAL OF MEDIEVAL  
AND POSTMEDIEVAL  
ARCHAEOLOGY

### La casa urbana al nord-est de la Mediterrània en època medieval i moderna

The urban house in the  
north-eastern Mediterranean  
in Medieval Age and  
Early Modern Period



## CR

Universitat de Girona  
Càtedra Roses d'Arqueologia  
i Patrimoni Arqueològic

Ajuntament de Roses  
www.roses.cat

Fundació Girona  
Regió de Coneixement  
Universitat de Girona  
Ajuntament de Girona  
Consell Social de la URG  
Cançons de Comerç

[www.documentauniversitaria.media/rodís](http://www.documentauniversitaria.media/rodís)

Rodis. Journal of Medieval and Post-Medieval Archaeology - 03

© Material editorial i organització / [Editorial material and organization](#):  
Universitat de Girona, Càtedra Roses d'Arqueologia i Patrimoni Arqueològic

© Continguts i figures / [Content and figures](#): els autors / [the authors](#)

© Il·lustració de la coberta / [Cover illustration](#): Jordi Sagrera

Equip editorial, objectius de la revista i instruccions per als autors i política editorial / [Editorial team, magazine objectives and instructions for authors and editorial policy](#):  
[www.documentauniversitaria.media/rodis](http://www.documentauniversitaria.media/rodis)

Contacte / [Contact](#):

Càtedra Roses d'Arqueologia i Patrimoni Arqueològic  
[cat.rosesarqueologia@udg.edu](mailto:cat.rosesarqueologia@udg.edu)

Universitat de Girona  
Plaça Ferrater Mora, 1  
17071 Girona  
Tel. 972 45 82 90

ISSN: 2604-6679

DOI: [10.33115/a/26046679/3](https://doi.org/10.33115/a/26046679/3)

# ÍNDEX / INDEX

## Presentació

Presentation

7

Josep Burch

## DOSSIER

### LA CASA URBANA AL NORD-EST DE LA MEDITERRÀNIA EN ÈPOCA MEDIEVAL I MODERNA

THE URBAN HOUSE IN THE NORTH-EASTERN  
MEDITERRANEAN IN MEDIEVAL AGE AND EARLY  
MODERN PERIOD

#### Pour une archéologie comparée de la maison urbaine dans le Grand Sud

For a comparative archeology of the urban house in Grand Sud

11

Florence Journot

#### La modulació urbana a l'exemple baixmedieval de Roses.

##### El prototip de casa

Urban expansion modulation of Roses in the Late Medieval Period.

The house prototype

35

Anna Maria Puig i Griessenberger

#### Maisons urbaines à Perpignan dans les lotissements du XIII<sup>e</sup> siècle

Urban dwellings in Perpignan's thirteenth century housing developments

57

Isabelle Rémy, Aymat Catafau

#### Dos exemples d'urbanisme medieval a Catalunya: l'Esquerda de Roda de Ter (Osona) i Santa Creu de Rodes al Port de la Selva (Alt Empordà)

Two examples of Medieval URBANISM in Catalonia: Esquerda de Roda de  
Ter (Osona) and Santa Creu de Rodes in Port de la Selva (Alt Empordà)

85

Imma Ollich i Castanyer, Montse Mataró i Pladelasala, Anna Maria Puig i Griessenberger

**La casa medieval a Girona**  
The medieval house in Girona 119

---

Jordi Sagrera Aradilla

**Le dimore medievali dell'emilia occidentale**  
The medieval mansions of western emilia 147

---

Federico Zoni

**Habitar Barcelona, habitar el Born en època medieval i moderna.**  
**Notes sobre arquitectura domèstica històrica**  
Inhabiting Barcelona, inhabiting El Born in Medieval and Modern times.  
Notes on historic domestic architecture 175

---

Reinald González, Carme Miró

## VARIA

**A la recerca de l'antiga «Rhode». Dels primers treballs a l'adquisició  
de la Ciutadella per part de l'Ajuntament**  
In search of the ancient «Rhode». From the first works until the acquisition  
of the Citadel by the Town Council 207

---

Josep Maria Nolla i Brufau

## DOSSIER

### LA CASA URBANA AL NORD-EST DE LA MEDITERRÀNIA EN ÈPOCA MEDIÉVAL I MODERNA

### THE URBAN HOUSE IN THE NORTH-EASTERN MEDITERRANEAN IN MEDIÉVAL AGE AND EARLY MODERN PERIOD

Pages	Received date	Acceptance date
175-204	2020-05-18	2020-08-16

# HABITAR BARCELONA, HABITAR EL BORN EN ÈPOCA MEDIÉVAL I MODERNA. NOTES SOBRE ARQUITECTURA DOMÈSTICA HISTÒRICA

## INHABITING BARCELONA, INHABITING EL BORN IN MEDIÉVAL AND MODERN TIMES. NOTES ON HISTORIC DOMESTIC ARCHITECTURE

DOI: 10.33115/a/26046679/3\_7

**Reinald González**

Veclus

**Carme Miró**

Servei d'Arqueologia, de l'Ajuntament de Barcelona

#### Paraules clau

Arquitectura. Cases. Domèstic. Arqueologia. Barcelona

#### Key words

Architecture. Houses. Domestic. Archaeology. Barcelona

### Resum

La edificació històrica de Barcelona es mostra en el seu recorregut, com una proposta certament original des de la mateixa fundació romana de la ciutat. Així ho palesen les tècniques constructives, els materials de construcció, els acabats, o fins i tot el mateix projecte arquitectònic històric. El testimoni de les cases conservades al conjunt arqueològic del Born, però també en algunes zones de la resta del centre històric de la ciutat explicarien aquesta singularitat: aquest factor local.

### Abstract

The historic building of Barcelona is chronologically shown, as a proposal certainly originating from the Roman foundation of the city. This is evidenced by the construction techniques, the building materials, the finishes, or even the historical architectural projects themselves. The testimony of the houses preserved in the Born site, but also in some areas of the rest of the historic centre of the city, would explain this singularity: this local factor.

# HABITAR BARCELONA, HABITAR EL BORN EN ÈPOCA MEDIEVAL I MODERNA. NOTES SOBRE ARQUITECTURA DOMÈSTICA HISTÒRICA

## CONSIDERACIONS PRÈVIES

Sens dubte, una de les característiques que defineix l'arquitectura domèstica històrica a qualsevol centre històric urbà, i el de Barcelona no en seria pas una excepció, és que gairebé mai se'ns mostra en el seu estat original: el primigeni. Fins i tot en les edificacions més monumentals, l'inefable pas del temps ha anat modificant i transformant de diferents maneres les seves arquitectures, sovint, i en el cas concret de les cases residencials, d'una manera força significativa d'ençà el seu primer i original projecte arquitectònic. Aquesta successió de canvis en l'edifici històric no sempre són acumulatius o constants, per bé que metodològicament poden ser ordenables sincrònicament, des d'un punt de vista cronològic (com veurem més endavant). Tal vegada se'ns mostren, a través d'enderrocaments parcials o totals, potents canvis d'usos, reformes, reedificacions, o senzilles modificacions d'elements arquitectònics no estructurals com finestres, portes, escales, cobertes, etc. En conseqüència, es pot afirmar sense por d'equivocar-nos gaire que pràcticament no existeix cap edificació històrica, bé en alçat o en testimoni arqueològic, que no mostri transformacions físiques de diversa cronologia i magnitud estructural (fig. 1). L'exempció a aquest fet es produeix de manera molt puntual i només en els pocs casos on l'amortització total de l'estructura es mostra propra a les seves cronologies de construcció.

Els testimonis dels dotze carrers i del més de mig centenar de cases parcialment conservades al conjunt arqueològic del Born no són pas una excepció a les argumentacions anteriors. Efectivament, malgrat les seves lògiques particularitats, aquestes edificacions disposen també d'un notable recorregut en les seves estructures i els elements constructius, des dels seus orígens fins a la seva obligada destrucció. Un recorregut formal i cronològic que, voldríem emfasitzar, és del tot paral·lel al que succeeix a altres zones del centre històric de la ciutat de Barcelona. En conseqüència, des dels primers establiments residencials o productius a l'àrea del Born, pels volts del s. XIII, fins a la seva progressiva i forçada desaparició entre el 1715 i el 1718, la fesomia de les cases del Born, així com les seves transformacions arquitectòniques, seran clarament similars a les de la resta de construccions domèstiques de la ciutat en cadascuna de les seves etapes o moments històrics (fig. 2). Mostraran, en definitiva, les mateixes particularitats constructives i de projecte arquitectònic que identifiquem a la resta de l'edifici històric barcelonina, tal com provarem de desenvolupar al llarg d'aquest text.



Figura 1. Edifici del segle XIV on podem distingir la porta de la planta baixa del segle XVI —a la dreta—, els dos models de balcons del segle XVII i XVIII, una galeria barroca sota coberta que substituï la porxada gòtica, i un cos lateral amb forma de torre amb una finestra bifora medieval. Front de la finca del número 4 del carrer de les Basses de Sant Pere, centre històric de Barcelona. Font: Reinald González (Veclus).

## EMMARCAMENT CRONOLÒGIC

Com ja hem comentat anteriorment, els terrenys que avui dia ocupa l'edifici de l'antic mercat del Born<sup>1</sup> romangueren sense ocupació urbana fins a pràcticament el segle XIII, període a partir del qual s'anaren urbanitzant de manera progressiva. Cal assenyalar però, la dependència d'aquesta progressiva urbanització del singular procés d'emmurallament d'aquest costat més oriental de la ciutat de Barcelona; absolutament diacrònic i de llarga durada en el temps. Amb tot, no

<sup>1</sup> Construït entre 1874 i 1876 com a mercat d'aliments, amb projecte de Josep Fontserè i Josep Cornet i Mas.



s'hauria de perdre de vista que, com a mínim des de la segona meitat del segle IX, l'existència i traçat del rec Comtal en aquesta zona del pla de la ciutat hagué de facilitar la presència de certs establiments productius i probablement residencials, aquests darrers de poca entitat, com ho serien també les casetes de pescadors i altres construccions localitzades a la banda de mar, o a tocar del recorregut de l'esmentat rec.



Figura 2. Vista general del conjunt arqueològic del Born de Barcelona l'any 2005, abans de la construcció del nou centre cultural. Font: Pere Vivas per a l'MHCB (2005).

Amb tot, les primeres notícies històriques conegudes de la zona tenen un origen arqueològic i es relacionen amb l'existència d'una extensa necròpolis d'època romana, en concret del període baiximperial (segles III-V), que s'estenia aproximadament des de l'actual mercat de Santa Caterina fins a pràcticament l'antiga línia de costa. Tenim testimonis documentats d'aquesta gran necròpolis, al citat mercat de Santa Caterina, en el subsol de l'església gòtica de Santa Maria del Mar i, més propers al Born, a l'àrea de la plaça Comercial, on l'any 1991 es van localitzar uns catorze enterraments tardoromans de diversa tipologia.

Per trobar més informacions sobre la presència d'activitat històrica prèvia a la zona, ens hem de remetre a les excavacions arqueològiques realitzades a l'interior de l'actual conjunt arqueològic del Born. Aquestes intervencions en el subsol del mercat han proporcionat —entre d'altres importants testimonis, dels quals en parlarem més endavant—, evidències materials del que es pot considerar una necròpolis d'origen islàmic, que estaria en funcionament entre els segles X i XI.<sup>2</sup> Es documentaren en diferents campanyes d'excavació (1991 i 2001-2002), uns

2 A manca d'aixovar, era difícil datar les tombes islàmiques, per la qual cosa es van fer anàlisis de C14 pel CEDAD —Centro di Datazione e Diagnostica Dipartimento di Matematica e Fisica «Ennio de Giorgi», Universitat del Salento (Brindisi).

dinou enterraments força senzills, car es tractava de simples fosses excavades a la sorra sense cap aixovar associat específic que es pogués relacionar amb els individus allí sebollits.

Pel que fa estrictament a l'evidència d'una trama urbana consolidada, aquesta ha estat contrastada per les informacions o les dades documentals (Santpere i Miquel 1890), historiogràfiques i, altre cop, per les diferents excavacions arqueològiques<sup>3</sup> fetes dins del conjunt arqueològic del Born i en el seu l'entorn (Fernández 2007). Disposem de dades materials que ens fixen, com dèiem, unes cronologies entre els segles XIII i XIV per a la configuració, tant dels carrers com de la progressiva construcció de les illes de cases. Aquest *trecento* barceloní es palesa també —des d'un punt de vista urbà— per la presència de tres dels ítems més significatius d'aquesta fase baixmedieval i que tindran una transcendència en l'esdevenidor de la zona del futur mercat del Born: el portal de Sant Daniel,<sup>4</sup> el convent de Santa Clara<sup>5</sup> i la torre de Sant Joan.<sup>6</sup>

Poques modificacions urbanes de significació trobem a la zona al llarg dels segles XV i XVI, si deixem de banda les transformacions fetes en estructures significatives com el convent de Sant Agustí (el vell)<sup>7</sup> o la mateixa muralla de mar, que disposarà en el seu vessant més oriental —a tocar de l'antiga llotja de Mar— d'un nou portal, de nous baluards i d'una nova torre: la torre Nova.

Entrats ja al segle XVII, trobem més notícies de l'existència de transformacions de la fesomia urbana de la zona, modificacions que de nou es poden relacionar amb el reforçament de la muralla als seus costats més orientals i al meridional. Es tractava d'adaptar el vell recinte medieval i cincentista a les noves necessitats poliorcètiques que eren pròpies de les pràctiques bèl·liques a començaments de l'època barroca.

Finalment, i des d'un punt de vista urbanístic, hem d'esperar a la Guerra de Successió espanyola, i en concret al setge final de la ciutat de Barcelona entre 1713 i 1714, per trobar les darreres actuacions de magnitud dins l'àmbit urbà del jaciment conservat al subsol de l'antic mercat del Born. Així, arran la caiguda de la ciutat l'onze de setembre de 1714, la nova monarquia borbònica decideix la construcció d'una ciutadella, una gran estructura defensiva en aquest costat nord-est, que facilités junt amb el castell de Montjuïc —al sud est—, un millor control militar sobre la ciutat. Les obres de construcció de la Ciutadella, iniciades

3 <http://cartaarqueologica.bcn.cat/3485>; <http://cartaarqueologica.bcn.cat/3029>; <http://cartaarqueologica.bcn.cat/684>; <http://cartaarqueologica.bcn.cat/339>; <http://cartaarqueologica.bcn.cat/1557>; <http://cartaarqueologica.bcn.cat/309>; <http://cartaarqueologica.bcn.cat/3213>; <http://cartaarqueologica.bcn.cat/3486>

4 Probablement, una de les estructures més significatives de l'antiga muralla medieval d'aquesta zona nord-est de la vella ciutat. La seva significació rau, entre d'altres, en el fet de ser el principal portal d'accés a l'interior urbà en aquesta àrea; a tocar del monestir de Santa Clara, i a bona part del traçat vial i parcel·lari de la zona que s'enderrocarà amb la construcció de la fortalesa borbònica: la Ciutadella. Aquesta zona del portal del clos defensiu es finí cap a la fi del segle XIII (c.1295). <http://cartaarqueologica.bcn.cat/419>

5 El monestir de Santa Clara fou fundat sota l'advocació de sant Antoni Abat i santa Clara en aquesta zona del futur barri de la Ribera, conegut com a Santa Eulàlia del Camp, entre els anys 1236 i 1237, uns seixanta anys abans que el clos emmurallat d'aquesta part de la ciutat medieval arribés a envoltar-lo.

6 La cronologia primigènia de la torre de Sant Joan, amb l'emmurallament medieval d'aquesta zona dels volts del convent de Santa Clara, seria de finals del segle XIII, període en el qual cal emmarcar el procés constructiu d'aquest costat nord-est de la muralla.

7 Començat a construir l'any 1349, i parcialment enderrocat entre el 1715 i el 1718.

ja el 1715, comportaven l'enderrocament forçós d'una bona part de l'antic barri de la Ribera, i portà afegida la desaparició d'uns trenta-vuit carrers i es calcula que de més de mil habitatges. Els enderrocaments es realitzaren entre el 1715 i el 1718, i van a córrer a càrrec del mateixos propietaris de les finques (fig. 3).<sup>8</sup>

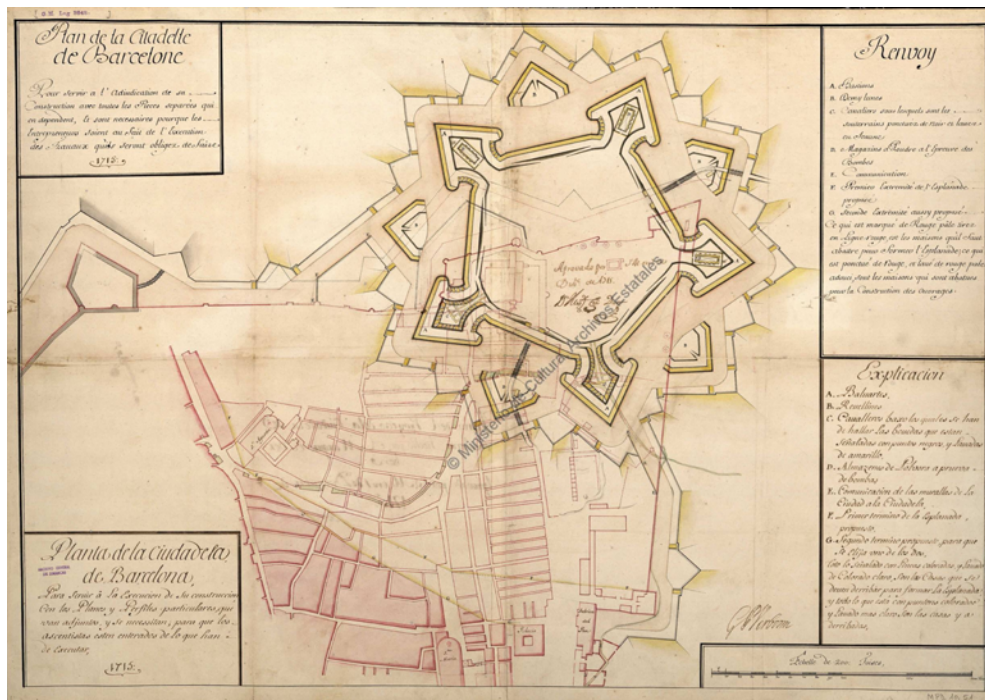


Figura 3. Plànol del projecte de construcció de la Ciutadella de Barcelona de l'any 1715, on podem identificar l'abast dels enderroc de la proposta de l'enginyer militar Joris Prosper van Verboom. En groc, l'obra nova projectada; en tinta plana vermella, la trama urbana que no quedava afectada; i, perfilat en vermell tènue, tot allò que s'havia d'enderrocar. Font: Archivo General de Simancas, MPD 10, 051.

## ORÍGENS D'UNA SINGULARITAT

L'arquitectura històrica domèstica a Barcelona presenta unes característiques de projecte i constructives que la identifiquen i la particularitzen enfront altres localitzacions territorials, tant catalanes com peninsulars. Una d'aquestes principals característiques locals és, sens dubte, la construcció amb pedra i, en concret, amb la procedent de les pedreres de la muntanya de Montjuïc. Aquesta singularitat s'origina en una tradició constructiva que s'endinsa en la història més enllà del marc de referència temporal que utilitzarem per al conjunt arqueològic del Born, i que cerca les seves arrels en el món urbà romà i tardoromà.

Si haguéssim de trobar la que podríem considerar com la primera construcció de la ciutat de Barcelona, de la *Colonia Iulia Augusta Faventia Paterna Barcino*, ens hauríem de remetre forçosament a la seva primera muralla (Caballé i González García 2017 66-77), construïda cap a finals del segle I aC, en època de l'emperador August (Caballé i González García 2018, 45-64). Les característiques constructives d'aquest primer clos defensiu ja posen de manifest el que serà una autèntica constant en l'edifici històrica barcelonina pràcticament

8 La Ciutadella es mantingué en ús fins l'any 1869, quan s'iniciaren els seus enderrocaments.

fins a la segona meitat del segle XVII: la construcció dels murs de les edificacions exclusivament amb pedra de Montjuïc, amb la tècnica que coneixem amb el nom clàssic d'*opus emplectum*. Es tracta d'aixecar les parets mitjançant la construcció de dos fulls de carreus oposats —les dues cares del mur—, la distància entre els quals —i en funció del gruix o secció que hagi de tenir l'element— es reomple amb pedruscall de diferent magnitud, barrejat amb morter de calç. Els carreus d'ambdós carejats del mur no són en cap cas paral·lelepípedics, sinó que tenen una forma propera al que podríem considerar com un tascó o cuny. Un tipus d'estereotomia, de treball de la pedra que facilita la disposició en filades regulars i alhora una millor adhesió amb el morter de calç aèria, tant el de l'ànima del mur (el que va amb el pedruscall del seu interior), com el que es disposa a la base i els laterals dels carreus en la seva col·locació a la filada durant el procés constructiu (fig. 4).

El morter de calç aèria que s'empra en aquesta tècnica constructiva acostuma a ser força dens, més pastós que no pas líquid, amb un àrid força gruixut i d'una granulometria relativament gran. L'objectiu d'aquesta densitat en la pasta de morter és evitar l'escolament d'aquest material pels junts del mur, a conseqüència del progressiu increment de la compressió exercida sobre les filades inferiors a mesura que la paret es va aixecant: òbviament, com més alçada, més pes s'ha de suportar. I és aquí on entren en joc les altres dues especificitats d'aquesta tècnica constructiva: l'una, específicament barcelonina, com seria el bon treball arquitectònic de la pedra de Montjuïc quan se la sotmet a l'esmentada compressió, atesa la seva duresa, però també —i no és un factor menor— gràcies a la facilitat d'extracció, el tall de picapedrer i la proximitat de la pedrera a la ciutat.<sup>9</sup>

L'altra característica pròpia de l'*opus emplectum* és la necessitat de segellar els junts entre els carreus amb un morter de calç molt més fluid que l'utilitzat per a la construcció del mur. Sense una voluntat originalment decorativa, sinó estrictament funcional, aquesta tapa de les juntes de morter de calç, altrament dit encintat, es defineix a partir d'uns morters fets amb una calç aèria, sovint d'una millor qualitat i amb unes sorres de grans més fins; en definitiva, una granulometria molt més petita. La proporció de la mescla d'ambdós elements fa que la pasta resultant sigui força dúctil. Un material que penetra més fàcilment en els junts entre carreus, però que alhora tendeix a desaparèixer amb el pas del temps; el que podríem considerar com un material constructiu de sacrifici. Cal remarcar la necessària presència dels encintats, ja que són els responsables de la protecció dels murs: d'una banda, tot evitant el desgranat del morter interior de la paret que, recordem-ho, es defineix a partir de l'ús d'un àrid força gruixut, cosa que facilita el seu esmicolament; d'altra, evitant les colonitzacions herbàcies o biològiques dels junts, i l'accés de les humitats i altres factors climàtics a l'ànima interior dels murs (González García 2018, 51-55).

Aquestes especificitats constructives de la primera muralla augustiana de Barcelona veurem que es repeteixen, amb poques variacions més enllà de la seva estereometria, en la majoria de les parets històriques de les cases de la

9 <http://cartaarqueologica.bcn.cat/3115>



Figura 4. Secció completa de la muralla fundacional de Barcino de finals del segle i aC. Visible avui a l'interior de l'Arxiu Històric de la Ciutat de Barcelona (AHCB), ca l'Ardiaca. Font: Reinald González (Veclus).

ciutat (fig. 5). És tracta pràcticament de l'única tècnica constructiva<sup>10</sup> dels murs fins, com dèiem, a la segona meitat el segle xvii, quan el maó anirà entrant progressivament en la definició de les parets de càrrega de les construccions urbanes, ja siguin monumentals o domèstiques. Amb tot, cal remarcar que fins

<sup>10</sup> González García, 2013, 152-156). Disposen d'alguns exemples de construcció en tàpia, fins i tot d'època romana —subsòl del carrer dels Comtes del MUHBA— o *domus* Avinyó, per bé que, en el cas barceloní, es tracta sempre d'actuacions menors o de reparació. Tot i la seva presència, no és una tècnica constructiva habitual a l'edifici històric de Barcelona.

al seu tancament definitiu l'any 1957 (Roca i Blanch 2003), les pedreres de Montjuïc seguiren proporcionar material constructiu a l'arquitectura de la ciutat.



Figura 5. Vista de les parets mestres i mitgeres de dues cases del costat més septentrional del conjunt arqueològic del Born: Casa Tey. De cronologia barroca (esquerra de la imatge) i medieval (a la dreta). Notem la tècnica constructiva d'*opus emplectum* i també la diferent estereotomia dels paraments, amb carreus de diferents mides. Font: Reinald González i Helena Morán (Veclus).

## L'EDILÍCIA BAIXMEDIEVAL (SEGLES XIII-XV)

Els materials constructius bàsics de l'arquitectura civil tardomedieval barcelonina, tant a l'àmbit del Born com a la resta de la ciutat, són: els carreus, el morter argilós de calç i la fusta. Ja s'ha comentat la peculiar fesomia de tascó dels carreus en els murs, però en aquest moment mostren una caracterització en funció de la seva estereotomia (González García, 2009 39-48). És un fenomen —el de la diferent estereotomia— que es tradueix en el dissemblant dimensionat dels carreus, i que atén el que podríem definir com una evolució des d'unes formes de tendència quadrangulars, més pròpies de cronologies tardoromàniques, cap a unes propostes més allargades i de tendència rectangular; sempre amb pedra de Montjuïc. L'acabat dels carreus dels murs en aquest període es defineix a partir del desbastat de la peça i mai no presenta polits o regularitzats. Malgrat aquesta constant en el tall dels carreus, les peces lítiques que formen muntants, llindes, dovelles, pilars, columnes o altres element constructius mostren un acabat força diferent. Aquest es defineix a partir del repicat de les peces de pedra amb l'eina de picapedrer que es coneix com a escoda; també hi ha exemples d'acabats en buixarda —de diferents mesures— i en punxó, però no són els més habituals; mai no es fa un acabat de polit per fricció.

El morter argilós de calç és, amb el carreu, l'altre element que caracteritza l'arquitectura domèstica d'època tardoromànica i gòtica a la ciutat de Barcelona. A diferència del morter de calç emprat en les grans edificacions de caràcter civil o religiós, el morter emprat en la construcció de les cases es caracteritza per afegir, a la pasta de calç i àrids, una important quantitat d'argila, l'element responsable de la seva peculiar tonalitat marronosa o ataronjada. Aquesta tècnica

constructiva permet no solament abaratir els costos de l'edificació en haver de fer servir menys calç, dada sempre important a l'hora d'estudiar l'arquitectura històrica, sinó que incorpora les propietats aïllants del fang i, per tant, facilita una certa climatització dels interiors residencials. Tanmateix, la presència de l'argila en aquest morter d'adhesió comporta un altre important avantatge, ja que accelera el seu procés d'assecatge i enduriment, una dada gens menor en termes econòmics, atès que el ritme de construcció pot ser més ràpid en facilitar el ritme de les tongades (fig. 6).



Figura 6. Detall d'un parament del segle XIII on es poden identificar les tapes de juntes o encintats medievals. Tanmateix, la imatge permet distingir el tipus de morter argilós de calç freqüent en l'edificació domèstica barcelonina. Planta pis de la finca número 4 de la plaça de l'Oli. Font: Reinald González (Veclus).

Pel que fa als acabats finals dels murs exteriors en aquesta època, tot i no ser gaire habituals, hem pogut observar alguns exemples d'encalçats a brotxa, blancs o acolorits a zones, per bé que la seva filiació no és del tot clara. Més habitual és la presència d'alguna voluntat decorativa en els encintats dels junts en forma d'incisions i altres petites grafies fetes quan el material encara és fresc i, per tant, en clara correspondència cronològica amb la datació del mur (González García 2018, 51-56.).

Quant al projecte arquitectònic, les cases d'aquest període disposen d'una planta generalment regular —sovint rectangular quan el pla terreny de l'illa ho permet—, definida a partir de crugies rectangulars que es desenvolupen tot circumdant un gran pati central descobert. També és habitual, en les finques més grans, que es disposi d'un altre pati posterior, el que la documentació identifica com a hort o jardí (fig. 7).<sup>11</sup> El seu alçat s'organitza en tres o quatre nivells, amb planta baixa, pis principal i un segon pis que es corona amb un darrer nivell de coberta, on destaca la presència d'una galeria porxada coneguda també com a solana, sobre la qual se sosté una estructura de fusta de dues vessants. També és relativament habitual, en aquests moments, la presència d'un cos edificat (a manera de torre lateral) que tanca un dels extrems del nivell de coberta (González García 2013, 152-156). No existeix, en aquest període, cap terrat pla o transitable, tots els edificis coronen amb cobertes d'aiguavessos o plans inclinats de teules. Amb tot, no s'hauria de descartar, però, l'existència d'alguna petita terrassa. Les finques grans disposen d'uns tretze o quinze metres d'altura total, amb una planta baixa sovint de més de quatre metres i un nivell principal o primer pis residencial que pot arribar a fer-ne cinc (fig. 8).

La manera d'ocupar les parcel·les, en especial per la presència del pati central, determina l'existència de diferents façanes, la fesomia i la resolució arquitectònica de les quals és, en termes generals, força similar. Així, les obertures dels diferents nivells d'alçat acostumen a organitzar-se en registres horitzontals que a la planta baixa mostren portals d'arcs rebaixats o de mig punt, fets de dovelles disposades en cadena i que a vegades empen muntants, hom creu que per guanyar alçada. Pel que fa a les finestres, en aquest nivell de planta baixa acostumen a tenir un únic i petit buit, quelcom molt diferent del que succeeix a la resta dels nivells residencials de l'alçat, on veiem aparèixer el tipus de finestres conegudes com coronelles o de mainells. No existeixen els balcons, per bé que tenim constància de volades associades a tribunes en forma de naies, o corredors en volada.

És, probablement, la finestra de mainells un dels elements més identificadors de l'arquitectura tardomedieval urbana barcelonina. En línies generals, pot ser definida com una obertura al mur que sosté les seves llindes exteriors (les que es veuen a les façanes) a través d'un o un màxim de quatre mainells, i que disposa d'ampit. Quant a l'interior de la finestra —la que s'obre a dins de la casa—, la llinda pot ser de fusta o bé pot ser substituïda per un arc escarser. Pel que fa la fesomia de les llindes exteriors, aquestes estan configurades per peces monolítiques de pedra de Montjuïc i disposen de dos tipus d'acabats clarament diferenciats. La llinda de mig punt, originària del segle XII (fig. 9) i la llinda trilobada, que apareix cap a la segona meitat del segle XIII, essent habitual al llarg del segle XIV i que, amb certes variacions, es manté fins a la fi de l'arquitectura del període gòtic, que en el cas barceloní ens porta bàsicament a mitjan segle XVI. Amb tot, serà al segle XV quan l'evolució de la finestra de mainells arriba al seu punt més àlgid, amb l'aparició del bordó a l'intradós de les formes lobulars de les llindes i dels guardapols o *sobrevolts* que resseguiran tant les llindes com els muntants de les obertures (fig. 10).

11 *Retrocurtalis* apareix identificat en alguna documentació.



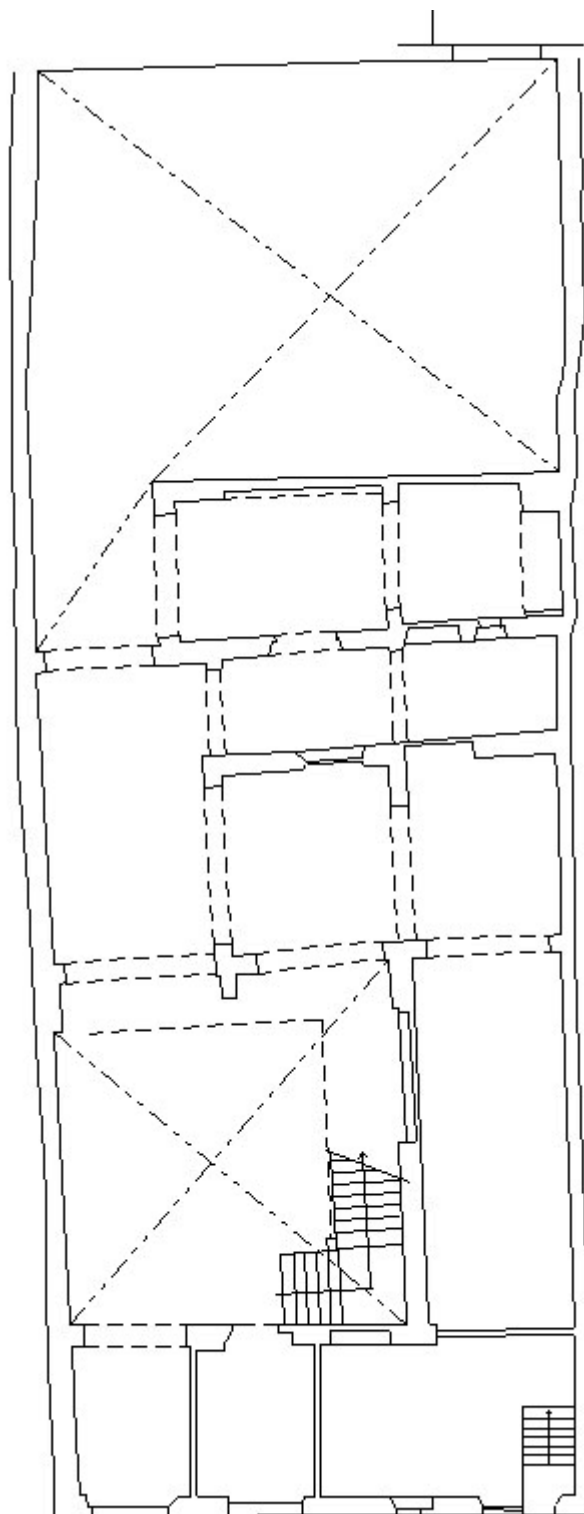


Figura 7. Planta de la finca número 23 del carrer Montcada de Barcelona de l'any 1998, abans de l'enderrocament de les crugies posteriors i de l'eliminació del pati posterior de l'edifici; documentat com a *retrocurtalís*. Actualment, al museu Picasso. L'ocupació parcel·laria, així com la construcció de l'edifici medieval original serien de la segona meitat del segle XIII. Font: Reinald González (Veclus).



Figura 8. Restitució hipotètica de la façana principal de la finca número 23 del carrer Montcada de Barcelona: Casal Finestres (segona meitat del segle XIII). Notem l'organització de les obertures en registres horitzontals amb finestres coronelles o de mainell (trífores), amb les llindes de mig punt, i la solana o porxada sota coberta. En aquest darrer nivell, també podem observar la presència d'un volum construït a manera de torre lateral amb una altra finestra trífora. Font: Reinald González (Veclus).



Figura 9. Finestra geminada o de mainell amb llindes monolítiques de mig punt de pedra de Montjuïc (bífora). Disposa d'unes cronologies genèricament tardoromàniques, per bé que és un model ben documentat a la ciutat durant el segle XIII. En aquest tipus d'obertures, el mainell sempre és de secció circular i, com els seus capitells, està fet de pedra de Montjuïc. Finestra localitzada a la finca número 4 de la plaça de l'Oli de Barcelona. Font: Reinald González (Veclus).



Figura 10. Finestra trifora o de mainell amb llindes lobulars de pedra de Montjuïc. Tenen unes cronologies genèricament gòtiques, per bé que el model de la imatge (tot i que restaurat en els capitells, els mainells i les bases) seria del segle xv, tal com podem observar pel relleu del bordó de l'interior dels lòbuls. Finestra del primer pis de la finca número 12 del carrer Montcada: Casal del Marquès de Llió, actual Museu de Cultures del Món de Barcelona. Font: Reinald González (Veclus).

No podem passar per alt un dels aspectes més singulars d'aquest tipus d'obertures, com són els mainells de les finestres coronelles. Aquests disposen de capitell i bassa, a més d'un fust de secció circular (en els primers temps) i de forma lobular al llarg dels segles xiv i xv. En aquest darrer període, és remarcable el fet que una bona part d'aquests elements sigui de pedra de Girona (Español Beltran, 2009, 963-1001) i no pas de Montjuïc, un fet que ens parla de l'existència de relacions territorials associades a una indústria de proveïment de materials constructius a la ciutat.

Vers finals del segle xv, apareix un altre model de finestra de buit únic o amb mainell central que incorpora traceria a les llindes, a vegades amb un acabament conopial; un model que evolucionarà, al segle xvi, fins a esdevenir el tipus bàsic d'aquesta cronologia, com veurem més endavant.

Pel que fa la resta de l'estructura, mereix la nostra atenció el gran pati central, ja que en ell es localitzen alguns dels elements més característics del període: la gran escala monumental, sempre descoberta en aquesta fase, la llotja o galeria porticada del pis principal (fig. 11) i la tribuna, que quan apareix es mostra sostinguda per voltes de pedra.<sup>12</sup>

Els nivells als interiors de les cases es generen a partir de forjats de bigues i llates de fusta amb unes crugies que gairebé mai no superen els cinc metres de llum. Les bigues són sempre de secció rectangular i acostumen a fer descansar els seus extrems en permòdols encastats als murs, per bé que també és habitual el lliurament del caps directament als murs. Sobre les bigues —que poden mostrar

12 Recentment (2019) hem localitzat una nova tribuna de pati gòtic, encara *in situ*, a la finca número 8 del carrer Vigatans de Barcelona.

decoració pictòrica— es col·loquen cabirons que les enllacen i subjecten, i sobre els quals se situen les planxes o llates de fusta que també poden estar decorades, i que defineixen el ras de paviment del pis superior (fig. 12). Altrament, tot i els pocs exemples conservats, tenim alguns testimonis força significatius de revestiments pictòrics figuratius i narratius que abastaven la pràctica totalitat de les estances més importants de les cases.<sup>13</sup>



Figura 11. Llotja gòtica del segle XIV, pertanyent a la planta primera —noble— de la finca del número 8 del carrer de Vigatans de Barcelona. En procés de restauració. A excepció dels arcs de punta d'ametlla fets amb dovelles de pedra de Montjuïc, la resta del pòrtic està configurat amb pedra nummúlica de Girona. Font: Reinald González (Veclus).

13 Significativa és la pintura de la presa de Mallorca de finals del segle XIII, avui al MNAC i que va ser arrencada de la finca número 15 del carrer Montcada (actual Museu Picasso de Barcelona).



Figura 12. Vista parcial del forjat decorat del segle xv localitzat a la planta primera de la finca número 12 del carrer Montcada de Barcelona. Antic casal del marquès de Llió, actualment Museu Etnològic i de Cultures del Món. Font: Reinald González (Veclus).

## L'EDILÍCIA BARCELONINA AL SEGLE XVI

Arribats al segle XVI, la construcció domèstica i civil segueix basant-se en les parets de carreus fetes amb la tècnica de doble full i rebliment interior, patis centrals amb escala monumental descoberta i crugies construïdes d'uns cinc metres d'amplada definides a partir de forjats de fusta, en algun cas decorats. Existeixen, però, petites diferències pel que fa l'estereotomia dels carreus, que esdevenen més llargs i grans (uns 30 cm de llargada per uns 11-15 cm d'altura) que en la fase anterior. Això no obstant, les principals novetats pel que fa al projecte arquitectònic se centraran en l'aparició de noves estances i habitacions, que obliguen a un nou plantejament dels usos i els accessos dels espais. És precisament en aquest moment quan comencem a tenir notícies de l'*estudi*, una estança d'accés públic i que podríem definir com l'àmbit o la sala on es feien els negocis (fig. 13), quelcom proper, com a concepte, a l'actual despatx (Caballé i González 2018, 95-112); l'*estrado*, sala o estança d'esbarjo (inicialment d'ús femení), i la *necessària*, la comuna de l'època, a la fi individualitzada com una habitació separada de la resta de les estances de la casa.

Destacariem, també, l'aparició de nous elements a les façanes; ens estem referint a les finestres de buit ple (sense mainells), i als balcons ampitats o ampitadors.<sup>14</sup> L'existència d'aquests nous buits a les façanes, especialment a les finestres, vingué associada a l'aparició d'una important decoració escultòrica centrada en llandes i muntants. Apareixen relleus de guardapols d'arcs conopials o mixtilinis a les primeres, i falses impostes als segons que, d'altra banda, es decoren amb busts o altres motius decoratius, figurats o heràldics, propis de l'època; tanmateix, es

14 Balcons mancats de volada i on la barana —de balustres petris— es troba alineada amb el plom de la façana.

dona entrada al motllurat de les peces dels brancals. No tenim constància de decoració pictòrica sobre aquests elements escultòrics, per bé que és un acabat que ens sembla que no s'hauria de descartar totalment.



Figura 13. Porta d'accés a l'estudi de l'entresolat de la finca número 15 del carrer Montcada de Barcelona. Antic casal Aguilar. Actualment, museu Picasso. Original del segle XVI, la porta fou restaurada a mitjan segle XX tot destapiant-la, i refent de nou la part inferior dels muntants. És de destacar el treball escultòric amb els impressionants relleus del guardapols mixtilini i la presència d'un sant Cristòfol protector. Tot el conjunt està fet amb pedra de Montjuïc. Font: Reinald González (Veclus).

Les obertures de buit ple —sense cap mainell—, ja siguin finestres o balcons, donen també informació sobre l'aparició d'uns nous elements arquitectònics associats. Ens estem referint a les fusteries i a un altre material destacat: el vidre. Fins al període cincentista no tenim evidències materials —a Barcelona, hi insistim— de l'existència de fusteries capaces de sostenir portes amb vidres, més enllà de la presència de frontisses per als porticons de fusta o les ventalles d'època medieval. Es tracta de fusteries de dues peces: unes portes exteriors que poden sostenir vidres o altres elements translúcids, i uns porticons interiors (fig. 14).



Figura 14. Finestra del primer pis de ca l'Ardiaca de Barcelona, Arxiu Històric de la Ciutat de Barcelona (AHCB), finals del segle xv i primeries del segle xvi. Font: Reinald González (Veclus).

En el decurs del segle XVI trobem, també, innovacions en les tècniques constructives que es relacionen amb les solucions de solidaritat estructural de les obertures amb les parets mestres. Finestres i balcons passen a fer treballar els seus muntants, tot travant-los amb els murs mitjançant la tècnica que anomenem *de cadena*; és a dir, solidaritzant els brancals amb la mestra mitjançant peces de pedra de diferent llargada que s'integren amb el mur, tot dibuixant la típica forma dentada. Aquesta tècnica facilita la construcció d'uns buits més grans als murs i poden associar-se a les grans portalades de la planta baixa o d'entrada des del carrer, on les dovelles es mostren en un radi força més llarg que en etapes històriques anteriors. Són dovelles més allargassades i, en algun cas, fins i tot més primes que les gòtiques. Tot i que la traça de l'extradós d'aquests grans arcs acostuma a ser de mig punt, el seu intradós pot arribar a ser lleugerament rebaixat, tot generant una peculiar fesomia en les portes que és pròpia i específica d'aquest període (fig. 15). S'aconsegueix, amb aquesta tècnica, donar més llum —en definitiva, més amplada de pas— de la que proporciona només la traça de mig punt.



Figura 15. Porta principal d'accés al palau Centelles, segle XVI. Construïda sobre un accés medieval anterior. Finca número 8 de la baixada de Sant Miquel de Barcelona. Font: Reinald González (Veclus).



La resta de característiques edilícies cincentistes són encara força properes a les que ja hem vist anteriorment, tant en relació amb l'ocupació del pla terreny de la finca, com amb l'ordenació i les dimensions dels volums construïts.

## L'EDILÍCIA BARROCA (SEGLES XVII I XVIII)

Som davant d'un moment força important per a l'edilícia domèstica urbana a Barcelona, ja que representa l'aparició de nous materials constructius i, lògicament, per les transformacions que el seu ús comportarà en la definició arquitectònica de les cases i dels nous projectes arquitectònics. Es tracta, a més, de l'etapa on s'emmarcarien les darreres campanyes constructives i de reformes dels habitatges que s'han localitzat al subsol de l'antic mercat del Born (fig. 16).



Figura 16. Vista parcial del pati descobert de la Casa Colomer del conjunt arqueològic del Born (any 2005): la Taverna. Podem distingir l'inici de l'escala del pati central descobert amb el seu replà d'accés a l'estudi, i la rampa de descens al soterrani; unes obres fetes entre 1697 i 1700. Font: Pere Vivas per a l'MHCB (2005).

Val la pena que ens detinguem un moment en aquest fet, ja que la documentació arxivística d'aquestes cases (García Espuche, 2010) ha posat de manifest l'enorme vitalitat constructiva i de reformes que s'esdevingué durant aquest període dins de l'àmbit del conjunt arqueològic, però també a altres zones de la ciutat. Diferents són les raons d'aquesta documentada vitalitat edilícia: reconstruccions o reformes fruit de conflictes bèl·lics,<sup>15</sup> el lògic deteriorament d'algunes edificacions amb el pas del temps, però també —i no és una dada menor— el desig de *modernitzar*

15 Especial importància té, en aquest sentit, la Guerra dels Segadors (1640-1652), i especialment el setge que patí la ciutat de Barcelona entre el 1651 i el 1652.

les cases, d'adaptar-les a un nou concepte de confortabilitat i a nous usos que és quelcom propi de l'arquitectura barroca a casa nostra (fig. 17).

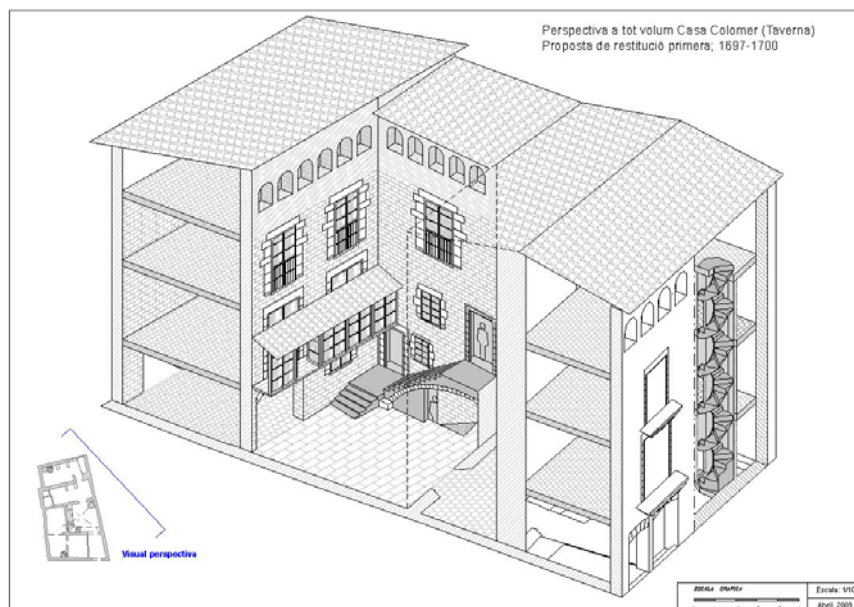


Figura 17. Restitució hipotètica en perspectiva de l'alçat de la casa Colomer, del jaciment arqueològic del Born: la Taverna. Tots els elements representats tenen dada física *in situ*, com l'escala helicoidal, o notícia documental com la naia del pati i la porxada de sota coberta (1697-1700). Compareu amb la figura 16. Font: Reinald González (Veclus).

Sabem de l'aparició de dos nous elements que representen una autèntica revolució en l'arquitectura popular del període; ens estem referint a l'aparició dels balcons amb volades i, especialment, a l'ús del maó en la construcció de murs de càrrega, de soleres i, sobretot, de voltes.

Els balcons amb volada els tenim documentats a la ciutat des de la segona meitat del segle XVII. Voldríem remarcar que es tracta d'un element arquitectònic que esdevindrà una de les propostes de més èxit quant a la composició i els acabats de les futures façanes de la Barcelona barroca. Podríem parlar, fins i tot, de la seva transformació en un senyal d'identitat de l'arquitectura de la mateixa ciutat històrica. Efectivament, des d'aquests moments no hi haurà cap frontis de casa, ja sigui nova o antiga, que no tingui els seus registres horitzontals de balcons per a cada nivell del seu alçat. Facilitava aquesta presència l'aparició d'importants canvis en els interiors de les cases amb la implementació de tot un seguit de *noves* estances i dependències, d'un ús força més complex i elaborat del que havíem vist fins ara. Potser l'aparició de l'alcova com a nou concepte de dormitori,<sup>16</sup> o les grans sales de recepció pública per a festes i altres celebracions marcaran i forçaran l'aparició d'aquestes balconades en volada als frontis de totes les cases (fig. 18 i 19).

Originalment, quan es tractava d'un projecte arquitectònic de bell nou, les volades del balcons eren fetes amb pedra de Montjuïc. L'emplaçament i sobretot la seva

16 Amb les seves tres parts: saleta, dormitori i vestidor.



Figura 18. Diferents vistes generals del centre històric de la ciutat de Barcelona: carrer Lledó, carrer de l'Hostal del Sol i carrer Montcada. Notem la presència sistemàtica dels balcons barrocs en volada, sovint al pis principal —planta primera—, però també l'ús del balcó *ampitat* o *ampitador* a la resta de l'alçat de les façanes. Aquests tipus de frontis ens donen també referències sobre la fesomia i el volum construït de les cases del conjunt arqueològic del Born. Font: Reinald González (Veclus).



Figura 19. Restitució hipotètica dels alçats de les façanes de les cases del carrer Bonaire del conjunt arqueològic del Born de Barcelona. La proposta mostraria una imatge final de la zona, abans del setge de 1714. Font: Reinald González i Helena Morán (Veclus).

col·locació al mur se sincronitzava amb el procés constructiu del nou edifici, ja que el notable pes de les lloses de les volades faria poc viable associar-les a campanyes de construcció o reforma posteriors. Quan es tracta d'aquestes últimes i s'actua sobre una edificació anterior, la construcció de les volades es realitza mitjançant l'encastat d'unes estructures de perfils metàl·lics de ferro forjat a les façanes. Aquestes es claven als murs tot travessant-los, i es perllonguen vers l'interior de l'estança amb una llargada de fins a dos metres arran del terra on, finalment, es cobreixen amb nou paviment. Els perfils metàl·lics —que tenen forma d'ela—

generen un sobresortint d'uns 50 o 60 cm de separació de mur, i serveixen de suport a una solera de dos o tres gruixos de maó. La cara inferior de la volada es decorava amb rajola ceràmica de cartabó<sup>17</sup> o amb motius florals típicament barrocs (fig. 20).



Figura 20. Detall d'un balcó barroc amb una volada suportada per perfils de ferro forjat en forma d'ela que es claven a la façana. Podem distingir les rajoles de cartabó de la contrasolera —blau i blanc— i els barrots helicoidals de la barana. Finca número 7 del carrer Lledó de Barcelona, segle XVIII. Font: Reinald González i Helena Morán (Veclus).

Les baranes de les obertures també són de forja i es defineixen per la presència de barrots de secció quadrada i, de manera puntual, de model helicoidal als angles i al centre de la barana, tots ells reblonats al passamà. El barrot helicoidal és un element clarament definitori d'aquesta fase constructiva barroca, ja que desapareixeran de l'edifici popular a principis del segle XIX.

Aquest tipus d'arquitectura domèstica va acompanyada de l'aparició d'una nova estereotomia del material petri, amb carreus més grans que en les etapes anteriors i amb un acabat del seu carejat més acurat. Amb tot, el procés constructiu de les parets de càrrega seguirà essent el mateix que ja hem vist a la ciutat des d'època romana: murs de doble full, amb un farciment interior a base de pedruscall barrejat amb morter de calç aèria. Sí que trobem, però, una novetat en la constitució del morter argilós de calç, sobretot a partir de la segona meitat del segle XVII i especialment al llarg del segle XVIII: l'afegit de picadís ceràmic als morters. És versemblant suposar que la presència d'aquest esmicolat ceràmic tingui a veure amb la millora de l'assecat de la pasta argilosa, però també amb el fet de *rigiditzar* —fer més durs— els morters en el seu treball d'adhesió, especialment en definicions parietals on el maó és el material protagonista. La presència del picadís sembla que abarateix els costos de la construcció en facilitar

17 Blanc i verd, però també hi ha exemples de blanc i blau, segurament més tardans

una millor cohesió del morter, tot impedit-ne el desgranat i facilitant, alhora, l'adhesió de revestiments. No debades, la progressiva implementació del maó massís en la construcció d'aquest període barroc, però especialment després de la guerra de successió, portarà afegida una altra variant edilícia: l'aparició dels revestiments exteriors.

El maó barroc és una peça manual d'unes dimensions força peculiars, ja que el seu gruix —la seva secció— no supera els 2,5 cm, per bé que disposa d'uns 13-15 cm de llargada i uns 10-12 d'amplada (fig. 21).<sup>18</sup> Aquestes singulars mesures es deuen al tipus de cocció de les bòviles locals, atès que els seus forns no poden generar tanta temperatura com per coure seccions més grans dels maons. De fet, aquesta minsa secció dels maons barrocs —recordem que difícilment supera els 2,5 cm de gruix—, és la responsable que els paraments mai no siguin, en aquest període, íntegrament de maó, tot donant pas a un tipus de fàbrica mixta en què es combinen maons i pedra.<sup>19</sup>



Figura 21. Maó manual barroc. Segle XVIII. Producció barcelonina. Conserva testimonis d'encalçat. Recuperat de la finca número 1 del carrer Montcada de Barcelona. Font: Reinald González (Veclus).

L'ús de maó se centra, en aquests moments —recordem-ho, a partir de la segona meitat del segle XVII— en la creació de verdugades reguladores en parets de carreus, en petites construccions com els pilars de les solanes barroques, o bé en obres d'arranjament com cegats o envans. Tot i això, on l'ús del maó massís adquireix autèntica significació arquitectònica és en la construcció de voltes i soleres. De les primeres, n'hem de remarcar el desenvolupament del tipus sardinell i també del model de maó de pla, altrament coneguda com a volta catalana,

18 Recordem que les aproximacions mètriques són això, aproximacions de mesures. No hauríem d'oblidar que fins a la introducció del metre, al segle XIX, les mesures arquitectòniques tenen un factor local: mig pam, pam destre, i pam o cana de Barcelona, per posar només quatre exemples.

19 La poca secció d'aquests maons fa que treballin malament a molta compressió i es fracturin quan han de suportar molt de pes o molta càrrega.

especialment del tipus de mocador o quatre punts. Estem parlant d'estructures en què els material de treball són els maons i el guix. El jaciment del Born ens proporciona uns valuosíssims testimonis sobre l'ús d'aquesta combinació de materials, que són el maó i el guix; ens referim al que podríem considerar com les primeres escales de veïns pròpiament dites: les escales helicoidals (fig. 22 i 23).<sup>20</sup>



Figura 22. Primers graons *in situ* i restitució gràfica de l'escala de veïns del tipus helicoidal de la casa Colomer: la Taverna. Jaciment arqueològic del Born de Barcelona Compareu amb la imatge de la figura 17. Font: Reinald González (Veclus).

L'ús del maó també té una altra important i nova aplicació en aquest moments: la construcció de soleres a les cobertes dels edificis, el que actualment coneixem com a terrats transitables. Aquest fet comporta la progressiva desaparició de les cobertes d'aiguavessos en benefici de la presència, primer, de petites terrasses i, finalment, dels terrats amb la forma i de la manera com els entenem actualment; Barcelona es convertirà en una ciutat de terrats.

<sup>20</sup> No s'hauria de confondre aquest model d'escala helicoidal amb el tipus de cargol. Ni formalment ni tècnica, ni constructivament són el mateix tipus d'element.

No acaben en aquests elements les importants novetats edilícies barroques. Destacariem especialment la constitució pètria de les obertures que en aquets moments es constitueixen amb llindes i muntants de disseny lineal. Son fàcilment identificables pel fet que els angles interiors de les seves peces, en definitiva les línies que flanquegen l'obertura, disposen d'un treball escultòric singular, o es mostren aixamfranades o presenten uns característics bossells. Són sempre de pedra de Montjuic i en destaquen les grans dimensions de les llindes monolítiques, especialment la manera com les peces dels brancals se solidaritzen amb el murs de les façanes, car dibuixen la típica forma dentada de l'encaix de la tècnica constructiva de cadena (fig. 24).



Figura 23. Dues vistes en picat i contrapicat de l'escala helicoidal barroca de la finca número 1 de la plaça de les Beates de Barcelona. Font: Reinald González (Veclus).



Figura 24. Balcons *ampitats* (esquerra) i amb volada (dreta) de la façana interior del pati de la finca número 12 del carrer Montcada de Barcelona. Antic casal del marquès de Llió. Actualment, Museu Etnològic i de Cultures del Món. Llindes i muntants de clara adscripció barroca. Notem la solidaritat dels brancals de les obertures amb el mur mitjançant la tècnica de cadena i el relleu de l'angle interior de les peces, treballat amb forma de bocell. Font: Reinald González (Veclus).

Pel que fa a l'ocupació del pla terreny, aquesta és bàsicament la mateixa que ja hem vist anteriorment, tot i que apareixen importants transformacions en la fesomia dels accessos, a partir d'aquests moments sempre amb arcs rebaixats de dovelles, i especialment de l'escala noble o principal del pati central. Efectivament, lligat a l'aparició d'un llenguatge d'arrel més classicista en forma de columnes o pilastres toscanes, o de voltes d'aresta, assistim al procés de cobertura de les escales dels patis mitjançant la configuració d'una crugia de pòrtic. Aquesta coberta parcial del pati només es realitza i es construeix sobre l'escala i en cap cas s'estén a altres costats del pati central, que segueix essent totalment descobert (fig. 25 i 26).

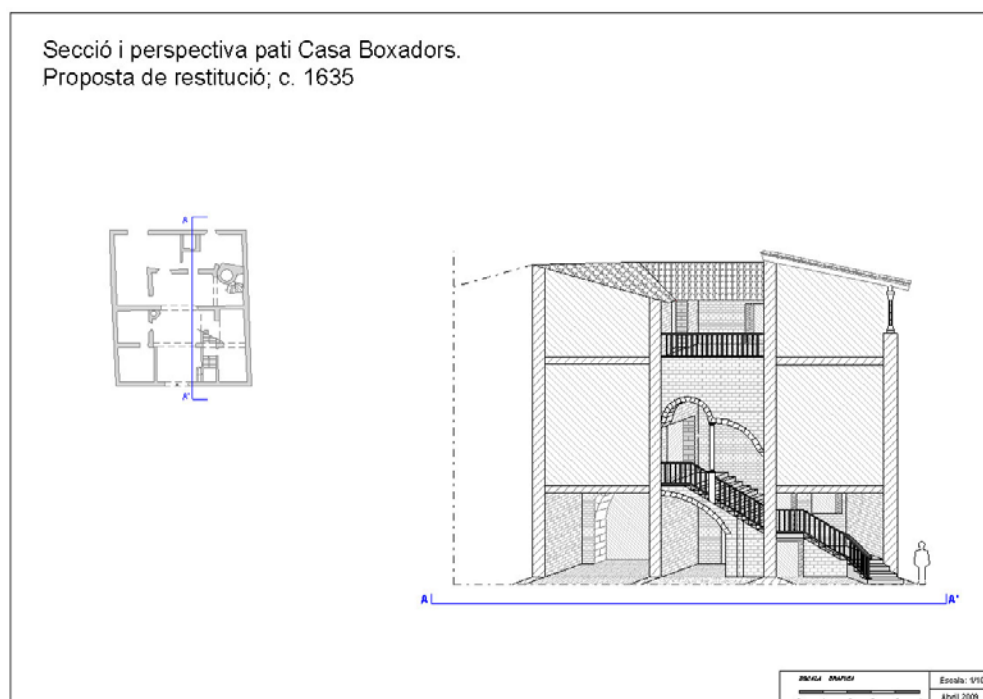


Figura 25. Restitució de la façana lateral —la més oriental— del pati de la casa Boixadors, del jaciment del Born de Barcelona. Notem la crugia coberta sota la qual es desenvolupa l'escala d'accés la planta noble, c. 1635. Font: Reinald González (Veclus).



Figura 26. Vista *in situ* dels testimonis arqueològics de la façana lateral de la casa Boixadors del jaciment del Born. Comparar amb la figura 25. Font: Reinald González (Veclus).



El període aportarà també significatives modificacions als interiors dels habitatges, ja sigui en el seus tancaments —amb grans fusteries, vidres i models molt treballats de ferramentes—, en la nova compartimentació interna —amb envans de maó amb perfils mixtilinis de fusta—,<sup>21</sup> o en els paviments, els revestiments o els entapissats de les parets. Unes característiques mai estàndards i que disposaran de les significatives i òbvies diferències entre les cases més senzilles i les més luxoses; però això ja formaria part d'una altra història (fig. 27 i 28).

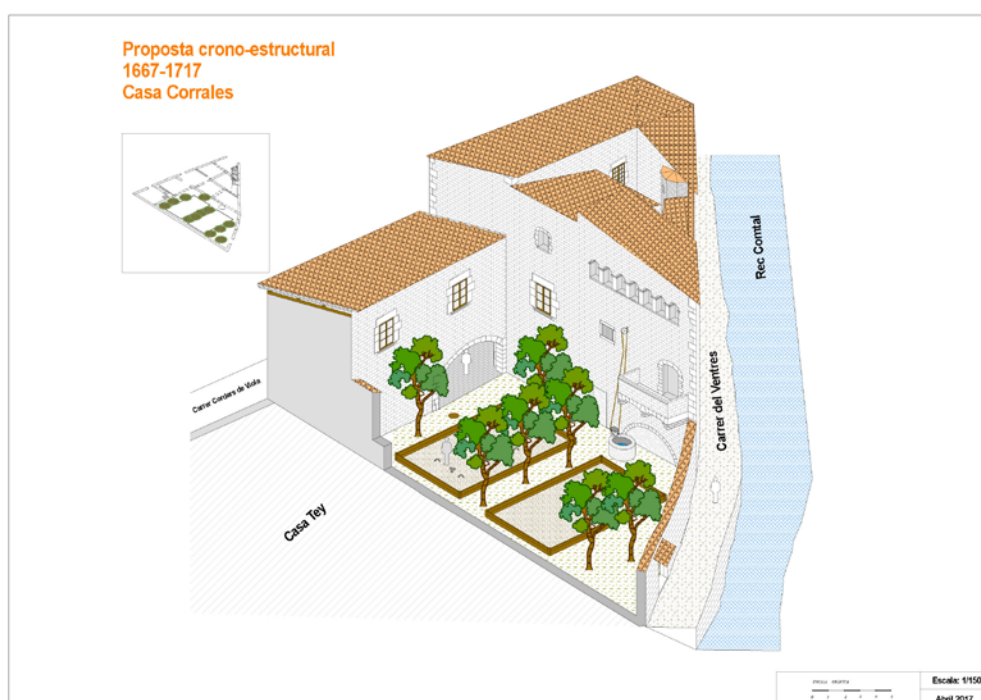


Figura 27. Restitució de la darrera fase constructiva de la casa Corrales, a la banda més septentrional del conjunt arqueològic del Born de Barcelona. La visual del dibuix mostra la zona on es localitzaven els triquets per al joc de pilota (1667-1717). Font: Reinald González i Helena Morán (Veclus).



Figura 28. Vista *in situ* dels testimonis arqueològics de la Casa Corrales. La visual mostra la zona de l'antic pati on s'estaven els triquets de la casa. Compareu amb la figura 27. Conjunt arqueològic del Born de Barcelona.

21 Presentes especialment als accessos de les alcoves.

## BIBLIOGRAFIA

- CABALLÉ, F., GARCIA ESPUCHE, A., GONZÁLEZ, R., MASPOCH, M. 2015, Els edificis del Museu de Cultures del Món, *Dues cases un carrer una ciutat. El Museu de Cultures del Món al carrer Montcada*, Barcelona: Museu de Cultures del Món / Ajuntament de Barcelona, 38-65.
- CABALLÉ, F., GONZÁLEZ, R. 2003, Notes per a una definició de l'arquitectura civil baix medieval a Barcelona, *Barcelona Quaderns d'Història: El procés urbà i la identitat gòtica de Barcelona*, 8, 85-98.
- CABALLÉ, F., GONZÁLEZ, R. 2017, La muralla romana i comtal, entre les fonts arqueològiques i documentals, RIU-BARRERA, E. (ed.), *Intervenir a la muralla romana de Barcelona. Una visió comparativa*, Barcelona: MUHBA / Ajuntament de Barcelona, 67-77.
- CABALLÉ, F., GONZÁLEZ, R. 2018, *La Casa de l'Ardiaca de Barcelona. Dos mil anys d'història*, Barcelona: Arxiu Històric de la Ciutat de Barcelona / Ajuntament de Barcelona.
- ESPAÑOL BELTRAN, F. 2009, Las manufacturas arquitectónicas en piedra de Girona durante la baja edad media y su comercialización, *Anuario de Estudios Medievales*, 39- 2, 963-1001.
- FERNÁNDEZ, A. 2007, *Memòria de la intervenció arqueològica a l'antic Mercat del Born (Barcelona, Barcelonès), amb motiu de la construcció d'un nou Centre Cultural. Març-novembre 2005 i abril-maig 2006*, Barcelona: CODEX.
- GARCIA ESPUCHE, A. 2010, *La ciutat del Born: economia i vida quotidiana a Barcelona (segles XIV a XVIII)*, Barcelona: Ajuntament de Barcelona.
- GONZÁLEZ GARCÍA, R. 2003, Les cases de Barcelona». *L'art gòtic a Catalunya. Arquitectura*. Vol. III: *Dels palaus a les masies*, Barcelona: Enciclopèdia Catalana, 152-156.
- GONZÁLEZ GARCÍA, R. 2009, Ortografies arquitectòniques en el gòtic domèstic: trets i principals característiques de l'edifici civil baixmedieval urbana catalana, *El gòtic Meridional català: cases, esglésies i palaus*, Barcelona: Clavell, 35-42.
- GONZÁLEZ GARCÍA, R. 2010, La construcció a la Barcelona romànica, *Quaderns del Seminari d'Història de Barcelona*, 24.
- GONZÁLEZ GARCÍA, R. 2018, Els revestiments de les façanes històriques, FONTBONA, F. (dir.), *Les arts aplicades a Barcelona*, Barcelona: Ajuntament de Barcelona, 51-66.
- ROCA I BLANCH, E. 2003, Barcelona, filla de Montjuïc, *Barcelona metròpolis mediterrània*, Barcelona: Ajuntament de Barcelona.
- SANTPERE I MIQUEL, S. 1890, *Rodalía de Corbera: Topografia Antigua de Barcelona*, Barcelona: Imp. de Henrich y Cía. en Comandita.