

R (03)

Rodis

JOURNAL OF MEDIEVAL
AND POSTMEDIEVAL
ARCHAEOLOGY

La casa urbana al nord-est de la Mediterrània en època medieval i moderna

The urban house in the
north-eastern Mediterranean
in Medieval Age and
Early Modern Period



CR

Universitat de Girona
Càtedra Roses d'Arqueologia
i Patrimoni Arqueològic

Ajuntament de Roses
www.roses.cat

Fundació Girona
Regió de Coneixement
Universitat de Girona
Ajuntament de Girona
Consell Social de la URG
Canons de Comerç

www.documentauniversitaria.media/rodís

Rodis. Journal of Medieval and Post-Medieval Archaeology - 03

© Material editorial i organització / [Editorial material and organization](#):
Universitat de Girona, Càtedra Roses d'Arqueologia i Patrimoni Arqueològic

© Continguts i figures / [Content and figures](#): els autors / [the authors](#)

© Il·lustració de la coberta / [Cover illustration](#): Jordi Sagrera

Equip editorial, objectius de la revista i instruccions per als autors i política editorial / [Editorial team, magazine objectives and instructions for authors and editorial policy](#):
www.documentauniversitaria.media/rodis

Contacte / [Contact](#):

Càtedra Roses d'Arqueologia i Patrimoni Arqueològic
cat.rosesarqueologia@udg.edu

Universitat de Girona
Plaça Ferrater Mora, 1
17071 Girona
Tel. 972 45 82 90

ISSN: 2604-6679

DOI: [10.33115/a/26046679/3](https://doi.org/10.33115/a/26046679/3)

ÍNDEX / INDEX

Presentació

Presentation

7

Josep Burch

DOSSIER

LA CASA URBANA AL NORD-EST DE LA MEDITERRÀNIA EN ÈPOCA MEDIEVAL I MODERNA

THE URBAN HOUSE IN THE NORTH-EASTERN
MEDITERRANEAN IN MEDIEVAL AGE AND EARLY
MODERN PERIOD

Pour une archéologie comparée de la maison urbaine dans le Grand Sud

For a comparative archeology of the urban house in Grand Sud

11

Florence Journot

La modulació urbana a l'exemple baixmedieval de Roses.

El prototip de casa

Urban expansion modulation of Roses in the Late Medieval Period.

The house prototype

35

Anna Maria Puig i Griessenberger

Maisons urbaines à Perpignan dans les lotissements du XIII^e siècle

Urban dwellings in Perpignan's thirteenth century housing developments

57

Isabelle Rémy, Aymat Catafau

Dos exemples d'urbanisme medieval a Catalunya: l'Esquerda de Roda de Ter (Osona) i Santa Creu de Rodes al Port de la Selva (Alt Empordà)

Two examples of Medieval URBANISM in Catalonia: Esquerda de Roda de
Ter (Osona) and Santa Creu de Rodes in Port de la Selva (Alt Empordà)

85

Imma Ollich i Castanyer, Montse Mataró i Pladelasala, Anna Maria Puig i Griessenberger

La casa medieval a Girona
The medieval house in Girona **119**

Jordi Sagrera Aradilla

Le dimore medievali dell'emilia occidentale
The medieval mansions of western emilia **147**

Federico Zoni

Habitar Barcelona, habitar el Born en època medieval i moderna.
Notes sobre arquitectura domèstica històrica
Inhabiting Barcelona, inhabiting El Born in Medieval and Modern times.
Notes on historic domestic architecture **175**

Reinald González, Carme Miró

VARIA

A la recerca de l'antiga «Rhode». Dels primers treballs a l'adquisició de la Ciutadella per part de l'Ajuntament
In search of the ancient «Rhode». From the first works until the acquisition of the Citadel by the Town Council **207**

Josep Maria Nolla i Brufau

DOSSIER**LA CASA URBANA AL NORD-EST DE LA MEDITERRÀNIA EN ÈPOCA
MEDIEVAL I MODERNA**THE URBAN HOUSE IN THE NORTH-EASTERN MEDITERRANEAN IN
MEDIEVAL AGE AND EARLY MODERN PERIOD

Pages	Received date	Acceptance date
119-146	2020-07-14	2020-09-17

LA CASA MEDIEVAL A GIRONA

THE MEDIEVAL HOUSE IN GIRONA

DOI: 10.33115/a/26046679/3_5

Jordi Sagrera Aradilla

Universitat de Girona

Paraules clau

Girona, medieval, casa, exemples

Keywords

Girona, medieval, house, examples

Resum

La ciutat de Girona conserva molts exemples d'edificis medievals. Malgrat les diferències formals, s'aprecien uns trets comuns en la concepció dels espais i de les tècniques constructives que permeten identificar-los sense gaires problemes. Les façanes estretes, els solars fondos, l'existència del pati interior com a element vertebrador, la localització d'una eixida posterior o verger, i la sala com a àmbit residencial preferent. En alçada contenen tres plantes, la noble al primer pis i un badiu que corona la casa sota la teulada.

Abstract

The city of Girona preserves many examples of medieval buildings. Despite the formal differences, there are common features in the conception of the spaces and the construction techniques that allow them to be identified without too many problems. The narrow facades, the deep plots, the existence of the inner courtyard as a core element, the location of a rear exit or orchard, and the living room as a preferred residential area. In height, they contain three floors, the main one on the first floor, with a courtyard crowning the house under the roof.

LA CASA MEDIEVAL A GIRONA

ASPECTES GENERALS

La particular història urbana de Girona ha estat marcada profundament per l'època medieval. No fou fins al segle XI que la modesta ciutat antiga inicià l'expansió fora muralles. Primer cap al nord, al voltant de l'antic complex episcopal de Sant Feliu, que acabà consolidant un nou barri: el burg de Sant Feliu. Era l'assaig preliminar i el preludi del veritable creixement urbà que s'encetava, a mitjan segle XII, cap a migdia i a ponent a ambdues bandes del riu Onyar: l'Areny, el cap de l'Areny, Vilanova, el puig de Vilanova, el Mercadal i Cuguçac. També cap al nord, amb el burg de Sant Pere i el carrer de Pedret. A mitjan segle XIV, la ciutat havia augmentat cinc vegades la superfície urbana i gairebé deu vegades la població resident. Després, s'estancava i s'esllanguia, somorta, en llargs períodes de decadència alternats amb altres de certa recuperació que no van poder alterar substancialment la fesomia urbana medieval. No endebades, els deu mil habitants que podia haver assolit abans de la pesta del 1348 no es van superar fins ben avançat el segle XIX (Canal et al. 1998, 7-8 i 20-21).

El pes de la ciutat medieval es manifesta arreu dels carrers, les places i els edificis de l'actual centre històric. Certament, les necessitats i les modes han imposat canvis i reformes a les façanes i als interiors dels immobles, fins al punt que no s'ha conservat intacte cap edifici medieval. Malgrat això, la construcció tradicional va prioritzar l'economia de mitjans mantenint tot allò que es podia aprofitar o no calia enderrocar. Es paredaven portes, finestres i llotges, i se n'obrien de noves, però les originals es preservaven ocultes. Aquesta manera de treballar va afavorir la preservació de façanes i estructures de molts edificis, especialment d'aquells que s'havien fornit de materials nobles i, no tant, en les cases més modestes o en certs elements bastits amb materials peribles, com les tribunes o les volades.

Tot sovint, la simple observació de façanes revela autèntics rosaris de reformes acumulades en el temps, però també constata que l'estructura original i molts dels elements propis que contenen reculen als segles XII, XIII i XIV, l'època daurada de la ciutat (fig. 2).

Un aspecte genuí de l'arquitectura civil a Girona fou la proliferació de pedreres. Explotaven una roca calcària de bona qualitat procedent dels primers turons del massís de les Gavarres que, de nord a sud, s'alcen a l'est de de la ciutat. Durant molts segles van proveir el material lapidi per bastir la ciutat: els carreus, el pedruscall de reble i àdhuc la calç per elaborar el morter de les parets. La duresa, la densitat, l'escassa porositat i la resistència al desgast de la pedra de Girona la

feien idònia per a una talla acurada de qualitat. Això facilità l'exportació de peces prefabricades aptes per a qualsevol mena d'edifici, civil i religiós. Els medievals l'anomenaren el marbre blau, pel to blavós que agafaven les peces polides (Español 1999, 87, nota 48). Principalment entre els segles XIII i XV, ingents quantitats de portes, finestres i columnes van embellir molts palaus, catedrals, esglésies i convents d'arreu dels dominis de la Corona d'Aragó (Español 1999 i 2009). El prestigi i l'abundància de la pedra de Girona n'afavoria la presència massiva a la ciutat i, de retruc, la preservació de molts immobles.

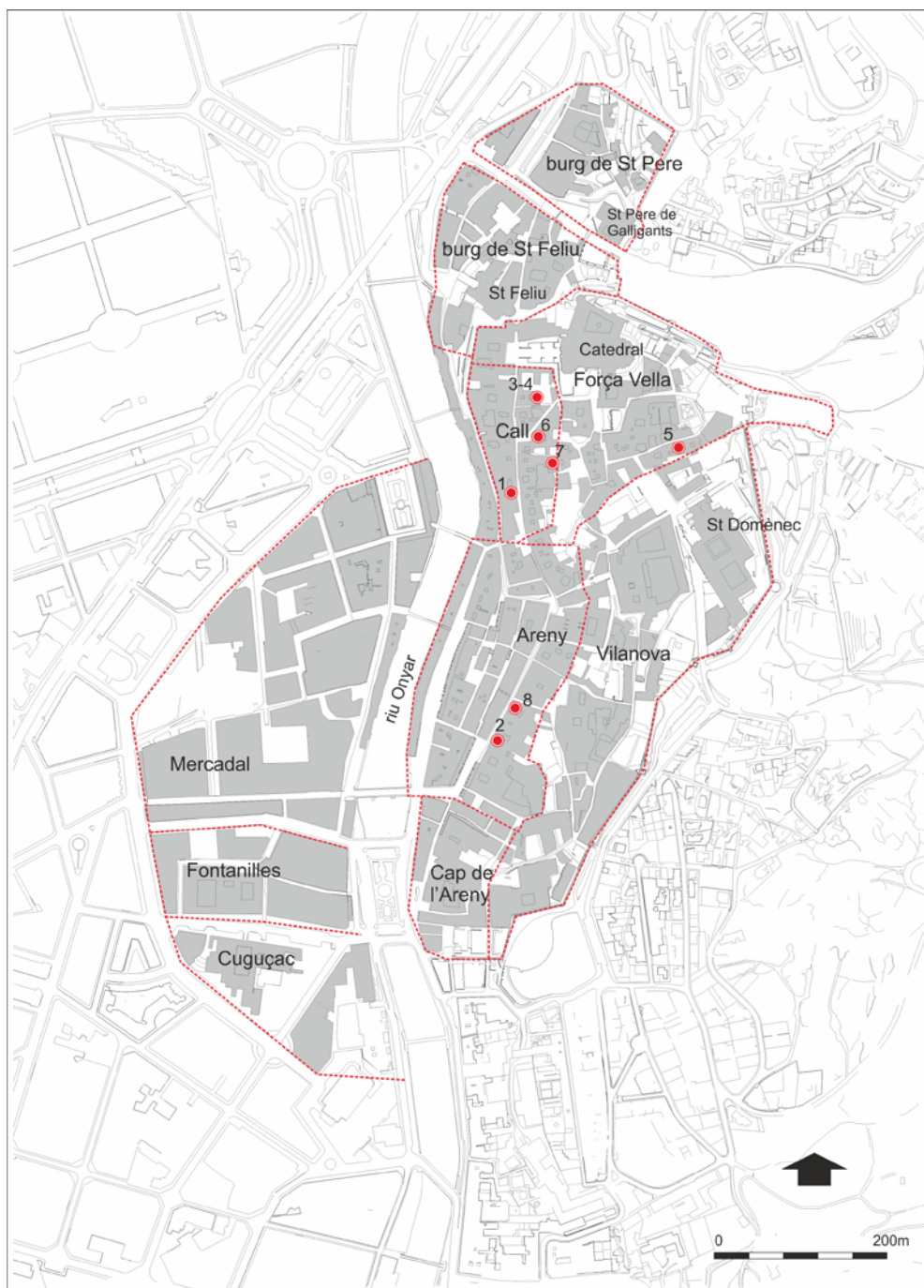


Figura 1. Plànol actual de la ciutat de Girona, on s'ha destacat amb trama grisa el recinte urbà medieval, i amb indicació dels principals burgs i barris que el conformaven: 1. Casa del carrer Alemanys, 11; 2. Casa del carrer Ciutadans, 2; 3 i 4. Cases del carrer Cúndaro, 3; 5. Casa del carrer Alemanys, 10; 6. La Pabordia; 7. Casa Bosch Lavayen; 8. Casa del carrer Ciutadans, 10.



Figura 2. Façana del carrer Alemany.

Girona conserva força testimonis que, poc o molt segons el cas, permeten copsar el fons i la forma de la casa medieval. A continuació n'exposarem alguns dels exemples que, al nostre parer, semblen prou representatius. Val a dir, emperò, que el recull sempre resultarà esbiaixat ja que, el que s'ha conservat, fa referència preferentment a edificis de certa entitat. Les cases més humils, al seu temps nombroses, resulten, en canvi, més difícils d'avaluar ja que la modèstia de mitjans i de dimensions les ha fet susceptibles de reformes i alteracions de més profunditat.

CASA DEL CARRER DE LA FORÇA, 11

Es localitza a la part baixa del recinte de la ciutat antiga i al capdavant del carrer de la Força, que havia estat el carrer Major del call. Fou, per tant, una casa jueva del call. Ocupa un solar de façana estreta que no arriba als 5 m d'amplada i una fondària que la duplica en escreix (fig. 3). La textura dels murs i la tipologia de les obertures conservades permeten afinar el context cronològic envers el darrer terç del segle XIII.

L'immoble tenia una eixida al darrere que s'estenia fins a arribar a la muralla antiga. Tot i que alterada, encara es conserva. El pati és una peça important i gairebé inherent a la casa medieval. Aporta llum, generalment allotja la cisterna que recull l'aigua de les teulades i serveix de distribuïdor, ja que habitualment acull l'escala per accedir a les estances superiors. En edificis de façana estreta, els més abundants a la ciutat, s'emplaça a la banda posterior.

La part construïda conté quatre estances repartides en sengles plantes superposades en vertical, amb una alçada total aproximada de 18 m. Actualment en són cinc, però la superior és sobreafegida i de factura totalment moderna. La façana principal, abocada al carrer de la Força, fou modificada cap a finals del segle XVIII amb l'obertura d'una porta a la planta baixa, dos balcons, un a la planta primera i un altre a la segona i, finalment, un darrer balcó, més modern, a la tercera (fig. 4). No obstant això, preserva tota l'estructura medieval, fins i tot les obertures originals. Així, a la planta baixa s'aprecia encara bona part de la porta adovellada que fou parcialment rectificada al segle XIX. Al primer pis s'hi conserva paredada una finestra coronella d'arquets trilobulats. Al segon hi apareix, també paredada, una finestra de llinda recta i, al superior, una finestra geminada d'arquets de mig punt amb un lòcul adjunt (fig. 5).

La façana posterior manté una organització similar tret de la planta baixa, on una arcada de mig punt s'obre completament al pati. Al primer pis, hi trobem una finestra coronella d'arquets trilobulats, similar a la de la façana anterior, i una porta amb permòdols sota la llinda. Donava accés a la part residencial de la casa des de l'escala construïda al pati, malauradament perduda. El tram de façana del segon pis ha estat completament desfigurada per refaccions i afegits. La superior, en canvi, es preserva perfectament i està presidida per una finestra geminada d'arquets de mig punt.

CASA DEL CARRER CIUTADANS, 2

Es localitza a la galta de llevant del carrer i a tocar de la plaça del Vi. Avui allotja un establiment comercial a la planta baixa i dependències municipals a les plantes superiors. L'origen del carrer arrenca a les darreries del segle XI, quan s'iniciaven els primers establiments per edificar cases on, aleshores, era la principal via d'accés a la ciutat. A mitjan segle XII ja s'havia consolidat la renglera de la banda est que, amb la urbanització del mercat proper a partir del 1160, es va integrar en un nou barri, el de l'Areny, el més dinàmic i el motor econòmic i comercial de la ciutat (Canal, Nolla i Sagrera 2018).

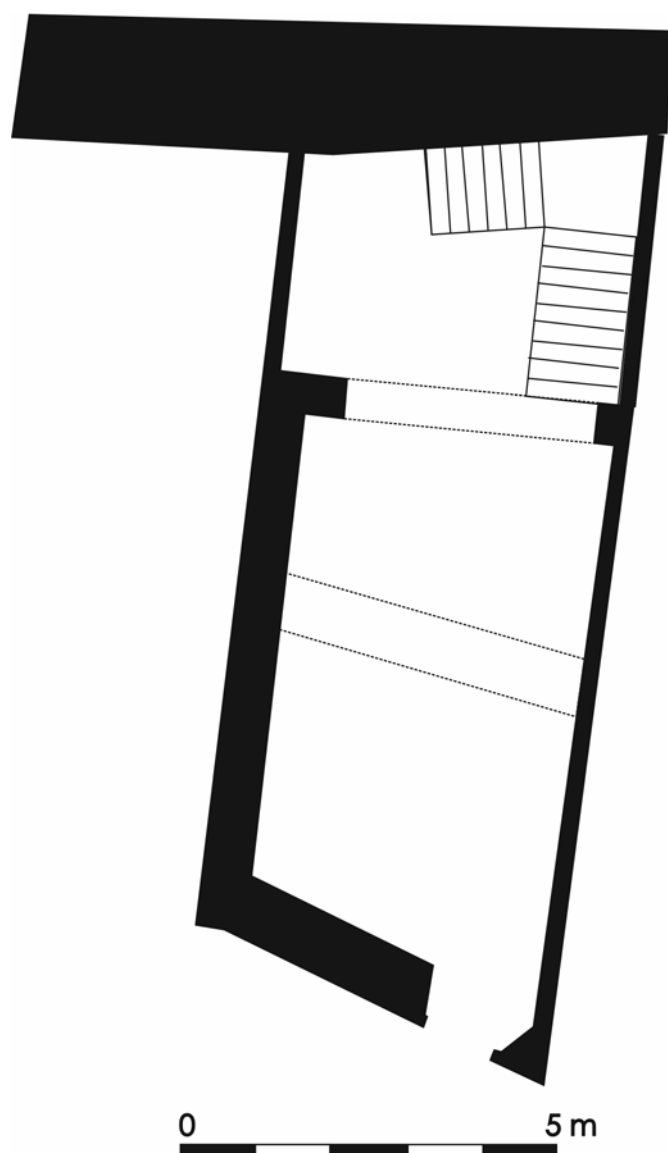


Figura 3. Plànol de la planta baixa del número 11 del carrer de la Força.

Des de mitjan segle XIII, el carrer era conegut com la Draperia. El topònim va perdurar fins a finals del XIV, temps en el qual es començava a imposar l'actual de Ciutadans. Un i l'altre revelen una estreta relació amb l'activitat i l'estatus social dels residents. Ho confirmen les fons documentals conegudes dels propietaris: mercaders, canvistes, juristes... i, en general, membres de famílies burgeses benestants.

En relació estricta amb la casa, les dades documentals remunten la història al 1155 quan formava part de l'honor més extensa de Berenguer Atesen (ADG,¹ llibre d'arxiu de la sagristia segona de la Seu, 1, 2-3). Consta en un capbreu que el domini, el 1196, havia passat a Ramon de Tallada (ADG, Arxiu Capitular de la Seu, llibre de la sagristia segona, f. 102v-103v). La seva família el va retenir fins al 1254, quan un altre Tallada, Guillem, partia la finca a meitats. A la de migdia

¹ ADG: Arxiu Diocesà de Girona.

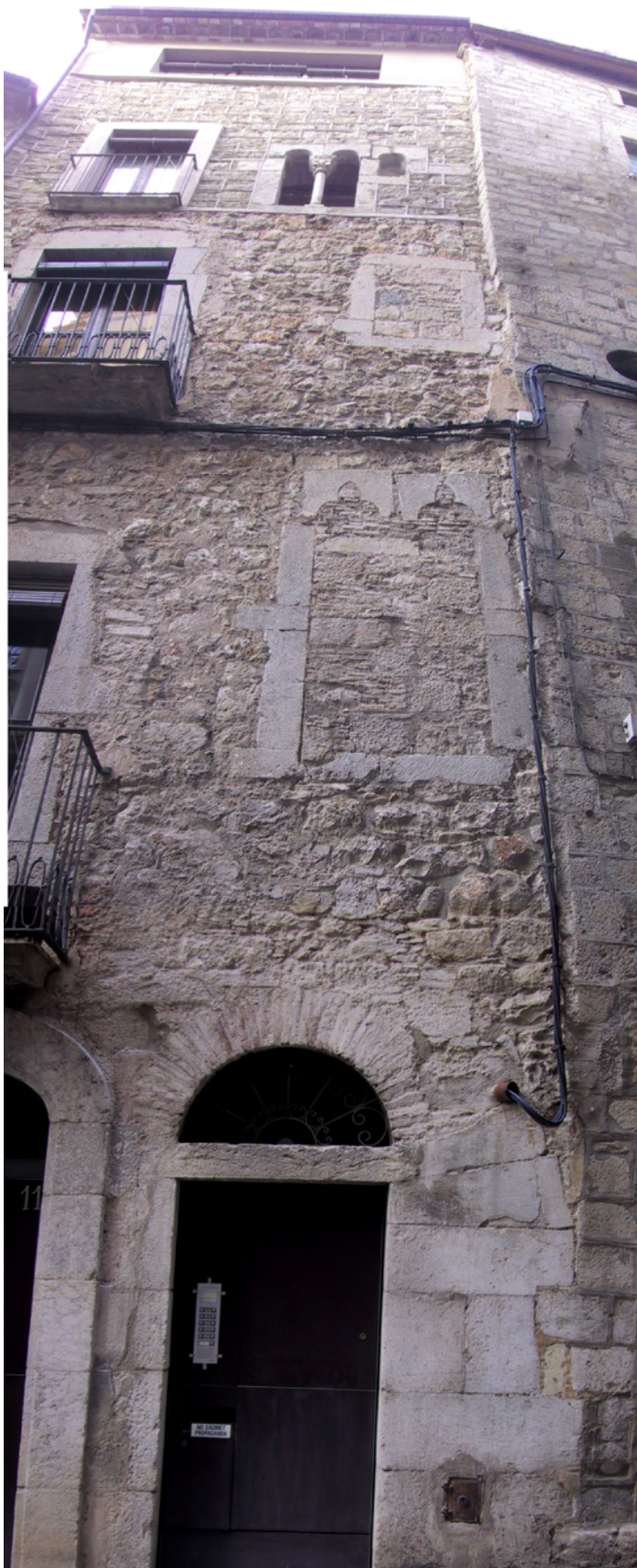


Figura 4. Façana principal del número 11 del carrer de la Força. Malgrat les obertures modernes, preserva l'estructura medieval completa de quatre plantes.

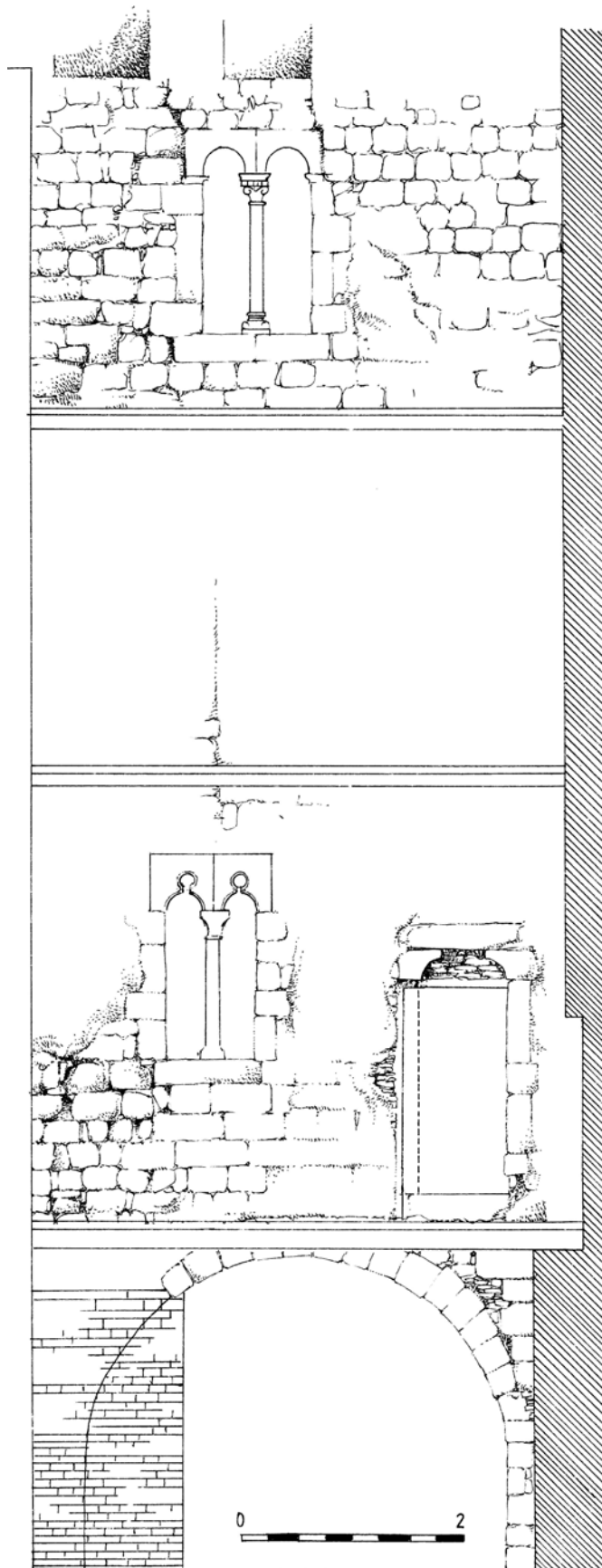


Figura 5. Façana posterior del número 11 del carrer de la Força.

hi establia Ramon de Montmeló, ferrer, amb la part corresponent de la casa i del solar posterior ubicat a llevant (ADG, llibre d'arxivació de la sagristia segona de la seu, 1, doc. núm. 23). Amb aquesta divisió es fixava definitivament la parcel·la sobre la qual s'havia de bastir una nova casa. Les restes materials conservades a l'immoble actual s'estructuren en funció d'aquell repartiment i remetent a una reedificació empesa probablement per Jaume Bordils, ciutadà de Girona, que n'era el propietari el 1282 (ADG, Pia Almoïna, doc. núm. 72). En qualsevol cas, l'obra sembla anterior al 1311, any que Jaume Bordils comprava la casa veïna situada al nord, que era l'altra meitat de l'antiga finca (ADG, llibre d'arxiu de la sagristia segona de la seu, 1, doc. núm. 33).

Es tracta d'un immoble de façana estreta i molt fonda que disposava d'un verger a la banda del darrere. La casa s'estructura en dos cossos de tres plantes cadascun, separats per un pati interior. L'escala principal es recolzava contra la paret nord del pati i connectava amb la llotja de la planta noble. Aquesta forma una galeria orientada de nord a sud de tres arcs de mig punt sustentats per columnes de fust gallonat. Precedia l'accés a la sala però també comunicava diferents àmbits del cos davanter de la casa mitjançant una naia ancorada a la paret mitgera de migdia, de la qual s'han preservat els modillons de suport. Aquest sistema de distribució es repetia a la planta superior.

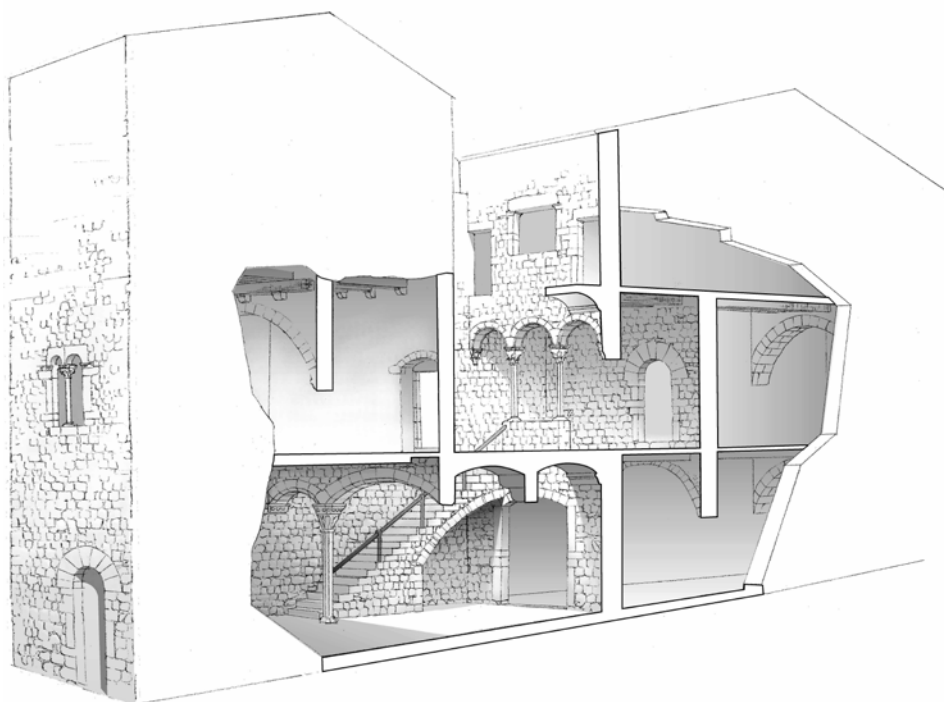


Figura 6. Perspectiva seccionada de la casa medieval del capdamunt del carrer Ciutadans.

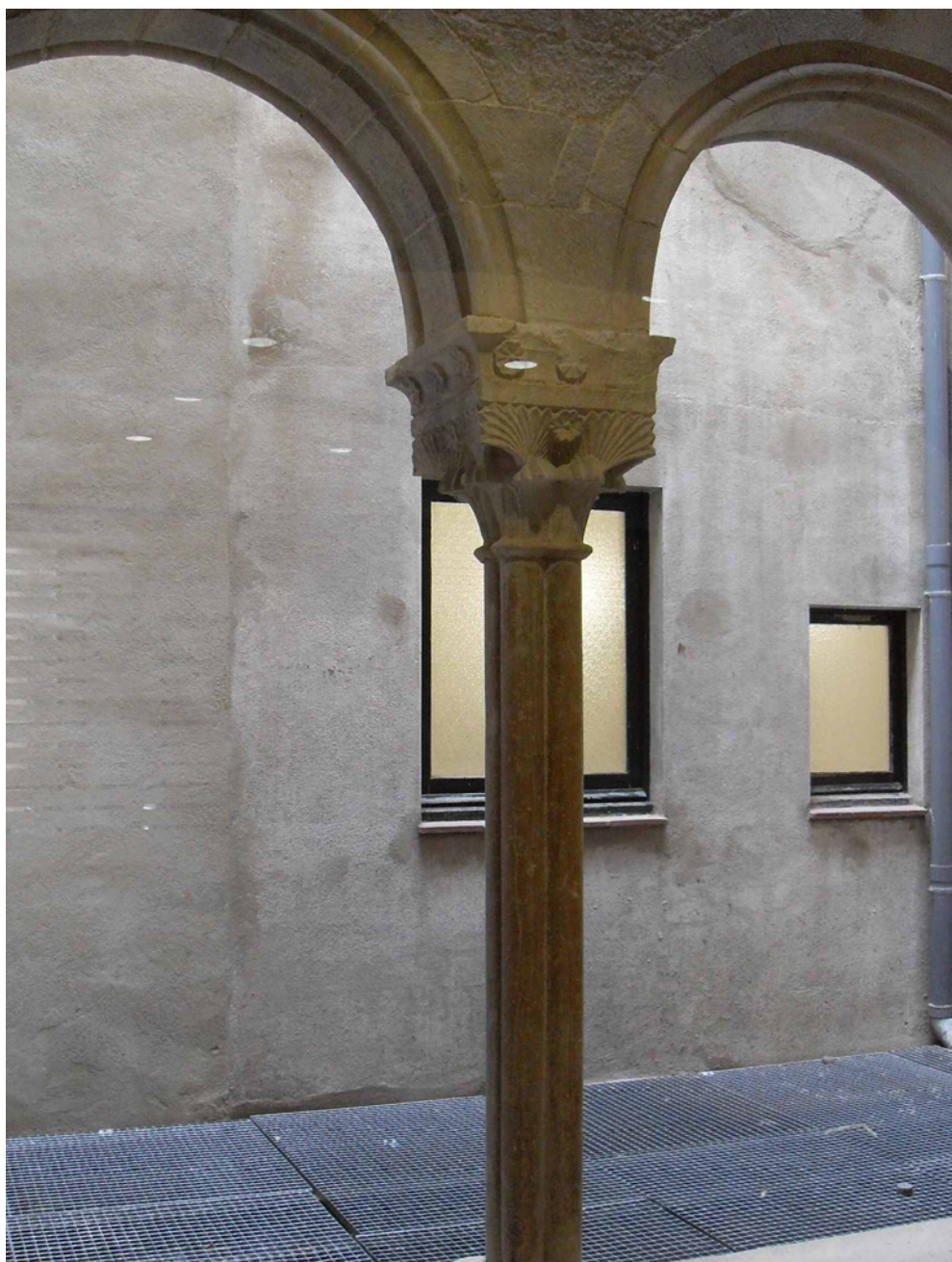


Figura 7. Casa del carrer Ciutadans. Detall d'una columna i dels arcs de la lotja de la planta noble.

CASES DEL CARRER CÚNDARO, 3

A la galta nord de les escales del carrer es conserven dues cases medievals de l'antic call jueu de la ciutat, que actualment resten incorporades en un únic immoble. L'estructura de l'edifici revela una primera fase probablement anterior al mateix establiment del call. En aquest estadi, la finca conformava una sola casa, de la qual, se n'han preservat les parets perimetrals i un mur interior central que marcava l'eix de simetria de dos àmbits comunicats per una arcada de mig punt. Aprofitant aquesta distribució, al segle XII avançat o ja als primers decennis

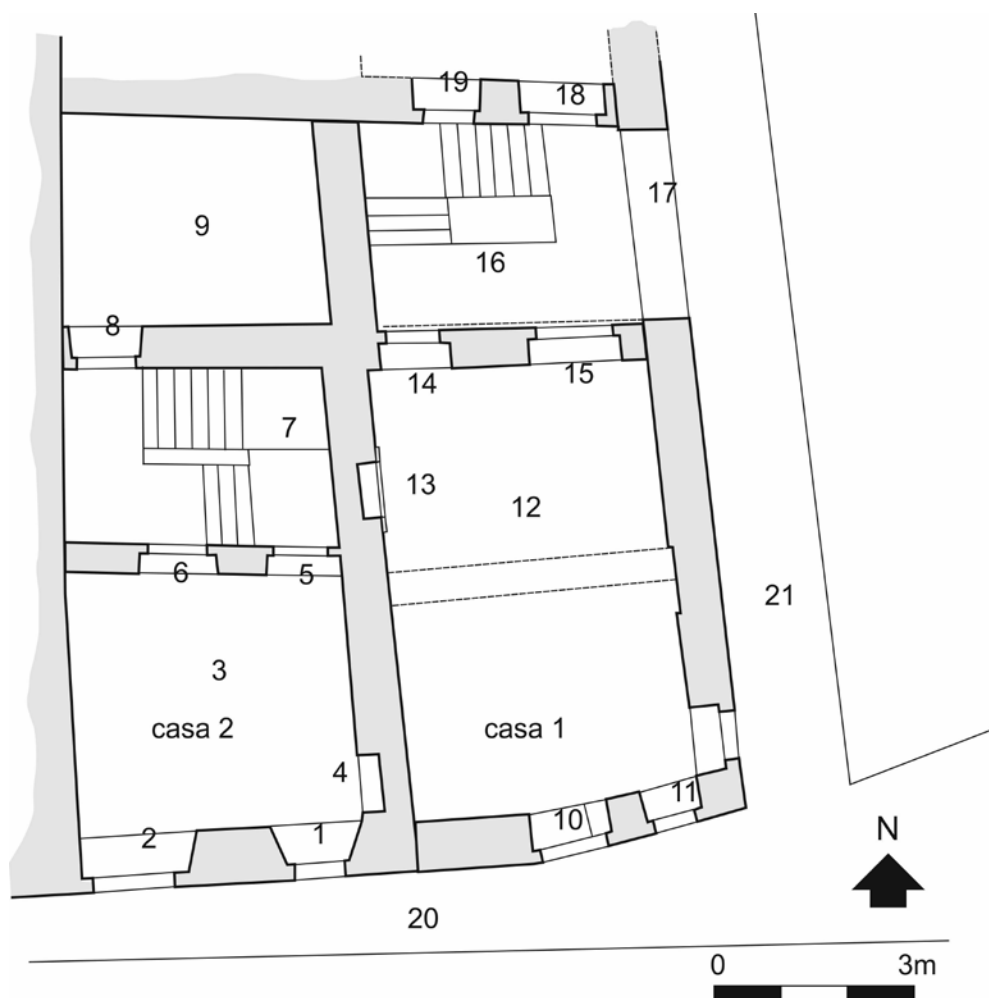


Figura 9. Plànol de la planta noble de les cases del carrer Cúndaro: 1 i 2. Finestres de la sala; 3. Sala; 4. Tinell; 5 i 6. Portes de la sala que connecten amb el pati interior; 7. Escala; 8. Porta; 9. Estança rere el pati; 10 i 11. Finestres de la sala; 12. Sala; 13. Tinell; 14 i 15. Portes que comuniquen amb el pati; 16. Naia del pati; 17. Arcada oberta a la façana exterior del pati; 18. Porta; 19. Finestra; 20. Actual carrer Cúndaro; 21. Carreró desaparegut.

El replà formava un passadís amb dues ales. La primera es recolzava contra la paret est de la casa, on s'obria una arcada avui paredada però ben visible. S'obria al carreró tot aportant claror natural i probablement es podia tancar mitjançant unes mampares de fusta. La segona s'ancorava a la paret de migdia del pati i sobre l'arc de diafragma de mig punt, que donava entrada al pati des de migdia. Connectava amb les dues portes d'accés a la sala. Aquesta, formava una estança rectangular de dues crugies separades per un arc diafragmàtic de punt rodó. Disposava de dues finestres obertes a la façana principal i una tercera sobre el carreró, a la banda est. S'ha conservat admirablement, fins i tot el tinell. Encastat a la paret oest de la sala forma un lòcul de pedra coronat amb un arc de mig punt.

La casa situada a l'oest també tenia l'entrada pel carrer Cúndaro. De la porta estant i de sud a nord, s'accedia a un vestíbul que precedia el pati, en realitat, una caixa d'escala que n'ocupava tot l'espai. Es distribuïa en diferents trams separats per replans. Des del primer s'accedia a la banda nord de la casa. Des del segon, a la sala del primer pis; des del tercer, a les restants estances de la planta noble i així fins a un tercer pis sota teulada. La sala es reduïa a la quarta part del primer pis, al sud de l'escala i formava una estança de planta quadrada amb finestres exteriors sobre el carrer Cúndaro.



Figura 10. Vista de la paret mitgera de les cases del carrer Cúndaro amb l'antic arc que comunicava els dos sectors que, més endavant, es van convertir en cases independents.

CASA DEL CARRER DELS ALEMANYS, 10

Es localitza a la part alta de la Força Vella, topònim que ha designat el recinte de la ciutat antiga des del segle xv. Se situa molt a prop de la muralla. De fet, la finca n'incorpora un tram com a límit meridional. La proximitat del mur limitava la fondària que es compensà amb una amplada de façana notable, tot configurant el solar amb una planta gairebé quadrada. L'edifici actual conté quatre nivells i preserva l'estructura medieval del segle xiv, malgrat que fou objecte d'una important reforma al segle xviii i posteriorment alterada per afegits dels segles xix i xx. En època medieval s'integrava en el barri catedralici que, a remolc de la seu, hostatjà les seus i les delegacions de les principals institucions religioses de la diòcesi. Consta documentalment que, al carrer, s'hi aplegaven unes quantes cases canòniques, una de les quals era la que ens ocupa. L'immoble té la façana principal al carrer i una façana posterior abocada a un pati que arriba a la muralla.

Des d'una porta adovellada s'accedeix a la planta baixa, que està distribuïda en tres estances arrencades d'est a oest i que aboquen al pati per la banda de migdia. Les dues primeres hi obren àmplies arcades de mig punt; la darrera, a l'est, només una porta. Al pati s'hi conserva la cisterna i el brocal que recollia l'aigua de pluja i les escorrenties de les teulades. L'escala, ubicada originalment a l'est, fou substituïda per una altra al segle xix. La planta noble, al primer pis, superposa dues arcades noves obertes al pati i reproduïx el ritme arquitectònic de la planta inferior amb una habitació, a l'est, i la sala que aplega dues crugies separades per un arc diafragmàtic central. La sala es conserva pràcticament sencera. Fins i tot el sostre, un esplèndid enteixinat de bigues i llates decorades

amb motius geomètrics. A la paret de llevant es conserva la boca paredada de la llar que forma un generós arc de punt rodó. La il·luminació es garantia amb les arcades abocades al pati i, també, per unes finestres a la façana principal que conserven l'estructura en capialt, per bé que els coronaments originals foren substituïts per llindes rectes al segle XVIII.

El segon pis preserva l'estructura medieval de les parets mestres, però les reformes dels segles XVIII i XIX n'han desfigurat completament la distribució interior. Per bé que actualment s'organitza en tres estances seguides, la disposició medieval es devia configurar amb una mena de badiu o golfes sota teulada amb coberta d'encavallades de fusta.



Figura 11. Detall del tinell de la sala d'una de les cases del carrer Cúndaro.



Figura 12. Perspectiva que reproduïx l'estructura interna de la casa occidental del carrer Cúndaro.

LA PABORDIA. PUJADA DE LA CATEDRAL, 4

El nom fa referència a un gran casal amb torre localitzat a la part baixa de la Força Vella, zona on es va concentrar el call jueu. Se situa vora la placeta d'on arrenca el carrer de les Escalles de la Pera, nom popular de la pujada de la Catedral. La Pabordia i totes les cases de la galta est del carrer es recolzen sobre el marge vertical de roca natural de més de 12 m d'alçada mitjana que, de nord a sud, travessa el recinte de la ciutat antiga. En època medieval separava el call, a ponent, del barri catedralici, més enlairat, a llevant.

Es tracta d'una casa àmplia i notable organitzada al voltant d'un pati central completament envoltat de diferents cossos d'edifici. Consta documentalment que, el 1267, hi residia Estruc Ravaia, un dels jueus més influents de l'aljama de Girona que arribà a ostentar el càrrec de batlle general de Catalunya (Sagrera i Sureda 2001, 253). Conserva vestigis de diverses fases constructives, les dues principals però, remetent als segles XII i XIII. Tota l'ala est del pati correspon a un moment indeterminat de la segona meitat del segle XII. Forma una secció construïda de planta rectangular i tres pisos superposats. La planta baixa s'estructura com un espai diàfan cobert amb tres segments de volta d'aresta de pedra i morter. Per la banda sud-est, s'hi afegeix un darrer tram de volta corresponent a la base de la torre. Amb aquesta configuració, la torre esdevé més un símbol de prestigi que no pas un element intrínsecament defensiu. El primer pis era ocupat principalment per la sala. La configuració actual l'ha compartimentat en diferents estances però,

inicialment, conformava una única cambra sustentada amb arcs diafragmàtics. S'hi accedia per una porta oberta a la façana del pati connectada, al seu torn, amb el replà superior de l'escala que remuntava des del pati. Dues finestres altes amb esqueixada i coronament de punt rodó asseguraven la il·luminació necessària.

L'ala nord del pati conté elements probablement més antics però només es conserva al nivell de la planta baixa. Des del pati estant, hi descobrim una primera estança rectangular coberta amb volta de canó, contra la qual es recolza l'escala del pati. Més al nord, s'hi juxtaposen tres cambres correlatives separades per parets i cobertes amb voltes de canó. Dues funcionaven com a cisternes connectades amb sobreexidors. Mitjançant un regueró excavat a la roca, emmagatzemaven l'aigua que es filtrava per la roca del marge. La darrera cambra, ubicada a l'angle nord-est de la finca, comunicava amb la secció est de la casa per mitjà d'una àmplia arcada de mig punt.

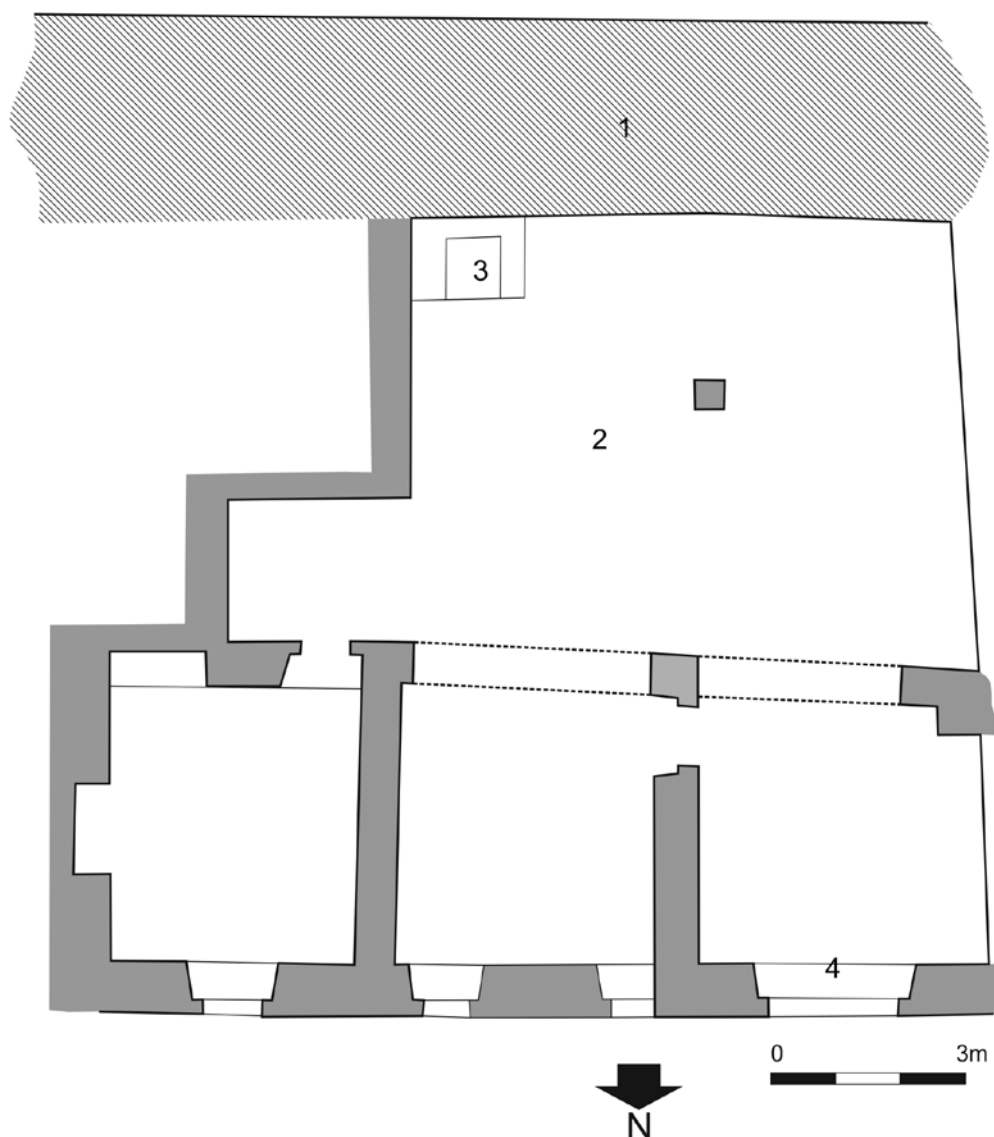


Figura 13. Planta baixa de la casa del carrer Alemany, 10: 1. Muralla de la ciutat; 2. Pati; 3. Brocal de la cisterna; 4. Porta principal.

A migdia del pati s'alça un altre cos de planta rectangular i quatre pisos d'alçada. El que s'hi ha conservat correspon a un moment envers les acaballes del segle XIII. Dissortadament, la distribució interna ha estat molt alterada per reformes posteriors. A la planta baixa forma una porxada porticada amb tres arcs escarsers sustentats per columnes amb basament de plint i torus eixatat, fust rodó i capitell de senzilles fulles contraposades. Al primer pis es conserven paredades dues portes que connectaven amb sengles naies ancorades a les parets est i oest del pati, respectivament. Una motllura de cavet seguit recorria la façana tot marcant l'arrencament de les finestres que foren substituïdes per les actuals al segle XVI. Al segon pis, la façana era llisa i s'hi obrien dues finestres coronelles, a les quals van implantar una llinda recta en època moderna. Finalment, el tercer pis fou concebut com un badiu amb coberta d'encavallades de fusta sota la teulada sustentades per pilars de secció quadrada fornits de carreus de pedra i coronats amb un cimaci de trapezi invertit.

La galta de ponent del pati és delimitada per una altra ala edificada als segles XVI i XVII. Vers el 1530, s'obria el carrer de les Escales de la Pera, que va cegar aquella part de la casa, la qual es va haver de refer de dalt a baix (Freixas et al. 2004, 289).



Figura 14. Detall de les arcades obertes al pati de la casa del carrer Alemanys, 10 vistes des de la muralla.

LA CASA BOSCH LAVAYEN. CARRER DE SANT LLORENÇ, 1

Es tracta d'un altre gran casal medieval de l'antic call jueu. Es localitza a prop de la Pabordia, envers el sud, i a migdia del costerut carreró de Sant Llorenç. Durant més de dos-cents anys va estar lligada als Aninai, distingida família hebrea gironina que hi va romandre fins a l'expulsió dels jueus el 1492. L'edifici



Figura 15. Aspecte interior de la sala de la casa del carrer Alemany, 10 durant unes obres de rehabilitació.

conté elements i murs de diferents èpoques, però l'estructura general actual respon a una obra bastida durant el segon quart del segle XIV. De planta quadrada, s'articula al voltant d'un pati interior central. Alguns indicis conservats a la façana oriental apunten que l'accés original es devia realitzar per aquella banda mitjançant una porta adovellada. Avui, però, l'entrada principal es fa pel carrer de Sant Llorenç, per una porta de llinda recta d'època moderna que accedeix a un vestíbul connectat amb el pati enllosat a través d'un arc de carpanell de pedra. El pati configura un espai de planta quadrada on hi trobem el brocal de la cisterna soterrada i una magnífica escala gòtica, que mena al primer pis. Des del pati s'accedeix als diferents àmbits de la planta baixa: un porxo per la banda est,



Figura 16. Detall de l'embigat original del sostre de la sala de la casa del carrer Alemanys, 10.

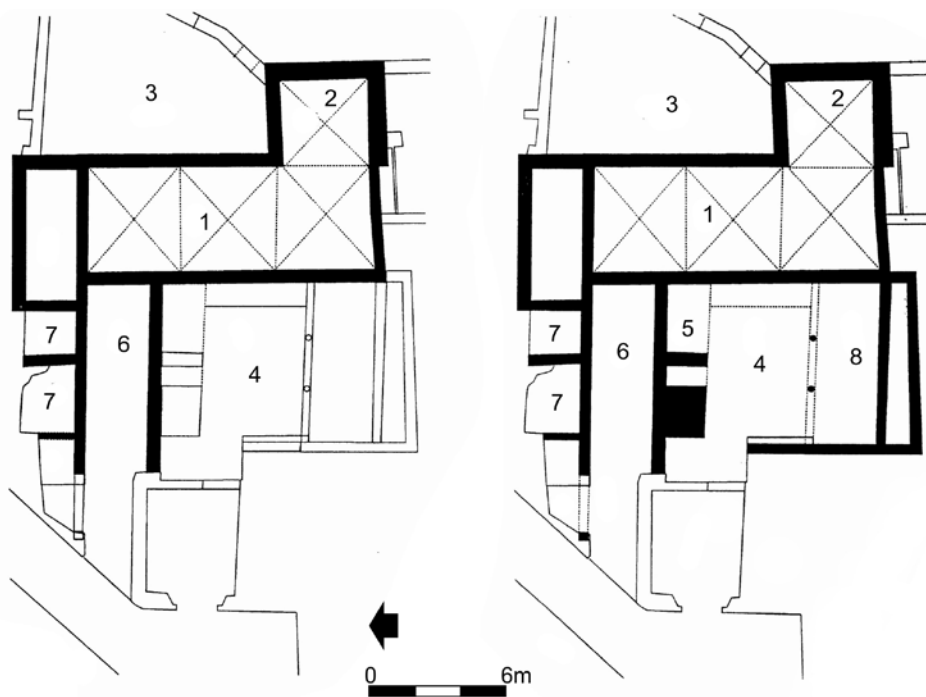


Figura 17. Plànols de la planta baixa de la Pabordia. A l'esquerra, es representa la fase del segle XII, a la dreta, la de final segle XIII: 1. Voltes d'aresta del cos de llevant; 2. Volta d'aresta de la base de la torre; 3. Pati situat sobre el marge natural; 4. Pati; 5. Escala; 6. Nau coberta amb volta de canó al nord del pati; 7. Cisternes; 8. Porxo del cos meridional de l'edifici.

una àmplia estança al sud per una porta ubicada sota l'escala i les dependències de l'ala oest. L'escala forma un replà abans d'arribar a la llotja, on hi ha una porta adovellada que dona entrada al primer pis de l'ala sud de l'edifici. La llotja s'embellia originalment amb una arcada, de la qual només se'n preserven els testimonis dels arrencaments encastats a les parets laterals. Connectava amb l'ala nord per una porta.

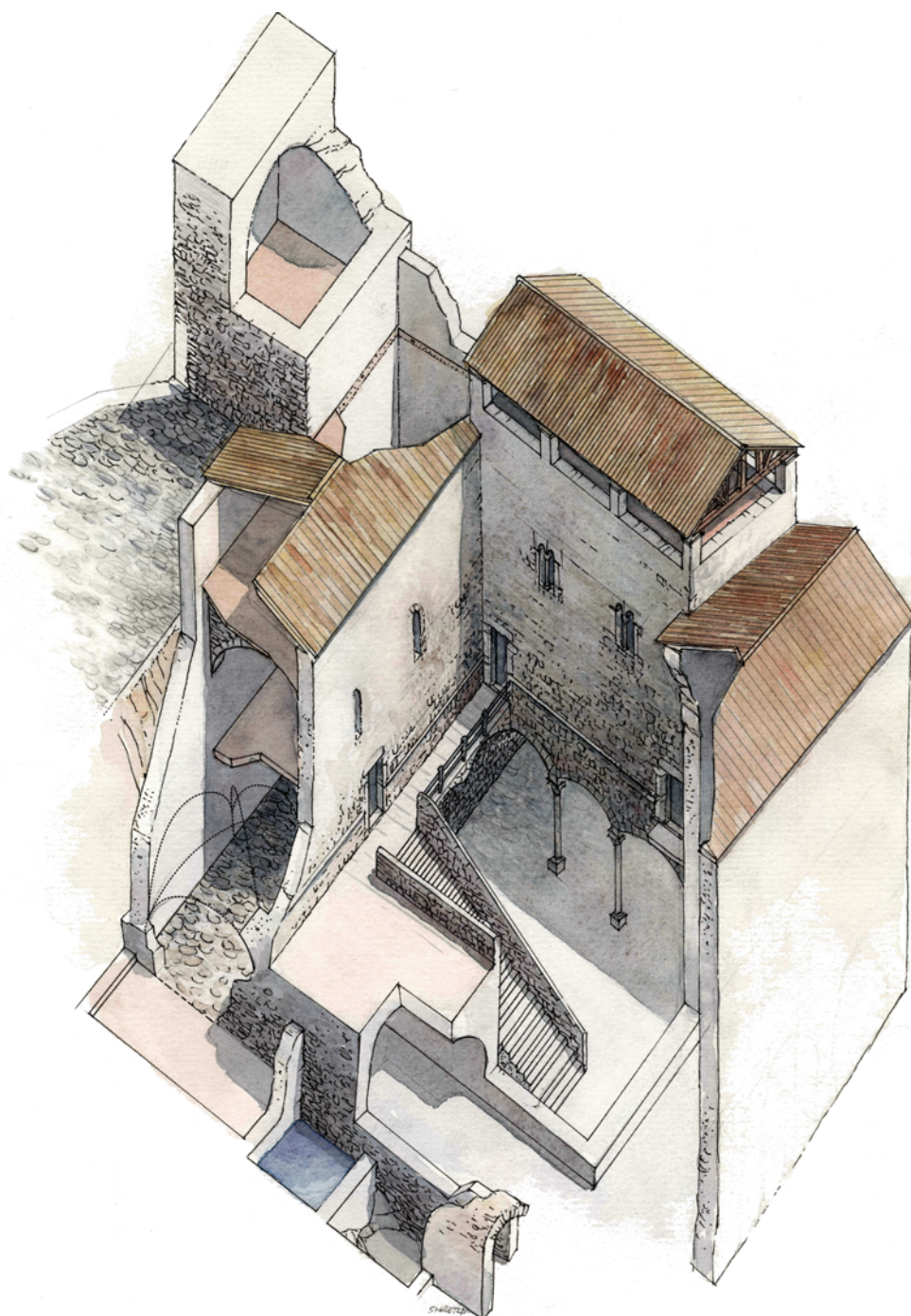


Figura 18. Perspectiva seccionada on es recrea l'aspecte de la Pabordia al segle XIV.

Com a la Pabordia, la casa dels Aninai també es recolza, a llevant, en el gran marge natural de roca natural que travessa de nord a sud la Força Vella. Això fa que el primer pis sigui a peu pla del carrer Lluís Batlle i Prats, el qual se situa sobre el marge i delimita la casa per la banda oriental. Així, la planta noble se situa al segon pis respecte a la cota de circulació del pati. La distribució medieval interna s'ha perdut i ha estat substituïda per uns forjats nous que, fins i tot, han alterat la cota de circulació. Tanmateix, els permòdols que sustentaven l'embigat del terra



Figura 19. Dibuix que recrea la casa Colls Lavayen al segle XIV.

i del sostre permeten albirar la sala com una gran estança que abastava tota l'ala nord. La claror entrava principalment per una gran finestra coronella d'arquets trilobulats, oberta al pati. Una porta de permòdols i llinda recta comunicava la sala amb una naia penjada de la façana de l'ala oest del pati que, malauradament, resta en bona part perduda. El segon pis del nucli d'edifici bastit a migdia del pati presenta una configuració similar al de la banda nord. La finestra coronella d'arquets trilobulats que presideix la façana confirma que es tracta de la planta noble de la casa. La distribució interior actual és moderna; en conseqüència, es fa difícil apreciar els detalls medievals. Un problema no resolt és el de l'accés al segon pis. L'examen de les façanes del pati asseguren que no hi hagué un segon tram d'escala per pujar-hi. Per tant, tot fa pensar que hi havia una escala interior que hi remuntava. Fa l'efecte que es devia ubicar al cos de llevant i ben a prop de



Figura 20. Aspecte actual de la façana de migdia del pati de la casa Colls Lavayen.

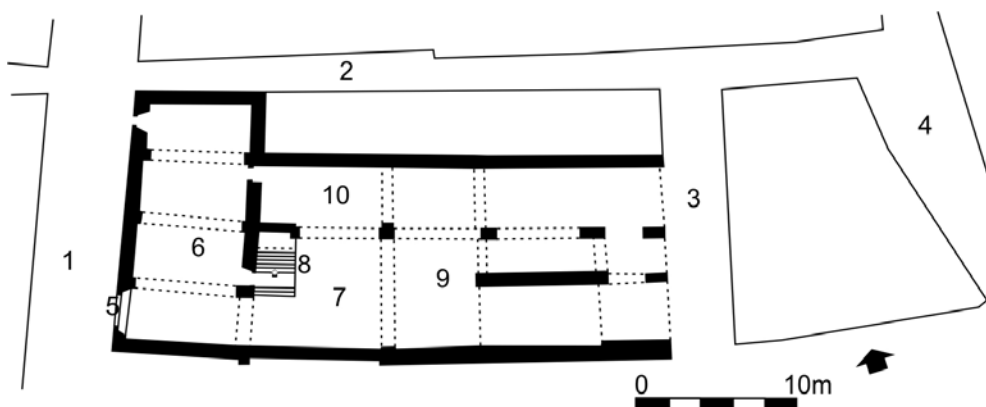


Figura 21. Planta baixa esquemàtica de la casa del carrer Ciutadans, 10: 1. Carrer Ciutadans; 2. Carrer Joaquim Pla i Cargol; 3. Carreró desaparegut; 4. Actual pujada de Sant Josep; 5. Porta principal; 6. Cos d'edifici situat a ponent del pati; 7. Pati; 8. Escala; 9. Base de pilars i arcades de la torre situada a llevant del pati; 10. Porxo localitzat sota la llotja.



Figura 22. Casa del carrer Ciutadans, 10. Aspecte del porticat de la llotja aparegut durant unes obres de rehabilitació de l'edifici.

la porta original que, com s'ha esmentat, devia localitzar-se a la façana oriental tot entrant directament al primer pis.

Finalment, el tercer pis estava ocupat per diferents seccions d'un badiu que voltava el pati. S'ha conservat admirablement el de la banda de migdia, amb els pilars que sustenten les encavallades de la coberta sota la teulada. Els altres trams s'han alterat en habilitar-hi un habitatge en època recent.

CASA DEL CARRER CIUTADANS, 10

Es localitza a la galta de llevant del carrer i, pel nord, fa cantonada amb el carreró Joaquim Pla i Cargol. La finca actual abasta una superfície considerable ja que, pel darrere, vers llevant, s'estén fins a la pujada de Sant Josep. A l'època medieval,



Figura 23. Casa del carrer Ciutadans, 10. Aspecte de la torre localitzada a llevant del pati amb el badiu ja restaurat.

s'integrava en l'Areny, l'eixample meridional de la ciutat urbanitzat des de mitjan segle XII a redós del mercat general de la ciutat. Era un barri eminentment burgès que aplegà la residència de bona part dels ciutadans benestants.

En referència explícita a la casa, les primeres notícies fermes i concretes s'inicien al segle XIV. En aquell moment, la finca era més curta. No arribava a la Pujada de Sant Josep, aleshores carrer d'en Rossinyol, ja que entremig hi passava un carreró avui desaparegut. El 1318, la casa de Joan Gerald, ciutadà de Girona, era l'edifici principal i disposava d'un verger al darrere (ADG, capbreu de la Pabordia del mes de juny de Sant Feliu, Rossinyol, 1318). Sembla que els Gerald s'hi havien establert temps enrere a partir d'una casa inicial que van ampliar cap a llevant, tot adquirint finques veïnes. És el cas de la casa comprada per Ramon Gerald a Berenguer Gornall, sogre seu, el 1289 (ADG, Sant Feliu, doc. núm. 239). Els Gerald van posseir la casa fins a finals del segle XIV quan, per lligams matrimonials, passà a mans dels Sampsó, drapers i industrials del tèxtil, que en foren els titulars fins al segle XVII.

L'immoble actual preserva bona part de l'estructura medieval forjada en diferents fases constructives. Al segle XVII es va reformar, tot modificant les obertures de la façana principal, al carrer Ciutadans, i parcialment la distribució interior. Al segle XVIII s'eixamplava el carrer Joaquim Pla i Cargol, fet que obligava a enderrocar la façana de la casa per aquella banda i a bastir-ne una altra reculada a la nova amplada de carrer. Als segles XIX i XX es va adaptar per convertir-la en pisos en una nova divisió horitzontal, fet que va afectar elements i parts de l'obra medieval. Finalment, durant els primers anys del segle XXI, l'edifici fou objecte d'una profunda reforma i rehabilitació arquitectònica que va facilitar el redescobriments de molts elements originals amagats i la documentació estratigràfica de l'edifici mercès a un seguit d'intervencions arqueològiques.

Les restes preservades i certs testimonis indirectes, com ara plànols antics, perfilen amb força detall una casa benestant aixecada cap a finals del segle XIII, amb afegits i ampliacions de ple segle XIV. La planta es va organitzar a partir d'un pati interior envoltat per dependències de la casa a totes bandes excepte a migdia, on encara afronta amb la paret mitgera compartida amb la finca veïna. El nucli edificat inicial se situava a ponent, amb la façana i la porta exterior abocades al carrer Ciutadans. Conformava un cos de planta rectangular repartit en tres crugies per arcs diafragmàtics i un darrer tram, al nord, separat per un mur cec. Aquesta solució de la planta baixa es mimetitzava al primer pis, on s'ubicava la sala de la casa. Era l'àmbit residencial més destacat. S'emfasitzava per un seguit de finestres coronelles d'arquets polilobulats apuntats: tres a la façana del carrer ciutadans i una envers el pati, que es completava amb una arcada que també hi abocava. Hi havia un pis superior; en realitat, un badiu amb barana exterior de pedra a tot vol i pilars de base quadrada que sustentaven les encavallades de la coberta. La darrera crugia, cap al nord, es va configurar amb aspecte de torre que s'alçava encara amb un darrer nivell emmerletat i cobert amb teulada a quatre aigües.

De la porta adovellada de l'entrada s'accedia a un vestíbul i després al pati a través d'un arc escarser. El pati tenia una fondària similar a la del cos occidental de la casa, però l'amplada s'escurçava fins a la meitat. A la part restant, a tramuntana, s'hi dreçava la llotja bastida damunt un porxo i l'escala arribada a la paret oest del pati. Els graons pujaven fins a la llotja porticada amb arcs de mig punt i esveltes dobles columnes de capitells de palmeres. Formava un ampli passadís que comunicava la sala, a l'oest, amb l'ala est de la casa.

La secció a llevant del pati era la més extensa de la casa, car assolida la meitat de la superfície total construïda. El conjunt pivota encara damunt d'un entramat sòlidament travat d'arcades, pilars i voltes que s'estenen per tota la planta baixa. En alçada, destaca una torre de planta quadrada que abasta la façana est del pati. Descansa sobre la subestructura de pilars i arcs inferiors amb dos nivells superposats i un badiu coronat amb teulada a doble vessant. Interiorment disposa de dues estances, una per pis, a les quals s'accedeix per sengles portes practicades a la cara nord; la primera connectada amb la llotja i la segona amb un badiu. Més endavant es va obrir la finestra geminada d'arquets de mig punt encarada al pati a l'alçada de la planta noble. La presència de dues portes, avui paredades, localitzades vora la paret mitgera de migdia assenyalen que les dues cambres de la torre comunicaven amb la banda de ponent del pati per sengles naies penjades de la paret mitgera.

CONCLUSIONS

Els exemples exposats de cases medievals de la ciutat de Girona revelen una disparitat formal notable. Indubtablement, les possibilitats econòmiques dels promotors, la topografia, la disponibilitat d'espai edificable i les normatives imposades per l'autoritat pública les van condicionar. Són factors exògens que

van afectar la construcció, tal com ho poden fer avui amb la casa actual. En sentit contrari, manifesten moltes similituds que les apropen conceptualment. Els lligams s'evidencien en el procediment constructiu, el planejament urbà i l'aparició d'uns àmbits que, malgrat no ser-hi sempre presents, tendeixen a aparèixer d'una manera o una altra.

El procés arquitectònic sempre segueix els mateixos patrons. Es construeix amb parets de càrrega de pedra i morter de tres a quatre pams de gruix per definir cossos d'edifici tancats, generalment de tres a quatre metres i escaig de llum interior. L'ús d'arcs diafragmàtics permet modular a voluntat les fondàries en crugies que, amb el recolzament de permòdols, asseguruen la sostenibilitat dels embigats dels sostres. Les amplades estan condicionades per la capacitat de les parets d'absorbir les empentes laterals de les arcades; com més gran sigui el diàmetre d'arc, més es precisen els gruixos de mur o l'ús de contraforts, que no s'han documentat enlloc. Un altre element que s'hi relaciona és el planejament urbà. Cada casa tenia porta exterior d'accés pròpia, per tant, calia disposar de façana a un espai públic. L'estratègia dels urbanitzadors va implantar illes urbanes amb dues rengleres de cases contraposades. La demanda de sòl va procurar l'economia d'espai amb repartiments de solars estrets i fondos, i l'ús indiscriminat de parets mitgeres. S'ha documentat a bastament que, entre els segles XIII i XIV, les façanes es van anar estandarditzant al voltant de les tres canes, mesura propera als cinc metres d'amplada que coincideix amb la d'un cos d'edifici. Amb petites variacions, aquesta mida i la disposició de finca estreta i fonda fou la més representativa dels establiments urbans, i la més comuna a tota mena de cases, modestes i notables (Palahí i Nolla, 2007; Canal *et al.*, 2000, 119-121 i 129).

L'alçada de la casa podia arribar a les quatre plantes; habitualment, però, en disposava de tres. A la planta baixa hi havia poques obertures, bàsicament la porta. Segons el cas, contenia magatzems, obradors, quadres i latrines. El primer pis era la planta noble. En destacava la sala o aula, àmbit residencial principal, la cuina i, si l'espai ho permetia, una o més habitacions. El segon pis estava situat sota teulada. Solia formar un badiu, una mena de golfes obertes o una terrassa sota teulada.

La majoria de les cases disposaven d'un pati o una eixida al darrere. A partir d'un cert nivell, es convertia en hort o verger diferenciat d'un pati interior el qual, en les cases més benestants, quedava completament envoltat pels diferents àmbits construïts de la casa. El pati era una peça important. A l'empara de la intimitat, aportava claror interior a través d'arcades i finestrals. També recollia l'aigua de les teulades emmagatzemada en una cisterna soterrada que es podia extreure des d'un brocal. Finalment, feia les funcions de distribuïdor; allotjava l'escala principal per accedir a la planta noble i connectava amb les diferents seccions de la casa mitjançant la llotja i les naies.

BIBLIOGRAFIA

- CANAL, J., CANAL, E., NOLLA, J. M., SAGRERA, J. 1998, *La ciutat de Girona en la 1a meitat del segle XIV*, Girona: Ajuntament de Girona.
- CANAL, J., CANAL, E., NOLLA, J. M. I SAGRERA, J. 2000, *El sector nord de la ciutat de Girona. De l'inici al segle XIV*, Girona: Ajuntament de Girona.
- CANAL, E., NOLLA, J. M., SAGRERA, J. 2018, *L'Areny de Girona (segles XI- XV). La formació del cor econòmic de la ciutat medieval*, Girona: Ajuntament de Girona.
- ESPAÑOL, F. 1999, Los materiales prefabricados gerundenses de aplicación arquitectónica, YARZA, Y. i FITÉ, F. (ed.), *L'artista artesà medieval a la Corona d'Aragó*, Lleida: Edicions de la Universitat de Lleida, 77-127.
- ESPAÑOL, F. 2009, Las manufacturas arquitectónicas en piedra de Girona durante la Baja Edad Media (siglos XII-XV) y su comercialización, *Anuario de Estudios Medievales*, 39- 2, 963-991.
- FREIXAS, P., NOLLA, J. M., SAGRERA, J., SUREDA, M. 2004, La Seu promotora urbanística: les Escales de la Pera, *Annals de l'Institut d'Estudis Gironins*, 45, 283-297.
- PALAHÍ, L., NOLLA J. M. (cur.) (2007). *Entre l'hospici i l'hospital. Evolució urbanística d'un sector de Girona: el carrer de les Savaneres (Girona, Gironès)*, Barcelona: Departament de Cultura i Mitjans de Comunicació de la Generalitat de Catalunya.
- SAGRERA, J. I SUREDA, M. 2001, Un casal medieval amb torre: la Pabordisa, *Annals de l'Institut d'Estudis Gironins*, 42, 243-260.