

# R (01)

## Rodis

JOURNAL OF MEDIEVAL  
AND POSTMEDIEVAL  
ARCHAEOLOGY

DOSSIER

Urbanisme i espai públic  
en les ciutats baixmedievals del  
nord-oest de la Mediterrània



CR

Universitat de Girona  
Càtedra Roses d'Arqueologia  
i Patrimoni Arqueològic

Ajuntament de Roses  
[www.roses.cat](http://www.roses.cat)

Amb el suport de:  
Fundació  
Agbar

Rodis. Journal of Medieval and Post-Medieval Archaeology - 01

© Material editorial i organització / [Editorial material and organization](#):  
Universitat de Girona, Càtedra Roses d'Arqueologia i Patrimoni Arqueològic

© Continguts i figures / [Content and figures](#): els autors / [the authors](#)

Equip editorial, objectius de la revista i instruccions per als autors i política editorial / [Editorial team, magazine objectives and instructions for authors and editorial policy](#):

[www.documentauniversitaria.media/rodis](http://www.documentauniversitaria.media/rodis)

Contacte / [Contact](#):

Càtedra Roses d'Arqueologia i Patrimoni Arqueològic  
[cat.rosesarqueologia@udg.edu](mailto:cat.rosesarqueologia@udg.edu)

Universitat de Girona  
Plaça Ferrater Mora, 1  
17071 Girona  
Tel. 972 45 82 90

ISSN: 2604-6679

# ÍNDEX / INDEX

## Presentació

Presentation

7

---

Josep Burch

## DOSSIER

### URBANISME I ESPAI PÚBLIC EN LES CIUTATS

### BAIXMEDIIEVALS DEL NORD-OEST DE LA MEDITERRÀNIA

URBANISM AND PUBLIC SPACE IN THE LATE MEDIEVAL CITIES  
OF THE NORTHWEST OF THE MEDITERRANEAN

#### La trama urbana de Besalú a la baixa edat mitjana:

#### Evolució i característiques d'un model marcat per l'orografia

The urban plot of Besalú in the late Middle Ages: Evolution and characteristics  
of a model marked by orography

9

---

Joan Frigola Torrent

#### La transformation des villes au bas Moyen-Âge entre Valence et Pise

The transformation of the towns in the late Middle Ages  
between Valence and Pisa

23

---

Bernard Gauthiez

#### Girona a l'edat mitjana. L'urbanisme

Girona in the Middle Ages. Urbanism

51

---

Josep Ma Nolla, Jordi Sagrera

#### L'urbanisme de la vila de Roses (segles XI-XVIII):

#### La complementaritat de les fonts d'informació

The town planning of the town of Roses (11th-18th centuries):  
The complementarity of information sources

69

---

Marcel Pujol i Hamelink

DOSSIER

**URBANISME I ESPAI PÚBLIC EN LES CIUTATS BAIXMEDIJEVALS  
DEL NORD-OEST DE LA MEDITERRÀNIA**

URBANISM AND PUBLIC SPACE IN THE LATE MEDIEVAL CITIES OF THE  
NORTHWEST OF THE MEDITERRANEAN

Pages	Received date	Acceptance date
71-94	15-10-2018	05-11-2018

**L'URBANISME DE LA VILA DE  
ROSES (SEGLES XI-XVIII)  
LA COMPLEMENTARIETAT DE LES  
FONTS D'INFORMACIÓ**

THE TOWN PLANNING OF THE TOWN OF ROSES (11th-18th  
CENTURIES): THE COMPLEMENTARITY OF INFORMATION  
SOURCES

DOI: [https://doi.org/10.33115/a/26046679/1\\_4](https://doi.org/10.33115/a/26046679/1_4)

**Marcel Pujol i Hamelink**

Escola Superior de Conservació i Restauració de Béns Culturals de Catalunya  
Codi Orcid: <https://orcid.org/0000-0003-2876-8233>

Paraules clau

Roses, urbanisme, medieval, port, paisatge

Keywords

Roses, urbanism, medieval, port, landscape

## Resum

L'evolució urbanística de Roses durant l'edat mitjana té el seu origen en la creació del monestir de Santa Maria de Roses, al redós del qual es formarà el primer nucli urbà, esmentat documentalment a finals del segle XI. El creixement demogràfic i econòmic del segle XIII permetrà crear un eixample de planta regular que a finals del segle XIII s'acabarà envoltant d'un nou recinte emmurallat. Per altra banda a extramurs es formaren dues àrees urbanes més a davant de mar, una comercial i militar, el barri del Port, i una de pesquera a Les Botigues.

## Abstract

The urban development of Roses during the Middle Ages has its origin in the creation of the monastery of Santa Maria de Roses, where the first urban nucleus was formed and its first documented mention is dated from the end of the 11<sup>th</sup> century. The demographic and economic growth of the 13<sup>th</sup> century allowed the creation of a regular urbanistic plan, which was surrounded by a new wall. On the other side, two more urban areas were formed outside the fortified town, a commercial and military district, at the Port, and a fishery hood, at Les Botigues.



# L'URBANISME DE LA VILA DE ROSES (SEGLES XI-XVIII): LA COMPLEMENTARIETAT DE LES FONTS D'INFORMACIÓ<sup>1</sup>

En el cas de la història del poblament a Roses, instintivament, pensem en el seu origen grec, en l'antiga colònia foceo-massaliota de *Rhode*, que fou fundada a finals del segle V aC. i abandonada a principis del segle II aC. Aquesta seria la primera existència d'un nucli urbà en el marc geogràfic de l'actual terme de Roses. La segona etapa s'inicia al segle I, amb la creació d'un nou assentament urbà, que sembla que tindrà una continuïtat fins al període visigòtic (segles VI-VII), la ciutat romana que reprèn el topònim, convertint-lo en *Rodae* o *Rodas*. La tercera fase s'inicia al segle VIII-IX amb la creació d'una comunitat monàstica, de la qual s'esmenta una població civil annexa a principis del segle XI, un nou recinte urbà que tindrà una continuïtat en l'espai i en el temps —tot i alguns moments de crisi— fins a principis del segle XIX.

El topònim d'origen grec perviurà a l'alta edat mitjana, al donar nom al monestir benedictí de Santa Maria de Roses, i alhora també a la població que s'estableix al costat del conjunt monàstic. El fet que es tracti del principal port d'escala i refugi, i alhora port del comtat, donarà nom a la badia i al golf. El topònim llatí *Rodas* donarà també nom a l'últim tram de la serralada de l'Albera fins al Cap de Creus, conegut com la Serra de Rodes, i alhora al monestir de Sant Pere de Roda. Es tracta d'un fet similar a l'antic topònim grec d'*Emporion* i romà d'*Emporiae*, que es convertirà en l'Empúries medieval, capital i comtat, que acabarà donant nom per extensió a tota la plana, deformant-se el terme en Empordà. Per tant, es tracta de la pervivència del topònim des de la colònia grega fins a la vila actual però amb una discontinuïtat poblacional entre la ciutat grega i la romanovisigòtica i entre aquesta i la medieval.<sup>2</sup>

<sup>1</sup> El treball forma part dels projectes de recerca: «Tripulaciones, armamentos, construcción naval y navegación en el Mediterráneo medieval», HAR2013-48433-C2-1-P (Ministerio de Economía y Competitividad), i «La Corona catalanoaragonesa, l'Islam i el món mediterrani», CAIMM-2014-SGR1559, 2017 SGR 1092 (Dep. Economia i Coneixement, Generalitat de Catalunya), ambdós dirigits per la Dra. R. Salicrú (Institut d'Història Medieval-CSIC, Barcelona).

<sup>2</sup> Aquesta darrera es pot visualitzar perfectament per la superposició de la vila altmedieval sobre la tardoromana-visigòtica, sense tenir en compte els murs precedents, ni tan sols respectant les seves línies estructurals en diferents àmbits de la vila medieval excavada aquests darrers anys (Puig et al. 1995, 47).

## LA VILA MEDIEVAL I MODERNA DE ROSES

Durant tot el segle XX, i fins a la dècada dels noranta, la recerca històrica i arqueològica a Roses es va centrar en la recerca, localització i estudi de la colònia grega de Rhode, amb la localització de les restes més antigues a l'entorn del Puig de Santa Maria, datades de finals del segle V aC. i d'un barri que eixamplà la ciutat pel costat est, el Barri Hel·lenístic.

Després de la compra del recinte de la Ciutadella per part de l'ajuntament de Roses l'any 1986, s'encarregà la redacció del *Pla Director de la Ciutadella* (1993) a l'arqueòloga M. Aurora Martín i a l'arquitecte Narcís Castells, en què es prioritzaven dues línies d'actuació: l'estudi de la ciutat grega i romana i l'estudi del recinte medieval.



Fig. 1. Vista de les restes medievals de la vila i el monestir de Roses a principis del segle XX (AMR).

Les restes visibles del que havia estat la vila medieval i el recinte monàstic no eren gaire diferents de les que es podia contemplar en fotografies de finals del segle XIX i principis del XX: l'església romànica de Santa Maria i algunes torres i part de la muralla que havia envoltat la vila. Algunes petites diferències, però, com la conservació de part del campanar en les fotografies més antigues i el sostre de la

caserna de cavalleria, construït contra dos trams de la muralla medieval (Fig. 1). En canvi cap evidència de l'existència de les cases de la població.

Abans d'iniciar la primera campanya d'excavació a l'àrea medieval (1994), vam dur a terme —tal com el protocol de recerca aconsella— l'estudi de les fonts d'informació històrica que podien aportar tot allò necessari per a una bona comprensió de les restes medievals existents i per a aquelles que podien aparèixer durant l'excavació (i les campanyes posteriors) i que ens servissin per a determinar els diferents punts potencialment més importants d'excavar a l'interior del recinte medieval.

## ESTUDIS PREVIS: LA RECERCA ARQUEOLÒGICA

La primera font d'informació estudiada fou l'arqueològica i arquitectònica. Per una banda l'estudi i intervencions realitzades sobre les restes arquitecturals visibles, bàsicament el recinte monàstic (església, claustre, mur i torre) i part del recinte fortificat de la vila (tram est de la muralla medieval i les seves torres i algunes del tram sud o de mar, a més del recinte defensiu o hornabec amb dues torretes davant de mar.

De fet, les dues grans intervencions dutes a terme en el recinte medieval amb anterioritat a l'any 1994, van ser l'obra de consolidació i restauració de l'església del monestir de Santa Maria per part de la Direcció General de Bellas Artes

i la campanya d'excavació arqueològica (coneguda com «del pla de l'atur») que es realitzà al claustre del monestir. La primera fou més aviat una intervenció arquitectònica i de consolidació-restauració-reconstrucció mimètica i la segona una intervenció pròpiament arqueològica —tot i que cal remarcar que duta a terme per arqueòlegs especialitzats en l'antiguitat i auxiliars procedents del món de la construcció intervenint en unes restes medievals, quan l'arqueologia medieval estava al nostre país gairebé a les beceroles.<sup>3</sup>

## ESTUDIS PREVIS: LA RECERCA ICONOGRÀFICA

La iconografia i la cartografia fou la segona font d'informació estudiada. És evident que poques imatges es conserven que representin elements arquitectònics o bé el conjunt d'una ciutat a l'edat mitjana. A Catalunya, o en el conjunt de la Corona d'Aragó, pràcticament les úniques imatges existents les trobem als retaules gòtics, com per exemple el de Sant Jordi de Pere Niçard (1468), en el fons del qual apareix Ciutat de Mallorca, Portopí i tota la seva badia, o bé el retaule de la Trinitat de la Llotja de Perpinyà (1489), on apareix un port idealitzat, una mena de Perpinyà i Cotlliure, amb algun edifici identificable com la mateixa Llotja.<sup>4</sup>

En el cas de Roses no es conserva cap imatge medieval. Aquest fet no implica que hàgim de restringir la recerca a aquest període, sinó que poden existir dibuixos i altres imatges de tipus cartogràfic i/o arquitectònic més recents, dels segles XVI al XIX, on poden aparèixer elements en el paisatge que poden ser d'origen medieval, o fins i tot el conjunt de la trama urbana medieval fossilitzada en l'era moderna.

Roses a partir del segle XVI es convertí en una de les fortificacions reials més importants de la costa mediterrània, un rol que augmentà a partir del Tractat dels Pirineus (1659), deixant de ser Salses la principal plaça forta de la frontera amb França per passar a ser-ne Roses. En el segle XVI la monarquia espanyola, a causa de l'ús de l'artilleria de foc i les noves tàctiques de setge, fortificà de nou bona part de les fortaleses costaneres, sobretot de la costa mediterrània, a causa de l'aliança franco-otomana. En els segles posteriors, tant el XVII com el XVIII i el XIX,

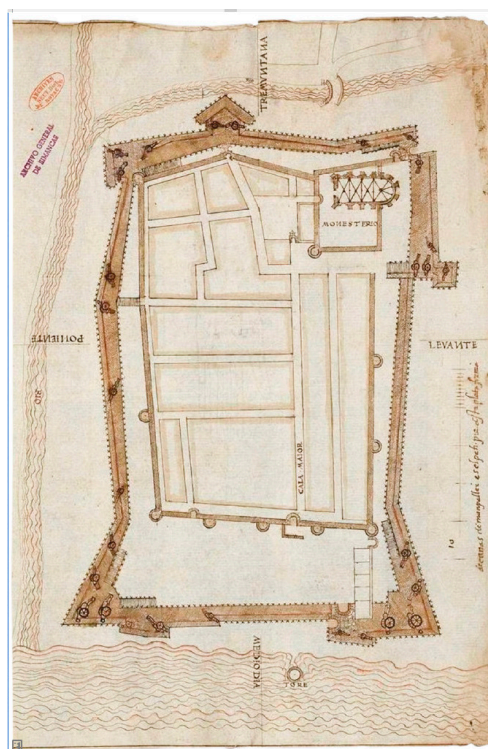


Fig. 2. Projecte de fortificació d'A. Pizaño, 1544: Pizaño I (AGS).

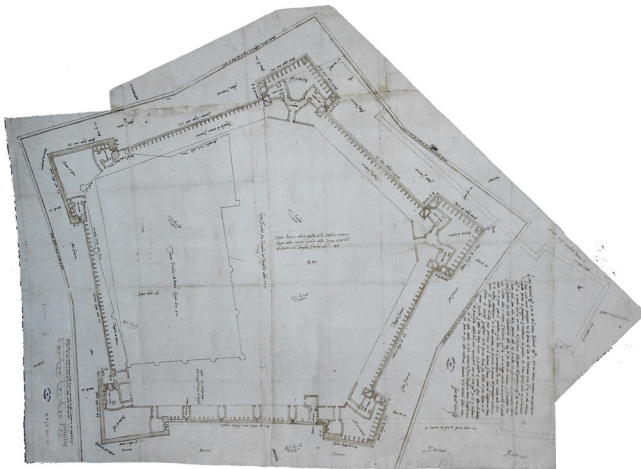
<sup>3</sup> La Direcció General de Belles Arts i el Servei de Monuments s'encarregaren a partir del 1960 de la restauració de l'església, reconstruint l'absis major i part de la façana. Genís i Armadà, M. Teresa; Rodríguez i Villalba, Alicia; *Informe del jaciment de Roses. Programa de recuperació de jaciments arqueològics del pla de solidaritat amb l'atur (febrer-setembre 1984)*. Església i monestir de Santa Maria de Roses, Girona, 1985.

<sup>4</sup> Retaule de Sant Jordi (1468) de Pere Niçard, Museu Diocesà de Mallorca. Retaule de la Trinitat (1489), Llotja de Perpinyà, Musée Hyacinthe Rigaud, núm inv D 57.9.1, Perpinyà.



Roses serà objecte d'atacs francesos tant per mar com per terra. El protagonisme de la fortalesa de Roses (Castells et al. 1994) en totes les guerres facilità que es dibuixessin plànols de la Plaça Forta tant per la corona espanyola com per la francesa, una quantitat tan important que ens permet apreciar bastant bé la seva evolució —això sí, però intentant sempre distingir aquells que representen la realitat existent dels que eren projectes de construcció i/o reformes, i que potser no es varen arribar a executar mai.

Fig. 3. Projecte de fortificació de G.B. Calvi, 1552: Calvi 1 i Pizaño 2 (AGS).



A mitjans del segle XVI fou enviat a Roses l'enginyer Luis Pizaño, que deu anys després fou rellevat per Gianbattista Calvi, per tal de realitzar el projecte de fortificar la vila. Coneixem dos dels projectes de Pizaño fets entre el 1543 i 1544: un fou localitzat fa pocs anys a Simancas, inclòs dins d'una carpeta catalogada com de Montpeller (Fig. 2: Pizaño 1);<sup>5</sup> l'altre està integrat dins del plànol que va realitzar Calvi l'any 1554 (Fig. 3: Pizaño 2, Calvi 1).<sup>6</sup>

El primer projecte de Pizaño (Pizaño 1) contemplava aixecar una fortificació de planta gairebé rectangular que envoltaria al recinte medieval de Roses; el segon projecte (Pizaño 2) era una fortalesa de planta pentagonal allargada, mentre que el projecte de Calvi (Calvi 1), també era un pentàgon, però gairebé regular, molt més petit o estret que el de Pizaño.

En el plànol de Calvi, a banda de presentar el seu projecte de fortalesa pentagonal, en el seu interior ens mostra un element d'origen medieval que ens interessà d'una manera evident: el perímetre de la muralla medieval que envoltava la vila i el monestir de Roses.

Si Calvi ens mostra la muralla medieval, la trama urbana es pot visualitzar en el projecte de Pizaño del 1543 (Pizaño 1) i cent anys després en el plànol d'Agostín d'Alberti de l'any 1642-1643 (Fig. 4).<sup>7</sup> Hi ha diferències

molt clares entre els dos plànols: el primer era un projecte de nova fortificació (1543), segurament executat en part —atés que al final es va imposar la planta pentagonal de Calvi— i la segona correspon a la representació de com eren la



Fig. 4. Plànol de la fortalesa i vila de Roses d'A. D'Alberti, 1642-1643 (AGS).

<sup>5</sup> Pizaño 1. *Planta de la villa de Rosas con los trabajos de fortificación en tierra y fajines realizados en 1544*. AGS MPD LVIII-36 (Fuente 2000, 184; 2015, 75). Dibuix de Joan Francolí. Les mesures són en canes de Montpeller (1,988m), de 8 peus.

<sup>6</sup> Pizaño 2 i Calvi 1, 1552. Giovanni Battista Calvi, 13 de setembre de 1552. AGS, MP y D, XXI-51, Estado, leg. 308. Pentàgon de Calvi, amb un traç més fi el pentàgon de Pizaño i el perímetre de la muralla medieval (Fuente 1998, 71). Per contra, Calvi utilitzà com a mesura de longitud la cana de Barcelona (1,555 m), de 6 peus.

<sup>7</sup> Agostin d'Alberti, 1643. *Planta de la Fuerza de Rosas*. AGS, M.P. y D., V-175 G, llig. 1.467.

Fortalesa i la vila de Roses al seu interior, a l'inici de la Guerra dels Segadors (1643).

El primer plànol de Pizaño ens mostra per una banda el projecte de fortificació —que es va dur a terme en part—, i per l'altra la trama urbana de la vila de Roses tal com devia ser a la primera meitat del segle XVI, amb els seus carrers —un anomenat «Cala Mayor», el carrer Major—, els diferents portals, etc., i també mostra algunes estructures existents a l'exterior del recinte medieval, com la riera nord i oest, un pont tocant al portal superior, una línia de cases a la banda del port, que continuen la línia que marca el tram de llevant de la muralla medieval, a més d'algunes altres estructures portuàries, com el moll i la torre que es trobava a la seva punta.

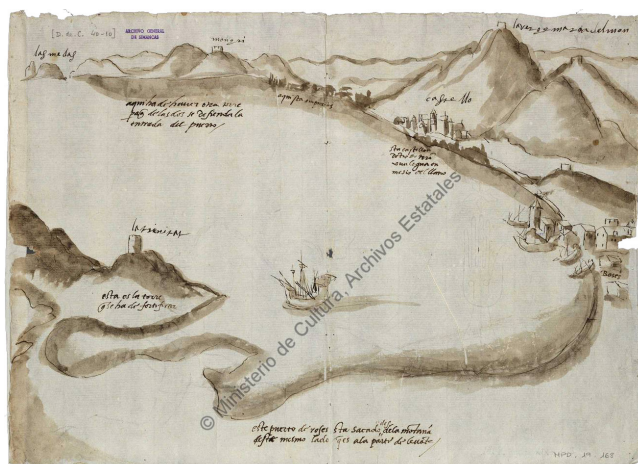


Fig. 5. Dibuix del golf de Roses de J. Francolí, 1543 (AGS).

Existeix una vista panoràmica de tot el golf de Roses, feta des del puig del Cap de l'Home, obra segurament de Joan Francolí, l'ajudant de Pizaño (Fig. 5), l'any 1543 i que acompanyava un text que descrivia i inventariava totes les poblacions del comtat d'Empúries.<sup>8</sup> En aquest dibuix, es veu al fons les Illes Medes, Empúries, la Mare de Déu del Mont i Castelló d'Empúries, i en primer pla, a l'esquerra la Torre de la Trinitat, poc abans que s'iniciés la construcció del castell homònim, i a la dreta la vila de Roses, tot i que realment el que es veu correspon al barri del Port, amb la seva torre i moll, magatzems i cases, i un edifici més gran que la resta, que deu correspondre a l'antiga drassana comtal —la vila murada quedà fora del dibuix.

Així, la documentació cartogràfica ens permet conèixer com era la Roses de primera meitat del XVI, i per tant molt possiblement la baixmedieval: el recinte monàstic, la trama urbana, amb el nom d'un dels seus carrers —el carrer Major—, la situació de l'hospital, el perímetre murat, amb torres de planta quadrada i circular, el recinte defensiu al costat de la Porta de Mar, les altres dues portes, el barri del port i les seves estructures portuàries, com el moll amb la seva torre, cases i magatzems i fins i tot la drassana comtal, i per altra banda l'aspecte del seu entorn gràcies al primer plànol de Pizaño i el dibuix de Francolí realitzats tots dos a mitjans del segle XVI.

<sup>8</sup> AGS, M.P. y D., *Relación condado de Ampurias*, 1543. AGS, Diversos de Castilla, llig. 40. 1543. Dibuix a tinta que acompanyava la *Relación y liquidación de lo que importa el Condado de Ampurias que posee el Señor Duque de Segorve, fecha por el Secretario Covalonga por mandado de su Magestad en el año 1543*. AGS MPD XIX-168. El dibuix que mostra tot el golf de Roses acompanyava una relació de les viles del comtat amb una anàlisi demogràfica i econòmica de cadascuna. Fermín de Sojo y Lomba interpreta que «el navio que aparece en la bahía está para marcar su mejor surgidero», per tant recull gràficament informació terrestre però també marítima. Fuente (2015, 184) defensa que Francolí és l'autor de les dues traces, de la vila de Roses i del castell de la Trinitat, pels catalanismes i característiques de les traces, com per exemple la utilització de la cana de Montpeller en els dos projectes de Luis Pizaño.

## ESTUDIS PREVIS: LA RECERCA EN LA DOCUMENTACIÓ ESCRITA

Vam tenir en compte la publicació dels estudis sobre la Roses medieval que ens aportava informació sobre la vila i el monestir de Roses, destacant en primer lloc l'obra de Josep Maria Marquès (1986) sobre El Cartoral de Santa Maria de Roses, el recull de documentació medieval elaborat per Hug Palou i finalment l'article de Josep Maria Baig sobre els fets que van tenir lloc a Roses durant la Guerra dels Segadors.

Si bé es registra l'existència del monestir de Santa Maria de Roses en diversos documents dels segle X, Marquès ens aporta la primera informació sobre l'existència de població al costat del monestir, en un document redactat pel comte Hug II d'Empúries a finals del segle XI: «Iterum domino Deo et predicto cenobio et habitatoribus loci illius ipsam mea deffensa quan dicunt de Latrono...» —tot i que hi ha qui creu que pot haver-hi certa confusió, que tant pot referir-se a la població civil com a la comunitat monàstica— (Marquès 1986, doc. 4).

Palou aporta diversa informació, com les claus de les portes de la muralla de la vila que guardava l'abat (1229, 1386), l'aiguat del 1409 que provocà el desbordament de la riera i l'enderroc de dues torres de la muralla, el privilegi de constituir universitat (1385, 1402), fires i mercat (1421), etc.<sup>9</sup> Mentre que Baig (1988) ens ofereix tota una sèrie de dades que esperonaren la nostra recerca: per una banda informa per primera vegada dels noms dels carrers de la vila medieval i moderna de Roses (carrer de la Creu, d'en Ganyut, Nou, Major, de l'Heura i el Portal d'Amunt) i uns fets que afectaren de forma dràstica a la població i a tota l'àrea nord del recinte urbà, a causa de l'explosió d'un polvorí durant la Guerra dels Segadors.

Tots tres autors confirmen, complementen i amplien la informació que ens oferia la documentació cartogràfica.

L'any 1992 vam tenir la oportunitat de consultar una còpia realitzada al segle XVII de diversos capbreus del monestir de Santa Maria de Roses, que havien estat realitzats entre els segles XIV i XVI, i que afectaven tant el recinte urbà com el terme.<sup>10</sup> La informació que ens oferia la cartografia (Francolí, Pizaño, Calvi, Alberti) i l'escriptura (Baig, Marquès, Palou) que havia estat publicada recentment

<sup>9</sup> Palou i Miquel, Hug; *Memòria del projecte municipal d'investigació sobre la història de Roses*, 6 vols. Inèdit, Roses, 1987-1989. Regestes de documents procedents del Fons del monestir de Santa Maria d'Amer i Roses a l'Arxiu Diocesà de Girona, la Notaria de Roses a l'Arxiu Històric de Girona, de l'Arxiu de la Corona d'Aragó i del Fons Comtal d'Empúries a l'Archivo General de la Fundación Casa Ducal de Medinaceli. A partir del que va realitzar la seva tesi de llicenciatura: Palou i Miquel, Hug; *Jurisdiccions i privilegis a la vila de Roses: orígens de la jurisdicció compartida. Segles X a XVI. Estudi dels documents*, UAB, Treball de Recerca, Barcelona, 1989. Alguns articles fruit d'aquesta recerca són: Palou i Miquel, Hug; El privilegi de fires i mercat atorgat a la vila de Roses l'any 1421, *Programa de Festa Major de Roses*, Figueres, 1992, 2 pàgs, s.p. Palou i Miquel, Hug; El temple de Santa Maria de Roses. Noves aportacions als primers documents, *Annals de l'Institut d'Estudis Empordanesos*, 24, 1991, 31-54. Palou i Miquel, Hug; Ports i drassanes, *Catalunya a l'època de Colom (1450-1506)*, Barcelona, 1992, 96-98.

<sup>10</sup> Arxiu Diocesà de Girona, Fons del monestir de Santa Maria d'Amer i Roses. 62. Capbreu de Roses, 1304, 69 f. perg. 63. Capbreu de la vila i terme de Roses, 1361, 95 f. perg. 64. Capbreu de la vila i terme de Roses, 1362, 104 f. perg. 65. Capbreu de Roses, 1500-1501, 204 f. 66. Capbreu de Roses, 1551, 123 f. 67. Capbreu de la vila de Roses, 1565, 113 f. 69. Resum o notes dels capbreus de Roses, segle XVII, 280 f.



ens animà a dur a terme la tasca de reconstrucció de la trama urbana a partir d'aquests capbreus (Pujol 1997).

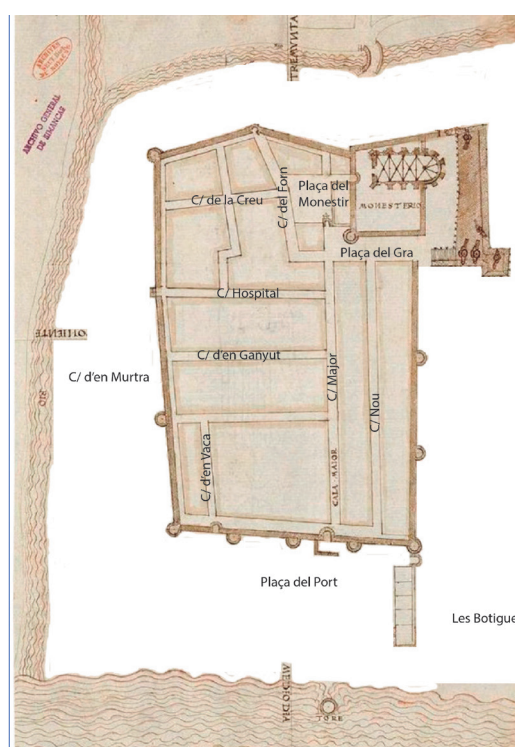
Els capbreus són l'instrument mitjançant el qual el senyor rebia de l'emfiteuta el reconeixement de la seva senyoria sobre el bé que tenia establert. Es tracta d'un contracte en el qual el senyor —en aquest cas l'abat— lliurava el bé immoble (o tinença) a una persona (o tinent) per al seu millorament, satisfent una quantitat a l'entrada, a més d'una quota anual en diners o espècie. L'establiment era a perpetuïtat, així l'establert rebia la senyoria útil, mentre que el senyor mantenia el domini superior.

Aquests documents ofereixen gran quantitat d'informació, tant del recinte urbà com del terme, i fins i tot de propietats que tenia l'abat en altres termes. Ens vam centrar a estudiar l'àrea urbana, però de l'àrea rural del terme cal assenyalar que hi existien altres nuclis de població, com el vilar de la Garriga, al costat del castell homònim propietat dels Fortià, i Vilardecans de Penida, sota el castell de Bufagranges (o Bufalaranya), també dels Fortià, a més d'una quarantena de masos i diverses fortificacions, com els castells i torres de Magirol (o Montjoi de Baix), Guarda Morisca, La Guardiola, Castell Romà —el *castrum* visigòtic del Puig Rom— i la Trinitat o Far, o des del punt de vista de l'explotació del territori la presència d'horts prop de les rieres, amb molins i rescloses, fargues, la pedrera de marbre de Cap Trencat, i, segons la zona, vinyes, olivars i camps de cereal, mentre a les zones més altes i ermes s'hi trobaven els cortals dedicats a pastures.

Tots els capbreus comencen amb una introducció (la *prescriptio* o *notificatio*), el reconeixement de la tinença per part del tinent cap al senyor feudal, en aquest cas l'abat del monestir de Santa Maria de Roses. La segona part és la que aporta molta més informació d'interès (la *narratio* o part expositiva) amb el nom de l'emfiteute, la seva condició social —home propi o no—, el lloc on viu, el bé o tinença, el tipus, en quin lloc es trobava —el topònim—, l'extensió —per norma si són camps o vinyes—, les afrontacions —sovint indicant el nom del tinent i el seu tipus de tinença—, i finalment el cens a pagar —en moneda, en espècie o en serveis— i en quina data. Per norma el pagament del cens sol correspondre a una part del que produeix la propietat —raïm, cereal, olives, etc.— que es paga en una data relacionada amb el període de collita, mentre que a les propietats urbanes el tipus de cens varia enormement i no sembla anar lligat ni amb el tipus de propietat ni amb l'ofici del tinent.

De tots els capbreus, vam identificar el de l'any 1500 com el més complet i que més s'acostava cronològicament a la informació que ja disposàvem, en concret

Fig. 6. Trama urbana i noms de carrers, prenent com a base el primer projecte de Pizaño (AGS-MPH).





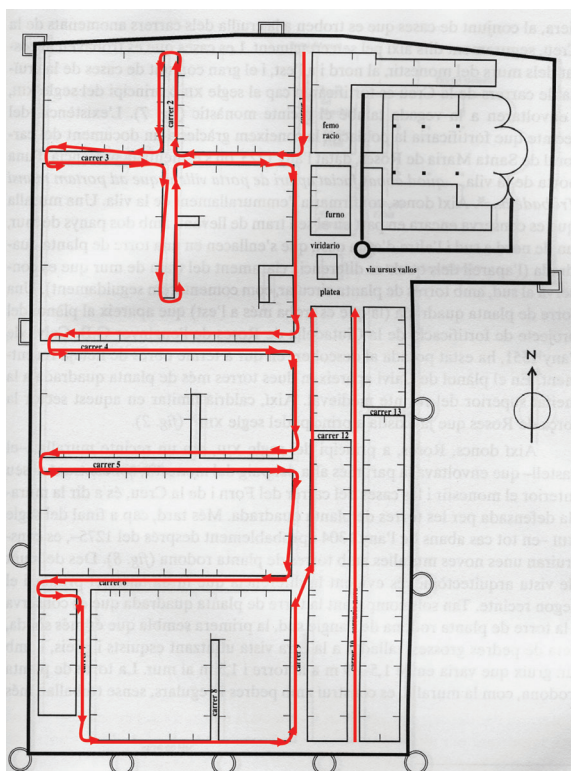


Fig. 7. Ruta que va seguir el recaptador del fogatge, 1497 (MPH).

la iconogràfica. Aquest capbreu va permetre la reconstrucció de la trama urbana gairebé al 100%, casa per casa, illa per illa i posant nom a cada carrer (de la Creu, Forn, Hospital, d'en Ganyut, d'en Murtra, d'en Vaca, Major, Nou i la plaça del Monestir), així com l'existència i el nom dels tres portals de la vila (d'Amunt o Superior, de Mar i Nou). A banda, també ens va permetre reconstruir dos nuclis urbans que es trobaven fora del perímetre murat de la vila i davant de mar: el barri del Port i el de les Botigues (Fig. 6).

Atesa la complexitat, donada per algunes mancances o informació confusa, com per exemple alguna propietat no declarada o bé afrontacions que no tenen el mateix nom que el del bé declarat —a vegades perquè es posava en un el pare i en l'altre l'hereu o bé el nou propietari—. La possibilitat que poguessin haver errors era evident, per tant s'havia de contrastar d'alguna manera, per tant de visualitzar si aquests existien i si realment eren importants i abundants.

Dos foren els documents que s'utilitzaren per tal de verificar que la reconstrucció de la trama urbana de l'any 1500 era la correcta: el fogatge de l'any 1497 (Iglèsies 1991, I, 335-357) i el reconeixement d'establiments del barri de les Botigues també de l'any 1497.<sup>11</sup>

En el fogatge de 1497 apareix la relació de les persones que van declarar tenir foc o casa, que coincideix amb la dels propietaris o declarants de béns del capbreu de l'any 1500. Hem pogut establir una relació entre un document i l'altre, mostrant la ruta que va fer el recaptador del fogatge a Roses, carrer per carrer. Entrant pel Portal d'Amunt o Superior, passà casa per casa seguint el carrer de la Creu, els seus quatre braços; quan acabà es va desplaçar baixant cap al carrer de l'Hospital, fent una vorera i després l'altra, baixant cap al carrer d'en Ganyut, també fent una vorera i l'altra; i finalment seguint tot el carrer d'en Murtra, i des del Portal Major o de Mar va fer tot el carrer Major fins a arribar al monestir. Aquí deixa de seguir una ruta lineal i es desplaça de nou fins a la muralla de mar per acabar l'últim carrer que li quedava per fer, el carrer Nou que va des del costat de mar fins a arribar al monestir (Fig. 7). Si no haguéssim reconstruït la trama urbana del 1500, amb les seves cases i les persones que les posseïen, no hauria estat possible seguir la ruta que va fer el recaptador del fogatge a Roses.

En el cas de la confirmació d'establiments, es tracta en concret de les barraques (o botigues) dels pescadors i mestres d'aixa que tenien en el barri de les Botigues, a extramurs i al davant de la platja. A final de la dècada dels noranta l'Arxiu Municipal de Roses digitalitzà el fons de la Notaria de Roses, conservat a

<sup>11</sup> AHG, Notaria de Roses, 1497.

l'Arxiu Històric de Girona. L'existència d'aquests establiments de l'any 1497 va permetre als arxivers rosincs dur a terme una tasca semblant a la que vam fer amb els capbreus, reconstruint en aquest cas el barri de les Botigues. La feina duta a terme confirmà que coincidien un per un cada bé i propietari de barraca tant al capbreu com als establiments —a més de coincidir gairebé amb el nombre de barraques o «magazenes de pescadores» de la descripció i inventari del comtat realitzat el 1543 per al rei.

## L'ESTUDI DELS CAPBREUS I L'URBANISME

A partir d'una informació base, el perímetre fortificat de la vila (Calvi 1), i la trama urbana (Pizaño 1, Alberti) que apareix en diversos documents de caràcter cartogràfic, els capbreus permeten arribar a conèixer amb més detall aquest aspecte. En aquest cas casa per casa i amb algunes dades significatives, com la funció i/o divisió de l'espai en habitatges, els espais oberts com els patis, corrals, vergers, etc associats amb els habitatges, l'ampliació d'algunes cases construït un porxo sobre el carrer, i si aquestes disposen de planta baixa, primer pis i segon pis. Els capbreus permeten posar nom als propietaris de cada casa, posar nom als carrers i posar nom als portals.

El fet d'estudiar diversos capbreus realitzats en un espai de més de 250 anys (1304-1565) permet comprovar l'evolució de l'urbanisme, les modificacions i ampliacions que van tenir lloc, però també el canvi de nomenclatura dels carrers.

En primer lloc podem establir diverses àrees funcionals principals: el monestir, la vila, el port i les botigues. El monestir, format per l'església, el claustre i les dependències annexes per a la comunitat monàstica i els cellers, envoltat per una muralla, torre i valls; fora d'aquest recinte trobem encara més àrees que en formarien part, com l'hort del monestir a l'est i la plaça del monestir a l'oest, un espai que es podia tancar i on hi trobem, entre d'altres, el forn del monestir.<sup>12</sup> La vila, a l'interior del recinte murat, està compost per les cases dels habitants, les quals poden servir també de lloc de treball per als artesans i altres oficis, i alhora reservar-se un espai per a magatzem o corral per als animals de casa (ase, mula, porcs, gallines, conills); una excepció dins d'aquest espai seria l'hospital i la carnisseria. El barri del Port és una àrea eminentment comercial, amb la presència de magatzems de mercaders, que en alguns casos poden ser també habitatges, la gran plaça del port on es poden amuntegar les mercaderies que s'han de carregar o descarregar als vaixells, i ja endinsant-se dins del mar, el moll i la seva torre; fins al segle XIV el port va tenir també una funció militar per ubicar-se aquí la drassana i l'estol comtal, reconvertint-se el seu edifici en la casa de la universitat al segle XV i per tant canviant la seva funció militar original per una politicoadministrativa. El barri de les Botigues tenia una funció també marítima, però dedicada en aquest cas a l'activitat pesquera, era un gran

<sup>12</sup> La veritat és que el conjunt monàstic era un microcosmos d'una gran diversitat funcional: habitatge, menjador, cuina, arxiu, latrines, jardí, hort, culte, magatzems, forn, etc.

conjunt de petites barraques-magatzems situades al davant de la platja, on treien les seves barques i on estenien les seves xarxes; una excepció en aquesta zona eren les botigues dels mestres d'aixa que no pescaven sinó que construïen o reparaven les embarcacions de pesca i d'altres a l'escar que hi tenien entre la botiga i el mar.

En segon lloc, s'ha identificat diverses àrees socioeconòmiques, distingint on viuen les classes benestants, preferentment al carrer Major i al Port —on tenen a més els seus magatzems—, mentre els pescadors tenen les seves cases redistribuïdes pels carrers secundaris de la vila i les eines de la seva feina (arts de pesca i barca) al barri de les Botigues. La gent més humil es concentrava a les zones més allunyades del carrer Major, és a dir al carrer de la Creu i a tota la franja contigua a la muralla oest —segurament per tractar-se de la zona més antiga, menys solellosa i més humida.

I en tercer lloc el tipus de cens que es pagava anualment per cada bé immoble a l'abat pot tenir relació amb la superfície construïda de l'edifici, de la quantitat de pisos, de la seva antiguitat o estat de conservació, del lloc on es situa i de l'ofici o situació econòmica del qui la posseeix. Però tot sembla indicar que una raó important es troba en la seva situació dins la trama urbana. Per norma general tots els béns que es troben a l'entorn del carrer de la Creu i del monestir paguen els censos en espècie, mentre que a la resta de carrers que es localitzen en direcció al mar paguen els censos en moneda. Aquesta diferència podria ser un indicador d'una diferència cronològica entre les dues àrees en relació al moment en què es van construir, segurament als segles X-XII l'àrea construïda a l'entorn del monestir i als segles XIII-XIV l'àrea més pròxima al mar.

## UNA PROPOSTA D'EVOLUCIÓ URBANÍSTICA

### **La primera etapa: la creació del monestir de Santa Maria de Roses (segles VIII-IX)**

A finals del segle VIII es crea el comtat d'Empúries, nova entitat administrativa de l'Imperi carolingi, que va haver de gestionar el repoblament, l'explotació econòmica i la defensa del territori. No es té constància d'evidències que indiquin una continuïtat de poblament a Roses, però sí que es recuperarà l'àrea del puig de Santa Maria com a lloc de culte cristià, amb la presència de noves estructures i documentació escrita que fan relació a una donació important del comte Sunyer I (834-848), amb la qual es va reconstruir des dels fonaments el temple, segons consta a la làpida conservada al Museu Arqueològic de Sant Pere de Galligants. Probablement a partir d'aquest fet va esdevenir en un pol d'atracció convertint-se en un centre monàstic, amb monjos procedents per exemple de Magrigul, a la vall de Montjoi.

Un decret de l'emperador Lluís IV d'Ultramar, de l'any 944, a favor del monestir de Sant Pere de Roda, reconeix entre les seves possessions l'església de Santa Maria de Roses —a més d'altres del terme com Sant Tomàs de Pení i Sant Cebrià de Penida— que pocs anys després s'independitzà. Les donacions del comte Gausfred I (931-991) i el seu fill Sunyer, bisbe d'Elna, el 976, confirmen l'existència del centre monàstic a Roses. Durant aquest segle l'entorn del monestir fou encerclat per un mur defensiu —del qual es conserva el seu tram de llevant, migdia i ponent— que envoltava tot el claustre. El portal d'aquesta muralla no s'encara a la porta de l'església romànica, la qual cosa fa suposar que la muralla i la porta són més antigues que l'església.

## La segona etapa: la Roses altmedieval (segles XI-XIII)

L'església construïda a la primera meitat del segle XI, i consagrada el 1053, va rebre importants donacions comtals i d'altres personalitats del comtat, en especial d'Hug I (991-1040) i la seva muller Guisla, ampliant el patrimoni monàstic per tot el comtat i fins i tot al bisbat de Besiers. Pràcticament totes les restes que avui dia es poden contemplar corresponen a l'església romànica i al seu claustre, tot i que de vegades amb refaccions posteriors que camuflen les parts originals, sobretot al claustre. Per exemple, d'aquest es conserven quatre capitells que datarien d'un claustre del segle XII.

Marqués ens aporta la primera informació sobre l'existència de població al costat del monestir, en un document redactat pel comte Hug II d'Empúries (1078-1116) a finals del segle XI, l'any 1078 o 1082 (Marqués 1986, doc. 4). És molt probable que la primera població estigués directament al servei del monestir i s'establís dalt del puig, junt al monestir, al voltant de la plaça del Monestir, al costat de les altres dependències monàstiques exteriors, com el forn i la presó. Era una plaça que es podia tancar amb un portal segons s'entreveu al primer projecte de Pizaño (Pizaño 1). El creixement demogràfic i la creació del poble de Roses va tenir lloc en l'espai comprès entre el puig i la riera, amb un urbanisme bastant quadrícula atès que la xarxa viària tenia forma de creu, d'aquí que els quatre carrers rebessin el nom de carrer de la Creu. No es tracta d'un fet singular de Roses, sinó que també es dona en altres centres urbans que es creen a l'alta edat mitjana, i que a Itàlia reben el nom de *croce di chiese* o *croce di strade*. Segurament el conjunt de la vila i el monestir foren encerclats per una muralla que tenia tota una

Fig. 8. Trama urbana de Roses, 1500: monestir, vila, el Port i les Botigues. El recinte emmurallat té les torres identificades amb lletres (A-M) i els portals amb números (1-3) (MPH).

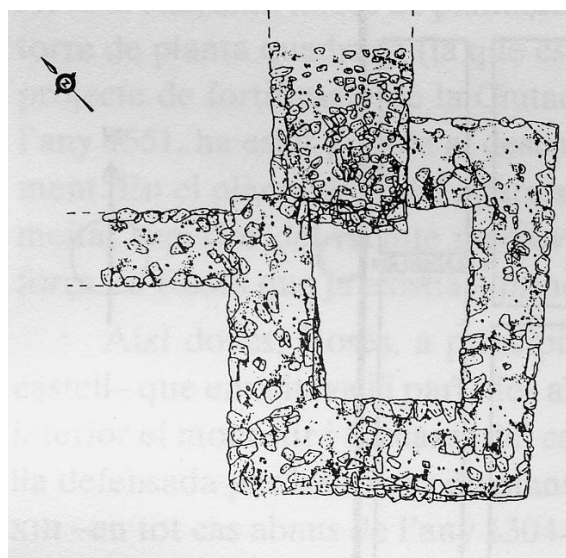
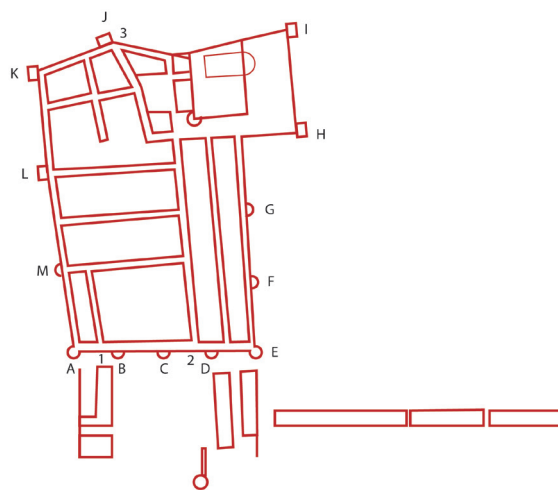


Fig. 9. Planta de la torre H, pertanyent al recinte altmedieval (CCP).





Fig. 10. Tram nord de la muralla altmedieval i fragments conservats de la torre I (MPH).

sèrie de torres de planta quadrada, principalment situades als angles, en una data que no se situaria més enllà del segle XII. Cal tenir en compte que l'església de Santa Maria pertanyia al monestir, mentre que els vilatans tenien la seva pròpia església, la parroquial, de Sant Andreu, documentada l'any 1105, i que queda fora vila, al nord o nord-est del recinte murat, tocant al cementiri parroquial.

D'aquest primer recinte murat que envoltà la vila tenim coneixement a partir de diversos plànols (Pizaño, Calvi) de l'existència d'unes torres de planta quadrada que ens indicarien el perímetre aproximat d'aquest, envoltant tot el recinte monàstic

i part de la vila, el sector comprès al nord del carrer de l'Hospital i totes les illes del carrer de la Creu. Les torres (Fig. 8) que el configuraven són les que anomenem Torre H (angle sud-est), Torre I (angle nord-est), Torre J (al Portal d'Amunt), Torre K (angle nord-oest) i Torre L (que probablement formaria l'angle sud-oest del perímetre). De totes aquestes torres només es conserven a la vista la Torre H (Fig. 9) i la I —tot i que només els arrencaments—, mentre que dels trams de muralla altmedieval sembla que només es conserva una part del tram nord (Fig. 10).

La primera vegada que s'esmenta documentalment la muralla de la vila data del 1223, quan es parla de la porta de la vila —segurament el Portal d'Amunt— que porta cap al Mas Trobadell (Marqués 1986, 101). Poc després, el 1229, té lloc la concòrdia entre l'abat Ponç i el comte Hug III sobre la jurisdicció criminal de la vila de Roses, vila murada de la qual l'abat en guardava les claus. Per tant, guardava les claus del portal del monestir però també de les de la vila, un fet que comportà conflictes amb el comte d'Empúries i que es resolgué amb aquesta concòrdia, però no definitivament.

El 1230 es fa esment (Marqués 1986, 104) de la «turrem que erat in monasterio iuxta refectorium...», que anys més tard, el 1385, es diu que era «la carcelaria o preso en la dita vila de Roses la qual per si se tenga en un loch antigament acustumat a la torre de l'abadia».<sup>13</sup> D'aquesta manera l'abat també guardava les claus de la presó.

El segle XIII fou clau en la transformació de la Corona d'Aragó en una nova potència comercial, militar i política a la Mediterrània, a partir de la conquesta de Mallorca i de València, i posteriorment de Sicília. Els grans comtes catalans, incloent el d'Empúries, que participaren en totes les conteses, quedaren, tot i el repartiment del botí i de terres, afeblits pel poder del comte-rei, i en alguns casos enfrontant-s'hi. El 1275, Jaume I va haver de lluitar contra el comte d'Empúries, fent constar a la seva *Crònica* que «ab tota aquela host e ab l'altra que nos teníem, assetjam Roses, ·I· castell del comte d'Ampuries», assetjat per terra amb tropes procedents de Barcelona i Perpinyà i per mar amb l'estol reial. Roses torna a ser

<sup>13</sup> AHG, Notaria de Roses, 23, Llibre de Cúria o Cort, 1385-1389, f. 3-4v.

vila i port clau durant la Croada contra Catalunya que va tenir lloc el 1282-1285, segons explica Ramon Muntaner a la seva *Crònica*, essent el port base de l'estol franco-papal i de centre de proveïment de les tropes de terra.

## La tercera etapa: la Roses baixmedieval (finals segle XIII-segle XVI)

L'etapa de creixement econòmic i demogràfic que va tenir lloc a Catalunya durant el segle XIII, també es va reflectir a l'Empordà, i al principal port del comtat, a Roses. És molt probable que s'hagués dut a terme el projecte d'eixamplar la vila en l'espai comprès entre el monestir i la vila i en direcció al mar.

Si la superfície ocupada per tot el conjunt monàstic era de 4.700 m<sup>2</sup> i la vila era de 5.400 m<sup>2</sup>, l'eixample que es construeix, segurament a la segona meitat del segle XIII, comportà la construcció de cases i carrers en una superfície total de 14.000 m<sup>2</sup> (Puig 2016, 371), triplicant l'àrea que ocupava la vila vella entorn del carrer de la Creu, i evidentment amb un augment de la seva població.

Observant la planta, la toponímia i la informació dels capbreus podem establir dues fases d'ampliació de la vila. Una primera en què es construeixen illes de cases de planta rectangular, paral·leles a la vila vella, formades per dues files de cases, en què les cases d'una fila tenien la porta al carrer del costat nord i l'altra fila al carrer del costat sud (Fig. 11).

La parcel·lació duta a terme per l'abadia va tenir en compte l'ampliació natural de la vila en direcció al mar, de fet condicionada per les rieres al nord i a l'oest i la Coromina de l'Abat a l'est (Pujol 1997; Fuente 2002, 354-355; Pizaño 1). L'espai entre la vila i el port es convertirà en el nou eixample que connectarà aquestes dues àrees. És veritat que el terreny, pla i amb un lleuger vessant des del puig del monestir en direcció al port i al mar ho facilitava, ideal per a l'evacuació de les aigües pluvials cap al port o bé cap a la riera a l'oest.

Així, es formà una línia de cases, contra les cases de la vila vella, que donava al carrer d'en Conca (més endavant el carrer de l'Hospital). A l'altre costat del carrer una illa de cases, i així anant de nord a sud un altre carrer dit d'en Ganyut, una altra illa de cases, el carrer d'en Pere d'en Coll (després d'en Murtra) i una altra illa de cases. Una ampliació urbanística regular, formada per dues illes idèntiques i una tercera, més gran però dividida en dos. El motiu pel qual la tercera illa no és igual a les dues anteriors es pot deure al fet que limitava amb l'espai del port, molt probablement sota jurisdicció comtal, pel seu caràcter comercial i militar.

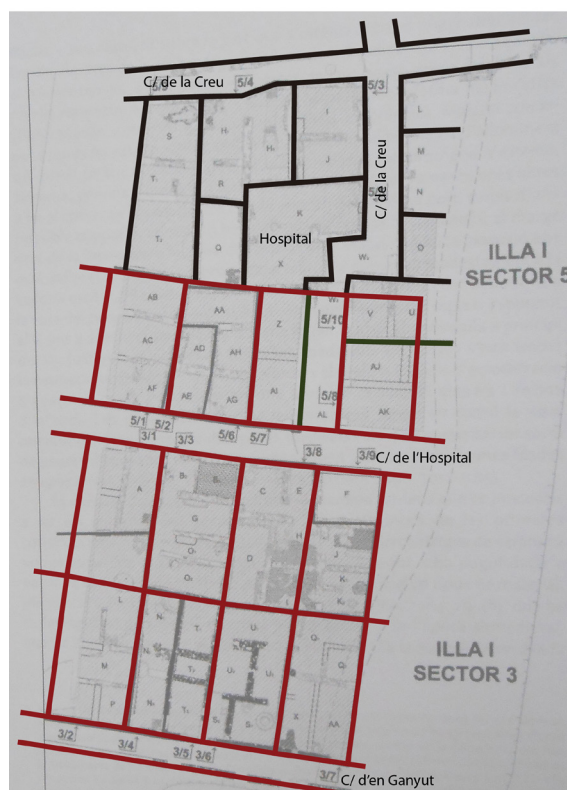


Fig. 11. Àrea excavada de la vila, destacant l'altmedieval (en negre) i l'eixample baixmedieval (en vermell) (AMPG-MPH).

Totes aquestes illes de cases limitaven amb l'horta de Roses i la riera per l'oest i amb el carrer Major per l'est, eix viari principal que connectava la plaça del Monestir amb la plaça del Port.

En aquestes illes de cases la superfície de cada parcel·la no difereix gaire de les ja conegudes per a la baixa edat mitjana, en aquest cas un tros de terreny on es permet construir-hi una casa, que solia tenir planta baixa i pis, i un terreny obert al fons destinat a corral, pati o hort. La part excavada de la vila ens mostra aquesta regularitat en la parcel·lació del terreny, en illes de cases que disposen de dues files de cases, una amb porta al carrer del costat nord i l'altra amb les portes mirant al carrer del costat sud, i totes elles solen disposar d'aquest pati a l'interior de les illes de cases. Cada parcel·la tenia aproximadament la mateixa superfície, un rectangle de 13,50 m de nord a sud i 7 m d'est a oest, amb una superfície de 114 m<sup>2</sup>, de les quals 96 m<sup>2</sup> d'espai interior, la resta era un pati obert (Puig 2016, 372).

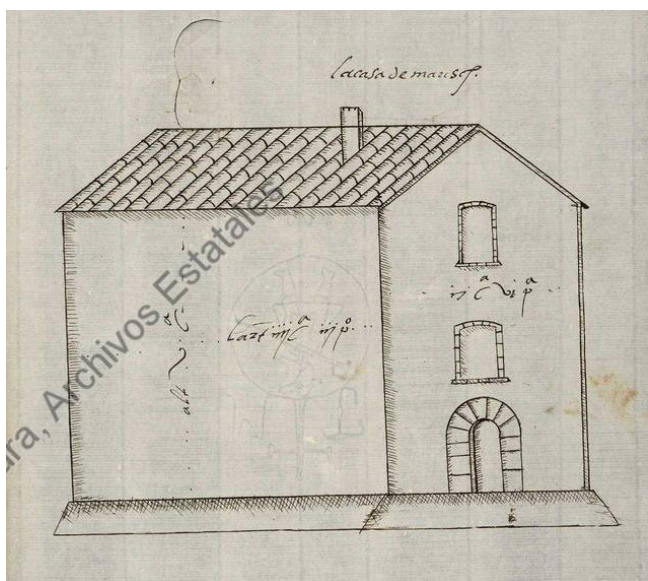
La realitat original devia ser aquesta, però amb el pas del temps apareixen moltes modificacions, tal com ens indica l'arqueologia i la documentació escrita — com els capbreus—, en què en algunes cases s'aixeca un segon pis, en d'altres es divideixen en dues cases, o bé de dues cases se'n fa una, també n'hi ha que acaben

eixamplant la casa sobre el carrer, amb un porxo cap a la casa que hi ha a l'altre costat del carrer, o bé s'obre un carreró eliminant alguna casa i permetent reubicar la porta d'entrada a altres cases. Un canvi que es produí a nivell viari, conseqüència de la construcció de l'eixample, fou la remodelació del carrer de la Creu, al seu braç sud, que s'allargà obrint-lo al carrer de l'Hospital, eliminant part d'una casa (Illa I, Sector 5, àmbits AL i W2) i reconvertint aquest espai en carrer; s'entreveu clarament en el colze que presenta a mig carrer (Puig 2016, 374). Aquests són els diferents canvis que es poden apreciar entre el segle XIV i mitjans del XVII.

Del moment en què s'estava construint la Fortalesa a mitjans del segle XVI tenim alguns documents que ens mostren la

superfície que ocupava cada casa. Segons el plànol de Pizaño, de l'any 1544 (Pizaño 1), les cases del port tenen una planta rectangular, però el document que realment ens aporta més informació és el dibuix que es va fer de la casa que tenia al barri del port Antoni Marisch, batlle de l'abat, poc abans de ser enderrocada (Fig. 12). Les tres cases que hi havia al Port —encara per enderrocar— feien 5 canes i 3,5 pams de llarg, mentre que l'amplada variava (3 canes i 5 pams, 2 canes i 6 peus i 2,5 canes). La mesura és en canes i pams de Montpeller<sup>14</sup> per la qual

Fig. 12. Casa del batlle Antoni Marisch, situada al barri del Port, 1543 (AGS).



<sup>14</sup> Recordem que una cana de Montpeller mesurava 1,988 m, unitat utilitzada als plànols dels projectes de Pizaño, mentre que Calvi utilitzà la cana de Barcelona de 1,555 m.

cosa la més gran feia aproximadament 10,8 m per 7,20 m de superfície, amb un gruix de paret de 0,56 m i una alçada de 9,94 m.<sup>15</sup> La diferència entre les cases del port i les de la vila és que aquestes darreres sempre contempnen al fons de la seva parcel·la la presència d'un espai obert o pati.

Tornant al segle XIII, cal pensar que de la mateixa manera que s'urbanitzà tot l'espai comprès entre la riera i el carrer Major, s'iniciés també la urbanització del costat est d'aquest carrer, amb una illa de cases també formada per dues filades de cases, però en aquest cas en sentit nord-sud. I finalment la construcció d'una nova illa paral·lela a aquesta i la creació d'un nou carrer, el carrer Nou, entre les dues illes.

Gairebé en el mateix moment en què es construïa l'eixample, o poc després, entre els anys 1290-1310, es construï una nova muralla per tal d'encerclar la nova àrea urbana.

L'ampliació del recinte murat a finals del segle XIII comportà alguns canvis a la muralla altmedieval. El més important va ser l'enderrocament de tot el seu tram de migdia, que devia anar de la Torre L en direcció a la Torre H, resseguint més o menys el carrer d'en Conca (o de l'Hospital). En els segles XIV i XV per diferents motius (setges, mal estat de conservació, adaptació a l'artilleria de foc, aiguats, etc) es van refer alguns trams de l'antiga muralla altmedieval, com el que es troba situat entre les Torres H i I. L'aiguat del 1421 enderrocà la Torre K, aixecant-se posteriorment una nova torre de planta circular. A mitjans del segle XVI Pizaño decideix obrir una porta a l'angle nord-est de la muralla, enderrocant la Torre I. L'única torre supervivent que no s'enderrocà o quedà amagada sota la muralla renaixentista, la Torre H, fou enderrocada parcialment per tal d'obrir una obertura i accés cap al pati d'armes durant l'era moderna.

De la muralla baixmedieval sabem que ja estava construïda tota o en bona part l'any 1304, segons un capbreu d'aquesta data —i encara inacabada segons el capbreu del 1364—, mentre que el seu perímetre ens ve indicat pels plànols de Pizaño i Calvi de mitjans del segle XVI. Sabem que en aquest cas les torres tenien una planta circular, característica la qual correspondria a les torres M, A, B, C, D, E, F i G. D'aquestes únicament eren visibles, pel seu estat de conservació, les torres A, B, C, F i G, mentre que les torres D i E van aparèixer durant les excavacions dels anys 1994-1995. La torre M es troba amagada, si encara es conserva, a l'interior de la muralla renaixentista al seu costat de ponent.

Durant el segle XIV coneixem l'existència d'obres de manteniment i reparació de muralles a Roses. El fet és que torna a esclatar el conflicte entre l'abat i el comte per qui tenia la potestat de fer-ho. Ben aviat, el 1336 els obrers del comte estan treballant als murs de la vila de Roses i per tal de finançar-ho, el comte demana el vintè al seu batlle de Roses. Per la seva banda l'abat també vol construir o reparar la muralla però es troba davant la negativa de gent del poble a col·laborar-hi. En conseqüència, alguns vilatans seran excomunicats pel bisbe per aquesta raó. Fins i tot, l'església del monestir fou profanada per la violència dels homes del comte,



que obriren una nova porta batejada com a Portal Gener a la muralla i les claus de la qual se la quedà el comte, etc. (Pujol 1997, 79-82). Probablement el document més eloqüent és el que data de l'any 1359, en què l'abat Francesc es queixa de la voluntat del comte d'enderrocar i construir de nou les muralles: «quidam parietes que fuerunt antiquitus et sunt constructi versus orientem iuxta monasterium pridem ad fortitudinem et constructionem et reparationem dicti monasterii, ac quidam alii parietes ac quidam muri sive drassanas cum turri versus mare, ac quidam alii parietes, que fuerunt et sunt constructi circumcirca et ad clausuram cuiusdam viridarii, quod est iuxta vallos fortitudinis dicti monasterii et in alodio et proprietate eiusdem, diruantur et destruantur nec non volunt et intendunt in alodio et in littore maris qui ad monasterium predictum pertinet de novo construere, facere et hedificare quosdam parietes et muros...» (Marquès 1992b, núm. 3075).<sup>16</sup>

El primer mur devia ser el tram est de la muralla altmedieval, contigu al monestir; el segon podria correspondre al mur de mar (per la drassana i la referència a la torre del moll) de la muralla de la vila que segons els capbreus del 1304 i 1361 encara estava a mig fer o bé als esperons de llevant i ponent que protegien el barri del Port; el tercer mur al que fa referència diu que havia estat construït al voltant del claustre i l'hort del monestir, al costat dels valls de la força del monestir; en aquest cas o parla exactament de la muralla del monestir o bé del tram de la muralla altmedieval més pròxima al claustre i que segueix una orientació est-oest.

Finalment el 1372, el papa d'Avinyó torna a establir clarament la divisió de jurisdiccions entre el comte i l'abat, entre les quals la muralla i els seus portals (Palou 1989, 185 i 195).

Un aspecte sobre el qual s'ha de parlar és l'existència de dues àrees urbanes més, en aquest cas a extramurs. A banda de l'església parroquial de Sant Andreu i el cementiri parroquial annex, que es trobava al nord de la vila, al costat de sud o de mar hi havia dues àrees ben diferenciades, per la funció i l'origen jurisdiccional, el barri del Port i el barri de les Botigues.

Des que la capital comtal es va traslladar d'Empúries a Castelló, el port comtal esdevingué Roses. Si bé hi havia la possibilitat que embarcacions mercants petites i mitjanes, pel seu poc calat, poguessin entrar a l'estany de Castelló, pel grau, i tot travessant-lo, arribar fins a Castelló, a les grans naus mercants els hi era impossible i havien d'ancorar per força al lloc més segur del golf de Roses, l'ancoratge situat en el punt intermedi entre el moll de Roses i la torre de la Trinitat —tal com recorda el dibuix de Francolí de l'any 1543. L'activitat comercial marítima exigia un espai a terra on tenir les mercaderies, per carregar o descarregar, un espai obert —la plaça— i espais tancats i coberts —els magatzems—, a més d'una bona connexió terrestre amb la capital comtal. La lleuda i l'ancoratge la cobrava el comte, motiu que accentuà l'interès del comte per tenir el control d'aquesta àrea. A més, calia potenciar-la i alhora protegir-la, facilitant que les naus poguessin descarregar directament a terra i no haver

<sup>16</sup> Marquès, J.M.; *Lletres 1334-1420. Repertori selectiu. Arxiu Diocesà de Girona*, vol. 1334-1362, Girona, 1992, núm. 3.075, vol. 37, f. 132v-133.

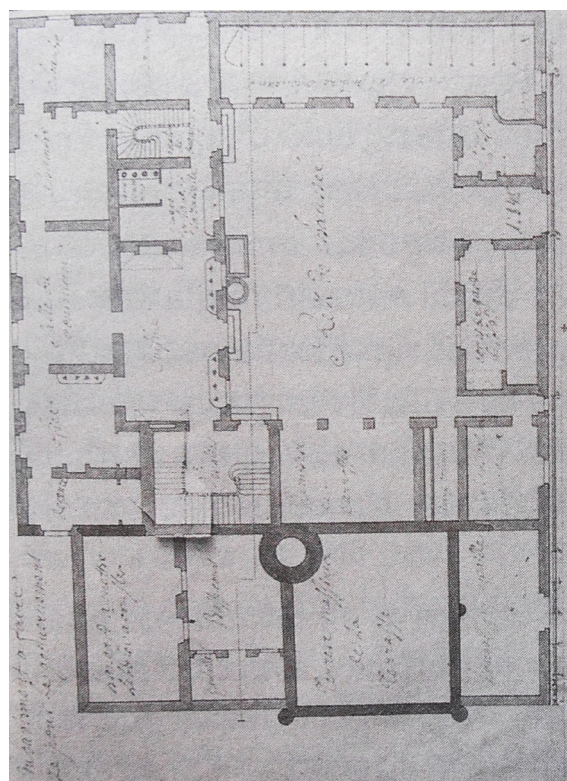
d'ancorar i haver de necessitar barques que realitzessin la tasca d'anar i venir de les naus a la platja. D'aquí que la construcció del moll fos una iniciativa comtal —i potser amb el suport de l'oligarquia mercantil de Castelló—, a més de la construcció d'una torre a la seva punta per a la seva protecció. Un moll i una torre que ja existien l'any 1311, i que se n'hauria de situar l'origen segurament al segle XIII. L'interès per tenir el control d'aquesta àrea augmenta per un altre fet, el militar. Tot comtat que limitava amb el mar solia tenir una o més galeres —l'embarcació de guerra de l'època— que reunides pel comte-rei formaven un estol. El manteniment de les galeres, fossin una o més, requeria d'un espai murat i tancat, a poder ser cobert, on guardar-les: la drassana. El capbreu de l'any 1500 ens informa de l'existència d'un edifici que s'anomenava «la drassana» i que en aquell moment estava ocupat per la universitat de la vila. Aquesta s'havia creat per privilegi reial a principis del segle XV, ocupant poc després un espai adient com era aquest edifici que devia fer dècades que havia deixat de ser utilitzat com a drassana comtal, tenint en compte que el comte no tingué galeres més enllà de mitjans del segle XIV.

La segona àrea urbana creada a extramurs tenia una funció també marítima, encara que en aquest cas pesquera. El barri de les Botigues era el conjunt de barraques que s'estenia al davant del mar, pertanyents als pescadors, on hi guardaven els seus arts de pesca, estenien les seves xarxes a la platja i treien les seves barques en terra. Els ingressos procedents de la pesca, com el delme, el peix senyoriu i el peix de l'obra anaven destinats a l'abat i a la parròquia, no al comte —aquest només obtenia ingressos del peix que s'havia de vendre a la peixateria de Castelló. Aquesta pot ser una bona raó per la qual l'abat cedí un espai entre la Coromina i el mar per tal de facilitar l'activitat pesquera i potenciar l'establiment de nous pescadors.

Sabem que l'espai extramurs també calgué defensar-lo, construint no només una torre a la punta del moll, sinó també —tot aprofitant que el barri del Port estava ben emmarcat entre el tram sud de la muralla de la vila i el mar—per a construir els esperons o murs defensius que protegien el barri del port, un a la banda de llevant i l'altre a ponent.

Una altra estructura defensiva, que recorda un hornabec —segons Lluís Buscató (Bayona et al. 2015, 8)— (Fig. 13),<sup>17</sup> es troba bastida al tram de muralla de migdia, per l'exterior, incorporant la Torre C. La seva funció devia ser la protecció dels portals que donaven a mar, el Portal Nou i el Portal de Mar, sobretot aquest darrer que es trobava just al costat. S'hauria de datar de finals del segle XV o

Fig. 13. Casa del governador de la Plaça Forta, segle XVIII. Inclou al seu interior part del tram de mar de la muralla baixmedieval, la torre C i l'hornabec (SGE).



primera meitat del segle XVI i actuaria de plataforma artillera de protecció dels dos portals i del barri del Port.

En el segle XV es van produir altres canvis. L'any 1421 un gran aiguat que va tenir lloc a l'Empordà va provocar que la riera de Roses es desbordés provocant grans destrosses en el seu últim curs als horts que hi havia entre la riera i la muralla, i segurament també al rec que venia de la resclosa de l'Abat i proveïa

Fig. 14. Torre A/Nova/ de l'Àngel, construïda a partir del 1421 (AHM).

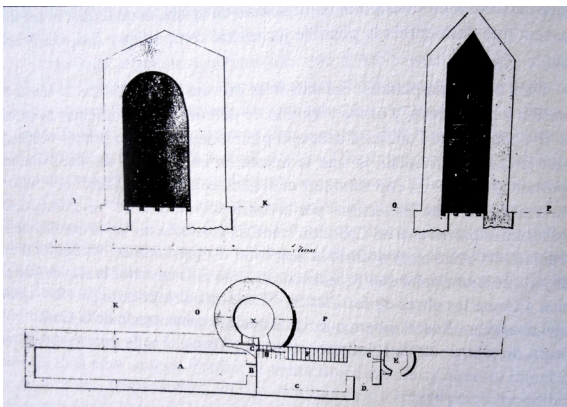
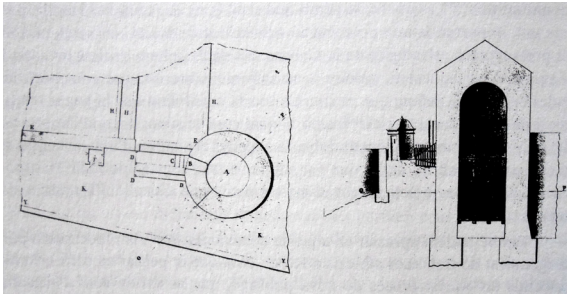


Fig. 15. Torre G/Sant Josep, construïda a finals del segle XIII o inicis del XIV (AHM).

d'aigua a aquests horts. Però del que més parlen els documents és de la destrucció de les dues torres que es trobaven als angles del tram oest de la muralla medieval (torre A i K). La torre A (a l'angle sud-oest), veïna de la carnisseria i el Portal Nou, serà reconstruïda, amb planta circular, però amb un diàmetre major que l'original, i rebatejada com a Torre Nova, segons el capbreu del 1500, o Torre de l'Àngel quan perdi la seva funció defensiva i sigui reconvertida en polvorí durant tot el segle XVII i XVIII (Fig. 14).<sup>18</sup> Mentre, la torre K, que devia ser una torre de planta quadrada pel fet de formar part de la muralla altmedieval, es converteix en una torre de planta circular —segons els plànols de Pizaño, Calvi i Alberti— i també serà reconvertida en polvorí a partir de la construcció de la plaça forta de Calvi i explotarà a l'inici de la Guerra dels Segadors, durant el setge de l'any 1643. Una tercera torre, la G, també serà reconvertida en polvorí i coneguda com a Torre de Sant Josep a l'època moderna (Fig. 15).<sup>19</sup>

## EL BINOMI CASTELLÓ-CAPITAL I ROSES-PORT

L'únic comtat català costaner que tenia la seva capital a la costa fou el de Barcelona. En la resta de comtats la capital se situava a l'interior (Girona, Castelló d'Empúries i Perpinyà) i els seus ports, evidentment a la costa (Sant Feliu de Guíxols, Roses i Cotlliure). El port complementava l'activitat comercial de la capital, atès que bona part dels productes que es venien als seus mercats i fires eren importats per via marítima a través del port comtal. També cal fer constar que cada comtat solia tenir una drassana on les embarcacions militars —com les

<sup>18</sup> Torre A o de l'Àngel. AHM, CHE, 9706 (Fuente 1998, 136-137).

<sup>19</sup> AHM, CHE, 9705. AGS E, 316, f. 99 (Fuente 1998, 136-137). Castells et al. 1984, 1693. lám. 259. Núms. 50, 51 i 52: *moulins à poudre*. La torre nord del tram de llevant o Torre G té casa annexa i apareix com a: *Magasin de munition de guerre et de bouche*. 1713. lám. 266. 26: *Magasin à poudre*. Hi ha un edifici que va de la muralla altmedieval fins a la Torre G. 1741. lám. 273. *Torre y almacén de pólvora dicho San Joseph*. Al plànol sembla ser la segona torre del tram de llevant o Torre G i magatzem extramurs prop de la muralla i torre. 1813. lám. 287. Encara apareixen al plànol dues torres del tram de llevant (Torres F i G), més la torre de l'angle sud-est (Torre E). Del tram de migdia hi ha el fortí del davant amb dues torretes, la torre annexa pel costat de ponent (Torre C), la torre restaurada el 2016 (Torre B) i la torre de l'angle sud-oest (Torre A).



galeres— se solien construir i guardar, i en tercer lloc l'activitat pesquera que en principi es podia dur a terme al port comtal així com a qualsevol altra població litoral del comtat. En aquest cas també hi havia l'obligació que els pescadors proveïssin amb peix la peixateria de la capital comtal.

Francesc Eiximenis (1387-1391) descriu d'una manera significativa d'on prové la riquesa de les grans urbs marítimes de l'Europa Mediterrània: «ciutats marines (...) car per la mar donen a l'hom tota espècie d'alegria, car per la mar donen a l'hom bell esguard, e sovint novelles e molta abundància de coses necessàries». «E havent dit que, si fer-o pot, que la ciutat sia après la mar, car la mar ret la ciutat pus abundant de totes coses necessàries; e pus rica per raó de mercaders e dels vaixells qui aquí drecen contínuament» (Guixeras 2009, 77). Un aspecte que s'adiu perfectament amb Barcelona, Ciutat de Mallorca, València i Nàpols, entre d'altres.

## LA GRAN TRANSFORMACIÓ I EL FINAL DE LA VILA MEDIEVAL DE ROSES

La construcció de la Fortalesa a partir de les obres iniciades per Pizaño i acabades per Calvi a mitjans del segle XVI comportà la destrucció de pràcticament totes les construccions que es trobaven a l'exterior de la vila murada: els barris del Port i les Botigues, l'església parroquial de Sant Andreu i el cementiri, així com la pèrdua de la Coromina de l'Abat i el canvi de curs de la riera, desplaçada més a l'oest, i a partir d'ara coneguda com La Trencada.

Durant la segona meitat del segle XVI i primera meitat del XVII sabem que les torres de la muralla medieval seran reconvertides en polvorins, modificant la seva teulada o pis superior pla en una teulada. Almenys dues ja s'haurien reformat a la segona meitat del segle XVI: la Torre de l'Àngel (a l'angle sud-oest) i la Torre de Sant Josep (torre del tram de llevant amb casa annexa), i una tercera en aquest segle o bé a principis del segle XVII —probablement la K de l'angle nord-oest.<sup>20</sup>

A l'esclatar la Guerra dels Segadors (1643-1659), la població civil de Roses fugí cap a les localitats veïnes, principalment Empúries-L'Escala i Cadaqués, davant l'arribada dels *Tercios*. La població de Roses va decaure fins a quedar la vila pràcticament deshabitada. Cal recordar que l'any 1645, la torre medieval de l'angle nord-oest, utilitzada com a polvorí, va esclatar arrasant amb tota l'àrea habitada del carrer de la Creu, provocant gran nombre de morts i ferits (Baig 1988, 160-161). L'arribada posterior de l'exèrcit francès, el setge i l'ocupació francesa foren un nou obstacle per al retorn de la població civil. De fet, bona part de les cases de l'interior i exterior de la Fortalesa van patir els danys de la guerra, tant pel setge com pel pillatge i l'abandó en què quedaren. El sector malmès del carrer de la Creu no es va reconstruir sinó que el governador militar francès la reconvertí en un jardí. Tampoc va permetre el retorn de la població civil a



l'interior de la Fortalesa, conseqüència de la qual va ser la formació d'un raval a l'est de la Fortalesa que va anar creixent durant els segles següents, a banda i banda de la riera Ginjolers, fins a convertir-se en la Nova Roses, la nova àrea urbana i única a partir de l'abandonament a finals del segle XVIII dels pocs civils, monjos i capellans que encara vivien a l'interior de la Ciutadella.<sup>21</sup>

## BIBLIOGRAFIA

- BADIA I HOMS, J. (1985). *L'arquitectura medieval a l'Empordà*, 2a ed., 2 vols., vol. II-B, p.224-236, p. 246-247 [notes], p. 253-257 [il.], p. 605 i 607-612. Girona: Diputació de Girona.
- BADIA I HOMS, J. (1990). Santa Maria de Roses, *Catalunya Romànica (Volum IX)*, (p. 776). Barcelona: Enciclopèdia Catalana.
- BAIG I ALEU, M. (1988). La vila de Roses en els segles XVI i XVII, *Annals de l'Institut d'Estudis Empordanesos*, 21, 135-206.
- BAYONA I PRATS, L.; LLENAS I TORRENT, E.; PRAT I BUSQUETS, L.; BUSCATÓ I SOMOZA, L. (2015) *Projecte de restauració d'una torre de la muralla medieval de Roses*. Girona: Servei de monuments de la Diputació de Girona.
- CALVERONS PAGÈS, L. (1975). *Estudio del capbreu de Rosas de 1304*, tesi de llicenciatura, Universitat Autònoma de Barcelona.
- CASTELLS, R., CATLLAR, B., RIERA, J. (1984). *Ciutats de Girona. Catàleg de plànols de les Ciutats de Girona des del segle XVII al XX*. Girona: COAC-Diputació de Girona.
- DE LA FUENTE DE PABLO, P. (1998) *Les fortificacions reials del golf de Roses en l'època moderna*. Figueres: Brau-Ajuntament de Roses.
- DE LA FUENTE DE PABLO, P. (2002). Aigua, ciutat i territori a la Roses renaixentista, *Annals de l'Institut d'Estudis Empordanesos*, 35, 351-372.
- DE LA FUENTE DE PABLO, P. (2016). Luis Pizaño y sus proyectos para Rosas: idea, traza y decisión. Dins: Cámara Muñoz, A. (ed.), *El dibujante ingeniero al servicio de la monarquía hispánica. Siglos XVI-XVIII*, (p. 181-196). Madrid: Fundación Juanelo Turriano.
- EIXIMENIS, F. 1387-1391; *Lo Crestià. Dotzè*, València: Lambert Palmart, 1484 (inclou el *Regiment de la Cosa Pública*, 1383, als caps. 357-394).
- GUIXERAS, D. (2009). L'urbanisme al *Dotzè del Crestià*, *Mot So Razo*, 8, 68-87.
- IGLÈSIES, J. (1991). *El fogatge de 1497*. (2 vol.) Barcelona: Ed. Rafael Dalmau.

<sup>21</sup> La fortificació que va rebre el nom de Fortalesa o Força per a Pizaño i Calvi, es convertirà en Ciutadella quan es crea el nucli urbà del Raval a la segona meitat del segle XVII, anomenat així pels francesos al a finals del segle XVII i el XVIII. Amb el seu abandonament el nom popular-rosinc de Les Muralles, que s'emprà durant tot el segle XIX i XX.

- MARQUÈS I PLANAGUMÀ, J.M. (1984). *Pergamins de la Mitra (891-1687)*. Arxiu Diocesà de Girona, Girona.
- MARQUÈS I PLANAGUMÀ, J.M. (1986). *El Cartoral de Santa Maria de Roses (segles X-XIII)*. Barcelona: Institut d'Estudis Catalans.
- MARQUÈS I PLANAGUMÀ, J.M. (1992a) *Santa Maria de Roses*. Figueres.
- MARQUÈS, J.M. (1992b). *Lletres 1334-1420. Repertori selectiu. Arxiu Diocesà de Girona, vol. 1334-1362*. Girona.
- MARQUÈS, J.M. (1995). Creació i extinció de parròquies al bisbat de Girona, *Annals de l'Institut d'Estudis Gironins*, 35, 405-446.
- PALOU I MIQUEL, H. (1989). *Jurisdiccions i privilegis a la vila de Roses: orígens de la jurisdicció compartida. Segles X a XVI. Estudi dels documents*, UAB, Treball de Recerca, Barcelona.
- PALOU I MIQUEL, H. (1991). El temple de Santa Maria de Roses. Noves aportacions als primers documents, *Annals de l'Institut d'Estudis Empordanesos*, 24, 31-54.
- PALOU I MIQUEL, H. (1992a). El privilegi de fires i mercat atorgat a la vila de Roses l'any 1421, *Programa de Festa Major de Roses*, Figueres, 2 pàgs, s.p.
- PALOU I MIQUEL, H. (1992b). Ports i drassanes. *Catalunya a l'època de Colom (1450-1506)* (p. 96-98) Barcelona.
- PUIG I GRIESENBERGER, A.M, PUJOL I HAMELINK, M., VIEYRA I BOSCH, G., CARRASCAL I PARDO, C. (1994b) Els recintes emmurallats de la vila medieval de Roses. *Annals de l'Institut d'Estudis Empordanesos*, 27, 17-41.
- PUIG I GRIESENBERGER, A.M. (1999). Basílica de Santa Maria de Roses. *Del romà al romànic. Història, art i cultura de la Tarraconense Mediterrània entre els segles IV i X*. Barcelona: Enciclopèdia Catalana.
- PUIG I GRIESENBERGER, A.M. (2000). L'urbanisme planificat alt-medieval a l'Empordà: els exemples de les viles de Roses i Castelló d'Empúries, *I Congrés d'Arqueologia Medieval i Moderna (Igualada, novembre 1998)*, 76-89.
- PUIG I GRIESENBERGER, A.M. (2016). L'evolució urbana de la vila de Roses. La trama ortogonal i la parcel·lació gòtica a l'ampliació del segle XIII. *Annals de l'Institut d'Estudis Empordanesos*, 47, 341-380.
- PUIG I GRIESENBERGER, A.M., CARRASCAL I PARDO, C., TEIXIDOR I MURLÀ, M., VIEYRA I BOSCH, G. (1996). Els principals punts d'actuació al jaciment múltiple de la Ciutadella de Roses (Alt Empordà), *III Jornades d'Arqueologia de les Comarques de Girona*, Santa Coloma de Farners, 242-251.
- PUIG I GRIESENBERGER, A.M., CARRASCAL I PARDO, C., VIEYRA I BOSCH, G., TEIXIDOR I MURLÀ, M. (1995) L'evolució urbana de la vila medieval de Roses (dels segles V al XVII). *Annals de l'Institut d'Estudis Empordanesos*, 28, 43-69.

- PUIG I GRIESENBERGER, A.M., CARRASCAL I PARDO, C., VIEYRA I BOSCH, G., TEIXIDOR I MURLÀ, M. (1995). L'evolució urbana a l'antic solar de la vila medieval de Roses (dels segles V a XVII). *Annals de l'Institut d'Estudis Empordanesos*, 28, 41-69.
- PUIG I GRIESENBERGER, A.M., CARRASCAL, C., PUJOL I HAMELINK, M., TEIXIDOR I MURLÀ, M., VIEYRA I BOSCH, G. (1995). Resultats de les darreres campanyes d'excavació a la Ciutadella de Roses (Alt Empordà). *Tribuna d'Arqueologia*. 123-132.
- PUIG I GRIESENBERGER, A.M., PUJOL I HAMELINK, M., VIEYRA I BOSCH, G., CARRASCAL I PARDO, C. (1994a). Resultats de la darrera campanya arqueològica realitzada a la Ciutadella de Roses (Alt Empordà), *Segones Jornades d'Arqueologia de les Comarques de Girona*. Torroella de Montgrí. 156-165.
- PUIG I GRIESENBERGER, A.M.; AGUSTÍ, B., TEIXIDOR I MURLÀ, M., MARTÍN ORTEGA, A. (2000). Resultats de la primera campanya d'excavacions a l'església de Santa Maria a la Ciutadella de Roses (Alt Empordà), *V Jornades d'Arqueologia de les Comarques de Girona*. Olot. 172-176.
- PUIG I GRIESENBERGER, A.M.; AGUSTÍ, B., TEIXIDOR I MURLÀ, M., MARTÍN ORTEGA, A. (2002). Segona campanya d'excavacions a l'església de Santa Maria de la Ciutadella de Roses (Alt Empordà), *Sisenes Jornades d'Arqueologia de les Comarques Gironines*. Sant Joan de les Abadesses. 301-306.
- PUJOL I HAMELINK, M. (1997). *La vila de Roses (segles XIV-XVI). Aproximació a l'urbanisme, la societat i l'economia a partir dels capbreus del monestir de Santa Maria de Roses (1304-1565)*. Figueres: Brau-Ajuntament de Roses.