

Universitat de Girona  
**Departament d'Història  
i Història de l'Art**

**TREBALL DE FI DE GRAU**

# **TEMPLES DEL SABER**

**Arquitectura escolar religiosa a l'Espanya de  
la Restauració (1874-1931)**

---



**Daniel Pedrero Rosón**

**Grau en Historia**

**Tutor: Joaquim Maria Puigvert i Solà**

**Girona, 1 de juny de 2021**

ÍNDIX

<b>INTRODUCCIÓ</b>	2
<b>1. HISTORIOGRAFIA I LA SEVA EVOLUCIÓ</b>	6
<b>2. BREU HISTÒRIA DE L'ENSENYAMENT (1874-1931)</b>	13
2.1. Antecedents: De l'isabelisme a la fi de la Primera República	13
2.1.1. Conflictes religiosos i els seus efectes sobre l'educació	13
2.1.2. El <i>Plan Pidal</i> (1845) i la <i>Ley Moyano</i> (1857)	14
2.1.3. L'ensenyament durant el Sexenni Democràtic (1868-1874)	15
2.2. L'ensenyament a la primera fase de la Restauració (1874-1902)	17
2.2.1. La problemàtica de l'arquitectura escolar pública	18
2.3. Els models d'escola al canvi de segle	19
2.4. Les reformes educatives del primer terç del segle XX (1900-1931)	20
2.4.1. Les primeres construccions escolars públiques	22
<b>3. HISTÒRIA DE L'ENSENYAMENT RELIGIÓS (1874-1931)</b>	24
3.1. Política religiosa i expansió de l'ensenyament congregacionista	24
3.2. Model educatiu de les congregacions religioses	28
3.2.1. L'ensenyament primari	28
3.2.2. L'ensenyament secundari	30
3.3. Funcionament dels centres escolars	32
3.3.1. Organització interna	32
3.3.2. Model disciplinari	35
<b>4. L'ARQUITECTURA ESCOLAR RELIGIOSA</b>	38
4.1. Estat de l'arquitectura escolar religiosa a mitjans del segle XIX	38
4.2. Com es finançaven les obres dels centres escolars?	39
4.3. Arquitectes que hi van participar i estils que van utilitzar	43
4.4. Programa arquitectònic adaptat a l'espai	51
4.4.1. Arquitectura escolar als nuclis històrics. El Col·legi La Salle Comtal	51
4.4.2. Arquitectura escolar als eixamples. El Col·legi Sagrat Cor de Jesús-Casp	53
4.4.3. Arquitectura escolar als afores. El Col·legi Sant Ignasi de Sarrià	56
<b>CONCLUSIONS</b>	61
<b>BIBLIOGRAFIA</b>	64

## ARQUITECTURA ESCOLAR RELIGIOSA A L'ESPANYA DE LA RESTAURACIÓ (1874-1931)

### INTRODUCCIÓ

El que m'ha dut a triar l'arquitectura escolar religiosa com a tema del meu Treball de Fi de Grau és, molt probablement, el meu interès per la història de l'arquitectura i la història de l'ensenyament. Tot i que inicialment la meua intenció era tractar l'arquitectura escolar pública, va ser el meu tutor qui em va recomanar derivar la tesi cap a al vessant religiós per dos motius molt simples: pel gran volum de treballs dedicats a l'arquitectura escolar pública i per la carència existent sobre estudis dedicats a l'arquitectura escolar religiosa. I tenia molta raó, ja que aquesta carència ha sigut la que més maldecaps m'ha dut a l'hora de desenvolupar aquest estat de la qüestió.

Aquest treball representa el final de la meua etapa en el Grau en Història. És per això que al llarg de les següents pàgines es podrà veure tant el vessant històric del mateix grau com el vessant patrimonial fruit del camp en el qual em vull especialitzar, recorregut que ja he iniciat al llarg dels últims tres anys amb les diverses assignatures cursades en el camp del patrimoni cultural. En l'àmbit formatiu aquest últim vessant desemboca en l'estudi d'un màster en gestió del patrimoni cultural a la Universitat Complutense de Madrid.

Per desenvolupar el treball m'he centrat en un gruix de 36 lectures pel que fa a la bibliografia, entre els llibres, articles, tesis doctorals i altres textos. És per aquest motiu que el primer capítol d'aquest treball serà un resum historiogràfic de tota aquesta bibliografia utilitzada per tal de destacar l'evolució de l'estudi de la temàtica al llarg del temps i quins autors l'han dut a terme. Dins del corpus bibliogràfic podríem destacar, en el camp de la història de l'ensenyament, per exemple, les obres de Maitane Ostolaza, Antonio Viñao i Alfonso Capitán. En el camp de la història de l'ensenyament religiós caldria posar en relleu a Manuel Garcia Gargallo i a Ana Yetano. Mentre que per la història de l'arquitectura escolar religiosa podríem destacar l'obra de Pere Marcet o d'Ignasi Vila.

A part d'aquest corpus de lectures també he fet servir dos testimonis d'època de Gaziell i de Manuel Quera, a més de dues fonts impreses d'època com són el Pla Pidal i una obra d'arquitectura de Francesc Rogent. L'obra de Quera, abundant en informació de tota mena, es va escriure per a commemorar el cinquantenari de la inauguració del col·legi dels jesuïtes de Sarrià. Quera va plasmar en ella les seves vivències com alumne i professor del col·legi i aporta descripcions de la forma de viure al centre, del seu estil, de la disciplina, del que s'estudiava i de les instal·lacions, entre d'altres. En el mateix sentit trobem l'obra de Gaziell, unes memòries escrites durant la seva vellesa que repassen les seves vivències des de la bomba del Liceu de 1893 fins a la Primera Guerra Mundial. Dins d'aquestes memòries destaca el seu pas breu pel col·legi dels jesuïtes de Sarrià on, igual que Quera, parlarà dels jardins exteriors, de les instal·lacions, del pla d'estudis i de la disciplina, entre

## TEMPLES DEL SABER

d'altres. L'obra de Rogent —*Arquitectura moderna de Barcelona* (1897)— ve a ser un llistat molt detallat de l'arquitectura realitzada a la ciutat de Barcelona durant la segona meitat del segle XIX. Es divideix en làmines on s'explica i es descriu cada edifici amb l'ajut de fotografies i plànols detallats. Destaquen, per exemple, les làmines de la Universitat Literària de Barcelona, construccions del Parc de la Ciutadella, habitatges de l'Eixample i, com no podia ser d'altre forma, la làmina del Col·legi Sant Ignasi de Sarrià. Aquesta serà descrita per l'arquitecte Lluís Domènech i Montaner.

Com que la història de l'arquitectura escolar religiosa no es pot deslligar del seu context polític i educatiu, un segon capítol tracta sobre la història de l'ensenyament a Espanya. És una síntesi de les principals reformes, preocupacions i carències que hi havia en el sistema educatiu espanyol des de l'etapa de la Restauració fins a l'adveniment de la II República. Es fa menció al *Plan Pidal*, a la famosa *Ley Moyano*, a les molt interessants reformes promogudes pel Sexenni Democràtic, a l'estancament de les polítiques educatives durant la primera fase de la Restauració, als diversos models d'escola que van començar a aparèixer al canvi de segle, a les reformes educatives dutes a terme principalment pel comte de Romanones i a les primeres construccions escolars públiques construïdes durant les primeres dècades del segle XX. Aquests planejaments educatius i les reformes introduïdes successivament marcaran les línies generals de l'ensenyament religiós. Com ja es veurà més endavant, no només serà l'espai disponible el que marcarà amb quines instal·lacions havia de comptar una escola —gimnàs, laboratoris, museus, aula de dibuix—, sinó que el pla d'estudis també tindrà el seu propi protagonisme. Aquest pla d'estudis, com ja es dirà, podia variar segons si les escoles anaven destinades a nois o noies, o bé si eren pensades per atendre als fills de les elits locals o als fills de les classes populars.

Per aprofundir més en la història de l'educació, el tercer capítol tractarà especialment sobre l'ensenyament en les congregacions religioses. Aquest ve a ser un estudi comparatiu de diferents escoles congregacionals respecte al pla d'estudis que impartien, la seva organització interna i el model disciplinari que imperava. No es deixarà de banda, però, la política religiosa de la Restauració que va permetre que l'ensenyament congregacionalista s'expandís amb força a partir de la segona meitat del segle XIX.

Les congregacions esmentades en aquest estudi comparatiu son: els Germans de La Salle, els Maristes, els Salesians, els Escolapis, els Jesuïtes, la Societat del Sagrat Cor de Jesús, les Teresianes, les Vedrunes i les Religioses de Jesús Maria. El cert és que de congregacions dedicades a l'ensenyament n'hi ha moltíssimes més —els Marianistes en el cas de masculines i les Ursulines en el cas de femenines, per exemple—, però per raons de material bibliogràfic que tractés les qüestions treballades a l'apartat només m'he pogut basar en aquestes nou —cinc masculines i quatre femenines—. El cert és que són pocs els autors que aprofundeixen en qüestions com el pla d'estudis

## ARQUITECTURA ESCOLAR RELIGIOSA A L'ESPANYA DE LA RESTAURACIÓ (1874-1931)

o el model disciplinari. Ana Yetano, Gaziel o Quera són alguns d'aquests autors que fan més incís en qüestions com aquestes dins de les seves obres. El motiu pel qual moltes de les escoles referenciades pertanyen al municipi de Barcelona –tant en aquest apartat com en el següent– es deu també al fet que són bàsicament les que han estudiat i publicat la seva història.

Finalment, després de conèixer el sistema educatiu general i el model d'ensenyament de les escoles congregacionals, l'últim capítol d'aquest treball és dedicat a l'arquitectura escolar religiosa. Tot i que inicialment la idea prevista era treballar l'arquitectura d'escoles de tota Espanya, la voluntat d'aprofundir en el tema i l'escassetat de bibliografia com per poder analitzar bé les qüestions que citaré a continuació em van fer prendre la decisió d'enfocar-me únicament a les escoles de Catalunya, i dins de Catalunya m'he limitat a analitzar les escoles d'unes determinades congregacions religioses. En aquest capítol es fa, en primer lloc, una perspectiva molt general de quin era l'estat de l'arquitectura escolar religiosa a mitjans del segle XIX. Si bé fins a inicis del segle XX l'ensenyament públic se solia impartir en immobles llogats que en moltes ocasions no complien les mínimes condicions higièniques, el cert és que l'ensenyament religiós també va viure aquesta situació fins a mitjans del segle XIX, moment en què s'inicia la construcció dels primers edificis destinats exclusivament com a escola.

Per poder dur a terme les obres de les escoles feia falta un finançament que no sempre venia de la mà de la mateixa Església. És per això que un dels apartats d'aquest capítol és dedicat a les formes de finançament que tenien les congregacions per tal de dur a terme els seus objectius arquitectònics. Dorotea de Chopitea serà una de les benefactores que es mencionaran dins d'aquest apartat, entre d'altres. Igualment també cal fer menció a aquells arquitectes que van participar en aquestes construccions i els estils que van utilitzar. A vegades les congregacions solien comptar amb un arquitecte en concret que els hi feia les escoles que gestionaven, com és el cas de Bernat Pejoan amb les Vedrunes, Joan Martorell amb els Jesuïtes, o Josep Goday amb els Maristes. Les congregacions mencionades en aquest apartat seran: els Jesuïtes, els Maristes, els Germans de La Salle, els Escolapis, les Vedrunes, les Religioses de Jesús Maria i les Teresianes.

Per dur a terme aquest apartat m'he trobat amb la dificultat, com ja he anat repetint, de la falta de bibliografia que treballés aquest aspecte més arquitectònic de les escoles. Exceptuant a Ignasi Vila, Pere Marcet, Francesc Rogent i algun altre autor, en general als llibres sobre escoles religioses no es menciona ni l'arquitecte, ni l'estil de l'edifici ni les seves característiques internes o externes. És per això que part d'aquest apartat l'he realitzat mitjançant la descripció de fotografies històriques i actuals de les escoles, sobretot a l'hora de detallar materials i elements decoratius com balustrades, pinacles o finestrals.

## TEMPLES DEL SABER

Finalment, l'últim apartat d'aquest capítol tracta sobre el programa arquitectònic de les escoles adaptat a l'espai. Divideixo aquest apartat en tres subapartats que es corresponen a les tres tipologies generals d'escoles analitzades al llarg d'aquest treball: escoles dels nuclis antics, escoles dels eixamples i escoles dels afores. Per tal de no ser molt generalista, i amb la intenció d'aprofitar els pocs materials disponibles que tractessin aquesta temàtica, he decidit aprofundir en l'anàlisi del Col·legi La Salle Comtal (Barcelona) com a escola dels nuclis històrics; el Col·legi del Sagrat Cor de Jesús-Casp (Barcelona) com a escoles dels eixamples; i el Col·legi Sant Ignasi de Sarrià com a model d'escola dels afores.

No voldria acabar aquesta introducció sense agrair a totes i cadascuna de les persones que han col·laborat a fer que aquest treball fos possible. Menció especial a Joaquim Maria Puigvert, tutor d'aquest treball, per les seves recomanacions, comentaris, interès, implicació i atenció constant que ha mostrat durant tot el procés de recerca bibliogràfica i redactat d'aquest Treball de Fi de Grau.

### 1. HISTORIOGRAFIA I LA SEVA EVOLUCIÓ

En aquest primer capítol estudiarem, a través dels autors, quina ha sigut la tendència principal a l'hora de publicar quelcom relacionat amb l'arquitectura escolar religiosa a l'Espanya de la Restauració.

Com ja s'ha mencionat anteriorment, l'arquitectura escolar religiosa no ha estat un tema molt prolífic en el debat historiogràfic de les últimes dècades. Des de la perspectiva de l'interès temàtic no ens és possible establir una seqüència de publicació concreta, ja que els pocs autors que mencionen alguna dada o descripció arquitectònica sobre els edificis escolars ho solen fer en publicacions sobre la història global del col·legi en motiu d'una efemèride com bé pot ser un cinquantenari, un centenari o un bicentenari. Tot i així cal destacar que el gruix de bibliografia utilitzat —a excepció de quatre obres— es troba comprès entre els anys 1984 i 2019.

Les preguntes que ens permetrà respondre aquesta recopilació bibliogràfica son de caràcter divers: quin paper va tenir l'Església en la instrucció pública? Quines mancances hi havia en l'ensenyament públic? Com funcionaven els centres escolars religiosos? Quin era el model educatiu de les congregacions religioses? Com es finançaven les obres d'aquests centres escolars? Quins arquitectes hi van participar i quins estils van utilitzar? Com s'adaptava el programa arquitectònic a l'espai i al pla d'estudis?

Per iniciar l'estudi historiogràfic voldria començar amb una anàlisi de les obres utilitzades per tal de conèixer les reformes educatives i les problemàtiques imperants en la instrucció pública espanyola des de l'isabelisme fins a la segona república. Són onze títols la majoria dels quals van ser publicats en les últimes dues dècades. En primer lloc voldria destacar les dues obres publicades per Alfonso Capitán Díaz, *Historia de la educación en España. 2- Pedagogía contemporània* (1991) i *Breve historia de la educación en España* (2002) —aquest últim una síntesi de les seves dues obres publicades a la dècada de 1990—. Catedràtic de Teoria i Història de l'Educació per la Universitat de Múrcia, en aquestes dues obres plasma d'una forma molt elaborada gairebé tots els aspectes clau de l'evolució de l'ensenyament —públic i congregacionalista— a Espanya. Fa també un esforç per sintetitzar esquemàticament les característiques de les diferents lleis educatives i dels models d'escola que han anat apareixent al llarg dels segles XIX i XX. I remarco que tracta gairebé tots els aspectes clau de l'evolució de l'ensenyament perquè d'arquitectura no en parla. He hagut de recórrer a altres autors per tal de conèixer quines eren les preocupacions per aquest aspecte en aquella època.

Seguint en la mateixa línia trobem els articles dels historiadors Javier Moreno Luzón —«Los liberales y la educación hace cien años: Romanones en el ministerio» (2001)—, Diego Sevilla Merino —«La Ley Moyano y el desarrollo de la educación en España» (2007)— i de Juan Luis Hernández

Álvarez i María Eugenia Martínez Gorroño —«La institución libre de enseñanza y Pierre de Coubertin: la educación física para una formación en libertad» (2014) —. Mentre Sevilla tracta la perdurabilitat de la Llei Moyano i la necessitat d'una bona educació escolar per a contribuir en la construcció de la nació i del nou estat liberal, Hernández i Martínez Gorroño tracten la importància que va tenir la Institución Libre de Enseñanza en el panorama educatiu de l'Estat. Moreno Luzón, en canvi, s'enfoca més en les reformes educatives que es van dur a terme amb Romanones com a ministre d'instrucció pública.

Sobre arquitectura escolar cal fer menció primerament a Antonio Viñao Frago, catedràtic de Teoria i Història de l'Educació per la Universitat de Múrcia —com Capitán—. Viñao publica «Construcciones y edificios escolares durante el Sexenio Democrático» (1994) i «Escolarización, edificios y espacios escolares» (2008), dos articles on igual que en el global de les seves publicacions acadèmiques tendeix a tractar de forma especial l'edifici escolar i la seva importància dins la instrucció pública. En el cas concret d'aquest treball, els dos articles de Viñao m'han servit per tractar les primeres polítiques d'arquitectura escolar durant el Sexenni Democràtic i per parlar de les primeres construccions promogudes per la *Oficina Técnica para la Construcción de Escuelas*, creada l'any 1920 pel ministeri d'instrucció pública i belles arts.

Per tal de completar la perspectiva arquitectònica de les escoles públiques m'he servit de dues tesis doctorals, una de José Miguel Visedo Godínez —*La construcción escolar primaria en los centros públicos españoles de 1857 a 1985. Evolución histórica y análisis comparativo* (1984)— i una de Jauri dos Santos Sá —*El edificio escolar en el Ensanche de Barcelona. Análisis de los edificios escolares insertos en la trama urbana del Ensanche de Barcelona: contexto urbano, uso y tecnología* (2012)—. Visedo es dedica a analitzar profundament com s'ha configurat l'espai i l'edifici escolar a partir de l'evolució historicolegislativa de l'ensenyament, començant des d'uns precedents sense reglamentació pròpia —només es contemplaven alguns articles referents a espais escolars dins de lleis i reglaments més generals— fins a la dècada de 1980. Sá, en canvi, realitza un exhaustiu estudi sobre com s'ha implementat l'edifici escolar a l'Eixample de Barcelona, tant els de nova construcció com els adaptats d'un altre ús a col·legi. Des d'una perspectiva d'evolució històrica s'enfoca en l'ocupació de l'Eixample, en les característiques constructives i volumètriques, en l'organització dins la parcel·la, en la tècnica constructiva i en els condicionaments ambientals de més de quaranta edificis, vint-i-quatre d'ells profunditzant en plànols, memòries constructives i visites tècniques.

L'obra de Maitane Ostolaza —*Entre religión y modernidad: los colegios de las congregaciones religiosas en la construcción de la sociedad guipuzcoana contemporánea, 1876-1931* (2017)— resulta de gran importància per a qualsevol estudi relacionat amb la història de l'ensenyament. Tot i que el seu enfocament és molt regional —principalment Guipúscoa—, Ostolaza mostra la importància que



## ARQUITECTURA ESCOLAR RELIGIOSA A L'ESPANYA DE LA RESTAURACIÓ (1874-1931)

va tenir l'Església en el procés modernitzador de la societat gràcies a la renovació dels mètodes i programes educatius i a la capacitat d'adaptar-se als diversos contextos locals. També mostra, com ja veurem més endavant, que l'Església sabrà aprofitar les mancances de la instrucció pública que causaven, entre altres conseqüències, que hi hagués una taxa d'abandonament escolar força elevada, sobretot en zones rurals. L'obra tracta els diversos nivells educatius i congregacions existents en el territori, a més d'especialitzar-se en unes en concret com bé són els Germans de les Escoles Cristianes o els Marianistes. Igualment, tot i que l'enfocament és en gran part cap a la instrucció de les classes populars, Ostolaza no deixa de banda l'educació de les elits basques.

Una obra molt més generalista és *La construcción del estado en España* (2019) de l'historiador Juan Pro. A partir de l'Església, de l'administració, de la societat, dels mitjans de comunicació, de l'urbanisme, del mercat i d'altres factors, Pro fa un estudi de com es va articular el nou Estat liberal a l'Espanya vuitcentista. Sobretot a l'inici destaca quins van ser els conflictes que van dur al govern liberal a trencar relacions amb l'Església i com es van solucionar aquests, en part, gràcies al Concordat de 1851.

Deixant ara de banda les obres relacionades amb l'ensenyament públic, cal que ens fixem en tota la bibliografia utilitzada tant per explicar les característiques de l'ensenyament religiós com per tractar les qüestions relacionades amb l'arquitectura escolar religiosa. Com veurem, és de caràcter divers per tal d'aconseguir una visió tant ampla com sigui possible.

Començant per la bibliografia enfocada a un estudi general sobre l'educació religiosa, cal destacar en primer lloc a Ana Yetano i la seva obra *La enseñanza religiosa en la España de la Restauración (1900-1920)* (1988). Yetano considera l'estudi de l'ensenyament religiós un tema principal per al coneixement de la societat espanyola contemporània degut al fracàs del liberalisme en implementar el seu propi model escolar —a diferència del que va ocórrer a la resta d'Europa—. Després de presentar un marc històric general sobre el paper de l'Església a la Restauració i sobre els principals ordes religiosos en l'ensenyament, l'autora s'endinsa a conèixer com funcionaven les escoles religioses, tant en disciplina com en organització i plans d'estudis. S'enfocará sobretot en el cas de Barcelona i analitzarà molt detalladament el col·legi dels jesuïtes de Sant Ignasi de Sarrià. Per a fer-ho utilitzarà, a banda d'una quantitat ingent de bibliografia, testimonis d'alumnes i professors.

La tesi de Manuel García Gargallo, *L'ensenyament de l'Església a la ciutat de Barcelona* (2002), és un directori estadístic de totes les comunitats masculines i femenines establertes a Barcelona des dels inicis fins a l'actualitat. Tot l'estudi el dedica a analitzar en profunditat i individualment cada congregació religiosa. Les ordena segons categoria jurídica, segons ordre d'arribada a la ciutat i per barris. A part d'estudiar la història de cada orde també facilita un llistat detallat de tots els centres educatius dels quals van disposar aquestes congregacions.

## TEMPLES DEL SABER

Enfocant-nos ara en l'estudi de les escoles religioses cal puntualitzar algunes observacions. Després d'analitzar la bibliografia utilitzada per dur a terme aquest Treball de Fi de Grau he observat com les escoles congregacionals femenines no s'han estudiat tant com les masculines. Com ja s'ha dit anteriorment, les monografies escolars es publiquen quan se celebra una efemèride com bé pot ser un centenari o un bicentenari, però no totes les escoles ho fan. A causa d'això és complicat trobar informació sobre la història d'una escola que no disposi d'una monografia o d'algun article que tracti sobre ella. I el mateix es pot dir de la localització. La majoria de monografies analitzades pertanyen a escoles ubicades a Barcelona i voltants, sent els col·legis d'altres províncies menys estudiats. En el cas que ens pertoca cal destacar dotze monografies i articles sobre escoles masculines i tres d'escoles femenines. Així i tot voldria incidir en què la falta de monografies dedicades a les escoles femenines se supleix, en part, gràcies a altres estudis més generalistes on se les menciona, a vegades de forma exhaustiva.

Començant per les escoles femenines caldria destacar les monografies respectives al Col·legi Teresià de Tortosa, a l'Escola Vedruna de Gràcia i al Col·legi Jesús-Maria de Sant Gervasi. Gemma Bel publica l'any 2005 *Records d'una vida* amb motiu del 75è aniversari de la construcció del nou Col·legi Teresià de Tortosa. L'estudi, que el divideix en tres parts —l'escola del carrer Montcada, el nou col·legi de 1930 a 1950 i el col·legi de 1950 a l'actualitat—, és dels pocs on es fa referència a l'arquitectura escolar interior i exterior. Bel, a part de descriure el procés de compra del terreny, detalla la col·locació de la primera pedra, l'estructura de l'edifici i la distribució interna.

En menor mesura parla el Col·legi Jesús-Maria Sant Gervasi en la seva monografia *Centenari del Col·legi Jesús-Maria, Sant Gervasi* (1994). Ells preferiran enfocar-se en els plans d'estudis i les festivitats escolars a l'hora d'estudiar la història de la seva escola. Aquest últim punt, s'ha de dir, és principalment el que treballen totes les monografies en profunditat. Finalment, Bassas, Capellades, Cervelló i altres autors publiquen l'any 2013 *Escola Vedruna-Gràcia. 150 anys de compromís i servei (1862-2012)*. D'aquesta monografia caldria destacar, igual que la primera, però en menor mesura, les descripcions arquitectòniques que es realitzen sobre la façana i l'estudi sintètic de la benefactora que va cedir a les Vedrunes una casa de tres plantes.

Seguint amb les escoles masculines, del Col·legi Sant Ignasi de Sarrià caldria destacar l'obra d'Ignasi Vila —*Sant Ignasi (Sarrià). Història d'un col·legi centenari* (1995)—. Vila la publica amb motiu del centenari de l'escola i en ella fa un repàs per la història del col·legi des del primer de Manresa, passant pel de Sarrià i acabant amb els anys posteriors a la guerra civil. De la mateixa forma que fa Bel, serà dels pocs autors que tractaran de forma exhaustiva la qüestió arquitectònica del centre, arribant a incloure nombrosos plànols, dissenys i declaracions d'arquitectes com la de Bonaventura Bassegoda sobre l'edifici construït per Joan Martorell.

## ARQUITECTURA ESCOLAR RELIGIOSA A L'ESPANYA DE LA RESTAURACIÓ (1874-1931)

Continuant amb els jesuïtes, però d'una altra escola, caldria destacar l'obra de Pere Marcet titulada *El Col·legi dels jesuïtes de Casp (1881-2006)* (2007). A partir d'una exhaustiva anàlisi de documentació i de testimonis escrits, gràfics i orals Marcet ha pogut construir la història del col·legi des dels seus inicis fins a l'actualitat passant pels principals esdeveniments. Destaquen les seves descripcions detallades sobre la construcció del col·legi, la vida acadèmica, el funcionament diari, la vida espiritual, els plans d'estudis, la disciplina, etc.

Del Col·legi Valldemia de Mataró trobem dos articles de Montserrat Gurrera i Lluch: «El primer projecte educatiu del Col·legi Valldemia» (2006) i «La fundació del Col·legi Valldemia. Un projecte d'ensenyament de l'elit a mitjan segle XIX» (2014). El primer és publicat amb motiu dels cent cinquanta anys de la fundació de l'escola i en ell destaca l'arquitectura de l'escola, l'organització i el model educatiu. És remarcable el fet que s'enfoca molt en l'anàlisi dels prospectes que publicava l'escola per tal d'atraure alumnes nous a l'internat. En el segon article, en canvi, s'enfoca més en l'anàlisi de l'ensenyament de les classes benestants, en l'equip docent i en les activitats que es duïen a terme. En menor mesura també ha sigut d'utilitat una obra de Juan J. Moral Barrio titulada *Maristes, cent anys a Mataró. Història viva* (1988). En ella aquest germà marista reconstrueix els fets més importants del col·legi Valldemia a partir de testimonis.

Passant a parlar dels Escolapis caldria mencionar tres obres de tres escoles diferents: *Esceuelas Pías de Olot* (1974) de Claudio Vilá; *L'Escola Pia de Sarrià (1894-1995)* (1998) de Miquel Puig i Reixach; i *L'Escola Pia de Sant Antoni: dos-cents anys al barri i a Barcelona* (2016) d'Enric Canet Capeta. La primera és un estudi molt elaborat on s'explica la història dels Escolapis d'Olot des de l'època moderna fins a la dècada de 1970. Vilá consulta de forma molt exhaustiva la documentació d'una vintena d'arxius per tal d'aconseguir una vista general de l'escola. En el present treball es destaca el seu estudi sobre el pressupost de l'escola i l'origen dels fons per fer front a les despeses.

El format de l'obra de Puig i Reixach s'assembla molt a la de Vilá amb la diferència que el primer aprofundeix més en les descripcions de l'edifici. Divideix l'obra en dues parts: des de la fundació fins a la guerra civil i de la postguerra fins a la dècada de 1990. Mentre a la primera part treballa qüestions específiques com l'edifici, els alumnes, l'ensenyament o les festes escolars, la segona part és més general i la tracta per èpoques com la postguerra, els anys seixanta o la transició. L'obra d'Enric Canet, en canvi, és molt més generalista i s'enfoca més en el context històric i urbà de l'escola. Cal destacar, però, el capítol de Joan Florensa Parés sobre els primers anys de l'Escola Pia de Sant Antoni, on s'aprofundeix en els llibres de text utilitzats per a les diverses matèries.

Dels col·legis de La Salle trobem l'obra de Josep Bernils i Mach, *Els Fossos, 75 anys d'història* (1984); i el Treball de Fi de Grau de Bernardo García i Joana Malet, *El Colegio de La Salle Bonanova. Historia y arquitectura* (2014). El primer és un estudi molt sintètic de la història del col·legi lasal·lià

de Figueres publicat amb motiu del seu 75è aniversari. De tota l'obra el que més destaca és l'anàlisi que fa de l'arquitectura de l'edifici i del seu finançament, que en aquest cas va ser sufragat per la mateixa escola —a diferència de la majoria que havien de recórrer a crèdits i benefactors—. En canvi, el Treball de Fi de Grau de García i Malet és una profunda anàlisi històrica i arquitectònica de l'edifici del Col·legi La Salle Bonanova mitjançant l'anàlisi de memòries i plànols dels edificis.

Finalment, per acabar amb la part específica de les monografies, caldria destacar la que va publicar Ramon Alberdi l'any 2005: *Salesians Mataró. Cent anys educant (1905-2005)*. Com la majoria de les obres referenciades anteriorment, aquesta també es publica amb motiu del centenari de l'escola. Alberdi és un autor recurrent en aquest tipus de publicacions. Principalment s'enfoca en l'estudi de les institucions salesianes de Catalunya tot i que també ha publicat d'altres obres que mencionarem a continuació. En aquesta obra dels Salesians, Alberdi s'enfoca sobretot en la vida diària dels alumnes i professors. Fa referència a la formació intel·lectual, a la disciplina, a la vida associativa i, en menor mesura, a les infraestructures del col·legi.

Per acabar només falta fer referència a aquelles obres generals on es mencionen diverses escoles i que han servit per tal de completar la informació de cada apartat. Per començar trobem un article de Jaume Aymar i Montserrat Darnaculleta titulat «Les Carmelites de la Caritat a Calonge (1894-1910)» (1983). Aquest article no ha servit per parlar de l'escola Vedruna de Calonge sinó per referenciar algunes dades sobre les Vedrunes de Sant Feliu de Guíxols. Sobre aquesta els autors només aporten unes línies relacionades amb l'establiment de l'escola a la dècada de 1880 gràcies al llegat de Pere Clarà. Per tal de completar aquesta escassa informació s'ha fet servir *L'Abans. Sant Feliu de Guíxols. Recull gràfic (1880-1965)* (2005) de Carme Fernández. Aquesta és una obra extensa de gairebé cent anys de la història de Sant Feliu de Guíxols on a partir d'imatges es fa un recorregut per l'urbanisme, els comerços, les festes, els transports, les escoles i altres. En el cas de les Vedrunes de Sant Feliu de Guíxols es fa menció a les assignatures que cursaven les alumnes.

Seguint amb les Vedrunes cal mencionar la tesi d'Esther Berdote Alonso titulada *Mujer y educación: las Hermanas Carmelitas de la Caridad en el País Vasco (1870-1931)* (2018). Enfocada en l'estudi de l'ensenyament femení, Berdote tracta la relació entre Església, Estat i situació educativa de la dona a l'Espanya del segle XIX i el paper que van tenir les Vedrunes en la seva formació des de la perspectiva del País Basc. De forma extensa estudiarà la fundació i evolució dels diversos centres que les Vedrunes van establir a les províncies d'Àlaba i Biscaia.

Per altra banda, l'article de Marc Auladell titulat «La indiana que fundà un col·legi d'ensenyament religiós a Sant Feliu» (2018) està enfocat en l'estudi biogràfic de la benefactora Dominga Juera Patxot, una indiana que després de fer fortuna a les Amèriques va tornar a Espanya i es va dedicar a fundar escoles per a nens pobres. Una d'elles, i de la que més es parla a l'article, és

## ARQUITECTURA ESCOLAR RELIGIOSA A L'ESPANYA DE LA RESTAURACIÓ (1874-1931)

l'escola lasal·liana de Sant Josep de Sant Feliu de Guíxols. Destaca la informació que facilita Auladell sobre l'adquisició i cessió de diverses cases per a la fundació de l'escola.

Finalment només queda destacar la biografia que Ramon Alberdi realitza sobre la benefactora Dorotea de Chopitea titulada *Dorotea de Chopitea y de Villota (1816-1891). Construir una Barcelona para todos* (2009). Chopitea és sens dubte un dels personatges més coneguts en l'àmbit de la història de l'educació gràcies al paper de benefactora que va tenir en diverses escoles del territori. Tot i que la seva obra es va encarar molt cap als Salesians no va deixar de banda altres congregacions com la dels Jesuïtes o la dels Germans de La Salle. Alberdi, en aquest llibre, recorre la vida de Dorotea de Chopitea i de Villota des de la seva residència a les Amèriques, passant pel matrimoni, els fills i, finalment, per la seva extensa obra institucional.

Com s'ha pogut anar veient en aquest capítol sobre l'evolució historiogràfica, per tal d'obtenir una visió el màxim completa possible sobre les preguntes que ens plantejàvem ha sigut necessari recórrer a un volum ingent de bibliografia —especialitzada i generalista— per tal de suplir les mancances exposades anteriorment.

## 2. BREU HISTÒRIA DE L'ENSENYAMENT (1874-1931)

### 2.1. Antecedents: De l'isabelisme a la fi de la Primera República

#### 2.1.1. Conflictes religiosos i els seus efectes sobre l'educació

Amb la mort de Ferran VII i la coronació d'Isabel II com a successora del monarca, el Vaticà va decidir posicionar-se a favor del candidat Carles i no reconèixer a la jove reina com a sobirana. Quan els progressistes van accedir al poder l'any 1835 es van trencar les relacions entre l'Estat i la Santa Seu. El motiu principal, segons Capitán i Pro, el trobem en la desamortització dels béns eclesiàstics dels ordes monàstics, tot i que les mesures preses contra l'Església s'allargarien fins a l'any 1843, tal com exposa Pro, amb l'exclaustració del clergat regular, l'abolició dels delmes o l'expulsió dels Jesuïtes.<sup>1 2</sup> En part, però, gràcies a les desamortitzacions i a la venda de les terres i possessions vàries va ser possible rebaixar el deute del Tresor Reial i augmentar el pressupost de Governació, on anava inclosa la instrucció pública.

Serà en aquest moment quan sorgirà el que es considera el primer sistema liberal d'educació a Espanya: el Pla General d'Instrucció Pública o *Plan del Duque de Rivas*, aprovat l'any 1836, però que no es va arribar a aplicar mai. Dos anys més tard trobem els projectes de llei del marquès de Someruelos —un per a la instrucció primària i un per a la instrucció secundària i superior—.<sup>3</sup>

Un Reial decret de 1836 signat per la reina regent Maria Cristina va suposar la supressió de tots els ordes religiosos i la confiscació de les seves propietats. Això va suposar que ordes dedicats a l'ensenyament com els Jesuïtes, com ja s'ha dit, haguessin de marxar d'Espanya. Els Escolapis, en canvi, es van salvar d'aquest decret. Se'ls hi va reconèixer la seva tasca educativa i només van quedar supeditats a l'Estat, però en cap cas van perdre les seves possessions.

Tot i aquest enfrontament amb l'Església, l'Estat era conscient de la influència social que tenia la institució entre la societat. És per això que el Partit Moderat va veure amb bons ulls, en paraules de Pro, «restaurar les estructures eclesiàstiques» mitjançant un Concordat.<sup>4</sup> Les maniobres per tal de solucionar els conflictes s'inicien l'any 1844. La voluntat era renovar l'antic Concordat de 1753 i establir el paper que tindria l'Església en el nou Estat. Les negociacions van quedar tancades el 16 de març de 1851 i el Concordat es ratificaria l'11 de maig. Entre els acords presos trobem, per exemple, el catolicisme com a religió única, facilitats perquè l'Església pogués vigilar el que

---

<sup>1</sup> CAPITÁN (1991: 54)

<sup>2</sup> PRO (2019: 351)

<sup>3</sup> CAPITÁN (1991: 56-62)

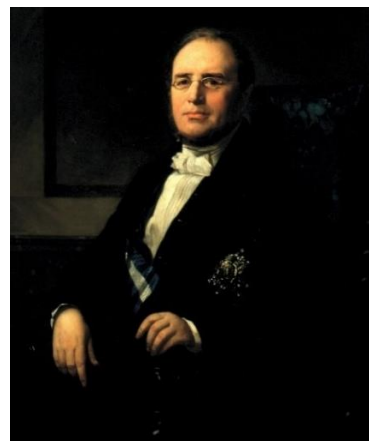
<sup>4</sup> PRO (2019: 353)

## ARQUITECTURA ESCOLAR RELIGIOSA A L'ESPANYA DE LA RESTAURACIÓ (1874-1931)

s'ensenyava a les escoles públiques i privades, censura a tot allò que s'imprimís, reposició dels ordes religiosos expulsats i el dret a adquirir i posseir béns.<sup>5</sup>

### 2.1.2. El Plan Pidal (1845) i la Ley Moyano (1857)

No es pot deslligar la construcció del nou estat liberal de la instrucció pública. És per això que amb l'abolició de l'Antic Règim es volia que l'educació escolar contribuís a construir la nació, font de la sobirania i garantia dels drets del ciutadà. Segons Sevilla, era necessari construir un sistema educatiu que preparés a les persones per a la llibertat i les fes iguals en drets, que formés la identitat nacional, que transmetés els valors de la societat liberal i que inculqués una disciplina moral laica a la població.<sup>6</sup> A Espanya, però, no s'arribarà a tant.



**Fig. I:** Pedro José Pidal pintat per Dióscoro Puebla (1877)

**Font:** Wikimedia

A inicis de la Dècada Moderada, Pedro José Pidal, ministre de governació, s'inclina per l'ensenyament com a dret estatal. Serà ell qui dirà que *«la enseñanza de la juventud no es una mercancía que puede dejarse entregada a la codicia de los especuladores, ni debe equipararse a las demás industrias en que domina sólo el interés privado. Hay en la educación un interés social, de que es guarda el Gobierno, obligado a velar por él cuando puede ser gravemente comprometido»*.<sup>7</sup> Tant és així que el 17 de setembre de 1845 s'aprova per Reial decret el Pla d'Estudis que hauria d'organitzar l'ensenyament secundari, de facultat major, superior i especial fins a l'aprovació de la *Ley reguladora de la enseñanza* de Claudio Moyano de 1857. Els seus principis bàsics, citats per Antonio Gil de Zarate, seran la secularització, la universalització de l'ensenyament, la llibertat, la gratuïtat relativa i la centralització.<sup>8</sup>

Bàsicament el *Plan Pidal*, com ja s'ha dit, regulava tot l'ensenyament a excepció de la instrucció primària elemental. Això incloïa matèries, duració del curs, exàmens, professorat, organització dels establiments i govern de la instrucció pública, entre d'altres.

Dotze anys més tard s'aprovava la *Ley reguladora de la enseñanza*, promoguda pel polític moderat Claudio Moyano. Estructuralment aquesta llei s'assemblava al *Plan Pidal* respecte a que ambdues es distribuïen en quatre capítols: estudis, establiments, professorat i administració de la instrucció pública. I el mateix trobem amb alguns dels seus principis, agafats de planejaments

---

<sup>5</sup> PRO (2019: 359)

<sup>6</sup> SEVILLA (2007: 113)

<sup>7</sup> PIDAL (1845: 20-21)

<sup>8</sup> CAPITÁN (2002: 262)

anterior. Entre aquests trobem el moderantisme, la gratuïtat de l'ensenyament primari —pels que eren considerats com a pobres—, un sistema d'oposició i exigència de formació en el nomenament de professors, el reconeixement dels estudis en l'ensenyament privat, etc.<sup>9</sup> Igualment, l'ensenyament quedava dividit en tres nivells: primari —elemental i superior—, secundari —estudis generals o estudis d'aplicació a les professions industrials—, i superior —facultats, ensenyaments superiors i ensenyaments professionals—. <sup>10</sup>

Tal com afirma Costa, la Llei Moyano «va ser fruit de l'acord al qual havia arribat el govern moderat aleshores al poder amb el sector moderat de la jerarquia eclesiàstica». Aquesta afirmació la fonamenta d'acord amb el que disposava l'article 153, el qual preveia que el govern podia autoritzar a les congregacions religioses a obrir escoles de primer i segon ensenyament i dispensava als professors a disposar del títol que s'exigia als de l'ensenyament públic.<sup>11</sup>

Trenta anys després de l'aprovació de la Llei Moyano, el ministre dirà en una sessió del Senat que *«Lleva mi ley treinta años en vigor. Durante este período ya saben los señores senadores por cuantas vicisitudes ha pasado este país; ha habido dos monarquías, dos o tres repúblicas, porque he perdido la cuenta; más a pesar de haber pasado treinta años, dos monarquías y dos repúblicas, la ley sigue vigente. Esta ley ha durado y durará muchos años, porque dicha ley, y esto puedo decirlo muy alto, fue una ley nacional, no de partido»*.<sup>12</sup>

I Moyano no s'equivocarà pas amb aquesta afirmació. Tot i que la seva llei va desenvolupar la instrucció durant la segona meitat del segle XIX i el primer terç del XX, segons Capitán aquesta legislació va romandre vigent en alguns aspectes formals fins a l'aprovació de la *Ley General de Educación* de 1970.<sup>13</sup>

### 2.1.3. L'ensenyament durant el Sexenni Democràtic (1868-1874)

Amb la Revolució de 1868, el destronament d'Isabel II i la instauració d'un govern provisional que hauria de durar fins a la coronació d'Amadeu de Savoia com a rei electe d'Espanya, les postures progressistes van anar guanyant terreny en la instrucció pública. Encara se seguia demanant una instrucció primària gratuïta i la secularització de l'ensenyament, però entre les noves proclames cal destacar-ne la preocupació pels establiments on s'impartien les classes. A tot això va

---

<sup>9</sup> CAPITÁN (2002: 269)

<sup>10</sup> CAPITÁN (2002: 270)

<sup>11</sup> COSTA (2010: 30)

<sup>12</sup> SEVILLA (2007: 110)

<sup>13</sup> CAPITÁN (2002: 268)



## ARQUITECTURA ESCOLAR RELIGIOSA A L'ESPANYA DE LA RESTAURACIÓ (1874-1931)

contribuir, segons Capitán, un ambient intel·lectual i cultural al voltant d'algunes universitats, ateneus culturals, acadèmies i altres centres de reunió literaris i científics.<sup>14</sup>

La política educativa del Sexenni Democràtic la trobem presidida per tres principis: llibertat d'ensenyament i democratització, descentralització de la instrucció cap a les diputacions provincials i els ajuntaments, i tradicionalitat/modernitat en les seves formes educatives. Això últim fa referència a la voluntat del govern provisional de mantenir un principi de continuïtat històrica. O sigui, mantenir l'essència de la *Ley Moyano* —tradicció— amb la capacitat de satisfer les noves demandes socials i econòmiques dels ciutadans i la visió d'utilitat de les assignatures cursades en la seva aplicació en les arts i els oficis, entre d'altres —modernitat—. <sup>15</sup>

Serà durant el Sexenni Democràtic quan es redactaran les primeres disposicions reguladores dels edificis escolars d'ensenyament primari. Viñao explica que aquestes disposicions, aprovades l'any 1869, establien uns models-tipus oficials d'edificis als quals els ajuntaments havien de subjectar-se. Alhora es creava també una comissió que havia d'examinar i triar els projectes presentats mitjançant concurs públic. El ministeri va aprovar tres projectes d'edifici: un per a les poblacions amb menys de 500 habitants, un segon per a les poblacions de 500 a 5.000 habitants i un tercer per a les poblacions majors de 5.000 habitants. A més de l'aula, els edificis havien de comptar també amb una casa pel professor o professora, un jardí i una biblioteca, a la qual se li va donar molt de protagonisme fins al punt d'ubicar-la al centre de l'edifici. Les disposicions preveïen que en un termini de dos anys tots els ajuntaments tindrien una escola construïda.<sup>16</sup>

Entre 1868 i 1874 es van aprovar onze decrets en relació amb l'organització de l'ensenyament secundari, dels que destaquen el de reorganització dels estudis d'ensenyament secundari de 1868.



**Fig. II:** Projecte de façana per a una escola pública d'un sol sexe en una població major de 5.000 habitants (1860) **Font:** VIÑAO (1993-94: 532)

<sup>14</sup> CAPITÁN (2002: 272)

<sup>15</sup> CAPITÁN (2002: 279)

<sup>16</sup> VIÑAO (1993-94: 493-499)

## 2.2. L'ensenyament a la primera fase de la Restauració (1874-1900)

Amb la instauració de la restauració borbònica i amb el nomenament Manuel Orovio Echagüe com a ministre de Foment, la política educativa duta a terme va tornar a restringir la llibertat de càtedra. En paraules de Capitán, «amb Orovio a la cartera de Foment va arribar la segona qüestió universitària i la llibertat d'ensenyament es va resguardar en l'ensenyament lliure».<sup>17</sup> Aquest «ensenyament lliure» del que parla Capitán suposava la programació de cursos no reglats en algunes universitats i la possibilitat de crear centres «lliures» d'ensenyament, com per exemple la *Institución Libre de Enseñanza* (1876).

Amb la restricció de la llibertat de càtedra s'obligava els catedràtics a seguir el temari dels llibres de text autoritzats i, en paraules de Capitán, a «no adoctrinar» als alumnes en contra del rei o de la religió. Això va desembocar en protestes per part de professors, els quals van ser expulsats de les seves càtedres. Francisco Giner de los Ríos, Castelar o González Linares van ser alguns dels perjudicats. Fins a l'any 1881, amb José Luis de Albareda com a nou ministre de Foment, no es van readmetre als professors destituïts.

L'any 1876, Giner de los Ríos funda la *Institución Libre de Enseñanza*, una institució educativa «completamente ajena a todo espíritu de interés de comunidad religiosa, escuela filosófica o partido político»<sup>18</sup> que va tenir èxit fins que la dictadura franquista la va abolir. Del programa d'activitats que realitzaven es poden destacar els estudis de cultura general, els estudis superiors científics, conferències, un butlletí on publicar estudis científics, biblioteca, gabinets, etc. Els seus integrants apostaven per un ensenyament gratuït, obligatori per a tothom, integral i progressiu; i per la creació d'escoles bressol organitzades segons el sistema Froebel, entre d'altres.<sup>19</sup>

Les carteres ministerials de Foment s'anaven renovant i l'any 1894 l'ocuparà Alejandro Groizard. El nou ministre va dur a terme la reorganització de l'ensenyament secundari posant especial èmfasi en la unió del caràcter científic i cultural dels continguts impartits. Des d'ara, l'ensenyament secundari es dividiria en un període d'estudis generals —quatre anys— i un segon període d'estudis preparatoris —dos anys—. L'absència de la Religió en aquesta reforma va portar com a conseqüència el rebuig per part de l'Església i una nova reforma l'any 1895 —amb López Puigcerver com a nou ministre— que incloïa la creació d'una càtedra de religió en tots els instituts d'ensenyament secundari.<sup>20</sup>

---

<sup>17</sup> CAPITÁN (2002: 288)

<sup>18</sup> MARTÍNEZ-GORROÑO, M.E. Y HERNÁNDEZ-ÁLVAREZ, J.L (2014: 247)

<sup>19</sup> CAPITÁN (2002: 293-297)

<sup>20</sup> CAPITÁN (1991: 222-223)

## ARQUITECTURA ESCOLAR RELIGIOSA A L'ESPANYA DE LA RESTAURACIÓ (1874-1931)

Com ja veurem més endavant, el paper de l'Església serà fonamental en el nou règim polític de la Restauració, més encara dins del sistema educatiu. Serà en aquest moment quan s'impulsarà l'establiment de congregacions —noves i antigues— per tot el territori, sobretot quan França aprovi la Llei Combes per la qual es prohibia a l'Església practicar l'ensenyament. Segons Yetano, però, tot i que coincideix en el fet que la llei francesa va incrementar el personal religiós a Espanya, no relaciona el creixement de les congregacions amb aquest fet al·legant que aquestes ja creixen a partir de la segona meitat del segle XIX, més encara amb l'aprovació de la Constitució de 1876. A més, llevat que eren els ajuntaments els que havien de sufragar les despeses de manteniment de les escoles, tant dels immobles com dels salaris dels professors, molts van optar per cridar a les congregacions per tal que s'establissin en els seus municipis i així haver d'estalviar-se una part important del pressupost —tot i que realment seguien col·laborant igualment amb la manutenció de les escoles religioses—. Un cas que ens exposa Novell el trobem a Tàrraga quan l'any 1859 l'ajuntament sol·licita la col·laboració de les Germanes Carmelites perquè establissin una escola per a nenes que complementés a la pública.<sup>21</sup>

### 2.2.1. La problemàtica de l'arquitectura escolar pública

Com ja s'ha dit anteriorment, no serà fins al derrocament d'Isabel II i l'arribada del Sexenni Democràtic quan es redactaran les primeres disposicions reguladores dels edificis escolars d'ensenyament primari. Amb anterioritat a aquest fet només s'incideix molt breument en aquest aspecte en algun reglament. Per exemple, tal com exposa Visedo, al *Reglamento de Escuelas Públicas de Instrucción Primaria Elemental* (1838) s'especificava que en els pobles on hi hagués una escola unitària, s'havia d'instal·lar aquesta en un edifici que no fos destinat a un altre servei públic i que l'aula havia de comptar amb llum i una bona ventilació. Igualment, a la *Ley de Instrucción Pública* (1857) es feia referència a l'obligació que tenien els ajuntaments de construir, conservar, reparar i/o pagar el lloguer de les escoles, mentre que al *Régimen de Instrucción Pública* (1859) es tornava a insistir en la necessitat que les escoles comptessin amb un edifici propi.<sup>22</sup>

Com que no hi havia una bona regulació i una correcta posada en marxa d'un programa de construcció d'escoles públiques, durant el segle XIX i ben entrat el segle XX, majoritàriament els centres educatius eren ubicats en locals diversos —casernes, dependències municipals, convents desamortitzats, antics hospitals, habitatges llogats— que en moltes ocasions no complien ni amb les mínimes condicions higiènic-sanitàries que ja començaven a imperar a l'època.

---

<sup>21</sup> NOVELL (1989: 118)

<sup>22</sup> VISEDO (1986: 2-3)

## TEMPLES DEL SABER

De les disposicions aprovades durant el Sexenni Democràtic, Visedo destaca diverses consideracions que es tenien previstes i que es recomanaven a l'hora d'aixecar escoles de nova planta. Aquestes consideracions preveien el nombre màxim de matriculats, el que li pertocava a cada alumne de finestra i de calefacció, com havia de ser el mobiliari, etc.<sup>23</sup>

Amb l'adveniment de la restauració alfonsina, durant les primeres dècades d'aquest nou període històric les disposicions relatives a edificis escolars seran, com afirma Visedo, pràcticament nul·les.<sup>24</sup> Coincidint amb l'autor, durant la segona meitat del segle XIX només va haver-hi bones intencions i pocs resultats deguts, en gran part, a la descentralització del finançament per tal de dur a terme les construccions. Segons xifres aportades per Callahan, a finals del segle XIX trenta-dos mil escoles públiques servien a una població de gairebé dinou milions de persones, i aproximadament quinze mil pobles no disposaven d'una rudimentària.<sup>25</sup>

Aquest fet anirà revertint amb la creació del ministeri d'instrucció pública i belles arts a partir del segle XX. Tal com afirma, l'Estat centralista napoleònic va arribar amb retard a Espanya, i més encara la qüestió de les construccions escolars, per la qual cosa no serà fins al primer terç del segle XX quan es comencin a executar els primers plans reals a escala estatal.<sup>26</sup>

### 2.3. Els models d'escola al canvi de segle

A cavall entre els segles XIX i XX l'ensenyament primari —especialment el de caràcter privat— es va començar a bifurcar en diverses tipologies influenciades per uns determinats ideals. Capitán ens en mostra quatre tipus d'escola: la de tradició catòlica, l'anticlerical, la del laïcisme francès de la III República i la krausista.<sup>27</sup>

En primer lloc, l'escola de tradició catòlica, influenciada pel neocatolicisme i l'humanisme cristià, aspirava a una renovació religiosa social que s'havia de produir a través de les escoles cristianes i catòliques. Aquestes escoles, tot i que inicialment estaven enfocades a la classe obrera i a la beneficència, amb el pas dels anys es van anar especialitzant també en les classes mitjanes i altes fins a constituir congregacions únicament destinades a l'ensenyament de les elits. Exemples d'aquestes escoles són les de congregacions i instituts religiosos tradicionals, moderns o de nova fundació.

---

<sup>23</sup> VISEDO (1986: 9-10)

<sup>24</sup> VISEDO (1986: 15)

<sup>25</sup> CALLAHAN (2002: 182)

<sup>26</sup> VISEDO (1986: 22-23)

<sup>27</sup> CAPITÁN (1991: 406)

## ARQUITECTURA ESCOLAR RELIGIOSA A L'ESPANYA DE LA RESTAURACIÓ (1874-1931)

En segon lloc, l'escola anticlerical estava influenciada per tres factors: polític —liberalisme i republicanisme—, ideològic —institucionisme, maçoneria i lliurepensament— i social —socialisme i anarquisme—. Aquestes escoles van provocar actituds anticlericals a través de l'escola laica —contra l'ensenyament religiós— i l'escola racionalista, dirigides bàsicament a la classe obrera minera, industrial i agrícola. L'exemple paradigmàtic d'aquest model educatiu va ser l'Escola Moderna de Francesc Ferrer i Guardia.

En tercer lloc, l'escola del laïcisme francès de la III República era influenciada per personalitats com Jules Ferry, René Waldeck Rousseau o Émile Combes. Aspirava al laïcisme a través de l'escola laica —no religiosa— i l'escola racionalista destinada principalment a la classe obrera pròxima al sindicalisme de la U.G.T. Les escoles socialistes, les cases del poble o els centres obrers són els exemples principals d'aquest model.

Finalment, l'escola krausista era influenciada bàsicament pel liberalisme, l'escola nova europea, etc. Aspiraven a la secularització de la societat a través de l'escola neutral destinada a la petita i mitjana burgesia. Exemples d'aquest model són les escoles institucionistes, les escoles noves i les escoles renovades.

### 2.4. Les reformes educatives del primer terç del segle XX (1900-1931)

Després del desastre de 1898 i la pèrdua de les colònies que restaven a Espanya, el segle XX s'inaugura amb l'objectiu de renovar la instrucció pública. Tal és així que el mateix 1900 es crea el nou *Ministerio de Instrucción Pública y Bellas Artes* amb Antonio García Alix al capdavant. Només duraria un any en el càrrec, però aquest any va ser profitós pel que fa a reglaments i decrets destinats a reformar i modernitzar la instrucció pública a l'Estat. D'aquests trobem que Capitán destaca, per exemple, el *Reglamento para el régimen interno del Ministerio de Instrucción Pública*, el *Reglamento Orgánico de Primera Enseñanza* o la *Reforma de las Escuelas Normales y de la inspección de primera enseñanza* com a testimoni de l'interès per a «refermar l'ensenyament oficial dins de la Constitució de l'Estat».<sup>28</sup>

Capitán destaca també la feina feta per García Alix respecte a la instrucció dels obrers joves. Un Reial decret del 25 de maig de 1900 disposava que els propietaris o gerents de fàbriques i tallers havien de concedir als menors de divuit anys una hora de la seva jornada laboral perquè s'instruïssin en la lectura, l'escriptura, la gramàtica, l'aritmètica i la doctrina cristiana en escoles elementals que havien d'instal·lar en el mateix establiment, ben equipades i amb personal competent.<sup>29</sup>

---

<sup>28</sup> CAPITÁN (1991: 225-226)

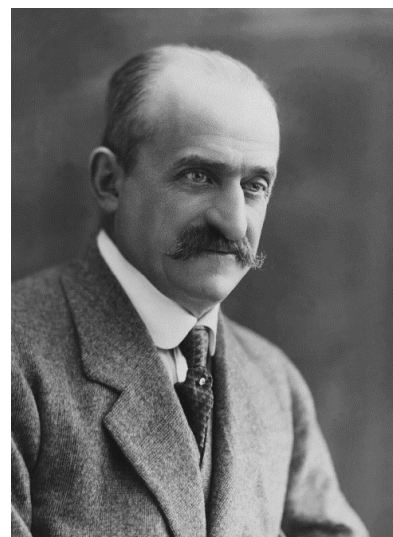
<sup>29</sup> CAPITÁN (1991: 227)

## TEMPLES DEL SABER

L'any 1901 és nomenat ministre d'instrucció pública Álvaro de Figueroa i Torres —més conegut com a Conde de Romanones—, i amb ell tornarà la llibertat de càtedra que tants problemes havia comportat dècades enrere la seva abolicció.<sup>30</sup> La política educativa de Romanones es va encarar, segons Capitán, amb la voluntat de «reconstrucció interna» del país després d'haver patit la crisi de 1898 a causa de la pèrdua de les colònies.<sup>31</sup> En gairebé dos anys que va ocupar la cartera ministerial, Romanones va aplicar reformes a tots els nivells de l'ensenyament, des del primari fins a l'universitari.

Moreno Luzón ens fa una síntesi de les reformes que va proposar i que va dur a terme durant el temps que va ocupar el càrrec de ministre d'instrucció pública. Trobem, per exemple, la reestructuració dels plans d'ensenyament mitjà per tal de donar major protagonisme a les ciències en detriment de les humanitats, l'obligatorietat d'ensenyar el catecisme escolar en castellà, incorporar les atencions de primer ensenyament al pressupost de l'Estat —bàsicament que el ministeri sufragués els salaris dels professors en comptes dels ajuntaments—, divisió de l'ensenyament primari en tres graus —pàrvuls, elemental i superior— on es repetissin les mateixes assignatures però amb continguts ampliat i adaptats a les edats dels alumnes, desaparició de les diferències d'estudis de nens i nenes, obligatorietat de l'ensenyament fins als dotze anys, creació d'escoles superiors d'indústries i arts industrials, creació de la *Escuela Central de Ingenieros Industriales*, etc.<sup>32</sup> Capitán també fa menció a la concessió de pensions als alumnes per a ampliar els seus estudis a l'estranger mitjançant un Reial decret del 18 de juliol de 1901, el que es podria considerar com a precedent del que posteriorment realitzaria la *Junta de Ampliación de Estudios* (1907).<sup>33</sup>

La creació de la *Junta de Ampliación de Estudios* l'any 1907 serà l'inici, segons Capitán, d'una etapa marcada per la promoció de la ciència i de la investigació científica a Espanya.<sup>34</sup> Aquesta nova etapa serà coneguda amb el nom d'edat de plata de la cultura espanyola. Fruit d'aquesta institució naixeran d'altres de caire històric, científic i cultural. D'aquestes en podem destacar el *Centro de Estudios Históricos* (1910), la *Residencia de Estudiantes* (1910), l'*Instituto Nacional de Ciencias Físico-*



**Fig. III:** Álvaro de Figueroa i Torres (Desconegut) **Font:** Wikimedia

---

<sup>30</sup> CAPITÁN (1991: 228)

<sup>31</sup> CAPITÁN (1991: 235)

<sup>32</sup> MORENO (2001: 211-216)

<sup>33</sup> CAPITÁN (1991: 235)

<sup>34</sup> CAPITÁN (1991: 451)

## ARQUITECTURA ESCOLAR RELIGIOSA A L'ESPANYA DE LA RESTAURACIÓ (1874-1931)

*Naturales* (1910). Totes aquestes institucions promovien la investigació, la recerca, la publicació de treballs científics, l'organització d'excavacions i missions científiques, entre altres activitats de caràcter molt interessant.

L'any 1923 a Espanya hi havia una taxa del 50% d'analfabetisme, escoles insuficients i 30.000 professors de dèficit. De la dictadura de Primo de Rivera s'esperava la creació de noves escoles, l'assistència obligatòria dels alumnes i la contribució dels ajuntaments en la construcció i el manteniment dels centres educatius. En aquest sentit la dictadura no innovarà, ja que el que fa és seguir l'onada reformista que venia de les polítiques reformadores de les dues primeres dècades del segle XX. Si la dictadura va poder assolir alguns d'aquests objectius, tot i que no de la forma que s'esperaven, va ser gràcies, en part, a la creació de l'*Oficina Técnica para la Construcción de Escuelas* l'any 1920. Segons les dades que aporta Capitán, de les 27.080 escoles nacionals que hi havia l'any 1923, es va passar a les 33.446 l'any 1930.<sup>35</sup>

Del directori militar (1923-1925) cal destacar l'aprovació d'una Reial Ordre sobre la propaganda antipatriòtica i antisocial. Aquesta normativa va afectar directament en la llibertat de càtedra en quant els inspectors havien de vigilar els llibres de text i les doctrines antisocials o en contra de la pàtria que poguessin ser exposades pels professors a l'aula.<sup>36</sup>

Finalment, de l'etapa del govern civil (1925-1927) es pot destacar la reforma del Batxillerat que va dur a terme el ministre Eduardo Callejo l'any 1926. Capitán fa una síntesi de les característiques principals d'aquesta reforma, de les que es poden destacar l'ampliació de la instrucció primària (batxillerat elemental), la reducció d'assignatures i anys d'estudi, la divisió del Batxillerat entre elemental —tres anys— i universitari —tres anys i bifurcat entre Lletres i Ciències—, l'obligatorietat de cursar Religió —a no ser que els pares es neguessin—, entre d'altres.<sup>37</sup>

### 2.4.1. Les primeres construccions escolars públiques

A finals del segle XIX, tal com exposa Viñao, només municipis com Sant Sebastià, Bilbao o Madrid havien construït edificis escolars amb diverses aules.<sup>38</sup> Amb l'arribada del segle XX, però, començarà a imperar el grup escolar. El primer grup escolar d'Espanya va ser construït l'any 1900 a Cartagena, seguit de grups tan importants com el *Cervantes* o el *Príncipe de Astúrias*, construïts a Madrid per Antonio Flórez entre 1913 i 1916; o els grups construïts a Barcelona per Josep Goday a partir de l'any 1916.

---

<sup>35</sup> CAPITÁN (1991: 513-514)

<sup>36</sup> CAPITÁN (1991: 516-517)

<sup>37</sup> CAPITÁN (1991: 518-523)

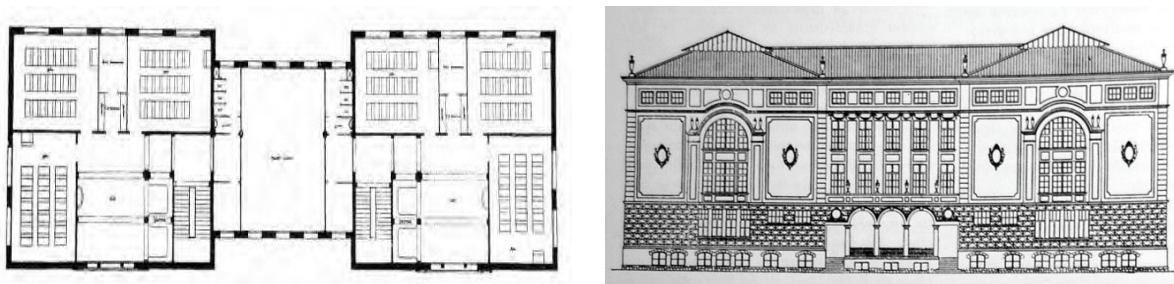
<sup>38</sup> VIÑAO (2008: 18)

## TEMPLES DEL SABER

Que fossin els ajuntaments els encarregats de construir i mantenir les escoles suposava un greuge econòmic, sobretot per a les zones rurals. Era aquest un dels motius pels quals l'arquitectura escolar pública es trobava tan endarrerida a l'Espanya d'inicis del segle XX en comparació amb l'arquitectura escolar religiosa.

Barcelona decideix l'any 1906 suplir a l'Estat i iniciar un model de sistema educatiu autònom amb les seves pròpies escoles i serveis que seguís els preceptes del moviment higienista europeu i el moviment de renovació pedagògica. D'aquest model destaquen l'Escola del Bosc (1914) i l'Escola del Mar (1921).

I és clar que en aquest model va intervenir-hi l'arquitecte Josep Goday. Segons Sá, Goday va plantejar un nou model d'edifici escolar fruit de la síntesi entre l'escola de planta central anglesa i l'escola-passadís alemanya. Aquest model innovador li va permetre projectar tots els edificis escolars que la Comissió de Cultura de Barcelona va dur a terme entre 1917 i 1923.<sup>39</sup> D'aquests grups destaca especialment el Lluís Vives, construït entre 1920 i 1931 en un marcat estil noucentista propi de Goday.



**Fig. IV i V:** Planta i façana del Grup Escolar Lluís Vives de Josep Goday (1920) **Font:** SA (2012: 49)

Com ja s'ha dit anteriorment, no serà fins a l'any 1920 quan el ministeri d'instrucció pública crearà l'*Oficina Técnica para la Construcción de Escuelas*, que va ser posada sota la direcció de l'arquitecte Antonio Flórez i que, en paraules de Viñao, «suposaria el tímid començament de la fi de l'abstenció estatal, i l'inici d'una nova època que [...] perduraria fins a la transferència de les competències educatives estatals a les Comunitats Autònomes a les dècades dels 80 i 90 del segle XX».<sup>40</sup> Entre les funcions d'aquesta oficina tècnica trobem la d'executar els projectes escolars a construir per l'Estat i a informar i inspeccionar els locals i les construccions destinades a l'ensenyament. S'ha de remarcar, però, que el pressupost i l'escassa plantilla de personal van provocar que no fos fins a la II República quan es pugui parlar d'un vertader pla nacional de construcció d'escoles.

<sup>39</sup> SA (2012: 48)

<sup>40</sup> VIÑAO (2008: 20)



### 3. HISTÒRIA DE L'ENSENYAMENT RELIGIÓS (1874-1931)

#### 3.1. Política religiosa i expansió de l'ensenyament congregacionista

Amb la restauració monàrquica impulsada per Antonio Cánovas del Castillo, i l'aprovació d'una nova Constitució l'any 1876, a l'Església se li assignava un paper predominant en el nou sistema polític després d'anys de pèrdua de poder. Tot i això, però, l'Església no quedaria del tot contenta amb el procés de secularització de l'Estat i la llibertat de culte —tot i l'oficialitat de la religió catòlica— que incloïa la nova Constitució, per la qual cosa les manifestacions en contra d'aquestes polítiques no cessarien.<sup>41</sup>

Obstinada a recuperar el protagonisme que havia perdut, l'Església va creure prioritari fer-ho a través de l'ensenyament. El fet és que l'Església va saber aprofitar molt bé, en paraules de Yetano, «la impotència de l'Estat liberal en el compliment dels seus més elementals deures respecte a la instrucció pública».<sup>42</sup> I és que, com ja s'ha dit anteriorment, en aquest moment la taxa d'analfabetisme a Espanya superava el 50% —sobretot a les zones rurals— i les polítiques impulsades pels diferents governs des del *Plan Pidal* no s'arribaven a aplicar del tot, menys encara les relacionades amb les construccions escolars. Arran d'això serà creixent el nombre de congregacions —tradicionals i de nova creació— que passaran a dedicar-se pràcticament en exclusiva a l'ensenyament, fos de nens o nenes o bé de burgesos o classe obrera.

Igualment l'Església seguia demanant més i més prerrogatives fins a arribar al punt de reclamar el control de l'ensenyament en exclusiva. Al·legaven aquesta exclusivitat per «dret diví» i exigien que l'Estat tenia el dret d'abstenir-se en educar i recolzar a l'Església mitjançant la prohibició d'establiments d'ensenyament laic o contraris a la doctrina catòlica.<sup>43</sup>

Tal com explica Yetano, per a l'Església la societat era organitzada com una família patriarcal on les classes riques havien de ser el model d'exemple a seguir per a les classes treballadores. Això farà que es tingui prioritat per a educar a les futures classes dirigents al·legant que amb aquesta concepció seria possible la pau social. És el que l'autora anomenarà «sistema dual d'ensenyament basat en la concepció patriarcal de la societat».<sup>44</sup>

Diversos eren els avantatges dels quals disposava l'Església enfront de l'Estat i que van impulsar la ràpida extensió dels centres congregacionals. Un d'ells, per exemple, era que no se'ls hi

---

<sup>41</sup> YETANO (1988: 23-29)

<sup>42</sup> YETANO (1988: 33)

<sup>43</sup> YETANO (1988: 34)

<sup>44</sup> YETANO (1988: 35)

## TEMPLES DEL SABER

aplicava l'exigència de títols formatius als professors que impartien classe, a diferència dels professors d'instrucció pública. Aquest privilegi s'estipulava a l'article 153 de la llei Moyano, però Yetano deixa clar que acabaria perjudicant en el nivell educatiu dels alumnes.<sup>45</sup> Segons les xifres que ens aporta, a la Barcelona de 1903, de 98 escoles congregacionals, 46 no tenien cap títol; 24 disposaven d'un títol de revàlida superior; 22 de revàlida elemental, a 4 no figurava; 1 disposava d'un títol de Comerç —Escolapis de Sarrià—; i 1 disposava d'un llicenciat en Dret civil i canònic —Jesuïtes de Sarrià—. <sup>46</sup>

Si les congregacions es van instal·lar preferentment a les ciutats i van decidir dedicar-se en primer lloc a l'ensenyament de la classe burgesa és precisament pel poder que havien perdut i que pretenien recuperar. Creien que educant als futurs dirigents de l'Estat podrien sobreviure i desenvolupar-se en les esferes de la nova economia capitalista. Així i tot l'assentament de determinades congregacions en les ciutats no era un fet casual. En moltes ocasions hi havia la intervenció de certes famílies adinerades, com és el cas de Gabriel María Ibarra amb La Salle de Bilbao o Dorotea de Chopitea amb els Salesians de Barcelona.<sup>47</sup>

El cert és que l'Església es va aprofitar de les prerrogatives que li oferia l'Estat directament, però també va saber treure partit de les mancances que existien en aquest sector. L'ensenyament primari públic acumulava una sèrie de trets negatius que causaven que hi hagués unes xifres importants d'absentisme escolar, sobretot a les zones rurals. Ostolaza ha sintetitzat aquests motius en cinc de principals. En primer lloc trobem l'orografia i la dispersió de la població com a causa de l'absentisme escolar. El fet que la població rural fos dispersa i que no hi hagués una escola en cada municipi, sumant l'estat de conservació dels camins, feia que per a moltes famílies fos pràcticament impossible escolaritzar als seus fills. Un segon motiu seria que tot i que oficialment l'escola era gratuïta per a les famílies pobres, la realitat era que totes estaven obligades a sufragar una part del salari dels mestres. A això se li sumava el fet que molts alumnes havien de treballar perquè als habitatges no es podien permetre prescindir d'un salari. El quart motiu que exposa Ostolaza es troba relacionat amb la llengua. El fet que existís l'obligatorietat d'instruir als alumnes en castellà feia que a les zones on la llengua pròpia era una altra —com és el cas de Catalunya, Euskadi o Galícia, per exemple— els alumnes no assistissin a classe a causa de la barrera comunicativa entre ells i els professors, els quals en moltes ocasions no coneixien la llengua del territori. L'Església va saber aprofitar aquest aspecte i optar per a impartir el catecisme en la llengua pròpia del territori tot i estar prohibit. Finalment, l'últim aspecte que destaca Ostolaza ja s'ha mencionat anteriorment, i és

---

<sup>45</sup> YETANO (1988: 69)

<sup>46</sup> YETANO (1988: 70)

<sup>47</sup> YETANO (1988: 74-77)

## ARQUITECTURA ESCOLAR RELIGIOSA A L'ESPANYA DE LA RESTAURACIÓ (1874-1931)

el fet que les escoles públiques es trobaven instal·lades en locals poc higiènics, petits, abandonats amb material escolar antiquat i, en paraules de l'autora, amb «mestres incompetents i mal pagats».<sup>48</sup>

L'any 1904 s'aprova a França una llei —la Llei Combes— per la qual l'Església quedava inhabilitada per a impartir la docència tant en centres públics com privats. Això va influir, segons Capitán, en l'ensenyament religiós a Espanya en quant va motivar l'increment del nombre d'escoles de l'Església.<sup>49</sup> És el moment en què s'impulsa l'establiment al nostre territori de congregacions com les dels Germans de La Salle, els Marianistes, els Maristes, les Religioses de Jesús Maria, les Ursulines o els Salesians, que alhora compartirien espai amb d'altres ben arrelades com bé eren les Vedrunes, els Jesuïtes o els Escolapis. Com ja s'ha dit anteriorment, però, no s'ha de relacionar directament el creixement de les congregacions amb aquest fet pel fet que les congregacions dedicades a l'ensenyament ja creixen a partir de la segona meitat del segle XIX.<sup>50</sup> D'entre les congregacions dedicades a l'ensenyament masculí caldria destacar les dels Germans de La Salle, els Marianistes, els Maristes, els Salesians, els Escolapis i els Jesuïtes.

Els Germans de La Salle s'establiran a Espanya l'any 1878 amb la fundació d'una escola a Madrid. Un any després obririen un nou centre a Barcelona i el degoteig serà constant fins a l'arribada en massa a partir de la Llei Combes.<sup>51</sup> A inicis del segle XX els Germans de La Salle comptaven amb un bon nombre d'escoles gratuïtes —45 segons Capitán— repartides per ciutats com Barcelona, Madrid, Bilbao, Santander, Cadis o Galícia, entre d'altres. Després de la Llei Combes es fundaran d'altres a Catalunya, Aragó, Andalusia, Madrid, Astúries, Castella, etc.<sup>52</sup> Igual que els Escolapis, els seus estatuts garantien l'ensenyament gratuït. Així i tot van apostar per obrir escoles de pagament que servissin per a sostenir a les gratuïtes.

Els Marianistes funden la Província d'Espanya l'any 1895 després d'obrir escoles a Sant Sebastià (1887), Jerez de la Frontera (1888) i Cadis (1892).<sup>53</sup> Es dedicarien principalment a l'ensenyament de pagament en tots els graus. Aquesta congregació no va tenir tanta importància a Catalunya com a la resta d'Espanya. A Barcelona la primera escola marianista no s'obriria fins a l'any 1956.<sup>54</sup>

---

<sup>48</sup> OSTOLAZA (2017: 131-139)

<sup>49</sup> CAPITÁN (1991: 412)

<sup>50</sup> YETANO (1988: 64)

<sup>51</sup> GARCÍA (2002: 60)

<sup>52</sup> CAPITÁN (1991: 414)

<sup>53</sup> CAPITÁN (1991: 415)

<sup>54</sup> GARCÍA (2002: 81)

## TEMPLES DEL SABER

Els Maristes arriben a Espanya l'any 1887 amb l'obertura d'un col·legi a Girona. Des del principi van gaudir d'un cert prestigi gràcies al seu modern ideari pedagògic.<sup>55</sup> A partir de l'any 1897, i en especial després de 1904, la seva expansió va ser general per tota Espanya.

Els Salesians, a diferència de la majoria, es van enfocar des d'un principi en l'educació de la classe obrera. Inicien el seu camí a Espanya fundant una escola a Utrera (1881), per fundar poc després una escola d'arts i oficis a Sarrià (1884) promoguda per la benefactora Dorotea de Chopitea.<sup>56</sup> Segons dades que aporta García Gargallo, tot i els efectes causats per la Setmana Tràgica, els Salesians atenien a 2.000 obrers de Barcelona l'any 1910.<sup>57</sup>

Els Escolapis neixen exclusivament com a congregació dedicada a l'ensenyament. Arriben a Espanya l'any 1638, moment en què funden una escola a Guissona. A Barcelona obriran el seu primer col·legi l'any 1815 a l'antic Convent de Sant Antoni Abat. Tot i que la finalitat era l'ensenyament gratuït, no els hi va quedar més remei que cobrar a aquells alumnes que es podien permetre pagar per tal de sustentar els centres.<sup>58</sup>

Els Jesuïtes tornen a Espanya l'any 1880 i lentament van recuperant la normalitat anterior a l'expulsió. Les seves escoles s'enfocaran més a l'ensenyament secundari de les classes benestants.<sup>59</sup> Per a García Gargallo, aquesta és la congregació més influent en la història de l'ensenyament religiós. S'estableix a Espanya l'any 1544 fundant el primer col·legi a Gandia. L'any 1553 fundaran la seva primera escola a Catalunya, concretament a Barcelona. Però no serà fins a la restauració borbònica que agafaran empenta i es posicionaran com a model educatiu.<sup>60</sup>

D'entre les congregacions dedicades a l'ensenyament femení caldria destacar la Societat del Sagrat Cor de Jesús, les Salesianes, les Vedrunes i les Teresianes.

La Societat del Sagrat Cor de Jesús es funda a Amiens l'any 1800. Arriben a Espanya l'any 1846, moment en què funden un internat a Sarrià destinat, en paraules de García Gargallo, «a l'educació de noies de bona família».<sup>61</sup> Més tard obririen externats al nucli urbà també destinat al mateix tipus d'alumnat. Tot i que s'acceptaven alumnes gratuïtes a les escoles, les diferenciacions eren nombroses amb les que pagaven. Amb l'entrada del segle XX tindrien certa rellevància a

---

<sup>55</sup> CAPITÁN (1991: 416)

<sup>56</sup> CAPITÁN (1991: 417)

<sup>57</sup> GARCÍA (2002: 67)

<sup>58</sup> GARCÍA (2002: 45-47)

<sup>59</sup> CAPITÁN (1991: 419)

<sup>60</sup> GARCÍA (2002: 34-35)

<sup>61</sup> GARCÍA (2002: 145-146)

## ARQUITECTURA ESCOLAR RELIGIOSA A L'ESPANYA DE LA RESTAURACIÓ (1874-1931)

Espanya amb la fundació de col·legis a ciutats com Palma de Mallorca, Sant Sebastià, Granada o Pontevedra.<sup>62</sup>

Les Salesianes són fundades a Itàlia l'any 1872. Igual que la congregació masculina, les Salesianes s'enfocaran en l'educació de les classes populars. La primera comunitat que fundaran serà un internat a Sarrià l'any 1886. Després s'expandiran per Andalusia i, finalment, per tot l'Estat.<sup>63</sup>

Les Germanes Carmelites de la Caritat —més conegudes com a Vedrunes— són fundades a Vic el 1826 per Santa Joaquina de Vedruna. Tres anys després arriben a Barcelona i s'encarreguen de la casa de caritat. No serà fins l'any 1854 quan obriran una escola de beneficència. A Catalunya van ser molt prolífiques pel que fa a escoles obertes, tot i que també s'estendran per tota Espanya.<sup>64</sup>

La Companyia de Santa Teresa de Jesús —les Teresianes— és fundada per Enric d'Ossó a Tarragona l'any 1876. En poc temps s'estendria per tot el territori, arribant a Gràcia l'any 1880 amb la fundació del Col·legi Teresià de Sant Josep. Bàsicament es van dedicar a fundar escoles de pagament a barris habitats per famílies de classe social mitjana-alta. En qüestió de sis anys van poder construir un internat a Sant Gervasi que els hi donaria molt de prestigi com a comunitat educativa.<sup>65</sup>

### 3.2. Model educatiu de les congregacions religioses

#### 3.2.1. L'ensenyament primari

La Llei Moyano dividia l'ensenyament primari en dues branques: elemental i superior. Capitán fa una síntesi general de les assignatures que s'impartien a cada nivell.<sup>66</sup> En l'ensenyament primari elemental es cursava Doctrina cristiana, Lectura, Escriptura, Principis de Gramàtica i Ortografia castellana, Principis d'Aritmètica i sistema mètric decimal, i un bloc d'Agricultura, Indústria i Comerç en el cas dels nens; i de tasques domèstiques, dibuix aplicat i higiene domèstica en el cas de les nenes. En l'ensenyament primari superior no hi havia diferenciació entre les assignatures i tots cursaven per igual Principis de Geometria, Dibuix lineal i Agrimensura; Rudiments d'Història i Geografia; i Nocions generals de Física i d'Història Natural.<sup>67</sup> Aquestes eren les assignatures bàsiques que s'havien d'impartir en aquest nivell. Després, cada escola podia afegir-

---

<sup>62</sup> CAPITÁN (1991: 425)

<sup>63</sup> GARCÍA (2002: 194-195)

<sup>64</sup> GARCÍA (2002: 138-140)

<sup>65</sup> GARCÍA (2002: 188-191)

<sup>66</sup> Cal especificar que tant a l'ensenyament primari com al secundari les assignatures eren les mateixes en tots els cursos, però amb continguts ampliats a mesura que s'anava avançant.

<sup>67</sup> CAPITÁN (1991: 102)

## TEMPLES DEL SABER

ne més en funció dels recursos dels quals disposessin i del nivell adquisitiu de les famílies dels alumnes. Això mateix s'aplicava a la resta dels nivells d'ensenyament.

Les Religioses de Jesús-Maria de Sant Gervasi, per exemple, seguien un pla d'estudis molt generalista que incloïa assignatures com Lectura, Cal·ligrafia, Gramàtica, Aritmètica, Història, Geografia, Elements de Literatura, Francès, Higiene, Música, Dibuix, Gimnàstica, Nocions d'Àlgebra, etc. A més, dins les seves instal·lacions comptaven amb unes aules d'Economia domèstica destinades a l'ensenyament del rentat, de la planxa i de la cuina.<sup>68</sup>

Un programa semblant seguien les Vedrunes de Sant Feliu de Guíxols. Segons Fernández, pagant una quota de deu pessetes mensuals les alumnes podien cursar assignatures com Aritmètica, Gramàtica, Geografia, Física, Història sagrada o Català. D'altres s'havien de pagar a part, com Dibuix o Música. A més, a les tardes —i de forma opcional— les alumnes podien dur a terme tasques domèstiques per aprendre a brodar, a fer puntes de coixí o punt de creu.<sup>69</sup>

A les Vedrunes d'Euskadi, en canvi, Berdote fa un incís en la diferenciació del currículum entre les alumnes gratuïtes i les de pagament. Mentre que les primeres estudiaven matèries tan bàsiques com Lectura, Escriptura, Gramàtica i ortografia castellana, Regles bàsiques d'aritmètica i tasques domèstiques —el que marcava la Llei Moyano—, les de pagament tenien un currículum més divers que incloïa Geografia, Física, Ciències naturals, idiomes, Música i Pintura, entre d'altres. A més, hi havia col·legis on també s'impartia l'ensenyament en eusquera com a assignatura especial dins els currículums de les pensionistes i les migpensionistes.<sup>70</sup>

L'objectiu del Col·legi Valldemia dels Maristes de Mataró, tal com indica Gurrera, era que els seus alumnes sobresortissin en les seves professions. Per a assolir aquest objectiu, ja des de ben petits el pla d'estudis s'enfocava a l'excel·lència en la pronunciació, la lectura, la cal·ligrafia, el dibuix lineal, l'aritmètica, la geografia, el castellà i l'ensenyament moral i literari.<sup>71</sup>

En el cas de l'Escola Pia de Sant Antoni de Barcelona, Florensa només exposa els llibres que s'utilitzaven en els cursos d'ensenyament primari. Per culpa de la manca de llibres de text oficials per a aquesta etapa educativa durant la restauració borbònica, els Escolapis van decidir publicar-los ells mateixos. L'autor menciona els d'Aritmètica, Geometria, Geografia, Història, Gramàtica castellana, Història sagrada i Urbanitat. Eren llibres breus que redactaven professors especialitzats

---

<sup>68</sup> COL·LEGI JESÚS-MARIA SANT GERVASI (1994: 30-31)

<sup>69</sup> FERNÁNDEZ (2005: 353)

<sup>70</sup> BERDOTE (2018: 290-291)

<sup>71</sup> GURRERA (2006: 157)

## ARQUITECTURA ESCOLAR RELIGIOSA A L'ESPANYA DE LA RESTAURACIÓ (1874-1931)

en cada matèria i que incloïen il·lustracions. Entrat el segle XX confeccionaran també llibres de lectura.<sup>72</sup>

### 3.2.2. L'ensenyament secundari

Igual que amb l'ensenyament primari, la Llei Moyano, com ja s'ha dit, dividia l'ensenyament secundari en dues branques: Estudis Generals o Estudis d'aplicació a les professions industrials. En el cas dels primers, aquests es dividien en un període inicial de dos anys i un segon període de quatre anys. Capitán fa una síntesi general de les assignatures que s'impartien a cada nivell. Els dos primers anys es cursava Doctrina cristiana i Història Sagrada, Gramàtica castellana i llatina, Elements de Geografia i Exercicis de Lectura, Escriptura, Aritmètica i Dibuix. Els quatre cursos següents, en canvi, tenien una varietat més diversa de matèries: Religió i Moral cristiana, Exercicis d'anàlisi, traducció i composició llatina i castellana; Rudiments de llengua grega; Retòrica i Poètica; Història universal i particular d'Espanya; Ampliació de Geografia; Elements d'Aritmètica, Àlgebra i Geometria; Elements de Física i Química; Elements d'Història Natural; Elements de Psicologia i Lògica; i Llengües vives.<sup>73</sup>

Aquesta estructura canviarà a partir de 1894 quan el ministre Groizard reorganitzi l'ensenyament secundari. El primer període passarà dels dos als quatre anys i serà enfocat a estudis generals, mentre que el segon període passarà dels quatre als dos anys i serà d'estudis preparatoris. Igualment Capitán torna a fer una síntesi de les assignatures cursades a cada nivell. Pels estudis generals s'estudiarà Llatí i Castellà, Francès, Geografia, Història Universal i d'Espanya, Preceptiva literària, Elements de Psicologia, Lògica i Ètica; Matemàtiques elementals; Nocions de Física i Química, Fisiologia i Història Natural; Elements d'Agronomia i Nocions de Tècnica industrial; i Nocions de Dret usual. Pels estudis preparatoris trobem la branca de Ciències Morals amb Ampliació de Llatí i Elements de llengua grega, Estètica, Teoria de l'Art i Història de les literatures, Antropologia general i Psicologia, Sistemes filosòfics, Sociologia i Ciències ètiques; i la branca de Ciències Fisiconaturals amb Ampliació de Llatí i Elements de llengua grega, Ampliació de Matemàtiques, Ampliació de Física i Química, Mineralogia, Geologia, Botànica i Zoologia.<sup>74</sup>

Gràcies als estudis realitzats per diversos autors podem conèixer també les assignatures que es cursaven als diferents col·legis del territori i els materials que utilitzaven.

Per posar un exemple, Quera i Gaziel realitzen una síntesi de les assignatures que es cursaven i dels materials utilitzats al Col·legi Sant Ignasi de Sarrià, tot i que en aquest cas es desconeixen els temps dedicats a cadascuna. Pel llatí es feia servir, oficialment, la gramàtica de Sebastián Obradors,

---

<sup>72</sup> FLORENSA (2016: 139)

<sup>73</sup> CAPITÁN (1991: 102)

<sup>74</sup> CAPITÁN (1991: 223)

tot i que, pel que es diu, els alumnes preferien la del Pare Font i la del Pare Álvarez. Per la retòrica s'usava l'obra del cervantista Clemente Cortejón. Les matemàtiques eren apreses, en cursos alterns, amb dues obres completament oposades en exposició com eren la de Bartrina i la de Giménez Castro. La filosofia s'ensenyava als alumnes de quart curs a partir de l'obra del Pare Ginebra. Més endavant els de sisè curs estudiarien psicologia, lògica i ètica de forma independent a la filosofia. Per història natural s'usaven els textos de Manuel Mir i Navarro, mentre que per física i química s'utilitzaven els de Tomás Escriche i Mieg. Finalment, com a llengua estrangera únicament s'estudiava el francès.<sup>75</sup> A més a més també hi havia les conegudes «assignatures d'ornament». Aquestes eren dibuix i pintura, piano o gimnàstica, i es realitzaven —de forma obligatòria o voluntària, depenent dels cursos— a les estones d'esbarjo, per la qual cosa els alumnes que les cursaven es privaven de les estones de descans. L'aula de gimnàstica, segons Quera, tenia la fama de ser una de les millors de Barcelona. Allà es podia trobar tot tipus de màquines com el cavall de salt, peses, escales en horitzontal, politges, piques, etc.<sup>76</sup>

Amb les reformes educatives de Romanones (1901), en aquest centre es va mantenir un Batxillerat de sis cursos amb quatre assignatures a cadascun. Segons Ignasi Vila, aquest pla, que es va implantar durant el curs 1903-1904, contemplava les següents matèries per a cada curs: Geografia general, Castellà, Aritmètica i Geometria al primer curs; Geografia d'Espanya, Castellà, Preceptiva i Aritmètica al segon curs; Geografia comercial, Història d'Espanya, Francès i Geometria al tercer curs; Geografia física i cosmografia, Història universal, Francès i Trigonometria al quart curs; Filosofia, Fisiologia i Higiene, Física o Química i Història dels gèneres literaris al cinquè curs; i Història Natural, Agricultura, Física o Química i Teodicea i repàs opcional de Lletres al sisè curs.<sup>77</sup>

En el cas de l'Escola Pia de Sant Antoni de Barcelona, Florensa exposa les matèries que s'impartien en els cursos d'ensenyament comercial. El nou pla d'estudis s'introduirà al curs 1903-1904 i incloïa les següents assignatures: Gramàtica castellana, Aritmètica, Àlgebra, Geometria, Geografia, Cal·ligrafia, Dibuix, Francès, Anglès, Correspondència, Comerç, Física, Química, Història natural i Religió al primer curs; el segon curs quedava pràcticament igual a excepció d'Àlgebra, Geometria i Dibuix, que no s'impartien; Castellà, Francès, Anglès, Correspondència, Aritmètica, Comptabilitat, Escriptori pràctic, Economia, Política, Legislació, Història, Coneixement de productes, Taquigrafia, Dactilografia i Religió al tercer curs; i el mateix que el curs anterior però amb una optativa d'alemany al quart curs.<sup>78</sup>

---

<sup>75</sup> QUERA (1942: 103-104)

<sup>76</sup> QUERA (1942: 109)

<sup>77</sup> VILA (1995: 109)

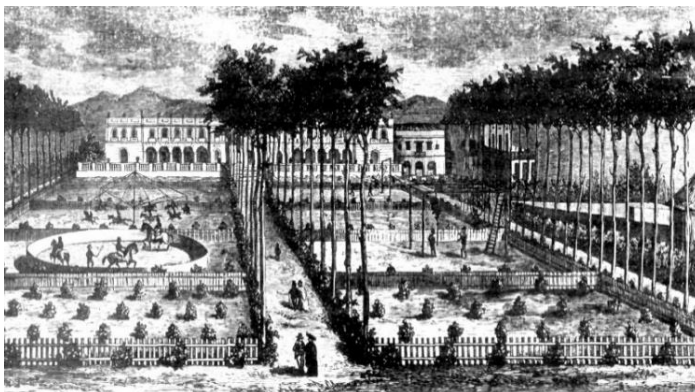
<sup>78</sup> FLORENSA (2016: 142)



## ARQUITECTURA ESCOLAR RELIGIOSA A L'ESPANYA DE LA RESTAURACIÓ (1874-1931)

Florensa destaca sobretot l'assignatura d'Esriptori pràctic, una simulació on els alumnes, per grups, creaven una empresa fictícia i duïen a terme totes les activitats pròpies d'ella. L'avantatge d'aquesta matèria és que els alumnes mantenien converses amb empresaris reals, la qual cosa els hi garantia feina segons explica l'autor. Igual que amb els llibres d'ensenyament primari, els Escolapis també en van editar pels estudis de comerç.<sup>79</sup>

El Col·legi Valldemia dels Maristes de Mataró apostava per l'excel·lència dels seus alumnes, els quals provenien de les famílies més acabalades del territori. Segons Gurrera, els Maristes dividien el segon ensenyament entre els que volguessin cursar posteriorment la carrera comercial o les carreres científiques, civil, militar o eclesiàstica. Els primers



**Fig. VI:** Il·lustració de les zones d'esbarjo del Col·legi Valldemia de Mataró (Desconegut) **Font:** La Raconera

cursaven, a part de les matèries generals, Economia, Tenidoria de llibres i llengües estrangeres com el Francès, l'Anglès, l'Italià o l'Alemanys. En canvi, els que es volguessin dedicar a les altres carreres també estudiaven, a part de les llengües estrangeres, Llatí, Grec i diverses branques de la Filosofia. A més, el fet de disposar d'amplis espais exteriors permetia comptar amb jardins botànics i espais on practicar l'educació física, una activitat molt ben valorada pels Maristes.<sup>80</sup>

### 3.3. Funcionament dels centres escolars

#### 3.3.1. Organització interna

Els centres escolars religiosos, generalment, poden classificar-se en dues categories: internats i externats. Els internats eren aquells centres on els alumnes residien pràcticament tot l'any, mentre que als externats només s'hi acudia a l'hora de fer classe. A vegades, i sobretot a partir del segle XX, una mateixa escola podia acceptar alumnes interns i alumnes externs. Més endavant sorgiria la categoria del migpensionista, que englobaria a aquells alumnes que acudien a classe, es quedaven a dinar i potser a realitzar alguna extraescolar a les tardes. En funció de la congregació i de si era destinada a nois o noies, la disciplina i l'organització interna del centre podia ser més o menys severa, arribant sovint a haver de practicar gairebé una vida completament monàstica.

<sup>79</sup> FLORENSA (2016: 144)

<sup>80</sup> GURRERA (2006: 157)

## TEMPLES DEL SABER

Segons García Gargallo, l'estratègia de la majoria de congregacions era obrir internats als afores i externats als centres de les ciutats. Si hi havia els mitjans econòmics suficients es podia optar per realitzar ambdós col·legis. Un cop es possessin en marxa aquestes dues modalitats, el següent pas era expandir-se pels barris amb escoles gratuïtes destinades als fills de la classe obrera.<sup>81</sup>

Entre els motius d'aquesta elecció caldria destacar bàsicament l'espai disponible per a poder destinar part de les instal·lacions del centre a dormitoris pels alumnes. En els internats també es buscava allunyar el màxim possible de la societat als alumnes per tal de poder educar-los segons els valors de la congregació en qüestió, per la qual cosa una escola allunyada del centre de la ciutat era la millor opció per a dur a terme aquesta tasca. Això ho subscriu Yetano quan afirma que existia la convicció que a l'alumne se l'havia de submergir en un ambient especial que hauria de ser determinant en la seva formació.<sup>82</sup>

Els Jesuïtes són una d'aquestes congregacions que van construir internats i externats i que van acceptar a alumnes interns, externs i migpensionistes als primers. Si estudiem el cas col·legi Sant Ignasi de Sarrià —concebut inicialment com a internat—, a Gaziel només li va fer falta un sol terme per tal de resumir com era la seva organització interna: espartana.<sup>83</sup> Yetano, per la seva banda, afirma que al col·legi jesuïta tot estava previst i organitzat i que no es deixava res a la improvisació.<sup>84</sup> Aquesta afirmació es pot verificar amb el testimoni de Manuel Quera, qui va ser alumne i professor dels jesuïtes de Sarrià.

Un tret característic que tindran en comú la majoria de centres, i ho exposa Alberdi, és que en els horaris s'alternava el temps d'estudi i l'esbarjo. Pràcticament tots els centres tindran tres esbarjos —a mig matí, després de dinar i a mitja tarda— repartits intel·ligentment al llarg del dia i que serviran per a separar les estones de classe o estudi.<sup>85</sup>

El dia al Sant Ignasi de Sarrià començava a dos quarts de sis de la matinada. A les sis s'assistia a missa i després a la sala d'estudi fins a l'hora d'esmorzar, que es feia a les vuit del matí. Un esbarjo a mig matí —que més endavant es va aprofitar per menjar alguna cosa— separava les dues franges de classe fins a dos quarts d'una del migdia, quan es dinava. Després de dinar hi havia un altre petit esbarjo, seguit d'estudi, classe, un tercer esbarjo i estudi. Finalment se sopava, es resava i s'acabava el dia.<sup>86</sup>

---

<sup>81</sup> GARCÍA (2002: 94)

<sup>82</sup> YETANO (1988: 106)

<sup>83</sup> GAZIEL (1981:75)

<sup>84</sup> YETANO (1988: 234)

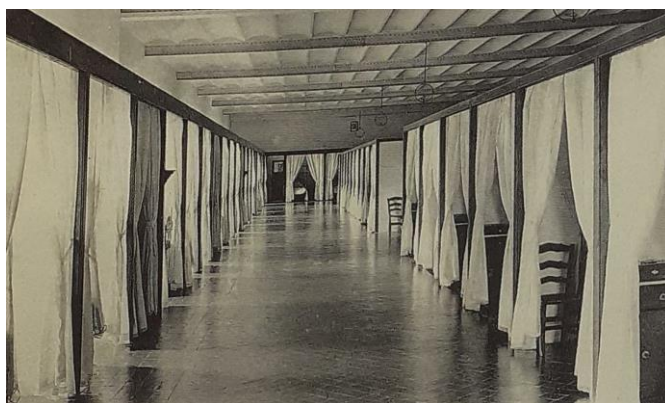
<sup>85</sup> ALBERDI (2005: 87)

<sup>86</sup> QUERA (1942: 101-111)

## ARQUITECTURA ESCOLAR RELIGIOSA A L'ESPANYA DE LA RESTAURACIÓ (1874-1931)

L'horari de les Teresianes de Tortosa era pràcticament idèntic al dels Jesuïtes de Sarrià, tot i que no es matinava tant. La seva jornada s'iniciava amb una missa de Comunitat a les vuit del matí. Aquesta era seguida per tres hores i quart de classe —de les nou a un quart d'una— amb un petit esbarjo entremig. D'un quart d'una fins a l'una es realitzava la classe de música, que era optativa. Seguidament es dinava i es feia un segon esbarjo fins a les tres de la tarda, moment en què començaven les classes de tasques domèstiques fins a les quatre. De quatre a cinc es feia un quart d'hora a la capella i classe d'urbanitat la resta del temps. De cinc a sis es feia un tercer esbarjo i es berenava. Seguidament, i fins a dos quarts de vuit, es feia estudi.<sup>87</sup>

La zona de dormitoris dels interns podia de ser dos tipus. En alguns casos els llits es disposaven un al costat de l'altre al llarg d'una gran sala, com és el cas del col·legi La Salle Bonanova, per exemple. D'altres solien ser petites cambres individuals on el mobiliari escassejava. Aquest últim era el cas del Sant Ignasi de Sarrià. Segons Gaziél, «cada camarilla comptava, com a únic moblatge, amb un llit de ferro, estrictament



**Fig. VII:** Dormitoris del Col·legi Jesús-Maria de Sant Gervasi (Desconegut) **Font:** Col·legi Jesús-Maria Sant Gervasi (1994: 44)

monacal, un rentamans de broc i palangana, molt senzill, amb el cubell per a l'aigua bruta, una cadira de boga i un penjador pelat».<sup>88</sup> En el cas del Valldemia de Mataró, en canvi, eren els mateixos interns els que havien de dur tot l'aixovar. Gurrera realitza una síntesi de tot el que havien de dur els alumnes un cop ingressessin al centre:

«[...] llit de ferro segons el model del col·legi, màrfega, matalàs, coixí, sis llençols, quatre fundes de coixí, dues mantes de llana, cobertor de cotó, mosquitera de seda, sis camises de vestir, mocadors de butxaca, quatre camises de dormir, quatre gorres de dormir, uniforme del col·legi, dos vestits d'ús comú, quatre bruses clares, cinturó de gimnàstica, sis parells de mitjons, tres parells de sabates, quatre tovallons, una argolla de tovalló, sis tovalloles, coberts de plata amb ganivet, necesser i sac de nit».<sup>89</sup>

Amb l'entrada del segle XX va ser general el descens del nombre d'alumnes interns en els centres fundats com a tal. Al Sant Ignasi de Sarrià, per exemple, Vila apunta que dels 223 interns que

<sup>87</sup> BEL (2005: 50)

<sup>88</sup> GAZIEL (1981: 65)

<sup>89</sup> GURRERA (2013: 227)

hi havia l'any 1900 es va baixar als 170 l'any 1905. Per tal d'atraure més alumnes es van introduir estudis de comerç i es va ampliar l'oferta a alumnes externs, fet que no ocorria des que la institució es trobava a Manresa. Tres anys més tard apareixen els migpensionistes.<sup>90</sup> Per tant, els centres van haver d'adaptar-se a les circumstàncies per tal de no tancar les instal·lacions i poder seguir donant servei.

### 3.3.2. Model disciplinari

Per a Yetano, el model de col·legi catòlic era un model autoritari.<sup>91</sup> Aquest era un tret característic per a totes les congregacions tot i que el nivell de rigidesa podia fluctuar en cada cas. En funció de si el centre era més o menys encarat a educar a classes altes de la societat la disciplina anava augmentant o disminuint.

Al col·legi Sant Ignasi de Sarrià la disciplina era del tot estricta. Tal i com explica Gaziell:

«Des de la segona quinzena de setembre, que els alumnes hi entraven, sense ni tan sols deixar que passessin a casa les festes de la Mercè, les festes de Barcelona, fins a les envistes de Sant Joan, pel juny de l'any següent, estaven sotmesos al col·legi nou mesos, i no podien abandonar-lo un sol dia, ni per nadal, cap d'any i pasqua. Els sants familiars, tampoc no era permès d'anar a celebrar-los a casa, ni el del pare, ni el de la mare. Si estaven malalts, els alumnes ho passaven a la infermeria del pensionat, i si a la família hi havia algú que fes llit, fins en perill de mort, el reglament, inflexible, no consentia anar a veure'l, ni per unes hores».<sup>92</sup>

L'únic contacte que els alumnes rebien de l'exterior era mitjançant les visites familiars, organitzades els diumenges a la tarda durant dues hores.<sup>93</sup> Així i tot, si l'alumne emmalaltia seriosament la família el podia treure de l'escola sempre que el director donés el vistiplau.<sup>94</sup> No serà fins l'any 1908 quan els interns podran sortir per Nadal i Setmana Santa.

Més suau era la disciplina del col·legi Valldemia en l'aspecte de les sortides a fora del recinte escolar. En aquest cas als alumnes els hi era permès, des de la fundació, sortir per Nadal, Setmana Santa i estiu.<sup>95</sup>

---

<sup>90</sup> VILA (1995: 92)

<sup>91</sup> YETANO (1988: 107)

<sup>92</sup> GAZIEL (1981:75)

<sup>93</sup> GAZIEL (1981:75)

<sup>94</sup> QUERA (1942: 83-84)

<sup>95</sup> GURRERA (2013: 227)

## ARQUITECTURA ESCOLAR RELIGIOSA A L'ESPANYA DE LA RESTAURACIÓ (1874-1931)

Els Salesians de Mataró, en canvi, s'assemblaven més als Jesuïtes de Sarrià en aquest aspecte. Igual que aquests, els alumnes salesians no podien sortir de l'internat des de l'octubre fins al juny —el que durava el curs escolar— a no ser per motiu de malaltia.<sup>96</sup>

Les religioses del Sagrat Cor, en paraules de Yetano, «practicaven la quasi total clausura i aïllament de l'exterior, sense trepitjar mai el carrer». Els alumnes de La Salle, per la seva part, tenien prohibit estar sols.<sup>97</sup> Igualment, els alumnes del Sant Ignasi de Sarrià, segons Yetano, eren vigilats contínuament pels inspectors a les sales d'estudi, als passadissos, als lavabos, als dormitoris, als patis i a les misses.<sup>98</sup>

La uniformitat era un signe distintiu dels Jesuïtes. Tal com exposa Gaziel, tots els alumnes eren rapats només entrar a l'escola. Igualment tots havien de dur sempre l'uniforme reglamentari i es tenia absolutament prohibit dur rellotge, anells, cadenes o qualsevol altre complement que pogués destacar a un alumne en concret.<sup>99</sup> Els tallaplomes, els llapis, els ganivets de butxaca i altres objectes que poguessin tallar també eren prohibits.<sup>100</sup>

L'uniforme era un tret molt important en els col·legis religiosos. Per l'uniforme que duia un alumne es podia saber a quina escola pertanyia. Els col·legis de més categoria solien tenir uniformes més elegants i, a vegades, en podien utilitzar varis. El Sant Ignasi de Sarrià, per exemple, tenien un uniforme d'interior, un per a les sortides festives —de gala—, un per a passejar els dijous —de mitja gala—, un quan se sortia de l'escola com a particular i un per anar al camp.<sup>101</sup> Els Jesuïtes de Casp, en canvi, només en tenien dos —el d'interior i el d'exterior—. <sup>102</sup> Els uniformes també canviaven en funció de si l'alumne era intern, extern o migpensionista.



**Fig. VIII:** Alumnes uniformats del Col·legi Sant Ignasi de Sarrià (Desconegut) **Font:** Todocolección

<sup>96</sup> ALBERDI (2005: 87)

<sup>97</sup> YETANO (1988: 110)

<sup>98</sup> YETANO (1988: 250)

<sup>99</sup> GAZIEL (1981: 75-76)

<sup>100</sup> QUERA (1942: 82)

<sup>101</sup> YETANO (1988: 122)

<sup>102</sup> MARCET (2007: 42-43)

## TEMPLES DEL SABER

El silenci també era primordial al llarg de gairebé tota la jornada escolar. S'havia de mantenir silenci a la capella, als dormitoris, a les files, al refectori i a les sales d'estudi. Quan se sortia al pati ningú podia parlar fins que un superior fes el senyal de trencar files.<sup>103</sup>

Amb el pas dels anys algunes d'aquestes pràctiques es van deixar de dur a terme. Els cabells van deixar de ser tallats a partir de l'any 1908, moment també en què s'instal·la calefacció central.<sup>104</sup> Això és interpretat per Yetano com un «*cierto aburguesamiento*»<sup>105</sup> en l'adaptació del col·legi als nous temps.

Marcet destaca que, a diferència dels Jesuïtes de Sarrià, els Jesuïtes de Casp van tenir seriosos problemes per la falta de disciplina, la qual va influir en el comportament dels alumnes i en les baixes qualificacions. Aquest problema, tal com apunta, es va poder solucionar de la mà del Pare Enrique Membrado. Tot i que l'autor no especifica quins van ser els mètodes de Membrado per tal de corregir la falta de disciplina, sí que diu que aquests van ser molt fructífers en respecte a què es van obtenir èxits acadèmics notables. Hem de suposar que els mètodes utilitzats no eren del tot agradables degut a les queixes que va rebre el col·legi i a la pèrdua d'alumnes amb el pas dels anys, el que va agreujar la situació econòmica del centre.<sup>106</sup>

De càstigs ens parla breument Alberdi quan diu que els comuns eren donar voltes al pati o fer còpies. La falta de moralitat en l'alumne podia arribar a ser, fins i tot, motiu d'expulsió immediata. El que si remarca, però, és que en el cas dels Salesians de Mataró el fundador havia prohibit els càstigs violents, per la qual cosa hem de suposar que no es practicaven.<sup>107</sup>

---

<sup>103</sup> QUERA (1942: 82-88)

<sup>104</sup> VILA (1995: 92)

<sup>105</sup> YETANO (1988: 238)

<sup>106</sup> MARCET (2007: 50-51)

<sup>107</sup> ALBERDI (2005: 87)

### 4. L'ARQUITECTURA ESCOLAR RELIGIOSA

#### 4.1. Estat de l'arquitectura escolar religiosa a mitjans del segle XIX

L'arquitectura escolar religiosa a mitjans del segle XIX era pràcticament inexistent. Els col·legis de les congregacions solien instal·lar-se als monestirs, als convents, als hospitals o a immobles que els religiosos i religioses llogaven expressament per tal de fer classe. Eren uns inicis modestos pels quals, amb seguretat, gairebé totes les congregacions van haver de passar abans de decidir-se a construir els grans edificis que coneixem avui dia.

Un cas concret que podem remarcar seria el de l'Escola Pia de Sant Antoni (Barcelona). Els Escolapis prenen possessió de l'antic convent de Sant Antoni Abat l'any 1815 i allà instal·laran l'escola. Els antonians havien arribat a Barcelona al segle XV i allà construïren el convent i l'església entre 1430 i 1447. Després d'un període de decadència, l'any 1791 s'extingeix l'ordre i els antonians abandonen l'edifici. Per tant, el convent on s'instal·la l'Escola Pia es pot dir que no es trobava en gaires bones condicions quan els escolapis van arribar-hi.



**Fig. IX:** Escola Pia de Sant Antoni abans de 1909  
(Desconegut) **Font:** Monestirs.cat

L'any 1846 els Escolapis decidiran construir un seminari per tal d'ampliar les instal·lacions de l'escola. Van idear un edifici de quatre plantes on les dues primeres encabirien les aules i els espais comuns, mentre que les dues restants servirien com a dormitoris. L'edifici s'inauguraria l'any 1847. Dotze anys més tard s'ampliaria l'edifici fins a alinear part de les noves façanes amb la ronda de Sant Pau. Mantindria aquest aspecte fins que va haver de ser enderrocat després de patir els incendis de la Setmana Tràgica de 1909.

Excepte casos esporàdics com el dels Escolapis de Sant Antoni, la majoria d'edificacions religioses destinades i projectades des d'uns inicis com a escola no veurien la llum fins a la restauració borbònica i la consegüent recuperació d'una part del poder perdut durant les dècades anteriors.

### 4.2. Com es finançaven les obres dels centres escolars?

Tal com apunta Callahan, tot i que el sistema polític de la Restauració va proporcionar el mecanisme jurídic necessari per a l'expansió de les congregacions religioses, no ho va fer amb mitjans. És per això que l'Església va haver d'unir interessos locals amb una emergent burgesia catòlica. Ciutats com Bilbao, Barcelona o Madrid van veure com les congregacions s'establien en els seus termes municipals recolzades per les aristocràcies conservadores, els burgesos catòlics i els rics industrials.<sup>108</sup>

El pràcticament nul finançament per part de l'Estat va fer que les congregacions religioses haguessin de cercar mètodes diversos per tal de sufragar les despeses de les obres de reforma i/o construcció dels centres escolars. Entre aquests mètodes trobem l'autofinançament, els crèdits o hipoteques i les donacions de benefactors i benefactores, entre d'altres.

L'any 1892, per exemple, els Jesuïtes van adquirir per 300.000 pessetes la Torre Gardenyes, una finca ubicada a la zona alta del municipi de Sarrià —que llavors encara era un municipi independent de Barcelona—, propietat de la família Villavecchia Rabassa.<sup>109</sup> Segons Ignasi Vila, per fer front a la copiosa suma de diners van pagar la meitat en el moment de la compra i la resta en dues anualitats utilitzant les pessetes del fons de reserva que els Jesuïtes tenien destinat a sufragar les despeses dels estudiants.<sup>110</sup> Inicialment, en la decisió de buscar una ubicació per a la nova escola dels Jesuïtes de Sarrià va tenir un paper important Dorotea de Chopitea. Tal com indica Quera, la benefactora havia promès als Jesuïtes la donació del terreny i 150.000 pessetes per a la construcció de l'edifici. Malauradament, però, Chopitea va morir prematurament l'any 1891 sense haver pogut realitzar la donació.<sup>111</sup> Yetano aporta que les obres de construcció van ser pressupostades en 1.500.000 pessetes, 650.000 obtingudes mitjançant un crèdit amb el Banc de Barcelona i la resta a partir de donacions diverses.<sup>112</sup>

Dorotea de Chopitea i de Villota va ser una aristòcrata resident a Barcelona que durant la seva vellesa va contribuir com a benefactora en l'assistència social i educativa dels veïns de la Ciutat Comtal. Filla del basc Pedro Nicolás de Chopitea i de la xilena Isabel de Villota, va néixer a Santiago de Xile l'any 1816. Tres anys després la seva família s'instal·laria a Barcelona, al barri de la Ribera. Del seu mecenatge sorgiren obres com el col·legi de l'Assumpció, l'hospital de Sant Joan de Déu, l'asil de Sant Joan Baptista, la residència de Maria Reparadora, l'hospital del Sagrat Cor, el col·legi La Salle

---

<sup>108</sup> CALLAHAN (2002: 177-178)

<sup>109</sup> YETANO (1988: 231)

<sup>110</sup> VILA (1995: 71)

<sup>111</sup> QUERA (1942: 169)

<sup>112</sup> YETANO (1988: 233)



## ARQUITECTURA ESCOLAR RELIGIOSA A L'ESPANYA DE LA RESTAURACIÓ (1874-1931)

de les Corts, entre d'altres. És molt extensa la llista d'obres patrocinades per l'altruisme de Dorotea de Chopitea, pel què només faré menció a dos casos en particular: els Jesuïtes de Casp i els Salesians de Sarrià.

En primer lloc cal destacar el paper que va tenir Dorotea en el col·legi dels Jesuïtes de Casp. La congregació va adquirir els terrenys entre 1879 i 1880 a un preu de 620.000 pessetes. A aquesta despesa se li ha de sumar la de construcció de l'església —400.000 pessetes—, de la residència —125.000 pessetes— i del col·legi —150.000 pessetes—. En total van ser 1.295.000 pessetes que els Jesuïtes de Casp van necessitar, segons les xifres aportades per Marcet, per dur a terme l'empresa.<sup>113</sup> Però els Germans només disposaven de 600.000 pessetes en efectiu i 100.000 d'un llegat per poder sufragar les obres. És així com van haver de recórrer a Manuel Girona, president del Banc de Barcelona, per tal d'aconseguir més recursos. D'aquesta forma van obtenir un préstec de 450.000 pessetes.<sup>114</sup> En això coincideix també Alberdi, qui diu que els Jesuïtes de Casp van haver de sol·licitar un préstec al Banc de Barcelona per tal de fer front a les últimes despeses de les obres de construcció de l'escola i de la residència. A més a més es van rebre diverses donacions particulars, de les quals destaca la de 150.000 pessetes que va realitzar Dorotea de Chopitea —a qui no menciona Marcet—. Per a la construcció de l'església també hi va col·laborar la benefactora, a més del marquès de la Quadra i dels marmessors del difunt Joan Maria Oliveras de Carbonell i d'Estanyol, entre d'altres.<sup>115</sup>

Per a les Escoles Professionals dels Salesians de Sarrià, Dorotea va escollir personalment el terreny on ubicar les instal·lacions de la congregació.<sup>116</sup> Tal com indica Alberdi, la finca escollida va ser la coneguda com a Torre gran de Prat, adquirida al mes novembre de 1883 a Alfons Le Monnier i Puigoriol per 59.000 pessetes que va costejar íntegrament la benefactora.<sup>117</sup> Però la seva generositat no es va reduir a l'adquisició del solar. Dorotea també va costejar totes les obres realitzades entre 1883 i 1885 i va equipar completament els tallers de fusteria, encuadernació i



**Fig. X:** Dorotea de Chopitea i de Villota (Desconegut) **Font:** Wikimedia

<sup>113</sup> MARCET (2007: 21-23)

<sup>114</sup> MARCET (2007: 24)

<sup>115</sup> ALBERDI (2009: 120)

<sup>116</sup> ALBERDI (2009: 165-166)

<sup>117</sup> ALBERDI (2009: 168)

sastreria que s'anaven instal·lant en els terrenys dels Salesians. I és que en paraules de Nonell, la salesiana era «la seva obra preferida».<sup>118</sup>

Canviant de congregació, entre 1890 i 1906 els Escolapis de Sarrià van adquirir set parcel·les de la finca coneguda com a «Torre Vilana» per un total de 123.500 pessetes.<sup>119</sup> A aquest import se li ha de sumar, segons les xifres aportades per Puig Reixach, milió i un quart de pessetes en concepte de mà d'obra dels paletes, fusteria, ferreteria, pedra i despeses menors —ornamentació, urbanització honoraris—, tot i que ell s'atreveix a aventurar que la xifra final podria arribar a superar el milió i mig de pessetes.<sup>120</sup> Per tal de poder obtenir els recursos necessaris per a tan ingent obra va ser necessari que els Escolapis no defallissin. L'Escola Pia de Sant Antoni va aportar la quantitat de 400.000 pessetes. La Caixa d'Estalvis de Barcelona va concedir una hipoteca sobre el seminari de Sant Antoni per 250.000 pessetes. El Banc Vitalici va prestar-ne 550.000 amb hipoteca sobre el nou edifici. El col·legi escolapi de Guanabacoa va col·laborar amb la construcció de la torre central, mentre que el col·legi escolapi de Morella va prestar 207.000 pessetes. Tot això, sumat a les 140.000 pessetes en concepte de donació benèfica del Dr. Rius, de Bonaventura Ribas i de Montal Fica, va fer possible dur a terme la construcció de l'edifici projectat per Francesc Mariné i Martorell l'any 1893.<sup>121</sup>

Els Escolapis d'Olot van adquirir l'any 1875 la finca anomenada «Pou de glas» a Rafael Solé i Ortet —a la plaça de Catalunya— per tal d'aixecar una nova escola. El preu total —sumant les porcions de finques annexes per tal de formar un rectangle perfecte— va ser de 22.000 pessetes<sup>122</sup> i Vilá adjunta una instància del rector Miquel Sabadell on diu a l'Ajuntament d'Olot que s'utilitzaran «*ciertas cantidades prestadas a un módico interés*» per a les obres de construcció.<sup>123</sup> El pressupost era alt —205.618 pessetes— per tal d'assumir-lo els Escolapis d'Olot tots sols, per la qual cosa van haver de recórrer a préstecs com el d'Enriqueta Llosas —5.000 pessetes—, el del marquès de la Torre —15.000 pessetes— el de Feliu Batalló —5.000 pessetes— o el de Carmen Falguera —1.680 pessetes—, entre d'altres.<sup>124</sup>

El Col·legi Sant Josep de Sant Feliu de Guíxols neix de la mà de Dominga Juera Patxot, guixolenc que es mudà l'any 1844 a l'Havana amb la seva família. Dos anys més tard es casarà amb Josep Vilar Puig, calongí emigrat també a Cuba. Gràcies al negoci immobiliari de compravenda de

---

<sup>118</sup> ALBERDI (2009: 171-173)

<sup>119</sup> PUIG (1998: 55-59)

<sup>120</sup> PUIG (1998: 63)

<sup>121</sup> PUIG (1998: 63-64)

<sup>122</sup> VILÁ (1974: 183-184)

<sup>123</sup> VILÁ (1974: 172-173)

<sup>124</sup> VILÁ (1974: 184-185)

## ARQUITECTURA ESCOLAR RELIGIOSA A L'ESPANYA DE LA RESTAURACIÓ (1874-1931)

finques van poder amassar una bona fortuna que els hi va permetre assolir una bona posició. Amb la mort de Josep l'any 1857, Dominga ven totes les propietats i es trasllada a Barcelona, on invertirà el capital entre la Ciutat Comtal i altres municipis com Sant Feliu de Guíxols o Calonge.<sup>125</sup>

Segons explica Auladell, l'any 1891 Dominga Juera cedeix dos immobles ubicats a la travessia del Garrofer —actual carrer Ferran Romaguera— per a la instauració d'un col·legi religiós per a nens sota la direcció dels Germans de les Escoles Cristianes —Lasal·lians—. L'any 1892 la benefactora adquiriria i cediria als Germans un tercer immoble a la cantonada d'aquest mateix carrer amb el de Penitència. Les obres de reforma també van anar a càrrec seu.<sup>126</sup>



**Fig. XI:** Dominga Juera Patxot (Desconegut) **Font:** AYMAR I DARNACULLETA (1983: 311)

La Salle de Figueres és un dels pocs casos de col·legi autofinançat pels mateixos religiosos. Bernils ens fa una síntesi molt detallada de l'adquisició dels terrenys i de com augmentava el pressupost entre 1907 i 1908 a mesura que anava creixent el col·legi. En total estima que el cost final de l'escola va ser de 403.637 pessetes, les quals van ser sufragades totalment pel Districte lasal·lià de Béziers.<sup>127</sup>

Del col·legi Sagrat Cor de Jesús de Sant Feliu de Guíxols no hi ha informació sobre com es van sufragar les despeses de la reforma i ampliació de l'escola duta a terme per Bernat Pejoan l'any 1911, però sí que sabem —gràcies a Jaume Aymar i a Montserrat Darnaculleta— que l'escola es fundà l'any 1880 gràcies a la cessió testamental del comerciant Pere Clarà d'una casa amb hort perquè les Carmelites hi instal·lessin un centre d'ensenyament.<sup>128</sup> I el mateix passa amb les Vedrunes de Gràcia. Teresa Llach no ens diu qui va córrer amb les despeses de les construccions de Serrallach i de Pejoan, però sí que l'any 1862 Manuela de la Peguera, baronessa de Rocafort, va adquirir i cedir a les Carmelites una casa de tres plantes per valor de 25.000 pessetes —8.000 aportades per la congregació— per tal d'instal·lar-hi una residència d'àvies. Vuit anys més tard ja hi ha constància d'una escola en aquest immoble.<sup>129</sup>

<sup>125</sup> AULADELL (2018: 34-35)

<sup>126</sup> AULADELL (2018: 36-37)

<sup>127</sup> BERNILS (1984: 37-38)

<sup>128</sup> AYMAR, J., DARNACULLETA, M. (1983: 307)

<sup>129</sup> BASSAS, R., CAPELLADES, C., CERVELLÓ, C., FARGAS, L., GASULLA, A., HARO, L., HUESO, J., ... I VENTURA, A. (2013: 17-18)

### 4.3. Arquitectes que hi van participar i estils que van utilitzar

Els arquitectes que van participar en els dissenys de nova planta i les ampliacions de les escoles congregacionals van ser del tot variats. Hi trobem personalitats conegudes com Antoni Gaudí, Bonaventura Bassegoda o Joan Martorell; i no tan conegudes Bernat Pejoan, Francesc Mariné o Ramon Soriano. Igualment, en els estils hi trobem una gamma diversa que va des dels historicismes clàssics com el neogòtic o el neoromànic fins al modernisme del canvi de segle i el noucentisme dels anys vint.

Es podria dir que hi havia congregacions que tenien preferència per arquitectes determinats i solien comptar amb ells a l'hora de fer noves construccions, reformes o ampliacions per als seus centres educatius. És el cas de Bernat Pejoan amb les Vedrunes, Joan Martorell amb els Jesuïtes, o Josep Goday amb els Maristes.

Bernat Pejoan va participar en les obres del col·legi Sant Josep de Gràcia (actual Vedruna Gràcia) (1905), en el col·legi del Carme de Sabadell (1905) i en el col·legi Sagrat Cor de Jesús de Sant Feliu de Guíxols (1911). Tots tres es regeixen pels mateixos paràmetres estilístics medievalitzants com el neoromànic i el neogòtic, tot i que a vegades jugava també amb elements propis del modernisme.

Al primer, inicialment, trobem l'obra de l'arquitecte Antoni Serrallach. Serrallach ja havia aixecat un edifici i una església d'estil neoromànic al carrer de Betlem l'any 1895. Faltes d'espai, les Carmelites van decidir encarregar l'any 1902 una ampliació a Pejoan amb façana al carrer Gran de Gràcia. L'edifici, inaugurat l'any 1905, destaca per ser més sumptuós que el seu predecessor, tot i que segueix la línia estilística. Trobem finestres d'arc de mig punt i detalls ornamentals –emmarcament d'obertures i coronament principalment– propis del neoromànic però amb un estil més modernista.<sup>130</sup>

En el segon col·legi trobem una façana neogòtica austera, simètrica, dividida en tres cossos i amb predomini del maó com a material constructiu. El cos central destaca per la seva portalada d'arc ogival, a diferència dels dos accessos laterals que són



**Fig. XII:** Col·legi Vedruna Gràcia (Desconegut) **Font:** Ara.cat

<sup>130</sup> BASSAS, R., CAPELLADES, C., CERVELLÓ, C., FARGAS, L., GASULLA, A., HARO, L., HUESO, J., ... I VENTURA, A. (2013: 21)

## ARQUITECTURA ESCOLAR RELIGIOSA A L'ESPANYA DE LA RESTAURACIÓ (1874-1931)

també ogivals però més austers. A la part posterior, en canvi, trobem una porxada modernista a tres bandes —feta amb maó i més elaborada que la façana— que envolta el pati central.

Al Sagrat Cor de Jesús de Sant Feliu de Guíxols, Pejoan va intervenir en la capella i en l'edifici principal amb façana al carrer d'Antoni de Capmany. Els emmarcaments de les obertures, el finestral de la capella, els pinacles i altres ornaments de la façana indiquen que es tracta d'un neogòtic de manual, més ric en decoració que el del Col·legi del Carme de Sabadell. A diferència d'aquest, però, Pejoan no utilitza el maó com a recurs ornamental a les Vedrunes de Sant Feliu de Guíxols.

A Joan Martorell i Montells se li ha d'atribuir la construcció de l'església del col·legi del Sagrat Cor de Jesús del carrer Casp (1883-1889) i el col·legi Sant Ignasi de Sarrià (1893-1896).

D'església pel col·legi del Sagrat Cor de Jesús ja hi havia un disseny neoclàssic de l'arquitecte Ramon Soriano i Tombas (1879).<sup>131</sup> Després que la Comissió Especial de l'Eixample fes enderrocar els fonaments de l'edificació l'any 1880 al·legant que sobrepassaven els límits constructius de l'interior de l'illa —i la negativa de Soriano a modificar el projecte— els jesuïtes van creure oportú encomanar el nou disseny a Joan Martorell i Montells. Martorell, amb ajut de l'arquitecte Camil Oliveres i Gensana, va dissenyar una nova església amb una façana molt més ornamentada que la que havia dissenyat Soriano. Els vitralls, els arcs, les escultures, les columnes i les cúpules li donaven un aire més senyorial.<sup>132</sup> La decoració tant interior com exterior fa pensar en les esglésies bizantines, tot i que també hi ha certs elements historicistes que recorden als estils romànic i gòtic.<sup>133</sup> Malauradament, però, el disseny de Martorell no es va realitzar completament. Un dels elements no construïts van ser les dues torres-campanars laterals rematades amb cúpules.<sup>134</sup> Les obres es van realitzar entre 1883 i 1889 i van comptar amb la col·laboració d'artistes i arquitectes com Gaudí —relleus ornamentals i enrajolat—, Rafael Atché, germans Ventura, Lluís Nogué, Eduard Alentorn, Joan Canudas o Eduard Llorens.<sup>135</sup>



**Fig. XIII:** Joan Martorell i Montells (Desconegut) **Font:** Barcelona Modernista i Singular

<sup>131</sup> MARCET (2007: 25-27)

<sup>132</sup> MARCET (2007: 35-37)

<sup>133</sup> TRIADO (1999: 177-184)

<sup>134</sup> MARCET (2007: 38)

<sup>135</sup> MARCET (2007: 40)

## TEMPLES DEL SABER

En el Col·legi Sant Ignasi de Sarrià l'arquitecte es va poder lluir molt més. De la façana cal destacar la seva majestuositat. L'arquitecte Domènech i Montaner ens fa una descripció força detallada de com s'havia previst i de com es va dur a terme:

*“En la fachada distínguese el cuerpo central, en donde se combinan felizmente la pesadez de los arcos escarzanos, con la delicadeza de las columnitas y calados de los ventanales, y la elegancia del remate de crestería; y las torres con que terminan los cuerpos laterales, coronadas por esbeltos y puntiagudos chapiteles.<sup>136</sup> [...] Combínase el ladrillo prensado de los contrafuertes y arcos de descarga, con la mampostería de los entrepaños, la piedra labrada del pórtico y arranques de los arcos, y la artificial en los parteluces y lobulados de las ventanas”<sup>137</sup>*



**Fig. XIV:** Façana principal del Col·legi Sant Ignasi de Sarrià (Desconegut) **Font:** Hostemplo

Sobre l'estil de l'edifici, en paraules de Bonaventura Bassegoda:

“L'obra de Joan Martorell ha estat valorada per la historiografia artística com un simple [...] precedent de la cultura arquitectònica del modernisme català. Amb totes les reserves lògiques del cas creiem que aquest punt de vista no és prou exacte. De fet Martorell utilitza els repertoris formals i estilístics del neogotisme no en un sentit de simple reconstrucció arqueològica, sinó amb plena vivacitat creativa, amb plena originalitat. La capella del Col·legi Sant Ignasi, per exemple, és un exercici de virtuosisme, ja que converteix un enorme paral·lelepípede [...] en un temple gòtic ple de subtileses rítmiques i d'exemplar lleugeresa. D'altra banda, convé no oblidar que determinades solucions com la de l'ampli cor volat fàcilment accessible des del primer pis, són possibles gràcies a un ple domini de les tècniques de la nova arquitectura del ferro. La cultura de Martorell no es redueix a la del neogotisme

---

<sup>136</sup> Cal fer un incís, i és que Domènech i Montaner ens està descrivint l'edifici segons els dissenys originals quan parla de “*las torres con que terminan los cuerpos laterales, coronadas por esbeltos y puntiagudos chapiteles*”. El que caldrà tenir en compte és que la cuculla (el *chapitel*) de la torre dreta no es va arribar a construir mai.

<sup>137</sup> ROGENT (1897: 123)

## ARQUITECTURA ESCOLAR RELIGIOSA A L'ESPANYA DE LA RESTAURACIÓ (1874-1931)

[...], sinó que participa en realitat de la més àmplia cultura de l'eclecticisme, de la qual el modernisme no és sinó la darrera i més fecunda etapa".<sup>138</sup>

La capella és descrita per Domènech i Montaner com una «obra mestra d'imaginació i de gust».<sup>139</sup> S'accedeix al seu interior, des del vestíbul, a través d'una portalada formada per tres arcs ogivals. L'interior és una sola nau amb sostre artesanat, sòl de mosaic, sis arcs formers a cada banda –amb les corresponents finestres decorades amb vitralls de colors– i tres arcs que limiten el presbiteri. A sobre de l'accés principal se situa el cor, mentre que al presbiteri es destaca un retaule daurat.<sup>140</sup> En l'ornamentació hi predomina majoritàriament l'ús de la pedra artificial.<sup>141</sup>

Amb els Maristes cal destacar l'obra de Josep Goday i Casals en participar en l'ampliació del Col·legi Valldemia de Mataró (1911) i la construcció del Sagrat Cor de Sants, actual Col·legi Maristes Sants-Les Corts (1929).

El primer edifici del Valldemia havia sigut construït per Jeroni Boada i Renter l'any 1855. Era una construcció d'estil neoclàssic amb una planta baixa porxada feta de carreus i una primera planta amb finestres d'arc de mig punt.<sup>142</sup> El seu caràcter era més aviat auster tot i ser un edifici de grans dimensions. L'edifici era coronat al centre per un frontó triangular. A causa del creixent nombre d'alumnes es va veure la necessitat d'ampliar l'edifici. És així com Josep Goday reformarà l'edifici i aixecarà una segona planta l'any 1911.<sup>143</sup> Aquesta, d'estil noucentista, conjuguarà a la perfecció amb l'estil original. El frontó triangular serà



**Fig. XV:** Capella (Desconegut) **Font:** ROGENT (1897: 122)



**Fig. XVI:** Josep Goday i Casals (Desconegut) **Font:** Urbipedia

<sup>138</sup> VILA (1995: 88)

<sup>139</sup> ROGENT (1897: 122)

<sup>140</sup> ROGENT (1897: 122)

<sup>141</sup> ROGENT (1897: 123)

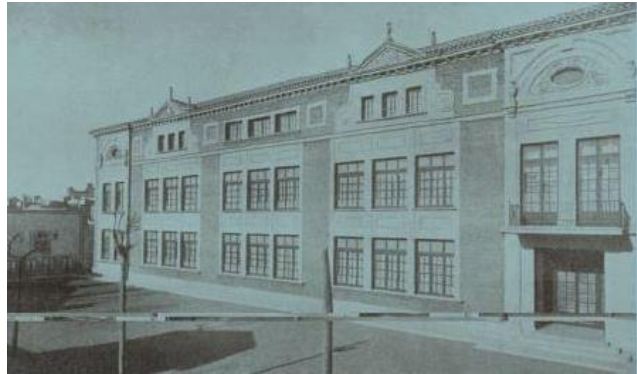
<sup>142</sup> GURRERA (2006: 153-154)

<sup>143</sup> MORAL (1988: 43-45)

## TEMPLES DEL SABER

traslladat a sobre de la nova planta i el mur perimetral de la teulada serà substituït per una balustrada. L'única diferència d'obertures les trobem amb les cinc centrals i les tres de cada lateral. Aquestes, a diferència de les obertures d'arc de mig punt del pis inferior, seran obertures rectangulars separades per columnes.

El del Sagrat Cor de Sants va ser un encàrrec d'edifici de nova planta. Després de comprar uns horts, els germans Maristes van encarregar a Josep Goday les obres del nou col·legi. Goday va dissenyar un edifici noucentista de tres plantes amb grans finestrals i esgrafiats a la façana que va ser inaugurat l'any 1929.



**Fig. XVII:** Col·legi Sagrat Cor de Sants (Desconegut)

**Font:** Maristes Sants-Les Corts

Sens dubte, com ja s'ha anat veient, l'estil predominant que van utilitzar els arquitectes a l'hora d'aixecar els edificis escolars va ser el medievalitzant, especialment el neogòtic. A part dels col·legis ja mencionats caldria destacar-ne també d'altres.

Ignasi Romaña i Suarí va ser l'arquitecte del primer edifici de La Salle Bonanova (1889-1892). Segons Bernardo García i Joana Malet, Romaña es va inspirar en el gòtic del Monestir de Poblet a l'hora de dissenyar l'edifici neogòtic.<sup>144</sup> Els finestrals de la façana, per exemple, recorden als que hi ha al palau del rei Martí l'Humà a Poblet. Posteriorment, l'any 1900 Bonaventura Bassegoda i Amigó construiria la capella inspirant-se en



**Fig. XVIII:** Col·legi La Salle Bonanova (Desconegut) **Font:**

Wikimedia

elements romànics del monestir de Sant Llorenç del Munt.<sup>145</sup> Bassegoda també construiria l'any 1906 el col·legi La Salle Comtal de Barcelona, d'estil neogòtic però amb inspiració modernista. D'aquest centre destaquen els arcs ogivals de les obertures, la forja de les reixes i la ceràmica esmaltada com a element decoratiu.

<sup>144</sup> GARCÍA; MALET (2014: 24)

<sup>145</sup> GARCÍA; MALET (2014: 15)



## ARQUITECTURA ESCOLAR RELIGIOSA A L'ESPANYA DE LA RESTAURACIÓ (1874-1931)

Entre 1892 i 1897 l'arquitecte Enric Sagnier i Villavecchia aixeca el Col·legi de Jesús Maria de Sant Gervasi, Barcelona. Aquest, d'un estil marcadament neogòtic, destaca per l'ús del maó i els carreus de pedra blanca —com a materials constructius principals— i pels pinacles, balustrades, arcs ogivals i finestres coronelles en les diverses façanes. Sagnier també va ser l'autor del santuari de Sant Josep pel col·legi dels Salesians de Rocafort (1914).



**Fig. XIX:** Col·legi Jesús Maria de Sant Gervasi (Desconegut)

**Font:** Wikimedia

De línies més clàssiques trobem l'Escola Pia de Sarrià, construïda per Francesc Mariné i Martorell entre 1891 i 1893. Per a inspirar-se va visitar diversos col·legis escolapis de la zona, entre ells el de Sabadell (Miquel Pascual Tintorer, 1885) i el de Vilanova i la Geltrú (Jeroni Granell Mundet, 1879).<sup>146</sup> Del projecte original destacaven les dues torres laterals que finalment es van substituir per una de central per motius econòmics. Les balustrades, les columnes, les pilastres i els emmarcaments de les obertures li donen el caràcter clàssic que sobresurt del neogòtic predominant en aquell moment.



**Fig. XX:** Escola Pia de Sarrià (Desconegut) **Font:** Crespo & Castañera, SL

<sup>146</sup> PUIG (1998: 60)

## TEMPLES DEL SABER

Avançant cap al modernisme trobem el Col·legi Teresianes de Ganduxer, obra d'Antoni Gaudí al barri de Sant Gervasi de Barcelona (1888-1890). Inicialment l'obra havia sigut encarregada a Joan Baptista Pons i Trabal, qui va idear un edifici d'estil bizantí. Així i tot s'acabaria comptant amb Gaudí per dur a terme les obres. Aquest va respectar la idea d'austeritat i va utilitzar el maó com a element



**Fig. XXI:** Col·legi Teresianes de Ganduxer (Desconegut) **Font:** E4e Soluciones

constructiu i decoratiu tant a l'interior com a l'exterior. De la façana principal destaquen els arcs parabòlics del pòrtic d'accés i de les finestres de la planta baixa, les columnes salomòniques, els pinacles i les gelosies.

De col·legis d'estil noucentista trobem La Salle de Figueres i de Premià de Mar, el Santa Teresa de Jesús de Tarragona i el Teresià de Tortosa.

Segons Josep Maria Bernils, el primer edifici de La Salle de Figueres en aixecar-se va ser dissenyat per l'arquitecte municipal Josep Azemar i Pont i pel Germà Yves (1908-1910).<sup>147</sup> Era un edifici molt senzill de dues plantes amb dos cossos laterals de tres plantes. Alhora també es van aixecar dos edificis més fins a formar una



**Fig. XXII:** Col·legi La Salle Figueres (Desconegut) **Font:** Hora Nova

estructura en forma de "U" amb un pati central. Aquests destaquen per ser més rics en ornamentació que el primer, recordant per la decoració i forma de les obertures a les estacions de ferrocarril i fàbriques de finals del segle XIX. En el mateix moment en què s'aixeca La Salle de Figueres ho fa també la de Premià de Mar. Curiosament el disseny de l'edifici de Premià correspon gairebé en exactitud als de Figueres, tot i que en aquest cas l'arquitecte serà Bonaventura Bassegoda i Amigó. Bernils no menciona en cap moment que Bassegoda dissenyés els dos edificis interiors de La Salle de Figueres, igual que tampoc especifica si els dos arquitectes del primer edifici van ser els mateixos

<sup>147</sup> BERNILS (1984: 38)

## ARQUITECTURA ESCOLAR RELIGIOSA A L'ESPANYA DE LA RESTAURACIÓ (1874-1931)

que van dissenyar els altres dos. Podria ser llavors que Bassegoda fos l'autor d'ambdós centres o bé que agafés de model l'edifici de Figueres per tal d'aixecar el de Premià.

Bernardí Martorell i Puig va ser l'encarregat de dissenyar el Col·legi Santa Teresa de Jesús de Tarragona (1922). Els arcs parabòlics del pòrtic d'accés i l'ús del maó com a material constructiu i com a element decoratiu recorda al Col·legi Teresianes de Ganduxer d'Antoni Gaudí, edifici que va servir d'inspiració a Martorell i Puig pel de la mateixa congregació a Tarragona.

Agustí Barlett Zaldívar va ser, tal com explica Gemma Bel, l'encarregat de construir el nou col·legi de Tortosa de les germanes Teresianes.<sup>148</sup> Barlett va dissenyar un edifici de tres plantes amb dues torres laterals i dos cossos annexos, un a cada costat. Dins la regularitat i simetria que el caracteritza cal destacar els detalls ornamentals de les finestres del primer pis, els medallons de les torres i l'escultura central.



**Fig. XXIII:** Bernardí Martorell i Puig (Desconegut) **Font:** Real Academia de la Historia



**Fig. XXIV:** Col·legi Teresià Tortosa **Font:** Ebre Digital

---

<sup>148</sup> BEL (2005: 36)

### 4.4. Programa arquitectònic adaptat a l'espai

A l'hora de dissenyar els centres escolars religiosos no només tenia un paper important el pla d'estudis, el qual, com ja s'ha dit, determinava amb quins espais havia de comptar l'edifici (gimnàs, aules d'estudi, laboratoris, dormitoris, etc.), sinó que prenia protagonisme, sobretot, l'espai disponible. No era el mateix reaprofitar un edifici o construir-ne un de nova planta al nucli històric de la ciutat, que als eixamples o als afores. Cada nucli urbà tenia les seves pròpies característiques morfològiques i urbanes que acabaven determinant com havia de ser la construcció final. Per posar alguns exemples a analitzar, als nuclis històrics trobem el Col·legi La Salle Comtal (Barcelona); als eixamples trobem el Col·legi del Sagrat Cor de Jesús-Casp (Barcelona); i als afores trobem el Col·legi Sant Ignasi de Sarrià com a cas paradigmàtic.

#### 4.4.1. Arquitectura escolar als nuclis històrics. El Col·legi La Salle Comtal

El Col·legi La Salle Comtal va ser fundat l'any 1879 amb el nom de "Col·legi Sant Josep". Inicialment es va instal·lar en un edifici del carrer del Pont de la Parra, tot i que un any després es traslladarien a un altre immoble del mateix carrer. Després de canviar dues vegades més d'emplaçament en cosa de vint-i-cinc anys, l'augment d'alumnes i les obres d'obertura de la Via Laietana van propiciar que l'any 1905 s'adquirís una parcel·la al carrer Amadeu Vives on havia de construir-se una escola de nova planta.

Les obres del nou col·legi, com ja s'ha dit anteriorment, van anar a càrrec de l'arquitecte Bonaventura Bassegoda i Amigó, qui va utilitzar l'estil neogòtic d'inspiració modernista per al disseny interior i exterior de l'escola. Les obres van durar un any i l'edifici va ser tan ben dissenyat i acabat que l'any 1907 l'Ajuntament de Barcelona li va atorgar el Premi d'Edificacions Urbanes després d'una inspecció avalada per tècnics en assumptes d'Higiene i Pedagogia.



**Fig. XXV:** Col·legi La Salle Comtal l'any 1924 (Desconegut)

**Font:** Col·legi La Salle Comtal

## ARQUITECTURA ESCOLAR RELIGIOSA A L'ESPANYA DE LA RESTAURACIÓ (1874-1931)

L'edifici, en forma de lletra "U", consta de planta semisoterrani, planta baixa i dues plantes pis, cadascuna amb alçades diferents. Dels materials utilitzats a les façanes cal destacar la pedra de les llindes de les finestres, de la porta principal i del basament; l'estuc dels carreus; el maó vist de les obertures de les finestres i de les cornises; la ceràmica esmaltada i el trencadís com a elements decoratius; i la forja amb motius vegetals i florals per a les reixes del semisoterrani i de la planta baixa.



**Fig. XXVI i XXVII:** Detall de dos finestres de la façana principal (Joan Palau) **Font:** Barcelona Modernista i Singular

L'interior de l'escola s'ha conservat molt bé fins a l'actualitat, tant en decoració com en distribució, per la qual cosa gràcies a això podem fer-nos una idea de com era originalment. Al semisoterrani trobem el menjador, amb finestres a banda i banda que il·luminen l'espai tant des del carrer com des del pati. Les parets són decorades fins a mitjana alçada per ceràmica decorada amb motius vegetals i florals. Del vestíbul principal destaca l'escala amb la seva barana de forja, els esgrafiats de les parets, els vitralls emplomats de colors i les làmpades de ferro.

El passadís recorre la planta de l'edifici seguint la forma en "U" en la seva part posterior. Rep llum natural des del pati interior gràcies a tot el seguit de finestres que hi ha al llarg de les tres parets perimetrals. En les parets que donen de cara a les aules trobem distribuïdes unes vitrines modernistes de fusta i vidre que alberguen minerals, espècies animals i altres elements que segurament formen part del que antigament eren els museus d'història natural típics d'aquestes escoles. El que destaca d'aquest espai distribuïdor és que les portes d'accés a les aules,



**Fig. XXVIII:** Vitrina modernista (Joan Palau) **Font:** Barcelona Modernista i Singular

## TEMPLES DEL SABER

despatxos i sales diverses són les portes originals de fusta i vidre amb gravats que representen motius florals als vidres de les llindes.

A trets generals, consultant el plànol cadastral de la ciutat podem comprovar com el Col·legi La Salle Comtal i l'arquitecte Bassegoda van haver d'adaptar-se a una trama que, tot i que és força regular tractant-se del Barri Gòtic, va afectar tant en la dimensió de l'edifici com en la dels espais de lleure. La seva parcel·la de poc més de 2.000 metres quadrats només va reservar-ne 600 pel pati, mentre que les construccions han acabat sumant els 4.500 metres quadrats de superfície en l'actualitat. L'escassetat de zones d'esbarjo es va solucionar, en part, quan es va transformar la terrassa d'un dels edificis en pista polivalent, el que va fer que les zones de pati augmentessin fins als 1.000 metres quadrats.



**Fig. XXIX:** Pati interior (Joan Palau) **Font:** Barcelona Modernista i Singular

### 4.4.2. Arquitectura escolar als eixamples. El Col·legi Sagrat Cor de Jesús-Casp

Amb el Col·legi Sagrat Cor de Jesús-Casp ja podem observar el benefici que va suposar poder disposar de sòl disponible per a la construcció d'escoles de nova planta a l'Eixample. Les instal·lacions van poder ser molt més espaioses que les de La Salle Comtal i alhora es va poder comptar amb una zona d'esbarjo més ampla.

Com ja s'ha dit anteriorment, la construcció del Col·legi del Sagrat Cor de Jesús-Casp —residència i església incloses— se li ha d'atribuir a l'arquitecte Joan Martorell i Montells. Martorell va utilitzar un estil clàssic tant per l'edifici residencial com per l'edifici escolar, amb pilastres d'ordre corinti, finestres d'arc de mig punt i frontons triangulars. Aquest estil difereix amb el de l'església en quant que aquesta es troba molt més elaborada ornamentalment amb els seus elements bizantins, romànics i gòtics —cúpules, vitralls, arcs, columnes—.



**Fig. XXX:** Col·legi i església amb la residència al fons (Desconegut) **Font:** MARCET (2007: 40)

## ARQUITECTURA ESCOLAR RELIGIOSA A L'ESPANYA DE LA RESTAURACIÓ (1874-1931)

La residència i l'escola són dos edificis de planta semisoterrani, planta baixa i tres plantes pis ubicats als dos xamfrans dels carrers Casp, Pau Claris i Roger de Llúria. Una descripció interior del col·legi ens la facilita Marcet:

«[...] Consta de dues ales. La part interior és destinada a escola. Al primer pis, al cantó de l'ocàs, hi ha dues aules d'estudi dobles, escola i aules de cant i música. Al segon pis hi ha construïda l'aula magna, on tenim els actes públics, orientada al migdia, i la capella dels deixebles a l'ocàs; aquestes dues, però, perquè tenen doble alçada ocupen tot el segon i el tercer pis i el que resta d'ambdues és dividit en aules. El refector dels nens i la cuina són al soterrani».<sup>149</sup>

Marcet posa èmfasi en la descripció de quatre espais vitals dins de l'escola: el saló d'actes, l'escala, la capella i l'església. El terra encatifat, el sostre teginat amb al·legories de temàtica profana i religiosa, l'escenari elevat i la balconada amb barana de ferro a mitjana alçada són els trets principals del saló d'actes de l'escola.

L'escala principal es va construir de forma triangular, amb una barana feta de fosa i fusta i els graons de pedra —fins al primer pis— i de mosaic amb marxapeu de fusta —els pisos superiors—. S'il·luminava mitjançant una claraboia que hi havia al sostre. Una imatge del Sagrat Cor, de la que Marcet realitza una detallada descripció, presidia un dels replans d'accés al primer pis:



**Fig. XXXI:** Escala i escultura del Sagrat Cor (Desconegut)  
**Font:** MARCET (2007: 31)

«[...] Fou esculpida en marbre blanc per l'imatger Carles Flotats. Aquesta bella escultura que, malgrat totes les vicissituds, encara avui es conserva, representa Jesús vestit amb túnica i mantell amb les dues mans sobre el pit mostrant el seu cor flamejant. Per tal d'allotjar-la es practicà en el mur del segon replà de l'escala —un lloc ben estratègic— una fornícula també de marbre, integrada per dues pilastres de capitell corinti i coronada per una cornisa de mig punt guarnida amb llorers i l'anagrama IHS».<sup>150</sup>

---

<sup>149</sup> MARCET (2007: 29)

<sup>150</sup> MARCET (2007: 31)

## TEMPLES DEL SABER

De la capella també comptem amb una descripció molt detallada de Marcet que es resumeix en:

«Tenia planta rectangular. El sostre estava format per voltes de quart de cercle que delimitaven un teginat central. [...] Als murs laterals s'obrien dues portes coronades amb sengles acabaments neoclàssics. [...] L'altar ocupava el pany de paret del fons de la capella. Tenia un gran retaule neoclàssic corinti, bastit de fusta daurada i policromada i disposat en cinc cossos. El central [...] estava



**Fig. XXXII:** Capella (Desconegut) **Font:** MARCET (2007: 32)

format per quatre falses columnes sobre les quals hi havia un entaulament coronat amb un frontó semicircular i guarnit amb quatre angelets de cos sencer».<sup>151</sup>

Sense entrar en detall, les obres de l'església, com ja s'ha dit anteriorment, es van realitzar entre 1883 i 1889 i van comptar amb la col·laboració d'artistes i arquitectes com Gaudí —relleus ornamentals i enrajolat—, Rafael Atché, germans Ventura, Lluís Nogué, Eduard Alentorn, Joan Canudas o Eduard Llorens.<sup>152</sup> És una construcció historicista de tres naus amb un altar a la central i dues capelles a les laterals —una a cadascuna—.



**Fig. XXXIII:** Disseny original de Joan Martorell **Font:** MARCET (2007: 34)

<sup>151</sup> MARCET (2007: 33)

<sup>152</sup> MARCET (2007: 40)



## ARQUITECTURA ESCOLAR RELIGIOSA A L'ESPANYA DE LA RESTAURACIÓ (1874-1931)

### 4.4.3. Arquitectura escolar als afores. El Col·legi Sant Ignasi de Sarrià

Es pot considerar que l'exemple paradigmàtic d'arquitectura escolar religiosa són les escoles construïdes als afores de les ciutats i envoltades d'espais enjardinats. El cas del Col·legi Sant Ignasi de Sarrià és un d'aquests. Tot i que inicialment comptava amb una superfície major de la que conserva actualment —fruit de les vendes i urbanitzacions—, el centre es troba ubicat en una parcel·la de gairebé 57.000 metres quadrats, més de 40.000 d'ells destinats a jardins i zones d'esbarjo. Les diverses ampliacions han fet que les instal·lacions interiors arribin als 30.000 metres quadrats de superfície. Aquestes enormes dimensions van permetre aixecar un gran edifici amb zones ben ventilades i amb suficients espais disponibles com per a ubicar laboratoris i equipaments necessaris per tal de dur a terme correctament el pla d'estudis imperant.



**Fig. XXXIV:** Façana principal (Desconegut) **Font:**  
Todocolección

Aquest col·legi va ser establert per la Companyia de Jesús —els Jesuïtes— com a centre d'ensenyament secundari dirigit a les elits barcelonines.<sup>153</sup> L'èxit que va acaparar en els seus primers anys va causar que no només fos un focus d'atracció per la burgesia i l'aristocràcia de la Ciutat Comtal, sinó que també rebés estudiants d'altres indrets de Catalunya i, fins i tot, d'importantes famílies de les antigues colònies espanyoles de l'Atlàntic i del Pacífic.<sup>154</sup>

Tal com apunta García Gargallo i Yetano, el cas dels Jesuïtes de Sarrià no es tracta d'una fundació —com solia ocórrer normalment—, sinó que el que es va fer va ser traslladar el col·legi —fundat l'any 1622— des d'un edifici municipal de Manresa després d'una sèrie de desacords entre la congregació i l'ajuntament manresà.<sup>155 156</sup>

L'evolució arquitectònica del Col·legi Sant Ignasi de Sarrià cal diferenciar-la en dues fases: una primera, la fundacional, en què es construeix poc més de la meitat oest de l'edifici (1892-1896); i una segona fase —en què el centre va funcionar exclusivament com a Col·legi Màxim per a la

---

<sup>153</sup> YETANO (1988: 227)

<sup>154</sup> YETANO (1988: 228)

<sup>155</sup> GARCÍA GARGALLO (2002: 30)

<sup>156</sup> YETANO (1988: 231)

## TEMPLES DEL SABER

formació de jesuïtes— en que es van anar finalitzant les obres de construcció de l'edifici principal fins a deixar-lo amb l'aspecte actual (1915-1927).

A ulls d'en Gaziel era «una propietat immensa, composta de jardí, parc, horta, un bon tros de vinya i un magnífic bosc de pins». <sup>157</sup> A més, abans de construir-se l'escola hi havia també llacs i, fins i tot, un umbracle. <sup>158</sup>

Abans d'aixecar l'edifici definitiu, però, els jesuïtes van aprofitar les dues cases que hi havia a la finca per tal de donar classe. També van manar construir un edifici de planta baixa i dos pisos que havia de servir com a escola provisional fins a la finalització de les obres principals. Ignasi Vila fa una descripció detallada de la distribució interior d'aquests edificis a partir de les obres de Quera i Prullás:

«La planta baixa de l'antiga casa es va habilitar com a secretaria, administració, sala de visites i menjadors, i els dos pisos superiors com a habitatge de la comunitat. L'antic oratori va ser convertit en la capella domèstica. L'edifici provisional [...], a la planta baixa hi havia els salons d'estudi, les classes i la capella dels alumnes [...]. El primer pis s'havia dividit en un seguit atapeït de petites cambretes. En el segon pis hi havia el dormitori dels petits, el rober i la sala de dibuix, que servia també de sala de concertacions i d'aula d'esbarjo». <sup>159</sup>

Com ja s'ha dit amb anterioritat, l'edifici va ser dissenyat per l'arquitecte Joan Martorell i Montells en estil neogòtic anglès i amb aires de monumentalitat. <sup>160</sup> Fa 123 metres de llarg i 58 metres de fondària, i es distribueix al voltant de dos grans patis —o claustres— interiors laterals i un de més petit al centre, darrere l'escala monumental. Consta de semisoterrani, planta baixa, primer pis, segon pis i golfes, tot i que a la part posterior hi ha un petit annex de 53 metres de llarg, 35 de fondària i de dues

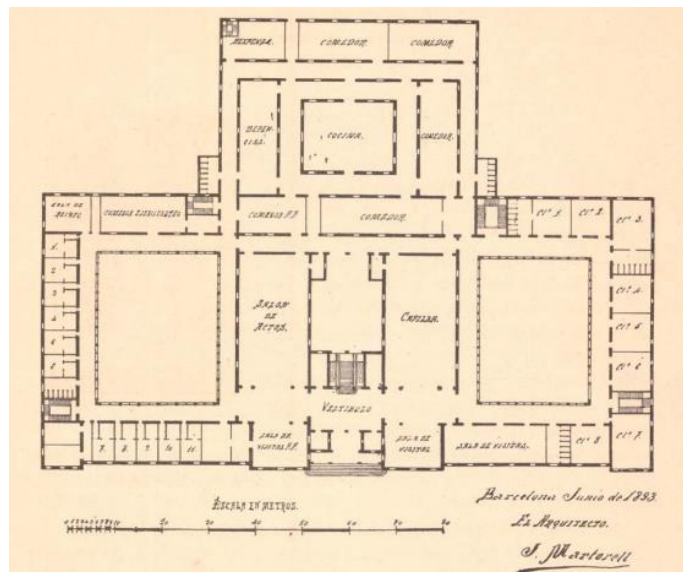


Fig. XXXV: Plànol de la planta baixa Font: ROGENT (1897: 124)

<sup>157</sup> GAZIEL (1981: 63)

<sup>158</sup> YETANO (1988: 232)

<sup>159</sup> VILA (1995: 72)

<sup>160</sup> YETANO (1988: 232)

## ARQUITECTURA ESCOLAR RELIGIOSA A L'ESPANYA DE LA RESTAURACIÓ (1874-1931)

plantes.<sup>161</sup> En aquesta primera fase —iniciada a l'estiu de 1893—, però, només s'executaran les obres d'aproximadament la meitat esquerra de l'edifici, sense comptar l'annex posterior, per la qual cosa les distribucions interiors —pensades pel pare Moisés Vigo<sup>162</sup>— van ser provisionals fins a la finalització total de l'edifici l'any 1927. Per tant, d'un edifici que en un inici estava destinat a albergar a cinc-cents alumnes<sup>163</sup>, professors i servei, només es van fer les obres suficients per acollir-ne a la meitat.

Respecte a com era la distribució interior ens en podem fer una idea gràcies a les descripcions que tant Gaziel, Quera com Domènech i Montaner fan de l'edifici. La secció esquerra de la planta baixa va ser projectada per tal d'albergar les cel·les dels pares jesuïtes, una sala d'esbarjo, una sala de visites, menjadors, la sala d'actes i altres dependències, a més dels lavabos. La secció dreta, en canvi, es va destinar més a la formació dels alumnes. Comptava amb una capella, dues sales de visites, vuit aules i lavabos.

La primera planta va ser destinada quasi exclusivament a l'ensenyament. Era en aquesta on s'ubicava, entre d'altres, el gabinet d'història natural, el museu d'antiguitats, el gabinet de física, el laboratori de química, el laboratori de biologia, el laboratori d'histologia o l'aula de dibuix.<sup>164</sup> La segona planta, en canvi, era on



Fig. XXXVI: Laboratori de Química (Desconegut) Font:

Todocolección

s'ubicava l'internat.<sup>165</sup> L'internat era tot un seguit de cel·les individuals separades per envans que no arribaven al sostre<sup>166</sup> —a diferència d'altres col·legis, on els llits eren col·locats un al costat de l'altre—. El semisoterrani i les golfes feien l'única funció d'aïllants per a les altres plantes.<sup>167</sup> Inicialment, però, i de forma provisional, el menjador dels alumnes es va ubicar al soterrani, juntament amb aules diverses —que van haver de ser abandonades per la humitat— i el gimnàs. La cuina també es va instal·lar de forma provisional sota l'escala monumental.<sup>168</sup>

<sup>161</sup> ROGENT (1897: 121)

<sup>162</sup> VILA (1995: 75)

<sup>163</sup> YETANO (1988: 232)

<sup>164</sup> QUERA (1942: 107)

<sup>165</sup> ROGENT (1897: 121)

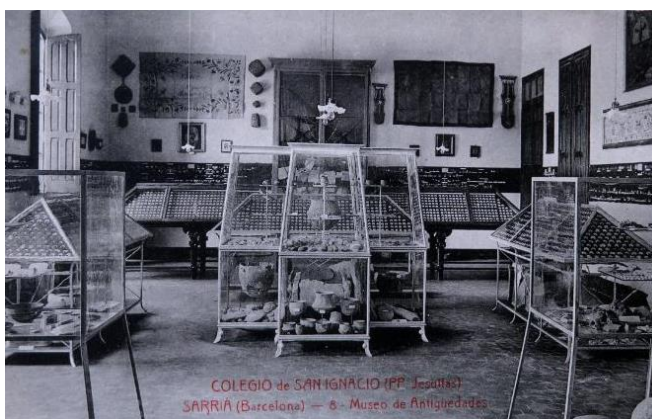
<sup>166</sup> GAZIEL (1981: 65-66)

<sup>167</sup> ROGENT (1897: 121)

<sup>168</sup> QUERA (1942: 105-108)

## TEMPLES DEL SABER

El col·legi destacava sobretot pels laboratoris magníficament equipats. Segons Vila, l'ànima del Gabinet d'Història Natural va ser el pare Joaquim M. de Barnola. Les adquisicions que va anar realitzant van ser tan abundants que va ser necessari instal·lar vitrines a les parets dels passadissos per tal de poder exposar totes les peces. També es comptava amb un museu d'antiguitats, un museu de numismàtica —amb més de 3.000 monedes antigues—, i un museu arqueològic.<sup>169</sup>



**Fig. XXXVII:** Museu d'Antiguitats (Desconegut) **Font:** Todocolección

Gaziel, en la seva descripció de les instal·lacions, posa especial èmfasi en els dormitoris. Els descriu com unes cambres individuals, estretes i baixes amb un sostre fet de tela metàl·lica i una porta amb persiana fixa del revés. El que la persiana estigués del revés servia perquè des de l'interior no es pogués veure el que ocorria als passadissos, mentre que des del passadís es podia controlar el que feia l'intern sense que aquest s'assabentés.<sup>170</sup>

Les polítiques higienistes també les trobem aplicades en aquesta escola. Totes les estances, ja fossin classes, menjadors o dormitoris, entre d'altres, comptaven amb llum natural, fos des de l'exterior o des dels claustres. Els amplis passadissos afavorien la correcta ventilació de tots els espais. La ubicació del centre també afavoria aquest aspecte. L'edifici estava envoltat —en uns inicis— de jardins, horts i pinedes. Així i tot es podria dir que aquests espais exteriors tampoc es consideraven importants per a l'escola, ja que amb el pas dels anys van anar desapareixent en detriment de les urbanitzacions i de les ampliacions de les zones de lleure. Només



**Fig. XXXVIII:** Dormitoris (Desconegut) **Font:** Todocolección

<sup>169</sup> VILA (1995: 105)

<sup>170</sup> GAZIEL (1981: 65)

## ARQUITECTURA ESCOLAR RELIGIOSA A L'ESPANYA DE LA RESTAURACIÓ (1874-1931)

iniciar les obres l'any 1892 ja es va destruir tot el jardí posterior de la Torre Gardenyes.<sup>171</sup> Igualment, el jardí i les hortes que tant elogia Gaziel van anar desapareixent lentament amb la construcció de les pistes polivalents i dels frontons de pilota basca.<sup>172</sup> L'únic jardí que s'ha conservat fins a l'actualitat és el de l'accés principal.

El nou edifici va ser inaugurat el 3 de desembre de 1895, tot i que durant el curs següent continuarien les obres fins a finalitzar tota la façana principal. El claustre de l'ala dreta tan sols quedaria obert a dues bandes<sup>173</sup> i no seria tancat del tot fins vint anys després, quan es tanca l'escola i aquesta es converteix en Col·legi Màxim.



**Fig. XXXIX:** Aspecte de les obres poc abans de la inauguració  
(Desconegut) **Font:** Col·legi Sant Ignasi Sarrià

Amb el descens constant del nombre d'alumnes interns i l'augment dels externs i migpensionistes —190 interns i 60 externs i migpensionistes en el curs 1911-1912—, es va veure, segons Vila, que l'internat com a sistema pedagògic anava perdent valoració i que no era necessari un externat a Sarrià a causa de l'alta oferta de la zona. És així com al juny de 1914 s'accepta traslladar a les instal·lacions de Sant Ignasi el Col·legi Màxim. El 6 de juny de 1915, finalment, es tanca l'escola.<sup>174</sup>

Amb l'imminent trasllat del Col·legi Màxim es decideix finalitzar les obres del claustre que havia quedat a mig fer, el què permetrà augmentar el nombre d'aules a sis en la planta baixa. També durant aquests anys es va construir un annex de dos pisos a la part posterior. Aquest espai havia d'acollir, a la planta baixa, la cuina definitiva, menjadors pels alumnes, despenses i dependències varies. La primera planta va acollir —quan es torna a reobrir l'escola l'any 1927— habitacions pels interns, un rober, una infermeria i un dipòsit de medicines.<sup>175</sup>

---

<sup>171</sup> VILA (1995: 72)

<sup>172</sup> GAZIEL (1981: 68)

<sup>173</sup> VILA (1995: 75-78)

<sup>174</sup> VILA (1995: 111-113)

<sup>175</sup> VILA (1995: 121)

### CONCLUSIONS

A través de la diversa bibliografia que s'ha utilitzat hem realitzat un recorregut per l'arquitectura escolar religiosa a l'Espanya de la Restauració que ens ha permès conèixer, entre d'altres, com es finançaven les obres d'aquests centres escolars, quins eren els arquitectes que hi van participar i quins estils van utilitzar o com s'adaptava el programa arquitectònic a l'espai i al pla d'estudis. Haver explorat també quines eren les mancances de l'ensenyament públic i com funcionaven els centres escolars religiosos ens ha permès ampliar la perspectiva i entendre el perquè les congregacions van tenir un paper preponderant en la instrucció espanyola de les dues etapes alfonsines.

Com ja s'ha vist, l'Església no només va saber aprofitar els beneficis legals que l'Estat li havia atorgat al Concordat de 1851 i a la Constitució de 1876, sinó que també va saber treure partit de les mancances del mateix Estat cap a la instrucció. No va ser fins a la creació del ministeri d'instrucció pública i belles arts l'any 1900 quan es van poder començar a crear i aplicar polítiques que milloressin considerablement l'ensenyament públic, tant en l'àmbit curricular com en l'àmbit arquitectònic. Mentrestant, la falta de finançament de molts ajuntaments —sobretot de l'àmbit rural— causava que molts haguessin de recórrer a les congregacions per tal de suplir les carències formatives dels seus alumnes.

Inicialment, però, l'ensenyament religiós tampoc és que fos molt millor pel que fa al nivell formatiu. El que no estiguessin obligades a disposar d'un títol que habilités al personal docent per a ser mestres —a diferència dels que es dedicaven a l'ensenyament públic— feia que les congregacions no comptessin amb personal qualificat i que això repercutís negativament en la formació dels alumnes d'aquestes escoles congregacionals.

Tot i que l'accés a l'ensenyament era universal, gràcies a l'anàlisi del model educatiu —primari i secundari— religiós podem afirmar que aquest era millor o pitjor en funció del perfil dels alumnes. No només hi havia congregacions dedicades exclusivament a l'ensenyament de les classes obreres o de les classes mitjanes i altes, sinó que dins dels mateixos centres hi havia una certa estamentació. Si l'escola era oberta a tota la societat, normalment els alumnes eren separats en funció del nivell socioeconòmic de la família. A les Vedrunes d'Euskadi, com ja hem vist, mentre les alumnes de pagament podien cursar assignatures com Geografia, idiomes, Música o Ciències naturals, les gratuïtes s'havien de conformar amb un currículum molt bàsic que incloïa Lectura, Escriptura, Gramàtica i Ortografia castellana, Regles bàsiques d'aritmètica i tasques domèstiques.

Els centres escolars religiosos podien organitzar-se de forma general en internats i externats. Després, en funció de la congregació, el règim seria més o menys estricte. I dins d'una mateixa

## ARQUITECTURA ESCOLAR RELIGIOSA A L'ESPANYA DE LA RESTAURACIÓ (1874-1931)

congregació la disciplina podia ser més o menys dura. Aquest seria el cas dels Jesuïtes de Sarrià i dels Jesuïtes de Casp. Els uniformes, els horaris restrictius, la clausura, el silenci i els càstigs eren trets característics dels internats. A mesura que passaven els anys i amb el descens d'alumnes interns les pràctiques disciplinàries van anar disminuint.

Entrant ja en matèria arquitectònica, hem pogut observar que la manca de finançament de l'Església per part de l'Estat va fer que la primera unís interessos amb l'aristocràcia i la burgesia local. Aquestes elits que enviaren als seus fills als internats i col·legis congregacionalistes seran les que alhora finançaran les escoles pels interessos i valors compartits que tenien amb l'Església.

Després d'analitzar diverses fonts bibliogràfiques hem pogut classificar el finançament de les escoles religioses en tres grups: autofinançament, crèdits o hipoteques i donacions de benefactors i benefactores. Mentre que el primer cas era molt poc comú —tan sols La Salle de Figueres es va autofinçar per complet—, les escoles solien comptar més amb l'ajut de benefactors i benefactores a l'hora de dur a terme els seus projectes arquitectònics. Entre aquests trobem el llegat de Dorotea de Chopitea, qui no només va contribuir com a benefactora pels Salesians sinó que també va ajudar als Lasal·lians i als Jesuïtes, a part de la seva tasca de beneficència cap als hospitals o asils.

D'arquitectes que hagin intervingut en les construccions escolars religioses en trobem de tota mena. D'estils, en canvi, no tants. D'aquests últims caldria destacar el neogòtic com a estil predominant en aquest tipus d'escoles —a diferència dels grups escolars públics que solien triar el noucentisme—, tot i que també se solien utilitzar d'altres estils com el neoromànic, el neobizantí, el noucentisme, el modernisme o estils més classicistes. Així i tot es pot veure clarament la influència dels *colleges* anglesos d'estil neogòtic en la construcció de les escoles religioses del nostre territori. El cas paradigmàtic, com ja s'ha dit, és el Sant Ignasi de Sarrià. Això es deu al fet que, com ja s'ha dit anteriorment, personal de les congregacions realitzava visites a diverses escoles —estrangeres i del territori— en cerca d'influències per a aixecar les seves pròpies. Després d'anotar tot el que volien i com ho volien l'arquitecte encarregat d'aixecar l'edifici havia de dur a terme les demandes de la congregació.

Com ja hem vist, a vegades les congregacions solien acudir a uns arquitectes en concret per a contractar les obres. És el cas de Bernat Pejoan amb les Vedrunes —Sagrat Cor de Jesús de Sant Feliu de Guíxols—, Joan Martorell i Montells amb els Jesuïtes —Sant Ignasi de Sarrià— o Josep Goday amb els Maristes —Valldemia de Mataró—. També trobem la participació d'altres arquitectes com Bonaventura Bassegoda i Amigó —La Salle Comtal—, Ignasi Romañà i Suarí —La Salle Bonanova—, Enric Sagnier i Villavecchia —Jesús Maria de Sant Gervasi—, Francesc Mariné i Martorell —Escola Pia

## TEMPLES DEL SABER

de Sarrià—, Antoni Gaudí i Cornet —Teresianes de Ganduxer—, Bernardí Martorell i Puig —Santa Teresa de Jesús de Tarragona— o Agustí Barlett Zaldívar —Teresià de Tortosa—.

Finalment només queda dir que tant l'espai com el pla d'estudis s'ha comprovat que va afectar les construccions escolars i que aquestes es van haver d'adaptar a les disponibilitats. Com hem pogut veure, no era el mateix construir una escola als nuclis històrics que als eixamples o als afores. Les escoles dels nuclis històrics es trobaven limitades en espai i això es veia reflectit en les instal·lacions —laboratoris, aules espaioses, menjador— com en les zones d'esbarjo, mentre que les escoles dels afores eren ideals perquè fossin internats degut a la disponibilitat de superfície que permetien destinar plantes senceres com dormitoris. Igualment, i a diferència de les escoles d'elit, una escola que formés a alumnes provinents de les classes populars no necessitava aules de dibuix, aules de música o laboratoris degut a aquestes assignatures no els hi eren ofertes.



## ARQUITECTURA ESCOLAR RELIGIOSA A L'ESPANYA DE LA RESTAURACIÓ (1874-1931)

### BIBLIOGRAFIA

ALBERDI ALBERDI, R. (2005) – *Salesians Mataró. Cent anys educant (1905-2005)*. Mataró: Obra Salesiana de Mataró

ALBERDI ALBERDI, R. (2009) – *Dorotea de Chopitea y de Villota (1816-1891). Construir una Barcelona para todos*. Barcelona: Edebé

AULADELL, M. (2018) - «La indiana que fundà un col·legi d'ensenyament religiós a Sant Feliu» *L'Arjau. Revista Cultural* (80), 34-38. <http://arxiumunicipal.guixols.cat/publicacions/revista-l-arjau/6375-125-anys-collegi-sant-josep.html>

AYMAR, J., DARNACULLETA, M. (1983) - «Les Carmelites de la Caritat a Calonge (1894-1910)» *Estudis Baix Empordà* (2), 303-347. <https://www.raco.cat/index.php/EBE/article/view/271436>

BASSAS, R., CAPELLADES, C, CERVELLÓ, C., FARGAS, L., GASULLA, A., HARO, L., HUESO, J., ... I VENTURA, A. (2013) – *Escola Vedruna-Gràcia. 150 anys de compromís i servei (1862-2012)*. Barcelona: Fundació Privada Educativa Vedruna Barcelona

BEL, G. (2005) – *Records d'una vida. Col·legi Teresià-Tortosa*. Tortosa: Col·legi Teresià de Tortosa

BERDOTE ALONSO, E. (2018) – *Mujer y educación: las Hermanas Carmelitas de la Caridad en el País Vasco (1870-1931)* (Tesi doctoral, Euskal Herriko Unibertsitatea, Euskadi). <http://hdl.handle.net/10810/33183>

BERNILS I MACH, J. (1984) – *Els Fossos, 75 anys d'història*. Figueres: Col·legi La Salle de Figueres

CALLAHAN, W. (2002) – *La iglesia católica en Espana (1875-2002)*. Barcelona: Crítica

CAPITÁN DÍAZ, A. (1991) – *Historia de la educación en España. 2- Pedagogía contemporánea*. Espanya: Dykinson

CAPITÁN DÍAZ, A. (2002) - *Breve historia de la educación en España*. Espanya: Alianza

COL·LEGI JESÚS-MARIA SANT GERVAZI (1994) – *Centenari del Col·legi Jesús-Maria, Sant Gervasi*. Barcelona: Astri

COSTA PAGÈS, P. (2010) – *Una escola al servei del poble. 150 anys de presencia Vedruna a Palafrugell (1859-2009)*. Palafrugell: Edicions Baix Empordà

FERNÁNDEZ, C. (2005) – *L'Abans. Sant Feliu de Guíxols. Recull gràfic (1880-1965)*. Baix Llobregat: Efadós

## TEMPLES DEL SABER

FLORENSA PARÉS, J. (2016) - «Els primers cent anys de l'Escola Pia de Sant Antoni de Barcelona: innovacions pedagògiques». Dins CANET CAPETA, E. (ed.), *L'Escola Pia de Sant Antoni: dos-cents anys al barri i a Barcelona* (p.112-148). Barcelona: Escola Pia de Catalunya

GARCÍA GARGALLO, M. (2002) - *L'ensenyament de l'Església a la ciutat de Barcelona* (Tesi doctoral, Universitat de Barcelona, Catalunya). <https://www.tdx.cat/handle/10803/1987>

GARCÍA LÓPEZ, B., MALET MAS, J. (2014) - *El Colegio de La Salle Bonanova. Historia y arquitectura* (Treball de Fi de Grau, Universitat Politècnica de Catalunya, Catalunya). <https://upcommons.upc.edu/handle/2099.1/25577>

GAZIEL (1981) - *Tots els camins duen a Roma*. Espanya: Edicions 62

GURRERA I LLUCH, M. (2006) - «El primer projecte educatiu del Col·legi Valldemia» *Sessió d'Estudis Mataronins* (23), 151-168. <https://dialnet.unirioja.es/servlet/articulo?codigo=7807657>

GURRERA I LLUCH, M. (2014) - «La fundació del Col·legi Valldemia. Un projecte d'ensenyament de l'elit a mitjan segle XIX». Dins VV.AA., *XXX Sessió d'Estudis Mataronins* (p.219-237). Mataró: Institut Municipal d'Acció Cultural

MARCET, P. (2007) - *El Col·legi dels jesuïtes de Casp (1881-2006)*. Barcelona: Col·legi Casp Sagrat Cor de Jesús

MARTÍNEZ-GORROÑO, M.E.; HERNÁNDEZ-ÁLVAREZ, J.L (2014) - «La institución libre de enseñanza y Pierre de Coubertin: la educación física para una formación en libertad». *Revista Internacional de Medicina y Ciencias de la Actividad Física y el Deporte*, 14 (54), 243-263. <http://cdeporte.rediris.es/revista/revista54/artinstitucion458.htm>

MORAL BARRIO, J. (1988) - *Maristes, cent anys a Mataró. Història viva*. Canet de Mar: Col·legi Maristes-Valldemia

MORENO LUZÓN, J. (2001) - «Los liberales y la educación hace cien años: Romanones en el ministerio». Dins ÁLVAREZ LÁZARO, P. (ed.), *Cien años de educación en España. En torno a la creación del Ministerio de Instrucción Pública y Bellas Artes* (p.201-221). Madrid: Ministerio de Educación, Cultura y Deporte

NOVELL I BALAGUERÓ, J. (1989) - «L'ensenyament a Tàrrrega (1875-1900)». *Urtx: revista cultural de l'Urgell* (1), 111-125. <https://raco.cat/index.php/Urtx/article/view/167108/245602>

OSTOLAZA ESNAL, M. (2017) - *Entre religión y modernidad: los colegios de las congregaciones religiosas en la construcción de la sociedad guipuzcoana contemporánea, 1876-1931*. Bilbao: Euskal Herriko Unibertsitatea.

## ARQUITECTURA ESCOLAR RELIGIOSA A L'ESPANYA DE LA RESTAURACIÓ (1874-1931)

PIDAL CARNIADO, P. (1845) – *Plan de Estudios decretado por S. M. en 17 de setiembre de 1845*. Madrid: Imprenta Nacional

PRO, J. (2019) – *La construcción del estado en España. Una historia del siglo XIX*. Espanya: Alianza

PUIG REIXACH, M. (1998) – *L'Escola Pia de Sarrià (1894-1995)*. Barcelona: Escola Pia de Sarrià

QUERA, M. (1942) – *La estela de una institució centenaria. Memoria històrica del Colegio San Ignacio de Sarrià dedicada a sus antiguos y actuales alumnos*. Barcelona: Antiguos Alumnos del Colegio de San Ignacio

ROGENT, F. (1897) – *Arquitectura moderna de Barcelona*. Barcelona: Parera y C<sup>a</sup> Editores

SÁ, J. (2012) – *El edificio escolar en el Ensanche de Barcelona. Análisis de los edificios escolares insertos en la trama urbana del Ensanche de Barcelona: contexto urbano, uso y tecnología* (Tesi doctoral, Universitat Politècnica de Catalunya, Catalunya). <https://upcommons.upc.edu/handle/2117/94733>

SEVILLA MERINO, D. (2007) - «La Ley Moyano y el desarrollo de la educación en España» *Ethos Educativo* (40), 110-124. <http://www.imced.edu.mx/Ethos/Archivo/40-110.htm>

TRIADÓ, J., BARRAL I ALTET, X. (1999) – *Art de Catalunya 5: Arquitectura religiosa moderna i contemporània*. Barcelona: Edicions L'Isard

VILA, I. (1995) – *Sant Ignasi (Sarrià). Història d'un col·legi centenari*. Barcelona: Col·legi Sant Ignasi

VILÁ PALÁ, C. (1974) – *Escuelas Pías de Olot*. Salamanca: Escuelas Pías de Olot

VIÑAO FRAGO, A. (1994) - «Construcciones y edificios escolares durante el Sexenio Democrático». *Historia de la Educación* (12-13), 493-534. <https://revistas.usal.es/index.php/0212-0267/article/view/10134>

VIÑAO FRAGO, A. (2008) - «Escolarización, edificios y espacios escolares». *Participación educativa* (7), 16-27. <https://sede.educacion.gob.es/publiventa/detalle.action?cod=14200>

VISEDO GODÍNEZ, J.M (1984) - *La construcción escolar primaria en los centros públicos españoles de 1857 a 1985. Evolución histórica y análisis comparativo* (Tesi doctoral, Universidad de Murcia, Región de Murcia). <https://www.tesisenred.net/handle/10803/10770#page=1>

YETANO, A. (1988) – *La enseñanza religiosa en la España de la Restauración (1900-1920)*. Espanya: Anthropos