

EN MEMÒRIA DELS FILS OBLIDATS

ARXIVS I FONTS PRIMÀRIES. UNA PROPOSTA DIDÀCTICA

Autores:
Laura Grabolosa
Ingrid Royo
Olga Serrat
Carolina Simón

Doble Titulació Mestre/a d'Educació Infantil i Mestre/a d'Educació Primària
Mòdul: Ciències Socials 2

Laura Grabolosa, Ingrid Royo, Olga Serrat i Carolina Simón
Universitat de Girona Curs 2020-2021
Ciències Socials (2)

Professora: Lada Servitja
Curs: 2020 - 2021
Universitat de Girona. Facultat d'Educació i Psicologia

“Les deixalles del passat són les fonts primàries de la història, és a dir, les bases sobre les quals els historiadors intenten refer i relatar els fets del passat. És ben sabut que les fonts primàries són documents, relats orals, imatges, objectes i restes. És impossible conèixer la història sense aquest tipus de fonts. El passat s’ha de refer amb la seva ajuda, ja que la història és sempre el resultat de l’anàlisi i la reflexió crítica sobre les fonts”.

(Santacana i Anatolí, 2002, p. 53)

ÍNDEX

0. Agraïments	3
1. Introducció	4
2. Justificació teòrica	4
3. Programació general de la proposta	10
4. Activitats didàctiques	17
5. Conclusions	35
6. Bibliografia	37
7. Annex	41
7.1. Fotografia portada	41
7.2. Fonts del tram 1	41
7.3. Fonts del tram 4	42
7.4. Fonts del tram 5	48
7.5. Fonts del tram 6	49

0. Agraïments

Abans de presentar el treball, creiem que és indispensable agrair l'ajuda i interès d'algunes persones, sense les quals no hagués estat possible la realització d'aquest projecte educatiu.

Per una banda, volem donar les gràcies al Museu del Ter de Manlleu, especialment a en Pere Casas, per fer-nos arribar un munt d'informació relacionada amb la temàtica, posar al nostre abast diverses fonts primàries i donar-nos suport en tot moment. Així mateix, també volem reconèixer el gra de sorra que ha aportat la Marina Cirera, historiadora i particip d'alguns documentals fets pel Museu del Ter, en donar-nos recursos per poder enriquir el nostre coneixement sobre els camins de les dones cap a la fàbrica.

Per altra banda, també volem agrair l'interès que han mostrat les treballadores de les fàbriques tèxtils del Ter amb les que ens hem posat en contacte, destacant-ne la Fina Creus, la Fina Blanch, la Mercè Blanch, la Maria Masoliver i la Teresa Masoliver; les quals ens han donat l'oportunitat de treballar amb documents, fotografies i objectes personals i de l'època, més enllà de la seva pròpia experiència.

1. Introducció

El projecte d'aprenentatge anomenat *En memòria dels fils oblidats* pretén endinsar els infants en el descobriment de les fonts d'arxiu, un element que ens permet conèixer i fonamentar els fets passats, tenint en compte els paràmetres estipulats en el *Decret 119/2015, de 23 de juny, d'ordenació dels ensenyaments de l'educació primària*. La proposta es desenvolupa a l'Escola el Cabrerès de l'Esquirol, un municipi extens situat a l'est de la comarca d'Osona, el qual té uns 2000 habitants. Concretament, es tracta d'un centre educatiu que consta d'una sola línia per a cada curs i en el qual la majoria d'infants són del mateix poble o veïns d'aquest, com ara de Sant Julià de Cabrera o Cantonigròs, entre d'altres. Relacionat amb aquest fet, cal considerar que l'escola compta amb un índex d'immigració més aviat baix. En la ideologia de l'escola és fonamental la comunicació amb les famílies per tal de compartir responsabilitats i cooperar en l'educació dels nens i nenes, fet que permetrà el seu desenvolupament integral.

Entrant en detall, el projecte *En memòria dels fils oblidats* està dirigit a alumnes de Cicle Superior, concretament a l'aula de 6è de primària. Aquest grup compta amb 21 alumnes, dels quals 9 són nens i 12 són nenes. Es pot definir com un grup actiu i participatiu, el qual està acostumat a desenvolupar pràctiques amb petits grups de treball col·laboratiu, un tipus d'organització de l'aula que té molta força en el centre educatiu. Per últim, cal tenir en compte que a aquest grup li agrada investigar i aprendre més sobre allò que es tracta a l'aula, és per aquest motiu que hem decidit incorporar activitats obertes al final d'algunes sessions.

2. Justificació teòrica

En aquest apartat, s'exposa una breu justificació amb relació a tots els ítems que formen part de la seqüència didàctica presentada més avall. En primer lloc, es respon a l'enfocament general de la sessió, tenint en compte el marc curricular vigent; en segon lloc, al conjunt de metodologies emprades en el transcurs de les diferents sessions i, per acabar, a l'agrupament de l'alumnat, als rols dels alumnes i la docent i a les eines avaluatives emprades.

Com exposa l'Agència Catalana del Patrimoni Cultural (s.d.), durant el segle XIX, Catalunya va viure un important procés d'industrialització. Un dels territoris geogràfics protagonistes en aquesta nova era van ser totes les fargues i colònies industrials de la plana de Vic, on es troben pobles com Torelló, Manlleu i altres petites vil·les de la zona, en les quals es van construir desenes de fàbriques tèxtils, totes ben a prop del riu Ter. Aquesta etapa industrial va representar la incorporació en el món laboral de moltes dones, fins que a moltes fàbriques la majoria de mà d'obra era femenina. Tot i

això, segons el que divulga el Museu Nacional de la Ciència i de la Tècnica de Catalunya (s.d.), les dones treballaven sota condicions laborals molt precàries i patien grans injustícies i desigualtats envers els homes. Fins avui dia, la dona ha anat jugant un paper cada vegada més important en el mercat laboral, tot i que encara existeixen certes situacions desiguals i injustes, especialment en altres llocs de món. Per aquests motius, trobem necessari donar veu a totes les dones treballadores que han estat invisibilitzades i donar a conèixer el seu paper cabdal en les fàbriques i en el desenvolupament socioeconòmic d'aquell moment. Considerem que és fonamental entendre el passat laboral de les dones per a poder comprendre la seva situació laboral actual i, d'aquesta manera, fomentar que els ciutadans del futur puguin construir, de forma crítica i reflexiva, la seva pròpia visió.

Així doncs, l'eix vertebrador de la proposta didàctica és l'àmbit de Coneixement del Medi i, particularment, es pretén desenvolupar les competències 1 i 2, que el Decret 119/2015 estipula dins la dimensió del món actual i estan orientades a conèixer aspectes del present a partir d'estratègies de cerca de dades i anàlisi dels resultats per a trobar respostes i, també, a partir de l'anàlisi dels canvis i continuïtats el llarg del temps per a comprendre la societat en què vivim. Cal remarcar que la seqüència didàctica es desenvolupa a partir d'un conjunt de fonts primàries extretes d'antigues treballadores de les fàbriques i del Museu del Ter de Manlleu. D'aquesta manera, mitjançant l'anàlisi d'aquestes fonts d'arxiu, els alumnes tindran l'oportunitat de convertir-se en petits historiadors, els quals hauran d'analitzar i interpretar dades i coneixements que amaguen les fonts que els ajudaran a assolir els reptes i objectius proposats i, a la vegada, conèixer un tema local d'interès. A més, a través d'aquests procediments es tracten molts continguts de cicle superior, definits en el mateix decret, entre els quals cal destacar "l'ús de diferents fonts històriques (orals, documentals, materials) per contrastar informacions sobre un mateix esdeveniment i obtenir elements per explicar les accions humanes" i "l'anàlisi del paper de les dones com a subjectes individuals o col·lectius de la història al llarg del temps i valoració de la seva aportació al patrimoni i a la cultura".

Seguint valorant altres trets curriculars, un element clau d'aquesta proposta didàctica és la interdisciplinarietat. Tal com s'ha exposat, tot i que l'eix principal és l'àmbit de Coneixement del Medi, també es treballa de forma interrelacionada amb altres àmbits del coneixement, entre els quals cal posar èmfasi en l'àmbit lingüístic, l'àmbit d'educació en valors, l'àmbit matemàtic i l'àmbit digital. D'una banda, en el transcurs de tota la proposta, l'àmbit lingüístic juga un paper transcendental des de les seves tres dimensions, però especialment pel que fa a la comunicació oral, ja que és fonamental per a establir diàlegs i comunicar idees, coneixement i opinions. El mateix

passa amb l'àmbit d'educació en valors, ja que es tracta d'una temàtica que convida a la coneixença del passat tot superant possibles prejudicis i estereotips a través del treball cooperatiu i la conversa, amb companys i fonts d'arxiu. D'altra banda, l'àmbit matemàtic i digital es veuen desenvolupats en sessions més concretes a partir dels quals coneixem fets històrics importants, ja sigui a partir de conceptes matemàtics, o sigui a partir de registres digitals que ens permeten empatitzar i comprendre amb molta més profunditat certs conceptes i situacions.

Entrant en qüestions metodològiques i recursos emprats, i valorant tots els termes comentats fins ara, l'enfocament general de la proposta didàctica es basa en el treball per projectes perquè tal com diuen Garriga, Pigrau i Sanmartí (2012), el treball per projectes ha de suposar un repte pels alumnes que els porti a plantejar-se preguntes, experimentar i cercar dades, centrant-se en un tema rellevant socialment perquè permeti aprofundir en les nostres actuacions i valors. Zamora i Del Carmen (2013) afegeixen que en el treball per projectes està vinculat a una perspectiva del coneixement globalitzat i que "desenvolupa destreses i coneixement de l'àrea de contingut a través d'una tasca ampliada, la qual promou en l'alumnat la investigació i una autèntica demostració dels aprenentatges, en productes i rendiments" (p.164).

Una altra metodologia que es tracta en el transcurs del projecte educatiu és la didàctica de l'objecte, la qual tal com expliquen Santacana i Llonch (2012) intenta relacionar objectes amb conceptes, amb la finalitat d'establir vincles que facin comprensible i fixin els conceptes a la memòria (Citat per Llonch i Molina, 2012, p. 30). Aquest mètode s'usa concretament durant la primera i segona activitat en què s'inicia la unitat didàctica a partir del cabàs que portaven les dones a la fàbrica i un conjunt de fonts primàries que es troben dins d'aquest. Llavors, a la segona activitat es descobreix la història que hi ha a darrere d'aquests tresors del passat. Segons el nostre punt de vista, trobem essencial partir d'aquest punt, ja que tal com exposen Llonch i Molina (2012), els objectes procedents del passat tenen un gran valor com a font històrica. Tanmateix, Santacana i Antolí (2002) afegeixen que ensenyar mitjançant objectes del passat hauria de formar part de la pràctica habitual de les escoles, pel fet que atrauen l'atenció de l'alumnat i provoquen situacions empàtiques que fomenten l'adquisició d'aprenentatges molt més significatius.

Així mateix, quant a recursos, cal entendre la importància de les fonts primàries en el transcurs de tot el projecte. Mauri i Calzada (2010) defineix les fonts primàries com un element que s'ha generat durant el període de temps que es vol conèixer, o que s'ha creat posteriorment per un participant dels successos estudiats. A més, esmenta que analitzar les fonts primàries permet situar-se de forma molt propera als successos històrics investigats. No obstant això, també reflecteix la importància de

les fonts secundàries, afegint que per entendre i analitzar críticament una font primària és essencial conèixer el context en què s'ha desenvolupat. En la mateixa línia, cal remarcar que durant el desenvolupament de la unitat didàctica es tracten les idees clau 3 i 4 sobre com ensenyar i aprendre història, presentades per Feliu i Hernández (2011). En aquest sentit, la idea 3 fa referència al coneixement del passat a partir de fonts primàries o secundàries, les quals ens donen informació d'aspectes diversos, com per exemple de la vida quotidiana, l'activitat econòmica, etc. Els autors també esmenten que els centres educatius han de dur a terme activitats que permetin interpretar aquestes fonts amb l'objectiu d'extreure'n la màxima informació possible, concebant-ho com a fonamental a l'hora de tractar temes històrics. Pel que fa a la idea 4, se centra en les fonts primàries com a evidències directes per a l'ensenyament i aprenentatge de la història, ja que ofereixen una informació real. No obstant això, remarquen que a l'hora de treballar les fonts primàries amb els infants, segurament serà necessari emprar algunes fonts secundàries per a extreure certes dades i reflexions ja elaborades i, aleshores, poder contrastar-les de forma crítica, tal com s'explica a les idees 5 i 7 que planteja Feliu i Hernández (2011). En definitiva, tal com conclouen Santacana i Antolí (2002) és impossible conèixer la història sense les fonts primàries. Els autors, doncs, creuen que és necessari conèixer la història amb l'ajuda d'aquestes, tot fomentant-ne la reflexió crítica.

A més, cal ser conscients que tal com exposen Llonch i Molina (2012), els museus són una font primària fonamental per l'ensenyament de les ciències socials. És per això que es decideix fer una sortida al Museu del Ter per tal d'observar altres elements primaris i ampliar el coneixement sobre la temàtica abordada. Així mateix, els autors afegixen que la informació que hi ha a un museu sempre haurà d'anar acompanyada de la figura de l'educador que guï el procés d'ensenyament-aprenentatge. És per aquest motiu, que a l'hora de fer la visita hi haurà la presència d'un educador en tot moment que els explicarà algunes anècdotes i els proposarà activitats per afavorir pràctiques molt més significatives.

Entenent essencial la participació de tota la comunitat educativa, cal que la implicació de les famílies en les propostes d'aula sigui un element principal. Seguint el que conclou Torío (2004), cal que tots els membres compromesos en l'educació dels nens i nenes participin en el centre educatiu, amb l'objectiu comú d'afavorir el desenvolupament i aprenentatge dels infants, així com la seva preparació per a la vida quotidiana, tot respectant els seus espais, responsabilitats i competències professionals. Serramona (2004) afirma que aquesta participació no es materialitza exclusivament amb situacions de participació voluntària, sinó que cal crear espais o grups que hagin de prendre decisions. És per això que considerem molt oportuna la participació de les famílies en algunes

tasques dels infants al llarg del projecte, sigui responnent les seves qüestions o participant en el procés avaluatiu, donant-los feedback que els serveixi per complementar el recull individual de reflexions i aprenentatges.

Per tal d'establir l'organització de l'alumnat al llarg de la unitat didàctica, ens hem centrat en l'enfocament del treball dialògic el qual, com afirmen Álvarez, González i Larrinaga (2012), defineix que per a aprendre és imprescindible interaccionar amb altres persones a través del diàleg d'igualtat, utilitzant els elements de l'escolta, lectura o escriptura com a mitjà. És per aquest motiu que hem considerat oportú organitzar l'aula de diferents maneres segons les tasques a desenvolupar. Per una banda, es troben les agrupacions de l'alumnat en grups col·laboratius, els quals faciliten aquesta interacció entre l'alumnat, especialment quan els infants han de cercar informacions sobre temes concrets. A més, per aconseguir un ple enfocament del treball dialògic, hem decidit comptar amb la participació de diferents testimonis voluntaris a l'aula, els quals afavoreixen les interaccions entre l'alumnat i els adults. Cal tenir en compte que aquestes petites agrupacions es realitzen seguint diferents criteris, és a dir, en les activitats dutes a terme en les diferents sessions, els mateixos alumnes creen els grups de treball, mentre que en el cas del joc de rols de tancament i avaluació de la unitat didàctica, la mestra establirà grups heterogenis. Creiem que, tal com comenten Valls, Siles i Molina (2011), aquests grups heterogenis faciliten l'aprenentatge cooperatiu prenent com a base la inclusió. A més, aquesta organització de l'aula es caracteritza pels objectius grupals, la responsabilitat individual i la interdependència positiva entre l'alumnat per aconseguir aquests objectius. Per altra banda, al llarg de les sessions els infants participaran en moltes activitats de manera conjunta, ja que considerem que d'aquesta manera el diàleg entre iguals o els debats, com a font d'aprenentatge, es poden desenvolupar de manera més enriquidora, fomentant la formació d'un pensament crític que permetrà interpretar la informació i saber defensar els interessos personals amb criteris adequats, com bé afirma Canals (2009).

Pel que fa al rol de la mestra dins l'aula, afortunadament, tal com esmenten Duran i Oller (2017), el model de transmissió de coneixement, el qual suposava que els aprenentatges eren unidireccionals del mestre als alumnes, ha anat perdent valor. Tanmateix, ha anat deixant pas a models més innovadors, en els quals els estudiants poden aprendre entre ells mitjançant noves organitzacions dels docents, els quals passen a desenvolupar nous rols. En primer lloc, i, comentat per Duran i Oller (2017), el paper de la docent és essencial dins dels escenaris cooperatius, ja que és l'encarregada de transformar l'aula per tal que els alumnes aprenguin a partir d'ajudes mútues entre ells, més enllà del que ella imparteix. Així doncs, les actuacions més efectives de la mestra quan es vol potenciar el

treball en equip i autònom, són, en termes generals i segons els mateixos autors, els següents: oferir ajuts i suports específics davant la identificació d'errors o demanda d'ajuda, estimular el diàleg per tal d'arribar a la construcció conjunta del coneixement i, per últim, ajudar a gestionar el temps i les eines utilitzades. Per tant, el rol adquirit per la mestra en aquests models més innovadors es pot resumir en el que Montessori (1982) va destacar: "La major senyal d'èxit dels professors és poder dir: ara els nens treballen com si jo no existís" (Citat per Payares, 2020, p.30).

Així doncs, havent canviat la manera amb la qual els alumnes adquireixen el coneixement, els rols adquirits pels alumnes també s'han vist modificats. Tal com destaca Valls (2003), el paper dels alumnes, doncs, passa a ser totalment actiu, convertint-se així en el responsable principal del seu propi aprenentatge i, conseqüentment, de les accions preparades per ser dutes a terme a l'aula. Així, focalitzant-ho en l'àmbit de les ciències socials, tal com esmenten Santacana i Anatoli (2002), per aprendre història, els alumnes s'han de poder posar en la pell dels altres per tal d'aprendre a raonar com ells i, això, només és possible si se'n coneixen els detalls necessaris.

En darrer terme, referent a l'avaluació i en consonància amb el que esmenta Sanmartí (2010), "els canvis curriculars actuals requereixen una nova mirada envers l'avaluació, que esdevé fonamental per poder desenvolupar un currículum per competències i atendre la diversitat de l'alumnat [...], ja que, si no canvia l'avaluació, difícilment no canviarà res" (p.3). Així doncs, i partint de les dues finalitats de l'avaluació plantejades per l'autora, el projecte es basa sobretot en la primera d'aquestes finalitats: avaluar com a mitjà per regular els aprenentatges, per identificar les dificultats i errors i trobar camins per superar-los durant tot el procés d'ensenyament-aprenentatge, més que en el segon objectiu, el qual se centra en els resultats finals. Concretament, l'avaluació en qüestió és, com diria Santmartí (2010), formadora, ja que qui, fonamentalment, pren les decisions és la mateixa persona que aprèn. Per a fer-ho, després de cada sessió, es fa un recull elaborat pels infants en què es plasmaran evidències, dubtes i aprenentatges en post-its enganxats a un mural de grans dimensions, ambientat amb la temàtica desenvolupada. A més, tal com esmenten Batlle *et al.* (2015), per tal que l'avaluació sigui constructiva i vagi més enllà de fets objectius, s'hauria d'obrir a la reflexió conscient, on els alumnes estableixin reflexions i connexions entre el que els alumnes fan, el que aprenen i el que podrien millorar. Per tant, d'aquesta manera s'aconsegueix una eina viva i dinàmica, autogestionada per l'alumnat, però amb el suport del mestre.

S'ha de tenir en compte, però, que en la darrera sessió també es fa una activitat per tal d'avaluar més aviat els aprenentatges adquirits durant el transcurs del projecte, per tant es tractaria més d'una avaluació qualificadora-acreditativa, en què la docent podrà valorar els resultats i

aprenentatges obtinguts pels seus estudiants. Aleshores, per dur a terme aquesta proposta d'avaluació ens hem basat en la novena idea plantejada per Feliu i Hernández (2011), que diu el següent: “Podem viure la història recreant activitats en condicions similars a les del passat i aproximant actituds empàtiques per a intentar comprendre els punts de vista de les persones”. És per això, que l'avaluació serà portada a terme a partir d'un joc de rol i recreació de diverses situacions de l'època treballada, i, per tant, els alumnes hauran d'aplicar-hi els coneixements obtinguts per tal que la mestra en pugui tenir evidències.

3. Programació general de la proposta

EN MEMÒRIA DELS FILS OBLIDATS	
CURS	6è (Cicle Superior), 21 nens i nenes
OBJECTIUS DIDÀCTICS	CRITERIS D'AVUACIÓ
Conèixer el recorregut de la dona per la indústria tèxtil del Ter, comprenent les seves condicions laborals, mitjançant fonts primàries com ara nòmines, fotografies, objectes o testimonis.	Usar fonts primàries textuals i visuals per a obtenir informació sobre trets significatius del recorregut de la dona per a la indústria tèxtil del Ter.
Analitzar fonts primàries de manera precisa per extreure'n informació rellevant, complementant-la amb fonts secundàries, com la cerca a Internet o en altres espais, per a donar resposta als reptes plantejats.	Interpretar la informació i el context que s'amaga darrere cada font per tal d'obtenir-ne els continguts clau.
	Contrastar la informació cercada a fonts secundàries per a completar les dades extretes de les fonts primàries.
Participar i escoltar de manera activa i respectuosa les idees dels companys i companyes en els diàlegs i posades en comú proposats a l'aula.	Elaborar idees interessants i coherents amb relació a la temàtica abordada.
	Prestar atenció i respecte cap a les idees dels companys.
COMPETÈNCIES BÀSIQUES	
En les activitats proposades es treballen diverses competències bàsiques marcades pel Decret 119/2015. Com ja hem dit, es tracta d'un projecte interdisciplinari i, per aquest motiu, intervenen les competències bàsiques següents:	

- **Competència comunicativa lingüística i audiovisual**, ja que al llarg de les sessions, els alumnes hauran d'expressar, interpretar i comunicar, de manera oral o per escrit, conceptes, fets, coneixements i opinions individuals. A més, hauran d'interpretar les fonts escrites i cercar dades per a desenvolupar les activitats, entenent que també intervé la comprensió lectora.
- **Competència matemàtica**, pel fet que cal formular, emprar i interpretar les matemàtiques en el context presentat, les condicions salarials de la dona en la indústria tèxtil. En aquest sentit cal desenvolupar el pensament matemàtic, la resolució de problemes i l'ús de conceptes, dades i eines matemàtiques per comprendre fenòmens.
- **Competència en el coneixement i la interacció amb el món físic** pren molta importància, ja que els alumnes hauran d'establir relacions entre les condicions laborals antigues i actuals, tot reflexionant sobre els canvis que s'han produït.
- **Competència digital**, ja que els infants han d'adquirir habilitats per tractar correctament la informació, però també interactuaran amb entorns virtuals d'aprenentatge com el Padlet o el blog de l'escola.
- **Competència social i ciutadana**, la qual esdevé un aspecte base en els debats a l'aula, pel fet que els alumnes hauran d'emprar el judici ètic basat en els valors i pràctiques democràtiques en els moments en què es debatin les condicions laborals i la situació de la dona en la indústria tèxtil del passat, per exemple.
- **Competència d'aprendre a aprendre** quant a la capacitat dels alumnes per adaptar-se i dominar les estratègies d'aprenentatge presentades, tenint en compte la capacitat d'organització i conducció d'aprenentatges individuals o en grup, segons els objectius.

ÀREES, DIMENSIONS I COMPETÈNCIES

Aquest projecte interdisciplinari treballa moltes competències relacionades amb diversos àmbits. Tot i això, hem decidit presentar les que es treballen i desenvolupen amb més profunditat.

ÀMBIT LINGÜÍSTIC: Àrea de llengua catalana i literatura

- *Dimensió comunicació oral*
 - Competència 3. Interactuar oralment d'acord amb la situació comunicativa utilitzant estratègies conversacionals.
- Dimensió comprensió lectora

- Competència 5. Aplicar estratègies de comprensió per obtenir informació, interpretar i valorar el contingut d'acord amb la tipologia i la complexitat del text i el propòsit de la lectura.

ÀMBIT DE MATEMÀTIQUES: Àrea de matemàtiques

- *Dimensió resolució de problemes*
 - Competència 1. Traduir un problema a una representació matemàtica i emprar conceptes, eines i estratègies matemàtiques per resoldre'l.

ÀMBIT DE CONEIXEMENT DEL MEDI: Àrees de coneixement del medi natural i de coneixement del medi social i cultural

- *Dimensió món actual*
 - Competència 1. Plantejar-se preguntes sobre el medi, utilitzar estratègies de cerca de dades i analitzar resultats per trobar respostes.
 - Competència 2. Interpretar el present a partir de l'anàlisi dels canvis i continuïtats al llarg del temps, per comprendre la societat en què vivim.
 - Competència 5. Valorar problemes socials rellevants interpretant-ne les causes i les conseqüències per plantejar propostes de futur.

ÀMBIT D'EDUCACIÓ EN VALORS: Àrea d'educació en valors socials i cívics

- *Dimensió personal*
 - Competència 3. Qüestionar-se i usar l'argumentació per superar prejudicis i consolidar el pensament propi.
- *Dimensió interpersonal*
 - Competència 5. Aplicar el diàleg com a eina d'entesa i participació en les relacions entre les persones.
 - Competència 6. Adoptar hàbits d'aprenentatge cooperatiu que promoguin el compromís personal i les actituds de convivència.

ÀMBIT DIGITAL

- *Dimensió tractament de la informació i organització dels entorns digitals de treball*
 - Competència 4. Cercar, contrastar i seleccionar informació digital tot considerant diverses fonts i entorns digitals.

CONTINGUTS

A continuació s'exposen els continguts específics més treballats al llarg del projecte definits específicament per al cicle superior (5è i 6è) en el Decret 119/2015.

ÀMBIT LINGÜÍSTIC: Continguts llengua catalana i literatura cicle superior (5è i 6è)

- *Comunicació oral*
 - Normes que regeixen la interacció oral: torns de paraula, to de veu, respecte per les opinions dels altres.
 - Interacció en diàlegs, de manera coherent i estructurada, aportant i defensant idees pròpies i justificant-les amb arguments raonats.
- *Comprensió lectora*
 - Comprensió de textos escrits en diferents formats vinculats a continguts curriculars.
 - Interès pels textos escrits com a font d'informació i aprenentatge i com a mitjà de comunicació.

ÀMBIT DE MATEMÀTIQUES: Continguts cicle superior (5è i 6è)

- *Numeració i càlcul*
 - Elaboració de conjectures numèriques a partir de sèries i problemes.
- *Mesura*
 - Disseny de l'estratègia adequada per realitzar una mesura en un context significatiu. Resoldre problemes.

ÀMBIT DE CONEIXEMENT DEL MEDI: Continguts cicle superior (5è i 6è)

- *Continguts comuns*
 - Realització d'un treball d'investigació a partir del plantejament de qüestions i problemes rellevants de l'entorn, mitjançant el treball cooperatiu i a partir de l'experimentació i l'ús de diferents fonts d'informació i de les tecnologies digitals (programes específics, simulacions...).
 - Argumentació oral i escrita de les propostes de solució del treball d'investigació.
 - Comunicació de les informacions obtingudes utilitzant diferents llenguatges.
- *Continguts de l'àrea de coneixement del medi natural*
 - Cerca i contrast d'informació en diferents suports (lectura de textos científics, d'imatges, gràfics...).
- *Continguts de l'àrea de coneixement del medi social i cultural*

- Rebuig dels estereotips i prejudicis, així com de les situacions d'injustícia i discriminació, per raons de gènere, orientació afectiva, origen i creences, desenvolupant sentiments d'empatia i respecte als altres.
- Ús de diferents fonts històriques (orals, documentals, materials) per contrastar informacions sobre un mateix esdeveniment i obtenir elements per explicar les accions humanes.
- Valoració de la pròpia història personal i col·lectiva per a la comprensió del passat i del present i la construcció del futur.
- Valoració de l'intercanvi intergeneracional d'experiències.
- Anàlisi del paper de les dones com a subjectes individuals o col·lectius de la història al llarg del temps i valoració de la seva aportació al patrimoni i a la cultura.

ÀMBIT D'EDUCACIÓ EN VALORS: Àrea d'educació en valors socials i cívics

- *Aprendre a ser i a pensar de manera autònoma*
 - Expressió d'opinions i judicis de forma assertiva mitjançant la conversa i la discussió.
 - Actitud crítica en l'observació i la interpretació de la realitat.
 - Rebuig de comportaments i actituds discriminatòries.
- *Aprendre a ser ciutadans responsables en un món global*
 - Valoració de la igualtat de drets d'homes i dones en qualsevol àmbit.
 - Identificació i rebuig de les causes que provoquen situacions de marginació, discriminació i injustícia social en l'entorn local i en el món.

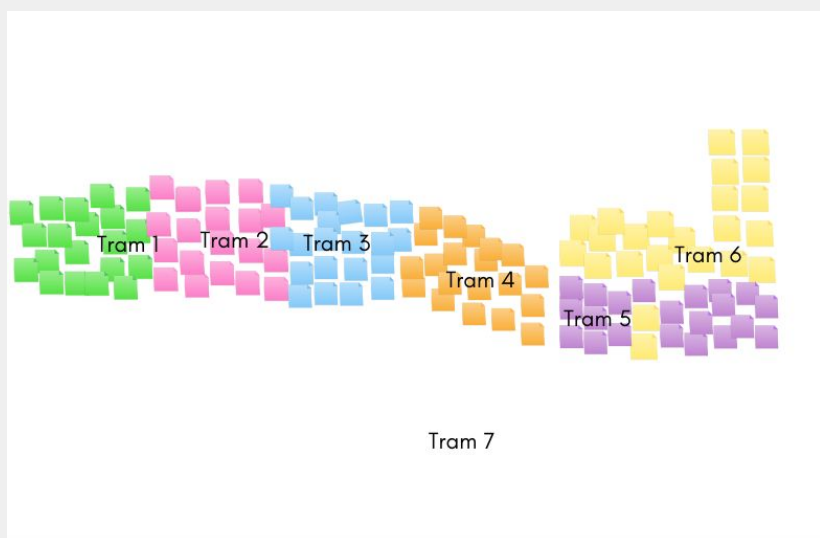
AVALUACIÓ

L'avaluació d'aquest projecte es pot dividir principalment en dos tipus: l'autoavaluació contínua individual i l'avaluació final a partir d'un joc de rol.

Així doncs, pel que fa a l'autoavaluació, el material necessari per a dur-la a terme és un mural de grans dimensions, en què hi haurà la silueta d'un camí i una fàbrica dividida en set trams (tants com sessions hi ha en el projecte) i post-its de diferents colors.

El procediment que seguiran els alumnes serà escriure de manera individual, els aprenentatges, inquietuds, dubtes, curiositats, entre d'altres, que els hagin sorgit durant aquella sessió en el post-it del color corresponent. Un cop escrit i sintetitzat, ho hauran d'enganxar al tram que toca del mural. En aquest cas, i com es pot observar a continuació (*vegeu il·lustració 1*), el dibuix del

mural es tracta d'un camí que finalitza en una fàbrica, ja que és part de la temàtica tractada en el projecte. Cal destacar la importància que el mural sigui de grans dimensions, ja que en la darrera sessió (tram 7), els alumnes, utilitzant tan sols un retolador, hauran d'acabar d'omplir tot el mural amb tots els dubtes, dibuixos, reflexions, aprenentatges adquirits i desenvolupats durant el projecte.



Il·lustració 1. "Representació del mural d'avaluació contínua". Font pròpia.

Per a dur a terme el segon tipus d'avaluació, la docent dividirà l'alumnat en grups heterogenis per realitzar les teatralitzacions de les diverses situacions que conformen el joc de rol. Per tant, cada alumne tindrà un paper amb el seu personatge i rol descrit. La docent, durant les representacions analitzarà grupalment si s'hi han plasmat els nous coneixements desenvolupats al llarg del projecte. A més, podrà realitzar observacions i/o aspectes de millora de caràcter més individual per tal de fer comentaris més personals dels infants que formen cada grup. Per fer-ho, usará una escala de gradació qualitativa grupal, en la qual valorarà a partir de quatre ítems (molt, bastant, poc i gens) els criteris següents:

Indicadors d'avaluació	Ítems qualitius				Observacions i/o aspectes a millorar
	Molt	Bastant	Poc	Gens	
La teatralització s'ajusta a la situació plantejada.					
Tots els membres del grup intervenen a la teatralització.					

Tots els membres del grup interpreten el seu rol d'acord amb la descripció proporcionada.					
La representació teatral mostra una comprensió de les temàtiques i coneixements tractats al llarg del projecte pel que fa a les condicions laborals, rols de la dona, posicions dins la fàbrica, etc.					
El desenllaç seleccionat per a la situació mostra una reflexió profunda sobre la temàtica tractada.					

4. Activitats didàctiques

TRAM 1: Tresors del passat	
FONTS	
<ul style="list-style-type: none">- Cabàs (original o rèplica, <i>vegeu annex 2</i>)- Bata (original, <i>vegeu annex 2</i>)- Màquina de nuar (original, <i>vegeu annex 2</i>)- Fotografia “Antoni Pujol, encarregat de la fàbrica del Dulcet i contínues (1920)” (còpia, <i>annex 2</i>).- Carmanyola i espardenyas (original o rèplica, <i>annex 2</i>)- Bitlla (original o rèplica, <i>vegeu annex 2</i>)	
DURACIÓ	MATERIAL
1h i 30 minuts	<ul style="list-style-type: none">- Post-its- Llapis o bolígrafs- Fulls en blanc- Padlet (https://padlet.com/olgase7/imdz2j4flg59y2k)
DESENVOLUPAMENT	
<ul style="list-style-type: none">- Organització de l’aula: Generalment l’activitat es desenvoluparà en grups reduïts de 3-4 infants, tot i això, hi ha certs moments en què es farà amb tot el grup-classe.	
<p><i>Previ a la sessió</i></p> <p>Per tal de motivar els alumnes per iniciar la proposta didàctica, la docent crearà un ambient de misteri. Així doncs, deixarà sobre la taula el cabàs que portaven les dones a la fàbrica amb uns quants objectes a dins. D’aquesta manera, quan els infants arribin per començar la franja horària de la tarda, s’ho trobaran. Tanmateix, en el moment que comencin a entrar posarà dues cançons de fons: (https://www.youtube.com/watch?v=6SFkpRlyDB8) i (https://www.youtube.com/watch?v=q3r5P478T5E), les quals cantaven les dones quan feien el camí per arribar a la fàbrica.</p>	

Durant la sessió

Un cop havent deixat un temps perquè els infants se sentin immersos dins l'ambient que la docent haurà creat, els deixarà observar i tocar tots els objectes que hi ha dins el cabàs mentre els van passant uns amb els altres amb molt en compte. Llavors, demanarà als infants que es col·loquin en grups petits d'entre 3 o 4 alumnes, escollits per ells mateixos, i els donarà un dels objectes a cada grup per tal d'estudiar-lo amb més profunditat. A partir d'aquell objecte hauran d'elaborar un seguit d'hipòtesis sobre a qui creuen que pertany, què creuen que és, per què es deu fer servir aquell objecte, entre d'altres, les quals plasmaran a un Padlet en el qual tots els membres que tinguin l'enllaç podran interactuar-hi fent comentaris i posant "m'agrada".

Finalment, de forma conjunta amb tot el grup-classe, se'ls explicarà que el dia vinent vindran els propietaris dels objectes (sempre que sigui possible) per tal de descobrir la història que realment amaguen els objectes dels quals hauran estat fent suposicions. En aquest moment, serà rellevant que la mestra condueixi un diàleg amb els alumnes per a arribar a la idea de dur a terme una entrevista per tal que les persones que vinguin puguin respondre allò que realment és interessant pels infants i, així mateix, vincular la sessió amb l'àmbit lingüístic. Primerament, doncs, es farà un breu recordatori sobre l'estructura de l'entrevista donant a l'alumnat el rol de protagonistes i el de la mestra de guia. Llavors, es tornaran a col·locar amb els mateixos grups i cadascun escriurà una entrevista, d'entre 5 i 8 preguntes, tenint en compte l'objecte que ha estat treballant. Un cop l'hagin finalitzat, s'hauran d'organitzar entre el grup per tal de posar-se d'acord sobre quina pregunta farà cadascú, tenint en compte que tots hauran de participar-hi.

Per últim, es dedicaran els darrers 5-10 minuts de la sessió per a dur a terme l'avaluació contínua del tram 1.

TRAM 2: Testimonis del passat

FONTS

Opció 1: testimonis que han treballat a les fàbriques tèxtils del Ter.

Opció 2: visions de les filmacions

- <https://www.youtube.com/watch?v=UMnoxMcdKsM>
- <https://www.youtube.com/watch?v=yrNDV6PTf44>
- https://www.youtube.com/watch?v=Q6Gi_7_KZYU

- <https://www.youtube.com/watch?v=EROPNkTS9Nc>
- <https://www.youtube.com/watch?v=WH9ppLsoGE4>
- <https://www.youtube.com/watch?v=0A2AIPHxAw8>
- <https://www.youtube.com/watch?v=ZmfAFB8MimM>
- <https://www.youtube.com/watch?v=pzVkVU5w9T8>
- <https://www.youtube.com/watch?v=2sPR1d0BDyE>

DURACIÓ	MATERIAL
1h i 30 minuts	<ul style="list-style-type: none"> - Entrevistes - Post-its - Llapis o bolígrafs

DESENVOLUPAMENT

Tal com s'ha comentat, a aquesta segona sessió s'obriran les portes de l'escola a testimonis que van treballar a algunes de les fàbriques tèxtils del Ter. Concretament, sempre que sigui possible, es convidarà a les dones propietàries dels objectes i, també, a altres persones que estiguin interessades a venir. Així doncs, és molt important donar-los una càlida benvinguda, tot agraint-los la seva visita.

Aleshores, de forma conjunta i ordenada, cada grup de treball podrà dur a terme l'entrevista preparada a la sessió anterior. D'aquesta manera, tots els grups podran escoltar les entrevistes dels seus companys i companyes i fer les preguntes i aportacions que considerin oportunes. A més a més, sempre serà molt ben rebuda qualsevol anècdota o situació que les convidades vulguin compartir, ja que segurament més endavant podran crear connexions amb diversos coneixements i continguts.

Tanmateix, cal afegir que els infants tindran l'oportunitat de corroborar les mateixes hipòtesis dels objectes en qüestió i afegir nous comentaris i notes al Padlet, gràcies a la informació obtinguda de les testimonis, les quals hauran esdevingut una font primària molt valuosa i enriquidora.

Per acabar, es plantejarà als infants la següent qüestió: "D'on podem extreure més informació sobre el cabàs ple d'objectes?". Així, es fomentarà que comparteixin el repte amb les famílies i possibles coneguts per tal que els pròxims dies puguin concloure, a través de les preguntes de la docent, que una altra font d'informació primària molt important és el Museu del Ter.

Per últim, es dedicaran els darrers 5-10 minuts de la sessió per a dur a terme l'avaluació contínua del tram 2.

Possible alternativa

En cas que no fos possible aconseguir cap testimoni que pogués acudir a l'aula, durant aquesta segona sessió es visualitzaran els vídeos del perfil del Museu del Ter, en els quals apareixen algunes de les antigues treballadores de les fàbriques tèxtils del Ter, explicant certs objectes que feien servir en el seu dia a la fàbrica. Tot i que els alumnes no tindran l'oportunitat d'entrevistar a les dones, sí que serà enriquidor perquè podran comprovar les seves hipòtesis. Aleshores, el desenvolupament de la resta de la sessió serà el mateix.

Convé destacar que en cas que es faci aquesta opció, caldrà que els objectes del primer tram siguin els que es tracten al vídeo. Per aquells que no es puguin portar a l'aula, sigui perquè són inamovibles, o per una altra raó, es podran presentar mitjançant fotografies.

TRAM 3: La fàbrica de riu

FONTS

- Materials i recursos del Museu del Ter.

DURACIÓ

Un matí (de 9.00h a 12.30h)

MATERIAL

- Post-its
- Llapis o bolígrafs

DESENVOLUPAMENT

Aquesta sessió està destinada a fer una visita al Museu del Ter, la qual té una durada d'una hora i quart. Aquest espai compta amb més d'una proposta de visita i diverses activitats o tallers dirigides als infants, concretament, aquesta sessió se centra a conèixer el recorregut de la dona per la indústria tèxtil a través d'un taller anomenat "*Una majoria invisible. Les dones a la fàbrica*".

Visita al Museu del Ter

La visita consisteix en un recorregut al llarg de l'exposició permanent anomenada *La fàbrica de riu*. En aquest espai, els infants van desplaçant-se observant els diferents elements de

l'exposició, la qual es divideix en tres parts molt importants. Cal tenir en compte que està orientada a infants d'educació secundària, però el museu està disposat a adaptar-la per a alumnes de primària. D'una banda, s'adaptaran els continguts tractats durant la visita per tal que s'ajustin a les necessitats educatives i coneixements previs dels infants i, d'altra banda, s'allargarà la visita de la planta baixa del museu, ja que no es durà a terme la part final, la qual consisteix en un joc de rols perquè es durà a terme més endavant a les altres sessions.

Primerament, es fa un recorregut de mitja hora a la planta baixa del museu, on especialment prenen importància tres punts de la visita. A l'entrada, s'explica, en uns deu minuts, el concepte d'industrialització per tal que la visita prengui sentit. Després, davant la fotografia de les dones, es parla de la mà d'obra majoritària, les condicions laborals i salaris, la situació d'avui en dia, entre d'altres; tots aquests aspectes especialment centrats en la dona obrera. La tercera parada de deu minuts, té lloc davant la contíua, on s'explica la important Guerra de les contínues.

En segon lloc, a la primera planta del museu, es visualitzen dos audiovisuals d'una durada aproximada de 15 minuts cadascun. En aquest espai es tracten aspectes de gènere, els quals a vegades apareixen d'una manera molt directa i, d'altres vegades, passen més desapercebuts. El primer audiovisual explica la vida en un poble obrer, el poble de Manlleu. En aquest sentit, les diferents escenes que el conformen permeten tractar temes com el treball infantil, el poder decisiu dels homes, les tasques domèstiques de les dones, l'educació segons el gènere, la immigració, les condicions laborals de la classe obrera, la doble jornada o tòpics de gènere, entre altres. El segon vídeo se situa a la Colònia Rusiñol, per tant, se centra en la vida en una colònia industrial, tractant així temes com el control social, la jerarquització de tasques segons el gènere, les condicions laborals de la dona, el paternalisme, etc. Per a treballar tots aquests aspectes, es van fent preguntes als alumnes perquè siguin capaços de verbalitzar i debatre sobre el que veuen.

- El Museu del Ter proporciona un dossier a l'alumnat i un al professorat, els quals, encara que no es consideren un material de treball necessari per a la visita, sí que poden ser utilitzats com a recordatoris de molts aprenentatges que es desenvolupen al llarg d'aquesta. A més, en el dossier de l'alumne s'inclouen activitats diverses, per exemple, la visualització d'audiovisuals amb testimonis d'antigues treballadores de la indústria tèxtil, el dossier d'una exposició temporal amb fotografies i documents, i diverses preguntes sobre el tema. En el dossier del professorat, hi ha els objectius del

taller, les competències bàsiques que es treballen i es descriu l'activitat.

- Dossier del professorat:
https://www.museudelter.cat/wp-content/uploads/2020/04/MuseudelTer_dossier_professorat_MAJORIA_INVISIBLE.pdf
- Dossier de l'alumne:
https://www.museudelter.cat/wp-content/uploads/2020/04/MuseudelTer_dossier_alumne_MAJORIA_INVISIBLE.pdf

En tornar a l'aula, després de la visita, es dedicaran 5-10 minuts per tal de dur a terme l'avaluació contínua del tram 3.

TRAM 4: Detectius de condicions laborals

FONTS

- Fotografia "Treballadora de la fàbrica" (còpia, *vegeu annex 3*).
- Nòmina (còpia, *vegeu annex 3*)
- Permís d'admissió de treball (còpia, *vegeu annex 3*)
- Reglament Can Riva, 1912, sobre les jornades laborals (còpia, *vegeu annex 3*)
- Fotografia "Un grup de dones i l'encarregat" (còpia, *vegeu annex 3*) + estadística "Relació dels treballadors, salaris i jornada de Vila-Seca, 1925" (font secundària, *vegeu annex 3*)
- Comunicat de l'alcalde de Roda de Ter sobre els insults a les dones, 1882 (còpia i transcripció, *vegeu annex 3*)

DURACIÓ

1 hora i 30 minuts

MATERIAL


- Post-its
- Llapis o bolígrafs
- Fitxa d'investigació.

DESENVOLUPAMENT

Previ a la sessió

En la sessió prèvia a aquesta, se'ls haurà proporcionat als alumnes una fitxa d'investigació (*vegeu il·lustració 2*) amb temes/preguntes sobre les condicions laborals del present, a partir de

les quals els infants, segons els seus interessos, preguntaran a les famílies, faran recerca per internet, etc.



The image shows a research form titled "FITXA D'INVESTIGACIÓ" on a dark green background. On the left is an icon of a magnifying glass over a globe, and on the right is a white silhouette of a person holding a magnifying glass. The form itself is white and contains a list of seven items, each with a checkbox and a horizontal line for an answer:

- Sous _____
- Jornades laborals (hores a la feina) _____
- Porteu uniformes quan aneu a treballar? És el mateix per homes i dones o és diferent? _____
- Són els caps o directors? En cas negatiu, el cap és un home o una dona? _____
- Seguretat a la feina _____
- Riscos laborals _____
- Altres temes d'interès personal _____

Il·lustració 2. "Fitxa d'investigació". Font pròpia.

Durant la sessió

El primer que faran els alumnes quan arribin a l'aula serà posar en comú totes les troballes obtingudes a partir de la fitxa d'investigació proporcionada. Així doncs, cadascun d'ells podrà aportar i comentar les seves recerques així com els llocs o persones d'on ha extret la informació.

Seguidament, es dividiran els alumnes en diversos grups que ells triaran. A cada grup se'ls donarà una determinada font primària (vegeu apartat de fonts d'aquesta taula), però sense dir-los què representa aquella determinada font. Per tant, l'objectiu és que amb el grup de treball interpretin la font que els ha tocat i la puguin relacionar amb els aspectes del present que s'han comentat en la primera part de la sessió.

A continuació, cada grup de detectius haurà de preparar una petita exposició en què expliquin a tots els altres companys i companyes la font que han treballat, com l'han interpretat i quines diferències s'hi poden trobar en comparació amb l'actualitat. Cal fer esment específic en què la

mestra gravarà aquestes petites exposicions per tal de penjar-ho al blog de l'escola i proposar a les famílies que donin feedback als alumnes, ja que si han participat en l'elaboració i part del desenvolupament de la sessió es creu oportú que participin també en l'avaluació. Per fer-ho, sota dels vídeos hi haurà el següent Google Forms: https://docs.google.com/forms/d/e/1FAIpQLSfTQgWOSuhA-YajFbzeP9gtIJEuB8zkdd4JpGNI7X9L_4G7A/viewform, en què els indicadors a avaluar seran grupals i, al final, hi haurà una pregunta opcional per fer un comentari individual a cada alumne del grup. A més, se'ls convidarà que els comentin el feedback de manera oral als seus fills i filles.

Per últim, es dedicaran els darrers 5-10 minuts de la sessió per a dur a terme l'avaluació contínua del tram 4.

TRAM 5: Injustícies i nòmines matemàtiques

FONT

- Nòmina (còpia, *vegeu il·lustració 16, annex 3*).
- Pessetes (original, *vegeu annex 4*).
- Pregunta oberta: Taula de dades "Quin salari cobraven?" (font secundària, *vegeu annex 4*).

DURACIÓ

1 hora i 30 minuts

MATERIAL

- Explicació de la regla de tres. (*vegeu il·lustració 3*).
- Cartell amb el preu de les sardines. (*vegeu il·lustració 4*).
- Carta amb el plantejament dels problemes matemàtics (*vegeu il·lustració 5*).
- Tauletes digitals
- Calculadora
- Post-its
- Llapis o bolígrafs
- Activitat oberta: fitxa amb el gràfic (*vegeu il·lustració 6*)

DESENVOLUPAMENT

Previ a la sessió

Per poder dur a terme la sessió i, per tal de vincular el projecte amb l'àmbit de Coneixement del Medi natural, i més específicament amb la sostenibilitat, es proposarà fer una sortida als voltants del riu Ter per tal de netejar-lo i recollir-ne tota la brossa que sigui possible i, a més, poder relacionar-ho amb les fàbriques tèxtils de la zona.

També, se'ls explicarà que l'endemà a l'aula se'ls oferirà una recompensa per la feina duta a terme.

Durant la sessió

Un cop a l'aula, i havent fet la sortida el dia anterior, el primer que farà la docent és donar-los un sou diferent depenent de si són nens o nenes. En aquest cas, els donarà més monedes en euros a les nenes que als nens.

Seguidament, i prenent com a base les reaccions dels alumnes, la mestra fomentarà un diàleg en què es parlarà sobre les desigualtats salarials entre home i dones, i, en aquest cas concret, com s'han sentit no només els infants, en cobrar menys, sinó també les nenes en sentir que se'ls ha donat més monedes per dur a terme la mateixa feina que els seus companys. Així doncs, el diàleg es conduirà cap a les inquietuds que els alumnes presentin davant d'aquesta injustícia, per tal d'intentar reflexionar-hi i poder acabar donant-hi una resposta.

Després d'aquesta reflexió i partint de la nòmina d'una dona com a font primària i un gràfic de salaris (font secundària) en què es comparen els salaris per sexes i per posició dins la fàbrica, l'activitat principal d'aquesta sessió consistirà a treballar les quantitats i proporcions tot relacionant-ho amb les matemàtiques.

Per aquest fet, en primer lloc i observant la nòmina de la dona, es deixarà un espai perquè els infants puguin analitzar la font. D'aquesta manera, els infants s'adonaran de la quantitat que cobrava aquesta dona al mes, tenint en compte que la seva jornada era de 30 hores setmanals. Aleshores, segurament, caldrà introduir el concepte de pessetes, ja que en aquesta nòmina les quantitats estaven valorades amb la moneda anterior. Per aquest motiu, es portaran pessetes reals a l'aula per tal que els alumnes les puguin observar i manipular i conèixer tots els tipus de monedes i bitllets que existien.

Seguidament, es proposarà als alumnes que descobreixin quants euros cobrava aquesta dona. Així doncs, s'obrirà un diàleg per tal que arribin a la conclusió que necessiten saber l'equivalència entre euros i pessetes. Per aquest motiu, els infants hauran de cercar-ho, sigui buscant-ho per internet i/o preguntant als professionals del centre per contrastar les informacions. Després de recollir aquestes evidències, entre tots definiran quantes pessetes equivalen a 1 euro, ja que els permetrà desenvolupar l'activitat següent.

Es proposarà el repte als nens i nenes que converteixin el salari de la dona en euros, per tal de fer-se una idea més clara de quant cobraven. Per fer-ho, la docent explicarà els passos a seguir per utilitzar la regla de tres i, en parelles, hauran de resoldre el problema matemàtic amb l'ajuda de la calculadora.



Il·lustració 3. "Conversió del salari en pessetes a euros usant la regla de tres". Font pròpia.

Seguidament, la mestra els proposarà que es posin al paper de la dona que cobrava 33924 pessetes al mes. Aleshores, se'ls mostrarà el següent cartell en què aparegui un quilo de sardines amb el seu preu en pessetes el 1989.



Il·lustració 4. "Simulació d'un mercat amb el preu del quilogram de sardines al 1989". Informació extreta de <http://amvozmediano.blogspot.com/2018/04/precios-anos-80.html>. Font pròpia.

Per tant, tenint en compte el sou de la dona i el preu de les sardines, podran calcular quants quilos en podien comprar al mes.

Després, partint de la informació que els infants van obtenir l'anterior sessió sobre els salaris dels seus familiars, hauran d'escollir un salari que tingui unes condicions similars a les d'aquesta dona, és a dir, d'unes 30 hores setmanals. Faran la mateixa activitat amb el salari actual escollit i el preu d'un quilogram de sardines actual, el qual hauran de cercar a Internet. D'aquesta manera, sabran també quants quilograms de sardines es poden comprar al mes, actualment.

Per últim, es farà una reflexió final sobre els dos problemes matemàtics, veient la diferència de la quantitat de quilograms de sardines que es podien comprar el 1989 i els que es poden comprar ara. Per tant, els alumnes podran comprovar que actualment poden comprar més quantitat que abans i, per tant, es pot reflexionar amb els infants que amb el temps han millorat, en general, les condicions salarials.

A continuació adjuntem dos exemples de problemes que se'ls podria plantejar:

Si una dona cobrava 33941 pessetes al mes, per una jornada laboral de 30 hores setmanals, quants quilograms de sardines podia comprar si cada quilogram valia 100 pessetes?

Si, actualment, una dona cobra aproximadament x euros, per una jornada laboral de 30 hores, i un quilogram de sardines val x euros, quants quilograms de sardines pot comprar? (Cal que recordeu que heu de substituir les X pel salari actual i el preu actual del quilogram de sardines que heu trobat).



Il·lustració 5. "Plantejament dels problemes matemàtics". (Font pròpia)

Per últim, es dedicaran els darrers 5-10 minuts de la sessió per a dur a terme l'avaluació contínua del tram 5.



PREGUNTA OBERTA: Els alumnes que tinguin curiositat i interès sobre la temàtica dels salaris a les fàbriques tèxtils del Ter, se'ls proposarà realitzar la

fitxa següent (vegeu il·lustració 6), de manera totalment voluntària, amb la finalitat de compartir reflexions a la següent sessió.

PREGUNTA OBERTA: INJUSTÍCIES I NÒMINES MATEMÀTIQUES

Quin salari cobraven?

	1914		1920		1924	
	HOMES	DONES	HOMES	DONES	HOMES	DONES
mayordomos	15	40	21	75	28	75
batanes	7	21	7	40	11	42
cardadores	8	20	11	35	17	40
hiladores	14	40	14	60	14	60
hiladores manuales	45	20	89	34	102	35
mecharas	26	14	30	30	36	30
aspeadoras	59	15	69	32	84	36
reitorcedoras	30	14	35	35	36	35
dobladores	16	15	34	36	44	38
rodeteras	34	12	49	33	92	36
peones y otros	5	8	5	20	5	20
total	34	48	25	42	35	77
	78	283	78	353	105	516
total obrers % dones	361	78%	431	82%	621	83%

A continuació teniu una taula de dades amb el salari que cobraven els treballadors de la fàbrica tèxtil Almeda i Alemany de la colònia de Vila-seca, al llarg de diferents anys depenent del càrrec que ocupaven.

Així doncs, podeu respondre les preguntes que vulgueu de les que trobeu a sota i fer les aportacions que considereu necessàries.

- Hi ha diferències entre els salaris en els diferents anys que apareixen a la taula? En cas afirmatiu, raoneu perquè creieu que passa.
- Creieu que feien servir algun criteri de dificultat de les tasques a realitzar per establir els salaris? Quins?
- Què podeu dir del percentatge total de dones a la fàbrica?
- Què és el que més us ha sorprès de l'ordenació de categories (jerarquització) de la fàbrica?
- Hi ha diferències entre salaris d'homes i dones? Quines?
- Què és el que més us ha sorprès dels salaris exposats en el gràfic?



Il·lustració 6. "Plantejament pregunta oberta relacionada amb la sessió". Font pròpia.

TRAM 6: Camins de dones**FONT**

- Camins de dones (visió de la filmació): https://youtu.be/pnggm_drmdg
- Fotografia "Dones en un camí de la Plana de Vic, entre 1898 i 1908" (còpia, vegeu annex 5)

DURACIÓ

1 hora i 30 minuts

MATERIAL

- Imatge amb paraules
- Post-its
- Llapis o bolígrafs

DESENVOLUPAMENT*Previ a la sessió*

Prèviament a l'inici de la sessió, amb l'objectiu de captivar l'atenció dels nens i nenes, la docent haurà arraconat totes les taules i cadires a un extrem de la classe i projectarà a la pantalla digital una fotografia amb molt de zoom, de tal manera que només se'n pugui apreciar un petit detall. Aquesta imatge es tractarà d'un dels camins que recorrien moltes de les treballadores per anar a treballar.

Durant la sessió

Així doncs, quan els infants entrin a la classe hauran d'esbrinar què creuen que és el fragment de fotografia mostrat. Tot seguit, una vegada hagin posat en comú hipòtesis i creences pròpies, la docent els mostrarà la mateixa imatge, però amb una mica menys de zoom i, aleshores, els nens i nenes podran reformular les seves hipòtesis. Aquesta mateixa dinàmica s'anirà repetint i cada vegada s'aniran apreciand més parts de la imatge; fins que els aprenents aconseguiran visualitzar la imatge completa.

A continuació, podran comprovar que es tracta d'un camí i la docent fomentarà un diàleg per tal de descriure conjuntament com és aquest camí (estret, amb males condicions, enmig del bosc i amb poca llum quan és fosc...). Llavors, per tal de descobrir el seu significat es procedirà a mirar el documental titulat Camins de dones, en el qual apareixen els testimonis d'antigues treballadores de les fàbriques tèxtils del Ter i, també, la veu de la historiadora Marina Cirera Gaja.

Després de la visualització del documental, els alumnes duran a terme una petita activitat que

pretén conscienciar-los, principalment, de les distàncies diàries que les dones recorrien per aquests camins cap a la fàbrica. Així doncs, se'ls plantejarà el cas concret d'un camí anomenat "Camí del Cós", popularment també conegut com a "Camí de les xinxes", el qual va de Folgueroles a la fàbrica La Blava (situada a Roda de Ter). El recorregut té una durada aproximada de 45-60 minuts, uns 5 km aproximadament, i comparteix moltes de les característiques dels camins explicats en el vídeo (males condicions, dures condicions meteorològiques, foscor...). Entre tots els alumnes, guiats per la docent, hauran de decidir un recorregut o camí que tots coneguin (per exemple, el camí de l'escola a un edifici concret del poble). Després, en grups de 5 infants, buscaran en les tauletes digitals la distància que té aquest recorregut escollit i calcularan el temps aproximat que tarden a recórrer-lo. Posaran les dades obtingudes en comú, arribant a una conclusió entre tots els estudiants. Una vegada tinguin les dades del camí que han escollit, les relacionaran amb les del "Camí de les xinxes" i compararan ambdues distàncies per veure quantes vegades caldria fer aquell camí per equiparar el que feien les dones per anar i tornar de la fàbrica cada dia. En aquest sentit, com a tancament d'aquest exercici, caldrà sumar-hi una breu reflexió final sobre les dures condicions (comentades prèviament en hipòtesis) en què aquestes realitzaven el camí esmentat, les quals afegien dificultat a la realització del recorregut.

Relacionat amb el documental, es realitzarà la dinàmica del fil de cotó. Per a dur-la a terme, és necessari un cabdell de fil de cotó, si és possible amb la bitlla que es feia servir a les contínues de les fàbriques, i un conjunt de paraules projectades a la pissarra digital, les quals els alumnes hauran de relacionar amb les temàtiques exposades en el vídeo o treballades durant les sessions anteriors. Aleshores, caldrà que els infants es col·loquin asseguts a terra tot formant una rotllana, de tal manera que tots i totes les puguin veure. El funcionament de la dinàmica serà el següent: els aprenents s'aniran passant el cabdell de fil i quan sigui el seu torn, hauran de triar una de les paraules projectades per tal de fer una reflexió oral i ben argumentada. Aleshores, a mesura que es vagin passant el fil, els alumnes n'hauran d'agafar un tros abans de llançar el cabdell a un altre company o companya. D'aquesta manera, es potenciarà que tots els infants participin i, al final, s'haurà format una mena de teranyina elaborada de forma conjunta amb les aportacions de tots els nens i nenes de la classe.

Per últim, es dedicaran els darrers 5-10 minuts de la sessió per a dur a terme l'avaluació contínua del tram 6.

TRAM 7: Qui soc?

DURACIÓ	MATERIAL
1 hora i 30 minuts	<ul style="list-style-type: none"> - Papers individuals amb el rol escrit per a cada alumne de l'aula - Retoladors - Activitat oberta: carta de la dona treballadora

DESENVOLUPAMENT

Aquesta sessió consisteix en un joc de rol per posar en pràctica els continguts apresos al llarg de la unitat didàctica, d'aquesta manera, esdevé una activitat de conclusió que permet a la docent avaluar els aprenentatges dels seus alumnes mitjançant una escala de gradació en funció d'uns indicadors d'avaluació desenvolupats a la taula general de la unitat didàctica (*vegeu programació general de la proposta*).

Per a desenvolupar la pràctica, es dividirà l'alumnat en grups heterogenis, tenint en compte els participants que es necessiten per teatralitzar cada situació plantejada. En aquest sentit, cada alumne tindrà un paper amb el seu personatge i rol escrit i, després d'haver-ho llegit, haurà d'explicar als seus companys/es de grup quin paper ha de desenvolupar. Una vegada tots els membres del grup tenen clara la situació a representar, disposaran d'uns 15 minuts per a planejar i preparar la teatralització, temps durant el qual podran explicar a la docent la seva representació per si tenen algun dubte o necessiten alguna aportació.

A continuació es presenta la distribució de l'alumnat en grups i les situacions proposades; cal tenir en compte que es presentarà la situació tal com es troba aquí escrita i, els alumnes, hauran de decidir com es desenllaça per tal de mostrar quins aprenentatges han desenvolupat al llarg de la unitat didàctica.

- **Grup 1** (5 participants). **Situació a teatralitzar:** tres dones fan camí cap a la fàbrica. Després de caminar 45 minuts es troben a dos homes que...
 - Maria, 19 anys. Fa 5 anys que treballa a la fàbrica i sempre fa el mateix camí amb la Carme i fa poc que s'ha unit la Joaquina, una veïna nova del poble.
 - Joaquina, 17 anys. Fa només 3 mesos que treballa a la fàbrica.
 - Carme, 42 anys. És veïna de la Maria i des que aquesta va començar a treballar a

la fàbrica, sempre fan camí juntes.

- Pere, 29 anys. Veí del barri que sempre està pendent de les dones quan fan el camí cap a la fàbrica.
- Joan Marc, 38 anys. Fa anys que treballa a la fàbrica i sempre va al darrere de totes les dones.
- **Grup 2** (4 participants). **Situació a teatralitzar:** dues dones i dos homes estan treballant a la fàbrica durant una jornada laboral de 10 hores. Tots 4 marxen cap a casa ben cansats i, una vegada a casa, els homes... mentre que les dones...
 - Sílvia, 44 anys. Fa molts anys que treballa a la fàbrica i ha estat els últims 10 anys fent una jornada laboral a la indústria de 10 hores.
 - Pepi, 35 anys. És mare de 2 nens i dona d'en Manel. Tots quatre viuen a una casa prop de la fàbrica.
 - Manel, 38 anys. És l'home de la Pepi i treballa com a filador a la fàbrica fent una jornada d'entre 8 i 10 hores.
 - Rafel, 50 anys. Està ajuntat amb la Sílvia i és filador de la fàbrica juntament amb en Manel. Ells dos són molt amics i molt sovint van a prendre alguna cosa quan surten de treballar.
- **Grup 3** (6 participants). **Situació a teatralitzar:** els personatges es troben a la fàbrica com cada dia, cadascun d'ells fa la seva tasca. Hi ha gaires diferències entre ells?
 - Miquel, director de la fàbrica
 - Santi, majordom de la fàbrica
 - Francesc, filador
 - Lluïsa, filadora
 - Maria Antonia, dobladora
 - Quima, peó

→ L'alumnat ha de representar aquesta jerarquització tan marcada, la qual presenta moltes diferències quant a drets i deures. Hauran d'escollir la manera de teatralitzar-la, per exemple, en el salari, en la jornada laboral o en els drets del treballador.
- **Grup 4** (6 participants). **Situació a teatralitzar:** dos germans arriben a casa després d'estar a l'escola, ja estan planejant el seu futur, un vol anar a treballar fora del poble i l'altre vol anar a la universitat quan acabi l'escola. Arriben a casa i expliquen tot això als pares i a l'avi, però ells ...

- Avi, 62 anys. Treballa a la fàbrica des dels 13 anys, tot i que ja està a punt de jubilar-se.
- Pare, 37 anys. Treballa a la fàbrica com a filador, creu que tothom ha de treballar i portar diners a casa.
- Mare, 34 anys. Fa anys que treballa a la fàbrica, allà és on va conèixer el seu home.
- Germana gran, 18 anys. Treballadora de la fàbrica des de fa 6 anys. Els pares no la van deixar seguir estudiant.
- Germà, 11 anys. Està cursant 6è de primària. Li agraden molt les matemàtiques i jugar a futbol.
- Germana, 13 anys. És la germana mitjana, ja està acabant l'escola i el seu pla de futur és anar a treballar al sud d'Espanya.

Després de cadascuna de les situacions plantejades, l'alumnat de l'aula que està visualitzant la teatralització, ha de descriure la situació en funció dels coneixements que ha anat adquirint al llarg de la unitat didàctica. Una vegada tots tinguin clara la situació que s'ha teatralitzat, els membres del grup que ho han fet, han de reflexionar sobre com s'han sentit desenvolupant aquell paper i com creuen que s'han sentit els companys/es. Aquest procediment es va repetint al final de cadascuna de les teatralitzacions, així es fa un recordatori dels aprenentatges desenvolupats i es pot reflexionar sobre els rols que hi havia en una fàbrica tèxtil.

Per últim, i seguint amb l'avaluació contínua desenvolupada al llarg de la unitat didàctica, els alumnes disposen d'uns 15 minuts per a poder omplir el mural realitzat. És a dir, els post-its enganxats fins ara han completat la imatge d'un camí fins a la fàbrica i, ara, els infants han de completar el mural afegint il·lustracions, paraules, preguntes, afirmacions, tot allò que desitgin que mostri l'evolució del procediment i permeti omplir el mural.



ACTIVITAT OBERTA: Aquesta activitat és una carta que s'entrega als alumnes, els quals, de manera lliure i voluntària, poden decidir si respondre-la o no, tenint en compte el seu contingut i els aprenentatges desenvolupats.

Estimats nens i nenes de 6è,

Em dirigeixo a vosaltres perquè sé que heu estat descobrint molts aspectes de la indústria tèxtil del Ter i us volia fer algunes preguntes que jo no sé resoldre.

Abans de res, em presento. Sóc la Maria Lluïsa, tinc 78 anys i vaig treballar a una fàbrica tèxtil des dels 11 anys. Recordo que era una nena quan vaig començar, estava obligada a treballar. A més, les dones estàvem molt infravalorades, els homes sempre disposaven de més drets que nosaltres. Bé, segur que tot això ja ho sabeu...

A veure si em podeu ajudar a trobar resposta a les qüestions que em plantejo últimament.

- Vosaltres que teniu 11-12 anys ja esteu treballant? Creieu que a algun lloc del món hi ha nens i nenes que amb 11 anys treballen? Si és que sí, creieu que és explotació infantil? Per què?*
- Encara hi ha desigualtats entre homes i dones a les empreses? Quines? Per què creieu que passa això? Quins beneficis té el grup superior?*
- Les condicions a les empreses són les desitjades? Hi ha persones a alguna part del món que encara treballin amb condicions precàries on es posi en risc la seguretat dels treballadors? Quines condicions són?*

Si teniu ganes de respondre'm alguna d'aquestes preguntes, no dubteu en escriure'm una carta. Podeu fer-ho com vulgueu, adjuntant-me imatges perquè ho vegi, explicant-me el que us han dit els vostres pares, buscant informació en llibres o en altres espais. Estic segura que podreu ajudar-me.

Molta sort a totes i tots amb la recerca,

Maria Lluïsa

Il·lustració 7. "Plantejament pregunta oberta relacionada amb la sessió". Font pròpia.

En el cas que els alumnes decideixin participar en aquesta activitat oberta, han de respondre la carta mostrant evidències de la cerca que han fet, ja sigui oral, per Internet, documentada amb imatges, etc. La mestra, quan rebi una carta de resposta escrita per un alumne, dedicarà un espai a l'aula per tal que els infants que han desenvolupat l'activitat oberta puguin compartir amb els companys/es les experiències, reflexions i cerques realitzades sobre les condicions laborals en l'actualitat.

5. Conclusions

Després de dur a terme aquesta proposta ens agradaria comentar certes opinions reflexionades detingudament i compartides entre totes les membres del grup. D'una banda, volem explicar l'experiència personal a l'hora de dissenyar i organitzar un projecte i, d'altra banda, volem remarcar certs aspectes del contingut propi de la seqüència.

Quan ens van proposar dur a terme aquesta pràctica d'aprenentatge, cadascuna de nosaltres va rebuscar per casa antics documents i fotografies que ens poguessin inspirar. Després de donar-hi moltes voltes i posar en comú els nostres interessos i propostes, vam acordar d'enfocar la seqüència didàctica al recorregut de les dones a la indústria tèxtil del Ter. Aquesta idea va néixer d'una visita al Museu del Ter que una de nosaltres va fer pocs dies abans. Una vegada més, doncs, cal ressaltar la importància dels museus com a transmissors de valuoses fonts primàries que ens desperten curiositats i interessos i, a la vegada, ens permeten conèixer el passat amb una certesa inqüestionable.

Així doncs, partint d'un tema que ens apassionava a totes, vam començar a buscar fonts primàries i, també, a concretar diverses activitats didàctiques per a dur a terme amb un grup d'infants d'entre 11 i 12 anys. Per a nosaltres ha estat tot un repte, ja que prèviament no havíem tingut l'oportunitat de treballar amb fonts primàries, basant-les en l'eix principal de la seqüència didàctica. Al principi ens preocupava no trobar de forma adequada les fonts que ens permetessin assolir els nostres propòsits quant a l'organització i programació del projecte. Temíem que aquestes fossin massa actuals o s'allunyessin de les nostres necessitats. No obstant això, després de contactar amb el mateix Museu del Ter i antigues treballadores de les fàbriques, només tenim paraules d'agraïment per tota la seva col·laboració, ja que sense ells aquest projecte no hagués estat possible. Gràcies a les seves ganes de compartir amb el món educatiu les seves experiències i coneixements, hem pogut aconseguir moltes fonts d'arxiu, com també alguns objectes. Aleshores, també ens agradaria ressaltar les dificultats que hem hagut de superar a l'hora de definir activitats partint d'aquestes fonts. En algunes ocasions, hem tingut alguns problemes per a pensar com fomentar la interpretació de les fonts de la manera més activa possible per parts dels nens i nenes. Tot i això, considerem que després de donar-hi moltes voltes, hem aconseguit dissenyar propostes atractives pels infants, tot fomentant un rol participatiu i fent-los treballar com a petits historiadors. A més, pensem que hem obtingut una seqüència en què es potencia la interdisciplinarietat, un concepte molt rellevant per a nosaltres, ja que, tal com afirma Cardona (2019), aquest tipus d'aprenentatge afavoreix una

comprensió i visió més clara sobre els coneixements i, també, l'adquisició de nous conceptes d'una manera més fàcil, ràpida i sòlida.

En síntesi, estem molt satisfetes i orgulloses amb el resultat obtingut. Com a docents, un dels coneixements que ens agradaria ressaltar és que durant l'elaboració d'aquest projecte, hem pogut comprendre l'important paper que juguen les fonts primàries, i també les secundàries, en el procés d'aprenentatge dels infants. Tal com exposen Feliu i Hernández (2011), les fonts primàries són coetànies als fets del passat i, per això, els alumnes de primària han d'acostumar-se a treballar amb fonts primàries, extreure'n conclusions i poder fer interrelacions entre conceptes. Medir (2013) ressalta que treballar amb aquesta tipologia de fonts i buscar noves metodologies didàctiques, hauria de ser un dels principals objectius per augmentar la qualitat i renovació dels centres docents.

A més, aquesta pràctica, tot i haver suposat un gran repte, ens ha ofert molts altres aprenentatges enriquidors per a la nostra formació docent. Finalment, també ens agradaria valorar un element clau que ha permès resoldre amb èxit la tasca proposada; aquest és el treball en grup. Hem treballat colze a colze, aportant les destreses personals i ajudant-nos mútuament quan ha estat necessari, situació de la qual se'n deriven un munt més d'aprenentatges. Domingo (2008) ho explica tot afirmant que un bon grup de treball s'ha de caracteritzar per a la interacció, col·laboració i solidaritat entre els membres, així com la presa de decisions comunes i la solució davant de possibles conflictes.

6. Bibliografia

- Agència Catalana del Patrimoni Cultural. (s.d.). Un viatge al passat tèxtil del Ter: Visita tres elements històrics als voltants de Manlleu. *Patrimoni Cultural*. 31 de desembre de 2020. <http://patrimoni.gencat.cat/ca/article/un-viatge-al-passat-textil-del-ter>
- Álvarez, C., González, L. i Larrinaga, A. (2012). *Aprendizaje dialógico, grupos interactivos y tertulias literarias: una apuesta de centro educativo que favorece la inclusión*. <https://dialnet.unirioja.es/servlet/articulo?codigo=4644436>
- Antoni Pujol, encarregat de la fàbrica del Dulcet i contínues (1920). [Fotografia]. (s.d.). Museu del Ter.
- Bata. [Fotografia]. (2020). Fina Creus.
- Bitlla. [Fotografia]. (s.d.). Museu del Ter.
- Batlle, R., Carmona, A., Fabró, J., Farrés, P., Ibáñez, J., Marcé, J. A., ... & Sabater, D. (2015). Avaluació dels aprenentatges en els projectes d'aprenentatge servei. Centre Promotor d'Aprenentatge Servei. https://www.edubcn.cat/rcs_gene/extra/00_asc/documents/2_6_aps_avaluacio_aprenentatge_amb_annex_df.pdf
- Bertrán Collado, M. (2015). *L'ús de les dramatitzacions històriques en educació primària*. (Treball fi de Grau, Universitat Jaume I, Castelló de la Plana). http://repositori.uji.es/xmlui/bitstream/handle/10234/127695/TFG_2015_BertranColladoM.pdf?sequence=1&isAllowed=y
- Cabàs. [Fotografia]. (s.d.). Museu del Ter.
- Canals, R. (2009). L'aprenentatge competencial a través del debat a l'aula. *Perspectiva escolar: les llengües de l'escola*, (337), 64-72. <https://www.rosasensat.org/revista/les-llengues-de-lescola/>
- Cardona, E. (2015). *La contextualització, una estratègia per a la promoció de l'aprenentatge competencial i interdisciplinari*. (Treball de fi de Màster, Universitat Pompeu Fabra i Universitat Oberta de Catalunya). <https://repositori.upf.edu/handle/10230/24649>
- Comunicat de l'alcalde de Roda de Ter sobre els insults a les dones. (1882). Museu del Ter.

- Decret 119/2015, de 23 de juny, d'ordenació dels ensenyaments de l'educació primària, DOGC núm. 6900 (2015).
- Devesa, M.C. (2013). Treball per projectes amb TIC a l'educació primària. *Ítaca: Revista de Filologia*, (4), 163-181. https://rua.ua.es/dspace/bitstream/10045/37086/1/Itaca_04_08.pdf
- Domingo, J. (2008). El aprendizaje cooperativo. *Cuadernos de Trabajo Social*, (21), 231-246. <https://dialnet.unirioja.es/servlet/articulo?codigo=2756952>
- Dones en un camí de la Plana de Vic. (1898 i 1908). Museu del Ter.
- Duran, D. i Oller, M. (2017). El rol del professorat a les aules on es practica l'aprenentatge cooperatiu. *Guix: Elements d'acció educativa*, (434), 40-43. https://grupsderecerca.uab.cat/grai/sites/grupsderecerca.uab.cat/grai/files/el_rol_de_professorat_en_ac_duran_i_oller_17.pdf
- Feliu, M. i Hernández, F.X. (2011). *12 ideas clave: Enseñar y aprender historia*. Barcelona: Graó.
- Garriga, N., Pigrau, T. i Sanmartí, N. (2012). Cap a una pràctica de projectes orientats a la modelització. *Ciències*, (21), 18-28. <https://revistes.uab.cat/ciencies/article/view/n21-garriga-pigrau-sanmarti/124>
- Llonch, N. i Molina, E. (2012). Del desván a la escuela: Investigar la educación para la ciudadanía basada en el patrimonio: el aula como museo. A N. Fernández, F.F. García i A. Santisteban (ed.), *Educación para la participación ciudadana en la enseñanza de las ciencias sociales*, (p. 27-34). <https://dialnet.unirioja.es/servlet/articulo?codigo=3978143>
- Mauri, A. i Calzada, M. (2010). Els arxius com a agents educadors en la societat del coneixement. A G. Tribó (ed.), *Fonts primàries en l'educació digital: Llibre d'actes*, (p.19-25). ICE
- Màquina de nuar. [Fotografia]. (s.d.). Museu del Ter.
- Medir, R.M. (2013). Taller de socials a partir dels arxius locals. Dins Àngel Alsina (ed.), *Innovació i investigació en didàctiques específiques: la interdisciplinarietat a l'aula d'infantil i primària* (p. 81-86). Girona: Universitat de Girona.
- Museu de la Ciència i de la Tècnica de Catalunya. (s.d.). La dona a la fàbrica. *Eix*. <https://mnactec.cat/revista-eix/la-dona-a-la-fabrica/#>

- Museu del Ter (2018, maig 18). *Camins de dones (CAT-ES-EN)*. [Vídeo]. https://youtu.be/pnggm_drmdg
- Museu del Ter (2019, gener 17). *Carme Armengol i la Mercè Simón i les targetes perforades de teler de Jacquard*. [Vídeo]. <https://youtu.be/EROPNkTS9Nc>
- Museu del Ter (2019, gener 17). *Carme Bussoms i la Carme Armengol i la llançadora*. [Vídeo]. <https://youtu.be/OA2AIPHxAw8>
- Museu del Ter (2019, gener 17). *L'Àngels Lozano i la bata*. [Vídeo]. https://youtu.be/Q6Gi_7_KZYU
- Museu del Ter (2019, gener 17). *L'Enriqueta Camacho i el rellotge de fitxar*. [Vídeo]. <https://youtu.be/2sPR1d0BDyE>
- Museu del Ter (2019, gener 17). *Mariana Martínez i l'avió de filatura*. [Vídeo]. <https://youtu.be/ZmfAFB8MimM>
- Museu del Ter (2019, gener 17). *Maria Àngels Paredes i el ganxo*. [Vídeo]. <https://youtu.be/WH9ppLsoGE4>
- Museu del Ter (2019, gener 17). *Maria Lluïsa Isas i la balança del laboratori*. [Vídeo]. <https://youtu.be/pzVkvU5w9T8>
- Museu del Ter (2019, gener 17). *Montse Soler i la conera*. [Vídeo]. <https://youtu.be/yrNDV6PTf44>
- Museu del Ter. *Quin salari cobraven?*. Manlleu: Museu del Ter.
- Museu del Ter. *Relació dels treballadors, salaris i jornada de Vila-Seca, 1925*. Manlleu: Museu del Ter.
- Museu del Ter (2019, gener 17). *Trini Vila i el carro de filatura*. [Vídeo]. <https://youtu.be/UMnoxMcdKsM>
- Nòmina treballadora de la fàbrica Hiladuras. [Fotografia]. (2020). Teresa Masoliver.
- Payares Mendoza, V. R. (2020). *Método Montessori: un legado que profundiza el trabajo para las infancias* (Doctoral dissertation, Corporación Universitaria Minuto de Dios). <https://repository.uniminuto.edu/bitstream/handle/10656/11247/Trabajo%20de%20Grado%20Payares%2c%20V%202020%2045.pdf?sequence=1&isAllowed=y>
- Permís d'admissió de treball. [Fotografia]. (s.d.). Museu del Ter.
- Reglament Can Riva de 1912 sobre les jornades laborals. [Fotografia]. (1912). Museu del Ter.

- Sanmartí, N. (2010). Avaluar per aprendre. *L'avaluació per millorar els aprenentatges de l'alumnat en el marc del currículum per competències*. Generalitat de Catalunya. Departament d'Educació. Direcció General de l'Educació Bàsica i el Batxillerat. http://ateneu.xtec.cat/wikiform/wikiexport/_media/cursos/escola_inclusiva/dpae/modul_3/avaluar_per_aprendre.pdf
- Santacana, J., & Antolí, N. S. (2002). L'ensenyament de la història i el living history. *Temps d'educació*, (26), 53-65. <https://core.ac.uk/download/pdf/39105317.pdf>
- Sarramona, J. (2004). Participación de los padres y calidad de la educación. *Eb006*, 6, 27-38. <https://dadun.unav.edu/bitstream/10171/8576/1/Estudios%20Eb.pdf>
- Torió, S. (2004). Familia, Escuela y Sociedad. *Aula Abierta*, 83, 35-52. <https://digibuo.uniovi.es/dspace/bitstream/handle/10651/26953/AulaAbierta.2004.83.35-52.pdf?sequence=1&isAllowed=y>
- Transcripció del Comunicat de l'alcalde de Roda de Ter sobre els insults a les dones, 1882. (s.d.). Museu del Ter.
- Treballadora de la fàbrica. [Fotografia]. (s.d.). Museu del Ter.
- Treballadora de les contínues de Gallifa (1940). [Fotografia]. (1940). Museu del Ter
- Un grup de dones i l'encarregat. [Fotografia]. (1940). Museu del Ter
- Valls, E. (2003). Reconceptualitzar la docència: Qui és el protagonista a l'aula?. *Comunicació Educativa: revista d'ensenyament de les comarques meridionals de Catalunya*, (16) 40-43. https://www.researchgate.net/publication/295832965_Reconceptualitzar_la_docencia_Qui_es_el_protagonista_a_l'aula
- Valls, R., Siles, G. i Molina, S. (2011). Formas de agrupación del alumnado y su relación con el éxito escolar: mixture, streaming e inclusión. *XII Congreso Internacional de teoría de la educación*, 1-18. http://eoepsabi.educa.aragon.es/descargas/H_Recursos/h_1_Psicol_Educacion/h_1.1.Modos_de_teorias/1.1.Formas_agrupacion_y_exito.pdf
- Vozmediano, A.M. (Abril 29, 2018). Precios en los años 80: ¿cuánto costaba...?. A *En segunda persona*. [Consulta: 3 de gener de 2021]. <http://amvozmediano.blogspot.com/2018/04/precios-anos-80.html>

7. Annex

7.1. Fotografia portada



Il·lustració 8. “Treballadora de les contínues de Gallifa (1940)”. Fons de la Jacinta Pérez. Extret de Museu del Ter.

7.2. Fonts del tram 1



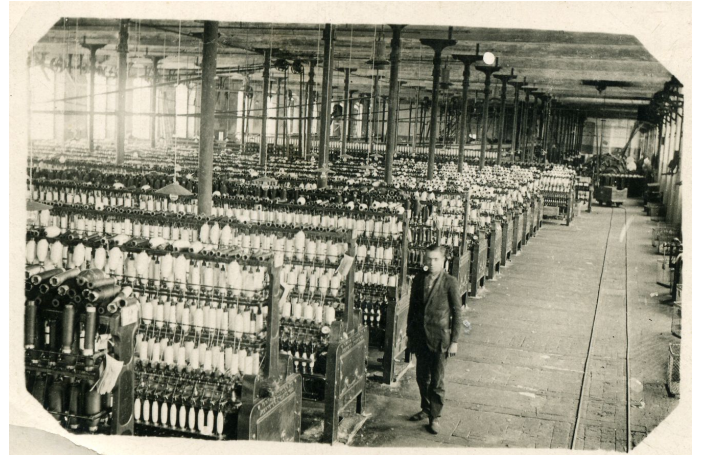
Il·lustració 9. “Cabàs”. Extret del Museu del Ter. Creus.



Il·lustració 10. “Bata”. Extret de Fina



Il·lustració 11. “Màquina de nuar”. Extret del Museu del Ter.



Il·lustració 12. “Antoni Pujol, encarregat de la fàbrica del Dulcet i contínues (1920)”. Fons d’Andreu Contijoch. Extret del Museu del Ter.



Il·lustració 13. “Carmanyola i espadenyes”. Espardenyes: Fons de família Caballeria, Cal Corder. Extret del Museu del Ter.



Il·lustració 14. Bitlla. Extret del Museu del Ter

7.3. Fonts del tram 4



Il·lustració 15. "Treballadora de la fàbrica". Extret del Museu del Ter.

EMPRESA HILATURAS MARQUET, S.A. **S23 9691 1355**
DOMICILIO CASPE, 82

PRODUCTOR [REDACTED] **CATEGORIA PROFESIONAL** [REDACTED] **Nº TRABAJO** 0940 **DEPARTAMENT** 17973

Nº INSCRIPCIÓN EMPRESA EN LA SEG. SOCIAL 08 008277 **Nº ATRIBUCIÓN TRABAJO EN LA SEG. SOCIAL** 54 8 3122545 **PERIODO DE LIQUIDACION** DEL 1 DE 6 AL 30 DE 6 DE 89 **DÍAS** 30 **PTAS** 74505

DEVENGOS: Importe Total **TOTALIS**

I. PERCEPCIONES SUJETAS A COTIZ. EN EL REG. GEN. DE LA SEG. SOCIAL

I.1. PERCEPCIONES DE CARACTER SALARIAL **43050**

SALARIO BASE **COMPLEMENTOS SALARIALES PERSONALES**

ANTIGÜEDAD		6% BENEF.	
5077		3689	8766
PLUS CONV.			
13386			13386
INCENTIVOS 4% BENEF. ASISTENCIA			
5249	2704	1350	9303
DE VTO. PERIODICO SUP. A UN MES		EN ESPECIE	DE RESIDENCIA

I.2. PERCEPCIONES DE CARACTER ASIST. Y ACCION SOCIAL EMPRESARIAL

2. PERCEPCIONES NO SALARIALES EXCL. DE COTIZ. EN EL REG. GEN. DE LA SEG. SOC.

PRESTACIONES DE LA SEG. SOCIAL

INDEMNIZACIONES O SUPLIDOS	MEJORIAS VOLUNTARIAS DE LA ACCION PROT. DE LA S. S. Y PAGO EN ESPECIE CONC. VOL. POR LA EMPRESA

A. TOTAL DEVENGADO **74505**

II. DETERMINACION DE LAS BASES COTIZ. AL REG. GEN. DE LA SEG. SOCIAL

I. BASES DE COTIZACION, EXCEPTO PARA ACCTES. DE TRABAJO Y E. P.

I.1. BASE TOTAL DE COTIZACION	I.2. DESGLOSE BASE TOTAL	GRUPO	IMPORTE	%	APOR. TRAB.
REMUNERACION TOTAL 74505	REGIMEN GENERAL	9	85200480		4089
PRORRATA PAGAS EXTRAS 10717	DESEMPLEO Y F.P.		85200120		1022
TOTAL 85222	HORAS EXTRAS				

2. BASES DE COTIZACION POR LAS CONTINGENCIAS A T. y E. P.
A CTA. RENTA = 6% SOBRE 74.505 PTS.

III. DEDUCCIONES

APORTAC. SEG. SOCIAL	A CTA. RENTA	ANTICIPOS
5111	4470	31000

B. TOTAL A DEDUCIR **40581**

LIQUIDO TOTAL A PERCIBIR (A-B) **33924**

FIRMA Y SELLO DE LA EMPRESA **1,30** * **RECEBI**

H. BARCELONAET, S.A.
MASIAS DE VOLTREGA

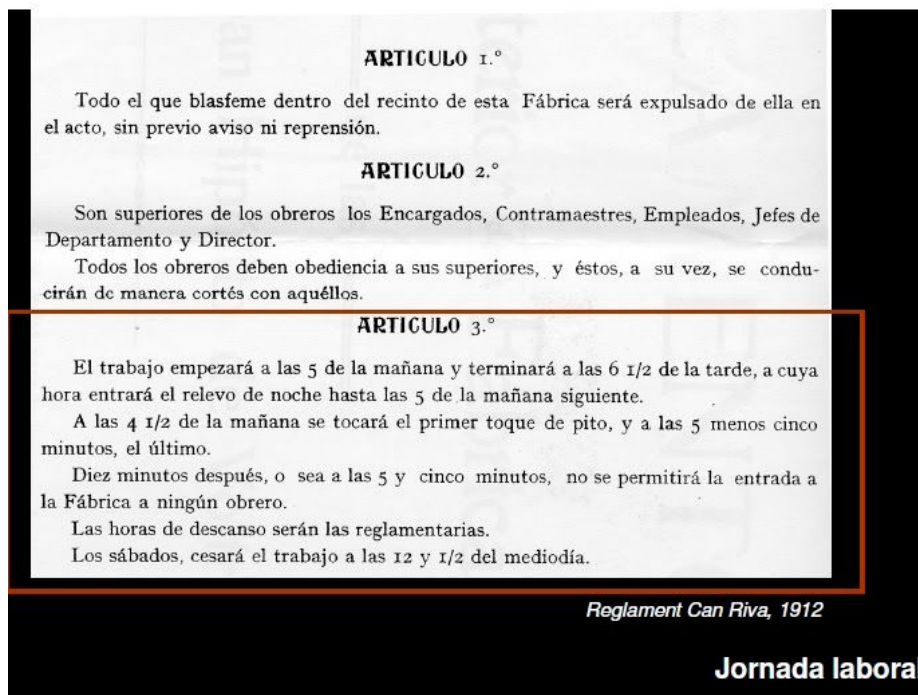
30 DE JUNIO DE 89

6020404-B

Il·lustració 16. "Nòmina treballadora de la fàbrica Hilaturas". Extret de Teresa Masoliver



Il·lustració 17. “Permís d’admissió de treball”. Exemple de documentació que es requeria per admetre infants a la fàbrica. Fons de l’Arxiu Municipal de Torelló. Extret del Museu del Ter.



Il·lustració 18. “Reglament Can Riva de 1912 sobre les jornades laborals”. Extret del Museu del Ter.



Il·lustració 19. “Un grup de dones i l’encarregat”. Autor: Julià Bujet. Fons de Família Bujet. Extret del Museu del Ter.

societat	lloc de treball	obrers				salario corriente	horas de trabajo
		homes	dones	total	% dones		
Planàs filats	encargados	6				75 y 47,50	Ordinarias 8,4 por dia. Extraordinarias -
	hiladores continuas		22			31, 27 y 17	
	hiladores selfactinas	12				48	
	bataneros	4				40 y 20	
	cardadores	3				37,50	
	manuareas		6			26,50, 28,50 y 30,50	
	mecheras y ayudantas		25			30,50, 31,50 y 32	
	aspeadoras						
	dobiadoras						
	sobreras y ayudantes	3				35,40 y 45	
Total		28	53				
Planàs teixits	mayordomos	1				75	Ordinarias 8,4 por dia. Extraordinarias -
	contramestres y ayudantes	6				66,25	
	tejedores					55	
	repasadores	2				45	
	tejedoras		25			45	
	escutiadores					36	
	urdidoras		2			39	
	bobinadoras		14			36	
	anadoras					15	
	canilleras		12				
trascanadoras							
bitlaires							
Total		9	53				
Planàs filats i teixits, 1925	Total	37	106	143	74,1%		
Almeda, Alamany i Cia	Directores	1	0	1	0,0%	250 pts mensuales	Ordinarias 100 por semana en 2 turnos, 1 de 52 horas y otro de 48. Extraordinarias no se trabajan en esta fábrica
	encargados	24	0	24	0,0%	40 semanal	
	hiladores continuas	0	28	28	100,0%	32,50	
	hiladores selfactinas	8	0	8	0,0%	45	
	bataneros	2	0	2	0,0%	40	
	cardadores	2	0	2	0,0%	40	
	hiladores	0	0	0	0,0%		
	manuareas	0	10	10	100,0%	28,50	
	mecheras y ayudantas	0	36	36	100,0%	33 y 27	
	aspeadores	0	30	30	100,0%	35	
	dobiadores	0	0	0	0,0%		
sobreras y ayudantes	0	14	14	100,0%	27		
Total		37	118	155	76,1%		

Taula 1. Relació dels treballadors, salaris i jornada de Vila-Seca, 1925. Extret del Museu del Ter

D. Josep Miralpeix Alcalde Constitució
de Roda de Ter

Hago saber que habiendo tenido varias instancias de que se insultan a las mujeres por los trabajadores de fábrica al ir á trabajar o habiendo concluido el trabajo. Ordeno lo siguiente: Toda persona de cualquiera edad que sea que insulte en lo más mínimo a las mujeres ya sea de día o de noche será entregado á los tribunales de justicia sin contemplación de ninguna clase a fin de que sean castigados a tenor de lo dispuesto en el Código penal vigente advirtiéndole que los padres serán responsables de las faltas de los hijos cuando sean de menor edad.

Roda 23 de Marzo de 1882
Josep Miralpeix

“Hago saber que habiendo tenido varias instancias de que se insultan á las mujeres por los trabajadores de fábrica al ir á trabajar o habiendo concluido el trabajo. Ordeno lo siguiente: Toda persona de cualquiera edad que sea que insulte en lo más mínimo a las mujeres ya sea de día o de noche será entregado á los tribunales de justicia sin contemplación de ninguna clase a fin de que sean castigados a tenor de lo dispuesto en el Código penal vigente advirtiéndole que los padres serán responsables de las faltas de los hijos cuando sean de menor edad”.

Comunicat de l'alcalde de Roda de Ter. 23/03/1882

Il·lustració 21. “Transcripció del Comunicat de l'alcalde de Roda de Ter sobre els insults a les dones, 1882”. Extret del Museu del Ter.

Il·lustració 20. “Comunicat de l'alcalde de Roda de Ter sobre els insults a les dones, 1882”.
Fons de l'Arxiu Municipal de Roda de Ter. Extret del Museu del Ter.

7.4. Fonts del tram 5



Il·lustració 22. "Pessetes". Font pròpia.



Taula 2. Taula de dades: Quin salari cobraven. Extret del Museu del Ter.

7.5. Fonts del tram 6



Il·lustració 23. "Dones en un camí de la Plana de Vic, entre 1898 i 1908". Autor: Francesc Rierola. Fons de l'Arxiu Família Rierola i Riera. MIT. Extret del Museu del Ter.