



LA MORT I EL PROCÉS DE DOL: PROPOSTA D'INTERVENCIÓ A EDUCACIÓ INFANTIL

Treball Final de Grau

Autora: Andrea Garcia Castellano

Tutora: Carme Timoneda Gallart

Data: 8 de juny del 2020

Estudis: Grau en Pedagogia

RESUM

El següent treball es basa en una recerca que té l'objectiu d'investigar sobre el procés de dol dels infants, com detectar-ho i com es pot afrontar. Tot i la importància abordar-ho des de les primeres etapes, és una necessitat que es troba molt desatesa degut a què la mort segueix essent un tabú en la nostra societat. A part de la fonamentació teòrica es pretén aprofundir en la importància de la formació dels professionals, com es pot gestionar i quines actuacions són necessàries. Es conclou aportant una proposta d'intervenció i emfatitzant sobre la rellevància de prevenció en tractar el procés de dol a les escoles.

Paraules clau: mort, procés, dol, infants, prevenció, tabú, formació, actuació, proposta, intervenir.

ABSTRACT

The following work is based on research that aims to investigate the grieving process of children, how to detect it and how to deal with it. Despite the importance of addressing it from the earliest stages, it is a necessity that is largely neglected because death remains a taboo in our society. Apart from the theoretical foundation, the aim is to delve into the importance of training professionals, how it can be managed and what actions are needed. It concludes by providing a proposal for intervention and emphasizing the relevance of prevention in dealing with the grieving process in schools.

Key words: death, process, grieving, children, prevention, taboo, training, action, proposal, intervene

ÍNDIX

Justificació i motivació	1
Marc teòric	4
- La mort, un concepte tabú	4
- La mort d'un ésser estimat: el dol.....	4
- Tipus de dol	5
- Acompanyar el dol.....	7
- Diferències entre dol infantil i dol adult	10
- Com afrontar el dol en els centres educatius	12
- Importància de parlar de la mort i el dol en els centres educatius	13
- Resistència a parlar de la mort i el dol en els centres educatius	13
- Importància de la formació dels docents per a la mort i el procés de dol.....	14
- Com comunicar la mort als infants en els centres educatius	15
- Com ha d'actuar l'equip educatiu	16
- Els contes, un recurs per tractar la mort i el dol	19
- Funcions del conte	20
- Educar en valors a través dels contes	20
Marc contextual	22
Marc legal-curricular	24
Objectius	27
Metodologia.....	28
- Selecció de casos	28
- Instrument	29
- Procediment	31
Resultats.....	32
Anàlisi dels resultats	35
Proposta d'intervenció	39
- La recepta màgica (conte).....	39
Aportació a la pedagogia	52
Referències i webgrafia	54
Annexos	

JUSTIFICACIÓ I MOTIVACIÓ

En la societat actual, la manera en com gestionar la mort és un tema molt delicat i complex. La nostra cultura ho té integrat com un concepte tabú, tot i ser la mort un fet imprescindible i per a tots. El motiu el qual m'ha portat a escollir aquest tema és la pròpia creença de què la mort és un tema molt important a treballar en els centres educatius i que actualment, es fa poc o pràcticament no es treballa. Així doncs, m'agradaria poder aprendre i conscienciar de la necessitat de treballar-ho tenint en compte que l'escola ha de permetre entendre la mort i el dol com un procés natural pel qual passem tots. Per aquest motiu, és rellevant donar-hi importància, ja que afecta els infants en el seu desenvolupament, el seu procés d'aprenentatge, les seves relacions i el seu comportament.

Tot va sorgir quan em van proposar substituir una de les llevadores d'una escola d'infantil i primària del meu poble. Sabien que estava estudiant Pedagogia, i van considerar que seria una bona opció per cobrir aquesta necessitat. No vaig ni pensar-m'ho dos cops, i vaig dir que sí. La meva il·lusió era immensa. En el moment en què els infants estaven a la biblioteca i la mestra els explicava un conte, va ser quan va començar a aflorar la curiositat. Dins el meu cap van aparèixer un munt de preguntes, una de les quals va ser... Es treballarà a través dels contes la mort i conseqüentment, el procés de dol? És un tema que sempre m'ha interessat. Des d'aquest moment, vaig creure convenient que potser seria el moment d'aprendre i descobrir el perquè i com pot ajudar en el desenvolupament dels infants.

També, aquesta inquietud va transportar-me a una vivència viscuda a l'Institut. Una tarda com qualsevol altre, vaig assabentar-me que el meu docent de matemàtiques havia mort aquella mateixa tarda. Vaig quedar-me en xoc, recordant a casa vivències viscudes amb ell. Era un professor molt proper, estimat per l'alumnat, amb molta dedicació i passió pel que feia. Sempre estava disposat a ajudar-te i acollir-te on fos necessari. Recordo les seves ulleres de vidre tintat, la seva bata tacada de guixos de colors i el seu humor tan especial. Tot a l'Institut era estrany l'endemà, boques mudes, ulls plorosos i mirades confidents.

Reflexionant en la situació que va succeir, recordo com els docents ho van gestionar. Tots vam ser convidats per anar al funeral i així va ser, ja que considerava que ara la millor manera que tenia per poder-me acomiadar d'ell. Però, i després d'aquest esdeveniment? I

perquè no en vam poder parlar a l'aula? No existeix un treball posterior a aquest esdeveniment? Com ho vam viure tant els alumnes com el claustre docent? Aquesta i altres preguntes són la motivació que em porten a indagar i investigar. Per aquest motiu, considero molt important tractar el dol des de les primeres edats, entenent que és una part de la vida com a fi natural i que hi hem de passar tots. Així doncs, ajudant als alumnes a créixer, a ser capaços d'entendre perquè succeeix, a manifestar els seus sentiments i respectar el dels altres. Una altra motivació que em porta a realitzar aquest treball és que com a pedagogs, considero de rellevant importància els coneixements que tenim per aportar, estem dotats d'eines i recursos per contribuir en una millora de l'educació tenint en compte tota la comunitat educativa.

Per tant, els objectius que em proposo a assolir són els següents:

- Tenir coneixement del concepte de la mort i el dol i quin és el procés que es desenvolupa en aquest procés
- Evidenciar la necessitat de treballar la mort i el dol en les primeres etapes de l'infant
- Conscienciar i sensibilitzar els diferents docents perquè siguin capaços de respondre a les diferents necessitats que puguin aparèixer dins del centre educatiu en un període de dol
- Dotar els professionals d'eines i recursos perquè interioritzin que la mort i el procés de dol en els infants és una etapa significativa en les seves vides

Per aconseguir aquests objectius, he plantejat el treball estructurat en una fonamentació teòrica sobre els conceptes més rellevants envers la mort i el procés de dol. Destaco que són, quin tipus hi ha i quines simptomatologies es poden donar, i a les que cal estar alerta. També, la importància de l'acompanyament del procés de dol, diferenciant els elements entre els adults i els infants. Com afrontar el dol en els centres educatius, la rellevància de parlar-hi i quines són les resistències. A més, la importància de la formació dels professionals de l'educació i la fonamentació d'un recurs per tractar la mort i el dol, com ho és el conte.

Posteriorment, la presentació del lloc de la meva recerca, emmarcant-la tenint en compte el currículum i les orientacions per a l'etapa dels destinataris. Tots aquests apartats m'han dotat per portar a terme una metodologia, basant-me en un instrument, com ho és

l'entrevista. Aquesta m'ha permès descobrir quina és la realitat per poder analitzar aquests resultats, podent crear una proposta d'intervenció.

MARC TEÒRIC

Tots hem patit, d'alguna manera o altre la pèrdua d'un ésser estimat. Per poder afrontar-los passem per un procés que porta temps. Aquest és el procés de dol. Cal saber què és aquest procés, quin tipus hi ha i quines simptomatologies pot provocar. Per aquest motiu, aquest apartat permetrà investigar com acompanyar als infants en el procés i com afrontar-lo.

- *LA MORT, UN CONCEPTE TABÚ*

La mort ha sigut sempre relacionada amb connotacions negatives, com un tema que no és necessari parlar, o que és de mal gust. Així doncs, tal com esmenta Poch (2008), la mort ha passat a tema tabú, com abans era el sexe la gran qüestió prohibida a parlar. Considero rellevant i amb total acord, destacar el que argumenta quan diu el següent:

Costa acceptar que aquesta mort, amb el seu caràcter democratitzador, ens despulli i ens iguali a tots, amb una justícia necessària i alhora inoportuna. Per més que vulguem, mai no podrem ajomar indefinidament la mort, algun dia, alguna hora serà l'última. I això sí que ens pot semblar injust: el moment i la manera com es presentarà, el seu misteriós quan i com (p.8)

Per tant, argumenta que sembla que no està permès ni pensar-hi, sent un tema de mal gust. La societat tendeix a pensar que aquesta no arribarà, fugint de la idea que algun dia hi passarem tots, és com si ens fés més "feliç" rebutjar-la.

Parlar de la mort és parlar de l'antiguitat de l'existència de l'ésser humà. En la nostra societat estem acostumats que es manifesti la mort en els mitjans de comunicació, no se'ns ha donat l'oportunitat de trobar-hi el sentit asèptic, significatiu i autodidàctic. Ens arremem a la idea que si des de les aules, famílies, mitjans de comunicació, l'educació per a la mort no s'integra com un contingut global, ordinari i normalitzat, no s'està educant a viure plenament. Considerant la mort com a part de l'educació, es manifesta com una qüestió de màxima resistència perquè manca de tradició professional en educació i perquè aquesta recau històricament en altres àmbits com el familiar, religiós, filosòfic, entre d'altres (Herrán i Cortina, 2007).

- *LA MORT D'UN ÉSSER ESTIMAT: EL DOL*

La pèrdua és inherent a l'ésser humà, inevitable no passar-hi a la vida. Al llarg de la vida hem experimentat, experimentem i experimentarem pèrdues de manera diferent. És per

aquest motiu que Poch (2008), defineix en dol no com un estat, sinó com un procés d'experimentar reaccions psicològiques, socials i físiques. Produeixen un trencament en la continuïtat de les nostres vides, fent que el procés de dol pugui restaurar-la. Per aquest motiu, no existeix una pauta universal per aquest procés, sinó un camí pel qual tots passem. Així doncs, la defineix com "un procés personal, íntim, i alhora estretament vinculat a la cultura de què formem part" (Poch, 2008, p.52).

Quan es pateix una pèrdua, cal trobar el significat d'aquesta, sent una tasca complicada. La manera en com ens influeix a cada persona és diferent, depenent del vincle i significat que tingues per a nosaltres aquest ésser estimat. Per tant, el procés de dol, el defineix com una reacció natural, normal i desitjable quan es produeix una pèrdua (Poch, 2008).

Per aquest motiu, segons Diego (2014) el dol presenta una sèrie de característiques, que són les següents:

- **Procés:** el dol no es defineix per un estat, sinó per un procés el qual evoluciona al llarg del temps
- **Normal:** tots els éssers humans experimentem un procés de dol, tot i que la forma d'afrontar-ho varia d'un individu a un altre.
- **Dinàmic:** els sentiments no sempre seran els mateixos. Com es tracta d'un procés, seran normals els canvis i sensacions.
- **Reconeixement social:** tot i ser un procés individual, també és col·lectiu, ja que la pèrdua no només afecta una persona.
- **Íntim:** cada persona experimenta el dol de diverses maneres, depenent de la seva personalitat, experiència, relació amb la pèrdua. Per tant, és un procés únic i individual.
- **Social:** les pèrdues venen acompanyades de rituals i actes socials com els funerals.
- **Actiu:** la persona que ha patit una pèrdua ha d'estar activa per superar-la.

- *TIPUS DE DOL*

La majoria de les persones no necessiten ajuda en el procés de dol, donant fruit a un dol normal. En aquest cas, les característiques d'un dol normal inclouen sentiments i sensacions, com alteracions cognitives i de conducta, les quals són "normals" en aquest

procés. Aquests símptomes poden variar segons les persones, ja que tal com he esmentat anteriorment, és un procés íntim i exclusiu de cadascuna.

Segons Diego (2014), aquests són les següents:

- **Símptomes cognitius:** incredulitat, confusió, sentit de presència, al·lucinacions visuals o auditives.
- **Símptomes emocionals:** tristesa, enuig, culpa, remordiment, ansietat, soledat, fatiga, apatia, indiferència, desemparament, xoc, anhel, enyorança, emancipació, insensibilitat
- **Símptomes conductuals:** trastorns del son, alimentació, conducta distreta, aïllament social, somiar amb la pèrdua, conductes d'evitació, buscar a la pèrdua, sospirar, hiperactivitat i agitació, visitar llocs significatius, plorar, atresorar les pertinences de la pèrdua.
- **Símptomes orgànics:** opressió al pit, buit a l'estómac, opressió a la gola, hipersensibilitat al soroll, falta d'aire, debilitat muscular, falta d'energia, sequedat a la boca.

El problema sorgeix quan no es resol adequadament i no s'aconsegueix continuar la vida de manera significativa. Quan el procés de dol perdura en el temps pot arribar a produir-se un dol complicat, patològic, o no resolt. Així doncs, el dol complicat és “aquel cuya intensificación llega al nivel en el que la persona está desbordada, recurre a conductas desadaptativas o permanece indefinidamente en este estado sin avanzar en el proceso de duelo hacia su resolución” (Horowitz, 1980, p.106, citat a Gorosabel-Odriozola i León-Mejía, 2016).

Per aquest motiu, Zazo (2009) considera que s'estableixen quatre subtipus de dol complicat, que són els següents:

- **Dol crònic:** després d'un any, la persona en procés de dol no acaba de trobar sentit a la vida, segueix sentint angoixa, ansietat i sense acceptar el dol, sentint que aquest mai acaba.
- **Dol retardat o posposat:** s'experimenta una reacció emocional tardana en la pèrdua fins que al llarg d'un temps, les experimenta amb una càrrega emocional més forta. Per tant, els símptomes del dol es posposen i apareixen més tard.

- **Dol exagerat:** s'intensifiquen els símptomes del dol, amb un desbordat dolor que és substituït per conductes com: alcohol, drogues, depressió, ansietat.
- **Dol emmascarat:** la persona en procés de dol presenta problemes físics o conductes que li causen aquesta dificultat, sense adonar-se que aquestes són fruit de la pèrdua no superada.

- *ACOMPANYAR EL DOL*

En el procés de dol, Worden (1997) és un referent mundial, i és per aquest motiu que planteja quatre fases:

1a. Acceptar la realitat de la pèrdua: el primer pas és afrontar que la persona estimada ha mort, que ha marxat i no tornarà. Per tant, acceptar la realitat no només a nivell intel·lectual, sinó també emocional. En molts casos la persona que es troba en un procés de dol potser intel·lectualment conscient de la pèrdua abans que la part emocional assimili la informació. Tanmateix, hi ha persones que no accepten aquesta fase i creen en ells una negació de la realitat, del significat o de la irreversibilitat de la pèrdua. Així doncs, si existeix una negació envers la pèrdua, la paraula dol no té sentit.

2a. Treballar les emocions i el dolor de la pèrdua: és important reconèixer i treballar el dolor, ja que aquest es manifestarà d'una manera o altra, per tant, evitar o voler suprimir el dolor pot produir que el procés de dol sigui més llarg. És evident que no tothom pateix i experimenta el dolor de la mateixa manera ni intensitat, però és impossible perdre algú estimat sense experimentar cert dolor. Aquesta fase pot dificultar-se per la interacció amb les persones del seu voltant, creant la necessitat de negar les emocions i distraient el seu dolor. Per aquest motiu, és important no abandonar el dolor, ja que es considera insà i desmoralitzador.

3a. Adaptar-se a un medi en què la persona estimada és absent: adaptar-se pot significar diverses coses depenent de com era la relació amb la pèrdua i els rols que aquesta desenvolupava. La persona en procés de dol fins a un cert temps no és conscient dels rols que portava a terme la persona estimada. Per tant, assumir rols que abans no tenia fa que se sumi el dolor emocional amb diverses tasques que no s'acostumava a dur a terme.

4a. Recol·locar emocionalment la pèrdua i continuar vivint: l'última fase no consisteix en "renunciar" a la pèrdua, sinó ajudar a trobar un lloc en la seva part emocional. Aquest fet permet que la persona en procés de dol pugui continuar vivint d'una manera més plena. Tot i que, d'altres poden oposar-se a aquest i creure que no podran estimar mai més. No vol dir que realitzar noves relacions impliqui l'oblit de la pèrdua, sinó aprendre tot allò que ens ha deixat de positiu.

Es pot manifestar que el dol finalitza quan la persona en procés de dol és capaç de pensar en la pèrdua sense dolor. És cert que existeix una sensació de tristesa quan es recorda la persona estimada, però és un sentiment diferent, ja que no produeix el mateix impacte que tenia prèviament. A més, es pot acabar el dol quan es torna a recuperar el sentit de la vida, la persona se sent més esperançada i s'adapta a unes noves tasques (Worden, 1997).

També, Miret (2016) planteja una sèrie d'aspectes per a un bon acompanyament emocional en els processos de dol. Aquests són els següents:

- **Acompanyar:** disposició a escoltar i deixar emergir les emocions. S'inicia el procés de dol quan es produeix el plor, ràbia, tristesa, i és per aquest motiu que cal ser-hi present. Consisteix a estar al costat de les persones que passen per aquest procés, estar oberts.
- **No apartar del dolor:** és cert que no estem fent bé quan volem apartar a la persona en procés de dol del dolor, és a dir, perquè no volem que pateixin. D'aquesta manera poden anar acumulant altres pèrdues, fent cada cop serà més difícil la seva elaboració i suposant una elevada càrrega emocional.
- **Permetre el plor:** plorar és molt alliberador, alleugereixen el dolor i la pena. Després de plorar es produeix un benestar en nosaltres mateixos. A més, el fet de plorar tenint al costat algú ens permet mostrar la pena i trobar suport.
- **Indagar emocions:** és important conèixer quin sentiment o emoció té la persona en dol per acompanyar-la millor. Tot i que, quan ens trobem en aquesta situació és difícil saber com ens sentim i expressar-ho. També, cal tenir en compte les demandes d'atenció, ja que són fruit d'un malestar emocional i que no se sap expressar.

- **Les emocions associades al dol:** no existeixen emocions negatives o positives, sinó que totes tenen la seva funció. És molt important atendre a les persones des de l'emoció que senten, què ens volen dir o quin missatge ens estan donant. Algunes d'aquestes emocions poden ser: ràbia, gelosia, impotència, culpabilitat, por, inseguretat, incertesa, enyorança, tristesa i sentiment d'alleujament.
- **Validar i normalitzar les emocions:** els infants poden mostrar-se poc comunicatius, però els podem ajudar expressant nosaltres el que poden estar sentint. D'aquesta manera, normalitzant la seva emoció, la validem. Això pot produir que l'entendem. També, ha de percebre la nostra empatia i que se senti que estem al seu costat ajudant-lo.
- **No donar consells:** ho fem amb bona intenció però no l'ajudem, ja que la persona pot sentir que vol que surti del dolor quan i com nosaltres vulguem. Calen expressions com: Què necessites? Com puc ajudar-te?
- **Estar disponibles:** la persona que ha patit una pèrdua ha de saber que som allà, per acompanyar, plorar, ajudar, escoltar... Tot i que, també cal respectar el seu silenci i la seva intimitat.
- **Ser un model emocional:** no amagar-nos de les emocions quan donem una notícia trista davant els infants. Expressar-los pot ajudar que no amaguin els seus i que aflorin les emocions.
- **No jutjar ni comparar:** s'ha d'explicar als infants que no s'ha de jutjar el comportament de les persones que estan en dol. Tampoc no hi ha cap dol igual, per tant, no es poden comparar.
- **Atendre les petites molèsties físiques:** molts infants els costa expressar les seves emocions. D'aquesta manera, somatitzen algunes molèsties físiques com mal de cap, panxa, vòmits... En aquest moment no hem de menysprear la situació, sinó atendre'l, ja que potser un moment que se senti millor per comunicar-se.
- **Més dosi d'afecte:** l'infant necessita molt afecte. El que necessita és el contacte físic i amor per no sentir-se sol.
- **La comunicació no verbal:** els infants han de percebre que tenen suport emocional. La comunicació verbal és molt important i potent en els moments que entra en dolor. Cal estar atents de les seves emocions a través de dibuixos, joc simbòlic, entre d'altres. Aquests ens poden orientar per on transita el seu dol.

- **Les pèrdues associades:** quan es produeix una pèrdua, es desencadenen d'altres pèrdues que passen desapercebudes. La pèrdua d'un ésser estimat pot afectar, ja que provoca canvis com tot allò que feies amb aquella persona. Cal observar i tenir-ho present per donar suport.
- **Canvi de rols:** totes les pèrdues provoquen canvis. Pot portar-los a una responsabilitat que no els pertoca, trobant-se desorientat.
- **Sobre creences:** als adults angoixa que els infants preguntin sobre què passa després de la mort. Ens porta a pensar que potser no tenim les respostes adequades a les seves preguntes. Hem d'explicar que la mort és irreversible i universal. Explicar que tot i la pèrdua, aquella persona formarà part de la nostra vida per sempre i la podrem recordar sempre que ho necessitem.

- *DIFERÈNCIES ENTRE DOL INFANTIL I DOL ADULT*

Miret (2016), considera que els infants presenten diferències amb el dol adult. Això és degut que els infants es troben en desenvolupament i el seu procés de dol té unes altres característiques. Aquestes són les següents:

- El dol infantil pot ser més llarg a causa dels seus canvis evolutius
- Normalment, no es retreuen
- Poden tornar-se insistents i demandants amb els adults
- Necessiten percebre que les seves necessitats immediates estan cobertes
- Les seves emocions fluctuen i varien en poc temps
- Passar amb facilitat de la tristesa a l'alegria
- No es jutgen, permetent estar alegres
- Socialment, als infants no se'ls permet estar tristos
- Perceben tot el que passa al seu entorn, ho volen saber tot
- No toleren les mentides

A més, Kroen (2002), anomena les respostes més freqüents dels nens entre 2 i 5 anys, i són les següents:

- **Perplexitat:** es mostren confosos envers el fet o existeix una negació en creure-ho.
- **Regressió:** s'aferren a la persona propera que també pot estar patint el dol, sent una forma de demanar afecte.
- **Ambivalència:** responen al fet amb preguntes inadequades, com si la pèrdua no els hagués afectat, fet que dona a entendre que no l'han acceptat o afrontat.
- **Expressió del dolor a través dels jocs:** l'infant manifesta les seves emocions i sentiments jugant
- **Prendre als pares com a model:** els infants tendeixen a imitar conductes dels seus referents més propers. Per tant, si aquests no manifesten el dolor, pot ser que els infants "congelin" també el seu, o al contrari.
- **Inquietar-se per una possible pèrdua:** preocupació perquè puguin perdre altres éssers estimats
- **Establir vincles:** en el cas que es produeix la pèrdua d'un dels pares, pot establir vincles amb una persona adulta amb característiques similars
- **Comprovar la realitat:** al principi sembla que tot ho entenen, però al llarg del temps es qüestionen si la pèrdua tornarà.

Per tots els motius expressats anteriorment, és molt important la cura de l'infant. Per tant, cal estar atent dels diferents signes d'alerta que es poden manifestar. Miret (2016) argumenta que una de les majors preocupacions en els adults enfront una pèrdua és la salut emocional de l'infant, i en molts casos aquests s'adrecen a demanar ajuda psicològica. El dol no es tracta de cap malaltia ni trastorn, per això cal conèixer els símptomes de l'infant per fer un bon acompanyament. Així doncs, l'ajuda més gran que tenen els més menuts és el suport de persones properes com familiars, mestres... Per tant, és molt important l'observació i estar alerta perquè no s'esdevingui un dol complicat si els següents símptomes perduren en el temps o si es donen amb molta intensitat.

Caldrà demanar ajuda envers els següents símptomes (Miret, 2016):

- Aïllament de l'infant no mirant a la cara, no participatiu, poc interès pel joc...
- Plor en excés
- Pèrdua de gana o pes

- Atenció o actituds de regressió molt intenses
- Culpabilitza de forma insistent
- Sobreprotecció dels altres
- Hiperactivitat o falta de concentració continuada
- Irritable, agressiu, fora de control o conductes de risc
- Negació per la pèrdua
- Insomni, angoixa o eufòria sostinguda
- Imitació en excés de la pèrdua
- Canvis en el rendiment escolar

- *COM AFRONTAR EL DOL EN ELS CENTRES EDUCATIUS*

L'educació per a la mort no ha de ser un tema que es reflexioni, es planifiqui o es realitzi a diferents escoles més innovadores, sinó que es considera important incloure-ho de manera general al currículum oficial, en projectes curriculars i a totes les edats a les aules. Es pensa que s'ha d'oferir coneixement d'un tema tabú per la societat que està molt relacionat amb la formació com a humans (Herrán i Cortina, 2009).

Per aquest motiu, Herrán i Cortina (2009) entenen l'educació per a la mort i la seva didàctica com una pràctica d'ensenyament que inclou dues orientacions:

- **Prèvia a un esdeveniment tràgic:** l'anomenen didàctica-curricular, ja que s'hauria de desenvolupar de forma permanent. Consisteix en una part on l'educació per la mort influeix a totes les matèries o àrees de coneixement. Aquesta amplia la mirada de l'educació.
- **Posterior o pal·liativa:** es desenvolupa circumstancialment, en el moment en què es produeix una pèrdua propera a l'infant. En aquesta no només és implicació de docents, sinó de tota la comunitat educativa (pares, tutors, orientadors, director...). Així doncs, aporta una màxima coordinació, planificació i fonamentació.

També, Gorosabel-Odriozola i León-Mejía (2016), consideren rellevant que en els centres educatius tinguin en compte mesures preventives com pal·liatives. La primera presenta l'objectiu d'iniciar una pedagogia de la mort en educació infantil per sensibilitzar tot el conjunt de la comunitat educativa i la necessitat de treballar-ho. La segona consisteix en l'orientació als centres educatius per estar planificats i

coordinats enfront una situació de pèrdua. Així doncs, es fonamenta la idea d'Herrán i Cortina (2009) descrita anteriorment. Tot i així, malauradament, la realitat de treballar la mort no té cabuda en la didàctica, projectes educatius i curriculars dels centres, fet que produeix una falta de recursos quan es produeix una pèrdua. És per això, que cal donar importància a aquestes dues mesures esmentades anteriorment, la preventiva i la pal·liativa.

- *IMPORTÀNCIA DE PARLAR DE LA MORT I EL DOL EN ELS CENTRES EDUCATIUS*

Segons Miret (2016), un fet molt important és que la formació integral dels infants no pot excloure el parlar de la mort i el dol. Aquest tema és tan rellevant perquè formen part de la vida i tenen dret a saber-ne. La desconexió pot produir infants més insegurs, amb por i ansietat. També, sempre existeix en els centres escolars infants que es troben en un procés de dol, per tant, s'ha de poder disposar i atendre amb els recursos necessaris, com es fa en altres àmbits. A més, a nivell familiar, és un tema del qual no es parla o costa tractar, fet que produeix que l'infant no pugui entendre ni conèixer què està passant, volent amargar el fet de morir. Per tant, no tenen ocasió de viure amb naturalitat la mort, veure l'ésser estimat, anar al tanatori o cementiri.

Pel que fa a l'aula, és molt important tractar-ho, ja que és molt enriquidor emocionalment. Gorosabel-Odrizola i León-Mejía (2016), consideren que la quotidianitat de l'aula ofereix moltes situacions on aprofitar una formació emocional per comprendre la mort. D'aquesta manera, els infants poden expressar les seves por i inquietuds, permetent al docent conèixer el nivell de coneixement, i així poder respondre de manera més efectiva a les seves necessitats. Tot i que, cal recordar que els infants encara no han desenvolupat l'habilitat d'identificar les emocions pròpies i alienes, per tant, des de menuts, és el moment adient per ajudar-los en la seva identificació emocional.

- *RESISTÈNCIA A PARLAR DE LA MORT I EL DOL EN ELS CENTRES EDUCATIUS*

Tal com he esmentat anteriorment, i confirmant els arguments, Miret (2016), considera la dificultat que els centres disposin de protocols d'actuació o una prevenció, fet que produeix que en molts casos, una pèrdua agafa per sorpresa als centres educatius. A més,

es plantegen preparar als infants enfront diversos aspectes com el medi ambient, la sexualitat, el reciclatge, la salut, alimentació, educació emocional, però no envers com afrontar la mort i el dol. Aquest fet és degut al que comentava a l'apartat (*la mort, un concepte tabú*), és a dir, la nostra cultura percep la mort i el dol com un tema tabú.

Un altre aspecte és el bagatge personal del docent, podent constituir una feblesa a tenir en compte a l'hora d'afrontar el tema a l'aula com ara (Miret, 2016):

- Vivències personals envers pèrdues
 - Situacions personals o familiars: crisis, dol...
 - Dificultat de controlar reaccions emocionals pròpies o dels infants a l'aula
 - Gestionar diferents cultures, religions o creences
 - Desconeixement d'orientacions o pautes envers com afrontar-ho
- *IMPORTÀNCIA DE LA FORMACIÓ DELS DOCENTS PER A LA MORT I EL PROCÉS DE DOL*

Aquestes febleses em porten a reflexionar envers la importància d'una formació bona i de qualitat dels docents envers la mort i el procés de dol. Ramos i Camats (2016), argumenten que una bona pedagogia i formació dels docents contribueix a una evolució positiva dels seus alumnes. Per aquest motiu, és necessari ajudar a aquests amb una bona formació en pedagogia preventiva envers la mort i el procés de dol en el context educatiu. La conscienciació dels professionals de l'educació és una peça clau per al desenvolupament i la possible actuació docent. Cal remarcar que, com he comentat anteriorment, els docents han d'afrontar certs prejudicis i pors, sent una mancança que podem projectar als infants. Afrontar aquests prejudicis no és una tasca fàcil però és rellevant, ja que el professional o centre educatiu que vulguin desenvolupar una pedagogia preventiva envers la mort, ha d'estar preparat tant psicològicament com pedagògicament. És per això, la importància d'una formació inicial perquè això no es produeixi, podent actuar amb seguretat i comprensió a través d'una pedagogia coherent i autèntica.

Esquerda i Agustí (2010) proposen la formació d'un grup de docents del centre educatiu preparats i disposats a afrontar moments de dificultat que es puguin donar en el centre

educatiu. D'aquesta manera, aquests s'interessarien, investigarien i adaptarien materials i recursos davant d'una possible actuació. Així doncs, introduint i profunditzant envers la mort i l'acompanyament en un procés de dol. També, buscant assessorament de diverses associacions de dol i amb professionals especialistes amb la temàtica. És en aquest moment on es consideraria rellevant que la mort i el procés de dol s'introduís en el Projecte Educatiu de Centre (PEC).

- *COM COMUNICAR LA MORT ALS INFANTS EN ELS CENTRES EDUCATIUS*

Gorosabel-Odriozola i León-Mejía (2016), consideren que l'actitud dels docents enfront una pèrdua és sobretot d'acompanyament, fent sentir als infants que els fem costat, sent una figura que els doni afecte i seguretat. Per afrontar un dol és molt important que l'infant es senti en un clima on pot expressar les seves emocions, on es puguin permetre manifestar amb total llibertat i sense condicionaments. Recomanen que la notícia es comuniqui a través d'una persona propera emocionalment per l'infant com més aviat millor a l'esdeveniment, i que aquest rebi aquesta informació en un espai tranquil i conegut. Aquest lloc escollit és tan important com la manera de comunicar l'esdeveniment i la persona que ho explica. És llavors quan cal fixar-se en el to de veu, suau i càlid, i amb un contacte físic adequat.

Miret (2016), remarca que cal fer-los participants i que l'explicació sigui la més clara i senzilla. És per aquest motiu, que s'ha d'evitar eufemismes o metàfores com: "se n'ha anat de viatge", "està dormint", i optant per utilitzar la paraula mort, accident, malaltia... de forma clara i natural. Mostrant empatia i naturalitat produirà que l'infant se senti millor per expressar les seves emocions i angoixes. Gorosabel-Odriozola i León-Mejía (2016), aclareixen que s'han de proporcionar explicacions pausades amb una seqüència senzilla i ordenada. Això produirà que a través de l'observació i preguntes que pugui fer l'infant, puguem comprovar si aquest ha entès la informació. Tot i que, cal admetre i reconèixer que els professionals (adults) no tenim ni sabem les respostes a totes les preguntes. Finalment, Miret (2016), recorda que per molt que els infants es trobin en un procés de dol no han d'estar sempre tristos. Com menys edat presenta l'infant, més facilitat passen a estar contents, i viceversa. Per aquest motiu, cal proporcionar espais perquè els infants s'expressin, ja sigui a través de l'escolta activa, el joc, el dibuix, entre d'altres.

- *COM HA D'ACTUAR L'EQUIP EDUCATIU*

Cortina i col·laboradors (2018), considera oportú donar rellevància a 9 principis bàsics d'actuació, aquests són els següents:

- 1. Coordinació:** cada centre educatiu presenta les seves maneres d'organitzar les seves necessitats, però consideren que existeixen unes directrius bàsiques. La primera seria la coordinació, creant una comissió de treball formada per algun membre de l'equip directiu i l'orientador del centre. Aquests seran els que gestionaran les actuacions a seguir en cas de pèrdua. En aquesta coordinació també decidirà el procés comunicatiu de les següents actuacions: com s'ho comuniquen entre ells, persones implicades, comunicació a l'estudiant, comunicació amb la família, qui redacta escrits o telefona i quin serà l'espai físic on es comunicarà.
- 2. Mirada i escolta sensible:** cal aturar-se i no actuar de manera immediata. Per tant, tenir en compte la situació amb tota la seva complexitat i de les persones implicades, disposant de tota la informació necessària per prendre decisions. S'ha de transmetre el suport del centre educatiu envers la família i l'infant. En aquest principi cal tenir cura dels espais personals i íntims de les persones dels quals podem arribar a no ser-ne conscients.
- 3. Flexibilitat:** és necessari adaptar-nos a cada situació, ja que aquesta és única i particular. Cada persona viurà la pèrdua i el procés de dol de manera diferent. S'apostarà per actuar de la millor manera possible, tenint en compte que no hi ha una sola resposta aplicable per tothom.
- 4. Comunicació:** els infants han de percebre que les relacions emocionals que es donen són sinceres, que no hi hagi enganys i que se sentin fets costat. Per tant, cal que se sentin que estan implicats i es troben al corrent de què passa. Els adults consideren que els infants presenten menys capacitats per afrontar una pèrdua però en molts casos no és així. Així doncs, no cal dir mentides ni voler fer que en la vida sigui tot positiu i sense problemes. Els hem d'ajudar a entendre que a vegades la vida és injusta i sense sentit, amb alegries però també pors i incertesa.
- 5. Respecte:** és molt important tenir en compte les necessitats i vivències de l'infant, respectant el seu ritme. Pensen que és important respectar qualsevol decisió de l'infant, acompanyant i no imposant. També, respectant la decisió de les famílies

evitant jutjar. Cal respectar els dubtes que puguin tenir els infants, responent de la manera més senzilla i natural. A més, s'ha de tenir en compte el contacte físic i respectar l'espai físic dels individus. Finalment, respectar les creences de les persones.

6. **Generositat:** la manera de comunicar la notícia és important, ja que donar l'esquena a l'esdeveniment és justificar i donar pes al concepte tabú que és la mort i el dol per la nostra societat. Fer costat a la persona que pateix un dol quan més ho necessita, és generositat. Per tant, s'ha de trobar un equilibri en l'oferiment d'ajuda, tenint en compte les necessitats de la persona i les pròpies de l'ajudant, fent-les compatibles.
7. **Inclusivitat normalitzadora:** l'infant pot sentir-se diferent envers els iguals pel fet d'estar patint una pèrdua, posant-se nerviosos o amb por que parlin malament d'ells o els discriminin. Així doncs, la persona s'ha de sentir en un clima inclusiu, compresa, respectada i acompanyada, fet que pot produir una millor capacitat per integrar la situació del dolor.
8. **Atenció al present:** els adults tenim a viure repensant en el passat o dissenyant el futur. En canvi, els infants viuen el present. Per tant, cal ser conscients que els pensaments són la causa de preocupacions i inquietuds innecessàries, fent que perdem el temps, sabent que és limitat. Hem d'aprendre a no estirar assumptes pendents ni masses plans de futur, sinó gaudir el més plenament de les relacions del present.
9. **Seguiment:** és important no decaure després del primer mes de la pèrdua, sinó una continuïtat en el procés de dol. Cal un seguiment al llarg del temps, sense perdre l'interès i seguint oferint ajuda. La pèrdua d'una persona important perdura en el temps en nosaltres, sent el procés de dol únic i sense patrons fixats per a tots.

Miret (2016), també proposa que l'equip directiu és qui ha de treballar amb una bona planificació i lideratge davant una pèrdua en el centre educatiu. Tot i que, si és necessari, demanar assessorament als equips d'assessorament psicopedagògic, grups de suport al dol o persones especialitzades. Cal tenir en compte els docents, poden formar part del lideratge en aquestes situacions. Així doncs, considera que hi ha aspectes que l'equip directiu ha de donar importància i saber com actuar. Aquests són els següents:

- Verificar els fets: no cal comunicar la notícia fins que no es tingui certesa del que realment ha passat

- Convocar al claustre: donar la informació el més aviat es pugui. Si és possible, abans de l'entrada dels alumnes al centre
- Comunicar la notícia al Departament d'Ensenyament mitjançant la inspecció educativa
- Demanar suport a l'EAP del centre
- Programar trobades amb professorat, seguiment de l'organització del centre, de l'aula, amb les famílies...
- Donar suport al professorat més afectat
- Avaluat l'impacte potencial de la mort
- Avisar al personal docent i no docent, estigui o no treballant al centre
- Coordinar la notícia tant dins com fora el centre (famílies, entitats...)
- Valorar la informació que es donarà respectant l'opinió de la família
- Protegir l'alumnat i professorat dels mitjans de comunicació
- Coordinar-se amb la família que ha patit la pèrdua
- Establir el en centre un espai d'acollida íntim, per atendre familiars o personal del centre que ho necessiti
- Programar alguna sessió per a famílies afectades per la pèrdua per compartir dubtes personals sobre l'acompanyament als infants en el dol
- Revisar dies després els punts forts i febles de les accions realitzades al centre
- Mantenir el centre educatiu obert, ja que permet l'ajuda, informació, suport emocional...
- Garantir ordre i calma a les aules i espais comuns, donant seguretat i confiança a l'alumnat
- No improvisar. S'ha de tenir clar com es tractarà el tema a l'aula
- No tot el professorat pot estar en condicions d'afrontar les tasques de suport al dol amb el seu grup
- Proporcionar materials d'ajuda i materials de suport als mestres, alumnes i famílies afectades
- Respectar el dret de participar en determinats actes i permetre d'assistir al funeral.
- Intentar seguir les tasques habituals del centre amb flexibilitat davant la situació

- *ELS CONTES, UN RECURS PER TRACTAR LA MORTI EL DOL*

Pérez, Pérez i Sánchez (2013), justifiquen el concepte conte com un recurs educatiu que pot esdevenir una eina útil per treballar diverses àrees i continguts. Un element que pot ajudar-nos a millorar la interacció entre l'infant i el docent, potenciant la seva creativitat, imaginació i creant aprenentatge. Un recurs amb el qual es pot proporcionar als infants la capacitat de descobrir i crear el seu món personal i interior. També, Ibarrola (2016), considera que aquest vincle entre transmissor i oient esdevé des dels orígens de la humanitat, on des d'algun moment del passat, en algun lloc, van començar a explicar contes fins a format part de la nostra societat. Així doncs, era una eina que facilitava la transmissió de coneixements i de valors a les generacions més joves.

Altres definicions com la de Diccioni.cat, descriu el concepte conte com "Narració, generalment breu, d'un fet o d'una sèrie de fets reals, llegendaris o ficticis, amb la intenció d'entretenir, divertir, moralitzar, etc". Segons el meu parer, considero el conte com un recurs amb el que des de ben menuts hem sumat experiències en les que adults ens explicaven contes, i nosaltres, bocabadats, els escoltàvem sense perdre'ns un detall. Sembla que la paraula "hi havia una vegada" ens transportava a un altre món, màgic i misteriós, on tot era possible.

Només cal viatjar una mica en el temps i recordar la nostra infància. De ben segur que hi ha algun conte que ens passa pel cap, potser no tant pel seu contingut, sinó pel que et va transmetre, ajudar a imaginar-te o entendre a concebre un missatge que va donar sentit a la teva vida. Per aquest motiu Ibarrola (2016), aposta perquè aquesta tradició no es perdi, en un món on actualment va tan de pressa. A més, la lectura dels contes és un espai on afloren les emocions, on tot va més enllà de les paraules. Quan al contingut del conte se li suma l'emoció, és una parella perfecte per garantir l'èxit amb tot el seu potencial. Els contes ajuden als infants a aflorar les emocions, a descobrir què hi ha dins seu, a crear mil mons que per ells i a créixer. Així doncs, segons Quintana (2005), es pot considerar que els contes tenen les següents finalitats:

- Projectar en la lectura la mateixa vida, pors, o inclús els mateixos ideals. Per tant, que es sentin identificats en la i els serveixi de recomanació i consell personal
- Créixer descobrint nous mons i coneixements que ajudin a l'infant a comprendre el món i la cultura

- *FUNCIONS DEL CONTE*

Ibarrola (2016), considera que els contes tenen diverses funcions. Aquestes són les següents:

- **Funció màgica:** estimula la imaginació i la fantasia, existint múltiples maneres d'entendre un conte i una gran capacitat d'adaptar-se a diferents moments de desenvolupament, edat, cultura o situació.
- **Entretenir i divertir:** a través dels personatges o situacions, els contes poden satisfer una necessitat lúdica i d'evasió de la realitat.
- **Transmetre coneixement moral:** a través dels personatges decidir de quines maneres actuar, quina és la seva conducta, possibles conseqüències...
- **Funció espiritual:** la intuïció és el més important, ja que l'objectiu no és arribar al raonament únic sinó a la comprensió de valors universals. Per tant, no coneixements racionals sinó el que arriba directament al cor.
- **Funció terapèutica:** aquesta sorgeix quan a partir d'un problema o situació difícil per una persona, a partir d'un conte ens farem protagonistes d'aquest, fet que ens ajudarà a resoldre aquesta problemàtica d'una manera més amena i pensarem que s'ajusta perfectament a una situació vital. Per tant, ens sentirem identificats i serà més fàcil, fet que a partir d'aquesta experiència creem aprenentatge.

- *EDUCAR EN VALORS A TRAVÉS DELS CONTES*

*“Atreverse a sentir todo tipo de emociones
que están a la vuelta de la página
esperando al lector” (Ibarrola, 2016)*

Ibarrola (2016), considera que al llarg de la vida de tots els éssers humans, s'adquireixen valors diferents formant part del desenvolupament personal i llibertat de la persona. Però, en viure en societat, existeix un marc ètic de convivència plural basat en valors compartits per a tots i reconeguts socialment. Aquests valors universals apareixen la societat com indispensables i essencials de la naturalesa humana, fet que l'escola ha d'educar en aquests drets humans, considerats universals, que formen part de la nostra cultura.

Educació en valors consisteix en la transmissió d'aquests, de principis i creences que ajuden als infants en conductes pel seu desenvolupament i creixement personal. Els

professionals en treballar a través dels contes, és necessari que aconseguixin que els infants adquireixin l'habilitat de construir esquemes que l'ajudin a situar-se en el món. Encara que, per aconseguir-ho no val qualsevol conte, sinó que aquests s'han d'escollir amb criteri i saber quin valor es vol transmetre. Aquests valors presenten les característiques següents (Ibarrola, 2016):

- Els valors són conviccions profundes de les persones que determinen la seva manera de ser i orienten la seva conducta
- Els valors engloben els sentiments i emocions
- Els valors, actituds i la conducta estan relacionats
- Els valors es jerarquitzen per importància. Cada persona construeix la seva pròpia escala de valors personals, preferint com a prioritat uns que altres
- Els valors amb més importància són els que formen part de la identitat personal, orientant les decisions enfront dels desitjos i impulsos que l'enforteixen
- Els valors s'aprenen des de la primera infància i cadascú assigna el seu sentit propi
- Els valors i la seva jerarquització canvien al llarg del temps

Així doncs, a través dels contes ens trobem amb un munt de possibilitat per l'educació d'aquests, si són ben treballats. M'agradaria destacar la idea de Colomo (2016) on distingeix entre educar "amb", educar "en" i educar "per" els contes.

- **Educar "amb"**: els contes són utilitzats com un recurs didàctic o lliçó, on també com a part del procés creatiu en què els infants puguin crear el seu propi relat
- **Educar "en"**: detectar en els contes els missatges o aprenentatge que es vulgui transmetre
- **Educar "per"**: que a través dels contes es desenvolupi la capacitat selectiva a l'hora d'escollir els contes que els agrada, de manera individual.

S'ha de tenir en compte que l'acte educatiu dels professionals s'han d'allunyar i no disposar d'una visió autoritària o imposar, sinó centrar-se en sentiments que lliurement ens haurem d'enfrontar, tard o d'hora com a éssers humans. Per tant, que els contes serveixin per reflexionar, construint un món intern positiu i augmentar la confiança personal a través de la identificació amb els protagonistes de les històries (Colomo, 2016).

MARC CONTEXTUAL

El lloc on he desenvolupat la meva recerca es troba a Caldes de Malavella i, concretament, en una escola de dues línies tant d'Educació Infantil com Primària. Aquest municipi es localitza al sud-est de la comarca de la Selva amb una extensió territorial de 57,19 km² on s'inclou el nucli urbà, sis urbanitzacions, cinc veïnats i una població agregada com ho és Franciac. Així doncs, fent referència al tipus d'alumnat que atén l'escola, cal remarcar que acull a les famílies de totes aquestes. Això implica la dificultat que moltes d'aquestes estiguin poc arrelades al poble, fruit de situacions socioeconòmiques difícils que han disminuït en els darrers anys. Per aquest motiu, es defineix com una escola amb un alt índex de necessitats educatives de tipus socials.

L'Escola Sant Esteve és una escola pública gestionada pel Departament d'Ensenyament de la Generalitat de Catalunya que es defineix com una escola aconfessional, catalana, coeducadora, inclusiva, democràtica, activa pedagògicament, oberta a l'entorn, compromesa amb el medi ambient i oberta i compromesa amb les famílies. Aquests trets es veuen reflectits en la seva missió, visió i valors (*la informació següent és extreta del Projecte Educatiu de Centre de l'Escola Sant Esteve de Caldes de Malavella*):

Missió:

- Som una escola catalana compromesa amb l'entorn, el poble, la comarca i el país
- Procurem acompanyar l'alumnat per a què esdevingui un ciutadà compromès i amb una actitud crítica
- Som una escola oberta a les famílies i pretenem fer-les participants de la vida diària del centre fomentant la cohesió social
- Ens definim com a escola innovadora pedagògicament i amb una línia pedagògica i organitzativa ben definida
- Cerquem l'assoliment de les competències bàsiques per part de l'alumnat

Visió:

- Volem consolidar els projectes d'escola iniciats
- Volem que l'alumnat adquireixi les competències bàsiques per a desenvolupar-se socialment de manera satisfactòria

- Volem que l'alumnat de l'escola pugui contribuir a forjar una societat formada, cohesionada, emprenedora i solidària
- Volem fer el pas d'una comunitat escolar a una comunitat educativa on cada agent implicat tingui la seva participació
- Volem fomentar un estil de vida compromès, sostenible i responsable
- Volem ser un Claustre innovador, compromès, que es formi en innovació i en pràctiques pedagògiques
- Que sigui un referent en inclusió i doni cabuda a totes les diferències i peculiaritats
- Volem crear un compromís real amb el poble, l'entorn i la comarca i promoure projectes que permetin participar a tots els agents del municipi i així crear una xarxa educativa de tots
- Fomentar alumnat competent digitalment

Valors:

- Volem ser una escola que promogui els valors de la tolerància, el diàleg i la participació
- Fomentar la sostenibilitat i actuacions compromeses amb la cura del medi que ens envolta
- Volem oferir una formació integral que contribueixi a formar persones responsables, compromeses i competents
- Volem promoure la inclusió per tal que tots els nens i nenes puguin aprendre i créixer dins l'escola siguin quines siguin les seves característiques
- Volem promoure valors que els ajudin a ser futures persones responsables, compromeses, amb capacitat d'esforç i de millora personal
- Volem integrar les TAC com una eina de treball que els permeti ser competents digitalment
- Pretenem promoure una cultura de la pau, la solidaritat i el diàleg

MARC LEGAL-CURRICULAR

Segons l'Institut Obert de Catalunya, la Llei d'educació de Catalunya (2009) defineix en l'article 52 el concepte currículum com:

El currículum comprèn, per a cadascuna de les etapes i cadascun dels ensenyaments del sistema educatiu, els objectius, els continguts, els mètodes pedagògics i els criteris d'avaluació. En els nivells bàsics, el currículum inclou també les competències bàsiques. El currículum guia les activitats educatives escolars, en concreta les intencions i proporciona guies d'acció adequades al professorat, que té la responsabilitat última a l'hora de concretar-ne l'aplicació.

A partir d'aquesta definició i tot el que comporta el currículum, m'agradaria reflexionar i donar una nova mirada a com treballar la Pedagogia de la mort a l'etapa d'educació infantil, en concret, al segon cicle.

Com ja he esmentat abans, el context en el qual s'emmarca la meua recerca, és a una escola pública de Caldes de Malavella. Tal com he fet referència a Justificació i motivació, el que m'ha mogut a realitzar aquest treball és la curiositat de per què la mort no és un tema que es treballa a les escoles. Aquesta inquietud va sorgir a través d'una experiència pròpia amb els infants de P-5 d'aquesta escola. Utilitzen la biblioteca, un espai d'aprenentatge, per desenvolupar el que com a centre anomenen la "Caixa misteriosa". Aquesta es basa tal com diu el nom, en una caixa on l'infant no sap què pot haver-hi, creant curiositat i motivació. En aquesta, l'eina principal és el conte, tot i que sempre va acompanyat d'un petit ninot que tingui relació amb la lectura o d'un objecte/material manipulatiu. Aquesta vivència va fer que m'interessés pels contes que es treballarien al llarg del curs, veient a la llista que la majoria es basaven en valors, el medi ambient, històries quotidianes de l'infant, històries d'animalots, entre d'altres... però cap relacionat amb la mort. És aquí on se'm va despertar la curiositat i el fet de plantejar-me perquè no es treballa a les escoles, i sobretot, com fer que aquesta es treballi.

Tal com expressa Comenio (1986), citat per Herrán i Cortina (2007), ensenyar i treballar amb una pedagogia de la mort és adequat des dels primers anys de vida. Apostant per un disseny i desenvolupament d'aquesta àrea d'experiència des de l'etapa d'infantil fins a estendre's a totes les altres, fent que des dels primers anys es pugui observar i ser una peça

clau per interpretar i desenvolupar propostes educatives de la mateixa etapa i seguir en nivells posteriors.

Per tant, hi ha aspectes del Currículum i orientacions d'Educació infantil (2016), que em fan reflexionar amb expressions com:

Educar va molt més enllà de fer possible que els infants aprenguin o adquireixin coneixements. Implica proposar reptes cognitius, crear un ambient ric i facilitador de relacions humanes, donar oportunitats per reforçar la mateixa confiança i l'autoestima, assegurar el camí cap a l'autèntica autonomia i ajudar que els infants es puguin anar fent una idea adequada del món en què viuen i viuran.

És a partir d'aquí és quan em plantejo perquè el tema de la mort segueix sent un tema tabú per a la societat, ja que aquesta cita esmentada anteriorment s'adequaria a la definició per treballar-ho a l'escola. La mort té relació amb els cicles biològics de les persones i amb altres temes que es donen molta importància a l'escola, com ho pot ser la salut. Tot i que, els motius pels quals no es treballa és pel que he plantejat en el treball: segueix sent un tema tabú per la societat, per experiències personals prèvies del professorat i perquè la formació dels professionals no és suficient per abordar-lo tant per falta de coneixement com de recursos. Esquerda i Agustí (2010) aposten per l'interès, la investigació i l'adaptació de materials i recursos. Els professionals han d'estar dotats per fer front aquesta temàtica, sigui a través de cursos, xerrades, llibres, seminaris, assessorant-se per diverses associacions, entre d'altres. És a partir d'aquest moment on es donaria rellevància, on la mort i el procés de dol s'inclourien en el Projecte Educatiu de Centre (PEC) i en el Projecte Curricular d'Etapa (PCE). Aquestes pautes i planificació podria portar i donar sentit a la Pedagogia de la mort dins les aules.

Per aquest motiu, s'haurien de millorar aquests aspectes per incloure-ho en el currículum, des de l'etapa infantil fins a englobar-les en totes les altres. Encara que, no podem incloure-ho sense criteri, sinó que cal establir uns objectius, uns continguts i de quina manera treballar-ho, ja que no és una tasca fàcil. Cal remarcar que considero que no és un tema que calgui treballar-lo amb tanta freqüència com altres, però si ser un tema que es tracti de manera natural a les aules, disposant de recursos i formació per afrontar quan sorgeixin diverses situacions on es pugui donar.

Incloure-ho a les aules pot ajudar en l'educació emocional, sent

un procés educatiu, continu i permanent, que pretén potenciar el desenvolupament de les competències emocionals, com a element essencial del desenvolupament integral de la persona, per tal de capacitar-la per a frontar millor els reptes que se li plantegen en la vida quotidiana. Viure amb els infants el dia a dia i fomentar l'aprenentatge dialògic ens pot ajudar a posar nom als seus sentiments i emocions, així com a fer-los reconèixer les emocions d'un mateix i les dels altres" (Currículum i orientacions d'educació infantil, segon cicle, 2016, p.44)

Ens trobem en un moment com a conjunt de la societat, on la mort i el procés de dol prendran molta rellevància. Penso que amb aquest treball, a través de la proposta d'intervenció, puc aportar el meu granet de sorra i ajudar amb una eina com ho és el conte. Ibarrola (2016), justifica que el conte és un recurs educatiu disponible per tots els docents, sent un material fàcil de trobar. Remarca la importància de no treballar el conte com únicament com un entreteniment, sinó com un recurs de socialització, descobriment de la identitat personal, i d'aprenentatge.

Així doncs, quan tot pugui tornar a la "normalitat", els professionals es trobaran amb moltes qüestions i situacions d'infants que estan patint o patiran una pèrdua, trobant-se en un procés de dol. D'aquesta manera, es pot ajudar a potenciar i donant valor a la pregunta, ja que

les preguntes faciliten les connexions entre coneixements: si la major part de preguntes que es plantegen a l'escola són de resposta única que o està bé o equivocada (preguntes simplificadores, que no aporten gaire al coneixement sinó que es queden en la simple informació) es promou la idea que tot el coneixement té una única resposta correcta, cosa que té molt poc a veure amb la manera com la comunitat científica s'explica el saber i que a més incentiva la por a l'error. Cal entendre que buscar explicacions no és senzill ni unívoc i que hem d'afavorir l'expressió de les maneres de pensar pròpies dels nens sense que tinguin por d'equivocar-se (Currículum i orientacions d'educació infantil, segon cicle, 2016, p.52)

Potser seria un bon moment per incloure-ho i treballar-ho al currículum en totes les etapes, trencant amb el tabú en què ha estat existent des de sempre en la nostra societat. Considero que cal reflexionar-hi.

OBJECTIUS

Com ja heu pogut constatar al marc teòric, la mort i el procés de dol és un tema delicat, únic i personal, amb el qual s'ha d'anar amb cura. Tant sigui pels escassos recursos que disposen, per la formació dels professionals, o perquè simplement és un tema tabú a tractar en els centres educatius. Així doncs, a través de l'experiència viscuda, vaig decidir aprofundir i realitzar una investigació per conèixer què en pensen els professionals, si han viscut alguna experiència, si són capaços d'abordar aquest tema, i per tant, confirmar aquesta necessitat detectada.

Els objectius que em plantejo aprofundir són els següents:

- Descobrir i analitzar què entenen els docents per Pedagogia de la mort
- Conèixer el grau de conscienciació i importància presenten els diferents docents envers el procés de dol en els centres educatius
- Determinar el grau de necessitat que els docents consideren que té la Pedagogia de la Mort a l'etapa d'Educació Infantil
- Descobrir com els docents treballen/treballarien el tema de la mort amb els seus alumnes i quines eines o recursos farien o fan servir
- Indagar si han existit experiències o situacions que han portat a treballar el tema de la mort a l'aula
- Conèixer el grau de formació que els docents tenen o han rebut envers la Pedagogia de la mort
- Conèixer si amb la formació que han rebut les professionals es troben capaç de gestionar la mort d'un ésser estimat a l'aula

METODOLOGIA

La metodologia utilitzada en la recerca, defineix la manera amb què es pretén actuar davant de la preocupació plantejada. És el conjunt d'evidències que fan que la recerca sobre la qual em baso es considera necessari intervenir (Torres, 2006). La meua recerca pertany a la metodologia qualitativa, concretament, es tracta d'Estudi de casos, emmarcada dins el paradigma interpretatiu. Per tant, donant importància en comprendre la conducta humana des del mateix marc en el qual s'actua, procurant comprendre la realitat, és a dir, sense donar res per suposat. Es tracta doncs, d'un tema, com ho és la mort i el procés de dol, que són únics, ja que presenten característiques determinades que donen peu a un estudi de casos que s'apropa al context més real on es desenvolupa el tema que investigo. Així doncs, aquesta metodologia que estic treballant no es basa en un anàlisi estadístic, numèric i quantificable, sinó en un procés d'indagació per comprendre la realitat social i educativa.

- SELECCIÓ DE CASOS

Els casos que he seleccionat per ser entrevistats per dur a terme la meua recerca són els següents:

- Cas 1, cap d'estudis del centre
- Cas 2, mestra d'Educació Infantil
- Cas 3, mestra d'Educació Infantil

Les tres professionals de l'educació porten a terme la seva pràctica laboral en l'Escola pública de Caldes de Malavella. Per a poder tenir una mirada més àmplia, he escollit realitzar l'entrevista a la cap d'estudis del centre i de dues tutores d'Educació Infantil, concretament de P-5. Els criteris d'elecció dels casos escollits els justifico de la següent manera. D'una banda, durant la meua recerca volia obtenir informació des d'un punt de vista més intern, com ho són les dues tutores d'infantil, ja que són les que es troben a primera línia desenvolupant la tasca docent amb els infants. D'altra banda, des d'un punt de vista més extern com ho és la cap d'estudis, ja que no interactua amb aquests infants, sinó que és responsable de l'organització i coordinació pedagògica del centre educatiu.

- *INSTRUMENT*

Els instruments són les eines que s'utilitzaran per obtenir les dades necessàries per assolir els objectius fixats (Torres, 2006). L'instrument el qual predomina i em basaré en la metodologia qualitativa, en l'estudi de casos, és l'entrevista en profunditat. Aquesta està composta per set preguntes que corresponen a diferents categories segons els objectius establerts. Engloba diverses categories com: concepte, conscienciació, metodologia i formació. Després de la reflexió i elaboració de l'instrument, va ser validat a través d'experts en la metodologia qualitativa. Aquest pas s'anomena validació de jutges.

A continuació, us adjunto una taula (Taula 1) que recull els objectius, categories i preguntes de l'entrevista, posteriorment validada (validació de jutges). Aquesta és la següent:

Taula 1. Objectius, categories i guió de preguntes per a les entrevistes

OBJECTIUS	CATEGORIA	PREGUNTA/ES
Descobrir i analitzar què entenen els docents per Pedagogia de la mort	Concepte	<ul style="list-style-type: none"> - Què entens per pedagogia de la mort?
<p>Conèixer el grau de conscienciació i importància presenten els diferents docents envers el procés de dol en els centres educatius</p> <p>Determinar el grau de necessitat que els docents consideren que té la Pedagogia de la Mort a l'etapa d'Educació Infantil</p>	Conscienciació	<ul style="list-style-type: none"> - Consideres que els centres educatius donen importància a la mort i el procés de dol o penses que s'ha d'abordar en un altre espai educatiu? - Consideres necessari treballar la pedagogia de la mort des de petits (educació infantil)?
<p>Descobrir com els docents treballen/treballarien el tema de la mort amb els seus alumnes i quines eines o recursos farien o fan servir</p> <p>Indagar si han existit experiències o situacions que han portat a treballar el tema de la mort a l'aula</p>	Metodologia	<ul style="list-style-type: none"> - Es treballa aquest tema a l'escola? Si és que sí, com? Quins recursos utilitzeu? - T'has trobat en algun cas que un alumne ha perdut algun ésser estimat? Si és que sí, podries explicar-ho una mica...
<p>Conèixer el grau de formació que els docents tenen o han rebut envers la Pedagogia de la mort</p> <p>Conèixer si amb la formació que han rebut les professionals es troben capaç de gestionar la mort d'un ésser estimat a l'aula</p>	Formació	<ul style="list-style-type: none"> - Quan vas cursar la carrera, vas rebre algun tipus de formació envers aquest tema? - Segons la formació que tens, et trobes capaç per gestionar la mort d'un ésser estimat d'un alumne a l'aula?

- *PROCEDIMENT*

Per tal d'aplicar l'instrument realitzat i validat, en primer lloc vaig posar-me en contacte via-email amb el centre. Cal remarcar que aquest intercanvi i comunicació ha sigut una tasca fàcil per mi, ja que partia de l'experiència prèvia d'haver estat en el centre com a suport d'alumnes amb necessitats educatives especials. Aquesta proposta va ser fruit de la mateixa vetlladora, ja que per motius personals necessitava un temps que algú la substituís. Vaig rebre la notícia amb molta alegria, ja que desenvoluparia una tasca professional relacionada amb el què estic estudiant i m'apassiona. La meva predisposició va ser màxima. Aquesta experiència va ser la que em va ajudar a descobrir i obrir els ulls, volent-me interessar i investigar amb més profunditat el tema, com també crear una proposta perquè aquest es treballi. A més, cal esmentar que he treballat diversos anys en el menjador del centre educatiu com a monitora.

Així doncs, l'intercanvi de correus amb el centre va ser fàcil, ja que em coneixien, sent un punt a favor perquè et facin amb més facilitat un lloc per atendre't. Quan els vaig proposar que estava realitzant el treball final de grau, no es van negar mai a realitzar cap mena d'entrevista o quelcom que fos necessari. Per tant, després d'aquesta comunicació, vam pactar dia i hora per realitzar les entrevistes. Malauradament, aquesta estava prevista pel 17 de març, setmana en què ja estava declarat l'estat d'alarma per Covid-19. Aquestes no es van poder realitzar físicament, però vaig proposar-los que me les contestessin per correu, i així va ser. En aquells moments estaven desbordats de feina i de gestionar aquest canvi, per tant, va ser la millor solució per ambdues parts. Cal remarcar que la informació recollida en les entrevistes, en realitzar-se via-email, no és tan profunda, és a dir, dispo de la informació necessària, però en molts casos no s'ha pogut aprofundir tant com m'hagués agradat.

RESULTATS

A continuació, us adjunto la taula (Taula 2) de resultats obtinguts després que les tres professionals em responguessin l'entrevista, tal com he esmentat anteriorment, via e-mail.

Taula 2. Resultats obtinguts de les entrevistes per cada categoria i professional

CATEGORIA	CAS 1	CAS 2	CAS 3
Concepte	<p>Entén per Pedagogia de la mort la manera de treballar el tema de la mort, dels sentiments que les persones vivim, parlem, o pensem.</p>	<p>Defineix Pedagogia de la mort com una ajuda per preparar a les persones a fer front la vivència del dol.</p>	<p>Considera el concepte Pedagogia de la mort com la manera d'ensenyar o educar enfront una pèrdua i al dol que comporta.</p>
Conscienciació	<p>Comenta que l'escola treballa el tema quan aquest es dona. Per tant, quan algun alumne es pot trobar en aquesta situació tan sigui per una relació molt propera o altres. Pensa que ara és un bon moment, degut a les circumstàncies que estem vivint, per les afectacions que pot i està provocant.</p> <p>Pensa que no és un tema agradable i que alhora de tractar-ho amb infants s'ha de tenir molt de tacte i clar què es vol treballar. Expressa que és un època en què sorgeixen moltes pors, i considera que no s'han d'afegir-ne més si no és necessari, excepte si és la pèrdua d'algú proper.</p>	<p>Pensa que és necessari l'ajuda de tots els professionals que treballen als centres educatius. Tot i això, esmenta que fan el que poden però aposta per la necessitat de formar-se més. Diu que tothom ha tractar aquest tema amb sensibilitat i ajuda per l'alumne.</p> <p>Considera que des de petits l'escola i la família tenen un paper essencial en la preparació i la vivència del dol.</p>	<p>Considera que com a centre educatiu no estan preparats davant d'aquesta situació. Tot i que, pensa que és necessària perquè és un tema que pot sorgir amb freqüència.</p> <p>Pensa que des de les primeres edats ja és necessari treballar la mort i el procés de dol a les escoles. Expressa que com menys tabús envers aquest, millor</p>

CATEGORIA	CAS 1	CAS 2	CAS 3
Metodologia	<p>Argumenta que en general és un tema que no es treballa. Només en algun cas de pèrdua d'una persona propera a algun alumne. Els recursos que utilitzaria seria parlar a nivell individual i de grup</p> <p>Expressa que personalment, no s'ha trobat amb cap mort propera a algun alumne que hagi tingut que abordar</p>	<p>Expressa que s'ha treballat a vegades, sobretot amb la pèrdua d'un animal de companyia o també algun familiar. Sol manifestar-se en tema xerrada a l'aula però d'escassa durada. Pensa que és important respectar a l'infant, si vol parlar-ne o no, tractant el tema amb delicadesa. El recurs que utilitzaria seria el conte, ja que esmenta que li agrada molt explicar-ne i pensa que és una bona eina.</p> <p>Durant un any escolar poden passar moltes coses. Argumenta que s'ha trobat amb algun cas, sobretot de conillets, gossos, tortugues, i també algun avi. Alguns infants o comenten i d'altres no.</p>	<p>Argumenta que si no és un tema que se'l troben inesperadament a l'aula, no el treballen. El recurs on surt aquest tema esmenta que sol ser en una conversa de rotllana.</p> <p>Expressa que s'ha trobat en situacions on algun infant esmenta que l'avi o l'avía està al cel.</p>
Formació	<p>Al llarg de la seva formació no va rebre cap formació, o almenys no la recorda.</p> <p>Considera que a nivell personal, li costaria molt gestionar-ho, ja que és un tema difícil, no li agrada parlar-ne i es necessita temps. Diu que si fos necessari seria capaç d'abordar-ho però per iniciativa personal, intentaria evitar-ho i que ho realitzés una altre professional del centre.</p>	<p>Considera que al llarg de la seva formació alguna cosa va aprendre, però no la necessària per tractar el tema.</p> <p>Pensa que amb molta sensibilitat, amor i ajuda si que seria un tema que podria gestionar. Però, com ha comentat anteriorment, necessitaria disposar d'una formació per tractar-lo.</p>	<p>Afirma que no va rebre cap formació envers la Pedagogia de la mort al llarg de la carrera.</p> <p>Considera que personalment no es troba gaire preparada per gestionar el tema a l'aula.</p>

ANÀLISIS DELS RESULTATS

Un cop obtinguts els resultats, és necessari analitzar-los. És per aquest motiu que a partir d'aquests aprofundiré en cada categoria segons les informacions donades, responent als objectius plantejats.

Pel que fa a la categoria concepte, l'objectiu és descobrir i analitzar què entenen els docents per Pedagogia de la mort. L'opinió de les tres professionals coincideix en paraules com mort, dol, ajudar, treballar i ensenyar.

“Suposo que seria la manera de treballar el tema de la mort, dels sentiments que vivim quan parlem o pensem sobre aquest tema” (Cas 1)

“El que ens ajuda a preparar-nos a fer front a la vivència del dol” (Cas 2)

“Entenc la manera d'ensenyar o educar a la pèrdua i al sol que comporta” (Cas 3)

Fent referència a la conscienciació, el primer objectiu plantejat pretén respondre a conèixer el grau de conscienciació i importància que presenten els diferents docents envers el procés de dol en els centres educatius. Les tres professionals coincideixen que el centre educatiu no està preparat per fer front a una mort i el procés de dol que aquesta comporta. Tot i que, el Cas 2 insisteix en el fet que els falta formació. El Cas 1 i 3 coincideixen que són situacions que es poden donar amb facilitat, i ara encara més, a causa de la circumstància que estem vivint amb la pandèmia. També, el Cas 1 comenta que el centre educatiu aborda el tema quan se'l troba, potser seria un bon moment per plantejar-se una actuació de prevenció per estar més preparats per fer-hi front.

“Crec que l'escola intenta abordar el tema quan se'l troba, és a dir, quan algun alumne viu una circumstància de la mort d'una persona propera. També en casos de desgràcies importants en que no ens toca de prop, però sí ha estat una notícia coneguda. Potser ara seria un moment amb la pandèmia que estem vivint i les afectacions que està provocant” (Cas 1)

“Penso que quan és necessari hem d'ajudar i crec que tots els professionals que treballen a les escoles fem el què podem, potser necessitariem més formació, però penso que tothom ha de ser prou sensible per poder ajudar a un alumne quan ho necessita” (Cas 2)

“Crec que no estem preparats davant d'aquestes situacions però que són necessàries perquè ens podem trobar amb certa facilitat” (Cas 3)

El segon objectiu de la categoria "conscienciació" em plantejo determinar el grau de necessitat que els docents consideren que té la Pedagogia de la Mort a l'etapa d'Educació Infantil. El Cas 3 remarca que és millor que des de les primeres edats sigui un tema a tractar, intentant trencar amb el tabú que existeix com a societat. També, el Cas 2 afirma que l'escola i la família són un suport molt essencial per la vivència i el procés de dol. En canvi, el Cas 1 insisteix que amb els infants potser un tema no gaire agradable, ja que és una etapa on existeixen moltes pors i no cal afegir-ne més si no cal. Considera que és un tema delicat, i que s'ha de tenir clar perquè es treballa.

"Per mi és un tema gens agradable i crec que amb els infants més petits s'ha de tenir molt de tacte i tenir molt clar quin és l'objectiu. És una època en que les pors tenen molta cabuda i molt personalment, crec que no hem d'afegir pors si no és necessari. Si es veu necessari, per la pèrdua d'algú proper, llavors sí" (Cas 1)

"L'escola i la família tenen un paper essencial en la preparació i la vivència del dol" (Cas 2)

"Crec que com més petits i menys tabús millor" (Cas 3)

Pel que fa a la metodologia, d'una banda pretenc descobrir com els docents treballen o treballarien el tema de la mort amb els seus alumnes i quines eines o recursos farien o fan servir. Les tres professionals del centre educatiu argumenten que normalment no es treballa, a no ser que sorgeixi d'una manera espontània o inesperada a l'aula. Els recursos que sobretot utilitzen és la comunicació tant amb l'alumne com el grup classe (Cas 1), o a través de converses o xerrades a l'aula (Cas 2 i 3). Tot i que, el Cas 2 destaca la importància del conte com una bona eina o recurs per tractar la mort i el procés de dol a l'aula.

"En general no es treballa. En casos concrets, com he dit, on algun alumne ha perdut algú proper se'n parla a nivell individual o de grup" (Cas 1)

"És un tema que de vegades sorgeix per la pèrdua d'un animal de companyia d'algun alumne o potser d'una pèrdua familiar. Hi ha alumnes que tenen la necessitat d'explicar-ho i llavors en parlem. Depèn del nen, n'hi que ho expliquen i d'altres que no i ho respectem. Escoltem al nen i llavors en molta delicadesa en parlem. Normalment la xerrada sol durar poca estona. Per exemple m'agradaria utilitzar el conte, m'agrada molt explicar-ne i potser una bona eina" (Cas 2)

"A l'escola a no ser que ens trobem a l'aula no el treballem i el fem de la manera que creiem més oportú perquè a infantil sol sortir de cop en una conversa de rotllana, per exemple" (Cas 3)

D'altra banda, el segon objectiu que em plantejo és indagar si han existit experiències o situacions que han portat a treballar el tema de la mort a l'aula. El Cas 1 argumenta que personalment, mai s'ha trobat en una situació on ha hagut d'abordar el tema de la mort. En canvi, el Cas 2 i 3 justifiquen que la major part de pèrdues és d'avis. En el cas del Cas 2, també s'ha trobat casos de pèrdues d'animals domèstics dels infants. A més, destaca la iniciativa de si aquests ho expressen o no, depenent de l'infant.

“La veritat és que no” (Cas 1)

“Si, en un curs poden passar moltes coses, pèrdues sobretot d'animals de companyia, conillets, gossos, tortugues... Llavors a nivell familiar, pèrdues d'avis, poc sovint per sort d'algun germà o germana. Hi ha nens que de vegades durant un període de temps ho van comentant i d'altres nens que no” (Cas 2)

“Normalment, en aquestes edats els nenes t'expliquen que la mama o el papa del papa o de la mama està al cel” (Cas 3)

Fent referència a la categoria formació, el primer objectiu és conèixer el grau de formació que els docents tenen o han rebut envers la Pedagogia de la mort. Les tres professionals coincideixen que al llarg de la seva formació professional no van rebre cap tipus de formació, tot i que, el Cas 2 argumenta que alguna cosa va aprendre, però tot i això, és un tema que no ha rebut la formació necessària.

“No, mai. Si més no, no ho recordo tractar-ho a la carrera. Ara ja fa uns quants anys” (Cas 1)

“Fa molts anys que vaig estudiar Educació Infantil i Pedagogia. Alguna coseta vaig aprendre, però era un tema que no el vam tractar gaire. Amb l'experiència de la vida vas aprenent i t'ajuda a poder ajudar als altres” (Cas 2)

“No” (Cas 3)

Per últim, pel que fa al segon objectiu pretenc conèixer si amb la formació que han rebut les professionals es troben capaç de gestionar la mort d'un ésser estimat a l'aula. Fruit de l'escassa formació envers la mort i el procés de dol, és coherent que les professionals no es sentin segures a l'hora de tractar el tema. El Cas 1 afirma que li costaria molt gestionar-lo, ja que no li agrada parlar-ne. També, considera que si s'hagués d'oferir per voluntat pròpia seria un tema que preferiria no tractar. El Cas 3 pensa que tampoc seria

gaire capaç de gestionar-lo. En canvi, el Cas 2 presenta una visió més oberta i d'ajuda. Considera que amb formació podria ajudar en aquest procés a l'infant amb amor, tacte i sensibilitat.

“A mi em costaria molt gestionar-ho. És un tema que em costa molt, no m'agrada gens parlar-ne i crec que necessita molt de temps. Suposo que si fos necessari seria capaç. Però si m'hagués d'oferir voluntària per fer un treball d'aquest tipus no el faria” (Cas 1)

“Com he comentat abans potser necessitariem més formació però personalment penso que amb molta sensibilitat i amor es pot ajudar. El nen o nena s'ha de sentir comprès, estimat i animat” (Cas 2)

“No gaire” (Cas 3)

Constato que la informació rebuda a través de les professionals, es justifica el fet que la mort i el procés de dol segueix sent un tema tabú en els centres educatius, i sota la mirada d'algunes professionals. Potser seria un bon moment per donar un tomb a aquestes idees, formar-se, reflexionar i sobretot, actuar.

Així doncs, tenir l'oportunitat de realitzar les entrevistes, tot i els inconvenients, penso que m'han ajudat a apropar-me i descobrir més a prop la realitat que es viu en el centre educatiu. Segur que és una realitat molt semblant i compartida en altres centres. La base del canvi potser es produiria a través d'una major formació dels professionals. D'aquesta manera, aquests se sentiran dotats de coneixements, amb recursos i eines per abordar-ho d'una manera més eficaç.

PROPOSTA D'INTERVENCIÓ

Un cop analitzats els resultats extrets de les entrevistes, tal com he esmentat anteriorment, la manca de la formació de les professionals és un tema pendent de millora en el centre educatiu. A vegades, encara em costa entendre perquè els professionals de l'educació no reben cap tipus de formació, sent un tema que és una realitat existent en la nostra societat. Aquest s'ha volgut amagar o evitar, arribant fins al punt que ens trobem des d'anys enrere, mantenint-lo com un tabú.

La mort i el procés de dol és present a la vida de tots els éssers, per tant, presento aquesta proposta d'intervenció (conte), un recurs que pot ajudar per a la seva tasca docent. En el meu cas, considero que es podria incloure en l'espai d'aprenentatge com ho és la biblioteca, amb el que anomenen "Caixa misteriosa".

Així doncs, a través dels continguts que destaco en el marc teòric, és a dir, amb la recerca d'informació, pretenc tenir-los en compte per a desenvolupar una proposta d'intervenció adequada i de qualitat. D'aquesta manera, com a futura pedagoga, podré aportar el meu toc personal amb una eina tan important en l'etapa d'educació infantil.

- *LA RECEPTE MÀGICA (CONTE)*

Des del context educatiu i com a recurs per ajudar a preparar els infants per a possibles vivències de dol, pretenc que aquest procés sigui sa i positiu utilitzant una eina pedagògica potent. Per tant, m'agradaria aportar una eina per a l'actuació preventiva, i, concretament, basant-me com a destinataris, els infants de P-5.

Els objectius que em plantejo a través d'aquesta proposta són els següents:

- Proporcionar als professionals de l'educació infantil una eina pedagògica per fer front la mort i el procés de dol a les aules
- Normalitzar, naturalitzar i intentant trencar amb la idea tabú que existeix com a conjunt de la societat
- Treballar des de l'etapa d'educació infantil la mort i el procés de dol
- Adequar-me a l'etapa evolutiva i a les necessitats dels infants
- Ajudar a través d'aquest recurs als infants davant d'una possible pèrdua

Escriure el conte ha sigut un gran repte i experiència per a mi. M'agradaria destacar punts claus que veureu reflectits en la idea que vull transmetre. Aquests són els següents:

- No mentir als infants, és a dir, utilitzant la paraula mort i no expressions com: està dormint o s'ha anat de viatge
- Permetre als infants estar tristos i plorar. Socialment sembla que els infants sempre han d'estar contents
- Escriptura breu i senzilla, adequada als destinataris
- Admetre que tot i la pèrdua, l'estimarà per sempre. L'amor no es perd
- Totes les experiències per tristes que siguin, produeixen aprenentatge i creixement personal.

Heus aquí el conte:

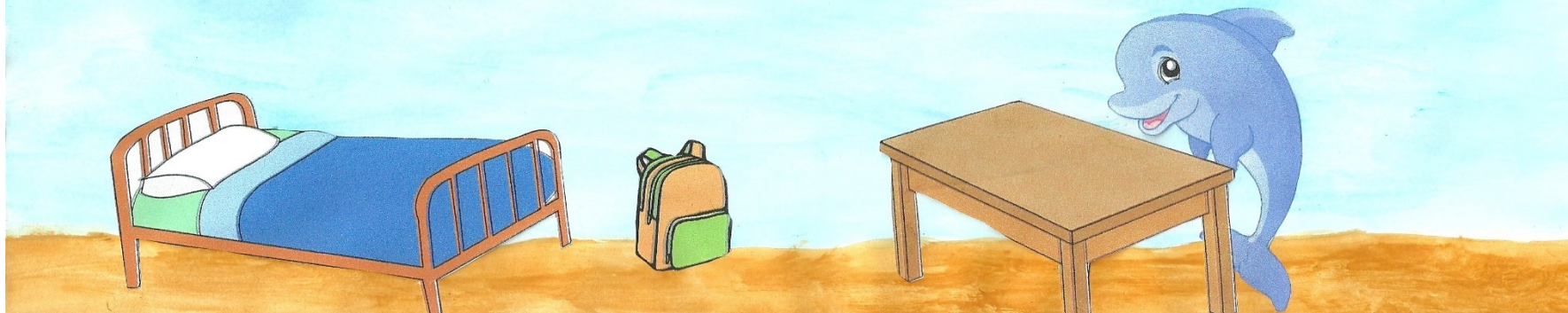
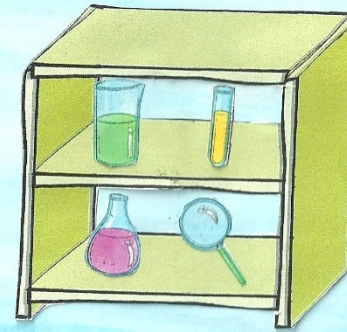


LA RECEP T A MÀGICA

Andrea Garcia Castellano

Hi havia una vegada...

Un dofí que es deia Lot, que vivia al fons de l'oceà més blau i clar de tots. Per a ell, era el més bonic. En Lot es despertava cada dia amb molta energia per anar a l'escola, li encantava inventar, la ciència i sempre buscava coses noves per fer. Era tot un geni!



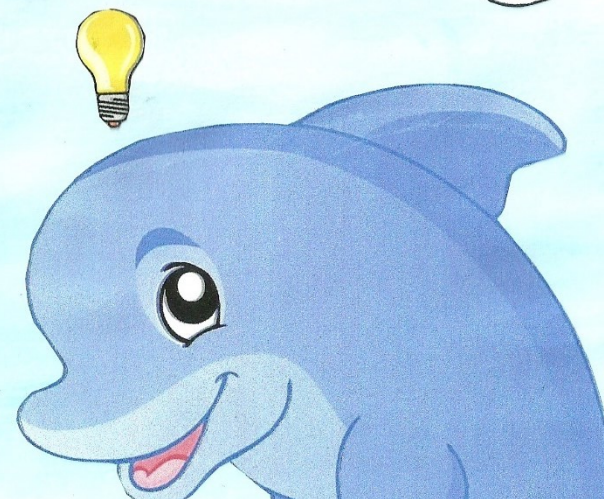
A l'escola es trobava cada dia amb els seus amics,
en Quet i la Rita, un pop amb les vuit potes més
elegants, i una estrella de mar, amb els colors més
vius de tot el regne marí.

Eren inseparables i sempre s'ajudaven en tot, eren
molt bons amics!



Tot i que en Lot era molt inquiet, sempre buscava alguna cosa per fer o crear, era el millor inventor! Un dia a l'hora del pati, jugant a fer una muntanya de petxines, se li va ocórrer una idea meravellosa! Volia crear una màquina per fer les joguines més divertides i originals de tot l'oceà.

Tenia moltes ganes que arribés l'hora de venir-lo a buscar el seu avi, el dofí més savi i el millor company d'invents. Sabia que ell l'ajudaria a construir la màquina que desitjava.



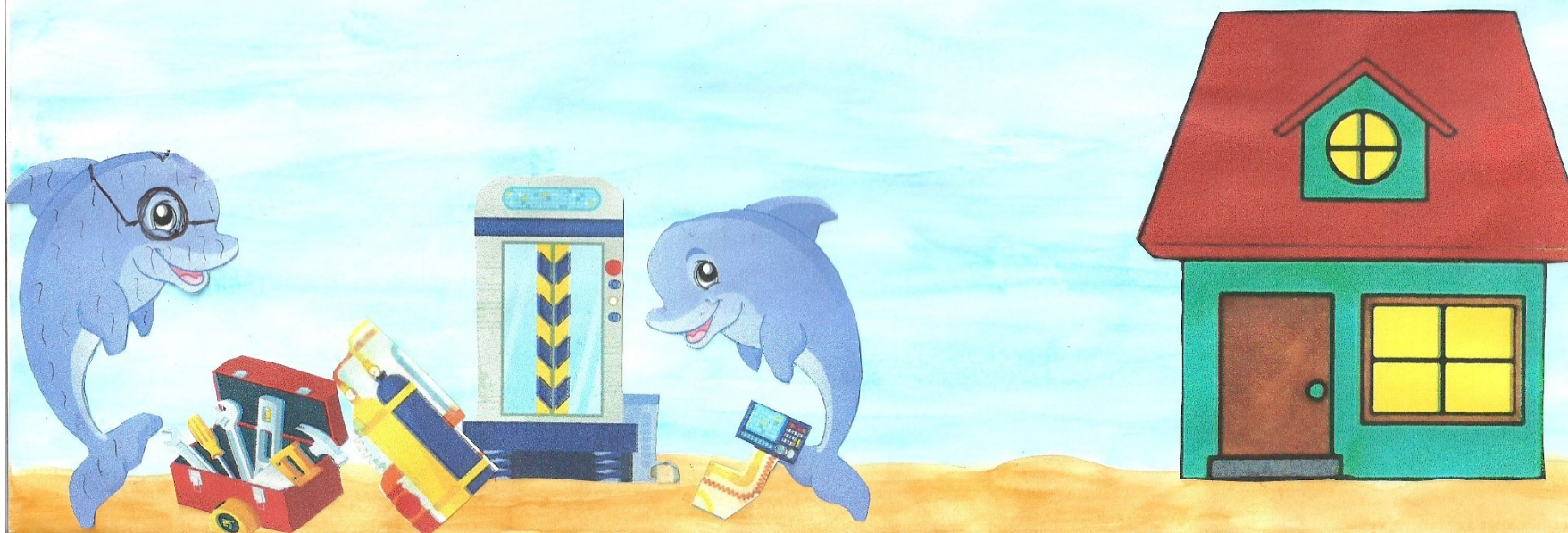
L'avi venia cada dia amb el berenar més bo que podia existir, era un gran xef! El preferit d'en Lot era un pastís de poma que estava per llepar-se els dits. Era el millor berenar per agafar energia!

Havia arribat el moment! En Lot, molt content, va explicar-li la idea de construir la màquina de joguines al seu avi.



Cada tarda, després de l'escola, construïen, mica en mica, una part de la màquina de joguines. Se sentia el dofí més afortunat de tot el regne!

L'avi li ensenyava a en Lot moltes tècniques per construir-la, com mesurar, utilitzar les eines, i a collar bé els claus.



Un dia, en Quet i la Rita, els seus amics, van veure que en Lot arribava a l'escola i estava molt trist. Què li podia passar? En Lot va explicar que el seu avi havia mort perquè estava malalt.

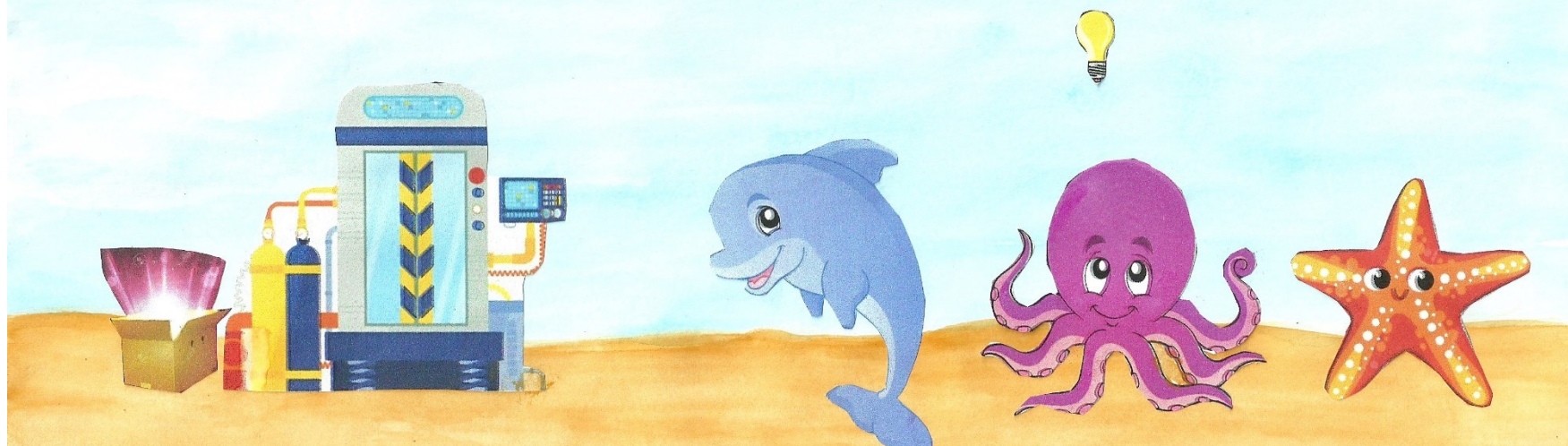
En Lot se sentia molt trist, i en Quet i la Rita veien que se li apagaven les idees... ja no era l'inventor que era abans!

Volien ajudar el seu amic de la manera que fos!



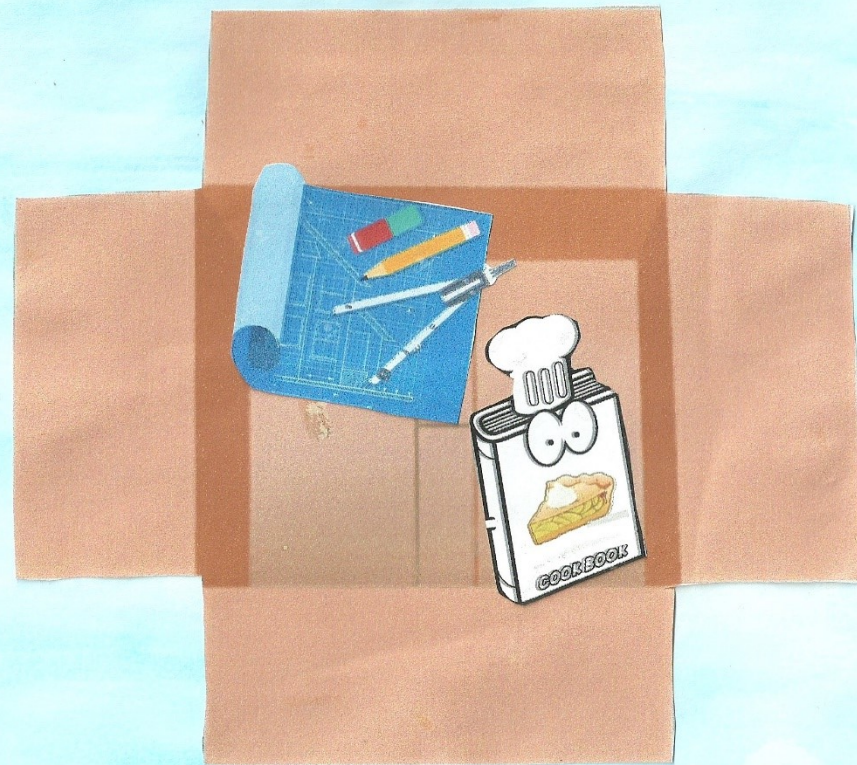
Tot va canviar quan en Lot va voler ensenyar la màquina que havien construït amb el seu avi a en Quet i la Rita. A mesura que s'apropaven van veure una capsa a prop de la màquina que brillava d'una manera molt màgica.

Què hi podia haver? Els tres amics tenien molta curiositat per veure què s'amagava dins.



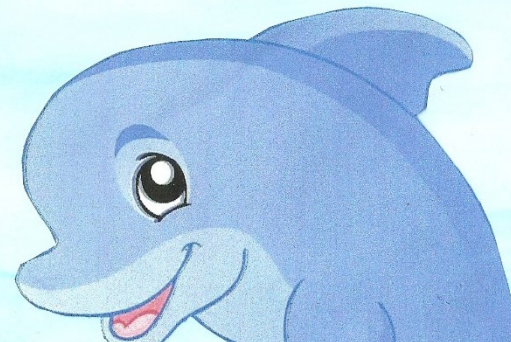
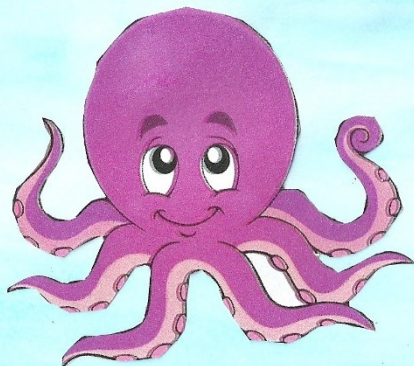
Van apropar-se amb molt de compte i quan la van obrir... sorpresa! Hi havia una carta escrita per l'avi amb el plànol de la màquina que havien construït junts.

També, hi havia la recepta secreta del pastís de poma més bo de tot el regne marí.



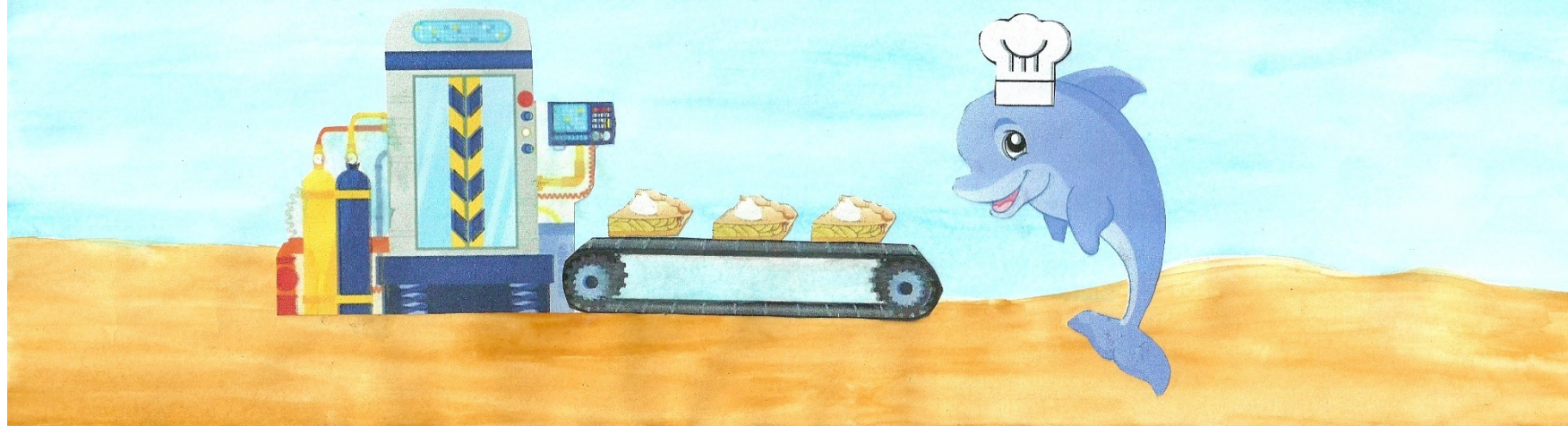
Els amics d'en Lot, van recordar-li que l'important és tot el que havia après de l'avi. Gràcies a ell era millor inventor!

Recordarà els seus consells i sempre, sempre, sempre... portarà l'avi dins del seu cor.



La màquina que havien creat era per dissenyar joguines, però a en Lot se li va ocórrer una idea! Convertir-la en una màquina de pastissos de poma seguint la recepta del seu avi.

Després de molta pràctica, i seguint els seus consells es va convertir en el millor xef de l'oceà, en honor al seu avi, el dofí més savi de tot el regne marí.



APORTACIÓ A LA PEDAGOGIA

Pensant temps enrere, no m'imaginaria que acabaria aprenent tant, llegint i investigant. Tot aquest aprenentatge és fruit de les meves inquietuds, curiositats, i les ganes de saber-ne més. Al llarg de la carrera en cap assignatura, tant sigui optativa com obligatòria, ni tan sols se'n fa cinc cèntims. Després de descobrir tot el que té per oferir-nos aquesta temàtica, penso que seria molt necessària començar-la a incloure dins la carrera a futurs professionals de l'educació. Així doncs, aposto perquè tots els pedagogs puguem estar formats sobre la mort i el procés de dol, donant eines i podent ajudar a tractar-lo. Molts docents, com he pogut comprovar a través de les entrevistes realitzades, disposen d'una manca d'informació, havent de requerir a professionals externs per ser assessorats, com podem ser-ho els pedagogs i orientadors del centre. D'aquí la gran importància de formar-nos, i no tan sols nosaltres com a pedagogs, sinó que els mateixos docents també en poguessin rebre. No hi ha millor manera de compartir, enriquir-nos com grup de professionals, intentant apostar per una bona educació i de qualitat.

Al llarg del meu treball he volgut acotar i centrar-me més en pèrdues de persones estimades, com potser pare, mare, avi, àvia, germà, germana, entre altres membres de la família. Però tot no queda aquí. La pedagogia de la mort i el procés de dol va més enllà, ja que aquest potser produït per la pèrdua d'un animal de companyia, la separació dels pares o una pèrdua material. Això no vol dir que consideri més important una que d'altres, ja que seria molt interessant investigar i saber-ne de tots. A les escoles es donen tots aquests tipus de dols que haurien de ser solventats tots per igual d'importància, ja que tots produeixen un impacte emocional en la persona.

Així doncs, és un tema que implica l'aflorament d'emocions, aportant un creixement personal i que de ben segur que en algun moment al llarg del treball ens ha transportat a recordar a una persona estimada que no està amb nosaltres. Potser en aquest moment haguéssim necessitat més ajuda, i tot hauria sigut més "fàcil". La importància d'allunyar-nos dels eufemismes, acolorir tot de color de rosa perquè no faci mal i tot sigui més senzill. És cert que s'ha de tenir en compte l'etapa evolutiva en què es troba l'infant, però això no vol dir que se l'hagi de mentir, ocultar informació o evitar parlar-ne.

Com a opinió personal i segons diversos autors esmentats en el marc teòric, considero oportú tractar la mort i el procés de dol des de les primeres edats, ajudant-los a

comprendre en el món en què viuen. És en aquesta etapa on els infants estan exposats a tota mena d'estímul, de nous descobriments, en ple desenvolupament emocional, és a dir, en una de les etapes on l'aprenentatge és un company de viatge que els acompanya cada dia.

La mort i el procés de dol ens permet poder prevenir i treballar aquest procés natural. És per aquest motiu que la meva proposta d'intervenció ha estat una eina pedagògica de molt potencial en les primeres etapes d'educació infantil, com ho són els contes. Podent aportar el meu granet de sorra i donar un tomb a què es treballi. Per tant, realitzant una prevenció i ajudant que els més menuts es facin preguntes, i compreguin millor la situació en què es troben o es poden trobar. En els temps que ens trobem, aquest serà un tema que estarà molt present a les aules. Perquè no començar a fer un canvi de mirada, i trencar amb aquest tabú?. Tot el treball i l'experiència d'escriure un conte ha sigut molt enriquidor a nivell personal, però hauria estat un plus més d'aprenentatge el poder dur a la pràctica la meva proposta d'intervenció, apropant-me més a la realitat.

Per aquest motiu, apostaria per incloure la mort i el procés de dol en el currículum a partir d'educació infantil, i també incorporar-lo en les següents etapes. En els centres educatius s'educa per a la vida, s'ensenya el cicle de l'aigua, el cicle biològic... però no s'esmenta que després de la vida hi ha la mort i que podem sentir dolor en perdre un ésser estimat. Segur que n'han sentit a parlar o han patit la pèrdua d'algun avi, però no parlar-ne l'ajuda a no comprendre què passa al seu voltant. No hi ha millor manera d'entendre la vida, apropant-nos i entenent el concepte de la mort. Com a éssers humans, és un procés natural pel qual i passarem tots. Viure implica morir, i així ha estat sempre. Implica un aspecte de les nostres vides que tard o d'hora, tots haurem d'experimentar. Per aquest motiu, no cal evitar o amagar aquest tema, sinó educar als infants des d'una perspectiva completa de la vida.

REFERÈNCIES I WEBGRAFIA

Colomo Magaña, E. (2016). Pedagogía de la muerte y proceso de duelo: Cuentos como recurso didáctico. *REICE. Revista Electrónica Iberoamericana sobre Calidad, Eficacia y Cambio en Educación*, 14(2), 63-77

Conte. (sense data). A Diccionari.cat (3^a edició). Recuperat de <http://www.diccionari.cat/lexicx.jsp?GECART=0034726>

Cortina, M. i col·laboradors. (2018) *Guia i orientacions per a l'atenció al dol des dels centres educatius. Recursos web per a la igualtat i la convivència*. Generalitat Valenciana.

Departament d'Ensenyament, Generalitat de Catalunya. Currículum i orientacions. Educació infantil, segon cicle (2016). Recuperat de <http://ensenyament.gencat.cat/web/.content/home/departament/publicacions/colleccions/curriculum/curriculum-infantil-2n-cicle.pdf>

Diego Falagán, N. (2014). *El duelo: diagnóstico y abordaje del duelo normal y complicado (Treball final de grau)*. Universitat de Cantabria.

Escola Sant Esteve, Caldes de Malavella. (2018). *Projecte Educatiu de Centre*. Recuperat de <https://agora.xtec.cat/escsantesteve/wp-content/uploads/usu1619/2017/07/PEC.pdf>

Esquerda, M., i Agustí, A. (2010). *El nen i la mort. Acompanyar els infants i adolescents en la pèrdua d'una persona estimada*. (1^a ed.) Pagès Editors.

Gorosabel-Odriozola, M., & León-Mejía, A. (2016). La muerte en educación infantil: algunas líneas básicas de actuación para centros escolares. *Psicología Educativa*, 22(2), 103-111.

Herrán, A., i Cortina, M. (2007). Fundamentos para una pedagogía de la muerte. *Revista iberoamericana de Educación*, 41(2), 1-12.

Herrán, A., i Cortina, M. (2009). La muerte y su enseñanza. *Diálogo Filosófico*(75), 499-516.

Ibarrola, B. (2016). *Cuentos para sentir: educar las emociones*. Ediciones Sm.

Institut Obert de Catalunya (2011). *Didàctica de l'educació infantil*. Recuperat de https://ioc.xtec.cat/materials/FP/Materials/1752_EDI/EDI_1752_M02/web/html/WebContent/u2/a3/continguts.html

Kroen, W. C. (2002). *Cómo ayudar a los niños a afrontar la pérdida de un ser querido: manual para adultos*. Ediciones Oniro.

Miret, À. (2016). *El centre educatiu de dol: Guia per afrontar la mort, el dol i les pèrdues en els centres educatius* (1ª ed.) Tarannà Edicions.

Pérez Molina, A. I., Pérez Molina, D., Sánchez Serra, R. (2013). El cuento como recurso educativo. *Empresa: investigación y pensamiento crítico*, 2(4), 2-29

Poch, C. (2008). *La mort* (Vol. 91). Editorial UOC.

Quintana, J. (2005). *La animación lectora en el aula*. CCS.

Ramos Pla, A., i Camats Guardia, R. (2016). Fundamentos para una pedagogía preventiva sobre la muerte en la escuela. *Revista Complutense de Educación*, 2018, 29(2), 527-538

Torres Sabaté, M. C. (2006). *La dimensió europea de l'educació als centres d'educació secundària obligatòria del Tarragonès*. Tesis Doctoral. Universitat Rovira i Virgili.

Worden, J. William (1997). *El tratamiento del duelo: asesoramiento psicológico y terapia*. Paidós.

Zazo Díaz, S. (2009). Duelo, duelo patológico, duelo complicado. *Psicoterapeutas.com*. <http://www.psicoterapeutas.com/paginaspersonales/susana/duelo.html>

ANNEXOS

ENTREVISTA CAS 1

- **Què entens per pedagogia de la mort?** Suposo que seria la manera de treballar el tema de la mort, dels sentiments que vivim quan parlem o pensem sobre aquest tema.
- **Consideres que els centres educatius donen importància a la mort i el procés de dol o penses que s'ha d'abordar en un altre espai educatiu?** Crec que l'escola intenta abordar el tema quan se'l troba, és a dir, quan algun alumne viu una circumstància de la mort d'una persona propera. També en casos de desgràcies importants en que no ens toca de prop, però sí ha estat una notícia coneguda. Potser ara seria un moment amb la pandèmia que estem vivint i les afectacions que està provocant.
- **Consideres necessari treballar la pedagogia de la mort des de petits (educació infantil)?** Per mi és un tema gens agradable i crec que amb els infants més petits s'ha de tenir molt de tacte i tenir molt clar quin és l'objectiu. És una època en que les pors tenen molta cabuda i molt personalment, crec que no hem d'afegir pors si no és necessari. Si es veu necessari, per la pèrdua d'algú proper, llavors sí.
- **Es treballa aquest tema a l'escola? Si és que sí, com? Quins recursos utilitzeu?** En general no es treballa. En casos concrets, com he dit, on algun alumne ha perdut algú proper se'n parla a nivell individual o de grup.
- **T'has trobat en algun cas que un alumne ha perdut algun ésser estimat? Si és que sí, podries explicar-ho una mica...** La veritat és que no.
- **Quan vas cursar la carrera, vas rebre algun tipus de formació envers aquest tema?** No, mai. Si més no, no ho recordo tractar-ho a la carrera. Ara ja fa uns quants anys.
- **Segons la formació que tens, et trobes capaç per gestionar la mort d'un ésser estimat d'un alumne a l'aula?** A mi em costaria molt gestionar-ho. És un tema que em costa molt, no m'agrada gens parlar-ne i crec que necessita molt de temps. Suposo que si fos necessari seria capaç. Però si m'hagués d'oferir voluntària per fer un treball d'aquest tipus no el faria.

ENTREVISTA CAS 2

- **Què entens per pedagogia de la mort?** El que ens ajuda a preparar-nos a fer front a la vivència del dol.
- **Consideres que els centres educatius donen importància a la mort i el procés de dol o penses que s'ha d'abordar en un altre espai educatiu?** Penso que quan és necessari hem d'ajudar i crec que tots els professionals que treballen a les escoles fem el què podem, potser necessitaríem més formació, però penso que tothom ha de ser prou sensible per poder ajudar a un alumne quan ho necessita.
- **Consideres necessari treballar la pedagogia de la mort des de petits (educació infantil)?** L'escola i la família tenen un paper essencial en la preparació i la vivència del dol.
- **Es treballa aquest tema a l'escola?** És un tema que de vegades sorgeix per la pèrdua d'un animal de companyia d'algun alumne o potser d'una pèrdua familiar. Hi ha alumnes que tenen la necessitat d'explicar-ho i llavors en parlem. Depèn del nen, n'hi que ho expliquen i d'altres que no i ho respectem. Escoltem al nen i llavors en molta delicadesa en parlem. Normalment la xerrada sol durar poca estona. Per exemple m'agradaria utilitzar el conte, m'agrada molt explicar-ne i potser una bona eina
- **T'has trobat en algun cas que un alumne ha perdut algun ésser estimat? Si és que sí, podries explicar-ho una mica...** Si, en un curs poden passar moltes coses, pèrdues sobretot d'animals de companyia, conillets, gossos, tortugues... Llavors a nivell familiar, pèrdues d'avis, poc sovint per sort d'algun germà o germana. Hi ha nens que de vegades durant un període de temps ho van comentant i d'altres nens que no.
- **Quan vas cursar la carrera, vas rebre algun tipus de formació envers aquest tema?** Fa molts anys que vaig estudiar Educació Infantil i Pedagogia. Alguna coseta vaig aprendre, però era un tema que no el vam tractar gaire. Amb l'experiència de la vida vas aprenent i t'ajuda a poder ajudar als altres.
- **Segons la formació que tens, et trobes capaç per gestionar la mort d'un ésser estimat d'un alumne a l'aula?** Com he comentat abans potser necessitaríem més

formació però personalment penso que amb molta sensibilitat i amor es pot ajudar. El nen o nena s'ha de sentir comprès, estimat i animat.

ENTREVISTA CAS 3

- **Què entens per pedagogia de la mort?** Entenc la manera d'ensenyar o educar a la pèrdua i al sol que comporta.
- **Consideres que els centres educatius donen importància a la mort i el procés de dol o penses que s'ha d'abordar en un altre espai educatiu?** Crec que no estem preparats davant d'aquestes situacions però que són necessàries perquè ens podem trobar amb certa facilitat
- **Consideres necessari treballar la pedagogia de la mort des de petits (educació infantil)?** Crec que com més petits i menys tabús millor
- **Es treballa aquest tema a l'escola? Si és que sí, com? Quins recursos utilitzeu?** A l'escola a no ser que ens trobem a l'aula no el treballem i el fem de la manera que creiem més oportú perquè a infantil sol sortir de cop en una conversa de rotllana, per exemple.
- **T'has trobat en algun cas que un alumne ha perdut algun ésser estimat? Si és que sí, podries explicar-ho una mica...** Normalment, en aquestes edats els nenes t'expliquen que la mama o el papa del papa o de la mama està al cel
- **Quan vas cursar la carrera, vas rebre algun tipus de formació envers aquest tema?** No
- **Segons la formació que tens, et trobes capaç per gestionar la mort d'un ésser estimat d'un alumne a l'aula?** No gaire