

PROJECTE PER A LA INCLUSIÓ D'INFANTS I JOVES AMB AUTISME A TRAVÉS DEL CAU FLOS I CALCAT



Naís Bertran Zaragoza

Tutor: Mario Montero

Treball Final de Grau

Curs 2019-202

RESUM

Segons el manual "Diagnostic and Statistical Manual of Mental Disorders 5th edition" (DSM-5) el Trastorn de l'Espectre Autista (TEA) és un trastorn de neurodesenvolupament que afecta la capacitat per interactuar i establir relacions socials amb altres persones (APA, 2013). Aquest fet pot dificultar la inclusió d'aquest col·lectiu dins la societat i fins i tot provocar l'aïllament social. Per a donar resposta aquesta problemàtica hem creat un projecte per a la inclusió d'infants i joves amb autisme dins del Cau Flos i Calcat. Aquest neix dins la Fundació Junts per l'Autisme, d'Arenys de Mar, una fundació amb deu anys d'experiència treballant amb persona amb autisme. La intenció del projecte, per una banda, és dotar i/o millorar les habilitats socials i comunicatives dels infants i joves amb autisme per facilitar la seva inclusió. Per altra banda brindar coneixements teòrics i pràctics als monitors i participants del Cau Flos i Calcat perquè aprenguin a gestionar les situacions que puguin sorgir durant les activitats dins del Cau.

Paraules clau: *Trastorn de l'Espectre Autista (TEA), lleure, inclusió, habilitats socials, habilitat comunicatives, Minyons Escoltes i Guies de Catalunya*

ABSTRACT

According to the "Diagnostic and Statistical Manual of Mental Disorders 5th edition" (DSM-5) autism is a neurodevelopmental disorder that affects the ability to interact and establish social relationships with other people (APA, 2013). This fact can make it difficult to include this group of people in society and even lead to social isolation. In order to answer this problem we have created a project for the inclusion of children and young people with autism in the *Cau Flos and Calcat*. The project was born within the *Fundació Junts per l'Autisme*, in Arenys de Mar, a foundation with ten years of experience working with people with autism. The aim of the project, on one hand, is to provide and/or improve social and communication skills of children and young people with autism to facilitate their inclusion. On the other hand, to provide theoretical and practical knowledge to the educators and participants of the Cau Flos and Calcat so that they learn to manage everyday situations that may arise during the activities within the leisure project.

Keywords: *Autism Spectrum Disorder (ASD), leisure, inclusion, social skills, communication skills, Minyons Escoltes and Guies of Catalonia*

ÍNDIX

<i>1. INTRODUCCIÓ</i>	5
<i>2. MARC TEÒRIC</i>	5
2.1 TRASTORN DE L'ESPECTRE AUTISTA (TEA)	6
2.1.1 HISTÒRIA DE TEA	6
2.2 LES HABILITATS SOCIALS DE LES PERSONES AMB TEA	13
2.3 EDUCACIÓ INCLUSIVA I EL MÓN DEL LLEURE	16
2.4 L'ESCOLTISME DE MINYONS ESCOLTES I GUIES DE CATALUNYA	19
2.4.1 LA HISTÒRIA DE L'ESCOLTISME	19
2.4.2 MINYONS ESCOLTES I GUIES DE CATALUNYA (MEGC)	20
<i>3. CONTEXTUALIZACIÓ DEL PROJECTE D'INCLUSIÓ</i>	23
<i>4. CARACTERÍSTIQUES DEL PROJECTE PEDAGÒGIC</i>	28
4.1 DEFINICIÓ DEL PROJECTE	28
4.2 ÀMBIT D'INTERVENCIÓ	29
4.3 JUSTIFICACIÓ DEL PROJECTE I DAFO	29
4.4 MARC DE REFERÈNCIES ON S'INSCRIU EL PROJECTE	35
4.5 DESTINATARIS	35
4.6 ÀMBIT TERRITORIAL	36
4.7 PROFESSIONALS	36
4.8 MISSIÓ I OBJECTIU GENERAL	39
4.10 ACTIVITATS	41
4.11 CALENDARI I CRONOGRAMA	43
4.12 RECURSOS	50
4.12.1 RECURSOS HUMANS	50
4.12.2 INFRAESTRUCTURES I RECURSOS MATERIALS	52
4.13 AVALUACIÓ	54
4.14 PRESSUPOST	58

5. <i>CONCLUSIONS</i>	59
6. <i>APORTACIÓ AL BAGATGE DE CONEIXEMENT DE LA PEDAGOGIA</i>	61
7. <i>REFERÈNCIES</i>	63
8. <i>ANNEXOS</i>	71
8.1 <i>ACTIVITATS DEL PROJECTE</i>	71
8.2 <i>RECURSOS VISUALS I SENSORIALS</i>	88

1.INTRODUCCIÓ

En aquest projecte pedagògic s'aborda la problemàtica d'inclusió dels nens/es i joves amb autisme, a través del lleure, concretat dins l'Agrupament Escolta i Guia (AEiG) Flos i Calcat d'Arenys de Mar, popularment conegut com el Cau. Es crea un espai, extern al Cau, on es faciliten coneixements i eines, relacionades amb habilitats socials i comunicatives per abordar les situacions que puguin sorgir durant l'estada d'aquests dins l'agrupament escola. Aquest espai d'aprenentatge no està reservat exclusivament als infants i joves amb autisme, sinó que es proposa a la mainada del Cau Flos i Calcat que hi participin, per així seguir amb el caràcter inclusiu del projecte.

El projecte neix dins la Fundació Junts per l'Autisme, d'Arenys de Mar, de llarg recorregut i bagatge treballant amb infants i joves amb autisme i llurs famílies. Són els professionals de la Fundació qui avaluen i decideixen quins infants o joves associats hi participen, tenint en compte les seves necessitats i experiències personals. El bagatge de la Fundació, tant teòric com pràctic aporta una estructura sòlida i el coneixement previ dels infants i joves que participen en el projecte facilita la intervenció directa.

La idea de la creació d'aquest projecte, sorgeix de la meua experiència com ha voluntària de la Fundació Junts Autisme. Ja feia uns cinc anys que participava en els casals de cap de setmana, les colònies d'estiu i d'altres activitats que organitzaven, que persegueixen la inclusió i millora de les habilitats socials dels participants. Dins meu sorgien alguns dubtes, i és que totes aquestes activitats es realitzaven amb infants o joves de les mateixes característiques. Aleshores, un dia en Marc, durant el casal, va explicar que la fira d'atraccions li agradava molt i que volia anar-hi el diumenge següent, però no tenia ningú amb qui compartir-ho. Aquest fet va despertar en mi una inquietud i em vaig preguntar: Què puc aportar jo per millorar les relacions interpersonals d'aquests infants? Com ho podria fer per incloure aquests nens i nenes dins la comunitat arenyenca? Com podria facilitar l'ampliació del ventalls d'amistats fora de l'àmbit familiar i companys de la Fundació?

És aquí on vaig començar a imaginar la manera de fer-ho de forma fàcil, senzilla i realista. I és això el que aniré desgranant al llarg d'aquestes pàgines.

2.MARC TEÒRIC

2.1 TRASTORN DE L'ESPECTRE AUTISTA (TEA)

Per entendre amb més profunditat què és l'autisme, creiem adient aportar una mira retrospectiva que expliqui com es va consolidar aquest concepte, per tant en el primer apartat explicarem la història de l'autisme. Al segon apartat explicarem què s'entén per autisme actualment, a través del manual *Diagnostic and Statistical Manual of Mental Disorders 5th edition* (DSM-5) i consolidarem aquests coneixements amb el bagatge aportat per la neurociència. Finalment al tercer apartat esbrinarem les diferents causes de l'autisme.

2.1.1 HISTÒRIA DE TEA

La història de l'autisme es remunta un munt d'anys enrere. Unes de les primeres referències escrites d'aquest trastorn va ser d'un cronista de Martín Lutero, Johannes Mathesius (1504-1565), el qual descrivia la història d'un infant de dotze anys amb un grau d'autisme elevat. Es creia que aquest infant era un cos sense ànima posseït pel diable. Un altre cas històric d'aquest trastorn l'exemplifica Fray Junípero Serra, el qual va esmentar alguns dels símptomes d'aquest trastorn. Aquests es veuen reflectits al llibre sense autors de "Las Florecillas de San Francisco" del s.XVII on es descrivia la història d'aquest sant que no entenia les normes socialment establertes i el llenguatge no verbal, tampoc detectava les intencions dels comportaments dels altres i li costava adaptar-se a les convencions socials (Artigas i Paula, 2012; Bernal, 2018; Barba, 2019).

Aquí podem veure que es començava a formar una idea de què és l'autisme i quines característiques l'envoltaven, però encara no s'utilitzava el mot concret d'autisme, en l'àmbit clínic, ni s'havien fet investigacions al respecte fins a l'any 1911 (Artigas i Paula, 2012). Va ser Euge Bleuler (1857-1939) un psiquiatre suís qui va començar a fer servir aquest mot com a etiqueta per descriure les característiques de les persones amb esquizofrènia (Lyons, i Fitzgerald, 2007; Rosselló, 2018; Bernal, 2018). Aquest terme acunyat per Bleuler té arrels etimològiques greges, "autos" significa "un mateix" (Lara, 2012) i el sufix -ismo que serveix per formar substantius abstractes que es refereixen a una certa tendència.

Tot i qui va establir les bases del que ens han portat a la definició d'autisme, que s'utilitza avui dia, va ser Leo Kanner (1894-1981). Kanner (1943) va redactar l'article "Autistic disturbances of affective contact" i el podem considerar com fundador del concepte actual de l'autisme (Lyons, i Fitzgerald, 2007; Artigas i Paula, 2012). Després d'haver acumulat un munt d'experiències en el camp de la psiquiatria i haver estudiat a més de 100 infants amb aquest trastorn, va continuar profunditzant en la delimitació d'aquest i va proposar que es denominés com "autisme infantil precoç". Però es va topar amb un obstacle i és que és molt difícil definir els límits d'aquesta condició. Aleshores aquest terme es va tornar més conegut i aquest obstacle es va engrandir. Per la qual cosa va decidir fixar uns criteris que definissin els símptomes principals de l'autisme infantil precoç:

Aislamiento profundo para el contacto con las personas, un deseo obsesivo de preservar la identidad, una relación intensa con los objetos, conservación de una fisonomía inteligente y pensativa y una alteración en la comunicación verbal manifestada por un mutismo o por un tipo de lenguaje desprovisto de intención comunicativa. (Artigas i Paula, 2012:5)

Paral·lelament als estudis de Kanner van sorgir altres investigacions a Europa i Amèrica que van magnificar la varietat d'opinions i interpretacions sobre l'autisme. Mentre que a Europa seguia la idea que l'autisme tenia fonaments biològics, a Amèrica aquesta idea no estava tan clara i això generava conceptualitzacions i interpretacions heterogènies. Concebien que l'autisme estava lligat a les emocions que es generaven amb el vincle matern, aleshores no es tenien en compte els criteris determinats per Kanner i això va provocar una epidèmia de diagnòstics erronis. Aquesta generalització de diagnòstic es fonamentava en la psicoanàlisi i es deixava de banda aspectes com la genètica o el funcionament del sistema nerviós (Artigas i Paula, 2012).

Creiem que Kanner és rellevant, ja que trenca amb els esquemes de pensament de la seva època. Per tant, deixa de banda les idees de la psicoanàlisi per defensar que l'autisme és un trastorn de neurodesenvolupament i per altra banda afirmarà que aquest trastorn és totalment diferent que el de l'esquizofrènia.

Un altre autor que va aportar coneixements significatius sobre l'autisme, va ser Hans Asperger (1906-1980). El qual sense saber sobre l'existència dels coneixements

de Kanner, va publicar articles amb el contingut molt similar als d'ell (Lyons i Fitzgerald, 2007). Però aquest no va ser reconegut a escala internacional, ja que els textos estaven escrits en la seva llengua materna, l'alemany. Asperger era pediatre de l'Hospital Infantil de la Universitat de Viena i temps després va ser catedràtic de Pediatria de la Universitat de Viena. L'estudi d'Asperger relatava la història de 4 nens/es, també utilitzava el mot autisme sense haver mai llegit els articles de Kanner. Les característiques conductuals dels pacients d'Asperger eren semblant a les de Kanner: “falta de empatía, ingenuidad, poca habilidad para hacer amigos, lenguaje pedante o repetitivo, pobre comunicación no verbal, interés desmesurado por ciertos temas y torpeza motora y mala coordinación” (Artigas i Paula, 2012:8).

No va ser fins al 1981 que Lorna Wing va traduir a l'anglès el quadre clínic d'Asperger i això li va permetre rebre el reconeixement internacional que es mereixia, però va ser aquesta autora qui es va endur el mèrit per introduir el mot síndrome d'Asperger (Huppler i Klicpera, 2003). L'any 1962 Asperger havia publicat una monografia on ja constava escrit el terme síndrome d'Asperger, per tant podríem afirmar que el precursor d'aquesta paraula va ser Hanns Asperger, a més a més, incloïa aquest terme dins de l'espectre autista. Els dos aspectes més rellevants que va aportar aquest autor, van ser “la extrema precisión y minuciosidad de sus publicaciones y, por otro lado, la esmerada comprensión hacia los niños diagnosticados de psicopatía autística” (Artigas i Paula, 2012:8). Especulen que aquesta habilitat que tenia per comprendre els seus pacients, era perquè el mateix autor compartia certes característiques pròpies de l'autisme (Lyons i Fitzgerald, 2007).

Podem considerar que aquests dos autors són molt importants, ja que van començar a dibuixar els límits i característiques del trastorn de l'espectre autista. Gràcies als seus estudis es va poder avançar i ampliar el coneixement mínim que es tenia d'aquest trastorn. També van trencar amb l'hegemonia del pensament psicoanalític i van aportar importància a la ciència i la neurologia.

2.1.2 EL TRASTORN DE L'ASPECTE AUTISTA EN L'ACTUALITAT

Ara que ja coneixem el principi de l'evolució del terme autisme, ens centrarem en el que avui dia està establert com a tal i quines característiques l'envolten. L'autisme és un trastorn que ha anat evolucionant al llarg dels anys, com ja hem vist, i hi ha hagut un augment significatiu de casos. Tot i que hi ha un debat obert sobre si han augmentat els casos reals o ha sigut un augment dels diagnòstics (Solomon i Chung, 2012). Actualment, el coneixem com el Trastorn de l'Espectre Autista (TEA), gràcies al DSM-5 establert per l'American Psychological Association (APA, 2013). El DSM és un manual on es classifiquen i descriuen els trastorns mentals i patologies psiquiàtriques. Encara que la seva funció principal és ajudar els professionals de la salut, a fer un diagnòstic als seus pacients (Mulas et al., 2010). Aquest manual ha anat evolucionat amb el temps, nodrint-se d'estudis i d'investigacions, la seva primera publicació va ser el 1952 (APA, 1952).

El TEA és un trastorn generalitzat del desenvolupament que engloba diferents trastorns: La síndrome d'Asperger, el Trastorn Generalitzat del Desenvolupament, el Trastorn Desintegrador Infantil i per descomptat l'autisme (APA, 2013).

Seguidament descriurem els criteris de diagnòstic d'aquest trastorn segons el DSM-5: (APA, 2013)

A. Diferències significatives en la interacció social i en la comunicació, que es reflecteixen en els següents exemples:

1. Dificultat en la reciprocitat social, és a dir, dificultat per mantenir i/o iniciar una conversa, compartir interessos, demostrar afecte o respondre a qualsevol classe interacció social.
2. Diferències en la utilització de la comunicació verbal i no verbal, que s'utilitzen en les interaccions socials. Anomalies en el llenguatge corporal, en la utilització/comprensió dels gestos corporals, i en el contacte visual, que implica un falta de comunicació no verbal i expressions facials.
3. Diferències en la comprensió, desenvolupament o manteniment de relacions interpersonals que poden oscil·lar des de la dificultat en l'ajustament del comportament segons el context social fins a la dificultat per establir amistats, jugar a

jocs imaginatius amb altres infants i també ens podem trobar amb una falta d'interès per interactuar/conèixer altres persones.

B. Utilització de patrons repetitius i restrictius que es manifesten en els comportaments, interessos restringits, que es reflecteixen en dos o més dels punts següents:

1. Realització de moviments motrius, parla estereotipada o utilització d'objectes que es repeteixen freqüent. Per exemple: alineació d'objectes, ecolòlies o estereotípies motores.
2. Insistència en la monotonia, excessiva resistència als canvis de rutina o patrons de comportament verbal i no verbal ritualitzats. Per exemple: ansietat, resistència davant els petits canvis, com pot ser passar per un camí diferent per anar a l'escola, salutacions ritualitzades, pensaments rígids...
3. Interessos fixos i restringits que resulten estranys degut a la seva intensitat i persistència.
4. Hiper o hiposensibilitat als estímuls sensorials externs o gran interès per aspectes sensorials de l'entorn. Per exemple: indiferència aparent als estímuls externs de temperatura i dolor, sensibilitat extrema que pot provocar reaccions adverses respecte a sons estridents, olors o certes textures, fascinació pel moviment o les llums.

C. Aquests símptomes acostumen a aparèixer els primers anys de vida de l'infant, tot i que poden no evidenciar-se fins que les exigències socials de l'entorn sobrepassen les capacitats limitades del nen/a. També pot ser que els símptomes quedin dissimulats gràcies a les estratègies prèviament apreses (Martos i Llorente, 2017).

La neurociència ens permet entendre que a causa d'alguns errors genètics en les connexions i circuits cerebrals, aquests no es desenvolupen de manera apropiada com a la resta d'éssers humans, la qual cosa influeix negativament en el desenvolupament d'habilitats d'interacció i comunicació social. El conjunt d'aquests circuits i connexions formen el que anomenem "el cervell social". Aleshores veiem que el desenvolupament anòmal d'aquest cervell és la característica central de l'autisme, "una alteración cualitativa en las capacidades de relaciones interpersonales" (Martos i Llorente, 2017:38). També es veuen afectades l'atenció i d'altres circuits neuronals de l'escorça frontal

celebrar, tanmateix hi ha problemes sensorials que es manifesten a través d'una híper o hiposensibilitat davant certs estímuls.

Segons Roselló, Berenguer i Casas (2018) els infants amb autisme presenten dificultats respecte al funcionament adaptatiu¹ i l'adquisició d'aprenentatge. Aquestes conductes adaptatives influeixen en el funcionament executiu, “un conjunto de procesos cognitivos de alto nivel que dirigen nuestra conducta hacia una meta” (p.127). Aquestes són clau per l'adaptació d'aquests infants i són més influents que les variables d'intel·ligència o demogràfiques. Reafirmen que l'aprenentatge està determinat per la capacitat, la motivació, la flexibilitat per resoldre problemes. A causa de les dificultats que presenten les persones amb TEA, aquests acostumen a presentar més dificultats d'aprenentatge i a tenir més conflictes relacionals amb els seus companys (Chine, Tu i Garu, 2017). Existeixen estudis epistemològics que:

Sugieren que los síntomas de autismo relacionados con los déficits sociales incrementan el riesgo de mayor desajuste académico, que se manifiesta por una actitud negativa hacia los deberes escolares, el profesor o las asignaturas donde es importante la flexibilidad en la solución de problemas. (Roselló, Berenguer i Casas, 2018:128)

2.1.2 CAUSES DE L'AUTISME

Les causes de l'autisme sempre han estat un tema objecte de controvèrsia, tot i que s'ha arribat al consens que les causes de l'autisme són de caràcter genètic i ambiental. “*Genes “load the gun” and the environment “pulls the trigger”, making autism a complex, multi-systematic, environmentally affected condition-an ongoing biological process rather than a hardwired brain state*” (Solomon i Chung, 2012).

Per una banda, Martos i Llorente (2017) afirmen que les causes són majoritàriament genètiques, és a dir, que ja es presenten en el naixement. En troben amb una gran dificultat per establir quins gens de diferents cromosomes intervenen en el desenvolupament d'aquest trastorn. Les investigacions més recents indiquen que hi ha més de cinc-cents gens desconeguts que poden ser la causa d'aquest trastorn. La dificultat en la qual es

¹ Funcionament adaptatiu: és la realització de tasques diàries i també inclou la comunicació i la socialització.

troben es que és molt complex determinar els patrons de variació genètica que intervenen en l'aparició de l'autisme, ja que s'expressen de manera molt variada. Per poder estudiar aquestes variacions genètiques s'utilitzen proves com les "Arrays CGH" les quals pretenen localitzar errors genètics dins dels cromosomes, que poden ser variacions en el nombre de còpies o pèrdua de material genètic. Tot i que els autors afirmen que en molt poc casos aporten resultats conclouents (Martos i Llorente, 2017).

Hi ha altres estudis que recolzen la teoria genètica de l'autisme, com l'estudi que es va realitzar amb bessons que "suggeria que si un bessó en particular tenia una puntuació molt baixa en una àrea específica, per exemple en la interacció social, llavors la probabilitat que l'altre monozigòtic (bessó) també tingués una puntuació similar, era molt alta." (Montero, 2018:20).

Però d'altra banda Martos i Llorente (2017) afirmen que aquests errors genètics es poden veure influenciat i modificats pels factors ambientals externs. Per tant veiem que estan amb concordança amb el que Solomon i Chung (2012) afirmaven anteriorment:

Vemos como algunos factores genéticos unidos a factores ambientales provocan un desarrollo atípico del cerebro. Ese desarrollo cerebral anómalo es responsable de que las intenciones tempranas bebé-adulto y bebé-entorno no se produzcan de manera adecuada, lo que a su vez altera el desarrollo del cerebro social. Como resultado de todo ello, comienzan a aparecer síntomas característicos del autismo, es decir, la alteración en el desarrollo sociocomunicativo y la presencia de un repertorio limitado de actividades e intereses. (Martos i Llorente, 2017:39)

Un estudi que reafirma aquest fet es va realitzar a Suècia, publicat per "*American Medical Association*" on es suggeria que els factors genètics i ambientals influenciaven en el desenvolupament de l'autisme. Alguns factors ambientals que podrien influenciar són "l'edat dels pares, complicacions en el part, la nutrició materna durant la gestació i l'exposició a la contaminació durant el desenvolupament primerenc del cervell" (Montero, 2018:21).

2.2 LES HABILITATS SOCIALS DE LES PERSONES AMB TEA

Tenint en compte la principal característica que envolta l'autisme, les dificultats de relació amb els altres afecta directament al desenvolupament d'habilitats socials més complexes. També cal tenir en compte en quins entorns es produeix aquesta interacció social, dins l'entorn familiar, a l'escola i en entorns de lleure.

Primer de tot, és necessari especificar que dins d'aquest trastorn existeix una gran diversitat a nivell personal, per això es parla de l'Espectre Autista. La idea que els infants amb autisme tenen unes característiques comunes s'ha de prendre amb certa precaució. Les investigacions han demostrat que hi ha una gran varietat de diferències depenent de cada individu (Campuzano i Montoya, 2016).

Dins d'aquest trastorn veiem que hi ha un seguit d'alternacions que provoquen problemes de comunicació, imaginació i socialització. Això crea una dificultat en la capacitat per relacionar-se amb altres persones, amb ells mateixos i amb el món que els envolta. Per tant, hi ha una sèrie de conseqüències psicopatològiques que segueixen: anomalies de llenguatge, diferències en el joc creatiu simbòlic, limitacions de la consciència autoreflexiva i una comprensió limitada de la naturalesa de la ment (Hobson, 1995).

La dificultat per relacionar-se amb els altres, genera un dèficit social, i fa que es pensi que són persones solitàries, “lo que se evidencia en la escasa capacidad de entablar amistades con sus compañeros y participar en actividades grupales” (Campuzano i Montoya, 2016:27). Veiem que hi ha una falta d'interès per relacionar-se i no hi ha una cerca espontània del contacte social, aleshores els autors Campuzo i Montoya (2016) afirmen que hi ha una disfunció, és a dir, una falta de regulació que impulsa aquesta falta d'expressivitat.

Per entendre aquest dèficit social creiem convenient explicar què és la socialització i què implica aquesta. La socialització és el procés pel qual les persones aprenen i adquireixen comportaments, com normes i valors socials. Aquests són transmesos per la comunitat, a través de certes institucions que formen l'estructura social, i permeten a l'individu interactuar, relacionar-se i adaptar la seva conducta a la societat en què es trobi (Barahona, et al., 1999). Diem que és un procés, ja que es du a terme durant tot el transcurs evolutiu

d'una persona i dins d'aquest, hi torbem un cert conjunt d'habilitats socials interpersonals que determinen el desenvolupament de competències socials. Per dur a terme aquestes és molt important el llenguatge, ja que és una eina que "permite la constitución de un individuo como persona en constante comunicación con los otros" (Gallego, 2014:49). Dins d'aquest procés intervé, per una banda el terme habilitats és una agrupació de comportaments apresos i no una característica personal. Per altra banda les habilitats socials són una sèrie d'actituds, normes i comportaments que l'infant desenvolupa per relacionar-se dins del grup social al qual pertany (Campuzano i Montoya, 2016).

Els infants amb autisme tenen dificultats per entendre i aprendre aquestes competències, la qual cosa genera una experiència fallida amb el medi social, ja que no sap com influir en aquest medi per aconseguir les conseqüències desitjades. A vegades aquestes competències empitjoren si no rep el reforçament social adequat que li permeti discriminar un comportament adequat del que no. Segons Bandura (1987) és el context social el principal factor que desencadena el modelatge de la conducta, i el denomina com aprenentatge social. Aquest autor postula que s'aprèn a través de l'observació/modelatge però ens hem de trobar amb certes condicions per poder dur a terme aquest procés: atenció, retenció, reproducció i motivació. S'utilitza el mot modelatge per englobar els processos psicològics d'imitació, ja que aquests tenen un efecte psicològic que va més enllà d'una simple imitació motriu:

Mediante la observación de la actuación de los demás, los observadores pueden adquirir habilidades cognitivas y nuevos patrones de conducta; el aprendizaje puede consistir en esquemas de conducta nuevos, criterios de evaluación, competencias cognitivas y reglas generativas de nuevas conductes. (Campuzano i Montoya, 2016:37)

Dins del procés de socialització natural hi ha dues etapes, la socialització primària i secundària. La socialització primària és aquella etapa que a través quan acabem de néixer, els agents més significatius són els progenitors, germans i altres familiars els quals són responsables de la socialització dels infants. Seguint amb la teoria de Bandura (1987) les famílies amb infants amb autisme es converteixen en models d'aprenentatge, en aquesta primera etapa. Pel que fa a la socialització secundària, s'inicia després de la infància i en ella es comença a interactuar amb entorns i persones de fora del nucli familiar. L'escola és un element important d'aquesta socialització, ja que és on s'aprenen

habilitats socials i els rols que ocupa cada persona fora de l'ambient familiar (Gallego, 2014). Aquesta segona socialització és la més problemàtica per a aquests infants, ja que tenen poques possibilitats per accedir-hi pel seu compte. Sobretot tenint en compte que un nombre indeterminat de nens/es estan escolaritzats en escoles especials, on la resta de companys/es també presenten mancances en les seves habilitats socials. També ho dificulten les barreres actitudinals que s'han creat a la societat i que generen desaprovació enfront de certs comportaments desadaptats i a més, se suma la tendència a aïllar-se del món, ja que no saben com incloure's (Campuzano i Montoya, 2016).

És important destacar una característica que recau en el procés de socialització dels infants amb autisme i està relacionada amb les habilitats comunicatives afectives i cognitives. Aleshores hi ha diferències entre els nens amb autisme i els infants neurotípics², ja que aquests són capaços de comprendre els estats psicològics de les altres persones (Hobson, 1995). Mentre els infants amb autisme tenen dificultat per detectar estats mentals i emocionals, per tant, podem identificar alteracions a nivell intersubjectiu (Campuzano i Montoya, 2016).

Una problemàtica que han detectat els autors Campuzano i Montoya (2016) és que els infants amb autisme acostumen a només establir relacions amb adults del seu entorn més proper i les relacions amb altres infants són poc freqüents i depenen d'un adult per iniciar-les. Especifiquen que hi ha casos on les iniciatives per establir relacions existeixen però són "tan débil e indiferenciada que no són reconocidas fácilmente por los compañeros potenciales de relación" (p.41).

Finalment destacar que no tots els aspectes de la socialització dels infants amb TEA es troben afectats. D'aquesta manera hem de veure l'autisme com una alteració de les habilitats socials i no com una alteració de la socialització. Tampoc hem de caure al parany de creure que els nens/es amb autisme no tenen habilitats socials perquè sí que les tenen, però estan més limitades (Campuzano i Montoya, 2016).

² Infants neurotípics: Aquells infants que no pateixen cap trastorn de neurodesenvolupament.

2.3 EDUCACIÓ INCLUSIVA I EL MÓN DEL LLEURE

És un model educatiu que planteja que totes les persones, infants, joves i adults, segons l'àmbit i la institució educativa a la qual pertanyin, tinguin el dret d'aprendre independent de les seves qualitats físiques, socials, culturals, psicològiques, entre d'altres (Diaz, 2019). Per tant, aquest model aposta per la no discriminació, independentment de les diferències que puguin existir entre els diferents individus per garantir el dret a l'educació.

Ens agradaria ressaltar la diferència entre integració i inclusió, ja que a simple vista poden semblar similars, però no ho són. La integració s'utilitza per descriure els processos d'ajuda, adaptació de contingut i metodològic, que reben certs/es nens/es amb Necessitats Educatives Especial (NEE) dins del procés educatiu. En canvi el terme inclusió es refereix a les transformacions estructurals del centre educatiu en qüestió, en a relació la proposta pedagògica i al funcionament educatiu, per així poder atendre a la diversitat de l'alumnat (Carbonell, Batllori, Muñoz i Saltó, 2004; Rubio, 2009; Carbonell, 2012; Diaz, 2019). Aquesta transformació estructural s'emmarca en el document "Understanding and responding to Children's Needs in Inclusive Classrooms" publicat l'any 2001, per l'United Nations Educational, Scientific and Cultural Organization (UNESCO). Carbonell (2012) destaca la importància d'emmarcar un procés d'interacció, dinàmic i de treball en xarxa, entre els agents implicat en aquest procés, per crear el pensament conjunt de que aquests infants poden assolir aprenentatges significatius dins les institucions educatives.

Per una banda, hi ha diferents lleis estatals que emparen aquest concepte com "el Real Decreto Legislativo 1/2013, de 29 de noviembre, por el que se aprueba el Texto Refundido de la Ley General de derechos de las personas con discapacidad y de su inclusión social" (RSL 1/2013, del 29 de noviembre:1). Dins d'aquest decret citen la Llei 49/2007, del 26 de desembre, on s'estableix un règim de sancions i infraccions vers la no discriminació, la igualtat d'oportunitats i l'accessibilitat universal de les persones amb discapacitat. Així mateix trobem la Llei Orgànica 2/2006, del 3 de maig, d'Educació (LOE) i la Llei Orgànica 8/2013, del 9 de desembre, per a la millora de la qualitat educativa (LOMCE), les quals determinen que les responsables de garantir un suport inclusiu a tots els alumnes amb necessitats especials que ho necessitin, són les administracions educatives.

Per altra banda, la inclusió està fonamentada en la Declaració dels Drets Humans (1948, art.1) on consta el dret a la llibertat i la igualtat de condicions referents a la dignitat i els drets humans, de tota persona sense possibilitat de discriminació. Tanmateix la Declaració dels Drets Humans (1948, art.24) es cita el dret al lleure “tota persona té dret al descans i al lleure i, particularment, a una limitació raonable de la jornada de treball i a vacances periòdiques pagades” (p.5). També reflecteixen aquesta idea la Convenció sobre els drets de les persones amb discapacitat (2007, art.24) i la Convenció dels Drets dels infants (1989, art 23.3), redactades per les Nacions Unides, ambdues especifiquen que els infants amb NEE tenen dret a l'accés a l'educació, a serveis de rehabilitació i d'altres recursos que els ajudin a accedir al mercat laboral. Aquests recursos esmentats són específics per a la inclusió social i el desenvolupament cultural, individual i social de cada l'infant.

Per finalitzar aquest apartat, en centrarem en la legislació catalana on veiem un canvi de paradigma, ja que al Decret 150/2017 de 17 d'octubre, de l'atenció a l'alumnat amb necessitats educatives especials en el marc d'un sistema educatiu inclusiu, "fa una evolució en la mirada d'inclusió obrint les portes d'aquesta més enllà de l'escola i referint-se a tots els marcs educatius on hom pot tenir accés" (Diaz, 2019:14). Alhora fa referència a que l'accessibilitat a l'educació sigui per tothom, independentment del moment maduratiu en què es trobin. Per tant fa una crida a canviar el model de societat perquè aquest sigui inclusiu. També esmenta una coordinació i corresponsabilitat per part de tots els serveis i recursos que intervenen en els processos educatius dels éssers humans.

Aquests conjunts de lleis ens aporten el marc teòric de la inclusió de persones amb diversitat funcional però deixen de banda la pràctica, és a dir, no aporten solucions tangibles per fer factible aquesta inclusió. Tanmateix, poden transmetre el pensament de que la inclusió es du a terme majoritàriament en l'àmbit escolar. Tot així les podem extrapolar a l'àmbit del lleure, aleshores aquest es converteix en un espai inclusiu, ja que l'educació en el lleure inclou tres conceptes: la diversitat, el respecte i l'autonomia. Que van lligats a la inclusió (Fundació Pere Tarrés, 2011-2012).

L'educació en el lleure determina un conjunt d'experiències, iniciatives i moviments que els infants i joves realitzen dins del seu temps lliure, tenien en compte una intencionalitat pedagògica fora de l'àmbit familiar i curricular. Per una banda constitueix un eix central

per a la socialització que implica: inversió pel futur, enriquiment de la comunitat, adquisició de capital social, transmissió de valors universals i una experiència holística. Per altra banda complementa l'educació formal i familiar creant un tercer espai de relació per a tots els infants i joves (Muñoz, 2016).

Alhora hem de ser conscients que, perquè la inclusió sigui possible, és necessari implicar les persones -els monitors, les famílies i els infants i joves que participen en les activitats de lleure - que es troben al voltant dels infants i/o joves amb autisme, per així crear una inclusió real i funcional. Sovint es comet l'error de classificar aquests infants i joves com autistes i la veritat és que són més que aquesta característica, per sobre de tot són persones (Fundació Pere Tarrés, 2011).

Aleshores a través del lleure es crea l'espai oportú per afavorir el desenvolupament integral dels infants i joves amb autisme i alhora sensibilitzar i ensenyar que la diversitat és quelcom possible a través de l'educació inclusiva.

2.4 L'ESCOLTISME DE MINYONS ESCOLTES I GUIES DE CATALUNYA

2.4.1 LA HISTÒRIA DE L'ESCOLTISME

Segons Valory (2012) "l'escoltisme és un moviment educatiu de i per a nois i noies, autogovernat, independent i apartidista, de caràcter voluntari, i obert a tots sense distinció d'origen, nacionalitat, raça o creença, d'acord amb una finalitat i principis compartits i un mètode propi." (p.81).

L'origen de l'escoltisme sorgeix a principis del s.XX a través del general de l'exèrcit britànic, Robert Banden-Powell. Durant la guerra anglo-bòer a Sud-àfrica van sorgir uns adolescents que defensaven la ciutat de *Mafeking*, aquest fet va revelar el coratge i el potencial d'aquest adolescent. Aleshores l'any 1907 es va decidir extrapol·lar aquestes capacitats després de la guerra, en temps de pau. Per tant, Banden va decidir cercar 20 nois de diferents classes socials per organitzar el que va ser el primer campament escolta, situat a l'illa de Brownsear (Minyons Escoltes i Guies de Catalunya, s.d.).

L'any 1908 es van començar a publicar els butlletins *Scouting for boys* on contaven aventures i consells per fomentar l'exploració del medi natural, el qual es basava en la fraternitat universal, com eix vertebral principal d'aquests arguments escolta. Això va suposar l'inici del moviment escolta i va ser un referent per a altres grups "escoltes". A partir d'aquests fets Olave Saint Clair, la dona de Banden, va començar al guiatge per a les noies. "A partir d'aquell moment, l'escoltisme i el guiatge s'estenen ràpidament i, en poc anys, són presents a molts països" (Minyons Escoltes i Guies de Catalunya, s.d.:1).

A Catalunya va sorgir anys després, el 1912. Hi va haver diferents iniciatives però les que van quallar van ser "*los exploradores Barceloneses*" del capità Pere Rosselló i Germanó. Minyons de muntanya, iniciat per Josep Maria Batista i Roca, va ser el primer agrupament escolta que es va apropar a la cultura catalana. Aquesta organització escolta va proliferar molt despresa, i s'hi va sumar Mossen Antoni Batlle (1888-1955). Vinculat al moviment de renovació pedagògica de l'Escola Nova, des d'aquest moment s'incorpora el component religiós al moviment escolta. Temps després va començar la guerra i molts caps que organitzaven/dirigien aquests grups van haver de marxar al front. Tanmateix líders d'aquests moviments van haver de marxar a l'exili i va ser Batlle qui es va plantejar el

ressorgiment de l'escoltisme, segons el seu pensament, dins la clandestinitat durant la guerra (Segura, 2001; Minyons Escoltes i Guies de Catalunya, s.d.).

Als anys 50 va sorgir la ruptura entre el pensament laic i l'església dins l'escoltisme, per tant es va replantejar la figura de la religió dins de l'escoltisme català. La importància que va anant adquirint aquest moviment el va convertir en quelcom perillós als ulls del govern franquista, ja que és allà on adquireixen coneixements que a l'escola eren prohibits. Es va crear una consciència de país i formaven part de la militància antifranquista del moment (Segura, 2001; Minyons Escoltes i Guies de Catalunya, s.d.).

Durant els anys 70 l'escotisme laic guanya més força i es comencen a replantejar els principis que mai s'havien modificat, com la qüestió d'eliminar els informes que tenien un caràcter militars estructures de patrulla que estaven sotmesos a una jerarquia. Des d'aquests fets, la Federació Catalana d'Escoltisme i Guiatge (FCEG), agrupa tant l'escoltisme laic com confessional. Avui dia està format pels següents grups: Minyons Escoles Guies, Escoltes Catalans i des de 2001, l'Acció Escolta. (Segura, 2001)

2.4.2 MINYONS ESCOLTES I GUIES DE CATALUNYA (MEGC)

Minyons escoltes i guies de Catalunya és una entitat, que pertany al tercer sector i és una associació que no té ànim de lucre. Treballa en l'educació del lleure, mitjançant el mètode guia i escolta, i va dirigit a joves i infants. Aquesta inclou un total de 150 agrupaments de tot Catalunya i hi participen uns 15.000 joves i infants aproximadament. Dins d'aquesta hi participen voluntàriament 3.000 monitors de lleure (AEiG Alverna, 2017; Diaz, 2019).

La missió de l'entitat "és educar els joves des del mètode escolta i guia, acompanyant-los en el seu desenvolupament personal i presa de consciència crítica envers la societat, deixant espai per al seu protagonisme al llarg del procés educatiu que cada s'elabora" (Díaz, 2019:24). Per una banda, la metodologia que es duu a terme, escolta i guia, s'adapta segons l'entitat que la realitzi, tot i que hi ha una llei escolta i guia que vertebrava aquesta metodologia. I és la següent (Medina, 2012:1):

- Ens esforcem a merèixer confiança i fem confiança a tothom.
- Vivim la nostra fe i respectem les conviccions dels altres.
- Aprenem a ser útils i fer servei.

- Som germans de tothom i treballem per la pau.
- Som fidels al nostre país i ens sentim ciutadans del món.
- Defensem la natura i protegim la vida.
- Aprenem a viure en equip i tot ho fem entre tots.
- Som decidits i afrontem les dificultats sense por.
- Estimem el treball i volem fer les coses bé.
- Aprenem a estimar i a jugar net.

Per altra banda la proposta educativa es compon de 3 pilars. El primer de tots és la Pedagogia, on l'educació d'aquests infants i joves es basa en la responsabilitat, l'autonomia personal, l'autogestió i la capacitat d'organització del grup en si i d'un mateix. "La persona s'autoeduca tot fent camí amb els/les companys/es i els/les caps"(AEiG Alverna, 2017:5). Tampoc es deixa de banda als adults que participen en aquesta proposta educativa, ja que en qualsevol edat podem aprendre, per tant només si ens eduquem podem educar els altres. La figura del cap, monitor, es veu com un guia que ajuda al progrés educatiu dels infants/joves però també són imprescindibles les interaccions que es generen entre els companys d'un mateix grup però amb diferents edats, tot i que es troben dins la mateixa etapa evolutiva (AEiG Alverna, 2017).

El segon pilar és el país, el que es pretén és crear un pensament crític sobre la societat actual de Catalunya, per així transmetre valors i actituds per possibilitar la transformació de la societat. També es vol crear ciutadans compromesos amb la societat per així anant adquirint petites responsabilitats, en el mateix equip, per després créixer i aprendre "a gestionar les unitats participant en les institucions que els entrenaran per a la vida social adulta i compromesa." (AEiG Alverna, 2017:5).

El tercer i últim pilar recau sobre el concepte d'espiritualitat. És aquí on es tenen en compte les diferències espirituals de cadascú, sempre que estiguin en consonància amb els valors i els principis del MEG i propici el compromís comunitari pel progrés personal. Aquest pilar és dinàmic, obert i transformador, aleshores no persegueix una única manera d'entendre l'espiritualitat. Alhora té en compte els diferents ritmes d'aprenentatge, d'evolució personal, "moments de parada, d'arrencada i acceleracions que permeten el dubte, la reflexió, la decisió, l'engrescament..." (AEiG Alverna, 2017:5).

Segons Vallory (2012), el mètode educatiu que s'utilitza es basa en 7 elements que operen conjuntament:

- Aprenentatge basat en l'acció, és a dir, aprendre fent.
- Treball a partir de grups reduïts.
- Experimentació a través de la naturalesa.
- Marc simbòlic, on es crea un reflex de la societat per aprendre normes, estils de vida, valors i una simbologia, seguint la història creada per l'entitat en si.
- Creació d'un compromís bidireccional i d'uns principis.
- Els adults actuen com a suport pels infants/joves, per crear una interacció.
- L'autodesenvolupament constant.

3. CONTEXTUALIZACIÓ DEL PROJECTE D'INCLUSIÓ

El projecte forma part de la Fundació Junts per l'Autisme ubicada a Arenys de Mar, la qual és única dins la comarca del Maresme.

La Fundació Junts per l'Autisme va néixer el 2010, anteriorment es denominava Aprenem Maresme i es definia com una associació. Va ser creada per un conjunt de famílies amb fills/es amb autisme amb l'objectiu de defensar els drets d'aquest col·lectiu. Per així respondre a les necessitats que suposa tenir un fill amb autisme i crear serveis especialitzats en aquest trastorn. Tanmateix pretén sensibilitzar la societat catalana sobre la realitat d'aquests infants i joves, per així promoure la inclusió. Actualment conformen una entitat privada de caràcter social. Per una banda és reconeguda pel Departament de Benestar Social i Família i per altra banda formen part de la Cartera dels Serveis Socials del departament de Benestar Social i Família (Fundació Junts Autisme, 2018).

Taula 1.

Missió, visió i valors que conformen la Fundació Junts per l'autisme

<i>MISSIÓ</i>	Defensar els drets i la dignitat de les persones amb autisme per tal de millorar la seva qualitat de vida i la de les seves famílies, impulsant serveis que garanteixin la seva inclusió escolar, social i laboral.
<i>VISIÓ</i>	Oferir serveis de qualitat, garantint l'atenció al llarg de tot el cicle vital, essent una entitat innovadora i incidint en la transformació dels serveis i polítiques adreçades a aquests col·lectius i ser una entitat de referència.
<i>VALORS</i>	Empatia, cooperació, proximitat, professionalitat, ètica, experiència i innovació.

Font: Fundació Junts Autisme. (2018). *Memòria d'activitats*. Disponible a: https://www.juntsautisme.org/wp-content/uploads/2019/07/2018_Memòria-Junts-Autisme-compressed-3.pdf

Aquesta Fundació ha desenvolupat un model integral –dins el projecte Junts amb tu- propi d'atenció, d'intervenció, suport, formació i oci per a les famílies i persones amb TEA, per així millorar la seva qualitat de vida i fomentar la inclusió social. "D'aquesta manera, des d'un plantejament inclusiu, obert i de proximitat es busca poder proporcionar suports que garanteixin la inclusió, que permetin un desenvolupament vital i que aquest sigui en igualtat de condicions" (Fundació Junts Autisme, 2017:10). Per tant és crear un espai de capacitació i participació on les famílies i persones amb autisme són el centre d'aquesta intervenció. I alhora es permet generar vincles amb els professionals de l'entitat i altres

agents que permeten consolidar un suport per a la millora de la qualitat de vida de les famílies. Els eixos d'intervenció que vertebreren aquest model són els següents: suport personal, activitat d'oci inclusiu i assessorament i suport a les famílies (Fundació Junts Autisme, 2017).

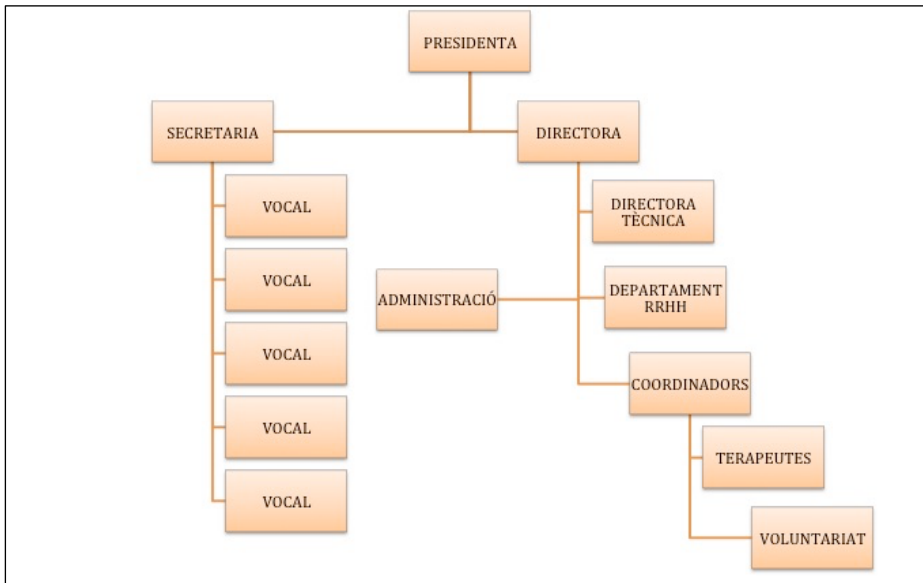
La fundació treballa en els dos àmbits d'intervenció. En l'àmbit personal, ofereixen intervenció especialitzada -diagnosi primerenca, suport a l'escola ordinària, intervenció socioeducativa, formació d'habilitats prelaborals i preparació per a la vida independent a la vida adulta- amb infants, joves i adults amb autisme. Pel que fa a l'àmbit familiar ofereixen informació i orientació que es materialitza en l'acompanyant a les famílies durant el diagnòstic del seu fill/a, orientació i apoderament durant tot el cicle vital de les persones amb autisme, suport durant les transicions escolars i brindar coneixement, eines, recursos i serveis per gestionar l'autisme. En aquest àmbit s'emmarquen els projectes "Junts amb tu" i "Escola de Vida Independent (EVI)" (Fundació Junts Autisme, 2018).

Tanmateix s'ofereixen activitats d'oci, l'objectiu d'aquest "és oferir un espai de descans als cuidadors principals al mateix temps que es despleguen activitats adreçades als infants i joves amb TEA i en molts casos als seus germans i germanes" (Fundació Junts Autisme, 2018:13). Les activitats que es realitzen dins d'aquest pretenen treballar l'adquisició d'habilitats socials, la interacció social, l'autodeterminació, la presa de decisions, la promoció del lleure i la inclusió social. Aquest servei s'organitza segons l'edat dels infants i en franges horàries específiques. Els espais on es duen a terme aquest servei permeten generar espais comunitaris per així donar l'oportunitat als participants a relacionar-se amb nens i adolescents de totes les condicions. En l'àmbit professional, es desenvolupa el projecte "Formació i recerca". El qual pretén brindar formació sobre tècniques per a la intervenció amb persones amb autisme -Sistemes Alternatius Augmentatius de la Comunicació (SAAC), reforç conductual positiu, anàlisi de la conducta aplicat, creació de materials adaptat i organització dels espais físics- i informació sobre beneficis fiscals (Fundació Junts Autisme, 2018).

Actualment, la Fundació aplega un total de 30 treballadors/es i 14 voluntaris/es. Aquesta ve regida per una organització jeràrquica on el màxim representant és la presidenta. Els perfils professionals que formen aquesta entitat són diversos, ja que compten amb 12 educadors, 10 psicòlegs, 2 fisioterapeutes i 3 administratives.

Figura 1

Organigrama de la Fundació junts per l'autisme.



Font: Elaboració pròpia.

Aquesta fundació ofereix aquest servei a famílies de 23 poblacions: Blanes, Mataró, Arenys de Mar, Sant Vicenç de Montalt, Pineda de Mar, Alella, Canet de Mar, Premià de Mar, Arenys de mar, Malgrat de Mar, Sant Andreu de Llavaneres, Calella, entre d'altres. Aleshores té un ventall molt gran d'usuaris i la possibilitat d'arribar a moltes famílies. Tanmateix l'any 2018 va atendre 60 infants i docents-quatre famílies (Fundació Junts Autisme, 2018).

Tanmateix, el projecte s'emmarca dins l'AEiG Flos i Calat, anomenada popularment com el Cau, la qual pertany a Minyons Escoltes i Guies Sant Jordi de Catalunya (MECGSJC). Aquesta associació està inscrita en el Registre d'Associacions de Catalunya i censada per la Secretaria General de Joventut. El nom d'aquesta associació escolta és un homenatge al pedagog, escriptor i cal·lígraf, Francesc Flos i Calcat (1856-1929), nascut Arenys de Mar. El qual va ser el fundador de l'Associació Protectora de l'Ensenyança Catalana (1899) i de l'escola Sant Jordi el 1898. On es promulgava la cultura catalana mitjançant el model pedagògic basat en el joc (AEiG Flos i Calcat, s.d).

El 1953 es va fundar el Cau Flos i Calcat³, format per una colla d'amics que organitzava sortides als paratges naturals de Catalunya amb la mainada del poble, que a poc a poc va anar creixent i va consolidar l'associació que és avui dia. Aquesta es basa en el model educatiu de l'escoltisme que promou el desenvolupament dels infants i joves a través de l'educació i el lleure. Consideren els infants i joves els principals protagonistes de la seva educació, per tant, tenen en compte les seves opinions Alhora de prendre decisions. Promouen els valors universals, l'autonomia, l'esperit crític, el respecte, la responsabilitat i l'autogestió. L'objectiu d'aquesta associació és "educar ciutadans cívics i compromesos" (AEiG Flos i Calcat, 2013:1) per transformar la realitat social, creant un espai que fomenta la felicitat, el creixement i la descoberta d'un mateix i de tot allò que l'envolta. Tanmateix promouen una educació basada en l'acció i segueixen una pedagogia basada en cinc dinàmiques: el petit grup, el compromís, el progrés personal, el joc institucional i la fraternitat (AEiG Flos i Calcat, 2013).

Aquest agrupament escolta està dividit en cinc unitats, segons l'edat dels participants:

1. Els Castors i Llúdrigues de 6 a 8 anys. Aquests treballen la convivència, el descobriment de la vida social, l'atenció, l'autonomia i el valor de compartir (AEiG Flos i Calcat, 2019a).
2. Els Llops i Daines de 8 a 10 anys. En aquesta franja d'edat es divideix cada grup en dos, sis nens/es per cada unitat. Les activitats giren al voltant del llibre de la jungla, on aprenen a conviure, treballar en equip i crear els seus propis valors. La metodologia es basa en el joc, l'observació, entre d'altres (AEiG Flos i Calcat, 2019b).
3. Els Ràngers i Guies d'11 a 14 anys. En aquesta franja també es divideix en dos grups, denominats "patrulles". A cada membre se li assigna una responsabilitat concreta i es compromet a col·laborar amb els seus companys. Les activitats guiren al voltant de la història de "Robinson Crusoe". Seguint la història, es troben en una illa deserta i han de construir amb la imaginació i l'enginy una comunitat on poder viure. Aquestes aventures promouen el descobriment, l'exploració d'un mateix i del món que els envolta (AEiG Flos i Calcat, 2019c).

³ Per facilitar la lectura del document substituïrem l'AEiG Flos i Calcat, per Cau o Cau Flos i Calcat.

4. Els Pioners i Caravel·les de 14 a 17 anys. Per realitzar les activitats aquest grup s'organitza per equips que fomenten la convivència i la construcció identitària de cada membre (AEiG Flos i Calcat, 2019b).
5. Els Truc de 18 anys cap amunt. Aquesta és l'última etapa que dóna la possibilitat d'entrar dins del grup de monitors, per tant l'objectiu és "formar ciutadans responsables i compromesos amb la societat, des dels valors que expressa la llei escolta i guia" (AEiG Flos i Calcat, 2019e:1).

4. CARACTERÍSTIQUES DEL PROJECTE PEDAGÒGIC

4.1 DEFINICIÓ DEL PROJECTE

Aquest projecte té com a objectiu crear una inclusió real a través del lleure, específicament dins Cau Flos i Calcat d'Arenys de Mar, dirigit a infants i adolescents de la Fundació Junts per l'Autisme de 6 a 17 anys amb autisme.

A causa de les mancances socials que presenten les persones amb autismes, és necessari dotar-los d'habilitats i competències socials i emocionals per així fer factible aquesta inclusió i fugir de la simple integració d'aquests, en un espai de lleure. Per tant, es crearà un espai socioeducatiu, extern al Cau Flos i Calcat, enfocat a aprendre habilitats i competències socials que possibilitaran la relació entre els infants amb autisme i els neurotípics. Tanmateix, tenint en compte les característiques personals de cada infant/jove amb autisme s'anticiparan jocs, dinàmiques i les possibles situacions que es puguin desencadenar durant el Cau.

Aquest espai serà versàtil i té la intenció de crear un ambient de confort i de seguretat per aquests infants i joves amb autisme. Alhora estarà obert perquè hi participi qualsevol persona relacionada amb Cau Flos i Calcat, per així esdevenir un segon espai de socialització i trobada d'aquests infants.

D'una banda, es proveiria de formació metodològica i conceptual als monitors de lleure, per capacitar i facilitar la seva tasca a través de cursos formatius impartits per la Fundació Junts per l'Autisme. Per altra banda, es facilitarà un professional extern que acompanyarà els infants/joves amb autisme i servirà de suport pels monitors de lleure. Aquest acompanyament serà total al començament i anirà disminuint progressivament, en consonància amb el desenvolupament de l'infant/jove amb autisme.

4.2 ÀMBIT D'INTERVENCIÓ

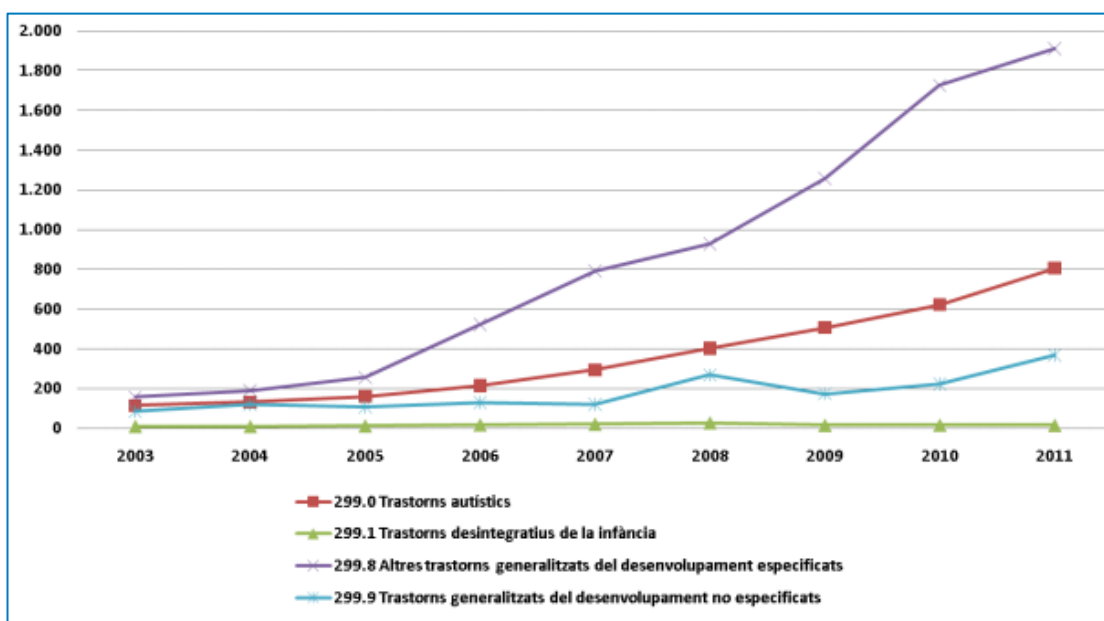
Per una banda, la intervenció se centrarà en els infants i joves de 6 a 17 anys amb autisme que formen part de la de Fundació Junts per l'Autisme per millorar les habilitats socials i comunicatives. Per altra banda, intervenim amb nens/es i joves de 6 a 17 anys, i monitors que conformen el Cau Flos i Calcat per brindar coneixement sobre l'autisme i metodologia, per saber com actuar en certes ocasions.

4.3 JUSTIFICACIÓ DEL PROJECTE I DAFO

Actualment el TEA és més comú del que ens podem imaginar. Per una banda el DSM-5 (APA, 2013) estima que 1 de cada 100 persones pateixen aquest trastorn. Per altra banda, dins el territori català, el Centre de Salut Mental (CSM) han estimat una taxa de 26,5 persones amb TEA per 10.000 habitants i si ens centrem només en l'autisme infantil, 4,4 per 10.000 habitants, tenint en compte els casos atesos dins d'aquests centres (Generalitat de Catalunya, 2012). En la figura 3 destaquem la informació recollida pel Centre de Serveis Mentals Infantils i Juvenils de Catalunya (CSMIJ) que expressa l'evolució de 2003 a 2011 d'atenció a joves i infants amb TEA.

Figura 2.

Evolució dels casos atesos al CSMIJ, durant el 2003-2011, d'autisme i TEA.



Font: Generalitat de Catalunya. (2012) Pla d'atenció integral a les persones amb trastorn de l'espectre autista (TEA). Barcelona: Generalitat de Catalunya. Disponible a: https://canalsalut.gencat.cat/web/.content/_A-Z/A/autisme/pla_tea_2012.pdf

Tot i que les dades no estan actualitzades, podem destacar un increment de casos d'autisme. Això cosa genera la necessitat de crear projectes que responguin a les seves necessitats i fomentin la seva inclusió dins la societat. Entenem la inclusió, com una pràctica que impulsa als joves i infants amb discapacitat a ser participes dins l'esfera social i comunitària. Aquesta també es considera "com una actitud de normalització de la diferència" (Fundació Pere Tarrés, 2011:10). Per tant, el lleure és un espai de confluència entre infants, famílies i monitors que esdevé un espai de socialització idoni per dur a terme la integració d'infants amb autisme.

Aquest projecte està enfocat dins del món del lleure i no dins del món escolar. Per una banda, l'educació formal inverteix poc temps en les relacions socials. La planificació és rígida i completament estructurada i es basa en l'aprenentatge sistemàtic i instrumental. Per tant, hi ha valors, habilitats i competències socials que no es desenvolupen completament dins l'àmbit escolar (Mateo, Alonso i Garagarz, 2019). Aleshores, el lleure pot cobrir aquestes mancances educatives, oferint una visió holística de l'aprenentatge, basada en les cinc dimensions de la persona: personal, interpersonal, social, transcendental i ambiental. Tanmateix s'utilitzen metodologies basades en l'acció, jocs i dinàmiques, que motiven els infants i joves (Fundació Pere Tarrés, 2011).

La investigació que van dur a terme Mateo, Alonso i Garagarz (2019), a través d'entrevistes a professionals del lleure detecten els beneficis en la intervenció socioeducativa dins el lleure. I especifiquen que el lleure és una arma poderosa per generar canvis. Seguidament citarem alguns d'aquests beneficis:

- Desenvolupar relacions gratificants amb els seus iguals.
- Realitzar activitats que n'afavoreixin el desenvolupament personal, dotant-lo de capacitats, habilitats socials, disciplina, etc.
- Ampliar xarxes de suport afavorint que la persona experimenti un sentiment de pertinença i ampliï la seva autoestima.
- Desenvolupar l'autonomia, l'autoconeixement i la creació d'identitat pròpia, així com l'autoexpressió i la participació.
- Assumir responsabilitats, prendre decisions i aprendre a autoorganitzar-se. (p.65)

Aquests beneficis ressalten l'impacte que té el lleure en el desenvolupament de la persona, i aquest no seria possible sense la interacció amb d'altres. Aquesta interacció genera aprenentatges, emocions, experiències que conformaran la persona que esdevindrà en un futur. Per tant, fomentar les relacions afectives i teixir una xarxa social solida és imprescindible per al desenvolupament òptim de qualsevol ésser humà. La piràmide de Maslow, creada pel psicòleg Abraham Maslow (1908-1970), determina i classifica jeràrquicament les diferents necessitats humanes discernint entre necessitats bàsiques – fisiològiques, de seguretat, socials i d'estima- i metanecessitats – l'autorealització-. Promulgava que s'havia d'assolir un nivell per poder posar a l'altre i així créixer personalment fins a arribar a l'autorealització (Beatriz, 2019). Maslow determina el fet que les relacions humanes -formar part d'una comunitat, les amistats i l'acceptació social- són necessitats bàsiques que impulsen l'individu a créixer com a persona (Sanches, 2018). Per tant, quan parlem d'autisme i visualitzem les carències socials que manifesten aquestes persones, és imprescindible crear projectes que els ajudin a prosperar en aquest àmbit.

Figura 3.

Piràmide de Maslow o jerarquia de les necessitat humanes.



Font: Beatriz, G., L. (2019). *Pirámide de Maslow: Qué es y sus aplicaciones prácticas*. Disponible a: <https://blog.cognifit.com/es/piramide-de-maslow/>

Schallock, Gardner i Bradley (2008) destaquen que per millorar la qualitat de vida de les persones amb discapacitat intel·lectual i trastorns del desenvolupament és necessari que participin en la vida comunitària. Proposen que els programes i serveis deixin enrere la visió tradicional d'enfocar la intervenció només dins la mateixa entitat/servei i "assumir el rol de connectar a la persones con sus comunidades por medio del desarrollo de planes individualizadas de apoyo que vinculan a la persona con su medio natural" (Schallock, Gardner i Bradley, 2008:24). Aleshores, aquí veiem la necessitat de crear projectes que funcionin com a pont per a les persones amb discapacitat, per facilitar la inclusió d'aquest amb la comunitat (Schallock, Gardner i Bradley, 2008).

En su esencia, el concepto de calidad de vida nos conduce a considerar de otra manera a las personas socialmente marginadas y a plantearnos como introducir cambios en los ámbitos organizacionales, comunitarios y del sistema para mejorar el bienestar de estos individuos y reducir su exclusión social. (Schallock, Gardner i Bradley, 2008:31)

Tanmateix Schallock, Gardner i Bradley (2008) aborden la problemàtica d'avaluar la qualitat de vida i proposen generar indicadors de rendiment, que reflecteixin el benestar de les persones. Per una banda esmenten diferents dimissions que connecten amb indicadors (Schallock, Gardner i Bradley, 2008:39).

Taula 2.

Dimensions i indicadors per avaluar la qualitat de les persones amb discapacitat.

<i>Dimensions</i>	<i>Indicadors</i>
<i>Benestar emocional</i>	Satisfacció, autoconcepte, falta d'estrès
<i>Relacions interpersonal</i>	Interaccions, relacions, suports
<i>Benestar material</i>	Situació econòmica, feina, habitatge
<i>Desenvolupament personal</i>	Educació, competències personals, rendiment
<i>Benestar físic</i>	Cures, Estat de salut, activitat física, entreteniment i oci
<i>Autodeterminació personals</i>	Autonomia, metres i valors
<i>Inclusió social</i>	Integració participació, rols comunitari i recolzaments socials
<i>Drets</i>	Situació legal i humana (dignitat i respecte)

Font: Schallock. R. L., Gardner, J. F., i Bradley, V. J. (2008) Calidad de vida para personas con discapacidad intelectual y otras discapacidades del desarrollo.

Per altra banda, fan una cerca de factors que influeixen en la qualitat de vida de les persones amb discapacitat, i els ordenen de més a menys freqüència en què s'esmenten en

articles, llibres i investigacions: relacions interpersonals, inclusió social, desenvolupament personal, benestar físic, autodeterminació, benestar material, benestar emocional, drets, entorn, família, enteniment i oci, seguretat i satisfacció (Schalock, Gardner i Bradley, 2008). Podem extrapolar que aquest conjunt de factors/dimensions marquen els principis que ajuden a la millora de la qualitat de vida de les persones amb discapacitat. Dins d'aquest ressalten les relacions interpersonals i la inclusió social com a factors rellevants que són el pilar principal d'aquest projecte. Aleshores, amb la creació d'aquest projecte s'impulsarà la millora de la qualitat de vida dels infants i adolescents amb autisme.

Tanmateix, entitats com Associació Asperger de Catalunya, Friends Asperger i la mateixa Fundació Junts Autisme, realitzen projectes d'oci i lleure que vetllen per l'adquisició i millora d'habilitat social i comunicatives, la inclusió de les persones amb autisme, entre d'altres (Fundació Friends Asperger, s.d.; Associació Asperger de Catalunya, s.d.; Fundació Junts Autisme, 2017). Tot i que els participants d'aquest són persones amb el mateix trastorn, per tant, materialitzen la inclusió com una intenció i no com una realitat. Si tenim en compte la visió que aporten els autors Schalock, Gardner i Bradley (2008), aquestes entitats segueixen el model tradicional, d'intervenir dins del mateix entorn deixant de banda la comunitat que les envolta. Aleshores el nostre projecte traspasarà aquesta visió, per transformar-se en un pont cap a la comunitat. Les activitats que es realitzen serveixen d'impuls per a aquests adolescents i infants amb autisme, per a creuar aquest "pont" i aconseguir una inclusió real dins la comunitat.

Taula 3.*Debilitats, Amenaces Fortaleses i Oportunitats (DAFO) del projecte.*

Debilitats (-) (Aspectes negatius d'origen intern)	Amenaces (-) (Aspectes negatius d'origen extern)
<p>-Coordinació i organització: A l'intervenir diferents agents educatius (el Cau i Fundació Junts Autisme) pot suposar una dificultat Alhora de coordinar i planificar les activitats, reunions i unificar objectius.</p> <p>-Diversitat: Cada infant amb autisme presenta unes necessitats educatives i característiques diferents. Tanmateix pot anar relacionat amb altres trastorns com: TDAH, trastorns alimentaris, trastorn de la conducta, epilèpsia, trastorns d'aprenentatge, etc.</p>	<p>-Dificultats de previsió de les reaccions socials i d'interacció entre els nens/joves amb TEA i els nens/joves neurotípics.</p> <p>-Possible desmotivació i cansament per parts dels monitors de lleure.</p> <p>-Participació: Possible negativa per part de les famílies amb fills neurotípics a involucrar aquests en el projecte.</p>
Fortaleses (+) (Aspectes positius d'origen intern)	Oportunitats (+) (Aspectes positius d'origen extern)
<p>-Professional: Actualment els professionals de la Fundació, que intervenen en el projecte tenen una gran experiència en treballar amb infants i joves amb TEA.</p> <p>-Participats: Aquest han estat diagnosticats dins la Fundació Junts Autisme i han seguit una teràpia amb els professionals que intervindran en el projecte.</p> <p>-Els valors i l'ideari que representa el moviment escolta faciliten la inclusió i acceptació de les persones amb diversitat (Echeverria, 2019).</p> <p>-Projecte únic en el municipi.</p>	<p>-Possibilitat d'expansió a altres municipis.</p> <p>-La xifra de casos amb TEA a Catalunya s'ha triplicat des del 2009 (Pérez et al., 2019).</p> <p>-Sensibilització de la població.</p>

Font: Elaboració pròpia.

4.4 MARC DE REFERÈNCIES ON S'INSCRIU EL PROJECTE

Una part del projecte s'implementarà dins l'entitat Junts per l'Autisme, on s'aprendran habilitats socials i coneixements específics que es duran a terme en la segona part inclusiva del projecte, dins el Cau Flos i Calcat.

4.5 DESTINATARIS

Per una banda els destinataris són els infants i adolescents amb autisme que formen part de la Fundació Junts per l'Autisme. Concretament vuit integrants que, durant les activitats que es duran a terme dins el Cau Flos i Calcat, es distribuïran en dos infants o adolescents per cada unitat del Cau. El perfil d'aquests usuaris és avaluat i escollit pels professionals de Fundació Junts per l'Autisme. Tot i que el principal perfil a qui va dirigit és a aquells infants i joves amb llenguatge i sense una discapacitat intel·lectual greu. Per altra banda, els destinataris són els infants, joves neurotípics de 6 a 17 i monitors que participen en les activistes de Cau Flos i Calcat. Les unitats integrades entre uns 25 i 34 nens/joves amb 2 o 3 monitors per grup.

Taula 4.

Distribució dels participants del projecte segons la unitat, l'edat, i el total de participant del Cau.

Nom de les unitats	Nombres d'infants i joves amb autisme	Nombre d'infants neurotípics i monitors per grup	Total d'infants, joves i monitors que conformen el grup
Castors i llúdrigues (6 a 8 anys)	2	27+3	32
Llops i daines (8 a 10 anys)	2	25+2	29
Rànger i noies guies (11 a 14 anys)	2	24+2	28
Pioners i caravel·les (14 a 17 anys)	2	20+2	24
			Total: 115

Font: Elaboració pròpia.

En les sessions que es duran a terme dins la Fundació Junts Autisme, participen els vuit infants i joves de 6 a 17 anys, esmentats anteriorment. Per seguir el caràcter inclusiu del projecte es proposarà, de manera voluntària, a quatre infants i adolescents neurotípics que participin en aquestes sessions.

4.6 ÀMBIT TERRITORIAL

El projecte s'emmarca dins el municipi d'Arenys de Mar, província de Barcelona, Catalunya. Pel fet que és on s'ubiquen la Fundació Junts per l'Autisme i el Cau Flor i Calcat. Aquestes dues entitats estan situades dins el mateix edifici, el Xifré, la qual cosa facilita la implementació i la coordinació del projecte.

4.7 PROFESSIONALS

Tots els professionals descrits a continuació formen part de la Fundació Junts per l'Autisme, menys els/les pedagogs/es, ja que en aquesta entitat no hi treballa cap professional amb aquest perfil. S'ha decidit escollir professionals que ja treballen amb la fundació, ja que han tractat directament o indirectament amb els infants i joves amb autisme que participen en el projecte i tenen una gran experiència en aquest àmbit.

Perfils professionals

Coordinador/a: Graduat en Pedagogia amb habilitats de lideratge, comunicació i relació interpersonal per relacionar-se amb l'equip del projecte, els professionals de la Fundació Junts per l'autisme i els monitors del Cau Flos i Calcat. Dotat amb capacitats per gestionar, organitzar el projecte en qüestió i coordinar els diferents equips professionals que conformen aquest projecte. Capacitat per a la resolució de conflictes, per així saber donar resposta a qualsevol situació no planificada, que pugui sorgir durant la realització de projecte.

Pedagog/a: Graduat en Pedagogia, especialista en processos educatius i formatius, i amb un Màster d'atenció a la diversitat en una educació inclusiva. Coordinació de les diferents activitats que es duran a terme dins el projecte i adaptació d'aquestes a les necessitats dels participants. Capacitat comunicativa, que engloba l'escolta activa, saber expressar i argumentar de manera assertiva. Coneixements informàtics bàsic i capacitat d'innovació i creativitat Alhora de crear les activitats específiques per desenvolupar les habilitats socials dels participants.

Psicòleg/a: Graduat en psicologia i màster en psicologia de l'educació. Experiència en trastorns de neurodesenvolupament i intervenció amb infants i adolescents. Capacitat de treball en equip i habilitat de comunicació assertiva per així facilitar la relació entre els diferents professionals del projecte. Capaç d'analitzar la situació i intervenir, si és necessari, per a reconduir la situació/conducta, durant les activitats.

Educador/a social: Grau en educació social i Màster en educació inclusiva. Capacitat d'escolta activa i empatia tan cap als participants amb TEA com a neurotípics, per així generar una confiança recíproca. Capacitat d'observació i interpretació per recollir i analitzar la informació pertinent. Competència en resolució de conflictes i flexibilitat en les circumstàncies que es puguin torbar.

Tasques a realitzar

Coordinador/a:

- Preparar, moderar i executar les reunions amb els coordinadors i monitors del Cau Flos i Calat.
- Preparar, moderar i executar les reunions amb l'equip intern de projecte.
- Reunió de seguiment amb les famílies que participen en el projecte.
- Supervisar que les activitats realitzades dins de la Fundació com el Cau.
- Supervisar la planificació i organització de les activitats marcades.
- Avaluar el projecte.
- Realitzar la memòria.

Pedagog/a:

- Crear activitats adaptades a les necessitats dels participants.
- Planificar i adaptar el material necessari per a les activitats.
- Avaluar les activitats.
- Dinamitzar les activitats del projecte dins la Fundació Junts Autisme.
- Adaptar el pla de formació ja elaborat per la Fundació Junts per l'Autisme.
- Participar en les reunions d'equip i de seguiment.
- Realitzar la memòria.

Psicòleg/a:

- Analitzar els perfils psicològics dels infants i adolescents amb autisme.
- Actuar de suport en l'elaboració de les activitats.
- Assessorar sobre altres trastorns associats a l'autisme, com TDAH, trastorn de comportament, etc.
- Dinamitzar les activitats del projecte dins la Fundació Junts Autisme.
- Executar la formació dels monitors del Cau.
- Realitzar el seguiment de l'evolució dels infants amb autisme durant les reunions de seguiment.
- Participar en les reunions d'equip.

Educador/a social:

- Acompanyar dels infants/joves amb autisme durant els dies de Cau.
- Actuar de suport pels monitors del Cau Flos i Calcat.
- Registrar i identificar situacions rellevants durant la inclusió dels infants/joves amb autisme.
- Redactar informes sobre l'evolució dels infants/joves amb autisme durant els dies de Cau.
- Dinamitzar les activitats del projecte dins la Fundació Junts Autisme.
- Participar en les reunions d'equip i de seguiment.

Voluntaris/es:

- Acompanyar els infants/joves amb autisme durant els dies de Cau.
- Registrar i identificar situacions rellevants durant el cau, dels infants/joves amb autisme
- Actuar de suport durant les activitats que es realitzen dins la Fundació Junts Autisme.

4.8 MISSIÓ I OBJECTIU GENERAL

L'objectiu general del projecte és incloure els infants i joves amb autisme de la Fundació Junts per l'Autisme, de 6 a 17 anys, dins el Cau Flos i Calcat d'Arenys de Mar. A través de dues línies d'intervenció, una dirigida a l'aprenentatge i millora d'habilitats socials i comunicatives dels infants i joves amb autisme i la segona enfocada a la sensibilització de l'autisme, dirigit als infants, jove i monitors de l'AEiG Flos i Calcat. Per una banda, la finalitat del projecte és fomentar les relacions socials dels joves i infants amb autisme, externes a l'àmbit familiar per així teixir una xarxa de relació i suport, que perduri en el temps. I per altra banda, per normalitzar i donar a conèixer els aspectes que envolten el Trastorn de l'Espectre Autista, cosa que facilitarà la inclusió i acceptació dels infants i joves amb autisme dins el Cau Flos i Calcat.

4.9 OBJECTIUS ESPECÍFICS

<i>Objectiu específic 1</i>	Millorar les habilitats socials dels infants i joves que participen en les activitats del projecte dins la Fundació, a través de l'aprenentatge d'estratègies i habilitats interpersonals.
<i>Objectiu específic 2</i>	Millorar les habilitats comunicatives dels infants i joves que participen en les activitats del projecte dins la Fundació.
<i>Objectiu específic 3</i>	Fomentar les relacions socials entre iguals
<i>Objectiu específic 4</i>	Saber identificar les emocions d'un mateix i dels altres.
<i>Objectiu específic 5</i>	Crear vincles entre els participants del projecte.
<i>Objectiu específic 6</i>	Donar a conèixer les emocions primàries als infants i joves que participen en les activitats del projecte dins la Fundació, per així formar una base de coneixement emocional i facilitar l'adquisició d'habilitats socials i comunicatives.
<i>Objectiu específic 7</i>	Donar a conèixer les emocions secundàries, als infants i joves que participen en les activitats del projecte dins la Fundació per augmentar la capacitat d'autoconeixement emocional i facilitar l'adquisició d'habilitats socials i comunicatives.
<i>Objectiu específic 8</i>	Ajudar els infants i joves que participen en les activitats del projecte dins la Fundació, a identificar les seves emocions i les dels altres.
<i>Objectiu específic 9</i>	Establir el monitor o la monitora com a referent de l'infant i jove que participa en les activitats del projecte dins la Fundació.

<i>Objectiu específic 10</i>	Familiaritzar els infants i joves que participen en les activitats dins la Fundació Junta Autisme amb els jocs tradicionals que es realitzen al Cau.
<i>Objectiu específic 11</i>	Fomentar l'autonomia dels infants i joves que participen en les activitats dins la Fundació Junts Autisme.
<i>Objectiu específic 12</i>	Aportar coneixements teòrics sobre l'autisme, als monitors del Cau Flos i Calcat, per fomentar l'acceptació i la comprensió dels infants i joves amb autisme.
<i>Objectiu específic 13</i>	Aportar estratègies i eines relacionades amb l'autisme als monitors del Cau Flos i Calcat per aprendre a gestionar les diferents situacions que es presentin durant les activitats conjuntes.
<i>Objectiu específic 14</i>	Aportar coneixements teòrics sobre l'autisme als infants i joves del Cau Flos i Calcat per normalitzar els comportaments i millor la inclusió dels infants i joves amb autisme.
<i>Objectiu específic 15</i>	Establir les necessitats educatives específiques de cada infant i jove amb autisme per adaptar les activitats del projecte i poder donar resposta a aquestes.
<i>Objectiu específic 16</i>	Recollir informació sobre els fets rellevants que han sorgit durant el Cau.
<i>Objectiu específic 17</i>	Acompanyar els infants amb autisme durant el Cau.
<i>Objectiu específic 18</i>	Crear normes visuals i d'altres suports visuals pels infants amb autisme.
<i>Objectiu específic 19</i>	Treballar en xarxa amb els professionals del projecte i els monitors del Cau Flos i Calcat.
<i>Objectiu específic 20</i>	Establir indicadors d'avaluació per controlar el progrés del projecte.
<i>Objectiu específic 21</i>	Traslladar informació a les famílies sobre el projecte i l'evolució dels seus fills-
<i>Objectiu específic 22</i>	Impulsar la participació de les famílies amb infants neurotípics dins el projecte.
<i>Objectiu específic 23</i>	Fer un seguiment de l'evolució emocional, d'habilitat social i comunicativa.
<i>Objectiu específic 24</i>	Treballar en equip.

4.10 ACTIVITATS

Les activitats que es duran a terme al projecte es divideixen en dues línies d'intervenció:

- La primera enfocada als infants i adolescents amb autisme i neurotípics, en què es distingeixen quatre tipus d'activitats:
 1. Educació emocional, que implica conèixer les set emocions bàsiques – tristesa, por, amor, fàstic, sorpresa, alegria i aversió- i les que deriven d'aquestes -. Un cop assolit aquest aprenentatge les activitats es centren a saber identificar aquestes emocions en un mateix i en els altres.
 2. Millora de les habilitats socials i comunicatives que impliquen l'aprenentatge d'estratègies i habilitats interpersonals.
 3. Introducció al Cau.
- La segona dirigida als monitors, infants i joves de Cau Flos i Calcat. En què es diferencien dos tipus d'activitats:
 1. Formació sobre l'autisme (dirigida específicament als monitors de Cau).
 2. Per a la sensibilització i conscienciació sobre l'autisme (dirigida als infants i joves).

Els aprenentatges derivats de les activitats es materialitzaran durant els dies en que els infants i joves amb autisme participin en les activitats i sortides que organitza Cau Flos i Calcat el dissabte a la tarda. Tanmateix, aquestes activitats i excursions s'engloben en una sola anomenada "anem al Cau".

La primera línia d'intervenció es du a terme dins la Fundació Junts per l'Autisme i està dirigida a infants i joves amb autisme i neurotípics. Per assolir i/o millorar les habilitats socials és imprescindible tenir coneixement de les emocions bàsiques i saber identificar les diferents emocions en un mateix i en els altres. Per això, primerament es realitzen activitats dirigides a l'aprenentatge emocional. Quan s'han adquirit aquests coneixements i habilitats es procedeix a efectuar la segona part. La qual consisteix en treballar habilitats socials i comunicatives a través de l'aprenentatge d'estratègies i coneixements específics. S'utilitzen recursos visuals i sensorials⁴ per facilitar l'aprenentatge i l'atenció dels participants. A l'hora de realitzar les sessions es creen dos grups de sis infants i joves, repartits de manera heterogènia per així fomentar l'aprenentatge cooperatiu. El grup reduït

⁴ A l'annex 2 es detallen aquests recursos visuals i sensorials.

facilita l'atenció individualitzada. Pel que fa a les activitats d'aproximament al Cau, serveixen per facilitar la inclusió i l'adaptació dels infants i joves dins del Cau Flos i Calcat. Tanmateix, els grups per realitzar les activitats segueixen la mateixa organització que dins del Cau, per així adaptar els continguts i les activitats.

L'última línia d'intervenció consisteix a sensibilitzar els infants, joves i monitors del Cau Flos i Calcat sobre el TEA i normalitzar la diversitat. A través de l'adquisició de coneixement sobre què és l'autisme, què implica aquest trastorn i com podem actuar en certes situacions d'estrès o crisi dels infants amb autisme. S'utilitzaran metàfores i recursos visuals per entendre els conceptes esmentats anteriorment. Per a normalitzar la diversitat s'inclouran altres trastorns que pateixin altres infants o joves dels grups, com podrien ser trastorn per dèficit d'atenció (TDA), hiperactivitat i fòbies, entre d'altres.

Les activitats que es duen a terme en la primera línia d'intervenció es realitzen dins la Fundació Junts per l'Autisme i es divideixen en set blocs: activitats emocionals, activitats d'introducció al Cau, activitats d'habilitats socials i comunicatives, activitats d'organització/preparació, activitats de coordinació, activitats d'avaluació. L'última línia d'intervenció es realitza dins les instal·lacions de Cau. Es desglossa en dos blocs: activitats i dinàmiques de sensibilització per infants i joves i activitats formatives per als monitors⁵.

L'estructura que segueixen les sessions dirigides a infant i joves amb autisme consta d'una part inicial on expressen les emocions que senten i expliquen una anècdota o experiència que hagin viscut durant la setmana. Per així fomentar la comunicació i l'expressió emocional. Aquesta primera part té una durada aproximada de 15 minuts. Seguidament es comença a realitzar l'activitat planificada per a aquella sessió, amb una durada d'una hora. Per finalitzar, els últims 15 minuts s'anticipen les activitats que es duran a terme aquella setmana, a través d'un horari visual. Aquesta anticipació ajuda a estructurar el temps i seqüenciar les activitats dins la seva ment.

⁵ Totes aquestes activitats estan detallades dins l'apartat annex número 1.

4.11 CALENDARI I CRONOGRAMA

El projecte té una durada de cinc mesos, de setembre a gener. El primer mes es dedica a la preparació i organització d'activitats i creació de recursos per a les activitats, reunions per a coordinar els diferents agents educatius i les famílies que participen en el projecte. Tanmateix també es realitzen dues sessions formatives per a monitors del Cau i l'avaluació inicial del projecte.

El segon mes es realitzen quatre sessions enfocades a l'aprenentatge emocional i quatre sessions basades en les activitats d'aproximament al Cau. Aquestes es duen a terme dos dies per setmana de manera intercalada, és a dir, els dimarts les sessions d'aprenentatge emocional i els dijous a l'aproximant al món escolta. Abans de cada sessió es dedica una hora a la preparació i adaptació d'aquestes. Tanmateix, cada dissabte es realitza l'activitat "anem al Cau", on s'acompanya els infants i joves amb autisme, a les activitats que desenvolupa el Cau, per així actuar com a suport per als monitors⁶. Cada dues setmanes es realitza la reunió de seguiment de l'evolució dels infants i adolescents amb autisme, la reunió amb els coordinadors i monitors del Cau i la reunió amb famílies per informar de l'evolució i l'adaptació dels participants.

Les sessions del tercer i quart mes, estan enfocades a realitzar les activitats d'habilitats socials i comunicatives. Estan dividides en 13 sessions durant dos dies a la setmana. Tanmateix se segueix dedicat una hora, per sessió, a la preparació i adaptació d'aquestes. Alhora es continuen fent les reunions de seguiment i amb les famílies amb la mateixa freqüència que el segon mes, tot i que les reunions amb els coordinadors i monitors del Cau passen a realitzar-se mensualment.

L'avaluació es realitza al llarg del desenvolupament de tot el projecte. Ja que aquesta avaluació es divideix en tres etapes: avaluació inicial la qual es du a terme el primer mes, l'avaluació continua que es realitza cada dues setmanes a partir de segon mes i per últim l'avaluació final que es du a terme el quart mes. Tanmateix, en aquest últim més es desenvolupa la memòria del projecte.

⁶ Aquesta activitat es du a terme fins el quart mes del projecte, aquests inclòs.

Taula 5.

Distribució horària i setmanal de les activitats de preparació, d'organització i formatives del mes de setembre.

HORES	DILLUNS	DIMARTS	DIMECRES	DIJOUS	DIVENDRES	DISSABTE
9:00 a 10:30	Reunió d'equip (setmana 1)	Reunió amb els coordinadors i monitors del Cau (setmana 1)	Avaluació inicial (setmana 4 i 5)		Activitats formatives per als monitors (setmana 1 i 2)	
10:30 a 11:30	Creació de recursos per les activitats (setmana 2 i 3)	Creació de recursos per les activitats (setmana 2 i 3)	Creació de recursos per les activitats (setmana 2 i 3)	Creació de recursos per les activitats (setmana 2 i 3)		
11:30 a 12:30	Preparació de les sessions (setmana 3 i 4)	Preparació de les sessions (setmana 3 i 4)	Preparació de les sessions (setmana 3 i 4)	Preparació de les sessions (setmana 3 i 4)		
17:30 a 18:30	Reunió inicial amb les famílies dels infants i joves neurotípics (setmana 2)			Reunió amb les famílies dels infants i joves amb autisme (setmana 1)		

Font: Elaboració pròpia.

Taula 6.

Distribució horària i setmanal de les activitats que es duen a terme durant el mes d'octubre.

HORES	DILLUNS	DIMARTS	DIMECRES	DIJOUS	DIVENDRES	DISSABTE
9:00 a 10:30	Avaluació continuada (setmana 8)					Reunió amb els coordinadors i monitors del Cau (setmana 6 i 8)
10:30 a 11:30	Reunió de seguiment (setmana 6 i 8)	Preparació de la sessió (setmana 5, 6, 7 i 8)		Preparació de la sessió (setmana 5, 6, 7 i 8)		
16:00 a 17:30						Activitats dins del Cau (setmana 5, 6, 7 i 8)
17:30 a 19:00	Reunió amb les famílies dels infants i joves (setmana 6 i 8)	Activitats d'emocions i habilitats emocional (setmana 5, 6, 7 i 8)		Activitats d'introducció a Cau (setmana 5, 6, 7 i 8)		

Font: Elaboració pròpia.

Taula 7.

Distribució horària i setmanal de les activitats que es duen a terme durant novembre i desembre.

HORES	DILLUNS	DIMARTS	DIMECRES	DIJOUS	DIVENDRES	DISSABTE
9:00 a 10:30	Avaluació continuada (setmana 10, 12, 14 i 16)					Reunió amb els coordinadors i monitors del Cau (setmana 12 i 15)
10:30 a 11:30	Reunió de seguiment (setmana 10, 12 14 i 16)	Preparació de la sessió (setmana 9 a la 15)		Preparació de la sessió (setmana 9 a la 15)		
16:00 a 17:30						Activitats dins el Cau (setmana 9 a la 15)
17:30 a 19:00	Reunió amb les famílies dels infants i joves (setmana 10, 12, 14 i 16)	Activitats d'habilitats socials i comunicatives (setmana 9 a la 15)	Activitat de finalització del projecte (setmana 16)	Activitats d'habilitats socials i comunicatives (setmana 9 a la 15)		

Font: Elaboració pròpia.

Taula 8.

Distribució horària i setmanal de les activitats que es duen a terme durant el mes de gener.

HORES	DILLUNS	DIMARTS	DIMECRES	DIJOUS	DIVENDRES	DISSABTE
9:00 a 10:30	Avaluació del projecte (setmana 17)	Memòria del projecte (setmana 18 i 19)	Memòria del projecte (setmana 18 i 19)			
10:30 a 12:00	Avaluació del projecte (setmana 17)	Memòria del projecte (setmana 18 i 19)	Memòria del projecte (setmana 18 i 19)			
16:00 a 17:30	Avaluació del projecte (setmana 17)					
17:30 a 19:00						

Font: Elaboració pròpia.

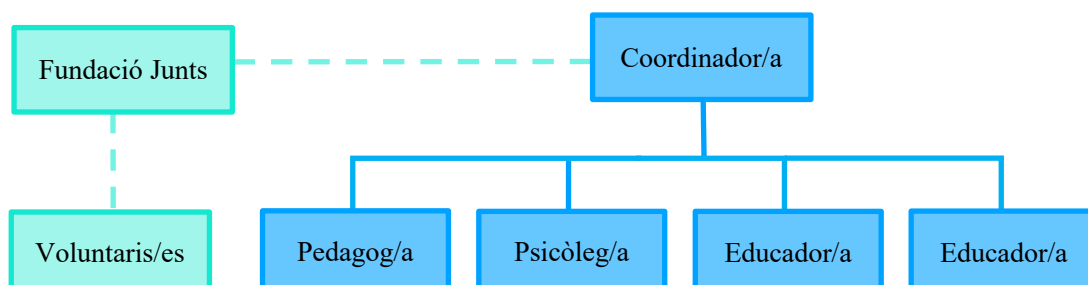
Figura 4.
Cronograma del projecte.

	Durada	SETEMBRE				OCTUBRE				NOVEMBRE				DESEMBRE				GENER			
		S1	S2	S3	S4	S5	S6	S7	S8	S9	S10	S11	S12	S13	S14	S15	S16	S17	S18	S19	S20
Fase 1: Preparació																					
Reunió d'equip	1h 30	■																			
Reunió amb els integrants del Cau	1h 30	■					■		■			■			■						
Reunió amb les famílies amb autisme	1h	■					■		■		■			■		■					
Reunió amb les famílies neurotípiques	1h		■																		
Creació de recursos per les activitats	1h		■	■																	
Preparació de les sessions	1h			■	■	■	■	■	■	■	■	■	■	■	■						
Avaluació inicial	2h				■	■															
Fase 2: Execució																					
Activitat 1: Anem al Cau	1h 30					■	■	■	■	■	■	■	■	■	■	■					
Intervenció amb monitors, infants i joves de Cau Flors i Calcat																					
Activitat 1: Aproximació teòrica de l'autisme	1h 30	■																			
Activitat 2: Com actuar en situacions...	1h 30		■																		
Activitat 3: Posa't les meves ulleres	1h					■															
Intervenció amb infants i adolescents amb autisme																					
Activitat 1: Emocions bàsiques	2h					■	■														
Activitat 2: Endevina quina emoció sento	1h							■													
Activitat 3: La roda de les emocions	1h								■												
Activitat 4: Descoberta de l'entorn	1h					■															
Activitat 5: Qui és el meu referent?	1h						■														
Activitat 6: Jocs tradicionals	1h							■													
Activitat 7: Anem d'excursió	1h								■												
Activitat 8: Habilitats socials bàsiques 1	1h									■											
Activitat 9: Habilitats socials bàsiques 2	1h									■											
Activitat 10: Habilitats i estratègies comunicatives 1	1h										■										
Activitat 11: Habilitats i estratègies comunicatives 2	1h										■										

4.12 RECURSOS

4.12.1 RECURSOS HUMANS

A continuació es presenta l'organigrama del projecte, constituït pels professionals que formen part del projecte i de la Fundació Junts Autisme.



Seguidament es desglossen les tasques, les hores dedicades a aquestes i el salari que corresponent a cada professional que desenvolupa el projecte. Els dos educadors/es socials no es diferencien en la taula següent, ja que duen a terme les mateixes tasques, però sí que es té en compte els salaris i les hores realitzades pels dos professionals en realitzar el total.

Taula 9.

Taques, hores totals i salaris dels professionals en finalitzar el projecte.

Professionals	Tasques	Hores	Hores totals	Salari
Coordinador/a	Preparar, moderar i executar les reunions amb els coordinadors i monitors del Cau Flos i Calat.	10h	77,3h	35€/h(a mb s.s) 2.705,5€
	Preparar, moderar i executar les reunions amb l'equip intern de projecte.	20,3h		
	Reunió de seguiment amb les famílies que participen en el projecte.	10h		
	Supervisar les activitats realitzades dins la Fundació i el Cau.	10h		
	Supervisar la planificació i organització de les activitats.	7h		
	Avaluar el projecte.	10h		
	Realitzar la memòria.	10h		
Pedagog/a	Crear activitats adaptades a les necessitats dels participants	12h	107,7h	30€/h(a mb s.s)

	Planificar i adaptar el material necessari per a les activitats.	26h		3.231€
	Avaluar de les activitats.	10,4h		
	Dinamitzar les activitats del projecte dins la Fundació Junts Autisme.	34h		
	Adaptar del pla de formació ja elaborat per la Fundació Junts per l'Autisme.	2h		
	Participar en les reunions d'equip i de seguiment.	15,3h		
	Realitzar la memòria.	10h		
Psicòleg/a	Analitzar els perfils psicològics dels infants i adolescents amb autisme.	3h	56,3h	30€/h(a mb s.s) 1.689€
	Actuar de suport en creació de recursos per les activitats.			
	Assessorament sobre altres trastorns associats a l'autisme, com TDAH, trastorn de comportament, etc.	10h		
	Dinamitzar les activitats del projecte dins la Fundació Junts Autisme.	34h		
	Executar la formació dels monitors de Cau.	3h		
	Participar en les reunions d'equip. Realitzar el seguiment de l'evolució dels infants amb autisme durant les reunions de seguiment.	15,3h		
Educatadors/es	Acompanyar els infants/joves amb autisme durant el Cau.	18h	90,3h	25€/h(a mb s.s) 2.257,5€
	Registrar i identificar situacions rellevants durant el cau, dels infants/joves amb autisme.	8h		
	Redactar informes sobre l'evolució dels infants/joves amb autisme durant els dies de Cau.	17h		
	Dinamitzar les activitats del projecte dins la Fundació Junts Autisme.	34h		
	Participar en les reunions d'equip i de seguiment.	15,3h		
	Total	422,3h		12.140,5 €

Font: Elaboració pròpia.

A continuació presentarem el nombre de voluntaris de la Fundació Junts Autisme que participen en el projecte, les hores setmanals i totals que hi dediquen, tenint en compte les tasques que realitzen.

Taula 10.

Nombre de voluntaris que participen en el projecte, hores per setmana, hores totals dedicades i tasques que realitzen.

PERFIL	Nombre de voluntaris	Hores per setmana	Nombre total d'hores	Tasques
Voluntaris de la Fundació amb experiència amb infants i adolescents amb autisme	6	1,5 hores	18 hores	Acompanyament dels infants/joves amb autisme durant els dies de Cau. Registrar i identificar situacions rellevants durant el cau, dels infants/joves amb autisme.
Voluntaris de la Fundació	3	3 hores	34 hores	Suport durant les activitats que es realitzen dins la Fundació Junts Autisme.

Font: Elaboració pròpia.

4.2.2 INFRAESTRUCTURES I RECURSOS MATERIALS

Per a realitzar les activitats i reunions es contemplen les infraestructures pròpies de la Fundació Junts Autisme. Disposen d'un local, que forma part de l'edifici Xifrè, dividit en dues plantes, en la primera estan ubicades les oficines d'organització i gestió de la Fundació, els espais determinats per realitzar les teràpies i una sala de jocs. La planta superior consta d'una sala gran de reunions -equipada amb un projector, taules i cadires- i d'altres sales de reunions més reduïdes. Per a realitzar el projecte la Fundació cedeix la sala gran de reunions, durant els dies determinats que es realitzen les activitats i reunions del projecte.

Els recursos materials que són necessaris per a realitzar les activitats i acondicionar la sala de reunions són els següents:

- **Material fungible** per adquirir: 500 fulls en blanc, 100 bolígrafs, 50 cartolines de colors, tòner impressora, 8 rotllos de cinta adhesiva, 5 pinzells, 24 llapis de colors, 15 mestres de Velcro.

- **Material no fungible** que disposa la Fundació: ordinadors, impressora, plastificadora, projectors, suports visuals, jocs (*twister*, cordes, cartes, peluixos, jocs sensorials, nines, cotxe de joguina), sacs de tela, mocadors de tela, cadires, taules, caixes, pilotes i equip de música.

4.13 AVALUACIÓ

L'avaluació que es realitza al projecte té en compte dos tipus d'avaluació; l'interna i l'autoavaluació. Ja que hi participen professionals de l'entitat Junts per l'Autisme, que no han format part en l'execució del projecte i professionals que han portat a terme el projecte. Aquest híbrid d'avaluació, per una banda aporta una mirada objectiva de la situació - ja que si només la portessin a terme els professionals que han realitzat el projecte, els quals estan personalment implicats, hi hauria un grau molt elevat de subjectivitat i aquest fet podria invalidar o interferir en l'avaluació- i per altra banda aporta una mirada retrospectiva de l'evolució del projecte.

L'objecte d'avaluació principal és si s'ha complert l'objectiu general del projecte - incloure els infants i joves amb autisme dins del Cau Flos i Calcat- i els objectius específics. Tanmateix, aquesta avaluació no se centra només en els resultats, sinó que tindrà en compte el procés de com s'han aconseguit aquests objectius. Aquesta avaluació del procediment aporta una visió més ampla, pel que fa al control quotidià de les funcions del projecte, verificant si les previsions establertes al principi del projecte s'estan complint i analitzar el desenvolupament d'aquest. Per tant, això requereix recollir dades de manera estructurada i sistemàtica, per finalment analitzar-les i interpretar-les (Mille, 2015).

Aquesta avaluació es divideix en tres fases: inicial, continua i final.

Fase inicial

Entrevista amb les famílies que participen en el projecte, per determinar en quin punt de desenvolupament de les habilitats socials i comunicatives es troben els seus fills. Tanmateix s'analitza la seva vida social i les necessitats educatives de cada infant i adolescent.

Preguntes que es realitzen a l'entrevista:

P1: Mostra interès per relacionar-se amb infants o adolescents de la seva edat?

P2: Necessita ajuda per començar una interacció social amb altres infants o adolescents?

P3: Se sent còmode envoltat d'altres infants o persones?

P4: Té facilitat per iniciar o participar en jocs, no dirigits, amb altres infants?

P5: Participa en les converses que es realitzen dins l'àmbit familiar? I fora de l'àmbit familiar?

P6: Interactua de manera espontània en una conversa?

P7: Utilitza estratègies per aconseguir quelcom que necessiti? Quines?

P8: Sap distingir els diferents estats emocionals que sent? I els dels altres?

P9: Utilitza adaptacions curriculars o metodològiques dins l'àmbit escolar? Quines?

P10: Participa en activitats de lleure o d'esport? Ha participat en casals, esblais o el Cau anteriorment?

Fase continua

En aquesta fase, per una banda s'analitza l'evolució dels infants i joves amb autisme durant les activitats que es realitzen dins el Cau Flos i Calcat, i dins la Fundació Junts per l'Autisme, a través de l'observació directa. Per altra banda, es fa un seguiment de la posada en pràctica del projecte, per detectar mancances i/o disfuncions d'aquest, per així implementar els canvis necessaris, a través de reunions amb els professionals que componen el projecte. En aquestes reunions es tindrà en compte els següents aspectes:

P1: Se segueix la planificació estipulada en el cronograma?

P2: Les activitats programades es corresponen amb les executades?

P3: Les activitats s'adeqüen a les necessitats dels participants?

P4: Les metodologies utilitzades en les activitats són adequades?

P5: La temporització prèviament estipulada de les activitats és l'adequada?

P6: Quin és el grau de participació, dels infants i joves, en les activitats?

P7: S'assoleixen els objectius a través de les activitats?

Per avaluar l'evolució dels infants i joves amb autisme dins el Cau, s'utilitza un diari on els professionals que acompanyen als infants o joves han d'anotar els comportaments destacats que es manifesten en certes circumstàncies, el grau de motivació, la utilització d'estratègies social i comunicatives que utilitzen, l'estat d'ànim, i d'altres successos significatius que es puguin esdevenir durant el Cau. Aquest es pot realitzar mentre s'està desenvolupant l'activitat o en finalitzar-la, tanmateix aquest serà específic de cada infant. Es proposa una estructura i un contingut determinat, però cada professional ho pot adaptar segons el seu criteri.

En les activitats que es duen a terme dins de la fundació, s'avalua a través de la següent graella d'observació:

Taula 11.

Graella d'observació

Nom de l'infant:	Sessió:
Nom del professional:	Data:
Actitud, reaccions en entrar on es realitza la sessió:	
Posició en l'espai:	
Nivell de consciència:	
Motivació o interès durant la sessió:	
Relació amb els companys:	
Relació amb els professionals:	
Aplicació dels coneixements, habilitats i estratègies apreses:	
Altres:	

Font: Elaboració pròpia.

Fase final

S'avalua el resultat final del projecte, és a dir, si s'han complert els objectius i si aquest projecte és eficaç i útil per generar canvis en la comunitat. Es té en compte tots els reculls d'informes i d'avaluacions esmentades anteriorment. Alhora es realitzarà un altre cop l'entrevista amb les famílies que es va dur a terme a la fase inicial, obviant les preguntes nou i deu, i un sociograma per analitzar la posició social que ocupa l'infant i joves amb autisme dins del Cau. Tanmateix, en aquesta fase hi participen tant professionals que han participat en l'execució del projecte com professionals de la Fundació Junts Autisme que no han participat en el projecte.

Resultats esperats

Aquest projecte va néixer amb la intenció d'incloure els infants i joves amb autisme dins la comunitat del Cau. A través de la millora i/o adquisició d'habilitats socials i comunicatives facilita la seva inclusió dins d'aquest context i alhora els brinda autonomia per extrapolar aquestes habilitats en altres àmbits. Aleshores la inclusió d'aquests generarà un canvi de mentalitat en totes les persones involucrades, i fomenta l'acceptació de la diversitat.

Preguntes d'avaluació

P1: Les activitats realitzades durant el projecte han enfortit i millorat les habilitats socials dels participants?

I1: Augment d'interaccions amb altres infants o adolescents.

I2: Reducció de la intervenció dels adults per començar una interacció social.

I3: Disminució de l'ansietat, estrès o d'altres emocions incòmodes durant les interaccions socials.

I4: Augment de les demandes per part de l'infant o jove amb autisme per realitzar activitats externes al Cau amb altres infants o joves.

I5: Augment de les intervencions dels infants o joves amb autisme durant una activitat.

I6: Augment de la capacitat per identificar estats emocionals en les altres persones.

P2: Les activitats realitzades durant el projecte han enfortit i millorat les habilitats comunicatives dels participants?

I1: Augment de converses espontànies.

I2: Grau de participació en les converses.

I3: Disminució de les dificultats verbals en les iniciacions comunicatives i vacil·lacions a l'hora d'iniciar, mantenir i/o finalitzar una conversa.

I4: Grau d'adequació de la conversa segons la persona i l'espai.

I5: Utilització d'estratègies variades per iniciar, mantenir i/o finalitzar una conversa.

P3: A través de les activitats dels projectes s'ha fomentat la inclusió dels infants o joves al Cau?

I1: Grau de participació dels infants i joves amb autisme en les activitats del Cau.

I2: Disminució de les intervencions per part del professional que acompanya l'infant o el jove amb autisme al Cau.

I3: Nombre de vegades que l'infant o jove amb autisme és escollit per un altre grup d'infants per a realitzar una activitat conjunta.

P4: Les activitats donen resposta a les necessitats dels infants i joves amb autisme?

I1: Grau de satisfacció per part de les famílies, els infants i joves amb autisme.

I2: Percentatge de participació en les activitats.

4.14 PRESSUPOST

El cost del projecte, es basa majoritàriament en el sou dels professionals, ja que les instal·lacions i el material no fungible és proveït per la mateixa Fundació Junts Autisme. Tanmateix s'ha arribat a un acord amb la Fundació per compartir les despeses del material fungible, perquè molt dels ítems descrits com a material fungible ja són periòdicament comprats per la Fundació. Aleshores els materials fungibles que s'adquireixin, en una primera instància serviran per al desenvolupament del projecte, però en finalitzar-lo aquells materials que no s'hagin utilitzat o es puguin reutilitzar es retornaran a la Fundació.

Taula 12.

Pressupost del projecte.

CONCEPTE GENERAL	Aportacions de la Fundació	Aportació del projecte	COST TOTAL	DETALLEU ELS CONCEPTES DEMANATS
Sous dels treballadors	0€	12.140,5€	12.140,5€	Sou: coordinador/a, pedagog/a psicòleg/a i educador/a social x2.
Material fungible	95,50€	95,50€	191€	Fulls en blanc, bolígrafs, cartolines de colors, tòner impressora, rotllos de cinta adhesiva, pinzells, llapis de color i belcor.
Material no fungible	0€	0€	0€	La Fundació ja disposa d'aquests materials: ordinadors, impressora, plastificadora, projectors, suports visuals, jocs (<i>twister</i> , cordes, cartes, peluixos, jocs sensorials, nines, cotxe de joguina), sacs de tela, mocadors de tela, cadires, taules, caixes, pilotes, equip de música.
TOTAL COSTOS	95,50€	12.236€	12.331,5€	

Font: Elaboració pròpia.

5. CONCLUSIONS

El desenvolupament del projecte m'ha permès consolidar els aprenentatges fets durant aquests anys d'estudis universitaris conjuntament amb la meua pròpia experiència personal. La creació d'un projecte impulsa i promou la creativitat i la innovació, ja que la societat està en constant canvi i com a pedagogs/es hem de saber respondre a les noves necessitats que esdevenen d'un món canviat. Aquest fet m'ha portat a reflexionar sobre a quines persones volem promocionar el canvi i on hem de focalitzar la intervenció perquè aquesta transformació sigui possible.

En el meu cas, vaig decidir enfocar-me en un col·lectiu que tot i que cada cop és més reconegut per la societat, encara necessita suport per integrar-se. L'autisme és un trastorn que no només condiciona la persona que el presenta sinó també afecta la família i al seu entorn. D'aquí sorgeix la necessitat d'involucrar a la comunitat, deixant enrere la visió competitiva i individualista del món capitalista per fomentar una societat cohesionada i cooperativa. Tot això pot semblar una mica idíl·lic i fins utòpic, però si volem introduir un canvi, primer hem de creure en allò que perseguim per després fer-ho realitat.

El projecte respon a les preguntes que s'esmenten a la introducció - Què puc aportar jo per millorar les relacions interpersonals d'aquests infants? Com ho podria fer per incloure aquests nens i nenes dins la comunitat arenyenca? Com podria facilitar l'ampliació del ventall d'amistats fora de l'àmbit familiar i companys de la Fundació?- i aporta una solució a la problemàtica d'inclusió. I la clau de volta és el lleure, ja que com s'ha pogut comprovar en el decurs del treball, que el lleure és un espai de transformació i de socialització molt potent. Però aquests beneficis no són factibles si no es treballa conjuntament amb professionals especialitzats en la matèria, l'autisme. Així doncs, la combinació del lleure i del bagatge professional dels integrants del projecte conformen la fórmula perfecta per instaurar un canvi en la mentalitat dels participants del projecte.

El que diferencia aquest projecte de la resta, és potser la intervenció directa que es realitza amb les activitats d'adquisició i/o millora de les habilitats socials i comunicatives. Aquest fet dóna autonomia i capacitat als infants i joves amb autisme per incloure's, no només dins del Cau sinó en qualsevol altra context. Per tant, en finalitzar el projecte podran continuar assistint a les activitats del Cau o en qualsevol altre espai de lleure.

Les limitacions són diverses: La primera fa referència a les reticències al canvi de mentalitat per part dels infants, jove i monitors del Cau. Els anys dins del Cau instaura dinàmiques pròpies d'actuació i pensament preestablerts que es poden veure modificats i qüestionats amb la integració dels infants i joves amb autisme, afegint reptes que tant els monitors com els escoltes hauran de superar.

La segona limitació que es presenta és la temporalitat del projecte. La durada total del projecte és de cinc mesos, tot i que la intervenció directa és de quatre mesos, ja que el cinquè mes és dedicat a l'avaluació i la creació de la memòria. Aleshores pot ser que aquests temps no siguin suficients per generar un aprenentatge significatiu, és a dir, per integrar i interioritzar les habilitats socials i comunicatives treballades en el transcurs del projecte.

La tercera limitació està interrelacionada amb la segona, i és la diversitat personal que mostra cada infant i jove amb autisme. Cadascun té una un temps d'aprenentatge, unes necessitats i un estat maduratiu diferent. La diferència d'edat dels participants amplifica aquestes característiques i suposa un repte que han d'afrontar els professionals.

6. APORTACIÓ AL BAGATGE DE CONEIXEMENT DE LA PEDAGOGIA

La figura del pedagog/a era un professional desconegut per mi i fins i tot la pedagogia com a ciència, abans de començar els estudis. Durant el meu recorregut acadèmic no vaig tenir la sort de conèixer cap professional que exercís aquesta professió, tot i haver sigut diagnosticada de dislèxia els professionals que m'envoltaven eren psicòlegs i/o logopedes. No va ser fins a l'últim any de batxillerat que vaig conèixer una pedagoga que em va impulsar a entrar en aquest món. Des d'aquell moment vaig decidir endinsar-me en les profunditats de la pedagogia i en cursar els estudis, vaig obrir els ulls en adonar-me que la pedagogia va més enllà de l'escola, que intervé en molts àmbits i en diferents etapes evolutives.

La meva aportació a la pedagogia és aquest projecte en si, on a través de l'adquisició i/o millora de les habilitats socials i comunicatives es facilitarà la inclusió dels infants i joves amb autisme. Tanmateix destaca la impotència de l'educació no formal i la necessitat d'implicar la comunitat. Alhora s'aporta un recull de recursos visual i sensorials que poden ser utilitzats per a diferents professionals i en diferents contextos.

Aquest projecte s'ha construït gràcies al coneixement pedagògic que he anat adquirint durant el transcurs a la Universitat. A continuació destacaré les assignatures més rellevants que m'han permès realitzar aquest Treball de Final de Grau:

- Direcció i gestió de centres i projectes, m'ha brindat les eines per confeccionar i dissenyar aquest projecte. Destacar la importància de diagnosticar les necessitats del territori per intervenir a través d'un projecte. I que la figura del pedagog necessita de competències transversals per a realitzar la seva tasca professional
- Pedagogia del lleure, em va aportar la perspectiva que el lleure té una intencionalitat educativa i va més enllà que el simple fet de passar-ho bé. I la importància del lleure en la societat per generar canvis en aquesta.
- Intervenció pedagògica i trastorns del desenvolupament, aquesta assignatura conforma la base de coneixements per realitzar aquest projecte, ja que es brindaven els coneixements necessaris per entendre que és l'autisme i quins recursos s'utilitzen per intervenir amb aquest col·lectiu.

- Avaluació de centres, programes i professionals em va donar les eines per a realitzar l'avaluació del projecte amb condició, oferint una varietat de metodologies i perspectives des d'on es pot realitzar l'avaluació.
- Finalment les pràctiques em van aportar habilitats per crear activitats de manera creativa i aprendre que les emocions són essencials pel desenvolupament personal.

7. REFERÈNCIES

- AEiG Alverna. (2017). *Projecte educatiu*. Disponible a: <https://aeigalverna.org/wp-content/uploads/sites/46/2017/12/PEA.pdf>
- AEiG Flos i Calcat. (2013). *60 anys d'escoltisme a ARENYS DE MAR!!*. Recuperat de: <https://www.cauflosicalcat.org/el-cau/60%C3%A8-aniversari/>
- AEiG Flos i Calcat. (2019a). *Castors i Llúdrigues*. Recuperat de: <https://www.cauflosicalcat.org/unitats/castors-lludrigues/>
- AEiG Flos i Calcat. (2019b.) *Llops i Daines*. Recuperat de: <https://www.cauflosicalcat.org/unitats/llops-daines/>
- AEiG Flos i Calcat. (2019c). *Rangers i Guies*. Recuperat de: <https://www.cauflosicalcat.org/unitats/rangers-guies/>
- AEiG Flos i Calcat. (2019d). *Pioners i Caravel·les*. Recuperat de: <https://www.cauflosicalcat.org/unitats/pioners-caravel-les/>
- AEiG Flos i Calcat. (2019e). *Trucs*. Recuperat de: <https://www.cauflosicalcat.org/unitats/trucs/>
- AEiG Flos i Calcat. (s.d). *Francesc Flos i Calcat*. Recupert de: <https://www.cauflosicalcat.org/el-cau/francesc-flos-i-calcat/>
- American Psychiatric Association. [APA]. (2013). *Diagnostic and Statistical Manual of Mental Disorders (5th ed.)*. Arlington, VA: *American Psychiatric Publishing*.
- American Psychiatric Association. (1952). *Diagnostic and statistical manual of mental disorders (DSM-I)*. *American Psychiatric Pub*.
- American Psychiatric Association. (2013). *Diagnostic and statistical manual of mental disorders (DSM-5)*. *American Psychiatric Pub*.
- Artigas, P. J., i Paula, I. (2012). El autismo 70 años después de Leo Kanner y Hans Asperger. *Revista de la Asociación Española de Neuropsiquiatría*, 32(115), 567-587.
- Associació Asperger de Catalunya. (s.d.) *Projecte d'oci*. Disponible a: <https://asperger.cat/projecte-doci/>
- Bandura, A. (1987). *Pensamiento y Acción Fundamentos Sociales*. Barcelona: Ediciones Martínez Roca, S.A.

- Barahona, P. F, Chaparro, K. L., Gamboa, M. C, Hernandez, C., Manjares, D i Rivera, M. (1999). El desarrollo de las habilidades Sociales como una propuesta pedagógica de integración en autismo. Bogotá: Ministro de Educación Nacional, Grupo de Procesos Editoriales ICFES, Fundación Francisca Radke.
- Barba, E. J. R. (2019). Trastorno autista. El papel del laboratorio clínico como herramienta diagnóstica. *Revista Latinoamericana de Patología Clínica y Medicina de Laboratorio*, 65(4), 224-232.
- Beatriz, G. L. (2019). *Pirámide de Maslow: Qué es y sus aplicaciones prácticas*. Disponible a: <https://blog.cognifit.com/es/piramide-de-maslow/>
- Bernal, B. R. (2018). *Intervención Nutricional en niños con Autismo* (treball final de màster). Universitat de la Illes Balears. Disponible a: https://dspace.uib.es/xmlui/bitstream/handle/11201/146169/tfm_2016-17_MNAH_rbb076_840.pdf?sequence=1
- Campuzano, C. S. B., i Montoya Z. M. I. (2016). *Manifestación de los procesos de socialización en el autismo* (treball final de màster). Universidad de Manizales.
- Carbonell, E. P. (2012). En profunditat: l'escola inclusiva, una escola per a tothom. *Butlletí d'Infànci@*, Direcció General d'atenció a la infància i adolescència, núm 54. Disponible a: https://dixit.gencat.cat/web/.content/home/04recursos/02publicacions/02publicacions_de_bsf/04_familia_infancia_adolescencia/butlleti_infancia_articles_2012/links/54_profunditat.pdf
- Carbonell, E. Batllori, M. Muñoz, J., i Saltó, A. (2004). Inclusió educativa d'alumnat amb greus barreres per a l'aprenentatge i la participació, també en l'ensenyament Secundari. *Suports*, 8 (2), 132-147. Disponible a: https://www.researchgate.net/profile/Efren_Carbonell/publication/312498179_Carbonell_E_Batllori_C_Munoz_J_Saltor_A_2004_Inclusio_Educativa_d'alumnat_amb_greus_barreres_per_a_l'aprenentatge_i_la_participacio_tambe_en_l'ensenyament_secundari_Suports_vol8_num_2_p_132-147/links/58a09ed7a6fdccf5e96e86c9/Carbonell-E-Batllori-C-Munoz-J-Saltor-A-2004-Inclusio-Educativa-dalumnat-amb-greus-barreres-per-a-laprenentatge-i-

[la-participacio-tambe-en-lensenyament-secundari-Suports-vol8-num-2-p-132-14.pdf](#)

Catalunya. Decret 150/2017, de 17 d'octubre, de l'atenció educativa a l'alumnat en el marc d'un sistema educatiu inclusiu. Diari Oficial de la Generalitat de Catalunya, 17 d'octubre del 2017, n. 7477, p.1-18.

Chien, Y. L., Tu, E. N., i Gau, S. S. F. (2017). School functions in unaffected siblings of youths with autism spectrum disorders. *Journal of autism and developmental disorders*, 47(10), 3059-3071. Disponible a: <https://pubmed.ncbi.nlm.nih.gov/28685410/>

Diaz O. J. (2019). *Diversitat i inclusió en l'escoltisme a la demarcació Alt Ter* (treball final de grau). Universitat de Vic. Disponible a: <http://hdl.handle.net/10854/5901>

Echeverria, A. (2019). Un estudi confirma que els escoltes són ciutadania més activa, resilient i compromesa. *Minyons Escoltes i Guies de Catalunya*. Disponible a: https://www.escoltesiguies.cat/noticia/23966/un-estudi-confirma-que-els-escoltes-són-ciutadania-mes-activa-resilient-i-compromesa?fbclid=IwAR23xBmDrjqdj8ZTcjQbneLTptIHhfj87hTTgOmBazFsBLdn2pD3o_SX6cc

Espanya. Llei 49/2007, del 26 de desembre, de la prefectura de l'estat. Butlletí oficial del estat, 26 de desembre del 2007, núm 310, pàg. 3 fins la 13.

Espanya. Llei Orgànica 2/2006 d'Educació, 3 de Maig, de la prefectura de l'estat. Butlletí oficial del estat, 3 de Maig del 2006, núm 106, pàg. 4 fins la 105.

Espanya. Llei Orgànica 8/2013 per la millora de la qualitat educativa, 9 de desembre, de la prefectura de l'estat. Butlletí oficial del estat, 9 de desembre del 2013, núm 295, pàg. 3 fins la 64.

Espanya. Real Decret-llei 1/2013, del 29 de novembre, pel que s'aprova el Text Refós de la Llei General de drets de les persones amb discapacitat i de la seva inclusió social. Butlletí oficial de l'Estat, 29 de novembre del 2013, núm 289, pàg. 8 fins la 44.

- Fundació Friends Asperger (s.d.) *Casal Friends*. Disponible a: https://fundaciofriends.org/serveis/casal_friends-fundacio_friends/
- Fundació Junts Autisme. (2017). *Memòria d'activitats*. Disponible a: https://www.juntsautisme.org/wp-content/uploads/2018/06/Mem%C3%B2ria-JuntsAutisme_2017_.pdf
- Fundació Junts Autisme. (2018). *Memòria d'activitats*. Disponible a: https://www.juntsautisme.org/wp-content/uploads/2019/07/2018_Memòria-Junts-Autisme-compressed-3.pdf
- Fundació Pere Tarrés. (2011). *L'espai inclusiu*. Campanya Moviment de Centres d'Esplai Cristians catalans (MCEC). Disponible a: <https://www.peretarres.org/arxius/mcec/campanya/Campanya-Esplai-Inclusiu.pdf>
- Gallego, M. C. (2014). *Socialización y escuela*. Centro Universitario de Estudios Superiores Sagrada Familia. Disponible a: <https://www.vbeda.com/mcontreras/SOFE/12Materialcomplementario1.pdf>
- Generalitat de Catalunya. (2012). *Pla d'atenció integral a les persones amb trastorn de l'espectre autista (TEA)*. Barcelona: Generalitat de Catalunya. Disponible a: https://canalsalut.gencat.cat/web/.content/_A-Z/A/autisme/pla__tea_2012.pdf
- Hippler, K., i Klicpera, C. (2003). A retrospective analysis of the clinical case records of 'autistic psychopaths' diagnosed by Hans Asperger and his team at the University Children's Hospital, Vienna. *Philosophical Transactions of the Royal Society of London*. Series B: Biological Sciences, 358(1430), 291-301. Disponible a: <https://royalsocietypublishing.org/doi/pdf/10.1098/rstb.2002.1197>
- Hobson, R. P. (1995). *El Autismo y el Desarrollo de la Mente*. Madrid: Alianza Editorial, S.A. Disponible a: <https://sid-inico.usal.es/documentacion/el-autismo-y-el-desarrollo-de-la-mente/>

- Kanner, L. (1943). Autistic disturbances of affective contact. *Nervous child*, 2(3), 217-250. Disponible a: http://mail.neurodiversity.com/library_kanner_1943.pdf
- Lara, J. G. (2012). El autismo. Historia y clasificaciones. *Salud mental*, 35(3), 257-261
Disponible a: <http://www.inprf-cd.gob.mx/pdf/sm3503/sm3503257.pdf>
- Lyons, V., i Fitzgerald, M. (2007). Asperger (1906–1980) and Kanner (1894–1981), the two pioneers of autism. *Journal of autism and developmental disorders*, 37(10), 2022-2023. Disponible a: <https://pubmed.ncbi.nlm.nih.gov/17922179/>
- Lyons, V., i Fitzgerald, M. (2007). Did Hans Asperger (1906–1980) have Asperger Syndrome?. *Journal of autism and developmental disorders*, 37(10), 2020-2021.
Disponible a: <https://link.springer.com/article/10.1007/s10803-007-0382-4>
- Martos, J., i Llorente, M. (2017). *El niño al que se le olvidó cómo mirar: Comprender y afrontar el autismo*. La Esfera de los Libros. Espanya.
- Mateo, J., Alonso, I., i Garagarz, A. (2019). Joves en situació de vulnerabilitat i lleure. Una oportunitat per a l'acció socioeducativa. *Educació social: Revista d'intervenció socioeducativa*, (73), 79-95. Disponible a: https://www.researchgate.net/profile/Israel_Saez/publication/338435628_Joves_en_situacio_de_vulnerabilitat_i_lleure_Una_oportunitat_per_a_l'accio_socioeducativa/links/5e14f2c192851c8364ba6a38/Joves-en-situacio-de-vulnerabilitat-i-lleure-Una-oportunitat-per-a-laccio-socioeducativa.pdf
- Medina, J. (2012). *La llei escolta*. Recuperat de: <http://www.jouscout.com/llei.htm>
- Mille, J. M. G., (2015). *Manual d'elaboració i avaluació d'un projecte*. Disponible a: http://tjussana.cat/doc/publicacions/UP_25.pdf
- Minyons Escoltes i Guies de Catalunya. (s.d). *Missió, Visió i Valors*. Recuperat de: <https://www.escoltesiguies.cat/qui-som/missio-visio-valors>
- Minyons Escoltes i Guies de Catalunya. (s.d). *Orígens*. Recuperat de: <https://www.escoltesiguies.cat/qui-som/escoltisme-i-guiatge-or%C3%ADgens>

- Montero, M. (2018). *El meu fill té autisme, i ara què? Anàlisi de les necessitats de les famílies amb nens amb autisme durant el procés d'avaluació diagnòstica a Catalunya. Disseny d'un programa d'acollida i suport per a famílies* (tesi doctoral). Universitat de Girona. Disponible a: <https://www.tdx.cat/handle/10803/663805#page=1>
- Mulas, F., Ros-Cervera, G., Millá, M. G., Etchepareborda, M. C., Abad, L., i Téllez de Meneses, M. (2010). Modelos de intervención en niños con autismo. *Rev Neurol*, 50(3), 77-84. Disponible a: <https://faros.hsjdbcn.org/adjuntos/1839.1-bdS03S077.pdf>
- Muñoz, G. (2016). Societat i lleure [Material de l'aula]. Pedagogia del lleure, Universitat de Girona, Catalunya, Espanya.
- Nacions Unides. (1989). *Convenció dels drets dels infants*. Disponible a: https://treballiaferssocials.gencat.cat/web/.content/03ambits_tematic/07infancia_iadolescencia/observatori_drets_infancia/destacats_columna_dreta/Convencio_drets_infancia.pdf
- Nacions Unides. (2007). *Convenció sobre els drets de les persones amb discapacitat*. Disponible a: https://treballiaferssocials.gencat.cat/web/.content/03ambits_tematic/11discapacitat/2012_04_11_convencio_drets_persones_discapacitat_catala.pdf
- National Centre on Birth Defects and Developmental Disabilities. (2012). Autism and Developmental Disabilities Monitoring Network. United States, 61 (3), 1-40. Disponible a: <https://www.cdc.gov/ncbddd/autism/documents/addm-2012-community-report.pdf>
- Organització Mundial de la Salut. (2019). *Trastornos del espectro autista*. Disponible a: <https://www.who.int/es/news-room/fact-sheets/detail/autism-spectrum-disorders>
- Pérez, C., L., Prats, U., A., Tobias, A., Duran T., E., Coronado, R., Hervás, A., & Guxens, M. (2019). Temporal and Geographical Variability of Prevalence and Incidence of Autism Spectrum Disorder Diagnoses in Children in Catalonia, Spain. *Autism Research*, 12(11), 1693-1705. Disponible a:

<https://repositori.upf.edu/bitstream/handle/10230/43652/perez-are-temp.pdf?sequence=1&isAllowed=y>

Roselló, M, B., Berenguer, F, C., i Casas, M, A. (2018). Conducta adaptativa y aprendizaje en niños con trastornos del neurodesarrollo (trastornos del espectro autista y trastorno por déficit de atención/hiperactividad). Efectos del funcionamiento ejecutivo. *Revista de neurología*, 66(1), 127-132. Disponible a: <https://www.neurologia.com/articulo/2017530>

Roselló, C. M. A. (2018). *Intervenció del Trastorn de l'Espectre Autista. Una visió innovadora des de l'educació emocional* (treball final de màster). Universitat de les Illes Balears. Disponible a: https://dspace.uib.es/xmlui/bitstream/handle/11201/147042/tfm_2016-17_MFPR_mrc792_1005.pdf?sequence=1&isAllowed=y

Rubio, F. J. (2009). Principios de normalización, integración e inclusión. *Innovación y experiencias educativas*, (19). Disponible a: http://educ ESPECIALJUJUY.XARA.HOSTING/INDEX_HTM_FILES/PRINCIPIO%20DE%20NORMALIZACION,%20INTEGRACION%20E%20INCLUSION.pdf

Sanches, A., F. (2018). *Pirámide de Maslow en niños*. Disponible a: <https://www.educapeques.com/escuela-de-padres/piramide-de-maslow.html>

Schalock, R. L., Gardner, J. F., i Bradley, V. J. (2008) Calidad de vida para personas con discapacidad intelectual y otras discapacidades del desarrollo. *Evaluation and Program Planning*, 31(2), 181-190.

Segura, V. V. [Víctor Segura Villanova]. (2001, Febrer 1). Història de l'escoltisme català Youtube. Recuperat de: https://www.youtube.com/watch?time_continue=387&v=LG285m94d&Uifeature=emb_title

Sinisi, L. (2010). Integración o inclusión escolar:¿ un cambio de paradigma?. *Boletín de Antropología y Educación*, 1(1), 11-14. Disponible a: <https://www.uepc.org.ar/conectate/wp-content/uploads/2014/05/Sinisi.pdf>

- Solomon, A. H., i Chung, B. (2012). Understanding autism: How family therapists can support parents of children with autism spectrum disorders. *Familyprocess*, 51(2), 250-264. Disponible a: <https://pubmed.ncbi.nlm.nih.gov/22690864/>
- UNESCO. (2001). *Understanding and responding to Children's Needs in Inclusive Classrooms. A guide for Teachers*. (116) Paris: UNESCO. Recuperat de: <https://unesdoc.unesco.org/ark:/48223/pf0000124394>
- Vallory, E. (2012). L'escoltisme i el caràcter intuïtiu de la seva acció educativa. Educació social. *Revista d'intervenció socioeducativa*, (50), 80-90. Disponible a: <https://www.raco.cat/index.php/EducacioSocial/article/view/255368>
- Wing, L. (1981). Asperger's syndrome: a clinical account. *Psychological medicine*, 11(1), 115-129. Disponible a: <https://www.semanticscholar.org/paper/Asperger's-syndrome%3A-a-clinical-account.-Wing/6b71585e3e514e71b7ede6b753c5cd7e3d0ef77d>
- Red Cenit. (2018). *6 utilidades de los recursos y apoyos visuales en niños con TEA*. Recuperat de: <https://www.redcenit.com/6-utilidades-de-los-apoyos-visuales-en-el-autismo/>

8. ANNEXOS

8.1 ACTIVITATS DEL PROJECTE

8.1.1 Activitats que es realitzaran dins el Cau Flos i Calcat

Activitat 1: Anem al Cau	<i>Data de realització:</i> setmana 5 a la 15 <i>Durada:</i> 1h 30min
Descripció de l'activitat: Aquesta activitat consisteix a acompanyar els infants i adolescents durant les hores de Cau, per així servir de suport pel monitor en qüestió i ajudar-lo en situacions que sobrepassin la capacitat del monitor. Tanmateix el professional que acompanyi l'infant o adolescent recollirà informació sobre els fets rellevants que han sorgit durant la realització del Cau.	
Objectius del projecte als que dona resposta: Objectius específics 3, 4, 5, 6, 9, 11 i 16	

Activitats formatives per a monitors

Activitat 1: Aproximació teòrica de l'autisme	<i>Data de realització:</i> setmana 1 <i>Durada:</i> 1h i 30 min
Descripció de l'activitat: En aquesta activitat aportem coneixement teòric sobre l'autisme, s'explica l'etiologia de l'autisme, quines causes presenta, els factors que influeixen en aquest trastorn i la comorbiditat, és a dir, que poden haver-hi altres trastorns associats a l'autisme com: trastorn del son, hiperactivitat, epilèpsia, etc. Tanmateix, s'expliquen les característiques d'aquest trastorn com els rituals, les alteracions sensorials en els diferents sentits, auditiu, olfactiv, gustatiu, visual, propioceptiu i vestibular, interessos restringits i estereotipats, l'alteració de les funcions executives, dificultats en la comunicació, compressió literal, etc. Aleshores s'explica la manera en què pensen les persones amb autisme, que acostuma a ser per imatges, es presenta el cas de Temple Grandin i se suggereix que mirin la pel·lícula. Seguint es presenten les dificultats relacionades amb la teoria de la ment – dir mentides, entendre bromes, interpretar emocions, predir intencions, predir el que pensen els altres i la comprensió literal de les frases. Finalment s'ensenya els suports visuals com: normes i horaris visuals, seqüències visuals, històries socials, etc.	
Objectius del projecte als que dona resposta: Objectiu específic 12	

Activitat 2: Com actuar en situacions...	<i>Data de realització:</i> setmana 2 <i>Durada:</i> 1h i 30 min
Descripció de l'activitat: Es presenten els diferents infants i adolescents amb autisme, que participen en el projecte, als monitors/es del Cau Flos i Calcat, descrivint les seves característiques, motivacions, etc. Seguidament es mostren els diferents tipus d'ajuda que es poden utilitzar -ajuda física, model, verbal, senyalització, posició i visual. Es representen amb exemples teatralitzats. Seguidament es presenten recursos pels problemes de comunicació: anticipació d'horaris, seqüència d'activitats, pactar reforçadors, anticipació del temps (rellotge visual), normes visuals, ajudes visuals... i tècniques d'intervenció: extinció de la conducta, reforç diferencial, retirada de reforç, correcció, sobrecorrecció i temps fora.	
Objectius del projecte als que dóna resposta: Objectiu específic 13	

Activitats de sensibilització per a infants i joves

Activitat 3: Posa't les meves ulleres	<i>Data de realització:</i> setmana 5 <i>Durada:</i> 1h
Descripció de l'activitat: Aquesta activitat es fa per cada unitat del cau. És visualitza el vídeo "El cazo de Lorenzo" https://www.youtube.com/watch?v=5pUmAOTQqCg . I seguidament és pregunta: Què li passa a en Lorenzo?, Quines qualitats té? Com se sentia quan els altres nens/es no l'ajudaven? Què va fer que ja no s'amagués a dins del <i>cazo</i> ? Que creieu que significa el <i>cazo</i> ? I vostres teniu un <i>cazo</i> ? A través d'aquestes preguntes es pretén obrir un debat. Després s'explica el que és l'autisme i què comporta tenir autisme, s'expliquen altres trastorns com el TDHA, trastorns del son i d'altres trastorns que puguin patir integrants del grup per normalitzar i visualitzar que tot som diferents. Finalment, es fa una dinàmica on cada participant té enganxat un full a la seva esquena, i tothom haurà d'escriure una característica positiva a full de l'esquena del company.	
Objectius del projecte als que dóna resposta: Objectiu específic 4	

2. Activitats que es realitzaran dins la Fundació Junts per l'Autisme

Activitats d'emocions i habilitats emocional

Activitat 1: Emocions bàsiques	<i>Data de realització:</i> setmana 5 i 6 <i>Durada:</i> 2h
Descripció de l'activitat: Aquesta activitat es durà a terme les primeres setmanes del projecte per identificar quines emocions coneixen els infants i joves, i posteriorment ampliar-les. Al principi de l'activitat es divideixen els infants en grups de quatre i es demanarà que dibuixin les emocions que coneixen. Seguidament han d'explicar als companys els dibuixos que han fet i quines emocions han identificat. Després s'explicaran quines són les emocions bàsiques -amor, tristesa, ira, por, vergonya, aversió, sorpresa i alegria- i per a què serveixen. Aquesta activitat es divideix en dues sessions, agrupant les emocions per incòmodes – por, ira, tristesa, aversió i vergonya- i còmodes- alegria, sorpresa i amor- per allunyar als infants de la qualificació tradicional del fet que hi ha emocions positives i negatives. S'utilitzen imatges per representar les emocions i s'identifiquen en fets reals on apareixen aquestes emocions.	
Objectius del projecte als que dóna resposta: Objectiu específic 6	

Activitat 2: Endevina quina emoció sento	<i>Data de realització:</i> setmana 7 <i>Durada:</i> 1h
Descripció de l'activitat: Al principi de l'activitat cada participant ha d'identificar l'emoció que sent en aquell moment. D'aquesta manera recordem els aprenentatges apresos i si es necessari es fa recordatori. Seguidament es reparteix unes imatges que representarà una emoció a tots els infants, menys a tres. Els que tinguin la imatge han de crear una estàtua, amb el seu cos, que representa l'emoció reflectida a la imatge. Els tres companys que no tenen cap imatge són els detectius encarregats d'esbrinar quina emoció senten els altres. No es podrà fer preguntes, així que a través de l'observació hauran d'endevinar quina emoció representa cada company. Aquesta activitat es repetirà fins que tothom hagi fet de detectiu.	
Objectius del projecte als que dóna resposta: Objectius específics 4, 6 i 8	

Activitat 3: La roda de les emocions

Data de realització: Setmana 8

Durada: 1h

Descripció de l'activitat: Un cop assolides les emocions bàsiques, es presenten les emocions que emergeixen d'aquestes, a través del recurs visual ubicat a l'annex 2. S'explica les diferents variants que sorgeixen de les emocions bàsiques i s'exemplificarà a través d'imatges i fets reals. Seguint es visualitzarà un vídeo on passen una sèrie de fets i en grups de quatre han d'identificar quines emocions senten els personatges.

Vídeo: <https://www.youtube.com/watch?v=xtcQFO-FlpE>

Per finalitzar es reparteix una imatge a cada infant on hi ha una situació o un objecte: un infant abraçat un osset de peluix, un regal de nadal, un bosc, una caca, dos infants barallant-se per un caramel, etc. Amb l'ajuda visual han d'ubicar la imatge en un punt de la roda de les emocions.

Objectius del projecte als que dona resposta: Objectius específics 4, 5, 7 i 8

Activitats d'introducció al Cau

Activitat 4: Descoberta de l'entorn	<i>Data de realització:</i> setmana 5 <i>Durada:</i> 1h
Descripció de l'activitat: Aquesta activitat es realitza de manera grupal. Consisteix a familiaritzar els infants i joves amb autisme amb les instal·lacions del Cau i els espais exteriors que utilitzen per realitzar les activitats. <ul style="list-style-type: none">- Parc de Lourdes- Els jardins de l'Asil Torrent- Plaça de la sardana- La placeta de l'església	
Objectius del projecte als que dona resposta: Objectius específics 3, 4 i 5	

Activitat 5: Qui és el meu referent?	<i>Data de realització:</i> setmana 6 <i>Durada:</i> 1h i 15 min
Descripció de l'activitat: Consisteix en una dinàmica de presentació dels referents de cada grup, la qual cosa es demanarà la presència d'aquest dins l'activitat. Per esbrinar quin és el seu monitor els infants i joves tenen una cartolina amb algunes característiques del monitor -color de cabell i d'ulls, número de peu, menjar i color preferit- tanmateix hi hauria buits en blanc. Aleshores amb aquestes pistes han de preguntar als diferents assistents a l'activitat: Quin és el teu color preferit? El teu plat preferit és el sushi? Un cop hagin esbrinat quin és el seu monitor es reuneixen amb aquest i acabaran d'omplir els buits que hi ha a la cartolina. Per finalitzar l'activitat els monitors referents ensenyaran el ball de King Kong als infants i joves.	
Objectius del projecte als que dona resposta: Objectius específics 3, 4, 5 i 9	

Activitat 6: Jocs tradicionals	<i>Data de realització:</i> setmana 7 <i>Durada:</i> 1h
<p>Descripció de l'activitat: En aquesta activitat es presenten diferents els jocs que s'acostumen a dur a terme dins del cau. A través d'una ajuda visual es mostren les normes del joc i quina és la seva finalitat. Això ajuda a entendre i facilitarà la seva realització quan es duguin a terme dins del cau.</p> <p>Exemples: salt de fulard, el mocador, la xarranca, el Twister, un dos tres pica paret, cursa de sacs, el joc de les cadires, gallineta cega, veig veig, polis i lladres, entre d'altres.</p>	
<p>Objectius del projecte als que dona resposta: Objectius específics 1, 4, 5, 10 i 11</p>	

Activitat 7: Anem d'excursió	<i>Data de realització:</i> setmana 8 <i>Durada:</i> 1h
<p>Descripció de l'activitat: Consisteix a preparar els infants i joves per les possibles les excursions que es realitzaran dins el cau. Amb grups de quatre, corresponen amb les unitats que formen al cau. Fan una llista amb els ítems necessaris per a l'exclusió, han de tenir en compte la durada de l'excursió i l'estació de l'any. Cada grup té una motxilla i a sobre la taula hi ha objectius diversos, alguns que no són necessaris, aleshores han d'escollir quins posar dins la motxilla. També es demana que facin una cerca del lloc on aniran d'excursió i una llista de normes que hauran de seguir durant aquells dies.</p>	
<p>Objectius del projecte als que dona resposta: Objectius específics 1, 2, 3, 4, 5 i 11</p>	

Activitats d'habilitats socials i comunicatives

Activitat 8: Habilitats socials bàsiques 1	<i>Data de realització:</i> setmanes 9 <i>Durada:</i> 1h
Descripció de l'activitat: En aquesta activitat es presenta les següents habilitats socials bàsiques: saludar i acomiadar-se, somriure i mirar als ulls. Es pregunta als participants que fan quan es troben amb una persona coneguda i quan marxen d'algun lloc. Es demanarà que formin parelles i representin aquest fet. Seguidament es donen alternatives, plasmades en unes targetes plastificades, de salutacions i acomiadament com: una abraçada, bon dia, bona tarda, quant de temps que no ens veiem, etc. Després repeteixen la salutació i l'acomiadament però utilitzant una de les targetes i es demana que es fixin en l'expressió facial del company. A continuació es pregunta: quina expressió ha fet el company quan estava saludant? Estava somrient? Cap on miraven els seus ulls? Per últim se'ls proporciona un mirall i una targeta amb una situació quotidiana com una troba amb un familiar, anar a comparar el pa, una persona saludant... i mirar-se al mirall han de fer servir aquella expressió de salutació o acomiadament que creguin adient. D'aquesta manera serà conscient quines expressions fan servir quan saluden o acomiaden algú.	
Objectius del projecte als que dóna resposta: Objectius específics 1, 2, 3, 4, i 5	

Activitat 9: Habilitats socials bàsiques 2	<i>Data de realització:</i> setmanes 9 <i>Durada:</i> 1h
Descripció de l'activitat: Aquesta és la continuació d'habilitat social bàsiques 1, al principi de l'activitat s'analitza si a l'entrada a l'espai on es realitza l'activitat, han utilitzat els recursos de salutació que es van treballar anteriorment. Si no és així es fa un petit repàs. En aquesta segona part es treballa el fet de demanar ajuda i donar les gràcies. Es divideix en grups de quatre i es demana que agafin unes caixes ubicades a uns prestatges molt alts. Aquestes estan ubicades estratègicament perquè no les puguin agafar ells sols sinó que hauran de demanar ajuda. Dintre de les caixes hi ha targetes amb situacions representades – una sabata amb els cordons descordats, dos camins en un bosc, etc.- on hauran d'escollir si seria necessari demanar ajuda o no, per així aprendre a discernir en quines situacions han de demanar ajuda o no. Finalment és realitzar el joc de dibuixar la lluna, amb l'ajuda d'un únic pinzell, aleshores els infants	

hauran de passar-se'l per dibuixar una lluna a l'aire. Només aconseguiran dibuixar la lluna perfectament aquells infants que donin les gràcies en rebre el pinzell.

Objectius del projecte als que dona resposta: Objectius específics 1, 2, 3 i 4

Activitat 10: Habilitats i estratègies comunicatives 1

Data de realització: setmanes 10

Durada: 1h

Descripció de l'activitat: En aquesta activitat es treballen les habilitats comunicatives següents: començar una conversa, mantenir la conversa, finalitzar una conversa i conversar en grup. Tanmateix entren en joc les habilitats socials bàsiques i emocionals, per tant serviria d'avaluació per saber si han millorat i/adquirit les habilitats anteriorment treballades.

Per aquesta activitat es transformà l'espai en diversos ambients: una botiga, un tren, un parc infantil, la platja i la fira del poble. Hi ha cartells penjats que indicaran el lloc que representen i objectes característics d'aquests. Abans de començar l'activitat s'explica les diferents estratègies per començar una conversa, mantenir i finalitzar-la. Tanmateix es ressalta la importància adaptar la conversa segons al lloc on es trobin. Aquestes explicacions estan sintetitzades en targetes que es lliuren al participant, perquè les utilitzin en qualsevol moment. Seguidament hi ha una caixa amb els noms dels diferents ambients, cada parella agafa un paperet i es col·locarà en l'ambient que li ha tocat. Cada 5 minuts es canvia d'ambient.

Objectius del projecte als que dona resposta: Objectius específics 1, 2, 3, 4 i 5

Activitat 11: Habilitats i estratègies comunicatives 2

Data de realització: Setmana 10

Durada: 1h

Descripció de l'activitat: Per aquesta segona part de l'activitat habilitats i estratègies comunicatives, es realitzarà la mateixa dinàmica d'activitat que l'anterior, amb la diferència que en principi no tindran les targetes amb d'ajuda, si no és que les demanen. Els ambients són diferents – una festa d'aniversari, un cinema, una perruqueria i un hospital- es divideixen en grups de tres, per augmentar la dificultat de l'activitat. Cada grup ha d'adaptar el tipus de conversa segons l'ambient que es trobin, com vam explicar en l'activitat anterior, i utilitzar les diferents estratègies que se'ls va facilitar. Aquesta vegada el temps per cada ambient augmenta a 7 minuts.

Objectius del projecte als que dona resposta: Objectius específics 1, 2, 3, 4, 5 i 11

Activitat 12: Comunicació no verbal	<i>Data de realització:</i> setmana 11 <i>Durada:</i> 1h
<p>Descripció de l'activitat: En aquesta activitat preguntem si hi ha altres maneres de comunicar-se. Comencem a fer gestos, fem amb el dit fer silenci, llavors fem cara de contenta. I preguntem què vol dir això? Els infants i adolescents ha d'endevinar què vol dir cada gest. Seguidament expliquem la importància del to de veu en què parlem, la proximitat en què parlem, si ens posem les mans davant de la boca, la mirada als ulls... Aleshores fem un petit exemple, amb un voluntari. Seguidament presentem dos personatges la Maria i en Martí. La foto de la Maria, representa una noia somrient amb els braços oberts amb els ulls ben oberts i la foto d'en Martí representa un noi encorbar amb les mans creuades, poc somrient i mirant el terra. Repartim paperets a cada participant i han d'escriure amb qui parlarien, quin els hi sembla més simpàtic... i després l'enganxen al costat de la imatge que hagin triat. Finalment fem una reflexió de per què han escollit un i no l'altre, i amb quin s'identifiquen.</p>	
<p>Objectius del projecte als que dona resposta: Objectius específics 1, 2 i 3</p>	

Activitat 13: Som <i>youtubers</i> 1	<i>Data de realització:</i> setmana 11 <i>Durada:</i> 1h
<p>Descripció de l'activitat: Es proposa als infants i adolescents que es converteix en <i>youtubers</i>, on han de preparar un vídeo de la temàtica que prefereixin. Amb grups de quatre, se'ls hi proporciona un full amb unes pautes que han de seguir: escollir la temàtica, el guió, la divisió de feines, els materials que els hi faran falta, l'espai on realitzant el vídeo. Aleshores es mostren exemple de vídeos de <i>YouTube</i> i es recorda el que es va aprendre en l'activitat anterior, exemplificat amb els vídeos mostrats. Per tant, es remarcarà la importància del to de veu, la posició de cos i l'expressió fàcil que utilitzen els <i>youtubers</i> durant els vídeos. Seguidament cada grup treballa amb la planificació i organització del vídeo. Per finalitzar cada grup ha d'exposar les característiques del seu vídeo.</p>	
<p>Objectius del projecte als que dona resposta: Objectius específics 1, 2, 3, 4, i 5</p>	

Activitat 14: Som youtubers 2	<i>Data de realització:</i> setmana 12 <i>Durada:</i> 1h
Descripció de l'activitat: Consisteix a gravar el vídeo que van planificar l'activitat anterior, i posar en escena les seves habilitats comunicatives. La gravació es realitzarà amb els mòbils dels professionals i l'edició també serà a càrrec d'aquests, per així centrar els infants i joves amb les tasques més importants, la de ser bons comunicadors.	
Objectius del projecte als que dóna resposta: Objectius específics 1 i 2	

Activitat 15: Estratègies per a gestionar l'estrès 1	<i>Data de realització:</i> setmana 12 <i>Durada:</i> 1h
Descripció de l'activitat: Aquesta activitat s'enfoca en l'aprenentatge d'estratègies per gestionar l'estrès que poden generar certes situacions com: el canvi d'una activitat per una altra, la negació a realitzar una acció concreta, un so estrident, l'aglomeració de persones, entre d'altres. Primer de tot és important de reconèixer els símptomes que indiquen l'estrès: sudoració, irritabilitat, respiració agitada... Aleshores es proporcionaran estratègies com: <ul style="list-style-type: none"> - Mantenir una respiració constant i profunda - Activitat física - Demanar el meu espai - Recurs físic com: pilota, peluix... Per parelles es reflexiona sobre una situació estressant que hagin viscut. Si no són capaços, serà el professional que proposarà una situació hipotètica. Aleshores han d'explicar el desencadenat, com van saber que estaven estressats i com van afrontar la situació. Seguidament es presenten les estratègies esmentades anteriorment i se'ls anima a busca aquella que s'adapti millor a la seva necessitat.	
Objectius del projecte als que dóna resposta: Objectius específics 1, 2, 3, 4, 8 i 11	

Activitat 16: Estratègies per a gestionar l'estrès 2	<i>Data de realització:</i> Setmana 13 <i>Durada:</i> 1h
Descripció de l'activitat: Aquesta activitat consisteix a demanar als participants quina estratègia han seguit per gestionar les situacions d'estrès durant els dies del Cau. Si han fet servir una de les que vam proposar o si n'han creat de noves. Seguidament es realitza una meditació guiada, per a relaxar els participants i aprendre una nova estratègia que poden fer servir a casa. En acabar la meditació es demana que analitzin com se senten en aquell moment i si ha canviat el seu estat d'ànim del principi de la classe. Han d'analitzar com els hi batega el cor, si han sigut capaços de seguir la meditació o estaven pensant amb altres coses.	
Objectius del projecte als que dóna resposta: Objectius específics 1, 2, 3, 4 i 8	

Activitat 17: Habilitats i estratègies per a solucionar conflictes 1	<i>Data de realització:</i> setmana 13 <i>Durada:</i> 1h
Descripció de l'activitat: Es visualitza el següent vídeo: https://www.youtube.com/watch?v=ZgaidCmzfHk . Amb grups de quatre han de respondre les següents qüestions:	
<ol style="list-style-type: none"> 1. Hi ha un conflicte entre els dos ossos? Quin? 2. Com se senten els conills quan els ossos els fan fora? Identifica les emocions. 3. Com han resolt el conflicte? 4. De quina manera resoldries el conflicte? 	
Es posen en comú les respostes i s'analitzen les diferents maneres que han proposat per resoldre el conflicte. Seguidament es reparteix un full explicant com resoldre un conflicte, primer de tot ens tranquil·litzem respirem profundament o utilitzem qualsevol de les estratègies que vam treballar en l'activitat número catorze. Després cadascú explica el conflicte des del seu punt de vista i amb aquests hem de crear una història conjunta i finalment busquem diverses solucions. Aleshores es demana als infants que segueixin aquests passos per resoldre el conflicte del vídeo prèviament visionat.	
Objectius del projecte als que dóna resposta: Objectius específics 1, 2, 3, 4, 5 i 11	

Activitat 18: Habilitats i estratègies per a solucionar conflictes 2	<i>Data de realització:</i> setmana 14 <i>Durada:</i> 1h
<p>Descripció de l'activitat: Aquesta activitat està dedicada a la solució de conflictes reals que hagin sorgit durant les activitats al Cau. És pregunta a l'infant si vol compartir el conflicte amb els companys, si accepta es presentarà el conflicte al grup. Després d'explicar el problema es divideix amb dos el grup en dos Consells. Cada Consell ha d'identificar quin és el problema principal, quines persones estan involucrades, i si és possible resoldre el conflicte, com ho farien. Cada membre té una tasca específica:</p> <ul style="list-style-type: none"> - El detectiu: ha d'investigar els successos que van desencadenar el problema - El president: s'encarrega de dividir les tasques, controlar que s'està treballant en equip i és qui presentarà els resultats un cop hagin arribat a una conclusió. - L'apuntador: és qui escriu tot allò que van descobrint i ajuda a l'investigador. - El conciliador: aporta diferents solucions a la problemàtica i s'encarrega de solucionar qualsevol conflicte que pugui haver-hi dins del mateix Consell. - El secretari: s'encarrega d'anar a buscar el material que necessitin i ajudar a qui faci falta. <p>Un cop els dos Consells hagin analitzat i trobat solucions pel conflicte, els presidents són els encarregats d'explicar allò que han esbrinat.</p>	
Objectius del projecte als que dóna resposta: Objectius específics 1, 2, 3, 4, 5 i 11	

Activitat 19: Habilitat i estratègies per fer amics 1	<i>Data de realització:</i> setmana 14 <i>Durada:</i> 1h
<p>Descripció de l'activitat: En començar l'activitat es visiona el següent vídeo: https://www.youtube.com/watch?v=OczEHXRU9WU&t=23s. Seguidament es demanarà un voluntari que expliqui que ha passat al vídeo i que entén per amistat. El professional ajudarà a elaborar una definició del que és l'amistat. Aleshores hauran de dibuixar o explicar els amics que tenen. Seguidament és pregunta com han fet aquelles amistats i s'aporten i s'explicaran unes estratègies que poden seguir per fer-ne de noves. I són les següents: compartir interessos, coopera, compartir, iniciar converses i utilitzar el reforç positiu.</p>	
Objectius del projecte als que dóna resposta: Objectius específics 1, 2, 3 i 4	

Activitat 20: Habilitat i estratègies per fer amics 2	<i>Data de realització:</i> setmana 15 <i>Durada:</i> 1h
<p>Descripció de l'activitat: Aquesta segona part reflexa si hi ha hagut un progrés dels participants. Per començar la sessió és pregunta si recorden que és un amic i si han fet servir les estratègies que els vam proposar. Cadascú explica la seva experiència, sigui bona o dolenta. Els companys amb més edat hauran de donar consells als més petits, ja que tenen més experiència. Aleshores es repartiran joguines i jocs – una corda, unes cartes, un full i colors, un joc sensorial, una nina i un cotxe- però n'hi haurà per tots els participants. En aquesta part de l'activitat els professionals es limitaran a l'observació i només intervindran si és necessari. La finalitat d'aquesta és que els infants i adolescents posin en practicar el que és l'amistat. Els conflictes els han de solucionar els participants, i si no és possible, els més grans hauran de prendre la iniciativa i ajudar als més petits a solucionar-ho. Finalment, es farà una petita reflexió, tenien en compte les situacions que han sorgit durant l'activitat.</p>	
<p>Objectius del projecte als que dóna resposta: Objectius específics 1,2 3, 4, 5, 8 i 11</p>	

Activitat 21: Cloenda del projecte	<i>Data de realització:</i> setmana 15 <i>Durada:</i> 1h
<p>Descripció de l'activitat: Per finalitzar el projecte es realitza un pica-pica amb tots els infants i joves, les famílies i es convida als monitors, nens/es i joves del Cau que hi participin. Però es planteja un problema... i és que algú ha amagat el pica-pica!! Aleshores es dividirà en grups de cinc i comença una gimcana on amb l'ajuda d'un mapa han de buscar el menjar, gots, plats... de la festa pica-pica. Tanmateix es reproduiran els vídeos que van gravar en l'activitat numero 14.</p>	
<p>Objectius del projecte als que dóna resposta: Objectius específics 1, 2 3, 4, 5, 10 i 11</p>	

Activitats d'organització/preparació

Activitat 23: Creació de recursos per les activitats	<i>Data de realització:</i> setmana 2 i 3 <i>Durada:</i> 1h
Descripció de l'activitat: Es crearan els recursos necessaris per realitzar les activitats: <ul style="list-style-type: none">- Normes visuals de comportament- Normes visual on es descriuran els jocs- La roda de les emocions- Diverses imatges que reflecteixen emocions i situacions concretes- Trajectes amb estratègies per a començar, mantenir i finalitzar una conversa- Trajectes amb diverses formes de saludar i acomiadar-se- Pictogrames amb les fotos dels referents- Calendari visual amb les activitats mensuals programades- Horari visual amb la programació del dia	
Objectius del projecte als que dona resposta: Objectiu específic 18	

Activitat 24: Preparació de les sessions	<i>Data de realització:</i> setmana 3 a la 15 <i>Durada:</i> 1h
Descripció de l'activitat: Consisteix a preparar els materials necessaris per a cada activitat. Cal adaptar-les tenint en compte les diferents necessitats educatives i específiques que deriven del trastorn, de cada infant i jove. Ja que en treballar amb grups heterogenis hi ha molta diversitat de nivells i ritmes d'aprenentatge. També es preparen activitats extres per donar resposta a situacions específiques que puguin succeir.	
Objectius del projecte als que dona resposta: Objectiu específic 15	

Activitats coordinació

Activitat 25: Reunió amb el coordinadors i monitors del Cau	<i>Data de realització:</i> setmana 1, 6, 8, 12 i 15 <i>Durada:</i> 1h
Descripció de l'activitat: Es realitza una reunió inicial amb els coordinadors i monitors del Cau on es presenta el projecte i s'explica les característiques. Tanmateix s'ajusten les planificacions d'activitats i els objectius del projecte i de Cau, per establir una concordança. I es presenten els diferents infants i adolescents que participant en les seves activitats. Els primers dos mesos es realitzen reunions cada dues setmanes amb els referents de cada grup, i el coordinador del projecte, per tal de fer un seguiment i notificar qualsevol dubte i fets que s'hagin desencadenat durant aquelles setmanes. A partir del segon mes es realitzen reunions mensuals.	
Objectius del projecte als que dona resposta: Objectiu específic 19	

Activitat 26: Reunió amb les famílies del infants i joves amb autisme	<i>Data de realització:</i> setmanes 1, 6, 8, 10, 14 i 16 <i>Durada:</i> 1h i 30 min
Descripció de l'activitat: Reunió a l'inici del projecte on es presenta el projecte a les famílies. Es detallen les diferents activitats, l'horari, etc. El primer més es realitzen reunions informatives del seguiment individual dels infants i joves de cada família cada dues setmanes.	
Objectius del projecte als que dona resposta: Objectiu específic 21	

Activitat 27: Reunió amb les famílies dels infants i joves neurotípics	<i>Data de realització:</i> setmana 2 <i>Durada:</i> 1h
Descripció de l'activitat: Reunió on s'explica el projecte i l'objectiu que persegueix, s'expressa la necessitat de la participació dels seus fills i els beneficis que adquiriran en participar dins el projecte. Aquesta es realitzarà exclusivament a l'inici del projecte.	
Objectius del projecte als que dona resposta: Objectiu específic 22	

Activitat 28: Reunió d'equip	<i>Data de realització:</i> setmana 1 <i>Durada:</i> 1h
Descripció de l'activitat: Reunió a l'inic del projecte on participen els coordinadors de la Fundació Junts per l'Autisme que realitzen el seguiment de les teràpies dels infants i els joves amb autisme que participen en el projecte, per traspasar la informació de les característiques i establir les necessitats educatives d'aquests infants i joves amb autisme. En aquesta reunió participen tots els membres de l'equip del projecte.	
Objectius del projecte als que dóna resposta: Objectius específics 15 i 24	

Activitat 29: Reunió de seguiment	<i>Data de realització:</i> setmanes 6, 8, 10, 12, 14 i 16 <i>Durada:</i> 1h
Descripció de l'activitat: Aquesta es realitza cada dues setmanes. És presenten els infants i joves de manera individualitzada i s'analitza els comportaments, la motivació i com han afrontat les activitats del projecte realitzades dins la Fundació Junts per l'Autisme i dins del Cau.	
Objectius del projecte als que dóna resposta: Objectiu específic 23	

Activitats d'avaluació

Activitat 30: Avaluació inicial	<i>Data de realització:</i> setmana 4 i 5 <i>Durada:</i> 2h
Descripció de l'activitat: Al principi del projecte es demanarà els informes de les teràpies que han realitzat els infants i adolescents de la Fundació per identificar les seves dificultats i fortaleses, i així adaptar les activitats en funció d'aquestes. Tanmateix es realitzarà una entrevista a cada infant i adolescent per analitzar el seu grau de sociabilitat, d'habilitats socials i comunicatives. Aquesta mateixa entrevista es realitzarà un altre cop al final de projecte per analitzar el progrés d'aquest.	

Activitat 31: Avaluació continuada	<i>Data de realització:</i> setmana 8, 10 12, 14 i 16 <i>Durada:</i> 1h 30min
Descripció de l'activitat: Es dura a terme cada dues setmanes. El seu objectiu és traspassar la informació recollida pels educadors socials que acompanyen els infants i joves en l'activitat "anem al cau", on es detallen fets específics que hagin passat durant l'activitat i com els infants i joves han reaccionat. Per així visibilitzar el progrés d'aquest, i si utilitzen les estratègies i habilitats apreses durant les activitats del projecte.	

Activitat 32: Avaluació final	<i>Data de realització:</i> setmana 17 <i>Durada:</i> 1h 30min
Descripció de l'activitat: Es repeteixen les entrevistes amb les famílies i infants amb autisme i es comparen amb les de l'avaluació inicial. Per així posar de manifest el progrés del participant. També es tenen en compte els informes redactats de cada infant i adolescents durant les reunions de seguiment. Aquesta avaluació determinarà si s'han complert els objectius prèviament marcats, tenint en compte els indicadors establerts i determina si el projecte és eficaç o es necessita canviar certs aspectes d'aquest.	

8.2 RECURSOS VISUALS I SENSORIALS

A continuació es presenten un seguit de recursos visuals i sensorials per a facilitar la comunicació, l'autoregulació emocional, l'atenció, reduir el nivell d'estres i d'ansietat dels infants i joves amb autisme. Aquests es poden utilitzar en diferents àmbits com: dins del Cau, en les activitats del projecte, a casa, a l'escola, etc. No hi ha una edat concreta per emprar aquests recursos.

Recursos sensorials

Descripció

Imatge

Auriculars que redueixen el soroll ambiental

A causa de la hipersensibilitat auditiva que poden presentar alguns infants i joves amb autisme, per exemple: soroll de trànsit, moltes persones parlant alhora, aplaudiments... Poden ocasionar reaccions espontànies de rebuig cap aquell so, de manera que es poden tapar les orelles amb les mans, sortir corrents per buscar un lloc més tranquil, entrar en estat de crisi on es perd l'autocontrol i pot derivar en agressió cap a les persones que l'envolten o cap a si mateix, etc. Per evitar aquestes situacions es poden utilitzar taps de les orelles o articulars que eliminen i/o redueixen el soroll ambiental.



Armilla pesada

L'armilla/jaqueta pesada és un recurs que proporciona als infants i joves que la porten posada reben informació sobre el seu propi cos, és a dir, els permet ser conscients de la posició del cos a través de la pressió que exerceix l'armilla. Aquest recurs redueix la hiperactivitat que es genera quan hi ha una cerca excessiva de sensacions propioceptives i a gestionar les situacions de sobrecàrregues sensorials a més de promoure l'atenció i millorar la concentració. Es pot utilitzar tant per infants com per a joves hipersensibles per ajudar-los a entrar en un estat de calma i rebaixar l'angoixa emocional, com per hiposensibles, per aprendre a ser conscients del seu cos en l'espai.



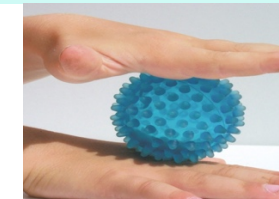
Mossegador





Els mossegadors són eines que ajuden a l'autoregulació emocional i dels moviments estereotipats. En mossegar es descarrega l'estrès produït per una situació incomoda, també ajuden a crear una resposta estructurada quan es necessita fer quelcom que no és possible o a la necessitat de moviment.



Pilota eriçó

Aquesta pilota ajuda a la relaxació i el benestar general de la persona que la utilitza. A través de les protuberàncies que sobresurten de la pilota és possible realitzar massatges que ajuden a l'estimulació del tacte i a la relaxació.



Recursos Visuales	Descripció	Imatge
Seqüenciador d'accions o d'esdeveniments	El seqüenciador es una tira que permet enganxar pictogrames que indiquen la seqüència d'una acció o la planificació d'esdeveniments que es realitzaran durant el dia. Com, per exemple, indicar els passos que s'han de seguir per anar al lavabo o per anticipar les activitats que es duran a terme durant un temps determinat. Es pot plegar i guardar, la qual cosa permet portar-lo allà on sigui necessari.	
Polsera comunicativa	La polsera consta de dues cares una de color verd amb una cara feliç i altra de vermella amb una cara d'enfadat. De manera que el portador pot indicar fàcilment si s'està receptiu per començar una conversa o si no és un bon moment per una interacció. Aquesta ajuda per una banda, indica de manera visual l'estat emocional del portador i alhora l'ajuda a prendre consciència de si mateix persona. Tanmateix aquesta pot fer la funció de mossegador.	
Timer	Es freqüent que les persones amb autisme tinguin dificultats en percebre i entendre el pas del temps; llavors el <i>timer</i> , un rellotge que consta d'una secció vermella que indica visualment el temps que falta per acabar una activitat, els permet visualment entendre el pas del temps i quantificar-lo. Per alguns infants aquest recurs és molt efectiu ja que també ajuda a calmar-los i reduir les emocions incòmodes.	
Roda emocional	Per a les activitats emocionals, descrites en l'annex 1, s'utilitza una roda on de les emocions per identificar aquella emoció que sentim. Consta de les emocions bàsiques al centre del disc, representades amb un emoji, i d'aquestes sorgeixen les emocions complexes. Per a facilitar la comprensió es poden afegir imatges de les emocions complexes.	

Narració Visual

A través de la narració visual es presenten els fets que succeiran durant un temps especial i determinat, com anar de colònies, d'excursió, etc. Tanmateix s'exemplifica i s'organitza les accions que es realitzaran a través de pictogrames i imatges. Aquesta serveix per anticipar els fets i prepara a l'infant o joves per aquelles situacions que no ha viscut mai. D'aquesta manera aporta seguretat a la persona que va dirigit i alhora es pot personalitzar afegint les cares dels monitors i/o companys, les fotografies del lloc que es visitaran, les habitacions i d'altres llocs rellevant.



Normes visuals

Els infants i joves amb autisme tenen dificultat per processar la informació a través del canal auditiu. Llavors, les indicacions verbals no són suficients per establir una comunicació satisfactòria. Les imatges faciliten la comprensió i milloren la comunicació. S'utilitzen normes visuals com a recurs per determinar els comportaments apropiats per a certes ocasions, determinar normes conductuals bàsiques, les regles i la seqüència d'un joc, etc. Ajuden a l'autoregulació de la conducta i a "ajustar la conducta segons les normes socials específiques de cada situació, afavorint la instauració de conductes positives o en l'eliminació de conductes negatives, cosa que afavoreix a l'adaptació social" (Red Cenit, 2018:1).

