

**ELS MENORS MIGRATS NO
ACOMPANYATS**
**Oportunitats en l'arribada a Catalunya
i el paper de les pedagogues**

Treball Final de Grau
Grau en Pedagogia

Autora: PAULA TORRENT SERRA

Tutora: Dra. Carme Timoneda Gallart
Data de lliurement: 8 de juny de 2020
Data de presentació: 16 de juny de 2020
Promoció 2016 - 2020

ELS MENORS MIGRATS NO ACOMPANYATS

Oportunitats en l'arribada a Catalunya i el paper de les pedagogues

Treball Final de Grau
Grau en Pedagogia

Autora: PAULA TORRENT SERRA

Tutora: Dra. Carme Timoneda Gallart
Data de lliurement: 8 de juny de 2020
Data de presentació: 16 de juny de 2020
Promoció 2016 - 2020

*En cada nen hi ha un gran potencial,
però no tots tenen l'oportunitat de desenvolupar-lo.
Les vides, les veus i els somnis de tots ells
s'han de defensar. Costi el que costi.*

Save The Children (1990)

Agraïments

Abans de començar, m'agradaria agrair a tothom que ha fet possible aquest treball.

No faré referència únicament a aquelles persones que m'han ajudat i facilitat informació o dades, també aquells que m'han fet costat en els moments d'estrès i angoixa.

Primerament, donar les gràcies a la Dra. Maria Carme Timoneda i Gallart, la meva tutora de Treball de Final de Grau. Carme, sense tu no hagués estat possible presentar aquest treball. Has estat pendent de mi en tot moment, m'has donat resposta sempre que la he necessitat, m'has facilitat informació i m'has donat molts consells per tal de fer més coherent el treball i sentir-me més còmode durant la redacció.

D'altra banda, vull donar les gràcies a totes les persones que han col·laborat, que han dedicat un temps personal a parlar amb mi sobre la seva experiència envers la migració. Estic parlant de persones migrades i també de tots els professionals que m'han omplert de coneixements sobre el tema i m'han fet viure de forma més directe el procés que viuen moltes persones avui en dia, al costat de casa nostra. En aquest punt, he de donar les gràcies, també, a l'Institut Escola Salvador Vilarrasa de Besalú (IE Besalú) perquè em deixés realitzar el meu Pràcticum del Grau en Pedagogia el curs anterior; gràcies als professionals que formen part del centre, en especial a la Tura, que em va permetre conèixer aquest col·lectiu al qual destino, avui, el meu Treball de Final de Grau.

Per suposat, donar les gràcies a la meva família i amics, per estar al meu costat en els moments més complicats, tranquil·litzar-me i donar-me consells tot i no formar part d'aquest àmbit professional.

Per últim, vull donar les gràcies a quatre persones: a la Clàudia, a la Cristina, a la Laura i a la Marta. Vosaltres sou allò més important que m'emporto de la carrera, d'aquests quatre anys. Deixant de banda el talent que teniu com a pedagogues, sou un gran descobriment a nivell personal. Crec que si he arribat fins aquí ha estat gràcies a vosaltres; les experiències viscudes al vostre costat han marcat una etapa molt important de la meva vida, i espero de tot cor que els nostres camins continuïn units durant molt anys.

ÍNDEX

Llista d'acrònims.....	7
Resum i paraules clau / Abstract and keywords	8
1. Introducció i motivació.....	9
2. Metodologia	10
3. Fonamentació	11
3.1 El procés migratori:	14
3.1.1 Concepte.....	14
3.1.2 Història i evolució de la migració	15
3.1.3 Tipologies de migració.....	16
3.1.4 Causes i conseqüències del procés migratori	19
3.2 El concepte MENA	21
3.3 Els MENA a Europa: la migració com a problema d'abast internacional	23
3.3.1 Dades de migració internacional, europea i de menors	23
3.3.2 Convenció sobre els Drets de l'Infant.....	26
3.4 Els MENA a Espanya.....	28
3.4.1 Dades generals	28
3.4.2 Dades específiques per comunitats autònomes.....	28
3.4.3 Condició legal del menor no acompanyat a Espanya i respectives comunitats autònomes	29
3.4.4 Protocol d'actuació en l'arribada d'un MENA	29
3.5 Els MENA a Catalunya.....	30
3.5.1 Dades i perfils	30
3.5.2 Sistema de Protecció a la Infància i l'Adolescència a Catalunya.....	33
3.5.3 Protocol d'actuació en la detecció d'un MENA a nivell de comunitat autònoma.....	33
3.5.3.1 Regulació sobre la determinació de l'edat dels MENA	35
3.5.4 La tutela autonòmica: problemàtiques detectades	36
3.5.5 Espais d'acollida a Catalunya	37
3.6 Oportunitats educatives al col·lectiu	39
3.6.1 L'educació com a dret fonamental.....	39
3.6.2 Procés legal per obtenir una plaça dins els sistema educatiu català.....	40
3.6.3 Tipologies i dades	42
3.6.4 Problemàtiques detectades	45

4. Anàlisi crítica i aportació a la Pedagogia.....	47
a) Anàlisi DAFO de la problemàtica MENA.....	48
b) Modificació del protocol d'arribada	52
c) El paper dels centres formadors, els recursos que ofereixen als MENA i la tasca dels professionals de l'educació.....	56
5. Per concloure.....	59
6. Referències bibliogràfiques i referències web	62
Annexes	67

Annex I. Entrevista realitzada a font d'informació 1: MENA

Annex II. Entrevista realitzada a font d'informació 2: Persona migrada

Annex III. Entrevista realitzada a font d'informació 3: Persona migrada

Annex IV. Entrevista realitzada a font d'informació 4: Psicopedagoga

Annex V. Entrevista realitzada a font d'informació 5: Pedagoga i orientadora

LLISTA D'ACRÒNIMS

ACNUR	Alt Comissionat de les Nacions Unides per als Refugiats
ASJTET	Àrea de Suport als Joves Tutelats i Extutelats
CA	Centre d'Acolliment
CFA	Centre de Formació d'Adults
CIE	Centre Internacional d'Estrangers
CNP	Cos Nacional de Policia
COPEC	Col·legi de Pedagogs de Catalunya
CRAE	Centre Residencial d'Acció Educativa
CREI	Centre d'Educació Intensiva
DDHH	Declaració Universal dels Drets Humans
DGAIA	Direcció General d'Atenció a la Infància i l'Adolescència
EAP	Equip d'Atenció Psicopedagògica
ESO	Educació Secundària Obligatòria
ICAA	Institut Català de l'Acolliment i de l'Adopció
LIC	Pla de Llengua, Interculturalitat i Cohesió Social
MENA	Menor No Acompanyat
NIE	Número d'Identitat d'Estranger
NIP	Número d'Identificació Personal
PFI	Programa de Formació i Inserció
PII	Pla Individual Intensiu
RMENA	Registre de Menors Estrangers No Acompanyats
SEAIA	Servei Especialitzat d'Atenció a la Infància i l'Adolescència
TIS	Targeta Individual Sanitària
UE	Unió Europea
UNICEF	<i>United Nations Children's Fund</i> (Fons de les Nacions Unides per a la Infància)

RESUM:

El meu treball és un estudi d'investigació teòric que pretén donar a conèixer i visibilitzar el col·lectiu MENA (Menors No Acompanyats), i el procés en el qual es veuen sotmesos. Tanmateix, pretenc aprofundir en el concepte migració i tot allò que l'engloba, mostrar l'evolució d'arribada de menors migrats no acompanyats a Europa, Espanya i Catalunya en els darrers anys, i les respectives oportunitats socioeducatives que se'ls ofereixen. Els resultats obtinguts de la informació teòrica i les aportacions rebudes per les fonts d'informació orals em permeten duu a terme una reflexió crítica sobre els punts forts i dèbils de la problemàtica, així com sobre la importància del pedagog/a i la Pedagogia en el procés d'arribada, acollida i adaptació del col·lectiu MENA. Des d'una perspectiva pedagògica, i havent analitzat prèviament els aspectes sobre els quals cal treballar, acabo presentant diverses propostes d'actuació envers l'arribada i les oportunitats socioeducatives.

PARAULES CLAU: MENA, migració, educació, drets fonamentals, igualtat d'oportunitats, Pedagogia.

ABSTRACT:

My work is a theoretical research study that aims to raise awareness and make visible the MENA (Unaccompanied Minors) group, and the process in which they are subjected. However, I intend to delve into the concept of migration and all that encompasses it, show the evolution of the arrival of unaccompanied migrant children in Europe, Spain and Catalonia in recent years, and the respective socio-educational opportunities offered to them. The results obtained from the theoretical information and the contributions received by the oral information sources allow me to carry out a critical reflection on the strengths and weaknesses of the problem, as well as on the importance of the pedagogue and pedagogy in the process. of arrival, reception and adaptation of the MENA collective. From a pedagogical perspective, and having previously analysed the aspects that need to be worked on, I ended up presenting various proposals for action towards the arrival and socio-educational opportunities.

KEYWORDS: MENA, migration, education, fundamental rights, equal opportunities, pedagogy.

1. Introducció i motivació

L'arribada de menors no acompanyats a Europa, Espanya o Catalunya provinents d'arreu ha augmentat exponencialment en els darrers anys. Personalment en desconeixia els detalls i la història de forma precisa però durant el meu Pràcticum a l'IE Salvador Vilarrassa de Besalú, he pogut anar descobrint petits casos que m'han anat emocionant i alhora preocupant, així com també intrigant. En aquest hi ha l'aula d'acollida, un espai on vuit menors no acompanyats han pogut aprendre la llengua, una part de la cultura i les tradicions catalanes, i un espai on han pogut relacionar-se amb altres nois i noies que passen per la mateixa situació. Vuit menors és una xifra que dins un poble tant petit com el meu, Besalú, sembla molt elevada però és insignificant davant les xifres que demostren la creixent arribada de menors no acompanyats a la majoria dels països europeus.

Per tot això, em veig amb la necessitat de recercar i recopilar informació per tal de poder conscienciar una part de la societat i poder viure una experiència que m'enriqueixi, ja no només a nivell professional sinó també a nivell personal. Penso que és molt necessari informar-nos i prendre mesures sobre el tema per tant, hem de voler aprendre d'altres o cooperar de forma conjunta per millorar la seva situació.

L'objectiu principal d'aquest treball és donar a conèixer i visibilitzar el col·lectiu MENA (Menors No Acompanyats) per tal de contribuir a que minvin els prejudicis cap a aquest degut a la manca d'informació. Tot i així, estan contemplats altres objectius específics:

- Aprofundir en el concepte migració, així com en la seva història, tipologies, causes, i altres.
- Mostrar l'evolució contextual de l'arribada de menors migrats no acompanyats a Europa, Espanya i Catalunya en els darrers anys.
- Recopilar i fer entenedora la legislació vigent sobre els drets dels menors migrats no acompanyats a nivell mundial, europeu, espanyol i català.
- Esbrinar i deixar constància del procés burocràtic que cal seguir perquè els MENA puguin gaudir, com a ciutadans, del dret a educació, així com les diverses oportunitats que se'ls ofereixen a nivell social.
- Portar a terme una reflexió crítica sobre la importància del pedagog/a en el procés d'arribada, acollida i adaptació del col·lectiu MENA.
- Analitzar els punts forts i punts dèbils de la problemàtica i presentar possibles propostes d'actuació pedagògiques.

2. Metodologia

Conseqüentment, per a la realització, establiré un bloc teòric sobre el procés migratori, englobant allò que més el caracteritza, de les causes a les conseqüències. Parlaré sobre l'arribada de menors no acompanyats a Europa, Espanya i Catalunya, sobre les oportunitats socioeducatives dels menors no acompanyats, així com mancances detectades en el procés, entre d'altres. Utilitzaré per tant, la recerca d'informació teòrica per donar a conèixer el procés de migració i el propi col·lectiu, així com per detectar el procés que cal seguir en l'àmbit socioeducatiu per establir-se a Catalunya com a ciutadans del propi territori d'acollida.

Per altra banda, recolliré el testimoni fidedigne de fonts d'informació oral. Durant la fonamentació, es podran observar les aportacions centrades al marge dret i en cursiva, a fi i efecte de donar a aquesta fonamentació un caire vivencial que sens dubte, l'enriquirà. Presentarem la informació obtinguda de les fonts d'informació consultades a través d'entrevistes realitzades a MENA, persones adultes que han format part del procés migratori, que han deixat el seu país per diverses causes i que s'han establert a Catalunya, o a professionals que treballen amb aquests col·lectius i són experts en migració i/o educació. Com a dada important, cap nom del que es podrà veure és real, són noms inventats per respectar la intimitat de totes les persones vinculades i/o afectades pel procés.

Aquesta serà per tant, la segona tècnica utilitzada dins el bloc teòric, a través de la qual vull conèixer amb més exactitud i precisió experiències, sensacions, oportunitats i recursos que ofereix el territori per a totes i cadascuna de les persones migrades que ens arriben d'arreu, especialment en el col·lectiu MENA.

Tota aquesta fonamentació derivada de la recerca de documentació que hauré portat a terme i de les fonts d'informació orals, m'ha de possibilitar realitzar una reflexió i valoració crítica de la figura del pedagog/a. Com a estudiant de Pedagogia, considero essencial aquest àmbit professional, i m'agradaria establir el per què d'aquesta importància, i alhora reivindicar la nostra figura, sovint molt oblidada. Per això, exposaré la importància de la Pedagogia, del nostre paper dins el canvi i dels espais on podem treballar per a solucionar les llacunes que presenta la problemàtica. A més, la necessitat o no d'establir una bona coordinació amb òrgans destinats a l'atenció, guarda i protecció dels menors sense referents arribats al nostre territori, així com la presentació de diverses propostes d'actuació en l'arribada i altres espais d'acollida.

3. Fonamentació

La següent fonamentació es vertebrada en sis eixos principals: la migració, els menors no acompanyats, el col·lectiu MENA a Europa, Espanya i Catalunya i, per últim, les oportunitats socioeducatives al col·lectiu MENA enfocades principalment a Catalunya. Dins de cadascun d'aquests apartats, es podran veure desglossats els aspectes que més destaquen, des dels conceptes teòrics necessaris per entendre el fet, a les dades estadístiques que els avalen. Tots els punts contemplen les problemàtiques des d'una vessant socioeducativa, destacant la importància de cobrir, en tot moment, les necessitats d'aquells infants i adolescents menors d'edat en risc i situació de desemparament.

Abans d'iniciar amb el primer eix, permeteu que presenti les fonts d'informació oral de les quals us parlava a l'apartat anterior.

Com ja he exposat, la meva preocupació envers aquest tema va sorgir durant la meva participació en l'aula d'acollida d'un institut, a partir de la qual he pogut anar coneixent més sobre el tema i sobre tots els perfils involucrats.

Penso que pot ser enriquidor que us faci participants de les aportacions que he pogut recollir a través de les fonts d'informació sobre diferents punts vinculats amb algun dels sis eixos principals de la fonamentació.

A continuació presentaré les cinc fonts d'informació, les seves característiques i aspectes més rellevants envers la relació amb la problemàtica, i les preguntes que els vaig formular amb l'objectiu de conèixer el seu vincle amb el procés migratori. Cadascun d'aquests ha estat escollit amb rigor i coherència partint del meu coneixement previ sobre la seva experiència i/o la seva tasca.

Les cinc fonts d'informació han estat:

- Font d'informació 1: En Pere (*nom no real*) és un noi de 15 anys del Marroc que va arribar a Catalunya fa dos anys totalment sol. La situació econòmica de la seva família va desencadenar que els seus pares haguessin de prendre aquesta decisió tant difícil però alhora tant necessària per poder assegurar-li un futur digne. En Pere troba molt a faltar la seva família però hi parla sovint. Ara viu a un CRAE i té un tutor amb el que assegura fer activitats molt divertides. A més, va a l'Institut, on ha fet molts amics i ha après a parlar català.

- Font d'informació 2: En Roger (*nom no real*) té 49 anys i és originari d'Argelia. Va arribar a Catalunya fa vint anys, després que un amic, ja migrat anys abans, li expliqués que a la fàbrica on treballava buscaven gent. Va deixar la seva feina, la seva dona i la seva família per buscar una millor qualitat de vida per a tots els qui estima. El destí va voler oferir una gran oportunitat a en Roger i la seva dona, que es va traslladar una vegada ell havia aconseguit els papers. Avui tenen dos fills i asseguren sentir-se catalans i uns ciutadans més de Catalunya, encara que en alguna ocasió s'hagin sentit discriminats pel seu color de pell, cultura o altres.
- Font d'informació 3: El cas d'en Xevi (*nom no real*), tot i formar part del procés migratori, és diferent. Ell i la seva família van marxar fa dos anys a viure a Beijing perquè la multinacional on treballava a Catalunya, va oferir-li la possibilitat de treballar en la sucursal que obrien a la ciutat xinesa. Tot i haver-se adaptat bastant bé, sovint es considera una persona immigrant, fora de la seva normalitat. Té la sort de poder tenir un bon nivell de vida però traslladar-se a l'altra punta de món, allunyat de la seva família i amics, l'ha fet aprendre a valorar molt més el que l'envolta.
- Font d'informació 4: La Marta (*nom no real*) és psicopedagoga en un Institut Escola d'una població d'uns 2500 habitants de la comarca de la Garrotxa i la responsable de l'aula d'acollida d'aquest centre. La seva passió per a la professió es demostra a l'aula i en l'esforç i dedicació que destina a organitzar el recurs a contracorrent i amb pocs recursos. El descriu com un repte educatiu complex però necessari i alhora com un espai d'acompanyament i ajuda per a l'alumnat que hi participa. Treballar amb menors no acompanyats l'ha enriquit professionalment però també personalment.
- Font d'informació 5: La Carme (*nom no real*) és pedagoga i orientadora. Treballa en un CRAE, on és tutora d'alguns menors no acompanyats que hi habiten. Parla de la importància que els infants i adolescents puguin sentir-se com a casa, i puguin gaudir d'activitats d'oci amb els seus tutors i companys. A més de gaudir de temps d'oci amb els usuaris, els ajuda a fer els deures, els acompanya a les entrevistes dels centres de formació, manté el contacte amb el/la tutor/a del centre educatiu i fa tràmits administratius. Ella i els seus companys s'organitzen per adaptar-se a les necessitats dels usuaris i oferir-los els màxims recursos i serveis.

Referent a les preguntes, les realitzades a les tres primeres fonts d'informació corresponen a:

Per a què vas decidir marxar del teu país?

Què va suposar per a tu viure aquesta experiència migratòria?

Quin procediment vas haver de seguir per establir-te aquí; ja sigui per anar a l'escola, anar a treballar, llogar un pis,...?

Com consideres que t'ha acollit aquest nou país?

A la psicopedagoga (font d'informació 4), les preguntes realitzades van ser:

Com definiries aquest recurs?

Per a tu, què és el més important d'aquest recurs?

Consideres que hi ha alguna mancança?

Creus que tots els MENA que arriben a Catalunya poden accedir a bones oportunitats socioeducatives?

A la orientadora (font d'informació 5), tot i la similitud de les preguntes amb les de la psicopedagoga, en destacaré les que contempen la tasca del centre residencial:

Teniu la tutela d'aquests menors?

Com i què treballeu amb els usuaris?

Quines activitats ofereix?

Els usuaris estan escolaritzats?

Teniu contacte amb els centres de formació?

El lector pot trobar la transcripció completa de les entrevistes a *Documents annexes*. Tot i així, com he exposat, en el transcurs de la fonamentació aniré intercalant cites textuais amb l'objectiu de donar a conèixer vivències personals de les fonts d'informació envers la problemàtica, dades d'un centre residencial o una aula d'acollida o criteris i recursos utilitzats per les dues professionals, entre d'altres.

Aquestes citacions textuais es redactaran alineades al marge dret i en cursiva, i se'n destacarà la font d'informació a la qual pertany perquè el lector les pugui identificar fàcilment.

3.1 El procés migratori:

Val més tenir una tomba anònima a l'estranger, que tornar del mercat amb el cistell buit en el nostre país. (Proverbi marroquí)

3.1.1 Concepte

El procés migratori és un concepte emprat per a fer referència al desenvolupament, evolució i desplaçaments de la població al llarg de la història de la humanitat. No obstant, la complexitat del terme no disposa d'una definició universal, clara i precisa que abasti tot el que implica aquest fenomen. Tot i així, durant molts anys, i podríem dir des dels inicis de la humanitat, han estat molts els experts en el tema que han establert possibles definicions, contemplant els factors, connexions i individus que s'han anat veient involucrats amb el terme gràcies a investigacions, estudis o la pròpia experiència viscuda de forma directa o indirecta.

Per poder establir una bona definició, cal tenir present que, al parlar de moviment migratori, segons exposa Jackson (1986), s'han de donar tres circumstàncies:

- Espacial: moviment entre dues zones geogràfiques.
- Temporal: establert durant un rati de temps no esporàdic, és a dir, cal una estabilitat considerable o indefinida en aquest nou país o regió.
- Social: el moviment suposa un canvi físic i social per l'individu o grup d'individus. (p.6)

Concretant un cas, la Unió Europea (UE) considera una persona migrant aquella que disposa d'una residència dins un país de la Unió Europea durant un temps igual o superior als dotze mesos o que marxa d'un país de la mateixa per l'igual nombre de temps.

Estudiar el procés migratori no és una tasca gens senzilla, cal analitzar i tenir present tant el procés de les societats d'origen dels migrats com la realitat de les societats d'establiment (Quiroga, 2003), és a dir, les causes i les conseqüències que genera el procés i individus de les dues regions involucrades en el procés; el país de sortida i el país d'arribada. Cadascun dels dos és una cara de la moneda, té una perspectiva i mirada diferent en vers la situació viscuda. Sovint s'ha parlat de migració com un problema d'abast internacional que fa encara més gran la bretxa entre països rics i països pobres, una idea que tractarem més endavant però necessària tenir present en aquest apartat en quant al fet que moltes

són les persones que parlen sobre aquest procés des d'una mirada poc objectiva, quan en realitat s'ha d'aprofitar com una possible solució a la desigualtat social i econòmica, com una oportunitat de canvi i de relació cultural.

3.1.2 Història i evolució de la migració

La història de la migració recau en l'origen de la Humanitat, quan els primers humans sedentaris d' *Homo Sapiens* destacaven més pels seus moviments que pels seus assentaments en un territori concret.

Els nostres avantpassats del paleolític o l'edat de pedra, fa més de més de 2'5 milions d'anys anys, es desplaçaven a noves regions desconegudes per a ells amb la finalitat de caçar i poder alimentar-se. En aquest moment ja s'establí el terme nòmada, l'home del paleolític que s'establí a un lloc i en marxava un cop havia esgotat els recursos naturals. Anys més tard, en el neolític, els humans es desplaçaven cap a les millors terres per conrear aliments. Per tant, fixem-nos que durant la majoria d'etapes que s'han anat produint al llarg de la història, la migració s'ha produït com a mètode de supervivència de la pròpia espècie.

Des de l'època de gran esplendor a Egipte, Mesopotàmia, als grecs i romans, els primers en crear grans imperis constituïts amb ciutats i regions conquerides amb l'objectiu d'imposar-los la seva cultura i crear i cultivar matèria primera per exportar a altres regions mundials, a l'ocupació colonial a Amèrica durant els segles XVII i XVIII, havent viscut prèviament l'expansió del poble àrab a l'Orient Mitjà durant l'Edat Mitjana. També recordar la gran onada migratòria que es va produir durant el franquisme a Espanya, seguint amb la Guerra Civil Espanyola i amb les Guerres Mundials, que van desplaçar grans fluxos de població en busca d'una millor vida, allunyada de la Guerra, ja fos de forma legal o fugint a l'exili.

A dia d'avui, en transcurs del segle XXI, tal i com exposen Castles i Miller (2004):

Hay pocas personas en los países industriales o en los desarrollados en la actualidad que no tengan una experiencia personal de la migración y sus efectos: esta experiencia universal se ha convertido en la marca de la era de la migración”(p.16).

Segons dades del Banc Mundial (2018), un 3% de la població total del planeta, és a dir, un 3% dels 7.000 milions de persones (200 milions de persones) són migrades. Dins aquest 3%, un 48'8% són dones, mentre que el 50'2% restant són homes (Zlotnik, 2003). L'alt percentatge de migrats a nivell mundial és degut a la idea que, a mesura que han anat passant els anys, el món s'ha anat globalitzant cada vegada més perquè els nuclis d'exploració mundial han anat variant, i hem anat adaptant la nostre estabilitat en un lloc concret segons les nostres necessitats. Des de l'arribada de les noves tecnologies, els països occidentals d'Europa, i països pioners amb el tema com la Xina, el golf pèrsic o Estats Units, han vist incrementat el seu cens de població gràcies a l'arribada d'individus o grups d'altres països estrangers que buscaven noves condicions de vida o de subsistència, no sempre millors o pitjors, també diferents. La necessitat de sobreviure és clara, i això queda reflectit en la distribució irregular d'habitants al món a dia d'avui: la Xina i la Índia, ambdós països de l'Àsia, abasteixen un 60% de la població mundial, seguint amb Àfrica i Amèrica amb un 14%, Europa amb un 11% i Oceania, com a darrer amb una ocupació del 0'5% de la població mundial.

No obstant, els percentatges no són equivalents al nivell de vida dels continents o països en qüestió. Per exemple, Europa és un dels continents que més flux migratori pateix i la seva població no és per a res similar a la de la Índia, un dels països amb més pobresa a nivell mundial però que alhora també rep gran quantitat de flux migratori.

3.1.3 Tipologies de migració

La complexitat del terme i procés migratori el podem veure reflectit en la alta quantitat de tipologies que en podem destacar, totes respecte àmbits o qüestions diferents. Si estem parlant del temps, distingim entre:

- Migració temporal: produïda durant un període de temps limitat però igual o superior a la rati establerta per cada país en termes de migració.
- Migració permanent: produïda de manera permanent o de per vida. És una migració unidireccional, es produeix una sola vegada, sense retorn.

En quant al destí, pot ser una migració interna o nacional o externa o internacional, prenent com a punt de partida el país de destí, segons si està dins o fora el país d'origen, respectivament.

En ple segle XXI, la societat disposa de diferents plataformes i/o organitzacions que treballen la migració. Una d'elles és UNICEF (2019), el Fons de les Nacions Unides per a la Infància, que treballa a més de 190 països perquè tots els nens i nenes puguin gaudir dels seus drets a la salut, a l'educació i a la protecció, entre d'altres. La organització va parlar dels diferents tipus de migració segons el seu caràcter:

- Migració facilitada: migració regulada pels governs gràcies a l'agilitat i/o facilitat de desenvolupar la tramitació.
- Migració forçosa: tipus de migració involuntària deguda a causes climàtiques, econòmiques o altres, que tractarem a continuació.
- Migració laboral: moviment regulat per la Convenció Internacional sobre la Protecció dels Drets de Tots els Treballadors Migratoris i dels seus Familiars que ajuden a aquells individus o grups a desplaçar-se amb una finalitat laboral. (Unicef, 2019, p.5)

La organització, estableix una altre diferenciació segons el caràcter legal del desplaçament:

- Migració regular o legal: individus que surten del seu país amb un visat que regula la seva entrada o sortida.
- Migració irregular: individus que no disposen d'un visat però entren de forma no autoritzada a un país o regió, o allarguen la seva estada sense un visat vigent. En la migració irregular, cal destacar la diferència entre els refugiats, els quals abandonen el país d'origen degut a guerres o aspectes polítiques i socials sense cap tipus de permís o els indocumentats, aquells que s'acomoden del seu país per altres motius sense cap permís del país d'arribada. La majoria que formen part d'aquest col·lectiu provenen de països poc desenvolupats.

Segons economistes liberals com Nayar (1994) o Harris (2002), entre d'altres, la migració irregular no hauria d'existir si es produís un bon control fronterer. Aquesta idea fa referència a que tots els Estats haurien de preocupar-se de regular correctament la mobilitat a través de l'establiment de mesures de control. I no només per controlar a individus, també per controlar mercaderies. Dins aquest grup, cal destacar que hi ha persones que es dediquen a la contrabanda d'objectes o substàncies il·legals, o també a l'ocupació de llocs de treball precaris que requereixen poca formació i mà d'obra barata,

provocant l'esclavització d'aquests migrats. Per tant, no només cal controlar una frontera per controlar la població nouvinguda de forma il·legal sinó també per controlar l'entrada de bandes que es dediquen a la prostitució, al contraban d'armes o de substàncies com drogues, entre d'altres.

En quan als individus, la migració engloba dos grans punts de vista referent al país d'arribada o sortida: la immigració i la emigració, respectivament. És a dir, la immigració fa referència a l'arribada d'individus o grup d'individus d'una regió o país concret, mentre que la emigració fa referència a la sortida d'individus o grup d'individus d'un país o regió per anar a una altra. Del verb migrar en deriven aquests dos, de significat relacionat però diferents; emigrar incorpora el prefix e- amb significat corresponent a *cap enfora*, mentre que immigrar incorpora el prefix im- amb significat corresponent a *cap endins* (Gran Diccionari de la Llengua Catalana, 2020)

Per aclarir aquest aspecte, vegeu la figura presentada a continuació.

Figura 1. Conceptes d'immigració i emigració



Nota: Elaboració pròpia segons definicions extreta de (Gran Diccionari de la Llengua Catalana, 2020).

L'arrel d'aquests termes, seran emprats per parlar sobre els individus o grup d'individus que marxen o arriben d'un lloc concret; Quiroga (2003) va establir una certa diferenciació entre emigrant, emigrat, immigrant i immigrat. Quan la persona o grup s'està desplaçant i/o acaba de marxar del país d'origen o acaba d'arribar a una societat d'acollida, utilitzarem el primer i tercer terme, respectivament, mentre que el segon i el darrer faran referència a la persona o grup que ja fa un determinat període de temps, sovint superior als sis mesos, que ha marxat del país d'origen o ha arribat a la societat d'acollida (p.18-19). Podríem dir, per tant, que un immigrant és aquella persona que ja s'ha adaptat a un territori nou i diferent al seu a nivell biològic, social, polític, cultural i econòmic.

3.1.4 Causes i conseqüències del procés migratori

I, per què es produeix un moviment migratori? Probablement aquesta pregunta seria resolta de forma molt diferent però en la majoria dels casos, els individus migrats solen deixar el seu país, la seva cultura i la seva família i amics per una necessitat que impliqui al mateix o al seu entorn. Com va exposar Blanco (2000), cada subjecte individual o col·lectiu té uns interessos i/o necessitats diferents, i cada etapa del procés global de les migracions origina problemàtiques diferents (p.191-193). Per tant, aquest moviment es pot produir a causes diverses i totalment diferents les unes amb les altres. Es pot produir degut a causes ecològiques vinculades a catàstrofes naturals com terratrèmols, inundacions o sequeres, causants econòmiques, vinculades a crisis, falta de desenvolupament, pobresa, fam, atur, oportunitats laborals,... polítiques, per evadir la intolerància i alhora la intransigència o causes socioculturals com la manca de llibertats i lliure circulació. Per últim, cal remarcar que la majoria estan englobades dins la causa familiar, la qual consisteix en la desintegració del nucli familiar. En aquesta circumstàncies, és on apareix la migració infantil, juvenil i adolescent, pares que deixen els seus fills en el país d'origen amb l'objectiu de trobar feina en un país de classe mitjana alta, parlant en termes econòmics i, així, poder-los enviar diners mensualment. En aquest sentit, cal recordar el que Bacaria (1998) assenyalava que el flux de transferències econòmiques procedents dels emigrants és una de les fonts més importants d'entrada de divises a països com el Marroc, és a dir, molt del diner que arriba al Marroc és fruit del que envien els familiars migrats a altres països que han pogut ocupar un lloc de treball remunerat. Altres, decideixen enviar els seus fills en un país estranger per lluitar pel seu futur, perquè puguin gaudir d'unes oportunitats educatives i sanitàries i, en conseqüència, laborals i socials. En definitiva, com assenyala Berga (2005), *las prácticas de riesgo social que adoptan muchas veces se muestran como estrategias de los y las jóvenes para sobrevivir u organizar su vida en función de las posibilidades fácilmente detectables en su entorno inmediato* (p. 205).

Els pares em van fer venir per estudiar però també vull treballar i enviar diners a casa, als pares, germans i avis perquè viuen tots junts. (Font d'informació 1)

Vaig marxar sol del Marroc fa 20 anys perquè la meva família no podia viure, era molt injust. Quan vaig tenir una feina consolidada i papers, la meva dona va venir cap aquí,

*on avui treballem tots dos per mantenir els nostres dos fills i ajudar la nostra família
del Marroc (Font d'informació 2)*

Per desgràcia, al parlar d'aquestes causants, són molts els que només els ve el cap aquelles persones provinents de països pobres, com el Marroc o Síria, devastats per la pobresa o la guerra i volen lluitar per trobar unes millors condicions de vida allunyades del seu país. Tot i així, cal ser conscients que una persona immigrant pot ser un gran executiu d'una empresa multinacional que ha marxat d'Espanya per dirigir la nova sucursal de l'empresa en qüestió a la Xina.

*Fa dos anys que vaig marxar a viure a Beijing (Xina) amb la meva parella
i els meus fills per treballar en una sucursal de la meva empresa.
Em sento immigrant, tot i haver-nos acollit molt bé. (Font d'informació 3)*

En les causants d'aquest moviment, a més de tenir presents els factors que m'inciten a deixar el meu país, cal considerar, també, els factors que m'inciten a escollir quin és el país de destí. Recordar, aquí, l'aportació presentada durant el primer apartat de la recerca, la qual parla no només del país d'origen, sinó també el de destí. Desplaçar-me a un país o altre pot ser amb la finalitat de buscar una nova situació econòmica, noves condicions de vida, una nova oportunitat laboral però també cal tenir present els aspectes sociopolítics, que sigui un país amb llibertats, amb pau i més serveis, els aspectes culturals, que hi hagi ciutats modernes amb recursos o també aspectes naturals, un millor clima o millor productivitat d'aliments i/o begudes com l'aigua.

De tota causa, hi ha conseqüències, i tant poden ser econòmiques, com demogràfiques o socioculturals.

Tot individu migrat, en diferent mesura, estarà enmig d'una situació excepcional, alguna molt més negativa i complicada que la resta però mai és fàcil allunyar-te de casa i allunyar-te de familiars, amics o coneguts. Tot aquest procés és una experiència de gran canvi i, en conseqüència, d'autosuperació personal. Tots i cadascun, amb més estabilitat i facilitats o menys, estaran treballant la seva capacitat d'adaptació bio-psico-social, per adaptar-se a un nou entorn amb una cultura, política i condicions climàtiques i socials diferents o molt diferents a la del país d'origen. Aquest informe, no està enfocat per tractar aspectes emocionals o circumstàncies més personals, per tant, no entraré en el procés

migratori com a tal sinó com a concepte, és a dir, no en les circumstàncies durant el moviment cap a l'altre país en quant a dificultats en l'arribada sinó en aspectes més teòrics.

Tot i així, és essencial prendre consciència de la importància que tenim tots com a ciutadans amb drets, que tenim uns deures, i aquests no només com a ciutadans, també com a persones. Cal despertar competències transversals com l'empatia, la solidaritat o la responsabilitat per fer d'aquest món, un món amb igualtat d'oportunitats per a tothom, independentment de la nostra raça, sexe, cultural, entre d'altres. Per tant, tots hem de treballar per fer més amena i fàcil l'arribada a les persones migrades, especialment aquelles que arriben amb situacions de vulnerabilitat, i molt més encara si parlem d'infants o adolescents menors d'edat que arribin sols.

Per tant, en molts casos, podem dir que la gravetat de les conseqüències d'aquest procés poden variar segons la nostra influència i ganes per evitar agreujar-la.

Un dels grans problemes, això sí, es produeix quan hi ha un cas de migració irregular, quan aquest procés es produeix de forma il·legal o sense garanties, quan un individu o grup posen en risc la seva pròpia vida sense saber què els passarà, si aconseguiran l'estabilitat en un altre regió o país, en cas d'arribar-hi. El que està clar però, és que són múltiples els factors que atrauen a un individu o grup a emigrar del seu país i continuar la seva vida en un país estranger.

La immigració no només afecta als individus, afecta al conjunt de la família immigrant, a causa dels següents factors (Barudy, 2006):

1. L'impacte dels fets estressants i/o traumàtics en cada un dels membres de la família.
2. L'impacte de la ruptura dels vincles familiars, comunitaris i socials, i la pèrdua de recolzament.
3. El desafiament i la necessitat de sobreviure en un context desconegut i moltes vegades hostil.

3.2 El concepte MENA

Darrere la terminologia MENA (Menors No Acompanyats), en descobrim un món vinculat a una persona humana, un igual a nosaltres amb una història al darrere, sovint molt complicada.

Els menors no acompanyats són els nens/es, nois/es, menors de 18 anys i estrangers, que provenen d'un país diferent al nostre. Són infants i joves que per diferents circumstàncies, com la pobresa, situacions de destrucció, violència, catàstrofes naturals, persecucions o situacions que violen els drets humans, han hagut de separar-se de la seva família i arribar a un lloc nou, amb una llengua, una cultura, una forma de vida en general, diferent a la seva. De forma més formal, definida per la Resolució del Consejo 97C, del 26 de junio de 1997 en àmbit de la Unió Europea:

Els nacionals de tercers països, menors de 18 anys, que entrin en el territori dels estats membres sense anar acompanyats d'un adult que en sigui responsable, per llei o per costum, i mentre no estiguin efectivament sota el càrrec de tal persona (...) menors nacionals de tercers països que varen ser deixats sols després d'entrar en el territori de l'estat membre (p.1).

Aquest terme es va establir pel Consell de la Unió Europea durant els anys 70 i 80 a Europa al detectar la creixent arribada de menors a diferents dels països integrants de la UE. El 1974, l'Alt Comissionat de les Nacions Unides per als Refugiats (ACNUR) va establir la primera definició per aquest concepte:

Els infants i els adolescents menors de 18 anys es troben fora del seu país d'origen i que estan separats d'ambdós pares o de la persona que per llei o costum els tingués al seu càrrec. Alguns d'aquests menors estan totalment sols, mentre que d'altres conviuen amb altres familiars. Aquests menors no acompanyats poden haver sol·licitat asil per por de la persecució, per la manca de protecció davant de violacions dels drets humans, i per conflictes armats i/o greus disturbis en el seu país d'origen. Alguns d'ells poden haver estat víctimes de tràfic o d'altres tipus d'explotació, o poden haver viatjat a Europa fugint de situacions de pobresa severa. Molts d'aquests menors han viscut experiències terribles i han sobreviscut a circumstàncies d'extrema duresa. (ACNUR, 1997, p.1)

No va ser fins l'any 1994, però, que l'Alt Comissionat de les Nacions Unides per als Refugiats, corresponent a la terminologia ACNUR va començar a preocupar-se seriosament per a aquesta situació. Després d'anys de treball conjunt entre ACNUR, el programa Odysseys de la Unió Europea i 17 delegacions de Save the Children, l'any 1997 es va publicar un document que aborda aquesta qüestió amb el nom *Guidelines on Policies and Procedures in Dealing with Unaccompanied Children Seeking Asylum*, que

traduït al català seria *Directrius sobre polítiques i procediments per tractar amb nens no acompanyats que busquen l'asil*.

En MENA, una vegada arribats al nou país no estan sota la cura de cap adult, encara que dins els espais emergents d'acollida disposin d'un/a tutor/a. Per tot això, al ser un col·lectiu en situació de vulnerabilitat, necessiten la protecció i els recursos bàsics i essencials per poder viure, créixer, desenvolupar-se i formar-se, a nivell personal i acadèmic. La majoria d'aquests nois han estat escolaritzats en el seu país d'origen però no el 100% dels MENA estan en aquesta situació; alguns d'ells no saben ni comunicar-se amb la seva llengua nativa.

Segons dades aportades, la majoria d'ells provenen del Marroc o Argèlia, encara que a l'Estat Espanyol també estan arribant nois i noies de l'Europa de l'Est, de l'Àfrica Subsahariana o de Síria, entre d'altres.

3.3 Els MENA a Europa: la migració com a problema d'abast internacional

3.3.1 Dades de migració internacional, europea i de menors

No es tracta d'una situació exclusiva del continent europeu i de les seves àrees frontereres, sinó que tracta àrees de tot el planeteta. Ruston (2000).

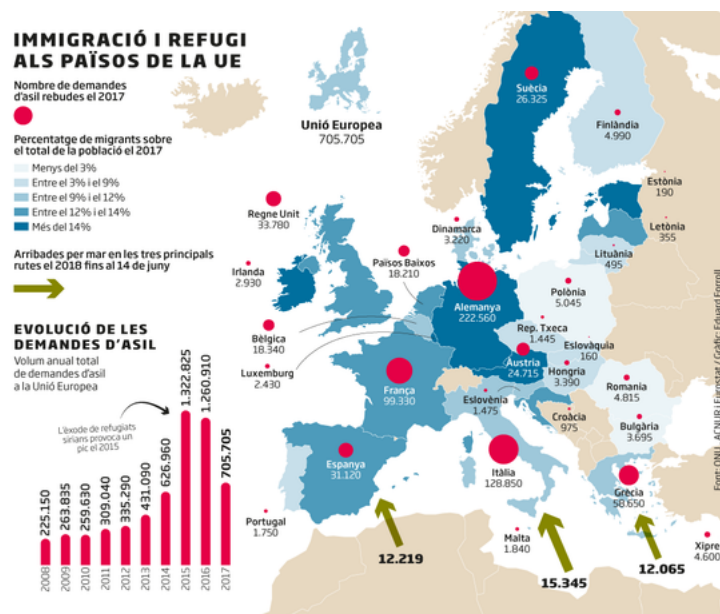
La migració europea engloba aquells europeus que marxen cap a altres continents o aquells que arriben a Europa d'aquests. Com està explicat en l'evolució històrica de la migració, aquest fenomen s'ha produït des dels inicis de la història de la humanitat però és cert que en els últims anys, la xifra d'immigrants a Europa, és a dir, de persones arribades d'altres continents, s'ha vist afectada, a continuació observarem l'evolució creixent i decreixent.

Tot i així, és complicat, per no dir pràcticament impossible, trobar-se amb les dades reals d'immigració a Europa, i això és degut a la falta de visibilitat i importància que es dona al procés.

Des de l'any 2008 al 2015, la xifra d'immigració europea va créixer exponencialment, de 225.150 nombre de persones el 2008 a 1.322.825 nombre de persones el 2015. Cal dir que el salt més gran es va produir entre el 2014 i el 2015, amb un increment de 695.865

nombre de persones. Aquest fet és degut a l'èxode dels refugiats sirians que van emigrar cap a països Europeus per buscar la pau. Després de l'any 2015, va començar una davallada en el nombre d'arribades de quasi un 50% respecte l'any 2017. Aquestes es produeixen de forma desigual entre els països integrants de la Unió Europea, és a dir, el nombre d'immigrants que rep Alemanya, establert com el país amb més arribades seguit de Itàlia, França i Espanya, però amb un percentatge molt diferent entre aquests, no és el mateix que el nombre d'immigrants que rep Eslovàquia, el país amb menys arribades. Vegeu la següent figura per observar aquesta diferenciació de forma molt més precisa, segons un mapa conceptual establert per Ferroll (2017) a partir de dades presentades per la Organització de les Nacions Unides i l'Alt Comissionat de les Nacions Unides per als Refugiats.

Figura 2. Immigració i refugi als països de la Unió Europea

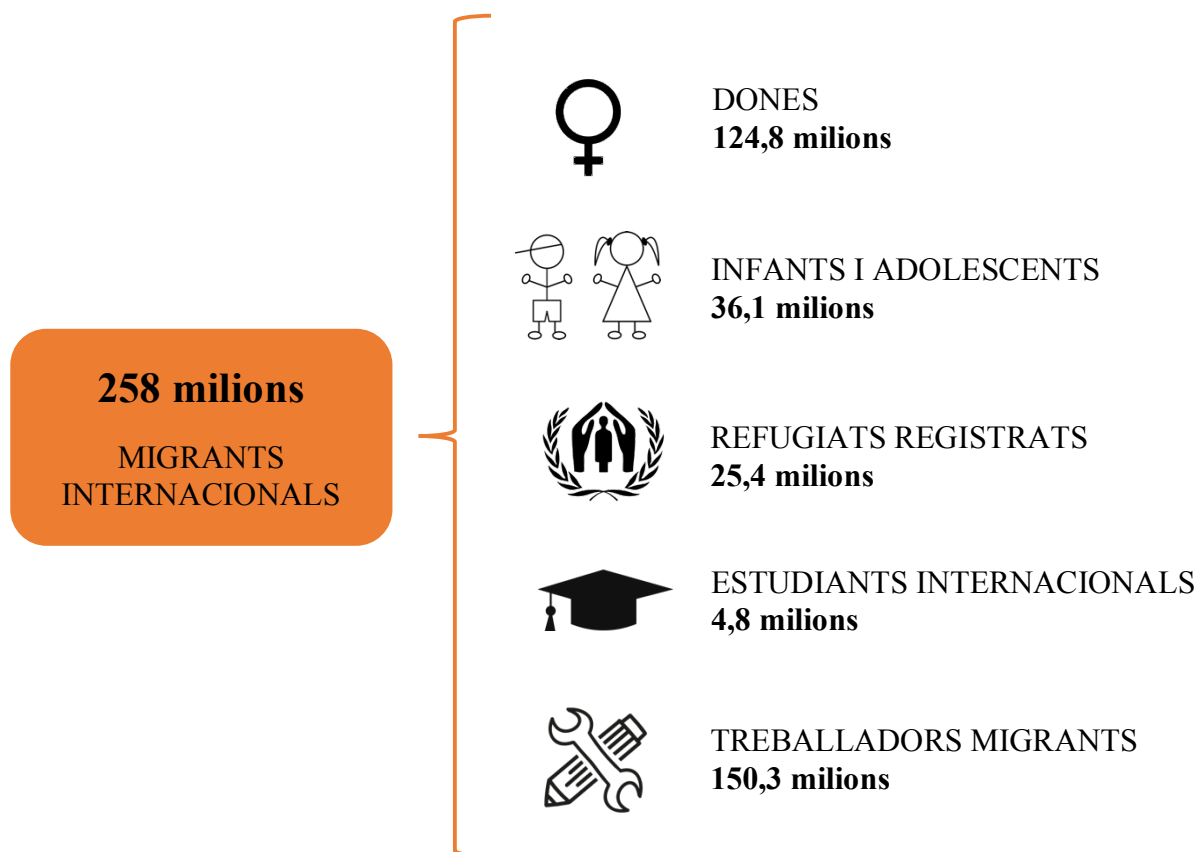


Nota: Dades i percentatges sobre immigració i asil a la Unió Europea. Extret de *Immigració i refugi als països de la UE*, d'E. Ferroll, 2017.

Aquestes són del tot insignificants si es comparen amb la xifra de migrants internacionals de l'any 2018. Segons el Centre d'Anàlisi de Dades sobre la Migració Mundial (2018) un total de 272 milions de persones, més de 50 milions que l'any 2010, van formar part del procés migratori, entre els quals en formaven part 31,6 milions de menors i 25,4 milions de refugiats. Aquesta diferenciació entre Europa i les dades mundials es justifica amb el fet que Europa només acull únicament el 30% de la població internacional migrada.

A continuació, es pot observar una representació de dades, estructurades en grups d'individus, sobre la migració internacional.

Figura 3. Migració internacional.



Nota: Dades de població internacional migrada l'any 2018 en milions de persones. Elaboració pròpia amb dades de *Población de los migrantes Internacionales*, de Centre d'Anàlisi de Dades sobre la Migració Mundial, 2018.

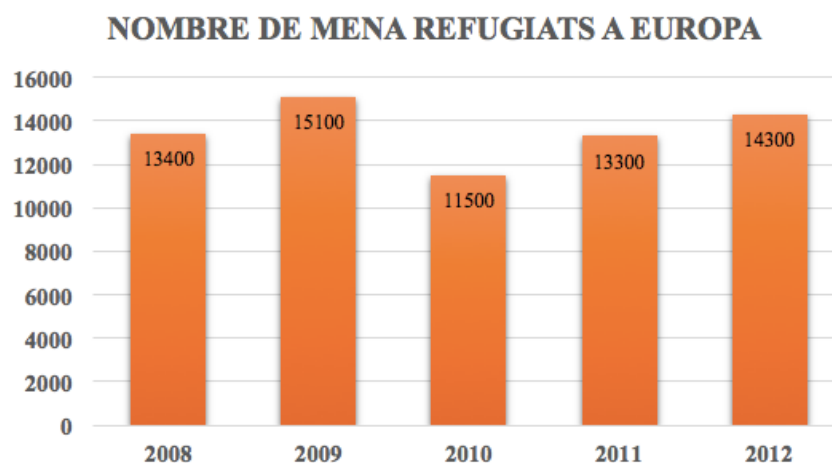
En referència als menors migrats no acompanyats a Europa, segons dades de l'ACNUR presentades per Pedrosa (2014), la xifra s'ha anat veient influenciada amb el transcurs dels anys degut a problemàtiques mundials com la crisi financera del 2008 o l'inici de la guerra civil de Síria l'any 2011. L'any 2012 el nombre de MENA refugiat registrat, tot i no ser del tot exacte o fiable, era de 14300. Per veure evolució des de l'any 2008, observeu la figura III. A aquestes dades, cal sumar tots aquells altres menors que han migrat cap a un altre país per altres causes, adverses als conflictes armats o persecucions.

Aquí, veig precís establir la relació entre refugiat i migrat; una persona refugiada, tal i com ha establert l'ACNUR (2020), és un concepte que determina a aquella persona que fuig dels conflictes armats o persecució per qüestions de raça, religió, nacionalitat, opinió

política o altres, i que és inhabilitat, o a causa d'aquesta por, no vol buscar la protecció en aquest país. És a dir, és aquella persona que es veu obligada a marxar degut a la desprotecció i amb l'objectiu de ser acollits i protegits a un altre país, on tinguin la oportunitat de sol·licitar l'asil. A diferència, com he anomenat a l'inici, un migrat és aquell que escull traslladar-se en un determinat espai temps per buscar una vida millor degut a causes diverses, però no caracteritzades com a amenaça directa. Per tant, podríem dir que la gran diferència, tot i ser conceptes amb un gran lligam, seria la causa del procés en quant a la persona que ho pateix; és a dir, si n'és una causa directe o indirecte.

Per tant, podem trobar MENA migrats i MENA refugiats que, de forma conjunta, establirien el nombre de MENA a Europa o altres territoris.

Figura 4. Evolució del nombre de MENA refugiats a Europa del 2008 al 2012 segons ACNUR.



Nota: Elaboració pròpia segons dades de *Menors Estrangers No Acompanyats i el consum de substàncies des d'una perspectiva integrada*, d'A. Pedrosa, 2014.

3.3.2 Convenció sobre els Drets de l'Infant

En aquest apartat farem esment de la Declaració dels Drets de l'Infant aprovada l'any 1959 per l'Assamblea General de les Nacions Unides. En primera instància, només es contemplaven 10 principis, també inclosos en la Declaració Universal dels Drets Humans (DDHH). Múltiples països van presentar noves versions provisionals com a proposta d'ampliació de la Declaració, ja que es considerava insuficient per a poder protegir els infants en tots els seus àmbits. L'any 1989 es va establir que tots els països que donessin suport la *Convenció sobre els Drets de l'Infant* haurien de seguir-ne les indicacions de forma obligada. L'any següent, amb més de 20 països en acord a la presentació, la Convenció es va establir com a llei dins el marc mundial.

Avui en dia, a més dels 10 principis establerts en primera instància, la Convenció contempla 54 articles referents a les temàtiques dels 10 principis, desenvolupats de forma detallada i específica per tal que l'Estat defensi els drets humans fonamentals, la dignitat i el valor de la persona.

En el preàmbul, es considera infant tot ésser humà menor de 18 anys, tret que en virtut de la llei que li sigui aplicable abans que hagi assolit la majoria d'edat. S'aplica, i ja fent referència al principi 1, en igualtat de condicions independentment de raça, de color, de llengua, de religió, de sexe, situació social o econòmica, entre d'altres.

A continuació, exposaré els principis o articles de la *Convenció sobre els Drets de l'Infant* (1989) que puguin estar relacionats amb la temàtica tractada en aquesta recerca, realitzant certes aportacions personals sobre el que consideri oportú destacar.

- **Article 20:** *L'infant privat temporalment o permanentment del seu entorn familiar, així com aquell que se l'ha de separar en funció del seu interès primordial, té dret a la protecció i a l'ajuda especials de l'Estat.*
- **Article 26:** *L'infant té dret a beneficiar-se de la seguretat social i de les prestacions socials.*
- **Article 28:** *L'infant té dret a l'educació i l'Estat té l'obligació de proporcionar educació primària obligatòria i gratuïta, de fer que l'ensenyament superior sigui accessible a tots, i de vetllar perquè la disciplina escolar es fomenti en el respecte i la dignitat de l'infant.*
- **Article 30:** *Als Estats on hi hagi minories ètniques, religioses o lingüístiques, l'infant que pertanyi a alguna d'aquestes minories té dret a gaudir de la seva pròpia cultura, a practicar la seva religió i a utilitzar la seva pròpia llengua.*
- **Article 32:** *L'infant té dret a ser protegit contra l'explotació econòmica i contra tota feina que posi en perill la seva salut, la seva educació o el seu desenvolupament integral, i l'Estat té l'obligació d'establir edats mínimes per començar a treballar i d'especificar les condicions laborals.*

Per tant, cal garantir l'educació dels menors no acompanyats, així com el dret a la sanitat i a l'habitatge sa on puguin descansar, nodrir-se, gaudir de la seva higiene bàsica i gaudir de la seva pròpia cultura. Si no disposen d'un espai on poder viure, es veuen obligats a posar-se a treballar de forma il·legal en negocis reglats o altres no acceptats per la normativa, com el contraban.

3.4 Els MENA a Espanya

3.4.1 Dades generals

A Espanya, com a Europa, no hi ha una xifra viable del nombre total de menors no acompanyats registrats de forma legal però, tot i així, es poden trobar publicades dades estimades per a diferents organitzacions, associacions o altres.

Les primeres dades comptabilitzades són de l'any 1993, on pràcticament el moviment MENA no era present en el nostre país. En els anys posteriors, aquesta xifra es va anar veient augmentada de forma exponencial, arribant als més de 2000 menors després de la gran crisi econòmica a nivell mundial. L'any 2018, el Ministeri d'Interior del Govern d'Espanya va detallar que Espanya havia acollit 12300 menors, una xifra que va suposar un increment del 60% respecte l'any 2016. Les dades demostren que en els últims anys s'han duplicat el nombre d'arribades.

Amb més concreció, per observar aquest augment, durant els sis primers mesos del 2018 van arribar a Espanya més de 4700 menors, pràcticament el 40% del nombre total de menors no acompanyats compatibilitzats legalment a finals del 2018.

Sense tenir en compte les dades de la última dècada, Espanya ha acollit a quasi 65000 menors des de l'any 1993 al 2009.

3.4.2 Dades específiques per comunitats autònomes

Cada comunitat autònoma, tot i formar part d'un mateix territori amb cultura similar, té les seves peculiaritats. Algunes destaquen per la seva gastronomia, altres per la seva matèria prima i/o plantacions, algunes per les seves obres arquitectòniques, i d'altres pels seus serveis i infraestructures.

Com ja hem esmentat, són molts els factors que fan escollir un destí o altre però el que és cert és que alguns són més comuns que d'altres, i en aquest cas, es pot observar a través del nombre de menors arribats a cada comunitat autònoma. Catalunya, Andalusia, Melilla i la Comunitat Valenciana són les comunitats amb un percentatge més alt d'acollida. Sobre Catalunya veurem dades més endavant però per establir una comparativa, Andalusia reconeix tenir a la meitat de MENA tutelats que Catalunya. Tot i així, el nombre va canviant per mesos, una dada deguda, també, a que alguns MENA es veuen obligats a desplaçar-se, de nou, a una altra comunitat per obtenir una plaça en un centre d'acollida.

3.4.3 Condió legal del menor no acompanyat a Espanya i respectives comunitats autònomes

La protecció jurídica dels MENA a Espanya, que segueix les bases de la Convenció sobre els Drets de l'Infant (1989), està contemplada a l'article 39.4 de la Constitució Espanyola, desenvolupat per la Llei Orgànica 1/1996, del 15 de gener, en el qual s'estableix que "*Els nens gaudiran de la protecció prevista en els acords internacionals que vetllen pels seus drets*". A l'apartat 1 de l'article 172, es contempla la protecció a nivell de comunitat autònoma:

L'entitat pública, a la qual en el respectiu territori, estigui encomanada la protecció dels menors, quan constati que un menor es troba en situació de desemparament, té per ministeri de la llei la seva tutela i haurà d'adoptar les mesures de protecció necessàries per a la seva guarda (s.p).

Per tant, com a normativa, cap comunitat autònoma del territori espanyol pot expulsar o retornar un menor al seu país sense la presència dels seus representants legals. I, a més, estan obligats a seguir un protocol per acollir l'infant.

3.4.4 Protocol d'actuació en l'arribada d'un MENA

Quan un MENA arriba a Espanya, seguint les normes sobre la Llei d'Estranger (2000) i la Llei d'Infància (2015), s'ha d'activar el *Protocolo Marco sobre determinadas actuaciones en relación con los Menores Extranjeros no Acompañados* (2014).

El deure de tot ciutadà que localitzi o aculli el menor estranger, ho comunicarà a la Brigada Provincial d'Estrangeria i Fronteres del Cos Nacional de Policia (CNP), la qual es posarà en contacte amb la corresponent Delegació del Govern, Serveis Socials i el Ministeri Fiscal per tal d'iniciar o actualitzar la seva inscripció en el Registre de MENA (RMENA) que comprendrà la fotografia i la impressió dactilar del menor, i dades personals com nom, filiació, edat, nacionalitat, última residència,...

Tot menor registrat en el sistema obtindrà un Número d'Identitat d'Estranger (NIE) vinculat a un Número d'Identificació Personal (NIP). Una vegada establerts els tràmits, les delegacions o subdelegacions del Govern espanyol en el país d'origen del menor, s'encarregarà d'analitzar la situació familiar per tal d'identificar-ne les causes i, en conseqüència, segons la informació rebuda, determinar si és necessària o no la repatriació

del menor, la qual anirà a càrrec de la pròpia Administració General de l'Estat. Davant casos excepcionals de menors refugiats, s'estudiarà la possibilitat d'accelerar els tràmits d'obtenció d'asil polític amb recursos facilitats pels Consolats o Representacions diplomàtiques de l'Estat en qüestió. També cal dir que, en cas que el menor estigui fugint de la justícia del seu país, serà derivat a un centre de menors en espera a l'aprovació de repatriació per part de les autoritats del seu país.

Durant aquests tràmits, el Ministeri Fiscal derivarà el menor, en funció de l'edat, a un o altre centre d'acollida temporal de protecció al menor, així com li assignarà un/ tutor/a que l'integri, a través de bones pràctiques, en el nostre territori.

Transcorregut un període de tres mesos, i en cas que el menor no hagi estat retornat al seu país d'origen i hagi participat de forma adequada a les activitats formatives i d'oci programades pel centre d'acollida, es podrà recomanar una autorització de residència "regular amb caràcter general".

En aquest moment, el menor rebrà l'atenció necessària, i requerida en cada situació, sobre matèria sanitària, escolar i jurídica, amb la finalitat de garantir la seva protecció durant l'estada en el nostre territori. Totes i cadascuna d'aquestes mesures estaran sota la supervisió local, regional i nacional però el Govern d'Espanya, com a òrgan nacional, tindrà una coordinació amb la Unió Europea i altres organitzacions internacionals com l'Agenda Europea de Migració. L'objectiu principal de la coordinació és desenvolupar un enfocament coherent i integrat que permeti aprofitar els avantatges i afrontar els reptes de la migració i, en conseqüència, protegir a tots aquelles persones que així ho necessitin.

3.5 Els MENA a Catalunya

3.5.1 Dades i perfils

La xifra de menors no acompanyats arribats al territori català en general s'han disparat exponencialment en els darrers anys.

A tall d'exemple, Marshall (2018) exposa el següent: "Girona ha acollit 378 infants migrants sense referents el 2018, prop del doble que l'any passat" i Esparch (2018): "Es triplica l'arribada de menors no acompanyats a Catalunya".

La Direcció General d'Atenció a la Infància i l'Adolescència (DGAIA) va crear una taula per exemplificar, un cop més, l'augment de les xifres, les quals van ser publicades pel Síndic de Greuges de Catalunya (2018). Aquestes dades, però, contempnen únicament

aquells infants tutelats per la DGAIA; és probable que hi hagi menors no registrats en el sistema que habiten al territori català com a ciutadans il·legals.

Taula 1. Evolució del nombre d'infants migrats sense referents familiars a Catalunya (2006 – 2018).

	2006	2007	2008	2009	2010	2011	2012	2013	2014	2015	2016	2017	2018 (15 set)
Nous casos d'infants migrats no acompanyats durant l'any	507	442	431	334	362	412	354	317	356	377	684	1.489	2.156
Infants migrats no acompanyats atesos durant l'any	-	-	-	-	-	-	438	431	600	624	973	1.958	3.309
Infants migrats no acompanyats tutelats 31 de desembre	-	-	-	-	-	-	-	244	247	289	495	1.153	2.359
Infants tutelats per la DGAIA	7.018	7.313	7.450	7.845	7.985	7.217	7.040	7.076	6.985	6.962	6.927	7.449	8.517
%	-	-	-	-	-	-	-	3,4	3,5	4,2	7,1	15,5	27,7

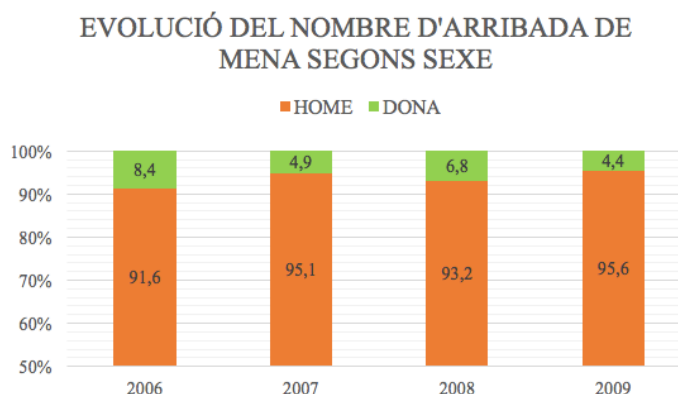
Nota: Infants migrats sense referents a Catalunya. Extret de *La situació dels infants migrats sense referents familiars a Catalunya*, per Sindic de Greuges de Catalunya, 2018.

Recordem que l'any 2018 Espanya havia acollit més de 12000 menors i pràcticament un 18% serien acollits a Catalunya. No parlo afirmant perquè crec que cal tenir present que es pot donar molta subjectivitat a les dades. És a dir, no són del tot fiables perquè no hi ha encara, a dia d'avui, un organisme que s'ocupi únicament i exclusiva d'aquesta tasca a nivell nacional ni autonòmic. Una evidència més de la falta de credibilitat són les dades recollides de l'any 2019 a Catalunya. El Govern d'Espanya va establir que Catalunya havia acollit aproximadament 1900 menors no acompanyats durant l'any 2019 però la Generalitat de Catalunya va fer un recompte de més de 3213 menors a data del novembre del 2019. Per tant, podem parlar de dades estimades però no dades exactes.

Referent als perfils dels MENA arribats a Catalunya, els presentarem breument segons sexe, edat i procedència geogràfica.

Segons Alonso, Quiroga i Sòria (2010), la DGAIA va registrar que, del 2006 al 2009, més d'un 90% dels menors arribats eren homes (p.51). Aquest percentatge ha anat variant al llarg dels anys però de forma molt poc pronunciada, tal i com podem observar a la següent figura.

Figura 5. Evolució del nombre d'arribades de MENA segons sexe entre 2006 i 2009 en tant per cent



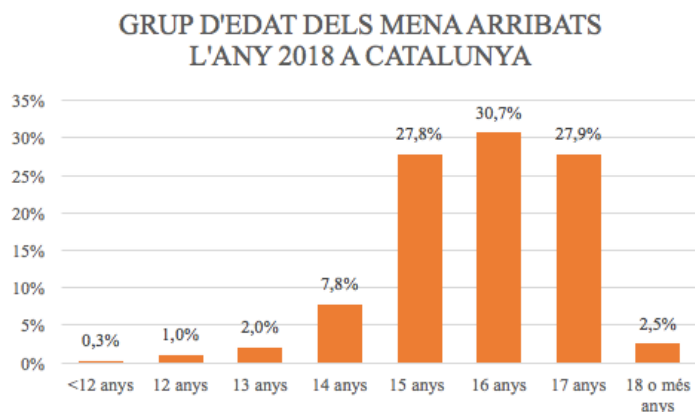
Nota: Arribada de MENA segons sexe. Elaboració pròpia amb dades extretes de *Els menors migrants no acompanyats a Catalunya. Present i futur del fenomen*, d'Alonso, Quiroga i Sòria, 2010.

A dia d'avui, el nombre de menors nois arribats continua creixent i essent molt elevat en comparació al nombre de menors noies arribades; un 98,1% són nois i un 1,9% són noies, segons DGAIA (2018). Des d'una vessant socioeconòmica, la dada té molt de significat amagat, i més encara si n'observem la procedència i l'edat.

El febrer del 2018, la DGAIA va publicar que quasi un 80% dels menors provenen del Marroc, seguit d'un 13,2% de l'Àfrica Subsahariana i un 3,4% del Magreb (excloent el Marroc). El percentatge 1,7% restant correspon als menors procedents d'altres països.

Si ens centrem en l'edat, el període més freqüent d'arribada, amb un 30,7%, és als 16 anys, seguit d'un 27,9% als 17 anys i, molt proper, un 27,8% als 15 anys.

Figura 6. Distribució segons el grup d'edat dels MENA arribats l'any 2018 (gener-setembre) a Catalunya



Nota: Arribada de MENA segons grup d'edat. Elaboració pròpia amb dades extretes d'*Informe estadístic mensual*, de DGAIA, 2018.

Fixem-nos que, per tant, la majoria de menors no acompanyats són nois d'entre 15 i 16 anys procedents del Marroc i, probablement, venen per formar-se i podem començar a treballar per ajudar la família. Tot i així, ja hem vist anteriorment que són múltiples les causes que els poden portar a marxar del seu país.

3.5.2 Sistema de Protecció a la Infància i l'Adolescència a Catalunya

La Llei Orgànica 6/2006, de 19 de juliol, de reforma de l'Estatut d'autonomia de Catalunya, dóna la competència exclusiva de protecció a la infància i adolescència a la Generalitat de Catalunya. Dins el Departament de Treball, Afers Socials i Famílies de la pròpia, s'hi desenvolupa l'àrea de Protecció a la Infància i l'Adolescència de Catalunya la qual posa serveis i col·lectius a la disposició dels ciutadans per garantir-ne la seva protecció. Destacar-ne els organismes referents (Departament de Treball, Afers Socials i Famílies, 2012):

- “Equips d'Atenció a la Infància i l'Adolescència (EAIA): professionals experts en Pedagogia, psicologia, assistència social i educació social encarregats de diagnosticar i valorar els casos d'alt risc i de proposar mesures de protecció.”
- “Direcció General d'Atenció a la Infància i l'Adolescència (DGAIA): organisme públic que promou el benestar personal i social dels infants i adolescents.”
- “Institut Català de l'Acolliment i l'Adopció (ICAA): organisme encarregat de potenciar i supervisar acolliments de menors desemparats i les adopcions.”

3.5.3 Protocol d'actuació en la detecció d'un MENA a nivell de comunitat autònoma

Com es pot observar en la següent figura, aportada per Alonso, Quiroga i Sòria amb material de la DGAIA (2010), el protocol d'actuació a Catalunya segueix en la línia de l'establert pel Govern d'Espanya però recorrent a organismes autonòmics per a portar-ho a la pràctica.

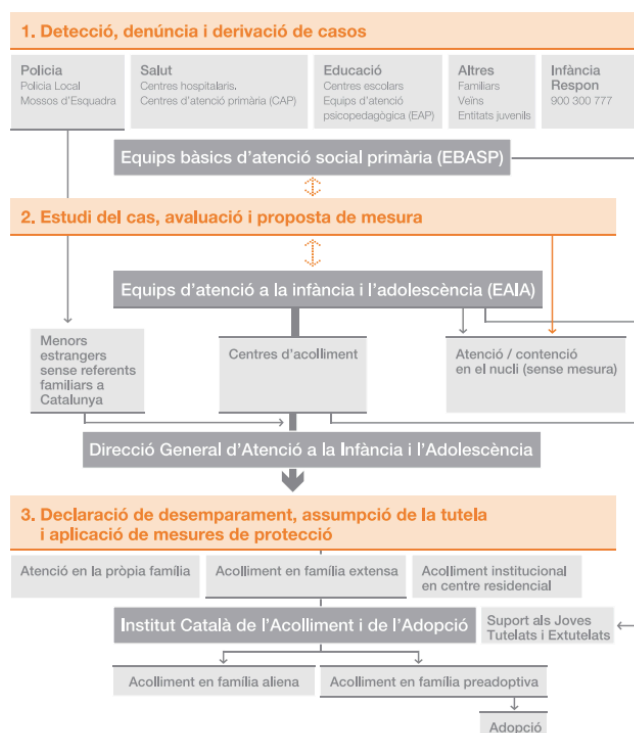
Taula 2. Procediment administratiu i jurídic en l'atenció d'un MENA (2008).

Fase	Organisme	Actuació	Temps
Detecció	Mossos d'Esquadra	Identificació del menor Obertura d'una fitxa de registre	1 dia
Estudi del cas i avaluació	DGAIA Centre d'acolliment o centre de primera acollida	Identificació del menor	Entre 15 i 21 dies
Estudi del cas i avaluació	DGAIA	Declaració de la situació de desemparament	Un cop finalitzada la identificació,
Estudi del cas i avaluació	DGAIA	Tutela administrativa provisional	assumpció automàtica amb la declaració de desemparament
Estudi del cas i avaluació	DGAIA Centre d'acolliment o centre de primera acollida	Diagnòstic de la situació del menor:	3 o 4 mesos
Proposta de mesura	DGAIA	1) Repatriació/retorn voluntari 2) Acolliment institucional en recurs residencial 3) Acolliment en família extensa	Fins als 18 anys

Nota: Protocol d'arribada d'un MENA. Extret de *Els menors migrats no acompanyats a Catalunya. Present i futur del fenomen*, d'Alonso, Quiroga i Sòria, 2010.

Per a més informació sobre el protocol a seguir amb infants i joves en risc d'exclusió social segons DGAIA (2010), vegeu la següent figura.

Figura 7. Circuit ordinari d'infants i joves en situació de risc social per DGAIA



Nota: Protocol d'acollida d'un MENA a Catalunya. Extret de *Guia Bàsica*, de Direcció General d'Atenció a la Infància i l'Adolescència de la Generalitat de Catalunya, 2010.

3.5.3.1 Regulació sobre la determinació de l'edat dels MENA

Els dos factors que emmarquen els MENA en situació de risc podríem dir que són la falta de protecció i ajuda per part d'una persona adulta i la seva edat, la qual no els permet prendre decisions respecte l'àmbit legal.

Però la qüestió de l'edat té una problemàtica molt més important, i penso que cal abordar perquè sol formar part, en determinades situacions, del seguiment del protocol d'arribada. Quan un menor arriba, el procés explicat anteriorment pot ser senzill, ja sigui perquè disposa dels documents d'identificació personal del seu país o perquè hi hagi cooperació per part d'organismes i/o entitats, també del seu país. Però hi ha situacions on els menors no tenen, o nocions de cap llengua degut al buit en escolarització, o no disposen de documents d'identificació que acreditin la seva edat. En la darrera, aquest desconeixement de l'edat real posa en risc especialment als adolescents d'entre 16 i 17 anys, que ratllen la majoria d'edat i poden ser registrats com a majors d'edat segons les condicions físiques, mesurades a través de l'*escala Tanner*, una valoració de la maduració sexual a través del desenvolupament físic, radiografies òsses, entre d'altres proves, i/o psicològiques estudiades per metges i psicòlegs, respectivament.

Aquesta pràctica, que té un marge d'error de fins a 18 mesos, resulta ser molt poc objectiva perquè són múltiples els factors que poden influir en un major o menor desenvolupament físic i/o psicològic. Tot i així, és necessària per poder registrar l'individu el més ràpid possible. Durant aquest temps, l'Estat està obligat a acollir adequadament als individus, és a dir, donant-los accés a assistència sanitària i jurídica, així com un espai on dormir i menjar.

Quan es registre un adolescent com a menor d'edat, serà destinat a un centre d'acollida temporal però per desgràcia, la normativa vigent no es fa càrrec d'aquells adolescents de 18 anys per tant, poden ser traslladats a un Centre Internacional d'Estrangers (CIE) de forma temporal fins que el consolat i/o jutges decideixen que se l'expulsa del país o, d'altra banda, i en consens amb l'adolescent, es decideix que pot quedar-se al país fent-se càrrec de totes les despeses. En aquestes darreres situacions, els adolescents de 18 anys caldrà que s'espavilin sols, sense ajuda de l'Estat. S'estima que cada any centenars de nois i noies MENA, encara que s'hagi determinat que siguin majors d'edat, quedin exempts del sistema de protecció.

A més d'aquestes exempcions que afecten als menors, tots han estat víctimes d'una il·legalitat. Internar un menor en un CIE està completament prohibit per l'article 62 bis de la Ley Orgánica 4/2000; un menor ha de passar a disposició de les entitats públiques

de protecció i, encara que la Direcció del CIE sigui un òrgan competent, tenen la obligació d'informar a la DGAIA, la Fiscalia de Menors i la Subdelegació del Govern sobre la incertesa de l'edat d'un MENA. Estem davant un cas de protecció de menors, no de política migratòria per tant, en cap cas han de ser els cònsols ni els jutges qui prenguin decisions envers la situació, sinó els equips tècnics de les organitzacions i/o òrgans esmentats anteriorment. Com a agreujant, l'Administració Pública, tot i ser conscient de la il·legalitat que s'està cometent, no pren cap tipus de mesura.

3.5.4 La tutela autonòmica: problemàtiques detectades

La DGAIA, tal i com hem vist, és l'organisme competent que es farà càrrec de la tutela administrativa del menor documentat com a tal (com a excepció, en destaquem la problemàtica de la detecció de l'edat). Fer-se càrrec o no del menor no és una opció, és una obligació contemplada per normativa vigent.

La lentitud del procés d'identificació suposa un agreujant sobre la magnitud del problema i aquesta qüestió és degut a una falta de recursos i, en conseqüència, una falta de competència de l'Administració pública. Ja no només parlem de falta d'espais d'acollida i/o professionals que es dediquin a la cura, protecció i diagnòstic, també parlem de falta de col·laboració i treball cooperatiu entre el país d'origen i el país d'arribada, especialment útil per determinar l'edat d'aquells menors que es "troben en dubte", així com la falta de recursos objectius per determinar-ne, també, aquesta edat.

Cada cas és divers però tots tenen el dret de poder ser atesos en igualtat de condicions per tal de resoldre la seva situació de desemparament, i ser beneficiaris d'una tutela administrativa. La tutela d'un organisme implica la suspensió immediata de la potestat del pare i la mare durant el temps d'aplicació de la mesura en concret però quan l'adolescent compleix la majoria d'edat, la tutela queda eliminada per tant, la DGAIA o altres organismes autonòmics i/o estatals ja no estan obligats a guardar i vetllar pel menor; la responsabilitat pot tornar a recaure en el pare i la mare. Ens trobem davant excepcions, és clar, en les quals la DGAIA ofereix l'oportunitat d'atendre a joves majors d'edat migrats sols a Catalunya. L'any 2018 hi havia més de 2800 joves nadius i estrangers majors d'edat, tutelats o extutelats, acollits en centres de protecció, que podien acollir-se a les oportunitats prestades per l'Àrea de Suport als Joves Tutelats i Extutelats (ASJTET).

3.5.5 Espais d'acollida a Catalunya

Un CRAE és una casa, el més proper a una família per a tots els nostres usuaris. Un menor no acompanyat i altres infants i adolescents en situació de risc social necessiten un espai on viure i uns professionals que els acompanyin en l'adaptació. (Font d'informació 5)

Serveis Socials del Departament de Benestar Social i Família de la Generalitat de Catalunya (2020) defineix un centre d'acolliment (CA) com un servei residencial d'estada limitada i transitòria, que té per objecte realitzar l'observació i el diagnòstic de la situació o el risc de desemparament de menors.

A Catalunya s'han presentat nou mesures de protecció per part del Departament de Benestar Social i Família de la Generalitat de Catalunya (2010). Segons les condicions físiques, psicològiques, socials, o altres de cada menor, prèviament estudiades pels equips tècnics competents del DGAIA, es determinarà una mesura de protecció o altra.

- Retorn de la tutela als pares o darrers guardadors
- Acolliment en família extensa
- Acolliment en família aliena
- Acolliment pre-adoptiu o adopció
- Acolliment a un Centre Residencial d'Acció Educativa (CRAE)
- Acolliment a un Centre d'Educació Intensiva (CREI)
- Ingress a un centre terapèutic
- Ingress a un centre específic (discapacitat psíquica i/o física)
- Derivació a l'Àrea de Suport als Joves Tutelats i Extutelats (ASJTET)
- Acolliment en un pis assistit

A més, tots els infants i adolescents poden participar en el programa de Suport de Joves Tutelats i Extutelats, en programes de Prevenció com Centres Oberts i en les activitats sociolaborals i/o educatives coordinades des dels centres de primera acollida.

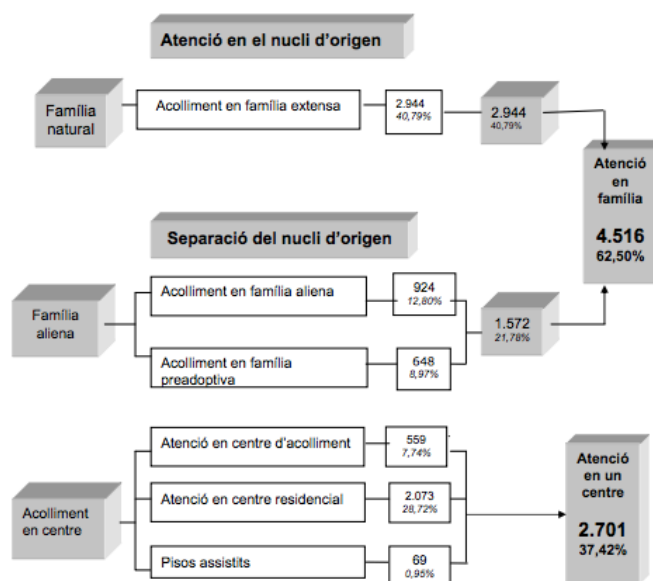
La veritat és que mai parem quiets, sempre busquem activitats perquè es mantinguin actius i s'ho passin bé. Cuinem, ballem, anem a jugar a futbol, a bàsquet, al cinema,... intentem fer, dins el possible, moltes activitats d'oci. (Font d'informació 5)

Paral·lelament, reben l'atenció del Servei Especialitzat d'Atenció a la Infància i l'Adolescència (SEAIA), un servei de la DGAIA que es dedica a valorar, actuar i atendre infants en risc de desemparament o en desemparament per a donar resposta a les necessitats plantejades. L'equip es coordina amb altres serveis bàsics per poder abordar la problemàtica i aplicar mesures d'inserció social, laboral, educativa i familiar. Un servei que, per tant, s'encarrega de donar una resposta més concreta enmig de l'ampli ventall de problemàtiques sorgides a partir de la pròpiament exposada: el desemparament de menors.

En primera instància, pot semblar que són moltes les oportunitats que se'ls ofereix, però el problema recau en la insuficiència de recursos en relació als menors que cal atendre. No hi ha un organisme dedicat únicament i exclusiva als MENA, s'encarreguen de tots els menors en situació de risc social per tant, estem parlant de xifres multiplicades en relació a les dades exposades sobre MENA.

Per observar, segons dades estadístiques de DGAIA (2011), els percentatges d'infants i adolescents desemparats, d'un total de 7217, que van recórrer a cadascuna de les mesures de protecció presentades vegeu *Figura 8* a continuació.

Figura 8. Dades estadístiques d'infants i adolescents amb mesures de protecció diverses per DGAIA (desembre 2011)



Nota: Infants i adolescents amb mesures de protecció a Catalunya. Extret de *Dades estadístiques: infants i adolescents amb mesures de protecció*, de Direcció General d'Atenció a la Infància i l'Adolescència de la Generalitat de Catalunya, 2011.

Fixem-nos en les dades envers els recursos de la DGAIA l'any 2008.

Taula 3. Recursos i professionals de la DGAIA, 2008.

	Nombre d'equips	Professionals
EAIA	47	345,5
	Centres	Places
Centres d'acolliment	16	413
CRAE	98	1855
Centres de primera acollida	5	140
	Pisos/residències	Places
Habitatges assistits	84	323

Nota: Recursos de protecció a Catalunya. *Elaboració pròpia amb recursos de la DGAIA (2010).*

Un total de 2731 places obertes per la DGAIA per cobrir les necessitats d'infants i adolescents en risc d'exclusió social i/o situació de desemparament. Recordem que, l'any 2008, la DGAIA tenia més de 7000 infants i/o adolescents tutelats, dels quals un alt tant per cent eren MENA i que havien d'ocupar una plaça en un dels centres distribuïts per tot Catalunya i establerts en un territori o altres segons el nombre d'habitants.

Per aquests motius, des de la Direcció General d'Atenció a la Infància i l'Adolescència (DGAIA) es reclamen a l'Estat espais d'emergència i finançament per aconseguir recursos per cobrir les necessitats bàsiques i socioeducatives, adaptades a la realitat canviant, de tots aquests nens i nenes, nois i noies.

3.6 Oportunitats educatives al col·lectiu

3.6.1 L'educació com a dret fonamental

L'educació és un dret per a totes les persones, un preàmbul reconegut en l'ordenament jurídic de Catalunya, en documents burocràtics a nivell internacional i també per a moltes organitzacions i/o associacions. L'article 9 de la Ley Orgánica 4/2000 exposa, de forma molt concreta, diversos punts sobre el dret a educació a Espanya:

- 1) "Els estrangers menors de setze anys tenen el dret i el deure a l'educació: un ensenyament bàsic, gratuït i obligatori. (...) Aquest dret inclou l'obtenció de titulació acadèmica corresponent i l'accés al sistema públic de beques" (p.9).

- 2) “Els estrangers majors de 18 anys (...) tenen el dret a accedir a les altres etapes educatives postobligatòries” (p.9).
- 3) “Els poders públics han de promoure que els estrangers puguin rebre ensenyaments per a la seva millor integració social (p.9)”.

Un altre exemple n'és el Col·legi de Pedagogs de Catalunya (COPEC) (2012) els professionals del qual destaquen l'educació com a dret fonamental en igualtat d'oportunitats per eliminar la segregació escolar, la ignorància i l'analfabetisme en el món. Així mateix, el Síndic de Greuges de Catalunya (2019), la institució de la Generalitat de Catalunya que s'encarrega de garantir el dret de totes les persones, parla de tots aquells factors a eliminar i/o canviar per no vulnerar el dret a educació a cap infant i adolescent.

La comunitat autònoma de Catalunya es considera una de les pioneres en universalitzar l'accés a l'educació a partir dels tres anys d'edat (Bonal, 2012). Obrir el ventall d'obligatorietat sobre les diferents etapes educatives és fonamental per a les futures oportunitats sociolaborals de tots i cadascun dels infants, nadius o estrangers.

Tot i així, cal treball per donar les mateixes oportunitats a tots els infants perquè la falta de recursos i professionals que atenguin a la diversitat, suposa un problema que afecta, de forma més pronunciada, als col·lectius més desfavorits.

3.6.2 Procés legal per obtenir una plaça dins els sistema educatiu català

La manca d'organització i recursos en aquest procés, deixa l'Administració pública en completa evidència.

Una vegada el menor hagi estat traslladat en un centre d'acollida, el propi centre s'ha d'encarregar de traslladar l'aconteixement i les preferències acadèmiques del menor al Departament d'Inspecció Educativa, els qui s'encarregaran de contactar amb el centre educatiu de referència en la zona, és a dir, l'escola, institut i/o altre centre de formació més proper al centre d'acollida o al que, per zona, correspon. El centre educatiu demana la mateixa documentació a un MENA que a un nadiu que vulgui canviar-se de centre però, els primers, en el cas de no disposar de la documentació necessària, tenen l'opció de matricular-se amb el número de Targeta Individual Sanitària (TIS).

Abans de l'inici de les classes per part el menor, es realitza una entrevista amb els tutors (pares, mares o tutors legals de la DGAIA) i se li realitzen unes proves inicials per ajustar

la resposta educativa, així com s'estudien les dades d'escolarització prèvies, en cas d'haver-n'hi.

Les proves són contemplades pels MENA o menors estrangers que arribin amb les seves famílies provinents de països estrangers que parlin una llengua diferent a la del territori en qüestió o, també, menors que hagin arribat fa poc i canviïn de centre. Aquest procediment és establert per infants de 0 a 16 anys els quals se'ls realitzarà, partint de les proves, un Pla Individual Intensiu (PII), un document que reculli la informació de l'alumne i la resposta educativa que se li ofereix des del centre. A partir dels 16 anys, l'EAP en fa un estudi personalitzat per determinar quin és el recurs més adient per l'adolescent. Els ítems valorats són segons qüestions educatives, com per exemple, el nivell de llengua catalana i/o castellana, el nivell de comprensió lectora, la capacitat escrita en la llengua oficial i/o co-oficial del territori,... Partint dels resultats, es considera més adient i adequat derivar l'adolescent a l'aula d'acollida d'un institut, a un Programa de Formació i Inserció (PFI) o a un Centre de Formació d'Adults (CFA) però l'objectiu en cadascun dels casos és que tots i cadascun aconseguixin obtenir el Graduat en Educació Secundària Obligatòria (ESO).

Cap centre pot negar-se a acollir un MENA, les escoles i instituts estan obligats a acollir a tots els MENA que toquin segons la zona. Únicament el Departament d'Inspecció Educativa pot determinar, valorant diverses circumstàncies especials, l'escolarització en un altre centre.

El Departament d'Educació de la Generalitat de Catalunya destina, als centres, els mateixos recursos per a l'arribada d'un nou estudiant, sigui nadiu o estranger. Tot i això, davant l'increment d'arribades de MENA o altres estrangers acompanyats, el Departament cedirà a tots els centres amb 10 alumnes nous de l'estranger, una aula d'acollida, i no se'ls aconsellarà tenir a més de 12 alumnes per aula d'acollida.

Segons el Departament d'Educació (2005): L'aula d'acollida és un recurs, una estratègia organitzativa i metodològica per atendre l'alumnat nouvingut quan arriba al sistema educatiu de Catalunya. Té una doble finalitat: en primer lloc que l'alumne/a se senti ben atès i valorat en els aspectes emocionals i, en segon lloc, que disposi de les eines bàsiques per iniciar, el més aviat possible i en les millors condicions, el seu procés d'ensenyament aprenentatge en el sistema educatiu a Catalunya (p.4-5).

Les aules d'acollida són un recurs relativament nou; van aparèixer durant el curs 2004 – 2005. Dins una aula d'acollida es treballa amb el Pla de Llengua, Interculturalitat i Cohesió Social (LIC), el qual està dissenyat per treballar la llengua catalana, la inclusió

escolar i social i l'educació intercultural amb l'alumnat d'origen estranger. És un recurs flexible que permet una atenció curricular personalitzada, adequada a les necessitats escolars, emocionals i relacionals de cada infant i/o adolescent; dins una aula d'acollida el més probable és poder contemplar el treball multinivell, és a dir, s'adapta el contingut a cada alumne. Des del centre, cal una bona coordinació per vetllar perquè aquests infants i adolescents a més d'aprendre, es relacionin amb la resta de companys. Per això, es considera l'aula d'acollida un recurs obert, en el qual sigui imprescindible que els alumnes estrangers puguin compartir hores amb els seus companys de classe, i aquest fet és possible unint l'aula d'acollida i el grup classe en matèries de modalitat o específiques d'àrea. En serien un exemple: música, educació física, ciutadania, ètica, educació visual i plàstica,....

A mesura que avanci el nivell d'aprenentatge, es recomana que l'alumne sigui incorporat al grup classe ordinari perquè no es contempla l'aula d'acollida com un recurs estàtic, sinó tot el contrari, és a dir, vol que sigui un recurs transitori que aculli els alumnes d'un a dos cursos escolars, no més. Tot i així, han de ser els centres educatius qui planifiquin les seves estratègies metodològiques i organitzatives per adaptar-se a les necessitats encomanades.

3.6.3 Tipologies i dades

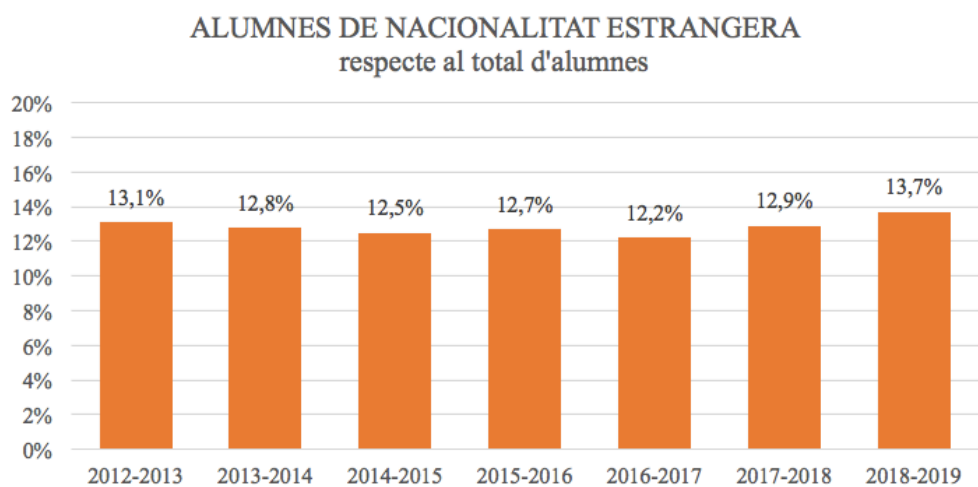
A la nostra aula d'acollida teníem MENA menors de 16 anys però al centre on vivien n'hi havia uns 10 o 12 més que anaven a l'escola d'adults.

(Font d'informació 4)

De primera mà he pogut evidenciar el que ens comenta la psicopedagoga. A continuació, mostraré dades sobre els percentatges de menors estrangers envers els percentatges de menors autòctons en diferents punts d'interès dins el sistema educatiu. Cal dir, abans, que el Departament d'Educació de la Generalitat de Catalunya no disposa d'uns resultats estadístics únics i exclusius per als menors no acompanyats, és a dir, els MENA són estudiats com a infants i/o adolescents estrangers.

El curs 2018-2019, segons un informe del Departament d'Educació de la Generalitat de Catalunya (2019), pràcticament un 14% de l'alumnat matriculat era de família estrangera, un percentatge que s'ha anat veient incrementat de forma bastant brusca.

Figura 9. Evolució del percentatge d'alumnat estranger a Catalunya per curs



Nota: Alumnat estranger respecte el total d'alumnes a Catalunya del 2012 al 2019. Elaboració pròpia amb dades d'*Alumnes estrangers*, del Departament d'Educació de la Generalitat de Catalunya, 2019.

El Departament d'Educació de la Generalitat de Catalunya (2019) publica, a més de dades pròpiament de quin tipus d'estudis realitzen els estrangers, dades sobre la titularitat del centre, és a dir, nombre d'alumnes matriculats en centres de caire públic o privat. Generalment, més d'un 80% dels alumnes de nacionalitat estrangera estudien a un centre públic.

Aquestes xifres presentades suposen més de 164.000 alumnes de nacionalitat estrangera, els quals estan dividits en les diferents etapes educatives: educació infantil, educació primària, educació secundària i estudis postobligatoris (batxillerat, universitat, cicle mitjà o superior,...).

Fixem-nos en la següent taula per observar les dades concretes, establertes pel Consell Superior d'Avaluació del Sistema Educatiu del Departament d'Ensenyament de la Generalitat de Catalunya (2014).

Taula 4. Alumnat estranger per nivells educatius a Catalunya (2012-2013)

NIVELL EDUCATIU	Total alumnat estranger	Percentatge
Educació infantil	35.805	8,78%
Educació primària	58.579	13,66%
ESO	48.253	17,78%
Estudis postobligatoris	22.131	10,89%

Nota: Alumnat estranger a Catalunya del 2000 al 2012. Elaboració pròpia amb dades de l' *Informe d'avaluació 20. Equitat i resultats de l'alumnat d'origen estranger a PISA 2012*, del Consell Superior d'Avaluació del Sistema Educatiu del Departament d'Ensenyament de la Generalitat de Catalunya, 2014.

Per a més concreció sobre dades d'alumnat estranger (acompanyats o no) matriculat en centres d'educació primària, centres d'educació secundària per a cursar ESO o cicles formatius de grau mitjà i en programes de formació i inserció laboral (PFI), vegeu *Taula 5*, *Taula 6*, *Taula 7* i *Taula 8*, respectivament.

Taula 5. Proporció d'alumnes de nacionalitat estrangera matriculats a centres d'educació primària (2006-2019)

Curs	Total	Sector públic	Sector privat
2018-2019	16,1	19,5	9,0
2017-2018	14,9	18,2	7,8
2016-2017	13,6	16,9	6,8
2015-2016	13,4	17,0	6,1
2014-2015	13,2	16,9	5,5
2013-2014	13,2	17,0	5,2
2012-2013	13,0	16,8	5,2
2011-2012	12,9	16,6	5,1
2010-2011	12,8	16,6	5,1
2009-2010	12,6	16,6	4,9
2008-2009	13,3	17,6	5,1
2007-2008	13,0	17,5	4,8
2006-2007	12,3	16,7	4,4

Nota: Evolució del percentatge d'alumnes de nacionalitat estrangera matriculats a segon cycle d'educació infantil i primària segons el sector educatiu en el qual s'escolaritza del 2006 al 2019. Extret d'*Alumnes estrangers*, del Departament d'Educació de la Generalitat de Catalunya, 2019.

Taula 6. Proporció d'alumnes de nacionalitat estrangera matriculats a ESO (2006-2019)

Curs	Total	Sector públic	Sector privat
2018-2019	11,9	14,2	7,8
2017-2018	11,6	14,1	7,2
2016-2017	11,5	14,2	6,8
2015-2016	12,1	15,4	6,6
2014-2015	13,3	17,1	6,9
2013-2014	14,6	19,0	7,3
2012-2013	16,0	20,7	8,2
2011-2012	17,2	22,5	8,9
2010-2011	17,8	23,3	9,1
2009-2010	17,7	23,5	8,7
2008-2009	17,5	23,5	8,4
2007-2008	15,8	21,7	7,0
2006-2007	13,6	19,0	5,7

Nota: Evolució del percentatge d'alumnes de nacionalitat estrangera matriculats a Educació Secundària Obligatòria (ESO) segons el sector educatiu en el qual s'escolaritza del 2009 al 2019. Extret d'*Alumnes estrangers*, del Departament d'Educació de la Generalitat de Catalunya, 2019.

Taula 7. Proporció d'alumnes de nacionalitat estrangera matriculats a FP de grau mitjà (2006-2019)

<u>Curs</u>	<u>Total</u>	<u>Sector públic</u>	<u>Sector privat</u>
2018-2019	15,0	17,0	9,4
2017-2018	15,0	17,1	9,2
2016-2017	15,2	17,3	9,0
2015-2016	16,1	18,3	9,4
2014-2015	16,1	18,2	9,4
2013-2014	16,8	18,8	10,4
2012-2013	17,8	19,8	10,9
2011-2012	17,9	19,9	11,7
2010-2011	16,5	18,3	10,9
2009-2010	14,8	16,6	9,6
2008-2009	12,9	14,7	8,2
2007-2008	11,5	13,2	7,4
2006-2007	9,8	11,3	6,3

Nota: Evolució del percentatge d'alumnes de nacionalitat estrangera matriculats a cicles formatius de grau mitjà segons el sector educatiu en el qual s'escolaritza del 2006 al 2019. Extret d'*Alumnes estrangers*, del Departament d'Educació de la Generalitat de Catalunya, 2019.

Taula 8. Proporció d'alumnes de nacionalitat estrangera matriculats a PFI (2009-2019)

<u>Curs</u>	<u>Total</u>	<u>Sector públic</u>	<u>Sector privat</u>
2018-2019	27,8	29,3	24,4
2017-2018	24,8	26,1	21,8
2016-2017	26,8	28,3	23,8
2015-2016	27,1	28,0	25,2
2014-2015	36,7	37,1	35,8
2013-2014	36,5	37,7	34,1
2012-2013	36,1	38,0	32,7
2011-2012	37,2	41,6	30,3
2010-2011	32,9	36,1	27,4
2009-2010	32,4	35,4	26,8

Nota: Evolució del percentatge d'alumnes de nacionalitat estrangera matriculats a Programes de Formació i Inserció laboral (PFI) segons el sector educatiu en el qual s'escolaritza del 2009 al 2019. Extret d'*Alumnes estrangers*, del Departament d'Educació de la Generalitat de Catalunya, 2019.

3.6.4 Problemàtiques detectades

Tot i ser aparentment tot molt bonic, la realitat es veu molt distorsionada. Bonal (2012) parlava de la desigualtat envers les oportunitats educatives d'un menor natiu o estranger: "La probabilitat d'accés d'un infant estranger a l'educació és aproximadament la meitat de la d'un infant autòcton" (p.6). No vull allargar aquest apartat perquè tot recau sobre una qüestió indispensable: la falta d'ajudes econòmiques per part del govern per fer front a les despeses educatives i els recursos necessaris per atendre a tots els infants i adolescents per igual, cobrint aquelles necessitats que per alguns no arriben a estar cobertes per falta de referents o altres.

Fixem-nos que, pràcticament en tots els àmbits, el problema recau sobre factors econòmics. Un exemple n'és l'increment de la oferta de fonts d'educació no formal.

Participar en una activitat de lleure o de reforç educativa és una forma més propera i/o dinàmica per aprendre continguts teòrics i alhora competències transversals, però no totes les famílies poden destinar part del seu salari o ajuda, en cas que en tinguin, a aquest tipus d'activitats. Per tant, posem-nos ara en la pell dels MENA per observar com cada vegada més, la corba de desigualtat és més pronunciada.

Nosaltres teníem un sol grup de 4t d'ESO, i vam arribar a la dada que un 25% del grup era MENA, però el Departament no va atendre les nostres necessitats per falta de recursos (Font d'informació 4).

Hem d'aprofitar al màxim els recursos que arriben, organitzar-nos i planificar-nos per poder cobrir les necessitats de tots i seguir treballant i reivindicar-nos perquè es destinin més diners a allò més essencial i fonamental, com són els drets a rebre i gaudir d'un sistema educatiu i sanitari de qualitat, així, com d'una llar on poder passar la nit i alimentar-nos. Treballant junts aconseguirem unes bones oportunitats socioeducatives per a tots, però especialment per aquells més necessitats, amb el clar objectiu de preparar-los per al seu futur laboral; en cas contrari, no seran capaços d'establir-se en un lloc de treball, en una empresa perquè avui en dia, és necessari el domini i bon ús de la llengua catalana. Com va dir el molt honorable conseller d'Educació de la Generalitat de Catalunya, Josep Bargalló, i recollit en un article d'Oca (2018): “Són menors que fugen de situacions molt dures i a les quals hem d'atendre i situar-los a la societat amb unes condicions d'equitat i amb garanties per desenvolupar-se i desenvolupar un projecte de futur propi.”

4. Anàlisi crítica i aportació a la Pedagogia

El terme Pedagogia té el seu origen a l'antiga Grècia. La seva etimologia prové del terme grec *paidós*, que significa nen, i *gogó*, que significa guiar. La Pedagogia és educació i ensenyament que, durant aquest període, es va establir per fer referència als esclaus que acompanyaven els fills dels reis i nobles a l'escola i els ajudaven a llegir i escriure. Per tant, una educació i ensenyament envers la cultura i la societat.

Quan vaig començar la carrera, jo mateixa em considerava una persona amb molta falta de coneixements envers la Pedagogia; de fet, fins poc abans de decidir matricular-me a Pedagogia, reconec no sabia pràcticament ni de la seva existència. Desgraciadament, és un àmbit de coneixement molt poc conegut, i el poc que se sap sovint es sol relacionar, de forma exclusiva, a la tasca dels pedagogs i les pedagogues a les escoles. Però, una vegada ets dins del món de la Pedagogia, descobreixes l'ampli ventall de tasques en les que es veu involucrada. En definitiva, en descobreixes la importància que té envers la societat en general, la necessitat que tenim de nodrir-nos de Pedagogia per viure en una societat més empàtica, igualitària, justa i solidària.

Tot el que es proposarà en aquest apartat és posant el focus en les ajudes d'acompanyament i suport donades als menors una vegada arribats. Després d'haver presentat en la fonamentació els sis eixos vertebradors sobre la problemàtica MENA, considero que hi ha alguns aspectes que cal analitzar detingudament per a buscar o proposar possibles solucions. Per exemple, referent al protocol d'arribada, les mesures de suport psicopedagògic i sanitari en l'arribada, les oportunitats socioeducatives d'acolliment en un centre temporal o nuclis d'acollida, o la participació en recursos formatius. Veig la necessitat d'establir un anàlisi crític sobre aquests punts en concret perquè és on la Pedagogia i els respectius professionals de l'àmbit podem treballar i és necessari que ho fem.

Començaré analitzant quins són els punts forts i punts febles d'aquesta problemàtica i, a partir d'aquí, iniciaré un recull de propostes i valoracions pedagògiques sobre els canvis necessaris, sobre els espais en què cal realitzar-los, fent ús de quins recursos i amb la participació de quins àmbits professionals. Com a propostes, presentaré una modificació del protocol d'arribada en el qual no únicament es contemplaran aquells factors

administratius i jurídics, sinó també l'acompanyament psicosanitari que reben els MENA a partir del moment que arriben. Per poder parlar de forma més concreta sobre l'acompanyament, suport i atenció psicopedagògica, proposaré un servei especialitzat en aquesta tasca tant important per al seu desenvolupament íntegre, a nivell físic, psicològic, social, laboral i educatiu.

Finalment, m'introduiré en la importància dels centres formatius com a espai de conscienciació social, així com dels recursos que poden oferir als MENA per acabar amb la presentació d'un decàleg sobre els 10 punts més importants a tenir en compte dins aquests centres.

a) Anàlisi de debilitats, amenaces, fortaleces i oportunitats de la problemàtica MENA

Dins el nostre àmbit, hem de donar atenció psicopedagògica a tots els menors desemparats que més ho necessitin. Per poder oferir aquest servei és essencial no perdre de vista aquells factors externs que acaben influint en la planificació, desenvolupament i avaluació de la problemàtica, és a dir, aquells factors que influeixen o poden arribar a influir en els resultats. Per tant, tot i ser un anàlisi socioeducatiu, es contemplen aquells factors socioeconòmics i polítics que limiten la bona gestió sobre els focus tractats.

A continuació, establiré una anàlisi de fortaleces i debilitats a nivell intern i oportunitats i amenaces a nivell extern i que trobareu esmentat de forma resumida a la *Taula 8*.

Es contemplaran com a factors interns aquells vinculats en la intervenció directa a primera instància, el que té relació amb els professionals, mentre que els factors externs englobaran aquells factors vinculats a l'administració pública o privada o aquells vinculats a la problemàtica per voluntat pròpia o de forma involuntària.

És una elaboració pròpia, fruit del meu aprenentatge sobre el tema arran de la meva experiència com a practicant a una aula d'acollida i de tot el que he pogut aprendre gràcies a l'elaboració d'aquest treball.

Taula 9. Anàlisi DAFO de les oportunitats als MENA

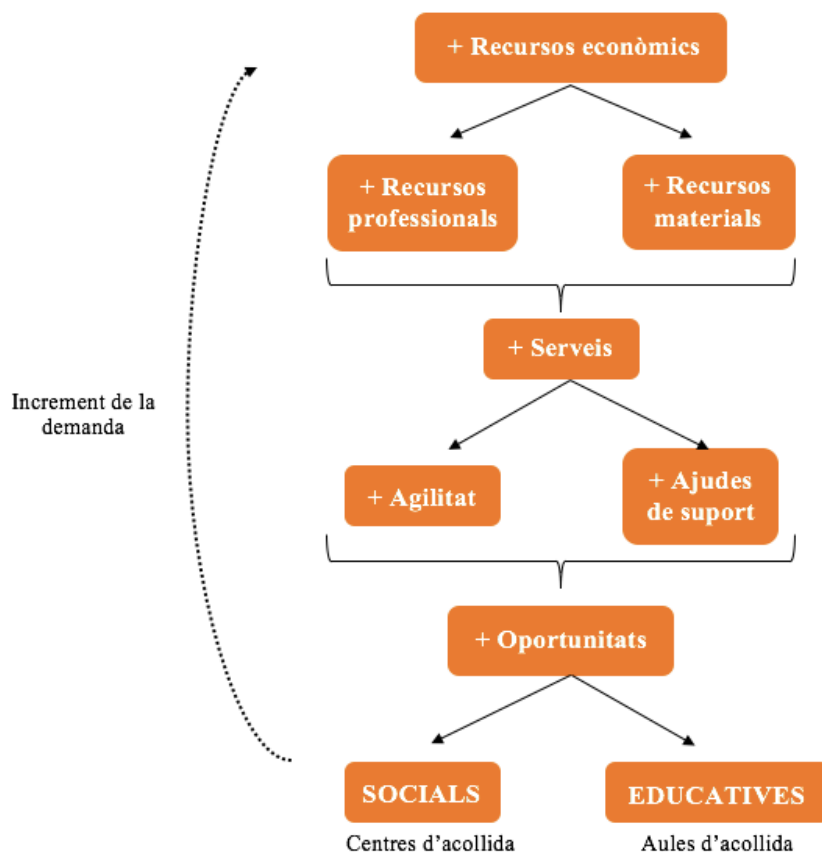
FORTALESES (factors interns que faciliten els bons resultats i esdevenen un avantatge)	OPORTUNITATS (factors externs que faciliten els bons resultats i esdevenen un avantatge)
<ul style="list-style-type: none"> - Professionals vocacionals, versàtils i exigents - Professionals motivats i compromesos - Eficàcia i eficiència en la gestió i organització sobre l'ús dels recursos 	<ul style="list-style-type: none"> - Ajuda d'organitzacions, entitats o empreses que defensen i promouen els drets de les persones migrades - Ajuda de persones voluntàries per a l'atenció o acollida - Donació econòmica o material de persones voluntàries a centres d'acollida o centres de formació - Recursos econòmics (materials, serveis i professionals) destinats a l'atenció i protecció
DEBILITATS (factors interns que limiten la capacitat d'actuació i millora en els resultats)	AMENACES (factors externs que limiten la capacitat d'actuació i millora dels resultats)
<ul style="list-style-type: none"> - Manca de formació específica envers el col·lectiu (pocs professionals especialitzats) - Manca de coordinació entre recursos destinats a l'atenció i acompanyament dels MENA - Manca de recursos especialitzats en l'atenció personalitzada a MENA - Manca de protocols d'atenció al col·lectiu als centres residencials i a les aules - Falta de motivació i pèrdua de l'esperança davant la incapacitat de cobrir necessitats 	<ul style="list-style-type: none"> - Tabús socials - Despreocupació envers problemàtiques socials - Egoisme i falta d'empatia per part dels ciutadans - Incomunicació entre el govern central i els serveis i professionals - Augment del nombre d'arribades - Falta de recursos econòmics destinats a l'atenció i protecció: manca de recursos materials, serveis i professionals. - Falta de recursos econòmics destinats a l'atenció i protecció: lentitud en els processos burocràtics

Nota: Anàlisi de debilitats, amenaces, fortalezes i oportunitats del procés d'arribada, acolliment i protecció dels menors no acompanyats a Catalunya. Elaboració pròpia, 2020.

He volgut treballar des d'una vessant socioeducativa una problemàtica també molt desconeguda degut a la manca d'informació que rebem com a ciutadans. Tant és així que la societat actual està molt poc conscienciada sobre els factors i necessitats veritablement importants. És molt greu, des del meu punt de vista, que en ple segle XXI, tan avançats en noves tecnologies i altres innovacions, estiguem tan estancats en el que és, en definitiva, allò més important, les persones i la seva salut. Confio en que, una vegada més, tot el que estem vivint ens faci prendre consciència d'allò que realment importa, i ens oblidem d'aquesta realitat irreal i egoista.

Cal dir que la taula presentada es retroalimenta sistèmicament, és a dir, la manca d'algun element pot afectar a la resta. Com a factor afegit, l'augment de la demanda per part del col·lectiu MENA genera més necessitat d'obtenció de recursos econòmics.

Figura 10. Retroalimentació de debilitats, amenaces, fortaleces i oportunitats al col·lectiu MENA



Nota: Relació sistèmica dels elements contemplats en l'anàlisi DAFO. Elaboració pròpia, 2020.

Davant la incapacitat per poder fer d'aquest món un espai just en la seva totalitat, cal que la Pedagogia treballi per minimitzar el dany a aquells més afectats per a la desigualtat en la mesura que sigui possible.

Des d'una professió tant vocacional i propera, hem de poder i voler aportar el nostre granet de sorra per oferir a tots els ciutadans els drets que es mereixen, i ajudar als més vulnerables, aquells que es trobin en situacions de risc social i/o desemparament. Un professional que estigui vinculat al món de la Pedagogia ha de disposar d'un ampli ventall de competències transversals que, a més de fer-nos millors professionals, ens faci millors persones, millors ciutadans del món.

Tenim la sort que hi ha molts professionals compromesos en aquesta tasca però per desgràcia, molts altres es prenen la llibertat de contemplar la Pedagogia com una feina de vuit hores. Ha d'anar més enllà, viure nodrits de Pedagogia hauria de ser un model de vida, entre el qual es contempli la necessitat de treballar per als més desafavorits a canvi de res. Tots podem recaure en la manca de motivació i pèrdua de l'esperança davant la incapacitat d'actuar; som humans i no podem estar contínuament immersos en un món feliç, seria molt contradictori exposar que som sempre feliços i alhora que cal deixar de viure en una realitat irreal. Ens hem de permetre moments de debilitat però no podem permetre que aquesta s'apodori de nosaltres perquè hem d'estar al servei dels menors i ciutadans, especialment dels més desafavorits. Siguem objectius, la vida ens juga males passades però penso que ni per un moment ens agradaria haver passat pel que han passat tots els MENA que arriben. Per tant, no podem ser esclaus de la queixa i la vulnerabilitat quan disposem del més important, salut i amor.

Com a problemàtica afegida, per poder actuar disposem de pocs recursos i, si em permeteu una petita reivindicació, necessitem més recursos econòmics destinats a l'oferta de més professionals i recursos materials per cobrir les necessitats socioeducatives de tots els infants perquè a més d'una necessitat, és un dret, i tots els qui estan en representació del poble, tenen el deure de garantir el compliment d'aquests. Davant la incapacitat tecnocientífica d'actuar per falta de recursos, necessitem que la política es bolqui en la causa; però la falta de ressò social també ho fa més complex.

El col·lectiu MENA és un grup molt específic i d'alta complexitat, fet que comporta que l'atenció necessària requerida sigui molt específica. En aquest sentit, seria imprescindible que tots els professionals que intervinguin de forma directa amb els menors disposin d'una formació adient; una metgessa del cor necessita haver estudiat tot allò imprescindible sobre l'òrgan, una pedagoga necessita haver-se format sobre el grup d'individus amb el qual treballa. Els fonaments de la Pedagogia han de ser iguals per a tots els àmbits en els quals podem treballar, però les tasques i subtasques no sempre esdevenen iguals o similars. És complicat poder buscar solucions sense un coneixement previ de la problemàtica, per tant, seria molt necessari i convenient que tots els professionals de la Pedagogia, del Treball Social, l'Educació Social, la Psicologia, rebessin una bona formació. Al meu entendre, el contingut de la fonamentació del treball que presento, constituïria un document de lectura obligada per al pedagog que s'endinsés

en el tema ja que contempla els eixos vertebradors que engloben la problemàtica MENA en l'àmbit socioeducatiu, d'habitatge i formació.

Com a professionals però, no hem de rendir-nos, hem d'aprofitar al màxim els recursos que ens proporcionen per poder planificar, desenvolupar, coordinar, controlar, supervisar i avaluar plans d'ajuda, protecció i acollida a tots els infants que arriben sols al nostre territori. Hem de poder-los garantir, independentment de l'edat, sexe, raça i/o cultura, el dret a l'educació, el dret a l'habitatge digne, el dret a la sanitat i el dret a la vida, a poder viure en unes condicions humanes adequades, allunyades de la pobresa, la guerra i les limitacions i discriminacions establertes pels governs.

Podem traslladar tota aquesta feina als més petits, els que estarem educant i ensenyant per ser la futura generació sense tabús, que afrontin els problemes amb resiliència, sortint-ne reforçats a nivell de coneixement i de superació personal.

b) Modificació del protocol d'arribada

Seguint el fil de l'anterior premissa, i ja introduint-nos en el focus sobre les ajudes d'acompanyament i suport donades als menors una vegada arribats, necessitem establir uns protocols d'acompanyament. La falta de mètodes d'estudi ràpids i eficaços, fa molt lenta la legalització dels documents dels MENA; el protocol d'actuació en l'arribada està ben plantejat però deixeu-me exposar la principal llacuna que hi contemplo: no és fins passat el transcurs d'entre 15 i 21 dies que el menor rep la tutela administrativa. El que significa que el menor està pràcticament un mes sense cap referent. Els professionals de les diferents disciplines en realitzen la identificació però cap hi estableix un vincle efectiu d'acompanyament emocional fins al moment de l'assignació del tutor.

La falta de recursos alenteix el procés i fa més agònica l'arribada al menor. Davant la lentitud de legalitzar els documents dels menors, i derivar-los a un centre d'acollida on disposi d'un tutor, els pocs professionals que els reben a primera instància cal que prioritzin l'acompanyament i el suport per evitar-los la preocupació sobre els tràmits que s'estan gestionant. Són menors d'edat que han de ser tractats com a tal però no són de gel, entenguin més o menys la nostra llengua, són conscients de la situació.

Els professionals encarregats d'identificar els MENA realitzen de forma molt correcta la seva tasca però falta algú que realitzi una anàlisi específica i personalitzada, que vagi més enllà. A dia d'avui, no hi ha constància legal de centres d'acollida permanents, és a dir,

els menors poden ser traslladats en qualsevol moment a un altre centre que acull menors en situació de risc social.

Seguint aquesta premissa, permeteu-me un parèntesi. Si necessitem professionals especialitzats, també necessitem centres específics per a aquest col·lectiu; seria molt adient per als MENA poder estar en un centre únicament amb companys que han viscut el mateix, amb l'objectiu de protegir la seva integritat física, psicològica i moral. En nivell de rang superior necessitem també, serveis especialitzats. L'EAIA, tot i ser un servei especialitzat en infants i adolescents en situació de desemparament o risc d'aquest, no treballa únicament amb MENA, sinó també d'altres infants i/o adolescents de Catalunya que es troben en situacions de risc per exemple, familiar.

Quant a l'arribada, presento una modificació del Protocol d'actuació davant la detecció d'un MENA. No contemplo únicament el procediment a nivell administratiu i jurídic, sinó també a nivell psicosocial. La modificació, d'elaboració pròpia, contempla una proposta de servei, el Servei Especialitzat en l'Atenció als Menors No Acompanyats (SEAMENA), actualment no existent.

Figura 11. Logotip SEAMENA



Nota: Logotip Servei Especialitzat en l'Atenció als Menors No Acompanyats a Catalunya. Elaboració pròpia, 2020.

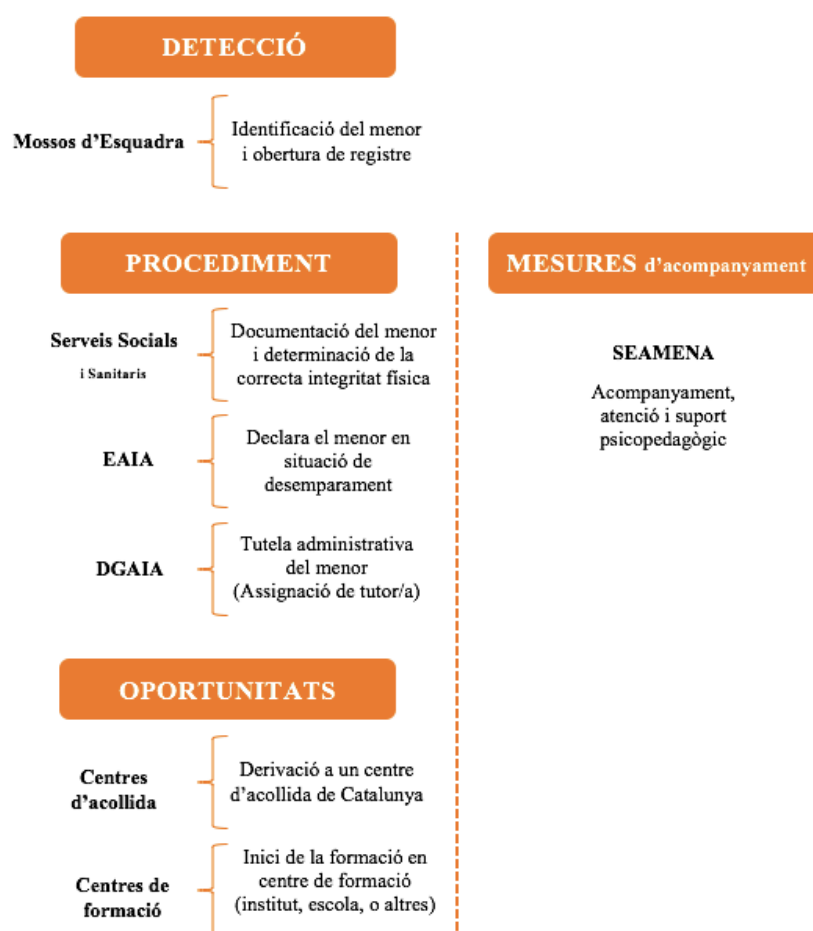
El SEAMENA seria un servei públic de la Generalitat de Catalunya, ubicat dins el servei de la SEAIA, que treballa en l'àmbit dels menors desemparats d'origen estranger. L'objectiu del SEAMENA seria oferir acompanyament, atenció personalitzada i suport psicopedagògic directe, des de l'arribada fins a la majoria d'edat, si s'escau. Pretendria treballar amb els menors en situació de desemparament la gestió de les emocions durant el procés, i facilitar eines i estratègies per a fer més amena l'adaptació al territori. A més dels tutors administrats per la DGAIA, el SEAMENA treballaria per a que cada menor

tingui un referent amb qui pugui compartir preocupacions i angoixes. Per tant, la via d'actuació del SEAMENA no seria altra que la intervenció directa amb l'infant i la coordinació amb els altres serveis, la qual no es pot obviar.

El SEAMENA hauria de ser un servei utilitzat únicament i exclusivament per MENA d'origen estranger i haurien de formar-ne part professionals de la Pedagogia, la Psicologia o l'Educació Social.

La seva presència durant el procés d'arribada i acollida dels MENA, queda clarament especificada en la modificació del procediment protocol·lari.

Figura 12. Procediment administratiu, jurídic i psicosociosanitari en l'atenció d'un MENA.



Nota: Proposta de procediment administratiu, jurídic i psicosociosanitari en l'atenció d'un MENA. Elaboració pròpia, 2020.

Fixem-nos que són múltiples els serveis que es mostren vinculats amb la problemàtica. D'aquí la importància de la coordinació. Intervinguin més o menys serveis i professionals especialitzats, la coordinació és essencial per al bon funcionament del procés. Cal un treball bidireccional, és a dir, que es treballi amb coneixement sobre les línies d'actuació

seguides pels altres serveis i a la inversa. Serveis Socials, DGAIA i SEAIA han d'informar de qualsevol informació rellevant del menor als centres d'acollida, els quals també hauran de traslladar la informació al centre de formació, en cas que es consideri convenient. També en sentit invers, tot el que es treballi als centres de formació ha de ser traslladat als tutors i als educadors del centre d'acollida els qui, davant l'obtenció d'informació rellevant i necessària, cal fer-ho constar als professionals de SEAIA, DGAIA i Serveis Socials, els qui respectivament es poden anar informant.

En el cas que l'existència d'un servei com el SEAMENA fos una realitat, la coordinació entre aquest i la resta també hauria d'estar molt contemplada perquè tota dada personal recollida del menor, a nivell del passat familiar, sentiments, preocupacions i angoixes del moment, o altres, són claus per al bon desenvolupament del menor. A més, és imprescindible per a gestionar els plans d'actuació amb el menor.

Aquí permeteu-me exposar el per què he decidit posar tant d'èmfasi en el factor de la coordinació entre serveis, contemplat a l'anàlisi DAFO. Penso que és una de les grans debilitats de la problemàtica i així ho he pogut viure. Durant la meua estada de Pràcticum, el contacte entre el centre formador i el centre d'acollida era pràcticament inexistent. Durant el transcurs dels cinc mesos que vaig estar al centre, una única vegada van venir a l'escola i ocasionalment es tenia contacte telefònic, tot i la pressió per part del centre educatiu perquè hi hagués un contacte més continuat per parlar sobre l'evolució i seguiment dels menors, així com de possibles novetats o conflictes sorgits. Al final, vull pensar que no és despreocupació dels professionals; si així fos, ho hagués presentat d'aquesta manera a l'anàlisi DAFO. Penso que tot recau en el mateix, en la quantitat de tasques que tenen encomanades. El centre d'acollida del que parlo, tenien uns 7 menors sense plaça a cap centre formador degut a la lentitud del procés de documentació, un fet que suposava haver de destinar els matins a la formació d'aquests. Per tant jo, tot i entendre la desesperació per part de la meua tutora de Pràcticum, la psicopedagoga responsable de l'aula d'acollida, també podia entendre l'alt volum de tasques que havien de planificar i gestionar els professionals del centre d'acollida. Tornem a recaure en el mateix, però hem de fer tot el possible per establir aquest diàleg i comunicació constant, encara que sigui a través de les noves tecnologies. Recordem les aportacions del pedagog Célestin Freinet (1896 – 1966), el qual va establir el caràcter indispensable del treball en equip quan es treballa pel bé dels menors.

- c) El paper dels centres formadors, els recursos que ofereixen als MENA i la tasca dels professionals de l'educació

Tenim la sort que treballem, com he exposat a l'inici de l'apartat, en i per a molts àmbits; cal aprofitar tots els espais per donar a conèixer la nostra realitat, la mateixa que sovint se'ns presenta tan distorsionada.

Però, probablement, desenvolupar la nostra tasca educativa i pedagògica a l'escola sigui la millor de les oportunitats que se'ns presenti com a professionals, perquè estem treballant amb i per a infants i adolescents, amb i per al motor del nostre futur com a societat. No els podem amagar una realitat, hem de trencar els tabús i fomentar l'ajuda cap a tots aquells que més ho necessitin per gaudir de la igualtat d'oportunitats. Parlar de migració, migrants, MENA, centres d'acollida, o altres conceptes englobats en aquesta problemàtica és, avui, un tema de conversa que es vol evitar i, si no aconseguim fer palesa de la gravetat de la problemàtica, mai aconseguirem normalitzar-ho. És cert que es desprèn subjectivitat en la paraula normal en aquest context però jo ho relaciono amb allò èticament correcte en quant a valors i principis, drets i deures. No, no ha de ser normal que hi hagi persones, ara ja independentment de si són infants, adolescents, joves, adults o gent gran, que hagin de viure aquest tipus d'experiències i discriminacions. Ha de ser normal viure en una societat justa que opti pel reconeixement i protecció de tots. I evitar que, a més de tot el pes de situacions i vivències extremadament complexes viscudes, els hàgim de fer passar per milers de tràmits burocràtics per poder, en definitiva, viure dignament.

La importància de realitzar un canvi a l'escola i als centres de formació en general serà el darrer apartat d'aquesta aportació a la Pedagogia. En aquest, també hi establiré la necessitat de recursos per a MENA, com les aules d'acollida, en les que em centraré.

Busquets (2012) va escriure un article sobre l'Escola del Mar de Barcelona, una institució educativa fundada pel pedagog i mestre Pere Vergés (1896 – 1970) en la qual ens hauríem d'emmirallar en molts sentits.

L'Escola del Mar treballava per oferir una visió àmplia del món, apropant-se a la realitat real. La innovació dels professionals vinculats no es veia únicament reflectida en el treball per adaptar-se a la realitat social tan canviant, sinó també en l'adaptació a les necessitats personals de cada infant. Oferien un ensenyament individualitzat que potenciés la seva personalitat i les seves capacitats, i participatiu, fent entendre l'educació com un treball conjunt del qual professors i alumnes en formen part, treballant i participant, posant en

comú opinions argumentades, escoltades i respectades per la resta. Tots i cadascun de nosaltres hem de poder dir la nostra en igualtat d'oportunitats. Pere Vergés valorava els alumnes i confiava en les seves possibilitats, els donava llibertats però també els exigia responsabilitats envers a les tasques i també amb el compliment dels drets democràtics per ser, en conseqüència, millors persones i millors ciutadans. Per tant, considerava que els límits i càrrecs democràtics eren necessaris per adquirir coneixements, aprendre a tenir responsabilitats i ser conseqüents amb els seus actes.

Ensenyaven amb el lema “Pensar, Sentir i Estimar”, uns conceptes que van molt més enllà d'aquells coneixements estrictament teòrics. L'escola per tant, no ha de posar el focus en ensenyar de forma estricta teoria, cal que posi el focus en les virtuts i capacitats apreses a partir de l'experiència. Cal potenciar aquelles que més identifiquin a un menor, per fer-lo sentir igual de competent que els seus companys, i facilitat totes les ajudes i suports necessaris per potenciar la inclusió de tots els nens i nenes, independentment de la seva situació econòmica, el seu origen, cultura, o altres. Per tant, reclamem més qualitat d'aprenentatge i menys quantitat, i uns continguts apresos a través d'una metodologia més oberta i rica pedagògicament.

En aquest sentit, l'escola té una gran tasca a realitzar però és necessari, com deia Marta Mata (1926 – 2006) , que l'educació s'adeqüi a la carrera humana. Em satisfà observar com cada vegada hi ha més matèries de currículum obligatori que treballen l'acció ciutadana i les problemàtiques mundials, o centres que innovin en quant a metodologies i activitats i recursos d'atenció a la diversitat.

Seguint aquest fil, l'aula oberta ha de ser un recurs de suport a l'adaptació dels MENA al territori, però en cap cas ha de ser el seu únic mètode d'aprenentatge, és a dir, cal que puguin gaudir de moments amb els seus companys de curs; compartir assignatures de caire específic com música, expressió visual i plàstica, educació física, entre d'altres, els pot ajudar a compartir emocions i potenciar les seves habilitats. L'acollida no ha de ser una relació unipersonal entre professionals i MENA, ha de ser un programa d'implicació per part de tota la comunitat educativa.

És clar que, per una inserció laboral correcte, caldran uns continguts mínims. Hem de vetllar perquè puguin aprendre la llengua catalana, de forma oral i escrita, així com que siguin capaços de comprendre-la quan l'escoltin. Tot i així, cal buscar mètodes d'aprenentatge alternatius als ordinaris.

Fixem-nos que l'aula d'acollida ha d'anar molt més enllà d'allò establert en un protocol, és una qüestió d'actitud, de tracte directe amb les persones. Al ser un recurs tan específic, les necessitats canviants dels menors duplica la tasca als professionals. Cal una adaptació al pla individualitzat establert per a cada menor, un fet que comporta haver de recórrer a l'aprenentatge multinivell a l'aula. Segons Schulz i Turnbull (1984), l'aprenentatge multinivell és una aproximació a la planificació que assumeix la individualització, la flexibilitat i la inclusió de tots els alumnes, sense distinció del seu nivell personal d'habilitats.

Els alumnes no avancen al mateix ritme però en cap moment hem de desprestigiar-los per aquest motiu sinó tot el contrari, motivar-los i donar-los suport, oferir-los eines per a la millor comprensió, entre d'altres.

A mesura que avanci el seu nivell, podrem anar augmentant la complexitat de les tasques.

Per tot això, voldria acabar presentant un decàleg que comprèn els 10 aspectes que, al meu entendre, cal tenir presents als centres de formació (escoles, instituts,...) en general, però especialment en aquells on la presència de menors en situació de risc social, desemparament o amb necessitats educatives especials sigui notòria.

1. Treballar per garantir una comunitat educativa igualitària, justa i respectuosa.
2. Planificar, presentar i executar plans o programes d'atenció a la diversitat.
3. Proporcionar eines, recursos i ajudes per al correcte desenvolupament de l'alumnat.
4. Adaptar-se a les necessitats físiques, socials i educatives de l'alumnat.
5. Oferir espais d'ajuda, suport i gestió de les emocions.
6. Establir un entorn d'aprenentatge lliure, responsable i de confiança a l'aula i al recinte escolar en general.
7. Acompanyar, guiar i donar suport a tot l'alumnat en la seva evolució i desenvolupament personal i educatiu.
8. Garantir l'assoliment de competències transversals durant el transcurs del curs i en l'execució d'activitats.
9. Motivar i estimular la curiositat dels alumnes.
10. Ensenyar als alumnes a desenvolupar el seu esperit crític: aportar opinions argumentades.

Junts, aconseguirem una societat més justa on puguem oferir una vida digna a tots aquests menors no acompanyats que arriben al nostre territori, el que és i serà casa nostra i casa seva.

5. Per concloure

Gràcies a l'elaboració d'aquest treball he pogut conèixer i entendre tots aquells aspectes que es veuen emmarcats en el terme migració. He pogut recollir tota la informació que he considerat essencial per a buscar resposta als objectius plantejats a l'inici relacionats amb els eixos vertebradors de la fonamentació. Al mateix temps, he pogut descobrir el vincle que pot establir la Pedagogia i els seus respectius professionals en la problemàtica així com la necessitat d'actuar per poder minimitzar els danys que comporta la despreocupació envers el col·lectiu MENA.

La migració es tracta d'un fenomen que, des dels inicis de la història de la humanitat, ha anat evolucionant, i sembla ser que no deixarà de fer-ho fixant-nos en la situacions bèl·liques que s'estan donant en diversos països del tercer món. Les dades ens demostren que cada any el flux de persones migrades augmenten, i amb aquest també ho fa el nombre de MENA.

Poder comparar la legislació catalana, espanyola, europea i mundial envers la problemàtica amb les dades estadístiques presentades per organismes que defensen els drets humans i els drets dels infants, m'ha permès comprovar el caràcter irreal de la qüestió. La realitat que se'ns presenta no és la que s'acull al que passa als centres d'acollida, als centres educatius que acullen MENA o en qualsevol punt del procés d'arribada i acollida d'una persona migrada.

Per tant, cal destacar la necessitat que aquesta problemàtica es contempli des d'una perspectiva pedagògica, analitzada i estudiada per pedagogs o altres professionals de l'educació els qui podran establir solucions amb eficàcia i eficiència.

Els moviments migratoris són un problema global de tots però des de l'Estat no s'està donant importància al control de MENA que arriben en situació de desemparament a Espanya, i hauria de ser un dels grans objectius. L'administració es mostra inoperant, no mostra ni interès per estudiar-ne els casos ni interès per facilitar més recursos materials i professionals. Per tant, penso que cal portar a la pràctica la bona planificació que es presenta des del Registre de Menors no Acompanyats (RMENA). D'aquesta manera, els professionals podrem treballar en base a dades objectives i fiables.

Com ja he esmentat en l'anterior apartat, cal un abordatge local per a buscar poc a poc les solucions necessàries. Necessitem un sistema de coordinació entre el govern central d'un país i les respectives regions i/o comunitats autònomes, així com amb els ciutadans i els professionals que treballen en els sectors tractats. Només d'aquesta manera aconseguirem una intervenció coherent i efectiva. I, el més important, una íntegra adaptació dels MENA arribats.

Cal seguir els protocols d'actuació que es plantegen davant l'arribada d'un MENA perquè estan ben estructurats i tenen coherència però falta executar-los de forma correcta. Aquí és imprescindible l'ús dels recursos però també cal disposar de professionals altament qualificats per a aquesta tasca pedagògica. A més, n'he pogut observar la falta de serveis especialitzats en el col·lectiu i serveis que es dediquin a l'atenció psicopedagògica una vegada arribats, per ajudar-los a adaptar-se al nou territori i a les noves condicions de vida, allunyats de la seva família i amics.

Com a pedagogs hem de lluitar perquè un menor no acompanyat sigui considerat com a tal; no se'l pot tractar com a adult pel simple fet de ser migrant. Per tant, hem de treballar perquè se'ls concedeixi la tutela i la protecció necessària, de forma ràpida i eficaç. Un infant no pot estar un mes esperant la resolució burocràtica que determini si pot anar a un centre d'acollida o altre. En quant a l'edat, calen tècniques mèdiques i no mèdiques més objectives i especialitzades perquè estem jugant amb la protecció d'un possible menor d'edat i, en cas contrari, d'un ciutadà sense recursos.

L'exclusió social i situació de desemparament és una problemàtica d'alt interès per al nostre àmbit professional, i podríem dir que el mateix passa en l'àmbit educatiu. Per tant, per mínima que sigui la nostra presència dins els centres formatius, hem de treballar per fer ressò de la problemàtica en aquests i, consegüentment poder treballar per al bon desenvolupament dels MENA i la correcte integració dins la nostra societat.

A nivell educatiu, cal ampliar el nombre d'aules d'acollida i/o establir recursos alternatius pels MENA i altres infants estrangers que s'estableixen al nostre país. Tots tenim el mateix dret a créixer i desenvolupar-nos en una vida digna, on puguem aprendre junts a través d'un currículum inclusiu competències cognitives i emocionals. Els professionals hem d'estar preparats per treballar amb equips tècnics competents que prioritzin

l'acompanyament abans de les qüestions estrictament acadèmiques; són infants amb unes condicions molt fràgils, i els hem d'atendre directament i de forma personalitzada.

Fixem-nos que podem aportar molt en la problemàtica però aquesta també ens pot aportar grans lliçons. Dedicar temps a treballar amb i per als MENA estem inculcant a tota la societat els valors i principis, així com les competències tècniques que tant ens identifiquen com a pedagogs, persones que treballem per a tots els ciutadans per igual. Per tant, posem en pràctica tot el que la Pedagogia ens ofereix per construir una societat justa, que ofereixi les mateixes condicions de vida per a tots o que, davant un cas on es detecti una mancança, nosaltres puguem actuar per a recompensar-li.

Lluitem tots junts per aconseguir la protecció i integració dels menors no acompanyats, i comprometem-nos a facilitar ajudes i col·laborar perquè puguin gaudir de les mateixes oportunitats socioeducatives que qualsevol altre infant del nostre territori.

6. Referències bibliogràfiques i referències web

- ACNUR. (1997). *Guidelines on Policies and Procedures in Dealing with Unaccompanied Children Seeking Asylum*. Unió Europea: Agència de Refugiats.
- ACNUR. (2020). ¿"Refugiado" o "Migrante"? ¿Cuál es el termino correcto? Recuperat de: <https://www.acnur.org/noticias/noticia/2016/7/5b9008e74/refugiado-o-migrante-cual-es-el-termino-correcto.html>
- Alonso, A., Quiroga, V. i Sòria, M. (2010). Els menors migrants no acompanyats a Catalunya. Present i futur del fenomen. *Dinàmiques i estratègies migratòries del Grup de Recerca Infància i Famílies en Ambients Multiculturals de la Fundació Pere Tarrés – Universitat Ramon Llull*, 45 – 71.
- Assemblea General de la ONU (1959). *Declaració dels drets de l'infant*.
- Assemblea General de la ONU (20 de novembre de 1989). Resolució 44/55: *Convenció sobre els Drets de l'Infant*.
- Bacaria, J. (1998). *Emigración marroquí a los países de la Unión Europea: impacto de transferencias ene l país de origen*. Barcelona: Universitat Autònoma.
- Banc Mundial (2018). *Població, total*. Recuperat de: <https://datos.bancomundial.org/indicador/SP.POP.TOTL>
- Barudy, J.(2006). *Hijas e hijos de madres resilientes*. Editorial Gedisa.
- Berga, A. (2005). *Adolescència femenina i risc social*. Col·lecció Estudis.
- Blanco, C. (2000). *Las migraciones contemporáneas*. Alianza Editorial.
- Bonal, X. (2012). *El dret a l'educació a Catalunya*. UNICEF Comitè Catalunya. Recuperat de: <http://www.tiac.cat/images/lloc/comissio/DOCS-EDUCACIO.pdf>
- Busquets, I. (2012). De residència particular a centre escolar: Recorregut per la història d'un edifici i d'una institució pedagògica que han marcat la vida del Guinardó. *El Pou*, 2, 8-14.
- Cartelera de Serveis Socials del Departament de Treball, Afers Socials i Família de la Generalitat de Catalunya (2020). *Els centres d'acolliment (CA) dins el sistema de protecció a la infància*. Recuperat de: https://treballiaferssocials.gencat.cat/ca/ambits_tematicos/serveis_socials/la_cartera_de_serveis_socials/accés-a-laplicatiu/
- Castles, S. i Miller, M.J. (1998). *The Age of Migration: International Population Movements in the Modern World*. The Guilford Press.

- Centre d'Anàlisi de Dades sobre la Migració Mundial (2018). *Población de los migrantes Internacionales*. Recuperat de: https://migrationdataportal.org/es?i=stock_abs_&t=2019
- Col·legi de Pedagogs de Catalunya (2012). *L'educació és un dret amb el que no es pot jugar!* Recuperat de: <https://www.pedagogs.cat/reg.asp?id=1717&i=ca>
- Consell Superior d'Avaluació del Sistema Educatiu del Departament d'Ensenyament de la Generalitat de Catalunya (2014). *Informes d'avaluació 20. Equitat i resultats de l'alumnat d'origen estranger a PISA 2012*. Recuperat de: http://csda.gencat.cat/ca/arees_d_actuacio/publicacions/informes_avaluacio/20_-_pisa_2012_equitat/
- Departament d'Educació de la Generalitat de Catalunya (2005). L'aula d'acollida. *Caixa d'Eines*, 4, 3-5.
- Departament d'Educació de la Generalitat de Catalunya (2019). *Alumnes estrangers: recull de dades*. Recuperat de: <http://ensenyament.gencat.cat/ca/departament/estadistiques/indicadors/sistema-educatiu/escolaritzacio/alumnes-estrangers/>
- Departament de Treball, Afers Socials i Famílies (2012). *Sistema català de protecció a la infància i l'adolescència: organismes de referència*. Recuperat de: https://treballiaferssocials.gencat.cat/ca/ambits_tematicos/infancia_i_adolescencia/proteccio_a_la_infancia_i_ladolescencia/el_sistema_catala_de_proteccio_a_la_infancia_i_ladolescencia/
- Direcció General d'Atenció a la Infància i l'Adolescència del Departament de Benestar i Família de la Generalitat de Catalunya. (2010). *Guia bàsica*. Recuperat de: https://treballiaferssocials.gencat.cat/web/.content/03ambits_tematicos/07infancia_iadolescencia/recursos_professionals/pdf/dgaia_guiacat_taronja_3.pdf
- Direcció General d'Atenció a la Infància i l'Adolescència del Departament de Benestar i Família de la Generalitat de Catalunya. (2011). *Dades estadístiques: infants i adolescents amb mesura de protecció*. Recuperat de: https://treballiaferssocials.gencat.cat/web/.content/03ambits_tematicos/07infancia_iadolescencia/proteccio_infancia_i_adolescencia/sistema_catala/marc2011_pag_4.pdf
- Direcció General d'Atenció a la Infància i l'Adolescència del Departament de Treball, Afers Socials i Famílies de la Generalitat de Catalunya. (2018). *Informe*

estadístic mensual. Recuperat de: http://treballiaferssocials.gencat.cat/ca/ambits_tematicos/infancia_i_adolescencia/proteccio_a_la_infancia_i_ladolescencia/el_sistema_catala_de_proteccio_a_la_infancia_i_ladolescencia/direccio_general_datencio_a_la_infancia_i_ladolescencia_dgaia/

- Esparch, P. (2018, Agost 01). Es triplica l'arribada de menors no acompanyats a Catalunya. Aquest juliol s'han rebut 440 joves, 295 més que fa un any, i el Govern reclama a l'Estat més recursos. *Diari Ara: Societat*. Recuperat de: https://www.ara.cat/societat/triplica-arribada-menors-estrangers-no-acompanyats-MENA-Catalunya-juliol-Generalitat-reclama-Estat-recursos_0_2061394032.html
- Ferroll, E. (2017). *Immigració i refugi als països de la UE*. Recuperat de: <https://www.acnur.org/>
- Gran Diccionari de la Llengua Catalana (2020). *Emigrar*. Recuperat de: <https://www.enciclopedia.cat/>
- Gran Diccionari de la Llengua Catalana (2020). *Immigrar*. Recuperat de: <https://www.enciclopedia.cat/>
- Harris, N. (2002) *Thinking the Unthinkable: The Immigration Myth Exposed*. I.B. Tauris.
- Llei Orgànica 1/1996, de 15 de gener, de protecció jurídica del menor. Constitució Espanyola, apartat 1 article 172 (1996). Recuperat de: https://portaljuridic.gencat.cat/ca/pjur_ocults/pjur_resultats_fitxa/?action=fitxa&mode=single&documentId=693348&language=ca_ES
- Llei Orgànica 1/1996, de 15 de gener, de protecció jurídica del menor. Constitució Espanyola, article 39.4 (1996).
- Ley Orgánica 4/2000, de 11 de enero, sobre derechos y libertades de los extranjeros en España y su integración social. BOE 10 § 544 (2000). Recuperat de <https://www.boe.es/buscar/pdf/2000/BOE-A-2000-544-consolidado.pdf>
- Llei Orgànica 26/2015, del 28 de juliol, de modificació del sistema de protecció a la infància i l'adolescència. BOE 180 § 8470 (2015). Recuperat de: https://www.boe.es/boe_catalan/dias/2015/07/29/pdfs/BOE-A-2015-8470-C.pdf
- Marshall, T. (2018). Girona ha acollit 378 infants migrants sense referents el 2018, prop del doble que l'any passat. El 70% d'aquests joves té més de 16 anys i un

- 88'5% procedeix del Marroc. *Social.cat*. Recuperat de: <https://www.social.cat/noticia/9316/girona-ha-acollit-378-infants-migrants-sense-referents-el-2018-prop-del-doble-que-lany-pas>
- Ministerio de Interior del Gobierno de España. (2018). *Menores extranjeros*. Recuperat de: <http://www.interior.gob.es/es/web/interior/portada>
 - Nayar, D. (1994). International labour movements, trade flows and migration transitions: a theoretical perspective. *Asian and Pacific Migration Journal*, 3 (1), 31-47.
 - Oca, J. (2018). Tarragona estrena un pla pilot per a la formació de joves migrants no acompanyats. *Naciódigital*. Recuperat de: <https://www.naciodigital.cat/noticia/167096/tarragona/estrena/pla/pilot/formacio/joves/migrants/no/acompanyats>
 - Pedrosa, A. (2014) *Els menors estrangers no acompanyats (MENA) i el consum de substàncies des d'una perspectiva integrada*. (Treball final de Grau). Universitat Autònoma de Barcelona, Catalunya.
 - Quiroga, V. (2003). *Els petits Harraga: menors immigrants irregulars no acompanyats d'origen marroquí a Catalunya*. (Tesi doctoral publicada). Universitat Rovira i Virgili, Catalunya.
 - Resolución de 13 de octubre de 2014, de la Subsecretaría, por la que se publica el Acuerdo para la aprobación del Protocolo Marco sobre determinadas actuaciones en relación con los Menores Extranjeros No Acompañados. BOE 251 § 83894 (2014). Recuperat de [https://www.boe.es/eli/es/res/2014/10/13/\(2\)](https://www.boe.es/eli/es/res/2014/10/13/(2))
 - Resolución del Consejo de 26 de junio de 1997 relativa a los menores no acompañados nacionales de países terceros. Diario Oficial de las Comunidades Europeas C221 § 97/C 221/03 (19 de julio de 1997). Recuperat de https://www.bienestaryproteccioninfantil.es/imagenes/tablaContenidos03SubSec/UE%20Res_1997.pdf
 - Ruston, S. (2000). *Separated children seeking asylum in Europe. A programme for action*. Save the Children.
 - Save the Children (1990). *Los niños no acompañados en Europa. Declaración de buena práctica*. Save the Children.
 - Schulz, J. i Turnbull, A. (1984). *Mainstreaming Handicapped Students*. Allyn & Bacon.

- Síndic de Greuges de Catalunya. (2018). *La situació dels infants migrants sense referents familiars a Catalunya*. Recuperat de: www.sindic.cat
- Síndic de Greuges de Catalunya. (2019). *Informe sobre els drets de l'infant*. Recuperat de: http://www.sindic.cat/site/unitFiles/6720/Informe%20infancia_2019_cat.pdf
- UNICEF (2020). *Glossari sobre migració, asil i refugi. Recull de termes d'ús comú per al suport d'activitats educatives a l'aula*. Recuperat de: <https://www.unicef.es/educa>
- Zlotnik, H. (2003). *The global dimensions of female migration*. Recuperat de: www.migrationinformation.org.

ANNEXES

Annex I. Entrevista realitzada a font d'informació 1: MENA

Hola!

Abans de començar, vull donar-te les gràcies per dedicar una estona del teu temps a contestar aquesta entrevista, la qual m'ajudarà en el meu Treball Final de Grau per exposar vivències viscudes per a tu i/o la teva família de primera mà.

Com et dius? Em dic Pere (nom no real)

Quants anys tens? Tinc 16 anys

Quin és el teu país d'origen? Marroc

Fa quants anys vas decidir marxar del teu país? Fa dos anys

Vas marxar sol o acompanyat? Vaig venir sol

Per què vas decidir marxar del teu país? Explica'm les causes d'aquesta decisió. Els pares volien que estudiés per poder treballar i ajudar a la meva família, als meus germans, avis,... que viuen tots junts a la casa.

Com va ser el procés d'arribada a Espanya (fàcil, complicat, per aire, per mar,...)? Tota la meva família va posar els diners que va poder per comprar un bitllet d'avió i venir fins Espanya.

Com vas decidir escollir Espanya i no un altre país? El bitllet d'avió sortia barat, imagino que és per la proximitat entre països.

Què va suposar per a tu viure aquesta experiència migratòria? Molt difícil – li canvia la cara, es posa trist. Aquí he fet amics però no tinc a ningú.

Si ho recordes, què va ser el primer que vas fer un cop vas arribar? Quan vaig arribar m'esperaven uns coneguts dels pares a l'aeroport i em van portar a la policia.

*Quin procediment vas haver de seguir per poder establir-te aquí; ja sigui per anar a l'escola, anar a treballar, llogar un pis,...? Va ser molt llarg. Vaig arribar a Melilla però no m'agradava. Els amics dels pares van dir que em podien portar a Madrid. Després de moltes hores de cotxe vaig agafar un tren i vaig arribar a Barcelona. Durant el camí escoltava música i mirava el paisatge, és tot molt diferent al Marroc – somriu. La policia de Melilla ja sabia qui era i ja els havia dit que anava a Barcelona. A Barcelona una senyora m'esperava per ajudar-me. Vaig estar uns dies a una casa i després ja em van portar a (nom del centre). He anat a l'escola i he après molt de català – somriu orgullós. El meu tutor és *super guai*, ens porta a fer excursions, al cine, al cole,...*

T'agradaria continuar estudiant? Sí, m'agraden molt els cotxes. Vull ser mecànic – explica mentre se li il·lumina la cara.

Com consideres que t'ha acollit aquest nou país? (remarquem el fet que sovint els immigrants reben discriminació per part de persones natives del país d'arribada). Molt bé, tinc amics però també trobo a faltar els meus amics del Marroc.

Quin penses que és el factor que diferencia més el teu país d'origen a aquest? Aquí hi ha diners, a Marroc no. Tot és molt bonic, hi ha luxe – se li il·lumina els ulls.

Avui en dia, tens pensat poder tornar al teu país, ja sigui a curt o llarg termini? Per què?
No, vull treballar aquí i viure aquí. Amb els diners que guanyi ajudaré la família i els aniré a veure. Estic bé aquí, fa poc temps que hi sóc i encara m'he d'acostumar però ho faré.

Moltes gràcies, una vegada més, pel teu temps i la teva dedicació.

Paula

Annex II. Entrevista realitzada a font d'informació 2: Persona migrada

Hola!

Abans de començar, vull donar-te les gràcies per dedicar una estona del teu temps a contestar aquesta entrevista, la qual m'ajudarà en el meu Treball Final de Grau per exposar vivències viscudes per a tu i/o la teva família de primera mà.

Com et dius? Em dic Roger (nom no real)

Quants anys tens? Tinc 49 anys

Quin és el teu país d'origen? Argèlia

Fa quants anys vas decidir marxar del teu país? Fa vint

Vas marxar sol o acompanyat? Vaig venir sol

Per què vas decidir marxar del teu país? Explica'm les causes d'aquesta decisió. Vaig marxar sol fa 20 anys perquè la meva família no podia viure, era molt injust. Jo feia uns anys que ja no vivia a Argèlia amb la família, vaig anar a treballar a Casablanca i anava estalviant el que podia – fa un sospir. Vivia en un pis amb molta gent perquè ens sortís més barat. Un dia un amic que vivia a Espanya em va trucar i em va dir que l'empresa on treballava buscava gent i vaig decidir venir a Espanya. Quan vaig tenir una feina consolidada i papers, la meva dona, que encara treballava a Casablanca, va venir cap aquí, on avui treballem tots dos per mantenir els nostres dos fills i ajudar la nostra família.

Com va ser el procés d'arribada a Espanya (fàcil, complicat, per aire, per mar,...)? Vaig venir amb avió, de Casablanca a Barcelona. Va ser complicat allunyar-me de la família, tant i tant lluny.

Com vas decidir escollir Espanya i no un altre país? Perquè el meu amic em va dir que podia trobar una feina ben pagada.

Què va suposar per a tu viure aquesta experiència migratòria? Va ser molt complicat perquè ja vaig allunyar-me una vegada de la meva família i ara, per segona vegada, deixava la meva família a un país i la meva dona a un altre. Això és el més difícil, i cada vegada que ho penso em poso trist – aixeca l'espatlla i abaixa el cap.

Si ho recordes, què va ser el primer que vas fer un cop vas arribar? Vaig anar amb cotxe amb el meu amic fins a casa seva, on vam parlar durant moltes hores, i també menjar plats típics de Catalunya – somriu.

Quin procediment vas haver de seguir per poder establir-te aquí; ja sigui per anar a l'escola, anar a treballar, llogar un pis,...? Vaig tenir la sort de tenir al meu amic, sempre

li agrairé – es posa una mà al cor. Jo vaig arribar un dijous, el divendres ja vaig anar a l'empresa on treballava el meu amic per parlar amb el seu *jefe*. Jo no sabia parlar ni català ni castellà però els dos sabíem francès. Jo crec que el meu amic ja li havia parlat de mi perquè no em va fer gaires preguntes, em va agafar de seguida. Jo vaig començar a viure amb el meu amic, ens anava bé als dos, pagàvem la meitat cadascun. Recordo el primer mes de rebre el sou com em vaig sentir, estava molt i molt feliç.

Com consideres que t'ha acollit aquest nou país? (remarquem el fet que sovint els immigrants reben discriminació per part de persones natives del país d'arribada). Molt bé, jo ara em considero català i argelià però si que alguna vegada he rebut algun comentari que no m'ha agradat pel meu color de pell. Jo no els contesto, no vull ser com ells perquè jo agraeixo molt a Catalunya tot el que ha fet per mi i la meva família.

Quin penses que és el factor que diferencia més el teu país d'origen a aquest? La qualitat de vida. A l'Àfrica en general la gent és pobra, molts no tenen ni per menjar. Aquí hi ha pobresa però crec que no es pot comparar. No m'agrada la gent que sempre es queixa perquè jo ho he passat mil vegades més malament. Recordo mil moments de quan era petit i se'm posa la pell de gallina.

Avui en dia, tens pensat poder tornar al teu país, ja sigui a curt o llarg termini? Per què? No, jo ara em sento català, la meva dona també i els meus fills han nascut aquí. Anem a veure la família a les vacances d'estiu i també ens truquem per internet. Poder-los trucar és un miracle; quan vaig marxar de casa la primera vegada era pràcticament impossible parlar amb ells, al poble on vivia no arribava l'Internet.

Moltes gràcies, una vegada més, pel teu temps i la teva dedicació.

Paula

Annex III. Entrevista realitzada a font d'informació 3: Persona migrada

Hola!

Abans de començar, vull donar-te les gràcies per dedicar una estona del teu temps a contestar aquesta entrevista, la qual m'ajudarà en el meu Treball Final de Grau per exposar vivències viscudes per a tu i/o la teva família de primera mà.

Com et dius? Em dic Xevi (nom no real)

Quants anys tens? Tinc 39 anys

Quin és el teu país d'origen? Espanya

On vas marxar? Vaig anar a Beijing (Xina)

Fa quants anys vas decidir marxar del teu país? Fa dos anys

Vas marxar sol o acompanyat? Vaig marxar acompanyat de la meva dona i els meus fills.

Per què vas decidir marxar del teu país? Explica'm les causes d'aquesta decisió. Vaig deixar Catalunya per feina, l'empresa on treballava des de fa més de 15 anys va obrir una sucursal i em va destinar allà. Jo vaig dir que sí però probablement sense aquesta oportunitat laboral no hagués marxat mai de Catalunya.

Què va suposar per a tu viure aquesta experiència migratòria? Va ser estrany i molt difícil per a mi però sobretot per la meva parella perquè és un país amb una cultura molt diferent a la nostra, i a l'altra punta de món. Mai haguéssim pensat marxar tant lluny de la meva família i amics. Jo portava uns dos anys anant i vinguent perquè havíem d'arreglar moltes coses amb l'empresa i també jo a nivell personal. Allà havia de buscar una casa, una escola pels meus fills, i no volia arribar allà sense tenir res. El meu jefe em va ajudar molt a adaptar-me perquè feia molts anys que treballava allà.

Si ho recordes, què va ser el primer que vas fer un cop vas arribar? Vaig anar a ensenyar la nostra casa a la meva família. Ja havia arribat tota la mudança i havíem de posar-nos a ordenar. Pocs dies després van venir els nostres pares i altres familiars, vam posar-ho tot en ordre i vam aprofitar per conèixer la ciutat en família.

Quin procediment vas haver de seguir per poder establir-te aquí; ja sigui per anar a l'escola, anar a treballar, llogar un pis,...? Com t'he comentat, al venir per feina, el meu jefe em va ajudar amb tots els tràmits. De fet, la casa ja pràcticament la tenia ell triada – somriu.

Com consideres que t'ha acollit aquest nou país? (remarquem el fet que sovint els immigrants reben discriminació per part de persones natives del país d'arribada). M'ha

canviat molt la percepció de la gent xinesa. És molt propera però sovint em sento immigrant, tot i haver-nos acollit molt bé. Res és el mateix i hi ha coses que sempre t'acabaran semblant estranyes, fora de la nostra normalitat.

Quin penses que és el factor que diferencia més el teu país d'origen a aquest? A la Xina va tot mil vegades més avançat que a Catalunya, i que els països europeus en general. Si us arriba una cosa, jo potser ja fa mig any que ho tinc a casa – somriu. A part d'això, el menjar, l'idioma, la seva moda, la seva manera d'entendre la vida, tota la cultura en general si et dic la veritat.

Avui en dia, tens pensat poder tornar al teu país, ja sigui a curt o llarg termini? Per què? Sí. No se fins quan hauré d'estar aquí treballant però jo i la meva família tornarem, no se si d'aquí molts anys o no però tornarem. Ara per ara estem aprofitant aquesta experiència.

Moltes gràcies, una vegada més, pel teu temps i la teva dedicació.

Paula

Annex IV. *Entrevista realitzada a font d'informació 4: Psicopedagoga*

Hola!

Abans de començar, vull donar-te les gràcies per dedicar una estona del teu temps a contestar aquesta entrevista, la qual m'ajudarà en el meu Treball Final de Grau per exposar vivències viscudes per a tu i/o la teva família de primera mà.

Com et dius? Marta (nom no real)

A què et dediques? Soc professora de secundària, concretament de l'especialitat de psicopedagogia.

Quants anys fa que et dediques a la teva professió? Actualment fa 20 anys que exerceixo.

Al centre on treballes hi ha hagut o hi ha actualment aula d'acollida? Mai havíem tingut aula d'acollida fins el curs passat que ens van donar mitja dotació (un professor a mitja jornada) pel número d'alumnes nouvinguts pre-inscrits aquell curs. Al curs actual tornem a no disposar d'aula d'acollida.

Quants alumnes teniu o heu tingut dins el recurs? Quants d'ells eren MENA? Hem tingut fins 12 alumnes atesos en aquest recurs, 8 dels quals eren menes.

Com definiries aquest recurs? Quins n'eren els vostres objectius com a centre? En un principi aquest recurs era pensat per reforçar l'aprenentatge de la llengua catalana, però es va acabar convertint en un recurs de tutoria i acompanyament per els alumnes menes. No va ser suficient, ni molt menys, la mitja jornada donada pel Departament, vam haver de complementar-ho amb recursos del centre inicialment pensats per altra tipologia d'alumnat (hores de projecte singular per alumnes pocs acadèmics)

Per a tu, què és el més important d'aquest recurs, allò que més et motiva per treballar-hi? Personalment, i per això vaig escollir aquesta especialitat, és un gran repte participar en l'acompanyament d'alumnat que no té unes condicions personals, familiars o socials favorables. Trobar el que necessita cada alumne per poder participar i aprendre, intentar fer menys feixuc el moment vital difícil que estan vivint... tot això em motiva, em manté desperta i amb ganes de millorar el meu dia a dia docent. M'interessa més la part humana de la docència que la part estrictament acadèmica, i aquest acompanyament humà en un espai d'acollida hi és molt present.

Què és el que més destacaries de la teva feina en una aula d'acollida, treballant mà a mà amb MENA? Primer la necessària millora continua de les teves habilitats professionals,

buscant nous recursos, essent molt flexible, adaptant-te a les situacions canviant dia a dia...A l'aula d'acollida haig de posar a prova contínuament la paciència, la tolerància, la comprensió, l'empatia... i, paral·lelament, intentar que totes aquestes actituds siguin adquirides i practicades també per part dels alumnes.

Consideres que hi ha alguna mancança? (allò que, segons tu, no és contemplat des del Departament o no s'ofereixen els suficients recursos i/o ajudes) Moltíssimes mancances. Al nostre centre ens van dotar de l'aula d'acollida abans de l'arribada dels mena. Una vegada van anar arribant els recursos no es va augmentar, vam haver d'adaptar els que ja teníem per altres necessitats. A més, a nivell de Departament no hi ha hagut cap mena de planificació. S'ha contemplat aquests joves com si senzillament fossin alumnes nouvinguts que necessitaven aprendre l'idioma, quan en realitat requereixen molta més atenció i molts més recursos, per la seva història personal i per la seva itinerància (te'n van arribant i van marxant contínuament). Tampoc hem tingut cap formació específica, no s'ha previst la no acumulació d'aquests joves en un sol grup o centre, fet que pot passar molt fàcilment donat que el criteri de matrícula és el de centre de zona i, evidentment, amb aquest criteri toca que tots els joves que viuen en un centre residencial vagin a la mateixa escola. Nosaltres teníem un sol grup de 4t d'ESO i vam arribar a la dada que un 25% del grup eren joves mena, i això sense cap previsió ni preparació, ens ho vam trobar! Tot i haver parlat amb agents educatius de tot nivell, ningú va atendre les nostres peticions.

Des del centre, teníeu molta feina per a organitzar l'aula d'acollida i alhora avaluar les competències i coneixements adquirits per tots els MENA? Més que molta feina, la quantitat mai és un problema, era una feina complexa. En primer lloc, pel que he comentat de la itinerància: els joves arribaven i marxaven (cap a un CRAE assignat) sense previ avís i costava molt traçar un pla a llarg termini, tampoc ningú ens sabia donar pistes sobre quant temps el tindríem, era molt treballar el dia a dia, sense poder planificar. En segon lloc, no teníem l'historial previ, no sabíem si havien estat escolaritzats, si estaven alfabetitzats... quan arribaven ells no sabien parlar, i si parlaven poc moltes vegades mentien sobre el que havien fet (temien que no els volguéssim...) i en tots els casos calia començar amb una exploració acadèmica inicial una mica llarga abans de poder assignar recursos. Per altra banda, com es normal, les motivacions, la personalitat i l'estat emocional de cada alumne influïa moltíssim en el seu recorregut, i això també feia complexa cada avaluació. I finalment cal tenir en compte que els recursos educatius per la seva atenció són escassos i poc especialitzats, una complicació més.

Tot i tots aquests impediments, era fàcil veure els avenços de cada alumne perquè partien de situacions molt complicades i dures, i era fàcilment comprobable com anaven aprenent la llengua, millorant l'adaptació al medi, adquirint alguna habilitat digital, acadèmica i personal. En tot cas has de ser molt conscient que el nivell competencial demanat i avaluat en cap cas s'assembla al demanat a la resta d'alumnat, el marc de referència és tot un altre.

Creus que tots els MENA que arriben a Catalunya poden accedir a bones oportunitats socioeducatives? El propi acrònim; MENA, respon aquesta pregunta. Menor no acompanyat és una premissa que fa molt difícil accedir a oportunitats socioeducatives, parteixen d'una gran desavantatge respecte a qualsevol altre menor, fins i tot els nouvinguts o migrants. El recolzament familiar és vital a l'adolescència, i no hi ha cap institució que pugui substituir aquest recolzament. Dit això, som conscients que aquests joves fugen de terres on, tot i tenir la família, s'han quedat sense oportunitats de cap mena, aquí poden anar a l'escola, poden aprendre a llegir i a escriure, tenen un manteniment garantit fins els 18 anys... segurament és insuficient per accedir a grans progressos socials, però és un punt de partida. Depenent del recorregut personal de cadascú, de les motivacions, de l'esforç, de la personalitat, i també de la sort, podran trobar i encaixar en més o menys oportunitats.

Tens constància que hi hagi MENA no escolaritzats? A l'escola només teníem els mena de menys de 16 anys. La resta dels que hi havia al centre (uns 10 o 12 més) anaven a l'escola d'adults. És una forma d'escolarització, però només de dues hores setmanals, pràcticament res. La franja dels 16 als 18 està una mica més desamparada, s'intenta buscar recursos educatius per tothom, però els requisits institucionals (de papers, de titulacions...) no sempre permeten que hi tinguin accés.

Penses que des d'un centre d'acollida es pot oferir a un infant o adolescent MENA allò que un centre educatiu pot oferir-los? (A nivell de continguts curriculars però també a nivell de competències transversals) Rotundament no. En un institut se'ls pot oferir relació amb altres joves, amb realitats i contextos diferents als seus, se'ls pot oferir l'aprenentatge de la llengua en un entorn d'immersió lingüística, se'ls pot oferir la participació de projectes cooperatius i comunitaris que els arrelin i els relacionin amb la realitat social... però sobretot els ofereix visibilitat. La comunitat es fa conscient de la seva existència, crea vincles amb ells, aprèn a relacionar-s'hi positivament... És vital que vagin a l'escola.

Consideres que hi ha perfils professionals més adients per treballar amb aquest col·lectiu tant necessitat i amb necessitats tant específiques? Per què? Evidentment, com he dit abans, en aquests alumnes cal prioritzar més l'acompanyament per davant els aprenentatges més acadèmics i per tant caldria professionals especialitzats en aquest camp, a l'escola això es tradueix en més psicopedagogs.

Penses que tot centre, tot i no arribar al radio d'alumnes que necessitarien una aula d'acollida, hauria de poder gaudir d'aquest recurs? Aquest és un aspecte que no ha estat considerat pel Departament i que seria molt important. Un alumne mena requereix molta més atenció: pel seu estat emocional, per la seva manca d'escolarització prèvia (en general), pel fet que en cada moment arriben i marxen i cal fer moltes coordinacions... Caldria dotar del número d'especialistes necessaris per poder fer totes aquestes tasques sense problemes i sense haver de treure recursos d'altres necessitats (fet que, a més, pot generar recels per part de la comunitat educativa)

Per últim, podries sintetitzar amb una o dues frases, la teva opinió, sensació, visió, com a persona i com a professional, sobre els MENA, el procés migratori o les oportunitats que se'ls donen a Catalunya? Les migracions de menors no acompanyats és un fenomen mundial preocupant, que genera molts reptes i moltes noves necessitats que no poden ser ignorades. Calen recursos, dedicació i molta cohesió social per donar resposta a aquesta nova realitat.

Moltes gràcies, una vegada més, pel teu temps i la teva dedicació.

Paula

Annex V. Entrevista realitzada a font d'informació 5: Pedagoga i orientadora

Hola!

Abans de començar, vull donar-te les gràcies per dedicar una estona del teu temps a contestar aquesta entrevista, la qual m'ajudarà en el meu Treball Final de Grau per exposar vivències viscudes per a tu i/o la teva família de primera mà.

Com et dius? Carme (nom no real)

A què et dediques? Soc pedagoga i orientadora. Actualment treballo en un Centre Residencial d'Acció Educativa.

Quants anys fa que et dediques a la teva professió? Uns 15 anys però treballo al CRAE de fa uns cinc.

Al centre on treballes hi ha hagut o hi ha actualment menors no acompanyats? Sí, i tant.

Quants usuaris teniu o heu tingut dins el recurs? Quants d'ells eren MENA? 10 usuaris en el centre on jo treballo. Més del 80% dels nostres usuaris són MENA, la resta són infants o adolescents en situació de risc social, separats de les seves famílies.

Teniu la tutela d'aquests menors? Són menors tutelats per la Generalitat de Catalunya però cadascun té assignat un/a tutor/a dins el centre d'acollida temporal.

Com definiries aquest recurs? Quins n'eren els vostres objectius com a centre? Un CRAE és una casa, el més proper a una família per a tots els nostres usuaris. Un menor no acompanyat i altres infants i adolescents en situació de risc social necessiten un espai on viure i uns professionals que els acompanyin en l'adaptació. Com a centre volem oferir les oportunitats, suports i proteccions necessàries per garantir una estabilitat i un bon futur sociolaboral. Tenim objectius a llarga distància però ens agrada treballar al dia a dia, per cobrir les necessitats dels usuaris en el moment concret.

Des del centre, teníeu molta feina per a organitzar-vos? La organització general està donada però com et comentava, planifiquem partint de les necessitats i aquestes són molt variades i inestables.

Com i què treballeu amb els usuaris? La complexitat de la situació de cadascun ens obliga a treballar de forma molt individualitzada. Intentem que dins el centre gaudeixin com gaudirien si estiguessin a casa seva per tant, evitem espais i situacions incòmodes, és a dir, intentem buscar recursos externs per ajudar-los en els aspectes que més ho necessitin.

Perdona per tallar-te, podries posar-me un exemple? Sí. Hi ha usuaris que demanen anar al psicòleg; nosaltres evitem tractar-los, volem separar els espais i les relacions.

Teniu un horari? Sí, especialment durant el període escolar. Abans de realitzar qualsevol activitat, cal fer els deures de l'escola.

Quines activitats oferiu? La veritat és que mai parem quiets, sempre busquem activitats perquè es mantinguin actius i s'ho passin bé. Cuinem, ballem, anem a jugar a futbol, a bàsquet, al cinema,... intentem fer, dins el possible, moltes activitats d'oci.

Els usuaris estan escolaritzats? Sí, alguns van a l'institut, altres fan un cicle formatiu o PFI (Programa de Formació i inserció laboral). Com a pedagogs i orientadors tenim un paper fonamental en aquest procés.

Per tant, vosaltres us encarregueu d'aquests tràmits? Nosaltres ho traslладem al departament però hem d'acompanyar els menors al centre, a les entrevistes,...

Teniu contacte amb els centres de formació? Sí, és molt important que tinguem constància envers la seva evolució i comportament durant les hores que estan estudiant, així com de les tasques que se'ls encomanen per si cal ajudar-los des del centre. La cooperació és fonamental pel bon desenvolupament psicosocial de l'alumne. Els tutors som els encarregats de mantenir el contacte amb els centres dels nostres tutelats.

Per a tu, què és el més important d'aquest recurs, allò que més et motiva per treballar-hi? És una professió molt vocacional. M'agrada saber que necessitaré autosuperar-me dia rere dia per cobrir les necessitats dels usuaris, saber que no em puc rendir, que m'he de posar a prova i posar a prova les meves competències tècniques i transversals. En quant al recurs, és fonamental i necessari per a tots ells, necessiten aquesta ajuda, i persones que estiguin al seu costat.

Consideres que hi ha alguna mancança? (allò que, segons tu, no és contemplat des del Departament o no s'ofereixen els suficients recursos i/o ajudes) I tant, i tot es resumeix en el que has dit, falta de recursos. En el nostre cas, especialment recursos professionals, no podem oferir els serveis que ens agradaria perquè no els podem cobrir.

La meva feina no és estar en tot moment amb els usuaris, també cal que fem determinades tasques administratives dels nostres tutelats i creu-me que no s'acaben mai.

Creus que tots els MENA que arriben a Catalunya poden accedir a bones oportunitats socioeducatives? Ara per ara no però el gran objectiu és treballar per aconseguir-ho. Des dels centres educatius i centres d'acollida treballem en tot moment fer oferir-los aquestes oportunitats però no podem arribar on voldríem degut a la falta de recursos. Per això és

imprescindible que fem un bon ús dels recursos que es posen a la nostra disposició per cobrir el màxim de necessitats presentades.

Consideres que hi ha perfils professionals més adients per treballar amb aquest col·lectiu tant necessitat i amb necessitats tant específiques? Per què? Sí, calen professionals que donin prioritat a allò que realment necessiten: ajuda i suport.

Per últim, podries sintetitzar amb una o dues frases, la teva opinió, sensació, visió, com a persona i com a professional, sobre els MENA, el procés migratori o les oportunitats que se'ls donen a Catalunya? L'augment d'arribades de menors no acompanyats a Catalunya ens hauria de fer obrir els ulls i començar a actuar per oferir recursos i serveis que ens permetin cobrir les necessitats socioeducatives.

Moltes gràcies, una vegada més, pel teu temps i la teva dedicació.

Paula