

La Casa Vincke de Palamós

Rosa M. Medir

Fotos: Jordi S. Carrera

Lavui anomenada Casa Vincke ocupa una illa de l'eixample palamosina, entre l'avinguda President Macià –popularment carretera de Sant Feliu–, el carrer López Puigcerver –el vell carrer dels Aliats i, per alguns, carrer del mig; «el mig» –perquè es troba entre la carretera i el passeig–, el carrer Avió i el carrer que porta el nom del personatge que tractarem: Enric Vincke.

La casa de Miquel Gubert

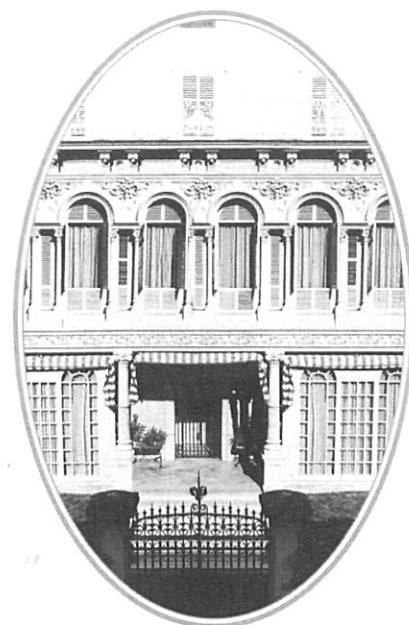
L'eixample o barri de la platja, amb carrers paral·lels i perpendiculars a mar va obrir-se lentament durant la segona meitat del segle XIX de la mà de l'arquitecte Martí Sureda i Deulovol, formant-se illes amples, suficients per cobrir les necessitats d'instal·lacions industrials i de construcció d'habitatges. En una d'aquestes illes, l'anteriorment esmentada, l'industrial surer Miquel Gubert i Llenàs va fer construir, a principis de segle, la casa de la qual volem parlar. Inicialment, la casa tenia

només planta baixa i primer pis, i s'acabava amb una teulada de pissarra. Si bé havien existit fotografies d'aquest primer aspecte de la casa, no han pogut ser localitzades. Segons una anècdota trans-

mesa fins avui, la casa va ser considerada ben petita per un altre industrial surer de la vila, Martí Montaner i Coris, el qual era el propietari de la magnífica Torre Montaner situada al passeig i que podem imaginar-nos a través de les fotos de l'època.

L'aspecte actual de la casa, amb els dos pisos, ha de datar entre els anys 1910 i 1912. Ben aviat, doncs, sembla que l'opinió del senyor Montaner va prevaler; a la família hi havia nens, els fills de Zoilo Costart Calvet i Joana Gubert Garrell, la filla de Miquel Gubert, i l'espai es va fer escàs. Els Costart van ser els amos de la casa fins després de la guerra. L'any 1940, la propietat va ser venuda a Enric Vincke Wischmeyer, industrial de la vila, la casa de la qual havia estat totalment destruïda pels bombardeigs durant la guerra. És per això, doncs, que avui es coneix com la Casa Vincke.

CASES AMB PROTAGONISTA



La família Vincke

El fundador de la fàbrica Vincke era alemany, nascut a Osnabrück, el 28 de febrer de 1871. De ben jove, l'any 1890, va arribar a Sant Feliu de Guíxols com a representant i viatjant de l'empresa surera Bender instal·lada en aquesta localitat i propietat d'una família alemanya. Conjuntament amb un altre jove alemany, Pau Meyer, i un palafrugellenc, Joan Miquel, van separar-se de l'empresa alemanya i van crear la indústria surera Miquel, Vincke i

Meyer, pels volts de 1900, amb despatx a Sant Feliu de Guíxols i fàbrica a Palafrugell. L'agost de 1912 va entrar a treballar a l'empresa un enginyer procedent de Barcelona, Josep Ma. Manich, el qual tenia la llicència, adquirida a París, per fabricar una novetat a Espanya: els tubs metàl·lics flexibles. Dins els locals de l'empresa surera, doncs, van començar les activitats metal·lúrgiques que han arribat fins els nostres dies. El petit taller del senyor Manich va separar-se de la fàbrica de suro l'any 1916 i s'instal·là encara a Palafrugell, al carrer Sant Sebastià.



A partir de 1929, aproximadament, el senyor Vincke va traslladar-se a viure definitivament a Palamós. Des de feia uns tres o quatre anys era el director de la fàbrica que l'empresa americana Amstronng tenia a Palamós, la qual s'havia instal·lat a Palafrugell i Palamós després de comprar Manufacturas de Corcho SA, propietat de Miquel i Vincke, a Palafrugell i de la Corchera Internacional, a Palamós. Per compatibilitzar les dues feines, doncs, li va ser més fàcil traslladar el petit taller de tubs metàl·lics flexibles; la qual cosa va ocórrer el febrer de 1930.

Des de llavors i fins la data de la seva mort, el 10 de desembre de 1958, Enric Vincke va residir a Palamós, exceptuant uns mesos d'estada a Niça al final de la guerra civil espanyola. La torre on havia viscut des que s'havia traslladat, situada aproximadament entre els actuals carrers 11 de Setembre, Nou i Bateria va ser totalment destruïda durant la guerra, el novembre de 1937. Un cop reestablerta la normalitat, la família Vincke necessitava una casa suficientment àmplia i d'acord amb el seu rang social, i la va trobar.



Així doncs, a partir de 1940, la que era una de les poques cases grans de Palamós i que s'havia conservat miraculosament intacta va passar a mans de la família Vincke. Enric Vincke era vidu en aquells moments i havia tingut quatre fills: Marcial, Heini, Ma. Lluïsa i Grau. El primer havia mort ja per aquelles dates, i la resta van criar-se bàsicament a Barcelona. Enric Vincke va fer sempre constants estades de cap de setmana a Barcelona. El seu fill Grau, continuador de l'empresa, va viure a la casa fins la seva mort, l'any 1978, tenint, però també, sempre domicili a Barcelona.

La planta baixa

L'entrada principal de la casa és pel carrer López Puigcerver, a través d'un portal de ferro. Però és i ha estat una entrada poc utilitzada; la petita porta de l'avinguda President

Macià, als darreres de la casa, ha estat i és el veritable punt d'entrades i sortides. Però, per una vegada, utilitzem la porta principal. Després de pujar set escalons de marbre entrem a la casa. Tot just entrar, a mà dreta, trobem el menjador, una de les peces principals de la casa. Una petita taula ovalada, cadires amb el respall de reixeta, la xemeneia de marbre blanc, la làmpada d'aranya i a la lluminosa galeria, una tauleta policromada, un dels mobles més interessants de la casa.

Just a l'altra banda de l'entrada, la sala d'estar, una habitació, arreglada segons les necessitats de l'actual propietària, on desenvolupa la vida. Una llar de foc, aquesta de marbre fosc, a sobre un quadre del pintor Baldomero Galofre amb una pintura figurativa d'un paisatge llunyà: la Pampa Argentina. A banda i banda, en uns prestatges tancats amb vidres, records, i una petita col·lecció de vanos. A l'altra paret, els retrats d'Enric Vincke i del seu fill Grau, marit de l'actual propietària

de la casa. El sostre és un dels diversos decorats de la casa amb artesonat de guix. I també un tallet de galeria, tancada per vidres, amb sortida directa al jardí, per on entra un bon raig de llum. Antigament, la galeria de la planta baixa no era tancada, sinó directament a l'aire lliure, sense la vidriera actual.

Escala, barana i vitrall

A continuació del petit rebedor per on hem entrat, trobem l'ampli repartidor on s'obre l'escala que puja al primer pis. L'escala és de marbre blanc, coberta per una catifa vermella. La barana és, sens dubte el més espectacular, de ferro i passamà de fusta, s'acaba en el primer replà amb uns caps de dragons, la cua dels quals constitueix la barana del primer tram. No coneixem res del seu origen, només sabem que la barana és així des que existeix la casa. Al replà, en canvi, hi ha l'empremta més palpable del pas del senyor Vincke per la casa: el vitrall que ell mateix va encarregar a un artesà de Barcelona, segons la signatura del vitrall: Camaló, del carrer Ausiàs March, núm. 3. El vitrall de colors verds, marrons, blaus i grocs és la peça d'un suro; és, per tant, la més clara mostra de l'origen industrial d'Enric Vincke i, curiosament, també del primitiu constructor de la casa. A la galeria de la sala d'estar podem observar unes quantes fotos de suros i de la peça, fotos que molt possiblement podia haver utilitzat l'artesà del vitrall.

Abans de pujar al primer pis, a l'altra banda de l'escala i del repartidor, trobem dues estances més: la cuina i una habitació, ara amb armari, planxador, sala d'estar, utilitzada bàsicament pel servei. I tot seguit l'entrada del darrere, per la carretera de Sant Feliu.

Primer i segon pis

Pugem al primer pis; després del replà del vitrall, l'escala es parteix en dos trams, i arribem a un ampli repartidor. A la banda nord, de la carretera, hi trobem dues habitacions senzilles, una de les quals té també un escalfapanxes, de marbre blanc. Al mig, una cambra de bany. A la banda de mar, les dues habitacions més bones, totes dues donen a l'allargada galeria que hom pot observar des del carrer López Puigcerver.

Una d'elles és la que va ocupar Enric Vincke els darrers anys de la seva vida, senzilla, també amb xemeneia de marbre blanc. Al mig, una habitació d'armari i l'altre costat, la cambra del matrimoni del senyor Grau i la senyora Hildegard, aquesta darrera, l'actual propietària.

Fins aquí hem resseguit les habitacions de la primitiva casa, l'estructura de la qual data des de la construcció inicial, el 1900, aproximadament. El més característic són tres elements: l'escala descrita, les abundants xemeneies, envoltades de marbre importat d'Anglaterra per la família Gubert i els sostres teginats de la sala d'estar, menjador i de la galeria de dalt.

El segon pis és ben diferent, absolutament senzill. La seva finalitat inicial, habitacions per nens i pel servei, és ben palesa. A la banda de mar, consta de tres habitacions, les quals donen a un balcó sobre de la galeria del primer pis. En una d'aquestes habitacions es conserven els trofeus de caça de

Grau Vincke i la seva esposa, bons afeccionats a la caça, els quals es traslladaven sovint a una finca rústica de la seva propietat a la província d'Osca. Completen el segon pis tres cambres de dormir més una cambra amb armari i llibreries i un bany.

El jardí

I la casa no seria completa si no descrivíssim el jardí que l'envolta, estenent-se cap al carrer Avió, hàbitat quotidià dels dos gossos de tipus caçador que ens recorden també l'afeció preferida de Grau Vincke. Diferents tipus de palmeres són els arbres més abundants; al mig una oli-

vera, diversos xiprers, una zona de rocalla, un banquet blanc i una petita bassa amb peixos vermells. La cura del jardí va ser sempre una preocupació dels dos senyors Vincke, pare i fill, tant que, aquest darrer, per exemple, va fer arribar fins a la casa aigua a través de canalitzacions des de la finca de la Pietat, als afores de Palamós, on ara hi ha la moderna fàbrica; a la Pietat, l'aigua sempre ha estat abundant i força anys enrere, als estius, l'aigua no era assegurada sempre al centre de la vila. El jardí i anècdotes com l'anterior formen part també, com tota la casa, d'una altra època, potser no ben definida, però, sens dubte, d'altres formes quotidianes de vida, diferents de les actuals.

Rosa M. Medir

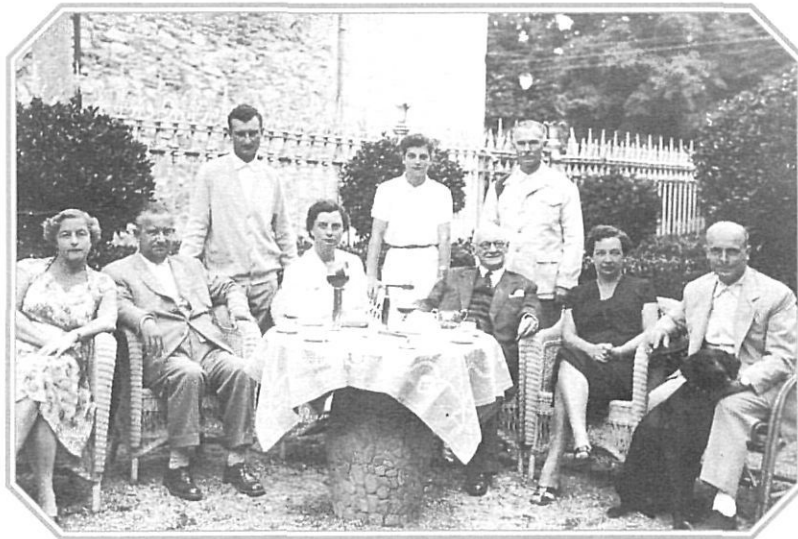
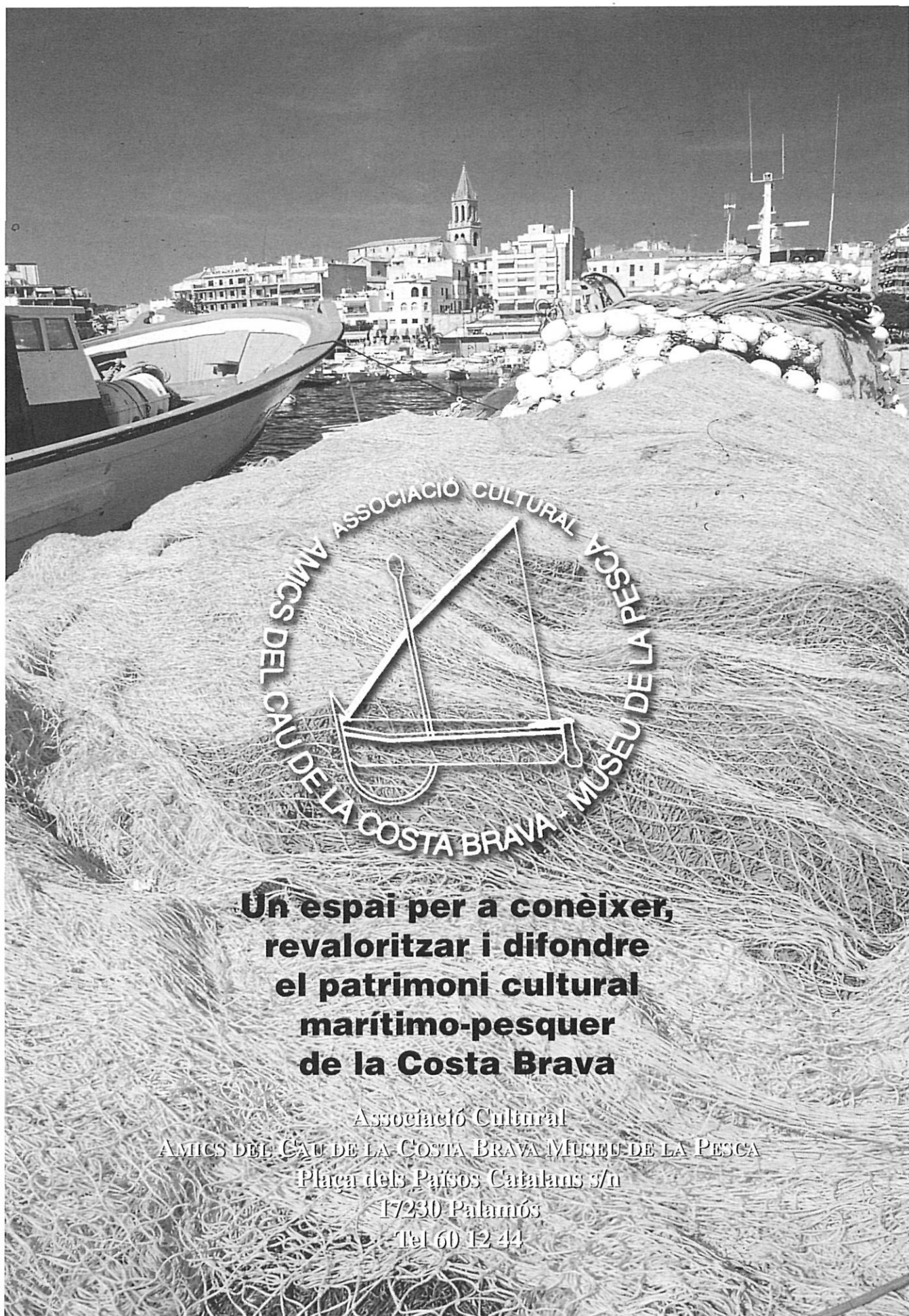


Foto de bona part de la família Vincke. Asseguts, començant per l'esquerra: Emi Brandt, dona de Marcial Vincke, un dels fills, i ja vídua en el moment de la foto; Esteve Galofre, marit de Ma. Lluïsa Vincke, la qual és la següent a la dreta; a continuació Enric Vincke, Edith, dona de Heini Vincke el qual és el darrer assegut. Drets, començant per l'esquerra, Jordi Galofre, fill de Ma. Lluïsa i d'Esteve; al mig, Vera Vincke, filla de Heini i d'Edith; per últim, Grau Vincke, l'altre fill, el qual va viure a la casa; la seva vídua n'és l'actual propietària.



**Un espai per a conèixer,
revaloritzar i difondre
el patrimoni cultural
marítimo-pesquer
de la Costa Brava**

Associació Cultural
AMICS DEL CAU DE LA COSTA BRAVA MUSEU DE LA PESCA
Plaça dels Països Catalans s/n
17230 Palamós
Tel 60 12 44