

RESIDÈNCIA D'ESTUDIANTS A CAN JOMBI

Universitat de Girona - Setembre 2017
Projecte final de grau - Arquitectura
Tutora - Maria Pia Fontana
Alumna - Cristina Montero Baleri

0. ÍNDEX

1. INTRODUCCIÓ

2. CONTEXT DEL PROJECTE

- 2.1. Ciutat / Centres educatius
- 2.2. Població juvenil / Infraestructures
- 2.3. Habitatge

3. EDIFICI ESCOLLIT

- 3.1. Història / Descripció
- 3.2. Imatges històriques
- 3.3. Situació
- 3.4. Normativa
- 3.5. Plànols estat actual
- 3.6. Imatges actuals

4. REFERÈNCIA

5. PROPOSTA PROJECTE

- 5.1. Esquemes d'estudi
- 5.2. Superfícies
- 5.3. Plànols proposta

6. BIBLIOGRAFIA

1. INTRODUCCIÓ

Aquest treball és un primer contacte per a un projecte de final de màster. Es comença a prendre consciència de l'espai i la situació del voltant.

Inicialment plantejava un altre espai per a realitzar la residència d'estudiants, un solar buit al centre d'Olot, però com que la normativa no permetia que en aquell lloc s'edifiqués un equipament, he optat per escollir un altre espai on és permès i té unes qualitats molt més fortes que l'anterior.

Es planteja el context del treball on es pren consciència de la necessitat que té Olot de tenir una residència d'estudiants, a partir de dades i estudis.

A partir d'informació extreta de l'arxiu municipal, es fa un petit recorregut al llarg de la història de l'edifici, complementant-se amb fotografies. Es descriu la construcció i s'adjunten els plànols de l'estat actual i també la normativa que li és de referència.

Seguidament es mostra una referència que s'ha tingut en compte per a realitzar el projecte i darrerament es planteja un possible projecte que s'hi haurà de continuar treballant al llarg del màster.

2.CONTEXT DEL PROJECTE

2.1. Ciutat / Centres educatius

El projecte es situa a Olot, capital de la Garrotxa i com a província Girona. És un municipi de 34000 habitants, 1.172,41 hab/km² i de 29 km². És una ciutat amb un alt interès natural, al terme municipal hi ha quatre diferents volcans, el Montolivet, el Montsacopa, la Garrinada i el Biseroques. Al seu voltant hi ha espais com la Fageda d'en Jordà, els Aiguamolls de la Moixina, i d'altres 36 volcans.

Olot es caracteritza per tenir diferents entitats culturals, socials, esportives i de lleure que constitueixen un teixit associatiu i social molt enriquidor a més d'una àmplia oferta de serveis i activitats d'ensenyament que van més enllà de sistemes educatius formals, abastant àmbits tan interessants com els del desenvolupament professional i personal.

És una ciutat industrialment vigorosa, la indústria olotina té una gran diversificació, metal·lúrgica, indústria d'alimentació, construcció de maquinària...

La construcció i la indústria han estat els sectors que més han notat la crisi d'aquests últims anys, reduint així centres i llocs de treball. En canvi, en el sector del servei ha experimentat un increment.

La ciutat d'Olot actua com a pol d'atracció de joves de la comarca per l'oferta lúdica, cultural i de serveis i fa que els joves la prenguin com un lloc de referència a l'hora de desenvolupar activitats.

Respecte a l'educació, hi ha diferents centres: CEIP Bisaroques, CEIP El Morrot, CEIP Malagrida, CEIP Pla de Dalt, CEIP Sant Roc, Cor de Maria, Escola d'Adults - CFA la Garrotxa, Escola d'Art d'Olot, Escola Joan XXIII, Escola Llar Lluís Maria Mestres, Escola Municipal de Música d'Olot, Escola Municipal d'Expressió d'Olot, Escola Oficial d'Idiomes, Escola Petit Plançó, Escola Pia, Escola Taller, IES Bosc de la Coma, IES Garrotxa, IES Montsacopa i la UNED.

Olot és una ciutat d'acollida. Per una banda, perquè tots els instituts d'ensenyament secundari de la comarca estan situats a Olot i en aquests hi vénen tots els joves de 12 a 16 anys de la comarca excepte els de la Vall d'Hostoles que es desplacen a l'Institut d'Amer. Per altra banda, compta amb centres especialitzats com són l'Escola Superior d'Art i Disseny d'Olot o l'IES la Garrotxa on una bona part dels estudiants són de fora de la comarca. Per l'elevat nombre d'estudiants de fora, és important remarcar els totals d'alumnes d'aquests dos centres.

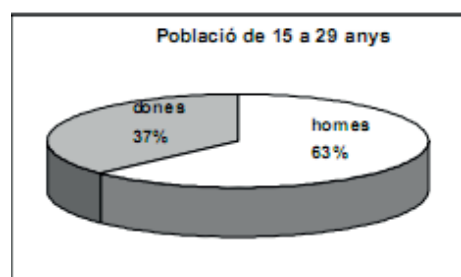
ESCOLA SUPERIOR D'ART I DISSENY D'OLOT	nº	%
ALUMNES	385	
ALUMNES D'OLOT	77	20,00
ALUMNES DE LA COMARCA	41	10,65
ALUMNES DE FORA LA COMARCA	267	69,35

IES GARROTXA	nº	%
ALUMNES	1019	
ALUMNES D'OLOT	531	52,11
ALUMNES DE LA COMARCA	357	35,03
ALUMNES DE FORA LA COMARCA	131	12,86

2.CONTEXT DEL PROJECTE

2.2. Població juvenil / Infraestructures

Segons el Pla Local de Joventut del 2008 - 2011 que va realitzar l'Ajuntament d'Olot, la població de 15 a 29 anys hi ha 6.349 joves, representant un índex de joventut del 19% del total dels habitants.



Hi ha una població nouvinguda del 19,67 %. Ciutadans provinents de 73 països. Dins el grup de països més destacats hi ha l'Índia amb el 1099 habitants, Xina amb 967 habitants, Marroc amb 907 habitants i Gàmbia amb 868 habitants. També cal destacar el col·lectiu de centre i sud-americans, amb 1004 habitants. L'índex de població nouvinguda juvenil d'entre 15 a 29 anys és força elevat, 28,40 % així doncs un de cada tres joves olotins és d'origen immigrant.

Des d'urbanisme i habitatge hi ha l'oficina d'habitatge jove que facilita el lloguer social per a joves.

INFRAESTRUCTURES

Respecte a les infraestructures que depenen directament de l'Àrea de Joventut o que són gestionades per aquesta, i que van dirigides a la població en general però que són utilitzades en un percentatge molt elevat per joves són:

- L'antic Cinema Núria: es concentren diversos recursos que des de l'Ajuntament es dediquen als joves
 - Espai Jove (per a joves de 12 a 16 anys)
 - Telecentre Núria
 - Sala Jove d'exposicions Núria
 - Sala d'actes
 - Oficines de l'Àrea de Joventut
- Local de lloguer al casc antic per dur a terme el projecte d'Espai Jove, el local es troba a 5 metres de l'espai comentat anteriorment i per tant actua com a annex.
- Local de lloguer al casc antic per dur a terme el Projecte d'Espai Diari Garbui d'Esplais de la Garrotxa.
- Local de lloguer a l'eixample Malagrida per al Grup d'Espai Petardus, d'Esplais de la Garrotxa.
- Local al mas Molí d'en Climent, cedit a l'Agrupament Escolta Nostra Dona del Tura com a cau de l'entitat.
- Local/Magatzem del material específic de Joventut que es cedeix a les entitats juvenils de la ciutat i està ubicat a la zona de la carretera de la Canya.
- Vehicle que es cedeix gratuït a les entitats d'educació en el lleure de la ciutat, així com entitats juvenils.

2. CONTEXT DEL PROJECTE

2.2. Població juvenil / Infraestructures

Respecte a les infraestructures que depenen d'altres àrees o departaments municipals i que són d'ús majoritàriament juvenil són:

- Escola Municipal d'Expressió (Institut Municipal d'Educació - IME)
- Escola Municipal de Música (IME)
- Sala 15 d'exposicions d'art contemporani (Institut de Cultura Ciutat d'Olot - ICCO)
- Teatre Principal projecte Laboratori (teatre experimental ICCO)
- Rocòdrom (Patronat Municipal d'Esports PME)
- Zona Skate (PME)
- Escola Taller Mas les Mates (Institut Municipal de Promoció de la Ciutat - Joventut)
- 3 Pavellons Municipals d'Esports (Patronat Municipal d'Esports)
- Pavelló Firal, activitats esportives i de lleure (Patronat Municipal d'Esports)
- Piscines municipals (PME)
- Zona recreativa dels tossols (PME)
- Estadi Municipal d'atletisme (PME)
- Zona de lleure dels prats d'en Gou a Batet (PME)
- Estadi Municipal d'Olot, cedit a la Unió Esportiva Olot.
- Dos camps de futbol
- Un camp de gespa artificial de nova creació
- 3 camps de futbol de terra batuda per a la pràctica esportiva de diferents entitats, clubs i particulars.

Infraestructures que depenen d'altres àrees o departaments municipals destinats a la població en general, però que disposen d'espai específic per usos juvenils són:

- Antiques escoles barri de Montolivet (Participació Ciutadana). Seu de l'entitat Musics Associats i de l'Escola de Música Moderna.
- Local Social del barri de Sant Roc (Participació Ciutadana). Seu del grup d'Esplai Selenites d'Esplais de la Garrotxa.
- Local social del barri de la Caixa (Participació Ciutadana). Seu del Grup d'Esplai i de Grup de Joves Gamossinos d'Esplais de la Garrotxa.
- Biblioteca Marià Vayreda.

Així doncs, s'observa que hi ha diferents espais depenen directament de l'Àrea de Joventut, d'altres àrees o departaments municipals però no hi ha cap espai per a joves relacionat amb l'habitatge.

No existeix cap residència d'estudiants on els joves de fora d'Olot o de la comarca que vénen a cursar els estudis secundaris, cicles o graus universitaris puguin residir a la ciutat sense haver de traslladar-se. Respecte les dades que s'han mencionat anteriorment, es veu la necessitat de construir una residència concretament per a l'Escola d'Art i Disseny d'Olot amb un 69,35 % d'alumnes de fora de la comarca i un 10,65 % d'alumnes de la comarca i també per a l'IES - SEP la Garrotxa amb un 12,86 % d'alumnes de fora de la comarca i un 35,03 alumnes de la comarca segons dades del 2008.

En aquests dos centres uns 400 alumnes vénen de fora de la Garrotxa.

2. CONTEXT DEL PROJECTE

2.3. Habitatge

És un fet constatat i notori que el preu de l'habitatge segueix estant per sobre de les possibilitats de molts ciutadans i de manera especial en el cas de joves pels alts preus dels lloguers i la manca d'habitatges de lloguer a preus i condicions assumibles, tot i que hi ha ajuts al lloguer pels joves.

A Olot i podria haver-hi habitatge de lloguer suficient per donar resposta a la demanda actual, però caldria que els habitatges es rehabilitessin i es posessin al mercat, donant especial facilitat als joves per poder-se emancipar. Així doncs hi ha un estudi nomenat masoveries urbanes que s'ha intentat aplicar a la ciutat.

Fa temps que a Olot es van construir pisos i cases, cosa que passa a tot arreu, i molts després queden buits. Hi ha habitatges, locals comercials, fàbriques que tenen un valor arquitectònic i històric molt alt però que no se'ls i dóna un ús. Aquestes construccions s'han de rehabilitar perquè no reuneixen les condicions d'habitabilitat que es necessiten.

Les masoveries urbanes es centren a crear alternatives a les actuals polítiques d'habitatge d'Olot (creixement del territori ocupat per habitatges nous, pràcticament pocs ajuts per a la rehabilitació d'edificis, poc habitatge social...) i proposen diverses mesures. Donen sortida a edificis buits, proposen als propietaris cedir temporalment la propietat a canvi d'un acondicionament i manteniment de l'immoble. També plantegen la compra o lloguer d'edificis a preus raonables i assequibles.

El projecte que es planteja en aquest treball, de fer una residència d'estudiants a Olot, té una semblança amb les masoveries urbanes, ja que es pretén fer una residència en un espai amb un potencial històric molt alt i on es pugui donar un bon ús.

La idea és rehabilitar un edifici sense la necessitat de construir de forma expansiva per a tot el terme municipal. Ja que hi ha espais que es poden rehabilitar, recuperant així el teixit social i vital de la ciutat.

3. EDIFICI ESCOLLIT

3.1. Història / Descripció

L'edifici escollit per a realitzar el projecte d'una residència d'estudiants a Olot és una antiga fàbrica tèxtil de la postguerra de la ciutat d'Olot. S'anomena Can Jombi, actualment acull els serveis de la Brigada Municipal de l'Ajuntament d'Olot. Era una fàbrica de gènere de punt situada a la riba del Fluvià, al costat del pont de Santa Magdalena.

Al voltant del riu Fluvià es situaven les fàbriques per aprofitar la força de l'aigua per a crear energia hidràulica amb el corrent del riu per moure la maquinària de la fàbrica de teixits.

HISTÒRIA

Es té constància que l'edifici va ser fundat cap al 1713 i s'anomenava Hijos de Aubert s.a. Es feien gèneres de punt, teixits i tinys. Lluís Aubert va ser un empresari de la fàbrica a principis del segle XX.

Lluís Aubert, a l'abril del 1930 va autoritzar realitzar obres d'ampliació i reconstrucció de la façana de la fàbrica.

L'octubre del 1940 a Olot hi va haver un aiguat on hi varen morir una dotzena de persones. Es van acumular entre 500 i 2000 litres per metre quadrat d'aigua. Moltes fàbriques a la vora del riu varen ser destruïdes, però la fàbrica anomenada Hijos de Aubert, que actualment s'anomena Can Jombi, es va mantenir, i com a recordatori de la crescuda del riu Fluvià en una façana hi varen col·locar una placa que recorda el nivell de l'aigua.

Després es van introduir modificacions que afectaven els forjats, que varen ser substituïts per un rampant, amb el consegüent reforçament de l'estructura amb parets de totxo. Amb això es pretenia l'accés de vehicles a totes les plantes, ja que en aquella època s'hi fabricaven tapissos i acabats.

Seguidament, el 1987 va ser propietat de VILAFOR s.a quan es va fer una altra rehabilitació a càrrec de l'arquitecte Antoni Ubach i Munné. Les obres eren pràcticament a l'interior, excepte en els acabats de les obertures i el repintat. Va retornar els forjats al seu nivell primitiu, va construir escales d'accés d'emergència, un muntacàrregues, va substituir l'estructura per metàl·lica, va refer les terrasses i la coberta, va augmentar els serveis i va realitzar un tractament a les façanes i va canviar les fusteries.

L'any 2000, l'Ajuntament d'Olot va signar una opció de compra a la fàbrica de Can Jombi per un total de vuitanta-cinc milions i mig de pessetes. En aquest moment l'edifici presentava un estat excel·lent i es volia utilitzar per a la brigada i l'arxiu administratiu municipal i del casal del barri Sant Cristòfor - Mas Bernat.

Consta que el 2006 hi va haver un incendi a l'edifici on es va afectar una part de la planta baixa però no es varen detectar deformacions ni esquerdes en els elements estructurals de l'edifici.

DESCRIPCIÓ DE L'EDIFICI

L'edifici està situat al carrer Sant Cristòfor, núm 2, actualment disposa de planta semisoterrani, planta baixa, i tres plantes pis i coberta a 4 aigües. Té dos diferents accessos, pel carrer de Sant Cristòfor i pel Camí de la Creu i la façana nord-oest dona al riu Fluvià.

El projecte vol donar valor al passat industrial i al patrimoni arquitectònic dels espais de la fàbrica de Can Jombi.

3. EDIFICI ESCOLLIT

3.2. Imatges històriques



1901



1915 - 1919



1912 - 1920



1920



1912 - 1930



1920 - 1935



1920 - 1930



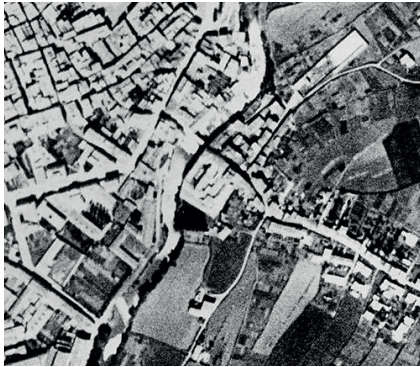
1934



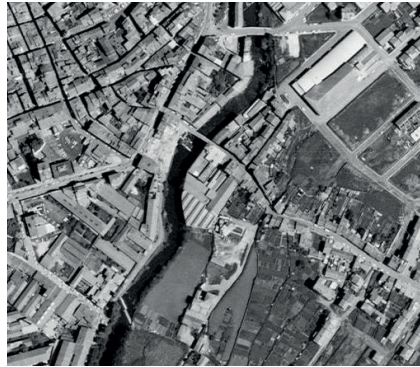
1961

3. EDIFICI ESCOLLIT

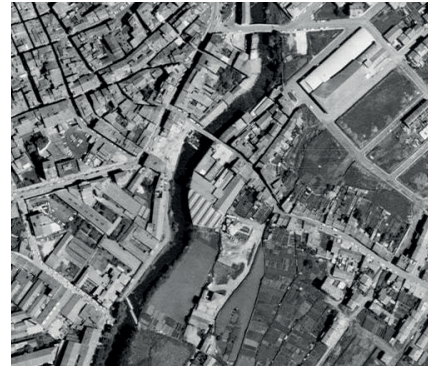
3.3. Situació



1946



1956



1987



1996



2002



2009

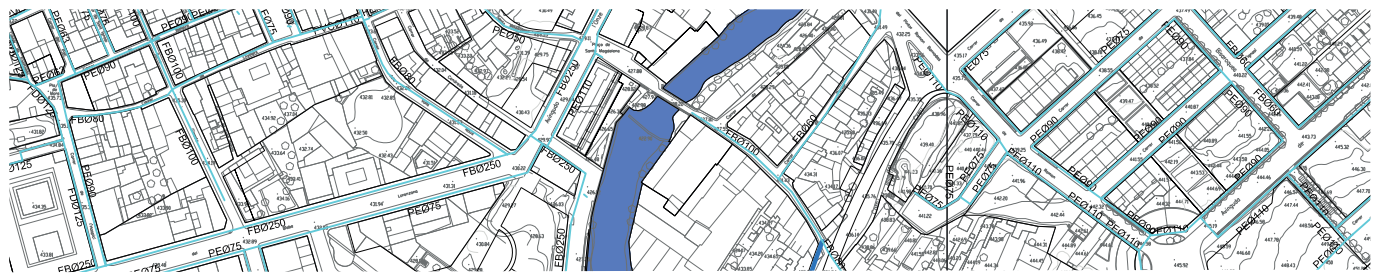


2017

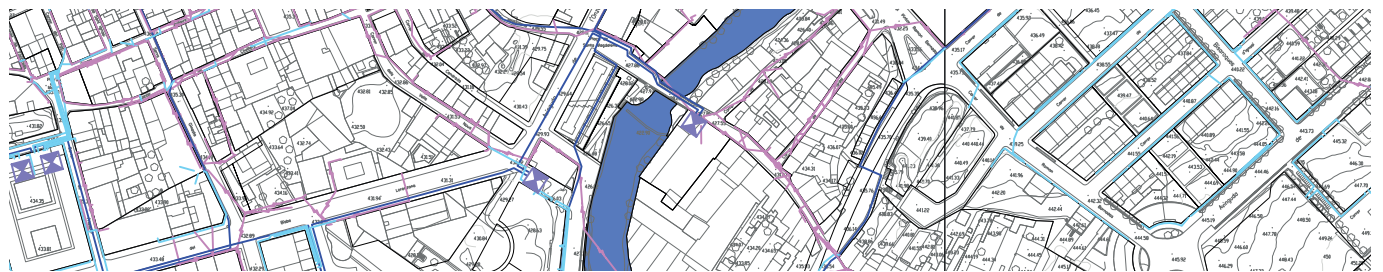
3. EDIFICI ESCOLLIT

3.4. Normativa

A continuació s'adjunten uns plànols dels serveis urbanístics existents, corresponen a l'aigua, l'electricitat i telecomunicacions del solar.



Existents: Projectades: Existents: Dipòsit Projectats: Xarxa d'aigua



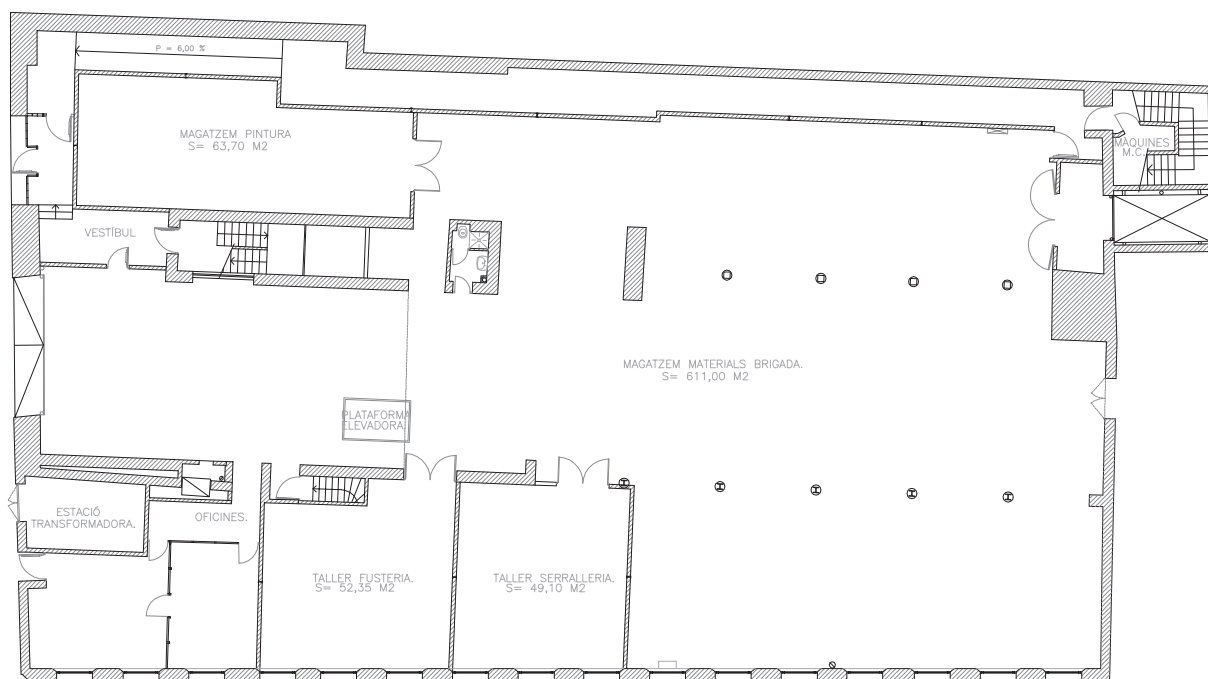
Existents: BT aèria. BT soterrada. Anul.lades: suprimida. Existents: transformadors. Projectats:
 BT soterrada. MT soterrada. subestació elèctrica.
 MT aèria.
 MT soterrada.
 Transport aèria.



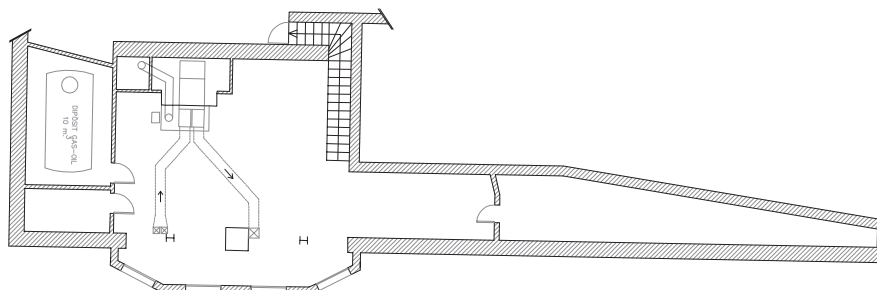
Existents: aèria. soterrada. Anul.lades: suprimida. Projectats: arquetes. Xarxa de telecomunicacions

3. EDIFICI ESCOLLIT

3.5. Plànols estat actual



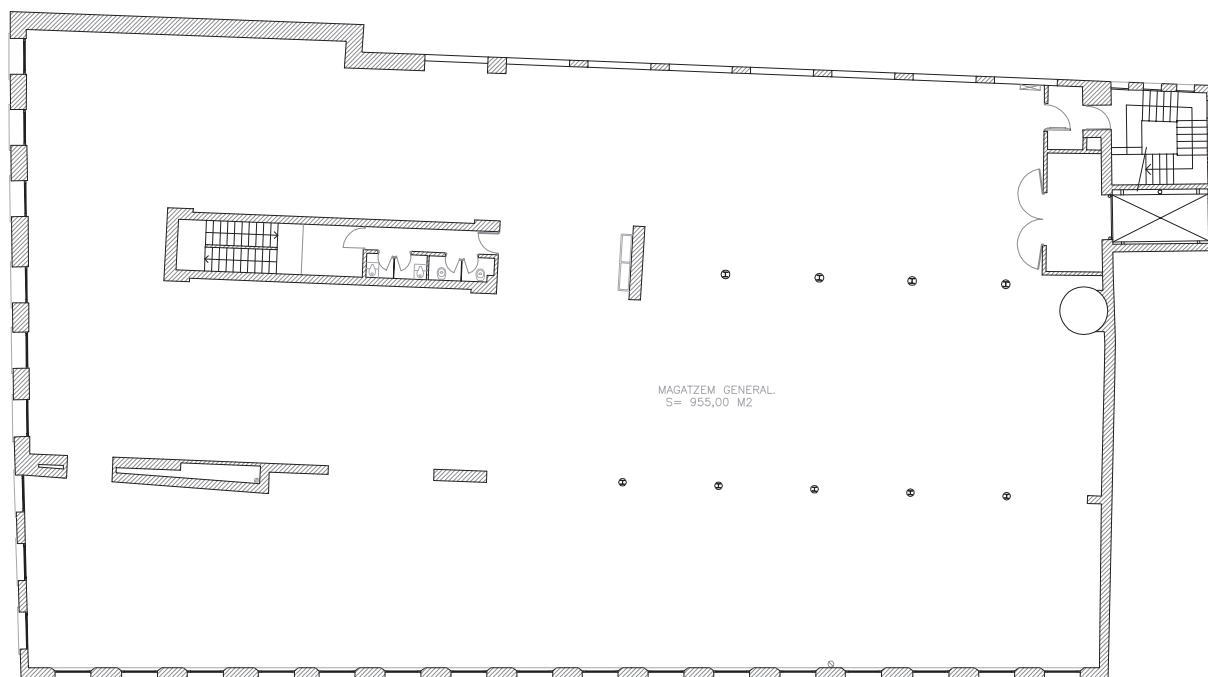
Planta baixa



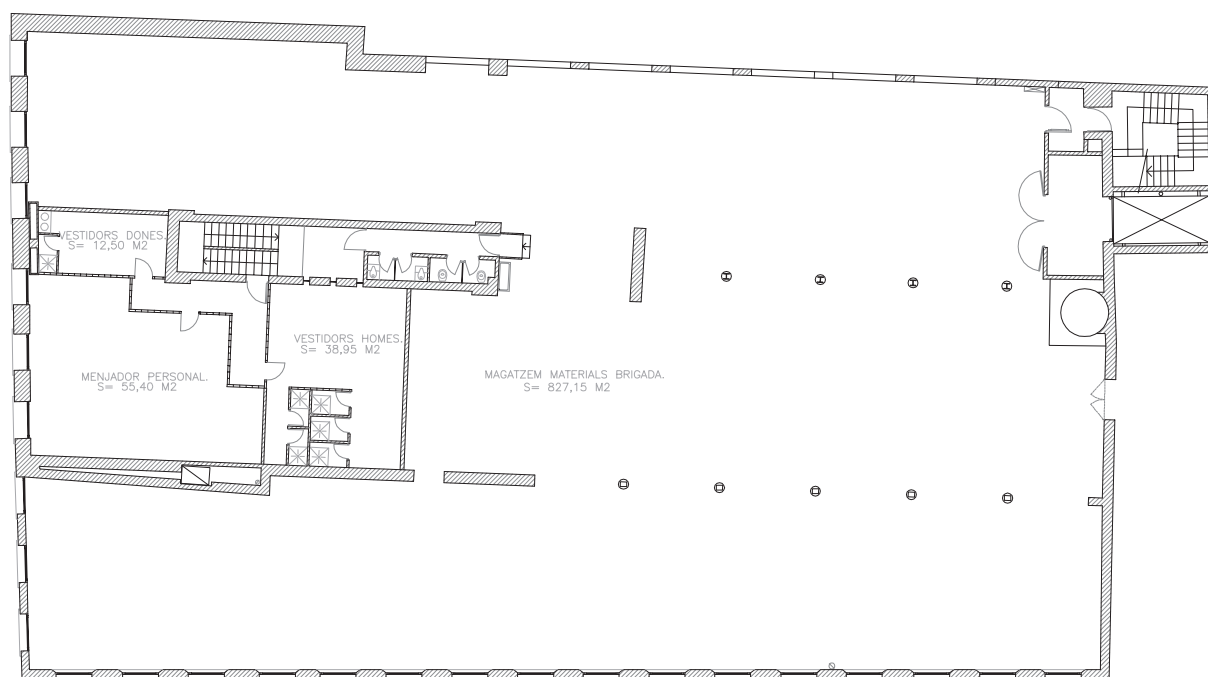
Planta soterrani

3. EDIFICI ESCOLLIT

3.5. Plànols estat actual



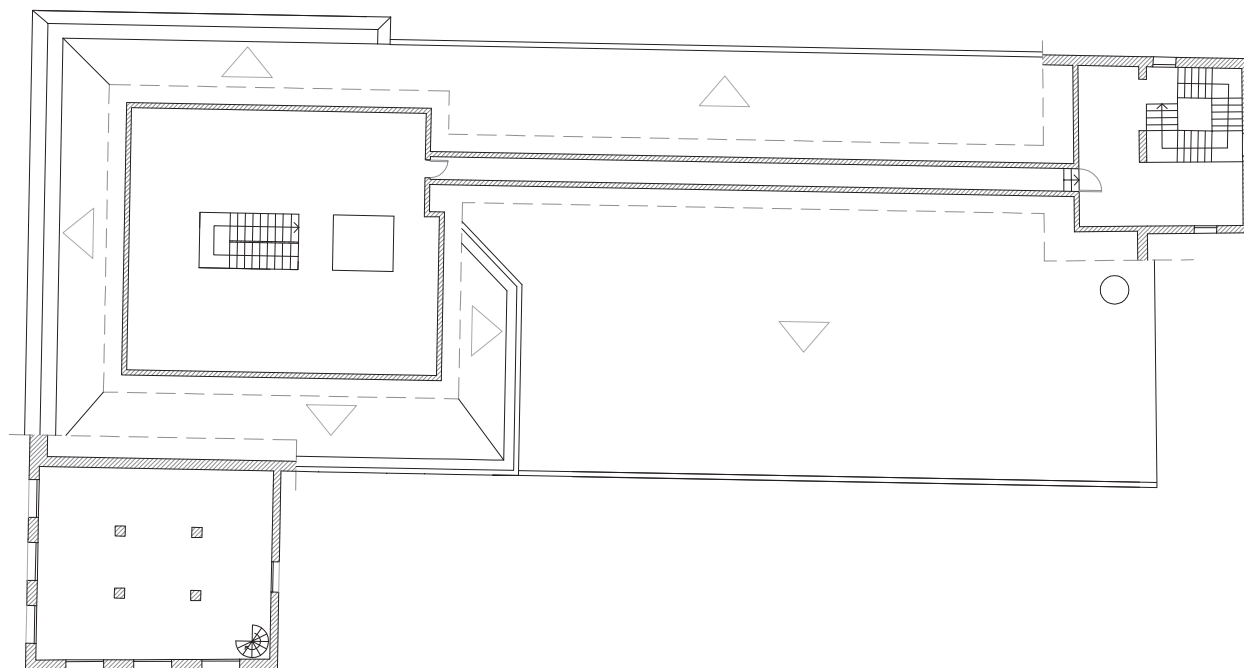
Planta segona



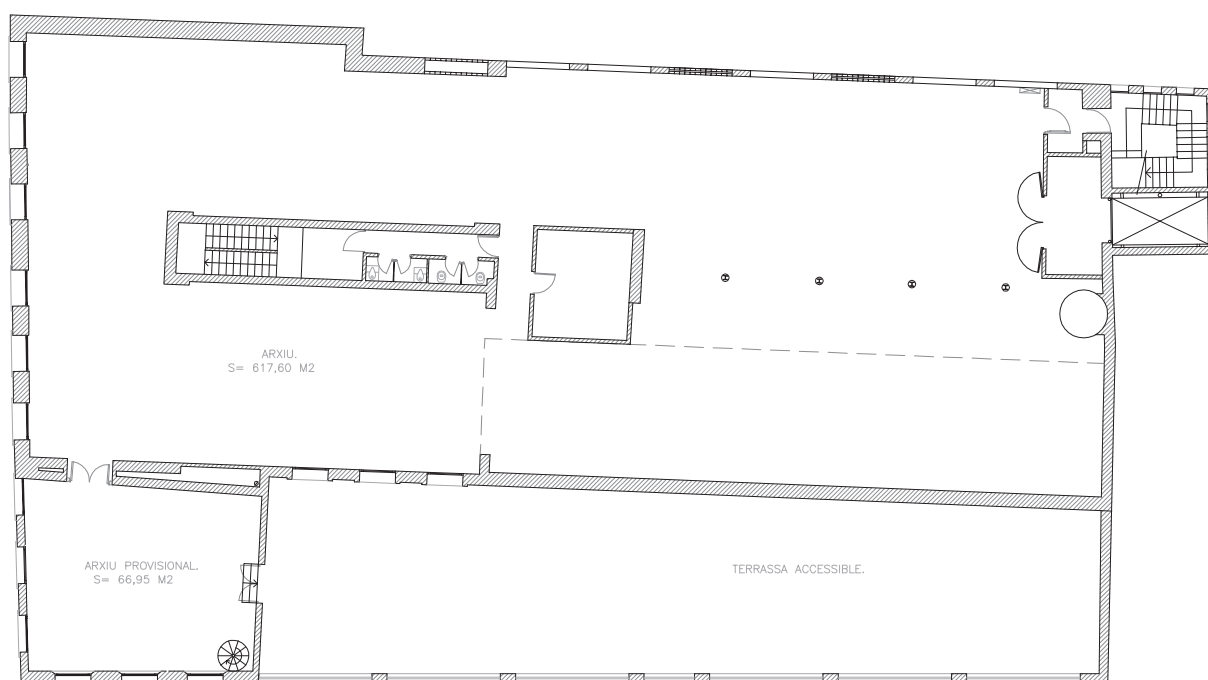
Planta pis

3. EDIFICI ESCOLLIT

3.5. Plànols estat actual



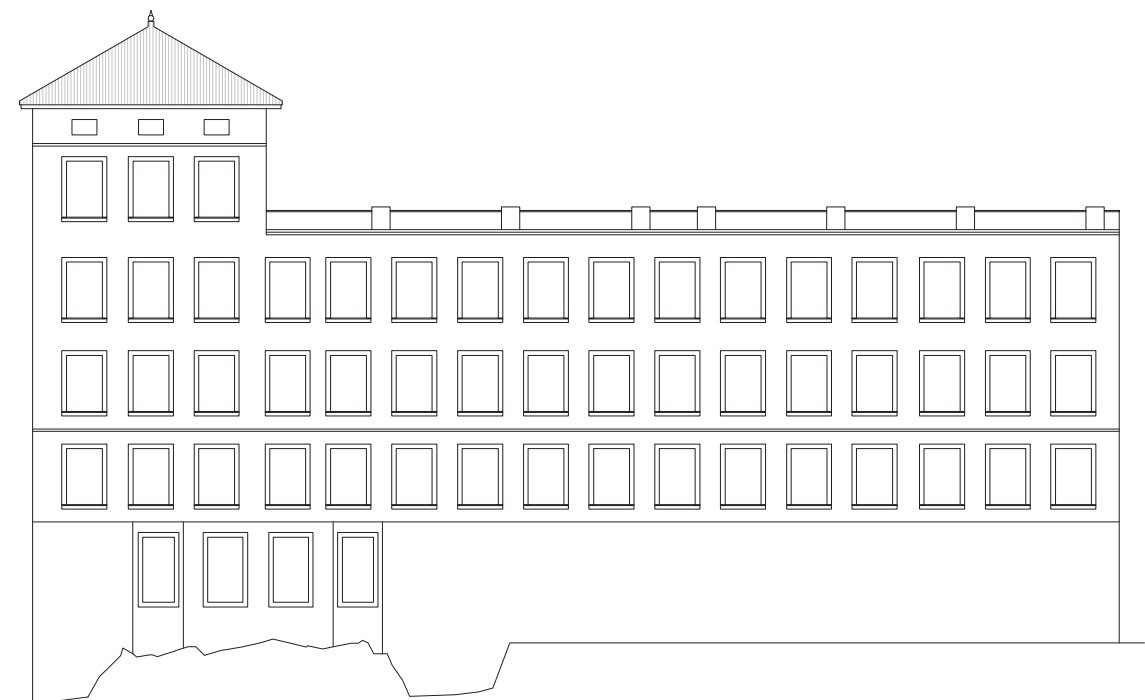
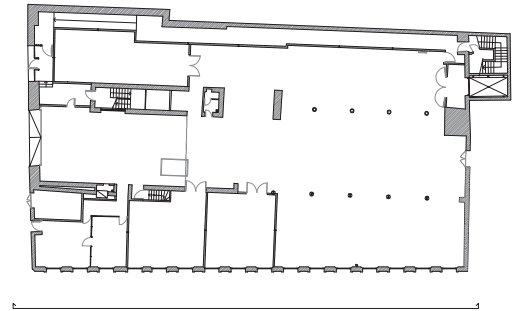
Planta coberta



Planta tercera

3. EDIFICI ESCOLLIT

3.5. Plànols estat actual



3. EDIFICI ESCOLLIT

3.6. Imatges actuals



3. EDIFICI ESCOLLIT

3.6. Imatges actuals



3. EDIFICI ESCOLLIT

3.6. Imatges actuals



4. REFERÈNCIA

Per a realitzar el projecte s'ha tingut de referència un projecte de Madrid que s'anomena Matadero.

És un conjunt de 48 edificis que tenien la funció de matadero industrial durant les dècades del s. XX. El va construir Luis Bellido y González i després el va ampliar l'enginyer José Eugenio Riera entre el 1910 i el 1925 i el 1932 Bellido juntament amb Francisco Javier Ferrero Lluís varen construir un altre edifici addicional. Era plantejat com un espai lliure permeten futures expansions. El 1996 es va tancar i el 2003 es va decidir transformar-lo en un espai cultural que va obrir el 2007.

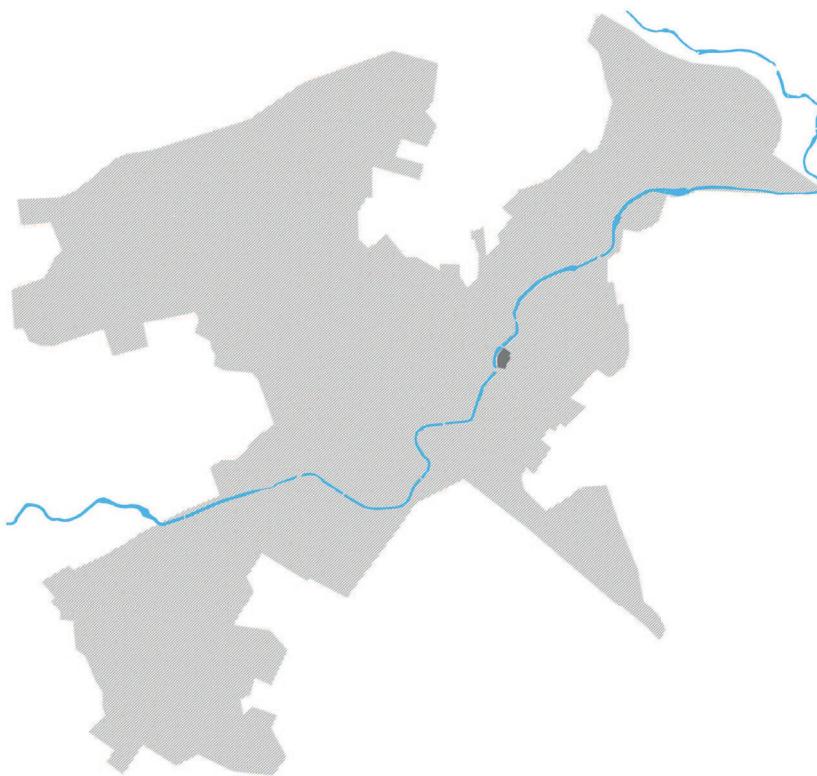
La semblança amb l'edifici del projecte és la manera en què es va adaptar l'espai, l'estructura, l'entorn, per a realitzar un ús molt diferent. El projecte era una fàbrica tèxtil que es converteix per a una residència mantenint l'estat actual. L'exterior de matadero recorda el que era i és la mateixa idea que es vol transmetre en aquest projecte.



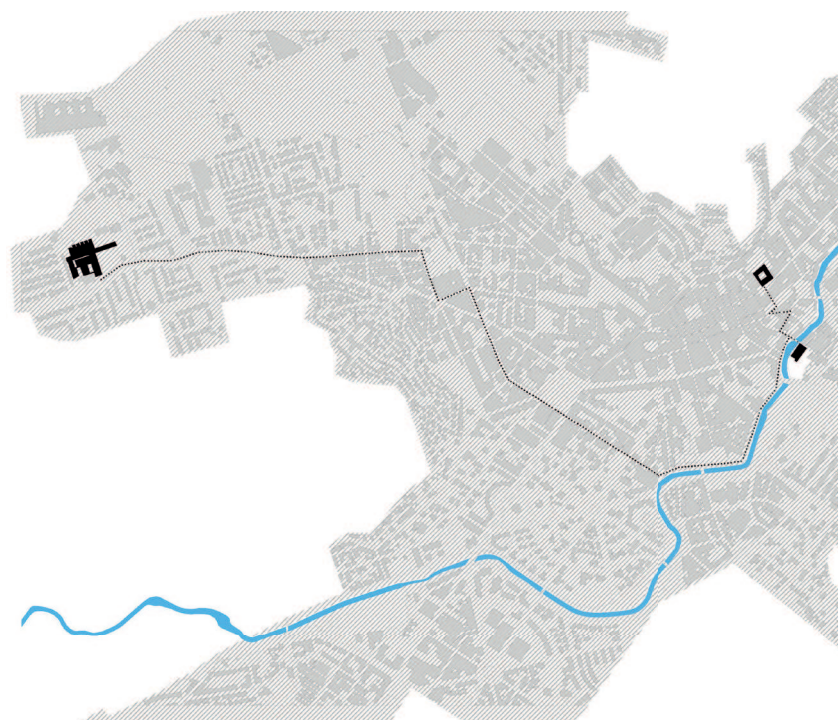
5. PROPOSTA PROJECTE

5.1. Esquemes d'estudi

Esquema que representa el límit del municipi d'Olot, on el riu Fluvià que neix en aquesta comarca, la Garrotxa, passa pel centre d'Olot. L'edifici està en una zona molt privilegiada, ja que està al centre de la ciutat i al costat del riu. El solar està al barri de Sant Cristòfor - Mas Bernat, i molt proper al nucli antic.



La proximitat amb el nucli antic, permet reforçar la idea d'una residència d'estudiants enfocada sobretot pels alumnes de l'Escola d'Art i Disseny d'Olot que està a 280 metres. Tal com s'ha comentat anteriorment, també és molt important pels alumnes que procedeixen de l'IES la Garrotxa, que està a uns 2 km.

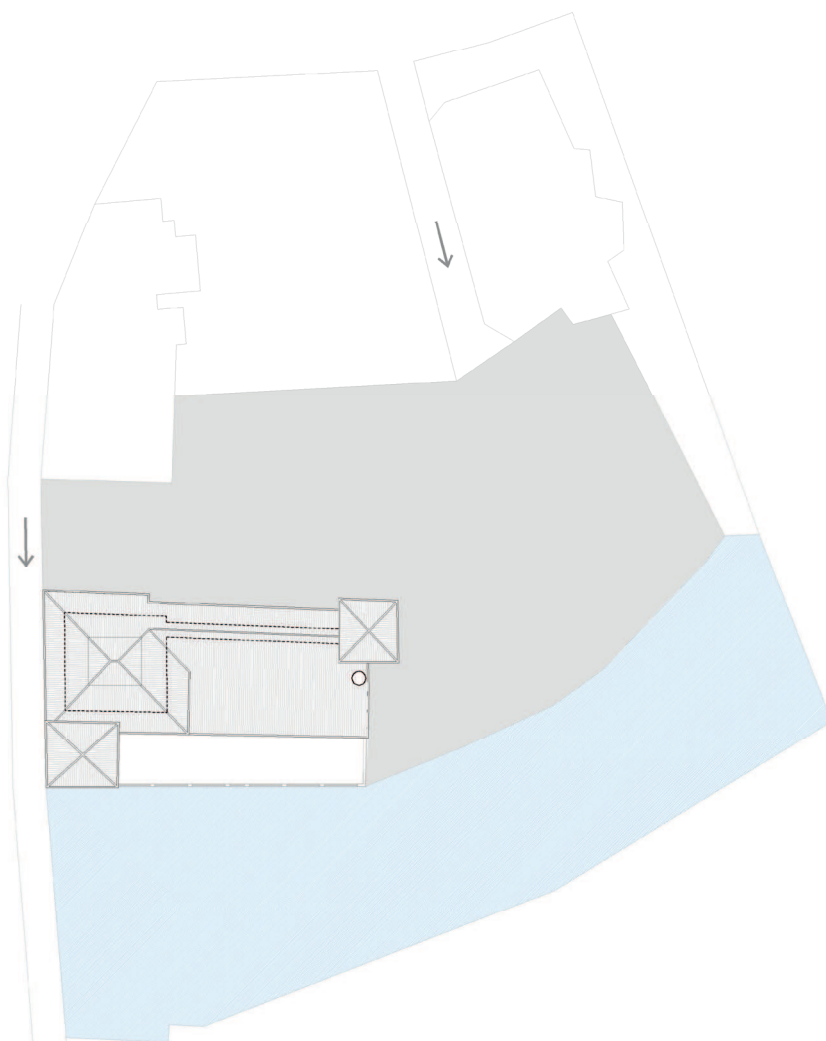


5. PROPOSTA PROJECTE

5.1. Esquemes d'estudi

Imatges de les dues entrades a l'edifici de "Can Jombi".

La de l'esquerre correspon a l'accés des del Camí la Creu, i l'altre correspon al carrer Sant Cristòfor. El primer és el que utilitzen actualment els treballadors de la Brigada per estacionar els seus automòbils.

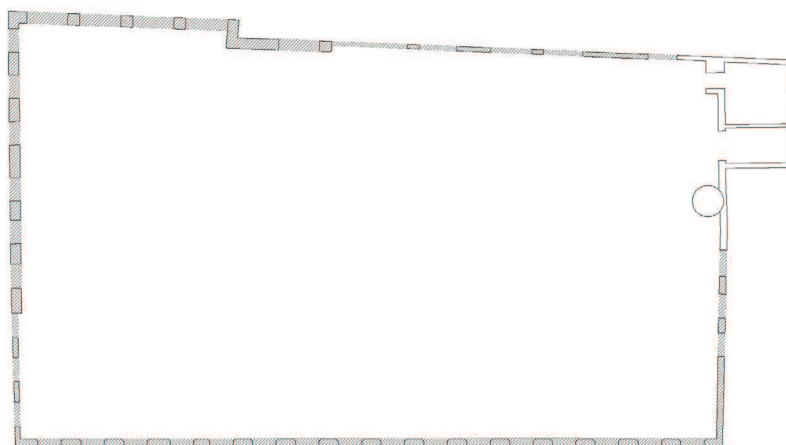


En aquesta planta es mostra el que s'ha comentat darrerament. L'edifici disposa d'un ampli solar, en el qual es preveu l'accés per als estudiants, ja que és un ampli aparcament. L'entrada principal de l'edifici és pel carrer de Sant Cristòfor, tot i que des de l'aparcament també s'hi podria accedir. A continuació del carrer de Sant Cristòfor hi ha el pont de Santa Magdalena que té molta importància per Olot, ja que perdura durant molt temps i travessa l'important riu Fluvià.

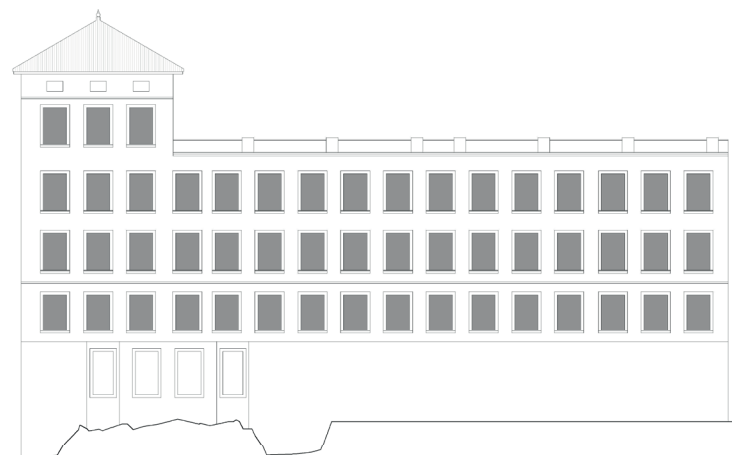
5. PROPOSTA PROJECTE

5.1. Esquemes d'estudi

Una de les característiques més importants d'aquest edifici és l'envolvent. Té 4 diferents façanes, dues de les quals són molt semblants, ja que tenen moltes obertures. El projecte planteja que almenys les dues façanes paral·leles al riu mantinguin unes semblances, per a millorar la relació amb l'exterior i per a potenciar aquesta característica tan bona que té aquest edifici.



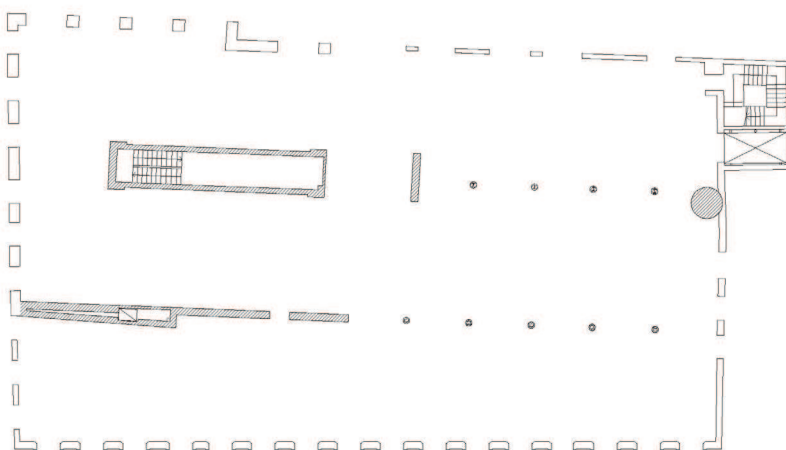
Aquesta és la façana nord-oest, la que està al costat del riu Fluvià. Mostra una repetició de les obertures de totes les plantes. La idea de fer una residència en aquest edifici va sorgir sobretot al tenir present aquesta façana, ja que facilita una relació amb l'exterior, i una pauta marcada per a cada habitació.



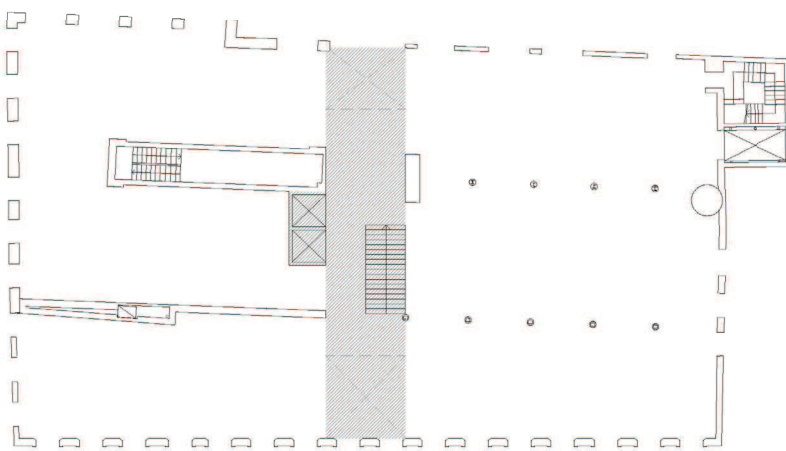
5. PROPOSTA PROJECTE

5.1. Esquemes d'estudi

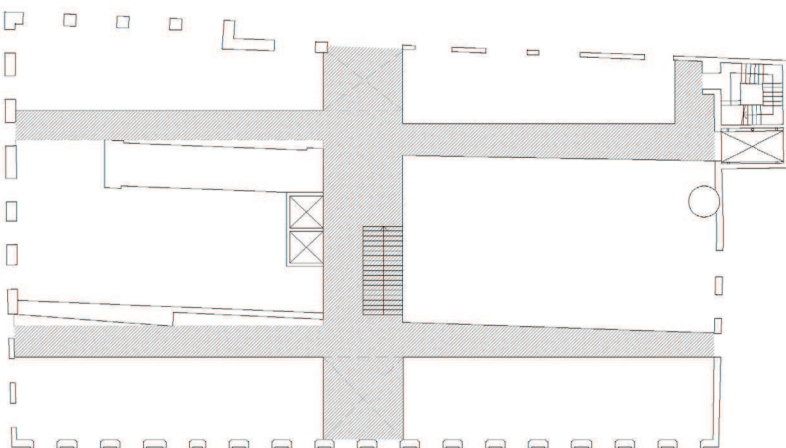
L'interior de l'edifici presenta una estructura que s'ha de mantenir. Els amplis murs de l'escala, un mur que separa dos diferents àmbits, els pilars que delimiten l'espai i la xemeneia que recorda els avantpassats de la fàbrica. El projecte parteix d'aquesta estructura i s'adapta fent petites intervencions a llocs puntuals.



S'estableix l'espai de distribució i relació entre plantes en l'eix central, transversal a la direcció del riu per així permetre una bona transició a tots els espais. S'ubica un nou nucli d'escala al centre (es manté l'escala de servei, i la d'emergència) i es projecten dos nous ascensors. A cada banda de l'espai de transició es creen dues perforacions al forjat per a millorar la relació en alçada.



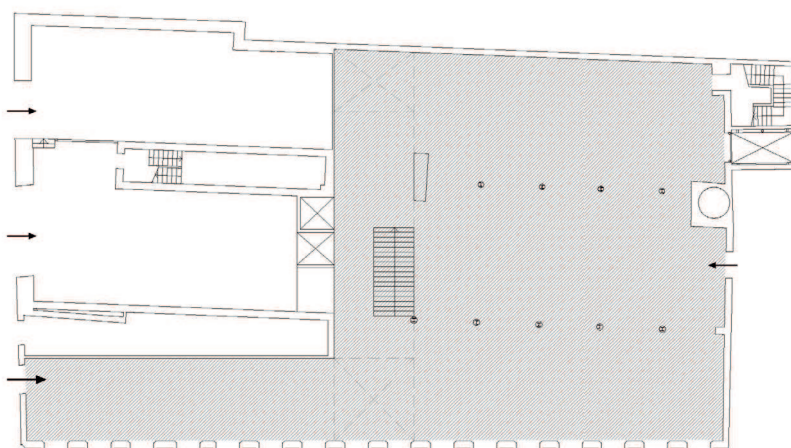
S'acaben creant les circulacions entorn el nucli central per a accedir a tots els espais. Això configura uns àmbits que s'utilitzaran tant per espais privats com públics i amb una relació directa a l'exterior. Totes les plantes plantejaran aquesta mateixa idea però s'aniran adaptant a l'edifici existent i als diferents usos.



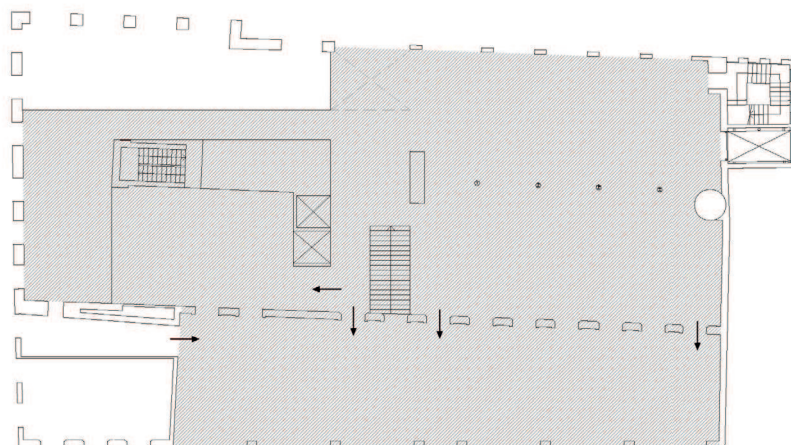
5. PROPOSTA PROJECTE

5.1. Esquemes d'estudi

Aquest és l'esquema de la planta baixa, que és on hi ha els diferents accessos a l'edifici. Des del carrer Sant Cristòfor, hi ha 3 diferents accessos, l'inferior és el principal, on hi ha la recepció i seguidament el hall d'entrada, el del mig és l'accés que es proposa pel servei (càrrega i descàrrega d'elements del restaurant) i per últim l'accés a la bugaderia pels treballadors. A l'altra façana, hi ha l'accés des del pàrquing pensat pels estudiants.



La planta tercera és la utilitzada per la cuina i menjador i algun habitatge. Presenta la mateixa idea que les altres, tant en l'estructura com en el projecte. Té una gran terrassa en la que s'hi pot accedir des de quatre diferents punts. És una de les moltes qualitats que té aquest edifici i per això ha estat escollit per a realitzar-hi el projecte.



5. PROPOSTA PROJECTE

5.2. Superfícies

El solar de l'edifici és molt gros, té una superfície d'uns 4000 m². L'edifici consta de planta soterrani, planta baixa i tres plantes pis d'uns 1000 m² cada una excepte el soterrani de 150 m². La residència que es planteja està pensada per a uns 60 estudiants. A continuació s'especifica la superfície de cada planta segons el seu ús.

PLANTA SOTERRANI:

- Maquinària: 145,86 m²
- Circulació: 6,35 m²

PLANTA BAIXA:

- Recepció: 95,78 m²
- Arxiu: 11,10 m²
- Serveis: 38,00 m²
- Maquinària: 11,16 m²
- Zona de servei: 126,7 m²
- Bugaderia: 99,87 m²
- Vestidor: 19,86 m²
- Hall / Zona d'estar: 436,40 m²
- Circulacions: 158,36 m²

PLANTA PRIMERA:

- Allotjament (15 habitacions amb el corresponent bany): 329,04 m²
- Serveis: 15,00 m²
- Biblioteca: 310,87 m²
- Sala d'estudi: 86,33 m²
- Circulacions: 262,56 m²

PLANTA SEGONA:

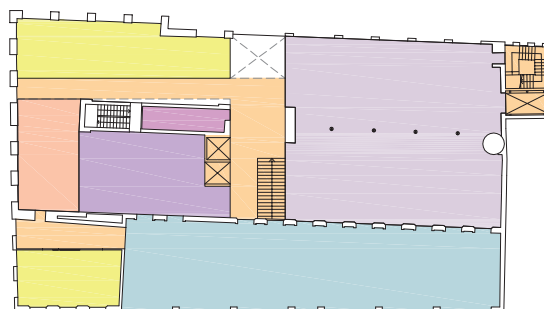
- Allotjament (19 habitacions amb el corresponent bany): 398,70 m²
- Serveis: 15,00 m²
- Sala d'oci: 86,33 m²
- Trasters: 34,11 m²
- Circulacions: 311,70 m²

PLANTA TERCERA:

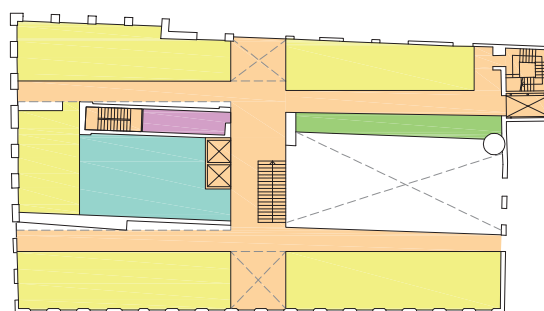
- Allotjament (7 habitacions amb el corresponent bany): 132,60 m²
- Serveis: 15,00 m²
- Cuina: 85,98 m²
- Menjador: 303,60 m²
- Terrassa: 253,55 m²
- Circulacions: 149,98 m²

5. PROPOSTA PROJECTE

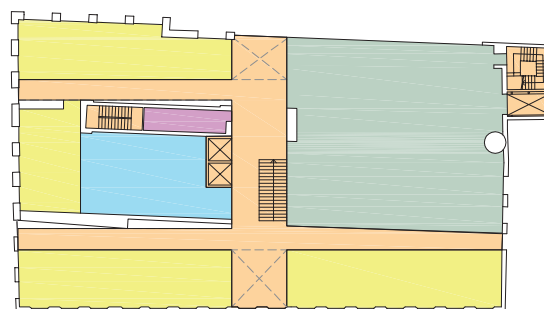
5.2. Superfícies



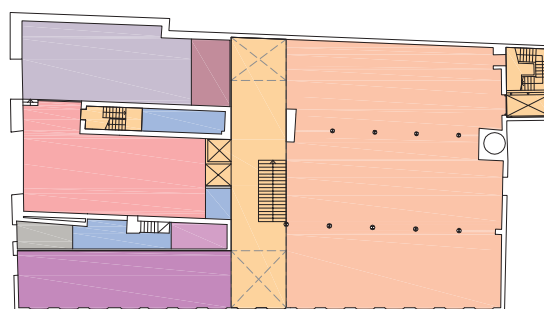
PLANTA TERCERA



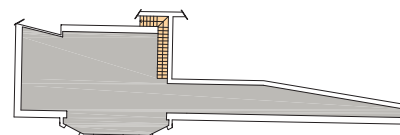
PLANTA SEGONA



PLANTA PIS



PLANTA BAIXA

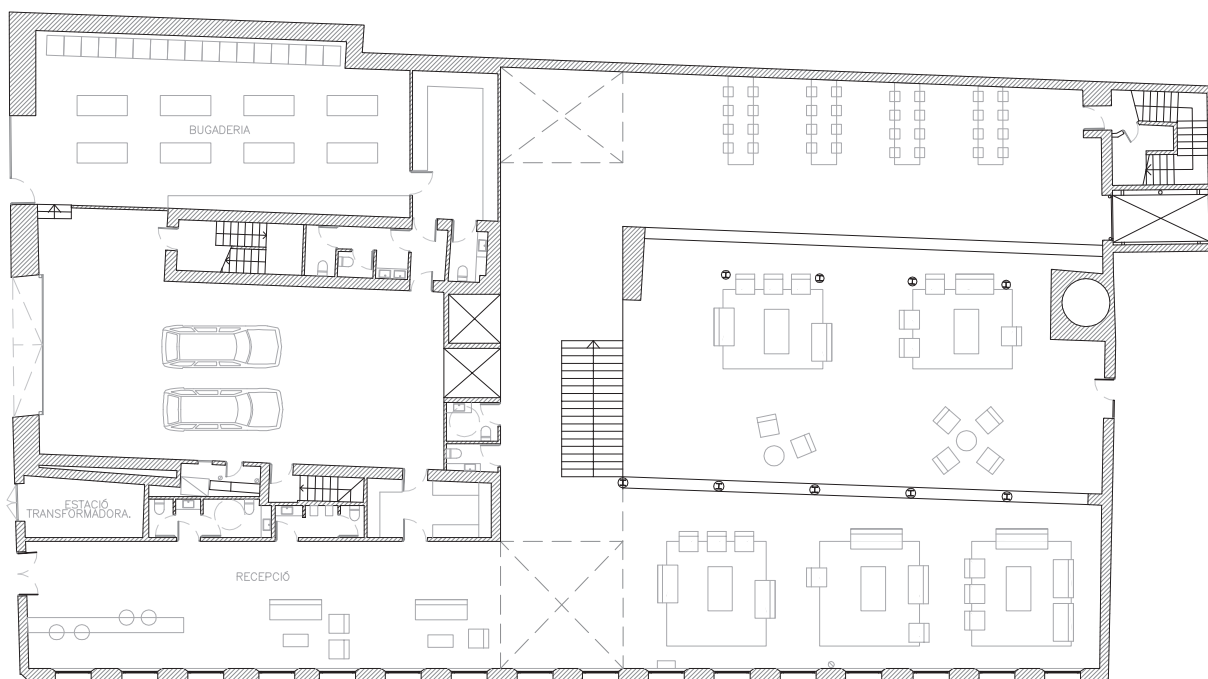


PLANTA SOTERRANI

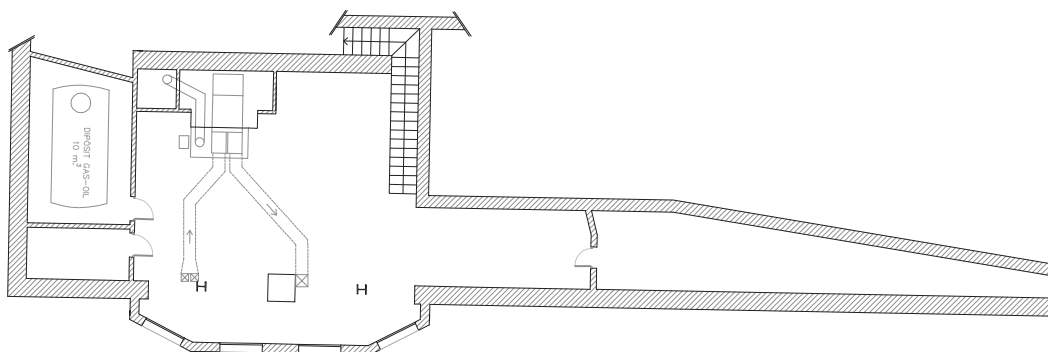
-  TERRASSA
-  MENJADOR
-  CUINA
-  TRASTERS
-  ZONA D'OCI
-  SALA D'ESTUDI
-  BIBLIOTECA
-  ALLOTJAMENT
-  HALL / ZONA D'ESTAR
-  CIRCULACIONS
-  MAQUINÀRIA
-  VESTIDOR
-  BUGADERIA
-  SERVEIS
-  ZONA DE SERVEI
-  ARXIU
-  RECEPCIÓ

5. PROPOSTA PROJECTE

5.3. Plànols proposta



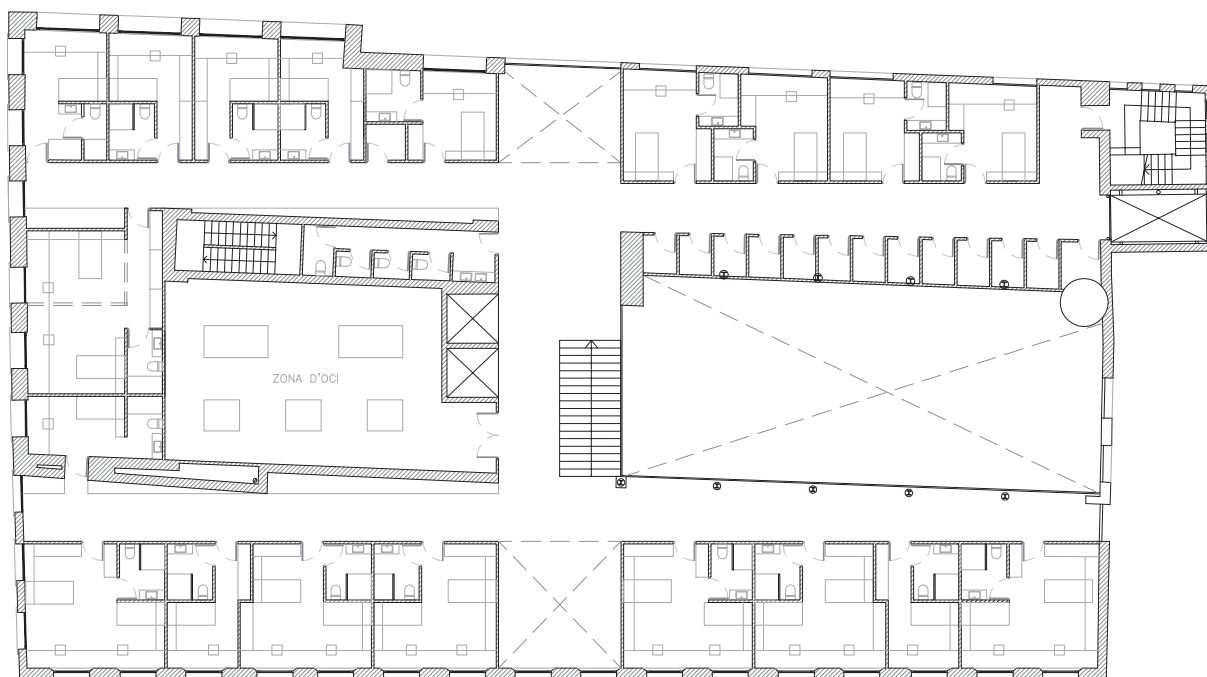
Planta baixa



Planta soterrani

5. PROPOSTA PROJECTE

5.3. Plànols proposta



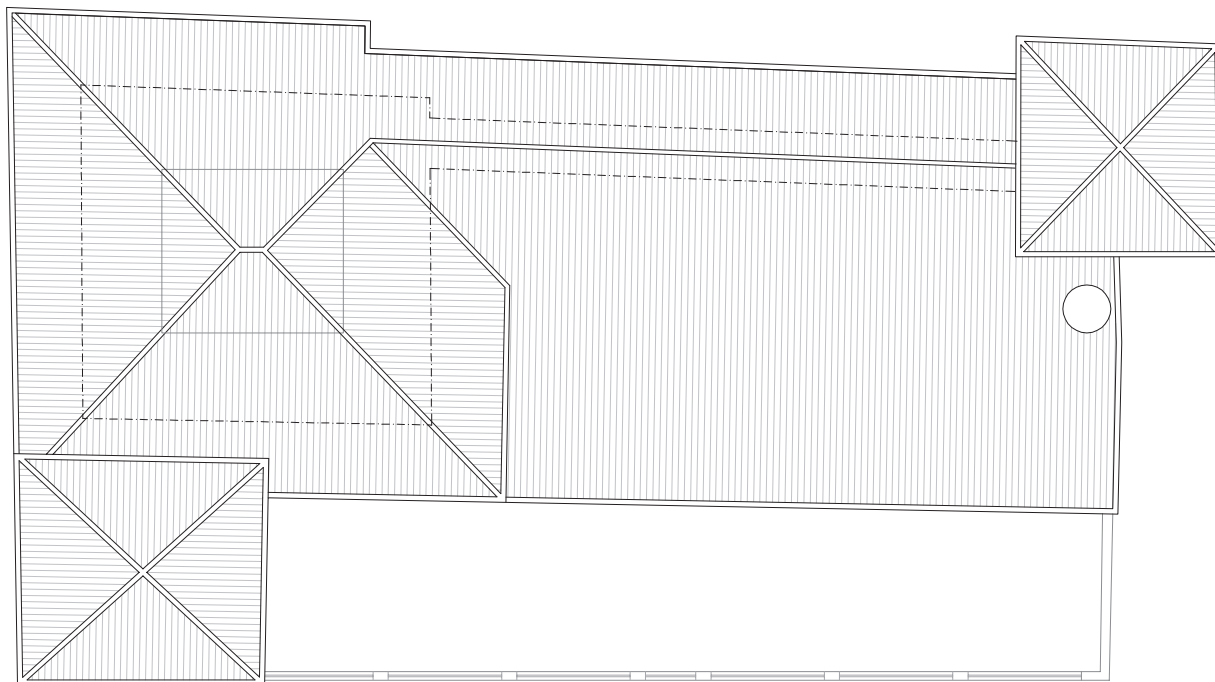
Planta segona



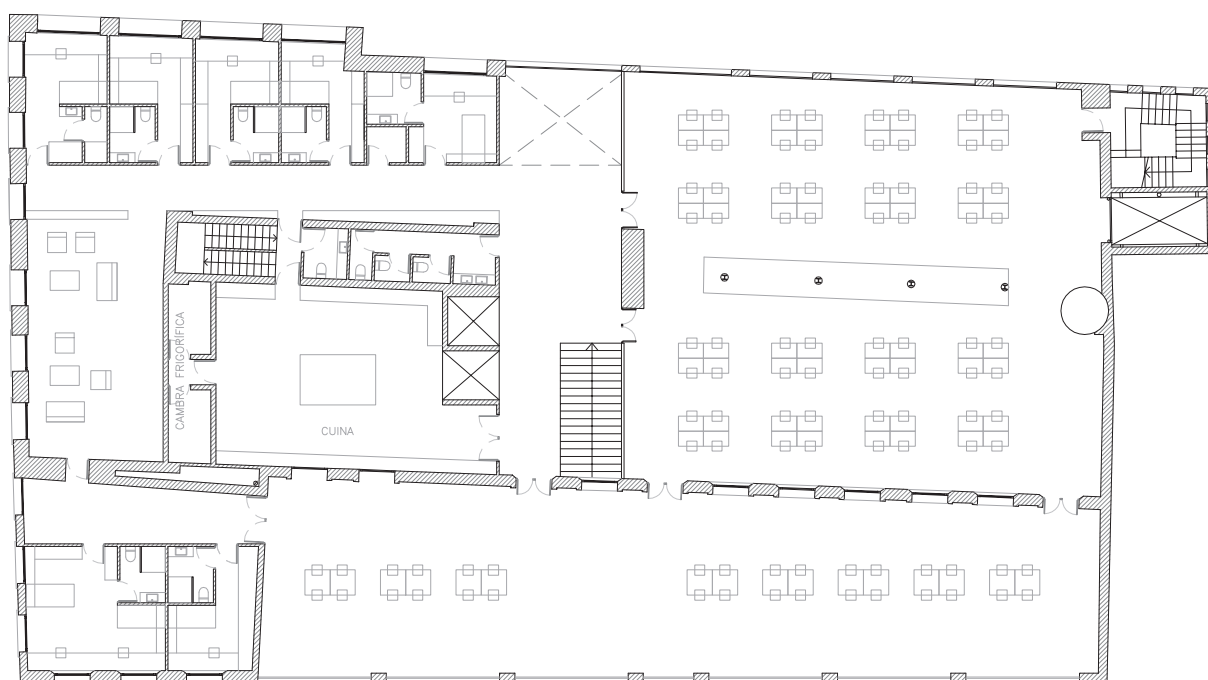
Planta pis

5. PROPOSTA PROJECTE

5.3. Plànols proposta



Planta coberta



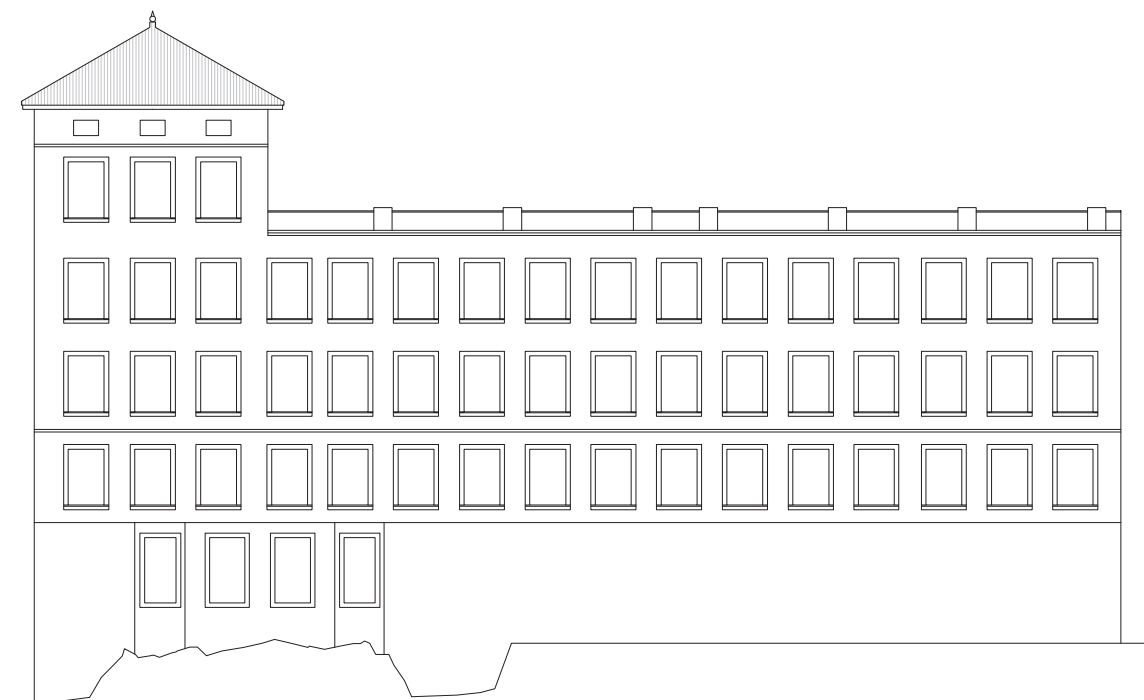
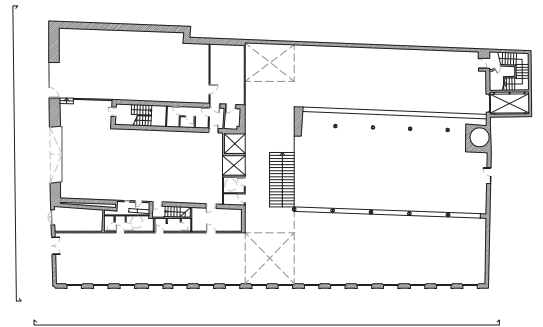
Planta tercera

5. PROPOSTA PROJECTE

5.3. Plànols proposta



Alçat carrer Sant Cristòfor



Alçat riu Fluvità

6. BIBLIOGRAFIA

Bloc Personal

Puig, Miquel (3 de juliol de 2012). “De quan les dones havien d’anar a rentar la roba al Fluvià”. Olot 1700. Disponible a: <http://www.miquelpuig.cat/2012/07/de-aquan-les-dones-havien-danar-rentar.html>

Carreras, Jordi (26 de maig de 2016). “El Fluvià garrotxí, de la fàbrica a la creació”. Comarques gironines. Disponible a: http://www.ara.cat/comarquesgironines/Fluvia-garrotxi-fabrica-creacio_0_1583841618.html

Documents

Ajuntament d’Olot (2014). Pla de Govern 2015 – 2019 [arxiu PDF]. Olot. Disponible a: www.olot.cat

Ajuntament d’Olot (2008). Pla Local de Joventut 2008 – 2011 [arxiu PDF]. Olot. Disponible a: www.olot.cat

Pàgines web

Ajuntament d’Olot (2003). Pla d’Ordenació Urbanística Municipal [en línia]. Olot. POUM. Disponible a: http://poum.olot.cat/EST_Home.htm

Arxiu municipal d’Olot (2011). Imatges garrotxa [en línia]. Olot. ACGAZ Imatges. Disponible a: <http://imatgesgarrotxa.olot.cat/>

Institut Cartogràfic i Geològic de Catalunya (2015). Vissir v3.26 [en línia]. Catalunya. ICGC. Disponible a: <http://www.icc.cat/vissir3/>

Territori i Urbanisme. Mapa Urbanístic de Catalunya [en línia]. Catalunya. MUC. Disponible a: http://territori.gencat.cat/ca/06_territori_i_urbanisme/urbanisme/mapa_urbanistic_de_catalunya/

Altres

Documents consultats a l’Arxiu Municipal d’Olot. Projectes del febrer del 1929, de l’abril del 1930, de l’abril del 1987, de l’agost del 2000 i del juny del 2006.