

JOAN FRIGOLA I TORRENT

**LA CERÀMICA VIDRADA MONOCROMA
DEL CONVENT DELS DOMINICS
DE CASTELLÓ D'EMPÚRIES**

ABSTRACT

The archaeological works done in the apse of the Dominican Convent in Castelló d'Empúries (Alt Empordà, Girona) brought to light an exceptional collection made up of more than 6.000 pieces of pottery, thrown in order to build an embankment before 1512. Among the several items retrieved, the monochrome glazed pottery stood out both of its quantity and homogeneity, and thus it has become the central theme of the present study. This paper analyses the different documented forms (bowls, plates, jugs, pots, lids...), which have been organized into functional categories and structured according to the different types.

I. INTRODUCCIÓ

Entre els mesos de desembre del 1992 i febrer del 1993 es va portar a terme una excavació arqueològica al convent de Sant Domènec de Castelló d'Empúries (Alt Empordà, Girona), un imponent complex arquitectònic d'estil neoclàssic situat a la banda de ponent de la població. La intervenció, dirigida per A.M. Puig Griessenberger i A. Riera Pairó,¹ tenia com a objectiu principal respondre alguns dels interrogants que la historiografia local havia anat generant sobre l'indret, i que volien determinar essencialment si a sota de l'actual edifici hi havia les restes del primige-

1. A.M. PUIG GRIESENBERGER; A. RIERA PAIRÓ, *Excavació arqueològica al convent de dominics de Castelló d'Empúries: Apunts per a una història*, Castelló d'Empúries: Villa Castilionis Impurium, 1993, pàg. 39-46; A.M. PUIG GRIESENBERGER; A. RIERA PAIRÓ, *Convent de Sant Domènec (Castelló d'Empúries, Alt Empordà). Memòria d'excavació* (inèdita) (1995).

ni convent baixmedieval.² L'excavació, a més, també havia de servir per aclarir la relació entre el conjunt —popularment anomenat Palau dels Comtes— i la residència comtal emporitana, així com per datar una de les bestorres de la muralla baixmedieval de la vila, reutilitzada com a fonamentació de l'absis de l'església del segle XVIII.

L'espai escollit per centrar l'actuació fou la capçalera del temple, que proporcionà uns resultats a l'altura de les expectatives inicials. En primer lloc es va poder confirmar la cronologia moderna de l'edifici, i es posà de manifest la total absència d'estructures conventuals anteriors. Aquesta manca de dades, certament significativa, permeté reforçar la teoria que defensava la ubicació extramurs del primer complex dominicà, molt probablement emplaçat al raval de Sant Marc.³

Els treballs arqueològics també possibilitaren una observació detallada de la bestorre, de planta semicircular ultrapassada i inserida dins el llenç occidental de muralla. L'estructura, d'aspecte robust i sensiblement atalussada, conservava una alçada pròxima als quatre metres i un diàmetre interior de vora cinc. El seu perímetre exterior estava defensat per cinc espitlleres de secció triangular, i originalment comunicava amb l'interior de la vila a través d'una obertura que es tapià en el moment del seu abandó.⁴

Al contrari del que hom podria esperar, la part interna no estava reblerta per un enderroc, sinó per cinc grans paquets de terra abocats amb la clara voluntat de reomplir-la. Excepte el primer, una mica més tardà i encara vinculat amb els treballs d'adequació del convent, els altres eren d'una uniformitat cronològica sorprenent, fet que proporcionà un context de finals del xv-inicis del xvi. Aquests abocaments, en conseqüència, assenyalen el final de la vida útil de la bestorre —i per extensió de la resta del traçat defensiu baixmedieval—, militarment poc preparats per fer front a la creixent utilització de la pólvora i les armes de foc.⁵

2. L'orde dels dominics va establir-se a Castelló d'Empúries l'any 1317, sota l'empara del comte Ponç VI el Malgaulí. La casa comtal emporitana, fervent devota dels frares predicadors, va finançar en bona part les obres de construcció del convent, i fins i tot alguns dels seus membres més destacats, com Pere II o el mateix Malgaulí, decidiren ser-hi sepultats. Aquest primer edifici fou destruït durant els setges de 1653 i 1655, en el marc de la Guerra dels Segadors, i, malgrat els nombrosos esforços fets per erudits i historiadors, se'n segueix desconeixent la ubicació precisa. Per un tractament més específic del tema, vegeu A.M. PUIG GRIESENBERGER; A. RIERA PAIRÓ, «Emplaçament de l'orde dels dominics en l'ambient urbà baixmedieval de Castelló d'Empúries. El primer convent», *Annals de l'Institut d'Estudis Gironins*, xxxiv (1994), pàg. 377-393; A.M. PUIG GRIESENBERGER, «Els trasllats del sepulcre del comte d'Empúries Ponç VI, dit el Malgaulí. Una nova proposta d'identificació», *El Salner* núm. 5 (1999), pàg. 47-64.

3. A.M. PUIG GRIESENBERGER; A. RIERA PAIRÓ, *Op. cit.* (1994), pàg. 382-389.

4. A.M. PUIG GRIESENBERGER; A. RIERA PAIRÓ, *Op. cit.* (1993), pàg. 43-46.

5. El segle XVI suposà una autèntica revolució per a la poliorcètica, que s'hagué d'adaptar a una nova manera de fer la guerra. A poc a poc les velles estructures defensives medievals van deixar pas a un nou tipus de fortificacions, amb baluards i defenses avançades, pensades per suportar els impactes d'artilleria. En són bons exemples el castell de Salses o la ciutadella de Roses. A.M. PUIG GRIESENBERGER, A. RIERA PAIRÓ, *Op. cit.* (1995), pàg. 46-47.

Malauradament, una vegada enretirats els esmentats estrats, va aparèixer directament el subsòl geològic, format per argiles pliocèniques intercalades amb sorra i grava. Entremig no s'hi detectà cap nivell de circulació o ocupació, ni tampoc restes de la trinxera de fonamentació, fet que va impedir l'obtenció d'una datació fiable per a l'estructura. En aquest sentit, doncs, cal fiar-se de les observacions que féu sobre les muralles el cronista i historiador Jeroni Pujades (Barcelona, 1568 – Castelló d'Empúries, 1635), que sembla que veié gravada la data de 1289 en dos dels portals de la vila.⁶ El nou recinte donava resposta a una nova realitat urbana marcada pel creixement poblacional, i unia per primera vegada dins un mateix espai els primitius nuclis altmedievals de Puig Salner i Puig Mercadal.⁷

La ingent quantitat de material ceràmic recuperat de l'interior de la bestorre, amb més de 6.000 fragments comptabilitzats, va impossibilitar en el seu moment la realització d'un estudi exhaustiu del conjunt. El present article, per tant, pretén ser un primer pas en aquesta tasca; s'hi tracta de manera monogràfica la ceràmica vidrada monocroma, que tant per quantitat com per homogeneïtat hauria de ser considerada la producció més destacada de totes les documentades.⁸

2. CONTEXT HISTÒRIC

Durant la baixa edat mitjana, l'aspecte de l'àrea tractada devia ser ben diferent de l'actual; cal imaginar uns grans panys de muralla que s'adaptaven al fort desnivell existent a la zona, propi de la naturalesa enturonada de la població. A la banda exterior, un vall o fossat protegia la vila d'un possible atac enemic. La fisonomia del lloc va mantenir-se més o menys constant fins que, a cavall dels segles xv-xvi, es decidí anivellar i terraplenar l'espai.

6. A.M. PUIG GRIESENBERGER; A. RIERA PAIRÓ, *Op. cit.* (1994), pàg. 383-384; A.M. PUIG GRIESENBERGER; A. RIERA PAIRÓ, *Op. cit.* (1995), pàg. 46-47.

7. Les darreres aportacions historiogràfiques sobre Castelló revelen que inicialment la vila estava sotmesa a una doble jurisdicció episcopal-comtal representada per dos nuclis de poder separats. El primer, encarnat per l'església de Santa Maria, estava emplaçat al Puig Salner, mentre que el segon, situat al Puig del Mercadal, tenia com a element més rellevant el castell comtal. Aquesta dualitat de poders, perfectament exemplificada en les múltiples disputes que durant els segles xi i xii van mantenir els comtes d'Empúries amb el bisbat gironí, va marcar profundament els primers anys de desenvolupament urbanístic de la vila. No ens ha d'estranyar, doncs, que una de les màximes reivindicacions històriques de la casa comtal emporitana fos la de restaurar a Castelló l'antiga seu episcopal d'Empúries perduda a l'inici del domini franc. Tots els intents, però, van trobar-se amb la ferma oposició de la diòcesi gironina. A.M. PUIG GRIESENBERGER, «La villa Castilione en el territorio Petralatense. La seva topografia urbana i el castell de Castelló», *Annals de l'Institut d'Estudis Empordanesos* núm. 29 (1996a), pàg. 47-77; A.M. PUIG GRIESENBERGER, La vila de Castelló d'Empúries, a *L'art gòtic a Catalunya. Arquitectura III: Dels palaus a les masies*, Barcelona: Enciclopèdia Catalana, 2003, pàg. 75-78.

8. Aquest article s'ha d'entendre com una síntesi del treball d'investigació titulat *La ceràmica vidrada monocroma del convent dels dominics de Castelló d'Empúries: estudi tipològic d'un conjunt cerà-*

Es tenen documentats almenys dos processos que permetrien explicar el perquè de les ambiciosos reformes. El primer és la construcció, entre els anys 1496 i 1512, del nou palau del comte Enric II d'Aragó i de Pimentel (1456-1522), duc de Sogorb i primer membre de la tercera dinastia comtal emporitana. El segon es correspondria amb les obres de terraplenament i fortificació de la muralla esdevingudes el 1544, un any després de l'atac a la vila dels corsaris de l'almirall otomà Kahir ed-Din *Barba-rossa*.⁹

Si bé les dues possibilitats són versemblants, el context ceràmic descobert —marcat, com es veurà més endavant, per una gran quantitat de vaixel·la fina decorada— és notablement més pròxim a les obres d'edificació del palau que no pas a la incursió turca.

Enric II, conegut amb el sobrenom d'*Infant Fortuna*, era nebot del rei Alfons el Magnànim. Després d'una llarga i atrafegada vida política, ocupant durant més d'una dècada la lloctinència general de Catalunya (1479-1493), va decidir retirar-se a Castelló, on no hi havia cap residència comtal des que Pere II, en el seu testament, cedí el palau construït pel seu pare a l'orde dels predicadors.¹⁰ L'edificació, doncs, posava fi a una llarga etapa d'absentisme, en què la vila havia quedat relegada a una posició secundària dins les àmplies possessions de la corona catalanoaragonesa.¹¹ D'aquest fet en féu referència el notari i historiador castelloní Bernat Josep Llobet (s. XVII): «...quedo dicha villa sin palacio o casas propias donde pudiessen vivir y habitar los condes hasta que mandó el Infante Fortuna Don Henrique edificar otro palacio llamado comunmente el palacio nuevo dentro de la villa, junto al muro y sobre el terrapleno a la parte de poniente, entre los portales o puertas llamadas comunmente de Sant Domingo la una y la otra den Cabra, muy cerca desta, muy hermoso, de harta capacidad y linda proporción».¹²

El text, fiable i precís, ubica inequívocament la residència bastida per l'Infant Fortuna a l'actual emplaçament del convent de Sant Domènec, conegut encara amb el nom de Palau dels Comtes. Aquesta coincidència no és fruit de la casualitat i indica que quan els dominics s'hagueren de traslladar, a finals del XVII, a un nou

mic de finals del segle XV-inicis del XVI, efectuat en el marc del màster en arqueologia de la Universitat de Barcelona. La seva defensa pública tingué lloc el passat 26 de juny de 2012, i fou tutoritzat per les doctores Imma Ollich Castanyer i Anna Maria Puig Griessenberger.

9. M. CAHNER (dir.), *Gran geografia comarcal de Catalunya, Alt Empordà-Baix Empordà*, vol. 4 (segona edició), Barcelona: Enciclopèdia Catalana, 1992, pàg. 48; A.M. PUIG GRIESSENBERGER; A. RIERA PAIRÓ, *Op. cit.* (1993), pàg. 45.

10. A.M. PUIG GRIESSENBERGER, L'emplaçament dels palaus comtals a la vila de Castelló. Des del Castell del Puig del Mercadal fins al palau d'Enric II, *El Salner*, núm. 2 (1996b), pàg. 13-24.

11. J. COLLS COMAS, J., «El comtat d'Empúries: 1000 anys d'història d'un estat senyorial», *Revista de Girona*, 227 (2004), pàg. 65-69.

12. Citació extreta d'A.M. PUIG GRIESSENBERGER, *Op. cit.* (1996b), pàg. 22.

edifici,¹³ escolliren el solar on Enric havia erigit el seu palau, absolutament infrautilitzat per les següents generacions comtals. Segurament es produí una cessió —tal com ja havia passat amb el palau de Pere II—, i l'immoble es modificà i adaptà al nou ús religiós. Pel que fa als terraplens on Llobet esmenta que s'aixecà la construcció, és molt probable que s'hagin de relacionar amb els nivells d'amortització de la bestorre excavada.

Tanmateix la vida clerical de l'edifici fou força breu, i el 1836 va ser víctima dels processos desamortitzadors promoguts pel ministre Juan Álvarez Mendizábal; tots els béns de l'orde —110 finques i 32 censos—¹⁴ van ser confiscats i els 9 frares residents en foren exclaustrats. La propietat va passar a mans municipals, i s'utilitzà des d'escola fins a cavallerisses. Actualment és la seu de l'Ajuntament.

3. CONTEXT ARQUEOLÒGIC

La importància del conjunt ceràmic tractat resideix en el fet que prové d'un context sincrònic i segellat, amb un *ante quem* molt ben marcat del 1512. Entre les diferents produccions recuperades hi destaca, a banda de la vidrada monocroma, la vaixel·la fina d'importació, amb exemplars tant de fabricació catalana com valenciana.

Especialment remarcables són les peces decorades amb reflex metàl·lic —bàsicament escudelles i plats—, seguint una llarga llista de motius ornamentals: alternança de reticulats amb bandes paral·leles i aspes inscrites, alternança de reticulats amb fulles de card, pestanyes, escriptures cúfiques, puntes i randes, solfes...¹⁵ També hi sobresurten les ceràmiques decorades amb blau i daurat, sembla que de provenença valenciana, adornades entre altres temes amb esperons, fulles d'heura degenerades, alàfies, flors de punts, roses gòtiques i fulles de card.¹⁶

Menció a part mereixen les produccions en blau, representades novament per plats i escudelles, i ornamentades amb aspes, palmetes, entrellaçats, alàfies, estrelles,

13. Els diferents conflictes i guerres que afectaren l'Empordà durant la segona meitat del segle XVII —especialment la Guerra dels Segadors— van provocar la destrucció del primer convent dominicà (vegeu la nota 2), i l'orde es veié obligat a canviar d'ubicació. Les obres s'iniciaren el 1698 —just després de l'anelhada pau de Ryswick (1697)—, i no van completar-se fins ben entrat el segle XVIII. Un bon testimoni d'aquest fet n'és la làpida commemorativa conservada al claustre de l'actual complex conventual: «An(n)o D(omi)ni. 1698. die 29 7(septem)bris. Predicadores reedificarunt. hic. ei die 6 aprilis. 1742 co(n)tinuaturt ruina».

14. A. COMPTE FREIXANET, *Castelló d'Empúries*, Figueres: Ajuntament de Castelló d'Empúries, 1995, pàg. 74-76; A.M. PUIG GRIESENBERGER; A. RIERA PAIRÓ, *Op. cit.* (1995), pàg. 12-16.

15. J.A. CERDÀ MELLADO, *La loza dorada de la Colección Mascort*, Torroella de Montgrí: Fundació Privada Mascort, 2011, pàg. 211-214; J. LLORENS VILA, *Ceràmica catalana de reflex metàl·lic: segles XV al XVII*, Barcelona, 1989, pàg. 25-31; A.M. PUIG GRIESENBERGER; A. RIERA PAIRÓ, *Op. cit.* (1995), pàg. 36-39.

16. A.M. PUIG GRIESENBERGER; A. RIERA PAIRÓ, *Op. cit.* (1995), pàg. 36-39.

ratlles, penjolls i espirals. En aquest cas la datació obtinguda és pròpia del segle xv ple, amb alguns individus fins i tot atribuïbles a la primera meitat de centúria.¹⁷

**TAULA 1. DADES I PERCENTATGES, TANT EN FRAGMENTES
COM EN NOMBRE MÍNIM D'INDIVIDUS, DELS DIFERENTS TIPUS CERÀMICS
LOCALITZATS A L'INTERIOR DE LA BESTORRE.**

Total frag.	Vaixella fina	Comuna ox.	Vidrat cuina	Vidrat mon.	Altres
6.207	766	2.319	937	1.847	338
100%	12'34%	37'36%	15'09%	29'75%	5'44%

N.m.I	Vaixella fina	Comuna ox.	Vidrat cuina	Vidrat mon.	Altres
1.315	357	71	283	546	58
100%	27'14%	5'39%	21'52%	41'52%	4'41%

Un altre dels grups majoritaris que componen el conjunt és el de la ceràmica comuna oxidada, formada a grans trets per peces de mida mitjana/gran —principalment gerres, gibralls i cossis bugaders— i també per les restes d'algun gran contenidor. És particularment destacable la presència d'un fragment d'alfàbia amb un segell esquemàtic de traços negres gravat a la zona del coll, segurament relacionat amb mesures de control fiscal o de capacitat del recipient.¹⁸

La ceràmica vidrada de cuina, d'altra banda, està encarnada sota les formes d'olla, cassola i en menor mesura greixonera. La pràctica totalitat d'aquestes peces conserven restes de sutge adherit a la seva cara exterior, per la qual cosa cal suposar que van tenir una vida útil relativament llarga abans de ser abocades. Finalment, sota la denominació d'*altres* s'hi han englobat tots els tipus minoritaris (comuna reduïda, grollera...), les peces descontextualitzades (verd i morat, ceràmica policroma...) i els individus indeterminats.

17. *Ibid.*, pàg. 36-39. Tot i que en la memòria d'excavació la majoria de peces blaves van ser atribuïdes a tallers catalans, una revisió posterior del material ha revelat la probable provenença valenciana de moltes.

18. J. BELTRÁN DE HEREDIA, «Terminologia i ús dels atuellers ceràmics de cuina a la baixa edat mitjana», *Del rebost a la taula: cuina i menjar a la Barcelona gòtica*, Barcelona: Museu d'Història de la Ciutat de Barcelona, Electa, 1994, pàg. 49-50.



Figura 1. Exemples de vaixel·la fina localitzats dins els farciments de la bestorre. Les peces de la fila superior exhibeixen una decoració de reflex metàl·lic, mentre que les de la inferior estan ornamentades amb blau cobalt. (Fotografia: M. Casanovas)

4. LA CERÀMICA VIDRADA MONOCROMA: UNA PROPOSTA TIPOLÒGICA I FUNCIONAL

L'elecció de la ceràmica vidrada monocroma com a eix principal d'aquest article respon fonamentalment a tres criteris; primerament a la necessitat d'acotar un objecte d'estudi tan ampli i vast com és el conjunt arqueològic trobat a Castelló. En segon lloc, a l'obligació de posar fi a l'ostracisme acadèmic en què sovint s'han vist immerses les produccions comunes, sobretot les d'abast local o regional. I finalment, per raó de la seva importància dins el global del conjunt —representen més del 40% del nombre total d'individus—,¹⁹ així com per la seva sorprenent uniformitat tecnològica i rica diversitat formal.

Des d'un punt de vista metodològic, la tipologia ha estat estructurada jeràrquicament segons classes funcionals, tipus i subtipus.²⁰ L'objectiu ha consistit en l'ob-

19. Vegeu la taula 1.

20. Per a l'adscripció o atribució de les peces estudiades a una determinada funcionalitat, s'han pres de referència altres tipologies formals preestablertes. Els tipus i subtipus, per la seva banda, han estat definits segons criteris morfològics o mètrics; convé remarcar, però, que generalment la determinació

tenció d'una proposta tipològica oberta i flexible —preparada per poder assimilar noves formes—,²¹ però al mateix temps formada per categories clares, concises i mútuament excloents.

4.1. *Atuells de taula o servei*

Cobertora (1) (làm. 1)

Atuell de terrissa que s'utilitzava per cobrir o tapar recipients diversos, amb formes i diàmetres variables segons la peça que havien de complementar. Del *Llibre de Sent Soví*, un receptari de cuina anònim escrit en català (1323), es pot extreure que majoritàriament les cobertores es feien servir per tapar cassoles i olles durant el procés de cocció dels aliments,²² tot i que també podien anar a la taula acompanyant servidores, talladors i escudelles.

- *Tipus I (1/I)*: Cobertora baixa de perfil generalment arrodonit —encara que alguns exemplars poden presentar un cos de tendència cònica—, amb una carena molt marcada que dona inici a una vora diferenciada vertical o lleugerament sortida. Està coronada per una nansa disposada horitzontalment, i sovint té petites perforacions circulars (inferiors al centímetre de diàmetre) destinades a donar sortida al vapor d'aigua que es condensava a l'interior durant el seu ús. Dins d'aquesta forma se n'han determinat quatre subtipus, diferenciats essencialment per la morfologia de la vora:
 - Subtipus I.a (1/I.a): Vora de tendència rectangular, a vegades lleument engruixida, amb una carena central i llavi pla o bisellat a l'interior, que en ocasions presenta acanalat central.
 - Subtipus I.b (1/I.b): Vora estilitzada que acaba amb un llavi diferenciat molt prominent, bisellat vers l'interior i sovint amb depressió central (per facilitar l'encaix amb la peça inferior).

dels subtipus s'ha degut més a un mètode classificatori, que no pas a una diferència real en l'ús, el funcionament o la cronologia de les peces. De fet, els petits canvis morfològics en una mateixa forma ceràmica (variacions de vora, peu...) no sempre signifiquen diferències d'obrador o provinença, sinó que a vegades simplement poden explicar-se per l'intent d'un ceramista d'evadir el tedi i la monotonia laboral. C. ORTON, P. TYERS, A. VINCE, *La ceràmica en arqueologia*, Barcelona: Crítica, 1997, pàg. 97.

21. S'ha de tenir en compte que els nivells excavats a l'interior de la bestorre són tan sols una petita part d'unes obres de terraplenament molt més ambiciosos, i per tant no es pot descartar que futures intervencions arqueològiques amplïïn notablement el volum del conjunt actual.

22. EQUIP BROIDA, «Els atuells de terrissa a les llars barcelonines vers l'any 1400», a M. Riu (dir.), «Ceràmica grisa i terrissa popular de la Catalunya medieval», *Acta Mediaevalia*, Annex 2, 1984, pàg. 210.

- Subtipus I.c (1/I.c): Vora amb la part central una mica aprimada, que acaba en un llavi engruixit de forma triangular disposat majoritàriament de manera plana.
- Subtipus I.d (1/I.d): Vora aprimada, amb punt d'inflexió central i llavi triangular també estilitzat. La seva superfície de contacte sempre és plana.

La pràctica totalitat de les cobertores del tipus I presenten un diàmetre de boca comprès entre els 140 i els 180 mm, si bé no és rar trobar exemplars més grans (220 mm) o més petits (120 mm). El vidrat apareix exclusivament aplicat a la banda exterior, i predominen els colors verd, verd-groc i melat.²³ Com que el tipus de pasta que exhibeixen és molt similar a la de la resta de la vaixel·la monocroma del conjunt, cal pensar que el seu ús devia estar relacionat de manera específica amb el servei de taula, i mantenia calentes les diferents menges dins els seus respectius recipients.

Els paral·lels tipològics publicats són escassíssims i posen de manifest que pels volts del xv-xvi les tapadores responien bàsicament a les típiques formes «de botó», «de casquet amb visera» i «de nansa de pont» de secció plana.²⁴ És probable, per tant, que la cobertora 1/I i els seus respectius subtipus fossin una producció d'èxit, però d'abast geogràfic local o regional.

- *Tipus II (1/II)*: Consisteix en una tapadora baixa, de cos arrodonit o lleugerament troncocònic, amb nansa superior horitzontal i forats cilíndrics per evacuar el vapor. Es diferencia dels individus del tipus I (1/I) per presentar una carena molt menys agressiva, que acaba amb una vora exvasada rematada per un llavi pla, sovint amb depressió central.

23. Per a la descripció dels colors s'han usat dues cartes cromàtiques de referència: la Munsell Soil Color Chart i la Valentine multicolor 3G. Sempre que ha estat possible, però, els resultats s'han expressat únicament en codi Munsell. S'ha treballat amb gammes àmplies, evitant d'aquesta manera un excés descriptiu de colors individuals. Els grups resultants, amb les respectives equivalències, són els següents:

- Gamma verda: 2.5 Y 4/3; 2.5 Y 4/4; 2.5 Y 5/4; 5 Y 3/2; 5 Y 4/2; 5 Y 4/3; 5 Y 4/4; 5 Y 5/2; 5 Y 5/3; 5 Y 5/4; 5 Y 6/2; 5 Y 6/3; VC 169; VC 193; VC 205; VD 176; VE 036; VE 038
- Gamma verd-groga: 2.5 Y 5/6; 2.5 Y 6/6; 2.5 Y 6/8; 5 Y 5/6; 5 Y 6/6; 5 Y 6/8; 5 Y 7/4; 5 Y 7/6; 5 Y 7/8; 5 Y 8/6; 10 YR 4/6
- Gamma melada: 5 YR 5/6; 5 YR 5/8; 5 YR 6/6; 5 YR 6/8; 7.5 YR 5/6; 7.5 YR 5/8; 7.5 YR 6/8; 10 YR 5/6; 10 YR 5/8; 10 YR 6/6
- Gamma marró: 2.5 YR 4/6; 2.5 YR 4/8; 5 YR 5/6; 5 YR 4/6
- Gamma turquesa: VA 227; VA 232; VB 220; VB 221

24. J. AMIGÓ, *et al.*, *El Bullidor, jaciment medieval*, «Quaderns d'Estudis Santjustencs» III, Andorra: Ajuntament de Sant Just Desvern, 1986, pàg. 26-27; J. BELTRÁN DE HEREDIA, «Tipologia de la producció barcelonina de ceràmica comuna baix medieval: una proposta de sistematització», a J.I. PADILLA; J.M. VILA (coords.), *Ceràmica medieval i postmedieval. Circuits productius i seqüències culturals*, «Monografies d'arqueologia medieval i postmedieval» 4, Barcelona: GRAMP-UB, 1999, pàg. 186-187.

Es tracta d'un grup numèricament pobre, relativament heterogeni pel que fa als diàmetres (105-170 mm), però morfològicament força coherent. Tots els exemplars exhibeixen un vidrat verd a la seva cara exterior i deixen la banda interna sense tractar. És una forma minoritària a l'època.

- *Tipus III* (1/III): Tapadora alta, de perfil carenat i sostre lleument arrodonit. La vora és destacada, sensiblement sortida, i acaba amb un llavi pla engruixit de tendència triangular. Se n'han distingit dos subtipus:
 - Subtipus III.a (1/III.a): Diàmetre de boca molt regular, sempre entre els 140 i 150 mm. L'alçada supera els 50 mm. Alguns individus presenten una decoració exterior consistent en línies incises disposades paral·lelament, i es desconeix —si és que en tenia— com era l'agafador.
 - Subtipus III.b (1/III.b): Diàmetre de boca molt similar al tipus 1/III.a (145-150 mm), però amb una alçada una mica inferior (40-50 mm). No s'hi aprecien decoracions, ni tampoc elements de pressió.

Seguint la tònica de les formes 1/I i 1/II, el vidrat es localitza exclusivament a l'exterior, amb les gammes de verd i verd-groc. Respecte a la funcionalitat, la coincidència de diàmetre entre les tapadores del tipus III i les escudelles deixa entreveure, hipotèticament, un possible ús conjunt dels dos atuells. Potser podrien tractar-se d'una adaptació en ceràmica comuna de les anomenades *escudelles duplum*²⁵ o escudelles *encobertades* o *cobertorades*, fabricades en pisa decorada i àmpliament reflectides en els inventaris *post mortem* baixmedievals.²⁶

- *Tipus IV* (1/IV): Consisteix en un grup de fàbrica aparentment homogeni, format per tapadores altes (165-175 mm de diàmetre de boca / 35-45 mm d'alçada), amb coberta vítrica exterior de color verd i ricament ornamentades. El perfil és força carenat i deixa pas a una vora alta lleugerament sortida dividida per una gran motllura central. A banda i banda s'hi troben dues franges decoratives omplertes amb una multiplicitat de motius incisos: ungulacions, línies ondulades, arcs simples... El llavi és pla, amb engruiximent triangular, i pot tenir acanalat central. Dins d'aquest tipus se n'han diferenciat dues variants principals:
 - Subtipus IV.a (1/IV.a): El sostre és de secció horitzontal i a la part superior s'hi aprecien dues nanses arquejades enfrontades. Entremig d'aquestes hi ha l'arrencament del que podria ser un element de pressió anular, només parcial-

25. J. BELTRÁN DE HEREDIA, *Op. cit.* (1994), pàg. 51.

26. M. BARCELÓ; G. ROSSELLÓ, *Terrissa. Dades documentals per a l'estudi de la ceràmica mallorquina del segle xv*, Palma de Mallorca: Canon Editorial, 1996, pàg. 49-53.

ment conservat. Tan sols se n'ha preservat un individu, del qual se'n desconeixen paral·lels.

- Subtipus IV.b (1/IV.b): El sostre és de perfil arrodonit, i no es té constància d'elements de premsió. Tampoc no se n'han trobat paral·lels publicats.

És possible que les cobertores del tipus IV siguin peces importades, ateses les similituds —tècniques i decoratives— que mantenen amb algunes produccions occitanes característiques de l'època.²⁷

Escudella (2) (làm. 1)

Es tracta d'una peça bàsica en les taules baixmedievalls i modernes, usada pel consum, tant individual com col·lectiu, d'aliments líquids o semilíquids tals com salses, sopes, brous, guisats o llegums.²⁸ La documentació deixa entreveure l'existència d'un gran nombre de morfologies i capacitats, així com també de materials de fabricació;²⁹ les cases humils disposaven d'escudelles de fusta o terrissa, mentre que les més benestants les podien arribar a tenir d'argent.³⁰ Entrant en les peces de ceràmica, si bé n'existien de vidrada monocroma, aquestes eren proporcionalment minoritàries respecte a les de pisa decorada, paradoxalment més freqüents en el registre arqueològic de la majoria de jaciments catalans.

Més enllà de l'ús de taula estricta, les escudelles també s'usaven per barrejar aliments en el procés de preparació dels plats, per batre ous, a mode de salers o fins i tot com a elements de mesura.³¹ Algunes receptes del llibre del Sent Soví plasmen a la perfecció aquesta polivalència: «...puys prin una escudella del brou de les gal·lines e refrede'l bé...», «...sien [els ous] en una escudella de terra debatuts ab lo such de taronges...».³²

- *Tipus I (2/I)*: El grup de les escudelles està conformat per una sola variant tipològica, que respon a la característica forma de casquet esfèric amb un diàmetre de boca molt regular, oscil·lant sempre entre els 130 i els 145 mm. Malgrat la manca de perfils sencers, sembla que es tracta d'una producció formal força uniforme, amb vasos de parets convexes —en algunes ocasions lleugerament care-

27. *Ibid.*, pàg. 335, làm. XLIV.

28. J. BELTRÁN DE HEREDIA, *Op. cit.* (1994), pàg. 52; EQUIP BROIDA, *Op. cit.* (1984), pàg. 211-212.

29. J. BELTRÁN DE HEREDIA, *Op. cit.* (1994), pàg. 52.

30. I. DE LA FUENTE CASTELLÓ, «La producció d'un argenter barceloní a través del seu llibre de comptabilitat: Miquel Bofill (1450-1460)», *D'Art* núm. 23, 1999, Universitat de Barcelona, Barcelona, pàg. 215-219; EQUIP BROIDA, *Op. cit.* (1984), pàg. 210.

31. J. BELTRÁN DE HEREDIA, *Op. cit.* (1994), pàg. 52.; J. BELTRÁN DE HEREDIA, *Op. cit.* (1999), pàg. 188.

32. EQUIP BROIDA, *Op. cit.* (1984), pàg. 212.

nades per l'exterior—, vores no diferenciades i llavis de secció arrodonida. Les peces es presenten vidrades per la cara interna (colors verd i verd-groc), mentre que la part exterior resta sense tractar o simplement està allisada pel pas d'un es-tri humit. De tots els exemplars que es disposen tan sols un conserva part de la base, de tendència plana i acabada amb un peu anular vertical amb carena central. Cal suposar, però, que les altres peces acabaven de manera molt similar.

A grans trets la forma d'escudella 2/I copia la morfologia dels bols de pisa decorada característics del moment —de gran èxit comercial—, extensament representats dins els farciments de la bestorre.

Plat (3) (làm. 1)

És un dels atuells de taula més comuns, utilitzat principalment per menjar carns o viandes sòlides. Segurament el seu ús era individual, i cada comensal se servia directament de les servidores o talladors portats a taula.³³ Les mesures i profunditats podien ser molt variables, amb la qual cosa no s'ha de descartar que les peces més petites s'uessin també com a salers o especiers, i les més grans a mode de plata de servei. En les excavacions arqueològiques la presència de plats és molt freqüent, i tant se'n troben exemplars amb coberta vítrica monocroma com de pisa decorada.

Cal apuntar que la generalització de l'ús dels plats durant el final de la baixa edat mitjana —sense anar més lluny el plat és la segona forma més representada del conjunt de Castelló— és un clar indicatiu que s'estava produint un canvi en els costums de la taula, en què els àpats pensats de manera col·lectiva estaven perdent pes a favor d'un consum més individual dels aliments.³⁴

- *Tipus I (3/I)*: Dins d'aquesta categoria s'hi inclouen un conjunt de plats de mida molt diversa (128-260 mm de diàmetre de boca), però amb unes característiques formals força unitàries. Generalment es tracta de recipients poc profunds, de parets rectilínies o una mica corbades, peu anular vertical —carenat o no—, fons de tendència plana i llavi engruixit diferenciat. D'acord amb la forma del llavi s'han establert els següents subtipus:
 - Subtipus I.a (3/I.a): Llavi engruixit de tendència triangular, que tant pot sobresortir per dalt com per baix. En ocasions presenta carena central.
 - Subtipus I.b (3/I.b): Llavi engruixit de tendència triangular que es diferencia del tipus 3/I.a pel fet de tenir un acanalat o solc central molt marcat.

33. M. BARCELÓ; G. ROSSELLÓ, *Op. cit.* (1996), pàg. 77-79; J. BELTRÁN DE HEREDIA, *Op. cit.* (1994), pàg. 53.

34. M. BARCELÓ; G. ROSSELLÓ, *Op. cit.* (1996), pàg. 78-79; J.-L. FLANDRIN, «De la cristiandad a la Europa de los Estados (siglos XV-XVIII)», a J.-L. FLANDRIN; M. MONTANARI (coords.), *Historia de la alimentación* (ed. original 2004), Gijón: Trea, 2011, pàg. 714-715.

- Subtipus I.c (3/I.c): Llavi amb engruiximent, que acaba en un apèndix —superior o inferior— molt prominent. Alguns dels exemplars semblen sensiblement més profunds que els de la resta de subtipus, i possiblement s'haurien d'incloure dins un nou grup format per «plats talladors». La manca de perfils sencers, però, ha fet optar per mantenir-los units.

El vidrat de tots els plats del tipus I es localitza exclusivament a l'interior i deixa la part de fora sense tractar. Els colors predominants tornen a ser el verd i el verd-groc, tot i que també hi ha algun exemplar que s'hauria d'englobar dins la gamma del marró. En relació amb els paral·lels, es tracta d'una forma força comuna, fabricada ja durant el segle XIV en verd i morat.³⁵

- *Tipus II (3/II)*: Grup corresponent al denominat «plat d'ala». Consisteix en un recipient més aviat profund, de parets rectilínies o corbades acabades en una vora diferenciada que tendeix a l'horitzontalitat.³⁶ El diàmetre de boca no és gaire regular (150-230 mm) i el vidrat, sempre verd o verd-groc, està aplicat únicament a la cara interna. El llavi acostuma a ser engruixit triangular —en ocasions amb acanalat—, i no s'ha preservat cap base, a les quals se'ls suposa un peu anular. Només un dels exemplars mostra un motiu decoratiu incís sobre l'ala, conformat per una successió d'arcs triples oberts cap enfora.

Tipològicament els plats d'ala són habituals en el registre arqueològic del XV-XVI, tant sota la forma de vidrada monocroma, com en pisa decorada i comuna reduïda.³⁷

- *Tipus III (3/III)*: Plat poc profund de fons pla, segurament sense peu, i acabat en una vora vertical no diferenciada de llavi arrodonit. El vidrat, de color verd, es localitza únicament a l'interior, i només es disposa d'un sol individu amb el diàmetre

35. E. GONZÁLEZ MILÀ, *La ceràmica baixmedieval decorada en verd i manganès a Catalunya. Un estat de la qüestió*, Barcelona: Generalitat de Catalunya. Departament de Cultura, 2001, pàg. 54, làm. 31, tipus 1.

36. Convé assenyalar que un dels individus del tipus 3/II presenta una revora interna força pronunciada, per tant, podria ser una espècie de salsera. *Ibid.*, pàg. 57, làm. 36.

37. J. AMIGÓ, *et al.*, *Op. cit.* (1986), pàg. 14-19, làm. 3-4; J. BELTRÁN DE HEREDIA, «La ceràmica localitzada a l'extradós de les voltes de la Pia Almoina de Barcelona», a Diversos autors, *Ceràmica medieval catalana. El monument, document*, «Quaderns científics i tècnics» 9, Barcelona: Diputació de Barcelona, 1997, pàg. 242, 253, làm. XIII, n.2; J. BELTRÁN DE HEREDIA, *Op. cit.* (1999), pàg. 196-197, làm. x, fig. 3; A. PANCORBO, A. CAIXAL, A. LÓPEZ MULLOR, *L'excavació al castell de Boixadors (Sant Pere Sallavinera, Anoia): II Congrés d'Arqueologia Medieval i Moderna a Catalunya (Sant Cugat del Vallès, 18-21 d'abril del 2002)*, Sant Cugat del Vallès, 2003, pàg. 742, làm. 3, n.3-4 (exemplars de la primera meitat del segle XVII); M. RIERA, C. JOFRE, E. JUNCOSA, *Un conjunt ceràmic del segle XV del Palau de Can Oleo de Palma de Mallorca (Illes Balears): IV Congrés d'Arqueologia Medieval i Moderna a Catalunya (Tarragona, 10-13 de juny de 2010)*, Tarragona: Ajuntament de Tarragona-ACRAM, 2010, pàg. 574, fig. 5, Oleo-01-53-12, Oleo-01-53-15, Oleo-01-70-2.

de boca complert (150 mm). Es pot considerar una forma arcaïtzant, absolutament minoritària dins el context, més pròpia dels segles XIII-XIV que no pas dels XV-XVI.

Servidora (4) (làm. 2)

Recipient usat per servir i presentar a la taula aliments de consistència sòlida o semisòlida. Es tracta principalment de les anomenades *pietances*, plats que s'elaboren tant amb carn com amb peix, i entre els quals en destacava la carn rostida, la carn d'olla o les panades.³⁸ Els inventaris *post mortem* palesen que, a més de terrissa, les servidores també podien ser fabricades amb fusta, i excepcionalment amb altres materials d'origen vegetal.³⁹ Quant a les dimensions, si bé es calcula que aquests atuells havien de presentar un diàmetre estàndard d'entre 290 i 310 mm,⁴⁰ no és rar trobar exemplars que difereixin lleugerament d'aquestes mesures.

- *Tipus I (4/I)*: Atuell profund, de perfil convex, amb una carena molt marcada des d'on arranca una vora diferenciada lleugerament exvasada. El llavi és engruït, d'acabament pla, i una mica pronunciat vers l'exterior. No es disposa de cap exemplar amb peu.

El diàmetre de boca és sorprenentment regular —sempre a l'entorn dels 190 mm—, i només exhibeix coberta vítrica a la banda interior (gamma verd-groga). És, sens dubte, una forma peculiar que es desmarca de la servidora estàndard de l'època (Tipus 4/II).

- *Tipus II (4/II)*:⁴¹ Respon al perfil típic de servidora carenada dels segles XV-XVI. La vora pot ser vertical o lleugerament exvasada, mentre que el peu és anular i una mica diferenciat. La part interna de les peces apareix sempre vidrada amb gammes de verd, verd-groc, i en menor mesura marró; l'exterior, en canvi, no està tractat i és fàcil apreciar-hi les línies de torn. Segons la morfologia del llavi, se n'han diferenciat tres variants:

– Subtipus II.a (4/II.a): Llavi bisellat a l'interior. Pot tenir un solc central per encaixar-hi una cobertora.

38. E. THIBAUT COMALADA, *Cuina medieval catalana*, Valls: Cossetània Edicions, 2006, pàg. 97-98.

39. A Mallorca hi ha documentades servidores fetes amb palmes i també amb verducs. M. BARCELÓ, G. ROSSELLÓ, *Op. cit.* (1996), pàg. 87.

40. J. BELTRÁN DE HEREDIA, *Op. cit.* (1999), pàg. 200.

41. El tipus 4/II es correspon, *grosso modo*, al Tipus II definit per J. Beltrán de Heredia Berbero. J. BELTRÁN DE HEREDIA, *Op. cit.* (1997), pàg. 243; J. BELTRÁN DE HEREDIA, *Op. cit.* (1999), pàg. 200-201; J. BELTRÁN DE HEREDIA, «La ceràmica de les voltes del convent de Sant Agustí de Barcelona. Noves formes per la tipologia de la ceràmica comuna baix medieval de Barcelona», *Arqueologia Medieval*, núm. 2, Barcelona: ACRAM, 2006, pàg. 53.

- Subtipus II.b (4/II.b): Llavi pla, amb un engruïment de tendència apuntada o rectangular que sobresurt cap a l'exterior.
- Subtipus II.c (4/II.c): Llavi arrodonit, a vegades lleument engruït.

En referència a les mesures, el diàmetre màxim —coincident amb el de boca— pot oscil·lar dins una freqüència bastant àmplia (230-360 mm), encara que la majoria es concentra entre els 270 i 300 mm. Tipològicament la forma, derivada de l'ataifor islàmic, està a bastament documentada als jaciments catalans, i a Barcelona ja se'n fabricaven a mitjan segle XIII.⁴² Al segle XV se'n troben exemplars vidrats molt similars procedents del Bullidor (Sant Just Desvern),⁴³ de les voltes de la Pia Almoïna (Barcelona)⁴⁴ o del convent de Sant Agustí (Barcelona).⁴⁵

4.2. Atuellés d'emmagatzematge, transport i preparació d'aliments

Gerra (5) (lám. 2)

Sota aquest terme d'origen àrab (*ǧárra*) s'hi engloba una àmplia gamma tipològica de recipients de forma tancada, caracteritzats per la seva funció de transport o emmagatzematge de líquids i sòlids (oli, vi, olives, mel, mantega, farina, gra...)⁴⁶ Es tracta d'un dels atuellés més corrents dels segles baixmedievals i moderns, representat als jaciments per individus de comuna reduïda, comuna oxidada i principalment vidrada monocroma.

- *Tipus I* (5/I): Recipient de cos globular, coll curt, vora vertical o una mica entrada i llavi arrodonit. No se n'ha preservat cap base. La part externa de la vora apareix sempre decorada per un conjunt de línies incises disposades horitzontalment. El diàmetre de boca ronda els 90-100 mm, i curiosament la coberta vítrica —d'un verd fosc molt intens— està aplicada únicament a la banda de fora.

42. J. BELTRÁN DE HEREDIA, «Pisa arcaica i vaixel·la verda del segle XIII. L'inici de la producció de pisa decorada en verd i manganès a la ciutat de Barcelona», *Quaderns d'Arqueologia i Història de la Ciutat de Barcelona, Quarhis*, núm. 3, 2007, pàg. 138-158, lám. 1 (6 i 7), lám. 3 (2 i 3); J. HUERTAS ARROYO, «La pisa arcaica i el conjunt ceràmic associat als primers moments del convent de Santa Catalina», *Quaderns d'Arqueologia i Història de la Ciutat de Barcelona, Quarhis*, núm. 4, 2008, pàg. 106-114, lám. 1, 1.

43. J. AMIGÓ, *et al.*, *Op. cit.* (1986), pàg. 23, lám. 7, 2600, 2603, 2612, 2613.

44. J. BELTRÁN DE HEREDIA, *Op. cit.* (1997), pàg. 253, lám. XIII, 3.

45. J. BELTRÁN DE HEREDIA, *Op. cit.* (2006), pàg. 65, lám. 14, serv. tipus II.

46. J. BELTRÁN DE HEREDIA, *Op. cit.* (1994), pàg. 52; J. SANTANACH SOLER, «Ceràmica comuna d'època moderna», a J.I. PADILLA, J.M. VILA (coords.), *Ceràmica medieval i postmedieval. Circuits productius i seqüències culturals*, «Monografies d'arqueologia medieval i postmedieval», núm. 4, Barcelona: GRAMP-UB, 1999, pàg. 245-246.

Encara que la forma 5/I ha estat classificada com a gerra, hi ha la possibilitat que les peces siguin en realitat poals que no hagin conservat ni el broc ni la nansa horitzontal.⁴⁷

- *Tipus II (5/II)*: Gerra de perfil globular, coll curt, vora exvasada i llavi arrodonit en ocasions lleument engruixit. No es disposa de cap exemplar amb base. Les peces poden estar vidrades tant per l'interior com per les dues cares (colors verd, verd-groc i melat), i presenten una decoració de línies paral·leles incises a la franja del coll. Quant a les mesures, l'obertura de boca fluctua sempre entre els 90 i els 115 mm. És una forma coneguda, però no excessivament representada.
- *Tipus III (5/III)*: Conformat per un sol individu de cos esfèric, coll i vora verticals, i llavi engruixit de tendència triangular pronunciat vers l'exterior. Presenta tota la seva superfície —tant externa com interna— coberta per un vidrat verdós molt espès, amb un diàmetre de boca que assoleix els 90 mm. A Barcelona se n'han trobat exemplars tipològicament força pròxims inscrits dins una cronologia similar.⁴⁸

Gibrella (6) (lám. 3)

Vas de grans dimensions que destacava per la seva polivalència i era utilitzat des de pastera fins a rentamans, passant per diverses tasques de neteja domèstica (fer la bugada, rentar la vaixel·la...).⁴⁹ És precisament aquesta versatilitat la que va donar a la gibrella —mot derivat del més antic *llibrell*— un gran èxit comercial arreu del Mediterrani ja des de finals del segle XII.⁵⁰ Solia anar coberta amb una tapadora de fusta.

- *Tipus I (6/I)*: Gran recipient de perfil troncocònic invertit. Les parets poden ser rectes o lleugerament còncaues, i acaben amb una vora engruixida, generalment diferenciada, de tendència vertical o exvasada. A la banda interna, la majoria dels individus presenten una revora molt marcada de secció triangular que servia per

47. J. AMIGÓ, *et al.*, *Op. cit.* (1986), pàg. 31, lám. 13, 940; J. BELTRÁN DE HEREDIA, *Op. cit.* (1997), pàg. 248-249, lám. IV, 1, lám. V, 1; A. CAIXAL, A. PANCORBO, *L'excavació del castellet de Gotmar (Callús, Bages): II Congrés d'Arqueologia Medieval i Moderna a Catalunya (Sant Cugat del Vallès, 18-21 d'abril del 2002)*, Sant Cugat del Vallès, 2003, pàg. 641, fig. 5, 8; J.A. CERDÀ MELLADO, «Un conjunt de ceràmica del segle XVI procedent de can Xammar (Mataró)», *Laietania*, núm. 6, 1991, pàg. 179, lám. 14, 6.

48. MIRÓ ALAIX, *Els conjunts ceràmics del carrer Petritxol núm.8 de Barcelona (Barcelonès): II Congrés d'Arqueologia Medieval i Moderna a Catalunya (Sant Cugat del Vallès, 18-21 d'abril del 2002)*, 2003, pàg. 300, fig. 3, 7.

49. R. DEHESA, J. RAMOS, J. ALSINA, «El forn del carrer de l'Hospital i la producció de ceràmica comuna vidrada monocroma i de vaixel·la verda a la Barcelona del segle XIII», *Quaderns d'Arqueologia i Història de la Ciutat de Barcelona, Quarbis*, núm. 5, 2009, pàg. 190.

50. J. BELTRÁN DE HEREDIA, *Op. cit.* (2007), pàg. 150-154.

encaixar-hi una tapa. La base és plana i en algunes ocasions va acompanyada d'un peu anular baix. Segons la forma del llavi se n'han diferenciat quatre subtipus:

- Subtipus I.a (6/I.a): Llavi arrodonit.
- Subtipus I.b (6/I.b): Llavi apuntat.
- Subtipus I.c (6/I.c): Llavi amb bisell a l'exterior, que sempre supera els 25° d'inclinació respecte un pla hipotètic.
- Subtipus I.d (6/I.d): Llavi de disposició plana, amb una inclinació inferior als 7,5°.

Es tracta, a grans trets, d'un tipus formal homogeni, però de mesures molt variades (250-530 mm de diàmetre de boca, amb una mitjana de 380 mm). L'interior apareix sempre vidrat, normalment amb les gammes de verd i verd-groc, mentre que la part externa és sense tractar o només allisada per dissimular les marques de torn. A una minoria d'individus se'ls aprecia una engalba exterior.

No és rar trobar exemplars amb decoració incisa, principalment línies ondulades i ungulacions, aplicades tant al coll com a la vora. Pel que fa als paral·lels tipològics, en destaquen, entre altres, les gibrelles de ceràmica vidrada monocroma descobertes a Sabadell⁵¹ (xiv-inicis xv), Mataró⁵² (primera meitat del xvi), Montsoriu⁵³ (finals xv-inicis xvi) o Cerdanyola del Vallès⁵⁴ (finals xvi-inicis xvii). Sembla, doncs, que la forma tingué una certa pervivència temporal.

- *Tipus II (6/II)*: Gibrella de cos cònic invertit, vora diferenciada —vertical o sortida— i encaix intern. El llavi pot ser apuntat o arrodonit, i en ocasions és una mica reentrant. La gran diferència respecte a la forma 6/I radica, més enllà de les dimensions de la boca (diàmetre mitjà de 310 mm), en l'estilització del perfil, aprimat i regular. Es desconeix com devia ser la base, encara que probablement no devia distar gaire de les del tipus I.

Les peces presenten la seva part interna recoberta per una densa coberta vítrica de color verd, verd-groc o melat, i algunes estan decorades amb línies ondulades incises durant el procés d'afaiçament. No és una forma comuna.

51. D. MOLINA, J. ROIG, *Un conjunt ceràmic del segle XIV a la vila de Sabadell: la intervenció arqueològica al carrer de Sant Joan, 26-carrer de la Borriana*, 19, III Congrés d'Arqueologia Medieval i Moderna a Catalunya (Sabadell, 18-21 de maig de 2006), 2007, pàg. 326, 29; J. ROIG, J. MELO, *La intervenció arqueològica a la plaça de Sant Roc (Sabadell, Vallès Occidental), 1999-2000*, II Congrés d'Arqueologia Medieval i Moderna a Catalunya (Sant Cugat del Vallès, 18-21 d'abril del 2002), 2003, pàg. 215, fig. 7, 7.

52. J.A. CERDÀ MELLADO, *Op. cit.* (1991), pàg. 179, lám. 14, 1.

53. El conjunt ceràmic del castell de Montsoriu està parcialment exposat al Museu Etnològic del Montseny-La Gabella d'Arbúcies (Carrer Major 6, 17401).

54. M. ARGELAGUÉS (coord.), *L'església Vella de Sant Martí de Cerdanyola: Història i arqueologia*, «Quaderns de recerca de Cerdanyola del Vallès», Cerdanyola: Ajuntament de Cerdanyola-UAB, 2009, pàg. 96, fig. 13, 3 (tipus C).

- *Tipus III (6/III)*: Segons Beltrán de Heredia, aquesta és la gibrella més habitual del segle XVI.⁵⁵ A Castelló se n'ha recuperat un sol exemplar que segueix els habituals paràmetres de cos troncocònic invertit, parets rectilínies i vora diferenciada horitzontal. El llavi està ricament ornamentat. Si es fa cas dels paral·lels publicats,⁵⁶ la base podria ser tant plana com lleugerament còncava.

Es pot considerar que és una forma especialment poc profunda, ja que combina una diàmetre màxim de 515 mm amb una alçada que difícilment sobrepassaria els 100 mm. El vidrat, d'un verd intens molt característic, està disposat exclusivament a l'interior i a l'ala.

- *Tipus IV (6/IV)*: En contraposició al tipus 6/III, la forma IV és la que predominà durant els segles XIII, XIV i XV. Se n'ha documentat un únic individu de perfil cònic invertit, motllura interior per encaix, vora engruixida i llavi arrodonit. El diàmetre de boca és gran (450 mm), i només està vidrat per la banda de dins (color verd). S'assimila en gran mesura a diversos exemplars trobats arreu de la província de Barcelona.⁵⁷

Olla (7) (lám. 2)

Forma destinada principalment a la cocció d'aliments, tot i que també n'existien exemplars —com els localitzats a Castelló— la funció dels quals no era anar al foc, sinó emmagatzemar i guardar diferents tipus de productes al rebost o a la cuina:⁵⁸ mel, sucre, sal, sagí, o fins i tot lleixiu.⁵⁹ Les dimensions podien ser diverses, fet que ha quedat àmpliament plasmat en la documentació de l'època amb mots com *olla*, *olleta*, *olla gran*, *olla mitjancera*, *olla petita*, *olla xica*...⁶⁰ Respecte als materials de fabricació, les olles de cuina podien ser tant de ceràmica com de metall —normalment coure—, mentre que les de rebost eren preferentment de terrissa.

En el cas del conjunt tractat, s'ha de fer front a una problemàtica important causada per la falta de peces senceres, i accentuada per la similitud morfològica entre olles i setres, que es diferenciaven essencialment per la presència/absència d'ele-

55. J. BELTRÁN DE HEREDIA, *Op. cit.* (1999), pàg. 193.

56. M. ARGELAGUÉS, (coord.), *Op. cit.* (2009), pàg. 96, fig. 13, n. 4 (tipus D); J. BELTRÁN DE HEREDIA, *Op. cit.* (1999), pàg. 192, lám. VIII, fig. 6; J. BELTRÁN DE HEREDIA, *Op. cit.* (2006), pàg. 48, lám. 2, n. 18.

57. J. AMIGÓ, *et al.*, *Op. cit.* (1986), pàg. 27, lám. 10, n. 2432, n. 2433; J. BELTRÁN DE HEREDIA, *Op. cit.* (1999), pàg. 192, lám. VIII, fig. 4; J.A. CERDÀ MELLADO, *Op. cit.* (1991), pàg. 179, lám. 14, n. 9, n. 14; J. ROIG, J. MELO, *Op. cit.* (2003), pàg. 215, fig. 7, n. 8 i 10.

58. Les diferències entre les olles de cuina i les de rebost no s'han d'establir únicament d'acord amb l'ús que se'ls donava, sinó que diferien tant en la seva morfologia —essencialment en el tipus de base— com en la composició mineralògica de la pasta.

59. M. BARCELÓ, G. ROSSELLÓ, *Op. cit.* (2003), pàg. 70-73; J. BELTRÁN DE HEREDIA, *Op. cit.* (1994), pàg. 53.

60. M. BARCELÓ, G. ROSSELLÓ, *Op. cit.* (1996), pàg. 72-73.

ments singulars com el bec. És possible, per tant, que alguns dels individus classificats com a olles siguin realment setres que no han preservat l'abocador.

- *Tipus I (7/I)*: Recipient de cos globular que respon al típic perfil en «S». La vora és exvasada i acaba en un llavi arrodonit o bisellat vers l'exterior. Alguns exemplars poden presentar una nansa vertical, amb una o dues depressions, que arranca del mateix llavi i excedeix notablement l'altura de la peça. És probable que aquesta anés acompanyada d'una segona nansa diametralment oposada. No es tenen dades sobre la base, però com que no havia d'anar exposada al foc, segurament devia ser plana.

Les mesures i capacitats de les olles 7/I són força variades (el diàmetre de boca oscil·la entre els 110 i els 200 mm), però en línies generals es tracta d'un grup morfològicament homogeni. El vidrat està aplicat a la cara interna de la peça o bé a tota la superfície i hi destaquen les gammes de verd, verd-groc i melat. Des del punt de vista decoratiu, és habitual trobar línies horitzontals paral·leles incises a la zona del coll i del cos.

Es té constància de diversos paral·lels tipològics dels segles XIV i XV amb vidrat intern, si bé gairebé tots estaven destinats a l'elaboració de menjar.⁶¹

Pot (8) (lám. 2)

Recipient cilíndric de mesures diverses usat per guardar-hi productes alimentaris o medicinals: gingebre, confitura, xarop, mel, sal, oli, tàperes, olives...⁶² Se'n fabricaven tant de pisa decorada com de vidrada monocroma.

- *Tipus I (8/I)*: Pot de dimensions reduïdes (58 mm de diàmetre de base), format per unes parets rectilínies lleument convergents i una base plana. Només se'n va recuperar un individu incomplet, amb un vidrat interior marró i un exterior no tractat. Malgrat la poca representativitat dins el conjunt, la forma era relativament comuna als segles XV i XVI.

Setra (9) (lám. 2)

Encara que el mot deriva de l'àrab *satl*,⁶³ les setres o sitres són àmpliament conegudes al món cristià des de l'època altmedieval, amb un més que probable origen a la zona de la vall del Rin.⁶⁴ A Barcelona se'n coneixen exemplars espatu-

61. J. AMIGÓ, *et al.*, *Op. cit.* (1986), pàg. 25, lám. 9, n.·1148, n.·1152 i n.·5114; *Ibid.*, pàg. 31, lám. 13, n.·3075; D. MOLINA, J. ROIG, *Op. cit.* (2007), pàg. 326, n.·45, n.·46, n.·47.

62. M. BARCELÓ, G. ROSSELLÓ, *Op. cit.* (1996), pàg. 80; J. BELTRÁN DE HEREDIA, *Op. cit.*, (1994), pàg. 53.

63. J. COROMINES VIGNEAUX, *Diccionari etimològic i complementari de la llengua catalana*, Barcelona: Curial Edicions, 1991, pàg. 879-883.

64. J. BELTRÁN DE HEREDIA, *Op. cit.* (1997), pàg. 240.

lats,⁶⁵ però no és fins als segles XIV-XV quan la forma es comença a trobar amb una certa assiduitat arreu de Catalunya. La seva funcionalitat bàsica era la de contenir i transvasar líquids (oli, aigua, vi...), tot i que també es podia usar com a mesura o com a pitxer per donar aigua mans abans dels àpats.⁶⁶

- *Tipus I (9/I)*: Les setres documentades a Castelló presenten un cos globular de perfil en «S» —similar al de les olles 7/I— que acaba amb una vora lleugerament sortida o exvasada. El llavi tant pot ser arrodonit com bisellat, i en algunes ocasions tendeix a aprimar-se. El diàmetre de la boca no és constant en els diversos individus, i pot variar des dels 90 fins als 130 mm. Pel que fa al fons, del qual no se'n té cap exemplar, tot indica que devia ser pla. Les peces estan vidrades en la seva part interna, impermeabilitzant així l'espai on s'havia de contenir el líquid, si bé algunes també presenten l'exterior parcialment vidrat per motius estrictament estètics. Les decoracions hi són freqüents, i consisteixen en un seguit de línies rectilínies incises situades al coll.

Per poder acomplir la seva funció principal, la de transvasar líquids, les setres disposen d'un abocador de perfil en «U», bastant prominent, que sovint sobrepassa l'alçada de la vora de la peça i que es comunica amb l'interior del recipient a través d'un forat d'entre dos i tres centímetres d'alçada. Els individus se subjectaven gràcies a una nansa oposada al bec, i encara que malauradament no se n'ha preservat cap, els paral·lels tipològics de l'època —molt corrents— deixen entreveure que seria vertical i alta.⁶⁷

4.3. Atuellés d'higiene personal

Bací (10) (lám. 3)

Vas amb aspecte de «barret de copa» invertit, usat per fer-hi les necessitats. Podia ésser fet de metall o terrissa,⁶⁸ i fou present en pràcticament totes les cases catalanes des del segle XIV fins el XVIII.⁶⁹

65. E. RIU BARRERA, «D'algunes formes de terrissa alt-medieval barcelonina», a M. RIU (dir.), «Ceràmica grisa i terrissa popular de la Catalunya medieval», *Acta Mediaevalia*, Annex 2, Barcelona: Universitat de Barcelona, 1984, pàg. 33-39.

66. J. BELTRÁN DE HEREDIA, *Op. cit.* (1999), pàg. 200-202.

67. J. BARRACHINA, L. MONREAL, *El castell de Llinars del Vallès: un casal noble a la Catalunya del segle XV*, Barcelona: Publicacions de l'Abadia de Montserrat, 1983, pàg. 184, fig. 21; J. BELTRÁN DE HEREDIA, *Op. cit.* (1999), pàg. 199, lám. XI, fig. 2; J. BELTRÁN DE HEREDIA, *Op. cit.* (2006), pàg. 64, lám. 13 (setra tipus I); D. MOLINA, J. ROIG, *Op. cit.* (2007), pàg. 326, n. 42; J. ROIG, J. MELO, *Op. cit.* (2003), pàg. 215, fig. 7, n. 1-3.

68. M. BARCELÓ, G. ROSSELLÓ, *Op. cit.* (1996), pàg. 34-35.

69. M. ARGELAGUÉS (coord.), *Op. cit.* (2009), pàg. 70.

- *Tipus I (10/I)*: Forma alta, de cos cònic carenat a la part inferior i vora prominent exvasada horitzontal o una mica penjant. El llavi és engruixit triangular —sovint amb acanalat central—, mentre que la base és plana i acostuma a portar un peu anular baix. L'atuell se subjectava gràcies a dues petites nanses verticals enfrontades, de secció el·líptica, situades al centre del cos.

El diàmetre de boca pot fluctuar entre els 250 i els 330 mm, i la profunditat arriba a assolir els 200 mm. El vidrat, absolutament indispensable en aquesta peça, apareix disposat exclusivament a la banda interna amb colors verd i verd-groc. Tot i que la forma 10/I ja era coneguda al segle xv, adquireix més presència tant en jaciments com en voltes a partir dels segles xvi-xvii.⁷⁰

- *Tipus II (10/II)*: Grup format per un únic individu de perfil lleument troncocònic, fons pla sense peu, vora sortida de tendència horitzontal i llavi engruixit triangular. Al cos s'hi poden apreciar dues nanses verticals de secció el·líptica diametralment oposades.

Les mesures són clarament inferiors a les del tipus 10/I (190 mm de diàmetre de boca-120 mm profunditat), i només presenta vidrada la cara interior (color verd). N' existeixen diversos paral·lels baixmedievals (xiv-xv),⁷¹ però també d'època moderna.⁷²

5. LA CARACTERITZACIÓ MACROSCÒPICA DE LA CERÀMICA VIDRADA MONOCROMA: UN ESQUEMA CLASSIFICATORI

Més enllà de l'anàlisi tipològica de les diferents formes aparegudes, una altra de les finalitats d'aquest estudi ha estat la determinació dels possibles grups de fàbrica que integren el conjunt. Per fer-ho s'han seguit els criteris i barems d'observació macroscòpica publicats en obres de referència,⁷³ amb l'ajuda puntual d'una lupa tri-

70. *Ibid.*, pàg. 71, fig. 1 (variant A); M. BARCELÓ, G. ROSSELLÓ, *Op. cit.* (1996), pàg. 181, fig. 43 (sup.); J. BELTRÁN DE HEREDIA, *Op. cit.* (1999), pàg. 201, làm. XII, fig. 2 (tipus II); J. BELTRÁN DE HEREDIA, *Op. cit.* (2006), pàg. 64, làm. 13 (tipus II).

71. J. BARRACHINA, L. MONREAL, *Op. cit.* (1983), pàg. 184, fig. 21; J. BELTRÁN DE HEREDIA, *Op. cit.* (1997), pàg. 250, làm. VII, n. 2; M.C. RIU DE MARTÍN, «Las piezas de cerámica halladas en las bóvedas de las iglesias barcelonesas del siglo XIV», *Acta Mediaevalia*, núm. 13, (1992), Barcelona: Universitat de Barcelona, pàg. 420 (orinal).

72. M. ARGELAGUÉS, M. (coord.), *Op. cit.* (2009), pàg. 71, fig. 2 (variant B); M. BARCELÓ, G. ROSSELLÓ, *Op. cit.* (1996), pàg. 181, fig. 43 (inf.); J.A. CERDÀ MELLADO, *Op. cit.* (1991), pàg. 179, làm. 14, n. 5.

73. M.A. CAU ONTIVEROS, *Ceràmica tardorromana de cocina de las Islas Baleares: estudio arqueométrico*, BAR International Series 1182, Oxford: Archaeopress, 2003, pàg. 121-152; J.M. MACIAS SOLÉ, *La ceràmica comuna tardoantiga a Tàrraco: anàlisi tipològica i històrica (segles v-vii)*, Tarragona, Museu Nacional Arqueològic de Tarragona, TULCIS Monografies Tarraconenses, 1, 1999, pàg. 30-42; C. ORTON, P. TYERS, A. VINCE, *Op. cit.* (1997), pàg. 83-93, 260-271.

nocular. Els resultats obtinguts cal entendre'ls com una aproximació a les principals característiques del conjunt, però en cap cas són vàlids per poder inferir dades referents a la provenença o a la composició mineralògica de les pastes, aspectes que només es poden abordar a través de l'arqueometria.

Fàbrica I

Grup majoritari conformat per aproximadament el 85-90% dels individus de vidrada monocroma recuperats del farciment de la bestorre, i en què hi són representades totes les formes de la tipologia. L'arqueometria ha evidenciat que la compartició d'un mateix tipus de pasta per part de peces tipològicament diferents era un fenomen relativament habitual en els obradors d'època medieval i moderna, sempre que aquestes es corresponguessin a una única variant productiva. No ha d'estranyar, per tant, trobar individus de funcionalitat tan distant com bacins, gibrelles o plats amb unes característiques tecnològiques pràcticament idèntiques.

Entrant en detalls, el grup de fàbrica I presenta una pasta de color clar que s'hauria d'inscriure dins la gamma beix-rosada,⁷⁴ amb la superfície no vidrada de la mateixa tonalitat o en alguns casos lleugerament més fosca (gamma marró). Si s'observa amb deteniment el nucli de les peces —sobretot de les que tenen les parets més gruixudes— és freqüent apreciar-hi tons grisosos, cosa que indica que la cuita fou reductora, mentre que la postcoccó es dugué a terme en un ambient oxidant. Les inclusions, per la seva banda, són escasses malgrat que semblen d'una gran varietat mineralògica, i en línies generals no responen ni a unes dimensions ni a una forma concretes, ja que s'hi pot documentar des de gra fi ($\leq 0,25$ mm) a excepcional (> 2 mm), i des de formes angulars a arrodonides. Sovint s'hi detecten fragments de closca de mol·lusc usats com a desgreixant, fet que situaria la zona de producció en un entorn pròxim al mar.

Es pot considerar, doncs, que és una pasta densa i depurada, molt dura, de fractura llisa i tacte suau, que suposadament compleix tots els requisits pel fet d'haver estat cuita a temperatures elevades. Globalment hi ha poca porositat i quan n'hi ha es limita a petits porus ($< 0,5$ mm) i a algun vacúol (0,51-10 mm). La superfície no vidrada apareix sense tractar o en alguns casos, senzillament allisada pel pas d'un

74. Per determinar la coloració de les pastes s'han usat de nou les dues cartes cromàtiques esmentades en la nota de peu 23 (la Valentine multicolor 3G i la Munsell Soil Color Chart). S'han identificat els següents grups:

- Gamma beix-rosada: 2.5 YR 7/6; 5 YR 7/6; 7.5 YR 8/3; 7.5 YR 8/4; 7.5 YR 8/6; 10 R 7/3; 10 R 7/4; 10 R 7/6; 10 R 6/6
- Gamma gris: 2.5 Y 5/1; 2.5 Y 6/1; 2.5 YR 5/1; 5 YR 6/1; 5 Y 6/1; 5 Y 7/1
- Gamma marró: 2.5 YR 5/6; 2.5 YR 5/8; 5 YR 5/4; 5 YR 5/6; 5 YR 6/6; 7.5 YR 5/6; 7.5 YR 5/8; 7.5 YR 6/4; 7.5 YR 6/6; 10 YR 5/6; 10 YR 5/8
- Gamma taronja-vermellosa: 2.5 YR 6/8; 10 R 6/8; VA 086; VB 081; VB 086

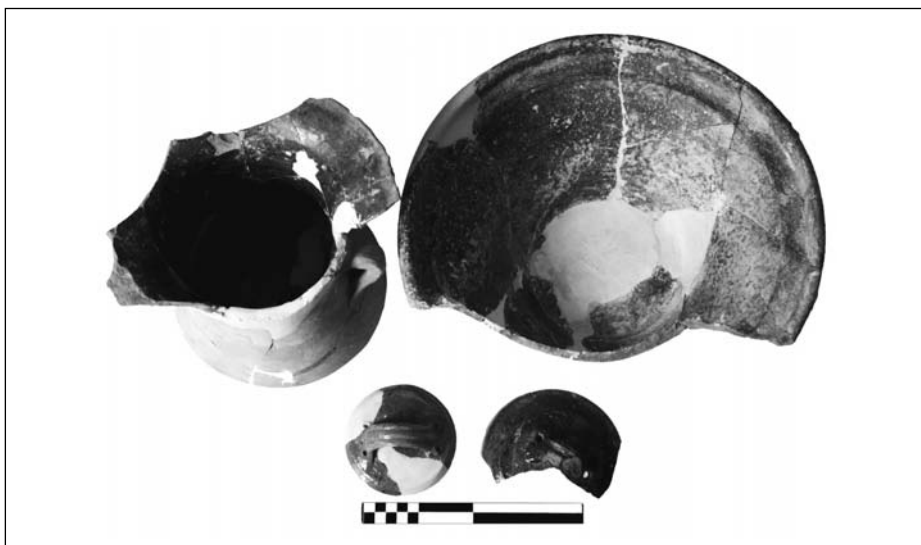


Figura 2. Peces atribuïdes al grup de fàbrica I. A dalt, i d'esquerra a dreta: bací, gibrell. A baix: tapadores. (Fotografia: pàg. Frigola)

drap, una fusta o la mateixa mà del terrisser. Les marques d'afaiçonament, paral·leles i constants, revelen l'ús d'un torn ràpid.

Respecte a la coberta vítrica, normalment és densa i de qualitat, tot i que no és inusual trobar-hi petites alteracions. Hi predominen àmpliament les gammes de verd i verd-groc, seguides de lluny per tons melats i marrons.

Fàbrica II

Grup associat exclusivament a les tapadores altes del tipus IV (1/IV). La pasta és dura i compacta, i es diferencia de la fàbrica I pel fet d'exhibir un característic color taronja-vermellós. Segurament les peces foren sotmeses a un procés de cocció reductora / postcocció oxidant, on el refredament fou prou oxigenat per eliminar del nucli les tonalitats fosques. Presenta una fractura de tendència llisa, amb el tacte més aviat abrasiu.

Les inclusions no són gaire abundants —tot i respondre a una rica diversitat cromàtica—, i semblen rondar entre el 5 i el 10% del total de la pasta. Hi destaquen les partícules de tendència subangular, amb una granulometria que pot oscil·lar del gra fi ($\leq 0,25$ mm) al molt gruixut ($> 1- \leq 2$ mm). A simple vista gairebé no s'hi observen porositats, i si n'hi ha són sempre inferiors als 0,5 mil·límetres.

A la banda exterior de les peces hi apareix disposada una coberta vítrica de color verd, de molt bona qualitat, però amb una quantitat notable de taques negres

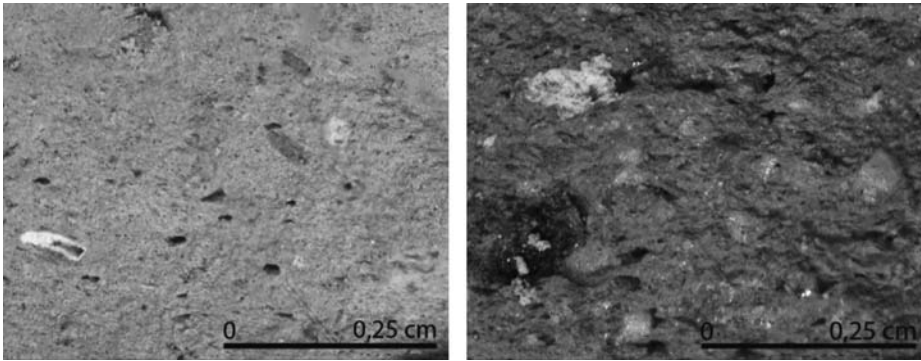


Figura 3. Comparativa de la pasta de dues peces atribuïdes als grups de fàbrica I (esquerra) i II (dreta). (Fotografia realitzada amb lupa trinocular: A. Madroñal)

que li confereixen un aspecte pigallat i poc homogeni. L'interior, en canvi, és sense tractar i s'hi visionen unes línies clarament atribuïbles al modelatge amb torn ràpid. Segons els paral·lels, podria ser que es tractés d'una producció importada, possiblement d'origen occità.⁷⁵

Altres fàbriques

Sota aquesta etiqueta s'hi han englobat un seguit d'individus que, si bé comparteixen una llarga llista de característiques comunes, no són prou nombrosos o singulars per poder formar un grup propi. Es tracta, a grans trets, de pastes oxidades de coloracions clares, principalment amb gammes de beix-rosat i marró, aconseguïdes a través d'una cuïta reductora i una postcocció oxidant, no sempre ben completada. Acostumen a ser dures i ben depurades, amb escasses inclusions i poca porositat, afaïçonades amb l'ajuda d'un torn alt. Pel que fa als vidrats, hi destaca una gamma cromàtica força àmplia, on a més dels usals colors verd, verd-groc, melat i marró, s'hi afegeix la tonalitat turquesa.

6. CONSIDERACIONS FINALS

El conjunt ceràmic trobat a Castelló és un d'aquells casos singulars que l'arqueologia proporciona amb comptagotes. La seva excepcionalitat rau en una multiplicitat

75. Vegeu la nota 27.

de factors, però consisteix essencialment en el fet que forma part d'un context tancat, datat amb anterioritat al 1512 —any en què finalitzaren les obres de construcció del nou palau d'Enric II. Prèviament, la necessitat de terraplenar l'espai on s'havia de bastir la residència —amb un desnivell natural de prop de quatre metres— va motivar l'ús de la zona com a abocador. La tasca degué requerir un important esforç col·lectiu per part dels castellanins, que hi aportaren terres, runa, pedres, terrissa, metalls, i fins i tot restes de menjar. També s'hi localitzà una matriu de segell, feta íntegrament de ceràmica, on apareix representada en estil gòtic la Verge Maria amb l'Infant Jesús als braços. Malgrat tractar-se d'una peça anepigràfica, sembla que la seva titularitat s'hauria de relacionar amb la comunitat eclesíastica de l'església parroquial de Santa Maria.⁷⁶

Tot indica, doncs, que els materials abocats no foren transportats de lluny, sinó que procedien de la mateixa vila. Lògicament això no significa que tots haguessin estat fabricats allí —Castelló d'Empúries era, de ben segur, un potent centre importador—, però sí que eren els objectes que els castellanins —o una part d'aquests— usaven en la seva vida diària. Tanmateix, la manifesta uniformitat tecnològica i formal que exhibeix bona part de la ceràmica monocroma recuperada —especialment l'atribuïda al grup de fàbrica I—, deixa entreveure la possibilitat que es tractés d'una producció local o regional, de gran acceptació comercial entre els habitants de la població.

La vila, de fet, aconsegueix tots els requisits per haver acollit durant bona part de la seva història l'activitat d'un o més obradors; ho avala la documentació, la toponímia i la bona qualitat de l'argila local. Durant els segles baixmedievals, sense anar més lluny, es té notícia de l'existència d'un gremi de «rajolers i terrissers». Al 1288 ja hi ha documentada una teuleria, i encara a finals del xviii el literat il·lustrat Francisco de Zamora menciona la presència de diverses rajoleries a la població.⁷⁷ Al segle xvii els diferents ollers de Castelló estaven agrupats en una confraria,⁷⁸ i segurament tenien en el «clot dels ollers» —una zona d'aiguallèixos situada a llevant de la vila— un dels seus principals punts d'extracció d'argila.

En definitiva, és factible que la denominada «fàbrica I» fos la producció resultant d'un o més tallers castellanins, si bé les peces haurien estat comercialitzades amb anterioritat al seu abocament. La possibilitat que la ceràmica provingués directament com a material de rebuig d'una terrisseria pròxima ha estat descartada per la presència d'individus sencers, l'absència de grans tares o errors de fabricació i el que semblen ser marques de desgast en el fons d'alguns exemplars.

En línies generals, es podria definir la «fàbrica I» com una producció de tendència industrial, però encara en vies d'estandardització. En conseqüència les peces presenten unes línies morfològiques clarament identificables, però amb petites variacions for-

76. A. M. PUIG GRIESENBERGER, «Una matriu de segell trobada a les excavacions de la torre de la muralla», *El Salner*, núm. 6, 2000, pàg. 49-57.

77. J. SANTANACH SOLER, *Op. cit.* (1999), pàg. 226.

78. A. COMPTE FREIXANET, «Geografia urbana de Castelló d'Empúries», *Annals de l'Institut d'Estudis Empordanesos*, núm. 11, 1976, pàg. 27.

mals —principalment a la vora—, probablement amb més incidència estètica que funcional. Per bé que es tracta d'una ceràmica amb un acabat força acurat, les petites imperfeccions que sovint s'aprecien a la coberta vítrica són indicatives d'una monocció. Devia ser, per tant, una producció relativament econòmica, atès que les peces més cares de l'època, com les decorades, solien ésser sotmeses a un bescuitat, o fins i tot a una triple cocció. Convé tenir clar que en la ceràmica d'ús quotidià els factors eficiència i preu prevalien molt més que la simple vistositat de la peça.

El següent punt a considerar és el de la proporció estadística del conjunt, en la qual s'observa un predomini aclaparant de les gibelles (38'9%), fet que posa de manifest l'èxit comercial de l'atuell polivalent per excel·lència. La segona forma representada són els plats (19,1%), en clar auge d'ençà que des de la segona meitat del segle xv les bones maneres a la taula passaven pel consum individual de les diferents menges, i en tercer lloc, les cobertores (15,9%). En un paquet molt menys nombrós s'hi troben les servidores (6%), els bacins (4,7%), les gerres (3,7%), les olles (3,7%) i les escudelles (2,6%), i finalment, com a elements pràcticament residuals, les setres (1%) i els pots (0,3%).

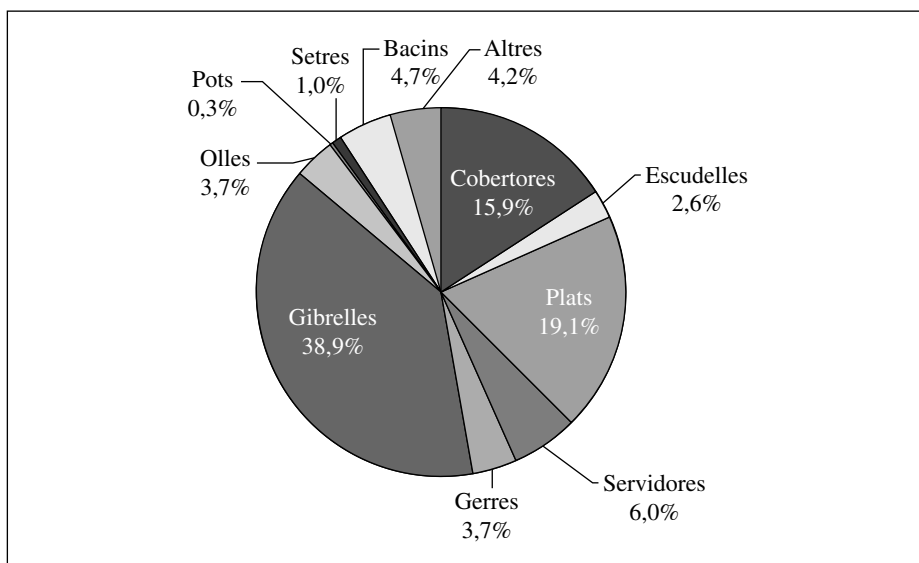
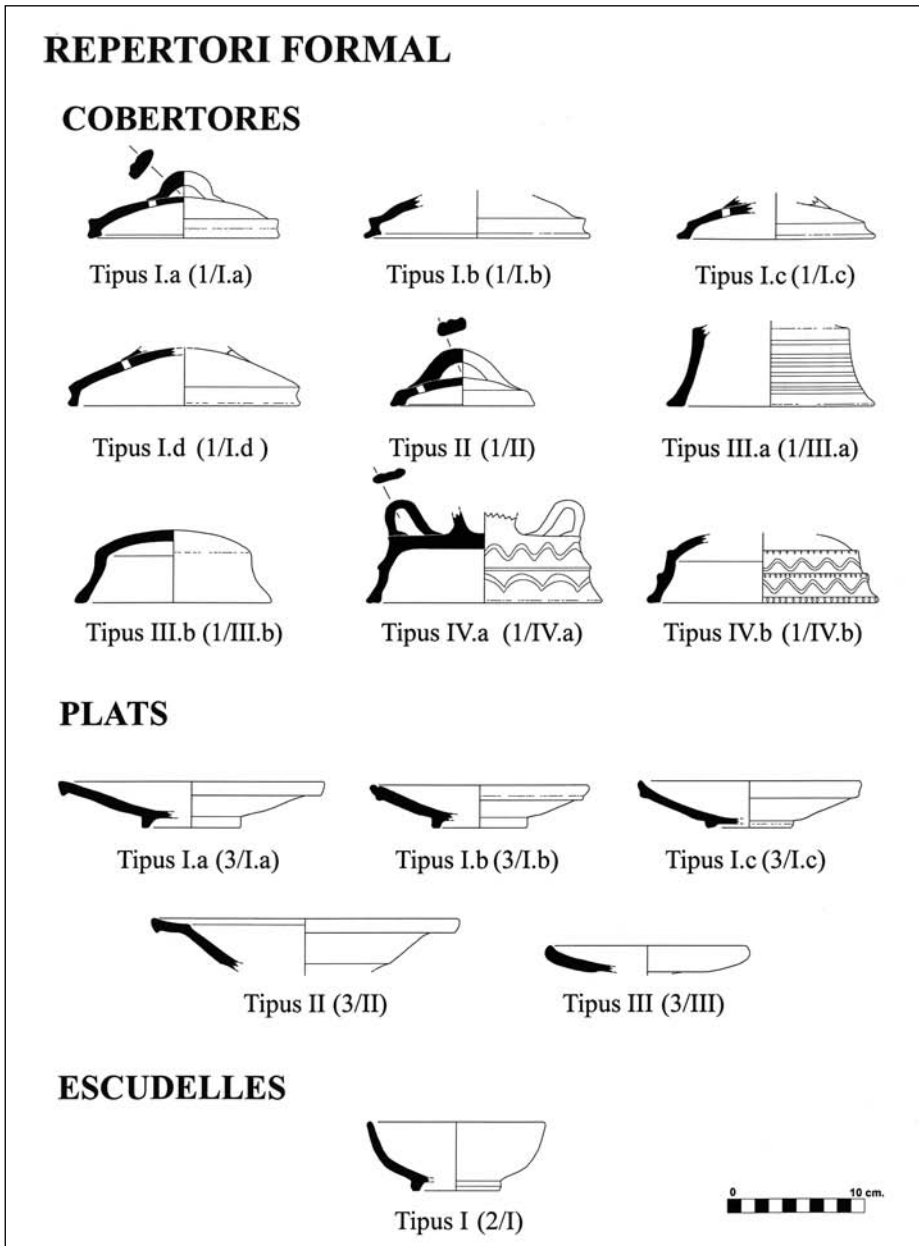


Figura 4. Representació percentual de les diferents formes de ceràmica vidrada monocroma trobades al convent de Sant Domènec.⁷⁹

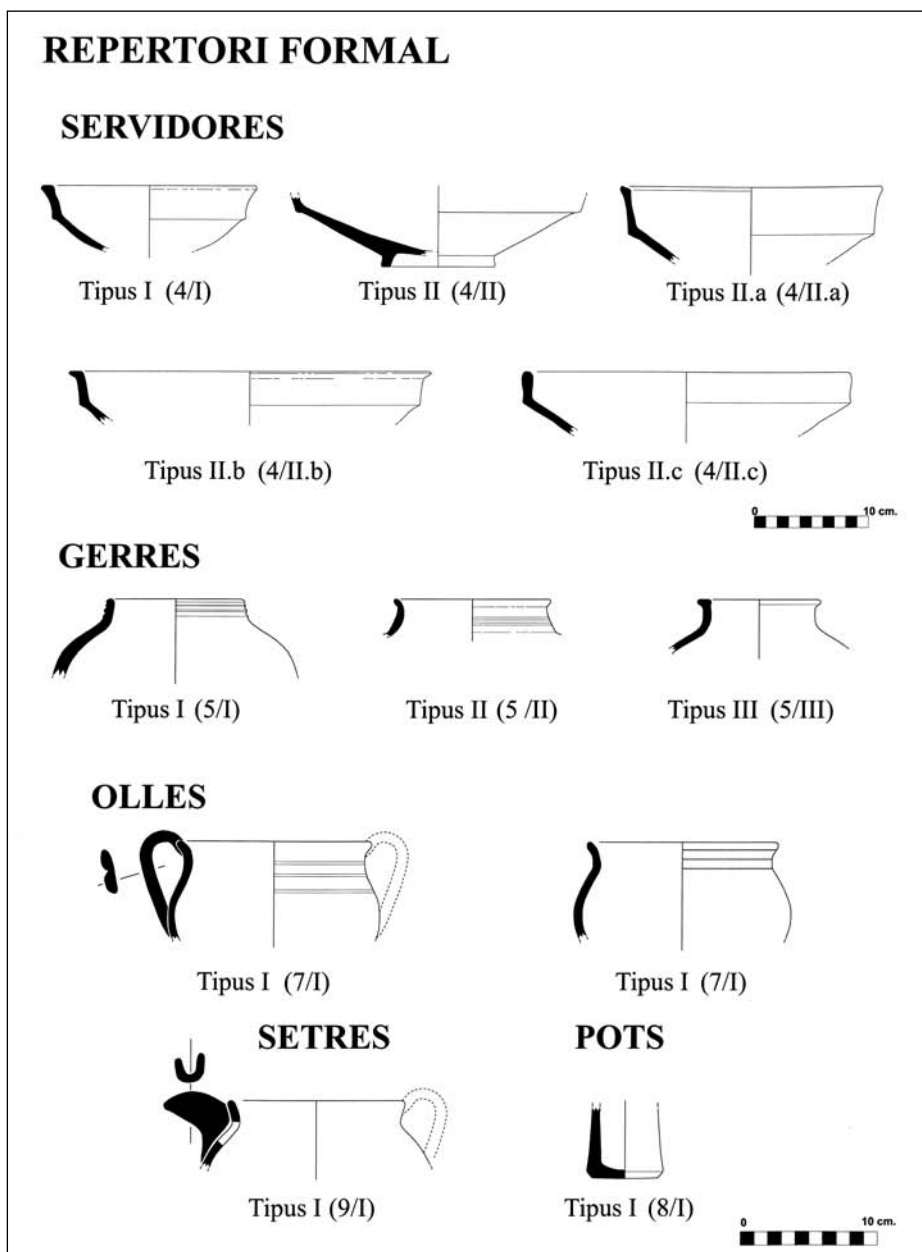
79. La categoria d'*altres* està formada per totes aquelles peces amb forma, però d'atribució dubtosa o impossible.

En total el conjunt ha proporcionat fins a deu classes d'atuellés diferents —amb els respectius tipus i subtipus—, alguns dels quals inèdits o escassament documentats a les comarques gironines. Una part important d'aquests, a més, corresponen a formes obertes, molt poc representades en el que fins a dia d'avui ha estat la principal font de coneixement de la ceràmica baixmedieval i moderna: els farciments de volta.⁸⁰ La troballa de Castelló, per tant, permet omplir un petit buit dins el coneixement de la ceràmica comuna empordanesa, i pot esdevenir un referent comparatiu envers altres contextos arqueològics similars.

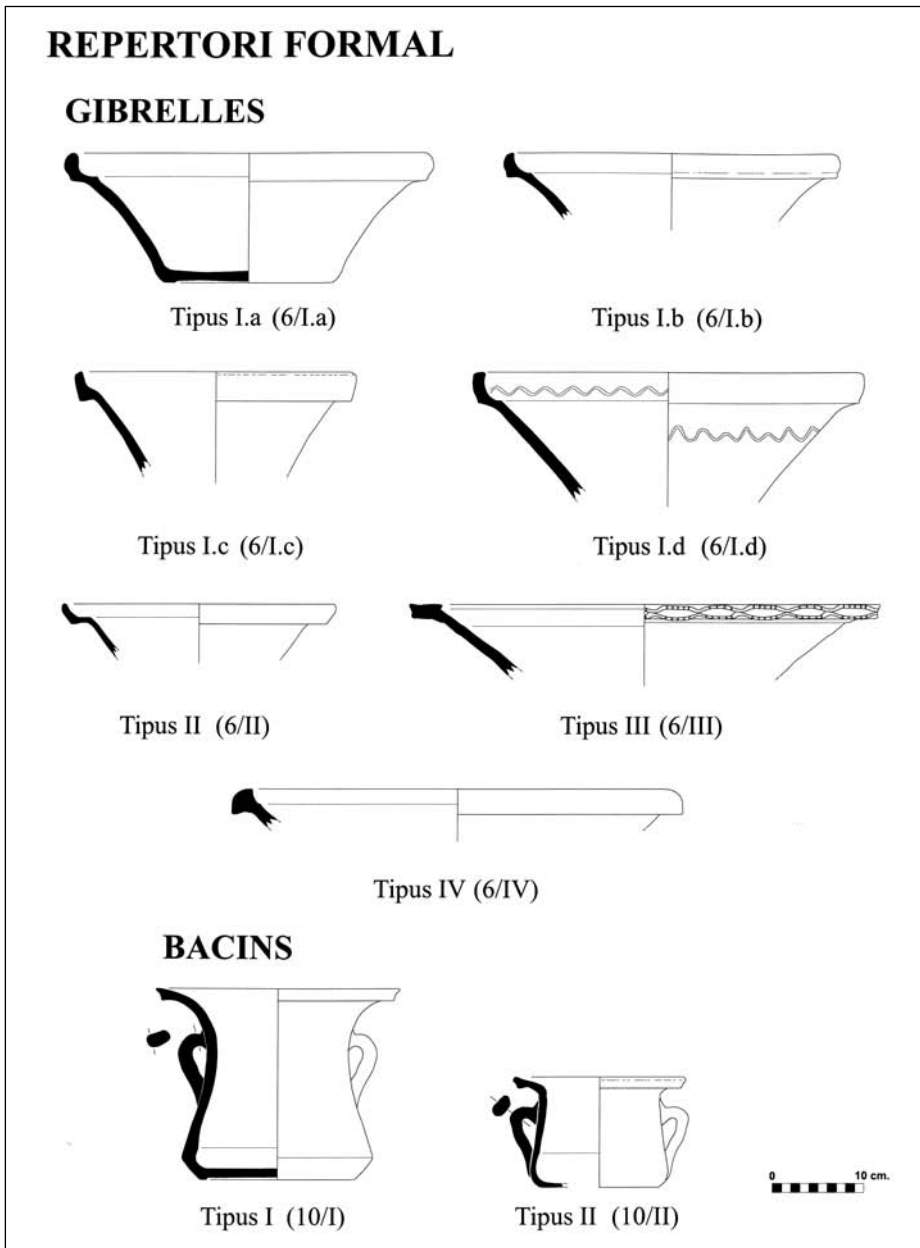
80. L'ús de la ceràmica com a rebliment de voltes es féu molt freqüent a tot el llevant peninsular a partir d'època gòtica. Les peces —majoritàriament grans i de formes tancades— eren col·locades als carcanyols i ronyons de la volta juntament amb terra, cendra o morter de calç, amb l'objectiu de reomplir l'espai buit que quedava entre l'extradós i la sostrada. La ceràmica s'escollia per ser un material lleuger, resistent, durador, incombustible i barat (solien utilitzar-se peces defectuoses d'obraders locals). Per a més informació sobre el tema, vegeu M. ARGELAGUÉS, *Op. cit.* (2009), pàg. 60-66.



Làmina 1. Tipologia de la ceràmica vidrada monocroma localitzada al convent de Sant Domènec de Castelló d'Empúries (I).



Làmina 2. Tipologia de la ceràmica vidrada monocroma localitzada al convent de Sant Domènec de Castelló d'Empúries (II).



Làmina 3. Tipologia de la ceràmica vidrada monocroma localitzada al convent de Sant Domènec de Castelló d'Empúries (III).