

LA CISTA NEOLÍTICA AMB TÚMUL DE SANT CORNELI (TAVERTET, OSONA): UNA REVISIÓ DE LA CAMPANYA DE 1972

JOSEP TARRÚS I ENRIC CARRERAS

GESEART (GRUP EMPORDANÈS DE SALVAGUARDA I
ESTUDI DE L'ARQUITECTURA RURAL I TRADICIONAL)

*A la memòria del nostre mestre i amic Ricard Batista i Noguera,
que dirigí l'excavació d'aquest megàlit l'any 1972.*

Resum

En aquest article intentem recuperar i posar al dia les dades obtingudes a l'excavació de 1972 a la cista neolítica amb túmul de Sant Corneli (Tavertet, Osona). Aquesta excavació la dugueren a terme Rosa Almuzara, Josep M. Nolla i Xavier Nieto, aleshores estudiants d'arqueologia a la nova Universitat Autònoma de Barcelona, sota la direcció de Ricard Batista Noguera. En el seu moment no es va comprendre la veritable importància d'aquest monument, una doble cista dins d'un gran túmul bastida a la segona meitat del Vè mil·lenni aC, i es va catalogar com una galeria catalana. En la nostra revisió, li retornem el seu veritable valor com una més de les cistes neolítiques amb túmul complex de la zona de Tavertet, tal com va quedar establert en les excavacions de finals dels anys 80 del segle XX, dutes a terme per Josep Castells, Walter Cruells i Miquel Molist. En aquelles excavacions, cistes similars i properes a la de Sant Corneli, com les de la Vena

i el Padró, varen proporcionar aixovars arqueològics i dates C-14 que situen aquest grup de cistes com una de les primeres manifestacions megalítiques de Catalunya.

Paraules clau

Cista, túmul, neolític, Vè mil·lenni aC, Tavertet

Abstract

In this article we try to retrieve and update the data obtained from the excavation of 1972 in the Neolithic cist with mound of Sant Corneli (Tavertet, Osona). This excavation was carried out by Rosa Almuzara, Josep M. Nolla i Xavier Nieto, then Archeology students at the new Autonomous University of Barcelona, under the direction of Ricard Batista Noguera. At the time, it was not understood the true importance of this monument, a double cist in a large mound, built in the second half of the fifth millennium BC, and it was cataloged as a Catalan gallery.

In our review, we give it its true value as one of the Neolithic cysts with a complex mound of the Tavertet area, as it was established in the excavations of the late 80's of the twentieth century, carried out by Josep Castells, Walter Cruells and Miquel Molist. In those excavations, similar and close to St. Corneli's cysts, such as the Vena and the

Padró, provided archaeological remains and C-14 dates that place this group of cysts as one of the first Megalithic manifestations of Catalonia.

Key words

Cist, mound, Neolithic, V millenium BC, Tavertet

INTRODUCCIÓ

Ara farà més de 44 anys (el dilluns 6 de març de 1972) que des del Museu Arqueològic de Barcelona, ara Museu d'Arqueologia de Catalunya, es va dur a terme l'excavació del megàlit de Sant Corneli, sota la direcció de Ricard Batista Noguera, conservador d'aquell museu. El treball de camp el varen realitzar Josep M. Nolla Brufau, Xavier Nieto Prieto i Rosa Almuzara Roca, aleshores encara estudiants d'arqueologia a la incipient Universitat Autònoma de Barcelona (Fig.1).

Es va comptar també amb la col·laboració de Josep M. Nuix Espinosa, arqueòleg de l'esmentat museu, i de Francesc Puntí i Homs, aleshores masover del mas la Cau, que va ser qui va descobrir el jaciment el mes de maig de 1971. Aquest darrer ja coneixia també els monuments megalítics de la Font de la Vena, que va ensenyar a l'equip d'excavació del megàlit de Sant Corneli els dies 8 i 11 de març de 1972, i el del Padró (Batista/Nolla/Nuix, 1972, p.13).

Cal dir que l'arquitectura i significació cultural d'aquest megàlit de Sant Corneli, un monument considerat singular l'any 1972, no va ser entesa en aquell moment, com tampoc ho van ser 52 anys abans les dues cistes amb túmul de Rajols I i II, a la mateixa zona de Tavertet, que Josep Gudiol Ricart va excavar i donar a conèixer l'any 1920 (Gudiol, 1920) i sobre les quals, tres anys després, va fer una publicació amb més cura, juntament amb Josep Colominas Roca (Colominas/Gudiol, 1923). En el cas que ens ocupa, la descoberta també va avançar-se massa als coneixements de l'època. Qui hagués pogut imaginar l'any 1972, quan tot just s'entrellucava l'antiguitat del megalitisme de l'Europa atlàntica, que havien existit a Catalunya, fins i tot als altiplans interiors, unes cistes sota grans túmuls, amb enterraments individuals que dataven del neolític mitjà inicial, és a dir, de la segona meitat del Vè mil·lenni cal. aC ?

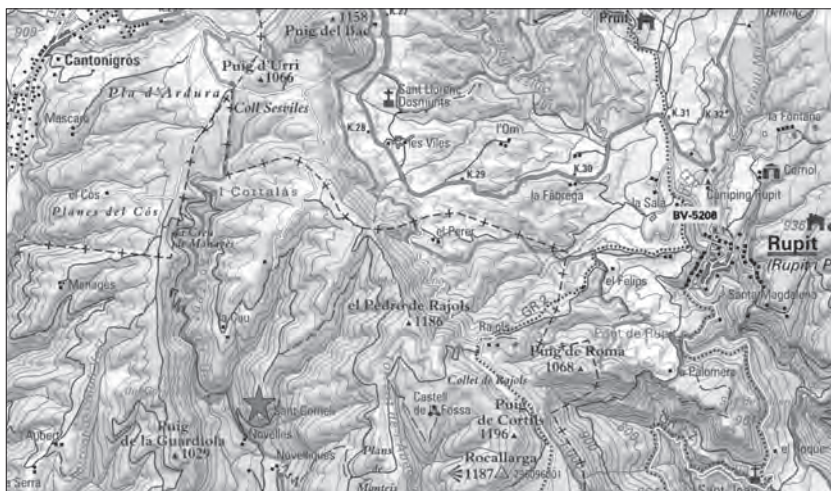


Fig. 1. Situació de la cista neolítica amb túmul de Sant Corneli a Tavertet (Osona).

Així les coses, no és d'estranyar que Ricard Batista considerés aquest monument com un tipus inusual de galeria coberta (ara diríem galeria catalana) amb la cambra sepulcral subdividida per una porta interior, sostinguda amb dos muntants. El túmul, d'uns 12 m de diàmetre, en el qual s'obriren tres sondeigs per verificar la seva composició, també els resultà estrany: blocs a tocar les lloses de la cambra per reforçar-la, una massa de terra compacta sense blocs tot seguit i un cromlec o peristàlit format de tres filades de pedres ajagudes en plec de llibre d'uns 1'5 m d'amplada. No es coneixien monuments semblants a aquesta mena de túmuls entre els grans dòlmens de Catalunya coneguts en aquell moment, la majoria dels quals eren, precisament, galeries catalanes.

Caldrà esperar a la segona meitat dels anys 80 del segle XX, entre 1985-1988, quan l'equip format per Miquel Molist, Walter Cruells i Josep Castells tornin a encarar el problema amb l'excavació d'altres monuments similars a la mateixa zona, en especial els de la Font de la Vena, el Padró i Collet de Rajols. Aquesta darrera seria, en realitat, la de Rajols II de J.Colominas i JM. Gudiol, segons ens assegura Walter Cruells en la fitxa núm. 2709 de l'Inventari del Patrimoni Arqueològic de la Generalitat, feta l'any 1984 i refeta l'any 1990. El reconeixement, ara sí, de la veritable arquitectura d'aquests monuments megalítics de Tavertet i de la seva antiguitat, tal com demostraven els

aixovars funeraris (grup de Montboló del neolític mitjà inicial) i les primeres datacions C-14 aconseguides (centrades en la meitat del V mil·lenni cal. aC), va ser una gran sorpresa per a la comunitat científica (Molist/Cruells/Castells, 1987a-b, 1988 i 1989).

Poc després, altres jaciments, com la necròpolis del Camp del Ginebre (Caramany, Fenolleda) a la Catalunya Nord, descoberta l'any 1986 però no excavada fins als anys 1991-1993 arran dels treballs arqueològics previs a la construcció de la presa de l'Aglí (Vignaud, 1995 i 1998; Vaquer, 2007), varen confirmar tots els supòsits inicials sobre el grup de les cistes neolítiques amb túmul de Tavertet, reconegudes de seguida com un dels primers exemples de megalitisme a Catalunya. A més, a la llum de les esmentades excavacions de la segona meitat dels anys 80 a Tavertet, ara podem entendre el megàlit de Sant Corneli com una cista neolítica amb túmul, formada per dues cambres adossades, molt similar, de fet, a la de Collet de Rajols (Rajols II), excavada l'any 1988 pel mateix equip (Molist/Cruells/Castells, 1989).

Per diverses causes, el megàlit de Sant Corneli no s'arribà a publicar mai de forma extensa, més enllà dels primers articles sobre la descoberta de 1972 (Vidal, 1972; Desconegut, 1972; Batista/Nolla/Nuix, 1972). Dues setmanes després de l'excavació, a principis d'abril de 1972, amb en J. M. Nolla i altres companys de Girona, que filmàvem una pel·lícula de 16 mm en blanc i negre sobre els dòlmens de Catalunya per encàrrec de Ricard Batista, vaig tenir l'ocasió (Josep Tarrús) de veure el megàlit per primer cop. Tot es conservava encara perfectament al seu lloc i la filmació va ser un èxit. Malauradament, aquest document preciós no s'ha pogut recuperar després del traspàs de Ricard Batista i hem de suposar que s'ha perdut irremeiablement.

Nou anys més tard, ens trobem amb una nova notícia que ens explica que el monument ha estat recentment consolidat i restaurat (Ávila/Batista, 1981). Sabem, per altra banda, a través del diari i les fotografies de J. M. Nolla, que una vegada acabats els treballs d'excavació el 15 de març de 1972 es varen col·locar al seu lloc les diverses lloses de la cista que s'havien trobat remogudes (Nolla, 1972). Per tant, la consolidació i restauració de 1980, a què es refereix l'article del 1981, devia respectar aquesta disposició, afegint-hi alguns elements nous com la barra d'acer inoxidable que sostenia els fragments de lloses (cobertes, frontal nord-est ?) superposats d'antic al lloc que corresponia a la llosa frontal nord-est, un element que ja no es va trobar durant l'excavació.

Els anys següents, després de l'excavació de 1972, l'opinió generalitzada entre els prehistoriadors és que el megàlit de Sant Corneli era una galeria coberta subdividida, i així apareix considerat repetidament, en especial per Miquel Cura Morera (Cura, 1976, p.55; Cura/Castell, 1977, p. 88; Cura/Vilardell, 1982, p.161). Encara l'any 1984, surt esmentat en un mapa d'un llibre sobre la Història d'Osona (Albareda *et al.*, 1984, p.30), just l'any anterior a l'inici de les excavacions de la segona meitat dels anys 80 a Tavertet, de què parlarem tot seguit.

Abans, però, cal esmentar una altra casualitat inesperada, que va enriquir una mica les poques dades que teníem fins llavors d'aquests megàlits tan especials de Tavertet. El 7 de maig de 1985 Antoni Noguera Massa, metge i historiador, conegut pels seus estudis sobre les talles romàniques, va dur al Museu Arqueològic Comarcal de Banyoles (MACB) els fragments d'un vas de ceràmica a mà llista que havia trobat durant els anys 70 del segle XX a tocar la cambra d'una de les cistes de Rajols (Tavertet), segurament la de Rajols I, donat que la de Rajols II, identificada més tard com la del Collet de Rajols, no es va redescobrir fins a l'any 1986.

Segons A. Noguera aquestes cistes, que llavors encara afloraven a la superfície, tenien un petit túmul, contràriament al que s'havia dit (Gudiol, 1920, pàg. 35, amb dibuixos de les plantes de Rajols I i II; Colominas/Gudiol, 1923, pàg.43, figures, 40-50 de Rajols I i II, més fotografia de Rajols II, lám. VII-2; Rius, 1923), i estaven al coll de Rajols, abans d'entrar a la pineda. De fet, Walter Cruells en la fitxa núm.2708 de l'Inventari del Patrimoni Arqueològic de la Generalitat, feta l'any 1984 i refeta el 1990, ens explica que aquesta cista de Rajols-I encara conserva les dues lloses que ja havien vist J. Gudiol i J. Colominas i que fan 1,50 m i 0,80 m respectivament, amb una fondària a l'interior de la cambra d'1m. També destaca que al costat de la cambra hi havia un pilot de terra, provinent de la seva excavació anys abans.

Aquell vas, una vegada restaurat, va resultar ser una escudella, força completa, similar a les que coneixem en ambients del grup de Montboló. Vint-i-cinc anys (25-5-2010) després, el MACB va cedir en dipòsit aquest vas al Museu d'Arqueologia de Catalunya, amb seu a Barcelona, per tal que formés part de la sala de megalitisme, que aleshores s'estava remodelant. La troballa d'aquest vas Montboló, procedent pel que sembla de la cista de Rajols I, és important perquè ens dóna la certesa que aquesta sepultura pot ser també neolítica, com les altres del grup de Tavertet, i no d'èpoques posteriors. En canvi, J. Colominas i J. Gudiol, en la publicació de l'any 1923, només ens diuen, referint-se indistintament a les dues cistes de Rajols que:

de lleugeres excavacions que han sofert en procedeixen uns esquerdisos de sílex i alguns fragments de ceràmica pertanyents a grans vasos fets a mà .

Tot i que els treballs de prospecció previs a l'altiplà de Tavertet varen començar a partir dels anys 1983-1984, serà al 1985 quan l'equip format per Josep Castells, Walter Cruells i Miquel Molist va iniciar un projecte d'excavacions de 4 anys en aquesta àrea. El projecte inicial preveia excavar els monuments de la Font de la Vena, el Padró, Rajols I-II i la Rambla, aquest darrer un altre possible túmul descobert entre 1979-1980, també per Francesc Puntí. Al monument de la Font de la Vena s'hi van dedicar tres campanyes entre 1985 i 1986; al del Padró, tres campanyes més entre 1986-1988, que permeteren identificar tres monuments sepulcrales: Padró-I (cambra superior amb una reutilització del bronze mitjà), Padró-II (cambra inferior amb materials del neolític mitjà inicial, Montboló) i Padró-III (cambra adossada al túmul de Padró-I i -II, sense materials arqueològics, però segurament del neolític mitjà inicial, Montboló. Els de Rajols I i II s'havien de reexcavar l'any 1986, però els treballs de desforestació de la zona, realitzats l'any 1985, varen fer desaparèixer el de Rajols I.

Sortosament, l'any 1986 el mateix equip d'excavació va redescobrir la cista de Rajols-II, rebatejada ara com Collet de Rajols, que es va excavar l'any 1988. Era a uns 80 m a l'est del Padró i ja estava parcialment destruïda per les màquines desboscadores. Finalment, el túmul de la Rambla va ser objecte de prospeccions només l'any 1986 i s'hi va constatar la presència d'un monticle baix d'uns 16 m, envoltat per un peristàlit format per una franja de lloses petites tombades en plec de llibre, igual que la resta de cistes neolítiques de Tavertet (Fig.20).

Aquests treballs, com hem dit abans, varen servir per situar les cistes neolítiques amb grans túmuls de Tavertet en la fase més antiga del megalitisme de Catalunya, una posició que no han abandonat mai des d'aleshores. La seva presentació en públic es va fer en el dossier sobre *Megalitisme: arquitectura i societat* de la revista Cota Zero, nº 3 del juny de 1987, que recollia els resultats de la sessió de treball preparatòria, feta el març del mateix any a Vic (Molist/Cruells/Castells, 1987a-b, 1988 i 1989). Entre aquest grup de megàlits ja s'hi incloïa la cista de Sant Corneli, però, en no disposar dels resultats de l'excavació de 1972, encara es dubtava de si era una galeria catalana subdividida o una cambra rectangular subdividida.

Posteriorment es van discutir aquests temes en el 9è Col·loqui Internacional d'Arqueologia de Puigcerdà, dedicat a *Estat de la investigació*



Fig. 2. Estat de la cista neolítica amb túmul de Sant Corneli el 18-5-1992.

sobre el neolític a Catalunya, celebrat a Puigcerdà i a Andorra entre el 24 i 26 d'abril de 1991 (Cruells/Castells/Molist, 1992), però no s'hi esmenta la cista de Sant Corneli. Després d'aquesta data, les referències al grup de cistes neolítiques amb túmul, a vegades anomenat "complex", de Tavertet han estat incessants, donada la importància dels resultats obtinguts durant aquells 4 anys (1985-1988) d'excavacions (Tarrús, 2003 i 2010). En destacarem les darreres aportacions fetes per investigadors del mateix equip, primer al col·loqui *Les cistes de Chamblandes et la place des coffres dans les pratiques funéraires du Néolithique moyen occidental*, celebrat a Lausanne (Suïssa) entre el 12 i 13 de maig del 2006 (Molist/Castells/Cruells, 2007) i després al *Coloquio Internacional sobre el Megalitismo*, celebrat entre el 11 i 15 de maig de 2007 a Beasain (País Basc) (Molist/Clop, 2010).

Dotze anys després de la consolidació-restauració, l'any 1980, de la cista de Sant Corneli per Ricard Batista (Ávila/Batista, 1981), el 18 de maig de 1992 vàrem visitar el monument diversos membres del Gesart (Enric Carreras, Pere Gay, Miquel Dídac Piñero i Josep Tarrús), acompanyats pe Josep Castany, un col·lega de Manlleu. En aquells moments encara es conservava en força bon estat i en vàrem poder fer una primera planimetria de les dues cambres i del túmul, així com diapositives en color (Fig.2). Més endavant, el monument



Fig. 3. Estat de la cista neolítica amb túmul de Sant Corneli el 16-2-1992.

va patir un ràpid procés de degradació, en especial després que s'utilitzés com a trampolí per a curses de motos. També vàrem veure els túmuls de la Font de la Vena, del Padró, de Collet de Rajols/Rajols II i algunes restes de lloses que potser havien format part de la cista de Rajols I, destruïda el 1985.

L'any 2013 vàrem visitar les cistes neolítiques de Tavertet dues vegades amb els companys del Gesart. La primera, el 12 de gener (Enric Carreras, Sebastià Delclòs i Josep Tarrús), juntament amb Josep Agustí del Centre Excursionista d'Olot. A més dels ja coneguts monuments de la Font de la Vena, el Padró i Collet de Rajols/Rajols II, vàrem veure la possible zona on hi havia hagut la cista de Rajols I, on s'observa encara un lleuger monticle. També vàrem visitar el monument de la Rambla, un suau monticle sense rastre visible de la cista interna.

La segona vegada va ser el 16 de febrer de 2013 (Enric Carreras, Sebastià Delclòs i Josep Tarrús) i durant aquesta visita vàrem veure el possible túmul de la Guardiola, que coneixia Josep Agustí, i després de nou el de Sant Corneli, que ara ens ocupa. Poca cosa quedava ja, en aquesta ocasió, del monument original, molt degradat i amb les lloses apilonades dins de les cambres (Fig.3). Vàrem revisar el que quedava, en relació als dibuixos de

1992, vàrem prendre'n la situació amb un GPS i férem noves fotografies, ara ja digitals en color. Darrerament, el dijous 1 de desembre de 2016, hi hem tornat altre cop (Enric Carreras, Sebastià Delclòs, Josep Tarrús) per tal de fer un nou repàs de la planimetria, força més afinada ara gràcies al diari, dibuixos i fotografies de J. M. Nolla, fets durant l'excavació de 1972.

Cal esmentar que els materials de l'excavació de 1972 a la cista neolítica de Sant Corneli els vàrem poder veure el 28 de maig de 2009 al Museu Arqueològic de Catalunya, a Barcelona, a l'època en què es treballava en la sala de Megalítisme. Es tractava d'una capseta de cartró petita, on hi havia uns fragments de ceràmica a mà informes, un rierenc tallat de quars, algunes dents humanes i alguns bocins d'ossos humans. No ens consta que es conservés res més, malgrat que en J. M. Nolla parla de fragments de dos cranis en el seu diari i de nombrosos ossos petits al fons de la cambra segona, al nord-est del megàlit. Val a dir que el diari de Nolla de 8 pàgines, datat entre el 6 i el 15 de març de 1972, més les fotografies en blanc i negre que l'acompanyen, resulten avui dia indispensables per interpretar l'excavació i l'estat original de la doble cista abans de la restauració de 1980 (Nolla, 1972).

L'EXCAVACIÓ DE 1972

L'equip d'excavació va establir, com a campament base, la fonda Canals de Cantonigròs, el dilluns 6 de març de 1972, el mateix dia que van començar els treballs. Segons el diari de J. M. Nolla, Francesc Puntí havia excavat prèviament el monument de Sant Corneli, buscant segurament la necròpolis medieval que podria envoltar l'ermita dedicada a aquest Sant. A conseqüència d'això, el primer dia d'excavació es varen trobar amb tres pilots de terra al costat nord-oest de les cambres. El més gran el dibuixen en el croquis primer, on també es veu que les dues cambres estan subdividides per una porta, sostinguda amb dos muntants situats a la segona cambra o principal, la del costat nord-est. El segon croquis ens mostra la situació dels tres pilots de terra (A-B-C), i també diverses lloses fragmentades, ajagudes al costat nord-oest del megàlit, sobre el túmul, a tocar la cambra nord-est o segona de la tomba. Vista la situació, es va decidir un programa d'excavació que preveia tot primer garbellar els pilots de terra de F. Puntí, netejar el megàlit per recuperar l'aspecte que tenia abans de la seva intervenció, fer sondeigs per delimitar i estudiar l'estructura del túmul i dibuixar finalment la planta i les seccions necessàries del monument (Fig.4).



Fig.4. Estat de la cista de Sant Corneli, abans de començar l'excavació de 1972.

Dilluns, 6 de març de 1972

...

El dolmen, una galeria coberta de curioses característiques, es troba situat a dalt de la muntanyeta de Sant Corneli, a 1.020 m d'altitud, al costat mateix (la paret nord de l'ermita talla el cromlec i el túmul del megàlit) de l'ermita, dedicada al Sant. La sepultura està coberta per un túmul perfecte, quasi del tot conservat. La galeria coberta està formada per una sèrie de lloses d'"arenisca" (sauló) (?) de color groc-verdós i les lloses de coberta fragmentades es van trobar a l'interior de la tomba.

Va ser descobert pel Sr. Puntí quan buscava el possible cementiri de l'ermita. Quan a la segona cambra va descobrir els ossos de l'enterrament, diu que va deturar-se. La zona que va "barrigar" va quedar dipositada sobre el túmul al costat de la galeria. Aquest és l'aspecte que presentava el megàlit quan vam arribar-hi. Tot aquest conjunt queda situat en la propietat del mas Novelles de Tavertet.

...

El pla de treball ha quedat establert així:

1er. Netejar el túmul i reconstrucció del megàlit tal com diu que el va trobar el Sr. Puntí.

2on. “Cribar” tota la terra que va treure el Sr. Puntí de l’interior de les cambres. Hem dividit la zona en tres parts: A, B i C. “A” la que considerem que va treure de la cambra més important; “B” de l’altra cambra i de l’entrada; i “C” seria la terra treta d’un clot que va barrigar enmig del túmul.

3er. Realitzar les seccions i la planta del túmul.

4rt. Portar a terme unes “cates” per determinar la construcció del túmul.

...

El dia següent (dimarts 7 de març de 1972) es dedica a realitzar les seccions NE-SO i SE-NO del túmul, i es prenen cotes per poder dibuixar la seva planta a partir de dos punts fixos situats a la paret nord de l’ermita. El dimecres es munta el primer sondeig del túmul, anomenat α , que queda reflectit en un tercer croquis. Després d’esmorzar es realitza una excursió amb F. Puntí en la qual s’acosten al túmul de la Font de la Vena. Quan tornen, comencen a excavar en l’esmentat sondeig, al sector nord-est del túmul, darrera la llosa frontal nord-est de la segona cambra (o cambra nord-est).

Dimecres, 8 de març de 1972

Dia clar amb vent i molt de fred. La terra del túmul ha quedat duríssima i en algunes parts gelada. En primer lloc hem muntat la “cata”. L’hem muntada paral·lela a la línia A-A’, que divideix en dos el túmul. Mesura un metre d’ample per 4,30 m de llarg i l’hem ajuntada a la capçalera nord-est o final.

...

No fa vent ni fred. Hi ha un bon sol. Anivellem la “cata” i anem baixant de 3 cm en 3 cm. Només trobem pedres a la capçalera de la galeria. La terra del damunt és negra i plena d’arrels, la de sota, consistent, és argila vermellosa i finíssima. Hem baixat uns 15 cm.

El dijous es continua l’excavació del sondeig del túmul i se’n munta un altre, anomenat β , per darrere de les lloses laterals del costat nord-oest del megàlit, entre les dues cambres, i, per tant, perpendicular a l’anterior. S’adonen que només hi ha pedres a la zona del peristàlit o cromlec, mentre que la resta del túmul és una massa compacta de terra (Figs. 5 i 6).

Dijous, 9-III-72

Cel grisós i sembla que no fa fred. Continuem amb la “cata” α . Té les mateixes característiques que el dia abans. A mig matí comença a nevar. Quan ja hem baixat 30 cm, decidim buidar-la (la “cata” α) i no “cribar” la terra (fins ara no ha sortit res). Aviat arribem a la roca natural. Només hi ha pedres en el cromlec.



Fig. 5. El sondeig o trinxera alfa, darrere la llosa frontal nord, destruïda.



Fig. 6. El sondeig o trinxera beta, darrere els laterals de les cambres sud-oest i nord-est.

Tarda- Plou i fa fred. Muntem la “cata” β , perpendicular a l’ α i situada a l’angle nord-est de la galeria coberta. Mesura un metre d’ample per 5 de llarg. Prenem mides i marxem a casa.

El divendres es descobreix la composició de la franja de pedres que formen el cromlec del sondeig α : tres fileres de pedres tombades en plec de llibre. Un quart croquis il·lustra la disposició de les pedres a la zona del peristàlit del túmul, al final de la trinxera o sondeig α (Fig. 7).

Tot seguit, excaven el sondeig β , amb una estratigrafia similar a l’anterior: massa de terra fins a tocar la cambra i franja-peristàlit de lloses petites tombades. En aquest sondeig troben un sílex i un tros de ceràmica. Acompanyen la descripció amb un dibuix del sílex, que va resultar ser un rierenc de quars tallat quan el vàrem poder observar l’any 2009 al Museu d’Arqueologia de Catalunya, a la seu central de Barcelona. Constaten que al davant de l’entrada del “dolmen”, la cambra sud-oest o primera, hi ha força blocs de pedra, segurament posats com a reforç o contrafort de la llosa que hi havia originalment en aquest extrem sud-oest del monument (Fig. 8).

Divendres, 10-III-72

Dia de sol i sense gota de fred. Primerament netegem a consciència la part visible del cromlec de la “cata” α . Tres fileres de pedres del país, recolzades les unes amb les altres. Portem a terme la secció de la “cata” α . Després emprenem



Fig. 7. El peristàlit o cromlec del final del sondeig alfa, format per tres filades de blocs.



Fig. 8. La cambra sud-oest o primera i els blocs que recolzaven la seva llosa frontal sud-oest.



Fig. 9. Els blocs de suport de les lloses laterals del costat nord, a la trinxera gamma.

l'excavació de la β . Seguim el mateix sistema que hem seguit amb l'altra: els primers 25 cm els passem pel garbell, els altres no. Baixem més de 80 cm i no arribem a la roca natural. Tret d'això la "cata" és exactament igual a l'anterior. Prenem notes, fotos i netegem l'excavació. Hem trobat a la "cata" β , al costat del túmul, un sílex i un tros de ceràmica.

Tarda- Ha arribat el Sr. Batista i la Petit. Inspecció de les excavacions. Decidim deixar la "cata" tal com està. Ara passem a rebaixar la terra remoguda de la zona i la de l'entrada del megàlit. Excavem l'interior de la boca del túmul (primera cambra) i netegem la part sud del túmul, en contacte amb el dolmen. A la boca apareixen gran quantitat de pedres. Ampliem la zona d'excavació per poder saber si estem en una cambra o en una galeria sense llosa de tanca. És interessant apuntar que un home de Cantonigròs guarda un percussor trobat al túmul pel Sr. Puntí.

El dissabte 11 de març es dedica a netejar la zona de contacte de les dues cambres amb les trinxeres α i β , on també troben blocs de pedra que recolzen les lloses de les dues cambres (Fig.9). A la vegada Francesc Puntí treballa netejant l'entrada (cambra primera, al sud-oest) del monument, on troba dues pedres polides (?) i una dent humana. Aprofitant la visita de R. Batista, J. M. Nuix i Àngels Petit, es visiten el poblat medieval de la Restopla

i els megàlits de la Font de la Vena i de Puig ses Pedres de l'Esquirol-Santa Maria de Corcó.

El dilluns 13 de març l'equip surt d'hora de Barcelona, amb el xòfer de la Diputació Sr. Benito, i obren la nova trinxera o sondeig γ , que uneix per fora de les cambres els sondeigs anteriors α i β . El croquis cinquè ens ensenya la situació d'aquest darrer sondeig γ , en relació als altres dos. A les 11 h, amb F. Puntí, visiten unes cisternes medievals que queden a uns 100 m de l'ermita. També il·lustren, amb un sisè croquis, les tres cisternes amb les seves mides. En tornar al megàlit es troben amb J.M. Nuix que ja ha arribat. A la trinxera nova tornen a trobar blocs de pedra que ajuden a sostenir per fora les lloses de les cambres (Fig.9).

Dilluns, 13-III-72

Sortim de Barcelona Nieto, Almuzara, jo i en Benito a les 7. A les 10 ja estem treballant a Sant Corneli. Comencem la "cata" γ que uneix les α i β . Mesura 1,40 x 2,26 m i servirà per descobrir la paret nord del megàlit. Un altre equip treballa a la boca del dolmen.

...

Tarda- El Sr. Batista no ha arribat. Continuem amb la "cata" γ , l'entrada del dolmen i la cambra primera. En la "cata" β fem un pou de prospecció per arribar a la roca natural. A la "cata" γ descobrim una sèrie de petites pedres que ajuden a aguantar el dolmen. A la cambra primera també arribem a la roca natural, resta excavar la segona cambra.

El dimarts 14 de març es comença a excavar la cambra principal o segona (a costat nord-est). Hi troben al fons fragments d'ossos humans, sense cap connexió, tot i que J. M. Nolla en el seu diari parla de les restes de dos cranis, que no s'han retrobat al Museu d'Arqueologia de Catalunya, a Barcelona, com ja hem dit (Fig.10).

Dimarts, 14-III-72

El Sr. Batista arriba a les 10. Comencem a excavar la cambra principal. Hi ha al damunt una capa de terra estèril, dipositada pel Sr. Puntí. Després excavem fins a la roca, on hi ha els ossos fragmentats i completament capgirats. La terra està gelada i costa molt treballar bé. Sembla que hi ha restes de dos cranis.

...

El dimecres 15 de març l'equip visita el Museu Arqueològic de Moià de la mà de Joan Surroca, el seu encarregat. Al diari de Nolla hi ha, ajuntat a la pàgina 8, un plànol sobre paper mil·limetrat de les dues seccions A-A' (de



Fig.10. La cambra nord-est o segona amb la llosa-porta, els seus dos muntants i l'enllosat.

nord-est a sud-oest) i B-B' (de nord-oest a sud-est) realitzades al túmul de Sant Corneli a escala 1:50. A la pàgina 9 hi ha enganxat un altre plànol sobre paper mil·limetrat del sondeig α , a escala 1:20, on es veuen bé la franja de blocs del peristàlit i les lloses de coberta apilonades en el lloc on hi devia haver la llosa frontal nord-est de la cambra segona del megalit. Hem aprofitat aquestes seccions en la nostra interpretació de la planta i alçats d'aquesta cista doble neolítica amb túmul de Sant Corneli.

Aquí s'acaben les anotacions del diari de J.M. Nolla sobre la campanya d'excavació de la primera quinzena de març de 1972. Hem de suposar que la planta, alçats i seccions originals devien quedar en poder de Ricard Batista, però malauradament tampoc han aparegut després del seu traspàs el 25 de març del 2011 (Fig.11).

A partir de les dades extretes d'aquest diari sobre l'excavació de 1972 ja ens quedava força clara l'arquitectura original del monument. Es tractava d'una cista amb dues cambres adossades, separades per una suposada llosa-porta, sostinguda per dos muntants situats a la cambra nord-est o segona. Aquesta segona cambra comptava amb un enllosat, format segurament per una gran peça de gres que possiblement va ser retallada en el moment de la violació antiga del sepulcre, en època



Fig. 11. Ricard Batista Noguera en una visita, durant l'excavació de 1972.

medieval o més probablement a inicis del segle XVIII. La resta d'aquesta llosa, que ha sobreviscut, està actualment estampida entre els dos muntants de l'esmentada cambra nord-est.

Les dues cambres o cistes internes quedaven cobertes per un gran túmul, d'uns 12 m de diàmetre, que estava format per un peristàlit o cromlec d'1,5 m d'ample, on s'hi distingien tres filades de pedres, algunes tombades en plec de llibre. També sabíem que les lloses frontals i laterals de les dues cistes adossades comptaven amb blocs exteriors que ajudaven a sostenir-les al seu lloc i que, entre aquestes pedres i les del cromlec o peristàlit final de contenció, només hi havia una massa de terra compacta.

Les fotografies de 1972 a més evidencien que la llosa frontal sud-oest de la primera cambra, a tocar de l'ermita, havia quedat remoguda, potser durant l'excavació prèvia de F. Puntí, i estava estintolada contra la llosa-porta de separació de les dues cambres en començar els treballs el 6 de març de 1972 (Fig.12). Aquesta llosa-porta duia dos muntants pel costat de la cambra nord-est o segona i una paret de blocs per la banda de la cambra sud-oest o primera (Figs.10 i 13). Els muntants posteriors i la paret seca anterior mantenien aquesta llosa fixa al seu lloc, de manera que potser l'apel·latiu de "porta" és excessiu, malgrat les aparences.



Fig.12. La cambra primera amb la llosa frontal sud-oest estintolada contra la llosa-porta.

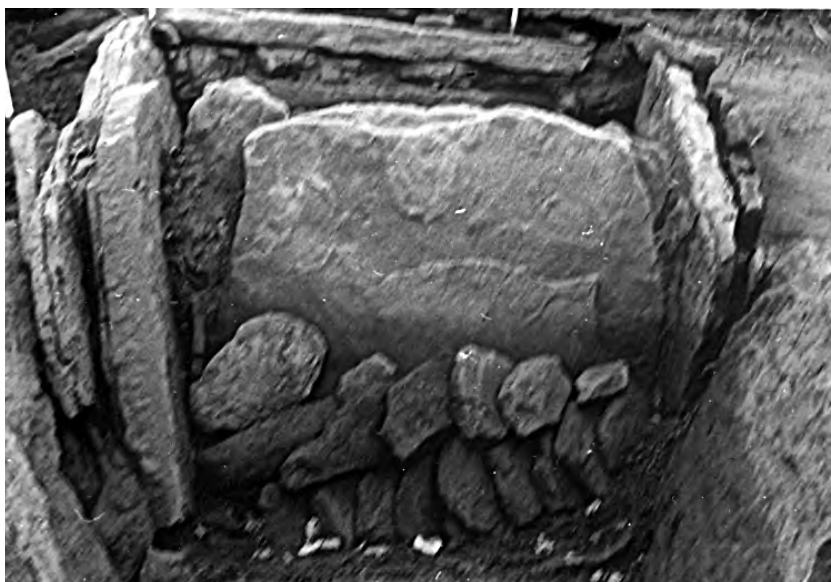


Fig.13. El mur de pedra seca que fixava la llosa-porta pel costat de la cambra sud.



Fig. 14. Els fragments de lloses (cobertes, frontal nord-est?) resituades horitzontalment, en forma de paret, al lloc de la frontal nord-est de la cambra segona.

Igualment, pel que es veu a les fotografies i als dibuixos de la trinxera α , no hi havia cap llosa frontal nord-est clavada que tanqués aquesta cambra segona del monument, sinó que havia estat substituïda per un apilonament d'almenys quatre lloses, posades horitzontals, entre les quals hi havia blocs més petits (Figs. 14-15). Opinem que aquest peculiar tancament de la cambra nord-est va ser conseqüència d'una violació antiga del monument que deuria afectar aquesta zona de la llosa frontal nord-est, l'enllosat d'aquesta cambra (Fig.10) i les cobertes immediates.

Aquesta violació antiga potser va coincidir amb l'etapa medieval de la capella, que compta, segons Antoni Pladevall, amb una possible referència del 942 (*domus Sancti Corneli*) a l'arxiu de la catedral de Vic i altres de posteriors al 1292 a l'arxiu de Tavertet; o bé, al moment de la construcció de l'atri l'any 1717 que, tal com consta a la llinda de la seva porta, va ser realitzada per Pere Novellas de Vall, obrer perpetu de la capella. L'ermita, com sabem, està dedicada als sants Corneli i Cebrià, que són objecte d'una devoció local molt antiga (Pladevall, 1979). El mateix autor planteja també la hipòtesi de l'existència d'un poblament prehistòric al nord de la capella, que, juntament amb el megàlit, ens parlarien d'un nou lloc sagrat molt antic, que va ser cristianitzat amb l'edificació de la capella (Àvila/Batista, 1981).



Fig. 15. La doble cista de Sant Corneli al final de l'excavació de 1972 des del sud-oest.

Podria ser, doncs, que aquesta tomba prehistòrica fos explorada, trencant les cobertes i el frontal de la cambra nord-est, pels estadants de l'ermita, possiblement al segle XVIII. I que tot seguit, potser per respecte a una sepultura antiga, decidissin tornar a tancar-la, substituint el frontal nord-est destruït per un mur de lloses horitzontals amb pedres petites entre elles, un tipus de paret totalment desconeguda en ambients megalítics.

Darrere d'aquesta paret s'hi va conservar l'apilonament de blocs, que formava un primer anell de contenció de les dues cambres tal com es va veure a la trinxera α (Fig. 5). Per altra banda, quedava clar que les lloses de coberta, segurament quatre, primes i trencadisses, s'havien fet malbé molt abans de l'excavació (Figs. 6 i 14), segurament a causa d'aquesta violació antiga medieval o moderna.

En acabar l'excavació de 1972 es va rebaixar tot el quadrant nord-oest del túmul, que englobava les dues trinxeres α i β , sense que s'hi efectuessin troballes arqueològiques. Seguidament, es va deixar muntat el megàlit, que ara interpretem com una cista amb dues cambres adossades, amb totes les seves lloses al seu probable lloc original, llevat dels fragments de cobertes i potser de la llosa frontal nord-est. Aquestes lloses es varen deixar, tal com



Fig.16: La doble cista de Sant Corneli al final de l'excavació de 1972 des del nord-est.

estaven abans de començar l'excavació de 1972, apilonades en forma de paret de tancament d'aquest costat nord-est (Figs. 15-16).

Pel que sabem, els materials arqueològics, aixovars funeraris i restes humanes es reduïen a un rierenc tallat de quars i uns fragments de ceràmica a mà informes, trobats a la trinxera β; algunes dents humanes i dues pedres polides de gres (percussors ?), trobades a la primera cambra, a l'extrem sud-oest; i alguns ossos petits, segurament humans, trobats a la base de la segona cambra, a l'extrem nord-est del megàlit. És a partir de totes aquestes dades de 1972, sens dubte precioses, i amb l'ajut de la nostra planimetria i fotografies de 1992, que hem assajat la següent descripció del que era aquest monument megalític en el seu estat original.

LA CISTA NEOLÍTICA

Situació

Des de Cantonigròs s'agafa la carretera C-153 cap a Olot i poc abans (60 m) del km 25 cal prendre el camí forestal de la dreta que, passats uns 500

m, arriba a un trencall. La pista de la dreta va als masos de l'Aubert i de la Serra i la de l'esquerra, al mas la Cau o la Calm i a St. Corneli. Agafarem la de l'esquerra i després de 3,2 km arribarem a una nova bifurcació. El camí de la dreta du al mas la Calm, mentre que el de l'esquerra, passat un fort revolt, ens durà a l'ermita de Sant Corneli després de 1,5 km més. En total són 5,2 km des de la carretera.

El megàlit és darrere la paret nord d'aquesta ermita, que és d'època medieval però amb molts afegits posteriors com la de l'atri de l'any 1717. La cista queda esbiaixada, entre uns 1,5 m al sud-oest i 3 m al nord-est, respecte a aquesta paret nord de la capella (Fig. 3). Al seu atri hi podem veure avui dia una placa que es va dedicar a Francesc Puntí Homs (1923-1993) el dia 11 d'agost de 1996 pels treballs de restauració i manteniment que va realitzar a l'ermita. Des d'aleshores cada any s'hi celebra un aplec.

La seva altitud és de 1.021 ± 10 m s.n.m. i les seves coordenades geogràfiques les següents: (ETRS-89) $x = 31T 452237$ m de longitud est i $y = 4651633$ m de latitud nord. Així, aquest megàlit de Sant Corneli quedaria al centre d'una àrea on hi trobem quatre cistes neolítiques amb túmul, segures: Font de la Vena a 1,5 km; el Padró, Collet de Rajols/Rajols II i la desapareguda Rajols I a 1,35 km i dues més de probables (Puig de la Guardiola a 0,83 km i Serradavall a 2,3 km), a més de la de la Rambla, ja més allunyada.

Descripció arquitectònica

Es tracta, doncs, d'un cista neolítica amb doble cambra adossada, amb cambres separades per una llosa-porta i coberta per un gran túmul. La llosa-porta està fixada al seu lloc per dos muntants clavats al costat de la cambra nord-est i un petit mur de pedra seca (25 cm d'altura) al costat de la cambra sud-oest. En aquesta cambra nord-est s'hi ha trobat una gran llosa plana, estampida entre els muntants de la llosa-porta, actualment retallada però que havia format part d'un enllosat. És possible que la cambra sud-oest també estigués enllosada, però no se n'ha conservat cap resta. Totes les lloses són de gres o pedra sorrenca local (gres de Folgueroles), groguenca, i el seu eix llarg s'orienta entre 60° nord-est i 240° sud-oest (Figs. 17 i 18).

La cista, tot just acabada l'excavació de 1972 (Fig. 15), conservava en més bon o mal estat, totes les lloses de les dues cambres, llevat de les cobertes i de la llosa frontal nord-est. Posteriorment, i malgrat la restauració de 1980, s'ha anat enrunant i actualment no es pot ni reconèixer. A més és probable

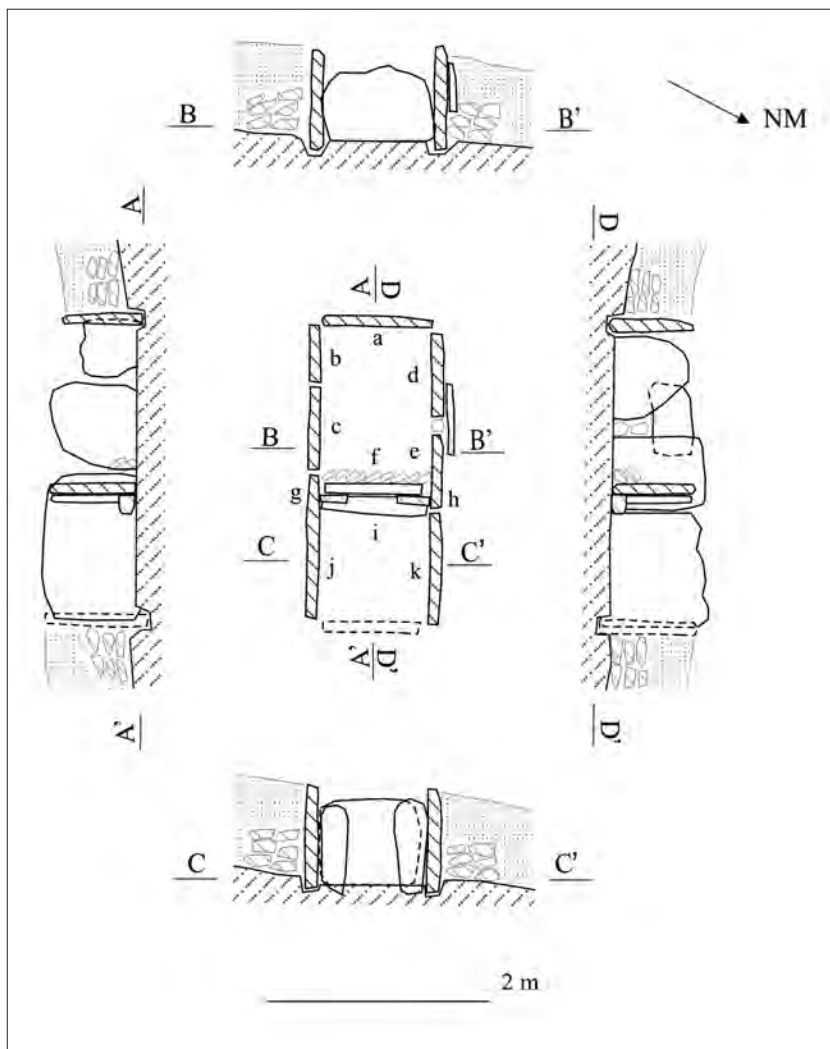


Fig. 17: Planta i seccions de la cambra en doble cista de Sant Corneli, segons planimetria de 1992 i fotos J.M. Nolla de 1972.

que en la restauració de 1980 es canviessin algunes lloses, en concret les que formaven la cambra sud-oest, per altres en més bon estat. Això vol dir que, en el seu estat actual, només podem confirmar com a originals les lloses que formen la cambra nord-est, la llosa-porta, els seus muntants i el fragment d'enllosat que tenen adossat (Fig.10 i 15).

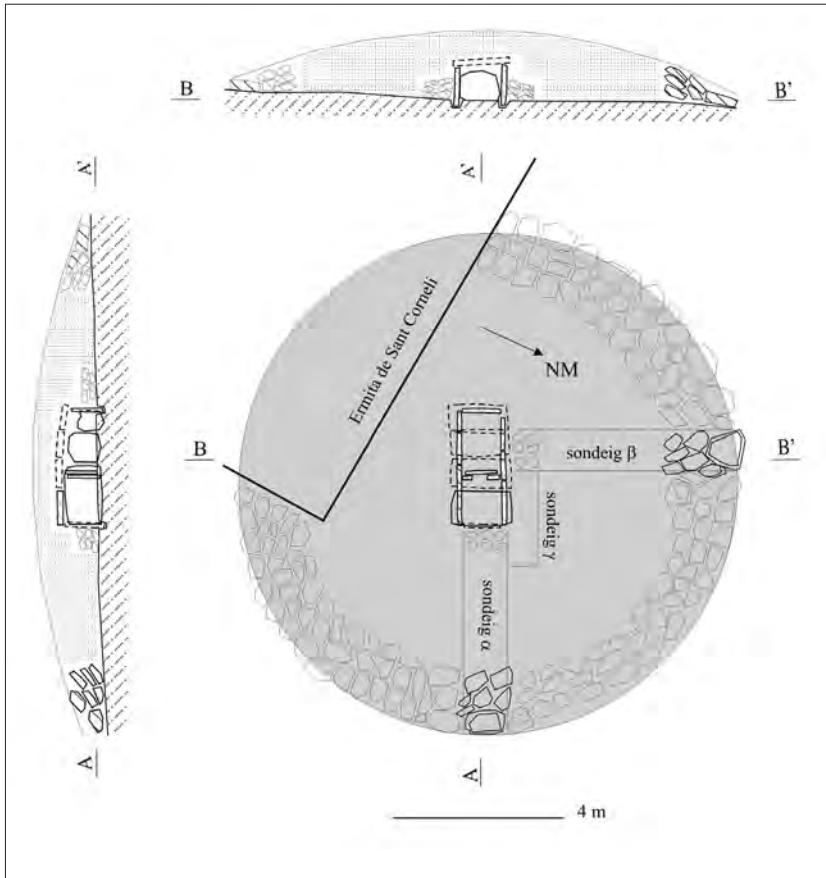


Fig.18: Planta idealitzada del monument de Sant Corneli dins del seu túmul, segons planimetria de 1992 i fotos J.M. Nolla de 1972.

Les cobertes, segurament quatre, estaven ja trossegades abans de començar l'excavació de 1972 i es trobaven dins de la cambra nord-est. La llosa frontal nord-est havia estat substituïda, en una època incerta però possiblement a inicis del segle XVIII, per una paret formada per quatre fragments de lloses, restes de les cobertes i de la llosa frontal nord-est originals, posats planers amb blocs de pedra entre ells (Figs.14-15). Les mides internes de les cambres són: 1,40 m de llarg per 1 m d'ample la cambra sud-oest i 1,10 per 1 m la cambra nord-est. La seva alçada original interna arribava als 0'90 m. La longitud interna total de les dues cistes adossades és de 2,6 m.

Les lloses de les dues cambres són totes rectangulars, primes i ben treballades pels quatre cantells, encara que algunes estaven força degradades pel pas del temps. Les seves mides, preses l'any 1992, després de la restauració de 1980, són:

Cambra sud-oest

Llosa a /frontal sud-oest = 100 cm d'ample per 70 cm d'alt i 10 cm de gruix.

Llosa b/ 1 lateral sud-est = 55 cm d'ample per 60 cm d'alt i 9 cm de gruix.

Llosa c/ 2 lateral sud-est = 75 cm d'ample per 90 cm d'alt i 9 cm de gruix.

Llosa d/ 1 lateral nord-oest = 75 cm d'ample per 80 cm d'alt i 15 cm de gruix.

Llosa e/ 2 lateral nord-oest = 70 cm d'ample per 95 cm d'alt i 12 cm de gruix.

Llosa f/ llosa-porta interior = 85 cm d'ample per 75cm d'alt i 12 cm de gruix.

Cambra nord-est

Llosa g/ muntant sud-est = 25 cm d'ample per 85 cm d'alt i 10 cm de gruix.

Llosa h/ muntant nord-oest = 30 cm d'ample per 85 cm d'alt i 10 cm de gruix.

Llosa i/ peça trencada enllosat = 25 cm d'ample per 95 cm d'alt i 12 cm de gruix.

Llosa j/ lateral sud-est = 130 cm d'ample per 90 cm d'alt i 10 cm de gruix.

Llosa k/ lateral nord-oest = 105 cm d'ample per 95 cm d'alt i 12 cm de gruix.

La llosa frontal nord-est de la cambra nord-est que dibuixem és hipotètica, perquè no se n'ha trobat cap al seu lloc, tal com abans ja hem explicat. El fragment de llosa de coberta, situat a la part superior d'aquest mur-apilonament de lloses fa 135 cm de llarg per 75 cm d'ample i 15 cm de gruix.

El túmul que cobria originalment les dues cistes adossades feia uns 12 m de diàmetre, amb una alçada d'almenys 1,70 m, mesures que deduïm en prolongar la inclinació dels blocs que formen el mur del peristàlit. A tocar de les lloses de les dues cambres, per la part externa, hi havia uns petits murs fets amb blocs de pedra, que les estintolaven (Fig. 9). Més enllà, el túmul estava format només per sorres compactes, sense pedres. El cromlec o peristàlit final de contenció de la massa tumulària tenia una amplada d'1'5 m i estava constituït per tres filades de pedres, algunes en plec de llibre i cada cop més altes, fins a arribar a una alçada de 90 cm (Figs. 7, 15 i 16).

CRONOLOGIA

Les escasses restes d'aixovar funerari que es varen recuperar en aquesta cista neolítica no ens permeten determinar la seva cronologia. De totes maneres, la seva arquitectura, tant de les cambres adossades com del túmul, s'escau perfectament dins del marc de les cistes neolítiques amb túmul de

terra i un ampli peristàlit de blocs, que ara, després de les excavacions de 1985-1988 a Tavertet (Font de la Vena, el Padró i Collet de Rajols/Rajols II) coneixem prou bé. Pensem, doncs, que la cista de Sant Corneli fou construïda, com les altres esmentades del seu conjunt megalític de Tavertet, dins la segona meitat del Vè mil·lenni cal. aC.

CONSIDERACIONS FINALS

D'ençà de 1972, i especialment després de les excavacions de la segona meitat dels vuitanta del segle XX, s'ha donat notícia d'altres possibles cistes neolítiques amb túmul, algunes més versemblants que d'altres. Així, a més de les ja conegudes de Rajols I, on A. Noguera va recuperar un vas Montboló (Fig. 19), Sant Corneli, Font de la Vena, el Padró I-II-III, Collet de Rajols/Rajols II i la probable de la Rambla (Fig. 20), se n'hi han afegit darrerament quatre més: una de real, la de Serradavall; una de molt dubtosa, la del Puig de la Guardiola; i dues que semblen falses alarmes: les de Monteis I i de Monteis-II.

Les del Puig de la Guardiola i Monteis-I han estat citades per Quirze Parés i Albert Fàbrega, un col·lega de Súrria (Parés, 1985). Aquest darrer, en una excursió del 8 de gener del 2004 amb Josep Agustí, del Centre Excursionista d'Olot, en va descobrir una altra també prop de la casa de Monteis, que no ha estat batejada però que podem anomenar Monteis-II (Fàbrega, 2004). La tercera és inèdita i va ser localitzada per Jordi Costa Ferrando, l'estiu de l'any 2003, moment en què Rafael Sevilla, amic de Costa, ho va notificar al Departament de Cultura de la Generalitat (Inventari del Patrimoni Arqueològic i Paleontològic).

Fig. 19. Vas d'estil Montboló, trobat per Antoni Noguera Massa a la cista de Rajols-I (Tavertet), durant els anys 70 del segle XX.

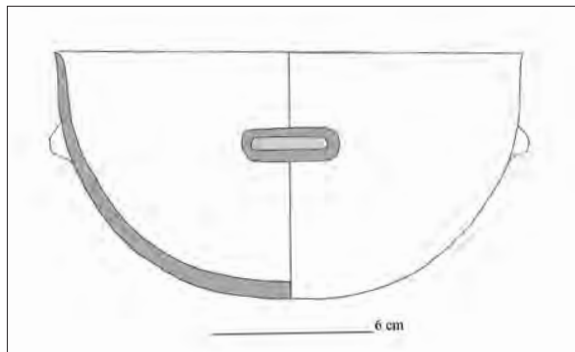




Fig. 20. La possible cista neolítica amb túmul de la Rambla, 12 de gener de 2013.

Vàrem visitar amb companys del Gesart (Enric Carreras, Sebastià Delclòs i Josep Tarrús) la del Puig de la Guardiola el 16 de febrer de 2013 i hi vàrem veure unes possibles restes d'un túmul gran, sense restes de cap cambra, malgrat que Josep Agustí encara hi va veure un forat amb la testa de dues lloses a finals dels anys 90 del segle XX (Fàbrega, 2004, amb una fotografia en blanc i negre). El forat encara existeix, cobert per matolls, i potser conserva restes d'alguna llosa. Altres possibles fragments de les lloses de la cambra, en l'època de la visita de Josep Agustí, estaven estintolats contra un dels pals que formaven la porta d'entrada al camp. La seva altitud és de 1.017 ± 10 m s.n.m. i les seves coordenades geogràfiques les següents: (ETRS-89) $x = 31T 451444$ m de longitud est i $y = 4651900$ m de latitud nord.

La de Serradavall, que era coneguda per Jordi Costa des del 2003, la vàrem anar a veure el 5 de maig del 2016 amb els mateixos companys, després que Albert Fàbrega, que hi va anar el 16 d'abril d'aquest mateix any, ens confirmés el seu interès. La seva altitud és de 877 ± 10 m s.n.m. i les seves coordenades geogràfiques, les següents: (ETRS-89) $x = 31T 450262$ m de longitud est i $y = 4650577$ m de latitud nord. En aquest cas podem confirmar que hi existeix una petita cista rectangular, feta de gres local, orientada entre 160° sud-est i 340° nord-oest, enmig d'un bosc d'alzines. Només conserva



Fig. 21. La possible cista amb túmul de Serradavall, 5 de maig de 2016.

tres lloses, arranades (20 cm d'alt), li manca el lateral oest i fa 1,5 m de llarg per 1 m d'ample. El túmul fa uns 15 m de diàmetre i al final del costat nord s'hi veu una llosa clavada. Podria ser una cista neolítica amb túmul, però només un sondeig i la troballa de materials arqueològics pertinents podria confirmar-ho (Fig. 21).

La de Monteis-I va ser visitada per Albert Fàbrega i Josep Agustí el 10 de gener del 2004, el mateix dia que varen veure també la del Puig de la Guardiola i la de la Rambla. En aquell moment ja no hi varen veure res, però sabem que en Josep Agustí, igualment a finals dels anys 90 del segle XX, hi va veure encara restes d'una cambra (2 o 3 lloses) (Fàbrega, 2004). La seva altitud era de 1.044 ± 10 m s.n.m. i les seves coordenades geogràfiques les següents: (ETRS-89) $x = 31T\ 452680$ m de longitud est i $y = 4649824$ m de latitud nord.

La de Monteis-II, descoberta per Josep Agustí i Albert Fàbrega en la mateixa excursió del 2004, tal com hem dit, es trobava en el camí de Rajols, a uns 150 m de la casa de Monteis i prop d'un grup d'antenes. Conservava, segons aquests autors, les restes d'una cambra (una llosa inclinada i una coberta desplaçada), al mig d'un túmul d'uns 8 m de diàmetre que acabava amb un peristàlit força clar (Fàbrega, 2004, amb una fotografia en blanc i

negre). La seva altitud és de 1.018 ± 10 m s.n.m. i les seves coordenades geogràfiques les següents: (ETRS-89) $x = 31T 452587$ m de longitud est i $y = 4649806$ m de latitud nord.

El Gesart (Josep Tarrús i Sebastià Delclòs) va visitar aquestes dues possibles cistes neolítiques de Monteis el dia 22 de desembre de 2016. La de Monteis-I, enmig d'uns prats per a bovins a l'est de la masia, ja no existia, com ja havia dit A. Fàbrega l'any 2004. La de Monteis-II la vàrem localitzar perfectament a les coordenades esmentades abans, al costat del camí enllosat que des de la masia va cap al sud-est. Es tracta d'un túmul d'uns 8 m de diàmetre, al mig del qual es veuen algunes lloses petites. Opinem que més que una tomba prehistòrica sembla un pedregar modern.

La cronologia d'aquestes cistes neolítiques amb túmul de Tavertet, en concret les obtingudes a la Font de la Vena i al Padró II, va sorprendre molt quan va ser publicada l'any 1992, moment en què fins i tot se les situava plenament dins de la primera meitat del Vè mil·lenni (Cruells/Castells/Molist, 1992). Posteriorment, datacions més afinades en jaciments similars, com el del Camp del Ginebre (Caramany, Fenolleda) a la Catalunya Nord (Vignaud, 1995 i 1998; Vaquer, 2007) tendeixen a rebaixar aquestes altes cronologies fins a la segona meitat del Vè mil·lenni aC.

Per a una cronologia fiable d'aquestes cistes amb túmul neolítiques, que inauguren les tombes megalítiques de Catalunya, val la pena retenir les següents datacions C-14, que procedeixen d'ambients Montboló, sepulcrales o d'habitació, propers a Tavertet:

- Font dada: Cruells / Castells / Molist, 1992. Jaciment: túmul del Padró - II (Tavertet, Osona) amb materials Montboló = UBAR-114, os humà P87/M3a, mostra extreta l'any 1987. Edat C-14 = 5.770 ± 80 BP. Si calibrem aquesta data 1 sigma (68%) ens dóna un espai entre 4.711-4.534 cal. BC i una data central de **4.623 +/- 88 cal. BC.**

- Font dada: Cruells/Castells/Molist, 1992. Jaciment: túmul del Padró -II (Tavertet, Osona) amb materials Montboló = UBAR-113, os humà P87/M2a, mostra extreta l'any 1987. Edat C-14 = 5.600 ± 130 BP. Si calibrem aquesta data 1 sigma (68%) ens dóna un espai entre 4.601-4.339 cal. BC i una data central de **4.470 +/- 131 cal. BC.**

- Font dada: Cruells/Castells/Molist, 1992. Jaciment: túmul del Padró - II (Tavertet, Osona) amb materials Montboló = UBAR-116, os humà P87/M6a, mostra extreta l'any 1987. Edat C-14 = 5.580 ± 130 BP. Si calibrem aquesta data 1 sigma (68%) ens dóna un espai entre 4.577-4.304 cal. BC i una data central de **4.441 +/- 136 cal. BC.**

- Font dada: BANADORA (Banque National de Données de Radiocarbone, France). Jaciment: necròpolis de cistes amb túmul del Camp del Ginebre (Caramany, Fenolleda) amb materials Montboló. Lyon-226, carbons de l'estructura 11-P3-477, mostra extreta el 1994 i enviada per Frédérik Letterlé. Edat C-14 de 5.355 \pm 45 BP. Si calibrem aquesta data 1 sigma (68%) ens dóna un espai entre 4.276- 4.099 cal. BC i una data central de **4.188 \pm 88 cal. BC.**

- Font dada: BANADORA (Banque National de Données de Radiocarbone, France). Jaciment: necròpolis de cistes amb túmul del Camp del Ginebre (Caramany, Fenolleda) amb materials Montboló. Lyon-267, os humà de la tomba II R13-17, mostra extreta el 1994 i enviada per Frédérik Letterlé. Edat C-14 de 5.100 \pm 60 BP. Si calibrem aquesta data 1 sigma (68%) ens dóna un espai entre 3.957-3.816 cal. BC i una data central de **3.887 \pm 70 cal. BC.**

- Font dada: BANADORA (Banque National de Données de Radiocarbone, France) i Clautre/Zammit/Blaize *et al.*, 1993. Jaciment: cova sepulcral de la Cauna de Belestar (Belestar de la Frontera, Fenolleda) amb materials Montboló. Lyon-3302, os humà de la sala VII, mostra extreta el 1983 i enviada per Jean Zammit. Edat C-14 de 5.640 \pm 120 BP. Si calibrem aquesta data 1 sigma (68%) ens dóna un espai entre 4.637- 4.382 cal. BC i una data central de **4.510 \pm 127 cal. BC.**

- Font dada: BANADORA (Banque National de Données de Radiocarbone, France). Jaciment: cova d'habitació de Montou (Corbera la Cabana, Rosselló) amb materials Montboló. Lyon-5906, carbons de l'estructura 88-H7-R36, mostra extreta el 1988 per Françoise Clautre. Edat C-14 de 5.190 \pm 70 BP. Si calibrem aquesta data 1 sigma (68%) ens dóna un espai entre 4.134- 3.926 cal. BC i una data central de **4.030 \pm 104 cal. BC.**

- Font dada: Castany 1995; Mestres/Martín 1996. Jaciment: cova d'habitació de les Griuterres (Tavertet, Osona) amb materials Montboló. UGRA-119, carbons procedents del nivell-7 d'habitació. Edat C-14 = 5.300 \pm 180 BP. Si calibrem aquesta data 1 sigma (68%) ens dóna un espai entre 4.312- 3930 cal. BC i una data central de **4.121 \pm 191 cal. BC.**

- Font dada: Castany 1995; Mestres/Martín 1996. Jaciment: cova d'habitació de les Griuterres (Tavertet, Osona) amb materials Montboló. UGRA-274, carbons procedents del nivell-7 d'habitació. Edat C-14 = 5.280 \pm 90 BP. Si calibrem aquesta data 1 sigma (68%) ens dóna un espai entre 4.231- 4016 cal. BC i una data central de **4.124 \pm 107 cal. BC.**

- Font dada: comunicació directa de M. Saña, 2014. Veure també Alcalde *et al.* 2009, 2012 i 2014; . Jaciment: assentament a l'aire lliure de la Dou

(St. Esteve d'en Bas, Vall d'en Bas, la Garrotxa) amb materials Montboló. Beta-221903, carbons procedents del foc-3. Edat C-14 = 5.660+/-50 BP. Si calibrem aquesta data 1 sigma (68%) ens dóna un espai entre 4.550- 4.442 cal. BC i una data central de **4.496+/-54 cal. BC.**

- Font dada: comunicació directa de M. Saña, 2014. Veure també Alcalde *et al.* 2009, 2012 i 2014; . Jaciment: assentament a l'aire lliure de la Dou (St. Esteve d'en Bas, Vall d'en Bas, la Garrotxa) amb materials Montboló. Beta-221904, carbons procedents del foc-3. Edat C-14 = 5.520+/-50 BP. Si calibrem aquesta data 1 sigma (68%) ens dóna un espai entre 4.434- 4.342 cal. BC i una data central de **4.388+/-54 cal. BC.**

- Font dada: comunicació directa de M. Saña, 2014. Veure també Alcalde *et al.* 2009, 2012 i 2014. Jaciment: assentament a l'aire lliure de la Dou (St. Esteve d'en Bas, Vall d'en Bas, la Garrotxa) amb materials Montboló. Beta-221905, carbons procedents del foc-2. Edat C-14 = 5.450+/-50 BP. Si calibrem aquesta data 1 sigma (68%) ens dóna un espai entre 4.343- 4.264 cal. BC i una data central de **4.304+/-39 cal. BC.**

Aquestes datacions, com les d'altres jaciments de la mateixa època més allunyats de Tavertet que podríem adduir, ens situen perfectament en la segona meitat del Vè mil·lenni cal. aC, dins d'un neolític mitjà inicial relacionat amb el grup de Montboló. Aquest és el moment cronològic on caldria inserir, al nostre entendre, aquesta cista neolítica amb túmul de Sant Corneli, malgrat la manca de restes definitòries de l'aixovar funerari original que ens impedeixen assajar una datació relativa del monument.

No volem pas acabar aquest escrit sense fer una darrera reflexió: malgrat el seu mal estat actual, la cista neolítica amb túmul de Sant Corneli encara pot ser objecte d'una restauració de tot el conjunt, caixa i túmul, que li torni la seva aparença original i pugui servir com a un element patrimonial de primer ordre al costat de l'ermita que li dóna el nom. Confiem que això sigui possible en els propers anys.

BIBLIOGRAFIA

- ALBAREDA, J. J. FIGUEROLA, M. MOLIST i I. OLLICH (1984): *Història d'Osona*, Eumo editorial SAU, Vic.
- ALCALDE, G., L.COLOMINAS, E.LLADÓ, M.SAÑA, C.TORNERO i A.VALENZUELA (2009). «4350 anys abans de la nostra era, un poblat al pla de La Dou». Dins *Sis mil anys vivint a la vora dels aiguamolls de la vall d'en Bas*, Ed. Amics de Besalú i el seu comtat, p.47-59.