

CONEIXENT LES POBLACIONS NEOLÍTIQUES DE LA CATALUNYA INTERIOR GRÀCIES A LES SEVES PRÀCTIQUES FUNERÀRIES

Juan F. GIBAJA. Departament d'Arqueologia i Antropologia (IMF-CSIC) (jfgibaja@imf.csic.es)

Maria Eulàlia SUBIRÀ. Departament de Biologia (UAB)

Maria FONTANALS. Departament de Biologia (UAB)

Diego LÓPEZ. Departament de Biologia (UAB)

Alba MASCLANS. Departament de Prehistòria (UdG)

Araceli MARTÍN. Departament de Cultura (Generalitat de Catalunya)

Patricia MARTÍN. IPHES

Millan MAZOTA. Departament d'Arqueologia

i Antropologia (IMF-CSIC)

Mònica OLIVA. Departament de Prehistòria (UB)

Gerard REMOLINS . Regirarocs, S.L.

INTRODUCCIÓ

En el marc del projecte I+D "Aproximació a les primeres comunitats neolítiques del NE peninsular a través de les seves pràctiques funeràries" (HAR2011-23149) venim realitzant, des de 2012, un conjunt d'estudis sobre contextos funeraris a Catalunya.

Quin és l'objectiu? Conèixer millor les societats neolítiques que, entre finals del V i inicis del IV mil·lenni cal BC, van començar a enterrar de manera sistemàtica els seus morts, o almenys una part de la població. El nostre interès pels contextos funeraris és divers. En tractar-se habitualment d'enterraments individuals, l'anàlisi de cadascuna de les tombes ens permet abordar l'estudi de la persona inhumada i l'aixovar al qual estava associada. D'aquesta manera podem valorar si hi havia elements vinculats amb el sexe i edat dels individus.

D'altra banda, les sepultures situades al costat de fosses de rebuig o sitges són les estructures normalment documentades en aquest període. No tenim pràcticament referències dels llocs d'hàbitat, llevat d'algun cas puntual, com Ca n'Isach o Feixa del Moro (Llovera, 1986; Tarrús *et al.*, 1992). Probablement, això és el resultat, principalment, de dos factors estretament relacionats:

1) la realització de les estructures d'hàbitat a la superfície del terreny, o fent un petit rebaix del mateix, sense emprar materials petris i durables.

2) Dins el marc històric, l'intens arrasament de la superfície on estaven situades aquestes estructures d'hàbitat, com a conseqüència de les alteracions climàtiques i antròpiques (treballs agrícoles, extracció de sediment, construcció de cases i equips industrials, etc.).

En tot cas, el present treball està dedicat a aquells enterraments realitzats en cista o en fossa trobats en diverses comarques de l'interior de Catalunya (Solsonès, Berguedà i Bages) (Figura 1). Centrem el nostre discurs sobre els resultats fins ara obtinguts, posant especial atenció a les datacions per C14 que hem realitzat en aquestes sepultures, així com a la informació nascuda tant dels estudis sobre les restes humanes com dels objectes que estaven dipositats amb ells com aixovar.

MARC HISTORIOGRÀFIC

Cap a finals del V mil·lenni, i al llarg de la primera meitat del IV mil·lenni cal BC, assistim, al nord-est de la Península Ibèrica, a un fet sense precedents: les societats neolítiques comencen a enterrar, de manera sistemàtica, els seus congèneres en sepultures. Fins aquest moment, no només no teníem sepultures del mesolític, sinó que, pel que fa al neolític, només s'havien documentat, puntualment, algunes inhumacions col·lectives en coves i, de manera individual, a alguna estructura en fossa. És el cas, per exemple, de Ca l'Estrada, Cova de l'Avellaner, Cova de Can Sadurní, etc. (Bosch i Tarrús, 1991; Blasco *et al.*, 2005; Fortó *et al.*, 2006).

A partir d'aquest moment, els grans canvis esdevenuts en determinats aspectes de l'esfera ideològica fan que aquestes comunitats neolítiques enterrin habitualment els seus morts en tombes individuals i acompanyats de diversos instruments, recipients i ornaments.

Aquestes sepultures, però, no tenen una morfologia homogènia. Podríem dir, de manera resumida, que hi ha dos grans grups o tipus d'enterraments, les datacions radiocarbòniques dels quals ens indiquen que es van realitzar en un moment temporal bastant similar, però amb una distribució geogràfica clarament diferent.

Aquests dos tipus generals d'enterraments són, d'una banda, els coneguts com sepultures en fosses excavades a terra i, d'altra, els coneguts com tombes en caixes de pedra o cista. Les primeres han estat àmpliament tractades en la literatura arqueològica ja que, no només són més nombroses sinó que, entre els jaciments més representatius d'aquest període, hi ha algunes de les necròpolis amb més entitat: Bòbila Madurell-Can Gambús amb aproximadament 180 tombes, Camí de Can Grau amb 25 o la necròpolis de Sant Pau del Camp amb altres 25 (Alaminos *et al.*, 1991; Martín *et al.*, 1996; Martí *et al.*, 1997; Gibaja 2003; Molist *et al.*, 2008; Roig *et al.*, 2010).

En canvi, pel que fa a les cistes, la situació és molt diferent. Des que J. Serra i Vilaró escrivís el seu llibre "Civilització megalítica a Catalunya", publicat l'any 1927 pel Museu Diocesà i Comarcal de Solsona, amb prou feines s'han realitzat nous descobriments. Així, dels pocs realitzats en els últims anys hi hauria els jaciments de Ceuró (3 cistes), La Costa dels Garrics del Caballol (2 cistes) o El Serrat de les Tombes (1 cista).

Sigui com sigui, tant les sepultures en fossa com en cista presenten certes variacions en la seva morfologia i en el seus materials constructius, la qual cosa ha portat als investigadors a establir una tipologia sobre elles (Martí *et al.*, 1997; Castany, 2008). A l'interior d'aquests enterraments ens trobem habitualment amb un sol inhumat, sent excepcionals aquells casos que acullen dos o més. Solen estar en posició encongida o estirada, i estan acompanyats de diversos elements d'aixovar com: recipients ceràmics, nuclis, làmines, micròlits geomètrics i puntes de sílex, destrals polides, ornaments realitzats amb denes de pedres, dent, valva o os i instruments ossis (punxons i espàtules).

No obstant això, podríem dir que aquesta és la generalitat, ja que és evident que hi ha alguns elements que estan més representats en les sepultures en fossa i, d'altres, en les de cista. En efecte, mentre els recipients ceràmics i/o els nuclis de sílex són habituals en diverses de les sepultures en fossa, com per exemple a la necròpolis de la Bòbila Madurell-Can Gambús, aquests són molt poc habituals a les cistes, en detriment d'una indústria òssia molt abundant, com es pot observar en els enterraments de El Llord o Feixa del Moro (Serra i Vilaró, 1927; Llovera, 1986; Martín *et al.*, 1996; Martí *et al.*, 1997; Roig *et al.*, 2010).

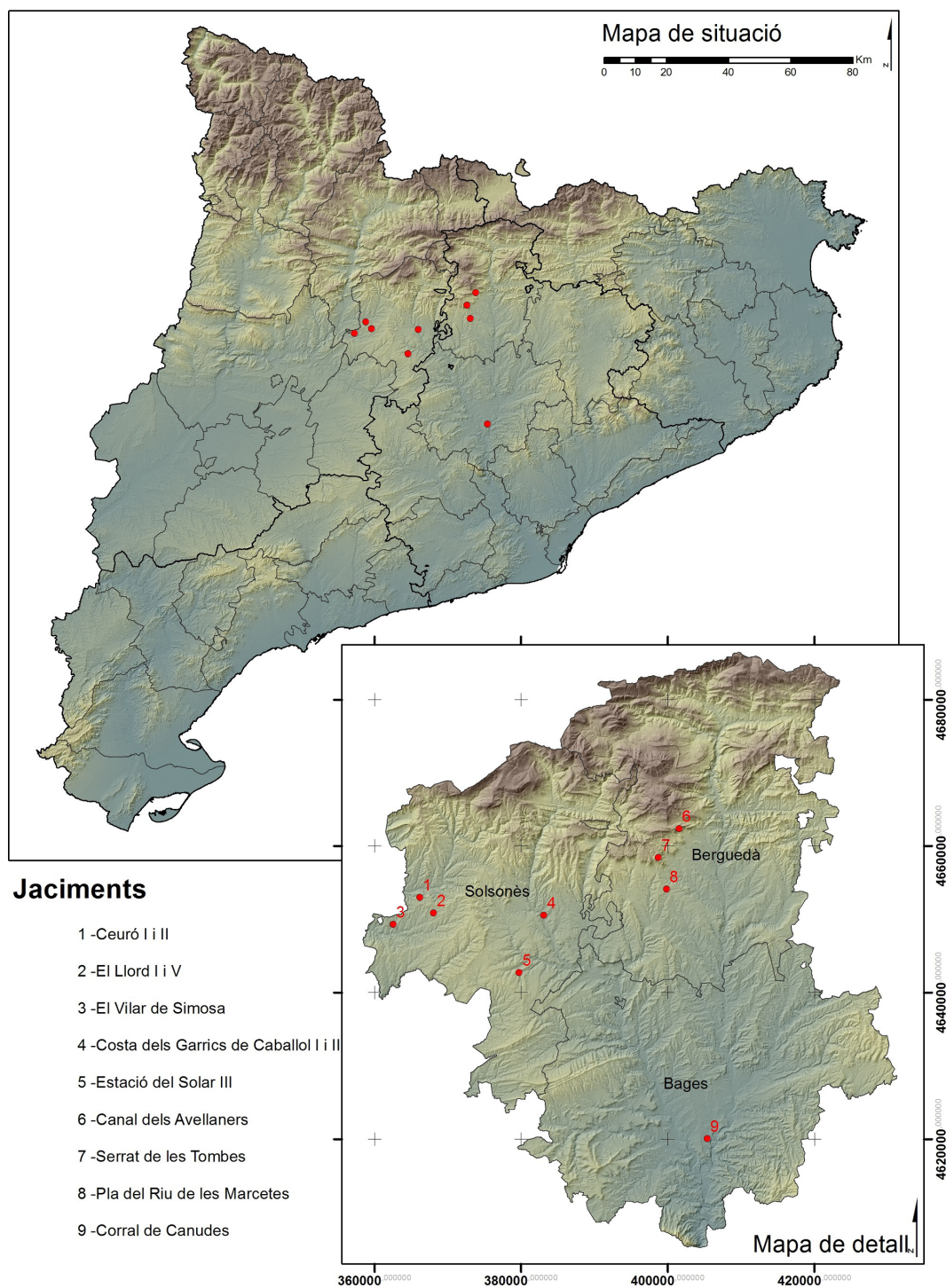


Fig. 1. Mapa on es localitzen els jaciments estudiats.

ELS JACIMENTS ESTUDIATS DE LA CATALUNYA INTERIOR

Els contextes funeraris sobre els quals, d'una manera o altra, hem treballat i que pertanyen al marc geogràfic de la Catalunya Interior són:

- Pla del Riu de les Marcetes (Bages),
- El Llord, Ceuró, Costa dels Garrics del Caballol, El Solar i Vilar de Simosa (Solsonès),
- Serrat de les Tombes, Corral de Canudes i Canal dels Avellaners (Berguedà).

A continuació farem una breu i sintètica presentació de cadascun dels jaciments. Això permetrà al lector tenir un referent

dels contextes funeraris estudiats i dels estudis que estem realitzant en cada un d'ells. No obstant això, convidem a qualsevol persona interessada que consulti la bibliografia publicada per tenir més informació.

Pla del Riu de les Marcetes (Manresa, Bages)

Els treballs forestals realitzats l'any 1980 per la família Altimiras van posar al descobert tres enterraments. Davant la possibilitat de fer noves remocions del terreny, l'any 1986, Imma Guitart inicia una excavació d'urgència amb l'objectiu de localitzar les restes humanes d'aquells dos enterraments. Malauradament no va trobar els ossos d'aquells primers in-

dividus, però sí que va poder localitzar cinc nous sepulcres. Estava, per tant, davant d'una petita necròpolis de 8 tombes, realitzades mitjançant fosses excavades a terra (Guitart 1987). En totes les sepultures es va trobar un únic individu (encara que tenim les nostres reserves sobre les tres primeres tombes en haver-se exhumat sense control arqueològic), amb poc aixovar. Concretament, en elles hi havia alguns micròlits geomètrics, alguna làmina i lasca de sílex, un parell de gots ceràmics, diversos instruments ossis i algun ornament realitzat sobre ullal de senglar i variscita (dos denes) (Figura 2).



Fig. 2. Indústria òssia de la sepultura 5 del Pla del riu de les Marçetes.

El Llord (Castellar de la Ribera, Solsonès)

L'any 1917 Serra i Vilaró, director del Museu Episcopal de Solsona (Figura 3) en aquell moment, excavà aquest jaciment (Serra i Vilaró 1927) i localitzà un total de 9 sepultures en cista i un menhir. Posteriorment, l'any 1992, Josep Castany revisà aquest jaciment amb la intenció d'incloure'l en el seu treball "Els Megàlits Neolítics del Solsonià" (Castany 1992). Encara que bona part dels sepulcres havien patit destruccions en la seva estructura i remocions en el seu interior, cal apuntar que en, aquells casos on es va trobar aixovar, sobresortien especialment els instruments o ornaments ossis. El Llord 1 i 2 són els casos més clars. Mentre que, en el primer, es van documentar fins a 40 punxons, una plaqueta i 2 ullals perforats (a part d'1 cargol, 3 destrals polides i 3 làmines de sílex); en el segon es van trobar 61 punxons, 2 ullals perforats, una lasca i un molí.

Ceuró (Castellar de la Ribera, Solsonès)

Al gener de 1993, el senyor Joan Serra, veí de Pinell, informa de la presència de restes humanes disperses a la superfície, al costat de grans lloses documentades al peu d'un camí forestal. El Servei d'Arqueologia inicia una actuació d'urgència a partir de la qual es detecta una sepultura de tipus megalítica. Paral·lelament, es realitzà una prospecció en els voltants que va permetre descobrir dos sepulcres més (Cardona i Guàrdia, 1995). En dos dels sepulcres (cista 1 i 3) hi ha dos individus i en un altre (cista 2) hi ha fins a 3 inhumats. En el seu interior es va trobar molt poc aixovar, sent el més habitual els micròlits geomètrics (2 en cista 1 i 3 en cista 2).

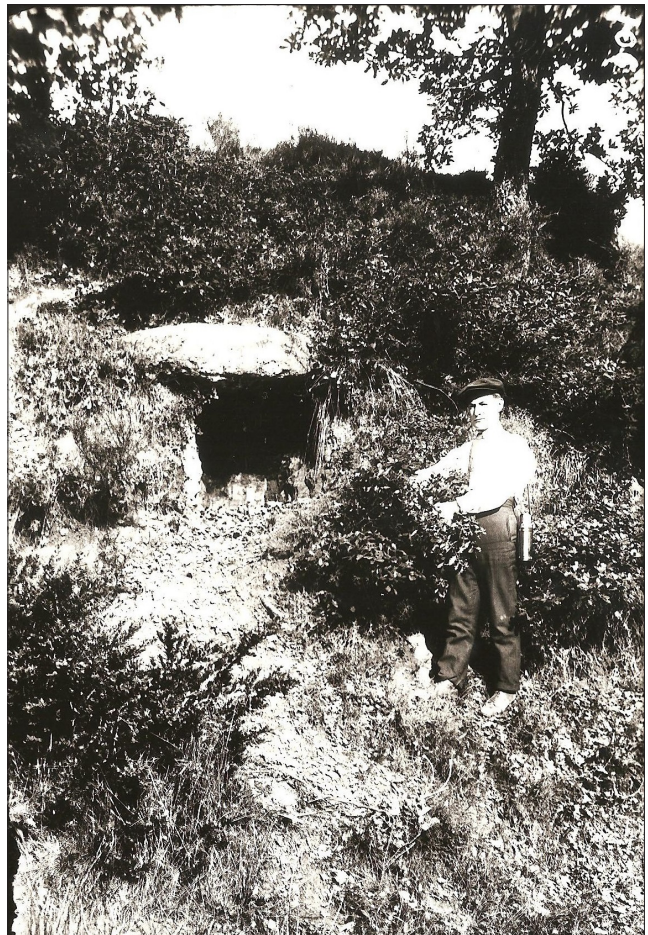


Fig. 3. Antiga imatge de la sepultura del Llord 1. Foto dipositada al Museu Diocesà i Comarcal de Solsona del fons de Serra Vilaró.

Costa dels Garrics del Caballol (Pinell, Solsonès).

Descoberta després d'un incendi forestal en els anys 40, l'any 1987 el Servei d'Arqueologia del Departament de Cultura de la Generalitat de Catalunya autoritza la seva excavació sota la direcció de Josep Castany i Fina Alsina (Castany 1989-1990). Es van documentar dos sepulcres. El primer d'ells era una cista la llosa cobertora del qual estava lleugerament desplaçada. Sembla que, originalment, aquesta cista havia estat segellada per un túmul. En el seu interior hi havia un individu adult, sense connexió anatòmica, associat a una làmina de sílex, quatre micròlits geomètrics, un punxó d'os, tres fragments d'ullals de senglar i un petit nucli de sílex. En la segona sepultura, també una cista coberta, probablement, en el passat per un possible túmul, es van documentar les restes de fins a 7 individus: 3 adults i un subadult en el nivell 1, i dos adults i un infant al nivell 2. Josep Castany atribueix l'aixovar d'aquesta manera:

- Un dels individus masculins (el del nivell 2) presenta un cos esfèric d'ocre situat a l'alçada de la seva pelvis. Inserir en aquesta bola hi havia una làmina de sílex. També estava associat a dos micròlits geomètrics, tres fragments de ceràmica, un punxó d'os i un ullal de senglar.
- La dona subadulta del nivell 2 està vinculada a dos micròlits geomètrics.
- L'individu infantil del nivell 2 té quatre peces tubulars d'os.

El Solar (Riner, Solsonès)

J. Serra i Vilaró parla, en la seva publicació de 1927, de la presència a "Estació del Solar" de 5 estructures funeràries en cista,



Fig. 4. Ullals de senglar trobats a la Sepultura del Solar 3. Material dipositat al Museu Diocesà i Comarcal de Solsona.



Fig. 5. Collaret amb denes de variscita trobada a la Sepultura del Solar 4. Material dipositat al Museu Diocesà i Comarcal de Solsona.

localitzades un radi de 3 km. Alguns dels enterraments havien sofert destruccions i alteracions. En tot cas, en tres de les tombes hi havia possiblement un inhumat; a la cista 3 hi havia 4 persones i a la cista 2 no havien restes humanes ja que estava arrasada. Tot i que, aquests individus no estan associats a un

aixovar abundant, destaquen els micròlits geomètrics, així com els ullals de senglar i les denes de collaret documentats en les cistes 3 i 4 (Figures 4 i 5).

Vilar de Simosa (Olius, Solsonès)

Aquest sepulcre en cista va ser excavat, i posteriorment publicat, també per J. Serra i Vilaró l'any 1927. En el seu interior es va trobar un individu situat al mig de la cambra i 4 més arraconats a la part nord. Tots ells, segons Ll. Guerrero, eren individus masculins (tres adults d'entre 25-45 anys i un senil de 60-65 anys). L'aixovar estava compost per quatre micròlits geomètrics, tres d'ells localitzats als peus de l'individu central, i 2 punxons situats al costat dels quatre cranis arraconats prop de la llosa nord.

Serrat de les Tombes Solar (Capolat, Berguedà)

Els treballs arqueològics es van dur a terme en el transcurs de la primavera de l'any 2004, sota la direcció tècnica d'Anna Ramon Xivillé i la col·laboració de Luis Guerrero i Josep Llúria (antropòlegs). Es va documentar una cista formada per quatre lloses de pedra calcària clavades a terra, amb una llosa de coberta situada al costat. Al seu interior hi havia dos individus acompanyats d'un aixovar compost per un recipient ceràmic, alguns fragments d'un altres vasos, dos punxons, una dena de turquesa, 3 micròlits geomètrics i una làmina de sílex.

Corral de Canudes (Montclar, Berguedà)

Aquest jaciment va ser destruït cap a l'any 1964 i les seves peces van ser venudes per antiquaris. El Grup de Prehistòria i Arqueologia del Museu de Berga, integrat per Josep Carreras Balaguer, Florenci Tresserres i Modest Buchaca, sota la direcció del primer d'ells, va arribar a temps d'excavar l'últim sepulcre, una cista parcialment indemne. En el seu interior hi havia restes de dos individus adults joves associats amb tres fragments de làmines de sílex, un ullal de senglar, vuit instruments ossis i un vas de perfil carenat (Carreras, 1989).

Canal dels Avellaners (Berga, Berguedà)

Aquest jaciment va ser excavat de forma discontinua entre els anys 1962 i 1969 pel Grup de Prehistòria i Arqueologia del Museu de Berga, sota la direcció de Josep Carreras. Es tracta d'una esquadra gairebé vertical oberta al massís calcari. Es va trobar un esquelet infantil de 8-9 anys, flexionat sobre el costat dret. Ocupava un espai natural, sense estructura, on el cap reposava sobre una llosa de pedra. El seu estat de conservació era molt deficient i de l'aixovar es conservava, prop del crani, una petita destra votiva de pedra (Carreras, 1990).

Cronologia dels jaciments

Un dels eixos fonamentals del nostre projecte és la informació cronomètrica obtinguda de les sepultures estudiades. Entenem que no podem estructurar un discurs coherent sense tenir clar quan es van produir les inhumacions. Altrament, com podem emmarcar-los en un període concret? Com anem a comparar les diferents tombes de cada necròpolis si no sabem si són o no contemporànies? Com farem això mateix amb altres contextos funeraris d'altres zones? Com sabrem la durada aproximada de l'ús de les necròpolis?

És tanta la importància que li donem a les datacions absolutes que hem iniciat un programa per fer un total de 140-150 datacions en un gran conjunt, d'una trentena de contextos funeraris, entre els quals hi han tombes individuals o grans necròpolis,

com la de Bòbila Madurell-Can Gambús. Aquest gran nombre de datacions ens aclarirà considerablement el marc cronològic d'aquest període, entenent que, fins al moment, s'han realitzat prop de 50 datacions. A més a més, considerem que algunes d'aquestes datacions han de posar-se en quarantena pel tipus de mostra en què va ser datada (el carbó sol donar dates més antigues per l'efecte de la "fusta vella"), el lloc de la tomba on es va prendre (en alguns casos la mostra és un carbó procedent del farciment, del túmul o de prop dels morts), etc.

En el nostre cas, i per evitar aquests problemes, hem datat exclusivament ossos humans mitjançant C14 (AMS). Paral·lelament a la datació, hem realitzat un estudi paleodietètic dels mateixos individus, no només per conèixer els hàbits alimentaris de les poblacions neolítiques, sinó també per observar si cal aplicar el *reservoir effect* en aquells individus en la dieta dels quals els recursos marins tenien un paper considerable.

Pel que fa als jaciments de la Catalunya Interior que acabem de descriure, ja hem fet datacions en 7 dels 9 contextos presents (actualment es troben en laboratori les mostres de Corral de Canudes i les del Canal dels Avellaners). Però, a més, per a finals d'aquest any 2014 pretenem revisar els materials i enviar mostres òssies humanes d'altres cistes com les del Megàlit del Bisbe, Povia i Tomba del Moro.

De forma resumida, els resultats de les datacions realitzades fins al moment ens indiquen que:

- Totes les tombes se situen en un interval cronològic entre els anys 4000 i 3300 cal BC, però amb més profusió cap als anys 3900-3700 cal BC.
- Els contextos més antics corresponen a les sepultures en cista de El Llord I, Ceuró, Vilar de Simosa o El Solar III.
- Els contextos més recents són clarament els de la Costa dels Garrics del Caballol i el de Serrat de les Tombes.
- Algunes tombes o necròpolis, així com els enterraments múltiples realitzats en determinades sepultures, semblen estar presents durant un curt període de temps. Així, per exemple, les diverses datacions efectuades a Ceuró o a la Costa dels Garrics del Caballol ens han permès observar com les diferents inhumacions eren contemporànies o si les separaven, com a màxim, uns 100 anys.

Aquestes primeres dades ens han permès conèixer la cronologia d'aquestes tombes neolítiques de la Catalunya interior però, també, de comparar les dades amb altres manifestacions funeràries del nord-est peninsular. Així, en general, podríem dir que el rang cronològic és paral·lel al que, de moment, ja s'ha documentat en altres enterraments en cista com els de la Feixa del Moro (Andorra), així com en el dels sepulcres en fossa d'altres comarques catalanes més properes a la Mediterrània (Vallès, Penedès, Gironès, etc.) o els trobats en Bòbila Madurell-Can Gambús, Camí de Can Grau o Mines de Gavà, entre d'altres.

Anàlisis antropològiques i de la paleodieta

Val a dir que, en el cas dels enterraments que ens ocupen, tots els individus havien estat analitzats per Ll. Guerrero, raó per la qual el nostre treball en aquest sentit ha consistit simplement en confirmar el sexe/edat d'aquestes morts i seleccionar quines parts òssies de l'esquelet es prenen en compte per a la realització de les datacions i de les anàlisis paleodietètiques.

Pel que fa a la dieta, l'estudi dels isòtops estables del carboni ($\delta^{13}\text{C}$) i del nitrogen ($\delta^{15}\text{N}$) és part d'una tesi doctoral a punt de finalitzar (Maria Fontanals), així com d'altres treballs de recerca d'alumnes de la Universitat Autònoma de Barcelona, dirigits per

la Dra. M.E. Subirà. Els resultats d'aquestes investigacions ens aportaran en breu un mapa complet de la dieta que prevalia en aquestes comunitats neolítiques.

De moment, podem avançar que alguns dels individus enterrats, tant en cistes com en fosses, presenten una dieta molt similar en la qual destaca el consum de vegetals, possiblement cereals, i recursos càrnics (carn, llet, etc.). El paper dels recursos aquàtics havia de ser molt puntual perquè és inapreciable en les anàlisis.

Els objectes dipositats com aixovar

Finalment, un grup d'investigadors del projecte s'ha dedicat a l'estudi dels diferents instruments, recipients i ornaments que es van documentar, o es van arribar a conservar, d'aquests sepulcres. El material, com hem comentat, no és molt nombrós, especialment pel que fa a les restes ceràmiques i els ornaments elaborats amb denes de variscita. Per tal de no allargar-nos, cal destacar que:

- L'utilitatge lític tallat acostuma a estar sense utilitzar o poc utilitzat. En el cas dels micròlits geomètrics, la majoria estan en perfecte estat d'ús. Pel que sembla es van elaborar micròlits nous per deixar-los com aixovar o aquells que havien estat usats no s'havien fracturat. Pel que fa a les làmines, es deixen senceres, o lleugerament fracturades, sense usar o empleades en matèries toves com la carn o la sega de cereals.
- Els punxons d'os solen estar igualment en perfecte estat. Aquells que hem pogut determinar estan confeccionats sobre metàpodes d'ovicaprins i ocasionalment de cabirol. En molts casos, sembla evident que aquests punxons es van elaborar expressament per a deixar-los com aixovar o, en el cas d'haver estat utilitzats es van tornat a esmolat en l'últim moment abans de dipositar-los a la tomba.
- Entre els pocs ornaments existents destaquen algunes denes confeccionades possiblement en variscita i ullals de senglar perforats.
- Finalment, hi ha un altre tipus d'instruments/objectes lítics, com els nuclis de sílex melat o les destrals polides, però són pràcticament inexistent i normalment de mida reduïda. Això contrasta amb alguns contextos amb tombes en fosses, especialment del Vallès, on aquest tipus de nuclis i destrals són molt més abundants i més grans. És el cas de jaciments com el de la Bòbila Madurell-Can Gambús, la Bòbila d'en Joca o la Bòbila Padró, entre d'altres.

APUNTS FINALS

En aquest treball hem presentat els primers resultats i consideracions obtinguts a partir de l'estudi de diversos contextos funeraris de la Catalunya Interior. A inicis de 2012 vam començar el nostre projecte d'investigació. Durant els dos primers anys bona part de la nostra activitat s'ha dedicat a la consulta dels fons museístics, verificar la informació publicada o presentada en informes i prendre mostres per realitzar les múltiples anàlisis que actualment estem efectuant. Al llarg dels anys 2014 i 2015 ens dedicarem a publicar gradualment els resultats que anem obtenint. Aquest article n'és un una mostra, encara que queda molt per fer per verificar les primeres dades que aquí hem exposat i que, finalment, ens aproximaran a conèixer millor els subjectes que es van inhumar i les comunitats a les quals van pertànyer.

AGRAÏMENTS

Des d'aquestes línies volem agrair als directores i conservadors dels museus que hem visitat la seva total disposició per tal de

fer el nostre treball el més agradable i efectiu possible. Ens referim al Museu de Manresa, al Museu Diocesà de Solsona, al Museu d'Arqueologia de Catalunya (seu Barcelona) i al Museu de Berga. Així mateix, donar el nostre major agraïment a Lluís Guerrero, Montse Marsiñach, Joseph Carreras, Joseph Farguell i Joseph Castany per la informació que ens han ofert.

BIBLIOGRAFIA

- ALAMINOS, A., BLANCH, R.M., LÁZARO, P. «Bòbila Madurell. Su contribución al Neolítico medio en Cataluña». *Revista de Arqueología*, 128, p. 14-23 (1991).
- BLASCO, A.; EDO, M.; VILLALBA, M.J. «Cardial, epicardial y postcardial en Can Sadurní (Begues, Baix Llobregat). El largo fin del Neolítico Antiguo en Cataluña». *Actas III Congreso del Neolítico en la Península Ibérica*, Santander, p. 867-878 (2005).
- BOSCH, A.; TARRÚS, J. (1991). *La cova sepulcral del Neolític antic de l'Avellaner, Cogolls, Les Planes d'Hostoles (La Garrotxa)*. Girona, Sèrie Monogràfica, 11, Centre d'Investigacions Arqueològiques, 142 p.
- CARDONA, R., GUÀRDIA, J. «Nous megàlits al Solsonès: la necròpolis de Ceuró». *X Col.loqui Intenacional d'Arqueologia de Puigcerdà*. Puigcerdà, pp. 299-308 (1995).
- CARRERAS, J. «Un sepulcre de fossa neolític al Corral de Canudes (Montclar, Berguedà)». *Estudis del Berguedà*, 4, p. 9-21 (1989).
- CARRERAS, J. «La Canal dels Avellaners». *El Berguedà: de la prehistòria a l'antiguitat*. Berga, p. 29-76 (1990).
- CASTANY, J. «L'estació sepulcral neolítica de Costa dels Garrics del Caballol, Pinell-Solsonès». *Tribuna de Arqueologia*, 1989-90, p.51-64 (1989-90).
- CASTANY, J. «Estructures funeràries dels megalitos neolítics del Solsonès». *IX Col.loqui Internacional d'Arqueologia de Puigcerdà*, p.249-254 (1992).
- CASTANY (2008). *Els megàlits neolítics del Solsonès*. Tesis doctoral inédita. Departament d'Història de la Universitat de Lleida.
- FORTÓ, A.; MARTÍNEZ, P.; MUÑOZ, V. «Ca l'Estrada (Canovelles, Vallès Oriental): un exemple d'ocupació de la plana vallesana des de la prehistòria a l'alta edat mitjana». *Tribuna d'Arqueologia 2004/2005*. p 45-70 (2006).
- GIBAJA, J.F. (2003). *Comunidades neolíticas del noreste de la Península Ibérica. Una aproximación socioeconómica a partir del estudio de la función de los útiles líticos*. British Archaeological Reports (International series), S1140. Hadrian Books Ltd. Oxford.
- GUIART, I. «La necròpolis neolítica del Pla del Riu de les Marcetes (Manresa, Bages)». *Tribuna d'Arqueologia*, 1986-1987, p. 41-47 (1987).
- LLOVERA, X.. «La Feixa del Moro (Juberri) i el neolític mitjà recent a Andorra». *Tribuna d'Arqueologia*, 1985-1986, p.15-24 (1986).
- MARTÍ, M.; POU, R.; CARLÚS, X. (1997). *La necròpolis del neolític mitjà i les restes romanes del Camí de Can Grau. La Roca del Vallès*. Departament de Cultura de la Generalitat de Catalunya. Barcelona, 235p.
- MARTIN, A., BORDAS, A., MARTI, M.. Bòbila Madurell (Sant Quirze del Vallès, Barcelona). «Estrategia económica y organización social en el neolítico medio». *I Congrés del Neolític a la Península Ibérica. Formació i implantació de les comunitats agrícoles. Rubricatum* 1, p. 423-428 (1996).
- MOLIST, M.; VICENTE, O.; FARRÉ, R.. «El jaciment de la caserna de Sant Pau del Camp: aproximació a la caracterització d'un assentament del neolític antic». *Quaris*, 4, p.14-24 (2008).
- ROIG, J., COLL, J.M., GIBAJA, J.F., CHAMBON, PH., VILLAR, V., RUIZ, J., TERRADAS, X., SUBIRÀ, M.E.. «La necròpolis de Can Gambús-1 (Sabadell, Barcelona). Nuevos conocimientos sobre las prácticas funerarias durante el Neolítico medio en el Noreste de la Península Ibérica». *Trabajos de Prehistoria*, 67, p.59-84 (2010).
- SERRA VILARÓ, J. (1927). *Civilització megalítica a Catalunya*. Museo Arqueológico Diocesano, Solsona.
- TARRÚS, J.; CHINCHILLA, J.; MERCADAL, O.; ALIAGA, S. «Ca N'Isach (Palau-savardera) un assentament a l'aire lliure del neolític mitjà». *Tribuna d'Arqueologia*, 1990-1991, p.27-79-40 (1992).