



PROJECTE D'INTERVENCIÓ MITJANÇANT LES ARTS AMB ADOLESCENTS EN RISC SOCIAL I LES SEVES FAMÍLIES

INTERVENCIÓ A LA CASA D'INFANTS DE GIRONA



Font: De Pablo (2017)



SARA BALLESTEROS GARCÍA

TUTOR: JAUME TORROELLA
GRAU EN PEDAGOGIA UDG
TREBALL FINAL DE GRAU

Curs: 2018-2019
03/06/2019

Aquest és un Treball de fi de Grau al qual he aportat moltes hores de dedicació, amb tota l'estima i il·lusió possible per l'esperança de poder aportar un granet de sorra al món de la pedagogia, però el resultat d'aquest no hagués estat possible sense l'ajuda i les aportacions d'altres.

En primer lloc, vull destacar el reconeixement del meu tutor Jaume Torroella, i agrair la seva total implicació, així com les seves aportacions per tal d'enriquir el discurs del treball, i servir-me de guia en un moment tan important de la carrera, a més a més d'haver estat de referent els continguts de la seva assignatura a l'hora de crear la proposta.

A continuació, agrair el suport constant de la meva família, per fer-me costat en totes les decisions al llarg del camí, així com les meves amistats més properes, les companyes de pis, i de carrera, les quals han conviscut amb mi tots els moments, bons i dolents, sorgits al llarg de tot el procés.

Per últim, m'agradaria agrair l'atenció dedicada, així com les maneres de fer-ho, a la pedagoga de la Casa d'Infants de Girona, Miriam Rodríguez, per obrir-me les portes i facilitar-me la realització del meu treball.

RESUM

A hores d'ara ens trobem en una societat on la pedagogia encara no és del tot reconeguda dins l'àmbit social. Aquest treball pretén donar visibilitat als beneficis d'incloure projectes educatius, elaborats per la figura professional de la pedagogia, a l'àmbit d'intervenció social. Per altra banda, el projecte està creat sota una intencionalitat artística, on gràcies a la combinació de les diferents modalitats amb una visió pedagògica, es fa front a una necessitat detectada per l'anteriorment comentat, la figura de la pedagogia a l'àmbit social. Aquesta problemàtica sobre la qual es treballarà fa referència a la importància de dedicar projectes al reforçament d'autoestima dels joves en risc social, i del vincle amb les seves famílies a la casa d'Infants de Girona, partint d'un enfoc proactiu i sistèmic, confiant que gràcies als projectes previs on s'inclouen tots els factors es poden evitar retirades de custodies o problemàtiques majors.

Paraules clau: *Famílies, adolescents, autonomia, sistèmic, casa d'Infants, arts, risc social*

ABSTRACT

Nowadays we live in a society where the pedagogy is not totally recognised in a social camp. The present document wants to give visibility to benefits that we must include in educative projects, that are made by a pedagogic professional in social interventional area. On the other hand, the project is created under an artistic intention, where, thanks to the combination of the different modalities with a pedagogical vision, it is faced with a need detected by the previously mentioned, the figure of pedagogy in a social field. This problem will be focused on the importance of dedicating projects to the strengthening of self-esteem for young people at social risk, and the link with their families in Girona's nursery home, based on a proactive and systemic approach, that thanks to the previous projects where are included all the factors that custodies retreats or major problems can be avoid.

Keywords: *Families, teenager, autonomy, systemic, nursery home, arts, social risk*

ÍNDEX

1. INTRODUCCIÓ	4
2. APROXIMACIÓ TEÒRICA QUE ENVOLTA A LES CASES D'INFANTS	7
2.1 MARC LEGISLATIU	7
2.1.1 La Llei de Drets i Oportunitats en la Infància i l'Adolescència (LDOIA)	7
2.1.2 Quins són els Drets d'infància?	9
2.2 LA INFÀNCIA EN RISC	10
2.3 LA PROTECCIÓ D'INFANTS I ADOLESCENTS A CATALUNYA.....	11
2.3.1 La Direcció General d'Atenció a la Infància i Adolescència (DGAIA).....	12
2.3.2 Els Equips Funcionals d'Infància	13
2.3.3 La Cartera de Serveis Socials de Catalunya	14
2.4 ELS CENTRES RESIDENCIALS D'ACCIÓ EDUCATIVA	15
2.5 QUIN ÉS EL PROJECTE CASA D'INFANTS?	16
2.5.1 Els Perfils Atesos a les Cases d'Infants	17
2.5.2 Els Usuaris de les Cases d'Infants	18
2.5.3 Com s'accedeix a les Cases d'Infants?	20
2.5.4 Les metodologies tractades.....	21
2.6 L'ART COM A METODOLOGIA EN PROCESSOS EDUCATIUS.....	23
3. CONTEXTUALITZACIÓ DEL PROJECTE D'INTERVENCIÓ	25
4. PROJECTE D'INTERVENCIÓ MITJANÇANT LES ARTS A ADOLESCENTS EN RISC SOCIAL I A LES SEVES FAMÍLIES: INTERVENCIÓ A LA CASA D'INFANTS DE GIRONA	30
4.1 DEFINICIÓ DEL PROJECTE	30
4.2 ÀMBIT D'INTERVENCIÓ	31
4.3 JUSTIFICACIÓ DEL PROJECTE / DAFO.....	31
4.4 MARC DE REFERÈNCIA ON S'INSCRIU EL PROJECTE	35
4.5 DESTINATARIS DEL PROJECTE	35
4.6 ÀMBIT TERRITORIAL ON ES DESENVOLUPA.....	36
4.7 PROFESSIONALS QUE TREBALLEN	36
4.8 OBJECTIU GENERAL / MISSIÓ PROJECTE.....	38
4.9 OBJECTIUS ESPECÍFICS	38
4.10 ACTIVITATS DEL PROJECTE	39
4.11 CALENDARI I CRONOGRAMA.....	40
4.12 AVALUACIÓ	45
4.13 PRESSUPOST	48
5. CONCLUSIONS	50
6. APORTACIÓ AL BAGATGE DE CONEIXEMENT DE LA PEDAGOGIA	53
7. REFERÈNCIES	55
8. ANNEXOS	58
8.1 ENTREVISTA PEDAGOGA CI GIRONA; MIRIAM RODRIGUEZ	58
8.2 DRETS DELS INFANTS	67
8.3 ACTIVITATS DEL PROJECTE	70

1. INTRODUCCIÓ

Al llarg d'aquest treball pretenc donar visibilitat a la importància de la figura de la pedagogia dins de l'àmbit de la intervenció familiar, concretament en la funció del/a pedagog/a, basant-me en un projecte específic, amb la intenció d'aportar una millora en aquest àmbit de la pedagogia.

El projecte en qüestió fa referència al servei de suport familiar, de caràcter preventiu, vers l'atenció de la infància en risc social i les seves famílies, plantejat des de la fundació FASI (Fundació Acció Social Infància), anomenat projecte Casa d'Infants, el qual va néixer amb la intenció d'innovar en la manera d'atendre la infància en risc social, comptant amb el suport i implicació de les mateixes famílies.

Pel que fa a la intervenció familiar, sovint s'aborden els problemes tractant als usuaris des de perspectives diferents, és a dir, es treballa la infància per una banda, i amb les famílies per una altra, de manera paral·lela, sense realitzar una intervenció conjunta.

Al projecte Casa d'Infants, en el qual basaré la meua recerca, intenten encarar aquesta metodologia conjunta, tenint en compte a tots els factors del problema, per tal de trobar-hi solució, és a dir, actuen de manera preventiva i no reactiva.

En el meu TFG m'emmirallaré en la metodologia que du a terme FASI a l'hora d'enfocar aquestes problemàtiques, justificant la necessitat de la seva visió sistèmica i aportant-hi millores a la intervenció, combinant les diverses branques de les arts per aportar-hi un tret distintiu, i demostrar els beneficis de treballar amb les persones mitjançant aquestes.

Al llarg d'aquest treball de fi de grau defensaré la realització d'una feina prèvia a la retirada definitiva de la custòdia a les famílies, amb la finalitat de no separar als infants del seu nucli i context.

Per últim, introduiré a metodologies ja existents a la casa d'infants de Girona, la intervenció familiar mitjançant el treball de les arts, fent-ne ús de les seves variacions, justificant els beneficis en projectes amb persones, i aportant un tret distintiu a la manera de treballar actual. Justificant també, la necessitat de la figura del/a pedagog/a en aquesta intervenció, així com la de dedicar projectes a aquest àmbit, de manera més directa, ja que és una figura professional

molt capacitada i amb molts recursos que aportar, i que en l'àmbit social sempre se l'ha mantingut a l'ombra.

El motiu pel qual m'endinso a abordar aquest tema com a TFG és per la mancança que he detectat al llarg de la carrera respecte al treball insuficient amb les famílies, i el meu especial interès a treballar dins l'àmbit familiar.

Respecte al primer motiu, existeixen múltiples programes encarregats de la protecció a la infància i adolescència, com l'EAIA, SEAIA... però tots ells treballen únicament tenint en compte al menor. D'aquesta manera únicament s'aïlla el problema, però no se soluciona, ja que no s'ha realitzat una feina conjunta.

Considero que caldria reduir el nombre d'infants i adolescents sota tutela administrativa, disminuint les mesures que comportin la separació del nucli familiar de manera indefinida.

Per altra banda, al llarg de la carrera de pedagogia he pogut detectar les meves preferències, dins la gran amplitud de possibilitats com a pedagoga, i he decidit encaminar el meu futur cap a la reeducació del context familiar, sempre com a mesura preventiva, promocionant les relacions familiars positives dins la família i l'entorn.

Des del meu punt de vista, i és per aquest motiu que faig el treball, per comprovar si és certa la meua hipòtesi, l'infant i/o adolescent és una peça d'un gran engranatge, i per tal de solucionar múltiples problemes sorgits no podem pretendre abordar-ho únicament des d'una única peça, perquè la resta de l'engrenatge seguirà fallant, de la mateixa manera que si detectem una debilitat des de la peça dels pares, no podem simplement retirar-los d'aquest sistema, cal reeducar sempre tenint en compte totes les peces, educant i no salvant.

És per aquest motiu que considero necessària la figura de la pedagogia dins l'àmbit familiar, tenint en compte que el/la pedagog/a és el/la professional expert en els processos d'aprenentatge, establint un procés de canvi educatiu en les persones. I per últim, encarant-ho des de la visió d'una pedagogia sistèmica, per tal de tenir sempre present tot aquest engranatge del qual en feia èmfasi anteriorment.

Per acabar, la motivació d'introduir les arts en un projecte de reconciliació i reeducació familiar, ve donat pels grans beneficis en àmplies varietats de projectes al llarg de la pedagogia. Considero que és una bona eina capaç de treballar amb les emocions, clau en

projectes on treballes amb el factor humà, fent alhora que la trajectòria es consideri més amena, deixant de banda l'angoixa o pressió dels participants.

Treballar amb la base de les arts facilita la creació d'espais on tant la música, com el moviment, el joc o la creativitat generin un clima facilitador per a la comunicació, atenció, i dedicació. Es tracta d'un bon recurs per identificar amb pensaments o sensacions que on d'una altra manera no es podia connectar. També pot resultar útil per a reconèixer situacions i enfrontar-se a problemàtiques i angoixes, amb l'objectiu de poder trobar solucions des d'una perspectiva més lúdica.

És per aquests motius, que al llarg d'aquest Treball de Final de Grau, la meua intenció és assolir reforçar el vincle familiar amb els joves en situació de risc, així com reforçar l'autoestima d'aquests, mitjançant les arts, per tant, demostrar els beneficis de combinar metodologies sistèmiques amb les arts a l'hora de realitzar intervencions a adolescents i les seves famílies, i per últim, aportar eines de reforç o apoderament familiar a les metodologies existents a la casa d'infants.

El projecte en qüestió seguirà un fil d'intervenció on l'enfocament principal es basarà en introduir les arts, en la intervenció en famílies i adolescents en risc social, d'entre 14 i 18 anys, esdevenint un aprenentatge significatiu extrapolable fora d'aquest context, que millori tant el vincle com l'autoestima de tots els membres participants.

2. APROXIMACIÓ TEÒRICA QUE ENVOLTA A LES CASES D'INFANTS

Per entendre la necessitat d'aquest projecte, primer cal comprendre sota quins conceptes està situat. Les normatives, problemàtiques sota les quals se sustenta, i sobretot entendre l'essència i la manera de fer del projecte i l'àmbit en el qual estarà situat. Comprendent i justificant la seva aplicació.

És per això que sota aquestes línies s'emmarcaran i contextualitzaran tots aquells fenòmens teòrics i conceptuals que constitueixen la creació del projecte.

2.1 MARC LEGISLATIU

Per començar, cal entendre que es tracta d'un projecte sota un marc de protecció a la infància i adolescència en situació de risc o desemparament. Aquesta, a Catalunya, actualment està basada principalment en actuacions, polítiques i serveis de caràcter destinat a la protecció d'aquest sector de la població, tot i que també s'està treballant la implementació d'actuacions, serveis i recursos destinats a la prevenció, promoció, atenció i participació. (Generalitat de Catalunya, 2009)

2.1.1 La Llei de Drets i Oportunitats en la Infància i l'Adolescència (LDOIA)

L'any 2010 es va aprovar una llei a Catalunya on es regulaven els drets i oportunitats en la infància i adolescència, coneguda com la llei LDOIA, on es recull el sistema de protecció de la infància i l'adolescència

La llei 14/2010, de 27 de maig, de drets i oportunitats en la infància i l'adolescència suposa l'evolució i la millora de Sistema de protecció a la infància i l'adolescència de Catalunya. Aquest treball pretén analitzar-ne les disposicions de títol V, "De la protecció dels infants i els adolescents en situació de risc o desemparament", per servir d'introducció, guia i orientació en la seva aplicació pràctica.

Aquesta llei va néixer amb l'objectiu de protegir a aquest sector de la població de situacions perjudicials per al seu desenvolupament i benestar integral. Es tracta d'un llistat on consten diverses situacions perjudicials, per tal d'agilitzar el procés de detecció dels casos, amb la intenció de poder actuar de manera més ràpida, i evitar situacions que en un futur puguin acabar causant greus afectacions als menors.

D'altra banda, aquesta llei fomenta un conjunt d'actuacions socials bàsiques en l'àmbit de la infància i adolescència, partint de cinc eixos; prevenció, participació, promoció, atenció i protecció (Generalitat de Catalunya, 2009):

Prevenció: Conjunt d'actuacions que vetllen per al benestar dels menors, intentant evitar les mesures correctives, intervenint amb antelació per tal que no s'arribi a situacions perjudicials o negatives.

Participació: Aquest eix contempla els drets personals de cada infant i adolescents en els seus propis assumptes, és a dir, un espai on puguin expressar i gestionar les seves pròpies opinions i necessitats d'aquelles situacions que els afecten de manera directa, reconeixent-los d'aquesta manera de la seva condició de ciutadania activa.

Promoció: Es tracta d'un pla d'actuació destinat a assolir un grau alt de benestar integral dels infants i adolescents de manera integral. Es desenvolupen tot i no tenir perill de risc, per tal de garantir una millora social de manera igualitària.

Protecció: Parlem de protecció en el moment que s'actua un cop observades conductes o situacions davant del risc social, desprotecció o conflicte social, és a dir, el menor es veu afectat de manera directa. Aquestes actuacions vénen donades per la coordinació inter-administrativa, entre els sistemes de protecció i justícia juvenil.

Atenció: Són el conjunt d'actuacions socials que s'activen un cop es detecta una situació de perill que pugui afectar de manera directa al menor. S'actua amb l'objectiu d'evitar aquestes situacions, és a dir, quan encara poden ser corregides.

A més a més, aquesta llei treballa per garantir el dret dels infants i adolescents, així com satisfer les necessitats d'allà on viuen i creixen, sense realitzar una separació del nucli familiar en contra de la seva voluntat, llevat que sigui estrictament necessari.

2.1.2 Quins són els Drets d'infància?

A l'hora de treballar amb qualsevol projecte relacionat amb la infància o adolescència s'ha de tenir presents els drets d'infància, per tal d'evitar la vulneració de qualsevol d'aquests.

Els drets dels infants¹ van ser aprovats per l'Assemblea General de les Nacions Unides, el 20 de novembre de 1959. A diferència dels Drets Humans, els drets d'infància van néixer de la necessitat de protecció per la vulnerabilitat dels nens i nenes, amb l'objectiu de protegir i garantir condicions dignes als infants, a més a més de proporcionar igualtat de drets i participacions actives dels nens i nenes a la societat (Libel i Martínez, 2009).

Aquests recullen tant mesures legislatives com d'altra índole, i exigeixen el reconeixement d'aquests drets a tota la societat, així com la seva aplicació.

Els drets de la infància prenen sentit propi en el moment en què la societat canvia la seva perspectiva respecte a tot allò que envolta a l'infant i atorga el respecte i comprensió que aquests mereixen.

Aquests drets contempnen als infants amb dignitat i valor, així com la resta d'humanitat.

Aquest document neix per la detecció de la situació de vulnerabilitat en la qual es troba aquest sector de la població (0 a 18 anys), la qual requereix protecció i cures especials, inclòs abans del moment de néixer. Aquesta necessitat es va fer visible a la declaració de Ginebra (1924), la qual va ser reconeguda en la declaració dels Drets Humans i en els convenis constitutius dels organismes especialitzats dels convenis constitutius dels organismes especialitzats, així com de les organitzacions internacionals que contempnen també el benestar de l'infant (Nacions Unides, 1959).

¹ Annex N.º 2

2.2 LA INFÀNCIA EN RISC

El projecte al qual es fa referència al llarg del treball va destinat a aquell sector de la població anomenat infància en risc. S'identifica aquest col·lectiu a tots aquells menors que es troben en situacions que, a causa de circumstàncies personals o familiars, poden arribar a ser perjudicials per al seu desenvolupament tant pugui ser personal, psíquic, cognitiu o social.

La família és la unitat social bàsica per a la protecció del menor, per tant, es considera que si aquesta necessitat no es cobreix, ens trobem en situació de risc, requerint una intervenció (article 37.5 LDOIA).

S'atorga gran importància en aquesta franja d'edat (0-18) la interacció amb l'entorn, a causa de la seva vulnerabilitat d'influència, és per tant que si aquest medi presenta inestabilitat i carencies en la socialització es determina factors de risc. (Balsells, 2003)

S'han de tenir en compte també tots aquells casos que són o han sigut víctimes de maltractaments i/o abusos, abandonats, o víctimes de negligència, tenint en compte que tal com diu la llei LDOIA 14/2010, tota aquella situació de risc en l'infant ve donada quan el desenvolupament i benestar de l'infant o adolescent es veu limitat o perjudicat per qualsevol circumstància personal, social, o familiar, on es detecti una vulnerabilitat dels drets dels infants, així com el seu incompliment.

Balsells (2003) va detectar tres característiques diferents per tal d'englobar les diferents necessitats dels infants, amb l'objectiu de facilitar la identificació d'aquelles situacions on sense la presència d'un maltractament físic, l'infant es troba en un seguit de necessitats no cobertes.

- **Necessitats de caràcter psicobiològiques:** Fan referència a alimentació, temperatura, higiene, activitat física, i salut.
- **Necessitats de caràcter cognitiu:** Aquelles que engloben l'estimulació sensorial, l'exploració física i social i la comprensió de la realitat física i social.
- **Necessitats emocionals i socials:** Es trobarien dins d'aquest grup aquelles relacionades amb la seguretat emocional, la xarxa de les relacions socials, la participació i l'autonomia

progressiva, la curiositat, la imitació i el contacte sexual, la protecció de riscos imaginaris i la interacció lúdica.

2.3 LA PROTECCIÓ D'INFANTS I ADOLESCENTS A CATALUNYA

La protecció dels menors a Catalunya permet la possibilitat de detectar totes aquelles situacions de risc en les quals es trobi, o hi hagi la possibilitat d'acabar trobant-se, un infant o adolescent.

Tot ciutadà o ciutadana que es trobi en coneixement d'aquests casos tenen el deure d'informar de la situació de risc o desemparament, per tal que els especialistes puguin dur a terme la intervenció més adient. Aquestes intervencions per part dels especialistes poden ser donades partint d'un circuit ordinari o urgent, sempre dependent de la gravetat del cas. (Generalitat de Catalunya, 2010).

Aquest circuit de protecció de la infància i adolescència a Catalunya s'inicia sempre partint de la detecció del cas, partint d'una denúncia o derivació. Seguidament passa a càrrec de la DGAIA, servei que determina si se'n fa càrrec els Serveis Socials Bàsics, o especialitzats, segons el greuge de cada cas determinat.

Les mesures poden ser diverses, dependent del cas, es pot tractar de mesures mitjançant la contenció en el nucli, o mesures que comporten la separació, ingressant a centres residencials com els CRAE, o a les Cases d'Infants, servei del qual es basa tot el treball en qüestió.

Aquests dos tipus d'intervencions fan referència als conceptes d'actuacions mitjançant la prevenció o la protecció des de la reacció.

Parlem de **prevenció** en el cas de les estades a les Cases d'Infants, entenent el concepte prevenció com aquelles mesures dirigides a protegir de possibles situacions de risc, detectades partint d'uns indicadors o factors de risc, amb l'objectiu d'evitar que arribin a dur-se a terme, realitzant un enfocament psico-educatiu i sistèmic a l'hora d'orientar les intervencions (Diputació de Barcelona, 2009).

En canvi, fem referència a la **protecció** sota el concepte **reactiu**, considerat un enfocament de caràcter finalista, que treballa les problemàtiques sota una intervenció de caràcter instantani,

és a dir, aplicant-se en un nivell de gravetat força alt, on en aquest cas concret, la dissolució familiar resultaria immediata (Generalitat de Catalunya, Departament de Benestar Social i Família, 2014.).

2.3.1 La Direcció General d'Atenció a la Infància i Adolescència (DGAIA)

Es tracta de l'organisme que vetlla a Catalunya pel benestar de la infància i adolescència en risc social amb l'objectiu de millorar el desenvolupament personal a Catalunya. Pertany al Departament de Benestar Social i Família, concretament al departament administratiu encarregat de planificar les polítiques d'infància i adolescència i de programar els serveis i recursos en matèria de protecció i elaboració de les directrius en l'àmbit de les competències del desemparament en la infància (Lolo, M., Dalmau, A., Roberto, Y. 2017)

Les línies d'actuació d'aquests organismes són les unitats bàsiques de funcionament dels serveis territorials de la DGAIA, anomenades equips funcionals d'infància (EFI), on podem trobar més concretament els EAIA (Equips d'atenció a la infància i adolescència) (Lolo, M., Dalmau, A., Roberto, Y. 2017)

Les funcions de la DGAIA marcades per la Generalitat de Catalunya avui dia, amb l'última actualització l'any 2011 són:

- Promoure i coordinar polítiques proactives respecte als drets d'infància, per al màxim benestar i desenvolupament possible.
- Planificar, dirigir i executar les competències atribuïdes a la Direcció General en matèria de menors en situació de risc social.
- Protegir i tutelar els menors desemparats, i executar les mesures proposades.
- Promoure programes d'orientació i integració social dels menors tutelats i extutelats per la majoria d'edat.
- Implementar les recomanacions de l'Observatori dels Drets de la Infància, donar-ne la informació i la difusió adients.
- Promoure sistemes de gestió i comunicació adients.
- Exercir altres facultats que atribueixin les lleis i disposicions vigents.

2.3.2 Els Equips Funcionals d'Infància

Tot procés d'intervenció en situacions de risc s'inicia partint dels serveis bàsics d'atenció social primària, tot i que l'EAIA hi participa amb el rol d'assessorament. Per tant els encarregats d'intervenir front una situació de risc són els serveis socials bàsics, no obstant això la llei preveu que si el risc és greu, i els serveis socials bàsics no assimilen la complexitat del cas, cal realitzar un traspàs del cas als equips d'atenció a la infància i adolescència (EAIA).

Les funcions bàsiques dels serveis socials bàsics són les de valorar i intervenir en aquelles situacions de risc, per tal de promoure les diferents mesures i recursos d'atenció social i educatives que aconseguixin assolir la disminució o eliminació de la situació en concret.

Per altra banda, els EAIA, com a serveis socials especialitzats, són els encarregats de la intervenció, partint dels informes i de les propostes derivades dels serveis socials bàsics, de tots aquells casos que des dels serveis socials bàsics no s'ha aconseguit millora.

L'objectiu d'aquest assessorament és evitar intervencions parcials i repetitives dels diferents equips.

Hi ha dos itineraris diferents a seguir:

- Oferir suport als professionals de la primària des de l'EAIA, sense exercir de manera directa una intervenció sobre la família
- Acordar conjuntament amb els serveis bàsics d'atenció social primària el començament de la intervenció amb la família des de l'EAIA.

2.3.3 La Cartera de Serveis Socials de Catalunya

Per tal de detectar o situar qualsevol prestació dels serveis socials, cal consultar la Cartera de Serveis Socials, tot i que també existeixen d'altres serveis que per motius aliens no es troben dins d'aquesta cartera.

Es tracta de l'instrument que determina les prestacions de serveis, econòmiques i tecnològiques de la Xarxa de Serveis Socials d'Atenció Pública, que han de donar resposta a les mesures de problemàtiques socials, garantint les prestacions al sector de la població que ho necessiti.

Pel que fa a la protecció d'infància i adolescència s'hi troben reflectits a partir de dos itineraris dins la cartera de serveis socials de l'apartat prestacions de Serveis: Serveis Socials Bàsics, i serveis socials especialitzats (Generalitat de Catalunya, Departament de treball, Afers Socials i Famílies 2017).

Segons el Mapa de Recursos i Serveis de la DGAIA (2016) hi ha els següents:

SERVEIS SOCIALS BÀSICS (PREVENCIÓ)

1. Centres Oberts
2. Prestació Econòmica per a infants i adolescents en situació de risc

SERVEIS SOCIALS ESPECIALITZATS (PROTECCIÓ)

3. Servei del Telèfon de la Infància (Infància Respon)
4. Servei especialitzat d'atenció a la infància i a l'adolescència (SEAIA)
5. Servei d'equips de valoració de maltractaments infantils (EVAMI)
6. Servei de tutela per a infants i adolescents en situació de desemparament
7. Servei de centre d'acolliment (CA)
8. Servei Equip Tècnic de Centre d'Acollida (ETCA)
9. Servei de Centre Residencial d'Acció Educativa (CRAE)
10. Prestació per a l'acolliment d'una persona menor d'edat tutelada per la Generalitat

11. Servei de Centre Residencial d'Educació Intensiva (CREI)
12. Servei de pis assistit per a joves de 16 a 18 anys
13. Servei de residència o pisos per a joves vinculats a programes d'inserció laboral
14. Servei d'Acompanyament Especialitzat a Joves Tutelats i Extutelats (SAEJ)
15. Servei de pis assistit per a joves majors de 18 anys

Actualment les Cases d'Infants no hi consten dins de la cartera de Serveis Socials, es tracta d'un projecte com a servei pilot en el qual també participa la DGAIA. S'estudia que pugui passar a formar part d'aquesta Cartera, com a alternativa als CRAE, per tal d'oferir un servei de Prevenció per aquests casos (Departament de Benestar Social i Família, Generalitat de Catalunya, 2013).

2.4 ELS CENTRES RESIDENCIALS D'ACCIÓ EDUCATIVA

Un dels serveis que sí que es troba a la Cartera de Serveis Socials són els CRAE. És important situar als CRAE dins d'aquest marc conceptual, ja que les Cases d'Infants es considerarien com al servei alternatiu d'aquests dins de la cartera de Serveis Socials, mostrant una alternativa al servei reactiu, per un d'altre preventiu.

Els CRAE (Centres Residencials d'Acció Educativa) són institucions de guarda i educació a la infància i adolescència, és a dir, de 0 a 18 anys, encarregades d'oferir acolliment a aquelles derivacions dels casos sota tutela dels DGAIA, mitjançant un acolliment simple. Neix com a resposta a la necessitat d'una alternativa a la situació familiar deteriorada i en risc, amb la que hi conviu el menor (Lolo, M., Dalmau, A., Roberto, Y. 2017).

En els CRAE es treballa en el procés educatiu del menor i el seu desenvolupament personal, mitjançant una atenció integral, realitzant un projecte educatiu individual, a partir un diagnòstic inicial, per tant, tenint en compte cada cas i les seves necessitats.

A banda, es du a terme una feina de coordinació amb altres serveis i professionals especialitzats en el procés d'atenció als infants i adolescents amb l'objectiu de poder realitzar un retorn de l'infant o adolescent amb la família d'origen, o en el cas que no sigui viable,

iniciar el procés d'acolliment en família extensa o aliena (Lolo, M., Dalmau, A., Roberto, Y. 2017).

2.5 QUIN ÉS EL PROJECTE CASA D'INFANTS?²

El projecte casa d'infants, en el qual s'introduirà el projecte d'aquest treball, és un projecte creat dins del Programa de suport a les famílies amb infants i adolescents en situació de desemparament o en risc de caure-hi, de la fundació Fasi (Fundació Acció Social Infància), la qual es va constituir sense ànim de lucre l'any 2009.

El projecte en qüestió va néixer a partir de la llei 14/2010 dels drets d'infància, i va aconseguir constituir-se amb el seu primer conveni de l'Obra Social la Caixa el 2010, inaugurant la primera Casa d'Infants el mateix 2010 a Barcelona, anomenada Paulo Freire.

Va ser creat conjuntament per entitats del Tercer sector amb l'objectiu d'aportar alternatives a la feina que fins ara s'oferia respecte al treball en famílies i l'atenció a la infància en risc. En un inici s'anomenava "Projecte Casa", fins que va ser derivat al Departament de Benestar Social i Família, on amb un equip tècnic de la DGAIA i FASI es va adaptar el projecte al marc normatiu dels Drets i Oportunitats d'Infància, per tal de poder-ho posar en marxa, és doncs que es va transformar en projecte "Casa d'Infants". Un cop aprovades les modificacions, actualment el projecte encara s'ofereix com a projecte pilot, a l'espera de ser introduït a la cartera de Serveis Socials, com a alternativa als CRAE.

Es tracta d'un projecte preventiu, destinat a donar suport a les famílies, tant de manera assistencial com educativa. Parlem d'un servei de caràcter residencial, el qual pretén possibilitar el retorn de l'infant a les famílies amb el mínim de temps possible, amb el màxim de temps d'un any i mig, mitjançant eines d'apoderament tant als infants com a les famílies, contemplant el treball en xarxa. Es tracta d'un recurs que pretén ser una alternativa prèvia a l'ingrés dels CRAE, per evitar que el menor se separi del seu entorn i el seu nucli familiar, evitant el treball com a unitats independents, treballant de manera sistèmica.

² Informació extreta del Projecte casa d'Infants (Generalitat de Catalunya, Departament de Benestar Social i Família, 2013)

Estan creats com habitatges familiars amb la idea de permetre una intervenció personalitzada, amb aproximadament 8 places per centre, amb l'objectiu de fer-ho el més semblant a la idea concebuda que els infants tenen de la seva llar familiar. És per aquest motiu també que els infants són destinats a zones properes del seu entorn convivència, per tal d'alterar el mínim possible.

A les Cases d'Infants es treballa de tal manera que s'impliqui per igual tant als infants com a les famílies en el seu propi procés d'intervenció i decisió, sota la idea de fer-los partícips i d'aquesta manera poder treballar de manera individualitzada. L'objectiu d'aquestes cases és que tant els pares com els fills puguin conviure junts, mantenint el màxim de relació possible, evitant trencar els lligams enfortint aquest vincle.

Per últim, les Cases d'Infants treballen en xarxa, conjuntament amb els EAIA i la DGAIA, per tal de realitzar valoracions, el seguiment i de les propostes d'intervenció plantejades.

2.5.1 Els Perfils Atesos a les Cases d'Infants

El servei que ofereix el projecte de les Cases d'Infants contempla dues maneres diverses de poder ingressar, les quals van lligades a les situacions de desprotecció que s'hi troben els infants. Aquestes dues vies d'ingrés serien partint de la Guarda Protectora, o derivats de situacions de desemparament (Comissió de seguiment del Projecte “Casa d'Infants”, 2013).

- **Guarda Protectora:** S'entén com a mesura de Guarda Protectora aquella situació on l'infant passa a càrrec de la DGAIA, sempre que els tutors legals d'aquest sol·licitin aquesta ajuda, a causa de situacions temporalment incompatibles amb la guarda i custòdia dels fills. En aquests casos la DGAIA simplement es fa càrrec de la guarda de manera temporal, són els familiars en tot moment els que conserven la potestat parental o tutela.

Per tal de poder sol·licitar aquesta ajuda cal que les situacions familiars esdevinguin temporals, és a dir, causes involuntàries i d'un temps determinat, amb la idea d'un fàcil retorn al nucli familiar de l'infant.

Aquestes sol·licituds són derivades als EAIA, els quals valoren els casos i realitzen la proposta del pla estratègic, amb l'objectiu de garantir un retorn als familiars, mantenint en tot moment a l'infant o adolescent informat d'aquest procés.

Una de les possibles assignacions d'aquest pla estratègic és la derivació dels menors a les Cases d'Infants, on mitjançant aquest servei de Guarda Protectora, els progenitors mantenen les seves obligacions relacionades amb la potestat, però exempts de les necessitats i guarda diàries, de les quals se'n passa a fer càrrec la Casa d'Infants. Gràcies a la figura administrativa del servei de Guarda, s'aconsegueix no desvincular a les famílies de les seves responsabilitats, i implicar-les en les preses de decisions i activitats quotidianes.

A més a més aquest servei provoca la necessitat d'establir mesures de suport a la família al llarg de tot el procés, garantint també, el suport un cop finalitzada aquesta guarda (Comissió de seguiment del Projecte "Casa d'Infants", 2013).

- **Situacions de desemparament:** Aquests casos deriven de situacions de desemparament amb un pronòstic de retorn o bé als progenitors/tutors, o a la família extensa, sempre que aquests estiguin en disposició de col·laborar, així com en els casos d'adolescents, on aquests també han de donar el seu vistiplau en tot moment.

Les Cases d'Infants sempre han de ser posicionades com a recurs de primera opció per a aquests casos, en el cas contrari, els EAIA hauran de justificar el perquè d'aquesta incompatibilitat d'ingrés (Comissió de seguiment del Projecte "Casa d'Infants", 2013).

2.5.2 Els Usuaris de les Cases d'Infants³

A les Cases d'Infants s'atén a aquell col·lectiu d'infants i joves d'entre 3 i 18 anys, així com a les seves famílies, les quals es troben en situacions de desemparament o en risc de caure-hi.

Les tipologies d'usuaris trobades a cada Casa intenten ser variades, per tal de fer-ho el més semblant possible a un nucli familiar. És per aquest motiu que s'intenta tenir variacions d'edats, i s'atorga preferència als grups de germans, així com tenir en compte la proximitat de procedència a l'hora d'ingressar en una Casa determinada.

³ Informació extreta del Projecte Casa d'Infants (Generalitat de Catalunya, Departament de Benestar Social i Família, 2013)

Pel que fa al perfil d'atesos, tots han de complir un pronòstic de recuperabilitat alt, amb possibilitat de retorn a curt termini, i amb un alt grau d'implicació i responsabilitat, tant per part de la família com del menor. A més a més, els casos no han de presentar eixos de cronicitat que proporcionin o reforcin aquestes situacions de risc.

En qualsevol cas, les Cases d'Infants no contempen la possibilitat d'atendre a joves o infants amb necessitats de tractament especialitzats, trastorns de conducta, discapacitats greus incompatibles amb el treball educatiu dins del recurs, o malalties mentals greus.

Per últim, les Cases d'Infants agrupen als usuaris en 3 distintes categories, per tal de realitzar les intervencions de la manera més personalitzada possible:

- **Usuaris d'intervenció residencial:** Són aquells destinataris els quals requereixen una intervenció diària i continuada. Es guarden aproximadament unes 8 places per casa per aquesta tipologia d'usuaris, amb edats variades, amb la intenció d'aprofitar tota experiència acumulada en l'acolliment residencial, i potenciar la participació de les famílies en el procés global de la intervenció.

- **Usuaris d'estades intermitents:** Cada Casa d'Infants es reserva dues places per aquesta tipologia d'usuaris. Es tracta d'aquells infants o joves derivats pels serveis socials amb caràcter preventiu, un cop han sortit d'un procés residencial. El treball familiar en aquests casos serà de menys intensitat i temporalitat que els casos residencials.

- **Usuaris d'intervenció de suport:** Per aquests tipus d'usuaris també es guarden 2 places per casa. Generalment aquest servei va destinat a aquells joves en procés d'autonomia i/o emancipació. Altres perfils adients per aquesta tipologia d'intervenció serien aquells casos provinents d'un CRAE, on es té plantejat un retorn al nucli familiar, el qual requereix un seguiment o una intervenció puntual per part dels professionals de les Cases d'Infants.

2.5.3 Com s'accedeix a les Cases d'Infants?⁴

L'accessibilitat al recurs de les Cases d'Infants pot esdevenir de diverses maneres, segons el sistema de demanda i derivació que es dugui a terme. Un cop realitzat aquest pas, comença el procés d'assignació al recurs, i l'acceptació, o no, de l'ingrés a les Cases d'Infants.

- En primer lloc es realitza el procés de **demanda i derivació**, el qual depenent de la manera de sol·licitar el programa, mitjançant els serveis bàsics o la sol·licitud de guarda, seguirà una via o una altra.

- Els objectius **d'admissió i exclusió** d'aquesta derivació, vénen donats d'un consens entre la DGAIA i la missió de la Fundació, partint de la normativa vigent que té com a objectiu la protecció i seguretat del menor.

La Casa d'Infants es presenta com a primera opció de mesura protectora dels menors, en tots aquells territoris on es trobi una, per tant, primerament, cal elaborar un informe d'avaluació on es justifiqui l'aprovació, o no, l'assignació d'aquest recurs.

- En els casos derivats pels serveis bàsics, abans de fer-se càrrec la **comissió d'assignació**, passen per un procés de resolució administrativa, la qual implica el vistiplau dels EAIA.

D'altra banda, en tots aquells casos derivats pels serveis de guarda, és l'Equip Funcional d'Infància l'encarregat de valorar el cas, prèviament a la comissió d'acceptació.

- Un cop tots els casos formen part de la comissió d'assignació, és aquesta la que determina l'**acceptació** o no, valorant detalladament tots els aspectes de cada cas.

Al llarg d'aquestes reunions, on participen com a mínim, la direcció de la Casa, un membre de l'Equip d'Intervenció Familiar i els proposats pel servei derivant, la direcció de la casa pertinent, realitza l'Acta, on apareixen tots aquells acords establerts mitjançant els quals s'ha determinat l'acceptació o no de cada cas. Aquesta acta, posteriorment, és enviat a tots els membres de la comissió, així com a la responsable del programa Cases d'Infants de la

⁴ Informació extreta de: (Comissió de seguiment del Projecte "Casa d'Infants", 2013).

DGAIA, per tal de poder agilitzar el procés d'informació dels casos a tots aquells tècnics dels equips que més endavant treballaran sobre el cas.

- Un cop és acceptat l'**ingrés** dels casos a les Cases d'Infants, l'Equip d'Intervenció Familiar passa a ser l'encarregat de dissenyar la metodologia interdisciplinària de cada cas, per poder així, finalment, pactar-la amb el servei derivat. Per tant, es defineixen, s'acorden i es consensuen els objectius i el pla de treball que es durà a terme en cada cas.

- Tot seguit, el servei derivant acorda la **primera trobada**, on assisteixen tant les famílies com l'infant a la Casa d'Infants pertinent, per obtenir la primera presa de contacte. L'objectiu d'aquesta visita, on el servei derivant fa la funció d'enllaç, és explicar i ensenyar a les famílies tant les instal·lacions com les metodologies que es faran servir, aclarint els dubtes que calgui. A més a més tindrà lloc la presentació amb el professional referent. És molt important que al llarg d'aquesta primera presa de contacte és determini la data d'ingrés, així com es confirmi que el procés esdevingui totalment voluntari tant per part de les famílies com dels infants.

2.5.4 Les metodologies tractades

A les Cases d'Infants, es treballa sota la idea del concepte família diferent del que s'entenia fins ara a la societat. S'assumeix que la família parteix de diversitat de models, així com la diversitat de circumstàncies socials que han viscut cadascuna d'aquestes, per tant treballen sota la necessitat d'esdevenir una resposta educativa per facilitar a les famílies a promoure una socialització adequada vers els infants que tenen a càrrec seu (Membres de l'Equip Directiu i del Comitè de Qualitat de la Fundació Acció Social Infància, 2014).

Per tal de crear una proposta educativa davant d'aquesta necessitat, engloben diverses perspectives teòriques, per així intentar assolir el màxim de perspectives possibles, i crear-ne la més adequada. És necessari que tot professional de les Cases d'Infants tingui coneixement dels diferents conceptes per tal de poder planificar les intervencions, tenint en compte que el model d'intervenció de les Cases es troba sempre justificat sota les diferents concepcions teòriques (Membres de l'Equip Directiu i del Comitè de Qualitat de la Fundació Acció Social Infància, 2014)

Aquesta diversitat de concepcions teòriques se sustenta sota les següents metodologies: Teoria General de Sistemes (TGS). Teoria de la Parentalitat positiva, Coaching Familiar, Resiliència, Educació emocional, Treball grupal, Perspectiva ètica, Seguretat de l'atenció.

Totes les diferents teories treballen sota el concepte de grup, entenent-lo com a possible instrument de canvi, com a model dinàmic i interdependent, és a dir, com un engranatge el qual el canvi sobre un, afecta d'alguna manera respecte a l'altre.

Es combinen les diferents metodologies per tal de potenciar el treball en grup, atorgant importància a l'enriquiment dels vincles, mitjançant l'afecte i el suport, promovent aquests sentiments de suport i integració, que faciliten l'aplicació de l'aprenentatge en la vida quotidiana, permetent la transferència a diferents aspectes.

L'objectiu d'aquestes metodologies és, a partir del treball grupal i individual, però sempre tenint present el concepte grup, **capacitar** a tots els membres, focalitzant-se en les solucions i no en les problemàtiques, sota una mirada potenciadora i d'auto responsabilitat envers el conjunt de la família, mitjançant la reflexió i acció.

Per últim, es treballa sota un fil conductor on els elements clau són: l'afecte, el suport, la comunicació, l'acompanyament i la implicació en la vida quotidiana del concepte família (Membres de l'Equip Directiu i del Comitè de Qualitat de la Fundació Acció Social Infància, 2014).

2.6 L'ART COM A METODOLOGIA EN PROCESSOS EDUCATIUS

Un dels aspectes més importants d'aquest projecte és la justificació dels beneficis artístics com a mitjà d'aprenentatge, és a dir, introduir l'art en processos educatius, per a establir un canvi o millora en aquells aspectes o àmbits on s'aplicaven metodologies més tradicionals.

Ja fa segles que es parla de l'educació com a un dels motors bàsics de l'educació, tal com deia Plató, "El arte debe ser la base de la educación" (Read, 1982). L'art és un mitjà d'expressió essencial, el qual permet anar més enllà del sistema educatiu bàsic, i de l'aprenentatge lògic i racional, permetent integrar tots els beneficis d'aquest mitjà d'expressió, partint de les diferents activitats artístiques, connectant amb l'entorn que ens envolta, de manera integral i multisensorial.

Aquest fet es va començar a demostrar a partir de l'aparició de les intel·ligències múltiples, on es parla de l'existència de diferents maneres de comprendre, relacionar-te i expressar-te amb l'entorn que t'envolta, més enllà dels límits de les pedagogies tradicionals, permetent el total desenvolupament de l'ésser humà (Gardner, 1987).

Hi ha diversos autors que han destacat les qualitats de l'art dins de l'expressió i el benefici en les relacions socials, molts d'ells parlen de la qualitat en les habilitats comunicatives, com Efland (2002) que destacava l'art com a mitjà per a comprendre el teu context i poder interpretar-ho, o Eisner (1972), el qual va promoure l'educació artística, dividida en disciplines, dins dels currículums educatius. Tot i que aquest projecte va més relacionat amb la concepció de l'art de Ros (2004), el qual considera que cada manifestació artística té diverses funcions en els beneficis de cada individu, entre les quals es troba produir harmonia a la personalitat, expressar conflictes tant interns com externs, o reflectir la vida i la realitat de cadascú, mitjançant el desenvolupament de la capacitat creadora, aconseguint una evolució personal.

A més a més de les evidències justificades pels diferents autors, la neurociència també és un tret important sota el qual defensar la importància del coneixement i desenvolupament de les arts per a la creació d'aprenentatge. Tenint en compte que mitjançant les intervencions tradicionals només es desenvolupa una part de l'hemisferi, l'esquerra, on intervé el raonament verbal i logicomatemàtic, es deixen de banda les evidències que justifiquen la intervenció dels

dos hemisferis per tal de crear processos mentals elevats, és a dir, que caldria potenciar també l'hemisferi dret, on intervenen les habilitats per a la comprensió visual, imaginativa i artística.

Pel que respecta a les dimensions artístiques, la proposta d'aquest projecte és treballar cadascuna de les dimensions que estan contemplades segons la classificació respecte a les belles arts, on apareixen:

- Pintura, Escripura, Arquitectura (Com a arts plàstiques) / Música / Poesia / Dansa / Cinema (Entès com a l'art plàstica en moviment que comprèn totes les arts)

Amb l'objectiu que els participants del projecte coneguin les diferents modalitats artístiques, i puguin descobrir per ells mateixos amb quina es troben més còmodes i identificats.

Cal mencionar, per acabar, que es tracta simplement d'un tipus de classificació, entenent que hi ha d'altres on es contempla també el circ, etc.

3. CONTEXTUALITZACIÓ DEL PROJECTE D'INTERVENCIÓ⁵

El projecte en qüestió s'introduirà a la Casa d'Infants situada a la ciutat de Girona, única del territori comarcal.

La Casa d'Infants de Girona pertany a la Fundació Acció Social Infància (FASI) des del mes de maig del 2017, data on es va iniciar el projecte, i tal com diu la missió de la fundació, treballen pels drets d'infància, concretament respecte aquells els quals viuen en entorns vulnerables. Els seus projectes són encarats a complir els objectius de millorar les competències i habilitats parentals, així com el benestar dels infants i joves, partint del treball cooperatiu i sistèmic (Generalitat de Catalunya, Departament de benestar social i família 2014).

La Casa en qüestió pertany, com ja s'ha mencionat, a la fundació FASI, per tant es sustenta econòmicament sota les subvencions que rep la fundació. Aquesta rep els ajuts econòmics per dues vies, gràcies a les aportacions de la Fundació Social la Caixa, i per la concessió de subvencions de projectes i activitats per a entitats de l'àmbit de polítiques socials del Departament de Treball, Afers Socials i Famílies (Fundació Acció Social Infància, 2016).

Com a qualsevol altra casa d'infants, aquesta rep les derivacions dels usuaris segons el sistema de demanda i derivació, tenint en compte que poder ser sol·licitades mitjançant els serveis bàsics o de part de servei de guarda, en qualsevol dels casos, la comissió d'assignació de la plaça serà per part del comitè format per la direcció de la Casa d'Infants de Girona, un membre de l'Equip d'Intervenció Familiar i els proposats pel servei derivant. La única diferència és el procés de resolució per arribar a la comissió d'assignació, la qual serà per part dels EAIA en el cas de sol·licitar-ho a través dels serveis bàsics, o en cas contrari, la sol·licitud de guarda serà derivada als Equips Funcionals d'Infància (Membres de l'Equip Directiu i del Comitè de Qualitat de la Fundació Acció Social Infància, 2014).

L'ambient de la Casa d'Infants intenta ser el més pròxim a la llar on s'hi conviu amb les famílies, per tal de no generar necessàriament que els infants i adolescents trenquin amb el seu entorn, treballant per conservar la mateixa escola, així com els serveis de lleure, esports o

⁵ La informació està extreta de l'entrevista amb la Pedagoga de la Casa d'Infants, Annex nº 1

diversos recursos dels quals l'usuari gaudia anteriorment de la seva estada a la Casa d'Infants. Aquesta relació amb l'entorn també contempla les relacions veïnals, d'amistats, etc., és per aquest motiu que a l'hora de determinar l'estada a les Cases d'Infants tenen preferència els residents de la mateixa zona residencial, en aquest cas Girona (Membres de l'Equip Directiu i del Comitè de Qualitat de la Fundació Acció Social Infància, 2014).

A Girona el projecte es du a terme a un pis situat al centre de la ciutat, amb 8 places residencials. El pis, situat a una comunitat de veïns totalment normalitzada, consta de 4 habitacions dobles, una cuina, una sala d'estudi, dos banys, i un ampli menjador, a més a més del despatx de les educadores socials. Tota la casa està plenament adaptada per la mobilitat reduïda, pensant en els infants, les famílies i els treballadors i treballadores.

Totes les famílies que conviuen en la Casa d'Infants, independentment de la zona, tenen un pronòstic de retorn al nucli familiar en un termini de temps de màxim un any i mig. Actualment, a Girona es troben complertes 7 de les 8 places, dues de les quals han estat noves incorporacions. D'aquestes 7 places hi conviuen dos infants petits, d'un any i mig i tres anys, i 5 adolescents, dels quals dos d'aquestes adolescents participen en un itinerari una mica diferent a la resta dels participants.

Els adolescents d'aquesta casa d'infants normalment mostren un caràcter hostil front les dinàmiques i la convivència amb la nova situació, provocada per una manca d'afecte del referent familiar. La implicació familiar a la Casa d'Infants és oberta i voluntària, per a que les famílies s'impliquin en la totalitat que aquestes estiguin disposades. En el cas dels referents familiars actuals dels joves a la Casa d'Infants de Girona, generalment destaquen per la falta d'implicació, la qual cosa està relacionada, en gran mesura, amb aquesta actitud hostil dels joves.

Per altra banda, tot i aquesta manca d'implicació, el treball conjunt amb les famílies dels infants o joves que atén la Casa d'infants de Girona és el recurs metodològic més rellevant del servei, on destaquen per les dinàmiques on hi participen conjuntament famílies i els infants.

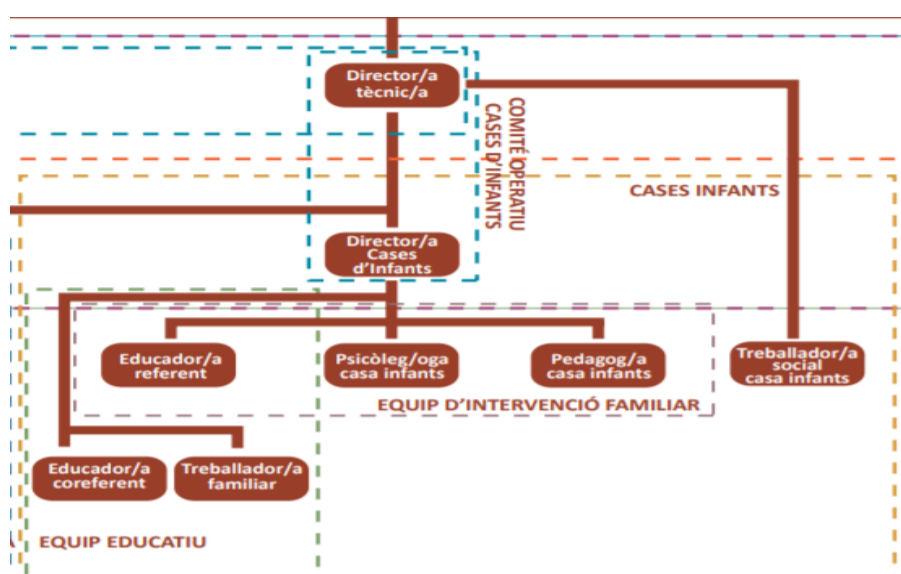
Es dona especial importància a treballar les rutines diàries, tant amb els adolescents com amb la implicació de les famílies en aquestes tasques, per tal de generar autonomia i apoderament a les famílies un cop marxin de les Cases d'Infants.

A més a més intenten generar un clima de treball cooperatiu entre tots els usuaris, tot i la diferencia d'edat. Un exemple molt clar d'aquest treball cooperatiu és l'ús que en fan del servei que adjudiquen a la sala comú, convertint-la en un espai per a compartir aprenentatge i moments del dia a dia, treballant en conjunt, tot i realitzar tasques individuals, per tal que es sentin acompanyats en tot moment. Han comprovat que és útil i necessari per als infants i adolescents.

És difícil implementar una feina conjunta degut a la varietat d'edats i d'implicació per part de les famílies tot i que, com s'ha mencionat anteriorment, ara compten amb un grup on hi predominen els adolescents, és per tant que seria el moment ideal per intentar implantar dinàmiques conjuntes amb aquest grup. Tot i que pel que fa a les famílies, està força desdibuixada la seva implicació dins del dia a dia dels fills i filles. És per aquest motiu que està justificada la necessitat de la proposta d'intervenció dels projectes artístics, per tal de convidar a participar a les famílies, i crear un reforç en el vincle amb els fills i filles.

A les Cases d'Infants, concretament a Girona, compten amb un equip de professionals interdisciplinari, dividint-se en equip educatiu, i equip tècnic, també anomenat equip d'intervenció familiar, el qual està format per la pedagoga, la psicòloga i l'educadora referent, la resta dels professionals doncs, formen part de l'equip educatiu, on apareixen la resta d'educadors i treballadors socials.

Figura 1: Organigrama



Font: Fundació Acció Social i Infància (2016).

- Les **educadores socials** són les professionals que conviuen amb els infants i adolescents les 24h. Existeixen 3 torns diferents, el torn de tardes que s'encarrega de les dinàmiques amb les famílies i les tasques del dia a dia, el torn de nit, encarregat de les tasques documentals i de gestió, i les educadores de cap de setmana, que s'encarreguen de la part lúdica i de la inclusió amb els recursos del territori i de participació familiar.

L'educadora referent, la qual forma part de l'equip tècnic, és l'encarregada de les orientacions familiars, marcant i organitzant el pla de treball.

- **Les Treballadores familiars** són la figura professional encarregada de la gestió dels àmbits de salut, de les dinàmiques de la casa, l'economia, etc., és a dir, de tots aquells aspectes que engloben les tasques d'intendència, les quals es treballen conjuntament amb les famílies.

A Girona hi ha dues figures corresponents a aquest perfil, la treballadora del torn de matí i la del torn de tardes.

- **La professional de la Psicologia** és l'encarregada de realitzar les orientacions a escala psicològica, relacional i emocional, tant per part de les famílies com dels fills i filles.

- L'últim perfil professional correspon a la **Pedagoga** del centre. Aquesta assisteix a la casa un dia a la setmana, i és l'encarregada de la part formativa, d'orientació laboral, necessitats educatives especials, i de l'estona de deures dels nens i nenes. A més a més també és l'encarregada d'oferir orientació a l'equip a la resta de l'equip professional.

Una altra de les funcions més rellevants de la Pedagoga del centre són aquelles relacionades amb el procés d'ingrés de l'usuari, on cal realitzar una entrevista a tots els membres del nucli familiar en qüestió, amb l'objectiu d'establir una exploració profunda de l'historial del context corresponent que envolta a l'usuari, així com de la seva vida acadèmica. En aquest procés previ a l'ingrés participen tots els professionals de l'equip, tot i que el màxim responsable és el professional de la pedagogia.

A la Casa d'Infants de Girona, treballen partint de la importància de l'etapa en el moment de la infantesa per tal d'entendre les situacions actuals, és per aquest motiu que tot l'equip de professionals dedica importància a les tasques anteriorment esmentades, on partint dels membres de la família i de l'escola actual, és a dir de l'entorn, extreuen la informació per realitzar la fitxa d'intervenció pedagògica de l'usuari, detallant les potencialitats d'aquest i les seves debilitats, amb la finalitat d'introduir les pautes i orientacions en un pla de treball que

aquest durà a terme al llarg de la seva estada a la Casa d'Infants, amb la finalitat d'aconseguir un retorn al nucli familiar a curt termini.

És seguint aquest últim punt on cal justificar la necessitat de fer èmfasi també en el treball familiar, tenint en compte que per aconseguir un retorn favorable, el qual sigui efectiu de manera autònoma, sense el suport diari dels professionals, cal potenciar aprenentatge en tots els participants de “la problemàtica”, treballant tant de manera individualitzada com juntament, per tal de poder reforçar el vincle alhora que cada membre, de manera independent, treballa per potenciar i millorar el seu rol dins de l'espai familiar.

4. PROJECTE D'INTERVENCIÓ MITJANÇANT LES ARTS A ADOLESCENTS EN RISC SOCIAL I A LES SEVES FAMÍLIES: INTERVENCIÓ A LA CASA D'INFANTS DE GIRONA

4.1 DEFINICIÓ DEL PROJECTE

El projecte d'intervenció mitjançant les arts, a adolescents en risc social, i a les seves famílies, és un projecte destinat als adolescents que conviuen a la Casa d'Infants de Girona, així com a les seves famílies, tal com el mateix nom indica, on mitjançant dinàmiques artístiques, es treballa el reforçament del vincle familiar, i la implicació i participació activa, tant de les famílies com dels adolescents. A més a més, també va dirigit amb la intencionalitat de potenciar un apoderament als adolescents vers la nova situació viscuda.

Al llarg d'aquest projecte es pretén que, mitjançant els beneficis de la introducció de les arts plàstiques, lingüístiques, musicals i corporals, en la intervenció a una casa d'Infants, i gràcies al caire de lleure sota el qual s'introdueix, els participants s'alliberin i es mostrin participatius, fomentant l'autonomia dels participants, intentant que aprenguin a assimilar la nova etapa, i treballin per generar un canvi mitjançant l'aprenentatge de les experiències artístiques.

Aquesta proposta pretén combinar les percepcions dels sentits, amb l'activació de la creativitat i l'expressió i autoconeixement dels sentiments.

Es tracta d'un projecte on créixer inter i intrapersonalment a través de les diverses tècniques artístiques, partint de les experiències de cada membre de la família, afavorint a esdevenir mitjançant l'expressió i autoconeixement un canvi positiu en les relacions, i accions i actituds de cadascú.

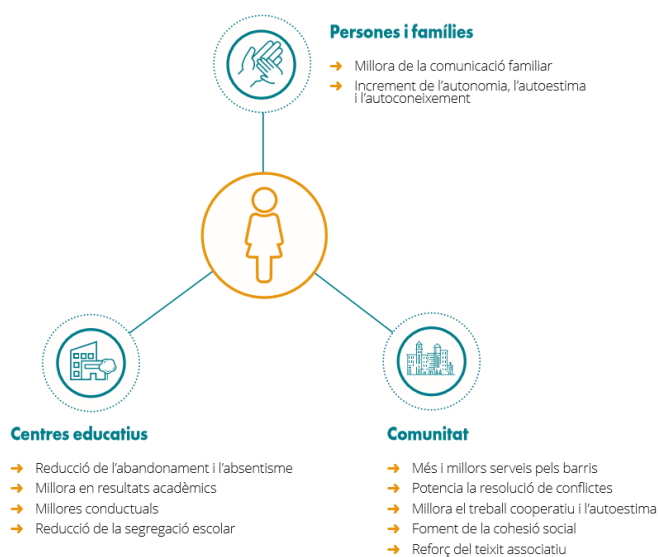
La manera de treballar serà a partir de l'espontaneïtat i el joc, esdevenint una exploració artística i desenvolupant el potencial creatiu de cada participant.

4.2 ÀMBIT D'INTERVENCIÓ

Intervenció als adolescents en situació de vulnerabilitat, i a les seves famílies, per promocionar les relacions i vincles familiars, dins de la Casa d'Infants de Girona.

4.3 JUSTIFICACIÓ DEL PROJECTE / DAFO

Vivim en un món en constant canvi i progrés, on a partir de les intel·ligències múltiples s'han descobert diferents maneres de crear coneixement i aprenentatge. Mitjançant projectes com l'escola 21, s'estan introduint aquestes alternatives a l'aprenentatge convencional dins del marc escolar (Escola Nova 21, s.d.), però és també important transcendir les metodologies innovadores a tot arreu on es creï aprenentatge, més enllà de l'àmbit escolar, tal com justifica la Fundació Jaume Bofill, a través de l'Educació 360, fent referència a una iniciativa educativa, social i política, que engloba el concepte sistèmic, defensant un aprenentatge que contempli tots els espais educatius existents dins del context de cada persona, treballant en xarxa amb escoles, famílies i comunitat (Aliança Educació 360, 2018).



Font: (Aliança Educació 360, 2018)

En aquest projecte en concret s'aposta per als beneficis de les arts amb l'objectiu de generar aprenentatge dins del vincle i les relacions familiars, amb l'objectiu de traslladar aquests beneficis de noves metodologies més enllà de les escoles, ja que és també necessari un canvi d'enfocament, concretament en el context on s'introdueix aquest projecte, tenint en compte que es treballa sota un ambient d'hostilitat i poca implicació davant les metodologies actuals.

Aquesta visió d'aplicar noves estratègies d'aprenentatge en altres àmbits, més enllà de l'escolar, de la qual s'està fent referència, aporta resultats favorables a l'hora d'aplicar-ho a projectes d'intervenció, com n'és el cas d'aquest projecte en qüestió, així com a l'educació 360, ja que es tracta de seguir una estratègia la qual permet situar a la persona al centre de tota la comunitat educativa que l'envolta, generant millores en aspectes fonamentals per a la trajectòria vital (Aliança Educació 360, 2018).

Projectes com el de la Fundació Escoles Garbí ja han involucrat les arts en els seus projectes educatius, justificant que és necessari fomentar aprenentatges més creatius, crítics i d'experimentació per tal que l'aprenentatge esdevingui significatiu, justificant la seva necessitat d'aplicació al·legant que abans de l'origen de la lectoescriptura, les manifestacions artístiques eren la base del nostre llenguatge, convertint l'art com a mitjà d'expressió personal (Fundació Escoles Garbí, 2015).

A part de projectes ja existents, també hi ha autors que parlen del benefici de les arts en processos d'aprenentatge, tal com Eisner, qui afirma que les arts permeten explorar noves possibilitats que fins ara no es tenien presents, alliberant-nos del fet literal, experimentant noves consciències. L'autor parla de plasmar idees, percepcions, i emocions per tal de reconstruir el nostre ésser, a causa d'ampliar els nostres punts de vista (Eisner, 2011).

Per últim, es justifica la necessitat d'aquest projecte tenint en compte el context sota el qual es treballa, tal com ja s'ha mencionat anteriorment, cal implementar metodologies innovadores que permetin arribar a aconseguir la cooperació i participació de les famílies, així com dels mateixos adolescents que hi conviuen dins la Casa d'Infants, per tal d'arribar als objectius del programa, els quals són el retorn dels infants i adolescents amb les seves famílies, després d'un aprenentatge significatiu que els faciliti recursos per tal de no tornar a caure en la vulnerabilitat del risc social.

<p>Debilitats (-) (Aspectes negatius d'origen intern)</p> <ul style="list-style-type: none"> - Temporalitat: La temporalitat no està definida, hi ha desigualtat del temps d'estada dels usuaris. - Diversitat d'edats: El gran marge d'edats diferents que conviuen a la Casa d'Infants dificulta la promoció d'activitats adequades a totes les edats. - Professionals: Actualment la Casa d'Infants no compta amb un professional en el món de les arts per realitzar les activitats. 	<p>Amenaces (-) (Aspectes negatius d'origen extern)</p> <ul style="list-style-type: none"> - Tutela: La Casa d'Infants no rep la tutela dels menors, per tant és difícil posar a tothom d'acord. - Participació: La manca de participació per part de les famílies, pel fet de l'assistència voluntària.
<p>Fortaleses (+) (Aspectes positius d'origen intern)</p> <ul style="list-style-type: none"> - Treball conjunt: La casa d'Infants de Girona atorga molta importància al treball conjunt amb les famílies, per tant aquest projecte ajudaria a complir aquest objectiu. - Demanda: En l'última memòria realitzada per FASI (Fundació Acció Social Infància) l'any 2016, els joves valoraven amb la menor puntuació l'apartat "Activitats educatives o lúdiques realitzades a la casa", aquest projecte seria una bona manera de potenciar aquest aspecte. 	<p>Oportunitats (+) (Aspectes positius d'origen extern)</p> <ul style="list-style-type: none"> - Accés: L'accés a les Cases d'Infants ha de ser voluntari, per tant, ja tenen una mínima predisposició per voler esdevenir un canvi. - Temporalitat: La temporalitat a una Casa d'Infants no pot ser superior a un any i mig, per tant aquesta bateria d'activitats que fomenta l'autonomia per seguir treballant un cop fora de la casa, és un bon recurs per treballar a curt termini. - És important per als joves realitzar activitats lúdic-educatives fora de l'escola, no tots s'ho poden permetre, i aquest projecte proporciona un recurs per a poder treballar aquest aspecte dins l'espai de la Casa d'Infants, sense cap cost

Tenint en compte l'anàlisi del DAFO es pot veure la viabilitat del projecte d'intervenció, dins de la Casa d'Infants de Girona.

Pel que fa a les debilitats contemplades en la Casa d'Infants, el projecte en qüestió les contempla per tal que no suposin cap impediment. El projecte d'intervenció proporciona un seguit de bateria d'activitats artístiques per tal de poder-les adaptar a l'estada de cada usuari, sense necessitat de seguir un ordre concret establert, per altra banda, està contemplat que segueixin un cicle de 3 mesos les activitats, tenint en compte que es tracta d'un període curt, que pot arribar a contemplar a tots els usuaris.

Per altra banda, tenint en compte la debilitat referent als professionals, el projecte ja presenta una bateria d'activitats força pautades i plantejades per una pedagoga, per tant no suposa cap inconvenient a l'hora que un professional no especialitzat les pugui dur a terme, amb una petita formació inicial del projecte, tenint en compte també.

A l'hora de fer front a les amenaces, el projecte contempla la possibilitat que les famílies no hi vulguin participar, és aquest un dels motius pels quals el projecte està creat, per intentar que les famílies considerin la necessitat de ser un paper més actiu en l'estada dels joves a la Casa d'Infants. Aquest és un punt molt lligat a l'altra amenaça, referida a la tutela. Està contemplat que moltes vegades resulta un impediment treballar amb els joves pel fet que les famílies segueixen amb la tutela, per tant poden oposar-se a realitzar certes activitats, és per aquest motiu que el projecte està pensat per dur-se a terme dins de l'espai de la Casa d'Infants, perquè no hi hagi impediments d'autoritzacions, per altra banda, les famílies segueixen estant en el seu dret de no participar-hi, però s'espera conscienciar a aquestes dels seus beneficis, tenint en compte que són activitats informals sota un caire de lleure.

A continuació, el projecte d'intervenció pot esdevenir una gran fortalesa per a la Casa d'Infants de Girona a l'hora de treballar per als mateixos objectius. La Casa d'Infants de Girona destaca per ser una de les que més potencien el treball amb les famílies, per tant aquest projecte pot proporcionar eines de reforç, i ser complementari a les tasques ja realitzades de manera interna dins la Casa. Per altra banda, pot mostrar-se com un aspecte positiu el fet d'implantar un projecte que proporcioni activitats educatives i lúdiques per als joves, tenint en compte que es tracta d'una de les demandes considerades per als joves reflectida en l'última

memòria realitzada l'any 2016, fet que va molt relacionat amb la importància que els joves participin en activitats més enllà de l'escola, per tant aquest projecte es presenta com una fortalesa per satisfer aquesta necessitat.

Per últim, el projecte pot esdevenir una oportunitat per a la Casa d'Infants a l'hora de fer front a l'estada màxima dels usuaris, tenint en compte que el projecte ofereix activitats i recursos pensats per a treballar a curt termini, fomentant l'autonomia per seguir treballant un cop s'esdevingui el retorn al nucli familiar.

4.4 MARC DE REFERÈNCIA ON S'INSCRIU EL PROJECTE

Aquest projecte està pensat per ser implementat en la Casa d'Infants de Girona, que s'emmarca dins del projecte FASI, a causa de la tipologia d'usuaris amb els quals es troben actualment, tot i que podria utilitzar-se en qualsevol Casa d'Infants que es trobi davant de les mateixes necessitats.

4.5 DESTINATARIS DEL PROJECTE

Els destinataris del projecte concretament són els 5 adolescents que hi conviuen a la Casa d'Infants de Girona, que es troben en una franja d'edat entre els 14 i els 18 anys, i els seus referents familiars, tot i que es tracta d'un projecte pensant perquè arribin a ser beneficiaris tots els usuaris de les Cases d'Infants, així com els referents familiars de cadascun. Per tant, aniria dirigit a infants i joves fins als 18 anys, i els seus familiars, sense tenir en compte un límit d'edat.

Els perfils dels destinataris són els que dictamina la Casa d'Infants, és a dir, menors d'edat amb situacions familiars vulnerables de patir risc social, els quals les seves famílies decideixen cedir el servei de guarda a aquest recurs, per tal d'esdevenir un canvi positiu en la seva situació actual. És per tant, que els perfils són menor i famílies, amb certes mancances en el vincle familiar i en l'autogestió personal.

4.6 ÀMBIT TERRITORIAL ON ES DESENVOLUPA

Està pensat per desenvolupar-se, actualment, a la Comunitat de Catalunya, on es troben implantades les Cases d'Infants, concretament a la ciutat de Girona, on està situada la Casa d'Infants de Girona, concretament al carrer Francesc Ciurana, al centre de la ciutat.

4.7 PROFESSIONALS QUE TREBALLEN

El projecte d'intervenció està creat de manera externa al centre on es durà a terme, és a dir extern a la Casa d'Infants de Girona, tot i això està dissenyat per a tenir en compte als professionals interns per a col·laborar amb aquest.

Principalment l'equip de professionals el formaran, un coordinador, la pedagoga i educadora social referents de la Casa d'infants, i un tècnic extern.

Els **perfils professionals** d'aquests són els següents:

Coordinador: Grau en Pedagogia. Es tracta de l'expert del projecte, qui l'implantarà a la Casa d'Infants. Capacitat per coordinar a l'equip, i gestionar el projecte d'intervenció mitjançant les arts amb adolescents en risc social i les seves famílies. Habilitats comunicatives, tant amb la resta de professionals com amb els usuaris. Coneixements en problemàtiques educatives de l'àmbit social, entorn referent de la Casa d'Infants.

Pedagoga: Grau en Pedagogia. Coneixement de les necessitats socioeducatives dels joves, i dels aspectes psicopedagògics de l'entorn familiar. Habilitats per dur a terme la transferència del treball intern de la Casa d'Infants, amb les necessitats i objectius del projecte en qüestió. Coordinació d'activitats i dinàmiques adaptades a les necessitats dels participants, relacionades tant amb els objectius de la Casa d'Infants com del projecte.

Tècnic: Cicle formatiu de Grau Superior en Animació Sociocultural i Turística o Tècnic d'integració Social. Qualsevol dels dos perfils amb experiència en el món artístic. Capacitat organitzativa i de dinamització d'activitats grupals i artístiques, tant amb usuaris joves com amb adults. Flexibilitat per adaptar-se a les situacions que puguin sorgir al llarg de les

dinàmiques. Empatia i assertivitat a l'hora de tractar amb els usuaris en risc social, i facilitat per treballar en equip per coordinar-se amb la resta dels professionals.

Tasques a realitzar segons el perfil professional:

Coordinador:

- Reunió inicial amb la pedagoga referent i el tècnic que realitza la intervenció
- Reunió amb les famílies
- Avaluació inicial
- Reunions de seguiment
- Avaluació del projecte
- Memòria del projecte

Pedagoga:

- Reunió inicial amb el coordinador del projecte i el tècnic que realitza la intervenció
- Reunions de seguiment amb l'equip

Tècnic:

- Reunió inicial amb la pedagoga referent i el coordinador del projecte
- Preparació de les sessions i del material
- Intervenció directa amb els adolescents
- Intervenció directa amb les famílies
- Avaluació continuada
- Reunions de seguiment amb l'equip

4.8 OBJECTIU GENERAL / MISSIÓ PROJECTE

L'objectiu principal d'aquest projecte és introduir les arts, mitjançant l'expressió plàstica, lingüística, musical i corporal, en la intervenció en famílies i adolescents en risc social, d'entre 14 i 18 anys, amb la intenció de generar un clima participatiu i de confiança, per millorar en la manera d'involucrar-se dels participants al llarg del procés a la Casa d'Infants de Girona, esdevenint un aprenentatge significatiu extrapolable un cop fora d'aquest context, que millori tant el vincle com l'autoestima de tots els membres participants.

4.9 OBJECTIUS ESPECÍFICS

<i>Objectiu específic</i> 1	Aportar noves eines i recursos artístics per a l'acompanyament dels adolescents i famílies a la Casa d'infants.
<i>Objectiu específic</i> 2	Aconseguir involucrar a les famílies en el procés d'estada a la Casa d'Infants dels adolescents.
<i>Objectiu específic</i> 3	Aportar eines als adolescents per aprendre a gestionar el seu malestar emocional.
<i>Objectiu específic</i> 4	Acompanyar a joves i famílies en risc social en aquesta nova situació
<i>Objectiu específic</i> 5	Introduir les arts per facilitar la implicació mitjançant l'ambient del lleure.
<i>Objectiu específic</i> 6	Donar a conèixer i aportar nocions bàsiques d'habilitats artístiques.
<i>Objectiu específic</i> 7	Reforçar les relacions familiars de manera positiva.
<i>Objectiu específic</i> 8	Treballar en xarxa amb tot l'equip.
<i>Objectiu específic</i> 9	Establir indicadors que marquin el punt d'inici, per avaluar el progrés del projecte.

4.10 ACTIVITATS DEL PROJECTE

Es proposen dues dimensions a treballar:

- Una per promocionar i involucrar a les famílies amb els adolescents, que fins ara no es mostren participatives, proporcionant un espai d'interacció familiar, de manera lliure i informal.
- L'altre es basa a enfortir i apoderar als adolescents, eliminar sentiment d'abandonament i crear reforç emocional, mitjançant un espai on no se sentin pressionats ni jutjats, eliminant el sentiment d'obligació.

Es tracta de treballar les dues dimensions mitjançant diversitat de dinàmiques, on s'intentarà assolir els objectius marcats pel projecte. Els dos itineraris es realitzaran amb la mateixa dinàmica d'inici i de cloenda per tal de poder veure de manera visual el progrés i els aprenentatges assolits al llarg de les sessions. Es treballarà a dinàmica per sessió.

La idea és preparar dinàmiques on es treballin les diferents modalitats artístiques, contemplant l'expressió plàstica, dramàtica, lingüística, musical i corporal. D'aquesta manera poder experimentar la diversitat, i ells mateixos poder escollir amb quina se senten més identificats i utilitzar-ho de recurs sempre que ho necessitin.

Cada sessió s'iniciarà sempre amb tècniques de relaxació per tal d'introduir-se a les dinàmiques. I es finalitzarà amb una posada en comú de les percepcions i reflexions de la dinàmica.

Les activitats que es duran a terme, dividides per 6 blocs; activitats inicials, dinàmiques per a joves, dinàmiques per a famílies, activitats de coordinació, d'organització i preparació i activitats d'avaluació, queden explicades detalladament a l'annex número 3 del projecte en qüestió.

4.11 CALENDARI I CRONOGRAMA

La proposta del projecte està pensada perquè tingui una durada trimestral, més el mes de preparació, on es realitzaran les activitats setmanalment de manera alterna, combinant les setmanes per activitats familiars o dirigides únicament als adolescents. Per tant hi haurà 6 sessions per cada una de les dues dimensions a treballar. La primera sessió per cada modalitat serà introductòria al projecte, on es realitzarà l'explicació d'aquest i la coneixença dels membres del grup amb la persona encarregada de dur a terme el projecte, així com una també esdevindrà un espai per l'auto-coneixença dels gustos i interessos personals per les arts.

A la segona i última sessió es durà a terme l'activitat d'obertura i de cloenda, és a dir, la mateixa activitat per a comprovar si hi ha hagut creixement i aprenentatge, així com canvis positius gràcies al projecte.

La resta de les 3 sessions per cada modalitat del projecte seran destinades a les altres dinàmiques proposades, una per sessió.

Primer mes

HORES	DILLUNS	DIMARTS	DIMECRES	DIJOUS	DIVENDRES
9:00 10:00	Reunions d'equip (setmana 1)	Preparació material (setmana 1 i 2)	Preparació material (setmana 1 i 2)		Reunió Famílies (Setmana 2)
10:30 11:30	Preparar Sessions adolescents (setmana 3)	Avaluació inicial joves (setmana 3)	Preparar Sessions famílies (setmana 3)	Avaluació inicial famílies (setmana 3)	
11:30 12:30	Preparar Sessions adolescents (setmana 3)	Avaluació inicial joves (setmana 3)	Preparar Sessions famílies (setmana 3)	Avaluació inicial famílies (setmana 3)	
17:30 18:30					Dinàmica iniciació joves (setmana 4)
18:30 19:30					Avaluació sessió d'iniciació joves (setmana 4)

Segon i Tercer mes

HORES	DILLUNS	DIMARTS	DIMECRES	DIJOUS	DIVENDRES
9:00 10:00	Reunions de seguiment (setmana 8 i 12)				
10:30 11:30		Preparar sessions joves (setmanes imparells)	Preparar sessions famílies (setmanes parells)		
11:30 12:30		Preparar sessions joves (setmanes imparells)	Preparar sessions famílies (setmanes parells)		
17:30 19:00					Sessions d'intervenció (joves setmanes parells, famílies imparells)
19:00 20:00					Avaluació continuada (joves setmanes parells, famílies imparells)

Quart mes

HORES	DILLUNS	DIMARTS	DIMECRES	DIJOUS	DIVENDRES
9:00 10:00	Reunió seguiment (setmana 14)	Memòria projecte (setmana 15 i 16)	Memòria projecte (setmana 15 i 16)		
10:00 10:30		Memòria projecte (setmana 15 i 16)	Memòria projecte (setmana 15 i 16)		
10:30 11:30	Avaluació projecte (setmana 14 i 15)	Memòria projecte (setmana 15 i 16)	Memòria projecte (setmana 15 i 16)		
11:30 12:30	Avaluació projecte (setmana 14 i 15)				
17:30 19:00					Dinàmica cloenda famílies (setmana 13)
19:00 20:00					Avaluació continuada famílies (setmana 13)

	Primer mes				Segon mes				Tercer mes				Quart mes			
	Setmana 1	Setmana 2	Setmana 3	Setmana 4	Setmana 5	Setmana 6	Setmana 7	Setmana 8	Setmana 9	Setmana 10	Setmana 11	Setmana 12	Setmana 13	Setmana 14	Setmana 15	Setmana 16
<i>Fase Preparació</i>																
<i>Reunió amb l'equip</i>	■															
<i>Preparar material</i>	■	■														
<i>Reunió amb les famílies</i>		■														
<i>Preparar Sessions</i>			■	■	■	■	■	■	■	■	■	■				
<i>Avaluació inicial</i>			■	■												
<i>Intervenció Joves</i>																
<i>Iniciació</i>				■												
<i>Activitat inicial</i>						■										
<i>Activitat 2</i>								■								
<i>Activitat 3</i>										■						
<i>Activitat cloenda</i>												■				
<i>Avaluació continuada</i>				■	■		■		■	■	■	■				
<i>Intervenció Famílies</i>																
<i>Iniciació</i>					■											
<i>Activitat inicial</i>							■									
<i>Activitat 2</i>									■							
<i>Activitat 3</i>											■					
<i>Activitat cloenda</i>													■			
<i>Avaluació continuada</i>					■		■		■		■		■			
<i>Fase Avaluació</i>																
<i>Reunions de seguiment</i>								■				■		■		
<i>Avaluació projecte</i>														■	■	
<i>Memòria projecte</i>															■	■

4.12 AVALUACIÓ

Objecte d'avaluació

Un cop realitzat el pla del projecte d'intervenció mitjançant les arts, a adolescents en risc social, i a les seves famílies, es presenta tot seguit, un pla d'avaluació, amb l'objectiu de determinar, un cop es dugui a terme el projecte, si aquest és útil i efectiu per a la Casa d'Infants, i si es contempla un progrés gràcies a la seva actuació. Per tant, s'avaluarà si s'ha aconseguit introduir les arts en una intervenció destinada a joves i les seves famílies, de manera que provoqui un clima participatiu i de confiança, aconseguint involucrar als seus participants, fomentant l'autonomia, el vincle familiar, i l'augment d'autoestima dels membres participants.

Resultats esperats

La intencionalitat d'aquest projecte és aconseguir **introduir les expressions artístiques** (plàstiques, lingüístiques, musicals i corporals) com a eina en un projecte d'intervenció, demostrant els seus beneficis, per tal de respondre a les necessitats dels usuaris de la Casa d'Infants de Girona, així com de les seves famílies.

Es pretén que aquests recursos artístics els permeti als usuaris **generar certa autonomia**, per tal de continuar essent efectiu un cop hi hagi el retorn en sortir de la Casa d'Infants.

Del projecte també s'espera que generi en els usuaris, tant adolescents com famílies, un **canvi positiu en la manera d'involucrar-se, reforçant el vincle familiar, i aprenent a gestionar les emocions**.

Per últim, es pretén que cada usuari **descobreixi individualment**, a partir del gran ventall de **recursos artístics** de diferents modalitats, de quina manera li poden ser útils al llarg del seu dia a dia, apropiant-se de la d'aquestes eines, per a ús personal.

Preguntes avaluació:

P1: S'han fet servir tècniques artístiques en totes les dinàmiques?

I1: Quantitat de tècniques artístiques aplicades, segons les dinàmiques realitzades.

P2: Les famílies dels joves participants, han accedit a participar?

I1: Percentatge de famílies de les quals els seus fills participen en el projecte.

I2: Percentatge de famílies que participen en el projecte.

P3: Les dinàmiques realitzades han servit per a què els joves aprenguin a gestionar el seu malestar emocional?

I1: Percentatge de joves participants que afirmen controlar les primeres reaccions després d'haver participat en el projecte.

I2: Quantitat de joves participants que han realitzat un canvi d'actitud en vers la seva estada a la Casa d'Infants, després de participar en el projecte.

I3: Nombre d'usuaris que tenen una visió més positiva d'ells mateixos després de participar en el projecte d'intervenció.

P4: Les dinàmiques artístiques són les adequades per acompanyar als usuaris en la nova situació?

I1: Grau de satisfacció dels participants de les dinàmiques.

P5: Les tècniques artístiques han estat les adequades per fomentar la participació?

I1: Nombre de participants en comparació amb la resta de dinàmiques realitzades a la Casa d'Infants.

P6: Les famílies participants han assolit enfortir el vincle amb els joves?

I1: Nombre de famílies que afirmen haver millorat la relació després de participar en el projecte.

Instruments

L'enquesta: L'objectiu d'aquest instrument és recollir dades de manera eficient. En un mateix formulari ben plantejat es poden realitzar diferents preguntes als usuaris, tant a les famílies com als joves. Aquest formulari pot recollir les dades necessàries per respondre als indicadors i a les preguntes.

L'observació directa: L'objectiu d'aquest instrument és recollir dades alhora que s'analitzen les sessions dinàmiques. L'instrument tracta de recollir de manera directa l'impacte de les dinàmiques sobre els usuaris, tant als joves com a les seves famílies.

4.13 PRESSUPOST

El projecte d'intervenció mitjançant les arts amb adolescents en risc social i les seves famílies contempla ser un projecte on el cost únicament correspongui a recursos humans, tenint en compte que s'implanta com a complementari dins d'un projecte ja existent, com n'és la Casa d'Infants, per tant, l'espai habilitat serà a cost zero, així com molt del material del qual ja es disposa dins de les seves infraestructures.

Un cop aquests aclariments el pressupost plantejat és el següent:

CONCEPTE GENERAL	Nº Hores	Tasques / Material	Cost
Sous i salaris coordinació	23h	Reunió inicial amb la pedagoga referent i el tècnic que realitza la intervenció Reunió amb les famílies Avaluació inicial Reunions de seguiment Avaluació del projecte Memòria del projecte	20€/h (amb s.s) 460€ total
Sous i salaris pedagoga	4h	Reunió inicial amb el coordinador del projecte i el tècnic que realitza la intervenció Reunions de seguiment amb l'equip	15€/h (amb s.s) 60€ total
Sous i salaris tècnic	49h	Reunió inicial amb la pedagoga referent i el coordinador del projecte Preparació de les sessions i del material Intervenció directa amb els adolescents Intervenció directa amb les famílies Avaluació continuada Reunions de seguiment amb l'equip	8€/ (amb s.s) 392€ total

Material fungible que disposa la casa d'infants		Pintures de colors Pinzells Papers de diari Folis de colors Bolígrafs Cabdell Reproductor de música Altaveus Blu-tack o celo Cartolines Retoladors Llapis Cintes	Cost Zero
Material fungible per adquirir		Mural en blanc 5 Capses petites Cabdell Llista musical Fils de llana de 5 colors diferents Claus de ferro per clavar la paret	15€ 3€ = 15€ 5,50€ Cost zero 5,50€ = 27,50 10€ 73€ Total
TOTAL	76h		912€/r.r.h.h. 73€/material 985€ Cost Total

5. CONCLUSIONS

La figura de la pedagogia com a paper imprescindible i necessari en la intervenció familiar ha estat el fil conductor d'aquest projecte. Tal com es menciona a la introducció, la idea del projecte neix de la creença de la necessitat d'aportar una perspectiva diferent de l'existent, considerant que un enfocament holístic és una millor manera d'abordar situacions familiars, tenint en compte per tant tots els aspectes i agents que intervenen en tot el context que envolta cada problemàtica.

Al llarg de la creació del projecte he pogut reafirmar aquesta idea principal amb la qual neix la proposta. Gràcies a perspectives com l'educació 360, o a la pròpia perspectiva sota la qual es basa el projecte de la Casa d'Infants, queda justificada la necessitat d'establir un canvi d'enfocament a l'hora d'intervenir, tant amb famílies com amb infants, adults, etc. És important començar a obrir perspectives, aprofitant l'entorn que implica l'usuari en qüestió, tenint en compte que tot el context que intervé d'una manera o altra, és capaç d'incidir sobre aquest canvi pel qual s'està treballant.

Al llarg de la creació d'aquesta proposta he pogut visibilitzar les dificultats presents a l'hora de treballar aquesta modalitat en el món social, partint de la base que les Cases d'Infants, un projecte pedagògic d'índole preventiva, encara no són contemplades a la cartera de serveis socials, tot i demostrar els beneficis que suposen per a la societat, aportant una alternativa prèvia a la retirada definitiva de moltes custodies. És aquest un dels fets que em porta a reafirmar la necessitat de seguir apostant i treballant per una feina pedagògica en el sector públic i social, mitjançant serveis i projectes destinats a fer front a aquest buit i aquesta necessitat.

És per tant que la intencionalitat d'aquest projecte ha estat, des d'un primer moment, aportar eines i estratègies de millora per aquest àmbit, mitjançant una intervenció per a adolescents en risc social i les seves famílies, partint d'una mirada holística, considerant imprescindible abordar les problemàtiques tenint en compte tots els agents per poder establir un aprenentatge extrapolable a llarg termini, fomentant autonomia per poder seguir avançant un cop el projecte finalitzi.

Per altra banda, gràcies a la dedicació d'aquest projecte he pogut reafirmar una de les hipòtesis principals on es destaca els beneficis d'incidir en processos educatius mitjançant modalitats artístiques, amb la descoberta de diferents autors com Ros i Eisner, o a través de projectes ja existents que han arribat a demostrar la seva eficàcia, com la Fundació Escoles Garbí, entre d'altres. Per tant, la introducció de les arts en el projecte d'intervenció en aspectes de risc social, ha permès establir un tret distintiu a les metodologies actuals, fomentant una millora per a la casa d'Infants tenint en compte que els mateixos usuaris reclamaven un canvi en les dinàmiques de treball, més dedicades a l'àmbit de lleure. Aquest és un altre dels beneficis de fomentar l'educació mitjançant les arts, el fet de poder aprofitar els interessos personals dels participants, inserint en aspectes no formals com n'és el lleure amb la finalitat d'arribar als mateixos objectius. A més a més les arts com a eina permeten, en aquest cas concret, dedicar-se de manera subtil a la promoció de les relacions positives familiars, un dels objectius del projecte, gràcies a la realització de dinàmiques que faciliten la introducció dels diversos objectius sense mostrar pressió als participants, fomentant el desenvolupament personal.

És cert que aquest projecte en concret té una característica especial, la qual pot arribar a ser un impediment a l'hora d'incloure especialitats artístiques en profunditat, tenint en compte que els usuaris són d'estada indeterminada i mai arriba a haver-hi un grup consolidat. És per aquest motiu que simplement s'ha pogut introduir un tastet d'aquestes disciplines artístiques, amb la idea que puguin arribar a conèixer aquest recurs i puguin aprofitar-ho a llarg termini i amb més profunditat un cop finalitzi la seva estada a les Cases d'Infants.

La proposta ha estat replantejada partint de les necessitats de la Casa d'Infants en la qual està pensada dur-se a terme, treballant de manera compatible als seus objectius i presentant-se com a factor de millora, gràcies a la col·laboració de la pedagoga del centre i de la seva absoluta implicació, és per aquest que el projecte s'ha redefinit respecte a la idea inicial, tenint en compte que un cop pres el contacte amb la pedagoga, el projecte va prendre una vessant més realista. Considero aquest factor molt positiu, ja que permet aportar utilitat real al projecte, essent capaç de dur-se a terme mitjançant unes necessitats existents. Tot i que també cal mencionar que hagués faltat dur-ho a terme per poder esdevenir un projecte més significatiu, tal com era la idea principal, però per motius d'agenda, i a causa de les dificultats que suposa treballar en el sector

públic, i amb el factor rellevant d'un grup d'usuaris alterat al plantejat en un inici, ha acabat essent impossible aquesta aplicació, causant en el projecte plantejat un efecte negatiu, tenint en compte que no s'ha pogut contrastar amb la realitat la seva efectivitat.

D'aquesta manera el projecte ha acabat essent una proposta totalment oberta a l'aplicació per part de la Casa d'Infants de Girona, oferint-los eines i recursos per ampliar de manera positiva les seves metodologies.

Per últim, considero necessari afegir que el projecte simplement està plantejat en format proposta pilot, és a dir, un cop es decidís dur a la pràctica, caldria adequar les activitats tant per a joves com per a famílies, per tal de poder cobrir les necessitats adients a cada grup d'usuaris que van formant part de la Casa d'Infants, tenint en compte que es tracta d'un col·lectiu d'usuaris variant i que cal poder adaptar-se en tot moment.

6. APORTACIÓ AL BAGATGE DE CONEIXEMENT DE LA PEDAGOGIA.

Que poden aportar els projectes artístics al món de la pedagogia, dins del camp d'intervenció social amb adolescents i famílies?

El camp social és un dels àmbits de la pedagogia on avui en dia encara queda desdibuixada la necessitat i les funcions d'aquesta. Gràcies a projectes didàctics com aquest, queda justificada la figura de la pedagogia en la intervenció dins l'àmbit social, tenint en compte que es tracta del professional encarregat de crear, planificar i organitzar els processos d'aprenentatge més adients. És important tenir en compte que aquests processos d'aprenentatge es troben implícits arreu del context de cada persona, no només entorn l'àmbit escolar, és per tant necessari treballar l'entorn, tal com es tracta en aquest projecte, així com parla la pedagogia sistèmica o l'educació 360, entre d'altres.

Tal com es menciona al llarg de la proposta del projecte, actualment encara no queda contemplada la figura del pedagog/a com a professional pertinent a la cartera de Serveis Socials en molts dels casos, com per exemple els CRAE, mentrestant que altres serveis definits amb una figura reconeguda de la pedagogia, com la Casa d'Infants, no són contemplats per la cartera. És per tant que aquesta proposta detecta la mancança i pretén afegir una petita aportació al reconeixement i definició del professional de la pedagogia en aquest àmbit, afegint-se al replantejament per part del COPEC, on s'està revisant la cartera de Serveis Socials amb la intenció d'incorporar aquesta figura, justificant la seva experiència en intervenció, tenint en compte la formació específica en tasques i funcions de direcció, avaluació i creació de projectes d'aprenentatge (Vocalia de pedagogia social i grup de recerca de pedagogia social, 2015-2017.)

Per altra banda, seguint amb el fil de la necessitat de treballar els processos d'aprenentatge en diferents àmbits, aquest projecte aporta a la pedagogia els beneficis d'aprofitar el món de les arts mitjançant activitats i dinàmiques de lleure, potenciant l'aprenentatge dins d'un àmbit no formal, gràcies a la transversalitat de les diverses modalitats de les arts, les quals permeten endinsar-se en els diferents aspectes que

formen a cada persona, adaptant-se així a la diversitat, tenint en compte que cadascú aprèn diferent, i una proposta rígida no fomenta aprenentatge per tothom.

Per últim, aquest projecte combina els dos aspectes anteriorment comentats (pedagogia sistèmica i projectes artístics), davant d'una mancança detectada en la intervenció en risc social aportant recursos a aquesta disciplina a l'hora de treballar amb famílies.

7. REFERÈNCIES

- Aliança Educació 360 (2018). *Connectant la comunitat per generar més i millors oportunitats educatives: Propostes de política municipal (2019-2023)*. Recuperat de: <https://www.educacio360.cat/wp-content/uploads/2018/07/propostes-politiques-2018-web.pdf>
- Balsells, M. (2003). *La infancia en riesgo social desde la sociedad del bienestar. Teoría de la educación: educación y cultura en la sociedad de la información*, vol. 4.
- Comissió de seguiment del projecte “Cases d’infants” (2013): *Cases d’infants: guia de procediments de funcionament*. Recuperat de <http://www.fasi.cat/cases-infants/pdf/guiadeprocediments.pdf>
- De Pablo, A.(2017) *Instituto de Enseñanza Secundaria Alfredo Kraus: Areterapia*. Recuperat de: <https://iesalfredokraus.jimdo.com/2017/02/16/arteterapia/>
- Diputació de Barcelona (2009). *Modelo de prevención y detección de situaciones de riesgo social en la infancia y la adolescencia. Documentos de Trabajo, Bienestar Social*, 6. Recuperat de <https://www1.diba.cat/uliep/pdf/45642.pdf>
- Efland, A. (2002). *Una historia de la educación del arte*. Barcelona: Paidós.
- Eisner, Elliot (2011). *El papel de las artes en la transformación de la conciencia*. Barcelona: Espasa Libros.
- Eisner, Elliot (1972). *Educación y visión artística*. Barcelona: Paidós.
- Escola Nova 21 (s. d.) *Escola Nova 21: Aliança per un sistema educatiu avançat*. Recuperat de: <https://www.escolanova21.cat/>
- Fundació Acció Social i Infància (2016). *Memòria Anual 2016* Recuperat de: http://www.fasi.cat/fundacio/documents/memoria_2016.pdf
- Fundació Escoles Garbí (2015): *La ciutat- Escola* Recuperat de: <https://www.escolesgarbi.cat>

- Generalitat de Catalunya. (2010). Llei 14/2010, de 27 de maig, dels drets i les oportunitats en la infància i l'adolescència. Diari Oficial de la Generalitat de Catalunya.
- Generalitat de Catalunya, Departament d'Acció Social i Ciutadania. (2009). *La protecció de la infància i l'adolescència a Catalunya: Annex. 4*.
- Generalitat de Catalunya, Departament de Benestar Social i Família. (2013). *Projecte "Cases d'infants"*. Recuperat de <http://www.fasi.cat/cases-infants/pdf/cases-infants.pdf>
- Generalitat de Catalunya, Departament de Treball, Afers Socials i Famílies (2017). *La cartera de Serveis Socials*. Recuperat de: http://treballiaferssocials.gencat.cat/ca/ambits_tematicos/serveis_socials/la_cartera_de_serveis_socials/
- Gardner, Howard (1987). *La teoría de las inteligencias múltiples*. México: Fondo de Cultura.
- Libel, M., Martínez, M. (2009). *Infancia y derechos humanos: Hacia una ciudadanía participante y protagónica*. Cusó, M. (1995). *IFEJANT- Instituto de Formación para Educadores de Jóvenes Adolescentes y Niños Trabajadores de América Latina y el Caribe, Perú*. Recuperat de: http://www.sename.gov.cl/wsename/otros/participacion_2013/Documentos_bibliograficos/nuevos/infancia%20y%20derechos%20humanos%20hacia%20una%20ciudadania%20participante%20y%20protag%C3%B2nica.pdf
- Lolo, M., Dalmau, A., Roberto, Y. (2017) *Mapa de Recursos i Serveis: Direcció General d'Atenció a la infància i adolescència (DGAIA)* Recuperat de: http://treballiaferssocials.gencat.cat/web/.content/03ambits_tematicos/07infanciaiadolescencia/dades_sistema_proteccio/Mapa_Recursos_2016.pdf
- Read, Herbert (1982). *Educación por el arte*. Barcelona: Paidós Ibérica. (1.a ed. 1941)
- Membres de l'Equip Directiu i del Comitè de Qualitat de la Fundació Acció Social Infància (2014): *Cases d'infants, guia d'intervenció: procediments de treball de les cases d'infants. Descripció de processos operatius*. Recuperat de: <http://fasi.cat/cases-infants/pdf/guia-intervencio.pdf>

- Nations Unides (1959). *Amnistia Internacional: Declaració Universal dels Drets de l'Infant* Recuperat de: <http://www.amnistiacatalunya.org/edu/docs/nu-dec-infants.htm>
- Ros, N. (2004). El lenguaje artístico, la educación y la creación. Revista Iberoamericana de educación. Recuperado de [http://www.rieoei.org/deloslectores_Educacion_Artistica.htm](http://www.rieoei.org/deloslectores/Educacion_Artistica.htm)
- Vocalia de pedagogia social i grup de recerca de pedagogia social (2015- 2017). *Compendi de 14 perfils del pedagog/a i psicopedagog/a en el marc social: Anticipen la revisió de la Cartera de Serveis Socials*. Manuscrit en preparació. Col·legi de Pedagogos de Catalunya, Barcelona.

8. ANNEXOS.

8.1 ENTREVISTA PEDAGOGA CI GIRONA; MIRIAM RODRIGUEZ

S - Que et sembla si primer t'explico una miqueta la meva idea del TFG, i quina seria la proposta que us vull plantejar, i després ja parlem de la Casa d'Infants per tal que m'ajudis amb el que seria la contextualització i així...

M - Vale perfecte, digues

S - Bueno, primer de tot, jo volia fer del Treball de Fi de Grau, vaig veure la feina que fèieu amb les Cases d'Infants i així, i bé, em va interessar molt perquè bueno, no es sol fer això de treballar les famílies i els infants en conjunt i així, llavors la idea era una mica presentar la vostra feina i introduir un projecte mitjançant les arts, sigui quina sigui, plàstica, de dansa, de música... Per treballar amb les famílies i els infants a la vegada. Llavors, primer saber el que treballem aquí vosaltres, les activitats que feu, si feu conjuntes també, i a veure com ho podria introduir una mica amb el vostre projecte, per a que no sigui gaire forçat.

M - Vale, perfecte, vols que t'expliqui una mica el projecte en general...

S - Vale, osigui jo he vist informació de les Cases d'Infants en general, però així concretament de Girona...

M - Vale, a totes les cases d'infants hi ha el mateix projecte i mateixa línia d'intervenció, que és la manera de treballar i com estem col·locats dins del sistema de protecció a la infància i a l'adolescència, però si que és cert que cada casa, doncs el que tu dius no, te un tarannà una mica diferent. Aquí a Girona, hi ha una cosa molt interessant que són les activitats familiars, que en unes altres cases per exemple no estan, vale, que és, amb el pla d'objectius que es fa amb cada una de les famílies i amb cada membre de la família, es dissenyen unes activitats familiars, que és pues "jo que sé", l'adolescent amb la mare, o el nen petit amb el pare, no?, depèn del que es vulgui treballar, de si és més un tema de gestió emocional, o un tema més de comunicació, o el que sigui. Però si que és cert que activitats en conjunt no es fan, perquè treballem molt des de la individualitat, del que necessita cada família... També és cert que de vegades és complicat perquè com treballem des dels 3 anys fins als 18 hi ha una diferència tant

gran entre peques i grans que de vegades es complicat adaptar-ho, és cert que ara tenim 5 adolescents, que de 8 places es prou, llavors això està bé perquè ens permetria fer alguna cosa que estigués doncs potser orientada cap a ells, però també és cert que els adolescents que tenim, dos o tres no tenen presència familiar, és a dir, són tuteles que estan fent una proposta una mica diferent del que és el treball familiar, i les capacitats parentals i tot això, llavors de famílies “estamos escasos”, i de poques, un té 3 anys i l'altre 1 any i mig, que ja tanquem amb aquesta, i el de tres si que és un nen que hi és la mare, llavors en aquest escenari si que és complicat fer coses conjuntes, però si que ara hi ha dos noies que acaben d'arribar la setmana passada, i que es veritat que potser ara si que tenim... Bueno potser ara estem en el moment de coneixença, vale, de que ens coneguim, de veure el que li agrada, el que no, organitzar una mica el dia a dia... Ens centrem al principi sobretot en les rutines, però si que ara podríem començar a fer una cosa així mes conjunta.

S - Amb elles, vale, perquè vosaltres com treballeu, en el moment que els ingressen? Perquè vaig veure que havia de ser voluntari, potser?

M - Si, ha de ser voluntari, perquè nosaltres som, dins del sistema de protecció, el centre més “obert” que hi ha, no?, els centres d'acollida són molt tancats, els CRAE, tal... Nosaltres som de participació familiar, això vol dir que, els nens, les nenes dormen aquí, però que els pares han de venir a participar i a fer coses, llavors, és voluntari per les famílies, un papa i una mama si no vol venir no ve, i pels adolescents, a partir dels 12 anys poden dir jo no vull venir, llavors és té en compte tot això. Evidentment si estem dins d'un procés sempre apareixen dificultats, resitències, per exemple, si un nen diu “pues ya no quiero venir mas” doncs això es treballa, no se li diu “vale, vale, pues toma, ya te puedes ir no? Això es treballa, perquè evidentment hi ha molts alt i baixos, en un procés d'un any, any i mig, amb cada família, però si que és veritat que s'explora i es veu que evidentment no volen, perquè pateixen doncs no treballa més amb nosaltres.

S - I feu això no? Els hi marqueu una rutina, i després amb les famílies i amb ells?

M - Si això és com casa seva no, llavors ells fan la mateixa rutina que farien a casa seva, es lleven, van, tornen, qui va al cole i surt a dinar dina, qui va al cole de tarda, tal, no? I qui fa extraescolars, fa extraescolars, tal, llavors, les famílies participen al llarg de tot

aquest procés, venen al matí, desperten als seus fills, els acompanyen al cole, els porten després del cole per la tarda aquí, fan deures, berenen, no? Si s'han de dutxar... Osigui és el mateix que faries a casa teva, però aquí, que passa doncs? Que hi ha cases que no tenen estructura, i no hi ha rutina i no hi ha hàbits, i nosaltres aquí pues els acompanyem realment a fer uns horaris, no? I pues ara, "jo que sé" pues no és berena a les 8 del vespre si es sopa a les 8:30-9, coses així, i les famílies participen de tot aquest procés. Si que és veritat que hi ha famílies doncs que els hi costa més, i hi ha d'altres que venen gairebé tots els dies, i estan pels seus fills i tot molt bé, i hi ha d'altres que no venen, o venen molt poc, llavors això desdibuixa una mica perquè en aquests casos, passa sobretot en els adolescents, que els nenes es senten molt sols, i això també de vegades fa canviar una mica el pla de treball.

S - I hi ha una estada determinada? Perquè vaig veure que això era temporal, llavors, ha de passar màxim un temps, en el qual ja no poden seguir aquí?

M – Si, el treball és d'un any, any i mig, perquè? Quan es fa l'exploració des del servei que ens deriva el cas, que és o serveis socials o l'EAIA, es contempla o es creu, que en aquest temps, en aquest any, any i mig, la família pot adquirir aquests nous hàbits i rutines per fer el camí necessari, clar que passa doncs quan són casos molt "cronificats", que porten molts anys la família amb "nose", problemes de comunicació, violència dins del domicili o així, llavors en un any, any i mig això no es garanteix, llavors una de les condicions també és que es vegi realment un pronòstic favorable i que en un any o any i mig això es pugui canviar. Perquè clar, nosaltres aquí no fem teràpia... Hi ha una figura de la psicòloga, i jo que soc la pedagoga, com equip tècnic, nosaltres fem l'orientació, acompanyem a l'equip, a les famílies i tal, però ni fem teràpia, ni coses així, llavors si que han de ser famílies que realment tinguin un perfil bastant determinat.

S – Clar, i d'això també et volia preguntar, dels professionals que treballeu aquí, quines tasques teniu, sobretot les de la pedagoga.

M – Mira, tots els que treballen en torn, que vol dir que cobreixen les franges del dia, perquè trebalem 24h, són educadores socials, llavors, hi ha un torn de tarda, que és el que està més amb les famílies de dilluns a divendres, amb tota la dinàmica del dia a dia. Hi ha el torn de nit, que s'encarrega més de tot el tema de documentació, gestió, tota aquesta part més d'ordinador, perquè clar a la nit dormen. Em... el cap de setmana, que

és també una part més lúdica, més de buscar recursos pel barri o per la ciutat per a que les famílies participin, i tot això. Després hi ha una figura que és l'educadora referent, que forma part de l'equip tècnic també, que és la que dona les orientacions també en el sentit de pues “amb aquesta família ho hauríem de fer així...” sempre ho parlem tot en reunió eh, però si que és veritat doncs que ella és la que està como al “mando” i revisa els processos, marca una mica, organitza també pues a la resta de companys i companyes, bueno...

Després hi ha la figura de les treballadores familiars, que hi ha una pel matí i una per la tarda, que seria un perfil com similar a la gent que fa el mòdul de integració social, llavors tenen un perfil més d'encarregar-se de l'àmbit de salut, de les coses de la casa, d'economia... de coses així, de coses més d'intendència de la casa, que ho treballen també amb les famílies, per exemple, si s'ha de treballar amb una mare el tema dels metges dels fills, doncs es ho fa la TF (treballadora familiar), si s'ha de treballar un tema d'economia, de revisar que paga que no paga, que cobra, si s'han de demanar ajudes a serveis socials, ho fa la treballadora familiar, i tot el que és tema educatiu, que és, com ens relacionem, que fem en el nostre dia a dia, dificultats tenim i així, doncs l'educadora.

Llavors, dintre de l'equip tècnic que tenim a l'educadora referent, hi ha la psicòloga, que fa tota l'orientació a nivell psicològic, emocional, racional, de les famílies i dels nens i les nenes, i jo com a pedagoga que m'encarrego de la part formativa, orientació laboral, necessitats educatives especials, estona de deures... Jo faig orientació en l'equip, i també amb les famílies.

Llavors, si vols t'explico més en concret, quan arriba una família, el primer que fem tots els professionals, però jo en concret com a pedagoga, és, fem una exploració, llavors la exploració consta, d'un espai individual amb cada persona que forma part del nucli familiar, no? Doncs el nen o la nena, el pare la mare, parlem moltes vegades de progenitors, però també per exemple estem amb una iaia no, amb qui sigui referent. Doncs amb aquesta part d'exploració on una mica el que recull és tota la historia de vida acadèmica, i també això és més propi, és a dir que cada pedagoga, en aquest cas jo (som tot noies de pedagogues en la nostra entitat) doncs ho fem una mica a la nostra manera, per exemple, a mi m'agrada explorar molt el tema de la infantesa, de quan eren petits,

perquè és cert que a mesura que passen els anys, i nosaltres treballem molt en població adolescent, van passant coses a la vida, que van generant dolor, trauma, frustració, i a la etapa de la infantesa és quan més pur ets no, natural, tens moltes coses en tu, llavors m'agrada molt explorar aquesta etapa per veure també doncs el cole, quines indicacions ja donaven, les relacions entre iguals, tot això, doncs fer una mica com el recorregut i veure en quins punts concrets hi ha com un canvi. De vida acadèmica eh, “pues dejó de estudiar, o dejó de hacer absentismo... pues nose el que sigui, o van baixar les notes...”) Això es fa amb cada membre de la família i amb l'escola actual, és pregunta una mica i es recull informació més rellevant que l'escola o el centre educatiu et vulgui donar en aquell moment. Llavors, a partir d'aquí, es fa una fitxa d'orientació pedagògica que recull doncs les potencialitats de l'alumne, i les debilitats diguéssim, per veure en que ens hem de fixar per realitzar les orientacions, per exemple, si a l'estona de deures hi ha una persona que li costa molt, o estar atent i tal, doncs que faci estones curtes de deures, o els dies que ve molt cansat perquè fa bàsquet, per exemple, doncs que només faci deures els dilluns i els dimecres, no sé, m'ho estic inventant eh, però una mica orientar l'estona de deures, en com la família ha d'acompanyar també als seus fills i filles... Moltes famílies, més de les que pensem, no acompanyen als seus fills i filles en els deures, només fan “tienes deberes? Si, pues venga ves ha hacer los deberes” però clar, la participació familiar en aquests processos és molt important, llavors acompanyar a les famílies és fonamental, vale, ensenyar-los en com ho han de fer, en que s'han de fixar... Moltes famílies es queixen en que ells no tenen el coneixement del contingut diguéssim “pues es que jo no sé de matemàtiques, no sé fer castellà...” vale, no cal que s'expliqui si no es sap, però és interessant que es pugui trobar un espai, on es pugui dir vinga, doncs quins exercicis tenim, doncs comença per aquest, va, i tu estàs allà ni que sigui en silenci, llegint una altre cosa, o revisant-li la agenda, al final és que aquell espai no es converteixi en una obligació o en un moment complicat o de rebuig moltes vegades, sinó que sigui una cosa que es fa en família.

Hi ha moltes vegades, quan tenim adolescents que no tenen a la família present i tal, ho fem fora, aquí al menjador a la taula gran, llavors cadascú es posa amb la seva tasca, i això és guay perquè cadascú veu a l'altre... Perquè al principi ho fèiem a les habitacions, i clar, era un drama, perquè un avorrit, l'altre “nosequantu”... Llavors vaig dir de fer-ho fora, i jo em poso amb l'ordinador, una altre educadora també amb lo seu, cadascú amb

la seva tasca, un pregunta una cosa, l'altre pregunta l'altre, anem berenant, anem fent coses... És un espai més de compartir, on cadascú es responsabilitza i es gestiona el que ha de fer i ja està, i funciona millor així. Llavors tot és així, sempre orientar, acompanyar, veure quina necessitat té.

A partir d'aquí, doncs el que jo faig és confeccionar material, també, per treballar, per exemple ara tenim un perfil que no estudien, en general, no estudien, no els agrada, dos o tres amb molt absentisme, un altre va a una UEC i no hi va, una altre en una aula d'aquestes cooperatives, dins de l'institut, on fan fusteria, jardineria... on no fan la ESO ordinària. Llavors a partir d'aquí, a banda de tot el tema d'hàbits d'estudi que no tenen, i ara treballar-ho des de un inici és difícil, perquè no tenen els processos psicològics bàsics, no tenen memòria tampoc, percepció, tot això no, llavors estem treballant això ara. Llavors jo he confeccionat un material per exemple, perquè és la meva responsabilitat, llavors hi ha material online i material en paper per a que treballin des d'aquí, és a dir, en comptes de fer deures quan no tenen, o que a vegades tal, doncs veure a veure que podem treballar a la lectura per treballar doncs la memòria, la percepció, tal, o com podem treballar a partir d'un joc totes aquestes coses. Perquè hi ha molta frustració, molta experiència negativa, i això no ajuda a que després vulguin ni fer deures, ni res de res, "el cole es un rollo, i nose que".

S – Perquè això és fins els 18 anys, no? Llavors clar, si la educació obligatòria és fins els 16, teniu a gent poder dels 16 als 18 que no volen tenir estudis?

M – Clar, nosaltres intentem tota la part d'orientació, intentem que realment trobi la seva passió, el que els hi agrada, el seu talent, i puguin fer alguna cosa, sigui un grau, que ara tenim a un noi de 17 anys que està fent per exemple un grau mig, sigui un grau o sigui una formació que no ha de perquè ser acadèmica, però que li agrada. Llavors moltes vegades, a partir dels 16 no tant és la formació en sí, o la part de desenvolupament acadèmica, sinó també connectar una mica amb el que a mi m'agrada fer, amb el que sóc bo, però això també pensem que va una mica dintre de la orientació no, de cadascú, que tinguin experiències també d'èxit, perquè hi ha que han tingut experiències molt negatives a l'institut, llavors que comencin a fer coses que els facin sentir bé, treballar tota la part d'autoestima...

S – Si, si això vaig anar també a una UEC aquí a Girona, i també feien una mica això, els intentaven buscar alguna cosa que els agradés, per tal d'implicar-se, perquè a l'escola els hi deien que no servien per això, i clar està molt bé, el sentiment que això els hi provocava.

M – Clar doncs és una mica això. El treball amb les famílies doncs està molt bé, perquè a vegades a les famílies és a qui més els hi costa acceptar que el seu fill no estudia o no farà “noseque”, llavors és molt interessant treballar sobre la família no? De que vegin que poden no estudiar ara, és a dir, que puguin veure el moment com acotat en el temps, és a dir, ara mateix el teu fill amb 16 anys no vol estudiar, perquè no té motivació perquè està en un moment complicat perquè “noseque” però això no vol dir que si no estudia ara “no serà nada en la vida” no té res a veure, ara en aquest moment en el que ell es troba no vol estudiar, anem a veure que sí vol fer, anem a donar-li motivació, compromís, que vegi que pot estudiar, que pot veure coses en ell diferent de les que ha vist fins ara, potser és simplement que és capaç d'anar cada dia a un recurs, perquè abans no ha pogut sostenir això no, que a partir d'aquí vagi construint la seva identitat d'una manera diferent, i que potser en un temps vegi doncs que ara siestic preparat per estudiar alguna cosa, però a això les famílies tenen moltes resistències.

S – Ja, de vegades és més difícil treballar-ho amb les famílies...

M – Clar, però això nosaltres ho veiem clar, que si ara no és el seu moment doncs anem a veure que podem fer, però les famílies no, ho porten bastant malament això, i tampoc tenen eines. “Tienes que estudiar porque sí” llavors acompanyar en tot això és important també.

S – Clar, per això és important treballar-ho conjunt, perquè si només treballem amb els nens... I lo últim ja, vaig veure que no esteu dintre de la cartera de serveis socials encara, que us voleu presentar com una alternativa als CRAE, llavors, la diferencia d'allà, apart de que si és un servei d'estada interna, referent a la manera de treballar? Seria simplement el treball amb la família?

M – Jo crec que és amb la família, però també crec que és la mesura administrativa, és a dir, els CRAE tenen coses molt bones, que poden treballar coses en grup i tal perquè ells tenen la tutela dels nens, llavors ells com a tutors legals poden decidir que fer i que no fer, i poden decidir anar a una activitat i anar tots a una, i això a nivell de cohesió

penso que és molt més interessant. En canvi, aquí com no treballem amb la figura administrativa de tutela, sinó que tenim una figura administrativa diferent, és a dir podem tenir tuteles perquè venen d'un CRAE perquè venen del retorn a la família i passen per aquí, ok, però la majoria són guardes, vol dir que la família cedeix la guarda al centre, els tutors segueixen sent la família, però els guardadors, en el sentit que dormen aquí de dilluns a divendres, som nosaltres. Llavors com hi ha mesures diferents, si la família diu no o si en segons quines coses que no tenen res a veure en el funcionament del centre, no tenim res a fer, per exemple “hemos organizado una salida para los viernes, no pues nosotros no vamos a venir porque mi hijo no puede estar porque nose que” doncs res, no pots. Llavors aquesta disparitat dificulta una mica el funcionament de grup, com a cohesió del que parlàvem al principi. Llavors, nosaltres tenim coses molt bones que treballem amb la família, i a nivell més de prevenció o de treballar dins del sistema familiar ens funciona molt bé, però els CRAE tenen una cosa molt bona, que ells decideixen que fan i de quina manera, i també és un tret molt positiu, per tot el que fa a la identitat de centre, i de tot això.

S – Vale, i ara que has dit això de Dilluns a Divendres, els caps de setmana no es queden aquí?

M – Si, alguns si, però lo normal i lo més “sa” és que puguin passar el cap de setmana a casa, és a dir, si entra una família que no pot ni estar el cap de setmana a casa es que hi ha un nivell de conflicte molt alt, llavors és molt difícil, per tant en principi és de dilluns a divendres aquí i el cap de setmana a casa.

S – Vale, doncs jo crec que això per fer la contextualització i així ja puc, llavors ja començaré a planificar la proposta, te la presento...

M – Vale, jo si vols et dic, perquè tenim adolescents, nose, penso que és important que t'ho digui, amb un ambient una mica hostil, en el sentit de “yo no quiero estar aquí”, però si que és veritat que tenen molta manca d'afecte, amor, un autoconcepte molt baix... Llavors t'ho dic perquè si vols treballar a partir d'aquí, jo penso que serà més potent, perquè estan en plena adolescència, però “mal”, en plan “la vida es una mierda o així”

S – Vale, llavors les famílies d'aquests?

M - Un la família no participa, la mare està poc. Tenim el de 17 que la mare no participa, la de 15 que la mare no participa tampoc, dos que acaben d'entrar fa una setmana, que son les que et deia abans, i l'altre que està de dilluns a dijous, i la mare ve poquet, perquè treballa molt... Llavors de les dos que acaben d'entrar em de mirar encara, una té una iaia, que no sé la iaia com, perquè és més gran i tal, i l'altre té una mare i una germana, però com acaben d'entrar tampoc sé... La proposta seria guay que fos amb les famílies, perquè almenys les truquem i que vinguin.

S - Bueno, puc fer dos propostes, una amb les famílies a veure si volen venir, i l'altre això que dius dels adolescents de la seva autoestima i així. Doncs jo em poso, i anem parlant a veure que tal.

M - Vale, doncs perfecte, que guay, moltes gràcies.

S - No, a vosaltres.

8.2 DRETS DELS INFANTS

Principi 1

L'infant gaudirà de tots els drets enunciats en aquesta Declaració. Aquests drets seran reconeguts a tots els infants sense excepció de cap mena o discriminació per motius de raça, de color, de sexe, de llengua, de religió, d'opinió política o altres opinions, d'origen nacional o social, de naixença o de qualsevol altra situació, ja sigui del mateix infant o de la seva família.

Principi 2

L'infant gaudirà d'una protecció especial i disposarà d'oportunitats i de serveis, dispensat tot això per la llei i altres mitjans, a fi que pugui desenvolupar-se físicament, mentalment, moralment, espiritualment i socialment d'una manera sana i normal, així com en condicions de llibertat i dignitat. En promulgar lleis amb aquesta finalitat, la consideració fonamental a què caldrà atènyer-se serà l'interès superior de l'infant.

Principi 3

L'infant té dret, des de la seva naixença, a un nom i a una nacionalitat.

Principi 4

L'infant ha de gaudir dels beneficis de la seguretat social. Tindrà dret a créixer i a desenvolupar-se en bona salut; i amb aquest fi caldrà proporcionar-li, tant a ell com a la mare, atencions especials, tant prenatales com post-natals. L'infant tindrà dret a disposar d'alimentació, habitatge, esbarjo i serveis mèdics adequats.

Principi 5

L'infant impedit físicament o mentalment, o que pateixi d'algun impediment social, ha de rebre el tractament, l'educació i les atencions necessàries que reclama la seva particular situació.

Principi 6

L'infant, per al desenvolupament ple i harmoniós de la seva personalitat, necessita amor i comprensió. Sempre que sigui possible, haurà de créixer a l'emparança i sota la responsabilitat dels seus pares i, en qualsevol cas, en un ambient d'afecte i de seguretat moral i material; llevat de circumstàncies excepcionals, l'infant de tendra edat no serà separat de la seva mare. La societat i les autoritats públiques tindran una cura especial envers els infants sense família o que estiguin mancats de mitjans adequats de subsistència. Per al manteniment dels fills de famílies nombroses, convé concedir subsidis estatals o d'altra mena.

Principi 7

L'infant té dret a rebre educació, que serà gratuïta i obligatòria almenys en la seva etapa elemental. Se li donarà una educació que afavoreixi la seva cultura general i li permeti, en condicions d'igualtat d'oportunitats, desenvolupar les seves aptituds i el seu judici individual, el seu sentit de responsabilitat moral i social, i esdevenir un membre útil de la societat.

L'interès superior de l'infant serà el principi que guiarà aquells qui tenen la responsabilitat de la seva educació i orientació; aquesta responsabilitat pertoca abans de tot als seus pares.

L'infant gaudirà plenament de jocs i esbarjos, els quals hauran d'estar orientats a les finalitats perseguides per l'educació; la societat i les autoritats públiques s'esforçaran a promoure la satisfacció d'aquest dret.

Principi 8

L'infant ha de figurar entre els primers a rebre, en tota circumstància, protecció i socors.

Principi 9

L'infant ha de ser protegit contra totes les formes de negligència, crueltat i explotació. No serà objecte de cap mena de tràfic.

No s'haurà de consentir que l'infant treballi abans d'una edat mínima adequada; en cap cas no se l'ocuparà ni se li permetrà que s'ocupi en qualsevol tasca o feina que perjudiqui la seva salut, o que en dificulti el seu desenvolupament físic, mental o moral.

Principi 10

L'infant ha de ser protegit contra les pràctiques que puguin fomentar la discriminació racial, religiosa o de qualsevol altra mena.

Ha de ser educat en un esperit de comprensió, tolerància, amicitat entre els pobles, pau i fraternitat universal, i amb plena consciència que ha de consagrar les seves aptituds i energies al servei dels seus semblants.

8.3 ACTIVITATS DEL PROJECTE

Activitats inicials

Activitat Iniciació amb famílies	Data de realització: Setmana 3 Durada aproximada: 1h
<p>Descripció de l'activitat: A aquesta primera sessió només hi participaran els familiars, ja que als adolescents ja se'ls hi haurà fet una sessió introductòria prèviament.</p> <p>Es tracta de la primera presa de contacte amb les famílies que participaran en el projecte. Se'ls explicarà de què tracta i que faran al llarg de les sessions, així com parlar de la importància de les arts en el desenvolupament personal i emocional, que serà el fil conductor de les sessions del projecte.</p> <p>També es farà roda de coneixement, on cadascú es presentarà i explicarà allò que cregui oportú de si mateix i de la seva relació i vincle amb els adolescents.</p> <p>Després de les presentacions es parlarà de les activitats artístiques i de l'interès que tenen al respecte, també identificaran una com la que els hi causi major interès, per un cop acabat el projecte, poder comparar si segueix sent la mateixa modalitat artística o han descobert una de nova.</p> <p>Per últim expressaran que n'esperen d'aquestes sessions.</p>	
<p>Material: No caldrà material, serà una sessió de debat en cercle.</p>	
<p>Objectiu/s del projecte als que dona resposta: Objectiu 1, 2, 4, 5, 6, 7</p>	

Activitat Iniciació amb joves	Data de realització: Setmana 4 Durada aproximada: 1h
<p>Descripció de l'activitat: Es tracta de la primera presa de contacte amb els adolescents que participaran en el projecte. Se'ls explicarà de què tracta i que faran al llarg de les sessions, així com parlar de la importància de les arts en el desenvolupament personal i emocional, que serà el fil conductor de les sessions del projecte.</p> <p>També es farà roda de coneixement, on cadascú es presentarà i explicarà allò que cregui oportú de si mateix.</p> <p>Després de les presentacions es parlarà de les activitats artístiques i de l'interès que tenen al respecte, també identificaran una com la que els hi causi major interès, per un cop acabat el projecte, poder comparar si segueix sent la mateixa modalitat artística o han descobert una de nova.</p> <p>Per últim expressaran que n'esperen d'aquestes sessions.</p>	
Material: No caldrà material, serà una sessió de debat en cercle.	
Objectiu/s del projecte als que dona resposta: Objectiu 1, 3, 5, 6	

Dinàmiques per a famílies

Activitat 1: Activitats mural de collage

Data de realització: Setmana 5 i 11

Durada aproximada: 1h 30min.

Descripció de l'activitat: Es tracta d'una activitat pensada per dur-se a terme com activitat inicial i final del projecte, per tal de veure l'evolució.

Al llarg d'aquesta activitat es desenvoluparà la pintura com habilitat artística.

Consisteix a escollir 3 colors diferents de pintura, cada color es relacionarà amb una interpretació diferent:

Color 1: Actes que esperem o que ens agradaria rebre de les nostres famílies.

Color 2: Actes que si ens agraden de la nostra relació amb la família.

Color 3: Què creiem que podem aportar del que fins ara no fèiem, en vers a la relació familiar.

Un cop tenir clara la relació dels colors es procedirà a fer una pinzellada al mural en blanc, segons el color que ens representi, una pinzellada per torn, la idea tracta de pensar una de les accions segons es fan les pinzellades, per tal de relacionar els colors.

Tot seguit tindrà lloc l'observació del mural, per detectar quin color predomina més en el mural, i reflexionar conjuntament.

Finalment, de manera voluntària, s'expressarà el significat de cada pinzellada feta, per tal de poder crear un aprenentatge amb les nostres famílies.

Paral·lelament a la pintura, en la primera dinàmica inicial, cada membre haurà transcrit en papers, també segons el color, les accions pensades a l'hora de pintar, amb l'objectiu de guardar-les en una caps, una per família, per tal que en la dinàmica de cloenda, es puguin llegir els papers i reflexionar segons l'evolució després de tot el projecte.

Material: Mural en blanc, pintura 3 colors, pinzells, papers de diari per no embrutir, papers de 3 colors, igual que la pintura, una caps per família participant, bolígrafs.

Objectiu/s del projecte als que dona resposta: Objectiu 1, 2, 4, 5, 6, 7

Activitat 2: Dinàmica amb cabdell	Data de realització: Setmana 7 Durada aproximada: 1h 30min.
<p>Descripció de l'activitat: Comença una persona amb tot el cabdell, agafa d'un extrem i llença tota la resta a un altre del grup, els quals es trobaran repartits per tot l'espai, a l'hora que llencen tot el fil diran el nom d'un sentiment que els representi, es tracta que quedin ben enredats amb el fil, i que després mitjançant la dansa, i el treball conjunt, aconseguixin deslligar-se.</p> <p>L'objectiu és que vegin com, fent servir tant sentiments positius com negatius, i treballant conjuntament, poden ser capaços de resoldre "conflictes".</p>	
Material: Cabdell, musica, aparell per reproduir la musica i altaveus.	
Objectiu/s del projecte als que dona resposta: Objectiu 1, 2, 4, 5, 6, 7	

Activitat 3: Joc de la confiança	Data de realització: Setmana 9 Durada aproximada: 1h 30min.
<p>Descripció de l'activitat: A través de la música, han de ser capaços de connectar amb ells mateixos, i expressar el que aquella música els provoca, intentant transmetre aquells sentiments a l'altre.</p> <p>Es tracta de posar-se per parelles, segons relacions familiars, un d'ells tindrà els ulls tapats, i haurà de deixar-se guiar per la seva parella, que l'anirà movent per l'espai intentant representar-li els sentiments que li provoca la música que soni, relacionant aquesta música amb situacions concretes que li recordin a la relació amb la família, a l'acabar la persona amb els ulls tapats haurà de dir com s'ha sentit, finalment l'altre dirà quina situació representava i quins sentiments expressava. L'activitat s'haurà de fer tot seguit a la inversa.</p> <p>L'objectiu és que els membres de la família generin un vincle a través de l'expressió corporal, i la connexió amb la música.</p>	
Material: Reproductor de música, altaveus, diferents seleccions musicals de diversos registres i estils musicals, cintes per tapar els ulls.	
Objectiu/s del projecte als que dona resposta: Objectiu 1, 2, 4, 5, 6, 7	

Dinàmiques per a joves

Activitat 1: Fotografia	Data de realització: Setmana 6 i 12 Durada aproximada: 1h 30min.
<p>Descripció de l'activitat: Utilitzant el propi telèfon mòbil, hauran de fer fotos que els representi anímicament. Tindran un temps per voltar per la casa, mirar per la finestra, buscar dins de llibres, etc., per tal de realitzar la fotografia, després explicaran perquè han escollit aquella foto i que representa per a ells, l'hauran de relacionar amb el que significa per a ells estar a la Casa d'Infants.</p> <p>Cada setmana hauran de realitzar una fotografia, i tot i que només explicaran la de la primera i última setmana, cada setmana s'aniran enganxant les fotografies en un mural, on s'anirà creant un collage que representi el seu pas per la Casa d'Infants.</p>	
<p>Material: Telèfons per fer fotografia, mural en blanc, material per enganxar les fotografies (celo, blu-tack...)</p>	
<p>Objectiu/s del projecte als que dona resposta: Objectiu 1, 3, 5, 6</p>	

Activitat 2: Conèixer-nos

Data de realització: Setmana 8

Durada aproximada: 1h 30min.

Descripció de l'activitat: Es tracta d'una dinàmica on facilitar un espai d'autoconeixença i expressió per als adolescents participants.

Es repartiran els claus en una paret, de manera que formin una mena de quadrícula, alineats per files i columnes, cada clau estarà acompanyat d'una etiqueta amb paraules que representin accions, coses, etc., amb les quals els adolescents es puguin sentir identificats. A banda, hi haurà diferents capsos amb cada fil de color pertinent, els quals representaran un sentiment diferent en forma de pregunta, com per exemple, "Que et bloqueja?, Que et genera angoixa?, Que et motiva?".

Els adolescents hauran de relacionar els fils de colors amb les etiquetes de la paret, passant el fil pels claus, responant així les preguntes, i creant un lligam de colors entrecreuat per les diferents respostes de cadascú.

La finalitat és crear un llenguatge visual on compartir allò que crea la teva personalitat.

Material: Cartolina, retoladors, fils de llana de diferents colors, claus de ferro per clavar a la paret.

Objectiu/s del projecte als que dona resposta: Objectiu 1, 3, 5, 6

Activitat 3: Línia del temps**Data de realització:** Setmana 10**Durada aproximada:** 1h 30min.

Descripció de l'activitat: Cada adolescent realitzarà tres dibuixos, un que representi el moment d'abans d'entrar a la Casa d'Infants, un altre convivint dins la Casa d'Infants, i un últim, relacionat amb com creuen que serà quan tornin a viure amb les famílies, poden afegir descripció escrita si ho troben necessari.

Tot seguit se situaran en un punt de l'espai on es realitzi l'activitat, allà, amb els ulls tancats, hauran de pensar com pretenen arribar a complir l'últim dibuix, el qual representava el futur, i realitzar un pas endavant per cada acció realitzada, i un pas enrere per cada impediment que trobin. Un cop acabin obriran els ulls i miraran la distància recorreguda.

La sessió es farà acompanyada de música relaxant.

L'objectiu d'aquesta activitat és que puguin representar i veure plasmada la implicació que provoca un canvi, per tal de poder comprendre i ajudar a les famílies a canviar la situació actual, per millorar el futur.

Material: Folis, colors i llapis per dibuixar. Reproductor de música, selecció musical relaxant i altaveus.

Objectiu/s del projecte als que dona resposta: Objectiu 1, 3, 5, 6

Activitats de coordinació

Activitat coordinació 1: Reunió equip	Data de realització: Setmana 1 Durada aproximada: 1h.
<p>Descripció de l'activitat: Es tracta de la primera reunió del projecte, on intervenen el coordinador i la pedagoga de la Casa d'Infants, la qual aportarà els coneixements de tots els agents educatius que intervenen tant amb els joves com amb les famílies, dins de la casa d'infants. L'objectiu es conèixer les necessitats i característiques dels participants, per tal de realitzar la intervenció de la manera més ajustada possible a aquests.</p> <p>Per altra banda també servirà per donar a conèixer el projecte als professionals de la casa d'infants.</p>	
Objectiu/s del projecte als que dona resposta: Objectiu 1 i 8	

Activitat coordinació 2: Reunió famílies	Data de realització: Setmana 2 Durada aproximada: 1h.
<p>Descripció de l'activitat: Aquesta reunió es durà a terme la segona setmana, després d'haver presentat el projecte als professionals de la Casa d'Infants, amb la intenció d'explicar-ho a les famílies, tant perquè coneguin en el que treballaran els seus fills, com per conèixer la possibilitat que ells també hi puguin participar amb les dinàmiques pensades per al vincle familiar.</p> <p>Es tracta de conscienciar a les famílies de la necessitat i beneficis de participar en aquest projecte, per tal que puguin decidir de manera voluntària si volen accedir al projecte.</p>	
Objectiu/s del projecte als que dona resposta: Objectiu 2 i 4	

Activitat coordinació 3: Reunions seguiment	Data de realització: Setmana 8, 12, 14 Durada aproximada: 1h per sessió.
---	---

Descripció de l'activitat: Les reunions de seguiment estan pensades per dur-se a terme cada dues activitats, amb l'objectiu de realitzar un traspàs d'informació als referents educatius dels joves i famílies, perquè tinguin coneixement de com està avançant el projecte i de l'impacte que està tenint sobre els usuaris.

Objectiu/s del projecte als que dona resposta: Objectiu 7

Activitats d'organització i preparació

Activitat 1: Preparar material	Data de realització: Setmana 1 i 2 Durada aproximada: 1h per sessió/ 2h setmanals
---------------------------------------	--

Descripció de l'activitat: Aquestes quatre sessions, dues per setmana, de les dues primeres setmanes del projecte d'intervenció, seran destinades a la recerca de material necessari per dur a terme totes les dinàmiques.

Es tracta de tenir a l'abast tots els recursos i eines necessàries per dur a terme les dinàmiques que prèviament ja han estat pensades, per tal de poder començar a preparar les sessions amb el material real disponible.

Objectiu/s del projecte als que dona resposta: Objectiu 1, 3, 5 i 6

Activitat 2: Preparació de les sessions**Data de realització:** Des de la setmana 3 a la 12**Durada aproximada:** 1h per sessió / 2h setmanals

Descripció de l'activitat: Les sessions de preparació estan destinades per dur-se a terme una setmana anterior a la realització de la dinàmica, per tant es realitzarà setmanalment, però de manera alterna a les sessions per a joves i familiars.

L'objectiu d'aquest espai és poder detallar unes pautes de seguiment de l'activitat, i preparar la dinàmica que es realitzarà la setmana següent, tenint en compte als objectius als quals es vol arribar, per tal que un cop arribi el dia de la dinàmica no sigui improvisat, tot i que sempre serà una dinàmica oberta als canvis per tal d'adaptar-se a la realitat del moment.

Objectiu/s del projecte als que dona resposta: Segons les sessions dels joves (1, 3, 4, 5, 6)
 Segons les sessions de famílies (1, 2, 4, 5, 6, 7)

Activitats d'avaluació**Activitat avaluació 1:** Avaluació inicial**Data de realització:** Setmana 3 i 4**Durada aproximada:** 2 h per sessió

Descripció de l'activitat: L'avaluació inicial es durà a terme una setmana abans de començar amb les sessions dinàmiques del projecte, per tant, l'avaluació inicial de les activitats dels joves es realitzarà la setmana 3 i la referent a les dinàmiques familiars, la setmana 4.

L'objectiu d'aquestes sessions és, un cop conegudes les característiques dels usuaris, i ja establerts uns objectius, poder interpretar quins són els resultats que s'espera d'aquest projecte d'intervenció, havent pautat indicadors als quals poder fer referència al final del projecte per esbrinar si s'han assolit o no els objectius del projecte.

Objectiu/s del projecte als que dona resposta: Objectiu 9

Activitat avaluació 2: Avaluació continuada	Data de realització: De la setmana 4 a la 13 Durada aproximada: 1h per sessió.
Descripció de l'activitat: Les avaluacions continuades es realitzaran després de les sessions dinàmiques, tant en les activitats dels joves, com a les referents a les famílies. Es tracta de realitzar un informe on quedi constància de cada sessió, per analitzar si s'han assolit els objectius pertinents de cada activitat, i on quedi reflectit tot el que ha passat al llarg de la sessió, aspectes positius com negatius.	
Objectiu/s del projecte als que dona resposta: Comprovar si s'assoleixen els objectius adients a cada activitat realitzada el dia en qüestió	

Activitat avaluació 3: Avaluació projecte	Data de realització: Setmana 14 i 15 Durada aproximada: 4h/ 2h per setmana
Descripció de l'activitat: L'avaluació final del projecte està repartida en dues setmanes, una sessió per setmana, amb l'objectiu de poder avaluar la trajectòria del projecte d'intervenció, partint de les pautes de l'avaluació inicial, i tenint en compte els informes de les avaluacions continuades. Gràcies a l'avaluació final del projecte es podrà determinar si s'han assolit tots els objectius marcats, així com si s'han aconseguit de nous que hagin aparegut al llarg de la intervenció, per tal de poder avaluar si el projecte d'intervenció és o no efectiu. Per tal de poder realitzar l'avaluació es tindran en compte els indicadors d'avaluació, tant qualitius com quantitius per contemplar si s'assoleixen els objectius.	
Objectiu/s del projecte als que dona resposta: Avaluar si s'assoleixen tots els objectius específics	

Activitat avaluació 4: Memòria

Data de realització: Setmana 15 i 16

Durada aproximada: 10h / 5h setmanals

Descripció de l'activitat: La memòria del projecte és l'última part d'aquest, es realitzarà les dues últimes setmanes, destinant 5 hores setmanals a la seva elaboració.

Es tracta de realitzar un informe detallat de com ha anat el projecte, perquè quedi constància dels seus efectes, un cop finalitzat el projecte.

En la memòria quedaran reflectides totes les accions realitzades al llarg del projecte, explicades detalladament, així com les conseqüències que ha tingut, i els efectes sobre els seus participants.

Objectiu/s del projecte als que dona resposta: Demostrar els objectius específics assolits