



**Universitat
de Girona**

Pel·lícules de l'armari

**LA REPRESENTACIÓ LÈSBICA EN EL
CINEMA CONTEMPORANI**

Rocío Fernández Llopis

Tutoritzat per la Dra. Imma Merino Serrat

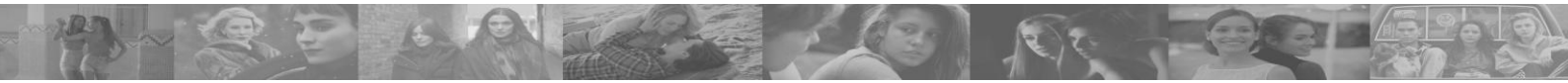
Treball de Final de Grau

Grau de Comunicació Cultural

Facultat de Lletres

Universitat de Girona

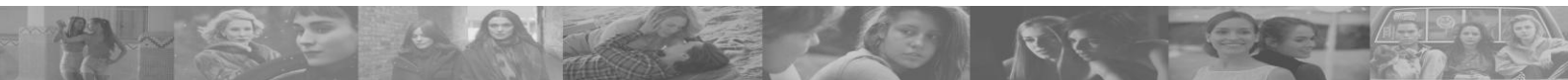
2019



Resum

Pel·lícules de l'armari, La representació lèsbica en el cinema contemporani és una memòria que engloba un anàlisi exhaustiu de cinc pel·lícules contemporànies del cinema homosexual femení (*Carmen y Lola, Carol, Disobedience, Freeheld, Habitación en Roma, La Vida d'Adèle, Rosas Rojas* i *The Miseducation of Cameron Post*) i un marc teòric que mostra la invisibilització, la baixa condició social i els estereotips que envolten a una dona homosexual en l'actualitat. En aquest estudi es pot veure com és representada en el cinema, la dona lesbiana en l'imaginari col·lectiu i com actualment es vexa la dona homosexual en el segle vint-i-un. L'objectiu principal d'aquest treball és demostrar a través del cinema, que l'homosexualitat femenina no està acceptada, com tampoc normativitzada en la societat occidental actual, i que encara, avui en dia, es repeteixen tòpics i existeixen prejudicis contra la comunitat LGTBIQ+.

PARAULES CLAU: Cinema Contemporani, Estereotips, Homosexualitat Femenina



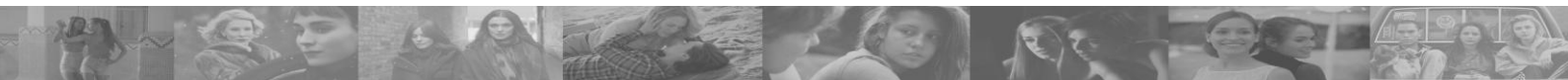
Agraïments

Vull agrair la col·laboració de totes aquelles persones que han fet possible la realització d'aquest projecte.

En primer lloc a la tutora, Imma Merino, la qual va accedir decididament a tutoritzar aquesta memòria confiant en el tema del treball des d'un inici i donant-me suport amb una temàtica que encara és tabú en la societat. També li dono les gràcies per les estones compartides compartint la passió del cinema.

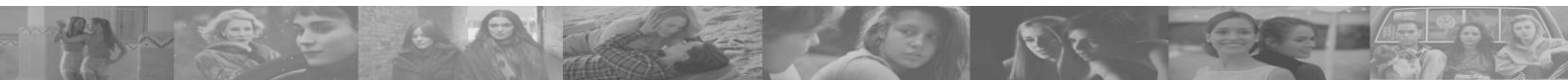
En segon lloc, agrair a les meves companyes de feina dels Campus Sectorials l'ajuda i el suport moral durant la realització d'aquest treball. A totes elles, Maria, Joana, Clàudia, Imma, Elena i, sobretot, Isabel i Dani, els dec un dels nostres cafès al bar del Parc.

Finalment, per últim i no menys important, agrair a la família, als amics i les companyes de Comunicació Cultural, que d'una manera o altra han format part del desenvolupament d'aquest projecte. En especial, a la mare, al Nil i a la Sílvia que sense l'ajuda i dedicació dels quals aquest treball no hauria sigut possible.

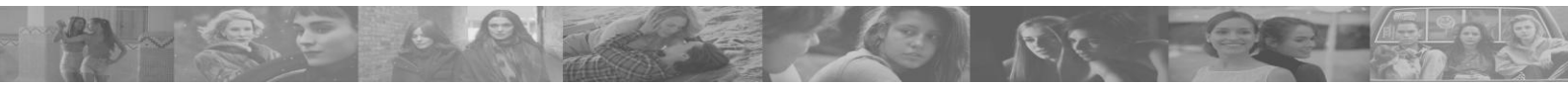


SUMARI

1.Introducció	5
2. Metodologia	6
3. Marc teòric	8
3.1 La situació actual de la dona lesbiana	8
3.2 El model heterosexual imperant	9
3.3 La lesbofòbia	10
3.4 Etiqueta: lesbiana	10
3.5 Crisis d'identitat	11
3.6 Estigma de la lesbiana	11
3.7 L'estereotip de la lesbiana	12
3.7.1 Tenir ploma	13
3.7.2 Imatge de la lesbiana	13
3.7.3 L'home i la dona en la relació	14
3.7.4 El sexe lèsbic no és sexe	14
3.7.5 Relacions d'amistat	15
3.7.6 Historial d'abusos en la infantesa	15
3.7.7 Lesbianes esportistes	16
3.8 La influència de la religió - moralitat	17
3.8.1 Recerca d'un psicòleg que "curi" el lesbianisme	17
3.9 La família de la dona lesbiana	18
3.9.1 Mare, pare i germans	18
3.10 Les amistats d'una homosexual	19



3. 11 La comunitat veïnal	19
3. 11. 1 Sortir del poble o barri per viure el lesbianisme	19
4. Anàlisi de les pel·lícules	21
<hr/>	
4. 1 Carmen y Lola	21
4. 2 Carol	23
4. 3 Disobedience	26
4. 4 Freeheld	28
4. 5 Habitación en Roma	30
4. 6 La Vida d'Adèle	32
4. 7 Rosas Rojas	35
4. 8 The Miseducation of Cameron Post	37
5. Conclusions	41
<hr/>	
6. Bibliografia	43
<hr/>	
6. 1 Llibres	43
6. 2 Revistes digitals	44
6. 3 Webgrafia	44
6. 3. 1 Documentació	44
6. 3. 2 Carmen y Lola	45
6. 3. 3 Carol	46
6. 3. 4 Disobedience	46
6. 3. 5 Freeheld	47
6. 3. 6 Habitación en Roma	48
6. 3. 7 La Vida d'Adèle	48
6. 3. 8 Rosas Rojas	48
6. 3. 9 The Miseduaction of Cameron Post	49

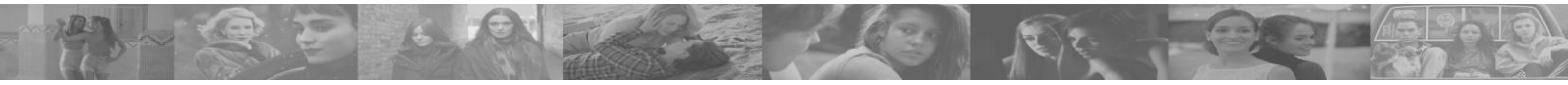


6. 4 Filmografia

49

7. Annex

51



1. Introducció

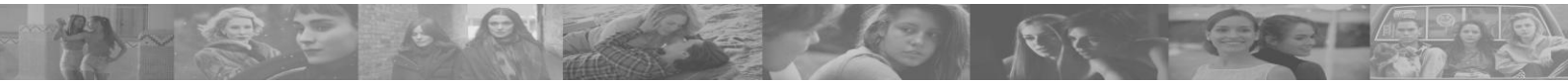
Entre l'home i la dona, l'amor és un acte; cada ruptura del jo es converteix en l'altre: el que omple d'admiració a la dona enamorada és que la lànguida passivitat de la seva carn es reflecteixi en la impetuositat de l'home; tanmateix, la dona narcisista reconeix els seus atractius, però només de forma sinuosa en la carn erecta de l'home. Entre les dones, l'amor és contemplatiu; les carícies no pretenen tant aconseguir la possessió de l'altra sinó en recrear el jo per mitjà d'aquesta; es deroga la separació, no hi ha lluita, no hi ha victòria, no hi ha derrota; en exacta reciprocitat, cadascuna és alhora subjecte i objecte; sobirana i esclava; la dualitat esdevé mutualitat.

SIMONE DE BEAUVOIR, EL SEGON SEXE

Sempre s'ha dit que el cinema és un reflex de la societat. Aquesta memòria pretén elaborar una anàlisi exhaustiva de vuit pel·lícules contemporànies del cinema lèsbic, per extreure'n els estereotips que encara imperen en l'imaginari homosexual femení. En aquest estudi es pot veure com és representada la dona en els films lèsbics i, per tant, com actualment viu la dona lesbiana al segle vint-i-un. L'objectiu principal és mostrar que l'acceptació de l'homosexualitat femenina en la societat no està normativitzada i que encara es repeteixen tòpics i estereotips.

Aquest treball està estructurat amb dos apartats: el marc teòric i l'anàlisi de les pel·lícules. En la primera part, es posa en context la invisibilització actual de la dona lesbiana, la lesbofòbia, la vida en el sens familiar, els estereotips de gènere i l'orientació sexual, etc. En la segona part, es realitza una anàlisi minuciosa de vuit pel·lícules lèsbiques actuals, de les quals se n'extreu la representació lèsbica de l'imaginari popular del que és una dona lesbiana.

La motivació personal per aquest Treball Final de Grau respon a la necessitat de donar un perquè a les similituds que les pel·lícules de temàtica lèsbica contemporànies mostren entre si. Aquests films encara estan englobats en una categoria particular que les diferencia de la resta de categories cinematogràfiques: l'homosexual. Així doncs, amb aquesta categorització diferenciada, com es pot pretendre afirmar que l'homosexualitat femenina està normalitzada actualment?



2. Metodologia

Per la realització d'aquest treball s'han consultat fonts secundàries per obtenir la informació i fer una anàlisi exhaustiva del tema. El marc teòric ha comptat amb diversa bibliografia dedicada a la temàtica LGTBIQ+ i feminista, així com revistes digitals enfocades a la representació de les dones en la societat d'avui en dia. A més a més, s'han consultat webs especialitzades en estereotips i tòpics de l'homosexualitat femenina.

En l'anàlisi posterior s'han consultat i analitzat vuit peces filmogràfiques lèsbiques contemporànies de la gran pantalla. Aquestes pel·lícules són: *Carmen y Lola*, *Carol*, *Disobedience*, *Freeheld*, *Habitación en Roma*, *La Vida d'Adèle*, *Rosas Rojas* i *The Miseducation of Cameron Post*.

La selecció d'aquestes peces ve donada amb la gran qualitat fílmica de les mateixes o la recepció favorable que han obtingut pel públic. Gairebé tots els llargmetratges han estat guardonats o nominats en alguns dels festivals cinematogràfics més importants del món. A continuació, s'exposa la llista de distincions que han rebut cadascuna de les vuit pel·lícules analitzades en aquest treball:

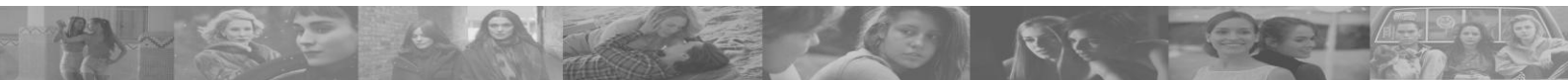
- *Carmen y Lola*: Aquest llargmetratge espanyol ha estat nominat en tres categories dels Premis Goya, dels quals ha sigut premiat amb la millor interpretació femenina de repartiment i a millor direcció novell. També, ha estat honorat en el *Festival Cinespaña de Toulouse* i està nominat pels *Premios Platino 2019*.
- *Carol*: De la llarga cua de premis d'aquesta pel·lícula dirigida per Todd Haynes se'n destaquen les sis nominacions als Premis Òscars¹, les nou nominacions als Premis BAFTA i els dos guardons rebuts al Festival de Cannes per la millor actriu (Rooney Mara) i la Palma Queer.
- *Disobedience*: La cinta va ser nominada als Premis British Independent Film Awards en les categories de millor pel·lícula independent britànica i millor guió. Rachel Weisz va ser nominada a millor actriu, Rachel

¹ Curiosament, encara que el film estigués nominat en nombroses categories dels Òscars, el drama de Todd Haynes no va estar nominat a millor pel·lícula en la cerimònia i tampoc va rebre cap estatueta. Hollywood va girar-li l'esquena per ser una producció que no era heteronormativa, de la mateixa manera com ho va fer amb *Brokeback Mountain* l'any 2006.



McAdams i Alessandro Nivola van ser nominats a millor actriu i actor de repartiment respectivament. Aquest any ha guanyat el premi del públic al millor llargmetratge de ficció al Festival CINHOMO.

- *Freeheld*: La pel·lícula, que participava en la Secció oficial de llargmetratges del Festival de Sant Sebastià de 2015, va aconseguir dos premis. El Premi de l'Associació de donants de sang de Gipuzcoa, a la solidaritat i el Premi Sebastiane. La pel·lícula va tenir la seva estrena mundial al Festival Internacional de Cinema de Toronto, on va rebre crítiques favorables.
- *Habitación en Roma*: Aquesta pel·lícula espanyola va obtenir quatre nominacions a la 25a edició dels Premis Goya per millor actriu protagonista, millor actriu revelació, millor guió adaptat i millor cançó original. Els Premis Fotogramas de Plata van premiar a Elena Anaya com a millor actriu de cinema.
- *La Vida d'Adèle*: De la gran selecció de premis rebuts en aquesta pel·lícula se'n destaca la Palma d'Or l'any 2013 en el Festival de cinema de Cannes. Aquest guardó reconeix el treball de tres persones: Abdellatif Kechiche, director de la pel·lícula, Adèle Exarchopoulos i Léa Seydoux, les dues actrius principals. El Jurat de la crítica internacional (FIPRESCI) també va premiar el llargmetratge com la millor pel·lícula del festival.
- *Rosas Rojas*: El film va ser nominat als premis *GLAAD Media Awards* l'any 2007. El gener de 2006 la pel·lícula es va exhibir a 106 cinemes dels Estats Units i va romandre vuit setmanes en les cartelleres. La revista *Autostraddle* la va situar la pel·lícula en la posició 18 en la seva llista de les 103 millors pel·lícules de lesbianes de tots els temps.
- *The Miseducation of Cameron Post*: Aquesta pel·lícula ha guanyat el Gran Premi del jurat de la Secció Oficial de l'últim Festival de Sundance. Ha estat nominada i premiada al *Valladolid Internacional Film Festival*, al *GLAAD Media Awards* i a l'*Americana Film Fest*, entre d'altres.



3. Marc teòric

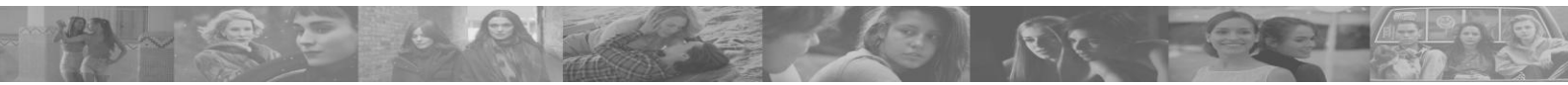
3.1 La situació actual de la dona lesbiana

Segons el llibre *la Visibilidad y participación social de las mujeres lesbianas en Euskadi* (Mujika Flores, 2007) les lesbianes i els gais segueixen essent un sector de la població que ha d'afrontar moltes barreres, en viure contínuament experiències de ruptura amb els imperatius de l'heterosexualitat i el gènere. En aquest sentit es poden citar alguns exemples: a) les agressions sofertes per gais i lesbianes pel simple fet de ser-ho i en les quals els mitjans de comunicació es fan eco de forma constant o b) les contínues i reiterades manifestacions de la jerarquia eclesiàstica i d'altres sectors socials molt lligats a ella, en contra de l'homosexualitat, el lesbianisme, l'adopció o el matrimoni.

Cal donar un cop d'ull a les dades recollides al llarg de dos anys (2004-2006) pel Departament d'Antropologia Social de la Universitat Autònoma de Madrid i l'associació homosexual COGAM en 32 centres d'ensenyament públic de Madrid. Segons l'estudi, el 38% de noies i nois no està d'acord amb que gais i lesbianes mostrin afecte en públic, un 40% creu que l'homosexualitat és una malaltia i el 90% de l'alumnat coincideix que els centres educatius no són territori segur per persones homosexuals i lesbianes. Per un altre costat, l'estudi psicològic mostra que el 45% dels adolescents homosexuals han patit violència verbal o física, que el 97% escolta habitualment comentaris homòfobs i que tenen 3 vegades més risc de suïcidar-se que els seus companys.

Amb relació a l'homosexualitat, el lesbianisme és menys conegut i ha sigut menys estudiat. El que és normal és que en el marc d'investigacions que se centren en l'homosexualitat masculina es mencioni la femenina, quedant, en termes generals, el lesbianisme definit en termes comparatius amb la homosexualitat masculina. La menor visibilitat social de les lesbianes i la desconsideració de les dones com éssers sexuals han influït en aquest procés.

La falta de visibilitat lesbiana és un problema: 1) encara ara ens podem trobar amb dones que viuen el seu lesbianisme en secret i que no aconsegueixen fer de la seva homosexualitat una experiència positiva; 2) segueixen havent-hi dones, sobretot en



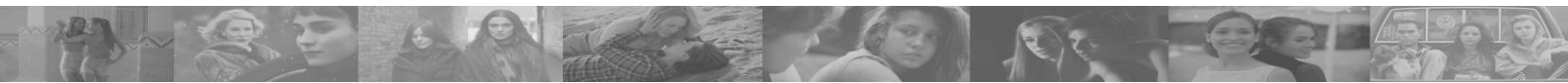
emplaçaments petits, que es creuen úniques quan descobreixen el seu lesbianisme i han de viure molt soles els dubtes i els conflictes que els planteja el fet d'adonar-se que són lesbianes; 3) existeixen dones que fora de l'entorn familiar o de la seva parella tenen problemes per desvetllar el seu lesbianisme a la seva feina o en el seu centre d'estudis; 4) de cada quatre parelles homosexuals que es casen, només una està conformada per dones; 5) segueix sent un xoc per molts pares i mares rebre la notícia que la seva filla és lesbiana; 6) el sistema educatiu no aborda de manera integral l'educació sexual i, en concret, el lesbianisme i l'homosexualitat.

El dèficit de visibilitat de les dones lesbianes té l'origen localitzat fonamental en l'existència de dos fets:

- Els valors sexistes d'una societat que retalla, per un costat, la sexualitat de les dones, inhabilitant-les històricament en l'exercici d'una sexualitat lliure, plena i autònoma i, per altra banda, condiona les seves vides en el compliment dels imperatius de gènere femení (el treball de cures, els fills/es...).
- L'heterosexualitat obligatòria: l'heterosexualitat, una possibilitat entre d'altres, és convertida en la sexualitat d'obligat compliment per totes les persones. Les lesbianes queden ocultes, menyspreades i estigmatitzades al tenir una conducta sexual que s'allunya del que és considerat "normal", "sa" i "bo".

3. 2 El model heterosexual imperant

La principal conseqüència que té la creença que la sexualitat és quelcom natural és que aquesta s'ha construït segons el model heterosexual, unitari i normatiu, del qual és difícil escapar. La cultura occidental segueix definint la conducta sexual apropiada amb una base d'activitats acceptables, on el matrimoni monògam i reproductiu entre persones d'edats més o menys iguals i de diferent gènere segueix essent la norma. Sempre es pressuposa que en una relació sexo-afectiva ha d'haver-hi un home i una dona, això dona lloc a la presumpció universal de l'heterosexualitat. És doncs, fàcil deduir la invisibilitat que aquesta actitud social genera en les conductes que no s'adeqüen a l'heterosexualitat.



3. 3 La lesbofòbia

La lesbiana pateix una violència particular pel doble fet de ser dona i de ser homosexual, quelcom que la diferencia de l'home homosexual. La misogínia i el prejudici cap a les lesbianes van estretament lligats; de fet, molts dels insults, bromes, faltes de respecte i humiliacions que es dirigeixen a les lesbianes tenen a veure amb la seva condició de dona.

El sexisme i les actituds misògines fan que el lesbianisme com a pràctica sexual se segueixi percebent com quelcom insignificant i res serio, tot i els múltiples reconeixements socials que en els últims anys s'han donat, en concret, respecte a l'existència de les lesbianes. La lesbofòbia es converteix així en un dels grans obstacles perquè les lesbianes, de forma oberta i sense amagar-se'n, ho siguin en entorns on desenvolupen les seves vides.

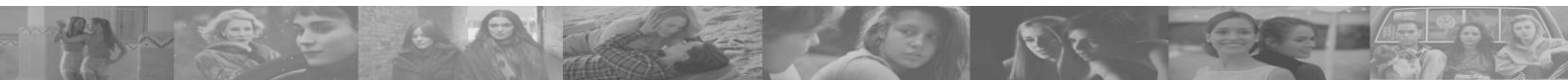
Tal com afirma l'estudiosa Catherine Stimpson²: "*Molts homes consideren l'elecció lesbiana com una elecció insignificant per un ésser insignificant*".

3. 4 Etiqueta: lesbiana

El terme de lesbianisme ens apropa a una realitat diversa, complexa i canviant on no totes les dones adopten el mateix significat respecte a les seves pròpies vivències homosexuals. No hi ha una manera exclusiva de ser lesbiana, ni d'identificar-se com a tal, de fet, només una part de les dones s'identifiquen 100% amb el mot lesbiana; d'altres en canvi ho relativitzen molt més i no adopten tal categoria per a si mateixes, encara que faci molts anys que mantinguin una relació sexual amb una altre dona.

La visibilitat és un acte públic en què inevitablement també hi ha l'exposició del significat del que la resta de la societat entén per lesbiana. En aquest sentit, l'etiquetatge és quelcom substancial a la visibilitat i sempre hi ha una distància entre significat per les dones que s'identifiquen amb el lesbianisme i l'etiqueta social lesbiana. Les representacions socials del lesbianisme no solen coincidir amb les que les lesbianes tenen de si mateixes. Aquesta particularitat de la visibilitat té una gran importància, perquè sovint és un gran obstacle perquè les dones manifestin el seu lesbianisme.

² Catharine R. Stimpson (nascuda el 4 de juny de 1936 a Bellingham, Washington) és una estudiosa feminista, professora universitària, professora d'anglès i degana emèrita de l'Escola d'Arts i Ciències de la Universitat de Nova York.



La visibilitat es realitza en unes condicions tals que segueix obligant a les persones a justificar perquè no s'és heterosexual. Segons una entrevista a la Maite, dona lesbiana al llibre de Mujika Flores³, el que li incomoda és haver de donar explicacions i que la gent no entengui que pugui tenir xicot a comptes de xicot:

"Me incomoda tener que estar dando explicaciones. En el bar algunos chicos se me insinúan y yo no puedo decir constantemente que "tengo novia", es más fácil decir constantemente "tengo novio", ya que enseguida se van corriendo, como digas "tengo novia", se tiran encima de ti y te empiezan a decir que si trío. Es más fácil decir tengo novio y déjame en paz, pero también me jode decir tengo novio, porque no lo tengo."

3. 5 Crisis d'identitat

La presumpció universal de l'heterosexualitat fa creure a totes les dones, que només existeix una opció sexual, mantenint-nos en la ignorància respecte a altres possibilitats. Moltes dones entren en una crisi d'identitat personal, quan succeeixen processos d'atracció i enamorament entre dones, perquè en les formes de concebre la sexualitat no caben altres possibilitats.

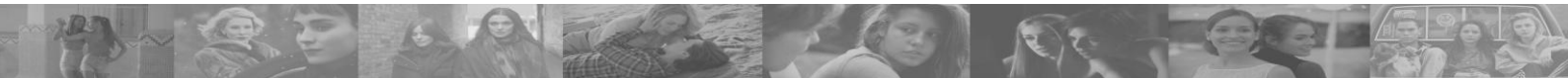
Presentar l'heterosexualitat com el que és majoritari i normatiu, i l'homosexualitat com el minoritari i excepcional, crea una crisi substancial, perquè ningú espera que li passi a si mateix. Quan es dona pas al lesbianisme hi ha una crisi personal important i comença a haver-hi una batalla en cerca d'una identitat que es pugui assumir com a viable i positiva. El que molt sovint percep una dona és un atemptat sobre la seva pròpia identitat que la fa tenir una lluita interior per tornar a saber qui és realment.

3. 6 Estigma de la lesbiana

Un estigma s'entén com a qualsevol característica física o moral, individual o col·lectiva que inhabilita o dificulta una persona la seva plena acceptació en una determinada societat. El desig d'estar amb altres dones es converteix en un estigma per tant, el lesbianisme és una orientació sexual estigmatitzada.

La paraula *bollera* o *tortillera* és l'apel·latiu que es troba per situar una dona en el grup d'aquells que es consideren inferiors, estranys o anormals. Segons afirma Irving

³ Mujika Flores, Inmaculada. (2007), *Visibilidad y partiipaión social de las mujeres lesbianas en Euskadi*. Vitoria-Gasteiz, Ararteko



Goffman al seu llibre *Estigma. La Identidad deteriorada*⁴ una identitat homosexual s'assembla a una identitat estigmatitzada "sobretot quan aquest atribut produeix un descrèdit ampli com és el de l'homosexualitat".

Un problema ocasionat per la lesbofòbia és la vergonya pública amb la qual es viu el lesbianisme i que acostuma a crear en la persona que l'experimenta sentiments de desvalorització, de manca de poder i la sensació continuada d'exposició judicial juntament amb el desig d'amagar-se. Un altre problema creat per la lesbofòbia és la culpabilitat, que genera tensió, disgust, remordiments i desitjos de reparar el dolor causat pel que és percebut com una conducta negativa.

La lesbofòbia provoca el desig de ser normal i de fugir del grup estigmatitzat i de les seves repercussions per ser legítimes davant la societat. Aquesta té una conseqüència directa sobre la visibilitat de les lesbianes, les redueix a la clandestinitat, a la soledat i a l'aïllament. La concepció d'escassetat numèrica de persones homosexuals no només la té la societat en general, sinó que, de la mateixa manera, gais i lesbianes tenen aquesta mateixa percepció⁵. Aquesta sensació es converteix en un obstacle a l'hora de plantejar-se aspectes concrets per fer realitat el desig sexual, com és el de trobar altres persones com una mateixa.

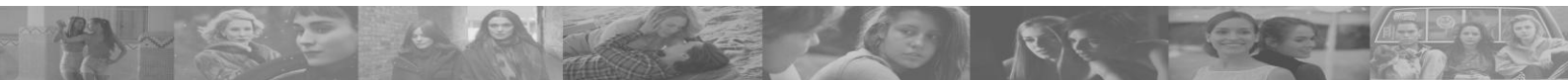
3. 7 L'estereotip de la lesbiana

Actualment, existeix un estereotip de la dona lesbiana a causa de la societat. És una imatge masculina, oposada als rols sociosexuals preestablerts per la dona prima en l'imaginari popular. Avui en dia, a la dona que adopta un comportament sexual contrari al que se suposa (heterosexual), se la veu i se la percep com masculina.

El desig sexual lèsbic és masculinitzat, de forma que quan una dona informa del seu lesbianisme, es converteix de forma immediata en un home i se li traspassen les característiques socials que es concep d'un home: el que desitja és l'home i la desitjada és la dona.

⁴ Goffman, Erving. (2009). *Estigma. La Identidad deteriorada*. Buenos Aires: Amorrortu Editores

⁵ Un dels mecanismes més efectius pel prejudici a l'homosexualitat és que el temor fa que les persones mantinguin en silenci l'homosexualitat, produint-se una espiral del silenci que produeix la concepció errònia que el nombre de gais i lesbianes és petit i menor del que realment és.



3. 7. 1 Tenir ploma

Suposada manifestació de l'homosexualitat i del lesbianisme. En el cas de les noies seria tenir un aspecte masculí o tenir actituds assimilades a la idea preconcebuda de les actituds tradicionalment associades al gènere masculí. En el dels nois s'entén tenir ploma per ser efeminat o mostrar comportaments similars a la idea tradicional de dona. Cal tenir en compte que exhibir una ploma masculina o femenina no implica l'homosexualitat o el lesbianisme de la persona en qüestió.

La ploma facilita l'obertura lèsbica, ja que no hi ha presumpcions d'heterosexualitat per la societat que ens envolta. La imatge amb ploma que una dona lesbiana projecta a l'exterior es correspon amb l'estereotip lèsbic (dona masculina) i per tant, la societat l'etiqueta dins del lesbianisme.

3. 7. 2 Imatge de la lesbiana

L'estudiosa Caroline Sheldon⁶ afirma que existeixen tres tipus de dones lesbianes en l'imaginari social:

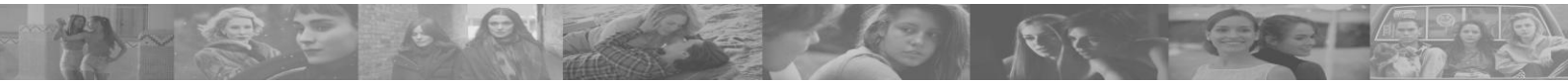
1. La lesbiana-virago⁷; que és forta, tipus *butch*, generalment obrera i dominant en les relacions amb altres dones.
2. La lesbiana sofisticada; que generalment és una dona gran que és adinerada i ha triomfat en el món dels homes.
3. La lesbiana neuròtica; que correspon al tipus de "dona-dona", generalment, o lesbiana oculta.

No obstant això, aquests tres tipus acostumen a aparèixer combinats formant un caràcter lèsbic únic. Per a Sheldon, són dos els arquetips que a la vegada operen en l'imaginari col·lectiu, i que condicionen els tres estereotips anteriors:

1. La lesbiana identificada amb la masculinitat; s'identifica amb la definició masculina del món, amb les necessitats d'un home, els seus desitjos i la seva

⁶ Dyer, Rychar. (1986), *Cine y homosexualidad*. Barcelona, Alertes

⁷ f. [LC] Dona homonenca.



hegemonia cultural. Aquest model opera en l'arquetip freudià⁸ de la dona dèbil i culpabilitzada, i en la lesbiana masculinitzada: dona per la qual la venjança contra l'home constitueix el principi organitzatiu de la seva vida.

2. La lesbiana identificada amb la feminitat; que se sent en solidaritat amb les lluites de les dones per aconseguir una identitat autònoma, una posició social i una consciència nova.

3. 7. 3 L'home i la dona en la relació

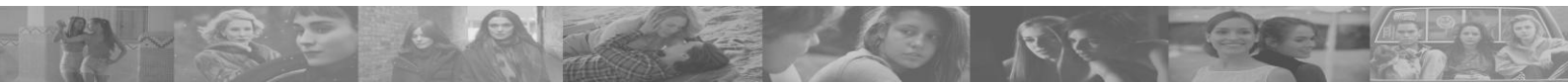
Un altre estereotip habitual consisteix que les dones lesbianes es reparteixen, en les seves relacions, els papers de mascle o femella, és a dir, imiten els papers masculins i femenins típics dels matrimonis heterosexuales. Aquesta afirmació és un mite, ja que tan sols una escassa minoria de parelles lesbianes desenvolupen els papers dels normatius rols de gènere. En canvi, la majoria de les parelles posen l'accent en la flexibilitat i en el caràcter recíproc (és a dir, iguals) de les seves relacions.

3. 7. 4 El sexe lèsbic no és sexe

El lesbianisme és sempre vist des d'una perspectiva en termes sexuals (és un emplaçament comú en la pornografia heterosexual masculina); s'apunta el lesbianisme com una identificació femenina per l'anàlisi simple. Les pel·lícules que presenten a les lesbianes ho fan a través d'arquetips i arguments que reflecteixen la necessitat del capitalisme patriarcal a dividir per poder vèncer, ja que en un sistema d'opressió, sempre és necessari trobar un contrari a qui marginar i culpabilitzar.

L'estructura de poder que restringeix els papers de les dones al cinema, és el mateix que delimita els rols que poden assumir les lesbianes. Així doncs, aquestes pel·lícules sempre van dirigides al gran públic amb la pretensió de reforçar la imatge del lesbianisme. De fet, les lesbianes rarament apareixen ocupades en altres tasques que no siguin les seves relacions sexuals (la seva feina, per exemple, sempre és de mínim interès).

⁸ El lesbianisme és considerat un estadi del desenvolupament atribuït a les diferències "el súper jo" masculí i el femení, "menys robust i menys independent que mai abandona el complex d'Èdip". Freud afirma que existeix una "enveja del penis".



Olga Viñuales⁹ afirma que culturalment, s'ha establert una relació entre conducta sexual i identitat que defineix al lesbianisme com una pràctica sexual. Aquesta idea cultural de relacionar identitat amb conducta sexual, està en contraposició amb la prioritització que se li dona al món de les emocions, entre aquestes, ja que el discurs privat lèsbic subratlla l'enamorament com el factor que determina, més que la sexualitat, la identificació amb el lesbianisme. Un discurs privat que es contradiu amb l'estereotip cinematogràfic de la lesbiana com un ésser oposat a la dona "normal", és a dir, agressiva i activa sexualment, però que també lluita contra el tòpic de lesbiana asexual, segons el qual, la lesbiana, per ser dona, és un ésser asexual, bàsicament emocional, sense relacions sexuals satisfactòries.

El discurs lèsbic, públic i privat, subratllen l'enamorament com més definitiu que la sexualitat quan es tracta d'adscriure's al terme de lesbiana. Un discurs que participa així d'un univers simbòlic on es nega l'existència de desig femení. Actualment, en els discursos públics no s'aborda gairebé mai el tema del desig femení, o què erotitza a les lesbianes, quines són les seves fantasies sexuals o quan es considera que es té una relació sexual.

3. 7. 5 Relacions d'amistat

La concepció del lesbianisme encara s'empara també en una conducta on l'afectivitat i la tendresa ocupen un lloc preeminent. Per consegüent, l'homosexualitat femenina sembla més com una prolongació de l'amistat entre dones.

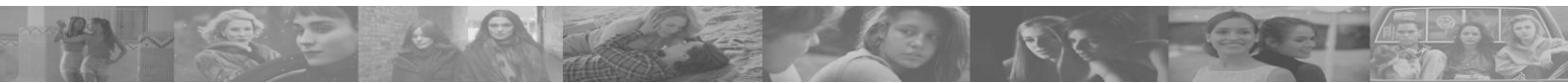
Al contrari, l'aparició d'un estil de vida basat en l'elecció afavoreix l'emergència d'un discurs privat i un altre públic, tant homosexual com heterosexual; elecció que implica l'emergència d'un model de relacions pures on els símbols compartits són l'amor i la solidaritat entre els seus membres.

3. 7. 6 Historial d'abusos en la infantesa

El polític Fred Nile¹⁰ va ser la persona que va popularitzar la idea que totes les lesbianes han patit abusos sexuals en la infantesa, comparant l'homosexualitat amb la pedofília i

⁹ Viñuales, Olga. (2006), *Identitats lèsbiques*. Barcelona. Bellaterra

¹⁰ Frederick John "Fred" Nile (nascut el 15 de setembre de 1934) és un polític australià i nomenat Ministre Cristià. Nile s'oposa a l'homosexualitat que ell ha descrit com un "trastorn mental" i qualifica l'homosexualitat com un "estil de vida" que és "immoral, antinatural i anormal".



demonitzant els gais i les lesbianes, considerant-los així, persones que tenen un trastorn mental. Al centre d'aquesta hipòtesi es troba la creença que l'objectiu central de la raça humana és procrear i que el sexe que no té aquest propòsit és una aberració de la natura.

Aparentment, l'única raó per la qual s'és homosexual és perquè una dona lesbiana ha hagut de patir algun tipus d'abús en la infantesa i que aquest fet la porta a convertir-se en lesbiana de manera antinatural.

No hi ha cap estudi que demostrï aquest fet. La immensa majoria de les lesbianes no han patit cap mena de dany durant la infància. La hipòtesi és mostrada com un pretext d'un mal extern per justificar el lesbianisme i no per entendre, que el lesbianisme és quelcom innat.

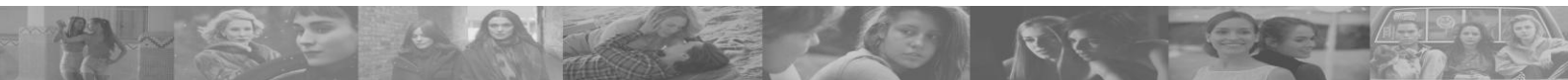
3.7.7 Lesbianes esportistes

L'esport, a causa d'haver estat considerat com un àmbit reservat als homes, no ha deixat espai a les dones. Quan aquestes es van començar a involucrar-s'hi, es va posar en tela de judici la seva feminitat. Segons les creences de l'època, les dones no podien i, sobretot, no tenien les mateixes capacitats que els homes per practicar un esport. Així doncs, quan això passava se les acusava de no ser dones.

Moltes dones, per la seva alçada i la seva musculatura, van trastocar l'estereotip del que hauria de ser una dona. Davant d'aquesta situació es modifiquen els estereotips de gènere és a dir, el que tradicionalment s'espera del gènere femení i del masculí. Sempre ha existit una tensió permanent entre la feminitat d'una dona i el reconeixement de les seves capacitats físiques en un àmbit masculí.

Per aquesta raó, en els seus inicis, les dones esportistes van ser sotmeses a un test de feminitat. Aquests primers tests de feminitat van aparèixer a Anglaterra a partir de l'any 1948 encobertes com a consultes ginecològiques. Després d'aquestes proves mèdiques es lliurava a les esportistes un certificat on s'aprovava la seva feminitat i que les permetia competir. Els tipus de test de feminitat segueixen existint però han canviat de forma al llarg dels anys.

Els tests de feminitat tenen com a meta demostrar que les dones són dones i això, ha comportat paral·lelament altres tipus de prejudicis en l'estigma de dones esportistes.



Quan una dona practica un esport "masculí" i que, a més a més, no compleix amb les normes de feminitat, se l'etiqueta com a lesbiana.

3. 8 La influència de la religió - moralitat

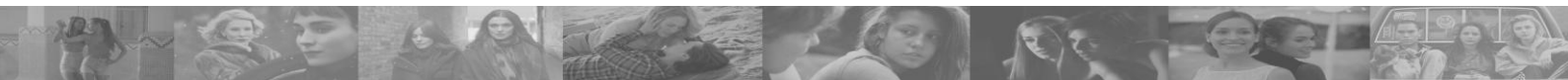
Juntament amb la família i el sistema educatiu, la religió és la institució que més influeix en els criteris morals i en la conducta de les persones, encara en el nostre país cada vegada sigui més notable la disminució de la influència de la religió en la societat.

Segons el baròmetre del *Centro de Investigaciones Sociológicas* (CIS) la religió ocupa la cinquena posició en importància després de la família, els amics, el temps lliure i la feina. Un 76,7% de la població es declara catòlica encara que el 51,2% gairebé mai acudeixi a oficis religiosos que no siguin els de caire social (casaments, batejos i funerals).

La condemna a l'homosexualitat ha sigut constant a les esglésies cristianes, la catòlica entre elles, les doctrines de les quals s'ha convertit en una de les principals causes de l'existència del prejudici cap a gais i lesbianes. A més a més, l'actitud que manté la jerarquia eclesiàstica respecte a la dona també dificulta la pràctica del lesbianisme. Els valors femenins en la vida de la societat i l'església volen que la dona, estant present en el món laboral, harmonitzi la feina i les exigències del rol de dona dins la família.

3. 8. 1 Recerca d'un psicòleg que "curi" el lesbianisme

Encara avui en dia, a causa de la influència de la religió i la moralitat moltes vegades la vergonya i el temor mostrats per la família quan la filla notifica que li agraden les noies, és la necessitat de buscar recursos inadequats d'ajuda per la resolució del que es considera un conflicte. En aquesta línia, la recerca del psicòleg/ga perquè curi la lesbiana el seu lesbianisme, encara que no és una resposta freqüent, segueix passant. Per exemple, pensar que una filla pot ser lesbiana per influència externa és una manera de restar-li maduresa i de negar-li opcions com a persona adulta.



3. 9 La família de la dona lesbiana

Durant generacions conceptes com els d'homosexualitat i família s'imaginaven com oposats i diferents, de manera que si algú deia que era gai o lesbiana es considerava un rebuig a la família i a la possibilitat d'exercir la maternitat o paternitat. Actualment, la situació no dista gaire d'aquesta concepció perquè en gairebé tots els casos, la família és l'última en assabentar-se, cosa que ocorre després que les dones hagin passat per un solitari procés personal d'acceptació propi i positiu del lesbianisme.

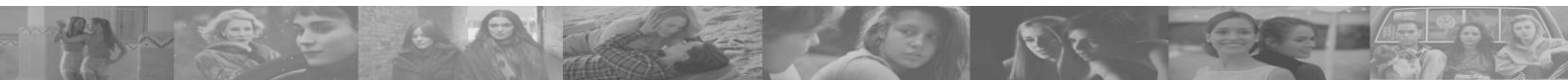
Aquesta última posició adjudicada a la família per la confessió del lesbianisme és un clar reflex de la vital importància i les implicacions emocionals que ha tingut i té aquesta per les dones. En l'actualitat persisteix la mateixa preocupació que fa tres dècades quan una de les preguntes estrella entre les lesbianes és: *Li has dit als teus pares? Ho sap la família?*

Un argument recurrent per no fer explícit el lesbianisme en l'entorn familiar és el temor a fer mal i el desig a protegir la família del dolor que pot ocasionar aquesta informació. Cal dir que l'escàs suport familiar pot tenir serioses repercussions per l'autoestima i el desenvolupament emocional d'una dona lesbiana.

3. 9.1 Mare, pare i germans

La figura de la mare acostuma a ser el centre de les preocupacions i amb qui se solucionen la majoria de les tensions. Un dels principals motius és que la mare ha sigut, fins avui en dia, un pilar innegable de l'educació, de les cures i de la criança dels fills i d'aquí sorgeix la importància que adquireix a la vida..

La figura paterna acostuma a tenir un paper secundari en l'estructura familiar i aquest paper ve marcat per les menors responsabilitats que té l'home en el manteniment de la família. Encara avui en dia, la gran responsable de mantenir la vida en l'àmbit privat de la família recau en la mare i és la figura amb qui, amb més possibilitats, explicarà una dona lesbiana la seva preferència sexual.



Freqüentment, abans que amb els pares, és amb les germanes i els germans adults amb qui primerament es comparteix en el sens familiar la informació sobre l'orientació sexual.

3. 10 Les amistats d'una homosexual

A diferència de les relacions familiars, l'amistat és definida com una relació voluntària, personal, íntima i directa. L'amistat aporta la possibilitat de relacionar-nos i comunicar-nos en un ambient de cordialitat i confiança. Gràcies al grup d'amigues i amics ens coneixem, ens desenvolupem i tenim la companyia necessària per recórrer la vida sense por a les caigudes, perquè actuen com un recolzament per continuar endavant. L'amistat aporta el sentit del jo en una nova dimensió i ajuda a constituir la orientació sexual sense embuts.

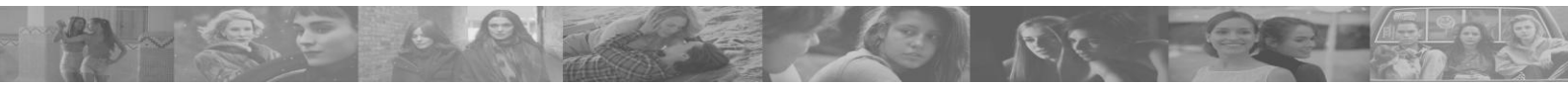
3. 11 La comunitat veïnal

El poble, el barri o el bloc de pisos constitueixen, a part dels espais físics, àmbits de socialització importants on desenvolupem gran part de les nostres vivències. Aquests entorns estan poblats per persones pròximes o anònimes amb les quals ens trobem cada dia i ens adonem de si som estimades o odiades en funció de si tenen actituds amables, xafarderes, si fan males mirades o si les escoltes fent burles.

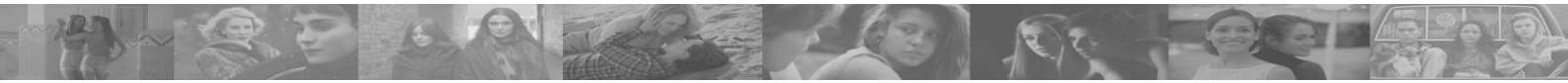
Aquesta comunitat comparteix amb la resta d'àmbits socialitzadors actituds sexistes i prejudicis a l'abordar la sexualitat i funcionen, amb codis heterosexuais que regulen la convivència i limiten les vides de les persones obstaculitzant la lliure expressió d'afectivitats que se surtin de la norma heterosexual.

3. 11. 1 Sortir del poble o barri per viure el lesbianisme

Gran part de les dones lesbianes tenen el convenciment que per viure el lesbianisme han de marxar fora del poble o del barri d'on són conegudes i migrar a altres llocs en la recerca de l'anonimat, o bé per viure o bé per realitzar activitats lúdiques.



Moltes dones creuen que les demostracions afectives en el veïnat serien quelcom desgavellat, ja que de la nit al dia es converteixen en el centre d'atenció, atraient cap a elles masses mirades i comentaris i es veuen incapaç d'afrontar la pressió que els veïns denoten amb tanta curiositat. Una vegada es traslladen del poble o barri de tota la vida a altres llocs, gran part de les dones estableixen, sense problemes, relacions amb els veïns i veïnes.



4. Anàlisi de les pel·lícules

4.1 Carmen y Lola¹¹

Carmen y Lola és una pel·lícula de caire social on es parla de la llibertat, o més ben dit de la falta de llibertat que viuen dues noies gitanes que viuen l'experiència d'un primer amor. En aquest cas es posa èmfasis en la problemàtica de ser dona, lesbiana i gitana en una comunitat que aconsegueix que la rutina sigui un camp de batalla.

Aquest tractament social també es pot veure de la mà de Sebastián Lelio que va pintar un retrat més acadèmic del lesbianisme dins la comunitat jueva ortodoxa de Londres a *Disobedience*. En aquest cas, Arantxa Echevarría mostra, càmera en mà i en continu moviment, la feminitat dins dels costums gitanos; primer en format documental per a poc a poc centrar-se en la ficció de la intimitat de les dues protagonistes.

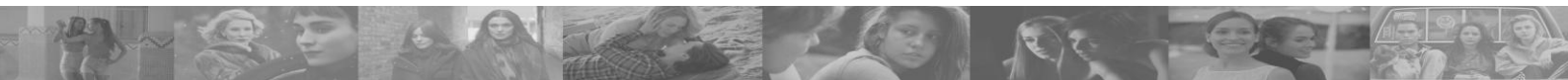
Amb el pretext del “*pedio*” de la Carmen, la directora de Bilbao transita amb una mirada antropològica pels rituals de la tradició gitana: la vida dins l'associació veïnal on les dones es reuneixen, la cerimònia del culte evangèlic i la importància dels pastors per la comunitat, i les dinàmiques dins dels barris i de les famílies.

El guió ensenya com la Carmen està a punt de contraure matrimoni amb un jove i tota la seva família es prepara per celebrar-ho. La Lola és una noia rara pel seu entorn: no sembla tenir gaire interès a trobar xicot malgrat que ja tingui gairebé 17 anys, però ella té clara la seva condició sexual, que amaga reiteradament a la seva família.

L'autora parla de la importància de la família, de la sang; ensenya l'alegria de les festes i dels balls. Però alhora mostra com els talons, els grans vestuaris i les corones no són símbol de poder sinó que es converteixen en la presó de moltes dones de la comunitat.

Echevarría va introduir-se en aquest món per observar l'adolescència gitana. A través de les xarxes socials i utilitzant l'usuari “*Gitanawapa*” (el mateix que utilitza Lola a la

¹¹ Annex 1



pel·lícula) descobreix històries esgarrifoses de noies que viuen captives a les seves respectives cases o de joves que les han obligat a contraure matrimoni per “curar-se”. Tal com afirma la directora: “No viven en un armario, viven en una jaula”.¹² Arantxa afirma que dins del col·lectiu gitano no hi ha més homofòbia que en qualsevol altre lloc, però si matisa que la importància de la família i la descendència fa que considerin l’homosexualitat com un problema.

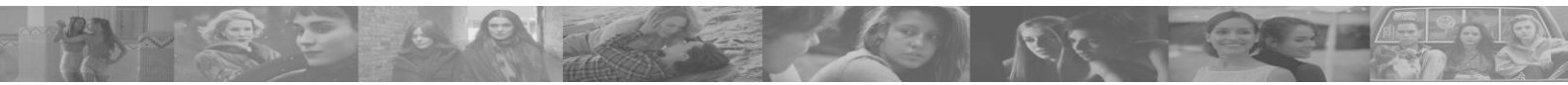
Aquesta pel·lícula ha sigut el blanc de dures crítiques rebudes per part de diverses associacions, com Gitanes Feministes per la Diversitat, que consideren que perpetua els estereotips del món gitano.

Carmen y Lola mostra les realitats tòpiques, prèviament esmentades, sobre la comunitat veïnal. Es pot veure com la *doña* María i la resta de la comunitat atempta contra la llibertat de les dues joves d'explicar la seva situació amorosa a la família. De fet, les protagonistes han de fugir de la seva ciutat sota l'amenaça que els comporta ser lesbianes i gitanes. La família condemna a les dues protagonistes i els pares rebutgen a la Lola com la seva filla.

Afortunadament, tal com s'esmenta al punt 3.10, el paper de l'amistat juga un factor favorable, ja que la Paqui, amiga de la família i confident de la Lola, ajuda a la parella a refugiar-se. La Paqui mostra la cara dolça del món gitano, ja que és professora de repàs a nens de primària i desenvolupa activitats de teatre i cant, exclusivament per dones, en un centre cultural del barri.

Una versemblança mostrada és que la Lola és portada pel seu pare davant de la pastora de l'església per ajudar-la a ser reconvertida. En una conversa entre els dos adults afirmen que hi ha un centre al sud d'Espanya on poden curar-li la suposada malaltia. La influència de la religió evangelista a la comunitat gitana és molt elevada i les lleis de la seva societat es regeixen per aquesta.

¹² Prats, M. (07/09/2018). Recuperat de: <https://www.msn.com/es-xl/noticias/millennials/las-dos-miradas-de-la-pol%C3%A9mica-carmen-y-lola-la-cinta-de-amor-entre-dos-gitanas/ar-BBMZdB0?li=BBDktAm>



Les dues protagonistes són visiblement femenines¹³ i es vesteixen amb els cànons genèrics de la concepció de feminitat, per exemple ambdues porten el cabell llarg i segueixen la moda actual de la comunitat. Malgrat tot, una de les dues protagonistes, la Lola, és una noia creativa que porta tatuatges, li agrada muntar en quad i la seva gran passió és dibuixar i fer grafitis a les parets. Aquesta petita distinció ja comporta que hi ha un trencament de l'anomenada feminitat popular. L'exemple més evident és que quan la protagonista ha d'anar a la festa del *pedío* de la Carmen on se la veu per primer cop amb vestit i caminant amb inseguretat uns talons.

4. 2 Carol¹⁴

La pel·lícula de *Carol* prové d'un llibre publicat l'any 1952 amb el nom d'*El preu de la sal*, escrit per Patricia Highsmith sota el pseudònim de Claire Morgan. L'autora va haver d'utilitzar un altre nom perquè l'obra va ser rebutjada per part dels editors a causa de la seva temàtica homosexual. L'any 1989 es va reimprimir l'obra, amb el títol de *Carol* i el vertader nom de l'autora, on va afegir-se un pròleg i un epíleg¹⁵ explicant les raons per les quals es va veure ocultada i la seva satisfacció perquè amb el llibre va aconseguir ajudar a altres dones homosexuals. Aquesta nova edició va vendre gairebé un milió d'exemplars.

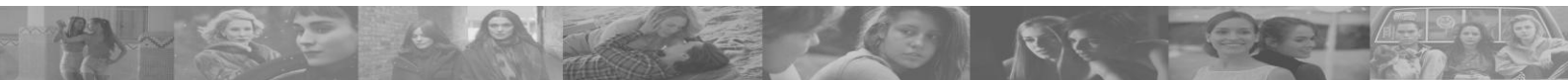
Per l'època, aquesta era la primera novel·la homosexual sense un final tràgic, ans el contrari: felicitat conjuntament amb el risc d'observar la manca de moralitat del que es pressuposava que era l'homosexualitat.

“La novel·la homosexual de llavors (dècada dels quaranta i principis dels cinquanta) tendia a tenir un final tràgic. En general, solia tractar d'homes. Un dels personatges principals, si no tots dos, havia de tallar-se les venes o ofegar-se voluntàriament a la piscina d'alguna bonica mansió, o bé havia de dir-li adéu a la seva parella perquè havia decidit triar la via recta. Un d'ells (o d'elles) havia de descobrir l'error dels seus costums, la dissort que l'esperava, i havia de conformar-se per... què? Perquè li publiquessin el llibre? Per garantir l'editor que ningú li posaria l'ull de vellut per haver

¹³ Annex 9

¹⁴ Annex 2

¹⁵ En l'epíleg s'explica el rebuig del primer editor, el fracàs de l'edició normal, l'èxit de vendes de l'edició de butxaca, les milers de cartes d'agraïment i la resposta de Highsmith a aquestes.



defensat l'homosexualitat? Era com si s'hagués d'advertir a la joventut contra l'atracció cap al mateix sexe (...).”

PATRICIA HIGHSMITH, EPÍLEG DE *CAROL*

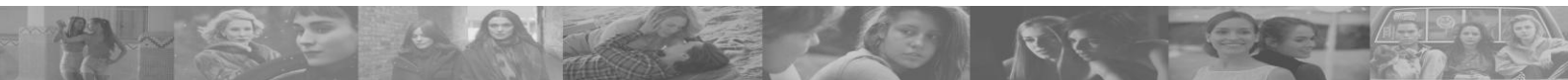
La pel·lícula *Carol* dirigida per Todd Haynes parla principalment de l'homosexualitat de mitjans del segle vint, d'una consideració que va haver de recórrer un llarg camí des que era entesa com un pecat, un delictes o inclús, una malaltia, fins al seu reconeixement com un fet natural.

El tema de l'homosexualitat, i el lesbianisme en concret, resultava un assumpte absolutament tabú. Ser dona i lesbiana en aquella època no era fàcil. Les dones, després de la Segona Guerra Mundial, van haver de tornar a les llars i adoptar el paper d'esposes i mares submises, ocupades en les tasques domèstiques i sotmeses a la voluntat del marit. Molt poques s'atrevien a mostrar la seva condició, i van haver de passar dècades d'evolució, d'incorporació a la universitat i de reivindicació perquè la situació s'acceptés amb més naturalitat.

En aquest cas, la relació amorosa adopta un caràcter captivador per la seva naturalesa prohibida, però també per la situació social i les personalitats d'ambdues protagonistes, Carol i Therese, que es contraposen a la vegada que es complementen.

Therese desprèn una innocència i una inexperiència que conviuen amb la curiositat, el desig i la necessitat del subjecte estimat a mesura que s'intensifica el vincle d'ambdues. La interpretació de la jove Therese Belivet està duta a terme per Rooney Mara que interpreta la modèstia, el desconcert en el trànsit entre l'admiració, l'adoració, l'amor i la desolació.

Carol, per altra banda, s'oposa a la personalitat de Therese. És una dona experimentada en tots els aspectes de la seva vida, de classe alta, madura i, sobretot, segura de sí mateixa i de la seva sexualitat. Contraposa amb Belivet que és de posició social humil i mostra confusió en quant a la seva voluntat i sexualitat. Cate Blanchett, molt implicada en el projecte amb tasques de producció, exposa el contrapunt de Carol com una dona



sofisticada, elegant, amb classe i d'atracció natural -és l'exemple clar de la dona sofisticada esmentada al punt 3.7.2-.¹⁶

Quelcom que crida l'atenció positivament en el guió és la naturalitat amb la qual els personatges tracten el tema de la homosexualitat per ser una història situada en la dècada dels cinquanta. Cal veure però, els límits imposats en l'època quan, per exemple, Carol és obligada a anar a un psicòleg per tractar la seva homosexualitat després de treure-li la custòdia de la seva filla.

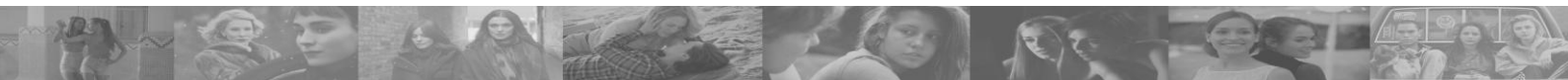
Carol i Therese són dos éssers engarjolats, que es veuen d'amagat, jutjats per persones que els diuen com ha de ser l'amor. Gairebé sense llibertat de moviments -amb primers plans detall mostrant la intimitat d'ambdues- Therese aposta per aconseguir l'amor de Carol.

A causa de l'època on es relata la història es posa un punt d'entrada per no crear estereotips marcats per parelles homosexuals: l'home i la dona de la relació. Perquè, encara que Carol i Therese tenen un caràcter molt diferent, cap de les dues té una ploma femenina que és un clixé amb el qual s'acostuma a encasellar les parelles del mateix sexe. El que es veu reflectit en la pantalla són dues dones completament femenines i elegants, cadascuna amb el seu propi estil.

L'actitud de Carol-Blanchett mostra que la seva feminitat no li ve conferida per ser esposa, dona de la llar i, fins i tot, mare, sinó per ser i actuar conforme a la seva manera de sentir i de mesurar-se com una igual en el terreny amorós i sentimental; cosa que provoca un xoc lingüístic cinematogràfic al qual estem acostumats.

Tanmateix, cal analitzar el final feliç que, sorgint de la novel·la de Patricia Highsmith, xoca amb la normalització d'històries romàntiques (homosexuals) dramàtiques on la tragèdia, en certa manera, és un element que compon les històries d'amor eternes. Poques històries romàntiques en clau dramàtica, i no còmica, han defugit la tragèdia i menys si és amor homosexual -com es pot veure a *Brokeback Mountain* (Ang Lee, 2005), *Lost and Delirious* (Léa Pool, 2001), *La Vida d'Adèle*, *High Art* (Lisa

¹⁶ Annex 10



Cholodenko, 1998)...- sigui amb morts o amb doloroses separacions. És per això que a Carol es deixa enrere la idea plaent de la tragèdia final i es mostra un final feliç sense abandonar en cap moment la coherència narrativa que l'envolta.

Pel que fa a la temàtica LGTBIQ+ és interessant veure que es parla de forma senzilla però amb cura sobre el que és una història d'amor i no d'una pel·lícula de temàtica homosexual. És molt més inclusiu parlar només d'un romanç i ometre el punt referencial de l'homosexualitat.

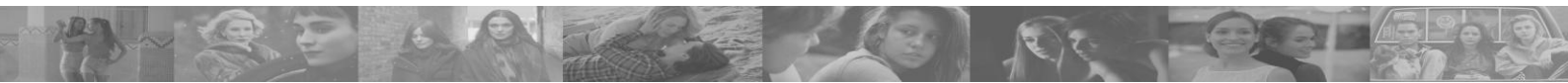
4.3 Disobedience¹⁷

Disobedience és una prova de foc que trenca amb la mostra d'homosexualitat en els últims anys en el cinema que s'ha convertit en molts casos- *La vida d'Adèle*, *Cuando tienes 17 años* (André Téchiné, 2016), *Un amor de verano* (Catherine Corsini, 2015), *Call me by your name* (Luca Guadagnino, 2017)...- en un rerefons tendit a destacar una perspectiva de gènere que evita la transversalitat i que s'inclina per complaure una audiència que està més interessada en el merament carnal que en la complexitat de la història.

El seu director, Sebastián Lelio, trenca amb tots aquests estereotips assentats en una temàtica que no té per què transcendir en societats desenvolupades, sinó en la ubicació de la trama en un espai i un temps concret. *Disobedience* és una pel·lícula que aborda moltes altres qüestions més enllà del desig. La religió, la família, l'amistat, la llibertat d'elecció i la fraternitat componen un món a mesura que avança l'argument.

La història inicia amb la tornada a la ciutat natal de Ronit, que és vista com una rebel a causa de la independència que l'ha portat a no tenir fills i sense sotmetre's a la creença familiar de la religió jueva. En la trama però, hi ha una contrapartida del que hagués pogut ser una traba en la pel·lícula: el marit d'Esti i principal preferit per succeir en el càrrec de rabí del pare de Ronit. El director, Sebastián Lelio, tenia la difícil tasca d'aconseguir que el personatge no fos vist com un element negatiu per l'amor de les dues protagonistes.

¹⁷ Annex 3



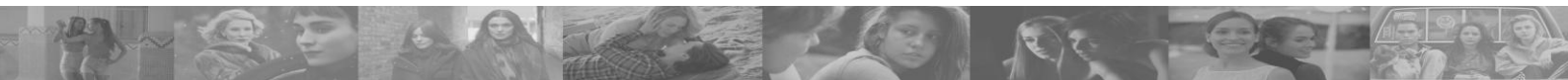
Malauradament, el paper del marit d'Esti i paral·lelament germà de Ronit, Dovid, juga un rol heteropatriarcal en la relació permès per les dues protagonistes. El director opta que el personatge del rabí Dovid, a l'hora de la separació del matrimoni, s'empari segons dicta l'*Halajà* (Ilei jueva) que diu que fins que la dona no rebi el *Guet* (divorci religiós) per part del seu marit, es considera que l'esposa segueix casada amb ell encara que tingui el divorci civil. Aquest fet, entre d'altres, accentua la falsa importància del paper de l'home en una relació entre dues dones, ja que en conclusió, Dovid beneeix la unió de les protagonistes com si únicament ell, com a cap de família, pogués donar la llibertat de la seva esposa i alhora, la seva germana.

En contraposició a *Carmen y Lola*, el director no aconsegueix apropar-se al judaisme ortodox ja que recorre als estereotips com a única forma de representació. En aquest cas, els ortodoxos són mostrats com una comunitat hostil amb el món que els rodeja, sense donar una visió més profunda que compregui i entengui els rerefons de la seva realitat complexa.

Encara que la pel·lícula no abordi correctament el conflicte entre modernitat i fe, ja que es limita a explorar de manera superficial aquest dilema, sí que indaga en l'alliberació personal i del que implica seguir el teu propi camí independentment de les tradicions familiars. A pesar que ambdós relats es troben amb certes dificultats en coexistir no desentona amb l'experiència viscuda per les dues protagonistes de la pel·lícula. *Disobedience* és una història d'amor però també és una reflexió sobre la mort, el perdó, el dolor i el penediment.

Quelcom que se'ns dubte contribueix al fet que les seqüències relatives a la història d'amor lèsbic entre Ronit i Esti és que succeeixin amb la mateixa naturalitat amb les que succeirien les d'una història d'amor entre dos personatges heterosexuales. Avui en dia, és poc freqüent que el cinema, la literatura i l'art en general tracti l'homosexualitat i l'heterosexualitat d'igual manera.

En aquest film, Sebastián Leilo ha creat personatges femenins forts, valents i independents, que es rebel·len davant d'un destí infeliç que els ve marcat. Les dues



protagonistes es veuen immerses en un melodrama d'aire clàssic i de desenvolupament convencional en el marc d'una comunitat tancada i opressora.

Ambdues tenen dos estils propis diferenciats, Esti lligada a la religió és professora a l'escola de la ciutat i porta perruca com moltes de les dones jueves. Acostuma a vestir roba fosca i segueix els valors tòpics de la feminitat; en contraposició, Ronit que, tot i que manté una certa elegància femenina, està més encarada a un vessant artístic (és fotògrafa) i mostra un aire més masculinitzat propi de la imatge lèsbica.¹⁸

Un punt fort a la pel·lícula que dista de l'habitual és que el personatge més atrapat en la comunitat jueva, Esti, és la més activa, perquè és comú veure representades a les lesbianes en la televisió o el cinema on, en nombroses ocasions, aquella que té l'obstacle (família, feina, religió...) acostuma a ser un personatge excessivament passiu, cohibit i incapaç d'evolucionar.

Disobedience és una història que sintetitza la dinàmica del melodrama entre el desig femení i la llei patriarcal. Aquesta història no gira tant en l'entorn del mateix lesbianisme sinó en la recerca de la identitat en una societat tancada i opressora.

4. 4 Freeheld¹⁹

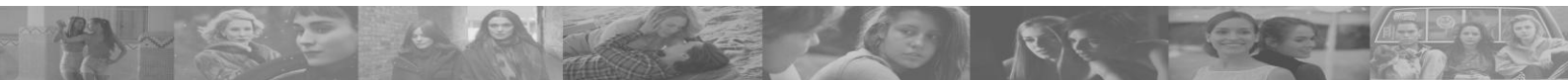
El 2015 va ser un any on la representació de la identitat sexual en el cinema feia un pas endavant: *Carol, La chica danesa* (Tom Hooper, 2015)... Però es va fer un pas enrere amb *Freeheld* la proposta de Peter Sollet a portar un cas real a la gran pantalla.

Aquesta pel·lícula és en aparença directa i combativa, la història verídica de Laurel, agent de policia que és diagnosticada amb càncer terminal i vol deixar la seva pensió a la seva parella sentimental, Stacie. Malgrat tot, el càncer desplaça la història homosexual i el relat es converteix en un drama emparat al clàssic cinema de Hollywood.

La particularitat del cas que s'explica en la pel·lícula recau en el dret d'un matrimoni del mateix sexe, a mantenir una relació legalment igual a la que puguin tenir un home i

¹⁸ Annex 11

¹⁹ Annex 4



una dona, amb les mateixes condicions en quant a les prestacions, herències i seguretat per a la cònjuge que sobreviu a la mort de la seva parella. El detonant és el càncer terminal que se li diagnostica a una d'elles i que serveix per escenificar tòpics, tabús i prejudicis existents de la societat.

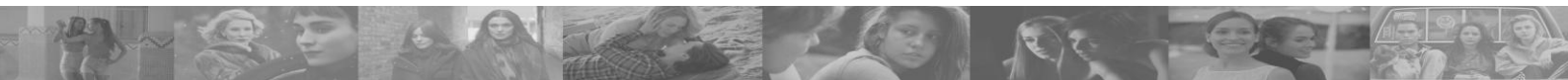
Freeheld comença com una pel·lícula de gènere amb condicionants estereotipats com, per exemple, la relació que mantenen ambdues compartint casa i gos en una estructura de parella caracteritzada com si es tractés de la conseqüència de "noi coneix noia" en comptes de "noia coneix noia".

L'eix incipient en la trama fílmica per un costat reivindica els drets de dues dones amb motiu de la malaltia, amb una visió de l'homosexualitat en la que es poden veure referències de reivindicació sociopolítica pròpiament americana i tradicionalista. Però aquest relat perd tota la força quan la forma que adopta es mostra com una exaltada celebració de l'espectacle, del *show business*, que sustenta la totalitat de les estructures socials dels Estats Units.

Laurel, interpretada per Julianne Moore, és una dona policia propensa a utilitzar la violència al seu lloc de feina. Per altra banda, Ellen Page que dona vida a Stacie vesteix caçadores de cuir i fuma amb estil descuidat, com si les lesbianes haguessin d'interpretar un cànon masculinitzat per ser respectades -és un clar exemple de la ploma masculina com un cànon de gènere-.²⁰

Un dels principals errors de la pel·lícula recau en la forma en la qual es busca normalitzar tots els esdeveniments que narren la relació entre Laurel i Stacie. El seu director, Peter Sollett, intenta expressar la quotidianitat de la parella homosexual des d'un punt de vista heterosexual. La història vol fer creure a l'espectador que la relació que mantenen ambdues és comuna: sopars, decoració de la llar, arranjaments del jardí, Stacie demostrant que és vàlida en tasques mecàniques del cotxe... Aquesta expressió del que és rutinari porta la trama a un eix comercial i antiquat on, amb la propulsió dels rols de gènere inherents avui en dia en la nostra societat, s'evita que el públic se senti realment identificat.

²⁰ Annex 12



A més a més, el tractament dels personatges es balanceja entre els extrems del bé i del mal d'una forma canònica. Els bons són molt bons i es prenen la lluita com si fos la pròpia com, per exemple, Steven Goldstein que dona suport a la protagonista i que és un famós activista homosexual amb una sobreactuada ploma femenina innecessària. En canvi, l'antagonista és Dane que a través de la interpretació d'un policia oficial de Nova Jersey compleix amb l'estereotip de company de feina homòfob.

Els tres primers tres quarts d'hora de la pel·lícula estan replets d'estereotips i tòpics sobre lesbianes. Les carències cinematogràfiques de Freeheld s'accentuen en aquest tram on se'ns presenta una relació amorosa de forma artificial i on es pot observar que les dues protagonistes no se senten còmodes en un rol estereotipat.

El film fa molt d'èmfasis en com viuen ambdues la seva relació de parella encara que no es passegen obertament pel carrer o mostren la seva relació davant dels veïns. Cal observar que en els diàlegs es pot veure els comentaris veïnals com, per exemple, "*són amigues*" o "*¿és la seva germana?*". Malgrat tot, la situació empitjora quan la parella anuncia: "*som amigues i viurem juntes*".

La quantitat d'estereotips lèsbics cobreixen el perfecte tipus d'una lesbiana per l'imaginari comú, fomentant encara més la idea que una lesbiana ha de ser masculina, com si no poguessin realitzar activitats de l'imaginari de dona.

En aquest context, també s'inclou la història d'amor que compleix amb els tòpics del personatge homosexual mort. Adaptant un cas real i portant-lo a la ficció s'aconsegueix que una vegada més es vegi una història de gènere romàntic amb un final tràgic pel personatge de la dona lèsbic.

4. 5 Habitación en Roma²¹

La pel·lícula espanyola *Habitación en Roma* està dirigida per un dels millor directors de la península, Julio Medem. En la seva trajectòria es poden veure pel·lícules com: *La ardilla roja* (1993) o *Los amantes del círculo polar* (1998).

²¹ Annex 5



La història es desenvolupa en una habitació d'hotel en el centre de Roma que es transforma en l'escenari interior en el qual dues dones joves que s'acaben de conèixer, s'internen en una aventura física que les portarà a profunditzar l'ànima. Tota la trama transcorre en una sola nit i en les primeres hores del matí d'un dia d'estiu, on posteriorment l'Alba retornarà a Espanya i la Natasha a Rússia.

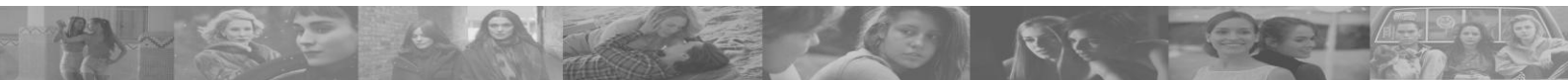
Les actrius Elena Anaya i Natasha Yarovenko es despullen, metafòrica i literalment, en aquest íntim drama eròtic i romàntic de profund lirisme que ha sigut vexat com un dels pitjors treballs del director. Medem inclou aquesta relació de voyeurisme en tota la trama lèsbica però, malgrat tot ambdues dones s'atrauen indefectiblement per qüestions que van més enllà del mateix plaer sexual al qual s'entreguen.

El director pretén naturalitzar la relació lèsbica entre dues dones. En aquest propòsit es veuen diluïts els límits de la identitat sexual per establir una història de passió entre dues persones, en aquest cas, dues dones. L'Alba s'autoddefineix com a lesbiana de naixement i la Natasha és heterosexual que es troba sorpresa davant la inesperada atracció que sent per una dona.

La pel·lícula no té res a veure amb la paraula lesbiana. Tal com afirma el director en una entrevista a El Cultural²²: *"Quería adentrarme en la forma en que se relacionan dos mujeres, hay algo menos agresivo y más natural que cuando aparece un elemento masculino. Por ejemplo, hablan mucho entre ellas. Eso es muy femenino. Y he procurado hacer dos retratos precisos. Alba es la que toma la iniciativa, la más lanzada. Eso es muy español. Pero también es la más frágil y necesitada. Y Natasha tiene todo ese background detrás, la mafia rusa"*.

En tota la trama s'explicita la feminitat que adquireix valor com a caracterització de l'hegemonia i el poder femení davant dels dèbils entrebancs de la voluntat masculina. Per exemple, la força del caràcter de l'Alba es mostra en una escena quan truca a l'habitació el grum de l'hotel, Máximo, i a la protagonista no l'importa en absolut obrir-li la porta completament nua. Ambdues dones són determinants i mostren amb decisió el poder femení a través dels seus cossos que exhibeixen com a arma de fermesa.

²² Sardá, J. (23/04/2010). *Ahora vivo feliz, por eso no quiero hablar de los críticos*. Recuperat de: https://www.elcultural.com/articulo_imp.aspx?id=27040



La narrativa de la pel·lícula està feta per elevar la figura de la dona i deixar en segon pla la figura de l'home. L'home en el relat només és mostrat dues vegades: a través del conserge de l'hotel i la veu en *off* dels que parlen de les dones de Medem. La vulgaritat de l'home es pot observar amb el grum de l'hotel que representa l'heteronormativitat de la nostra societat -en un moment de la trama els porta a les noies un cogombre per suplir el que suposadament els falta a les dones-.

Encara que el film aconsegueixi empoderar la dona, no és exempta d'estereotips que perpetuen la segregació entre dona i lesbiana. La protagonista espanyola ocupa el càrrec d'una enginyera espanyola de cabell curt i aspecte propi del tòpic de lesbiana, mentre que la Natasha és una russa esvelta i femenina a punt de casar-se amb el seu futur marit.²³

Aquest fet remet a la impossibilitat, igual que a *Disobedience* o *Rosas Rojas*, d'ajuntar a dues dones sense la representació d'un home que estigui al mig com a impediment en la trama. Sempre és la figura masculina la que intervé entre dues dones, però en aquest cas s'ha d'alabar l'existència d'un episodi traumàtic de la companya espanyola de l'Alba que apareix esporàdicament durant la narració.

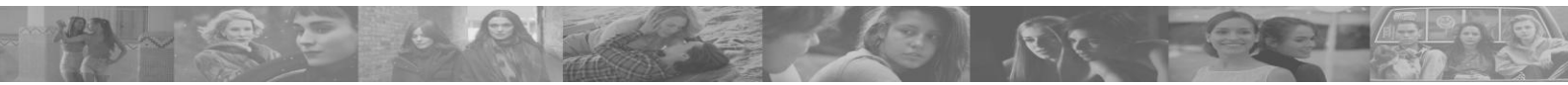
4. 6 La Vida d'Adèle²⁴

La pel·lícula ens explica la història d'Adèle, una noia de 15 anys que no té dubtes en el fet que un noi ha d'estar amb una noia, però quan coneix a l'Emma, una jove de cabell blau, els seus sentiments i identitat sexual es tornen confosos. La protagonista es veu sotmesa a un judici de valors per part de la seva família i amics.

A *La Vida d'Adèle* es pot veure la crisi existencial que engloba una persona que dista amb la seva orientació sexual normativa. En tota la trama es pot veure la proposta interessant sobre el descobriment de la sexualitat i les dificultats del que comporta convertir-se en adult, en una societat que no entén molt bé perquè ets com ets.

²³ Annex 13

²⁴ Annex 6



El seu director, Abdellatif Kechiche, aposta per continuar el llegat del cinema modern que, durant l'era de la *Nouvelle Vague*, instaura el despertar del cos a la pantalla cinematogràfica. Si la irrupció de Brigitte Bardot va significar la consciència de la visió del cos modern, a *La Vida d'Adèle* s'apel·la a la consciència masculina de la bellesa del cos per oferir una mirada sense filtres, molt contemporània, del sexe lèsbic, pertanyent al cinema que tradicionalment s'ha ocultat per molts motius.

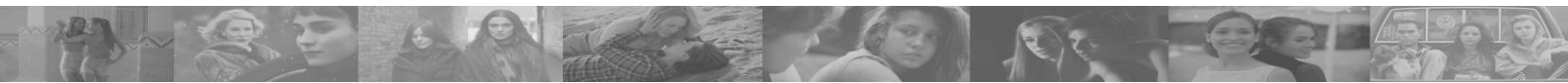
El cineasta de Tunísia té un llarg recorregut component una filmografia social -*La faute à Voltaire* (2000) o la *Vénus noire* (2010)- marcada per sortir de la convenció i de la complexitat de les relacions humanes, sobretot de l'amor adolescent en particular.

En la trama fílmica se sap captar molt bé la urgència del primer amor, la gana (sexual, també) que s'experimenta a aquesta edat, l'error d'emmotllar-se a les necessitats d'aquesta persona i la desesperació quan s'acaba. Tots aquests sentiments recorren les gairebé tres hores de metratge, que es quantifiquen en els primeríssims primers plans de les polèmiques escenes sexuals.

El director mostra sinuosament les diferències socials i culturals que portaran al desencontre de les amants, resumides en la caracterització tòpica de les seves respectives famílies: els pares d'Adèle mengen espaguetis mentre miren televisió en silenci; els d'Emma atresoren obres d'art i mengen ostres. La veritat del món d'Adèle, mestra d'una llar d'infants, a gust amb l'espontaneïtat dels nens, contrasta amb la impostura del cercle d'Emma, artista incipient, que busca els favors d'un galerista de renom.

Encara que *La Vida d'Adèle* guanyés la Palma d'Or l'any 2013 al Festival de cinema de Cannes, la pel·lícula no capta aquesta mirada més femenina del que és l'amor entre dues dones, que sovint ve acompanyada d'una major càrrega emocional. Els sentiments que es desperten entre dues dones no es poden resumir només en una passió sexual i carnal, sinó que van molt més enllà; quelcom més profund.

Un dels principals estereotips que té la pel·lícula és que el seu director ha considerat enfocar les escenes de sexe, de més de 7 minuts, des d'una perspectiva masculina i es percep clarament en la suposada inexperiència d'Adèle que s'esvaeix al primer segon.



Un altre fet que denota una irregularitat fílmica amb tòpics, és que els companys d'Adèle es mofen de la seva condició sexual i en canvi accepten amb normalitat un altre amic del grup que és gai. Sovint en la trama hi ha una gran quantitat d'insults gratuïts, centrats a crear conflictes que després no es resolen, com tampoc es resol la incapacitat d'Adèle de dir-li a la seva família que és lesbiana -no és que no es resolgui és que s'evita parlar-ne-.

La dificultat d'expressar la teva condició sexual en ambients públics és encara inherent a la nostra societat i es pot veure exemplificat en una conversa que manté Adèle amb la seva companya sentimental en una disputa:

"Et fa vergonya estar amb una noia?"

"No em fa vergonya, és només que no vull que tota l'escola ho sàpiga. Perquè ja saps, a la gent li agrada parlar... així que..."

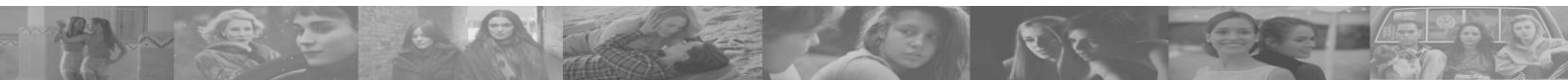
Kechiche recorre als primeríssims plans constants per inserir-nos en la vida d'Adèle, de la qual s'acaba coneixent des de la seva gestualitat fins a cada part del seu rostre; cal valorar positivament que les protagonistes no porten maquillatge.²⁵ Més enllà d'això, la pel·lícula està construïda a través de menjar, cossos, pell i un desfermat desig carnal.

L'audiència de la pel·lícula critica negativament com es recorre al tòpic de la lesbiana que sempre té un final tràgic al final de la seva relació, conegut com a *Dead Lesbian Syndrome*²⁶, ja sigui tornant amb una parella heterosexual -és a dir, deixant de banda la seva orientació com a homosexual-, acabant sola després d'una ruptura dolorosa o en molts casos, posant fi amb la seva vida, sigui de forma accidental o amb un suïcidi. No obstant això, encara que la trama narrativa acaba amb el trencament del vincle sentimental entre ambdues protagonistes, la visió aquí oferta a l'espectador constitueix

²⁵ Annex 14

²⁶ Dead Lesbian Syndrome: La representació de les dones lesbianes a la televisió (especialment nord-americana) ha anat en augment des que a principis dels 2000 es comencessin a visibilitzar amb papers com el d'Ellen Degeneres a la sèrie *Ellen*, la sèrie *Buffy Cazavampiros* o *The L Word*. El nombre de personatges LGTB ha augmentat des de 53 (sent el 34% dones) en la temporada 2010/2011 a 173 personatges LGTB a 2017 (sent el 66% dones). La indústria televisiva però, mata desafortadament a les lesbianes, sovint de forma molt violenta. Des de la seva inserció, les morts de les lesbianes a les sèries han anat en augment. Des de l'any 1976 fins a l'any 2016 es conten 202 morts.

Són moltes sèries televisives contemporànies, on apareixen personatges lèsbics, que han tingut un final tràgic en el seu desenllaç. Per exemple: *The L Word*, *Xena*, *Skins*, *Pretty Little Liars*, *American Horror Story*, *The Walking Dead*, *Orange is the new Black*, *The 100*...



la veritat de la desunió d'una parella i el dolor del desengany amorós. La pretensió no és fomentar el tòpic de la lesbiana, sinó la d'oferir una versemblança de la realitat.

Positivament, el film no es cenyeix a l'amor homosexual perquè la vida de l'Adèle, amb les seves reflexions sobre l'amor, mostren els maldecaps de qualsevol persona. En la trama però, sí que es mostra l'ambient homosexual en la celebració de la *Pride*. El seu director decideix en apropar-se al lesbianisme de forma natural i no l'engarjola en cap de les corrents homosexuals o filosòfiques contemporànies, que tendeixen a homogeneïtzar-ho tot a través de tòpics o classificacions.

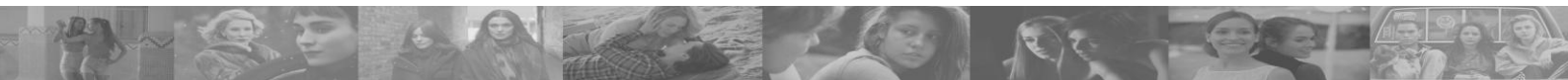
4. 7 Rosas Rojas ²⁷

Rosas Rojas és una comèdia dramàtica i romàntica que narra la història de la Rachel que s'enamora el dia del seu casament de la noia encarregada de les flors, la Luce.

Aquesta pel·lícula està catalogada en la categoria: homosexualitat. Sí és veritat, que paradoxalment s'intenta normalitzar la condició sexual de les protagonistes, però la trama que comença amb la gastada fórmula de comèdia romàntica, tracta de redimir-se amb personatges lèsbics. Si les històries d'amor tenen categories, perquè a *Hitch, especialista en lligues* (Andy Tennant, 2005) no està classificada com a comèdia romàntica i racial o a *El lado bueno de las cosas* (David O. Russell, 2012) com una comèdia romàntica i psicològica? La seva categoria hauria de ser la de comèdia romàntica.

No és una pel·lícula sobre lesbianes, sinó una història d'amor. L'orientació sexual no és el tema principal de la trama. Tampoc intenta enviar un missatge d'orgull gai, ni tracta de persones acceptant la seva sexualitat. Només és una comèdia romàntica que parla sobre un trio romàntic, sobre deixar anar el passat i les expectatives que imposa una mare i l'amor a primera vista. El fet que Rachel està experimentant tot això amb una dona no és un problema, el problema és que la primera vegada que veu la Luce és mentre camina cap a l'altar.

²⁷ Annex 7



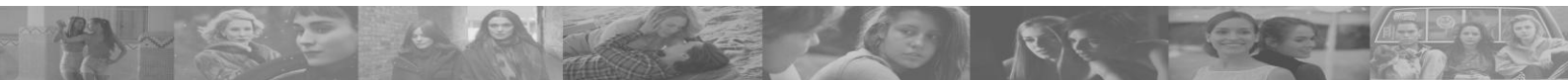
De la pel·lícula es pot alabar, principalment, la normalitat amb la qual es tracta la relació lèsbica. Perquè paradoxalment no hi ha cap personatge que estigui en contra de l'homosexualitat i ningú s'enfada o es pren malament aquesta situació. No inclús el marit de la protagonista que, acabat de casar i essent abandonat, opta per no enfadar-se amb la seva dona o la seva amant. Sí que hi ha un punt de negativitat en la mare de la Rachel, que al principi veu amb recel la decisió que pren la seva filla, però finalment acaba per acceptar la situació.

Rosas Rojas posa en la seva interpretació la riallera emoció de qualsevol que hagi estat enamorat, però al mateix temps brega amb els obstacles d'un matrimoni i la seva recentment descoberta de l'homosexualitat de manera realista. Al contrari d'altres pel·lícules del mateix gènere, els personatges són bidimensionals, apassionats, desenvolupats i complexos.

El film està ambientat al Regne Unit. Tots els personatges són londinencs de l'alta societat, atractius i amb treballs d'èxit. Els homes poden pecar de ser excèntrics i beneïts en alguns casos. Ambdues protagonistes són característicament femenines, tan Luce com Rachel vesteixen amb l'imaginari popular de què és una dona i no cauen en estereotips d'estil físic. Malauradament, sí que hi ha un dissonant i és que Rachel, obertament lesbiana, vesteix sinuosament més masculina que la seva coprotagonista heterosexual.²⁸

Des del principi, aquesta pel·lícula està definida com una interpretació de l'amor i la capacitat que té el temps d'aconseguir que un amor sigui possible o no; no com una pel·lícula de lesbianes. Positivament, es pot contemplar la bona interpretació en l'emoció de qualsevol persona enamorada, però que al mateix temps lúdia amb els obstacles d'un matrimoni i la seva recent descoberta homosexualitat. El seu director, Oliver Parker, aconsegueix capturar les emocions dels personatges i mostra les dificultats a través de la crisi existencial del que significa ser algú que no és acceptat per tota la societat.

²⁸ Annex 15



4. 8 The Miseducation of Cameron Post²⁹

En una societat heteronormativa desviar-se del cànon establert sobre els estereotips de gènere o l'orientació sexual ha sigut tractat històricament i segons èpoques com a perversions -desviacions humanes del que és natural predefinit pel que és biològic o, fins i tot, per una entitat sobrenatural que ha regit els principis morals i destins de civilitzacions senceres-, o directament com a malalties amb una possible cura a través de les teràpies de conversió. Aquesta idea establerta a la dècada dels anys vint del segle passat, que encara que era vista com una possibilitat remota es va acceptar socialment com una sortida per tots aquells que fossin identificats en la seva anormalitat.

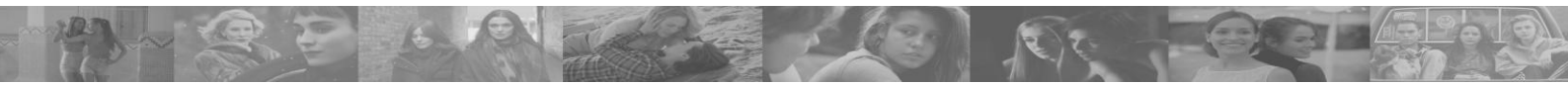
Actualment, el cinema no oblida mostrar l'altra cara de la realitat, encara ara a l'ordre del dia, de les sinistres teràpies de reorientació sexual. Algunes pel·lícules han reflectit aquesta terrible realitat d'individus forçats a causa de la pressió social i com a única sortida perquè se'ls permetés ser integrats en un sistema que els exclou.

A *Far From Heaven* (Todd Haynes, 2002) el marit homosexual de la protagonista acceptava a sotmetre's a tractament després de ser descobert mantenint relacions sexoafectives amb un altre home. En la pel·lícula *I Am Michael* (Justin Kelly, 2015) aquest assumpte es veia des d'un punt de vista religiós, emparat en el cristianisme i el pecat, en el que un activista pels drets gais es "converteix" i refusa la seva mateixa condició reprimida per uns principis dogmàtics que li prometen la salvació i fer-se lloc en una societat que rebutja la diversitat i alaba la perpetuació de la família tradicional.

Un altre exemple és a la satírica *But I'm a Cheerleader* (Jamie Babbit, 1999), on la família d'una noia de 17 anys sospitava del seu lesbianisme i l'enviava a un campament amb un programa de curació de cinc passos on es permetia criticar i subvertir els rols de gènere.

Totes aquestes referències ens porten a *The Miseducation of Cameron Post*, dirigida per Desiree Akhavan, pel·lícula que va guanyar el Gran Premi del jurat de la Secció Oficial

²⁹ Annex 8



de l'últim Festival de Sundance. La seva protagonista és una adolescent que en el ball de graduació de l'institut és descoberta mantenint relacions sexuals amb una altra noia. Per aquest motiu és obligada per la seva tieta a ingressar en un campament religiós per rebre l'ajuda que suposadament necessita per abandonar aquests comportaments indesitjables.

Akhavan estructura el film al voltant de les relacions i els vincles que es creen entre les víctimes de l'odi i l'aversion dels responsables del centre a les orientacions sexuals. També està molt present una mirada més enllà de les màscares socials i culturals que es construeixen a partir de les jerarquies ètiques incompatibles amb la realitat humana.

El seu relat fílmic mostra un constant enfrontament a partir de l'abús i les tortures psicològiques, camuflades amb bones intencions pels pacients que refan el seu propi ser. Positivament, es veuen les conseqüències mentals i materials que s'exhibeixen sense cap condescendència. El final alberga una ambigüitat en la resolució de la història perquè l'optimisme present en la recerca de la llibertat i de la identitat es veu interferit pel desafiament d'unes circumstàncies impossibles de transformar com a individus.

La indústria no deixa lloc a les pel·lícules que lidien de manera honesta amb les complexitats de la sexualitat de les dones. El desig femení és un tabú i es pot veure clarament a les representacions fílmiques, que sempre giren entorn del plaer dels homes i només interpel·len a l'home cisgènere. La majoria de personatges femenins al llarg de la trajectòria cinematogràfica duen roba sexualment suggerent, són primes, normativament atractives i molt sovint se les pot veure parcialment o totalment nues. Això doncs dista de la representació dels personatges masculins.

Aquestes formes de sexualització, moltes vegades poc requerides en la trama en qüestió, es dona a personatges entre els 13 i els 39 anys i delimiten el que és o no plaent per l'home més enllà de la mateixa ficció. La idea que les dones apareixen per ser vistes i ser objectes de consum preval a l'esfera cultural que ens envolta i segueix sent tabú que actuïn com a subjectes de la seva pròpia sexualitat. És comú veure doncs, exclusions del plaer femení en el discurs hegemònic de la filmografia.

Desiree Akhavan davant d'aquesta necessitat, canvia la mirada cultural i social sobre l'experiència i el cos femení amb una història on les protagonistes exploren el desig



sexual com una part important de la mateixa identitat, com qualsevol aspecte de la vida sexual masculina. La directora transcendeix aquestes limitacions imposades a tres de les seves pel·lícules: *Appropriate Behavior* (2015), *The miseducation of Cameron Post* i *The Bisexual* (2018).

En aquests tres films es poden veure dones explorar el que els agrada de forma natural i íntima, defugint de l'habitual voyeurisme -com es pot veure a *La Vida d'Adèle*- en les que els cossos femenins acostumen a ser exposats per a satisfer el desig de l'audiència masculina que en els mateixos personatges de l'escena.

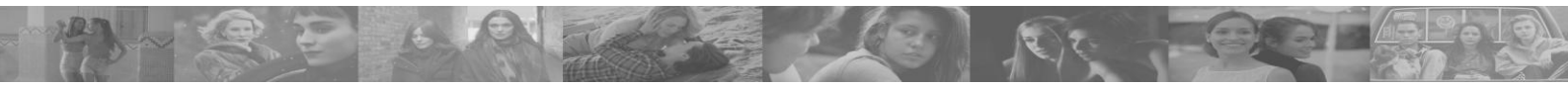
Akhavan delega aquests moments a les protagonistes, ja que són part de la història i de la situació que es troben, i això és rellevant donat que està narrant les vides de personatges femenins homosexuals en un context que els deshumanitza i els exclou.

La directora representa a col·lectius invisibilitzats i construeix el discurs de les dones lesbianes que, com la protagonista del film la Cameron, tracten de trobar el seu lloc en el món i donar resposta a la seva crisi existencial. El confort el troba en acceptar i desenvolupar la llibertat de la mateixa sexualitat, en una cultura majoritàriament heterosexual, que no pretén acceptar com funciona el seu desig ni les complexitats de les seves relacions i emocions.

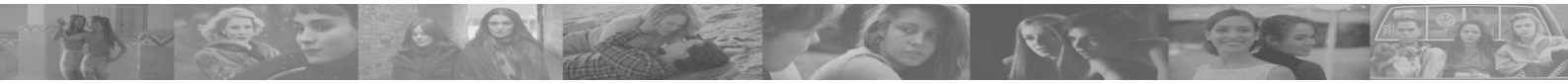
La història gira entorn de les seves protagonistes i com no poden encaixar al cent per cent en cap predefinició, perquè els resulta impossible intentar configurar-se a si mateixes segons els tòpics i estereotips que altres han ideat del que se suposa del que és ser dona o lesbiana. Malgrat tot, la protagonista que no està a favor de la reorientació impartida per la parella que dirigeix el centre amb sessions d'oració, d'esports "femenins", teràpia psicològica, etc. té un aspecte masculinitzat. La Cameron vesteix d'acord amb l'imaginari popular del què és una lesbiana, amb un estil esportiu.³⁰

La Cameron i les companyes del centre intenten conèixer-se i construir-se personalment. Totes elles tenen en comú la incapacitat d'encaixar a cap lloc, fins i tot, en la comunitat minoritària en la qual teòricament pertanyen. L'homosexualitat de la

³⁰ Annex 16



protagonista l'obliga a mantenir una vida que no la satisfà, mentre guarda en secret la relació lèsbica que, un cop descoberta, la condemna a un centre on perpètuament se li nega la seva pròpia persona i qui és en realitat.



5. Conclusions

Des del primer moment que hi ha més homes cineastes que dones dirigint històries de personatges lèsbics és que hi ha quelcom a considerar. De les vuit pel·lícules contemporànies analitzades només dues han estat dirigides pel sexe femení, *Carmen y Lola* d'Arantxa Echevarría i *The Miseducation of Cameron Post* de Desiree Akhavan.

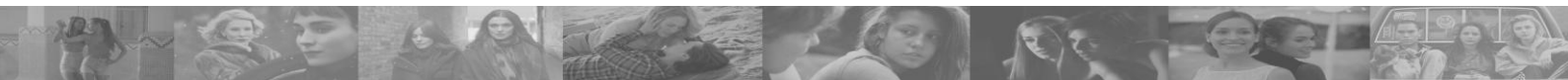
Tot i que seria un error caure en el tòpic que un home no pot dirigir una pel·lícula on apareixen dones homosexuals, sí que s'observa una visió masculina en la perspectiva fílmica com, per exemple, en el cas de les seqüències de sexe o en els estereotips físics i socials que engloben les protagonistes.

Després d'aprofundir en la realitat col·lectiva que invisibilitza i titlla a la dona per la seva orientació sexual, he pogut comprovar a través de l'anàlisi dels llargmetratges que el cinema -entès com a representació fílmica de la societat- perpetua en gran mesura els tòpics contra la comunitat lèsbica.

Primerament, destacaria l'ús del físic com a arma de diferenciació entre el que es considera una dona bisexual i una dona homosexual. Com s'ha pogut comprovar, la majoria de parelles cinematogràfiques tenen una lesbiana virago, amb ploma masculina, i una altra lligada a la concepció de feminitat. Aquest fet accentua l'heteronormativització, a través de la imatge popular de l'home i la dona en una relació homosexual femenina. Els casos més evidents són la parella formada per Laurel i Stacie a *Freeheld*, Alba i Natasha a *Habitación en Roma*, Adèle i Emma a *La Vida d'Adèle* i el personatge masculinitzat de la Cameron a *The Miseducation of Cameron Post*.

Seguidament, tal com s'esmenta en els punts 3.5, 3.8 i 3.9 el context sociofamiliar influeix en la crisi existencial, que empara encara el fet d'haver de dir públicament la condició sentimental, quan es manté una relació sexoafectiva amb una persona del mateix sexe.

A *La Vida d'Adèle* es comprova el rebuig a l'Adèle per part del seu cercle d'amistats i la seva família, d'igual forma que ocorre amb la mare d'una de les protagonistes a *Rosas Rojas* o amb els pares de Lola a *Carmen y Lola*. També, es pot observar com en la



pel·lícula ambientada als anys cinquanta, *Carol*, existeix una vexació per part dels sogres i el marit que intenten reconvertir la protagonista. Aquesta reconversió és el tema central a *The Miseducation of Cameron Post*, quan la Cameron és obligada a anar a un centre per homosexuals cristià. La influència de la moralitat és molt patent a moltes de les pel·lícules analitzades com a *Disobedience* o *Carmen y Lola*. Paral·lelament, en ambdós llargmetratges s'observa com la comunitat veïnal juga un factor negatiu en la vida de les protagonistes, on l'única opció és fugir de la seva pròpia col·lectivitat. Escapar per poder ser un mateix és un tòpic recurrent que, d'igual forma que és present en la realitat actual, es veu reflectit en altres pel·lícules analitzades com *Carol*, *Habitación en Roma* o *The Miseducation of Cameron Post*.

Tot i aquestes similituds, que corroboren que encara existeixen tòpics i estereotips en la representació d'una lesbiana en el cinema contemporani, hi ha alguns exemples de cinematografia que evolucionen més enllà de la mirada heteronormativa. Per exemple, a *Carol*, a *Carmen y Lola* i a *Disobedience* es pot descobrir una figuració acurada de la dona homosexual, que es representa sense la necessitat de caure en tipificacions i que mostra amb realisme el tractament de la naturalesa de l'homosexualitat femenina.

Malauradament, el cinema actual continua essent un conjunt de tòpics recurrents on, per començar, es categoritza i diferencia el cinema romàntic d'una parella de dones amb l'etiqueta: homosexual. Finalment, la conclusió que se'n deriva és que l'homosexualitat, i concretament l'homosexualitat femenina, no està normativitzada en la societat del segle XXI.



6. Bibliografía

6.1 Llibres

Alfarache, A. (2013). *Identidades lésbicas y cultura feminista*. Barcelona: Plaza y Valdes

Beauvoir, Simone. (2005). *El segundo sexo*. Madrid: Cátedra

Butler, J. (2001). *El género en disputa: El feminismo y la subversión de la identidad*. Madrid: Paidós Iberica

Dyer, R. (1986). *Cine y homosexualidad*. Barcelona: Alertes

Faderman, L. (1985). *Surpassing the Love of Men: Romantic Friendship and Love Between Women from the Renaissance to the Present*. Estats Units: Quill William Morrow

Gimeno, B. (2013). *Primeras caricias: 50 mujeres cuentan su primera experiencia con otra mujer*. Barcelona: La tempestad

Goffman, Erving. (2009). *Estigma. La Identidad deteriorada*. Buenos Aires: Amorrortu Editores

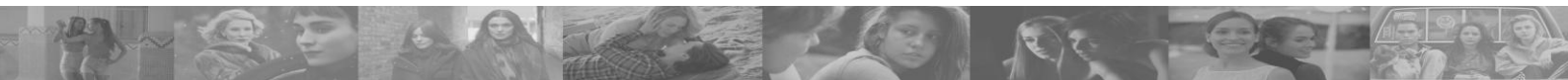
Highsmith, Patricia. (2015). *Carol*. Barcelona: Anagrama

Hyde, J. (1995). *Psicología de la mujer: La otra mitad de la experiencia humana*. Madrid: Morata

Mujika, I. (2007). *Visibilidad y participación social de las mujeres lesbianas en Euskadi*. País Basc: Ararteko

Viñuales, O (2002). *Lesbofobia*. Barcelona: Bellaterra

Viñuales, O (2006). *Identitats lèsbiques*. Barcelona: Bellaterra



6. 2 Revistes digitals

Ciasullo, M. (2001). Making her (In)visible: Cultural Representations of Lesbianism and the Lesbian Body in the 1990s. *Feminist Studies*, (27), 577-608. Recuperat de: <https://www.jstor.org/stable/i359152>

Dow, J. (2001). Ellen, television and the politics of gays and lesbian visibility. *Critical studies in Media Communication*, (18). 123-140. Recuperat de: <https://www.tandfonline.com/doi/abs/10.1080/07393180128077>

González. S. (2018). Desmontando estereotipos: La representación de la mujer lesbiana en la ficción digital. *Análisis de la webserie Muñecas*, (4), 1-14. Recuperat de: <http://roderic.uv.es/bitstream/handle/10550/66674/6453231.pdf?sequence=1&isAllowed=y>

Soto, S. (2014). La identificación con personajes de lesbianas: Recepción de audiencias heterosexuales y homosexuales desde una aproximación metodológica mixta. *Revista Latina de Comunicación Social*, (69). 275-306. Recuperat de: http://www.revistalatinacs.org/069/paper/1012_UAB/15m.html

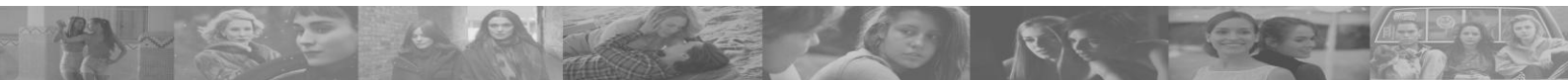
6. 3 Webgrafia

6. 3. 1 Documentació

Bendix. T. (1 d'octubre 2014). *Please stop killing us! The state of lesbians and bi women on TV*. Recuperat de: <https://www.afterellen.com/tv/228431-the-state-of-lesbians-and-bi-women-on-tv>

Bendix. T. (21 de març de 2016). *How the Trope of Queer Women Dying on Television Can (And Must) Be Stopped*. Recuperat de: <https://www.afterellen.com/tv/479795-trope-queer-women-dying-television-can-must-stopped/2#eaIPrQ6R3Z6AKkgh.99>

Carpintero. A. (s.d.). *Estereotipo de la mujer lesbiana en el cine: identidades lésbicas*. Recuperat de: https://idus.us.es/xmlui/bitstream/handle/11441/60542/CARPINTERO_Sim%C3%B3n_Alejandro.pdf?sequence=1



Jiménez.V. (21 de març de 2019). *Mitos y estereotipos sobre lesbianas*. Recuperat de: <https://www.lesbosfera.com/orientacion-sexual/mitos-estereotipos-lesbianas/>

Laguiatv. (26 de març de 2016). *El «dead lesbian syndrome» o la muerte innecesaria para la trama de un personaje gay*. Recuperat de: <http://laguiatv.abc.es/noticias/20160322/abci-lesbian-syndrome-series-201603211737.html>

Manzano. K. (1 de juny de 2016). *La televisión mata a las lesbianas*. Recuperat de: https://www.eldiario.es/pikara/TV-mata-lesbianas_6_521857825.html

Riese. M. (11 de març de 2016). *All 204 Dead Lesbian and Bisexual Characters On TV, And How They Died*. Recuperat de: <https://www.autostraddle.com/all-65-dead-lesbian-and-bisexual-characters-on-tv-and-how-they-died-312315/>

Riese. M. (2 de gener de 2018). *In 2017, Lesbian and Bisexual TV Characters Did Pretty OK, and That's a Pretty Big Deal*. Recuperat de: <https://www.autostraddle.com/in-2017-lesbian-and-bisexual-tv-characters-did-pretty-ok-and-thats-a-pretty-big-deal-399797/>

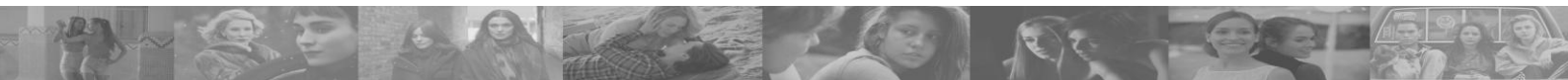
Ripoche. A. (s.d.). *Deporte, feminidad y homosexualidad*. Recuperat de: <https://conlaa.com/deporte-feminidad-homosexualidad/>

Tvtropes. (s.d.). *Bury Your Gays*. Recuperat de: <https://tvtropes.org/pmwiki/pmwiki.php/Main/BuryYourGays>

6.3.2 Carmen y Lola

Banes. V. (9 de setembre de 2018). *A vueltas con la mirada externa*. Recuperat de: <https://www.elantepenultimomohicano.com/2018/09/critica-carmen-y-lola.html>

La Vanguardia. (31 d'agost de 2018). *La película sobre el amor entre dos adolescentes gitanas que ha desatado la polémica*. Recuperat de: <https://www.lavanguardia.com/cultura/20180831/451543786863/carmen-y-lola-pelicula-amor-adolescentes-gitanas-polemica.html>



Medina. M. (7 de septiembre de 2018). *'Carmen y Lola': mujeres, gitanas y lesbianas*. Recuperat de: https://www.elconfidencial.com/cultura/cine/2018-09-07/carmen-lola-gitanas-cannes_1608539/

Miguel. E. (6 de juny de 2018). *"Carmen y Lola": la película de amor lésbico entre gitanas denunciada por las propias gitanas*. Recuperat de: <https://magnet.xataka.com/preguntas-no-tan-frecuentes/carmen-lola-pelicula-amor-lesbico-gitanas-denunciada-propias-gitanas>

Prats. M. (7 de septembres de 2018). *Las dos miradas de la polémica 'Carmen y Lola', la cinta de amor entre dos gitanas*. Recuperat de: https://www.huffingtonpost.es/2018/09/05/las-dos-miradas-de-la-polemica-carmen-y-lola-la-cinta-de-amor-entre-dos-gitanas_a_23518100/

Torreiro. M. (6 de septiembre de 2018). *Carmen y Lola*. Recuperat de: <https://www.fotogramas.es/peliculas-criticas/a22993262/carmen-y-lola/>

6. 3. 3 Carol

Costa. P. (16 de març de 2016). *Análisis: "Carol" de Todd Haynes. La olvidada del año*. Recuperat de: <https://www.loslunesseriefilos.com/2016/03/analisis-carol-de-todd-haynes-la.html>

Mundo Películas. (s.d.). *Carol: Una de las mejores películas de la década*. Recuperat de: <https://www.mundopeliculas.tv/2018/01/21/carol-una-las-mejores-peliculas-2015/>

Roldán. P. (8 de març de 2016). *Valentía desde la invisibilidad*. Recuperat de: <http://www.elespectadorimaginario.com/carol-2/>

Solla. F. (8 de febrer de 2016). *Carol. Siluetas proyectadas contra una maqueta*. Recuperat de: <http://cinedivergente.com/criticas/largometrajes/carol>

6. 3. 4 Disobedience

Casas. Q. (24 de maig de 2018). *'Disobedience': dos mujeres fantásticas*. Recuperat de: <https://www.elperiodico.com/es/ocio-y-cultura/20180524/critica-pelicula-disobedience-sebastian-lelio-6838042>



Costa. J. (25 de maig de 2018). *El deseo y la ley*. Recuperat de: https://elpais.com/cultura/2018/05/24/actualidad/1527131057_843761.html

Feelfree. R. (26 de maig de 2018). *Disobedience. Compromiso con la libertad*. Recuperat de: <http://www.stylefeelfree.com/2018/05/disobedience-pelicula-sebastian-lelio.html>

Fernández. M. (30 de juny de 2018). *Crítica de “Desobediencia (Disobedience)”*: El grito por la libertad femenina. Recuperat de: <https://galakia.com/critica-de-desobediencia-disobedience-el-grito-por-la-libertad-femenina/>

Mikel. Z. (13 de juny de 2018). *'Disobedience', una fascinante historia de amor prohibido*. Recuperat de: <https://www.espinof.com/criticas/disobedience-fascinante-historia-amor-prohibido>

6.3.5 Freeheld

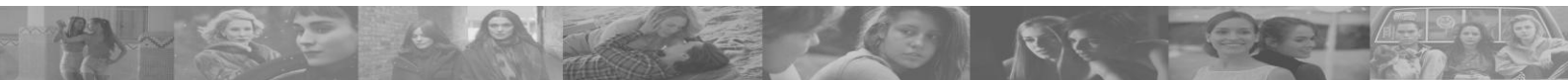
Álvarez. B. (5 de maig de 2016). *Freeheld, un amor incondicional*. Recuperat de: <https://elpalomitron.com/freeheld/>

Caramantín. C. (2 de juny de 2016). *“No sin ella”, con Julianne Moore y Ellen Page: No alcanza con las buenas intenciones*. Recuperat de: <https://www.cinencuentro.com/2016/06/02/critica-no-sin-ella-julianne-moore-ellen-page-freeheld/>

Ginés. I. (1 de maig de 2016). *Freeheld, un amor incondicional – De tópicos y luchas*. Recuperat de: <http://dfcinema.com/2016/05/01/freeheld-un-amor-incondicional-de-topicos-y-luchas/>

Losilla. C. (s.d.). *Freeheld, un amor incondicional*. Recuperat de: <http://www.sensacine.com/peliculas/pelicula-125938/sensacine/>

Makoto. J. (8 de gener de 2018). *Un derecho es un derecho, ¿no?*. Recuperat de: <http://oseznaentrelasfloresdelpostre.blogspot.com/2018/01/un-derecho-es-un-derecho-no-freeheld.html>



6. 3. 6 Habitación en Roma

Argüelles. M. (s.d.). *Habitación en Roma*. Recuperat de: <http://www.elespectadorimaginario.com/pages/junio-2010/criticas/habitacion-en-roma.php>

Casas. Q. (7 de maig de 2010). *'Habitación en Roma', Un Medem que sabe a poco*. Recuperat de: <https://www.elperiodico.com/es/ocio-y-cultura/20100507/habitacion-en-roma-un-medem-que-sabe-a-poco-258639>

Llamas. A. (22 d'abril de 2010). *Hermosa y con sentimientos/un tostón pseudoerótico*. Recuperat de: <http://carabos.blogspot.com/2010/04/habitacion-en-roma-pelicula-de-clausura.html>

Redacció. (4 de novembre de 2010). *Crítica de la película "Habitación en Roma", ¿la peor película de Julio Médem?*. Recuperat de: <http://www.elblogdecineespanol.com/?p=2994>

6. 3. 7 La Vida d'Adèle

Moral. M. (13 de novembre de 2013). *Esposición de amor*. Recuperat de: <http://www.elespectadorimaginario.com/la-vie-d-adele/>

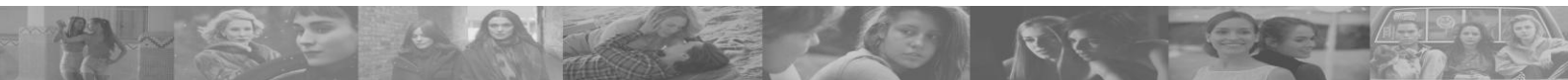
Reviriego. C. (s.d.). *La Vida de Adèle*. Recuperat de: <http://www.sensacine.com/peliculas/pelicula-203302/sensacine/>

Ros. L. (23 de novembre de 2013). *'La vida de Adèle', en busca del color azul*. Recuperat de: <https://www.espinof.com/criticas/la-vida-de-adele-en-busca-del-color-azul>

6. 3. 8 Rosas Rojas

Maldivia. B. (13 de març de 2008). *'Rosas rojas', una comedia insulsa*. Recuperat de: <https://www.espinof.com/estrenos/rosas-rojas-una-comedia-insulsa>

Martínez. V. (18 de març de 2019). *Rosas Rojas (Imagine me & you)*. Recuperat de: <https://www.lesbosfera.com/peliculas-lesbianas-lgbt/rosas-rojas-imagine-me-you>



Rodríguez. C. (9 d'octubre de 2017). *Imagine Me and You (Rosas Rojas)*. Recuperat de: <http://lasdem.es/critica/ imagine-me-and-you-rosas-rojas/>

6. 3. 9 The Miseduaction of Cameron Post

Rey. R. (3 de diciembre de 2018). *The Miseducation of Cameron Post (Desiree Akhavan)*. Recuperat de: <https://www.cinemaldito.com/the-miseducation-of-cameron-post-desiree-akhavan/>

Loureda. C. (31 d'agost de 2018). 'The Miseducation of Cameron Post' y 'Boy Erased', la cara obscura de 'Con amor, Simon'. Recuperat de: <https://www.fotogramas.es/noticias-cine/a22883721/the-miseducation-of-cameron-post-y-boy-erased-la-cara-obscura-de-con-amor-simon/>

Gracia. B. (13 de febrero de 2019). *Mujeres como sujetos deseantes: El cine de Desiree Akhavan*. Recuperat de: <https://www.pikaramagazine.com/2019/02/cine-desiree-akhavan/>

6. 4 Filmografia

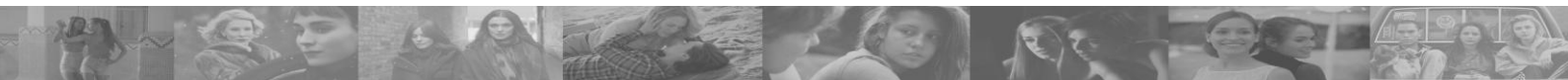
Balhetchet, S. Thompson, B. (Producers). Parker, O. (Director). *Rosas Rojas* [DVD]. Regne Unit: Cougar Films / X Filme Creative Pool / Ealing Studios / BBC Films / Focus Features / Minotaur Film Partnership No. 3

Bush, K. Fischhoff, R. Montgomery, D. Page, E. Selby, J. Shamberg, M. Sher, S. Stern, J. Wade, C. (Producers). Sollet, P. (Director). *Freeheld* [DVD]. Estats Units: Endgame Entertainment / Double Feature Films / Head Gear Films

Clark, M. Turteltaub, A. Montepere, J. Frugieue, C. (Producers). Akhavan, D. (Directora). *The Miseducation of Cameron Post* [DVD]. Estats Units: Beachside Films / Parkville Pictures

Echevarría, A. Sánchez, P. (Productores). Echevarria, A. (Directora). *Carmen y Lola* [DVD]. Espanya: Tvtec servicios audiovisuales / ICAA

Karlsen, E. Vachon, C. Woolley, S. (Producers). Haynes, T. (Director). *Carol* [DVD]. Regne Unit: Film4 / Killer Films / Number 9 Films



Kechiche, A (Producer). Kechiche, A. (Director). *La vida d'Adèle* [DVD]. França:
Wild Bunch / Quat'sous Films / France 2 Cinema / Scope Pictures / Vértigo Films /
RTBF / Canal+ / Ciné+

Longoria, A. (Producer). Medem, J. (Director). *Habitación en Roma* [DVD]. Espanya:
Morena Films / Alicia Produce

Weisz, R. Guiney, E. Torresblanco, F. (Producers). Leilo, S. (Director). *Disobediencia*
[DVD]. Regne Unit: Braven Films / Element Pictures / Film4

7. Annex

Annex 1: Carmen y Lola

Títol original	<i>Carmen y Lola</i>
Direcció	Arantxa Echevarría
País	Espanya
Any	2018
Durada	103 min.
Gènere	Drama. Romanç
Repartiment	Zaira Morales, Rosy Rodriguez, Moreno Borja, Carolina Yuste, Rafaela León
Productora	Tvtec servicios audiovisuales / ICAA
Guió	Arantxa Echevarría
Productors	Arantxa Echevarría, Pilar Sánchez Díaz
Sinopsi	Carmen viu en una comunitat gitana en els suburbis de Madrid. Com qualsevol altra dona que ha conegut, està destinada a viure una vida que es repeteix generació després de generació: casar-se i criar tants nens com sigui possible. Però un dia coneix a Lola, una gitana poc comuna que somia amb anar a la universitat, dibuixa grafitis d'ocells i li agraden les dones. Carmen desenvolupa ràpidament una complicitat amb Lola i descobreixen un món que, inevitablement, les porta a ser rebutjades per les seves famílies.



Carmen y Lola [fotografia]. (2018). Recuperat de: <https://www.filmaffinity.com/es/film425269.html>

Annex 2: Carol

Títol original	<i>Carol</i>
Direcció	Todd Haynes
País	Regne Unit
Any	2015
Durada	118 min.
Gènere	Drama. Romanç
Repartiment	Cate Blanchett, Rooney Mara, Sarah Paulson, Kyle Chandler, Jake Lacy, Cory Michael Smith, Carrie Brownstein, John Magaro, Kevin Crowley, Ryan Wesley Gilreath, Trent Rowland, Jim Dougherty, Douglas Scott Sorenson, Nik Pajic
Productora	Film4 Productions / Killer Films / Number 9 Films
Guió	Phyllis Nagy
Producers	Elizabeth Karlsen, Christine Vachon, Stephen Woolley
Sinopsi	Una jove d'uns vint anys, Therese Belivet, treballa en una botiga de Manhattan, -aspirant a fotògrafa- i somnia amb una vida millor quan coneix a Carol Aird, una dona seductora atrapada en un convenient matrimoni sense amor. Ben aviat, neix una connexió immediata entre elles. Mentre Carol s'allibera dels confinaments del seu matrimoni, el seu marit comença a qüestionar la seva actitud i surt a la llum la seva anterior infidelitat amb la seva millor amiga, Abby.



Carol [fotografia]. (2015). Recuperat de: <https://www.filmaffinity.com/es/film584711.html>

Annex 3: Disobedience

Títol original	<i>Disobedience</i>
Direcció	Sebastián Leilo
País	Regne Unit
Any	2017
Durada	114 min.
Gènere	Drama. Romanç
Repartiment	Rachel Weisz, Rachel McAdams, Alessandro Nivola, David Olawale Ayinde, Mark Stobbart, Cara Horgan, Sophia Brown, Lasco Atkins, Bernardo Santos, Dominic Applewhite, Omri Rose, Liza Sadovy, Dave Simon, Trevor Allan Davies, Cristian Lazar
Productora	Coproducción Reino Unido-Estados Unidos-Irlanda; Braven Films / Element Pictures / Film 4
Guió	Sebastián Lelio, Rebecca Lenkiewicz
Productors	Frida Torresblanco, Rachel Weisz i Ed Guiney
Sinopsi	Ronit és una jove dona independent que treballa com fotògrafa als Estats Units. Va créixer a Londres en un medi jueu-ortodox del que va fugir fa diversos anys. Després de la mort del seu pare rabí, Ronit hi torna per assistir al funeral. La severa comunitat jueva queda enterbolida per la seva reaparició, però també pels sentiments que experimenta encara per a la seva millor amiga Esti. Esti respon als seus sentiments encara que estigui casada amb un futur rabí.



Disobedience [fotografia]. (2017). Recuperat de: <https://www.filmaffinity.com/es/film833233.html>

Annex 4: Freeheld

Títol original	<i>Freeheld</i>
Direcció	Peter Sollett
País	Estats Units
Any	2015
Durada	103 min.
Gènere	Drama.
Repartiment	Julianne Moore, Ellen Page, Michael Shannon, Steve Carell, Luke Grimes, Mary Birdsong, Gabriel Luna, Skipp Sudduth, Suzanne Savoy, Jeannine Kaspar, Michael Metta, Stink Fisher, Robbie Tann
Productora	Endgame Entertainment / Double Feature Films / Head Gear Films
Guió	Ron Nyswaner
Productors	Kelly Bush Novak, Richard Fischhoff, Duncan Montgomery, Ellen Page, Jack Selby, Michael Shamberg, Stacey Sher, James D. Stern, Cynthia Wade
Sinopsi	La pel·lícula està basada en una història veritable de Laurel Hester, una oficial de policia al Comtat Ocean, Nova Jersey. Seguint el seu diagnòstic de càncer terminal el 2005, Hester va apel·lar repetidament a la Junta del Comtat en un intent d'assegurar els seus beneficis de pensió que podrien ser transferits a la seva parella sentimental, Stacie Andree.



Freeheld, un amor incondicional [fotografia]. (2015). Recuperat de: <https://www.filmaffinity.com/es/film591470.html>

Annex 5: Habitación en Roma

Títol original	<i>Room in Rome</i>
Direcció	Julio Medem
País	Espanya
Any	2010
Durada	109 min.
Gènere	Drama. Romaç
Repartiment	Elena Anaya, Natasha Yarovenko, Enrico Lo Verso, Najwa Nimri
Productora	Morena Films / Alicia Produce
Guió	Julio Medem
Productors	Álvaro Longoria
Sinopsi	Estiu de 2008. S'inspira en el film " <i>En la cama</i> ", del xilè Matías Bize. En un hotel del centre de Roma es coneixen una russa i una espanyola. L'endemà, Alba tornarà a Espanya i Natasha a Rússia. A l'habitació de l'hotel es respira una atmosfera carregada d'erotisme i sensualitat. Entre elles neix un sentiment nou que ambdues accepten. Durant dotze hores, les dues dones es confien les seves vides, parlen dels seus compromisos i de l'amor sincer per les seves respectives parelles.



Habitación en Roma [fotografía]. (2010). Recuperat de: <https://www.filmaffinity.com/es/film720452.html>

Annex 6: La Vida d'Adèle

Títol original	<i>La vie d'Adèle</i>
Direcció	Abdellatif Kechiche
País	França
Any	2013
Durada	180 min.
Gènere	Drama. Romanc
Repartiment	Adèle Exarchopoulos, Léa Seydoux, Salim Kechiouche, Mona Walravens, Jeremie Laheurte, Alma Jodorowsky, Aurélien Recoing, Catherine Salée, Fanny Maurin, Benjamin Siksou, Sandor Funtek, Karim Saidi
Productora	Wild Bunch / Quat'sous Films / France 2 Cinema / Scope Pictures / Vértigo Films / RTBF (Télévision Belge) / Canal+ / Ciné+
Guió	Abdellatif Kechiche, Ghalia Lacroix
Productors	Abdellatif Kechiche
Sinopsi	Adèle té quinze anys i sap que el normal és sortir amb nois, però té dubtes sobre la seva sexualitat. Una nit coneix i s'enamora inesperadament d'Emma, una jove amb els cabells blau. L'atracció que desperta en ella una dona que li mostra el camí del desig i la maduresa, farà que Adèle hagi de patir els judicis i prejudicis de familiars i amics. Adaptació de la novel·la gràfica "Blue", de Julie Maroh.



La Vida d'Adèle [fotografia]. (2013). Recuperat de: <https://www.filmaffinity.com/es/film361182.html>

Annex 7: Rosas Rojas

Títol original	<i>Imagine Me & You</i>
Direcció	Ol Parker
País	Regne Unit
Any	2005
Durada	94 min.
Gènere	Comèdia. Romaç
Repartiment	Piper Perabo, Lena Headey, Matthew Goode, Celia Imrie, Anthony Head, Darren Boyd, Sue Johnston, Boo Jackson, Sharon Horgan, Eva Birthistle
Productora	Coproducción Reino Unido-Alemania; Cougar Films / X Filme Creative Pool / Ealing Studios / BBC Films / Focus Features / Minotaur Film Partnership No. 3
Guió	Ol Parker
Producers	Sophie Balhetchet, Barnaby Thompson
Sinopsi	Rosas Rojas explica la història de Rachel, una jove que en el dia del seu casament sent una forta i inesperada atracció per la dona encarregada de la decoració floral de l'església. Heck és aquell que li espera a l'altar, el seu futur espòs. A Rachel l'envaeix un mar de dubtes, els seus sentiments estan molt confosos. Com és possible que just el dia del seu casament, s'enamori d'una dona completament desconeguda amb només mirar-la?



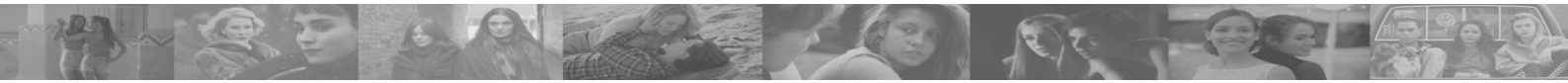
Rosas Rojas [fotografia]. (2005). Recuperat de: <https://www.filmaffinity.com/es/film147807.html>

Annex 8: The Miseducation of Cameron Post

Títol original	<i>The Miseducation of Cameron Post</i>
Direcció	Desiree Akhavan
País	Estats Units
Any	2018
Durada	90 min.
Gènere	Drama
Repartiment	Chloë Grace Moretz, Sasha Lane, Forrest Goodluck, John Gallagher Jr., Jennifer Ehle, Quinn Shephard, Dalton Harrod, Christopher Dylan White, Emily Skeggs, Isaac Jin Solstein, Steven Hauck, McCabe Slye, Melanie Ehrlich, Alexandra Imbrosci-Viera, Seamus Boyle, Billy Brannigan, Kim Emerson, Kat Gonzalez, Joyce Hausermann, Spencer List, Rebeca Martinez, Billy Thomas Myott, Francesca Noel, Tanis Parenteau, Michalina Scorzelli
Productora	Beachside Films / Parkville Pictures
Guió	Desiree Akhavan, Cecilia Frugiuele
Productors	Michael B. Clark, Alex Turtletaub, Jonathan Montepere, Cecilia Frugiuele
Sinopsi	El 1993, després de descobrir que és homosexual, la família de l'adolescent Cameron l'envia a un remot centre de tractament per sotmetre-la a una teràpia i obligar-la a fer-se heterosexual.



The Miseducation of Cameron Post [fotografia]. (2018). Recuperat de: <https://www.filmaffinity.com/es/film152101.html>



Annex 9: Fotograma de Carmen y Lola

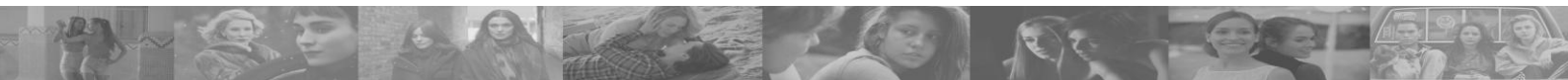


Carmen y Lola [fotografia]. (2018). Recuperat de:
https://elpais.com/cultura/2018/08/30/actualidad/1535654173_524382.html

Annex 10: Fotograma de Carol



Carol [fotografia]. (2016).
Recuperat de: https://www.elespanol.com/cultura/cine/20160204/99740248_0.html



Annex 11: Fotograma de Disobedience

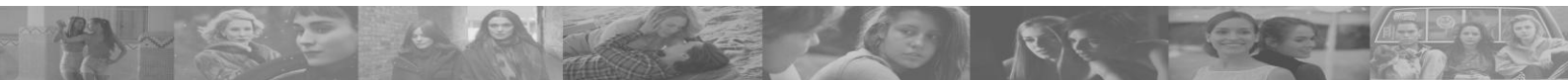


Disobedience [fotografia]. (2018).
Recuperat de: <https://www.lafinestrigital.com/2018/05/25/disobedience-2/>

Annex 12: Fotograma de Freeheld



Freeheld [fotografia]. (2015). Recuperat de: <https://www.fotogramas.es/festival-de-toronto/a10384600/freeheld-una-protesta-fallida/>



Annex 13: Fotograma d'Habitación en Roma

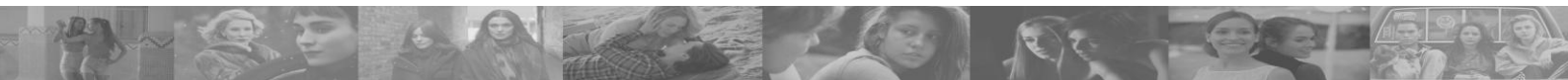


Habitación en Roma [fotografía]. (2012). Recuperat de: <https://www.cinepremiere.com.mx/review-cine-habitacion-en-roma.html>

Annex 14: Fotograma de La Vida d'Adèle



La Vida d'Adèle [fotografía]. (2013). Recuperat de: <http://www.encadenados.org/rdc/sin-perdon/3480-la-vida-de-adele-4>



Annex 15: Fotograma de Rosas Rojas



Rosas Rojas [fotografia]. (2019). Recuperat de: <https://www.lesbosfera.com/peliculas-lesbianas-lgbt/rosas-rojas-imagine-me-you/>

Annex 16: Fotograma de The Miseducation of Cameron Post



The Miseducation of Cameron Post [fotografia]. (2018). Recuperat de: <https://www.theatlantic.com/entertainment/archive/2018/08/the-miseducation-of-cameron-post/566366/>