

# LA TORRE DESVERN (CELRÀ, GIRONÈS)

Marc PRAT VILÀ\*, Jordi SAGRERA ARADILLA\*

## INTRODUCCIÓ

La Torre Desvern, també coneguda com a Torre Desbach o simplement com la Torre, es dreça al sud-est del centre històric de Celrà, a l'actual barri del Pedró –l'antic veïnat de Reixach– als afores de la població. L'edifici es bastí al vessant occidental d'un petit turó que s'eleva a la zona de transició entre el massís de les Gavarres i la plana del Ter. Des de la seva posició entoronada, posseeix una ampli control visual sobre la plana del Ter, que s'estén a tramuntana, i la vall de Palagret, que es localitza a llevant (Fig. 1).

L'origen de l'immoble actual es troba en el basiment, en el darrer terç del segle XII, d'una casa noble fortificada. Aquesta primera edificació medieval, de la qual és deutora, tant pel que fa a la distribució interna com pel que fa al disseny, la construcció actual, s'articulava a partir de la torre i d'un recinte adjunt recolzat a ponent. D'est a oest, l'organització interna general d'aquesta casa forta es repartia en tres parts proporcionals: la torre a l'est, el pati al centre i un cos de planta rectangular a l'oest (Codina *et al.* 2017, 66-77).

A les acaballes de la baixa edat mitjana, entre finals del segle XV i principis del segle XVI, es practicà una notable reforma que convertí la casa forta del segle XII en un confortable palau gòtic. La monumentalitat conceptual i el refinament en els detalls ornamentals de la nova obra, bastida amb pedra de Girona, palesen la intenció d'adaptar el vell edifici als patrons propis d'una casa urbana benestant (Codina *et al.* 2017, 77-87).

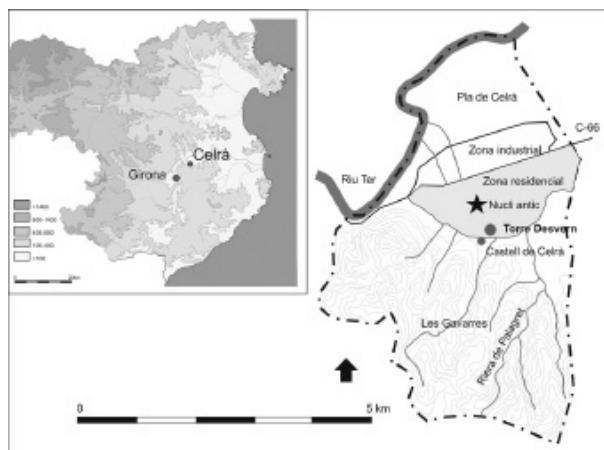


Figura 1. Mapa de situació de Celrà i la Torre Desvern.

Finalment, entre els segles XVII i XVIII, el paper de Torre Desvern com a segona residència d'una destacada família burgesa es diluï. L'edifici es reconvertí en una masoveria que actuava com a centre d'una explotació agrícola (Camps 2004, 57-59). Aquest canvi en la funció de l'immoble comportà un seguit de reformes i adaptacions que, dutes a terme de manera successiva i esglaonades en el temps per anar cobrint les diferents necessitats dels seus habitants, han arribat pràcticament fins a l'actualitat (Codina *et al.* 2017, 87-93).

## RECERCA ARQUEOLÒGICA

La història de la recerca arqueològica a Torre Desvern es remunta al 2003, any en què es començà a redactar un projecte arquitectònic de rehabilitació, adequació i usos de la finca. Entre els mesos de juny i octubre d'aquell any es van realitzar les dues primeres campanyes d'excavació arqueològica.

\* Laboratori d'Arqueologia i Prehistòria, Institut de Recerca Històrica, Universitat de Girona

L'èxit assolit per aquelles primeres intervencions va desvetllar l'interès de l'Ajuntament de Celrà per l'exploració arqueològica i l'estudi històric a Torre Desvern. Per tal d'obrir vies de col·laboració encaminades a reprendre la recerca, l'any 2004 es feia un primer contacte amb el Laboratori d'Arqueologia (LAP) de l'Institut de Recerca Històrica de la Universitat de Girona. De la relació en derivava un estudi arqueològic que permetia comprendre l'organització dels diferents espais de l'edifici del segle XII i la posterior evolució.

El novembre de 2011 es concretava un nou contacte amb la Universitat de Girona. L'entesa propiciava, el desembre d'aquell mateix any, una intervenció arqueològica de prospecció. Aquesta fou l'actuació preliminar d'un programa d'intervencions que s'havia d'iniciar l'estiu següent. Efectivament, en el bienni 2012-2013 es van planificar i executar dues campanyes consecutives d'excavació arqueològica realitzades a l'exterior. El 2014, el Departament de Cultura de la Generalitat aprovava el projecte de recerca arqueològica «Arquitectura i poder en època medieval i moderna. Les cases fortes de l'entorn de Girona», endegat per la Universitat de Girona. A la seva empara es van realitzar anualment quatre noves intervencions entre el 2014 i el 2017 que es van centrar tant en l'exterior com en l'interior de l'immoble. En aquest sentit, les campanyes del 2016 i 2017 que aquí presentem són les darreres intervencions arqueològiques que s'emmarquen en aquest projecte quadriennal.

## METODOLOGIA

Les campanyes del 2016 i 2017 a Torre Desvern es van planificar tenint en compte tota la informació disponible provinent tant de les excavacions prèvies com de l'estudi arquitectònic de les restes visibles realitzat per Jordi Sagrera. Amb les dades obtingudes durant les campanyes anteriors i havent esgotat arqueològicament part dels entorns immediats de l'edifici, es decidí donar per tancats els treballs a l'exterior i passar a excavar exclusivament l'interior de l'immoble. A diferència de la campanya del 2015, any en què es practicà un sondeig a l'interior de la torre (zona 2), es va acordar



Figura 2. Planta general de la Torre Desvern amb indicació de les zones.

que durant la intervenció del 2016 s'exploraria arqueològicament la zona 4, zona definida pel cos annex de planta quasi quadrangular que se situa a ponent de la torre (Fig. 2). Aquesta decisió, concertada entre l'Ajuntament i la Universitat, suposà un punt i a part respecte a tots els treballs previs, ja que aquesta àrea mai no havia estat excavada ni científicament ni metodològicament. Malgrat aquesta manca d'excavacions, les dades arqueològiques que es posseïen d'aquesta zona no eren nul·les. Prèviament a la nostra intervenció, un grup d'aficionats locals ja havia practicat una sèrie de sondeigs i cales a diferents punts de l'àrea.

Durant la campanya del 2017, es continuaren els treballs endegats a la zona 4 l'any anterior i, tot i que en un inici no estava previst, es practicà un petit sondeig a l'exterior de l'accés nord al recinte (zona 5).

Tot i que el més desitjable hagués estat una excavació sistemàtica en extensió a tota la zona, l'organització interna de les diferents estances i la necessitat de salvar la diversa maquinària agrícola antiga i pesant que s'hi havia anat dipositant durant els darrers anys ho feren inviable. Per aquest motiu, s'optà per excavar diferents cales que s'anaren adaptant als espais disponibles i a les successives troballes (Fig. 3).

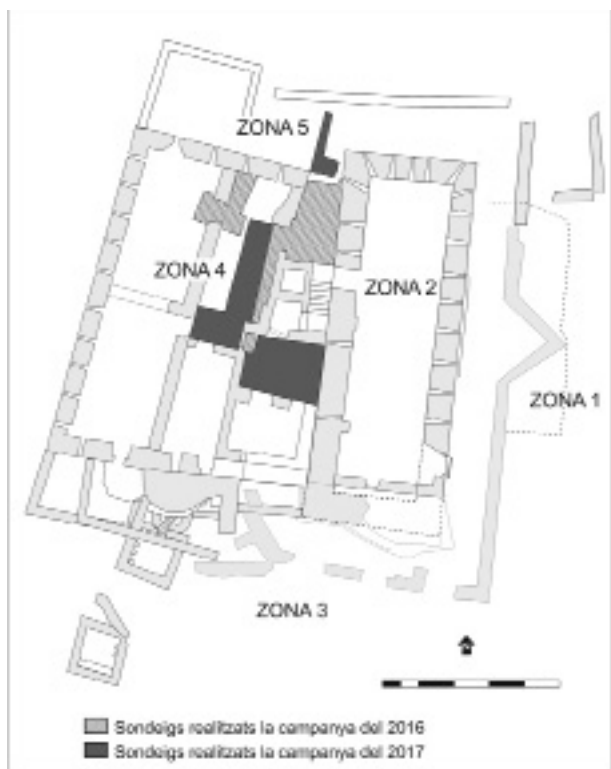


Figura 3. Sondeigs realitzats durant les campanyes 2016 i 2017

## LA ZONA 4

Aquesta zona, amb una superfície aproximada de 242 m<sup>2</sup>, s'organitza en un seguit d'estances de diferents dimensions. La meitat nord està ocupada per tres estances juxtaposades d'oest a est que s'han anomenat, respectivament i seguint la numeració prèvia, àmbits 21, 20 i 22. La meitat sud té una disposició més o menys anàloga, per bé que la darrera cambra, la que ocupa l'angle sud-est, se subdivideix en tres estances. Com que en aquesta meitat únicament es va intervenir, sobretot durant la campanya del 2017, en l'angle sud-est, només s'enumeraren com a àmbits les tres estances orientals, les quals es batejaren, de nord a sud, com a àmbit 24, àmbit 23 i àmbit 25.

## LA CAMPANYA DEL 2016

L'actuació del 2016 va començar l'exploració arqueològica de la zona 4, el recinte annex a la torre de planta falsament trapezial. Entre els diferents àmbits que configuren aquesta zona, els únics que s'excavaren durant aquesta campanya foren els àmbits A20, A21, A22 i A23. En

un inici, s'havia decidit que només s'actuaria en els àmbits 20 i 22 per tal d'obtenir una seqüència estratigràfica i de documentar la fonamentació i els contactes entre el mur perimetral nord (M-90) i els murs interiors (M-91 i M-92). Tanmateix, les troballes en el subsòl d'aquest espai motivaren que les cales s'ampliessin a altres àmbits.

### Àmbit 20

La campanya del 2016 va començar amb l'excavació d'una cala al nord-oest de l'àmbit 20. Aquesta, llarga i estreta, resseguia el mur interior (M-91) des de la paret perimetral al nord fins a l'alçada d'una porta que comunica amb la sala veïna (àmbit 21) en un recorregut de més de tres metres.

L'inici de la intervenció arqueològica va permetre detectar que la part nord d'aquest espai ja havia estat afectada per un petit sondeig efectuat pel grup d'aficionats locals. Aquest grup rebentà part de l'enrajolat de toves vermelles modernes (UE 4001) que cobria el sector. El seu forat (UE 4009), a part d'haver destrossat part de l'enrajolat, havia retallat parcialment un nivell argilós (UE 4003) i deixat al descobert un mur (M-93). Aquest mur, format per pedres de dimensions mitjanes lligades amb morter, passava per sota de M-90 i M-91, els quals recolzaven sobre seu, i seguia una direcció lleument diferent respecte M-91, orientant-se uns graus més en sentit nord-est sud-oest.

Al sud de les restes d'enrajolat i contemporani amb aquestes, s'estenia un enllosat de pedres (UE 4002) que s'assentava damunt d'una solera de pedruscall (UE 4007). Ambdós paviments (UE 4001 i 4002) eren contemporanis a una claveguera obrada amb rajols i morter (UE 4004) que, en direcció nord-sud, desguassava en una fossa sèptica de secció quadrada i construïda amb material de rajoleria similar (UE 4006). Tant la canalització com la fossa estaven farcides per la mateixa terra orgànica (UE 4005), la qual presentava restes de plàstics i materials contemporanis.

Quan s'eliminà la fossa sèptica (UE 4006), es detectà que el mur M-93 acabava bruscament al sud de la cala. En el punt on aquest finalitzava, començava un altre mur format per carreus

rectangulars i ben treballats units amb morter que seguia l'orientació de M-91. Tot i que possiblement es tracta dels fonaments de M-91, que allà on no trobaren el mur M-93 aprofundiren en el subsòl, les seves característiques constructives lleugerament diferents conduïren a batejar-lo com a M-94.

Al sud de l'enrajolat també aparegué, cobert per la preparació de l'enllosat i parcialment tallat per la fossa i la claveguera, l'estrat UE 4003. A partir d'aquí, aquest nivell s'estenia per gran part de la cala i s'entregava als murs M-90, M-93 i M-94.

Per sota de la UE 4003 es va documentar una seqüència de quatre estrats successius, entre els quals destaquen les UE 4012 i 4017. La UE 4012 era un estrat de color grisós tirant a negre on apareixien una gran quantitat de cendres. Aquest estrat, de pocs centímetres de potència, cobria la UE 4017, la qual, tot i estar molt malmesa, semblava haver pertangut a un paviment de morter.

390

Per sota d'aquestes dues UE i estenent-se cap al nord de la cala aparegué un nivell força pedregós (UE 4018) que era tallat, a tocar del mur M-90, per la UE 4010. Es tractava, possiblement, de la rasa de fonamentació de M-90, la qual estava farcida per la UE 4019. Les dimensions del sondeig, però, impossibilitaren confirmar si seguia tot aquest mur per la seva cara meridional i, per tant, saber si era efectivament la seva rasa de fonamentació.

### Àmbit 21

Tot i que en un inici no estava previst, la localització del mur M-93 a l'àmbit 20 portà a la realització d'un petit sondeig a l'àmbit 21. La cala, que suposà una ampliació del sondeig d'A20, s'obrí a l'altura de la porta que comunica els dos àmbits. Malgrat que l'estratigrafia no aportà informació rellevant, el sondeig permeté trobar la cara oest de M-93. Gràcies a aquesta petita intervenció, es pogué calcular l'amplada d'aquesta estructura, que és d'uns 75 cm, i és pogué observar com l'estratigrafia era molt semblant a l'àmbit 20.



**Figura 4.** Vista general de l'àmbit 22 un cop excavat. S'observen els murs M-95, M-96 i M-97.

### Àmbit 22

Un cop s'hagueren finalitzat els sondeigs a A20 i A21, s'obrí una cala a l'àmbit 22. L'excavació en aquest espai s'inicià amb l'aixecament d'un paviment modern de formigó lliscat (UE 4020) que cobria tot l'àmbit. Per sota aparegué un enllosat irregular de pedra (UE 4022) que en un suau però sostingut pendent connectava el marxapeu de la porta amb el primer graó de l'escala. Aquest enllosat s'assentava parcialment damunt d'una prima capa de terra argilosa (UE 4023), i en part també sobre les restes d'uns poderosos i fermes murs de pedra i morter (M-95 i M-96).

Al sector nord-oest de la cala aparegueren, per sota de la UE 4023, les UE 4024 i 4027. Aquestes eren tallades, al nord, per la rasa UE 4026. Aquesta rasa estava farcida per la UE 4025. És possible que la rasa UE 4026 sigui la rasa de fonamentació de M-97. Tanmateix, com passa amb la rasa UE 4010 de l'àmbit 20, no podem assegurar-ho per les petites dimensions del sondeig.

Vista la magnitud de la troballa dels murs M-95 i M-96 es va decidir ampliar la cala inicial per tal de descobrir-los en extensió. Per aquest motiu, i seguint els dos murs, s'excavà tot l'àmbit 22 i part de la meitat est de l'àmbit 20.

Dels dos murs, el més notable és el mur M-96. Aquest, amb un gruix d'uns 120 cm, presenta una planta singular. Dins l'àmbit 22, el mur dibuixa un segment d'arc que voreja pel nord el pou i que, cap a llevant, es projecta per sota

del mur occidental de la torre (M-4) i de l'escala. Cap a ponent, el mur passa, tot seguint la curvatura, parcialment per sota M-92 fins arribar a l'A20. Un cop dins d'aquest àmbit, més o menys a l'alçada del pou, el mur prossegueix el seu recorregut en un traçat rectilini en sentit sud, travessant longitudinalment tot l'àmbit 20 i continuant per sota dels murs que delimiten aquest àmbit pel sud.

L'altre mur, el mur M-95, arrenca a la secció corbada de M-96 i, en direcció nord-est, es fica per sota del mur occidental de la torre (M-4) i del marxapeu de la porta d'accés. El seu gruix, lleugerament inferior al de M-96, és de 100 cm, i la seva llargada descoberta és de 270 cm. Tot i aquesta amplada inferior, el mur M-95 reproduïx mimèticament la mateixa tècnica constructiva que M-96. Aquesta característica, juntament amb la seva disposició, ens porta a situar-los en una mateixa fase constructiva (Fig. 4).

Tot i la importància de M-95 i M-96, també és necessari mencionar, en aquest punt, el mur M-97, situat al nord de l'A22. Aquest mur, que recolza en M-95 i del qual no es pogué calcular l'amplada al posar-se per sota el marxapeu de la porta, segueix una orientació est-oest i està format per pedres poc treballades i força irregulars lligades amb morter. La seva orientació permet deduir que es tracta de la continuació de M-90. A diferència de M-90, però, les seves característiques constructives mostren que aquest tram del mur no anava vist, sinó que formava part de la fonamentació, ja que, en aquest punt, hi havia i hi continua havent l'accés septentrional al recinte.

#### Àmbit 23

Finalment, durant aquesta campanya es practicà un petit sondeig al nord-oest de l'àmbit 23. Aquesta cala, que tot just arribà a un metre de llargada per mig d'amplada a causa del temps disponible, tenia l'objectiu de comprovar si el mur M-96 continuava, després d'abandonar l'A20 per sota de les seves parets meridionals, per aquest espai. Tot i que els límits d'espai no permeteren obtenir uns resultats concloents, aparegué una estructura que, com passa amb M-96, semblava corbar-se lleument.

#### CAMPANYA DEL 2017

La campanya del 2017, la darrera efectuada a Torre Desvern, continuà els treballs endegats a la zona 4 durant l'any anterior. Amb l'objectiu de respondre alguns dubtes sobre el mur M-96 que havien quedat sense resoldre, la intervenció arqueològica se centrà bàsicament en els àmbits 20 i 23. Tanmateix, tot i que aquest era l'esquema inicial, les troballes realitzades durant els treballs alteraren novament el desenvolupament de l'excavació. Així, la localització de noves estructures motivà que durant els darrers dies es practiqués un petit sondeig a l'exterior de l'accés nord al recinte, espai denominat àmbit 26 i situat a la zona 5.

#### Àmbit 20

L'excavació a l'A20 va continuar el sondeig iniciat l'any anterior a la seva meitat est. Tot i que la maquinària i una pila de pedra ho dificultaven, es va intentar abastar la màxima extensió d'espai possible. Amb aquest objectiu en ment, es va excavar pràcticament tota la meitat oriental, des del punt on finalitza el mur M-92, al nord, fins a la porta que comunica amb l'àmbit 23, al sud.

La intervenció en aquest àmbit va començar amb l'excavació del nivell superficial que encara quedava a la meitat sud de l'àmbit (UE 4041) i amb el desmuntatge d'una estructura contemporània, feta de totxanes per l'antic vigilant de l'immoble. Seguidament, es va procedir a excavar una sèrie d'estrats (UE 4043, 4049 i 4052) que estaven relacionats directament amb les UE 4003 i 4011, localitzades durant la campanya del 2016.

Al sector sud de l'àmbit, cobert pels estrats UE 4041 i 4043, va aparèixer el mur M-102. Aquest, d'uns 270 cm de llargada per uns 66 cm d'amplada, segueix una direcció est-oest. El mur, que fou construït amb pedres poc treballades unides amb morter de calç, recolza en els murs M-91 i M-96, i està construït sobre un sòl de treball fet de morter (UE 4053) que s'entrega a M-96.

Al nord d'aquest sòl de treball, s'estenia un nivell amb taques de morter i alguns carbons



**Figura 5.** Fotografia de l'àmbit 20 on s'observen les dimensions de la cala i la potència de M-96, a la dreta, i M-104, al nord del sondeig.

(UE 4054) que cobria les UE 4055 i 4063. D'una banda, la UE 4063 era un nivell de color blanquinós que no s'acabà d'excavar. De l'altra, la UE 4055 era un potent nivell d'enderroc que s'acumulava sobretot al sector nord de la part excavada.

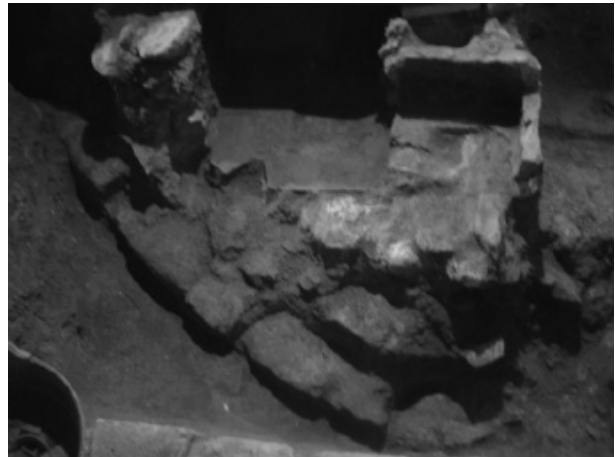
392

Per sota d'aquest enderroc, a l'extrem septentrional de la cala, va aparèixer el mur M-104. Aquest mur, del qual no s'ha localitzat l'extrem oest al continuar més enllà de l'àrea excavada, fa uns 120 cm de llargada, mentre que la seva amplada és de 86 cm. Les pedres del parament extern, desbastades i ben carejades, foren unides amb morter de calç de qualitat, dur i resistent. Per contra, és possible que les pedres internes, menys treballades, anessin unides parcialment amb fang. El mur M-104, amb unes característiques tècniques molt semblants als murs localitzats durant el 2016, hauria funcionat amb M-96, mur al qual s'entrega en el punt on el semicercle septentrional gira per seguir el seu traçat rectilini cap al sud.

Per sota de l'enderroc (UE 4055) també aparegué, a part de M-104, un nivell argilós (UE 4064). Aquest estrat cobria la UE 4065, possiblement el sòl geològic, i farcia la rasa de fonamentació de M-104 (4066), on es localitzà la banquetta de fonamentació d'aquest mur (Fig. 5).

### Àmbit 23

L'excavació a l'A23 va continuar el petit son-



**Figura 6.** Fotografia de l'àmbit 23. El mur M-98 passa per sota dels dipòsits (M-99 i M-101) dibuixant un semicercle.

deig que s'havia iniciat durant la campanya del 2016 per tal de comprovar si el mur M-96 continuava en aquest àmbit. Abans d'iniciar l'excavació, l'angle sud-est d'aquesta estança ja havia estat excavat de manera il·legal pel grup d'aficionats locals que s'havia dedicat a omplir de forats el recinte de Torre Desvern.

En el moment inicial de la intervenció, l'àmbit 23 presentava un enllosat de pedres (UE 4032) que cobria tota l'estança excepte el sector est i sud-oest. Al centre, hi havia una fossa quadrangular (UE 4033) farcida amb un nivell de terra marró i orgànica (UE 4034). Al sud, hi havia una rampa (UE 4035) que recolzava sobre l'enllosat i que connectava aquest àmbit (A23) amb l'àmbit 25, a una cota més alta.

Per sota de l'enllosat va aparèixer un nivell de terra (UE 4036) que s'entregava a un possible esglaó situat a la meitat sud (M-100), i que cobria l'estructura M-99/M-101 i el mur M-98. L'estructura M-99, juntament amb M-101, configurava dos dipòsits independents, un a l'est i un a l'oest. D'una banda, el dipòsit situat més a l'est estava farcit per la UE 4038 i presentava un paviment de toves (UE 4047). De l'altra, el dipòsit situat més a l'oest estava farcit per la UE 4039 i també presentava un paviment de toves (UE 4048). Relacionat amb aquest darrer dipòsit, es localitzà un possible sobreeixidor fet de rajol (UE 4050) al seu angle sud-oest.

Pel que fa a M-98, aquest mur està bastit amb pedres unides amb un morter molt dur i resistent. Les pedres del seu parament exterior es-

tan desbastades i ben carejades, mentre que les pedres de l'interior de l'estructura estan sense treballar. En un primer moment, aquest mur fou localitzat a l'est de l'estança. Tanmateix, a mesura que avançava l'excavació, es va poder comprovar com aquest mur passa per sota de les estructures més modernes, com els dipòsits, els quals l'havien retallat, i arriba, traçant un semicercle, fins a l'extrem oest de l'àmbit 23 (Fig. 6).

Per sota de la UE 4036, a l'est dels dipòsits (M-99/M-101) i a l'oest de M-98, va aparèixer un nivell de terra (UE 4040) que cobria un estrat argilós (UE 4056). Aquest estrat, situat a l'interior de l'estructura M-98, cobria, al seu torn, una possible caixa d'escala (UE 4058) i les restes d'un paviment de morter molt mal·lès (UE 4059).

El paviment (UE 4059), que possiblement fou el nivell de circulació interior de l'estructura M-98, s'assentava sobre un nivell argilós (UE 4060) i fou retallat posteriorment per una possible sitja (UE 4062). En cas que aquest retall, que estava farcit per la UE 4061, fos una sitja, només poguérem documentar-ne el fons, el qual mesurava uns 17 cm d'altura. Les seves dimensions són de 90 cm de nord a sud i de 70 cm d'est a oest. Tanmateix, aquestes mesures són parcials, ja que, en estar molt arranada per les construccions posteriors, no es conservava completa.

Al sud de M-99 i per sota de la UE 4036 es localitzà un paviment de lloses (UE 4045) molt perdut que degué envoltar els dipòsits M-99/M-101. Sota aquest enllosat, es pogué distingir un nivell d'argiles compactes (UE 4046) que cobria unes argiles de tonalitat ocre (UE 4051) i el mur M-103. Aquest mur segueix una orientació nord-sud i està format per carreus rectangulars units amb morter. A la banda nord, on M-103 recolza sobre M-98, conserva l'angle i part de la seva continuació cap a l'oest, encara que aquesta fou tallada per la construcció de M-99/M-101. Associat a aquest mur i per sota de la UE 4051, es localitzà un paviment de terra compactada (UE 4057).

#### Àmbit 26

La localització de l'estructura M-96 i dels murs

M-93, M-95 i M-104 en els àmbits 20 i 22 va propiciar un petit sondeig a l'exterior de l'accés nord a la torre. Tot i que no era segur, s'intuïa que en aquesta àrea seria possible localitzar un mur que, juntament amb M-93, M-95 i M-104, hauria configurat un recinte quadrangular annex al mur M-96. Per diferenciar aquesta zona de l'àrea de llevant de la torre (zona 1) i dels recintes interiors (zones 2 i 4), es decidí batejar aquest sector com a zona 5 i com a àmbit 26.

En el moment d'iniciar el sondeig a l'àmbit 26, l'espai estava ocupat per un sòl de ciment (UE 4067) que descendia lleugerament fins finalitzar en un nivell de terra (UE 4068). Per sota d'aquests dos estrats superficials aparegué un nivell de pedres (UE 4069) que cobria el mur M-105. Aquest mur, que segueix una orientació est-oest lleument esbiaixada respecte als punts cardinals, està format per pedres de grans dimensions desbastades i per un morter dur i de bona qualitat.

Per sota de la UE 4069, aparegué un nivell argilós (UE 4070) que, al seu torn, cobria un nivell de textura sorrosa (UE 4071) que no s'excavà per falta de temps.

## CONCLUSIONS

La campanya del 2016 a Torre Desvern capgirà notablement la interpretació històrica de l'edifici. L'exploració dels àmbits 20, 21, 22 i 23 mostrà una reculada ocupació de l'indret amb una construcció anterior, com a mínim, al segle XII.

L'excavació de l'àmbit 20 va permetre localitzar els murs M-93 i M-94, els quals passaven per sota dels murs de la construcció medieval (M-90 i M-91). Encara que els materials ceràmics no foren concloents, les relacions estructurals constataren la presència d'una edificació anterior al segle XII. Relacionat amb aquest primer edifici, també es localitzà el que possiblement fou el seu nivell de circulació, el qual hauria estat format per un paviment de morter (UE 4017). Tanmateix, l'estat en què aquest paviment es trobava i els materials que s'hi relacionaven no permeten anar més enllà de meres hipòtesis.

394

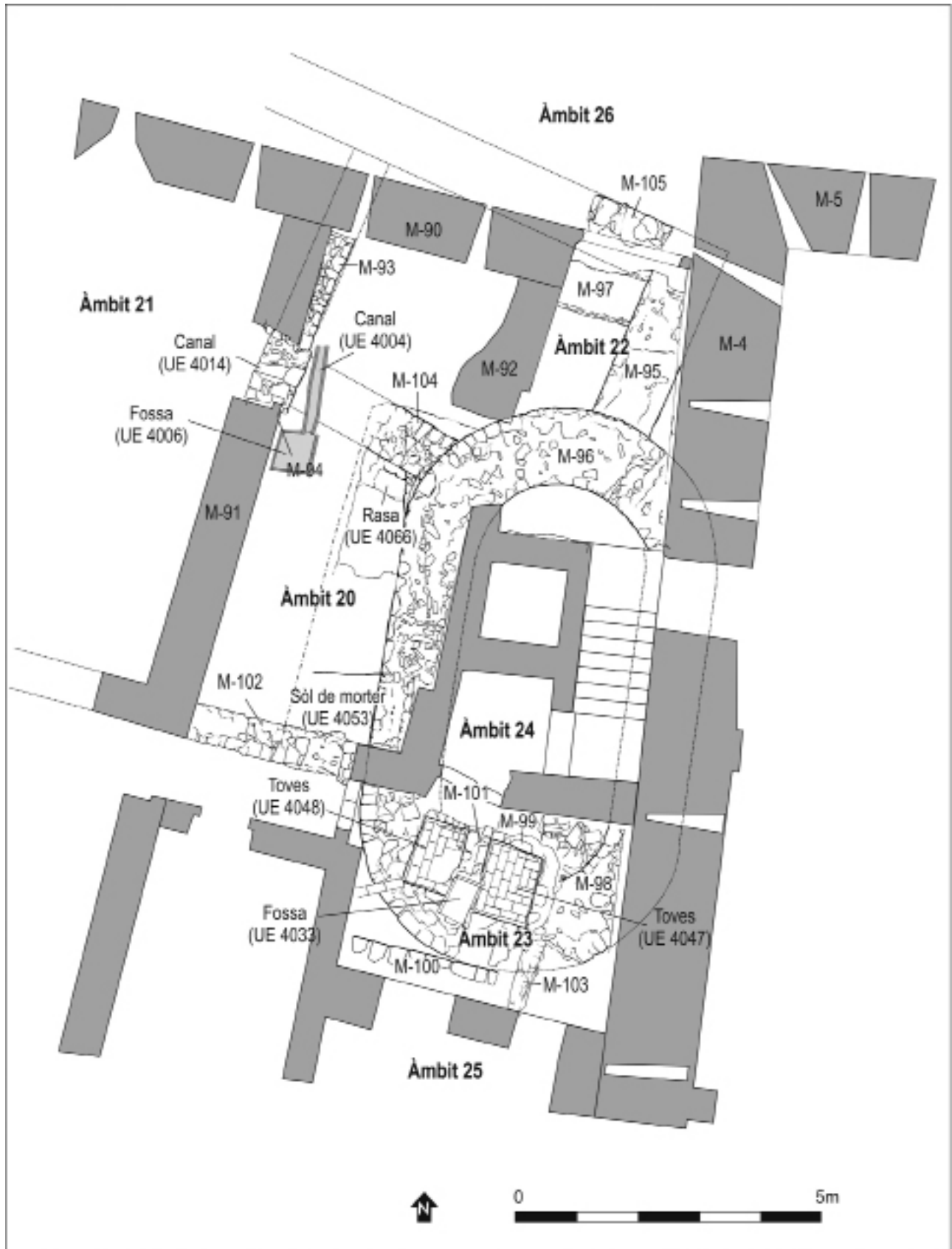


Figura 7. Planta amb la numeració d'àmbits i estructures.

Les excavacions a l'àmbit 20 també permeten constatar que, durant el segle XII, aprofitant parcialment les estructures anteriors (M-93 i M-94) com a fonamentació, es van bastir els murs M-90, que és el mur perimetral nord del recinte, i M-91, que s'hi lliura perpendicularment.

Després d'aquestes construccions medievals, el sector nord-oest de l'àmbit 20 no es veié afectat per construccions posteriors fins ben entrat el segle XVIII, quan la Torre Desvern ja era una masia convencional. Durant aquesta darrera etapa de l'edifici, es pavimentà l'espai i s'hi construí una claveguera i una fossa sèptica.

Com passà amb l'àmbit 20, la troballa dels murs M-95 i M-96 a l'àmbit 22 mostrà la presència d'una construcció anterior al segle XII que fou aprofitada parcialment com a fonamentació de l'edificació posterior de la torre. Aquest àmbit va ser modificat posteriorment per la construcció del M-92 en un moment indeterminat dels segles XV o XVI i pel seu enllosat un cop l'edifici ja funcionava com a masia.

La troballa de les estructures M-93, M-94, M-95 i M-96 durant la campanya del 2016 mostrà l'existència d'un o més edificis complexos anteriors al segle XII. Tot i el seu interès, els materials localitzats durant el transcurs de l'excavació no permeteren acotar-los cronològicament. Per aquest motiu, en un primer moment es considerà que es podia tractar d'una edificació altmedieval dels segles X-XI.

La campanya arqueològica del 2017 va servir per confirmar i ampliar les troballes efectuades durant el 2016 i per aclarir la naturalesa, l'extensió i la cronologia de les estructures anteriors a la torre del segle XII.

La intervenció del 2017 a l'àmbit 20 va permetre comprovar que el mur M-96, que hauria tingut una altura mínima de 2,60 metres, arriba i talla la UE 4065, un estrat molt compacte i net que per les seves característiques recorda molt el nivell geològic (UE 2112) localitzat a l'interior de la torre durant la campanya de l'any 2015.

A més de permetre observar la potència de M-96, l'excavació a l'àmbit 20 va comportar la descoberta de M-104, un mur orientat est-oest que presenta una banqueteta de fonamentació i que, per la seva orientació, es dirigeix cap a M-93. Malgrat que no s'ha pogut comprovar de forma directa la relació entre aquests dos murs, si que es va poder relacionar amb M-96, amb el qual hauria estat contemporani.

A la zona sud d'aquest àmbit, l'excavació també va permetre detectar un mur est-oest (M-102). Les seves pedres, poc treballades, ens indiquen que segurament estem davant d'una part del mur que no anava vista i que, per tant, formava part dels fonaments. Aquest mur, que recolza i per tant és posterior a M-91 i M-96, descansa sobre un sòl de morter (4053) que possiblement fou emparat com a àrea de treball durant la construcció de la torre al segle XII. El més probable és que el mur M-102 dati de la reforma baix medieval.

L'excavació del 2017 a l'àmbit 23 aportà una sèrie de dades molt interessants per comprendre millor l'evolució arquitectònica de Torre Desvern. La planta semicircular de M-98, juntament amb les seves característiques constructives i el seu gruix de 120 cm, permet establir una relació directa entre aquest mur i el mur M-96. Tot i que tenen numeracions diferents, es tracta de la mateixa estructura, essent el mur M-98 el seu límit meridional. Relacionada directament amb aquesta potent estructura, es localitzà una possible caixa d'escala a la part interior i un nivell de circulació format per un paviment de morter. Encara que, com passava amb M-93, M-95, M-96 i M-104, els materials ceràmics no permetien ubicar cronològicament aquestes estructures, tres datacions radiocarbòniques de tres mostres de morter del seu interior han permès situar la construcció d'aquesta edificació a mitjan segle VII.

A part de localitzar el tancament meridional de M-96, la intervenció en aquest àmbit també va permetre observar una intensa ocupació de l'espai. La fase més moderna, relacionada amb la masia que funcionà a partir del segle XVIII, estava composta per un enllosat i una fossa sèptica situada a la part central de l'estança. Aquesta fase anul·lava la fase anterior, formada per un possible enllosat i dos dipòsits

que s'haurien obliterat a finals del segle XVII. Finalment, anterior a la construcció d'aquests dipòsits i posterior a la construcció del segle XII, trobem una possible sitja i un possible dipòsit (M-103) que retalla i que recolza sobre M-98.

L'excavació dels darrers dies a la zona 5 també va proporcionar els resultats esperats. Tot i que no es va poder excavar la totalitat de M-105 a causa de les limitacions de l'espai, aquest mur es pot relacionar directament, per la seva tècnica constructiva i per la seva orientació, amb els murs M-93, M-95 i M-104. Aquest hauria tancat pel nord un espai quadrangular que hauria anat annex a l'estructura M-96/M-98 (Fig. 7).

Les campanyes del 2016 i 2017 a la zona 4 han permès localitzar, al subsòl de la Torre Desvern, un establiment visigot que fins a aquestes darreres intervencions era totalment desconegut. Tot i l'alt grau d'arrasament en què es troba aquesta edificació, provocat per les nombroses construccions posteriors, sobretot a causa de la construcció de la casa forta del segle XII, les excavacions arqueològiques permeten acotar-la cronològicament mitjançant tres datacions radiocarbòniques i copsar parcialment la seva organització.

L'edifici principal que vertebrava aquest complex arquitectònic i a l'entorn del qual s'organitzaren la resta d'espais era una *turris*. Aquesta estava formada per una potent estructura de planta rectangular que presenta els dos extrems curts, l'extrem nord i el sud, en forma de semicercle. Tot i que els nivells d'arranament no permeten saber quin fou la seva altura total, les excavacions arqueològiques sí que han permès conèixer parcialment el seu funcionament. La planta baixa hauria anat pavimentada amb un sòl de morter de calç i hauria disposat d'una escala feta de pedres que hauria permès accedir a un nivell superior o a una hipotètica entrada.

A la part nord-occidental de la *turris*, hi anava annexada una edificació. Aquesta estava composta, com a mínim, pels murs M-93, M-95, M-104 i M-105, els quals dibuixen una estança lleument rectangular.

Tant la *turris* com l'edifici annex haurien confi-

gurat un petit establiment amb un marcat caràcter defensiu que hauria exercit una funció de control del territori. Aquest assentament, del qual no hem trobat paral·lels evidents, hauria funcionat durant un període imprecís. Desconeixem, per exemple, si continuà en funcionament després de la invasió agarena o si arribà dempeus al període carolingi. El que sí que sembla evident, però, és que força abans del segle XII l'indret es trobava abandonat, ja que res no fa pensar que hi hagués una ocupació contínua, i la casa forta se sobreposa a les estructures visigodes i segueix una orientació i una distribució totalment diferents.

## BIBLIOGRAFIA

**CAMPS, L. 2004**, *Els castells i masos de Celrà*, Taller d'història de Celrà.

**CODINA F. et al. 2017**, *La Torre Desvern de Celrà: La història de la casa forta medieval a través de l'arqueologia*, Girona, Universitat de Girona, Estudis Arqueològics; 10.