

EXCAVACIONS ARQUEOLÒGIQUES AL POBLAT IBÈRIC DE SANT JULIÀ DE RAMIS

PER

J. BURCH*

1. INTRODUCCIÓ

L'ampliació del cementiri municipal de Sant Julià de Ramis va comportar la realització de diverses obres a la muntanya de Sant Julià, concretament a la zona dels Sants Metges, durant els anys 1991 i 1993. Aquestes obres van consistir, en un primer moment, en la creació d'una esplanada artificial just per sota de l'actual cementiri i, en una segona fase, en l'obertura de diverses rases per poder aixecar les estructures de sosteniment del nou cementiri (Fig. 1). Fou precisament en aquest moment quan es van localitzar, a banda i banda de l'esplanada esmentada, diversos indicis que permetien deduir la presència de restes del poblament ibèric de Sant Julià en l'àrea afectada per les obres. Aquests indicis consistien, d'una banda, en la presència de diversos blocs de calcària i algun de sorrenca que pressuposaven l'existència d'un gran mur i, de l'altra, d'un estrat d'uns 40 cm. de centenars de fragments de ceràmica superposats uns als altres que semblaven pertànyer a un abocador.

Com a resultat d'aquests indicis es va procedir a una campanya d'excavacions arqueològiques finançada per l'Ajuntament de Sant Julià de Ramis. Davant dels resultats obtinguts en aquesta campanya i el mal estat de

* Aula de Prehistòria i Món Antic. Departament de Geografia, Història i Història de l'Art. Universitat de Girona. Plaça Ferrater Mora, s/n. 17071. Girona.

conservació en què estaven algunes estructures es va procedir a la realització d'una segona fase d'excavacions i de consolidació de murs, aquest cop promoguda pel Servei d'Arqueologia de la Generalitat de Catalunya.

2. EXCAVACIONS ANTERIORS

Abans del 1936 Francesc Riuró va localitzar diverses estructures al cim de la muntanya. En un primer moment i com a conseqüència de la troballa de diversos fragments de *tegula* es va creure que era un jaciment d'època romana. Més tard s'obriren diverses cales i es van localitzar nombroses cabanes retallades a la roca natural, fet que va permetre determinar la tipologia del jaciment, abandonar la hipòtesi d'un establiment romà i datar-lo, definitivament, a època ibèrica.

Després del 1940 els treballs d'excavació es van canalitzar a través del Museu Arqueològic Provincial, concretament el 1945 es van excavar dues cabanes sota la direcció de Miquel Oliva. Finalment, el 1964 es retornà a excavar alguna de les cabanes ja localitzades, excavació dirigida pel Dr. Maluquer de Motes.

3. ELS TREBALLS DE L'ANY 1993

Els treballs d'excavació van consistir en l'obertura d'una rasa, d'uns 30 m. de llarg per 1,5 d'ample i la neteja dels espais resultants entre aquesta rasa i el marge sud de l'actual cementiri municipal. Fruit d'aquests treballs, tots ells realitzats amb una màquina excavadora, es va procedir a l'obertura, en aquests llocs, de diverses cales que ens permetessin concretar la naturalesa de les estructures deixades al descobert i la seva datació (Fig. 2).

Com a resultat d'aquests treballs es va posar al descobert una important estructura (UE. 1001) que s'ha identificat com a pertanyent a la muralla del poblat ibèric de Sant Julià (Fig. 3). El tram descobert, força lineal però no del tot recte, fa aproximadament 1,10 d'ample per 30 m. de longitud. Els trams finals d'aquesta muralla estan coberts per diversos reompliments de terra i per tant no s'ha pogut documentar la seva continuïtat; no obstant, l'extrem est d'aquesta estructura defensiva es caracteritza per un canvi d'orientació que ve marcat per un angle recte, que es posa per sota de l'actual cementiri.

EXCAVACIONS ARQUEOLÒGIQUES AL POBLAT IBÈRIC DE SANT JULIÀ DE RAMIS



Fig. 1. Vista general de la zona d'excavació. Al fons l'església dels Sants Metges.

SANTS METGES - SANT JULIÀ DE RAMIS
ZONA 1 PLANTA GENERAL

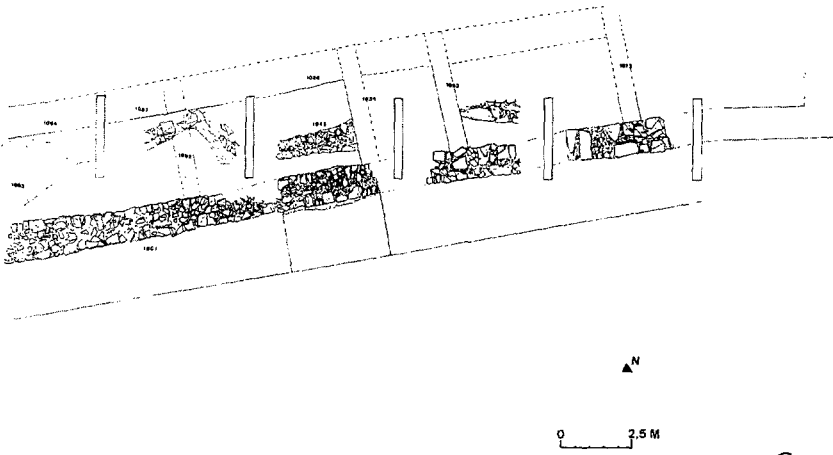


Fig. 2. Planta general, amb indicació de les UE, de l'excavació de l'any 1993.

L'aparell constructiu d'aquesta muralla està format per blocs de pedra calcària més o menys treballats. El parament sud és el més regular i està format per pedres grans de calcària i sorrenca, normalment rectangulars o quadrangulars, falcades amb petites pedres. Tots els carreus estan retallats i formen una superfície molt regular (Fig. 4). El reble interior està format per pedres més petites i mitjanes sense cap disposició concreta, tot i que no semblen tirades. El parament nord no es tan regular com el sud, ja que les pedres són més petites i no tan polides. Tot i ser una estructura formada per dos paraments paral·lels de pedres, en algun punt concret la muralla està formada només per grans blocs transversals que agafen tota l'amplada del mur.

Aquesta muralla va ser construïda a la primera meitat del s. IV a.C. Entre el material ceràmic d'aquest moment destaquen set fragments de ceràmica àtica i concretament una base de *skyphos* de figures roges (Fig. 5,10) i diversos fragments de ceràmica ibèrica pintada de la primera meitat del s. IV a.C o fins i tot de les darreries del s. V a.C.

Al sud de la línia de muralla, lliurant-se físicament a aquesta, van excavar-se un conjunt d'estrats que evidenciaven una ocupació fora muralla a partir del s. IV a.C. (UE 1029, 1032 i 1033). Per contra, dintre del recinte emmurallat van ser molt pocs els estrats que es podien identificar com a relacionables cronològicament amb aquest gran mur, ja que la muralla datada a la primera meitat del s. IV a.C. contrastava amb la cronologia dels estrats que s'hi lliuraven físicament, tots ells datables a partir del s. III a.C. Entre els que sí hi havia una relació cronològicament contemporània destaca un paviment damunt del qual es van trobar una petita llar de foc (Fig. 6) i diversos forats de pal.

El fet que explica la manca de relació cronològica entre la muralla del s. IV a.C. i els estrats que s'hi lliuraven va ser la construcció d'una segona muralla (Fig. 7), tres metres més enrera i paral·lela a la primera. Aquesta estructura rectangular estava formada per dos paraments paral·lels formats per grans blocs de pedra calcària posats a filades (se n'han conservat fins a cinc). Allà on els blocs no encaixen perfectament hi ha una petita filada de pedres petites -planes- que serveixen per falcar els grans blocs. Sembla que la cara vista era pel sud (Fig. 8 i 9), ja que sembla que les pedres de la cara sud estan més polides que les de la nord.

La data de construcció d'aquesta muralla és determinada pel material ceràmic que apareix en el rebliment de l'estrat (UE. 1010) i els estrats que el cobreixen immediatament (UE. 1009). L'estrat (UE 1011), reomplert per la UE. 1010 és una petita rasa que es va obrir en el paviment (UE. 1012) a fi i efecte de tenir el suficient espai de terra perquè els blocs inferiors de la segona



Fig. 3. Fotografia de la muralla del s. IV a.C.

J. BURCH

SANTS METGES - SANT JULIÀ DE RAMIS
ALÇAT 5 - UE 1001

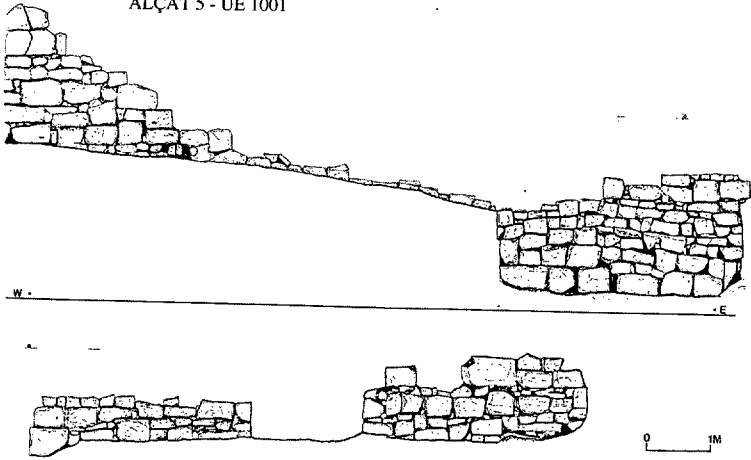


Fig. 4. Alçats del parament sud de la muralla del s. IV a.C.

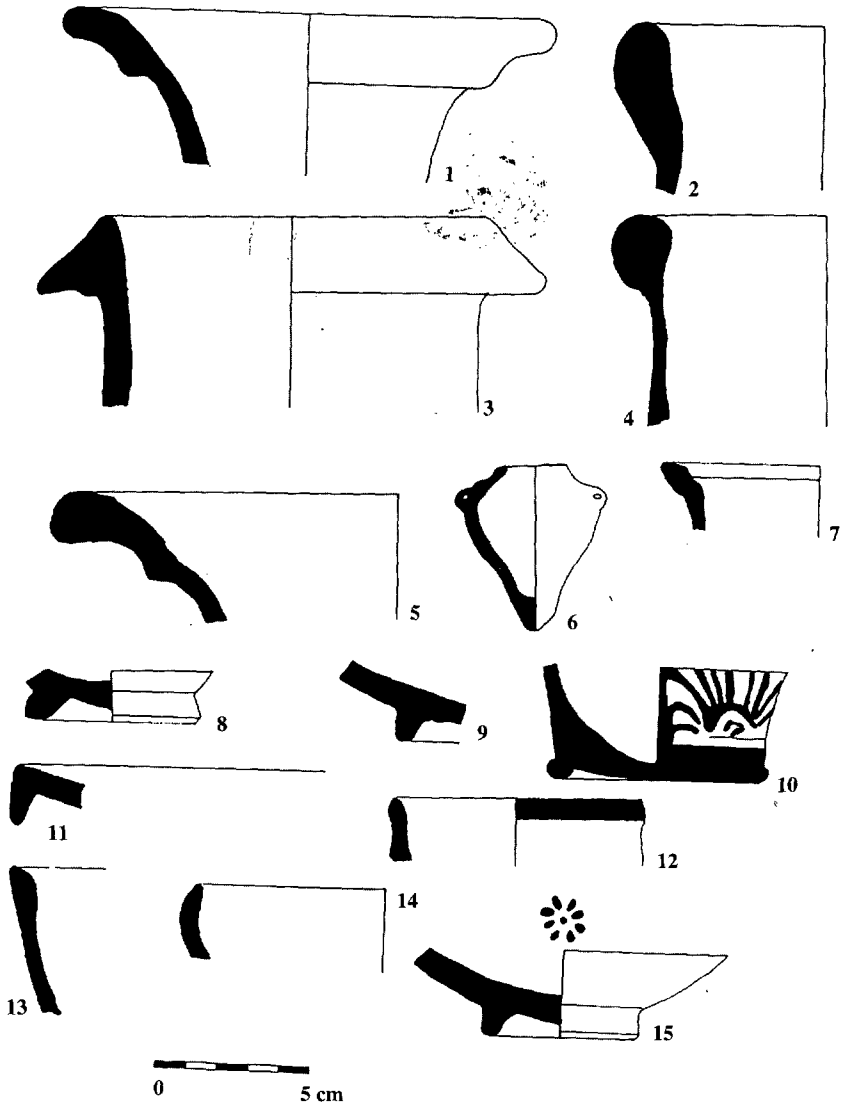


Fig. 5. 1 i 5, àmfora, Dr. 7/11; 2, àmfora indeterminada; 3, àmfora greco-itàlica; 4, àmfora, PE 16; 6, imitació en miniatura d'una àmfora ibèrica; 7, engalba blanca; 8, 9, 11, 13 a 15, Camp. A; 10, *skyphos* d'àtica; 12, àtica.

muralla poguessin reposar damunt mateix de la roca natural de la muntanya. El material que ha aparegut en aquests estrats i que ens pot datar aquesta muralla està format per àmfora púnica (Fig. 5, 4), greco-itàlica (Fig. 5,3) , i ceràmica ibèrica pintada a bandes de color blanc.

La construcció d'aquesta segona muralla va significar la remodelació total d'aquesta zona, ja que es van enderrocar i retirar totes les estructures que hi havia fins aquest moment. Deixant de banda els moviments de terra necessaris per a la construcció de la muralla, també se'n van realitzar uns altres per crear un petit espai, de mides irregulars, que va paral·lel a la primera muralla (Fig. 2 i Fig. 10). Aquest passadís és marcat en algun punt pel tall de la roca natural, i en algun altre perquè està delimitat per algun mur (UE 1043).

El moment final d'aquest complex constructiu està determinat per un conjunt d'estrats de reompliment que preparen el terreny, atalussant-lo, per tal de rebre un conjunt d'estructures de pedra seca (UE. 1003-1092-1035-1053-1075) que suposen l'anul·lació total del sistema defensiu format per les dues muralles. Aquest moment final cal situar-lo cap al s. II-I a.C. per la relació amb el conjunt de material ceràmic format per *kalathos*, Camp. B, àmfora itàlica i engalba blanca (Fig. 5,7).

El colgament de tota aquesta zona per part dels reompliments esmentats i l'atalussament aconseguit amb els murs de pedra seca sembla que estan determinats per la necessitat de crear una terrassa artificial. Terrassa que hauria estat construïda al lloc que ocupa l'actual església dels Sants Metges, sense que es pugui establir una relació directa entre les dues construccions perquè la terrassa artificial s'ha de datar entorn del s. I a.C. i l'església, del s. XI d.C. Quin és, doncs, l'element que precisa la creació d'una esplanada artificial? Aquest element, probablement s'hagi de cercar en alguns grans carreus de sorrenca conservats a l'interior de l'església i en alguns encastats als seus murs, carreus de factura típicament romana. Així doncs, és possible que l'anul·lació dels sistemes de defensa del poblat no estigués provocada per la intenció d'anul·lar-los com a tals, sinó per la necessitat de crear una plataforma elevada que servís de base a una construcció d'època romana. Construcció de la qual no queden restes, ja que per damunt seu es va construir l'església dels Sants Metges.

4. CONSIDERACIONS FINALS

Paral·lelament a l'excavació arqueològica, durant l'any 1993, es va procedir a la situació i delimitació del poblat (Fig. 11). Com a resultat

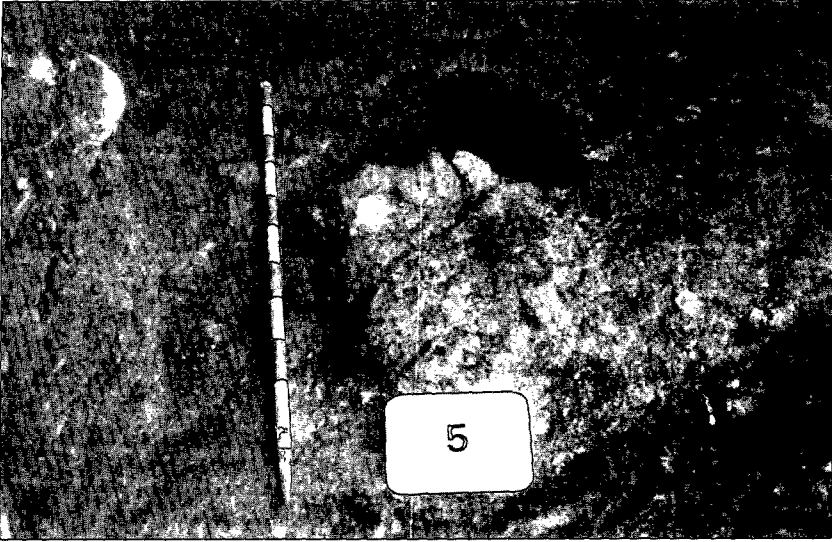


Fig. 6. Llar de la primera fase del jaciment. s. IV-III a.C.

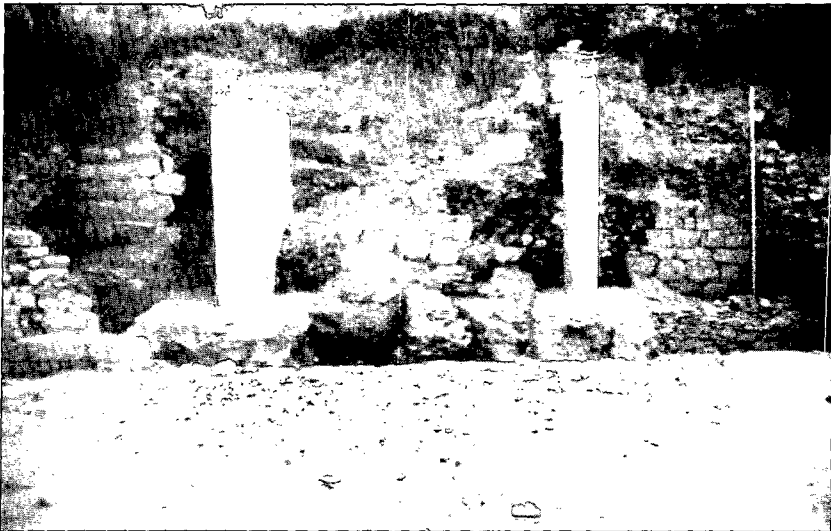


Fig. 7. Vista frontal de la segona muralla.

d'aquests treballs s'ha pogut constatar que el poblat ibèric ocupava els cims de la muntanya de Sant Julià, i feia uns 500 m. de longitud per 60-80 m. d'amplada. La considerable extensió de l'àrea del poblat i la importància de les restes arquitectòniques i materials descobertes en les diverses excavacions arqueològiques realitzades a la muntanya permeten deduir un poblat comparable als grans poblats ibèrics del nord-est de Catalunya, importància que està causada per diversos factors:

- 1) Una situació estratègica que permetia controlar el pas entre la zona del Pla de Girona i les planes de l'Empordà. La comunicació entre el Pla de Campdorà i partir d'aquí, cap a Girona, i el curs baix del riu Ter (Empordà) s'havia de realitzar, o bé pel coll de la Costa Roja (lloc on s'han documentat restes de la Via Augusta Romana, però de difícil accés pel percentatge elevat del seu pendent) o bé pel Congost (seguint el curs del Ter, camí de més fàcil accés que la Costa Roja però amb perill de quedar tallat pels aiguats provocats per les crescudes del Ter). La situació del poblat permetia controlar el segon pas de forma directa, i el primer, a través d'una talaia situada a uns dos-cents metres del poblat, al lloc on avui s'alça un castell d'època moderna.
- 2) Una considerable riquesa natural que està caracteritzada per la presència del riu Ter, que permetia d'una banda una bona comunicació amb la costa, especialment amb Empúries, i per tant l'existència d'un bon eix comercial, i de l'altra, pel desenvolupament econòmic que està registrat a partir de dos camps de sitges, el "Bosc del Congost" i el "Camí del Pla", utilitzats per a emmagatzemar la producció cerealística. El Ter, per tant, ajuda a mantenir una agricultura, els excedents de la qual podien ser comercialitzats a través seu.

Finalment apuntar algunes consideracions cronològiques entorn el moment final del poblat. Fins l'any 1991 les excavacions arqueològiques en el mateix poblat o en jaciments relacionables amb aquest semblaven precisar l'abandonament d'aquest hàbitat a meitats del s. II a.C. No obstant, l'excavació del camp de sitges del "Bosc del Congost" ja aportava alguns elements que concretaven aquest abandonament a finals del s. II a.C. o fins i tot a principis del s. I a.C. Aquesta modificació de la cronologia final del poblat ha estat confirmada per les excavacions del 1993, ja que el material ceràmic que han aportat sembla retardar l'abandonament del poblat fins a les dates suara apuntades.

SANTS METGES - SANT JULIÀ DE RAMIS
ALÇAT 2 - UE 1004, 1087, 1038

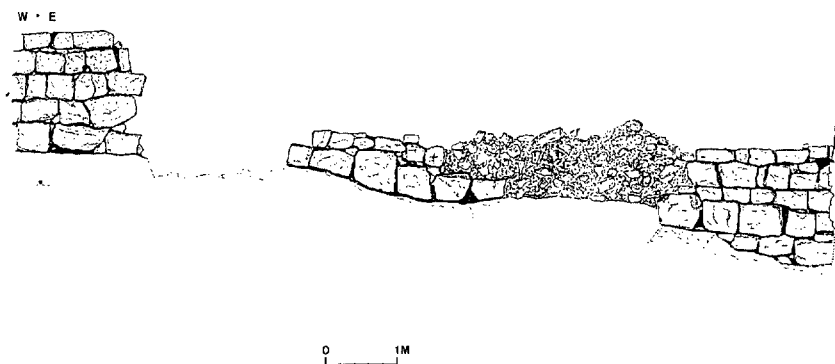


Fig. 8. Alçat de la segona muralla. Final s. III / principi s. II a.C.

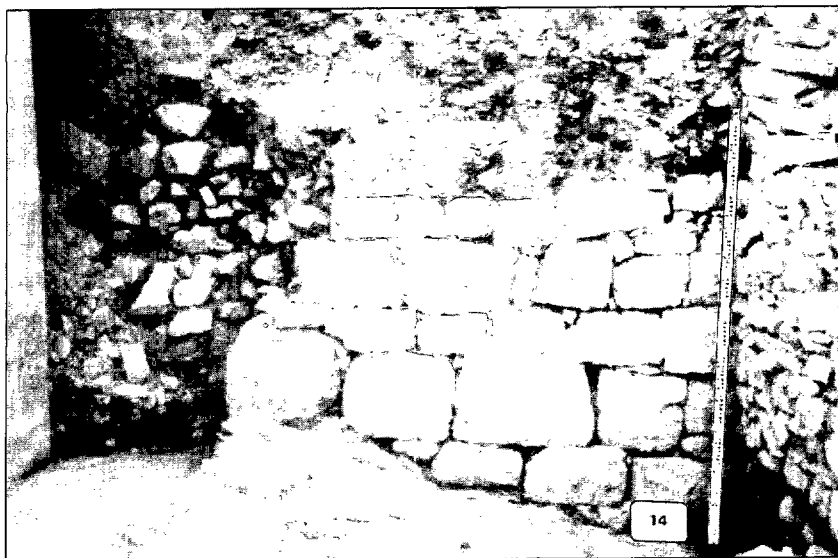


Fig. 9 Detall d'un dels trams conservats de la segona muralla.

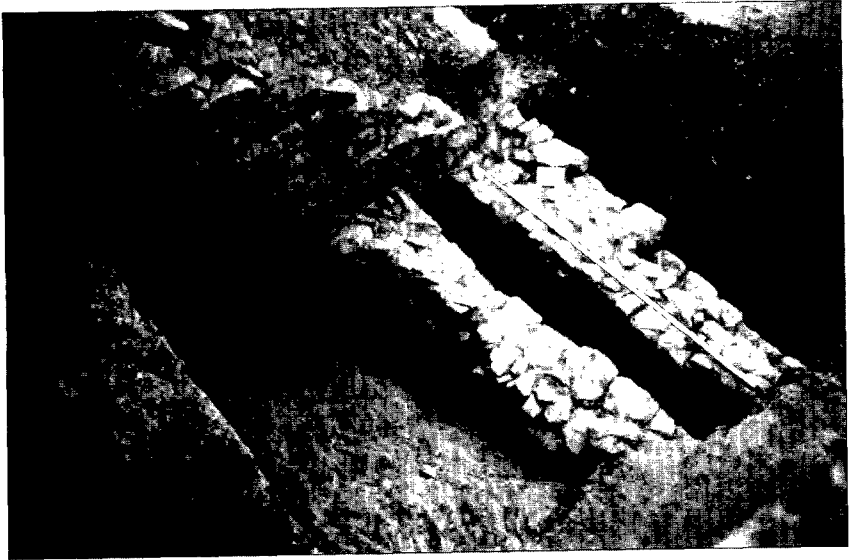


Fig. 10. Vista general del sector 4 de l'excavació.

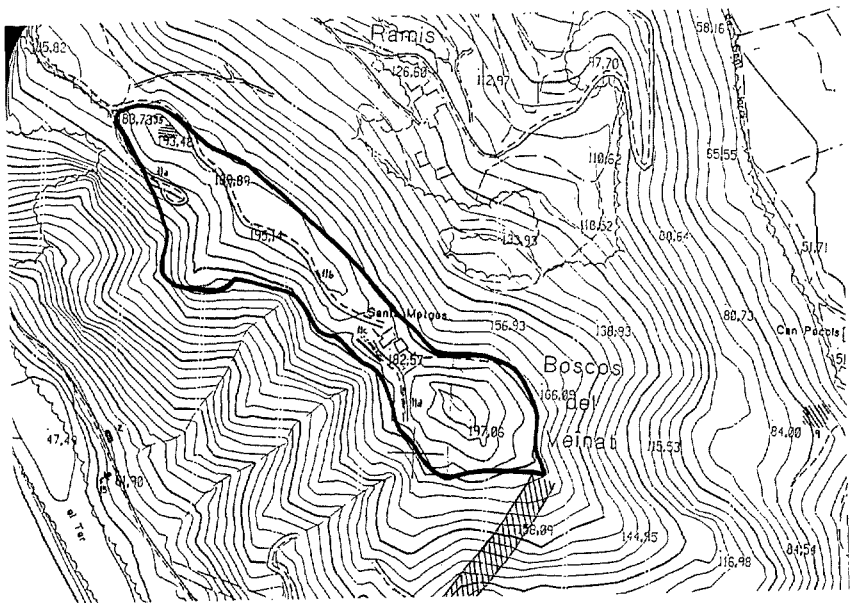


Fig. 11 Amb traç negre, els límits del poblat.

BIBLIOGRAFIA

- BURCH, J. et alii (1992) "Excavacions arqueològiques en el traçat de la variant de la carretera nacional II al seu pas per Girona", *Primeres Jornades d'Arqueologia de les comarques gironines*, Sant Feliu de Guíxols, 1992, p. 60-70.
- MALUQUER DE MOTES, J. (1972) "El poblado ibérico de San Juliá de Ramis (Gerona). *Pirineos*, 106. Barcelona, 1972. p. 43-60.
- NOLLA, J.M. & CASAS, J (1984) *Carta arqueològica de les comarques de Girona*, Centre d'Investigacions Arqueològiques, Girona, 1984. p. 195.
- PY, M. (1993) "Campanienne B", *Dictionnaire des Céramiques antiques en Méditerranée nord-occidentale*, *Lattara*, 6, Lattes, 1993, p. 151-152.
- RIURÓ, F. (1936) "Esbós sobre la cultura ibèrica i el poblament de Sant Julià de Ramis", *Butlletí del Grup Excursionista i Esportiu Gironí*. Girona, 1936. p. 136-140.