

Ho entenc i m'agrada

Sobre la sintaxi i la predicació verbal segons la GIEC

TREBALL DE FINAL DE GRAU

Grau en Llengua i Literatura
Catalanes
Facultat de Lletres
Universitat de Girona

Raquel Pato Roura
Dirigit pel Dr. Joan Ferrer Costa

28 de maig de 2018

HO ENTENC I M'AGRADA

**Sobre la sintaxi i la predicació verbal
segons la GIEC**

a cura de Raquel Pato Roura

Avia pervia

ÍNDEX

0. INTRODUCCIÓ	11
1. LLEGENDA	13
2. SINTAXI	15
2.1. Introducció	17
2.1.1. Oració simple i composta	17
2.1.2. Modalitat oracional	18
2.2. Oració com a predicació	18
2.2.1. Característiques de les oracions com a construccions predicatives	19
2.3. Predicats, arguments i adjunts	20
2.3.1. Predicats verbals	20
2.3.2. Altres predicats	24
2.4. Constituents oracionals	24
2.5. Funcions sintàctiques bàsiques	27
2.5.1. Subjecte	28
2.5.1.1. Subjecte gramatical i subjecte lògic	28
2.5.1.2. Casos de discordança de persona entre el subjecte i el verb	30
2.5.1.3. Casos de discordança de nombre entre el subjecte i el verb	32
2.5.1.4. Subjecte representat pel pronom <i>en</i>	35
2.5.2. Complement directe	36
2.5.2.1. Complement directe representat per un pronom d'acusatiu	36
2.5.2.2. Complement directe representat pel pronom <i>ho</i>	37
2.5.2.3. Complement directe representat pel pronom <i>en</i>	37
2.5.2.4. Concordança entre el pronom d'acusatiu i el participi	38
2.5.3. Complement indirecte	38
2.5.4. Complement de règim	39
2.5.4.1. Adjunts que es comporten com complements obligatoris	40
2.6. Adjunts	41
2.6.1. Adjunts del predicat	42
2.6.1.1. Adjunt instrumental	43
2.6.1.2. Adjunt de companyia	44

2.6.1.3.	Adjunt de causa	45
2.6.1.4.	Adjunt locatiu	45
2.6.1.5.	Adjunt de manera	47
2.6.1.6.	Adjunt de grau	48
2.6.1.7.	Adjunt benefactiu i final i datiu ètic	49
2.6.1.8.	Complement agent	51
2.6.2.	Adjunts oracionals temporals i aspectuals	51
2.6.2.1.	Adjunt temporal	51
2.6.2.2.	Adjunt aspectual	53
2.6.3.	Altres adjunts oracionals	53
3.	QUÈ HE APRÈS DE LA SINTAXI?	55
4.	PREDICACIÓ VERBAL	59
4.1.	Verb com a predicat oracional	61
4.2.	Verbs transitius	61
4.2.1.	Verb lleuger	61
4.2.1.1.	Verb lleuger <i>fer</i>	62
4.2.1.2.	Altres verbs lleugers	65
4.2.2.	Verbs transitius que poden dur el complement directe sobreentès	67
4.2.3.	Complement dels verbs de mesura	69
4.2.4.	Verbs transitius amb complement indirecte	70
4.2.5.	Verbs transitius amb complement de règim preposicional	70
4.3.	Verbs intransitius	71
4.3.1.	Verb intransitiu pur	71
4.3.2.	Complement intern o cognat	72
4.3.3.	Ús intransitiu dels verbs de percepció	72
4.3.4.	Verbs intransitius amb complement indirecte	73
4.3.5.	Verbs intransitius amb complement de règim preposicional	73
4.4.	Verbs inacusatius i construccions inacusatives	76
4.4.1.	Verbs de necessitat o obligació	77
4.4.2.	Verbs de moviment direccional	77
4.4.3.	Altres construccions locatives amb propietats inacusatives	78
4.4.4.	Usos inacusatius d'alguns verbs d'emissió o producció	79
4.4.5.	Alternança inacusativa/causativa	80
4.5.	Verbs psicològics	81
5.	QUÈ HE APRÈS DE LA PREDICACIÓ VERBAL?	83

6. COROLLARI	87
7. BIBLIOGRAFIA	89

INTRODUCCIÓ

El dia 23 de novembre de 2016, es va publicar la nova gramàtica de l'IEC amb l'objectiu de descriure i normativitzar la llengua catalana. Fullejant-la, em vaig adonar que la majoria de criteris són clars; però que alguns presenten una certa ambigüitat. En aquell moment, vaig sentir la necessitat d'explicar el contingut per tal de facilitar-ne la seva comprensió.

Jordi Ginebra, professor de la Universitat Rovira i Virgili i comissari de l'any Fabra, i Neus Nogué, professora de la UB, també van decidir emprendre aquest projecte. El primer amb el seu llibret *La nova normativa de l'Institut d'Estudis Catalans. Guia pràctica*, i la segona amb *La nova normativa a la butxaca*. Els dos ens ajuden a endinsar-nos en la GIEC però jo, a diferència d'aquests, em vaig proposar transmetre la informació de manera visual i atractiva per a simplificar l'estudi de sintaxi a estudiants de batxillerat i dels primers cursos universitaris.

Sovint passa que quan veiem molta lletra o paraules que no entenem, tanquem el llibre i el guardem. No donem oportunitat a descobrir i a descobrir-nos, a saber si allò ens agrada o no. El meu propòsit era trobar un camí que fes fàcil de travessar allò complicat. Vivim en un món d'imatges, envoltats de nombrosos tipus d'estímul visual, i el color és l'eina per excel·lència per captar l'atenció. Així, vaig decidir que el model explicatiu que utilitzaria seria intuïtiu.¹

Els capítols que tracto són el 13è i 21è: sobre la sintaxi i la predicació verbal. Cal destacar que alguns dels exemples emprats són extrets directament de la GIEC. Tot i així, l'organització dels apartats i de l'explicació apareix modificada.





Mitjançant aquest treball, desitjo que tots aquells qui no gosen submergir-se en la GIEC, ho facin. Especialment, els joves. Que no us guanyi la por. Per saber si ens

¹ Convé tenir en compte que el llibre *Sistema e testo* de Francesco Sabatini, Carmela Camodeca i Cristina De Santis em va servir de referència pràctica.

agrada una qüestió, abans hem de conèixer-la i entendre-la. Un cop l'entendem, comencem a estimar-la. I jo cada vegada estimo més la meva llengua.

LLEGENDA

Abans de començar, cal tenir en compte la taula següent. A més, convé subratllar la importància dels colors dins el present Treball de Final de Grau. Aquests són utilitzats per expressar lligams lògics, com ara: «El verb transitiu pot seleccionar un **complement directe**: *Han aixecat tres edificis*». El verd, en aquest exemple, indica que *tres edificis* fa la funció de complement directe. Així mateix, el color blau clar és usat per subratllar aspectes importants. Un cas concret és: «Generalment, els sintagmes nominals amb **noms col·lectius**, usats en singular i en funció de subjecte, concorden en nombre i persona amb el verb».

	Indica un apartat d'un subapartat. És equivalent a 2.5.1.1., per exemple.
	Mostra un subapartat. Com ara: 2.1.1.
	Avisa que cal parar atenció.
	Assenyala definicions.

2. SINTAXI

2.1. Introducció

La **sintaxi** és la branca de la lingüística que estudia com es combinen i s'ordenen els mots per a formar oracions.

Oració simple i composta

L'**oració** és una forma lingüística amb independència sintàctica.

L'acusat va dir la veritat al jutge.



Oració simple: Oració que només té un predicat verbal (Diccionari Lingüística).

Oració simple: unitat sintàctica amb sentit complet formada per un **subjecte** i un **predicat**.

L'acusat va dir la veritat al jutge, però el jurat no se'l va creure.



Oració composta: Oració formada per dues o més oracions (Diccionari Lingüística).

Oració composta per coordinació: oracions sintàcticament equiparables.

Treballar a la mina causa depressió.



Oració principal: Oració que, en una oració composta, no depèn de cap altra, i a la qual se subordinen una o unes oracions (Diccionari Lingüística).

Oració composta per inserció: oració d'infinitiu que ocupa la posició de **subjecte** de l'oració principal.

Modalitat oracional

La **modalitat** indica la intenció comunicativa bàsica del parlant.

Ahir va nevar, Ahir va nevar? Ahir va nevar!

L'**entonació** indica la modalitat: **declaració**, **pregunta**, **exclamació**.

Vine; Parleu-hi.

El verb en mode **imperatiu** expressa **ordres** i **suggeriments**.

Quants anys tens? Com has crescut!.

Els **constituents interrogatius** col·laboren en la modalitat oracional.

2.2. Oració com a predicació

Una oració és una **predicació** expressada en un temps gramatical determinat. Ara bé, hi ha predicacions no oracionals.



Predicació: Assignació a un subjecte d'una propietat per mitjà d'un predicat nominal, o d'una acció, un procés, etc. per mitjà d'un predicat verbal (Diccionari Lingüística).

L'antipàtic de l'àrbitre.

Sintagma nominal amb predicació: la **propietat** s'atribueix a una **persona**.

Oració amb predicació:
l'**acció** s'assigna a un
subjecte.



Característiques de les oracions com a construccions predicatives

1

Generalment, el **verb** és l'encarregat d'expressar la predicació i ho pot fer sol (*xiular*) o acompanyat de **complements**: *El mecànic reparà el cotxe*.

Normalment, els **predicats** assenyalen un estat (o propietat), un procés o una acció del **subjecte** que pot ser un **sintagma nominal** o una **oració subordinada**: *No rebre cartes seves l'entristia molt*.

2

El subjecte pot quedar sobreentès a partir de la flexió verbal: **subjecte el·líptic** o **implícit**. Per exemple, *Estudiarem nanotecnologia* és una oració amb un subjecte de primera persona del plural.

3

El **verb** sol tenir dues missions: d'una banda, portar les marques de temps (juntament amb les d'aspecte i mode) i de concordança (de persona i nombre) de l'oració; i de l'altra, expressar l'acció, el procés o l'estat.



Aspecte: Categoria gramatical del verb que se superposa a la categoria temporal i hi introdueix subespecificacions pel que fa al desenvolupament intern de l'esdeveniment denotat pel verb. Dins del temps passat, per exemple, l'aspecte permet distingir aquells que indiquen que l'esdeveniment es copsa en el seu acabament (aspecte perfectiu) d'aquells que indiquen que l'esdeveniment es copsa en el seu desenvolupament (aspecte imperfectiu) (Diccionari Lingüística).

No són verbs predicatius els **auxiliars** de temps i aspecte: *El consell ho ha decidit*; *Va somriure*. Tampoc l'auxiliar de veu passiva *ser*, així com els **verbs aspectuals i modals** de les perífrasis verbals: *Estic planxant*; *No t'ho puc dir*. El verb **copulatiu** *ser* aporta les marques oracionals de temps i concordança, però tampoc predica: *El xiquet és molt entremaliat*. En aquest exemple, el **predicat** de l'oració no és verbal. Els verbs **quasicopulatius** (*estar*, *semblar*) també es comporten com el verb *ser*, però aporten informació aspectual o modal.



Auxiliar: Mot que no té significat lèxic per si mateix o que, si en té, el perd per contribuir al significat o funció d'un mot principal (Diccionari Lingüística).

2.3. Predicats, arguments i adjunts

Predicats verbals

Els verbs requereixen un o més participants en la **situació** que expressen, anomenats **arguments**. Hi ha verbs que demanen tres arguments: *La Gertrudis assignarà una paga setmanal als seus fills*. Altres verbs no en seleccionen tants: *Ella renunciarà a la paga*. També hi ha verbs que seleccionen un sol argument: *Ell plora*. Fins i tot, n'hi ha que no en necessiten cap per a expressar predicació, com ara els que es refereixen a fenòmens meteorològics: *Neva*.

Les **situacions** poden ser:

ACCIONS: *conduir, xisclar, menjar*

PROCESSOS: *ennuegar-se, créixer, enfadar-se*

ESTATS: *saber, tenir, conèixer*

Els **arguments** se solen etiquetar segons la seva funció semàntica en l'oració:

AGENT: Entitat animada que realitza una acció.

- **Brutus** assassinà Cèsar.

CAUSA: Entitat que provoca una acció o procés.

- **La riuada** va negar els camps.

TEMA o **PACIENT:** Entitat que presenta una determinada propietat o que és afectada o creada per una acció o procés.

- **Allò** no agradava a ningú./La riuada va negar **els camps**.

EXPERIMENTADOR: Entitat a la qual s'atribueix un estat psicològic o cognitiu.

- **Allò** no agradava a **ningú**.

DESTINACIÓ o **META:** Lloc o entitat a què es destina l'acció expressada pel predicat.

- Ja hem sortit de casa i tornem a **l'escola**.

ORIGEN: Entitat o lloc de procedència.

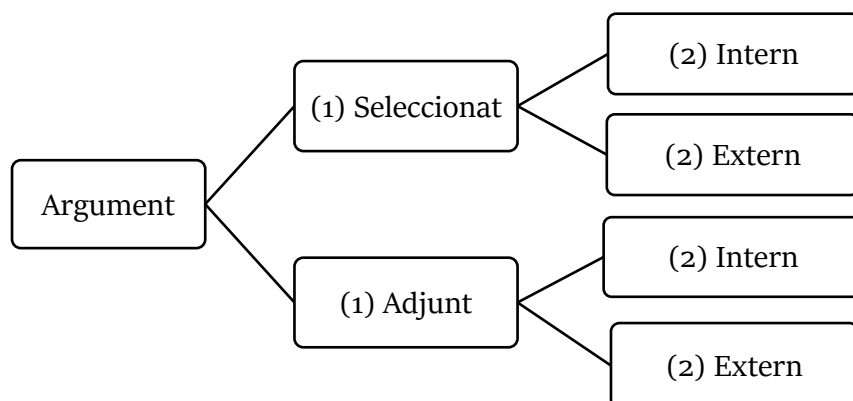
- Ja hem sortit de **casa** i tornem a l'escola.

LOCATIU: Lloc on està situada una entitat.

- Viuen a **Xina**.

IMPORTANT

Convé tenir en compte el següent esquema:



(1) ARGUMENT SELECCIONAT/ADJUNT

Un predicat verbal pot anar acompanyat de complements que no són necessaris per a la bona formació de l'oració: els **adjunts**, denominats tradicionalment **complements circumstancials**. És el cas, per exemple, de *tranquil·lament* en *Em respongué **tranquil·lament***, que expressa manera. A més, una oració pot contenir adjunts que modifiquin tota l'oració, com els que expressen una circumstància de temps: **adjunts oracionals emmarcadors** (*Per Sant Jordi regalen roses i llibres*).



Els complements de manera poden ser complements seleccionats, com en *Es comporta tranquil·lament*. Semblantment, el complement de lloc a *Girona* és un adjunt en *El vaig conèixer fa temps a Girona*, però un complement seleccionat en *Viu a Girona*. També *ahir* funciona com a adjunt oracional en *Ahir vam anar a la platja*, però com a complement seleccionat en *La reunió es va celebrar ahir*.

(2) ARGUMENT INTERN/EXTERN

La Gertrudis assignarà **una paga setmanal** als seus fills.●

El **tema** i la **destinació** formen, juntament amb el verb, el sintagma verbal. Això fa que rebin el nom d'**arguments interns**. En canvi, l'**agent** no forma sintagma amb el verb i, per això, s'anomena **argument extern**.

La directora explica **que ens hem de reunir aquesta tarda**. ...●



L'oració subordinada substantiva es pot substituir per un substantiu. Exemple: *La directiu explica la proposta*.

Els arguments poden realitzar-se sintàcticament com a oracions subordinades substantives. En aquest cas, l'oració destacada fa la funció de **tema** i és un **argument intern**.

Pel que fa a l'**argument extern**, com que les oracions en català poden tenir el subjecte el·líptic, sovint queda sobreentès: *Us portaré maduixes*. A més, la llengua disposa de diversos mecanismes per a no explicitar l'agent:

- a. Ús de la **tercera persona del plural** amb determinats verbs, la qual cosa permet no concretar el subjecte: *Truquen a la porta; Han apujat la gasolina*.
- b. Construccions **passives, perifràstiques o pronominals** amb *es*, així com les **impersonals pronominals**: *Les nostres vinyes no s'han ensulfatat mai; Darrerament es parla molt del canvi climàtic*.



Perifràstic: Terme emprat per a referir-se al temps verbal format amb l'ajut d'un verb auxiliar (Diccionari Lingüística).

Pel que fa a l'**argument intern** en funció de complement directe, pot quedar sobreentès:

- a. **Verbs d'ingestió** (*menjar, beure, fumar*): *El diumenge en Bartomeu menjava a la fonda*.
- b. **Processos intel·lectius** (*llegir, escriure, recitar*): *El diumenge en Bartomeu llegia*.
- c. **Activitats** (*pintar, cosir, planxar*): *El diumenge en Bartomeu dibuixava*.

També els arguments de destinació i d'experimentador en funció de complement indirecte poden quedar sobreentesos en la majoria dels verbs que seleccionen: *Per Sant Jordi, aquest llibreter regala roses (als clients); Aquest plat agrada molt (a la gent)*.



Si l'argument fa de **complement de règim** ha de ser representat per un pronom feble: *Se'n va recordar*. Tanmateix, és possible l'elisió de l'argument intern amb verbs com *queixar-se*: *L'Anton es queixava (d'alguna cosa)*. En els verbs de moviment que seleccionen un argument de destinació, aquest pot quedar també sobreentès quan té una interpretació dística: *Acosta't més (cap aquí)*, però *Acosta-t'hi més* (cap a algun lloc que no pot ser el lloc de l'emissor, per exemple, *a la font*).

☞ Altres predicats

Els verbs no són els únics elements que poden funcionar com a predicats i seleccionar arguments. El **nom** *destrucció*, per exemple, selecciona dos arguments: *La destrucció de Cartago pels romans*. L'**adjectiu** *capaç*, igual que el nom *capacitat*, selecciona un tema: *Capaç de fer una cosa*. De la mateixa manera que els arguments interns d'un verb funcionen com a complements verbals, els dels noms i els adjectius funcionen com a **complements del nom** i de l'**adjectiu**. En general, les **preposicions** també seleccionen un argument intern que fa de **complement**: *per tu*; *Contra l'invasor*.

2.4. Constituents oracionals

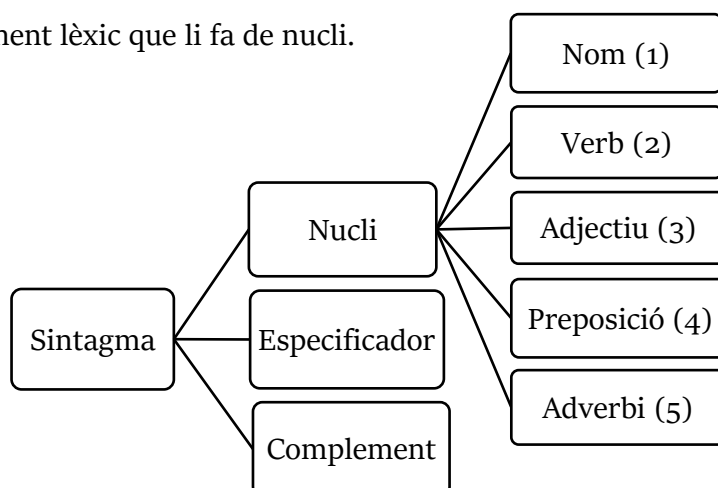
Els constituents immediats d'una oració simple són el **sintagma nominal**, que fa de subjecte, i el **sintagma verbal**, que expressa el predicat.

IMPORTANT



Constituent immediat: Cadascun dels constituents de què està formada directament una construcció gramatical complexa. Els constituents immediats de l'oració *El xiquet juga amb la pilota* són *el xiquet* i *juga amb la pilota* (Diccionari Lingüística).

Un sintagma és una agrupació coherent d'elements (**especificador** i **complement**) entorn d'un **nucli**. La categoria sintàctica del sintagma ve determinada per la categoria de l'element lèxic que li fa de nucli.



Especificador: En la teoria de la X amb barra, funció sintàctica desenvolupada pels determinants però també per altres elements com ara la negació o el sintagma nominal subjecte que en llengües com el català, l'espanyol o l'anglès se situen a l'esquerra de la projecció X' (Diccionari Lingüística).²⁴

- (1) El **nom** pot formar un **sintagma nominal** tot sol (*Barcelona*), però també pot anar especificat o complementat. El nom comú pot anar especificat per un **determinant** (*Aquella* casa), per un **quantificador** (*Tres* cases) o per tots dos (*Aquelles tres* cases); pot estar complementat per un **sintagma adjectival** (*Home alt*), per un **sintagma preposicional** (*Home amb barret*) o per tots dos (*Home alt amb barret*). També pot formar un sintagma nominal amb especificadors i complements alhora: *Trenta homes alts amb barrets*. Així mateix, un sintagma nominal pot estar constituït per un **pronomen**, que pot ser personal (*nosaltres*), demostratiu (*això*), indefinit (*algú*), universal (*tothom*), interrogatiu (*què*), relatiu (*que*), etc.
- (2) El **verb** pot formar un **sintagma verbal** sol (*Llampega*), o bé amb els seus complements **seleccionats**. Aquests poden estar formats per un **sintagma nominal** (*Mengen fulles tendres*), per un **sintagma preposicional** (*Parlarà dels drets humans*) o **adverbial** (*Resideix allà*), o per un sintagma nominal i un de preposicional (*Envieu flors a les amigues*). El sintagma verbal pot contenir també sintagmes prepositives o adverbials com a constituents **adjunts** que expressin circumstància de manera (*Camina lentament*), d'instrument o mitjà (*Parteixen els troncs amb una desstral*), de lloc (*Dorm a l'habitació petita*), de finalitat (*Ho prepara per a tu*), etc.
- (3) L'**adjectiu** forma **sintagmes adjectivals** sol (*Fidel*), amb **especificador** (*Molt fidel*), amb **complement** (*Fidel a la causa*) o amb especificador i complement (*Molt fidel a la causa*).
- (4) Les **preposicions** formen **sintagmes prepositives** amb el **complement** que seleccionen: *Sense sucre; Davant l'església*. Certes preposicions admeten que el seu complement no aparegui explícit si es pot recuperar a partir del context discursiu: *Vols el cafè amb sucre o sense?; No vam quedar darrere de l'església, sinó davant*. A més de complement, les preposicions també poden dur **especificadors**: *Gairebé sense sucre*. Amb tot, hi ha contextos en què les preposicions *a* i *de* no formen un veritable sintagma preposicional, sinó que funcionen com a **marca de funció**

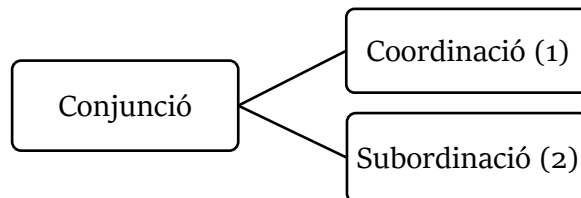
sintàctica. Així, en *La van contractar a ella*, la preposició *a* és la marca acusativa del pronom *la*. També la preposició *de* s'equipara a la marca de cas genitiu en aquells casos en què s'introdueix el complement d'un nom: *Taula de metall*.

- (5) Pel que fa als **adverbis**, n'hi ha que poden formar un **sintagma adverbial** sols (*Tranquil·lament*) o amb un **especificador** (*Molt tranquil·lament*), però no porten gairebé mai complement i, si en porten, és perquè estan relacionats amb un adjectiu i prenen el seu complement. Per exemple, com que l'adjectiu *contrari* selecciona un **complement** introduït per la preposició *a*: *Contràriament a la proposta del seu partit*.

Hi ha adverbis que no admeten un especificador, com ara *encara* i *ja*. Tampoc no n'admet l'adverbi de negació *no* (o *no pas*).

IMPORTANT

Les **conjuncions** són una classe de mots que permeten enllaçar sintagmes, parts de sintagma i oracions.



- (1) Les conjuncions de **coordinació** enllacen sintagmes (*El noi i la noia*), **nuclis** de sintagma (*Aquells homes i dones ferits*) o oracions (*Ella treballa i la filla estudia*).

- (2) Les conjuncions de **subordinació** permeten incorporar una oració dins d'una altra (anomenada oració principal): *El fotògraf diu que la model és tímida*. En aquest cas, la conjunció *que* subordina l'oració *la model és tímida* a la principal. El mateix ocorre amb la conjunció *si* en *El fotògraf pregunta si la model és tímida*.

Les subordinades substantives d'infinitiu no necessiten cap conjunció d'enllaç: *Tocar l'arpa és difícil*.

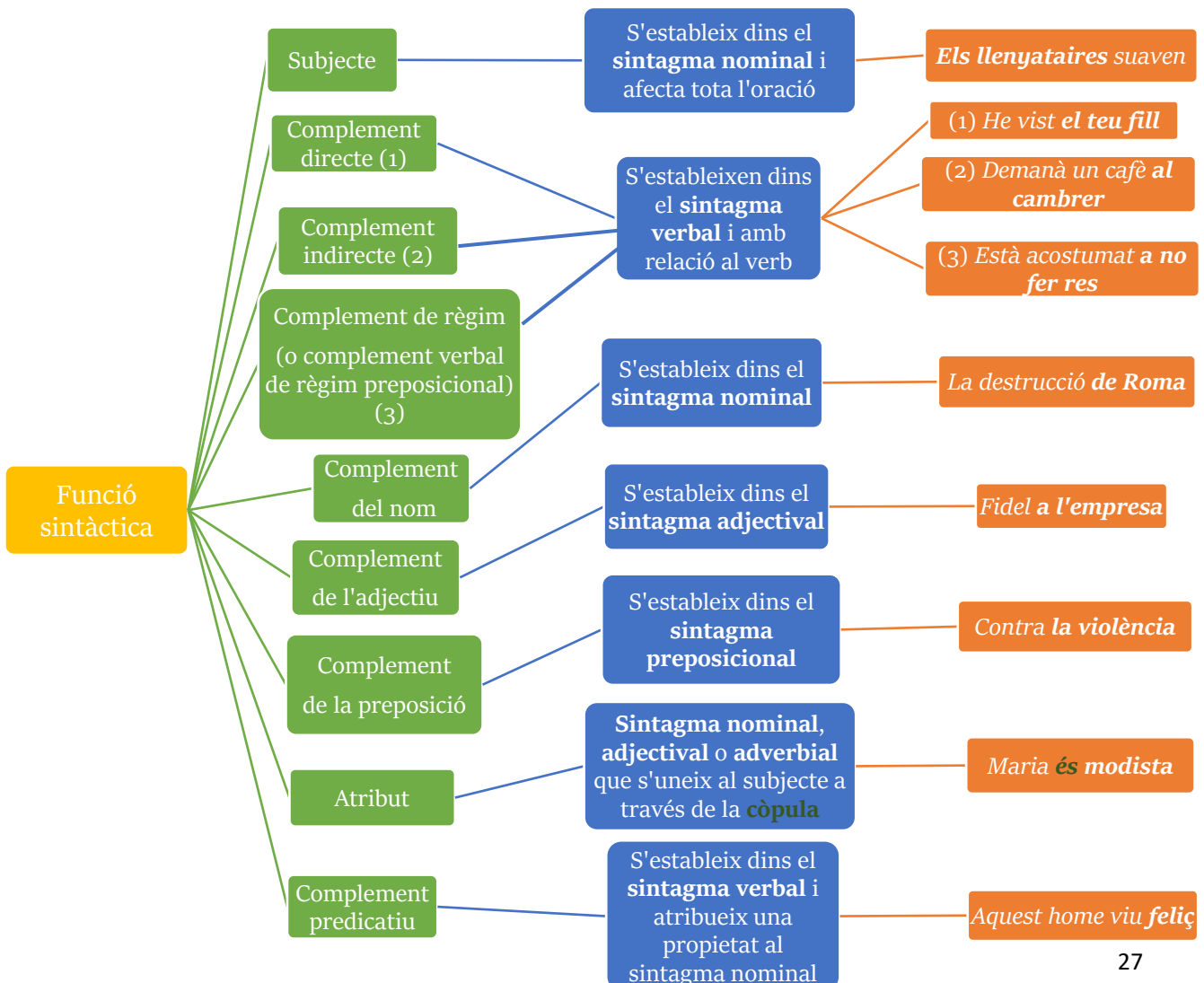
A més de la coordinació i la subordinació, també és una manifestació de la recursivitat sintàctica el fet que el sintagma nominal que fa de **complement de la preposició** pugui contenir un **sintagma preposicional** com a complement: *El fill de la veïna de la mestra de la classe de pàrvuls.*



Recursivitat: Propietat de la gramàtica que permet que algunes regles siguin aplicades de manera repetida en la formació d'una oració.

2.5. Funcions sintàctiques bàsiques

Els elements de l'oració, organitzats en sintagmes, estableixen relacions entre si. Aquestes relacions es coneixen amb el nom de **funcions sintàctiques** (o **funcions gramaticals**).



Subjecte

En una oració simple, la funció sintàctica de subjecte correspon al sintagma nominal que estableix relació de concordança amb el verb en **nombre** i **persona**. En *Els llenyataires suaven*, les propietats de tercera persona i nombre plural del **verb** són compartides pel sintagma nominal que fa la funció de **subjecte**. En *Tornareu tard?* Interpretem que el subjecte el·líptic és de segona persona i de nombre plural.

Com comprovar el subjecte? La dependència entre el sintagma i el verb es fa visible quan alterem el valor de persona o el de nombre d'un dels dos elements. Per exemple, si el **sintagma** és singular, el **verb** també ho haurà de ser: *Esberlarà les soques el llenyataire contractat*. Per contra, els canvis en el nombre o la persona del sintagma nominal *les soques* no afecten el verb. Aquest fet prova que *les soques* no és el subjecte oracional. A més, observem que la posició preverbal no és una prova concloent per a reconèixer el subjecte.




Esberlar: *v. tr.* [LC] Obrir en dues o més parts per ruptura del lloc que ofereix menys resistència (DIEC2).

Subjecte gramatical i subjecte lògic

Generalment, el **subjecte gramatical** (és a dir, el sintagma nominal que concorda en persona i nombre amb el verb) coincideix amb l'argument extern o **subjecte lògic** del predicat: *El pintor repassarà la façana*. En aquest cas, *El pintor* és l'argument extern agent del predicat i alhora el subjecte gramatical.



Subjecte lògic: Subjecte d'una oració que s'identifica amb l'argument agent (Diccionari Lingüística).

 Tanmateix, el subjecte gramatical no coincideix amb el subjecte lògic en les construccions **passives** o en les **inacusatives**, entre d'altres.

1

La **passiva perifràstica** permet prescindir de l'argument extern del predicat. Per exemple, un verb com *assassinar* selecciona dos arguments: un d'extern (l'**agent** que duu a terme l'acció) i un d'intern (el **pacient**). Ambdós arguments són presents en l'oració *Ramon Mercader assassinà Lev Trotski*; en canvi, en *Lev Trotski fou assassinat* no hi apareix l'agent, i tot i això l'oració és ben formada. El sintagma nominal *Lev Trotski*, malgrat ser interpretat com el pacient de l'acció expressada pel verb, en la darrera oració és el subjecte gramatical, ja que estableix concordança amb el verb.

En les oracions passives perifràstiques, el verb i el subjecte gramatical concorden no solament en persona i nombre sinó també en **gènere**. En *Les dades seran examinades pròximament*, mentre que el verb *ser* concorda en persona i nombre amb el **subjecte gramatical**, el participi passat del verb (*examinades*) hi concorda en gènere i nombre.

2

La **passiva pronominal** també provoca l'absència de l'argument extern del predicat. En *Finalment, es col·locaran les plaques dels carrers nous*, no hi ha l'**agent** que apareix en *Finalment, els operaris de l'Ajuntament col·locaran les plaques dels carrers nous*. El pronom *es* impedeix la presència del subjecte lògic, fet que provoca que el verb concordi amb el seu **argument intern**.

3

Els **verbs inacusatius** (*néixer, morir, caldre, faltar*, etc.) són verbs mancats d'argument extern, però no pas de subjecte gramatical, ja que el seu **argument intern** actua com a subjecte: *Han nascut més pollets*; *Han mort molts fruiters a causa de les gelades*.



Verb inacusatiu: Verb intransitiu que selecciona un argument que presenta propietats típiques dels subjectes i dels complements directes. En l'oració *Han arribat uns parents meus*, el sintagma nominal *uns parents meus* s'assembla als subjectes pel fet de concorden amb el verb, i als complements directes pel fet d'aparèixer posposat al verb amb molta facilitat i admetre la pronominalització per *en* (*N'han arribat uns*) (Diccionari Lingüística).

Verb intransitiu: Verb que no admet complement directe en l'estructura del predicat (Diccionari Lingüística).

També en les oracions amb alguns verbs psicològics, el **subjecte gramatical** no és el subjecte lògic: *A la nena li agraden els guants nous*. El sintagma nominal *els guants nous* és l'argument intern, el tema, però concorda en persona i nombre amb el verb.

➔ Casos de discordança de persona entre el subjecte i el verb

En determinats contextos, la concordança entre el subjecte oracional i el verb no es produeix pel que fa a la propietat de **persona**.

1 Els sintagmes nominals **animats en plural**, com *els mestres*, tot i ser de tercera persona, poden aparèixer com a subjecte d'oracions amb el verb en primera persona o en segona persona. Així doncs, es donen les possibilitats següents: *Els mestres som/sou/són*.

També els sintagmes nominals **col·lectius referits a humans**, com *el jovent*, poden implicar l'emissor o el receptor i aparèixer amb verbs en primera o segona persona del plural, a més de la tercera del singular: *El jovent d'avui dia sabem/sabeu/sap informàtica*.

2 El pronom de cortesia de segona persona del singular **vostè** exigeix el verb en tercera persona del singular: *Vostè deu tenir la meva edat*. Paral·lelament, el pronom de segona persona de cortesia del plural **vostès** exigeix el verb en tercera persona del plural: *Vostès ja saben com els apreciem*.

Els sintagmes nominals (*un*) **servidor** i (*una*) **servidora**, quan són usats com a forma de cortesia i ocupen la posició de subjecte, poden concordar en persona amb el verb: *Un servidor no ha viatjat gaire*. Però també poden no concordar-hi i aleshores el verb va en primera persona: *Servidor vaig sovint a Ciutadella*.

En les oracions copulatives amb un **subjecte pronominal** de primera o segona persona del plural i amb un atribut format per una **oració de relatiu semilliure**, a vegades pot semblar que hi ha manca de concordança en l'oració de relatiu entre el subjecte i el verb: *Nosaltres som els qui van dir que sí, Vosaltres sou els qui més us hi jugueu, en aquesta lluita*. En les dues oracions sembla que el verb de la relativa, en lloc de concordar amb el pronom de relatiu precedit d'article (*els qui*), ho fa amb el subjecte de la principal. Tanmateix, és una discordança aparent: els relatius *els qui/que* i *les qui/que* poden prendre valors no solament de tercera persona, sinó també de primera persona o segona del plural.



L'oració subordinada de **relatiu semilliure** correspon a les tradicionals *relatives substantives* amb el **pronom relatiu** precedit d'un **article definit** (*El qui ha fet això no sap què fa*) o d'un determinant **demonstratiu de llunyania** (*Aquells que no tinguin passaport se l'hauran de fer*) (*La nova normativa de l'Institut d'Estudis Catalans*).

Quan el subjecte és un pronom de primera o segona persona del singular (incloent-hi *vós*) i l'atribut és una relativa lliure (com *qui ho ha de decidir*) o semilliure (com *el qui ho ha de decidir*), no sol haver-hi **discordança** dins l'oració de relatiu: *Jo soc qui ho ha de decidir, Tu ets qui no diu mai res*. En canvi, la discordança dins la relativa en posició d'atribut no és estranya en els registres informals (*Tu ets qui has de callar, No soc jo el qui ho he de resoldre*) ni tampoc en algun text formal, com mostra l'expressió bíblica *Jo soc el qui soc*, que coexisteix amb *Jo soc aquell qui és*.

Quan l'oració de relatiu semilliure va en posició preverbal i el subjecte de la principal és *jo, tu* o *vós*, el resultat més habitual és que el verb de la relativa concordi amb el pronom relatiu en tercera persona: *El qui ho ha vist primer soc jo*. Tot i això, també és possible que aparegui en la mateixa persona i nombre que el subjecte de la principal: *El qui ho he vist primer soc jo*.

4

En **expressions partitives** del tipus *un dels qui* o *bé de les qui* en funció d'atribut d'una copulativa amb subjecte de primera o segona persona del singular, el verb de la subordinada de relatiu va generalment en tercera persona del plural: *Ets un dels que no mengen carn*. Ara bé, quan el pronom de subjecte de la copulativa és de primera o segona persona del plural, el verb de la subordinada de relatiu pot anar en tercera persona o pot concordar amb el subjecte de la principal: *Nosaltres som dels qui creuen que podem sortir-hi perdent* (al costat de *Nosaltres som dels qui creiem que podem sortir-hi perdent*). Tanmateix, la presència de la negació afavoreix la concordança en tercera persona entre el relatiu i el seu verb: *Nosaltres no som dels que es pensen que una norma ha de durar segles*.

➔ Casos de discordança de nombre entre el subjecte i el verb

La discordança de **nombre** es dona amb subjectes formats per un sintagma nominal amb un nom col·lectiu (*majoria*) o fraccionari (*meitat*), en certs casos de coordinació de sintagmes nominals en funció de subjecte i en algunes oracions copulatives.

1

Generalment, els sintagmes nominals amb **noms col·lectius**, usats en singular i en funció de subjecte, concorden en nombre i persona amb el verb: *L'equip arriba a les set*. Tanmateix, els sintagmes amb noms col·lectius que es refereixen a humans (especialment el nom *gent*) poden aparèixer amb el verb en plural: *Què volen aquesta gent que truquen de matinada?* És el que s'anomena **concordança pel sentit** (o *ad sensum*). Aquesta concordança també es troba en oracions coordinades en què un **subjecte col·lectiu** apareix en la primera coordinada (*De moment **el jovent** no diu res, però un dia o altre s'adonà/s'adonaran del que passa*), però també es veu en oracions subordinades en què el subjecte el·líptic té per antecedent un sintagma nominal col·lectiu: *L'alcalde no va gosar enfrontar-se amb **la multitud** de tant que cridava/cridaven*.

2

Hi ha noms col·lectius (*majoria*) i noms fraccionaris (*meitat*) que, quan apareixen en construccions amb una interpretació **partitiva**, com ara *La majoria dels teus companys*, designen una part o subconjunt del conjunt expressat pel sintagma nominal plural introduït per *de*. Quan aquestes construccions partitives ocupen la posició de subjecte, admeten doble concordança amb el verb, segons si s'interpreta com a nucli del subjecte el nom quantitatiu (*majoria*) o el nom en plural (*companys*): *La majoria dels teus companys no hi estarà/estaran d'acord*. En aquests casos, la segona part de la construcció partitiva pot quedar sobreentesa; tot i això, la doble concordança també és possible: *La majoria no hi estarà/estaran d'acord*. Tanmateix, si l'oració conté un sintagma adjectival **atribut** o **predicatiu**, la concordança és en plural: *La majoria (dels estudiants) són manresans*; *La meitat (de les guerres) van arribar trencades*.



Complement predicatiu: Complement del verb que modifica el sintagma nominal subjecte o complement directe, i admet la pronominalització per mitjà del pronom feble *hi*. Per exemple, *trencats* en l'oració *Duia els pantalons trencats*. (Diccionari Lingüística).

Aquesta doble possibilitat de concordança es dona també en subjectes formats per expressions **pseudopartitives** del tipus *Una dotzena de roses*, en què es fa referència a un únic conjunt d'elements: *Una dotzena de roses blanques adornava/adornaven aquell racó de la sala*.

3

En el cas del **subjecte** format per expressions **partitives** com *Un dels seus fills*, la concordança amb el verb és en singular: *Un dels seus fills estudia a París*. Tanmateix, si l'expressió conté una oració de relatiu, pot semblar que a vegades es produeix discordança en nombre, ja que el verb de la relativa pot anar en plural (com en *Un dels amables lectors que s'interessen pel que escric*) o en singular (com en *Un dels amables lectors que s'interessa pel que escric*). De fet, en el primer cas l'antecedent del pronom relatiu (*que*) és els *amables lectors*, mentre que en el segon és tota la construcció partitiva (*Un dels amables lectors*).

4

La coordinació de **sintagmes nominals** en posició de **subjecte** provoca la presència del plural en el verb: *La veu i l'expressió d'aquella dona eren plenament convincents*. Tanmateix, el subjecte coordinat amb la conjunció *ni* pot anar amb un verb en singular o en plural: *Ni el pare ni la mare no se'n vol/volen ocupar*.

Si el subjecte està format per una coordinació d'oracions subordinades, el verb apareixerà en singular: *Que la casa estigui tancada i que no respongui ningú indica que els teus veïns no hi són*.



Els **verbs psicològics** (*agradar, molestar, interessar, etc.*) admeten el verb tant en singular com en plural si el subjecte format per una coordinació de sintagmes nominals és postverbal (*M'agrada/M'agraden la música, la poesia i la bona teca*), però si el subjecte és preverbal, el verb va en plural (*La música, la poesia i la bona teca m'agraden*). Tot i això, el verb ha d'anar en singular quan un dels membres de la coordinació és una oració subordinada (*M'agrada la música i anar d'excursió*).

5

Si el subjecte està format per sintagmes nominals coordinats per una **conjunció disjuntiva** i modificats per un adjectiu o un **participi en plural**, el verb concordarà amb el subjecte en plural: *El paleta o el manobre **contractats** se n'encarregaran*. Sense l'adjectiu, és possible la concordança en singular o en plural, tot i que aquesta última és més freqüent: *El paleta o el manobre se n'encarregarà/encarregaran*.



Conjunció disjuntiva: Conjunció coordinant que uneix elements que s'exclouen entre si. Per exemple, *o* en l'oració *Treballarà o continuarà estudiant* (Diccionari Lingüística).

6

El subjecte preverbal de tercera persona amb **tant... com** concorda amb el verb en plural: *Tant la veu com l'expressió eren plenament convincents*. En posició postverbal, la concordança en plural és la solució més habitual, encara que també és possible el singular: *Mantenen/Manté relació amb el verba tant el subjecte com l'atribut*.

7

El pronom de cortesia **vós** s'interpreta com a forma de segona persona del singular. Tot i això, quan és subjecte, porta el verb en segona persona del plural: *Vós sereu el nostre advocat.*

8

En les **oracions copulatives d'identificació**, en què el verb copulatiu uneix dos sintagmes nominals (*La pluja és la nostra esperança*), el verb copulatiu concorda amb el sintagma nominal que va en plural quan tots dos són de tercera persona: *Les pluges són la nostra esperança*. Ara bé, si un dels sintagmes és de primera o segona persona, el verb hi concordenà: *Tu ets totes les nostres il·lusions*. En el cas que l'oració contingui un pronom de primera persona i un de segona, el verb concorda amb el que ocupa la posició preverbal: *Jo no soc tu*.



Hi ha oracions copulatives en què el sintagma nominal que concorda amb el verb no és definit, sinó **escarít** (és a dir, sense especificador determinant ni quantificador) que apareix en posició postverbal: *L'empedrat són mongetes amb bacallà, tomàquet, olives i ceba tendra*.

9

Hi ha certs **noms propis** en plural que poden designar una sola entitat i presentar discordança de nombre amb el verb quan funcionen com a subjecte. En el cas d'un nom propi com *Estats Units* es donen dues possibilitats segons que el nom aparegui o no precedit de l'article: *Els Estats Units hi ha votat en contra* i *Estats Units hi ha votat en contra*.

➡ Subjecte representat pel pronom *en*

El pronom *en*, anomenat **pronom partitiu**, pot representar un subjecte format per un sintagma nominal escarít. Això passa amb els verbs **inacusatius**: *Ja neixen branques noves/Ja en neixen*. Però *en* també pot representar només el nom que fa de nucli: *Ja en neixen de noves*. Notem que si el sintagma nominal conté un **sintagma adjectival** que no es pronominalitza juntament amb el nucli, aquest apareix precedit de la preposició *de*.

Complement directe

Els verbs transitius relacionen almenys dos arguments: l'argument extern, que fa de **subjecte**, i l'argument intern, que s'interpreta com el tema o pacient del predicat i fa la funció de **complement directe**: *Els vegetarians no mengen carn*. Hi ha verbs que, a més del complement directe, en seleccionen un altre: un **complement indirecte** (*La mestra entrega les notes als alumnes*) o un **complement de règim** (*La necessitat obliga la població a emigrar*).



Verb transitiu: Verb que selecciona un **complement directe** en l'estructura del predicat (*Menja un entrepà*) (Diccionari Lingüística).

IMPORTANT

El **complement directe** generalment no va introduït per **preposició**: *Estudiarem tres reis medievals*. Tanmateix, en determinats contextos, el complement directe duu la preposició *a*: *A la seva fillola, la veu poc*.

Els **pronoms personals** que representen el complement directe són: *el, la, els, les, em, ens, et, us* i *es*. També els pronoms *ho* i *en*.

➡ Complement directe representat per un pronom d'acusatiu




Acusatiu: Cas gramatical que assenyalava la funció de complement directe (Diccionari Lingüística).

Cas: Categoria gramatical que s'associa als constituents nominals i assenyalava la funció sintàctica que aquests constituents realitzen dins de l'oració (Diccionari Lingüística).

Els pronoms d'acusatiu representen sintagmes nominals **definits** o **quantificats** en funció de complement directe: *Estima els meus companys i els respecta*; *Tenia unes quantes joies, però les va perdre*.

Quan representem un complement directe humà (o almenys **animat**), els pronoms febles d'acusatiu poden anar duplicats per un **pronom personal fort** del mateix gènere, nombre i persona, introduït per la preposició *a*. Així, *la teva companya* pot ser representat: *La conec, La conec a ella*. En la segona oració, es dona a entendre que hi ha alguna altra persona que no coneixem.

 Els pronoms forts d'acusatiu plural poden anar acompanyats d'un quantificador com *tots, cadascun* (o *cada un*), etc.: *Us convidaré a tots vosaltres*.

En les oracions amb pronoms **reflexius**, el pronom fort no té el valor de destacar una persona per sobre de les altres, sinó que actua de reforç i va acompanyat de l'adjectiu *mateix*: *Et menyspreaves a tu mateix*. Quan el pronom d'acusatiu té un valor **recíproc**, l'expressió de reforç pot ser que no contingui cap pronom personal fort: *Ajudeu-vos els uns als altres*.



Reflexivitat: Un **subjecte** i el **complement directe** o l'indirecte tenen el mateix referent: *El pare es pentina* (Diccionari Lingüística).

Recíproc: adj. Fet per dos l'un a l'altre, donat i rebut alhora per cadascun de dos (DIEC2).

➡ Complement directe representat pel pronom *ho*

El complement directe format pels pronoms demostratius **açò, això i allò** o per una oració **subordinada substantiva** pot ser representat pel pronom feble *ho*: *Jo ja he copiat això i tu encara no ho has copiat, No em pregunteu qui ho ha dit perquè jo no ho sé (ho = qui ho ha dit)*.

➡ Complement directe representat pel pronom *en*

El pronom *en* pot representar un complement directe format per un sintagma nominal **escarrit**: *Ahir vaig menjar botifarres dolces i avui també en menjaré*. També pot representar només el nom que fa de nucli d'un sintagma nominal escarrit: *Ahir vaig menjar botifarres dolces i avui en menjaré de salades*.



Quan el sintagma nominal porta un sintagma adjectival com a complement, a més del pronom **en** apareix la preposició **de**.

➔ Concordança entre el pronom d'acusatiu i el participi

Quan el complement directe és un **pronoms** personal d'acusatiu de tercera persona i el temps de l'oració està format per l'**auxiliar** de perfet *haver* i el **participi** passat, el pronom i el participi concorden en gènere i nombre: **Heu regat** les hortènsies? **Les** he regades jo mateix.



Complement indirecte

El **complement indirecte** expressa un argument seleccionat pel verb amb el valor semàntic de **destinació** o d'**experimentador**. Va encapçalat per la preposició a seguida de sintagma nominal i pot ser representat pels **pronoms** *em, ens, et, us, li, els, es*.

1

Els verbs amb complement indirecte de **destinació** són majoritàriament **transitius**, però també n'hi ha uns quants que seleccionen un complement indirecte tot sol. Entre els del primer grup hi ha verbs de comunicació (*anunciar, dir*) i de transmissió (*regalar, oferir*): *Li vaig dir la veritat, Oferiren flors a la primera dama*. Formen part del segon grup el verb *telefonar* i els seus sinònims (*trucar, tocar*): *Hem telefonat a la directora del programa*.

2

El complement indirecte amb el sentit d'**experimentador** apareix sobretot amb determinats verbs psicològics (*agradar, interessar*) i amb verbs que expressen necessitat o obligació (*caldre, convenir*): *Allò no agradava a ningú, Li calia més temps*.

IMPORTANT

Els **pronoms febles** que representen el complement indirecte poden anar duplicats pels **pronoms forts** introduïts per la preposició *a*: *Li proposaren una nova inversió a ella*. També poden anar duplicats per un sintagma com *a tots* o *a cadascun* (o *cada un*): *Els direm la veritat a tots, Els en donarem un a cada un*.

Amb els verbs psicològics i amb els que expressen necessitat o obligació, el sintagma preposicional de **complement indirecte** apareix generalment en posició inicial i duplicat per un **pronom feble**: *A la Mar no li repugnava res, A en Daniel li convenen vacances*. També pot anar en posició final: *Si no ho fas tu, li tocarà fer-ho a la teva companya*.

Com en el cas del **pronom reflexiu** de complement directe, el pronom fort de complement indirecte relacionat amb un pronom reflexiu va reforçat per l'adjectiu *mateix*: *S'envia missatges a ella mateixa*.


Quan el pronom té un valor **recíproc**, l'expressió de reforç és *l'un a l'altre* (i les seves variants) o un adverbi com *mútuament*: *Es van fer regals els uns als altres/mútuament*.

Complement de règim

Quan el verb selecciona un complement expressat per un sintagma preposicional, es parla de **complement de règim**: *Podeu comptar amb mi*. A diferència del complement indirecte, que només pot anar introduït per la preposició *a*, la preposició que encapçala el complement de règim ve determinada pel verb.

IMPORTANT

El complement de règim es substitueix pels **pronoms** *en* i *hi*. El primer representa el complement introduït per la preposició **de**: *S'abstindrà de menjar carn, Se n'abstindrà*. El pronom *hi*, en canvi, representa els complements de règim introduïts per les altres preposicions: *Creia en Déu, Hi creia; No comptàvem amb la Laia, No hi comptàvem*.

 El complement introduït per la preposició composta **per a** no sol ser representat per cap pronom: *Jo no serveixo per a aquesta feina, però tu encara serveixes menys*.

Un nombre considerable de verbs selecciona un complement de règim introduït per **de**. D'altra banda, els verbs que expressen una relació entre dues entitats s'acompanyen d'un sintagma preposicional encapçalat per **amb**.

DE	AMB
<i>Confessar-se de</i>	<i>Barallar-se amb</i>
<i>Oblidar-se de</i>	<i>Relacionar-se amb</i>
<i>Queixar-se de</i>	<i>Casar-se amb</i>
<i>Recordar-se de</i>	<i>Avenir-se amb</i>



Alguns verbs poden **prescindir** del complement de règim si es pot sobreentendre: *Si em fan esperar gaire em queixaré.*

➔ Adjunts que es comporten com complements obligatoris

Hi ha casos en què un sintagma que en la majoria de predicats verbals es comporta com un **adjunt** del predicat pot ser seleccionat per determinats verbs. Per exemple, el locatiu *a la Vall d'Albaida* és un adjunt en *El seu nebot ha obert un restaurant a la Vall d'Albaida*, però és un complement obligatori en *El seu nebot viu a la Vall d'Albaida*:

- ✓ *El seu nebot ha obert un restaurant ~~a la Vall d'Albaida.~~*
- ✗ *El seu nebot viu ~~a la Vall d'Albaida.~~*

També els verbs de moviment *anar*, *arribar*, *entrar*, etc. seleccionen un complement de règim amb valor **locatiu direccional**: *L'Eugènia ha anat a Viella*, *El jutge entra a la sala*. El complement de lloc d'aquestes oracions és obligatori, en el sentit que el verb no en pot prescindir.

Hi ha altres verbs, com *començar*, *celebrar(-se)*, *acabar(-se)*, que seleccionen un argument que expressi **temps**: *El concert comença a les cinc*, *El col·loqui (s')acabarà demà*. Aquest argument temporal que funciona com a complement de règim pot ser expressat per un sintagma nominal: *El col·loqui va acabar la vigília de Nadal*.

I hi ha, encara, verbs com *portar-se* o *actuar* que seleccionen un argument que expressi **manera**. Notem, en aquest sentit, que *correctament* actua com a adjunt de manera en *La Mariona ordena les fitxes correctament*, però és un complement seleccionat en *La Mariona es porta correctament*.

Cal tenir present, finalment, que el fet que un verb reclami com a argument un **complement de règim** no exclou que també pugui reclamar un **complement directe**, com ocorre amb verbs del tipus *incitar*: *Va incitar la població a la revolta*. Així, pot donar-se al cas que un verb seleccioni un complement directe o el mateix complement introduït per preposició, com en *Els follets habiten el bosc* i *Els follets habiten en el bosc*, en què el sentit de les dues oracions és molt proper. En altres casos, la diferència semàntica és més gran, com en *Heu de creure el mestre* ('obeir-lo') i *Heu de creure en el mestre* ('confiar-hi').

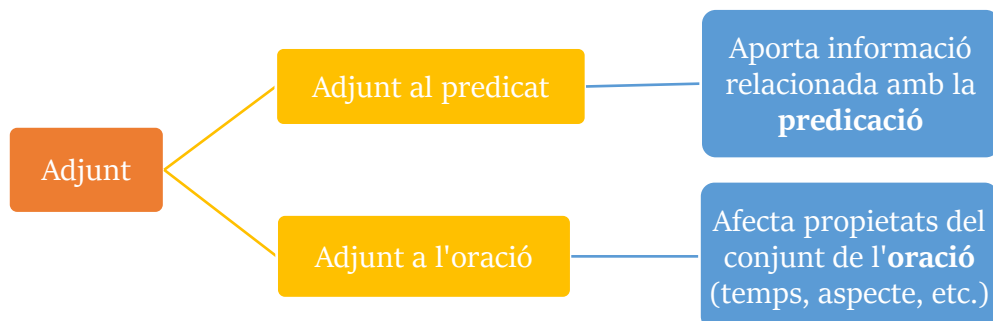
2.6. Adjunts

Els predicats verbals poden anar acompanyats de complements que no solen ser indispensables per a la bona formació de l'oració. Aquests complements optatius s'anomenen **adjunts** o **complements circumstancials**.

Pot ser que en una mateixa oració n'hi hagi més d'un si expressen circumstàncies diverses: en *La regidora va parlar planerament davant les càmeres de la televisió durant més de vint minuts* només *la regidora* és un argument necessari del verb *parlar* (els altres elements no són exigits pel verb). El sintagma adverbial *planerament* expressa la **manera** en què es porta a terme l'acció; *davant les càmeres de la televisió*, el **lloc**, i *durant més de vint minuts* assenyalen el **temps** durant el qual es produeix l'esdeveniment. Aquests tres complements adjunts poden aparèixer amb un verb d'acció com ara *parlar*, però no poden acompanyar un predicat estatiu com *saber coreà*. Això mostra que els adjunts, tot i ser elements optatius, **no es poden combinar amb qualsevol predicat verbal**.



Els **predicats estatus** es caracteritzen per la manca de moviment, de dinamisme.



Adjunts del predicat

INSTRUMENTAL

- *Taparem el forat **amb una fusta**.*

COMPANYIA

- *Anem al teatre **amb els fills**.*

CAUSA

- *El canari va morir **de fred**.*

LOCATIU

- *Fotografiava les onades **des de la platja de Banyuls**.*

MANERA

- *Camines **molt lentament**.*

GRAU

- *Aquests mitjons escalfen **molt**.*

FINAL

- *Ho he comprat **per a vosaltres**.*

BENEFACTIU

- *He de fer el sopar **als de casa**.*



Benefactiu: Es refereix a l'entitat animada que es beneficia de la situació descrita per la resta de l'oració (Diccionari Lingüística).

COMPLEMENT AGENT

- Fou escollit **pels senadors socialistes**.

ADJUNT DE DATIU

- No te'm posis malalta.

ADJUNT PREDICATIU

- En van tornar **molt contents**.



Complement agent: Complement del verb en les oracions passives que va precedit de la preposició *per* (Diccionari Lingüística).



La funció del **datiu** és equivalent a la de complement indirecte.

➡ Adjunt instrumental

Els **adjunts instrumentals** estan formats per sintagmes preposicionals. Podem distingir dos tipus d'adjunts instrumentals: l'instrumental **executiu** i l'instrumental **facilitador** (també anomenat complement de mitjà o de matèria).

1

L'adjunt instrumental **executiu** va encapçalat per la preposició *amb* seguida d'un sintagma nominal que s'interpreta com l'executor directe de l'acció verbal: *La veterinària cobria els gatets amb una manta*. En aquesta oració, el subjecte (*la veterinària*) és l'agent que causa l'acció expressada pel verb, mentre que el sintagma nominal de l'instrumental (*una manta*) és l'element que estableix relació directa amb l'entitat designada pel complement directe (*els gatets*). Aquesta relació també es dona en les oracions en què el subjecte és el sintagma nominal que s'identifica amb l'instrument: *Una manta cobria els gatets*. Aquí, però, l'element que estableix la relació és el verb i no pas la preposició *amb*.



La **negació** de *amb* s'expressa per mitjà de la preposició *sense*.

2

L'adjunt instrumental **facilitador** (o adjunt de mitjà o de matèria) és un element que facilita que el subjecte dugui a terme l'acció: *L'antiquari examina el gravat amb una lupa*. A diferència de l'instrumental executiu, que només apareix amb determinats verbs transitius, l'instrumental facilitador pot aparèixer amb verbs transitius i no transitius. A més, les preposicions que poden formar part d'un complement facilitador són més variades que en l'instrumental executiu. Es tracta de les preposicions *de*, *a*, *en* i *per*, a més de *amb* i *sense*: *M'he hagut de cosir la vora de l'americana a màquina*, *Ho hem sabut pels diaris*.

La preposició *mitjançant* i les locucions *per mitjà de*, *a través de* i *gràcies a* també poden introduir aquest tipus d'adjunt instrumental: *Ho va obtenir mitjançant l'intercanvi d'informació*.

➔ Adjunt de companyia

Els **adjunts de companyia** estan formats per un sintagma preposicional introduït per la preposició *amb* o *sense*: *El meu fill fa un treball de biologia amb la filla de la veïna*, *Va anar de viatge sense el marit*.

El complement de companyia introduït per *amb* pot aparèixer amb predicats que puguin predicar globalment d'una pluralitat d'entitats: *La meva cunyada treballa amb el seu germà*. En canvi, no és compatible amb els predicats que quan prediquen d'una pluralitat no ho fan com a grup. En una oració com *Els meus fills porten ulleres*, interpretem que els fills no porten les ulleres conjuntament. Aquests predicats no admeten la presència d'un adjunt de companyia (no direm *El meu fill gran porta ulleres amb el petit*).

El complement de companyia es comporta com un complement seleccionat quan apareix amb predicats simètrics (verbs que expressen una relació simètrica entre dues entitats): *L'article concorda amb el nom*.

➡ Adjunt de causa

Els **adjunts de causa** es poden expressar de diferents maneres. Així, al costat de les oracions causatives com *La humitat ha rovellat la barana*, en què la causa és expressada pel **subjecte** (*La humitat*), hi ha l'oració *La barana s'ha rovellat amb la humitat*, en què la causa és expressada per un **sintagma preposicional** o per **locucions** com *a causa de* o *per culpa de*.

Els adjunts de causa introduïts per les preposicions **de** i **per** apareixen en:

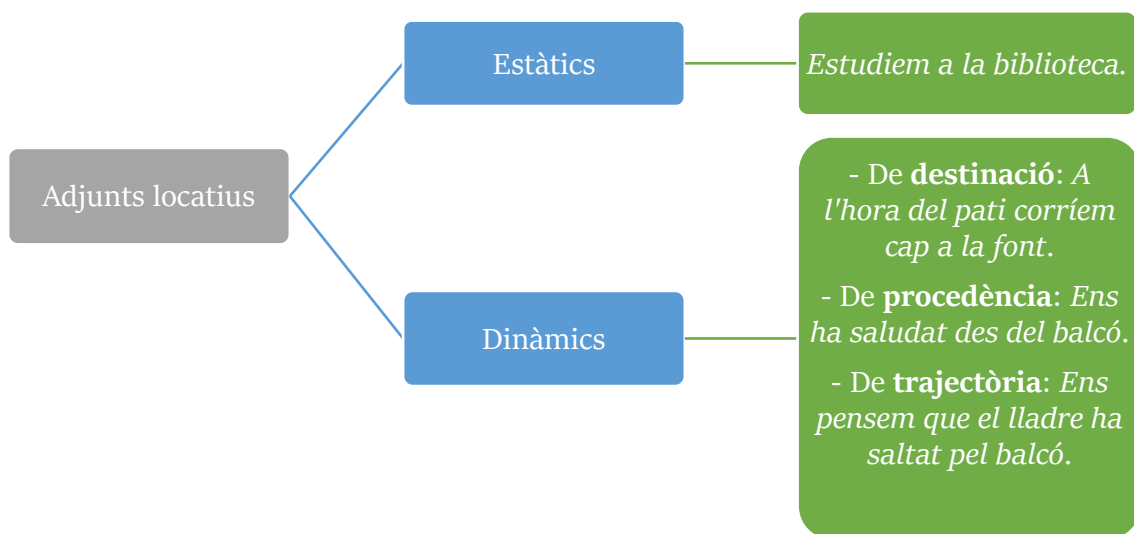
DE	PER
Predicats d'acció com <i>plorar</i> o <i>tremolar</i> : <i>Ploro de pena, Tremolaven de fred.</i>	Verbs com <i>dir</i> o <i>fer</i> : <i>Ho diu per aquesta raó,</i> <i>Ho fa per conveniència.</i>
Predicats de canvi d'estat com <i>morir</i> o <i>caure</i> : <i>Pot morir d'una pneumònia, Va caure de cansament.</i>	Predicats estatus com <i>apreciar</i> o <i>ser admirat</i> : <i>L'apreciem per la seva simplicitat, Era admirat per les seves poesies.</i>
Predicats que expressen un estat fruit d'un procés: <i>Estic cansat de tant caminar, Estàvem avorrits de les seves queixes.</i>	




Els sintagmes **a petició de** i **a instàncies de** també introdueixen complements adjunts causals: Es van ajornar els exàmens a petició dels alumnes / a instàncies del director.

➡ Adjunt locatiu

Els **adjunts locatius** són sintagmes preposicionals o adverbials que s'adjunten al predicat per a expressar lloc, però que no són necessaris per a la bona formació de l'oració: *La Teresa ens escriurà des d'Alcúdia.*



 Els adjunts locatius **estàtics** i, en menor mesura, els dinàmics de **destinació** i de **trajectòria** poden ser representats pel pronom **hi**: *A la biblioteca, jo no hi estudio bé; A l'hora del pati tots hi corrien, cap a la font; Pel balcó, no ens pensem pas que hi hagi saltat, el lladre.*

IMPORTANT

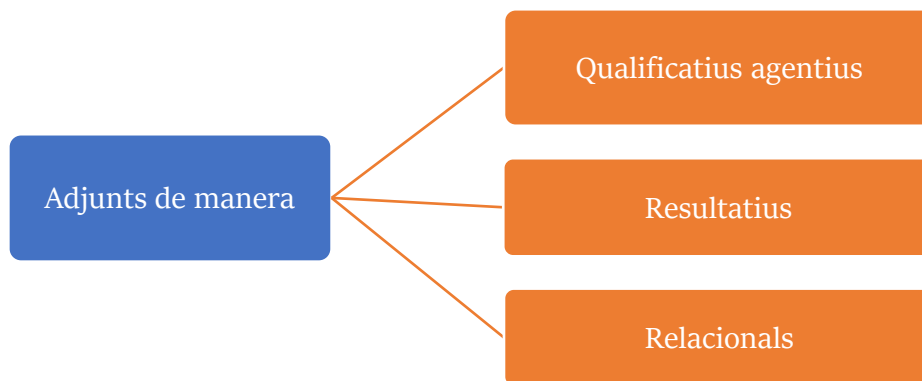
Els adjunts locatius poden aparèixer en **penjoll**, és a dir, un locatiu en pot dur un altre: *Ho van celebrar a casa seva, al jardí.* En aquesta oració, al locatiu *a casa seva* s'hi ha adjuntat un altre sintagma preposicional amb valor locatiu, *al jardí*. Entre aquests dos sintagmes s'estableix una relació de **pertinença**: el jardí és part de casa seva. Aquesta relació pot ser expressada també mitjançant la preposició **de**: *Ho van celebrar al jardí de casa seva.*

Els locatius en penjoll no són exclusius dels complements adjunts; es troben també entre els **complements locatius regits** (*Viu a Bell-lloc, darrere l'església*) i els **atributs locatius** (*Són a dalt, al terrat*).

➡ Adjunt de manera

Els **adjunts de manera** afegeixen una predicació generalment qualificativa a la predicació expressada pel verb o atribut. En *L'avi caminava lentament*, el **sintagma adverbial** *lentament* qualifica el predicat.

A més dels **sintagmes adverbials** (*alegrement*) i els preposicionals (*amb alegria*), hi ha una gran quantitat d'expressions amb significat de manera (*xino-xano, de reüll*), que poden ser representades pel pronom *hi*: *Ara ens mira de reüll, però abans no ens hi mirava pas*.



1

Els **adjunts qualificatius agentius** apareixen amb predicats el subjecte dels quals és un **agent**. A més, impliquen una qualitat del **subjecte**. Per exemple, l'oració *La directora ens va rebre amablement* dona a entendre que la directora fou amable. En oracions amb un verb causatiu com *trencar*, el sintagma adverbial qualifica la causa agentiva: *La minyona va trencar el gerro xinès expressament* o *La minyona expressament va fer que el gerro es trenqués*.

Aquests adjunts de manera també poden aparèixer en posició perifèrica o parentètica: *Molt astutament, la directora va sortir de la sala*; *La directora, molt astutament, va sortir de la sala*. Això fa possible la presència d'un adjunt al predicat, com *silenciosament*: *Molt astutament, la directora va sortir silenciosament de la sala*.

Gràcies a aquesta posició externa, l'adjunt no queda afectat per la **negació** si l'oració és negativa: *Molt astutament, la directora no va sortir de la sala.*

2

Els **adjunts de manera resultatius** qualifiquen el predicat segons el grau d'intensitat, força, etc., de l'acció o procés que expressa: *Ahir els estels brillaven intensament.* Notem que, en *La professora movia els braços rítmicament*, l'adverbi s'aplica al resultat de l'acció de moure els braços i no implica que la professora sigui una persona rítmica.

3

Els **adjunts de manera relacionals** no qualifiquen l'acció expressada pel verb, sinó més aviat la **classifiquen**: *No caldrà intervenir quirúrgicament.*

➔ Adjunt de grau

Els **adjunts de grau** són sintagmes adverbials (*gens, massa, molt*), sintagmes nominals (*un munt, poques hores*) i expressions com *de gom a gom, a mitges*, que **quantifiquen** el predicat assignant una posició en una escala de graus. Així, en *Dorms molt i molt*, el grau assignat a l'acció de *dormir* és molt alt, i en *Dorms massa poc* és baixíssim.

Aquest tipus d'adjunt no se sol representar per cap **pronomen feble**.

Els adjunts de grau poden dur un sintagma que **concreti** el grau assignat: *Treballo molt poc, dues hores cada dia.* També és possible que el grau expressat s'estableixi per comparació (*Ara menja menys que abans*) o a través d'una construcció consecutiva (*Pesa tant que treu fum pel cap*).

➔ Adjunt benefactiu i final i datiu ètic

Els **adjunts benefactius** són complements que expressen **destinació** i poden ser representats per un **pronomen de datiu**. També poden anar introduïts per **a** (*La mestra **us** llegirà un conte meravellós*, *La mestra llegirà un conte **als** pàrvuls*), i de l'anomenat datiu ètic, com ara el pronomen *me* en *A aquesta pobra dona me li han denegat el permís*.



Datiu ètic: Datiu usat amb **formes pronominals** amb les quals es remarca la relació afectiva entre una persona i l'esdeveniment verbal: *Aquest xiquet no **em** menja res* (Diccionari Lingüística).

IMPORTANT

Els adjunts benefactius són propers als **adjunts finals**, els quals van introduïts per *per a*; per això, a vegades el benefactiu es coneix amb el nom d'adjunt final introduït per *a*. Es tracta, però, de dos adjunts diferents, tal com mostren les oracions *L'àvia farà un vestit a les netes* i *L'àvia farà un vestit per a les netes*, en què el sintagma preposicional *a les netes* de la primera oració expressa el **beneficiari** de l'acció, mentre que *per a les netes* de la segona oració expressa la **finalitat** de l'acció.



Un benefactiu pot aparèixer juntament amb un **adjunt final**: *Faré una mona de Pasqua a la Lluïsa per a la seva fillola*.

1

Els **adjunts benefactius** poden aparèixer amb predicats **transitius** amb un **complement directe** explícit: *Els actors han de llegir **un conte** al públic*. El predicat *llegir un conte* no reclama un destinatari, tot i que l'accepta; en canvi, el predicat *explicar un conte* selecciona una destinació amb la funció de complement indirecte. Tant en un cas com en l'altre, la destinació pot ser representada per un **pronomen de datiu**: *Li llegiran un conte*.

També admeten un adjunt benefactiu verbs de **canvi d'estat** com *obrir* i *tancar*: *Obriu-li la porta*.



Tot i que els adjunts benefactius solen contenir sintagmes nominals animats, també hi ha benefactius **no animats**: *Ningú no obrirà l'orella a una proposició com aquesta*.

2

Els **adjunts finals**, introduïts per *per a*, poden aparèixer amb **predicats intransitius** (*Treballen per a una multinacional*), **inacusatius** de necessitat (*Ens falta personal per a aquesta feina*) i amb verbs **transitius** (*He de mirar el número premiat per a la meva tia*). No apareixen, en canvi, amb verbs estatus (*estar malalt*), si no és forçant el sentit pel predicat (*Aquest només està malalt per al que li convé* 'Aquest es comporta com a malalt per al que li convé').

L'adjunt final pot ser pronominalitzat per **hi** sobretot quan acompanya verbs intransitius que expressen professió: *La Quima cus per a un sastre molt bo i fins fa poc la seva mare també hi cosia*.

Q A vegades pot semblar que l'adjunt final pronominalitza amb un **pronom de datiu**, però de fet el que es representa per un datiu és un **benefactiu**. És el que ocorre, per exemple, en *—Portes algun regal per a la tieta? —Li he preparat un bon ram*. Notem que *li* representa *a la tieta* (i no pas *per a la tieta*). Per això, podem dir *A la tieta li he preparat un bon ram*, però no seria possible *Per a la tieta li he preparat un bon ram*.

3

El **datiu ètic** és expressat per un **pronom feble** i s'adjunta al predicat per a permetre a l'emissor, al receptor o a una tercera persona d'aparèixer com a participants d'una situació que no protagonitzen directament, però en la qual s'**impliquen**. En *A la Consol tots tres fills se me li han fet frares*, gràcies al pronom de datiu *me*, el parlant dona a entendre que l'esdeveniment l'afecta. Notem que el pronom de datiu *li* expressa relació de possessió ('els fills de la Consol').

Q El datiu ètic té un caràcter expressiu i, per això, es dona bàsicament en la llengua **oral** i en els registres **informals**: *No li arribis tard, a la teva mare*.

➡ Complement agent

El **complement agent** està format per un sintagma preposicional introduït per la preposició *per*. Apareix en oracions passives (*Fou seleccionat per un jurat imparcial*), en oracions pròximes a les passives amb un auxiliar diferent de *ser* (*El significat d'aquest mot ve determinat pel context*) i en determinades oracions causatives (*S'ha deixat aconsellar pel seu mànager*).

IMPORTANT

Les construccions passives pronominals no admeten un complement agent, si no és amb la locució *per part de*: *S'han emès vots particulars per part dels diputats del grup mixt*. El complement agent no se sol representar per cap pronom feble.

Els verbs que seleccionen un **experimentador** com a argument extern, quan apareixen en construccions atributives o si són usats com a participi, poden dur un complement introduït per *de* o *per* que recupera l'experimentador: *Va ser una persona respectada de/per tothom*.

☞ Adjunts oracionals temporals i aspectuals

Entre els adjunts que incideixen sobre tota l'oració, hi ha els que expressen una circumstància **temporal** (*ahir, a les set de la tarda*) o **aspectual** (*sovint, cada dia*). Aquests adjunts poden aparèixer en posició perifèrica, però també poden ser constituents del sintagma verbal: *Cada dia repetia el mateix, Repetia cada dia el mateix, Repetia el mateix cada dia*. D'altra banda, es tracta d'adjunts que generalment no són representats per cap pronom feble.

➡ Adjunt temporal

Els **adjunts de temps** localitzen la situació expressada pel predicat en un punt o interval temporal.

IMPORTANT

Poden estar constituïts per un **sintagma preposicional**, sovint encapçalat per una preposició locativa (*en un dia, a la vesprada*), un **sintagma adverbial** (*sempre, mai*) o un **sintagma nominal** (*l'estiu vinent, aquest vespre*).

Alguns d'aquests adjunts tenen valor **díctic** i, per tant, la seva interpretació depèn del moment en què té lloc l'acte de parla: *ara, d'aquí (a) deu minuts*. D'altres, en canvi, són **anafòrics**, és a dir, s'interpreten amb relació a una referència temporal esmentada en el discurs previ: *l'endemà passat, el dia abans*. També hi ha construccions complexes, amb un constituent **oracional**: *en arribar la primavera, mentre ploqui*.

Les expressions temporals poden aparèixer en **aposiició** a un altre sintagma temporal: *demà a les quatre de la matinada, el dia 18 d'abril a les deu del matí*. Entre els dos sintagmes s'estableix una relació de pertinença: les quatre de la matinada és un punt temporal pertanyent a demà. Aquesta relació també pot ser expressada en alguns casos mitjançant la preposició **de**: *A les deu del matí del dia 18 d'abril ho van celebrar amb la família*.



Aposició: Sintagma nominal que modifica un altre sintagma nominal, fa la mateixa funció i té el mateix referent que aquest. En l'oració *Pasqual, el veí del costat, escoltava darrere de la porta*, el sintagma nominal *el veí del costat* és una aposició de *Pasqual* (Diccionari Lingüística).

Entre l'adjunt temporal i el temps expressat pel verb hi ha d'haver una relació de **concordança**. En *Demà arribaran a Moscou* i *Demà arriben a Moscou*, el temps expressat pel verb s'ancora en el temps expressat per l'adjunt. Així, encara que el verb sigui en present (*arriben*), la interpretació de l'oració és de futur. Però si el temps verbal fos de futur, no seria compatible amb un adverb com *ahir*.

La relació entre el temps expressat per l'adjunt i el temps expressat pel verb pot ser de **simultaneïtat**, d'**anterioritat** o de **posterioritat**. Hi ha relació de simultaneïtat en *El nou local social va obrir les portes el mes passat*, en què el moment de l'obertura del nou local social queda inclòs en l'interval de temps expressat per *el mes passat*. Hi ha

relació d'anterioritat en *Els atletes van fer estiraments abans de la cursa*, en què la realització dels estiraments és prèvia al temps en què es produeix la cursa, mentre que en *Els atletes van descansar després de la cursa* l'esdeveniment expressat pel verb és interpretat com a posterior a l'expressat en l'adjunt, *la cursa*.

➡ Adjunt aspectual

L'aspecte de la situació expressada pel predicat es manifesta en català a través de la flexió verbal, de les perífrasis verbals i dels **adjunts aspectuals**.

Els **adjunts aspectuals** poden modificar tota l'oració (*Sovint hi anem amb tren*) i col·laboren a precisar la situació (*Va escombrar l'escala en mitja hora*), focalitzant-ne la duració (*Han conversat tota la tarda*) o indicant la fase en què es troba (*Encara dorm*). També indiquen si la situació es repeteix (*Ha sortit de la sala tres vegades*), si és habitual (*Normalment, som set a taula*) o si és o no freqüent (*Compra el diari cada dia*).

Pel que fa a la categoria sintàctica, aquests adjunts poden ser sintagmes **adverbials** (*habitualment*), sintagmes **preposicionals** (*durant tres segles*), sintagmes **nominals** (*poques vegades*) i **locucions** com *cada dos per tres* o *una i altra vegada*.

🔍 En determinats contextos, un **adverbi de grau** pot comportar-se com un adjunt aspectual freqüentatiu: *La veïna ve molt a casa* ('sovint'); *Utilitzeu poc el diccionari* ('rarament').

☞ Altres adjunts oracionals

A més dels adjunts temporals i aspectuals, en les oracions també hi pot haver altres sintagmes adverbials o preposicionals que modifiquen tota l'oració. Aquests es coneixen amb el terme general d'**adjunts oracionals** i no són representats per cap pronom feble.

Els adjunts oracionals poden ocupar una posició perifèrica (*Sincerament, l'obra està molt ben escrita*) o bé aparèixer en posició parentètica (*L'obra, sincerament, està molt ben escrita*) i els podem classificar en:

MODALS

- *Evidentment, necessàriament, forçosament* - ***Evidentment***, no hi cap ningú més

AVALUATIUS

- *Sortosament, per desgràcia* - *El metge hi va arribar a temps*, ***per sort***

TEMÀTICS

- *Des del punt de vista genètic, tènicament* - *Aquest redactat*, ***legalment***, és impecable

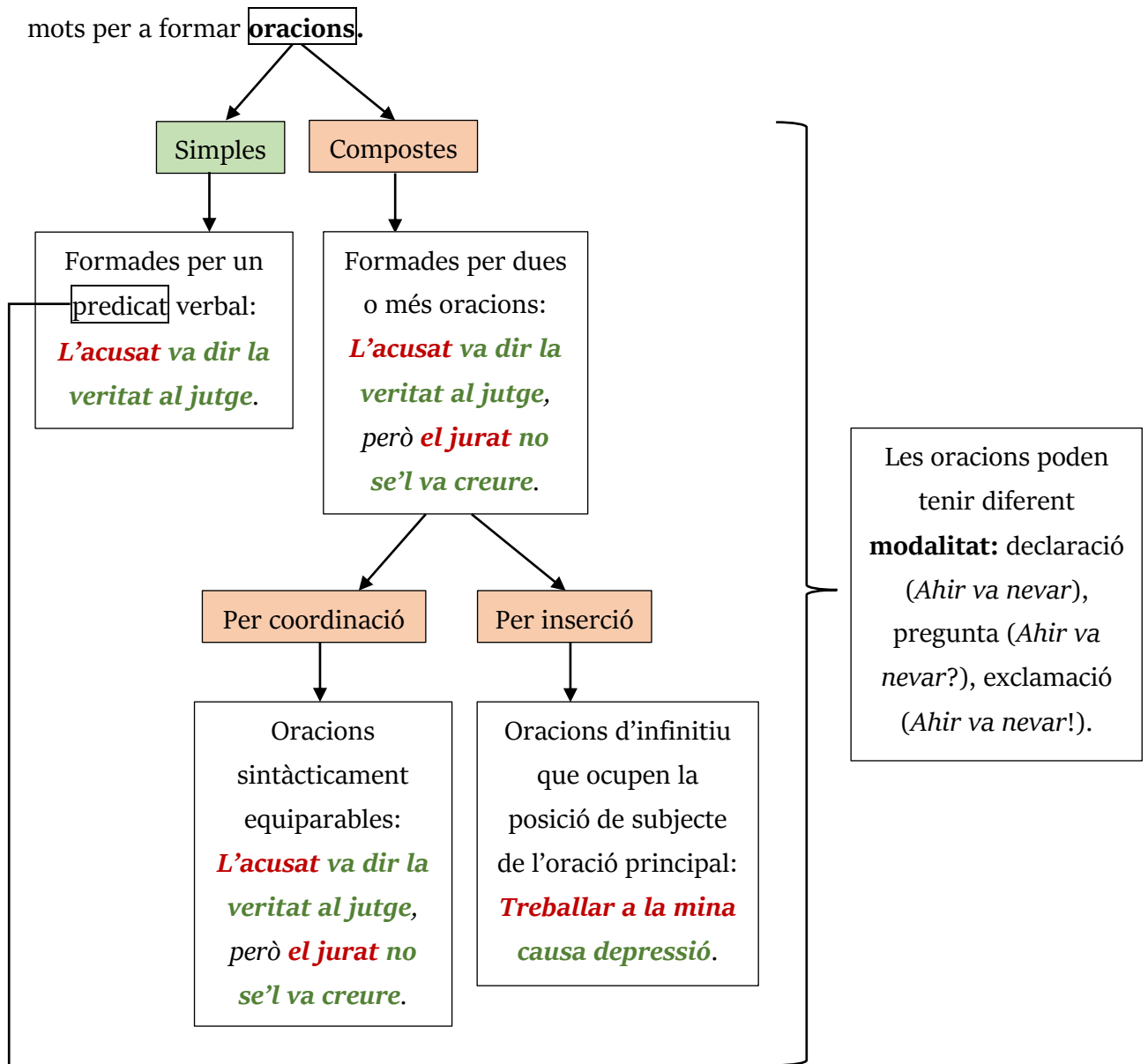
ENUNCIATIUS

- *Sincerament, amb franquesa* - ***Francament***, aquest color no t'escau

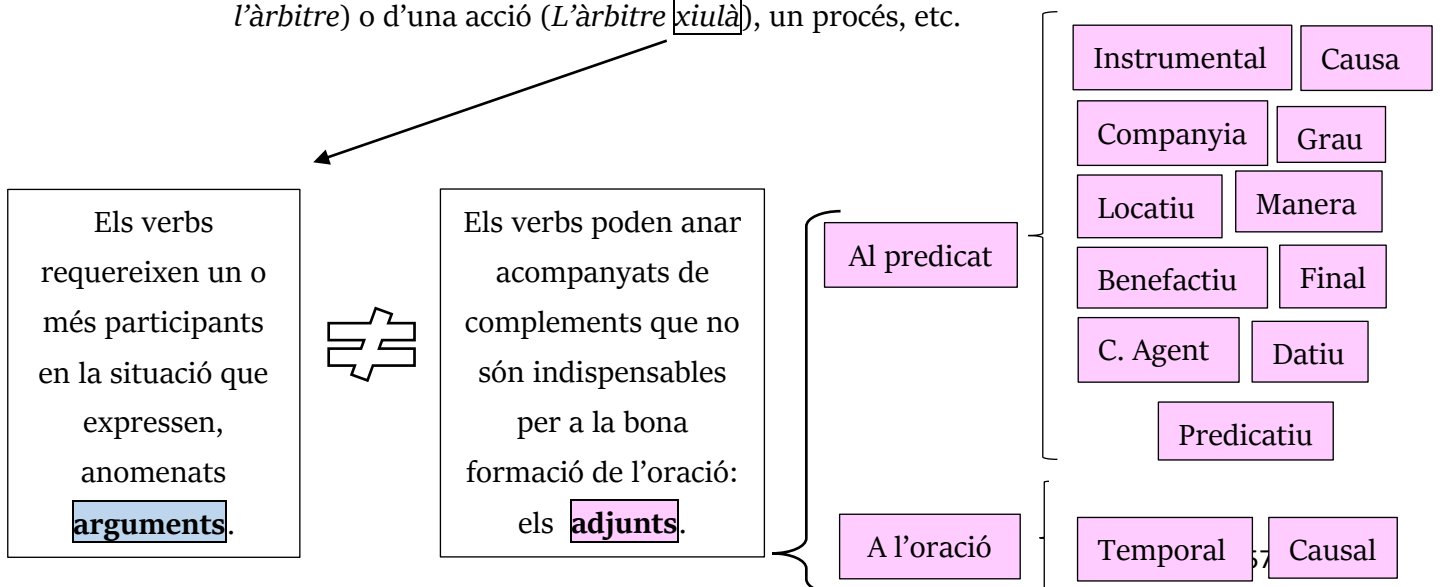
També actuen com a adjunts oracionals determinats sintagmes preposicionals als quals se sobreposa un sentit **condicional**, **causal** o **temporal**: ***Amb cent alumnes***, et passaries el dia corregint exercicis ('si tinguessis cent alumnes'); ***Amb la mala reputació que té***, no trobarà cap soci ('com que té mala reputació'); ***A la feina***, no puc fer servir el mòbil ('quan soc a la feina').

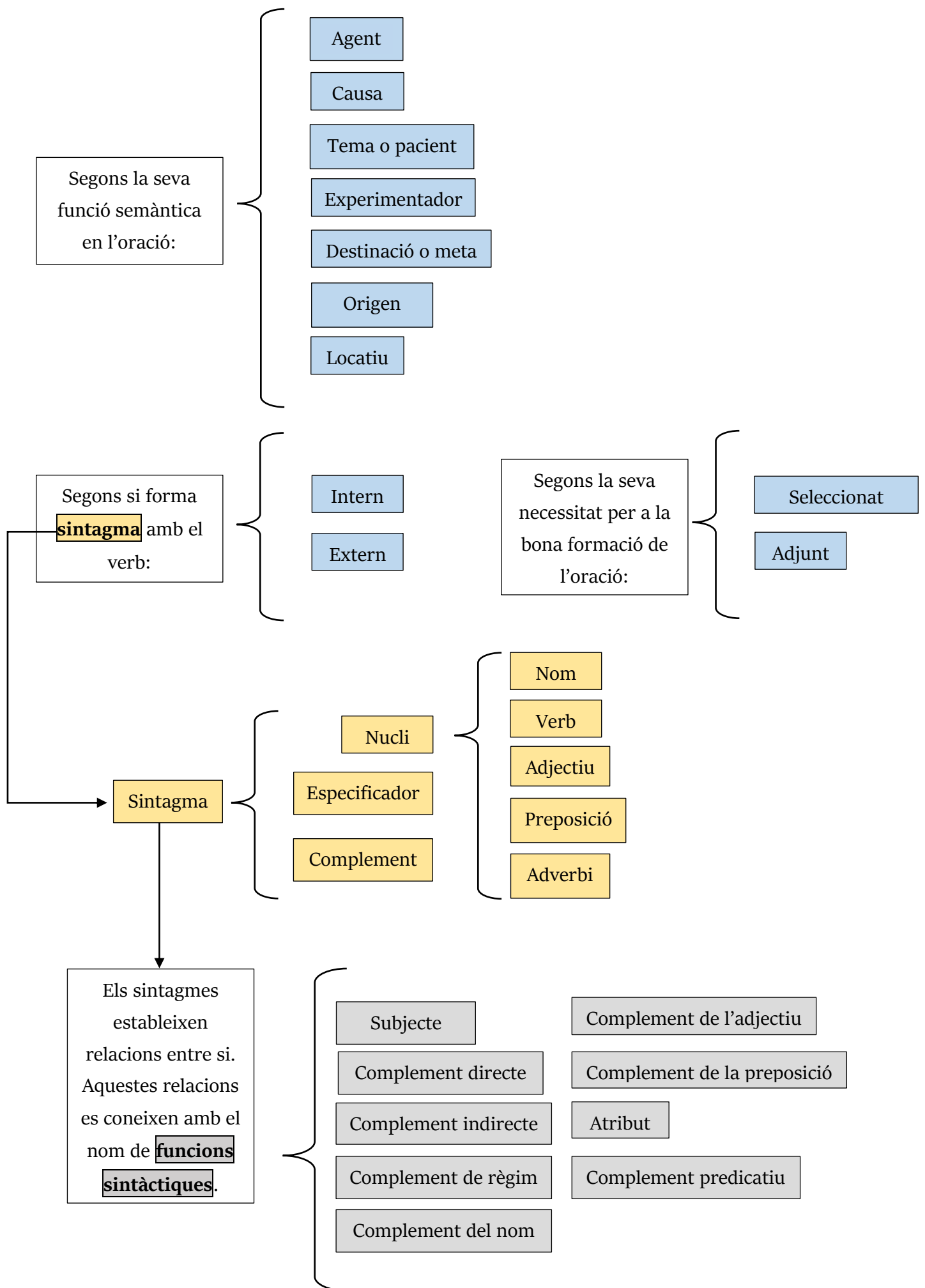
3. QUÈ HE APRÈS DE LA SINTAXI?

La **sintaxi** és la branca de la lingüística que estudia com es combinen i s'ordenen els mots per a formar **oracions**.



La **predicació** és l'assignació a un subjecte d'una propietat (*L'antipàtic de l'àrbitre*) o d'una acció (*L'àrbitre xiulà*), un procés, etc.





4. PREDICACIÓ VERBAL

4.1 Verb com a predicat oracional

Aquest capítol està dedicat als **verbs predicatius** o verbs que expressen el predicat de l'oració, tot sols o acompanyats de complements. Entre els verbs predicatius distingim els **transitius** i els **intransitius**. Un verb és transitiu quan selecciona o pot ser seleccionat un complement directe, com *aixecar* (*Han aixecat tres edificis*). Els verbs que no demanen un complement directe són considerats intransitius, com *desafinar* (*El tenor desafina*). A més, hi ha la classe dels verbs **inacusatius**, que es comporten en part com a intransitius i en part com a transitius. Aquests són verbs d'aparença intransitiva que tenen un **subjecte gramatical** que semànticament s'interpreta com un complement: *Ha desaparegut el meu rellotge*.

4.2. Verbs transitius

Els **verbs transitius** seleccionen dos arguments: un d'extern que fa la funció de **subjecte** i un altre d'intern que forma part del predicat i que fa de **complement directe**. Amb alguns verbs, aquest darrer pot quedar sobreentès. Podem dir *L'Òscar estudia solfeig de set a vuit del vespre* o bé *L'Òscar estudia de set a vuit del vespre*, en què el tema no s'expressa, tot i que se sobreentén que l'Òscar estudia quelcom. En aquests casos es diu que el verb s'usa amb un **valor absolut**. Tanmateix, no tots els verbs admeten aquest ús absolut, com mostra el fet que no es pugui prescindir del complement en *L'Òscar recupera la salut*.

Verb lleuger

Hi ha uns quants verbs, anomenats **verbs lleugers**, el significat dels quals depèn molt del tipus d'argument intern que els acompanya. Així, el verb *fer*, que en els sintagmes verbals *fer cases* i *fer una associació* es comporta com un verb de creació, a vegades actua com un verb lleuger. És el que ocorre, per exemple, quan forma part d'un predicat estatiu, com *fer bona cara*, o d'un predicat d'acció, com ara *fer feina*.

També es comporten com a verbs lleugers *donar*, *tenir* o *pegar*, entre d'altres. Sovint, al costat d'un predicat amb un verb lleuger i un complement, la llengua presenta un predicat verbal format per la mateixa arrel que el complement: *fer badalls* i *badallar*, *tenir necessitat* i *necessitar*. Altres vegades aquests verbs i el seu complement formen locucions com *fer nosa*, *donar la raó*, *tenir cara i ulls*.

➔ Verb lleuger *fer*

El verb *fer* s'usa en molts contextos diferents. Podem detectar tres tendències semàntiques principals que són, per ordre de productivitat: la de formar predicats d'activitat que impliquen creació, generació o producció; la de formar predicats de tipus atributiu, i més marginalment, la d'iniciar un desplaçament.

1 Predicats d'activitat que impliquen creació, generació o producció

El verb *fer* va acompanyat d'un nom, amb determinant o sense. En el quadre es mostren els principals casos de predicats d'activitat formats per *fer*.

Explicació del predicat	Patrons sintàctics possibles	Exemples no idiomàtics	Expressions idiomàtiques
Efectuar un acte de contacte físic	Fer + nom plural Fer + sintagma nominal indefinit	<i>Fer pessigolles</i> <i>Fer una abraçada</i>	<i>Fer festes</i>
Dur a terme una activitat de durada terminada	Fer + sintagma nominal definit singular Fer + sintagma nominal indefinit	<i>Fer el batxillerat</i> <i>Fer un cafè</i>	<i>Fer la caixa</i>
Produir una sensació o un sentiment	Fer + sintagma nominal definit singular Fer + nom singular Fer + nom plural	<i>Fer l'efecte</i> <i>Fer fàstic</i> <i>Fer pampallugues</i>	<i>Fer el pes</i> <i>Fer nosa</i>
Cursar una activitat	Fer + nom singular	<i>Fer guitarra</i>	
Donar-se una condició atmosfèrica	Fer + nom singular Fer + sintagma nominal indefinit	<i>Fer boira</i> <i>Fer un llampec</i>	

Idiomàtic: Que és característic d'un idioma (DIEC2).



Fer festes: Fer una carícia, demostracions de goig o de simpatia a algú per tractar de guanyar-se'n l'afecte (Rodamots).



Fer la caixa: Fer l'inventari de la disponibilitat immediata de la tresoreria d'una empresa en un moment determinat (GDLC).

IMPORTANT

Els predicats que porten un sintagma nominal escarrit (com ara *fer vent*) es poden emprar també amb determinant si el sintagma nominal rep una interpretació de tipus. Així, al costat de *fer vent* trobem *Fa el vent de sempre* ('el tipus de vent de sempre') o *Fa un vent sec* ('una mena de vent que és sec'). En general, també és possible quantificar aquests noms i fer-los aparèixer amb una **construcció consecutiva**: *Fa força vent, Fa un vent que aixeca les pedres*.

2

Predicats de tipus atributiu

Més enllà del significat de 'crear, produir, generar', el verb *fer* ha desenvolupat una interpretació atributiva amb diferents matisos.

Explicació del predicat	Patrons sintàctics possibles	Exemples no idiomàtics	Expressions idiomàtiques
Presentar una mesura determinada respecte d'alguna dimensió	Fer + sintagma nominal de mesura	<i>Fer 10 centímetres</i>	
Exercir una professió	Fer de + nom	<i>Fer de pagès</i>	
Ser típic de	Fer + nom singular Fer de + nom	<i>Fer Nadal</i> <i>Aquest gir fa molt de Vic</i>	
Presentar una part o un producte del cos en un estat determinat	Fer + nom Fer + sintagma nominal + sintagma adjectival	<i>Fer panxa</i> <i>Fer la cara trista</i>	<i>Fer morros grossos</i> <i>Fer els ulls grossos</i>

Com mostra el quadre, *fer* es combina amb noms de parts del cos acompanyats d'un element **modificador** que normalment es refereix a un estat transitori, com en *Avui la Núria no fa bona cara*. El modificador pot no ser-hi quan *fer* es combina amb noms que indiquen per si mateixos estats o condicions del cos o d'una part del cos, com en *fer panxa* 'tenir el ventre voluminós'.

A més, es pot acompanyar d'expressions de mesura: *Aquesta corda fa 10 centímetres de llargada*. També s'utilitza per a expressar operacions aritmètiques: *Vint menys cinc fan quinze*.

També són de significat atributiu les combinacions de *fer* i **sintagma adjectival** o **preposicional**: *fer estrany* 'ser estrany', *fer de l'Alguer* 'presentar trets típics de l'Alguer'.

Amb un sintagma adjectival amb **article definit**, *fer* pren el significat de 'simular ser': *Ell fa el pobre i és el més ric del poble*. Amb **sintagmes nominals** també s'obté aquest sentit: *fer el pallaso*.

3

Predicats que designen un desplaçament

El verb *fer* pot combinar-se amb certes preposicions i adverbis locatius en construccions que designen un desplaçament. És una opció molt poc productiva: *fer fora*, *fer-se enrere* o *fer-se endins* 'entrar al mar'.

4

Predicats agentius

El verb *fer* forma amb el pronom *ho* el predicat *fer-ho*, que permet representar predicats agentius: *En Ramon fotografiarà el cap de Creus i el seu germà també ho farà* (en què *ho farà* s'interpreta com *fotografiarà el cap de Creus*).

Amb *fer-ho* queden representats tan el verb agentiu com els seus complements. Per això, és ben formada una oració com *El mestre explica contes als nens i el monitor també ho fa* (en què *fer-ho* representa els dos **complements** i el verb *explica*), però no és possible *El mestre explica contes als nens i el monitor ho fa a les nenes* (en què *fer-*

ho no representa el **complement indirecte**). A diferència dels complements, els adjunts del predicat poden quedar o no representats per *fer-ho*: *Ella treu les teranyines amb l'esteranyinador, però jo no ho faré; Ella treu les teranyines amb l'esteranyinador, mentre que jo ho he de fer amb una escombria.*

➡ Altres verbs lleugers

Es poden comportar com a verbs lleugers **donar, pegar, treure**, etc., o el més col·loquial **fotre**.

1

Donar

El verb *donar*, pel seu significat bàsic de verb de transmissió, s'empra en predicats que indiquen alguna mena de transferència d'una entitat a una altra provocada per un subjecte: *L'Elna està donant el pit al seu nadó.*

Es combina amb diferents tipus de **sintagmes nominals**, tal com es mostra en el quadre:

Valor semàntic del sintagma nominal	Exemples
Cop	<i>Donar una bufetada</i>
Part del cos	<i>Donar la mà</i>
Estat d'ànim	<i>Donar esperances</i>
Salutació	<i>Donar el bon dia</i>

Quan *donar* apareix en sintagmes verbals que expressen un estat d'ànim, es combina sobretot amb sintagmes nominals **no escarits** (*donar una alegria*), no tant amb sintagmes nominals **escarits en plural** (*donar ànims*) i més marginalment amb sintagmes nominals **escarits en singular** (*donar consol*). Es combina en **forma reflexiva** amb *vergonya* en ocasions com ara *Em dono vergonya d'haver comès aquesta falta*, però s'empra *fer vergonya* quan es volia dir 'causar escrúpol': *Em fa vergonya parlar en públic.*

Per a expressar **entrada** en un estat físic o anímic no es fa servir el verb *donar*. Així, diem *M'ha vingut gana* o *M'ha agafat/vingut mal de cap*. Tanmateix, hi ha la construcció «donar-li a algú per + infinitiu», que indica l'aparició d'un desig sobtat o inesperat: *Li ha donat per llegir novel·les d'amor*.

Donar ha generat les **locucions verbals** *donar ales* 'donar ànim', *donar anses* 'encoratjar' i *donar cor* 'encoratjar'.

El verb *donar* no s'empra, en general, quan el **subjecte no controla** l'acció expressada pel sintagma verbal. Així, diem *Aquesta cambra em fa por* i no *Aquesta persona em dona por*. Semblantment, no es combinen amb *donar*, sinó amb *fer*, els sintagmes nominals com ara *l'efecte* (*Això em fa l'efecte d'una mentida*), *goig*, *olor* o *vergonya*.

Existeixen casos que apareixen amb un **subjecte no controlador**, com ara *donar motiu* o *donar bo de fer alguna cosa* 'causar la satisfacció'.

2

Pegar

Com a equivalent dels verbs *fer* i *donar* hi ha el verb *pegar*. El verb *pegar* s'usa com a verb lleuger amb alguns sintagmes nominals, sobretot per indicar **impacte**: *pegar un cop de cap*.

3

Treure

El verb *treure* s'utilitza en certs sintagmes verbals que codifiquen **emissió de fluids** (*treure suc*) o **generació d'un element orgànic sòlid**, tant vegetal (*treure flor*) com animal (*treure una dent*). També té el sentit de 'emetre', però solament metafòric, en les locucions *treure foc pels queixals* 'estar molt irritat'.

4

Fotre

És un equivalent col·loquial de *fer*. *Fúmer* és l'eufemisme per *fotre*.



Verbs transitius que poden dur el complement directe sobreentès

Tot i que els **verbs transitius** seleccionen un argument intern que fa de complement directe, n'hi ha que poden deixar d'explicitar el complement: *Aquest doctor visita (els pacients) de nou a onze del matí*. A diferència de l'argument intern del verb *visitar*, que pot quedar sobreentès, el del verb *garantir* ha de ser sempre present en l'oració: *Aquell estat no garanteix la llibertat de culte*.

1

Generalment, els **verbs estatus** del tipus *saber* exigeixen la presència del complement directe. No obstant això, poden aparèixer sense complement en algunes dites: *Qui no sap no peca*. Altres verbs estatus, com ara els psicològics que expressen sentiments, poden ser utilitzats en sentit absolut: *El qui estima no té enveja*. En canvi, el verb *lamentar* exigeix la presència del complement directe: *Lamentem l'enderrocament del pont vell*.

2

Pel que fa als **verbs transitius d'acció**, podem distingir els de creació (que seleccionen un complement directe que expressa un objecte creat a conseqüència de l'acció verbal) dels que seleccionen un complement que expressa un objecte que queda afectat per l'acció del verb. El verb del sintagma *construir un pont* és un verb transitiu de creació: el pont no existia abans que es realitzés l'acció. Contràriament, en *envernissar la calaixera*, l'objecte, que queda afectat per l'acció verbal, ja existia prèviament.

Entre els de creació, n'hi ha que no prescindeixen del complement: *Van fer un experiment que va causar greus problemes*. Però també n'hi ha molts que en poden prescindir: *Han construït tot al llarg de la costa*.

Pel que fa als verbs de complement afectat per l'acció expressada, generalment poden prescindir del complement directe: *El malalt no pot engolir*. També els causatius que

descriuen processos d'afectació psicològica poden aparèixer sense complement directe: *Aquests fets m'espanten*; en canvi, altres verbs de complement afectat (*afrontar*) no en poden prescindir.

Hi ha verbs transitius d'acció que tenen un **correlat pronominal** (*menjar-se*). Aquests verbs no admeten en cap circumstància l'absència de complement directe explícit: *Aviat ens menjarem el berenar*.

Aquests **verbs pronominals transitius** tenen la particularitat de no admetre com a complement un sintagma nominal escaït. Direm *Em vaig llegir uns quants sonets de Petrarca*, però no *Em vaig llegir sonets de Petrarca*. Tanmateix, els verbs pronominals *emportar-se* i *endur-se* admeten un sintagma nominal escaït com a complement directe: *Per a l'excursió ens emportarem llaunes de conserves*.

3

Determinats verbs transitius que prenen un **subjecte inanimat** amb valor instrumental poden prescindir del complement directe: *Aquelles tisores no tallaven*. Aquestes oracions expressen una propietat del subjecte més que no pas una acció concreta.

4

Els **verbs de percepció involuntària** (*veure* i *sentir*) no admeten l'absència del complement, a diferència dels **verbs de percepció voluntària** (*mirar* i *escoltar*): *Tu ni mires ni escoltes*.

El verb **veure** de vegades s'empra en lloc de *mirar*: *Veure la televisió*. En aquest cas tampoc no pot prescindir del complement. Passa el mateix quan *veure* és usat com a verb de percepció intel·lectual, en el sentit de 'entendre'.

5

Determinades **situacions** proporcionen la previsibilitat del complement absent. En un partit de futbol, per exemple, seria insuportable la menció contínua de la pilota; per això, s'utilitzen expressions com la següent: *El davanter envia ~~la pilota~~ cap al centre*. També és habitual silenciar el complement fent referència a una activitat habitual: *Toca ~~el trombó~~ a l'Orquestra del Vallès*.



En el llenguatge de la **restauració** o en **receptes de cuina** (*fregir, salar*) és normal l'ús del verb sense complement. En imperatiu, els verbs transitius admeten l'absència del complement directe: *Fregeix*.



Complement dels verbs de mesura

Els **verbs de mesura** (*costar, valdre, pesar, mesurar i durar*) porten com a complement un sintagma format per un **nom** que designa una mesura de preu, llargada, etc., precedit d'un **numeral** o d'un altre quantificador: *La criatura pesa quatre quilos*. El complement de mesura pot ser també un **sintagma adverbial** quantitatiu (*gaire, massa, gens*).

Hi ha altres verbs que porten un complement que expressa mesura: *La carta ha tardat una setmana a arribar, El fill ja em passa un pam*.

Excepte amb *distar, mesurar i fer*, el complement de mesura pot deixar d'expressar-se: *La tamborinada ha fet molt de soroll, però no ha durat (gaire)*.

IMPORTANT

El complement dels verbs de mesura comparteix algunes propietats amb el **complement directe**. Es veu bé la diferència semàntica entre un veritable complement directe i un complement quantitatiu en casos en què un mateix verb admet totes dues possibilitats: *L'encarregat pesa vuitanta sacs cada matí i L'encarregat pesa vuitanta quilos*.

Des del punt de vista sintàctic, totes dues construccions admeten la **pronominalització** amb *en* (*L'encarregat en pesa vuitanta, de quilos/sacs*) i amb pronom del complement directe (*els*): *No els pesa pas, vuitanta quilos/sacs*. A més, en totes dues el complement pot ser representat pel pronom interrogatiu *què*: *Què pesa l'encarregat?*

Però altres proves evidencien la diferència: només el verb d'acció admet la construcció **passiva** (*Es van pesar vuitanta sacs*) i la **perífrasi durativa** amb *estar* (*L'encarregat està pesant sacs*).


Verbs transitius amb complement indirecte

Els **verbs ditransitius** són una sèrie de verbs que seleccionen dos complements en l'estructura de predicat. Per exemple, hi ha verbs transitius que seleccionen un tercer argument que expressa meta i fa la funció de **complement indirecte**: *L'empresa comunicà la notícia a tots els interessats*. Els verbs transitius que exigeixen un complement indirecte són principalment verbs de comunicació (*dir, comunicar, anunciar*), verbs de transmissió (*donar, atribuir, atorgar*) i desposseïció (*robar, prendre, retirar*).

El **complement indirecte** conté normalment un sintagma nominal animat, però també pot ser inanimat: *L'avi donava corda al rellotge de la sala*. En l'oració *Dedico els matins a la meva filla i a la preparació de les classes*, el complement indirecte està format per la coordinació de dos sintagmes preposicionals, l'un animat i l'altre inanimat.

IMPORTANT

Normalment, els **verbs ditransitius** poden silenciar el complement indirecte, el qual queda sobreentès amb un sentit genèric ('a la gent'): *Explicarem els fets*.

 El verb *ensenyar* és transitiu quan equival a *instruir* (*Ensenya els alumnes més grans*) o ditransitiu si equival a *mostrar* (*Li ensenyarà el camí*).

Verbs transitius amb complement de règim preposicional

Hi ha verbs que admeten alhora un complement directe i un **complement de règim** introduït per una preposició determinada pel verb (*invitar a*): *Van invitar els amics a un sopar*. Quan el segon complement seleccionat té un sentit locatiu direccional, la preposició pot ser de destinació (*portar quelcom a un lloc*), d'origen (*treure quelcom d'un lloc*) o d'origen i destinació (*pujar quelcom d'un lloc a un altre*). Les preposicions locatives que encapçalen aquests complements seleccionats pel verb no són necessàries fixes: *Posa la camisa a/dins l'armari*.



El **complement locatiu** seleccionat per aquests verbs pot ser implícit si es pot interpretar en relació amb la situació espacial dels interlocutors: *Val més que entris la roba.*

4.3. Verbs intransitius

A vegades la frontera entre els verbs transitius i **intransitius** no és tan clara com es podria pensar. Un mateix verb es pot comportar com a transitiu o intransitiu: *Respon la pregunta* i *Respon a la pregunta*. A més, hi ha un grup de verbs intransitius, els inacusatius, que comparteixen algunes propietats amb els transitius.



Verb intransitiu pur

Els verbs **intransitius purs** (o inergatius) són verbs que no seleccionen cap argument intern que funcioni com a complement. Només amb l'argument extern (el subjecte) ja poden expressar una predicació, que pot ser interpretada com una activitat duta a terme per un argument extern **agent** o per una **propietat inherent** a l'argument extern causadora de l'activitat: *Els gossos lladraven*, *La memòria de l'àvia ja vacil·la*.

Pel que fa als **verbs de producció** de so o de llum, són verbs intransitius que poden aparèixer en oracions en què el subjecte sigui un sintagma nominal que designi un **lloc** o bé una **entitat que expressi so o llum**: *Aquestes voltes ressonen*, *Les estrelles brillen*.

Els **verbs meteorològics** poden ser considerats intransitius purs, ja que no duen complement directe. Contràriament a la resta d'intransitius purs, però, aquests no seleccionen argument extern. Així doncs, formen oracions impersonals: *Trona molt*.



Hi ha certs **verbs meteorològics** intransitius que admeten un ús no impersonal, ja que es poden construir amb un subjecte: *La tramuntana bufava de valent*.

Complement intern o cognat

Força verbs intransitius poder ser parafrasejats per un **verb lleuger** i un **nom** com a complement: *caminar/fer camí*. No és estrany, doncs, que alguns verbs intransitius purs puguin dur un complement directe (anomenat **intern** o **cognat**) que d'alguna manera reforci el significat del verb. Així, *Va viure una vida miserable* vol dir 'Va viure miserablement'.



Parafrasejar: Fer la paràfrasi (DIEC2).

Paràfrasi: En ling., construcció que conté la mateixa informació que una altra, però amb estructura sintàctica diferent (DIEC2).



En *viure la vida*, el complement no s'interpreta com una repetició del significat del verb, sinó que pren el sentit de 'gaudir la vida' o 'viure intensament'. Altres vegades significa 'suportar o gaudir un aspecte o etapa de la vida': *viure una situació difícil, viure la maternitat*.

IMPORTANT

El nucli d'aquests sintagmes nominals que fan de complement directe ha de mantenir algun tipus de relació de **semblança** amb el verb: *Ballar una sardana, Ballar un ball*. No és un complement intern *tossir sang* 'escopir sang tot tossint'. En aquest cas, el complement no manté una relació de semblança amb el verb. Es tracta, doncs, d'un ús transitiu de verbs que normalment actuen com a intransitius.

Ús intransitiu dels verbs de percepció

Quan volem expressar capacitat perceptiva, construïm els verbs **veure** i **sentir** sense complement, però amb el pronom *hi*.

1

El verb **veure** té dues formes: **veure-hi** i **veure-s'hi** (*Sense ulleres no hi/m'hi veig*). Els verbs *clissar* i *guipar*, equivalents col·loquials de *veure-hi* o *veure-s'hi*, també duen incorporat el pronom *hi*: *Sense ulleres no m'hi guipo*.

2

Amb el pronom *hi* incorporat, el verb **sentir** s'aplica al sentit de l'oïda (*No hi sent, és sord de naixement*), rarament al de l'olfacte (*No hi sento, estic constipat*), i no s'aplica mai als sentits del tacte i del gust. Amb referència als sentits del tacte i del gust, usem *no tenir tacte* i *no sentir el gust*.

El verb **tocar-hi** és un verb de percepció intel·lectual: *Quan diu aquestes coses, hi toca* ('l'encerta, és raonable').

Verbs intransitius amb complement indirecte

El verb **telefonar** i sinònims com ara *trucar* seleccionen un **complement indirecte** que expressa la destinació: *He telefonat a tres companys seus*. La destinació també pot ser expressada per un complement de lloc: *Telefonaré a Sagunt*. El verb **pegar** (en el sentit de 'donar cops') pot aparèixer amb un complement indirecte tot sol (*Li pegaran fort*) o amb un **complement directe** i un d'indirecte (*Li pegaran un clatellot*); en canvi **clavar** o **ventar** no poden prescindir del complement directe (*Li van clavar/ventar un cop de puny*).

Trucar i **telefonar** tenen un ús general intransitiu, propi dels registres formals: *Trucali, telefoneu-li*. A més, aquests verbs són ditransitius (*Telefona-li que no hi anirem*).

Verbs intransitius amb complement de règim preposicional

Hi ha verbs intransitius que seleccionen un complement verbal de règim preposicional. En l'oració *Hem optat per un color groc pàl·lid*, el verb selecciona la preposició *per* com a introductora del **sintagma nominal**. Tanmateix, les preposicions que normalment trobem amb aquests complements són *a*, *de* i *en*. Aquestes acostumen a ser fixes, però hi ha verbs que admeten una certa variació en el tipus de preposició: *Parlar de/sobre la novel·la*.

1

Hi ha una sèrie de verbs que admeten la construcció **transitiva** i la **preposicional**: Respon **totes les preguntes**, Respon **a totes les preguntes**. Això no obstant, observem alguna diferència semàntica: només en el segon exemple *respondre* pot ser parafrasejat per ‘donar resposta’.

2

Hi ha verbs **transitius** que presenten un correlat pronominal no transitiu: *equivocar*, *equivocar-se*. En la versió pronominal, aquests verbs seleccionen un complement encapçalat per **de**: *Ens hem equivocat de carrer*.

En el cas de **descuidar-se**, el verb pot ser transitiu (*M’he descuidat les claus*) o portar un complement amb **de** (*M’he descuidat d’agafar les claus*). Un altre cas especial és el dels verbs **tractar de** i **tractar-se de**, ja que el segon predicat forma sempre oracions impersonals: *Aquest llibre tracta d’aquesta qüestió* (‘parla, analitza’), *Es tracta d’un fet estrany* (‘Estem davant d’un fet estrany’).

També els verbs psicològics **intransitius** *doldre* i *agradar* en la versió pronominal reclamen un complement amb **de**: *Em dolia de la mala sort que el persegueix*, *El príncep es va agradar de la pastoreta*.

A més, cal tenir en compte que els verbs **caracteritzar-se**, **distingir-se** i **singularitzar-se** poden regir un complement encapçalat per la preposició **per**: *Aquest trastorn es caracteritza per una acceleració del ritme cardíac*.

3

El complement de règim preposicional és un complement obligatori i ha de ser representat per **en** o **hi**, segons la preposició que l’encapçali: *En depenia molt, del seu germà*; *No hi procura prou, per la família*.

Tanmateix, hi ha verbs que seleccionen un complement de règim, però que poden prescindir-ne quan queda sobreentès. Això passa amb els verbs **abusar** (*Fes el que et sembli, però no abuis*), **presumir** (*Fixa’t com presumeix*), **abstenir-se** (*No em decanto*

per cap candidat: m'abstindré) i, en contextos molt restringits, amb **dependre** (*Depèn, Albert, depèn!*).

4

Hi ha verbs **intransitius** que seleccionen un complement **locatiu preposicional** o **adverbial**: *Ja no resideixen aquí, Els pingüins habiten a l'Antàrtida*. També seleccionen un complement de lloc els verbs de **moviment direccional**, que poden presentar un comportament de verb intransitiu amb subjecte agentiu (*El meu germà vindrà per ajudar-vos en la mudança*) o un comportament inacusatiu (*Venen dies freds*).

Són molts menys els verbs que reclamen un complement preposicional o adverbial que expressi **manera** (*Els alumnes s'han comportat amb educació*) o **temps** (*La conferència comença a les set del vespre*).

5

Els predicats que expressen **relacions simètriques** presenten un comportament diferenciat dels altres predicats pel que fa al complement de règim. Sovint, són predicats amb **sentit recíproc**. Si el subjecte és **plural** o expressat per una **coordinació** de sintagmes nominals, el predicat pot predicar sense necessitat d'un complement: *Els nois es barallaven; El meu germà i el seu es barallaven*. Però si el subjecte és singular, al verb li cal un **complement** per a poder expressar la predicació: *L'Anna no s'avé amb la Pepa*.

En aquest cas, la preposició és **amb**, però si el sentit del verb és de separació, aleshores la preposició és **de**: *En Dídac s'ha divorciat de la Dolors*.

Hi ha **verbs transitius** que exigeixen que sigui en el **complement verbal** que s'expressi la pluralitat: *Aquella situació va enfrontar els meus veïns; Aquella situació va enfrontar els Puigdemont amb els Casadevall*.

4.4. Verbs inacusatius i construccions inacusatives

Els **verbs inacusatius** són una sèrie de verbs intransitius que tenen un subjecte gramatical que semànticament s'interpreta com un complement. Pertanyen a aquesta classe els verbs de **canvi d'estat** (*néixer, morir, desaparèixer*), els verbs que expressen **existència pura** (*existir*), els verbs que expressen que **un fet té lloc** (*succeir, ocórrer, passar*), els verbs que expressen **mancança o sobra** (*mancar, sobrar, faltar*) i els d'existència d'obligació o necessitat (*caldre, tocar*). També els verbs de **moviment direccional o de canvi de lloc** (*anar, entrar, venir*) es comporten en determinats contextos com a inacusatius.

IMPORTANT

Els inacusatius no expressen una acció causada per l'element que funciona com a subjecte. Això vol dir que els verbs inacusatius no seleccionen cap argument extern agent sinó un argument intern que s'interpreta com un **tema** (o **pacient**). Els verbs inacusatius, doncs, demanen un tema (o pacient) com els verbs transitius; però no poden tractar-lo com un complement directe representable per un **pronom d'acusatiu**: és per això que s'anomenen verbs inacusatius. Així, en *Falta la seva signatura* no és possible representar el **sintagma nominal** amb un pronom d'acusatiu (*la*).



Els verbs inacusatius sí que permeten, en determinades circumstàncies, la pronominalització del seu argument intern pel pronom *en*.

Tanmateix, el sintagma nominal funciona com a **subjecte** i concorda amb el verb (*Falten les seves signatures*). Cal tenir en compte que el subjecte dels verbs inacusatius pot presentar propietats característiques d'un complement directe:

- 1 El subjecte dels verbs inacusatius sol ocupar la posició **postverbal** pròpia dels complements directes: *Han caigut moltes teules.*
- 2 El subjecte dels verbs inacusatius pot ser un sintagma nominal **escarrit** quan apareix darrere del verb, como ocorre amb els complements: *Han sobrat pastissos.*
- 3 És possible la pronominalització per **en** del subjecte d'un verb inacusatiu en les mateixes condicions en què es realitza amb el complement directe: *En neixen poques, de flors.*
- 4 Els verbs inacusatius que expressen un assoliment poden aparèixer en adjunts oracionals de **participi**: *Morta la cuca, desapareix el verí.*

Verbs de necessitat o obligació

Els verbs inacusatius que expressen **necessitat** o **obligació** solen dur un **complement indirecte**, normalment pronominal: *Li caldrà molta paciència.* A més, alguns d'aquests verbs solen anar en **tercera persona**: *Avui toca classe de música.* Els verbs de necessitat o obligació també poden seleccionar una **subordinada substantiva**: *Ja no cal que m'ajudeu.*

Verbs de moviment direccional

Els verbs de **moviment** seleccionen un complement de lloc de **destinació** o un complement d'**origen**, seguit o no d'un de destinació: *Vam tornar a l'estació; Sortirem de casa a les tres; Anirem del Matagalls a Montserrat.* Segons la construcció en què apareixen, aquests verbs poden presentar el comportament d'un verb **intransitiu** o d'un verb **inacusatiu**.

1

Com a verbs **intransitiu**s són verbs d'acció que seleccionen un **agent** com a argument extern. Per aquesta raó admeten un adjunt final que expressi l'objectiu amb què l'agent es desplaça (*Hem vingut per saber com esteu*), accepten adverbis que expressen voluntat (*Ella va pujar al terrat expressament*) i poden aparèixer en mode imperatiu (*Entreu a classe*) o en una subordinada (*Ens han manat que sortíssim de la sala*).

2

Com a verbs **inacusatiu**s perden el valor agentiu i porten un subjecte en posició **postverbal** que sol ser indefinit (*Ja han arribat uns quants parents meus*) o **escarit** (*Entren mosques*). Aquest subjecte es pot pronominalitzar per **en** (*N'entren; Ja n'han arribat uns quants de meus*).

IMPORTANT

Tant **anar** com **venir** poden dur un complement que expressi el lloc d'**origen** al costat del de **direcció** (*Anirem del Matagalls a Montserrat*), però aleshores no podem representar-los amb dos pronoms separats, sinó que **hi** els representa tots dos: *Hi anirem a peu*.

Amb **anar**, contràriament a **venir** (*Ha vingut de Sabadell; Ha vingut de Sabadell a Bellaterra*), no es pot expressar només el lloc de partença; cal usar el verb pronominal **anar-se'n**, sol o amb complement d'origen (*Me'n vaig d'aquí*). El verb **anar-se'n** admet també el complement de destinació: *Me'n vaig a Ferreries* ('del lloc on soc a Ferreries').



Altres construccions locatives amb propietats inacusatives

Hi ha altres verbs que poden manifestar propietats inacusatives, com ara concordar amb un **sintagma nominal escarit** en posició postverbal o amb el pronom partitiu **en**: *Al darrere de la casa hi juguen nens petits; D'adults, en aquest concurs no n'hi participaran*. Aquestes propietats inacusatives provenen de la construcció en què apareixen aquests verbs: la presència del pronom locatiu **hi** i el pronom **li** (*Li ha agafat mal de cap*) col·labora a convertir en inacusativa una oració amb un verb que estrictament no és inacusatiu. Aquestes construccions s'anomenen **construccions d'inversió locativa**.

Un cas de construcció d'inversió locativa és el del predicat **haver**, que dona lloc al verb *haver-hi*: *Hi ha pa o no n'hi ha?* Deixant a part el verb *haver-hi*, els verbs que apareixen en aquestes construccions inacusatives locatives són verbs **intransitius purs** o verbs **transitius** usats sense complement: *A la sala gran, n'hi van dormir uns seixanta, de pelegrins*; *En aquest musical, hi cantaran pares d'alumnes*.

Aquestes oracions tenen un sentit pròxim a les oracions amb **haver-hi**: *A la sala gran hi va haver uns seixanta pelegrins dormint*; *En aquest musical hi haurà pares d'alumnes que cantaran*.

Usos inacusatius d'alguns verbs d'emissió o producció

Alguns verbs que designen l'**emissió o producció d'un líquid** poden alternar la construcció transitiva (*El mur traspua humanitat*) amb una construcció amb **complement locatiu** i el **tema** com a subjecte: **Per aquesta paret hi traspua l'aigua de la cisterna**. En aquest darrer cas, *traspuar* ('passar') té un comportament **inacusatiu** i el subjecte postverbal, quan no és un sintagma nominal definit, pot ser pronominalitzat per *en*: *Encara n'hi traspua, d'humanitat*.

Els verbs *rajar*, *degotar* o *regalimar* també tenen aquest comportament en oracions amb un **locatiu** d'origen o un **complement indirecte**: *Alerta, que raja moscatell de la bota petita*; *Li regalimaven gotes de suor cara avall*.

Aquests verbs es comporten com a **intransitius purs** en *Aquest càntir vessa* o *L'aixeta degota*.

Altres verbs d'emissió de substància no tenen un comportament inacusatiu: són **intransitius** (*Els ulls li ploren*), i en algun cas poden dur un complement intern (*plorar llàgrimes de sang*). En *plorar la mort d'algú* ('lamentar') i *suar la samarreta*, els verbs presenten un comportament **transitiu**.

Els verbs d'emissió o producció de **so** o de **llum** són intransitius, però en algun cas presenten un comportament inacusatiu: *Sonen veus d'alarma*.

Alternança inacusativa/causativa

Hi ha verbs amb propietats **inacusatives** que tenen un correlat **transitiu** (*enfonsar-se* i *enfonsar*). Les dues versions d'aquest verb manifesten un **canvi d'estat**, però només en la versió transitiva el **subjecte** expressa la causa del canvi (*El pes de la neu va enfonsar la teulada*); per això, aquests es coneixen amb el nom de **verbs causatius**, i els primers, com a **verbs inacusatius incoatius**. En els verbs inacusatius, el subjecte oracional correspon a l'argument intern del verb causatiu. Així, el sintagma nominal que en l'oració causativa apareix com a complement directe (*El pes de la neu va enfonsar la teulada*) és el subjecte de l'oració amb el verb incoatiu (*La teulada es va enfonsar*).



Verb incoatiu: Verb que indica un canvi d'estat (Diccionari Lingüística).



En la construcció inacusativa incoativa es pot expressar la causa mitjançant un **complement adjunt**: *La teulada es va enfonsar a causa de la neu*.

Aquestes construccions es poden relacionar amb la **construcció resultativa** formada per «*estar* + participi (o adjectiu)»: *El gel ha escardat la roca*; *La roca s'ha esquerdat*; *La roca està esquerpada*. Tanmateix, els verbs que expressen l'assoliment gradual d'un estat (*aprimar(-se)*) no impliquen necessàriament un resultat.

IMPORTANT

Hi ha verbs inacusatius incoatius que no són pronominals, com ara els que expressen l'assoliment gradual d'un estat, que trobem al costat de l'equivalent **transitiu**: *El dolor disminueix*; *Els calmants disminueixen el dolor*.

A més, n'hi ha uns quants que presenten una versió no pronominal i no transitiva al costat de la pronominal: *El bosc crema*; *El bosc es crema*. En aquests casos, la presència o absència del pronom afecta el significat de la construcció. Així, a *cremar* hi podem afegir un **adjunt** que expressi duració, com en *El bosc crema des de fa tres dies*, però no a *cremar-se*. Això indica que la versió no pronominal és un **verb intransitiu**, ja que no expressa un canvi d'estat sinó una **activitat**.

4.5. Verbs psicològics

Els **verbs psicològics** són verbs que expressen **estats** psicològics (emocions, sentiments, etc.) o bé un **canvi d'estat psicològic**.

Els verbs psicològics pertanyen a diverses classes sintàctiques.

1

Els verbs de la classe de **agradar** són estatus, seleccionen un **complement indirecte** i solen dur el **subjecte** en posició postverbal: *A les criatures els agraden els confits*. El complement indirecte pot ser silenciats i aleshores s'interpreta genèricament ('a la gent, a tothom'): *Aquest model agrada molt*. A més, a alguns d'aquests verbs existeix una versió **pronominal** (*agradar-se*) i aleshores regeixen un **complement preposicional**: *La sirena es va agradar del pastor*.

Es comporten com *agradar* els verbs *desagradar*, *desplaure*, *interessar*, *repugnar*, *encantar*, etc.

2

Altres verbs psicològics presenten l'alternança **inacusativa/causativa**: *Els negocis ja no l'obsessionen*; *Ell ja no s'obsessiona amb els negocis*. Són molts els verbs psicològics causatius que admeten la versió pronominal incoativa: *horroritzar*, *obsessionar*, *ofendre*, etc. Tanmateix, hi ha algun verb d'aquesta classe, com ara *importunar*, que no disposa de la versió pronominal. Però, també, hi ha verbs

psicològics que només tenen versió incoativa (*entossudir-se*), és a dir, que no disposen de verb causatiu.

Per a construir una **oració causativa** amb aquests verbs utilitzem *fer* o *causar*: *La seva gelosia fa que s'entossudeixi en aquesta acusació.*

3

Els verbs psicològics del tipus de *preocupar* també admeten la construcció **causativa** i la **pronominal**: *La situació política preocupa l'empresariat; L'empresariat es preocupa a causa de la situació política.*

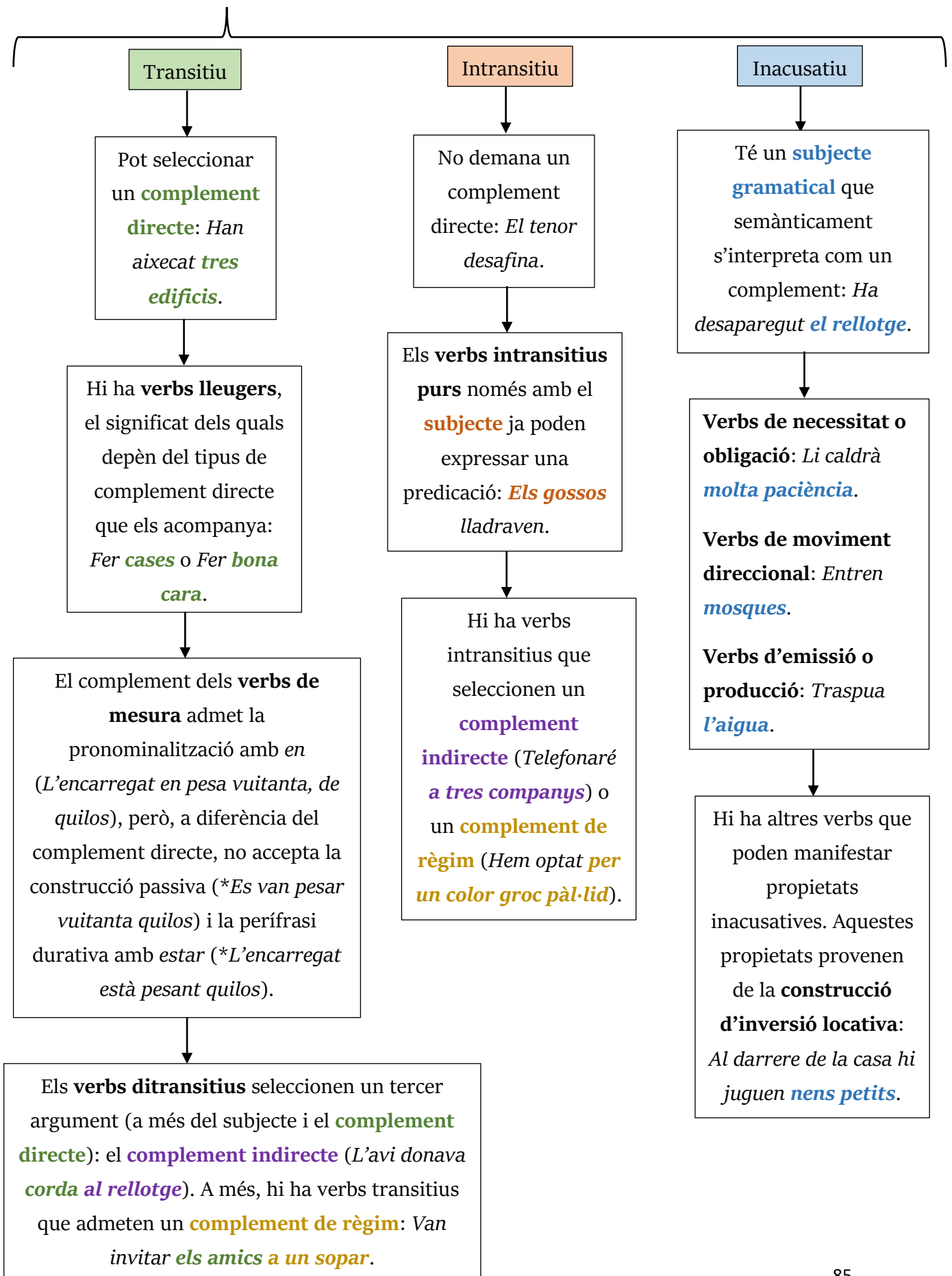
Els verbs de la classe de *preocupar* es distingeixen dels de la classe de *obsessionar* perquè tendeixen a admetre una altra construcció en què l'**experimentador** va en complement indirecte i el **subjecte** sol aparèixer en posició postverbal: *Li preocupa la situació política.* Aquestes oracions no tenen sentiu causatiu, sinó que s'acosten sintàcticament i semànticament als verbs de la classe *agradar*.

4

Cal incloure entre els verbs psicològics els **verbs transitius estatus** que expressen **sentiments**: *enyorar, estimar, odiar*: *La meva germana enyora la mare.*

5. QUÈ HE APRÈS DE LA PREDICACIÓ VERBAL?

El **verb predicatiu** funciona com a nucli del predicat.



Psicològic

Expressa estat psicològic o bé un canvi d'estat psicològic.

Verbs de la classe

agradar: Seleccionen un **complement indirecte** i solen dur el **subjecte** en posició postverbal: *A les criatures els agraden els confits.*

Verbs de la classe

preocupar: Admeten la construcció causativa (*La situació preocupa l'empresariat*) i la pronominal (*L'empresariat es preocupa a causa de la situació*).

COROL·LARI

M'agradaria finalitzar el present treball amb una reflexió sobre l'aprenentatge adquirit durant aquests mesos.

En primer lloc, voler ensenyar els capítols 13è i 21è de la GIEC m'ha obligat a aprofundir conceptes que fins avui coneixia superficialment. Un estudi que espero que sigui útil perquè d'altres també puguin aprendre.

En segon lloc, realitzar aquesta tasca m'ha servit per entendre la importància del *com*. Com he comentat anteriorment, el primer que vaig fer va ser aprendre per ensenyar. Tanmateix, em vaig adonar que no només havia d'entendre el contingut, sinó també escollir el camí adient per explicar-lo. Així, vaig optar per un mètode intuïtiu, utilitzant colors i formes amb l'objectiu de facilitar-ne la comprensió. Més endavant, realitzant classes a joves, vaig poder comprovar que mitjançant la informació visual s'aprèn i es memoritza de forma efectiva.

Finalment, esdevé imprescindible agrair l'aprenentatge rebut per part del meu tutor, el Dr. Joan Ferrer. El seu coneixement i visió crítica m'han permès afinar aspectes d'aquesta obra. Gràcies.

BIBLIOGRAFIA

GEC, *Gran Diccionari de la Llengua Catalana*, Barcelona: Grup Enciclopèdia Catalana 1998.

GINEBRA i SERRABOU, J., *La nova normativa de l'Institut d'Estudis Catalans. Guia pràctica*, Tarragona: Publicacions URV 2017.

IEC, *Diccionari de l'Institut d'Estudis Catalans*, Barcelona: Institut d'Estudis Catalans 2007.

IEC, *Gramàtica de la llengua catalana*, Barcelona: Institut d'Estudis Catalans 2016.

Jordi Palou. (1999). *RodaMots*. Recuperat de <http://rodamots.cat/>

NOGUÉ i SERRANO, N., *La nova normativa a la butxaca. L'ortografia catalana i la gramàtica de la llengua catalana: principals novetats*, Barcelona: Abadia de Montserrat 2018.

PÉREZ i SALDANYA, M., *Diccionari de Lingüística*, València: Colomar Editors 1998.

SABATINI, F., CAMODECA, C., DE SANTIS, C., *Sistema e testo*, Torino: Loescher 2011.

