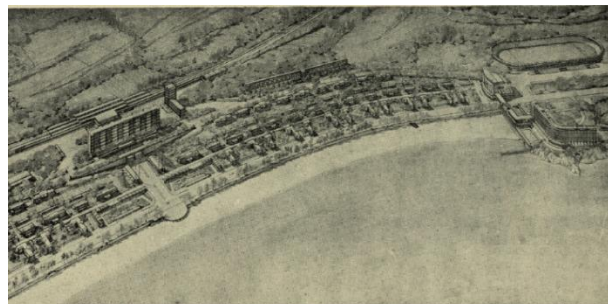
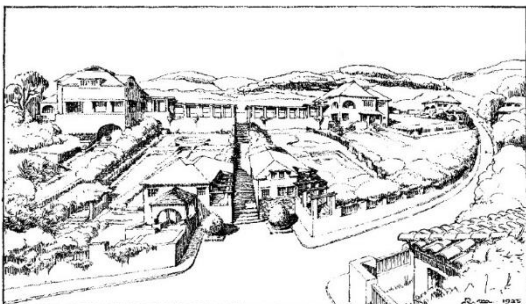


Departament de Geografia

Evolució del model turístic a Catalunya (1920-1930)

**Els exemples de S'Agaró i el Poblat d'Estiueig al
municipi de Castell d'Aro**



Grau en Geografia, Ordenació del Territori i Gestió del Medi Ambient

Facultat de Lletres UdG

Arnau Camps Quer

Tutor: Joan Vicente Ruffi

Girona, 1 de juny de 2018

ÍNDIX

AGRAÏMENTS	2
INTRODUCCIÓ.....	3
1. Justificació i motivacions.....	3
2. Metodologia	5
3. Fonts de consulta	6
4. Estructura del treball.....	7
5. Objectius	10
1. ÀREA D'ESTUDI: CASTELL D'ARO (1920-1930).....	12
2. ANTECEDENTS DEL TURISME A LA VALL D'ARO.....	18
2.1. Situació prèvia a l'auge del turisme.....	18
2.2. Arquitectura del edificis turístics	23
3. NOUCENTISME I MOVIMENT MODERN A CATALUNYA (1910-1930).....	27
3.1. El Noucentisme	28
3.2. El Moviment Modern.....	31
4. PRINCIPALS PROJECTES TURÍSTICS A LA VALL D'ARO	34
4.1. S'Agaró.....	34
4.1.1. Família Ensesa i Rafael Masó	34
4.1.2. Emplaçament de S'Agaró i Sant Pol.....	36
4.1.3. Evolució turística de S'Agaró i Sant Pol.....	38
4.1.4. Desenvolupament de S'Agaró.....	41
4.2 El Poblat d'Estiueig a la Costa de Llevant	50
4.2.1. Procés d'exposició del projecte.....	50
4.2.2. L'emplaçament del Poblat d'Estiueig a la Costa de Llevant	56
4.2.3. El projecte del Poblat d'Estiueig a la Costa de Llevant	61
RESULTATS I CONCLUSIONS	69
REFERÈNCIES BIBLIOGRÀFIQUES	72
GLOSSARI.....	78
ANNEXOS	84

AGRAÏMENTS

Aquest Treball Final de Grau és fruit de l'ajuda i col·laboració de moltes persones. Amb aquesta breu presentació vull agrair-los l'ajuda desinteressada en aquest projecte, ja que sense ells aquest treball no hagués estat possible.

Primer de tot agrair als meus pares Jordi Camps i Anna Quer per la seva constant col·laboració en tots els aspectes de la meva educació, des del primer dia que vaig entrar a l'escola fins avui, que acabo el Grau en Geografia. Al meu germà Martí Camps, per haver-me ensenyat a lluitar per superar-me. A la meva xicota Olga Suy, de qui n'he après a afrontar amb valentia les coses importants de la vida. Als meus avis Esteve Quer i Maria Suy, per ensenyar-me d'on vinc i a valorar-ho.

Agrair especialment al tutor d'aquest treball, en Joan Vicente, per haver mostrat sempre interès en aquest projecte. Des del dia que vam tenir la curiositat per investigar aquest tema fins que el treball ha estat acabat. Agrair també l'ajuda desinteressada i la predisposició d'en Xavier Conchillo i en Frederic Mayol. També d'en Joan Nogué i en Joaquim M. Puigvert.

I a títol col·lectiu, agrair a les delegacions de Girona i Barcelona del Col·legi Oficial d'Arquitectes, a la Fondation Le Corbusier de París, l'Arxiu Històric de Girona i l'Arxiu Municipal de Girona.

INTRODUCCIÓ

1. Justificació i motivacions

El present Treball Final de Grau es podria englobar dins l'òptica de la geografia històrica, amb unes dinàmiques molt marcades sobre un territori concret. Aquest és un dels principals motius que m'ha portat a desenvolupar el treball que veurem tot seguit. Totes les problemàtiques geogràfiques que tinguin repercussió sobre el territori, la gent que l'habita i amb reminiscències en temps passats i en altres disciplines –urbanisme, arquitectura, art, etcètera-, són d'aquells temes que em sento més còmode indagant-hi; és la meva passió.

Així doncs, investigar un tema d'aquestes característiques suposa una gran motivació per una persona del meu perfil acadèmic. L'any 2012 vaig entrar a la Universitat de Girona per iniciar el Grau en Història, del qual vaig acabar graduant-me el 2017. Per raons d'índole diversa, l'any 2014 vaig decidir emprendre un camí paral·lel i vaig començar el Grau en Geografia, Ordenació del Territori i Gestió del Medi Ambient. Aleshores pensava que les dues ciències es complementaven a la perfecció, sobretot en aquells aspectes que a mi m'interessaven i que ampliant la base de coneixements i mètodes en ambdós camps, obtindria un coneixement molt més complert. Així doncs, quatre anys després d'haver iniciat aquest camí paral·lel, crec que aquest treball esdevé la culminació d'un procés acadèmic on la història i la geografia no han deixat mai d'anar de la mà l'una de l'altre. A dia d'avui encara crec que les dues ciències es complementen a la perfecció i que si s'usen conjuntament permeten arribar a aquells terrenys més pantanosos, pel que fa a la multitud de branques del coneixement que hi interactuen, com és el present treball.

Centrant-nos ja en el treball, aquest pretén analitzar dos conceptes de ciutat de vacances diferents. Per un banda, la urbanització de S'Agaró i, per l'altra, el Poblat d'Estiueig¹ dissenyat pels arquitectes Josep Lluís Sert i López (1902-1983) i Josep Torres Clavé (1906-1939) –veure'n descripció al glossari-. Les dues s'emmarquen dins el terme municipal de Castell-Platja d'Aro, però ara ve la peculiaritat del present treball: una va acabar esdevenint mentre que l'altra no. S'Agaró, urbanització fundada a principis de la dècada de 1920 i

¹ El títol oficial del projecte va ser *Poblat d'estiueig a la Costa de Llevant*. Durant el llarg del treball ens referirem a aquest projecte amb diversos noms com Poblat d'Estiueig, ciutat, urbanització o similars, per absència d'un nom propi que el defineixi amb exactitud.

dissenyada per l'arquitecte Rafel Masó (1880-1935) –també amb entrada al glossari- amb un estil marcadament noucentista, fou pensada perquè esdevingués una zona d'estiueig d'unes classes socials molt específiques. Per altra banda, el Poblat d'Estiueig dissenyat per Sert i Torres, tot i ser planejat a finals de la dècada de 1920, és a dir, només uns anys després que S'Agaró, havia de ser radicalment diferent. Tant Sert com Torres acabarien esdevenint, alguns anys més tard, dos dels màxims exponents del GATCPAC –Grup d'Arquitectes i Tècnics Catalans per al Progrés de l'Arquitectura Contemporània, amb una extensa entrada al glossari-. Aquest grup d'arquitectes es caracteritzà per deixar de banda els vells corrents tradicionals –Noucentisme, Modernisme, etc.- que havien marcat l'art, l'urbanisme i l'arquitectura catalana del tombant de segle XIX-XX per apostar decididament pel Moviment Modern que s'estava gestant a Europa. La nova urbanització havia de ser decididament Funcionalista i no només destinada a una elit, sinó que estava destinada també a les classes populars de Catalunya.

El principal motiu per justificar l'interès d'aquest treball, més enllà de les motivacions personals, és que no n'existeix cap en aquest sentit. La bibliografia de S'Agaró és variada i rica, bàsicament per la seva rellevància arquitectònica i turística. Però la ciutat que dissenyaren Sert i Torres per la zona de l'actual Platja d'Aro, tot i haver-hi els documents originals conservats, mai ha estat estudiada en profunditat. Els autors que citen aquesta segona urbanització són diversos, com veurem més endavant, ja que era coneguda la intenció dels dos arquitectes catalans pel que feia a la zona de Platja d'Aro. Però un estudi exhaustiu d'aquest Poblat d'Estiueig, basat en les fonts primàries, és encara avui en dia una absència destacable. És per això que aquest treball té la intenció de ser la base per a posteriors estudis que es puguin realitzar sobre aquest tema, il·luminant un projecte que no va acabar desenvolupant-se però que no per aquest motiu ha de caure en la foscor de l'oblit.

Hom pot creure que la importància d'urbanitzacions com les que tractarem en aquest treball és la seva implantació i integració al territori, la percepció i el sentiment que generen als habitants de la zona i la capacitat que puguin tenir d'atraure a turistes; en part, això és així. Però aquest treball no es basa només en allò físic dels dos elements a estudiar, sinó que va més enllà. Els dos projectes turístics no només eren radicalment diferents per la seva forma i construcció, sinó que també ho era la ideologia que tenien al darrere i que les havia generat.

Per tant, per comprendre la diferència abismal entre ambdues, és estrictament necessari comprendre el pensament que les motivà.

2. Metodologia

El procés de realització d'aquest treball no ha estat quelcom recent sinó que ve de lluny. El tutor d'aquest treball, Joan Vicente, i jo, ens vam trobar a finals del curs 2016-2017 per plantejar diversos temes pel Treball Final de Grau que hauria de realitzar durant el curs 2017-2018. Una de les idees que sorgí fou la d'estudiar la urbanització dissenyada per Sert i Torres, que veu la llum al present treball i que fins aleshores havia estat citada en diverses ocasions però mai estudiada exhaustivament.

Per facilitar la feixuga tasca que comportaria fer una recerca exhaustiva de tot el material necessari per desenvolupar el treball, se'ns va acudir que podria anar a fer les pràctiques externes del Grau a l'Arxiu Municipal de Castell-Platja d'Aro. D'aquesta manera podria conèixer de primera mà quins eren els materials dipositats a l'arxiu en relació al tema a estudiar, però també, i potser més important encara, establir connexió amb altres institucions que ens podrien ser útils de cara al treball.

A partir de la meua estada a l'Arxiu de Castell-Platja d'Aro, vaig establir relació amb altres institucions. Una de les més importants, ja que posteriorment hi aniria a consultar documentació estrictament necessària pel present treball, és el Col·legi Oficial d'Arquitectes de Catalunya, tant pel que fa a la seu de Girona com a la de Barcelona.

Una vegada iniciat el curs 2017-2018, amb en Joan Vicente vam establir un cronograma per temporitzar les tasques que ens havien de portar a acabar el treball. Després d'uns mesos de lectura intensa i de recerca minuciosa de bibliografia adient, ha estat a partir del febrer de 2018 quan hem començat a redactar el treball.

Els mesos de febrer i març van ser molt importants de cara al treball, ja que vam combinar les tasques de redacció dels primers capítols amb les darreres recerques d'informació. Precisament va ser al mes de març quan vam trobar correspondència interessant entre Le Corbusier i Sert, que ens ajudava a respondre algunes de les preguntes que ens havíem formulat.

Finalment, els mesos d'abril i maig els vam dedicar intensament a plasmar sobre el paper tot el gran volum d'informació que havíem recollit. No ha estat una feina gens fàcil, ja que reflectir en poques pàgines la feina de mesos ens ha comportat una intensa labor de síntesi.

3. Fonts de consulta

Els documents utilitzats per elaborar el present Treball Final de Grau són variats i nombrosos. Aquí no es tracta de citar-los tots un per un, ja que hi ha un apartat específic per aquesta funció al final, sinó que el que es pretén aquí és donar una primera idea de quines són les principals fonts utilitzades. En primer lloc, dir que els documents en els que ens basem són tant fonts primàries com secundàries.

Per una banda, les fonts primàries es basen en els documents consultats a diversos arxius. Aquests són els que ens serviran per articular un discurs innovador respecte alguns punts d'aquet treball. Principalment, els arxius consultats són l'Arxiu Municipal de Castell-Platja d'Aro, l'Arxiu Històric de Girona i el COAC de Barcelona i Girona.

De l'Arxiu Municipal de Castell-Platja d'Aro en vam extreure la informació necessària per elaborar l'emmarcament territorial de la zona i, també, els diversos PGOU per comprendre l'evolució del municipi. L'Arxiu Històric de Girona, dins del seu extens fons, té informació valuosa de les parcel·les del municipi que ens ha pogut servir per establir quina havia de ser la zona on s'havia d'establir la ciutat projectada per Sert i Torres. També custodia el *Fons S'Agaró*, d'on hem extret la majoria dels plànols que conté aquest treball referents a S'Agaró. Finalment, els COAC de Girona i Barcelona són els que ens han sorprès més, ja que és on hem descobert la documentació necessària que ha estat vital per poder finalitzar el treball. Aquí és on es custodia gran part de la documentació del GATCPAC, juntament amb el projecte original de 1929 de Sert i Torres pel litoral gironí. El document en qüestió s'anomena *Poblat d'estiueig a la costa. Projecte de fi de carrera*. També hi vam identificar un diari personal de Torres Clavé durant un viatge. El títol d'aquest document és *Diari i carnet de viatge, a Alemanya i França (1925-1929)*.

Per altra banda, cal destacar tot el conjunt de fonts secundàries que hem consultat per aquest treball. Aquestes es componen per una gran varietat de lectures que es poden consultar a les referències bibliogràfiques. Tot i això, val la pena destacar algunes de les publicacions més interessants i que més hem utilitzat: *El Paisatge Humà de la Costa Brava*, de la doctora en

Lletres Yvette Barbaza; *Platja d'Aro*, a càrrec de l'historiador Pere Barreda o *Visions: Castell-Platja d'Aro i S'Agaró*, de l'historiador i arxiver municipal de Castell-Platja d'Aro, Xavi Conchillo. Aquests títols ens han servit per aprofundir en la necessària vessant històrica del treball, sobretot pel que fa a l'emmarcament territorial de la zona. Pel que fa als temes relacionats amb el turisme, les publicacions més rellevants que hem utilitzat en aquest treball han estat *Costa Brava, los retos urbanísticos del turismo de masas*, article publicat per Carolina Ramos, investigadora del Departament d'Urbanisme i Ordenació del Territori de la Universitat Politècnica de Catalunya, el llibre *Llafranc: entre la tradició i la modernitat*, d'Annie Unland, periodista i traductora, i la publicació *S'Agaró i Sant Pol: les perles de la Costa Brava*, de l'historiador Miquel Borrell.

Finalment, són moltes les publicacions en les que ens hem basat pel que fa als projectes urbanístics, l'arquitectura o el pensament arquitectònic. Podríem destacar els més rellevants, com són: *Aportacions catalanes en el camp de la urbanística i de l'ordenació del territori, des de Cerdà als nostres dies*, de l'arquitecte i urbanisme Ricard Pié, i *Política econòmica i territori a Catalunya 1901-1939*, a càrrec del doctor en ciències econòmiques Francesc Roca. També cal destacar *Le Corbusier y España*, de l'arquitecte Juan José Lahuerta, *Correspondance 1928-1965: Le Corbusier-José Luis Sert*, a càrrec de l'arquitecte Mathilde Tieleman o *Noucentisme i Ciutat*, editat pel Centre de Cultura Contemporània de Barcelona i Electa.

4. Estructura del treball

Una vegada exposades àmpliament les bases del present treball, entrarem de ple en aquest. En primer lloc situarem geogràficament els dos elements urbanístics i realitzarem una breu descripció del municipi de Castell-Platja d'Aro, ja que és l'entorn concret on es situen els dos projectes. Tot i això, no és una descripció actual del municipi sinó que ja ens centrem en les dècades de 1920-1930, per conèixer la realitat territorial del moment en què es proposen les dues urbanitzacions.

Tanmateix, caldrà que fem un petit incís dels antecedents del turisme a la Costa Brava. Avui en dia és quelcom habitual i tenim el turisme totalment interioritzat dins el nostre model de societat, però aquest no ha estat sempre l'element determinant econòmic i socialment que és avui en dia. El turisme de principis de segle XX era quelcom molt reduït, només destinat

a unes classes socials molt concretes que podrien permetre's aquest luxe i tenia unes repercussions al territori diferents a les actuals.

Caldrà que fem esment, també, dels corrents artístics que hi ha al darrere de cada un dels models que vol analitzar aquest treball. Pel que fa a S'Agaró, es tracta d'un Noucentisme tardà amb ramificacions sobre l'urbanisme i l'arquitectura. I pel que fa al projecte de Sert i Torres, destaca pel funcionalisme del Moviment Modern. Aquest ja estava a l'ordre del dia a Europa, amb arquitectes de la talla de Mies van der Rohe, Walter Gropius o Le Corbusier. Aquest darrer, com veurem, serà cabdal per entendre el projecte que els joves arquitectes dissenyaren pel litoral gironí.

Cal que fem una breu pausa en aquest relat, ja que acabem d'introduir conceptes que seran vitals en aquest treball i no podem avançar més sense apuntar-ne les seves característiques definitòries. Aquests dos conceptes són Noucentisme i Moviment Modern.

El Noucentisme és un moviment de caire cultural que es dona a Catalunya a principis de segle XX amb repercussions sobre diversos camps: art, literatura o urbanisme. El moviment Noucentista troba en la ciutat l'espai ideal per desenvolupar-se, per posar en contradicció els valors del romanticisme, per recuperar idees del món clàssic i per demostrar la tradició autòctona vista des de la perspectiva de la burgesia nacional.² Des d'aquest moviment es pensava que la "*Ciutat ha de ser integral. [...] La Ciutat és el resum, és la depuració*".³ Així doncs, els projectes que es proposen de ciutats amb aires noucentistes els primers anys del segle XX són diversos, però comparteixen el concepte de la ciutat-jardí, ideada per Ebenezer Howard i importada a Catalunya per Cebrià de Montoliu amb la Societat Cívica de Ciutat-Jardí. Nicolau Rubió i Tudurí agafà el relleu de Montoliu a partir de 1920, juntament amb altres personatges il·lustres de la burgesia barcelonina, però és un projecte fallit. Tal com escriu Oriol Bohigas, "*és un dels fracassos de l'urbanisme: res del que proposava es va aconseguir, perquè era impossible i perquè es recolzava sobre l'error de la desurbanització*".⁴ Ignasi de Solà-Morales pensa que "*tant els arquitectes com les obres hi*

² Peran, M., Suàrez, A. i Vidal, M. (1994). "Noucentisme i Ciutat". Dins Martí Peran, Alcía Suàrez i Mercè Vidal (coord.), *Noucentisme i Ciutat*. (1a ed., p. 17). Barcelona: Electa.

³ Peran, M., Suàrez, A. i Vidal, M. (1994). "Noucentisme i Ciutat... p. 18.

⁴ Bohigas, O. (2007). "Societat Cívica Ciutat Jardí: el territori com a problema". Dins Ricard Pié (ed.), *Aportacions catalanes en el camp de la urbanística i de l'ordenació del territori, des de Cerdà als nostres dies*. (1a ed., p. 104). Barcelona: Institut d'Estudis Catalans, Societat Catalana d'Ordenació del Territori.

foren en un nombre remarcable. Però no n'hi va haver de prou destacables".⁵ Precisament, si cal destacar un projecte amb aires noucentistes lligat a un dels arquitectes més importants d'aquest moviment, Rafael Masó, és la ciutat-jardí de S'Agaró. Probablement un projecte tardà dins el moviment del Noucentisme, però un dels més esplendorosos i que millor reflecteix els ideals d'aquest moviment.

I per altra banda, trobem el Moviment Modern i el funcionalisme, dins el qual podem englobar l'obra de Josep Lluís Sert i Josep Torres. De la mateixa manera que el model de la ciutat-jardí, el funcionalisme intentava donar resposta als problemes que havien sorgit a partir de la industrialització de les ciutats europees, que havia desembocat en grans metròpolis densament poblades i amb problemes d'higiene, de contaminació i de mobilitat. Però a diferència del model que acabem de veure, el funcionalisme proposa ciutats amb poca o nul·la mixicitat d'usos, és a dir, una voluntat concentradora, *zoning* d'usos i altes densitats; tot al contrari del model de la ciutat-jardí.⁶ Le Corbusier és un dels teòrics de referència del moviment de la Ciutat Funcional, amb formulacions que van des de la "*Ville Contemporaine, de 1933, fins a les triangulacions de Les trois établissements humains, de 1945, passant per multitud de comunicacions, llibres i projectes que culminen en la proposta de la Ville Radieuse, de 1932*".⁷

Comprendre adequadament aquests dos moviments és clau per poder entendre els dos projectes centrals del treball que aquí introduïm. És per això que hi dedicarem un apartat especial, per analitzar ambdós moviments en profunditat.

Així doncs, tornant a l'estructura del treball, l'*Àrea d'estudi: Vall d'Aro (1920-1930)* serà el capítol 1, el capítol 2 són els *Antecedents del turisme a la Vall d'Aro*, el tercer es titula *Noucentisme i Moviment Modern a Catalunya (1910-1930)*, el quart serà *Principals urbanitzacions turístiques a la Vall d'Aro*, que tindrà dos apartats: *S'Agaró* per una banda i

⁵ Solà-Morales, I. (1994). "Noucentisme i arquitectura". Dins Martí Peran, Àlicia Suárez i Mercè Vidal (coord.), *Noucentisme i Ciutat*. (1a ed., p. 79). Barcelona: Electa.

⁶ Donato, E. (2007). "La Ciutat Obrera de Repòs i Vacances del GATCPAC. Una aportació catalana al model urbanístic de la ciutat funcional". Dins Ricard Pié (ed.), *Aportacions catalanes en el camp de la urbanística i de l'ordenació del territori, des de Cerdà als nostres dies*. (1a ed., p. 156). Barcelona: Institut d'Estudis Catalans, Societat Catalana d'Ordenació del Territori.

⁷ Donato, E. (2007). "La Ciutat Obrera de Repòs... p. 159.

el *Poblat d'Estiueig* per una altra. Finalment, el darrer capítol seran les conclusions, seguides de les referències bibliogràfiques, el glossari i els annexos.

5. Objectius

Un dels objectius fonamentals que em marco a nivell personal, i que hauria de ser capaç de plasmar en aquest treball, és tenir la capacitat suficient com per aplicar tots els coneixements adquirits al llarg dels darrers quatre anys del Grau. De fet, crec que un Treball Final de Grau hauria de representar el colofó personal a l'aprenentatge i adquisició de coneixements que hem estat realitzant durant els estudis en Geografia. Però, tanmateix, crec que amb això no n'hi ha prou.

La societat dels nostres dies és radicalment diferent de la d'uns anys enrere, no només pels canvis essencialment socials, sinó pels de caire divers –polítics, econòmics, religiosos, etc.- que han tingut repercussió sobre la societat. Però aquests canvis, com tots els que hi ha hagut al llarg de la història, no són perpetus sinó que algun dia seran substituïts. És per això que, crec, hem de ser capaços d'adaptar-nos tan bé com puguem als canvis que es produeixen al nostre entorn. Avui en dia s'ha instaurat ja definitivament el treball interdisciplinar, no només a nivell acadèmic sinó també a nivell professional. Això significa que totes les disciplines i els seus respectius professionals haurem de ser capaços de treballar combinant diverses disciplines. Aquest treball, doncs, pretén ser també interdisciplinar.

La base geogràfica del propi treball és evident, però com veurem, hi ha diverses disciplines que són tan necessàries com la geografia pel seu desenvolupament. Des de la vessant geogràfica es treballarà amb disciplines com l'urbanisme, l'arquitectura, l'art i la història. Cadascuna d'aquestes disciplines és tan enriquidora com vital, ja que la pròpia geografia no seria capaç per ella sola d'articular un treball d'aquestes característiques.

A banda de ser una necessitat, el treball interdisciplinar també és quelcom inevitable en aquest estudi. La trajectòria particular que m'ha dut a estudiar geografia, tal com ja he citat anteriorment, ha tingut un pas previ per la Història. Així doncs, aquest Treball Final de Grau també té la intenció d'explotar els coneixements i mètodes interioritzats com a historiadors. Alhora que pot ser quelcom enriquidor pel treball és també un repte personal.

Finalment, aquest treball té la intenció específica de treure a la llum part del passat comú dels catalans i ampliar el coneixement que tenim de fets com els que intentarem explicar. Anteriorment hem dit que aquest té una extensió limitada ja que es tracta d'un Treball Final de Grau. Tot i això, també té l'objectiu d'esdevenir la base per a posteriors estudis que es puguin realitzar sobre un tema tan concret com aquest.

1. ÀREA D'ESTUDI: CASTELL D'ARO (1920-1930)

El municipi de Castell-Platja d'Aro està situat a la comarca del Baix Empordà, més concretament a la zona sud de la seva façana litoral. Aquest municipi té una extensió de 22,25 km² i és un dels tres que formen la Vall d'Aro, juntament amb Sant Feliu de Guíxols i Santa Cristina d'Aro. La vall està “encaixada entre el massís de La Selva o Cadiretes i el massís de les Gavarres”.⁸ La també denominada Vall del Ridaura, ja que aquest és el principal curs fluvial de la vall, “ha estat des de sempre la sortida natural del Gironès al mar per on han passat les diferents línies de comunicació, com són la carretera i l'antic carrilet de Sant Feliu de Guíxols a Girona”.⁹ Les muntanyes que envolten i limiten la vall no són massa elevades, ja que el seu punt culminant, el Montclar, arriba als 407m.¹⁰ El pas d'aquesta vall

Situació dels municipis a la Vall d'Aro



Autor: Arnau Camps Quer

0 1,25 2,5 5 Km

Font: Elaboració pròpia a partir de dades de l'ICGC

cap a l'Empordà es pot realitzar a través del corredor natural de la riera d'Aubi, que afavoreix les comunicacions d'aquesta zona amb Palamós i Palafrugell, més al nord. Per altra banda, les comunicacions de la Vall del Ridaura amb el sud, és a dir, amb Tossa, són més deficientes ja que la geomorfologia del massís de Cadiretes així ho disposa.

Figura 1: Mapa de la Vall d'Aro.

⁸ Pie, R., Barba, R. et al. (1981). *Estudis urbans. Castell-Platja d'Aro, Sant Feliu de Guíxols i Santa Cristina d'Aro*. (1a ed., p. 14). Hospitalet de Llobregat: Generalitat de Catalunya, Departament de Política Territorial i Obres Públiques.

⁹ Pie, R., Barba, R. et al. (1981). *Estudis urbans...* p. 14.

¹⁰ Pie, R., Barba, R. et al. (1981). *Estudis urbans...* p. 15.

El terme municipal de Castell-Platja d'Aro està format principalment per dues entitats de població: Castell d'Aro i Platja d'Aro. Però si ja ens situem als anys 20 del segle passat, això no era així. Castell d'Aro era la principal entitat de població i capital del terme municipal. De marcada tradició agrària, Castell d'Aro comptava el 1930 amb 1.128 habitants, que contrasten amb els 10.593 que té el municipi actualment.¹¹ El municipi havia patit una pèrdua progressiva d'habitants durant els segles XVIII i XIX, ja que no havia estat protagonista dels canvis econòmics que havia experimentat el país durant aquests segles. Havia preservat la seva tradició agrària a diferència d'altres municipis propers, com Sant Feliu de Guíxols. Ser protagonista dels canvis en el model de producció, però també la proximitat amb l'extracció del suro de les Gavarres, havia facilitat a Sant Feliu créixer en termes demogràfics, però també a nivell urbanístic. Castell d'Aro mai va poder ni tan sols planejar un creixement com sí ho va fer Sant Feliu a finals de segle XIX amb el seu conegut projecte d'eixample a càrrec de l'arquitecte General Guitart, el 1897. Tot i que el pla es va elaborar en el moment de màxima efervescència econòmica i amb la crisi de finals de segle XIX no es va poder desenvolupar com a tal, sí que va servir per fer millores i reformes puntuals a la trama urbana.¹²



Figura. 2: Fenals d'Aro amb Platja d'Aro al fons (1930-1940). **Font:** Visions: Castell-Platja d'Aro i S'Agaró. **Autor:** V. Fargnoli.

¹¹ Institut d'Estadística de Catalunya. (17 de febrer de 2018). *Castell-Platja d'Aro*. Recuperat de: <https://www.idescat.cat/emex/?id=170486>

¹² Pie, R., Barba, R. et al. (1981). *Estudis urbans...* p. 23.

A la imatge superior –figura 2-, observem el nucli de Fenals d’Aro, amb la inconfusible parròquia de Santa Maria de Fenals, que dona nom a la barriada i al municipi. De fet, l’actual denominació del municipi, Castell-Platja d’Aro, de la mateixa manera que la seva capitalitat a Platja d’Aro, són quelcom recent. No és fins a 1962 que Platja d’Aro esdevé l’entitat que exerceix de capital.¹³ Amb aquest canvi també es modifica el nom oficial del poble, que històricament havia estat Castell i Fenals d’Aro, per passar-se a denominar Castell-Platja d’Aro. Aquest canvi toponímic és conseqüència dels canvis a nivell econòmic que patia el municipi, amb l’auge del turisme de Platja d’Aro com a protagonista.

La figura 2, doncs, data d’entre 1930 i 1940 i ens ofereix una mostra molt valuosa de la realitat física de municipi de Castell d’Aro de l’època. Els diversos barris que formaven el terme municipal de Castell d’Aro eren, durant la dècada de 1930, eminentment dispersos. A través d’aquesta fotografia ens adonem, també, que a l’entorn dels dos nuclis hi predominen els horts i els cultius. A mesura que ens allunyem dels nuclis urbans, i també dels principals cursos fluvials, el paisatge canvia i passem de veure camps i horts a vinya i olivera, espècies característiques del paisatge litoral mediterrani. Finalment, a mesura que el terreny anava augmentant el pendent i hi havia menor disponibilitat d’aigua, el bosc apareixia progressivament i acabava fent acte de presència. Un bosc on predominaven espècies característiques de la zona com l’alzina surera. Aquesta ha estat una espècie molt explotada els darrers segles i precisament la Vall d’Aro, amb Sant Feliu com a població determinant, ha estat un dels focus de major importància de la indústria surera.

Un altre fet interessant que ens mostra la figura 2, i que cal que tinguem present al llarg d’aquest treball, és el gran espai no productiu entorn la platja de Platja d’Aro i, també, la zona més baixa del barri de Fenals. L’espai més proper a aquesta platja està ocupat, com veurem a continuació a la figura 3, per maresmes i aiguamolls. La salinitat d’aquestes aigües feia que no fos un espai adequat per l’agricultura, ja que aquesta característica és perjudicial pel creixement d’espècies vegetals que no són halòfiles. Observem, doncs, que l’espai proper a la platja és un espai abandonat, on hi abunden els pins, encara que de forma dispersa, i també espècies arbustives i herbàcies acostumades a la salinitat d’aquest ambient. Aquest fet

¹³ Barreda, P. (1996). *Platja d’Aro* (1a ed., p. 91). Girona: Diputació de Girona.

serà primordial al llarg d'aquest treball, ja que serà en aquests espais que han estat improductius i abandonats durant segles on es desenvoluparà el primer turisme.



Figura 3: Platja d'Aro (1935-1940). **Font:** Visions: Castell-Platja d'Aro i S'Agaró. **Autor:** R. Mur.

A la imatge superior –figura 3- podem observar la dinàmica que venim apuntant, pel que fa a la realitat física del municipi de Castell d'Aro durant la dècada dels 20 i dels 30 del segle passat. La façana litoral restava abandonada per la seva improductivitat agrària, i per aquest motiu no hi identifiquem camps ni horts de cap mena. Aquests cultius estaven més a l'interior, prop dels nuclis urbans i barris que formaven el municipi de Castell d'Aro, tal com hem vist anteriorment.

Deixant de banda el vessant paisatgístic del municipi, centrem-nos en els assentaments i barris que formaven Castell d'Aro durant els anys 1920-1930. I per fer-ho, què millor que citar una de les publicacions geogràfiques de referència de l'època com és la *Geografia General de Catalunya* de Francesc Carreras i Candi, en el seu capítol dedicat a la província de Girona, a càrrec de Joaquim Botet i Sisó.

“Castell d'Aro (cap de districte); 134 edificis y alberchs, ab 356 habitants. –La Coma, arrabal (a 300 metres de Castell d'Aro): 20 edificis y alberchs, ab 69 habitants. –Crota, arrabal (a 300 metres de id.): 57 edificis, ab 196 habitants. –Fanals (a 3 kilòmetres de id.): 37 edificis y alberchs, ab 113 habitants. –Fanals d'Amunt, vehinat (a 4 kolòmetres de id.): 28 edificis y alberchs ab 66 habitants. –Platja d'Aro, vehinat (a 3 kilòmetres de id.): 31 edificis y alberchs, ab 113 habitants. –Treumal o Trumal, vehinat (a 4 kilòmetres de Castell d'Aro): 18

edificis y alberchs, ab 71 habitants. –Petits caserius y cases escampades. [...] Lo poble de Castell d’Aro dista de la Bisbal uns 20 kilòmetres y de Gerona 34. Està situat sobre un petit turó, no lluny del riu Ridaura, y conserva runes d’antiga fortificació. Compta ab dues escoles públiques elementals complertes, la una de noys y l’altra de noyes; ab metge, veterinari, hostel y teatre. Hi ha lloch de carrabiners en lo vehinat nomenat la platja d’Aro. [...] Es població agricultora y marinera.»¹⁴

A partir d’aquesta profunda descripció dels assentaments de població que hi havia el 1915 al municipi de Castell d’Aro, ens podem fer una idea del tipus de municipi que era i ratifica el que veníem apuntant fins al moment. Un poble amb diversos nuclis dispersos, majoritàriament agrícola i amb poca indústria.

Finalment, i una vegada vist l’aspecte físic i humà que conformava el municipi de Castell d’Aro els anys 1920 del segle passat, cal que ens fixem en un darrer factor que determinarà el desenvolupament d’aquest paratge i que serà cabdal per comprendre els diversos capítols d’aquest treball. Ens referim a la qüestió de les comunicacions i les infraestructures del transport.

El litoral gironí era un territori de forts contrastos. Alguns enclavaments havien participat de la Revolució Industrial del segle XIX i la fisonomia d’aquests municipis havia canviat radicalment. Sense anar massa lluny, Sant Feliu en seria un clar exemple. Tanmateix, trobem zones que havien perdurat en el temps fins ben entrat el segle XX sense massa canvis. Les raons d’aquest fet poden ser vàries: males comunicacions per via terrestre, municipis agrícoles que viuen d’esquenes al mar, zones improductives d’aiguamolls prop del mar, absència de ports, etc. Així doncs, la Costa Brava esdevé un territori de forts contrastos.

Sant Feliu de Guíxols, com ja hem dit, és dels municipis pioners pel que fa a la Revolució Industrial a causa de les condicions que es donen al municipi: bones comunicacions, port rellevant i proximitat de matèries primeres. La importància del port de Sant Feliu de Guíxols, ja des de l’època medieval, havia fet que hi hagués comunicacions fluïdes amb Girona. Aquestes es materialitzen i es modernitzen, a partir de 1892, amb la construcció de la línia

¹⁴ Botet, J. (1980). “Girona”. Dins Francesc Carreras, *Geografia General de Catalunya*. (1a ed., p. 605). Barcelona: Edicions Catalanes S.A.

fèrria que connectava les dues ciutats. Sant Feliu, com ja hem dit, era la sortida natural de Girona al mar, el seu port durant molts segles, i aquest factor va ser clau en la construcció d'aquesta línia. Aquest ferrocarril tenia una estació al nucli de Castell d'Aro. La imatge inferior –figura 4- correspon precisament a la zona de l'estació de Castell d'Aro.

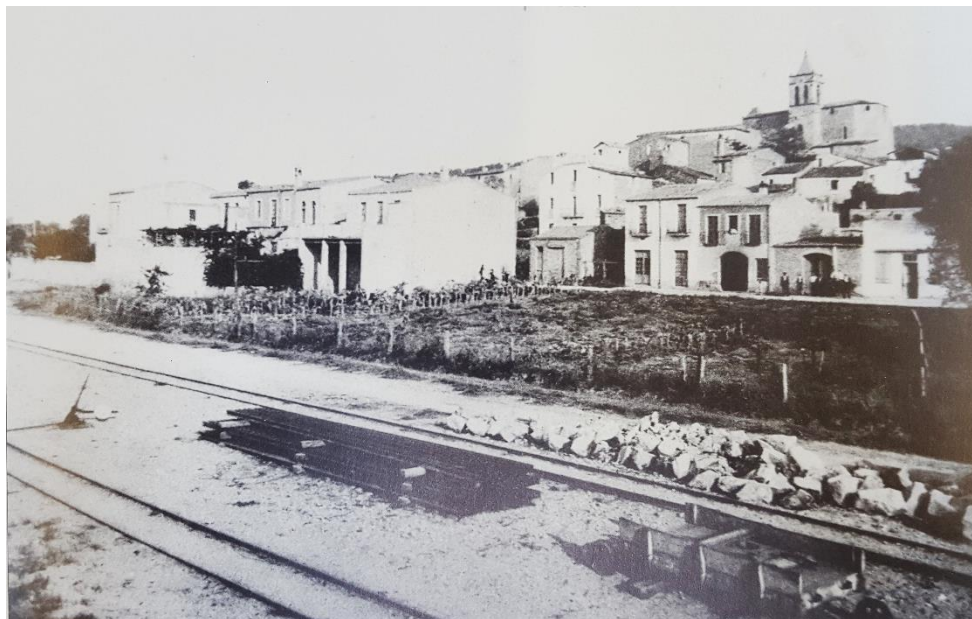


Figura 4: Zona de l'estació de Castell d'Aro (1920-1930). **Font:** Visions: Castell-Platja d'Aro i S'Agaró. **Autor:** Thomas.

A banda de la connexió per via fèrria, Castell d'Aro també restava comunicat amb el seu entorn mitjançant diverses carreteres. Per aquest terme municipal hi transcorrien tres carreteres principals: la de Girona a Sant Feliu de Guíxols, la de Sant Feliu a Palamós i la de Santa Cristina d'Aro a Fenals.¹⁵

La descripció que acabem de veure de Castell d'Aro, com ja hem dit, correspon a les dècades de 1920 i 1930. Aquesta situació del municipi poc tindrà a veure amb el que serà aquesta zona tan sols unes dècades després. És a partir del tombant de segle XIX-XX quan el turisme esdevé progressivament rellevant a la zona de la Vall d'Aro. Aquesta ha estat una activitat econòmica que ha transformat profundament la fisonomia dels pobles del litoral gironí i, com veurem al capítol següent, és primordial comprendre aquesta evolució per entendre el context econòmic i social en què es situen les urbanitzacions turístiques que més endavant estudiarem.

¹⁵ Botet, J. (1980). "Girona". Dins Francesc Carreras, *Geografia General...* p. 606.

2. ANTECEDENTS DEL TURISME A LA VALL D'ARO

2.1. Situació prèvia a l'auge del turisme

Com veurem a continuació, la Vall d'Aro de 1920-1930 era un espai de forts contrastos i foren precisament aquestes condicions diferencials les que expliquen la situació dels elements urbanístics lligats al turisme que més endavant desgranarem.

Les comunicacions entre Girona i Sant Feliu de Guíxols eren bones, ja que mitjançant el ferrocarril que unia les dues ciutats el trajecte es podia realitzar sense dificultats. La comunicació entre les dues ciutats havia estat bona al llarg de la història, fins i tot abans de la construcció del ferrocarril. Sant Feliu era una de les sortides naturals de Girona al mar i tenia un element molt rellevant: un port històric a una badia que efectuava de defensa. Així doncs, el binomi Sant Feliu-Girona va ser important a l'hora de desenvolupar un primer turisme a la ciutat baix empordanesa. Tot i això, cal destacar la dificultat de comunicació entre Sant Feliu i els pobles del litoral, a causa de les dificultats que presenta l'orografia de la Costa Brava i l'endarreriment de les comunicacions per carretera de l'època. Ho veiem reflectit en l'escrit de Josep Ensesa, propietari i promotor de la urbanització S'Agaró.

“Recórrer el litoral per la banda de terra era sotmetre's a un martiri d'hores i hores de sotragades en una tartana ruïnosa o en un autobús de línia decrepit i trontollós, sobre carreteres polsegoses que seguien la costa a més o menys distància, per arribar rebentat a un hostal de poble, sense cap mena de confort”.¹⁶

Encara que sembli inversemblant, el que ens mostra aquest text és que Sant Feliu estava lluny dels pobles més propers i a prop de Girona. És sens dubte aquesta raó la que ens porta a entendre el creixement de Sant Feliu de Guíxols, per influència o proximitat amb Girona.

Però això no és tot. Cal entendre Sant Feliu dins el context de la Vall d'Aro. Algunes de les característiques que hem vist fins ara es poden extrapolar per extensió a la vall, però no totes. Aquesta vall estava ben comunicada amb Girona a través del ferrocarril, que també tenia estació a Castell d'Aro. Tot i això, aquest municipi no va seguir el guió de Sant Feliu. Això es deu a les condicions diferencials de partida dels dos municipis.

¹⁶ Ensesa, J. (1954). “S'Agaró cumple treinta años”. *S'Agaró*, 20, 7-15, 7.

Per una banda, Sant Feliu partia amb l'avantatge de comptar amb un port important – per les facilitats que li brindava la seva badia, en contraposició a la gran platja oberta de Castell d'Aro- i una burgesia que havia potenciat la industrialització. Per l'altra banda, Castell d'Aro havia conservat la seva tradició agrícola i no va ser fins dècades més tard que no va veure desenvolupar el primer turisme. Aquest fet es deu a què aquest era un municipi que vivia d'esquenes al mar, a diferència de Sant Feliu, municipi mariner. El litoral de Castell i Fenals d'Aro es basa principalment en la gran platja de l'actual Platja d'Aro. Aquesta, com ja hem dit, era un gran espai d'aiguamolls i terres salinitzades inapropiades per a l'agricultura. És per això que tota la franja litoral del municipi va restar abandonada fins els anys 30 del segle XX. El creixement i la urbanització va trigar més en arribar-hi, però quan ho feu, aquest gran espai buit d'urbanitzacions històriques, va poder donar resposta als grans creixements de la segona meitat del segle XX. Precisament aquí va ser on la història tornà a posar en contraposició els municipis de Castell-Platja d'Aro i Sant Feliu. A partir dels anys 60 del passat, la gran franja costanera sense edificar de Platja d'Aro, pot donar resposta a les demandes de sòl per part dels inversors immobiliaris que veuen com Sant Feliu condiciona el seu desenvolupament a partir de l'herència que li marca la trama urbana. Aquesta multitud de condicions generals de partida, més enllà de les qüestions particulars, són les que hem de tenir presents a l'hora d'entendre la urbanització de diferents punts de la Vall del Ridaura.

El primer turisme que va trepitjar la Vall d'Aro, concretament Sant Feliu de Guíxols, era un turisme burgès que es caracteritzava per ser un turisme de balneari, fonamentalment terapèutic.¹⁷ Mercè Tatjer, doctora en Geografia per la Universitat de Barcelona, relata que “*Sant Feliu de Guíxols era aleshores, el nucli turístic més important de la Costa Brava*”.¹⁸ Tatjer narra els inicis del turisme a Sant Feliu quan diu: “*Es té notícia a partir de 1875 a l'estiu s'instal·laven a la platja algunes casetes de banys, per iniciativa del comerciant*

¹⁷ Ramos, C. (2015). “Costa Brava, los retos urbanísticos del turismo de masas. La huella de la ciudad jardín y algunos principios racionalistas en el tejido turístico de masas”. *Quaderns de Recerca en Urbanisme*, 5, 114-135, 115.

¹⁸ Tatjer, M. (2012). *Els banys de mar a Catalunya* (1a ed., p. 56). Barcelona: Albertí Editor.

guixolenc Antoni Romaguera i Noatllas, que el 1882 bastí una petita construcció auxiliar de caràcter estable”.¹⁹

Al cap de tan sols una dècada, segons el que podem llegir a la tesi *El paisatge humà de la Costa Brava* de la doctora en Lletres i professora d’Història i Geografia Yvette Barbaza, ja existia un balneari com a tal. Aquests eren coneguts com “els banys d’en Baldomero” i es trobaven ubicats a la zona de la Pedrera.²⁰ Segons Barbaza aquests banys eren molt freqüentats per la burgesia gironina els darrers anys del segle XIX.²¹

Carolina Ramos, investigadora del Departament d’Urbanisme i Ordenació del Territori de la Universitat Politècnica de Catalunya, descriu a la perfecció el procés que va viure la zona a principis de segle XX. Veurem que no va ser un procés únic, sinó que és quelcom comú degut a la situació d’Espanya arran del conflicte de la I Guerra Mundial. Aquest procés, però, va donar-se sobretot a la població de Sant Feliu de Guíxols.

“A partir de la 1a Guerra Mundial la burguesía enriquecida gracias a la neutralidad de España en el conflicto y a la exportación de productos nacionales convierte los destinos balnearios en lugares donde no faltaran los paseos marítimos, jardines botánicos, termas, hoteles de lujo y los casinos. Los baños también se sofistican y se complementan con instalaciones deportivas.”²²

Tot i que fossin uns pocs els municipis que capitalitzaven pràcticament la totalitat del turisme de l’època, és evident que hi havia un marcat interès per portar més i nous turistes a aquesta zona de la Costa Brava. El litoral gironí es caracteritzava per haver mantingut verges molts paratges increïblement bells arran de mar. Una mostra d’aquest fet és el text d’Annie Unland que llegim a continuació.

¹⁹ Tatjer, M. (2012). *Els banys de mar...* p. 57.

²⁰ Tatjer, M. (2012). *Els banys de mar...* p. 57.

²¹ Ramos, C. (2015). “Costa Brava, los retos...” p. 115.

²² Ramos, C. (2015). “Costa Brava, los retos...” p. 116.

“El Primer Congrés de Turisme de Catalunya, el 1919, és el resultat de iniciativa de la Societat de Forasters de Barcelona. [...] El Congrés que es duria a terme els dies 29, 30 i 31 de maig i l'1 de juny de 1919, l'objectiu era d'estrènyer els lligams entre les diferents entitats relacionades amb el sector d'aquest tipus d'activitats.”²³

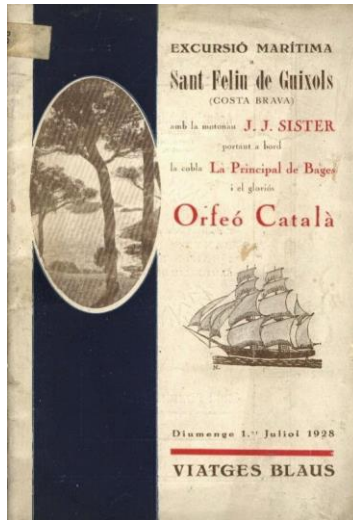


Figura 5: Cartell propagandístic dels Viatges Blaus (1928). **Font:** <http://jortegafigueiral.blogspot.com.es/2014/12/viatges-blaus-els-primers-creuers-la.html>

Sant Feliu s'erigeix com un nucli potent de turisme amb l'organització dels Viatges Blaus, impulsats per l'empresari ganxó Jaume Marill. Els Viatges Blaus tenien la intenció de descobrir les meravelles de la Costa Brava i els seus racons més paradisiacs als barcelonins a partir de viatges marítims amb embarcacions velles –María Mercedes i Virgen de África.²⁴ Marill reorganitzà aquesta activitat i la modernitzà, utilitzant les noves embarcacions de la Companyia Transmediterrània.²⁵ A l'edició del 8 de juny de 1929 del *Diario de Gerona de Avisos y Noticias* se'ns descriu perfectament la intenció d'aquests viatges.

“Per son mitjà la gent ciutadana que no pot allunyar-se de les habituals cabòries, però que sent l'anhel de respirar a ple aire l'olor de marisc i de sentir a flor de pell la frescor del ruixim salabrós, troba en l'iniciativa de Viatges Blaus- blau del cel i blau de mar- un lleure reconfortant.”²⁶

²³ Unland, A. (1996). *Llafranc. Entre la tradició i la modernitat*. (1a ed., p. 75). Palafrugell: Quaderns de Palafrugell.

²⁴ Barbaza, Y. (1988). *El Paisatge Humà de la Costa Brava* (1a ed., vol. II, p. 265). Barcelona: Edicions 62.

²⁵ Barbaza, Y. (1988). *El Paisatge Humà...* vol. II, p. 265.

²⁶ Redacció. (8 de juny de 1929). La festa marítima de demà. *Diario de Gerona de Avisos y Noticias*, p. 1.

No hem de caure en el parany de pensar que aquesta empresa va sorgir de casualitat, sinó que l'hem d'englobar en un moment i lloc determinats. Els Viatges Blaus de Josep Marill sorgeixen a partir de la idea de Josep Serra i dels Viatges Catalonia. Serra havia organitzat els primers viatges des de Barcelona per poder admirar les belleses del litoral gironí. És evident, també, que els Viatges Blaus es poden relacionar amb la passió excursionista que vivia Catalunya els anys 20, principalment per descobrir el rerefons del país i donar-lo a conèixer.

El cartell propagandístic que trobem a la part superior d'aquest text –figura 5-, ens demostra que Viatges Blaus era una empresa popular ja a Sant Feliu l'any 1928. Aquests viatges no només anaven destinats a l'admiració del paisatge, sinó que, tal com podem veure, s'organitzaven actes a bord per fer amè el viatge. Paral·lelament als Viatges Blaus, sorgeixen altres iniciatives per promocionar la zona, com les excursions amb autobús des de Barcelona a diverses localitats de la Costa Brava.²⁷ Marill també estableix altres vies per gaudir d'aquests i altres paratges increïbles d'arreu del país.²⁸

Annie Unland ens apunta algunes causes d'abast nacional i fins i tot estatal per les quals el flux turístic que arribà al país provinent d'Europa es fixés també amb la Costa Brava.

“No va pas ser fruit de l'atzar que l'any 1929 es desvetllés la consciència de la potencialitat turística de les petites estacions costaneres: aquest any Sevilla organitzava l'Exposició Iberoamericana i Barcelona l'Exposició Internacional. Els delegats de turisme del litoral català van entendre que calia aprofitar les repercussions que podien comportar aquells esdeveniments.”²⁹

Entenem, doncs, que hi havia furor a la zona per aprofitar tot aquest flux d'estrangers que visitarien Espanya arran d'aquestes dues exposicions de talla internacional. La revista *Baix Empordà* en la seva edició del 2 de febrer de 1929 apunta en aquest sentit quan exposa l'oportunitat de donar a conèixer el territori ja que “*portarà a les terres peninsulars un moviment considerable d'estrangers, venint en plan turístic*”.³⁰

²⁷ Ramos, C. (2015). “Costa Brava, los retos... p. 116.

²⁸ Redacció. (14 de gener de 1930). Notes. *Diario de Gerona de Avisos y Noticias*, p. 1.

²⁹ Unland, A. (1996). *Llafranc. Entre la tradició...* p. 76.

³⁰ Unland, A. (1996). *Llafranc. Entre la tradició...* p. 76.

A poc a poc el model turístic anà canviant, tal com ens exposa Pere Barreda a *Platja d'Aro*:

“Però sí que a partir dels anys vint començà a haver-hi una mena de turisme, podríem dir-ne de casa, constituïts per famílies acomodades de pobles de l’interior, de Girona i de Barcelona”.³¹

Dins aquest furor que vivia la zona de la Vall d’Aro, i la Costa Brava per extensió, relacionada amb l’oportunitat d’un turisme que s’interessés per les belleses del litoral, trobem el sorgiment de les primeres propostes urbanístiques destinades al turisme.

2.2. Arquitectura del edificis turístics

L’evolució del model turístic ha comportat, com no podria ser d’altra manera, una evolució en l’arquitectura d’aquells espais destinats a aquesta activitat. En aquest apartat veurem, de forma breu i molt localitzada en l’espai, l’evolució urbanística i arquitectònica que van patir els edificis destinats al turisme de la zona de la Vall d’Aro.

El primer turisme a la zona, com ja hem dit, es caracteritzava per ser un turisme de balneari. Trobem tot un reguitzell de balnearis que, des de finals de segle XIX, permetien a les classes benestants prendre les aigües als paratges més bells de la Costa Brava. Alguns dels més coneguts són els Banys Ventura de Lloret de Mar (1904) o el Balneario Guixolense (1893). Aquest darrer balneari va sorgir d’uns banys que ja existien des de 1870, els més antics de la Costa Brava.³² El 1919 van ser adquirits per Pere Rius i Calvet, els anomenà Banys de Sant Elm i els reformà totalment, tal com podem veure a les imatges inferiors.³³

“El senyor P. Rius i Calvet, que s’arranjà [els banys] entre 1925 i 1930 (durant la crisi del suro i per ocupar els aturats). [...] Ahora, es van construir una quinzena de torres al llarg del passeig. Fou la primera vegada que es planejà i es

³¹ Barreda, P. (1996). *Platja d'Aro...* p. 34.

³² Geocaching. (s.d.). Els Banys de Sant Elm. Recuperat el 14 de gener de https://www.geocaching.com/geocache/GC4R62T_els-banys-de-sant-elm?guid=5245a02f-51d5-4ea1-bafc-86f280f00790

³³ Passejades per Sant Feliu de Guíxols. Espais per a la memòria. (s.d.). El Racó de Garbí: els Banys de Sant Elm. Recuperat el 14 de gener de 2018 de <http://passejadespersantfeliudeguixols.blogspot.com.es/2014/09/el-raco-de-garbi-els-banys-de-sant-elm.html>

dugué a terme una urbanització de certa importància, amb vista al turisme de balneari”.³⁴

Els Banys de Sant Elm es caracteritzaven per organitzar activitats culturals dirigides al públic que pernoctava i estiuejava al balneari: burgesia benestant.³⁵ Arquitectònicament consistien en un edifici arran de mar amb diverses obertures i porxos i, a la platja, s’hi instal·laren una sèrie de casetes de fusta com les que observem a la figura 7. Tot i que no podem parlar d’arquitectura austera, és cert que, tot i tractar-se d’un edifici destinat a la burgesia, no destaca per tenir extravagàncies arquitectòniques. Sí que podríem parlar d’elements tradicionals de l’arquitectura catalana –volta catalana- i mediterrània –porxos i pèrgoles-.



Figura. 6: Banys Sant Elm (1900-1920). **Font:** https://www.geocaching.com/geocache/GC4R62T_els-banys-de-sant-elm?guid=5245a02f-51d5-4ea1-bafc-86f280f00790 **Autor:** Desconegut.



Figura. 7: Banys Sant Elm (1928). **Font:** <http://passejadespersantfeliudeguixols.blogspot.com.es/2014/09/el-raco-de-garbi-els-banys-de-sant-elm.html> **Autor:** Ricard Mur Dargallo.

La proposta de Rius i Calvet va tenir gran èxit i va generar grans expectatives a la zona pel que fa al turisme. La burgesia volia “*reposar en lugares cada vez más aislados de las aglomeraciones y con vistas al mar*”.³⁶ Aquestes demandes fa que apareguin les primeres urbanitzacions relacionades amb el gaudi dels balnearis i el mar. Una de les urbanitzacions pioneres és la de Sant Elm, a la mateixa muntanya on es situa el balneari. Pere Rius i Calvet (1922-1931) també en va ser el promotor i, en aquest cas, era una urbanització molt destinada al turisme de balneari.³⁷

³⁴ Barbaza, Y. (1988). *El Paisatge Humà...* vol. II, p. 264.

³⁵ Ramos, C. (2015). “Costa Brava, los retos...” p. 119.

³⁶ Ramos, C. (2015). “Costa Brava, los retos...” p. 119.

³⁷ Ramos, C. (2015). “Costa Brava, los retos...” p. 119.

El municipi de Castell d'Aro, tot i no tenir la rellevància turística que va prendre Sant Feliu de Guíxols amb els balnearis a principis de segle XX, també va veure com sorgia aquesta activitat econòmica i d'oci molt progressivament. Pere Barreda escriu al llibre *Platja d'Aro*:

“Arribats els anys vint, la vida a Fanals començà a donar un tomb important. L'afluència de gent que procedia de pobles de l'interior, que venia a passar els diumenges o uns dies de vacances, començava a donar protagonisme a la barriada de Platja d'Aro. Aquest moviment ja era considerable en 1920, com ho palesa el fet que Francesc Lloveras, regidor de Fanals, proposés al consistori l'obertura d'un carrer d'accés a la platja, el qual, segons va argumentar, «seria de gran utilitat vista l'afluència de forasters que anualment i durant l'estiu van i vénen a la platja»³⁸.

Podem veure que, en certa mesura, Castell d'Aro començà a contemplar les oportunitats que aquest oferia, tot i que amb reticències al principi. Tanmateix, el propi Barreda aclareix que era el municipi ganxó qui tenia un marcat protagonisme en el terreny turístic:

“En aquests primers anys, el centre d'aquesta afluència era Sant Feliu de Guíxols, que disposava d'una petita infraestructura d'allotjament i dels serveis propis d'un notable centre industrial, com el tren, un importantíssim element de transport que facilitava l'accés a la platja de la gent dels pobles de l'interior, i el port, que acollia els vaixells que feien excursions entre Barcelona i Sant Feliu”³⁹.

S'Agaró i el Poblat d'Estiueig, per la seva rellevància arquitectònica, urbanística i social, són els dos elements urbanístics relacionats amb el turisme més importants de la Vall d'Aro. Tot i això, també n'hi va haver d'altres, com el ja citat de Rius i Calvet, o el projecte de Josep Esteve Corredor (1928), que treballava juntament amb Rafael Masó amb el projecte de S'Agaró.⁴⁰ El projecte de Josep Esteve Corredor es dissenyà perquè s'assentés a uns terrenys pròxims a la platja de Platja d'Aro, propietat de José Bas i adquirits per Emilio Busquets. Tal com podem veure al plànol inferior, la urbanització estaria a peu de platja. El preu era de 141 pessetes el metre quadrat, tal com podem veure a la figura 9.

³⁸ Barreda, P. (1996). *Platja d'Aro...* p. 30.

³⁹ Barreda, P. (1996). *Platja d'Aro...* p.34.

⁴⁰ Ramos, C. (2015). “Costa Brava, los retos...” p. 122.

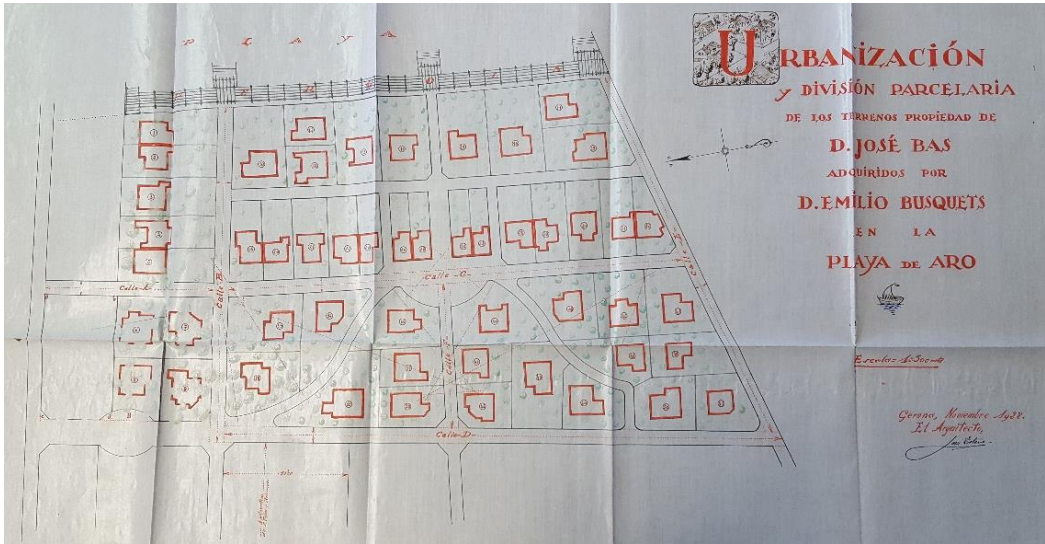


Figura. 8: Plànol del projecte de Josep Esteve Corredor (1928). **Font:** Esteve, J. (1928). *Urbanización i divisió parcelaria de los terrenos de don José Bas adquiridos por don Emilio Busquets la Playa de Aro.* [Mapa]. 1:500. Fons del COAC-Girona.

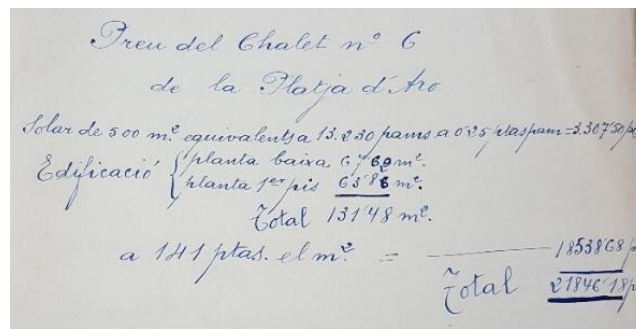


Figura. 9: Preu per m² al projecte de Josep Esteve Corredor. **Font:** Esteve, J. (1928). *Preu del Chalet n° 6 de la Platja d'Aro.* Urbanización i divisió parcelaria de los terrenos de don José Bas adquiridos por don Emilio Busquets la Playa de Aro. Arxiu del Col·legi Oficial d'Arquitectes de Catalunya, COAC-Girona, Girona.

La disposició dels edificis ens mostra que ja es tracta d'una urbanització diferent a les que es venien construint fins al moment -1928-. No té un balneari al seu centre, sinó que esdevé rellevant per ella mateixa. L'element principal ja no ha de ser un balneari, com passava amb la urbanització de Sant Elm o amb S'Agaró, sinó que allò rellevant és el mar i la platja. Això ens indica un canvi de tendència molt clar i molt marcat pel que fa als interessos dels turistes. Tot i això, no hem de perdre de vista que es tractava d'una ciutat-jardí i per aquest motiu encara té elements semblants a S'Agaró. Aquest projecte definiria perfectament l'impàs i el canvi de tendència entre els dos elements urbanístics més rellevants de la zona: el Poblament d'Estiueig i S'Agaró.

És evident, doncs, que la dècada de 1920 va marcar un profund canvi en la percepció del territori i les seves belleses. L'admiració de l'entorn i el gaudi de les riqueses paisatgístiques va esdevenir a l'ordre del dia. No és estrany, doncs, que als anys 20 i 30 sorgissin tants projectes d'urbanització del litoral català, encara que de caires diferents –des de ciutats-jardí noucentistes fins a projectes de Ciutat Funcional-, tots volien aprofitar les oportunitats que ens ofereix el paisatge. El discurs que acompanya aquest text, transcripció del I Congrés de Turisme de la Costa Brava (1933), deixa palesa aquesta tendència, que referma la necessitat dels projectes urbanístics lligats al turisme que estudiarem en aquest treball:

“Les antigues romeries als santuaris que atreïen les multituds seduïdes pels miracles i per l'esplendor dels temples i ciutats, han pres avui un nou aspecte. [...] A la romeria, al pelegrinatge ha substituït el turisme. I què és el turisme? No és un artifici; en el fons, el desig de fruir unes hores, uns dies de bellesa. [...] Heus ací, doncs, la primera matèria del turisme: la Natura. Després, l'home posant en valor les seves riqueses: reglamentació del turisme. I tot seguit tindrem la convicció que turisme és sinònim d'urbanisme. [...] I el turisme a la Costa Brava no és altra cosa que urbanitzar la nostra costa. Aprofitar els elements naturals, posant-los en valor perquè cada poble tingui la seva pròpia personalitat, curant de posar en relleu tot allò que de típic tingui.”⁴¹

3. NOUCENTISME I MOVIMENT MODERN A CATALUNYA (1910-1930)

Aquest capítol pretén ser una breu introducció als dos corrents artístics als quals podem relacionar els dos projectes urbanístics, lligats a les ciutats d'estiueig, que tot seguit veurem. Els dos corrents que tractarem aquí seran el Noucentisme de S'Agaró i el Moviment Modern – també Funcionalisme o racionalisme- del Poblat d'Estiueig. Intentarem no entrar al fons de la qüestió sobre els dos moviments, ja que aquest no és l'escenari, sinó que procurarem realitzar una síntesi de les dues corrents artístiques i arquitectòniques per tal de comprendre els motius que ens porten a definir els projectes d'una forma o d'una altra.

⁴¹ Redacció. (17 d'agost de 1935). Nihil Novum. *L'Autonomista*, p. 1.

3.1. El Noucentisme

El Noucentisme és, segons el filòleg Jaume Vallcorba, un moviment artístic que va ser inicialment hereu d'un romanticisme meridional –si més no dels seus postulats estètics-.⁴² A diferència del moviment europeu, a Catalunya, el Noucentisme va tenir un important paper restaurador en l'àmbit polític, sobretot, però també en d'altres camps –arquitectònic, cultural, simbòlic i institucional-.⁴³ Segons l'arquitecte Ignasi de Solà-Morales, el Noucentisme s'allarga des de la dècada de 1910 fins a 1950, tot i que no es tracta d'un moviment homogeni al llarg del temps.⁴⁴

Ramon Castells, també arquitecte, considera que l'ala més avantguardista del Noucentisme es basà en l'entorn de l'arquitecte Rafael Masó. Aquesta línia artística estava “*basada en la recuperació d'un classicisme mediterrani d'arrels arcaïtzants que s'entroncava amb els moviments renovadors centreeuropeus*”.⁴⁵

El terme Noucentisme és encunyat per Eugeni d'Ors –sota el pseudònim de Xènius- a la Revista *La Veu de Catalunya* el 1906, tot fent èmfasi a la catalanitat i al mediterraneisme inherent en aquest país.⁴⁶

Altres intel·lectuals de l'època també van fer esment en aquesta característica clau del moviment que estava sorgint. El 1903 l'intel·lectual Joaquim Gasquet publica el llibre *Les chants séculaires* i l'historiador Louis Bertrand en realitza el pròleg. Des d'aquella tribuna declara “*Affirmons-nous encore une fois en face de l'univers, car il est trop sûr que nous Latins, héritiers directs de Rome et d'Athènes, nous sommes la Civilisation! En ce moment le Barbare, qui en est le pire ennemi, est dressé contre elle*”.⁴⁷ En aquestes paraules es pot entreveure una altra característica fonamental del moviment noucentista o classicista europeu, com és la seva animadversió als moviments artístics imperants aleshores.

⁴² Vallcorba, J. (1994). *Noucentisme, mediterraneisme i classicisme. Apunts per a la història d'una estètica*. (1a ed., p. 5). Barcelona: Quaderns Crema.

⁴³ Vallcorba, J. (1994). *Noucentisme, mediterraneisme...* p. 5.

⁴⁴ Solà-Morales, I. (1994). “Noucentisme i arquitectura...” p. 79.

⁴⁵ Castells, R. (2000). “Modernisme, Noucentisme, Racionalisme i Eclecticisme”. *Revista de Girona*, 200, 295-310, 299.

⁴⁶ “Y devedegades penso que tot el sentit ideal d'una gesta redemptora de Catalunya podria reduirse avuy a descobrir el Mediterrani. Descobrir lo que hi ha de mediterrani en nosaltres, y afirmarho de cara al mon”. Xènius. (19 de gener de 1906). Empòrium, *La Veu de Catalunya*.

⁴⁷ Gaschet, J. (1903). *Les chants séculaires*. (1a ed., p. 46). París: Société d'éditions littéraires et artistiques i Vallcorba, J. (1994). *Noucentisme, mediterraneisme...* p. 26.

Ben aviat el Noucentisme comença a reivindicar-se com a moviment nacional català tot diferenciant-se de la resta de països on també es començava a promoure aquest moviment. Aquest fet queda palès en cites com la següent del pintor Joaquim Torres-Garcia el 1907:

“Convindria [...] fugir del impresionisme francès, del prerrafaelisme ingès, del simbolisme alemany... encara que estiguin de moda, ja qu’això no ha sortit de aquí. [...] Tindriam que veure amb ulls propis aquest mar... les oliveres y pins, la vinya, els tarongers, aquest blau del cel, y sobre tot l’home d’aquí, la nostra religió, les nostres festes, el nostre viure! [...] Els grechs, els llatins, els italians del Renaixement... aquest ens han d’ensenyar a guaitar la naturalesa, que nó la gent del nort”.⁴⁸

El mateix Joaquim Torres-Garcia publica una obra cabdal per comprendre les característiques bàsiques del Noucentisme. S’anomenà *Notes sobre art* i va ser publicada el 1913. Torres-Garcia hi expressa la necessitat del “*retrobarament amb la vertadera tradició*”, referint-se a una tradició recuperada: “*mes no és en les formes del passat a on hem de buscar la font d’aqueixa tradició, sinó en la seva estructura, en quelcom intern, en l’esperit que les va crear*”.⁴⁹ També creu en la “*unitat d’esperit i tradició a tots els pobles mediterranis*”, en el “*classicisme*”, “*estructura*”, “*intel·lectualisme*”, “*disciplina*”, “*idealisme*”, “*separació i purificació de les arts*” i l’“*antiromanticisme*”.⁵⁰

Així doncs, el Noucentisme es diferencia clarament del Modernisme. Aquest darrer va ser el principal moviment cultural i arquitectònic de Catalunya a principis de segle XX i es pot associar a les corrents romàntiques europees que preconitzaven la recuperació del passat medieval com a mitjà per a la construcció nacional.⁵¹

En canvi, el Noucentisme estava plenament lligat en la recuperació de la cultura catalana, no només en l’àmbit intel·lectual, sinó també en l’aspecte material. A

⁴⁸ Torres-Garcia, J. (1907). “La nostra ordinació y el nostre camí”. *Empori-Monografies científiques y estudis crítics, novel·les y resums de la vida cultural catalana*, 190-191, 190.

⁴⁹ Torres-Garcia, J. (1913). *Notes sobre art*. (1a ed., p. 40).

⁵⁰ Torres-Garcia, J. (1913). *Notes sobre art*... p. 54.

⁵¹ Nogué, J., Vicente, J. (2004). “Landscape and national identity in Catalonia”. *Political Geography*, 23, 113-132, 122.

diferència del Modernisme, el Noucentisme era un moviment més pragmàtic i el seu nacionalisme es basava en la tradició mediterrània i les seves costums. El concepte ciutat tenia una especial importància dins aquest moviment, principalment per les interpretacions de Gabriel Alomar i Eugeni d'Ors. Alomar predicava que era la ciutat el que exercia influència i irradiava a l'exterior, mentre que la nació era una col·lectivitat tancada dins si mateixa. És per això que Alomar expressa la necessitat de potenciar la “*gradació progressiva regió, nació i ciutat*” i no “*regió (ruralitat), ciutat i nació*”.⁵² Eugeni d'Ors, per la seva banda, considerava que calia “emplenar les muntanyes de camins” o “amb les runes de les Nacions edificarem la Ciutat”. Metàfores amb les que deixava clara la importància que tenia la ciutat dins la concepció noucentista del que havia de ser Catalunya.⁵³ És per aquest motiu que aquesta corrent de pensament, lligada al Noucentisme, s'anomenà Catalunya-Ciutat, fent referència a l'àmbit urbà que, segons els màxims exponents d'aquesta corrent, havia de predominar a Catalunya. Un dels projectes més destacats d'aquesta concepció d'organitzar el territori català és el Regional Planning dels germans Rubió i Tudurí. La seva proposta es basava en l'articulació de tot el territori català, amb les ciutats com a principals nodes i la identificació de zones clau pel que fa a la mineria, indústria, transport, reserves naturals, etc.

La política de la Mancomunitat va anar encaminada en la direcció de construir la “Catalunya-Ciutat”, per tal d'afavorir els sectors més conservadors del país, així com a la burgesia industrial. És per aquest motiu que cal que relacionem el moviment noucentista amb la política catalana de la Mancomunitat.⁵⁴ Ignasi de Solà-Morales considera que hi ha un clar lligam entre la Mancomunitat de Catalunya i “*el projecte polític de la burgesia conservadora*”.⁵⁵

Centrant-nos en el cas gironí, Rafael Masó va ser un dels màxims exponents d'aquest moviment artístic. Masó hi entra en contacte a partir de la seva relació amb Joan Llongueras

⁵² Alomar, G. (1907). *Futurisme. Revista Catalana*.

⁵³ Ors, E. (9 de setembre de 1905). Per a la reconstrucció de la ciutat, *El Poble Català*.

⁵⁴ Vidal, M. (1991). *Teoria i crítica en el Noucentisme: Joaquim Folch i Torres*. (1a ed., p. 128). Barcelona: Institut d'Estudis Catalans i Publicacions de l'Abadia de Montserrat.

⁵⁵ Solà-Morales, I. (1994). “Noucentisme i arquitectura... p. 79.

i Alexandre de Riquer, que exercien “*una forta influència sobre les noves generacions per la seva concepció catòlica i moral de l’art*”.⁵⁶

El moviment Noucentista arriba a Girona, segons Mireia Freixa –catedràtica d’Història de l’Art a la Universitat de Barcelona-, de la mà dels redactors de la revista *Vida*, “*una revista que pel seu format i els seus continguts mateixos és clarament modernista*”.⁵⁷ Una revista que englobava un grup d’intel·lectuals conservadors. Narcís Comadira expressa que el Noucentisme a Girona s’unifica a partir de 1913 amb la fundació de l’espai cultural Athenea, promogut per Rafael Masó i Xavier Montsalvatge.⁵⁸ L’amistat entre Rafael Masó i Xavier Montsalvatge és clau per comprendre els diversos projectes que Masó desenvoluparia per la família Ensesa. Xavier Montsalvatge (1881-1921) era el germà de Josefina Montsalvatge, esposa de Josep Ensesa i Gubert.⁵⁹

El Noucentisme gironí, tot i tenir un llarg recorregut, assoleix amb la seva darrera creació un estatus arquitectònic només comparable al dels grans moviments artístics de casa nostra. Per Mireia Freixa, “*el darrer capítol del Noucentisme a les comarques gironines és degut igualment a Rafael Masó, es tracta del projecte d’urbanització de S’Agaró*”.⁶⁰

3.2. El Moviment Modern

El Moviment Modern és un corrent de pensament que sorgeix a principis de segle XX i que s’engloba dins el període de l’avantguardisme europeu. Aquest moviment es basa, segons Ignasi de Solà-Morales, “*una actitud de rechazo, de crítica a los procedimientos que han adquirido una vigencia a través de un determinado consenso social*”.⁶¹ I afegeix “*significa proponer lo nuevo como horizonte al cual hay que dirigir el consenso y la aceptación colectivo como camino para una mayor racionalidad, una mayor eficacia, una mayor gratificación estética*”.⁶²

⁵⁶ Freixa, M. (1994). “El Noucentisme i les segones ciutats”. Dins Martí Peran, Àlicia Suárez i Mercè Vidal (coord.), *Noucentisme i Ciutat*. (1a ed., p. 105). Barcelona: Electa.

⁵⁷ Freixa, M. (1994). “El Noucentisme i les segones... p. 105.

⁵⁸ Ensesa, A. (2015). *S’Agaró. El somni...* p. 32.

⁵⁹ Ensesa, A. (2015). *S’Agaró. El somni...* p. 32.

⁶⁰ Freixa, M. (1994). “El Noucentisme i les segones... p. 105.

⁶¹ Solà-Morales, I. (1980). *Eclecticismo y Vanguardia. El caso de la Arquitectura Moderna en Catalunya*. (1a ed., p. 9). Barcelona: Colección Arquitectura y Crítica.

⁶² Solà-Morales, I. (1980). *Eclecticismo y Vanguardia...* p. 9.

En l'àmbit arquitectònic, el Moviment Modern es materialitza en el Funcionalisme. Aquest es centra en l'ús d'un espai per definir-lo formal i funcionalment. L'arquitectura d'aquest moviment destaca per ser racional i adaptada a l'home –d'aquí que també s'utilitzi el terme racionalisme per definir-lo-.⁶³ El sorgiment d'aquest corrent va representar un fort trencament amb l'*status quo* del moment, tal com ens defineix Ramon Castells: “*El fenomen més transcendent que s'ha produït en el segle XX dins l'àmbit de l'arquitectura ha estat l'aparició del Moviment Modern, que va suposar un canvi radical en la seva concepció*”.⁶⁴

Aquesta nova visió de l'arquitectura formava part de les avantguardes de principi de segle XX, qüestionadores del model anacrònic instaurat en arquitectura.⁶⁵ La racionalitat en l'ús de materials i en la forma dels elements -assolellament, ventilació i circulació- són alguns dels trets fonamentals d'aquesta arquitectura.⁶⁶

L'urbanisme dit funcionalista també es basa en les mateixes premisses i les porta a la pràctica mitjançant el *zoning*, una pràctica catalogada com a maquinista.⁶⁷ Aquesta pràctica es basava en dividir la ciutat en diverses zones destinades a uns usos o a uns altres –residencial, productiu, etc.- i interconnectats per vies de comunicació, tot establint un paral·lelisme amb la manera de funcionar d'una màquina.⁶⁸ L'alliberament de la relació façana-carrer mitjançant les formes geomètriques lliures dels edificis i els espais oberts són, també, característiques definitòries d'aquest urbanisme. Mies Van der Rohe definia perfectament el moviment amb el conegut *less is more*, fent èmfasi en la simplicitat dels elements i en la importància del fons i no de la forma.

Emili Donato considera que aquest moviment arquitectònic i urbanístic “*gira entorn de les paradigmàtiques formulacions urbanístiques de Le Corbusier, des de la “Ville Contemporaine”, de 1922, fins a les triangulacions de “Le trois établissements humains”, de 1945*”.⁶⁹

⁶³ Castells, R. (2000). “Modernisme, Noucentisme... p. 303.

⁶⁴ Castells, R. (2000). “Modernisme, Noucentisme... p. 303.

⁶⁵ Castells, R. (2000). “Modernisme, Noucentisme... p. 303.

⁶⁶ Castells, R. (2000). “Modernisme, Noucentisme... p. 303.

⁶⁷ Montaner, J. M. (1995). “El racionalismo como método de proyectación: progreso y crisis”. *Diseño, comunicación y cultura*, 12, 149-157, 152.

⁶⁸ Montaner, J. M. (1995). “El racionalismo como método... p. 152.

⁶⁹ Donato, E. (2007). “La Ciutat Obrera de Repòs... p. 159.

Le Corbusier és una peça clau d'aquesta arquitectura, ja que dissenya el sistema constructiu que revolucionarà l'arquitectura del segle XX. És el creador del sistema *maison domino* (1914), un sistema constructiu basat en forjats i columnes prefabricades de formigó armat.

Per difondre el seu pensament, Le Corbusier crea la revista *Esprit Nouveau* (1920-1925), juntament amb l'artista Amédée Ozenfant. A la revista es tractarien diverses disciplines de la cultura moderna⁷⁰ i per tant es pot definir com a difusora del Moviment Modern.⁷¹

Anys més tard, el 1926, el mateix Le Corbusier publica un manifest titulat “*Les Cinq Points d'une Architecture Nouvelle*”, on expressa les bases de la nova arquitectura. Els cinc punts de Le Corbusier són: *pilotis* –substitució dels murs de càrrega per pilars de formigó armat–, la planta lliure, l'alliberament de la façana, la finestra horitzontal i els teulats enjardinats.⁷²

Els postulats de Le Corbusier, arriben a Catalunya de la mà de Josep Lluís Sert, Josep Torres i d'altres companys que estudiaven arquitectura a l'Escola Superior d'Arquitectura de Barcelona durant la dècada dels 20 del segle passat. Un dels primers projectes d'aquest estil a Catalunya és el del Poblat d'estiueig, a càrrec de Sert i Torres, que tractarem a l'apartat següent. Com podrem comprovar, el projecte que estudiarem porta a la pràctica la majoria dels postulats de Le Corbusier i, per tant, l'hem d'englobar dins el Funcionalisme. Ignasi de Solà-Morales creu que “*la visión más frecuente del GATEPAC ha sido homóloga a la que se ha hecho muy a menudo de otros movimientos de vanguardia europeos, de la Bauhaus, del Constructivismo, de Le Corbusier...*”.⁷³

Per tant, queda clara la diferència evident entre el Noucentisme i les teories funcionalistes englobades dins les avantguardes europees del Moviment Modern. Per d'Ignasi de Solà-Morales, “*des d'un punt de vista teòric és remarcable la frontera que separa aquesta cultura burgesa de l'ordre i el confort [...] del grup francès de l'Esprit Nouveau*”.⁷⁴ Una diferència que evidenciem amb els dos exemples que segueixen: S'Agaró (1923) i el Poblat d'Estiueig (1929).

⁷⁰ Von Moos, S. (1977). *Le Corbusier*. (1a ed., p. 78). Barcelona: Editorial Lumen.

⁷¹ Von Moos, S. (1977). *Le Corbusier...* p. 79.

⁷² Sbriglio, J. (2008). *Le Corbusier. The Villa Savoye*. (1a ed., p. 128). París: Fondation Le Corbusier.

⁷³ Solà-Morales, I. (1980). *Eclecticismo y Vanguardia...* p. 114.

⁷⁴ Solà-Morales, I. (1994). “Noucentisme i arquitectura...” p. 84.

4. PRINCIPALS PROJECTES TURÍSTICS A LA VALL D'ARO

4.1. S'Agaró

4.1.1. Família Ensesa i Rafael Masó

Per tal de realitzar un estudi acurat sobre S'Agaró, cal fixar-se primer en els promotors de la urbanització turística –Josep Ensesa i Pujadas (1866-1940) i Josep Ensesa i Gubert (1892-1981)- i l'arquitecte que la dissenyà –Rafael Masó (1880-1935)-. És de vital importància, doncs, aquest primer apartat. No tan sols per corroborar que sense aquestes dues parts difícilment existiria S'Agaró tal i com el coneixem avui en dia, sinó també per copsar l'evolució del projecte de S'Agaró al llarg del temps.

Rafael Masó va ser qui va estar interessat en el turisme d'estiueig a la costa, fins i tot abans la família Ensesa. De fet, més endavant, veurem que la intenció inicial de la família respecte S'Agaró no era la de construir una urbanització turística.

Ens situem a 1919, quan Rafael Masó participa al Primer Congrés de Turisme que es celebra a Barcelona, com a vicepresident del Sindicat d'Iniciativa de Girona. Aquesta assistència al congrés denota el seu marcat interès pel desenvolupament turístic a la zona.⁷⁵ En aquella època, Masó ja treballava en algunes obres propietat de la família Ensesa com la remodelació de la Farinera La Montserrat (1906) o el magatzem per a Josep Ensesa i Pujadas (1911).⁷⁶ La relació professional continuà amb la urbanització Ensesa a Girona (1927) o la construcció del Cafè Coro (1921).⁷⁷ L'entusiasme pel turisme ben aviat traspassà de l'arquitecte a la família d'industrials mitjançant la relació professional i d'amistat que unia ambdues parts.

Josep Ensesa i Gubert situa els orígens de la seva relació quan ell tornava a Girona després d'acabar els seus estudis i Masó iniciava la seva carrera d'arquitecte.⁷⁸ Les primeres trobades les recorda al taller de l'arquitecte, al carrer de les Ballesteries, quan ja existia la relació professional entre la família i l'arquitecte.⁷⁹ A partir d'aquesta relació professional, els dos

⁷⁵ Tarrús, J., Comadira, N. (1996). *Rafael Masó: arquitecte noucentista*. (1a ed., p. 152). Girona: Col·legi d'Arquitectes de Catalunya, Demarcació de Girona.

⁷⁶ Ensesa, J. (1935). “Rafael Masó i Valentí, arquitecte. El Rafael Masó que jo he conegut”. *Revista de S'Agaró*, 2, 17-21, 17 i Fundació la Caixa (ed.). *Rafael Masó i Valentí. Arquitecte (1880-1935)* (1a ed. p. 60). Barcelona: Obra Social, Fundació la Caixa.

⁷⁷ Ensesa, J. (1935). “Rafael Masó i Valentí, arquitecte... p.17 i Fundació la Caixa (ed.). *Rafael Masó i Valentí...* p. 60.

⁷⁸ Ensesa, J. (1935). “Rafael Masó i Valentí, arquitecte... p.17.

⁷⁹ Ensesa, J. (1935). “Rafael Masó i Valentí, arquitecte... p.17.

personatges construeixen una sincera amistat que portà fins a l'admiració l'un de l'altre i que ho podem comprovar amb paraules com les que segueixen:

“M'impressionà el seu aspecte serè i afable i la forma hàbil i persuasiva amb què mantenia els seus punts de vista -en aquells temps, revolucionaris- sobre la construcció. La meva adolescència sofrí promptament l'empremta del seu mestratge, i la influència d'aquells ulls penetrants i alhora bondadosos, i d'aquella veu càlida i atraient que parlava ja aleshores el més bell i pur català, de les nostres contrades”.⁸⁰

L'amistat i les obres de Masó per a la família Ensesa no era l'únic que els unia, sinó que cal recordar el que hem comentat a l'apartat 3 d'aquest treball. La dona de Josep Ensesa i Gubert, Josefina Montsalvatge, era la germana de Xavier Montsalvatge. Aquest darrer, juntament amb Rafael Masó, va fundar la societat Athenea. És a dir, que la relació entre aquestes famílies no era quelcom nou. Així doncs, com s'arribà a plantejar la construcció d'una urbanització si no era l'objectiu inicial de la família Ensesa?

El punt de partida essencial per S'Agaró és l'adquisició de terrenys el 1916 per part de la família Ensesa. La urbanització de S'Agaró té el seu origen en l'adquisició dels terrenys del nord de la platja de Sant Pol. Segons l'historiador Miquel Borrell, “*la llegenda explica que els aconseguí d'un flequer ganxo que li devia diners, unes onze mil pessetes i el pagà amb aquests terrenys*”.⁸¹

Els terrenys adquirits pels Ensesa es situaven entre les platges de Sant Pol i Sa Conca, un espai històricament agrícola i ramader, on hi predominava la vinya, i que no tenia cap nom concret.⁸² Pere Barreda explica els orígens de la denominació de s'Agaró de la següent manera: “*En Josep Ensesa [...] va buscar un nom propi per a aquells paratges i el trobà en la riera [Agaró] que moria justa al peu del turonet, al racó de llevant de la platja*”.⁸³

L'objectiu de la família Ensesa, amb la compra dels terrenys, era “*construir-s'hi una casa d'estiueig*”.⁸⁴ La ubicació proposada per Ensesa Pujadas va veure's modificada a causa del

⁸⁰ Ensesa, J. (1935). “Rafael Masó i Valentí, arquitecte... p.17.

⁸¹ Borrell, M. (2016). *S'Agaró i Sant Pol. Les perles de la Costa Brava*. (1a ed., p. 56). Anglès: Impremta Pagès.

⁸² Tarrús, J., Comadira, N. (1996). *Rafael Masó...* p. 149.

⁸³ Barreda, P. (1996). *Platja d'Aro...* p.32.

⁸⁴ Tarrús, J., Comadira, N. (1996). *Rafael Masó...* p. 149.

consell de l'arquitecte Rafael Masó, ja que aquest “*no ho veié factible [la ubicació] perquè el pendent portaria les aigües pluvials que inundarien l'edificació, i proposà construir més amunt*”.⁸⁵

Joan Tarrús i Narcís Comadira creuen que “*diverses circumstàncies portaren a l'adquisició d'altres terrenys colindants i a la idea d'una parcel·lació els plans de la qual són l'embrió de la futura urbanització*”.⁸⁶ Una d'aquestes circumstàncies, com ja hem dit, era l'interès de Masó pel turisme, ja des de 1919.

Al text que segueix podem comprovar com del projecte inicial per una casa d'estiueig per a la família Ensesa derivà cap a un de més grans dimensions, que acabà esdevenint S'Agaró. Josep Ensesa i Gubert explica de la següent manera com les idees de Rafael Masó acabaren calant a la família que posseïa els terrenys de S'Agaró:

“El meu pare havia posseït uns terrenys vora la mar, prop de Sant Feliu de Guíxols, amb l'objecte de bastir-hi una casa d'estiueig. En Rafael Masó fou encarregat del projecte, i aviat aquell paisatge s'ensenyorí d'ell i li va suggerir més àmplies realitzacions que li feren proposar l'estudi d'una petita urbanització. Si bé momentàniament jo era un dels que més decididament s'oposaven a aquella idea, fou menester solament un senzill croquis d'en Rafael i el poder de persuasió que les seves paraules tenien per fer-me veure un món nou de bel·leses i grandesa insospitades i convertir-me en el més fervent defensor del seu projecte. Així es va concebre S'Agaró.”⁸⁷

4.1.2. Emplaçament de S'Agaró i Sant Pol

La urbanització de S'Agaró s'alça damunt d'un promontori de roca, limitat per les platges de Sant Pol, al sud, i de Sa Conca, al nord. Aquest petit turó que separa les dues platges, com ja hem dit, no tenia nom fins que la família Ensesa el va anomenar S'Agaró, remetent-se a la riera Agaró que hi transcorre.

⁸⁵ Borrell, M. (2016). *S'Agaró i Sant Pol. Les perles...* p. 56.

⁸⁶ Tarrús, J., Comadira, N. (1996). *Rafael Masó...* p. 149.

⁸⁷ Ensesa, J. (1935). “Rafael Masó i Valentí, arquitecte...” p.18.

S'Agaró forma part del terme municipal de Castell d'Aro i limita amb el terme de Sant Feliu de Guíxols, que arriba fins a l'extrem nord de la platja de Sant Pol.

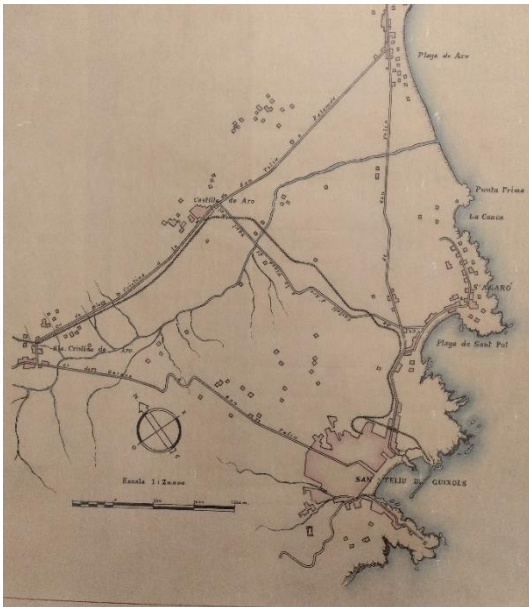


Figura 10: Plànol de situació de la zona geogràfica compresa entre Platja d'Aro, Castell d'Aro i Sant Feliu de Guíxols. **Font:** Arxiu Històric de Girona, Fons Urbanització S'Agaró (23-35).

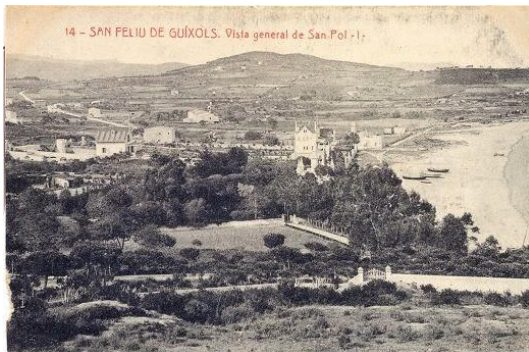


Figura 11: Platja de Sant Pol (1900-1920). **Font:** <http://passejadespersantfeliudeguixols.blogspot.com.es/2014/09/sant-pol-des-de-sfg.html> **Autor:** Desconegut.

Una de les poques edificacions que hi havia a la platja era la Casa de les Punxes, edificada entre 1890 i 1912. Aquesta s'aixeca al Racó de Garbí de la platja i té un aire modernista, amb les cinc punxes que s'enlairen al teulat de la casa –en honor als cinc fills del propietari que la va construir, Pere Màrtir i Estrada.⁹¹ “Ja entrat el segle XX, s’hi varen edificar altres habitatges

L’origen de l’emplaçament de S’Agaró és indestriable de l’activitat de la platja de Sant Pol. En paraules d’Anna Ensesa, “La platja de Sant Pol és una badia magnífica, ampla, tancada i resguardada dels temporals i, sobretot, del vent de tramuntana. A principis de segle XX era una platja molt ampla amb una sorra fina plena de curculles que acabava amb unes dunes florides de lliris durant tot l’estiu”.⁸⁸ A inicis de segle XX, tal com podem comprovar a la figura 11 era una platja pràcticament deserta. Gaziel va descriure l’activitat de la platja de Sant Pol amb les següents paraules: “Famílies senceres de pescadors nòmades de l’Escala i l’Estartit s’hi instal·laven tot l’estiu, de Sant Joan a la Mercè, pescant de nits i venent el peix de dia”.⁸⁹ El promontori de l’actual S’Agaró, era “un lloc solitari on un pastor hi menava les seves cabres que tancava en un cobert”.⁹⁰

⁸⁸ Ensesa, A. (2015). *S’Agaró. El somni...* p. 50.

⁸⁹ Borrell, M. (2016). *S’Agaró i Sant Pol. Les perles...* p. 13.

⁹⁰ Ensesa, A. (2015). *S’Agaró. El somni...* p. 42.

⁹¹ Ensesa, A. (2015). *S’Agaró. El somni...* p. 50.

d'estil modernista que encara hi són per bé que transformats i engolits pel permanent creixement urbanístic de la costa.”⁹²

L'Ajuntament de Sant Feliu de Guíxols va aprovar el primer projecte d'urbanització de la platja el 29 de setembre de 1909, tot i que no va prosperar.⁹³ Durant forces anys, les poques cases que hi havia a la platja eren la Casa de les Punxes, la Casa dels Barquets i el xalet de Rosina Estrada i Enecón Girbau.⁹⁴ A poc a poc Sant Pol va anar prenent importància per la seva bellesa incomparable, totalment aliena a la incessant activitat pesquera de la platja de Sant Feliu. En paraules de Gaziel:

“La veritable platja de Sant Feliu, però, la que podríem considerar com la platja del poble, donat que la de la vila estava pràcticament acaparada pels pescadors, les drassanes i els vailets que hi anaven a jugar, era la de Sant Pol –el magnífic sorral situat una mica més al nord i separat tan sols de la població pel promontori del Molí de les Forques”.⁹⁵

4.1.3. Evolució turística de S'Agaró i Sant Pol

Cal que tinguem present que l'èxit turístic d'aquest paratge ha estat molt progressiu. Acabem de veure com a principis de segle XX era un bell indret, pràcticament verge i que a poc a poc es començava a descobrir. Cal que puntualitzem que l'indret era plenament conegut pels habitants de la zona, però el canvi va radicar en saber valorar les potencialitats paisatgístiques que oferia l'indret; és a dir, en el gaudi de les bondats de la natura.

El 1913 s'inauguren els banys de Sant Pol, propietat de Feliu Canet. Comptaven amb dues desenes de casetes i un bar.⁹⁶ Els banys no acabaven de tenir massa èxit, degut al poc coneixement que tenia la burgesia urbana d'aquesta platja, però també a la competència dels banys que hi havia a la localitat guixolenc –Banys de Sant Elm, per exemple-.⁹⁷ El guixolenc Vicenç Gandol va adquirir els banys de la platja de Sant Pol per 10.000 pessetes⁹⁸ i va anar

⁹² Ensesa, A. (2015). *S'Agaró. El somni...* p. 51.

⁹³ Borrell, M. (2016). *S'Agaró i Sant Pol. Les perles...* p. 21.

⁹⁴ Borrell, M. (2016). *S'Agaró i Sant Pol. Les perles...* p. 21.

⁹⁵ Borrell, M. (2016). *S'Agaró i Sant Pol. Les perles...* p. 24.

⁹⁶ Ensesa, A. (2015). *S'Agaró. El somni...* p. 51.

⁹⁷ Ensesa, A. (2015). *S'Agaró. El somni...* p. 52.

⁹⁸ Borrell, M. (2016). *S'Agaró i Sant Pol. Les perles...* p. 28.

a trobar Josep Ensesa i Pujadas per construir una banys “*com cal, uns banys de categoria*”.⁹⁹ Entre els dos van endegar aquell projecte l'onze de juliol de 1920, amb les casetes de colors col·locades sobre la platja de Sant Pol per poder prendre les aigües.¹⁰⁰ A poc a poc aquests banys van anar prenent importància i va ser així com la platja de Sant Pol va començar a tenir rellevància dins el turisme de balneari a la costa. Un exemple és que els trens de la línia Girona-Sant Feliu de Guíxols ja paraven tots a l'abaixador de Sant Pol, a causa de l'afluència de banyistes que hi havia.¹⁰¹ Les publicacions de l'època se'n feren ressò i hi trobem textos com els següent:

“La platja amplíssima, segura, única, que s'estén a la part esquerra de Sant Pol, on radiquen els Banys de S'Agaró, ha esdevingut per el seu poder d'atracció irresistible, la platja natural de Llagostera, Cassà i Girona. Són a centenars els fills d'aquelles viles que, diàriament, i en particular els jorns festius, baixen a banyar-se a S'Agaró”.¹⁰²



Figura 12: Banys de Sant Pol (1910-1920). **Font:** Ensesa, A. (2015). *S'Agaró. El somni...* p. 51. **Autor:** Desconegut.

Amb la major afluència de banyistes, el local va haver de reformar-se per donar resposta a la gran demanda que tenia. El 1929 es van efectuar unes obres de reforma per tal d'adequar les instal·lacions. “*Ensesa Pujadas demanà ampliar les instal·lacions dels banys, amb cuina, cambra frigorífica amb teulat d'uralita,*

més terrasses i serveis higiènics. Construïren un cobert d'obra [...] i vidrieres que comunicaven amb la terrassa per obtenir el màxim de vistes”.¹⁰³

Cal que relacionem aquest progressiu èxit de la platja de Sant Pol amb altres activitats que hem explicat a l'apartat 2 d'aquest treball, com els turístics Viatges Blaus. Aquests, com ja hem explicat, consistien en portar barcelonins a la zona de la Costa Brava per tal que

⁹⁹ Ensesa, A. (2015). *S'Agaró. El somni...* p. 53.

¹⁰⁰ Ensesa, A. (2015). *S'Agaró. El somni...* p. 53.

¹⁰¹ Borrell, M. (2016). *S'Agaró i Sant Pol. Les perles...* p. 30.

¹⁰² Redacció (1 d'agost de 1928). *L'Avi Muné* i Borrell, M. (2016). *S'Agaró i Sant Pol. Les perles...* p. 37.

¹⁰³ Foment del turisme a la Costa Brava (20.4), Fons Urbanització S'Agaró, Arxiu Històric de Girona i Borrell, M. (2016). *S'Agaró i Sant Pol. Les perles...* p. 38.

poguessin gaudir de les bondats paisatgístiques d'aquest litoral. La família Ensesa va veure un nínxol de mercat important en aquest tipus de turistes, els barcelonins que venien a passar uns dies, o fins i tot unes hores, a la zona de la Costa Brava.¹⁰⁴ Per aquest motiu la família va promoure la col·locació de cartells publicitat als Banys de S'Agaró.¹⁰⁵ Ensesa i Gubert fins i tot va contactar amb diversos diaris –catalans, espanyols, francesos i anglesos– per anunciar-hi el negoci familiar.¹⁰⁶

L'aparent urgència dels Ensesa per anunciar els Banys de S'Agaró no és quelcom fortuït sinó que té una raó de ser. El 1929, com també hem narrat, fou l'any de l'Exposició Universal de Barcelona i calia aprofitar el renom d'aquesta per atreure com més turistes millor.¹⁰⁷

“Fou el 1929 un any de vertigen, l'arrencada oficial de S'Agaró. Cal recordar que fou l'any de l'Exposició Universal de Barcelona i Ensesa tenia molt clar que era una molt bona ocasió publicitària de donar a conèixer S'Agaró arreu”.¹⁰⁸

Volem ressaltar aquest fet, ja que de forma totalment oposada al projecte del Poblats d'Estiueig que hem estudiat al darrer apartat, la família Ensesa i S'Agaró vol aferrar-se i aprofitar-se de les possibilitats que ofereix l'Exposició Universal de Barcelona 1929. Com sabem, els ideòlegs del Poblats d'Estiueig eren fermes opositors als postulats d'aquesta exposició, pel seu caràcter marcadament classicista. En canvi, els ideals de la família Ensesa i els de l'arquitecte que havia dissenyat S'Agaró, Rafael Masó, l'Exposició Universal i els anava com anell al dit.

L'impuls turístic de Sant Pol no cessava i la família Ensesa va demanar certs canvis legislatius pel que fa a la limitació de la zona marítimo-terrestre, cosa que van aconseguir mitjançant la seva influència política. Aquest fet, a banda de significar la primera problemàtica rellevant pel que fa al desenvolupament urbanístic de la zona, ens mostra l'èxit assolit per Sant Pol el 1931. “*Els Ensesa volien millorar el seu negoci i [...] obtingueren una ampliació de la concessió feta per R.O. 8-8-1925 per ocupar amb caràcter permanent terrenys de domini públic en la zona marítima-terrestre de la platja de Sant Pol, amb destí a*

¹⁰⁴ Borrell, M. (2016). *S'Agaró i Sant Pol. Les perles...* p. 40.

¹⁰⁵ Borrell, M. (2016). *S'Agaró i Sant Pol. Les perles...* p. 39.

¹⁰⁶ Borrell, M. (2016). *S'Agaró i Sant Pol. Les perles...* p. 39.

¹⁰⁷ Borrell, M. (2016). *S'Agaró i Sant Pol. Les perles...* p. 40.

¹⁰⁸ Borrell, M. (2016). *S'Agaró i Sant Pol. Les perles...* p. 40.

establiment de banys”.¹⁰⁹ De seguida se’n va fer ressò l’opinió pública i la Vanguardia va publicar que “*es de lamentar que la playa de San Pol (S’Agaró) que hasta el presente era del dominio público, pase a un particular para obtener su explotación, mediante una cerca que hace inaccesible aquel popular lugar*”.¹¹⁰



Figura 13: Plànol de la platja de S’Agaró, amb la delimitació de les concessions de serveis a Josep Ensesa (1923).**Font:** Arxiu Històric de Girona, Fons Urbanització S’Agaró (23-36).

L’èxit que assolí la platja de Sant Pol va anar de la mà del creixement exponencial que va fer S’Agaró. Sabem que aquesta darrera, que inicialment havia de ser el projecte d’edificació d’una casa d’estiueig s’acabà convertint en el projecte d’una urbanització d’estiueig. Cal que tractem, també, com es va anar materialitzant aquest projecte.

4.1.4. Desenvolupament de S’Agaró

Partim de la base que el 1923 Rafael Masó i la família Ensesa van replantejar la idea inicial d’Ensesa i Gubert d’edificar una única casa d’estiueig per dissenyar tota una urbanització turística. Els terrenys provenien, com ja sabem, del cobrament per part d’Ensesa i Pujadas d’un deute el 1916. Aquell mateix any va comprar més terrenys per tal d’ampliar la parcel·la. Posteriorment n’anà adquirint més fins que el 1924 els agrupà tots en una sola finca.

¹⁰⁹ Borrell, M. (2016). *S’Agaró i Sant Pol. Les perles...* p. 46.

¹¹⁰ Redacció (17 de setembre de 1931). Informació Regional, Sant Feliu de Guíxols. *La Vanguardia*, p. 14.

“La primera compra la va fer Josep Ensesa Pujadas el 17-08-1916 amb 5.442 m². Després va comprar els terrenys de Francesc Olivé (4.321 m²) i de Jaume Corominola (1.121 m²). En total li costaren 11.700 pessetes. Va anar ampliant la seva finca amb posteriors adquisicions, la majoria conreus de vinya. Ell 22-02-1924 va fer reunió de finques i en total tenia 62.852 m² per un cost de 36.797 pessetes”.¹¹¹



Figura 14: Plano de los terrenos de José Ensesa situados en el paraje de Cala Padrosa (1921). **Font:** Arxiu Històric de Girona, Fons Urbanització S’Agaró (23-5).

L’adquisició d’aquests terrenys tenia una raó de ser, i era que la parcel·lació dels mateixos i la venda per a la seva edificació li reportarien beneficis per tal de cobrir les despeses de la urbanització que es plantejaven amb Rafael Masó.¹¹² Miquel Borrell ho explica de la següent manera: “*Ensesa comprà els terrenys però Masó comprovà que encara li mancava espai, o sigui que Ensesa comprà més terrenys, que foren molts, i decidiren parcel·lar-ho i edificar-hi i així amortitzar per un costat i tenir veïns per l’altre*”.¹¹³

Els terrenys de la família Ensesa creixien i el 1935 sumaven 115.000 m² per un cost de 137.333 pessetes.¹¹⁴ La darrera gran operació de compra de terrenys abans de l’esclat de la Guerra Civil Espanyola el va fer Ensesa i Pujades el 30 d’abril de 1935. “*Va comprar la finca*

¹¹¹ Compravenda de terrenys (1), Fons Urbanització S’Agaró, Arxiu Històric de Girona i Borrell, M. (2016). *S’Agaró i Sant Pol. Les perles...* p. 57.

¹¹² Borrell, M. (2016). *S’Agaró i Sant Pol. Les perles...* p. 56.

¹¹³ Borrell, M. (2016). *S’Agaró i Sant Pol. Les perles...* p. 56.

¹¹⁴ Borrell, M. (2016). *S’Agaró i Sant Pol. Les perles...* p. 56.

d'Antoni Montseny, de 65 àrees, per 300.000 pessetes a pagar en 17 anys".¹¹⁵ La finca en qüestió és la que podem observar a la figura 15. L'edifici que hi havia a la finca es tracta "d'una recargolada casa modernista amb aires gaudinians mal resolts -coneguda com el xalet de les Petxines, per la quantitat de closques de mol·lusc que el recobrien-".¹¹⁶ Antoni Montseny no va arribar a viure-hi mai, sinó que la llogava els mesos d'estiu. No era l'única edificació que havia construït la família Montseny, sinó que també comptaven amb l'Hotel Monumental, que havia estat dissenyat per l'arquitecte Pere Domènech i Roura –fill de Lluís Domènech i Montaner-.¹¹⁷

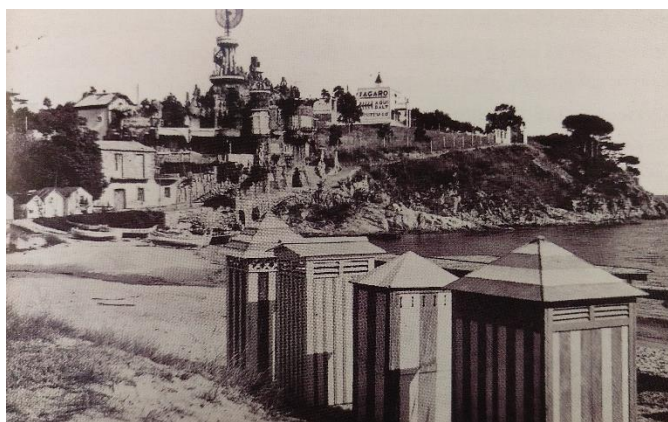


Figura 15: Casets de bany a la platja de Sant Pol i xalet de la família Montseny al fons. **Font:** Ensesa, A. (2015). *S'Agaró. El somni...* p. 59. **Autor:** Desconegut.

Ensesa i Pujades explicava el projecte de S'Agaró amb les següent paraules:

“Es tracta de convertir tot aquest tros de muntanya, que tindrà uns 75.000 metres quadrats, en un vast suburbi-jardí, puix 20.000 metres penso anar-los convertint en parterres, replans florits, roserars, etc. L'arquitecte senyor Rafael Masó ho té ja tot planejat. Aquí hi haurà un camp de joc de 3.300 metres, al voltant del qual podran construir-s'hi fins deu xalets, escalonats i col·locats, com veu, d'una manera que cap d'ells perdi visió del mar. Aquí hi resta una gran esplanada destinada a ésser més endavant el sòcol d'un magnífic hotel i ben bé d'una quarantena de xalets”.¹¹⁸

¹¹⁵ Borrell, M. (2016). *S'Agaró i Sant Pol. Les perles...* p. 56.

¹¹⁶ Borrell, M. (2016). *S'Agaró i Sant Pol. Les perles...* p. 72.

¹¹⁷ Borrell, M. (2016). *S'Agaró i Sant Pol. Les perles...* p. 73.

¹¹⁸ Conchillo, X. (2006). *Visions: Castell-Platja d'Aro i S'Agaró*. (1a ed., p. 30). Sant Feliu de Guíxols: Editorial la Trona.



Figura 16: Projecte de suburbi-jardí en terrenys de la Punta de Sant Pol propietat de Josep Ensesa (1923). **Font:** Arxiu Històric de Girona, Fons Urbanització S'Agaró (23-48).

La primera edificació de S'Agaró va ser l'edifici la "Senya Blanca", xalet propietat d'Ensesa i Gubert. Aquest es va inaugurar per "*la revetlla de Sant Joan de 1924, sense aigua ni llum, amb petromax i una cisterna d'aigua*".¹¹⁹ El nom d'aquesta propietat prové de l'única edificació que hi havia a la zona de S'Agaró abans del projecte de Rafael Masó per a la família Ensesa. Segons Pere Barreda, "*amb anterioritat, l'únic signe d'identitat del lloc era la barraca-refugi dels pastors que hi havia al cim d'aquell cap de terra: es veia des de tot arreu i en deien Senya Blanca*".¹²⁰

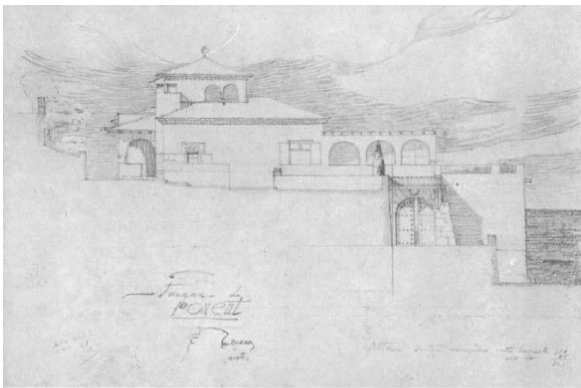


Figura 17: Esbós de la façana de ponent de la Senya Blanca, per Rafael Masó (1923). **Font:** Ensesa, J. (1935). "Rafael Masó i Valentí, arquitecte..." p.21.

Les dues imatges de la part inferior d'aquest text –figura 18 i figura 19- ens mostren el xalet Senya Blanca. Hi observem tot un conjunt d'elements arquitectònics que ens mostren la tendència noucentista amb la que va ser concebuda aquest xalet, i la

urbanització per extensió. Aquests elements són pèrgoles, xemeneies, voltes, porxos, etc. En paraules de Miquel Borrell:

¹¹⁹ Borrell, M. (2016). *S'Agaró i Sant Pol. Les perles...* p. 57.

¹²⁰ Barreda, P. (1996). *Platja d'Aro...* p.32.

“Masó aplicà a S’Agaró la seva idea del noucentisme, o sigui d’una Catalunya nova, potent, que mirava a Europa amb projecció de futur [...] però sense oblidar el passat, de forma que la seva obra en conté tots els elements materials: arcs de punt rodó, ràfecs, porxos, teules, torres mirador, voltes, xemeneies, pèrgoles...”¹²¹

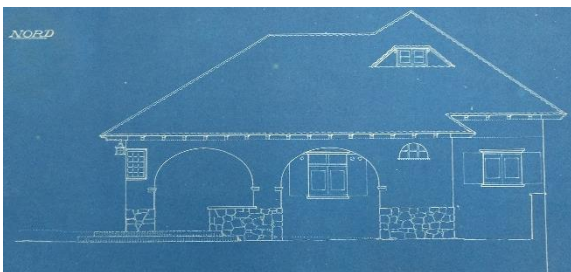


Figura 18: Projecte inicial de la façana nord de la Senya Blanca (1923). **Font:** Arxiu Històric de Girona, Urbanització S’Agaró (23-45).



Figura 19: Imatge de la Senya Blanca (1924). **Font:** Ensesa, A. (2015). *S’Agaró. El somni...* p. 43. **Autor:** V. Fagnoli.

El 1928 el projecte de S’Agaró com a urbanització turística ja havia anat prenent forma i s’havia allunyat de la precarietat inicial de 1924. Els primers xalets que es van construir després de Senya Blanca són els que segueixen el litoral en direcció Cala Pedrosa. El seu preu oscil·lava entre les 20.000 i 30.000 pessetes i van ser construïts per Construccions Tekton.¹²²

No només prosperaren les edificacions, durant la dècada de 1920, sinó que també ho va fer l’entorn de S’Agaró: carrers, places, jardins i miradors. Tot ell s’anava engalanant a poc a poc. L’espai públic –si és que el podem anomenar així, ja que es tracta d’una urbanització privada-, seguia els cànons que havia plantejat Masó, com “*l’omnipresència dels elements de la natura i els elements de la modernitat: el mar, les roques, el confort, els habitatges en funció dels carrers i jardins*”.¹²³

¹²¹ Borrell, M. (2016). *S’Agaró i Sant Pol. Les perles...* p. 60.

¹²² Borrell, M. (2016). *S’Agaró i Sant Pol. Les perles...* p. 62.

¹²³ Borrell, M. (2016). *S’Agaró i Sant Pol. Les perles...* p. 60.

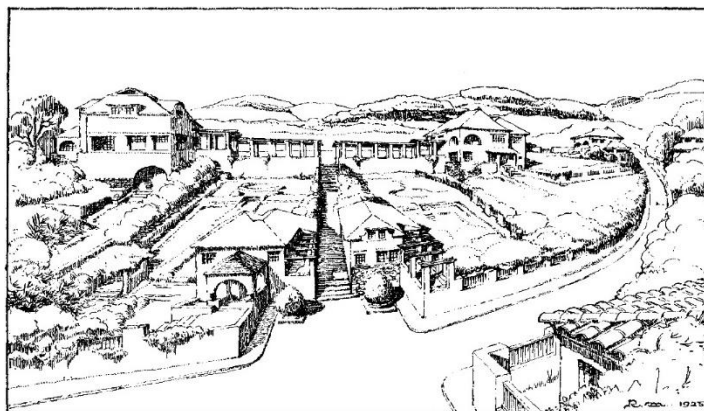


Figura 20: Perspectiva del projecte de S'Agaró, per Rafael Masó (1925).
Font: Tarrús, J., Comadira, N. (1996). Rafael Masó... p. 147.

El periodista i historiador Carles Rahola es va fer ressò de l'evolució de S'Agaró, i així ho va narrar a l'*Avi Muné* el 1929:

“S'Agaró ha anat prosperant. Durant l'hivern hom hi ha treballat en ferm. Els xalets mig fets, ja són acabats; d'altres que tot just eren projectats en aquell conjunt harmònic, ja són començats; les pèrgoles són totes florides de roses; els geràniums de tots colors floreixen ací y allà, hom ha eixamplat la carretera; hom ha arranjat petits jardins i plantat arbres damunt les roques... Diguem-ho tot: un restaurant que és una delícia ha estat construït vora la platja de S'Agaró amb una terrassa prop de les ones. [...] No fa pas deu anys que era un indret esquerp i solitari”.¹²⁴

A poc a poc S'Agaró s'anava edificant i les personalitats que hi estiuejaven eren cada vegada més. Totes elles, cal recordar, d'alt nivell adquisitiu i social, ja que la pròpia urbanització ja va ser creada amb intenció que només uns pocs poguessin gaudir-ne. Podem observar com a 1931 aquestes personalitats ja formaven una llarga llista:

“Joan Almirall, Pere Bosch Gimpera, Carles Badia Malagrida, Josep Ensesa Pujadas, Josep Ensesa i Gubert, Doctor Faixat Pla, Josep i Lluís Reig Sagrera, Manuel Gorina, Frederic Roquet, Ricard Toll, Ricard Madirola, Josep Niubó, senyoreta Blanca Martín, Pau Tajà, Doctor Domènec Pasqual, Lluís Casares, Josep i Joan Cruz, Joan Colom, Emili Comadira, Gabriel Gómez, Bartomeu

¹²⁴ Rahola, C. (20 de juliol de 1929). *L'Avi Muné*.

Puiggròs, Rafael Portas Burcet, Rafael Masó Valentí, Santiago Vinardell, Valentí Masó, Jesús Batlló, Maluquer i Viladot, Manuel Curmatxas, J. Saurí, J. Elps i senyoreta Montserrat Baldelosa”.¹²⁵

Cal ressaltar que no tots ells eren propietaris de terrenys, sinó que alguns s’allotjaven en finques llogades o a l’Hotel al peu de la platja de Sant Pol. Els propietaris els podem conèixer gràcies als rebuts de de la llum que passava Josep Ensesa i Pujades als propietaris de la urbanització, ja que calia pagar la llum de les zones comunes. D’aquesta manera, coneixem que els propietaris a 14 de juliol de 1931 eren els següents: Ensesa Pujadas, Joan Colom, Ensesa i Gubert, J. Faixat Pla, J. Maluquer Viladot, Rafael Portas, Josep Yajà, Joan Niubó, Gabriel Gómez, F. M. Roquet, Joan Cruz, Josep Cruz, Santiago Masó i Emili Comadira.¹²⁶

L’èxit turístic de S’Agaró feia que els dos establiments turístics de la zona –Banys de S’Agaró i Hotel Monumental- no poguessin absorbir la gran demanda que hi havia. És per això que el 1932 Josep Ensesa inaugura l’Hostal la Gavina.¹²⁷ Als seus inicis tan sols tenia un restaurant i onze habitacions i el seu preu rondava les 25 pessetes diàries la pensió completa.¹²⁸ Durant les posteriors dècades esdevindria un punt de referència a nivell mundial.



Figura 21: Hostal la Gavina (1932-1936). **Font:** Ensesa, A. (2015). *S’Agaró. El somni...* p. 123. **Autor:** Desconegut.

Més enllà de la vessant turística del projecte, que és la principal, cal destacar també altres objectius del propi projecte. Un dels pilars bàsics del projecte de S’Agaró era la seva escola. Narcís Masó i Valentí, germà

de l’arquitecte Rafael Masó, havia estat un dels cofundadors de l’escola Blanquerna i va ser l’encarregat de posar en marxa el projecte de l’Escola de S’Agaró.¹²⁹

¹²⁵ Redacció (25 de juliol de 1931). *L’Avi Muné*.

¹²⁶ Club Garbí, S.A. i J.E.M., S.A. (16), Fons Urbanització S’Agaró, Arxiu Històric de Girona i Borrell, M. (2016). *S’Agaró i Sant Pol. Les perles...* p. 78.

¹²⁷ Borrell, M. (2016). *S’Agaró i Sant Pol. Les perles...* p. 83.

¹²⁸ Borrell, M. (2016). *S’Agaró i Sant Pol. Les perles...* p. 83.

¹²⁹ Borrell, M. (2016). *S’Agaró i Sant Pol. Les perles...* p. 86.



Figura 22: Escola de S'Agaró (1935). **Font:** Marquès, S. (1990). *Narcís Masó. Pedagog...* p. 29.. **Autor:** Desconegut.

La intenció d'aquesta escola era formar joves talents per tal que en un futur poguessin ser els dirigents de Catalunya.¹³⁰ També tenien la intenció que “*la formació moral doni per resultat l'obtenir homes d'esperit obert i lleial, cultes i respectuosos, enginyosos i decidits, que per la seva vida no hagin de pensar mai a recolzar-se sobre la seva fortuna, els seus pares o els seus possibles protectors, sinó sobre ells mateixos*”.¹³¹ El model d'aquesta escola es pot considerar com a exitós, ja que el primer any, el curs 1935-1936 només tenia 9 alumnes però pel curs següent es van exhaurir les 50 places disponibles. Malauradament, els fet de la Guerra Civil

Espanyola van fer que no es pogués començar el curs.¹³²

Narcís Masó, amb unes paraules que podrien passar per actuals, deia el següent tot referint-se a la importància de l'escola catalana: “*El problema de Catalunya només es resoldrà bé, resolent primer el problema de l'escola. És a l'escola on s'han de forjar els catalans de demà valorant tot el que tenim de bo, car els catalans tenim dots extraordinàries*”.¹³³

Durant el conflicte de la Guerra Civil Espanyola el projecte de S'Agaró va veure's profundament perjudicat. No només pel fet que moltes obres s'aturessin i es paralizés el projecte, sinó pel fet que va veure totalment canviats els usos de molts dels seus espais. Els comitès de la CNT-FAI i del POUM van saquejar i ocupar diversos xalets, com el de la família Portas a Sa Conca.¹³⁴ L'hostal i l'hotel es van salvar dels saquejos ja que van passar a mans de la Generalitat. A l'hotel Josep Tarradellas hi va firmar els decrets de col·lectivitzacions entre el 8 i el 12 de gener de 1937 –coneguts com els Decrets de S'Agaró– i també hi va residir el President de la República Juan Negrín López.¹³⁵ L'hostal la Gavina

¹³⁰ Borrell, M. (2016). *S'Agaró i Sant Pol. Les perles...* p. 87.

¹³¹ Borrell, M. (2016). *S'Agaró i Sant Pol. Les perles...* p. 89.

¹³² Borrell, M. (2016). *S'Agaró i Sant Pol. Les perles...* p. 86.

¹³³ Redacció (25 d'abril de 1936). *La Costa Brava* i Borrell, M. (2016). *S'Agaró i Sant Pol. Les perles...* p. 88.

¹³⁴ Borrell, M. (2016). *S'Agaró i Sant Pol. Les perles...* p. 98.

¹³⁵ Borrell, M. (2016). *S'Agaró i Sant Pol. Les perles...* p. 98.

també va ser usat com a lloc de descans durant el 1937, mentre que el 1938, amb el rumb que ja estava prenent la guerra, va ser usat com a hospital i com a refugi dels exiliats.¹³⁶

En pocs anys el projecte de S'Agaró es va veure plenament trasbalsat pels fets bèl·lics i polítics que afectaven Espanya. El profund canvi el podem veure a les dues cites que segueixen. Només les separen dos anys i hi podem llegir el sobtat canvi que propicià la guerra a S'Agaró.

“A S'Agaró no es pot precisar on comença el paisatge i on s'acaba el cel, car l'atmosfera, contagiada de verd, de blanc, de rosa, de blau, ofereix vibracions gairebé visuals en la seva joiosa transparència”.¹³⁷

“En las primeras horas del día 28, la aviación extranjera bombardeó los hospitales instalados en S'Agaró. Todos los explosivos cayeron dentro de los recintos hospitalarios, causando muertos y heridos”.¹³⁸

El desenllaç de la guerra va propiciar que S'Agaró prengués un rumb diferent al que tenia en un inici, tant urbanísticament com ideològicament. A tall d'exemple, es va abandonar tot símbol de catalanitat, inherent als projectes noucentistes de principis de segle XX. Però aquest moviment, ja caduc als anys 40, mai s'ha perdut del tot. L'existència del camí de ronda és un magnífic exemple de la continuïtat d'alguns elements del projecte. Aquest ha acabat esdevenint una de les joies de S'Agaró. Al tractar-se d'una urbanització privada, els compradors de les parcel·les s'havien de cenyir a un plec de condicions imposades per Masó i Ensesa i Pujades a l'inici del projecte.¹³⁹ En aquest plec de condicions hi constava l'obligatorietat de cenyir-se estrictament al projecte original de S'Agaró i la prohibició de “*qualsevol detall modernista*” –curiositat molt definitòria de l'enfrontament artístic que encara existia a la dècada dels 20 a Catalunya-.¹⁴⁰ De ben segur que, en absència d'aquesta condició, l'evolució de S'Agaró hagués pres un rumb totalment diferent i l'aspecte que oferiria avui en dia seria radicalment diferent del que ofereix.

¹³⁶ Borrell, M. (2016). *S'Agaró i Sant Pol. Les perles...* p. 98.

¹³⁷ Redacció (1936). *Revista de S'Agaró*.

¹³⁸ Redacció (31 de juliol de 1938). Bárbaro e inhumano ataque contra los hospitales de S'Agaró. *La Vanguardia*, p. 1.

¹³⁹ Borrell, M. (2016). *S'Agaró i Sant Pol. Les perles...* p. 60.

¹⁴⁰ Borrell, M. (2016). *S'Agaró i Sant Pol. Les perles...* p. 60.

4.2 El Poblat d'Estiueig a la Costa de Llevant

4.2.1. Procés d'exposició del projecte

El projecte del Poblat d'Estiueig a la Costa de Llevant és resultat del treball final d'Arquitectura dels estudiants Josep Lluís Sert i Josep Torres Clavé, que ingressaren a l'Escola Superior d'Arquitectura de Barcelona el 1922. Com ja hem dit, els dos joves estudiants tenien una percepció molt confrontada amb la dels seus mestres respecte a com s'havia de desenvolupar l'arquitectura. En paraules del propi Josep Torres, “*l'interès de les noves generacions d'Arquitectes per als problemes nous que cal resoldre va en augment; la tasca és immensa, però la batalla ja està declarada i la victòria, tard o d'hora, serà de la nova Arquitectura*”.¹⁴¹

L'excel·lent mostra d'aquesta confrontació, entre l'academicisme i els nous corrents, n'és la conferència de Le Corbusier a Barcelona el 1928. Aquesta ve motivada per l'interès d'alguns estudiants d'arquitectura –Josep Lluís Sert, Josep Torres, Sixt Illescas o Joan Baptista Subirana– pel que estava passant a l'arquitectura europea –sorgiment de nous corrents, gran furor constructiu a països com Alemanya i la URSS, etc.¹⁴²–, però també perquè aquest canvi d'estil arribés finalment a la capital catalana. La pregunta que ens hem de fer és evident: d'on ve aquesta admiració dels arquitectes catalans cap a Le Corbusier?

Sert i Torres, quan eren estudiants d'arquitectura a mitjan anys 20, van descobrir quasi per casualitat l'obra de Le Corbusier. El propi Sert admet que “*Je m'étais rendu à Paris et j'avais découvert par hasard ses livres en passant devant une librairie rue de Castiglione. Je les avais achetés et emportés à Barcelone*”.¹⁴³ I continua, “*Nous étions à cette époque un groupe de jeunes étudiants et ces ouvrages nous dévoilèrent à tous un monde nouveau*”.¹⁴⁴ És a partir d'aquest moment quan els joves estudiants comencen a compartir unes idees i ideals lluny dels que predicaven els seus professors, un distanciament que es va fer més evident arran de la ja citada conferència de Le Corbusier a Barcelona.

¹⁴¹ Sert, J. Ll., Torres, J. (1929). *Butlletí de l'Agrupament Escolar de l'Acadèmia i Laboratori de Ciències Mèdiques de Catalunya. Número dedicat a les tendències actuals de l'arquitectura*, p. 208. Catàlegs i invitacions d'exposicions. (632). Fons Galeries Dalmau, Arxiu Municipal de Girona, Girona.

¹⁴² Donato, E. (2007). “La Ciutat Obrera de Repòs... p. 158.

¹⁴³ Tieleman, M. (2009). *Le Corbusier, José Luis Sert. Correspondance 1928-1965*. (1a ed., p. 16). París: Éditions du Linteau.

¹⁴⁴ Tieleman, M. (2009). *Le Corbusier, José Luis Sert...* p. 16.

L'arquitecte suís va fer una conferència a Madrid el 15 de maig de 1928 per promocionar el llibre que havia publicat recentment: *Une maison-Un palais* (1928).¹⁴⁵ Aprofitant que per tornar a París havia de fer la ruta Madrid-Portbou amb ferrocarril, Sert li va enviar un telegrama, malgrat que encara no es coneixien, per convidar-lo a fer una conferència a Barcelona.¹⁴⁶ Aquest acte és clau en el procés de formació de Sert i Torres, ja que poden veure de prop i escoltar les idees de la persona de referència en l'arquitectura europea del moment i que, a més, il·lustra a la perfecció les idees dels dos joves arquitectes catalans. Les paraules de Le Corbusier serviren als estudiants d'arquitectura per emmirallar-s'hi, tot i que hi ha qui pensa que Sert i Torres supeditaren en excés a les idees del mestre suís.¹⁴⁷ Joan Sacs, artista del tombant de segle XIX-XX, s'adona que els pensaments de Le Corbusier expressats a Barcelona “*són acceptats a ulls clucs pels nostres joves projectistes*”.¹⁴⁸

Aquesta conferència és el punt d'inici de la relació professional i d'amistat que uniria Sert i Le Corbusier. Va ser a Barcelona, en ocasió de la citada conferència, quan el propi Le Corbusier va mostrar interès pel projecte de Sert i Torres respecte a una ciutat per a turistes a la costa catalana.¹⁴⁹ Això és fonamental, ja que d'una banda ens exemplifica l'inici de les cordials relacions entre mestre i deixeble, però de l'altra banda, i encara més important, és clau per entendre la seriositat amb la que Sert i Torres es prenen el projecte del Poble d'Estiueig.

La nova generació d'arquitectes tingué el suport per part d'alguns mecenes i burgesos rellevants dins l'òptica catalana de finals dels anys 20. Un dels millors exemples d'aquest suport que Sert i Torres reberen per part de gent adinerada el trobem a la carta que Sebastià Gasch va enviar a Josep Dalmau el 14 de gener de 1929. Sebastià Gasch i Carreras (1897-1980) fou un dels crítics d'art més importants de l'avantguarda catalana de principis de segle XX, mentre que Josep Dalmau i Rafel (1867-1937) era un marxant d'art a qui la seva passió per l'art modern el va portar a obrir les conegudes Galeries Dalmau de Barcelona. En aquesta

¹⁴⁵ Rovira, J. M. (2000). *José Luis Sert, 1901-1983*. (1a ed., p. 15). Milà: Electa.

¹⁴⁶ Rovira, J. M. (2000). *José Luis Sert...* p. 15.

¹⁴⁷ Fanés, F. (1997). “Les comes de les *girls*. Modernitat i avantguarda en la Catalunya dels anys trenta”. Dins Juan José Lahuerta (ed.), *Le Corbusier y España*. (1a ed., p. 9). Barcelona: Centre de Cultura Contemporània de Barcelona.

¹⁴⁸ Sacs, J. (25 d'abril de 1929). “Arquitectura Nova”. *Mirador*, 13, 7.

¹⁴⁹ “*Il fit montre également d'un vif intérêt pour les plans que Sert et son ami Torres avaient dessinés pour une cité d'estivants sur la cote Catalane*”. Tieleman, M. (2009). *Le Corbusier, José Luis Sert...* p. 19.

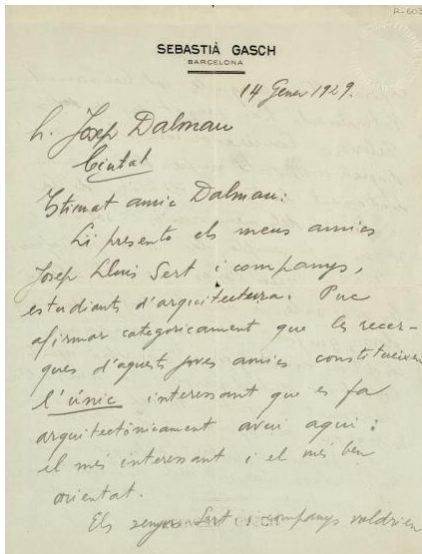


Figura 23: Carta de Sebastià Gasch a Josep Dalmau (14 de gener de 1929). **Font:** Arxiu Municipal de Girona. Fons Galeries Dalmau (603).

carta –figura 23–, que podem veure ampliada a l’apartat d’annexes –*annex 1*–, Gasch presenta Sert i Torres a Dalmau, tot dient que “*les recerques d’aquests joves amics constitueixen l’únic interessant que es fa arquitectònicament avui aquí*”.¹⁵⁰

El fet més destacable d’aquesta carta no és que Gasch doni a conèixer Sert i Torres, sinó que informa a Dalmau del projecte que els dos joves arquitectes estan portant a terme –el Poblats d’Estiueig– com a treball final d’Arquitectura.

El propi Gasch demana a Dalmau si podrien exposar les maquetes del projecte a les Galeries Dalmau, ja que aquest era un espai de referència. Gasch arriba a catalogar

la situació de “*putrefacció ambiental*”¹⁵¹, fent referència a la situació de l’arquitectura catalana en aquell moment, cosa que ens indica fins a quin punt eren benvinguts, per alguns sectors de la societat, els aires renovadors de Sert i Torres.

Finalment Josep Dalmau va obrir les portes de les seves galeries als dos joves arquitectes, però l’acció no es va acabar aquí. Coincidint amb l’Exposició Internacional de Barcelona de 1929, exposició amb un perfil marcadament clàssic –un exemple n’és el propi Palau Nacional de Montjuïc-¹⁵² i on es consolidaren corrents artístics com el Noucentisme, el Neoclassicisme i el Monumentalisme en substitució d’altres com el Modernisme, Josep Dalmau va organitzar una veritable contra-exposició.¹⁵³ La mostra de projectes de les Galeries Dalmau, sota el títol

¹⁵⁰ Gasch, S. (1929). *Carta a Josep Dalmau, 14 de gener de 1929*. Correspondència (603), p. 1. Fons Galeries Dalmau, Arxiu Municipal de Girona, Girona.

¹⁵¹ Gasch, S. (1929). *Carta a Josep Dalmau, 14 de gener de 1929...* p. 1

¹⁵² L’actual seu del Museu Nacional d’Art de Catalunya fou el pavelló espanyol el 1929 per l’Exposició Internacional de Barcelona. La seva arquitectura marcadament classicista amb aires renaixentistes i decoració noucentista, xocà amb l’arquitectura d’altres pavellons de la mateixa exposició, com el d’Alemanya. Aquest va ser dissenyat per l’arquitecte Mies van der Rohe, amb una arquitectura totalment funcionalista i minimalista que a ulls de l’actualitat, encara sembla totalment modern. El pavelló alemany lluía l’arquitectura que es portava a terme en aquell moment al país germànic, per tant no es tractà d’una construcció casual. Avui en dia podem admirar la recreació del pavelló alemany a la muntanya de Montjuïc i comparar-lo amb l’arquitectura que es feia en anys de la dictadura de Primo de Rivera a Espanya, ja que l’edifici del MNAC n’és un excepcional exemple.

¹⁵³ Rovira, J. M. (2000). *José Luis Sert...* p. 21.

Arquitectura Nova, tenia la intenció de ser de tendència totalment oposada a l'Exposició Internacional.

El nom d'aquesta exposició no pot passar desapercebut, ja que indica el caràcter marcadament renovador dels projectes que s'exposaven i, també, anava lligat al que estava succeint a l'arquitectura europea d'aquells anys. Tal com podem llegir a continuació, aquest era un títol recurrent per diverses produccions arquitectòniques de l'època:

“In effetti, tra il 1923 e il 1930 diversi autori qualificarono con quell'aggettivo parte dell'architettura che si realizzava nell'Europa della seconda metàdegli anni venti, un 'Europa che aspirava a creare un mondo nuovo che doveva possedere uno spirito nuovo, per citare il titolo della rivista pubblicata da Le Corbusier e Ozenfant. Nel 1923, l'olandese J. J. P. Oud cominciava già a cercare le differenze tra nuovo e moderno. [...] Nel 1926 [...] un personaggio importante come Hannes Meyer pubblicava sulla rivista “Das Werk” un articolo fondamentale intitolato *Die neue Welt* (Il mondo nuovo)”.¹⁵⁴

Alexandre Cirici (1914-1983), contrastat crític d'art i polític dels primers anys de la Transició, va escriure la següents paraules en referència a la importància que va prendre aquella mostra d'art a les Galeries Dalmau.

“Un altre aspecte important i molt significatiu és la voluntat d'incorporar la fotografia al moviment artístic, amb l'exposició Ribó, del 1929, i la d'acollir l'arquitectura amb la primera manifestació del tot just creat GATCPAC, on hi havia projectes i maquetes de Sert, Torres Clavé, Subirana, Illescas, Armengou. Rodríguez-Arias, Puig Gairalt, etc., l'abril del 1929. Tota una lliçó, quan estava a punt d'ésser inaugurada l'Exposició Internacional, apoteosi del monumentalisme arquitectònic més fals.”¹⁵⁵

¹⁵⁴ Rovira, J. M. (2000). *José Luis Sert...* p. 22.

¹⁵⁵ Cirici, A. (1969). *L'aportació de Josep Dalmau*. (1a ed., p. 6). Barcelona: COAC, Comisión de Cultura.

ARQUITECTURA	
EXPOSICIÓN DE PROYECTOS. "GALERÍAS DALMAU"	
Paseig de Gràcia, 62. - Del 13 al 27 d'abril	
A. FEIG GAIRALT (invitat)	Fàbrica de Perfums "Hirorgia". Maqueta núm. 2 Plànols núms. 6-10.
B. DE CERRERA - E. FÀBREGAS G. RODRÍGUEZ ARIAS	Plaça de brans. Maqueta núm. 1. Plànols núms. 1-3.
C. ALZAROLA - E. PECOERT	Cinico. Maqueta núm. 3. Plànols núms. 11-16.
P. ARMENGOU - F. PERALES	Club d'esports. Maqueta núm. 4. Plànols núms. 17-21.
S. ILLESCAS	Estació per un port aeri. Maqueta núm. 5. Plànols núms. 22-28.
J. LL. SERT - J. TORRES CLAVÉ	Poble d'estiueig a la costa de llevant Maquetes núms. 6, 7 i 8. Plànols núms. 29-31.
	Hotel en una platja. Maqueta núm. 9. Plànols núms. 32-38.

El que ens mostra la fotografia que acompanya aquest text – figura 24-, és la relació dels diversos projectes que es van exposar a les Galeries Dalmau del 13 al 27 d'abril de 1929. Als annexos –*annex 2*- es pot veure la imatge ampliada i es llegeixen millor tots els títols i els autors de les respectives obres.

Figura 24: Exposició de projectes a les Galeries Dalmau. **Font:** Arxiu Municipal de Girona. Fons Galeries Dalmau (69).

La mostra de projectes va ser tot un èxit, cosa que es dedueix de les paraules del propi Sert en una carta dirigida al seu mestre Le Corbusier. En aquesta carta del 17 d'abril de 1929, una vegada l'exposició *Arquitectura Nova* ja s'havia inaugurat, hi podem copsar la importància de la mateixa. Alhora també ens adonem de fins a quin punt n'era d'estreta la relació que unia Sert i Le Corbusier; una relació que s'havia iniciat tan sols uns mesos abans amb la conferència de l'arquitecte suís a Barcelona i que havia continuat amb l'estada de Sert al taller de Le Corbusier a la *rue de Sèvres* de París. Aquesta estada va ser clau per a la formació del jove Sert, ja que va treballar a París els primers mesos de 1929 i va copsar les idees de Le Corbusier, però també de tots els arquitectes, artistes i personalitats diverses que hi tenien relació.¹⁵⁶ El text original d'aquesta carta el trobem a l'*annex 3*.

“dès mon arrivée, j'ai eu tout mon temps entièrement absorbé par les préparatifs de l'exposition de notre petit groupe. Il a fallu en effet que, dans un très bref délai, nous établissions nos maquettes ; ce qui a été plus compliqué et plus difficile que je ne le croyais à mon départ de Paris. Heureusement, nos efforts n'ont pas été vains ; notre exposition a eu plus de succès que je n'osais l'espérer, sur tout auprès des jeunes.”¹⁵⁷

D'aquesta mateixa carta, del 17 d'abril de 1929, també se'n pot determinar les males relacions, ja citades, que existien entre l'academicisme i les idees dels autors de l'exposició

¹⁵⁶ Tieleman, M. (2009). *Le Corbusier, José Luis Sert...* p. 19.
¹⁵⁷ Sert, J. Ll. (1929). *Lettre de Sert à Le Corbusier le 14 avril 1929...* p. 1.

a les Galeries Dalmau. Sert escriu: “*Cependant, je dois vous dire que l’hostilité de notre Académie n’a pas désarmé : aucun professeur n’a daigné nous faire la moindre visite.*”¹⁵⁸

L’exposició *Arquitectura Nova* a les Galeries Dalmau de Barcelona va rebre bones crítiques per part d’altres arquitectes que també exposaren els seus projectes, com Sixte Illescas (1903-1986).

“L’exposició és lloable pel que de renovació ella representa. Renovació necessària aquí a Catalunya més que enlloc; perquè és en aquest tema on els arquitectes han abusat més de totes les trampes i subterfugis antiarquitectònics: és a Barcelona, terra de pura tradició arquitectònica, terra de grans mestres d’obres, terra de paletes insuperats-, és a Barcelona on els arquitectes han degenerat més.”¹⁵⁹

El propi Gasch, publica un article a *La Veu de Catalunya* el dia 17 d’abril de 1929, sota el títol *Vida Artística*, on exposa l’èxit i la necessitat de l’exposició que té lloc a les Galeries Dalmau.

“La reacció contra la falsa arquitectura fa temps que es vé operant eficaçment a tot Europa. [...] Ací, però, en aquest pobre país que, en molts aspectes sembla deixat de la mà de Déu, ja començavam a desesperar que arribés el formidable moviment col·lectiu que s’obre pas lentament, pero segurament, a tot arreu. [...] Barcelona, terra d’aberracions arquitectòniques, de fantàstiques monstruositats i d’abracadabrants troballes, terra que ha estat víctima del mal gust definitiu i de les ocurrències genials de varis generacions d’arquitectes, no havia sabut encara reaccionar eficaçment contra aquesta imbecil·litat col·lectiva, que ha enlletgit la ciutat. [...] Avui, lloat siga Déu, podem ja cantar victòria. L’ardit escamot que anhelavem, ja ha donat senyals de vida. L’exposició –realment important, realment impressionant- de Can Dalmau, és el seu primer crit d’alerta. Aquests dies, Can Dalmau, fa olor de clar”.¹⁶⁰

¹⁵⁸ Sert, J. Ll. (1929). *Lettre de Sert à Le Corbusier le 14 avril 1929...* p. 2.

¹⁵⁹ Illescas, S. (3 d’abril de 1930). “Què en penseu de l’arquitectura moderna?”. *Mirador*, 62, 7.

¹⁶⁰ Gasch, S. (1929). *Vida artística: Arquitectura Nova...*

4.2.2. L'emplaçament del Poblat d'Estiueig a la Costa de Llevant

Abans d'entrar en la descripció precisa del projecte i dels elements que el formen, cal situar-lo acuradament sobre el terreny. On tenien previst situat el Poblat d'Estiueig Sert i Torres? Per respondre a aquesta pregunta ens basarem en diverses fonts, tant primàries com secundàries. El document principal és projecte *Poblat d'estiueig a la costa. Projecte de fi de carrera*. Aquest, com ja hem dit, es troba a l'arxiu del COAC de Barcelona i es tracta del projecte final d'Arquitectura de Josep Lluís Sert i Josep Torres.

La localització exacta del Poblat d'Estiueig és la que podem veure a l'esbós de la part inferior. La figura 25 és un dels esbossos que trobem al projecte *Poblat d'estiueig a la costa*, a càrrec de Sert i Torres. Aquest ens assenyalava, dalt d'un turó, la situació de Fenals d'Aro. A la part superior observem el paratge tal com estava al 1929, sense edificar, i a la part inferior, la visió de l'espai una vegada el projecte fos una realitat; amb els edificis al fons de l'esbós, adjunts a la petita ondulació del terreny que descendeix del turó on s'aixeca Santa Maria de Fenals d'Aro.¹⁶¹

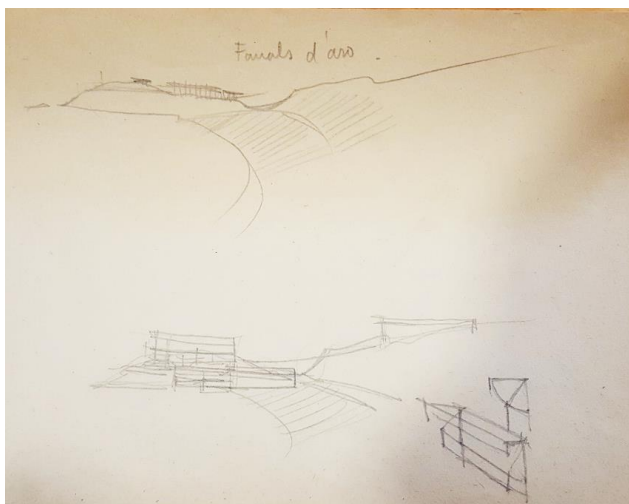


Figura 25: Localització del Poblat d'Estiueig. **Font:** Arxiu del COAC-Barcelona. Fons del GATCPAC. Poblat d'estiueig a la costa. Projecte de fi de carrera.

Aquest és, sense dubte, el document que ens indica amb major claredat la situació proposada per Sert i Torres per al projecte del Poblat d'Estiueig. Tot i això, no és l'únic, ja que a la carta ja citada que Sert envia a Le Corbusier el 17 d'abril de 1929 ja parla d'aquest indret. Li diu el següent:

¹⁶¹ Sert, J. Ll., Torres, J. (1929). *Poblat d'estiueig a la costa. Projecte de fi de carrera* [Figura]. Fons del GATCPAC. Col·legi Oficial d'Arquitectes de Barcelona, Barcelona.

“Dès qu’il m’a été possible, c’est-à-dire hier seulement, je me suis occupé des terrains de la Costa Brava. Mon choix s’est arrêté sur un terrain qui m’a semblé répondre à vos désirs et qui est actuellement en vente. Je n’en connais pas encore la superficie, mais son emplacement m’a plu ; il est, en effet, situé au bord même de la mer, et comprend une petite plage attenante à une plus vaste. Aussitôt que je saurai sa superficie et son prix, je vous en aviserai, et vous enverrai en même temps une photo”.¹⁶²

Aquest paràgraf, provinent de la carta enviada per Sert, ens referma la situació de la urbanització a la façana marítima de Fenals d’Aro. Aquesta zona reuneix les característiques exposades a la carta, com són la proximitat amb el mar i una situació privilegiada entre una petita platja –Cala Rovira– i la més gran –platja gran de Platja d’Aro–.

Situació del Poblament d'Estiueig dins el municipi de Castell-Platja d'Aro

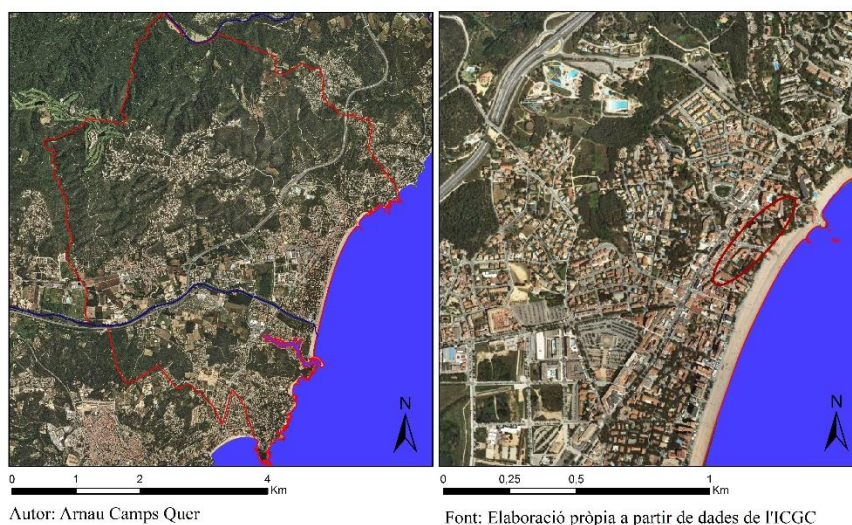


Figura 26: Mapa de la situació del Poblament d'Estiueig.

Finalment, la prova més concloent. El propi Sert record anys més tard el seu projecte amb Josep Torres, tot dient el següent. El parèntesis és seu, no és una incorporació nostra.

“Recordo els nostres primers projectes en col·laboració: un avantprojecte maqueta per a un hotel a Sitges, primer assaig d’adopció dels principis de la moderna arquitectura –elogiat per Le Corbusier al seu pas per Barcelona-, precedí

¹⁶² Sert, J. Ll. (1929). *Lettre de Sert à Le Corbusier le 14 avril 1929* (R3(3)261), p. 2. Correspondance, Fondation Le Corbusier, París.

aquest a l'estudi del Poblat de Vacances a la Costa Brava (Platja d'Aro), presentat a l'exposició de pintura, escultura i arquitectura contemporànies a les Galeries Dalmau".¹⁶³

Una vegada hem trobat i provat la situació on Sert i Torres van proposar la construcció del seu projecte del Poblat d'Estiueig, cal entendre els motius que els van portar a pensar que aquest era un lloc òptim. És aquí quan cal recordar la descripció de la Vall d'Aro realitzada a l'apartat 1, que ens servirà com a base per a aquest exercici.

En primer lloc, un dels motius que portà Sert i Torres a pensar que aquesta seria una bona localització pel seu projecte és que es tracta d'una extensa platja –actual Platja d'Aro– sense cap tipus d'edificació, poble ni disseminat. Anteriorment ja hem explicat a què es deu aquest fet, però ho recordarem: zones d'aiguamolls i, per tant, terres improductives per a l'agricultura, que era el principal gènere de vida de Castell d'Aro, municipi on es situaria aquest projecte. El fet que aquesta gran franja de terra paral·lela al mar amb una extensa platja i sense grans ondulacions en el terreny restés abandonada, té la seva causa en el rebuig dels habitants de la zona cap a les zones improductives per a l'agricultura. Tanmateix, aquestes terres que tan poc valor agrícola tenien, representaven una reserva de terreny idònia per portar-hi a terme una urbanització com el Poblat d'Estiueig. Només a tall d'exemple, el projecte de Josep Esteve Corredor, que podem veure a la pàgina 25, també es situa a la gran platja. Però en aquell cas, el trobem situat a la zona sud de la mateixa, mentre que el nord seria l'emplaçament seleccionat per Sert i Torres.

El fet de tenir aquesta extensa reserva de terres paral·leles a la gran platja representava una gran potencialitat pel desenvolupament turístic. Tot aquell gran espai que històricament havia estat rebutjat pels habitants de Castell d'Aro –i de la Vall d'Aro per extensió– a la dècada dels 20 del segle passat, amb el sorgiment de noves propostes turístiques per a la zona, passa a tenir la importància que no havia tingut històricament. El fet de no trobar edificacions històriques en aquests terrenys és clau. Aquest factor permet plasmar a la realitat el projecte sense haver-lo d'adaptar a una realitat existent: a una trama urbana consolidada, per exemple.

¹⁶³ Sert, J. Ll. (1980). "Josep Torres Clavé i el GATCPAC". *Cuadernos de arquitectura y urbanismo*, 140, 22-25, 24.

Aquest fet és cabdal per comprendre el motiu pel qual sorgeixen noves urbanitzacions fora dels nuclis històricament turístics, com era Sant Feliu de Guíxols. Tant les propostes de la urbanització de Josep Esteve com S'Agaró de Rafael Masó, passant pel Poblat d'Estiueig de Josep Lluís Sert i Josep Torres, creuen que el lloc idoni on situar-se és fora de trames urbanes històriques.

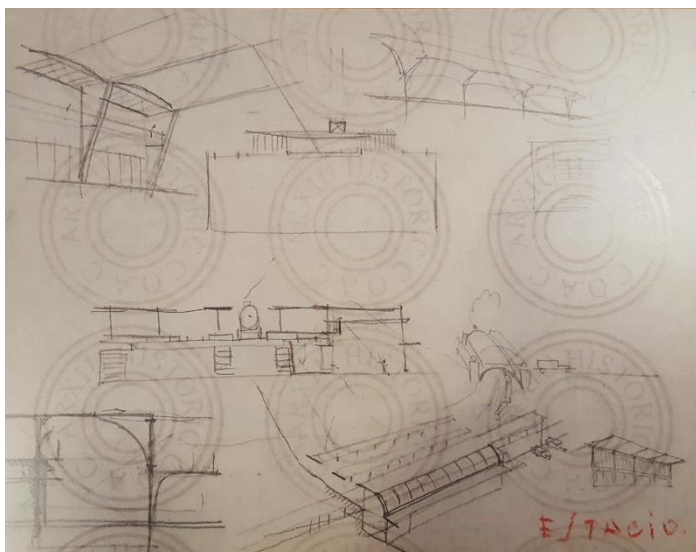


Figura 27: Estació ferroviària del Poblat d'Estiueig. **Font:** Arxiu del COAC-Barcelona. Fons del GATCPAC. Poblat d'estiueig a la costa. Projecte de fi de carrera.

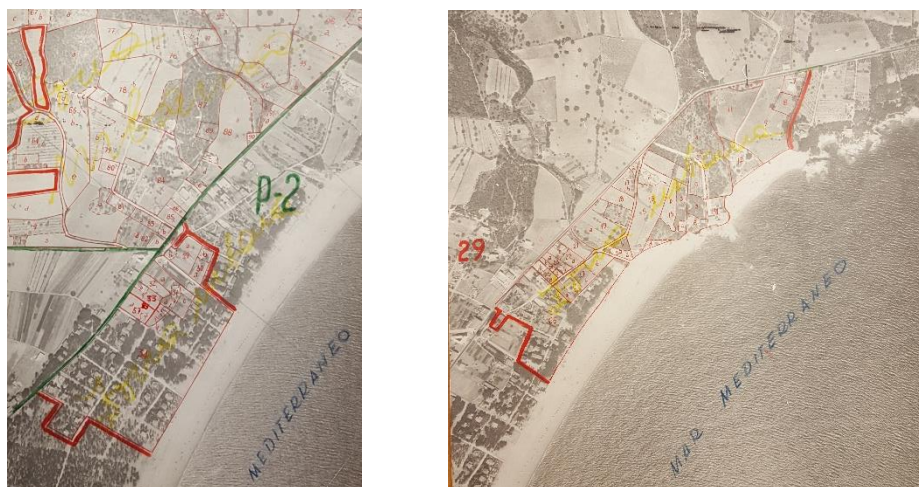
Cal recordar, també, altres condicions que fan d'aquest indret l'emplaçament idoni. Recordem que existia el ferrocarril que unia Sant Feliu de Guíxols amb Girona i que tenia estació a Castell d'Aro. Sert i Torres creien que aquest transport representava una potencialitat que calia aprofitar per donar a conèixer el Poblat d'Estiueig, però també perquè els turistes hi poguessin arribar més

fàcilment. És per això que van dissenyar una estació per incloure-la dins el projecte.

És obvi que la proximitat amb el nucli de Sant Feliu de Guíxols també era un atractiu a l'hora d'escollir aquest emplaçament pel Poblat d'Estiueig. Com ja hem dit anteriorment, Sant Feliu era un potent nucli industrial i amb un port consolidat. És per això que, més enllà de la potencialitat del ferrocarril i de les condicions orogràfiques, la proximitat amb Sant Feliu oferia atractiu turístic –que com hem vist, ja existia el turisme a Sant Feliu–, facilitat pel transport marítim, proximitat amb un nucli de població important i amb els serveis que allà hi havia –oci, per exemple–.

Una vegada enteses les característiques que conformaven aquell espai, cal que ens centrem en el lloc concret: els terrenys en si. Després de realitzar la cerca pertinent a l'Arxiu Històric de Girona i de comprovar que hi havia poca informació referent a la propietat d'aquests terrenys a principis de segle, hem aconseguit identificar el document més antic, que data de 1956, referent a la propietat rústica del municipi de Castell d'Aro. Mitjançant aquest

document hem comprovat que els terrenys pantanosos del disseminat de Fenals d'Aro, dins el municipi de Castell d'Aro, tenien propietaris. No es tractava d'extenses parcel·les sinó d'una munió de petites i mitjanes porcions de terreny, tal com podem veure a les imatges inferiors. Aquestes imatges corresponen al *Catastro de la Riqueza Rústica del Término Municipal de Castell d'Aro*.¹⁶⁴



Figures 28: Plànol del Cadastre de la Riqueza Rústica de Castell d'Aro. **Font:** Arxiu Històric de Girona. Catastro de la Riqueza Rústica del término municipal de Castell d'Aro, 1956.

La titularitat privada del sòl és un fet que calia comprovar per argumentar correctament l'emplaçament del projecte. Tot i això, aquest fet ja es pot entreveure a les paraules de Sert a Le Corbusier a la carta del 17 d'abril de 1929 que hem citat anteriorment. L'arquitecte català li diu “*Aussitôt que je saurai sa superficie et son prix, je vous en aviserai, et vous enverrai en même temps une photo*”.¹⁶⁵

El fet que aquests terrenys de Fenals d'Aro fossin escripturats com a propietats privades ens porta a pensar que suposà un problema alhora de desenvolupar el projecte, ja que encaria l'adquisició dels terrenys. És molt probablement, i a falta d'un estudi més exhaustiu, una de les causes que propiciaren que el Poblats d'Estiueig no s'acabés desenvolupant.

¹⁶⁴ Ministerio de Hacienda. (1956). *Catastro de la Riqueza Rústica. Término Municipal de Castillo de Aro*. Arxiu Històric de Girona, Girona.

¹⁶⁵ Sert, J. Ll. (1929). *Lettre de Sert à Le Corbusier le 14 avril 1929...* p. 2.

4.2.3. El projecte del Poblat d'Estiueig a la Costa de Llevant

Per analitzar el projecte en si, ens centrarem principalment en dos aspectes: la zonificació i l'arquitectura dels elements.

A la imatge inferior, la figura 29, apreciem una representació del Poblat d'Estiueig on es distingeix clarament el *zoning* o la zonificació d'usos característica de l'urbanisme funcionalista. Mitjançant aquesta tècnica i l'acurada posició de tots els elements, Sert i Torres creuen poder solucionar els problemes que, segons ells, tenen les ciutats d'estiueig. Segons ells, aquests problemes són: “*carrers torts, difícil circulació, manca d'espai per parada d'autos, sovint només gaudeixen de la vista del mar les cases de primera fila, falta d'espais verds, etc.*”.¹⁶⁶

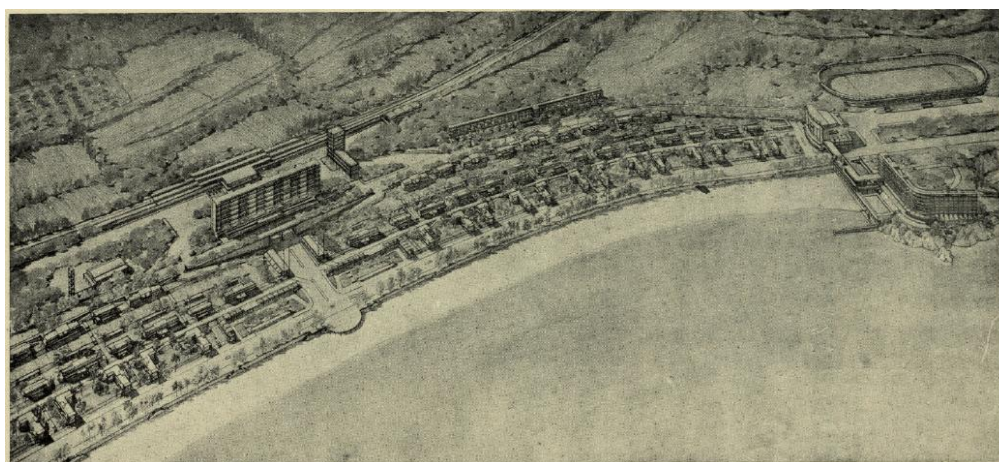


Figura 29: Vista del Poblat d'Estiueig. **Font:** Arxiu Municipal de Girona. Fons Galeries Dalmau. Butlletí de l'Agrupament Escolar de l'Acadèmia i Laboratori de Ciències Mèdiques de Catalunya.

La primera zona que volem destacar és la que s'alça damunt del promontori que separa les dues platges. Ho veiem a la part dreta de la figura 29. Aquesta és la zona d'oci, composta per “*l'Hotel, el casino, el club d'esports, el cinema i la sala de concert*”.¹⁶⁷

¹⁶⁶ Sert, J. Ll., Torres, J. (1929). *Butlletí de l'Agrupament Escolar...* p. 209.

¹⁶⁷ Sert, J. Ll., Torres, J. (1929). *Butlletí de l'Agrupament Escolar...* p. 209.

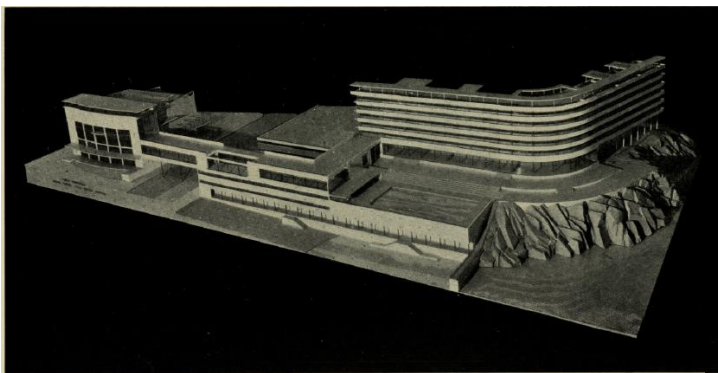
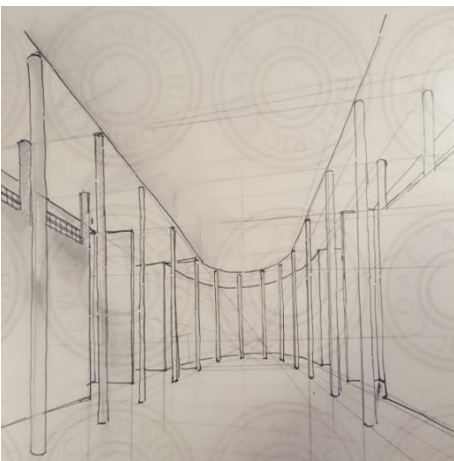


Figura 30: Zona d'oci del Poblat d'Estiueig. **Font:** Arxiu Municipal de Girona. Fons Galeries Dalmau. Butlletí de l'Agrupament Escolar de l'Acadèmia i Laboratori de Ciències Mèdiques de Catalunya.

Si ens fixem en l'arquitectura d'aquesta zona, identifiquem fàcilment els trets característics del Funcionalisme: estructura a base de pilars que sostenen l'edifici i alliberen les parets, façana lliure d'ornaments –figura 30–, finestres longitudinals per a millor aprofitament de la llum a

l'hivern i protecció davant la calor a l'estiu, etc. Aquestes mateixes característiques les podem extrapolar als altres edificis, però amb l'afegit de l'alliberament de la planta baixa per a l'ús de l'automòbil.¹⁶⁸ La imatge inferior és el testimoni d'aquesta arquitectura extremadament racionalista i funcionalista, amb una estructura independent que aconsegueix crear una façana lliure. També podem identificar altres elements característics d'aquesta corrent arquitectònica com l'ús extensiu del vidre, les finestres horitzontals i d'altres elements ja citats anteriorment.



Pel que fa a l'hotel, aquest té dues parts, “una destinada a la gent que hi passa una temporada l'altra, de menys cabuda, destinada a turistes o gent de pas”.¹⁶⁹ L'hotel, doncs, és el centre d'aquesta zona d'oci, amb el casino, el club d'esports, el cinema i la sala de concerts com a elements complementaris.

Figura 31: Planta baixa de l'Hotel del Poblat d'Estiueig. **Font:** Arxiu del COAC-Barcelona. Fons del GATCPAC. Poblat d'estiueig a la costa. Projecte de fi de carrera.

¹⁶⁸ GATCPAC. (1934). “La vivienda moderna”. *Revista AC*, 14, 13-17, 13.

¹⁶⁹ Sert, J. Ll., Torres, J. (1929). *Butlletí de l'Agrupament Escolar...* p. 209.

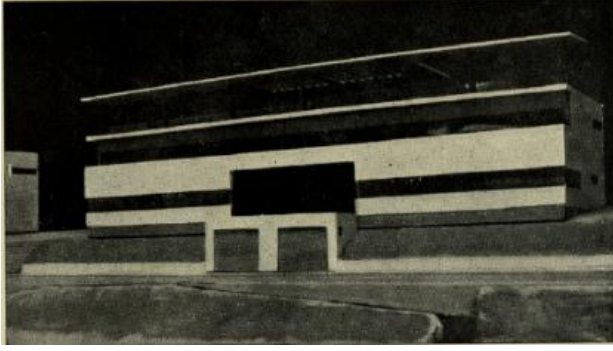


Figura 32: Vil·la gran de segona fila del Poblat d'Estiueig.
Font: Arxiu Municipal de Girona. Fons Galeries Dalmau. Butlletí de l'Agrupament Escolar de l'Acadèmia i Laboratori de Ciències Mèdiques de Catalunya.

col·locació idònia d'elements i l'alçada progressiva de les vil·les a mesura que la distància a la platja augmenta. Creiem que aquesta qüestió mereix ser destacada, ja que aquesta alçada progressiva dels edificis per tal que tots tinguessin vistes al mar és totalment contrària a la situació que viu actualment Platja d'Aro. Com és sabut, a la façana litoral d'aquest municipi hi trobem els grans gratacels que monopolitzen les vistes al mar i fan que totes les edificacions de segona línia i posteriors no disposin d'aquest avantatge.

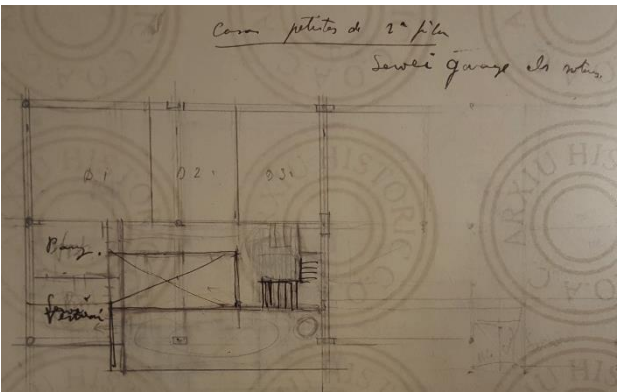


Figura 33: Vil·la petita de segona fila del Poblat d'Estiueig.
Font: Arxiu del COAC-Barcelona. Fons del GATCPAC. Poblat d'estiueig a la costa. Projecte de fi de carrera.

representava aquest projecte, pensant ja amb el “*servei de garatge als sòtans*”.¹⁷²

A la zona central del Poblat d'Estiueig hi trobem la zona residencial, on hi ha fins a cinc tipologies de vil·les.¹⁷⁰ Aquestes van des de petites i modestes residències per a una família fins a habitatges que es poden compartir –figura 32–.¹⁷¹ L'objectiu de Sert i Torres era que totes les vil·les tinguessin vistes al mar. Això es tradueix en paper al projecte mitjançant la

A la figura 33 podem veure el plànol de la planta d'un model de vil·la de segona línia –una de les petites–. S'aprecia fàcilment l'estructura independent, representativa del Funcionalisme, i que permet obrir grans finestrals com els que tindrien tots els edificis. Com a curiositat, apuntar que una d'aquestes imatges també ens mostra la modernitat que

¹⁷⁰ Sert, J. Ll., Torres, J. (1929). *Butlletí de l'Agrupament Escolar...* p. 212.

¹⁷¹ Sert, J. Ll., Torres, J. (1929). *Butlletí de l'Agrupament Escolar...* p. 213.

¹⁷² Sert, J. Ll., Torres, J. (1929). *Poblat d'estiueig a la costa...* [Figura].

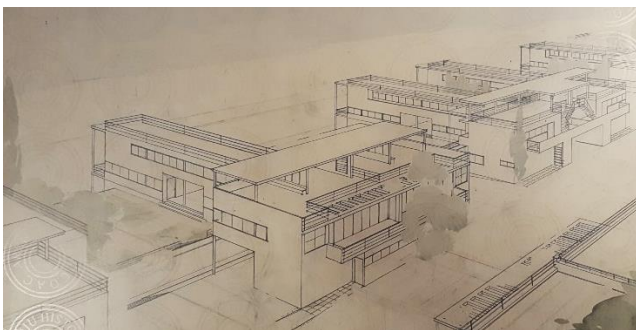


Figura 34: Perspectiva des de les Vil·les de segona fila. **Font:** Arxiu del COAC-Barcelona. Fons del GATCPAC. Poblat d'estiueig a la costa. Projecte de fi de carrera.

Els propis arquitectes dibuixaren una perspectiva del que es veuria des de les vil·les de segona línia. Ho apreciem a la figura 34, on es veu al mar al fons, rere les vil·les de primera línia. Segons aquest dibuix, es compliria la premissa de Sert i Torres que tots els edificis tinguessin vistes al mar.

A banda de les zones d'oci i de residència, trobem una sèrie d'edificis o d'infraestructures que no es poden englobar dins una zona concreta. Ens referim al “*mercat, l'estació de ferrocarril, l'església, l'Ajuntament, etc.*”.¹⁷³ Tots aquestes edificis, juntament amb els que hem comentat anteriorment, tenen la peculiaritat que segueixen els mateixos canons arquitectònics i estètics. Precisament, aquest fet el descriu a la perfecció Josep Lluís Sert quan expressa que “*les formes, com les idees, com més clares i precises més intel·ligibles i simpàtiques són*”.¹⁷⁴ I afegeix: “*Aquesta repetició és el que dona aquesta sensació de magnitud, d'ordre, de serenitat; precisament això és el que està perdut*”.¹⁷⁵ Sert s'està referint a la promiscuïtat de formes i d'ornamentacions que existeixen en edificis d'altres estils contemporanis de l'època. Més endavant ho exemplifica quan diu: “*Dels conjunts de xalets que hom fa avui en dia hom no en treu altra sensació que la d'una barreja de detalls confosos; ni conjunt, ni ordenació, ni economia, ni visualitat*”.¹⁷⁶

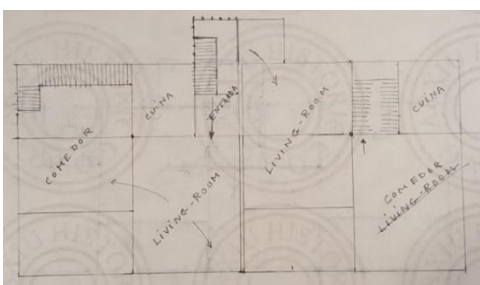


Figura 35: Vil·la de primera fila del Poblat d'Estiueig. **Font:** Arxiu del COAC-Barcelona. Fons del GATCPAC. Poblat d'estiueig a la costa. Projecte de fi de carrera.

Finalment, ens queda comentar el darrer element important del projecte: el bloc de pisos de la zona central, el podem identificar fàcilment a la figura 29. La figura 35 correspon a un plànol de la planta d'aquest edifici. La peculiaritat del mateix no és l'organització interna ni l'arquitectura, ja que segueix el canó dels altres edificis del poblat, sinó

¹⁷³ Sert, J. Ll., Torres, J. (1929). *Bulletí de l'Agrupament Escolar...* p. 213.

¹⁷⁴ Sert, J. Ll., Torres, J. (1929). *Bulletí de l'Agrupament Escolar...* p. 214.

¹⁷⁵ Sert, J. Ll., Torres, J. (1929). *Bulletí de l'Agrupament Escolar...* p. 214.

¹⁷⁶ Sert, J. Ll., Torres, J. (1929). *Bulletí de l'Agrupament Escolar...* p. 214.

l'objectiu que es persegueix amb aquest edifici. Sens dubte, és aquí on rau un dels punts més rellevants d'aquest projecte. Vegem-ho en paraules dels propis Sert i Torres:

“Després de les vil·les hom ha pensat en poder construir una mena de dependències que poguessin ésser llogades per un preu mòdic. Aquestes són els departaments amb serveis en comú que constitueixen un tipus d'habitació mixt entre l'Hotel i la vil·la. Són una sèrie d'elements cel·lulars agrupats en un gran immoble. Cada un d'aquests elements consta de dos o tres dormitoris living-room, bany i terrassa-jardí. El restaurant és al terrat i en aquest hi ha un lloc fix per a la gent de la casa”.¹⁷⁷

Que Sert i Torres plantegin uns habitatges a un “preu mòdic”¹⁷⁸ és molt rellevant. L'any 1929 existia el turisme, però no un turisme assequible per aquelles persones que no tinguessin un nivell econòmic i social alt. És per això que Sert i Torres, amb aquests habitatges, intenten trencar la dinàmica existent i introduir noves classes socials –mitjanes i treballadores– al gaudi del turisme.

D'acord amb la rellevància de l'afirmació que hem vist i del que això representava per l'època, diversos autors han plasmat a les seves obres aquest fet transcendent. Emili Donato escriu que “*s'ha de situar, doncs, l'arquitectura de la proposta urbana de la CORV –llegir Poblat d'Estiueig– en el camp de l'arquitectura per al poble*”.¹⁷⁹ Carolina Ramos també apunta en aquesta direcció, quan diu que existeix el “*proyecto de Josep Lluís Sert y Torres Clavé de 1929 como la primera propuesta para una ciudad de vacaciones con una clara preocupación social, el Poble d'estiueig a la Costa Brava, destinado al veraneo de la clase trabajadora*”.¹⁸⁰

No són els únics professionals que opinen d'aquesta manera. Trobem també les paraules de Ricardo Carcelén González, arquitecte de la Universitat Politècnica de Cartagena. Al seu article *La ordenación del reposo en la España del Régimen Franquista*, diu:

¹⁷⁷ Sert, J. Ll., Torres, J. (1929). *Bulletí de l'Agrupament Escolar...* p. 213.

¹⁷⁸ Sert, J. Ll., Torres, J. (1929). *Bulletí de l'Agrupament Escolar...* p. 213.

¹⁷⁹ Donato, E. (2007). “La Ciutat Obrera de Repòs...” p. 164.

¹⁸⁰ Ramos, C. (2015). “Costa Brava, los retos...” p. 122.

“Cronològicamente, el primero de ellos es el pueblo de veraneo en la costa de Levante que los arquitectos José Luis Sert y Josep Torres Clavé proponen en 1929 como una de tantas soluciones a los problemas a que planteaba el éxodo de la ciudad. Pero no cabe duda [...] que nació no con intención de crear una nueva playa de moda a disposición de las clases más pudientes de la población, sino con un planteamiento más democrático, encaminado por tanto a satisfacer una necesidad social de las clases media y trabajadora”.¹⁸¹

Per tant, queda clar que el fet més trencador d'aquest projecte no era el seu urbanisme ni el seu estil arquitectònic, sinó que és el fet que proposés la integració de les classes mitjanes i treballadors a una ciutat d'estiu. L'heterogeneïtat de classes socials que podien gaudir del turisme és un fet que no es veurà fins, com a mínim, tres dècades més tard al país. Heus aquí la rellevància d'aquest projecte; però això no és tot.

Anys més tard, concretament el 1932, el GATCPAC escrivia un article a la revista AC – Actividad Contemporánea– on exposava l'evident necessitat de zones d'esbarjo per tal que els habitants de les ciutats poguessin abandonar, encara que temporalment, l'estrès i la vida frenètica que es donava a la grans urbs per fer estades de descans a indrets com el Poblat d'Estiu. Els encarregats de redactar l'article creien que el poder-se oblidar temporalment de la vida a la ciutat, un dels objectius del projecte que aquí exposem, era gaudir d'una estada amb major contacte amb la natura, contacte amb l'aire pur i l'escalf del sol fora la ciutat, alliberament de la sensació de congestió i de la competència constant que es dona a les ciutats.¹⁸²

Per assolir aquests objectius era essencial el model del plantejament de la urbanització, però també el dels habitatges. És per això que el GATCPAC va marcar algunes característiques que havien de seguir els habitatges d'estiu per poder assolir els objectius abans marcats. Aquestes eren les següents: “*Un refugio contra el calor, el frio, la lluvia y los insectos. Un espacio lugar para el baño de sol. Otro para cocinar. Otro espacio para comer. Espacio*

¹⁸¹ Carcelén, R. (Maig de 2016). *La ordenación del reposo en la España del Régimen Franquista. Las ciudades sindicales y la cualificación para el descanso*. Ponència presentada a la UPC, Barcelona. Recuperat de: https://upcommons.upc.edu/bitstream/handle/2117/100245/65BCN_CarcelenRicardo.pdf?sequence=1&isAlloved=y

¹⁸² GATCPAC. (1932). “La casa para el fin de semana (week-end)”. *Revista AC*, 7, 17-23, 18.

para dormir. Espacio para vestirse. Espacio para lavarse. Aparatos sanitarios. Lugar para almacenar equipajes, cajas de embalaje, etcétera. Espacio para estacionamiento de automóvil".¹⁸³ Que el GATCPAC expressés aquestes idees el 1932 és fonamental per comprendre com les figures de Sert i Torres marcaven el compàs, en certa manera, de l'evolució arquitectònica de Catalunya. Totes aquestes demandes essencials les podem identificar en qualsevol dels plànols que hem vist anteriorment.

El Poblat d'Estiueig és el primer antecedent directe dels projectes que durant la dècada de 1930 confeccionaria el GATCPAC. I, fins i tot, cal que anem més enllà. Lligat al Pla Macià (1932), que buscava la modernització de Barcelona, es planejà la Ciutat Obrera de Repòs i Vacances (CORiV). Aquest era un projecte que promocionaria el GATCPAC com a urbanització d'esbarjo per les classes mitjanes fora de l'ebullició del centre urbà de la capital.¹⁸⁴

I què és el que ens porta a pensar això? Doncs que la ciutat de vacances que el GATCPAC va dissenyar per la zona del Delta del Llobregat és pràcticament el mateix projecte que el Poblat d'Estiueig. Pocs són els canvis i modificacions. La diferència primordial entre el projecte que acabem d'estudiar i la CORiV és la titularitat dels terrenys on s'haurien d'assentar. En el primer cas ja hem vist que eren de propietat privada, mentre que en el segon eren de propietat pública –per tant, major facilitat a l'hora d'edificar–. En el cas del CORiV, la idea era aprofitar aquell extens espai pantanós, amb absència d'edificacions prèvies –que haurien obligat a modificar el projecte– ja que tenia un gran avantatge: com que eren uns terrenys guanyats al mar, a causa de l'acumulació de sediments provinents del Llobregat, no havien estat escripturats com a propietat particular.¹⁸⁵ “*En el moment de descobrir el seu possible ús públic, aquells terrenys constituïen una franja d'una profunditat variable de 800m, amb una longitud de gairebé 10 km, poblats d'una magnífica pineda en més de la meitat de la seva extensió*”.¹⁸⁶

Més enllà d'aquesta diferència en la propietat dels terrenys, gens menor, l'àrea on situen els dos projectes és molt semblant: davant d'una extensa platja, terrenys que havien restat

¹⁸³ GATCPAC. (1932). “La casa para el fin de semana... p.19.

¹⁸⁴ Donato, E. (2007). “La Ciutat Obrera de Repòs... p. 173.

¹⁸⁵ Donato, E. (2007). “La Ciutat Obrera de Repòs... p. 173.

¹⁸⁶ Donato, E. (2007). “La Ciutat Obrera de Repòs... p. 173.

abandonats fins aleshores i que, per tant, són idonis per a edificar, ja que no s'havia d'adaptar el projecte a la realitat existent –es podia fer taula rasa dels terrenys– i en ambdós casos són terrenys prop de grans aglomeracions de població, serveis i ben connectades a través de diverses modalitats de transport. Més enllà d'aquest fet, poques són les diferències entre un i altre projecte.

És per això que cal definir el Poblat d'Estiueig com el primer antecedent de la CORiV. La importància del Poblat no rau tan sols en el projecte en si, sinó que hi ha tota una sèrie d'elements que ajuden a destacar-lo, com l'heterogeneïtat social que hem comentat, la conjuntura política inestable en què va ser plantejat o l'absència de suports polítics i econòmics per dissenyar-lo. Tots aquests fenòmens, lligats al propi projecte, fan que el puguem definir com la primera base sòlida dels projectes del GATCPAC anys més tard, especialment de la Ciutat Obrera de Repòs i Vacances del Delta del Llobregat.

RESULTATS I CONCLUSIONS

Aquest Treball Final de Grau sorgeix de la curiositat que ens suscitava, a en Joan Vicente i a mi, la idea que existís un projecte relacionat amb arquitectes del GATCPAC a la Vall d'Aro, del qual ningú n'havia publicat mai res. A banda d'això, també estàvem encuriósits per entendre els motius que feien especial el municipi de Castell d'Aro a la dècada dels 20 del segle passat. Un municipi que, de confirmar-se el projecte pel qual ens preguntàvem, hauria viscut un autèntic auge de les urbanitzacions turístiques, pel fet que els mateixos anys s'havia començat a edificar S'Agaró.

Després d'un any de recerca podem concloure que la investigació ha donat els seus fruits i que hem aconseguit recopilar un bon nombre de documents, alguns inèdits, fins al punt d'elaborar una base sòlida sobre la qual es puguin realitzar estudis més acurats sobre aquesta temàtica. Precisament aquest era un dels objectius que ens plantejàvem a l'inici del treball i és per això que n'estem satisfets.

L'exercici de reconstrucció dels orígens i evolució de l'activitat turística a la zona de la Vall d'Aro és un dels principals resultats d'aquest treball. No ha estat quelcom fàcil ja que per estudiar l'evolució turística de la Vall d'Aro des del tombant de segle fins a la Guerra Civil ha calgut una intensa recerca i un bon exercici de síntesi. El resultat d'aquesta feina ha estat clar: el model turístic i la seva expressió arquitectònica canvia radicalment.

Els banys de mar és el primer exemple de turisme a la zona, una activitat que durant els primers anys del segle XX va tenir un important ressò dins la burgesia catalana. Alhora que les condicions socials canvien, el model turístic també evoluciona i a principis dels anys 20 ja sorgeix la primera gran urbanització turística a la zona: S'Agaró.

Un projecte que mitjançant l'arquitectura i l'urbanisme vol mostrar la puresa del paisatge mediterrani vestit amb els ideals noucentistes i catalanistes. Finalment el projecte esdevé una paradoxa en si mateixa, ja que representa un model turístic nou –per la seva forma de ciutat-jardí turística-, però basada en un model arquitectònic que ja estava arribant a la seva fi. És per aquest motiu que S'Agaró, basat en l'aïllament residencial d'una burgesia adinerada, no ha esdevingut un model turístic. Pensem que la causa principal d'aquest fet és que es va basar

en uns ideals i una concepció estètica ja caduca perquè, recordem, aquesta urbanització es va iniciar a mitjans anys 20 però va prendre volada els anys que van precedir a la guerra Civil.

L'evolució turística a la Vall d'Aro no s'acaba aquí sinó que tan sols uns mesos després del projecte de S'Agaró sorgeix el de Josep Esteve Corredor. Recordem que aquest projecte no ha estat estudiat a fons en aquest treball, sinó que només l'hem citat com a projecte turístic important. Aquest projecte perpetua el model de la ciutat-jardí turística però ja deixa de banda les reminiscències noucentistes inherents en S'Agaró. La principal raó de ser d'aquest projecte, a falta de ser estudiat amb més deteniment, és la menor capacitat adquisitiva dels qui havien d'adquirir-hi propietats, però tot i això sense sortir d'un cercle elitista reduït. És a dir, una burgesia rica però en menor mesura que la de S'Agaró.

L'evolució continua i a finals de la dècada dels 20 apareix el projecte del Poblat d'Estiueig. La recerca que hem hagut de fer envers aquest projecte no ha deixat de sorprendre'ns, ja que en un inici pensàvem que el material disponible seria poc i ens hauríem de basar en fonts secundàries. Afortunadament hem aconseguit trobar un seguit de fonts primàries que ens han permès construir el relat base pel projecte, tal com dèiem a l'inici d'aquestes conclusions.

Així doncs, el Poblat d'Estiueig representa una autèntica contraposició amb el model de S'Agaró. Es tracta d'un espai complert, un projecte on Sert i Torres tenen en compte tots els detalls per a la fundació del nou enclavament. Podríem estar parlant de la fundació d'una ciutat a la Costa Brava, per la quantitat de detalls que hi trobem: des de residències fins a serveis, passant per l'oci i les infraestructures del transport. El Poblat d'Estiueig canvia el paradigma social del turisme, ja que el poblat no va destinat només a les classes benestants de la societat, sinó que per primera vegada dona cabuda a la classe mitjana que sorgia en aquell moment. I fins i tot pel que fa a l'arquitectura esdevé un projecte únic, ja que trenca amb tots els cànons establerts fins aleshores a Catalunya. Malauradament, però, aquest projecte no va acabar esdevenint una realitat.

Si abans parlàvem de la paradoxa que representava S'Agaró en si mateix, pel que fa al Poblat d'Estiueig també ens trobem amb una contradicció. Creiem que la importància del projecte de Sert i Torres rau en que ha transcendit en el temps a partir de dos factors. Per una banda, com ja hem dit, és un projecte que podem catalogar d'antecedent directe de la Ciutat de Repòs i Vacances que el GATCPAC pensaria com a zona d'oci per a Barcelona. Però també pensem

que el model turístic que aquest projecte va importar al nostre país és, a tots els nivells, la base per a projectes turístics que es desenvoluparien dècades més tard, com el mateix cas de Platja d'Aro. Ens referim a la concepció social del turisme, iniciant l'heterogeneïtat de classes pel que fa al gaudi de la natura, però també al trencament arquitectònic que representa envers tot el que el precedia.

Amb el Poblat d'Estiueig, Sert i Torres estableixen a Catalunya els nous models constructius de les avantguardes europees. El seu projecte es basava en els postulats de la seva principal influència, el que aleshores era el principal arquitecte d'Europa: Le Corbusier. Les idees que l'arquitecte suís reflectia a *Les Cinq Points d'une Architecture Nouvelle* (1926) les podem veure plasmades al Poblat d'Estiueig tan sols 3 anys més tard. Però la investigació ens ha dut encara més enllà, fins al punt de poder corroborar que el geni suís estava al cas i mostrava curiositat per la iniciativa de Sert i Torres. Sorpreses inesperades que et brinda la investigació.

Resulta sorprenent, doncs, els diversos exemples amb els que compta la Vall d'Aro per poder descriure l'evolució del model turístic que va patir el nostre país amb menys de quaranta anys. Creiem que aquest fet és definidor del gran potencial turístic d'aquest espai, basat en les bondats paisatgístiques que té, però també amb diverses condicions de localització, d'infraestructures i històriques que el fan únic. El creixent interès del turisme per aquesta zona era un fet evident, cosa que queda demostrat per la gran quantitat de projectes dels primers anys del segle XX.

S'Agaró i el Poblat d'Estiueig, encara que antagònics, mostren el potencial turístic que citàvem, però també són dos excepcionals exemples del canvi turístic, arquitectònic i social que es va produir els anys 20 i 30 a Catalunya. Un canvi que passava pel final del Noucentisme i l'auge del Moviment Modern expressat en forma de Funcionalisme. I pel que fa al vessant social, el canvi radicava en l'obertura del turisme a noves classes socials d'una activitat que fins aleshores havia estat reservada per les classes benestants de la societat.

Poc ens esperàvem fa tan sols un mesos que podríem cloure aquest treball amb la percepció que tantes coses havien canviat al nostre país en un període de temps tant curt. Un canvi que s'obria pas en multitud d'esferes de la realitat i que aquí l'hem volgut plasmar en dos exemples veïns però molt llunyans.

REFERÈNCIES BIBLIOGRÀFIQUES

- Alomar, G. (1907). *Futurisme. Revista Catalana*.
- Barbaza, Y. (1988). *El Paisatge Humà de la Costa Brava* (1a ed., vol. II). Barcelona: Edicions 62.
- Barreda, P. (1996). *Platja d'Aro* (1a ed.). Girona: Diputació de Girona.
- Bohigas, O. (2007). “Societat Cívica Ciutat Jardí: el territori com a problema”. Dins Ricard Pié (ed.), *Aportacions catalanes en el camp de la urbanística i de l'ordenació del territori, des de Cerdà als nostres dies*. (1a ed.). Barcelona: Institut d'Estudis Catalans, Societat Catalana d'Ordenació del Territori.
- Borrell, M. (2016). *S'Agaró i Sant Pol. Les perles de la Costa Brava*. (1a ed., p. 56). Anglès: Impremta Pagès.
- Botet, J. (1980). “Girona”. Dins Francesc Carreras, *Geografia General de Catalunya*. (1a ed.). Barcelona: Edicions Catalanes S.A.
- Carcelén, R. (Maig de 2016). *La ordenación del reposo en la España del Régimen Franquista. Las ciudades sindicales y la cualificación para el descanso*. Ponència presentada a la Universitat Politècnica de Catalunya, Barcelona. Recuperat de: https://upcommons.upc.edu/bitstream/handle/2117/100245/65BCN_CarcelenRicardo.pdf?sequence=1&isAllowed=y
- Castells, R. (2000). “Modernisme, Noucentisme, Racionalisme i Eclecticisme”. *Revista de Girona*, 200, 295-310.
- Cirici, A. (1969). *L'aportació de Josep Dalmau*. (1a ed.). Barcelona: COAC, Comisión de Cultura.
- Club Garbí, S.A. i J.E.M., S.A. (16), Fons Urbanització S'Agaró, Arxiu Històric de Girona.
- Compravenda de terrenys (1), Fons Urbanització S'Agaró, Arxiu Històric de Girona.
- Conchillo, X. (2006). *Visions: Castell-Platja d'Aro i S'Agaró*. (1a ed.) Sant Feliu de Guíxols: Editorial la Trona.
- Donato, E. (2007). “La Ciutat Obrera de Repòs i Vacances del GATCPAC. Una aportació catalana al model urbanístic de la ciutat funcional”. Dins Ricard Pié (ed.), *Aportacions catalanes en el camp de la urbanística i de l'ordenació del territori, des*

de Cerdà als nostres dies. (1a ed.). Barcelona: Institut d'Estudis Catalans, Societat Catalana d'Ordenació del Territori.

- Ensesa, J. (1925). *Plànol de la platja de S'Agaró, amb la delimitació de les concessions de serveis a Josep Ensesa*. Fons Urbanització S'Agaró (348), Arxiu Històric de Girona, Girona.
- Ensesa, J. (1935). "Rafael Masó i Valentí, arquitecte. El Rafael Masó que jo he conegut". *Revista de S'Agaró*, 2, 17-21. 17.
- Ensesa, J. (1954). "S'Agaró cumple treinta años". *S'Agaró*, 20, 7-15.
- Ensesa, A. (2015). *S'Agaró. El somni de Josep Ensesa*. (1a ed.). S'Agaró: Palahí.
- Esteve, J. (1928). *Urbanización i divisió parcelaria de los terrenos de don José Bas adquiridos por don Emilio Busquets la Playa de Aro*. Fons del COAC. Col·legi Oficial d'Arquitectes de Girona, Girona.
- Fanés, F. (1997). "Les cames de les *girls*. Modernitat i avantguarda en la Catalunya dels anys trenta". Dins Juan José Lahuerta (ed.), *Le Corbusier y España*. (1a ed.). Barcelona: Centre de Cultura Contemporània de Barcelona.
- Foment del turisme a la Costa Brava (20.4), Fons Urbanització S'Agaró, Arxiu Històric de Girona.
- Fundació la Caixa (ed.). (2006). *Rafael Masó i Valentí. Arquitecte (1880-1935)*. (1a ed.). Barcelona: Obra Social, Fundació la Caixa.
- Freixa, M. (1994). "El Noucentisme i les segones ciutats". Dins Martí Peran, Alicia Suárez i Mercè Vidal (coord.), *Noucentisme i Ciutat*. (1a ed.). Barcelona: Electa.
- García-Quiñones, B. (coord.). (2005). *AC: publicació del GATEPAC*. Barcelona: Fundació Caixa d'Enginyers.
- Gasch, S. (1929). *Carta a Josep Dalmau, 14 de gener de 1929*. Correspondència (603). Fons Galeries Dalmau, Arxiu Municipal de Girona, Girona.
- Gasch, S. (1929). *Vida artística: Arquitectura Nova*. Articles de premsa (639). Fons Galeries Dalmau, Arxiu Municipal de Girona, Girona.
- Gaschet, J. (1903). *Les chants séculaires*. (1a ed.). París: Société d'éditions littéraires et artistiques.
- GATCPAC. (1932). "La casa para el fin de semana (week-end)". *Revista AC*, 7, 17-23.

- GATCPAC. (1934). “La vivienda moderna”. *Revista AC*, 14, 13-17.
- Geocaching. (s.d.). Els Banys de Sant Elm. Recuperat el 14 de gener de https://www.geocaching.com/geocache/GC4R62T_els-banys-de-sant-elm?guid=5245a02f-51d5-4ea1-bafc-86f280f00790
- Gran Enciclopèdia Catalana. (2017). *Josep Torres i Clavé*. Recuperat de: <https://www.enciclopedia.cat/EC-GEC-0066892.xml>
- Illescas, S. (3 d’abril de 1930). “Què en penseu de l’arquitectura moderna?”. *Mirador*, 62.
- Marquès, S. (1990). *Narcís Masó. Pedagóg de l’Escola Activa*. (1a ed.). Girona: Diputació de Girona.
- Masó, R. (1923). *Projecte de suburbi-jardí en terrenys de la Punta de Sant Pol propietat de Josep Ensesa*. Fons Urbanització S’Agaró (348), Arxiu Històric de Girona, Girona.
- Ministerio de Hacienda. (1956). *Catastro de la Riqueza Rústica. Término Municipal de Castillo de Aro*. Arxiu Històric de Girona, Girona.
- Moldoveanu, Mihail. (1996). *S’Agaró. Ciutat-Jardí a la costa catalana (1916-1996)*. (1a ed.). Girona: Col·legi d’Arquitectes de la Demarcació de Girona.
- Montaner, J. M. (1995). “El racionalismo como método de proyectación: progreso y crisis”. *Diseño, comunicación y cultura*, 12, 149-157.
- Nadal, J. i Gil, R. M. (2017). *Rafael Masó. Arqueòleg*. (1a ed.). Girona: Ajuntament de Girona.
- Nogué, J., Vicente, J. (2004). “Landscape and national identity in Catalonia”. *Political Geography*, 23, 113-132.
- Ors, E. (9 de setembre de 1905). Per a la reconstrucció de la ciutat, *El Poble Català*.
- Passejades per Sant Feliu de Guíxols. Espais per a la memòria. (s.d.). El Racó de Garbí: els Banys de Sant Elm. Recuperat el 14 de gener de 2018 de <http://passejadespersantfeliudeguixols.blogspot.com.es/2014/09/el-raco-de-garbi-els-banys-de-sant-elm.html>
- Peran, M., Suàrez, A. i Vidal, M. (1994). “Noucentisme i Ciutat”. Dins Martí Peran, Alícia Suàrez i Mercè Vidal (coord.), *Noucentisme i Ciutat*. (1a ed.). Barcelona: Electa.

- Pié, R. (ed.). (2007). *Aportacions catalanes en el camp de la urbanística i de l'ordenació del territori, des de Cerdà als nostres dies*. Barcelona: Institut d'Estudis Catalans, Societat Catalana d'Ordenació del Territori.
- Pié, R., Barba, R. et al. (1981). *Estudis urbans. Castell-Platja d'Aro, Sant Feliu de Guíxols i Santa Cristina d'Aro*. (1a ed.). Hospitalet de Llobregat: Generalitat de Catalunya, Departament de Política Territorial i Obres Públiques.
- Pla, J. (1997). *Josep Pla i la Revista de S'Agaró*. (1a ed.). Platja d'Aro: El Carrilet.
- Plànols, dibuixos i croquis de S'Agaró (23), Fons Urbanització S'Agaró, Arxiu Històric de Girona.
- Rahola, C. (20 de juliol de 1929). *L'Avi Muné*.
- Ramos, C. (2015). "Costa Brava, los retos urbanísticos del turismo de masas. La huella de la ciudad jardín y algunos principios racionalistas en el tejido turístico de masas". *Quaderns de Recerca en Urbanisme*, 5, 114-135.
- Redacció (31 de juliol de 1938). Bárbaro e inhumano ataque contra los hospitales de S'Agaró. *La Vanguardia*.
- Redacció (17 de setembre de 1931). Información Regional, Sant Feliu de Guíxols. *La Vanguardia*.
- Redacció (1 d'agost de 1928). *L'Avi Muné*.
- Redacció (25 de juliol de 1931). *L'Avi Muné*.
- Redacció (25 d'abril de 1936). *La Costa Brava*.
- Redacció. (8 de juny de 1929). La festa marítima de demà. *Diario de Gerona de Avisos y Noticias*.
- Redacció. (17 d'agost de 1935). Nihil Novum. *L'Autonomista*.
- Redacció. (14 de gener de 1930). Notes. *Diario de Gerona de Avisos y Noticias*.
- Redacció (1936). *Revista de S'Agaró*.
- Rossi, A. (2004). *La arquitectura de la ciudad*. (7a ed.). Barcelona: Editorial Gustavo Gili.
- Rovira, J. M. (2000). *José Luis Sert, 1901-1983*. (1a ed.). Milà: Electa.
- Rubió, N. (1954). "Recapitulación". *Cuadernos de arquitectura*, 19, 255-258.
- Sacs, J. (25 d'abril de 1929). "Arquitectura Nova". *Mirador*.

- Sbriglio, J. (2008). *Le Corbusier. The Villa Savoye*. (1a ed.). París: Fondation Le Corbusier.
- Sert, J. Ll. (1980). “Josep Torres Clavé i el GATCPAC”. *Cuadernos de arquitectura y urbanismo*, 140, 22-25.
- Sert, J. Ll., Torres, J. (1929). *Butlletí de l'Agrupament Escolar de l'Acadèmia i Laboratori de Ciències Mèdiques de Catalunya. Número dedicat a les tendències actuals de l'arquitectura*. Catàlegs i invitacions d'exposicions. (632). Fons Galeries Dalmau, Arxiu Municipal de Girona, Girona.
- Sert, J. Ll. (1929). *Lettre de Sert à Le Corbusier le 14 avril 1929* (R3(3)261). Correspondance, Fondation Le Corbusier, París.
- Sert, J. Ll., Torres, J. (1929). *Poblat d'estiueig a la costa. Projecte de fi de carrera*. Fons del GATCPAC. Col·legi Oficial d'Arquitectes de Barcelona, Barcelona.
- Solà-Morales, I. (1980). *Eclecticismo y Vanguardia. El caso de la Arquitectura Moderna en Catalunya*. (1a ed.). Barcelona: Colección Arquitectura y Crítica.
- Solà-Morales, I. (1994). “Noucentisme i arquitectura”. Dins Martí Peran, Alicia Suárez i Mercè Vidal (coord.), *Noucentisme i Ciutat*. (1a ed.). Barcelona: Electa.
- Tarrús, J., Comadira, N. (1996). *Rafael Masó: arquitecte noucentista*. (1a ed.). Girona: Col·legi d'Arquitectes de Catalunya, Demarcació de Girona.
- Tatjer, M. (2012). *Els banys de mar a Catalunya* (1a ed.). Barcelona: Albertí Editor.
- Tieleman, M. (2009). *Le Corbusier, José Luis Sert. Correspondance 1928-1965*. (1a ed.). París: Éditions du Linteau.
- Torres, R. (2017). *Los años de formación. Apuntes para una biografía*. Recuperat de: <https://upcommons.upc.edu/bitstream/handle/2099/5274/Article04.pdf?sequence=6>
- Torres-Garcia, J. (1907). “La nostra ordinació y el nostre camí”. *Empori-Monografies científiques y estudis crítichs, noves y resums de la vida cultural catalana*, 190-191.
- Torres-Garcia, J. (1913). *Notes sobre art*. (1a ed.).
- Unland, A. (1996). *Llafranc. Entre la tradició i la modernitat*. (1a ed.). Palafrugell: Quaderns de Palafrugell.
- Vallcorba, J. (1994). *Noucentisme, mediterraneisme i classicisme. Apunts per a la història d'una estètica*. (1a ed.). Barcelona: Quaderns Crema.

- Vidal, M. (1991). *Teoria i crítica en el Noucentisme: Joaquim Folch i Torres*. (1a ed.). Barcelona: Institut d'Estudis Catalans i Publicacions de l'Abadia de Montserrat.
- Von Moos, S. (1977). *Le Corbusier*. (1a ed.). Barcelona: Editorial Lumen.
- Xènius (19 de gener de 1906). Empòrium, *La Veu de Catalunya*.

GLOSSARI

1. Josep Lluís Sert López (1902 – 1983).¹⁸⁷

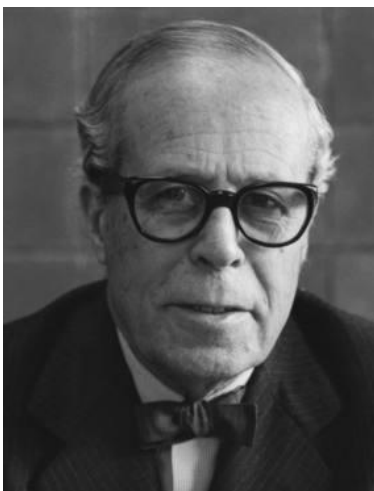


Figura 36: Josep Lluís Sert López.
Font: Fotogalerías RTVE.

Fill de Francesc Sert Badía i Genara López Díaz de Quijano, Josep Lluís Sert nasqué el 1901 a Barcelona. Estudià a l'Escola Superior d'Arquitectura de Barcelona, on va acabar els seus estudis com a Arquitecte el 1929. El mateix any se'n va uns mesos a treballar per Le Corbusier a París, a qui havia conegut l'any anterior quan el va convidar a Barcelona a fer una conferència. Els dos arquitectes estableixen una forta amistat i una relació d'aprenentatge que portà Sert a ser un dels deixebles més rellevants del mestre suís. Els seus projectes aposten per les influències del funcionalisme i l'*Esperit Nouveau*. Els seus projectes durant la II República

Espanyola ja el situen com un arquitecte de referència, amb edificis com el Dispensari Antituberculós (1934), la Casa Bloc (1932) o el Pavelló Espanyol a l'Exposició Universal de 1937 de París. El 1929, juntament amb altres joves arquitectes, Sert funda el GATCPAC i la revista AC, partint de principis funcionalistes i racionalistes. Durant l'elaboració del Pla Macià (1933), el pla per modernitzar i ordenar el creixement de Barcelona, el GATCPAC i Sert hi tenen un destacat paper. Durant la Guerra Civil Espanyola (1936 – 1939) es va exiliar a París, des d'on va dissenyar el Pavelló Espanyol per l'Exposició Universal de París, que tingué el Guernica de Picasso com a element més destacat. Amb la dictadura franquista, Sert va ser inhabilitat i es va exiliar a Nova York. Des de la Universitat de Harvard, dissenyà alguns projectes que el van donar a conèixer mundialment, com l'Estudi Miró (1956), l'Ambaixada dels EUA a l'Iraq (1960) o el Peabody Terrace (1964). Els darrers anys de la seva vida recollí gran quantitat de premis a la seva carrera professional, entre ells la Medalla d'Or de la Generalitat de Catalunya (1981). Va morir el 15 de març de 1983 a Barcelona.

¹⁸⁷ Rovira, J. M. (2000). *José Luis Sert: 1901-1983*. Milano: Electa; Pié, R. (ed.). (2007). *Aportacions catalanes en el camp de la urbanística i de l'ordenació del territori, des de Cerdà als nostres dies*. Barcelona: Institut d'Estudis Catalans, Societat Catalana d'Ordenació del Territori.

2. Josep Torres i Clavé (1906 - 1939).¹⁸⁸

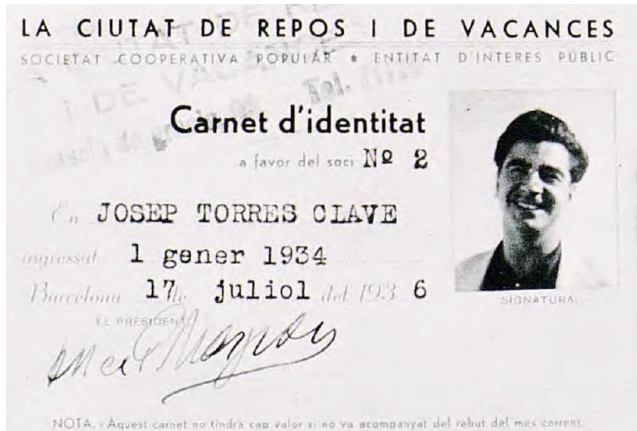


Figura 37: Josep Torres Clavé. **Font:** Redacció. (1980). Homenatge a Torres Clavé. *Cuadernos de arquitectura y urbanismo*, 140, 2-4, 2.

Va néixer a Barcelona el 1906, fill d'una família benestant. Des de jove s'interessà per la pintura, cosa que el portà a estudiar Arquitectura a l'Escola Superior d'Arquitectura de Barcelona, on es va titular el 1929. Allà va coincidir amb Josep Lluís Sert, amb qui establiren amistat i desenvoluparen conjuntament la majoria dels projectes. Compartien l'ideari funcionalista i avantguardista,

lluny de la tradició que es practicava encara a l'escola on s'havien titulat. El 1929 és un dels arquitectes fundadors del GATCPAC i la revista AC. Destaquen els projectes, elaborats conjuntament amb Sert, del Dispensari Antituberculós (1934) i la Casa Bloc (1932). També dissenyà algunes peces de mobiliari que es trobaven al Pavelló Espanyol durant l'Exposició Universal de 1937 a París. Quan va esclatar la Guerra Civil Espanyola (1936-1939) es posicionà clarament a favor del govern legítim de la República i participà amb diversos càrrecs per reorganitzar l'ensenyament d'arquitectura a Catalunya. Va ser nomenat secretari general del Sindicat d'Arquitectes de Catalunya, delegat de la Generalitat a l'Escola d'Arquitectura i va formar part de la secretaria tècnica de l'Agrupament Col·lectiu de la Construcció de Barcelona. El 1938 es va incorporar al front per supervisar els treballs de fortificació. Va morir el 12 de gener de 1939 als 33 anys, a causa dels bombardeigs italians durant la retirada republicana.

¹⁸⁸ Gran Enciclopèdia Catalana. (2017). *Josep Torres i Clavé*. Recuperat de: <https://www.enciclopedia.cat/EC-GEC-0066892.xml>; Torres, R. (2017). *Los años de formación. Apuntes para una biografía*. Recuperat de: <https://upcommons.upc.edu/bitstream/handle/2099/5274/Article04.pdf?sequence=6>

3. Le Corbusier (1887 – 1965).¹⁸⁹



Figura 38: Le Corbusier. **Font:** Factores de Cambio: Le Corbusier.

Charles Édouard Jeanneret, més conegut com a Le Corbusier, nasqué a La Chaux-de-Fonds el 6 d'octubre de 1887 i morí el 27 d'agost de 1965 a Roquebrune Cap Martin. Fill d'una família burgesa, de ben petit aprèn l'art de gravar caixes de rellotge, cosa que li aporta gran precisió en la traçada i capacitat de concentració. Estudià a l'*École d'Art de la Chaux-de-Fonds* i s'especialitzà en arquitectura. A partir de 1917 s'instal·là a París i fundà la revista *Esprit Nouveau*, des d'on reivindicà els ideals del racionalisme i el

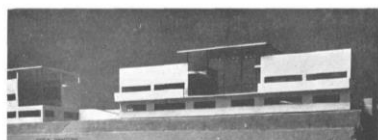
funcionalisme. Ben aviat destacà per la seva arquitectura, amb un dels primers projectes anomenat *Ville Contemporaine pour Trois Millions d'Habitants*, deixant clares les seves línies de pensament i d'actuació. Però també destacà per les seves obres literàries: *Vers une architecture* (1925), *Una maison, un palais* (1930) o *La ville radieuse* (1935). Participà activament al CIAM (Congrés Internacional d'Arquitectura Moderna) des de la primera reunió a 1928 i també en el projecte del Pla Macià per Barcelona, juntament amb els arquitectes del GATCPAC. La seva arquitectura es basava en elements com els *pilotis*, la planta oberta, les terrasses-jardí, la finestra longitudinal i la façana lliure. Més endavant formulà altres innovacions en la seva arquitectura, com el *modulor*, la *grille ciam* i la *unité d'habitation*. Dissenyà fins i tot arquitectura religiosa amb la capella de *Notre-Dame-du-Haut* a *Ronchamp*, hospitals –Hospital de Venècia– i parlaments –Assemblea de Chandigarh–. La seva ment va estar sempre plena de projectes, tal com podem veure a les seves darrers paraules: “Sabe? Yo soy un viejo tonto, pero todavía tengo en la cabeza planes para cien años, por lo menos.”¹⁹⁰

¹⁸⁹ Von Moos, S. (1977). *Le Corbusier*. (1a ed.). Barcelona: Editorial Lumen.

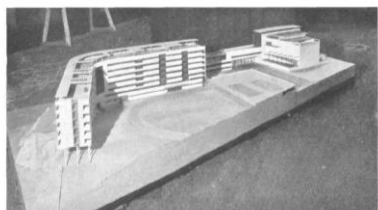
¹⁹⁰ Von Moos, S. (1977). *Le Corbusier...* p. 403.

4. GATCPAC¹⁹¹

El Grup d'Arquitectes i Tècnics Catalans per al Progrés de l'Arquitectura Contemporània va néixer el 1929 a Barcelona com secció catalana del CIRPAC (Comitè Internacional per a la Resolució de Problemes de l'Arquitectura Contemporània). A partir de la creació del GATCPAC, van sorgir diversos arquitectes que, amb el cas català com a punt de referència, van promocionar el GATEPAC (Grupo de Artistas y Técnicos Españoles para el Progreso de la Arquitectura Española), molt actiu durant els anys de la Segona República Espanyola. El GATCPAC, de la mà d'alguns joves arquitectes com Josep Lluís Sert, Josep Torres Clavé o Joan Baptista Subirana i Subirana, va trencar amb l'arquitectura que s'ensenyava a les aules de l'Escola Superior d'Arquitectura de Barcelona i es va inspirar en els postulats del Moviment Modern europeu. Aquest es basava en el racionalisme i el funcionalisme, lluny de l'ornamentació, emprant tècniques noves i trencadores en el món de l'arquitectura. És per aquest motiu que els mestres d'aquests joves, influïts profundament pels corrents que havien predominat al nostre país a principis de segle XX –modernisme o noucentisme– veien aquests nous pensaments i expressions amb un cert recel i, fins i tot, rebuig. Els projectes més destacats d'aquest grup són el Dispensari Antituberculós (1934), la Casa Bloc (1932) o el Pavelló Espanyol a l'Exposició Universal de París el 1937. Els esdeveniments bèl·lics a partir de 1939, però sobretot la repressió de la Dictadura Franquista, precipiten els esdeveniments i frustren la realització de molts projectes. La revista AC també va ser creada pels fundadors del GATCPAC i va ser una via d'expressió molt freqüent pel grup d'arquitectes i tècnics, sobretot per presentar els projectes i expressar les seves idees. Un exemple en seria el propi



Pueblo de veraneo. Maqueta de una de las villas en serie.



Pueblo de veraneo. - Maqueta del Hotel Casino y Club Marítimo. Abajo: Perspectiva del conjunto.

PUEBLO DE VERANEO EN LA COSTA DE LEVANTE

Arquitectos: J. Luis Sert y J. Torres Clavé

Este proyecto fué presentado en la exposición de Arquitectura contemporánea celebrada en el año 1929 en las Galerías Dalmau, de Barcelona.

Lo publicamos por ser una de tantas soluciones a los problemas que plantea el éxodo de la ciudad. En él se han tratado de resolver todos los inconvenientes e incomodidades de las actuales ciudades de playa: calles tortuosas, difícil circulación, amontonamiento excesivo, anarquía arquitectónica, falta de visibilidad a la playa, estacionamiento de coches, etc.

El programa desarrollado en el proyecto es como sigue:
I. Habitación: Hoteles, Habitaciones con servicios en común, Villas en serie (cinco tipos).

II. Lugares de reunión: Casino, Club Náutico, Sala de espectáculos, Estadio, Golf, etc. Cafés y Restaurants.

III. Servicios utilitarios: Ayuntamiento, Mercado, Estación, Tiendas, Garages, Paradas de coches, etc.

IV. Circulación.

projecte que s'ha desgranat en aquest treball, el Poblat d'estiueig a la Costa de Llevant. Aquest va ser publicat a la revista AC tal com podem veure a la imatge.

Figura 39: Poblat d'estiueig a la Costa de Llevant. **Font:** Revista AC, núm. 7, p. 42.

¹⁹¹ Pié, R. (ed.). (2007). *Aportacions catalanes en el camp de la urbanística i de l'ordenació del territori, des de Cerdà als nostres dies*. Barcelona: Institut d'Estudis Catalans, Societat Catalana d'Ordenació del Territori; García-Quinones, B. (coord.). (2005). *AC: publicació del GATEPAC*. Barcelona: Fundació Caixa d'Enginyers.

5. Josep Ensesa i Gubert (1892-1981).¹⁹²



Figura 40: Josep Ensesa i Gubert.
Font: S'Agaró. *El somni de Josep Ensesa*, p. 46.

La família Ensesa té les seves arrels a França, segons Anna Ensesa. La referència més antiga que es pot relacionar amb aquesta família data de 1660, de la família Enceze al poble de Saint Julien aux Bois. El 1692 un membre de la família arriba a Granollers de Rocacorba i s'instal·la a un mas de les Encies (Vall de Llémena), essent la primera peça de la branca catalana de la família.

Josep Ensesa i Gubert va néixer a Sarrià de Ter el 1892 i va estudiar al Col·legi dels Maristes, prop de la Catedral. Quan va tenir 10 anys, el van internar a Foix, França, per estudiar el batxillerat i aprendre francès. Va tornar a Catalunya per fer la carrera de pèrit industrial a Terrassa, tot i que abans dels 20 anys ja es va instal·lar a Escòcia per treballar en un laboratori d'una fàbrica de farines. El seu pare, Josep Ensesa i Pujadas (1866-1940), creia que el seu primogènit, l'hereu de les seves indústries, havia de tenir una formació adequada a la de l'estatus social i econòmic, i per aquest motiu Josep Ensesa i Gubert assolí una elevada formació. També dominava cinc idiomes.

L'interès pel mar li prové, segons la seva filla, del seu primer estiu de casat, quan va llogar una casa de pescadors a la platja de Tamariu. L'experiència el captivà i la repetí els següents quatre estius. Fins i tot va aprendre tècniques de pesca, ja que hi anava amb els pescadors de la zona. Aquest interès pel mar el portà a edificar la primera casa de S'Agaró: Senya Blanca.

Juntament amb Rafael Masó van dissenyar i promocionar la urbanització turística destinada a les classes socials més benestants i adinerades de les contrades, aixecada sobre uns terrenys erms que havia adquirit el seu pare, Josep Ensesa i Pujadas.

¹⁹² Ensesa, A. (2015). *S'Agaró. El somni de Josep Ensesa*. (1a ed.). S'Agaró: Palahí.

6. Rafael Masó i Valentí (1880-1935).¹⁹³

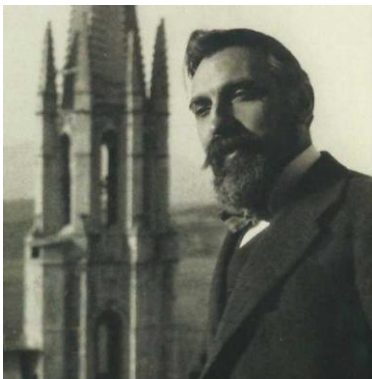


Figura 41: Rafael Masó i Valentí amb Sant Fèlix al fons. **Font:** Gran Enciclopèdia Catalana.

Rafael Masó i Valentí neix a Girona el 16 d'agost de 1880. La seva família, catòlica, conservadora i catalanista, va marcar la seva personalitat. Va estudiar arquitectura a Barcelona, declarant-se seguidor d'Antoni Gaudí, el gran arquitecte a la Catalunya del tombant de segle. Va ser un dels pioners en el desenvolupament del Noucentisme a Catalunya, no només en el camp de l'arquitectura, sinó també en la literatura i l'art.

Com a arquitecte, Rafael Masó va realitzar més de dos-cents projectes abans de la seva prematura mort. És conegut el lligam que tenia l'arquitecte amb la ciutat de Girona, on va desenvolupar la majoria de les seves obres. Tot i això, comptava amb uns lligams d'amistat molt profunds a Barcelona, fet que comportava que visités la ciutat amb assiduïtat. Aquest fet és important per comprendre la seva trajectòria, ja que l'amistat i la proximitat amb les elits econòmiques, polítiques i religioses del país marquen moltes de les seves obres com a arquitecte.

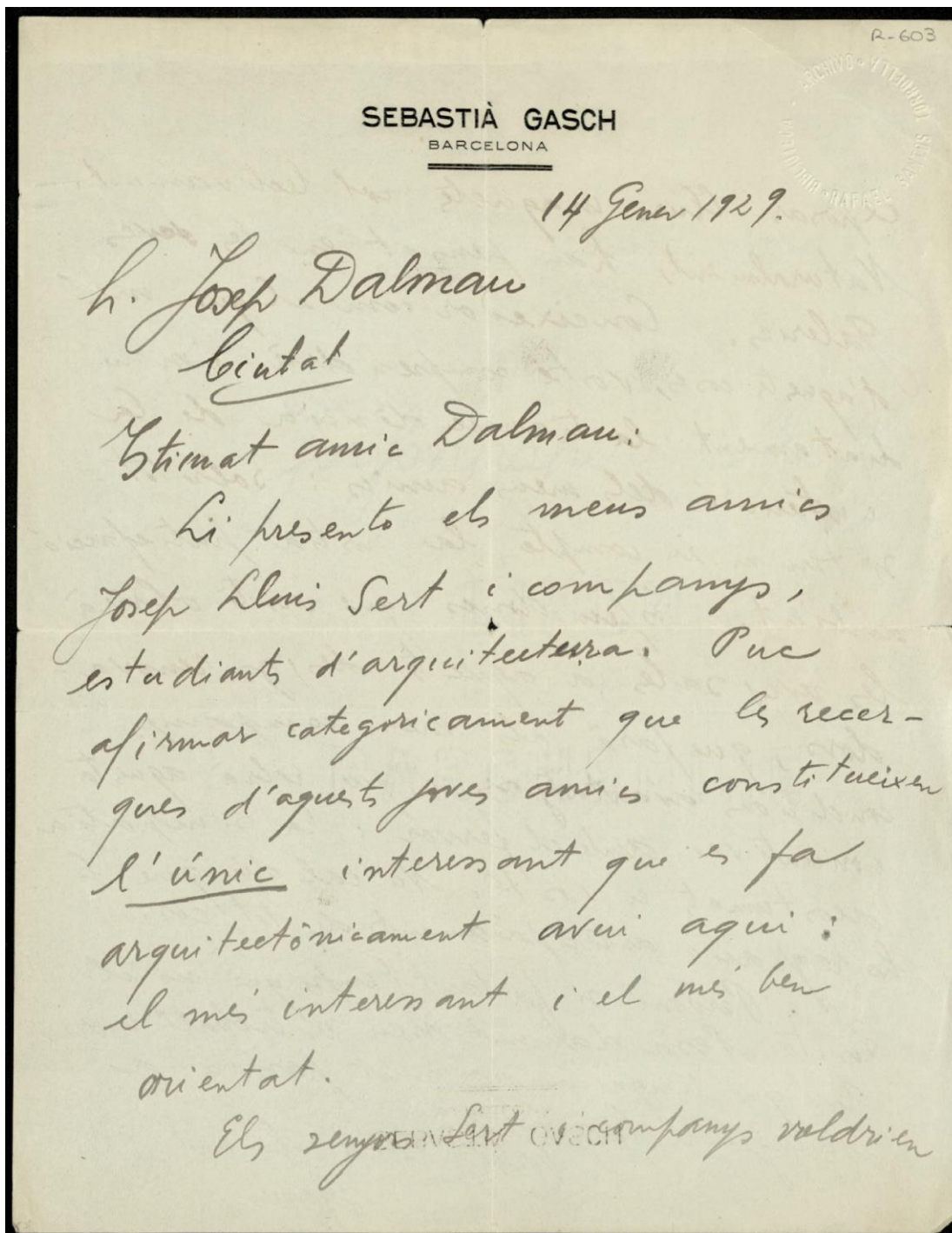
La seva faceta principal, doncs, va ser l'arquitectura, amb obres tan importants com la Casa Teixidor, la Cooperativa l'Econòmica Palafrugellenca, la Casa Vinyes o la urbanització de S'Agaró. Cal destacar també la faceta d'arqueòleg de Rafael Masó. No es limità a considerar l'arqueologia un passatemps sinó que, tot i ser una disciplina incipient, sabia observar-la i tractar-la com a arquitecte, efectuant una lectura professional.

També cal destacar el seu paper en la política catalana dels anys 20 i 30 del segle XX. Des de 1917 va posseir diversos càrrecs com a arquitecte, com el d'arquitecte delegat a Girona de l'Institut d'Estudis Catalans dins el Servei de Conservació de Monuments. El projecte de ciutat turística de S'Agaró és, sense cap mena de dubte, un dels seus projectes més rellevants. Masó va morir jove –als 54 anys–, el 13 de juliol de 1935.

¹⁹³ Nadal, J. i Gil, R. M. (2017). *Rafael Masó. Arqueòleg*. (1a ed.). Girona: Ajuntament de Girona; Fundació la Caixa (ed.). (2006). *Rafael Masó i Valentí. Arquitecte (1880-1935)*. (1a ed.). Barcelona: Obra Social, Fundació la Caixa.

ANNEXOS

1. Correspondència de Sebastià Gasch a Josep Dalmau (14 de gener de 1929).¹⁹⁴



¹⁹⁴ Gasch, S. (1929). Carta a Josep Dalmau, 14 de gener de 1929. Correspondència (603). Fons Galeries Dalmau, Arxiu Municipal de Girona, Girona.

SEBASTIÀ GASCH

exposar llurs maquetes col·lectivament.
Naturalment, han pensat en les seves
Galeries. Conceixedor com el que més
d'aquests coses, vos t'è comprendrà i im-
mediatament la transcendència de la
intenció dels meus amics: sobretot
ni tenim en compte la nostra putrefacció
ambient. Espero doncs que vos t'obrirà
les vees sales a aquestes desigs renova-
dors, que farà als meus companys
condicions avantatjoses i que rebra aquesta
iniciativa amb el fervor i la simpatia
acostumats en vos t'è. No cal dir que li
ho agracio anticipadament de tot cor.

Perdoni si fa tant temps que no el
veig. Pesa damunt meu un treball enorme.
Així que tingui un moment passaré a
estrenger-li la mà.
Molt cordialment
Gasch

2. Exposició de projectes a les Galeries Dalmau.¹⁹⁵

R-69.

ARQUITECTURA

EXPOSICIO DE PROJECTES. - "GALERIES DALMAU"

Passeig de Gràcia, 62. - Del 13 al 27 d'abril

A. PUIG GAIRALT (invitat) Fàbrica de Perfums "Mirurgia".
Maqueta núm. 2
Planos núms. 6-10.

**R. DE CHURRUCA - F. FÀBREGAS
G. RODRÍGUEZ ARIAS** Plaça de braus.
Maqueta núm. 1.
Planos núms. 1-5.

C. ALZAMORA - E. PECOURT Clínica.
Maqueta núm. 3.
Planos núms. 11-16.

P. ARMENGOU - F. PERALES Club d'esports.
Maqueta núm. 4.
Planos núms. 17-21.

S. ILLESCAS Estació per un port aeri.
Maqueta núm. 5.
Planos núms. 22-28.

J. LL. SERT - J. TORRES CLAVÉ. Poble d'estiu a la costa de llevant
Maquetes núms. 6, 7 i 8.
Planos núms. 29-51.

Hotel en una platja.
Maqueta núm. 9.
Planos núms. 52-58.

Arxiu Municipal de Girona

¹⁹⁵ Catàleg d'exposició a les Galeries Dalmau. (1929). *Exposició de projectes a les Galeries Dalmau del 13 al 27 d'abril de 1929*. Catàlegs i invitacions d'exposicions (69). Fons Galeries Dalmau, Arxiu Municipal de Girona, Girona.

3. Correspondència de Josep Lluís Sert a Le Corbusier (14 d'abril de 1929).¹⁹⁶

R 3 03

261

JOSE LUIS SERT
ARQUITECTO

Barcelona 17 Avril 1929

Cher Monsieur:

Veuillez recevoir, tout d'abord, mes très humbles
excuses si je ne vous ai pas écrit plus tôt,
depuis mon retour ici. La raison en est
que, dès mon arrivée, j'ai eu tout mon
temps entièrement absorbé par les prépa-
ratifs de l'exposition de notre petit groupe.
Il a fallu, en effet que, dans un très
bref délai, nous établissions nos maquettes;
ce qui a été plus compliqué et plus
difficile que je ne le croyais à mon
départ de Paris.

Heureusement, nos efforts n'ont pas été
vaincs; notre exposition a eu plus de succès
que je n'osais l'espérer, surtout auprès

¹⁹⁶ Sert, J. Ll. (1929). Lettre de Sert à Le Corbusier le 14 avril 1929 (R3(3)261). Correspondance, Fondation Le Corbusier, Paris.

des jeunes. Vos conférences de l'année dernière ont, vous le voyez, porté leur fruit: on en a beaucoup parlé pendant l'exposition. Cependant, je dois vous dire que l'hostilité de votre "Académie" n'a pas dérangé: aucun professeur n'a daigné vous faire la moindre visite. Vous trouverez, ci-joint, la nomenclature des œuvres exposées.

Dès qu'il m'a été possible, c'est à dire hier seulement, je me suis occupé des terrains de la "Costa Brava". Mon choix s'est arrêté sur un terrain qui m'a semblé répondre à vos desirs et qui est actuellement en vente. Je n'en connais pas encore la superficie, mais son emplacement m'a plu; il est, en effet, situé au bord même de la mer, et comprend une petite plage attenante à une plus vaste. Aussitôt que je saurai sa superficie et son prix, je

JOSE LUIS SERT
ARQUITECTO

vous en aviserais, et vous enverrai en même
temps une photo.

Veuillez, s'il vous plaît, me rappeler au
bon souvenir de Monsieur Pierre Jeanneret
et de tous mes camarades de l'atelier.

En attendant ma très prochaine lettre,
je vous présente, cher Monsieur, l'expression
de mes sentiments tout dévoués

JL Sert



F
LC

4. Article de Sebastià Gasch a la Veu de Catalunya el 17 d'abril de 1929.¹⁹⁷



ARQUITECTURA NOVA (*)

La reacció contra la falsa arquitectura, fa temps que es vé operant encaçment a tot Europa. La reacció contra l'il·lògisme, contra el fantàstic atzarós, contra els decorativismes superflus, fa temps que dona senyals de vida a tot Europa. Ací, però, en aquest pobre país que, en molts aspectes sembla deixat de la mà de Déu, ja començàvem a desesperar que arribés el formidable moviment col·lectiu que s'obre pas lentament, però segurament, a tot arreu. I a í, precisament, és on la necessitat d'aquest ascetisme, d'aquesta penitència, d'aquesta purga, es feia sentir més imperiosament.

Barcelona, terra d'aberracions arquitectòniques, de fantàstiques monstrositats i d'abracadabrants troballes, terra que ha estat víctima del mal gust definitiu i de les ocurrencies genials de diverses generacions d'arquitectes, no havia sabut encara reaccionar encaçment contra aquesta imbecilitat col·lectiva, que ha enlletgit la ciutat. Barcelona no havia encara trobat l'escamot ardit d'arquitectes joves, que s'elevés violentament contra la monstruosa genialitat en voga. La precedent generació — la del neo-classeisme italianitzant — intentà la reacció contra tanta imgrovisació enfarfegada. Però ho féu tímida. Un vague anhel de simplicitat. Un major afany de lògica. Però, encara, amb la feixuga càrrega al damunt del pes mort de l'arquitectura tradicional.

Avui. Hoat, siga Déu, podem ja cantar victòria. L'ardit escamot que anhelàvem, ja existeix. L'ardit escamot que demanàvem, ja ha donat senyals de vida. L'exposició — realment important, realment impressionant — de Can Dalmau, és el seu primer crit d'alerta.

Hem visitat, bocabadats, aquelles sales. Aquests dies, Can Dalmau sembla haver-se vestit de nou. Aquests dies, Can Dalmau fa olor de clar. Fa olor de net. Fa olor de simplicitat. Can Dalmau fa olor de salut. D'aire lliure. I d'optimisme. I s'hi respira un aire de confortabilitat inenarrable. I s'hi respira la lògica a ple pulmó. Can Dalmau, fa olor de lògica. De lògica implacable. De lògica insobornable.

Tot és lògic en l'arquitectura exposada pels joves arquitectes de Can Dalmau. Volums clars, volums nets, volums simples i primaris, volums reduïts violentament a l'essencial, i ritmats lògicament. Sobre la superfície d'aquests volums, unes finestres. Unes finestres que no destrueixen el volum, com tantes finestres modelades de tantes arquitectures, sinó que l'acusen netament. Uns conjunts que donen la sensació d'un tot orgànic, fet de grans masses simples, conjugades sàviament. Arquitectura, arquitectura i arquitectura. Ací no ens trobem davant realitzacions de l'atzar ni del caprici. No ens trobem davant erupcions inconscients, ni davant evacuacions instintives, ni davant guspises de la sensibilitat. Ens trobem davant fets lògics, implacablement lògics, insobornablement lògics. Arquitectura, arquitectura, arquitectura.

Tot ha estat previst, en aquesta arquitectura. Cal veure, amb quanta clència, amb quanta lògica, amb quant de sentit comú, els arquitectes Torres i Sert, per exemple, han resolt el problema de què totes les cases, absolutament totes les cases, de llur poble d'estiu, gaudissin de vistes a la mar. Tot ha estat previst, en aquesta arquitectura.

Una mútua dependència d'elements hi regna en mestressa. Tots els elements estan lligats entre si. El lligam es tan estret, que, àdhuc l'horitzontalitat constant d'aquesta arquitectura, lliga amb l'horitzontalitat del paisatge on ha d'esser construïda. Tot ha estat previst, en aquesta arquitectura. Res de superflu en aquesta arquitectura. Tot respon a una necessitat.

Una gran època acaba de començar. Existeix un nou esperit. Heu's ací la famosa frase del famós programa de «L'Esprit Nouveau», que els joves arquitectes transcriuen en el seu catàleg. Els representants d'aquest nou esperit, d'aquesta nova època, acaben de fer irrupció violentament en el nostre ambient, arquitectònicament nefast, arquitectònicament podrit. L'escamot ardit que anhelàvem, ja existeix. L'escamot ardit que demanàvem, ja ha donat senyals de vida...

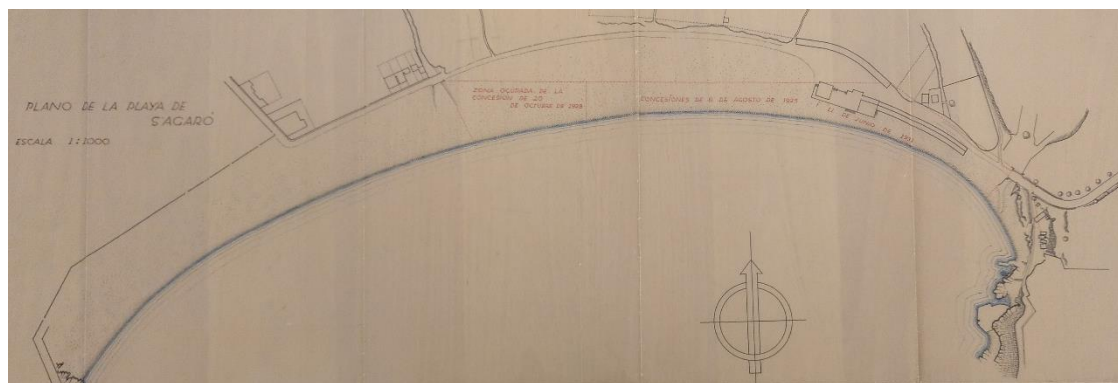
SEBASTIÀ GASCH

¹⁹⁷ Gasch, S. (1929). *Vida artística: Arquitectura Nova*. Articles de premsa (639). Fons Galeries Dalmau, Arxiu Municipal de Girona, Girona.

5. Plànol de Rafael Masó pel Suburbi-Jardí als terrenys de S'Agaró el 1923.¹⁹⁸



6. Delimitació del domini públic de la platja de Sant Pol per la R. O. Del 8 d'agost de 1925.¹⁹⁹



¹⁹⁸ Masó, R. (1923). *Projecte de suburbi-jardí en terrenys de la Punta de Sant Pol propietat de Josep Ensesa* (23-48). Fons Urbanització S'Agaró (348), Arxiu Històric de Girona, Girona.

¹⁹⁹ Ensesa, J. (1925). *Plànol de la platja de S'Agaró, amb la delimitació de les concessions de serveis a Josep Ensesa* (23-33). Fons Urbanització S'Agaró (348), Arxiu Històric de Girona, Girona.