

Aules d'acollida com a recurs educatiu per a la inclusió d'alumnes nouvinguts

Treball Final de Màster

Autors: Sandra Forcada Tubau

Curs: 2015-2016

Tutor: Josep Maria Serra Bonet

Estudi: Màster en Ensenyament d'Espanyol i de Català com a Segones Llengües

Facultat de Lletres

Universitat de Girona

Girona, juny de 2016

Resum

Aquest estudi qualitatiu tracta sobre la utilització de les aules d'acollida com a recurs per a la inclusió dels alumnes nouvinguts, per part d'alguns centres d'educació primària de Girona i Vic. L'objectiu principal és poder analitzar com es fa la planificació i el tractament de les llengües en aquests centres. Per poder assolir aquest objectiu s'investiga sobre un conjunt de factors com ara el Sistema Educatiu a Catalunya, la immersió lingüística, l'atenció a la diversitat i l'acollida lingüística, entre molts d'altres. Tots aquests factors són determinants que tenen incidència en la planificació i el tractament de les llengües.

La investigació pretén descobrir quins són els punts forts i els punts febles de les aules d'acollida com a recurs per a la inclusió. La metodologia d'estudi es fonamenta amb entrevistes a tutors/es d'aules ordinàries i a tutors/es d'aules d'acollida de cadascun dels centres seleccionats.

Les conclusions d'aquest estudi pretenen establir uns criteris i orientar els protocols més adequats de polítiques futures, per garantir uns resultats més satisfactoris en la inclusió de l'alumnat nouvinguts.

Paraules clau: aules d'acollida, inclusió, tractament i planificació de les llengües.

Abstract

This qualitative report is about the use of reception classes as a resource for the inclusion of new students by some Primary Schools in Girona and Vic. The main purpose is to be able to analyze how these schools plan and treat languages. In order to achieve this goal a series of factors have been studied such as the teaching system in Catalonia, language immersion, attention given to diversity and language reception, among others. All these factors are crucial and have an influence on the planning and treatment of languages.

The research aims to discover the strengths and weaknesses of reception classes as a resource for inclusion. The study methodology is based on interviews to tutors of normal classes and tutors of reception classes in each of the selected centers.

The conclusions of this study hope to establish criteria and guide the most appropriate protocols for future politics, in order to guarantee more successful results in new students inclusion.

Keywords: reception class, inclusion, language treatment and planning.

Índex

1. Introducció.....	1
2. Justificació i Contextualització.....	2
3. Marc teòric.....	4
3.1 Sistema Educatiu català i les llengües	4
3.2 Canvis demogràfics.....	5
3.3 Immersió lingüística	10
3.4 Adquisició de segones llengües.....	13
3.5 Atenció a la diversitat	15
3.5.1 Aules d'acollida.....	17
3.5.1.1 El tutor o la tutora de les aules d'acollida i de les aules ordinàries.....	18
4. Estudi empíric.....	20
4.1 Objectius i pregunta de recerca	20
4.2 Fases de Recerca.....	21
4.3 Tècniques d'investigació i instruments.....	22
4.3.1 Entrevistes	22
5. Anàlisi de dades i resultats.....	25
5.1 Entrevistes	25

6. Conclusions.....	38
7. Valoracions.....	41
Bibliografia.....	42
Webgrafia.....	44
ANNEX.....	45

Annex 1: Entrevista al tutor o tutora de l'aula ordinària

Annex 2: Entrevista al tutor o tutora de l'aula d'acollida

Annex 3: Entrevista al tutor o tutora de l'aula ordinària completa: Sagrat Cor – Vic

Annex 4: Entrevista al tutor o tutora de l'aula d'acollida completa: Sagrat Cor – Vic

Annex 5: Entrevista al tutor o tutora de l'aula ordinària completa: La Sínia – Vic

Annex 6: Entrevista al tutor o tutora de l'aula d'acollida completa: La Sínia – Vic

Annex 7: Entrevista al tutor o tutora de l'aula ordinària completa: La Farga – Salt

Annex 8: Entrevista al tutor o tutora de l'aula d'acollida completa: La Farga – Salt

Annex 9: Entrevista al tutor o tutora de l'aula ordinària completa: Escola del Pla – Salt

Annex 10: Entrevista al tutor o tutora de l'aula d'acollida completa: Escola del Pla –
Salt

1. Introducció

L'objectiu principal d'aquest treball és poder analitzar com es fa la planificació i el tractament de les llengües en alguns centres d'educació primària de Salt i de Vic, tot investigant sobre diferents factors determinants, que tenen incidència en aquesta planificació i en el tracte que se'ls hi dona a les llengües. Fruit d'aquest treball vull observar quins són els punts forts i els punts febles de les aules d'acollida com a recurs per a la inclusió i, establir uns criteris i dissenyar els protocols més adequats de polítiques futures, per garantir resultats més satisfactoris en la inclusió d'alumnes nouvinguts pel que fa a la llengua.

L'estructura d'aquest treball està dividida en diferents parts:

- En primer lloc trobem una part prèvia a la investigació on es justifica el motiu pel qual s'ha triat aquesta temàtica, es contextualitza l'estudi i es fa una breu introducció de la pregunta de recerca, acompanyada dels objectius que vull assolir amb aquest treball.
- En segon lloc apareix l'apartat més teòric, on se centren els aspectes més rellevants de la planificació i el tractament de les llengües. Aquests són: el Sistema Educatiu a Catalunya, la immersió lingüística, els canvis demogràfics, l'adquisició de segones llengües, l'atenció a la diversitat i les aules d'acollida.
- En tercer lloc, trobem l'estudi empíric. Amb l'ajuda de la fonamentació teòrica, he establert enllaços amb la realitat d'aquests centres d'educació primària. Es planteja la pregunta de recerca, es defineixen els objectius i s'explica detalladament el tipus d'investigació que es duu a terme. Seguidament, es concreta les tècniques de recollida de dades que s'utilitza durant la investigació, que en aquest cas he utilitzat les entrevistes com a instruments de recollida d'evidències.
- Finalment, s'exposen els resultats obtinguts a partir de l'anàlisi de les dades i, a la vegada, em permetran respondre les preguntes de recerca i extreure'n unes conclusions finals.

2. Justificació i Contextualització

La temàtica d'aquest treball de final de màster sorgeix arran de la reflexió sobre la meua formació acadèmica i l'experiència professional en centres d'educació primària. En cap moment del meu bagatge en el món de l'educació, s'ha parlat ni s'ha tingut en compte les aules d'acollida ni l'alumnat nouvingut. Per aquest motiu tinc interès a investigar aquest recurs i en observar com es treballa als centres d'educació primària per incloure aquest alumnat.

L'educació inclusiva es pot donar de moltes maneres, com ara incloent a infants amb discapacitat, infants amb risc d'exclusió social i, infants nouvinguts els quals desconeixent la llengua de l'escola. Durant el Grau vaig tractar el tema de la inclusió d'infants amb discapacitat, ja que sóc mestra d'educació primària amb menció d'educació inclusiva i atenció a la diversitat i, és per això, que també vull investigar la manera com s'inclouen els infants nouvinguts, per veure des d'un altre punt de vista l'educació inclusiva.

Concretament, aquest treball se centra en l'aprenentatge del català com a segona llengua per aquests infants nouvinguts i, si aquests ho poden fer gràcies al bon ús de les aules d'acollida i del treball dels docents.

Per a realitzar aquest treball, s'han recollit dades de diferents centres educatius. Els centres que han volgut col·laborar amb aquesta investigació són: L'escola La Farga i l'Escola del Pla de Salt i, l'escola La Sínia i l'escola el Sagrat Cor de Vic. Aquests quatre centres educatius, que imparteixen educació infantil i primària, i concretament l'escola el Sagrat Cor també ofereix educació secundària, tenen un nombre molt elevat d'alumnes nouvinguts i utilitzen aules d'acollida per facilitar i millorar l'ensenyament – aprenentatge d'aquests.

S'han triat aquests centres, ja que estan situats en dues localitats amb un nombre molt elevat de població immigrant i, a més a més, tenen aules d'acollida. Avui en dia, no tots els centres tenen aquest recurs.

Per tal de poder dur a terme aquest estudi, la pregunta de recerca que he marcat des d'un inici és *quins són els punts forts i els punts febles de les aules d'acollida com a recurs educatiu per a la inclusió d'alumnes nouvinguts?*, i a partir d'aquí he començat a concretar els diferents objectius que volia assolir. Com que la pregunta és molt àmplia,

definir els objectius principals m'ha permès enfocar eficaçment els punts que prioritzo i seleccionar els passos teòrics i pràctics que volia seguir.

3. Marc teòric

3.1 Sistema Educatiu català i les llengües

El Sistema educatiu català fomenta l'aprenentatge de tots els nens i les nenes perquè assolixin el domini d'una o més llengües a les quals no tenen accés en el seu medi social i/o familiar (Serra, 1997). La llengua principal de l'ensenyament a Catalunya és el català, tot i ser una llengua minoritària.

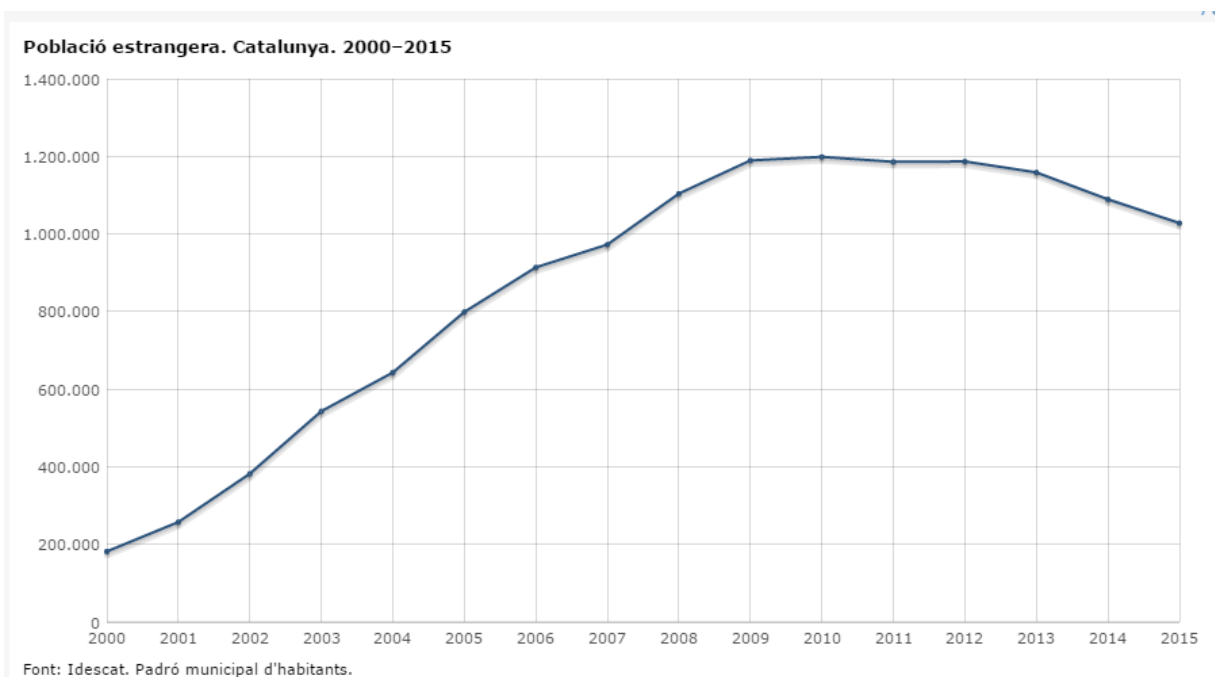
Perquè l'alumnat pugui seguir el procés d'ensenyament – aprenentatge correctament, ja que aquest es realitza en llengua catalana, el sistema educatiu planteja diferents programes d'immersió lingüística pels alumnes nous. Catalunya es troba en un context bilingüe i, fins i tot, trilingüe.

Els canvis més rellevants al Sistema educatiu a Catalunya han estat marcats per l'arribada continua d'alumnes procedents de més de 150 estats. Davant d'aquesta realitat, durant el curs 2004 – 2005 el Departament d'Educació va posar en funcionament les aules d'acollida. El 2006, es van trobar més de 70 llengües diferents dins de les aules d'acollida. Aquest nou recurs va significar molts canvis: més professorat, més dotació informàtica amb programaris adients, més inversió econòmica per adquirir material didàctic, formació específica per al tutor o tutora de l'aula d'acollida i pels altres professionals que hi intervenen, etc.

Les aules d'acollida estan relacionades amb el Pla per a la llengua i la cohesió social (Pla LIC). Aquest Pla vol fomentar la inclusió social i escolar, consolidar la llengua catalana i desenvolupar la consciència d'igualtat per conviure en una societat multicultural. Dins d'aquest Pla LIC hi ha els plans educatius d'entorn, les aules d'acollida i la immersió lingüística.

3.2 Canvis demogràfics

Catalunya ha rebut durant els últims anys a moltes persones procedents d'arreu del món. A la gràfica següent es pot veure l'evolució de la presència de persones estrangeres a Catalunya, des de l'any 2000 fins al 2015.



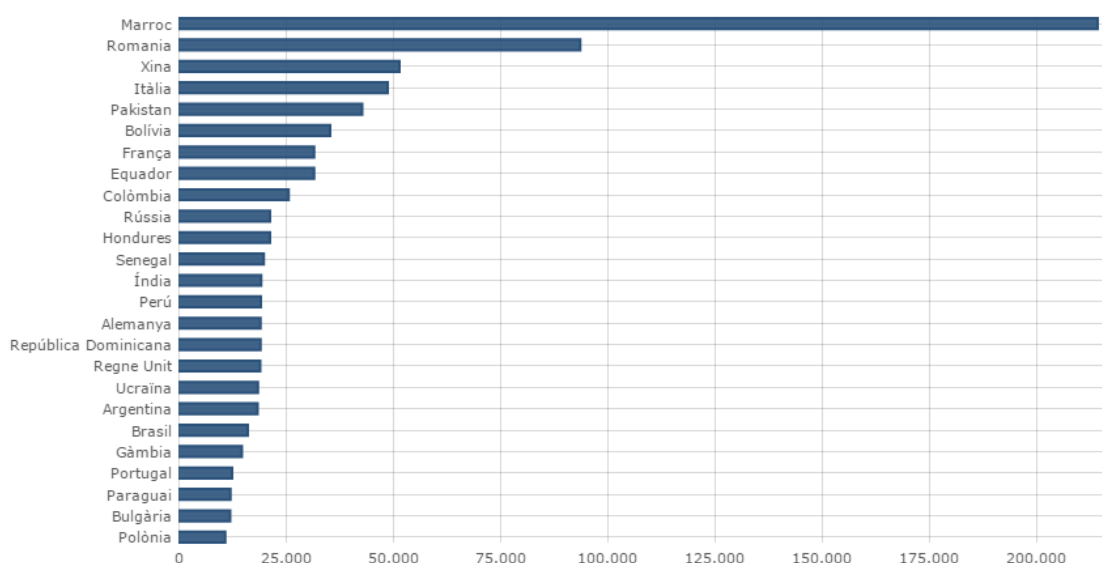
Font: Idescat. Padró municipal d'habitants.

Font: Institut d'Estadística de Catalunya (IDESCAT, 2016)

Totes aquestes persones estrangeres que es troben a Catalunya, procedeixen de diferents llocs. A la gràfica que es veu a continuació es pot observar com a Catalunya, l'any 2015, hi ha molta diversitat cultural. La població estrangera més abundant prové del Marroc i de Romania.

Aules d'acollida com a recurs educatiu per a la inclusió d'alumnes nousvinguts 2015-2016

Població estrangera. Països. Catalunya. 2015



Font: Idescat. Padró municipal d'habitants.

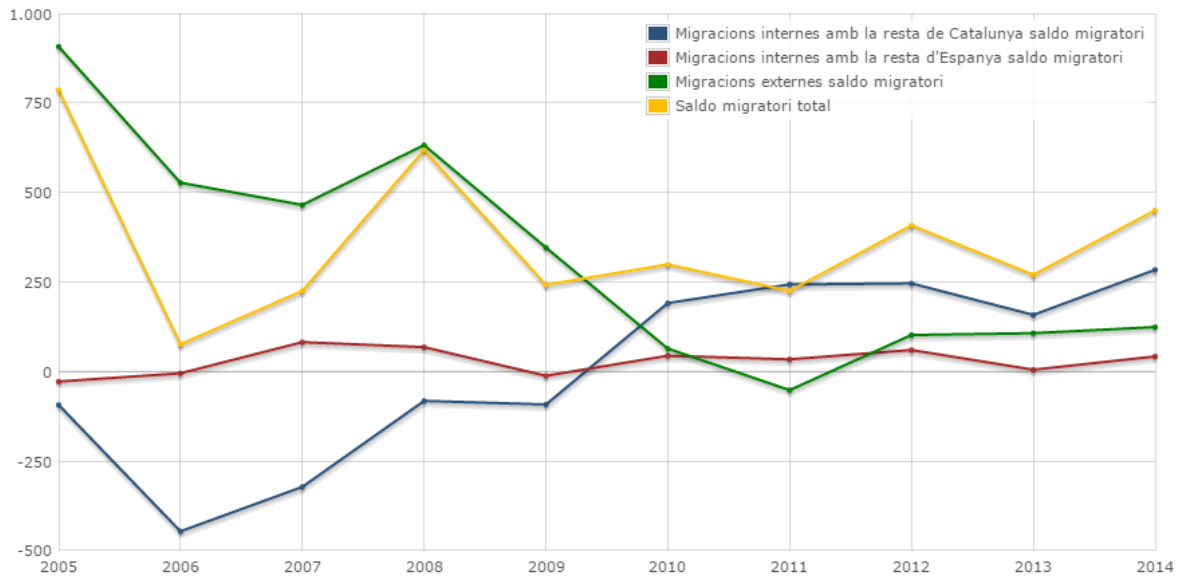
Font: IDESCAT (2016)

Els canvis demogràfics han modificat les característiques de l'alumnat del Sistema Educatiu a Catalunya. També, tots aquests canvis poden significar que en qualsevol moment del curs es puguin incorporar nous alumnes al centre i, aquests poden no conèixer la llengua de l'escola, que a l'hora, això pot provocar que hi hagi molta diversitat lingüística a les aules.

Concretament, segons l'Institut d'Estadística de Catalunya (idescat) a Vic, l'any 2015, hi havia 42.498 habitants. A la gràfica que hi ha a continuació es pot veure l'evolució dels saldos migratoris que es van produir a Vic des de l'any 2005 al 2014. Les migracions que venien a Vic, provenien de fora de Catalunya i d'Espanya, però a base dels anys, aquestes migracions han anat disminuint, sobretot entre l'any 2008 i el 2011, fins al punt que l'any 2014 hi havia més migracions internes amb la resta de Catalunya.

Aules d'acollida com a recurs educatiu per a la inclusió d'alumnes nous i nous 2015-2016

Migracions. Saldos migratoris. Vic. 2005-2014

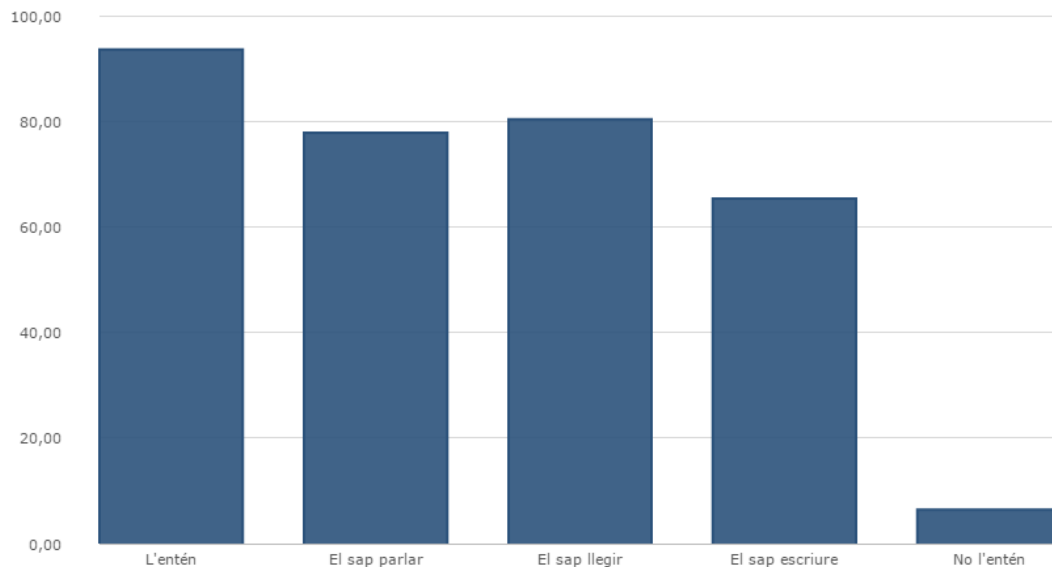


Font: Idescat, a partir de l'Estadística de variacions residencials de l'INE.

Font: IDESCAT (2016)

Del total de la població de Vic, l'any 2011, es va registrar els coneixements que hi havia de la llengua catalana. D'un total de 39.553 habitants que hi havia en aquell moment, 37.013 habitants entenen el català. A la gràfica següent es pot veure com la majoria de la població entén el català (93,58%), però no tothom el sap parlar, ni llegir ni escriure. Només hi havia un 6,42% que no l'entenia.

Població de 2 anys i més segons coneixement del català (%). Vic. 2011

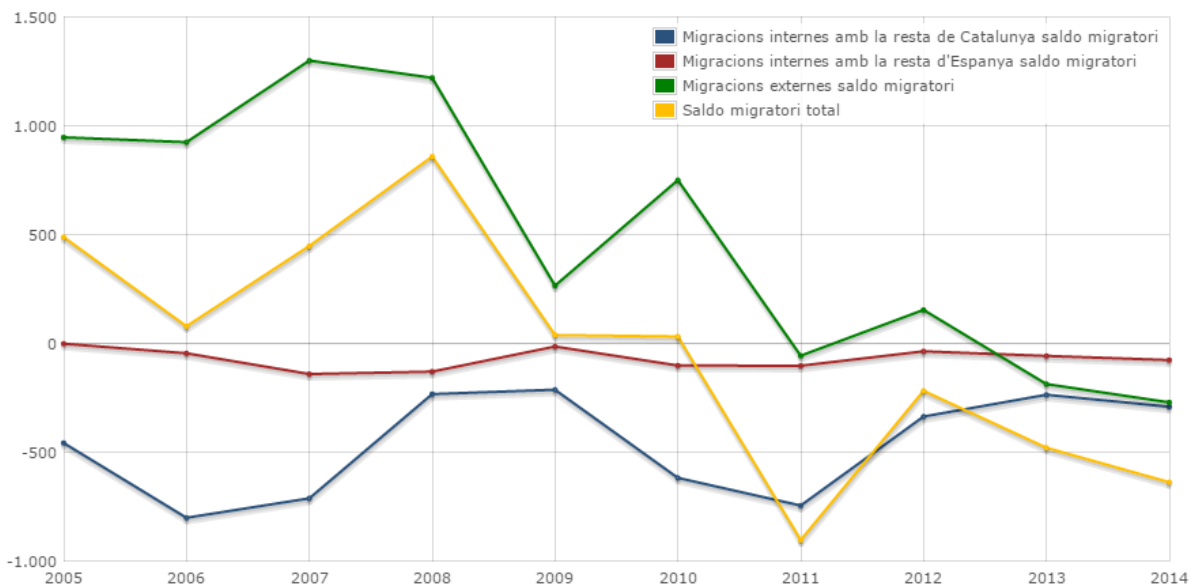


Font: 1991: Idescat. Cens de població. 1996: Idescat. Estadística de població. 2001-2011: Idescat, a partir del Cens de població i habitatges de l'INE.

Font: IDESCAT (2016)

També s'han enregistrat dades sobre la població de Salt. A Salt hi havia 29.342 habitants l'any 2015. A la gràfica que hi ha a continuació es pot veure l'evolució dels saldos migratoris que es van produir a Salt des de l'any 2005 al 2014. Encara que les migracions han sigut molt irregulars durant tots aquests anys, a Salt fins al 2013 sempre hi ha predominat les migracions externes, és a dir, les provinents de fora de Catalunya i d'Espanya. L'any 2013 hi ha més migracions internes amb la resta d'Espanya.

Migracions. Saldos migratoris. Salt. 2005-2014



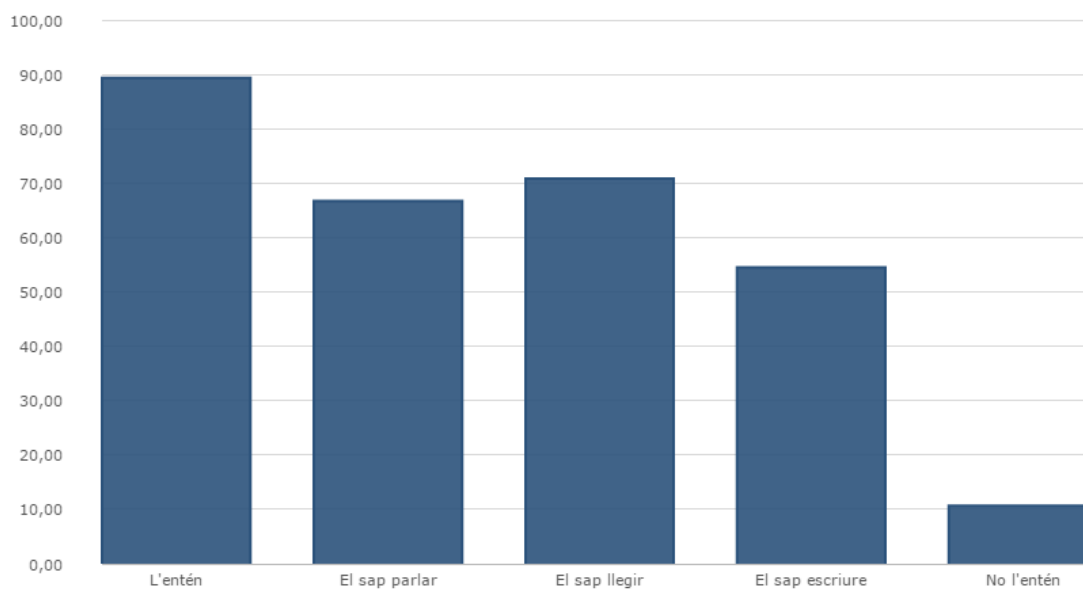
Font: Idescat, a partir de l'Estadística de variacions residencials de l'INE.

Font: IDECAT (2016)

Sobre els coneixements de la llengua catalana que tenia la població de Salt l'any 2011, també se'n van recollir unes dades, les quals es poden observar a la gràfica que hi ha a continuació. D'un total de 28.388 habitants que hi havia en aquell any, 25.359 habitants entenien el català. La majoria de la població entén el català (89,33%), però no tothom el sap parlar, ni llegir ni escriure. Hi havia molt pocs habitants que no l'entenien (10,67%).

Aules d'acollida com a recurs educatiu per a la inclusió d'alumnes nouvinguts 2015-2016

Població de 2 anys i més segons coneixement del català (%). Salt. 2011



Font: 1991: Idescat. Cens de població. 1996: Idescat. Estadística de població. 2001-2011: Idescat, a partir del Cens de població i habitatges de l'INE.

Font: IDESCAT (2016)

3.3 Immersió lingüística

Els centres educatius tenen programes d'immersió per treballar les llengües, cada un d'ells, l'adapta a les seves necessitats.

Els programes d'immersió lingüística implantats al nostre sistema educatiu adopten una modalitat *d'immersió total primerenca*. *Primerenca* perquè els alumnes s'immergeixen en la segona llengua des de l'inici de l'escolaritat, i *total* perquè, els primers cursos el temps d'instrucció en la nova llengua va entre el 90% i el 100% del temps. El programa d'immersió a Catalunya, anava oficialment des dels 3 anys fins als 8 anys (moment en el qual els alumnes ja han après a llegir i escriure). Tot i així, hi va haver alguna modificació, i actualment l'ensenyament de la nova llengua perdura fins a finals de l'Educació Secundària Obligatòria, amb les pertinents conseqüències, com ara manca de recursos i material didàctic, falta de professorat competent i capacitat, entre moltes d'altres.

En relació a l'ensenyament de la segona llengua, com podria ser la llengua castellana, el programa d'immersió que s'ha desenvolupat a Catalunya contempla dos moments diferents. Un primer període que comprèn des de parvulari fins al quart curs de l'Educació Primària. Durant aquest període hi ha una exposició intensiva al català, i una exposició limitada a la llengua castellana, corresponent a les hores que s'han de fer en el seu ensenyament. Així, es treballa durant els tres primers anys els usos informals del català a nivell oral per després treballar la lectura i l'escriptura, i del castellà el tractament instrumental d'alguns usos orals. A tercer d'Educació Primària s'introdueix també, l'ensenyament-aprenentatge de la primera llengua estrangera. En el segon període, a partir del cinquè curs de l'Educació Primària, es considera que els alumnes ja han adquirit un domini suficient de la nova llengua per utilitzar-la en tots els aprenentatges. Es continua la sistematització de la seva llengua habitual (la llengua castellana) i l'ensenyament-aprenentatge de la primera llengua estrangera.

Els centres educatius han de planificar el tractament metodològic de les dues llengües oficials i de les llengües estrangeres, tenint en compte el context sociolingüístic, i han de recollir els criteris compartits per tota la comunitat educativa respecte a aquest tractament en el projecte lingüístic de centre.

Així mateix, els docents han d'anar aplicant estratègies didàctiques adients a les necessitats reals de cadascun dels alumnes, han d'assegurar que tots els alumnes

tinguin una adequada comprensió dels inputs a través d'un llenguatge contextualitzat i de suports no verbals, han d'oferir un bon model lingüístic, entre d'altres.

El Programa d'Immersion Lingüística es basa en la voluntarietat dels familiars per acceptar-ho, l'acceptació del claustre per dur-ho a terme, les estratègies didàctiques adequades per aplicar-ho i la valoració de la llengua familiar dels nens i les nenes per part del centre educatiu.

Aquesta immersió involucra en certa manera als familiars dels alumnes, ja que el centre en fa una acollida per garantir la comunicació i un bon clima afectiu. Mitjançant reunions informatives abans de començar l'escolaritat i sempre que es cregui convenient, cal que els pares coneguin el procés que fan els infants per adquirir la llengua i la didàctica que s'aplica al centre. En tot moment, s'ha de mantenir i explicitar el respecte per la llengua familiar de l'alumnat.

Un dels elements clau per la nova immersió a l'escola és el tractament de la llengua familiar. La manera de tractar la llengua familiar de l'alumnat va relacionat amb l'èxit dels programes de canvi de llengua de la llar a l'escola. Aquest tractament implica tant el seu reconeixement simbòlic en el context escolar com la seva incorporació a la pràctica educativa. A més a més, cal un sistema d'acollida que faci possible la incorporació activa de l'alumnat d'incorporació tardana a l'activitat escolar.

D'acord amb la Hipòtesi d'Interdependència Lingüística de Cummins (Cummins, 2002), el desenvolupament de la llengua de l'escola és interdependent amb el desenvolupament de la pròpia llengua, és a dir, com més competència en la pròpia llengua, més competència en la nova llengua. Per això, també és important el tractament de la llengua familiar dins el centre educatiu.

Una de les maneres de tractar la llengua familiar al centre educatiu, és reconèixer simbòlicament la llengua familiar dels alumnes, és cert, que n'hi poden haver moltes i de molt diferents, però una manera de fer-ho simbòlicament podria ser el fet de donar-los la benvinguda escrivint-ho amb altres llengües i penjar-ho a la paret, escrivint el nom dels alumnes amb la seva pròpia llengua, conèixer les característiques de les llengües presents, entre moltes d'altres. A banda d'aquest reconeixement simbòlic, també és important la seva incorporació lingüística des de la seva pròpia llengua a la pràctica educativa amb l'objectiu de desenvolupar coneixements de la llengua de l'escola. Independentment de l'edat dels alumnes, és a dir, d'incorporació tardana al sistema educatiu català o no, és important que arribin a saber fer una cosa, com ara escriure, amb una altra llengua que no és la seva, i amb la qual sí que ho saben fer.

Les aules d'acollida, enteses com una manera d'accelerar usos conversacionals en la llengua de l'escola, són un bon recurs organitzatiu del centre i del sistema educatiu en general.

L'adquisició de la llengua catalana com a nova llengua és un procés llarg i complex, en què les errades formen part d'aquest procés d'aprenentatge. Aquestes errades estan influïdes per les característiques de la llengua familiar de l'alumnat. La fossilització de la interllengua es pot impedir mitjançant el coneixement formal de la pròpia llengua i de la llengua de l'escola.

Al parlar de les diferents llengües, la familiar i la de l'escola, ens porta a parlar també de les diferències entre l'ús de la llengua en situacions comunicatives (BICS) i l'ús de la llengua en el context escolar (CALP), aquests dos termes també van ser proposats per Cummins. La llengua en situacions comunicatives ens porta a generar converses cara a cara, a parlar de continguts familiars, utilitzant vocabulari més freqüent, etc. en canvi, la llengua en el context escolar, genera una interacció limitada, més abstracte, amb un ambient més exigent, etc. És important, que des del centre educatiu es treballin ambdues, ja que una és més exigent i complexa que l'altra, és a dir, la primera va més relacionada amb la llengua familiar i la segona en la llengua de l'escola.

3.4 Adquisició de segones llengües

El concepte d'adquisició de segones llengües, fa referència a l'aprenentatge de llengües que no formen part de la primera llengua o llengua materna. És a dir, a l'aprenentatge de noves llengües.

Hi ha moltes teories que volen determinar quina és la manera més eficaç per adquirir una nova llengua (L2) dins de l'aula, algunes d'aquestes són: la teoria conductista, la teoria innatista i la teoria del cognitivisme (Serrat, 2003).

La teoria que explica millor l'adquisició de segones llengües és la teoria del cognitivisme, ja que una nova llengua s'adquireix de forma més eficaç a partir de la pràctica, de la interacció i de l'input. D'aquesta manera es pot arribar a ser competent amb la nova llengua, es pot comprendre, expressar i produir de forma automàtica. No és només adquirir coneixements i emmagatzemar-los, sinó que en pots fer ús. Pots transferir coneixement d'una llengua a l'altra, afavorint així l'aprenentatge. A més a més, els errors formen part del procés d'aprenentatge, no són negatius. Gràcies als errors es pot veure per on passa, l'aprenent, dins del procés d'ensenyament – aprenentatge.

També és la teoria que aporta més elements per a la realització de la pràctica docent. El docent juntament amb l'aprenent són responsables del procés d'ensenyament – aprenentatge. L'ensenyament es basa a construir coneixement. Les activitats no són mecàniques, fet molt important per adquirir millor una llengua. La pràctica és interactiva, i per això, permet que l'alumnat tingui una funció activa dins del procés d'ensenyament – aprenentatge. El docent també crea input i feedbacks correctius, que permeten que l'alumnat no es frustri i desanimi quan comet un error, d'aquesta manera pot persistir i/o augmentar la motivació de l'alumne per seguir aprenent una nova llengua. L'error no es veu com un fet negatiu, aspecte que em sembla de molta importància.

Per tal de facilitar l'adquisició d'una segona llengua, la parla del professorat és molt important dins d'aquest procés. Susana Pastor (2003) proposa que sigui una parla modificada amb l'objectiu de facilitar la comprensió, adequant-la al nivell del grup concret d'estudiants o a l'objectiu educatiu en concret. El docent ha de modificar el seu discurs dins l'aula, de manera que sigui comprensible per a tot l'alumnat. Aquest discurs hauria de ser més simplificat en uns primers nivells d'aprenentatge, però tenint en compte que els aprenents, adoptaran el vocabulari i l'estructura del docent, i això no els permetrà avançar, i la seva interllengua no evolucionarà.

Per aquest motiu, el docent ha de conèixer i ser capaç de manipular aquest discurs per beneficiar l'alumnat. I més que simplificar-lo, l'hauria de fer més elaborat (amplificat): expressions on es destaca els elements importants a tractar, amb més repeticions, ajustar-lo fonològicament (velocitat de la parla més lenta, més ús d'accents i pantes, més extensió tonal i una entonació exagerada), sintàcticament (expressions més curtes i més ben formades, i oracions menys complexes) i lèxicament. Els temes que es tracten a l'aula són més simples i breus, fins i tot, s'acostuma a anar d'un tema a l'altre molt ràpidament. S'augmenta la interacció, ja que el docent formula moltes preguntes, de manera que el docent comprova que s'ha comprès tot, i l'alumnat practica l'expressió oral.

Si el discurs del docent es realitza d'aquesta manera, s'està generant un input comprensible per l'alumnat, fet que els permet adquirir la segona llengua d'una forma més òptima. Com major sigui la incomprensió de l'alumnat, major serà la modificació d'aquest discurs.

3.5 Atenció a la diversitat

Els objectius i el sentit de la paraula *atenció a la diversitat* han variat a mesura que han passat els anys. Amb el pas del temps ha girat cap a una direcció comuna, on fomentar una educació inclusiva i de qualitat per a tot l'alumnat és prioritat. Aquesta idea es pot veure enfocada des d'una perspectiva més actual per Echeita i Ainscow (2011) on expliciten que volem una educació real per a tots i, no tant, una educació especial, on els mestres haurien d'estar pendents de la situació educativa dels infants amb més problemàtiques i/o que presentin més vulnerabilitat, cosa que no es compleix quan posem barreres que limiten el dret a una educació inclusiva. Això és el dret a l'equiparació d'oportunitats per aconseguir una veritable educació de qualitat per a tots.

Per tal que tots els nens i nenes se sentin inclosos dins les activitats d'ensenyament i aprenentatge, cal que aquests estiguin en contacte amb els seus iguals i no privar-los d'aquestes experiències, perquè llavors no estaríem parlant d'aquest aprenentatge qualitatiu i equitatiu. Un aspecte a revisar és el currículum escolar, veure si facilita o obstaculitza l'aprenentatge i el rendiment de tots els alumnes, així com la forma d'avaluar el procés i els resultats, per tal d'adonar-nos si fomenten o debiliten els esforços per construir un sistema educatiu amb les característiques que s'identifiquen dins d'una educació inclusiva.

L'informe Warnock de l'any 1978 (Essomba, 2005) fa diferents aportacions internacionals que suposen un abans i un després dins del procés cap a la inclusió. D'una banda, introdueix el concepte de "necessitats educatives especials" deixant en un segon pla el concepte de "deficiència"; proposa la no classificació dels alumnes a causa de les seves discapacitats, dificultats o deficiències; redefineix el concepte d'integració, enfocant-lo cap a una visió més pràctica; i reassigna els quatre principis d'intervenció que han d'anar associats a qualsevol política que fomenti l'atenció a la diversitat de tot l'alumnat, que presenti algun tipus de barrera en l'aprenentatge, com són la normalització dels serveis, la integració escolar, la sectorització dels serveis i equips multi professionals i la individualització de l'ensenyament.

Quant a la Conferència Mundial sobre Necessitats Educatives Especials (Essomba, 2005) aquesta explica a través de cinc punts aquesta nova visió d'atenció a la diversitat, alguns d'ells són els següents:

1. Cada infant té característiques, interessos, capacitats i necessitats d'aprenentatge que li són pròpies.
2. Els sistemes educatius han de ser dissenyats i els programes aplicats de tal manera que tinguin en compte tot el ventall d'aquestes diferents característiques i necessitats.
3. Les escoles ordinàries, amb aquesta orientació inclusiva, representen el mitjà més eficaç per combatre les actituds discriminatòries, crear comunitats d'acolliment, construir una societat inclusiva i aconseguir l'educació per a tothom; proporcionen una educació efectiva a la majoria dels infants i milloren l'eficiència i, en definitiva, la relació cost-eficàcia de tot el sistema educatiu.

A través d'aquesta descripció, podem entendre, que el desenvolupament progressiu de la inclusió ha anat creixent, a mesura que han passat els anys, englobant els avenços anteriors i agafant més àmbits relacionats amb aquest. Entenent la diversitat com un fet natural, podem dir que aquesta és la normalitat, dins d'un context, per tant, acceptar aquesta normalitat ens permetrà entendre que tothom és diferent, en aquest sentit, Muntaner (2011) comenta que no hi ha d'haver una reforma d'educació especial, sinó que caldria fer un canvi global del sistema educatiu, responant a tots els alumnes d'una forma qualitativa, no només a la diversitat, proporcionant ajudes naturals i normalitzades a qualsevol alumne que estigui dins les escoles ordinàries.

Una escola inclusiva (Pujolàs, Lago, Riera, Pedregosa i Soldevila, 2006) és aquella on tot tipus d'alumnes amb diferents característiques poden aprendre junts, i quan diem diferents, ens referim a tot tipus de diferència, dit d'una altra manera, ens referim a una escola que no exclougui a ningú, que no etiqueti i que no categoritzi als seus estudiants i, per tant, que atengui a tota la diversitat.

Segons Echeita i Ainscow (2011) l'educació inclusiva és un procés que permet respondre davant de la diversitat de les necessitats de tots els alumnes, reduint l'exclusió i fomentant una participació real dins l'aprenentatge, per tant, per assolir aquesta fita caldrà modificar objectius, continguts, estratègies, entre altres aspectes, i d'aquesta manera aconseguirem que tots els alumnes tinguin les mateixes oportunitats d'aprenentatge.

Per respondre d'una manera eficaç davant de la diversitat, i per crear aules inclusives més eficients, seria necessari impartir un tipus d'ensenyament en concret, com ara l'ensenyament adaptatiu. Aquest ensenyament permet la igualtat d'oportunitats, el desenvolupament personal, i sobretot, la inclusió, ja que permet la presència dels

infants, la participació d'aquests i un progrés en els seus coneixements. Així doncs, segons Tharp (2002) tres dels principis de l'ensenyament adaptatiu són: equitat, excel·lència i inclusió.

3.5.1 Aules d'acollida

L'aula d'acollida és un recurs, una estratègia organitzativa i metodològica per atendre l'alumnat nouvingut quan arriba al Sistema Educatiu a Catalunya. Aquesta té una doble finalitat: l'alumne/a se senti ben atès i valorat en els aspectes emocionals i, disposi de les eines bàsiques per iniciar, al més aviat possible i en les millors condicions, el seu procés d'ensenyament – aprenentatge en el sistema educatiu.

L'aula ordinària és l'espai de referència d'aquest alumnat, mentre que l'aula d'acollida vol garantir l'acollida emocional i accelerar l'aprenentatge de la llengua vehicular de l'ensenyament. Així doncs, el procés d'integració de l'alumnat nouvingut al centre és responsabilitat tant del grup classe de referència com de l'aula d'acollida.

L'alumnat ha d'assistir amb el seu grup classe a les àrees que hi hagi menys demanda en l'ús de la competència lingüística, com ara educació física, visual i plàstica o aquelles que s'utilitzi sistemàticament les TIC. D'aquesta manera es garanteix que hi hagi espais d'interacció comuns de socialització des del primer moment d'incorporació de l'alumnat nouvingut als centres.

Les aules d'acollida faciliten la incorporació de l'alumnat nouvingut amb la resta d'alumnat en un context inclusiu i potencia l'aprenentatge de la llengua. L'alumnat pot deixar d'assistir a l'aula d'acollida en qualsevol moment del curs, de la mateixa manera que hi pot accedir en el moment que es consideri més adient. Les aules d'acollida també són considerades flexibles perquè responen a les necessitats d'aprenentatge i d'acollida de l'alumnat. Tot i així, cada centre adequa aquest recurs a les seves necessitats i les seves possibilitats organitzatives.

L'aula d'acollida va destinada a l'alumnat arribat a Catalunya en els dos anys darrers (24 mesos) procedent d'un procés migratori i que necessiti una adaptació curricular específica i no tingui coneixements de la llengua de l'escola. Convé no confondre aquest alumnat amb alumnat procedent d'altres indrets de l'estat que segueix un currículum similar i només té el desconeixement de la llengua catalana. En aquest cas cal seguir les orientacions pròpies de l'atenció individualitzada. Tampoc no és adequat

fer servir aquest recurs per a l'alumnat d'educació infantil ni de primer cicle d'educació primària (Departament d'Educació, 2005:11).

Els grups d'alumnes que assisteixen a l'aula d'acollida estan formats per dotze alumnes i, és recomanable que la seva estada setmanal a l'aula d'acollida no superi les dotze hores. A més a més, es diu que el temps màxim d'estada d'un o d'una alumne/a a una aula d'acollida, no ha de sobrepassar als dos anys.

En algunes ocasions, el fet de tenir aules d'acollida suposa pel centre un augment de professionals, és a dir, augmentar la plantilla de docents. La funció del docent encarregat d'aquest recurs, a vegades, va des d'un suport lingüístic a l'aula ordinària fins al fet que l'alumnat nouvingut passi la major part del temps a l'aula d'acollida.

En definitiva, les aules d'acollida han de formar part del plantejament general del centre tant pel que fa a les actuacions dels docents com a l'atenció que rep l'alumnat. Han d'oferir una atenció personalitzada i de qualitat, iniciar l'aprenentatge de la llengua catalana i, facilitar, l'accés al currículum ordinari.

3.5.1.1 El tutor o la tutora de les aules d'acollida i de les aules ordinàries

Tots els centres que tenen aules d'acollida hi ha un docent adjudicat per a dur a terme el control i el funcionament d'aquesta. Aquest docent és el tutor/a d'aquesta aula i, és recomanable que aquest professional conegui bé el centre, l'alumnat i tingui una llarga durada en aquest mateix, de manera que la seva continuïtat en el recurs i la seva experiència permeti uns millors resultats. També és important que aquest docent tingui experiència docent en l'ensenyament de les llengües, en el domini de les TIC i que tingui capacitat de lideratge, d'empatia i de dinamització.

Les funcions que desenvolupa aquest docent a l'aula d'acollida són: gestionar l'aula d'acollida (planificar els recursos, programar les seqüències d'ensenyament – aprenentatge, aplicar diferents metodologies, avaluar els processos i resultats...); elaborar conjuntament amb el tutor o la tutora de l'aula ordinària els plans individuals i en les adaptacions del currículum; promoure la integració de l'alumnat nouvingut a les seves aules de referència; aplicar metodologies d'immersió lingüística i estratègies d'inclusió social; coordinar-se amb altres professionals del centre (coordinador/a de llengua i cohesió social, EAP, assessor/a LIC...).

Tot i que la feina principal de l'aula d'acollida la porta el tutor o la tutora d'aquesta aula, hi ha altres professionals que tenen a veure en l'acollida de l'alumnat nouvingut. En el cas del tutor o la tutora de l'aula ordinària té cura del procés d'assoliment de les competències bàsiques d'aquests alumnes i, també, coordina amb la resta dels docents les actuacions per assegurar la coherència educativa.

4. Estudi empíric

4.1 Objectius i pregunta de recerca

Una vegada hi ha la part més teòrica fonamentada, a partir del que diuen diferents autors sobre les aules d'acollida i de la inclusió de l'alumnat nouvingut, em plantejo la següent pregunta: *Quins són els punts forts i els punts febles de les aules d'acollida com a recurs educatiu per a la inclusió d'alumnes nouvinguts?*

Unes altres preguntes que em formulo en relació a la pregunta anterior són:

Quins són els aspectes a millorar, fent referència a la inclusió de l'alumnat nouvingut, en la coordinació entre l'aula d'acollida i l'aula ordinària a partir de la informació extreta?

Com és la planificació i el tractament de les llengües en aquests centres d'educació primària de Vic i de Salt? Quin paper hi juga l'aula d'acollida?

Per poder donar resposta a aquestes preguntes em proposo:

- Analitzar com es fa la planificació i el tractament de les llengües en aquests centres d'educació primària.
- Revisar i recollir informació sobre l'organització i les diferents metodologies de treball que porten a terme aquests centres i, l'ús que en fan de l'aula d'acollida.
- Conèixer la situació de l'alumnat nouvingut i el context on viuen, per valorar la seva inclusió.
- Establir, a través de les conclusions, uns criteris i unes orientacions per tal de garantir una millor inclusió de l'alumnat nouvingut.

4.2 Fases de Recerca

Les fases que he seguit per a dur a terme la meua recerca han sigut les següents:

Fase I: Elaboració del Marc Teòric: Aquesta fase consistia a elaborar un primer índex, el qual serviria com a pauta per saber de què es vol parlar concretament, i a partir d'aquí, fer una recerca d'informació sobre els continguts acordats. En aquesta recerca es tractava de buscar autors importants i actuals dins l'àmbit de recerca escollit, i contrastar les diferents informacions fins a elaborar el marc teòric del treball.

Fase II: Elaboració dels instruments de recerca: En aquesta segona fase es tractava d'elaborar l'instrument que em permetria recollir la informació. L'instrument està elaborat a partir del marc teòric i, es tracta d'unes entrevistes.

Fase III: Recollida d'informació: Un cop elaborat l'instrument de recerca, es tractava de recollir la informació a través d'aquestes: Les entrevistes s'han passat a dos docents de cada centre; a un tutor o tutora de l'aula d'acollida i a un tutor o una tutora de l'aula ordinària.

Fase IV: Anàlisi de dades: Quan ja tenia tota la informació recollida, es tractava de fer un buidatge d'informació de cadascuna de les entrevistes, agafant la informació més rellevant, i així fer una anàlisi de les dades.

Fase V: Informe final a través de les conclusions: Aquesta última fase, consistia a contrastar la informació extreta de les entrevistes amb el marc teòric del treball i, elaborar-ne unes conclusions finals. Les conclusions contrasten la informació i donen a conèixer els objectius del treball.

4.3 Tècniques d'investigació i instruments

Aquest estudi parteix d'una investigació qualitativa-interpretativa. Segons Latorre, del Rincón i Arnal (2003) aquest tipus d'investigació estaria a dins del paradigma interpretatiu, que també es coneix com a *naturalista*, *humanista*, *etnogràfic* o *fenomenològic*, com a una alternativa a la visió de la perspectiva positivista, ja que posa èmfasi a la comprensió i interpretació de la realitat educativa, a partir de les persones implicades en els contextos educatius, i estudia les seves creences, intencions, motivacions... del procés educatiu no observable directament. Un investigador interpretatiu accepta que la realitat és diversa i dinàmica, però tot i així, se centra en la descripció i comprensió de què és únic i particular del subjecte estudiat.

Segons Albert (2007) compartiria la mateixa visió sobre el paradigma interpretatiu, però a més a més, esmenta algunes característiques d'aquest paradigma: Intenta comprendre la conducta humana des del marc de referència del qui actua; s'observa de forma natural i sense control; fonamentat a la realitat; s'extreuen dades reals; no generalitzable: estudis de casos aïllats; adopta una visió conjunta i, és flexible.

Pel que fa a la recollida de dades, treball de camp, es fa a través d'un instrument, entrevistes al tutor o tutora de l'aula d'acollida i al tutor o tutora de l'aula ordinària de cada centre. El tutor o tutora de l'aula ordinària ha de ser d'un grup d'alumnes el qual tingui algun alumne que vagi a l'aula d'acollida. Aquest instrument està elaborat a partir del que exposen els diferents autors. És a dir, els ítems d'aquest instrument es basen en la part teòrica d'aquest mateix estudi.

Un cop acabada aquesta part, es farà un buidatge de la informació extreta a partir de l'instrument utilitzat. Les dues entrevistes que corresponen al mateix centre, permetran veure el treball que realitzen, la coordinació entre docents i espais del centre i, totes les entrevistes realitzades permetran contestar a la pregunta de recerca i assolir els objectius establerts en aquest treball.

4.3.1 Entrevistes

Les entrevistes que s'han dut a terme a cada escola tenen l'objectiu d'extreure informació respecte a la situació d'inclusió dels alumnes nouvinguts i de l'ús que en fan de les aules d'acollida. Si només es realitzen dues entrevistes a cada centre, és perquè per aquesta investigació és més interessant extreure informació a través d'una

via directa, com són els dos docents que passen la majoria d'hores amb aquests infants. Aquestes entrevistes es realitzaran a tots els centres durant un període d'una setmana.

Concretament, la tipologia d'entrevista que s'utilitza, segons Albaladejo (2010) seria l'entrevista educativa, la qual es dona quan una professional o un professional de la docència es reuneix amb una persona o més, amb la finalitat d'obtenir informació i crear sinergies perquè es puguin assolir uns objectius pedagògics específics.

L'entrevista serà igual pels dos docents entrevistats (veure annex 1 i 2), perquè penso que aquesta mateixa entrevista servirà per obtenir informació generalitzada sobre el concepte que tenen ells respecte a la inclusió, sobre el grau d'inclusió que hi ha a les aules i sobre la planificació i el tractament de les llengües que es fa al centre.

Les entrevistes (veure annex 1 i 2) estan planificades en 5 blocs, dins dels quals hi apareixen subapartats que permeten seqüenciar l'obtenció d'informació i ajuda a organitzar totes les respostes per temàtiques directament relacionades. A dins dels subapartats hi ha una sèrie de preguntes, les quals ajuden a orientar el discurs, en cas de necessitat. Aquests són els diferents blocs amb els subapartats que apareixen dins l'entrevista, els quals van ser explicitats abans de començar, per tal que els receptors es possessin en situació i tinguessin un ordre a seguir:

A. Aspectes específics dels infants.

1. Informació general d'aquests alumnes.
2. Informació sobre el seu caràcter davant l'aprenentatge.

B. L'entorn dels alumnes.

3. Situació familiar.
4. Implicació de la família dins de l'escola.
5. Informació general de l'entorn extern.

C. Aspectes acadèmics sobre els infants.

6. Desenvolupament dins de les diferents matèries.
7. Suports que requereix el cas.

D. Inclusió amb els companys i companyes.

8. Clima escolar.

E. La inclusió dins de l'escola.

9. Inclusió al centre.

10. Estratègies per a la inclusió.

5. Anàlisi de dades i resultats

A continuació es presenten els principals resultats que s'obtenen a partir de l'anàlisi de les dades obtingudes en les entrevistes.

5.1 Entrevistes

A continuació es presenten els resultats obtinguts de cada centre, a partir de les dues entrevistes realitzades a dos dels docents del centre. Els resultats s'han obtingut mitjançant l'anàlisi de les entrevistes, que s'ha realitzat a partir de la lectura exhaustiva i extraient-ne la informació més rellevant. Aquests resultats s'exposen en funció dels 5 blocs, els quals configuren les entrevistes.

Escola Sagrat Cor – Vic

Tot seguit hi ha el buidatge de les dues entrevistes realitzades a l'escola Sagrat Cor de Vic, la de la tutora de l'aula ordinària (veure annex 3) i la de la tutora de l'aula d'acollida (veure annex 4).

A. Aspectes específics dels infants.

En aquest centre, hi ha 27 alumnes que assisteixen a l'aula d'acollida, entre segon d'educació primària i quart d'educació secundària, ja que és un centre que imparteix tot l'ensenyament obligatori. L'alumnat assisteix a l'aula d'acollida entre 5 i 9 hores a la setmana. Els de segon d'educació primària no hi assisteixen tantes hores.

Tots aquests alumnes nous provenen de: Xina, Sud Amèrica (Colòmbia i Equador), Marroc, Ghana, Senegal i Gàmbia. Les seves primeres llengües són molt diverses, com per exemple: xinès (amb moltes variants), anglès, romanès, àrab, amazic, espanyol, quechua, etc.

Tots es mostren oberts i amb ganes d'aprendre una nova llengua i una cultura diferent de la seva, encara que alguns, han viscut tants canvis a la seva vida, que no mostren tant interès. A tots els agrada anar a l'aula d'acollida.

Malgrat que el caràcter i les ganes per aprendre depèn molt de cada infant, les mestres sí que han observat com els infants provinents de l'Índia són més tímids i, això els hi complica l'aprenentatge i la relació amb els altres. Els infants de Sud Amèrica de

seguida s'obren i, els infants de Xina, els costa més aprendre, ja que les seves famílies els fan anar cada dissabte durant moltes hores a una escola de xinès.

B. L'entorn dels alumnes.

Algunes famílies ja eren a Catalunya quan van portar els seus fills aquí. La majoria de les famílies nouvingudes no parlen català gairebé. Treballen moltes hores, ja que moltes han vingut aquí per fer diners.

Moltes d'elles no participen gaire a les activitats que organitza l'escola i, els costa assistir a les entrevistes amb les mestres. El poc temps que tenen, no l'acostumen a dedicar als infants. Les dues mestres estan d'acord amb què les famílies es preocupen per l'aprenentatge dels seus fills i filles, però concretament, la tutora de l'aula d'acollida afirma que les famílies no els interessa si els seus fills o filles aprenen la llengua catalana, en canvi, la tutora de l'aula ordinària creu que mostren especial interès amb què els seus fills i filles parlin de seguida el català.

Perquè les famílies participin més a l'escola se'ls hi fan moltes explicacions i se'ls insisteix molt a través dels infants o amb ells/elles directament. Només participen molt, amb el tema de la reutilització de llibres que es prepara des de l'AMPA.

Fora de l'horari escolar, aquests infants nouvinguts passen moltes hores en parcs, places, biblioteques, etc. això els ajuda a relacionar-se amb els altres nens i nenes, siguin o no de la mateixa escola o de la mateixa cultura. No acostumen a fer extraescolars fins que no porten un temps aquí. Alguns participen en les activitats que s'organitzen des de la Comissió de Garantia Social de Vic, les quals hi poden anar tots els infants vinguin o no d'escoles públiques.

C. Aspectes acadèmics sobre els infants.

Per valorar quins alumnes han d'assistir a l'aula d'acollida, fan una valoració de tot l'alumnat. A l'aula d'acollida hi poden anar entre 24 i 36 mesos, en funció també de si les seves primeres llengües són llunyanes. Un cop s'acaba aquest temps, tenen un suport lingüístic.

A les hores que toca llengua a l'aula ordinària, l'alumnat nouvingut va a l'aula d'acollida. Amb la resta de matèries, sempre procuren que puguin fer 3 o 4 hores de l'assignatura a dins de l'aula ordinària, fent així, només 1 hora de l'assignatura a l'aula d'acollida. Encara que aquesta planificació d'horaris varia en funció de les necessitats

de cada infant. A l'aula d'acollida es treballen continguts nous o per reforçar el treball de l'aula ordinària.

Els dos mestres es comparteixen materials, encara que això significa molta coordinació.

Les dues mestres consideren que el fet que surtin unes hores de l'aula ordinària no els perjudica a l'hora de relacionar-se amb els altres infants de l'aula.

A dins de l'aula ordinària no hi ha cap altra professional de suport. L'escola compta amb l'ajuda dels professionals dels serveis socials i, d'hores de suport lingüístic (fora de l'aula ordinària). Hi ha dues mestres encarregades de l'aula d'acollida.

D. Inclusió amb els companys i companyes.

Encara que tots els infants juguen i es relacionen entre tots, els que són nous de fa relativament poc, es relacionen amb altres infants de la seva família que ja eren a l'escola o amb infants de la seva mateixa cultura. Forma part d'un procés que s'arribi a relacionar amb tots i totes.

A l'hora del pati juguen a futbol, córrer, atrapar... en cap moment les mestres han observat que els infants nous hagin volgut ensenyar un joc del seu país.

E. La inclusió dins de l'escola.

Les dues mestres creuen que el centre és molt inclusiu, que el treball pels alumnes nous acaba beneficiant també als altres. Consideren que el fet d'anar a l'aula d'acollida és un fet temporal, que els ajudarà a relacionar-se i a conèixer amb la resta d'alumnes.

Per aconseguir aquesta inclusió, afirmen que tots els docents del centre utilitzen metodologies inclusives, materials adaptats, etc. També s'aconsegueix aquesta inclusió, ja que tots els docents estan molt ben coordinats.

Per tractar la llengua catalana utilitzen les següents estratègies: miren dibuixos en català; activitats cooperatives; lectura en petits grups; material visual; jocs; racons; sortides a la ciutat; etc.

A l'aula d'acollida, concretament, es fan grups de 2 a 5 alumnes per treballar millor. A vegades barregen alumnes de primària amb alumnes de secundària per treballar el

vocabulari bàsic, sempre hi quan, aquests estiguin en igualtat de coneixements de la llengua catalana. A l'aula d'acollida es treballa el dol migratori, l'educació emocional i, els onze temes que hi ha establerts des del departament d'ensenyament.

Per avaluar a aquests alumnes, es fa d'acord amb el seu pla individualitzat (PI), en cas que en tinguin. La mestra de l'aula d'acollida comenta el seguiment dels alumnes a la mestra tutora de l'aula d'acollida en les sessions d'avaluació. Des de l'aula d'acollida no es posa nota numèrica ni es fan exàmens.

Escola la Sínia – Vic

La informació que es pot extreure de les dues entrevistes realitzades a l'escola la Sínia de Vic, la de la tutora de l'aula ordinària (veure annex 5) i la de la tutora de l'aula d'acollida (veure annex 6), és la següent:

A. Aspectes específics dels infants.

A l'aula d'acollida hi van els alumnes nouvinguts que fan entre tercer i sisè d'educació primària. L'alumnat assisteix a l'aula d'acollida entre 4 i 10 hores a la setmana. Si els alumnes nouvinguts es mostren poc receptius i oberts, no van a l'aula d'acollida de seguida, es deixa un temps perquè es puguin adaptar al seu entorn proper. A l'aula d'acollida hi assisteixen durant un màxim de dos anys. Els que tenen una llengua molt llunyana del català hi poden anar fins a 4 anys. A l'escola hi ha un 96% d'immigració.

Tots aquests alumnes nouvinguts provenen de: Xina, Salvador, Índia, Senegal, Nigèria, Tailàndia, Marroc i Ghana. Predominen els infants de Ghana i de l'Índia. Les seves primeres llengües són molt diverses, com per exemple: anglès, espanyol, francès, etc.

A tots els agrada anar a l'aula d'acollida, fins i tot, encara que no els hi toqui, hi volen anar. Tenen a la mestra de l'aula d'acollida com a un referent. El caràcter depèn molt de cada infant, encara que tots es mostren oberts i amb una actitud molt positiva. A nivell oral tots evolucionen molt de pressa.

B. L'entorn dels alumnes.

Quan arriben a l'escola, es fa una entrevista a les famílies i se'ls hi ensenya l'escola. Així, també es senten més segurs. Encara que la mestra de l'aula ordinària afirma que

no té molts coneixements de la situació familiar, la mestra de l'aula d'acollida diu que la situació familiar no els ajuda gaire en l'aprenentatge en general. La majoria de les famílies treballen moltes hores, i no tenen temps per dedicar-se als seus fills o filles.

Moltes d'elles no participen gaire a les activitats que organitza l'escola, però quan se'ls convoca sí que hi assisteixen. Les dues mestres estan d'acord amb què les famílies es preocupen per l'aprenentatge dels seus fills i filles. Perquè les famílies participin més a l'escola es fan tallers per les mares, encara que les que treballen molt, tampoc hi participen.

La mestra de l'aula d'acollida afegeix que quan els alumnes fan una explicació de tot el que han treballat durant el trimestre o per carnestoltes que es disfressen, els familiars assisteixen a l'escola per veure-ho. A l'escola tenen un Pla de Treball per totes aquelles famílies que tenen beques per comprar els llibres, i aquestes fan tasques a l'escola (pintar, cuidar el jardí...). En general, les famílies participen amb tot allò que és gratuït, i la participació va en augment en funció del temps que porten aquí.

Fora de l'horari escolar, aquests infants nouvinguts passen moltes hores en parcs, places, biblioteques, etc. això els ajuda a relacionar-se amb els altres nens i nenes, siguin o no de la mateixa escola o de la mateixa cultura. A festes organitzades, com ara aniversaris, no hi van. Les extraescolars que fan són d'esports o anglès, amb preus assequibles per tothom. També hi ha un reforç escolar, però les places són limitades i s'organitza a principi de curs, de manera que si s'incorporen a mig curs, ja no tenen plaça.

C. Aspectes acadèmics sobre els infants.

Durant els primers dies d'aquests alumnes al centre, prioritzen que estigui dins el grup classe (aula ordinària). En funció de la seva primera llengua, van més o menys hores a l'aula d'acollida. Tot i que aquest curs, han decidit que l'alumnat nouvingut vagi a l'aula d'acollida més hores per accelerar el temps i que puguin anar com més aviat millor a l'aula ordinària i seguir el ritme de treball de la resta d'alumnes.

Les matèries que realitzen a l'aula ordinària són: educació física, plàstica, tutoria, tallers, informàtica... I a l'aula d'acollida hi fan matemàtiques, llengua i medi. A l'aula ordinària se'ls ajuda a seguir el ritme general del grup adaptant el material o explicant-ho diferent (traduint paraules).

L'alumnat que no sap l'alfabet se'ls hi fa un Pla Individualitzat Intensiu (PII). Els docents plantegen activitats adaptades als seus nivells, i això està recollit als seus PII (cada trimestre és revisat i avaluat). La mestra de l'aula d'acollida és qui fa els PII.

A dins de l'aula ordinària no hi ha cap altra professional de suport, encara que a les aules de sisè d'educació primària a vegades entra una persona de suport lingüístic.

Els membres de suport lingüístic s'encarreguen de treballar la comprensió, preparar material, etc. i a cada trimestre en fa una valoració.

El centre hi ha una comissió que tracta concretament les llengües i la coordinació entre l'aula d'acollida i l'aula ordinària.

D. Inclusió amb els companys i companyes.

Tots els infants juguen i es relacionen entre tots. A vegades els alumnes del centre van a buscar els alumnes nouvinguts per poder jugar amb ells o elles, ja que són comprensius perquè alguns han passat el mateix procés d'adaptació. Els docents ajuden a què hi hagi un bon clima organitzant dinàmiques de grup.

A l'hora del pati juguen a esports, jocs de taula, etc.

E. La inclusió dins de l'escola.

Les dues mestres creuen que el centre és molt inclusiu, que el centre s'adapta als infants nouvinguts.

Pel que fa al treball de l'aula d'acollida amb el treball de l'aula ordinària hi ha diferències pel que comenta cada una de les mestres. La mestra de l'aula ordinària opina que es fa un treball independent de l'aula d'acollida, i nega que comparteixin material, ja que afirma que cada docent fa servir el seu propi material adaptat, el que sí que fan és comunicar-se el seguiment dels infants. En canvi, la mestra de l'aula d'acollida afirma que el treball que fan a l'aula és un reforç del treball de l'aula ordinària o ho treballen abans que aquesta i, que es comparteixen els materials.

La mestra de l'aula d'acollida afegeix que el fet que l'alumnat vagi a l'aula d'acollida els beneficia perquè es poden incloure més ràpidament a l'aula ordinària.

Per tractar la llengua catalana utilitzen les següents estratègies: utilització de materials visuals, fitxes, llibres, treball en petit grup, treball en gran grup, en parelles, etc.

A l'aula ordinària, durant els primers dies els alumnes nouvinguts seuen al costat dels alumnes que tenen la mateixa llengua materna, per facilitar-ne l'adaptació i la comprensió. Al principi, amb l'alumnat nouvingut els fan copiar molt perquè vagin aprenent la llengua. Encara que primer es prioritza que l'alumne/a aprengui a parlar i després l'escriptura.

Per avaluar a aquests alumnes, des de l'aula d'acollida s'omple una graella amb uns ítems (adaptats a cada infant) i se'ls hi fan unes proves marcades pel departament d'ensenyament. Si l'avaluació surt amb molt bons resultats, és quan es decideix que l'alumne/a ha de deixar d'assistir a l'aula d'acollida.

Escola la Farga – Salt

De l'entrevista realitzada a una tutora de l'aula ordinària (veure annex 7) i de la tutora de l'aula d'acollida (veure annex 8) de l'escola la Farga de Salt, es pot extreure la següent informació:

A. Aspectes específics dels infants.

A l'aula d'acollida hi assisteixen infants que cursen des de p5 (educació infantil) fins a sisè d'educació primària. En aquest centre, hi ha un total de 38 alumnes que hi assisteixen. L'alumnat de sisè va a l'aula d'acollida entre 5 i 6 hores a la setmana, acostumen a treballar més hores a l'aula d'acollida amb els infants de cycle superior. Els alumnes més petits hi poden assistir entre 2 i 3 hores a la setmana. L'horari també depèn de les necessitats de cada infant. Assisteixen tots aquells alumnes que ho necessiten i que porten menys de dos anys a Catalunya. Poden fer ús d'aquest recurs durant dos cursos i, en cas excepcional, tres en cas que la seva primera llengua no sigui una llengua llatina.

Tots aquests alumnes nouvinguts provenen de: Marroc, Gàmbia, Nigèria, Àfrica negra, Xina, Amèrica i Índia. Les seves primeres llengües són molt diverses, com per exemple: àrab, amazic, mandinga, xinès, espanyol, portuguès, anglès, etc.

Tots es mostren oberts i amb ganes d'aprendre una nova llengua i una cultura diferent de la seva, encara que alguns estan bloquejats quan arriben. Els genera més motivació per aprendre quan veuen que hi ha contacte entre familiars i docents.

El seu caràcter en vers l'aprenentatge i, concretament, de la llengua també depèn de l'escolarització que han tingut abans d'arribar aquí a Catalunya.

En general els agrada anar a l'aula d'acollida, encara que també els agrada fer les mateixes activitats que els seus companys i companyes de l'aula ordinària. A l'aula d'acollida també se senten protegits.

B. L'entorn dels alumnes.

La mestra de l'aula d'acollida comenta que quan l'alumnat arriba a l'escola, es fa una entrevista a la família perquè aquesta estigui informada de tot i tingui present que pot accedir a l'escola sempre que ho necessiti.

Hi ha famílies més interessades per l'aprenentatge dels seus fills o filles i d'altres que no tant. Sí que valoren molt positivament, el fet que a cada trimestre assisteixen a les reunions que se'ls convoca, encara que se'ls hi hagi d'insistir. Qui acostuma a anar a l'escola i fer aquestes "relacions exteriors" és el pare. Les mestres reconeixen que cada cultura té un valor diferent l'escolarització.

Les famílies que no treballen tantes hores intenten participar més a les activitats que es fan des de l'escola o des de Salt. S'intenta que participin a través dels infants. Cada vegada des de l'escola es preparen més activitats perquè puguin participar les famílies. A vegades hi ha comentaris entre famílies de diferent cultura, estereotipen sobre la cultura que no és la seva. La relació entre la família i l'escola o entre les famílies també depèn de cada cultura, ja que les famílies del Marroc no els hi costa tant incorporar-se com les de l'Índia o de l'Àfrica negra. La implicació de la família s'aconsegueix a llarg termini, de mica en mica.

Sobretot les mares volen aprendre el català i, s'apunten a cursos per fer-ho.

Fora de l'horari escolar, aquests infants nouvinguts passen moltes hores en parcs, places, biblioteques, ludoteques, etc. això els ajuda a relacionar-se amb els altres nens i nenes, siguin o no de la mateixa escola o de la mateixa cultura. Les extraescolars que fan són d'esports o tallers, però les mestres creuen que també els hi va bé per aprendre la llengua. Un cop al mes, fan patis oberts a Salt, i durant aquest dia s'organitzen activitats als patis de totes les escoles, i aquests infants hi participen també.

C. Aspectes acadèmics sobre els infants.

Només arribar a l'escola, l'alumnat nouvingut ja va a l'aula d'acollida, en hores determinades. A les hores de llengua i de medi van a l'aula d'acollida, i surten de l'aula ordinària. El seu horari es modifica segons les seves necessitats. A l'aula ordinària fan música, educació física, plàstica, biblioteca, anglès i matemàtiques.

A dins de l'aula no hi entra cap altra suport, però la mestra de l'aula ordinària considera que quan té alumnes de pràctiques, l'alumnat nouvingut està més ben atès.

El treball de l'aula d'acollida és gestionat per dues mestres, les quals tenen un grup d'alumnes diferents.

L'assessor LIC és qui orienta a tots els docents per com atendre a l'alumnat nouvingut. En algun cas concret, també hi intervé la tècnica d'integració social.

D. Inclusió amb els companys i companyes.

Tots es relacionen entre tots. La mestra de l'aula ordinària diu que l'alumnat té molta educació intercultural. A l'escola hi ha un 99% d'immigració, i per tant, tots són molt conscients de tot plegat i, ells mateixos, ajuden a adaptar els alumnes nouvinguts al centre.

A l'hora del pati hi ha una bona relació entre tot l'alumnat, juguen a esports bàsicament. També ajuda a la bona integració el fet que la tècnica d'integració social porta a terme un projecte a l'hora del pati, el qual organitza un torneig de futbol, i ella planteja els equips. Genera cohesió i cooperació entre ells.

E. La inclusió dins de l'escola.

Les dues mestres creuen que el centre és molt inclusiu, i que en general tot l'equip docent del centre té una mirada diferent de l'educació, una educació que inclogui a tot l'alumnat. Cada vegada el centre és més inclusiu.

Perquè hi hagi una bona comunicació amb les famílies i que inclogui a tothom, per fer reunions, activitats, etc. hi ha intèrprets que ajuden a què la comunicació sigui més fluida.

La mestra de l'aula d'acollida considera que el fet d'anar a l'aula d'acollida és un fet temporal, que els ajudarà a relacionar-se i a conviure amb la resta d'alumnes de seguida.

Actualment, la mestra de l'aula d'acollida no entra a l'aula ordinària a donar suport. El curs que ve hi haurà un suport lingüístic, per tot l'alumnat que ha esgotat el recurs de les aules d'acollida.

La mestra de l'aula d'acollida, comenta, que entrar un docent a l'aula a donar suport requereix un canvi de metodologia de treball a dins de l'aula ordinària, la qual pugui implicar als dos docents.

A dins de l'aula d'acollida sempre treballen en gran grup (de 3 a 7 alumnes), sobretot la part oral, la part escrita és més individual per adaptar-se més al nivell de cadascú. Sempre tenen tots el mateix nivell, però a vegades s'agrupen diferents nivells per treballar continguts concrets. Totes les activitats que fan a l'aula d'acollida les guarden amb un dossier. Hi treballen els onze temes marcats pel departament (habitatge, esports, escola, etc.), contes... a partir de jocs, àudios, imatges, entre d'altres. A vegades avancen continguts o reforcen el que ja han treballat a l'aula ordinària.

A l'aula ordinària tenen material adaptat, que en algun cas, és extret de l'aula d'acollida. La mestra de l'aula d'acollida assessora als altres docents. Les dues mestres treballen conjuntament, per garantir uns millors resultats.

En aquesta aula ordinària, durant els primers dies, s'intenta que l'alumnat nouvingut tingui al costat un altre alumne de la seva mateixa cultura. Treballen en grups petits, parelles, individualment...

Per avaluar a aquests alumnes, a final de curs, la mestra de l'aula d'acollida ha de contestar a unes preguntes per fer una valoració de l'alumnat nouvingut. Entre les observacions del dia a dia i els dossiers, omple un registre amb uns ítems que li serveix per avaluar.

Escola del Pla – Salt

Finalment, a continuació hi ha la informació extreta de les dues entrevistes realitzades a l'Escola del Pla de Salt, la de la tutora de l'aula ordinària (veure annex 9) i la de la tutora de l'aula d'acollida (veure annex 10).

A. Aspectes específics dels infants.

En aquest centre, hi ha 16 alumnes que assisteixen a l'aula d'acollida, 7 alumnes de cicle superior i 8 de cicle mitjà. L'alumnat assisteix a l'aula d'acollida entre 6 i 10 hores a la setmana.

Tots aquests alumnes nous provenen de: Marroc, Gàmbia, Honduras, Mali, Índia i de l'Àfrica Subsahariana. Les seves primeres llengües són molt diverses, com per exemple: àrab, francès, anglès, bereber, entre d'altres. Molts dels alumnes nous, ja havien estat escolaritzats a Catalunya, encara que en algun moment hagin tornat al seu país d'origen.

La majoria es mostren receptius amb la llengua i amb ganes d'aprendre, encara que les que coneixen l'espanyol els costa una mica més posar voluntat per aprendre, perquè consideren que amb l'espanyol ja es poden comunicar. També, depèn de quin infant, al seu país tenia un gran rendiment acadèmic i al veure que aquí li costa més, passa una espècie de dol.

Els agrada anar a l'aula d'acollida, preferirien no anar a l'aula ordinària, comenta la mestra de l'aula d'acollida. En canvi, la mestra de l'aula ordinària opina que no els hi agrada.

B. L'entorn dels alumnes.

Quan arriben famílies nous a l'escola, costa molt començar a agafar confiança i que hi hagi una bona comunicació. Les famílies que no tenen estudis, mostren més interès pels aprenentatges dels seus fills o filles. Els infants fan els deures si els poden fer sols, si necessiten l'ajuda dels adults, no els fan.

Les famílies participen en les activitats que s'organitzen des de l'escola, segons la mestra de l'aula ordinària, en canvi, la mestra de l'aula d'acollida, creu que no, que només participen quan creuen que ho sabran fer. Es valoren molt poc. Totes les

famílies es relacionen entre totes, independentment de la cultura. La mare és el membre familiar més present a l'escola.

Per fomentar la participació de les famílies, s'organitzen tallers perquè puguin aprendre català, intenten introduir els pares a dins de l'aula, etc.

Fora de l'horari escolar, tots els infants es relacionen entre tots. Van a parcs, biblioteques i fan extraescolars, com ara: esports, màgia, anglès, etc. Les mestres consideren que totes aquestes activitats afavoreixen l'aprenentatge de la llengua. La mestra de l'aula d'acollida afegeix que on aprenen realment la llengua és a fora de l'aula d'acollida, ja que aquesta és només una petita ajuda.

C. Aspectes acadèmics sobre els infants.

L'alumnat de l'aula d'acollida segueix un Pla Individualitzat (PI). Aquests alumnes tenen una ruta horària on tenen anotat quina matèria fan i a quina aula els toca, també, hi ha anotat si tenen algun material adaptat per a realitzar aquella sessió.

A l'aula d'acollida hi fan matemàtiques i llengua, encara que han de fer un mínim d'una hora de cada matèria a dins de l'aula ordinària. A l'aula ordinària hi fan música i educació física sempre.

No hi ha suports que entrin a dins de l'aula, encara que sí que hi ha material adaptat per quan es necessita. Hi ha un suport lingüístic que també els ajuda amb l'aprenentatge de la llengua, però a fora de l'aula ordinària.

D. Inclusió amb els companys i companyes.

Encara que tots els infants juguen i es relacionen entre tots, i també gràcies al fet de jugar junts al pati, els nens ho tenen més fàcil gràcies al futbol, en canvi les nenes, els costa més quan tenen aquella edat que només volen parlar. Llavors van amb les nenes que són de la mateixa llengua materna.

A l'hora del pati, no es veu diferència entre qui va a l'aula d'acollida i qui no. La mestra de l'aula ordinària, comenta que a mesura que van creixent es van agrupant per cultures.

A dins de l'aula ordinària hi ha una bona relació amb tots i totes.

E. La inclusió dins de l'escola.

El centre vol ser tan inclusiu com pot, comenta la mestra de l'aula d'acollida. Creuen que seria millor que l'alumnat nouvingut es quedés a l'aula ordinària però amb algun suport, el qual per problemes econòmics no tenen.

Els docents reben formacions per tractar la llengua, organitzades pel coordinador LIC. També fan cicles pedagògics, reunions, etc.

El treball de l'aula d'acollida no complementa el treball de l'aula ordinària. A l'aula d'acollida treballen els onze temes establerts pel departament. La mestra de l'aula d'acollida comenta que prepara dossiers adaptats perquè els docents els puguin utilitzar amb aquests alumnes, però la mestra de l'aula ordinària comenta que tots els docents tenen el seu propi material adaptat.

A dins de l'aula d'acollida treballen tots els alumnes junts, per parelles i individualment. Quan volen treballar alguna festa de la cultura catalana s'agrupen tots els alumnes de l'aula d'acollida, independentment del nivell.

A l'aula ordinària fan treballs en parelles i en grups heterogenis per fomentar la cohesió. Els primers dies l'alumnat nouvingut seu al costat d'un alumne que sigui de la seva mateixa cultura. Es generen diàlegs per intentar que participi, donant-los-hi torn de paraula.

L'alumnat s'avalua a partir del seu PI, i les famílies estan al corrent.

6. Conclusions

En aquest apartat s'exposaran les diverses conclusions que s'han pogut extreure de tot el procés d'investigació. Per fer-ho, es reprendrà les preguntes de recerca que han guiat aquesta investigació, juntament, amb totes les dades extretes, mitjançant, les entrevistes, per tal de respondre a les preguntes.

Fent referència a la pregunta marc: *Quins són els punts forts i els punts febles de les aules d'acollida com a recurs educatiu per a la inclusió d'alumnes nouvinguts?*, puc respondre, que un dels punts forts de les aules d'acollida com a recurs educatiu per a la inclusió d'alumnes nouvinguts, és el fet que s'utilitzi aquest recurs com a una eina provisional i temporal per aprendre la llengua, és a dir, que de seguida l'alumnat pugui està a dins de les aules ordinàries o al màxim de temps possible. A més a més, a les aules d'acollida no només es treballa la llengua, sinó que també l'aspecte emocional i el dol migratori. Segons l'estat emocional dels infants, no van de seguida a l'aula d'acollida quan arriben a l'escola, el centre els hi dóna uns dies perquè s'adaptin a l'aula ordinària referent i amb els companys primer. Moltes de les matèries les fan a l'aula ordinària, sobretot les que requereixen més interacció amb la resta d'alumnes, fet que potencia la inclusió de l'alumnat nouvingut. Durant els primers dies les mestres de les aules d'acollida són un referent per a l'alumnat nouvingut. Un altre punt fort de les aules d'acollida d'aquests centres, és que l'alumnat no supera les dotze hores setmanals en aquesta. Pel que fa a la gestió de les aules d'acollida, un punt fort és que hi ha docents amb una gran experiència en l'ensenyament de la llengua i que es coordinen amb els assessors LIC, entre altres professionals.

En canvi, com a punts febles d'aquestes aules d'acollida és que hi ha poca coordinació entre els docents de les aules d'acollida i els docents de les aules ordinàries, ja que s'ha observat com hi ha un contrast de respostes entre docents d'un mateix centre, com ara, el fet que una mestra comenta que comparteixen materials adaptats, mentre que l'altra diu que cada docent té el seu propi material. A més a més, hi ha alguns dels docents entrevistats que desconeixen la llengua materna dels alumnes, i això podria portar a què l'alumne/a no adquireixi correctament la segona llengua, el català.

Un altre punt feble, és que els docents fan molt èmfasi en el moment d'accedir a l'aula d'acollida, i que aquest és només arribar al centre, però no comenten ni tenen en compte, que hi pugui haver algun alumne nouvingut, que ho necessiti a mig curs o quan ja porti més temps al centre. Per una banda, aquest recurs és molt individualitzat, ja que formen petits grups d'alumnes, però per altra banda, hi pot haver altres alumnes

que es quedin sense aquest suport. Hi pot haver fins a un màxim de 12 alumnes a dins de l'aula d'acollida treballant alhora.

Per optimitzar els recursos que hi ha al centre, seria convenient que la mateixa mestra de l'aula d'acollida fos la que realitzés el suport lingüístic, així, també, l'alumnat ja coneix a la mestra i es tenen confiança per seguir amb l'aprenentatge.

Amb les entrevistes també s'ha pogut veure com la majoria de mestres de l'aula d'acollida elaboren els plans individualitzats, i per garantir uns millors resultats seria més adequat que ho fessin de forma conjunta amb la mestra de l'aula ordinària.

Pel que fa les estratègies d'immersió lingüística, cap d'elles n'ha fet un esment concret, sí que parlen d'estratègies de cohesió i integració, però estratègies relacionades amb l'aprenentatge de la llengua no. Tanmateix, segons la forma de treballar, es plantegen activitats en parelles, en grups i col·lectives. Segons alguns autors, si l'aprenentatge cooperatiu i l'ajuda mútua es donen de forma correcta, aquests permetran assolir objectius més grans i complexos i, aprendre més i millor. Així doncs, proposo que una manera d'afavorir la inclusió d'aquests infants, per tal que puguin millorar el seu procés d'ensenyament - aprenentatge i no haver de sortir de l'aula, podria ser implementant l'aprenentatge cooperatiu com a metodologia sistemàtica a l'aula.

Pel que fa al paper de les mestres de l'aula d'acollida prioritzen estar a fora de l'aula ordinària amb aquests infants, cosa que, segons elles, els permet treballar continguts més concrets i senzills, respecte als de la resta de la classe.

La concepció dels docents, respecte a la inclusió, és que aquesta ha de fomentar la participació i ha de permetre que tothom treballi amb tothom, tenint en compte les respectives adaptacions.

Respecte a les altres dues preguntes que em vaig plantejar inicialment, puc definir, a partir de la informació extreta, *Quins són els aspectes a millorar, fent referència a la inclusió de l'alumnat nouvingut, en la coordinació entre l'aula d'acollida i l'aula ordinària*, com per exemple, es podrien potenciar les estructures de treball cooperatives per davant de les organitzacions individuals, les quals permetrien que aquest infant no sortís tant, fora de l'aula. També, s'hauria de valorar molt més el recurs del mestre dins l'aula, el qual significaria un reforç molt positiu pels infants, atenent d'una forma directa totes les necessitats que puguin requerir aquests infants i guiant-los durant tot el procés d'aprenentatge, fomentant la participació i evitant els

moments, únicament, presencials dels infants dins de l'aula. Que hi hagi més coordinació entre docents, més cohesió entre grups familiars, els materials adaptats puguin ser utilitzats a les dues aules i, que el treball realitzat a l'aula d'acollida estigui contextualitzat amb el treball de l'aula ordinària, és a dir, que tingui una certa regularitat i coherència.

En relació a l'avaluació, tal com alguns docents han comentat a les entrevistes, a l'alumnat nouvingut, a part de seguir el seu PI, també és important el procés, l'actitud i el comportament. Seria interessant que també tinguessin en compte els coneixements previs de l'alumnat i la llengua materna d'aquest. Segons Essomba (2005) un bon professor hauria d'utilitzar els coneixements previs com a punt de partida de qualsevol alumne, ja que a partir d'aquí es podrien identificar les oportunitats, analitzar els diferents obstacles que impedeixen la participació d'aquest i fer una bona selecció dels recursos i suports per donar peu a un aprenentatge inclusiu i real. Per tant, aquesta avaluació s'hauria de fer conjunta, els dos docents junts.

Fent referència a l'altra pregunta, *Com és la planificació i el tractament de les llengües en aquests centres d'educació primària de Vic i de Salt? Quin paper hi juga l'aula d'acollida?*, veig que no tenen en compte les seves primeres llengües, fet que podria ajudar a adquirir millor la segona llengua, el català, i per altra banda, els docents també sabrien com enfocar l'ensenyament de la llengua i justificar-ne els errors per esmenar-los. Alguns dels centres que s'han investigat, sí que traslladen l'aprenentatge de la llengua al seu context proper i real, fent sortides, activitats a l'exterior, etc. fent un aprenentatge més significatiu. En canvi, d'altres centres això no ho apliquen. Tractar les llengües dins un context real als infants els podria ajudar a aprendre millor la llengua.

Amb les entrevistes també s'ha pogut veure com la majoria d'aquests centres utilitzen el recurs de les aules d'acollida com a un recurs extern a l'aula ordinària, sense que hi hagi cap vincle.

Des del meu punt de vista, crec que la planificació i el tractament de les llengües s'hauria de tenir més en compte a les aules ordinàries, del que es té en compte actualment. Es deixa com a una feina externa, la qual només es realitza a l'aula d'acollida. Per altra banda, considero que hi hauria d'haver més professionals fent suport lingüístic a dins de les aules ordinàries per fomentar la inclusió de tot l'alumnat.

7. Valoracions

A continuació es comenten algunes valoracions personals respecte al treball en general, i respecte als aprenentatges adquirits al llarg del procés d'aquesta investigació.

Tenint en compte les expectatives que tenia des del començament, crec que les he assolit. La investigació s'ha pogut realitzar de forma satisfactòria. Fent un balanç dels punts forts i dels punts febles de l'estudi, puc destacar com a punts forts el fet que els docents van explicar-me en gran detall el seu treball. També puc destacar com a punt fort, el fet de poder realitzar les entrevistes, tècnica emprada per a realitzar aquest estudi, en un període curt de temps i de molta feina per part de les escoles, ja que estan a final de curs i tots els estudiants de grau i de màster volen accedir-hi per a fer les seves investigacions.

Com a punts febles d'aquest treball, que configurarien les limitacions, crec que per dificultat d'horaris, són poques les escoles que he pogut seleccionar per a dur a terme la meva investigació, i per tant, la investigació s'ha basat en una mostra molt reduïda. A més a més, hauria sigut interessant observar algunes de les sessions que l'alumnat nouvingut impartia a l'aula d'acollida i, posteriorment, a l'aula ordinària. També, poder saber la seva visió de la llengua i la cultura catalana. Així doncs, per millorar aquest treball es podria ampliar des de la part empírica d'aquest.

Si aquesta investigació s'hagués de reprendre per ampliar-ne els continguts, primer de tot, seria interessant poder millorar les limitacions d'aquest. També es podria intentar aplicar a les escoles les conclusions a què s'ha arribat, i així, millorar el procés d'aprenentatge de tot l'alumnat.

A la vegada, es podria continuar aquesta investigació adoptant una nova línia, que aquesta es podria centrar en les escoles que no tenen aula d'acollida, per tal d'investigar com fan la planificació i el tractament de les llengües en aquests centres sense aquest recurs i, com treballen la inclusió de l'alumnat nouvingut.

Bibliografia

Albert, M^a J. (2007). *La investigación educativa: Claves teóricas*. (1^a ed.). Madrid: McGraw-Hill.

Albaladejo, Marta (2010). *Com dir-ho: Entrevistes eficaces en l'àmbit educatiu* (2^a edició). Barcelona: Editorial Graó.

Cummins, J. (2002). *Lenguaje, poder y pedagogía: niños y niñas bilingües entre dos fuegos*. Madrid: Ministerio de Educación Cultura y Deporte. Secretaría General Técnica: Morata.

Departament d'Educació (2004). *Pla per la llengua i la cohesió social*. Barcelona: Generalitat de Catalunya.

Departament d'Educació (2005). *L'aula d'acollida*. *Caixa d'Eines*, 4, 3-5.

Departament d'Educació (2007). *Pla per la llengua i la cohesió social. Immigració i educació*. Barcelona: Generalitat de Catalunya.

Departament d'Educació (2009). *Pla per a la llengua i la cohesió social. Educació i convivència intercultural*. Barcelona: Generalitat de Catalunya.

Essomba, M. (2005). *L'atenció a la diversitat a Catalunya: debat en el sistema educatiu*. (1^a ed.). Vic: Eumo Editorial, 101-104 i 110.

Latorre, A., del Rincón, D. i Arnal, J. (2003). *Bases metodològiques de la investigación educativa*. (1^a ed.). Barcelona: Experiencia.

Pastor, S. (2003). *El habla para extranjeros: su papel en el aprendizaje de segundas lenguas*. Dins *Resla*, 16 (p.251-271). Universidad de Alicante.

Pla per a la llengua i la cohesió social. Pla per a l'actualització de la metodologia d'immersió en l'actual context sociolingüístic 2007-2013. Generalitat de Catalunya. Departament d'Educació.

Pujolàs, P. (ed.), Lago, J.R., Riera, G., Pedregosa, O. i Soldevila, J. (coords.) (2006). *Cap a una educació inclusiva: Crònica d'unes experiències* (1^a ed.). Vic: Eumo Editorial, 7.

Secretaria de Polítiques Educatives (2004). *Bases teòriques del Programa d'Immersion Lingüística del Servei d'Ensenyament del Català. Dossier 0*. Generalitat de Catalunya. Departament d'Ensenyament.

Serra, J. M. (1997). *Immersion lingüística, rendiment acadèmic i classe social*. (1ª ed.). Barcelona: Horsori.

Serra, J.M., Perera, S., Siqués, C., Mayans, P., Canal, I. (2008) Adaptació escolar, actituds i aprenentatge del català en l'alumnat de les aules d'acollida de primària i secundària a Catalunya (Curs 2005 – 2006). Dins: *Caplletra 45* (p. 153 – 183). Barcelona: Abadia de Montserrat.

Serrat, E. (2003). *L'adquisició de segones llengües*. Dins (Ed.), *Llengua i immigració* (p. 55-77). Barcelona: Departament de Benestar i Família. Generalitat de Catalunya.

Siqués, C. (2008) *Les aules d'acollida d'educació primària a Catalunya: descripció i avaluació dels resultats*. Girona: Universitat de Girona.

Tharp, R., Estrada, P., Dalton, S., Yamauchi. (2002). *Transformar la enseñanza: Excelencia, equidad, inclusión y armonía en las aulas y escuelas* (1ª ed.) Barcelona: Editorial Paidós, 23-28.

Vila, I. *¿Nivel sociocultural o desconocimiento de la lengua? Una explicación de alguna de las relaciones entre escuela e inmigración*. Universitat de Girona.

Vila, I. (coord), Aragonès, N., Palou, J.,... Vilà, M. *Conclusiones de la comissió Nova immersion i canvis metodològics. Els programes de canvi de llengua de la llar a l'escola: aspectes metodològics i organitzatius*.

Webgrafia

Echeita, G., Ainscow, M. (2011). *La Educación inclusiva como derecho. Marco de referencia y pautas de acción para el desarrollo de una revolución pendiente*, 4. Consultat 12 abril 2016, des de https://www.uam.es/personal_pdi/stmaria/sarrio/DOCUMENTOS,%20ARTICULOS,%20OPONENCIAS,/Educacion%20inclusiva%20como%20derecho.%20Ainscow%20y%20Echeita.pdf

IDESCAT (2016). *Evolució de la població total i estrangera*. Consultat 14 abril 2016, des de <http://www.idescat.cat/poblacioestrangera/?b=0>

IDESCAT (2016). *Població estrangera per països*. Consultat 14 abril 2016, des de <http://www.idescat.cat/poblacioestrangera/?b=12>

IDESCAT (2016). *El municipi en xifres, Vic*. Consultat 21 maig 2016, des de <http://www.idescat.cat/emex/?id=082981>

IDESCAT (2016). *El municipi en xifres, Salt*. Consultat 21 maig 2016, des de <http://www.idescat.cat/emex/?id=171557#t90>

Muntaner, J. (2011). *Educación Inclusiva: Una escuela para todos*. Consultat 12 abril 2016, des de http://webdocente.altascapacidades.es/Educacion%20inclusiva/Diap.Educacion_inclusiva.pdf

ANNEX

Annex 1: Entrevista al tutor o tutora de l'aula ordinària

Entrevista al tutor o tutora de l'aula ordinària on hi ha infants nouvinguts que assisteixen a l'aula d'acollida

Objectius de l'entrevista:

- **Rebre informació sobre diferents aspectes acadèmics i socials dels alumnes nouvinguts.**
- **Obtenir informació respecte a la situació inclusiva que hi ha dins l'aula i/o escola.**
- **Conèixer el concepte que tenen els mestres sobre la inclusió dels infants dins l'aula.**
- **Identificar la planificació i el tractament de les llengües que els mestres utilitzen per facilitar, o no, la inclusió dels alumnes nouvinguts.**

A. Aspectes específics dels infants.

1. Informació general d'aquests alumnes.

- 1.1. Quin curs fa l'alumnat que assisteix a l'aula d'acollida?
- 1.2. Quan temps porten dins el Sistema Educatiu a Catalunya?
- 1.3. D'on provenen aquests alumnes?
- 1.4. Quina és la seva primera llengua?

2. Informació sobre el seu caràcter davant l'aprenentatge.

- 2.1. Quina actitud mostren? Punts forts o punts febles a destacar?
- 2.2. Els agrada venir a l'escola? A l'aula d'acollida?

B. L'entorn dels alumnes.

3. Situació familiar.

- 3.1. Els infants compten amb el suport dels seus familiars?
- 3.2. Quines llengües parlen els seus tutors?
- 3.3. El seu nucli familiar es preocupa per planificar activitats relacionades amb la cultura catalana?

4. Implicació de la família dins de l'escola.

- 4.1. Com és la implicació de les famílies: positiva, negativa o nul·la? Per què?
- 4.2. Quines tasques i feines duen a terme?
- 4.3. Heu intentat fomentar aquesta implicació?

5. Informació general de l'entorn extern

- 5.1. Té amics i amigues fora de l'escola?
- 5.2. Fora de l'horari escolar van a parcs, biblioteques, festes...?
- 5.3. Practiquen alguna extraescolar fora de l'escola?

C. Aspectes acadèmics sobre els infants

6. Desenvolupament dins de les diferents matèries.

- 6.1. Com es planifica la seva estada a l'escola?
- 6.2. Com està organitzat l'horari d'aquests infants?

6.3. Quines matèries fan igual que els altres infants? I quines no?

6.4. Creus que les mestres plantegen activitats tenint en compte les seves necessitats per tal d'incloure'ls?

6.5. Quines són les matèries que se'ls hi dona més bé? I quines les que menys?

7. Suports que requereix el cas.

7.1. Durant el dia a l'escola, quins suports necessiten?

7.2. A part dels mestres de les matèries, quines són les persones que intervenen més amb ells (altres professionals)?

7.3. Tenen materials o recursos diferents dels altres alumnes? Quins?

D. Inclusió amb els companys i companyes.

8. Clima escolar.

8.1. Com és la relació que hi ha entre ells i els seus companys de classe? I entre l'alumnat de l'aula d'acollida?

8.2. Durant l'hora del pati, què solen fer?

8.3. Tenen relació amb els altres infants de l'escola?

E. La inclusió dins de l'escola

9. Inclusió al centre

9.1. Penses que l'escola és inclusiva? Per què si o per què no?

9.2. Quin paper hi juga l'aula d'acollida i l'aula ordinària?

9.3. Creus que els mestres en general, compten amb tots els recursos i informacions per poder fer una inclusió real?

10. Estratègies per a la inclusió

10.1. Quines estratègies utilitzes per incloure aquests infants (tallers, racons, treball cooperatiu, aprenentatge multinivell,...)?

10.2. Per què aquestes estratègies i no unes altres?

10.3. Quines dificultats i/o problemes et trobes?

10.4. El fet que assisteixin a l'aula d'acollida, creus que els beneficia o els perjudica a l'hora de relacionar-se amb els altres?

10.5. Quina metodologia utilitzes per avaluar-los?

10.6. Com es complementa el treball de l'aula d'acollida amb el treball de l'aula ordinària?

Annex 2: Entrevista al tutor o tutora de l'aula d'acollida

Entrevista al tutor o tutora de l'aula d'acollida
<p>Objectius de l'entrevista:</p> <ul style="list-style-type: none">• Rebre informació sobre diferents aspectes acadèmics i socials dels alumnes nouvinguts.• Obtenir informació respecte a la situació inclusiva que hi ha dins l'aula i/o escola.• Conèixer el concepte que tenen els mestres sobre la inclusió dels infants dins l'aula.• Identificar la planificació i el tractament de les llengües que els mestres utilitzen per facilitar, o no, la inclusió dels alumnes nouvinguts.
<p>A. Aspectes específics dels infants.</p>
<p><u>1. Informació general d'aquests alumnes.</u></p> <p>1.1. Quin curs fa l'alumnat que assisteix a l'aula d'acollida?</p> <p>1.2. Quan temps porten dins el Sistema Educatiu a Catalunya?</p> <p>1.3. D'on provenen aquests alumnes?</p> <p>1.4. Quina és la seva primera llengua?</p>
<p><u>2. Informació sobre el seu caràcter davant l'aprenentatge.</u></p> <p>2.1. Quina actitud mostren? Punts forts o punts febles a destacar?</p> <p>2.2. Els agrada venir a l'escola? A l'aula d'acollida?</p>

B. L'entorn dels alumnes.

3. Situació familiar.

- 3.1. Els infants compten amb el suport dels seus familiars?
- 3.2. Quines llengües parlen els seus tutors?
- 3.3. El seu nucli familiar es preocupa per planificar activitats relacionades amb la cultura catalana?

4. Implicació de la família dins de l'escola.

- 4.1. Com és la implicació de les famílies: positiva, negativa o nul·la? Per què?
- 4.2. Quines tasques i feines duen a terme?
- 4.3. Heu intentat fomentar aquesta implicació?

5. Informació general de l'entorn extern

- 5.1. Té amics i amigues fora de l'escola?
- 5.2. Fora de l'horari escolar van a parcs, biblioteques, festes...?
- 5.3. Practiquen alguna extraescolar fora de l'escola?

C. Aspectes acadèmics sobre els infants

6. Desenvolupament dins de les diferents matèries.

- 6.1. Com es planifica la seva estada a l'escola?
- 6.2. Com està organitzat l'horari d'aquests infants?

6.3. Quines matèries fan igual que els altres infants? I quines no?

6.4. Creus que les mestres plantegen activitats tenint en compte les seves necessitats per tal d'incloure'ls?

6.5. Quines són les matèries que se'ls hi dóna més bé? I quines les que menys?

7. Suports que requereix el cas.

7.1. Durant el dia a l'escola, quins suports necessiten?

7.2. A part dels mestres de les matèries, quines són les persones que intervenen més amb ells (altres professionals)?

7.3. Tenen materials o recursos diferents dels altres alumnes? Quins?

D. Inclusió amb els companys i companyes.

8. Clima escolar.

8.1. Com és la relació que hi ha entre ells i els seus companys de classe? I entre l'alumnat de l'aula d'acollida?

8.2. Durant l'hora del pati, què solen fer?

8.3. Tenen relació amb els altres infants de l'escola?

E. La inclusió dins de l'escola

9. Inclusió al centre

9.1. Penses que l'escola és inclusiva? Per què si o per què no?

9.2. Quin paper hi juga l'aula d'acollida i l'aula ordinària?

9.3. Creus que els mestres en general, compten amb tots els recursos i informacions per poder fer una inclusió real?

10. Estratègies per a la inclusió

10.1. Quines estratègies utilitzes per incloure aquests infants (tallers, racons, treball cooperatiu, aprenentatge multinivell,...)?

10.2. Per què aquestes estratègies i no unes altres?

10.3. Quines dificultats i/o problemes et trobes?

10.4. El fet que assisteixin a l'aula d'acollida, creus que els beneficia o els perjudica a l'hora de relacionar-se amb els altres?

10.5. Quina metodologia utilitzes per avaluar-los?

10.6. Com es complementa el treball de l'aula d'acollida amb el treball de l'aula ordinària?

Annex 3: Entrevista al tutor o tutora de l'aula ordinària completa: Sagrat Cor – Vic

Entrevista al tutor o tutora de l'aula ordinària on hi ha infants nouvinguts que assisteixen a l'aula d'acollida

Objectius de l'entrevista:

- **Rebre informació sobre diferents aspectes acadèmics i socials dels alumnes nouvinguts.**
- **Obtenir informació respecte a la situació inclusiva que hi ha dins l'aula i/o escola.**
- **Conèixer el concepte que tenen els mestres sobre la inclusió dels infants dins l'aula.**
- **Identificar la planificació i el tractament de les llengües que els mestres utilitzen per facilitar, o no, la inclusió dels alumnes nouvinguts.**

A. Aspectes específics dels infants.

1. Informació general d'aquests alumnes.

La mestra és tutora d'un grup d'alumnes de 2n d'educació primària, i d'aquests, tres alumnes van a l'aula d'acollida.

Aquests alumnes són de Xina (porta tres anys a l'escola), Ghana (porta un any a l'escola) i Índia (porta dos mesos a l'escola). Les seves primeres llengües són: xinès, anglès,..

2. Informació sobre el seu caràcter davant l'aprenentatge.

El seu caràcter en relació a l'aprenentatge es mostren molt oberts i amb una bona actitud. Però el caràcter depèn de cadascú, per exemple, el nen que ve de l'Índia és molt tímid i això li dificulta una mica la relació amb els altres i també per expressar-se i aprendre la llengua.

Els agrada molt anar a l'aula d'acollida, i encara que no els hi toqui anar a l'aula d'acollida, sempre li demanen per anar-hi.

B. L'entorn dels alumnes.

3. Situació familiar.

Les famílies no parlen català gairebé i en són poques que el vulguin aprendre.

Quan se'ls hi demana que vagin a l'escola per fer una entrevista, assisteixen de seguida, veuen la figura del mestre com a una persona molt respectable.

Mostren molt interès per l'aprenentatge dels seus fills o filles, sobretot per si ja parla o no el català.

Considera que degut als horaris de feina de les famílies, no els permet participar tant a l'escola ni en activitats de la ciutat per introduir-se més aquí. Tampoc tenen molt temps per estar amb els seus fills o filles.

Les famílies d'aquests infants ja eren a Catalunya quan ells van venir.

4. Implicació de la família dins de l'escola.

Depèn de cada família, però creu que la seva implicació a l'escola és nul·la. Per fomentar aquesta implicació, se'ls hi fan moltes explicacions i se'ls insisteix molt.

5. Informació general de l'entorn extern

Depèn de cada nen/a, n'hi ha que van de l'escola a casa i no es poden relacionar, però també n'hi ha d'altres que van a parcs i els permet relacionar, i es relacionen tots amb tots.

Van a biblioteques, places, parcs,... però en temes de festes d'aniversari és relatiu, depèn de les famílies i dels infants. El tema de festes d'aniversari probablement vagin a les festes que organitzen els de la seva mateixa cultura.

Aquests infants no fan extraescolars, i generalment, els infants que són molt nous no fan cap extraescolar tampoc.

C. Aspectes acadèmics sobre els infants

6. Desenvolupament dins de les diferents matèries.

Educació física, música, plàstica,.. ho fan a l'aula ordinària. Castellà, català, medi i matemàtiques a vegades ho fan a l'aula d'acollida, encara que sempre sigui en català. És a dir, poden sortir de l'aula ordinària en hores de castellà, català, medi o matemàtiques. Les hores que van a l'aula d'acollida es planifiquen en funció de les necessitats de cada infant.

El fet que marxin de l'aula ordinària, la mestra no creu que els perjudiqui a l'hora de relacionar-se amb els altres nens i nenes. Creu que si marxessin de l'aula ordinària quan fan plàstica o educació física, que és quan poden interactuar més entre ells i hi ha més cohesió de grup, potser si que es notaria més qui marxa de l'aula i qui no.

Tots els infants de l'aula ordinària ho tenen molt interioritzat, ja que sempre hi ha moviment a l'aula. A vegades hi ha nens que surten de l'aula ordinària per anar a llegir (reforç lectura), altres per l'aula d'acollida, desdoblaments en matemàtiques,... i com sempre hi ha aquest moviment, no ho veuen com a un fet estrany, sinó que del seu dia a dia. A més a més, els altres infants ho veuen com a un fet molt positiu que vagina l'aula d'acollida, perquè saben que és perquè puguin aprendre el català i els hi servirà perquè es puguin relacionar amb ells o elles.

Una hora a la setmana fan educació emocional a l'aula ordinària i la tutora vol que estiguin allà per fer cohesió de grup, i per tant, no van a l'aula d'acollida en aquesta hora de treball.

7. Suports que requereix el cas.

A dins de l'aula ordinària no hi ha cap suport concret de llengua. Aquests alumnes només estan amb la tutora, la mestra d'aula d'acollida, i les especialistes de cada àrea.

D. Inclusió amb els companys i companyes.

8. Clima escolar.

Tots els infants juguen amb tots, però depèn també del seu caràcter. Els que acaben d'arribar a l'escola, es relacionen bàsicament amb els seus familiars que ja hi ha a l'escola, o amb infants de la seva mateixa cultura.

Acostumen a jugar a futbol, córrer, atrapar,.. a l'hora del pati.

E. La inclusió dins de l'escola

9. Inclusió al centre

Creu que el centre intenta ser molt inclusiu. Tot el que es fa pels infants nouvinguts, acaba beneficiant als altres infants. Això també forma part de la convivència.

A l'aula d'acollida es fa bona feina encara que siguin poques hores, i creu que els beneficia perquè així els ajuda a poder-se relacionar amb els altres.

A l'aula ordinària també podria aprendre la llengua catalana, però a l'aula d'acollida es fa un treball molt específic, i s'aconsegueix abans aquest aprenentatge.

10. Estratègies per a la inclusió

La mestra els hi diu que mirin dibuixos en català per fomentar l'aprenentatge.

Treball cooperatiu es porta a terme a l'hora de medi, un cop per trimestre. Després, exposen a l'aula el que han treballat.

La lectura es fa en petits grups a vegades, per treballar també el vocabulari.

La cohesió de grup es treballa al dia a dia, però sobretot a l'hora d'educació emocional (autoconeixement, relació amb els altres,..).

Utilitza material adaptat per aquests alumnes. Utilitza molt material visual per donar suport a les explicacions i puguin seguir la classe i puguin fer el mateix.

Annex 4: Entrevista al tutor o tutora de l'aula d'acollida completa: Sagrat Cor – Vic

Entrevista al tutor o tutora de l'aula d'acollida
<p>Objectius de l'entrevista:</p> <ul style="list-style-type: none">• Rebre informació sobre diferents aspectes acadèmics i socials dels alumnes nouvinguts.• Obtenir informació respecte a la situació inclusiva que hi ha dins l'aula i/o escola.• Conèixer el concepte que tenen els mestres sobre la inclusió dels infants dins l'aula.• Identificar la planificació i el tractament de les llengües que els mestres utilitzen per facilitar, o no, la inclusió dels alumnes nouvinguts.
A. Aspectes específics dels infants.
<p><u>1. Informació general d'aquests alumnes.</u></p> <p>Aquest any agafen 27 alumnes a l'aula d'acollida, entre segon d'educació primària i quart d'educació secundària. Normalment es comença el curs amb 18 o 20 alumnes però sempre s'acaba el curs amb més nens i nenes a l'aula d'acollida. Encara que a 2n d'educació primària no els hi tocaria anar a l'aula d'acollida, si l'alumnat és susceptible per anar a l'aula d'acollida, també hi va, encara que potser no tantes hores.</p> <p>A part de l'aula d'acollida, a l'escola també hi ha suport lingüístic.</p> <p>Aquests alumnes provenen de: Xina, Sud Amèrica (Colòmbia i Equador), Marroc, Índia, Ghana, Senegal i Gàmbia. I les seves llengües maternes són molt diverses, per exemple el xinès (encara que hi ha molta varietat dins d'aquesta llengua), castellà, hindi, panjabi, anglès de Ghana, romanès, àrab, polonès, quechua, amazic, etc.</p>

Hi ha dues mestres encarregades del treball de l'aula d'acollida, una que treballa amb alumnes d'ESO i l'altra amb alumnes de primària.

Assisteixen a l'aula d'acollida 1 hora al dia més o menys, i l'infant que hi va més hores hi pot anar unes 9 hores a la setmana.

2. Informació sobre el seu caràcter davant l'aprenentatge.

El caràcter és molt individual, encara que hi ha nens que tenen moltes ganes d'aprendre perquè ho valoren molt i s'esforcen, també n'hi ha d'altres que no.

La mestra considera que aquests infants nous porten un bagatge de canvis molt gran, que a vegades els pesa més això que no les ganes que puguin tenir d'aprendre.

Els alumnes d'educació primària que són xinesos, les seves famílies els fan anar a l'escola de xinès els dissabtes de 9h a 14h, i per ells l'escola és aquesta, i per tant, fan abans els deures d'aquesta escola que no l'escola que van de dilluns a divendres.

Els alumnes sud americans parlen molt, són molt oberts de seguida.

B. L'entorn dels alumnes.

3. Situació familiar.

La situació familiar depèn molt de cada família i de cada cultura, però la mestra afirma que amb les famílies xineses sempre s'ha trobat amb el mateix, elles estan aquí per treballar i fer diners, no volen implicar-se massa amb els estudis dels seus fills, ja que si això els aporta problemes, els tornen a enviar a la Xina.

Les famílies treballen moltes hores i, a vegades, per fer entrevistes a les famílies s'han d'adaptar al seu horari. Alguna vegada s'han fet entrevistes a les 19h de la tarda per a poder-la fer.

Valoren, en general, la formació que puguin rebre els seus fills o filles, però el tema de l'aprenentatge de la llengua o de medi, per exemple, no els importa massa, ja que ells tenen clar que han vingut aquí a fer diners, i que aquests aspectes no els hi serviran als seus fills o filles, ja que no es dedicaran a això.

Fins i tot, creuen que han d'aprendre el castellà perquè els hi servirà més, encara que a Vic és una zona de català profund.

Les famílies Sud Americanes sobretot, es preocupen molt per l'educació dels seus fills o filles. Encara que sempre se'ls ha de convocar perquè vinguin.

4. Implicació de la família dins de l'escola.

Costa molt que les famílies participin en l'escola. Només participen molt amb el tema de la reutilització de llibres que es prepara des de l'AMPA.

Les activitats que es plantegen des de l'escola no participen, només quan se'ls insisteix molt, a través dels infants o amb ells directament. Sobretot quan es fan festes, xerrades importants, etc. Encara que al final només hi participin els infants sense la família.

Quan es fan entrevistes a les famílies, a vegades hi ha mediadors o traductors perquè la comunicació sigui més eficaç i propera. En aquestes també es parla del tema esmorzars, ja que alguns alumnes no en porten o els porten i són poc saludables.

5. Informació general de l'entorn extern

Aquests infants es relacionen amb tots els nens i nenes, a dins i fora de l'escola. També ho fomenten les activitats que s'organitzen des de la Comissió de Garantia social de Vic, on poden participar infants que estan a escoles públiques però també els que estan en escoles concertades, ja que la diversitat hi és igualment.

També es fan activitats conjuntes amb altres escoles per festes puntuals de Vic, per exemple pel Mercat del Ram, pel dijous llarder, etc.

Els nens i nenes juguen molt al carrer, parcs, pistes de futbol, etc.

Les extraescolars que fan són d'esports però organitzades externament. Les extraescolars que es fan des de l'escola els costa molt participar (patinatge, robòtica,...). Tot i així, qui fa extraescolars són la minoria, la majoria estan al carrer, ja que tenen problemes econòmics i no s'ho poden permetre.

A l'escola també fan el projecte Enxaneta (organitzat des del Consell Comarcal

de Vic), però no hi va cap alumne que vagi també a l'aula d'acollida.

C. Aspectes acadèmics sobre els infants

6. Desenvolupament dins de les diferents matèries.

Per valorar qui va a l'aula d'acollida, primer de tot, fan una valoració de tot l'alumnat per veure qui ho necessita més. A l'aula d'acollida hi estan entre 24 i 36 mesos si són de llengües llunyanes, i un cop ho superen, tenen suport lingüístic.

Per planificar els horaris, sempre miren que puguin fer 3 o 4 hores de l'assignatura a dins del grup ordinari, és a dir, que només vagin 1 hora de català a l'aula d'acollida, 1 hora de matemàtiques o 1h de medi,... però que la resta d'hores de l'assignatura les pugui fer a l'aula ordinària.

Els docents es comparteixen materials per fer un treball ben coordinat entre les dues aules, encara que això requereix moltes hores de coordinació entre els docents, i n'hi ha poques.

A l'aula d'acollida es treballen continguts que reforcen el treball de l'aula ordinària, a vegades.

7. Suports que requereix el cas.

Els serveis socials estan a l'escola un cop a la setmana, per tractar aquests infants o famílies però també per altres de l'escola, principalment per tractar el tema de l'absentisme.

D. Inclusió amb els companys i companyes.

8. Clima escolar.

La mestra creu que el fet que marxin unes hores de l'aula ordinària no els perjudica en la relació amb els altres companys o companyes. De fet intenten que no marxin de l'aula ordinària moltes hores per aquest fet, perquè no perdin contacte ni es desvinculin del seu grup.

E. La inclusió dins de l'escola

9. Inclusió al centre

La mestra opina que el centre és força inclusiu, i que els docents s'avoquen molt perquè el centre sigui així, adopten metodologies inclusives, materials adaptats, segueixen els plans individualitzats, etc.

Els deures que es posen des de l'aula d'acollida estan pactats amb el tutor o tutora de l'aula ordinària (mirar un programa de televisió en català, ...)

L'aula d'acollida és només un punt de referència per ells.

El centre organitza tallers per treballar les addicions a les pantalles, ja que el col·lectiu xinès està molt enganxat a totes les pantalles.

10. Estratègies per a la inclusió

Per treballar a l'aula d'acollida, normalment es fan grups entre 2 i 5 alumnes a educació primària, a secundària són més nombrosos. A vegades es barregen els alumnes de primària amb els de secundària (grups homogenis de llengua) per treballar vocabulari bàsic i, que estan en igualtat de coneixements sobre la llengua catalana. Treballen a partir de jocs, de racons o fins i tot, sortint al carrer a comprar al supermercat,...

A l'aula d'acollida treballen el dol migratori, ja que hi ha molts alumnes que quan acaben d'arribar estan bloquejats, i així els ajudem fent un treball individualitzat, es fan tallers específics, etc.

A l'aula d'acollida es treballen els onze temes que hi ha establerts des del Departament.

Les metodologies que s'utilitzen a l'aula d'acollida depenen molt del tipus de grup i de les seves necessitats. Quan toca treballar matèries es fan barreja de nivells, grups homogenis, treball individual, treball grup classe,.. i quan toca treballar la llengua es fan nivells barrejats, a partir del joc, de la manipulació, jocs CLIC, sortides a la ciutat, cançons, tradicions, expressió oral en petit grup, normes de convivència, etc.. La metodologia no és tancada, varia en funció de les necessitats. Es treballa molt l'educació emocional.

Per avaluar a l'alumnat nouvingut, es fa d'acord amb el PI de cadascú d'ells. Encara que no fan exàmens ni posen nota numèrica. A primària la mestra de l'aula d'acollida comenta el seguiment de l'alumne/a al seu tutor o tutora a les juntes d'avaluació.

Annex 5: Entrevista al tutor o tutora de l'aula ordinària completa: La Sínia

– Vic

Entrevista al tutor o tutora de l'aula ordinària on hi ha infants nouvinguts que assisteixen a l'aula d'acollida

Objectius de l'entrevista:

- **Rebre informació sobre diferents aspectes acadèmics i socials dels alumnes nouvinguts.**
- **Obtenir informació respecte a la situació inclusiva que hi ha dins l'aula i/o escola.**
- **Conèixer el concepte que tenen els mestres sobre la inclusió dels infants dins l'aula.**
- **Identificar la planificació i el tractament de les llengües que els mestres utilitzen per facilitar, o no, la inclusió dels alumnes nouvinguts.**

A. Aspectes específics dels infants.

1. Informació general d'aquests alumnes.

És tutora d'un grup de 5é d'educació primària. A l'aula hi ha 4 alumnes que van a l'aula d'acollida. Un va arribar a l'octubre, un altre va arribar al novembre de Gana, una nena que va arribar a mitjans del segon trimestre, i una altra que ha arribat a l'escola fa 15 dies. Cap havia estat escolaritzat al Sistema Educatiu de Catalunya abans.

Provenen de Ghana, Senegal, Salvador i Nigèria. Les seves primeres llengües són: francès, castellà, anglès, etc.

2. Informació sobre el seu caràcter davant l'aprenentatge.

El caràcter depèn molt de cada nen. A nivell oral tots evolucionen bastant ràpid, mostren interès i s'esforcen per aprendre la llengua.

El fet que a tota la classe es parli el català, els ajuda a aprendre la llengua i a relacionar-se.

Acostumen a mostrar una actitud positiva i receptiva que els ajuda molt.

Els infants de l'escola són molt acollidors, estant contents perquè ha vingut un alumne nou i sempre volen que se senti bé.

Com tots els infants, passen èpoques més bones i altres que no tant. A vegades només ploren, i això també es veu reflectit en el seu aprenentatge.

B. L'entorn dels alumnes.

3. Situació familiar.

Quan arriben els hi va una entrevista als pares, una entrevista d'inici de curs.

Depèn de cada família, hi ha algun cas on els pares estan molt pendents d'ella, i altres que no estan pendents dels seus fills per altres motius, com per exemple la feina, que només estan amb un dels pares i no té temps,...

En general, la situació familiar no els ajuda massa.

A la ciutat els costa més adaptar-se perquè els pares no els ajuden, a l'escola és diferent gràcies a la feina dels docents i dels altres infants.

4. Implicació de la família dins de l'escola.

Depèn de cada família. Hi ha famílies que constantment demanen sobre el seu procés d'adaptació i el seu aprenentatge i, d'altres que costa de localitzar per poder parlar amb ells.

Per fomentar la implicació de les famílies des de l'escola es fan tallers per les mares... però les famílies que treballen moltes hores tampoc hi assisteixen.

5. Informació general de l'entorn extern

A fora de l'escola, s'acostumen a relacionar amb amics de la família, amb la mateixa família,.. tenen un cercle de gent molt ampli.

Van a parcs, biblioteques, places, però a festes organitzades no.

Sobre el tema de les extraescolars, fan anglès, esports,.. i no poden fer reforç escolar perquè són places limitades i s'organitza al principi de curs, i per tant, ells ja no hi poden anar.

C. Aspectes acadèmics sobre els infants

6. Desenvolupament dins de les diferents matèries.

Els primers dies es prioritza que estigui dins el grup classe, aula ordinària. Depèn de la seva llengua materna, es dedicaran més o menys hores a l'aula d'acollida.

Aquest any es prioritza més que vagi més hores a l'aula d'acollida perquè així podran anar més ràpid a l'aula ordinària. S'adapta a les necessitats de cada infant.

A vegades van a l'aula d'acollida només a aprendre a llegir i escriure a hores puntuals.

Les matèries que realitzen a l'aula ordinària són: educació física, plàstica, tutoria, tallers, informàtica,.. alguns faran matemàtiques i ciències també. El material que s'utilitza en aquestes matèries no se'ls hi adapta, només se'ls ajuda a fer-ho traduint paraules, se'ls hi explica,.. però el material és el mateix.

Per explicar les activitats, ja que no tenen el material adaptat, se'ls hi explica en anglès, francès o castellà. Fins i tot, algunes activitats les poden fer en aquestes llengües perquè els hi sigui més fàcil.

7. Suports que requereix el cas.

A 6é entren mestres de suport a l'aula, a 5é no. En tot cas, entra la mestra d'educació especial però no per tractar el tema de la llengua.

D. Inclusió amb els companys i companyes.

8. Clima escolar.

A l'hora del pati, els infants del centre van a buscar als infants nouvinguts perquè vagin a jugar amb ells.

Acostumen a jugar a esports, jocs de taula,...

Es relacionen infants d'edats diferents i de cultures diferents. Tots juguen amb tots.

E. La inclusió dins de l'escola

9. Inclusió al centre

La mestra considera que l'escola és inclusiva, perquè l'escola s'adapta als infants nouvinguts, i ells també s'adapten a l'escola. No es discrimina a ningú.

L'aula d'acollida i l'aula ordinària treballen independentment una de l'altra, encara que les dues mestres es comuniquen molt per fer-ne un bon seguiment. Pel que fa a l'horari sí que s'adapta una aula amb l'altra, però en quan a continguts són independents.

Normalment cada mestra utilitza el seu material, adaptat o no. No es fa intercanvi de material entre les dues aules.

10. Estratègies per a la inclusió

A l'aula, als primers dies, l'alumnat nouvingut asseuen al costat d'infants que tenen la mateixa llengua materna, per facilitar l'adaptació i la comprensió.

Es treballa molt en grup i en parelles a l'aula ordinària.

Amb l'alumnat nouvingut primer se'ls fa copiar molt perquè vagin aprenent la llengua.

Els infants s'ajuden mútuament.

Quan els infants nouvinguts parlen amb el docent, al principi ho fan amb la seva llengua materna, i poc a poc, el docent repeteix el que li ha dit l'infant amb

català, per ajudar a introduir-lo al català.

Primer es prioritza l'oral, i un cop se sap comunicar, es passa a aprendre l'escriptura.

Annex 6: Entrevista al tutor o tutora de l'aula d'acollida completa: La Sínia

– Vic

Entrevista al tutor o tutora de l'aula d'acollida
<p>Objectius de l'entrevista:</p> <ul style="list-style-type: none">• Rebre informació sobre diferents aspectes acadèmics i socials dels alumnes nouvinguts.• Obtenir informació respecte a la situació inclusiva que hi ha dins l'aula i/o escola.• Conèixer el concepte que tenen els mestres sobre la inclusió dels infants dins l'aula.• Identificar la planificació i el tractament de les llengües que els mestres utilitzen per facilitar, o no, la inclusió dels alumnes nouvinguts.
A. Aspectes específics dels infants.
<p><u>1. Informació general d'aquests alumnes.</u></p> <p>A l'escola hi ha l'aula d'acollida però també hi ha docents encarregats de fer suport lingüístic. Suport lingüístic s'encarrega de treballar la comprensió, de preparar material... i a cada trimestre se'n fa una valoració. A l'aula d'acollida hi van els alumnes que acaben d'arribar, i només durant 2 anys. Els xinesos hi poden anar de 3 a 4 anys, ja que el primer any només escolten. A l'escola hi ha un 96% més o menys d'immigració.</p> <p>A l'aula d'acollida hi van els infants que fan de 3r a 6é d'educació primària. En cas que als primers dies hi hagi alumnes molt tancats i poc receptius, no van de seguida a l'aula d'acollida, se'ls deixa que primer s'adaptin a l'escola i a l'aula ordinària, al seu entorn proper.</p> <p>Pot variar en funció del nen/a, però van a l'aula ordinària entre 4 i 10 hores a la setmana. La majoria no havia estat mai al Sistema Educatiu de Catalunya.</p>

Provenen de llocs molt diversos, com ara: Salvador, Índia, Ghana, Senegal, Xina, Tailàndia, Nigèria, etc. Predominen els infants de l'Índia i de Ghana.

2. Informació sobre el seu caràcter davant l'aprenentatge.

Els agrada anar a l'aula d'acollida, fins al punt que hi volen anar encara que no els hi toqui. A l'aula d'acollida se senten segurs, tenen a la mestra de l'aula d'acollida com a un referent.

B. L'entorn dels alumnes.

3. Situació familiar.

Quan arriben a l'escola, es fa una entrevista a la família i també se'ls hi ensenya l'escola.

No tenim molts coneixements de la situació familiar, ni si es preocupen per incorporar-se al més ràpid possible a la cultura catalana.

4. Implicació de la família dins de l'escola.

A cada trimestre els pares de l'alumnat de l'aula d'acollida van a l'escola per escoltar i veure què han fet els seus fills o filles. Els alumnes preparen una presentació Power-Point amb tot el que han treballat durant el trimestre. Es toquen temes molt diversos: la primavera, la llegenda de Sant Jordi, l'autoestima, l'autonomia, etc. i ho expliquen als pares. La majoria de pares hi van.

Per carnestoltes els pares també van a l'escola a veure els seus fills i filles.

A l'escola hi ha un Pla de Treball pels pares, amb el qual, realitzen tasques a l'escola a canvi de tenir els llibres gratuïts pels seus fills o filles. Es realitza a través de l'assistenta social. Participen les famílies que tenen la beca. La generalitat els hi concedeix la beca, però a canvi des de l'escola se'ls hi demana aquesta col·laboració.

Les famílies participen amb tot allò que sigui gratuït. Accedeixen a l'escola en tot moment, tenen les portes obertes. La seva participació va augmentant amb

el temps.

Quan es fa una activitat amb les famílies, hi assisteixen més mares que pares. Les mares marroquines, sobretot, no volen que els hi facis fotos ni que les gravis.

Per fomentar la participació, des de l'escola hi ha molts projectes perquè els pares hi accedeixin més. Els pares van a l'escola a ensenyar coses, cultures,.. Es fa un festival on toquen totes les cultures, sense parlar de les religions, només de les coses que es fan.

Les famílies es relacionen totes amb totes. La participació de les famílies es considera positiva.

5. Informació general de l'entorn extern

Tot l'alumnat de l'aula d'acollida té amics a fora de l'escola, ja que es passen molt temps al carrer o als parcs i, allà, hi fan les seves relacions.

L'alumnat nouvingut va a les biblioteques de la ciutat, els voluntaris de la creu roja els ajuden a fer deures, etc.

Fan extraescolars: anglès, esports, Enxaneta (suport lingüístic i matemàtic de forma lúdica), tallers per les mares de l'AMPA, etc. Tot a preus miserables perquè tothom hi pugui participar. També els ajuda a aprendre més la llengua.

C. Aspectes acadèmics sobre els infants

6. Desenvolupament dins de les diferents matèries.

A l'aula d'acollida hi van totes les hores de català i castellà i, alguna de medi. Si no sap l'alfabet, se'ls hi fa un pla individualitzat intensiu (PII).

Música, educació física i la seva pròpia llengua (anglès o castellà), no se'ls treu mai de l'aula ordinària.

Tots els docents plantegen activitats adaptades als seus nivells, i això està recollit al seu PII (cada trimestre és avaluat i revisat). La mestra de l'aula d'acollida fa els PII, i els altres docents el segueixen adaptant.

7. Suports que requereix el cas.

Abans, el tutor o tutora de l'aula d'acollida entrava a donar suport a dins de l'aula ordinària.

A vegades, i a cada classe, hi entra el docent d'educació especial i altres suports (docents) que els fan reforç. Els docents que a vegades fan reforç a determinats alumnes, ho poden fer a dins o a fora de l'aula ordinària.

D. Inclusió amb els companys i companyes.

8. Clima escolar.

L'alumnat de l'aula d'acollida es relaciona amb tots els altres nens i nenes, independentment de si tenen o no la mateixa edat, la mateixa cultura o de la mateixa classe.

Els alumnes nouvinguts sempre tenen els altres nens i nenes de l'escola a sobre per ajudar-los, els acompanyen en tot moment, ja que ells ja han passat per aquest procés.

A més a més, els docents intenten fer, a vegades, dinàmiques de grup.

E. La inclusió dins de l'escola

9. Inclusió al centre

La mestra creu que l'escola és inclusiva. Les persones encarregades de l'aula d'acollida han de ser humanes, i tenir molt en compte la part emocional dels infants, no només dels acadèmics.

Per complementar el treball de l'aula d'acollida amb el treball de l'aula ordinària, a l'aula d'acollida s'hi treballen abans o després els continguts que es toquen a l'aula ordinària. També es comparteixen materials, sobretot els materials que són adaptats.

El fet que l'alumnat nouvingut assisteixi a l'aula d'acollida, la mestra, considera que els beneficia perquè poden adquirir el vocabulari bàsic i estratègies de comunicació que els permetrà relacionar-se amb els altres, i aquest fet, els

motiva.

Al centre hi ha una comissió de llengua que ajuda també a coordinar tot això.

10. Estratègies per a la inclusió

A l'aula d'acollida s'utilitzen molt els materials visuals, els diccionaris amb imatges, amb fitxes "Comencem a parlar", llibrets "Nexe", etc.

Es treballa amb petit grup, tots els infants de l'aula d'acollida junts.

L'avaluació és trimestral, s'omple una graella amb uns ítems (cada nen té la seva graella), a part d'unes proves que se'ls hi passa que vénen marcades pel Departament. Si l'avaluació surt molt bona, aquests infants ja no cal que segueixin anant a l'aula d'acollida.

Annex 7: Entrevista al tutor o tutora de l'aula ordinària completa: La Farga

– Salt

Entrevista al tutor o tutora de l'aula ordinària on hi ha infants nouvinguts que assisteixen a l'aula d'acollida

Objectius de l'entrevista:

- **Rebre informació sobre diferents aspectes acadèmics i socials dels alumnes nouvinguts.**
- **Obtenir informació respecte a la situació inclusiva que hi ha dins l'aula i/o escola.**
- **Conèixer el concepte que tenen els mestres sobre la inclusió dels infants dins l'aula.**
- **Identificar la planificació i el tractament de les llengües que els mestres utilitzen per facilitar, o no, la inclusió dels alumnes nouvinguts.**

A. Aspectes específics dels infants.

1. Informació general d'aquests alumnes.

La mestra és tutora d'un grup de 4t d'educació primària, concretament de 23 alumnes, dels quals 5 van a l'aula d'acollida. Aquests cinc alumnes són del Marroc, Gàmbia i Nigèria.

Les primeres llengües d'aquests infants són: àrab, amazic, anglès i sarahule.

La majoria fa un any que estan a l'escola, encara que algun d'ells ja havia estat escolaritzat al Sistema Educatiu de Catalunya o havien estat per Espanya.

2. Informació sobre el seu caràcter davant l'aprenentatge.

La majoria d'aquests infants, tot i anar a l'aula d'acollida, passen moltes hores a l'aula ordinària, i és per això que els primers mesos estan com bloquejats, intentant adaptar-se i aprendre la llengua. Després, quan comencen a aprendre

els missatges més fàcils (seu, escriu,..) ja es van desbloquejant i es van sentint millor.

La mestra creu que el fet d'arribar a mig curs, o a l'inici de curs però a un curs elevat, com ara a 4t, el bloqueig és pitjor, ja que el coneixement de la llengua és molt més ampli amb els nens i nenes d'aquesta edat, que no en el cas que vinguessin a l'escola a p3, quan els altres nens i nenes tampoc la coneixent del tot.

L'actitud de l'infant també varia quan saben que hi ha contacte entre docents i pares.

En general, aquests infants els agrada anar a l'escola, i en especial a l'aula d'acollida, ja que tenen una atenció més individualitzada, però també és cert que els agrada fer les activitats que fan els seus companys i companyes de l'aula ordinària.

B. L'entorn dels alumnes.

3. Situació familiar.

Depèn de cada família, n'hi ha que demostren interès per l'aprenentatge dels infants, i constantment estan preguntant com els hi va, d'altres que no.

A cada trimestre donen uns informes a les famílies, i després també fan reunions, on es pren contacte amb ells. Ho valora positivament, ja que totes les famílies, gairebé, assisteixen a les reunions que se'ls convoca.

En general els pares estan preocupats per l'escolarització dels seus fills, també és cert, que a cada cultura es dóna un valor diferent a l'escolarització, però la majoria mostra interès i preocupació.

Les famílies que no treballen tant, intenten participar juntament amb els seus fills a les activitats que es proposen des de l'escola o des de Salt.

4. Implicació de la família dins de l'escola.

La majoria de famílies, assisteix el pare a l'escola per participar o per reunions, mentre la mare cuida dels fills, és a dir, el pare és qui fa les relacions "exteriors"

i la mare cuida dels infants a casa.

Com a escola, cada vegada es preparen més activitats o projectes perquè volen que els pares s'impliquin més i participin més en l'escolarització dels seus fills o filles. Però als projectes que es porten a terme actualment, les famílies responen positivament.

Costa que participin però ho acaben fent cada vegada més.

A vegades hi ha comentaris entre famílies de diferents cultures, estereotipen sobre cultures que no són la seva.

5. Informació general de l'entorn extern

A fora de l'escola, creu que també tenen relació amb altres infants.

Aquests infants nous van a parcs, biblioteques, ludoteques,.. i es troben amb infants d'altres escoles i es relacionen molt bé.

També fan extraescolars, bàsicament d'esports, les quals les valora positivament pel seu aprenentatge de la llengua.

Un cop al mes, el dissabte, fan patis oberts a les escoles. Hi ha monitors que els organitzen activitats i, ells també hi participen.

C. Aspectes acadèmics sobre els infants

6. Desenvolupament dins de les diferents matèries.

Al principi quan arriben van a l'aula ordinària que tenen assignada, i després, els agafa la mestra de l'aula d'acollida (entre 2 i 4 hores). Per tant, des del primer moment que arriben, ja van a l'aula d'acollida en algunes hores determinades. Aquestes hores s'intenta que siguin les hores que la tutora fa llengua, ja que és millor que el català el facin a l'aula d'acollida. A algunes hores de medi també van a l'aula d'acollida.

A l'aula ordinària fan música, educació física, plàstica, biblioteca, anglès i matemàtiques.

7. Suports que requereix el cas.

Actualment no hi ha altres suports a l'aula, però la mestra considera que quan fa un temps que van a l'aula d'acollida és interessant que puguin estar més a l'aula ordinària i no tant a l'aula d'acollida, perquè comencen a tenir un bon nivell, però amb un suport, com per exemple practicants, perquè considera que amb una mica de suport, ja poden seguir i poden estar a l'aula ordinària igual que la resta de nens i nenes de la classe.

Habitualment està la mestra sola a l'aula, en algun cas té practicants o suports per nens i nenes amb necessitats educatives especials, però concretament per l'alumnat nouvingut a l'aula ordinària no tenen cap altra suport.

D. Inclusió amb els companys i companyes.

8. Clima escolar.

Tots es relacionen entre tots, creu que els infants de l'escola tenen molta educació intercultural. Des de petits, estan acostumats a conviure entre ells, entre diferents cultures.

A fora del pati també hi ha una bona relació entre tots els infants, sigui d'edats diferents o de cultures diferents.

E. La inclusió dins de l'escola

9. Inclusió al centre

Segons l'opinió de la mestra l'escola és inclusiva, intenten no excloure els infants i, cada vegada intenten fer-ho menys. En general tots els docents i l'equip directiu ja té una mirada de l'educació diferent que anteriorment, tenen una mentalitat inclusiva i tothom intenta fomentar aquesta inclusió.

No reben formacions per aprendre noves metodologies inclusives, si ho fan, és a nivell personal de cadascú. Però és veritat, que l'equip directiu intenta fomentar aquest fet, organitzant claustres per veure altres exemples d'escoles, etc. Fan formacions però més pedagògiques.

Per tant, creu que l'escola és inclusiva però cada vegada ho vol ser més.

A l'escola es tenen en compte totes les llengües, les diferents procedències, per fer reunions amb famílies que costa que hi hagi bona comunicació hi ha intèrprets, etc. Des de l'escola intenten acostar-se a les diferents cultures i respectar-les.

F. La inclusió a través de la mirada del mestre

10. Estratègies per a la inclusió

El treball que es fa a l'aula d'acollida (estructura bàsica de la llengua, vocabulari bàsic,..) no es continua a l'aula ordinària, però als primers dies, la mestra diu que agafa material de l'aula d'acollida perquè es pugui assessorar i fer un bon treball amb ells o elles. Per tant, comparteixen materials.

La mestra intenta posar els infants nouvinguts al costat d'un alumne que segueixi força bé perquè els hi pugui donar un cop de mà, o que parlin la seva llengua materna per poder seguir sobretot al principi. Després, s'intenta que siguin tots els alumnes qui els ajudi, però no és difícil perquè tots són molt participatius. Aquest fet també ajuda a l'autoestima dels infants nouvinguts, ja que veuen com són ben acollits i que tothom els vol ajudar.

Fa material adaptat a cada nen/a per poder seguir la classe, però a vegades quan veu que algun infant té més interès pel que està explicant a l'aula que no per les activitats que té per fer (adaptades), intenta que pugui seguir amb la seva explicació per fomentar més la seva motivació i interès que mostra.

Intenta fer molta cohesió de grup a dins de l'aula ordinària.

A l'aula acostumen a fer molta expressió oral sobre un tema en concret, i tots els alumnes participen. També treballen en parelles, per grups de 4, individual,.. però cada vegada treballen més en petits grups i després es posa en comú entre tot el grup classe.

Annex 8: Entrevista al tutor o tutora de l'aula d'acollida completa: La Farga – Salt

Entrevista al tutor o tutora de l'aula d'acollida
<p>Objectius de l'entrevista:</p> <ul style="list-style-type: none">• Rebre informació sobre diferents aspectes acadèmics i socials dels alumnes nouvinguts.• Obtenir informació respecte a la situació inclusiva que hi ha dins l'aula i/o escola.• Conèixer el concepte que tenen els mestres sobre la inclusió dels infants dins l'aula.• Identificar la planificació i el tractament de les llengües que els mestres utilitzen per facilitar, o no, la inclusió dels alumnes nouvinguts.
A. Aspectes específics dels infants.
<p><u>1. Informació general d'aquests alumnes.</u></p> <p>A l'aula d'acollida hi assisteixen infants que fan entre p5 (educació infantil) i 6è (educació primària), encara que hauria de ser entre 3r i 6è d'educació primària. Hi ha dues mestres que treballen amb l'alumnat nouvingut a l'aula d'acollida, una agafa els alumnes de p5 a 3r (18 alumnes en total), i l'altra de 4t a 6è (20 alumnes en total). En total passen 38 alumnes a l'aula d'acollida.</p> <p>Dins del seu horari lectiu, assisteixen unes quantes hores a l'aula d'acollida. Per exemple, els de 6è hi van entre cinc i sis hores a la setmana. Acostumen a agafar més hores els alumnes de cicle superior per treballar a l'aula d'acollida que els altres alumnes, ja que consideren que els hi queda menys temps per estar a l'escola i necessiten un treball més intens. Els més petits assisteixen a l'aula d'acollida entre dues i tres hores a la setmana. Tot i que és relatiu, ja que aquest horari pot variar en funció dels alumnes, del grup i de les necessitats</p>

d'aquests alumnes.

Els grups que assisteixen a l'aula d'acollida estan formats per alumnes que van a una mateixa aula ordinària, per exemple, tots els alumnes nouvinguts de l'aula de 5è B, però en funció de les necessitats, a vegades s'agrupen tots els alumnes nouvinguts de 5è o de 4t, encara que la seva aula de referència (ordinària) sigui diferent.

En ocasions, treballa a l'aula d'acollida amb un grup d'alumnes de diferents edats, per tant, diferents nivells, per treballar activitats més senzilles. Aquest grup és un grup d'iniciació, ja que fa molt poc que són aquí, i necessiten més suport encara. Els grups estan formats entre 3 i 7 alumnes, aquests treballen a la mateixa hora dins de l'aula d'acollida.

Assisteixen a l'aula d'acollida tots aquells alumnes que ho necessiten i que porten menys de dos anys a Catalunya. A l'aula d'acollida hi poden assistir durant dos cursos, i en cas excepcional, tres cursos. Aquests tres cursos ho poden fer aquells alumnes els quals tenen la seva primera llengua molt diferent de la del Català, llengües no llatines.

Actualment els alumnes que assisteixen a l'aula d'acollida provenen del Marroc, Àfrica negra, Xina, Amèrica i Índia. Les seves primeres llengües són: àrab, amazic, mandinga, xinès, espanyol, portuguès, fula, sarahule, etc. A Salt hi ha 70 llengües diferents.

2. Informació sobre el seu caràcter davant l'aprenentatge.

El caràcter depèn molt de cada nen, encara que la majoria té moltes ganes d'aprendre, sempre n'hi pot haver algun que quan arriba no sap ben bé a on és. Els costa acceptar que hi ha normes, que han d'anar a l'escola, que estan entre molts nens i nenes, etc. tot depèn també, amb el tipus d'escolarització que han tingut abans.

Els alumnes que abans de venir a l'escola, han anat a la seva escola religiosa, on només canten l'alcorà, els hi costa, però els que no hi han anat mai, encara els hi costa més.

Els que els hi costa menys adaptar-se són aquells que ja havien anat a l'escola,

que tenen el francès com a segona llengua allà al seu país.

La mestra considera que es veu més la diferència a l'hora d'adquirir la llengua, en funció del lloc on provenen els infants, és a dir, aquells infants que han viscut en zones rurals o en grans ciutats. A banda del canvi de llengua (molts s'han d'alfabetitzar perquè desconeixen l'alfabet llatí), també cal que s'adaptin al canvi d'hora, del lloc, de les persones... tot això requereix un període d'adaptació, que en ocasions pot afectar al seu aprenentatge. Aquest període variarà en funció de cada nen/a.

Normalment, a tots els hi agrada venir a l'aula d'acollida, ja que aquí es senten protegits. A part d'ensenyar a llegir, escriure i a parlar, també els hi fa acompanyament emocional i suport durant els primers dies d'escolarització, perquè no es sentin sols. Poden assistir a l'aula d'acollida quan ho necessitin, encara que no els hi toqui, ja que la mestra d'aula d'acollida és com un recolzament per ells. Els infants busquen a les mestres d'aula d'acollida quan tenen algun problema, quan a l'hora del pati no troben amics (durant els primers dies a l'escola), encara que elles també ho veuen, ho observen.

Intenten que algun company de l'aula ordinària que tingui la mateixa llengua materna, els hi pugui fer de suport, sobretot els primers dies. Hi ha molta solidaritat en aquesta escola, ja que molts han passat per aquest període d'adaptació i recorden com es van sentir. Ho tenen molt mentalitzat.

B. L'entorn dels alumnes.

3. Situació familiar.

Quan els infants arriben a l'escola per primera vegada, fan una entrevista a la família. En aquesta entrevista, hi assisteix la família, el tutor o tutora d'aula ordinària i el tutor o tutora de l'aula d'acollida, i se'ls hi explica una mica el funcionament de l'escola, que assistirà a l'aula d'acollida,... Hi ha un protocol a seguir en aquesta entrevista, un paper on hi consta informació que la família ha de completar. Per exemple quina llengua parlen a casa, qui sap el català, entre d'altres. En aquesta entrevista també se'ls hi deixa clar que poden anar a l'escola per qualsevol dubte o problema. També els hi ensenyen l'escola, i les coses que fan. Amb aquesta entrevista, els pares marxen contents i tranquils.

L'objectiu principal de l'aula d'acollida és que els infants es puguin incorporar a l'aula ordinària com més ràpid millor. Per això, es treballa conjuntament amb el tutor de l'aula ordinària.

Els alumnes nouvinguts utilitzen la seva primera llengua per relacionar-se amb la seva família, és a dir, els pares tenen la mateixa llengua materna.

4. Implicació de la família dins de l'escola.

Hi ha moltes mares, sobretot mares, que quan arriben volen aprendre català també, i s'apunten a l'escola d'adults, altres s'apunten a l'AMPA de l'escola, i d'altres que no fan res de tot això. La mestra creu que les mares que venen de l'Àfrica negra els hi costa més que no les mares que venen del Marroc. Les mares de l'Índia tenen unes associacions, i per tant, es mouen dins d'aquesta, i això fa que es relacionin amb persones de la seva cultura. També hi ha famílies que són els pares que es mouen més a l'exterior de casa.

Hi ha dotze mares que participen molt activament a l'AMPA, juntament amb la tècnica d'integració social que hi ha al centre. Assisteixen a les festes que es fan a l'escola, col·laboren amb tot el què poden. L'equip directiu intenta potenciar aquesta participació.

Si hi ha alguna família que no s'implica, a través dels infants s'intenta fomentar aquesta implicació. També se'ls hi diu a les reunions a principi de curs, o quan es fa l'entrevista a la família quan arriben a l'escola. A vegades també a través d'amics i amigues de la família que aquests sí que participen.

La implicació de la família s'aconsegueix a llarg termini, de mica en mica.

5. Informació general de l'entorn extern

Molts nens quan acaben de l'escola, van a places a jugar, i fan les seves amistats. La majoria passen moltes hores al carrer, sense la vigilància dels pares. Hi ha alguna família que sí que seu al parc i mira el nen o la nena com juga.

També van a la biblioteca. Les biblioteques de Salt fan un gran servei social, les voluntàries que hi ha allà els ajuden a llegir. També van a la ludoteca. A Salt

s'ha fet molt treball social per cobrir aquesta necessitat.

Alguns infants fan extraescolars, sobretot d'esports, encara que també fan tallers, com per exemple de fer cap grossos, suport a l'estudi, etc. Totes aquestes extraescolars els ajuda a aprendre la llengua també, encara que aquests alumnes nouvinguts no hi van tant.

C. Aspectes acadèmics sobre els infants

6. Desenvolupament dins de les diferents matèries.

Quan aquests alumnes arriben a l'escola, se'ls ubica a una aula ordinària, amb l'horari que té el grup classe que els toca anar. Aquest horari es modifica segons el curs, ja que deixen de seguir aquest horari en hores puntuals per anar a l'aula d'acollida. Quan es modifica aquest horari, s'intenta que no surtin de l'aula ordinària en depèn de quines àrees, com per exemple que no surtin de música, d'educació física, d'anglès (si ja el coneixen). Acostumen a sortir fora de l'aula ordinària a l'hora de llengua catalana, castellana o de medi. S'intenta no interferir molt, perquè puguin seguir a l'aula ordinària.

Quan aquests alumnes nouvinguts van a l'aula d'acollida treballen diferents aspectes, poden treballar el conte, primer de forma oral i després escrit, també treballen els onze temes que la Generalitat els hi marca (nivell A1) (identificació personal, escola, esports, habitatge...) a partir de jocs, vídeos, àudios, imatges,.. els de cicle superior també fan medi a l'aula d'acollida, ja que no ho han fet mai. Poden treballar els animals, els aparells del cos humà, l'univers, etc.

A l'aula d'acollida a vegades avancen continguts que posteriorment treballaran a l'aula ordinària o aprofundeixen coneixements que ja han treballat a l'aula ordinària, amb l'objectiu d'integrar més els alumnes a l'aula ordinària.

En algunes sessions, es treballa més concretament l'alfabetització, la lectura,.. encara que amb el conte a vegades ja es fa.

És una escola que contínuament rep alumnes nouvinguts, per això, els docents estan molt mentalitzats, i per això, adapten molt el material per aquests alumnes quan estan a l'aula ordinària. El tipus de material que necessiten

aquests alumnes a vegades es parla quan es reuneix el tutor d'aula ordinària amb el tutor d'aula d'acollida, i s'arriba a un acord que sempre que puguin seguir a dins de l'aula ordinària, hi seguiran; si ho poden fer però amb les activitats adaptades, doncs se'ls hi adaptaran les activitats o se'ls hi farà una selecció de les activitats que han de fer, i no les faran totes ells. Quan no poden seguir, a l'aula ordinària també tenen uns dossiers amb unes activitats per a ells.

7. Suports que requereix el cas.

L'assessor LIC orienta a tot l'equip docent per com atendre a l'alumnat nouvingut. En casos determinats també hi intervé el docent d'educació especial. En casos concrets també hi intervé la tècnica d'integració social, sobretot si hi ha problemes a l'hora del pati.

El més habitual és que amb aquests alumnes hi intervingui el tutor de l'aula ordinària i el tutor de l'aula d'acollida.

Tenen el material adaptat, dossiers especialitzats,.. els tutors d'aula ordinària poden utilitzar material de l'aula d'acollida. El material de l'aula d'acollida està fet per una antiga comissió d'atenció a la diversitat que hi havia al centre. L'aula d'acollida és un espai de recursos per atendre a tot l'alumnat nouvingut.

L'especialitat dels tutors de l'aula d'acollida també és assessorar a la resta de docents del centre per tirar endavant l'aprenentatge d'aquests alumnes.

D. Inclusió amb els companys i companyes.

8. Clima escolar.

A final de curs, els tutors de l'aula d'acollida han de contestar unes preguntes sobre aquests alumnes i poder-ne fer una valoració.

En quan a la relació que hi ha entre els alumnes, hi ha infants que són més oberts, altres més tancats, altres que només es relacionen amb els seus amics de classe i de la seva cultura, però mica en mica tots es van obrint i relacionant amb tots. Hi ha infants que juguen molt bé a futbol, i de seguida tenen amics perquè comencen a ser líders. Però això depèn de cada infant i de la

personalitat que aquest tingui.

A l'hora del pati juguen a futbol, o qualsevol altra esport. Segueixen un projecte que el porta la tècnica d'integració social, la qual organitza els equips i els alumnes nous s'introdueixen a l'equip que els hi toqui, i això també els ajuda a relacionar-se. En aquest projecte no es valora només que jugui bé, sinó que també la seva solidaritat, la seva actitud, el seu comportament... tot això ajuda a valorar si és un equip premiat o no. L'equip premiat juga contra els docents a final de trimestre.

A l'escola la majoria d'alumnes són immigrants, acabats d'arribar (nous) o bé fills d'immigrants que ja porten un temps aquí. Aquest fet, ajuda a que els nous no es sentint sols a l'escola, ja que segurament hi tenen familiars, amics de la família,.. que ja va a l'escola. Per tant, és una escola acollidora, amb un clima molt potent d'acollida. Un 99% dels alumnes són de fora, encara que no se'ls hi pot dir de fora perquè ja han nascut aquí i els pares tenen la nacionalitat espanyola. Per això, alguns alumnes ja es senten d'aquí, i l'altre país és el país d'origen dels seus pares. La majoria són fills de la immigració.

E. La inclusió dins de l'escola

9. Inclusió al centre

La mestra creu que és una escola molt inclusiva. Perquè és la manera de pensar de l'escola i dels docents. La inclusió no és pensar si aquest nen surt de l'aula a aquesta hora o a aquesta altra, sinó que inclusió és pensar amb aquell nen sempre. A les activitats hi han de poder participar tots i cadascú amb el seu nivell, perquè tots puguin arribar al màxim de les seves possibilitats.

El fet que assisteixin a l'aula d'acollida, no és per excloure'ls, sinó que és per ajudar-los a saber comunicar-se i a poder-se relacionar amb els altres, i això els permetrà està d'una millor manera a dins de l'aula ordinària. També, a l'aula d'acollida se'ls hi facilita una atenció més individualitzada.

Per incloure els infants també es necessita la participació i la implicació de les famílies, per això és que també fomentem aquesta part més familiar.

Actualment la mestra d'aula d'acollida no entra a l'aula ordinària a donar suport, però s'està pensant de fer de cara al curs que ve. Requereix molta organització.

A l'escola hi ha la CAT, comissió d'atenció a la diversitat, que es reuneix cada mes o cada dos mesos, per parlar del tema. En aquestes reunions també hi ha un membre de l'EAP.

De cara al curs que ve, també hi haurà un suport lingüístic, que en algunes escoles ja s'està implementant, és un recurs que ha sortit nou, que ajuda a l'alumnat que ha esgotat el recurs de l'aula d'acollida i necessita encara suport en aquest sentit. Aquest suport podria assistir a dins de les aules ordinàries.

Entrar un mestre de suport a l'aula, requereix modificar la metodologia de treball, ja que la metodologia a utilitzar haurà de permetre el treball de dos mestres a dins de l'aula, coordinats. Estan acabant de parlar si la persona que entrarà a l'aula a donar suport, sigui una persona diferent de la mestra de l'aula d'acollida, per no perdre hores de treball individualitzat que també és necessari.

10. Estratègies per a la inclusió

A dins de l'aula d'acollida sempre treballen en gran grup, tots junts, sobretot la part oral. Quan toca la part escrita, és un treball individual per adaptar-ho més encara al seu nivell. Es fa molta conversa, utilitzant moltes imatges perquè ho puguin representar, interpretar, experimentar,... S'intenta que puguin interactuar molt per poder aprendre a partir de l'assaig i error.

El treball de les dues aules, acollida i ordinària es complementa a partir de la coordinació de les tutores de cadascuna de les aules. La mestra de l'aula d'acollida facilita material a la mestra de l'aula ordinària, encara que ella també en pugui preparar. També, per no trencar molt amb el treball que fa l'alumnat als dos espais.

Referent a l'avaluació, totes les activitats que fan els alumnes ho guarden amb un dossier. La mestra té una llibreta d'observacions on escrit tot el que observa directament durant el dia a dia. Entre el dossier i les observacions, la mestra omple un registre on hi ha uns ítems estipulats per a fer-ne l'avaluació pròpiament dita. Alguns infants tenen un PI (Pla Individualitzat a seguir).

Annex 9: Entrevista al tutor o tutora de l'aula ordinària completa: Escola del Pla – Salt

Entrevista al tutor o tutora de l'aula ordinària on hi ha infants nouvinguts que assisteixen a l'aula d'acollida

Objectius de l'entrevista:

- **Rebre informació sobre diferents aspectes acadèmics i socials dels alumnes nouvinguts.**
- **Obtenir informació respecte a la situació inclusiva que hi ha dins l'aula i/o escola.**
- **Conèixer el concepte que tenen els mestres sobre la inclusió dels infants dins l'aula.**
- **Identificar la planificació i el tractament de les llengües que els mestres utilitzen per facilitar, o no, la inclusió dels alumnes nouvinguts.**

A. Aspectes específics dels infants.

1. Informació general d'aquests alumnes.

La mestra és tutora de 6è d'educació primària. A l'aula ordinària hi ha 3 alumnes que van a l'aula d'acollida, encara que a principi de curs n'hi havia 4, ja que hi havia un nen de l'Índia però va marxar i no ha tornat.

Aquests tres alumnes són del Marroc i de l'Àfrica. La llengua materna dels alumnes del Marroc és el bereber, i el de l'Àfrica, la mestra ho desconeix.

En relació al temps que porten al Sistema Educatiu a Catalunya, és molt diferent en cadascun d'ells. N'hi ha un que porta un any i mig al sistema, un altre que ha arribat a mig curs (encara que fa anades i vingudes del seu país) i, l'últim, que va estar al Sistema Educatiu de Catalunya a p5 però va marxar i

aquest curs ha tornat.

Aquests alumnes a banda d'anar a l'aula d'acollida, també tenen un suport lingüístic que els ajuda a avançar amb la llengua.

2. Informació sobre el seu caràcter davant l'aprenentatge.

Els alumnes es mostren contents, motivats i amb molt interès. Encara que no els agrada gaire anar a l'aula d'acollida.

B. L'entorn dels alumnes.

3. Situació familiar.

Quan aquests alumnes arriben, amb la família els falta comunicació. No hi ha molt contacta entre l'escola i la família, sobretot a l'inici.

Les famílies que són més analfabetes, volen que els seus fills o filles s'integrin més, almenys ho mostren més que la resta de famílies.

Els familiars parlen la mateixa llengua materna que els infants.

4. Implicació de la família dins de l'escola.

Malgrat a l'inici costi la comunicació i la relació entre famílies i escola, amb el temps aquesta comunicació i relació es va fent més positiva.

La mestra considera que totes les famílies participen a l'escola, i que totes es relacionen entre totes, independentment de la cultura que sigui cadascuna d'elles.

5. Informació general de l'entorn extern

Fora de l'escola, tots aquests infants tenen altres amics. Es poden relacionar amb altres infants de Salt perquè van a parcs, biblioteques, a extraescolars...

Les extraescolars que fan són esports, màgia, anglès, etc. La mestra considera que totes aquestes activitats afavoreixen l'aprenentatge de la llengua de tots aquests infants.

C. Aspectes acadèmics sobre els infants

6. Desenvolupament dins de les diferents matèries.

Sempre intenten que aquests infants facin el mínim d'hores possibles a l'aula d'acollida.

Les matèries instrumentals les fan a l'aula d'acollida.

Cada docent utilitza el seu propi material adaptat per treballar amb ells o elles.

7. Suports que requereix el cas.

A banda dels docents especialistes de les diferents matèries, la mestra tutora de l'aula, la tutora de l'aula d'acollida i en algun cas excepcional, el docent d'educació especial, només tenen els docents que els fan suport lingüístic per tractar les llengües.

D. Inclusió amb els companys i companyes.

8. Clima escolar.

Els infants es relacionen tots, siguin de la cultura que siguin. Però últimament observa que a mesura que van creixent es van agrupant per cultures.

A l'hora del pati tots juguen junts, però sobretot 5è i 6è d'educació primària va junt.

A dins de l'aula ordinària es relacionen amb tot l'alumnat.

E. La inclusió dins de l'escola

9. Inclusió al centre

La mestra considera que l'escola és inclusiva, ja que tenen molts mitjans: aula d'acollida, suport lingüístic, material adaptat, etc.

En general tots els docents tenen recursos, formacions i informacions per poder dur a terme aquesta inclusió. Les formacions que fan els docents per tractar

concretament la llengua, són formacions assessorades pel coordinador LIC, aquestes formacions les fan sobretot els docents de l'aula d'acollida. També es fan cicles pedagògics on es fa transmissió de coneixements, es resolen dubtes de com ajudar determinats infants, orientació per preparar materials, etc.

A les reunions de l'EAP, dels tutors, docents especialistes, docents de l'aula d'acollida i docents d'educació especial, decideixen si cal fer PI (Pla individualitzat) en aquell infant, en cas que s'hagi de fer, perquè tots creuen que és convenient, se li fa el PI i tot el seu material estarà adaptat al seu nivell. Les famílies saben que se'ls hi fa el PI als seus fills o filles.

10. Estratègies per a la inclusió

Les estratègies que utilitza la mestra a dins de l'aula ordinària són: els primers dies, l'alumnat nouvingut els asseu al costat d'un alumne que tingui un bon seguiment, genera debats a l'aula perquè puguin treballar l'expressió oral amb la participació de tot l'alumnat (se'ls hi dóna torn de paraula), treball per parelles i, grups heterogenis.

Tot l'alumnat de l'aula és molt conscient del canvi que els hi suposa a aquests alumnes deixar el seu país i venir aquí on no coneixen la llengua ni la cultura, i per tant, els companys de l'aula ordinària els ajuden molt per portar millor aquest procés d'adaptació.

L'avaluació d'aquests infants es fa a partir del seu PI i, les famílies estan al cas.

La mestra considera que el fet que aquests infants vagin algunes hores a l'aula d'acollida els beneficia, ja que els permet conèixer més ràpid la llengua i, aquest fet, els ajuda amb tot relacionar-se, aprendre altres continguts, durant el seu dia a dia, etc.

Annex 10: Entrevista al tutor o tutora de l'aula d'acollida completa: Escola del Pla – Salt

Entrevista al tutor o tutora de l'aula d'acollida
<p>Objectius de l'entrevista:</p> <ul style="list-style-type: none">• Rebre informació sobre diferents aspectes acadèmics i socials dels alumnes nouvinguts.• Obtenir informació respecte a la situació inclusiva que hi ha dins l'aula i/o escola.• Conèixer el concepte que tenen els mestres sobre la inclusió dels infants dins l'aula.• Identificar la planificació i el tractament de les llengües que els mestres utilitzen per facilitar, o no, la inclusió dels alumnes nouvinguts.
A. Aspectes específics dels infants.
<p><u>1. Informació general d'aquests alumnes.</u></p> <p>Hi ha dues mestres encarregades de l'aula d'acollida. Una fa el cicle mitjà i l'altra el cicle superior (la mestra entrevistada).</p> <p>L'objectiu és que estiguin a l'aula d'acollida el mínim temps possible, ja que els intentem facilitar les eines perquè puguin anar a l'aula ordinària sense problema. Per això, és que aquest curs van començar venint uns alumnes que a dia d'avui ja estan donats de baixa de l'aula d'acollida, van pensar que estarien millor a l'aula ordinària sempre.</p> <p>A l'aula d'acollida hi ha: dos germans que han arribat ara, un de 3r i l'altra de 6è d'educació primària, són de Gambia. Ells ja havien viscut aquí, i per aquest motiu el gran recorda les lletres però el petit no; una nena que porta molt temps a l'aula d'acollida (màxim són 2 anys), però com li costa molt perquè la seva primera llengua no és romànica, pot estar-hi fins a 4 anys; dues nenes de 3r</p>

que vénen del Marroc; dos nens que van arribar al desembre (3r i 6è), i recorden les lletres perquè havien estat escolaritzats aquí anteriorment. Ells van fer les proves de competències bàsiques de forma interna (alumnes aula d'acollida no les fan externament) i les van fer molt bé; un nen que només havia anat a una mesquita i allà no feien lectoescriptura;

A l'aula d'acollida hi van 15 alumnes aquest curs: 7 alumnes a cicle superior i 8 a cicle mitjà. Cada trimestre es revisa per si no cal que continuïn a l'aula d'acollida o si cal que vingui algú més. Hi ha molts canvis i amb molta freqüència. L'alumnat passa entre 6 i 10 hores a l'aula d'acollida.

La procedència de tots aquests infants majoritàriament és del Marroc, Gàmbia, Honduras, Malí, Índia i Àfrica subsahariana. Les seves primeres llengües són: àrab, sarahule, francès, anglès, ..

Molts d'aquests alumnes estant contínuament viatjant. Marxant al seu país i al cap de poc tornen aquí, i quan són allà fan feines agrícoles, van a mesquites (alcorà oral),.. i perden el què ja havien guanyat.

2. Informació sobre el seu caràcter davant l'aprenentatge.

La majoria es mostren receptius a aprendre aquesta nova llengua i cultura, però els que parlen o coneixen l'espanyol es tanquen i els hi costa més, fins i tot no van tan contents a l'aula d'acollida. Creuen que amb l'espanyol es poden defensar i no troben sentit a aprendre una nova llengua, però els docents els intenten motivar.

També s'han trobat amb algun cas que l'infant al seu país era molt bo, fins al punt de rebre premis, etc. i al arribar aquí, veu que va amb nens que tenen alguna necessitat, i passa una espècie de dol que no l'ajuda a avançar.

Però es podria dir que generalment van contents a l'aula d'acollida i, quan els hi toca marxar no ho volen fer perquè els hi fa por incorporar-se a l'aula, ja que a l'aula d'acollida se'ls hi adapten les activitats al seu nivell, no ho troben fàcil però la complexitat que troben a les activitats, es veuen capaços de superar. També es fan activitats molt actives. Els hi fa por el canvi d'aula.

B. L'entorn dels alumnes.

3. Situació familiar.

Normalment les famílies no participen gaire a les activitats. La mare és el membre de la família que està més present, tot i que es mostren tímides, amb por perquè elles no han anat a l'escola, sobretot si han de firmar algun paper, els hi fa respecte entrar a l'escola,.. tot i que intenten trencar amb la barrera. Preparen activitats a l'escola, a l'aula d'acollida, on hi havien d'anar els pares a explicar l'ofici que tenien. Encara que només hi van anar dos pares (una que tenia feina i l'altre que estava a l'atur), els altres els hi va fer vergonya anar a l'escola.

Considera que les famílies es consideren ignorants ells mateixos i els fa por participar, encara que no ho són.

Moltes vegades si els deures que tenen els infants són tasques que poden fer sols (anar a buscar fulles de tardor) ho fan, però si necessiten l'ajuda de la família la majoria no ho fa.

La família acostuma a participar amb tot allò que ells creuen que poden fer, per exemple si es fa una festa, doncs portaran patates, una beguda,..

4. Implicació de la família dins de l'escola.

La implicació de la família a l'escola depèn de la situació econòmica, ja que moltes vegades, el pare ha estat aquí estalviant per fer venir la mare i els fills, i quan són aquí han de treballar molt perquè no tenen diners. El fet de treballar moltes hores, no els hi deixa temps per dedicar-se més a l'escola i als seus fills.

Només venen a l'escola, a entrevistes per exemple, quan se'ls convoca. No tenen el costum de col·laborar per decisió pròpia. Encara que quan porten més temps aquí, s'animen a participar més.

Per fomentar la participació, a banda d'organitzar activitats on poden participar els pares a dins de l'aula, l'escola també organitza tallers, per exemple hi ha un taller per mares perquè puguin aprendre català.

5. Informació general de l'entorn extern

Es relacionen amb molts infants, siguin o no de l'escola.

Fan extraescolars: el casal de l'escola (un preu més econòmic), esports (lligat al pla d'entorn),.. totes les activitats els permet aprendre la llengua. De fet l'aula d'acollida és una petita ajuda, però a on aprenen més la llengua és a fora.

C. Aspectes acadèmics sobre els infants

6. Desenvolupament dins de les diferents matèries.

Els alumnes de l'aula d'acollida segueixen un pla individualitzat, on s'hi anota com està quan arriba, com va evolucionant, les matèries que realitza a l'aula ordinària, etc.

A l'aula d'acollida fan llengua catalana i matemàtiques, principalment.

Aquests infants tenen una ruta horària, on hi consta a cada hora quina matèria li toca fer, amb qui i a on. També, s'hi anota si la mestra li prepara un material adaptat per poder seguir a dins de l'aula ordinària.

La norma que segueixen a l'escola és que els alumnes nouvinguts han de fer alguna hora de cada matèria a dins de l'aula ordinària (mínim una sessió a la setmana) i, que no poden faltar a música ni a educació física. Costa organitzar els horaris, ja que quan van a l'aula d'acollida cadascú té el seu horari, és a dir, els de 5è i els de 6è tenen un horari diferent, i en canvi, van a l'aula d'acollida a la mateixa hora.

7. Suports que requereix el cas.

No tenen altres suports, ja que no disposem d'ells.

Utilitzen material adaptat quan ho necessiten a dins de l'aula ordinària.

D. Inclusió amb els companys i companyes.

8. Clima escolar.

Tots els relacionen amb tots. Sobretot el fet de jugar junts al pati, els ajuda a relacionar-se. Els nens amb el futbol els hi és més fàcil, en canvi, les nenes que estan a una edat que els hi agrada molt parlar s'ajunten més amb les altres nenes que tenen la mateixa llengua materna.

A l'hora del pati no es reflecteix qui va a l'aula d'acollida i qui no, no estan tancats com a un grup, tots es relacionen amb tots.

E. La inclusió dins de l'escola

9. Inclusió al centre

El centre vol ser tan inclusiu com pot. S'intenta "apartar" als infants de l'aula ordinària el mínim possible.

Probablement es podrien quedar a l'aula ordinària amb algun suport, però actualment no hi ha suficients mestres com per fer-ho.

10. Estratègies per a la inclusió

El treball de l'aula d'acollida no es complementa amb el treball que fan a l'aula ordinària. A l'aula d'acollida treballen els onze temes que el departament té establerts.

En tot cas, la mestra de l'aula d'acollida prepara dossiers adaptats, per exemple de medi, perquè el pugui fer a dins de l'aula ordinària.

A dins de l'aula d'acollida treballen tots els alumnes junts, però quan fan activitats individuals, per exemple estan a l'ordinador, jo vaig treballant amb cadascun d'ells durant una estona, per fer encara un treball més individualitzat. En ocasions treballen també per parelles. Quan volen treballar una festa de la cultura catalana o fer una sortida a fora (comprar a una botiga), s'agrupen tots els alumnes de l'aula d'acollida, els de cicle mitjà i els de cicle superior.

Si quan van a l'aula d'acollida, els seus companys de l'aula ordinària fan

plàstica, per exemple, durant una estona de la sessió, ells també faran plàstica a l'aula d'acollida, però a un nivell més adaptat i no tota l'estona.

L'alumnat s'avalua a partir del seu pla individualitzat.