

Treball de Final de Grau

Obra i trajectòria de l'artista empordanès

JOSEP MARIA COMPTE I CASADEMONT



Alumne: Daniel Pascual Fernández

Tutor: Àngel Quintana i Morraja

Grau en Història de l'Art

Curs 2016/2017

Facultat de Lletres

Universitat de Girona

Agraïments

Al Doctor Àngel Quintana i Morraja, tutor del treball de fi de grau, per la atenció, la amabilitat, l'orientació i la confiança d'acompanyar-me durant la trajectòria del projecte.

A en Josep Maria Compte, artista plàstic al qual està dedicat el treball i sense el qual no hagués estat possible, pel seu constant suport i per la seva incondicional implicació en el projecte. També a la Sílvia Llenas, companya sentimental de Compte, per la seva col·laboració.

A l'Adrià Compte, fill de Josep Maria Compte, que em va proposar fer el treball sobre aquest artista i ha col·laborat en la recopilació de fotografies de les obres, en suggeriments i en plantejament de qüestions.

Als meus amics i amigues, companys i companyes de la universitat pel seu suport i per haver fet més amè tot aquest camí.

A la meva família, especialment a la meva mare, pel seu estímulo i suport inqüestionable.

Índex

Introducció.....	1
1. Biografia.....	2
1.1. Josep Maria Compte Casademont (1961).....	2
2. Etapes artístiques.....	9
2.1. 1961-1979: Del surrealisme a l'expressionisme abstracte.....	9
2.2. 1980-1983: Realisme màgic.....	14
2.3. 1984-2000: Figuració naturalista.....	18
2.4. 2001-2013: La mística.....	24
2.5. 2014-2017: Art objectual.....	30
3. Entrevista.....	36
4. Conclusions.....	47
5. Bibliografia.....	48
Annexes.....	50
Cronologia de fets importants.....	50
Catàleg de les obres.....	59
Catàleg dels articles.....	79

Introducció

Aquest projecte neix de la proposta que em fa un bon amic de conèixer i estudiar la figura del seu pare, Josep Maria Compte, un artista plàstic empordanès que es dedica des de petit al dibuix i a la pintura, a més de l'estudi i recerca de tècniques pictòriques.

Com a estudiant d'Història de l'Art que sóc, aquesta proposició em va semblar molt interessant, tenint en compte que, a més, feia temps que coneixia personalment l'artista i havia pogut veure algunes de les seves obres. D'altra banda, el fet que fins al dia d'avui no hagi estat realitzat cap treball ni cap llibre sobre l'artista ha despertat la meua motivació personal per ser el primer en tractar la figura de Compte i que fos un treball fins aleshores inèdit.

Així doncs, davant d'aquesta situació, m'ha motivat molt realitzar un estudi profund de la vida i obra de l'artista, mostrant l'evolució del seu treball a través d'algunes de les seves obres més significatives; des que realitza la primera exposició l'any 1978 (tot i que abans ja dibuixa), moment en què s'adona veritablement de les seves capacitats artístiques i s'introdueix en el món de l'art, fins a l'actualitat.

Partint de la base que hi ha molt poca informació recollida sobre Compte en llibres i altres fonts documentals, la metodologia que he seguit per aconseguir el meu propòsit s'ha basat en realitzar entrevistes en directe a l'artista, així com en recopilar i fotografiar totes les obres que han estat possibles de recuperar (ja que algunes d'elles estan exposades a Europa i Amèrica). També ha estat necessària la lectura d'alguns dels seus articles publicats en diferents diaris locals, per trobar en tots ells aspectes de la vida i del treball de l'artista. Amb tot aquest material, s'ha analitzat quins són els trets característics de l'obra de Compte.

El treball comença amb una àmplia biografia de l'artista on s'expliquen els fets més importants de la seva vida, tots ells relacionats amb la formació i la trajectòria artística de l'autor. A continuació m'he dedicat a analitzar cada una de les etapes en què es divideix la seva obra, estudiant algunes de les obres més importants de cada període. També he considerat oportú fer una cronologia dels fets claus tant de la vida de l'artista com d'alguns aspectes relacionats amb la seva obra per remarcar aquells punts que resulten imprescindibles per comprendre la totalitat de la figura de l'artista. D'altra banda, el projecte compta amb una catalogació de les obres de cada etapa que no han estat tractades dins del cos del treball per veure, encara que sigui d'una manera esbiaixada, la globalitat del seu treball artístic.

En definitiva, el propòsit d'aquest treball és donar a conèixer la trajectòria artística de Josep Maria Compte i de difondre en la mesura del possible la seva obra.

1. Biografia

1.1. Josep Maria Compte Casademont (1961)

Josep Maria Compte¹ és un artista i investigador d'art català. Neix el 15 de març de 1961 a Figueres i és fill de Joan Compte Gorgot, negociant natural de Figueres, i de Dolors Casademont Sunyer. Actualment viu i treballa a Torroella de Montgrí.

La vida artística de Josep Maria Compte abasta diferents espais geogràfics. Viu a Figueres fins els 31 anys, on desperta una especial debilitat per l'extens món de l'art, que aviat acaba sent una de les seves grans passions.

Ja des de petit sent una gran vocació per les arts plàstiques i realitza dibuixos i pintures. Són els pares qui s'adonen i li fan prendre consciència d'aquesta habilitat artística, especialment la mare, que era una gran dibuixant que destacava en la traça i en l'aplicació dels colors, i que va significar un bon aprenentatge per a Compte. Compte li demanava a la mare que li fes dibuixos, dels quals encara en conserva alguns. Les dues seves primeres passions són el dibuix i la religió; aquesta última condició era implacable en l'educació escolar.

Tan és així que, al voltant dels cinc anys, Compte estableix la seva primera relació amb un bolígraf i un llapis no pas de la forma tradicional, com seria la d'escriure i possiblement com molts nens recorden les primeres paraules (pel que escriuen) sinó que ho fa a través del dibuix. No escrivia res però, en canvi, sí que dibuixava, i molt. Compte comença a experimentar amb el dibuix, i ho fa a Bàscara, a casa del seu avi, en els espais en blanc dels diaris que s'anaven acumulant a sobre de la taula del menjador, en els quals Compte aprofitava per fer-hi dibuixos.

En aquests primers dibuixos ja comença a emergir la capacitat creativa de l'artista que, tot i ser molt petit i no tenir experiència en el camp de les arts plàstiques, intenta retratar al seu avi assegut en el balancí, on s'hi quedava durant hores, de la manera més realista i detallada possible. Malauradament no conserva cap d'aquests primers dibuixos.

Com tampoc no ha quedat rastre de les figures de fang que en aquella mateixa època Compte es dedicava a fer juntament amb Jordi Reixach, amic seu a qui també li agradava molt dibuixar i es reunien a la zona del cementiri de Bàscara, on hi havia molta argila i creaven figuretes de pessebre, verges, ases i pastorets, uns motius temàtics que fan patent l'interès de Compte des de sempre no només per l'art, sinó també, tal com s'ha dit, per la religió.

¹ Padrosa Gorgot, Inés. *Diccionari biogràfic de l'Alt Empordà*. Girona, Diputació de Girona, 2009.
Viñas i Palomer, Alícia. *Emocions, sentiments, sensacions. Pintors i escultors de l'Alt Empordà, 1838-1959*. Figueres, Institut d'Estudis Empordanesos, 2010.

Josep Maria Compte estudia batxillerat a l'Institut Montaner de Figueres i, quan feia tercer curs de Batxillerat Unificat Polivalent (BUP), una mala relació amb un professor de francès va fer que no pogués fer el Curs d'Orientació Universitària (COU) fins al cap d'un temps, de manera que els seus estudis es van veure interromputs. Això el va portar a anar a una petita escola de Belles Arts, l'Antiga Escola de Belles Arts d'Olot², en la qual hi havia grans dibuixants i tenia molta fama, ja que reunia a persones de tot Catalunya, especialment de Barcelona. En aquesta escola, Compte comença a formar-se en el dibuix i en la pintura i estableix les bases de la seva pràctica estilística i tècnica. Més endavant, va estudiar filosofia a la Universitat Nacional d'Educació a Distància (UNED).

Tot i que els inicis de Compte són fonamentalment amb el dibuix i la tinta xina, després del seu pas per l'Escola de Belles Arts d'Olot realitza el seu primer oli, que encara avui es conserva en un mas que l'artista té a Figueres. I és precisament arran de la realització d'aquesta primera pintura, feta entre els quinze i els setze anys, que l'artista comença a prendre consciència del que està fent i s'adona que posseeix grans qualitats que li poden permetre dedicar-se plenament al camp de les arts plàstiques. Perquè, òbviament, una cosa és dibuixar amb llapis i carbonet i l'altra, molt diferent, quan el procés creatiu requereix l'obtenció no només de l'estri principal, el pinzell, sinó de tots els accessoris que d'igual manera es necessiten: la paleta, els colors, els cavallets i/o la tela.

Però aquesta idea d'anar més enllà de la simple tècnica del dibuix va motivar a l'artista, que d'ara en endavant inicia un camí que el portarà a fer de la pintura la seva gran passió, sense deixar de banda el dibuix, amb el qual hi continua treballant. En aquest sentit, que Compte es dediqui al dibuix i a la pintura no només es deu a una decisió que té a veure amb el gust i el talent de l'artista per aquestes dues manifestacions artístiques, sinó que és també una qüestió de moda i de recursos en l'època.

Si bé la història ha canviat molt i avui sabem que no cal utilitzar ni expressar-se en un suport concret, sinó que es poden crear coses de manera gairebé virtual, sense cap tipus de suport ni de material i, per tant, la fusió de pintura, escultura i altres elements que avui estan al dia, en l'època de Compte no és així. I, tot i que l'escultura és un camp artístic que sempre l'ha fascinat molt, el camí per arribar a ser escultor no era gens fàcil: es necessitava un entorn, un espai, uns materials i unes eines que en aquella època eren difícils d'aconseguir, entre altres raons perquè eren molt més cares que els materials que s'utilitzaven per dibuixar i per pintar. Per tant, el més assequible per a tothom -o si més

² És l'escola oficial d'art i disseny de les comarques gironines. Des de la seva fundació ha mantingut una participació activa en el seu entorn social, educatiu, econòmic i cultural, i ha optat per cuidar la formació sobretot del dibuix i de la pintura. L'Escola està ubicada al Convent del Carme, al nucli antic de la ciutat d'Olot (Garrotxa).

no el que estava a l'abast d'un nombre més elevat de persones- era començar dibuixant amb llapis i amb paper, així com també provar amb l'oli i la pintura.

La pràctica del dibuix i de la pintura era com una pauta cultural i el que es vivia a l'entorn, i aleshores, si la persona veia que tenia certa inspiració i traça expressant-se amb aquest dos arts, el de projectar gràficament idees, figures o imatges i el d'expressar-se sobre una superfície mitjançant formes i colors, aleshores comprava els estris necessaris per dedicar-s'hi. I és d'aquesta manera com Compte inicia el seu viatge a través del dibuix i de la pintura. Un viatge que, per cert, i com no podia ser d'una altra manera, no ha estat fàcil. Com ja s'ha comentat, el pare de Compte era negociant, cosa que en famílies estructurades, mercantils i negociants de vegades es feia difícil donar cabuda a l'art, perquè no tenien el seu sentit de comercialització, malgrat que pugui semblar evident que l'art no deixa de ser tan comercial com qualsevol altre cosa.

A més, en una època en la qual tothom treballava amb idees molt conceptuals i abstractes, ell feia una pintura visiblement figurativa, ja que és un gran estudiós de les tècniques, dels materials, dels procediments i dels tractats de pintura antics; i coneix tots els materials quasi al detall, cosa que fa enriquir molt la pintura. Però, és clar, quan es dedicava a la pintura figurativa ho va fer en una època en la qual aquesta no era especialment valorada i, encara que fins i tot va escriure alguns articles que parlaven sobre ella, no li era fàcil fer camí en aquest món.

D'altra banda, la mateixa societat de vegades tampoc no ajudava gaire i podia implicar dificultats per a qui volia dedicar-se a l'art, en el sentit que, socialment, aquesta no estava del tot preparada ni oberta a l'art. I, és clar, una cosa era fer una pintura única i exclusivament decorativa, que la seva funció era decorar, i l'altra quan la intenció de qui s'estava formant com a artista era alliberar el seu esperit més creador en la recerca de nous llenguatges i noves formes per transmetre a una societat a la qual, si ja li costava veure expressions i formes artístiques simples i tradicionals, li costava de veure, encara més, noves coses, nous llenguatges.

Així mateix, a nivell estatal no hi havia la suficient divulgació de l'art. Era difícil trobar la pedagogia necessària i, a més, el suport institucional i les bonificacions fiscals per a les empreses perquè els projectes poguessin participar eren més aviat menors, mentre que en altres llocs infinitat d'empreses privades participaven en projectes artístics de tot tipus, fins i tot en projectes museístics. Per tant, un dels grans impediments i dificultats amb els que s'ha trobat Compte és amb el fet que, a Espanya, la societat no ha estat -i continua sense fer-ho- prou implicada en la cultura i en l'art en general, mentre que altres països sí que utilitzen a ambdós competències com a motor de tot i com el detonant de l'enginyeria i de les noves tecnologies. I, potser per això, poques són les indústries punteres i poques són competitives.

Malgrat tots aquests impediments, la dedicació que Compte ha tingut cap a les arts plàstiques li ha permès anar sobrevivint, fins al punt que l'artista considera que l'art és l'única parcel·la o, dit d'una altra manera, l'artista està en l'única parcel·la de la societat en la qual un es pot permetre el luxe de treballar amb el que vulgui, fer el que vulgui, amb els colors que vulgui, amb les formes que vulgui... per tant, té una llibertat que amb altres professions no existeix. Quan a Europa es fan grans esdeveniments relacionats amb l'art, aquests es converteixen en un epicentre creatiu on hi van psiquiatres, enginyers, pedagogs, arquitectes... i hi van per veure conceptes, idees, materials, textures, formes, punts i colors; hi van per enriquir-se, perquè l'art té la finalitat de reunir i aplegar persones de diferents camps i, per tant, de fer créixer culturalment la societat.

Tot i no haver tingut una dimensió molt important i no haver buscar mai el reconeixement ni la fama, com tampoc el fet d'exposar contínuament i sortir als diaris, hagi tingut més o menys reconeixement al llarg de la seva trajectòria artística, Compte ha pogut, gràcies a la feina feta, sobreviure per i amb el que l'ha apassionat sempre, que no és altra cosa que l'art.

Li ha conformat més i li ha interessat molt més el que és el món de l'experimentació, d'experimentar amb materials i tècniques, del coneixement, el llegir tractats antics i, en definitiva, el crear coses noves i, per tant, superar-se i estar satisfet amb la seva evolució i amb ell mateix que no pas ser reconegut internacionalment.

De fet, Compte sempre ha considerat que l'artista és com un científic: l'art va canviant, com totes les coses. Si en l'època del Renaixement i del Barroc l'art feia la funció que avui dia fa una càmera fotogràfica (fotografiava les persones, els entorns, els vestuaris, les situacions...), avui dia l'art es valora més des del punt de vista científic, com una ciència. Hi ha científics que treballen i fan una feina mecànica que no te cap interès i, en canvi, n'hi ha d'altres que van a buscar nous llenguatges, que van a buscar noves formulacions. I, per tant, pensa que no cal ser reconegut per viure d'això, perquè de vegades, quan es va a buscar aquestes coses noves, aquests nous llenguatges, allò inèdit fins ara, aquest fet mateix és el gran estímul de l'artista. I això és precisament el que ha estat i és Compte: un artista que, tot i no ser gaire reconegut, el fet d'anar experimentant coses noves i buscant nous llenguatges l'ha fet important, encara que només sigui per a ell mateix.

Josep Maria Compte ha impartit conferències sobre les seves recerques artístiques, tècniques i històriques. Des de l'any 1997 publica articles sobre temes artístics a diferents mitjans de comunicació: al *Diari de Girona*, a la revista *BonArt*, *Antiquària* i *Goya* i ha col·laborat a l'emissora de ràdio d'Ona Girona en el programa *Temps d'Art*.

L'any 2002 rep la targeta d'investigador per part de la Generalitat de Catalunya (Departament de Cultura, Direcció General del Patrimoni Cultural) expedida per l'Arxiu

Nacional de Catalunya. Com a historiador i especialista en tècniques, materials i procediments pictòrics emprats en l'art ha col·laborat en nombrosos projectes. En motiu del tricentenari, per encàrrec de l'Ajuntament de Torroella de Montgrí va realitzar el treball "Torroella de Montgrí 1714. Imatge i tragèdia de l'art barroc català, el retaule". Quant a estudiós de l'art i investigador ha col·laborat en centres d'investigació artístics, tallers de restauració i en l'assessorament per a la fabricació de materials per a artistes. Des del 1996 publica articles en diaris i revistes especialitzades en Art i imparteix conferències sobre les seves recerques.

La seva obra ha estat seleccionada a la Mostra Internacional d'obra gràfica de Bilbao Arteder/82, als XXVI i XXVII Premis a la Pintura Jove de la Sala Parés de Barcelona i al XXIV Premi Internacional de Dibuix Joan Miró de Barcelona. El seu treball, pràcticament sempre a mans privades, està present en nombroses col·leccions d'Europa i Amèrica.

També va assessorar en la fabricació de colors a l'oli a la Casa Mir l'any 2006, pionera en l'elaboració de materials per a les belles arts, a Catalunya.

L'any 2008 crea, a Torroella de Montgrí, l'Aula d'Arts Plàstiques Pluridisciplinar, subvencionada per l'Ajuntament d'aquesta vila, on es potencia l'aprenentatge i la investigació. Col·labora a l'Institut d'Art i Investigació Ramon Arús de Barcelona. Per part de Patrimoni Cultural de la Generalitat de Catalunya, rep el Carnet d'Investigació.

Ha realitzat poques exposicions. Als disset anys va realitzar la primera exposició a la Sala d'Exposicions de La Caixa, a Figueres, i l'any 1996, realitza una segona exposició a la sala La Punxa del Col·legi Oficial d'Arquitectes Tècnics de Girona, on mostra uns treballs plenament figuratius amb una estricta elaboració tècnica i immersa en un concepte naturalista. Tot i que des de fa uns anys, en el camp artístic, el seu treball ha derivat cap a la recerca i desenvolupament de nous llenguatges plàstics, i d'això n'és una bona mostra l'exposició realitzada l'any 2015 al Centro Cultural Galileo de Madrid i la del 2016 a l'Espai d'Art de la Llibreria Vitel·la de l'Escala, mai no ha deixat de banda les seves col·laboracions com a pedagog i estudiós de l'art en el sentit més clàssic de la paraula. D'aquestes darreres aptituds, dues importants publicacions resumeixen l'exhaustiu estudi que, durant anys, va dur a terme sobre l'art barroc a casa nostra. El primer titulat *L'activitat retaulística en temps del barroc a la vila de Torroella de Montgrí. El retaule de Sants Caterina: Joan Torras*, que es va publicar l'any 2012 al Llibre de la Festa Major de Torroella de Montgrí. I l'altre, *Torroella de Montgrí 1714. Imatge i tragèdia de l'art barroc català: el retaule*, consistia en una mostra expositiva i amb l'edició d'un desplegable que es va realitzar en motiu del Tricentenari per encàrrec de l'Ajuntament de Torroella de Montgrí. El treball es va mostrar el juliol del 2014 a l'espai expositiu de la capella de Sant Antoni de la mateixa vila.

Bàsicament, la seva aportació artística, a part de la creació de la seva obra, és la recerca i la investigació. Alguns treballs rellevants han estat la reproducció del retaule gòtic de Bernat Martorell de Sant Pere de Púbol (1996), o la coordinació, l'any 2007, del primer mural de participació pública *Peixos de la Mediterrània* (de 6 x 2 metres) a Torroella de Montgrí, realitzat amb tècnica ecològica i pintura al sucre. La seva obra ha estat seleccionada els anys 1984 i 1985 al Premi de Pintura Jove de la Sala Parés de Barcelona i al Premi Internacional de Dibuix de la Fundació Joan Miró l'any 1985.

Josep Maria Compte es caracteritza pel seu estudi i recerca de tècniques pictòriques. La seva obra s'inclou dins de l'hiperrealisme per la seva escrupolosa visió de la realitat i per la seva meticulositat en la realització, recuperant materials i procediments avui en desús atesa la laboriositat del procés. Es tracta d'una pintura molt mimada i minuciosa, passant mesos i anys treballant amb ella, pintada moltes vegades, fins i tot, al natural, amb llum natural, cosa que reflecteix aquesta delicadesa del procediment tant característica del seu mètode de treball, de la qual procurava extreure'n fins al més petit detall. Precisament pel fet de fer un tipus de treball molt minuciós i detallat, s'ha distingit per la limitada producció, ja que l'interessa més la qualitat de l'elaboració de l'obra i la recerca que la quantitat. Aquest fet ha suposat que les seves obres han estat apreciades pels col·leccionistes i marxant d'art especialitzats.

Amb tot, podríem dir que Compte és un artista creador, una persona que treballa sola en el sentit que treballa per a ell mateix i, en aquest cas, l'espectador passa a un segon pla.

En un primer període desenvolupa una pintura realista amb trets surrealistes, degut a la influència del pintor figuerenc Salvador Dalí, a qui coneixia personalment. Hi ha una anècdota de Compte que és que, durant un dels estius en què Compte treballava a Le Pertús, quan feia primer o segon de BUP, Dalí feia unes classes al museu Dalí. Evarist Vallès, gran amic de Dalí i amic comú d'en Josep Maria Compte, li preguntà a Compte per què no assistia a les classes que Dalí impartiria aquell estiu al Museu. Compte respongué que no podia anar-hi perquè aquell estiu treballaria a Le Pertús. Aquell hivern, Evarist Vallès, juntament amb el fotògraf de Dalí, Antoni Casals, concertaren una visita amical a casa de Dalí. Josep Maria Compte es va anar formant en aquest entorn on, en aquella època, amb la presència de la figura de Dalí, Figueres era una ciutat artísticament molt animada.

Queda clar, doncs, que Dalí representa un dels pilars bàsics i fonamentals de la formació de l'artista, juntament amb Antoni Pixot, que era un gran tècnic i un gran coneixedor dels materials.

Ha format part del jurat de nombrosos premis de pintura i ha realitzat cartells per a diverses institucions. Ha establert amistat amb artistes i intel·lectuals rellevants com Modest Cuixart, Félez, Evarist Vallès, Fernando Arrabal o Joan Brossa i Antonio López, amb el qual ha tingut profundes converses sobre tècniques i procediments pictòrics.

Compte va incorporant paulatinament elements figuratius formals habituals del nostre entorn. En els darrers anys, conscient que s'està vivint un moment de canvi dins de la postmodernitat i allò reaccionari, acadèmic, clàssic, estètic, lineal, decoratiu i redundant s'està quedant antiquat, influenciat pel pes del passat, de la història de l'Antiga Grècia i del Renaixement i que, per tant, estem davant d'una nova època, ha intentat adaptar-se a aquesta creant noves idees a partir de col·leccions objectuals on s'aboleix la noció d'un art lligat a la representació mimètica d'objectes mitjançant la pintura o d'altres procediments bidimensionals. Intenta explicar aquelles coses que mai ningú no ha explicat, trencant fronteres que sorprenguin al mateix espectador i que el facin còmplice del seu treball. Aquests últims anys, des que ha anat evolucionant i tenint noves idees i nous conceptes amb els quals treballar, possiblement a nivell públic i a nivell institucional la seva obra ha passat a tenir un major interès. I això és un aspecte curiós, perquè quan feia alguna cosa plenament pedagògica, l'obra que en sortia no rebia el mateix interès que rep ara que realitza un treball de caràcter més conceptual, amb el qual hi ha un interès més especial pel que fa. Aquests darrers treballs es mostraren per primera vegada l'any 2015 al *Centro Cultural Galileo de Madrid*.

Actualment, està preparant una exposició amb la Fundació Vila Casas que es projectarà entre l'abril i el maig, al mateix temps que està preparant una conferència sobre el *Retaule de Sants Caterina. I*, de la mateixa manera que ha estudiat pintura, materials i procediments, també ha dedicat el seu treball a artistes, a historiadors i investigadors d'art pel que fa a conceptes històrics, que ha tractat en els seus articles. D'altra banda, li han proposat exposar en diferents llocs.

2. Etapes artístiques

2.1. 1961-1979: Del surrealisme a l'expressionisme abstracte

Aquesta etapa agafa des de que l'artista va néixer fins pràcticament la primera exposició, que és un recull de més o menys tot el que va fer i de les obres que va fer en aquest temps. Tot i que Compte intenta fer un tipus de dibuix i de pintura personal i independent, que s'allunyi de qualsevol altre artista -mai no li ha agradat la idea de plagi-, en aquesta primera etapa Compte comença fent un tipus d'art en què, degut a la influència que Salvador Dalí tenia aleshores a Figueres³, trobem certes aproximacions d'estil surrealista.

Per entendre el moviment surrealista, ens pot servir una frase que va dir un lingüista i sinòleg alemany que es diu Georg von der Gabelentz (1840-1893), que diu el següent: "L'home no només es serveix del llenguatge per expressar qualsevol cosa, sinó també per expressar-se a si mateix"⁴. I és que el Surrealisme va ser l'última gran epopeia intel·lectual de l'home per alliberar-se a si mateix i dels altres. El 1924, a París, uns quants intel·lectuals, escriptors i artistes, van llançar el Manifest del Surrealisme. El firmava André Breton, però darrera hi havia també Louis Aragon, Paul Éluard, Max Ernst, Robert Desnos, André Masson, Pierre Naville, Benjamin Péret... Amb el temps molts noms es veurien implicats en el moviment; després, alguns serien exclosos o s'allunyarien pel seu compte. El Surrealisme va ser l'últim dels grans moviments avantguardistes del primer terç de segle, l'únic que va tenir la voluntat d'arribar a totes les esclotxes de l'horitzó de la llibertat i del gaudi, d'un horitzó individual i col·lectiu. Per això el Surrealisme va tenir unes turmentoses però intenses relacions amb el comunisme, amb la psicoanàlisi i el somni, amb els mecanismes visibles i ocults de la passió, el pensament, la moral i la sensibilitat⁵.

En aquesta primera etapa artística, l'obra de Compte, d'una forma o altra, té alguns aspectes propis del moviment surrealista, no solament a través de les seves relacions personals amb Dalí, sinó també a través de moltes de les seves pintures, perfectament integrables en els codis del moviment. Així doncs, Compte emfatitza situacions o

³ Dalí, com és sabut, és empordanès per naixença –a Figueres- i per residència –Cadaqués-. El mateix Dalí, i fins allò que té de més surrealista, ha cultivat una certa mitologia relacionada amb aquesta comarca emblemàtica de Catalunya i, com és prou evident, certes claus surreals, certs paisatges fantàstics no són més que inequívokes plasmacions de fets i tarannàs de la zona i d'inequívocs paisatges de Cadaqués. Per sobre, doncs, de llocs comuns i d'efluvis i tòpics més o menys crítics, és constatable, en el moviment surrealista català i internacional, el pes específic de l'Empordà. Tot un capítol local i internacional de l'art català, doncs, es remet a aquesta zona gironina del nord-est català i a l'artista figuerenc.

Generalitat de Catalunya. Departament de Cultura. (1988). *Surrealisme a Catalunya 1924-1936: de l'Amic de les Arts al Logicofobisme*. Barcelona: Departament de Cultura. Pàg 39 i 43.

⁴ Brihuega Sierra, Jaime. (1993). *Miró y Dalí: Los grandes surrealistas*. Madrid: Anaya. Pàg 4.

⁵ Brihuega Sierra, Jaime. (1993). *Miró y Dalí: Los grandes surrealistas*. Madrid, Anaya. Pàg 4.

imatges mitjançant línies i corbes exagerades, pròpies d'un corrent que expressava que la imaginació havia de ser la musa que tots els artistes utilitzessin. No obstant això, l'obra de Compte no acaba de ser surrealista del tot, sinó que ho és fins a cert punt. Adopta petits trets surrealistes.



Fig. 1. Josep Maria Compte, *L'esgotament davant la sequedat*, 1978
Tinta sobre paper, 25 x 32,5 cm

En un dels seus primers quadres, anomenat *L'esgotament davant la sequedat*, pintat l'any 1978, es fa evident precisament aquesta idea d'introduir corbes i línies exagerades que, d'altra banda, són les que doten a la composició de significat i, per tant, es fan imprescindibles perquè l'obra cobri sentit.

El conjunt és format per tons marrons, grisos, blaus i vermells; aquests últims dominen el fons de l'obra, on s'hi pot veure, al marge superior, d'una banda el sol d'un color vermell molt potent que reflexa el concepte de la pintura: aquesta idea de l'esgotament que produeix la sequedat, que es manifesta a través de l'element del sol; i, de l'altra, el cel gris, fet amb petites taques i punts, que es torna blau a mesura que es passa la mirada cap a la dreta del quadre.

En mig d'aquest paisatge desèrtic hi una gran mà subjectant el que sembla ser un ou, que bé podria recordar a una de les figures que apareixen en la *Persistència de la Memòria* (1931) de Salvador Dalí, en què a sobre d'un "monstre tou", s'hi acobla un dels rellotges que es fon amb aquest, i que són motius recurrents en l'obra de Dalí. Doncs bé, aquesta idea de dos elements que es fonen en un de sol és perfectament aplicable en aquesta obra de Compte que, amb la fusió d'aquests dos cossos, es dota a la composició d'un to certament sinistre i que encara emfatitza més, si es pot, la idea d'esgotament davant la sequedat.

Aquesta no és l'única obra d'aquest període en què l'artista fa aparèixer el motiu de la mà i de l'ou. En aquesta etapa amb trets surrealistes, Compte incorpora i juga amb ambdós elements en altres pintures⁶ (*La possessió del terra*, 1978, i *El poder artístic*, també del 1978) que presenten pocs canvis estilístics i formals entre elles i, si bé el significat general pot ser diferent en cadascuna d'elles, l'essència del moviment surrealista hi és sempre representat.

En canvi, si que és més evident la proximitat que el treball de Compte adopta, en aquesta mateixa època, amb el moviment de l'expressionisme abstracte, i especialment amb la figura de Jackson Pollock, malgrat que a l'edat de 20 anys encara no coneixia en tota la seva extensió la personalitat de Pollock i, per tant, que la seva obra tingués certa semblança amb el concepte artístic de Pollock era més fruit de la casualitat i fins i tot es podria dir del subconscient.

És precís recordar que, després de la Segona Guerra Mundial, l'avantguarda artística, a ambdós costats de l'Atlàntic, va optar per una nova tendència abstracta, ja iniciada a principi dels anys quaranta, que es va denominar genèricament informalisme, art informal o abstracció informal. Més tard, uns altres epígrafs donaren nom a aquesta nova proposta segons els distints països on es va desenvolupar: expressionisme abstracte, *Action Painting*, *art autre*, tatzisme i pintura gestual entre altres denominacions.

La plàstica informalista no va tenir com a referència el món real i es va caracteritzar per representar un model absent de formes. Les obres adscrites als vessants més radicals d'aquesta nova formulació abstracta es caracteritzaren pel seu hermetisme i, en conseqüència, necessitaren d'una important argumentació teòrica que les justificués.

La celeritat amb què aquest corrent nou es va desenvolupar i assolir transcendència s'ha d'explicar per la necessitat d'expressar vitalment i emotiva, a través d'uns mecanismes irracionals, la protesta que va reclamar el context dels països industrialitzats després d'acabar la contesa mundial.

Als Estats Units, a partir de 1945, i particularment a Nova York, es va desenvolupar una renovació plàstica denominada inicialment expressionisme abstracte. Poc temps després, per a evitar l'ambigüitat d'aquest qualificatiu que remetia a les experiències realitzades pels expressionistes alemanys al començament de segle, s'empraren els termes d'*Action Painting* i *New American Painting*, encunyats respectivament pels crítics H. Rosenberg i C. Greenberg.

⁶ Veure annexes (catalogació de les obres), 1961-1979: Del surrealisme a l'expressionisme abstracte. Imatges 2 i 3.

Aquest moviment va sorgir a partir d'unes sòlides bases teòriques i formals d'origen europeu. D'una banda, les tendències de l'art modern difoses per les exposicions de l'Armory Show i artistes residents al país, com per exemple M. Duchamp i H. Hofmann, les influències dels quals foren determinants per a la creació del Grup d'Artistes Abstractes Americans el 1936. D'altra, les propostes d'uns artistes teòrics europeus durant la Segona Guerra Mundial s'exiliaren als Estats Units, i que convertiren Nova York en la capital internacional de l'art modern.

Aquesta tendència es va caracteritzar per la velocitat en l'execució, la utilització de grans formats, l'absència de planificació prèvia i la immediatesa que responia a uns impulsos automàtics. Però també per valorar allò espontani, la improvisació i l'atzar, alhora que utilitzà el signe com a expressió vital i va substituir la figura i la forma. La tela esdevenia així, segons paraules de Pollock, "un terreny de combat on la pintura es metamorfosava amb la biografia de l'artista"⁷. L'obra resultant equivalia a un document material sobre l'estat psíquic de l'autor durant el temps del procés creador, en el qual la força d'expressió es desencadenava amb una claredat absoluta.

En un determinat moment, a Compte, la tela li va començar a semblar com una arena on actuar, més que un espai on reproduir, redissenyar, analitzar o expressar un objecte, veritable o imaginat. Allò que anava a aparèixer sobre la tela no era un quadre sinó un esdeveniment. El pintor ja no s'acostava al seu cavallet amb una imatge en la seva ment; anava a per ell amb material en la seva mà per a fer-li alguna cosa a aquesta altra part de material que tenia al seu davant. La imatge seria el resultat d'aquest encontre.

Aquesta pintura podem anomenar-la abstracta o expressionista o expressionista-abstracta, el que compta és el seu motiu especial per a extingir l'objecte. La forma, el color, la composició, el dibuix, són auxiliars, qualsevol dels quals –o quasi tots- és prescindible. El que importa és la revelació continguda en l'acte. Cal donar per segur que, en l'efecte final, la imatge –contingui el que contingui- serà una tensió.

Una de les obres més destacades d'aquest estil expressionista abstracte⁸ que la pintura de Compte incorpora i que potser reflecteix millor l'essència de l'expressionisme abstracte és *Vivacitat* (1979), en què l'artista s'ha deixat portar completament per la improvisació, per la espontaneïtat, lluny de tot lligam formal de preparació, deixant via lliure per experimentar l'impuls i l'atzar. És a dir, Compte no busca expressar una idea concreta que prèviament ha pensat, sinó que l'interessa més aviat la potència de

⁷ Enguita, Nuria., i Pérez, Carlos. (1995). *Informalisme i expressionisme abstracte: la col·lecció de l'IVAM*. Valencia: Generalitat valenciana. Pàg 3-5.

⁸ Notables són també dues pintures expressionistes abstractes d'aquesta etapa: *Àgil conspiració*, 1979. Tinta xina sobre paper, 50 x 32,5 cm; i *El suau entrellaçat*, 1979. Esmalt sobre paper, 32,5 x 50 cm. Veure annexes. 1961-1979: Del surrealisme a l'expressionisme abstracte. Imatges 7 i 8.

l'expressió -que es fa patent a través dels colors emprats, amb aquesta barreja de blanc, groc i, sobretot, vermell i blau- i no tant el resultat final.



Fig. 2. Josep Maria Compte, *Vivacitat*, 1979
Esmalt sobre paper, 50 x 32,5 cm

És aquest ingeni d'estar pintant i no adonar-se del que s'està pintant, sense tenir por de fer canvis, de destruir la imatge, etc., ja que la mateixa pintura té vida en si mateixa. Possiblement, pel fet que no busca manifestar una idea precisa, el mateix títol de l'obra (*Vivacitat*) pot ser també improvisat, perquè ni el propi artista sabia, en els moments previs a la realització de la peça, el resultat que en sortiria. No obstant, la denominació atribuïda a la pintura també podria estar relacionada, precisament, amb la força que en aquesta obra adquireix la pinzellada de l'artista.

En qualsevol cas, l'evolució que fa la pintura de Compte en aquesta primera etapa és evident: després d'uns inicis propers al surrealisme, possiblement marcats per l'extraordinària personalitat de Dalí, l'artista fa un gir cap a un tipus d'art lliure de formes, de composició i de dibuix i obra les portes a unes representacions en les quals el més important és l'efecte final.

2.2. 1980-1983: Realisme màgic

En aquells anys, l'escola de Belles Arts d'Olot era molt exigent i metòdica en totes les seves disciplines: dibuix, pintura, gravat i escultura. Potser per aquesta raó, per fugir d'aquesta estreta formació, en aquest moment la seva obra la podríem englobar dintre el moviment anomenat Realisme Màgic en el que, d'una banda, trobem pinzellades del ja comentat expressionisme abstracte i, de l'altra, elements figuratius. Aquests elements figuratius alguns són pintats del natural i d'altres a través de la fotografia, ja que quan es parla de realisme s'utilitza fotografia i, quan es parla de figuració, parlem d'un treball fet i copiat directament del natural.

És a dir, Compte, en un intent de no continuar amb una formació mecànica, pròpia de les acadèmies, una vegada ha adquirit una elaboració tècnica considerable intenta seguir el camí de la que podríem anomenar "elaboració cerebral". D'aquesta manera, per defugir d'aquest model de formació més acadèmic, Compte introdueix, d'una banda, en tots i cadascun dels quadres que fa en aquest moment un element fotogràfic, de tal manera que tots els treballs des d'aleshores els fa a través de la fotografia. I, de l'altra, va introduint elements naturals.

Hem d'entendre que el concepte de realisme màgic⁹ és una tendència que es manifesta tant en la pintura com en la literatura d'Europa, Estats Units i Llatinoamèrica entre el 1918 i el present. Es tracta d'un moviment que consisteix en la introducció per part de l'artista d'un element inesperat i/o improbable en una obra predominantment realista, que crea un efecte estrany o meravellós i deixa a l'espectador desconcertat, atordit, o agradablement meravellat. És a dir, exitós fonamentalment en les literatures llatinoamericanes, el realisme màgic centra el seu principal interès en incloure allò irreal, estrany, sobrenatural o supersticiós dins d'un discurs versemblant o de naturalesa realista. En definitiva, es busca normalitzar o naturalitzar aquells elements aliens al que denominaríem com "realistes".

El terme com a tal va néixer amb el crític d'art alemany Franz Roh, que el va aplicar a la descripció d'una obra pictòrica que mostrava una realitat lleugerament modificada. A mitjans del segle XX aquesta etiqueta es va traslladar a la literatura hispanoamericana gràcies a l'obra d'Arturo Úslar Pietri, que el va aplicar al seu anàlisi del conte veneçolà. És un intent de redescobrir l'element màgic que existeix en la realitat.

És un reflex artístic de les idees filosòfic-psicològiques de Carl Jung, que afirmava des de començaments del segle XX la necessitat de l'home de contemplar-se ajuntant allò irracional amb allò racional.

⁹ Subgerencia Cultural del Banco de la República. (2015). *El Realismo Mágico en la pintura y en la literatura de tres continentes: 1918-1978*.

Ara bé, cal no confondre el concepte de realisme màgic amb el surrealisme. El realisme màgic tracta d'allò improbable; el surrealisme, d'allò impossible. El pintor surrealista René Magritte (1898-1967), per exemple, utilitza la mateixa tècnica dels màgic-realistes, però inclou en els seus quadres elements impossibles, com la locomotora que surt d'una xemeneia (fig. 3.).

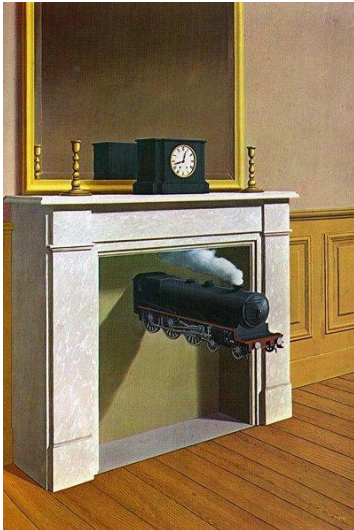


Fig. 3. René Magritte, *Time Transfixed*, 1938
Oli sobre llenç, 147 cm x 98.7 cm
Art Institute of Chicago, Chicago

En canvi, la presència d'una serp a l'escala d'una casa d'apartaments en un quadre del francès Pierre Roy (fig. 4.), és totalment inesperada, improbable, però no impossible. El realisme màgic descobreix l'element màgic en la vida sense deformat-la, mentre que el surrealista s'entrega molt més a les deformacions oníriques.



Fig. 4. Pierre Roy, *Danger on the Stair*, 1927 o 1928
Oli sobre llenç, 91.4 cm x 60 cm
The Museum of Modern Art (MoMA), New York

Les pintures que realitza Compte durant aquest període presenten certament una atmosfera realista màgica: incorporen un realisme que va més enllà del realisme comú; es respira alguna cosa més, alguna cosa diferent.



Fig. 5. Josep Maria Compte, *Lliçó de trompeta*, 1983
Oli sobre fusta, 100 x 81 cm

Compte elabora quadres en els que recrea espais i elements que, al unir-se, creen una sensació d'il·lusió, d'uns espais que es mouen entre la realitat i la fantasia. En el cas de la pintura anomenada *Lliçó de trompeta*, l'artista ha recreat una trompeta i l'ha col·locat a sobre d'una taula acompanyada d'una cadira; els objectes es troben dins del que sembla ser un espai interior que es fusiona amb un paisatge al fons (possiblement empordanès) pintat d'un color groc que proporciona al conjunt de l'obra un ambient certament màgic i, fins i tot, misteriós. L'art de Compte es centra en pintar un entorn que crea una narrativa acompanyada d'objectes reals que mostren el concepte del seu treball i afavoreixen l'exploració de la ment fantàstica de l'artista.

O bé aquestes *Fulles seques de plataner*, que Compte ha perfilat en un fons de color blau que evoca el mar. Així doncs, el que ha fet l'artista aquí és introduir un element que resulta força improbable trobar al mar; les fulles, creant un efecte estrany però que al mateix temps esdevé meravellós, fantàstic.



Fig. 6. Josep Maria Compte, *Fulles seques de plataner*, 1982
Oli sobre fusta, 33 x 24 cm

2.3. 1984-2000: Figuració naturalista

Els següents quinze anys són uns anys d'anada cap al naturalisme, de l'observació atenta de la realitat i de representacions mimètiques. La riquesa tant tècnica com expressiva de la pintura a l'oli l'entusiasmarà i l'acompanyarà en els propers anys. Seran uns anys d'estudi, de treball, d'investigació i d'experimentació amb les maneres de preparar teles, tipus de bastidors, tipus de teixits tant antics com moderns, olis¹⁰, mèdiums¹¹, pigments¹², etc. L'autor ens descobreix molts dels secrets d'aquests procediments: uns a través de la seva obra i d'altres mitjançant articles que uns anys més tard escriurà. En definitiva, seran uns anys de dedicació i d'estudi i de recuperació d'antics procediments, però també d'adaptar-los als nous temps.

Al llarg d'aquests quinze anys, Compte estudia un conjunt de llibres que són els seus llibres de capçalera i amb el quals es forma com a investigador de tècniques pictòriques:

El libro del arte de Cenino Cenini; *El tratado de pintura* de Leonardo da Vinci; *El arte de la pintura* de Francisco Pacheco; o altres més moderns com: *Los materiales de pintura y su empleo en el arte* de Max Doerner; *Materiales y técnicas del Arte* de Ralph Mayer; *50 Secretos mágicos para pintar* de Salvador Dalí i *Materials, procediments i tècniques pictòriques* d'Antoni Pedrola.

De tots i cadascun d'aquesta llibres, Compte n'extreu idees que li serviran per al seu propi treball i de vegades li serveixen per resoldre aspectes concrets. Per exemple, del llibre *El arte de la pintura* de Francisco Pacheco, mestre de Francisco Velázquez,

¹⁰ Compte experimenta amb els olis pensats en fred, que són el que es feien servir antigament, i amb els olis foscos o negres, que són posteriors. A partir del 1750, amb el naixement de les indústries, es premsen els olis en calent i en surten aquests segons tipus d'olis, que són els negres. A aquests olis negres se'ls posa amb uns àcids i el decoloren fins a perdre certes qualitats, de manera que no l'autor comprova que aquests no són tant adhesius ni tant estables com l'oli de llinosa premsat en fred.

Compte i Casademont, Josep Maria. *El genuí oli de llinosa premsat en fred*. Diari de Girona, 14 de juny del 1996.

¹¹ Els mèdium són diluents generalment de poc cos i capaços de barrejar-se fàcilment amb el pigment i l'aglutinant de la tècnica pictòrica que estiguem utilitzant. Serveixen per variar la viscositat, l'asseccament, la lluentor..., i faciliten d'aquesta manera l'execució i, al mateix temps, garanteixen l'estabilitat de l'obra pictòrica.

En la pintura a l'oli disposem de tot un ampli ventall de substàncies, olis grassos i eteris, resines, bàlsams..., que en estat natural o en senzilles transformacions -diferents combinacions i proporcions- ens permeten formular infinitat de mèdiums i obtenir els més variats i inimaginables efectes.

Compte i Casademont, Josep Maria. *Els mèdiums: enigma i realitat*. Diari de Girona, 26 de juliol del 1996.

¹² Alguns pigments han desaparegut i d'altres els conservem, com molts pigments de terra, o tota la nova generació de pigments, els pigments orgànics sintètics, que és tota una onada de colors d'última factura que s'originen a partir de pastes residuals del petroli. S'agafen aquestes pastes i, un cop s'ha destil·lat la gasolina, el gasoil i el quitrà i queden unes pastes residuals que no tenen una utilitat pràctica, però que si que se'ls troba que, posant-les en diferents àcids, reaccionen i es converteixen en pigments grocs, vermells, blaus, verds o carmins. Pràcticament tenen totes les gammes de colors.

Compte s'enriqueix i al mateix temps s'ajuda de la descripció que Pacheco fa de tota una sèrie de pigments i de maneres de fer que en aquell temps hi havia a Espanya, o bé de l'explicació que l'autor del llibre fa sobre com treure els nusos de les teles de lli¹³, que més endavant servirà a Compte quan es trobi amb aquest problema. D'altra banda, Pacheco també fa receptes pràctiques i comenta les maneres d'uns artistes concrets de com realitzar preparacions, com ara la d'agafar farina, mel i cola per preparar teles.

Altres tractats de pintura més moderns, com *Los materiales de pintura y su empleo en el arte* de Max Doerner, li serveix d'ajuda perquè Doerner fa una descripció més o menys profunda sobre com pintaven els artistes del Renaixement i del Barroc. O bé el tractat *Materiales y técnicas del Arte* de Ralph Mayer, que es dedica a analitzar científicament tots els tipus de tècniques que s'utilitzaven antigament. Probablement és un dels llibres de referència més importants per a Compte pel que fa a tècniques i materials.

No és menys important el llibre *50 Secretos mágicos para pintar* de Salvador Dalí, que potser resulta una mica més desconegut que la resta. Dalí no va a buscar tant la part científica de l'art sinó que va a buscar la part més al·legòrica i emocional d'aquest: descriu com ha de ser l'artista; què ha de menjar; què ha de menjar abans de començar un quadre i/o mètodes per accentuar la creativitat. Però no només això, sinó que també parla dels pinzells, dels tipus de pinzells i per a què serveixen els pinzells.

En qualsevol cas, Compte mira tots aquestes coneixements i tractats de pintura i observa la realitat de manera objectiva, i fa paisatges, retrats i altres figures, així com també escenes de bodegons. L'interessa la objectivitat i, per tant, no pretén que la realitat sigui res més o que vagi més enllà del que és. Són obres que es reconeixen pel seu realisme artístic inconfusible, tot i que també pel seu expressionisme. Fa un tipus d'art que, com la pròpia definició de "figuració naturalista" indica, es defineix com una representació de figures, que poden ser imatges identificables o objectes recognoscibles, que imiten la naturalesa de l'objecte pintat, copiant-la (mimesis). Probablement sigui un treball que no exigeixi a l'espectador tant (com si que pot exigir més el surrealisme o l'expressionisme abstracte, entre d'altres) esforç mental per comprendre'l, ja que tot està exposat davant els ulls de qui el contempla, comprenent immediatament el missatge que l'artista vol transmetre.

L'interessen els detalls de la llum, l'austeritat dels colors i el color en si. És més el material amb el que pinta que no el que explica l'objecte. És l'ingeni de cada color estar matisat. Utilitza imatges plenes de forma, colors, mides i textures per explicar i expressar idees, emocions i/o preocupacions. El treball d'aquesta etapa és pintat del natural, de manera que Compte té el model (ja sigui persona o objecte) davant d'ell i pot anar comprovant l'aspecte d'aquest model a mesura que va realitzant l'obra.

¹³ Francisco Pacheco diu que, per poder treure aquests nusos de les teles de lli, amb una pedra tosca has d'anar fent voltes al fil fins que aquest es va estirant i arriba un moment que es desenganxa.

Un dels retrats que pinta Compte durant aquesta època és el de *Josefina Riera*, de l'any 1988, en què es pot apreciar clarament la minuciositat i el detallisme amb el que l'artista ha pintat la peça que, d'altra banda, és sens dubte un dels aspectes més interessants de l'obra de Compte.

Amb aquesta obra es percep, sobretot, una de les seves grans capacitats artístiques, que és la de retratista. Compte és capaç de copsar un estat emocional en tots i cadascun dels personatges retratats. De fet, un dels aspectes més interessants de l'artista és el fet que, quan un visualitza totes aquestes imatges queda meravellat davant unes figures tan ben representades que fins i tot sembla que tinguin vida.

Queda clar, doncs, que Compte utilitza la pintura per captar la realitat i la immediatesa de l'instant; l'artista es serveix del seu entorn per retratar la figura humana, i ho fa de forma molt propera i personal, amb una delicadesa i una determinació sorprenents. La persona retratada, Josefina Morera, roman asseguda en el sofà a l'interior d'una casa amb una mirada sincera i posat seriós però no menys natural. Els seus retrats ens expliquen molts trets dels seus protagonistes, ja que els copsa en un gest i una postura personalitzats.



Fig. 6. Josep Maria Compte, *Josefina Riera*, 1988.
Oli sobre tela, 92 x 73 cm

Com s'ha comentat, aquest naturalisme tan característic de Compte no només s'aprecia a través del retrat, sinó també per mitjà, entre altres, de les escenes de bodegó, amb les quals demostra una altra de les seves grans capacitats artístiques.

Els bodegons ja adornaven els interiors de les tombes de l'antic Egipte, i en l'antiga Grècia trobem pintures que representaven objectes quotidians i animals. Així mateix, durant l'Edat Mitjana, els bodegons van formar part de les pintures de temes religiosos,

amb objectes de la vida quotidiana que acompanyaven a les figures d'interès protagonista, de manera que es considerava com un art menor.

A partir del Renaixement comença a créixer l'interès per aquest tipus de gènere pictòric, i amb l'aparició de Michelangelo da Caravaggio (1571-1610) i les seves natures mortes molts artistes comencen a especialitzar-se en aquest tipus de representacions.

A nivell nacional, probablement dues de les grans inspiracions de Compte en aquest tema són Francisco de Zurbarán i Diego de Velázquez, que van realitzar bodegons amb un realisme enorme.

Fixant-nos, per exemple, en *Violí i Préssecs*, es pot percebre ràpidament la precisió amb què han estat tractats cadascun dels elements que apareixen en la imatge. Es tracta d'una senzilla però exemplar composició de diferents objectes que actuen, juntament amb la llum, com a únics protagonistes. Quatre préssecs, una gerra d'aigua amb l'estampa de dues flors, un violí i una copa que evocuen els cinc sentits: la vista, la oïda, el tacte, l'olfacte i el gust. Amb tot plegat, tenim una sèrie d'objectes molt treballats col·locats sobre d'una taula i d'un mantell també amb un extraordinari detallisme, ben alineats i emmarcats per un fons amb una cortina del mateix color que la resta del quadre.

Es pot apreciar la conjunció magistral del clar minucios realisme i la tendresa per les petites coses quotidianes, que donen com a resultat una solidesa extremadament bella. Compte aconsegueix de forma excepcional reflectir elements quotidians de la manera més simple.

Els objectes s'alineen sobre un pla, individualitzats, autònoms els uns dels altres. S'ha buscat l'equilibri de les formes i tonalitats. L'obra es redueix a colors grocs, taronges i blancs que, no obstant, esdevenen vibrants a causa de la il·luminació. De fet, la llum, intensa, fa ressaltar vivament els objectes sobre un fons que presenta tonalitats molt semblants a les de la resta del quadre i que, per tant, van en consonància amb l'obra. Llum i color harmonitzen sense esforç, fent protagonista al silenci.



Fig. 7. Josep Maria Compte, *Violí i Préssecs*, 1997
Oli sobre tela, 73 x 100 cm

Cal dir que d'aquesta etapa artística no es conserva pràcticament res de la seva obra, perquè la ven tota a col·leccionistes privats. Són uns anys en els que, arrel de la primera exposició realitzada a Figueres amb només disset anys, Compte va tenint clientela. Cal tenir en compte que Figueres és una ciutat comercial que gràcies a Dalí la gent comença a entendre que les obres es compren i comencen a entendre també el concepte d'apreciar les obres d'art i gaudir-ne. D'aquesta manera, Compte, a partir de la seva primera exposició, ven un conjunt d'obres que fa que d'aquest període se'n conservi ben poca cosa: les pintures més valuoses són venudes, així com gairebé gran part dels seus dibuixos.

El 1996 realitza una exposició a la Sala la Punxa de Girona, on s'hi exposen un recull de les obres dels últims quinze anys. Compte no té obra en propietat (el que fa ho ven) i es dedica a recopilar peces que ha venut a col·leccionistes que creu que són les més indicades per poder ser exposades totes juntes, fent un recull, en la mesura del possible (algunes obres les ven fora i per tant no les pot recollir) de les principals obres d'aquesta època.

Així doncs, aquesta exposició representa una gran mostra d'aquesta època de figuració naturalista, en què Compte pinta pràcticament totes les obres al natural, amb un llum natural (no pinta de nit). I ho fa en un estudi amb grisalles, amb un tipus de tela determinat, en aquest cas la Claessen¹⁴. Són anys de veritable experimentació en els que Compte fa moltes provatures; de tipus de teixit, de tipus d'encolat, de preparació..., i

¹⁴ Tipus de tela belga que es prepara artesanalment. Bèlgica té fama, ja des del 1700, de tenir els millors tallers per fer tela de lli i, encara avui dia, és possible que les millors teles per pintar a l'oli segueixin sent les belgues.

descobreix que, sobretot en el Renaixement i en el Barroc, la pintura segueix tenint llum i frescor: i veu que, més endavant, a partir del 1850 amb la pintura de l'Impressionisme, el Noucentisme o posteriorment amb la del Cubisme, la pintura s'empobreix paulatinament pel que fa a dibuix, lluminositat, color i conservació. Aquesta exposició és el gran recull del treball que Compte ha fet durant els anys d'aquesta etapa artística.

2.4. 2001-2013: La mística

Possiblement captivat per una situació familiar poc estable i/o per allunyar-se de la realitat o senzillament com un procés intrínsec a la seva pròpia evolució, la seva pintura adquireix un cert to místic. També podria ser que, el fer durant anys un tipus de pintura molt mimètica, molt matèrica i molt objectiva, provoqui en l'artista una evolució que consisteix en preocupar-se de començar a ser un visionari, de buscar la vida d'aquesta matèria i de veure i de descobrir el misteri de les coses. Ell les ha pintat i les ha plasmat i intenta buscar què volen dir aquestes coses per si mateixes.

Kandinsky relata la manera pintoresca com va arribar a l'abstracció. En el seu llibre autobiogràfic *Mirades sobre el passat, 1912-1922*, explica allò que va denominar la seva "visió de Munic". Un dia al seu estudi va quedar captivat per la visió d'un quadre seu col·locat de cap per avall i que a primer cop d'ull no va reconèixer. Aquesta visió li va produir un xoc estètic de gran intensitat que es va evaporar, com per art de màgia, tan bon punt l'artista va posar dret el seu quadre. Kandinsky va confessar que aleshores es va adonar que el tema perjudicava els seus quadres. La descoberta de l'abstracció el va conduir per uns camins fins aleshores insòlits, i es va adonar també del perill de fer un art purament decoratiu, mancat d'impuls existencial i espiritual.

Per a Kandinsky, la nova pintura no figurativa que ell estava tantejant era ja una de les manifestacions que expressava ben clarament que el regne de l'esperit estava arribant i que s'estava obrint pas davant dels seus ulls; un esperit que seria l'ànima de l'època de la gran espiritualitat¹⁵.

La dimensió mística i espiritual de Kandinsky la podem observar en la d'altres artistes de l'art abstracte, com per exemple Kazimir Malèvitx. De molt jove els seus pares el van predestinar perquè fos sacerdot, però no va arribar mai a ser-ho; ben al contrari es va declarar ateu i anticlerical, però el rerefons místic és subjacent en la seva obra, en els seus escrits i en les seves accions.

El 1915, durant la primera Guerra Mundial, Rússia es trobava perplexa per la influència política i cultural de la zarina Alexandra i el seu mentor Rasputin, immersa en un sentiment general de màxima decadència. En aquest context, Malèvitx reacciona i proposa una transformació de l'art establert i dels conceptes artístics imperants. El 1915, Malèvitx pinta, "sota inspiració divina" el *Quadrat negre sobre blanc* que consisteix exactament en un quadrat negre sobre un fons blanc. Aquesta obra esdevingué clau en el desenvolupament de la pintura d'avantguarda del segle XX, i el propi artista, Malèvitx, va considerar que aquesta obra era l'era de l'expressió plàstica més senyera de la seva

¹⁵ Laplana, Josep de C. (2015). *La mística dels pioners de l'art abstracte (I). Kandinsky*.

teoria artística que denominava el Suprematisme. *El Quadrat negre sobre blanc* era la cara de l'art nou, el primer pas cap a la pura creació¹⁶.

Malèvitx intenta alliberar l'art del llast de l'objectivitat refugiant-se en la forma del quadrat. A cada passa que feia en aquesta direcció, els contorns de l'objectivitat s'esfumaven; ja no hi ha imatges de la realitat, ja no hi ha representacions ideals. És aquest no optar de manera contundent i exclusiva per la imitació de la naturalesa.

Aquests dos exemples que acabem de veure, els de Kandinsky i Malèvitx, serveixen per observar com en aquesta nova etapa artística de Compte els orígens religiosos i l'espiritualitat de l'art abstracte són evidents, així com la idea de Déu i el concepte místic, que l'artista desplaça a la mateixa matèria, un fet que alguns anys enrere ja trobem en Juan Sánchez Cotán.

En aquest sentit, Compte és un gran admirador i coneixedor del pintor Juan Sánchez Cotán (1561-1627), sobre el que fer un article¹⁷. De fet, uns anys enrere, quan aquest era pràcticament desconegut, ell n'havia trobat una antiga publicació a la biblioteca del Castell de Peralada. De Sánchez Cotán es coneixen pocs quadres, però sabem que és un dels grans pintors místics espanyols que hi han hagut a Espanya. Anys més tard que Compte publicqués l'article sobre aquest autor, el Museu del Prado de Madrid va dedicar una exposició a Cotán, en què es van recollir una sèrie d'obres que havien estat comprades per americans i algunes que van quedar a la Península, acompanyades de la d'altres autors de la seva època.

L'extremada preocupació metafísica que evoquen les pintures de Cotán no té precedents en la història de l'art occidental; l'únic punt que podem trobar-li és la poesia mística de Sant Joan de la Creu. Nascut a Alcázar de Sant Juan (Toledo), deixeble de Blas de Prado, els ingredients estètics de la seva formació els trobem en els ambients toledants de finals del segle XVI. Allunyat de les formes del Greco, el seu estil és proper a l'escola de l'Escorial. No serà fins el 1604, ja en la seva maduresa, que Cotán ingressa a la Cartoixa de Granada i comença de manera intensa la seva tasca pictòrica.

L'obra de Cotán es pot dividir en dues parts: d'una banda, les escenes bíbliques i cartoixanes, plenes de bondat i simpatia, així com també carregades d'un alè místic i de gran espiritualitat; i, de l'altra, els bodegons. D'aquesta època destaquen *Aparició de la Verge a Sant Bruno*, on l'autor s'autoretrata, i *Imposició de la casulla a san Ildefonso*, pintura en què tradicionalment s'ha dit que se li va aparèixer la pròpia Verge perquè la pintés.

¹⁶ Laplana, Josep de C. (2017). *La mística dels pioners de l'art abstracte (III). Malèvitx: entre l'ateisme i la mística*.

¹⁷ Compte, Josep Maria. (2000). *El sant del frare Joan, o Joan Sánchez Cotán*. Girona: Bonart, 11.



Fig. 8. Juan Sánchez Cotán, *Imposició de la casulla a san Ildefons*, 1618-1625
Oli sobre llenç, 234 cm x 212,5 cm
Museo de Bellas Artes de Granada



Fig. 9. Juan Sánchez Cotán, *Aparició de la Verge a Sant Bruno*, 1603-1627
Oli sobre llenç, 372,50 cm x 271,50 cm
Museo de Bellas Artes de Granada

En la part dels bodegons s'hi concentra la màxima bellesa de la seva obra i és on s'estableix tota la seva força mística. Composats de forma serena, escrupolosa i quasi matemàtica, Cotán aconsegueix dotar tots aquests bodegons d'un ritme musical, on es representa l'austeritat d'elements com cols, cardos o pomes. Les obres tenen també una rigorosa distribució de volums i ombres i, de tot plegat, en resulta una significació transcendent que Sánchez Cotán confereix als senzills elements de la realitat quotidiana. Juan Sánchez Cotán és la clau d'entrada del que s'ha anomenat segle d'Or -XVII- de la pintura espanyola. No obstant, moltes de les pintures d'aquest místic universal han anat

a parlar a les millors col·leccions dels museus dels Estats Units; i això fa que, potser, a nivell europeu la seva figura hagi passat una mica desapercebuda.



Fig. 10. Juan Sánchez Cotán, *Bodegó de caça, hortalisses i fruites*, 1602
Oli sobre llenç, 68 cm x 88,2 cm
Museu del Prado, Madrid

En qualsevol cas, Sánchez Cotán és el gran referent de Compte en aquesta etapa artística mística, en la que intenta donar una religiositat i una vida als objectes. Tot i que continua fent algun quadre amb un esperit clàssic, sense oblidar del tot el passat, ja no vol contactar amb l'art de manera tant objectiva, ja no vol que aquest sigui producte de la "tècnica" (tot i que és impossible separar la tècnica de l'expressió) sinó que intenta donar un sentit als objectes.



Fig. 11. Josep Maria Compte, *Homenatge a Dalí*, 2004
Oli sobre tela, 46 x 28 cm



Fig. 12. Salvador Dalí, *Rosa meditativa*, 1958
Oli sobre cartró pedra, 36 x 28 cm
Fundació Gala-Salvador Dalí (Figueres)

Una de les obres més interessants d'aquesta etapa mística de Compte és *Homenatge a Dalí*, també anomenada *Rosa i Montgrí*. Compte, amb un paisatge de dalinià horitzó baix, ret homenatge a la ingràvida¹⁸ *Rosa meditativa* de Dalí. Una atmosfera diàfana i un acurat "trompe l'oeil" s'aproximen al llenguatge oníric dels surrealistes: el setrill d'oli amb la rosa, una combinació d'objectes insòlits només possible en els somnis.

Així mateix, la pintura està carregada d'un to místic, provocat per aquesta rosa que penja del cel, que és com si baixés del cel i quedés suspesa entre el món celestial i el món terrenal, que dota a la peça d'una gran espiritualitat. Aquesta idea que l'objecte penja d'una corda és molt característica en els bodegons de Cotán i, en aquest cas, Compte presenta l'objecte de manera que dona la sensació que l'estàs veient des del marc d'una finestra, des de la qual es pot veure el Montgrí de fons. Carregat de llum, el quadre no deixa d'estar pintat amb gran realisme; un realisme, però, diferent de l'etapa figurativa naturalista, ja que aquí Compte aconsegueix dotar a la pintura d'una bellesa esplèndida, fins i tot musical, convidant a l'espectador a entrar en un estat de pau espiritual que el permet fondre's amb la naturalesa de la imatge.

La disposició dels elements -acuradament col·locats per l'artista- conviden, al mateix temps, a tocar-los i sentir-los, i es percep el seu afany i esforç per aconseguir un efecte místic i misteriós.

¹⁸ Que no es troba sotmès a un camp de gravetat.



Fig. 13. Josep Maria Compte, *Bust femení amb taula de vidre*, 2008
Oli sobre tela, 73 x 92 cm

Aquesta pintura, com gran part de les obres de Compte, presenta una sèrie d'elements meticulosament pintats en una taula de vidre. Destaca tot el conjunt d'elements que hi ha: el bust femení i el capitell romà, motius visuals recuperats del món antic i que l'artista ha decidit incorporar en la peça, d'una banda; i, de l'altra, la planta col·locada en el got de vidre, que s'anomena *sempreviva*¹⁹ i la naronja²⁰. Aquí l'artista ha representat el bust sense cap ni braços, de la mateixa manera que la columna clàssica està inacabada; però, precisament, aquesta idea intencionada de deixar elements incomplets o imperfectes no deixa de tenir un atractiu visual i una elegant i complexa composició, capaç de donar una bellesa absoluta a la peça i fer que tot es configuri al voltant d'aquesta figura clàssica.

El pintor ha explotat la idea en busca del màxim efecte artístic; ha jugat amb els objectes donant-los un efecte de llum i ombres. En aquesta composició, rica en poesia visual, el seu detall descriptiu convida a contemplar els elements llargament i admirar l'habilitat del pintor, que ha sabut mostrar amb exactitud el color i la forma de cadascun dels elements registrats.

¹⁹ La *sempreviva* és una planta de fins a 50 cm d'alçada pròpia de la regió mediterrània que viu en terrenys pobres i pedregosos. Floreix amb flors grogues a la primavera i, després de la floració, resten les fulles de les flors a la planta amb l'aparença de flors seques d'on li ve el nom de *sempreviva*.

²⁰ Fruit cítric provinent de l'arbre anomenat naronger. Des de l'antiguitat, s'utilitzava amb finalitats terapèutiques (contra problemes pulmonars, intestinals i d'altres). Actualment, és objecte de comerç internacional i s'utilitza molt com a ingredient en la indústria agroalimentària.

2.5. 2014-2017: Art objectual

Compte s'ha dedicat durant molts anys a fer una pintura estricta, a buscar les raons tècniques, a l'estudi de tècniques, materials i procediments, a veure com es feien les obres i amb quins materials, etc. Tots aquests anys d'estudi són per a Compte uns anys que li permeten veure com la qualitat tècnica de la pintura ha disminuït, i arriba un moment en què, possiblement, amb tot el que en el seu moment va buscar com a recursos tècnics per enriquir la seva obra, com ara la lectura de diferents tractats, tot el coneixement que té del passat del que és la vessant tècnica de la pintura, l'utilitza per investigar nous llenguatges, nous materials i noves maneres d'expressar-se.

L'art objectual significa per a Compte una alliberació d'accedir molt més directament al que és la idea, una idea o idees que es conceben pràcticament sense un suport material concret. Es tracta de concebre pensaments a través de la recerca d'uns materials o objectes que permeten una connexió més directa entre el món, l'artista i el que explica. Si bé quan hi ha aquesta vessant tècnica pel mig es pot convertir en un procés que pot arribar a entorpir, l'art objectual, en aquest sentit, permet una relació molt més fluïda amb el món, amb l'artista i amb l'obra.

Tot i això, no és tanta la diferència amb la pintura que Compte ha fet anteriorment, ja que moltes vegades la pintura era la recerca d'uns objectes que complissin unes funcions segons els interessos i els gustos de l'artista i explicar-les tal com eren. La única diferència és que no hi ha un suport físic o material, sinó que és la pròpia natura, l'artesà; és com delegar una feina material a altres persones, de manera que mai no se sap qui pot ser el proveïdor de la teva obra, de qui pot construir aquells elements que t'agraden. Es poden trobar pedres, que formen part de l'origen de l'univers, però també aprofitar les arrels que el pagès ha plantat per a les seves pomeres.

Per tant, dins de l'art objectual²¹ es poden incloure totes aquelles manifestacions que utilitzen objectes com a material bàsic per a realitzar les obres d'art. Aquests solen ser objectes d'ús corrent, que aparentment no tenen cap funció artística, però que, segons com siguin emprats, poden ser valorats des d'aquest punt de vista.

Amb el collage ja s'inicia aquest procés, que implica la inclusió de materials extraartístics i la consideració que les obres ja no s'han de dedicar només a representar il·lusòriament la realitat visible, sinó que es poden apropiat d'aquesta. Conjuntament amb el collage aniran apareixent tota una sèrie de procediments, alguns durant la primera meitat del segle XX com els *ready made*²² o els objectes de funcionament

²¹ Xarxa Telemàtica de Catalunya. *L'art objectual*. 1995. Xarxa Telemàtica de Catalunya.

²² Paraula anglesa que, en una traducció no literal però força acceptada, es coneix com "allò ja vist", i que deriva en "l'objecte trobat" del surrealisme. Prové d'un acte practicat per primera vegada per Marcel Duchamp el 1915, i consisteix en titular artísticament objectes produïts industrialment, amb una mínima o

simbòlic. D'altres, com l'assemblage o les acumulacions (una de les seves modalitats del primer), seran àmpliament experimentats després de la Segona Guerra Mundial. Aquest procés provocarà que l'art expandeixi el seu camp d'acció, tant pel que fa als elements que utilitza, com pel mateix valor i finalitats estètiques que se li atribueix.

Per entendre aquestes noves manifestacions i veure quines són les seves característiques, cal tenir presents els moviments artístics que les originaren: d'una banda, les temptatives del Cubisme amb el collage i, de l'altra, el moviment artístic anomenat Dadaisme i posteriorment el Surrealisme.

Com ja s'ha dit, les pràctiques objectuals suposen canvis importants no només en un sentit tècnic i/o procedimental, sinó que també modifiquen la mateixa noció d'art, la tasca que l'artista a de desenvolupar i l'actitud que el públic receptor ha de mostrar davant de les noves creacions. D'aquesta manera, en les obres d'art objectuals s'identifica la representació i allò representat. No es produeix fictíciament un objecte real sinó que se l'agafa i se l'utilitza directament, de manera que l'objecte passa a formar part de l'obra.

Amb la introducció d'objectes s'aboleix la noció d'un art lligat a la representació mimètica d'objectes (mitjançant la pintura o d'altres procediments bi i tridimensionals. Davant d'una certa despersonalització i pèrdua de valor propi dels objectes degut principalment al seu consum massiu, en molts casos l'art objectual recupera la seva singularitat i els atribueix nous sentits.

S'enriqueixen les possibilitats significatives dels objectes. Es mostra que, més enllà del seu valor d'ús, aquests poden tenir un valor simbòlic. S'obre un àmbit d'experimentació en el qual els objectes (el material bàsic) es descontextualitzen, es contraposen i es transformen.

S'interessen per les seves transformacions iròniques, satíriques, crítiques o purament estètiques que poden sofrir els objectes. Amb la utilització d'objectes d'ús quotidià es subratlla, en alguns casos, l'estreta relació entre art i vida.

Les obres fruit d'aquests tipus de pràctiques pretenen inicialment no glorificar l'obra d'art com si fos un objecte sagrat, immutable, dipositat en un museu o venut i comprat com una simple mercaderia. A més, neguen generalment la valoració de les obres pel simple fet que puguin adaptar-se a uns determinats paràmetres de bellesa. Aquesta

cap intervenció, declarant-los d'aquesta manera obres d'art, perquè, segons Duchamp, art és el que es denomina art i, per tant, ho pot ser qualsevol cosa.

Els primers ready-made van ser una roda de bicicleta i un urinari, que Duchamp va titular com *Fontaine* i va firmar amb pseudònim, provocant enrenous en la crítica, perquè aquests tipus d'actes plantegen tot un problema semàntic, qüestionant les categories estètiques que determinen què és art i què no ho és.

PORTALdeARTE. *Ready made*.

intenció ja no és la principal en l'art. D'altra banda, menyspreen la canonització de la bellesa i accepten allò estrany, rar i vell com a categories estètiques, i refusen l'actitud conformista envers l'art; per tant, rebutgen un art que només pretengui el simple gaudi i fruïció o la simple contemplació de la bellesa.

Donen importància al joc lúdic amb objectes i fragments de la realitat, al funcionament espontani, lliure de prejudicis i convencions, i treuen importància al treball manual i tècnic de l'artista i reforcen la seva tasca imaginativa, associativa i espontània. També recuperen, en certa mesura, el caràcter al·legòric, metafòric i simbòlic que els objectes d'art poden suscitar.

Finalment, comencen a remarcar el caràcter efímer de les obres, la seva inconsistència com a objectes permanents i la seva decadència, i pretenen generar una actitud més activa que passiva per part del públic. L'obra d'art no ha de contentar-lo sinó provocar-lo, fer-lo reaccionar.

En aquest nou procés d'experimentació amb la seva obra, a Compte no l'interessa tant el procés tècnic com a part fonamental de l'obra com l'expressió i la creació de nous llenguatges i investigar noves maneres d'explicar coses i en noves coses per explicar. És a dir, Compte fa el pas de treballar amb una pintura tècnicament molt elaborada, amb un dibuix molt ben executat, amb un realisme visual molt marcat pintat del natural i amb llum natural, que és una cosa molt rígida i requereix un gran sacrifici, mirant, remirant i calculant cada pinzellada al mil·límetre (i més fent un tipus de pintura tant figurativa com feia) cap a l'art objectual.

Aquesta clara evolució en el treball de Compte la veiem, per exemple, a *Tresors i relíquies* (2016), una exposició en la qual Josep Maria Compte recorda la figura del místic i un dels escriptors més universals, Ramon Llull (1232-1316), per qui sent, fa anys, una especial atracció. L'homenatge que Compte fa a Llull ha tingut lloc a la llibreria Vitel·la de l'Escala. La frase del *Llibre de la contemplació*, una de les obres més remarcables d'aquest gran escriptor i pensador, "els homes que guarden els seus tresors i les seves relíquies en les seves caixes" és, possiblement, un dels paràgrafs més antològics de la nostra literatura i també el que ha omplert el contingut d'aquesta mostra.

En aquest sentit, *Tresors i relíquies* inclou dos dibuixos i un conjunt de caixes on l'artista hi ha situat un objecte de diferent procedència seguint la proporció àuria. L'artista especifica que ha dotat la mostra d'una mirada més pròpia de l'àmbit científic i vol acostar-nos a elements del nostre entorn que altrament ens passarien desapercebuts. La finalitat, doncs, diu que és desvetllar-ne, a més de l'estètica, el seu esdevenidor. És important incidir en la voluntat de Compte per transmetre a través dels elements.



Fig. 14. Josep Maria Compte, *Formes i textures*, 2015.
Diferents materials, 9 quadres de 25 x 25 cm

Així doncs, ens aquestes imatges veiem objectes molt variats, des de corals de mar fins a petxines, pedres o un tros de gespa. Probablement, quan un visualitza tots aquests objectes no li provoquen cap mena de reacció o interès especial, ja que a simple vista pot semblar veure elements naturals que no suggereixen res, però el cert és que darrera d'ells hi ha amagats missatges ocults per a l'espectador.



Fig. 15. Josep Maria Compte, *Soca de plataner*, 2015
Llapis de grafit sobre paper, 100 c 70 cm

I és que, per exemple, en la soca de figuera recollida a Cabanes hi ha dibuixada molt més que una mera soca d'arbre. Si l'observem atentament, veurem que el dibuix ens recorda al grup escultòric de *Laocoont i els seus fills*. Passat, present i futur coincideixen en la unitat de sentit que sempre s'habilita en l'obra d'art (en tant que cosa). Probablement Josep Maria Compte ha optat per un camí que és de retorn:

Umberto Eco (el pensador capaç de compensar la manca d'originalitat amb astúcia i intel·ligència), sempre va tenir clar que és la matèria qui pensa; un pensar vehiculat en la figura de l'autor. Compte ha estudiat amorosament la seva matèria, l'ha examinat a fons, ha espiat el seu comportant i les seves reaccions i li ha introduït un discurs, de manera que el resultat final és aquesta evocació a l'emblemàtica obra de *Laocont i els seus fills*.



Fig. 16. Josep Maria Compte, *Arrel de figuera*, 2014
Llapis de grafit sobre paper, 100 x 70 cm



Fig. 17. Joan Miró, *Terra Llaurada*, 1923-1924
Oli sobre llenç, 66 x 97,2 cm
Guggenheim Museum, Nova York

O bé aquesta arrel de figuera, que personalment em fa pensar en el món dels camperols de Van Gogh i en el seu concepte de la terra, així com també amb *Terra Llaurada* de Joan Miró (tot i que formalment no tinguin res a veure, sinó més aviat conceptualment) i el seu vincle amb la terra i amb la masia, llocs on precisament Compte ha viscut i ha treballat.

Són imatges que cal gaudir mirant-les, entrant en el domini de l'ull que va atrapar la peça i la va emmagatzemar. La voluntat d'aquestes imatges és transmetre a través dels elements, uns elements i unes imatges que l'artista treu del mateix mar i de la natura i que, potser per això, per aquest lligam empordanès amb les illes, comparteix un coneixement semblant al de Lluï.

El seu bon ús dels olis i tota la química relacionada amb les belles arts, així com també el bon fer amb el llapis, amb les mines de dibuix, la capacitat per no tacar el paper i d'aprofitar-ne fins a l'última característica que aquest t'ofereix per encastar la forma del que ell ha vist, això és el coneixement, l'art, aquest és el gran homenatge al filòsof.

3. Entrevista

On vas néixer?

Vaig néixer a Figueres, en aquella època, el 1961, el 15 de març, quan encara naixíem a casa. Vaig néixer al carrer Progrés Número 16. En aquell carrer hi vaig viure fins a l'edat de 17 anys. El meu pare era un granader, mentre que la meva mare era filla d'un moliner.

On has viscut?

Vam anar a viure a l'Avinguda Meridiana i després, més tard, vaig anar a viure a Quart, on hi vaig estar uns 13 o 14 anys. Després vaig estar uns anys a Cabanes, on encara hi tinc material, dibuixos i quadres de fa molts anys d'aquella època. Al cap d'uns anys vaig començar a vendre moltes coses i per tant, allà hi tinc coses de quan tenia 18 o 20 anys. I ara, des de fa uns anys, visc a Torroella de Montgrí.

Què vas estudiar? Com va ser la teva formació? On la vas realitzar?

De petit, per comentaris dels meus pares i, sobretot, de la meva mare, que era una gran dibuixant, a primària i els primers cursos d'ensenyament recordo que sempre deien que a aquest nen li agradaven dues coses: dibuixar i la religió. En aquella època, una formació religiosa no podia faltar en cap escola. Tot i això, jo recordo que al voltant dels 5-6 anys dibuixava, sobretot a Bàscara. El meu avi sempre tenia la taula del menjador on s'anaven acumulant diaris i sempre hi havia espais blancs en els quals jo aprofitava per fer-hi dibuixos. I recordo que allò que dibuixava era sobretot al meu avi en el balancí, on s'hi quedava durant hores. D'aquella època, per això, no se n'ha conservat cap.

També recordo que, i pot servir una mica d'orientació, a Bàscara, a la zona del cementiri hi havia molta argila i, llavors, amb un company que es diu Jordi Reixach, al qual també li agradava molt dibuixar, tot i que al cap d'un anys ho va deixar, agafava fang d'allà i feia figuretes. Recordo que feia figuretes de pessebre, verges, burros, pastorets... i durant molts anys ho vaig conservar, però quan els meus avis van marxar d'aquella casa es van perdre. Vaig estudiar batxillerat i, quan feia tercer, ja havia fet alguna exposició a l'edat de 16 o 17 anys. Va haver-hi un any, em sembla que era a segon o tercer de BUP, que tenia un professor de francès amb el qual no teníem massa bona relació i em va suspendre. Llavors, no vaig poder fer el COU fins al cap d'un temps i vaig haver de parar els estudis. Aleshores vaig anar a una petita escola de Belles Arts, l'Antiga Escola de Belles Arts d'Olot, on es cuidava molt la formació sobretot del dibuix i de la pintura. Hi havia grans dibuixants, i una mica la meva pràctica estilística i tècnica em ve d'aquesta antiga de Belles Arts d'Olot que, a més, tenia molta fama, sobretot a nivell Catalunya, perquè hi havia especialment gent de Barcelona que anava a aquesta escola.

Una formació que també va influir bastant en la meua vida és que, durant els estius, treballava al Pertús. Un d'aquests estius, quan feia primer o segon de BUP, Dalí feia unes classes al museu Dalí. Allà, tenia dos grans amics; l'Evarist Ballés, que ara ja és mort, que era molt amic del Dalí i sempre em deia: "Josep Maria, perquè no hi vas a l'estiu?" I li vaig dir: "home,estic als límits de la Jonquera (Portús) i no puc anar-hi. I, llavors, després, a l'hivern, amb ell i amb en Melitó Casals, que era un fotògraf del Dalí, vam anar a veure al Dalí a casa seva. Després ja va ser quan va començar a tenir problemes de salut. I, després, un altre gran amic pintor que també per la meua formació crec que va ser important va ser l'Antoni Pixot. L'Antoni Pixot era un gran tècnic, gurmet dels materials. Llavors, crec que amb aquest entorn, i més en aquella època, a Figueres, amb tot el tema de Dalí, era una ciutat artísticament molt animada.

Com va ser el teu acostament al món de l'art? Quines primeres influències vas tenir pel que fa a l'art? Qui et va ensenyar?

Recordo que, quan feia cinquè o sisè de bàsica, la que era una gran dibuixant era la meua mare, i moltes vegades, jo, com que sabia que ella dibuixava més bé que jo, li feia fer a ella els dibuixos; i, molts dels dibuixos que hi ha allà n'ha fet més la meua mare que jo. Veus que tenia una traça, l'aplicació del color... diríem que en el fons no deixa de ser un aprenentatge.

Segons el Gènesis, Déu crea el món del no res. D'on crea l'artista? On neix la inspiració de Compte? Amb què t'inspires? Quan vas començar a pintar?

Recordo que, als sis o set anys, no escrivia res però, en canvi, si que feia dibuixos. Possiblement molts nens recordaran les primeres paraules que escrivien, i jo, la primera relació amb un bolígraf o amb un llapis és dibuixant, no escrivia. Jo crec que això ho hem anat mitificant una miqueta, això de la inspiració i, en el fons, tothom és artista: quan un para la taula, quan un distribueix els llibres, quan es decora la paret de l'habitació... en el fons, tothom és i pot ser un artista, però algunes persones ho desenvolupen més que d'altres. I perquè? Doncs possiblement perquè tenen un talent plàstic i visual més desenvolupat que altres. Diríem que no és que vingui la inspiració de Déu sinó que en el fons tots som artistes, el que passa és que uns, per les circumstàncies que siguin, ho desenvolupem; en canvi, altres o bé són talentosos per altres coses o bé ho podrien ser en aquest cas plàsticament però no ho descobreixen. Aquesta seria l'explicació, per mi. És el fet de perseverar en alguna cosa, en allò que t'agrada.

Amb què m'inspiro? Curiosament, la vida és molt llarga i des que comences i fas les primeres expressions artístiques i plàstiques fins a aquests moments, és clar que és un camp molt llarg i el que ha ocorregut és moltíssim. Llavors, t'inspires en moltes coses diferents: quan beus aigua en un got, quan veus un paisatge, quan parles amb una persona, quan estàs al dentista que t'està remenant el queixal... qualsevol moment és per

inspirar-te. A més, moltes vegades quant més vols tenir idees és quan menys en tens. Moltes vegades, com menys les busques és quan en tens més, i més que buscar-les és esperar que et vinguin. Diríem que és una cosa que, com menys la forçis, millor.

Quan vaig començar a pintar? Recordo el primer oli que vaig fer, fins i tot recordo que el conservo, el tinc al mas de Figueres. És clar, una cosa és quan dibuixes amb llapis però l'altra cosa és quan comences a pintar amb oli. Quan comences a pintar amb oli requereixes de tota una parafernàlia d'estris: has de comprar la paleta, has de comprar pinzells, has de comprar colors, has de comprar un cavallet, has de comprar la tela... Conservo el primer oli, devia tenir 15 o 16 anys quan vaig començar a fer el primer oli, tot i que els meus inicis són pràcticament amb el dibuix i, bàsicament, tinta xinesa. O sigui, els primers que vaig fer amb un sentit, allò... artístic, de ser conscient del que estava fent.

Per què pintura i no una altra expressió artística?

Aquesta és una qüestió molt... de moda, tot i que l'escultura és un món que sempre m'ha agradat molt. El que passa és que ja per pintar a l'oli requereix tota una sèrie d'estris, per ser escultor la cosa és molt més complicada: necessites un entorn, un espai, uns materials, unes eines... i, a més a més, són molt més cares. I, per tant, en la meva època, quan jo tenia aquests 17 anys aproximadament, el més normal i el més assequible era començar dibuixant amb llapis i amb paper. Després, quan ja veus que tens certa inspiració o talent, compres aquests estris de la pintura. Era el que en aquella època, com a pauta cultural, es vivia en l'entorn. Curiosament, ara, el món ha canviat molt i avui sabem que no cal expressar-se, no cal utilitzar un suport concret i una pintura, pots crear coses de manera quasi virtual, sense cap tipus de suport ni de material i, per tant, la fusió de pintura, escultura i altres elements avui dia estan al dia.

Quines han estat les majors dificultats que et vas trobar en el camí per ser artista?

D'una banda, l'entorn familiar. La primera gran dificultat en sí potser és la mateixa família. Abans et comentava que el meu avi era moliner i el meu pare tractava amb bestiar. Llavors, en famílies molt estructurades, mercantils i negociants, l'art no deixa de ser tot el contrari: la dificultat aquella pels artistes, en la qual no hi ha aquest sentit de la comercialització de l'art. I, de l'altra, una cosa és quan fas una pintura decorativa, que la seva funció és decorar, i l'altra quan tens un esperit més creador i busques nous llenguatges i noves formes. Llavors, això, a la mateixa societat li costa de veure coses noves. Quan surten modes noves hi ha poca gent que s'hi enganxi però, en canvi, quan veiem que tothom ho porta tots ho portem. En aquest sentit, socialment hi ha vegades que, sobretot aquí, no estem preparats per fer coses innovadores.

És necessari ser reconegut i valorat dins el món de l'art per poder viure d'aquesta professió?

Pots anar sobrevivint. El meu cas és relativament curiós, és un cas molt especial perquè en una època en la qual tothom treballava amb idees molt conceptuals o molt abstractes, jo feia una pintura tremendament figurativa. En el fons, sóc un gran estudiós de tècniques, materials, de procediments, de tractats de pintura antics... conec tots els materials quasi al detall, i això bàsicament enriqueix la pintura. No conec massa gent que hi entengui i que tingui els meus coneixements tècnics. És una cosa de la qual he fet alguns articles, però no és una cosa que fos especialment valorada.

I ara, des de fa uns anys, he tractat molt amb col·leccionistes privats. Fins ara, he fet molt poques exposicions en la meua vida; bàsicament m'he sustentat gràcies a col·leccionistes privats i, per tant, en mecenes que em compraven l'obra. En canvi, aquests últims anys, des que he anat evolucionant i he anat tenint noves idees i nous conceptes, possiblement que a nivell públic i a nivell d'institucions es tingui un especial interès en allò que faig. I això és curiós, perquè quan feia alguna cosa plenament pedagògica, no veies qui hi hagués un gran interès per l'obra que en sortia, i en canvi ara, que és més a nivell de concepte, veus que hi ha un interès pel que faig.

Llavors, es pot viure. Jo mai no he tingut una dimensió ni he buscat mai el reconeixement, ni el fet d'exposar i que contínuament sortís als diaris. Vull dir que m'ha confortat molt més el que és el món de l'experimentació, d'experimentar amb uns materials, la coneixença i el llegir, llegir tractats antics que pas perdre temps entre cometes. Tampoc no he fet grans quantitats d'obra. L'obra que he fet és molt minuciosa, m'hi passava mesos, pintat al natural, llum natural... tot una delicadesa del procediment. Era una pintura molt mimada i per tant en feia molt poca, però afortunadament l'anava venent en col·leccionistes privats.

L'artista, en el fons, és com un científic: hi ha científics que treballen i fan una feina mecànica que no té cap interès per res i, en canvi, hi ha científics que van a buscar nous llenguatges, que van a buscar noves formulacions. I, llavors, no cal ser reconegut. De vegades, quan vas a buscar aquestes noves coses el mateix és el gran estímul. No és important ser valorat.

Quina concepció tens de l'art? L'art, per a tu, té una finalitat en si?

En el fons, l'art va canviant, com totes les coses. En l'època de Velázquez, del Renaixement i després en la del Barroc, l'art feia la funció que avui dia fa una càmera fotogràfica: fotografiava les persones, els entorns, els vestuaris, les situacions... i, en canvi, avui dia l'art jo el valoraria més des del punt de vista científic, com una ciència.

En els grans esdeveniments d'Europa, l'art és l'única parcel·la o l'artista està en l'única parcel·la de la societat en la qual un es pot permetre el luxe de treballar amb el que

vulgui, fer el que vulgui, amb els colors que vulgui, amb les formes que pugui... per tant, es pot tenir aquesta llibertat que no existeix en altres professions. Quan a Europa es fan gran esdeveniments, es converteix en un epicentre creatiu en el qual hi van psiquiatres, enginyers, pedagogs, arquitectes... vull dir, hi van per veure conceptes, idees, materials, textures, formes, punts, colors... en el fons, hi van per enriquir-se, perquè l'art, en aquests moments està enriquint a moltes altres parcel·les de la població i, per tant, en el fons la finalitat seria aquesta.

L'art no deixa de ser amb cercles i amb esferes importants un detonant de molts camps professionals, en el qual s'inspira l'arquitectura mateixa. És aquesta espurna, aquest denotant d'ingeni, d'activitat, d'innovació, de plantejar-se coses que ningú més es planteja, d'enfocar maneres que poden servir a un cirurgià o a qualsevol de les professions, inclús a escriptors o poetes. Vull dir que és el gran epicentre de creació i que influeix en el món de la moda, del disseny i/o a infinitat de mons.

Com veus l'art en el món contemporani?

Abans t'ho comentava, que estem vivint en un moment de canvi de tot el que és el postmodern i inclòs allò reaccionari s'està quedant en un llenguatge antiquat. Està venint una nova època de relats, de noves idees, de plasticitat, de la llum, del color i de la investigació que no té res a veure amb aquest postmodernisme, influït pel pes del passat de la història de l'antiga Grècia i del Renaixement. Tots aquests conceptes acadèmics, clàssics, estètics, lineals, decoratius, redundants estan quedant totalment enrere. El que passa és que això és una cosa que no és fàcil de revertir i encara hi ha pocs autors que en siguin conscients i que hi estiguin treballant, tot i que en certs llocs ja comença a haver-hi una gran biografia, sobretot a nivell pedagògic, de nous autors. S'han viscut uns anys en els quals s'han creat molts estils i moltes maneres de fer que a un artista jove li costa arribar-hi.

Qui ha de donar el primer pas a la complicitat: l'artista amb l'espectador, o aquest amb l'artista?

Jo crec que l'artista, en el fons, és una persona que treballa sola. És clar, quan parlem d'artista creador no és el mateix que artista decorador. Quan parlem d'un artista creador, el que fas és treballar per a tu mateix i l'espectador és igual, passa a un segon pla. El que si és cert és que l'espectador, en un moment donat, quan ho tens fet, et serveix i fa gràcia veure la seva reacció. Sobretot en aquests últims anys, hi ha hagut un art molt provocador. Crec que l'espectador d'art és o era un espectador que no l'interessava especialment l'art, perquè l'art era insuls, era redundant, era sempre el mateix, ja s'havia fet tot... i llavors hi havia una mica aquesta consideració. I ara hi ha tota una generació d'artistes que es plantegen nous conceptes i que al que van és a impactar a l'espectador.

Però jo crec que, en el fons, no és ben bé la funció final la d'impactar a l'espectador, sinó que l'artista va a explicar allò o aquelles coses que mai ningú no ha explicat i va a trencar fronteres que sorprenen a aquest mateix espectador i el fan còmplice del teu treball.

Entrevistador: M'ho preguntava perquè crec que la noció d'espectador ha canviat molt al llarg dels anys i no és el mateix un espectador del Renaixement o del Barroc que un espectador contemporani de l'època d'ara. Penso que hi ha hagut un canvi, sobretot ara es fan moltes performances, moltes instal·lacions... jo crec que el públic juga un paper molt més important en el que és l'obra d'art.

Aleshores, quin paper juga l'espectador en l'art? I en el teu art?

El que passa és que jo crec que actualment hi ha un gran problema, i sobretot aquí: la pedagogia. Per exemple, la gent diu que, quan veus un quadre de Rafael o qualsevol quadre del Renaixement, allà sí que veus el que hi ha. Si tu comences a preguntar: a veure, aquest sant d'aquí quin sant és? Això que vol dir? La gent no en té ni idea. Avui dia, de les escenes religioses moltes vegades ni els mateixos capellans saben quin sant és un i quin sant és l'altre i, per tant, per entendre un quadre del Renaixement, tot i que veiem les coses, cal una pedagogia. Avui dia és que no hi ha cap pedagogia.

Com pot entendre una persona un quadre si no té coneixements de com ha esdevingut allò? L'art, el que et deia abans, és com una ciència: hi ha tota una evolució, hi ha uns conceptes claus que han de conèixer. S'ha d'anar a buscar nous coneixements i, per tant, si no coneixem el sentit és que no ho podem entendre. I avui dia hi ha una falta de pedagogia bestial. Per tant, cal dir que en aquest país hi ha molt poc espectador: més ben dit, la gent ja no va a veure ni els quadres d'aquests paisatges decoratius. Del que és l'art contemporani hi ha molt poc espectador. Això aquí, en altres llocs no passa, i no hi va perquè no el coneix. Però les fites que en aquests últims anys ha assolit l'art són increïbles: tu pots anar a fires d'art contemporani i veus coses que dius: com pot ser que algú s'hagi imaginat això?. Una subtileza de conceptes, aquesta capacitat de fer coses que et deixa totalment descol·locat. I, aquí, jo crec que s'hi participa poc, cosa que en altres llocs hi participa tothom.

Com abans et deia, tots els camps professionals estan expectants de veure què em presenten, què fan, i això aquí s'ha pràcticament ha desaparegut. L'art contemporani i l'art en general queda per a una minoria, no hi ha una divulgació. I, davant d'això cal, d'una banda, la pedagogia i, de l'altra, el suport institucional. En el fons, també és un negoci. A Anglaterra hi ha artistes que venen per milions d'euros i això és un ingrés de diners bestial pel país. Quan molta gent del món va allà a veure exposicions, és un ingrés de diners també bestial. I és que, aquí, no hi ha pedagogia, no hi ha suport institucional, no hi ha bonificacions fiscals per a les empreses perquè puguin participar uns projectes... mentre que en altres llocs infinitat d'empreses privades participen en

projectes artístics de tota mena, inclús en projectes museístics; en els mateixos museus estatals intervenen, i en canvi aquí no té cap tipus de bonificació fiscal de res i hi ha una ínfima participació.

Entrevistador: jo el que veig és que falta molt d'interès, interès per la cultura en general.

Artista: Aquí, aquests últims anys ens hem quedat amb la cultura de l'espectacle; un dia agafen i et fan la fira del còmic, la fira de les patates o la fira de l'oli i, en canvi, en la cultura és on es demostra la solidesa, l'educació d'un poble, la capacitat... molts països del món, o els països capdavanter, utilitzen la cultura i sobretot l'art com a motor de tot, com el detonant de l'engeni i de les noves tecnologies, i això aquí ens costa. Per això, les indústries poques són punteres i poques són competitives.

On treballes i desenvolupes la teva obra?

Treballo a Torroella de Montgrí, tot i que durant l'any, i per poc que pugui, he estat durant quatre dies a ARCO, on conjuntament amb ARCO s'hi fan altres fires. Vam anar a la de Jusmad, a la de Madrid, una que aquest any es feia per primera vegada, que és la de Urbanity Art Fire, en la que portaven sis Banskys originals. En general, segueixo molt el que són els últims moviments a nivell mundial. Fa uns mesos vam estar a l'ampliació de la Tate Modern, i cada dos anys anem a fer una ullada a la Biennial. Tot i que treballo des de Torroella, faig un seguiment del que es fa d'última generació, no de pintura clàssica o antiga o moderna, sinó d'allò més rigorosament contemporani.

A Figueres vaig tenir dos o tres estudis i, després, al voltant dels 30 anys, vaig estar uns 12 o 13 anys a Quart, al costat de Girona. Una època molt maca en què sempre deia: Girona és el meu pati, és les rambles de Quart i hi havia molta activitat. Després, vaig estar uns tres o quatre anys a Cabanes i, des de fa uns anys, estic a Torroella de Montgrí.

Recordes la teva primera obra? Què era? Què expressava?

Recordo els primers dibuixos a Bàscara quan tenia cinc o sis anys, dibuixant al meu avi. El primer quadre a l'oli el vaig fer al voltant dels quinze o setze anys, i recordo que era una petita natura morta sobre fusta. Era una petita natura morta perquè suposo que és el que tens més a mà. A més, en aquella època començava a deixar una mica el dibuix que feia amb un caire surrealista per a observar més l'entorn.

Quina ha estat l'obra que més t'ha marcat?

Això és difícil, perquè la meua obra és molt lineal, entre cometes podríem dir que és molt gradual, no fa grans salts, tot i que últimament sí que he n'he fet varis de grans.

Si les teves obres poguessin parlar... què dirien sobre l'artista?

Pel meu tipus de treball, les meves obres són lentes, sobretot les pintures a l'oli. Llavors, durant aquell quadre sempre passen coses, ja que la vida és una aventura contínua. Si fes memòria, cada quadre, només de veure'l, et recorda a una època diferent, o a unes vivències o a uns amics.

Què dirien? Suposo que, en el fons, ho hauries d'anar analitzant fragment per fragment, els colors, els elements... i aleshores, per ells mateixos, jo crec que parlarien.

Quant ha estat el temps màxim que has passat treballant en una obra?

Hi va haver una pintura amb la que hi vaig estar durant, com a mínim, dos anys. És un paisatge força gran que vaig pintar sobre una zona d'aquí de l'Estartit. El que passa és que era un quadre que estava pintat tot al natural. Pràcticament només l'anava a pintar al natural i corresponia al temps d'estiu i, per tant, començava més o menys al mes de maig i treballava pràcticament fins el setembre, quan el paisatge començava a canviar molt i l'havia de deixar. Aquest, possiblement sigui el més llarg, però hi ha quadres que m'han durat dos, tres, i/o quatre mesos.

Quin és el teu mètode de treball?

Depèn de les èpoques però, per exemple, aquests últims olis que he pintat, el primer que em venia al cap eren idees de colors i després buscava els elements que et podien oferir aquells colors. Després començo a compondre els elements amb una situació, amb una llum, i a partir d'aquí passo ja a fer els dibuixos preparatoris. Generalment, sempre munto les teles del vestidor i, llavors, quan començo a muntar la tela, d'alguna manera ja tinc una mica el quadre imaginat i és com si el comencés a pintar.

Quins estils i moviments artístics es veuen reflectits en la teva pintura? Quins pintors i artistes en general han influït en la teva vida, i quins són els que més et repelen?

És clar, això també depèn molt de les èpoques. Abans hem vist uns quadres de la meua primera època en què hi havia uns certs elements dalinians o del Picasso. Però els que sí que hi ha un moment que em van agradar molt són els renaixentistes i els barrocs. De totes maneres, sempre he mirat molt d'allunyar-me d'estils, no he sigut com hi ha artistes que s'han dedicat molt o adquireixen formes d'altres artistes i treballen sobre elles. Llavors, sempre he anat molt a buscar les meves formes. Però sí que hi ha uns elements que sempre m'han atret molt, que són la primera època de Velázquez amb les seves natures mortes, algunes natures mortes del Zurbarán i també un autor que es diu Sánchez Cotán. Aquests serien bàsicament els que admiro molt i que m'han acompanyat molt pel tipus de pintura que he fet en un temps determinat. Eren uns grans referents.

Hi ha molts autors, del Velázquez hi ha moltes coses que m'agraden, però també en trobaria d'altres de Caravaggio o de Rafael. Cada pintor, tots aquests pintors que han passat pel temps és per una raó o altra. Un altre pintor fascinant és Vermeer.

Després, malgrat tenir el tenir Dalí molt proper, potser és dels que, en aquest sentit, m'he trobat menys reflectit; i això és curiós perquè, de vegades, el que tens més a prop és el que rebutges més. Però bé, el surrealisme és una cosa molt concreta i, en la meua obra, potser en un inici podríem trobar algunes reminiscències. Però la veritat és que en trobaríem pocs pels que sento rebuig. Ara, vull dir, per exemple, quan veig un Cézanne, veig que hi ha molt pocs quadres d'ell que estiguin molt ben compostats. Hi ha un cert desequilibri en els seus quadres. No és res contra ell, té obres precioses i és un creador innat, però de vegades em produeix un cert malestar, ja que hi ha quadres que semblen que hagin de caure de costat. O, per exemple, amb el Picasso, allò que veus quadres cubistes amb una qualitat tècnica però de vegades força precària, perquè veus colors crus, i això em produeix un cert rebuig. Potser podríem trobar altres casos, però en línies generals serien aquests.

Sobre això que em preguntaves dels estils i moviments artístics, també hi ha artistes contemporanis que m'agraden molt, com per exemple Peter Doig, Sarah Lucas, Ai Weiwei, Anish Kapoor, Maurizio Cattelan... que són tota una sèrie d'artistes de nova generació que els trobo tremendament interessants.

Com definiries tècnica i estilísticament el teu treball? Quin tipus de materials utilitzes?

Vinc d'una escola molt clàssica i fins fa poc utilitzava, en la majoria de les meves obres, una tècnica a l'oli molt elaborada, amb colors de la casa Holland, que fabriquen uns colors industrialment purs des del 1664. Però, últimament, m'he oblidat força d'aquests procediments o no els tinc tant en compte i crec que qualsevol material i qualsevol suport pot servir per fer qualsevol obra. Aquesta última col·lecció que he fet són pedres, pedres escollides amb una estètica, amb un color, amb una forma; agafo una petita arrel i crec un univers. Això, com deia, ve una mica del tractat de Leonardo da Vinci, en el qual diu que, agafant pedres per crear els universos dels quadres i els paisatges de fons, s'agafa una pedra, es pinta i aquella pedra la converteixes en un univers. En el fons, aquest últim treball és això: són pedres i arrels d'arbre. Crec que, avui dia, l'artista pot treballar amb el material que vulgui. No hi ha límits mentre puguis explicar el que vols.

En altres treballs he utilitzat objectes de plàstics de tot tipus (animals, flors, plantes...). Es pot treballar amb molts materials; condiciona la idea, i un cop tens una idea busques els materials que s'adaptin per explica-la.

Treballes per sèries temàtiques?

Treballer per sèries temàtiques. Curiosament, aquestes últimes obres que he fet són conjunts de nou (elements). D'aquests conjunts de nou elements n'he fet al voltant de deu o onze. Per què en cada un d'ells n'hi ha nou? Perquè d'un quadrat, per exemple, fas la secció àuria, queda el quadrat al mig i el que fas és dividir-ho en nou quadrats. Llavors, el que queda al mig és el que jo ocupo amb una creació o amb una idea que allà plasmoo. D'aquestes sèries n'he fet ara... em sembla que vaig per la desena, i seria un treball per sèrie temàtica.

Entrevistador: sempre has treballat per sèries temàtiques?

Artista: No, no. Diríem que, des dels inicis, en les obres no hi havia una agrupació, sinó que, depenent de la idea, cada quadre era una obra independent. Hi havia èpoques en què feia més paisatge, èpoques en què feia natura morta, figures... Llavors, depèn de la idea, de l'entorn. Anava passant d'una faceta a una altra, però abans, durant molts anys, cada obra era un element singular, era autònom, no era com aquests últims que faig més en sèrie.

Ara bé, hi ha uns dibuixos a llapis, que n'he fet tres o quatre, i aquests els podríem agrupar. En cada un d'ells hi ha un element remarcable diferent però que es podrien agrupar en tipus de tècnica i l'expressió.

Què és el que vols transmetre amb les teves obres?

L'artista, en el fons, moltes vegades no ho sap ni ell el que vol transmetre. Tu tens una idea del que fas o vols explicar unes necessitats. Jo crec que, actualment, són unes idees que tu expliques però que moltes vegades no saps per què les vols explicar. Quan tens set, de vegades tampoc no saps massa perquè tens set. A vegades dius: home, és que fa molta calor, o has corregut molt; però d'altres tens set i només tens set. Llavors, en l'art seria una mica el mateix: no cal voler transmetre, sinó que el fet de fer ja transmet. I, de vegades, tu vols transmetre una cosa i l'espectador n'entén una totalment diferent.

Però si que estaria molt relacionat amb les idees i els pensaments que tens, i pràcticament poc manipulats per la mà. Idees que quan utilitzes el concepte aquest d'art objectual el que fas és eliminar tot tipus de tret, de dibuix i de plasmació i el que fas és agafar un element que ja està fet, o bé de forma natural o artificial, o bé de forma humana; i, llavors, agafes aquest objecte. Per tant, són necessitats, són idees. En el cas de la meua última col·lecció és aquest treball natural, són universos, són paisatges. El científic o el creador té idees. De vegades hi ha obres que has fet temps enrere que comences a entendre el que has explicat al cap de deu anys.

Com ha evolucionat el teu art al llarg de la teva carrera artística?

Entrevistador: abans em comentaves que, al principi, vas començar a partir de fotografies que pintaves, i després feies una pintura més al natural. Això en els inicis.

Artista: el que són pràcticament els inicis són dibuixos. També tinc una col·lecció d'uns anys que vaig estar a l'Antiga Escola de Belles Arts d'Olot, on vaig practicar molt el dibuix, sense explicar massa cosa, sinó que el que feies era exercicis.

Però si que hi ha un moment que, quan començo a pintar, les primeres obres que faig utilitzo la fotografia com a estudi. Això una mica també perquè, en aquells anys, hi havia un cert desenvolupament de l'hiperrealisme. Dalí també era un personatge que pràcticament tota la seva obra està feta amb estudis fotogràfics. I, després, amb pocs anys, començo a substituir els elements que fotografiava per elements naturals que els tens a casa o que procures tenir-los a casa i els pintes al natural, entre altres coses perquè és molt més ric: la qualitat de quan pintes una persona al natural és molt més rica que quan pintes de fotografia.

4. Conclusions

La realització d'aquest treball ha permès acostar-me de manera satisfactòria a un artista que no només es dedica a la creació d'obra, sinó també a la recerca i a la investigació de procediments i materials pictòrics, cosa que m'ha permès aprendre nous coneixements.

Com a conclusió de la recerca de l'artista presentat, és possible concloure que Compte és un artista que ha intentat, des de sempre, allunyar-se de qualsevol estil practicat per altres artistes, creant-ne el seu propi, tot i que, com s'ha vist, això no sempre és fàcil d'aconseguir; moltes vegades, la influència d'altres artistes, encara que sigui de manera inconscient i allunyada, hi és present. No obstant, Compte ha anat sempre a buscar les seves formes i a establir un llenguatge personal.

El més característic de la pintura de Compte és, sense cap mena de dubte, el realisme indiscutible amb el qual pinta els seus quadres. Un realisme, però, que ha anat introduint paulatinament al llarg de la seva trajectòria. Els seus inicis són amb dibuixos, després comença fent una pintura realista amb trets surrealistes degut a la influència de Dalí i, a poc a poc, a mesura que es va formant en l'Escola de Belles Arts d'Olot, on rep una formació artística estrictament acadèmica i clàssica, va introduint elements figuratius que primer seran fotografiats i pintats a través de fotografia i, més endavant, seran pintats al natural mitjançant objectes i/o persones.

En els darrers anys, conscient que s'està vivint un moment de canvi dins de la postmodernitat i allò acadèmic i clàssic està perdent cert interès, ha intentat adaptar-se a aquests temps creant noves idees a partir de col·leccions objectuals on s'aboleix la noció d'un art lligat a la representació mimètica d'objectes mitjançant la pintura o d'altres procediments bidimensionals. El fet d'anar innovant la seva obra ha permès a l'artista gaudir d'un major reconeixement tant a nivell públic com a nivell institucional a mesura dels anys, sobretot des del 2014, moment en què ha el seu treball ha fet un gir cap a un art basat en la conceptualitat i en el que acostuma a treballar per sèries temàtiques.

Personalment estic molt satisfet amb la feina realitzada, ja que aquest projecte m'ha permès conèixer l'obra d'un artista extraordinari tot i que aquest no tingui el suficient reconeixement a nivell artístic que considero que mereix per la seva capacitat de fer gran allò que és simple, cosa que probablement sigui una de les virtuts més importants de l'autor i que veiem plasmada en totes aquestes imatges, fetes amb un realisme desbordant, així com també en les seves peces més conceptuals. Tot és art, l'art de dominar els nostres elements, l'ull que veu la proporció en tot. Això és el que trobo davant d'aquestes imatges, amb el coneixement del geni que sap quin és el seu coneixement.

5. Bibliografia

Llibres:

Padrosa Gorgot, Inés. (2009). *Diccionari biogràfic de l'Alt Empordà*. Girona, Diputació de Girona.

Viñas i Palomer, Alícia. (2010). *Emocions, sentiments, sensacions. Pintors i escultors de l'Alt Empordà, 1838-1959*. Figueres, Institut d'Estudis Empordanesos.

Generalitat de Catalunya. Departament de Cultura (1988). *Surrealisme a Catalunya 1924-1936: de l'Amic de les Arts al Logicofobisme*. Barcelona: Departament de Cultura.

Brihuega Sierra, Jaime. (1993). *Miró y Dalí: Los grandes surrealistas*. Madrid: Anaya.

Enguita, Nuria., i Pérez, Carlos. (1995). *Informalisme i expressionisme abstracte: la col·lecció de l'IVAM*. Valencia: Generalitat valenciana.

Pàgines web:

Subgerencia Cultural del Banco de la República. (2015). *El Realismo Mágico en la pintura y en la literatura de tres continentes: 1919-1978*. Recuperat de <http://www.banrepcultural.org/blaavirtual/todaslasartes/real/real1a.htm>

Laplana, Josep de C. (2015). *La mística dels pioners de l'art abstracte (I). Kandinsky*. Recuperat de <https://www.catalunyareligio.cat/ca/blog/art-espiritualitat-santa-cecilia-montserrat/mistica-dels-pioners-lart-abstracte-kandinsky>

Laplana, Josep de C. (2017). *La mística dels pioners de l'art abstracte (III). Malèvitx: entre l'ateisme i la mística*. Recuperat de <https://santaceciliademontserrat.wordpress.com/2017/01/26/la-mistica-dels-pioners-de-lart-abstracte-iii-malevitx-entre-lateisme-i-la-mistica/>

Xarxa Telemàtica de Catalunya. (1995). *L'art objectual*. Recuperat de <http://www.xtec.cat/~mplanel4/tegp/objectual/doc1.pdf>

PORTALdeARTE. Artes Visuales Chilenas. (2005). *Ready made*. Recuperat de <http://www.portaldearte.cl/terminos/readymad.htm>

Articles:

Compte i Casademont, Josep Maria. (14 de juny de 1996). El genuí oli de llinosa premsat en fred. *Diari de Girona*.

Compte i Casademont, Josep Maria. (26 de juliol del 1996). Els mèdiams: enigma i realitat. *Diari de Girona*.

Compte, Josep Maria. (2000). El sant del frare Joan, o Joan Sánchez Cotán. Girona: *Bonart*, p 11.

Altres materials utilitzats:

Entrevistes gravades

Annexes

Cronologia de fets importants

1961-1979: Del surrealisme a l'expressionisme abstracte

1961. Neix en una família de comerciants. La seva mare té un talent innat pel dibuix i és la seva primera mestra. L'ajuda en els treballs de dibuix en les primeres etapes de l'escola.

1966/1967. Primers records com a dibuixant. Dibuixa el seu avi al balancí i modela figures d'argila a casa del seus avis de Bàscara (Alt Empordà).

1977. L'estiu del 1977 coneix a Salvador Dalí, un fet que cal agrair a Melitó Casals, fotògraf molt conegut a Figueres que feia fotografies i estudis fotogràfics per quadres que feia Dalí; per exemple, pel cavall de Santiago el Grande, un quadre de Dalí, Meli Casals li va fer les fotografies amb un cavall de l'exèrcit de Sant Climent, i al Pintor Evarist Vallès, pintor amic de Dalí i de Casals.

1978. En la primavera del 1978, acabats de fer els 17 anys, realitza la seva primera exposició a la Caixa d'estalvis de Figueres. Exposava dibuixos a tinta xina de trets surrealistes, algunes obres inspirades en l'expressionisme abstracte, bàsicament centrat en Jackson Pollock, un personatge d'una generació d'abstracció del qual li interessa la llibertat total dels regalims a l'hora de pintar i, finalment, una de les primeres pintures al oli, tot i que no la primera que va fer. Abans de començar a pintar, possiblement per facilitats, en aquesta època tenia un estudi llogat a Figueres, on hi tenia pots d'esmalt i de pintura, amb els quals va fer la primera pintura amb llums i colors.

En la tardor del mateix any realitza el primer viatge a Itàlia, visitant Roma, Florència, Venècia i Milà, un fet que el marcarà els propers anys. Allà veu unes obres amb uns colors, una llum i unes composicions brillants, com són les pintures del Renaixement i del Barroc. Meravellat amb aquestes pintures, comença a interessar-se per la riquesa del dibuix, pel la riquesa del color i pels procediments tècnics tant minuciosos. Al mateix temps, observa també que la pintura que s'està fent el 1978 no té res a veure amb aquella pintura més antiga de la que va quedar captivat.

1979. Captivat per la perfecció de la pintura del Renaixement i del Barroc, l'any 1979 ingressa a l'Escola de Belles Arts d'Olot per entrar en tot aquest món del dibuix i de la perfecció. Comença a formar-se en el dibuix i en la pintura. En el moment que acaba aquest viatge per Itàlia i ingressa a l'Escola de Belles Arts d'Olot s'acaba aquesta primera etapa.

1980-1983: Realisme màgic

1982. L'abril del 1982 realitza una carpeta de cinc gravats a l'aiguafort que conserva al mas de Figueres, anomenada *Amore Auratus*. Aquests gravats són realitzats al taller d'Adolf Barberà de Barcelona sobre paper súper alfa Guarro i surten en diferents retalls de premsa. Compte ja havia experimentat amb el gravat a l'Escola de Belles Arts d'Olot, però hi ha un moment en què Adolf Barberà, fill de Joan Barberà, que tenen el taller de la República Argentina 46 de Barcelona, s'instal·la a Figueres. Durant molt de temps, els Barberà van portar el Taller de Gravat de la Fundació Miró de Mallorca. Aleshores, Joan Barberà, que també era gravador, se'n va a viure a Vilanant (Alt Empordà) i instal·la un petit local a Figueres que li lloguen uns amics de Compte. En aquest moment, Compte experimenta amb el gravat i fa alguns tipus d'obra amb ell, de la qual en surt, entre d'altres, la carpa de cinc gravats a l'aiguafort sota el nom *d'Amore Auratus*.

1982. L'agost del 1882 realitza una exposició col·lectiva a Ordis (Alt Empordà), amb el nom de *Ordis a la tramuntana*. Durant els tres mesos d'estiu, els quadres estaven exposats a la intempèrie i es van penjar per tot el poble d'Ordis.

En aquest mateix any, Compte és seleccionat a la Mostra Internacional d'obra gràfica de Bilbao Arteder/82.

També en aquest any, se li encarrega un projecte de construcció de nova planta per a l'Ajuntament de Sant Climent de Sescebes. Es tracta d'un projecte dut a terme conjuntament amb l'arquitecte Joan d'Anguera de Falset i el ceramista Pere Valldosera de Barcelona. El treball consisteix en el disseny de les façanes, baranes de ferro i la construcció de vint plafons de ceràmica refractària.

Durant el mes de setembre del 1982, fa el primer viatge a Berlín arrel d'un intercanvi que es fa amb la ciutat de Figueres i un departament de l'Ajuntament de Berlín. Un encàrrec molt alt d'un dels ajuntaments d'un dels barris de Berlín que viu a Empuriabrava, es posa en contacte amb el cap de cultura de la Generalitat de Catalunya a l'Alt Empordà i s'organitza aquest intercanvi, en el que aquest representant de la Generalitat de Catalunya a Figueres recull a gent de diferents àmbits: artistes, nois joves que es dediquen a la política i estudiants de diferents camps.

A Berlín, Compte es troba amb un fet important. Coincideix amb la primera gran exposició que es va dedicar a l'Expressionisme alemany. Compte veu que aquest és un estil paral·lel a l'Expressionisme francès, tot i que aquest darrer és més dolç i apastelat que l'alemany que, per contra, treballa amb materials precaris degut a les conseqüències de les dues Guerres Mundials. En els propers anys, Compte es va trobant que aquesta exposició es fa en diferents llocs: a Madrid, a París i/o als EUA. Es tracta d'una exposició que, a partir d'aquest primer punt de partida a Berlín, té tot un recorregut per Europa i per tot el món.

Conjuntament amb aquesta exposició, té la oportunitat de veure una mostra molt completa de les aquarel·les de William Turner.

1983. Compte és seleccionat al XXIV Premi Internacional de Dibuix Joan Miró de Barcelona. El gravador Joan Barberà li proposa portar alguna de les seves peces al Premi Internacional de Dibuix Joan Miró de Barcelona i li seleccionen el dibuix que presenta.

1984. Fa un segon viatge a Berlín que també el marcarà, perquè durant molts anys la ciutat es va convertir en un gran centre que acollia grans festivals, com ara el Festival Internacional de Cinema de Berlín o Berlinale; Berlín va esdevenir un gran centre de trobada i de convivència de gent jove.

D'altra banda, en aquest segon viatge a Berlín coincideix amb el naixement del Neoexpressionisme, un moviment pictòric sorgit a finals dels anys setanta i principis dels vuitanta a Alemanya, des d'on es va estendre per la Resta d'Europa i Estats Units. Tan és així, que a Alemanya s'instal·len molts artistes, que comencen a treballar en cases ocupades, fàbriques que havien quedat abandonades i, en general, en grans espais que havien quedat desocupats des de la Segona Guerra Mundial i on aquests artistes hi van construir el seu taller. En aquest temps d'expansió, moltes galeries van incorporar obres d'aquests artistes neoexpressionistes, com ara David Hockney. En la mesura que aquest estil s'anava expandint per tot el món, sorgeix una segona generació d'artistes que continuaran el treball dels seus mestres. La ciutat de Berlín en va ser el principal focus.

No obstant, aquest estil no deixaria massa petjada a Compte, que encara està fixat amb els conceptes de llum, de color, de proporcions i de bellesa i que, per tant, s'allunyen de l'estil neoexpressionista, en què veu quadres gegants, on no importen els colors, que són més aviat bruts, així com tampoc no importa massa que hi hagi un dibuix concret, sinó que es tracta més de macro expressions. El Neoexpressionisme és un estil que neix arrel dels antics expressionistes i que el que fan aquests nous artistes expressionistes és recuperar la memòria dels seus predecessors. En tot cas, és un estil que, malgrat quedar captivat, no l'acaba d'influenciar del tot.

Finalment, aquest mateix any és seleccionat al XXVI Premi a la Pintura Jove de la Sala Parés de Barcelona.

Aquí acaba aquesta segona etapa anomenada Realisme Màgic, i a partir d'aquí, entra en la seva etapa naturalista, tot i que ho farà progressivament.

1984-2000: Figuració naturalista

1985. Inicia els estudis de Filosofia a la UNED, a Cervera (Lleida), d'una banda per pressions familiars: la família de Compte no veu clar que es dediqui només a la pintura i això el porta a ampliar el seu camp d'estudi. Com que aquests estudis són a distància, això permet a Compte seguir pintant. I, de l'altra, per les ganes de conèixer més i/o entendre millor el món. Compte està ficat en un món molt tècnic de procediments, de mixtures, de maneres de preparar, de coles de conill²³, de tipus de teixits, de grisalles, d'empastaments, de glacis²⁴, etc., i estudiar filosofia li permet descobrir grans autors i adquirir nous coneixements que més endavant plasmarà en els seus articles. La filosofia l'ajudarà a entendre's a ell mateix i a donar un contingut i un esperit a les coses.

Aquest mateix any, és seleccionat al XXVII Premis a la Pintura Jove de la Sala Parés de Barcelona.

1992. En aquest temps, Compte segueix pintant fins que, el setembre del 1992, per qüestions familiars, s'estableix a Quart (Girona), on té lloc el naixement del seu primer i únic fill, l'Adrià. A Quart, disposa d'un petit taller en el que segueix treballant.

Cal dir que d'aquesta etapa artística no es conserva pràcticament res de la seva obra, perquè la ven tota a col·leccionistes privats. Són uns anys en els que, arrel de la primera exposició realitzada a Figueres, Compte va tenint clientela. Cal tenir en compte que Figueres és una ciutat comercial que gràcies a Dalí la gent comença a entendre que les obres es compren i comencen a entendre també el concepte d'apreciar les obres d'art i gaudir-ne. D'aquesta manera, Compte, a partir de la seva primera exposició, ven un conjunt d'obres que fa que d'aquest període se'n conservi ben poca cosa: les pintures més valuoses són venudes, així com gairebé gran part dels seus dibuixos.

1996. Realitza una exposició a la Sala la Punxa de Girona, on s'hi exposen un recull de les obres dels últims quinze anys. Compte no té obra en propietat (el que fa ho ven) i es dedica a recopilar peces que ha venut a col·leccionistes que creu que són les més indicades per poder ser exposades totes juntes, fent un recull, en la mesura del possible

²³ Mai no s'ha de pintar sobre un llenç en estat natural. És precís aïllar el teixit de la pintura; en cas contrari, els olis es filtraran en els materials fent que el pigment s'assequi i s'esquerdi. Per això, la manera convencional de preparar el llenç consisteix en impermeabilitzar-lo amb una mà de cola abans de donar la pintura sobre el fons. N'hi ha de diferents tipus: vegetal, mineral, sintètica i animal. La cola de conill té un escàs poder adhesiu però és molt flexible un cop seca, cosa que redueix el risc que s'esquerdi. S'anomena cola de conill perquè s'obté de la pell d'animals; en aquest cas del conill.

Pedrola i Font, Antoni. *Materials, procediments i tècniques pictòriques*. Barcelona, UNIV de Barcelona, 1988. Pàg 27.

Monahan, Patricia. *Pintar al óleo: Las técnicas y materiales de 32 pinturas al óleo, ilustrados paso a paso*. Madrid, Tursen-Hermann Blume, 1986. Pàg 20.

²⁴ Capa fina de pintura transparent superposada a una capa de pintura més gruixuda.

(algunes obres les ven fora i per tant no les pot recollir) de les principals obres d'aquesta època.

Així doncs, aquesta exposició representa una gran mostra d'aquesta època de figuració naturalista, en què Compte pinta pràcticament totes les obres al natural, amb un llum natural (no pinta de nit). I ho fa en un estudi amb grisalles, amb un tipus de tela determinat, en aquest cas la Claessen²⁵. Són anys de veritable experimentació en els que Compte fa moltes provatures; de tipus de teixit, de tipus d'encolat, de preparació..., i descobreix que, sobretot en el Renaixement i en el Barroc, la pintura segueix tenint llum i frescor: i veu que, més endavant, a partir del 1850 amb la pintura de l'Impressionisme, el Noucentisme o posteriorment amb la del Cubisme, la pintura s'empobreix paulatinament pel que fa a dibuix, lluminositat, color i conservació.

Compte descobreix que els artistes del Renaixement i del Barroc eren molt curosos amb el material i que tenien ajudants al tallar que els preparaven el material. I que és a partir del 1750, quan comencen a aparèixer les primeres indústries que es dediquen a fabricar material pels artistes. Quan comencen a néixer aquestes indústries, l'artista es desprèn dels procediments; per la seva banda, els preparats, tant de teixits com de colors, passen a un camp industrial, que ja no és un expert en pintura, de manera que cada vegada els adulteren més i fan un material més senzill, i al separar-se del que és purament del que és la mà de l'artista fa que aquesta diferència (maneres d'aplicar-lo) es perdi, de la mateixa manera que es perd qualitat dels productes.

I és aquí quan es comencen a empobrir els procediments: quan l'artista treballava amb uns colors determinats, ell sabia com els podia fer servir i quin era el millor pigment; mentre que les indústries això no ho sabien, sinó que volien que tot això fos barat, que fos rentable, i dependre de les remeses (un mateix ocre pot venir de diferents llocs i tenir diferents tonalitats), cosa que abans també passava, però quan l'artista detectava que aquell ocre no cobria prou, automàticament en buscava un altre que fos adequat.

En qualsevol cas, aquesta exposició és el gran recull del treball que Compte ha fet durant els anys d'aquesta etapa artística.

1996. Fruit d'haver estudiat, experimentat i provat tota una sèrie de procediments, tècniques i colors, aplicant-los més tard en la pintura, comença a publicar articles a les pàgines d'art del *Diari de Girona*.

1996. Realitza una reproducció fotogràfica del Retaule de Sant Pera de Púbol.

²⁵ Tipus de tela belga que es prepara artesanalment. Bèlgica té fama, ja des del 1700, de tenir els millors tallers per fer tela de lli i, encara avui dia, és possible que les millors teles per pintar a l'oli segueixin sent les belgues.

2000. Neix la revista especialitzada en art *Bonart*, on hi publicarà de manera periòdica articles relacionat amb les seves recerques.

2001-2013: La mística

2001. Escriu una petita història de l'Aquarel·la amb algunes dades inèdites dintre del llibre que Ricard Planes va fer per a la revista *BonArt*²⁶.

2002. Rep la targeta d'investigador per part de la Generalitat de Catalunya (Departament de Cultura, Direcció General del Patrimoni Cultural) expedida per l'Arxiu Nacional de Catalunya (Institut Ramon Arus de Barcelona). Ramon Arus, col·leccionista i estudiós, porta a Compte una sèrie d'obres i li demana que les estudiï. Una d'aquestes obres, per exemple, és la de Ignacio Zuloaga i Zabaleta. Compte observa que Zuloaga és un pintor que no té escola, i quan aquest ha de fer transparències²⁷, no sap ben bé com les ha d'aplicar, de manera que alguns dels seus quadres quedaven defectuosos.

2004. De Juny a Octubre del 2004 participa en la mostra col·lectiva *A Dalí, mars, cels i deliris comestibles*, feta a la Galeria M. Bagué Art Contemporani de Torroella de Montgrí.

Donat que Compte té tècnica i concepte de dibuix, se li ofereix fer unes classes de dibuix, que acabaran comportant que s'iniciï un conveni amb l'Ajuntament de Torroella de Montgrí perquè aquest proporcioni un local per a fer aquestes classes.

Arrel d'això, s'acaba creant l'aula d'arts Plàstiques de Torroella de Montgrí²⁸.

2006. Assessorament en la fabricació de material de belles arts a la Casa Mir, pionera a Catalunya pel que fa a materials de belles arts.

2007. La relació amb la seva parella s'acaba i l'agost del 2007 es trasllada a viure a Cabanes (alt Empordà) en el mas familiar.

2009. El 31 d'octubre participa en el mural de participació ciutadana: *Pinta una gota de sang* per a la I Marató de donació de sang de Torroella de Montgrí.

²⁶ Compte Casademont, Josep Maria. *Historia de la Aquarel·la*, Jubells, Josep M. Quaderns de viatge (art, pintura, aquarel·la). Ed. BonArt (BA), 2001, P. 30-40.

²⁷ Tècnica pictòrica que utilitza pinzellades molt suaus que deixen entreveure allò cobert per les mateixes.

²⁸ Va néixer de forma casual i sense pretensions, però amb els anys, i gràcies a un treball meticulós, aquest espai d'aprenentatge a anat agafant forma. L'any 2006, l'Ajuntament de Torroella de Montgrí decideix consolidar la iniciativa i emplaça l'aula d'arts plàstiques al Convent dels Agustins. Dos anys més tard, amb una nova actuació de l'Ajuntament, l'aula es va constituir en una associació amb la finalitat de facilitar la gestió de les diferents activitats que l'aula dur a terme durant l'any. Es tracta d'un espai on gent de diferent procedència aprèn específicament la concepció de la pintura i del dibuix.

2011. El 18 de juny participa en el mural de participació ciutadana: *Il·lumina* per al Festival de fi de curs CEIP Guillem de Montgrí de Torroella de Montgrí.

2012. L'any 2012 realitza una conferència titulada *Procediments pictòrics desapareguts: l'orina, la sang de bou, el sucre i la mel* al Casal de Gent Gran Figueres.

El 10 de novembre del mateix any participa en el mural de participació ciutadana: *La mel és més dolça que la sang* per a la II Marató de donació de sang de Torroella de Montgrí; i el 13 de desembre del mateix any participa en el mural de participació ciutadana: *Pinta el que sens* per a La marató de TV3, a la carpa firal de Torroella de Montgrí.

2014-2017: Art objectual

2014. Publica *Torroella de Montgrí 1714. Imatge i tragèdia de l'art barroc català: el retaule*, que consisteix en una mostra expositiva i amb l'edició d'un desplegable que es va realitzar en motiu del Tricentenari per encàrrec de l'Ajuntament de Torroella de Montgrí. El treball es va mostrar el juliol del 2014 a l'espai expositiu de la capella de Sant Antoni de la mateixa vila.

2015. Exposició al Centro Cultural Galileo de Madrid

2015. Visita a la Biennal de Venècia.

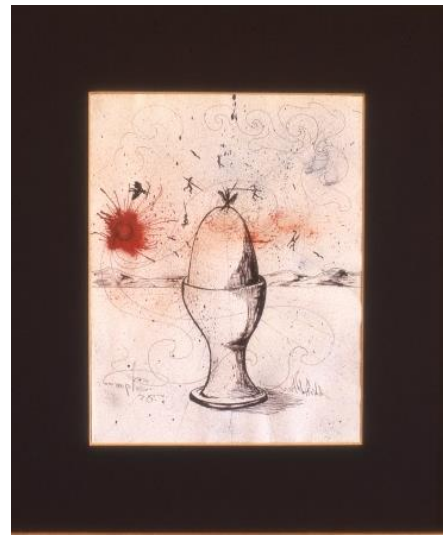
2016. Exposició a l'Espai d'Art de la Llibreria Vitel·la de l'Escala

2016. Exposició *Tresors i relíquies* a l'Espai d'Art de la Llibreria Vitel·la de l'Escala.

Catàleg de les obres

1961-1979: Del surrealisme a l'expressionisme abstracte

1. Títol: *La manifestació de l'ou*
Autor: Josep Maria Compte
Any: 1978
Tècnica: Tinta xina sobre paper
Mides: 32,5 x 25 cm



2. Títol: *La possessió del terra*
Autor: Josep Maria Compte
Any: 1978
Tècnica: Tinta xina sobre paper
Mides: 25 x 32 cm



3. Títol: *El poder artístic*
Autor: Josep Maria Compte
Any: 1978
Tècnica: Tinta xina sobre paper
Mides: 25 x 32,5 cm



4. Títol: *La grandesa respectuosa*
Autor: Josep Maria Compte
Any: 1979
Tècnica: Tinta xina sobre paper
Mides: 25 x 45 cm



5. Títol: *La infinitud*
Autor: Josep Maria Compte
Any: 1979
Tècnica: Tinta xina sobre paper
Mides: 25 x 45 cm



6. Títol: *Terrible espera*
Autor: Josep Maria Compte
Any: 1979
Tècnica: Tinta xina sobre paper
Mides: 25 x 32 cm



7. Títol: *Àgil conspiració*
Autor: Josep Maria Compte
Any: 1979
Tècnica: Tinta xina sobre paper
Mides: 50 x 32,5 cm



8. Títol: *El suau entrellaçat*
Autor: Josep Maria Compte
Any: 1979
Tècnica: Esmalt sobre paper
Mides: 32 x 50 cm



1980-1983: Realisme màgic

1. Títol: *Paisatge amb núvols*
Autor: Josep Maria Compte
Any: 1980
Tècnica: Oli sobre tela
Mides: 33 x 41 cm



2. Títol: *Noia negra i gos*
Autor: Josep Maria Compte
Any: 1981
Tècnica: Oli sobre tela
Mides: 100 x 81 cm



3. Títol: *Sense títol*
Autor: Josep Maria Compte
Any: 1981
Tècnica: Oli sobre tela
Mides: 46 x 38 cm



4. Títol: *Noia i mar*
Autor: Josep Maria Compte
Any: 1981
Tècnica: Oli sobre tela
Mides: 65 x 54 cm



5. Títol: *Natalis, homenatge a Picasso*

Autor: Josep Maria Compte

Any: 1981

Tècnica: Oli sobre tela

Mides: 65 x 54 cm



6. Títol: *Estudi mural per Castelló d'Empúries*

Autor: Josep Maria Compte

Any: 1982

Tècnica: Oli sobre fusta

Mides: 50 x 160 cm



7. Títol: *Ordis a la tramuntana*

Autor: Josep Maria Compte

Any: 1982

Tècnica: Oli sobre paper encolat al damunt de fusta

Mides: 100 x 100 cm



8. Títol: *Trompetista a la platja*

Autor: Josep Maria Compte

Any: 1983

Tècnica: Oli sobre tela

Mides: 92 x 73 cm



1984-2000: Figuració naturalista

1. Títol: *Cadira amb copa*
Autor: Josep Maria Compte
Any: 1984
Tècnica: Oli sobre tela
Mides: 100 x 81 cm



2. Títol: *Tres pedres*
Autor: Josep Maria Compte
Any: 1985
Tècnica: Oli sobre tela
Mides: 46 x 55 cm



3. Títol: *Sitra amb estalvis*
Autor: Josep Maria Compte
Any: 1986
Tècnica: Carbó sobre paper
Mides: 80 x 100 cm



4. Títol: *Dona d'esquenes*
Autor: Josep Maria Compte
Any: 1986
Tècnica: Oli sobre tela
Mides: 116 x 89 cm



5. Títol: *Palau Sabaldòria* (Vilafant)

Autor: Josep Maria Compte

Any: 1987

Tècnica: Oli sobre tela

Mides: 130 x 162 cm



6. Títol: *Retrat de la Infanta Margarida amb pomes*

Autor: Josep Maria Compte

Any: 1988

Tècnica: Oli sobre tela

Mides: 64 x 81 cm



7. Títol: *Violí amb llimones*
Autor: Josep Maria Compte
Any: 1988
Tècnica: Oli sobre tela
Mides: 65 x 100 cm



8. Títol: *Cistell amb moscats de Llançà*
Autor: Josep Maria Compte
Any: 1989
Tècnica: Oli sobre tela
Mides: 62 x 75 cm



9. Títol: *Violí amb préssecs*
Autor: Josep Maria Compte
Any: 1989
Tècnica: Oli sobre tela
Mides: 60 x 92 cm



10. Títol: *Flor de pruner*
Autor: Josep Maria Compte
Any: 1999
Tècnica: Oli sobre tela
Mides: 61 x 50 cm



2001-2013: La mística

1. Títol: *Mons*

Autor: Josep Maria Compte

Any: 2001

Tècnica: Oli sobre tela

Mides: 81 x 65 cm



2. Títol: *Autoretrat*

Autor: Josep Maria Compte

Any: 2003

Tècnica: Oli sobre tela

Mides: 92 x 73 cm



3. Títol: *Selva*

Autor: Josep Maria Compte

Any: 2003

Tècnica: Oli sobre tela

Mides: 97 x 130 cm



4. Títol: *Rosa de color rosa*

Autor: Josep Maria Compte

Any: 2004

Tècnica: Oli sobre tela

Mides: 46 x 38 cm



5. Títol: *Estovalles amb os de sépia*
Autor: Josep Maria Compte
Any: 2008
Tècnica: Oli sobre tela
Mides: 73 x 92 cm



6. Títol: *Rosa rosa amb got blau*
Autor: Josep Maria Compte
Any: 2009
Tècnica: Oli sobre tela
Mides: 33 x 33 cm



7. Títol: *Clàudia Bernad*
Autor: Josep Maria Compte
Any: 2010
Tècnica: Oli sobre tela
Mides: 46 x 38 cm



8. Títol: *Dos roses amb tovalles blaves*
Autor: Josep Maria Compte
Any: 2012
Tècnica: Oli sobre tela
Mides: 55 x 65 cm



2014-2017: Art objectual

1. Títol: *Idees i pensaments*

Autor: Josep Maria Compte

Any: 2014

Tècnica: Diferents materials

Mides: 9 quadres de 25 x 25 cm



2. Títol: *Despelles de mar*

Autor: Josep Maria Compte

Any: 2016

Tècnica: Diferents materials

Mides: 9 quadres de 25 x 25 cm



3. Títol: *Desitjos*

Autor: Josep Maria Compte

Any: 2016

Tècnica: Diferents materials

Mides: 9 quadres de 25 x 25 cm



4. Títol: *El color dels números*

Autor: Josep Maria Compte

Any: 2016

Tècnica: Diferents materials

Mides: 9 quadres de 25 x 25 cm



5. Títol: *Homenatge a alguns artistes*
Autor: Josep Maria Compte
Any: 2016
Tècnica: Diferents materials
Mides: 9 quadres de 25 x 25 cm



6. Títol: *Escafandre o vaixell d'home*
Autor: Josep Maria Compte
Any: 2017
Tècnica: Llapis de grafit sobre paper
Mides: 100 x 70 cm



Catàleg dels articles

Diari de Girona

- Compte, J. M. (1996). Sa excel·lència el blanc de plom. *Diari de Girona*.
- Compte, J. M. (1996). El genuí oli de llinosa premsat en fred. *Diari de Girona*.
- Compte, J. M. (1996). L'arsènic, un verd desterrat. *Diari de Girona*.
- Compte, J. M. (1996). Els mèdiams: enigma i realitat. *Diari de Girona*.
- Compte, J. M. (1996). L'autèntic groc indi. *Diari de Girona*.
- Compte, J. M. (1996). El descobriment dels olis eteris (I) i (II). *Diari de Girona*.
- Compte, J. M. (1996). El retaule de Sant Pere de Púbol, dominical de cultura. *Diari de Girona*, 6-7.
- Compte, J. M. (1996). La màgia de la pintura Egípcia. *Diari de Girona*.
- Compte, J. M. (1996). La 'càmera obscura' i la 'càmera lúcida', jornada Varés. *Diari de Girona*.
- Compte, J. M. (1996). La pintura i el baix relleu Egipci. *Diari de Girona*.
- Compte, J. M. (1996). Egipte: el color i la seva simbologia. *Diari de Girona*.
- Compte, J. M. (1997). La sang del drac. *Diari de Girona*.
- Compte, J. M. (1997). De les malalties dels pintors. *Diari de Girona*.
- Compte, J. M. (1997). El futur de les resines sintètiques. *Diari de Girona*.
- Compte, J. M. (1997). Composició i elaboració de les resines sintètiques. *Diari de Girona*.
- Compte, J. M. (1997). La classificació dels productes plàstics (I) i (II). *Diari de Girona*.
- Compte, J. M. (1997). Els plàstics naturals (I) i (II). *Diari de Girona*.
- Compte, J. M. (1997). Secrets d'Alquímia: la cola de caseïna. *Diari de Girona*.
- Compte, J. M. (1997). La fundació Emili Vilà de Llagostera. *Diari de Girona*.
- Compte, J. M. (1997). El llapis, una font de toxicitat. *Diari de Girona*.
- Compte, J. M. (1997). Les ceres i els guixos. *Diari de Girona*.
- Compte, J. M. (1997). Caravaggio, l'espadatxí. *Diari de Girona*.

- Compte, J. M. (1997). Les excentricitats de Piero di Cosimo. *Diari de Girona*.
- Compte, J. M. (1997). Els aprenents de Piero di Cosimo. *Diari de Girona*.
- Compte, J. M. (1998). El misteri de la pintura grega. *Diari de Girona*.
- Compte, J. M. (1998). Les aventures plàstiques de l'Imperi Romà. *Diari de Girona*.
- Compte, J. M. (1998). L'encàustica i l'enigma de la 'cera Púnica'. *Diari de Girona*.
- Compte, J. M. (1998). Preparació de la pintura a la cera, I, II i III. *Diari de Girona*.
- Compte, J. M. (1998). Els mítics i llegendaris retrats del Faium. *Diari de Girona*.
-

Revista *Bonart*

- Compte, J. M. (2000). Una joia de la pintura al museu d'art de Girona. *Bonart*, 16.
- Compte, J. M. (2000). Paolo di Domo: El florentí dels ocells. *Bonart*, 50.
- Compte, J. M. (2000). El controvertit cas del falsificador Van Meegeren. *Bonart*, 8.
- Compte, J. M. (2000). El sant del frare Joan o Juan Sánchez Cotán. *Bonart*, 11.
- Compte, J. M. (2000). 50 secrets màgics per pintar. *Bonart*, 13.
- Compte, J. M. (2001). L'orella de Van Gogh, la mà esquerra de Dalí i el peu de Cézanne. *Bonart*, 19.
- Compte, J. M. (2005). Procediments pictòrics desapareguts. *Bonart*, 30.
- Compte, J. M. (2005). La petita història del color negre. *Bonart*, 21.
- Compte, J. M. (2005). Goya i la bonica aristòcrata: la Duquesa d'Alba. *Bonart*, 19.
- Compte, J. M. (2006). Gabrielle d'Estrées i la seva germana, anònim de l'Escola de Fontainebleau. *Bonart*, 35.
- Compte, J. M. (2008). Del traç al negre, 'supramatist'. *Bonart*, 48.