

AGRAÏMENTS

Vull donar les gràcies als tutors d'aquest treball de final de grau, el dr. Gabriel Alcalde i Gurt i la dra. Gemma Domènech i Casadevall per la seva dedicació i temps, així com també als entrevistats i entrevistades dels museus de la ciutat de Girona:

Hermínia Bas del Museu d'Art de Girona.

Anna Carpena del Museu del Cinema.

Lídia Donat i Pérez del Museu d'Història dels Jueus.

Rosa M^a Gil i Tort de la Fundació Rafael Masó.

Carme Irla i Saura del Museu d'Història de Girona.

Lada Servitja i Tormo del Museu d'Arqueologia de Catalunya-Girona.

Gustavo Torres del Museu-Tresor de la Catedral.

1. INTRODUCCIÓ

Quan vaig haver de triar un tema pel treball de fi de grau no vaig trigar gaire en decidir-me, tenia clar que havia de ser un tema que m'agradés i m'interessés, per això de seguida vaig pensar en vincular la museologia i la psicologia infantil, ja que estudiar psicologia era i és una de les meves devocions; És el museu només cosa d'adults? En que es deferència el que es pot i cal oferir al públic infantil de l'adult? Així doncs, m'he plantejat endinsar-me i tractar de veure l'interior dels museus de Girona tal com ho faria un nen o nena dins d'una visita familiar i d'aquesta manera analitzar-ne els problemes, les mancances i les virtuts de cadascun. Al llarg del treball, el tema m'ha anat atrapant fins al punt que he sol·licitat començar unes pràctiques voluntàries al Museu del Suro de Palafrugell dins el departament educatiu. Guardo molt bons records de les sortides culturals que fèiem amb l'escola i amb la família quan era petita, tot i que no amb exactitud, en tinc present les sensacions que el descobriment m'aportava. És per això que penso en la gran importància que té la tasca educativa en totes aquestes institucions culturals i el fet que, per fer-se atractives al públic infantil i jove, sàpiguen explotar les seves possibilitats tant com puguin.

“La Constitució Espanyola i els Estatuts d'Autonomia estableixen el dret universal de tots els ciutadans a la cultura. Les institucions públiques han de garantir que existeixin els organismes precisos que desenvolupin i duguin a terme activitats culturals per tal d'afavorir a l'educació i capacitat crítica de les persones que ocupen una societat”.¹

Cada vegada més, la visita als museus i altres institucions culturals ha esdevingut una part clau del temps lliure pels grups familiars, els quals, necessiten que els museus siguin capaços de transmetre de forma entenedora, didàctica i amena el contingut de tot allò que exposen. Per això, els museus amplien les seves prestacions per tal d'estar a l'alçada dels canvis que s'estan donant i del que la societat necessita i desitja rebre.

¹ AAVA (Asociación de Artes Visuales de Asturias). “Buenas prácticas en museos y centros de arte”.

http://www.aavasturias.com/index.php?option=com_content&view=article&catid=30:documentos&id=49:buenas-practicas-en-museos-y-centros-de-arte&Itemid=54

Segons Torrego Serrano (2007), els museus i centres culturals, estan cada cop més conscienciats amb la tasca comunicativa i saben que els cal actualitzar-se i posar-se al nivell, educativament parlant, dels grans museus (com ara el Metropolitan de Nova York, la National Gallery de Londres, el Louvre de París o el Reina Sofía i el Prado d'Espanya). En el territori espanyol, s'està duent a terme una transformació en aquest aspecte i un dels passos en que més s'està treballant és en donar una bona oferta educativa-didàctica als visitants infantils dins l'àmbit escolar i també fora d'aquest. Segons aquest mateix autor, però, alguns museus encara no resulten prou atractius i entenedors pels nens i nenes, ja que solen estar dirigits per i pels adults i quan els infants els visiten els cal una interpretació de la informació en un llenguatge més entenedor; En el present treball demostrarem que, pel que fa els museus de la ciutat de Girona, això no és així.

Així doncs, l'objectiu principal d'aquest treball és el d'analitzar i avaluar els set museus de la ciutat de Girona per comprovar el nivell d'inclusió i dels serveis que aquests ofereixen a les famílies que busquen una experiència cultural satisfactòria. Amb tot això, s'intentarà demostrar la hipòtesi que aquests museus treballen i construeixen un discurs adaptat als nens/es per tal de fer-se entendre i transmetre el seu patrimoni històric-cultural i que, aquells que hi posen més medis reben més bons resultats.

2. METODOLOGIA

Per a contrastar la hipòtesi plantejada hem pres el conjunt de museus que es troben a Girona ciutat: el Museu d'Arqueologia de Catalunya-Girona, el Museu d'Història de Girona, el Museu d'Història dels Jueus, el Museu del Cinema, el Museu Casa Masó, el Museu-Tresor de la Catedral i el Museu d'Art, per tant, set museus de temàtica variada. Per a realitzar aquest treball, han anat molt de la mà la part pràctica o treball de camp i la part teòrica. Primerament, ha estat precís buscar i analitzar estudis ja realitzats per tal de tenir un referent teòric sobre la realitat, la visió i opinions que tenen diversos autors sobre l'educació als museus i l'acollida de les sortides culturals familiars dins el camp museístic. D'entre els autors consultats, hem pres com a referents les principals investigacions sobre l'actualitat museística de Torrego, Florencia (2007), Sabaté i Gort (2012) i Servitja, Lada (2012). Amb l'ajuda del que afirmen aquests autors analitzarem

els museus de la ciutat de Girona i demostrarem que treballen i utilitzen diversos medis per resultar atractius al públic familiar i que els nens/es que formen part d'aquest públic hi puguin trobar un espai de gaudi i d'agradable aprenentatge.

En segon lloc, s'ha procedit a elaborar unes entrevistes (veure annex 7.1) dirigides als responsables del departament didàctic de cada museu, a partir de les idees principals que s'han pogut extreure de les afirmacions de cada autor i que ens han servit, doncs, de punt de partida per poder avaluar com treballa cadascun dels museus observats en favor del públic familiar, així com també indagar com de conscienciats i preparats estan els museus de la ciutat de Girona per a aquests tipus de públic i quins són els seus problemes, limitacions, preocupacions, plans de futur, etc.

En tercer lloc, amb les dades obtingudes a partir de la lectura dels treballs acadèmics i de les respostes dels entrevistats/ades, es van realitzar visites als museus (veure annex 7.3) per avaluar tots aquells elements que creiem que poden influenciar en una visita a qualsevol dels museus de la ciutat de Girona per part del públic familiar, l'interès que aquests poden ocasionar en els nens i nenes visitants i les facilitats que poden oferir a les famílies. Cal tenir en compte que el públic familiar del nostre estudi el formen 2 adults i un o més nens/es i cal assenyalar que nosaltres ens centrarem en els nens/es que formen aquest grup i no en els adults. Aquelles característiques principals que s'han avaluat de cada museu han estat: l'existència de tarifes i activitats dissenyades per beneficiar els grups familiars, el fet que el museu hagi incorporat en les seves sales elements interactius i/o manipulables, la disposició i mode de presentar i col·locar les diverses peces, objectes i plafons o cartells informatius de tal manera que no en quedi dificultada la visió als infants. Així com també l'existència de fitxes-joc, jocs de descoberta o similars per acompanyar la visita amb un llenguatge més proper i adaptat als infants.

Finalment, un cop realitzades les cròniques de les visites seguint els criteris de la fitxa d'observació (veure annex 7.2), s'ha procedit a l'obtenció i anàlisi de les dades, i llavors s'han redactat unes conclusions a partir de tot el material, teòric i pràctic, recollit.

3. ELS MUSEUS DAVANT EL PÚBLIC FAMILIAR

Els museus han patit una transformació, han passat de ser uns espais purament contenidors, aquells “cubos blancos” als que feia referència Brian O’Doherty (O’Doherty, 2011), a ser també una institució pedagògica i educativa als anys ’60 (segons Sabaté Navarro i Gort Riera, 2012). A mesura que la societat canvia i espera rebre alguna cosa més d’un museu que el seu caràcter contenidor, expositor i conservador, les institucions també s’actualitzen i passen a promocionar un caràcter més didàctic que fa que el museu sigui visitat per un públic més ampli.

La pedagogia museística és una poderosa eina de transmissió patrimonial, la qual pot tenir efectes molt positius tant en el present com en les generacions properes. Seguint aquesta premissa, els museus poden fer això possible combinant la cultura amb l’oci mitjançant les activitats per nens/es, per adults i és clar, per famílies, en que aquestes ajuden a enfortir els llaços entre els membres. Aquestes activitats, aplicades durant la visita fan créixer la motivació, el vincle amb el museu i el patrimoni i fan més amena i satisfactòria l’experiència. Les exposicions temporals també tenen un paper important ja que fomenten les noves visites així com les periòdiques. Per aconseguir aquest vincle amb tots els segments de la població s’haurien d’escoltar i donar resposta a les seves propostes i necessitats.

Així doncs, segons Sabaté Navarro i Gort Riera (2012), els canvis es començaren a donar als anys ’60, en que s’inicià el desenvolupament de la funció educativa dels museus, encabint als grups escolars i adoptant un nou discurs museogràfic. Als ’70 s’incentivà l’educació patrimonial, els recursos educatius, els materials audiovisuals, els materials didàctics, etc. Als ’80, els museus s’especialitzaren en temes o àmbits, creixent-ne els dedicats a temàtiques o artistes concrets, i resultant aquests els més reclamats per la comunitat. Durant la mateixa dècada es produïren també grans transformacions culturals, econòmiques i socials, les quals han fet possibles i necessaris canvis en els museus del territori espanyol. Un d’aquests canvis en la concepció del museu, el veiem en que s’han ampliat els espais dedicats a altres usos a més de l’expositiu, com ara activitats, cursos, material didàctic, sales d’estar, etc. El museu conservador ha donat lloc a un espai per aprendre servint-se cada vegada més de les noves tècniques pedagògiques i de les TIC, com per exemple, les sales d’audiovisuals, els vídeos explicatius, i els jocs interactius tàctils, d’entre altres (Torrego Serrano, 2007). Així doncs, durant els ’80 neix la cultura

postmoderna de l'oci i passem del museu acadèmic a l'actiu i en arribar els '90 s'ha obtingut ja el concepte de museu com a espectacle turístic (Sabaté Navarro i Gort Riera, 2012).

La majoria de museus van ser creats a partir de l'antic pensament museogràfic, el del museu com a conservador i expositor. En l'actualitat, però, ja els trobem actualitzats, presenten nous espais i ofereixen activitats i serveis reclamades per la comunitat, com ara els cursos, les xerrades, les conferències i l'accessibilitat de persones amb mobilitat reduïda. No sempre però, encabir-hi tots aquests serveis és senzill, ja que no tots els museus són de nova planta, i a vegades caldria fer ampliacions o remodelacions arquitectòniques, justament aquest cas afecta als edificis emblemàtics de la ciutat de Girona i ho veurem reflectit en algunes de les problemàtiques dels museus. Així, segons Torrego Serrano (2007), pel que fa la importància de l'espai i l'ús de "tècniques didàctiques" o l'acostament al visitant, podem dir que, per exemple, en el cas dels nous museus d'art contemporani, que es serveixen d'aquests recursos per poder-se fer entendre amb la comunitat i, pensant en la necessitat de diversos espais, solen ubicar-se en edificis amplis o de nova planta. També, segons aquest autor, una gran part d'aquests museus capten l'atenció dels visitants mitjançant el disseny de l'edifici, per davant de les obres o col·leccions i, d'aquesta manera, l'edifici passa a formar part de la identitat de la ciutat. Un bon exemple en quant a discurs museogràfic, és l'adoptat pels museus de ciències, els quals passen de ser expositors i conservadors a ser, en primer lloc, actius i interactius, oferint una experiència satisfactòria i per totes les edats, mitjançant espais amplis on el gran nombre d'elements manipulables, capten l'atenció i la curiositat dels visitants (Torrego Serrano, 2007).

Segons Pastor Homs (1992), encara hi ha exposicions al territori espanyol que es plantegen i s'organitzen sense conèixer els públics ni analitzar-los. En aquestes, es segueix el pensament idealitzat que tots els visitants entren al museu amb motivació, energia i les ganes d'estar-hi "tot el temps del món", a més de amb una capacitat de retentiva i comprensió irreal. A causa d'això, es sobre-exploten els elements i la informació exposada, fent sentir al visitant confús, cansat i desmotivats. D'aquesta manera, tal com diu Borja-Villel (2010), lluny de ser interpellat, el visitant marxa del museu amb una sensació de buidor i alienació que de ben segur interferirà en futures visites culturals. Al llarg d'aquest treball veurem que això no és així, almenys en el cas dels museus de la ciutat de Girona.

Els visitants familiars, tenint en compte, tal com hem dit en el present treball, que ens hem centrat en els nens i nenes que formen part d'aquest públic i no en els adults, són uns dels públics més complexos de satisfer. Aquest fet és degut, en general, a les seves necessitats i capacitat de retentiva, que cal que sigui incentivada degudament segons la seva franja d'edat. Cal oferir unes activitats que permetin la correcta comprensió i interpel·lació del nen/a, fent que la visita fomenti la seva curiositat i benestar, produint-se una experiència global satisfactòria. L'educació i ensenyança són vitals per aconseguir que la societat aculli els principis del disseny universal². Un dels referents en aquest àmbit és el Brooklyn Children's Museum, fundat per Crown Heights Brooklyn al 1899 a Nova York, el qual va esdevenir el primer museu dissenyat pels infants de manera específica i sempre ha mantingut una forta relació amb la comunitat ja que s'ha volgut que el seu desenvolupament es produís de manera paral·lela amb aquesta. Al web del museu podem veure com descriuen la seva missió: "La missió del Museu dels Nens de Brooklyn és involucrar als nens en les experiències educatives i d'entreteniment a través de la innovació i l'excel·lència en exposicions, programes i ús de la seva col·lecció. El Museu anima als nens des de la infància fins la secundària a desenvolupar la comprensió i el respecte per si mateixos, als altres i al món que els envolta"³.

4. ELS MUSEUS DE LA CIUTAT DE GIRONA

Com hem dit, el treball dels i les responsables dels departaments didàctics i pedagògics són cada vegada més indispensables en un museu. Així com també ho són les propostes educatives com ara: tenir diferents tarifes o descomptes pels nens/es; l'existència de visites guiades que estiguin adaptades per a aquells públics (com ho és l'infantil i el familiar) que requereixen d'una visita que no es faci feixuga, oferint, per exemple, nodes o elements didàctics que acompanyin la visita; la possibilitat d'autonomia pels casos en

²<http://www.tothomweb.com/ca/accessibilitat/accessibilitat-web>: "El disseny universal (o disseny per tots) són uns principis que persegueixen un disseny de productes i entorns que puguin ser utilitzats per la majoria de la població sense necessitat de ser adaptats; L'accessibilitat i el disseny universal van agafats de la mà". Consultat per última vegada el 20/02/17.

³ www.brooklynkids.org. Consultat per última vegada el 26/11/16.

que es vol fer la visita el més còmodament possible o en que no es desitgen elements d'ajuda, com per exemple audioguies, fulletons informatius o plànols; la comoditat, la correcta il·luminació i la mida de la lletra dels plafons i zones on descansar tant físicament com mental d'entre altres; i finalment, un espai museístic segur, amb totes les zones accessibles assegurades (Sabaté Navarro i Gort Riera, 2012), tret imprescindible que haurien de complir tots els museus. Així doncs, com s'ha explicat també en l'apartat anterior, aquestes són les característiques principals que s'han tingut en consideració per a l'observació de cadascun dels set museus analitzats: el fet que el museu hagi incorporat en les seves sales elements interactius i/o manipulables, la disposició i mode de presentar i col·locar les diverses peces, objectes i plafons o cartells informatius de tal manera que no en quedi dificultada la visió als infants o com a mínim dotar a aquests d'una certa inclinació, així com també que la presentació de les diverses sales no sigui monòtona, d'entre molts altres aspectes. D'altra banda, els trets principals que s'han consultat als entrevistats/ades han estat aquests: les tarifes que beneficien al públic familiar, l'existència d'elements manipulables o interactius i si en un futur se'n afegiran, l'accés als visitants familiars a fitxes-joc o jocs de descoberta d'entre altres per tal de dinamitzar la visita al museu, si el museu ofereix o no algun tipus d'enquesta o butlleta d'opinió específicament als nens i nenes que formen part d'un grup familiar, la durada aproximada de la visita al museu, els serveis que el museu ofereix i que poden ser d'ajuda al públic familiar, les activitats que s'organitzen pel públic familiar i moltes altres qüestions. L'objectiu era obtenir uns resultats que ens permetessin elaborar un anàlisi comparatiu (veure apartat 4.2) i establir així unes conclusions basades en fets.

Però, per què els museus s'haurien de prendre tantes molèsties per acollir degudament al públic familiar? Té importància l'adopció d'un llenguatge individualitzat?

Podem afirmar gràcies a les entrevistes i reafirmant-nos en l'estudi de John H. Falk i Lynn D. Dierking de l'any 1992, que els primers punts de contacte dels nens/es amb els museus, venen motivats per la família i l'escola amb l'objectiu d'ampliar els seus horitzons i fomentar el plaer pel món cultural; Si aquest fet es duu a terme de manera correcta i per tant, satisfactòria, aquests primers punts de contacte tindran una influència important en les futures visites d'aquests nens/nenes i és motivarà doncs, un cop ja d'adults, que portin també als seus fills/es a visites culturals. Així, els nens/es agraeixen que se'ls tingui en consideració, que se'ls consulti les seves opinions i que el museu presenti un llenguatge individualitzat que els faci sentir protagonistes i interpel·lats per tal d'estar còmodes i

explorar les sales amb èxit i motivats per la curiositat. El públic que visita els museus troba, en el repte d'aprendre i d'explorar satisfacció (Falk i Dierking, 1992).

A continuació presentem les dades obtingudes de l'anàlisi dels set museus de la ciutat de Girona a partir de les entrevistes amb els i les responsables dels departaments didàctics (veure annex 7.1) i de les visites als museus (veure annex 7.3). Alguns dels aspectes que s'han avaluat, sobretot en la crònica de les visites, s'han extret dels anàlisis a que Lada Servitja (2012) sotmet cinc dels museus de la ciutat de Girona en la seva Tesi "Els visitants infantils dels museus gironins en el marc d'una visita familiar i no organitzada", els quals, tot i poder alguns no semblar importants o determinants en un primer moment, l'autora demostra que ho són i que influeixen en la recepció i experiència global que un nen/a pot endur-se d'una visita al museu (alguns d'aquests casos són, per exemple, l'existència de finestres que deixin veure l'exterior, patis o claustres, la temperatura, l'originalitat expositiva, etc.).

4.1. ANÀLISI DELS CASOS

4.1.1. MUSEU D'ARQUEOLOGIA DE CATALUNYA- GIRONA

El Museu d'Arqueologia de Catalunya-Girona, troba el seu origen en el museu fundat per la Comissió Provincial de Monuments al 1846, el Museu Provincial d'Antiguitats i Belles Arts. Va ser l'any 1857 que s'instal·là al monestir de Sant Pere de Galligants, on es troba actualment. El museu té com a missió la transmissió dels coneixements actuals sobre l'activitat humana des dels seus inicis fins a l'època tardoromana, mitjançant els elements arqueològics obtingut amb les excavacions a les comarques de Girona, així com també donar suport i fomentar la difusió, la recerca i conservació del patrimoni arqueològic de Catalunya⁴.

El Museu d'Arqueologia de Catalunya-Girona va ser visitat en primer lloc el 09/02/16, en que es va fer una primera visita als espais del museu. Durant el mateix dia, per telèfon,

⁴ <http://www.mac.cat/esl/Sedes/Girona/Presentacion>. Consultat per última vegada el 17/12/16.

es va entrevistar a Lada servitja i Tormo, responsable del departament didàctic. Finalment, el 10/02/16 es va fer una segona visita per aprofundir més en l'anàlisi del museu, agafar mides, fer fotografies, etc. (veure annex 7.3.).

DADES OBTINGUDES

TARIFES

Els menors de 8 anys entren gratuïtament.

Hi ha descompte per a famílies amb carnet de família nombrosa.

També es fan descomptes a les famílies en que un o els dos progenitors estiguin a l'atur.

Existeix un tiquet a preu reduït per famílies (2 adults i un nen/a o més).

Es fa descompte en els casos de famílies Monoparentals.

Els nens/es i joves (de 8 fins a 25 anys) també tenen una entrada a preu reduït.

ACTIVITATS

Tots els nens/es, independentment de si van amb l'escola o no, poden optar a fer un "joc de pistes" dissenyat per totes les edats i al qual hi pot participar el conjunt de la família.

Hi ha també un espai dedicat a les famílies, amb jocs de descoberta, jocs lliures i materials per fer tallers.

SERVEIS

El museu ha incorporat un canviador de nadons als lavabos, i està previst d'inaugurar-se properament un espai concret pel públic familiar, una sala on els nens/es podran fer activitats interactives. A més, hi trobem el claustre, el qual ofereix un punt de connexió amb l'exterior, allunya la sensació de tancament, transmet confort, serenor i tranquil·litat i proporciona un moment de descans molt positiu per reprendre amb més forces la visita.

ELEMENTS MANIPULABLES I INTERACTIUS

El museu no compta amb elements manipulables ni interactius.

DISCURS MUSEOGRAFIC I WAY-FINDING

Segons Lada Servitja, l'entrevistada, allò que fa que el públic infantil surti satisfet és el que anomenaríem "la neteja de l'espai visual" (mínim d'elements i contaminació visual

en allò que s'està observant) i també, degut a l'explicació didàctica de l'exposició permanent (en aquesta els objectes i eines arqueològics s'acompanyen de dibuixos de gran format per mostrar l'ús que se'n donava). L'espai arquitectònic permet que fer la visita sigui molt senzill, ja que a més de no haver-hi una sobre-exposició (presentant tots els espais harmonia visual), els espais estan diferenciats arquitectònicament en església, claustre i sobreclaustre. A més, el temps que duraria una visita si aquesta la féssim correctament és de tant sols uns 30-45 minuts; És, per tant, una visita totalment factible per set realitzada per nens/es.

A l'església, l'amplitud de l'espai fa que, tot i trobar-nos algun element exposat a més de 1'30 m. del terra, sigui possible fer unes passes enrere per veure-ho del tot bé. Pel que fa als plafons explicatius de l'església, aquests es troben força alts i a més, tenen una lletra molt petita. En català, trobem el text sobre fons blanc i escrit en negre (sent l'idioma que es llegeix millor), en castellà, la lletra és de color taronja i en anglès en color blau clar (sent el que es llegeix pitjor) (veure fig. 1). Aquests colors, amb l'afegit format de lletra i el fet que la llum hi reflecteixi, fa que els plafons resultin força difícils de llegir.

Al sobreclaustre, hi trobem un conjunt de peces fruit d'excavacions perfectament col·locades en vitrines de 76 cm. d'alçada, una mida correcta per a la bona visibilitat dels nens/es. Les explicacions que trobem de cada peça dintre les vitrines estan només en català i a les parets hi podem trobar una explicació més llarga, per períodes i/o zones territorials en català, castellà i anglès. Tot i que algunes de les vitrines tenen dues estanteries i que la més alta es troba a uns 133 cm. del terra, aquestes són transparents i per tant, els objectes poden ser vistos allunyant-se'n una mica o des d'un angle inferior. Un tret diferenciador i molt positiu és que, pel conjunt de peces que ocupen cada vitrina, hi ha un dibuix de grans dimensions que il·lustra com s'usaven, segons l'època, les eines trobades a partir d'aquestes expedicions arqueològiques i, per tant, els nens/es obtenen un reforç molt potent que els ajuda molt a imaginar-s'ho (veure fig. 2). També trobem una altra mostra d'originalitat a l'hora d'exposar en aquesta sala una bona diversitat d'àmfores, aconseguint equilibrar les alçades de tot el conjunt.

Un dels grans *handycaps* amb que es troba el museu és amb la manca d'ascensors i amb la temperatura excessivament baixa en la sala del sobreclaustre durant els mesos d'hivern. Segon l'entrevistada, el museu resulta més atractiu pels nens i nenes amb una edat més propera als 12 que als 5 anys, degut principalment, a que solen tenir ja uns referents escolars.



Fig. 1. L'ús dels colors pastel per a la lletra dels plafons en l'espai de l'església en dificulta la seva lectura. Foto de l'autora.



Fig. 2. Il·lustracions que mostren de manera molt senzilla i entenedora com s'usaven les eines exposades en cadascuna de les vitrines del sobreclaustre. Foto de l'autora.

4.1.2. MUSEU D'HISTÒRIA DE GIRONA

El Museu d'Història de Girona s'encabeix en un edifici emblemàtic, el qual al segle XV va ser un casal gòtic propietat de la família Cartellà, al 1753 es va convertir en el convent de Sant Antoni dels frares caputxins (del qual se'n conserven diversos espais com són el cementiri, el claustre i la cisterna), i a les darreries del segle XIX l'edifici va acollir l'Institut d'Ensenyament Mitjà. Va ser l'any 1981 en que es fundà el Museu d'Història de Girona amb l'objectiu d'exposar la història de la ciutat i recuperar aquest edifici històric. El museu presenta, doncs, un recorregut per la història de Girona, des de l'època romana fins el canvi de la dictadura cap a la democràcia⁵.

El Museu d'Història de Girona va ser visitat en primer lloc el 5/04/16, en que es va entrevistar a Carme Irla Saura, tècnica i encarregada de la comunicació de les activitats, i es va fer una primera visita als espais del museu. Finalment, el 6/04/16 es va fer una segona visita per aprofundir més en l'anàlisi del museu, agafar mides, fer fotografies, etc. (veure annex 7.3).

DADES OBTINGUDES

TARIFES

Els menors de 16 anys entren gratuïtament.

ACTIVITATS

Un tret característic d'aquest museu és que organitza gran part de les activitats per a tota la família. A més, les activitats organitzades específicament pels infants són flexibles i s'adapten al seu nivell, edat o curs.

Pel que fa les fitxes-joc o jocs de descoberta, el museu té un joc dedicat a la guerra del francès, també hi ha jocs de pista depenent de les exposicions temporals, dossiers didàctics i manualitats amb la imatgeria festiva. Finalment, el museu compta amb alguns retallables i dibuixos pels casos en que els nens/es necessiten un punt d'entreteniment extra o la visita se'ls està fent molt feixuga.

⁵ http://www.girona.cat/museuhistoria/cat/museu_presentacio.php. Consultat per última vegada el 1/12/16.

SERVEIS

Alguns dels serveis amb els que compta el museu i que poden ser d'ajuda i comoditat pel públic familiar són: el guarda-roba, el patí-terrassa i el claustre, ja que l'existència d'un punt de connexió amb l'exterior allunya la sensació de tancament, transmet confort, serenor i tranquil·litat i proporciona un moment de descans molt positiu per reprendre amb més forces la visita.

ELEMENTS MANIPULABLES I INTERACTIUS

El museu compta, a més de amb alguns àudios i audiovisuals, amb elements interactius que mostren aspectes de la vida quotidiana a les ciutats medievals, així com eines que utilitzaven les dones dins de casa (veure fig. 3, 4 i 5), els quals, en estar col·locats a diferents alçades i de manera irregular, pels nens/es són només accessibles aquells més baixos (a uns 90 cm. del terra). Segons l'entrevistada, actualment, s'està treballant per afegir més interactius i, quan es tingui pressupost, es farà un espai fixe amb materials manipulables i que il·lustraran allò que el museu vol explicar.

DISCURS MUSEOGRAFIC I WAY-FINDING

Degut a les barreres arquitectòniques, el museu resulta laberíntic, presentant algun canvi de direcció confús. A més, les indicacions per saber el recorregut a seguir es troben només en català (menys les de sortida, que les trobem en català, francès i anglès). Així doncs, al recorregut confús l'acompanya també una mala indicació. Un altre *handicap*, tenint en compte que els visitants són una família, és que la visita es pot fer molt llarga, ja que segons l'entrevistada, si una visita es fes correctament, hi estaríem unes dues hores.

A cada sala trobem uns paràgrafs explicatius, només en català, en vinil banc sobre la paret gris, la lletra és de pal, la mida és correcta i l'explicació resulta senzilla, per tant, seria un format adequat pels nens/es si no fos perquè els paràgrafs s'inicien aproximadament a uns 1'85 m. del terra. A més, si el visitant no és catalanoparlant, la seva visita està lligada a l'ús dels fulletons de sala, ja que els plafons explicatius de les peces també estan només en català, on la lletra és força petita, inclús en alguns casos ho és molt.

La gran majoria de peces es troben en vitrines d'una alçada adequada (uns 80 cm. del terra), però n'hi ha algunes que es troben en vitrines elevades (1'20 m. del terra) i sense inclinació, les quals resultarien difícils de veure pels més petits (veure fig. 6 i 7). Amb una problemàtica semblant, hi trobem un audiovisual (en català, espanyol, anglès i

francès), que cal activar a través d'una pantalla tàctil, la qual es troba a una alçada de 1'20 m. i que per tant resultaria difícil o impossible de fer anar i de ser visualitzat correctament per un nen/a.

Com a mostra d'originalitat expositiva trobem l'exemple de l'apartat del "món funerari", amb "peces" enterrades dintre de vitrines transparents plenes de sorra, les quals, a més de resultar atractives, tenen una alçada ideal pels nens/es; D'altra banda, aquest petit tall de sala es troba una mica amagat i pot ser fàcilment passat desapercebut (veure fig. 8).

En síntesi, visualment la visita no es fa feixuga ja que hi ha una gran quantitat d'elements que trenquen la regularitat o monotonia visual.

Segons l'entrevistada, el museu és atractiu per nens i nenes d'edats compreses entre els 5 i els 12 anys.

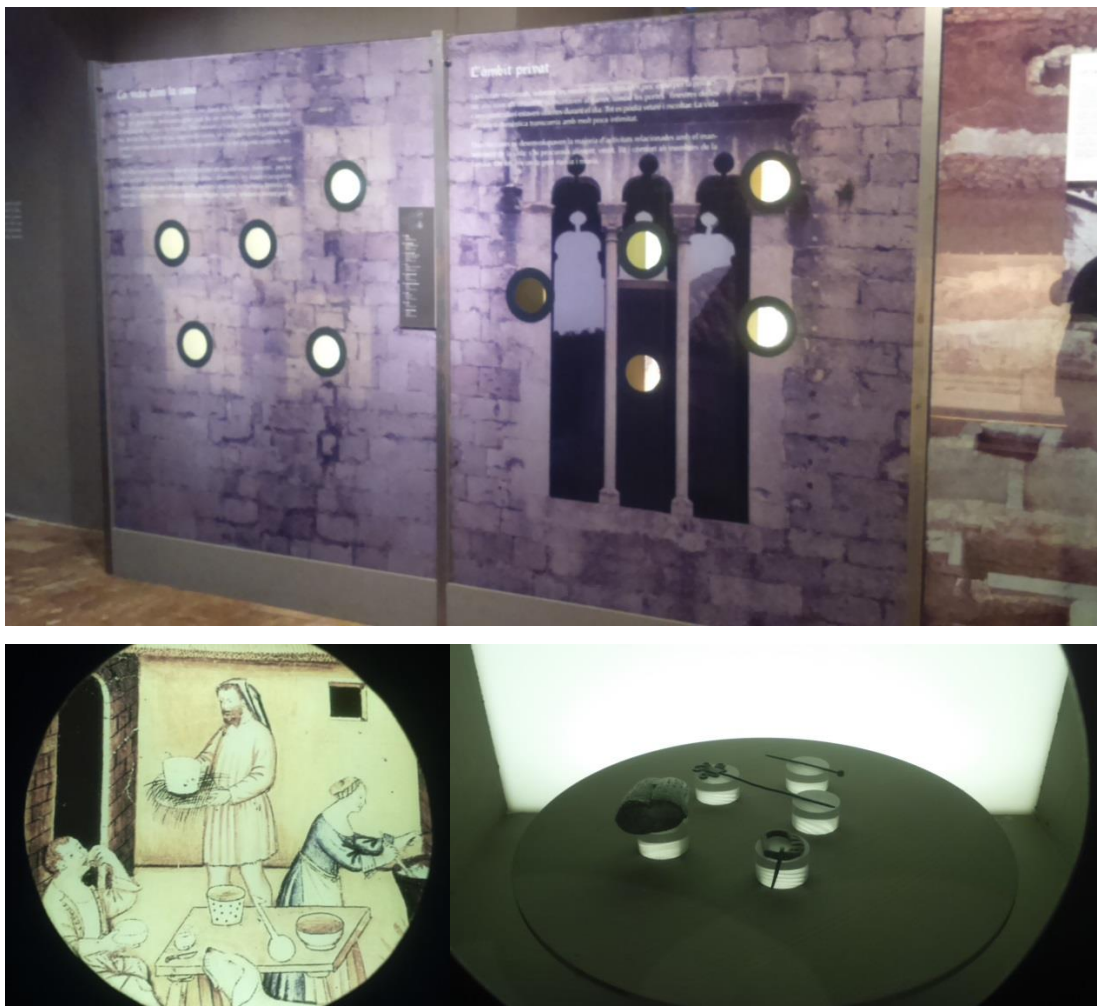


Fig. 3, 4 i 5. Interactius col·locats a diferents alçades, sent accessibles pels nens i nenes només les més baixes. Foto de l'autora.



Fig. 7 i 8. Elements exposats a diferents alçades: A dalt, una alçada adequada (a uns 80 cm. del terra); A baix, una alçada alta pels nens/es (1,20 m. del terra). Foto de l'autora.



Fig. 9. El museu demostra originalitat i sorprèn al visitant, amb vitrines i peces exposades com aquesta, a més, resulta molt il·lustratiu. Foto de l'autora.

4.1.3. MUSEU D'HISTÒRIA DELS JUEUS

L'any 1992 l'Ajuntament de Girona, la Generalitat de Catalunya i la Diputació de Girona van crear l'organisme autònom municipal del Patronal Call de Girona. La seu actual, originada als anys '80 del segle XX, acull el Museu d'Història dels Jueus i l'Institut d'Estudis Nahmànides⁶ i ocupa un edifici emblemàtic del segle XV al Centre Bonastruc

⁶ Aquest institut va ser creat l'any 1997 amb l'objectiu de recuperar, estudiar i difondre la història de la comunitat jueva de Girona. Actualment, vetlla per la recerca i la formació i compta amb una biblioteca especialitzada de lliure accés. L'institut, rep el nom del rabí gironí Mossé ben Nahman (Girona 1194- Acre 1270).

ça Porta. Els objectius del museu són la preservació i difusió de la història i cultura de la comunitat jueva. El museu presenta un recorregut per l'evolució del mode de viure dels jueus a la Catalunya Medieval a través de troballes arqueològiques i de documents històrics de diversa tipologia⁷.

El Museu d'Història dels Jueus va ser visitat en primer lloc el 20/02/16, en que es va entrevistar a Lúdia Donat Pérez, auxiliar tècnic de biblioteca i encarregada dels recursos educatius, i es va fer una primera visita als espais del museu. Finalment, el 23/02/16 es va fer una segona visita per aprofundir més en l'anàlisi del museu, agafar mides, fer fotografies, etc. (veure annex 7.3).

DADES OBTINGUDES

TARIFES

Els nens i nenes entren gratuïtament fins els 14 anys.

Hi ha descompte per a famílies amb carnet de família nombrosa.

També es fan descomptes a les famílies en que un o els dos progenitors estiguin a l'atur.

Es fa descompte en els casos de famílies Monoparentals.

ACTIVITATS

Les activitats pel públic infantil es poden adequar a totes les edats.

Pel que fa l'existència de fitxes-joc, jocs de descoberta o similars, no n'hi ha dins el museu, però sí les podem anar a cercar al web⁸, aquestes, tot i estar pensades per centres educatius, poden ser emprades de manera individual pels nens/es i s'adeqüen segons el nivell escolar.

SERVEIS

Pel que fa a serveis que ofereix el museu i que puguis ser d'utilitat al públic familiar, hi trobem el guarda-roba i l'espai del pati (l'existència d'un punt de connexió amb l'exterior

⁷ <https://www.girona.cat/call/cat/patronat.php>. Consultat per última vegada el 17/12/16.

⁸ http://www.girona.cat/call/cat/educacio_didactiques.php. Consultat per última vegada el 10/12/16.

allunya la sensació de tancament, transmet confort, serenor i tranquil·litat i proporciona un moment de descans molt positiu per reprendre amb més forces la visita).

ELEMENTS MANIPULABLES I INTERACTIUS

El museu té pantalles tàctils i àudios, així com també algun llibre a disposició del visitant. Segons l'entrevistada, per atraure més als nens i nenes s'haurien d'afegir elements manipulables i de fet, actualment, hi ha un projecte en procés que determinarà si s'hi afegeix algun.

DISCURS MUSEOGRÀFIC I WAY-FINDING

Tot i que en general, resulta força senzill seguir el recorregut, el museu té alguns canvis de direcció i de planta que resulten confusos. Les visites es poden fer amb autonomia, és a dir, que no estan lligades a audioguies o fulletons de sala (tot i que hi ha l'opció d'agafar-ne si es vol). Trobem també codis QR que ens expliquen, simplement, el que podem trobar en les sales (per tant no resulten de gaire ajuda ja que l'explicació que s'obre al nostre dispositiu mòbil és breu i la podem trobar també als fulls de sala). La durada aproximada del recorregut és d'uns 45 minuts, un temps adequat per fer amb nens/es i per tant pels grups familiars⁹. La manera d'exposar alguns elements, tal com passa per exemple amb les làpides i el fet que en aquesta sala, la de les processons, tingui el terra amb imatges retro-il·luminades, li dóna al museu un punt d'originalitat i s'aconsegueix contextualitzar els diversos elements (veure fig. 9).

Els idiomes dels plafons explicatius són: l'hebreu, el català, el castellà, l'anglès i el francès. Tot i que dels àudios estan només en català, hi ha l'explicació per escrit en els altres idiomes. En els plafons, la lletra és prou grossa en català, però en la resta d'idiomes és força petita. Segons l'entrevistada, amb el pas dels anys i per tal de ser més pròxims al públic familiar, s'han re-editat els fulletons i ara, amb el canvi de sales, s'hi hauria de tornar a treballar. El projecte pels pròxims 2 anys és renovar el material imprès, l'audioguia i el web. Les peces petites, com ara joies, es troben exposades en vitrines força altes, a l'20m. del terra i per tant, en alguns casos és impossible pels nens/es veure'n el seu interior. Hi ha també alguna vitrina que exposa escrits o llibres, aquests sí a una

⁹<http://www.elartedelamemoria.org/2010/05/13/umbral-de-declive-de-la-concentracion-concepto/>. Blog dedicat a la memòria on hi podem veure una gràfica que mostra el que es coneix com "Llindar del declivi de la concentració". Consultat per última vegada el 18/12/2016.

alçada adequada (a uns 73 cm. del terra). Altres elements com les làpides funeràries, tenen també una alçada ideal per ser observades inclús pels més petits, trobant-se a tant sols uns 38 cm. del terra. En general, les vitrines de la segona planta són altes i, ens diu l'entrevistada, que això trigarà en ser corregit ja que s'hi van fer remodelacions fa poc (veure fig. 10). Pel que fa les fotografies i imatges, aquestes són grans, vistoses i il·lustratives.

Al pati, potser per conservar-ne l'essència, el museu no hi ha volgut incorporar plafons explicatius, però aquests no estarien de més per tal d'explicar el que hi trobem. Des del pati podem accedir a través d'unes escales a un petit balcó, des d'on observar aquesta part exterior del museu; Aquestes escales són altes i perilloses i seria convenient posar-hi una barana per agafar-se o prohibir-ne l'accés.

Segons l'entrevistada, la temàtica és més d'interès i adequada per nens/es amb una edat propera als 12 que als 5 anys degut a la duresa que planteja i a que se'ls sol explicar aquesta part de l'història al voltant de cinquè o sisè de primària.



Fig. 9. Ambientació de "la sala de les processons". Foto de l'autora.



Fig. 10. Mostra de l'alçada elevada que tenen, en general, les vitrines de la 2na. planta del museu, resultant, la visibilitat del seu interior inaccessible per nens/es d'una alçada inferior al 1,30 m. Foto de l'autora.

4.1.4. MUSEU DEL CINEMA

L'any 1994 es creà, sense ànim de lucre, la Fundació Museu del Cinema-Col·lecció Tomàs Mallol a partir de l'adquisició, per part de l'Ajuntament de Girona, de la col·lecció de Tomàs Mallol. El Museu presenta a l'espectador el desenvolupament de la història del cinema a partir d'una col·lecció d'unes 20.000 peces d'entre les quals s'hi troben objectes precinematogràfics i cinematogràfics, com ara aparells, fotografies, cartells, pintures, dibuixos, gravats, pel·lícules, llibres i revistes que conformen la biblioteca del museu i que daten d'entre mitjans del segle XVII i el 1970. La missió del museu és afavorir el

coneixement de la història del cinema a través de l'exposició de la seva col·lecció i dels serveis i activitats oferts¹⁰.

El Museu el Cinema va ser visitat en primer lloc el 20/01/16, en que es va entrevistar a Anna Carpena, responsable del servei educatiu, i es va fer una primera visita als espais del museu. Finalment, el 21/12/16 es va fer una segona visita per aprofundir més en l'anàlisi del museu, agafar mides, fer fotografies, etc. (veure annex 7.3).

DADES OBTINGUDES

TARIFES

Els nens i nenes entre gratuïtament fins als 14 anys.

Hi ha descompte per a famílies amb carnet de família nombrosa.

També hi ha descomptes per a les famílies en que un o els dos progenitors estiguin a l'atur.

Es fa descompte en els casos de famílies Monoparentals.

ACTIVITATS

El museu organitza casals d'estiu per nens/es i joves de 8 fins als 17 anys i una gran varietat d'activitats sota demanda (com ara els aniversaris, els tallers de cinema mut i l'adaptació d'algunes de les activitats dissenyades inicialment pel públic escolar a les famílies).

A més de les activitats pel públic infantil, hi ha activitats exclusives pel conjunt de la família i, tot i que aquestes s'han de reservar, s'adeqüen segons el nivell educatiu i els interessos.

Actualment, s'està preparant també un joc de pistes per a totes les edats.

SERVEIS

El museu compta amb servei de guarda-roba i material didàctic pensat pels nens i nenes que visiten el museu en família.

¹⁰http://www.museudelcinema.cat/cat/museu_missio.php. Consultat per última vegada el 17/12/2016.

<http://www.museudelcinema.cat/cat/colleccio.php>. Consultat per última vegada el 17/12/2016.

Actualment, s'està preparant la gamificació¹¹ del museu per les visites de grups familiars.

ELEMENTS MANIPULABLES I INTERACTIUS

A més de la gran quantitat d'elements manipulables, hi ha també un ordinador tàctil que permet posar un vídeo o jugar a diversos jocs en català, castellà, francès i anglès (veure fig. 11).

Degut al grau de participació dels visitants amb els elements manipulables, el museu n'ha augmentat el nombre i ho farà també amb els interactius.

DISCURS MUSEOGRÀFIC I WAY-FINDING

L'espai museístic fa que sigui fàcil fer el recorregut de la visita, ja que el visitant es troba amb un circuit tancat i que segueix un sentit cronològic. La visita comença a la tercera planta i es va baixant, usant l'ascensor fer la ruta és encara més senzill que per les escales. Per fer la visita correctament, observant atentament les UA, es triga aproximadament 1h i 30 minuts i, tot i que pot semblar una durada extensa per a fer amb nens/es, cal especificar que de mitjana els visitants s'hi estan 1 hora i, a més, gràcies als elements interactius, la visita no es fa gens feixuga.

Les explicacions sobre el context històric es troben en vinil a la paret, la mida de la lletra és correcta per ser llegida, però el text es troba a una alçada bastant elevada (iniciant-se, de mitjana, a una alçada d'uns 2 metres). Els idiomes dels vinils explicatiu són: el català, el castellà, el francès i l'anglès. Pel que fa als audiovisuals, aquests estan en català i estan presentats de maneres originals (per exemple a mode d'escenari) i amb llocs per seure. En les sales fosques, les imatges i lletres estan retro-il·luminades amb llums taronges, obtenint una presentació força atractiva. Aquest conjunt d'elements són aptes per totes les alçades i a més són molt il·lustratius i queden correctament contextualitzats.

Tots els objectes estan rere uns expositor que es troben com a molt a uns 70-75 cm. del terra, per tant, una alçada adequada pels nens/es del nostre estudi. Pel que fa als interactius, gran part d'ells es troben força alts i, tot i haver-hi alguns calaixos a mode d'alces, s'ha de dir que n'hi ha només dos o tres per sala, per tant un nombre massa reduït

¹¹<http://www.viaempresa.cat/ca/notices/2014/01/que-es-la-gamificacio-4027.php>: La gamificació és "l'ús de mecàniques de joc en entorns i aplicacions no lúdiques amb la finalitat de potenciar la motivació, la concentració, l'esforç, la fidelització i altres valors positius comuns entre els jocs. Es tracta d'una nova i poderosa estratègia per influir i motivar grups de persones."

i, de totes maneres no s'acaben de resoldre del tot els problemes de visibilitat (veure fig. 12 i 13). Trobem també algun element, com ara llibres amb fotografies que es troben a més de 90 cm. del terra i sí suposen un problema per a ser vistos, però són elements aïllats (veure fig. 14). En les vitrines en que s'hi exposen peces de col·leccionisme de pel·lícules, els plafons explicatius són petits, amb la lletra també petita i la informació acurada i només en català. Finalment, en la planta baixa hi trobem, fàcil de ser passat per alt, una última sala destinada a les exposicions temporals.

Segons l'entrevistada, el museu és atractiu per nens i nenes d'edats compreses entre els 5 i els 12 anys.

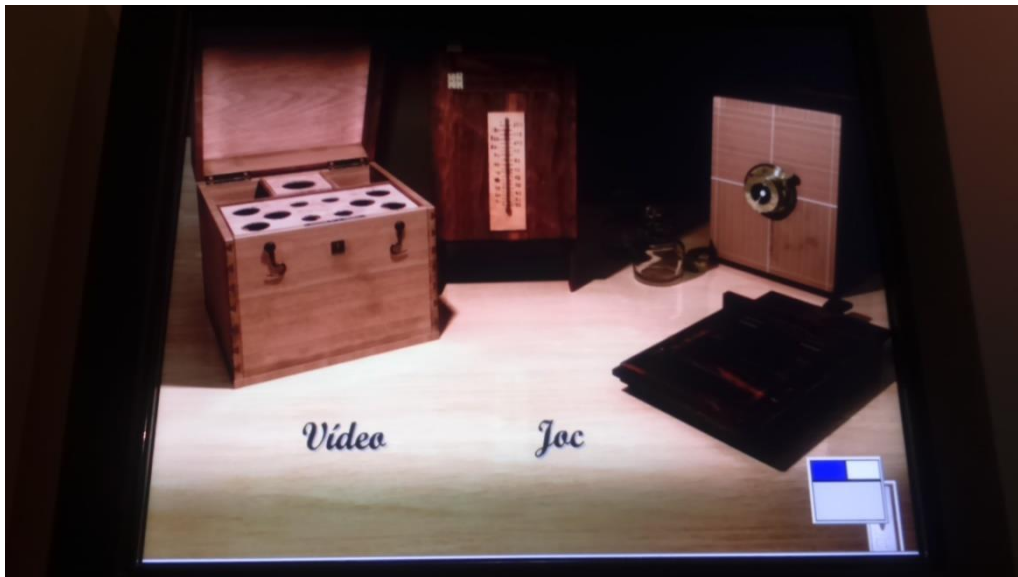


Fig. 11. Ordinador tàctil amb vídeos i jocs pels nens/es. Foto de l'autora.



Fig. 12 i 13. Mostra de com alguns elements interactius, degut a la seva alçada, necessitaven anar acompanyats d'alçadors. Foto de l'autora.



Fig. 14. Mostra d'algunes de les vitrines que es troben força altes tenint en compte que les peces que s'hi exposen no tenen inclinació. Foto de l'autora.

4.1.5. MUSEU CASA MASÓ

L'any 2006, després que els antics propietaris cedissin la Casa Masó a l'Ajuntament de Girona, es va crear la Fundació Rafael Masó. La fundació, sense ànim de lucre, es situa a la casa natal de l'arquitecte noucentista Rafael Masó (1880-1935), resultant l'única de les cases de l'Onyar que es manté oberta al públic. L'actual Casa Masó és la unió de quatre cases que van passar a ser propietat de la família Masó entre mitjans del segle XIX i principis del XX. L'objectiu del Museu Casa Masó es promoure l'obra de Rafael Masó

així com també el Noucentisme català a través de les visites, les activitats per a tots els públics i les exposicions. És per això que s'ofereix al públic una visita contextualitzada per les diverses estances de la casa, la qual s'ha volgut conservar tant semblant com fos possible al resultat que Rafael Masó obtingué d'ençà la seva intervenció al 1919¹²¹³.

El Museu Casa Masó va ser visitat en primer lloc el 12/01/16, en que es va entrevistar a Rosa M^a Gil i Tort, responsable de la documentació i les activitats, recursos educatius, visites i del manteniment de la col·lecció, i es va fer una primera visita als espais del museu. Finalment, el 27/01/16 es va fer una segona visita per aprofundir més en l'anàlisi del museu, agafar mides, fer fotografies, etc. (veure annex 7.3).

DADES OBTINGUDES

TARIFES

L'entrada per a menors de 16 anys és gratuïta.

Hi ha descompte per a famílies amb carnet de família nombrosa.

També hi ha descompte per a famílies en que un o els dos progenitors estiguin a l'atur.

Es fa descompte en els casos de famílies Monoparentals.

ACTIVITATS

Els primer diumenge de cada mes el museu ofereix visites exclusives pel públic familiar amb jocs pels nens/es i tarifes especials.

SERVEIS

Pel públic familiar, el museu compta amb el servei de guarda-roba i amb un espai per a la realització de tallers.

ELEMENTS MANIPULABLES I INTERACTIUS

El museu no compta amb elements manipulables o interactius.

Com a jocs de descoberta, el museu té un "memory" pel públic infantil (vinguin o no amb l'escola) i compten amb un audiovisual per introduir la visita. En les visites familiars i

¹² <http://www.rafaelmaso.org/cat/fundacio.php>. Consultat per última vegada el 17/12/2016.

¹³ <http://www.rafaelmaso.org/cat/casa.php>. Consultat per última vegada el 17/12/2016.

escolars es dóna als nens/es talls de porcellana o d'altres elements que usava Masó per a treballar.

DISCURS MUSEOGRAFIC I WAY-FINDING

Pel que fa la senzillesa i facilitat del recorregut de la visita, com que les visites són guiades no hi ha perill que el visitant es desorienti. El temps de la durada de les visites es situa als 50 minuts, resultant aquestes adequades per a dur a terme amb els nens/es.

Un tret característic sobre les visites, les quals són guiades i sota reserva, és que el museu mira d'unir aquells grups que parlin un mateix idioma i, en el cas que hi hagi nens/es, miren d'unir famílies per tal de poder fer la visita guiada amb un discurs més entenedor i participatiu. A més, abans de començar la visita es posa un audiovisual als nens/es i després es fa un "memory". Aquesta tipologia de visita guiada familiar, ens diu l'entrevistada, que és una adaptació de les antigues visites escolars, i que sorgí fa un parell d'anys a arrel de la crisi econòmica actual, en que es reduïren les visites dels nens/es dins el grup escolar.

Degut a la seva naturalesa, la Casa Masó no té vitrines, per tant no podríem concloure que els problemes de visibilitat derivats de l'alçada dels elements exposats siguin a causa d'un mal disseny expositiu. L'edifici encabeix també una sala d'exposició, en aquesta, la il·luminació és suau i agradable a la vista i la combinació de parets vermelles amb el text en vinil blanc resulta atractiva. Pel que fa a la informació escrita, la lletra dels vinils és prou grossa per poder ser llegida sense dificultat, però la informació la trobem només en català; el repartiment d'aquests vinils de forma circular per la paret és irregular, fet que en part és favorable perquè trenca amb la monotonia visual i dóna originalitat a la sala; però, d'altra banda, es troben a una alçada alta pels nens/es (les més baixes es troben a uns 90 cm. del terra, sent aquesta una alçada correcte, i la majoria d'elles arriben fins als 2 metres d'alçada (veure fig. 15). A les vitrines, la informació que se'ns dóna sobre els fotogravats, aiguaforts i xilografies que hi trobem és escassa (datació, col·lecció i autor), la trobem només en català i la lletra és molt petita. En síntesi, la visita és entenedora, sent el discurs dels guies adaptables a les necessitats de cada membre visitant, i molt il·lustrativa i per tant, a més de no fer-se feixuga, no es necessiten coneixements previs. El museu, segons l'entrevistada, resulta més atractiu pels nens/es amb una edat més propera als 12 que als 5 anys.



Fig. 15. Mostra dels vinils col·locats de manera irregular a la sala d'exposicions, els quals, tots i trencar amb la monotonia visual, es troben a unes alçades elevades (de mitjana). Foto de l'autora.

4.1.6. MUSEU-TRESOR DE LA CATEDRAL

El Museu-Tresor de la Catedral s'encabeix des de meitats del segle XX a les que foren les sales capitulars de la catedral, al costat de la façana nord i annexes al claustre. Va ser al voltant dels anys 1705 i 1728 en que es van construir aquestes noves sales capitulars a arrel que una deixà de ser operativa a mitjans del segle XIV. La missió del museu és la conservació i exposició de les peces i elements que s'hi han anat encabint i que històricament s'han utilitzat pel culte litúrgic. Així doncs, el Museu-Tresor de la Catedral guarda diversos tresors dedicats al culte com arquetes, còdex, calzes, manuscrits, escultures dels sants i la peça més important del museu, el Tapís de la Creació, d'entre altres¹⁴¹⁵

El Museu-Tresor de la Catedral va ser visitat en primer lloc el 13/01/16, en que es va entrevistar a Gustavo Torres, encarregat de l'administració i d'altres tasques segons les necessitats del museu en un moment determinat, i es va fer una primera visita als espais

¹⁴ <http://www.catedraldegirona.org/visita/cat/historia/construccio/index.html>. Consultat per última vegada el 17/12/2016.

¹⁵ http://www2.girona.cat/ciutat_museu_catedral. Consultat per última vegada el 17/12/2016.

del museu. Finalment, el 14/01/16 es va fer una segona visita per aprofundir més en l'anàlisi del museu, agafar mides, fer fotografies, etc. (veure annex 7.3).

DADES OBTINGUDES

TARIFES

El museu és gratuït pels menors de 7 anys.

Hi ha descompte per a famílies amb carnet de família nombrosa.

També es fan descomptes a les famílies en que un o els dos progenitors estiguin a l'atur.

Es fa descompte en els casos de famílies Monoparentals.

Els nens/es i joves (de 8 fins a 16 anys) també tenen una entrada a preu reduït.

L'entrada inclou l'audioguia.

ACTIVITATS

Tot i que al museu no hi ha jocs, fitxes itinerari o jocs de descoberta, sí és possible descarregar-les prèviament al web, dins l'apartat "la maleta didàctica". També hi trobem activitats com ara acolorir parts de la catedral, les quals s'adeqüen al curs o nivell del nen/a.¹⁶

SERVEIS

Pel que fa a serveis que puguin ser d'ajuda al públic familiar hi trobem el claustre, ja que l'existència d'un punt de connexió amb l'exterior allunya la sensació de tancament, transmet confort, serenor i tranquil·litat i proporciona un moment de descans molt positiu per reprendre amb més forces la visita.

ELEMENTS MANIPULABLES I INTERACTIUS

El museu no té elements manipulables ni interactius.

DISCURS MUSEOGRÀFIC I WAY-FINDING

Pel que fa la senzillesa del recorregut, el museu no té un circuit tancat, per tant circular-hi és força lliure i potser per això, la ruta pot semblar en un primer moment laberíntica;

¹⁶ www.catedralgirona.cat/ca/informació/activitat-didactica.aspx. Consultat per última vegada el 17/12/2016.

Tot i que l'ús de l'audioguia és optatiu, aquesta resulta molt útil, l'explicació interessant i senzilla d'entendre, és fàcil d'usar i la durada de cada punt d'interès és l'adequada, el preu està inclòs en l'entrada i a més, no és obligat seguir una ruta establerta, ja que la informació que ens dóna és independent (el visitant selecciona un número segons allò que vol escoltar). Per tant, l'audioguia és molt apte pel públic infantil i familiar, i a més s'inclou amb el preu de l'entrada.

Tot i que les escultures de les capelles es troben rere uns barrots per tal de ser protegides, aquests no en dificulten la visió. En canvi, pel que fa als elements exposats en les vitrines, tot i que de mitjana aquestes són d'uns 78 cm. d'alt, n'hi ha de més de 93 cm., les quals presenten complicacions a l'hora de veure'ls correctament ja que les peces que s'hi troben dins no tenen gens d'inclinació d'alçada. Cal destacar la mala senyalització de l'exposició d'indumentària litúrgica dels segles XIV al XX (veure fig. 16 i 17) a la qual s'hi arriba a través d'unes escales pel claustre.

Segons l'entrevistat, la durada d'una visita, si aquesta es fes correctament, seria de 45 minuts. Per tant, per separat les visites tenen un temps adequat per fer amb nens i nenes, però visitar els dos espais seguits podria resultar feixuc.

Els plafons són negres amb el text blanc (per tant, podríem dir que permeten una correcta lectura però, que no resulten atractius pel públic infantil) i la informació la trobem en català, castellà, francès i anglès; Aquesta, però, és molt breu i només se'ns dóna el nom de la peça o ens diu que és el que estem veiem, les dates, l'autor i també el número que cal clicar per sentir-ne la informació pertinent a l'audioguia (veure fig. 18). Per tant, es recomanable agafar l'audioguia degut a l'escarida informació de la majoria de cartel·les que es troben a l'interior de les vitrines. Pel que fa a la informació que es dóna en aquestes, és aquí on hi trobem la majoria de problemes, ja que aquestes són de mides molt reduïdes així com també ho és la lletra, i la informació la trobem només en català.

Segons l'entrevistat, el museu resulta més interessant a nens i nenes amb una edat més propera als 12 que als 5 anys.



Fig. 16 i 17. Escales mal senyalitzades que porten a les sales de l'exposició d'indumentària litúrgica dels segles XIV al XX. Foto de l'autora.



Fig. 18. Mostra del format dels plafons amb el número a seleccionar a l'audioguia. Foto de l'autora.

4.1.7. MUSEU D'ART

El Museu d'Art de Girona es fundà el 1976 a partir de l'acord entre el Bisbat de Girona i la Diputació i actualment el gestiona la Generalitat de Catalunya. La missió del museu és la de conservar i exposar un nombrós i valuós patrimoni herència del Museu Provincial d'Antiguitats i Belles Arts i de la Col·lecció del Museu Diocesà. És gràcies a les seves àmplies dimensions que es possible encabir-hi tot el patrimoni que guarda actualment, mostrant un gran nombre d'obres romàniques i gòtiques que l'han portat a ser considerat el tercer millor museu de Catalunya¹⁷.

¹⁷ <http://ciutatdegirona.info/museus/museu-dart-de-girona/>. Consultat per última vegada el 17/12/2016.

El Museu d'Art de Girona va ser visitat en primer lloc el 26/01/16, en que es va entrevistar a Hermínia Bas, responsable del servei educatiu, i es va fer una primera visita als espais del museu. Finalment, el 12/02/16 es va fer una segona visita per aprofundir més en l'anàlisi del museu, agafar mides, fer fotografies, etc. (veure annex 7.3).

DADES OBTINGUDES

TARIFES

Els menors de 8 anys entren gratuïtament.

Hi ha descompte per a famílies amb carnet de família nombrosa.

Famílies en que un o els dos progenitors estiguin a l'atur.

Existeix un tiquet a preu reduït per famílies (2 adults i un nen/a).

Es fa descompte en els casos de famílies Monoparentals.

Els nens/es i joves (de 8 fins a 25 anys) també tenen una entrada a preu reduït.

ACTIVITATS

Al museu hi trobem fitxes-joc o jocs de descoberta per totes les edats que fan que la visita i explorar el museu sigui, inclús pels més petits, divertit; A més, totes aquestes activitats s'adeqüen a cada curs o nivell dels nens.

Durant els caps de setmana es fan uns tallers per les famílies relacionats amb la visita al museu.

A través de les activitats, el museu vol millorar el servei que es dona al públic infantil i familiar, per començar amb aquest projecte, ja s'han comprat alguns materials destinats als nens/es com ara estores de colors i coixins.

SERVEIS

Pel públic familiar, el museu compta amb un espai per a la realització de tallers, el guarda-roba i una zona de descans.

ELEMENTS MANIPULABLES I INTERACTIUS

El museu té elements manipulables i interactiu a la sala 5 i en sol tenir en les exposicions temporals que s'hi fan.

Segons l'entrevistada, el museu vol innovar fent alguna cosa de realitat augmentada o, si això no fos possible, afegir interactius. També es vol fer un espai per nens i nenes i milloraran els jocs que ja tenen.

DISCURS MUSEOGRAFIC I WAY-FINDING

El museu segueix un sentit cronològic però resulta força laberíntic ja que l'espai arquitectònic ha patit modificacions i ampliacions al llarg dels anys, a més, hi ha una planta que queda tallada. El cert és que seguir el recorregut sense un plànol resulta complicat (veure fig. 19), per això, el més recomanable és usar l'ascensor. D'altra banda, els fulletons són entenedors i actualment s'hi està treballant per renovar-los en quant a imatge i fer-los més amens. Les sales són amplies i els elements exposats tenen una bona visibilitat, la temperatura i el confort també són correctes.

En aquestes però, hi ha certes dificultats per veure bé el que hi ha a alguna vitrina, ja que són una mica altes (de mitjana mesuren uns 1'35 cm. d'alçada, i només aquelles que contenen objectes petits tenen una alçada adequada de 89 cm. d'alçada). En algunes sales es facilita alguna tauleta tàctil que ens dona informació en català, espanyol, anglès i francès, així com estudis impresos i carpetes amb extenses explicacions, a les quals els caldria alguns retocs pel que fa la seva presentació (la mida de la lletra en que estan impresos els estudis és molt dispar i en molts casos massa petita), ja que no conviden a la seva consulta, semblant dirigir-se únicament al públic erudit i plenament interessat en rebre una explicació extensa.

La lletra dels plafons és prou grossa i es llegeix bé, i la informació es dona en diversos idiomes, en canvi, les cartel·les donen la mínima informació i només estan en català. El vídeo amb àudio que trobem també està només en català i a més a un volum massa baix, tant que, inclús una persona amb bona oïda, tindria dificultats per escoltar-lo bé.

A la segona planta, en l'espai que antigament havia estat una presó, hi trobem un cas de manca de seguretat, ja que per arribar-hi s'ha de passar per un passadís molt estret, amb unes escales molt inclinades i sense il·luminació; tot i això, el museu no hi té posada cap barrera, indicació de perillositat o prohibició de pas.

Cal destacar de manera positiva l'originalitat de la sala on hi trobem el procés d'elaboració d'una pintura, els procediments pictòrics i els pigments, la qual se ben segur agrada a tots els infants (veure fig. 20 i 21). La sala dels vitralls també pot resultar molt interessant i els nens/es tenen l'ajuda d'un audiovisual que resulta molt il·lustrador per veure com es feien aquests. I és clar, la taula experimental de la cinquena planta, la qual

pot ser tocada per tots i que representa tota una innovació, demostrant que el museu està involucrat amb els visitants que pateixen una discapacitat visual.

En general, tot i que en les últimes plantes es transmet una sensació de sobre-exposició, el disseny expositiu de la resta del museu trenca amb la monotonia visual.

La durada aproximada de la visita, si aquesta es fes correctament, seria de 1 hora i 30 minuts (exposicions temporals a part). Per tant, resulta una visita força llarga per fer amb nens/es.

Segons l'entrevistada, el museu resulta més atractiu per nens i nenes amb una edat més propera als 12 que als 5 anys.

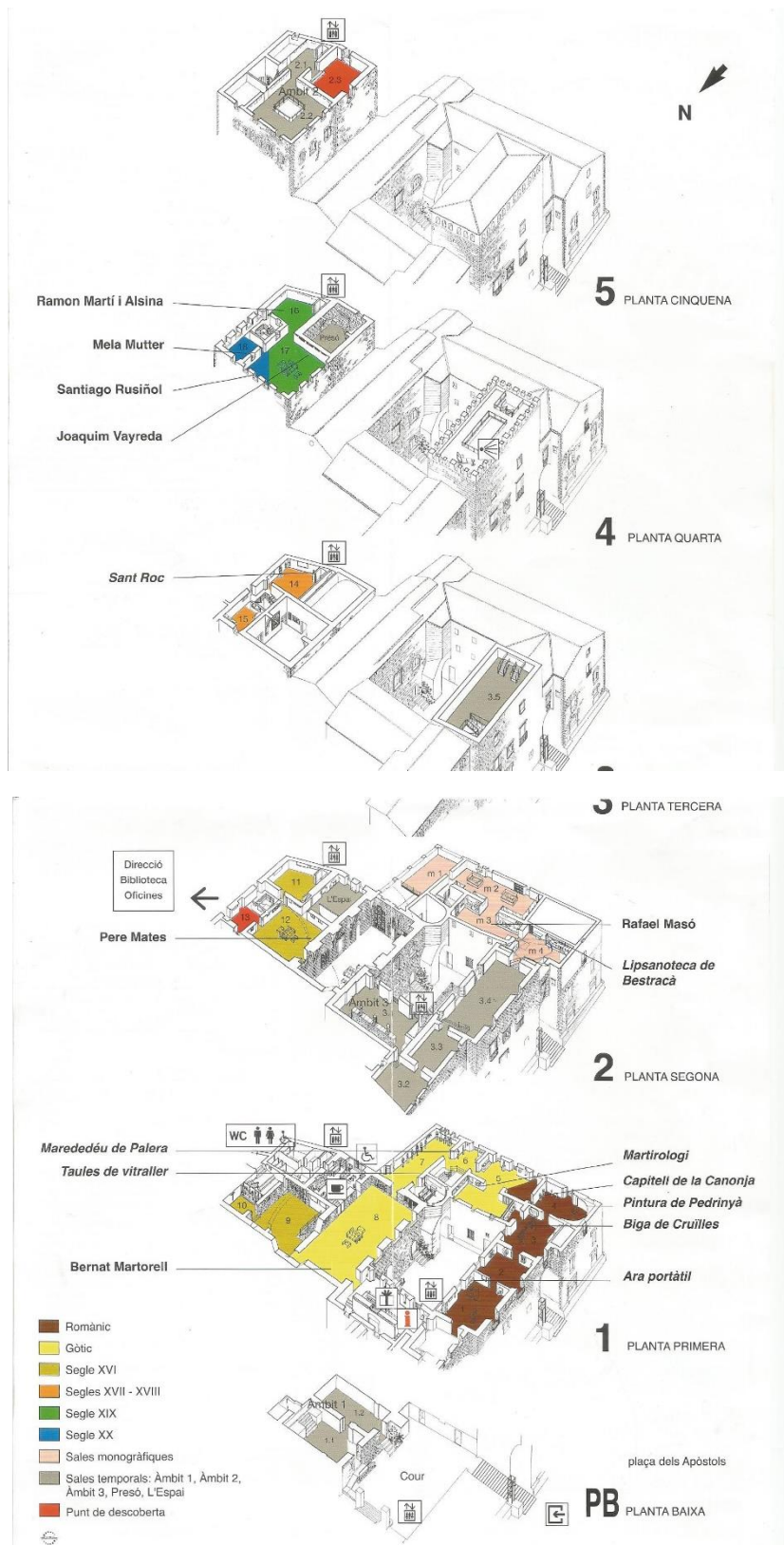


Fig. 19. Plànol que facilita el museu als visitants per tal de poder seguir l'ordre del recorregut correctament. Foto de l'autora.



Fig. 20 i 21. Sala amb els materials i els processos d'elaboració d'una pintura. Foto de l'autora.

4.2. ANÀLISI COMPARATIVA I VALORACIÓ

Per fer l'anàlisi comparativa que s'exposa a continuació s'ha tingut en consideració diversos aspectes que s'han cregut rellevants per a l'avaluació i anàlisi dels museus de la ciutat de Girona i la seva relació amb el públic familiar, característiques que hem considerat bàsiques i que poden jugar un paper important i influenciadore en els grups visitants familiars i que, a més, suposen la correcte inclusió i satisfacció d'aquests. Algunes d'aquestes característiques són les tarifes que beneficiïn a aquest públic, els

diversos aspectes que puguin fer que el museu i les seves sales siguin no sols satisfactòria pels adults, sinó també pels infants que formen part d'un públic familiar (com són els elements interactius, els audiovisuals, els elements manipulables, etc.), que a més, poden ajudar també a fermentar la participació i unió entre els membres del grup familiar. També s'ha tingut en compte que els aspectes físics no fossin un impediment per a la correcta i satisfactòria realització d'una visita, d'aquesta manera, hem pensat en la possibilitat que dins d'un grup familiar hi haguessin nens/es menors de 6 anys, considerant doncs que l'alçada expositiva o l'ús que es fa de la inclinació de les peces del museu és decisiva per a una bona visibilitat. Finalment, en general s'ha tingut en compte l'espai mateix del museu, observant si era possible seguir un recorregut senzill i que no es fes feixuc pels més petits, d'entre molts altres aspectes.

Així doncs, tenint en compte aquests aspectes, s'ha elaborat la taula comparativa que es mostra a continuació. Amb els acrònims de cadascun dels set museus de la ciutat de Girona, s'hi ha marcat les caselles amb verd, quan la resposta era positiva i en vermell en el cas que un museu no disposi d'un servei o en respondre negativament a la qüestió. Cada casella afirmativa (en verd), com podem veure en la casella del total o de la puntuació final, suma un punt.

En segon lloc, sota la taula, s'ha procedit a explicar de manera més extensa les característiques i els aspectes avaluats sobre cadascun dels set museus emprats per l'estudi.

En tercer i últim lloc, s'han elaborat unes conclusions pel conjunt dels set museus avaluats, a partir de tots aquests aspectes que s'han emprat per a l'anàlisi comparativa i en general, al llarg de tot el treball.

Aspectes avaluats	Segons tipologia	MAC-G	MHG	MHJ	MC-CTM	MCM	MTC	Md'A
Elements interactius								
Tècniques o suports per transmetre la informació de manera més didàctica:	Amb imatges.							
	Amb audiovisuals.							
	A través de peces i objectes històrics o de col·lecció.							
	A través d'elements manipulables contextualitzats.							
S'ofereix al públic familiar fitxes-joc, jocs de pistes o altres que acompanyin el recorregut i ajudi al dinamisme i la comprensió d'aquest.								
Al web, com a recurs educatiu, trobem activitats o descarregables en relació amb el contingut del museu.								
S'ofereixen enquestes o butlletes de satisfacció i opinió als nens i nenes que visiten el museu dins un grup familiar.								
Hi ha tarifes que afavoreix les visites dels grups familiars.	Existeix un dia al mes l'entrada gratuïta al museu.							
	S'ofereix una tarifa especial per famílies (2 adults i un nen/a).							
	Entrada gratuïta per menors de 14 o 16 anys (segons el museu).							

Es fan tarifes reduïdes per a famílies amb el carnet de família nombrosa, monoparental o en cas d'atur d'un dels pares.							
El format dels plafons o cartel·les no presenta problemes de visibilitat (la mida de les lletres, el color d'aquestes, del fons i l'alçada en que es troben és adequada).							
L'alçada en que es troben els objectes, peces o vitrines tenen una inclinació adequada i no existeixen problemes de visibilitat.							
La col·locació de les peces, vitrines o objectes dins les sales és irregular i trenca amb la monotonia/fatiga visual.							
Algunes de les sales del museu compten amb finestres o espais que donin a l'exterior.							
La durada de la visita és adequada pel ritme i capacitat de retentiva i concentració del públic infantil.							
Recorregut senzill, <i>way-finding</i> correcte, amb pocs o cap canvi de direcció.							
PUNTUACIÓ TOTAL	12	13	11	13	11	10	12

Fig. 22. Taula comparativa. Elaboració pròpia.

EL MUSEU D'ARQUEOLOGIA DE CATALUNYA-GIRONA

El Museu d'Arqueologia de Catalunya-Girona ofereix una oferta, descomptes i varietat d'entrades àmplia, d'entre les quals es beneficia a les famílies amb nens/es menors de 8 anys i a aquelles que disposin d'un carnet acreditatiu que certifiqui que el conjunt de la família es troba en algun d'aquests casos: família nombrosa, família en que un o dos dels progenitors es trobi a l'atur i famílies monoparentals. Inclús, aquest museu disposa d'entrades a un preu reduït per nens/es i joves d'entre 8 fins a 25 anys i pel conjunt de la família (2 adults i un nen/a o més).

Pel que fa les activitats que el museu organitza en relació amb les famílies, podem veure que la seva oferta és competent, destacant el seu "joc de pistes" dissenyat per a totes les edats i pel conjunt de la família, així com també l'espai dedicat als tallers, jocs de descoberta, etc.

Els serveis que ofereix el museu són força mínims, trobem un canviador de nadons als lavabos i sabem, a partir de la informació facilitada per l'entrevistada, Lada Servitja, que està prevista la inauguració d'una sala amb activitats interactives.

En síntesi, el Museu d'Arqueologia de Catalunya-Girona presenta espais amplis. La disposició dels objectes és harmònica, el recorregut resulta senzill i l'únic possible inconvenient es troba en el sobreclaustre, en que, en ser una sala en forma de "C", existeix la possibilitat que els nens/es de menor edat iniciïn el recorregut en sentit invers. Tot i haver-hi alguns elements col·locats massa alts (tenint en compte que, segons diversos percentils, per aquells nens i nenes amb una edat propera als 5 anys, les peces o objectes a observar haurien d'estar sobre el metre d'alçada o bé, dotar a aquests d'una certa inclinació¹⁸), a l'església és possible fer unes passes enrere i així poder tenir una bona visibilitat de les peces; A la sala permanent, tot i que moltes de les vitrines es troben a una alçada adequada (sobre els 76 cm. del terra), també n'hi ha que són dobles, però, en

¹⁸ <http://www.conmishijos.com/fotos/percentil.jpg>. Taula extreta d'un blog sobre nadons i infants i dirigits als pares que mostra el "percentil" (valors que els pediatres determinen com a correctes pel que fa el creixement dels nens/es), des del naixement fins als 18 anys i amb la qual es justifica perquè diem que l'alçada adequada en que s'exposen objectes o es col·loquen les vitrines s'ha de situar sobre el metre d'alçada (tenint a més sempre en compte que, si no existeix certa inclinació, sempre cal ser 10-15 cm. més alt d'aquesta alçada per a poder tenir una correcta visió d'allò que s'està observant). Consultat per última vegada el 20/01/2017.

ser aquestes totalment transparents, el nivell més alt també es pot veure de manera força correcte.

Pel que fa la temperatura, cal dir que a l'hivern aquesta és força baixa en cadascun dels tres espais en que es divideix el museu, però, se'ns dubte al sobreclaustre ho és excessivament durant el mesos freds, tant que sembla evident afirmar que el fred d'aquest espai afecta directament en el confort dels nens/es i pares que el visiten i de la mateixa manera en l'atenció i temps que hi estiguin. D'altra banda, fent referència a elements que tinguin un punt de connexió amb l'exterior i que per tant transmetin confort i no sensació de tancament, hi trobem el claustre.

En tots aquests espais no hi trobem elements manipulables o interactius, però sí que hi trobem diversos modes d'exposar la informació o d'acompanyar aquesta d'una manera didàctica com són les imatges de gran mida que acompanyen les peces o eines arqueològiques i que faciliten la comprensió de l'ús que es donava a aquestes i a més, segons l'entrevistada, agraden molt als nens i nenes.

Pel que fa l'existència de fitxes-joc o altres que acompanyin el recorregut per a ajudar al dinamisme de les visites, el museu compta amb un joc de pistes, el qual i segons l'entrevistada, és especialment útil pels nens/es més petits. Al web, tampoc hi trobem cap contingut d'aquest estil que ens pugui ser d'ajuda, ja que, tot i que s'ofereix una guia didàctica, la maleta didàctica i diversos guions per acompanyar o organitzar la visita, aquest contingut està dirigit al professorat i, tot i ser de lliure descarrega no són adequats, útils ni atractius pel públic familiar¹⁹. No gens menys, el museu dona veu a aquest públic i demostra pensar en l'opinió i satisfacció dels nens/es, ja que se'ls ofereix una enquesta d'opinió. Aquesta enquesta pot ser omplerta a partir de dibuixos d'allò que més els ha agradat de la visita al museu, per tant, els nens/es a partir de 3 anys ja són capaços d'expressar la seva opinió.

EL MUSEU D'HISTÒRIA DE GIRONA

El Museu d'Història de Girona no ofereix una oferta rica de descomptes que afavoreixin al públic familiar específicament, sols hi trobem l'entrada gratuïta pels menors de 16 anys.

¹⁹ <http://www.mac.cat/Seus/Girona/Oferta-educativa>. Consultat per última vegada el dia 08/11/2016.

Pel que fa les activitats que el museu organitza en relació amb les famílies, podem veure que la seva oferta és competent, destacant que les activitats dissenyades pels nens/es són flexibles i es poden adaptar a l'edat o nivell dels participants, així com també els jocs de descoberta i de pistes. A més, el museu també facilita retallables i dibuixos per acompanyar la visita.

Els serveis que ofereix el museu i que poden afavorir les visites familiars són el pati-terrasa, el claustre i el guarda-roba.

En síntesi, el Museu d'Història de Girona presenta uns espais força complexes, amb canvis de direcció i un recorregut una mica laberíntic degut a les barreres arquitectòniques. A més, hi ha una mala indicació i només en català, sent necessari l'ús de fulletons informatius per part dels estrangers, fent evident que un nen o nena hi trobaria moltes complicacions i que, per tant, difícilment es podria sentir autònom i autosuficient. L'espai és ampli i el recorregut obert, amb la qual cosa existeix la possibilitat que els nens/es segueixin un recorregut incorrecte i/o que deixin sales sense visitar. Tot i haver-hi alguns elements col·locats massa alts (tenint en compte que haurien d'estar sobre el metre d'alçada o degudament inclinats), també és cert que la gran majoria de peces es troben en vitrines d'alçades adequades (a uns 80 cm. del terra).

Pel que fa la temperatura, el museu no està climatitzat, però aquest fet no arriba a interferir en el confort a l'hora de fer la visita. D'altra banda, fent referència a elements que transmetin la sensació d'obertura a l'exterior i de confort, hi trobem diverses finestres, el pati-terrasa i el claustre.

En tots aquests espais, tot i no trobar elements manipulables, sí trobem alguns interactius i altres elements que ajuden a contextualitzar o ambientar allò que el museu explica al llarg de les sales.

Finalment, pel que fa l'existència de fitxes-joc o altres que acompanyin el recorregut per a ajudar en el dinamisme de les visites familiars, el museu té un joc dedicat a la guerra del francès i jocs de pistes per a les exposicions temporals, dossier didàctics, manualitats de la imatgeria festiva, retallables i dibuixos. Al web, les activitats i guions per acompanyar la visita estan dissenyats per a grups escolars, d'altra banda, el museu sí ofereix manualitats fàcils de descarregar i de fer per nens/es (un exemple és la manualitat que trobem dins l'apartat "educació primària-cicle inicial", en que podem fer el nostre

propi rellotge de la catedral amb pocs materials²⁰). El museu també demostra pensar en els nens/es i que la seva opinió i satisfacció és important ja que se'ls ofereix una enquesta o butlleta d'opinió. Aquesta pot ser omplerta a partir de dibuixos d'allò que més els ha agradat de la visita al museu, per tant, els nens/es a partir de 3 anys ja són capaços d'expressar la seva opinió.

EL MUSEU D'HISTÒRIA DELS JUEUS

El Museu d'Història dels Jueus ofereix un nombre considerable d'ofertes i descomptes que poden afavorir al públic familiar, com ara l'entrada gratuïta per menors de 14 anys i un descompte al conjunt de la família en cas d'acreditar que es sigui família nombrosa, monoparental o que un o dos dels progenitors estigui a l'atur.

Pel que fa les activitats que el museu organitza dissenyades per a que hi participin nens i nenes, aquestes són per totes les edats. D'altra banda, no ofereix jocs de descoberta o similars a la recepció el museu, tot i que al web es poden descarregar i després usar durant la visita. Són destacables els tallers que s'organitzen per les famílies durant les vacances de nadal i d'estiu.

El museu ofereix l'espai del pati i el guarda-roba com a serveis que puguin ser d'ajuda al públic familiar.

El conclusió, el Museu d'Història dels Jueus presenta unes sales àmplies i amb una distribució original. D'altra banda, el recorregut resulta confús en algunes plantes degut als canvis de direcció. Tot i haver moltes vitrines col·locades en una alçada correcte (sobre els 73 cm. del terra), sí és cert que s'ha de tenir en compte que, tot i fer remodelacions no fa gaire en tot el segon pis, no s'ha tingut gens en compte al públic infantil, ja que, la majoria de les vitrines d'aquesta planta es troben al voltant de 1,20 m. del terra i per tant, si l'infant vol tenir una visió òptima d'allò que s'hi guarda ha de tenir una alçada de 1'30 cm. o més.

Es destacable la bona localització de les taquilles donant per tant un bon servei a les famílies (just abans d'iniciar el recorregut i coincidint també amb la finalització d'aquest). Trobem també elements d'obertura a l'exterior com són les finestres i el pati, el qual ens

²⁰ <http://www.girona.cat/museuhistoria/cat/educacio.php?idcat=785>. Consultat per última vegada el 08/11/2016.

proporciona un moment de descans en haver arribat a la planta de dalt i abans de començar a baixar de nou les escales per sortir del museu.

En tots aquests espais no hi trobem elements manipulables, però cal destacar d'altra banda l'originalitat en el mode de decorar les sales i d'exposar la informació, aconseguint cridar força l'atenció i contextualitzar allò que se'ns vol explicar amb èxit (per exemple, el cas de la sala de les làpides, en que es situa al visitant en un camp verd, amb grans fotografies de camps a les parets i amb el terra retro-il·luminat, que de ben segur crida l'atenció dels nens i nenes i augmenta el seu interès).

Pel que fa l'existència de fitxes-joc o altres que acompanyin el recorregut per a ajudar en el dinamisme de les visites familiars, el museu no en facilita. Al web, tampoc hi trobem cap contingut d'aquest estil que ens pugui ser d'ajuda, ja que, tot i que dins l'apartat "visites guiades" podem trobar unes fitxes de treball que tracten sobre la vida als calls i que resulten força atractives visualment²¹, aquest contingut està dirigit al professorat. El museu tampoc ofereix butlletes d'opinió o enquestes als nens i nenes de manera habitual.

EL MUSEU DEL CINEMA- COL·LECCIÓ TOMÀS MALLOL

El Museu del Cinema- Col·lecció Tomàs Mallol ofereix una oferta, descomptes i varietat d'entrades força àmplia, d'entre les quals es beneficia a les famílies amb nens/es menors de 14 anys i a aquelles famílies nombroses, monoparentals o en que un o dos dels progenitors es trobi a l'atur.

Pel que fa les activitats que el museu organitza en relació amb les famílies, podem veure que la seva oferta és completa, començant pel seu casal d'estiu per a nens/es i joves (dels 8 fins als 17 anys), i activitats pensades pel conjunt de tota la família que, reservades prèviament, s'ajusten als interessos del grup familiar i a l'edat dels infants. A més, el museu organitza tallers durant les diverses festivitats de l'any.

Els serveis que el museu ofereix i que poden ser d'ajuda al públic familiar són: el servei de guarda-roba i el material didàctic pels infants. Sabem també que s'està preparant la

²¹ http://www.girona.cat/call/cat/educacio_didactiques.php. Consultat per última vegada el 08/11/2016.

gamificació²² del museu per les visites de grups familiars, i, tot i que encara no hi és, aquest servei ajudaria a enfortir els lligams familiars mitjançant el joc.

En síntesi, el Museu del Cinema- Col·lecció Tomàs Mallol presenta uns espais originals, on cada sala que trobem és diferents i la presentació de les peces ens sorprèn. El recorregut, tot i tenir un parell de canvis de direcció puntuals, és senzill i l'únic inconvenient es pot trobar en la sala temporal, la qual pot ser passada per alt fàcilment.

Pel que fa l'alçada dels elements exposats, trobem que la majoria dels elements interactius es troben a una alçada inadequada però que, per posar remei a aquest problema i pensant en el públic infantil, el museu hi ha col·locat uns calaixos a mode d'alces. D'altra banda, la gran majoria d'objectes els trobem exposats a uns 75 cm del terra, oferint per tant una bona visibilitat.

Pel que fa a elements que tinguin un punt de connexió amb l'exterior i que per tant transmetin als infants sensació de confort, no en trobem (és clar, no tindrem en compte la sala on a partir de petites obertures a l'exterior s'aconsegueix l'efecte o tècnica de la càmera obscura).

Un dels trets característic d'aquest museu és la seva gran quantitat d'elements interactius i manipulables, els quals tenen un gran èxit, en part, per la seva correcta contextualització i pel mode d'exposar la informació o d'acompanyar aquesta d'una manera més didàctica, facilitant la comprensió del funcionament de les diverses tècniques cinematogràfiques així com la seva evolució. Pel que fa l'existència de fitxes-joc o altres que acompanyin el recorregut, de moment no n'hi ha, però segons l'entrevistada s'està preparant. Al web, tampoc hi trobem cap contingut d'aquest estil que ens pugui ser d'ajuda, d'altra banda, dins l'apartat "programació escolar", hi trobem diversos arxius PDF amb manualitats que serveixen per entendre algunes de les tècniques cinematogràfiques que s'exposen al museu. Tot i la senzillesa explicativa d'aquests continguts, cal assenyalar que aquest contingut està dirigit al professorat i no al públic familiar.²³.

²²<http://www.viaempresa.cat/ca/notices/2014/01/que-es-la-gamificacio-4027.php>: La gamificació és "l'ús de mecàniques de joc en entorns i aplicacions no lúdiques amb la finalitat de potenciar la motivació, la concentració, l'esforç, la fidelització i altres valors positius comuns entre els jocs. Es tracta d'una nova i poderosa estratègia per influir i motivar grups de persones." Consultat per última vegada el 07/02/2017.

²³ http://www.museudelcinema.cat/cat/educacio_programacio.php?idcat=672. Consultat per última vegada el 17/12/2016.

En conclusió, es tracta d'un museu que, per una banda, sol connectar i interpel·lar amb facilitat a tot tipus de públic, ja que tant les pel·lícules com la televisió són una part important de la nostra quotidianitat i per l'altra, amb les peces que els nens/es van trobant dins el museu s'aconsegueix que la visita adquireixi un caràcter lúdic i els anima a moure's de sala en sala. Així doncs, el Museu del Cinema transmet una imatge de museu preparat i pensat pel públic familiar, ja que amb el seu discurs museogràfic i mode d'exposar, juntament amb els elements interactius i manipulables, fomenta la participació conjunta de la família. D'altra banda, a l'hora de donar veu a les opinions dels nens/es dins un grup familiar a través de les butlletes d'opinió, és destacable que aquestes només es facilitin als nens/es quan van amb un grup escolar.

EL MUSEU CASA MASÓ

El Museu Casa Masó ofereix una oferta, descomptes i varietat d'entrades àmplia, d'entre les quals es beneficia a les famílies amb nens/es i joves menors de 16 anys, a les famílies nombroses, monoparentals o a les famílies en que un o dos dels progenitors es trobi a l'atur.

Pel que fa les activitats que el museu organitza per les famílies, el primer diumenge de cada mes el museu ofereix visites exclusives per aquest públic amb tarifes especials. El museu també ofereix tallers durant les vacances de nadal.

El museu ofereix el servei de guarda-roba i un espai per a la realització de tallers, serveis que poden ser d'ajuda al públic familiar.

En síntesi, el Museu Casa Masó presenta els espais de les diferents estances de la casa a través d'una visita guiada i entenedora, adaptable a les necessitats dels membres del grup visitant; també, dins el museu trobem una sala d'exposicions. El fet de ser totes les visites en grup i guiades, fa que el recorregut i la circulació pels diversos espais de la casa sigui senzill i per tant, no provoca problemes derivats dels canvis de sentit. Per la naturalesa del museu, el qual és una casa en sí mateix, no podem concloure que existeixi un mal disseny en quant a l'alçada en que s'exposen els diversos objectes o peces. D'altra banda, el cas de la sala d'exposicions és diferent, ja que aquesta sí és modificable; en aquest espai, els problemes de visibilitat causats sobretot pel que fa als vinils explicatius de la paret.

Pel que fa al confort, hi ha diversos aspectes a avaluar, en primer lloc, pel que fa la temperatura, aquesta depèn de la temporalitat i climatologia dels diversos mesos de l'any, ja que el museu no compta amb climatitzadors. Aquest fet es veu agreujat per la localització del museu, just davant del riu. Finalment, sí hi ha finestres i per tant sí hi ha connexió amb l'exterior, eliminat qualsevol sensació de tancament als infants.

No hi trobem elements manipulables o interactius ja que trencarien amb l'idea de presentar la Casa Masó al públic tal qual es va conservar des del 1919²⁴. Però, el fet de mostrar les estances i allò que es troba en aquestes mitjançant un discurs entenedor i que el o la guia varia segons les edats dels nens/es presents, fa que agradi als infants perquè veuen unes peces que queden correctament contextualitzades i que els resulten curioses. Pel que fa l'existència de fitxes-joc o altres que acompanyin el recorregut per a ajudar en el dinamisme de les visites, el museu compta amb un audiovisual per iniciar la visita i un "memory" pel públic infantil, a més, com hem dit, quan d'entre els grups que sol·liciten fer una visita guiada hi ha nens o nenes, des del museu s'intenta unir-los tots en un mateix grup per tal d'adaptar el discurs i fer-lo més didàctic i participatiu. Al web, la informació i apartats que s'ofereix al visitant resulta força mínima, mostra d'això és que accedint a l'apartat "educació" no hi trobem cap contingut adequat, útil o atractiu pel públic familiar. Així doncs, el que trobem en aquest apartat són les diverses tipologies de visites que s'ofereixen al museu per explicar el món de Rafael Masó i la Casa Masó, aquestes són una oferta dirigida als centres escolars, convidant a contractar certes activitats o visites guiades²⁵. No gens menys, el museu dona veu al públic familiar i demostra pensar en l'opinió i satisfacció dels nens/es, ja que a més d'adaptar i modificar el discurs durant les visites guiades, també estan atents a l'opinió d'aquest públic i hi dialoguen durant el recorregut.

EL MUSEU-TRESOR DE LA CATEDRAL

El Museu-Tresor de la Catedral ofereix una oferta, descomptes i varietat d'entrades molt àmplia i completa, d'entre les quals es beneficia a les famílies amb nens/es menors de 7 anys, a aquelles famílies nombroses, monoparentals o en que un o dos dels progenitors es

²⁴ <http://www.rafaelmaso.org/cat/casa.php>. Visitat per última vegada el 10/12/16

²⁵ <http://www.rafaelmaso.org/cat/educacio.php>. Consultat per última vegada el 09/11/16.

trobi a l'atur. El museu també disposa d'entrades a un preu reduït per nens/es i joves d'entre 8 fins a 16 anys i pel conjunt de la família (2 adults i un nen/a o més). A més, el preu de l'entrada inclou l'audioguia.

Pel que fa les activitats, no se'n ofereixen a la recepció del museu, d'altra banda, es poden trobar fitxes joc o similars de qualitat al web del museu.

Els serveis que ofereix el museu són força mínims, hi trobem sols el claustre i de fet, cal assenyalar que els lavabos són antics i els caldria una remodelació per tal de resultar còmodes al públic familiar.

En síntesi, el Museu-Tresor de la Catedral presenta uns espais amplis i diferenciats (la nau, el tresor i el claustre), on la disposició dels objectes o peces desprenen harmonia i senzillesa. El recorregut, resulta, en conjunt, senzill; però alhora presenta espais que fàcilment poden ser passats per alt (com ara alguna capella o l'exposició d'indumentària litúrgica a la qual s'hi té accés a través de les escales del claustre). Pel que fa a l'exposició de les diverses peces o elements podem concloure que és bona, ja que, per exemple, les escultures de les capelles, tot i trobar-se rere uns barrots i col·locades en una posició alta, tenen una inclinació adequada que permet una bona visibilitat de les mateixes. D'altra banda, sí que és cert que hi ha algunes excepcions que presenten complicacions a l'hora d'observar alguns dels elements de l'interior de les vitrines ja que algunes d'aquestes estan a uns 93 cm. del terra i no tenen inclinació.

El museu no està climatitzat, per això resta subjecte a variacions segons l'època de l'any. Pel que fa a elements que tinguin un punt de connexió amb l'exterior i que per tant donin confort i transmetin sensació d'obertura a l'exterior, hi trobem el claustre.

El museu no presenta, en cap dels seus tres espais, elements manipulables o interactius. Tampoc facilita fitxes-joc o d'altres que ajudin a fer la visita més amena dins aquells grups com ho és el familiar en que hi ha com a mínim un nen/a. Al web, tampoc hi trobem cap contingut d'aquest estil que ens pugui ser d'ajuda, tot i que al web sí hi podem trobar algunes manualitats senzilles, adequades i atractives pel públic infantil les quals, tot i ser fàcilment descarregables, estan dissenyades i pensades per a grups escolars²⁶. Tot i haver-hi al web aquesta quantitat de material didàctic de qualitat, si aquesta es facilités en accedir al museu al públic familiar podria ser molt d'ajuda, fet que, segons Gustavo Torres, l'entrevistat, encara no havia estat contemplat. Finalment, cal assenyalar que

²⁶ <http://www.catedraldegirona.org/visites.php?accio=apartat&id=38>. Consultat per última vegada el 08/11/2016.

tampoc es fan enquestes d'opinió als nens i nenes que visiten el museu dins un grup familiar. Amb ambdós fets, podríem concloure que, tot i el potencial del museu i tot i disposar d'activitats i manualitats ja dissenyades, no s'explota prou aquest servei envers el públic familiar (més aviat per desatenció o oblit que no pas per manca de medis). Aquest fet es podria deure en part (i tal com va afirmar l'entrevistat Gustavo Torres), a que ens trobem amb el cas més accentuat dels set museus de la ciutat de Girona en que la gran assistència de públic turístic està afectant negativament a la tasca de connexió amb certes parts del públic i, de manera general, amb la comunitat.

EL MUSEU D'ART

El Museu d'Art de Girona ofereix una oferta, descomptes i varietat d'entrades molt àmplia i completa, d'entre les quals es beneficia a les famílies amb nens/es menors de 8 anys, a aquelles famílies nombroses, monoparentals o en que un o dos dels progenitors es trobi a l'atur. El museu també disposa d'entrades a un preu reduït per nens/es i joves d'entre 8 fins a 25 anys i pel conjunt de la família (2 adults i un nen/a o més).

Pel que fa les activitats que el museu organitza en relació a les famílies, hi podem trobar jocs de descoberta per a totes les edats que incentiven i motiven l'exploració del museu. També hi trobem altres activitats diverses que s'adeqüen a totes les edats, així com tallers que s'organitzen els caps de setmana específicament pel públic familiar.

Els serveis que ofereix el museu i que poden ser d'ajuda específicament pel públic familiar són el servei de guarda-roba, la sala d'estar i l'espai per a la realització de tallers. En general, el mode d'exposar del Museu d'Art de Girona és correcte, amb una disposició dels objectes o peces harmònica en totes les sales i plantes (menys potser en les dues últimes, en que sembla estar tot molt més atapeït). El recorregut, tot i disposar del plànol facilitat a taquilla, resulta confús i es recomana fer la visita utilitzant l'ascensor cada cop que s'hagi de canviar de planta. Certament, d'aquesta manera, el problema de l'orientació durant la visita queda resolt.

La major part de les obres exposades, es troben a una alçada adequada. El cas de les vitrines és peculiar, ja que tot i que la gran majoria es situen a partir del 1,35 m. del terra, aquelles que guarden peces o objectes molt petits s'hi troben a uns 90 cm., per tant, podríem concloure que el museu ha tingut en compte al públic infantil situant en aquelles

vitrines més baixes els objectes més petits per tal que, un nen o nena a partir del metre d'alçada ja en pugui tenir una correcte visió.

Pel que fa el confort, al museu hi trobem un espai de descans on a més de còmodes butaques, hi ha revistes culturals i màquines expenedores de menjar i cafè, que de ben segur poden resultar d'ajudar a les visites familiars. D'altra banda, el museu no està climatitzat, per això resta subjecte a variacions segons l'època de l'any.

Pel que fa els elements manipulables o interactius, de tant en tant anem trobant alguns interactius repartits pels diversos espais del museu. Cal destacar que des del museu miren que sempre n'hi hagi a les sales temporals i és clar, a sala 5 on hi trobem els manipulables. Al museu es facilita al públic infantil fitxes-joc o jocs de descoberta inclús pels nens i nenes més petits, ja que aquestes s'adeqüen segons el nivell formatiu del visitant. Al web, però, no hi trobem material didàctic per descarregar ni contingut que pugui ser d'utilitat per al públic familiar, només se'ns presenta l'oferta educativa i les diverses activitats que el museu ofereix²⁷. Pel que fa les enquestes d'opinió al públic infantil, no se'n fan, el museu opta per preguntar als adults a càrrec dels nens/es. En síntesi, tenint en compte la dedicació i gran labor que es dóna als nens i nenes dins un grup familiars i les activitats que se'ls brinda, seria d'esperar que el museu fes un pas més i consultés directament amb el nen/a la seva opinió.

A TALL DE CONCLUSIÓ

A continuació es presenten les conclusions que s'han pogut extreure del conjunt dels museus d'aquest estudi després d'analitzar-los i comparar-los a través de tots els paràmetres esmentats anteriorment.

Sabem que els museu de la ciutat de Girona tenen algunes particularitats, com ara que s'encabeixen, en la seva gran majoria, en edificis històrics que els atorga història i majestuositat, però no presenten les facilitats que donen els espais arquitectònics de nova planta; Així doncs, hi ha un valor afegit en els seus esforços per a encabir en els espais de què disposen el museu, les activitats més reclamades actualment pels visitants (tallers, audiovisuals, xerrades, etc.). de la mateixa manera, es produeixen també problemes derivats de la manca d'aparells de climatització, ja que a la majoria dels museus de

²⁷ <http://www.museuart.com/oferta-educativa/>. Consultat per última vegada el dia 17/12/2016.

l'estudi no hi ha un control real i no es pot lluitar contra les condicions climatològiques adverses. Les principals causes recauen en l'espai museístic en sí mateix, segons els entrevistats/ades, ens trobem amb edificis que, en no ser de planta nova hi cal fer una inversió important per climatitzar-los (inversió que, segons els entrevistats/ades, no és possible econòmicament parlant pel moment). D'altra banda, és destacable el cas del sobre-claustre del Museu d'Arqueologia de Catalunya-Girona, on es produeixen problemes sobretot a l'hivern, en que el fred causa que es vulgui fer la visita ràpida i, de ben segur, en el cas d'una família pot afectar a la concentració i benestar dels participants, incentivant també a que la visita es faci amb pressa i sense dedicació; De fet, així ho comparteix també l'entrevistada, Lada Servitja, identificant aquest problema com un dels principals del museu a l'hivern.

Al llarg del present treball s'ha posat molta insistència en la importància del confort vinculat al fet que una família pugui gaudir d'una exitosa i satisfactòria sortida cultural, en que, per descomptat la dificultat es troba en satisfer als infants, els quals tenen unes necessitats diferents i més complexes a la dels adults. De la mateixa manera, cal també tenir en compte que una de les funcions principals d'un museu és la transmissió de valors i respecte envers el patrimoni i aconseguir apropar aquest a la comunitat i als visitants. Observant els modes d'exposar dels set museus de la ciutat de Girona, es pot afirmar que compleixen amb aquesta funció, ja que amb els diversos elements comunicatius presents durant el recorregut en cadascun del museu, hi veiem com aquests medis tenen una intencionalitat d'acostament i transmissió del patrimoni i les col·leccions, i que a més, els museus fan una correcta tasca en adaptar-los al millor medi possible per a la comunicació amb l'espectador. Per exemple, amb uns audiovisuals amb un discurs entenedor i per tots els públics, o amb els dibuixos de grans dimensions del Museu d'Arqueologia, contextualitzant i explicant gràficament l'ús de les eines o objectes que es donaven en els diversos períodes històrics, o amb l'adopció de diverses tècniques didàctiques, per introduir la visita o per acompanyar el recorregut, com són: guies adaptades pel públic infantil, fixes-joc, audiovisuals, elements interactius, manipulables o d'altres. Demostrant doncs, que hi ha hagut una adaptació en el disseny del seu mode d'exposar, fent que aquest esdevingui interessant per la mirada dels nens/es i que el discurs o llenguatge sigui el més aclaridor possible.

L'aspecte de l'acostament i transmissió del patrimoni, però, no només es duu a terme dins el context de la visita, sinó que també es fa evident amb totes aquelles activitats que

s'organitzen des del museu i que busquen un primer contacte o bé establir una relació continuada amb els seus visitants. Aquest acte sumat al fet d'exposar les col·leccions de la manera més entenedora i propera al visitant possible, són, des del meu punt de vista, les tècniques més viables per aconseguir que la relació amb el museu, els visitants i la comunitat es faci més estreta i que se'n derivi un sentiment d'oci per a la major part de la població (tal com passa, per exemple, amb el cinema o el teatre).

Aquest aspecte, és un dels que, indagant en les activitats, serveis i facilitats pel públic familiar que ofereix cada museu, personalment m'ha sorprès molt positivament, ja que posa en evidència que als museus gironins s'està fent una gran labor en aquest sentit i que, tot i quedar encara aspectes per ser millorats, la realitat és que ja se n'és conscient d'això i s'hi treballa per superar-se dia a dia.

Com hem dit, les tècniques o medis didàctics són molt importants pel grup familiar, i així ho veiem als museus de la ciutat de Girona, on la majoria compta amb elements interactius (restant només el Museu d'Arqueologia, el Museu-Casa Masó i el Museu-Tresor de la Catedral). Així com també amb diverses tècniques o mètodes per tal de fer més propera i entenedora la informació i les col·leccions que exposen. D'altra banda, la major part dels museus encara no han incorporat elements manipulables a les seves sales, tot i que, segons els entrevistats/ades n'existeix la intenció i afirmen que és important posar-ne.

També, la major part dels museus de l'estudi faciliten jocs de descoberta o fitxes-joc per tal de fer créixer la curiositat i atenció dels infants durant el recorregut. Aquest fet demostra que l'atenció i correcte acollida d'aquest públic als museus està ja instaurada en el si dels museus i que s'hi treballa de manera constant, tenint totalment absorbida l'idea que és necessària l'adaptació del discurs i les vies de transmissió de la informació a les seves necessitats. Pels casos en que no es facilita aquest tipus d'ajuda al museu, com és el cas del Museu d'Història dels Jueus, el Museu del Cinema-Col·lecció Tomàs Mallol i el Museu-Tresor de la Catedral, cal destacar que sí es faciliten altres activitats o manualitats de qualitat al web de cadascun d'aquests museus.

Pel que fa les enquestes o butlletes d'opinió que es fan directament als nens i nenes, ens trobem amb que sols dos dels set museus de la ciutat de Girona n'ofereix quan el visitant infantil no es troba dins d'una visita organitzada. Així doncs, només el Museu d'Arqueologia de Catalunya-Girona i el Museu d'Història de Girona ofereixen algun tipus d'enquesta o butlleta d'opinió, atorgant d'aquesta manera als seus visitants infantils

veu i un paper “protagonista”, sent aquest aspecte important tal com diu l’estudi de H. Falk i D. Dierking de l’any 1992.

D’altra banda, cal assenyalar que les tasques educatives o activitats dirigides a infants estan cada vegada més externalitzades a través del monitoratge. No gens menys, existeixen casos com el del Museu Casa-Masó en que, segons afirmà l’entrevistada, Rosa M^a Gil i Tort, per les retallades causades per l’actual crisi econòmica i pel fet de voler eliminar els costos de la contractació d’aquests serveis de monitoratge, el personal intern del museu s’està fent càrrec d’oferir algunes d’aquestes activitats per tal de no haver-ne de sol·licitar el servei a una empresa externa. D’altra banda, tot i continuar-se externalitzant la major part de les activitats de tots els museus de la ciutat de Girona, és un fet cada cop més comú que es vol oferir un servei de qualitat, i per això, es du a terme la realització “d’actualitzacions del personal”, és a dir, cursos (presencials o no) que s’organitzen pels treballadors dels museus.

Així doncs, es fa evident que un altre dels aspectes comuns dels museus de l’estudi és que es treballa amb constància per tal d’anar responenent a les necessitats dels visitants i evolucionar tot i les adversitats econòmiques, les quals, tal com afirmen els entrevistats/ades, des del 2008 estan afectant diversos departaments i gestions dels museus, com ara la contractació de nous especialistes i la continuïtat de la realització de la totalitat d’activitats i tallers, d’entre altres.

Pel que fa a una de les causes que incentiva les visites familiars, podem afirmar, gràcies a aquells museus en que es fan enquestes o butlletes d’opinió al públic infantil que realitza una visita amb la família, que un dels motius més comuns és que els nens/es ja havien accedit al museu anteriorment amb l’escola i volien repetir la visita amb els pares.

Hem pogut comprovar també que a tots els museus hi ha tarifes reduïdes que ajuden a que l’economia de cada família no sigui un impediment i a més n’incentiven les visites. S’ofereix un dia gratuït al mes (normalment el primer diumenge o l’últim dimarts de mes), a tots els museus menys al Museu-Casa Masó (el qual obre les seves portes només sota demanda i reserva de grups). Les tarifes reduïdes varien segons el museu, però solen encabir famílies monoparentals, famílies nombroses, atur d’un dels progenitors i inclús, en el cas del Museu d’Arqueologia de Catalunya-Girona i del Museu d’Art, existeix una

tarifa especial per famílies (2 adults i un nen/a o més, sortint l'entrada de cada persona del grup per 3,50€). També existeix la possibilitat d'adquirir una entrada gratuïta per menors de 14 o 16 anys (segons el museu) en tots els museus de la ciutat de Girona menys en el Museu d'Arqueologia de Catalunya-Girona (on l'entrada és gratuïta per menors de 8 anys), el Museu-Tresor de la Catedral (on l'entrada és gratuïta per a menors de 7 anys) i en el Museu d'Art (on l'entrada és gratuïta per a menors de 8 anys).

En quant a dificultats per a observar degudament els plafons o cartelles, els museus d'aquest estudi en presenten poques, alguns casos aïllats els trobem al Museu d'Arqueologia de Catalunya-Girona i al Museu-Casa Masó (dins la sala d'exposicions). D'altra banda, tots els museus de la ciutat de Girona presenten problemes de visibilitat derivades de l'alçada o manca d'inclinació de les peces o objectes exposats; peces col·locades a més d'1 metre del terra, sobre les quals s'ha de tenir en compte que si no existeix inclinació, el nen/a ha de ser uns 10-15 cm. més alt d'aquesta alçada inicial per tal de poder tenir una bona visibilitat. Per tant, segons les taules de percentils i corbes de naixement, en que es fa una mitjana de l'alçada dels nens/es per edat, els infants de menys de 5 anys i també els que tot i tenir 5 anys estiguin creixent més lentament, queden afectats²⁸. Aquest fet pot ser una mostra que els canvis i adequacions per la rebuda del públic infantil encara s'estan donant i que, tal i com sabem gràcies a les entrevistes, s'adapten cada vegada més aspectes en favor de millorar el servei a aquest grup, mostrant una evolució i modernització constant. Per suposat, cal tenir en compte que els museus els visiten tant infants com adults, i que per tant, una alçada específica pels nens/es no seria útil pels adults, per això, potser les úniques adequacions que s'haurien d'adaptar, serien les de dotar d'una certa inclinació a aquells objectes o peces que es troben presentats dins de vitrines altes i que per tant, a menys que aquestes tinguin les seves parets d'un material transparent, seria necessària que presentessin aquesta inclinació. Es destacable el cas del Museu-Casa Masó, on no es pot considerar que es faci una presentació o exposició de la col·lecció a una alçada inadequada, ja que no es pot avaluar de la mateixa manera que la resta dels museus d'aquest estudi, perquè en ser el museu la

²⁸ <https://www.atlantida.net/percentils-i-corbes-de-creixement/>. Consultat per última vegada el 20/01/17

casa de la família Masó, no s'ha volgut modificar res per tal de presentar-la el més similar possible a com es va conservar el 1919²⁹.

L'espai i ambientació juguen també un paper important en el grau final de satisfacció d'una visita cultural a un museu, així doncs, són importants elements que trenquin amb la monotonia visual (Rico, 2003), en tant que la presentació de les sales no evoqui al “món de l'estudi” (en el seu sentit negatiu i fent referència a la possibilitat que els nens/es puguin sentir l'espai del museu com un lloc tancat, poc confortable i allunyat de l'oci), considerem que cap dels museus de la ciutat de Girona té aquest problema. D'aquesta manera, hi ha diversos aspectes que ajuden a fer les sales dels museus més confortables, per exemple, amb l'existència de finestres i/o espais que donin a l'exterior (característica que presenten tots els museus menys el del cinema, el qual en alguns dels seus espais necessita fer jocs d'ombres o llums, i per tant necessita sales una mica fosques i sense finestres); o, tal com hem dit, mitjançant el trencament de la monotonia visual amb la presentació de les peces o objectes exposats de tal manera que no mostrin una regularitat “quadriculada” o “clàssica”, sinó que trenquin amb la repetició, col·locant les unitats d'atenció a diferents alçades o emprant una decoració original i diferent en cadascuna de les sales, fent-les totes “úniques”.

També s'han tingut en compte les durades de les visites, considerant que sempre és millor 1 hora de recorregut o menys davant d'1 hora i mitja o més, ja que, durant les visites que es van fer als museus es va valorar la fatiga o cansament que aportava el recorregut i es va veure que hi ha museus que, a més de tenir un recorregut llarg, també tenen unes col·leccions molt extenses. S'ha de tenir en compte a més, que sabem que el temps de concentració màxim es manté durant 30-40 minuts, llavors la capacitat de retentiva cau en picat³⁰. Així doncs, considerem que tenen una durada adequada els recorreguts del Museu d'Arqueologia de Catalunya-Girona, el Museu d'Història dels Jueus, el Museu del Cinema-Col·lecció Tomàs Mallol, el Museu Casa Masó i el Museu-Tresor de la Catedral.

²⁹ <http://www.rafaelmaso.org/cat/casa.php>. Consultat per última vegada el 18/12/2016.

³⁰ <http://www.elartedelamemoria.org/2010/05/13/umbral-de-declive-de-la-concentracion-concepto/>. Blog dedicat a la memòria on hi podem veure una gràfica que mostra el que es coneix com “Llindar del declivi de la concentració”. Consultat per última vegada el 18/12/2016.

Finalment, en realitzar les visites s'ha avaluat també si el recorregut és fàcil, si hi ha pocs o molts canvis de direcció o, si a causa de l'espai o recorregut obert es poden donar confusions a l'hora de realitzar correctament la visita. A arrel d'aquestes observacions s'ha conclòs que els museus que contenen algun aspecte del seu recorregut que pot causar desorientació o que es passin per alt unitats d'atenció són: el Museu d'Història de Girona, el Museu d'Història dels Jueus, el Museu-Tresor de la Catedral i el Museu d'Art.

En conclusió, sabem que hi ha moltes més variables que afecten al tracte i servei donat al públic familiar, però, si volguéssim prendre les que s'han avaluat a la taula comparativa (veure fig.22) com les principals i es procedís doncs a "puntuar" als set museus de la ciutat de Girona segons aquestes bases, podem dir que el seu nivell "d'acceptació" o "d'inclusió" del públic familiar i l'infantil dins de visites no organitzades, és, per ordre, de major a menor, el següent: el Museu d'Història de Girona i el Museu del Cinema-Col·lecció Tomàs Mallol (amb la mateixa puntuació), el Museu d'Arqueologia de Catalunya-Girona i el Museu d'Art (amb la mateixa puntuació), el Museu d'Història dels Jueus i el Museu-Casa Masó (amb la mateixa puntuació), i finalment, el Museu-Tresor de la Catedral (com hem dit, segurament a causa de la gran massa de visitants, quedant-ne afectats certs aspectes de la tasca d'acostament al públic).

S'ha de tenir en compte però, com hem dit, que hi ha moltes altres variables que es podrien considerar i que l'oferta de serveis i activitats dels diversos museus està en constant evolució i per tant, aquest rànquing es troba sota possibles i constants alteracions.

5. CONCLUSIONS GENERALS

En l'elaboració d'aquest treball hi han entrat moltes variables en joc, amb tot el que comporta la part teòrica i tot el que comporta la part pràctica. En iniciar aquest projecte, tal com he comentat a la introducció, tenia molt clar quin volia que fos el tema del meu treball de fi de grau, però encara no havia començat a cercar bibliografia específica. Accedint al material facilitat per diverses biblioteques he d'admetre que vaig tenir forces problemes per trobar un contingut que em pogués facilitar o aclarir una mica el camí a seguir per la realització del guió o eix vertebrant del present treball. Si bé és cert que hi ha molta informació sobre l'educació als museus i sobre el públic familiar als museus, el

gran feix de llibres publicats es centren en els grups escolars, i no tant en els nens i nenes dins un grup familiar, que és el tema que ocupa aquest treball. De totes maneres, però, amb la informació extreta de la bibliografia (que cito a l'apartat anterior) em va ser possible conèixer la visió i opinions que tenen diversos autors sobre les sortides culturals familiars i l'educació als museus. Cal destacar diverses tesis i tesines vinculades amb la museologia i amb el tema del present treball, que em van ser realment útils i em van servir per construir l'eix d'aquest treball i alguns dels aspectes teòrics que s'hi exposen.

El treball de camp ha representat l'aspecte més complex i laboriós del treball, ja que, primerament, ha estat precís redactar uns qüestionaris dirigits als responsables dels serveis didàctics dels museus de Girona. En segon lloc, es van realitzar les visites als diversos museus per tal de conèixer la seva opinió sobre la presentació dels diversos espais i elements de les col·leccions dels museus i per a fer-nos una idea, per tant, de com poden rebre aquestes visites culturals els grups familiars. Pel que fa a les entrevistes, crec que és interessant esmentar el fet que m'ha sorprès com d'útils m'han estat per conèixer el funcionament intern de la gestió d'un museu. D'altra banda, per a entrevistar-nos, com hem dit, amb els i les responsables del serveis didàctics, va caldre primerament, posar-nos en contacte amb els diversos museus de l'estudi. Aquest procés, no va ser tant fàcil com esperava. El temps d'espera fins la primera resposta per part d'algú de l'equip de cada museu, diferia molt d'uns i altres i més encara el de la resposta dels responsables del servei educatiu. En alguns dels casos va ser complicat i va suposar forces intents i insistència. Aquest fet es devia, en alguns casos a una insuficient comunicació amb els i les entrevistades, o en altres casos a l'atapeïda agenda d'aquests. No gens menys, val a dir que aquest temps d'espera no va ser res comparat al temps en que, per alguns casos, vaig haver d'esperar per a poder-m'hi citar i realitzar, finalment, l'entrevista. Mostra d'això és que tot i que les entrevistes van començar a ser sol·licitades a finals de novembre de l'any 2015, la gran majoria d'aquestes es van començar a realitzar a mitjans de gener del 2016 (data màxima en que, en un primer moment es volien tenir ja totes fetes) i l'última va ser a l'abril.

A banda de les entrevistes, el treball de camp va incloure també la visita als set museus de la ciutat de Girona per tal de valorar els diversos aspectes esmentats en l'annex 7.2, que ens revelen l'adequació de l'espai a les visites familiars. Durant les visites, les anotacions diverses que vam prendre, es van completar amb la presa de fotografies.

Així doncs, ha estat a partir del buidatge bibliogràfic i de la pròpia experiència de les visites i l'anàlisi de tota la informació recollida a través del treball de camp, que ha estat possible comprovar la premissa i hipòtesi del treball. Per una banda, hem pogut corroborar que els museus estan en constant avenç i que s'obren cada vegada més a tots els públics, i que a més, ho fan molt correctament adaptant i vinculant la cultura amb l'oci a través d'activitats pel conjunt de la família. Aquestes activitats diverses ajuden a transmetre el valor pel patrimoni, fomenten el plaer per la cultura i enforteixen els llaços entre els membres del grup familiar visitant. A més, s'ha pogut concloure també que en el mode de transmetre la informació als visitants, els set museus de l'estudi empen noves i millors pràctiques per acollir al públic familiar. Així doncs, en síntesi, podem confirmar que el present estudi ha resultat exitós ja que s'ha pogut corroborar la hipòtesi que, efectivament, als set museus de la ciutat de Girona s'ofereixen uns serveis i un nivell d'inclusió que permet que les famílies rebin un experiència cultural positiva i completa, així com també que és important continuar treballant-hi.

Per acabar, m'agradaria finalitzar aquest apartat parlant del que m'ha aportat la realització d'aquest treball. Per començar, voldria admetre que abans d'iniciar aquest treball de fi de grau, tenia una visió molt allunyada de la realitat dels museus de la ciutat de Girona. En poques paraules, es podria dir que infravalorava el treball que es duia a terme pel funcionament i realització dels diversos serveis, activitats i d'altres trets analitzats en aquest treball, per desconeixença i ignorància. Així doncs, creia que la tasca educativa aplicada als infants que visitaven el museu fora d'un grup escolar estava, en alguns aspectes, desatesa. Ha estat, doncs, molt útil per mi fer el treball de camp, sobretot pel que fa les entrevistes a cadascun dels i les responsables dels departaments didàctics, amb que he après com funciona des de dins un museu, la feina que fan i les dificultats amb que es troben els departaments didàctics.

L'experiència global que m'ha aportat aquest estudi juntament amb el fet de reflexionar sobre el contingut de la bibliografia consultada, m'ha permès veure que la realitat dels museus de la ciutat de Girona no sempre es correspon amb allò que alguns dels autors consultats comparteixen. Penso que això es pot deure a que potser en alguns casos s'han donat opinions massa subjectives o bé que el funcionament dels museus, pel que fa el sector que ens interessa, canvia dràsticament en pocs anys. En síntesi, fer aquest treball m'ha servit per obrir els ulls envers molts aspectes sobre els quals en tenia una imatge distorsionada i per canviar el meu punt de vista davant les tasques que es duen a terme als

museus per tal d'apropar el patrimoni i les seves col·leccions a tots els públics. És per això, que d'ara a endavant no pensaré en cap museu amb una idea preestablerta ni que resti valor a les seves tasques museístiques, sinó que consideraré per davant de tot les mesures i serveis que s'estan duent a terme i que estan canviant amb l'esforç del dia a dia, sempre en constant evolució.

6. BIBLIOGRAFIA

Alaminos López, Eduardo (1990). *Acceso a los museos: evolución histórica*. Boletín de la Anabad, 40, 173-179. Recuperat de:

https://www.google.es/url?sa=t&rct=j&q=&esrc=s&source=web&cd=11&cad=rja&uact=8&ved=0ahUKEwj-n86kisjLAhXFdR4KHVcVAPQQFghfMAo&url=https%3A%2F%2Fdialnet.unirioja.es%2Fdescarga%2Farticulo%2F969158.pdf&usg=AFQjCNG6DJ7d71ItXnY_lwar0mBCo_LeMA&bvm=bv.117218890,d.ZWU

Alcalde Gurt, Gabriel; Boya Busquets, Jusèp i Roigé Ventura, Xavier. (2010). *Museus avui. Els nous museus de societat*. Girona: Institut Català de Recerca en Patrimoni.

Alcalde Gurt, Gabriel; Manuel Rueda, Josep i Santaculèlia, David. (1999). *Actes del 2n. Congrés català de museus locals i comarcals*. Girona: Universitat de Girona.

Alonso López, Fernando. (2007). *Algo más que suprimir barreras: conceptos y argumentos para una accesibilidad universal*. Trans. *Revista de Traductología*, 11, 15-30. Recuperat de:

http://www.trans.uma.es/pdf/Trans_11/T.15-30.FernandoAlonso.pdf

Antoraz, Antonia i Montañés, Carmen. (2001). *El museo: Un espacio didáctico y social*. Saragossa: Mira Editores.

Borja-Villel, Manuel. (2010). *El museo interpelado. Objetos relacionales*. Col·lecció MACBA 2002-2007. Barcelona: Edicions de l'Eixample. Recuperat de:
http://www.macba.cat/PDFs/borja_villel_colleccio_cas.pdf

Calaf Masachs, Roser i Fontal Merillas, Olaia. (2007). *Museos de arte y educación. Construir patrimonios desde la diversidad*. Gijón: Editorial Ediciones Trea.

Desvallées, André i Mairesse, François. (2010). *Conceptos claves de museología*. Editorial: Armand Colin. Recuperat de:

http://icom.museum/fileadmin/user_upload/pdf/Key_Concepts_of_Museology/Museologie_Espagnol_BD.pdf

Domínguez Arranz, Almudena; García Sandoval, Juan i Lavado Paradinas, Pedro. (2014). *Actas del II Congreso Internacional de Educación y Accesibilidad. Museos y patrimonio. En todos los sentidos: Hacia la integración social e igualdad*. Huesca: Universidad de Zaragoza. Recuperat de:

http://www.mastermuseos.es/wp-content/uploads/sites/2/2015/02/ACTAS_T1.pdf

Falk, John i Dierking, Lynn. (2011) *The Museum Experience*. Washington, D.C.: Editorial Routledge. Recuperat de:

<https://books.google.es/books?id=l65mDAAAQBAJ&printsec=frontcover#v=onepage&q&f=false>

Galí Espelt, Núria. (2004). *Mirades turístiques a la ciutat. Anàlisi del comportament dels visitants del Barri Vell de Girona*. [en línia]. Girona: Universitat de Girona. Màster en Turisme Cultural.

<http://dugi-doc.udg.edu/bitstream/handle/10256/4970/tnge.pdf?sequence=7>

Generalitat de Catalunya, Departament de Cultura. (2001). *Catalunya museus i col·leccions obertes al públic*. Barcelona: Edicions Cultura Museus.

Ginnerup, Soren. (2010). *Hacia la plena participación mediante el Diseño Universal*. Madrid: Gobierno de España. Ministerio de Sanidad y Política Social. Recuperat de: <http://www.ceapat.es/InterPresent1/groups/imserso/documents/binario/21019participacionmediantedise.pdf>

Hernández Cardona, Francesc Xavier. (2012). *Museografía didáctica e interpretación de espacios arqueológicos*. Gijón: Ediciones Trea.

Jardí, Eulàlia i Juncosa, Glòria. (1999). *Guia de museus de Catalunya*. Barcelona, Edicions 62.

Loran i Gil, Margarida. (2005). *Desenvolupament de públics: revisió bibliogràfica*. Recuperat de:

http://www.museologia.cat/wp-content/uploads/2014/03/marga-loran.cat_.pdf

Macaya, Albert; Ricomà, Rosa i Suárez, Marisa. (2011). *Art, museus i inclusió social: El mirall múltiple*. Tarragona: Museu d'Art Modern Tarragona, Diputació Tarragona. Col·lecció MAMT Pedagògic.

Oliveras Schwarz, Milena. (2012). *Museus i turisme: la implicació dels museus de Girona amb el turisme*. [en línia]. Girona: Universitat de Girona. Màster en Turisme Cultural. <http://hdl.handle.net/10256/7308>

Pastor Homs, M^a I. (1991). *El museo y la educación en la comunidad*. Barcelona: Editorial CEAC. Colección Educación y Enseñanza.

Rius Font, Carme (1999). *Guia del Museu més gran de Catalunya*. Barcelona: Editorial Centre d'Estudis i Divulgació del Patrimoni (CEDIP).

Roig Iborra, Cristina. (2014). *Estat actual i necessitats de les infraestructures culturals a la ciutat de Barcelona: Anàlisi de 3 casos*. [en línia]. Girona: Universitat de Girona. Màster en Turisme Cultural.

http://dugi-doc.udg.edu/bitstream/handle/10256/9824/RoigIborraCristina_Treball.pdf?sequence=1

Sabaté Navarro, Miguel i Gort Riera, Roser. (2012). *Museo y comunidad: Un museo para todos los públicos*. Gijón: Ediciones Trea.

Santacana Mestre, Joan. (2010). *Manual de museografía interactiva*. Gijón: Ediciones Trea.

Servitja Tormo, Lada. (2012). *Els visitants infantils dels museus gironins en el marc d'una visita familiar i no organitzada*. [en línia]. Girona: Universitat de Girona. Programa en doctorat en ciències humanes i de la cultura. <http://www.tdx.cat/handle/10803/101526>

Torrego Serrano, Florencia. (2007). Las últimas tendencias en la creación de Museos. En *Periférica: revista para el análisis de la cultura y el territorio*, 8, 31-44. Recuperat de: <http://actividades.uca.es/periferica/documentos/periferica08pdf>

Watson, Sheila. (2007). *Museums and their communities*. 1ªed. Abingdon: Routledge.

Webgrafia

Atlantida. Navarra, Imma. (1997). Recuperat de: <https://www.atlantida.net/percentils-i-corbos-de-creixement/>. Consultat per última vegada el 20/01/17.

Avanti-Avanti Studio. David Vegas. (2007). Recuperat de: <http://www.avanti-avanti.com/>. Consultat per última vegada el 02/02/2017.

Bisbat de Girona. (2006). Recuperat de: <http://www.bisbatgirona.cat/bisbat.php?idm=1&subpagina=10>. Consultat per última vegada el 17/01/2017

Consejo Internacional de Museos. (2005). *Estatutos del Icom*. Recuperat de: http://archives.icom.museum/statutes_spa.pdf. Consultat per última vegada el 19/02/17.

El arte de la memòria. Garcia Carrasco, Luis. (2009). Recuperat de: <http://www.elartedelamemoria.org/2010/05/13/umbral-de-declive-de-la-concentracion-concepto/umbral>. Consultat per última vegada el 15/01/2017.

FEAPS Madrid. (2014). *Manifiesto por una Cultura Inclusiva*. [en línia]. Recuperat de: http://www.fundacionrepsol.com/sites/default/files/proyectos-pdf/manifiesto_cultura_inclusiva.pdf

Generalitat de Catalunya, Departament de Cultura. (2015). *Pla de Museus de Catalunya. Document de treball 2015-2025*. Barcelona. Recuperat de: http://cultura.gencat.cat/web/.content/dgpc/museus/Pla_de_Museus_2015/Pla-de-MuseusV501DEF.pdf

Girona Museus. Berta, Paco. (2007). Recuperat de: <http://www.gironamuseus.cat/cat/index.php>. Consultat per última vegada el 23/06/2016.

Hernández Hernández, Francisca. (1992). *Evolución del concepto de museo*. Recuperat de: <http://esferapublica.org/museo.pdf>

Institut d'Estadística de Catalunya. Marià Herrero, Diego. (2006). Recuperat de: <http://www.idescat.cat/emex/?id=170792&lang=es#hffff>. Consultat per última vegada el 02/02/2017.

LinkedIn Corporation. (2006). Recuperat de: <http://es.slideshare.net/RubenSmit/museum-experience-as-defined-by-john-falk-lynn-dierking-2013>. Consultat per última vegada el 02/02/2017.

Museu d'Arqueologia de Catalunya-Girona. Corcoll López, Carles. (2006). Recuperat de: <http://www.mac.cat/Seus/Girona>. Consultat per última vegada el 17/12/2016.

Museu d'Art de Girona. Colomer Coromina, Jordi. (2002). Recuperat de: <http://www.museuart.com/>. Consultat per última vegada el 17/12/2016.

Museu Casa Masó. (2005). Recuperat de: <http://www.rafaelmaso.org/cat/index.php>. Consultat per última vegada el 18/12/2016.

Museu del Cinema de Girona. Berta, Paco. (2007). Recuperat de: <http://www.museudelcinema.cat/cat/index.php>. Consultat per última vegada el 17/12/2016.

Museu d'Història de Girona. Berta, Paco. (2006). Recuperat de: <http://www.girona.cat/museuhistoria/cat/index.php>. Consultat per última vegada el 1/12/2016.

Museu d'Història dels Jueus. Berta, Paco. (2006). Recuperat de: <http://www.girona.cat/call/cat/index.php>. Consultat per última vegada el 17/12/2016.

Museu-Tresor de la Catedral. Sylvia, Vicente. (2006). Recuperat de: <http://www.catedraldegirona.cat/es/catedral-de-girona-y-basilica-de-san-felix.aspx>. Consultat per última vegada el 17/12/2016.

Pedres de Girona. Montero Pares, Pau. (2006). Recuperat de: http://www.pedresdegirona.com/separata_centre_bonastruc.htm. Consultat per última vegada el 12/11/2016.

Red de Juderías de España. (1998). Recuperat de: <http://www.redjuderias.org/>. Consultat per última vegada el 02/01/2017.

Surís Granell, Elisabeth. (2012). *Disseny d'exposicions i accessibilitat: Recomanacions per a un disseny per a tothom*. Barcelona: ArticketBCN. Recuperat de: http://articketbcn.org/files/Quefem/1_file_ca_Llibret_catala.pdf

Universitat Pompeu Fabra, Barcelona. Pérez, Ismael. (1999). *Sitios Web de museos de Cataluña: Análisis y propuesta de evaluación*. Recuperat de: <https://www.upf.edu/hipertextnet/numero-4/museos.html>. Consultat per última vegada el 22/08/2016.

Vídeos

Jordan Schnitzer Museum of Art. (Març 2013). 21st Century Museum Issues Lecture Series: The Museum Experience Revisited [Vídeo]. Recuperat de: <https://www.youtube.com/watch?v=XDP87JEC3D4>. Consultat per última vegada el 20/02/2017.

Statens Kunstfond. (Juny 2013). Museums as Social Learning Spaces - Lynn Dierking [Vídeo]. Recuperat de: https://www.youtube.com/watch?v=YKvMPB8at_k. Consultat per última vegada el 20/02/2017.

TEDx Talks. (Abril 2014). How will museums of the future look? | Sarah Kenderdine | TEDxGateway 2013 [Vídeo]. Recuperat de: https://www.youtube.com/watch?v=VXhtwFCA_Kc. Consultat per última vegada el 20/02/2017.

7. ANNEXOS

7.1. TRANSCRIPCIÓ DE LES ENTREVISTES

ENTREVISTA 1

Nom del museu: Museu d'Arqueologia de Catalunya-Girona

Entrevistat o entrevistada i càrrec que ocupa: Lada Servitja, responsable del departament didàctic.

Data: 9/02/16

2- PREGUNTES PER L'ENTREVISTAT

1- Es fan descomptes familiars a:

Famílies amb carnet de família nombrosa? Sí.

Famílies en que un o els dos progenitors estiguin a l'atur? Sí.

Altres: (monoparentals?) (grup familiar?)

Entrada a preu reduït per famílies (2 adults i un nen o més). I Monoparentals.

1- A partir de quina edat els nens passen a pagar com els adults? A partir 8 anys.

2- Com es subvenciona el museu (fons públic i/o privat)? En el cas que sigui públic: Creu que l'aspecte econòmic (sobretot tenint en compte la crisi econòmic actual) influencia en alguns aspectes que s'haurien de millorar? S'han hagut d'eliminar o limitar alguns serveis? En el cas que sigui privat: creu que el fet de tenir subvencions privades ha solucionat molts dels problemes econòmics que hauria pogut tenir el museu degut a la crisi actual? Us ha calgut trobar finançament privat per a alguns projectes educatius?

La generalitat és qui subvenciona el museu, per tant, els fons són públics.

Sí, s'han hagut de eliminar i limitar alguns serveis i s'ha reduït el pressupost general per passar a ser de l'agència catalana de patrimoni.

3- Col·laboreu amb algun altre centre o entitat museística fent, per exemple, un pack de visites entre diversos museus per tal que el conjunt de les visites sigui més econòmic/attractiu? Tarifa anual?

Es durà a terme amb el "Girona Museus"

4- Són les visites familiars dels residents de la zona freqüents? O pel contrari, no estan acostumats als museus i només visiten museus durant els viatges. Si és així, utilitzen alguna pràctica per aconseguir que les visites siguin mínimament periòdiques? Funciona? Com s'aconsegueix que les exposicions temporals ajudin?

L'assistència a les exposicions temporals i les activitats sí són periòdiques.

5- Què creus que és el que més influeix en els nenes i/o les famílies alhora d'entrar a visitar el museu?

Sol deure's a que els nens ho estan estudiant a escola. El museu està més adreçat al públic escolar, el qual és un públic fidel.

6- Serveixen els últims dimarts gratuïts del mes per a fer que es repeteixin les visites?

Sí, així com també per a donar a conèixer el museu, però el públic familiar no resulta el nostre major visitant.

7- Creu que la majoria de famílies ve motivada per un membre adult o per un nen?

Per un adult.

8- Tenen un equip de màrqueting per tal d'obtenir un major nombre de visites i incrementar el consum de serveis i productes?

Sí, es fan campanyes per xarxes socials majoritàriament.

9- Que és el que creu que el fa del museu que el públic familiar surti satisfet? Aquest públic hi sol tornar? Periòdicament? Els hi fan enquestes per a saber opinions/satisfacció o propostes? Què es fa? (ex: enquestes, observant als nens, butlletes d'opinió escrites o dibuixades) Si és així, s'estudien aquestes propostes? Té el museu idees i propostes per a millorar el que se li ofereix a aquest públic? Si ja les han aplicat quines han estat, em podria dir el desenvolupament que s'ha donat en quant al departament didàctic o la millora de serveis envers el públic familiar?

El que creiem que fa que el públic tant familiar com no familiar surti satisfet és el que anomenaríem “la neteja de l'espai visual”: mínim d'elements i contaminació visual en allò que s'està observant; i també degut a l'explicació didàctica de l'exposició permanent.

Per saber les opinions, es fa un sondeig als nens i hi ha també el llibre de visites. A més, des de l'agència venen 3 dies a la setmana persones per a fer enquestes amb una tauleta als visitants.

10- Varietat d'activitats i/o tipus de visites?

Es fan visites amb teatre “paratge pelegrins”, activitats en funció de l'exposició temporal. La setmana de la ciència, la nit als museus, etc. Es solen organitzar diverses visites quan comença a fer bon temps. També es fan visites “fetes a mida” sota reserva.

11- Les activitats adreçades al públic infantil, són exclusives per a grups escolars o també hi poden optar els nens que visitin de forma de concertada el museu? Hi ha activitats pel conjunt de la família? Si es així, quins preus tenen? S'estructuren i adequen les activitats segons el curs que estiguin cursant els nens/joves visitants?

Les activitats infantils són exclusives per a grups escolars; Pròximament hi haurà un “Joc de pistes” per fer individualment o amb la família.

12- Amb quins serveis compte el museu que puguin ser d'ajuda al públic familiars? (exemples: guarda-roba/taquilles, espais per seure, lloguer d'espais, audioguia, idiomes de la informació en l'audioguia, accés a la informació a persones invidents, cadiretes pels nens, canviadors als banys, un espai on els nens puguin “desconnectar”, un espai pels nens on poden dibuixar i fer activitats, codis QR, places de pàrquing per a persones amb mobilitat reduïda, pàgina web com a base d'informació sobre el museu, pàgina web com a guia per a crear la pròpia ruta de visita, Facebook, Twitter, altres webs socials. Oferiu, per exemple, menús del restaurant per a totes les butxaques o amb preus reduïts i descomptes per a nens o joves o famílies?) Altres:

El museu té canviador per nadons i bancs per seure. Com a espai concret pel públic infantil, està pendent d'obrir-se en aquest 2016, una sala on els nens puguin fer activitats interactives.

13- Creus que hi ha algun tret, en quant a prestacions, que el diferenciï d'altres museus?

L'edifici romànic en bon estat de conservació i el fet de ser el museu d'arqueologia de Girona i l'únic que té representades totes les comarques de Girona.

14- Suposant que un nen tingui alguna discapacitat, de qualsevol tipus, (mòbil, auditiva, visual...) aquesta podria ser solucionada a través del disseny d'espais o serveis que ofereix el museu i

les instal·lacions (per exemple amb rampes o rutes alternatives per tal que pugui completar la visita correctament)?

Per discapacitats mòbils i auditives no hi ha res al museu. En quant a discapacitats mòbils, aquests poden fer la visita al claustre i l'església, però no poden accedir a l'exposició permanent. Aquest any s'ha adaptat alguna activitat pels discapacitats visuals.

15- Permet l'espai arquitectònic que no es facin canvis de direcció i que es faciliti la visita al nen/a? Segueix un sentit cronològic o d'altres? Té un circuit tancat? Si no és així, quins referents té aquest problema, s'ha intentat fer canvis per solucionar-ho amb certa mesura?

L'espai arquitectònic fa que sigui fàcil fer la visita i seguir l'ordre oportú.

16- Quina seria la durada aproximada d'una visita al museu (si aquesta es fes correctament)? Resulten doncs curtes les visites que es fan al museu? Si la resposta és sí: Per què creus que passa això? Utilitzeu algun mètode per potenciar l'interès?

Entre 30 i 45 minuts.

17- Diries que hi ha certs trets destacables en el comportament dels nens?(ex: vistes al lavabo, avorriment, calen avisos dels pares, s'asseuen sempre que poden, a les últimes sales van més ràpid per acabar, etc.).

El comportament dels nens és molt bo perquè fan les visites escolars molt didàctiques, en quant a comportament individual ns/nc.

18- Teniu elements manipulables/interactius? Els nens hi participen gratament? N'he augmentat el nombre o es pensa fer?

S'està preparant, pel moment no hi ha res.

19- Saps si és el nen qui sol portar la iniciativa, o és l'adult qui el ho fa? Comparteix el nen informació sobre allò que està observant?

L'adult.

20- Creus que els nens fan visites més conscienciades, observen millor i més atentament les peces quan van amb un adult o quan van amb un grup de nens?

Ns/nc.

21- Quines són les peces (mínim 5) que més els crida l'atenció/tenen més èxit? Per la seva col·locació o il·luminació, per exemple, o per les característiques en si de la peça? S'ha adequat la presentació d'aquestes peces per a què això passi?

Ara ibèrica (altar); Les nines romanes; La rosassa.

22- Creus que es podria millorar d'alguna manera allò exposat per tal que atreïes més als nens i hi possessin més atenció?

Sí, de fet ja s'hi està treballant per fer-lo més atractiu.

23- Hi ha certes dificultat a l'hora de veure una vitrina o element expositiu? Em sabries dir alguns casos concrets?

Sí, en els casos de les vitrines altres.

24- El museu, en general, resulta més atractiu als nens amb una edat propera als 5 anys o als 12?

Als de 12.

25- Al llarg dels anys, com diria que s'han anat actualitzant els modes d'aproximar-se al públic, en el cas d'aquest museu?

Sí, es va prioritzant el mode de comunicació més amè.

26- Per tal d'oferir una experiència cultural positiva al nen i que aquest repeteixi la visita cal evitar un caràcter escolar/acadèmic, com eviteu aquesta visió/experiència?

27- Les visites estan lligades a, per exemple, una audioguia, o altres que condicionen la visita del nen?

Ns/nc.

28- Els nens/es que visiten el museu tenen algun referent escolar que els ajudi o condicioni en la seva visita al museu? O potser la temàticament s'adequa a la seva edat i capta la seva atenció?

Sí.

29- Teniu fitxes-joc/fitxes-itinerari, jocs de descoberta o similars per a aconseguir que les visites i l'observació de les peces siguin més efectives i animades? Si la resposta és sí: Estan reservades només a grups escolars, o qualsevol nen "individualment" i en visita no concertada hi pot optar?

Sí, individualment s'hi pot optar al "Joc de pistes".

30- Hi ha alguna guia o fulletó que faci més fàcil d'entendre l'exposició al públic infantil i no especialitzat?

Hi ha una petita explicació, però faltaria un document més fàcil de llegir.

31- Hi ha programes específics pel públic amb necessitats educatives específiques? I personal especialitzat per aquests casos?

No, no n'hi ha. Ara s'ha començat a treballar aquest aspecte.

32- Quins són els perfils dels treballadors (mitjana d'edat i estudis realitzats), calen "actualitzacions" (com ara cursos)?

33- Creus que es donarà algun canvi important en els següents anys pel que fa el panorama que espera als departaments educatius?

Si es treballa conjuntament amb l'escola es pot millorar, adaptant-ho a les necessitats dels nens i al currículum escolar actual.

ENTREVISTA 2

Nom del museu: Museu d'Història de Girona

Entrevistat o entrevistada i càrrec que ocupa: Carme Irla Saura. Tècnica i comunicació de les activitats.

Data: 5/04/16

2- PREGUNTES PER L'ENTREVISTAT

2- Es fan descomptes familiars a: Famílies amb carnet de família nombrosa? Ns/nc.

Famílies en que un o els dos progenitors estiguin a l'atur? Ns/nc.

Altres: (monoparentals?) (grup familiar?)

3- A partir de quina edat els nens passen a pagar com els adults?

Fins als 16 anys l'entrada és gratuïta.

4- Com es subvenciona el museu (fons públic i/o privat)? En el cas que sigui públic: Creu que l'aspecte econòmic (sobretot tenint en compte la crisi econòmic actual) influeix en alguns aspectes que s'haurien de millorar? S'han hagut d'eliminar o limitar alguns serveis? En el cas que sigui privat: creu que el fet de tenir subvencions privades ha solucionat molts dels problemes econòmics que hauria pogut tenir el museu degut a la crisi actual? Us ha calgut trobar finançament privat per a alguns projectes educatius?

El museu es subvenciona, en part amb fons públic, per l'ajuntament, i en part fons privat, a través de diputacions, la generalitat i les entrades del museu.

A l'inici de la crisi, aquesta es notà molt en les sortides escolars. S'ha adaptat per facilitar preus i continguts, fins i tot, per a que ho poguessin fer lliurement els mestres amb nens, ja que el que feia més car el preu era el monitoratge.

5- Col·laboreu amb algun altre centre o entitat museística fent, per exemple, un pack de visites entre diversos museus per tal que el conjunt de les visites sigui més econòmic/attractiu? Tarifa anual?

"GironaMuseus", la Nit dels Museus amb "CaixaForum". Per exemple es porten a terme col·laboracions amb altres museus per activitats, també amb el MUME sortides i exposicions temporals. Dintre la Xarxa museus d'història de Catalunya i els locals de Girona.

6- Són les visites familiars dels residents de la zona freqüents? O pel contrari, no estan acostumats als museus i només visiten museus durant els viatges. Si és així, utilitzen alguna pràctica per aconseguir que les visites siguin mínimament periòdiques? Funciona? Com s'aconsegueix que les exposicions temporals ajudin?

Els usuaris d'activitats són ciutadans de Girona i província. El públic català és qui més visita, després l'espanyol i llavors l'estranger.

7- Què creus que és el que més influeix en els nenes i/o les famílies alhora d'entrar a visitar el museu?

La recomanació i portals familiars en que s'hagi fet difusió de les activitats.

8- Serveixen els primers diumenges gratuïts del mes per a fer que es repeteixin les visites?

Sí, i també les jornades de portes obertes durant la resta de l'any (fíres, Girona temps de flors, dia internacional, setmana de la ciència, etc).

9- Creu que la majoria de famílies ve motivada per un membre adult o per un nen?

En el cas de les activitats els nens i en el cas de les visites els pares.

10- Tenen un equip de màrqueting per tal d'obtenir un major nombre de visites i incrementar el consum de serveis i productes?

Sí, aquesta part la porta la Carme, però sempre sota l'autorització de l'ajuntament i la diputació.

11- Que és el que creu que el fa del museu que el públic familiar surti satisfet? Aquest públic hi sol tornar? Periòdicament? Els hi fan enquestes per a saber opinions/satisfacció o propostes?

Què es fa? (ex: enquestes, observant als nens, butlletes d'opinió escrites o dibuixades) Si és així, s'estudien aquestes propostes? Té el museu idees i propostes per a millorar el que se li ofereix a aquest públic? Si ja les han aplicat quines han estat, em podria dir el desenvolupament que s'ha donat en quant al departament didàctic o la millora de serveis envers el públic familiar?

El que fa que es el públic surti satisfet és que es compleixen les expectatives i les explicacions que es donen són bones, amés el tracte cordial i tot això va acompanyat d'un gran nombre d'objectes que il·lustren les explicacions.

A les visites escolars se'ls dona una enquesta als mestres i cada persona a nivell individual. A la web també es pot donar l'opinió.

Aquestes opinions sí es tenen en compte.

12- Varietat d'activitats i/o tipus de visites?

Concerts, itineraris, visites-reconeguts, nit dels museus (aquest anys es farà concert-capsula i fi de festa al pati del museu d'art).

13- Les activitats adreçades al públic infantil, són exclusives per a grups escolars o també hi poden optar els nens que visitin de forma de concertada el museu? Hi ha activitats pel conjunt de la família? Si es així, quins preus tenen? S'estructuren i adequen les activitats segons el curs que estiguin cursant els nens/joves visitants?

A les activitats pel públic infantil poden participar nens de manera individual, no cal que sigui amb un grup escolar, molts cops estan adreçades per l'àmbit familiar. Són preus familiars i per a totes les butxaques (1-4€).

Les activitats i el nivell d'aquestes són flexibles, s'adapten al nivell o curs dels nens.

14- Amb quins serveis compte el museu que puguin ser d'ajuda al públic familiars? (exemples: guarda-roba/taquilles, espais per seure, lloguer d'espais, audioguia, idiomes de la informació en l'audioguia, accés a la informació a persones invidents, cadiretes pels nens, canviadors als banys, un espai on els nens puguin "desconnectar", un espai pels nens on poden dibuixar i fer activitats, codis QR, places de pàrquing per a persones amb mobilitat reduïda, pàgina web com a base d'informació sobre el museu, pàgina web com a guia per a crear la pròpia ruta de visita, Facebook, Twitter, altres webs socials. Oferiu, per exemple, menús del restaurant per a totes les butxaques o amb preus reduïts i descomptes per a nens o joves o famílies?) Altres:

Patí-terrasa, claustre, podem trobar al "Girona-in" un servei d'audioguia i al "Visitmuseum" (una aplicació per dispositiu mòbil) la informació dels codis QR en català, castellà, anglès i francès.

Un tema encara pendent són els canviadors pels nens, fa temps que estan pendents d'instal·lar però es van prioritzant fer altres coses i mai s'acaba fent.

15- Creus que hi ha algun tret, en quant a prestacions, que el diferenciï d'altres museus?

L'edifici en sí mateix es testimoni de diversos moments de la història de la ciutat (muralla, part del convent caputxí, part del cementiri d'assegador, la cisterna, la carbonera (també coma refugi anti-aeri). També va ser l'institut secundari durant la guerra.

16- Suposant que un nen tingui alguna discapacitat, de qualsevol tipus, (mòbil, auditiva, visual...) aquesta podria ser solucionada a través del disseny d'espais o serveis que ofereix el museu i les instal·lacions (per exemple amb rampes o rutes alternatives per tal que pugui completar la visita correctament)?

S'ofereix la visita gratuïta pels visitants i també per un acompanyant.

Per a discapacitats mòbils hi ha un ascensor, però es compartit amb l'arxiu municipal, el problema és que cal que al visitant amb discapacitats mòbil cap que l'acompanyi un treballador del museu ja que no sempre l'accés és directe. I es pot fer la visita al museu, encara que es produeixi un canvi de direcció.

Per a discapacitats auditius hi ha un servei de llengua de signes en les activitats les quals són inclusives, amés, l'equip del museu té nocions de llengua de signes. També es mira de posar sempre subtítols als audiovisuals.

Per discapacitats visuals no hi ha res.

17- Permet l'espai arquitectònic que no es facin canvis de direcció i que es faciliti la visita al nen/a? Segueix un sentit cronològic o d'altres? Té un circuit tancat? Si no és així, quins referents té aquest problema, s'ha intentat fer canvis per solucionar-ho amb certa mesura?

L'espai arquitectònic és, en part, laberíntic. El problema són les barreres arquitectòniques, el museu està fet a talls i per això hi ha algun tram en que es produeix algun canvi de direcció una mica confús.

18- Quina seria la durada aproximada d'una visita al museu (si aquesta es fes correctament)? Resulten doncs curtes les visites que es fan al museu? Si la resposta és sí: Per què creus que passa això? Utilitzeu algun mètode per potenciar l'interès?

2 hores.

19- Diries que hi ha certs trets destacables en el comportament dels nens?(ex: vistes al lavabo, avorriment, calen avisos dels pares, s'asseuen sempre que poden, a les últimes sales van més ràpid per acabar, etc).

El comportament és correcte. En casos en que el nen necessiti un entreteniment extra, comptem amb alguns retallables i dibuixos.

20- Teniu elements manipulables/interactius? Els nens hi participen gratament? N'he augmentat el nombre o es pensa fer?

De moment hi ha poca cosa, algun àudios, però s'està treballant per a anar incorporant-ne mica en mica més.

21- Saps si és el nen qui sol portar la iniciativa, o és l'adult qui el ho fa? Comparteix el nen informació sobre allò que està observant? Ns/nc.

22- Creus que els nens fan visites més conscienciades, observen millor i més atentament les peces quan van amb un adult o quan van amb un grup de nens? Ns/nc.

23- Quines són les peces (mínim 5) que més els crida l'atenció/tenen més èxit? Per la seva col·locació o il·luminació, per exemple, o per les característiques en si de la peça? S'ha adequat la presentació d'aquestes peces per a què això passi?

El mosaic de Can Pau Birol, l'Àngel de la catedral i el rellotge de la Catedral.

24- Creus que es podria millorar d'alguna manera allò exposat per tal que atreïes més als nens i hi possessin més atenció?

Tenir espais pels nens, des de coixins a taules i cadiretes per nenes, en definitiva, un espai fixe amb materials manipulables i adaptats (per exemple, contes que mostrin allò que vol explicar el museu).

25- Hi ha certes dificultat a l'hora de veure una vitrina o element expositiu? Em sabries dir alguns casos concrets?

No sempre es segueixen les indicacions del Disseny universal però s'intenta.

26- El museu, en general, resulta més atractiu als nens amb una edat propera als 5 anys o als 12?

Depèn, es donen els dos casos, hi ha una varietat de gustos per a allò que atrau més segons una edat propera als 5 o als 12 anys.

27- Al llarg dels anys, com diria que s'han anat actualitzant els modes d'aproximar-se al públic, en el cas d'aquest museu?

Sí, lentament.

28- Per tal d'oferir una experiència cultural positiva al nen i que aquest repeteixi la visita cal evitar un caràcter escolar/acadèmic, com eviteu aquesta visió/experiència? Ns/nc.

29- Les visites estan lligades a, per exemple, una audioguia, o altres que condicionen la visita del nen?

Es podria dir que les visites estan lligades als fulletons de sala, ja que la informació que trobem en altres idiomes, a part del català, està només als fulletons.

30- Els nens/es que visiten el museu tenen algun referent escolar que els ajudi o condicioni en la seva visita al museu? O potser la temàticament s'adequa a la seva edat i capta la seva atenció?

Hi ha temes que sí surten als currículums escolars i temes que no.

31- Teniu fitxes-joc/fitxes-itinerari, jocs de descoberta o similars per a aconseguir que les visites i l'observació de les peces siguin més efectives i animades? Si la resposta és sí: Estan reservades només a grups escolars, o qualsevol nen "individualment" i en visita no concertada hi pot optar?

S'han anat fent coses. Hi ha un joc dedicat a la guerra del francès, jocs de pistes degut a exposicions temporals, dossiers didàctics i manualitats amb la imatgeria festiva.

32- Hi ha alguna guia o fulletó que faci més fàcil d'entendre l'exposició al públic infantil i no especialitzat?

No, apart dels dossier didàctics.

33- Hi ha programes específics pel públic amb necessitats educatives específiques? I personal especialitzat per aquests casos?

Hi ha algunes activitats que també estan pensades per a aquest públic (sobretot la relacionada amb les festivitats populars).

34- Quins són els perfils dels treballadors (mitjana d'edat i estudis realitzats), calen "actualitzacions" (com ara cursos)?

L'equip va fer cursos, com el de llenguatge de signes. També iniciatives i cursos per part de l'ajuntament.

35- Creus que es donarà algun canvi important en els següents anys pel que fa el panorama que espera als departaments educatius?

La crisi ha fet que els museus facin més pinya amb menys recursos i intentar fer les mateixes coses sense perdre qualitat i intentar apropar el museu a la gent.

ENTREVISTA 3

Nom del museu: Museu d'Història dels Jueus.

Entrevistat o entrevistada i càrrec que ocupa: Lúdia Donat Pérez. Auxiliar tècnic de biblioteca i encarregada dels recursos educatius.

Data: 20/02/16

2- PREGUNTES PER L'ENTREVISTAT

1- Es fan descomptes familiars a:
Famílies amb carnet de família nombrosa? Sí.
Famílies en que un o els dos progenitors estiguin a l'atur? Sí.
Altres: Monoparentals.

- 2- A partir de quina edat els nens passen a pagar com els adults?** 14 anys.
- 3- Com es subvenciona el museu (fons públic i/o privat)? En el cas que sigui públic: Creu que l'aspecte econòmic (sobretot tenint en compte la crisi econòmic actual) influeix en alguns aspectes que s'haurien de millorar? S'han hagut d'eliminar o limitar alguns serveis? En el cas que sigui privat: creu que el fet de tenir subvencions privades ha solucionat molts dels problemes econòmics que hauria pogut tenir el museu degut a la crisi actual? Us ha calgut trobar finançament privat per a alguns projectes educatius?**

Es subvenciona amb fons públic, a través de l'ajuntament, la diputació i el patronat. A part, es sol·liciten subvencions per activitats per la diputació de Girona. Hi ha hagut retalls, s'han congelat pressupostos i hi ha hagut petites reduccions. També hi ha hagut una gran baixada de visites al 2011 d'escoles i visitants individuals, ara el museu s'està recuperant.

- 4- Col·laboreu amb algun altre centre o entitat museística fent, per exemple, un pack de visites entre diversos museus per tal que el conjunt de les visites sigui més econòmic/attractiu? Tarifa anual?**

Fan activitats coordinades amb GironaMuseus, Nits de museus, dia internacional de museus. El museu fa col·laboració amb el memorial de l'exili, amb el museu jueu d'Àustria, l'acadèmia d'arts de Berlín per a les exposicions temporals.

- 5- Són les visites familiars dels residents de la zona freqüents? O pel contrari, no estan acostumats als museus i només visiten museus durant els viatges. Si és així, utilitzen alguna pràctica per aconseguir que les visites siguin mínimament periòdiques? Funciona? Com s'aconsegueix que les exposicions temporals ajudin?**

Ns/nc

- 6- Què creus que és el que més influeix en els nenes i/o les famílies alhora d'entrar a visitar el museu?**

Per la temàtica del museu sol ser d'interès a partir de 5é de primària, aquest seria un "handicap"; En canvi, sí atreu a adolescents i preadolescents.

- 7- Serveixen els primers diumenges gratuïts del mes per a fer que es repeteixin les visites?**

Sí.

- 8- Creu que la majoria de famílies ve motivada per un membre adult o per un nen?**
Adults.

- 9- Tenen un equip de màrqueting per tal d'obtenir un major nombre de visites i incrementar el consum de serveis i productes?**

No.

- 10- Que és el que creu que el fa del museu que el públic familiar surti satisfet? Aquest públic hi sol tornar? Periòdicament? Els hi fan enquestes per a saber opinions/satisfacció o propostes? Què es fa? (ex: enquestes, observant als nens, butlletes d'opinió escrites o dibuixades) Si és així, s'estudien aquestes propostes? Té el museu idees i propostes per a millorar el que se li ofereix a aquest públic? Si ja les han aplicat quines han estat, em podria dir el desenvolupament que s'ha donat en quant al departament didàctic o la millora de serveis envers el públic familiar?**

Sobretot la temàtica, el contingut, un discurs modern i no sols els objectes exposats. Resulta explicatiu i el visitant aprèn coses.

No es fan enquestes d'opinió, només en cas d'activitats puntals.

- 11- Varietat d'activitats i/o tipus de visites?**

Cicle de conferències, cursos d'hebreu, presentacions de llibres, portes obertes, visites guiades especials en dates assenyalades, "Girona10", les gegantes del barri vell, muntatges florals i concerts del temps de flors, a l'estiu es fan contes els dimarts i concerts els dijous, tallers de nadal amb el "GironaMuseus".

- 12- Les activitats adreçades al públic infantil, són exclusives per a grups escolars o també hi poden optar els nens que visitin de forma de concertada el museu? Hi ha activitats pel conjunt de la família? Si es així, quins preus tenen? S'estructuren i adequen les activitats segons el curs que estiguin cursant els nens/joves visitants?**

No, hi poden participar nens tant fora com dins del grup escolar.

- 13- Amb quins serveis compte el museu que puguin ser d'ajuda al públic familiars? (exemples: guarda-roba/taquilles, espais per seure, lloguer d'espais, audioguia, idiomes de la informació en l'audioguia, accés a la informació a persones invidents, cadiretes pels nens, canviadors als banys, un espai on els nens puguin "desconnectar", un espai pels nens on poden dibuixar i fer activitats, codis QR, places de pàrquing per a persones amb mobilitat reduïda, pàgina web com a base d'informació sobre el museu, pàgina web com a guia per a crear la pròpia ruta de visita, Facebook, Twitter, altres webs socials. Oferiu, per exemple, menús del restaurant per a totes les butxaques o amb preus reduïts i descomptes per a nens o joves o famílies?) Altres:**

Servei de guarda-roba, espais per seure i lloguer d'espais (l'aula per fer conferències).

- 14- Creus que hi ha algun tret, en quant a prestacions, que el diferenciï d'altres museus?**

El pati, que s'aprofita al màxim sobretot a l'estiu.

- 15- Suposant que un nen tingui alguna discapacitat, de qualsevol tipus, (mòbil, auditiva, visual...) aquesta podria ser solucionada a través del disseny d'espais o serveis que ofereix el museu i les instal·lacions (per exemple amb rampes o rutes alternatives per tal que pugui completar la visita correctament)?**

En el cas de discapacitats mòbils hi ha l'ascensor, tot i que el problema no s'ha resolt del tot i cada any s'ha fet alguna millora.

Per a discapacitats auditius no hi ha res.

Tampoc per discapacitats visuals.

16- Permet l'espai arquitectònic que no es facin canvis de direcció i que es faciliti la visita al nen/a? Segueix un sentit cronològic o d'altres? Té un circuit tancat? Si no és així, quins referents té aquest problema, s'ha intentat fer canvis per solucionar-ho amb certa mesura?

No, hi ha certs canvis de direcció i canvis de planta que resulten confusos.

17- Quina seria la durada aproximada d'una visita al museu (si aquesta es fes correctament)? Resulten doncs curtes les visites que es fan al museu? Si la resposta és sí: Per què creus que passa això? Utilitzeu algun mètode per potenciar l'interès?

45 minuts, però hi ha casos variats. El més comú és que les famílies s'hi estiguin 1 hora.

18- Diries que hi ha certs trets destacables en el comportament dels nens?(ex: vistes al lavabo, avorriment, calen avisos dels pares, s'asseuen sempre que poden, a les últimes sales van més ràpid per acabar, etc.). Ns/nc.

19- Teniu elements manipulables/interactius? Els nens hi participen gratament? N'he augmentat el nombre o es pensa fer?

El museu té pantalles tàctils i cascos (àudios) i un llibre que es pot fullejar. Hi ha un projecte en procés i encara no se sap si s'hi afegirà alguna cosa.

20- Saps si és el nen qui sol portar la iniciativa, o és l'adult qui el ho fa? Comparteix el nen informació sobre allò que està observant? Ns/nc.

21- Creus que els nens fan visites més conscienciades, observen millor i més atentament les peces quan van amb un adult o quan van amb un grup de nens? Ns/nc.

22- Quines són les peces (mínim 5) que més els crida l'atenció/tenen més èxit? Per la seva col·locació o il·luminació, per exemple, o per les característiques en si de la peça? S'ha adequat la presentació d'aquestes peces per a què això passi?

Les làpides, les joies, l'atles i la figura humana a la sala de les processions (imatges retro-il·luminades), les peces arqueològiques, el pati i el micvè.

23- Creus que es podria millorar d'alguna manera allò exposat per tal que atreïes més als nens i hi possessin més atenció?

Sí, s'hauria de treballar en els materials i la interacció dels nens amb el museu introduint més elements manipulables.

24- Hi ha certes dificultats a l'hora de veure una vitrina o element expositiu? Em sabries dir alguns casos concrets?

Sí, s'ha fet remodelació a la 1a. sala i les vitrines de la 2na. sala són força altes (i va per llarg).

25- El museu, en general, resulta més atractiu als nens amb una edat propera als 5 anys o als 12?

Nens amb edat propera als 12 anys.

26- Al llarg dels anys, com diria que s'han anat actualitzant els modes d'aproximar-se al públic, en el cas d'aquest museu?

S'han re-editat els fulletons, ara amb el canvi de sales s'hi hauria de tornar a treballar. El projecte pels propers 2 anys és renovar el material imprès, l'audioguia i la web.

27- Per tal d'oferir una experiència cultural positiva al nen i que aquest repeteixi la visita cal evitar un caràcter escolar/acadèmic, com eviteu aquesta visió/experiència? Ns/nc.

28- Les visites estan lligades a, per exemple, una audioguia, o altres que condicionen la visita del nen?

No és obligat. La visita és molt lliure. Hi ha opció de tenir més informació amb fulletons, fulls de sala, audioguia, etc.

29- Els nens/es que visiten el museu tenen algun referent escolar que els ajudi o condicioni en la seva visita al museu? O potser la temàticament s'adequa a la seva edat i capta la seva atenció?

Sí, a partir de 5é i 6é de primària tracten la temàtica al currículum escolar.

30- Teniu fitxes-joc/fitxes-itinerari, jocs de descoberta o similars per a aconseguir que les visites i l'observació de les peces siguin més efectives i animades? Si la resposta és sí: Estan reservades només a grups escolars, o qualsevol nen "individualment" i en visita no concertada hi pot optar?

A la web, a l'apartat de educació i dintre de visites guiades, hi trobem uns tallers, aquests estan destinats a centres educatius.

31- Hi ha alguna guia o fulletó que faci més fàcil d'entendre l'exposició al públic infantil i no especialitzat?

Són simples i fàcils d'entendre.

32- Hi ha programes específics pel públic amb necessitats educatives específiques? I personal especialitzat per aquests casos?

No, ja que de moment cap centre no ens ha demanat fer una visita.

33- Quins són els perfils dels treballadors (mitjana d'edat i estudis realitzats), calen "actualitzacions" (com ara cursos)?

Pel personal es fa una sessió interna, entre ells, es posen al dia. I també una sessió de formació quan hi ha alguna novetat.

34- Creus que es donarà algun canvi important en els següents anys pel que fa el panorama que espera als departaments educatius?

En principi tot estarà igual, l'únic canvi important pot ser alguna contractació de personal especialment dedicat als recursos educatius. De moment, el panorama no és massa bo.

ENTREVISTA 4

Nom del museu: Museu del Cinema.

Entrevistat o entrevistada i càrrec que ocupa: Anna Carpena. Responsable del servei educatiu

Data: 20/01/2016

2- PREGUNTES PER L'ENTREVISTAT

1- Es fan descomptes familiars a:

Famílies amb carnet de família nombrosa? Sí.

Famílies en que un o els dos progenitors estiguin a l'atur? Sí.

Altres: (monoparentals?) (grup familiar?) Ns/nc.

2- A partir de quina edat els nens passen a pagar com els adults?

14 (a part carnets amb descompte o sense venir amb un grup educatiu).

3- Com es subvenciona el museu (fons públic i/o privat)? En el cas que sigui públic: Creu que l'aspecte econòmic (sobretot tenint en compte la crisi econòmic actual) influencia en alguns aspectes que s'haurien de millorar? S'han hagut d'eliminar o limitar alguns serveis? En el cas que sigui privat: creu que el fet de tenir subvencions privades ha solucionat molts dels problemes econòmics que hauria pogut tenir el museu degut a la crisi actual? Us ha calgut trobar finançament privat per a alguns projectes educatius?

Fons públic.

S'han hagut de limitar alguns serveis; S'han vist afectades sobretot amb les visites escolars i visites des de 2008 i des del 2012 està en baixada.

Les activitats amb prestacions privades s'han deixat de fer, així com la renovació de material, les activitats s'han de fer amb menys pressupost.

4- Col·laboreu amb algun altre centre o entitat museística fent, per exemple, un pack de visites entre diversos museus per tal que el conjunt de les visites sigui més econòmic/attractiu? Tarifa anual?

Girona museus. ICOM.

5- Són les visites familiars dels residents de la zona freqüents? O pel contrari, no estan acostumats als museus i només visiten museus durant els viatges. Si és així, utilitzen alguna pràctica per aconseguir que les visites siguin mínimament periòdiques? Funciona? Com s'aconsegueix que les exposicions temporals ajudin?

Sí. Aproximadament les famílies fan unes dos visites l'any. Les exposicions temporals sí que serveixen.

6- Què creus que és el que més influeix en els nenes i/o les famílies alhora d'entrar a visitar el museu?

La universalitat del cinema i que el contingut del museu sigui accessible a tot el públic i didàctic.

7- Serveixen els primers diumenges gratuïts del mes per a fer que es repeteixin les visites?

Sí.

8- Creu que la majoria de famílies ve motivada per un membre adult o per un nen?

Per un adult.

9- Tenen un equip de màrqueting per tal d'obtenir un major nombre de visites i incrementar el consum de serveis i productes?

Hi ha un noi de comunicació que fa conèixer les activitats. El tema màrqueting es troba dins de "GironaMuseus".

10- Que és el que creu que el fa del museu que el públic familiar surti satisfet? Aquest públic hi sol tornar? Periòdicament? Els hi fan enquestes per a saber opinions/satisfacció o propostes? Què es fa? (ex: enquestes, observant als nens, butlletes d'opinió escrites o dibuixades) Si és així, s'estudien aquestes propostes? Té el museu idees i propostes per a millorar el que se li ofereix a aquest públic? Si ja les han aplicat quines han estat, em podria dir el desenvolupament que s'ha donat en quant al departament didàctic o la millora de serveis envers el públic familiar?

És sorprenen, la interactivitat fascina. Es part de la història de tothom.

Es fan enquestes als visitants i a un dels nens del grup visitant escolar, també al professor/a que els acompanya. Es fan enquestes també sobre les activitats dels vespres i els cursos.

Sí, s'estudien les propostes. Algunes millores que s'han donat a partir de les propostes són les cadiretes per nenes, millores en el servei educatiu, etc.

11- Varietat d'activitats i/o tipus de visites?

Algunes de les activitats que es fa són: les del vespre, les projeccions dels dijous, xerrades sobre l'exposició temporal, cursos de gèneres, de directors i de guió, etc. També es fan activitats educatives per utilitzar audiovisuals a l'aula, tallers de nadal (abans de la crisi a l'estiu també en feien), casals d'estiu per nen i joves de 8-12 i de 14-17 anys. Amés es fan una gran varietat d'activitats sota demanda. Més o menys són una trentena d'activitats.

Hi ha diversos tipus de visites com ara les guiades als caps de setmana o d'altres especials sota demanda.

12- Les activitats adreçades al públic infantil, són exclusives per a grups escolars o també hi poden optar els nens que visitin de forma de concertada el museu? Hi ha activitats pel conjunt de la família? Si es així, quins preus tenen? S'estructuren i adequen les activitats segons el curs que estiguin cursant els nens/joves visitants?

Les activitats no són exclusives dels grups escolars.

Amés hi ha activitats pel conjunt de la família, però s'han de reservar ja que funcionen sota demanda.

Les activitats pel públic infantil s'adeqüen segons nivell educatiu i interessos.

13- Amb quins serveis compte el museu que puguin ser d'ajuda al públic familiars? (exemples: guarda-roba/taquilles, espais per seure, lloguer d'espais, audioguia, idiomes de la informació en l'audioguia, accés a la informació a persones invidents, cadiretes pels nens, canviadors als banys, un espai on els nens puguin "desconnectar", un espai pels nens on poden dibuixar i fer activitats, codis QR, places de pàrquing per a persones amb mobilitat reduïda, pàgina web com a base d'informació sobre el museu, pàgina web com a guia per a crear la pròpia ruta de visita, Facebook, Twitter, altres webs socials. Oferiu, per exemple, menús del restaurant per a totes les butxaques o amb preus reduïts i descomptes per a nens o joves o famílies?) Altres:

Té guarda roba, espais per seure, lloguer d'espais, audioguia, etc.

14- Creus que hi ha algun tret, en quant a prestacions, que el diferenciï d'altres museus?

Sí, tant a nivell de contingut, com d'importància de la col·lecció, espai didàctic, etc.

15- Suposant que un nen tingui alguna discapacitat, de qualsevol tipus, (mòbil, auditiva, visual...) aquesta podria ser solucionada a través del disseny d'espais o serveis que ofereix el museu i les instal·lacions (per exemple amb rampes o rutes alternatives per tal que pugui completar la visita correctament)?

Pel que fa a una discapacitat auditiva, amb avís previ i per grup es fa la ruta sense passar per l'audiovisual i es sol demanar un intèrpret dins el mateix grup (sense tant visual el museu no hi ha gaire problema).

Pel que fa a una discapacitat mòbil, hi ha ascensors i rampes, el museu està ben preparat.

Pel que a les discapacitats visuals, s'estan preparant coses i quan es tinguin fons es farà. Actualment s'estan fent cursos per millorar i adaptar-se.

16- Permet l'espai arquitectònic que no es facin canvis de direcció i que es faciliti la visita al nen/a? Segueix un sentit cronològic o d'altres? Té un circuit tancat? Si no és així, quins referents té aquest problema, s'ha intentat fer canvis per solucionar-ho amb certa mesura? És fàcil el recorregut de la visita. Té un circuit tancat i segueix un sentit cronològic.

17- Quina seria la durada aproximada d'una visita al museu (si aquesta es fes correctament)? Resulten doncs curtes les visites que es fan al museu? Si la resposta és sí: Per què creus que passa això? Utilitzeu algun mètode per potenciar l'interès?

1 hora i 30 minuts seria el temps correcte i més o menys és el que sol trigar la gent.

18- Diries que hi ha certs trets destacables en el comportament dels nens?(ex: vistes al lavabo, avorriment, calen avisos dels pares, s'asseuen sempre que poden, a les últimes sales van més ràpid per acabar, etc.).

Amb famílies no hi ha cap problema en el comportament, amb l'escola sí perquè solen estar molt nerviosos.

19- Teniu elements manipulables/interactius? Els nens hi participen gratament? N'he augmentat el nombre o es pensa fer?

Sí i agrada molt als nens. Han augmentat el nombre d'audiovisuals i augmentarà el de interactius.

20- Saps si és el nen qui sol portar la iniciativa, o és l'adult qui el ho fa? Comparteix el nen informació sobre allò que està observant?

Un cop a dins sol ser el nen.

21- Creus que els nens fan visites més conscienciades, observen millor i més atentament les peces quan van amb un adult o quan van amb un grup de nens?

Fan les visites més conscienciades quan van acompanyats per un adult els nens i joves (amb edat pròximes a l'adolescència) i les fan millor amb l'escola aquells nens menors de 8 anys.

22- Quines són les peces (mínim 5) que més els crida l'atenció/tenen més èxit? Per la seva col·locació o il·luminació, per exemple, o per les característiques en si de la peça? S'ha adequat la presentació d'aquestes peces per a què això passi?

Les joguines òptiques, la càmera obscura i els objectes de pel·lícules (vestits, màscares).

23- Creus que es podria millorar d'alguna manera allò exposat per tal que atreïes més als nens i hi possessin més atenció?

Ara s'està preparant un joc de pistes que tant pot ser físic com digital.

24- Hi ha certes dificultat a l'hora de veure una vitrina o element expositiu? Em sabries dir alguns casos concrets?

Sí, alguna n'hi ha, tot hi haver-hi alguns calaixos a mode d'alces.

25- El museu, en general, resulta més atractiu als nens amb una edat propera als 5 anys o als 12?

A els dos casos.

26- Al llarg dels anys, com diria que s'han anat actualitzant els modes d'aproximar-se al públic, en el cas d'aquest museu?

Sí.

27- Per tal d'oferir una experiència cultural positiva al nen i que aquest repeteixi la visita cal evitar un caràcter escolar/acadèmic, com eviteu aquesta visió/experiència?

Sí.

28- Les visites estan lligades a, per exemple, una audioguia, o altres que condicionen la visita del nen?

És optatiu.

29- Els nens/es que visiten el museu tenen algun referent escolar que els ajudi o condicioni en la seva visita al museu? O potser la temàticament s'adequa a la seva edat i capta la seva atenció?

Depèn de l'escola.

30- Teniu fitxes-joc/fitxes-itinerari, jocs de descoberta o similars per a aconseguir que les visites i l'observació de les peces siguin més efectives i animades? Si la resposta és sí: Estan reservades només a grups escolars, o qualsevol nen "individualment" i en visita no concertada hi pot optar?

Se'n farà un de pistes, que serà per qualsevol que vingui, individualment o no.

Quan venen amb l'escola es fan moltes activitats d'aquest tipus.

31- Hi ha alguna guia o fulletó que faci més fàcil d'entendre l'exposició al públic infantil i no especialitzat? Ns/nc.

32- Hi ha programes específics pel públic amb necessitats educatives específiques? I personal especialitzat per aquests casos?

No.

33- Quins són els perfils dels treballadors (mitjana d'edat i estudis realitzats), calen "actualitzacions" (com ara cursos)?

Constantment es van actualitzant i fan cursos.

34- Creus que es donarà algun canvi important en els següents anys pel que fa el panorama que espera als departaments educatius?

S'espera que es millori i que l'audiovisual passi a ser ensenyat a l'aula, per tant, una inversió en la cultura dins l'aula. És important formar espectadors crítics.

ENTREVISTA 5

Nom del museu: Casa Masó

Entrevistat o entrevistada i càrrec que ocupa: Rosa M^a Gil Tort. Responsable de la documentació i les activitats, recursos educatius, visites i del manteniment de la col·lecció.

Data: 12/01/16

2- PREGUNTES PER L'ENTREVISTAT

1- Es fan descomptes familiars a:
Famílies amb carnet de família nombrosa? Sí.
Famílies en que un o els dos progenitors estiguin a l'atur? Sí.
Altres: Famílies monoparentals.

2- A partir de quina edat els nens passen a pagar com els adults?

A partir de 16 anys.

3- Com es subvenciona el museu (fons públic i/o privat)? En el cas que sigui públic: Creu que l'aspecte econòmic (sobretot tenint en compte la crisi econòmic actual) influencia en alguns aspectes que s'haurien de millorar? S'han hagut d'eliminar o limitar alguns serveis? En el cas que sigui privat: creu que el fet de tenir subvencions privades ha solucionat molts dels problemes econòmics que hauria pogut tenir el museu degut a la crisi actual? Us ha calgut trobar finançament privat per a alguns projectes educatius?

El museu es subvenciona amb fons públic i privat. Amb la crisi les ajudes han baixat. Però reben molta ajudada de l'ajuntament moltes coses deixen de fer-se perquè no hi ha diners ni per contractar més treballadors. Per temps de flors reben esponsorització i recursos educatius.

4- Col·laboreu amb algun altre centre o entitat museística fent, per exemple, un pack de visites entre diversos museus per tal que el conjunt de les visites sigui més econòmic/attractiu? Tarifa anual?

GironaMuseus i M10

5- Són les visites familiars dels residents de la zona freqüents? O pel contrari, no estan acostumats als museus i només visiten museus durant els viatges. Si és així, utilitzen alguna pràctica per aconseguir que les visites siguin mínimament periòdiques? Funciona? Com s'aconsegueix que les exposicions temporals ajudin?

Sí, són freqüents; I s'aconsegueix que siguin periòdiques.

6- Què creus que és el que més influeix en els nenes i/o les famílies alhora d'entrar a visitar el museu?

Les recomanacions de visitants anteriors.

7- Serveixen els primers diumenges gratuïts del mes per a fer que es repeteixin les visites?

No, ja que la casa Masó no funciona així, s'obre sota reserves de grups.

8- Creu que la majoria de famílies ve motivada per un membre adult o per un nen?

Per un adult, i concretament per dones.

9- Tenen un equip de màrqueting per tal d'obtenir un major nombre de visites i incrementar el consum de serveis i productes?

Sí, per exemple dissenyadors de la "Nocturna" pel cartell.

10- Que és el que creu que el fa del museu que el públic familiar surti satisfet? Aquest públic hi sol tornar? Periòdicament? Els hi fan enquestes per a saber opinions/satisfacció o propostes? Què es fa? (ex: enquestes, observant als nens, butlletes d'opinió escrites o dibuixades) Si és així, s'estudien aquestes propostes? Té el museu idees i propostes per a millorar el que se li ofereix a aquest públic? Si ja les han aplicat quines han estat, em podria dir el desenvolupament que s'ha donat en quant al departament didàctic o la millora de serveis envers el públic familiar?

Segurament, un dels trets que fa que el públic surti més satisfet són els mobles.

Sí, se'ls fa enquestes, en sortir de la visita hi ha un cartell a l'ascensor que convida als visitants a emplenar l'enquesta a través de l'ordinador, però molts no ho veuen. Amés d'això, es parla amb la gent, i mentre es fa la visita guiada també hi ha comentaris dels visitants que els són molt útils com a proposta.

L'opinió de la gent és important i s'han implantat algunes millores per les visites familiars.

11- Varietat d'activitats i/o tipus de visites?

Per exemple hi ha la visita nocturna, en que es dona als visitants una cervesa de la casa "mosca" per tastar; també hi ha les visites literàries, en que als visitants se'ls dona per prendre cava.

També les visites literàries, les d'estiu, la ruta Masó en bicicleta, visites pel grup d'empresa, de fi de curs, de primavera, el festival del "Mot", etc.

12- Les activitats adreçades al públic infantil, són exclusives per a grups escolars o també hi poden optar els nens que visitin de forma de concertada el museu? Hi ha activitats pel conjunt de la família? Si es així, quins preus tenen? S'estructuren i adeqüen les activitats segons el curs que estiguin cursant els nens/joves visitants?

Les activitats familiars es solen donar quan en la reserva de grup hi ha dues famílies amb de tres o quatre nens. En aquests casos es posa un audiovisual per nens abans de la visita i després es fa un memori, aquestes visites són més socials i interactives que les normals. Aquest tipus de visites sorgí fa un parell d'anys degut a la crisi, llavors venien els nens de les famílies que s'ho podien permetre i no tant dintre dels grups escolars, per això el model de les visites escolars es va adaptar a les visites eren familiars.

13- Amb quins serveis compte el museu que puguin ser d'ajuda al públic familiars? (exemples: guarda-roba/taquilles, espais per seure, lloguer d'espais, audioguia, idiomes de la informació en l'audioguia, accés a la informació a persones invidents, cadiretes pels nens, canviadors als banys, un espai on els nens puguin "desconnectar", un espai pels nens on poden dibuixar i fer activitats, codis QR, places de pàrquing per a persones amb mobilitat reduïda, pàgina web com a base d'informació sobre el museu, pàgina web com a guia per a crear la pròpia ruta de visita, Facebook, Twitter, altres webs socials. Oferiu, per exemple, menús del restaurant per a totes les butxaques o amb preus reduïts i descomptes per a nens o joves o famílies?) Altres:

No, el museu no compta amb aquests tipus d'espai ja que el museu és l'edifici Masó en sí mateix.

14- Creus que hi ha algun tret, en quant a prestacions, que el diferenciï d'altres museus?

Sí, és el fet que el museu és la casa de la família Masó, no és un espai "neutre".

15- Suposant que un nen tingui alguna discapacitat, de qualsevol tipus, (mòbil, auditiva, visual...) aquesta podria ser solucionada a través del disseny d'espais o serveis que ofereix el museu i les instal·lacions (per exemple amb rampes o rutes alternatives per tal que pugui completar la visita correctament)?

Per persones amb mobilitat reduïda i que vagin amb cadira de rodes hi ha l'ascensor, en aquest cas només es perdrien l'accés a la casa per les escales amb els motius de ceràmica però veurien el 90% del museu; en canvi, en cas que utilitzin cadires més grosses no podran circular per l'interior de la casa i només podran visitar la sala d'exposicions.

S'està pensant a fer una visita per discapacitats visuals.

16- Permet l'espai arquitectònic que no es facin canvis de direcció i que es faciliti la visita al nen/a? Segueix un sentit cronològic o d'altres? Té un circuit tancat? Si no és així, quins referents té aquest problema, s'ha intentat fer canvis per solucionar-ho amb certa mesura?

La casa no segueix, com es evident, cap sentit o ordre de cap tipus, d'altra banda, com que les visites són guiades, no hi ha perill que el visitant es perdi.

17- Quina seria la durada aproximada d'una visita al museu (si aquesta es fes correctament)? Resulten doncs curtes les visites que es fan al museu? Si la resposta és sí: Per què creus que passa això? Utilitzeu algun mètode per potenciar l'interès?

50 minuts.

18- Diries que hi ha certs trets destacables en el comportament dels nens?(ex: vistes al lavabo, avorriment, calen avisos dels pares, s'asseuen sempre que poden, a les últimes sales van més ràpid per acabar, etc.).

No, tots es porten correctament.

19- Teniu elements manipulables/interactius? Els nens hi participen gratament? N'he augmentat el nombre o es pensa fer?

No, ja que tocarien peces importants. En visites familiars i escolars sí se'ls dona talls de porcellana, element que feia servir Masó.

20- Saps si és el nen qui sol portar la iniciativa, o és l'adult qui el ho fa? Comparteix el nen informació sobre allò que està observant? Ns/nc.

21- Creus que els nens fan visites més conscienciades, observen millor i més atentament les peces quan van amb un adult o quan van amb un grup de nens?

Amb les escoles ho fan molt bé perquè amés tenen referents.

22- Quines són les peces (mínim 5) que més els crida l'atenció/tenen més èxit? Per la seva col·locació o il·luminació, per exemple, o per les característiques en si de la peça? S'ha adequat la presentació d'aquestes peces per a què això passi?

El lavabo, la cuina, la llum del menjador i els vitralls.

23- Creus que es podria millorar d'alguna manera allò exposat per tal que atreïes més als nens i hi possessin més atenció?

Físicament no podem fer canvis.

24- Hi ha certes dificultats a l'hora de veure una vitrina o element expositiu? Em sabries dir alguns casos concrets?

No.

25- El museu, en general, resulta més atractiu als nens amb una edat propera als 5 anys o als 12?

Als de 12.

26- Al llarg dels anys, com diria que s'han anat actualitzant els modes d'aproximar-se al públic, en el cas d'aquest museu?

Sí, per exemple, pels visitants ara tenim newsletters, butlletins, avantatges, etc.

27- Per tal d'oferir una experiència cultural positiva al nen i que aquest repeteixi la visita cal evitar un caràcter escolar/acadèmic, com eviteu aquesta visió/experiència? Ns/nc.

28- Les visites estan lligades a, per exemple, una audioguia, o altres que condicionen la visita del nen?

No. S'està provant per tal de fer audioguies per diversos idiomes.

29- Els nens/es que visiten el museu tenen algun referent escolar que els ajudi o condicioni en la seva visita al museu? O potser la temàticament s'adequa a la seva edat i capta la seva atenció?

Sí, molts tenen un referent escolar.

30- Teniu fitxes-joc/fitxes-itinerari, jocs de descoberta o similars per a aconseguir que les visites i l'observació de les peces siguin més efectives i animades? Si la resposta és sí: Estan reservades només a grups escolars, o qualsevol nen "individualment" i en visita no concertada hi pot optar?

Sí, tenim un memori. Tots els nens hi poden participar, no cal que ho facin en grup.

31- Hi ha alguna guia o fulletó que faci més fàcil d'entendre l'exposició al públic infantil i no especialitzat?

Sí, l'audiovisual i una explicació pels nens diferents a la dels adults.

32- Hi ha programes específics pel públic amb necessitats educatives específiques? I personal especialitzat per aquests casos?

Sí, s'han fet visites i s'ha adaptat, venen a fer visites des d'aules d'acollida d'entre altres.

33- Quins són els perfils dels treballadors (mitjana d'edat i estudis realitzats), calen "actualitzacions" (com ara cursos)?

Sí, s'han anat formant. La Rosa va fer un curs per al públic invident.

34- Creus que es donarà algun canvi important en els següents anys pel que fa el panorama que espera als departaments educatius?

No i si ens mantenim com fins ara ja podem estar contents.

ENTREVISTA 6

Nom del museu: Museu Tresor de la Catedral de Girona

Entrevistat o entrevistada i càrrec que ocupa: Gustavo Torres. Encarregat de l'administració (tot i que fa de tot, es reparteix la feina amb els companys).

Data: 13/01/16

2- PREGUNTES PER L'ENTREVISTAT

1- Es fan descomptes familiars a:

Famílies amb carnet de família nombrosa? Ns/nc.

Famílies en que un o els dos progenitors estiguin a l'atur? Ns/nc.

Altres: (monoparentals?) (grup familiar?) Ns/nc.

General adults: 7€

Gent gran i estudiants: 5€

Grups de 10 persones o més: 2,50€

Grups escolars menors de 16: 1,20€

Menors de 7 anys, residents de Girona, de la diòcesis, universitaris, religiosos: gratuït

Menors de 16 anys: 1,20€

A més, l'entrada sempre inclou audioguia.

2- A partir de quina edat els nens passen a pagar com els adults?

16 anys.

3- Com es subvenciona el museu (fons públic i/o privat)? En el cas que sigui públic: Creu que l'aspecte econòmic (sobretot tenint en compte la crisi econòmic actual) influeix en alguns aspectes que s'haurien de millorar? S'han hagut d'eliminar o limitar alguns serveis? En el cas que sigui privat: creu que el fet de tenir subvencions privades ha solucionat molts dels problemes econòmics que hauria pogut tenir el museu degut a la crisi actual? Us ha calgut trobar finançament privat per a alguns projectes educatius?

El museu s'autofinancia pel bisbat. No rep cap ajuda de l'ajuntament. Sí rep alguna subvenció de la diputació.

Per economia, l'any 2016 s'ha reduït 1 hora l'obertura, per tant, el museu tanca 1 hora abans.

4- Col·laboreu amb algun altre centre o entitat museística fent, per exemple, un pack de visites entre diversos museus per tal que el conjunt de les visites sigui més econòmic/attractiu? Tarifa anual?

De moment no, tot i que es possible que això canviï.

Fins al moment, amb aquests pactes en museu de la catedral sortia perdent.

5- Són les visites familiars dels residents de la zona freqüents? O pel contrari, no estan acostumats als museus i només visiten museus durant els viatges. Si és així, utilitzen alguna pràctica per aconseguir que les visites siguin mínimament periòdiques? Funciona? Com s'aconsegueix que les exposicions temporals ajudin?

No, les visites familiars dels residents no són freqüents. El públic volia entrar gratuïtament al museu i hi va haver molt descontent pel fet d'haver de pagar.

Un dels principals problemes del museu és la seva ubicació.

Les exposicions temporals no ajuden, es va provar el 2013 o 2014 i no va tenir èxit.

6- Què creus que és el que més influeix en els nenes i/o les famílies a entrar a visitar el museu?

Les llegendes, com ara la bruixa de la catedral.

7- Serveixen els primers diumenges gratuïts del mes per a fer que es repeteixin les visites?

Es fa gratuït als gironins i sí que serveix. En canvi, pels no residents de Girona no es fa ja que les empreses organitzadores de viatges s'aprofitaven de la gratuïtat d'aquest dia.

8- Creu que la majoria de famílies ve motivada per un membre adult o per un nen?

Adult.

9- Tenen un equip de màrqueting per tal d'obtenir un major nombre de visites i incrementar el consum de serveis i productes?

La catedral fa un fulletó que es porta per una oficina difusora pels càmpings i hotels.

10- Que és el que creu que el fa del museu que el públic familiar surti satisfet? Aquest públic hi sol tornar? Periòdicament? Els hi fan enquestes per a saber opinions/satisfacció o propostes? Què es fa? (ex: enquestes, observant als nens, butlletes d'opinió escrites o dibuixades) Si és així, s'estudien aquestes propostes? Té el museu idees i propostes per a millorar el que se li ofereix a aquest públic? Si ja les han aplicat quines han estat, em podria dir el desenvolupament que s'ha donat en quant al departament didàctic o la millora de serveis envers el públic familiar?

Sí, la visita respon a les necessitats, a més inclou la Basílica de Sant Feliu. La durada de la visita és ideal (just per a que els nens no s'arribin a cansar) i si després volen poden continuar la visita a la Basílica (30 minuts més de visita).

No es fan enquestes, però en Gustavo viatja i agafa idees d'altres catedrals, per ell el gran referent és la catedral de Sevilla.

11- Varietat d'activitats i/o tipus de visites?

Amb el "Girona10" hi ha visites tematitzades, en l'última els guies anaven disfressats d'espirits.

Es fan activitats didàctiques a través d'altres empreses externes com: la "maleta didàctica" on hi ha activitats separades segons nivell acadèmic.

12- Les activitats adreçades al públic infantil, són exclusives per a grups escolars o també hi poden optar els nens que visitin de forma de concertada el museu? Hi ha activitats pel conjunt de la família? Si es així, quins preus tenen? S'estructuren i adequen les activitats segons el curs que estiguin cursant els nens/joves visitants?

Les activitats pel conjunt de la família s'han de consultar a la web.

Sí, les activitats s'adeqüen segons el curs dels nens i joves.

13- Amb quins serveis compte el museu que puguin ser d'ajuda al públic familiars? (exemples: guarda-roba/taquilles, espais per seure, lloguer d'espais, audioguia, idiomes de la informació en l'audioguia, accés a la informació a persones invidents, cadiretes pels nens, canviadors als banys, un espai on els nens puguin "desconnectar", un espai pels nens on poden dibuixar i fer activitats, codis QR, places de pàrquing per a persones amb mobilitat reduïda, pàgina web com a base d'informació sobre el museu, pàgina web com a guia per a crear la pròpia ruta de visita, Facebook, Twitter, altres webs socials. Oferiu, per exemple, menús del restaurant per a totes les butxaques o amb preus reduïts i descomptes per a nens o joves o famílies?) Altres:

Utilitzen el claustre per descansar. Inconscientment la visita té per sí mateixa un equilibri en els seus espais.

14- Creus que hi ha algun tret, en quant a prestacions, que el diferenciï d'altres museus?

El fet de ser de la catedral, això fa que inconscientment o per costum (quan es fa un viatge) es visiti la catedral i el museu.

15- Suposant que un nen tingui alguna discapacitat, de qualsevol tipus, (mòbil, auditiva, visual...) aquesta podria ser solucionada a través del disseny d'espais o serveis que ofereix el museu i

les instal·lacions (per exemple amb rampes o rutes alternatives per tal que pugui completar la visita correctament)?

Per discapacitats mòbils, es pot circular tant per la nau, com per la capella i sant Feliu.

Per discapacitats auditius hi ha, amés de l'audioguia, els textos escrits d'elles audioguies i a la botiga hi ha un dossier que es pot demanar.

Per discapacitats visuals no hi ha res.

16- Permet l'espai arquitectònic que no es facin canvis de direcció i que es faciliti la visita al nen/a? Segueix un sentit cronològic o d'altres? Té un circuit tancat? Si no és així, quins referents té aquest problema, s'ha intentat fer canvis per solucionar-ho amb certa mesura?

No es tracta d'un circuit tancat i per anar de la catedral a la basílica s'ha de sortir de l'espai del museu de la catedral per anar fins la basílica. Per tant, diríem que, depèn de com es miri no és del tot senzill.

17- Quina seria la durada aproximada d'una visita al museu (si aquesta es fes correctament)? Resulten doncs curtes les visites que es fan al museu? Si la resposta és sí: Per què creus que passa això? Utilitzeu algun mètode per potenciar l'interès?

45 minuts per al tresor de la catedral i 30 minuts per la basílica de sant Feliu.

Casualment, s'ha observat que el turisme rus fa la visita molt ràpid tot i que solen agafar l'audioguia i algun llibre.

18- Diries que hi ha certs trets destacables en el comportament dels nens?(ex: vistes al lavabo, avorriment, calen avisos dels pares, s'asseuen sempre que poden, a les últimes sales van més ràpid per acabar, etc.).

No s'observa cap tret destacable en el comportament dels nens.

19- Teniu elements manipulables/interactius? Els nens hi participen gratament? N'he augmentat el nombre o es pensa fer?

No en tenim.

20- Saps si és el nen qui sol portar la iniciativa, o és l'adult qui el ho fa? Comparteix el nen informació sobre allò que està observant?

És l'adult qui porta la iniciativa.

21- Creus que els nens fan visites més conscienciades, observen millor i més atentament les peces quan van amb un adult o quan van amb un grup de nens?

Els nens fan millor les visites quan van amb un grup de nens, ja que això vol dir que van acompanyats d'una persona que està dedicada a aquests.

22- Quines són les peces (mínim 5) que més els crida l'atenció/tenen més èxit? Per la seva col·locació o il·luminació, per exemple, o per les característiques en si de la peça? S'ha adequat la presentació d'aquestes peces per a què això passi?

El Tapís de la creació, el Beatus, l'Arqueta de Hisham II, el baldaquí i el retaule de plata i la cadira de Carlemany.

23- Creus que es podria millorar d'alguna manera allò exposat per tal que atreïes més als nens i hi possessin més atenció?

Sí, ja hi ha alguns projectes en procés, i es podria millorar l'atenció dels menors que van acompanyats pels pares.

24- Hi ha certes dificultat a l'hora de veure una vitrina o element expositiu? Em sabries dir alguns casos concrets?

Sí, gairebé tot.

25- El museu, en general, resulta més atractiu als nens amb una edat propera als 5 anys o als 12?

Edat propera als 12 anys.

26- Al llarg dels anys, com diria que s'han anat actualitzant els modes d'aproximar-se al públic, en el cas d'aquest museu?

En les imatges que se'ls proporciona, hi ha més fotografies i pantalles.

27- Per tal d'oferir una experiència cultural positiva al nen i que aquest repeteixi la visita cal evitar un caràcter escolar/acadèmic, com eviteu aquesta visió/experiència?

28- Les visites estan lligades a, per exemple, una audioguia, o altres que condicionen la visita del nen?

El preu inclou l'audioguia perquè creiem que així es té més respecte a l'espai del museu.

29- Els nens/es que visiten el museu tenen algun referent escolar que els ajudi o condicioni en la seva visita al museu? O potser la temàticament s'adequa a la seva edat i capta la seva atenció?

Sí, solen tenir un referent escolar, als llibres de religió hi surt el tapis de la creació. S'està aconseguint a nivell gironí que els escoles ho treballin i en els últims anys s'ha notat força.

30- Teniu fitxes-joc/fitxes-itinerari, jocs de descoberta o similars per a aconseguir que les visites i l'observació de les peces siguin més efectives i animades? Si la resposta és sí: Estan reservades només a grups escolars, o qualsevol nen "individualment" i en visita no concertada hi pot optar?

A la catedral, físicament no, a la web sí (dins l'apartat "la maleta didàctica").

31- Hi ha alguna guia o fulletó que faci més fàcil d'entendre l'exposició al públic infantil i no especialitzat?

L'audioguia fa molt de servei i s'inclou al preu.

32- Hi ha programes específics pel públic amb necessitats educatives específiques? I personal especialitzat per aquests casos?

No tenim res.

33- Quins són els perfils dels treballadors (mitjana d'edat i estudis realitzats), calen "actualitzacions" (com ara cursos)?

Alguns dels treballadors van a xerrades. En Gustavo, per exemple, va a totes les xerrades sobre discapacitat, però al museu hi ha la limitació econòmica i d'ubicació, falten permisos per fer rampes, ascensors i obres per facilitar accessos als minusvàlids.

34- Creus que es donarà algun canvi important en els següents anys pel que fa el panorama que espera als departaments educatius?

Cal adaptar-se als canvis, ara el turisme familiar representa un bon públic i ens hi haurem de centrar. Aquells museus que no estiguin subvencionats hauran de tancar, i per això, caldria que els museus s'unissin per tal de vèncer les dificultats.

ENTREVISTA 7

Nom del museu: Museu d'Art de Girona

Entrevistat o entrevistada i càrrec que ocupa: Hermínia Bas. Responsable del servei educatiu.

Data: 26-01-16 i 12-02-16

2- PREGUNTES PER L'ENTREVISTAT

1- Es fan descomptes familiars a:
Famílies amb carnet de família nombrosa? Sí.
Famílies en que un o els dos progenitors estiguin a l'atur? Sí.
Altres:
Famílies monoparentals.
Grup familiar (2 adults i un nen)

2- A partir de quina edat els nens passen a pagar com els adults? Menors de 8.

3- Com es subvenciona el museu (fons públic i/o privat)? En el cas que sigui públic: Creu que l'aspecte econòmic (sobretot tenint en compte la crisi econòmic actual) influencia en alguns aspectes que s'haurien de millorar? S'han hagut d'eliminar o limitar alguns serveis? En el cas que sigui privat: creu que el fet de tenir subvencions privades ha solucionat molts dels problemes econòmics que hauria pogut tenir el museu degut a la crisi actual? Us ha calgut trobar finançament privat per a alguns projectes educatius?

El museu es subvenciona amb fons públic, a través de la generalitat de Girona.

Hi ha hagut retalls en pressupost i s'han hagut de retallar alguns serveis i activitats. En el moment de crisi les activitats familiars gairebé es van deixar de fer i tots els serveis es van quedar amb un pressupost més ajustat.

4- Col·laboreu amb algun altre centre o entitat museística fent, per exemple, un pack de vistes entre diversos museus per tal que el conjunt de les visites sigui més econòmic/attractiu? Tarifa anual?

Amb la catedral de Girona, en breus signaran un conveni per fer entrada conjunta. També amb Girona Museus.

5- Són les visites familiars dels residents de la zona freqüents? O pel contrari, no estan acostumats als museus i només visiten museus durant els viatges. Si és així, utilitzen alguna pràctica per aconseguir que les visites siguin mínimament periòdiques? Funciona? Com s'aconsegueix que les exposicions temporals ajudin?

Les vistes familiars locals no són freqüents, solen ser turistes.

Han notat molt la baixada de visites dels turistes amb la cancel·lació de vols de Ryanair, les estratègies per a que es repeteixin les visites són, per exemple, amb els “vermuts d’Art” (visites guiades acompanyades d’un vermut) en que repeteix molt públic gironí.

Les exposicions temporals sí ajuden a fer que les visites siguin mínimament periòdiques.

6- Què creus que és el que més influeix en els nenes i/o les famílies a l’hora d’entrar a visitar el museu?

A l’hora d’entrar al museu el que més influeix a aquest públic són les activitats familiars o el fet que el nen ja hagi fet la visita abans amb l’escola i vulgui repetir amb la família.

7- Serveix l’últim dimarts gratuït del mes per a fer que es repeteixin les visites?

Sí, es nota molt.

8- Creu que la majoria de famílies ve motivada per un membre adult o per un nen?

Per un adult.

9- Tenen un equip de màrqueting per tal d’obtenir un major nombre de visites i incrementar el consum de serveis i productes?

Sí, hi ha una empresa que s’encarrega, per exemple s’encarrega de la implicació en altres festivitats gironines, de fer publicitat de, per exemple, el tastet de vi d’entre altres i ens porta les xarxes socials.

10- Que és el que creu que el fa del museu que el públic familiar surti satisfet? Aquest públic hi sol tornar? Periòdicament? Els hi fan enquestes per a saber opinions/satisfacció o propostes? Què es fa? (ex: enquestes, observant als nens, butlletes d’opinió escrites o dibuixades) Si és així, s’estudien aquestes propostes? Té el museu idees i propostes per a millorar el que se li ofereix a aquest públic? Si ja les han aplicat quines han estat, em podria dir el desenvolupament que s’ha donat en quant al departament didàctic o la millora de serveis envers el públic familiar?

El que fa que aquest públic surti més satisfet és la diversitat d’activitats, a l’entrada hi ha uns jocs que fan que et moguis pel museu i porten unes preguntes que fan que pare si fills col·laborin.

Sí, es fan enquestes d’opinió als pares.

El museu té diverses idees per a millorar allò a oferir mitjançant l’increment d’activitats i propostes pel públic infantil. Ja s’han comprat alguns materials destinats a nens com estores de colors i coixins.

11- Varietat d’activitats i/o tipus de visites?

Club de lectura, col·laboració amb escoles de música, el conservatori i altres entitats (això fa que els pares vinguin amb els nens i joves, té molt èxit i atrau. També hi ha jocs a l’entrada per voltar per tot el museu.

12- Les activitats adreçades al públic infantil, són exclusives per a grups escolars o també hi poden optar els nens que visitin de forma de concertada el museu? Hi ha activitats pel conjunt de la família? Si es així, quins preus tenen? S’estructuren i adequen les activitats segons el curs que estiguin cursant els nens/joves visitants?

Podem trobar alguna activitat, com ara la que trobem a l’entrada del museu i que es tant per un nen individualment com per tota la família.

Les activitats s’adeqüen a cada curts.

Per famílies, podem trobar als caps de setmana unes activitats en que es fa un taller relacionat amb la visita.

- 13- Amb quins serveis compte el museu que puguin ser d'ajuda al públic familiars? (exemples: guarda-roba/taquilles, espais per seure, lloguer d'espais, audioguia, idiomes de la informació en l'audioguia, accés a la informació a persones invidents, cadiretes pels nens, canviadors als banys, un espai on els nens puguin “desconnectar”, un espai pels nens on poden dibuixar i fer activitats, codis QR, places de pàrquing per a persones amb mobilitat reduïda, pàgina web com a base d'informació sobre el museu, pàgina web com a guia per a crear la pròpia ruta de visita, Facebook, Twitter, altres webs socials. Oferiu, per exemple, menús del restaurant per a totes les butxaques o amb preus reduïts i descomptes per a nens o joves o famílies?) Altres:**

Guarda-roba, taquilles, espais per seure, audioguia amb diversos idiomes, sofàs per les a les noves, informació en Braille, carriots pels nens, canviadors pels nens si es demanen a recepció, un taller on es fan activitats diverses, codis QR, pàgina web actualment en renovació per tal d'estar actualitzada, hi ha pàrquing just al davant del museu, que tot i no ser propietat d'aquest, compta amb places per persones amb mobilitat reduïda i, tot i que actualment no hi ha restaurant, s'està pensant en re-dissenyar un espai per posar màquines de menjar.

- 14- Creus que hi ha algun tret, en quant a prestacions, que el diferenciï d'altres museus?**

Les activitats, per exemple, un dia a l'any és “el dia del visitant”, en que es fan activitats gratuïtes al voltant d'un tema durant tot el dia.

- 15- Suposant que un nen tingui alguna discapacitat, de qualsevol tipus, (mòbil, auditiva, visual...) aquesta podria ser solucionada a través del disseny d'espais o serveis que ofereix el museu i les instal·lacions (per exemple amb rampes o rutes alternatives per tal que pugui completar la visita correctament)?**

Per a discapacitats mòbils hi ha rampes, el gran problema és la ubicació del museu, hi ha algun lloc on no es pot accedir (a la sala 9).

Per a discapacitats auditius no hi ha res.

Per a discapacitats visuals, el museu va ser capdavanter en adaptar-se, hi ha llenguatge Braille, peces que es poden tocar (a la sala 5 hi ha tot una taula que es pot tocar).

En síntesi, s'hi està treballant molt.

- 16- Permet l'espai arquitectònic que no es facin canvis de direcció i que es faciliti la visita al nen/a? Segueix un sentit cronològic o d'altres? Té un circuit tancat? Si no és així, quins referents té aquest problema, s'ha intentat fer canvis per solucionar-ho amb certa mesura?**

El museu segueix un sentit cronològic.

És una mica laberíntic ja que els bisbes van anar fent ampliacions de l'espai, amés, hi ha una planta que es talla.

- 17- Quina seria la durada aproximada d'una visita al museu (si aquesta es fes correctament)? Resulten doncs curtes les visites que es fan al museu? Si la resposta és sí: Per què creus que passa això? Utilitzeu algun mètode per potenciar l'interès?**

La durada aproximada seria de 1 hora i 30 minuts (exposicions temporals a part).

- 18- Diries que hi ha certs trets destacables en el comportament dels nens?(ex: vistes al lavabo, avorriment, calen avisos dels pares, s'asseuen sempre que poden, a les últimes sales van més ràpid per acabar, etc.).**

Depèn de com els pares controlin als seus fills.

19- Teniu elements manipulables/interactius? Els nens hi participen gratament? N'he augmentat el nombre o es pensa fer?

Sí, a la sala 5 i a les exposicions temporals.

20- Saps si és el nen qui sol portar la iniciativa, o és l'adult qui el ho fa? Comparteix el nen informació sobre allò que està observant?

Sí, és el nen qui sol portar la iniciativa.

21- Creus que els nens fan visites més conscienciades, observen millor i més atentament les peces quan van amb un adult o quan van amb un grup de nens? Ns/nc.

22- Quines són les peces (mínim 5) que més els crida l'atenció/tenen més èxit? Per la seva col·locació o il·luminació, per exemple, o per les característiques en si de la peça? S'ha adequat la presentació d'aquestes peces per a què això passi?

El retaule de Sant Miquel de Cruïlles, l'obra de Pere Mates, el Martirologi d'Usuard i el Punt de descoberta.

23- Creus que es podria millorar d'alguna manera allò exposat per tal que atreïes més als nens i hi possessin més atenció?

Sí, de fet el museu ja fer alguna cosa de realitat augmentada o interactius, també es vol fer un espai per nens i es re-definiran els jocs que ja tenen.

24- Hi ha certes dificultat a l'hora de veure una vitrina o element expositiu? Em sabries dir alguns casos concrets?

Sí, hi ha certes dificultat per veure bé el que hi ha a alguna vitrina ja que són una mica altes.

25- El museu, en general, resulta més atractiu als nens amb una edat propera als 5 anys o als 12?

Propers als 12 anys.

26- Al llarg dels anys, com diria que s'han anat actualitzant els modes d'aproximar-se al públic, en el cas d'aquest museu?

Sí, s'està treballant per ser més proper a les exposicions temporals.

27- Per tal d'oferir una experiència cultural positiva al nen i que aquest repeteixi la visita cal evitar un caràcter escolar/acadèmic, com eviteu aquesta visió/experiència?

28- Les visites estan lligades a, per exemple, una audioguia, o altres que condicionen la visita del nen?

29- Els nens/es que visiten el museu tenen algun referent escolar que els ajudi o condicioni en la seva visita al museu? O potser la temàticament s'adequa a la seva edat i capta la seva atenció?

Sí, és més, molts professors ens demanen consell per parlar-ne a classe abans de fer la visita al museu.

30- Teniu fitxes-joc/fitxes-itinerari, jocs de descoberta o similars per a aconseguir que les visites i l'observació de les peces siguin més efectives i animades? Si la resposta és sí: Estan reservades només a grups escolars, o qualsevol nen "individualment" i en visita no concertada hi pot optar?

Sí, tenim jocs de descoberta i aquests els poden fer els nens individualment, amb la família o inclús els adults, ja que estan pensats pel públic familiar.

31- Hi ha alguna guia o fulletó que faci més fàcil d'entendre l'exposició al públic infantil i no especialitzat?

Els fulletons són entenedors, actualment s'hi esta treballant per renovar-los en quant a imatge i per a fer-los més propers.

32- Hi ha programes específics pel públic amb necessitats educatives específiques? I personal especialitzat per aquests casos?

Una oferta no, però si truca un grup per concertar una visita aquesta s'adaptaria, i també les activitats.

33- Quins són els perfils dels treballadors (mitjana d'edat i estudis realitzats), calen "actualitzacions" (com ara cursos)?

Sí, el departament de cultura ens va fent cursos.

34- Creus que es donarà algun canvi important en els següents anys pel que fa el panorama que espera als departaments educatius?

no crec que durant els propers anys millori la situació, tot i que en els museus mirem que la qualitat no es ressenteixi.

7.2. MODEL DE FITXA D'OBSERVACIÓ

El recorregut a seguir és ambigu, pot ser comú seguir una direcció contrària a la recomanada? Les indicacions o el recorregut són millorables? Segueix un sentit cronològic o d'altres? Té un circuit tancat? (la tendència natural és caminar en línia recte o girar cap a la dreta, agafant així el camí més curt).

Hi ha certes dificultats a l'hora de veure una vitrina o element expositiu? Quines?

Hi sol abundar la il·luminació suau o forta? Varia segons les sales?

Sobre el cromatisme, què hi abunda? Varia segons les sales?

Quins colors tenen les lletres dels plafons (per exemple: la lletra negra sobre fons crema crida l'atenció dels nens, al contrari, no ho fa la lletra blanca sobre fons fosc).

Hi ha plafons en lletra de pal? S'utilitzen paraules tècniques o hi ha alguna explicació alternativa i més entenedora? Quins idiomes hi ha als plafons? A quina alçada estan? (Haurien d'estar a un màxim d'1,22 metres).

A quina alçada es troben els manipulables per nens? (si es que hi són)? (ideal: 1,02metres i 0,46 del terra). Es té en compte que alguns objectes tot i respectar aquestes alçades potser per la seva col·locació tampoc són visibles si, per exemple, estan col·locats de forma horitzontal?

S'utilitzen "trucs", "irregularitats visuals" o recursos per trencar amb la monotonia visual i evitar així la fatiga museística? (ex: combinació de llums fosques i clares, col·locació vitrines de forma no ordenada, irregularitat de les formes en la disposició dels objectes a la sala...)

El museu compta amb objectes relacionats amb la quotidianitat, maquetes, fotografies, objectes de grans dimensions o d'altres ben vistosos? A quines sales?

El museu compta amb manipulables o interactius (com les joguines òptiques per exemple). Amb quantes? A quines sales?

El museu compta amb finestres, vistes de la ciutat, sofàs o cadires per seure, espais oberts, jardins o patis? Altres:

Al museu hi ha sons o música?

Hi ha finestres al museu?

Com s'indica el recorregut a les famílies (se'ls facilita un plànol, la ruta està marcada amb fletxes al terra o parets, se'ls informa a l'entrada...)?

7.3. TRANSCRIPCIÓ DE LES CRÒNIQUES DE LES VISITES

MUSEU D'ARQUEOLOGIA DE CATALUNYA-GIRONA

En entrar a l'edifici hi trobem un plafó gros on se'ns presenta el que trobarem en el tot el conjunt del museu (la col·lecció permanent arqueològica, l'església i el claustre) amb una breu explicació històrica i un plànol. El fons del plafó és lila, les lletres blanques i petites, s'ha de saber una mica d'història per a poder entendre correctament algunes explicacions. Idiomes: català, castellà i anglès. El museu ens ofereix, distribuïts en dues taules, diverses revistes, llibres històrics i estudis publicats de diversos àmbits artístics, tant en relació directa amb el museu com no.

L'amplitud de l'espai fa que, tot i trobar-nos algun element exposat en una alçada de 1'30m del terra, sigui possible fer unes passes enrere per veure-ho tot bé.

Pel que fa als plafons explicatius, aquests es troben força alts i inclinats, amés de tenir una lletra molt petita i difícil de llegir perquè amb la tinta i la llum, aquesta brilla; trobem el text sobre fons blanc i escrit en negre en català (sent l'idioma que es llegeix millor), en castellà en lletra taronja i en anglès en color blau clar (sent el que es llegeix pitjor).

Per superar el problema de les diverses alçades al llarg de la basílica, hi trobem instal·lades petites rampes. En el pas de la basílica cap al claustre no hi ha cap rampa i hi trobem un escaló alt. La il·luminació és suau i agradable i permet veure bé cada relleu de les peces. La senzillesa de l'espai fa que seguir el recorregut sigui molt fàcil, gairebé automàtic. Per arribar a la 1ra planta, la de l'exposició permanent hi trobem un munt d'escales força altes, no hi ha ascensor ni cap altre manera de pujar-hi. Un cop hem arribat a la planta de dalt, trobem que el museu ens ofereix uns glossaris per a poder comprendre allò exposat. La sala s'obre en dos i al terra se'ns marca per on s'ha d'iniciar la visita i els cartells que pengen del sostre que la visita s'inicia cronològicament, pel paleolític.

Hi trobem un munt d'elements cercats fruit d'excavacions, perfectament col·locats en vitrines de 76 cm d'alçada. Les explicacions que trobem de cada peça dintre les vitrines són en català i a les parets hi podem trobar una explicació més llarga, per períodes i/o zones en català, castellà i anglès. Tot i que algunes de les vitrines tenen dues estanteries i que la més alta es troba a uns 133 cm. del terra, aquestes són de vidre i per tant en ser transparents els objectes poden ser vistos allunyant-se'n una mica en cas de no ser prou alts o també des d'un angle inferior.

Un dels grans problemes és que no hi ha calefacció i en aquesta planta d'exposició permanent hi fa molta fred, la llum és forta, hi ha finestres però estan tapades amb cortines (tot i que podrien estar obertes i/o oferir així unes bones vistes del claustre i l'exterior de Girona). Cada vitrina de doble estanteria ve acompanyada d'uns dibuixos de gran mida a darrere d'aquestes, enganxats a la paret, que mostren els modes de viure i/o utilitzar les eines o objectes exposats en els estants. Aquests grans dibuixos poden ser de gran ajuda i molt explicatius, tant per grans com per petits.

La forma d'exposar els grans "contenidors"/envasos/àmfora, etc. m'ha semblat molt original, aconsegueixen equilibrar les alçades de tot el conjunt; d'altra banda, el que no queda equilibrat són els petits plafons explicatius que les acompanyen, quedant els més baixos a uns 60 cm. del terra i els més alts a un 99 cm.

MUSEU D'HISTÒRIA DE GIRONA

Hi trobem una maqueta de la "Parva Gerunda" (la Girona romana) a uns 85 cm. del terra, per tant és una bona alçada pèls nens. També hi trobem en aquesta sala un televisor amb imatges indicatives de les construccions d'època romana a Girona (sense àudio i amb text en català).

Els "plafons" explicatius de les peces estan només en català, tenen fons blanc i la lletra negra, la lletra pot resultar petita (inclús en alguns casos molt petita) per persones amb problemes de visió.

Les peces que es troben en vitrines elevades tenen una alçada de 1'20 m. aproximadament i resultarien difícils de veure sense una alçada mínima.

La il·luminació és suau i agradable, lleugerament groguenca.

Totes les sales són grises amb les lletres (vinil) en blanc, lletra de pal i en català; D'altra banda, l'explicació resulta senzilla.

Els altres elements exposats (de forma no tant elevada, es troben a la mateixa alçària que la maqueta de l'inici, a uns 80 cm.).

De seguida, en aquesta 1ra. Planta hi trobem el "mosaic del circ de Can Pau Birol" de grans dimensions i que de ben segur deu ajudar a captar l'atenció dels nens.

Hi ha una gran quantitat d'elements que trenquen la regularitat /monotonia visual.

No hi ha finestres, musica ni sons, ni tampoc llocs per seure.

L'apartat del "món funerari" té una presentació molt original, amb les "peces" trobades sota terra de l'època col·locades en vitrines plenes de sorra, amés l'alçària és ideal pels nens i pels adults; En contra, aquest petit tall de sala es troba una mica amagat i potser passa desapercebut.

Finalment en acabar la 1ra planta trobem, per fi, una pantalla tàctil amb les explicacions que fins ara hem trobat a faltar sobre la historia de Girona d'abans de l'any 1000 en català, espanyol, anglès i francès. Resulta ser un vídeo difícil de fer anar (amb una tecnologia una mica antiquada), a una alçada de 1'20 metres del terra i per tant alt i impossible de fer anar pels nens (sense ajuda d'un adult o alçadors, evidentment) i també de mal veure ja que la pantalla no esta gents inclinada i per a un nen de baixa estatura li pot fer reflex.

Llavors sortim del claustre in hi ha els lavabos, els quals per entrar-hi presenten dos esglaons alts i podrien ser un problema per gent en cadira de rodes, d'altra banda, són molt amplis.

A la planta 2 hi trobem els següents segles, encarant-nos sobretot en el desenvolupament arquitectònic pel que ha passat la ciutat). De nou, els textos només hi són en català i per guiar-nos, a l'inici de la sala sens ofereix un petit fulletó, el qual te una lletra molt petita i un text que resulta difícil d'entendre per a un visitant no adult.

Per fi, hi trobem uns elements interactius, col·locats a diferents alçades, sent pels nens només accessibles les imatges més baixes (l'alçada més baixa es troba a uns 90 cm. del terra). Són imatges de la vida quotidiana a les ciutats medievals i d'altre banda, eines que utilitzaven sobretot les dones (com plats i agulles) dins de casa. I una sopa de lletres amb els noms més comuns a Girona segons el segle (del segle XI a XIV).

En sortir de la sala de la Girona Medieval ens trobem just al davant un cartell indicatiu que sembla el mateix que ens hem trobat just abans d'entrar, aquest resulta desorientador i si tenim en compte que està escrit només en català, als estrangers els ho deu semblar encara més.

Hem fet la volta al claustre i ens trobem entrant per una porta que es troba just davant de les escales (les mateixes per entrar i per sortir) i sembla que ha arribat el moment de marxar i de ben segur així ho han fet molts visitants, però el cert és que a segona planta es troba pujant les escales que trobem a la nostra esquerra (són de cargol i podrien ser perilloses). Ens porten a la Girona de la Catalunya Moderna, aquí hi trobem la sala dedicada a la guerra del francès, sens dubte una de les més entretingudes, amb miniatures de l'exercit que defensà a Girona (1808-1809), robes, banderes, armes, etc. El recorregut resulta confús ja que abans d'arribar a aquesta sala hi trobem unes escales que ens porten al 3er pis, amb mala indicació, cal fixar-s'hi molt per entendre que el cartell que acompanya a les escales indica que el que hi trobarem es posterior al que queda per veure al final de la sala.

Troblem diversos llocs per seure (cadires).

La planta tercera resulta molt atractiva ja que hi encabeix el franquisme i la república; amés, trobem el mític cotxe de l'època, el Seat. Al costat del cotxe hi ha unes escales per pujar que sí compleixen amb l'ajuda d'una màquina per a que la gent amb cadira de rodes. Arribem a un passadís que ens permet veure l'exterior, en aquest cas, podem veure el claustre i les vistes de la catedral de ben a prop. Aquest passadís ens porta a una sala dedicada a la dansa catalana, la sardana. En acabar de veure la sala baixem per les escales d'aquesta i tornem a la sala de la república. Un cop aquí resulta el recorregut de nou confús, acabem deduïnt que hem acabat ja la visita i hem de dirigir-nos cap a la sortida.

MUSEU D'HISTÒRIA DELS JUEUS

Exposició temporal: En entrar al pati del museu dels jueus trobem a mà dreta la sala per les exposicions temporals en aquesta trobem les fotografies i la informació en "capses" (semblant fulloles de fusta o altre), la seva forma recorda, i potser aquest és el seu objectiu, a mode de símbol o record visual, d'elles maletes que molts jueus van haver de fer per marxar. La informació que ens ofereixen en la sala d'aquesta exposició temporal la trobem en francès, anglès, castellà i català en els plafons exteriors, o sigui, en aquells que abans d'entrar a visitar-la ens informen del que hi podem trobar, de la temàtica de l'exposició. Un cop dins, la informació que hi trobem als plafons estan només en català. Trobem una sala en que hi ha projeccions de l'experiència de diverses persones catalana i castellanoparlants testimonis de les vivències anti-jueus. A la mateixa sala hi trobem una pantalla tàctil que ens ofereix informació en català, castellà, anglès i francès; Però aquesta és molt pobre (un parell de paràgrafs històrics i la resta gràfics numèrics de diversos tipus, mapes, el nom de 1002 detinguts per la policia espanyola). Hi trobem també un llibre per deixar-hi sensacions, comentaris, etc. I una vitrina amb diversos documents i reculls escrits d'aquest episodi històric; L'alçada és inadequada, es troba a gairebé 1 metre i si no es mesura entre 1,10m 1,20m no es pot veure'n el contingut.

Exposició permanent: Vaig trigar una hora en fer la visita. Només arribar ja ens trobem amb un problema, escales per pujar i iniciar la visita. Un cop pujades les escales ens trobem just abans de començar la visita un servei de taquilles. Els idiomes són: el jueu(hebreu), el català, el castellà, l'anglès i el francès. Els àudios estan en català (projecció introductòria i explicativa però també amb explicació en escrit en els altres idiomes). Els plafons són en fons negre i lletra en blanc, els "títols" en blau clar; en general al lletra és prou

gran en català, però a sota s'hi troba l'explicació amb els altres idiomes i aquesta sí resulta força petita. Els elements exposats en vitrines es troben força alts, a uns 1'20 metres del terra, són per tant difícils de veure en la seva plenitud si no és que el nen rep ajuda d'un adult.

Les fotografies i imatges que se'ns mostren, són, però grans, vistoses i explicatives. Les parets són grises, hi ha finestres que donen al carrer, però estan tapades amb cortines, la llum és suau i groguenca en aquestes primeres sales. En comptes de fulletons hi trobem unes espècies de "fulloles" de metall en el pas de sala a sala. En el pas de la sala 1 a la 2 hi trobem un passadís amb parets vermelles, sense resultar molest, aquest color és vistós. I hi trobem també una llarga vitrina amb tot de pergamins i escrits, d'entre altres, fortament il·luminada, a uns 73 cm. del terra, que deu resultar perfectament visible pels nens.

Troblem també codis QR que ens expliquen, simplement, el que podem trobar en la sala següent (en català i curt).

En aquesta 2na sala hi trobem més documents escrits en una vitrina, aquest cop a 1'10 metres del terra, sent un problema per molts nens (d'altra banda, l'alçada d'aquesta vitrina sembla ser un cas aïllat). La següent sala, dedicada als cementiris i les làpides, té una decoració molt original, al terra hi ha imatges de plantes d'un camp il·luminades i sembla que ens hi transporti, aquesta sala té les parets baixes i els plafons explicatius són blancs amb lletres negres, a més de no resultar gens vistos tenen la lletra molt petita. Les làpides funeràries es troben a una alçada ideal per ser observades inclús entre els més petits, a tant sols uns 38 cm. del terra.

El recorregut és fàcil, amb una única sortida cap a la següent sala. Moltes escales per arribar a la planta de dalt. En aquesta però, hi trobem un parell de sorpreses: un àudio, que s'encabiria dins els elements interactius, ja que som nosaltres qui decidim quin escoltar, acompanyat d'uns "cascos" (auriculars), hi podem sentir diversos processos d'acusament d diferents jueus per delictes diversos, l'àudio està en català. El museu compta amb rampes per passar de sala a sala d'un mateix pis.

Aquesta planta sí resulta una mica laberíntica, ja que les sales es van encadenant amb d'altres fins que descobrim que donen tota una volta fins arribar a les escales que acabem de pujar, és llavors quan ja sabem que el següent pas és accedir al preciós pati que ens dóna un moment de pau i descans, si escau; Potser per conservar-ne l'essència el museu no hi ha volgut incorporar plafons explicatius, però trobo que no estarien de més per tal d'explicar el que hi trobem; Des del pati podem accedir a una petita sala del que semblen ser els banys (hi trobem a faltar també algun plafó explicatiu). Podem accedir també a través d'unes escales al que sembla un altell, on hi trobem un banc i una gran finestra des d'on observar el pati (aquestes escales són altes i trobo, perilloses perquè no hi ha cap barana d'on agafar-se.

Finalment, des del pati, descartem que la sortida o la continuació de la visita es trobi per cap d'aquestes dues entrades i entrem per un tercer passadís, en el qual hi trobem per fi un plafó, que ens confirma que ens trobem en els banys de les dones de la sinagoga medieval del call jueu. Un cop vist tota la planta de dalt més el pati, deduïm que hem acabat la visita i només ens queda donar marxa enrere. Un cop hem acabat i sortim per la porta hi trobem, gratuït i si volem, la sala d'exposicions temporals.

MUSEU DEL CINEMA VISITA

La visita va durar 1 hora i mitja.

la visita comença amb una projecció en que el públic pot veure el desenvolupament des de 0 del cinema, un cop acabada la projecció (la qual dura uns 10 minuts, ideal per a que no ens cansem), s'obre una porta automàtica i hem de triar si agafar les escales o l'ascensor, si agafem l'ascensor queda clar que em de pujar fins al tercer pis perquè està marcat, en canvi, per les escales no queda tant clar, tot i que hi ha senyals

davant les portes que ens anem trobant i que ens indiquen quina és la porta correcte (la visita comença a la tercera planta i es va baixant).

Les vitrines es troben a uns 90 cm del terra. El recorregut cronològic comença amb les ombres xineses. Les explicacions històriques es troben en vinil a la paret, sota fons blanc, les lletres són taronges, de bona mida per ser llegida, però a una alçada bastant elevada (els textos comencen, de mitjana, a una alçada d'uns 2 metres). Tot i que, és clar, els nens més petits tampoc s'ho llegeixen, si per exemple un de 5 anys ho vol fer, tindrà alguna dificultat.

Només d'accedir al 3er pis ja ho trobem una altra projecció en que hi veiem les ombres xineses, en, en una presentació amb "molt d'encant" a mode d'escenari. Els idiomes dels vinils explicatiu són: el català, el castellà, el francès i l'anglès.

El cromatisme de les parets: trobem parets blanques amb lletres taronges i a la inversa. En les sales fosques les imatges i lletres estan il·luminades des de l'interior de les parets amb llums taronges.

Aquest conjunt d'elements són aptes per totes les alçades i amés són molt il·lustratius.

Els objectes es troben tots rere un vidre, en aquells expositors en que no es troben arran de terra, s'hi troben com a molt a uns 70-75 cm, per tant una alçada adequada pels nens del nostre estudi.

Hi trobem les projeccions professionals de la 2na meitat del segle XIX i se'ns mostra projectada una; el mateix passa amb la mostra d'una fantasmagoria, la qual de ben segur atreu als nens.

Els objectes que es troben en una posició elevada perquè són així de mida, es poden veure bé si tirem una mica enrere.

Arribem a un objecte interactiu, on els nens poden descobrir el "nou món" mitjançant un element de fira d'inicis del s.XIX. un dels problemes que hi tenim és que l'alçada adequada per a poder mirar les imatges que hi ha a dintre és de l'40 metres aproximadament, d'altra banda, hi ha un "alçador" per a aquests casos (en cas de venir a fer la visita diversos nens, els alça dir quedarien ben curts, en una planta potser n'hi ha només 2 o 3).

Diversos elements interactius/manipulables, inclús una pantalla-ordenador que permet posar un vídeo o jugar a diversos jocs en català, castellà, francès i anglès.

Troblem algun element, com ara llibres amb fotografies que es troben a uns 90 cm. del terra i sí suposen un problema per a ser vistos, però són elements aïllats. En els elements interactius de, per exemple, la fotografia en relleu, l'alçada mínima seria d'1 metre aproximadament i podria plantejar algun problema a nens de petita estatura o en cadira de rodes.

En acabar la sala trobem la sortida, que dóna a les escales i ens indica on anar i trobar la següent sala expositiva, al costat hi trobem una porta que ens permet anar a l'inici de l'exposició de nou per agafar l'ascensor.

La segona sala compta amb un gran ventall d'elements manipulables/interactius que requereixen, també, d'una alçada aproximada d'1 metre, en alguns casos una mica més per poder-hi veure correctament. També hi trobem multitud de pantalles que ens donen una explicació del que hi ha a cada vitrina. Al final d'aquesta sala ens trobem amb el cinematògraf dels Lumière amb unes cadires i una projecció. Llavors hi ha un petit canvi brusc de direcció, però molt ben dirigit, trobem una projecció de Georges Méliès i a partir d'aquí un gran ventall de les que van ser les innovacions tecnològiques en càmeres i altres. I anem avançant en el temps veient diverses estrelles del cinema. També hi trobem elements de films mítics en una vitrina central a uns 75 cm. del terra. En aquesta vitrina, els plafons explicatius (els que acompanyen les peces) són petits, amb la lletra també petita i la informació és acurada i només en català. A la 1ra i última sala hi trobem més elements manipulables molt semblants als de la 2a planta, altres innovacions tecnològiques i personatges importants del món del cinema. Finalment, en la planta baixa hi trobem, mal senyalitzada i fàcil de ser

passat per alt una última sala destinada a exposicions temporals; En el dia en que vaig fer la visita hi vaig trobar el que semblava un grup de nens per a una festa d'aniversari, tots ells estaven molt engrescats i tenien uns 8 anys.

VISITA A LA CASA MASÓ

En començar la visita entrem per les escales plenes de rajoles/ceràmica de les professions.

Al 1r. pis trobem diferents estances de la casa i les anem recorrent. Els mobles, vitralls, objectes, etc. no es troben darrera cap vitrina i les mides són les que tenen cadascú.

Els passadissos i "l'estretor" de les portes són justes per a una persona que necessiti utilitzar cadira de rodes. L'ascensor, però, cobreix els problemes d'accés a les 2 plantes.

A la sala d'exposicions la llum és suau, parets vermelles amb la informació en vinils blancs (són cercles on a dins hi ha diversos noms de les personalitats de l'època i el seu ofici). Aquesta informació es llegeix bé, la lletra és prou grossa; però només està en català i els vinils més baixos (es disposen al llarg de les parets a diferents nivells de manera irregular) es troben a uns 92 cm del terra i els més alts a uns 2 metres (aquest fet i que amés no tinguin gens d'inclinació, ja que es troben enganxats a la paret, fa que puguin ser una mica difícils de llegir i/o requereixen de tenir molt bona vista per veure els més alts, amés, en el meu parer, poden ser fàcil de passar desapercibuts).

Pel que fa a les vitrines hi trobem fotogravats, aiguaforts i xilografies (tècniques del gravat). La informació sobre cadascuna d'aquestes es troba en la banda més externa de la vitrina en lletra blanca sobre vermell; La poca informació que hi ha (sobretot de datació, col·lecció, autor) és en català i molt petita.

La vitrina es troba a uns 82 cm. del terra i cal ser més alt d'aquesta alçada per poder veure'n bé l'interior.

VISITA MUSEU TRESOR DE LA CATEDRAL

La temperatura és fresca però agradable. L'audioguia és optativa, però, el seu ús és molt útil i l'explicació resulta interessant, el seu ús és fàcil i la durada de cada punt d'interès adequada. Ruta laberíntica. El claustre resulta un agradable punt de descans i inclús meditació. Els espais són amplis, les escultures es poden observar perfectament a certa distància (encara que algunes estiguin a certa alçades del terra, no suposa cap complicació). Moltes de les capelles tenen un interruptor que fa que s'il·luminen, això pot donar un punt de "joc" i encuriosir al nen (no hi haurà cap altre element que puguem considerar interactiu). D'altra banda, per no ser tocades, es troben rere uns barrots, però no es pot dir que això en dificulti la visió, a no ser que el visitant tingui problemes de vista perquè no és possible apropar-s'hi. L'altar major i els vitralls de ben segur impressionen als més petits. Les històries que s'hi amaguen darrera de cada capella són molt interessants, és per això que resulta de molta utilitat l'audioguia.

Els plafons informatius: negres amb lletra blanca i en català, castellà, francès i anglès. La informació és molt breu i només se'ns dóna el nom o ens diu que és el que estem veiem, les dates, l'autor i també el número que cal clicar a l'audioguia. La lletra és prou grossa i es veu bé sobre el fons negre. la informació és doncs mínima sense cap document, guia o audioguia. Allò exposat es inclinat per poder ser millor observat (és clar, sempre que es pot).

Seguir la ruta posada per l'audioguia és força complicat, però per sort, És possible no haver de seguir un ordre establert per poder fer ús de l'audioguia, ja que la informació que ens dóna, és independent (nosaltres seleccionarem un número segons allò que volem escoltar).

Als laterals de l'altar major hi trobem 4 televisors que, molt breument, ens descriu, amb els idiomes que hem dit anteriorment, els diversos elements i peces artístiques que hi ha a l'altar; principalment es fa una localització i un zoom de les figures que hi ha.

Un cop passem a veure les obres d'art que guarda el museu, les sales no lligades a l'arquitectura de la catedral, hi comencem a trobar els 1rs problemes sobretot visuals. Els plafons explicatius de cada peça són com els que havien vist a la catedral però empetitits, ara la poca informació que se'ns dóna de les peces la trobem només en català, en la carta d'idiomes només el títol amés, és clar, la lletra s'ha tornat més petita (suficient per a que aquells que tinguin un problema de visió tinguin algun problema).

L'alçada en que es troben els objectes a les vitrines en una alçada mitjana és de 78 cm i els que es troben en una alçada alta de 93 cm. I per tant, els plafons que s'hi troben dintre són difícilment visibles pels nens, igual que les peces que s'hi guarden.

En contra: el museu no compta amb taquilles.

La llum groguenca i suau incideix correctament sobre les peces, en les vitrines hi ha també una llum descendent que ens facilita la visió del que hi ha dins.

No trobem elements interactius o manipulables.

En les sales, la informació ja és conjunta, no podem saltar a escoltar a l'audioguia la informació sobre una peça concreta.

Es pot comprar l'entrada juntament amb el museu d'art i d'aquesta manera estalviar una mica, tindrem 48 hores per visitar-los tots dos.

Al claustre, hi trobem el que sembla ser l'únic bany, antic i estret, amb mala olor i sembla poc higiènic, és clar, sense canviadors.

Si ens hi fixem hi veiem també unes escales a dues de les cantonades del claustre, aquestes tot i semblar ser propietat provada, ens porten a una exposició d'indumentària litúrgica del segle XIV al XX.

La visita resulta força ràpida i gens feixuga, sempre i quant no es pretengui seguir i escoltar tota l'audioguia.

MUSEU D'ART DE GIRONA

En anar avançant per les primeres sales del museu de seguida ens trobem amb una taula amb elements que es poden tocar.

Per iniciar en recorregut a recepció ens ofereixen el plànol amb les plantes i sales del museu. El seguiment d'aquest sembla no ser gaire aclaridor i, tot i semblar fàcil ja que ens indiquen l'ordre del recorregut amb colors, a l'hora de canviar de planta anem a sortir a una sala del pis següent que no sabem quina és i ja quedem desorientats.

Després de trobar-me desorientada, una de les treballadores del museu m'ha recomanat que faci el recorregut amb l'ascensor. Efectivament, fent el canvi de planta per l'ascensor no hi ha cap problema.

No trobo problemes de visibilitat en quant a males il·luminacions. Les alçades de les vitrines són de 1'35cm. o 89cm, les més baixes (on s'hi col·loquen les peces més petites).

la temperatura i el confort també són correctes.

Es facilita alguna tauleta tàctil per consultar temàtiques, així com llibres i estudis impresos i publicats. La presentació d'aquests treballs però no és correcte, trobem un munt de pàgines en carpets classificadores, donen una mala presentació ja que semblen descuidats i destinats només a públic culte.

La lletra dels plafons és prou grossa i es llegeix bé, i la informació es dona en diversos idiomes, en canvi, les cartel·les donen la mínima informació i només estan en català.

El l'audiovisual el trobem només en català i a més a un volum massa baix, tant que, inclús una persona amb bona oïda, tindria dificultats per escoltar-lo bé.

Troblem molt amagadeta el que antigament havia estat una presó, la qual pot ser mot interessant pel conjunt del públic familiar però que no es presenta en condicions adequades, hi ha unes escales molt inclinades i en un passadís molt fosc on no es veu ni a un pas de distància, a més no hi ha cap senyal de perillositat.

A destacar: originalitat de la sala del procés d'elaboració d'una pintura, els procediments pictòrics i els pigments i de la sala dels amb audiovisual. I és clar, la taula experimental de la cinquena planta.

En les últimes plantes es transmet una sensació de sobre-exposició. La durada aproximada de la visita, si aquesta es fes correctament, seria de 1 hora i 30 minuts (exposicions temporals a part).