

La vil·la romana del Pla de l'Horta (Sarrià de Ter, Gironès)

Lluís Palahí, Josep Maria Nolla i David Vivó*

La vil·la romana del Pla de l'Horta se situa a quatre quilòmetres al nord de la ciutat de Girona, a l'extrem septentrional de l'anomenat pla de Girona, una petita planura situada com a element de transició entre dues de molt més importants, la de l'Empordà, al nord, i la de la depressió Prelitoral, a migdia.¹

Actualment ubicada dins el nucli urbà de Sarrià de Ter, la vil·la es va construir a la banda occidental de la plana, arrecerada contra la vessant oriental d'un petit turó, en un entorn privilegiat. A uns cinc-cents metres a llevant hi circulava la Via Augusta, que travessava de nord a sud la zona, tot resseguint el curs del riu Ter. Pràcticament en línia recta respecte al nucli central de la vil·la se situava el gual que permetia a la via salvar el riu Ter per dirigir-se seguidament a la ciutat de Gerunda.

Breu història de la recerca

La vil·la va ser descoberta de forma accidental a principis de l'any 1970 durant la construcció d'uns blocs d'habitatges. La descoberta de tot un seguit de paviments de mosaic va comportar l'aturada dels treballs i que es fes una campanya de salvament dirigida per Miquel Oliva.

Els treballs inicials es van centrar en la recuperació i extracció dels quatre mosaics localitzats. La importància de les restes va portar a impulsar una campanya d'excavacions més àmplia, que es va prolongar de forma intermitent fins al mes de març de 1972. En aquells treballs es van excavar diferents espais de la zona residencial de l'edifici alguns de forma incompleta i generalment sense aprofundir, per sota del nivell de les pavimentacions.

* Laboratori d'Arqueologia i Prehistòria. Institut de Recerca Històrica de la Universitat de Girona.

1. Aquest estudi forma part del projecte ministerial d'I+D "Del oppidum a la ciuitas (III). La transformació de la ciuitas y la transición hacia nuevos modelos de estructuración territorial (HAR 2013-40778-P)" i del projecte "Transformacions en les pautes d'hàbitat i explotació territorial a l'ager de Gerunda i Emporiae (segles III-VIII dC)".

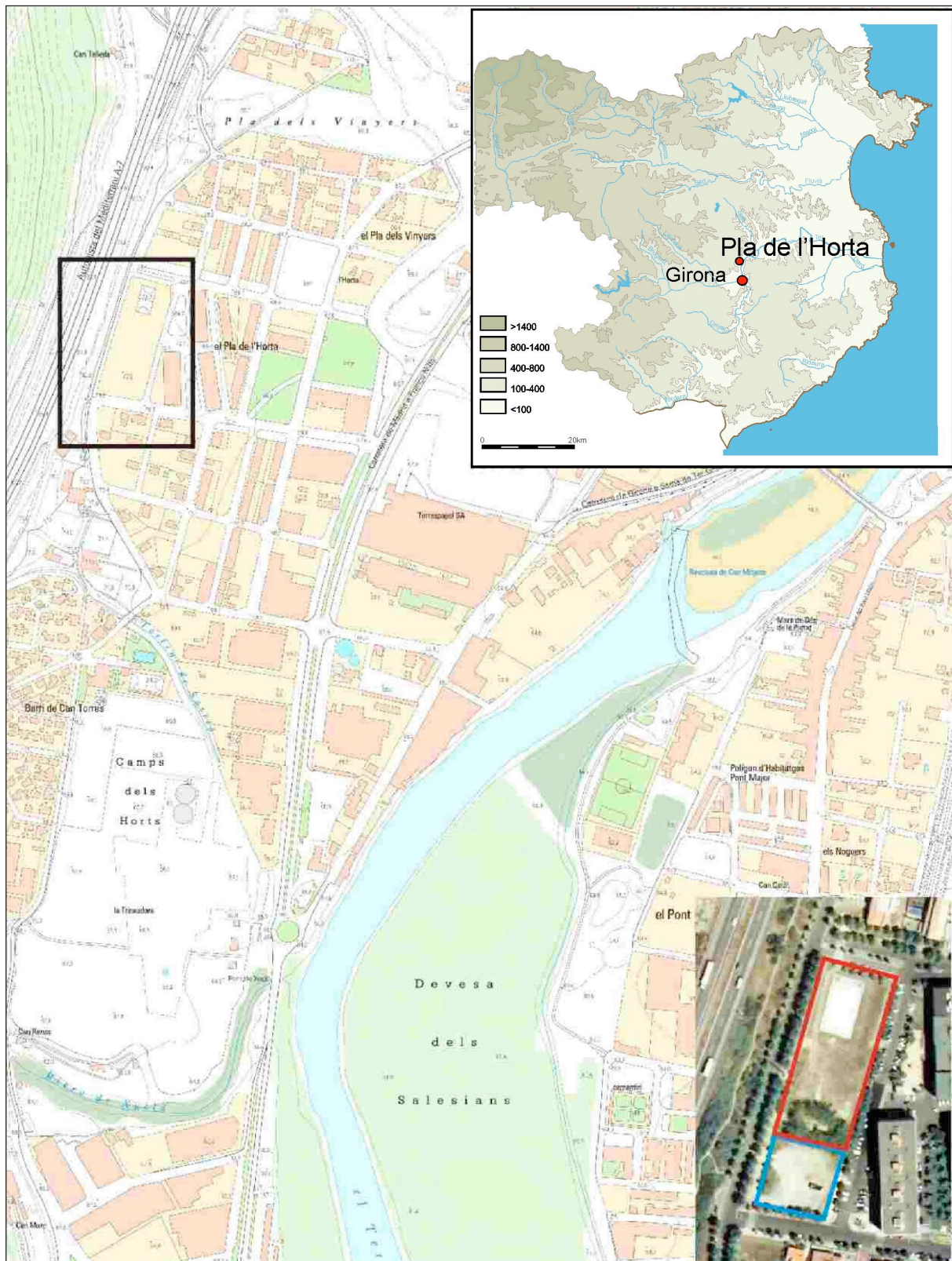


Figura 1. Ubicació del jaciment

Un cop acabats els treballs, el sector es va reomplir i terraplenar amb materials d'enderroc provinents de les obres de l'entorn. L'antiga topografia, amb un fort pendent oest-est, va ser modificada i es va crear un espai planer. Aquest canvi en la topografia té el seu reflex en els treballs actuals ja que mentre que a la banda oest les restes afloren a escassament deu centímetres de profunditat, a llevant la potència dels nivells superficials supera els dos metres.

D'aquells treballs arqueològics en quedà un breu article de Miquel Oliva (Oliva, 1970) i, sobretot, un diari d'excavacions i un extens conjunt de fotografies. Aquests textos constitueixen la principal font d'informació d'aquelles excavacions, i aporten també dades sobre troballes fetes a l'entorn, algunes de forma accidental. Així, l'any 1970 es van fer tot un seguit de rases i sondeigs en direcció nord, que van permetre copsar les dimensions i importància de la vil·la, amb la descoberta de diversos murs i paviments –sobretot de *signinum*– fins a un centenar de metres al nord de la zona excavada. Però també a uns cent metres del nucli excavat en direcció est i durant unes obres de canalització relacionades amb la urbanització del sector (any 1971) es van descobrir tot un seguit de murs (escapçats per les rases), alguns dels quals d'*opus testaceum*, associats a un paviment d'*opus signinum*. A la mateixa rasa també es va localitzar una petita necròpolis d'època ibèrica (Martín, 1994, 93-99). Aquestes troballes demostren que quan es va construir el bloc d'habitatges que actualment s'alça a llevant del jaciment (i que es va construir abans del que va donar lloc a la descoberta del jaciment) es devien malmetre un conjunt important de restes arqueològiques sense cap mena d'intervenció ni control. Finalment, el mateix any 1970 la construcció del tram d'autopista situat immediatament a ponent de la vil·la va posar al descobert algunes tombes de lloses situades al pendent del turó.

Altres troballes s'han fet a l'entorn en anys posteriors. Així, durant les obres de construcció del barri que actualment envolta el nucli original del Pla de l'Horta (1996) es va localitzar una tomba de *tegulae*, aparentment aïllada,

situada a uns cent metres al sud-est del nucli excavat (Palahí, 2005). Així mateix uns dos-cents metres en direcció nord es va localitzar i excavar una necròpolis d'època romana i visigoda directament relacionada amb la vil·la (Llinàs *et al.*, 2005 i 2008; Frigola *et al.*, 2006).

Finalment, cal esmentar l'existència d'un aqüeducte subterrani que abastia la vil·la amb aigua provinent de l'anomenada font de can Nadal i la riera d'en Xuncla, situades al sud-oest de la vil·la. Aquesta estructura, de secció quadrangular, presentava uns paraments bastits en *opus incertum*, amb un ús massiu de morter i anava cobert amb lloses de pedra. Amb una amplada d'un metre, l'estructura superava el metre i mig d'alçària. En alguns punts algunes peces de la coberta es podien extreure per facilitar la neteja. Una funció similar acomplien uns blocs situats a l'interior de la canalització i que, sobresortint del paviment, ajudaven a retenir la brutícia depurant i netejant l'aigua.

Com ja hem comentat, pràcticament en línia recta respecte a la vil·la se situava el gual per on la Via Augusta, provinent del nord, travessava el riu. En aquest punt se situava un pont d'època romana, destruït durant la Guerra Civil i substituït per un de modern que ocupa el mateix espai. D'aquell entorn provenen algunes referències i notícies que parlen de la trobada de diverses tombes d'època romana –algunes de *tegulae*–, que podrien indicar la possible ubicació d'una segona necròpolis, potser també relacionada amb la vil·la. Del mateix sector prové un mil·liari de pedra sorrenca de l'emperador Maximí el Traci, actualment conservat al MAC-Girona (IRC III, 194).

L'any 2008 el Laboratori d'Arqueologia i Prehistòria de l'Institut de Recerca Històrica de la Universitat de Girona va iniciar un projecte de recerca arqueològica a la vil·la, en el marc d'un programa d'I+D finançat pel Ministeri d'Educació i Ciència. Gràcies a aquest projecte i a un conveni signat amb l'Ajuntament de Sarrià de Ter i la Diputació de Girona, així com a la col·laboració de la Direcció General de Patrimoni de la Generalitat de Catalunya, s'han fet fins al moment (2013) sis campanyes d'excavacions

al jaciment que han posat al descobert més de mil metres quadrats de superfície de la vil·la.

El projecte que s'està desenvolupant a la vil·la –que va ser declarada BCIN l'any 2012– té una clara voluntat investigadora, però també formativa –mitjançant la participació en totes les fases del projecte d'estudiants d'arqueologia– i patrimonialitzadora. Per aquesta raó, paral·lelament als treballs arqueològics s'han fet tasques de consolidació de les restes i s'ha aprovat un projecte executiu d'adequació de la part excavada del jaciment.

■ Descripció general

Per poder analitzar l'evolució estructural de la vil·la del Pla de l'Horta i extreure'n conclusions de tipus històric cal tenir presents algunes qüestions. Les prospeccions fetes l'any 1970 van demostrar que la part que actualment s'ha excavat correspon aproximadament a una desena part de la superfície total del complex, sense que quedi clar quin percentatge correspondria a estructures residencials i quin, a edificis de caire productiu. També es va posar de manifest en aquells moments que, a llevant de la zona que actualment s'està excavant, hi havia un segon edifici i que ambdós espais estaven separats per un espai obert, probablement un pati, com veurem.

La part coneguda de la vil·la del Pla de l'Horta correspon essencialment a una edificació compacta i d'aspecte unitari, tot i que aquesta imatge és parcialment falsa, fruit de la visió d'un moment concret de la història de l'assentament, que presenta una evolució més complexa.

Un dels principals problemes a l'hora d'interpretar i presentar una visió completa de les restes té a veure amb la mateixa vessant patrimonialitzadora del projecte. En diversos punts del jaciment s'ha optat per conservar les estructures i paviments de les darreres fases d'existència de l'edifici –tant pel seu valor didàctic com pel seu estat de conservació–, fet que ha impedit l'obtenció de seqüències estratigràfiques completes o la identificació de

les estructures més antigues de l'edifici. Això resulta especialment clar a la zona industrial on, com veurem, les estructures d'època baix imperial emmascaren de forma determinant els elements pertanyents a les primeres fases d'ús de la vil·la.

Com ja hem comentat, l'edificació se situava a la vessant d'un turó, amb un desnivell important oest-est. Aquest desnivell té el seu reflex en l'estat de conservació de les diferents estructures, que es troben en millor estat a la banda occidental. Però aquest mateix desnivell també va tenir la seva importància en època antiga i en la disposició de les diferents estructures, ja que com veurem, en determinats moments l'edifici va presentar una estructura parcialment esglaonada.

L'edifici s'organitza al llarg de gran part de la seva història al voltant d'un pati, un fals peristil, ja que en cap moment no disposa de porticat a la banda de migdia. A tramuntana i llevant d'aquest pati s'hi situaven tot un seguit d'estances, generalment grans, amb paviments de qualitat, que configuraven, en la fase més luxosa de l'edifici, un conjunt de sales d'aparat i una zona d'esbarjo. Per contra, el pati apareix tancat per sengles murs cecs a l'oest i sud i més enllà d'aquests límits semblen situar-se espais secundaris –de servei– o industrials. No era aquesta, però, la forma original de l'edifici, que s'estructurava al voltant d'un atri, situat al nord del pati que acabem d'esmentar. Per tant, al llarg de la història de l'edifici aquest va anar creixent de forma important i el centre de gravetat del sector residencial es va anar desplaçant cap a migdia.

Pel que fa als materials emprats per bastir l'edifici, aquests van variant al llarg del temps. En aquells espais on no quedava estratigrafia perquè havien estat excavats als anys setanta del s. XX, o aquells on l'estratigrafia no ha proporcionat els materials suficients per establir datacions fiables, les tipologies constructives esdevenen un element important per ajudar a definir algunes de les fases. Així, s'ha pogut constatar com l'edifici original està construït amb sòcols de pedres lligades amb fang, amb un arrebossat exterior de color blanc i els pavi-



Figura 2. Planta general del jaciment

ments de terra piconada. Per contra, en època augustal el material constructiu canvia radicalment i la majoria de murs són bastits en *opus caementicium* o *incertum* mentre que els paviments són sempre construïts, generalment d'*opus signinum*, i en alguns casos combinats amb *opus tessellatum* o *sectile*. Després d'algunes remodelacions parcials fetes al llarg del s. I dC, la gran reforma següent cal situar-la ja a finals del s. II dC quan tot un seguit de cambres es reformen amb paraments d'*opus testaceum* i molts dels espais es repavimenten amb *opus tessellatum*, generalment policroms.

Per a una major comprensió de l'evolució dels espais analitzarem per separat l'evolució dels espais residencials i aquells vinculats amb les activitats industrials.

■ Els espais residencials

La fase republicana

Els orígens de la vil·la del Pla de l'Horta se situa a mitjan s. I aC. La seva construcció cal

relacionar-la directament amb la fundació de la ciutat de Gerunda (en la tercera dècada del s. I aC) i la consegüent repartició de lots de terres del seu *territorium*.

Pel que fa a la tècnica constructiva emprada per bastir l'edifici, aquesta és fàcilment individualitzable. Els sòcols dels murs són de pedres irregulars, lleugerament carejades exteriorment, amb tendència a formar filades. El parament apareix tot sovint arrebossat amb un estuc blanquinós, granellut que es conserva encara adherit al parament d'algun dels murs o caigut al seu entorn. Pel que fa als paviments, fins ara tots els que s'han localitzat són de terra piconada.

Un dels problemes que presenta la interpretació de les restes d'aquesta fase és que algunes de les estructures es troben destruïdes o emmascarades per reformes posteriors. Tot i això els elements coneguts dibuixen un edifici amb cambres de grans dimensions (entre vint-i-cinc i quaranta metres quadrats), de forma regular i que presentaven ja les mateixes orientacions que mantindrà la vil·la al llarg de tota la seva història.

A l'edifici s'hi accedia des de llevant, a través d'un passadís (*fauces*) de gairebé quatre metres d'amplada que finalitzava en un atri situat al quadrant nord-oest del sector excavat i que actuava com a element estructurador de

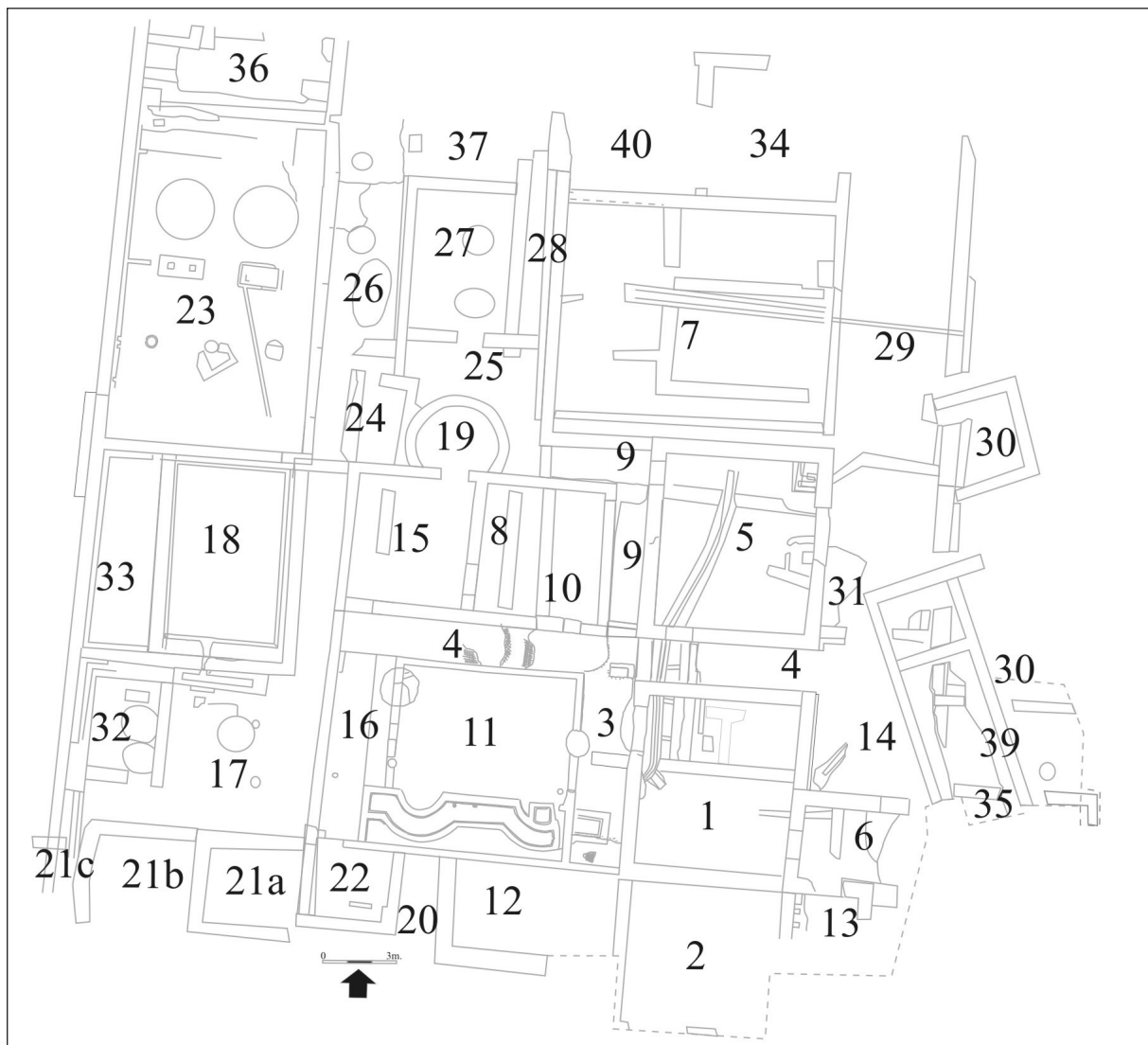


Figura 3. Planta del jaciment amb indicació dels àmbits citats al text

tot l'edifici. A la banda nord del passadís i de l'atri es disposaven tres grans àmbits, un dels quals, el més oriental, va ser subdividit pocs anys després, mentre que el central, per les seves dimensions i ubicació correspon probablement al *tablinum* de la casa.

Poc en sabem d'aquestes estances, algunes de les quals, com el mateix atri, apareixen emmascarades o destruïdes fins a nivell de fonamentació per reformes posteriors. Alguns indicis, com la trobada de part d'un mur a l'extrem nord de la zona excavada, semblen indicar que l'edifici es prolongava en aquesta direcció, fora de la zona fins ara explorada.

Dels espais coneguts el que conservava en millor estat la seva estratigrafia original era el que està situat immediatament a migdia del passadís d'accés a l'edifici. Aquesta cambra (A5) era la cuina de la casa, com semblen indicar-ho la trobada d'una llar a l'angle sud-oest de l'estança i un forn domèstic a la banda contrària, a llevant. A més, la cambra no comunicava directament amb el passadís d'accés a la

casa, ja que l'única porta identificada s'obria a la banda contrària, al sud.

A migdia d'aquesta cambra es conserven traces d'un gran espai, del qual en coneixem solament els límits est i sud, però no les possibles compartimentacions internes. No es pot descartar que aquest espai constitueixi una zona descoberta, un petit jardí o *hortus*.

Molt probablement, la façana est estava presidida per un porticat, del qual resten pocs indicis, destruït per un de nou d'època altimperial, que devia ocupar el mateix espai.

Coneixem molt pitjor la resta de l'edificació situada sota espais que en fases posteriors es van dotar de pavimentacions que de moment no han estat aixecades. Tot i això, allà on ha estat possible determinar-ho, sembla que l'estructura de les cambres situades al sud de l'atri era similar en aquesta fase a la que podem apreciar per al període augustal. De fet, molts dels murs d'aquells moments s'assenten al damunt de fonamentacions de pedra lligada amb fang característiques de la fase republicana.

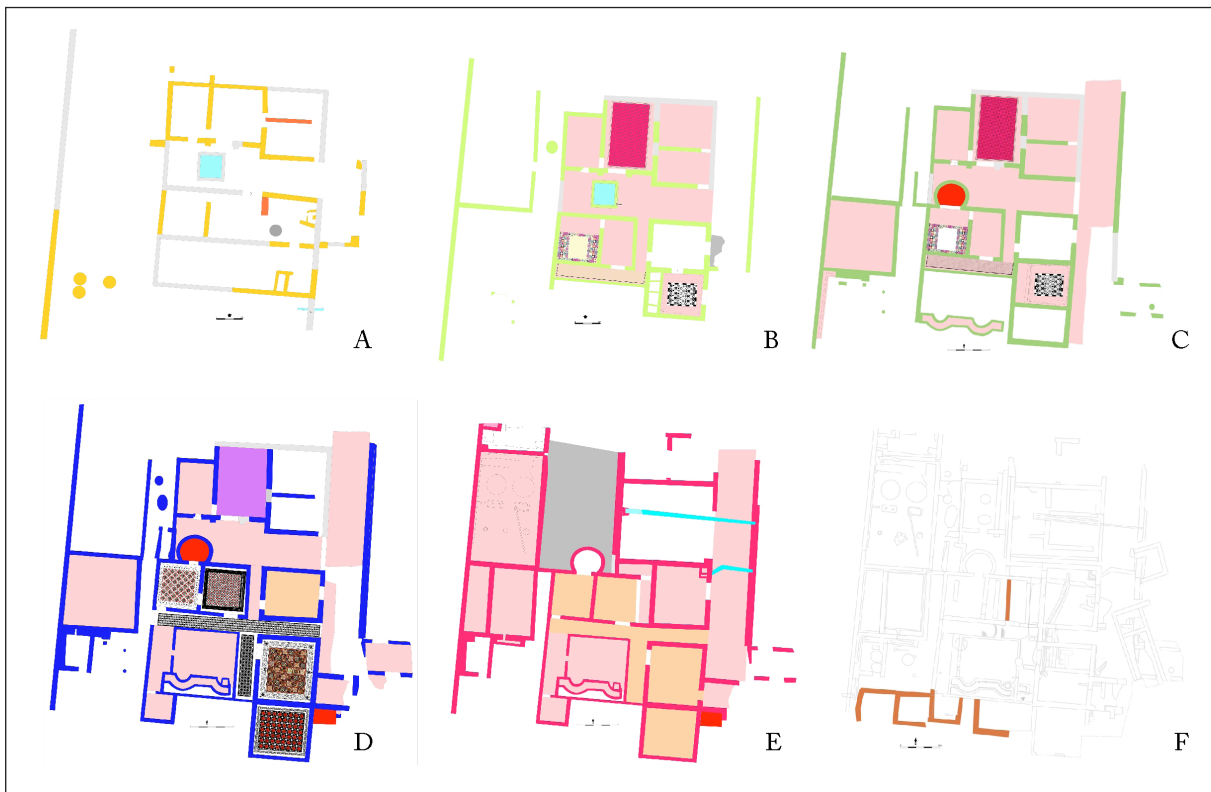


Figura 4. Evolució de l'edifici. A- segle I aC; B- augustal; C- julioclàudia; D- severiana; E- segle IV dC; F- estructures posteriors a la vil·la

El nou edifici augustal

A principis del s. I dC, la vil·la va patir una transformació radical, que arriba a configurar pràcticament un nou edifici. Val a dir, però, que aquesta nova construcció es va fer aprofitant les línies mestres marcades per l'edificació precedent. No solament ocupa el mateix espai i conserva els mateixos eixos constructius i l'orientació general, sinó que són molts els murs de l'edifici republicà que es van aprofitar com a fonamentació de les noves estructures.

La novetat principal del nou edifici la marca la utilització de forma massiva del morter, amb paraments d'*opus incertum* i d'*opus caementicium*. Amb les dades disponibles tot sembla indicar que l'estructura bàsica de l'edifici no era gaire diferent a la de la fase anterior. Les reformes semblen encaminades a dotar l'edifici de més solidesa, de més prestància i, sobretot, d'un nivell més gran de comoditats i luxe. L'ús de materials de gran solidesa en els murs, com l'*opus caementicium*, permetia la creació de grans obertures i una major varietat de formes arquitectòniques, o d'un pis superior en alguns espais, així com millors sistemes de cobertura. Als canvis en els paraments cal afegir-hi el de les pavimentacions. Prenent com a material bàsic l'*opus signinum* es combinen materials nobles per crear sòls luxosos (*tesselatum, sectile*).

La zona residencial sembla mantenir bona part de l'estructuració original, amb un gran atri situat a la banda nord-oest, al qual s'accedia a través d'un passadís ampli, obert cap a llevant. L'*impluuium* mesura dos metres i mig de costat i a la banda de llevant devia estar decorat amb una petita catifa d'*opus vermiculatum* del qual es conserva *in situ* un fragment molt petit en què s'aprecien un conjunt de tesselles blanques i negres sense que es pugui definir un dibuix concret. L'*impluuium* no disposa de cisterna inferior, però sí, d'una canalització feta amb *imbrices*, que reconduïa l'aigua recollida cap a l'est, a l'exterior de l'edifici. Al nord d'aquest espai se situen quatre grans sales. D'aquestes, la central (A28) sembla que manté la seva funció com a *tablinum*, i amplia les

seves dimensions en prolongar-se en direcció nord, més enllà dels límits de la fase anterior. El paviment de la sala era un *opus signinum* decorat amb tesselles blanques i negres que configura una catifa de petites flors de quatre pètals. Actualment solament es conserva la banda oest de la sala, ja que les remodelacions de l'edifici n'han malmès tot el sector central i oriental, fet que ens impedeix aclarir si el paviment disposava d'un emblema central. Tot i no conservar-se una part de la sala, sí que es conserva un dels brancals de la porta, una base de pilastra de sorrenca, ubicada pràcticament a l'angle sud-oest de la sala, i que dibuixa una portalada de grans dimensions com a accés des de l'atri. Una segona porta comunicava aquest espai amb una altra sala situada a ponent. Aquesta (A27) anava pavimentada amb un sòl d'*opus signinum* barrejat amb petits esquerdisos de marbre que li donen una tonalitat molt clara. La porta principal, que comunicava la sala amb l'atri, conserva el seu llindar, una placa de marbre blanc.

Poc sabem de les altres sales situades al nord de l'atri, molt afectades per les reformes posteriors, però que semblen mantenir la seva estructuració d'època republicana, si bé amb nous paviments d'*opus signinum*, tal i com succeeix també amb les *fauces*.

A migdia del passadís d'entrada i de l'atri se situava un conjunt de tres estances i un passadís que comunicava el sector que acabem de descriure amb el pati de migdia. L'estança situada a ponent (A8-15) sembla la cambra principal del sector, probablement un *triclinium* com ho denota la seva pavimentació, on es combina un *opus signinum* –que ocupa la meitat nord– amb un *opus sectile* policrom –a la meitat de migdia–, que tot emprant diferents marbres, molts dels quals d'importació, dibuixa una decoració geomètrica composta per un gran camp de quadres de decoració i coloració variada creada amb la combinació de plaques triangulars i quadrades.

A llevant d'aquesta sala se'n situava una altra (A8-10), de dimensions menors, pavimentada, fins on s'ha pogut resseguir, en *opus signinum* sense cap element decoratiu.

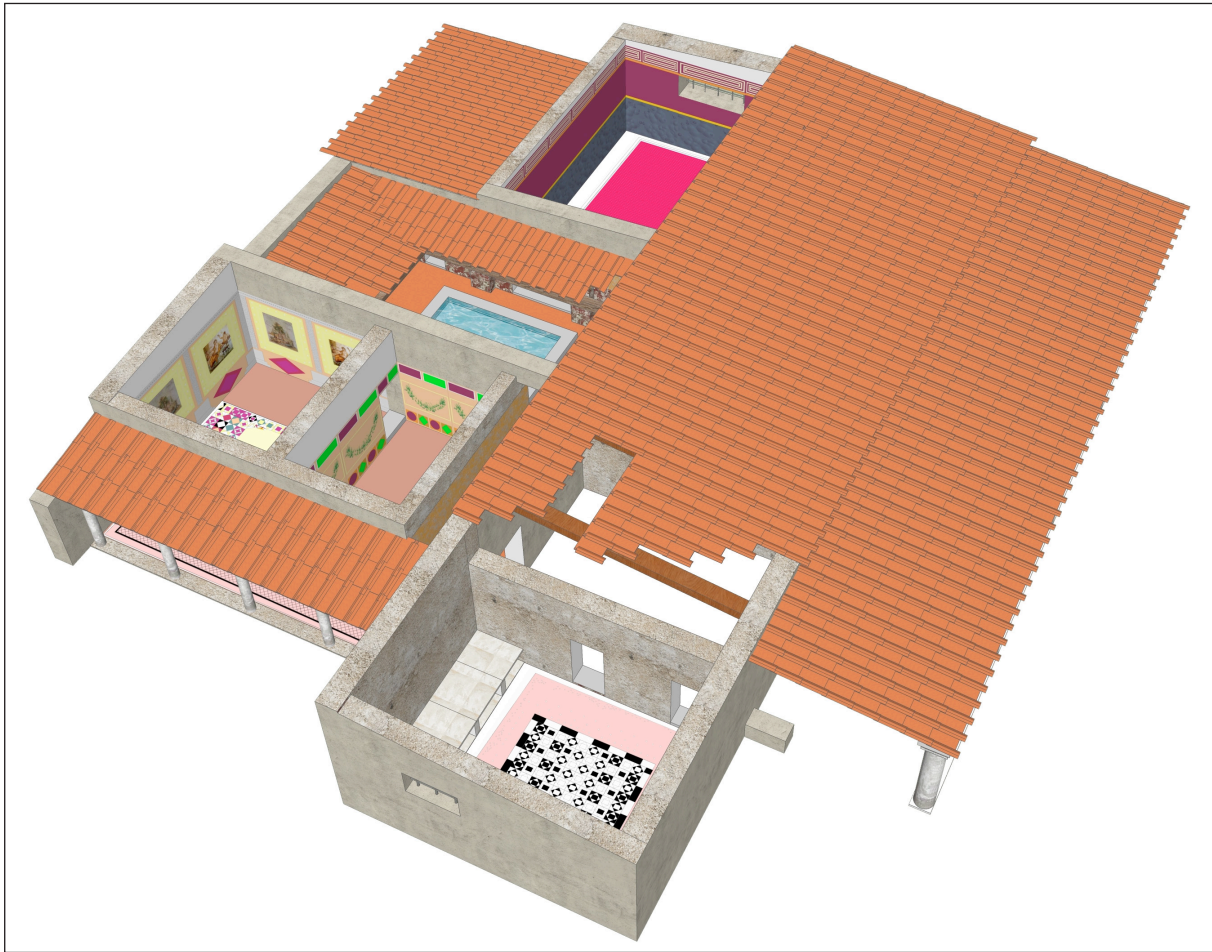


Figura 5. Restitució de la vil·la en època augustal (A. Costa)

La darrera cambra d'aquest sector és l'A5 (l'antiga cuina d'època republicana), de la qual poca cosa sabem més enllà de la seva estructura perimetral i del fet que hi havia dues portes, una a llevant, que la comunicava amb un porticat i un pati, i una segona a ponent.

Totes aquestes sales no semblen estar orientades cap a l'atri, sinó a migdia, i ambdós sectors es comunicaven a través d'un passadís. Aquest conjunt de sales s'obrien a un porticat, pavimentat amb un *opus signinum* decorat amb una catifa de rombes de tesselles negres, amb una tessella blanca a cada punta. Desconeixem si l'espai situat al sud es configurava com un espai obert o mantenia el límit de la fase republicana, com un petit pati descobert (*hortus*).

El que sí que queda clar és que l'espai era tancat per l'est per una cambra de forma

quadrangular (A4 i 1). El paviment d'aquesta cambra solament es conserva a l'extrem septentrional –dins l'A4– i està constituït per un *opus signinum* decorat amb tesselles i amb un emblema central d'*opus sectile*. Aquest emblema està constituït per plaques blanques i negres, emmarcat per una faixa de plaques rectangulars, i amb una catifa central composta per una retícula de quadrats amb diferents decoracions geomètriques configurades tot emprant combinacions de plaques quadrades i triangulars.

El més peculiar d'aquesta estança, però, se situa a la banda occidental, completament ocupada per una estructura semisoterrada respecte al paviment, emmarcada per uns murets de morter i que configuren una mena de graella, amb tot un seguit de murets transversals. La seva alçària conservada és escassa, poc més de

20 cm, i anava pavimentada amb *tegulae* disposades invertides. Aquesta estructura se separava del nivell de circulació de la sala per un graó construït amb rierencs i blocs de pedra, assentats sobre un petit paviment de còdols. Desconeixem la funció o estructura exactes d'aquest element probablement ornamental que recorda alguns armaris d'obra situats als atris i vestíbuls d'algunes cases pompeianes.

Pel que fa al sector situat a llevant d'aquests dos espais, sembla probable l'existència, ja per aquesta fase, d'un porticat que marcava un desnivell important entre la zona de l'habitatge i l'espai situat a llevant. Davant de l'àmbit 5 es conservaven les restes d'un paviment de lloses de pedra, però no se n'ha recuperat cap altre indicatiu en altres sectors de la façana est, potser eliminat durant la reforma de mitjan s. I que, com veurem, va donar forma definitiva a aquest porticat.

L'època julioclàudia

A mitjan s. II dC es van dur a terme tot un seguit de reformes destinades sobretot a augmentar les estructures destinades a l'*otium* i els processos autorepresentatius del propietari. Aquestes reformes són essencialment dues: la construcció d'un nimfeu que presidia el pati de migdia i la creació d'una cambra absidada, dotada d'hipocaust, que presidia el *triclinium* (A15).

Començant per la zona meridional, en aquests moments queda clarament definida l'existència d'un pati, que s'estructurarà a partir d'un gran nimfeu que el tanca per ponent. Aquest nimfeu estava compost per dues estructures quadrangulars, flanquejant sengles cossos hemisfèrics units per un tram longitudinal. L'estructura presentava un desenvolupament en alçat que devia seguir la tipologia dels nimfeus de façana, que imiten a través de la combinació d'espais quadrangulars i hemisfèrics les *scaenae frons* teatrals, i devia actuar com a element de tanca de l'espai i rerefons decoratiu.

La construcció del nimfeu va implicar, de retruc, la necessitat de crear un sistema de des-

guàs, fet que va implicar una remodelació de les sales de la façana est. Així la construcció d'una llarga canalització que travessava de sud a nord els A1, 4, 5 i 7, on girava cap a llevant, connectant amb la ja existent que provenia de l'*impluuium*, va implicar l'obliteració de l'estructura que fins llavors ocupava la banda occidental de l'A1-4. Aquest sector es va cobrir amb un *opus signinum*, similar al de la resta de l'estança, si bé en aquest tram sense decoració.

Paral·lelament, es va obrir una porta a l'angle sud-oest de l'estança, molt probablement relacionada amb l'ampliació d'aquesta part de l'edifici en direcció sud, amb la creació d'una nova cambra que acabava de tancar la banda oriental del nou pati.

Per altra banda, l'altra gran reforma es va fer al costat septentrional del pati, on l'A15 es va ampliar amb la construcció d'un absis lleument ultrapassat a la banda nord. La construcció d'aquest element va destruir el vell *impluuium* i va obligar a modificar l'estructura i funció de l'atri, que segurament va seguir funcionant com un espai descobert, que estructurava les estances de l'entorn. Per contra, no es detecta cap reforma en aquestes sales. També l'accés principal a l'edifici es manté a llevant d'aquest sector.

L'absis disposava d'un sistema de calefacció per hipocaust, el *praefurnium* del qual se situava a la banda occidental. L'addició d'aquest element, no és gens habitual a la península Ibèrica en edificis privats d'aquesta cronologia. Conceptualment, permetia la utilització del triclini a l'hivern, aprofitant l'espai absidal per disposar-hi un *stibadium* i emprant la sala (A15) com a espai per als entreteniments, mentre que en època estival els *lecti* es devien disposar a la sala quadrangular (com a la fase anterior) i les activitats lúdiques (dansa, teatre, lectures, mims...) es devien desenvolupar al jardí de migdia. També és possible que la sala absidal complís una funció representativa més relacionada amb les tasques socials o polítiques del propietari, que, no podem oblidar-ho, havia de ser un personatge important de la ciutat de Gerunda.

El gran porticat que presidia la façana oriental (A29) es remodela dotant-lo d'un paviment

d'*opus signinum* i afegint una nova ala a la banda de migdia. El desnivell entre la zona oberta i el porticat es manté, com ho demostra l'existència a l'angle sud-oest del porticat d'una petita escala construïda amb grans blocs quadrangulars de pedra sorrenca. Aquesta nova ala de migdia sembla actuar d'element de transició entre l'edifici que està essent objecte d'excavació i una segona edificació situada a llevant de la qual tenim alguns indicis gràcies a les prospeccions fetes l'any 1970. Desconeixem de moment si el que es dibuixa a llevant de l'edifici és un gran peristil (del qual únicament coneixem avui per avui dues ales) o era un pati obert entre dos edificis connectats solament a través del porticat de migdia. En qualsevol dels dos casos, el desnivell entre l'espai obert i el porticat no fa altra cosa que adaptar les construccions a la topografia natural del terreny (que presenta un pendent oest est) i al mateix temps destacar conceptualment l'edifici residencial en situar-lo en una posició lleument elevada.

Fase severiana

De finals del s. II dC, és la següent gran remodelació de l'edifici. La motivació de les reformes podria estar relacionada amb un petit incendi que va afectar les cambres de la banda nord del pati com sembla indicar la petita capa de terres cremades i cendres localitzada al damunt d'alguns dels paviments de la fase anterior.

Sigui aquesta la causa o no, el que sí que queda clar és que l'edifici va ser objecte d'una transformació molt important, derivada d'una nova concepció de l'espai, amb un desplaçament del centre de gravetat de l'antic atri – sense valor conceptual i molt afectat estructuralment per la creació de l'absis– cap al pati de migdia que es converteix en el nou nucli estructurador de l'edifici.

Els canvis devien afectar tot l'edifici, però també el seu entorn. De fet, el nivell del gran pati situat a llevant s'eleva de forma important, per salvar el desnivell que hi ha amb els porticats.

La primera prova d'aquest desplaçament de l'eix de gravetat l'apreciem en el canvi de la ubicació de l'accés a l'edifici. Tot i que sembla que es manté el vell passadís de la zona nord, se n'obre un de nou (A4), que permet un accés directe al pati del nimfeu. Aquest nou passadís es prolongava cap a ponent i s'unia amb l'antic porticat. Tot aquest passadís va ser pavimentat amb un *opus tessellatum* decorat amb un camp d'hexàgons en blanc i negre i amb una flor quadripètala al centre.

El vell pati interior es va remodelar, i va ser dotat de sengles ambulacres a ponent i llevant, la qual cosa va tenir diverses conseqüències. Sigui per la necessitat o voluntat de crear un porticat a la banda oest o per altres motivacions es va desplaçar la façana occidental un metre i mig cap a ponent. Aquesta remodelació que afecta els àmbits 15 i 16 implicava la remodelació d'algunes de les parets mestres de l'edifici i podrien abonar la possibilitat d'un incendi localitzat en aquesta zona, potser originat a la zona del *praefurnium*, situat a l'oest de la cambra absidada.

Els dos nous ambulacres creats van tenir un tractament ben diferent. Així mentre que el de llevant (A3) es va pavimentar amb un sòl d'*opus tessellatum* decorat amb un camp de cercles intersecants amb flors al centre, el de ponent (A16) es va cobrir amb el mateix *opus signinum* que es va emprar per cobrir la resta del pati (A11). Aquest divers tractament deriva de la funció de cada un dels espais. Mentre que el passadís oriental va estretament lligat a les sales d'aparat de l'entorn, el de la banda contrària sembla destinat a crear un equilibri visual des del punt de vista arquitectònic, però amb una funció més secundària, ja que no hi ha cap sala d'aparat situada a l'oest del pati, que queda tancat per aquesta banda amb un mur cec. A l'extrem sud d'aquest nou ambulacre, s'hi construeix una petita cambra de servei (A22).

La reforma també va afectar el nimfeu. Aquest es va escapar per la banda de llevant en construir el nou passadís (A3). Per compensar l'efecte visual, ja que s'havia trencat la simetria de l'estructura, es va construir un petit dipòsit quadrangular a l'extrem oriental

que compensés visualment l'element eliminat. Però la reforma era molt més profunda ja que l'estructura es va reconvertir en una bassa sense gran desenvolupament en alçada. La font va deixar de ser l'element que configurava el re-fons i tancament del sector i va ser necessari construir un nou mur que tanqués per migdia tota la zona del pati.

La reforma no es va limitar al pati, sinó que va afectar totes les estances directament relacionades amb aquest, tot el conjunt de sales d'aparat que se situen a tramuntana i llevant.

La cambra A1 adquireix la seva configuració definitiva. Eliminat el mur que anteriorment la dividia en dos espais i escurçada per la banda nord per poder fer espai per al nou passadís d'accés, la sala es va pavimentar amb un paviment d'*opus tessellatum* policrom. Conegut solament de forma parcial, presentava una orla exterior en blanc i negre a base de parres i motius vegetals que sorgeixen de tot un seguit de craters distribuïts als angles i a la seva zona central. La part coneguda del tapís central està formada per tot un seguit de quadres que alternen diferents decoracions geomètriques, de colors vius. La sala es va dotar d'una porta a la banda oest, que la comunicava amb el pati, mentre que dues obertures més, a migdia i llevant, la relacionaven amb els àmbits 2 i 6, respectivament. Al llindar d'aquesta darrera porta encara es conservaven algunes tessel·les de la catifa de mosaic que la cobria.

També d'aquest moment sembla la creació d'una nova cambra a l'angle sud-est de l'edifici (A2), un espai completament excavat l'any 1970 i del qual en sabem poca cosa més enllà de la seva pavimentació, un *opus tessellatum*, amb una decoració formada per un camp de rodes de peltes fetes essencialment amb tessel·les blanques i negres i amb algunes notes de color vermell. El més curiós d'aquesta sala és que queda per darrere del pati i sense comunicació directa amb aquest, de tal manera que cal relacionar-la o amb la sala d'aparat situada al nord o amb el conjunt de petites sales que se situen a l'est.

Pel que fa a aquest sector est de l'edifici es tracta d'un espai molt destruït per les obres

dels anys setanta. Tot i això creiem que cal datar en aquesta fase la construcció dels A6 i 13, que ocupen l'extrem meridional del vell porticat. Es tracta d'espais de dimensions reduïdes, un dels quals tenia comunicació directa amb l'A1, i podria haver constituït un petit *cubiculum*, mentre que l'altre, que disposava d'un hipocaust, devia formar part d'un conjunt termal que es devia estendre per l'ala de migdia del gran porticat, fora de la zona excavada, i molt destruït per les obres del 1970.

Tot i l'atribució que fem d'aquestes sales a la fase de finals del s. II dC, cal assenyalar que la manca d'estratigrafies i l'estat d'arrasament d'algunes restes obliga a establir la cronologia atenent solament a les relacions estructurals, i que per tant no es pugui descartar que alguns dels elements descrits ja existissin en la fase anterior i fossin en aquests moments objecte de remodelacions parcials.

Si ens traslladem a l'ala nord del pati interior podem apreciar com a l'A5 aparentment no s'hi detecta cap transformació, però l'anàlisi de la zona del llindar de la banda oriental va posar de manifest la conservació de quatre filades de tessel·les blanques que denoten l'existència en un moment determinat d'un *opus tessellatum*. El problema és que la cambra es va pavimentar posteriorment amb un potent paviment d'*opus signinum* que, amb un gruix de vint-i-cinc centímetres (que inclou el *rudus*) va destruir tots els nivells de circulació anteriors. Per tant, la dificultat rau a saber si el paviment musiu s'estenia a tota la cambra, com seria el més versemblant, o es limitava a una catifa a la zona del llindar de la porta. Ateses les característiques de les altres sales del seu entorn creiem que tota la sala anava pavimentada amb un *opus tessellatum* i, pel que fa a la seva datació, no tenim dubtes que ha de pertànyer a aquesta fase que ens ocupa ja que és el moment en què s'utilitza de forma generalitzada aquesta mena de pavimentació a la vil·la. En aquests moments, per tant, la sala devia formar part del conjunt de sales d'aparat que ocupaven tot aquest sector; funció que, com veurem, va perdre amb posterioritat.

Però potser l'espai on les reformes van ser més importants siguin les cambres situades

al nord del pati (àmbits 8-10 i 15). Tot aquest sector va ser remodelat, o millor dit, es va desplaçar cap a ponent per mantenir la seva relació amb el pati, que s'havia ampliat en aquesta direcció. Això impedia aprofitar els vells paraments i pavimentacions, raó per la qual es va enderrocar tot el sector fins al nivell de circulació i es va reconstruir, tot emprant un material constructiu completament diferent, l'*opus testaceum*.

Començant per la sala occidental (A15) aquesta va canviar també en la seva concepció. La nova porta que el comunicava amb el pati és de dimensions reduïdes i se situa a l'extrem de ponent del parament, eliminant l'antiga relació visual entre ambdós espais. En la seva nova estructuració es va voler mantenir el vell absis amb hipocaust, amb un nou *praefurnium*, completament construït en *opus caementicium*. Atès el desplaçament de la sala cap a ponent l'absis ja no quedava en posició central

i, a més, se'l va dotar d'una porta molt més estreta que en fases anteriors, de tal manera que devia canviar la seva funció, i es va convertir segurament en una sala de descans privada. La sala a la qual s'obria l'absis (A15) es va pavimentar amb un *opus tessellatum* policrom decorat amb motius geomètrics que combinen les rodes amb els nusos salomònics. Una porta comunicava aquesta sala amb la situada a llevant (A8-10). Aquesta segona sala esdevé en aquests moments la sala principal o, com a mínim, la més relacionada amb el jardí, i manté una portalada central d'unes dimensions més grans que la de l'A15. La sala es va pavimentar amb un sòl d'*opus tessellatum*, també policrom i amb decoració geomètrica, en aquest cas amb un camp de grans quadrats disposats diagonalment, amb cercles a l'interior.

Entre aquest espai i l'àmbit 5 es va mantenir el passadís (A9) que comunicava aquesta zona amb les estances de la banda nord.



Figura 6. Vista aèria de la vil·la (any 2011)

Pel que fa a les sales del sector nord, no s'hi detecta cap transformació, i es mantenen aparentment inalterades en la seva estructuració original. Tot i això devien perdre part del seu valor, almenys simbòlic, ja que van deixar de constituir el nucli central de l'edifici, per convertir-se potser en espais d'ús privat, lluny de les relacions socials que es desenvolupaven habitualment a les sales d'aparat.

Els canvis del s. IV dC

En tot el període baiximperial es detecten poques reformes que afectin els espais residencials. Cap canvi estructural s'aprecia a la zona del pati interior, més enllà d'algunes reparacions dels paviments musius dels ambulacres, amb la col·locació d'*opus signinum* en aquells espais on el mosaic s'havia malmès. Malauradament no disposem de cap dada estratigràfica que permeti datar aquestes reparacions.

La remodelació més important es produeix al sector situat al nord, on totes les sales residencials són obliterades al llarg del s. IV, algunes, les de la banda est, substituïdes per un gran espai industrial (A7), mentre que les de la banda oest, on es trobava el vell atri, van ser enterrades i el nivell de circulació de la zona es va elevar més d'un metre i mig. Totes aquestes reformes semblen relacionar-se amb una ampliació dels espais productius, com veurem.

Una de les poques sales d'aparat situades a l'entorn del pati en què es detecta una reforma important és la situada a l'angle nord-est. Aquest àmbit (A5) s'amplia en direcció nord, la porta de llevant es modifica i es desplaça cap a tramuntana, s'esborra la porta de ponent i podria ser que se n'obris una de nova a migdia. La sala es dota d'un paviment d'*opus signinum* i a l'angle nord-est s'hi construeix un petit dipòsit amb una doble pica interior, la qual cosa denota un canvi en la seva funció, que passa probablement de sala d'aparat a *culina* i recupera, de fet, la funció que ja va tenir en època republicana.

Els espais productius

La zona industrial de la vil·la, que ja es preveia important atesos els resultats de les rases de prospecció fetes l'any 1970, ha començat a fer-se visible en els darrers anys, sobretot en el sector occidental de la zona excavada. El principal problema és que es tracta d'un sector de l'edifici molt alterat per les construccions de les fases més tardanes, que emmascaren les estructures més antigues i dificulten la interpretació funcional dels elements més antics.

Aquest espai sembla haver estat ocupat per elements de tipus productiu des del mateix moment de construcció de la vil·la al s. I aC. Al quadrant sud-oest s'hi han localitzat tres grans encaixos circulars així com un nivell compost de fragments de dolis i d'altres grans gerres que permeten determinar l'existència en aquest sector d'un magatzem de dolis, probablement a cel obert. Uns metres al nord també s'ha identificat una sitja, amb abundant quantitat de fragments d'àmfores ibèriques i dolis al farcit d'obliteració.

L'evolució del sector a partir d'època augustal resulta més complicada d'establir. Actualment la zona apareix ocupada per tot un seguit d'elements disposats a una cota més alta que les estructures de la part residencial i que corresponen a un gran *torcularium* que va funcionar durant les darreres fases de la vil·la. Però aquestes estructures s'assenten al damunt d'elements més antics, que són utilitzats en part com a fonamentació i que resulten difícils d'interpretar. Per altra banda, algunes de les fases s'han hagut d'establir a partir de les relacions estructurals dels diversos elements ja que els elements més tardans emmascaren les estructures anteriors i impedeixen l'excavació i obtenció de seqüències estratigràfiques completes.

Un cop obliterated el magatzem de dolis en època augustal, es construeixen al sector algunes estructures que coneixem de forma molt fragmentària. Així, a l'extrem sud hi ha restes d'un petit dipòsit i un porticat o cobert, del qual es conserven dos basaments de pedra

sorrenca. Atesa la funció d'aquest sector en fases posteriors ens podem plantejar l'existència d'un primer *torcularium* del qual aquest element en devia constituir el *lacus*. Molt més complicat és interpretar el sector nord d'aquesta zona. El *torcularium* baiximperial utilitza com a mur oriental un gran basament constituït de forma general per grans blocs de pedra sorrenca disposats en filades, un tipus de parament que no es troba en cap altre sector de la part excavada de la vil·la. Però a més, aquest parament no és unitari i s'hi detecten diferents espais que segurament constituïen originalment obertures i que es van tapiar posteriorment emprant una tècnica diferent, amb petites pedres irregulars lligades amb abundant morter. Aquest fet denota que les premses es van construir aprofitant estructures anteriors que, a més, dibuixen una configuració molt diferent a la que podem apreciar actualment. Malauradament, aquesta organització original no resulta fàcil de copsar sense destruir el mateix *torcularium*.

L'única estança per a la qual disposem d'una datació estratigràfica més o menys clara és l'àmbit 32. És aquesta una petita estança de servei construïda tot emprant filades de *tegulae* alternades amb altres de petits rierencs, dotada d'un sòl de terra piconada, que es va poder datar a finals del s. II dC. El que és interessant d'aquesta cambra és que constructivament recolza en una llarga canalització que la ressegueix pel nord i l'oest, i es prolonga en direcció sud. Aquesta canalització al seu torn, tot i que no conserva el seu extrem septentrional, tenia el seu origen en un gran dipòsit (A18-33). Per

tant, podem situar en aquest moment, o fins i tot abans, la creació d'aquest gran dipòsit i la llarga canalització. Aquests elements havien d'anar associats a una sala de premsatge que, situada al nord, havia de constituir l'antecedent del *torcularium* actualment conservat (A23).

Cal tenir present que en aquesta sala de premsatge s'han detectat fins a cinc pavimentacions d'*opus signinum* diferents, la qual cosa denota la seva llarga utilització i que pot ser símptoma també de transformacions importants en la seva concepció i estructuració. En aquest sentit ens pot aportar alguna informació l'anàlisi de l'àmbit on s'havien de situar els contrapesos de la premsa (A36). En el moment de l'excavació bona part de l'espai era ocupat per un gran esvoranc farcit amb materials d'enderroc que es daten a principis del s. III dC. Aquest rebliment correspon al moment de desmuntatge de les velles fosses de maniobra, l'elevació del nivell de circulació i l'establiment d'un nou sistema de contrapès, avui perdut, i que és el que caldria associar a les premses tardanes, actualment visibles.

Una de les coses que sorprèn de la distribució final del *torcularium* és la llarga distància entre la zona de premsatge i el dipòsit (A18). Creiem que aquesta distància respon precisament a les reformes successives i que originalment hi podia haver un dipòsit entre les premses i l'A18, que va ser obliterat en les darreres fases de funcionament del complex. De fet, al perfil oriental de la cambra s'aprecia l'existència d'un paviment de *signinum* a una cota d'un metre per sota del nivell de circulació actual, que podria correspondre a aquest dipòsit.



Figura 7. Vista aèria de la zona de les premses i els dipòsits annexos

Per a l'època baiximperial sí que disposem d'una imatge més clara de l'estructuració del sector. En aquests moments és quan el *torcularium* adopta la seva forma final. Cal insistir que a la zona de l'A23 s'han identificat fins a cinc pavimentacions diferents, i per tant, si bé la visió que tenim actualment d'aquest espai correspon als darrers moments de la seva utilització no podem asseverar si aquest aspecte respon a la reforma del s. IV o és fins i tot posterior. Sigui com sigui, en els darrers moments d'existència la zona del *torcularium* disposava de dues grans premses, orientades de sud a nord, amb els contrapesos situats a la banda septentrional. Començant per aquests elements cal assenyalar que les excavacions no n'han proporcionat cap resta. Si es tractava d'un sistema de cargol, el més habitual en època baiximperial, la seva desaparició seria lògica atesa la superficialitat de les restes, ja que el paviment del *torcularium* se situava en alguns punts a escassament cinc centímetres per sota del nivell de circulació actual.

Pel que fa a les dues *areae*, aquestes presenten un diàmetre de dos metres i mig, i s'havia d'emprar una biga de set metres de longitud si atenem a la distància entre els *lapis pedicinarum* i la zona de l'espai de maniobra (A36). L'existència de tres columnes de sorrenca uns metres al sud demostra que almenys part de la zona anava coberta. Aquesta solució permetia ancorar els *arbores* al sostre fent molt més resistent tota l'estructura. En aquest sentit cal ressenyar que a l'angle nord-oest de l'estança es conserva un encaix quadrangular que aparentment podia pertànyer a un espai on encaixar un dels *stipites* de la premsa. Aquest encaix es troba molt desplaçat cap a l'oest per ser utilitzat amb les premses de la darrera fase, i de fet es va trobar cobert pels darrers paviments de *signinum* de l'estança. La seva existència, per tant, demostra que la successió de paviments de la sala va més enllà de la renovació de sòls desgastats i va implicar en ocasions la modificació en la disposició de les premses (i potser també canvis en la seva quantitat i dimensions).

A la zona sud-oest de l'estança es conserven tot un seguit de petits encaixos fets a la mit-

ja canya exterior del paviment i a tocar de la columna més occidental del conjunt. Aquests encaixos podrien haver servit per col·locar taulons que aïlessin aquest sector de la resta de l'estança. Cal tenir present que no hi havia una canalització que conduís el raïm premsat cap al dipòsit, sinó que s'aprofitava el desnivell del paviment i solament es va construir una mitja canya a la banda est per evitar que s'escampés en aquesta direcció.

La porta per entrar el material per premsar se situa a la zona sud-oest, i la utilitat de l'espai que es podia tancar amb taulons podia ser molt diversa, des de l'acumulació del raïm que s'entrava al complex pendent de premsatge, fins a un petit *calculatorium* per fer la primera premsada.

Un segon espai que es podia emprar com a *calculatorium* era el mateix dipòsit A18, que en aquesta fase pateix diverses transformacions. Per començar, es redueix en dimensions i en profunditat. S'elimina el terç occidental del que era el vell dipòsit (A33) i s'eleva el nivell inferior, reduint de forma important la seva capacitat. L'àmbit 33 devia quedar al descobert i potser s'emprava com a espai funcional per a tasques secundàries, però va perdre la seva capacitat com a dipòsit, ja que en separar-lo de l'àmbit 18 no es va arrebossar de *signinum* el nou mur de llevant. Tot i això, un esvoranc fet al mur de migdia i la construcció d'un petit canal de desguàs dins l'A32, segurament per evitar l'acumulació d'aigua de pluja, denoten que almenys durant un temps no va ser obliterat.

La reforma de l'A18 també va significar l'eliminació de la vella canalització que travessava l'A32 i es perdia en direcció sud, fora de la zona excavada. Aquesta canalització és substituïda per una petita estructura orientada d'est a oest, arrebossada de *signinum* i amb dues petites obertures al parament de migdia. Aquest dipòsit rebia el most de l'A18 i s'emprava per omplir les gerres d'emmagatzematge. Els dos encaixos podien servir per a dues aixetes o per encaixar-hi sengles canalitzacions de bronze, que en aquest cas devien fer la funció de la vella canal i portar el most directament cap a la *cella vinaria*, que es devia situar al sud, fora de la zona excavada.

La gran remodelació que es produeix al s. IV i que esborra el vell atri i les sales situades al nord d'aquest, així com la construcció del gran espai A7 cal relacionar-les directament amb el *torcularium*. A la zona de l'atri s'eleva el nivell de circulació i es crea una esplanada a la mateixa cota de les premses que amplia la zona de treball. També la creació de l'A7 sembla que té relació amb aquestes funcions industrials. Aquesta gran sala, situada a llevant del vell atri, disposava d'una gran portalada a llevant que ocupava gairebé tota la seva amplada. Poca cosa en sabem, d'aquesta sala, ja que els nivells superficials ja havien estat excavats als anys setanta del segle XX. Tampoc no es conserven restes de la seva pavimentació que podria haver estat de terra piconada. Fins i tot, i ateses les seves dimensions, es podria plantejar la possibilitat que es tracti d'un espai descobert, un pati de treball. Els diaris d'excavació dels anys setanta parlen de la trobada d'un potent nivell d'enderroc de *tegulae*, però no queda clar si es tracta del nivell d'abandonament de la vil·la o del nivell d'obliteració de les sales altimperials esborrades en construir aquest nou espai. A més, l'espai és travessat d'oest a est per una canalització a cel obert que sembla iniciar-se en una petita estructura, molt mal conservada, recolzada al mur oest de la cambra i que denota que hi havia un desguàs vertical que recollia l'aigua o líquid que es generava a la zona de treball situada a ponent i la conduïa a l'exterior de l'edifici.

Construccions posteriors

Els materials disponibles situen l'abandonament de la vil·la a mitjan s. V dC. Això no implica l'abandonament de l'ocupació de l'espai, com ho demostren algunes troballes disperses. A aquests indicis, cal afegir-hi l'excavació, l'any 2005, d'una necròpolis d'època visigoda situada al nord de la vil·la (Llinàs *et al.*, 2005, Frigola *et al.*, 2006).

Al sud de l'A17 s'han excavat un conjunt de tres àmbits. Aquests espais –dos dels quals dibuixen clarament dues estances, mentre que

del tercer solament disposem de part d'un mur molt malmès– estan construïts amb murs de pedres, moltes de les quals reaprofitades, lligades amb fang, i amb un sòl de terra piconada. La cota de circulació d'aquests espais se situa més d'un metre i mig per damunt del que havia tingut aquest sector de la vil·la en època altimperial, i alguns dels seus murs es van bastir aprofitant com a basament un potent nivell d'enderroc. Aquestes estances són posteriors a l'abandonament de la vil·la i semblen dibuixar, juntament amb l'A12, situada a ponent, una façana d'estances, arreglerades d'est a oest. Aquesta visió pot no respondre a la realitat ja que cal tenir present que als anys setanta es van eliminar bona part dels nivells superficials d'aquesta zona i les estructures localitzades poden correspondre solament a una part de les que hi havia originalment.

Pel que fa als materials recuperats, aquests semblen datar les construccions als s. VIII-IX. Aquestes estructures es podrien posar en relació amb els enterraments descoberts accidentalment l'any 1970 durant la construcció de l'autopista al vessant oriental del turó, situat escassament a quinze metres de la vil·la.

Per contra, fins ara les excavacions no han aportat estructures que es puguin relacionar directament amb els enterraments d'època visigoda excavats fa uns anys al nord de la vil·la. Creiem que molt probablement aquells enterraments s'han de relacionar amb alguna mena d'hàbitat que va aprofitar estructures de la vil·la, però que aquestes es devien situar al nord del sector excavat, potser a prop del mateix nucli funerari.

■ El Pla de l'Horta i el *suburbium* de gerunda

La del Pla de l'Horta era una de les vil·les del *suburbium* de Gerunda, un conjunt d'assentaments que coneixem de forma molt desigual. Algunes vil·les, com Sant Pere de Montfullà (Bescanó) o Sant Menna (Vilablareix) han estat objecte d'excavacions arqueològiques, mentre que d'altres com les de Palau o Aiguaviva es

coneixen solament per l'existència de sengles mausoleus, i una altra, can Pau Birol (o Bell-lloc), és coneguda pels seus mosaics figurats espectaculars d'època baiximperial.

Aquestes vil·les destaquen, excepte la de can Pau Birol, pel fet que no se situen al centre del pla de Girona, a les zones més properes al recinte urbà, sinó als seus marges exteriors, i aprofiten els primers desnivells orogràfics per cercar una ubicació lleument enlairada, arcerada, oberta a la plana, molt propera a les principals vies de comunicació i als diferents cursos d'aigua. L'única excepció coneguda avui a aquesta disposició és la de la vil·la de can Pau Birol o de Bell-lloc, que es troba enmig de la plana, entre dues rieres (Palahí, 2012b, 120). Tot i això, aquesta disposició és enganyosa, ja que tot i que actualment l'indret ocupat per la vil·la es mostra com una zona essencialment planera, és molt possible que en època antiga ocupés una petita elevació si considerem el desnivell acusat que hi ha actualment entre el curs del riu i la cota de circulació del seu entorn.

El més sorprenent de la imatge que ofereix el *suburbium* de Gerunda és precisament l'ocupació escassa de les àrees més properes al mateix recinte emmurallat. Per què no es va aprofitar aquest espai, planer, ben regat i aparentment ideal per construir-hi una vil·la suburbana o altres tipus d'instal·lacions? La resposta és la mateixa raó per la qual no es va aprofitar per fer-hi passar la via i per construir-hi la mateixa ciutat de Gerunda: els elevats riscos d'inundacions. Aquest ha estat un problema de la zona baixa de la ciutat de Girona al llarg de tota la seva història i, tot i les grans obres que s'hi han fet per controlar-lo, aquest risc es va mantenir fins al darrer terç del s. XX.

Tot i això el problema de les inundacions no devia ser l'únic que va influir en els potentats gironins a l'hora de triar el lloc on erigir les seves vil·les suburbanes. Altres factors devien intervenir en la presa de decisions. Un podia ser la voluntat d'explotar al màxim els recursos que oferia una plana petita com la de Girona, i no voler malbaratar espai amb les construccions residencials. Una altra raó tenia a veure

amb la voluntat autorepresentativa dels propietaris i el rol simbòlic dels habitatges. Els indrets triats per erigir les seves vil·les, aprofitant espais elevats, oferien unes possibilitats escenogràfiques òptimes que van ser explotades per l'aristocràcia local per mostrar la seva riquesa i rellevància. Un bon exemple l'ofereix la mateixa vil·la del Pla de l'Horta, ja que l'espai triat per construir-la la feia clarament visible per qualsevol viatger que, tot transitant per la Via Augusta, travessés el gual del Ter.

Tot i que la recerca a la vil·la del Pla de l'Horta no ha fet més que començar, ja que la superfície excavada no representa ni una desena part del jaciment, hi ha alguns elements de la seva evolució que creiem que comencen a aportar dades sobre l'evolució del *suburbium* gironí.

La primera és el moment de fundació d'aquestes vil·les. La seva creació va de la mà de la fundació de les noves ciutats i del repartiment consegüent de terres. A més, és molt probable que aquestes vil·les actuessin com a primera residència, concebudes com una autèntica *domus* extraurbana que permetia combinar les activitats productives, amb les d'*otium* i amb les activitats socials lligades a les funcions públiques desenvolupades per les elits locals. La planta d'atri del Pla de l'Horta, similar a les que en aquests moments s'estan construint a les *domus* de la propera ciutat d'Emporiae, denota aquesta concepció "urbana". De fet, Gerunda és una ciutat de dimensions reduïdes, però a més amb una topografia amb desnivells molt acusats, que havia de dificultar la construcció de grans habitatges, fet que podia incidir en un desplaçament ràpid de la població més benestant cap a l'exterior a la recerca d'espais més adequats per a les seves residències. Cal recordar que a l'interior del nucli urbà de la ciutat no s'han recuperat fins avui traces de cap residència luxosa, però tampoc elements ornamentals que denotin l'existència d'aquesta mena d'edificacions (fragments de mosaics, escultures...) una manca d'indícis que cada cop més porten a concebre la ciutat de Gerunda com un espai de representació, un centre administratiu i de poder, però no com un espai residencial per excel·lència.

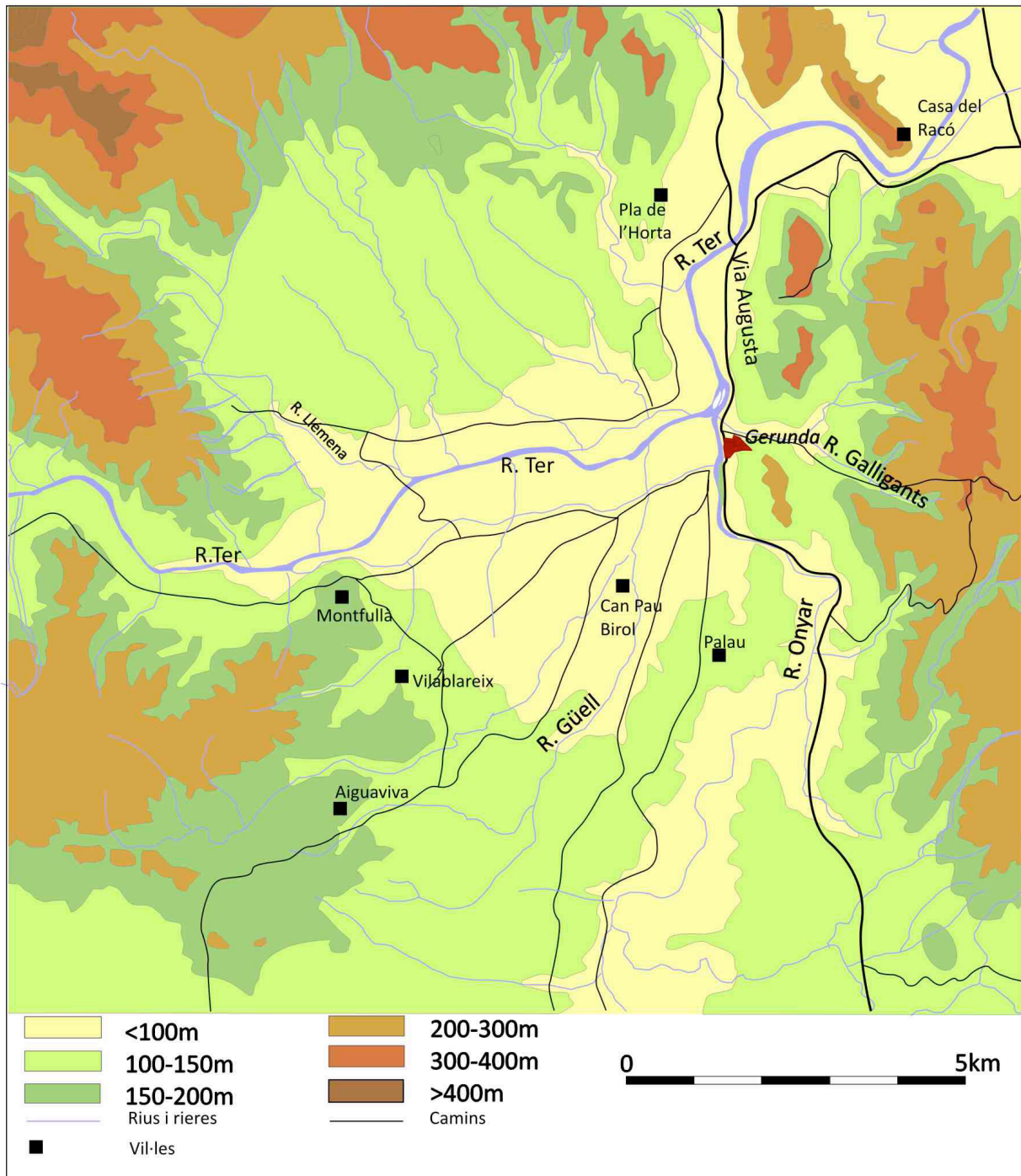


Figura 8. El suburbium de Gerunda, amb indicació de les vil·les suburbanes conegudes

Un moment important el marca la reforma de l'edifici en època augustal. No deixa de ser a primer cop d'ull sorprenent que la zona residencial fos completament remodelada, però que, en canvi, la seva planta no patís gairebé modificacions importants. L'estructuració de l'edifici com a casa d'atri seguia essent vàlida

conceptualment. Els canvis tenen a veure en bona mesura probablement amb un nou nivell econòmic assolit pel propietari, però també amb canvis ideològics lligats al nou estatut municipal i, finalment, tècnics. Un dels grans canvis que es detecten a les vil·les augustals del territori –no solament a la que ens ocupa–

és la introducció de forma massiva del morter en la seva construcció. En època republicana aquest material es localitza sobretot en obres públiques i militars, però no apareix en cap construcció domèstica o privada a la zona del nord-est català, ni tan sols està clar el seu ús en les grans *domus* emporitanes fins a època augustal. La introducció en l'àmbit domèstic d'aquesta tècnica constructiva pot ser un element que expliqui les transformacions radicals patides per algunes vil·les en aquests moments i l'eliminació completa dels vells edificis republicans que moltes vegades solament podem resseguir a través d'algunes estratigrafies disperses.

Un altre dels elements importants és el fet que la vil·la no sembla ser en cap moment una simple residència i presenta una vessant productiva important. Aquesta, a més, s'integra amb el conjunt residencial i forma part del bagatge que el propietari mostra vers l'exterior, com un element més que potencia els aspectes autorepresentatius de la residència, un element important del seu poder econòmic que reforça el seu poder social.

L'edifici també mostra una adaptació constant als nous usos i modes socials que s'expressa a través de la creació d'un sistema de sales de representació i destinades al *convivium*, organitzades al voltant d'un pati que es dotà d'un nimfeu, i les seves successives remodelacions.

La trobada d'un *signaculum* de bronze ens ha proporcionat el nom del que devia ser un dels propietaris de la vil·la en algun moment del segle I o, més probablement, del s. II. Aquest segell, de forma rectangular i amb una anella de subjecció a la part posterior portava la inscripció: D-CALVIDI/AVRFLIANI. La peça és important perquè amplia el cens de ciutadans gironins, fins avui molt migrat, sobretot per les escasses troballes epigràfiques que s'han fet a la ciutat.

En època baiximperial, la vil·la del Pla de l'Horta presenta una imatge contradictòria. Per una banda la construcció o remodelació del *torcularium* i les seves dimensions denoten una explotació agropecuària de gran potència

econòmica, però per una altra, els espais residencials semblen mostrar una contracció i una manca de noves inversions.

Aquesta imatge contrasta amb els indicis de la situació econòmica i política de la ciutat de Gerunda al s. IV on un conjunt de sarcòfags decorats conservats a l'església de Sant Feliu demostren l'existència d'una comunitat amb un fort poder econòmic, i amb les dades conegudes sobre una altra vil·la, la de can Pau Birol, que es dota en aquells moments d'importants mosaics figurats.

Tot i això, pensem que aquesta imatge de "decadència" residencial del Pla de l'Horta pot no ser real. La zona excavada constituïa inicialment el centre de l'espai residencial. Progressivament, el centre de gravetat es va anar desplaçant cap al pati de migdia. Però cal valorar un altre element. La creació d'un porticat que prolonga l'edifici en direcció est sembla denotar l'existència d'un segon edifici en aquella banda, fet corroborat per les troballes que es van fer als anys setanta en aquella zona. Quan es van fer les rases de clavegueram es van identificar tot un seguit de murs d'*opus testaceum*. Aquesta tècnica constructiva és emprada en la zona excavada solament en una fase molt determinada, de finals del s. II dC. Per tant, podríem plantejar la hipòtesi que en aquells moments la vil·la s'ampliés amb un nou edifici situat a llevant, connectat a través d'un gran pati porticat amb la vella residència convertida ara en un espai secundari, uns apartaments probablement destinats a la família, mentre que el nucli principal, on es desenvolupava l'activitat social es desplaçava cap a l'est. És a dir, el que abans era l'edifici residencial principal es converteix ara en la part de darrere de la casa, l'espai habitualment destinat als apartaments privats de la família, no accessible més que a les amistats més íntimes. Si és així, la seva evolució (sobretot pel que fa a la manca d'inversions sumptuàries) en època baiximperial no seria tan sorprenent ja que aquestes inversions, si es van fer, es devien localitzar a l'edifici situat a llevant.

També cal ressaltar que la majoria de vil·les suburbanes de Gerunda disposaven d'una necròpolis pròpia on s'enterraven no solament els

treballadors de la vil·la, sinó també la família del propietari, determinada per la presència de grans monuments funeraris (Sant Menna, Aiguaviva, Palau). La necròpolis del Pla de l'Horta va ser localitzada fa alguns anys al nord de la zona actualment en excavació i sembla que també s'estructurava al voltant d'un mausoleu. Tots aquests elements demostren que una part important de l'elit urbana de la ciutat de Gerunda va preferir enterrar-se durant molt de temps a la seva vil·la, *in suo fundo*. Aquesta situació sembla que va canviar lleugerament en època baiximperial on es detecta una menor activitat funerària a les vil·les i, potser per influència del cristianisme i la creació de necròpolis *ad sanctos*, una potenciació de les necròpolis urbanes, especialment a l'entorn de Sant Feliu i el Mercadal (Palahí, Nolla, 2012). Aquest fet contrasta amb altres vil·les, més allunyades d'un entorn urbà, on tot sovint són les tombes dels *domini* baiximperial les que acaben generant un petit cementiri i, fins i tot, un centre de culte.

Per altra banda, un dels aspectes més interessants i encara per clarificar és el de la pervivència de l'ocupació de l'espai un cop la vil·la ja era abandonada. En aquest sentit la vil·la ha proporcionat tres elements de gran importància que caldrà anar clarificant en els propers anys. Per una banda es detecta una reocupació de l'espai, amb la construcció d'un conjunt de modestes estances a la zona de migdia de l'edifici. Per l'altra, cal ressenyar l'existència de dos espais de necròpolis. El primer constitueix una reocupació –o una continuïtat de l'ús– del vell cementiri romà en època visigoda. El segon espai funerari, situat a la vessant oriental del turó, va ser identificat durant les obres dels anys setanta, format per tombes de lloses que no es van poder datar amb precisió. Els dos nuclis funeraris denoten la continuïtat d'ocupació de l'espai en època tardoantiga sota uns paràmetres diferents als de la vil·la romana.

Post scriptum

Un cop aquest estudi ja era redactat s'ha fet una nova campanya d'excavacions a la vil·la

que ha aportat dades noves. Així a l'extrem nord-est del sector excavat s'han posat al descobert dues noves estances que inicialment formaven part de la zona residencial (una d'aquestes es va dotar al s. II dC d'un mosaic policrom, mentre que l'altra conservava encara traces d'un paviment d'*opus signinum* amb decoració de tesselles d'època augustal). Aquestes dues sales foren reutilitzades en època baiximperial com a magatzem de dolis. Aquestes noves dades incideixen en les grans dimensions i riquesa de la *pars urbana* d'època altimperial i la reconversió de bona part del sector per a tasques eminentment industrials en època baiximperial.

Bibliografia

- BURCH, Josep; CASAS, Josep; CASTANYER, Pere; COSTA, Ana; NOLLA, Josep Maria; PALAHÍ, Lluís; SAGRERA, Jordi; SIMON, Josefina; TREMOLEDA, Joaquim; VIVÓ, David; VIVO, Jordi (2013). *L'alt imperi al nord-est del Conuentus Tarraconensis. Una visió de conjunt*. Girona, 384-397.
- FRIGOLA, Josep; LLINÀS, Joan; MERINO, Jordi; MONTALBÁN, Carme (2006). “La necròpolis romana i visigòtica del Pla de l'Horta (Sarrià de Ter, Gironès)”. A: *Vuitenes Jornades d'Arqueologia a les Comarques de Girona*. Roses, 301-306.
- LLINÀS, Joan; MONTALBÁN, Carme; FRIGOLA, Jordi; MERINO, Jordi (2005). “La necròpolis del Pla de l'Horta (Sarrià de Ter, Gironès)”. A: NOLLA, Josep Maria; CASAS, Josep; SANTAMARIA, Paula. *In suo fundo. Els cementiris rurals de les antigues ciutats d'Emporiae, Gerunda i Aquae Calidae*, 195-210 (Estudi General, 25).
- LLINÀS, Joan; TARRÉS, Anna; MONTALBÁN, Carme; FRIGOLA, Josep; MERINO, Jordi; AGUSTÍ, Bibiana (2008). “Pla de l'Horta (Sarrià de Ter, Girona). Una necròpolis con inhumaciones visigodas en la tarraconense oriental”. *Archivo Español de Arqueología*, núm. 81, 289-304.

- MARTÍN, Aurora (1994). "Els antecedents ibèrics de la ciutat de Gerunda". *Annals de l'Institut d'Estudis Gironins*, XXXIII, Girona, 89-108
- OLIVA, Miquel (1970). "Tesela arqueològica. Descubrimiento de una villa romana con mosaicos en Sarrià de Dalt (Gerona)". *Revista de Gerona*, 52, Girona, 67-71.
- PALAHÍ, Lluís (2005). "Pla de l'Horta (Sarrià de Ter, el Gironès). Tomba solitària". A: NOLLA, Josep Maria; CASAS, Josep; SANTAMARIA, Paula. In suo fundo. *Els cementiris rurals de les antigues ciutats d'Emporiae, Gerunda i Aquae Calidae*. Girona, 191-193 (Estudi General, 25).
- (2012a). "Gerunda. L'àrea suburbial de la ciutat de Gerunda". A: VIVÓ, David; PALAHÍ, Lluís; NOLLA, Josep Maria. *Parva Gerunda*. Girona, 103-126.
- (2012b). "La vil·la del Pla de l'Horta (Sarrià de Ter). Evolució d'una gran vil·la suburbana d'època romana". A: *XI Jornades d'Arqueologia de les Comarques de Girona*. Girona, 223-236.
- PALAHÍ, Lluís; COSTA, Ana (2010). "Excavacions a la vil·la romana del Pla de l'Horta". A: *10 Jornades d'Arqueologia a les Comarques Gironines*. Arbúcies, 209-218.
- PALAHÍ, Lluís; NOLLA, Josep Maria (2013). *El Pla de l'Horta, una vil·la suburbana d'època romana*. Girona.