

L'assentament ibèric de Sant Sebastià de La Guarda (Palafrugell, Baix Empordà)

JOSE BURCH (UDG-INSTITUT CATALÀ DE RECERCA EN PATRIMONI CULTURAL), ANTONI ROJAS (UDG-INSTITUT CATALÀ DE RECERCA EN PATRIMONI CULTURAL), JORDI VIVO (UDG)

1. INTRODUCCIÓ

A partir dels resultats obtinguts en les campanyes d'excavacions arqueològiques fetes entre els anys 1998 i 2007, en aquest article esbossarem les característiques més generals de l'assentament de Sant Sebastià de la Guarda en el marc del poblament iber situat en el litoral del Baix Empordà.

Aquests treballs arqueològics han estat fets gràcies a la col·laboració entre l'Ajuntament de Palafrugell i la Universitat de Girona i s'han centrat, bàsicament, a la meitat nord del poblat, la zona menys afectada per diverses construccions fetes sobre l'assentament ibèric des de mitjan segle xv fins a l'actualitat (Fig. 4). Per contra, a les zones central i sud del jaciment pràcticament no s'hi ha treballat. Tanmateix, cal assenyalar que antigues intervencions van documentar la presència de restes en aquestes zones, de manera que es va evidenciar que l'establiment iber s'estenia per bona part del cim de la muntanya de Sant Sebastià de la Guarda.

2. SITUACIÓ GEOGRÀFICA

El cap de Sant Sebastià està situat a l'est del corredor de Palafrugell i entremig de les platges de Llafranc i Tamariu (Fig. 1). Pertany al massís de Begur, el qual, juntament amb les Gavarres, forma l'extrem septentrional de la serralada Litoral Catalana. Així doncs, el punt d'unió entre aquesta serralada i el mar es caracteritza per un tram de costa abrupta i escarpada, formada per grans penya-segats i petites cales (Pallí, Bach, 1987: 10 i 11). A llevant del cap de Sant Sebastià de la Guarda, el corredor de Palafrugell és un estret allargament, amb petits turons, de la plana al·luvial empordanesa que, emmarcat pels contraforts de les Gavarres i els estreps del massís de Begur (Pallí, Bach, 1987: 15), queda obert a la badia de Palamós.



*Figura 1. Situació geogràfica del poblat en el context de la costa del Baix Empordà.
Font: ICC*

Fruit d'aquesta situació, els habitants del poblat ibèric de Sant Sebastià, en estar emplaçat a 165-170 metres sobre el nivell del mar, disposaven d'un bon control visual del litoral central de l'actual Costa Brava, de les terres del Corredor de Palafrugell i part del vessant nord-oriental de les Gavarres, factor que li donà un important avantatge estratègic. Al nord, l'elevació del massís de Begur representava l'única barrera visual important (Fig. 1).

L'accessibilitat al cim de la muntanya venia marcada per contrastos molt pronunciats. Per llevant el cap de Sant Sebastià de la Guarda està limitat per imponents penya-segats que cauen en picat des del seu cim fins arran de mar. També per migdia, els vessants són abruptes i molt pronunciats fins arribar a la platja de Llafranc, que se situa als peus de la muntanya. Per contra, a les vessants nord i occidental de la muntanya els pendents davallen més suaument fins a les zones de plana.

3. HISTÒRIA DE LA INVESTIGACIÓ

Els primers indicis de l'existència d'un assentament d'època ibèrica al cim del cap de Sant Sebastià de la Guarda van sorgir gràcies a la trobada, feta per estudiosos locals, de material ceràmic recollit en superfície, pels volts de l'any 1960 (Badia, 1977: 235; Nolla, Casas, 1984: 133). Acompanyant aquestes troballes, els esllavissaments dels marges d'algun camí que transcorria pel cim de la muntanya deixaren entreveure indicis clars d'estructures arquitectòniques (Badia, 1988: 5-14).



Figura 2. Imatge aèria del poblat en el context de la muntanya de Sant Sebastià de la Guarda. Font: ICC

La primera referència bibliogràfica que senyalà la presència d'un nucli d'època ibèrica en aquell indret data de l'any 1966, quan en el marc d'un treball sobre el jaciment romà de Llafranc s'afegia un breu comentari sobre el jaciment de Sant Sebastià (Badia, 1966: 5). Anys després, Oliva i Prat projectà unes campanyes d'excavació a Sant Sebastià, durant l'any 1972, en col·laboració amb el Museu de Palafrugell, que, finalment, no es varen poder executar (Badia, 1988: 2-3). No obstant això, poc a poc, el poblat començà a ser esmentat en els estudis sobre el món ibèric i romà del nord-est català (Martín, 1976: 145-160; Martín, 1987: 19-33; Maluquer *et al*, 1982: 28; Nolla, Casas, 1984: 133).

Les primeres intervencions arqueològiques, dirigides per Barti i Plana, s'iniciaren l'any 1984 i es varen perllongar fins al 1987. Aquests treballs van tenir com a objectiu, per una banda, la delimitació de la zona arqueològica a través d'una sèrie de sondeigs a diferents punts del cim de la muntanya, i per l'altra, l'excavació d'un ampli sector situat en el replà més enlairat que no es trobés afectat per construccions modernes. Gràcies a aquestes intervencions es posaren al descobert diversos àmbits de planta rectangular i s'exhumà una gran quantitat de material arqueològic que s'estenia cronològicament des del segle VI aC fins al final del segle II aC (Barti, Plana, 1989a: 138; Barti, Plana, 1989b: 39).

El treball arqueològic de camp quedà aturat des d'aquell moment fins a l'any 1993, quan unes obres que s'havien de fer en un dels edificis situat al cim de la muntanya van possibilitar unes noves intervencions arqueològiques que tingueren continuïtat en una segona campanya que es va fer a cavall dels anys 1994 i 1995 (Llinàs, 1994: 57-62; Llinàs, 1996: 126-133). Arran d'aquestes intervencions es registraren diverses estructures arquitectòniques al mateix temps que s'excavaren algunes sitges (Agustí, Burch, Llinàs, 1998: 43-58). Pocs anys més tard, el 1998 es va portar a terme un nou seguiment arqueològic (Esteba, Dehesa, 2000: 106-108) que posà al descobert la presència de noves sitges.

Finalment, des del mateix 1998 fins a l'actualitat, en el marc del conveni de col·laboració entre l'Ajuntament de Palafrugell i la Universitat de Girona s'han anat succeint anualment diverses campanyes d'excavacions centrades en el replà situat en el punt més enlairat de la muntanya i no alterat per les construccions modernes i contemporànies. Actualment, amb la finalització d'aquest sector s'ha procedit a l'obertura de noves àrees d'excavació (Burch, Rojas, Vivo, 2008: 142-143).

4. URBANISME I ARQUITECTURA DOMÈSTICA A SANT SEBASTIÀ. LES FASES CONSTRUCTIVES

Com ja hem esmentat, les dades disponibles se circumscriuen a una part del jaciment i no a la seva totalitat. Tanmateix, la zona excavada és suficientment àmplia com per deixar entreveure les principals característiques de l'arquitectura domèstica i l'organització urbanística del poblat ibèric de Sant Sebastià de la Guarda. Per contra desconeixem absolutament tot allò que té relació amb l'arquitectura defensiva.

4.1. Les estructures dels segles VI-V aC

De les estructures d'habitatge corresponents a la segona meitat del s. VI aC coneixem ben poca cosa, llevat d'algunes restes puntuals i la presència de material ceràmic pertanyent a aquest moment, com és el cas d'un calze de ceràmica àtica de figures negres que té una cronologia situable en els anys 535-530 aC (Barti, Plana, Tremoleda 2004: 163) o produccions locals de ceràmica pintada (Burch, Rojas, Vivo, 2008: 142-143).

D'un moment posterior ja en el segle V aC, en el denominat sector 3, es documenta una fase constructiva en un relatiu bon estat de conservació, malgrat la destrucció parcial que significà la construcció de la carretera que prové del pla i que mena fins al cim de la muntanya, que permet reconstruir una bona part de la planta del sector (Fig. 5 i 6). Aquesta fase està representada per un conjunt notable de 21 habitacions adossades i disposades en fila de sud a nord (G1, G2, G3, G4, G5, G6, G7, G8, G9, G10, G11, G12, G13, G14, G15, Q1, Q2, R1, R2, Z1, Z2). En general són habitacions de planta quadrangular amb tendència a rectangular, especialment algunes d'elles. Els murs que delimiten aquestes habitacions recolzaven, generalment, sobre la roca natural. Els sòcols, única part del mur conservada, foren fets a base de pedres procedents del subsòl de la muntanya unides amb fang. No s'han conservat restes de l'alçat, tot i que restes de tova, en contextos cronològics diversos, han estat localitzades en els farciments d'algunes sitges, com per exemple la 5. Tanmateix, alguns dels murs d'aquestes habitacions, allà on es detecten desnivells clars del sòl geològic, recolzen sobre farciments de

terra que anivellen el terreny. Els paraments d'aquestes habitacions presenten clarament empremtes de diverses fases constructives producte de reformes dels sòcols i parets de pedra. També en la majoria de les habitacions es documenten diverses llars de foc, diferents nivells de circulació que indiquen una activitat continuada i intensa en tota aquesta àrea durant aquesta fase. Tots aquests elements formen part de l'activitat dels habitatges construïts durant la primera meitat del segle v aC.

4.2. Les construccions del segle iv aC

A partir de la segona meitat del segle iv aC es produí una remodelació profunda de l'urbanisme d'aquest sector de l'assentament. Els habitatges de la fase anterior foren curullats amb grans capes de terra i restes d'enderroc que en alguns punts arribaren al metre de profunditat. No obstant això, alguns habitatges de la segona meitat del segle iv aC, segons les condicions topogràfiques particulars, es construïren aprofitant els sòcols de les habitacions del segle v aC; també, en els punts on la cota de la roca natural és més alta, els habitatges d'aquesta nova fase aprofitaren la roca natural per assentar els seus fonaments.

Com a conseqüència d'aquesta profunda reforma del sector també es rebliren algunes sitges i es construïren dues línies d'habitatges separades per un carrer central (Fig. 3). Per una banda, una primera línia d'habitatges disposats de nord a sud i situats en el marge oest del sector. Per altra banda, una segona línia, també orientada de nord a sud i ubicada al costat est, a tocar d'un dels penya-segats que delimitaven el poblat.



Figura 3. Imatge dels sectors excavats



Figura 4. Imatge de l'assentament i les construccions posteriors

4.2.1. Els habitatges de la banda oest. Sectors 1, 2 i 3

A diferència de la fase anterior les cases no estaven adossades les unes a les altres sinó que es deixà un espai de separació entre elles, tal i com es pot comprovar entre els edificis A i B (Fig. 7). Eren de planta rectangular i se subdividien en dues estances, una de les quals acostumava a ser més gran que l'altra. Les més grans presenten una superfície aproximada d'entre els 15 i 20 metres quadrats, la qual cosa també és una diferència respecte als habitatges de la fase anterior que presentaven superfícies internes més reduïdes.

4.2.2. Els habitatges de la banda est. Sector 4

A diferència de l'altra banda del carrer, la delimitació de les estructures localitzades en aquest sector va evidenciar l'existència de cinc habitatges adossats. Així, aquestes estructures dibuixen cinc àmbits que hem denominat N1, N2, N3, N5 i N6, tot i que només s'ha documentat la totalitat de la superfície interior de les habitacions N2 i N3. Una segona diferència ve marcada pel fet que la mida de l'àrea interior d'aquests àmbits és superior a bona part dels habitatges documentats als sectors 1 i 3. Una tercera diferència ve representada per la inexistència de subdivisions internes. No obstant això, cal assenyalar que el coneixement d'aquest sector és molt fragmentari atès l'estat d'arrasament dels murs i la impossibilitat d'estendre l'excavació en una zona enjardinada, la qual cosa hauria permès completar la planta d'aquests àmbits (Fig. 3).



Figura 5. Planta dels sectors 1, 2, 3 i 4

Contràriament al que passava en els habitatges de l'altra banda de carrer, els murs d'aquestes habitacions recolzaven directament sobre la roca i, per tant, no s'hi documenten fases constructives anteriors.

Aquestes habitacions devien formar part de tota una fila d'habitacions que es devien allargar per tot el sector. Tanmateix, a partir de l'àmbit N1, en direcció nord, les hipotètiques habitacions que s'emplaçaven en aquest sector han desaparegut totalment, molt possiblement, a causa de la presència de la roca natural en una cota molt alta, pràcticament superficial.

Aquest conjunt de construccions perllongaren la seva existència fins a l'abandonament del poblat en contextos situats a principis del segle 1 aC. D'aquest darrer període i relacionat amb les transformacions i reformes que s'anaren succeint, cal

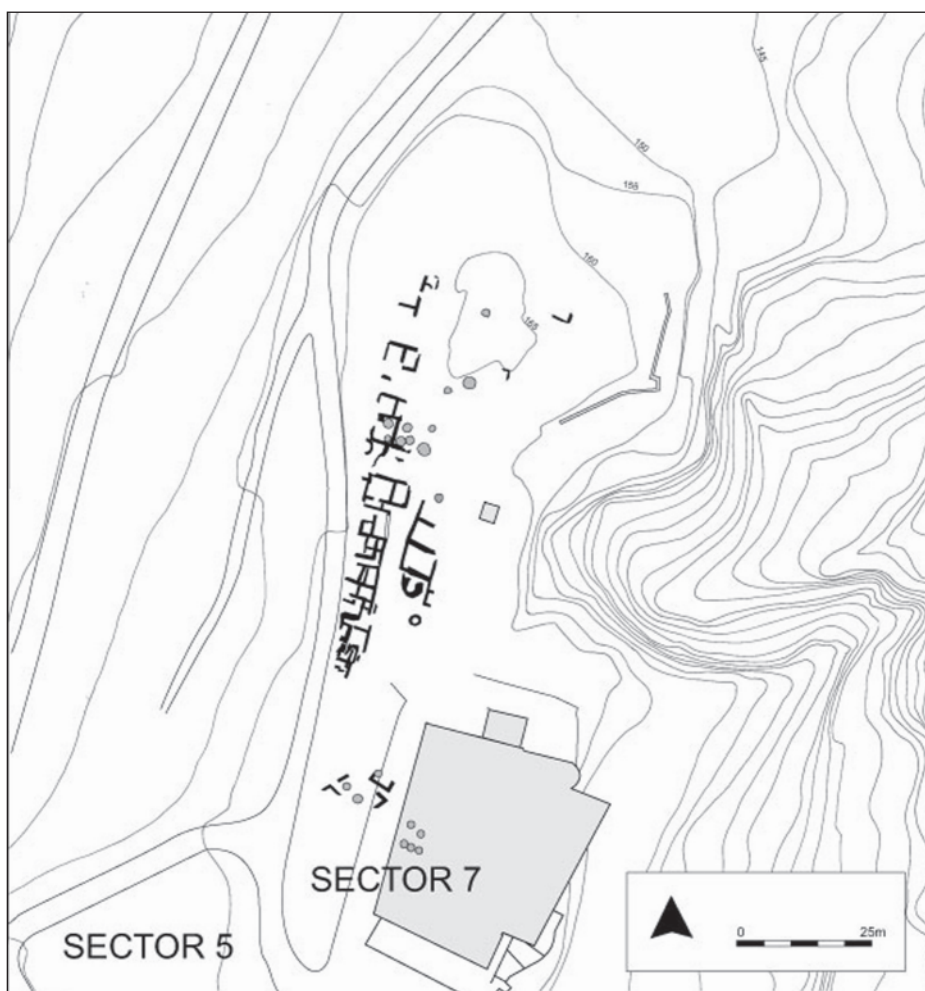


Figura 6. Plànol del jaciment en el context de la muntanya.

destacar la trobada d'*imbrices* i *tegulae*, que en algun cas haurien pogut formar part d'un paviment (Rojas, 2006: 209), de manera semblant al que hauria constituït el paviment d'una torre en contextos cronològics semblants al jaciment de Sant Julià de Ramis.

5. LES SITGES

Una de les característiques comunes dels poblats costaners baixempordanesos és la presència de camps de sitges al seu interior. Així, coneixem la presència de sitges als assentaments de Castell a Palamós i del Fortim a Sant Feliu de Guíxols. A Sant Sebastià, fins a l'actualitat s'han documentat i excavat 27 sitges, totes, exceptuant-ne dues, excavades a la roca (Burch, Rojas, Sagrera, 2002).

Pel que fa a la seva situació, s'han detectat dos grans agrupaments. Per una banda, 14 de les sitges estaven situades dins de la meitat nord-est del poblat. Per l'altra banda, una altra agrupació de tretze sitges es trobaven en el sector central del poblat. Totes dues agrupacions, però, tendeixen a estar situades a la banda est, allà on la roca natural està a una cota més alta i presenta menys irregularitats.

Pel que fa a les profunditats de les 27 sitges excavades, 14 no superen els dos metres, 6 presenten una profunditat entre els dos i tres metres, i 4 presenten unes profunditats entre els quatre i cinc metres (Burch, Rojas, Sagrera, 2002). No coneixem les dimensions de les 3 sitges restants. Pel que fa la construcció de sitges de grans dimensions a Sant Sebastià no és una pràctica puntual d'un període cronològic determinat, sinó que és una tradició constructiva del poblat durant un llarg període de temps. Així, documentem aquest tipus de sitges des de la segona meitat del segle IV aC fins a la primera meitat del segle II aC.

Pel que fa a la cronologia el conjunt d'obliteració de les sitges s'estén des de finals del segle V aC fins a la primera meitat del segle II aC, tot i que la fase més ben documentada l'hem de situar en un període comprès entre l'últim quart del segle III aC i la primera meitat del segle II aC.

Algunes d'aquestes sitges es caracteritzen per l'existència, per una banda, de material ceràmic trobat en grans quantitats enmig de la terra que obliterated aquestes fosses i, per l'altra, pel bon estat de conservació que presenten algunes peces. Per exemple, només a la sitja 5 s'exhumaren 7.659 fragments de ceràmica. Entre els materials més ben conservats destaca la trobada d'un crater àtic de figures roges (Burch, Rojas, Sagrera, 2002) datable a la segona meitat del segle IV aC del qual es conserva el peu sencer, part de la vora i diverses parts del cos (Rojas, 2008b). Presenta una decoració amb garlanda de fulles d'olivera situada sota la boca. L'escena conservada representa una figura femenina, probablement una mènada. Amb la seva mà dreta sosté un *tyrsos*. Està ballant i porta un timpà a la seva mà esquerra. Sembla allunyar-se del grup central. Al seu costat esquerre destaca un griu, la posició del qual és pràcticament idèntica a la que apareix en un crater de campana de Castellones de Ceal (Trias, 1967: lám CCXXX-VI).

Més enllà del material ceràmic sobresurt dels farciments de les sitges un esquelet humà que pertanyia a un individu adult de trets masculins, el qual fou possiblement llançat a la sitja 4 quan aquesta encara era buida (Agustí, Burch, Llinàs, 1998: 10)



Figura 7. Imatge dels habitatges A (a la dreta) i B (a l'esquerra)

6. EL POBLAMENT IBÈRIC AL LITORAL DEL BAIX EMPORDÀ

El poblament de Sant Sebastià formava part del conjunt de poblats ibèrics de la costa empordanesa. Al marge de Sant Sebastià, entre els assentaments costaners més ben coneguts d'aquest territori es compten, de nord a sud, els assentaments de Castell de la Fosca (Palamós) (Pericot, 1944: 317-318; Casas, 1979; Nolla, Palahí, Burch, 1998: 59-78, Aquilué *et al.*, 2006: 195-205) i Punta Guíxols (Sant Feliu de Guíxols) (Nolla, Esteva, Aicart, 1994: 45-116). Ja menys coneguts, a poca distància del de Sant Sebastià es localitza el de Castell de Begur (Pericot, 1942: 232-235) i possiblement els de Cala Pola i Vila Vella a Tossa de Mar. Tot i no estar a la mateixa costa també devia formar part d'aquest context el de Castell Barri a Calonge (Oliva, 1947: 188-193; Caravaca *et al.*, 1996: 126-133).

Aquests poblats costaners comparteixen el fet de trobar-se situats arran de mar, a prop d'una cala, que els servia de port natural, la qual cosa devia facilitar l'arribada de productes per via marítima, fet gens menyspreable si tenim en compte la dificultat del transport terrestre en aquest tram de la costa tan accidentat. Sens dubte la presència de materials d'importació (Fig. 9) amb quantitats més significatives que les localitzades en assentaments ibèrics de l'interior, com el de Sant Julià de Ramis proven el que representà el mar com a mitjà de comunicació i intercanvi.

Pel que fa a la seva ubicació topogràfica, aquests poblats estan situats en esperons o muntanyes, en llocs fortament defensats per penya-segats de diversa alçada. Així, Castell de Palamós es troba en un promontori rocós, un istme enlairat, únicament accessible pel seu costat septentrional i que domina la costa i el territori que l'envolta. És un

emplaçament semblant al del poblat del Fortim, situat a la punta dels Guíxols, un turó granític a 18,5 metres sobre el nivell del mar. El poblat de Sant Sebastià es diferencia únicament d'aquests dos per l'altitud on està situat, ja que es troba emplaçat al cim de la muntanya de Sant Sebastià de la Guarda a uns 170 metres sobre el nivell del mar, tal i com passa al poblat de Begur situat al cim d'una muntanya a 250 metres sobre el nivell del mar. Llevat d'aquesta diferència, les característiques topogràfiques són semblants a la resta.

Aquests poblats de costa disposaven de petites planes regades per una o diverses rieres amb cursos d'aigua de tipus estacional i amb bones comunicacions amb altres zones. A Llafranc trobem les rieres de Llafranc i d'en Font d'en Xecu. Així, la riera de Llafranc possibilitaria també la comunicació amb el corredor de Palafrugell, lloc de pas entre la plana empordanesa i la zona de la vall del Ridaura. Pel que fa al poblat dels Guíxols, a llevant de l'esperó on està situat hi desguassa la riera Tudela.

Malauradament, l'establiment de cronologies precises més enllà de marcs globals no és possible atès l'estat de la investigació. Alguns d'aquests assentaments testimonien fases antigues, del segle VI aC, però en altres casos el material no sembla remuntar més enllà del segle IV aC, com l'assentament de Punta Guíxols (Nolla, Esteva, Aicart, 1989: 68-69). També, les cronologies finals marquen diferències atès que si bé, en l'estat actual de la investigació l'abandonament de Sant Sebastià no pot situar-se més enllà de principis del segle I aC, en el cas de Castell aquest es pot enquadrar en el principat d'August (Nolla, Palahí, Burch, 1998: 76) i en el cas de Punta Guíxols, uns anys després, però no gaire més enllà dels primers anys del segle I dC (Nolla, Esteva, Aicart, 1989: 68-69). Diferències que no sabem si provenen del diferent grau de coneixement que hi ha sobre cadascun d'aquests assentaments o bé de diferents evolucions que responen a situacions particulars i diverses.



Figura 8. Produccions locals recuperades a l'assentament

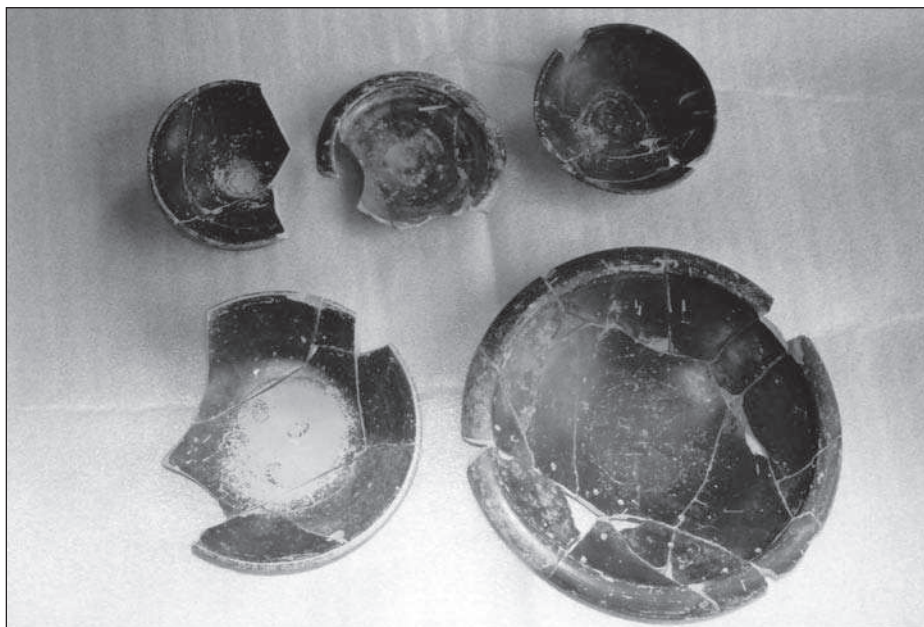


Figura 9. Produccions importades recuperades a l'assentament

En tot cas, la complexa evolució dels diferents poblats, amb fases arquitectòniques diverses, al seu torn subdividides per nombroses reformes, la quantitat i diversitat del material recuperat en les excavacions arqueològiques i molts altres elements que no hem descrit ni tractat en aquest treball somer evidencien i deixen entreveure realitats complexes, amb molts matisos i particularitats que fins a aquest moment eren difícils de copsar.

BIBLIOGRAFIA

- AGUSTÍ, B.; BURCH, J.; LLINÀS, J. (1998). "Les sitges ibèriques de Sant Sebastià de la Guarda (Palafrugell, Baix Empordà)". *Estudis sobre temes del Baix Empordà*, 17, p. 43-58.
- AQUILUÉ, X.; AMIGO, X.; GALLEGOS (2006) "Actuacions arqueològiques efectuades al poblament ibèric de Castell (Palamós, Baix Empordà) als anys 2004 i 2005". A: *Vuitenes Jornades d'Arqueologia de les Comarques Gironines*, p. 195-205.
- BADIA J. (1966) "Anforas romanes de Llafranc". *Revista de Palafrugell*, 6-7.
- BADIA J. (1977) *L'arquitectura medieval de l'Empordà, I. El Baix Empordà*. Girona.
- BADIA, J. (1988) "Dues esteles ibèriques de Sant Sebastià de la Guarda (Llafranc, Palafrugell)". *Estudis sobre temes del Baix Empordà*, 7, p. 5-14.
- BADIA, J. (1993) "Una peça singular d'època romana trobada a Llafranc". *Estudis sobre temes del Baix Empordà*, 3, p. 1-10.

- BARTI A.; PLANA R. (1989a) "Noves aportacions a l'estudi del jaciment romà de Llafranc", *Cypsela*, VII, p. 137-146.
- BARTI A.; PLANA R. (1989b) "Sant Sebastià i Llafranc: dos exemples del poblament antic al terme de Palafrugell". *Palacio Frugelli*, 1, p. 36-44.
- BARTI, A.; PLANA, R.; TREMOLEDA, J. (2004) *Llafranc romà*. Palafrugell. (Quaderns de Palafrugell)
- BURCH, J; ROJAS, A; SAGRERA, J. (2003) "Noves aportacions per al coneixement del poblament ibèric de Sant Sebastià de la Guarda (Llafranc, Palafrugell)". *Estudis del Baix Empordà*, 23.
- BURCH, J; ROJAS, A; VIVO, J. "L'assentament ibèric de Sant Sebastià de la Guarda: Campanyes 2006-2007". *Novenes Jornades d'Arqueologia de les Comarques de Girona*. p. 142-143)
- CARAVACA, J.; CODINA, F.; MARGALL, J.; PRADO, G.; PUNSETI, D. (1996) "Excavacions al poblament ibèric de Castell Barri". A: *III Jornades d'Arqueologia de les Comarques de Girona, Santa Coloma de Farners (Selva)*, 126-133.
- CASAS, J. (1979) *La ceràmica campaniana del poblament ibèric de castell (La Fosca, Palamós)*. Tesi de llicenciatura, Bellaterra (inèdita).
- ESTEBA, Q.; DEHESA, R. (2000) "Excavació d'un conjunt de sitges al far de Sant Sebastià (Palafrugell-Baix Empordà)". A: *Cinquenes Jornades d'Arqueologia de les Comarques de Girona*. Olot, p.106-107.
- LLINÀS, J. (1994) "Intervenció d'urgència al poblament ibèric de Sant Sebastià de la Guarda (Palafrugell, Baix Empordà)". A: *II Jornades d'Arqueologia de les Comarques de Girona*, Torroella de Montgrí , p. 57-62.
- LLINÀS J. (1996) "Sant Sebastià de la Guarda (Palafrugell, Baix Empordà). Intervenció de 1994-1995". A: *III Jornades d'arqueologia de les comarques de Girona*, Santa Coloma de Farners (la Selva), p. 126-133.
- MALUQUER DE MOTES, J.; HUNTINGFORD, E.; MARTIN, R.; PALLARÈS, R.; RAURET, A.M.; VILA, M. DEL V. (1982) *Càtaleg provisional dels poblaments de l'època ibèrica al Principat*.
- MARTÍN, A. (1976) "La ceràmica decorada amb pintura blanca de les comarques costeres del NE de Catalunya". *Cypsela*, II, p. 145-160.
- MARTÍN, A. (1987) "El poblamiento ibérico en el Empordà". *Iberos*, p. 19-33.
- NOLLA, J.M.; CASAS, J. (1984) *Carta arqueològica de les comarques de Girona. El poblament d'època romana al nord-est de Catalunya*, Girona.
- NOLLA, J.M.; ESTEVA, LL.; AICART, F. (1989) "El poblament ibèric dels Guíxols". *Estudis del Baix Empordà* 8, p. 45-116.
- NOLLA, J.M.; PALAHÍ, LL.; BURCH, J. (1998) "L'abandonament de l'oppidum de Castell". A: *Estudis del Baix Empordà*, 17, p. 59-78.
- OLIVA, M. (1947) "El poblado ibérico de Castell Barri (Calonge)". *Ampurias*, IX-X, Barcelona, 188-193.
- PALLÍ, LL.; BACH, J. (1987) *Itinerari geològic pel Baix i l'Alt Empordà*. Bellaterra.
- PERICOT, LI. (1942) "Huellas arqueológicas en el castillo de Bagur (Gerona)". *Ampurias*, núm. 6, p. 317-318.
- PERICOT, LI. (1944) "Las excavaciones del poblado ibérico del "Castell" La Fosca, Palamós". *Ampurias*, núm. 6, p. 317-318.
- ROJAS, A. (2001) *El poblament ibèric de Sant Sebastià de la Guarda (Palafrugell, Baix Empordà)*. *Campanyes d'excavació 1998-2000*. Treball de Recerca de Doctorat. Universitat de Girona.

- ROJAS, A. (2008a) “El poblament ibèric costaner del Baix Empordà i el seu paisatge”. *Actes del Congrés: El paisatge, element vertebrador de la identitat empordanesa*. Vol. I, p. 233-243.
- ROJAS, A. (2008b) “El poblament ibèric del Baix Empordà: l'exemple del poblat de Sant Sebastià de la Guarda”. A: *Actes del I Congrés de joves investigadors de la protohistòria dels països catalans* (en premsa).
- TRÍAS, G. (1967-68) *Cerámicas griegas de la península Ibérica*.