

UNIVERSITAT DE GIRONA

# Evolució econòmica dels ports de Llançà i Port de la Selva

---

(1986 – 2016)

**Marc Carrillo Serrano**

**Anna Garriga Ripoll**

A les Confraries de Llançà i el Port de la Selva per l'amabilitat, disposició a ajudar i cedir  
les seves dades que han mostrat.

I, en especial a la meva tutora Anna Garriga, per guiar-me amb tanta paciència en uns  
moments tan difícils.

# Índex

Introducció .....	3
1. Evolució general dels ports gironins .....	5
2. Confraria de Llançà.....	7
2.1. Anàlisi general d'ingressos, captures i preu mig.....	7
2.2. Anàlisi per espècies d'ingressos, captures i preu mig.....	14
3. Confraria del Port de la Selva.....	30
3.1. Anàlisi general d'ingressos, captures i preu mig.....	30
3.2. Anàlisi per espècies d'ingressos, captures i preu mig.....	36
Conclusions .....	45
Bibliografia .....	47
Annexos.....	49

## Introducció

El treball que es presenta tracta, sobre l'evolució econòmica de les confraries de Llançà i el Port de la Selva en una llarga perspectiva temporal. Aquest estudi segueix el que prèviament varen realitzar Anna Garriga i Jackeline Velazco amb el títol "Evolució econòmica de les llotges de la costa gironina" (2014) on s'estudiaven tots els ports de Girona en el període 1992 – 2013. Aquí es proposa ampliar el període temporal estudiat pels ports de Llançà i Port de la Selva a fi d'esbrinar des de quan s'observa l'esgotament de recursos i la negativa evolució econòmica del sector pesquer.

A ambdós ports els últims anys s'ha observat una situació de reducció progressiva d'ingressos i aquesta és la sensació que tenen els pescadors, degut a una sobreexplotació del recursos i un preu que no acaba de ser adequat per sostenir econòmicament al sector. L'objectiu principal és veure si els problemes actuals són d'ara o ja existien amb anterioritat.

Llançà és la primera confraria que trobem si comencem al nord de Girona, a l'any 2016 a totes les llotges de Girona es va recaptar prop de 38'5 milions d'euros on d'aquests una mica més de 4 milions van ser de Llançà (aproximadament un 11% del total), el Port de la Selva és la següent i la seva aportació ha estat de poc més de dos milions (prop del 6%). Donada la mida dels ports gironins, Llançà té una mida mitjana i és el quart en nivell d'ingressos per darrere dels grans ports de Blanes, Roses i Palamós, el Port de la Selva és un port més aviat petit, és el sisè per nivell d'ingressos, per darrere de Sant Feliu de Guíxols tot i que junt amb l'Escala tenen una mida similar.

Aquesta investigació ve promoguda per l'interès personal en fer un estudi d'àmbit local, amb dades reals i a poder ser original, ja que tot i que a classe utilitzem molts cops dades reals, tenia la necessitat realitzar individualment un repte com aquest. A partir d'aquest desig i amb la col·laboració essencial de la meva tutora, va sorgir el tema que dóna nom a aquest treball de fi de grau que m'ha cobert més expectatives de les que esperava i m'ha permès conèixer una activitat econòmica com és la pesca, molt arrelada a la Costa Brava.



Per elaborar aquest treball el primer va ser desplaçar-se a les llotges i buscar les estadístiques mensuals de pesca per espècies, que són les dades que s'estudien. La intenció era agafar dades tan antigues com tinguessin. En el cas de Llançà la Confraria té bé fins l'any 86 i alguna cosa de l'any 84 i 85. Però aquest dos anys, tot i que hi són, s'ha optat per no incloure'ls degut a que presentaven irregularitats i estaven incomplets. Anar més enrere ha estat impossible, s'ha perdut l'arxiu. Al Port de la Selva tenen un molt bon arxiu i hi han dades fins la guerra civil pràcticament, tot i que alguns anys estan incomplets i per tant s'ha optat també per agafar fins el 86.

Aquestes dades, estan en paper, s'han passat a un full Excel una a una i per a totes les espècies que surten (64 en el cas de Llançà i 66 al Port de la Selva) i un cop en format electrònic és com s'han tractat. S'ha fet la selecció d'espècies agafant les que aporten més ingressos.

La intenció inicial era fer l'estudi sobre Roses, el port més gran de les comarques gironines fins fa pocs anys. Després de contactar amb la Confraria i anar-hi, vàrem saber que l'any més antic disponible a l'arxiu és l'any 1991. Tot el que hi havia d'abans s'havia perdut en un incendi o potser ho van llençar, no ho tenien clar, el cas és que eren poques dades i incompletes. Per això he treballat Llançà i Port de la Selva, que són els ports de la zona nord del cap de Creus.

Finalment, l'objectiu principal és observar que està passant actualment i si aquesta situació ha estat així de sempre o ha variat. Per estudiar el comportament i la situació de la llotja, el treball consta de dues parts per cada port. La primera part, és una anàlisi anual del període 1986 - 2016 sobre els ingressos tant en valors corrents com en valors constants, l'evolució de les captures, del preu mig i un petit apartat amb l'evolució de captures i ingressos mensuals per veure si hi ha estacionalitat. A la segona part és treballa amb una selecció de les espècies més importants segons el tant per cent d'ingressos que aporten a la llotja i s'observa com evolucionen cada una d'elles al llarg del període.

En resum, he après molt de la problemàtica econòmica del sector i de la importància de disposar d'una sèrie històrica de dades per a poder realitzar un bon estudi econòmic.

## 1. Evolució general dels ports gironins

Als darrers anys, als ports de les comarques gironines s'ha observat una reducció de captures que han afectat als ingressos pesquers de les diferents llotges, tot i que el preu mig ha augmentat. De l'any 2000 al 2015 s'ha passat de pescar més de 15.000 tones a no arribar a 10.000. Això ha repercutit en els ingressos en recaptar 44'30 milions d'euros l'any 2000 a 42 al 2015, no sembla gaire però si s'observen els ingressos reals (any base 2010), aquesta diferencia és de prop de 55'50 milions d'euros l'any 2000 a 41'72 l'any 2015. Els ingressos reals han baixat molt en els últims anys.

Llançà i el Port de la Selva no són una excepció, com es veurà en els següents apartats, també han sofert aquesta reducció d'ingressos, sobretot els últims cinc anys on es troben a mínims de tot el període estudiat.

Tot i aquesta evolució semblant, han tingut un recorregut diferent, mentre que a Llançà no es veu clara aquesta reducció fins als últims deu anys, el Port de la Selva si que ho presenta amb anterioritat, pràcticament des del any 1989 ha anat decreixent de forma sostinguda, en canvi Llançà fluctua més als anys que es troben en mig de la sèrie.

Pel que fa a les captures, ambdós ports tenen un recorregut semblant als ingressos respectius de cadascun. Mentre que a Llançà aquesta tendència a la baixa no es veu clara fins arribar al 2008, al Port de la Selva de l'any 1990 cap endavant ja presenta aquesta evolució negativa, tot i que en ambdós els últims 6 anys es quan les captures són més baixes de tot el període.

Aquest estudi pretenia incloure el port de Roses degut a que fins fa poc anys era el port amb majors ingressos de la província, però l'arxiu disponible no era gens bo, només es tenien dades fins l'any 1991 i aquestes eren incomplertes, la resta no es tenia gaire clar com han desaparegut

Llançà té un arxiu bo que ha permès estudiar fins l'any 1986, tot i que hi ha dades dels anys 84 i 85, però aquestes són incompletes. El Port de la Selva és el port amb millor arxiu, la família que ha gestionat la confraria des de fa tres generacions ha

tingut molta cura de conservar les dades. Existeixen dades arxivades des d'aproximadament la guerra civil (alguns anys incomplets). Tot i que s'ha tingut accés a aquestes dades, degut a que a els anys 83, 84 i 85 no estaven complerts i que a Llançà hi havien fins l'any 86, s'ha optat per agafar també fins aquest any en aquest estudi per harmonitzar els dos port. La intenció és estudiar aquestes dades antigues més endavant.

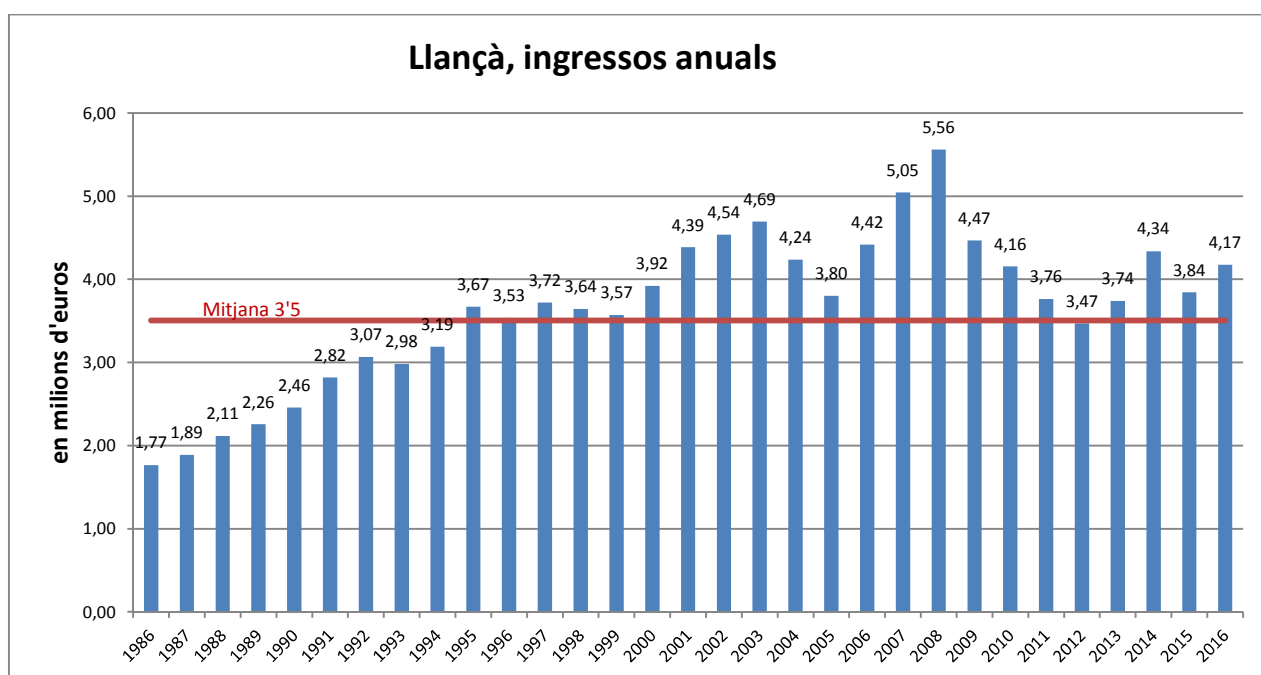
## 2. Confraria de Llançà

En aquest apartat, s'estudiarà per una part l'evolució de la llotja de Llançà durant els anys 1986-2016 a través d'una anàlisi dels ingressos en valors corrents i constants, captures i preu mig anuals, a més d'un estudi sobre l'estacionalitat mensual durant el període 1986 – 1999. L'altre part és un estudi de l'evolució d'una selecció de les principals espècies del port tan en ingressos, com en captures i preu mig anuals.

### 2.1. Anàlisi general d'ingressos, captures i preu mig

L'inici de la sèrie mostra una tendència clarament creixent fins l'any 1995 amb 3'67 milions d'euros, després hi ha un període d'ingressos estables fins l'any 2000 amb xifres rondant els 3'5 milions d'euros i des de l'any 2001 fins al 2016 aquests comencen a fluctuar, arribant a passar d'un màxim rècord a l'any 2008 amb 5'56 milions d'euros a un mínim de 3'47 milions d'euros al 2012, que és per sota de la mitjana. En aquest moment sembla que es recupera la tendència creixent tot i que faltarien més anys per veure si això succeirà o no.

**Figura 01: Evolució dels ingressos pesquers a Llançà, 1986-2016** Valors Corrents



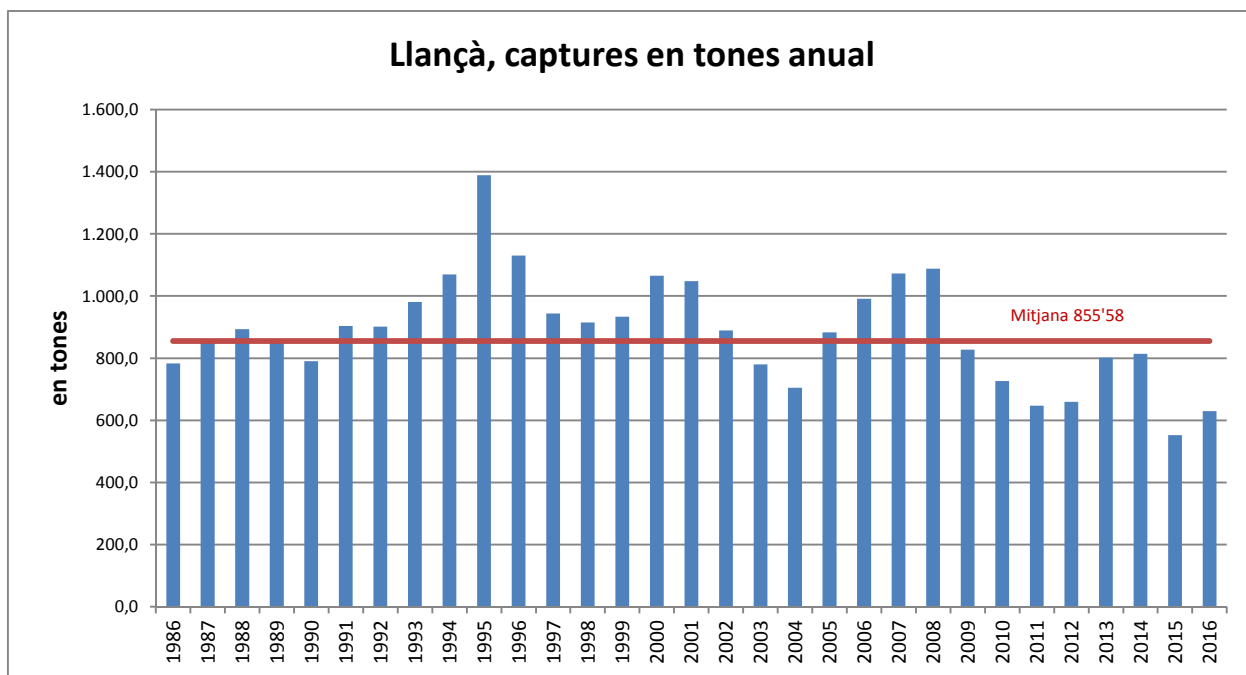
Font: Elaboració pròpia. Dades de la Confraria de pescadors de Llançà.

Per veure més clara aquesta evolució, si es compara amb les captures (en tones) anuals del port que trobem al següent gràfic, s'observa com fluctuen en tota la sèrie al voltant de la mitjana d'aquests anys, amb algun pic puntual com el de l'any 1995, i com cap a l'any 2008 fins al 2016 disminueix i passa estar per sota de la mitjana.

L'any 1995 presenta el màxim absolut de captures de tot el període de 1.388'4 tones, en canvi això no es reflecteix en els ingressos, de fet aquests són semblants als dels anys posteriors, això és així perquè tot i tenir un augment de captures molt important (quasi un 30% respecte l'any anterior), aquest es veu compensat per una disminució del preu del peix (figura 4 sobre el preu mig de Llançà). Aquest fet indica que un augment de les captures no garanteix sempre un augment d'ingressos, ja que el preu és una variable molt rellevant.

Des de l'inici de la sèrie fins al 2008 (excepte puntualment l'any 1995) l'augment d'ingressos no es deu només a un augment de captures ja que aquestes oscil·len al voltant de la mitjana en la majoria d'anys i, hi ha anys que baixen. En canvi del 2008 fins al 2012 i els últims dos anys, 2015 i 2016, la disminució d'ingressos si és generada per una reducció de les captures del port, ja que com es veurà el preu mig continua creixent en aquest període i les captures es situen amb mínims per sota la mitjana en tots aquest anys. De fet mai ha estat tant baix el nivell de captures.

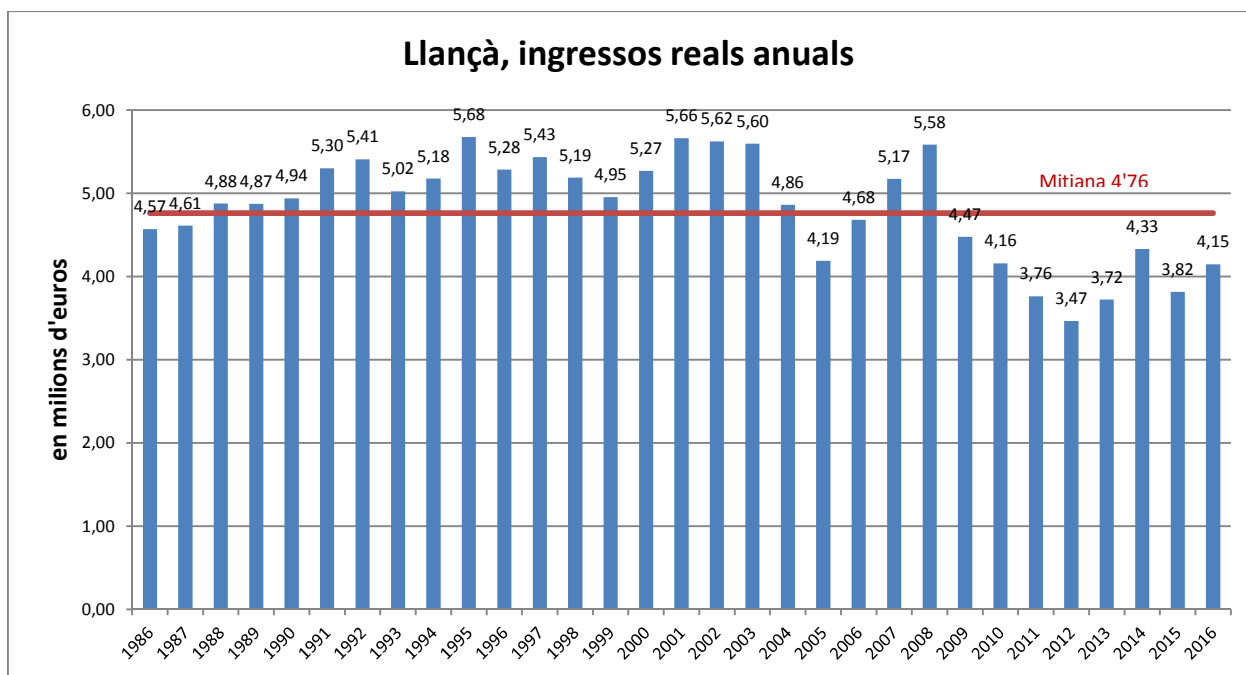
**Figura 02: Evolució de les captures anuals pesqueres a Llançà, 1986-2016.**



Font: Elaboració pròpia. Dades de la Confraria de pescadors de Llançà.

La següent taula mostra l'evolució del ingressos de la confraria deflactats, és a dir els ingressos reals (any base 2010) dels pescadors.

**Figura 03: Evolució dels ingressos pesquers a Llançà, 1986-2016** Valors Constants ajustats pel deflactor (euros 2010)



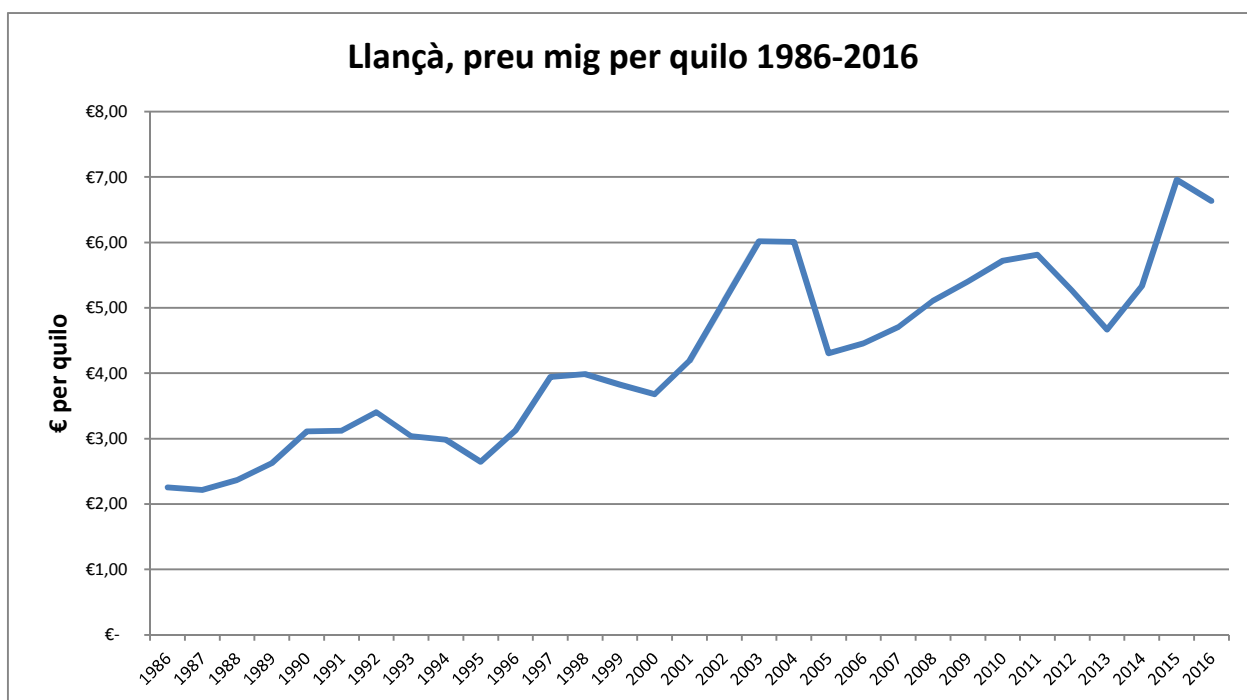
Font: Elaboració pròpia. Dades de la Confraria de pescadors de Llançà.

Si es compara el gràfic anterior amb el gràfic dels ingressos en valors corrents, ja no es clara la tendència creixent. Els ingressos creixen fins l'any 1992, i la resta de la dècada dels 90 i fins al 2008 (amb excepció de l'any 2005 on baixen per sota la mitjana) el ingressos no són estables, fluctuen i no marquen una tendència clara fins arribar al 2009 on comencen a caure i situar-se per sota la mitjana.

L'any 2005 és el primer any des de l'any 87 on els ingressos cauen per sota la mitjana amb un total de 4'19 milions d'euros, és un any on les captures augmenten respecte l'any anterior però en canvi hi ha una forta caiguda del preu mig (d'un 39%, passa de 6'01€ al 2004 a 4'31€ al 2005). Aquesta caiguda és el motiu de que baixin els ingressos reals al 2005.

Els últims anys del període, des del 2008 al 2016, mostren un gran caiguda i el que podria ser una recuperació lenta del 2014 cap endavant a ingressos d'abans d'aquest període. Destaca que tots aquests anys es troben per sota de la mitjana i que és el nivell més baix d'ingressos que han tingut els pescadors des de l'inici del període analitzat. En un principi, cauen les captures des del 2008 al 2011 però el preu mig continua pujant, això canvia a l'any 2012 i 2013 on augmenten les captures però, el preu mig cau, motiu que dificulta igualment arribar a nivells d'ingressos anteriors al 2008. Finalment del 2014 al 2106 les captures cauen però un fort augment en el preu mig afavoreix una lleu recuperació. El preu mig més alt és a l'any 2015 amb 6'96€/kg.

**Figura 04: Evolució del preu mitjà en €/quilo a Llançà, 1986-2016**



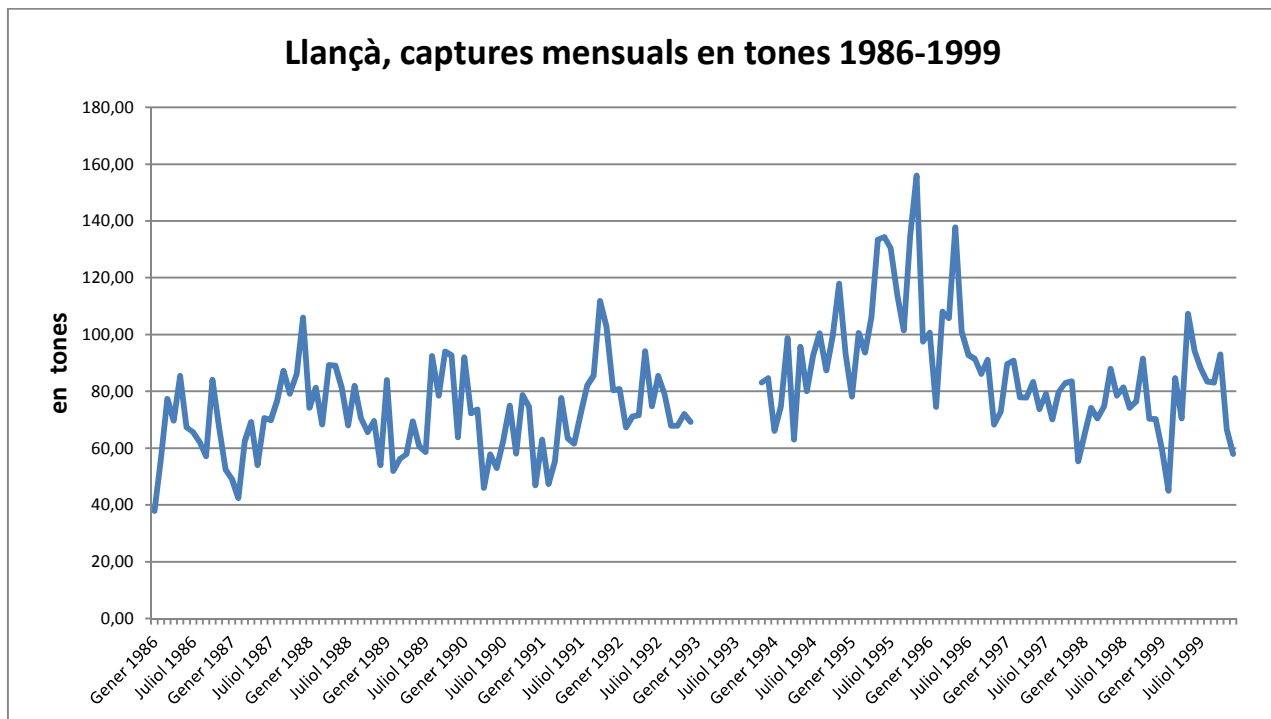
Font: Elaboració pròpia. Dades de la Confraria de pescadors de Llançà.

La taula anterior mostra l'evolució del preu mig de les captures a la confraria de Llançà durant el període 1986 - 2016.

La tendència del preu és creixent al llarg de tota la sèrie, tot i així s'observen dues baixades importants, una a l'any 2005 i l'altre als anys 2012 i 2013 que anteriorment ja s'ha comentat com han afectat als ingressos dels pescadors.

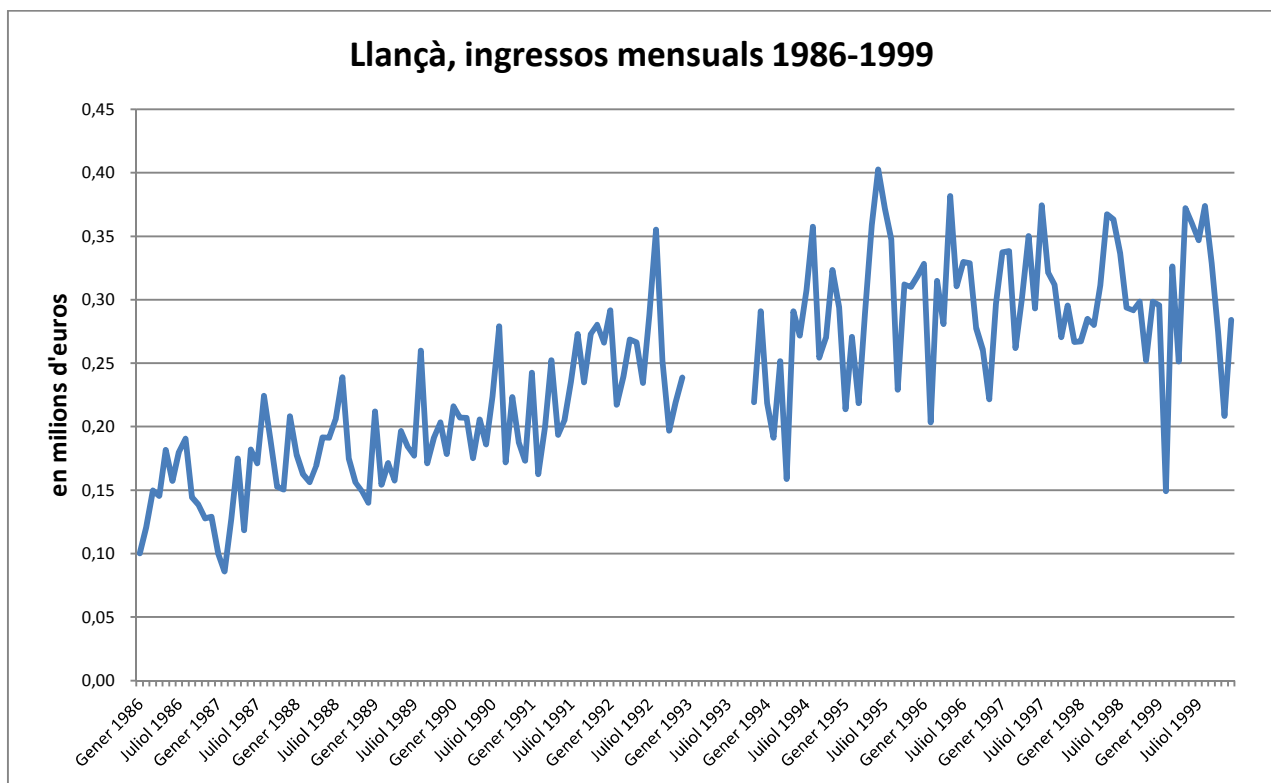


**Figura 05: Evolució de les captures mensuals pesqueres a Llançà, 1986-1999.**



Font: Elaboració pròpia. Dades de la Confraria de pescadors de Llançà.

**Figura 06: Evolució dels ingressos mensuals a Llançà, període 1986-1999.**



Font: Elaboració pròpia. Dades de la Confraria de pescadors de Llançà.

Tal i com ja comentaven Garriga A. i Velazco J. (2014) al seu treball, tant l'evolució mensual de les captures com la dels ingressos de la llotja mostren un caire cíclic característic de les llotges catalanes on a l'estiu augmenten captures i ingressos i a l'hivern baixen. En, aquesta sèrie, que complementa amb el període 1986 – 1999 a la realitzada per les autores (2000 – 2013) i que adjunto als annexos. L'estacionalitat és més suau abans del 2000 però demostra que ja existia en els anys anteriors.

## 2.2. Anàlisi per espècies d'ingressos, captures i preu mig

A la confraria de Llançà hi han 6 espècies que destaquen sobre les altres en relació a la importància que aporten quant a ingressos. Aquestes són: el lluç, el rap, el pop, el calamar, l'escamarlà i la gamba. La taula següent mostra el % que cada espècie aporta al total d'ingressos anuals a la confraria.

**Figura 07: % d'ingressos anuals que aporten les principals espècies a Llançà, període 1986-2016.**

Espècies	% d'ingressos anuals							
	Lluç	Rap	Pop	Escamarlà	Gamba	Calamar	Acumulat	Altres
1986	28,25%	7,94%	8,40%	3,77%	0,12%	4,44%	52,92%	47,08%
1987	28,87%	8,74%	4,17%	3,68%	0,05%	2,87%	48,39%	51,61%
1988	34,04%	6,54%	3,14%	3,72%	0,05%	3,66%	51,15%	48,85%
1989	32,11%	5,82%	7,07%	3,75%	1,24%	5,03%	55,02%	44,98%
1990	32,39%	5,22%	5,35%	3,30%	7,92%	4,18%	58,36%	41,64%
1991	38,07%	6,00%	5,34%	2,89%	4,19%	5,39%	61,87%	38,13%
1992	40,54%	8,73%	2,89%	3,94%	2,35%	3,07%	61,52%	38,48%
1993	35,24%	9,30%	2,10%	2,66%	8,35%	3,49%	61,14%	38,86%
1994	37,25%	7,31%	4,02%	2,69%	3,18%	3,53%	57,98%	42,02%
1995	34,89%	6,03%	5,97%	2,89%	4,81%	2,26%	56,84%	43,16%
1996	36,28%	6,76%	5,02%	4,10%	4,12%	2,07%	58,36%	41,64%
1997	33,98%	6,96%	5,01%	2,79%	7,23%	2,04%	58,01%	41,99%
1998	38,56%	5,93%	9,36%	1,93%	6,50%	1,51%	63,80%	36,20%
1999	40,86%	6,35%	6,87%	2,35%	5,74%	2,00%	64,17%	35,83%
2000	36,58%	9,20%	3,71%	4,77%	-	3,87%	58,12%	41,88%
2001	33,42%	9,06%	4,21%	4,60%	6,88%	4,01%	62,18%	37,82%
2002	35,85%	7,78%	4,43%	4,57%	12,15%	3,31%	68,08%	31,92%
2003	30,76%	6,11%	3,95%	5,67%	21,17%	2,40%	70,06%	29,94%
2004	23,56%	6,63%	4,01%	9,98%	19,87%	4,60%	68,65%	31,35%
2005	24,82%	9,56%	4,85%	9,27%	7,45%	6,57%	62,53%	37,47%
2006	29,25%	9,50%	5,26%	9,72%	6,69%	7,50%	67,92%	32,08%
2007	26,72%	8,05%	4,27%	9,52%	11,58%	4,42%	64,56%	35,44%
2008	26,25%	7,20%	4,45%	10,00%	11,96%	4,54%	64,39%	35,61%
2009	25,83%	8,22%	4,06%	10,32%	17,57%	3,01%	69,00%	31,00%
2010	26,43%	9,86%	4,06%	8,88%	10,53%	2,83%	62,58%	37,42%
2011	18,34%	10,86%	5,94%	11,18%	10,62%	3,47%	60,40%	39,60%
2012	22,29%	8,70%	9,24%	6,82%	8,05%	5,78%	60,87%	39,13%
2013	24,06%	9,18%	9,24%	7,95%	7,61%	5,27%	63,32%	36,68%
2014	26,88%	9,08%	8,42%	5,42%	5,97%	4,59%	60,36%	39,64%
2015	20,07%	9,21%	8,30%	6,85%	9,74%	3,31%	57,47%	42,53%
2016	13,64%	7,57%	9,93%	6,54%	14,88%	3,84%	56,39%	43,61%

Font: Elaboració pròpia. Dades de la Confraria de pescadors de Llançà.

Aquestes sis espècies aporten pràcticament durant tot el període un 60% dels ingressos del port, només als tres primers anys no arriba a aquesta xifra degut a que la gamba encara no era important i no es fins al 1990 on comença a guanyar protagonisme.

De totes elles el lluç és la que aporta més en tot el període, fins al 2003 ha estat aportant entre un 30% i un 40% del total d'ingressos arribant a un màxim de 40'86% a l'any 1999. Del 2004 fins al 2015 redueix el percentatge per situar-se entre el 20% i 30% i no torna a recuperar els alts percentatges d'abans. El valor més alt és un 29'25% al 2006 i, en canvi, al 2011 només suposa 18'34%, un pes impensable deu anys abans. Al 2016 cau fins a un 13'64%, mínim de tot el període que s'allunya molt del 40'86% de l'any 99.

El rap és una espècie que es manté més o menys estable al llarg de tot el període, sempre es troba aportant entre el 6% i el 10% dels ingressos. De fet si que augmenta una mica els percentatges als últims anys, fins al 2004 aquests oscil·len més aviat entre el 6% i el 8% amb un mínim al 1990 d'un 5'22%, a partir del 2005 fins al final estan la majoria d'anys entre el 8% i 10% amb un màxim l'any 2011 del 10'86%.

El pop va baixant la seva importància fins arribar a un mínim del 2'10% l'any 1993, de l'any 94 fins al 2010 oscil·la al voltant del 4% i 5% amb un pic puntual a l'any 98 del 9'36%. En l'última etapa agafa més importància i es situa al 9% arribant a un màxim absolut l'any 2016 del 9'93%.

En l'escamarlà, que és marca de garantia a Llançà, hi destaquen tres etapes, la primera, fins l'any 99 els percentatges es situen per sota del 4%, de fet el mínim en tota la sèrie es troba l'any 99 amb un 1'93%, la segona, del 2000 al 2011, té un període de creixement important, d'un 4'77% l'any 2000 arriba a un record del 11'18% l'any 2011, la tercera i última, fins al 2016, sofreix una davallada i els ingressos es situen entre un 6% i 7%.

La gamba és l'espècie que presenta una millor evolució, els primers 3 anys no té gens d'importància, no arriba ni a l'1%, com veurem més endavant s'estan pescant menys de 200 quilos l'any. De l'any 1990 fins al 2001 els percentatges fluctuen molt,

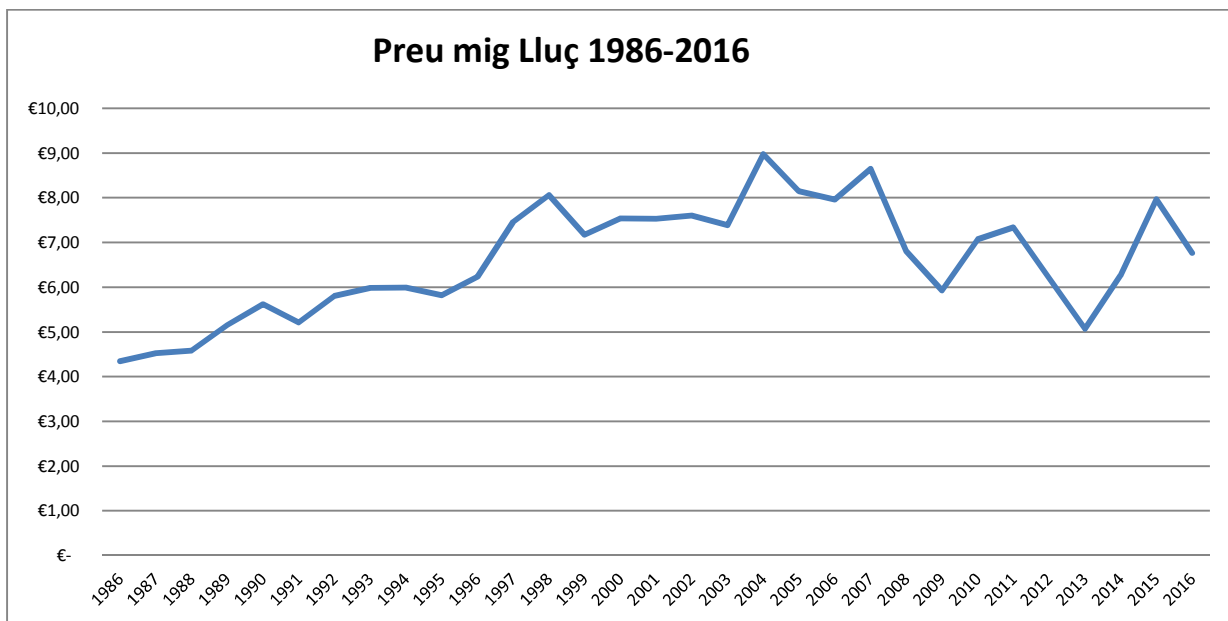
per exemple, passen d'un 2'35% l'any 1992 a un 8'35% al 93 i baixar a un 3'18% a l'any següent, tot i així sembla que a mesura que s'apropa al 2001 els percentatges tendeixen a créixer i no oscil·lar gaire. En aquest moment, al 2002, és quan agafa més importància, fins l'any 2011 no baixen del 10%, excepte el 2005 i el 2006 per unes fortes vedes que hi van haver, arribant a un màxim històric del 21'17% l'any 2003. El últims anys, del 2012 al 2016 es redueix el percentatge per sota del 10% degut principalment a que es quan es posen vedes més regularment, tot i que al 2016 és un 14'88% i sembla que torna a pujar.

Per últim, el calamar no presenta una evolució gaire clara, és l'espècie més estable de les 6, la majoria d'anys es troba entre un 3 i un 6%, destaca que de l'any 95 al 99 baixen a situar-se al voltant del 2% amb un mínim històric del 1'51% l'any 98 i el màxim és un pic puntual l'any 2006 assolint un 7'50%.

Tot i aquestes sis hi ha un altre grup d'espècies, la maire, la mollera, el moll de fang, el besuc i el congre, que tot i que no tenen la mateixa importància aporten un percentatge significatiu. Alguns d'ells, han disminuït el percentatge que aporten al llarg de la sèrie com la maire o la mollera, els altres s'han mantingut a nivells similars en tot el període. Com a curiositat, els últims dos anys ha agafat importància les espadenyas, arribant a superar el calamar.

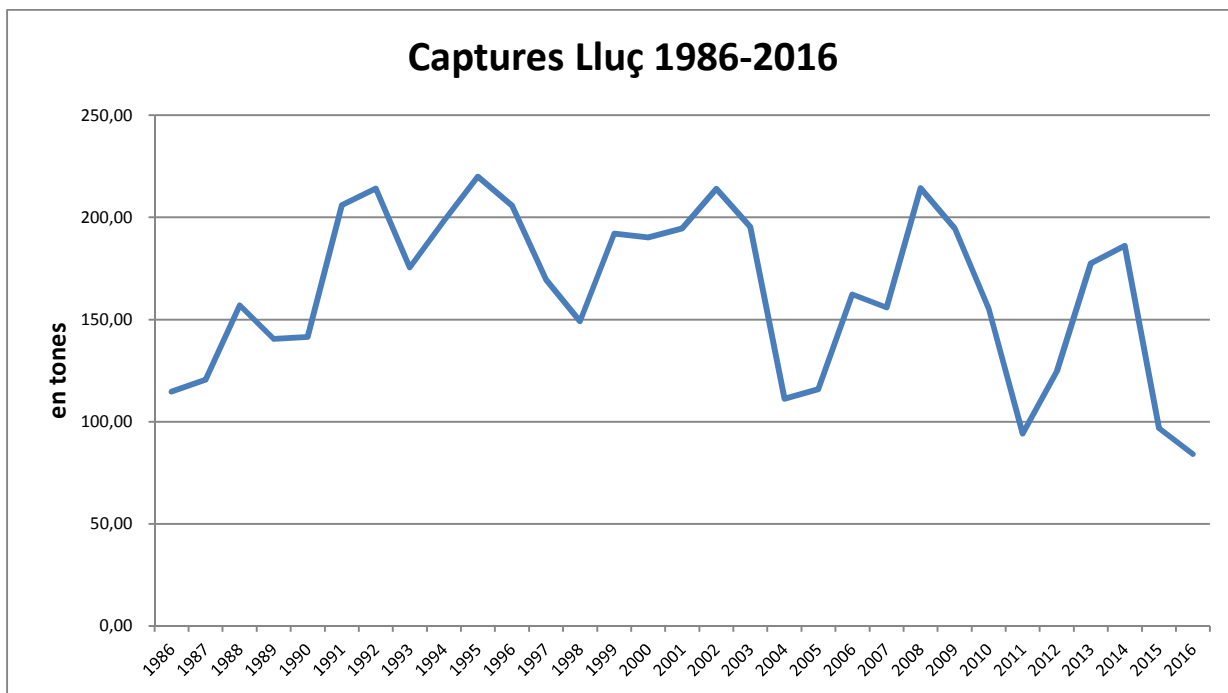
A continuació s'analitzarà el comportament de les sis espècies de la taula individualment seguint el mateix ordre que surten amb un gràfic de captures, un altre d'ingressos i un amb l'evolució del preu mig.

**Figura 08: Evolució preu mig del Lluç a Llançà, període 1986-2016.**



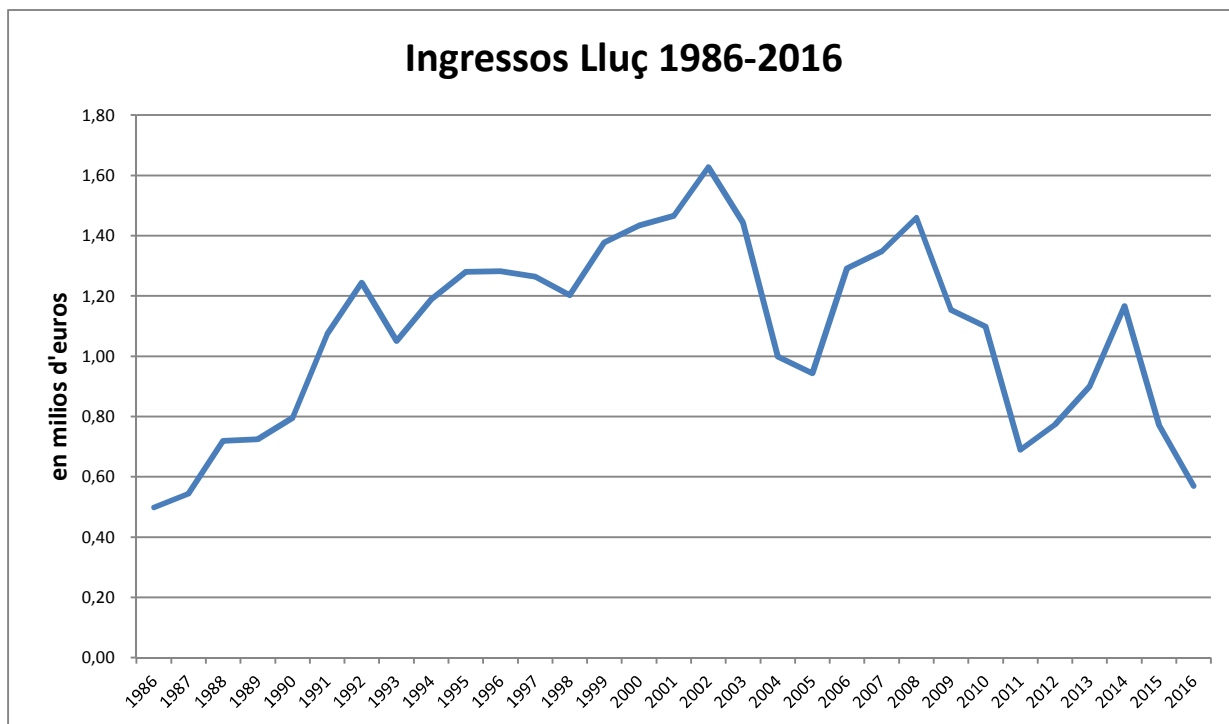
Font: Elaboració pròpia. Dades de la Confraria de pescadors de Llançà.

**Figura 09: Evolució de les captures anuals del Lluç a Llançà, 1986-2016.**



Font: Elaboració pròpia. Dades de la Confraria de pescadors de Llançà.

**Figura 10: Evolució dels ingressos anuals del Lluç a Llançà, 1986-2016.**

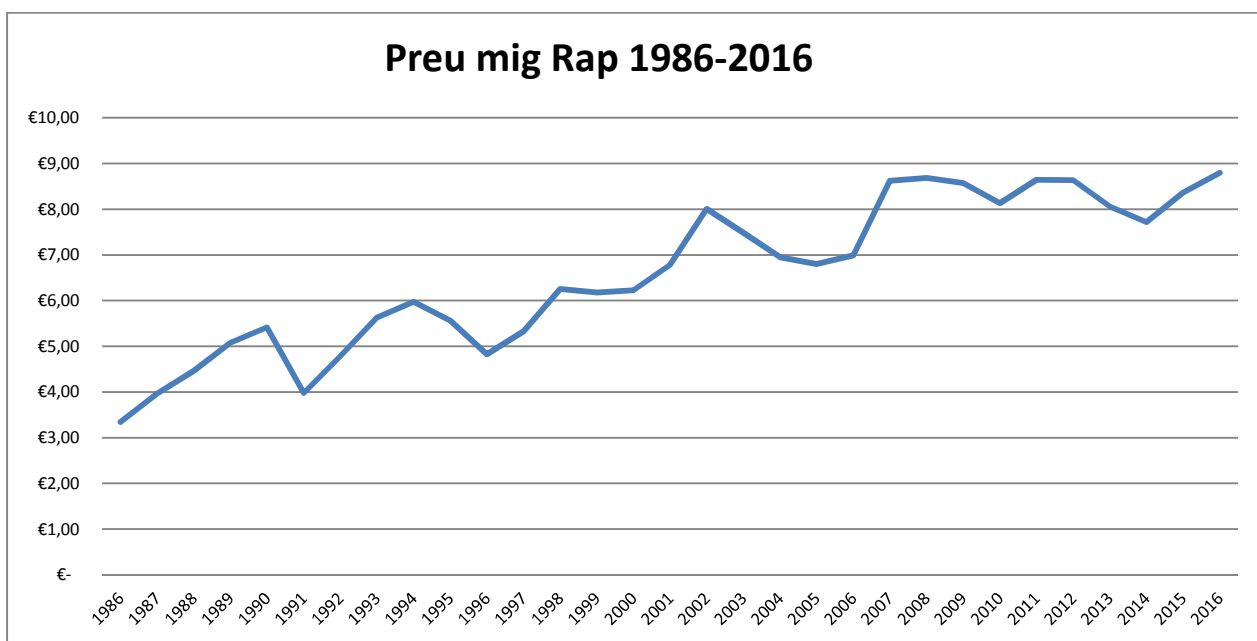


Font: Elaboració pròpia. Dades de la Confraria de pescadors de Llançà.

El ingressos del lluç són creixents fins al 2002 arribant a un màxim d'1'63 milions d'euros, en aquest moment comencen a fluctuar amb una tendència decreixent i acaba amb un mínim de 0'57 milions l'any 2016 similar al nivell del 1986 de 0'50.

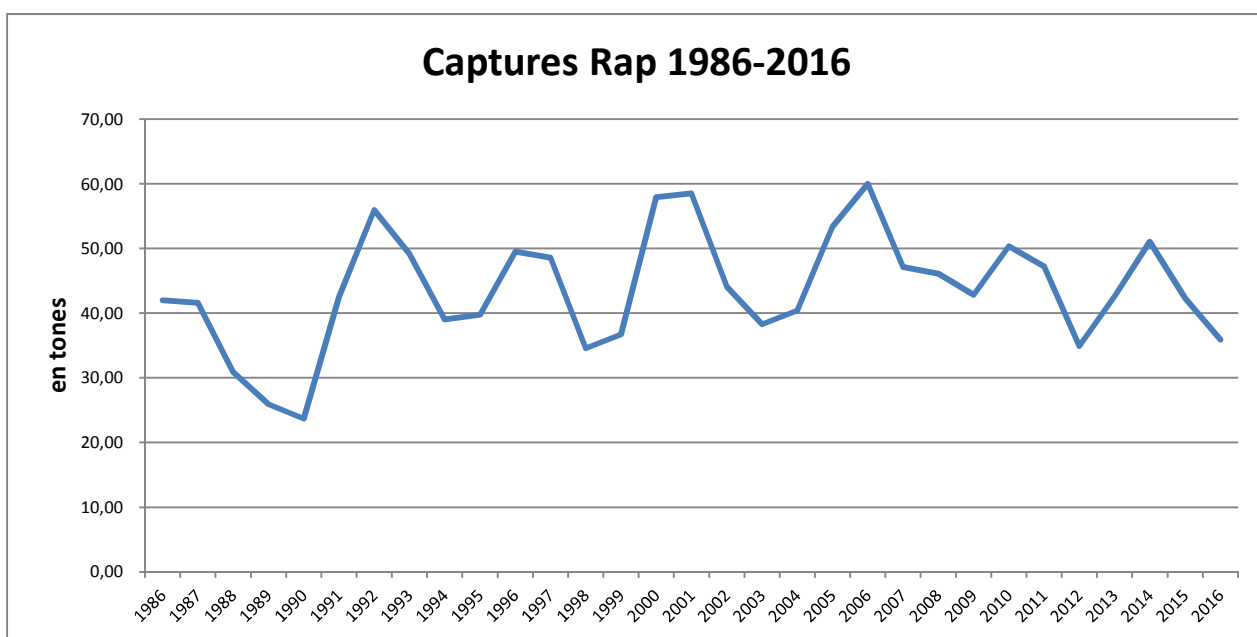
Durant els primers set anys, fins al 1992, tant el preu com les captures tenen el mateix comportament, tots dos pugen, passen de 114'71 tones i 4'35€ l'any 1986 a 214'24 tones i 5'80€, aquest comportament es repeteix els anys 1996, 2002, 2003, 2009 i 2014. La resta dels anys el comportament és invers, quan cau el preu pugen les captures i a l'inrevés. Tan l'any 1995, amb un record de captures de 220'02 tones com el 2004 amb un preu màxim de 8'98€ es troben en aquest últim comportament, per exemple passa de 7'39€ al 2003 a 8'98€ al 2004 degut a que les captures passen de 195'43 tones a 111'20 tones respectivament.

**Figura 11: Evolució preu mig del Rap a Llançà, període 1986-2016.**



Font: Elaboració pròpia. Dades de la Confraria de pescadors de Llançà.

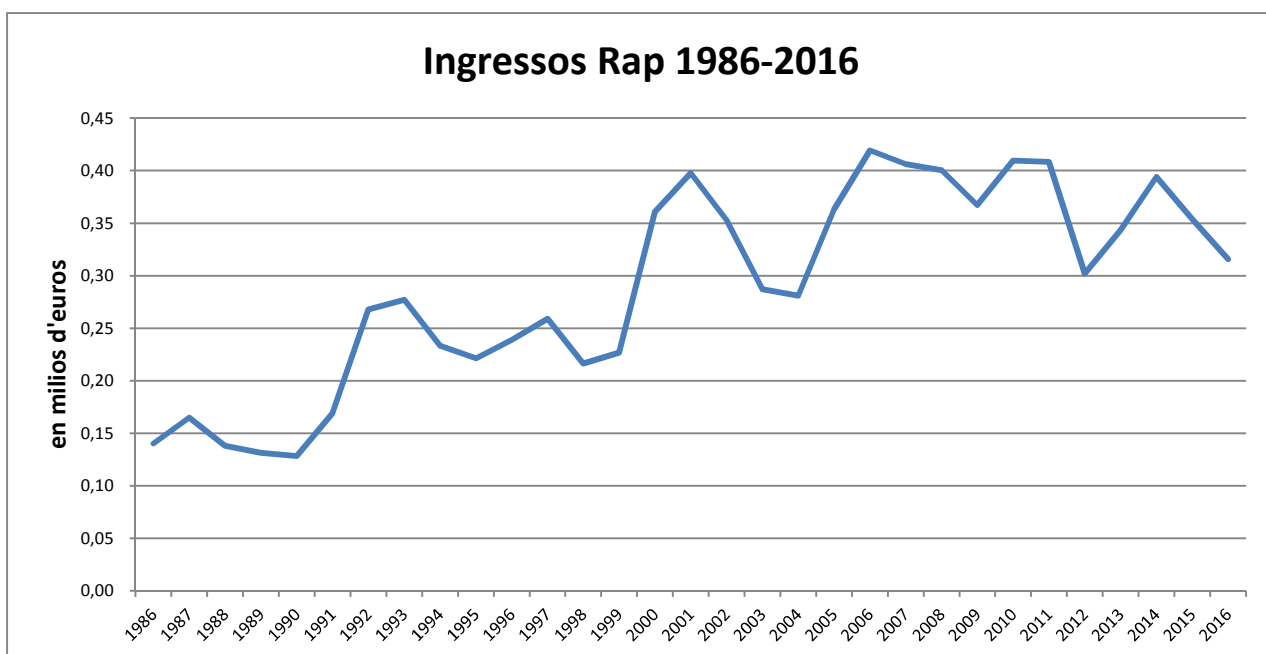
**Figura 12: Evolució de les captures anuals del Rap a Llançà, 1986-2016**



Font: Elaboració pròpia. Dades de la Confraria de pescadors de Llançà.



**Figura 13: Evolució dels ingressos anuals del Rap a Llançà, 1986-2016**



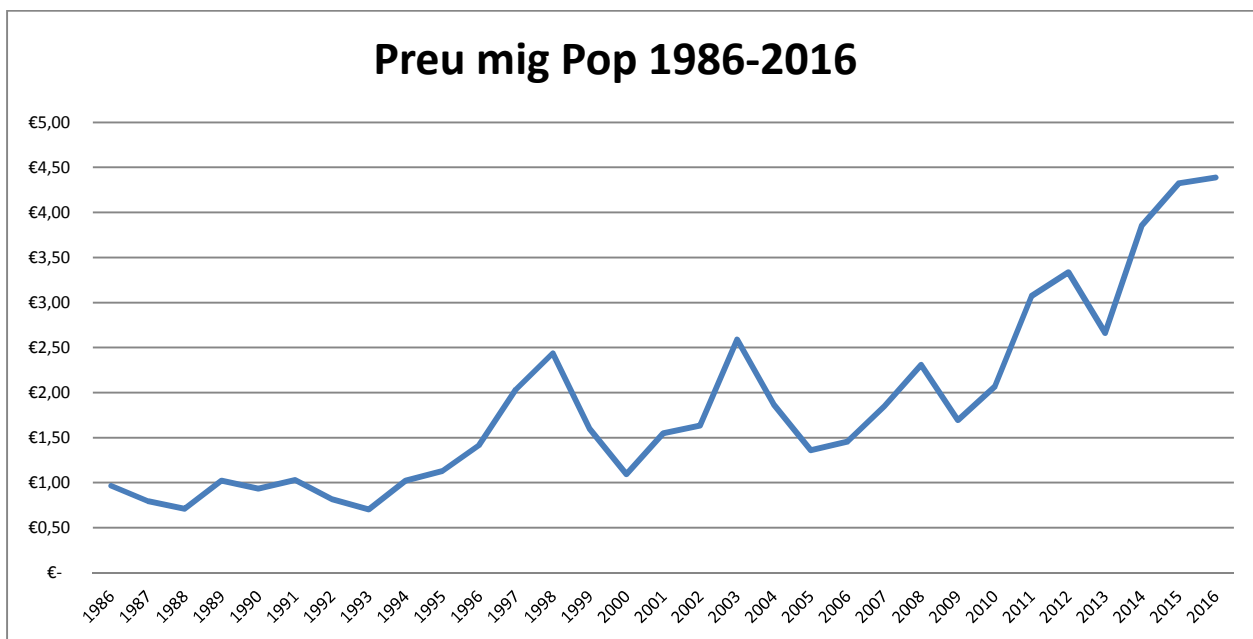
Font: Elaboració pròpia. Dades de la Confraria de pescadors de Llançà.

L'evolució dels ingressos pel rap fluctuen molt, però en general és creixent, comença amb un mínim al 1986 de 0'14 milions i acaba al 2016 en 0'32, el màxim es troba l'any 2006 amb 0'42 milions.

Majoritàriament, ant el preu mig com les captures fluctuen de manera inversa, per exemple, del 2015 al 2016 el preu mig puja de 8'36€ a 8'80€ (màxim del període), en canvi les captures baixen de 42'31 a 35'90 tones respectivament o de l'any 95 al 96 que passa de 39'80 tones i 5'56€ a 49'52 tones i 4'83€ respectivament.

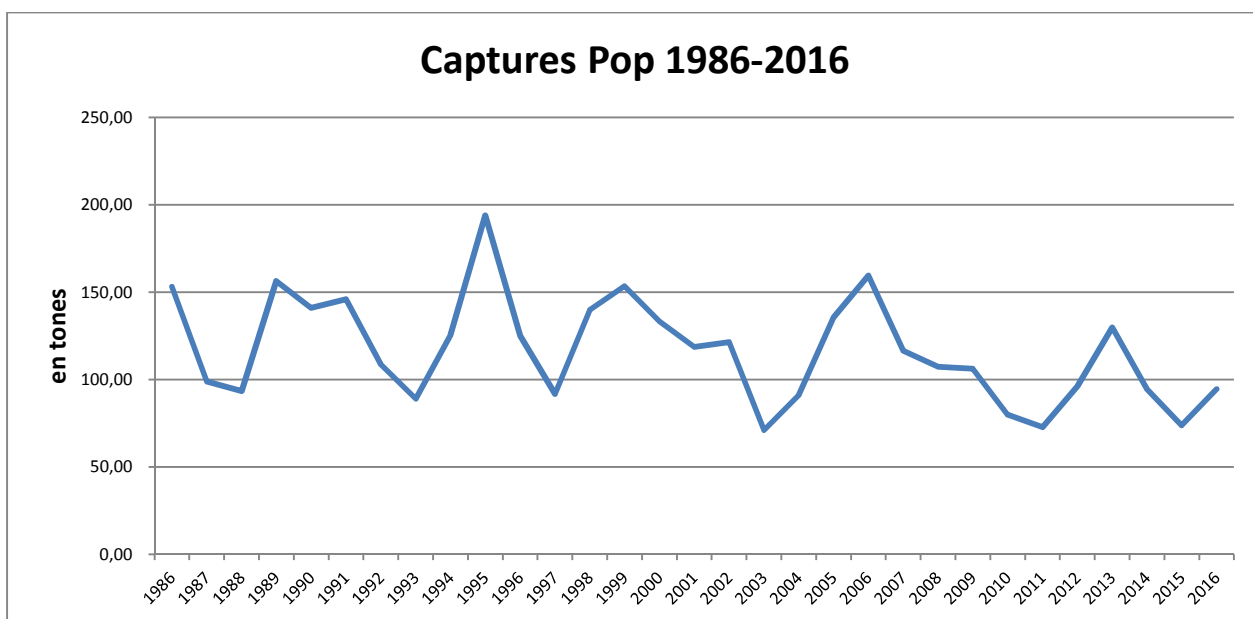
Tot i així hi ha una sèrie d'anys que tant preu com captures es mouen igual, aquests anys són el 1992, 2000, 2001, 2003, 2006 i 2009. Per exemple, l'any 2006 que es quan hi ha el rècord de captures de 60 tones i un preu de 6'99€ ambdós pugen ja que al 2005 es capturen 53'40 tones i el preu és de 6'80€ o l'any 2009 tots dos baixen, passen de 46'11 tones i 8'69€ al 2008 a 42'84 tones i 8'58€ al 2009.

**Figura 14: Evolució preu mig del Pop a Llançà, període 1986-2016.**



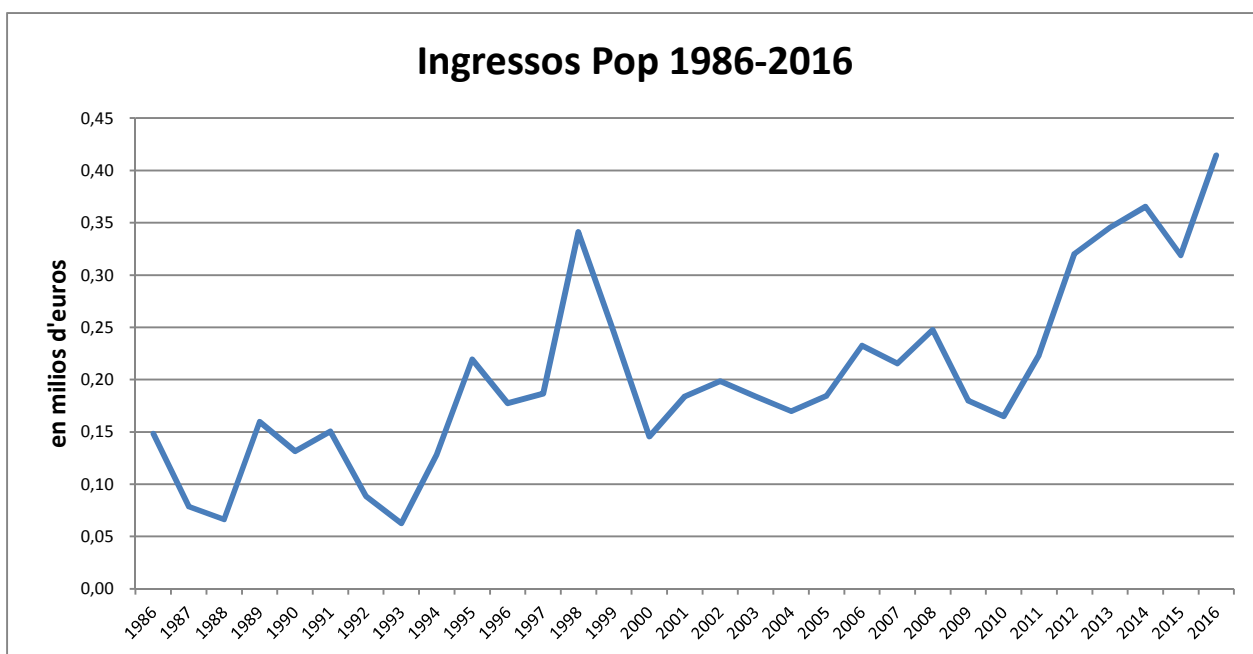
Font: Elaboració pròpia. Dades de la Confraria de pescadors de Llançà.

**Figura 15: Evolució de les captures anuals del Pop a Llançà, 1986-2016.**



Font: Elaboració pròpia. Dades de la Confraria de pescadors de Llançà.

**Figura 16: Evolució dels ingressos anuals del Pop a Llançà, 1986-2016.**

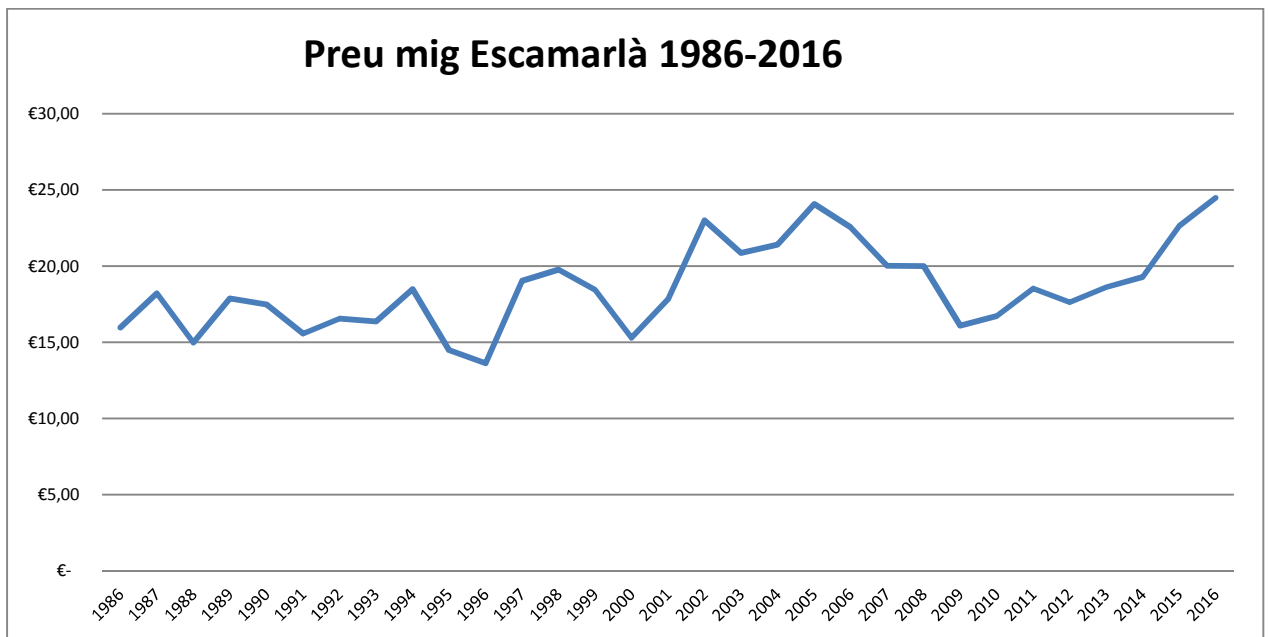


Font: Elaboració pròpia. Dades de la Confraria de pescadors de Llançà.

Pel que fa al pop, s'observa que les captures oscil·len molt d'un any a un altre, passa de 153'21 tones al 86 a 94'45 a l'any 2016, en canvi el preu mig no és fins a l'any 2009 on comença a pujar ràpidament, passa de 1'69€/kg al 2009 a 4'39€ al 2016, el preu augmenta en pocs anys més d'un 250%. Això afecta a que en aquests anys siguin on els ingressos mostren una millor evolució, exceptuant l'any 98 a causa d'un fort augment de preus i de captures (passa de 91'64 tones i 2'04€ al 97 a 140 tones i 2'44€)

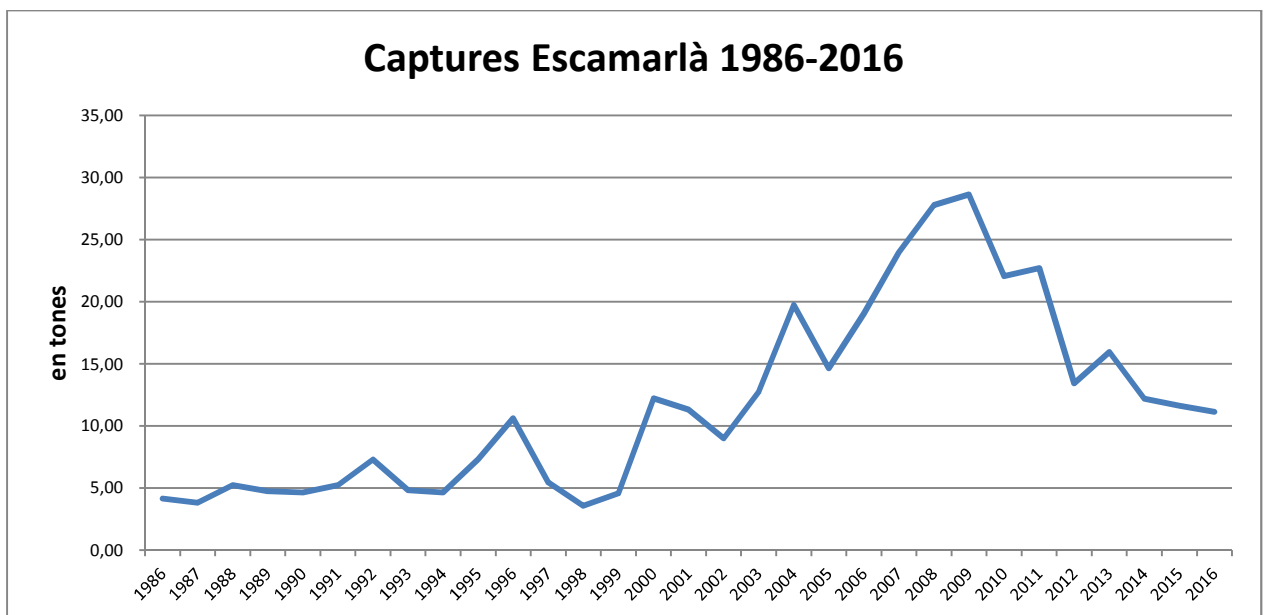
Quan s'observa el moviment de captures i preu, en el cas del pop és l'espècie on hi ha més comportament irregular en que tan preu com captures es mouen en la mateixa direcció, aquest comportament es manté del 1986 al 1995, torna a succeir l'any 1998, 2000, 2002, 2006, 2009, 2012 i 2016. Per exemple, l'any 94 amb 125'21 tones i 1'02€ passa a 194'06 tones (màxim) i 1'13€ o del 2015 amb 73'74 tones i 4'32€ a 94'45 tones i 4'39€ l'any 2016, que és l'any amb el preu més alt.

**Figura 17: Evolució preu mig de l'escamarlà a Llançà, període 1986-2016.**



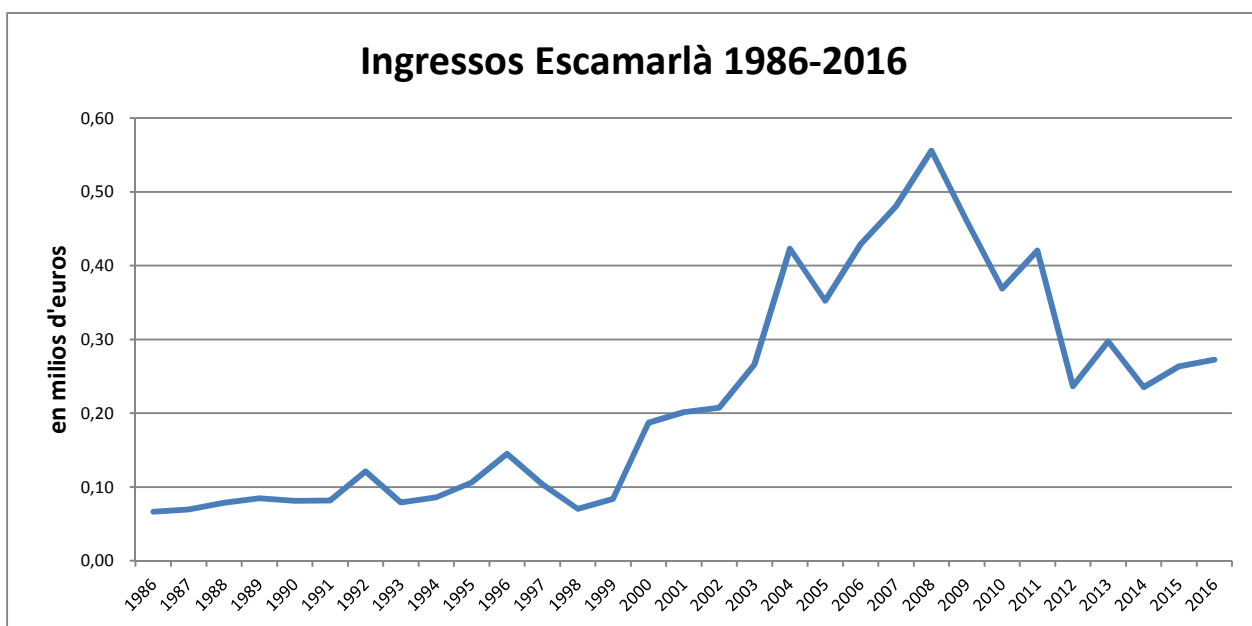
Font: Elaboració pròpia. Dades de la Confraria de pescadors de Llançà.

**Figura 18: Evolució de les captures anuals de l'escamarlà a Llançà, 1986-2016**



Font: Elaboració pròpia. Dades de la Confraria de pescadors de Llançà.

**Figura 19: Evolució dels ingressos anuals de l'escamarlà a Llançà, 1986-2016.**

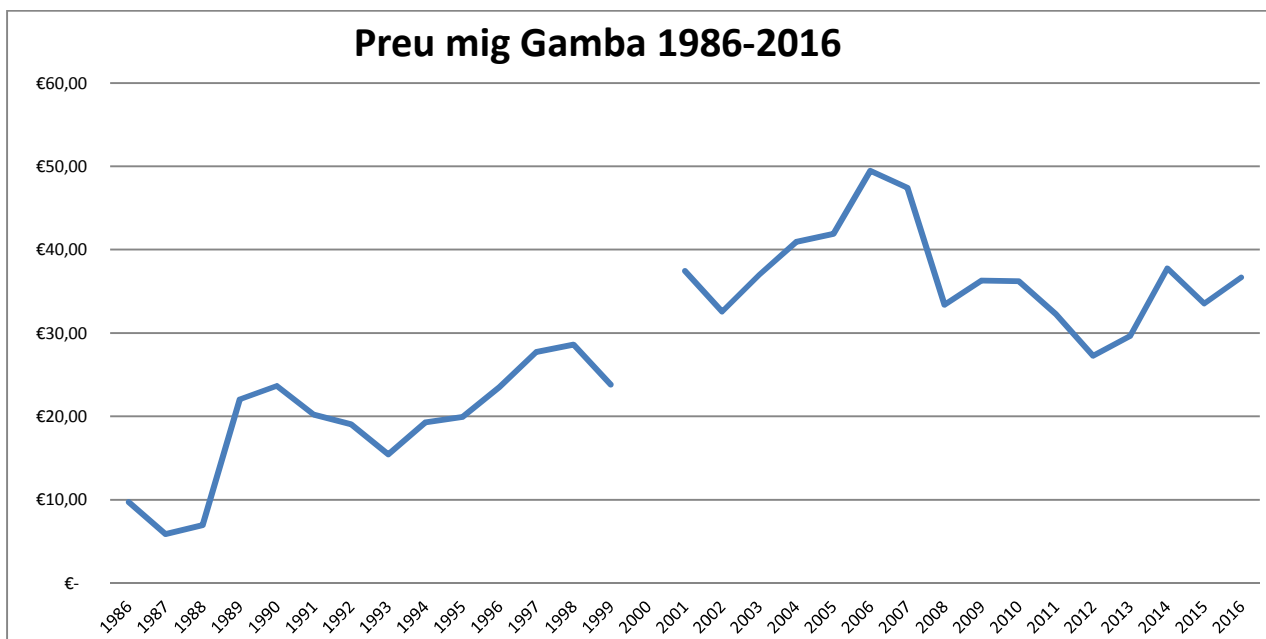


Font: Elaboració pròpia. Dades de la Confraria de pescadors de Llançà.

El preu mig de l'escamarlà es manté entre 15 i 20€ al llarg de tota la sèrie, i de fet tot i que la tendència es lleugerament creixent no sobrepassa els 25€/kg mai, el preu més alt és al 2016, 24'47€. En canvi, les captures es mantenen similars fins al 1990, on comencen a créixer de forma espectacular fins al 2009 i després pateix un gran davallada que dura fins al 2012 on s'estabilitza fins l'actualitat, arriba a un màxim de 28'64 tones a l'any 2009. Els ingressos segueixen un recorregut semblant a les captures ja que el preu mig es manté més o menys estable mentre que les captures es disparen i cauen fortament en la segona meitat de la sèrie, passa d'arribar a 0'56 milions d'euros al 2008 a 0'27 milions a l'any 2006, pràcticament es redueix a la meitat.

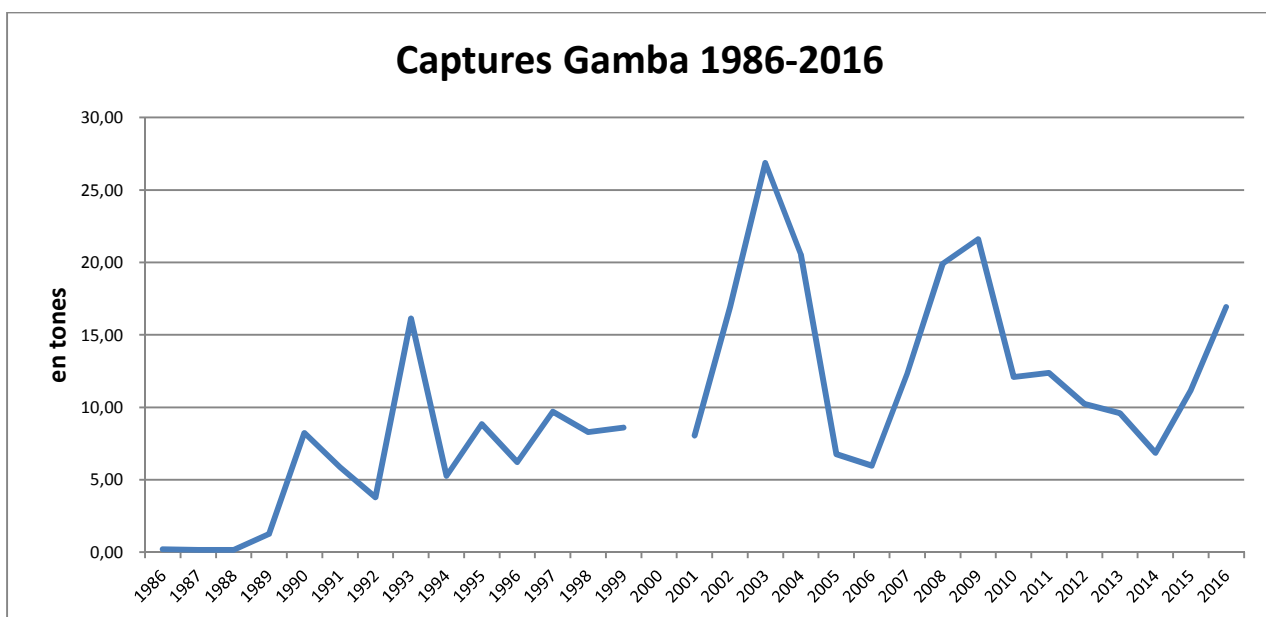
L'escamarlà és una espècie on majoritàriament hi un comportament regular entre preu i captures, només es trenca els anys 1990, 1992, 1993, 2004, 2011, 2012 i 2013, per exemple aquests últims 3 anys, el 2011 pugen tots dos (de 22'06 tones i 16'72€ al 2010 a 22'71 tones i 18'53€ al 2011), 2012 baixen (13'42 tones i 17'62€) i tornen a pujar (15'97 tones i 18'62€).

**Figura 20: Evolució preu mig de la gamba a Llançà, període 1986-2016.**



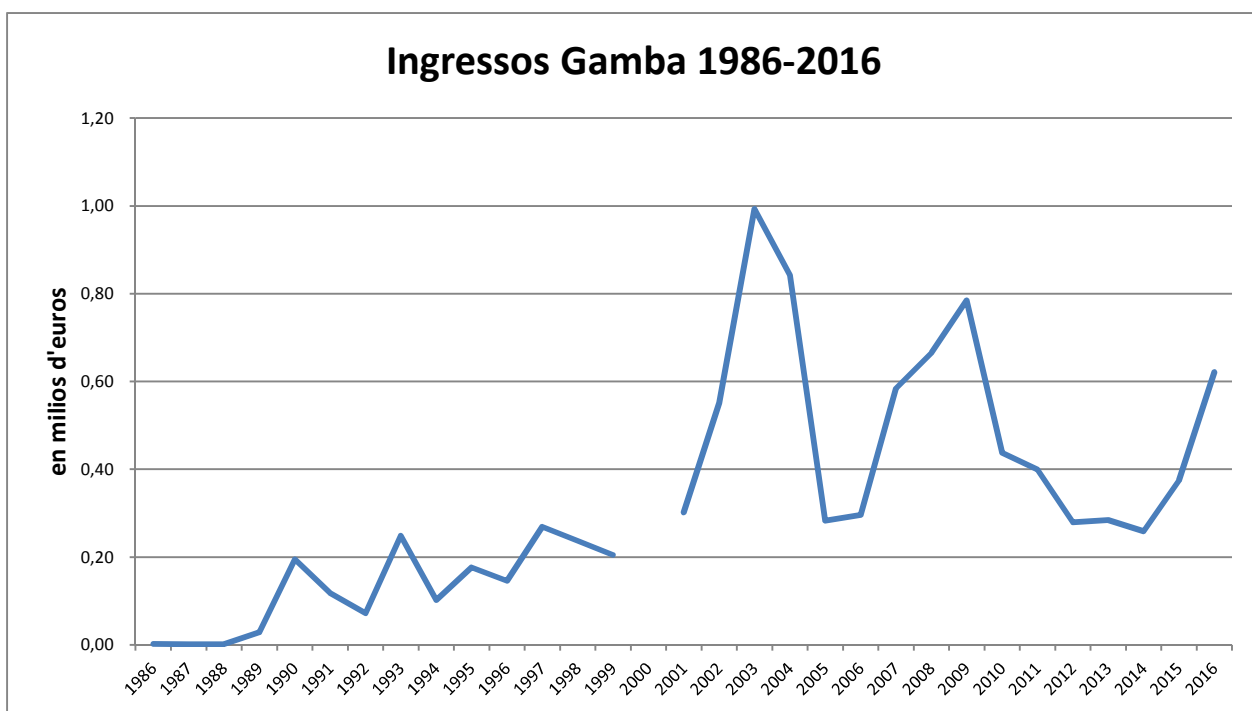
Font: Elaboració pròpia. Dades de la Confraria de pescadors de Llançà.

**Figura 21: Evolució de les captures anuals de la gamba a Llançà, 1986-2016**



Font: Elaboració pròpia. Dades de la Confraria de pescadors de Llançà.

**Figura 22: Evolució dels ingressos anuals de la gamba a Llançà, 1986-2016.**

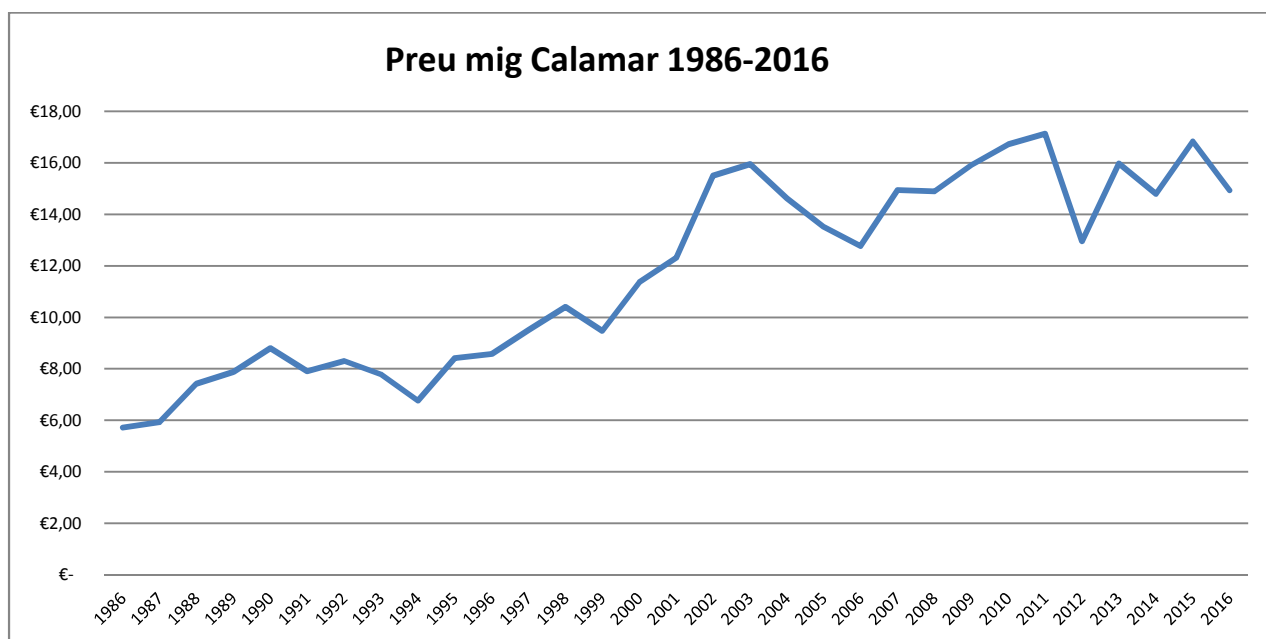


Font: Elaboració pròpia. Dades de la Confraria de pescadors de Llançà.

El ingressos i les captures tenen un recorregut similar, la primera meitat hi ha un creixement lleu fins al 2001, després hi ha una gran pujada fins al 2003 i en dos anys, al 2005 i 2006 cau en picat fins a situar-se a valor semblants a la primera meitat del període (el preu en el 2006 arriba a un màxim històric de 49'45€), passa d'uns ingressos d'1 milió d'euros al 2003 fins a 0'28 milions al 2005, la causa d'això va ser una enorme veda de mig any degut a que els pescadors van observar que la mida i la quantitat de la gamba van decreixer a causa d'una sobreexplotació de la espècie. Després d'aquests dos anys torna a créixer i un altre cop baixa molt fins al 2014 on sembla que els últims anys torna a pujar de nou.

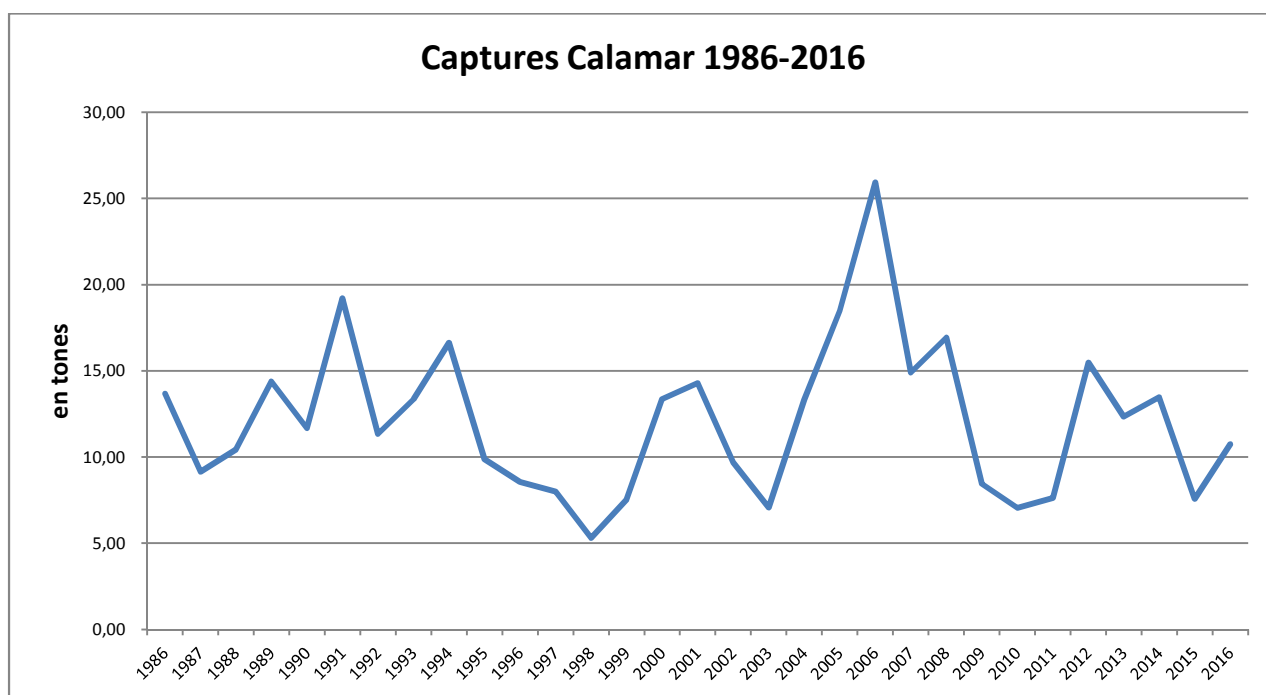
La gamba també presenta un comportament irregular, sobretot al principi dels 90 on al 89 i 90 puja captures i preu i al 91 i 92 baixen (passa de 8'22 tones i 23'67€ al 90 a 3'78 tones i 19'05€ al 92), torna a passar els anys 1995, 1997, 2003, 2009, 2010, 2012, 2016, per exemple l'any amb record de captures, el 2009 amb 21'61 tones i 36'31€ ha pujat respecte el 2008 amb 19'91 tones i 33'38€.

**Figura 23: Evolució preu mig del calamar a Llançà, període 1986-2016.**



Font: Elaboració pròpia. Dades de la Confraria de pescadors de Llançà.

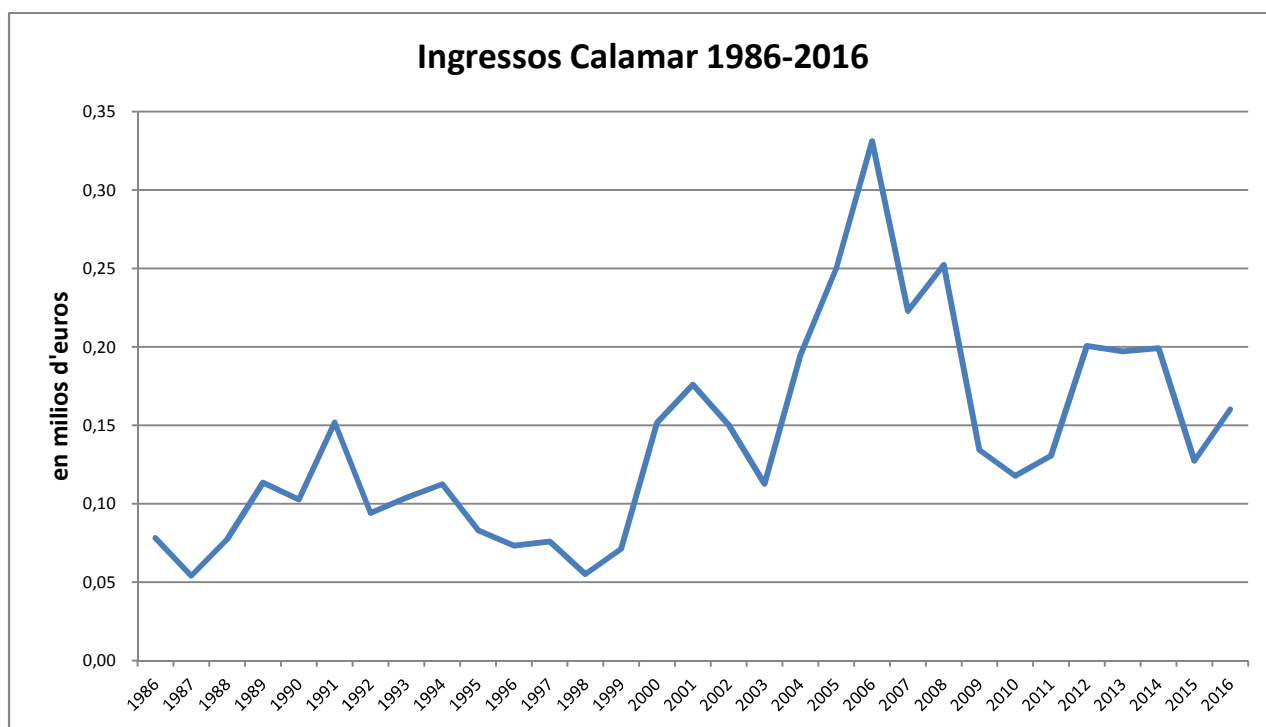
**Figura 24: Evolució de les captures anuals del calamar a Llançà, 1986-2016.**



Font: Elaboració pròpia. Dades de la Confraria de pescadors de Llançà.



**Figura 25: Evolució dels ingressos anuals del calamar a Llançà, 1986-2016.**



Font: Elaboració pròpia. Dades de la Confraria de pescadors de Llançà.

En el cas del calamar, els ingressos fluctuen molt al llarg de la sèrie, de l'any 1986 al 1998 puja a un màxim de 0'15 milions d'euros al 1991 i torna a baixar a un nivell similar de 0'06 milions, que és junt al 1987 el nivell més baix, del 1999 al 2003 torna a fluctuar i es en aquest moment on creix espectacularment arribant a un màxim històric de 0'33 milions al 2006, del 2007 al 2010 torna a caure a nivells semblants al 2003 i en els últims anys torna a fer un comportament semblant encara que més relaxat i acaba en 0'16 milions al 2016.

Pel que fa al comportament dels preus i les captures és l'espècie on més es mouen de manera natural al llarg del període, de fet només presenta comportament irregular els anys 1988, 1989, 2001 i 2011. Per exemple el 2006 amb record de captures, el preu mig havia caigut de 13'51€ l'any 2005 a 12'77€, en canvi del 1987 amb 9'14 tones i 5'93€ passa al 1989 a 14'39 tones i un preu de 7'89€.

La taula següent mostra les captures en tones i els ingressos anuals que aporten aquestes espècies. Són les dades que s'han anat donant anteriorment.

**Figura 26: Espècies segons captures i ingressos a Llançà, període 1986-2016.**

Any	Lluç		Rap		Pop		Escamarià		Gamba		Calamar		Altres		Total	
	Captures (tones)	Import milions €	Captures (tones)	Import milions €	Captures (tones)	Import milions €	Captures (tones)	Import milions €	Captures (tones)	Import milions €	Captures (tones)	Import milions €	Captures (tones)	Import milions €	Captures (tones)	Import milions €
1986	114,71	0,50	42,00	0,14	153,21	0,15	4,17	0,07	0,21	0,00	13,69	0,08	455,42	0,83	783,41	1,77
1987	120,40	0,54	41,61	0,16	98,89	0,08	3,82	0,07	0,16	0,00	9,14	0,05	578,39	0,97	852,41	1,89
1988	156,91	0,72	30,93	0,14	93,40	0,07	5,25	0,08	0,17	0,00	10,43	0,08	595,96	1,03	893,06	2,11
1989	140,57	0,72	25,90	0,13	156,38	0,16	4,74	0,08	1,27	0,03	14,39	0,11	516,51	1,02	859,76	2,26
1990	141,50	0,80	23,66	0,13	140,96	0,13	4,64	0,08	8,22	0,19	11,68	0,10	459,44	1,02	790,09	2,46
1991	205,98	1,07	42,48	0,17	146,00	0,15	5,23	0,08	5,85	0,12	19,22	0,15	478,57	1,07	903,33	2,82
1992	214,24	1,24	55,98	0,27	108,59	0,09	7,31	0,12	3,78	0,07	11,34	0,09	500,06	1,18	901,30	3,07
1993	175,41	1,05	49,19	0,28	88,99	0,06	4,84	0,08	16,13	0,25	13,36	0,10	633,20	1,16	981,10	2,98
1994	198,37	1,19	39,02	0,23	125,21	0,13	4,64	0,09	5,27	0,10	16,63	0,11	680,70	1,34	1.069,85	3,19
1995	220,02	1,28	39,80	0,22	194,06	0,22	7,32	0,11	8,84	0,18	9,87	0,08	908,52	1,58	1.388,43	3,67
1996	205,77	1,28	49,52	0,24	125,03	0,18	10,64	0,14	6,21	0,15	8,55	0,07	724,38	1,47	1.130,09	3,53
1997	169,45	1,26	48,56	0,26	91,64	0,19	5,45	0,10	9,70	0,27	7,99	0,08	611,18	1,56	943,98	3,72
1998	149,16	1,20	34,58	0,22	140,00	0,34	3,55	0,07	8,29	0,24	5,31	0,06	573,77	1,52	914,65	3,64
1999	192,13	1,38	36,70	0,23	153,46	0,25	4,56	0,08	8,60	0,20	7,53	0,07	530,38	1,36	933,35	3,57
2000	190,25	1,43	57,93	0,36	133,31	0,15	12,22	0,19	-	-	13,36	0,15	658,77	1,64	1.065,85	3,92
2001	194,58	1,47	58,55	0,40	118,66	0,18	11,31	0,20	8,06	0,30	14,30	0,18	642,56	1,66	1.048,02	4,39
2002	214,08	1,63	44,08	0,35	121,51	0,20	9,02	0,21	16,92	0,55	9,69	0,15	474,38	1,45	889,68	4,54
2003	195,43	1,44	38,31	0,29	70,95	0,18	12,75	0,27	26,87	0,99	7,07	0,11	428,50	1,41	779,88	4,69
2004	111,20	1,00	40,43	0,28	91,05	0,17	19,76	0,42	20,56	0,84	13,32	0,19	408,67	1,33	705,00	4,24
2005	115,87	0,94	53,40	0,36	135,48	0,18	14,64	0,35	6,76	0,28	18,50	0,25	538,18	1,42	882,82	3,80
2006	162,31	1,29	60,00	0,42	159,59	0,23	19,04	0,43	5,98	0,30	25,93	0,33	558,36	1,42	991,20	4,42
2007	155,91	1,35	47,14	0,41	116,50	0,22	23,99	0,48	12,32	0,58	14,91	0,22	701,38	1,79	1.072,16	5,05
2008	214,36	1,46	46,11	0,40	107,27	0,25	27,80	0,56	19,91	0,66	16,93	0,25	655,77	1,98	1.088,16	5,56
2009	194,60	1,15	42,84	0,37	106,23	0,18	28,64	0,46	21,61	0,78	8,45	0,13	433,12	1,52	827,04	4,47
2010	155,33	1,10	50,36	0,41	79,86	0,17	22,06	0,37	12,08	0,44	7,04	0,12	400,01	1,56	726,74	4,16
2011	94,07	0,69	47,26	0,41	72,60	0,22	22,71	0,42	12,37	0,40	7,63	0,13	390,36	1,49	647,00	3,76
2012	124,69	0,77	34,94	0,30	96,08	0,32	13,42	0,24	10,24	0,28	15,48	0,20	364,25	1,36	659,12	3,47
2013	177,53	0,90	42,59	0,34	129,84	0,35	15,97	0,30	9,59	0,28	12,34	0,20	413,40	1,37	801,27	3,74
2014	186,12	1,17	51,07	0,39	94,72	0,37	12,20	0,24	6,86	0,26	13,47	0,20	449,14	1,72	813,57	4,34
2015	96,80	0,77	42,31	0,35	73,74	0,32	11,64	0,26	11,16	0,37	7,57	0,13	308,95	1,63	552,17	3,84
2016	84,19	0,57	35,90	0,32	94,45	0,41	11,15	0,27	16,93	0,62	10,74	0,16	375,74	1,82	629,09	4,17

Font: Elaboració pròpia. Dades de la Confraria de pescadors de Llançà.

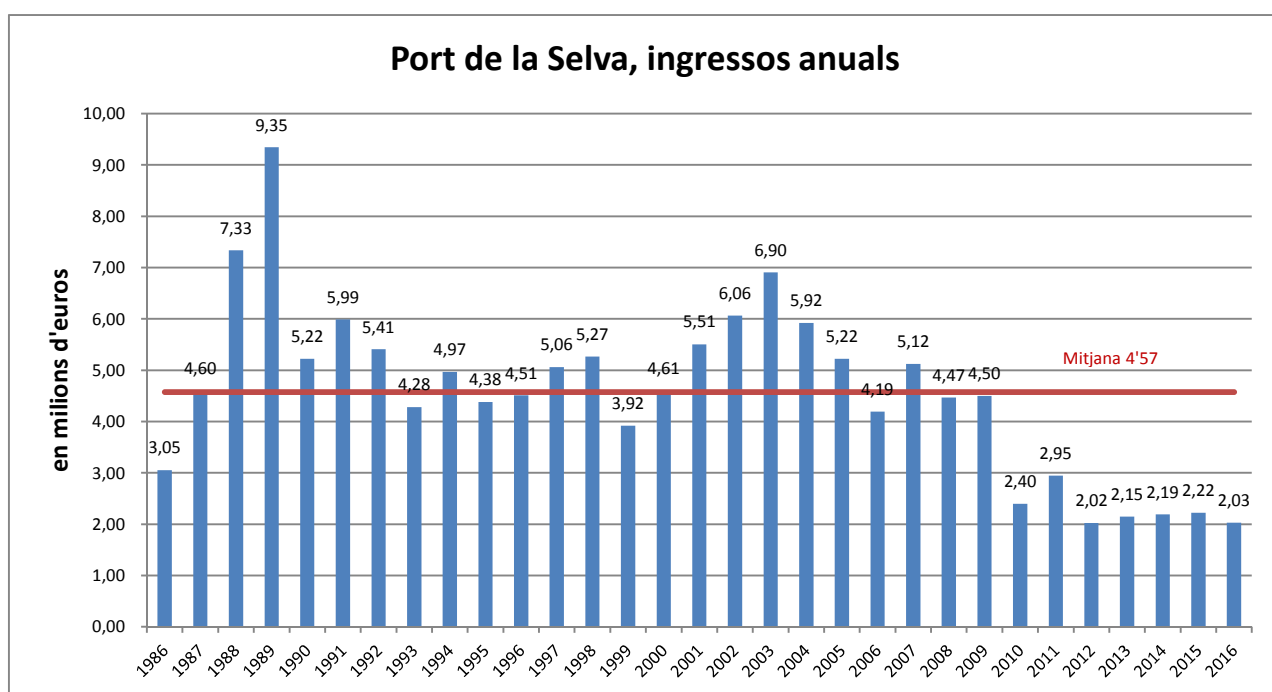
### 3. Confraria del Port de la Selva

En aquest apartat, s'estudiarà per una part l'evolució de la llotja del Port de la Selva durant els anys 1986-2016 a través d'una anàlisi dels ingressos en valors corrents i constants, captures i preu mig anuals, a més d'un estudi sobre l'estacionalitat mensual durant el període 1986 – 1999. L'altre part és un estudi de l'evolució d'una selecció de les principals espècies del port tan en ingressos, com en captures i preu mig anuals.

#### 3.1. Anàlisi general d'ingressos, captures i preu mig

Al Port de la Selva al inici del període té un fort creixement d'ingressos fins l'any 1989 on assoleix el màxim del port de tota la sèrie estudiada amb una recaptació de 9'35 milions d'euros. Just un any després disminueix d'igual manera que havia crescut abans fins situar-se en 5'22 milions d'euros. Des de l'any 1990 fins al 2009 els ingressos fluctuen, i de l'any 2010 fins al final del període cauen molt per sota de la mitjana per situar-se en valors de poc més de dos milions d'euros en pràcticament en tots aquests últims anys.

**Figura 27: Evolució dels ingressos pesquers al Port de la Selva, 1986-2016** Valors Corrents



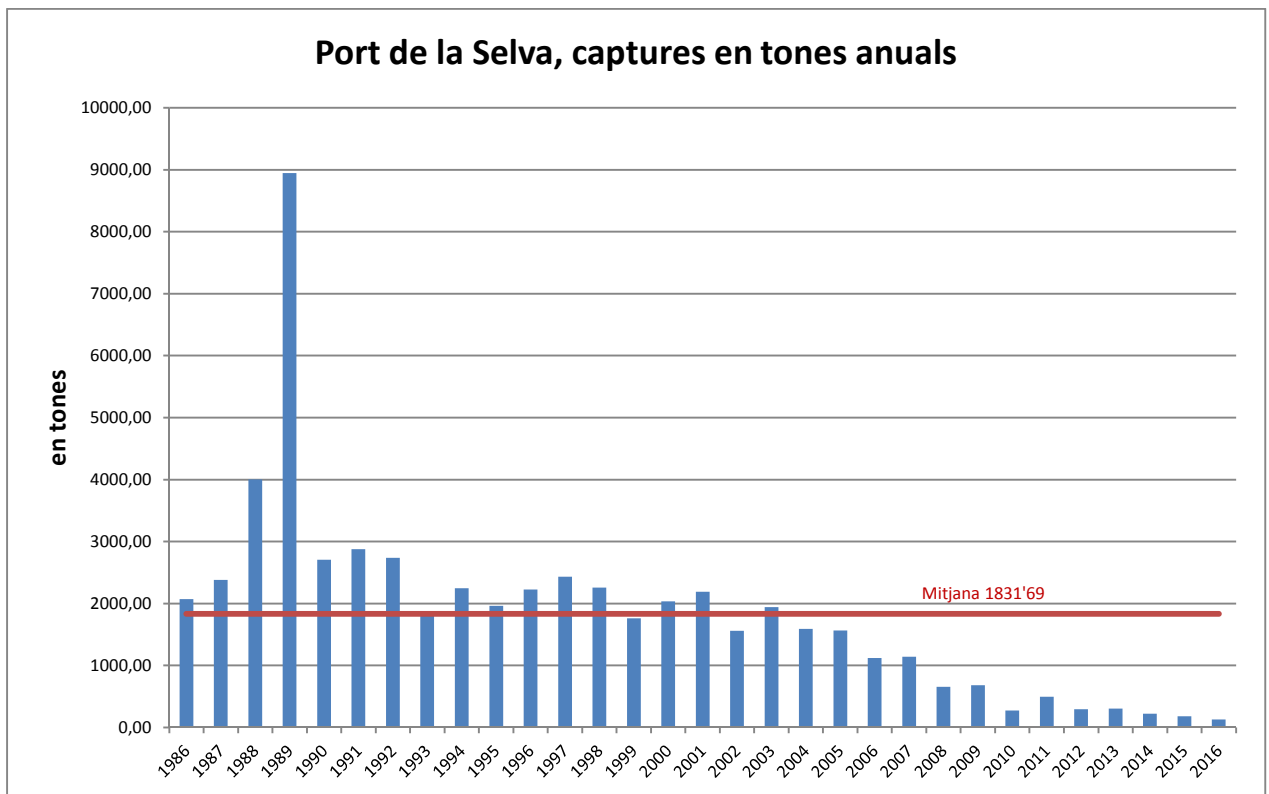
Font: Elaboració pròpia. Dades de la Confraria de pescadors del Port de la Selva.

Si es comparen l'evolució dels ingressos amb les captures que es mostren al gràfic següent, fluctua de manera similar. Fins l'any 89 augmenta, aquest any presenta el màxim històric de la sèrie amb gairebé 9000 tones, una xifra molt superior a la mitjana que es troba en 1831 tones. A partir d'aquest punt, la sèrie fluctua amb tendència decreixent, que es veu clar des del any 2003 cap al final on es passa de 1938'79 tones a l'any 2003 a 129'45 tones al 2016. En resum, passa de més de 2000 tones al 1986 a menys de 200 l'any 2016.

L'any 89, amb quasi 9000 tones, es veu reflectit en els ingressos on també presenten el màxim històric amb 9'35 milions d'euros, ja avanço que aquest any va baixar el preu mig de la llotja.

En resum, els ingressos i les captures pràcticament van a la par, el que indica que el nivell de captures és més important que el preu mig en aquest port, tot i que també és una variable rellevant.

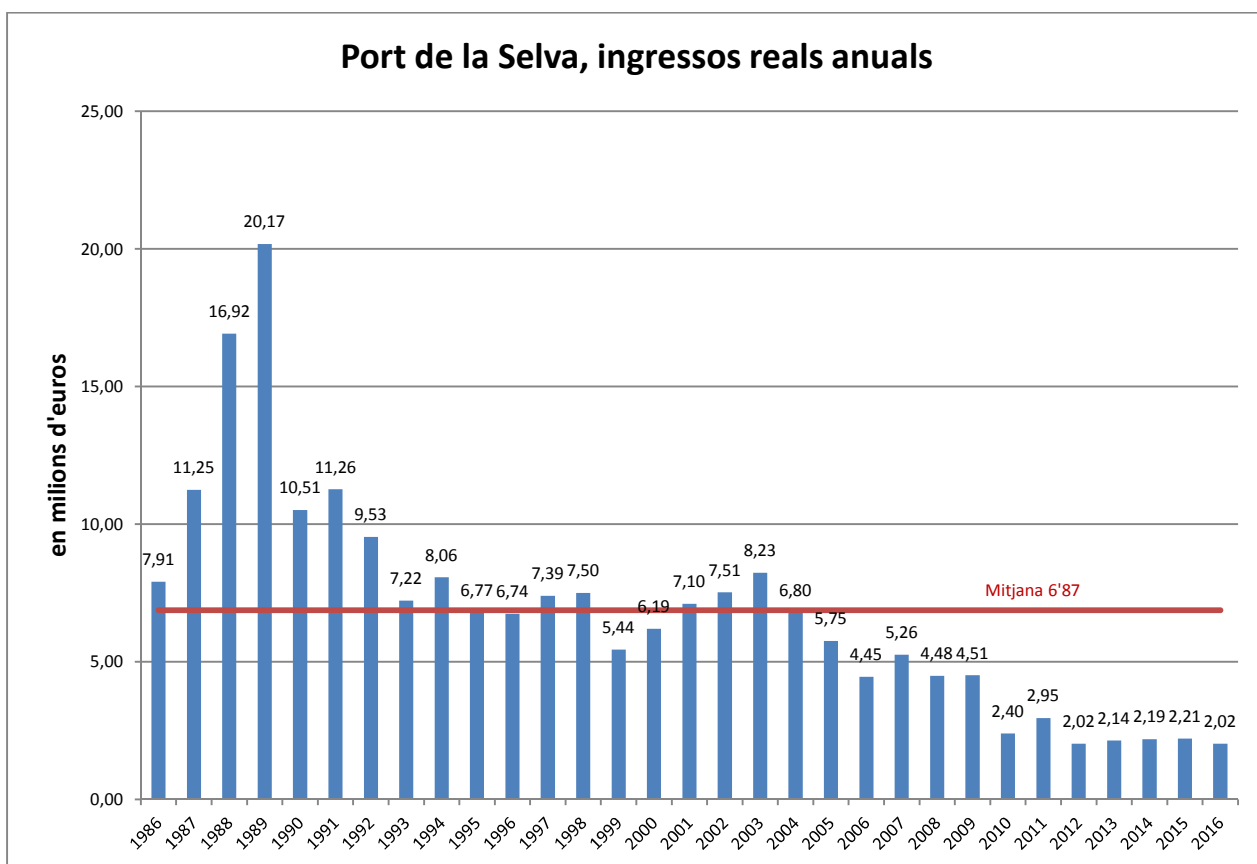
**Figura 28: Evolució de les captures anuals pesqueres al Port de la Selva, 1986-2016.**



Font: Elaboració pròpia. Dades de la Confraria de pescadors del Port de la Selva.

La següent figura presenta els ingressos reals de la Confraria del Port de la Selva en el període 1986 - 2016, l'any base és el 2010.

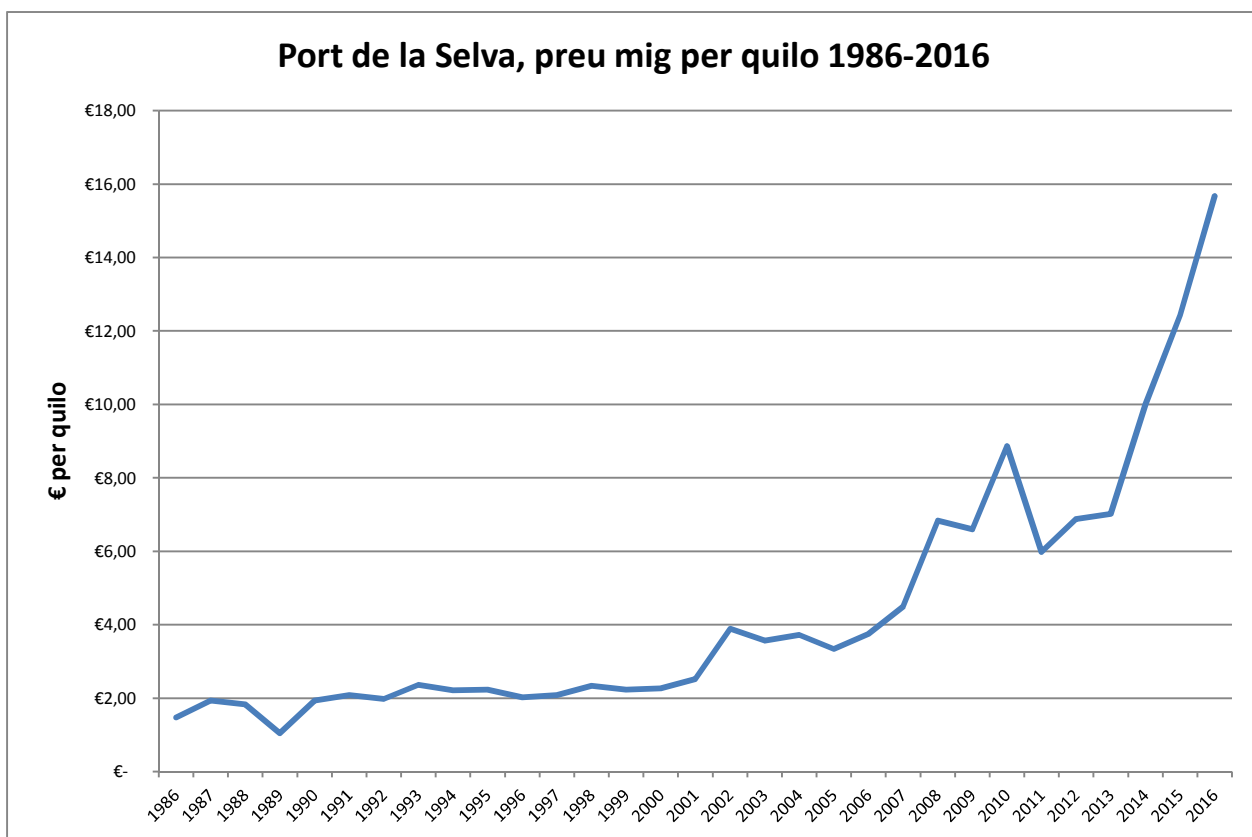
**Figura 29: Evolució dels ingressos pesquers al Port de la Selva, 1986-2016** Valors Constants ajustats pel deflactor (euros 2010)



Font: Elaboració pròpia. Dades de la Confraria de pescadors del Port de la Selva.

Els ingressos en valors constants presenta, com els dos gràfics anteriors, una evolució molt similar. Augmenten fins l'1989 on arriba al màxim històric, a partir d'aquest moment disminueixen a l'any 1990. D'aquest any fins al 2009 fluctuen amb una lleu tendència decreixent, on des del 2010 fins al 2016, s'estabilitzen al voltant dels dos milions. Un nivell que està molt per sota de la mitjana, que en aquest cas és de 6'87 milions d'euros.

**Figura 30: Evolució del preu mitjà en €/quilo al Port de la Selva, 1986-2016**

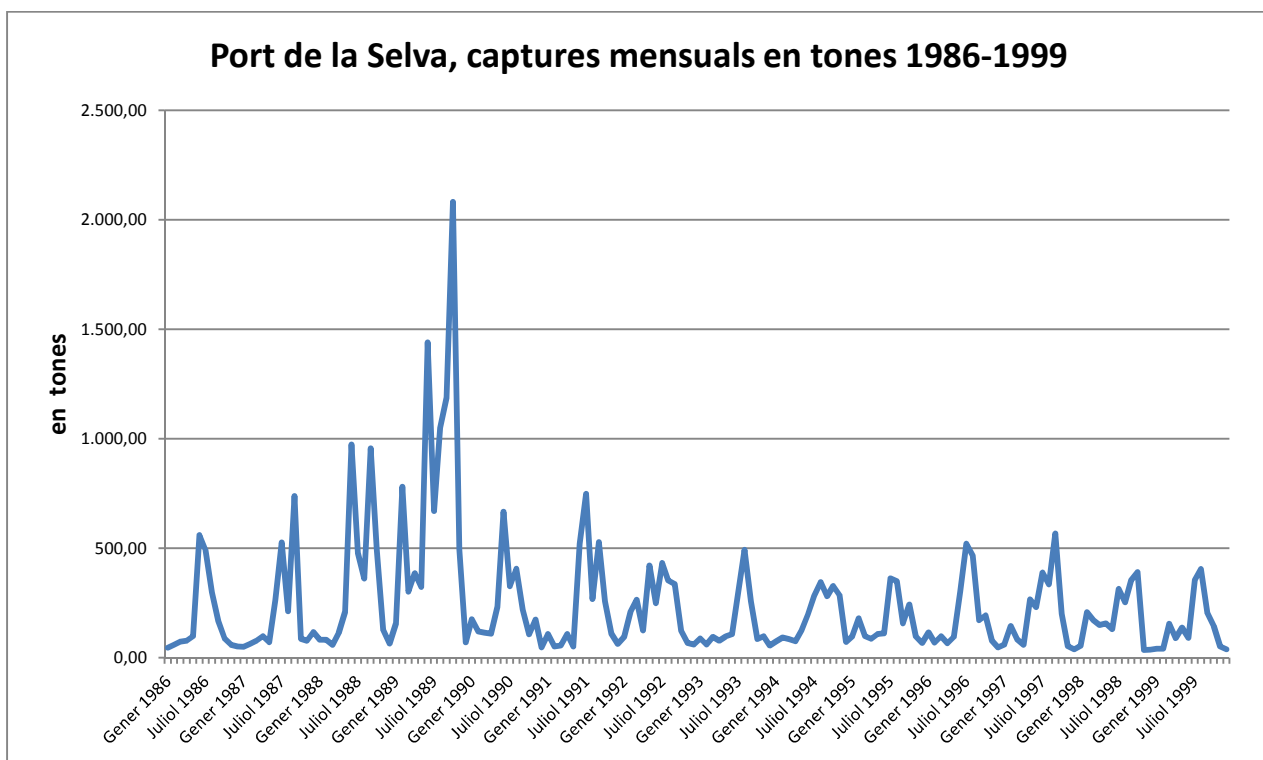


Font: Elaboració pròpia. Dades de la Confraria de pescadors del Port de la Selva.

L'evolució del preu mitjà és totalment diferent als ingressos i captures. Del inici a l'any 1986 fins al 2001 es manté estable al voltant dels dos euros el quilo, només baixa a l'any 89 coincidint amb el rècord de captures de la sèrie.

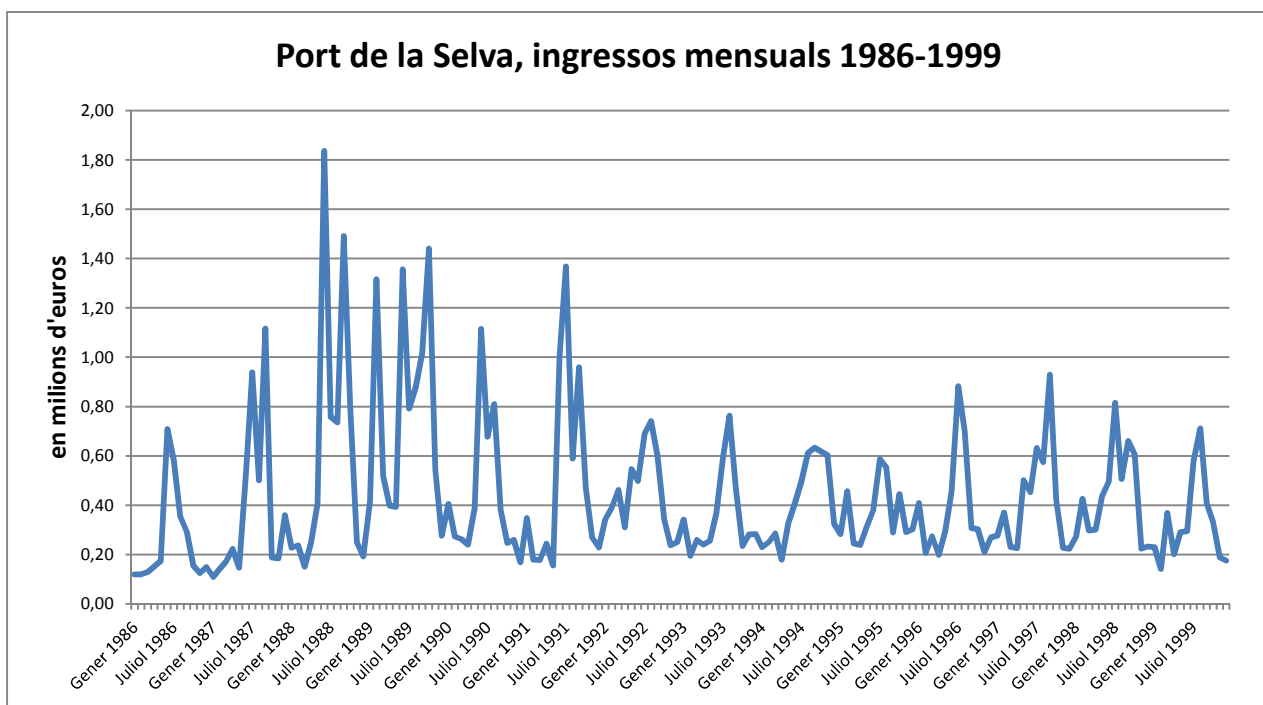
Al 2002 hi ha un creixement moderat cap als quatre euros que es manté fins al 2007 on fa un fort creixement fins al final de la sèrie. Només pateix una baixada important al 2011 on passa de 8'87€ al 2010 a 5'98€ el 2011. Finalment recupera ràpidament el nivell del 2011 i del 2014 al 2016 és quan hi ha la major pujada de preu, de 7'02€ al 2014 a 15'67€. Aquest increment es basa en l'especialització del port en la gamba cap als últims anys que es veurà més endavant en un altre apartat, una de les espècies amb preu més alt que la majoria d'espècies.

**Figura 31: Evolució de les captures mensuals pesqueres al Port de la Selva, 1986-1999.**



Font: Elaboració pròpia. Dades de la Confraria de pescadors del Port de la Selva.

**Figura 32: Evolució dels ingressos mensuals al Port de la Selva, període 1986-1999.**



Font: Elaboració pròpia. Dades de la Confraria de pescadors del Port de la Selva.

De la mateixa manera que a Llançà, el Port de la Selva també presenta una forta estacionalitat. Tant l'evolució mensual de les captures com la dels ingressos de la llotja mostren un caire cíclic característic de les llotges catalanes on són superiors entre juny i octubre que a la resta de l'any. També es pot veure com destaquen l'any 1988 i 1989 per sobre dels altres anys, sobretot el 89 que és quan s'assoleix el màxim en captures i ingressos en tot el període.



### 3.2. Anàlisi per espècies d'ingressos, captures i preu mig

A la llotja del Port de la Selva destaquen molt per sobre de les altres tres espècies: el lluç, l'anxova i la gamba. A continuació es presenta una taula amb el percentatge d'ingressos anuals que aporten cada una d'aquestes espècies al port.

**Figura 33: % d'ingressos anuals que aporten les principals espècies a Llançà, període 1986-2016.**

Espècie	% d'ingressos anuals				
	Lluç	Anxova	Gamba	Acumulat	Altres
1986	22,43%	40,25%	0,22%	62,89%	37,11%
1987	23,87%	49,59%	0,06%	73,52%	26,48%
1988	19,57%	60,03%	0,03%	79,62%	20,38%
1989	14,98%	60,51%	0,02%	75,51%	24,49%
1990	21,11%	44,13%	3,55%	68,79%	31,21%
1991	19,82%	47,77%	2,40%	69,99%	30,01%
1992	27,82%	36,36%	3,64%	67,82%	32,18%
1993	30,29%	19,62%	8,19%	58,10%	41,90%
1994	29,93%	27,72%	5,94%	63,60%	36,40%
1995	33,91%	13,66%	7,28%	54,85%	45,15%
1996	27,04%	20,63%	8,91%	56,59%	43,41%
1997	19,69%	30,71%	9,84%	60,24%	39,76%
1998	17,29%	33,31%	12,45%	63,04%	36,96%
1999	22,22%	25,59%	7,81%	55,62%	44,38%
2000	17,18%	28,29%	0,00%	45,47%	54,53%
2001	18,59%	28,35%	11,38%	58,32%	41,68%
2002	19,75%	28,08%	25,30%	73,12%	26,88%
2003	13,63%	29,40%	21,47%	64,50%	35,50%
2004	10,97%	25,07%	26,21%	62,25%	37,75%
2005	16,22%	34,04%	5,16%	55,41%	44,59%
2006	22,93%	20,39%	11,54%	54,85%	45,15%
2007	16,64%	16,69%	29,99%	63,31%	36,69%
2008	13,41%	12,21%	49,59%	75,22%	24,78%
2009	15,40%	0,76%	49,79%	65,95%	34,05%
2010	13,62%	0,11%	44,72%	58,45%	41,55%
2011	9,95%	14,82%	48,33%	73,10%	26,90%
2012	18,07%	3,02%	33,30%	54,39%	45,61%
2013	11,07%	3,56%	56,55%	71,18%	28,82%
2014	10,42%	0,01%	54,83%	65,26%	34,74%
2015	7,74%	0,00%	61,74%	69,48%	30,52%
2016	5,56%	0,03%	76,59%	82,18%	17,82%

Font: Elaboració pròpia. Dades de la Confraria de pescadors del Port de la Selva.

Aquestes tres espècies, excepte en set anys, aporten a la confraria més del 60% dels ingressos. Hi han anys que superen el 70% i fins i tot al 2016 el 80%, assolint el 82'18%. El Port de la Selva té la peculiaritat de que l'espècie principal passa de l'anxova als primers anys a la gamba en els últims anys, sobretot a partir del 2008 on és l'absoluta protagonista.

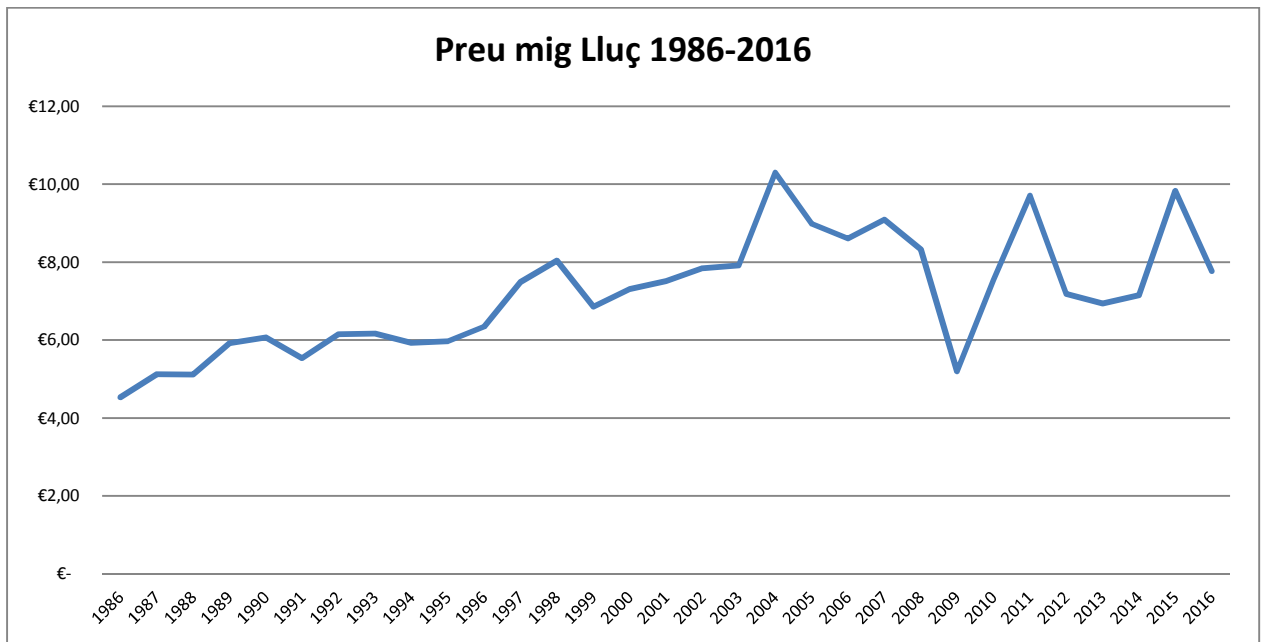
De les tres, el lluç és l'única que té presència al llarg de tot el període tot i que a partir de l'any 2003 va perdent importància. A l'any 86 comença amb un 22'43%, assoleix el màxim l'any 1995 amb un 33'91% i finalment decau fins arribar al 2016 a un 5'56%.

Per part de l'anxova l'evolució és molt negativa, quasi desapareix. Comença sent l'espècie més important als primers anys per decaure fins al punt de pràcticament no pescar anxoves. Fins l'any 91 els valors es situen per sobre del 40% arribant a un màxim l'any 1989 (l'any rècord en captures del port) del 60'53%. En aquest punt i fins l'any 2005 els valors es situen al voltant del 30% excepte puntualment en algun any. Del 2006 cap al final decau fins aportar menys de l'1% dels ingressos.

La gamba presenta una evolució contrària a l'anxova. Els primers anys té una aportació més aviat simbòlica, no superant l'1% fins l'any 1990. Tot i que no és fins al 1993 amb un 8'19% on comença a agafar importància. Fins l'any 2001 fluctua el percentatge i és en aquest on comença a tenir un fort creixement, passant d'un 11'38% a un 76'59% al 2016. Aquest creixement només és interromput els anys 2005 i 2006 degut a les fortes vedes que hi van haver.

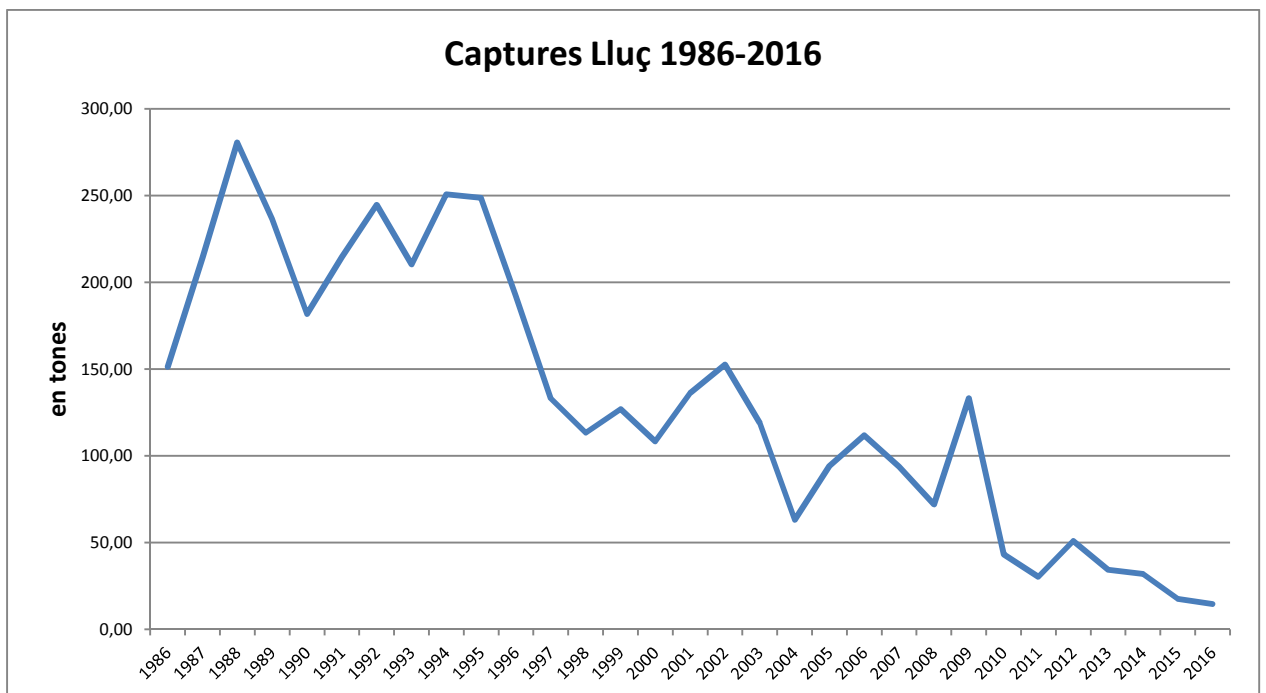
Per últim, altres espècies amb certa importància són la sardina i l'escamarlà, que presenten evolucions contràries, mentre la sardina té més presència fins al 2000, en aquest moment decreix fins pràcticament desaparèixer. En canvi, l'escamarlà comença amb aportacions quasi nul·les i és a partir del 2000 on agafa força i representa un percentatge a tenir en compte els últims anys. Per últim es troba el rap i la maire que presenten un recorregut estable aportant al voltant del 4% al llarg del període. I amb una importància relativa en alguns anys, hi ha el besuc, el quelet i els pops que segons quin any tenen certa influència.

**Figura 34: Evolució preu mig del Lluç al Port de la Selva, període 1986-2016.**



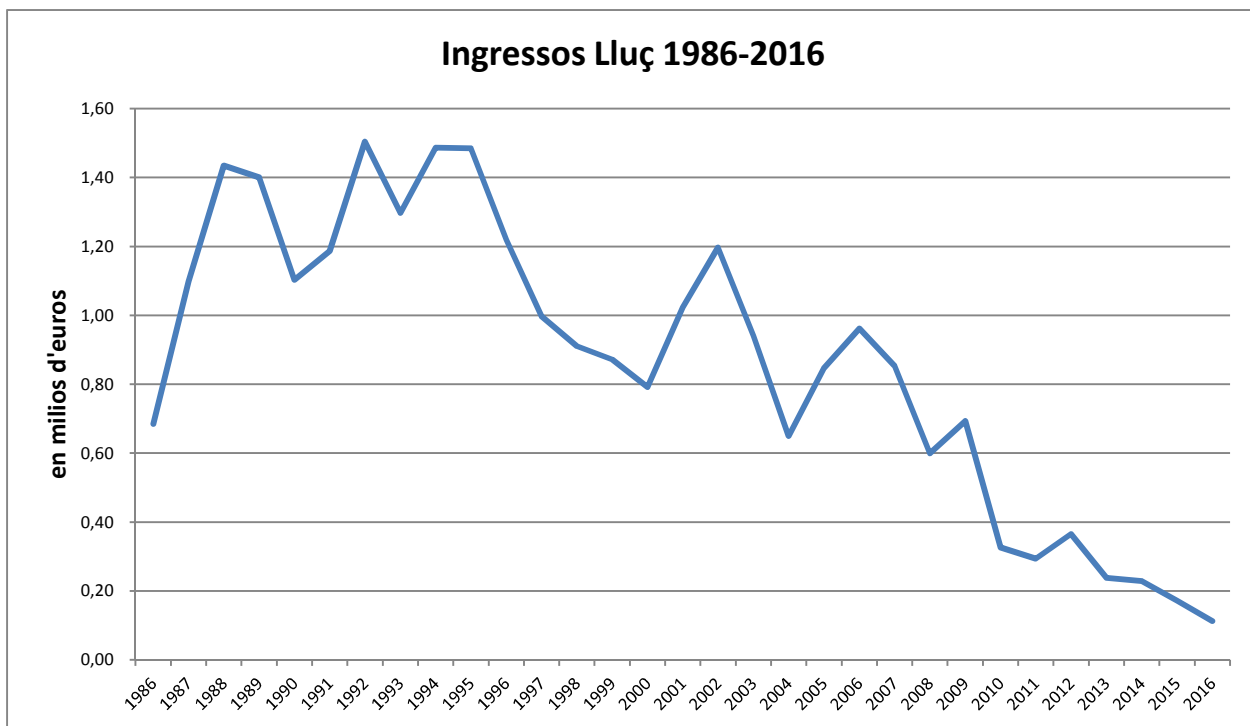
Font: Elaboració pròpia. Dades de la Confraria de pescadors del Port de la Selva.

**Figura 35: Evolució de les captures anuals del Lluç a Llançà, 1986-2016.**



Font: Elaboració pròpia. Dades de la Confraria de pescadors del Port de la Selva.

**Figura 36: Evolució dels ingressos anuals del Lluç al Port de la Selva, 1986-2016.**



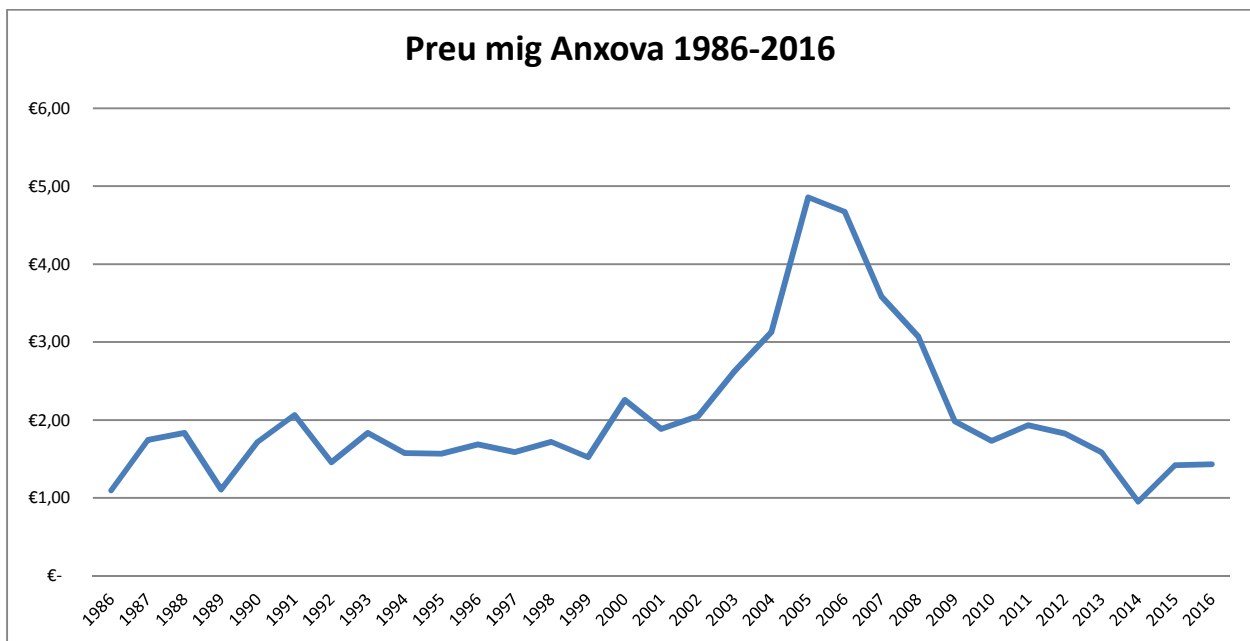
Font: Elaboració pròpia. Dades de la Confraria de pescadors del Port de la Selva.

El ingressos pel lluç comencen amb un escalada fins a l'any 1988. En aquest moment fluctua fins l'any 95, que és junt amb el 1994 i 1992 el màxim de la sèrie amb 1'50 milions d'euros. De l'any 96 fins al final, tot i les oscil·lacions, mostra una tendència decreixent, on a l'any 2016 arriba al mínim del període amb 0'11 milions d'euros.

Tant el preu mig com les captures es comporten com es d'esperar tenint en compte la llei d'oferta i demanda. Excepte en alguns anys en concret, com per exemple el 2001 i 2002 que tant puja el preu com les captures (passa de 108'4 tones i 7'31€ l'any 2000 a 152'62 tones i 7'84€ l'any 2002). El altres anys on presenta un comportament irregular són del 86 al 87, el 92 en tots ells puja preu i captures i els anys 2008, 2013 i 2016 on baixen.

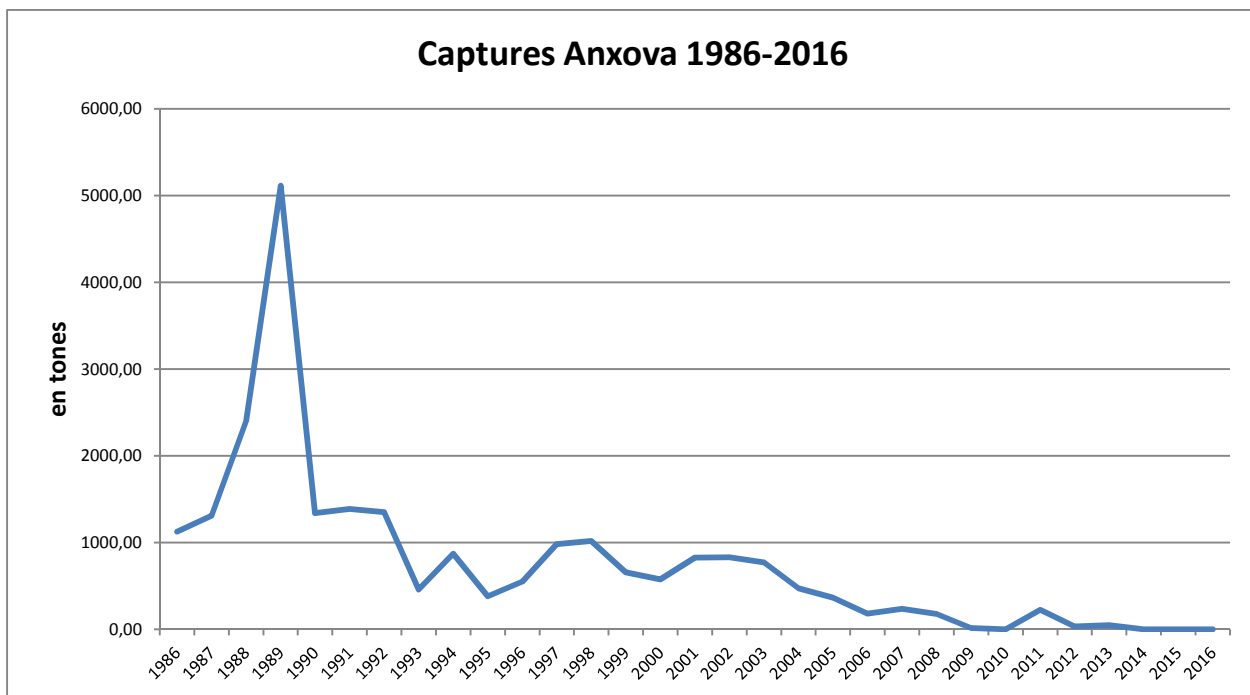
L'any 2004 presenta el màxim de preu mig amb 10'30€ el quilo i el màxim en captures és l'any 1988 amb 280'63 tones.

**Figura 37: Evolució preu mig de l'anxova al Port de la Selva, període 1986-2016.**



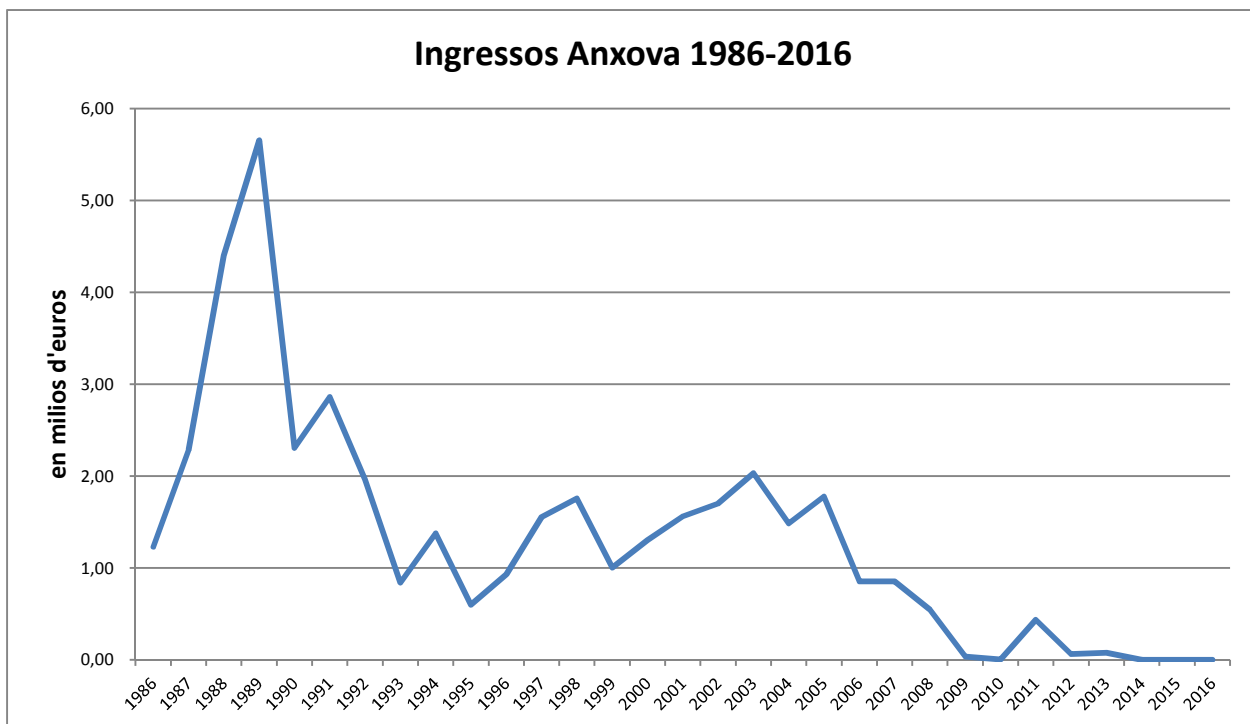
Font: Elaboració pròpia. Dades de la Confraria de pescadors del Port de la Selva.

**Figura 38: Evolució de les captures anuals de l'anxova al Port de la Selva, 1986-2016.**



Font: Elaboració pròpia. Dades de la Confraria de pescadors del Port de la Selva.

**Figura 39: Evolució dels ingressos anuals de l'anxova al Port de la Selva, 1986-2016.**



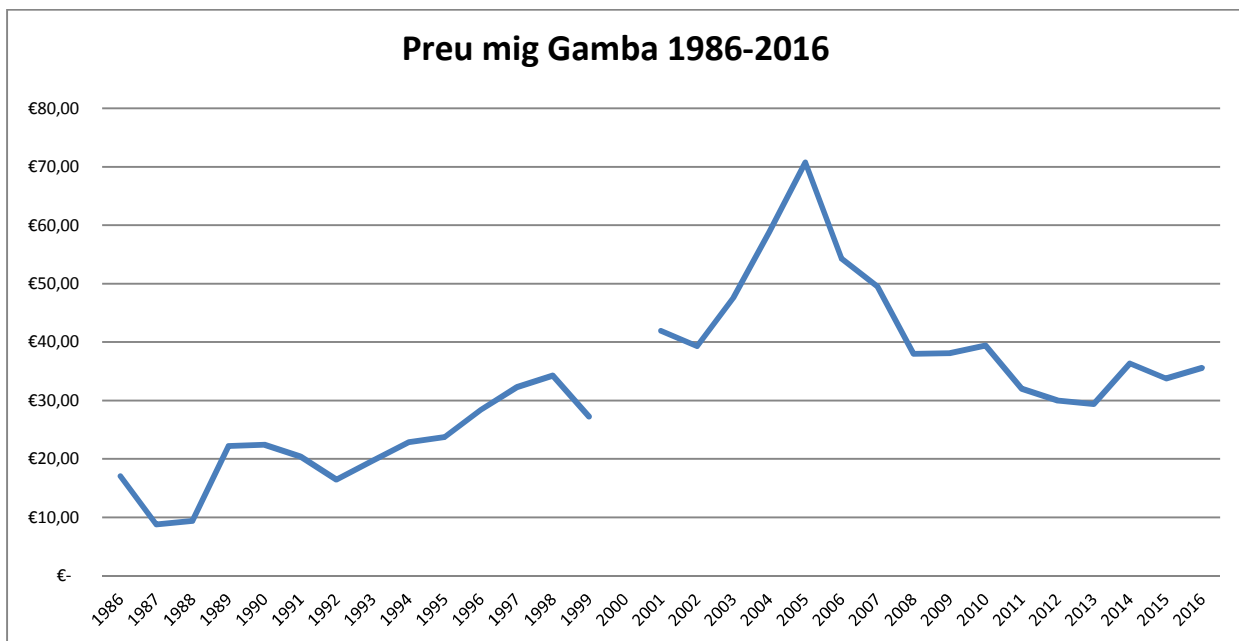
Font: Elaboració pròpia. Dades de la Confraria de pescadors del Port de la Selva.

L'anxova passa de ser l'espècie principal en aportació d'ingressos a pràcticament desaparèixer. En ingressos s'observa com arriba a un pic màxim coincidint amb l'excèl·lent any 1989 amb un valor de 5'66 milions d'euros. Fins l'any 89 augmenta en ingressos en aquest moment comença a créixer. Tot i que es recupera entre el 1995 i 2003 els ingressos acaben baixant fins a prop de 0.

L'anxova no presenta un comportament habitual en gran part del període, hi han molts anys en que preu i captures van en la mateixa direcció. Per exemple els tres primers anys, passa de 1125'07 tones i 1'09€ al 1986 a 2401'51 tones i 1'83€ al 1989. Altres anys amb comportament similar són el 1991, 1992, 1995, 1996, 1998, 1999, 2002, 2006, 2008 al 2012, 2014 i 2016. Tot i que els últims anys no tenen gaire importància, són anys on tant el preu com captures baixen.

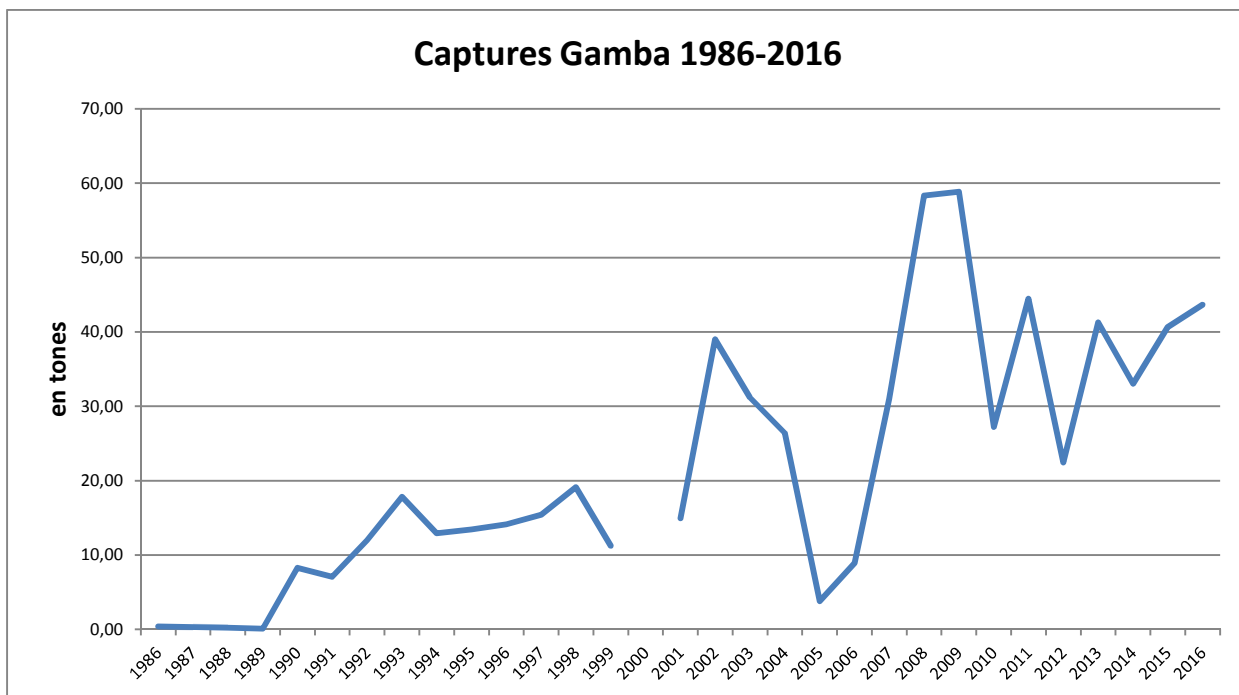
El preu màxim s'assoleix al 2005 amb 4'86€ i les captures al 1989 amb 5115'20 tones.

**Figura 40: Evolució preu mig de la gamba al Port de la Selva, període 1986-2016.**



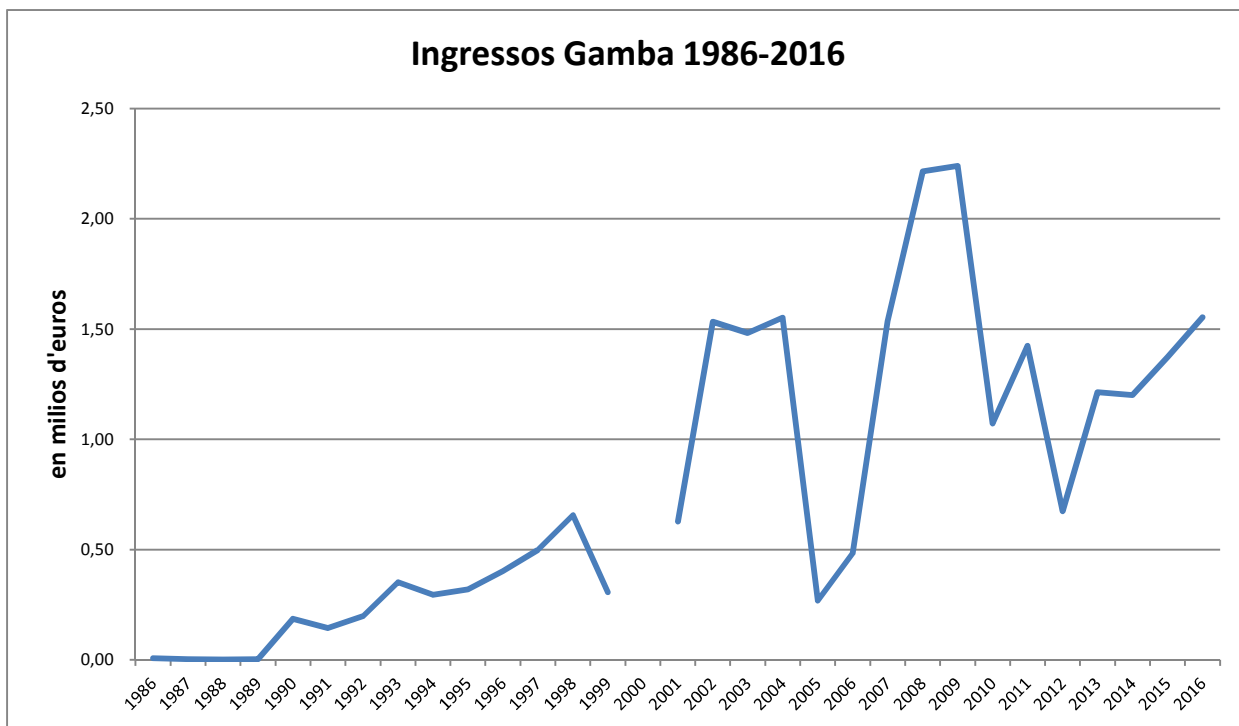
Font: Elaboració pròpia. Dades de la Confraria de pescadors del Port de la Selva.

**Figura 41: Evolució de les captures anuals de la gamba al Port de la Selva, 1986-2016.**



Font: Elaboració pròpia. Dades de la Confraria de pescadors del Port de la Selva.

**Figura 42: Evolució dels ingressos anuals de la gamba al Port de la Selva, 1986-2016.**



Font: Elaboració pròpia. Dades de la Confraria de pescadors del Port de la Selva.

La gamba presenta una evolució contrària a l'anxova, al inici la seva contribució és simbòlica, mentre que al final té un fort increment. Fins l'any 1989 no té cap importància, més tard fins al 1998 augmenta. I és en aquest moment quan augmenten fins arribar al màxim en l'any 2009 amb 2'24 milions d'euros. Del 2010 cap al final decreix i es recupera als dos últims anys. Es pot observar com, al igual que Llançà, els ingressos cauen el 2005 i 2006 també degut a les vedes i, com és a partir d'aquest moment on la introducció de les vedes fa que no es recuperi l'alt nivell d'ingressos del 2009.

El seu comportament és irregular durant pràcticament la primera part del període, fins l'any 2000. S'observa per exemple una sèrie d'anys seguits que tant preu mig com captures augmenten, aquests són del 1994 amb 12'91 tones i 22'86€, augmenta cada any, fins al 1998 amb 19'13 tones i 34'27€.



El preu mig assoleix el màxim l'any 2005, coincidint amb la veda, en 70'76€ i les captures l'any 2009 en 58'85 tones.

Per últim, es mostra una taula amb les dades que s'han comentat anteriorment sobre les captures i ingressos anuals de cada espècie.

**Figura 43: Espècies segons captures i ingressos al Port de la Selva, període 1986-2016.**

Any	Lluç		Anxova		Gamba		Altres		Total	
	Captures (tones)	Import milions €	Captures (tones)	Import milions €	Captures (tones)	Import milions €	Captures (tones)	Import milions €	Captures (tones)	Import milions €
1986	151,28	0,68	1125,07	1,23	0,39	0,01	796,15	1,13	2072,88	3,05
1987	214,43	1,10	1309,39	2,28	0,32	0,00	857,29	1,22	2381,42	4,60
1988	280,63	1,43	2401,51	4,40	0,23	0,00	1319,23	1,49	4001,60	7,33
1989	236,50	1,40	5115,20	5,66	0,10	0,00	3592,81	2,29	8944,61	9,35
1990	181,76	1,10	1341,10	2,31	8,26	0,19	1173,98	1,63	2705,10	5,22
1991	214,54	1,19	1386,70	2,86	7,06	0,14	1267,69	1,80	2875,99	5,99
1992	244,76	1,50	1351,42	1,97	11,96	0,20	1130,07	1,74	2738,21	5,41
1993	210,34	1,30	457,90	0,84	17,82	0,35	1127,72	1,80	1813,78	4,28
1994	250,73	1,49	873,31	1,38	12,91	0,30	1108,54	1,81	2245,50	4,97
1995	248,72	1,49	382,09	0,60	13,44	0,32	1319,08	1,98	1963,33	4,38
1996	192,18	1,22	551,79	0,93	14,14	0,40	1469,11	1,96	2227,22	4,51
1997	133,10	1,00	980,58	1,55	15,43	0,50	1302,22	2,01	2431,33	5,06
1998	113,36	0,91	1019,60	1,75	19,13	0,66	1106,85	1,95	2258,95	5,27
1999	127,04	0,87	658,51	1,00	11,25	0,31	962,72	1,74	1759,51	3,92
2000	108,40	0,79	577,54	1,30	-	-	1346,09	2,51	2032,03	4,61
2001	136,24	1,02	828,65	1,56	14,95	0,63	1208,99	2,30	2188,82	5,51
2002	152,62	1,20	831,63	1,70	39,01	1,53	536,37	1,63	1559,63	6,06
2003	118,79	0,94	772,73	2,03	31,17	1,48	1016,10	2,45	1938,79	6,90
2004	63,07	0,65	474,34	1,48	26,39	1,55	1027,97	2,24	1591,76	5,92
2005	94,20	0,85	365,91	1,78	3,80	0,27	1101,87	2,33	1565,78	5,22
2006	111,78	0,96	183,00	0,86	8,91	0,48	816,02	1,89	1119,71	4,19
2007	93,74	0,85	238,56	0,86	31,02	1,54	777,43	1,88	1140,75	5,12
2008	71,94	0,60	177,65	0,55	58,34	2,22	345,76	1,11	653,69	4,47
2009	133,28	0,69	17,16	0,03	58,85	2,24	472,40	1,53	681,69	4,50
2010	43,24	0,33	1,58	0,00	27,20	1,07	198,16	1,00	270,19	2,40
2011	30,21	0,29	226,07	0,44	44,49	1,42	192,11	0,79	492,87	2,95
2012	50,87	0,37	33,45	0,06	22,45	0,67	187,35	0,92	294,12	2,02
2013	34,27	0,24	48,28	0,08	41,30	1,21	182,08	0,62	305,94	2,15
2014	31,91	0,23	0,16	0,00	33,04	1,20	153,81	0,76	218,92	2,19
2015	17,51	0,17	0,05	0,00	40,64	1,37	120,76	0,68	178,95	2,22
2016	14,53	0,11	0,36	0,00	43,66	1,55	70,91	0,36	129,45	2,03

Font: Elaboració pròpia. Dades de la Confraria de pescadors del Port de la Selva.

## Conclusions

Com a resultats de l'estudi presentat, a Llançà s'observa com tot i que els ingressos són superiors als últims anys que al principi del període, veiem que els ingressos reals han disminuït del 2008 cap a l'actualitat i és pràcticament l'únic moment que es situa per sota la mitjana d'ingressos de la llotja en tot el període estudiat.

Els pescadors es troben en una situació difícil, els ingressos van disminuint. El principal motiu és la caiguda de captures als últims vuit anys. El preu mig ha anat augmentant però no el suficient per compensar la caiguda de captures.

Aquest comportament de les captures indica que hi ha un esgotament dels recursos marítics a la zona del nord de cap de Creus que és on principalment pesquen.

Quan s'observen les 6 espècies principals del port, s'extreu que n'hi han tres, el calamar, l'escamarlà i el rap, que tenen un comportament estabilitzador dels ingressos ja que més o menys sempre estan a valor similars i fins al moment no hi ha res que faci variar el comportament. En canvi, el pop té una evolució destacable i positiva, que als últims anys ha fet augmentar els ingressos.

Tant el lluç com la gamba són els que presenten problemes a la llotja. Històricament, l'espècie més rellevant ha estat el lluç però aquest està passant el protagonisme a la gamba. El lluç tot i ser la més important és la que segueix pitjor trajectòria, porta anys baixant d'ingressos i de captures, a més el preu mig no acaba de pujar el suficient per compensar-ho i no hi ha res, hagi canviat i que pugui fer pensar que canviarà.

Als últims anys està adquirint importància la gamba, una espècie que tot i tenir un recorregut molt bo fins l'any 2005, és en aquest moment on presenta el seu principal problema. La sobreexplotació que fa necessària la introducció de vedes per preservar l'espècie, baixa el nivell de captures, però no és suficient per estabilitzar els ingressos. Es troben que cada cop la mida és menor i que, de tant en tant, sigui la pròpia gamba la que provoqui una veda degut a que literalment s'amaga i és impossible de pescar.

Llançà necessita impulsar més el lluç i tornar a fer que sigui l'estrella del port ja que la gamba tot i que es fan vedes no acaben de ser suficients ja que estan un temps pescant una quantitat moderada però després tornen a augmentar-la i tornen a tenir un problema de mida i per trobar-ne. Per això és important que es recolzin més en les altres espècies assegurant-ne la seva sostenibilitat als propers anys per evitar una caiguda major i continuada d'ingressos.

Per part del Port de la Selva, els ingressos tan en valors constants com corrents i les captures apunten a la mateixa conclusió, una disminució progressiva sobretot en els últims cinc anys, on mostren valors molt per sota de la mitjana.

Per part de les captures, indica que la sobreexplotació dels fons marí l'han fet disminuir, de fet, l'anxova s'ha deixat de pescar degut a que han arrasat amb ella. La gamba sembla que va pèl mateix camí si no s'actua.

El preu mig en canvi té una tendència a l'alça, tot i que aquest està molt influït pel preu de la gamba, ja que als últims anys ha sigut l'espècie més rellevant i aquesta sol tenir un preu més alt que la majoria d'espècies. Per tant en realitat no contribueix a l'augment d'ingressos tant com s'espera.

Quan es mira l'evolució de les tres principals espècies, que són el lluç, l'anxova i la gamba, s'observa com les dos primeres han tingut una evolució negativa. Sobretot l'anxova que ha passat de ser l'espècie que aporta més ingressos al inici a pràcticament desaparèixer (com s'ha comentat abans degut a la sobreexplotació), el lluç no desapareix però va per un camí semblant i res fa pensar que variï.

La gamba, tot i que l'evolució és positiva, presenta també un problema de sobreexplotació als últims anys, de fet s'han vist obligats a fer vedes si volen continuar pescant. Aquestes vedes s'han generalitzat a tots els ports per intentar la sostenibilitat de l'espècie.

El problema del Port de la Selva és que s'estan especialitzant en la gamba i aquesta és una espècie que s'ha sobreexplotat. Si no s'actua adequadament, desapareixerà com ja ha passat amb l'anxova i afectarà fortament als ingressos. Una opció és impulsar altres espècies i diversificar per reduir el risc.

## Bibliografia

*Índice de deflación del PIB.* 2017. Banco mundial, 15 gener 2017  
[http://datos.bancomundial.org/indicador/NY.GDP.DEFL.ZS?end=2015&locations=ES&start=1985&view=chart&year\\_high\\_desc=false](http://datos.bancomundial.org/indicador/NY.GDP.DEFL.ZS?end=2015&locations=ES&start=1985&view=chart&year_high_desc=false)

*Pesca marítima. Per llotges. Comarques i Aran, àmbits i províncies.* 2015. Generalitat de Catalunya: Institut d'Estadística de Catalunya, 23 de febrer 2017  
<http://www.idescat.cat/pub/?id=aec&n=467>

*Dades per llotges: any 2016.* 2017. Generalitat de Catalunya: Departament d'Agricultura, Ramaderia, Pesca i Alimentació, 23 de febrer 2017.  
[http://agricultura.gencat.cat/ca/ambits/pesca/dar\\_estadistiques\\_pesca\\_subhastada/dar\\_captures\\_llotges/](http://agricultura.gencat.cat/ca/ambits/pesca/dar_estadistiques_pesca_subhastada/dar_captures_llotges/)

Garriga, Anna, i Velazco, Jackeline. *Evolució econòmica de les llotges de la costa gironina.* Universitat de Girona, 2014.

Alegret, Joan Lluís. *La Pesca a Catalunya.* Generalitat de Catalunya, Departament d'Agricultura, Ramaderia i Pesca, Direcció General de Pesca i Afers Marítims: Escola de Capacitació Nauticopesquera de Catalunya, 2001.

Alegret, Joan Lluís, i Garrido, Alfons. *Estudi de les fonts documentals en la recerca sobre la història de la pesca a Catalunya.* Universitat de Girona. Càtedra d'Estudis Marítims, Museu de la Pesca de Palamós, 2005.

Garrido, Alfons. *La pesca al Cap de Creus a l'època moderna d'organització, gestió i conflictes per l'accés als recursos pesquers (segles XVI-XVIII).* Universitat de Girona, 2015.

Garriga, Anna. *Una política catalana per a la pesca: perquè els nostres pescadors també s'hi puguin guanyar la vida.* Universitat de Girona. Càtedra d'Estudis Marítims; Ajuntament de Palamós. Museu de la Pesca, 2008.

Alegre i Urgell, Montserrat. *Espècies pesqueres d'interès comercial: nomenclatura oficial catalana*. Generalitat de Catalunya. Departament de Cultura, 1992.

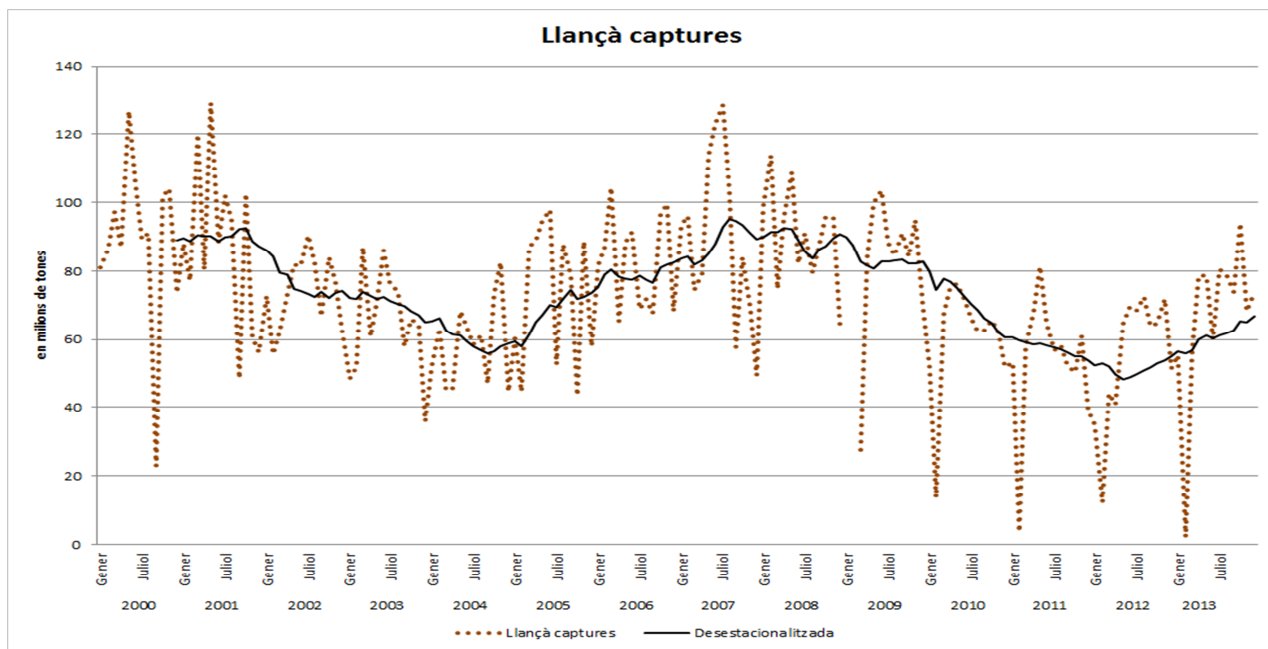
Garriga, Anna. "El sector pesquer s'esmicola". El PuntAvui. 26/10/2015. 11/11/2016. <http://www.elpuntavui.cat/economia/article/18-economia/908076-el-sector-pesquer-sesmicola.html>

Garriga, Anna. "Si no canviem de política, aviat no ens quedaran pescadors". El PuntAvui. 08/05/2016. 11/11/2016. <http://www.elpuntavui.cat/economia/article/18-economia/964884-lsi-no-canviem-de-politica-aviat-no-ens-quedaran-pescadorsr.html>

## Annexos

### Annex 1:

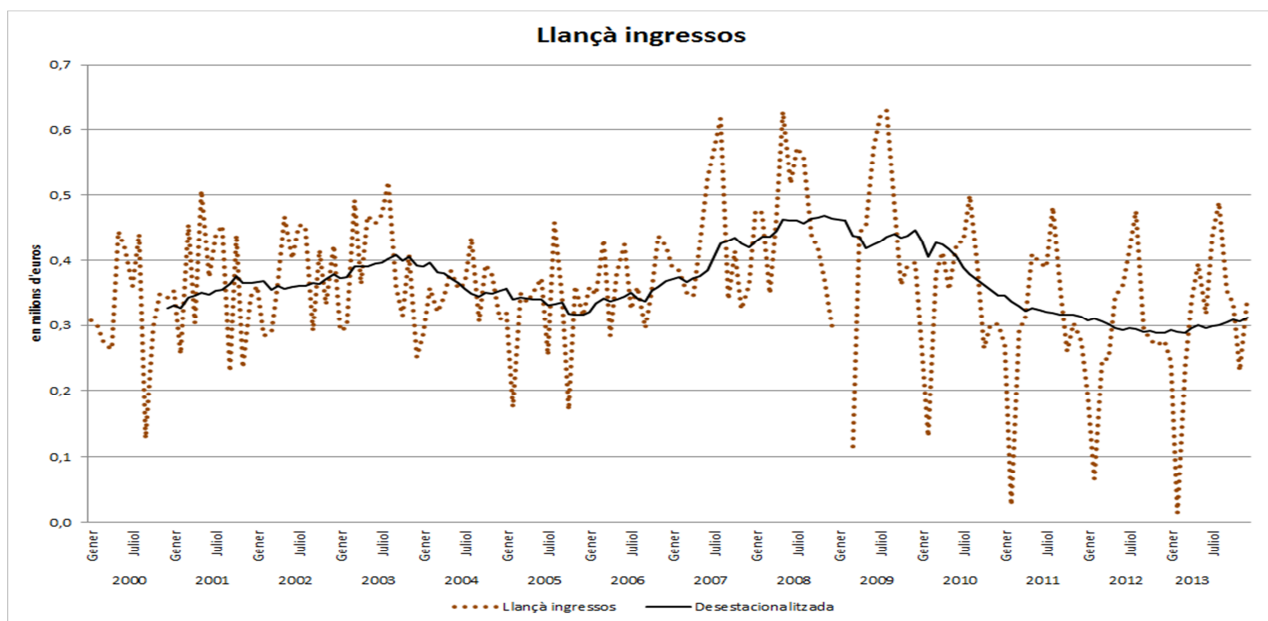
#### Evolució de les captures mensuals pesqueres a Llançà, 2000-2013



Font: Garriga, A i Velasco, J. Evolució econòmica de les llotges de la costa gironina (2014). Dades de Direcció General de Pesca i Afers Marítims, Generalitat de Catalunya.

### Annex 2:

#### Evolució dels ingressos mensuals a Llançà, període 2000-2013



Font: Garriga, A i Velasco, J. Evolució econòmica de les llotges de la costa gironina (2014). Dades de Direcció General de Pesca i Afers Marítims, Generalitat de Catalunya.