

LA MAJORIA ABSOLUTA DE REGIDORS AL PLE MUNICIPAL DE BLANES

Margarita Santo Camacho

Tutor: Macià Serra i Serra

Universitat de Girona, Facultat de Dret

Grau en Ciències Polítiques i de

***l'Administració Convocatòria del mes de juny
del 2017***

LA MAJORIA ABSOLUTA DE REGIDORS AL PLE MUNICIPAL DE BLANES

1.	Introducció.....	3
1.1.	Resum.....	3
1.2.	Introducció.....	4
1.3.	Treball de recerca	7
1.4.	Justificació de la selecció dels casos	8
2.	Història dels municipis de Blanes i Lloret de Mar	9
2.1.	Situació geogràfica.....	9
2.2.	Desenvolupament socio-econòmic.....	10
2.3.	Esment especial a la SAFA.....	15
3.	Comportament electoral en democràcia a Blanes i Lloret de Mar	16
3.1.	1a hipòtesi: el nombre de partits presentats a les eleccions municipals	16
3.1.1.	Municipis amb majoria absoluta de regidors al Ple municipal	19
3.1.2.	Comparativa de Blanes amb Lloret de Mar.....	21
3.2.	2a hipòtesi: el nombre de partits polítics al Ple	22
3.3.	3a hipòtesi: la dispersió del vot	25
3.3.1.	Dispersió del vot a Blanes.....	25
3.3.2.	Dispersió del vot a Lloret de Mar.....	28
3.3.3.	Conclusió sobre la dispersió del vot.....	31
4.	Resultats electorals municipals	32
4.1.	Els partits polítics al Ple i els seus regidors.....	32
4.2.	Els partits polítics al Ple d'ideologia esquerra-dreta	42
4.3.	Comparativa de vots a partit polític, 1979-2015	45
4.4.	Resultats electorals municipals 2015, per districtes i seccions	49
4.5.	Resultats electorals municipals, per partit, districtes i seccions	55
4.6.	L'abstenció i la participació	63
5.	Conclusions.....	67
6.	Referències bibliogràfiques	68

LA MAJORIA ABSOLUTA DE REGIDORS AL PLE MUNICIPAL DE BLANES

1. Introducció

1.1. Resum

Des de les primeres eleccions municipals en democràcia l'any 1979 i fins a les últimes del 2015, al municipi de Blanes cap partit polític ha aconseguit la majoria absoluta de regidors al Ple municipal, però amb els resultats de la comparativa de la mostra es pot afirmar que el municipi de Blanes és una excepció en aquest sentit. En aquest treball s'examinen tres hipòtesis; la primera, el nombre de partits polítics que es presenten a les eleccions municipals és molt nombrós, per tant aquest resultat no és significatiu. La segona, entren molts partits polítics al Ple municipal, aquest resultat tampoc és significatiu i, finalment, el motiu és perquè el vot està molt dispers entre els partits polítics presentats a les eleccions municipals, aquí sí que són significatius els resultats. S'ha comprovat que vot al municipi de Blanes està molt dispers entre els partits polítics que es presenten i per això cap partit polític aconsegueix la majoria absoluta de regidors al Ple, o dit d'una altra manera, falta concentració de vot en un partit polític en concret. Un dels indicadors d'aquesta dispersió del vot es pot trobar en l'activitat política de la seva societat, des de la construcció de la fàbrica tèxtil, el moviment obrer, sindicalista i polític han estat molt presents entre els blanencs, tot i així, els seus resultats electorals estan en la línia dels resultats a Catalunya i Espanya.

LA MAJORIA ABSOLUTA DE REGIDORS AL PLE MUNICIPAL DE BLANES

1.2. Introducció

Quan un partit polític es presenta a unes eleccions municipals té com a principal objectiu guanyar les eleccions amb el màxim de vots¹ possibles i tenir la majoria absoluta de regidors en el Ple municipal per, d'aquesta manera, desenvolupar en solitari el seu projecte de municipi, sense haver de recórrer a fer coalicions amb un o uns altres partits polítics representats al Ple municipal.

Des de l'arribada de les primeres eleccions² municipals en democràcia l'any 1979, cada quatre anys³ s'han convocat eleccions municipals que, juntament amb les últimes celebrades l'any 2015 fan un total de deu eleccions. Des de l'any 1979 el Ple⁴ municipal de Blanes es compon de 21 regidors⁵ i per tenir la majoria absoluta⁶ un partit o grup polític⁷ ha d'obtenir 11 regidors.

De les deu eleccions municipals en democràcia, al municipi de Blanes, que és l'objecte d'estudi d'aquest treball, cap partit polític ha aconseguit la majoria absoluta de regidors al Ple, no han aconseguit els 11 regidors necessaris per governar en solitari, per tant, es plantegen tres preguntes al respecte, que són les preguntes d'aquesta investigació: primera, és perquè es presenten molts partits polítics a les eleccions municipals?, segona, o potser és perquè entren molts partits polítics al Ple municipal?, i tercera i última, o bé és perquè el vot està molt dispers entre els partits polítics que es presenten a les eleccions municipals?

Aquestes són les preguntes que em proposo respondre en aquest treball. Les respostes es basen en l'anàlisi que he efectuat sobre les dades obtingudes en la recerca dels resultats electorals municipals de Blanes des de l'any 1979 fins al 2015

¹ Vallès, J.M. i Bosch, A. (1997) p.107, "la atribución de escaños entre las candidaturas se desarrolla a partir de la agregación de los votos individuales. El voto, en cuanto tal, expresa la voluntad del elector de dar su apoyo o adhesión a alguno de los contendientes (individuos, grupos), que pugnan por hacerse con el escaño".

² Anduiza, E. i Bosch, A. (2004) p.70, "las elecciones son el proceso en el que toman contacto los dos pilares de las democracias contemporáneas: la participación y la representación; son el mecanismo a través del cual se eligen representantes a partir de las preferencias de los electores".

³ L'article 42, del capítol V, del títol I de la Ley Orgánica 5/1985, de 19 de junio, del Régimen Electoral General, disposa en el seu punt 3 que "les eleccions municipals es realitzaran el quart diumenge de maig de l'any que correspongui i els mandats, de quatre anys, terminen en tot cas el dia anterior al de la celebració de les següents eleccions".

⁴ L'article 22, del capítol II, del títol II de la Ley 7/1985, de 2 de abril, Reguladora de las Bases del Régimen Local, disposa en el seu punt 1 que "el Ple, integrat per tots els regidors, és presidit per l'Alcalde".

⁵ L'article 179, del capítol IV, del títol III de la Ley Orgánica 5/1985, de 19 de junio, del Régimen Electoral General, disposa que "cada terme municipal constitueix una circumscripció on s'elegeix el nombre de regidors que resulti d'aplicació de l'escala següent: fins a 100 residents 3 regidors, de 101 a 250 residents 5 regidors, de 251 a 1.000 7 regidors, de 1.001 a 2.000 9 regidors, de 2.001 a 5.000 11 regidors, de 5.001 a 10.000 13 regidors, de 10.001 a 20.000 17 regidors, de 20.001 a 50.000 21 regidors, de 50.001 a 100.000 25 regidors. De 100.001 en endavant, un regidor més per cada 100.000 residents o fracció, afegint un més quan el resultat sigui un número parell. L'escala prevista en l'anterior paràgraf no s'aplica als municipis que, d'acord amb la legislació sobre règim local, funcionen en règim de consell obert. En aquests municipis els electors elegeixen directament a l'Alcalde per sistema majoritari".

⁶ L'article 99, de la secció 3a, del capítol I, del títol III del Real Decreto 2568/1986, de 28 de noviembre, por el que se aprueba el Reglamento de Organización, Funcionamiento y Régimen Jurídico de las Entidades Locales, disposa al seu punt 2 que "s'entén per majoria absoluta quan els vots afirmatius són més de la meitat del nombre legal de membres de la Corporació. Així mateix, el seu punt 5 estableix que el vot dels regidors és personal i indelegable", tot i que a la pràctica el vot es decideix en bloc per grup polític.

⁷ L'article 73, del capítol V, del títol V de la Ley 7/1985, de 2 de abril, Reguladora de las Bases del Régimen Local, disposa en el seu punt 3 que "als efectes de la seva actuació corporativa, els membres de les corporacions locals es constituïran en grups polítics, en la forma i amb els drets i les obligacions que s'estableixin". A la pràctica, els electes d'una mateixa llista electoral constitueixen el seu grup municipal.

LA MAJORIA ABSOLUTA DE REGIDORS AL PLE MUNICIPAL DE BLANES

i contrastades amb altres municipis. Cal remarcar la dificultat per dur a terme la tasca de valoració atès la poca literatura que es publica al respecte i menys encara si es tracta d'un municipi en concret, per tant, no ha estat factible contrastar idees en aquest sentit.

És força complicat trobar en el contingut de llibres especialitzats estudis sobre les eleccions municipals, més aviat el que es troba és una explicació de la normativa que regeix sobre els ens municipals i el seu sistema electoral, però no pas un estudi en profunditat dels resultats electorals municipals, com és el cas del llibre d'en Miquel Caminal i en Jordi Matas (1998) sobre el sistema polític de Catalunya, al qual dediquen dues pàgines, o el llibre d'en Manuel Alcántara i l'Antonia Martínez (1997) sobre la política i govern a Espanya, on igualment li dediquen només dues pàgines. És més, el llibre de Josep M^a Renu (2012) sobre sistema polític espanyol ni tan sols esmenta les eleccions municipals, però sí les generals i les autonòmiques.

Així mateix, a l'article de revista d'en Riera, Gómez, Barberà, Mayoral, i Montero (2016) també argumenten la seva preocupació al respecte sobre la manca de l'estudi dels resultats electorals a nivell municipal: "mientras que los comicios locales son más numerosos que cualquier otro tipo de elecciones, el interés académico por los factores que motivan la participación y el comportamiento electoral palidece en comparación con la atención otorgada a la política nacional" (Kaufmann y Rodríguez, 2011:101). És més, argumenten que tot i el llibre publicat per Irene Delgado (1997) sobre el comportament electoral en els comicis locals a Espanya, que podia ser l'inici d'una etapa d'anàlisi sobre aquest tema, sembla ser que no ha donat els fruits esperats.

Amb la qual cosa, amb les poques eines d'anàlisi electoral municipal al meu abast, i alinades amb els arguments teòrics que entenc que són més importants, he desenvolupat les respostes a aquestes preguntes i que ben segur poden ser objecte d'un anàlisi molt més ampli i exhaustiu.

Dels resultats de la mostra dels deu municipis triats per fer una comparativa, el fet que es presentin molts partits polítics a les eleccions municipals sembla ser que no justifica que no hi hagi la possibilitat d'obtenir la majoria absoluta de regidors al Ple municipal, de la mateixa manera que passa amb l'augment del nombre de partits polítics que entren al Ple municipal, ja que, en algú moment algú partit polític ha obtingut la majoria absoluta de regidors al Ple. Pel que fa a la dispersió del vot, en

LA MAJORIA ABSOLUTA DE REGIDORS AL PLE MUNICIPAL DE BLANES

aquest sentit, sí que sembla ser que hi ha una relació amb la manca d'un partit polític que hagi obtingut la majoria absoluta de regidors al Ple municipal de Blanes durant les deu eleccions municipals en democràcia, o dit d'una altra manera, hi ha una manca de la concentració del vot en un partit polític en concret, per fer aquesta comparativa s'ha fet servir el municipi de Lloret de Mar.

El treball està estructurat en tres blocs diferenciats, en el primer bloc s'explica breument la història socio-política dels municipis de Blanes i Lloret de Mar per tal de saber que tant són de iguals o diferents les seves societats que, en definitiva, quan els ciutadans d'aquestes societats exerceixen el seu dret a vot⁸, són els que finalment decideixen si un partit polític tindrà o no la majoria absoluta de regidors al Ple municipal. Seguidament es troba el bloc més important, que dona resposta a les preguntes plantejades, com a tercer bloc, es presenten els resultats electoral dels dos municipis i per acabar unes conclusions.

No obstant això, la validesa dels arguments i les conclusions d'aquest estudi hauran de ser contrastades mitjançant futurs estudis d'investigació amb més profunditat.

⁸ Article 23, de la secció 1a, dels drets fonamentals i de les llibertats públiques, del capítol II, drets i llibertats, del títol I, dels drets i deures fonamentals, de la Constitució Espanyola, de 29 de desembre de 1978, disposa en el seu punt 1 que "Els ciutadans tenen el dret a participar en els afers públics, directament o per mitjà de representants lliurement elegits en eleccions periòdiques per sufragi universal".

LA MAJORIA ABSOLUTA DE REGIDORS AL PLE MUNICIPAL DE BLANES

1.3. Treball de recerca

L'objecte d'aquest estudi es centrarà en base en els resultats electorals en el municipi de Blanes, i com a municipi per fer una comparativa es farà servir Lloret de Mar, ambdós municipis estan situats a la Costa Brava i formen part de la comarca de La Selva, excepte per donar resposta a la primera i segona hipòtesi que s'han fet servir deu municipis entre els quals es troben Blanes i Lloret de Mar.

Les primeres dades obtingudes per a la recerca han estat els resultats electorals municipals publicats a la pàgina web del Departament de Governació, Administracions públiques i habitatge de la Generalitat de Catalunya, i els demanats al mateix web en format de descàrrega en full de càlcul (Generalitat de Catalunya).

Per tal de poder fer la comparativa a nivell econòmic, social i polític entre els municipis de Blanes i Lloret de Mar m'he adreçat tant a les respectives biblioteques com als arxius municipals, així com a les diferents pàgines webs institucionals.

He trobat poc llibres i dades que argumentin sobre la situació socio-econòmica dels municipis de Blanes i Lloret de Mar, però suficients com per poder desenvolupar el text, ja que, tant els autors dels municipis de Blanes com els de Lloret de Mar esmenten un i l'altre municipi atès la vinculació social i econòmica d'ambdós municipis al llarg del temps. En canvi, sobre la situació política de Lloret de Mar ha estat més difícil trobar llibres i informació ja que s'ha escrit molt sobre la vida marinera, de l'emigració a Amèrica, del turisme, del paisatge però molt poc de la vida política del municipi, de Blanes sí que hi ha més de literatura al respecte d'aquesta qüestió.

El vincle entre els municipis de Blanes i Lloret de Mar tenen molts anys d'història i, en l'actualitat encara continua, gent que treballa en un municipi però viu en l'altre, que tenen els fills escolaritzats en l'altre municipi, que visiten els comerços de l'altre municipi o que fins i tot són propietaris de comerços en ambdós municipis, etc.

En el meu cas particular, els meus pares es van conèixer a Lloret de Mar, jo vaig néixer i créixer allà fins als tretze anys, moment en el qual vam anar a viure a Blanes, però a Lloret de Mar encara tinc la meva família, i allà vaig tenir la meva primera feina i la meva mare hi va estar treballant fins que es va jubilar. Per tant, el vincle entre els municipis de Blanes i Lloret de Mar el tinc des de la infància, d'aquí la meva curiositat sobre els resultats electorals d'ambdós municipis.

LA MAJORIA ABSOLUTA DE REGIDORS AL PLE MUNICIPAL DE BLANES

1.4. Justificació de la selecció dels casos

Blanes, Lloret de Mar i Tossa de Mar són els únics municipis de la Costa Brava de la comarca de La Selva, a la província de Girona. Els tres tenen realitats econòmiques diferenciades; Blanes té l'opció mixta de compartir l'activitat turística amb altres activitats econòmiques molt desenvolupades, Lloret de Mar protagonitza l'oferta turística massiva amb hotels emplenats pels tour-operadors i Tossa de Mar protagonitza l'oferta turística més especialitzada adreçada al turisme més familiar.

Tot i que Tossa de Mar és un dels tres municipis costaners de la comarca de La Selva, dintre de la Costa Brava, juntament amb Blanes i Lloret de Mar, no queda delimitat dintre d'aquest estudi ja que, com a punt de partida, a nivell de població total de l'any 2016, Tossa de Mar compta amb 5.498 habitants, a diferència de Blanes que té 39.060 habitants i Lloret de Mar que té 37.042 habitants. Així mateix, a nivell del nombre de regidors en el seu consistori, Tossa de Mar té en l'actualitat 13 regidors en el Ple, a diferència dels municipis de Blanes i Lloret de Mar que tenen 21 regidors respectivament.

Atès que els municipis de Blanes i Lloret de Mar són molt similars en ambdós sentits, tant en el nombre d'habitants com en el de regidors en el Ple municipal, considero més oportú treballar sobre aquests dos municipis, en canvi, amb aquestes diferències inicials sobre Tossa de Mar, he considerat que no resulta del tot significatiu a l'hora de fer una comparativa de dades amb el municipi de Blanes i Lloret de Mar.

Si es fa l'extensió als municipis de la província de Girona, que estiguin situats a la Costa Brava, i que per la seva activitat econòmica es podria aproximar a la que té Blanes; es troba Palafrugell amb 22.868 habitants, Palamós amb 17.677 habitants i Roses amb 19.438 habitants, cap dels tres és similar a Blanes en nombre d'habitants.

Com a municipis similars de la província de Girona en nombre d'habitants es troba Figueres amb 45.726, i Girona amb 98.255 habitants, aquest darrer cas ja s'allunya del total de Blanes, i a més, no entrarien dintre de l'enfocament de l'estudi ja que són municipis que no estan a la Costa Brava, estan a l'interior i són de característiques diferents. Així mateix, els municipis costaners propers com podrien ser Calella, Arenys de Mar o Mataró, no entren dintre de l'enfocament d'aquest estudi ja que pertanyen a l'Alt maresme.

LA MAJORIA ABSOLUTA DE REGIDORS AL PLE MUNICIPAL DE BLANES

2. Història dels municipis de Blanes i Lloret de Mar

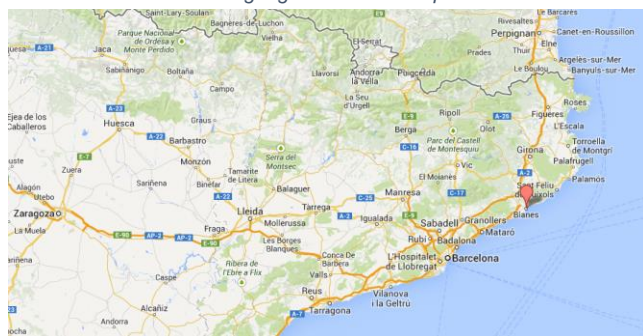
2.1. Situació geogràfica

La Selva és una comarca de Catalunya situada entre la Serralada Transversal i la Costa Brava que limita amb les comarques del Maresme, el Vallès Oriental, Osona, la Garrotxa, el Gironès, el Baix Empordà i la Mar Mediterrània. Comprèn part de les comarques naturals de les Guilleries i del Baix Montseny (web La Selva).

La Selva és una comarca amb forts contrastos a causa de la seva gran diversitat de paisatges. S'estén des del sector meridional de la Costa Brava amb Blanes, Lloret de Mar i Tossa de Mar, fins a les muntanyes enlairades i abruptes de les Guilleries, passant per una extensa plana interior amb Sils, Caldes de Malavella i Santa Coloma de Farners. Al contrast del relleu s'afegeix la gran varietat de paisatges vegetals (alzinars, suredes, pinedes, rouredes, fagedes) i d'aprofitaments i usos de terra per part de l'home. La capital comarcal és Santa Coloma de Farners, situada al bell mig de la comarca. Hi ha dues poblacions que tenen més població que la capital. Blanes i Lloret de Mar, que han progressat molt a causa del turisme (web La Selva).

Blanes

Il·lustració 2.1.1 - Situació geogràfica del municipi de Blanes



Font: google maps (2017)

El terme municipal de Blanes, primera població de la Costa Brava, està situat a l'extrem meridional de la província de Girona i pertany a la comarca de La Selva.

Pel nord, limita amb els termes de Tordera i Lloret de Mar; pel nord-est, amb Lloret de Mar; l'oest amb els termes de Tordera, Malgrat de Mar i Palafolls, entre els quals marca la línia divisòria. I pel sud limita amb la Mediterrània. Blanes té una superfície total de 1.784 hectàrees. Les altures més dominants són el turó del Vilar, de 269 metres, i la muntanya de Sant Joan, de 166 metres. A l'extrem sud de la població, desemboca al riu Tordera, de règim torrencial i amb un cabal d'aigua molt important.

Actualment Blanes destaca pel seu desenvolupament econòmic, polític i social, cosa que fa que sigui considerat com un dels municipis més importants de les comarques gironines.

LA MAJORIA ABSOLUTA DE REGIDORS AL PLE MUNICIPAL DE BLANES

El seu clima, el seu paisatge privilegiat, la seva petja literària (Ruyra, Maragall, Sagarra, Bolaño...) o la seva localització fan de Blanes un dels enclaus més atractius de la Costa Brava. (Ajuntament de Blanes)

Lloret de Mar

Lloret de Mar és un municipi de la comarca de la Selva, situat al sud de la Costa Brava, que limita al nord amb el municipi de Tossa de Mar, al sud amb el de Blanes i a l'oest amb el de Vidreres.

L'extensió del terme municipal és de 47,87 km² i està format pel nucli urbà i per un seguit de veïnats i urbanitzacions (moltes d'elles de segona residència) distribuïdes al llarg del terme municipal, que fan de Lloret un municipi molt dispers a nivell territorial. La zona urbanitzada total ocupa 1.473 ha i hi ha 39 urbanitzacions. Dins el seu terme municipal es troben set platges amb un total de 7 km de costa que expliquen que Lloret sigui una de les destinacions turístiques més importants de Catalunya.

En l'actualitat, Lloret de Mar és una destinació turística madura, dinàmica i moderna, de llarga trajectòria enfocada al turisme, que acull més d'1,5 milions de turistes anuals. (Ajuntament de Lloret de Mar)

2.2. Desenvolupament socio-econòmic

Les arrels socio-econòmiques dels municipi de Blanes i de Lloret de Mar es troben ja pels voltants de l'any 1787, segle XVIII, on els dos municipis estaven dedicats a la indústria més important que eren les drassanes, amb la construcció de vaixells per a l'expansió de les colònies d'ultramar, també l'artesania, la pesca i l'agricultura aportaven llocs de treball. Amb la independència de les colònies d'ultramar, l'arribada del vapor i la revolució industrial tota aquesta activitat econòmica anirà a la baixa.

L'any 1923 es construeix la fàbrica tèxtil de fibres artificials al municipi de Blanes, de nom SAFA (*Societat Anònima de Fibres Artificials*), i la carretera que uneix Blanes amb el municipi de Malgrat de Mar, província de Barcelona. El criteri principal de la construcció de la fàbrica tèxtil a Blanes va ser el cabdal d'aigua del riu Tordera, que

LA MAJORIA ABSOLUTA DE REGIDORS AL PLE MUNICIPAL DE BLANES

delimita Blanes amb Malgrat de Mar, i els avantatges dels terrenys, que estaven al costat de l'estació de tren (construïda el 3 de desembre de 1859).

Amb la construcció i posada en marxa d'aquesta fàbrica, Blanes va passar de 4.943 habitants el 1920 fins a 5.912 el 1930 procedents del municipi de Lloret de Mar, de les comarques gironines, Maresme, Barcelonès, de l'Aragó i de la resta d'Espanya, un augment de gairebé 1.000 habitants en deu anys. Arran dels accidents laborals durant la seva construcció i fins al 1934 (quan van acomiadar als dirigents de la CNT i aparegué un nou sindicat d'orientació catòlica més moderat, el *Sindicat Professional Obrer*), es van produir diferents vagues molt conflictives que van requerir la presència de l'exèrcit.

Paral·lelament, els treballadors de les diferents fàbriques de Blanes van començar a adherir-se al sindicalisme en defensa de les seves precàries condicions de treball, es van sumar també a les protestes i vagues dels treballadors de la fàbrica tèxtil SAFA.

Durant el període 1950-1981, la comarca de la Selva va presentar una mitjana de l'1,54% de taxa anual de creixement acumulatiu. Dels municipis de la Selva, cinc superaven de sobra aquest coeficient: Lloret de Mar, Blanes (...). La millora poblacional es va centrar preferentment en la dècada dels anys seixanta, moment qualificat de veritable boom demogràfic sense precedents en la història comarcal. La presència d'indústria al municipi de Blanes, l'activitat pesquera amb certa vitalitat, etc., li permeteren l'alça poblacional la primera meitat de segle. Així, sense perdre aquestes activitats, s'integra en l'economia municipal un nou factor: el turisme (Salamaña i Serra, 1990).

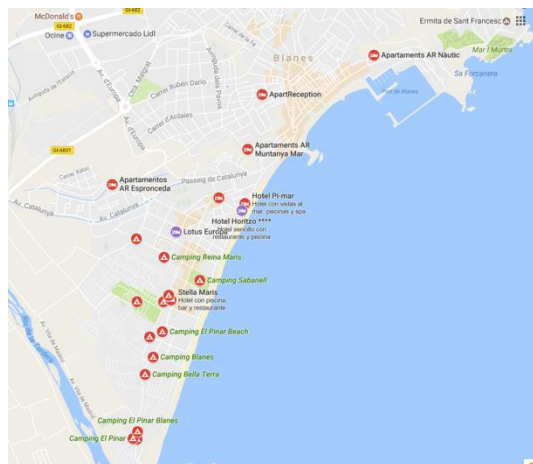
L'arribada del turisme en massa va canalitzar el desenvolupament d'un conjunt d'activitats íntimament lligades amb aquesta activitat: la construcció, l'hoteleria, el comerç, etc., que portaren vertaderes onades de població, atretes pels llocs de treball que s'anaven creant (Salamaña i Serra, 1990).

Abans de l'arribada del turisme, el municipi de Lloret de Mar es dedicava a l'agricultura i la pesca, es va quedar estancada en les activitats tradicionals, en canvi el municipi de Blanes tenia un alt nivell d'industrialització. El municipi de Lloret de Mar es va adaptar ràpidament al turisme i el municipi de Blanes va mantenir la seva indústria, però sense donar l'esquena al turisme, es van adaptar al nou sector econòmic a diferents velocitats.

LA MAJORIA ABSOLUTA DE REGIDORS AL PLE MUNICIPAL DE BLANES

Precisament, la manca d'una burgesia autòctona i d'una indústria que produís friccions amb el turisme va propiciar, entre altres motius, el gran desenvolupament del turisme al municipi de Lloret de Mar (Arbó i Blanch, 2000).

Il·lustració 2.2.1 - franja marítima del municipi de Blanes



Font: google maps (2017)

El municipi de Blanes va concentrar el turisme a la franja marítima anomenada els Pins (entre el poble i la desembocadura del riu Tordera), al sud de la població com es pot observar a la imatge de l'esquerra, on es van construir els hotels, apartaments i càmpings, a diferència del municipi de Lloret de Mar, que es va desenvolupar pel nucli urbà.

La taula 2-1 mostra l'evolució de l'oferta hotelera als municipis de Blanes i Lloret de Mar, a més, el municipi de Blanes té 12 càmpings i el municipi de Lloret de Mar en té 4 càmpings.

Taula 2-1 - evolució hotelera de Blanes i Lloret de Mar

Municipis	Blanes		Lloret de Mar	
	Hotels	Places	Hotels	Places
1956	3	117	34	1.336
1964	30	1.995	164	10.784
1970	43	3.891	186	17.753
1976	42	4.245	198	29.331
1986	33	3.611	174	30.744
2016	20	3.574	120	29.147

Font: elaboració pròpia amb les dades de (Salamaña i Serra, 1990) i web Xifra.

Amb l'entrada en vigor el primer de gener del 1970 de la nova classificació hotelera per categories, molts dels establiments hotelers van tancar i d'altres van començar a transformar-se en apartaments de segona residència, atès que moltes instal·lacions primitives havien quedat obsoletes com a hotels d'acord amb la nova classificació (Salamaña i Serra, 1990).

La taula 2-2 mostra una comparativa socio-econòmica dels municipis de Blanes i Lloret de Mar. Està feta amb relació a la documentació obtinguda a la recerca (els anys són orientatius). No es tracta de fer una anàlisi exhaustiu de l'activitat econòmica dels municipis, ja que, més aviat, seria una tasca d'un economista i no és el meu cas.

LA MAJORIA ABSOLUTA DE REGIDORS AL PLE MUNICIPAL DE BLANES

Taula 2-2

Comparativa socio-econòmica dels municipis de Blanes i Lloret de Mar				
Any	economia més important		Blanes	Lloret de Mar
	Blanes	Lloret de Mar	habitants	
1718	agricultura - pesca		1.829	819
1787	drassanes - comerç marítim		3.883	2.573
1860	drassanes - comerç marítim		5.770	4.029
1930	agricultura i pesca - indústria i construcció	agricultura i pesca	5.912	3.003
1935	agricultura i pesca - indústria i construcció	agricultura i pesca	6.638	3.083
1950	indústria i construcció - agricultura i pesca	agricultura i pesca - serveis i turisme	7.039	3.159
1960	indústria i construcció - serveis i turisme	construcció - serveis i turisme	9.492	3.627
1970	indústria i construcció - serveis i turisme	construcció - serveis i turisme	16.020	7.019
1981	indústria i construcció - serveis i turisme	construcció - serveis i turisme	20.178	11.129
1986	serveis i turisme - indústria i construcció	construcció - serveis i turisme	22.472	14.567
2009	serveis i turisme - construcció		40.328	39.363
2015	serveis i turisme - construcció		39.293	38.624
2017	serveis i turisme - construcció		39.060	37.042

Font: Elaboració pròpia a partir de diverses fonts

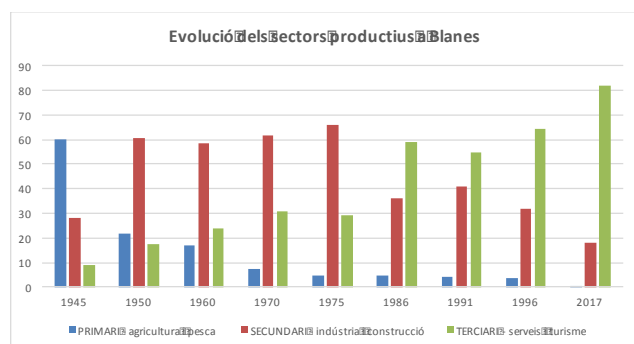
L'estructura econòmica del municipi de Lloret de Mar, des de 1950, es basa en el predomini dels serveis i turisme i la construcció. L'estructura econòmica del municipi de Blanes, des de 1945, s'ha desenvolupat des del predomini de l'agricultura i la pesca, passant per la indústria i la construcció sobre els anys 70, amb l'augment del turisme, l'augment de la població i la demanda d'habitatges de segona residència. A partir dels anys 80, quan es produeix una forta reestructuració de la fàbrica tèxtil SAFA de Blanes, el predomini passa a ser del turisme i serveis com es pot observar a la taula 2-3 i al gràfic 2.2.2 següents:

Taula 2-3

Estructura econòmica de la població activa del municipi de Blanes per sectors productius (valors en percentatge)									
Sectors i anys	1945	1950	1960	1970	1975	1986	1991	1996	2017
PRIMARI - agricultura i pesca	60	21,8	17,2	7,3	4,9	4,6	4,4	3,8	0,18
SECUNDARI - indústria i	28	60,6	58,5	61,9	65,7	36,2	40,9	31,8	17,76
TERCIARI - serveis i turisme	9	17,4	23,7	30,8	29,4	59,2	54,7	64,4	82,06

Font: taula elaborada per l'Arxiu Municipal de Blanes a partir de diversos treballs i les dades publicades al web Xifra de la Diputació de Girona

Il·lustració 2.2.2



Font: elaboració pròpia amb les dades de la taula 2-3

En l'actualitat, amb les dades que es mostren a la taula 2-4, el municipi de Blanes, tot i que manté la indústria, aquesta activitat només representa el 5,41%, que sumat amb la construcció és el 17,76% del total, res a veure amb el 65,7% obtingut l'any 1975, quan van tenir el seu moment més àlgid.

Taula 2-4 - Comparativa socio-econòmica de Blanes i Lloret de Mar

LA MAJORIA ABSOLUTA DE REGIDORS AL PLE MUNICIPAL DE BLANES

<i>Comparativa socio econòmica actual - any 2017</i>		
Estructura de la població 2016	Blanes	Lloret de Mar
Població Total	39.060	37.042
Activitat econòmica 2017		
Empreses Total	1.109	1.275
Agricultura	0,18%	0,08%
Indústria	5,41%	1,80%
Construcció	12,35%	11,84%
Serveis	82,06%	86,27%

Font: elaboració pròpia a partir de les dades publicades al web Xifra de la Diputació de Girona

Des d'aproximadament l'any 1986, els municipis de Blanes i Lloret de Mar tenen la mateixa principal font econòmica, els serveis i el turisme, amb un 82,06% Blanes i un 86,27% Lloret de Mar, seguit de la construcció amb un 12,35% Blanes i un 11,84% Lloret de Mar. Amb les dades actuals del 2017, els municipis de Blanes i Lloret de Mar tornen a estar en paral·lel pel que fa a la primera font econòmica d'ingressos i en nombre d'habitants, tal i com va succeir a finals del segle XVIII.

El propòsit d'aquest apartat és oferir una panoràmica de les diferents societats existents entre els municipis de Blanes i Lloret de Mar que evolucionen amb el seu creixement econòmic. El municipi de Blanes, amb l'establiment de la fàbrica tèxtil, ha facilitat el desenvolupament d'una societat vinculada amb el moviment obrer, on es defensen els seus drets laborals (és la defensa dels drets del col·lectiu) i el desenvolupament dels partits polítics. Molt probablement aquest és el motiu pel qual al municipi de Blanes hi ha més suport als partits polítics d'ideologia d'esquerra a les eleccions municipals com es veurà més endavant. En canvi, la societat de Lloret de Mar, abans de l'arribada del turisme, es va desenvolupar amb l'agricultura i la pesca, amb el petit propietari que defensa els seus propis interessos, desenvolupant una societat més conservadora que tindrà diferents resultats a nivell polític comparat amb el municipi de Blanes.

LA MAJORIA ABSOLUTA DE REGIDORS AL PLE MUNICIPAL DE BLANES

2.3. Esment especial a la SAFA

Tal com argumenta en Roger Delgado (2015), la fàbrica tèxtil SAFA va començar fabricant raió l'any 1923 i després fibrana, i l'any 1953 produeix per primera vegada a Espanya el fil sintètic (niló). A principi de la dècada dels seixanta, una vegada obté la cessió de la llicència d'explotació del polièster, comença la producció d'un nou producte: el tergal. El nom de Blanes s'escampa arreu del país amb el següent eslògan publicitari: "Tergal. Nace en Blanes". L'impacte que ha tingut la SAFA a Blanes, tant a nivell social com econòmic ha estat enorme. En alguns moments hi van treballar més de la meitat de la població activa blanenca. A més, va arribar a ser la segona fàbrica de fibres artificials i sintètiques que més produïa del país i en els seus anys d'esplendor va arribar a tenir gairebé 3.000 treballadors.

A la fàbrica tèxtil de Blanes SAFA, en paraules d'en Germinal Ros (1993), es parlava de política internacional, un tema que no era tabú. Es parlava de conflictes entre a la Xina i la URSS i de les guerres colonials al Vietnam i Algèria. Començava a parlar-se de les vagues dels miners asturians. A causa de l'inici de l'activitat de la defensa de petites reivindicacions sobre l'airejament dels llocs de treball, la higiene i la qualitat dels aliments que se servien al menjador de la cantina, l'any 1963, amb aquests defensors, va néixer el primer grup del PSUC a Blanes, dintre mateix de la fàbrica tèxtil de la SAFA. El sindicat vindria després com a conseqüència de l'activitat política. Un dels fundadors del PSUC explicava que l'any 1929 (encara vigent la dictadura militar Primo de Rivera, 1923-1930), havien enviat a la SAFA, presos polítics i comuns per a treballar-hi.

L'any 1964 la SAFA comptava amb una plantilla de 2.300 obrers i les seves activitats van influir directament en aspectes locals tan importants com la demografia, la immigració o el planejament urbanístic (Barbaza, Y. Op. Cit. Pàg 242)

L'any 1931 es va crear el sindicat UGT a Blanes i l'any 1965, es va fundar CCOO (Comissions Obreres) de Blanes i Comarca, com afirma Jordana (1998), el fort creixement dels sindicats CNT (Confederació Nacional del Treball) i de la UGT (Unió General de Treballadors), durant el primer terç del segle XX està molt vinculat al desenvolupament econòmic del país durant aquests anys, on l'estructura industrial es va transformar enormement, i es va diversificar i créixer força el nombre de treballadors industrials assalariats, amb un gran augment de la població urbana treballadora.

3. Comportament electoral en democràcia a Blanes i Lloret de Mar

Atès que es presenten molts partits polítics a les eleccions municipals al municipi de Blanes, entren més partits polítics al Ple, el vot queda molt dispers, i fa que cap partit polític aconseguixi la majoria absoluta dels regidors al Ple.

Per tant, al municipi de Blanes el partits polítics no obtenen la majoria absoluta de regidors al Ple pels motius següents:

- a. Perquè es presenten molts partits polítics a les eleccions municipals;
- b. Perquè entren molts partits polítics al Ple, i;
- c. Perquè el vot està més dispers entre els partits polítics.

3.1. 1a hipòtesi: el nombre de partits presentats a les eleccions municipals

Hipòtesi: atès que a les eleccions municipals de Blanes, el nombre de partits polítics que es presenten és molt nombrós, aquest fet és l'impediment per tal que un partit polític obtingui la majoria absoluta de regidors al Ple.

Per comprovar si el nombre de partits que es presenten a les eleccions municipals és l'inconvenient per tal que cap partit polític pugui obtenir la majoria absoluta de regidors al Ple del municipi de Blanes, s'ha fet una recerca de deu municipis, amb dos principals característiques, per tal de poder fer una comparativa i que aquesta no quedi reduïda només al municipi de Lloret de Mar, atès que és el municipi que es fa servir durant tot el treball per fer la comparativa amb el municipi de Blanes.

La primera característica de la recerca ha estat que els municipis tinguin també 21 regidors al Ple igual que al municipi Blanes. La segona característica ha estat la seva població, Blanes té actualment 39.060 habitants, i els municipis triats oscil·len entre aquesta quantitat de població. Per ampliar la comparativa s'ha afegit un municipi amb menys població però igual nombre de regidors que el Ple del municipi de Blanes i dos municipis amb més població i més regidors al seu Ple.

Blanes, Figueres, Girona, Lloret de Mar, Olot i Palafrugell són municipis de la província de Girona. Igualada, Mataró i Vic són municipis de la província de

LA MAJORIA ABSOLUTA DE REGIDORS AL PLE MUNICIPAL DE BLANES

Barcelona i Tortosa és un municipi de la província de Tarragona, la diferència geogràfica entre ells és que uns estan a la costa de Catalunya i d'altres a l'interior.

La taula 3-1 mostra els deu municipis triats amb el total de nombre de partits polítics presentats a les diferents eleccions municipals, des de l'any 1979 fins al 2015, ordenats alfabèticament, i a l'última columna de la dreta es mostra el resultat del càlcul de la mitjana⁹ de partits presentats durant les deu eleccions:

Taula 3-1 - Partits polítics presentats a les eleccions municipals des del 1979 fins al 2015

Eleccions	Número de partits presentats a les diferents eleccions municipals, des de l'any 1979 fins al 2015										Mitjana de partits presentats
	1979	1983	1987	1991	1995	1999	2003	2007	2011	2015	
Blanes	5	5	5	7	6	7	6	8	9	9	6,7
Figuera	7	6	7	6	6	8	7	6	7	8	6,8
Girona	5	7	8	8	5	8	9	11	15	12	8,8
Igualada	6	4	4	6	5	4	4	4	8	8	5,3
Lloret de Mar	6	5	6	6	5	6	5	7	9	10	6,5
Mataró	5	7	8	9	6	7	7	11	13	9	8,2
Olot	6	4	6	6	5	6	5	6	9	7	6
Palafugell	4	5	5	3	6	6	6	7	7	8	5,7
Tortosa	8	5	5	7	7	4	7	8	7	9	6,7
Vic	6	4	6	5	7	5	7	8	8	12	6,8

Font: elaboració pròpia amb les dades dels resultats electorals municipals. Departament de Governació, Administracions públiques i habitatge, Generalitat de Catalunya.

Observant les dades que es mostren a la taula, com a resultat del càlcul de la mitjana, el municipi de Blanes té un valor de 6,7 partits polítics presentats a les deu eleccions municipals. A la taula hi ha quatre municipis que han obtingut, com a

⁹ Definició de mitjana: quantitat o valor mitjà que resulta de la divisió de la suma de tots els valors entre el número d'aquests.

LA MAJORIA ABSOLUTA DE REGIDORS AL PLE MUNICIPAL DE BLANES

resultat del càlcul de la mitjana, un valor per sota del resultat del càlcul del municipi de Blanes, és a dir, en aquests municipis s'han presentat menys partits polítics, tot i que no hi ha gaire distància, Igualada amb 5,3 partits polítics de mitjana, Lloret de Mar amb 6,5 partits polítics de mitjana, Olot amb 6 partits polítics de mitjana i Palafrugell amb 5,7 partits polítics de mitjana.

Girona té un valor del càlcul de la mitjana de 8,8 partits presentats i Mataró un valor de 8,2 partits presentats a les eleccions municipals. Ambdós valors estan per sobre de la mitjana del municipi de Blanes, però s'ha de tenir en compte que el nombre d'habitants que tenen aquests dos municipis és molt més superior al de Blanes.

Així mateix, hi ha dos municipis, amb característiques similars al municipi de Blanes, que han obtingut un valor del càlcul de la mitjana per sobre del valor de la mitjana de Blanes, és a dir, en aquests dos municipis s'han presentat més partits polítics a les eleccions municipals, tot i que, igual que amb els partits polítics amb un resultat inferior, no hi ha gaire diferència, el municipi de Figueres i el de Vic tenen un valor del càlcul de la mitjana de 6,8 partits presentats respectivament.

Només el municipi de Tortosa iguala al de Blanes en el valor del càlcul de la mitjana de partits presentats, tot i així, el municipi de Tortosa va obtenir un partit polític amb majoria absoluta de regidors al Ple a les eleccions municipals del 2011.

Extrapolant els resultats obtinguts amb el que argumenten la Eva Anduiza i la Mónica Méndez (1997) "el número efectivo de partidos es más elevado allí donde la dimensión centro-periferia constituye un eje de competición, es decir, en aquellos distritos donde existen partidos nacionalistas o regionalistas importantes, como el País Vasco o Cataluña", com és el cas d'aquests municipis on es presenten partits polítics d'àmbit estatal amb nacionalistes o regionalistes.

Com a resultat de la recerca, el valor del càlcul de la mitjana de partits presentats a les diferents eleccions municipals, dels diferents municipis, són propers al valor obtingut del càlcul de la mitjana de partits presentats a Blanes, per la qual cosa, sembla ser que aquest indicador no és significatiu amb el plantejament de la hipòtesi ja que tots tenen un valor del càlcul de la mitjana proper al municipi de Blanes i, com es veurà més endavant, tots els municipis han tingut un partit polític amb majoria absoluta de regidors al Ple en alguna de les deu eleccions municipals.

LA MAJORIA ABSOLUTA DE REGIDORS AL PLE MUNICIPAL DE BLANES

3.1.1. Municipis amb majoria absoluta de regidors al Ple municipal

S'ha creat la taula 3-2 on es mostren els municipis triats per fer l'anàlisi del nombre de partits presentats a les eleccions municipals, amb els anys on s'han dut a terme les eleccions municipals, des de l'any 1979 fins al 2015, on s'ha afegit el nombre d'habitants de cada municipi, el nombre de regidors al Ple i, si és així, els partits polítics que han obtingut majoria absoluta de regidors al Ple, amb la quantitat de regidors a la part esquerra del nom del partit polític.

A la taula es mostren el municipis que tenen 21 regidors al Ple que són: Blanes, Figueres, Igualada, Lloret de Mar, Olot, Palafrugell, Tortosa i Vic. Amb una excepció: a les eleccions municipals del 1991 el municipi de Lloret de Mar tenia 17 regidors, i a les eleccions municipals del 1987 i 1991 Palafrugell tenia 17 regidors al Ple.

Així mateix, a la taula també es mostra un municipi amb 25 regidors al Ple que és Girona. A més, també es mostra el municipi amb 27 regidors al Ple que és Mataró, que té una excepció: fins a les eleccions municipals de l'any 1991, Mataró tenia 25 regidors i a partir de les eleccions municipals de l'any 1995 va passar a 27 regidors.

Com a resultat de la recerca, dels deu municipis en total, tots el municipis han tingut alguna elecció municipal on un partit polític ha obtingut la majoria absoluta de regidors al seu Ple, excepte el municipi de Blanes.

A més, cal destacar que, a les eleccions municipals de l'any 1979, cap partit polític va aconseguir la majoria absoluta de regidors al Ple, de cap dels municipis triats per fer l'anàlisi. Aquesta dada és prou interessant com per ser objecte d'estudi en un treball futur.

Podem concloure que el fet que es presentin molts partits polítics a les eleccions municipals no és significatiu per tal que un partit polític no pugui obtenir la majoria absoluta de regidors al Ple, atès que, dels municipis de la mostra de la recerca, s'han presentat un nombre molt aproximat de partits polítics a les eleccions municipals tant al municipi de Blanes com a la resta de municipis, i tots han aconseguit un partit polític amb una majoria absoluta de regidors al Ple en alguna elecció municipal, excepte el municipi de Blanes, que no ho ha aconseguit en les deu eleccions municipals en democràcia celebrades fins al moment.

LA MAJORIA ABSOLUTA DE REGIDORS AL PLE MUNICIPAL DE BLANES

Taula 3-2 - Municipis amb un partit polític amb majoria absoluta al Ple municipal des de 1979 fins al 2015

Municipis amb un partit polític amb majoria absoluta de regidors al Ple a les eleccions municipals, des de l'any 1979 fins al 2015												
Eleccions	1979	1983	1987	1991	1995	1999	2003	2007	2011	2015	Regidors	Habitants
Blanes											21	39.060
Figuères									12 CiU		21	45.726
Girona		15 PSC	14 PSC	13 PSC	14 PSC	14 PSC					25	98.255
Igualada			11 CiU							11 CiU	21	38.987
Lloret de Mar				10 PSC				11 CiU			21	37.042
Mataró		15 PSC	14 PSC			14 PSC					27	125.517
Olot		11 CiU	15 CiU	12 CiU	11 CiU		12 PSC				21	34.000
Palafrugell			9 PSC	10 CiU							21	22.868
Tortosa										12 CiU	21	33.743
Vic		11 CiU	11 CiU	11 CiU							21	43.287

Font: elaboració pròpia amb les dades dels resultats electorals municipals i amb les dades de densitat de població en municipis de més de 20.000 habitants. Departament de Governació, Administracions públiques i habitatge, Generalitat de Catalunya. Institut d'Estadística de Catalunya (Idescat).

Font: elaboració pròpia amb les dades dels resultats electorals municipals i amb les dades de densitat de població en municipis de més de 20.000 habitants. Departament de Governació, Administracions públiques i habitatge, Generalitat de Catalunya. Institut d'Estadística de Catalunya (Idescat).

LA MAJORIA ABSOLUTA DE REGIDORS AL PLE MUNICIPAL DE BLANES

3.1.2. Comparativa de Blanes amb Lloret de Mar

Un indicador del nombre de partits polítics que es presenten a les convocatòries d'eleccions municipals de Blanes es pot trobar en un dels motors econòmics del municipi. Hi ha diferents sectors econòmics al municipi de Blanes com són el turisme, la indústria, la construcció, el comerç, la pesca, l'agricultura, i a més és la capital de serveis, ja que disposa de l'Hospital Comarcal de la Selva, la Biblioteca Comarcal, Jutjats..., tot plegat dona peu a la convivència de diferents societats, i a moviments obrers que es mantenen avui dia i que tenen les seves arrels en el començament del moll l'any 1914 i la fundació de la fàbrica tèxtil SAFA l'any 1923 (actualment té el nom de Nylstar).

En canvi, el motor econòmic del municipi de Lloret de Mar està centralitzat en el turisme, els serveis, la construcció i el comerç. En aquest cas sí que dos partits polítics han aconseguit dues majories absolutes en vots i regidors a les eleccions municipals, Lloret de Mar té bàsicament un únic motor econòmic, el turisme, i la resta gira al seu voltant. La diferència principal entre els municipis de Blanes i Lloret de Mar és que fa molts anys que Blanes compta amb una indústria tèxtil com a un dels motors econòmics.

Els diferents sectors econòmics que conviuen al municipi de Blanes alhora són la convivència de diferents societats. Insisteixo que aquesta hipòtesi és només en referència a les eleccions municipals, que probablement està en la línia de la teoria que argumenta Delgado (2006) que les persones voten diferent quan es tracta d'eleccions municipals, autonòmiques o generals, atès que tant a nivell autonòmic com estatal sí que han existit majories absolutes. Ja que, els partits polítics majoritaris a Blanes com són el PSC o CiU obtenen més vots a les eleccions autonòmiques o generals que no pas a les municipals, amb l'afegit que a les eleccions municipals disminueix la participació, com es veurà més endavant.

En qualsevol cas, el fet que el municipi de Blanes hagi tingut una fàbrica tèxtil, com ja s'ha comentat abans, fomenta la vinculació als sindicats, pensaments d'ideologia més d'esquerra i més proclius a la participació política, Blanes és una societat molt més activa políticament que no pas Lloret de Mar.

LA MAJORIA ABSOLUTA DE REGIDORS AL PLE MUNICIPAL DE BLANES

3.2. 2a hipòtesi: el nombre de partits polítics al Ple

Hipòtesi: atès que a les eleccions municipals de Blanes, el nombre de partits polítics que entren al Ple és molt nombrós, aquest fet és l'impediment per tal que un partit polític obtingui la majoria absoluta de regidors al Ple.

Per exemple, si només hi ha dos partits al Ple segur que un dels dos tindrà la majoria absoluta de regidors, en canvi, si hi ha molts partits al Ple aquest percentatge de possibilitats es redueix i és probable que cap partit polític aconseguixi la majoria absoluta de regidors.

Prenent com a mostra els municipis triats per fer la comparativa de la primera hipòtesi, del nombre de partits polítics presentats a les eleccions municipals, es crea la taula 3-3 amb el nombre de partits polítics que han obtingut representació al Ple i els partits polítics amb majoria absoluta de regidors al Ple (pintats de color verd), i a la columna de la dreta està el valor del càlcul de la mitjana de partits polítics que entren al Ple durant les diferents eleccions municipals des de l'any 1979 fins al 2015.

Amb les dades de la recerca que es presenten a la taula es pot observar que, als municipis de Lloret de Mar l'any 2007, Figueres i Tortosa l'any 2011 i Igualada l'any 2015 un partit polític va obtenir la majoria absoluta de regidors al Ple i que van entrar 6 partits polítics al Ple. Seguint aquesta dada, Blanes va tenir 6 partits polítics amb representació al Ple a les eleccions municipals dels anys 1995 i 2007, i en cap dels dos anys va obtenir un partit polític amb majoria absoluta de regidors al Ple.

Del resultat del càlcul del valor de la mitjana de partits polítics amb representació al Ple durant les deu eleccions municipals, el valor mínim es troba en 4,4 partits polítics, que són els municipis de Igualada i Palafrugell, i el valor màxim de la mitjana és de 5,2 partits polítics del municipi de Vic.

Els municipis de Blanes i Lloret de Mar, tenen un valor del càlcul de la mitjana de 5 partits polítics que han obtingut representació al Ple durant les diferents eleccions municipals, a diferència dels municipis de Girona i Mataró, que, tot i tenir el valor del càlcul de la mitjana més elevat de partits presentats a les eleccions municipals, un valor de 8,2 partits polítics, el valor del càlcul de la mitjana de partits polítics al Ple està per sota del valor de Blanes i Lloret de Mar.

LA MAJORIA ABSOLUTA DE REGIDORS AL PLE MUNICIPAL DE BLANES

Taula 3-3 - Nombre de partits polítics que han obtingut representació al Ple i partits polítics amb majoria absoluta de regidors al Ple municipal

Eleccions Municipis	1979		1983		1987		1991		1995		1999		2003		2007		2011		2015		Mitjana de partits al Ple
	Partits al Ple	Majoria absoluta	Partits al Ple	Majoria absoluta	Partits al Ple	Majoria absoluta	Partits al Ple	Majoria absoluta	Partits al Ple	Majoria absoluta	Partits al Ple	Majoria absoluta	Partits al Ple	Majoria absoluta	Partits al Ple	Majoria absoluta	Partits al Ple	Majoria absoluta	Partits al Ple	Majoria absoluta	
Blanes	5		4		3		4		6		5		5		6		4		8		5
Figueres	6		3		5		4		6		5		4		5		6	12 CIU	7		5,1
Girona	4		4	15 PSC	3	14 PSC	4	13 PSC	5	14 PSC	5	14 PSC	5		5		5		6		4,6
Igualada	5		3		3	11 CIU	4		5		4		4		4		6		6	11 CIU	4,4
Lloret de Mar	5		4		3		3	10 PSC	5		5		5		6	11 CIU	6		8		5
Mataró	4		4	15 PSC	3	14 PSC	4		4		4	14 PSC	5		6		6		9		4,9
Olot	6		3	11 CIU	4	15 CIU	4	12 CIU	5	11 CIU	5		5	12 PSC	6		5		5		4,8
Palafugell	4		4		2	9 PSC	3	10 CIU	5		4		5		6		6		5		4,4
Tortosa	5		4		4		5		5		4		7		5		6	12 CIU	6		5,1
Vic	4		4	11 CIU	4	11 CIU	5	11 CIU	6		5		5		6		7		6		5,2

Font: elaboració pròpia amb les dades dels resultats electorals municipals. Departament de Governació, Administracions públiques i Habitatge, Generalitat de Catalunya.

LA MAJORIA ABSOLUTA DE REGIDORS AL PLE MUNICIPAL DE BLANES

Del resultat de la taula 3-3 cal destacar que, a les eleccions municipals dels anys 1983, 1987 i 1991, hi ha municipis on només hi ha 3 partits polítics que van obtenir representació al Ple i que un partit polític va obtenir la majoria absoluta de regidors al Ple, com és el cas dels municipis d'Olot l'any 1983, Girona, Igualada i Mataró l'any 1987, Lloret de Mar i Palafrugell l'any 1991.

Des de les eleccions municipals de 1995 el nombre de partits polítics al Ple ha anat en augment fins arribar a les eleccions municipals dels anys 2007, 2011 i 2015, on hi ha municipis que han tingut 6 partits polítics al Ple i dels qual un va obtenir majoria absoluta de regidors al Ple.

En aquest sentit, el que es vol destacar és que, en el transcurs de les eleccions municipals, gradualment el vot és més dispers entre els partits polítics, cosa que els facilita l'entrada al Ple, augmentant el nombre de partits polítics de 3, els anys 1983, 1987 y 1991, fins a 6 partits polítics els anys 2007, 2011 i 2015 i que, a més, tenen un partit polític amb majoria absoluta de regidors al Ple.

Per tant, amb el plantejament de la hipòtesi, on diu que el motiu pel qual al municipi de Blanes cap partit polític ha aconseguit una majoria absoluta de regidors al Ple perquè entren molts partits polítics al Ple, no és significatiu, ja que, a les eleccions municipals del 2007, al municipi de Lloret de Mar van entrar 6 partits polítics al Ple i un d'ells va aconseguir la majoria absoluta de regidors al Ple. En canvi, a les mateixes eleccions municipals i també a les del 1995, al municipi de Blanes, van entrar 6 partits polítics al Ple però cap d'ells va aconseguir la majoria absoluta de regidors al Ple. A més, a les eleccions municipals del 2011, els municipis de Figueres i Tortosa van tenir el mateix resultat que el municipi de Lloret de Mar l'any 2007, i, a les eleccions municipals del 2015, es repeteix aquest resultat amb el municipi de Igualada, 6 partits polítics al Ple i un d'ells amb majoria absoluta de regidors al Ple.

LA MAJORIA ABSOLUTA DE REGIDORS AL PLE MUNICIPAL DE BLANES

3.3. 3a hipòtesi: la dispersió del vot

Hipòtesi: atès que a les eleccions municipals de Blanes, el vot està molt dispers entre els partits polítics que es presenten, aquest fet és l'impediment per tal que un partit polític obtingui la majoria absoluta de regidors al Ple.

Per tal de comprovar si la dispersió del vot a les eleccions municipals és l'inconvenient per tal que cap partit polític pugui obtenir la majoria absoluta de regidors al Ple del municipi de Blanes, s'ha pres com a comparativa el municipi de Lloret de Mar.

Primer s'analitzen les dades dels resultats electorals del municipi de Blanes i després es fa el mateix anàlisi amb municipi de Lloret de Mar, des de les eleccions municipals del 1979 fins al 2015.

Amb l'objectiu d'obtenir les dades totals de la dispersió del vot a les eleccions municipals als municipis de Blanes i Lloret de Mar, el càlcul de la dispersió de vots s'ha fet amb un full de càlcul, que conté les fórmules matemàtiques, descarregat de web del Trinity College of Dublin (The Politics of Electoral Systems. Gallagher, Michael & Mitchell, Paul). Les dades introduïdes per obtenir els resultats de la dispersió de vots han estat; el nombre total de regidors del Ple, el nombre total de vots vàlids a les eleccions municipals, tots els partits polítics presentats amb el total de vots vàlids i, si han obtingut regidors, el nombre de regidors.

3.3.1. Dispersió del vot a Blanes

Si es dona per vàlid el càlcul de la dispersió de vots, d'acord amb les fórmules del full de càlcul abans esmentat, a la taula 3-4 es mostren els resultats del càlcul de la dispersió de vots, amb el nombre de partits polítics que s'han presentat a les eleccions municipals i el nombre de partits polítics que han entrat al Ple, des de l'any 1979 fins al 2015.

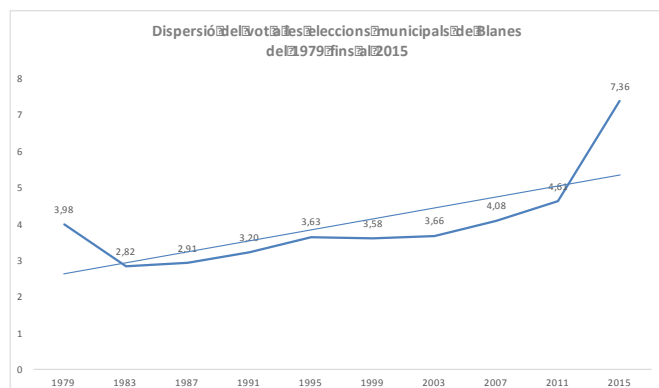
Taula 3-4

Dispersió del vot a les eleccions municipals de Blanes des de l'any 1979 fins al 2015										
Eleccions	1979	1983	1987	1991	1995	1999	2003	2007	2011	2015
Dispersió de vots	3,98	2,82	2,91	3,20	3,63	3,58	3,66	4,08	4,61	7,36
Partits presentats	5	5	5	7	6	7	6	8	9	9
Partits al Ple	5	4	3	4	6	5	5	6	4	8

Font: elaboració pròpia amb les dades dels resultats electorals municipals. Departament de Governació, Administracions públiques i habitatge, Generalitat de Catalunya.

LA MAJORIA ABSOLUTA DE REGIDORS AL PLE MUNICIPAL DE BLANES

Il·lustració 3.3.1



Font: elaboració pròpia amb les dades de la taula 3-4

El gràfic 3.3.1 mostra la tendència a l'alça, amb un augment gradual, de la dispersió del nombre de vots entre els partits polítics que es presenten a les eleccions municipals des de 1979 fins al 2015.

A les eleccions municipals de 1979 el vot estava molt dispers entre els diferents partits polítics que es van presentar, amb un valor de 3,98 punts. Aquest valor ha tingut alts i baixos a les posteriors eleccions municipals fins arribar a les eleccions municipals del 2007, on s'ha superat la dispersió de vot de les eleccions municipals de 1979, amb un valor de 4,08 punts, la qual cosa indica que fins arribar a les eleccions municipals del 2007 el vot estava més concentrat, tot i que es presentaven molts partits polítics.

A partir de les eleccions municipals del 2011 és on es comença a veure la dispersió del vot de manera més nítida, es presenten a les eleccions municipals 9 partits polítics, entren només 4 partits polítics al Ple, però el càlcul de la dispersió del vot treu un resultat de 4,61 punts, el més elevat fins a aquell moment. A diferència de les eleccions municipals de 1991, on es van presentar 7 partits polítics a les eleccions municipals, van entrar al Ple 4 partits polítics, però el càlcul de la dispersió del vot treu un resultat de 3,20 punts, molt inferior al 2011, la qual cosa significa que el vot estava més concentrat.

El resultat de les eleccions municipals del 2015 canvia molt respecte a la resta de convocatòries electorals municipals. A les eleccions municipals del 2015 el vot ha quedat molt dispers, s'han presentat 9 partits polítics, han entrat al Ple 8 partits polítics i el càlcul de la dispersió de vot treu un valor de 7,36 punts, el valor màxim obtingut fins ara de les deu eleccions municipals que s'han celebrat des de les primeres de l'any 1979.

A la taula 3-5 es mostrem els percentatges de vots obtinguts per cada partit polític a cada convocatòria d'eleccions municipals a Blanes des de l'any 1979 fins al 2015.

LA MAJORIA ABSOLUTA DE REGIDORS AL PLE MUNICIPAL DE BLANES

Taula 3-5

Dispersió del vot a les eleccions municipals de Blanes des de l'any 1979 fins al 2015										
Eleccions	1979	1983	1987	1991	1995	1999	2003	2007	2011	2015
PSC	27,2	46,92	38,89	40,63	33,19	32,68	35,97	34,08	33,61	17,47
ICV-EUiA-E							12,19	9,15	14,33	16,78
CiU	30,21	34,26	40,71	35,91	37,13	38,07	32,58	30,27	20,61	16,44
ERC	5,04	5,07		1,86	5,14	6,48	8,36	6,14		11,44
Cs								2,71	2,9	10,62
BxB										10,17
CUP									4,53	8,02
PP				2,07	6,73	7,7	8,80	5,86	11,94	6,61
PDB								7,75	1,84	0,74
SI									1,80	
UIDB							0,59			
APOB						1,63		0,94		
JPB									3,25	
PSUC	26,65	9,39								
UCD	10,72									
PCC		3,83		2,61						
ICV-E			13,42	7,68	10,03	2,75				
AP			3,25							
CDS			2,79							
GI Blanes				8,66	6,78					
EUiA						9,26				

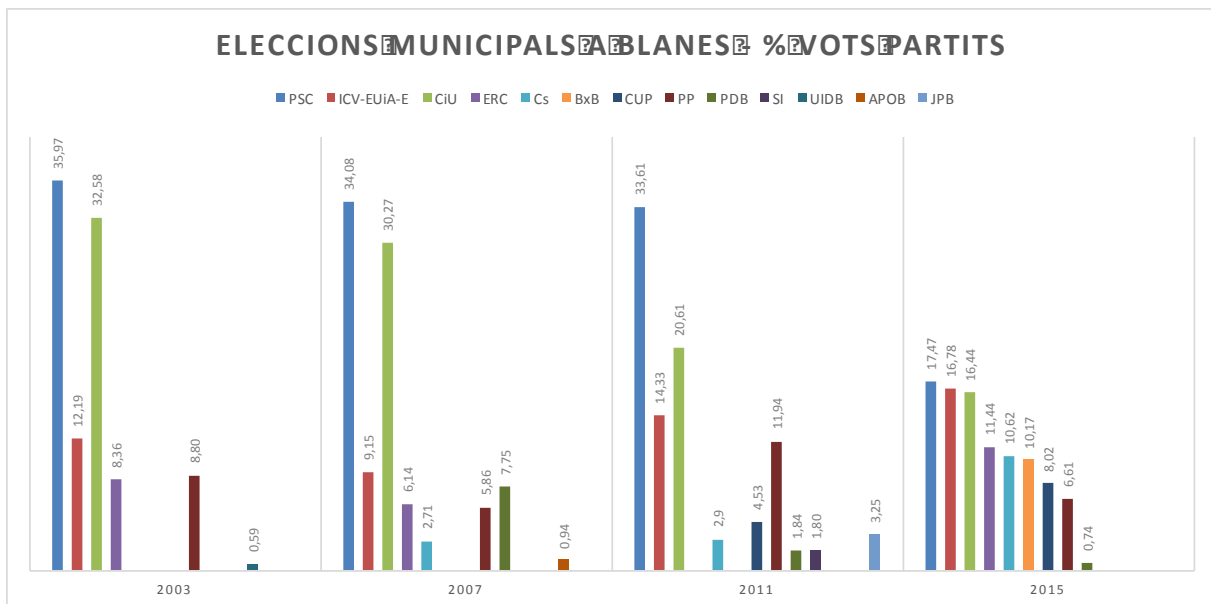
Font: elaboració pròpia amb les dades dels resultats electorals municipals. Departament de Governació, Administracions públiques i habitatge, Generalitat de Catalunya.

A partir de les eleccions municipals de 1983 el vot s'ha concentrat en els partits polítics majoritaris, PSC i CiU, mentre que la resta de partits polítics gairebé no s'acosten al 10% de vots obtinguts. És a partir de les eleccions municipals del 2011 quan el percentatge de vots entre els partits polítics comença a ser més dispers fins arribar al 2015, on el màxim percentatge de vots l'ha obtingut el partit polític del PSC amb un 17,47%, i el mínim de percentatge de vots dels partits polítics que han entrat al Ple està en 6,61% de vots del PP. L'únic partit polític que no ha entrat al Ple ha estat el PDB, amb un 0,74% de vots obtinguts.

Per tal de visualitzar una mica aquestes dades, al gràfic 3.3.2 es mostren els percentatges dels vots obtinguts pels partits polítics que s'han presentat a les eleccions municipals del 2003 fins al 2015, les dades estan agrupades per convocatòria d'eleccions municipals. No es mostren les dades de les anteriors eleccions municipals atès que no hi ha prou espai d'amplada. En qualsevol cas, el resultat de la mostra de les anteriors eleccions municipals és molt semblant a les eleccions municipals del 2003 i 2007 pel que fa al bipartidisme entre els partits polítics del PSC i CiU. Com es pot observar al gràfic 3.3.2, l'etapa del bipartidisme ha canviat amb aquestes últimes eleccions municipals del 2015, com bé argumenta José Pablo Ferrándiz (2015) "El cambio de un modelo bipartidista imperfecto a un modelo de pluralismo moderado traería consigo principalmente dos cosas: un sistema más competitivo y más proporcional en términos de representatividad. Sin embargo, la formación de gobierno sería más dificultosa, lo cual podría repercutir en la gobernabilidad".

LA MAJORIA ABSOLUTA DE REGIDORS AL PLE MUNICIPAL DE BLANES

Il·lustració 3.3.2



Font: elaboració pròpia amb les dades de la taula 3-5

3.3.2. Dispersió del vot a Lloret de Mar

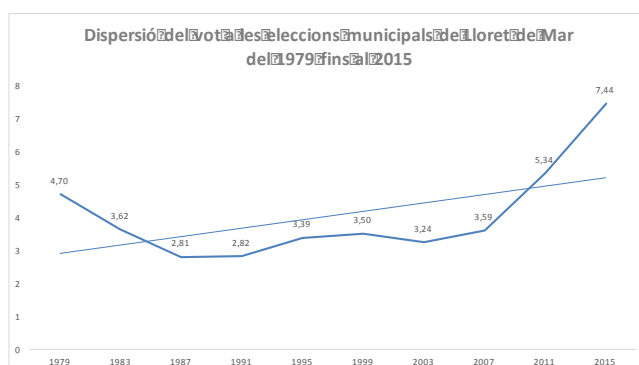
A la taula 3-6 es mostren els resultats del càlcul de la dispersió de vots, amb el nombre de partits polítics que s'han presentant a les eleccions municipals i el nombre de partits polítics que han entrat al Ple, des de l'any 1979 fins al 2015.

Taula 3-6

Dispersió del vot a les eleccions municipals de Lloret de Mar des de l'any 1979 fins al 2015										
Eleccions	1979	1983	1987	1991	1995	1999	2003	2007	2011	2015
Dispersió de vots	4,70	3,62	2,81	2,82	3,39	3,50	3,24	3,59	5,34	7,44
Partits presentats	6	5	6	6	5	6	5	7	9	10
Partits al Ple	5	4	3	3	5	5	5	6	6	8

Font: elaboració pròpia amb les dades dels resultats electorals municipals. Departament de Governació, Administracions públiques i habitatge, Generalitat de Catalunya.

Il·lustració 3.3.3



El gràfic 3.3.3 mostra la tendència a l'alça, amb un lent augment, de la dispersió del nombre de vots entre els partits polítics que es presenten a les eleccions municipals de Lloret de Mar des de 1979 fins a les del 2015.

Font: elaboració pròpia amb les dades de la taula 3-6

LA MAJORIA ABSOLUTA DE REGIDORS AL PLE MUNICIPAL DE BLANES

A les eleccions municipals de 1979 el vot estava molt dispers entre els diferents partits que es van presentar, amb un valor de 4,70 punts. No ha estat fins a les eleccions municipals del 2011 on s'ha arribat a superar la dispersió de vot de les eleccions municipals de 1979, amb un valor de 5,34 punts.

Tot i que el gràfic 3.3.3 mostra una tendència a l'alça en la dispersió del vot al municipi de Lloret de Mar, aquest ha estat un procés molt lent, amb el vot concentrat, amb alts i baixos atenuats. Però quan la dispersió del vot ha augmentat, ho ha fet amb molta força, superant fins i tot el municipi de Blanes, que a les eleccions municipals del 2011 va obtenir un valor de dispersió del vot de 4,61 punts, i el municipi de Lloret de Mar va obtenir un valor de dispersió del vot de 5,34 punts.

És més, també el municipi de Lloret de Mar ha superat al municipi de Blanes en dispersió de vot a les eleccions municipals del 2015, on el municipi de Blanes ha obtingut una dispersió de vot amb un valor de 7,36 punts i el municipi de Lloret de Mar ha obtingut una dispersió del vot amb un valor de 7,44 punts. El vot ha quedat molt dispers entre els 10 partits polítics que s'han presentat a la convocatòria d'eleccions del 2015.

A la taula 3-7 es mostra el percentatge de vots obtinguts per cada partit a cada convocatòria d'eleccions municipals des de l'any 1979 fins al 2015.

Taula 3-7

Dispersió del vot a les eleccions municipals de Lloret de Mar des de l'any 1979 fins al 2015										
Eleccions	1979	1983	1987	1991	1995	1999	2003	2007	2011	2015
PSC	19,16	39,60	41,01	49,64	43,58	42,61	29,95	20,93	16,45	12,64
CiU	29,88	24,32	41,97	29,11	26,18	25,71	42,76	44,82	27,49	22,53
ICV-EUIA					7,11			7,25	7,6	9,11
PP				8,39	12,9	13,66	13,39	8,92	9,27	6,43
ERC	17,25	8,94	2,84	4,65	9,02	7,24	5,32	6,34	6,99	10,53
Cs									1,02	7,9
MILLOR								3,17	23,36	16,59
EN LLORET S										5,87
CUP										3,58
LLORET UNIDA										3,07
GRILL								6,53	4,11	
IC-V			3,88	4,51		6,15	6,8			
SI									1,57	
UCD	22,06									
PSUC	8,09	4,87								
UPLloret	3,37									
AP-PDP-UL		21,7								
AP			5,21							
CDS			4,38	2,73						
EUIA						2,97				

Font: elaboració pròpia amb les dades dels resultats electorals municipals. Departament de Governació, Administracions públiques i habitatge, Generalitat de Catalunya.

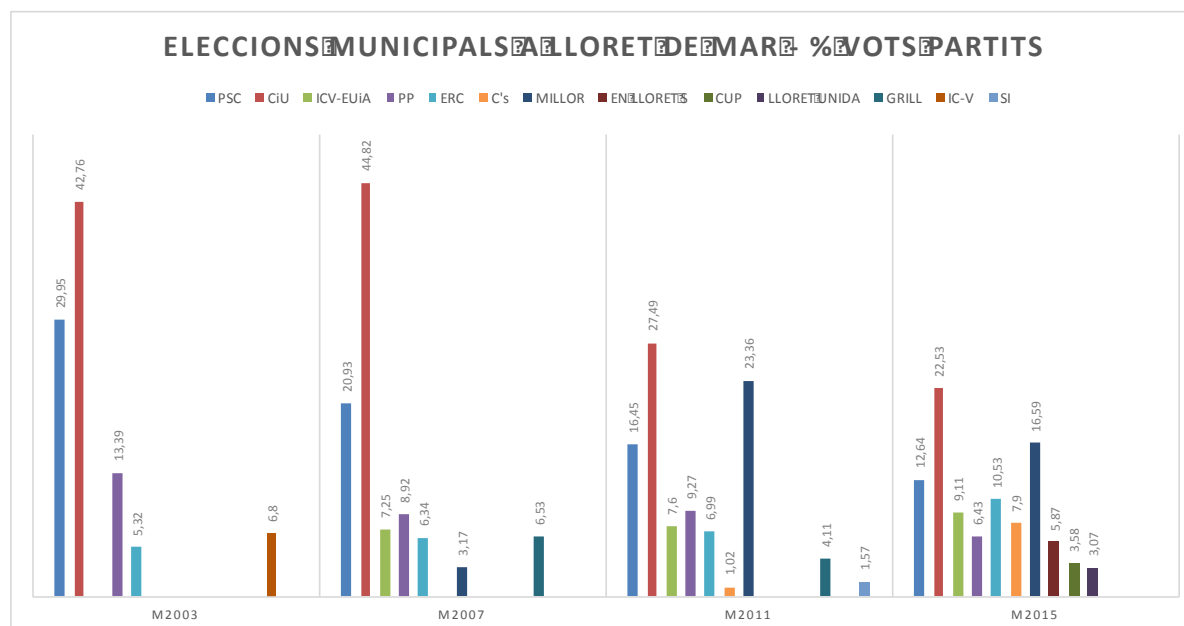
A partir de les eleccions municipals de 1983 el vot s'ha concentrant als partits polítics majoritaris, PSC i CiU, on la resta gairebé no s'acosten al 10% de vots obtinguts. És a partir de les eleccions municipals del 2011 quan el percentatge de vots comença a ser més dispers fins arribar al 2015, sobre tot amb l'entrada del partit local independent MILLOR, que va obtenir 6 regidors.

LA MAJORIA ABSOLUTA DE REGIDORS AL PLE MUNICIPAL DE BLANES

A les eleccions municipals del 2015, a diferència del municipi de Blanes, el percentatge màxim de vots l'ha obtingut el partit polític CiU, amb un 22,53% de vots, i el percentatge mínim de vots dels partits polítics que han entrat al Ple està en 5,87% de vots de LLORET SI, SE PUEDE (recolzat per Podemos). A diferència del municipi de Blanes, que el màxim de percentatge de vots l'ha obtingut el partit polític PSC i el mínim el PP. L'únic partit polític que no ha entrat al Ple ha estat LLORET UNIDA, amb un 3,07% de vots obtinguts.

Per tal de visualitzar una mica aquestes dades, al gràfic 3.3.4 es mostren els percentatges dels vots obtinguts pels partits polítics que s'han presentat a les eleccions municipals del 2003 fins al 2015, les dades estan agrupades per convocatòria d'eleccions municipals. No es mostren les dades de les anteriors eleccions municipals atès que no hi ha prou espai d'amplada. En qualsevol cas, el resultat de la mostra de les anteriors eleccions municipals és molt semblant a les eleccions municipals del 2003 i 2007 pel que fa al bipartidisme entre els partits polítics de PSC i CiU.

Il·lustració 3.3.4



Font: elaboració pròpia amb les dades de la taula 3-7

LA MAJORIA ABSOLUTA DE REGIDORS AL PLE MUNICIPAL DE BLANES

3.3.3. Conclusió sobre la dispersió del vot

Al municipi de Blanes el vot no queda suficientment concentrat per tal que un partit polític arribi a la majoria absoluta de regidors al Ple. Al municipi de Blanes, es presenten i entren un nombre aproximant de partits polítics igual que a d'altres municipis com s'ha observat a la primera i a la segona hipòtesi, respectivament, inclòs el municipi de Lloret de Mar, en els municipis de la mostra sí s'ha concentrat el vot i sí s'han obtingut partits polítics amb majories absolutes de regidors al Ple.

Al municipi de Blanes els vots queden més dispersos entre els partits polítics que es presenten a les eleccions municipals, comparat amb les dades de dispersió del vot del municipi de Lloret de Mar, on sí que es concentra més el vot. En aquest sentit, Marc Guinjoan (2014) argumenta, en relació amb a les eleccions al Parlament de Catalunya del 2012 que “Las razones de esta elevada fragmentación no solo hay que buscarlas en el hecho de que siete partidos hayan obtenido representación, que no es exclusivo de estas últimas elecciones, sino en la gran dispersión del voto entre todos los partidos. Esta dispersión del voto es la que ha hecho que el número efectivo de partidos políticos haya sido tan elevado”. En definitiva, no és un fet aïllat del municipi de Blanes, és un fet que també es dona a nivell de les eleccions al Parlament de Catalunya.

Per tant, el plantejament de la hipòtesi de la dispersió del vot entre els partits polítics sembla ser significativa, ja que els vots estan més dispersos entre els partits polítics que es presenten a les eleccions municipals al municipi de Blanes i fa que cap partit polític aconsegueixi la majoria absoluta de regidors al Ple, o dit d'una altra manera, al municipi de Blanes manca la concentració del vot en un partit polític per tal d'obtenir la majoria absoluta de regidors al Ple.

LA MAJORIA ABSOLUTA DE REGIDORS AL PLE MUNICIPAL DE BLANES

Partits estatals i partits autonòmics de Catalunya:

PSC (Partit Socialista de Catalunya, aproximació d'ideologia centre-esquerra):

Blanes – augment de regidors des de les eleccions municipals de 1979, on va obtenir 6 regidors fins arribar al seu màxim a les eleccions municipals de 1983 i 1991 amb 10 regidors. S'ha mantingut entre 8 i 9 regidors fins a les últimes eleccions municipals del 2015 on ha disminuït dràsticament, passant de 9 a 4 regidors.

Lloret de Mar – augment de regidors des de les eleccions municipals de 1979, on va obtenir 3 regidors fins arribar a seu màxim amb la majoria absoluta a les eleccions municipals de 1991 amb 10 regidors respectivament, a partir d'aquí, pèrdua progressiva de regidors fins arribar a 3 regidors a les últimes eleccions municipals de 2015.

CiU (Convergència i Unió, aproximació d'ideologia centre-dreta):

Blanes – a les eleccions municipals de 1979 va obtenir 6 regidors fins arribar al seu màxim a les eleccions municipals de 1987 i 1999 amb 9 regidors respectivament. A partir de les eleccions municipals del 2003 disminució progressiva de regidors fins arribar a les eleccions municipals de 2015 on ha obtingut 4 regidors.

Lloret de Mar – a les eleccions municipals de 1979 va obtenir 4 regidors, amb oscil·lacions de regidors, tot i que en augment, fins arribar al seu màxim amb la majoria absoluta a les eleccions municipals de 2007, a partir d'aquí, pèrdua progressiva fins arribar a 6 regidors a les últimes eleccions municipals de 2015, ha patit una pèrdua inferior a la del PSC.

ERC (Esquerra Republicana de Catalunya, aproximació d'ideologia d'esquerra):

Blanes – a les eleccions de 1979 va obtenir 1 regidor. Igual resultat va obtenir a les eleccions municipals de 1983, 1995, 1999 i 2007. No es va presentar a les eleccions municipals del 1987 i a les del 2011 es va presentar en coalició amb el partit Reagrupament on van formar el partit independent JPB (Junts Per Blanes). A les eleccions municipals del 2003 i 2015 ha obtingut 2 regidors respectivament.

Lloret de Mar – a les eleccions de 1979 va obtenir 2 regidors. A partir d'aquí ha obtingut 1 regidor o cap, fins arribar a les últimes eleccions municipals de 2015 on ha obtingut 2 regidors.

LA MAJORIA ABSOLUTA DE REGIDORS AL PLE MUNICIPAL DE BLANES

PSUC (Partit Socialista Unificat de Catalunya, aproximació d'ideologia d'extrema-esquerra):

Blanes – es va presentar a les eleccions municipals de 1979 on va obtenir 6 regidors, a les eleccions municipals de 1983 va obtenir 2 regidors, es va dissoldre i ja no es va tornar a presentar.

Lloret de Mar – es va presentar a les eleccions municipals de 1979 on va obtenir 1 regidor i al 1983 va obtenir vots però no suficients com per obtenir un regidor, es va dissoldre i no es va tornar a presentar.

UCD (Unió de Centre Democràtic, aproximació d'ideologia de centre):

Blanes – es va presentar a les eleccions municipals de 1979 on va obtenir 2 regidors, es va dissoldre i no es va tornar a presentar.

Lloret de Mar – es va presentar a les eleccions municipals de 1979 on va obtenir 3 regidors, es va dissoldre i no es va tornar a presentar.

PCC (Partit Comunista de Catalunya, aproximació d'ideologia d'extrema-esquerra):

Blanes – es va presentar per primera vegada a les eleccions municipals de l'any 1983 on no va obtenir regidor, també es va presentar a les eleccions municipals de 1991 però tampoc va obtenir regidor. Va obtenir vots però no suficients com per obtenir regidor a cap de les dues eleccions municipals.

Lloret de Mar – no es va presentar.

AP-PDP-UL (Coalició de Alianza Popular, Partit Demòcrata Popular, Unión Liberal, aproximació d'ideologia de dreta):

Blanes – no es va presentar.

Lloret de Mar – es va presentar per primera vegada a les eleccions municipals de 1983 on va obtenir 4 regidors. La coalició es va dissoldre i no es va tornar a presentar.

LA MAJORIA ABSOLUTA DE REGIDORS AL PLE MUNICIPAL DE BLANES

CDS (Centre Democràtic i Social, aproximació d'ideologia de centre):

Blanes – es va presentar per primera vegada a les eleccions municipals de 1987 on va obtenir vots però no suficients com per obtenir un regidor. No es va tornar a presentar.

Lloret de Mar – es va presentar per primera vegada a les eleccions municipals de 1987 on va obtenir vots però no suficients com per obtenir un regidor, a les eleccions municipals de 1991 també es va presentar amb els mateixos resultats de les eleccions anteriors. No es va tornar a presentar.

AP (Aliança Popular, aproximació d'ideologia de dreta):

Blanes – es va presentar per primera vegada a les eleccions municipals de 1987 on va obtenir vots però no suficients com per obtenir un regidor, no es va tornar a presentar ja que es va substituir per PP.

Lloret de Mar – es va presentar per primera vegada a les eleccions municipals de 1987 on va obtenir 1 regidor, no es va tornar a presentar ja que es va substituir pel PP.

PP (Partit Popular, en substitució de l'AP, aproximació d'ideologia de dreta):

Blanes – es va presentar per primera vegada a les eleccions municipals del 1991 on no va obtenir prou vots com per tenir un regidor. A les eleccions de 1991, 1999, 2007 i 2015 va obtenir 1 regidor. A les eleccions municipals del 2003 va obtenir 2 regidors i va arribar al seu màxim amb 3 regidors a les eleccions municipals del 2011.

Lloret de Mar – es va presentar per primera vegada a les eleccions municipals del 1991 on va obtenir 1 regidor. A les eleccions municipals del 1995, 1999, 2007 i 2011 va obtenir 2 regidors respectivament i va arribar al seu màxim amb 3 regidors a les eleccions municipals del 2003. A les eleccions municipals del 2015 ha obtingut 1 regidor.

LA MAJORIA ABSOLUTA DE REGIDORS AL PLE MUNICIPAL DE BLANES

IC (Iniciativa per Catalunya, aproximació d'ideologia d'esquerra):

Blanes – es va presentar per primera vegada a les eleccions municipals del 1987 on va obtenir 3 regidors, a les eleccions municipals del 1991 va obtenir 1 regidor. A les següents eleccions municipals es va presentar en coalició amb EV.

Lloret de Mar – es va presentar per primera vegada a les eleccions municipals de 1987 i 1991 on va obtenir vots però no suficients com per obtenir un regidor a cap de les dues eleccions municipals. A les següents eleccions municipals es va presentar en coalició amb EV.

IC-EV (coalició de Iniciativa per Catalunya i Els Verds, aproximació d'ideologia d'esquerra):

Blanes – es va presentar per primera vegada a les eleccions municipals de 1995 on va obtenir 2 regidors. A les següents eleccions municipals es va presentar en coalició amb EPM.

Lloret de Mar – es va presentar per primera vegada a les eleccions municipals de 1995 on va obtenir 1 regidor. A les següents eleccions municipals es va presentar en coalició amb EPM.

IC-V-EPM (coalició Iniciativa per Catalunya, Els Verds i Entesa pel Progrés Municipal, aproximació d'ideologia d'esquerra):

Blanes – es va presentar per primera vegada a les eleccions municipals de 1999 on no va obtenir prou vots per tenir un regidor. A les següents eleccions municipals es va presentar en coalició amb EA.

Lloret de Mar – es va presentar per primera vegada a les eleccions municipals de 1999 on va obtenir 1 regidor. A les següents eleccions municipals es va presentar en coalició amb EA.

LA MAJORIA ABSOLUTA DE REGIDORS AL PLE MUNICIPAL DE BLANES

EUiA (coalició Esquerra Unida i Alternativa, aproximació d'ideologia d'esquerra):

Blanes – es va presentar per primera vegada a les eleccions municipals de 1999 on va obtenir 2 regidors. A les següents eleccions municipals es va presentar en coalició amb ICV-EA-EPM.

Lloret de Mar – es va presentar per primera vegada a les eleccions municipals de 1999 on no va obtenir prou vots per tenir un regidor. A les següents eleccions municipals es va presentar en coalició amb ICV-EA-EPM.

ICV-EA-EPM (Iniciativa per Catalunya Verds, Esquerra Alternativa i Entesa pel Progrés Municipal, coalició d'ideologia d'esquerra)

Blanes – es va presentar per primera vegada a les eleccions municipals del 2003 on va obtenir 2 regidors. A les següents eleccions municipals es va presentar en coalició amb ICV-EUiA-E.

Lloret de Mar – es va presentar per primera vegada a les eleccions municipals del 2003 on va obtenir 1 regidor. A les següents eleccions municipals es va presentar en coalició amb ICV-EUiA-E.

ICV-EUiA-E (coalició de Iniciativa per Catalunya Verds, Esquerra Unida i Alternativa i Entesa pel Progrés Municipal, aproximació d'ideologia d'esquerra):

Blanes – es va presentar per primera vegada a les eleccions municipals del 2007 on va obtenir 2 regidors. A les eleccions municipals del 2011 i 2015, va tenir un augment progressiu de vots tot i que va obtenir 4 regidors respectivament.

Lloret de Mar – es va presentar per primera vegada a les eleccions municipals del 2007 on va obtenir 1 regidor. A les eleccions municipals del 2011 també va obtenir 1 regidor i a les eleccions municipals del 2015, va tenir un augment progressiu de vots fins arribar a obtenir 2 regidors.

LA MAJORIA ABSOLUTA DE REGIDORS AL PLE MUNICIPAL DE BLANES

Cs (Ciutadans-Partido de la Ciutadania, aproximació d'ideologia de centre):

Blanes – es va presentar per primera vegada a les eleccions municipals del 2007 on no va obtenir prou vots per tenir un regidor. A les eleccions municipals del 2011 va augmentar de vots però no suficients per obtenir un regidor. A les eleccions municipals de 2015 va obtenir 2 regidors.

Lloret de Mar – es va presentar per primera vegada a les eleccions municipals del 2011 on no va obtenir prou vots per tenir un regidor. A les eleccions municipals de 2015 va obtenir 2 regidors.

SI (Solidaritat per la Independència, aproximació d'ideologia d'esquerra):

Blanes – es va presentar per primera vegada a les eleccions municipals del 2011 on no va obtenir prou vots per tenir un regidor. No s'ha tornat a presentar.

Lloret de Mar – es va presentar per primera vegada a les eleccions municipals del 2011 on no va obtenir prou vots per tenir un regidor. No s'ha tornat a presentar.

CUP (Candidatura d'Unitat Popular, aproximació d'ideologia d'extrema-esquerra):

Blanes – es va presentar per primera vegada a les eleccions municipals del 2011 on no va obtenir prou vots per tenir un regidor. A les eleccions municipals de 2015 va obtenir 2 regidors.

Lloret de Mar – es va presentar per primera vegada a les eleccions municipals del 2015 on no va obtenir prou vots per tenir un regidor.

Partits locals independents

El quadre 4-2 mostra el total de partits locals independents que es presenten a les eleccions municipals des de 1979 fins al 2015 dels municipis de Blanes i Lloret de Mar, i a l'última columna el càlcul del valor mitjà d'aquests partits polítics locals independents.

Tabla 4-2

Número de partits locals independents que es presenten a les eleccions municipals de Blanes i Lloret de Mar des de 1979 fins al 2015											
	1979	1983	1987	1991	1995	1999	2003	2007	2011	2015	Mitjana de partits locals
Banes	0	0	0	1	1	1	1	2	2	2	1
Lloret de Mar	1	0	0	0	0	0	0	2	2	3	0,8

Font: elaboració pròpia amb les dades dels resultats electorals municipals. Departament de Governació, Administracions públiques i habitatge, Generalitat de Catalunya.

LA MAJORIA ABSOLUTA DE REGIDORS AL PLE MUNICIPAL DE BLANES

El municipi de Blanes té un valor de 1 punt de partits locals independents que es presenten a les eleccions municipals del municipi de Blanes, en canvi, el valor de la mitjana del municipi de Lloret de Mar es troba en 0,8 punts. És a dir, a Blanes es presenten més partits locals independents a les eleccions municipals que a Lloret de Mar, tot i que la diferència entre ambdós municipis es podria dir que és reduïda, però hi ha diferència.

A les eleccions municipals de 1979, només a Lloret de Mar es va presentar un partit polític local independent, en canvi, Blanes cap partit local independent es va presentar. A Blanes a les eleccions municipals de 1983 i 1987 cap partit local independent es va presentar a les eleccions municipals de Blanes i Lloret de Mar.

Des de les eleccions municipals de 1991, 1995, 1999 i 2003, a Blanes es va presentar un partit polític local independent, en canvi, a Lloret de Mar cap partit local es va presentar en 4 convocatòries d'eleccions municipals, és a dir, en 12 anys la seva societat no ha tingut prou empenta com per crear un partit polític local independent i presentar-se a les eleccions municipals.

A partir de les eleccions municipals de 2007, tant a Blanes com a Lloret de Mar s'han presentat dos partits polítics locals independents, és més, a les eleccions de 2015 a Blanes es van presentar igualment dos partits locals independents i a Lloret de Mar es van presentar tres partits locals.

Per les dades que es mostren a la taula 4-2, sembla que des d'aquestes últimes eleccions municipals del 2015, la societat de Lloret de Mar ha agafat l'empenta que necessitava per mobilitzar-se i defensar el seu municipi de manera independent.

En canvi, la societat de Blanes, des de les eleccions municipals de 1991, ha presentat un partit local independent a les eleccions municipals per defensar els interessos del seu municipi.

Aquesta diferència entre Blanes i Lloret de Mar durant aquestes legislatures en democràcia, mostra que el municipi de Blanes ha tingut una societat més activa en el seu interès per la participació política en el plenari, tot i que ara aquesta tendència comença a virar cap a Lloret de Mar on, a més, com a resultat de les eleccions municipals del 2015, hi ha el partit polític independent MILLOR amb regidors al Ple municipal i a Blanes no n'hi ha cap.

LA MAJORIA ABSOLUTA DE REGIDORS AL PLE MUNICIPAL DE BLANES

Partits locals independents, de ideologia municipalista, a Blanes:

GI Blanes (Grup Independent de Blanes):

Es va presentar per primera vegada a les eleccions municipals del 1991 on va obtenir 2 regidors i a les del 1995 va obtenir 1 regidor. No s'ha tornat a presentar.

APO-B (Agrupación Progresista de Obreros de Blanes):

Es va presentar per primera vegada a les eleccions municipals de 1999 on va obtenir vots però no suficients com per tenir un regidor. Es va tornar a presentar a les eleccions municipals del 2007 amb el mateix resultat. No s'ha tornat a presentar.

UIDB (Unió Independents de Blanes):

Es va presentar per primera vegada a les eleccions municipals del 2003 on va obtenir vots però no suficients com per tenir un regidor. No s'ha tornat a presentar.

PDB (Partit Democràtic de Blanes):

Es va presentar per primera vegada a les eleccions municipals del 2007 on va obtenir 2 regidors. Es va presentar a les eleccions del 2011 i 2015 on no va obtenir prou vots per tenir un regidor.

JPB (Junts per Blanes, coalició de Reagrupament i ERC, aproximació d'ideologia d'esquerra municipalista):

Es va presentar per primera vegada a les eleccions municipals del 2011 on va obtenir vots però no suficients com per tenir un regidor. No s'ha tornat a presentar.

BxB (Agrupació Blanenca d'Electors Batega per Blanes, coalició amb Podemos i Procés Constituent, aproximació d'ideologia d'esquerra):

Es va presentar per primera vegada a les eleccions municipals del 2015 on va obtenir 2 regidors.

LA MAJORIA ABSOLUTA DE REGIDORS AL PLE MUNICIPAL DE BLANES

Partits locals independents, de ideologia municipalista, a Lloret de Mar:

UP LLORET (Unió popular Lloretense):

Lloret de Mar – es va presentar a les eleccions municipals de 1979 i no va obtenir regidors, no es va tornar a presentar a les eleccions municipals.

GRILL (Grup Independent de Lloret):

Lloret de Mar – es va presentar per primera vegada a les eleccions municipals del 2007 on va obtenir 1 regidor. A les eleccions municipals del 2011 no va obtenir prou vot per tenir un regidor. No s'ha tornat a presentar.

MILLOR (Moviment Independent de Lloret de Mar):

Es va presentar per primera vegada a les eleccions municipals del 2007 on no va obtenir prou vots per tenir un regidor. A les eleccions municipals del 2011 va obtenir 6 regidors i a les del 2015 ha disminuït a 4 regidors.

Els 6 regidors que va obtenir el partit polític independent MILLOR a les eleccions municipals del 2011, contradiu el que argumenta en Jordi Capó (1991) “Así, más de la mitad de los concejales independientes son elegidos en poblaciones de menos de 2.000 habitantes (49 por 100 al superarse los 250 habitantes y otro 17 por 100 en menos de esta cifra), decayendo progresivamente para representar sólo un 0,5 por 100 de los regidores de poblaciones de más de 50.000 habitantes”, ja que, atè que el Ple municipal de Lloret de Már té 21 regidors, aquest partit independent va obtenir 6 regidors, el que representa un 28,57% del Ple municipal de Lloret de Mar amb 39.794 habitants, res a veure amb el 0,5% de regidors que argumenta l'autor.

EN LLORET SÍ, SE PUEDE (En Lloret Sí, Se Puede, coalició de Podemos, aproximació d'ideologia d'esquerra):

Es va presentar per primera vegada a les eleccions municipals del 2015 on va obtenir 1 regidor.

LLORET UNIDA (Lloret Unida):

Es va presentar per primera vegada a les eleccions municipals del 2015 on no va obtenir prou vots per tenir un regidor.

LA MAJORIA ABSOLUTA DE REGIDORS AL PLE MUNICIPAL DE BLANES

4.2. Els partits polítics al Ple d'ideologia esquerra-dreta

La taula 4-3 mostra l'aproximació de la ideologia dels partits presentats a les eleccions municipals de Blanes i Lloret de Mar des de 1979 fins al 2015:

Taula 4-3

Aproximació de l'ideologia dels partits presentats a les eleccions municipals de Blanes i Lloret de Mar del 1979 fins al 2015															
extrema esquerra		esquerra		centre-esquerra		centre		centre-dreta		dreta		extrema dreta		municipalista	
Blanes	Lloret de Mar	Blanes	Lloret de Mar	Blanes	Lloret de Mar	Blanes	Lloret de Mar	Blanes	Lloret de Mar	Blanes	Lloret de Mar	Blanes	Lloret de Mar	Blanes	Lloret de Mar
PSUC	PSUC	ERC	ERC	PSC	PSC	CDS	CDS	CIU	CIU	AP	AP-PDL-UL			APO-B	UP LLORET
CUP	CUP	IC	IC			UCD	UCD			AP	AP			UIPB	GRILL
PCC		ICV-EV	ICV-EV			Cs	Cs			PP	PP			JPB	MILLOR
		EUJA	EUJA											GI Blanes	LLORET UNIDA
		SI	SI											PDB	
		BxB	EN LLORET SI												

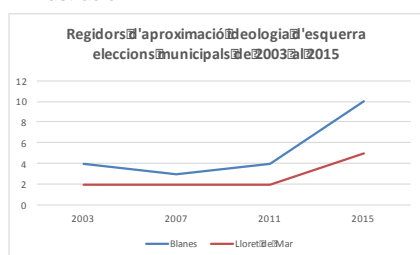
Font: elaboració pròpia a partir de diverses fonts.

Prenent com a referència només els partits polítics estatals i autonòmics amb aproximació a la ideologia d'esquerra i de dreta, i a partir de les eleccions municipals del 2003, on els dos municipis tenen 21 regidors al Ple, s'ha calculat el valor de la mitjana de regidors que s'han presentat a les convocatòries d'eleccions de Blanes i Lloret de Mar.

Els partits d'esquerra seleccionats són: ERC, ICV-EA-EPM, ICV-EUiA-EPM, ICV-EUiA-E, CUP, SI, BxB i EN LLORET SÍ, SE PUEDE. El partit de dreta és el PP. Es descarten els partits locals i els partits majoritaris PSC i CiU. Sí que s'inclouen els partits recolzats per Podemos.

Amb les dades que es mostren a la taula 4-4, el valor del càlcul de la mitjana de regidors d'aproximació de ideologia d'esquerres al municipi de Blanes, des de les eleccions municipals del 2003 fins a les del 2015, és de 5,25 punts, en canvi, a Lloret de Mar és de 2,75 punts. Hi ha una diferència de 2,5 punts a favor del municipi de Blanes, és a dir, Blanes obté més regidors de l'aproximació de la ideologia d'esquerra que Lloret de Mar.

Il·lustració 4.2.1



Font: elaboració pròpia amb les dades de la taula 4-4

Taula 4-4

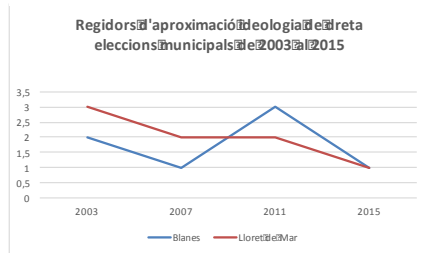
Regidors de partits d'esquerra estatals i autonòmics amb 21 regidors al plenari					
Eleccions	2003	2007	2011	2015	Mitjana de regidors
Blanes	4	3	4	10	5,25
Lloret de Mar	2	2	2	5	2,75

Font: elaboració pròpia amb les dades dels resultats electorals municipals. Departament de Governació, Administracions públiques i habitatge, Generalitat de Catalunya.

LA MAJORIA ABSOLUTA DE REGIDORS AL PLE MUNICIPAL DE BLANES

En canvi, amb les dades que es mostren a la taula 4-5, el valor del càlcul de la mitjana de regidors d'aproximació a la ideologia de dreta al municipi de Blanes, des de les eleccions municipals 2003 fins a les del 2015, és de 1,75 punts, i a Lloret de Mar és de 2 punts. Hi ha una diferència de 0,25 punts a favor del municipi de Lloret de Mar, és a dir, Lloret de Mar obté més regidors de l'aproximació de la ideologia de dreta que Blanes.

Il·lustració 4.2.2



Taula 4-5

Regidors de partits de dreta estatals i autonòmics amb 21 regidors al plenari					
Eleccions	2003	2007	2011	2015	Mitjana de regidors
Blanes	2	1	3	1	1,75
Lloret de Mar	3	2	2	1	2

Font: elaboració pròpia amb les dades dels resultats electorals municipals. Departament de Governació, Administracions públiques i habitatge, Generalitat de Catalunya.

Font: elaboració pròpia amb les dades de la taula 4-5

En el supòsit que es fes servir el total de regidors de totes les eleccions municipals, des del 1979 fins al 2015, igualment, el municipi de Blanes supera a Lloret de Mar en el valor del càlcul de la mitjana de regidors d'aproximació d'ideologia d'esquerra (s'afegeix el partit polític del PSUC), com es mostra a la taula 4-6, i Lloret de Mar supera a Blanes en el valor del càlcul de la mitjana de regidors d'aproximació d'ideologia de dreta (s'afegeix el partit polític d'AP-PDP-UL), com es mostra a la taula 4-7.

Taula 4-6

Regidors de partits d'esquerra estatals i autonòmics											
Eleccions	1979	1983	1987	1991	1995	1999	2003	2007	2011	2015	Mitjana de regidors
Blanes	7	3	3	1	3	3	4	3	4	8	3,9
Lloret de Mar	3	1	0	0	2	2	2	2	2	4	1,8

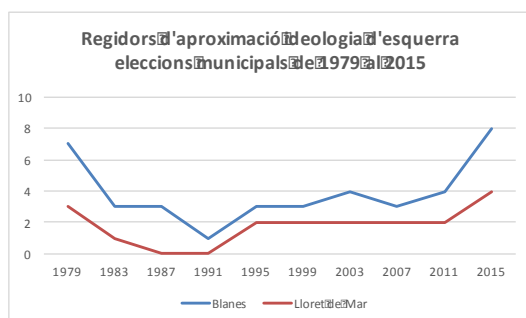
Font: elaboració pròpia amb les dades dels resultats electorals municipals. Departament de Governació, Administracions públiques i habitatge, Generalitat de Catalunya.

Taula 4-7

Regidors de partits de dreta estatals i autonòmics											
Eleccions	1979	1983	1987	1991	1995	1999	2003	2007	2011	2015	Mitjana de regidors
Blanes	0	0	0	0	1	1	2	1	3	1	0,9
Lloret de Mar	0	4	1	1	2	2	3	2	2	1	1,8

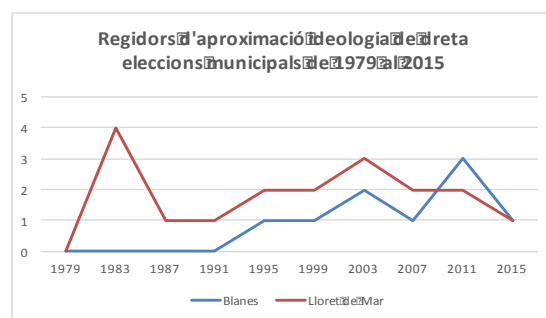
Font: elaboració pròpia amb les dades dels resultats electorals municipals. Departament de Governació, Administracions públiques i habitatge, Generalitat de Catalunya.

Il·lustració 4.2.3



Font: elaboració pròpia amb les dades de la taula 4-6

Il·lustració 4.2.4



Font: elaboració pròpia amb les dades de la taula 4-7

LA MAJORIA ABSOLUTA DE REGIDORS AL PLE MUNICIPAL DE BLANES

Pel que fa a la diferència en el nombre de regidors d'aproximació d'ideologia d'esquerra i de dreta, aquesta diferència entre Blanes i Lloret de Mar podria tenir la seva base en el fet que a Blanes, des de l'any 1923 hi ha una fàbrica tèxtil on han prosperat els sindicats, vinculats a la defensa del treballador i propers als partits polítics d'ideologia d'esquerra, fet que no s'ha produït de la mateixa manera a Lloret de Mar.

En canvi, Lloret de Mar no ha tingut indústria, de cap tipus (abans de l'arribada del turisme el seu motor econòmic era l'agricultura i la pesca), però el que sí ha tingut és el comerç amb l'arribada del turisme, sobre tot dedicat al sector econòmic de l'hoteleria, petits empresaris, petita i mitjana empresa, aquest factor pot ser el que faci declinar el vot cap a els partits d'ideologia de dreta, en defensa del propietari del petit negoci, tot i que a Blanes també hi ha comerç, la ideologia de dreta no té tanta força.

A títol d'exemple, a les eleccions municipals de 1979 el PSUC a Blanes va obtenir 6 regidors i ERC 1 i a Lloret de Mar el PSUC va obtenir 1 regidor i ERC 2 regidors. En canvi, a les eleccions municipals de 1983 AP-PDP-UL va obtenir a Lloret de Mar 4 regidors i a Blanes no es va presentar.

S'ha de tenir present que, per tal que un partit polític es presenti a unes eleccions, ja siguin estatals, autonòmiques o locals, necessita un suport social en aquell municipi que es faci càrrec de la promoció del partit polític i de la campanya, i en aquest sentit, els simpatitzants de la ideologia d'esquerra a Blanes han estat molt més actius que a Lloret de Mar, Aquest fet és el que vindria a argumentar Agustí Bosch (2005) "en qualsevol país democràtic, el sistema de partits és fruit de la història d'aquella societat. Com que la política és una manera de regular els conflictes que hi ha en una societat, l'aparició de determinats partits i no pas d'altres és una conseqüència dels conflictes que hi hagi hagut en aquella societat. En definitiva, l'existència d'uns partits o d'uns altres en un país és fruit de la història dels conflictes del país, de les contradiccions entre els diferents bàndols d'aquella societat".

Amb aquestes dades, sembla ser que els partits d'esquerra i extrema-esquerra obtenen millors resultats al municipi de Blanes que no pas al de Lloret de Mar, així mateix, tenen més tendència a presentar-se més partits polítics al municipi de Blanes que al Lloret de Mar, tot i que es presenten a les eleccions municipals d'ambdós municipis.

LA MAJORIA ABSOLUTA DE REGIDORS AL PLE MUNICIPAL DE BLANES

4.3. Comparativa de vots a partit polític, 1979-2015

Per tal de poder comparar els dos partits polítics majoritaris, PSC i CiU, que han estat més propers a obtenir la majoria absoluta de regidors al Ple municipal de Blanes, s'ha elaborat per a cada partit polític un gràfic de dispersió, amb la línia de tendència lineal amb els resultats obtinguts en percentatge de vots, des de les primeres eleccions de l'any 1979 fins al 2015.

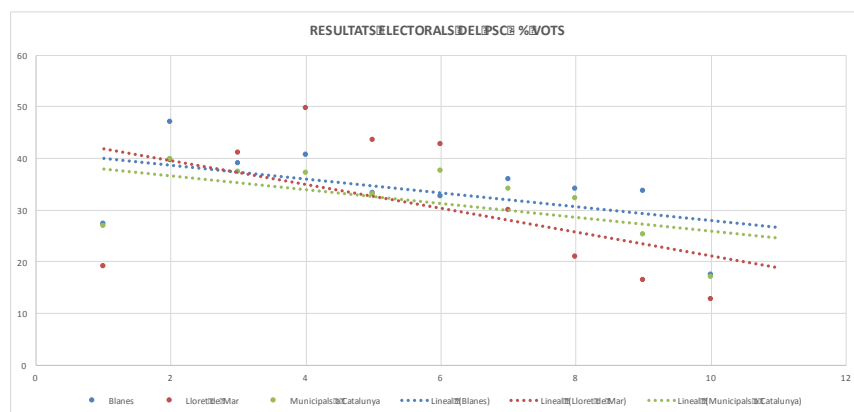
El primer gràfic de dispersió s'ha fet amb la comparativa de cada partit, amb les dades dels resultats obtinguts al municipi de Blanes, a Lloret de Mar i a tota Catalunya a nivell d'eleccions municipals per observar quins resultats obtenen fora del municipi de Blanes.

Així mateix, s'ha afegit un altre gràfic de dispersió, amb la línia de tendència lineal dels resultats obtinguts del mateix partit al municipi de Blanes a les eleccions municipals, al Parlament de Catalunya i a les eleccions Generals al congrés dels diputats, per observar quins resultats obtenen dels mateixos blanencs a les diferents eleccions.

PSC (Partit dels Socialistes de Catalunya)

- Gràfic amb la comparativa de Blanes, Lloret de Mar i Catalunya a nivell municipal.

Il·lustració 4.3.1



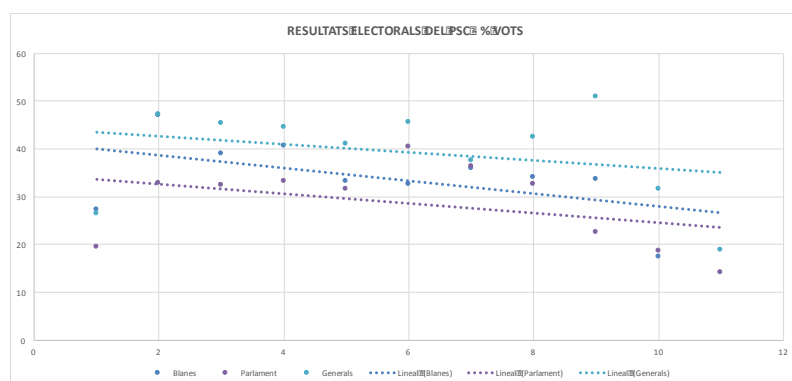
Font: elaboració pròpia amb les dades dels resultats electorals municipals. Departament de Governació, Administracions públiques i habitatge, Generalitat de Catalunya.

LA MAJORIA ABSOLUTA DE REGIDORS AL PLE MUNICIPAL DE BLANES

La línia de tendència gràfic 4.3.1 mostra que a Blanes el partit polític PSC obté un percentatge més alt de vots que a Lloret de Mar o a nivell de Catalunya des de les eleccions municipals de l'any 1979 fins a les del 2015. Tot i així, té la mateixa tendència a la pèrdua de vots que les altres mostres.

b. Gràfic amb els resultats a Blanes a les eleccions municipals, al Parlament i a les eleccions Generals.

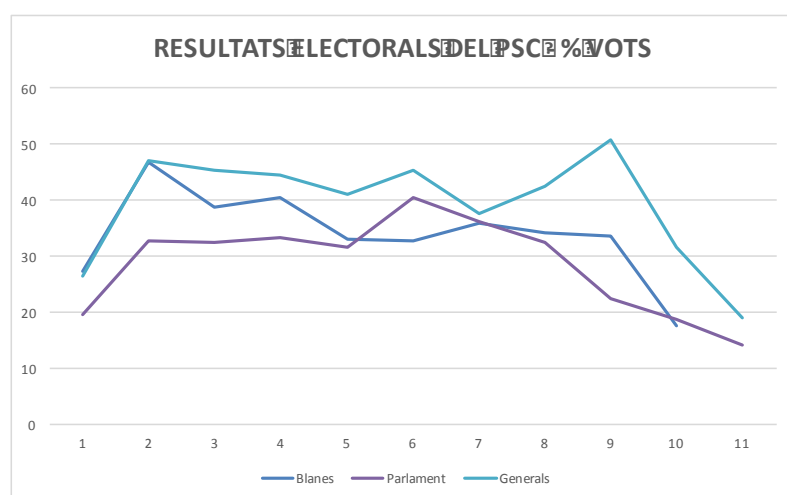
Il·lustració 4.3.2



Font: elaboració pròpia amb les dades dels resultats electorals municipals. Departament de Governació, Administracions públiques i habitatge, Generalitat de Catalunya.

La línia de tendència del gràfic 4.3.2 mostra que sembla que els blanencs voten més el partit polític PSC a les eleccions Generals que no pas a les eleccions municipals. Tot i així, la tendència a la disminució de vots és molt semblant a les tres eleccions, municipals, Parlament i Generals.

Il·lustració 4.3.3



Font: elaboració pròpia amb les dades dels resultats electorals municipals. Departament de Governació, Administracions públiques i habitatge, Generalitat de Catalunya.

Per altra banda, segons el que mostra el gràfic 4.3.3, si els blanencs haguessin votat el partit polític PSC a les eleccions municipals de la mateixa manera que ho han fet a

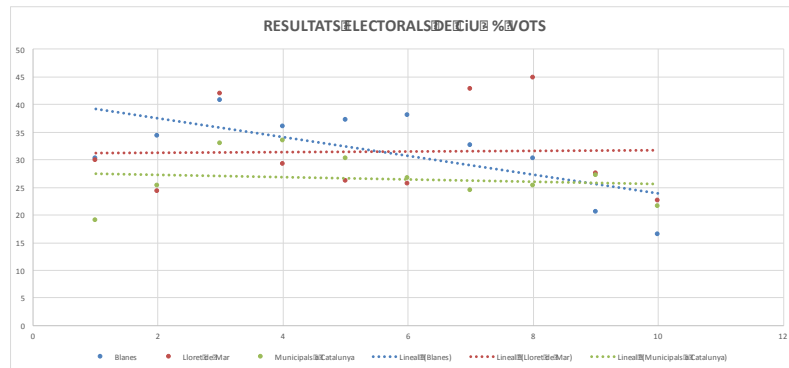
LA MAJORIA ABSOLUTA DE REGIDORS AL PLE MUNICIPAL DE BLANES

les eleccions Generals, molt probablement en més d'una ocasió el partit polític PSC hagués obtingut majoria absoluta de regidors al Ple municipal de Blanes.

CiU (Convergència i Unió)

- Gràfic amb la comparativa de Blanes, Lloret de Mar i Catalunya a nivell municipal.

Il·lustració 4.3.4

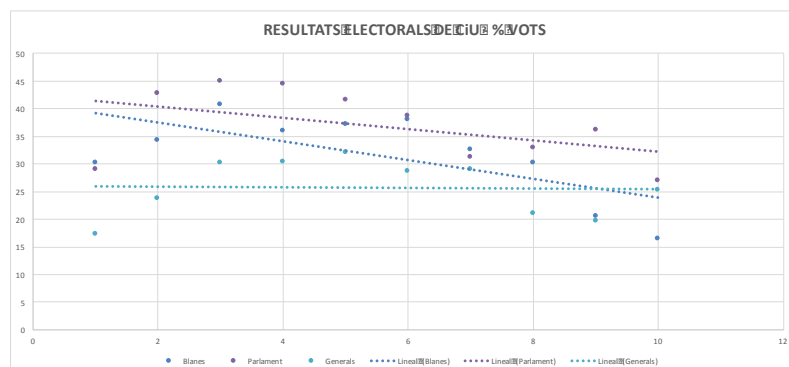


Font: elaboració pròpia amb les dades dels resultats electorals municipals. Departament de Governació, Administracions públiques i habitatge, Generalitat de Catalunya.

En el gràfic 4.3.4 el municipi Blanes mostra la línia de tendència a la baixa, és a dir, a la pèrdua de percentatge de vots a les eleccions municipals del partit polític de CiU. Però, tant a les eleccions municipals de Lloret de Mar com a les de nivell municipal de Catalunya manté el percentatge de vots.

- Gràfic amb els resultats a Blanes a les eleccions municipals, al Parlament i a les eleccions Generals.

Il·lustració 4.3.5

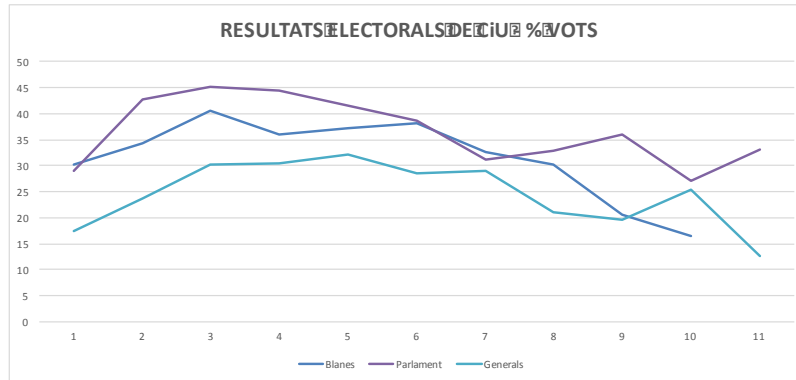


Font: elaboració pròpia amb les dades dels resultats electorals municipals. Departament de Governació, Administracions públiques i habitatge, Generalitat de Catalunya.

LA MAJORIA ABSOLUTA DE REGIDORS AL PLE MUNICIPAL DE BLANES

Pel que mostra el gràfic 4.3.5, el partit polític de CiU perd percentatge de vots a Blanes tant a les eleccions municipals com a les eleccions al Parlament de Catalunya. A les eleccions Generals manté el percentatge de vots.

Il·lustració 4.3.6



Font: elaboració pròpia amb les dades dels resultats electorals municipals. Departament de Governació, Administracions públiques i habitatge, Generalitat de Catalunya.

Al igual que el PSC, si CiU hagués obtingut el mateix percentatge de vots dels blanencs a les eleccions municipals de Blanes, com les que ha obtingut a les eleccions al Parlament de Catalunya, probablement en alguna ocasió, hagués arribat a obtenir majoria absoluta de regidors al Ple municipal de Blanes.

LA MAJORIA ABSOLUTA DE REGIDORS AL PLE MUNICIPAL DE BLANES

4.4. Resultats electorals municipals 2015, per districtes i seccions

La taula 4-8 mostra el detall dels resultats electorals del municipi de Blanes per districtes i per seccions electorals, des de les eleccions municipals del 2003 fins a les eleccions municipals del 2015, en percentatge de vots vàlids.

Taula 4-8

RESULTATS ELECTORALS A BLANES PER DISTRICTE I SECCIÓ A LES ELECCIONS MUNICIPALS DE 2015									
Districte/Secció 2015	PSC	ICV-EUIA-E	CIU	ERC	CS	BXB	CUP	PP	
D1.S1	8,89	7,69	37,44	18,97	3,59	5,64	11,79	4,79	
D1.S2	7,65	8,12	36,47	19,41	3,06	4,59	14,47	2,71	
D1.S4	22,48	10,98	15,33	13,54	8,05	12,52	6,64	8,3	
D1.S6	16,15	18,11	10,77	9,95	17,29	13,54	3,92	8,97	
D1.S7	4,25	7,78	37,97	18,16	4,48	4,72	11,08	8,96	
D2.S1	10,79	8,78	30,16	15,34	4,66	6,67	14,5	6,77	
D2.S2	14,99	9,27	22,49	9,66	7,69	9,07	14,4	9,27	
D2.S3	21,31	15,55	10,26	9,33	12,75	14,62	7,47	6,07	
D2.S4	22,88	14,16	13,07	8,06	11,76	10,68	8,28	8,71	
D2.S5	15,66	20,11	10,9	10,16	17,35	11,11	6,88	5,5	
D2.S6	12,15	16,25	22,55	16,4	8,78	6,44	10,69	4,69	
D2.S7	24,5	20,1	10,26	9,95	9,21	8,9	7,75	6,91	
D2.S8	18,47	19,22	13,43	11,19	10,82	9,14	8,58	5,41	
D2.S9	23,04	22,51	11,26	8,64	9,16	13,09	4,97	6,54	
D2.S10	20,51	24,9	5,73	6,66	11,05	16,11	4,79	7,06	
D2.S11	17,38	21,34	11,22	10,01	14,63	14,19	5,17	2,97	
D2.S12	15,32	17,4	9,87	12,73	15,58	7,79	12,47	7,01	
D2.S13	18,87	19,34	13,21	12,74	10,85	8,02	7,55	7,55	
D3.S1	21,57	20,59	8,82	6,7	13,89	13,89	4,9	6,54	
D3.S2	25,26	27,54	11,59	6	10,77	8,9	2,28	5,38	
D3.S3	16,6	24,08	10,77	10,52	13,31	11,79	3,93	6,59	
D3.S4	22,69	17,41	11,16	8,4	13,33	9,48	4,56	10,68	

Font: elaboració pròpia amb les dades dels resultats electorals municipals. Departament de Governació, Administracions públiques i habitatge, Generalitat de Catalunya.

El districte 1 que es divideix en 5 seccions (la numeració que estableix l'Ajuntament no és correlativa) és la zona del casc antic del municipi de Blanes, centre vila, el que també es podria nomenar els blanencs de tota la vida. Les seccions 1 i 2 són els barris de Sa Massaneda i Dintre Vila, els barris més antics de Blanes, construïts al voltant del segle XVII, té un component religiós atès que té l'església més gran i dos col·legis de caire religiós. Tradicionalment són uns barris d'hegemonia del partit polític CiU, tot i que a les eleccions municipals del 2015 han entrat amb força els partits polítics ERC i la CUP. Les seccions 4 i 6, són els barri de Els Pins i zona baixa de la Plantera, Als Pins als anys 50, es van construir les cases dels treballadors de la fàbrica tèxtil SAFA, a més és aquí és on es localitzen els hotels i càmpings. Aquestes cases que, en el moment de la seva construcció, estaven a als afores del municipi es deien "*les cases barates*" i actualment són de segona residència atès la seva proximitat al mar. Pel que fa a la Plantera baixa van ser construccions també per als treballadors de la fàbrica tèxtil però en l'actualitat predominen els habitants immigrants on conviuen diverses cultures de diferents

LA MAJORIA ABSOLUTA DE REGIDORS AL PLE MUNICIPAL DE BLANES

països. Finalment, la secció 7, Sant Joan i Sant Francesc, la zona alta econòmicament de Blanes, són els habitants de rendes més altes del municipi.

El districte 2, que es divideix en 13 seccions, és la zona centre que es va construir a mesura que el municipi s'anava desenvolupant econòmicament al llarg del temps a partir del s. XVIII. A més, inclou la zona amb l'arribada dels nous treballadors del turisme, la zona de nova construcció amb els joves blanencs i els darrers nouvinguts, es podria afirmar que és el districte on realment es disputen els resultats municipals. La secció 1 i 2, zona centre, són més properes a CiU, ERC i la CUP, a mesura que ens allunyem i s'entra a les altres seccions, el vot és més proper a PSC i ICV-EUiA-E, i també als partits que han entrat nous al Ple municipal.

El districte 3, que es divideix en 4 seccions, és la zona dels afores, construïda amb l'arribada dels nous treballadors de la fàbrica tèxtil SAFA, té aquesta situació per la distància de proximitat amb la fàbrica. Als tres primers districtes el vot es decanta per partits d'esquerra, PSC, BxB, ICV-EUiA-E. La secció 4 és un conjunt d'urbanitzacions i barris residencials.

A continuació es mostra el plànol (il·lustració 4.4.1) per districtes i seccions electorals del municipi de Blanes amb les últimes modificacions de seccions electorals efectuades l'any 2013¹⁰.

L'any 2007 es van fer les modificacions de seccions electorals següents:

- Modificació del districte 1: la secció electoral 2 es va convertir secció 2 i 7.
- Modificació del districte 2: la secció electoral 8 es va convertir en secció 8 i 12.

L'any 2013 es va fer la modificació de seccions electorals següent:

- Modificació del districte 2: la secció electoral 6 es va convertir en secció 6 i 13.

¹⁰ Els ajuntaments poden modificar les seccions del municipi d'acord amb l'article 23, de la secció II, del capítol III, del títol I de la Ley Orgánica 5/1985, de 19 de junio, del Régimen Electoral General, on s'estableix que cada Secció ha d'incloure un màxim de dos mil electors i un mínim de cinc-cents, que a cada Secció hi ha una Mesa Electoral i que quan el nombre d'electors d'una Secció o la disseminació de la població ho faci aconsellable, la Delegació Provincial de l'Oficina del Cens Electoral, a proposta de l'ajuntament corresponent, pot disposar la formació d'altres Meses i distribuir entre elles l'electorat de la Secció.

LA MAJORIA ABSOLUTA DE REGIDORS AL PLE MUNICIPAL DE BLANES

Il·lustració 4.4.1



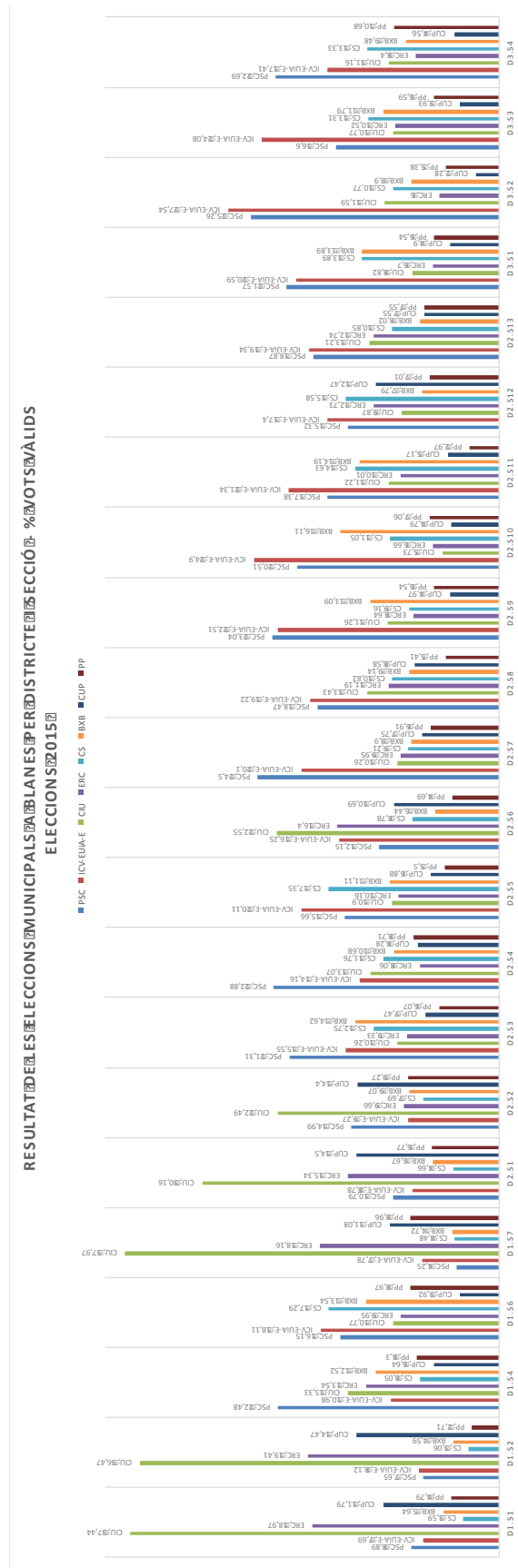
Font: Ajuntament de Blanes.

La il·lustració 4.4.2 mostra els resultats de les eleccions municipals de Blanes del 2015, per districte i secció, en percentatge de vots vàlids per partit.

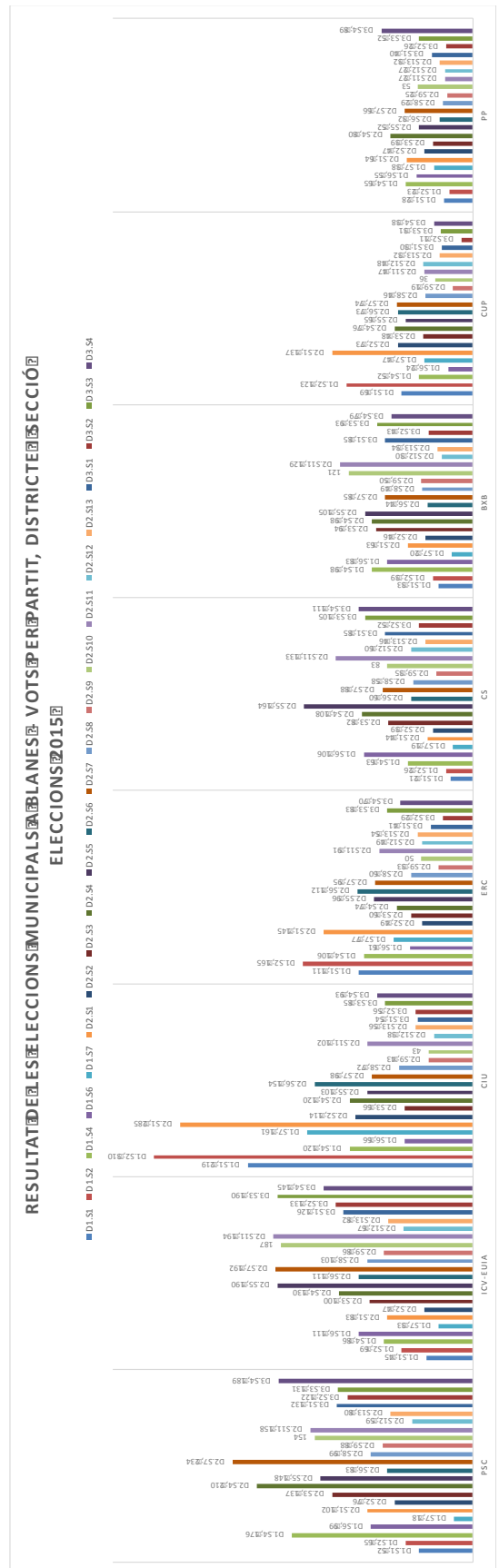
La il·lustració 4.4.3 mostra els resultats a les eleccions municipals de Blanes del 2015 per partit, i per districte i secció, en valor absolut de vots vàlids.

LA MAJORIA ABSOLUTA DE REGIDORS AL PLE MUNICIPAL DE BLANES

Il·lustració 4.4.2



Il·lustració 4.4.3



Font: elaboració pròpia amb les dades dels resultats electorals municipals. Departament de Governació, Administracions públiques i habitatge, Generalitat de Catalunya

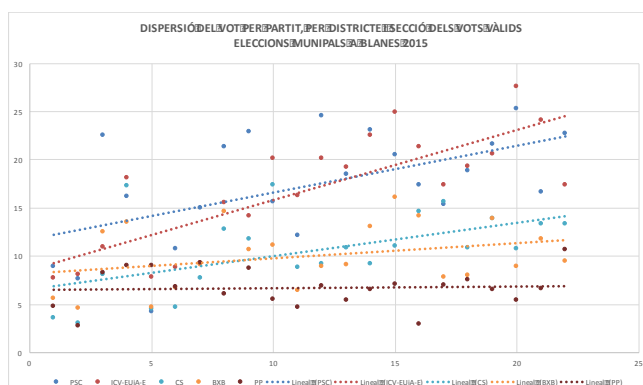
LA MAJORIA ABSOLUTA DE REGIDORS AL PLE MUNICIPAL DE BLANES

En els dos gràfics següents 4.4.4 i 4.4.5 es mostra la línia de dispersió del vot per partit, per districte i secció, a les eleccions municipals de Blanes del 2015.

L'eix horitzontal dels gràfics de dispersió per seccions electorals tenen una distribució del valor de 0 a 25, aquesta distribució l'estableix per defecte el software amb el qual s'han creat, sense donar l'opció a afegir o moure les línies de divisió principals de l'eix horitzontal. Atès que la divisió dels districtes no coincideix de manera exacta amb les línies de divisió de l'eix horitzontal, explicaré quina és la seva distribució dintre del gràfic de dispersió.

El districte 1 està entre el valor 0 i el 5 del l'eix horitzontal. El districte 2 està entre el valor 5 i un 80% aproximadament del valor que va del 15 al 20 de l'eix horitzontal, i el districte 3 està entre el 20% aproximadament de la resta del valor que va del 15 al 20 més el 45% aproximadament des del valor 20 fins al 25 de l'eix horitzontal.

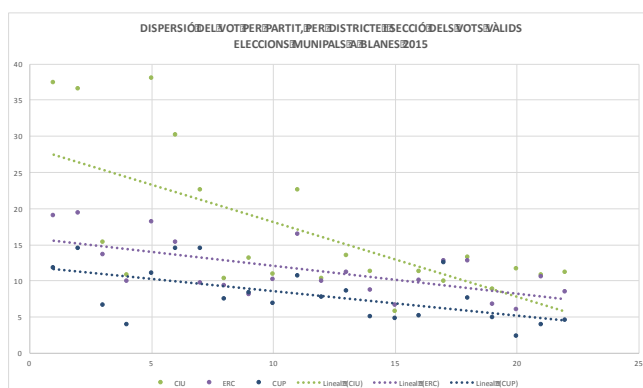
Il·lustració 4.4.4



Els partits polítics de ICV-EUiA-E, PSC, CS i BxB obtenen millors resultats als districtes 2 i 3, la zona centre i la zona de nova construcció i les afores. El PP obté, de manera lineal, el percentatge de vots als tres districtes.

Font: elaboració pròpia amb les dades dels resultats electorals municipals. Departament de Governació, Administracions públiques i habitatge, Generalitat de Catalunya.

Il·lustració 4.4.5



Els partits polítics de CiU, ERC i CUP obtenen millors resultats als districtes 1 i 2, que són el centre vila i la zona centre.

Font: elaboració pròpia amb les dades dels resultats electorals municipals. Departament de Governació, Administracions públiques i habitatge, Generalitat de Catalunya.

El resultat dels gràfics 4.4.4 i 4.4.5 anteriors, mostren unes dades significatives a l'hora d'analitzar la distribució geogràfica dels resultats electorals al municipi de

LA MAJORIA ABSOLUTA DE REGIDORS AL PLE MUNICIPAL DE BLANES

Blanes i donen resposta al que argumenta Amat (2014) pel fet que “aquests anàlisi il·lustren patrons de comportament diferenciats en els nuclis i perifèries en el si de molts municipis catalans”. Aquesta anàlisi de la distribució geogràfica dels resultats electorals al municipi de Blanes podria ser la base per a un nou treball en profunditat.

Així mateix, i extrapolant al municipi de Blanes el que argumenta Amat (2014), els gràfics mostren una tendència significativa al treballs realitzats al seu article sobre els resultats de les eleccions al Parlament de Catalunya del 2012, on explica que “a mesura que ens acostem al nucli de molts municipis es troben el més grans percentatges de creixement del vot sobiranista en 2012, mentre que quan ens allunyem cap a la perifèria es troba exactament el contrari: una reducció significativa del vot a partits sobiranistes”. I és precisament el que mostra el gràfic de dispersió del vot per partit 4.4.4 i 4.4.5, on es pot observar que els partits polítics de CiU, ERC i la CUP obtenen els seus millors resultats al districte 1, que és el nucli del municipi de Blanes, el centre vila i la zona centre, i a mesura que la línia de la recta del gràfic de dispersió es desplaça fins al districte 3 obtenen els seus pitjors resultats, és a dir, a la perifèria del municipi.

LA MAJORIA ABSOLUTA DE REGIDORS AL PLE MUNICIPAL DE BLANES

4.5. Resultats electorals municipals, 2003-2015, per partit, districtes i seccions

PSC (Partit dels Socialistes de Catalunya)

A la taula 4-9 i al gràfic de dispersió 4.5.1, es mostren els resultats obtinguts pel partit polític PSC, en percentatge de vots vàlids, des de les eleccions municipals del 2003 fins a les eleccions municipals del 2015.

Segons les dades que mostra la taula, a les eleccions municipals del 2003, el màxim de percentatge de vots vàlids el va obtenir al districte 2 secció 9, zona anomenada Racó d'en Portes i Mas Marull, zona Plantera Alta, i el mínim el va obtenir al districte 1 secció 1, zona centre vila.

A les eleccions municipals del 2007, el màxim de percentatge de vots vàlids el va obtenir al districte 3 secció 2, zona anomenada Ca la Aguidó que està a les afores, i el mínim el va obtenir al districte 1 secció 7, zona Sant Joan i Sant Francesc que és la zona econòmicament alta del municipi.

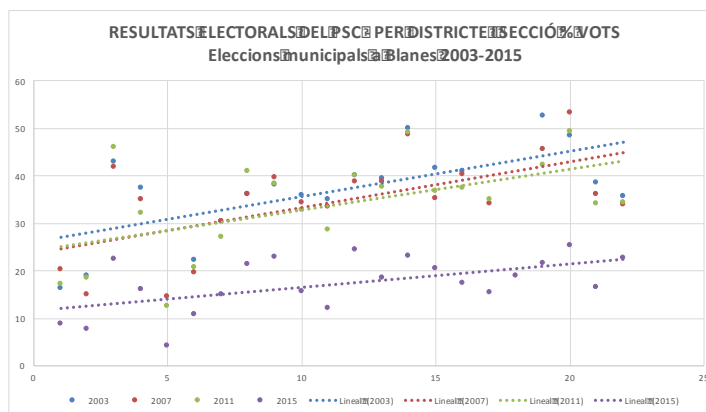
A les eleccions municipals del 2011 i 2015 repeteix en districte i secció, pel que fa als valors màxims i mínims, a les eleccions municipals del 2007, com a valor màxim el districte 3 secció 2 i com a valor mínim el districte 1 secció 7.

Taula 4-9

Resultats electorals municipals del PSC a Blanes per districte i secció 2003-2015 en % de vots vàlids				
Districte/Secció	2003	2007	2011	2015
D1.S1	16,38	20,15	17,26	8,89
D1.S2	18,9	14,98	18,58	7,65
D1.S4	42,93	41,72	45,9	22,48
D1.S6	37,46	35,01	32,08	16,15
D1.S7		14,45	12,52	4,25
D2.S1	22,32	19,6	20,61	10,79
D2.S2	30,48	30,44	26,97	14,99
D2.S3	36,12	36,17	40,97	21,31
D2.S4	38,12	39,56	38,24	22,88
D2.S5	35,79	34,28	32,8	15,66
D2.S6	34,92	33,46	28,51	12,15
D2.S7	40,14	38,65	40,06	24,5
D2.S8	39,49	38,67	37,64	18,47
D2.S9	49,89	48,64	48,98	23,04
D2.S10	41,56	35,16	36,67	20,51
D2.S11	41	40,23	37,48	17,38
D2.S12		34,21	34,89	15,32
D2.S13				18,87
D3.S1	52,7	45,5	42,21	21,57
D3.S2	48,37	53,33	49,29	25,26
D3.S3	38,54	36,18	34,1	16,6
D3.S4	35,6	33,92	34,23	22,69

Font: elaboració pròpia amb les dades dels resultats electorals municipals.
Departament de Governació, Administracions públiques i habitatge, Generalitat de Catalunya.

Il·lustració 4.5.1



Font: elaboració pròpia amb les dades de la taula 4-9

Segons el gràfic de dispersió 4.5.1, el PSC obté millors resultats als districtes 2 i 3, on ha patit una progressiva disminució del percentatge de vots obtinguts a les eleccions municipals de 2003, 2007 i 2011, i a les eleccions municipals del 2015 la pèrdua de vots ha estat molt considerable.

LA MAJORIA ABSOLUTA DE REGIDORS AL PLE MUNICIPAL DE BLANES

ICV-EUIA-E (Iniciativa per Catalunya Verds, Esquerra Unida i Alternativa, Entesa)

A la taula 4-10 i al gràfic de dispersió 4.5.2 es mostren els resultats obtinguts pel partit polític ICV-EUIA-E, en percentatge de vots vàlids, des de les eleccions municipals del 2003 fins a les eleccions municipals del 2015.

Segons les dades que mostra la taula, a les eleccions municipals del 2003, el màxim de percentatge de vots vàlids el va obtenir al districte 2 secció 11, zona anomenada Mas Borell, de nova construcció, i el mínim el va obtenir al districte 1 secció 2, zona centre vila.

A les eleccions municipals del 2007, el màxim de percentatge de vots vàlids el va obtenir al districte 2 secció 8, zona de nova construcció, i el mínim el va obtenir al districte 2 secció 2, zona centre del municipi.

A les eleccions municipals del 2011, el màxim de percentatge de vots vàlids el va obtenir al districte 2 secció 11, igual que a les eleccions municipals del 2003, zona de nova construcció, i el mínim el va obtenir al districte 1 secció 7, zona de Sant Joan i de Sant Francesc, que és la zona econòmicament alta del municipi.

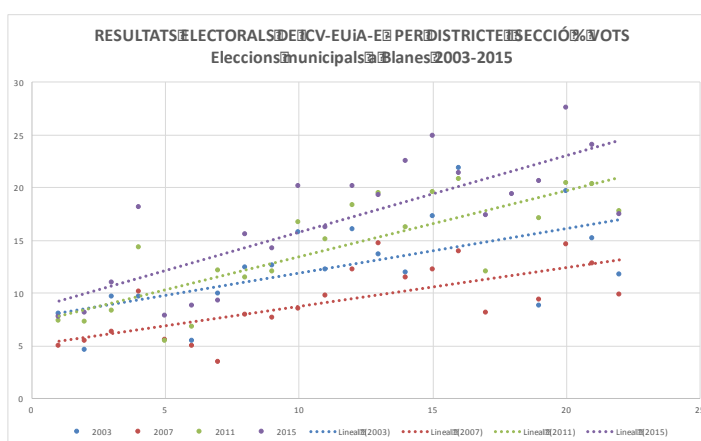
A les eleccions municipals del 2015, el màxim de percentatge de vots vàlids el va obtenir al districte 3 secció 2, zona anomenada Ca la Aguidó que està a les afores, i el mínim el va obtenir al districte 1 secció 1, zona centre vila del municipi.

Taula 4-10

Resultats electorals municipals de ICV-EUIA-E a Blanes per districte i secció 2003-2015 en % de vots vàlids				
Districte/Secció	2003	2007	2011	2015
D1.S1	8,04	4,92	7,37	7,69
D1.S2	4,57	5,41	7,22	8,12
D1.S4	9,66	6,32	8,32	10,98
D1.S6	9,65	10,06	14,26	18,11
D1.S7		5,49	5,44	7,78
D2.S1	5,42	4,98	6,76	8,78
D2.S2	9,96	3,43	12,09	9,27
D2.S3	12,44	7,88	11,46	15,55
D2.S4	12,6	7,61	12,00	14,16
D2.S5	15,7	8,48	16,71	20,11
D2.S6	12,18	9,73	15,08	16,25
D2.S7	16,06	12,23	18,28	20,1
D2.S8	13,64	14,67	19,50	19,22
D2.S9	11,88	11,41	16,23	22,51
D2.S10	17,25	12,25	19,59	24,9
D2.S11	21,88	13,92	20,80	21,34
D2.S12		8,13	11,98	17,4
D2.S13				19,34
D3.S1	8,73	9,36	17,03	20,59
D3.S2	19,69	14,63	20,44	27,54
D3.S3	15,19	12,74	20,32	24,08
D3.S4	11,74	9,83	17,76	17,41

Font: elaboració pròpia amb les dades dels resultats electorals municipals. Departament de Governació, Administracions públiques i habitatge, Generalitat de Catalunya.

Il·lustració 4.5.2



Font: elaboració pròpia amb les dades de la taula 4-10

Segons el gràfic de dispersió 4.5.2, el partit polític d'ICV-EUIA-E obté millors resultats als districtes 2 i 3, on ha obtingut un progressiu augment del percentatge de vots a les eleccions municipals des del 2003 fins al 2015.

LA MAJORIA ABSOLUTA DE REGIDORS AL PLE MUNICIPAL DE BLANES

CiU (Convergència i Unió)

A la taula 4-11 i al gràfic de dispersió 4.5.3 es mostren els resultats obtinguts pel partit polític de CiU, en percentatge de vots vàlids, a les eleccions municipals de 2003 fins al 2015.

Segons les dades que mostra la taula, a les eleccions municipals del 2003, el màxim de percentatge de vots vàlids el va obtenir al districte 1 secció 2, zona centre vila, i el mínim el va obtenir al districte 3 secció 2, zona anomenada Ca la Aguidó que està a les afores.

A les eleccions municipals del 2007 repeteix en districte i secció, pel que fa als valors màxims i mínims, a les eleccions municipals del 2003, com a valor màxim el districte 1 secció 2 i com a valor mínim el districte 3 secció 2.

A les eleccions municipals del 2011 repeteix en districte i secció pel que fa al valor màxim, a les eleccions municipals del 2003 i 2007, districte 1 secció 2. El valor mínim l'ha obtingut al districte 2 secció 9, zona anomenada Racó d'en Portes i Mas Marull, zona de la Plantera alta.

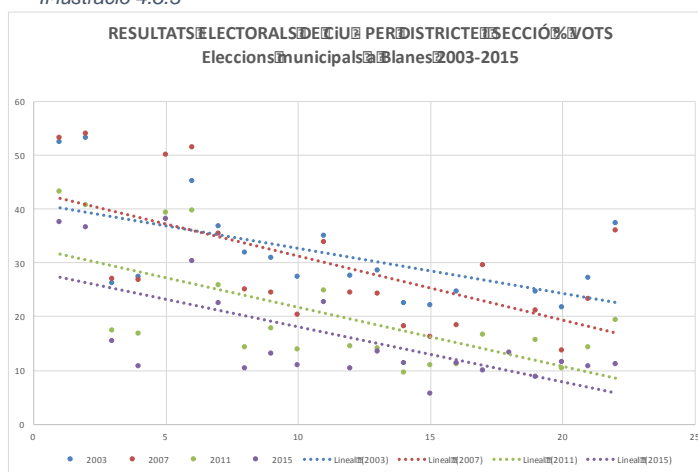
A les eleccions municipals del 2015, el valor màxim l'ha obtingut al districte 1 secció 7, zona Sant Joan i Sant Francesc, que és la zona econòmicament alta del municipi i el valor mínim l'ha obtingut al districte 2 secció 10, zona de la Plantera baixa.

Taula 4-11

Resultats electorals municipals de CiU a Blanes per districte i secció 2003-2015 en % de vots vàlids				
Districte/Secció	2003	2007	2011	2015
D1.S1	52,24	53,08	43,17	37,44
D1.S2	53,15	53,92	40,51	36,47
D1.S4	26,14	26,94	17,43	15,33
D1.S6	27,33	26,82	16,76	10,77
D1.S7		50	39,24	37,97
D2.S1	45	51,24	39,52	30,16
D2.S2	36,65	35,28	25,81	22,49
D2.S3	31,87	24,92	14,24	10,26
D2.S4	30,89	24,45	17,70	13,07
D2.S5	27,23	20,38	13,88	10,9
D2.S6	35,01	33,66	24,72	22,55
D2.S7	27,56	24,46	14,45	10,26
D2.S8	28,41	24,19	14,09	13,43
D2.S9	22,46	18,11	9,57	11,26
D2.S10	22,08	16,14	10,90	5,73
D2.S11	24,65	18,39	11,12	11,22
D2.S12		29,43	16,67	9,87
D2.S13				13,21
D3.S1	24,6	21,1	15,58	8,82
D3.S2	21,71	13,7	10,42	11,59
D3.S3	27,07	23,15	14,22	10,77
D3.S4	37,21	35,94	19,31	11,16

Font: elaboració pròpia amb les dades dels resultats electorals municipals.
Departament de Governació, Administracions públiques i habitatge, Generalitat de Catalunya.

Il·lustració 4.5.3



Font: elaboració pròpia amb les dades de la taula 4-11

Segons el gràfic de dispersió 4.5.3, el partit polític de CiU obté millors resultats als districtes 1 i 2, on ha patit una progressiva disminució del percentatge de vots a les eleccions municipals de 2003, 2007 i 2011, i a les eleccions del 2015 la pèrdua de vots ha estat molt considerable.

ERC (Esquerra Republicana de Catalunya)

LA MAJORIA ABSOLUTA DE REGIDORS AL PLE MUNICIPAL DE BLANES

A la taula 4-12 i al gràfic de dispersió 4.5.4 es mostren els resultats obtinguts pel partit polític d'ERC, en percentatge de vots vàlids, a les eleccions municipals de 2003 fins al 2015.

Segons les dades que mostra la taula, a les eleccions municipals del 2003, el màxim de percentatge de vots vàlids el va obtenir al districte 1 secció 1, zona centre vila, i el mínim el va obtenir al districte 3 secció 2, zona anomenada Ca la Aguidó que està a les afores.

A les eleccions municipals del 2007 repeteix en districte i secció pel que fa als valors mínims, a les eleccions municipals del 2003. Com a valor màxim el districte 1 secció 2, zona centre vila, i com a valor mínim el districte 3 secció 2, zona anomenada Ca la Aguidó que està als afores.

A les eleccions municipals del 2011 no es va presentar.

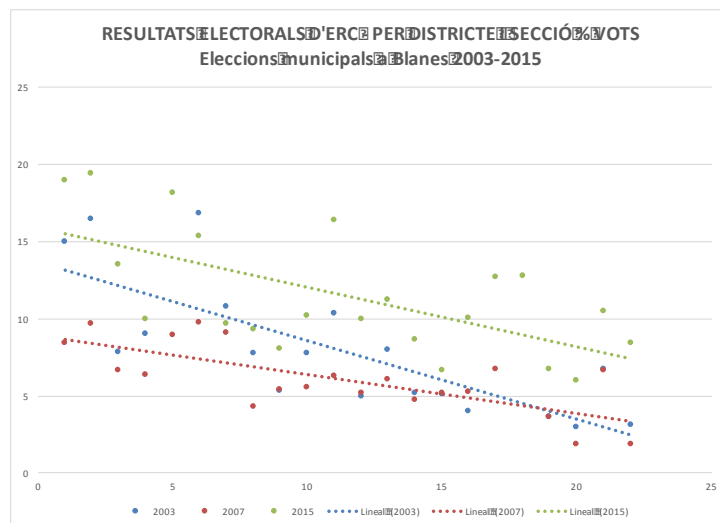
A les eleccions municipals del 2015, repeteix els districtes tant en el valor màxim com en el mínim respecte a les eleccions del 2007.

Taula 4-12

Resultats electorals municipals d'ERC a Blanes per districte i secció 2003-2015 en % de vots vàlids			
Districte/Secció	2003	2007	2015
D1.S1	14,99	8,46	18,97
D1.S2	16,46	9,68	19,41
D1.S4	7,83	6,67	13,54
D1.S6	9	6,33	9,95
D1.S7		8,96	18,16
D2.S1	16,81	9,75	15,34
D2.S2	10,76	9,07	9,66
D2.S3	7,74	4,34	9,33
D2.S4	5,37	5,42	8,06
D2.S5	7,73	5,54	10,16
D2.S6	10,31	6,32	16,4
D2.S7	5	5,18	9,95
D2.S8	7,95	6,1	11,19
D2.S9	5,18	4,71	8,64
D2.S10	5,09	5,19	6,66
D2.S11	4,02	5,24	10,01
D2.S12		6,7	12,73
D2.S13			12,74
D3.S1	3,65	3,67	6,7
D3.S2	2,95	1,85	6
D3.S3	6,77	6,66	10,52
D3.S4	3,09	1,88	8,4

Font: elaboració pròpia amb les dades dels resultats electorals municipals.
Departament de Governació, Administracions públiques i habitatge, Generalitat de Catalunya

Il·lustració 4.5.4



Font: elaboració pròpia amb les dades de la taula 4-12

Segons el gràfic de dispersió 4.5.4, el partit polític d'ERC obté millors resultats als districtes 1 i 2, on ha obtingut un progressiu augment del percentatge de vots a les eleccions municipals des del 2007 i sobre tot el 2015.

LA MAJORIA ABSOLUTA DE REGIDORS AL PLE MUNICIPAL DE BLANES

Cs (Ciutadans-Partido de la Ciudadania)

A la taula 4-13 i al gràfic de dispersió 4.5.5 es mostren els resultats obtinguts pel partit polític Cs, en percentatge de vots vàlids, a les eleccions municipals de 2007 fins al 2015. A les eleccions del 2003 no es va presentar.

A les eleccions municipals del 2007, el màxim de percentatge de vots vàlids el va obtenir al districte 2 secció 5, zona de nova construcció, i el mínim el va obtenir al districte 1 secció 1, zona centre vila del municipi.

A les eleccions municipals del 2011, el màxim de percentatge de vots vàlids el va obtenir al districte 2 secció 10, zona de la Plantera baixa, i el mínim el va obtenir al districte 1 secció 1, igual que a les eleccions municipals del 2007, zona centre vila.

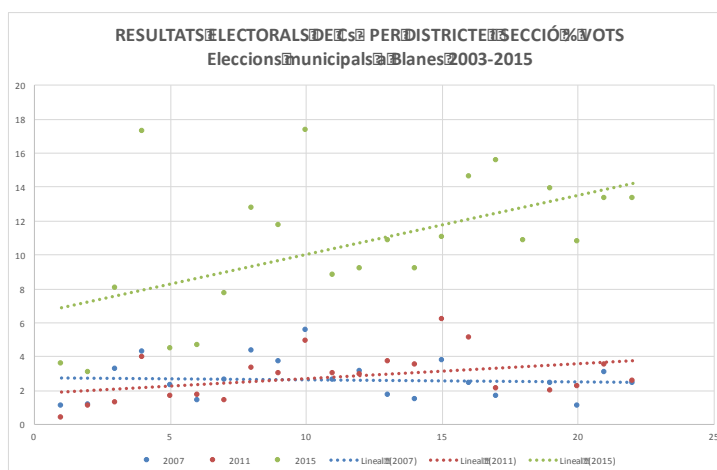
A les eleccions municipals del 2015, el màxim de percentatge de vots vàlids el va obtenir al districte 3 secció 5, igual que a les eleccions del 2007, i el mínim el va obtenir al districte 1 secció 2, zona centre vila del municipi.

Taula 4-13

Resultats electorals municipals de Cs a Blanes per districte i secció 2003-2015 en % de vots vàlids			
Districte/Secció	2007	2011	2015
D1.S1	1,08	0,36	3,59
D1.S2	1,15	1,07	3,06
D1.S4	3,22	1,30	8,05
D1.S6	4,28	3,92	17,29
D1.S7	2,31	1,65	4,48
D2.S1	1,39	1,72	4,66
D2.S2	2,62	1,40	7,69
D2.S3	4,34	3,30	12,75
D2.S4	3,69	2,97	11,76
D2.S5	5,54	4,91	17,35
D2.S6	2,63	2,97	8,78
D2.S7	3,11	2,93	9,21
D2.S8	1,71	3,67	10,82
D2.S9	1,49	3,48	9,16
D2.S10	3,75	6,19	11,05
D2.S11	2,43	5,08	14,63
D2.S12	1,67	2,08	15,58
D2.S13			10,85
D3.S1	2,39	1,99	13,89
D3.S2	1,11	2,20	10,77
D3.S3	3,04	3,48	13,31
D3.S4	2,42	2,57	13,33

Font: elaboració pròpia amb les dades dels resultats electorals municipals.
Departament de Governació, Administracions públiques i habitatge, Generalitat de Catalunya

Il·lustració 4.5.5



Font: elaboració pròpia amb les dades de la taula 4-13

Segons el gràfic de dispersió 4.5.5, el partit polític de Cs ha millorat els seus resultats als tres districtes a les últimes eleccions municipals del 2015, però especialment al districte 3. A diferència de les eleccions municipals del 2007 i 2011 on pràcticament igualava en resultats a tots els districtes, amb una mica de millora al districte 2 i 3 a les eleccions del 2011 i una mica de disminució al districte 1, zona centre vila.

LA MAJORIA ABSOLUTA DE REGIDORS AL PLE MUNICIPAL DE BLANES

BxB (Agrupació Blanesca d'Electors Batega per Blanes)

A la taula 4-14 i al gràfic de dispersió 4.5.6 es mostren els resultats obtinguts pel partit polític BxB, en percentatge de vots vàlids, a les eleccions municipals del 2015.

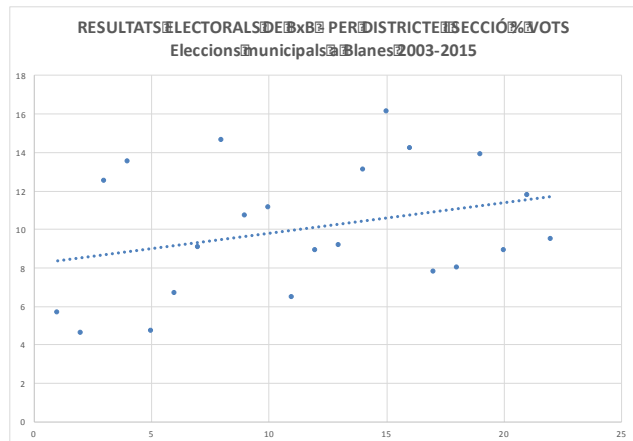
Es la primera vegada que es presenta a unes eleccions municipals.

Taula 4-14

Resultats electorals municipals de BxB a Blanes per districte i secció 2003-2015 en % de vots vàlids	
Districte/Secció	2015
D1.S1	5,64
D1.S2	4,59
D1.S4	12,52
D1.S6	13,54
D1.S7	4,72
D2.S1	6,67
D2.S2	9,07
D2.S3	14,62
D2.S4	10,68
D2.S5	11,11
D2.S6	6,44
D2.S7	8,9
D2.S8	9,14
D2.S9	13,09
D2.S10	16,11
D2.S11	14,19
D2.S12	7,79
D2.S13	8,02
D3.S1	13,89
D3.S2	8,9
D3.S3	11,79
D3.S4	9,48

Font: elaboració pròpia amb les dades dels resultats electorals municipals.
Departament de Governació, Administracions públiques i habitatge, Generalitat de Catalunya.

Il·lustració 4.5.6



Font: elaboració pròpia amb les dades de la taula 4-14

El màxim de percentatge de vots vàlids el va obtenir al districte 2 secció 10, la Plantera baixa, i el mínim el va obtenir al districte 1 secció 7, zona Sant Joan i Sant Francesc, que és la zona econòmicament alta del municipi.

LA MAJORIA ABSOLUTA DE REGIDORS AL PLE MUNICIPAL DE BLANES

CUP (Candidatura d'Unitat Popular)

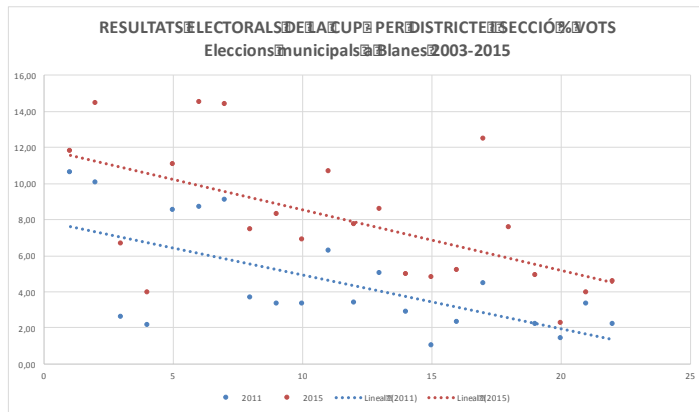
A la taula 4-15 i al gràfic de dispersió 4.5.7 es mostren els resultats obtinguts pel partit polític CUP, en percentatge de vots vàlids, a les eleccions municipals del 2011 i 2015. A les eleccions municipals del 2003 i 2007 no es va presentar.

Taula 4-15

Resultats electorals municipals de la CUP a Blanes per districte i secció 2003-2015 en % de vots vàlids		
Districte/Secció	2011	2015
D1.S1	10,61	11,79
D1.S2	10,03	14,47
D1.S4	2,60	6,64
D1.S6	2,14	3,92
D1.S7	8,51	11,08
D2.S1	8,71	14,5
D2.S2	9,07	14,4
D2.S3	3,65	7,47
D2.S4	3,33	8,28
D2.S5	3,32	6,88
D2.S6	6,26	10,69
D2.S7	3,39	7,75
D2.S8	5,02	8,58
D2.S9	2,90	4,97
D2.S10	1,03	4,79
D2.S11	2,30	5,17
D2.S12	4,43	12,47
D2.S13		7,55
D3.S1	2,17	4,9
D3.S2	1,40	2,28
D3.S3	3,34	3,93
D3.S4	2,19	4,56

Font: elaboració pròpia amb les dades dels resultats electorals municipals. Departament de Governació, Administracions públiques i habitatge, Generalitat de Catalunya.

Il·lustració 4.5.7



Font: elaboració pròpia amb les dades de la taula 4-15

A les eleccions municipals del 2011, el màxim de percentatge de vots vàlids el va obtenir al districte 1 secció 1, zona centre vila, i el mínim el va obtenir al districte 2 secció 10, zona la Plantera baixa.

A les eleccions municipals del 2015, el màxim de percentatge de vots vàlids el va obtenir al districte 2 secció 1, zona centre, i el valor mínim al districte 3 secció 2, zona de Ca la Guidó.

LA MAJORIA ABSOLUTA DE REGIDORS AL PLE MUNICIPAL DE BLANES

PP (Partit Popular)

A la taula 4-16 i al gràfic de dispersió 4.5.8 es mostren els resultats obtinguts pel partit polític del PP, en percentatge de vots vàlids, a les eleccions municipals de 2003 fins al 2015.

A les eleccions municipals del 2003, el màxim de percentatge de vots vàlids el va obtenir al districte 1 secció 6, zona dels Pins, i el mínim el va obtenir al districte 1 secció 2, zona centre vila del municipi.

A les eleccions municipals del 2007, el màxim de percentatge de vots vàlids el va obtenir al districte 2 secció 4, zona de Mas Enlaire, i el mínim el va obtenir al districte 1 secció 7, zona Sant Joan i Sant Francesc, que és la zona econòmicament alta del municipi.

A les eleccions municipals del 2011, el màxim de percentatge de vots vàlids el va obtenir al districte 2 secció 3, zona de Carretera de Lloret, i el mínim el va obtenir al districte 1 secció 1, zona centre vila.

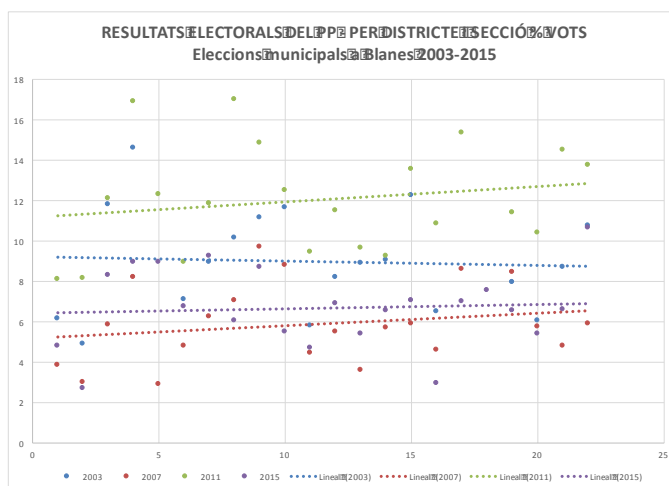
A les eleccions municipals del 2015, el màxim de percentatge de vots vàlids el va obtenir al districte 3 secció 4, zona de Residencial Blanes, Mas Borinot i Valldolig, i el mínim el va obtenir al districte 1 secció 2, zona centre vila.

Taula 4-16

Resultats electorals municipals del PP a Blanes per districte i secció 2003-2015 en % de vots vàlids				
Districte/Secció	2003	2007	2011	2015
D1.S1	6,18	3,85	8,09	4,79
D1.S2	4,88	3	8,16	2,71
D1.S4	11,8	5,84	12,09	8,3
D1.S6	14,63	8,19	16,93	8,97
D1.S7		2,89	12,29	8,96
D2.S1	7,1	4,78	8,93	6,77
D2.S2	8,96	6,25	11,86	9,27
D2.S3	10,17	7,07	17,01	6,07
D2.S4	11,17	9,69	14,85	8,71
D2.S5	11,65	8,83	12,53	5,5
D2.S6	5,79	4,47	9,44	4,69
D2.S7	8,21	5,49	11,51	6,91
D2.S8	8,9	3,62	9,65	5,41
D2.S9	9,07	5,71	9,28	6,54
D2.S10	12,28	5,91	13,55	7,06
D2.S11	6,51	4,6	10,88	2,97
D2.S12		8,61	15,36	7,01
D2.S13				7,55
D3.S1	7,94	8,44	11,41	6,54
D3.S2	6,05	5,74	10,42	5,38
D3.S3	8,7	4,78	14,51	6,59
D3.S4	10,75	5,92	13,77	10,68

Font: elaboració pròpia amb les dades dels resultats electorals municipals.
Departament de Governació, Administracions públiques i habitatge, Generalitat de Catalunya.

Il·lustració 4.5.8



Font: elaboració pròpia amb les dades de la taula 4-16

Segons el gràfic de dispersió 4.5.8, el partit polític del PP obté de manera lineal els seus resultats a tots els districtes i seccions, tot i que a les eleccions del 2015 la pèrdua de vots ha estat molt considerable.

LA MAJORIA ABSOLUTA DE REGIDORS AL PLE MUNICIPAL DE BLANES

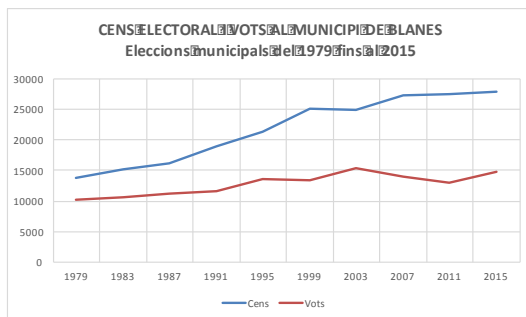
4.6. L'abstenció i la participació

L'abstenció

Quan es produeixen unes eleccions municipals els ciutadans que estan inscrits al seu cens electoral poden exercir el seu dret a vot, però no tots els ciutadans l'exerceixen, per la qual cosa, es produeix l'abstenció.

En els gràfics 4.6.1 i 4.6.2 es pot observar, a la línia blava, el nombre de persones inscrites al cens electoral i, a la línia vermella, la quantitat de vots vàlids emesos en números absoluts, des de les eleccions municipals de 1979 fins a les del 2015, de Blanes i Lloret de Mar.

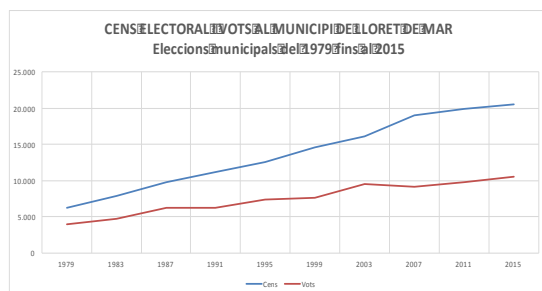
Il·lustració 4.6.1



Font: elaboració pròpia amb les dades dels resultats electorals municipals. Departament de Governació, Administracions públiques i habitatge, Generalitat de Catalunya.

La participació més alta va ser a les eleccions municipals del 2003 amb un total de 15.416 vots a candidatures, d'un cens electoral de 24.903 habitants, amb una abstenció de 9.170 dels censats, un 36,82% d'abstenció, li segueixen les eleccions municipals del 2015 amb una participació de 14.699 vots a candidatures d'un cens electoral de 27.884 habitants, una abstenció de 12.751 dels censats, un 45,73% d'abstenció.

Il·lustració 4.6.2



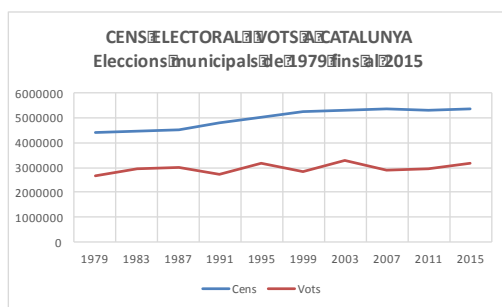
Font: elaboració pròpia amb les dades dels resultats electorals municipals. Departament de Governació, Administracions públiques i habitatge, Generalitat de Catalunya.

LA MAJORIA ABSOLUTA DE REGIDORS AL PLE MUNICIPAL DE BLANES

A Lloret de Mar la participació més alta va ser a les eleccions municipals del 2015, amb un total de 10.546 vots a candidatures, d'un cens electoral de 20.530 habitants, amb una abstenció de 9.699 dels censats, un 47,24% d'abstenció.

Aquest percentatge d'abstenció als municipis de Blanes i Lloret de Mar podria tenir el seu origen en el percentatge de ciutadans immigrants que no tenen dret a vot, de persones empadronades al municipi però que el seu domicili és una segona residència i finalment ciutadans que no han exercit el seu dret a vot (Blanes té una taxa d'estrangeria del 14,47% i Lloret de Mar del 35,10% l'any 2016 segons les dades del web Xifra).

Il·lustració 4.6.3



Font: elaboració pròpia amb les dades dels resultats electorals municipals. Departament de Governació, Administracions públiques i habitatge, Generalitat de Catalunya.

A nivell d'eleccions municipals de tota Catalunya, a les últimes eleccions del 2015 el percentatge d'abstenció va ser del 41,49%. Valor proper a l'abstenció de Blanes.

La participació

D'acord amb el que argumenten la Eva Anduiza i la Mónica Méndez (1997) "el nivel de participación o movilización electoral se suele medir como el porcentaje de votantes sobre el total de electores inscritos en el censo electoral. En general España presenta niveles de participación relativamente bajos e inestables, si bien siempre dentro de unos márgenes aceptables", per la qual cosa, els electors del municipi de Blanes es troben en un marge de participació similar al de la resta d'Espanya.

El gràfic 4.6.4 mostra la participació dels ciutadans de Blanes a les diferents eleccions municipals (línia de color blau), eleccions al Parlament de Catalunya (línia de color vermell) i eleccions generals al Congrés dels diputats (línia de color verd), des de l'any 1979 fins al 2015.

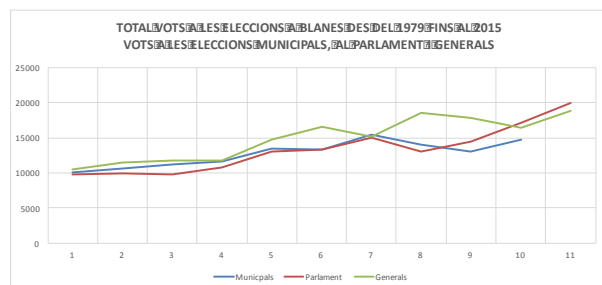
LA MAJORIA ABSOLUTA DE REGIDORS AL PLE MUNICIPAL DE BLANES

Els extrems finals de les línies del gràfic no coincideixen atès que els tres tipus d'eleccions no s'han produït en paral·lel, les eleccions municipals són cada quatre anys, les eleccions al Parlament de Catalunya o les eleccions generals al Congrés dels diputats poden variar, tot i que haurien de ser també cada quatre anys.

Pel que es pot observar al gràfic 4.6.4, els blanencs consideren les eleccions municipals “*elecciones de segon ordre*”, hi donen menys importància i van menys a votar, a les eleccions municipals del 2015 van participar 14.699 de les 27.884 persones del total del cens, a diferència de les eleccions generals al Congrés dels diputats del 2015, on la participació va ser de 18.842 persones, molt més elevada, que és el que argumenta la Irene Delgado (2010), (Reif y Schmitt, 1980; Rodon, T. i Orriols, L., 2012; Torcal y Font, 2012) “se caracterizan como de primer orden las elecciones referidas a las instituciones en que el elector percibe que se toman las decisiones más importantes, las que tienen la capacidad de fijar la percepción de la competencia electoral entre opciones políticas, al mismo tiempo que fomentan mayor participación. El resto de elecciones, entre ellas las municipales, son consideradas como elecciones de segundo orden, con menor nivel de participación y menor capacidad para ser punto de referencia principal en la determinación de las percepciones – de los ciudadanos – y las estrategias – de los partidos – sobre la competencia electoral”.

Tot i així, el punt més àlgid està a les últimes eleccions al Parlament de Catalunya del 2015, on van participar 19.991 persones del total del cens, a diferència de les eleccions Generals al Congrés dels diputats on van participar 18.842 persones del total del cens.

Il·lustració 4.6.4



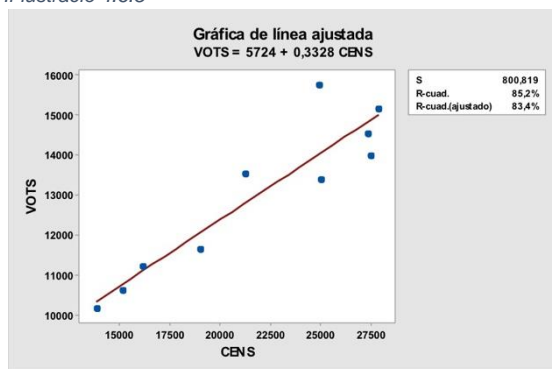
Font: elaboració pròpia amb les dades dels resultats electorals municipals. Departament de Governació, Administracions públiques i habitatge, Generalitat de Catalunya.

S'ha fet una anàlisi de regressió lineal simple amb la sèrie temporal de la taula 4-17, que va des de les eleccions municipals de 1979 fins al 2015, amb les dades del cens i la participació respectivament, amb les variables vots i cens (on al 1979 hi havia

LA MAJORIA ABSOLUTA DE REGIDORS AL PLE MUNICIPAL DE BLANES

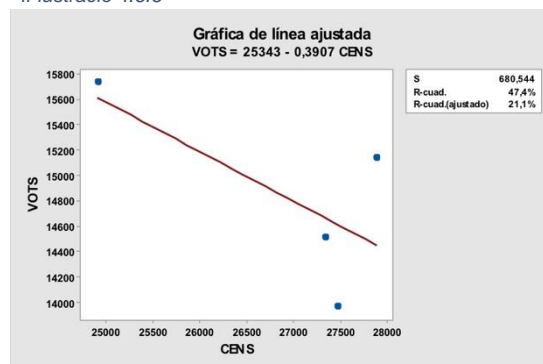
20.028 habitants i al 2015 39.293 habitants). El que s'intenta esbrinar és si el nombre de vots emesos està correlacionat positivament amb el cens electoral, és a dir, si es compleix la predicció que, estableix que a més cens més vots emesos. Com a resultat, es pot observar en el gràfic 4.6.5 que l'ajustament és positiu, els valors es mantenen propers a la recta de regressió en el període de 1979 fins al 2015, amb un valor de R2 de 85,2%, és un valor que es considera estadísticament significatiu.

Il·lustració 4.6.5



Font: elaboració pròpia amb les dades de la taula 4-17

Il·lustració 4.6.6



Font: elaboració pròpia amb les dades de la taula 4-17

En canvi, si es fa servir la sèrie temporal des de les eleccions municipals del 2003 fins al 2015, el resultat és ben diferent. L'anàlisi de regressió lineal simple, com es mostra al gràfic 4.6.6, presenta una correlació negativa entre les variables vots i cens (on al 2003 hi havia 32.026 habitants i al 2015 39.293 habitants). El coeficient R2 és de 47,4%, a diferència del 85,2% des de l'any 1979 fins al 2015, és a dir, tot i que ha continuat augmentant el nombre d'habitants, el nombre de vots no ha augmentat, per la qual cosa, és un valor que estadísticament no és significatiu.

Aquesta diferència es troba en el fet que, de les eleccions municipals del 1979 fins a les del 1995 sí que hi havia una gran participació a les eleccions municipals, però, a partir de les eleccions del 2003, la participació va baixar molt, el motiu de la baixa participació seria la base per a un nou anàlisi en un treball futur.

Taula 4-17

any	població	cens	vots
1979	20.048	13.838	10.140
1983	21.755	15.150	10.586
1987	22.472	16.129	11.194
1991	25.632	18.998	11.630
1995	27.246	21.229	13.514
1999	28.826	24.994	13.360
2003	32.926	24.903	15.733
2007	37.819	27.332	14.506
2011	40.010	27.466	13.965
2015	39.293	27.884	15.133

Font: elaboració pròpia amb les dades dels resultats electorals municipals. Departament de Governació, Administracions públiques i habitatge, Generalitat de Catalunya.

5. Conclusions

Amb els resultats obtinguts en aquest treball, es troba significatiu que la dispersió del vot entre els partits polítics que es presenten a les eleccions municipals de Blanes, és el motiu pel qual cap partit polític ha aconseguit la majoria absoluta de regidors al Ple municipal en les deu eleccions municipals en democràcia. D'altra banda, es troba que a l'anàlisi efectuada sobre el nombre de partits polítics que es presenten a les eleccions municipals no ha estat significatiu amb les dades del municipis de la mostra. Així mateix, l'anàlisi efectuada sobre el nombre de partits polítics que entren al Ple municipal tampoc ha estat significatiu, ja que, tant el nombre de partits polítics que es presenten com els que entren és molt similar entre els municipis de la mostra i tots, a excepció del municipi de Blanes, en alguna elecció municipal han obtingut un partit polític amb majoria absoluta de regidors al Ple municipal. Per tant, el municipi de Blanes és un cas excepcional entre la mostra.

Un dels indicadors d'aquesta excepcionalitat es pot trobar en la seva història socio-política, des de la construcció de la fàbrica tèxtil, Blanes té un llarg recorregut de moviment obrer i sindicalista i, com a conseqüència d'això, una societat molt activa políticament, té una societat molt heterogènia per les onades migratòries, una societat on predomina la ideologia d'esquerra, sobre tot si es fa la comparativa amb el municipi de Lloret de Mar que és molt més conservador.

Al municipi de Blanes predominen la diversitat de partits polítics d'ideologia d'esquerra, de fet, dels vuit partits polítics que ara formen el Ple municipal, quatre són d'esquerra, ICV-EUIA-E, ERC, BxB i la CUP i un partit polític que és de centre-esquerra, el PSC, és a dir, les esquerres estan dividides, i estan dividides perquè és el que voten els blanencs, i en conseqüència es dispersa el vot, per la qual cosa, és molt difícil, per no dir impossible, que un d'aquests partits polítics aconsegueixi la majoria absoluta de regidors als Ple municipal. El partit polític del PSC, quan a Catalunya i a Espanya tenia molts bons resultats, ho podia haver aconseguit però no va ser possible. Així mateix, la dreta té una mínima representació i al centre-dreta sobiranista, CiU, li manca suport electoral per aconseguir la majoria absoluta de regidors al Ple municipal. Tot i així, el comportament electoral dels blanencs està en la mateixa línia i segueix una tendència paral·lela amb el comportament dels resultats electorals tant als comicis autonòmics com als generals.

6. Referències bibliogràfiques

Bibliografia

- Amat, F. (2014). Segunda dimensión y polarización geográfica de los resultados electorales. T. Rodon i L. Orriols (Ed.). *Cataluña en la encrucijada. Las elecciones catalanas de 2012* (Vol. Cátedra de cultura jurídica, p. 228). Madrid, Espanya: Marcial Pons, Ediciones Jurídicas y Sociales.
- Anduiza, E. i Bosch, A. (2004). *Comportamiento político y electoral*. (E. Anduiza, i A. Bosch, Ed.). Barcelona, Espanya: Editorial Ariel, S.A.
- Anduiza, E. i Méndez, M. (1997). Elecciones y comportamiento electoral. Evolución de la orientación del voto, 1977-1996. *Política y Gobierno en España* (p. 261-286). Valencia, Espanya: Alcántara, Manuel; Martínez, Antonia.
- Arbó i Blanch, C. (2000). *L'activitat econòmica a Lloret de Mar*. (D. d. Mar, Ed.). Lloret de Mar, Girona, Espanya.
- Bosch, A. (2005). *Com votem i per què*. Barcelona, Espanya: Universitat Oberta de Catalunya.
- Bota-Gibert, J. (2016). *Entre tantes llums. Recerca, estudis i notes sobre art, societat i saber, publicades a la revista Blanda (1998-2015)*. (J. Bota-Gibert, F. Bota Rodriguez, J. Vilar Sais, & Ajuntament de Blanes, Ed.). Blanes, Girona, Espanya: Ajuntament de Blanes.
- Caminal, M. I Matas, J. (Ed.). (1998). *El sistema polític de Catalunya*. Barcelona, Espanya: Tecnos SA.
- Capó Giol, J. (1991). Elecciones municipales, pero no locales. *REIS. Revista Española de Investigaciones Sociológicas* (56), 143-164.
- Crespo, I. (1997). El sistema electoral. Elecciones municipales: los Ayuntamientos. A M. Alcántara, i A. Martínez (Ed.). *Política y Gobierno en Espana* (p. 229-258). Valencia, Espanya: Tirant lo Blanch.
- Delgado, I. (2006). Las elecciones municipales de 2003, entre lo local y lo nacional. A M. J. Pablo (Ed.). *Elecciones y comportamiento electoral en la España multinivel* (p. 188-198). Madrid: CIS, Centro de Investigaciones Sociológicas.
- Delgado, I. (2010). Elecciones municipales en España. Dimensiones analíticas y aspectos distintivos de ocho procesos electorales (1979-2007). *Política y Sociedad*, 47(3), 13-36.
- Domènech i Moner, J. (1992). *Col·lecció Quaderns de la Revista de Girona, núm 38. Monografies locals, núm. 21*. (D. d. Girona, Ed.). Lloret de Mar, Girona, Espanya.
- Ferrándiz, J. P., i Camas García, F. (2015). La prueba del fin del bipartidismo. El caso de Granada. *Revista Española de Ciencia Política*, 2-21.
- Guinjoan, M. (2014). Más partidos que nunca: la fragmentación del sistema catalán. A T. Rodon, & L. Orriols (Ed.). *Cataluña en la encrucijada. Las elecciones catalanas de 2012* (p. 228). Madrid, Espanya: Marcial Pons, Ediciones Jurídicas y Sociales.
- Jordana, J. (1998). Sindicalisme i política. A M. Caminal Badia, & J. Matas Dalmases (Ed.). *El sistema polític de Catalunya* (p. 123-141). Barcelona, Espanya: Editorial Tecnos, SA.

LA MAJORIA ABSOLUTA DE REGIDORS AL PLE MUNICIPAL DE BLANES

- Mestres i Rovira, J. (1981). *La vila de Blanes i el seu desenvolupament socio-econòmic. Els segles XVIII, XIX i XX (fins el 1936)*. (D. d. Girona, Ed.). Blanes, Girona, Espanya.
- Pal i González, F. (15 / Desembre / 1933). Respirant. Noticiari. *Aires Lloretencs. Periòdic quinzenal de literatura, art i humor i d'informació local*, I(6), p. 12.
- Pal i González, F. (1 / Febrer / 1934). Respirant. Noticiari. *Aires Lloretencs. Periòdic quinzenal de literatura, art i humor i d'informació local*, II(9), p. 12.
- Pal i González, F. (1 / Març / 1936). Respirant. Noticiari. *Aires Lloretencs. Periòdic quinzenal de literatura, art i humor i d'informació local*, IV(59), p. 8.
- Reniu, J. M. (2012). *Sistema político español*. (J. M. Reniu, Ed.). Barcelona, Espanya: Huygens Editorial.
- Riera, P., Gómez, R., Barberá, P., Mayoral, J. A. i Montero, J. R. (2016). Elecciones municipales en España: un análisis multinivel de los determinantes individuales y contextuales del voto. *Revista de Estudios Políticos*(172), 47-82.
- Rodon, T., i Orriols, L. (2014). *Cataluña en la encrucijada. Las elecciones catalanas de 2012*. (T. Rodon, & L. Orriols, Ed.) Madrid, Espanya: Marcial Pons, Ediciones Jurídicas y Sociales.
- Roger Delgado, A. (2015). *Blanes barri a barri*. (A. Roger Delgado, Ed.). Blanes, Girona, Espanya.
- Ros i Martí, G. (1989). *Un home del segle XX*. (A. P. Mar., Ed.). Lloret de Mar, Girona, Espanya.
- Ros i Martí, G. (1993). *Al servei del poble. A Lloret i més enllà* (Ajuntament de Lloret de Mar. Conselleria de Cultura ed.). (A. P. 1979, Ed.). Lloret de Mar, Girona, Espanya.
- Salamaña i Serra, I. (1990). *La Selva. Estructura socio-econòmica d'una comarca heterogènia* (Vol. 26). (C. d. Catalunya, Ed.). Barcelona, Espanya.
- Vallès, J. M. i Bosch, A. (1997). *Sistemas electorales y gobierno representativo*. (J. M. Vallès, & A. Bosch, Ed.). Barcelona, Espanya: Editorial Ariel, SA.

LA MAJORIA ABSOLUTA DE REGIDORS AL PLE MUNICIPAL DE BLANES

Bibliografia web

- Ajuntament de Blanes.* (2017). Consultat el 30 / Abril / 2017, a Blanes: <http://www.blanes.cat/docweb/blanes.situacio>
- Ajuntament de Lloret de Mar.* (2017). Consultat el 1 / Maig / 2017, a Lloret de Mar: <http://www.lloret.cat/el-municipi/la-vila/presentacio>
- Generalitat de Catalunya.* (sense data). Consultat el 27 / Març / 2017, a Departament de Governació, Administracions i públiques i habitatge: http://governacio.gencat.cat/ca/pgov_ambits_d_actuacio/pgov_eleccions/pgov_dades_electorals/
- Girona, D. d. (Ed.). (2017). *Xifra. Informació estadística local. Informes.* Consultat el 1 / Maig / 2017, a Xifra: http://www.ddgi.cat/xifra/menu_inf.asp
- IndicesCalcEsp.pdf, I. (2017). *Trinity College Dublin. The Politics of Electoral Systems.* Consultat el 21 / Abril / 2017, a Index of Political Science: http://www.tcd.ie/Political_Science/staff/michael_gallagher/EISystems/Docts/
- La Selva, Català.* (2017). Consultat el 1 / Maig / 2017, a Wikipedia: <https://ca.wikipedia.org/wiki/Selva>

Legislació

- Constitució Espanyola, 1978, de 29 de desembre. (BOE, 29/12/1978, 311). <https://www.boe.es/buscar/act.php?id=BOE-A-1978-31229>. Consulta: 19/05/2017.
- Ley 7/1985, de 2 de abril, Reguladora de las Bases del Régimen Local. (BOE, 02/04/1985, 80). <http://www.boe.es/buscar/act.php?id=BOE-A-1985-5392>. Consulta: 19/05/2017.
- Ley Orgánica 5/1985, de 19 de junio, del Régimen Electoral General. (BOE, 20/06/1985, 147, pàgines 19110 a 19134). <https://www.boe.es/buscar/doc.php?id=BOE-A-1985-11672>. Consulta: 19/05/2017.
- Real Decreto 2568/1986, de 28 de noviembre, por el que se aprueba el Reglamento de Organización, Funcionamiento y Régimen Jurídico de las Entidades Locales. (BOE, 28/1/1986, 305, pàgines 41811 a 41832). <https://www.boe.es/buscar/doc.php?id=BOE-A-1986-33252>. Consulta: 19/05/2017.