

**EL PAPER DEL TREBALL INFANTIL I
FEMENÍ EN EL BENESTAR FAMILIAR:
APUNTS PER L'ESTUDI DE CATALUNYA, SEGLE XVIII**

Dignoris Mateo Mateo
Girona, 02 de juny de 2017

AGRAÏMENTS

Vull agrair, en primer lloc, a Déu per permetre'm arribar fins aquí, en segon lloc, a la meva família pel seu suport i la seva paciència, en tercer lloc, als meus germans i amics pel seu interès i bons desitjos i, finalment, al professorat del Grau en Història de la Facultat de Lletres de la Universitat de Girona perquè d'una forma més o menys directa han contribuït a la realització del present treball i, especialment a la meva tutora, Rosa Congost pels seus consells, suggeriments i ànims.

ÍNDEX

INTRODUCCIÓ	4
Subregistre i infravaloració del treball infantil i femení	4
Presentació i Objectiu.....	8
1 L'ACTIVITAT ECONÒMICA I EL TREBALL INFANTIL I FEMENÍ	10
1.1 La propietat i el treball	10
1.2 Les manufactures, les indústries i el treball.....	13
1.2.1 Les activitats artesanals, manufactureres i els gremis	14
1.2.2 La indústria manufacturera en el món rural.....	16
1.2.3 La indústria fabril, organització de la producció i el canvi tecnològic.....	18
1.3 Els serveis i els criats.....	20
2 LA PARTICIPACIÓ DE LES DONES I ELS NENS EN EL MERCAT DE TREBALL.....	23
2.1 Els condicionants del treball.....	23
2.1.1 La concepció de la infància i el treball infantil	23
2.1.2 La capacitat jurídica de la dona i el treball femení.....	25
2.2 El treball infantil i femení	27
2.2.1 El concepte de treball: assalariat o domèstic	27
2.2.2 El cicle laboral.....	30
2.2.3 L'estat civil i el treball.....	34
2.3 Treball i educació	36
3 EL BENESTAR I EL NIVELL DE VIDA FAMILIAR	39
3.1 Els debats sobre el nivell de vida	39
3.2 Subsistència, consum i ingressos.....	40
3.2.1 L'autosubsistència de les explotacions familiars pageses	40
3.2.2 Els salaris i la subsistència	42
3.2.3 El consum, els preus dels cereals i els motins de subsistència	44
3.3 Estratègies familiars	47
3.3.1 Diversitat d'ingressos.....	47
3.3.2 Assignació de recursos i el treball infantil i femení	50
3.3.3 Conflictes i relacions de poder a l'interior de les unitats domèstiques	54
CONCLUSIÓ	56
BIBLIOGRAFIA.....	60

INTRODUCCIÓ

Subregistre i infravaloració del treball infantil i femení

*Més enllà del silenci*¹, la realitat es manifesta de forma més contundent a mesura que s'incrementen els testimonis documentals, orals, literaris, iconogràfics² i historiogràfics que testifiquen que el treball femení i infantil ha estat una constant en la història de la humanitat (Carbonell, 1988: 113). No obstant això, es continua qüestionant la realitat de la dona treballadora i dels nens i les nenes treballadors (Hernández, 2013: 94-97). Fins i tot quan les notícies de la participació de les dones i dels infants en l'activitat laboral es confirmen, s'infravalora la seva aportació en el mercat de treball (Carbonell, 1988: 113 i Ortega, 2015: 16). Les raons que expliquen la subestimació del treball femení i infantil són múltiples però sense cap mena de dubte la manca de fonts és la causa principal. L'absència de documentació no només constitueix un problema perquè repercuteix en els estudis que es poden realitzar, un inconvenient comú en els estudis històrics, sinó perquè ocasiona que qualsevol estudi que no tingui en compte que el treball infantil i femení se subregistrava, subestimarà la participació laboral de les dones i els infants. És per això que abans d'analitzar qualsevol altre aspecte del treball infantil i femení s'hauria de dilucidar perquè *se ocultaba el trabajo infantil en general i el femenino en particular* (Jover, 2013: 35) i establir les connexions entre subregistre i infravaloració.

Carbonell (1998) opina que l'aportació d'E. P. Thompson és clau per entendre el mite que sosté que l'aportació laboral de les dones ha estat ínfima atès que Thompson adverteix que els factors ideològics i culturals influeixen l'esfera econòmica, la social i la política (Carbonell, 1988: 124). Per tant, la concepció cultural i ideològica que establia com havia de ser el comportament femení es feia visible en el registre del treball femení tant en les comptabilitats privades (Iturralde 2014:196) com en els censos, els padrons, els cadastres o bé en les estadístiques, ja que eren realitzats per homes de classe mitjana, que compartien aquesta visió. És a dir, se suposava que els homes eren els responsables de sustentar la família i, en canvi, les dones tenien l'obligació econòmica i moral de dedicar-se a les tasques domèstiques (Gil i Solè, 1988: 100). Per tant, com es considerava que les dones no treballaven i si ho feien només, era puntualment, la seva participació laboral s'infravalorava (Ortega,

¹ *Més enllà del silenci: la veu de les dones a la història de Catalunya* és el títol de llibre editat per M. Nash publicat l'any 1988.

² Les fotografies també donen fe de l'existència del treball infantil perquè algunes imatges apareixen nens amb petits estris agrícoles apropiats per treball infantil així encara que estiguessin posant, algú els havia de fer servir o com a mínim servia perquè els nens es comencessin a familiaritzar amb el treball (Borrás, 2010: 112-119)

2015: 16 i 17 i Wall, 1994: 185). En conseqüència, és evident que aquesta concepció del comportament i del treball femení no impedia que les dones treballassin però condicionava la forma i els llocs on treballaven.

Però les lleis i les concepcions ideològiques i culturals no posaven límits al treball infantil. Per contra, les autoritats eren partidàries que els nens treballassin (Iturralde, 2014: 21 i 22). Tot i així el treball infantil també se subregistrava perquè, com exposa Hernández (2013), la llei només regulava les condicions laborals dels oficis gremials en què els nens accedien a l'aprenentatge d'un ofici. Els altres oficis, els que no s'agrupaven en gremi i que, per tant, no estaven regulats per llei, no havia de registrar el treball infantil almenys des del punt de vista legal (Hernández, 2013: 97-100).

Així doncs, sembla que el subregistre i la infravaloració de l'activitat laboral femenina i infantil se supeditava a la situació subordinada que tenien en el mercat de treball la qual suscitava que ocupessin els llocs de treball pitjors retribuïts i els més inestables laboralment (Fernández-Huerga, 2010: 120). A més, una part molt important del treball realitzat per les dones, com encara en l'actualitat, es duia a terme a l'àmbit domèstic³ i en el sector informal de l'economia i, per això, era invisible (Carrasco, 1992: 98 i 99). A més a més, alguns autors creuen que el treball infantil però sobretot el femení es caracteritzaven per ser ocasional, irregular o a temps parcial (Honeymani Goodman, 1991: 616 i Wall, 1994: 185). I altres pensen que les dones i els nens eren una mà d'obra de reserva que es mobilitzava i desmobilitzava en funció de les necessitats (Jover, 2013: 53). Com a resultat, la presència discontinua en el mercat de treball no només estimulava la seva infravaloració, sinó també el seu subregistre. Altres factors que intervenien en la infravaloració del treball infantil i femení eren el caràcter formatiu, auxiliar o complementari tant en el sentit d'ajudar a equilibrar l'economia domèstica com d'assistir els treballadors homes i adults (Borrás, 1996: 230).

Les característiques específiques del treball femení i infantil, els aspectes ideològics, culturals i jurídics són alguns dels factors que expliquen perquè a la societat del segle XVIII s'infravalorava i se subregistrava el treball infantil i femení. No obstant, això no explica perquè el subregistre i la infravaloració de l'activitat laboral femenina però sobretot la infantil continuen presents a la societat actual. Per una banda, la subestimació del treball infantil i femení es pot explicar gairebé a partir dels mateixos factors perquè d'una forma o altra han repercutit en la forma com els diversos corrents historiogràfics han tractat el treball femení i

³ El treball domèstic produeix entorn del 35% dels béns del país, tot i així això no es reflecteix en el PNB (Carrasco, 1992: 99)

infantil. És més, es pot afirmar que la historiografia ha reproduït i consolidat el mite que afirma que el treball femení i infantil han estat poc importants.

Per l'altra banda, el subregistre historiogràfic no es deu a la manca de documentació, sinó al *silenci* absolut o, dit en altres paraules, per la manca d'estudis que abordin de forma meticulosa i monogràfica el treball infantil i femení. Aquesta manca d'estudis reflecteix l'absència global dels nens i de les dones en els estudis històrics en consonància amb una historiografia que ha *perpetrat la invisibilitat i la marginació* de les dones perquè considera que no han tingut un paper actiu en el canvi històric. És a dir, es considera a les dones objectes i víctimes impassibles, l'experiència de les quals està subordinada a la dels homes, que són els únics subjectes del canvi històric (Nash, 1988: 11 i 12 i Ortega, 2015: 14).

Tant Nash com Ortega només es refereixen a les dones, però que passa amb els infants? També se'ls considera objectes i víctimes passives? Són qüestions pertinents perquè la invisibilitat i marginació del treball infantil en els estudis històrics, com afirma Borrás (2013), és encara més absoluta perquè *incluso la joven y fecunda historia del trabajo de las mujeres ha tenido tendencia a olvidar que muchas de ellas empezaron a trabajar siendo niñas*. Però encara que l'autor atribueix aquesta invisibilitat a *la prolongada ausencia de interés por la infancia* (Borrás, 2013: 11), no explica les raons que la provoquen.

La perspectiva androcèntrica explica a grans trets tant l'absència de dones i infants en els estudis històrics com la manca d'investigacions sobre les seves activitats laborals. Però no explica perquè hi ha una part molt important del treball femení i infantil que ha estat subregistrat i infravalorat de forma particular. A saber, es coneix més i millor el treball femení i infantil en el món urbà que en el rural. Les raons que expliquen aquest fet s'han de buscar en els orígens o sigui d'on provenia l'interès per analitzar l'activitat laboral infantil i femenina. Per tant, convé destacar que les primeres anàlisis del treball femení i infantil, com recorda Borrás (2002), es van portar a terme en el *surco del viejo debate sobre los niveles de vida e industrialización* i, per consegüent, aquesta historiografia estava circumscrita a l'àmbit urbà i industrial.

El cas d'Anglaterra és l'exemple paradigmàtic pel fet que ha estat el país on s'ha investigat més el treball femení i infantil però amb un *sesgo fuertemente urbano* i industrial arran de la gran importància que ha tingut la Revolució Industrial en aquest país. Per contra, *el ámbito rural y sus gentes han estado relativamente marginados* (Martínez, 2002: 24) perquè no es concebia la viabilitat de les explotacions petites (Borrás, 2002: 498). Però a Espanya i a Catalunya no es va produir una revolució industrial com l'anglesa (Hernández, 2013: 91), tot i l'expansió de la nova indústria tèxtil que es va concentrar a Barcelona fins a

final del segle XVIII (Pascual 1999: 28). A més, l'estructura de la propietat espanyola es caracteritza per la convivència entre la petita, la mitjana i la gran propietat. Tot i així els estudis reflecteixen el mateix esquema que el cas anglès: abundant bibliografia vinculada a la industrialització a l'àmbit urbà i poca, molt poca, a l'àmbit rural i a les activitats agrícoles (Ortega, 2015: 13).

La història del gènere o de la dona, que va reivindicar el paper de les dones com a subjecte històric i tema estudi, podia haver corregit el subregistre i infravaloració de la participació laboral de les dones rurals. Però, a més d'oblidar-se de la infància (Borrás, 2013: 11), la història de les dones també s'ha oblidat de les dones del camp perquè, segons Sarah Whatmore, la concepció “*urbanocèntrica*” del moviment feminista i els models i conceptes teòrics i analítics desenvolupats per a analitzar el treball femení a les ciutats no són aplicables en el món rural atès que els límits entre l'esfera productiva i la reproductiva són difusos. Així doncs, els estudis s'han centrat en els àmbits en què es pot diferenciar clarament l'esfera productiva de la reproductiva (Whatmore citat per Ortega, 2015: 15 i 16).

La visió “*mercadocèntrica*” també ha contribuït a la infravaloració i al subregistre del treball de les dones i els infants tant rurals com urbans a causa del seu interès en l'esfera productiva. I, per tant, ha exclòs de l'anàlisi el treball domèstic (Carrasco, 1992: 98 i 99) com el servei domèstic (Iturralde, 2014: 105) perquè no estava remunerat o la remuneració no era salarial. Però els límits entre l'esfera reproductiva i la productiva no sempre són evidents i, a més, Cànoves (1989) adverteix que el treball domèstic té un caràcter diferent, ja que serà reproductiu o productiu o bé domèstic o assalariat, en funció de si es realitza per la mateixa unitat domèstica o per altra (Cànoves, 1989: 77).

Altra de les raons per la qual la perspectiva feminista i altres visions historiogràfiques, no han analitzat el treball de les dones i els infants rurals és perquè es considera el camp *un reducto de atraso condenado a desaparecer* (Whatmore citat per Ortega, 2015: 15). Però també perquè les perspectives “*agrocèntriques*” o la història agrària s'han centrat en l'estudi dels processos de modernització tècnica i econòmica de l'agricultura. Així doncs, es considera que els homes, no les dones, són els subjectes del canvi i les transformacions agrícoles. En conseqüència, pocs estudis han analitzat el paper de les dones com a jornalera, pagesa i agricultora i la importància que tenien per les seves famílies i comunitats (Ortega, 2015: 13 i 14).

De manera que, el paradigma historiogràfic hegemònic fins fa algunes dècades, que atribuïa a les dones i als infants un rol passiu i subordinat, és el responsable de la infravaloració del treball infantil i femení. Pel fet que els estudis i les investigacions no

abordaven la participació laboral de les dones i els nens i quan ho feia no era monogràficament. I, per tant, no s'obtenien resultats que poguessin corregir les concepcions falses i generalitzades que existien sobre el treball infantil i femení.

Presentació i Objectiu

L'objectiu del present treball no divergeix gaire de l'objectiu que Ortega (2015) indica que té l'obra col·lectiva que edita, és a dir, *mostrar la visibilidad de las mujeres campesinas* (Ortega, 2015: 16). En efecte, l'objectiu d'aquest treball és fer patent la rellevància que tenia el treball infantil i femení a Catalunya en el segle XVIII i, per tant, que el treball de les dones i els infants repercutia positivament en el benestar familiar. Així encara que s'analitza la importància que tenia el treball en les zones urbanes i les rurals s'incideix més en la rellevància que tenia en les segones.

Per elaborar aquest treball s'han consultat estudis que aborden un dels tres eixos bàsics sobre els quals s'assenta el treball: el treball infantil, el femení i el nivell o les condicions de vida, tot i que només s'ha analitzat un dels ítems que influeix el nivell de vida: l'alimentació. Però també s'han consultat altres treballs que, per un costat, encara que no se centren en el treball infantil i femení, analitzen aspectes relacionats amb aquests. I, per l'altre costat, estudis que examinen altres regions i períodes.

El treball està estructurat en tres capítols que corresponen, en bona mesura, als tres eixos en què es fonamenta el treball. Així en el primer capítol es mostren les oportunitats que les dones i els infants tenien de treballar en els diferents sectors de l'economia a partir de l'anàlisi de l'organització de la producció. En el segon capítol s'evidencia que la concepció de la infància i del comportament femení, reflectit en la capacitat jurídica de la dona, impulsaven o limitaven el treball infantil o femení respectivament. Seguidament, s'explica com el concepte de treball actual, que concedeix un paper important a la continuïtat, la regularitat i la remuneració del treball, invisibilitza una part molt import del treball infantil però sobretot del femení. Després s'il·lustra a partir de dues gràfiques les diferències en el cicle laboral de les dones i els infants, a més, s'explica la forma com l'estat civil influenciava les oportunitats laborals de les dones. El capítol s'acaba establint les connexions entre educació, formació o aprenentatge i treball des de dues perspectives, primer, l'aprenentatge com a preparació per poder dur a terme un treball i, segon, el caràcter formatiu del treball o el caràcter laboral de la formació. Finalment, el tercer capítol s'inicia explicant els canvis en la forma d'estimar els nivells de vida. Després s'explica com a causa dels límits dels ingressos del cap de casa, les

famílies havien de fer servir diferents estratègies per completar els seus ingressos entre els quals es conta el treball infantil i el femení. I, tot seguit s'explica altra de les estratègies familiars que consistia en l'assignació de recursos i que normalment comportava que les dones s'encarreguessin del treball domèstic. Per acabar, s'indica que malgrat que les famílies estaven unides, això no evitava que es produïssin conflictes i tensions entre les estratègies familiars i les individuals.

1 L'ACTIVITAT ECONÒMICA I EL TREBALL INFANTIL I FEMENÍ

El terme treball femení es fa servir per indicar que existeixen un seguit de treballs que són propis de les dones i, per tant, que els treballs que les dones realitzen en el mercat de treball freqüentment estan relacionats amb el rol de mare i esposa, a més, es pressuposa que les dones i els infants sempre han realitzat el mateix tipus de treball. No obstant això, el lloc que ocupen infants i dones en el mercat de treball s'han anat modificant arran dels canvis en l'economia i en l'organització de la producció (Bravo, 1996: 143). En el cas concret de la historiografia, tradicionalment s'ha afirmat que les dones i els nens tenien més oportunitats de treballar en la indústria i el servei domèstic. Però és evident que les possibilitats de treballar en aquests sectors depenia de l'activitat econòmica principal a cada localitat i de les diverses alternatives així com de la conjuntura econòmica i l'organització de la producció. Analitzar aquests elements és imprescindible per conèixer realment les oportunitats que les dones i els infants tenien de treballar en l'agricultura, la indústria i els serveis. Així com saber les activitats que realitzaven quan les oportunitats de treballar a la indústria i en els serveis eren reduïdes.

1.1 La propietat i el treball⁴

L'estructura de la propietat a Espanya se singularitza per una marcada dualitat territorial: al nord predomina la petita i mitjana propietat i al sud, en canvi, la gran propietat. Aquest esquema es reproduïx a petita escala a Catalunya. A tall d'exemple, a Lleida predominava la petita i la mitjana propietat però també hi havia grans latifundis senyorials (Vicedo, 1988: 585). No obstant això, la historiografia espanyola ha presentat Catalunya com *un punt intermedi entre la gran propietat del sud i la petita propietat del nord-oest* perquè es creia que al camp català predominaven els masos i que aquests eren explotacions de dimensions mitjanes, autosuficients i explotats amb mà d'obra familiar, per això, es creia que *s'hauria configurat una societat més igualitària*.

Però aquesta és una *visió idíl·lica* que es fonamenta en la confusió entre propietat i explotació. Així doncs, l'organització de la producció entorn els masos no significava que la terra estigues ben repartida (Congost, 1990: 75 i 76) ni tampoc que els latifundis s'explotessin

⁴ Congost explica que el tipus d'explotació de la terra estava vinculada als drets de propietat (Congost, 1990: 75)

amb treball assalariat perquè les grans propietats no sempre eren explotades directament pels propietaris o pels empresaris capitalistes (Vicedo, 1988: 585 i 586). Atès que fins a final del segle XIX aquest tipus d'arrendament era limitat i, en canvi, existien altres formes de cedir la terra, com la masoveria, l'establiment emfitèutic, la rabassa morta, les llicències de cultiu, etc. que podien implicar la desfragmentació de la propietat en unitats d'explotacions més petites i, per tant, assumible per la força de treball familiar. A més, les grans explotacions no eren les úniques que feia servir treball assalariat: els masos també podia completar la força de treball familiar amb treballadors assalariats permanents o eventuais (Garrabou i Tello, 2002: 119 i Roca, 2005: 52).

En efecte, el protagonisme dels masos i d'aquestes formes de cedir la terra estimulaven que la producció agrícola a Catalunya s'organitzés a partir de les explotacions familiars, *que en condicions d'estabilitats produïen recursos suficients per assegurar la subsistència de la família i excedents pel mercat*. Però els recursos que necessitava una família eren diferents en funció del moment en el cicle vital, tot i que Roca (2005) considera que els recursos no només eren suficients per garantir la subsistència d'una família nuclear o simple; sinó de tot l'agregat domèstic (Roca, 2005: 50), en el qual s'hauria d'incloure criats i altres familiars. Tot i així, com expliquen Vicedo (2002) per a la Catalunya occidental plana i Congost (1990) per la Catalunya dels masos, no totes les explotacions tenien les dimensions necessàries per produir recursos suficients per permetre la reproducció de la unitat familiar pagesa (Congost, 1990: 76 i Vicedo, 2002: 103). Però la quantitat de recursos produïts en una explotació no només depenia de les dimensions, sinó també del tipus d'agricultura, secà o regadiu, i de cultius, cereals, olivera, vinya, cànem, lli o arbres fruiters i de la quantitat dels animals (Vicedo, 1993: 46-52). Això no obstant, mentre més gran fos la família més recursos, en terres o en animals, necessitava per produir recursos suficients per assegurar la seva subsistència.

L'accés a la terra era una de la forma d'augmentar-los però com la pressió sobre la terra era elevada, l'oferta era limitada (Colomé, Saguer i Vicedo, 2002: 325) sobretot en els moments de creixement demogràfic. A més, com el nombre d'animals i les dimensions de terra que un matrimoni podia explotar sense ajuda estaven limitats, la forma més freqüent d'equilibrar la mancança de terra i completar els ingressos era venent la força de treball (Colomé et. al., 2002: 346-352 i Garrabou i Tello, 2002: 117), ja que es produïa una complementaritat entre les explotacions petites, que necessitaven completar els seus ingressos, i les grans i mitjanes, que necessitaven completar la força de treball (Congost, 1990: 82 i Vicedo, 2002: 103 i 104). Cal insistir que el treball assalariat en les feines agrícoles

es produïa per la conjunció de l'oferta i la demanda que era resultat, com expliquen Garrabou i Tello (2002), de la *diferenciación ocupacional y la desigualdad de recursos entre las distintas unidades campesinas, y entre éstas y la explotación de la tierra por los señores y hacendados* (Garrabou i Tello, 2002: 144).

Tot i així les oportunitats de treballar en l'agricultura estaven limitades pel caràcter estacional de les tasques agrícoles i perquè les de preparació i manteniment del sòl requerien poca mà d'obra. Però encara que l'estacionalitat tenia inconvenients, ja que implicava que les famílies havien de treballar en altres sectors per poder completar els ingressos (Vicedo, 1993: 59), també tenia avantatges perquè permetia a la pagesia compaginar el treball assalariat i l'explotació de les seves parcel·les (Vicedo, 2002: 103). A més, l'estacionalitat de les tasques agrícoles oferia una excel·lent oportunitat laboral als altres membres de la família perquè els grans propietaris necessitaven mobilitzar la reserva de mà d'obra disponible en les unitats familiars en els moments de màxima intensitat en les feines agrícoles (Jover, 2013: 51-53): la collita, la verema, la sega o el moment de batre els cereals o quan les collites hi havia sigut abundants i es volia evitar que es perdessin (Ferrer, 1994: 204 i Vicedo, 2002: 104). Però sobretot perquè *existía una fuerte demanda de mano de obra femenina* i infantil, ja que hi havia algunes tasques agrícoles, escarda, recol·lecció de llegums, verema, cura de petit ramat⁵, etc., que s'acceptava culturalment que fossin realitzades per dones o infants (Colomé, et. al., 2002: 348 i 349). Tot i així es produïa una diferenciació entre el caràcter del treball femení i l'infantil masculí, ja que les dones i les nenes realitzaven sobretot les tasques agrícoles estacionals i, en canvi, els nens realitzaven les que eren de dedicació completa (Borrás, 2002: 514).

Però les oportunitats laborals en el món rural al segle XVIII no només es limitaven a les tasques agrícoles, sinó que els diversos membres de les famílies podien trobar feina en activitats no agrícoles com la construcció, el transport i les manufactures que també formaven part de les fonts d'ingressos complementàries de les famílies. A més, Vicedo (1993) assenyala que les oportunitats de treballar en aquests sectors es van incrementar a causa del creixement econòmic (Vicedo, 1993: 57-59). Però també es van incrementar les oportunitats de trobar feina en les tasques agrícoles gràcies als canvis tècnics i en el sistema de cultius, que es van produir en els segles XVII i XVIII, i al procés d'especialització i a la intensificació de les tasques destinades a la reposició dels nutrients del sòl (Jover, 2013: 27-30). Mora (2002), en canvi, sosté que la combinació de diferents cultius i la intensificació del treball en les tasques

⁵ Els nens i les nenes podien ser, a més de mosso, bover, eugasser, pastora, porcaterra (Congost, 1990: 84 i 85)

agrícoles, va reduir la capacitat de les famílies pageses de realitzar altres activitats no agrícoles (Mora, 2002: 6).

Però en les comunitats rurals econòmicament deprimides a causa de la manca d'oportunitat laboral (Roca, 2005: 63 i 64) o del desequilibri entre l'oferta i la demanda (Jover, 2013: 28) ocasionada pel caràcter estacional de les tasques agrícoles i l'absència d'activitats econòmiques alternatives es produïen moviments migratoris estacionals o permanents. Els quals podien tenir dos destins: altres regions agrícoles, com era el cas dels predis mallorquins que articulava els diferents territoris de l'illa (Jover, 2015: 37-39), o regions industrials, com Barcelona que era un foc d'atracció pels joves que cercaven millors oportunitats laborals (Iturralde, 2014: 39).

1.2 Les manufactures, les indústries i el treball

El segle XVIII i XIX han estat dos segles de gran interès per la historiografia perquè en aquest període es van produir els canvis i les grans transformacions en l'economia, la societat, la política, les ciències, etc. que van provocar el desmantellament de la societat d'Antic Règim i van establir les bases de la societat contemporània. Alguns dels canvis que es van produir en aquest període van fer possible que la Revolució Industrial tingués lloc la qual va ser un dels pilars bàsics en la configuració de la nova societat. Per aquesta raó, la Revolució Industrial constitueix un dels grans temes historiogràfics i s'han realitzat molts estudis que han pretès analitzar els efectes que la industrialització ha tingut en la societat dels quals les condicions de vida i laborals dels obrers industrials han estat dos dels més importants. Així doncs, de forma indirecta l'anàlisi d'aquests factors va situar en el centre d'observació el treball infantil i femení. Però l'interès de la historiografia per l'activitat laboral femenina i infantil s'ha mantingut centrada gairebé exclusivament en el món industrial, tot i que la *indústria moderna* és l'última etapa d'un llarg procés. Abans de la Revolució Industrial, entesa estrictament en el sentit de consolidació de la *indústria moderna*, s'hi havia de produir els grans canvis en l'economia, la societat, la política, les ciències i les mentalitats, etc. Tots aquests canvis requerien temps i eren imprescindibles perquè la *indústria moderna* representava una forma molt diferent d'organitzar el procés de producció. A més, el rol de les dones i els nens en el procés productiu també havia de canviar i ho va fer al llarg del procés d'industrialització, entès en sentit ample.

1.2.1 Les activitats artesanals, manufactureres i els gremis

A Catalunya com a altres països d'Europa des del segle XIII fins al XIX els gremis, que eren institucions privilegiades que agrupava els membres d'un mateix ofici i defensaven els seus interessos, controlaven i organitzaven el procés de producció i de comercialització a les zones urbanes. Però els gremis no només agrupava els oficis manuals i artesanals, sinó també hi havia gremis de comerciants, metges i llevadors, etc. El control dels gremis sobre la producció es fonamentava en la regulació de la qualitat del producte i, consegüentment, en el control de les matèries primeres amb què es fabricaven així com les persones que els elaboraven. Així el control de la producció i dels productors eren dues cares de la mateixa moneda que es controlava a partir del *cursus honorum* que havia de seguir tots els que volien exercir un ofici. Així, com informa Hernández (2013), un dels aspectes que s'intentava regular per llei era l'edat en què les persones accedien a l'aprenentatge de l'ofici, tot i que això no volia dir que es respectés (Hernández, 2013: 99). Però també es regulava la durada de l'aprenentatge, els exàmens que havien de superar els aprenents i oficials i les condicions que havien de complir els que volien ser mestres.

La configuració d'un aprenentatge formal, regulat i controlat pels gremis limitava la capacitat d'intrusisme professional dels individus o col·lectius exclosos dels oficis (Carbonell, 1994: 309). Així la consolidació de l'estructura gremial, com ha posat de manifesta la historiografia, va consolidar la participació dels nens en el procés productiu així com les seves possibilitats laborals. En canvi, les possibilitats laborals de les dones, com explica Pérez (1997), van empitjorar notablement a partir del segle XIV i XVI perquè es va intentar excloure-les dels oficis qualificats fins i tot dels que havia realitzat tradicionalment. A més, les vídues no podien continuar dirigint el taller del marit almenys que tinguessin un fill home que les substituís (Pérez, 1997: 41 i 42). Aquesta és una de les raons per la qual la historiografia ha transmès que els oficis qualificats en la societat de l'Antic Règim eren una hegemonia masculina mentre que les dones eren només una mà d'obra no qualificada que en algunes ocasions era el pont que posava en contacte dues generacions de mestres (Borderías, 2002: 291).

Això no obstant, els estudis més recents han anat modificant aquesta visió historiogràfica i han corroborat la importància de la participació de les dones i nenes en el procés de producció. En aquest sentit, Solà (2008) explica que tot i els intents dels gremis masculins d'excloure les dones dels oficis alguns no ho van aconseguir perquè les dones van continuar exercint la seva professió sigui com a artesanes, modistes, llevadores, etc. en gremis exclusivament femenins o masculins a França, Alemanya i Venècia. A Catalunya, encara que

no s'hagi tractat l'activitat de la dona de forma tan profunda com en altres llocs (Solà, 2008: 12 i 13) alguns estudis també han mostrat que el protagonisme de les dones en els oficis qualificats va continuar sent important. En primer lloc, perquè, com explica Vicente (1988), la segregació ocupacional va permetre que les dones poguessin continuar participant en alguns oficis, tot i que d'altres se les exclouïa (Vicente, 1988: 269). I, en segon lloc, perquè, com es desprèn del cas de les llevadores que explica Carbonell (1988), en alguns oficis les dones van continuar tenint un paper molt important, encara que participessin homes i haguessin de realitzar un examen (Carbonell, 1988: 123). Tot i així la majoria d'aquests estudis continuen posant de manifest que la participació de la dona en el procés productiu es limitava a alguns oficis "femenins". Altres estudis són més importants perquè demostren, com asseguren Honeyman i Goodman (1991), que els gremis medievals no sempre van ser hostils a la participació de les dones en la producció com prova que aquestes estiguessin presents en els tallers com a aprenents i oficials (Honeyman i Goodman, 1991: 610). Aquesta visió, per tant, eixample les oportunitats laborals que tenien les dones urbanes en les activitats manufactureres i artesanals.

L'actitud favorable dels gremis vers les dones es va manifestar en dues formes diferents però relacionades, per un costat, la producció autònoma de les dones i, per l'altre, la utilització de la dona com a mà d'obra assalariada en els tallers dels mestres artesans. Carbonell (1988) suggereix que la participació de la dona en la producció i comercialització es va acceptar, en bona mesura, perquè era una forma de generar ingressos complementaris però indispensables per les famílies, de combatre l'ociositat de les dones i perquè la producció es limitava a una manufactura molt determinada (Carbonell, 1988: 1116 i 117). Respecte al tipus de manufactura l'explicació de Carbonell coincideix amb la de Honeyman i Goodman (1991) pel fet que aquests autors expliquen que a diferents ciutats italianes i franceses les dones constituïen la mà d'obra més important en la producció de productes simples que requerien poc capital i qualificació i, en canvi, els homes eren majoritaris en la producció de productes complexos (Honeyman i Goodman, 1991: 613). Però a més de permetre que les dones produïssin de forma autònoma també es feien servir com a mà d'obra en els tallers en els quals exercien com a aprenents i oficials (Honeyman i Goodman, 1991: 610). Contractar dones en lloc d'homes era una estratègia que feien servir els mestres per reduir els costos de producció (Carbonell, 1988: 118).

Per tant, les oportunitats del treball femení i infantil lluny de reduir-se a la mínima expressió es mantenen durant l'edat moderna. En aquest sentit, Hufton (1992) explica que una de les activitats en la que s'ocupaven les nenes pobres era en la manufactura tèxtil com a

costureres, fabricant de capes, barrets, guants, brocats, etc. Tot i que les oportunitats laborals en aquest sector eren reduïdes a causa del control dels gremis, ja que només es va tolerar la participació de les filles i esposes dels mestres en la producció perquè contractar dones pressionava els salaris a la baixa. No obstant això, l'actitud dels gremis cap al treball femení variava en funció de la conjuntura econòmica, eren més indulgents quan les oportunitats en el mercat eren bones, i en sectors nous sense precedents medievals. Aquest fet va contribuir a eixamplar les oportunitats laborals de les dones en el segle XVIII (Hufton, 1992: 38).

A més, Vicente (1988) explica que l'exclusió de totes les dones a excepció de les esposes i filles dels mestres de la producció va ser una de les reclamacions dels agremiats afectats per la política contractual dels mestres als quals van denunciar per contractar dones com a assalariades i fins i tot criades que feien servir en els tallers i que li treia treball a aprenents i fadrins i fins i tot a oficials de forma injusta perquè cobraven menys (Vicente, 1988: 269). Això no obstant, les autoritats lluny de restablir el monopoli dels gremis sobre la producció i la comercialització el va agreujar dictant les primes disposicions que les alliberaven (Carbonell, 1988: 118). Però, com explica Borderías (2002) no tots els mestres estaven disposats a contractar dones com a assalariades perquè a més de disminuir els jornals també podia causar la desqualificació de l'ofici. Raó per la qual, les filles i esposes dels mestres estaven més vinculades als tallers que les obreres (Borderías, 2002: 292). En aquest sentit, Ros (en premsa) explica que els tapers, que volien constituir-se en gremi en un moment en què els gremis estaven en decadència, volien evitar que l'ofici es feminitzés per evitar el seu desprestigi (Ros, en premsa: 27-30).

1.2.2 La indústria manufacturera en el món rural

Encara que la producció manufacturera i artesanal estava organitzada pels gremis en les ciutats, això no volia dir que aquestes activitats no tinguessin cap presència en el camp. Així, les activitats manufactureres es van anar introduint progressivament en el món rural i es van convertir en una de les activitats que realitzaven els membres de les famílies humils que necessitaven una font d'ingressos complementaria (Capdevila, 2005: 101). A més, com indica Bravo (1996), la importància que van adquirir les activitats manufactureres en el món rural durant el segle XVII van produir canvis en l'organització del treball (Bravo, 1996: 143) i van ampliar les perspectives laborals de les dones i dels nens més petits perquè, com indica Hernández (2013), van poder exercir una activitat que els permetia obtenir uns ingressos que

en altres tasques, per l'exemple les agrícoles, no podien perquè requerien un l'esforç físic considerable (Borrás, 1996: 241 i Hernández, 2013: 109 i 110).

En aquest sentit, Carbonell (1988) explica que a partir del segle XVI i especialment en el XVII i XVIII una de les oportunitats laborals de les dones i els nens, que es considerava que *eren la força de treball per excel·lència de la indústria domiciliaria*, consistia en la preparació de la matèria primària, que es feia servir en les activitats artesanals i manufactureres urbanes (Ferrer, 1994: 202-203), durant els períodes de baixa intensitat en el sector agrícola. Com a resultat del paper destacat de les dones i els infants en la indústria manufacturera, la divisió sexual del treball es va modificar radicalment (Carbonell, 1988: 118-120) sobretot en els llocs en què la indústria manufacturera era important. Com per exemple, a Mataró en què l'elaboració de les puntes de coixí a final del segle XVIII representava una font d'ingressos molt important (Capdevila, 2005:100 i 101). Així doncs, la divisió sexual del treball va provocar que només es demandés la mà d'obra femenina per treballar al camp durant els períodes d'intensa activitat agrícola (Sarasúa, 2013: 86).

Però és evident que la preparació de les matèries primeres durant els períodes de menys intensitat en les activitats agrícoles no podien per si sola produir un canvi tan profund en la divisió sexual del treball. Considerant que l'expansió en la demanda de mà d'obra en la indústria rural, com indica Pascual (1999) es va organitzar encara sobre la base de l'estructura gremial, és a dir, encara que es feia servir la mà d'obra pagesa per la preparació de les matèries primeres els gremis eren els que s'encarregaven de la fabricació dels productes. No obstant això, en alguns llocs com Terrassa i Igualada es va passar a fabricar draps fins sota les directrius d'un empresari, que proporcionava les matèries primeres i recollia els productes que comercialitzava sobretot en els mercats de l'interior d'Espanya (Pascual, 1999: 30) però també a Amèrica.

En efecte, la deslocalització de les activitats manufactureres de les ciutats i la seva instal·lació al camp com una forma d'escapar del rígid control que imposaven les regulacions de la producció dels gremis està a la base del canvi en l'organització de la producció (Bravo, 1996: 143). En aquest sentit i enllaçant amb l'apartat anterior, el primer que s'ha de dir és que l'expulsió de la dona dels oficis no va significar una disminució generalitzada del treball femení per dues raons. La primera és, com s'ha explicat abans, perquè encara que es va limitar la participació de les dones, l'expulsió no va ser cent per cent efectiva. I, la segona, és perquè, com indiquen Honeyman i Goodman (1991) l'exclusió de la dona del treball va ser un fenomen típicament urbà, a més, arran del desplaçament de la producció manufacturera al

món rural la demanda de mà d'obra infantil i femenina en la indústria rural es va incrementar durant els segles XVII i XVIII (Honeyman i Goodman, 1991: 613).

Però les activitats manufactureres no només es desenvolupaven en l'àmbit domèstic, sinó que en el món rural també hi havia tallers artesanals, fabriques o indústries rurals, tot i que aquests funcionaven paral·lelament amb el treball domèstic (Ros, en premsa: 3 i 4). En aquest sentit, Ferrer (2012) fa una síntesi excel·lent de l'evolució de les activitats manufactureres o artesanals i protoindustrials importants en diverses localitats rurals de Catalunya que posen de manifest que la modernització en l'organització de la producció no només es va produir a Barcelona amb les indianes. El primer que Ferrer posa de manifest és que a cada poble hi havia persones que es dedicaven a activitats no agrícoles i que aquestes produccions van passar d'orientar-se a l'abast local a produir pel mercat. I el segon és que les dones van tenir un paper important en el funcionament de diverses indústries, que van impulsar el creixement de l'economia a Catalunya durant el segle XVIII. Tot i que l'autor només fa referència al paper fonamental que tenien aquestes en la indústria de la llana, la fabricació de puntes de coixí i la transformació de l'anxova per la seva comercialització (Ferrer, 2012: 199 i 200).

Algunes de les descripcions que Ferrer i altres autors realitzen de l'estat de l'activitat econòmica o del treball infantil i femení al segle XVIII es fonamenten en les explicacions de Zamora, que durant el seu recorregut per Catalunya va fer un retrat de les activitats econòmiques més importants que es duia a terme a moltes localitats a final del segle XVIII així com les diverses activitats en què les dones i els infants s'ocupaven. Per exemple, explica que les dones es dedicaven a fer encaixos, teixits, brodats o puntes de coixí activitats que en moltes localitats eren molt importants no només per la quantitat de dones que la realitzaven, sinó perquè constituïa una font d'ingressos notable. Raó per la qual, segons Capdevila (2005), *les poblacions no escatimaven esforços a l'hora de formar les noves generacions en el treball de la punta* (Capdevila, 2005: 101). Però també explica que les dones i les nenes treballaven en el camp, cuidant porcs, cercant llenya, en el sector pesquer teixit xarxes o bé en la transformació de l'anxova (Zamora, 1973: 293 i 369-388).

1.2.3 La indústria fabril, organització de la producció i el canvi tecnològic

A final del segle XVIII es van dictar les primeres lleis que liberalitzaven els gremis i, per tant que permetien que les dones participessin obertament en el procés productiu. Així doncs, la historiografia clàssica havia defensat que amb la liberalització dels gremis les

perspectives i oportunitats laborals de les dones s'havia incrementat. Les revisions, en canvi, sostenen que les perspectives laborals de les dones més aviat es van reduir (Humphries i Weisdorf, 2015: 426) perquè com explica, Vicente (1988) el paper de la dona en el món del treball depenien de les xarxes de relacions socials articulades entorn dels gremis les quals es van trencar a causa de la gran importància que van adquirir les relacions econòmiques (Vicente, 1988: 275-276). A més, les expectatives laborals de les dones es van reduir perquè es va concentrar en tasques que no requerien qualificació o que eren específiques de “*su sexo*”, raó per la qual, *se situen en una posició infravalorada en la jerarquia del treball i obtenen salaris baixos*. Carbonell (1988), Iturralde (2014) i Vicente (1988), tot i que Iturralde ho expressa de forma més clara, atribueixen aquest fet als canvis en la forma d'organitzar la producció (Carbonell, 1988: 118 i 119; Iturralde, 2014:20 i Vicente, 1988: 275).

Pel que fa al treball infantil, Iturralde (2014) afirma que a finals del segle XVIII i principi del XIX *las niñas tenían muchas más posibilidades de encontrar un trabajo en el servicio doméstico que en la manufactura algodonera* perquè les fàbriques de cicle complet en què es feia servir mà d'obra femenina adulta i infantil van orientar la seva producció a l'estampat de teles i la mà d'obra en aquestes indústries era bàsicament masculina (Iturralde, 2014: 140, 188 i 206).

Per tant, els dos factors que repercuteixen tant en el treball infantil com en el femení es relacionen amb l'organització de la producció, ja que el treball femení vinculat a tasques no qualificades es va estendre com a mètode per reduir els costos de producció a causa *de la penetración de las nuevas relaciones de producción capitalistas en las artes tradicionales y el incremento de la competitividad* (Iturralde, 2014: 20). És a dir, es contractaven dones però també infants perquè eren una mà d'obra abundant i barata. Per aquesta raó, segons Carbonell (1988), no s'invertia en millorar la productivitat ni en innovacions tecnològiques (Carbonell, 1988: 121). En aquest sentit, Camps (1996) considera que el canvi tecnològic va modificar la distribució per edat i per gènere de la població activa. A més, alguns autors estableixen una connexió entre la disminució del treball de les dones i la centralització i formalització dels llocs de treballs amb una jornada regular a la qual les dones casades i, per tant, mares i esposes que s'havia d'encarregar de les tasques reproductives no es podien adaptar (Camps, 1996: 60; Humphries i Weisdorf, 2015: 426 i Vicente, 1988: 275).

Així doncs, Carbonell (1988) explica que les característiques abundant i barata que impulsava que les dones i els infants es fessin servir en lloc d'invertir en productivitat i tecnològica van jugar en contra de les dones. En primer lloc, perquè com es van concentrar en els treballs menys qualificats, podien ser desplaçades més fàcilment per les màquines i, en

segon lloc, perquè això va pressionar els salaris femenins cada cop més a la baixa. En bona mesura, perquè encara que algunes de les tasques realitzades per dones fossin de gran valor i requerissin habilitats imprescindibles com laboriositat, *pulcritud i concentració*, com es van convertir en patrimoni femení no eren tan valorades. Així encara que les dones possiblement eren la mà d'obra més *preparada per adaptar-se a la nova tecnologia*, quan es van produir les millores i les innovacions tecnològiques van ser *excloses de la tècnica* (Carbonell, 1988: 121 i 128). Pel que fa al treball infantil, Bolin-Hort ha indicat que els nivells del treball infantil eren diferents en diverses regions, encara que es fessin servir la mateixa tecnologia i estratègies d'ocupació diferents (Bolin-Hort citat per Cunningham i Viazzo, 1996: 12). Tot i així no s'ha d'oblidar que aquest és un procés que es va produir durant el segle XIX perquè com expliquen Humphries i Weisdorf (2015) durant els primers períodes de la industrialització i malgrat que algunes tasques mecanitzades es van convertir en un patrimoni exclusiu del treball masculí, les dones i els nens van ser la força de treball més important (Humphries i Weisdorf, 2015: 426 i 427).

1.3 Els serveis i els criats

La historiografia clàssica ha posat de manifest que les dones i els infants tenien poques perspectives laborals en l'agricultura i en la indústria a diferència del que passava en els serveis. Encara que les oportunitats laborals de les dones i els infants en aquest sector, en gran mesura, estaven limitades a un àmbit en particular: el domèstic i a una ocupació específica: els criats. Per aquesta raó, molts dels estudis que aborden el treball infantil i femení s'han centrat a analitzar el treball dels criats i de les criades. Però encara que Sarasúa (2013) explica que els nens que treballaven en els serveis ho feien majoritàriament en els serveis domèstics, també indica que alguns treballaven en el comerç i el transport (Sarasúa, 2013: 75 i 79). A més, com posa de manifest Iturralde (2014) hi havia diferents tipus de criats: patges, lacais volants; mainaderes, cuineres, cambres, etc. les tasques dels quals era diferents i, per tant, no tots realitzaven tasques domèstiques. En aquest sentit Iturralde també explica que el treball dels homes era *posiblement más simbólico que práctico* (Iturralde, 2014: 119, 126 i 127).

A més, la visió historiogràfica clàssica afirma que els infants i les dones treballaven com a criats perquè les possibilitats laborals de les dones fora de casa es concentraven en el servei domèstic (Vicedo, 1993: 60 i 61) o en tasques assalariades relacionades amb la feminitat i la llar (Venancio i Ricart, 1988: 144). I, per tant, les dones també tenien oportunitat de treballar com a bugaderes, mestresses de clau, mainadera, dida, llevadora, etc. i en altres

tasques eventuais per les quals guanyarien més que treballant com a criada. No obstant això, Humphries i Weisdorf (2015) expliquen que les dones preferien treballar en el servei anual (Humphries i Weisdorf, 2015: 407) perquè, com assenyala Roca (2005), el que diferenciava els criats d'altres treballadors assalariats com els jornalers i bracers era que els primers tenien assegurada la permanència (Roca, 2005: 71).

Altres dels aspectes que ha remarcat la historiografia és el caràcter urbà i femení d'aquest treball en què les tasques domèstiques tenien una importància cabdal. En aquest sentit, Venancio i Ricart (1988) expliquen que les oportunitats laborals de les dones a les ciutats estaven limitades per la ideologia de la població urbana que exclouia les dones dels oficis i dels càrrecs públics (Venancio i Ricart, 1988: 144). I Hufton (1992) senyala que la servitud femenina urbana era el primer grup ocupacional de la ciutat el qual es nodria de criades rurals que havien emigrat (Hufton, 1992: 26-30). Però el paper de les criades també era important a les zones rurals, tot i que la demanda era més limitada que en les zones urbanes. Això no significa que en les zones rurals no hi hagués una important demanda de criats, sinó que la demanda tenia un caràcter diferent. És a dir, com a les masies es necessitava bàsicament força de treball agrícola, la mà d'obra contractada era sobretot masculina perquè les tasques que realitzaven les criades eren fonamentalment domèstiques (Roca, 2005: 59 i 76). Així doncs, la historiografia ha diferenciat dos tipus de criats: els agrícoles i els domèstics.

Els criats agrícoles es demandaven perquè es necessitava mà d'obra assalariada que treballés en l'explotació familiar. Per contra, els domèstics, en principi, no es contractaven amb aquesta finalitat. Però com Hufton (1992) posa de manifest les criades no només eren contractades per realitzar les tasques domèstiques, sinó que també eren contractades perquè treballessin en les botigues de comerciants, en tavernes, en tallers artesanals, etc. Per altra part, tenir criats era un luxe barat (Hufton, 1992: 30-36), ja que la desproporció entre l'oferta i la demanda provocava que els amos imposessin a les criades particulars, que no tenien capacitat de negociació, les seves condicions de flexibilitat i misèria (Iturralde, 2014: 48). Però aquesta situació va començar a canviar arran del procés d'industrialització, ja que les dones i els infants tenien l'alternativa de treballar en la indústria domèstica o a les fàbriques (Carbonell, 1988: 122).

Des del punt de vista de l'oferta la historiografia havia afirmat que els infants treballaven com a criats a causa de les necessitats econòmiques de les seves famílies o pròpies, si eren orfes. En aquest sentit, Iturralde (2014) també coincideix amb aquestes perspectives perquè considera que la misèria era el que impulsava que els nens de Barcelona

treballessin com a criats. Això no obstant, també ha assenyalat que havia un col·lectiu de criats constituïts per estudiants de 14 i 15 anys que treballaven de criats com a un mecanisme de promoció social i es negaven a fer les tasques que realitzaven els criats sense formació acadèmica. Així doncs, realitzaven tasques administratives o donaven classes particulars als fills dels amos (Iturralde, 2014: 110-140).

Finalment, altres de les qüestions que ha plantejat la historiografia és si les oportunitats de treballar com a criats eren més elevades per les dones o els infants. En aquest sentit, De Moor i Van Zanden (2010) expliquen que l'ocupació de criat era una etapa del cicle laboral vinculat a l'adolescència i la joventut al nord d'Europa mentre que al sud la majoria de les dones que treballaven com a criades eren casades o vídues perquè les joves només treballaven com a criades com a darrer recurs perquè es considerava que les dones només podien sortir de la unitat domèstica per casar-se (De Moor i Van Zanden, 2010: 12-15). Però altres autors també han posat de manifest que al sud d'Europa i concretament a Catalunya també les dones joves treballaven com a criades i les seves soldades contribuïen a augmentar el dot i també que l'ocupació de criat estava vinculada a la joventut (Gracia, 1995: 111 i Roca, 2005: 52 i 60), tot i que, com indica Dubert (2005) per moltes dones el servei no era una etapa de la seva vida, sinó *una forma permanente de vida* (Dubert, 2005: 11).

2 LA PARTICIPACIÓ DE LES DONES I ELS NENS EN EL MERCAT DE TREBALL

2.1 Els condicionants del treball

2.1.1 La concepció de la infància i el treball infantil

La infància i el treball infantil han estat dos dels grans temes oblidats tradicionalment per la historiografia. Si en l'actualitat el treball infantil ocupa un lloc destacat en els debats internacionals i s'han incrementat els estudis que l'aborden, és, com senyala Borrás (2013), a causa de la continuïtat del treball infantil en els països menys desenvolupats. Així doncs, les influències entre els estudis que analitzen el treball infantil en les societats passades i en les actuals són evidents i “desitjables”, tot i que, com va indicar Kristoffel Lieten, no existeix un model universal d'infància el qual *pecaría además de “etnocentrismo occidental”* (Borrás, 2013: 9 i 10) perquè no s'ha d'oblidar que la concepció de la infància té un caràcter històric i cultural (Jaramillo, 2007: 110).

Però quina relació s'estableix entre la concepció de la infància i el treball infantil? La concepció de la infància i el treball infantil es relacionen perquè la primera condiona la forma com es percep el segon. I això explica, en bona mesura, perquè el treball infantil en el segle XVIII es percebia de forma tan radicalment diferent de com es percep en l'actualitat. En aquesta època el treball infantil no es percebia de forma negativa, sinó que era defensat i acceptat socialment. Per contra, a la societat actual el treball infantil es percep com a negatiu i s'associa gairebé automàticament amb explotació infantil. Però, com explica Liebel (2003), el treball infantil no es va començar a percebre com un “*problema social*” que era necessari eradicar en les societats capitalistes occidentals fins a mitjans del segle XIX. Això no obstant, des d'aleshores l'eradicació del treball infantil, vist per la societat com *una nefasta lacra* i un *vestigio de tiempos pasados*, han marcat l'agenda de polítics, organitzacions i ONG diverses (Liebel, 2003: 15).

Però la concepció de la infància no era l'únic factor que condicionava l'existència del treball infantil i la forma com aquest era percebut socialment, sinó també l'organització de la societat en estaments, ja que es considerava que les funcions i tasques dels individus havien de ser diferents en funció del lloc que ocupaven en l'estructura social. Així els pobres havien de dedicar-se a treballar i, en canvi, els rics a governar (Iturralde, 2014: 27 i 28). Ni tan sols els límits socioculturals i jurídics que limitaven la participació de la dona en el mercat de treball assalariat trencava aquesta polarització de la societat, ja que, com explica Hufton

(1992), tot i que les dones de les classes altes i mitjanes eren mantingudes pel pare o el marit, s'esperava que les dones de les classes humils treballassin independent del seu estat civil i, per tant, de la seva edat (Hufton, 1992: 25). Però l'estructura de la societat i la concepció de la infància no són elements aïllats, sinó que s'interrelacionen. En aquest sentit, Cunningham (1994) explica que en el segle XVIII es considerava que els pobres tenien una existència concreta i diferenciada de la dels rics. De manera que l'experiència de la infància dels seus fills també era diferent.

L'experiència diferenciada de la infància dels fills dels rics i la dels pobres era percebuda de forma positiva perquè la infància dels nens pobres es concebia com *el tiempo de iniciación al hábito del trabajo* en la qual l'escolarització, que havia de ser breu per evitar que els nens s'acostumessin a l'ociositat (Iturralde, 2014: 27 i 28), només tenia l'objectiu de preparar els menors pel seu destí final: el treball (Cunningham, 1994: 15-17). Aquesta explicació encaixa amb la concepció de la infància del segle XVIII, ja que als nens se li donava la categoria d'infant però *con la condición de que aún le falta para ser alguien* (Jaramillo, 2007: 111). Així doncs, la infància no era només el moment en què es preparava els infants per les tasques que hi havia de realitzar, sinó també perquè arribessin a ser "algú" o, dit d'altra forma, perquè fossin ciutadans bons i feliços (Iturralde, 2014: 28). Tot i que les possibilitats del que podien ser estaven limitades per la condició social dels seus pares.

Però encara que no es considerava la infància com una etapa específica de la vida amb una dinàmica i cultura pròpies⁶ i amb *formas particulares de ver, de entender y de sentir* (Jaramillo, 2007: 111), això no exclou que es considerés la infància com una etapa que necessités una cura i protecció especial⁷. La figura jurídica de la tutoria i la curadoria⁸ i les campanyes d'adoctrinament del bisbe de Barcelona a final del segle XVIII⁹ posen de manifest la preocupació i la necessitat social que hi havia per defensar i protegir els infants dels adults i el món en què actuen perquè representen un perill pels infants. Així els exemples mostren una de les característiques de les diverses concepcions de la infància: contraposaven els infants amb els adults. Això no obstant, aquesta contraposició no s'aplicava a l'àmbit del treball, a

⁶ Aquesta concepció específica de la infància es va començar a introduir en la societat a partir del segle XVIII (Cunningham, 1994: 16) arran de les reflexions de Rousseau però es va començar a aplicar a partir del segle XX (Jaramillo, 2007: 111)

⁷ La innocència i la vulnerabilitat són dues de les característiques que han estat present en les diverses concepcions de la infància, raó per la qual, es considerava que els nens havien de ser protegits. No obstant això, l'accent i la forma sobre aquestes qüestions s'han anat modificant.

⁸ Dos instruments jurídics de llarga tradició en la societat castellana i catalana concebuts per defensar i protegir els menors i els seus interessos patrimonials.

⁹ L'objectiu del bisbe era defensar els nens que treballaven a les fàbriques de la influència negativa i el mal exemple dels adults (Iturralde, 2014: 41-45).

tall d'exemple, les pèssimes condicions laborals dels infants no es denunciaven, sinó que fins i tot passaven desapercibudes (Iturralde, 2014: 46 i 47) i s'impulsava la seva participació activa i es justificava i legitimava ideològicament argumentant que contribuiria a crear ciutadans feliços i útils per ells mateixos i la societat (Iturralde, 2014: 28).

Però, com també senyala Iturralde (2014), aquests no eren els únics arguments que es feien servir per defensar o impulsar l'ús de la mà d'obra infantil. Un dels arguments que es feia servir a Espanya i Catalunya era la importància que tenien els nens per a l'Estat i per al creixement econòmic, ja que eren el contingent de reserva amb el qual els reformistes il·lustrats pretenien incrementar l'oferta de treball. En efecte, possiblement aquesta és una de les raons per la qual els governats al segle XVIII *son claramente favorables a que las niñas trabajen* (Sarasúa, 2013: 65). Però encara que el discurs hegemònic era favorable a fer treballar a tots els menors independentment del seu gènere, també ho era de mantenir una *férrea división sexual del trabajo* (Iturralde, 2014: 21-37).

Els reformistes il·lustrats defensaven el treball infantil perquè era beneficiós per l'economia nacional, però gairebé no paraven atenció al fet que el treball infantil també era un recurs per cobrir les necessitats dels infants i de les seves famílies. I, com indica Cunningham (1994), *se asumía que los hijos de los pobres tenían un valor económico para sus padres* (Cunningham, 1994: 16). I Sarasúa explica que *el trabajo infantil también depende de las necesidades del grupo familiar, de la estructura y la renta familiar, del oficio de madre y padre, y de sus ideas sobre el trabajo y sobre el 'lugar social' de mujeres y hombres, etc.* (Sarasúa, 2013: 64 i 65). Així doncs, la historiografia ha establert una connexió entre treball infantil i les necessitats i estratègies familiars. O, dit en altres paraules, els nens treballaven perquè les seves famílies eren pobres (Nardinelli citat per Cunningham i Viazzo, 1996: 12). Però encara que el treball infantil era una de les estratègies que feien servir les famílies per garantir la subsistència i la reproducció i malgrat l'experiència diferenciada entre els fills dels rics i els dels pobres, alguns historiadors han posat de manifest que els nens no sempre treballaven per necessitat econòmica, sinó que també el caràcter formatiu i l'emancipació són dos factors que contribueixen a l'existència del treball infantil (Iturralde, 2014: 107-108).

2.1.2 La capacitat jurídica de la dona i el treball femení

De la mateixa forma que la concepció de la infància i l'organització de la societat en estaments condicionaven l'existència del treball infantil així com la forma com es percebia, les idees socials i culturals sobre el *'lugar social' de mujeres y hombres* (Sarasúa, 2013: 65)

també condicionaven la realitat del treball femení. Però a diferència que l'infantil el treball femení estava limitat per les lleis, tot i que això no significa que les dones no treballessin. A més, com ja s'ha explicat, malgrat aquestes limitacions, s'esperava que les dones de les classes humils treballessin. Però encara que ho fessin *nunca se la reconocerá en su calidad de trabajadoras* (Pérez, 1997: 120). Aquesta és una de les raons per les quals és difícil assignar una categoria socioprofessional a les dones, ja que a diferència dels homes quan apareixen en els documents no se les sol identificar amb una categoria específica. De manera que se'ls aplica la mateixa categoria que els pares o els esposos.

Això no obstant, Mariló Vigil, tot i que reconeix que la classe és un factor decisiu, opina que és més encertat identificar a les dones a partir del seu estat civil¹⁰ (Vigil citat per Pérez, 1988: 261). Vigil té raó perquè encara que de forma general les dones tenen una *personalitat jurídica disminuïda* (Pérez, 1988: 261), com explica Pérez (1997), la subordinació i inferioritat jurídica de les dones variava en funció de l'estat civil però també de l'estament al qual pertanyien i de la seva riquesa personal. Tot i així la subordinació i la dependència de les dones vers els homes, fruit de la introducció del dret romà al segle XII (Pérez, 1997: 111 i 112), es mantindria sense canvis aparents fins a les primeres dècades de l'època contemporània. Les transformacions polítiques i socials derivades de la il·lustració i les polítiques reformistes, van tenir pocs efectes sobre la vida de la majoria de les dones (Pérez, 1997: 58).

Aquest és un fet important perquè, com indica Pérez (1997), la *personalitat jurídica disminuïda* de les dones no només limitava la seva capacitat d'actuació pública davant les autoritats, sinó també la seva capacitat de contractar, de gestionar negocis i de ser reconegudes com a treballadores. Raó per la qual necessitaven el consentiment del seu "tutor", per exemple, les dones casades necessitaven les llicències del marit, perquè si no els contractes no eren vàlids o no tenien el mateix valor perquè eren fàcilment revocables. Els problemes d'aquests límits, que també es fan patent en el món de l'educació, no era només que limitaven la capacitat d'actuació de les dones en l'esfera pública i política ni tan sols que incidissin en la invisibilitat i la infravaloració del seu treball, sinó que perjudicava les possibilitats de supervivència de les dones i de les persones que depenien d'elles. Un bon exemple d'aquestes limitacions es fa visible en l'exclusió de les dones dels oficis com a assalariades, mestres o bé dirigent els tallers dels seus marits. Però la *personalitat jurídica disminuïda* no només afectava les possibilitats de supervivència de les dones perquè limitava

¹⁰ L'estat civil engloba de forma més completa l'experiència de les dones unides per les relacions de poder que s'establien en les famílies i en les quals l'edat a més del gènere tenia un paper destacat (Pérez, 1988: 261).

els àmbits en què podien treballar (Pérez, 1997: 61 i 112-127), sinó també perquè, com explica Hufton (1992), com se suposava que les dones no eren independents els seus salaris eren inferiors perquè no havien de destinar part dels seus ingressos a pagar un lloc on viure (Hufton, 1992: 26). O, dit en altres paraules, no els pagaven prou perquè eren els homes els que tenien l'obligació de sustentar les seves famílies.

Aquestes eren limitacions que s'aplicaven a les dones de forma general, tot i que a Espanya segons dues Reials Cèdules de 1784 i 1790 les dones majors de 25 anys no sotmesa a la *pàtria potestat* i les vídues amb un cert nivell econòmic podien contractar i gestionar negocis (Pérez, 1988: 262). Però la llibertat de les dones solteres de més de 25 anys i les vídues tenien certes limitacions. Per exemple, les vídues i les filles de mestres artesans difunts, tot i que podien dirigir el taller no podien ensenyar i hi havia de contractar un mestre que el dirigís legalment (Carbonell, 1988: 116). A més, Gil i Solè (1988) expliquen que les dones solteres majors de 25 anys que vivien a la casa paterna encara que col·laboressin en els treballs de la casa o el negoci, mai tindran independència (Gil i Solè, 1988: 102).

2.2 El treball infantil i femení

2.2.1 El concepte de treball: assalariat o domèstic

El concepte de treball és un dels elements determinants que poden contribuir a la infravaloració del treball femení perquè els límits, establerts per una definició més o menys rígida de treball, poden excloure de l'anàlisi una part molt important del treball realitzat pels nens i per les dones. És per aquesta raó, que molts autors consideren que una de les qüestions prèvies quan es pretén aproximar-se al treball femení és analitzar i sotmetre a crítica el concepte de treball. Per exemple, el concepte de treball actual és adequat per estudiar el treball masculí, no el femení (Carrasco, 1992: 101 i Muñoz, 2001: 231) perquè no només infravalora l'aportació laboral de les dones, sinó que, a més, ha relegat com a categoria i tema d'anàlisi el treball femení i infantil perquè no encaixen amb el *concepte de valor* associat al treball productiu vinculat al mercat i realitzat pels homes (Cànoves, 1989: 76 i Vicente, 1988: 275 i 276). Però el concepte i les categories de treball no són estàtiques, sinó que com Muñoz (2001) i Sarasúa (2013) posen de manifest, es modifiquen i es construeixen històricament (Muñoz, 2001: 231 i Sarasúa, 2013: 67). En aquest sentit, el concepte de treball actual és el que es va imposar a finals del segle XVIII (Carbonell, 1988: 114)¹¹.

¹¹ A l'edat mitjana també es va modificar el concepte de gènere i treball (Honeyman i Goodman, 1991: 613)

Una nova concepció del treball implica un canvi en la forma en què el treball és percebut socialment. Així a diferència del que passava a l'Antic Règim¹² el treball va passar a tenir una concepció positiva; es va considerar noble i lícit per l'enriquiment. No obstant això, existeix una jerarquia en la base de la qual se situen els treballs manuals i en un nivell inferior, el treball femení (Carbonell, 1988: 114 i 124-127). A més, els ritmes de treball i els llocs de treball també es van modificar, ja que van passar a tenir un caràcter continu i regular i a portar-se a terme fora de la unitat domèstica. Això va provocar que el treball que realitzaven nens i dones se subvalorés i s'equiparés més aviat amb l'ociositat que amb el treball perquè les dones i els nens alternaven les tasques productives i les reproductives en funció de les necessitats (Borrás, 2002: 498 i 499 i Carbonell, 1988: 127 i 114).

Però el canvi fonamental que va introduir el nou concepte de treball va ser la separació entre el treball productiu i el reproductiu, ja que va modificar el rol que les dones ocupaven en les dues esferes (Carrasco, 1992: 98 i 99). És a dir, va afectar la posició de la dona en el mercat de treball, per una banda, perquè el treball remunerat es duia a terme fora de la llar (Pérez, 1997: 50 i 51) i, per l'altra, perquè tot i que a final del segle XVIII es potenciava la imatge de la dona treballadora, encara es continuava posant l'accent sobre la dona com a *àngel de la llar*, mare i esposa. Conseqüentment, van contribuir a fer que a les dones se'ls adjudiqués exclusivament les funcions reproductives vinculades al treball domèstic no remunerat i que, per tant, el treball que realitzaven per mercat fos considerat complementari al de l'home (Carbonell, 1988: 124-127; Pérez, 1997: 50 i 51 i Vicente, 1988: 275 i 276).

A més, el treball infantil està carregat d'una connotació negativa i normalment es relaciona amb explotació, manca de recursos i educació. Però el treball infantil pot presentar una gran varietat de formes i de significats (Liebel, 2003: 16 i 17). En efecte, com Arias (1998) posa de manifest el treball infantil és el treball realitzat pels nens i no ha de tenir necessàriament conseqüències negatives al contrari pot contribuir al benestar i al desenvolupament dels infants i no es limita al treball assalariat (Arias, 1998: 15 i 16). En relació amb la connotació negativa del treball infantil, Liebel (2003) explica que *las supuestas verdades sobre el trabajo infantil* són qüestionades pels nens treballadors dels països menys desenvolupats els quals *no sólo no consideran su trabajo como una carga o algo necesario, sino que lo ven como una oportunidad para aprender cosas, que no les enseña la escuela*. A més, l'autor indica que els nens no pateixen pel treball que realitzen i que en molts casos

¹² A l'Antic Règim es considerava que només les classes populars havien de treballar (Iturralde, 2014: 28 i 29) i la burgesia havia d'abandonar les activitats comercials si es volia ennoblir.

volen treballar, guanyar diners i ser independents, sinó per les condicions de treball (Liebel, 2003: 16 i 17)¹³.

Pel que fa a les condicions de treball, Arias indica que no totes les activitats que realitzen els infants contribueixen positivament a potenciar les capacitats, sinó que existeixen determinats factors alguns dels quals estan relacionats amb les condicions de treball que determinen si el treball infantil és positiu pel desenvolupament dels infants o, per contra, és negatiu i està més a prop de l'exploació que del treball. Els factors són els següents: les causes que l'impulsen, l'obligatorietat, l'edat, la jornada laboral, la remuneració, la responsabilitat desproporcionada, limiten l'accés a l'educació, causen tensions físiques, social o psicològiques, afecten la dignitat i l'autoestima (Arias, 1998: 17-19). Per tant, encara que, com explica Gracia (1995), al principi del segle XVIII hi havia propietaris rurals acomodats que feien que les seves filles treballessin en el servei domèstic perquè es paguessin les despeses personals, la raó per la qual treballaven no era qüestió de vida o mort, no havien de treballar obligatòriament per la seva subsistència a diferència del que havien de fer la majoria dels criats biscaïns que tenien un origen social humil durant el segle XVIII i XIX (Gracia, 1995: 110).

Però encara que els fills dels rics i els dels pobres treballessin i, per tant, la seva activitat laboral s'hauria de tenir en compte per estudiar el treball infantil, s'hi hauria de diferenciar perquè els factors que l'impulsaven eren diferents. A més, el caràcter i les condicions de treballs que realitzaven uns i altres infants també podien ser diferents. Un bon exemple d'això és el cas dels criats que explica Iturralde (2014), ja que aquest autor evidencia que les motivacions que impulsaven que els nens treballessin com a criats eren diferents. Així mentre a alguns treballaven per la misèria i les necessitats familiars o pròpies altres ho feien com un mecanisme de promoció social. Iturralde també fa patent que les condicions de treball eren diferents sobretot perquè no realitzaven els mateixos tipus de treballs (Iturralde, 2014: 110-140). No obstant això, les memòries d'Isabel Piferrer il·lustren que a vegades els fills dels rics treballaven al costat dels fills dels pobres i, per tant, les condicions de treball eren les mateixes (Compte, 1993: 219).

¹³ L'explicació de Liebel recorda els debats historiogràfics sobre els factors que impulsaven el treball infantil: les necessitats econòmiques familiars, el caràcter formatiu i l'emancipació dels pares (Iturralde, 2014: 107-108).

2.2.2 El cicle laboral

El treball infantil és el treball realitzat pels infants independent de si el treball el realitzen per la unitat domèstica o pel mercat, tot i que tant el tipus de treball que podien dur a terme com el pes de les seves contribucions en el pressupost familiar es modificava en funció de l'edat, el sexe i la força física (Iturralde, 2014: 130 i 131). Per això, Sarasúa (2013) diferencia entre activitat, ocupació i treball vist que permet analitzar la importància que tenia l'ajuda dels nens per les seves famílies perquè tot i que abans dels 7 anys no eren suficientment forts perquè algú els contractés, a partir dels 5 anys eren una força fonamental de treball per la casa. Perquè col·laboraven amb els pares en les tasques domèstiques (Sarasúa, 2013: 67 i 68) i encara que no treballessin pel mercat a canvi d'una remuneració salarial o en espècie, el seu treball podia reduir els costos de reproducció. A més, com els infants i les dones també col·laboraven amb l'ofici del cap de família en lloc de contractar mossos i fadrins (Capdevila, 2005:105) el seu treball també contribuïa a reduir els costos de producció.

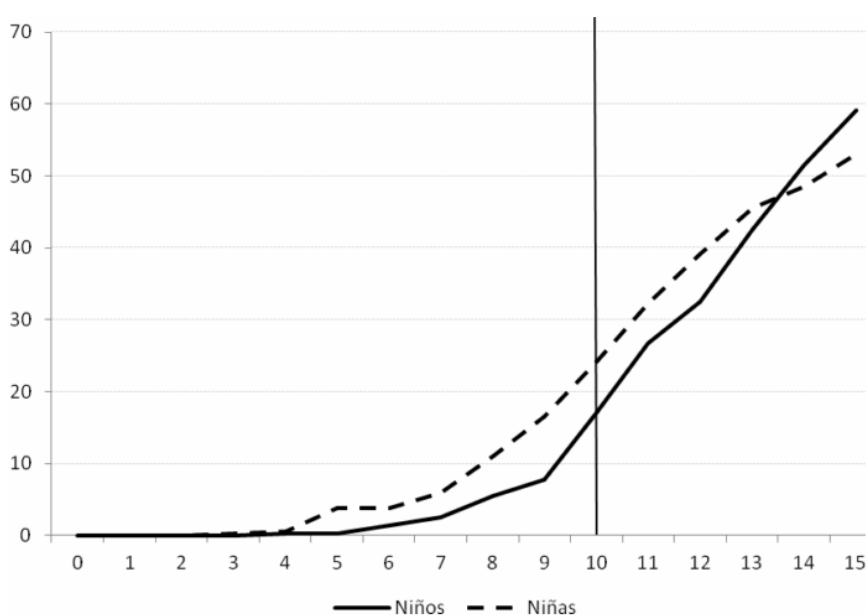
Però encara que el treball dels fills petits dins de la unitat domèstica era fonamental per a moltes famílies, també ho devia ser la remuneració que aquests aportaven quan treballen pel mercat com demostra el fet que l'entrada en el mercat del treball es produïa quan els nens eren molt petits (Cunningham i Viazzo, 1996: 16). La historiografia ha marcat els 10 anys com l'edat d'entrada en el mercat de treball, no obstant això, Iturralde (2014) i Sarasúa (2013) consideren que el canvi i l'augment de les responsabilitats laborals es produïa a partir dels 7 anys (Iturralde, 2014: 147 i Sarasúa, 2013: 68). Tot i així Iturralde (2014) també posa de manifest que a diferència del que passava a altres llocs de la península les nenes entre 5 i 9 anys no treballaven com a criades, sinó que les criades tenien entre 13 i 14 anys. Però l'edat de les nenes que treballaven com a criades disminuïen en els contextos de crisi econòmica i conflicte bèl·lic, com va passar entre 1796 a 1806 (Iturralde, 2014: 127-129).

El cicle laboral dels nens i de les nenes era diferent perquè pertanyien a *grupos laborales distintos* (Camps, 2002: 265) que tenien una demanda diferenciada. Raó per la qual les pautes d'integració en el mercat de treball eren diferents en funció del gènere (Jover, 2013: 32). Roca (2005) atribueix aquestes diferències a la divisió sexual del treball i al procés d'aprenentatge continu vinculat a l'ocupació de criats. Des d'aquest punt de vista el cicle laboral dels criats no divergia especialment de la trajectòria que havien de seguir els infants i els adolescents que volien aprendre un ofici, ja que tant els aprenents com els criats havien de seguir un camí molt marcat abans d'incorporar-se plenament a les tasques que realitzaven els

adults i tenir la seva categoria professional¹⁴ (Roca, 2005: 52 i 60-65). Les oportunitats laborals dels infants en l'ocupació dels criats com en el món dels oficis eren elevades (Iturralde, 2014: 29 i Sarasúa, 2013: 75).

En relació a les pautes d'integració diferenciada en el mercat de treball, Sarasúa (2013) explica que la taxa d'activitat laboral dels nens i les nenes seguien una tendència inversa. El gràfic 1 mostra que la taxa d'activitat infantil femenina era més elevada que la infantil masculina en la primera etapa del cicle laboral (Sarasúa, 2013: 77). Part de la historiografia coincideix amb el plantejament que fa Sarasúa. A tall d'exemple, Hufton (1992) explica que la ideologia de les famílies impulsava que les nenes entressin al mercat laboral dos anys abans que els nens (Hufton, 1992: 26). No obstant això, Roca (2005) explica que es produïa una *acusadísima desproporció de sexes a favor de los varones* perquè es retenia a les nenes a casa durant més temps que els nens (Roca, 2005: 65). Així doncs, com mostra el gràfic 2 la taxa d'activitat masculina era més elevada que la femenina durant tot el cicle laboral.

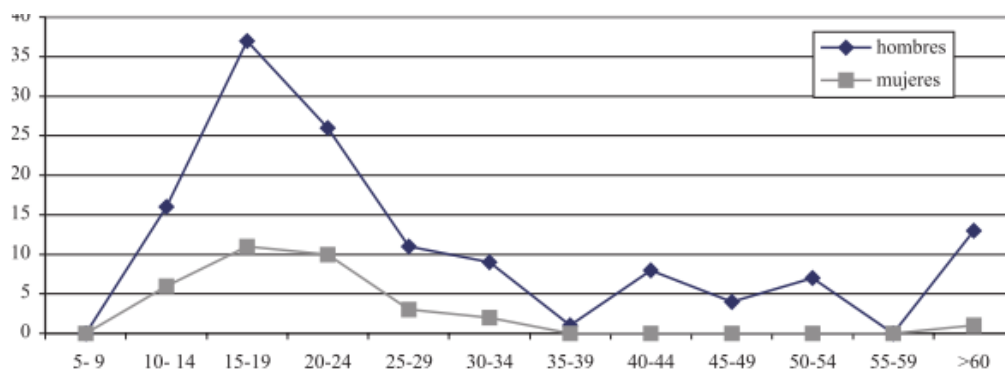
Gràfic 1: Taxa d'activitat infantil a Castella-la Manxa, 1753



Font: Sarasúa, 2013, p.11

¹⁴ Tot i que l'ocupació de criats era una etapa del cicle laboral vinculat a la joventut sobretot d'homes i dones entre 15 i 25 anys. I, en canvi, les diferents categories: aprenents, fadrins, oficials i mestres no estaven limitades a un període concret del cicle vital. La trajectòria que havien de seguir els aprenents a vegades estava regulada per llei (Hernández, 2013: 97-100).

Gràfic 2: Edats dels criats a mitjans del segle XVIII



Font: Roca, 2005, p.11

Però encara que les dades aportades per aquests autors sobre la taxa d'activitat infantil femenina i masculina durant la primera etapa del cicle laboral divergeixen, coincideixen en el punt fonamental. En efecte, els dos gràfics mostren com la taxa d'activitat femenina disminueix progressivament a partir dels 15 anys¹⁵. Per tant, el cicle laboral de les dones i dels homes no només es diferenciava per l'edat d'entrada en el mercat de treball, sinó també per temps de permanència i, per tant, per l'edat de sortida. Segons Camps els homes treballaven pel mercat pràcticament fins al final del seu cicle vital mentre que les dones ho feien només en la seva etapa de joventut, ja que quan tenien entre 30 i 35 anys deixaven de treballar (Camps, 1996: 60 i 2002: 267 i 268). La divisió sexual del treball explica l'aparent contradicció de les dades així com la disminució de la taxa d'ocupació femenina.

En aquest sentit, el primer que s'ha de tenir en compte és que el concepte de divisió sexual del treball es refereix tant a la segmentació del treball productiu i reproductiu com a la segmentació del mercat. Així pel que fa a la divisió del treball productiu i reproductiu, el treball infantil no només era important per les aportacions que feien a la casa en forma de treball o remuneració, sinó també perquè mitjançant l'ajuda als progenitors els nens se sotmetien a un procés de socialització que els permetia entrar en contacte amb el treball que realitzarien quan fossin grans sigui en les tasques domèstiques o en els oficis, ja que els pares (Sarasúa, 2013: 78) i les mares (Hufton, 1992: 39) influenciaven l'ofici dels seus fills i filles. Així doncs, encara que el treball no estava tan segregat ni consolidat com en el treball dels adults, ja estava present en els primers contactes que els infants tenien amb el món del treball (Sarasúa, 2013: 73 i Borrás, 2002: 513) però a mesura que participaven en les tasques al costat d'un adult del seu mateix sexe es contribuïa a consolidar la divisió sexual del treball

¹⁵ De fet en el segon gràfic també disminueix la masculina perquè Roca mostra com efectivament l'ocupació dels criats estava vinculat a l'adolescència i a la joventut.

(Iturralde, 2014: 197 i 198). Aquesta és la raó per la qual el cicle laboral dels criats i dels artesans estava més marcat i delimitat que el de les criades, és a dir, les nenes podien aprendre a casa les tasques domèstiques que hi havia de realitzar les criades (Roca, 2005: 65) però també les dides i bugaderes (Jover, 2013: 32).

En relació a la segmentació del treball productiu, el primer que s'ha de dir és que a causa de la marcada divisió sexual del treball les professions obertes a les dones estaven delimitades (Pérez, 1997: 56) i, per tant, tenien menors expectatives i oportunitats laborals que els homes i, a vegades, fins i tot que els nens (Iturralde, 2014: 138-140). A tall d'exemple, Iturralde (2014) explica que com en les fàbriques funcionava una estricta divisió sexual del treball de totes les feines que es realitzaven, debanar, ordir, teixir, bullir, molinar, rentar, emblanquir, brunyir i estampar, les dones només treballaven com a debanadores (Iturralde, 2014: 189 i 190). Per tant, tot i la divisió sexual del treball, les dones participaven en el treball productiu però com explica Humphries i Weisdorf (2015) la divisió sexual del treball va evitar que les dones consolidessin la seva posició en el mercat de treball des del segle XIII fins al XVIII (Humphries i Weisdorf, 2015: 419).

Retornant als gràfics i a la desproporció de la taxa d'activitat, el primer que s'ha d'indicar és que els autors analitzen regions en què els diversos sectors de l'economia tenen un pes diferent. Aquest fet és molt rellevant perquè posa de manifest que es produïa una divisió sexual del treball en els grans sectors de l'economia, encara que aquesta no fos absoluta, i com aquesta estava present en les primeres etapes del cicle laboral. En aquest sentit, els dos gràfics mostren la taxa de l'activitat femenina i infantil en dos sectors diferents de l'economia, el gràfic 1 en la manufacturera tèxtil i, en canvi, el gràfic 2 en l'agricultura. Així doncs, les taxes d'activitats diferents responen al pes que tenien aquests sectors en les regions que els dos autors analitzen, ja que les dones tenien més oportunitats, fins i tot més que els nens, de treballar en les manufactures tèxtils (Sarasúa, 2013: 70 i 72). I, en canvi, els homes tenien més oportunitats de treballar com a criats en el camp perquè encara que Hufton (1992) indica que la servitud femenina urbana era el primer grup ocupacional de la ciutat (Hufton, 1992: 26-30) i que Iturralde (2014) afirmi que la participació de les nenes en el servei domèstic sempre era més elevada (Iturralde, 2014: 138-140), Roca analitza la força de treball de les masies que eren bàsicament agrària i, per tant, masculina (Roca, 2005: 59 i 60).

Així doncs, aquesta segmentació del mercat de treball en què la força de treball hegemònica en el sector primari era la masculina, encara que la femenina es mobilitzés per les tasques agrícoles estacionals. I, per contra, en la indústria i en els serveis domèstics la força de treball femenina representava un percentatge aclaparador, no sempre era desfavorable a

les dones, ja que com sosté Sarasúa (2013) com la demanda de mà d'obra agrícola era limitada i tenia un caràcter estacional, treballar en les manufactures era avantatjós perquè era més regular que fer-ho en les tasques agrícoles (Sarasúa, 2013: 74 i 75).

2.2.3 L'estat civil i el treball

La personalitat jurídica disminuïda de les dones que tenia un pes diferent en funció de l'estat civil i que limitava la seva actuació en el mercat laboral no evita que *Women worked as single women, married women, and widows* (Humphries i Weisdorf, 2015: 406). Això no exclou que les menors perspectives laborals i formatives que tenien les dones a causa de la seva inferioritat i subordinació jurídica, no afectés la seva subsistència. Però encara que les dones de qualsevol edat i estat civil no estaven exemptes de patir les conseqüències de la seva subordinació laboral les joves i solteres eren les més vulnerables, com ho posa de manifest la proporció de nenes i adolescents acollides per la Casa de la Misericòrdia de Barcelona entre els anys 1762 i 1805, tot i que les mares joves i les vídues eren dos dels sectors de la població que també estaven en risc de pauperització (Carbonell, 1994: 311).

No obstant això, la historiografia havia tramès la imatge que les dones solteres eren les que tenien més oportunitats laborals perquè encara que estiguessin sota la pàtria potestat del pare o el tutor no tenien les responsabilitats reproductives que tenien les dones casades. A més, els vincles que s'han establert entre treball femení, la constitució dotal i les pautes de matrimoni en alguns casos reproduïxen la visió de la historiografia clàssica, és a dir, que amb el matrimoni la vida laboral de les dones moria i que a partir d'aquell moment s'ocuparien només del treball reproductiu dins de la llar. En efecte, com explica Carrasco (1992), les responsabilitats de les dones en el treball reproductiu condiciona la seva participació en el mercat de treball (Carrasco, 1992: 102 i 103). En aquest sentit, l'obra de Moor i Van Zanden (2010) n'és un bon exemple, ja que aquests autors expliquen que a llocs com a Catalunya ni les dones joves i solteres ni les casades tindrien incentiu per treballar. Les primeres perquè a causa de la pauta matrimonial del sud d'Europa, que es caracteritzava per un matrimoni precoç, les dones no podien estalviar suficients recursos per augmentar la seva constitució dotal. Les segones, en canvi, a causa del tipus de matrimoni, que no era *ganancial*¹⁶ (Moor i Van Zanden, 2010: 7-10), o perquè la maternitat precoç les mantindria allunyada del mercat de treball. Però alguns autors expliquen que tot i que la legitima

¹⁶ És a dir, no importava quan treballessin quan el matrimoni es dissolien obtindrien el mateix (Moor i Van Zanden, 2010: 8).

constituïa bàsicament el dot de les noies catalanes, aquestes contribuïen al seu increment amb les soldades, és a dir, amb els diners que havien guanyat treballant com a criades.

El denominador comú d'aquestes explicacions, que estableixen un vincle entre el cicle vital i l'activitat laboral de les dones, és el rol de les dones com a esposes i mares. Les funcions reproductives de les dones casades o viudes evitava que poguessin treballar en el servei domèstic o en altres tasques perquè era difícil compaginar-lo amb la cura dels fills. Però, com han demostrat alguns estudis sobre el treball femení, les dones no deixaven de treballar quan es casaven ni tampoc quan eren mares almenys fins al moment en què el fill gran arribés a l'edat de treballar (Borderías, 2002: 281-283). A més, Humphries i Weisdorf expliquen que les dones casades tenien millors possibilitats i expectatives laborals que les solteres perquè tenien més oportunitat d'accedir a treballs millors remunerats a través dels seus marits.

A més a més, a l'edat mitjana i al principi de la moderna les dones no eren excloses del treball productiu quan es casaven, sinó que el matrimoni li ofería els mitjans per treballar-hi (Humphries i Weisdorf, 2015: 411-426). En aquest sentit, Vicente (1988) també explica que les oportunitats laborals de les dones depenien de les xarxes de les relacions socials i que les dones quan es casaven *es convertien en companya de treball del marit* al qual ajudaven en l'ofici. A més, també podien tenir aprenents, vendre en la tenda *controlar tot el procés de treball* i encarregar-se del taller quan el marit era fora (Vicente, 1988: 270 i 276). Solà (2008) explica que tot i que en altres països s'ha estudiat de forma profunda la participació de la dona *com a productores autònomes o en els negocis compartits, no sempre familiars* la historiografia catalana no ha abordat aquest tema de forma profunda (Solà, 2008: 12 i 13). Així doncs, el matrimoni ni la maternitat significaven el final de la vida laboral de les dones.

Si enviduaven, la situació era diferent perquè encara que en algunes ordenances dels gremis es tolerava que les vídues dels mestres continuessin amb el taller, els agremiats els posaven dificultats. Així doncs, a més de contractar un mestre perquè dirigís oficialment el taller les vídues havien de saldar els deutes contrets pels marits. A més, les vídues a vegades també van exercir un rol molt important com a empresàries i prestatàries (Pérez, 1997: 41). Tot i així la viudetat era una etapa perillosa perquè encara que les dones tenien més capacitat jurídica per actuar de forma independent, podien veure's avocades a la misèria i fins i tot a la prostitució¹⁷ (Vicente, 1988: 272-275), ja que com expliquen Venancio i Ricart (1988) les dones que exercien la prostitució a més de tenir un baix nivell cultural passaven per

¹⁷ Tot i la condemna dels tribunals eclesiàstics i civils la prostitució va ser habitual a l'edat moderna i estava regulada (Venancio i Ricart, 1988: 134 i 135).

circumstàncies adverses i condicions econòmiques difícils (Venancio i Ricart, 1988:1 34 i 135). Les circumstàncies adverses que podien conduir les dones a exercir la prostitució eren: l'emigració, l'escissió del nucli familiar i la pobresa. Així segons Carbonell (1988) les dones pobres en els límits de la indigència es veien abocades a la prostitució en alguns moments de la seva vida per la necessitat de sobreviure (Carbonell,1988: 123).

A més, de l'estat civil soltera, casada i viuda també es podria afegir les monges, ja que ingressar en un convent diferenciava aquestes dones de les altres i, a més, passaven a estar sota la tutela del convent (Venancio i Ricart, 1988: 143). A més, convertir-se en monja influenciava el treball que exercien perquè es dedicaven al servei a Déu a través del treball i l'oració. Així el treball que realitzaven les monges podia ser important per monestir i la comunitat, encara que el treball que exercia igual que el treball domèstic no encaixa amb el concepte de treball actual. Tot i així la intervenció de les monges en els hospitals assistint als malalts, tot i que Yetano (2009) explica que no eren pròpiament monges, és rellevant per l'estudi del treball femení perquè els treballs que van desenvolupar va permetre que les dones conquereixin un nou espai laboral: l'assistencial dels malalts (Yetano, 2009: 119 i 137).

2.3 Treball i educació

El treball i l'educació es poden llegir com les dues cares d'una moneda, ja que en molts casos l'objectiu de l'educació és preparar a les persones perquè portin a terme un treball determinat. Però els coneixements, les habilitats i les capacitats que s'han de tenir per realitzar una tasca es poden adquirir en institucions formals o informals. Les institucions més importants que s'ha encarregat d'aquesta labor han estat les escoles com fins fa relativament pocs anys no hi ha hagut un sistema d'educació universal, públic i obligatori i que des del segle XIII fins al XIX l'aprenentatge formal estava articulat pels gremis, l'aprenentatge de la majoria dels infants en les societats passades tenia un caràcter informal, ja que les possibilitats d'accedir-hi a algunes d'aquestes institucions eren limitades.

No obstant això, les possibilitats de les dones d'accedir a l'educació formal estaven més limitades que la dels nens. En primer lloc, perquè a causa dels factors culturals i ideològics les nenes estaven menys escolaritzades que els nens fins i tot en els casos en què els pares podien permetre's enviar les seves filles a l'escola (Sarasúa, 2013: 77-79). I, segon lloc, perquè es va excloure a les dones dels gremis i, per tant, de l'aprenentatge formal que articulaven. Així doncs, l'educació de la dona tenia un caràcter més informal que la de l'home. Però també es produïen diferències en l'educació informal dels nens i de les nenes.

L'aprenentatge informal es defineix pel seu caràcter pràctic; els infants aprenien mentre participaven en el procés productiu (Iturralde, 2014: 222-224) però, com indica Borrás (1996), l'aprenentatge dels infants començava quan aquests eren molt petits i encara no podien participar en les activitats laborals. Tot i així aquesta etapa prèvia era molt important perquè els nens a través de la socialització es *preparaven involuntàriament* per la següent etapa de l'aprenentatge que s'iniciava a partir dels 7 o 8 anys. A partir d'aquesta edat la intervenció d'un dels pares en el *proceso de aprendizaje e iniciación de la vida laboral* no només diferenciava l'aprenentatge dels infants, sinó que determinava la seva ocupació laboral en funció del sexe (Borrás, 1996: 262-264). En aquest sentit, Hufton (1992) explica que la mare influïen en els oficis que realitzarien les seves filles, ja que eren les que les ensenyaven. I que potser per això hi havia pocs llocs formals d'aprenentatge per dones (Hufton, 1992: 39).

Però l'educació dels infants no només es diferenciava per la intervenció d'un dels pares, sinó també perquè els nens podien formar-se mentre treballaven pel mercat, per contra, les nenes aprenien el que necessitaven per realitzar les tasques domèstiques i treballar com a criades o treballar en les manufactures tèxtils dins de les unitats domèstiques (Roca, 2005: 65). Tot i que les nenes també podien aprendre acompanyant a les seves mares a treballar quan eren petites, ja que a partir dels 15 anys s'oferien per a treballar de forma autònoma (Iturralde, 2014: 114-116). Així doncs, és en aquest context en què se situen els debats historiogràfics sobre el caràcter formatiu que tenia el treball infantil. De manera que alguns historiadors afirmen que no eren només les necessitats familiars les que impulsaven que els nens treballessin, sinó que el treball era una forma d'accedir a un ofici o iniciar-se en la vida del treball (Borrás, 1996: 248).

L'educació que rebien els homes i les dones no només es diferenciava pel tipus d'aprenentatges, sinó més aviat per les característiques. En aquest sentit, Juanjo Romero explica que les dones a la primera meitat del segle XIX aprenien les tasques, les manuals i les de gestió, dels oficis artesans quan eren petites alhora que aprenien les tasques domèstiques familiars i a causa de les estratègies matrimonials endogàmiques la participació de la dona en els tallers artesanals continuaven durant la seva vida de casada i fins i tot quan enviudaven (Romero citat per Borderías, 2002: 291). En aquest sentit, Vicente (1988) explica que l'aprenentatge de les nenes es caracteritzava per la *seva imprecisió, discontinuïtat i flexibilitat* que els permetien combinar les tasques de la llar amb l'ofici artesanals, o les tasques domèstiques amb les manufactures (Vicente, 1988: 268). Per tant, les dones també adquirien els coneixements necessaris per a treballar en els oficis artesanals, això no obstant, es considerava que no tenien el mateix valor que els dels homes i això repercutia en les seves

perspectives laborals. Natalie Zemon Davis considera que l'educació diferent que rebien les dones era la que implicava que el seu treball fos subsidiari, eventual i tinguessin poca identitat professional (Davis citat per Carbonell, 1988: 116).

Distingir entre alfabetització, escolarització i processos d'aprenentatge, com proposa Camps (2002) posa de manifest que encara que els infants no estiguessin escolaritzats ni alfabetitzats, no vol dir que no haguessin après els coneixements necessaris per realitzar un treball amb èxit (Camps, 2002: 271). Però també s'hauria de distingir entre alfabetització i escolarització perquè, com explica Sarasúa (2013) encara que les nenes estiguessin escolaritzades no sempre anaven a les mateixes escoles que els nens, sinó que anaven a les de *labor* (Sarasúa, 2013: 80 i 81). L'escola de labor era una de les alternatives formativa de les dones a causa de l'exclusió de la formació formal però també perquè es considerava que les nenes havia d'aprendre les tasques que li aportessin beneficis econòmics, o dit d'altra forma, que li permetessin treballar (Iturralde, 2014: 117 i 118). Altra de l'alternativa de les nenes però també dels nens pobres era les institucions benèfiques com la casa de la Misericòrdia de Barcelona perquè formava als infants, als nens en els gremis i a les nenes en la mateixa institució aprenent les tasques domèstiques i els coneixements i tècniques del treball tèxtil i les col·locaven com a criades en les cases dels particulars (Carbonell, 1994: 309-312 i Iturralde, 2014: 143-146).

A més, les escoles de labor també eren una alternativa laboral i il·lustren de forma molt clara la relació entre el treball i l'educació perquè, com indica Iturralde (2014), *sin duda, es un hecho de sobras conocido que en el setecientos las niñas, "aprendían a trabajar en las escuelas"*. Però sobretot perquè mentre aprenien a treballar rebien un salari. Així doncs, anar a aquestes escoles era una de les alternatives laboral però també formativa sobretot de les nenes pobres a causa de les escasses oportunitats laborals en les indies i la filatura perquè era una manufactura molt masculinitzada i demandava poca mà d'obra respectivament. Aquests tipus d'escoles no només posen de manifest les escasses oportunitats laborals de les nenes, sinó també les reduïdes possibilitats formatives. Però era la combinació d'aquests dos elements: formació i treball assalariat el que realment el convertia en una alternativa perquè les nenes pobres no es podien permetre deixar de treballar per anar a l'escola. Així doncs, no resulta estrany que les autoritats afirmessin que les nenes acudien a aquestes escoles més aviat pel caràcter laboral que pel formatiu (Iturralde, 2014: 30-33).

3 EL BENESTAR I EL NIVELL DE VIDA FAMILIAR

3.1 Els debats sobre el nivell de vida

L'interès per analitzar el nivell de vida de la població es va iniciar en el marc dels processos d'industrialització i urbanització britàniques a causa dels efectes que aquests van tenir sobre les condicions de vida de la classe treballadora. Des de l'inici es va establir una connexió entre els nivells de vida i el treball femení i infantil com posa de manifest que l'interès per treball femení i infantil es va iniciar en el marc dels debats sobre el nivell de vida (Borrás, 2002: 498). Des de l'inici també tant el debats com el treball femení i infantil van experimentar un *sesgo fuertemente urbano*, pel fet que *el ámbito rural y sus gentes han estado relativamente marginados del debate* en el cas concret d'Espanya a causa de la teoria de l'endarreriment, l'immobilisme i l'estancament de l'agricultura i l'economia espanyola.

El context urbà i industrial en què van iniciar-se els debats explica, en bona mesura, perquè des de les primeres fases del debat fins als anys 1970 es va identificar nivell de vida amb nivell econòmic però sobretot perquè el benestar familiar es calculava exclusivament a partir del salari del cap de família. Tot i així també s'ha fet servir el consum com a indicador del nivell de vida però els ingressos ni el consum, separatament o junts, capten de formar global els diferents elements que condicionen el benestar familiar. En conseqüència, a partir dels anys 1970 es va començar a posar l'accent en altres aspectes com l'accés a la salut, la cultura, l'educació i la llibertat, etc. que també són importants per analitzar els nivells de vida¹⁸ (Martínez, 2002: 16-28). Això no exclou que les necessitats bàsiques concretament l'alimentació i el tipus de dieta no siguin elements significatius per estimar el nivell de vida perquè com explica Pérez (2009) *entre el hambre y la abundancia existían numerosos grados y matices, en cantidad y en calidad* (Pérez, 2009: 37).

Per tant, els ingressos i el consum encara que no siguin els únics, són factors que condicionen el nivell de vida. Però tant els ingressos com el consum variaven en funció de la possessió i dimensions de l'explotació familiar així com de la composició de la família, quantitat de membre, edat i sexe. O, dit d'altra forma, en relació a la proporció entre consumidors i productors. En aquest sentit, en els estudis més recents el debat sobre el nivell ha girat entorn de qui eren els que participaven en el mercat de treball i, per tant, aportaven ingressos a les famílies. Perquè s'ha posat en dubte que els ingressos del cap de família fossin suficients per garantir la subsistència familiar. Així doncs, s'ha emfatitzat tres elements,

¹⁸ Els estudis antropomètrics analitzen com diferents d'aquests aspectes influeixen el nivell de vida biològic (Martínez, 2002: 22)

primer, l'existència de diverses fonts d'ingressos algunes de les quals no estaven relacionades amb l'econòmica de mercat, segon, que les famílies feien servir diverses estratègies per equilibrar els ingressos i les despeses i, tercer, que el treball infantil i femení eren part d'aquestes estratègies (Martínez, 2002: 42-55).

Aquesta connexió entre treball infantil i necessitats familiars ha conduït a afirmar que *as family income increased, child labor decreased* (Nardinelli citat per Cunningham i Viazzo, 1996: 12). Això no obstant, l'augment dels ingressos es podia haver traduït en un increment de la demanda de béns i serveis que faria necessari que els infants continuessin treballant (Cunningham i Viazzo, 1996: 18). L'explicació de Cunningham i Viazzo coincideix amb l'explicació de Jan de Vries (2008) segons el qual Europa occidental, Gran Bretanya i els Estats Units van experimentar una *Revolució Industrial*, ja que es va incrementar el nombre de famílies que van modificar les estratègies d'assignació i distribució dels recursos laborals alhora que van augmentar la demanda de béns en el mercat.

Però encara que de Vries destaca l'esfera del consum i de la producció familiar considera que *the family-based household is an entity that perform functions of reproduction, production, consumption and resource redistribution among its members* i que totes aquestes funcions estan interrelacionades i es vinculen amb els interessos individuals, raó per la qual, les decisions o les estratègies familiars són complexes. Així una part de les explicacions sobre el nivell de vida senyalen l'interior de la unitat domèstica perquè les decisions que prenen les famílies ajuden entre la configuració de l'oferta i la demanda tant de mà d'obra com de béns i serveis (Vries, 2008: 10). A més, analitzar el si de les unitats domèstiques és imprescindible si es vol valorar el paper que el treball infantil i femení tenien en el benestar familiar així com tenir una imatge completar de les formes diferents en què les dones i els infants podien contribuir en el benestar familiar.

3.2 Subsistència, consum i ingressos

3.2.1 L'autosubsistència de les explotacions familiars pageses

Encara que la família era una unitat de producció i de consum, a vegades l'equilibri entre aquests dos components es trencava i les famílies havien de contractar mà d'obra extrafamiliar per poder explotar les seves terres o bé vendre la força de treball per poder completar els seus ingressos. Així doncs, malgrat el predomini de les explotacions familiars, que en condicions d'estabilitats podien produir recursos suficients per assegurar la subsistència de l'agregat domèstic de forma autònoma i fins i tot produir excedents pel mercat

(Roca, 2005: 50), es produïa una complementarietat entre les explotacions de diferents dimensions a causa del desequilibri entre la unitat de producció i de consum (Congost, 1990: 76-82).

El desequilibri es produïa perquè, tot i el que explica Roca, ni tan sols en condicions d'estabilitats algunes explotacions podien produir els recursos suficients per garantir la subsistència de la unitat domèstica a causa de les reduïdes dimensions de la terra posseïda. Però les dimensions de les explotacions depenien de l'etapa del cicle de vida de la família perquè com indiquen Colomé, Saguer i Vicedo (2002) les necessitats de terra augmenten durant el primer cicle de vida de la família i decreixen en el segon quan els fills marxaven (Colomé et al., 2002: 352). Però la quantitat de terra que necessitava una família per garantir la seva subsistència també variava, com explica Vicedo (1993), en funció d'altres factors com el tipus d'agricultura i cultiu; les juntes de mules i els aprofitaments col·lectius (Vicedo, 1993: 47-55).

De manera que donat les baixes possibilitats de reproducció d'algunes explotacions familiars, difícilment les famílies podien cobrir les seves necessitats només amb l'explotació del seu patrimoni territorial i, per tant, necessitaven vendre la seva força de treball perquè l'accés a la terra era limitat (Colomé et al., 2002: 325 i 352). En aquest sentit, Garrabou i Tello (2002) expliquen que el treball assalariat fet servir en les grans explotació provenia de les famílies pageses en situació precària perquè no tenien terres suficients per a garantir la seva reproducció i, per tant, estaven subocupats (Garrabou i Tello, 2002: 142). A més, les necessitats que tenien aquestes famílies de completar els seus ingressos es fa patent perquè el nivell de consum de la població rural estava influenciat per les possibilitats que tenien les famílies de treballar fora de l'explotació familiar agrícola (Colomé et al., 2002: 325) o bé del grau dels aprofitaments dels recursos naturals. Dos elements que Vicedo (1993) considera clau per analitzar la possibilitat de reproducció de la unitat familiar (Vicedo, 1993: 59).

Així doncs, encara que els ingressos complementaris que les famílies obtenien treballant en altres explotacions eren important per garantir la reproducció, aquestes no eren suficients perquè les possibilitats laborals en el sector agrari eren limitades (Colomé et al., 2002: 352). I, per tant, només en les zones de regadiu, en què es necessitava menys terra per la reproducció de la unitat familiar, era factible que els ingressos complementaris en les activitats agrícoles fossin suficient per garantir la reproducció (Vicedo, 1993: 59). Raó per la qual, les famílies també havien de realitzar altres activitats en altres sectors.

Però les famílies pageses no eren les úniques que necessitaven complementar els seus ingressos. Així a les ciutats les famílies obreres, jornaleres però també les artesanes depenien

dels salaris pel consum i eren més sensibles a les fluctuacions dels salaris i dels preus perquè el pes de l'autoconsum era poc important (Vicente, 1988: 271). En efecte, com explica Moreno (2006), *la dependencia del mercado para la subsistencia de la familia era, en la gran mayoría de los casos, absoluta* perquè molt pocs ciutadans urbans, a diferència de *los campesinos disponían de un huerto y de un corral que les proporcionaba parte importante de las proteínas y vitaminas necesarias* (Vicedo, 1993: 46) que també es podien vendre en el mercat, tenien horts o parcel·les de terra i si tenien eren de reduïdes dimensions (Moreno, 2006: 146 i 147). Per tant, com explica Borrás (1996), les famílies obreres, a diferència de les artesanes i les pageses, eren una unitat de consum que depenia dels ingressos salarials dels seus membres però que tampoc eren suficients per assegurar la reproducció i la subsistència de la família (Borrás, 1996: 242).

3.2.2 Els salaris i la subsistència

Els salaris havien ocupat un lloc central en els estudis que analitzaven els nivells de vida perquè es pressuposa que la població depenia dels salaris per garantir la seva subsistència i, a més, es connecta l'existència del salari amb *el funcionamiento d'un mercat de treball plenament desenvolupat* (Garrabou, Pujol i Colomé, 1989: 23). Efectivament, els salaris eren una font d'ingressos imprescindible per a moltes famílies pageses que no tenien terres suficients i hi havia d'assegurar la seva supervivència i reproducció. Això no obstant, Garrabou i Tello expliquen que s'ha d'equilibrar la balança que tenia realment el treball assalariat tant en les economies preindustrials com en les primeres fases de la industrialització (Garrabou i Tello, 2002: 114-117) perquè els salaris no eren l'única font d'ingressos i hi havia poca gent que visqués exclusivament dels ingressos salarials (Garrabou, et. al, 1989: 24 i 25), ni tan sols afegint la part de la remuneració en espècie. Així doncs, tot i que la major part de la població rural treballava com a assalariada, no havia una classe de jornalers assalariats que depengués del salari com a font d'ingressos principal (Garrabou i Tello, 2002: 117 i 144).

A més, el pes que tenien els salaris dins del pressupost familiar també estava limitat perquè els ingressos salarials estaven condicionats per diversos factors. El primer i més important dels quals era la quantitat de dies treballats fins al punt que Lana (2007) considera que era en *el número de días en el que descansaba, más que en el precio del jornal propiamente dicho, la diferencia entre pasar hambre y sobrevivir dignamente, o incluso ahorrar* (Lana, 2007: 48). Tot i que la jornada laboral, l'estacionalitat vinculada als ritmes agraris, el sexe, l'edat, les especialitzacions i les feines de control així com altres formes de

remuneració també el condicionaven (Garrabou et. al, 1989: 25 i 26). Així doncs, els salaris no eren la font principal d'ingressos perquè sovint només es contemplaven com una font d'ingressos complementaria fins i tot pels grups socioprofessionals, com els jornalers, bracers o obrers, que depenien més dels ingressos salarials. Així doncs, que els ingressos fossin una font d'ingressos complementaria, ho demostra l'existència d'una gran diversitat de fonts d'ingressos que, com indica Borrás (1996), no sempre estaven associades amb el treball assalariat (Borrás, 1996: 234).

Però el salari base sobre el qual s'estimava el nivell de vida de la població era elementalment el masculí perquè es considerava que els ingressos aportats pel cap de família constituïen l'única part o almenys la més important del pressupost familiar. Però la proporció dels ingressos aportats pel cap de casa en el pressupost familiar, com posa de manifest Camps (1996) variava en funció del seu cicle de vida i el de la família, tot i que ni tan sols en el moment en què s'acabava de casar el percentatge era molt important. De manera que el salari del cap de casa no era suficient per garantir la subsistència de la família i, per tant, s'havia de completar els ingressos amb altres fonts entre les quals hi havia el treball infantil (Borrás, 1996: 230) i el femení. Això no obstant, durant gran part del cicle familiar les despeses de les dones i els infants eren més elevades que els seus ingressos. Això no exclou que les esposes i els fills complementessin els ingressos del cap de família i que la seva aportació fos rellevant sobretot quan el pare s'apropava a l'edat de retirar-se del mercat (Camps, 1996: 66-68).

Garrabou i Tello (2002) expliquen que encara que es considera que els salaris preindustrials eren molt estables pel pes que tenien els drets consuetudinaris sobre el "*preu just*" que s'havia de pagar per una jornada o treball, els salaris nominals fluctuaven en funció dels moviments dels preus de subsistència. Això no obstant, també expliquen que aquestes regulacions es produïen a llarg termini perquè en el curt termini *el salario monetario permanecía indiferente a los vaivenes de los precios*. Però tot i que l'augment o la disminució dels salaris era paral·lela a l'evolució del preu del blat, es produïen diferències entre l'interior, en què els salaris eren més baixos, i el litoral, en què eren més elevats. Raó per la qual quan els preus de subsistències augmentaven, els salaris s'incrementaven abans i en una proporció més elevada a les localitats de l'interior que a les del litoral. A més, encara que el preu del gra era més elevat en el litoral, en els moments de crisi no augmentaven tant com a l'interior a causa de les importacions (Garrabou i Tello, 2002: 130-139).

Tot i que els salaris nominals es van incrementar durant el segle XVIII especialment durant la segona meitat del segle, l'augment no es va traduir en un increment de la capacitat adquisitiva que, al contrari, es va reduir notablement a partir del final de la dècada de 1760

(Garrabou i Tello, 2002: 135 i Vicedo, 1988: 588). Com a resultat dels mecanismes que segons Vicedo (1988), que segueix l'explicació d'Aymard, es posen de manifest en els moments de crisi cíclica. És a dir, com *los ajuste coyunturales del mercado de trabajo de cada año y cada ciclo agrícola no podían efectuarse a través del precio del jornal deberían hacerse mediante la cantidad de jornadas contratadas* (Garrabou i Tello, 2002:131). En efecte, en els moments d'increment dels preus a causa de les males collites també s'incrementen la quantitat de famílies que necessiten completar els seus ingressos i, per tant, augmenta l'oferta de treball de tots els membres de la família però com la demanda és limitada els salaris tendeixen a la baixa.

Així doncs, els salaris eren fonamentals perquè, com explica Vicedo, el *descens del salari real [...] havia de significar un enduriment de les condicions de vida de les classes més modestes* (Vicedo, 1988: 589 i 590). Però els que depenien més dels salaris tant al camp com a les ciutats serien els més afectats perquè encara que *la satisfacción de las necesidades de la mayoría de la gente todavía no dependía en exclusiva, ni –a veces– fundamentalmente, de los mercados* (Garrabou i Tello, 2002: 131) les famílies obreres, jornaleres però també les artesanes depenien dels salaris pel consum i eren més sensibles a l'estat del mercat, tant a les fluctuacions dels preus com dels salaris (Vicedo, 1988: 589). En bona mesura, perquè a diferència del món rural a l'urbà el pes de l'autoconsum era poc important (Vicente, 1988: 271).

3.2.3 El consum, els preus dels cereals i els motins de subsistència

La alimentación es una necesidad vital de todos los seres humanos [...]. Y es, además, una necesidad básica que se debe satisfacer cotidianamente. És per això que la forma en què es cobreix aquesta necessitat no només revela informació sobre els aliments que constitueixen la dieta bàsica, sinó també sobre les condicions i els nivells de vida de la població. En efecte, dos dels components bàsics i fonamentals que s'han fet servir per analitzar els nivells de vida han estat l'alimentació i la dieta. Així Pérez (2009) explica que fins al segle XVIII i inici del XIX a Europa existia una alimentació tradicional que es fonamentava en el consum de cereals, carn, vi, verdures i hortalisses. No obstant això, el pes que aquests aliments tenien en la dieta variaven en funció del lloc de residència, camp, ciutat, litoral, interior, però també del nivell socioeconòmic (Moreno, 2006: 141-148 i Pérez, 2009: 34).

L'alimentació és el component més important de les necessitats bàsiques i, per tant, del benestar i de les condicions de vida. Per aquesta raó, constituïa la principal partida dels

ingressos familiars. Tot i així hi ha altres components que també formaven part de les necessitats bàsiques, com el vestit, el calçat, la llenya, el carbó o altres fonts de combustible o il·luminació i el cost de l'habitatge, que també són imprescindibles i constituïen partides importants del consum domèstic. Però el consum familiar, que és flexible i es modifica en funció de les dimensions i la composició de la família¹⁹, no era l'única despesa de les unitats domèstiques. Així les despeses de producció de l'explotació i les detraccions: renda, fiscalitat i endeutament també eren altres partides destacables (Colomé et al., 2002: 327-332). En relació a les detraccions Vicedo (1993) assenyala que s'ha de tenir en compte com afectava la fiscalitat ordinària però també els problemes que podia causar l'extraordinària (Vicedo, 1993: 47 i 52).

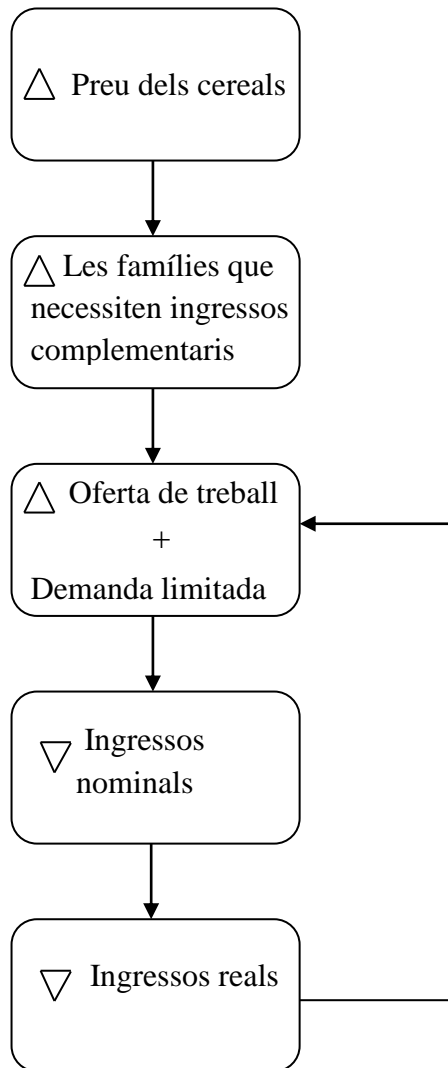
Retornant al tema de la dieta bàsica i comuna a Europa fonamentada en el consum de cereals, carn, vi, verdures i llegums abans que s'iniciés *la transició nutricional*²⁰, s'ha de tenir en compte que les classes populars consumien poca carn, que a més era de baixa qualitat i, en canvi, el pa, les verdures i llegums eren els elements bàsics de la seva dieta (Pérez, 2009: 37). Així doncs, els cereals panificables tenien una importància cabdal en la dieta, ja que amb aquests es preparava el producte alimentari imprescindible per l'alimentació. Els cereals amb què s'elaborava el pa podia ser blat o una barreja d'altres cereals en funció del lloc, les èpoques o *las condiciones del abastecimiento de trigo y la variación de su precio* (Pérez, 2009: 64).

De manera que les crisis que afectaven els salaris o els preus empitjoraven les condicions de vida de la població perquè reduïen la seva capacitat adquisitiva. Per posar un exemple, Renom (2008) explica que *en l'etapa preindustrial el preu dels aliments era el principal element que condicionava els nivells de vida de la gent* (Renom, 2008: 51). En aquest sentit, com es pot observar en el diagrama 1 l'augment dels preus condicionava els nivells de vida perquè reduïa la capacitat adquisitiva. És a dir, l'increment dels preus provocava que les famílies haguessin de cercar fonts d'ingressos alternatives i el treball assalariat era una de les millors opcions. Això no obstant, com es produïa un augment de l'oferta de treball mentre que la demanda de mà d'obra no es modificava, els salaris nominals disminuïen i això repercutia en la capacitat adquisitiva de les famílies.

¹⁹ A més, del nombre el consum depèn de l'edat i el sexe dels membres de la família, ja que com indica Borderías 1988 el consum de les dones i els infants és menors que els dels homes i això provocava que les possibilitats de subsistència de les dones a mitjans del segle XIX no estiguessin tan limitades a causa dels salaris inferiors (Borderías, 200: 236).

²⁰ Els canvis en la dieta ha consistit en l'augment de la presència i importància de les calories, proteïnes i greixos animals així com de les verdures i les fruites (Cussó i Garrabou, 2004: 52).

Diagrama 1: Preu dels cereals i els nivells de vida



Font: elaboració pròpia a partir de l'explicació de Vicedo, 1988: 590

En les crisis cicles en què els factors es realimentaven es podien produir motins de subsistència o del pa, ja que aquests motins són moviments populars que reivindicaven el “*preu just*” dels cereals, que les autoritats havia de garantir. De manera que la influència que exercia els preus dels cereals en el nivell de vida de la població explica el paper destacat que tenien els motins de subsistència sobretot al final del segle XVIII en què van tenir un més destacat a causa dels canvis que s'estaven produint arran de la *transició de l'Antic règim i el desenvolupament del mercat lliure* (Renom, 2008: 51). En efecte, els motins eren importants perquè obligaven a les autoritats a regular els preus en els moments de carestia (Renom, 2008: 61). Per exemple, Vicedo (1988) explica que l'Ajuntament de Lleida va crear l'any 1789 una fleca municipal per fabricar pa a *preus menys especulatius* (Vicedo, 1988: 589). Encara que Vicedo no associa aquesta mesura a cap motí, posa de manifest la necessitat que les autoritats

municipals intervinguessin en les regulacions dels preus en els períodes de carestia. Però els motins no tenien el mateix pes a les zones rurals que a les urbanes perquè encara que la pressió i control del mercat fos important en ambdues zones, a les urbanes hi havia més quantitat de gent que depenien dels salaris (Renom, 2008: 61).

Els motins de subsistència han estat un dels moviments reivindicatius populars més estudiats sobretot a final del segle XVIII i en els quals s'ha constatat la presència i la participació de les dones però també dels infants, tot i que la presència de les dones es va atribuir al seu rol com a compradores i reproductores, que havia de preservar la família de la fam. Això no obstant, Natalie Zemon Davis han posat de manifest que les dones participaven en diferents moviments reivindicatius populars però que en els dels aliments tenien una presència més marcada, tot i que diferenciada de la dels homes (Farge, 1992: 503-511). A Catalunya tot i que aquest tema no ha estat tan estudiat, també s'ha fet palès la importància que tenia les dones en els moviments reivindicatius pels preus dels cereals i altres recursos bàsics com l'aigua així com en altres moviments reivindicatius. Però el paper de les dones va disminuir a causa de la importància que van adquirir els salaris amb el procés d'industrialització, ja que les reivindicacions, que es realitzaven a les fàbriques i eren organitzades pels sindicats dels quals les dones i els infants eren exclosos, es van concentrar en l'augment salarial i de les condicions de treball (Renom, 2008: 50-65).

3.3 Estratègies familiars

3.3.1 Diversitat d'ingressos

La historiografia recent ha remarcat els límits que tenien els ingressos aportats pel cap de família i els ingressos salarials per garantir la subsistència i la reproducció de la família. Aleshores, com ho feien les famílies per equilibrar la balança entre les despeses i els ingressos? Molts autors consideren que les famílies feien servir diverses estratègies per assegurar la supervivència dels seus membres una part molt important de les quals tenien l'objectiu d'incrementar els ingressos. Però les estratègies familiars no només es limitaven a augmentar els ingressos, sinó que eren molt flexibles i incloïen l'emigració, el matrimoni i la cohabitació (Borderías, 2002: 287) però també el recurs al crèdit. A més, l'augment dels ingressos no era l'única forma en què les famílies equilibraven les despeses i els ingressos. En efecte, com expliquen Colomé, Saguer i Vicedo (2002) una forma de compensar el desequilibri era reduint el consum domèstic que, com abans s'ha dit, depenia de les dimensions i la composició familiar.

Les famílies reduïen el consum simplement consumint menys i fins i tot podien arribar a la fam en els moments crítics però en les unitats pageses més pobres podia ser de forma permanent (Colomé, et. al., 2002: 347). Però altra forma de reduir el consum era, com la historiografia ha posat de manifest, col·locant els fills com a criats. Estratègia que tenia molta importància per les famílies pobres o en circumstàncies adverses²¹. Molts autors han assenyalat que aquesta era una de les raons per la qual la part més important de la remuneració dels criats petits era en espècie i consistia en la manutenció: alimentació, vestit i allotjament (Iturralde, 2014: 109; Sarasúa, 2013: 73 i Vicente, 1988: 269). *Nada más lógico cuando una de las razones de ser de los trabajadores de menor edad era que aportasen recursos a sus familias al tiempo que reducían su consumo* (Roca, 2005: 82). Però col·locar els fills com a criats no sempre era possible a causa de l'edat o bé del desequilibri entre l'oferta i la demanda. Però les famílies no només col·loquen els fills com a criats, sinó que també *depositaban temporalmente en dichos hospicios a sus hijos e hijas de poca edad a la espera de coyunturas mejores para, en todo caso, recuperarlo más adelante*²² (Carbonell, 1994: 305).

L'altra estratègia per equilibrar la balança entre ingressos i despeses era augmentant els ingressos. Així donat que els recursos generats per l'explotació agrícola o els salaris constituïen els ingressos més importants, la forma més primordial d'augmentar-los era incrementant les dimensions de l'explotació i augmentant l'oferta de mà d'obra familiar al medi rural o a l'urbà respectivament. Això no obstant, Colomé, Saguer i Vicedo expliquen que a causa de la pressió, l'oferta de terra era limitada i, per tant, el treball assalariat havia de ser l'estratègia més important, encara que el treball agrari també estava limitat pels ritmes agraris (Colomé et. al., 2002: 346-352). Però a les ciutats l'augment dels salaris també estava limitat i, com indica Borrás (1996), es necessitaven altres fonts d'ingressos complementàries que no sempre estaven associades amb el treball assalariat (Borrás, 1996: 234 i 242). Així doncs, les famílies despenien de diverses fonts d'ingressos:

$$i = (Wm + We + a + Vpd + b + Wc) - Cpd.$$

Garrabou i Tello (2002) a partir d'aquesta fórmula senzilla mostren la diversitat de fonts d'ingressos que formaven part del pressupost familiar. Així *el ingreso total (i) sería la suma de los salarios monetario (Wm) + los salarios en especie (We) + el autoconsumo de la producción doméstica (a) + las ventas de esta producción doméstica (Vpd) + los hurtos y*

²¹ Les noies podien deixar de ser criades quan la situació econòmica de la família millorava (Vicente, 1988: 269).

²² Carbonell associa aquesta estratègia més aviat amb les famílies immigrants d'altres llocs de Catalunya, tot i així és possible que les famílies pobres de Barcelona en circumstàncies de gran necessitat també la fessin servir.

apropiaciones de bienes libres (b) + los ingresos salariales procedentes de actividades realizadas en otros sectores (Wc), de lo que deben deducirse las compres destinadas a la producción doméstica y otros pagos (Cpd) (Garrabou i Tello, 2002: 117 i 118). Tot i que aquesta fórmula expressa de forma resumida les diferents fonts d'ingressos necessàries per a la reproducció familiar, planteja dos problemes. El primer és que no es coneix el percentatge que cadascuna tenia en el pressupost familiar. I el segon és que no permet veure la importància que tenien els ingressos infantils i femenins en l'economia familiar.

El treball infantil i el femení també era una estratègia familiar que permetia incrementar els ingressos quan el salari del cap de casa eren insuficients, tot i que els seus salaris tampoc eren suficients per completar els ingressos mínims que necessitava una família per assegurar la supervivència com posen de manifest les diverses fonts d'ingressos que es necessitaven per garantir-la. Però això no evitava que els nens entressin en el mercat de treball quan eren molts petits (Camps, 2002: 265-267) ni que les dones i els infants treballassin en condicions d'explotacions més dures que els homes com es fa patent en la desigualtat salarial, ja que el seu treball era necessari perquè aportaven una part molt important dels ingressos complementaris que les famílies necessitaven (Vicedo, 1988: 587). Però les dones i els homes no sempre treballaven en el mateix sector i, per tant, els ingressos complementaris provenien de diferents sectors (Vicedo, 1993: 58). Així la pluriactivitat també era una estratègia familiar important perquè com les remeses dels membres de la família que emigraven permetia que els treballadors rurals mantinguessin la seva independència (Mora, 2002:6 i 7) però també li donava més flexibilitat a la família i evitava que els ingressos es comprometessin si hi havia una crisi que afectava un dels sectors (Ferrer, 1987: 392-394).

Per tant, totes aquestes estratègies són rellevants i interessants i són estratègies familiars perquè, com indica Clark Nardinelli, *individual families made decisions about the workforce participation of their children on the basis of an assessment of work would work to advantage of the family as a whole*. O, dit en altres paraules, els nens treballaven perquè les seves famílies eren pobres (Nardinelli citat per Cunningham i Viazzo, 1996: 12). No obstant això, aquestes estratègies no són només familiars, ja que, per una banda, com explica Mora (2002) no només les famílies combinaven el treball en l'agricultura i les manufactures *even individuals could combine hours of work in both sectors* (Mora, 2002: 6). I, per l'altra, Borderías i Iturralde expliquen que les dones i els infants no només treballaven per garantir la subsistència de les seves famílies, sinó que molts ho feien per assegurar la seva pròpia subsistència (Borderías, 2002: 290 i Iturralde, 2014: 110). Així doncs, el que realment reflecteix les estratègies familiars, almenys des del punt de vista laboral, és com les famílies

organitzaven i gestionaven els diferents recursos de què disposaven per a assegurar que les decisions que preniau eren les que comporten menys “costos d’oportunitats” (Borderías, 1994: 35).

3.3.2 Assignació de recursos i el treball infantil i femení

Les decisions del treball infantil i, per consegüent, del femení es preniau a l’interior de la llar i per qüestions socioeconòmiques (Borrás, 1996: 230) perquè la família com a conjunt maximitzava el seu benestar. Per aquesta raó i com el temps és limitat, les famílies decidien com es distribuïa el temps dedicat a la producció i a la reproducció i dividia el treball entre els diferents membres de la família en funció del gènere i l’edat (Borderías, 1994: 35). Aquesta distribució tenia la finalitat de garantir la subsistència i la reproducció familiar (Borderías, 2002: 274), ja que la producció de béns i serveis i la reproducció i manteniment de les forces de treball estan interrelacionades. La relació entre producció i reproducció fa que en qualsevol societat es prioritzi el caràcter de les dones com a reproductores (Carrasco, 1992: 96 i 97). Tot i així la forma en què es distribueixen les tasques entre els diferents membres de la família variava en funció de diferents factors.

La família no és només una unitat de consum, sinó també de producció i això condicionava la distribució del treball. Així es podia fer servir la mà d’obra infantil i femenina en l’explotació familiar o bé rebre els salaris si treballaven en el mercat (Borrás, 1996: 230). Tot i que el treball femení i l’infantil tenia més importància en les explotacions de dimensions reduïdes perquè substituïen l’assalariat que igualment no podien pagar o bé podien reduir els costos de producció (Cànoves, 1989: 81 i Sarasúa, 2013: 76). Però la importància que tenia el treball infantil i el femení també depenia de la quantitat de membres, del parentiu i dels salaris dels diferents membres de la unitat domèstica (Camps, 2002: 265). És a dir, l’oferta de la mà d’obra femenina i infantil així com la seva participació en el treball domèstic i en l’economia familiar ampliada estava condicionada pel nivell d’ingressos però també per l’estructura i el cicle de vida familiar (Borderías, 2002: 274 i Wall, 1994: 194).

En aquest sentit, alguns autors consideren que entre els ingressos aportats per les dones i els infants i els aportats pel cap de casa s’establí una correlació negativa (Camps, 1996: 57 i Borderías, 2002: 274). Per exemple, Wall (1994) considera que la categoria socioprofessional del marit influenciava la naturalesa del treball femení perquè si les condicions de vida de la família eren elevades, era més fàcil que les dones “s’especialitzessin” en el treball domèstic (Wall, 1994: 193). En el mateix sentit es considera que el treball infantil

responia, en bona mesura, les necessitats familiars (Camps; 2002: 267; Iturralde, 2014:108-111 i Nardinelli citat per Cunningham i Viazzo, 1996: 12), encara que, com ja s'ha explicat intervenien altres factors.

Efectivament, sembla que les dones participaven més activament en el treball reproductiu que en el productiu i, per tant, contribuïen a l'economia familiar realitzant diversos treballs per la seva família, com per exemple, cuinar, tenir cura dels fills, netejar, rentar la roba, etc. És a dir, “*produïen béns i serveis domèstics*” (Borderías, 1994: 35). Tot i així les activitats que realitzaven es podien convertir en ingressos monetaris (Wall, 1994: 187). Però les dones no només s'ocupaven exclusivament del treball domèstic quan els ingressos del cap de casa eren insuficients per a garantir la reproducció social i econòmica de la família, sinó també a causa de la desigualtat salarial que podia produir un procés de substitució de la mà d'obra femenina per la masculina. És a dir, com els salaris de la mà d'obra masculina infantil o adulta eren més elevats a curt o llarg termini que el de les dones que romanien estancats (Camps, 1996: 70), els primers, que tenien millors perspectives laborals, reemplaçaven les segones en el mercat de treball assalariat, que tenien menys costos d'oportunitats. O, dit en altres paraules, la contribució de les dones en els ingressos familiars, si participaven en el mercat, era menor (Borderías, 1994: 35).

En aquest sentit, Colomé, Saguer i Vicedo (2002) expliquen que les dones es podien ocupar dels treballs en les explotacions mentre els marits treballaven com a assalariats perquè els seus salaris eren superiors (Colomé, et. al., 2002: 349). Pel que fa als nens Borderías (2002) i Camps (1996) expliquen que aquest procés es produïa quan la mare tenia entre 30 i 35 anys i el fill gran 10 perquè era l'edat d'entrada en el mercat de treball (Borderías, 2002: 279 i Camps, 1996: 70). Però les dones no només es retiraven del mercat per dedicar-se a treballar en l'explotació o empresa familiar, sinó també perquè les seves responsabilitats en el treball domèstic condicionava la seva participació en el mercat de treball (Carrasco, 1992: 102 i 103). Així alguns autors expliquen que les dones obtenien salaris inferiors i que per això s'especialitzaven en el treball domèstic altres, en canvi, consideren que era la decisió de les dones de romandre a casa el que repercutia en un nivell salarial inferior (Borderías, 1994: 35). En qualsevol cas la historiografia ha defensat que el treball infantil havia de ser important perquè les dones s'ocupaven més de les activitats de reproducció.

Això no obstant, a vegades no era tan important el treball infantil, sinó, com explica Borderías (2002), acollir familiars o dones joves a casa perquè permetia que les dones continuessin treballant (Borderías, 2002: 296). Com a mostra, les dones que eren reclamades de la Casa de la Misericòrdia eren *muchachas jóvenes, de las cuales se esperaba que*

aportasen ingresos y/o trabajo a la unidad doméstica (Carbonell, 1994: 313). Però les filles grans també podien encarregar-se de les tasques domèstiques perquè les seves mares poguessin continuar treballant (Jover, 2013: 32) però també si havien mort o estaven malaltes (Sarasúa, 2013: 77). Però en les famílies també es produïa altre procés de substitució així quan el pare s'apropava a l'edat de retirar-se del mercat, els ingressos dels fills cobraven més importància, tot i que quan el pare es retirava finalment només un fill el subsistia perquè els altres marxaven de casa (Camps, 1996: 66).

De manera que les dones i els infants encara que no treballessin en el mercat de treball assalariat, eren una important mà d'obra que s'ocupava en el treball productiu de l'explotació o empresa familiar o en el treball domèstic produint "*béns i serveis domèstics*" imprescindibles per les famílies, ja que si no els haurien d'adquirir com els solters a preu de mercat (Carrasco, 1992: 100 i Borderías, 2004: 336). Però, com ja s'ha explicat en pàgines anteriors, el treball domèstic estava infravalorat així com la participació de les esposes, les filles i fins i tot les germanes dels mestres artesans, ja que encara que participessin en el treball en els tallers, no se la va reconèixer com a treballadores (Pérez, 1997: 120). I aquesta era una de les raons per la qual es considerava que les dones eren una mà d'obra desocupada i ociosa²³. Tot i així la mà d'obra infantil i la femenina era considerada una mà d'obra excedentària i de reserva que es mobilitzava quan les explotacions necessitaven mà d'obra i volien evitar que els salaris pugessin o quan les famílies necessitaven completar els seus ingressos (Jover, 2013: 51-53).

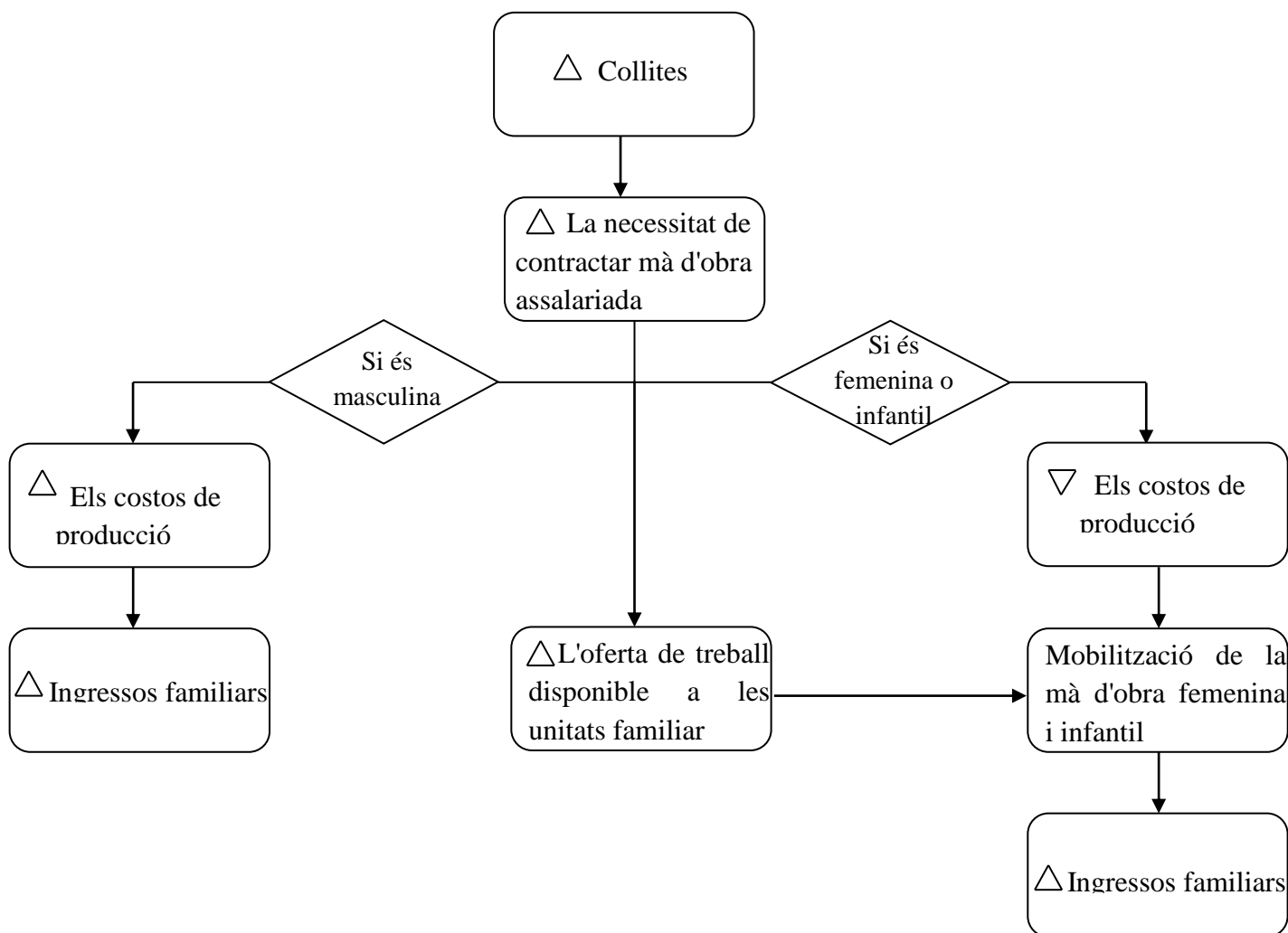
Així doncs, el treball infantil i el femení no només estava influenciat per l'oferta de mà d'obra disponible en les famílies que necessitaven complementar els seus ingressos, sinó també per la demanda. Així una part de la historiografia ha plantejat que també s'ha d'analitzar la influència que exercien els mercats laborals en la configuració de les estratègies familiars. Però també en el comportament laboral de les dones la trajectòria laboral de les quals estava influenciada per les oportunitats laborals, els salaris, la qualificació, l'estatus, els models culturals i ideològics de gènere i els factors institucionals (Borderías, 2002: 274 i 275). O, dit d'altra forma, per la capacitat jurídica de les dones i la concepció de la infància, tot i que també intervenen altres factors.

L'oferta i la demanda de mà d'obra infantil i femenina estaven condicionades per la conjuntura econòmica i per les necessitats familiars. Des del punt de vista de l'oferta, les famílies completaven els ingressos que necessitaven augmentant l'oferta de treball de tots els

²³ A vegades es defensava el treball infantil i femení com a un mitjà per salvar a les dones i als infants de l'ociositat.

membres de la unitat domèstica fins i tot dels infants (Borrás, 1996: 242) aquesta era una estratègia que tenia una gran importància en els moments de crisi familiar o econòmica (Camps, 1996: 57). Així en els moments de crisi quan els preus dels aliments bàsics s'incrementaven arran d'una mala collita, l'oferta de treball augmentava (veure diagrama 1) perquè algunes famílies depenien dels salarials per la seva subsistència però també perquè augmentaven les famílies que necessitaven completar els seus ingressos (Vicedo, 1988: 590).

Diagrama 2: La coincidència de l'oferta i la demanda de treball: mobilització de la mà d'obra infantil i femenina



Font: elaboració pròpia a partir de l'explicació de Jover, 2013: 53.

Però les famílies, com es pot observar al diagrama 2, no només despleguen l'oferta de tota la mà d'obra familiar disponible quan les circumstàncies eren adverses, sinó que també aprofitaven les conjuntures favorables per estalviar i fer servir aquests estalvis en les circumstàncies adverses (Borderías, 2002: 279). Per exemple, les famílies podien augmentar els ingressos però no gràcies als jornals més elevats, sinó a la *incorporación coyuntural al mercado de trabajo de sus hijas e hijos más pequeños* quan els explotadors directes

mobilitzaven la mà d'obra infantil i femenina per evitar que els salaris augmentessin en els moments en què la collita havia estat abundant i necessitaven molta mà d'obra (Jover, 2013: 51-53).

3.3.3 Conflictes i relacions de poder a l'interior de les unitats domèstiques

Les explicacions que se centren en les estratègies familiars parteixen de la base que les llars són una unitat econòmica que té la funció de satisfer les necessitats físiques i emocional dels seus membres (De Moor i Van Zanden, 2010: 3) i que la família és una *unidad decisiones racionales* el comportament de la qual és resultat d'un procés de maximització *racional* entre les diferents alternatives (Borderías, 1994: 36). I, per tant, es considera que la família és una unitat homogènia basada en la solidaritat i l'altruisme l'objectiu de la qual és garantir la supervivència del “*grupo familiar*” (Borderías, 2002: 274).

Però aquestes explicacions sovint obliden o ignoren que dins d'aquestes unitats es produeixen desigualtats de poder en funció de l'edat, el sexe i el parentiu a causa de factors socioeconòmics, ideològics i institucionals (De Moor i Van Zanden, 2010: 3), que influeixen la forma en què s'aplica la divisió del treball entre els membres de la família (Borrás, 1996: 238). Així com els conflictes entre els membres i els interessos individuals i col·lectius (Borderías, 2002: 274). En aquest sentit, Borderías, (1994) explica que encara que les decisions preses fossin les millors pel conjunt de la família, no podien resultar beneficiosa per tots els membres (Borderías, 1994: 35 i 36). Per exemple, Sarasúa (2013) explica que les filles grans tenien una taxa d'activitat laboral i escolarització menors que els seus germans i germanes perquè eren un recurs imprescindible per a les famílies en els moments de crisi (Sarasúa, 2013: 77).

Però encara que el treball infantil i el femení s'han considerat una de les estratègies que feien servir les famílies per assegurar la seva subsistència, alguns autors han indicat que no sempre era així: els nens i les dones també treballaven per assegurar la seva pròpia subsistència. Altres, a més, han indicat que el treball infantil sobretot dels que treballaven en els serveis domèstics perquè era una forma d'emancipar-se de la tutela paterna (Iturralde, 2014: 110). Però el treball infantil i el femení contribuïen, en certa mesura, a la independència de les dones i els infants i com a mínim a la modificació de la jerarquia patriarcal de la família. Per exemple, Borrás (1996) considera que la fàbrica va modificar la jerarquia patriarcal de la família perquè les dones i els infants van poder treballar fora de la casa (Borrás, 1996: 271). Per contra, Humphries i Weisdorf (2015) consideren que la reducció de

les oportunitats de les dones i els infants per a completar els ingressos familiars va provocar que fossin més dependents del pare (Humphries i Weisdorf, 2015: 429).

En efecte, la conflictivitat entre les estratègies individuals i les col·lectives posen de manifest la necessitat d'analitzar les estratègies *de* les famílies però també *dins* de les famílies (Borderías, 2002: 274). Així per analitzar el treball infantil però també el femení és necessari considerar a les famílies, les relacions de pares i fills, la relació amb el mercat i la unitat domèstica. Però encara que la família no és un agregat homogeni sense desigualtats internes, *no por ellos dejaría de ser una unidad, un nudo de nexos aunque éstos puedan ser conflictivos y estén expuestos a cambios en función del ciclo de vida familiar y de sus lazos con el medio* (Borrás, 1996: 237 i 238).

CONCLUSIÓ

L'objectiu d'aquest treball era doble, per un costat, fer patent la importància que tenia el treball infantil i femení a la Catalunya del segle XVIII i, per l'altre, demostrar que el treball realitzat per les dones i els infants contribuïen en el benestar familiar. Però al llarg d'aquest treball s'ha denunciat constantment que malgrat que la participació laboral de les dones i dels infants ha estat una constant en la història de la humanitat el seu treball ha estat infravalorat i subregistrat durant segles. A més, s'ha notificat que ni el segle XVIII ni el XXI són una excepció. Considerant que, per un costat, si els registres de l'activitat laboral femenina van augmentar progressivament a partir del segle XVIII la conceptualització i consolidació del concepte de treball burgès és possiblement el factor que més ha repercutit en la infravaloració del treball femení. I, per l'altre costat, la historiografia ha reproduït el mite o la llegenda que sosté que el treball infantil i el femení havien estat poc rellevants i es restringia a dos àmbits concrets: les manufactures tèxtils i els serveis domèstics.

Aquesta ficció ha persistit, en bona mesura, perquè les dones i els infants i, per tant, el treball infantil i femení no eren objectes d'interès històric. A més, els primers estudis que els van abordar ho van fer com a part d'una obra més extensa. Tot i així, com s'ha pogut observar en el present treball, en les darreres dècades s'ha produït diverses aproximacions al treball infantil i femení que han començat a corregir les visions falses i que han constatat la presència i la rellevància que tenien les dones i els infants en el mercat de treball. A més, els estudis que s'aproximen al treball infantil i femení des de la perspectiva del nivell de vida també han mostrat que els seus salaris encara que fossin complementaris, eren indispensables per garantir la subsistència de moltes famílies humils i no tan humils.

El present treball tot i que és una anàlisi breu d'una part molt petita de tot el que s'ha escrit sobre el tema, confirma ambdós objectius. Des d'una perspectiva general no ens sorprèn que el treball infantil i femení hi hagi estat important ni que les dones i els infants col·laboressin en garantir la subsistència familiar i, per tant, en el seu benestar. Tot i així des d'una perspectiva més concreta i detallada hi ha elements que es mostren sorprenents. Així el primer apunt pels estudis que vulguin endinsar-se en l'anàlisi del treball infantil a Catalunya al segle XVIII o a altres regions o cronologies és que molts dels detalls de l'activitat laboral de les dones i dels infants només es fan visibles quan s'observen a través d'una lupa molt fina. Però també es poden treure notes interessants de les conclusions específiques que es poden extreure dels tres eixos fonamentals: el treball femení i infantil i les condicions de vida que estructuraven el present treball.

Pel que fa al treball, en primer lloc, es confirma que les dones i els infants tenien més oportunitats de treballar en les manufactures tèxtils i en els serveis domèstics però també s'ha observat que les seves possibilitats laborals no només es limitava a aquests sectors. Així encara que *las jornaleras* “no existen documentalmente” (Ortega, 1996: 130), les dones i els infants participaven en diverses tasques agrícoles encara que els treballs que realitzaven sobretot les dones estava marcat pels ritmes agrícoles. A més, també s'ha vist que les dones i les nenes també participaven en els oficis artesanals i manufacturadors però també en el comerç i el transport, malgrat que estaven excloses dels gremis. Tanmateix el treball infantil i femení estava influenciat per les tasques que s'acceptava socialment que realitzessin però també per l'organització de la producció.

En segon lloc, també s'ha pogut intuir que la mà d'obra infantil i femení compartien algunes característiques específiques que la diferenciaven de la mà d'obra masculina, en particular, es considerava a les dones i als infants com una mà d'obra barata i de reserva que treballaven sobretot en el sector informal de l'economia. Ara bé de la mateixa manera s'ha pogut observar que es produïen diferències abismals entre el treball infantil i el femení fins al punt que convé distingir entre treball infantil masculí i infantil femení atès que les dones i els homes, independentment del moment en el cicle de vida en què es trobessin, formaven part de grups laborals diferents. I, per tant, la seva entrada, durada i sortida del mercat de treball seguien pautes distintes. Igualment s'ha vist que existia una bretxa salarial entre els salaris masculins i els femenins i infantils. A més, a Catalunya els salaris femenins eren més elevats que els infantils així i tot alguns autors consideraven que el treball infantil era més important que el femení perquè els salaris de les dones restaven estancats mentre que els dels nens augmentaven progressivament.

En tercer lloc, s'ha pogut constatar que les diferències entre el treball infantil i el femení eren fruit, en bona mesura, dels factors ideològics, culturals i jurídics així com la divisió sexual del treball perquè limitava la participació de les dones en l'esfera productiva alhora que impulsava la seva adscripció a la reproductiva. Tot i així al final del segle XVIII s'incentiva la participació de la dona en les dues esferes alhora. A més, s'ha vist que aquests factors no només limitava la participació de la dona en el mercat de treball, sinó també que provocaven que l'educació de la dona tant formal com informal fos diferent de la dels homes i que per això encara que tinguessin les mateixes habilitats i coneixements que els homes, eren considerades mà d'obra no qualificada. Per acabar, s'han evidenciat els vincles que s'establien entre treball i educació els quals anava més enllà de la simple formació i preparació per al treball. Així doncs, els nens i les nenes no només aprenien mentre

participaven en el procés productiu en els tallers, en les fàbriques, en els serveis domèstics, sinó que cobraven per fer-ho. En molts casos els vincles ja es coneixien però que les nenes que anaven a l'escola de labor també cobressin els reforça.

En relació al benestar familiar s'ha comprovat, en primer lloc, que tant a l'àmbit urbà com al rural i independentment si la principal font d'ingressos familiars provenia de l'explotació o de l'empresa familiar o del treball assalariat aquests ingressos, que normalment eren aportats pel cap de família, no eren suficients per garantir la subsistència de la unitat domèstica. Raó per la qual les famílies havien de dur a terme un seguit d'estratègies que els permetessin aconseguir els ingressos necessaris per assegurar la reproducció biològica, social i econòmica. En segon lloc, s'ha observat que les estratègies adoptades per les famílies eren molt flexibles i incloïa reduir les despeses, diversificar les fonts d'ingressos, l'emigració, el matrimoni, la cohabitació però que el treball assalariat de tots els membres de la família tenia un paper destacat així com l'assignació de recursos, que era l'estratègia que distingia les estratègies familiars de les individuals.

En tercer lloc, s'ha pogut observar que les dones i els infants contribuïen en l'economia i al benestar familiar de tres formes diferents. La primera forma era mitjançant el treball, ja que no només podia reduir les despeses en consum si els fills treballaven en els serveis domèstics, sinó que també dones i nens contribuïen amb els ingressos salarials i monetaris. La segona forma era mitjançant la producció de béns i serveis domèstics, atès que el treball domèstic permetia que les famílies poguessin adquirir aquests béns i serveis de forma més barata que en el mercat. El treball domèstic és fonamental perquè encara que està molt infravalorat permet el manteniment de les forces de treball i, per tant, que els que treballen en l'esfera productiva puguin continuar fent-ho. Com s'ha vist que permetia el treball de la filla gran.

La contraposició entre treball productiu i reproductiu entre treball domèstic i assalariat és de llarga tradició però en la intersecció entre aquest element es troba la tercera forma mitjançant la qual les dones i els infants contribuïen al benestar i a l'economia familiar. Així la tercera forma de contribució era treballant en l'explotació o l'empresa familiar. Així doncs, també s'ha vist que la diferència més important entre treballar en la mateixa unitat domèstica tant en el treball domèstic com en l'explotació familiar i fer-ho en altra era que en es primer cas el treball no era remunerat. Tot i així s'ha vist que el treball de les dones i els infants en l'explotació no només podia reduir els costos de producció perquè substituïen la mà d'obra assalariada, sinó també que podien ocupar-se dels treballs que requeria l'explotació familiar

perquè els pares o els marits poguessin treballar com a assalariat perquè obtenien salaris més elevats.

A la llum de tot el que s'ha explicat és innegable les aportacions que les dones i els infants feien tant al mercat de treball com al benestar familiar. Tanmateix es continua posant molt èmfasi en els factors que limitaven la participació de les dones en el procés productiu bàsicament les responsabilitats reproductives i les concepcions ideològiques, culturals i jurídiques. Però, com s'ha pogut observar, les limitacions s'aplicaven de forma molt diferent en funció de l'estat civil i classe social de les dones i, a més, no evitaven que les dones de qualsevol edat, estat civil o condició social treballés en el mercat laboral. Això no obstant, com també s'ha vist, si bé aquestes limitacions no impediaven que les dones treballessin, sí que condicionaven la forma, el temps i els llocs on les dones duïen a terme l'activitat laboral. Així un dels elements més destacats de la participació de les dones en el procés productiu era que, tot i estar excloses dels gremis, participaven en els tallers artesanals però també en tavernes i botigues com a assalariades. Així malgrat els temors dels agremiats que fer servir dones com a mà d'obra assalariada pressionés els salaris a la baixa o provoqués la desqualificació de l'ofici, el cert és que les dones tenien oportunitats de treballar en els oficis i, per tant, és una via que pot ser explorada.

En definitiva, la majoria d'elements que es feien servir per a argumentar que el treball de les dones havia estat poc rellevant s'han mostrat insuficients. Les dones treballaven i ho feien en tots els àmbits, tot i que amb limitacions. Així les característiques específiques del treball femení i infantil reclamen una metodologia també específica que permeti una aproximació que pugui captar les diverses formes com es manifestava el treball femení i infantil en el mercat laboral però també dins de les famílies contemplades com unitat de consum i de producció. Perquè si realment es vol avaluar la contribució que els infants i les dones feien a l'economia familiar s'ha de calcular com a mínim les aportacions que feien en cadascuna de les tres esferes: treball assalariat, treball domèstic, treball en l'explotació familiar. Així doncs, una metodologia específica i un concepte de treball no segregat per la concepció capitalista de treball aplicat les fonts existent incrementaria sense cap mena de dubte els coneixements que es té sobre el treball infantil i femení i potser també desmitificaria alguns mites que es tenen com a veritats fermes.

BIBLIOGRAFIA

Arias Robles, M. (1998). Trabajo ¿o explotación? En *Adultos a la fuerza : la explotación laboral de la infancia* (2a ed., pp. 11–19). Barcelona : Intermon.

Borderías, C. (1994). Las mujeres y el trabajo: aproximaciones históricas, sociológicas y económicas. En C. Borderías, C. Carrasco, i C. Alemany (Eds.), *Las Mujeres y el trabajo : rupturas conceptuales* (pp. 17–91). Barcelona: Icaria.

Borderías, C. (2002). El trabajo de las mujeres en la Cataluña contemporánea desde la perspectiva de los hogares. *Arenal*, 9 (2), 269–300.

Borderías, C. (2004). Salarios y subsistencia de las trabajadoras y trabajadores de La España Industrial, 1849-1868. *Barcelona Quaderns d'Història*, 11, 223-237.

Borrás, J. M. (1996). Zagales, pinches, gamenes... aproximaciones al trabajo infantil. En J. M. Borrás (Ed.), *Historia de la infancia en la España contemporánea, 1834-1936* (pp. 229–309). Madrid : Ministerio de Trabajo y Asuntos Sociales.

Borrás, J. M. (2002). El trabajo infantil en el mundo rural español, 1849-1936. En J. M. Martínez (Ed.), *El Nivel de vida en la España rural, siglos XVIII-XX* (pp. 497-547). San Vicente del Raspeig : Publicaciones de la Universidad de Alicante.

Borrás, J. M. (2010). Fotografía/monumento. Historia de la infancia y retratos post-mortem. *Hispania*, 70 (234), 101-136.

Borrás, J. M. (2013). Introducción: Una historia recuperada. Las aportaciones de la infancia al crecimiento económico y a la subsistencia familiar. En J. M. Borrás Llop (Ed.), *El Trabajo infantil en España, 1700-1950* (pp. 9–26). Barcelona : Icaria.

Bravo, J. (1996). Fuentes para el estudio del trabajo femenino en la edad moderna -el caso de Madrid a fines del s.XVII-. En M. Ortega i M. J. Matilla (Ed.), *El Trabajo de las mujeres, siglos XVI-XX : VI Jornadas de Investigación Interdisciplinaria sobre la Mujer* (pp. 143-160). Madrid : Universidad Autónoma de Madrid.

Camps, E. (1996). Family strategies and children's work patterns: some insights from industrializing Catalonia 1850-1920. En H. Cunningham i P. Viazzo (Eds.), *Child Labour in*

Historical Perspective, 1800-1985. Case Studies from Europe, Japan and Colombia (pp. 57–71).

Camps, E. (2002). Trabajo infantil y estrategias familiares durante los primeros estadios de la industrialización catalana (1850-1925). Esbozos a partir del estudio de un caso. *Cuadernos de Historia Contemporánea*, 24, 263–279.

Cànoves, G. (1989). La actividad de la mujer en la explotación agraria familiar: una primera aproximación en las comarcas de Osona y del Gironès. *Documents d'Anàlisi Geogràfica*, 14, 73–88.

Capdevila, A. (2005). Les condicions de treball al Maresme durant els segles XVII i XVIII. *Sessió d'Estudis Mataronins*, 22, 99–114.

Carbonell, M. (1988). El treball de les dones a la Catalunya Moderna. En M. Nash (Ed.), *Més enllà del silenci: les dones a la història de Catalunya* (pp. 113–128). Barcelona : Generalitat de Catalunya.

Carbonell, M. (1994). Género, pobreza y estrategias de supervivencia. Barcelona, siglo XVIII. *Boletín de La Asociación demografía Histórica*, 12 (2/3), 301–316.

Carrasco, C. (1992). El trabajo de las mujeres: producción y reproducción (Algunas notas para su reconceptualización). *Cuadernos de Economía*, 20, 95–109.

Colomé, J., Saguer, E., i Vicedo, E. (2002). Las condiciones de reproducción económica de las unidades familiares campesinas en Cataluña a mediados del siglo XIX. En J. M. Martínez Carrión (Ed.), *El Nivel de vida en la España rural, siglos XVIII-XX* (pp. 321–353). San Vicente del Raspeig : Publicaciones de la Universidad de Alicante.

Compte, Albert. Vida rural a les terres marginals de l'Empordà, durant la primera meitat del segle XIX. *Annals de l'Institut d'Estudis Empordanesos*, 26 (1993): 175-232.

Congost, R. (1990). El treball de la terra. En *Els propietaris i els altres* (pp. 75-89). Eumo Editorial.

Cunningham, H. (1994). *Trabajo y explotación infantil: situación en la Inglaterra de los siglos XVII al XX* (pp. 13-31). Madrid : Ministerio de Trabajo y Seguridad Social.

Cunningham, H., i Viazzo, P. (1996). Some issues in the historical study of child labour. En H. Cunningham i P. Viazzo (Eds.), *Child Labour in Historical Perspective, 1800-1985. Case Studies from Europe, Japan and Colombia* (pp. 11–22).

Cussó, X. i Garrabou, R. (2004). La transició nutricional a la Catalunya contemporània: una primera aproximació. *Recerques: història, economia, cultura*, 47-48, 51-80.

De Moor, T. i Van Zanden, J. L. (2010). Girl power: The European marriage pattern and labour markets in the North Sea region in the late medieval and early modern period. *Economic History Review*, 63 (1), 1–33.

De Vries, J. (2008). *The industrious revolution: consumer behavior and the household economy, 1650 to the present*. Cambridge University Press.

Dubert, I. (2005). Criados, estructura económica y social y mercado de trabajo en Galicia rural a finales del Antiguo Régimen. *Historia Agraria: revista de agricultura e historia rural*, 35, 9-26.

Farge, A. La amotinada. En *Historia de las mujeres en Occidente*. (pp. 503-520). Taurus Ediciones.

Fernández-Huerta, E. (2010). La teoría de la segmentación del mercado de trabajo: enfoques, situación actual y perspectivas de futuro. *Investigación económica*, 69 (273), 115-150.

Ferrer, L. (1987). Pagesos, rabassaires i industrials a la Catalunya Central (s. XVIII-XIX). Barcelona : Abadia de Montserrat.

Ferrer, L. (1994). Notas sobre la familia y el trabajo de la mujer en la Catalunya Central (siglos XVIII-XX). *Boletín de La Asociación demografía Histórica*, 199-232

Ferrer, L. (2012). El creixement divers de la Catalunya del segle XVIII. Protoindustrialització? *Catalan Historical Review*, 5(2012), 195–209.

Garrabou, R. i Tello, E. (2002). Salario como coste, salario como ingreso. En J. M. Martínez Carrión (Ed.), *El Nivel de vida en la España rural, siglos XVIII-XX* (pp. 113–169). San Vicente del Raspeig : Publicaciones de la Universidad de Alicante.

Garrabou, R. Pujol, J., i Colomé, J. (1989). Salariis, ús i explotació de la força de treball agrícola (Catalunya 1818-1936). *Historia Agraria*, (1987), 23–51.

Gil, C. i Solè, R. (1988). Família i condició soCial de la dona a la Catalunya Moderna. En M. Nash (Ed.), *Més enllà del silenci: les dones a la història de Catalunya* (pp. 93–112). Barcelona : Generalitat de Catalunya.

Gracia, J. (1995). Criados contra amos: la condición social de los sirvientes y los conflictos económicos con sus patronos en Vizcaya (siglos XVIII y XIX). *Vasconia: Cuadernos de historia-geografía*, 23, 105-135.

Hernández, R (2013). La mano de obra infantil en la Castilla rural del siglo XVIII: El trabajo del niño es poco pero el que lo desprecia, un loco. En J.M Borrás Llop (Ed.) *El trabajo infantil en España, (1750-1950)* (pp. 91-115). Barcelona : Icaria.

Honeyman, K. i Goodman, J. (1991). Women's work, gender conflict, and labour markets in Europe, 1500-1900. *Source: The Economic History Review, New Series Economic History Review*, 44(4), 608–628.

Hufton, O. (1992). Mujeres trabajo y familia. En *Historia de las mujeres en Occidente*.(pp. 23-66). Taurus Ediciones.

Humphries, J. i Weisdorf, J. (2015). The Wages of Women in England, 1260–1850. *The Journal of Economic History*, 75(2).

Iturrealde, M. (2014). *El trabajo infantil en la ciudad de Barcelona (1768-1856). Entre el Antiguo Régimen y la nueva sociedad industrial*. Universitat de Barcelona:

Jaramillo, L. (2011). Concepción de infancia. *Zona próxima*, 8, 108-123

Jover, G. (2013). La difusión del trabajo asalariado infantil en la agricultura mallorquina: una aproximación a partir de los libros de cuentas de los predios oleícolas, 1700-1850. *El trabajo infantil en España (1700-1950)*, 27-62.

Jover, G. (2015). Salarios y movilización del trabajo femenino en el siglo XVII: las libretas de cogedoras de aceitunas de los predios mallorquines (pp.1-49).

Jover, G. (2015). Salarios y movilización del trabajo femenino en el siglo XVII: las libretas de cogedoras de aceitunas de los predios mallorquines. En T. M. Ortega López (ed.), *Jornaleras, campesinas y agricultoras: la historia agraria desde una perspectiva de género* (pp. 43–64). Zaragoza : Prensas de la Universidad de Zaragoza.

Lana, J. M. (2007). El poder de compra de jornaleros y criados. Salarios reales y mercados de trabajo en la Navarra rural, 1781–1936. *Investigaciones de Historia Económica*, 3 (7), 37-68.

Liebel, M. (2003). *Infancia y trabajo. Lima: Ifejant.*

Martínez, J. M. (2002). El Nivel de vida en la España rural, siglos XVIII-XX. Nuevos enfoques, nuevos resultados. En J. M. Martínez (Ed.), *El Nivel de vida en la España rural, siglos XVIII-XX* (pp. 15–72). San Vicente del Raspeig : Publicaciones de la Universidad de Alicante.

Mora, N. (2002). Labour and wages in pre-industrial Catalonia. *Discussion Papers in Economic and Social History*, 45, 1-40.

Moreno, B. (2006). Lugar de residencia y pautas de consumo. El Penedés y Barcelona, 1770-1790. *Revista de Historia Industrial*, (31), 139-165.

Muñoz, L. (2001). Mujeres y hombres en los mercados de trabajo. *Historia Agraria*, 24, 229–234.

Nash, M. (1988). Més enllà del silenci: la veu de els dones a la història de Catalunya. En M. Nash (Ed.), *Més enllà del silenci: les dones a la història de Catalunya* (pp. 9–28). Barcelona : Generalitat de Catalunya.

Ortega, M. (1996). La participación laboral de la mujer en un señorío aragonés durante el siglo XVIII. El señorío de Luna. En M. Ortega i M. J. Matilla (Ed.), *El Trabajo de las mujeres, siglos XVI-XX : VI Jornadas de Investigación Interdisciplinaria sobre la Mujer* (pp. 127–142). Madrid : Universidad Autónoma de Madrid.

Ortega, T. M. (2015). Introducción. En T. M. Ortega (Ed.), *Jornaleras, campesinas y agricultoras: la historia agraria desde una perspectiva de género* (pp. 13–23). Zaragoza : Prensas Universitarias de Zaragoza.

Pascual, P. (1999). *Los caminos de la era industrial: la construcción y financiación de la red ferroviaria catalana, 1843-1898*, Edicions Universitat Barcelona, pp. 27-30.

Pérez, I. (1988). Dona i Legislació a la Catalunya del segle XVIII: Processos i separació matrimonial. *Pedralbes: Revista D'història Moderna*, 8, 259–266.

Pérez, I. (1997). Honor, deshonor y capacidad jurídica de las mujeres en el derecho catalán. En *Las Mujeres ante la ley en la Cataluña moderna*.

Pérez, I. (1997). Las Mujeres en la edad moderna. En *Las Mujeres ante la ley en la Cataluña moderna* (pp. 21–61). Granada : Universidad de Granada.

Pérez, M. Á. (2009). La alimentación cotidiana en la Cataluña del siglo XVIII. *Cuadernos de Historia Moderna*, 33-65.

Renom, M. (2008). Les dones en els moviments socials urbans pre-industrials: Catalunya en el context europeu. En Cristina Borderías i Mercè Renom (eds.) *Dones en moviment (s): segles XVIII-XXI* (pp. 49-76). Barcelona : Icaria.

Roca, P. (2005). ¿Quién trabajava en las masías? Criados y criadas en la agricultura catalana (1670-1870). *Historia Agrária*, 35(2), 49–92.

Ros, R. (En premsa). Diferenciació econòmica, transmissió de l'ofici i acció col·lectiva. La manufactura tapera catalana (1750-1860). *Recerques: Història, economia i cultura*.

Sarasúa, C. (2013). ¿Activos desde cuándo? La edad de acceso al mercado de trabajo en la España del siglo XVIII (pp.1-26).

Sarasúa, C. (2013). ¿Activos desde cuándo? La edad de acceso al mercado de trabajo en la España del siglo XVIII. En J. M. Borrás Llop (Ed.), *El Trabajo infantil en España, 1700-1950* (pp. 62–90). Barcelona : Icaria.

Solà, À. (2008). Negocis i identitat laboral de les dones per Àngels Solà. *Recerques*, 56, 5–18.

Venancio, A., i Ricart, D. (1988). Dona, cultura i experiència religiosa (s. XVI-s. XVIII). En M. Nash (Ed.), *Més enllà del silenci: les dones a la història de Catalunya* (pp. 129–131). Barcelona : Generalitat de Catalunya.

Vicedo, E. (1988). El proletariat rural al Segrià. *Pedralbes: Revista D'història Moderna*, (8), 581–591.

Vicedo, E. (1993). Las condiciones de reproducción de la unidad familiar campesina en la Catalunya Nova: las “Terres de Lleida.” *Noticiario de Historia Agraria*, 5, 43–66.

Vicedo, E. (2002) Estacionalidad y productividad del trabajo en un marco tecnológico tradicional: Cataluña Occidental, 1750-1890. *Historia agraria: Revista de agricultura e historia rural* 27: 101-132.

Vicente, M. (1988). El treball de la dona dins els gremis a la Barcelona del segle XVIII (una aproximació). *Pedralbes: Revista D'història Moderna*, 2, 267–278.

Wall, R. (1994). La contribución de las mujeres casadas a la economía familiar bajo distintos sistemas familiares: algunos ejemplos de mediados del siglo XIX a partir del trabajo de Frederik Le Play. *Boletín de La Asociación demografía Histórica*, 12(2/3), 183–197.

Yetano, A. M. (2009). Con toca. Mujeres y trabajo hospitalario, avances en tiempos convulsos. Las hermanas de la caridad. *Manuscrits: Revista D'història Moderna*, (27), 113–139.

Zamora, F. (1973): Diario de los viajes hechos por Cataluña. *Curial. Barcelona*.