



# La Comunicació Equina

*Teoria del documental*

**Ariadna Capella Ribera**  
COMUNICACIÓ CULTURAL 2017

# ÍNDIX

<b>1.Introducció</b> .....	<b>2</b>
<b>2.Realització del Documental</b> .....	<b>3</b>
2.1 Pre-producció .....	3
2.1.1 Investigació i documentació .....	4
2.1.2 Tipologia del documental .....	26
2.2 Producció .....	27
2.2.1 Guió Literari .....	27
2.2.2 Guió tècnic .....	33
2.3 Post-producció .....	40
2.3.1 Pla d'edició .....	40
2.3.2 Subvencions .....	43
2.3.3 Distribució .....	44
<b>3.Conclusions</b> .....	<b>45</b>
<b>4.Paraules Clau</b> .....	<b>46</b>
<b>5.Bibliografia</b> .....	<b>50</b>
<b>6.Webgrafia</b> .....	<b>50</b>
<b>8.Seminaris</b> .....	<b>52</b>
<b>7. Annex; Entrevistes</b> .....	<b>53</b>

# 1. INTRODUCCIÓ

La meva curiositat pel món dels cavalls ha estat present des que era petita, però no vaig introduir-me de ple en aquest món fins que no vaig començar a impartir l'equitació al centre Cavall de Mar de Llagostera.

Cavall de Mar imparteix cursos perquè els universitaris que estudiem a la Universitat de Girona puguem guanyar crèdits de lliure elecció fent el que més ens agrada. El més important és, que durant aquest curs que es va impartir en unes poques setmanes, em van ensenyar el que volia dir comprendre els cavalls, entendre'ls i així vaig aprendre la importància de valorar tots els aspectes de la comunicació amb els cavalls.



*Alumnes i professores del curs UdG a Cavall de Mar*

Les directores de Cavall de Mar, la Marta Planella i la Marina Sala, es van encarregar d'ensenyar-nos la vida dels cavalls domèstics en semi-llibertat, és a dir, en un estat on tots els cavalls viuen en una gran esplanada i formen una gran manada. No només ens van ensenyar a muntar-los i a entendre'ls, sinó també a observar el seu comportament en semi-llibertat, a valorar els seus instints més bàsics i la seva manera de comunicar-se entre ells, visualitzant, d'aquesta manera, a cavalls molt connectats i molt desperts amb el seu entorn.

Ens van impartir classes pràctiques i teòriques d'equitació, per tenir nocions bàsiques de l'esport, i gràcies a aquestes lliçons vaig conèixer la Lucy Rees; una escriptora, etòloga equina i domadora que ha viatjat i treballat en diferents països buscant formes més fàcils, universalment aplicades i exitoses de tractar amb els cavalls. A Cavall de Mar ens la van presentar a través d'un documental *To ride a wild horse* (1983) gravat per la HTV, on l'etòloga ha de capturar i domar un *mustang* salvatge del desert d'Arizona. A més, Rees va estar realitzant un clínic a Cavall de Mar a l'any 2012, per tant, les directores ens van poder interpretar les seves lliçons d'una forma molt més subjectiva.

Aquest documental, juntament amb l'experiència de Cavall de Mar, va marcar un abans i un després en la meva experiència com a geneta. Em vaig començar a sentir atreta per un tipus de doma i de tracte amb els cavalls molt diferents als que jo havia conegut fins aleshores. Vaig sentir la necessitat de seguir investigant pel meu compte.

Fa tres anys des que vaig tenir aquesta experiència i no he pogut separar-me del món eqüestre, vist a través dels ulls de Cavall de Mar o de la Lucy Rees, des d'aleshores. He conegut altres autors, genets o etòlegs que m'han fascinat i he pogut experimentar, en primera persona, totes aquestes emocions gràcies a la meva euga, la Fada. Per aquest motiu he volgut mostrar, a través del documental "La Comunicació Equina", un món vist des de la perspectiva dels cavalls per a tothom qui vulgui escoltar tot el que ens han de dir.

## 2. REALITZACIÓ DEL DOCUMENTAL

### 2.1. PREPRODUCCIÓ

- **Idea:** visualitzar la comunicació des d'un punt de vista equí, destapant realitats ignorades per la majoria de la població i parlant sobre els beneficis socials que poden arribar a transmetre els cavalls.
- **Objectiu:** millorar la qualitat de vida dels cavalls i dels humans que tractem amb cavalls a través del seu llenguatge.
- **Tipus de públic:** és un documental creat per a persones que no tenen un coneixement previ d'aquesta disciplina però que tenen interès en escoltar el que ens han de dir els cavalls.
- **Cost de la producció:** Com que és un documental creat per la universitat, el pressupost és mínim, per aquest motiu s'opta per personal no professional i material en préstec o propi.
- **Equip:** En un principi la realitzadora és alhora càmera, entrevistadora, encarregada de la producció i de la post-producció, però en certs moments es compta amb l'ajut de voluntaris de càmera. (Sobretot quan la realitzadora posa en pràctica alguns mètodes)
- **Material:** S'ha optat per una sola càmera d'entitat pròpia: (Sony HDR-PJ240), amb un format petit i movable, per tal de poder filmar totes les escenes en moviment i en diversos exteriors.

### 2.1.1. Investigació i documentació

L'etòloga Lucy Rees ha seguit sent el meu referent a l'hora d'entendre la ment del cavall, per aquest motiu m'he centrat bàsicament en les seves explicacions en el llibre *"La lògica del caballo"* (2010) a l'hora de distribuir aquest treball. Les seves teories però, també les comparteixen i les expliquen autores com Cherry Hill, una criadora i entrenadora dels Estats Units que va escriure *"Cómo piensa tu caballo"* (2006). O l'Élisabeth de Corbigny, una professional de la doma natural que imparteix cursos arreu i que va publicar el llibre *"La doma natural; adiestramiento del caballo en libertad, pie a tierra y montado"* (2012). També es reflectiran les teories de la Marga Navarro, veterinària i nutreòloga, al llibre *"Si el humano supiera"* (2016) on llança un missatge de part dels cavalls per a tota la humanitat.



Lucy Rees: *Clínic a Cavall de Mar* (2012).

Imatge Pròpia

En primer lloc, intentarem posar-nos en situació<sup>1</sup>; actualment podem afirmar que el nostre entorn cultural ha fet un canvi molt important en relació als cavalls, ja no els fem servir per lluitar, transportar-nos o perquè ens ajudin a treballar, els fem servir pel nostre propi plaer en relació a l'oci o a la competició. Per tant, podem extreure la conclusió que hem d'adaptar els nostres mètodes a l'hora de tractar-los, hem de deixar de banda algunes de les pràctiques conegudes extretes de la impressió que ens donen aquestes "bèsties enormes" i hem de començar a aplicar noves teories que ens ajudin a impartir nous vincles associats a aquest nou entorn cultural.

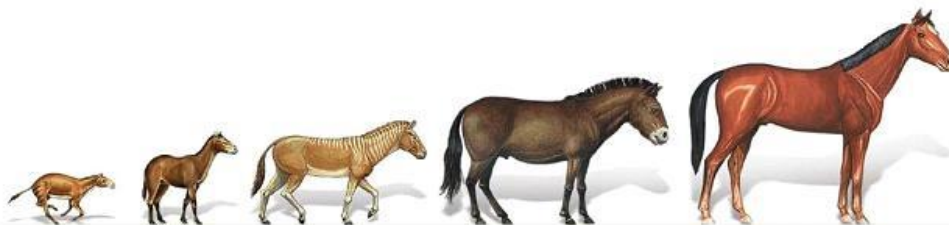
La paraula "DOMA" ve del llatí *domus*, que vol dir casa. Domar vol dir domesticar, fer-ho senzill a la nostre mà. La paraula dominar, però, tant en llatí com en català, té un significat totalment diferent; imposar la nostra autoritat. Desafortunadament, podem afirmar que hi ha gent que confon aquests dos conceptes.

La doma natural o índia està dissenyada perquè el cavall vulgui cooperar amb nosaltres per la seva pròpia naturalesa, aconseguint la seva cooperació voluntària. Els primers que es coneix que van utilitzar aquesta tècnica van ser els indígenes de Sud-amèrica, que consideraven que els cavalls eren sagrats i creaven vincles molt forts amb ells. A mitjans dels anys 80 van sorgir personalitats com Lucy Rees, Monty Roberts o Pat Parelli que van començar a difondre aquest tipus de doma voluntària i mai submissa.

<sup>1</sup> Recomano mirar la pàgina 46 si hi ha alguna paraula que no s'entén.

## El seu entorn

La Lucy Rees (2010) ens explica que reconeixem el primer avantpassat del cavall en un petit herbívor de la mida d'un gos que, fa milers i milers d'anys, es va trobar amb una nova forma de planta, l'herba. La seva mida, però, no era la ideal per arribar a menjar-se l'herba alta, així que va haver d'evolucionar: li va créixer el coll, les potes, el morro, li van canviar les dents, va endurir les peülles per córrer més ràpid, etc... es va trobar, però, amb que els grans depredadors estaven molt interessats en ell, per aquest motiu va haver de millorar les seves tècniques d'escapament i de vigilància, doncs era massa gran per amagar-se. A més, el seu sistema digestiu necessitava una alimentació continua, entre 14 i 20 hores al dia. Per poder-se satisfer havien de pastar fins i tot per la nit i amb el cap baix, un sistema molt perillós per una presa. L'única manera de poder solucionar els seus problemes era viure en un grup, amb una vigilància rotativa a l'hora de dormir i menjar. Els vigilants, doncs, havien de tenir una manera de donar l'alarma a la resta de la manada, per tant, havien de ser molt comunicatius sobre el seu sentit de la seguretat, els demés l'havien d'apreciar i reaccionar ràpidament per sobreviure. En una manada de cavalls, quan es dona l'alarma per



PERIODO	EOCENO	OLIGENO	MIOCENO	PLIOCENO	PLEISTOCENO
Millones de años	50	28	20	5	1,8

*Imatge d'arxiu*

un depredador, tota la manada fuig cap a una mateixa direcció, formant un bloc amb els seus cossos. D'aquesta manera el depredador es confondrà i no sabrà on atacar, per aquest motiu els cavalls desenvolupen un sentit especial per la distància entre individus, doncs han d'evitar xocar entre ells per no quedar-se aïllats del bloc de fugida.

Rees (2010:15) resumeix la lògica dels cavalls, seleccionada durant 55 milions d'anys, en un petit sumari dels seus instints;

- Estar sol es perillós. La companyia representa llibertat.
- Sense llibertat no podem fugir del depredador. Els hi fa por estar tancats.
- Sense uns bons cascots no podem fugir, per tant és millor evitar les superfícies incertes, amb fang, aigua, amb el terra mogut... es millor que ens coneguem i ens aprenguem els camins de fugida per si no tenim una bona visibilitat.
- La coordinació o sincronització de les activitats i del moviment uneix i els protegeix a tots.
- Ser conscient de les senyals de seguretat o del perill que emeten els demés és fonamental. Sobretot ho fan observant les reaccions que acompanyen l'estat emocional: el llenguatge corporal. Vivint en grup s'han de tenir senyals socials molt clars.



- És més fàcil interpretar les senyals d'un conegut que d'un desconegut, el millor es viure sempre a la mateixa companyia. S'agermanen d'una manera molt profunda i de per vida.
- Qualsevol animal desconegut pot ser un perill, és millor evitar-los. Tot i que pot habitar-se ràpidament a alguna cosa quan està convençut que no hi ha perill.
- No li interessa atacar a altres animals, només aconseguiria ser vulnerable i posar-se en perill.
- No val la pena discutir sobre el menjar, a tot arreu n'hi pot haver.

D'aquest petit resum, doncs, podem extreure'n una conclusió molt clara: el que més importa a un cavall és menjar, la llibertat i tenir moltes hores per pastar. L'ésser humà, però, els priva d'aquestes necessitats bàsiques en innumerables ocasions, pensant que els està cuidant bé i això els proporciona grans nivells d'estrès.

Físicament, el cavall té els centres emocionals igual de grans i de complicats que els éssers humans i són suprasensibles per detectar els canvis emocionals en els demés. El domador James Fillis a *"Tratado completo de la equitación"* (2004:80) deia que *"s'ha de tractar als cavalls com si fossin nens de dos anys, doncs el comportament d'un nen està dominat per les seves emocions."*

### *Els cavalls en estat salvatge*

Tal i com expliquen Elisabeth de Corbigny(2012) i Lucy Rees(2010), només podem estudiar la veritable naturalesa dels cavalls observant a cavalls salvatges<sup>2</sup>, que viuen com volen. És important saber que la majoria de gent que tracta amb cavalls coneix només al cavall domèstic, que de vegades porta una vida contrària a la de la seva naturalesa; tancat sol en una quadra, sense pastar, és capaç de revelar el seu estrès en comportaments alterats, que podem mal interpretar segons les nostres idees.

En estat salvatge, els cavalls viuen en manades de dos tipus: la banda natal, composta d'un, dos o tres sementals amb, normalment, de tres a cinc eugues per semental que conviuen amb tots els seus poltres fins a la maduresa sexual d'aquests. I la banda dels solters, que són aquells joves que encara no han adquirit eugues.

La Lucy Rees (2010), que ha estat molts anys estudiant el comportament dels cavalls en estat salvatge, explica que a les bandes nats el semental és el protector, el vigilant, aquell que es responsabilitza de no perdre a ningú. Es relaciona amb tots els de la manada, sobretot amb els seus fills, a qui ensenya

---

<sup>2</sup> Com a dada curiosa, Lucy Rees(2010) explica en el seu llibre que els cavalls salvatges no són cent per cent salvatges. No hi havia cavalls a Amèrica, Austràlia ni a Nova Zelanda fins que van aparèixer els colonitzadors, els cavalls que es van escapar d'aquests van formar les seves pròpies manades, creant així les grans manades de Mustangs, "Criollos" i Brumbies.

a lluitar per mitjà del joc. Les eugues, en canvi, són menys sociables. El seu paper, explica Rees, és criar bé als poltres i també poden tenir amigues peculiars per gaudir de la higiene mútua.

Els poltres no són abandonats per les mares quan pasten, com fan les vaques. Elles els protegeixen i els petits creixen jugant amb els demés poltres i aprenent les normes de comportament que necessitaran a la vida adulta. La comunicació, la convivència i les fugides coordinades i sincronitzades. Van practicant els girs, els canvis d'aire (pas, trot, galop), les arrancades i les galopades junts fins que semblen nadadores sincronitzades.



*Poltres estudiats per Lucy Rees a Veneçuela. Juguen a sincronitzar-se. Imatge d'arxiu de Rees.*

Els poltres masculins també juguen a lluitar, però mai es fan mal, sempre tenen els seus límits a l'hora de lluitar, i contràriament al que es creu, la majoria de lluites acaben en interaccions amistoses, explica Rees.

La manada<sup>3</sup> també sincronitza les seves activitats diàries; pasten junts, dormen al mateix temps (menys els vigilants), es rebolquen junts i es mouen junts. Qui inicia els canvis d'activitat i camina primer quan es traslladen per beure o abrigar-se és una euga madura, sabia i de confiança, a qui els demés segueixen. Ella no té cap control sobre els demés però la manada vol fer el que ella faci perquè els hi dona seguretat.

Des d'un punt de vista biològic, el semental és el menys important de la manada, afirma Rees, perquè un semental pot cobrir fins a vint o trenta eugues i, per tant, hi ha sementals de sobres. És aquest qui defensa la manada en situacions perilloses (com quan s'acosten a l'aigua, doncs els depredadors solen esperar-los allà). És capaç d'enfrontar-se a llops, esbufegant i donant cops al terra amb la ma per espantar-los. Tot i així, no són naturalment agressius, al contrari, el



*Manada de cavalls salvatges de Veneçuela que fugiu en sincronització, formant un bloc comú i sense xocar entre ells. Imatge d'arxiu de Lucy Rees.*

<sup>3</sup> Lucy Rees mostra en el seu llibre, "La lògica del caballo", els seus estudis sobre cavalls salvatges de Veneçuela. També té publicats, a la seva pàgina web, els resultats d'aquests estudis, acompanyats de fotografies, d'una forma més detallada.



seu comportament és una reacció a la agressió imposada. És defensiu i valent si li toca ser-ho. Hi ha estudis científics que afirmen que quan més eviti un semental les confrontacions, millor es crien els seus poltres, doncs amb pau i harmonia es permet la bona vigilància, la clara comunicació i una bona cria.

Fins ara hem fet una introducció bàsica sobre l'origen dels cavalls i de la seva pròpia naturalesa en estat salvatge, hem vist les seves reaccions més bàsiques i els seus instints de supervivència més primordials. Però no podem oblidar que la majoria de cavalls amb els que nosaltres tractem no són salvatges, sinó domèstics, per tant haurem d'aplicar aquests coneixements i els que veurem a continuació i adaptar-los a les seves necessitats.

Una de les característiques primordials que hem de tenir en compte és la comunicació que existeix entre ells i amb nosaltres. Els cavalls utilitzen la veu només en determinades ocasions. Per comprovar les distàncies entre ells ( el renill complet serveix per indicar *jo sóc aquí, on ets tu?*); el renill parcial i baix és utilitzat per les eugues per cridar als seus poltres, o pel semental quan festeja amb alguna euga; *vina aquí*. El crit *quedat a distància*; l'esbufegar; *fuig, sóc ENORME*.

Però la majoria de les seves comunicacions es fan amb el cos, afirma Cherry Hill(2006), fan senyals específiques i són mestres en la interpretació del llenguatge corporal, que revela l'estat emocional. Quan algun d'ells veu alguna cosa que podria ser un perill, es posa tens, amb el cap alt i la mirada fixa. Si ningú el té en compte, es mou de forma brusca, nerviosa, fins que capta l'atenció dels demés, que miren cap a la mateixa direcció igual de tensos. Deixen al semental investigar, si decideixen que es una amenaça, s'ajunten i fugen o si veuen que és una falsa alarma, es relaxen tots i fan cas de l'actitud del semental.



*Cavalls salvatges de Veneçuela. Semental investigant l'amiga de la Lucy Rees. Els demés se'l miren per saber si s'han d'espantar o poden seguir tranquils.*

*Imatge d'arxiu de la Lucy Rees*

Aquestes són senyals perceptibles, però els cavalls interpreten un llenguatge corporal tan subtil que ens costaria anys desenvolupar la mateixa sensibilitat, explica Lucy Rees(2010); saben en quin moment algun altre cavall necessita contacte o vol pastar en pau, si està trist, vol jugar o estar inquiet...no hi ha paraules que defineixin les diferències tan fines que ells perceben i que produeixen en ells diferents estats emocionals. D'aquesta manera es coordinen uns i d'altres, no només amb moviments i activitats sinó també amb les seves emocions i per aquest motiu prefereixen estar amb d'altres que estiguin calmats i confiats, perquè produeixen les mateixes emocions en ells.

En estat salvatge les manades de cavalls conviuen junts i en pau, amb poques friccions entre ells. Les friccions que hi ha són, sobretot, d'eugues madures cap

a joves, per ensenyar-los les normes de la vida social. aquesta agressió està dirigida a fer fora a l'altre i vol dir; *marxa, no pots gaudir de la meva companyia si et comportes d'aquesta manera*. L'altre ho entén i s'allunya, no té manera de demanar perdó, no tenen senyals de submissió. Les senyals d'agressió van creixent fins que el jove no s'allunya; primer les orelles enrere i baixes, després un cop amb el morro, seguit per una investida o una mossegada (difícilment arriben a aquests dos últims).

Estar allunyat castiga força a un cavall, explica l'etòloga, i serveix perquè aprengui el que no ha de fer. La primera instància es dona quant el poltre d'un mes de vida utilitza les seves primeres dents, que van creixent, alhora de mamar. Enfadada, l'euga el fa fora i quan han passat un parell de dies, el petit ho tindrà clar. Les demás eugues no deixen als poltres que no siguin seus mamar d'elles i, als nou mesos, la mare deslleta al poltre, no el rebutja completament però no el deixa mamar. Les demás eugues comencen a insistir perquè els poltres, mentre van creixent, respectin el seu espai individual (un concepte bàsic per qualsevol animal social), fent que juguin a un altre banda. Aleshores, un cop deslletats, els poltres corretegen pels voltants de la manada, des d'on poden fer petites exploracions o trobar altres manades. Quan arriben a la maduresa sexual, les eugues i els sementals rebutgen reproduir-se amb els seus fills per evitar la consanguinitat.

Els joves de la manada es veuen obligats a marxar de la banda quan no es poden reproduir, les poltres es senten rebutjades pels seus pares i els poltres marxen voluntàriament a ajuntar-se amb una manada de solters. Els sementals, contràriament al que es creu, no fan fora als seus fills de males maneres, explica Rees(2010). Aquests solters, de fet, causen bastants mals de cap a les manades, doncs sempre intenten robar les eugues d'altres manades o fins i tot es poden arribar a enfrontar a algun vell semental per obtenir les seves eugues (malgrat no és habitual i normalment s'accontenten tenint les seves tres o quatre eugues). Per aquest motiu és bo ser més d'un semental en una mateixa manada, per poder defensar les seves eugues i poder cobrir-ne més, les filles dels quals es podran reproduir amb els demás sementals de la manada.



Manada de "Cimarrones" solters de Veneçuela. Imatge d'arxiu de Lucy Rees.

## La vida social dels cavalls domèstics

Els cavalls domèstics són molt diferents dels salvatges, doncs quan passen per mans humanes tot canvia. Quan els mantenim en "llibertat", desenvolupa l'etòloga, estan molt limitats per l'espai. Hi ha molts pocs llocs amb 25 kilòmetres quadrats de prat pels cavalls, també trenquem els seus esquemes de vincles estables perquè els venem i canviem, fins i tot ens resistim a que s'agermanin. Els donem menjar suplementari de forma no natural, en cubells, creant la competència entre ells quan mengen junts. El pitjor de tot és que, normalment, els aïllem des que deixen de mamar, privant-los de l'oportunitat d'aprendre les normes socials.

Tot això els crea un estrès de comportament que provoca que els cavalls s'irritin els uns amb els altres. Com més lluny viuen de les condicions per les que han estat adaptats, més conflictius són, i això es nota, afirma Hill(20106). Un grup estable és pacífic, però si tenen un espai petit i amb el menjar molt concentrat, els conflictes poden créixer perquè competeixen pel menjar i són capaços d'atacar-se per alimentar-se.

Lucy Rees(2010) afirma que els humans hem volgut crear una jerarquia de dominació amb els cavalls. Molts arriben a la conclusió que ens hem de posicionar com a líders alfa perquè ens obeeixin, però això no és així en relació a les relacions entre cavalls. Explica que la jerarquia d'una manada de dominància natural crea la pau, però que aquesta jerarquia que nosaltres volem imposar només els crea estrès i conflictes. A més, segueix, la relació jeràrquica de dominància es basa en la submissió del subordinat però per un animal de presa aquesta submissió seria la mort, per tant el seu sistema és la fugida. Hi ha teories sense fonaments que creuen que els cavalls donen senyals de submissió a l'hora d'abaixar el cap però, tal i com saben els fisioterapeutes, simplement estan estirant el dors o el coll a mode de relaxació, els cavalls no tenen manera de comunicar una submissió real. Tampoc tenen perquè seguir a un cap, tal i com pensem, sinó que més aviat confien més en algun membre de la manada: hi ha persones que criden als seus cavalls a venir pel menjar, veuen que la primera en venir és una euga i ja creuen que és la líder de la manada, no se'ls acudeix pensar que, davant d'una situació competitiva, els demés cedeixen per evitar la confrontació. Per tant, no la segueixen, li cedeixen el pas, no és la líder. És difícil reconèixer els líders en estat domèstic, doncs no tenen kilòmetres per menjar o per fugir.

Resumint, el que veiem en cavalls domèstics; que s'enfadin pel menjar de forma antinatural, no és un comportament natural sinó una aberració que hem creat per imposar-los condicions antinaturals. No és una jerarquia de dominància com l'entenem nosaltres i no podem fer-la servir com a base per relacionar-nos amb ells. Ens hem de guanyar la seva confiança, convertint-nos en persones confiades, calmades i amb seguretat del que volem fer amb ells, d'aquesta manera voldran estar amb nosaltres, es sentiran segurs i ens voldran seguir, amb dominància, en canvi, buscaran fugir de nosaltres.

Les societats més igualitàries van aconseguir, des d'un principi, portar-se molt millor amb els cavalls. Per exemple els indis de nord Amèrica, afirma Rees(2010), que no tenien masses coneixements sobre l'animal, van aconseguir tenir molts menys problemes amb els cavalls i eren capaços de confiar amb ells posant-los només una corda al voltant del coll. En canvi les societats autoritàries van

necessitar tot tipus d'eines per dominar-los(portat a l'extrem); esperons, "bocados", palanques.. d'aquesta manera no ens guanyem la seva confiança i ells es mostren nerviosos perquè senten que els surt més a compte quedar-se que escapar.

Per tant, hem de guanyar-nos aquesta confiança. Els oferim la nostra companyia en llibertat, controlem molt bé el nostre llenguatge corporal perquè ens vegi calmats i tingui ganes d'estar amb nosaltres, li mostrem el nostre tacte agradable i tranquil, el convidem a que ens segueixi i el convencem de que no pot passar-li res dolent amb nosaltres, aquesta és la lògica equina que hem d'aprendre a desenvolupar.



*La Fada(la meva euga) i jo treballant la confiança en llibertat a Cavall de Mar. Imatge Pròpia.*

La idea de que un cavall ens obeeixi és errònia, explica l'etòloga, doncs no parlem de gossos o ximpanzés, ells tenen un altre estructura social. Quan parlem d'un cavall obediènt o submís només volem dir que el mateix estímul produeix la resposta que volem, és a dir, el cavall està ben ensenyat, té les coses clares i es sent còmode i confiat. Pel contrari, un cavall "desobediènt" té raons per no cooperar: pot no està ben ensenyat, estar angoixat per la seva por, podem no donar les senyals correctes o donar-ne de contradictòries, pot notar que estem enfadats, pot tenir dolor, pot ser que físicament sigui incapaç... nosaltres amb la nostra intel·ligència som els que hem de veure aquesta situació i rectificar-la.

D'aquesta manera, la munta o el maneig no s'ha de veure com una competició per saber qui controla: és una cerca d'harmonia entre dos éssers diferents. Els cavalls no entenen el concepte del control, busquen estar còmodes i a gust, per tant hem de pensar amb els conceptes que ens poden ajudar a entendre'ls: que vol estar amb gent calmada i confiada, li hem de mostrar que no tenim por, hem d'ensenyar-li el que vulguem de la millor manera possible, buscant que estigui còmode, que només es baralla quan no té alternativa, no té maldat ni és agressiu de per si i que, per tant, la responsabilitat és nostra.

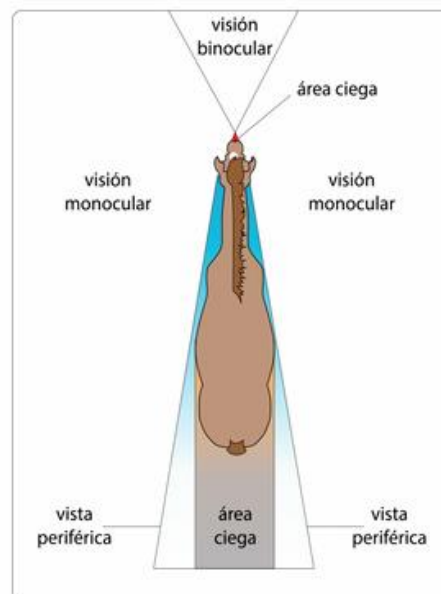
### *Les seves percepcions*

Cada espècie té una manera de recollir informació diferent a la de les demés espècies, hi ha tanta informació al món que s'ha de ser selectiu a l'hora de recollir-a. D'aquesta manera els ratpenats tenen ultrasons que fan servir com a radar, les palomes senten el magnetisme de la terra i els escurçons poden caçar una rata localitzada pel seu calor corporal. Nosaltres, com a depredadors, hem de ser conscients que percebem el món de manera diferent al cavall, un animal de presa, i només d'aquesta manera els podrem arribar a entendre.

La Lucy Rees(2010) i la Cherry Hill(2006) dediquen, a les seves publicacions, grans apartats per explicar les percepcions que tenen els cavalls, referint-se al seu camp visual, olfactiv, tàctil i auditiu. Per tant, hem realitzat una petita síntesi d'aquestes explicacions, doncs hem considerat aquesta temàtica de vital importància per arribar a entendre als cavalls en tots els seus aspectes.



En el **camp visual** els humans tenim un gran camp visual focalitzat en el centre, podem veure amb els dos ulls i calcular les distàncies exactes. Per un depredador és essencial calcular les distàncies, malgrat perdéssim la visió posterior, perquè els depredadors tenen pocs perills darrera seu. En canvi, per un cavall, no és tan important saber les distàncies exactes, és més important tenir la visió el més ample possible. Tenen la visió de costat, de manera que tenen dues zones cegues, davant i darrera. A més, tenen els camps visuals dels dos ulls separats i per tant, s'habituen a la vista d'un objecte nou de manera independent a un costat o a un altre (Pot ser que tingui por al veure'ns pel costat dret, perquè normalment ens veia pel costat esquerre, és un problema de percepció), expliquen les autores.



Imatge d'arxiu

Tenen una visió en color, sobretot veuen de manera clara els colors blaus, verds i grocs però el vermell i el violeta no els distingeixen del tot bé, expliquen. També són capaços de veure-hi per la nit. A més, perceben el moviment molt millor que nosaltres. D'aquesta manera, en el camp, de vegades es paren a mirar una ovella o alguna persona que s'està movent a varis kilòmetres de distància i de la qual, nosaltres, no ens n'havíem adonat. No deixar que analitzi la situació no serà una bona manera de comportar-nos, sinó que la nostra resposta haurà de ser *Que hi ha? No és perillós. Seguim endavant*, afirma Rees (2010).

Degut a la seva sensibilitat en relació al moviment, són molt sensibles al llenguatge corporal. Distingeixen les nostres intencions per la qualitat del nostre moviment. Quant estem relaxats i confiats els donem seguretat i busquen la nostra companyia, en canvi, quan tenim pressa o estem estressats, no som una bona companyia per ells i ens rebutgen. Quant ens movem de forma nerviosa, els sembla que hem pogut veure una amenaça i es posen nerviosos. Quan estem imponents, dominants o agressius ( com quant tenim por), ens eviten i si no poden evitar-nos, protesten o es defensen. El més difícil per nosaltres és no espantar-nos quan ells s'espanten d'alguna cosa, doncs la nostra por confirma i augmenta la seva por, afirma Hill(2006). Si seguim calmats, es calmaran de seguida. Quan muntem, ens costa molt més controlar aquesta por, doncs la nostra reacció natural es tensar-nos quant tenim por, i per tant, hem d'aprendre a relaxar-nos ràpidament.



La Fada i en Crack pendents d'un possible perill. Miren i aguditzen l'oïda cap a la mateixa direcció. Cavall de Mar. Imatge pròpia.

De vegades, hem d'entrenar el nostre cos per tal d'aprendre a tractar amb els cavalls. Rees(2010) aclareix que les dones de caràcter suau, per exemple, són bones companyes d'àrabs tímids però no ho són amb poltres mascles espanyols, i per tant, han d'aprendre a assumir una importància que capti la seva atenció. En canvi, la majoria dels homes tenen aquesta importància naturalment i han d'aprendre a suavitzar-la. El que descobrim és que hem de canviar l'actitud emocional cap al cavall, quan controlem l'expressió del cos, podem controlar les nostres emocions fins que descobrim la pau interior que busca el cavall.

**l'olfacte** és la manera d'explorar, conèixer i identificar que tenen els cavalls. Quan dos cavalls es troben, s'oloren primer el morro, la creu i les parts íntimes. Distingeixen així els mascles enters, capats, els/les poltres, les egües embarassades o no... una egua mare olora el seu poltre cada vegada que ve per assegurar-se que és el seu fill, igual que fan amb els amics. De la mateixa manera, obtenen informació de l'olor dels fems; un semental defeca sobre els fems d'un altre semental però orina sobre el de les seves egües per informar que ja estan acompanyades.

En una manada, tots els cavalls es rebolquen al mateix lloc; el semental es rebolca el primer i l'últim, d'aquesta manera tots agafen la seva olor, mentre informa a altres sementals de que es la seva banda. Es possible que triguin un parell de setmanes a acceptar un nou membre perquè l'olor típica de la manada trigui a absorbir-se.



*Fada rebolcant-se a Cavall de Mar. Imatge Pròpia.*

En el **camp auditiu** el cavall té una sensibilitat superior a la humana. Detecta sons més aguts, més profunds i menys forts que nosaltres. Poden moure les orelles independentment, localitzen els sons amb gran exactitud. Per la posició de les orelles podem saber on dirigeixen la seva atenció, fins i tot quant nosaltres no escoltem res. Les orelles cap endavant volen dir que estan concentrats, caigudes als costats que estan escoltant la terra: volen desconnectar. Endavant i fixes que podria estar drogat, aixafades enrere que estan enfadats, etc... en una fila que es mou pel camp, els de davant estaran pendents del que passa davant (amb les orelles endavant), els del costat estan pendents del que passa pels costats (orelles de costat) i els de darrera del que passa darrera (orelles endarrere). Tots cooperen per controlar tota la zona.



*Lucy Rees amb la Fada a Cavall de Mar (en primera posició) Al clínic de l'any 2012. Els cavalls de davant tenen les orelles enfocades a davant, els del mig cap als costats i els posteriors enfoquen l'atenció endarrere. Imatge d'arxiu de Cavall de Mar.*



**El tacte:** hi ha diferents òrgans a la seva pell que responen a la pressió, els que més ens interessin són aquells que responen a les pressions lleugeres, és a dir, a les nostres ajudes. Quan demanem alguna cosa, apliquem les ajudes de manera vibratòria; amb el ramal, petites estrebades; amb les regnes, obrim i tanquem els dits; amb les cames, petits copets. Hem de molestar-lo sense parar perquè reaccioni i de seguida que respon deixar-lo en pau. En el moment que entén que mai fem pressió sense que signifiqui alguna cosa, i descobreix com moure's per treure's la molèstia, comença a moure's al primer toc perquè no el molestem més.

Els cavalls senten vibracions a través de les seves potes, de forma que poden sentir un tren que passa a dos-cents metres de distància, les vibracions d'una manada galopant o els símptomes d'un terratrèmol, afegeix Rees(2010).



*La Fada entén que la pressió de la cama esquerra vol dir que es mantingui per la pista i la lleugera obertura de la mà esquerra vol dir que baixi el coll. Quan baixi el cap fins on li demano, hauré de cedir la pressió, és a dir, afluixar les regnes perquè l'euga estigui més còmode, el següent pas és felicitar-la, amb una carícia, perquè ha entès bé les meves lleugeres pressions. Imatge pròpia.*

Un altre dels conceptes bàsics dels que parlen aquestes dues autores és de l'espai. Tots els animals socials, fins i tot nosaltres, tenim la sensació que l'espai que hi ha al nostre voltant és nostre. Mentre la nostra família o amics són benvinguts dins d'aquest espai, els demés no ho són. Ens quedem a una certa distància dels que no coneixem, per respecte mutu. El sentit de l'espai individual i el sentir-se incòmode quan algú l'envaeix varia bastant entre països i cultures, per tant, és un sentit que no bé innat, sinó que s'aprèn.

Per un cavall, afirma Rees(2010), és exactament el mateix. Mentre el poltre envaeix l'espai de la seva mare de manera lliure, les demés eugues ensenyen als poltres que no són seus a respectar el seu espai, d'aquesta manera els petits perceben que ells també tenen un espai propi. Aquest espai ocupa un metre o més al voltant de tot el seu cos. Hill(2006) afirma que quan dos cavalls es troben per primera vegada, és normal que es parin un moment quan s'adonen que els seus espais es toquen per analitzar si l'altre cavall dona alguna senyal de *no m'envaeixis* (orelles enrere, per exemple) abans d'olorar-se. En canvi, als amics agermanats els agrada descansar amb els espais lleugerament tocant-se.

L'espai individual és fixe però la distància de fugida no ho és, afirma Rees(2010), doncs quan s'espanten corren, i quan decideixen que estan a una distància prudencial d'allò que els ha espantat, paren i ho analitzen amb els dos ulls per saber si és o no perillós. Aquesta distància de fugida, però, depèn de l'experiència de cada cavall. Així doncs un cavall salvatge s'espantarà d'un ésser humà, per exemple, i correrà lluny de nosaltres a mig kilòmetre però no farà el mateix amb un conill, perquè ja sap que no representa un perill. Per tant, poden canviar aquesta distància de fugida amb habituació.

Entenem, doncs, que els cavalls viuen en un món completament diferent del món que nosaltres veiem i hem de respectar i entendre les seves percepcions. No podem canviar la seva manera de veure el món però podem premiar-los cada vegada que fens ensenyen una percepció que els nostres sentits no han pogut captar.



*La Nona, La Fada i en Ninu pendents d'alguna cosa que els ha cridat l'atenció i que nosaltres no hem percebut.*

*Cavall de Mar. Imatge Pròpia.*

## La comunicació

La comunicació és co-municació, és a dir, un intercanvi d'informació, no és una sèrie d'ordres unilaterals. Rees(2010) explica que la comunicació comença per l'observació, el reconèixer el que el cavall està comunicant amb el seu cos. Les fotografies, els vídeos o els llibres ens poden ajudar a saber cap a on mirar per entendre als cavalls, però el que hem de fer és passar temps entre ells per començar a interpretar, "*sense pretensió*", els seus motius. Simplement hem d'observar les seves actituds i les seves reaccions, així com les accions i actituds dels que els manegen o munten per analitzar les reaccions dels seus cavalls.

L'etòloga diu "*sense pretensions d'interpretar els seus motius*"(2010:59) perquè els humans som propensos a rendir-nos a les nostres interpretacions. Fàcilment diem "el cavall no ho vol fer" però ens hem d'adonar que sempre que nosaltres actuem de certa manera, el cavall reaccionarà d'una forma determinada. Així, afirma, es comença a entendre la comunicació, doncs comunicar-se és transmetre o compartir informació. Un envia una senyal a un altre, mostrant un canvi que l'altre percep i reconeix com a significant. Si hi ha massa "soroll" en el canal de comunicació, no es percebrà bé el missatge o la senyal.

En la comunicació entre els animals (inclosos nosaltres), explica, hi ha senyals que s'envien amb la intenció d'influir en els altres, però aquestes senyals no es veuen quan l'animal està sol (Per exemple; Les eugues quan estan en època de reproducció envien senyals clares als sementals de la manada). En canvi, hi ha senyals no intencionals, normalment canvis d'actitud corporal que acompanyen a estats emocionals, que són iguals si l'animal està sol o en companyia(com per exemple; dolor per alguna lesió), però si hi ha presents, aquests poden percebre-les i actuar sobre aquesta informació.

Els canals de comunicació utilitzats pels cavalls, com hem dit anteriorment, són els de la vista, l'oïda, l'olfacte, el tacte i la interacció entre espais individuals. Nosaltres utilitzem els mateixos canals per comunicar-nos amb ells, oblidant l'olfacte, però masses vegades no som conscients del que estem assenyalant amb el nostre propi cos.

Els senyals socials, normalment, són moviments bruscos o actituds molt diferents de les normals, explica l'autora, per exemple; les orelles aixafades amb un cop de cap "*marxa d'aquí*", la manotada alta "*mantén les distàncies*", l'amenaça amb la gropa (per donar una petada) "*fora*", la baixada de cap del semental per agrupar les egües o quan l'egua en cel aixeca la cua per atraure l'atenció del semental.

A més d'aquestes senyals visuals, també podem percebre senyals auditives; com la crida a altres cavalls. Olfactives, com les feromones o l'ús de fems dels sementals. Les tàctils, com mossegades o llepades de festeig o de l'euga al seu poltre, el bany mutu, els tocs suaus entre amics, etc...

Els senyals emancipats són moviments que tenen en estat de llibertat per assenyalat el seu estat emocional. Quan un poltre dona un cop amb el morro a la seva mare perquè li doni de mamar "*donam*", la batzegada violenta de la cua "*em sento molest*" (per les mosques, per una mala munta, etc...), la batzegada amb el cap per alguna molèstia al voltant del cap (dents adolorides, etc...), les manotades repetides les poden fer servir per preparar la terra o l'aigua per rebolcar-se, per descobrir herba o aigua per sota de la neu o el gel...significa un sentiment de frustració per ells, doncs fins que no arriben al que volen es senten impacients. També es poden donar quan no poden arribar fins als seus amics, no poden escapar de la quadra o perquè el menjar triga en arribar.

Hi ha actituds, desenvolupa Rees (2010), que revelen l'estat emocional d'un cavall. Normalment son automàtiques, es veuen en els cavalls aïllats igual que en els cavalls en companyia. Son actituds molt ben interpretades per altres cavalls perquè, normalment, afecten a l'aspecte físic que presenten.

Un cavall dirigeix els seus senyals socials cap a nosaltres com si fóssim altres cavalls. És estrany que ens assenyalin "*marxa!*": prefereixen evitar-nos si no volen la nostra companyia. Malgrat això, hi ha cavalls que a la quadra dirigeixen una empenta amb el cap a la gent que passa per fora, doncs per ells el seu espai individual ocupa un metre al voltant del seu cap sense tenir en compte la porta.



*En Jup i en Kiff, dos amics que es rasquen i es banyen mútuament. Cavall de Mar. Imatge Pròpia.*



Un cavall excitat presenta la cua i els moviments alts i plens d'impacte visual. Si està excitat de la por, realitzarà moviments rígids i tensos. Si està jugant, la silueta del cavall estarà rodona i els seus moviments seran altius. Un semental excitat per les eugues infla els músculs i demostra la seva força, si s'excita perquè alguna cosa li crida l'atenció la seva mirada i les seves orelles es fixaran en l'objecte d'interès. Quan estan poc alerta, com per exemple quan dormen de peu, presenten un contorn que no crida l'atenció, baix i quiet. Desafortunadament, aquest contorn també el pot presentar un cavall adolorit.



*Aquesta imatge de la Fada i en Nil mostra la posició d'un cos excitat, amb la cua i els moviments de la Fada altius i espectaculars, excitada pel joc. Mentre que en Nil (Castany) està pendent del que li expressa la Fada perquè té les orelles i la mirada fixes en ella, però no es mostra tan predisposat al joc. Cavall de Mar. Imatge pròpia.*

Rees declara que els humans hem d'aprendre a interpretar els senyals que ens donen amb el seu cos; un cavall irritat que arruga els narius, un cavall tens que tanca la boca amb molta fermesa o un cavall relaxat, que deixa caure el pes dels llavis...



Aquestes imatges es corresponen a una notícia real que va succeir al Bosc Nacional de Toronto (Arizona), on hi ha cavalls salvatges. La manada pastava tranquil·lament pels boscos quan es van adonar que una poltre estava sent arrossegada per la corrent del riu. En Champ (el cavall tordo que la va salvar) i una part de la manada es van llençar al riu per ajudar-la. Aquest va aconseguir agafar-la amb la boca i no la va deixar anar fins que la retornar al costat de la seva mare. La petita, com es veu a les imatges, està aterrada. A la primera fotografia està demanant auxili, a les dues posteriors té la boca molt tancada i els narius molt oberts, amb molta por. Finalment, retorna al costat de la seva mare i ja la podem veure amb una actitud una mica més relaxada, la boca i els narius més tranquils, després de la mala experiència. Imatges d'arxiu; podeu consultar la notícia a Wildequus;

<https://wildequus.org/2013/09/30/champ-el-semental-salva-una-potra-de-ahogarse/>

L'Elisabeth de Corbigny(2012) ens parla sobre la comunicació dels cavalls en relació als humans i ens explica que per comunicar-nos ens hem d'expressar amb un llenguatge en comú i fa èmfasi en que els humans hem d'aprendre el llenguatge dels cavalls i d'estudiar i reproduir el seu sistema de comunicació, **hem d'aprendre a pensar com un cavall.**

Afirma que hem de veure als cavalls com a companys, doncs l'equitació és un treball en equip i a l'hora de realitzar la feina hem de motivar-los i recompensar els seus esforços, doncs un cavall motivat i amb bona disposició treballarà millor que el actua obligat.

L'autora explica que el concepte "domini de la manada" que formem amb el nostre cavall no s'ha de confondre amb el de dominació per coacció i violència. En el primer cas, afirma, el cavall respecta el seu genet perquè aquest actua de forma mereixedora de confiança, però sota la dominació, el cavall intentarà rebutjar la situació d'obligació en la que es troba. Per tant, interpreta, és important que els inspirem confiança i respecte perquè ens vegin com un referent, de la mateixa manera que en estat natural necessiten un líder de confiança que guïi la manada (com deia Lucy Rees(2010) amb anterioritat).

Dins de la parella que formem amb el nostre cavall, continua, hem d'aprendre a establir aquesta relació perquè estigui pendent de nosaltres, ens escolti i puguem controlar els moviments de tot el seu cos, per crear un ambient de seguretat i aconseguir mantenir al nostre cavall tranquil i amb bona disposició per treballar. Ens convertirem en el seu referent imitant el seu llenguatge i comportant-nos com un cavall perquè ens pugui entendre.

Per exemple, en el treball peu a terra; cada vegada que el cavall ens fa "apartar" és perquè ens considera inferiors al seu ordre jeràrquic, afirma Corbigny(2012). Si el que volem es restablir la nostra posició de lideratge, afirma, el que hem de fer no és castigar-lo, sinó aconseguir que ell s'aparti del que és una immediata inversió dels papers.

*"Un bon genet ha d'estar pendent del seu cavall en tot moment i controlar el més mínim moviment mitjançant senyals imperceptibles". Elisabeth de Corbigny (2012:35)*

Com a dominadors, els humans hem d'aprendre a ensenyar als cavalls a que no ens donin les coses per la força, sinó per pròpia voluntat, segueix. Si centréssim les nostres ensenyances en la força com a mitjà principal per aconseguir el que volem, perdríem la lleugeresa que caracteritza als cavalls. En canvi, si els ensenyaem a donar-nos el moviment que volem d'una forma voluntària i cooperativa, els moviments seran gràcils i serem com una lleugera parella de ball amb el nostre cavall.



*Treball en llibertat on l'etòloga imita els moviments del cavall i ell la veu com el seu referent, a qui ha d'imitar. Imatge del Clínic de la Lucy Rees a Cavall de Mar.(2012)*

Hem de convertir-nos, doncs, en bons professors capaços d'ensenyar-los de la millor manera possible; mitjançant repeticions i a poc a poc perquè quan creem una situació d'estrès en el cavall, afirmen Corbigny(2012) i Rees(2010), bloquegem la seva capacitat d'aprendre, provocant una situació de defensa que va lligada al seu instint de supervivència. La clau, coincideixen, és aconseguir que la resposta adequada sigui molt agradable per ells, i l'equivocada "desagradable"; dins dels límits.

Corbigny, per exemple, explica que fa servir "arguments de cavall"(2012:40) alhora de convèncer-los per fer algun moviment. Si un exercici els exigeix major esforç que un altre, explica, es decantaran pel que li és més còmode, però si va trobant una motivació suficientment vàlida com per fer-lo, l'acabarà realitzant.

La motivació és essencial perquè el nostre cavall vulgui ser el nostre company, doncs no ens necessiten per sobreviure i per tant, sense motivació, no aconseguirem un company atent i generós. Per tant, sempre haurem de recorre als conceptes comoditat/incomoditat perquè aquesta última sigui conseqüència d'una determinada situació i triï l'opció agradable, afirma.



*Un exemple molt senzill del que afirma Corbigny; Després de cada sessió de treball incentivo a la Fada perquè faci estiraments amb el seu cos. A la primera imatge(d'esquerra a dreta), li demano que aixequi la pota però no m'entén, a la segona imatge ja ha entès el que li demano i a l'última li dono una llaminadura com a recompensa per haver realitzat el que li demanava. Cada vegada realitzarà l'exercici amb més rapidesa i facilitat. ( Això no vol dir que la motivació s'hagi de recompensar sempre amb llaminadures, també podem acariciar-los o dir-los paraules de felicitació amb la veu). Imatge pròpia.*

Arribats a aquest punt, que podem aprendre sobre comunicar-nos amb els cavalls? Per començar, que reaccionen molt més ràpid a les actituds que expressem amb el nostre propi cos, la forma de moure'ns i la posició que ocupem en relació al seu espai individual. Un cop ens puguem controlar a nosaltres mateixos, el nostre llenguatge corporal, i puguem demostrar les qualitats de lideratge que atrauen al cavall, és a dir, la calma, la confiança i l'habilitat de tranquil·litzar les seves pors, el cavall es coordinarà molt millor amb nosaltres. Hem de tenir en compte, però, que no podem fingir aquestes habilitats, doncs el cavall té les percepcions molt més aguditzades que qualsevol ésser humà.

També hem de ser conscients de que hem de donar les senyals de forma clara i entenedora, contrastant amb l'experiència prèvia, per tal que el cavall reaccioni d'una forma determinada; perquè respongui a un moviment de la mà; deixarem la mà quieta abans i després de la senyal, per respondre a una paraula; callarem abans i després de dir-la per evitar el "soroll" en el canal de comunicació.



Hem de tenir clar que farem servir una senyal per cada reacció, no varies senyals per la mateixa reacció, ni la mateixa senyal per varies reaccions, tractem amb reaccions i no amb obligacions o lideratge forçat. Quan responguin com volem deixarem de donar les senyals i els motivarem i premiarem suficient perquè vulguin realitzar el que els demanem per la seva pròpia voluntat.

Per comunicar-nos amb ells d'una forma entenedora mentre els muntem, Lucy Rees(2010) ens parla sobre les ajudes, és a dir, petites pressions que els proporcionem alhora de muntar-los per tal de comunicar-nos amb ells (per exemple; pressió de la cama esquerra perquè vagin a la dreta, pressió de la cama dreta per anar a l'esquerra).

El bon maneig, afirma, consisteix en actuar en una d'aquestes tres formes amb claredat: acompanyar (sense pressions), bloquejar (resistir amb la mateixa pressió que aplica el cavall) i demanar o molestar(pressions vibratòries).

Acompanyar: si el cavall ja es coordina amb nosaltres no caldrà realitzar pressions perquè ens entenguin. Del ramal els donem un metre de corda, sense pressions. Amb les regnes, alhora de muntar, deixem tot el braç per acompanyar els moviments que fa amb el cap mentre camina. Amb les cames no hem d'agafar-nos ni pressionar-nos si no fa falta, no donem petades contínuament.



*Porto a la Fada del Ramal (corda) sense cap pressió, només l'acompanyo. Cavall de Mar. Imatge pròpia.*

Bloqueig; mentre estar subjecte d'una forma rígida és difícil per un cavall, perquè el priva de llibertat, accepta sense dificultat la idea d'estar bloquejat per coses del seu entorn (precipicis, cercats...) o pels demés cavalls. D'aquesta manera, molts cavalls cedeixen a la pressió del ramal si estan lligats a un arbre (no tots), però la majoria faran el mateix alhora de cedir a la pressió de la nostra mà (mentre muntem), si es troben amb una pressió inamovible de la mà i del cos hauran de cedir i parar. Nosaltres podrem cedir la pressió quan el cavall realitzi la parada. Un arbre no estira del cavall, només resisteix la pressió que aquest li proporciona.

Per un cavall hi ha una diferència abismal entre trobar-se alguna cosa que el bloqueja a través d'una pressió que pot entendre com a natural a rebre una estrebada, que el farà resistir-se a aquesta, afirma Rees(2010).

Un altra manera de bloquejar un cavall es amb la rigidesa del nostre cos alhora de muntar. Als principiants, que normalment van rígids o amb por, els fa falta deixar-se anar, deixar que els ronyons es moguin sense tensió perquè el cavall avanci lliurement. Per aquest motiu podem veure cavalls que gairebé no caminen, malgrat el genet s'estigui deixant l'ànima realitzant pressions amb les cames perquè aquest avanci. El cavall no li està "prenent el pel", això és un concepte massa complicat per un cavall, explica, simplement està rebent el missatge de no avançar. Hem de distingir, doncs, entre coordinar-nos amb els seus moviments sense resistència o bloquejar-lo.

Si tenim clars els moviments del cos que indiquen al cavall a on volem anar, gairebé no necessitem fer servir les mans o les regnes. Les ajudes son exactament el que significa la paraula: ajuden al cavall a entendre quan les

indicacions del cos no son suficients o quan el moviment que volem es massa complicat per indicar-lo només amb el nostre cos. I ens ajuden quan el cavall no vol escoltar les senyals més subtils. Una pressió constant deixa de notar-se amb poc temps, una pressió que augmenta tampoc dona massa informació i passat un temps només augmenta la tensió que fa que el cavall es resisteixi. El que dona millors resultats es aplicar pressions repetitives, vibratòries, petites molèsties, com un nen petit estirant les faldilles de la mare que no li fa cas. Rees(2010) afirma que els genets que saben fer servir aquesta tècnica alhora de retirar les molèsties ajuden al cavall a entendre'ls i a sensibilitzar-lo, però els genets que molesten al cavall constantment els confonen i els dessensibilitzen.



*La Fada ha entès que li demano que troti endavant i amb el cap baix perquè pugui treballar millor. La meua regna esquerra cedeix - no hi ha cap pressió - per indicar-li que si fa el que demano, no la molestaré més i totes dues anirem més còmodes. Imatge pròpia.*

Corbigny(2012) també parla d'aquests conceptes a les seves publicacions i explica que com que no tenim uns reflexos físics tan bons com els que tenen els cavalls, podem fer servir l'expressió americana "feeling and teaming", que vol dir que hem d'aprendre a ser més sensibles i cedir una mica la regna a la mínima cessió.

### *Com apren i com podem ensenyar-li?*

Hi ha diferents maneres d'ensenyar, però abans d'aventurar-nos en l'ensenyança hem d'entendre, igual que abans, com aprenen en estat salvatge.

Rees(2010) explica que a la vida natural, un poltre que acaba de néixer s'orienta quan sent el renill de la seva mare, és una ensenyança instintiva, no l'ha d'aprendre. De la mateixa manera que es posa de peu i comença a intentar caminar per buscar alguna cosa, encara no sap ben bé el què. Quan troba dos pilars verticals que l'alimenten aprèn a on trobar-los de forma molt ràpida, i tot i que té una predisposició innata a trobar la llet de la seva mare, de vegades es confonen de cames i han de seguir buscant fins a descobrir el premi. Doncs el premi –la llet- confirma la resposta adequada i els porta a aprendre.

Durant els seus primers dies de vida, el seu aprenentatge està guiat per la seva mare, que el crida quan veu que alguna cosa l'amenaça. No pot explicar-li quines plantes son bones i quines son dolentes, i per tant, haurà d'experimentar i aprendre a reconèixer-les per si mateix. Ha d'aprendre que les papallones no volen dir res, però els nius de formigues si. Ha d'aprendre a reconèixer les senyals socials que li envien els demès, a respectar el seu espai; saber quan un altre cavall el convida a jugar i on estan els límits del joc...

Aprèn els beneficis de la seva vida, a evitar les situacions que no li agraden i aprèn a ignorar les coses que no volen dir res. Aprèn com comportar-se en societat. Si observem un poltre adonant-nos de les seves reaccions, ens impressiona quantes coses pot aprendre i amb quina rapidesa. Li agrada investigar, ser curiós, no li agrada la confusió (ni quan són adults), i així aprenen les reaccions que han de tenir en cada situació.

Quan els responsables de la seva educació som nosaltres, volem que el poltre aprengui a no tenir por de moltes coses que el poden espantar, que respongui a les nostres ajudes amb sensibilitat, que no mossegui, etc... cada aprenentatge té una forma d'ensenyança, però hem de tenir en compte que nosaltres hem d'aprendre a ensenyar, doncs som els intel·ligents de la parella, afirma Rees(2010).

Alguns poltres aprenen més ràpidament que d'altres, igual que nosaltres. En general, els poltres criats en situacions semblants a les naturals aprenen molt més ràpid, doncs ja han estat aprenent mil coses, aprenen a aprendre. Mentre que als poltres criats en quadra, sense necessitat de buscar-se la vida ni adonar-se que les seves accions tenen conseqüències bones o dolentes, o de reconèixer les senyals socials, els costa més aprendre.

L'aprenentatge es pot dividir en dues classes; l'associatiu, és a dir, fer noves associacions i aprendre a respondre a nous estímuls o crear una nova resposta. I el no associatiu, on l'animal canvia la força o rapidesa de la seva resposta a un estímulo, reduint-la a l'habitució o augmentant-la en la sensibilització.

Aprenentatge no associatiu: l'habitució o insensibilització és la pèrdua d'una reacció a un estímulo que evoca naturalment. La reacció, com per exemple el voler fugir d'alguna cosa que els fa por, s'acaba quan l'estímulo es manté malgrat la reacció.

Els cavalls s'espanten per qualsevol cosa desconeguda, doncs podria ser un depredador, però s'habituen ràpidament quan veuen que no és una amenaça, com els passa amb els conills. Podem ensenyar-los a habituar-se a alguna cosa que els fa por de forma gradual, sobretot als poltres. És a dir, reduir l'estímulo a un mínim que no li faci por, quan l'ignori, augmentar l'estímulo i així fins que l'acabi ignorant completament, hem de deixar que els cavalls s'adonin que han sobreviscut a l'experiència, explica l'etòloga.

Per adonar-nos de que està tens observem el cap aixecat i la boca ben tancada, mentre que quan el relaxa, podem observar el cap baix i la boca movent-se suaument. Sempre hem d'observar " El termòmetre de la por", tal i com explica Lucy Rees(2010:95): si està en verd, voldrà dir que estarà calmat, sense tensió muscular, els seus moviments seran fluïts i podrà aprendre bé. En el groc, mostra les senyals de tensió, amb la boca molt tancada, el coll invertit, el dors bloquejat i els moviments bruscos, no aprendrà bé. En el vermell està en pànic complet, només vol escapar.

El que no hem de fer és afegir més por a la seva por natural, forçant-lo. Quan ja està en el punt groc actuarà contra la nostre pressió, no podem castigar aquestes accions de por o d'autodefensa perquè afegirem terror a la situació. Hem d'estar calmats i transmetre aquesta calma al cavall.





La festa de A Rapa das Bestas de Galícia és considerada una crueltat, doncs tanquen a tots els cavalls en un recinte perquè tothom es llençi sobre seu per tallar-los les crins. A la fotografia podem veure a molts cavalls en estat frenètic, els narius oberts i la boca molt tancada. El fet de violar el seu espai personal té com a conseqüència, també, que sorgeixin confrontacions entre ells i entrin en un estat de terror. Imatge d'arxiu. Per més informació/imatges podeu consultar el següent blog; <http://jineteycaballo.blogspot.com.es/2010/07/la-rapa-das-bestas-galicia-espana.html>

La comunicació amb els cavalls recordem que hauria de ser sempre voluntària, amb una actitud de cooperació per aconseguir que el nostre cavall confii amb nosaltres cegament i viceversa.

En el documental tractarem aquests temes, és a dir, explicarem com podem entendre millor la lògica dels cavalls des d'una perspectiva de comunicació per aconseguir els vincles de confiança necessaris pel benestar dels nostres cavalls. Aquests vincles, explicarem, els podem aconseguir de varies formes i precisament, la Lucy Rees, fa menció a la disciplina del TREC i al *Horse Agility* en una entrevista que va realitzar per Equisens (2017) on li van preguntar si es podia aconseguir una competició més conscient, la seva resposta va ser:

*“ Hi ha molts bons competidors que, realment, es preocupen pel benestar dels seus cavalls, però n'hi ha d'altres que només pensen en guanyar. Existeixen altres tipus de competició, com la del TREC, que jo veig molt més interessant. Pots participar amb qualsevol cavall i no necessites gastar 10.000€ per començar. També hi ha el Horse Agility, que serveix per tota aquella gent que no perdrà mai la por d'estar sobre d'un cavall, perquè han començat massa tard, perquè físicament no poden... però que adoren als cavalls i que, en lloc de torturar-se amb classes de munta, poden aprendre a jugar i interactuar amb ells. És el que anomeno equitació del segle XXI.” Lucy Rees (04/01/2017)*

El TREC, recordem, és una competició relativament nova, que consisteix en realitzar tres proves: una orientació amb cavall per la muntanya(POR), acompanyats només d'un mapa i una brúixola. Una prova de doma(PAR), on s'avalua la tècnica del genet i finalment, un recorregut d'obstacles variats (PTV) que podries trobar-te per la muntanya (passar aigua, saltar troncs, obrir portes, fer monticles, saltar fossats...). Dins d'aquesta disciplina tan completa es perden punts si hi ha algun tipus d'injustícia amb el cavall i es juga amb avantatge quan el binomi té una bona relació de confiança.



Helena Costa i Kiff. TREC a Cavall de Mar. Obstacle; passar per una bassa plena d'aigua. Imatge pròpia.

Cavall de Mar és un dels centres que competeix en aquesta disciplina, tal i com expliquem en el documental, i els seus alumnes poden seguir la lliga de TREC que es realitza cada any a diverses hípiques de Catalunya. Cada edat té la seva pròpia categoria i nivell. L'Helena Costa, a la imatge, és la primera de Catalunya de l'any 2016 de la categoria Senior\*, seguida per l'Andrea Gómez, també de Cavall de Mar i jo mateixa en tercera posició.

Per altra banda, el *Horse Agility* és una disciplina que sorgeix a partir de la impossibilitat de muntar als cavalls, tal i com explica Rees(2017). L'etòleg Jordi Bona ens comenta en què consisteix al documental, i es que es tracta de realitzar exercicis i superar obstacles, peu a terra, amb el nostre cavall. S'avalua el vincle comunicatiu que hi ha entre el binomi. Les proves es poden realitzar per varis nivells i sempre realitzant el maneig des d'una perspectiva de cooperació no violenta.



En Castany i jo realitzant una prova de marxa enrere. Natura a Cavall. Imatge pròpia.

El campionat de *Horse Agility* d'aquest any es va realitzar al centre eqüestre Natura a Cavall, a Santa Coloma de Farners (Girona), on petits i grans hi van poder participar. Des de genets, pares o acompanyants es van animar a introduir-se en el món del maneig peu a terra realitzant obstacles amb estampats cridaners per assegurar la bona comunicació del binomi.

Totes aquestes disciplines, també expliquem en el documental que ens aporten grans beneficis socials. Tan a genets experimentats com a genets que tot just comencen. Gràcies a aquestes millores va sorgir l'Equinoteràpia, com a teràpia assistida amb cavalls que realitzen els professionals amb usuaris particulars o de centres especials, i que aporta grans beneficis a persones amb algun tipus de discapacitat.

Des d'una àrea Psicològica i cognitiva, els ajuda a desenvolupar l'autoestima, l'afectivitat, la socialització, l'autocontrol, l'atenció, la concentració, la memòria... En l'àrea Psicomotora ajuda a regular el to muscular, estabilitzar el tronc i el cap, a la coordinació psicomotriu, a l'automatització del patró de locomoció, l'equilibri.. també hi ha una àrea de comunicació i llenguatge, perquè milloren la respiració i la vocalització, augmenten la comunicació gestual i oral, milloren l'articulació de les paraules... Si parlem d'una part més mèdica, els ajuda a estimular el sistema circulatori i respiratori. Tot això és gràcies a les tècniques d'equitació, que els ensenyen a aprendre les parts dels cavalls i el seu manteniment, també poden aprendre a conduir el cavall a pas, trot o galop, depenent del grau de discapacitat... i muntar amb sella o sense sella per ajudar-los a la seva mobilitat.



Sessió de Teràpia assistida amb cavalls a Cavall de Mar. Imatge d'arxiu.

Cavall de Mar col·labora amb centres i particulars per ajudar a millorar la qualitat de vida de persones amb dificultats. Els monitors del centre treballen amb voluntaris i amb els professionals que tracten els usuaris. D'aquesta manera formen un equip que millora la qualitat de vida dels usuaris, tenint en compte que el cavall, entés com el principal terapeuta, gaudeixi també d'aquesta activitat



*Sessió d'Equinoteràpia. Cavall de Mar. Imatge d'arxiu.*



## 2.1.2. Tipologia del Documental

El documental és un gènere cinematogràfic que s'emmarca en un camp de "no ficció". Hi ha diferents categories de documental segons la seva temàtica, objectius i mitjans, per aquest motiu hem optat per l'esquema dels diversos tipus de documental, una proposta de Bill Nichols (1997); expositiu, observacional, interactiu o participatiu, reflexiu, poètic i performatiu. Aquesta divisió ha estat molt criticada al llarg de la història però ens serveix per fer un breu resum introductori del documental expositiu, que és amb el que ens hem basat alhora de produir el nostre documental.

### Model expositiu

És un model caracteritzat per relatar els fets dirigint-se directament a l'espectador a través d'inter títols o a partir d'una veu en off, omniscient. El documental fa servir imatges que serveixen com il·lustració o com a contra punt del text. Per tant, les imatges, l'espai i el temps estan subordinades al relat textual. Aquesta tipologia determina la duració, el contingut i els límits o fronteres del que es pot dir.

El model expositiu, popularitzat durant els anys 20, adopta moltes tècniques del muntatge clàssic per continuïtat, però tot i tenir una idea tan marcada, també es pot donar per juxtaposició, emprant un llenguatge metafòric o amb modalitats poètiques d'exposició. Per tenir contrapunt, ironia, sàtira o a partir d'una visió surrealista. Luis Buñuel pel seu documental "*Las Hurdes, tierra sin pan*" (1933), és un exemple de com aquesta tipologia no sempre segueix estrictament la tècnica clàssica.

També hi ha casos en els que hi ha una explicació mínima dels fets, prenent major protagonisme les imatges o bé per tractar-se de comentaris anecdòtics.

El model transmet una idea implícita d'objectivitat i de certesa dels fets que amaga la participació del realitzador. Permet sintetitzar fets històrics complexos, que seran sotmesos a la subjectivitat del narrador amb veu en off, poden realitzar extrapolacions amb facilitat. El tema presentat dins un marc de referència en el qual no es qüestiona res sinó que es dona per autèntic en un temps i llocs específics.

En aquest cas, la visió de l'espectador és a l'espera d'un relat racional amb una lògica de causa i efecte entre seqüències. També, normalment, cerca un problema i després hi cerca una solució amb unes conclusions que tanquen el documental.

## 2.2 PRODUCCIÓ

### 2.2.1 Quió Literari

- **Idea:** La idea va sorgir des que vaig entrar al món de l'equitació a través del centre eqüestre Cavall de Mar. Les directores del centre em van introduir en el la teoria de la Lucy Rees i vaig considerar que s'havia de fer alguna cosa perquè tothom, estiguin o no en el món eqüestre, pogués conèixer els cavalls de més a prop. Per tant la meva idea és explicativa, amb un objectiu de conscienciació.
- **Premissa:** la importància de saber veure el món eqüestre a través dels ulls dels seus protagonistes, els cavalls.
- **Story-line:** Entendre la lògica eqüestre i ensenyar la relació i la comunicació que es pot arribar a tenir amb els cavalls des de la perspectiva de la confiança i la cooperació per obtenir més bons resultats. Com també la necessitat de fer difusió d'aquests conceptes tan necessaris per l'evolució de l'equitació.
- **Sinopsi:** Els professionals de Cavall de Mar (Llagostera, Girona) ens expliquen la forma de vida dels cavalls domèstics a partir de la seva relació amb els humans des del punt de vista de la comunicació i els vincles emocionals.

Els treballadors i alumnes del centre ens fan una breu introducció sobre el què és Cavall de Mar, seguida per un apartat teòric sobre l'equitació adaptada al medi i als instints del cavall de la mà de l'etòleg Jordi Bona. El benestar de l'animal, la seva comunicació i el vincle que pot formar amb nosaltres seran algunes de les qüestions que definiran aquest apartat des d'on coneixerem i entendrem la lògica d'aquests animals.

Per altra banda, les metodologies que s'hauran de seguir per arribar a tenir aquesta confiança amb els cavalls aniran de la mà de la tècnica del genet i la motivació que aquest doni a l'equí. L'honestedat i les emocions, des d'una perspectiva de respecte, estaran presents en tot el documental, doncs anirem a cercar l'ànima del cavall. Treballarem conjuntament amb els professionals per arribar a entendre el llenguatge dels cavalls.

Finalment, ens centrarem en els beneficis socials que aquests poden transmetre, doncs són animals tan especials i sensibles que poden ajudar, fins i tot, a millorar aspectes físics o mentals. I des d'aquesta vessant, intentarem fer difusió de tots els conceptes que haurem transmès amb anterioritat per la millora des d'una perspectiva d'obertura en el món eqüestre.

## - Estructura:

### 1. Introducció

Presentem el projecte amb petits crèdits inicials. Música i una veu en off que ens situa en una temàtica determinada i ens realitza una pregunta retòrica; hem entès com pensen realment els cavalls? Amb la intenció de qüestionar a l'espectador. Seguidament, la presentadora ens situa en un context determinat, a Cavall de Mar, i ens fa cinc cèntims de les qüestions que es desenvoluparan durant tot el documental i la intencionalitat de difondre aquests conceptes.

A continuació la Marta Planella, directora de Cavall de Mar, ens introdueix en el centre eqüestre. Ens explica la seva metodologia alhora de treballar amb els cavalls i la importància que donen a respectar els seus instints en un estat de semi-llibertat, on conviuen tots junts, per tenir-los sans físicament i mental. Explica, a més, que al centre van triar la disciplina del TREC perquè dóna molta importància a la connexió i la confiança entre el genet i el cavall i per tant, com a disciplina clau per transmetre els valors que Cavall de Mar difon als seus alumnes.

Seguidament, vam realitzar quatre entrevistes personals a l'Eva Grabuleda, La Meritxell Bona, l'Andrea Gómez i en Guillem Ferrer, genets de Cavall de Mar, que ens expliquen la seva experiència amb la disciplina del TREC, amb la intenció de donar més pes als arguments de la Marta Planella.

Per finalitzar aquesta primera part més introductòria, on es presenten el projecte i la localització del rodatge, visualitzem un petit tall d'una classe d'equitació

### 2. Nus

Hem dividit la zona principal del projecte en tres apartats; el primer apartat tracta sobre la lògica dels cavalls i la seva comunicació. El segon apartat es basa en els vincles que hi poden haver gràcies a aquesta comunicació i el treball de maneig que l'afavoreix i finalment, el tercer apartat, tracta dels beneficis socials, amb casos específics com el de l'Equinoteràpia, que aporten aquestes tècniques de cooperació.

Com hem comentat, el primer apartat es basa en la lògica dels cavalls. En Jordi Bona, l'etòleg de Cavall de Mar, és l'encarregat de transmetre aquests conceptes. Primer fa una petita introducció sobre l'evolució dels cavalls salvatges i dels cavalls domèstics per tal que entenguem que nosaltres treballem amb cavalls adaptats a una relació humana. Malgrat han desenvolupat la seva llibertat en aquest ambient, doncs la llibertat és una part primordial dels seus instints i l'etòleg recalca que cal donar-los

aquesta llibertat en la mesura que puguem. Explica que a Cavall de Mar parlen d'etologia domèstica, que és aquella que estudia el seu llenguatge, en estat domèstic, per entendre'ls molt millor.

A continuació hi ha imatges d'en Jordi Bona realitzant algunes tècniques de comunicació amb en Crack, un cavall tordo, mentre la seva veu sona en OFF per tal d'explicar-nos la importància de tenir cavalls connectats, és a dir, amb una salut mental i física plena.

Per recalcar els arguments de l'etòleg, la Marina Sala, directora de Cavall de Mar, ens explica que cal tenir molt en compte aquest benestar, físic i mental, doncs si no es té en compte, explica, el nostre cavall no podrà transmetre res bo.

Per finalitzar aquesta primera part, l'etòleg Jordi Bona ens introdueix en el concepte de la manada connectada, és a dir, una manada de cavalls que es comuniquen entre ells. Ho fan, sobretot, mitjançant l'expressió corporal i sempre estan comunicant-se, afirma. Aquestes conceptes seran importants alhora de comunicar-nos amb ells, aprendre com fer-ho de la millor manera possible i crear-hi un vincle de confiança.

Una vegada entesos aquests conceptes bàsics sobre els cavalls domèstics, aquells que viuen en una manada, amb la importància de donar-los la llibertat necessària per comunicar-se entre ells, i nosaltres puguem observar-los, observar el seu benestar, i entendre'ls cada vegada més, tallem aquesta primera part amb un vídeo d'un minut de duració amb imatges del centre eqüestre. Aquest vídeo té la funció de relaxar la ment si hi ha hagut massa informació nova i alhora divertir al públic amb imatges desenfadades. També ens serveix per fer una separació d'aquesta primera part de la segona part.

La segona part comença amb la Marta Planella recalcant que la confiança és bàsica per obtenir bons resultats i aconseguir vincles emocionals, de respecte i honestat. Explica que si tenim més tècnica alhora de muntar, més senzill ens serà aconseguir crear aquests vincles. A més, afirma que no cal muntar per tenir-los, sinó que podem obtenir vincles molt forts peu a terra, que és molt important per relacionar-nos amb els cavalls i obtenir més bons resultats.

Abans que comenci a parlar altre cop en Jordi Bona hi ha una petita pausa amb un vídeo introductori de la Tànit Noguera i la Marta Planella concursant al *Horse Agility* de Natura a Cavall.

En Jordi Bona comença parlant del maneig, explica que és important realitzar-lo prèviament a la sessió d'equitació i posteriorment. Aquesta forma de relació, diu, comença a ser vàlida des del moment en el que anem a buscar el nostre cavall, doncs aquest ja estarà fent un anàlisi de la nostra actitud. Explica que és molt important fer la sessió de maneig correctament per obtenir bons resultats, doncs si la fem malament, afirma, els resultats poden ser desastrosos.

Segueix explicant que hi ha una nova forma de relació gràcies al maneig; l'Agility. Bona ens explica que es pot realitzar amb ramal o sense, per nivells més alts, que és molt important saber comunicar-nos amb el nostre cavall a través del llenguatge corporal i que l'escenari on es realitza pot ser en una pista o un recorregut pel mig del camp, això sí, els obstacles, normalment, són naturals o reciclats, i tothom hi pot participar.

A més, gravem imatges de l'etòleg fent-nos una petita demostració de les seves explicacions alhora de conduir un cavall amb Ramal, ens parla del concepte "*Smiling*". Finalitza afirmant que la confiança és molt important en aquesta disciplina i, sobretot, treballar des de la cooperació del cavall i que triï estar amb nosaltres, mai des del control o submissió.

Seguidament, entrevistem l'Andrea Gómez, una geneta de Cavall de Mar que ens parlarà sobre el seu cas personal en relació al seu cavall. Ens explica la importància de la motivació en els nostres cavalls alhora de realitzar exercicis de tota mena i de premiar els seus esforços. Amb el seu cavall, en Nil, explica que intenta enfocar els exercicis peu a terra des de la perspectiva del joc, perquè per ell sigui més amè i mai des de l'obligació o la por.

Un cop arribats a aquest punt, hem de tenir clar que la confiança i els exercicis peu a terra són bàsics per aconseguir la cooperació dels nostres cavalls, però ens preguntem si els professionals del món eqüestre i les disciplines també tenen clars aquests conceptes.

La Marina Sala explica que cada vegada hi ha més professionals que tenen en compte aquests conceptes i ens parla de la nutreòloga de Cavall de Mar, la Marga Navarro, que també és veterinària i nutreòloga de cavalls a nivell olímpic. Navarro, explica la directora, apropa la gent a aquests conceptes, sobretot gràcies al seu nou llibre "*si el humano supiera*". Per tant, afirma, estem en moments d'obertura.

Per altra banda, preguntem a la Marta Planella sobre les disciplines que afavoreixen aquesta comunicació i, des del seu punt de vista, no n'hi ha que afavoreixin més aquests conceptes. Hi ha disciplines, diu, que valoren més aquest vincle i n'hi ha que no el tenen en compte però qualsevol genet, de qualsevol disciplina, pot tenir un vincle molt important amb el seu cavall, perquè aquesta és una feina que es fa fora de la competició i per tant, la disciplina en si no és tan important, sinó el tracte que es té amb els cavalls, afirma la directora de Cavall de Mar.

La tercera i última part del nus es basa en els beneficis socials que hi pot haver gràcies a aquestes tècniques de cooperació. La Marina Sala explica que els beneficis socials que hi pot haver són molt amplis i sobretot són d'obertura a les relacions exteriors a un nivell més personal.

L'Helena Costa, una geneta de Cavall de Mar, ens explica el seu cas específic, doncs era una noia caracteritzada pel seu nerviosisme, la seva inseguretats i les seves pors. Però gràcies al contacte amb els cavalls ha

aconseguit controlar les seves emocions per convertir-se en una persona molt més tranquil·la i calmada.

Arribats a aquest punt, hem volgut afegir un subtema que hem considerat molt important alhora d'entendre aquests beneficis socials. L'Equinoteràpia, entesa com a teràpia amb cavalls que millora la qualitat de vida de les persones, ens explica la Marina Sala. Els beneficis, afirma, són molt diversos i actua a tots els camps; social, físic, mental... reafirma, però, que el terapeuta és el cavall i que per tant és necessària aquesta relació de confiança entre terapeuta i cavall. Un cavall que ha d'estar sa, confiat i feliç per transmetre els objectius de la manera més positiva possible, explica.

I per finalitzar, hem volgut aprofitar unes imatges que ens ha cedit el PollTV de Llagostera per introduir-nos en un cas més específic de l'Equinoteràpia amb la Montserrat Baigorri, la mare d'un nen amb autisme, que afirma haver notat millores extraordinàries amb el seu fill.

### 3. Conclusions/Desenllaç

Per finalitzar preguntem als professionals que hem entrevistat si creuen que és necessària la difusió de tots aquests conceptes de cooperació i de confiança en el món eqüestre.

La Marta Planella ens respon que és molt necessària la difusió de tots aquests conceptes, doncs la relació entre el genet i el cavall ha de partir des de la confiança sempre, hem d'oblidar les tècniques eqüestres que ens obliguen a sotmetre al cavall i trobar noves maneres de comunicar-nos per afavorir-nos a tots.

La Marina Sala afirma que és primordial tenir una bona confiança amb el nostre cavall, perquè sense aquesta confiança no podem arribar enlloc i encara més si parlem de cavalls, que són molt sensibles.

A continuació vaig poder contactar amb la Marga Navarro i amb *Rienda Suelta*, que em van cedir una entrevista que li van realitzar a la Marga Navarro, on explica l'objectiu del seu llibre, que és el mateix que el nostre. Que aquest missatge arribi a tota la gent possible, malgrat les limitacions, doncs hem d'obtenir una obertura de consciència perquè el món eqüestre pugui ser vist des d'un altre punt de vista. Això no vol dir, explica, que haguem de deixar de muntar-los o que els deixem relegats en un camp, sinó que es refereix a com podem maximitzar les condicions de vida dels cavalls i com podem fer-los feliços i ajudar a que la integració sigui millor, sigui feliç i maximitzar, també, el rendiment d'aquests, explica.



Per últim, en Jordi Bona ens explica que és molt important que puguem adquirir alguns dels valors dels cavalls, la no competitivitat per exemple, doncs la manera de comunicar-se que tenen els cavalls es podria aplicar a la nostra vida quotidiana. Des d'una visió idealista, Bona explica que és important treballar en aquesta línia de cooperació i descobrir aquests



noves formes de comunicar-nos perquè tots puguem tenir un millor benestar.

Per acabar, introduïm una imatge de l'Emma Fauria amb en Seni a Cavall de Mar realitzant un exercici peu a terra on saluden a l'espectador, seguit d'algunes preses falses, els crèdits finals i dos logos; el de Cavall de Mar i el de la productora inventada, *Pegasus Films*.

## 2.2.2 Quió Tècnic

LOCALITZACIÓ DEL RODATGE	
<b>Cavall de Mar</b> , Llagostera, Girona	
<b>Natura a Cavall</b> , Santa Coloma de Farners, Girona	

ESCALETA		
Títol	Descripció	Duració
<b>Introducció;</b> La comunicació equina.	Comencem el vídeo amb música i imatges acompanyades d'un petit monòleg de presentació.	0:01:21
Cavall de Mar i el TREC	Presentació de la localització i la seva forma de treballar amb entrevistes personals.	0:03:22
<b>Nus</b> <b>Primera part;</b> La lògica dels cavalls El Benestar	Parlem de cavalls, el seu entorn, la seva llibertat, el seu benestar... intentem entendre'ls millor.	0:02:66
La comunicació	Seguim parlant de cavalls, la seva manera de comunicar-se entre ells i la seva manera de comunicar-se amb nosaltres.	0:01:25
Vídeo amb música	Introduïm un petit curt per alleugerar la informació i alhora fer una separació entre la part més introductòria de la part més tècnica.	0:01:00
<b>Segona part;</b> "Peu a terra"	Comencem parlant dels vincles que podem crear amb els cavalls a través de la confiança i amb tota la informació prèviament dita.	0:01:06
El maneig	Seguim parlant d'aquests vincles; quines tècniques podem fer servir per acostar-	0:01:59

	nos més al nostre cavall i estrènyer el nostre vincle?	
<i>L'Agility</i>	Parlem d'una tècnica concreta per estrènyer aquest vincle de confiança amb el cavall	0:02:12
La motivació	De quina manera podem motivar-los perquè ells també busquin cooperar en aquest vincle?	0:01:93
Els professionals	Com veuen, els professionals de l'equitació, aquestes noves tècniques de cooperació?	0:01:00
Les disciplines	Els preguntem si hi ha disciplines en el món eqüestre que afavoreixin o desafavoreixin aquestes tècniques comunicatives tan importants.	0:00:43
<b>Tercera Part;</b> Els beneficis socials  -Subtema; l'equinoteràpia.	Aquestes noves formes de comunicació amb els cavalls poden aportar beneficis socials reals a les persones? Ens expliquen que si i per tant, ensenyem dos casos específics de millores socials importants.	0:03:55
<b>Conclusions</b>  La difusió	Els professionals que entrevistem ens expliquen que aquestes noves tècniques de comunicació són molt importants i que cal seguir difonent-les.	0:03:04
<b>Final</b>	Tomes falses, dedicatòria, crèdits i logos finals.	0:01:00
<b>Duració total</b>		<b>0:25:33</b>

PLA DE RODATGE							
Data	Dia Rod.	Espai	PLA	INT/EXT	Dia/Nit	Acció	AUDIO
x	x	x	x	x	x	Introducció, títol, entrada.	Música to èpic. Imatges d'arxiu.
30-09-16	2	Camps de Llagostera	PM	Ext	Dia	Cavalls galopant + Monòleg presentació	(OFF/IN)
02-11-16	5	Cavall de Mar	PM	Ext	Dia	Entrevista a Marta Planella amb imatges superposades.	(OFF/IN) *música fons
04-10-16	3	Cavall de Mar	PM	Ext	Dia	Entrevista a Eva Grabuleda	(IN) *música fons
04-10-16	3	Cavall de Mar	PM	Ext	Dia	Entrevista a Meritxell Bona	(IN) *música fons
20-10-16	4	Cavall de Mar	PM	Ext	Dia	Entrevista a Andrea Gómez	(IN) *música fons
04-10-16	3	Cavall de Mar	PM	Ext	Dia	Entrevista a Guillem Ferrer	(IN) *música fons
x	x	Cavall de Mar	PG	Ext	Dia	Classe d'equitació	(IN) amb Introducció d'en Jordi Bona en (OFF) Imatges d'arxiu
12-11-16	6	Cavall de Mar	PM	Ext	Dia	Entrevista a Jordi Bona	(IN) *música fons
12-11-16	6	Cavall de Mar	PG	Ext	Dia	Jordi Bona entrevista +	(OFF/IN)

							demostració (imatges superposades)	*música fons
<b>12-11-16</b>	6	Cavall Mar	de	PM	Ext	Dia	Entrevista a Marina Sala amb imatges superposades	(OFF/IN) *música fons
<b>12-11-16</b>	6	Cavall Mar	de	PM	Ext	Dia	Entrevista a Jordi Bona amb imatges superposades	(OFF/IN) *música fons + Intro Música
<b>De Març a Desembre</b>	X	Cavall Mar	de	x	Ext	Dia	Imatges amb música	Música Country amb Veuen In en alguna seqüència. Imatges d'arxiu.
<b>02-11-16</b>	4	Cavall Mar	de	PM	Ext	Dia	Entrevista a Marta Planella amb imatges superposades	(OFF/IN) *música fons
<b>13-03-16</b>	1	Natura Cavall	a	PG	Ext	Dia	Imatge del concurs TREC Agility amb Tànit Noguera i Marta Planella amb Eugeni Muñoz com a càmera.	(IN) *música fons
<b>12-11-16</b>	6	Cavall Mar	de	PM	Ext	Dia	Entrevista a Jordi Bona amb imatges superposades	(OFF/IN) *música fons
<b>12-11-16</b>	6	Cavall Mar	de	PG	Ext	Dia	Demostració Jordi Bona	(IN) *música fons
<b>12-11-16</b>	6	Cavall Mar	de	PM	Ext	Dia	Entrevista Jordi Bona amb imatges superposades	(OFF/IN) *música fons
<b>20-10-16</b>	4	Cavall Mar	de	PM	Ext	Dia	Entrevista a Andrea Gómez amb imatges superposades	(OFF/IN) *música fons



<b>12-11-16</b>	6	Cavall de Mar	de	PM	Ext	Dia	Entrevista a Marina Sala amb imatges cedides superposades	(OFF/IN) *música fons
<b>02-11-16</b>	5	Cavall de Mar	de	PM	Ext	Dia	Entrevista a Marta Planella amb imatges superposades	(OFF/IN) *música fons
<b>12-11-16</b>	6	Cavall de Mar	de	PM	Ext	Dia	Entrevista a Marina Sala.	(IN) *música fons
<b>20-10-16</b>	4	Cavall de Mar	de	PM	Ext	Dia	Entrevista a Helena Costa amb imatges superposades	(OFF/IN) *música fons
<b>12-11-16</b>	6	Cavall de Mar	de	PM	Ext	Dia	Entrevista a Marina Sala amb imatges superposades cedides pel PolITV	(OFF/IN) *música fons
<b>x</b>	X	Cavall de Mar	de	PM	Ext	Dia	Entrevista a Montserrat Baigorri cedida pel PolITV	(OFF/IN) *música fons. Imatges d'arxiu.
<b>02-11-16</b>	5	Cavall de Mar	de	PM	Ext	Dia	Entrevista a Marta Planella amb imatges superposades	(OFF/IN) *música fons
<b>12-11-16</b>	6	Cavall de Mar	de	PM	Ext	Dia	Entrevista a Marina Sala amb imatges superposades	(OFF/IN) *música fons
<b>x</b>	X	Presentació Llibre "si el humano supiera"		PP	Int	Dia	Entrevista cedida per Rienda Suelta de la Marga Navarro	(IN) *música fons. Imatges d'arxiu.
<b>12-11-16</b>	6	Cavall de Mar	de	PM	Ext	Dia	Entrevista a Jordi Bona amb imatges superposades	(OFF/IN) + Intro Música
<b>x</b>	X	Cavall de Mar	de	x	x	x	Dedicatòria, tomes Falses, crèdits i logos.	Música Country. Imatges d'arxiu.

### Altres aspectes

- Totes les escenes estan rodades amb la Càmera Sony HDR-PJ240.
- Les imatges superposades(X; d'arxiu) són aquelles que van succeint alhora que parlen els entrevistats (entrenaments, cavalls en llibertat, exemples de cada apartat, etc...). No tenen un pla de rodatge específic, es van gravar de Març a Desembre del 2016 i sempre amb plans exteriors, de dia i, normalment, generals.
- Durant tot el documental es van intercalant títols a l'esquerra dels entrevistats per tal de fer més entenedor el documental a l'espectador. Està pensant per tota aquella gent que no té unes nocions bàsiques de la temàtica i que, per tant, podrien arribar a perdre's entre tanta informació.
- La música és d'arxiu.

PRESSUPOST			
Material	Descripció	Cost Propi	Cost total
Sony HDR-PJ240	Càmera movable	Si	0,00€
Programes d'edició	Wondershare vídeo editor, Illustrator, In Design.	Si	0,00€
3 Pen Drive	Transport del documental	Si	30,00€
Cascos Sony	Realització del documental	Si	20€
Material personal d'equitació que s'ha fet servir al documental.	Capçades de quadra, tralla, corda llarga, productes de bellesa.	Si	50€
<b>Viatges</b> (Des de Sant Esteve de Palautordera, Vallès Oriental)	<b>Motiu</b>	<b>Km</b>	<b>Cost</b>
A Cavall de Mar, Llagostera, Els Escuts.  (de Març a Desembre)	Investigació, practica de l'equitació, practica de conceptes relacionats amb el documental. Gravacions, entrevistes....	100km anada i tornada	20€ per trajecte  (40 trajectes exclusius documental)
Viatge a Natura a Cavall, Santa Coloma de Farners.	Gravació del TREC <i>Agility</i> amb suport de càmera.	90km anada i tornada	20€ per trajecte
<b>TOTAL DESPESES</b>			<b>920€</b>

PERSONAL		
Eugeni Muñoz	Ajudant de càmera al concurs de Natura a Cavall	Col·laborador
Andrea Gómez	Ajudant de càmera a les escenes del documental on poso en pràctica alguns mètodes.	Col·laboradora

TESTIMONIS I ENTREVISTES		
Testimonis	Professió	Aportació
Marta Planella	Directora i professora de Cavall de Mar	Imatges i entrevistes
Marina Sala	Directora i professora de Cavall de Mar	Imatges i entrevistes
Jordi Bona	Etòleg de Cavall de Mar	Imatges i entrevistes
Helena Costa, Andrea Gómez, Meritxell Bona, Guillem Ferrer i Eva Grabuleda	Genets/Genetes	Han aportat imatges i entrevistes.
Altres: Emma Fauria, Ariadna Cervià, Júlia Mont, Arantxa Gràcia, Jana Font, Natura a Cavall.	Genetes	Han aportat imatges però no entrevistes.
Indirectes: Marga Navarro, Rienda Suelta, El Poll TV, RTVE.	Professionals del gremi eqüestre.	Cessió d'imatges.

Les entrevistes es van concertar amb setmanes d'antelació i totes les entrevistes principals, és a dir, als treballadors de Cavall de Mar, tenien un mateix objectiu en comú; que cada professional parlés d'un tema diferent però que tots s'acabessin entrelaçant a l'hora de difondre els continguts.

Les entrevistes secundàries, en canvi, malgrat tenien un dia concertat per l'entrevista, es van anar modificant al llarg de les gravacions, doncs vaig trobar-me amb que el guió literari no concordava amb el to de les entrevistes i, per tant, vaig haver de canviar algunes qüestions per fer-les més entenedores pel públic.

Tothom qui ha aportat imatges m'ha cedit els seus drets d'imatge per complementar aquest documental. De la mateixa manera que les imatges cedides de *Rienda Suelta* o el *PollTV*, amb qui vaig contactar expressament.

## 2.3. POST-PRODUCCIÓ

### 2.3.1. Pla d'edició

Un cop realitzada tota la feina de camp, les entrevistes i les imatges superposades gravades, vaig haver de seleccionar molt de material i sintetitzar-lo per no allunyar-me de la meva escaleta inicial.

En total tenia més de 200 vídeos per visionar, així que la primera feina que vaig realitzar va ser la de tenir el guió i l'escaleta molt presents, tenir molt clar el que volia explicar i construir mentalment el documental. Va ser molt difícil seleccionar aquelles imatges que m'interessaven, tallar cada seqüència i anar construint un petit format de documental en brut però finalment, ho vaig poder fer gràcies a l'organització prèvia realitzada.

El programa que vaig utilitzar per començar a crear és el *Wondershare Video Editor*, per PC, un programa que et permet realitzar una edició senzilla o més professional. L'opció de l'edició professional, per sort, té una gran similitud amb el *Final Cut*, per Apple, que vam aprendre a fer servir a la universitat. Per tant, l'edició en si no em va suposar un gran problema, més aviat el muntatge i la concordança de totes les imatges.

En un inici, el pla d'edició que tenia era molt diferent del resultat final del documental, doncs vaig optar per fer un documental més senzill, sense músiques de fons ni imatges que separessin escenes (prova *off-line*). El problema va ser que no em va agradar gens el resultat final d'aquest documental, doncs trobava que no s'acabava d'entendre l'objectiu final del documental. Vaig començar a visualitzar-lo moltes vegades, i cada vegada s'allunyava més de la meva visió. Així que vaig optar per refer-lo del tot.

El meu principal problema també va ser el d'haver-me de ficar a la pell de qualsevol persona que no tingués nocions de la temàtica. El que per mi podia significar senzill, potser per d'altres persones no ho era tan. Així que vaig començar a construir el documental de forma que tothom pogués entendre el que s'hi estava explicant, aquí és quan va sorgir la idea de posar-hi Inter títols, per tal de fer-lo més entenedor.

Vaig començar a preguntar a tothom que coneixia, que no tenia nocions bàsiques de l'equitació, si entenien el significat de cada explicació. Quan vaig aconseguir que tothom entengués el que s'estava explicant, vaig introduir les nocions estètiques.

Em va semblar un bon recurs separar algunes escenes amb música de fons i imatges, doncs, arribats a un cert punt, el documental es feia un pel llarg i amb massa informació per assimilar sense cap moment "d'esbarjo".



Les nocions musicals que vaig afegir-hi són totes de música country, introduïdes de *Youtube*, per tal de fer una mica més autèntic el documental. Aquesta música, a més, la vaig incorporar en tot el documental, de forma que cada vegada que s'explica informació, no hi ha només la veu i la persona que ho explica, sinó que hi ha un punt de diversió que no distreu a l'espectador però que fa que l'explicació esdevingui més amena.

Les imatges superposades mentre els professionals expliquen coses són un altre recurs estètic que vaig utilitzar perquè l'espectador pogués entendre millor la informació que es proporciona. Quan en Jordi Bona parla de l'*Agility*, hi ha imatges del TREC *Agility* a Natura a Cavall, quan la Marta Planella parla del TREC hi ha imatges d'entrenaments d'aquest, si es parla de la comunicació, hi ha imatges de cavalls en llibertat movent-se i comunicant-se entre si, etc...

Tots aquests recursos m'han servit perquè tothom pogués entendre allò que s'estava explicant, i com he dit amb anterioritat, hi havia moltes hores de filmació gravades i va ser molt difícil seleccionar les imatges pertinents perquè es pogués entendre amb claredat el que estava succeint.

Un altre recurs amb el que vaig jugar va ser el temps. A la primera prova *Off-line* del documental vaig cometre molts errors de pautes rítmiques en relació a les entrevistes, doncs no vaig saber seleccionar les entrevistes de forma àgil i el documental tenia un ritme massa lent. A la decisió final, però, vaig escollir les entrevistes de forma més àgil o usant recursos estètics o musicals per fer-les més ràpides als ulls de l'espectador. També vaig intentar realitzar talls nets, sense tallar paraules, i acomodar-los de forma adequada amb la seqüència següent. La música ha estat un aliat important per agilitzar el temps narratiu.

A l'edició on-line es van tenir en compte els ajustaments de l'àudio, la correcció del color o la estabilització de la imatge. Vaig netejar els talls de l'audiovisual que no estaven correctament tallats i vaig intentar eliminar el so de fons el màxim possible, malgrat no ho vaig aconseguir del tot, doncs els materials utilitzats no em permetien ser tan perfeccionista. Amb les imatges vaig jugar, en dues ocasions, amb la càmera ràpida, per fer-ho en un to més divertit i amb la càmera lenta, per aconseguir l'efecte final desitjat.

Un cop vaig haver perfeccionat els aspectes narratius del documental, vaig haver de visualitzar moltíssimes vegades més el cos del documental per tal de sincronitzar l'àudio, la imatge i diversos aspectes tècnics a la perfecció.

L'últim que vaig realitzar va ser la introducció i la conclusió, doncs preferia tenir clares les intencions del cos del documental per saber fer una introducció o un final a l'altura d'aquest. La introducció va ser molt senzilla, doncs sabia molt bé el que volia aconseguir.

Primer vaig crear una productora inventada, *Pegasus Films*, per donar-li un toc més realista. Tenia clar que volia fer una breu introducció en primera persona, així que vaig seleccionar les imatges del principi, dels cavalls salvatges, amb cura per introduir després la meua veu en off, seguit del monòleg de presentació

en pla mig, per seguir amb la música de to èpic i, finalment, les imatges amb perspectiva.

Aquesta part va ser la més senzilla de realitzar perquè des d'un principi tenia clar el to amb el que volia que comencés el documental. L'única cosa que vaig canviar, de la idea inicial, és el meu monòleg, doncs en un inici volia fer-lo més llarg, per finalment decantar-me per una introducció més sintetitzada. Aquest inici té l'objectiu d'enganxar als espectadors, mitjançant una pregunta retòrica, perquè vulguin saber quina és la seva resposta.

Un cop finalitzat el documental, en un inici volia posar-hi els crèdits directament, però amb el temps em vaig acabar enamorant, encara més, de la temàtica del documental i em va semblar interessant afegir-hi una dedicatòria. A més, com que vaig realitzar tantes gravacions hi vaig afegir algunes preses falses al final, doncs em va semblar una manera divertida d'acabar-lo. Seguit del logotip de Cavall de Mar, que vaig creure adient degut a la seva gran col·laboració i un altre logotip de *Pegasus Films* inventat per mi.

S'ha de tenir en compte que tot el to del documental i l'estil de la post-producció estan realitzats amb deteniment per portar a l'espectador a la síntesi final, que és que s'ha de difondre aquest missatge que explico i, fins i tot el final, està fet d'aquesta forma tan èpica però alhora divertida, per tal que tots els espectadors puguin finalitzar la visualització amb una sensació positiva.

## 2.3.2. Subvencions

Aquest documental podria tenir subvencions d'àmbit privat; amb possibles esponsoritzacions amb intencions mercantils.

- Programes de ràdio d'equitació com **Rienda Suelta**, que ens han cedit imatges. Podrien demanar-nos, si fos un projecte amb ambició econòmica, que els féssim publicitat a canvi de la seva aportació.
- Entitats eqüestres que volguessin popularitzar aquest documental, com la **Revista Hípica Catalana i Balear**, que ha dedicat varies publicacions al centre eqüestre Cavall de Mar
- **Botigues d'equitació** que busquin que els fem publicitat a canvi que els protagonistes portin el seu material, per exemple Pferde.
- **Verkami**, un "crowdfunding" que finança projectes originals i a creadors independents durant 40 dies després de la publicació.
- Possibles **productores** cinematogràfiques interessades en el documental.

També podríem buscar subvencions d'àmbit públic; Sobretot s'han de tenir en compte la generalitat i els ajuntaments de cada municipi.

- **El Consell Nacional de la Cultura i de les Arts (CONCA)**; que aporta una subvenció anual a la realització de documentals que s'han d'emetre en TV amb un import màxim del 17% del cost total del projecte.
- **L'Institut Català de les Empreses Culturals de la Generalitat de Catalunya (ICEC)**; que presenta una convocatòria d'ajudes a la producció de documentals que es poden emetre en TV amb unes condicions mínimes.
- **Instituto de Cinematografía y de las Artes Audiovisuales (ICAA)**; ofereixen ajudes per la participació de films, curtmetratges i llargmetratges espanyols en festivals.
- Subvencions de l'**Ajuntament de Llagostera** per tal de promocionar l'esport en el seu municipi.
- Subvenció d'**ACEEGI**, associació de centres esportius d'equitació de Girona, per promocionar l'esport a la zona.

### 2.3.3. Distribució

D'entre les moltes possibilitats que hi ha de distribuir el documental entre sales independents o a centres eqüestres, ens centrem en territori català degut a l'idioma del documental.

- **Associació de documentalistes independents**; INDOC és un punt de partida per realitzadors, tècnics i productors que creen espais de projecció i debat pel cinema documental independent.
- **DocsBarcelona**; el festival internacional de cinema documental que aposta per la internacionalització del sector amb Barcelona com a capital del documental. Tenen un apartat que es diu El documental del mes, des d'on es visualitzen nous documentals el primer dijous de cada mes. També treballen amb Llatinoamèrica, per tant, es produeix un fluxe d'informació documental important.
- **Filmets Badalona Film Festival**; és un referent com a punt de trobada pels cinèfils i el públic, hi ha participat personalitats tan reconegudes com Almodóvar o Steven Spielberg. Tenen una secció dedicada als documentals.
- **Mercal**; el Festival Internacional de Curtmetratges i animació de Barcelona que presenta una programació amb els millors curtmetratges nacionals i internacionals. tenen un espai dedicat al documental.
- **MEDIMED**; Euro-Mediterranean Documentary Market; té lloc durant un cap de setmana en què més de 300 professionals del sector, provinents de més de 50 països europeus, es troben a Sitges, per donar a conèixer les darreres projeccions i oferir la possibilitat de trobar finançament per la seva producció a més de 28 projectes audiovisuals. El Medimed no és un festival sinó l'únic mercat internacional de documentals a Catalunya. S'ha convertit en un espai de divulgació i aposta per les projeccions, hi assisteixen tant productors, com executius de les diferents cadenes de televisió interessades en la comporta de produccions.
- Plataformes online; per exemple **Youtube**, que pot arribar a pagar a l'autor si el vídeo té cert nombre de visualitzacions.
- **Pàgina web de la Lucy Rees**; a la seva pàgina web promociona les hípiques on ha fet clínics i Cavall de Mar hi apareix, per tant, podria estar interessada en el projecte.
- **Pàgina web de Cavall de Mar**; que distribuïran el projecte per tal que la gent del seu sector estigui informada de la situació.



### 3. CONCLUSIONS

Aquest documental de tipus expositiu ha volgut mostrar, a tothom qui pugui estar interessat per la matèria, de quina forma podem comunicar-nos amb els cavalls.

Podem afirmar que els cavalls han estat, i segueixen sent a certes localitzacions, aquells animals que serveixen per qualsevol cosa i la regla del "tot s'hi val" ha estat, durant massa temps, la norma general de la doma dels cavalls.

Amb aquest suport audiovisual es vol mostrar tot el que hi ha darrera la lògica dels cavalls, la seva comunicació, el seu entorn, les seves percepcions... doncs l'home peca, en masses ocasions, d'egocentrisme alhora de comunicar-se amb qualsevol animal, i no hem tingut en compte, durant molts anys, que un cavall no segueix un líder de la mateixa manera que ho pot fer un càni. En paraules de la Lucy Rees; *"Un cavall és 500kg de sensibilitat"* (Clínic de Cavall de Mar;2012).

Denunciem, doncs, totes aquestes males pràctiques i posem en dubte les pràctiques massa tradicionals per preguntar-nos; realment entenem la comunicació dels cavalls? Per respondre aquesta i més qüestions hem tingut la sort de poder col·laborar amb el centre d'equitació Cavall de Mar de Llagostera. Els seus professionals ens han obert les portes per respondre totes les nostres qüestions des d'una perspectiva d'honestedat i respecte pels cavalls i els demés professionals del món eqüestre.

El principal objectiu del documental és, sobretot, el de poder servir com a guia pràctica alhora de tractar amb els cavalls per professionals, genets i tothom que estigui en contacte amb aquest animal. Amb l'objectiu que es tinguin en compte aquests conceptes a l'hora de traçar amb cavalls i amb la intenció de fer difusió d'aquests nous mètodes.

A nivell personal, m'ha causat una gran satisfacció realitzar aquest documental perquè, després de tots els anys que fa que estic en contacte amb els cavalls, mai havia experimentat tantes emocions alhora de tractar amb ells com fins que vaig entrar a formar part de l'equip de Cavall de Mar.

El treball ha augmentat aquesta sensibilització perquè m'ha enriquit d'informació molt valuosa que jo mateixa he posat en pràctica amb la meva euga, la Fada. M'ha servit per motivar-me en la pràctica de l'equitació, estrènyer els vincles amb la meva euga i per beneficiar-me a nivell mental, físic i social. Per aquest motiu, espero poder transmetre i difondre totes aquestes grans sensacions a tothom qui visualitzi el documental.

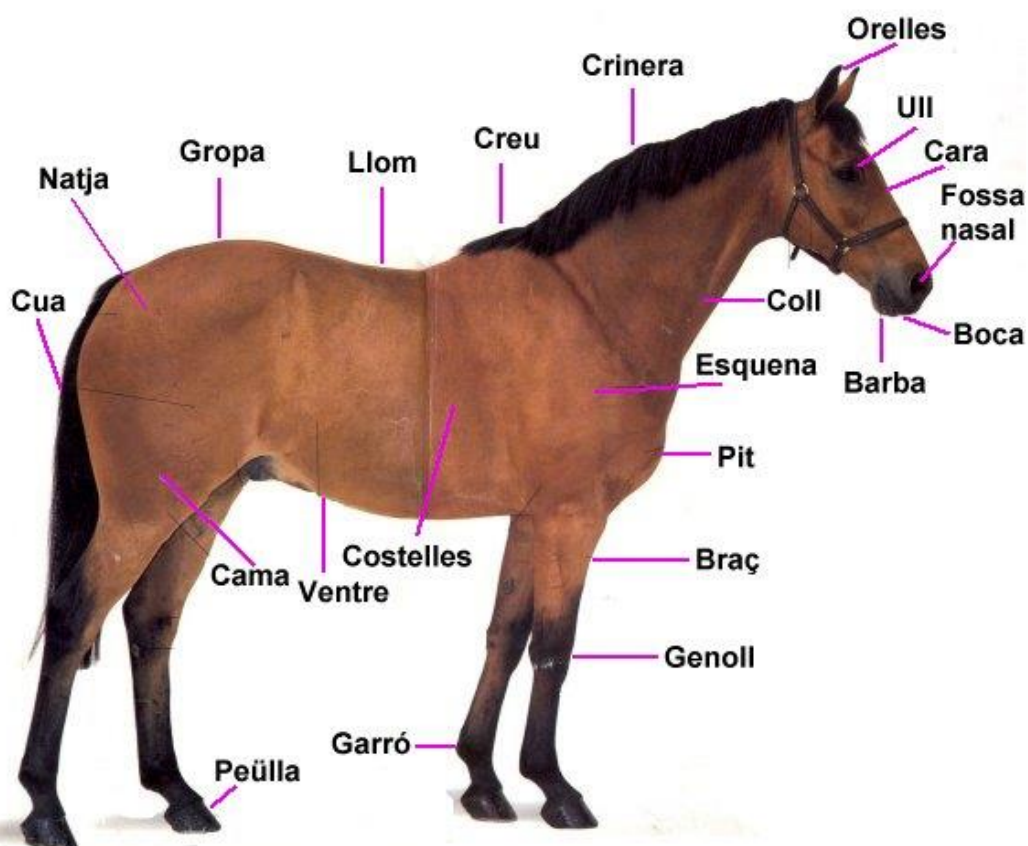
## 4. PARAULES CLAU

Pla	Element principal del treball audiovisual, representa la mínima unitat d'imatge entre dos canvis o dos talls consecutius.
Escena	Conjunt de plans que es desenvolupen en un mateix escenari i tenen relació entre si.
Seqüència	Conjunt d'escenes amb unitat d'acció i d'espai temporal amb principi i final.
Idea	Abstracte o general, resumeix la temàtica de la producció.
Escaleta	Llista determinada sobre la història que servirà d'eina alhora del rodatge. Ordena, per número d'escena, cada seqüència del projecte.
Pla de rodatge	Íntegra del guió tècnic. Hi podem observar les condicions tècniques del rodatge (interior/exterior, número d'escena, càmera, llum, vestuari, etc..)
Pla mig (PM), pla general (PG), primer pla(PP).	Es refereix als plans que enfoca la càmera en un moment determinat. El pla general mostra una gran multitud o escenari, el pla mig és aquell que enfoca el cos fins la meitat del pit i el primer pla enfoca només la cara.

### En relació a l'equitació;

Binomi	Relació de confiança entre una persona i un cavall.
Doma	Procés de domar un animal.
Manada	Conjunt de cavalls que viuen i els relacionen els uns amb els altres.
"Cavalls connectats"	Cavalls sans física i mentalment.
Semi-llibertat	Cavalls que no viuen en estat salvatge perquè són domèstics, però que viuen en una manada, respectant els seus instint naturals.
<i>Padocks</i>	Casetes obertes pels cavalls. Amb cert terreny per esbargir-se.
Quadres	Estable tancat, de quatre parets, pels cavalls.
Camp	On fa vida una manada en semi-llibertat, un descampat. Tot i que poden dormir en <i>Padocks</i> .
Aire	Tipus de pas del cavall; pas trot o galop.
Pas	L'aire més lent del cavall, quatre temps. (6-7km/h)
Trot	L'aire de dos temps del cavall (14-15km/h)

Galop	L'aire més ràpid del cavall, tres temps. (20-30 km/h)
Disciplines	Les disciplines olímpiques són la doma, el salt d'obstacles i el <i>cross</i> . Altres tipus de disciplina són el TREC, el volteig, l' <i>enganche</i> ...
Clínic	Curs pràctic i teòric
Maneig	Totes aquelles pràctiques que es poden realitzar sense muntar un cavall. Des de raspallar-ho fins a fer <i>Agility</i> .
Peu a terra	Treballar un cavall sense muntar-hi, des de terra. Com es fa a l' <i>Agility</i> .
Ajudes	Ajudes que fem servir alhora de muntar-los perquè entenguin el que els hi demanem. Les cames, els braços, el filet, la fusta...



### Capcs dels cavalls; (color del cos, crin, cues)

Castany	Pèls de tonalitat clara, de marró a vermellós. Crin i extremitats negres.
Negre	Pèls del cos i crin negres
Alatzà	Pèl del cos i crin d'un únic color marró clar.
Tordo	Barreja de pèls blanc i negres a la crin i al cos

Ratoner	Pèls grisos i crins negres
Pío	Blanc amb taques negres o marrons.
Palomino	Pèls marró clar i crins blanques
Apaloosa	Capa tacada.
Albí	Pels del cos i crins blanques.

### Material;

Sella		Seient de cuir o sintètic perquè puguem seure al llom dels cavalls
Capçada		La capçada de quadra és aquella que no porta filet, serveix per transportar-los d'un lloc a un altre peu a terra. La capçada de treball és aquella que porta filet que serveix per muntar als cavalls.
Regnes		Part de la capçada per la qual mantenim el contacte amb els cavalls. L'expressió "cedir la regna" vol dir deixar de posar pressió a la boca del cavall.
Filet		Eina de treball que es posa a la boca dels cavalls
"Bocado"		Eina molt més dura que es posa a la boca dels cavalls.
Suador		Semblant a una manta, es posa sota la sella perquè el cavall vagi més còmode.



<p>Ramal</p>		<p>Corda que s'enganxa a la capçada de quadra per transportar-los</p>
<p>Esperons</p>		<p>Eina de metall que es posa a les botes del genet per tenir més contacte amb el cavall</p>
<p>"Tenir contacte"</p>		<p>És una expressió que s'utilitza per indicar que el genet porta les cames agafades al cos del cavall i les regnes ajustades.</p>
<p>Estreps</p>		<p>Part de la cella on el genet col·loca els peus.</p>
<p>Fusta</p>		<p>Eina per ajudar-nos a tenir contacte amb el cavall</p>
<p>Tralla</p>		<p>Fusta llarga que fem servir quan treballem als cavalls peu a terra.</p>
<p>Corda llarga</p>		<p>Corda llarga que fem servir com a eina per treballar-los peu a terra.</p>

## 5. BIBLIOGRAFIA

- REES, Lucy;(2010) *La lógica del caballo*. Sevilla; Grupo Lettera S.L.
- DE CORBIGNY, Elisabeth; (2012) *Doma Natural; adiestramiento del caballo en libertad, pie a terra y montado. Manual de etología aplicada a la equitación*. Barcelona; Hispano Europea.
- HILL, Cherry;(2006) *Cómo piensa tu caballo; Manual ilustrado para entender las necesidades, el comportamiento y las habilidades del caballo*. Madrid; Ediciones Tutor, S.A.
- NAVARRO, Marga; *Si el humano supiera*. Catalunya; Edició Pròpia, 2016.
- FEDERACIÓN, hípica Española (2006); *Galopes niveles 1 al 4*. Madrid; Ediciones Tutor S.A.
- FEDERACIÓN, hípica Española(2006), *Galopes niveles 5 al 6*. Madrid; Ediciones Tutor S.A.
- DOMINGO, Màrius;(2002) *A Cavall per Catalunya*. Valls; Cossetània Edicions.
- FILLIS, James; (2004) *Tratado completo de la equitación*; Sevilla; Grupo Lettera

## 6. WEBGRAFIA

- Federació catalana d'hípica*. Catalunya. Pàgina oficial de la federació. 2017. <http://www.federacio-catalana-hipica.cat/> (Consultat 20/01/17)
- Associació de centres eqüestres de Girona (ACEEGI)*. Catalunya, Girona. Pàgina oficial. 2017. <http://www.aceegi.com/ca/> (Consultat 30/12/16)
- Cavall de Mar centre d'equitació*. Llagostera, Girona. Pàgina oficial. 2016. <http://www.cavalldemar.net/> (Consultat el 03/02/17)
- Lucy Rees*. Espanya. Pàgina oficial. <http://www.lucyrees.com/> (Consultat el 02/02/17)
- Entrevista a Lucy Rees*. Equisens. Espanya. Pàgina web oficial de la ràdio. 04/01/2017. <https://www.equisens.es/entrevistas/entrevista-lucy-rees/> (Consultat el 30/01/17)
- Revista hípica catalana i balear*. Catalunya i Illes Balears. Pàgina oficial. 2017. <http://www.hipica-catalana.com/> (Consultat el 18/11/16)
- Rienda Suelta*. Espanya. Pàgina oficial de la ràdio. 2017. <http://www.gestionaradio.com/shows/rienda-suelta/> (Consultat el 19/12/2016)
- Mètode Elisabeth de Corbigny*. Escuela del Caballo. Espanya. Pàgina no oficial amb vídeos inclosos. <https://www.escueladelcaballo.es> (Consultat el 13/11/2016)
- Crowdfunding creatiu*, Verkami. Internacional. Pàgina oficial. <https://www.verkami.com> (Consultat el 04/12/2016)

- DocsBarcelona*. Catalunya. Pàgina oficial. 2017. <http://www.docsbarcelona.com/es/> (Consultat el 04/12/2016)
- Filmets, Badalona film festival*. Catalunya, Badalona. Pàgina oficial. 2017. <http://www.festivalfilmets.cat/es/> (Consultat el 04/12/2016)
- Festival internacional de cortometrajes y animación de Barcelona*. Espanya, Barcelona. Pàgina oficial. 2017. <http://mecalbcn.org/> (Consultat el 04/12/2016)
- Consell Nacional de la Cultura i les Arts*. CONCA. Catalunya. Pàgina oficial. 2017. <http://conca.gencat.cat/ca/inici/> (Consultat el 04/12/2016)
- Institut Català de les Empreses Culturals*. ICEC. Departament de Cultura de la generalitat de Catalunya. Catalunya. Pàgina oficial. 2017. [http://cultura.gencat.cat/ca/departament/estructura\\_i\\_adreces/organismes/icec](http://cultura.gencat.cat/ca/departament/estructura_i_adreces/organismes/icec) (Consultat el 04/12/2016)
- Instituto de cinematografía i de las artes audiovisuales*, ICAA. Espanya. Pàgina oficial. 2017. <http://www.mecd.gob.es/cultura-mecd/areas-cultura/cine/inicio.html> (Consultat el 04/12/2016)
- Associació de documentalistes independents de Barcelona*, InDoc. Catalunya, Barcelona. Pàgina oficial. 2017. <http://www.indoc.entitatsbcn.net/> (Consultat el 04/12/2016)
- MEDIMED*. Internacional. Pàgina oficial. <http://www.medimed.org/home.html> (Consultat el 04/12/2016)
- El PollTV*, Televisió de Llagostera. Pàgina oficial. 2017. <http://www.elpolltv.cat/> (Consultat el 19/12/2016)
- Ajuntament de Llagostera*. Catalunya, Girona. Pàgina oficial. 2017. [http://www.llagostera.cat/index\\_portada.asp](http://www.llagostera.cat/index_portada.asp) (Consultat el 20/12/2016)
- Cómo hacer un buen documental*. Espanya. 2017. <http://es.wikihow.com/hacer-un-buen-documental> (Consultat el 03/07/2016)
- Natura a Cavall*. Pàgina Facebook. Catalunya, Girona. 2017. <https://www.facebook.com/natura.acavall/> (Consultat el 20/06/2016)
- La Rapa Das Bestas de Galícia*. España. Blog personal. 2017. <http://jineteycaballo.blogspot.com.es/2010/07/la-rapa-das-bestas-galicia-espana.html> (Consultat el 28/10/2016)
- Sabucedo se exalta con las "bestas"*. Vigo, España. Pàgina oficial. 2017. <http://mas.farodevigo.es/galeria/galeria.php?galeria=1606> (Consultat el 28/10/2016)
- Champ, el semental salva a una potra de ahogarse*. Internacional. Pàgina oficial. 2017. <https://wildequus.org/2013/09/30/champ-el-semental-salva-una-potra-de-ahogarse/> (Consultat el 03/01/2017)
- El pequeño potro se está ahogando pero la increíble actuación de los demás nos deja estupefactos*. España. Pàgina oficial. 2017. <http://www.amoranimal.es> (Consultat el 03/01/2017)

## 7. SEMINARIS i altres

Jornada tècnica sobre activitats eqüestres; *Una alternativa econòmica en zones rurals*. Catalunya, Girona, Llagostera. Casino Llagosterenc. Desembre 2016.

Realitzat per ADRINOC, l'associació pel Desenvolupament Rural Integral de la Zona Nord-Oriental de Catalunya. Amb l'objectiu d'identificar, promoure i difondre les activitats eqüestres en les vessants turística, esportiva, social i terapèutica per ajudar al desenvolupament del sector eqüestre com una activitat econòmica a les zones rurals.



Presentació del projecte.

Amb la col·laboració de Cèlia Clotes, Elisa Moya, Katrin Kopperschmidt, Inés Fernández, Cati Martí i Cavall de Mar; Marina Sala, Marta Planella i Emma Fauria.

Clínic realitzat a Cavall de Mar el 06/02/2016 de Doma impartit per Jaume Escamilla, de salt impartit per Sergi Vendrell i de Psicologia i *coach* per esportistes, impartit per Anna Gutiérrez. En aquest clínic vaig poder millorar les meves tècniques a l'hora de muntar però a la vegada vaig poder treballar la tensió i la serietat del meu cos.



Cavall de Mar, alumnes i professors del clínic.

També he realitzat diversos campionats aquest any 2016 que m'han ajudat a realitzar aquest documental;

- *Horse Agility*, Centre eqüestre Natura a Cavall.(Santa Coloma de Farners)
- TREC Centre eqüestre Cavall de Mar(Llagostera)
- TREC Centre eqüestre Les Tanques (Viladecans)
- TREC Centre eqüestre Binomis (Sant Fost de Campsentelles)

## 8. ANNEX; LES ENTREVISTES

Al documental no s'han fet servir totes les preguntes que els vaig realitzar durant les entrevistes. Hem acabat triant aquelles més rellevants pel documental i que tinguessin una certa concordança amb la narració del documental.

### **MARTA PLANELLA (Directora de Cavall de Mar)**

- Què és Cavall de mar? (Metodologia, Filosofia, Equip...)
- Què és el T.R.E.C i perquè Cavall de mar va triar-lo?
- La interacció comunicativa i la confiança són essencials per obtenir bons resultats com a binomi? De quin tipus de vincles parlem?
- Quines disciplines o metodologies afavoreixen més un vincle comunicatiu genet-cavall? Quines no? Perquè?
- Cal fer difusió/popularitzar la comunicació a partir d'una base de confiança? Perquè?

### **JORDI BONA (Etòleg de Cavall de Mar)**

- Definició breu de la Etologia
- Quines diferències hi ha entre cavalls salvatges i "domèstics"? El domèstic "no necessita" tanta llibertat?
- Des del teu punt de vista, l'entorn del cavall és important pel seu benestar? Perquè? (Parlem també de cavalls connectats i no connectats)
- De quina manera es comuniquen els cavalls? Poden expressar moltes coses? Com es comuniquen amb nosaltres? Com podem arribar a entendre'ls i a crear aquesta relació de confiança amb ells?
- Què és l'Agility? I el maneig? Diries que són mètodes que afavoreixen aquesta comunicació? Quins beneficis tenen?
- Cal fer difusió/popularitzar la comunicació a partir d'una base de confiança? Perquè?

### **MARINA SALA (Directora de Cavall de Mar)**

- Aquesta comunicació/interacció amb els cavalls poden arribar a aportar beneficis socials? Quins són?
- Què és l'equinoteràpia? És important per l'equinoteràpia aquesta relació de confiança? Perquè l'afavoreix? Quins beneficis socials té?
- Diries que els professionals del món eqüestre donen prou importància a aquesta relació de comunicació amb els cavalls? Perquè?
- La ment del cavall és la que en surt més perjudicada, en cas que no es tinguin en compte aquestes conceptes?
- Cal fer difusió/popularitzar la comunicació a partir d'una base de confiança? Perquè?



**HELENA COSTA (Geneta de Cavall de Mar)**

- Explica'ns el teu creixement personal com a persona a través del món eqüestre. Quines millores has experimentat? Parla'ns del teu cas personal (KIFF, CONFIANÇA...) i els canvis que has notat en tu mateixa des que et vas iniciar a Cavall de Mar.
- Per mi la comunicació amb el cavall és...
- Creus en la importància del maneig/*Agility* per a crear una relació de confiança amb el teu cavall? Perquè?

**ANDREA GÓMEZ (Geneta de Cavall de Mar)**

- Tens cavall propi?
- En que concursos? Perquè ho has triat?
- Parla'ns del teu cas personal; creus en la importància del maneig/*agility* per crear una relació de confiança amb el teu cavall?perquè?
- Com enfoques els exercicis que realitzes amb el teu cavall? Com pots millorar-los?
- Ell es coopera amb aquests exercicis?

**EVA GRABULEDA, MERITXELL BONA, GUILLEM FERRER (Genetes i Genet de Cavall de Mar)**

- Tens cavall propi?
- En que concursos? Perquè ho has triat?
- Creus en la importància del maneig/*Agility* per a crear una relació de confiança amb el teu cavall? Perquè?

