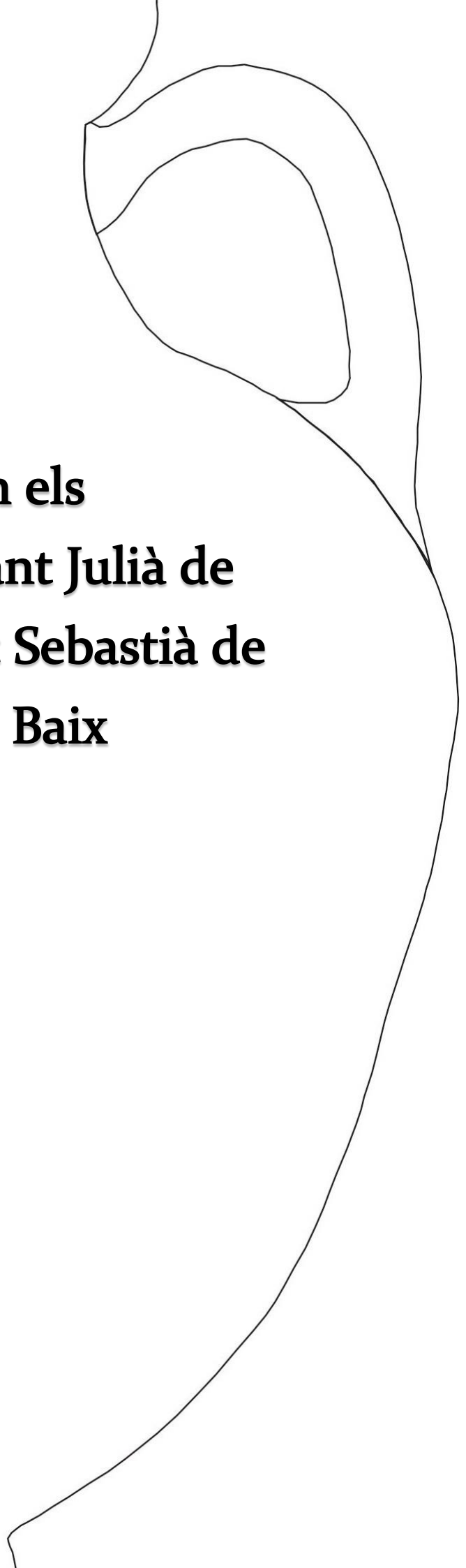


# **L'àmfora massaliota en els jaciments ibèrics de Sant Julià de Ramis (Gironès) i Sant Sebastià de la Guarda (Palafregell, Baix Empordà)**

Màster en Recerca en Humanitats

Anabel Chamorro Díaz  
Tutor: Josep Burch i Rius

Setembre 2016



# ÍNDIX

---

Agraïments .....	3
Introducció.....	4
Objectius i metodologia .....	6
Capítol 1: la polis de Massàlia .....	9
Capítol 2: l'àmfora massaliota .....	12
Capítol 3: difusió i comerç de l'àmfora massaliota.....	22
Capítol 4: Sant Julià de Ramis .....	28
Capítol 5: Sant Sebastià de la Guarda .....	35
Capítol 6: l'àmfora massaliota al nord-est de Catalunya .....	49
Conclusions .....	64
Bibliografia .....	67

## AGRAÏMENTS

---

Els meus agraïments més sincers al Doctor Josep Burch i Rius per guiar-me i aconsellar-me sempre que he tingut dubtes sobre el treball.

A l'Anna Vargas, col·laboradora del MAC Girona i a en Jordi Nogués, responsable del Servei d'Atenció als Museus, per ajudar-me i facilitar-me la recerca dels fragments d'àmfora.

A la Montserrat Mataró, qui de forma totalment desinteressada és va oferir a elaborar el mapa sobre els jaciments grecs i ibèrics de les comarques gironines.

I finalment, a l'Elena, la meva germana, que tot i haver estat treballant tot l'estiu lluny de casa, va tenir temps per fer-me el mapa de la difusió de l'àmfora massaliota per tot el Mediterrani. Mai li he agraït suficientment.

# INTRODUCCIÓ

---

Sempre he sentit molt d'interès pel món grec d'època antiga. Aquest interès ja em va dur a realitzar el treball final de grau sobre la presència focca per tot el Mediterrani occidental, en el qual vaig dedicar un capítol sencer a la polis de Massàlia per ser la ciutat més important de les fundades pels focceus. Aleshores, quan d'entre varies propostes per realitzar el treball final de màster, se'm va presentar l'oportunitat d'estudiar l'àmfora d'una ciutat de la qual ja m'havia documentat, no vaig dubtar en la tria del tema, ja que en part no només enllaçava amb el treball final de grau, sinó que se'm permetria conèixer més sobre la presència grega en la península Ibèrica. A més, com que feia més de 25 anys des dels últims articles publicats sobre la presència de l'àmfora massaliota en els jaciments de les comarques gironines, se'm permetia aportar nous coneixements sobre aquesta àmfora en el nostre territori.

El treball té com objectiu conèixer la cronologia i la intensitat del comerç massaliota en el nord-est de Catalunya durant l'època ibèrica a través de l'estudi de l'àmfora massaliota en els jaciments ibèrics de Sant Julià de Ramis, situat a la comarca del Gironès, i de Sant Sebastià de la Guarda, situat al terme municipal de Palafrugell, a la comarca del Baix Empordà.

Pel que fa a l'estructura del treball, el primer capítol estarà dedicat exclusivament a la ciutat de Massàlia, l'actual Marsella, una polis grega fundada per focceus a la desembocadura del riu Roine, aproximadament cap al 600 aC. Va ser una ciutat pròspera gracies, en part, a la producció i la distribució de vi, que es transportava en les àmfores que els propis massalotes fabricaven.

A continuació, parlarem de l'àmfora massaliota, centrant-nos sobretot en la seva morfologia: la pasta brillant que la feia única, i les seves diverses formes, que van anar variant al llarg de la seva història.

El següent capítol farà un recorregut per tots aquells territoris on s'ha trobat presència d'àmfora massaliota. Els massalotes van ser uns grans comerciants, que

van dur a terme transaccions amb pobles i territoris diversos: no només amb indígenes propers a la polis, sinó també amb pobles més llunyans com celtas, ibers, lígurs, etruscos i púnics, i també amb altres polis gregues.

Els dos següents capítols estaran dedicats als dos jaciments objectes del nostre treball: Sant Julià de Ramis i Sant Sebastià de la Guarda, on explicarem els resultats sobre l'àmfora massaliota.

Finalment en l'últim capítol, no només compararem els resultats entre Sant Julià de Ramis i Sant Sebastià de la Guarda, sinó també amb altres jaciments del nord-est de Catalunya, tant ibèrics com grecs, on s'ha trobat presència d'àmfora massaliota; i intentarem esbrinar la cronologia d'aquesta àmfora en tot aquest territori.

## OBJECTIUS I METODOLOGIA

---

L'objectiu principal d'estudiar l'àmfora massaliota localitzada als jaciments ibèrics de Sant Julià de Ramis i Sant Sebastià de la Guarda és el de determinar la cronologia i la intensitat del comerç de productes d'origen massaliota en els poblats ibèrics del nord-est de Catalunya. Atès que la ubicació dels assentaments podia donar lloc a realitats diferents es van triar dos jaciments que responien a realitats territorials diferents: un poblat de costa (Sant Sebastià de la Guarda) i un d'interior (Sant Julià de Ramis).

La hipòtesi del treball inicial planteja l'existència d'un comerç de productes massalotes entre els pobles ibers del nord-est de Catalunya, directament o indirecte, i la polis de Massàlia, fet que coneixem gracies a la troballa de nombrosos fragments d'àmfora massaliota en jaciments com el Puig de Sant Andreu-Illa d'en Reixac d'Ullastret o Mas Castellar de Pontós. Però a més, també afirmar que el comerç no només va tenir lloc amb els ibers, sino també amb els grecs establerts a la zona: els emporitans i els rodís. Però, aquest últim fet no és estrany, ja que aquestes tres ciutats gregues (*Massalia*, *Emporion* i *Rhode*) van ser fundades per focuus (tampoc es pot descartar la hipòtesi que *Emporion* i *Rhode* fossin fundades pels mateixos massalotes) i per tant, hi havia un vincle cultural entre elles, que podia facilitar-ne d'altres com el comerç.

Pel que fa a l'estudi de les àmfores massalotes en poblats ibèrics del nord-est peninsular, aquestes ja van ser estudiades per Aurora Martín a principis dels anys 90 de forma superficial, però com que encara no s'havien dut a terme les excavacions de Sant Julià de Ramis, i encara faltava bona part per excavar de Sant Sebastià de la Guarda, no es van estudiar les àmfores dels jaciments esmentats. En aquest treball es pretén estudiar aquest tipus de ceràmica en ambdós poblats, ja que és una recerca inèdita, acotada al que es un treball de màster, que pot aportar dades interessants i que es podria continuar i ampliar a partir d'una tesi doctoral que tracti sobre el comerç massaliota més globalment en el nord-est de Catalunya.

El treball se centra bàsicament en l'estudi d'un tipus de material ceràmic concret, l'àmfora massaliota dels jaciments de Sant Julià de Ramis i Sant Sebastià de la Guarda. Es va descartar l'anàlisi d'altres objectes de la mateixa procedència, com per exemple la vaixel·la de taula, perquè vàrem considerar que el transport d'un producte elaborat com és el vi traslladat en àmfores era més indicatiu de la intensitat del comerç que altres productes que podem considerar com a secundaris en les càrregues dels vaixells.

Pel que fa el procediment d'estudi, primerament es va anar a la recerca dels inventaris de material dels jaciments esmentats, per tal de llistar tots els fragments d'àmfora i així saber la quantitat que hi havia en ambdós poblats ibèrics. Això, d'entrada ja ens va proporcionar dades sobre la intensitat amb el comerç massaliota, però no la seva cronologia. Per esbrinar aquesta dada, vam estudiar totes les vores, les vam dibuixar (només en el cas que no haguessin estat dibuixades en el moment que es va realitzar l'excavació) i les vam comparar amb les classificacions que van fer Py i Bertucchi, i això ens va proporcionar la cronologia dels fragments d'àmfora trobats en aquests jaciments.

No només vam buidar els inventaris de Sant Julià de Ramis (campanyes del 1996 al 2010) i de Sant Sebastià de la Guarda (campanyes de 1993, del 1998 al 2006 i 2009), sinó també els del Bosc del Congost (campanyes 1991 i 1992), un sitjar proper i associat al poblat de Sant Julià de Ramis. Els inventaris es varen realitzar a partir de les memòries d'excavació i l'estudi de les formes, dels materials que es troben dipositats en els magatzems del SAM (Servei d'Atenció als Museus) de Girona, excepte els del Bosc del Congost, que estan dipositats en els magatzems del MAC-Girona (Museu d'Arqueologia de Catalunya), però tots dos ubicats en el mateix edifici.

Tanmateix, les fonts arqueològiques no van ser les úniques utilitzades en el treball, també van ser imprescindibles les fonts bibliogràfiques, sobretot per conèixer bé la pròpia ciutat de Massàlia, les diferents tipologies d'àmfora massaliota i la difusió d'aquesta per tot el Mediterrani occidental. Pel que fa la bibliografia d'estudi de les àmfores massaliotes localitzades al nord-est de

Catalunya és extremadament escassa: un estudi sobre Empúries que detallarem més endavant i un altre, de diferents jaciments del territori, realitzats a l'any 1990. Per això, en alguns casos, sempre que ha sigut possible, hem anat a la recerca de monografies sobre algun jaciment concret on s'inclogués un estudi del material ceràmic que ens aportés noves dades sobre l'àmfora massaliota localitzada en aquest territori.

## CAPÍTOL 1: LA POLIS DE MASSÀLIA

---

Massàlia és el nom que rebia a l'antiguitat l'actual ciutat de Marsella, fundada pels volts de l'any 600 aC per grecs procedents de la polis de Focea. Va ser una de les ciutats més pròsperes i riques del Mediterrani occidental gràcies, en part, a una activitat comercial intensa que la va dur a intercanviar mercaderies, no només amb els seus veïns més immediats, és a dir, amb els pobles indígenes que vivien a la zona del Llenguadoc o la Provença, sinó també amb els pobles cèltics més allunyats de la Vall del Roine, així com també amb etruscos i amb altres polis gregues.



Fig.1 Situació de Massàlia

Varies fonts antigues ens parlen sobre la fundació de la ciutat, però no coincideixen en la cronologia. Per una part, Aristòtil i Trogue Pompeu situen la fundació a l'any 600 aC, en canvi, Estrabó i Tucídides, la situen cap al 545 aC, fundada pels exiliats de Focea, un cop la seva ciutat es destruïda pels perses (Clavel-Leveque, 1985, p.10). Avui dia, gràcies a l'arqueologia, sabem que la fundació va tenir lloc al 600 aC, a partir de la troballa tant d'estructures com de materials grecs d'aquesta època a la ciutat (Hermery, Hesnard i Tréziny, 1999, p.49-51). Tanmateix, no coneixem com es va dur a terme aquesta fundació, tot i que ens ha arribat fins als nostres dies una llegenda, narrada tant per Aristòtil com per Trogue Pompeu. Segons aquesta llegenda, un grup d'homes grecs va

arribar a la desembocadura del riu Roine on van ser molt ben rebuts pel rei Nanos o Nannus, qui els va invitar a un banquet on la seva filla, Gyptis o Petta, havia de triar un espòs. Aquesta va triar a un dels dirigents grecs, Protis o Euxène, i com a conseqüència de l'enllaç, el rei els va atorgar unes terres on acabarien fundant la polis de Massàlia (Hermay, Hesnard i Tréziny, 1999, p.37-39).

Aquesta es situava a l'est de la desembocadura del riu Roine en un promontori elevat i es trobava envoltada per mar, excepte a l'oest, on hi havia la porta d'entrada a la ciutat. Ja des dels seus inicis, la polis estava encerclada per una muralla, que va anar patint canvis al llarg de la seva història a mesura que la ciutat s'anava ampliant. Va passar de ser una muralla senzilla amb sòcol de pedra i parets de tova en època arcaica (Hermay, Hesnard i Tréziny, 1999, p.43); a ser completament de pedra, amb torres i fossat, en època hel·lenística (Hermay, Hesnard i Tréziny, 1999, p.122-124). Un altre element important de la ciutat que també va patir diverses transformacions va ser el port, que avui dia sabem, no només funcionava com un espai d'intercanvi de mercaderies, sinó que també s'hi fabricaven i arreglaven vaixells (Hermay, Hesnard i Tréziny, 1999, p.125-127). A part de la muralla i el port, Massàlia disposava d'altres construccions com: dos temples construïts a la part més alta de la ciutat, un dedicat a Apol·lo i l'altre a Àrtemis Efèsia, que només coneixem per les fonts clàssiques, un estadi, un teatre grec (Hermay, Hesnard i Tréziny, 1999, p.120-122) i diversos tallers ceràmics, on es fabricaven les àmfores massaliotes (Hermay, Hesnard i Tréziny, 1999, p.72-73).

A partir del segle V aC, la ciutat va experimentar un creixement econòmic i també va començar a expandir el seu territori a partir, tant de la conquesta de poblats indígenes propers (Bernard, Collin-Bouffier i Tréziny, 2010, p.138), com de la creació de nous assentaments grecs. Aquestes colònies depenien totalment de la polis de Massàlia, eren un prolongament geogràfic d'aquesta i dels seus habitants. No sabem ben bé els motius de les seves creacions: o bé per donar-se suport entre elles davant d'algun problema com la pirateria, o bé per lluitar contra els bàrbars (Hermay, Hesnard i Tréziny, 1999, p.87-88), o bé, simplement, per a la pròpia subsistència de Massàlia (Clavel-Leveque, 1985, p.87). Aquestes colònies eren: Agathé, un assentament focu que va esdevenir una colònia massaliota a finals

del segle V aC; Olbia, fundada aproximadament al 330 aC al costat del mar amb una funció militar, a l'igual que Taoureis, creada a principis del segle III aC, i Antípolis i Nikaia, fundades a finals del mateix segle (Hermery, Hesnard i Tréziny, 1999, p.87-89).

Tanmateix, Massàlia va perdre aquest domini territorial al 49 aC, com a càstig per no haver deixat passar les tropes de Juli Cèsar pel seu territori, durant la Guerra Civil entre Cèsar i Pompeu. Però tot i així, encara que va perdre molt dels seus territoris, que van passar a formar part de Roma, va continuar mantenint la seva autonomia (Hermery, Hesnard i Tréziny, 1999, p.151-155).

## CAPÍTOL 2: L'ÀMFORA MASSALIOTA

---

Massàlia va ser una de les poques ciutats de l'antiguitat que va crear una àmfora pròpia amb una peculiaritat que la feia fàcilment distingible de les altres: la seva pasta brillant. Durant sis segles, aquesta característica es va mantenir inalterable, a excepció de les formes, que van anar evolucionant al llarg de la seva existència.

### **Cronologia**

El seu origen el trobem a mitjans del segle VI aC, aproximadament cap al 540 aC, data que coincideix amb un augment de la població causat per l'arribada d'exiliats focens i per tant, més mà d'obra per treballar les vinyes, fet que acaba desembocant en una major producció de vi (Domínguez Monedero, 1996, p.55). Aquest, s'emmagatzemava i es transportava en les pròpies àmfores que els massalotes fabricaven i que podem trobar en diversos llocs del Mediterrani occidental (Collin Bouffier, 2009, p.41-42).

Cap a finals del segle III aC, l'àmfora massaliota va començar a desaparèixer progressivament, tant de la pròpia ciutat de Massàlia i de les seves colònies, com d'aquells territoris, per exemple la Gàl·lia meridional o les costes del Llenguadoc, on el vi massaliota havia predominat fins aquell moment més que el vi grec de Sicília i de la Magna Grècia (Bats, 1993, p.60). Tanmateix, aquesta desaparició no va ser definitiva, ja que de finals del segle I aC, s'han tornat a localitzar àmfores massalotes, no només a Massàlia sinó també a la pròpia ciutat de Roma, amb una forma totalment diferent a les anteriors, més semblant a les àmfores greco-itàliques (Collin Bouffier, 2009, p.42).

### **Característiques morfològiques**

#### Pasta

Durant tota la seva existència, l'àmfora massaliota no va patir canvis pel que fa a la seva pasta, la qual es va mantenir, tal com hem esmentat anteriorment, quasi inalterable. Podia variar en els colors (rosa, marró clar, ocre, taronja, etc.; tots de tonalitat força clara) però tota l'àmfora massaliota, pràcticament sense cap

excepció, tenia un desgreixant format per feldspat i mica brillant, tret molt característic que la fa fàcilment identificable.

### Tipologia

Ferdinand Benoit, a la dècada dels 50 del segle XX, va ser el primer en identificar l'àmfora massaliota a partir de la tècnica de fabricació: pasta de feldspat i mica brillant; i en establir una primera tipologia, va dividir les àmfors segons dues formes: esfèriques i ovoides. Posteriorment, a finals de la dècada dels anys 70, van ser dos arqueòlegs, Michel Py i Guy Bertucchi, els que de forma separada i a partir de jaciments diferents (el primer en diversos jaciments del Llenguadoc, i el segon, a la ciutat de Marsella,) arribarien a resultats semblants sobre la tipologia i la cronologia de les àmfors. Avui dia s'utilitza una doble classificació: per l'estudi de les vores s'utilitza la de Michel Py, i per les formes, la de Guy Bertucchi (Pascual i Ribera, 2013, p.230).

Tanmateix, cal assenyalar que hi ha dificultats per distingir les primeres àmfors massaliotes d'un altre tipus d'àmfora anomenada coríntia, per les seves grans similituds. Els ceramòlegs han anomenat a aquestes àmfors arcaïques, que podríem catalogar com a àmfors de transició entre la forma coríntia i la massaliota, com a jonio-massaliotes, tot i que no necessàriament implicaven una producció exclusivament massaliota (Py, 1990, p.74).

Bertucchi (1992) divideix les àmfors massaliotes en set grups diferents i les ordena cronològicament. Les cinc primeres formes es corresponen a les àmfors pròpiament massaliotes, és a dir, les que comprenen el període grec de la ciutat; i les dues últimes formes, són aquelles creades al segle I aC i que copien l'estil greco-itàlic.

➤ *Forma 1* (segona meitat segle VI aC – principis segle V aC)

És l'àmfora massaliota més antiga de totes i per això, la seva forma encara recorda a un tipus d'àmfora de la Grècia de l'est: l'àmfora coríntia, de la qual la massaliota és hereva. Té forma de baldufa i no és una àmfora gaire grossa, ja que té una

altura variable d'entre 40 o 50 cm. El coll és alt, amb les parets exteriors dretes, verticals o lleugerament obliqües. La vora és arrodonida cap a l'exterior i rectilínia a l'interior, acaba amb unes ranures a la part externa i al seu interior té un petit forat. Les nanses són petites i ovalades i s'uneixen al coll per la part més alta. El peu és pla per la part de sota, però arrodonit pels cantons i ple per la part interior. Pel que fa a la pasta, aquesta és força variable: pot ser de color clar, beix o verdós, amb desgreixant abundant, o bé, pot ser una pasta amb grans fragments de mica, o bé, pot ser de color marronós o vermellós, compacta amb petits fragments de desgreixant de color blanc o gris.

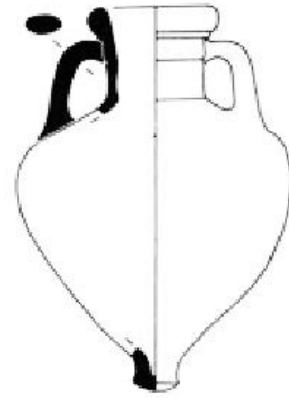


Fig.2 Forma 1 (Bertucchi, 1990, p.17)

➤ *Forma 2* (final segle VI aC – segle IV aC)

Aquesta forma té dues variants: la 2a i la 2b, que es caracteritzen les dues per ser de forma esfèrica.

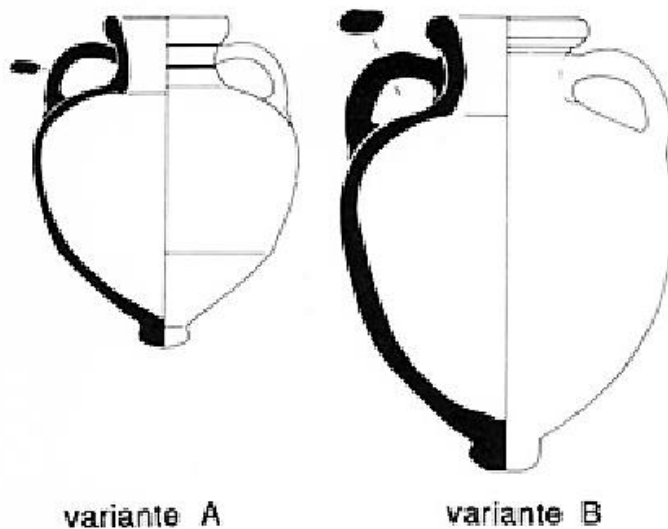


Fig.3 Forma 2 amb les dues variants (Bertucchi, 1990, p.17)

- Variant 2a: és una àmfora de mida petita, amb forma de baldufa molt arrodonida, de manera que li atorga un aspecte esfèric. El coll és curt i rectilini per la part interior i a l'exterior hi ha la vora, de forma ovalada. Les nanses són curtes i s'uneixen al coll per on acaba la vora. El peu és de forma troncocònica i

amb la base arrodonida. La pasta és de color marró clar, fina i compacta amb fragments grossos de mica i petits grans de tova vermellosos.

- Variant 2b: és una àmfora de talla mitjana, amb la panxa molt arrodonida i amb el coll curt i ample. La vora té tres parts ben delimitades i acaba amb unes ranures profundes. La pasta és de color marró clar, fina i dura, amb desgreixant de mica daurada i de grandària mitjana.

➤ *Forma 3* (final segle VI aC – segle IV aC)

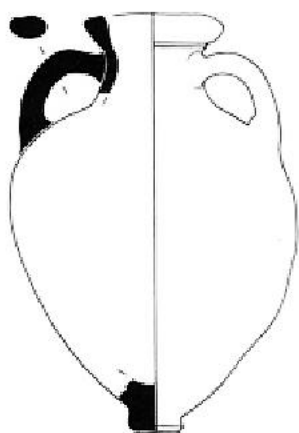


Fig.4 Forma 3 (Bertucchi, 1990, p.17)

Té forma esfèrica i és de mida més gran, ja que pot arribar a fer 55 cm d'altura. El coll és curt i ample, amb una forma troncocònica. La vora té forma d'un triangle isòsceles invertit amb un perfil més o menys convex, acabat amb una o dues ranures profundes. Les nanses són curtes i de secció oval, i s'agafen al coll per la part alta. La pasta és de color marró o gris clar, amb fragments de mica i grans que poden ser

de terra cuita o de color marró.

➤ *Forma 4* (segle V aC – segle III aC)

És la forma més comuna d'àmfora massaliota. Té una forma ovoide i és de mida gran. Té el coll llarg, ben delimitat i lleugerament troncocònic a la part inferior. La vora és de secció triangular i tancada per una ranura o una motllura. Les nanses, de secció ovalada, són llargues i unides a la part alta del coll, just al final de la vora. El peu és massís i té una forma arrodonida. La pasta és variable, pot ser de color ocre, marró clar o gris, fina i compacta amb desgreixant format per mica daurada.

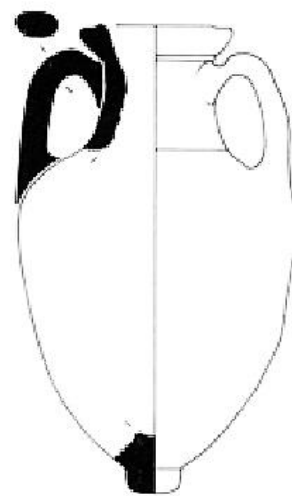
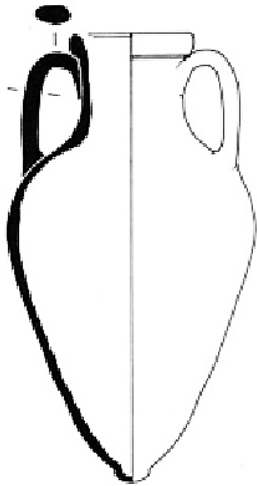


Fig.5 Forma 4 (Bertucchi, 1990, p.17)

➤ *Forma 5* (segle III aC – segle II aC)



És força semblant a la 4, però més allargada, d'influència greco-itàlica. És de mida gran, ja que pot arribar a fer més de 60 cm d'altura. Té el coll llarg, cilíndric i ben delimitat. Pot tenir diversos tipus de vora, però totes tenen en comú que són estretes i que no acaben amb una ranura. Les nanses, de secció ovalada, són llargues i verticals per la part inferior i s'uneixen al coll al final de la vora; i el peu és absent o discret. La pasta és l'habitual, de colors marronosos o ocres, fina i compacte amb desgredant format per mica.

Fig.6 Forma 5 (Bertucchi, 1990, p.17)

➤ *Forma 6* (mitjans segle I aC)

A mitjans del segle I aC, l'àmfora massaliota pateix un canvi radical en la forma, però no en la pasta. És una forma totalment diferent a les anteriors caracteritzada per una base completament plana. Hi ha dues variants:

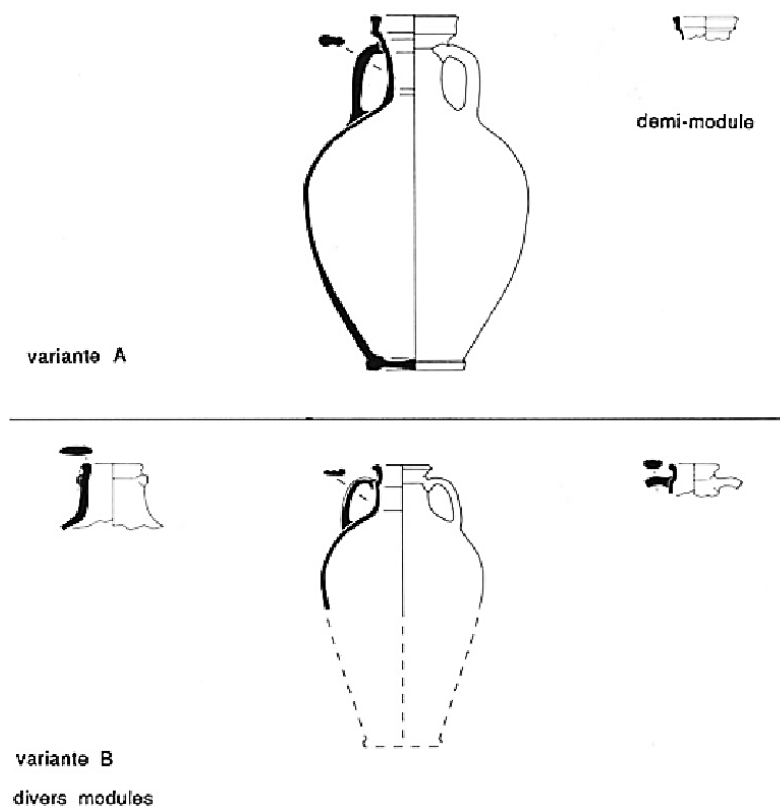


Fig.7 Forma 6 amb les dues variants (Bertucchi, 1990, p.18)

- Variant 6a: coll cilíndric amb una vora en forma de cinta, d'alçada variable i amb un acabament pla o arrodonit. Les nanses, de secció plana, s'uneixen a la base del coll per un relleu, i a la panxa, per la part més alta. Aquesta té una forma molt arrodonida i té un diàmetre que fa la meitat de l'alçada. La pasta és molt variable: pot ser de color rosat, marró clar o taronja, de textura fina i amb desgreixant amb fragments de mica o grans de color blanc, negre o vermell.

- Variant 6b: Bertucchi classifica aquesta variant sense tenir cap àmfora sencera, ho fa a partir només de fragments de vores i nanses. És de mida petita amb el coll curt i estret. La vora té forma de cinta i a diferència de la variant 6a, aquesta no sobresurt. Les nanses s'uneixen al coll per un anell. La pasta és igual que la de la variant 6a.

➤ *Forma 7* (segle I dC)

Té tres variants:

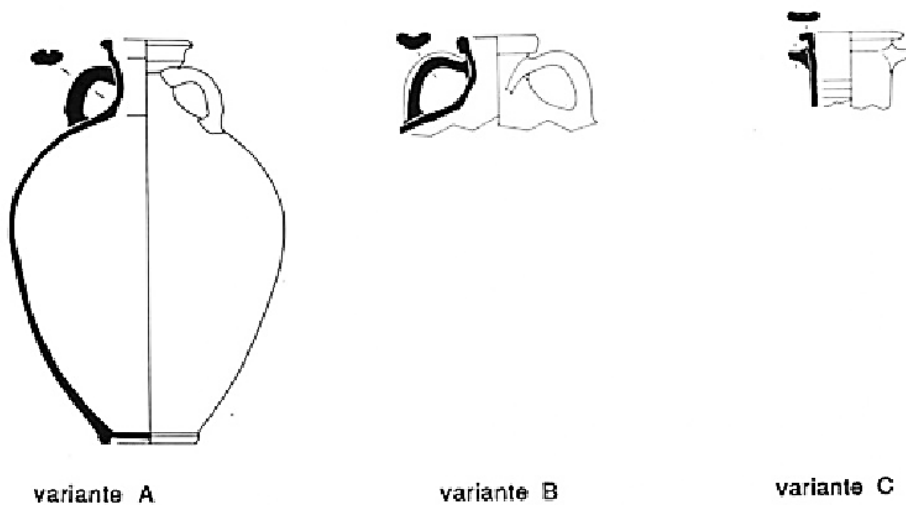


Fig.8 Forma 7 amb les tres variants (Bertucchi, 1990, p.18)

- Variant 7a: és hereva de la variant 6a, però té el coll menys alt i més estret, i les nanses més curtes. La pasta, de textura fina, pot ser de diversos colors: rosat, marró clar o blanc, i el desgreixant està format per mica i grans de color blanc o negre.

- Variant 7b: les nanses són llargues i planes amb una nervadura central, el tret més característic d'aquesta variant. Les vores són menys arrodonides i planes, i estan separades del coll per una ranura. La pasta és fina de colors diferents:

blancs, marrons o rosats, i el desgreixant està format per grans de color blanc o negre, amb la peculiaritat que no totes tenen mica.

- Variant 7c: es diferencia per la vora: plana amb la part superior horitzontal i obliqua cap a l'exterior, acabada amb un ressalt. La pasta pot ser de color rosat, blanc o marró, amb desgreixant de mica o amb grans blancs, negres o marrons.

Py (Bats, 1993, p.62-63) divideix les vores de les àmfores en 12 grups diferents i les ordena cronològicament.

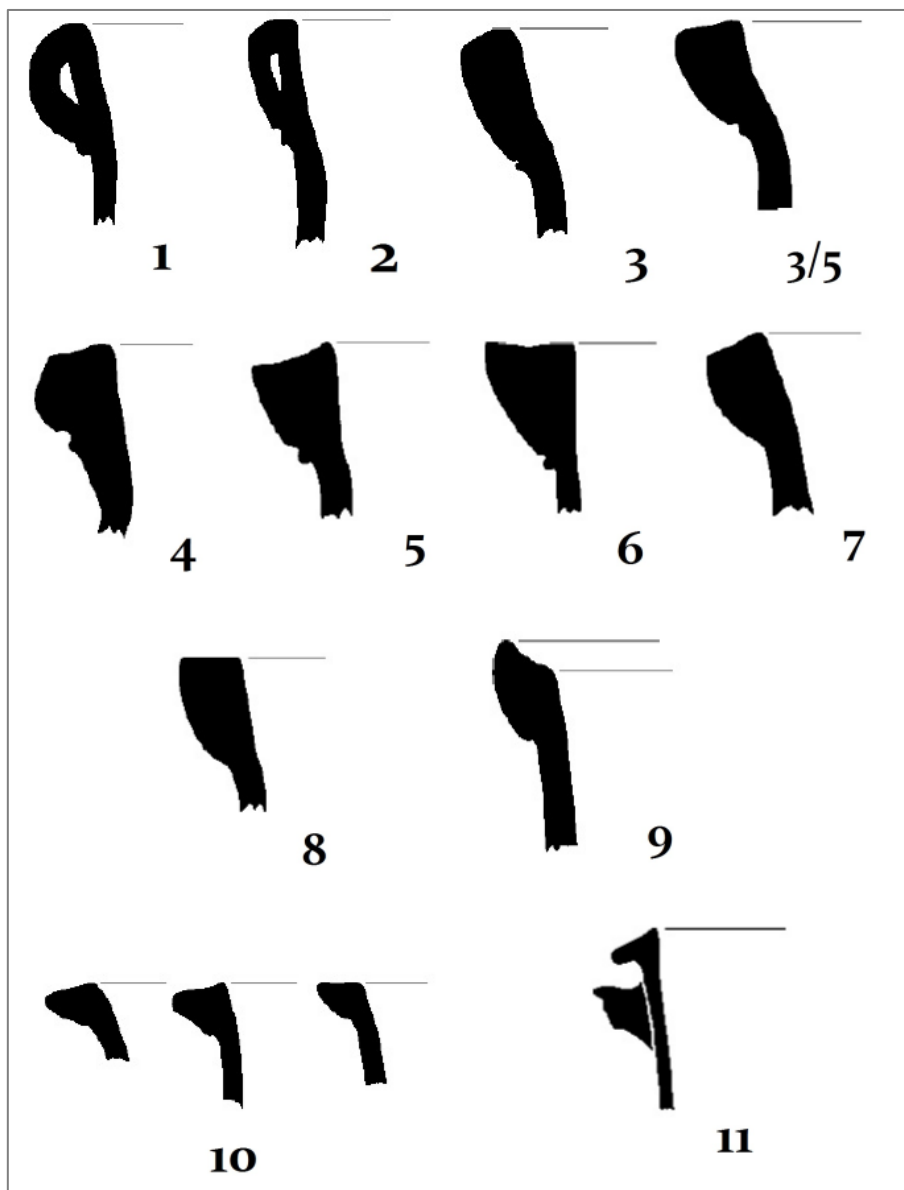


Fig.9 Les 12 tipologies de Py (Bats, 1993, p.62-63)

➤ *Tipus 1* (550 aC – 500 aC)

Vora amb el perfil bombat a causa del replec de la paret del coll cap a l'exterior, del tal manera que crea un petit forat al seu interior. El perfil acaba amb unes ranures.

➤ *Tipus 2* (500 aC – 450 aC)

Vora amb el perfil més allargat i menys bombat que la del tipus 1 i a l'igual que el tipus anterior, un petit forat al seu interior i amb unes ranures al final del perfil.

➤ *Tipus 3* (500 aC – 450 aC)

Vora allargada amb el perfil arrodonit, semblant al tipus 2, però sense forat a l'interior. També acaba amb unes ranures.

➤ *Tipus 3/5* (475 aC – 400 aC)

Vora arrodonida i allargada amb la part superior inclinada cap a l'exterior i amb unes motlures al final.

➤ *Tipus 4* (500 aC – 400 aC)

Vora gruixuda i fornida amb la part superior inclinada cap a l'exterior formant un perfil bombat acabat per dues ranures profundes.

➤ *Tipus 5* (440 aC – 250 aC)

Vora amb el perfil en forma de quart de cercle amb una cara plana superior inclinada cap a l'exterior. El perfil acaba amb unes profundes ranures.

➤ *Tipus 6* (425 aC – 200 aC)

Molt semblant a la vora tipus 5, ja que també té un perfil en forma de quart de cercle i acaba amb unes ranures, però la diferència es troba en la part superior, que en comptes de ser inclinada cap a l'exterior, és recte.

➤ *Tipus 7* (400 aC – 250 aC)

Vora pràcticament idèntica a la 5, excepte que no té cap tipus de ranura i que el perfil s'agafa directament al coll, i presenta unes formes molt més suaus.

➤ *Tipus 8* (350 aC – 150 aC)

Vora amb el perfil en forma de quart de cercle amb la cara plana superior horitzontal, agafant-se directament al coll, sense motlures, i amb un aspecte amb formes suaus.

➤ *Tipus 9* (300 aC – 100 aC)

Vora amb el perfil en forma de quart de cercle evolucionat cap a formes més suaus i arrodonides. La cara superior està inclinada cap a l'interior.

➤ *Tipus 10* (250 aC – 175 aC)

Vora amb la secció triangular i allargada cap a l'exterior, imitant les àmfores greco-itàliques antigues.

➤ *Tipus 11* (300 aC – 150 aC)

Vora també amb secció triangular i amb la base còncaua, imitant les àmfores greco-itàliques coetànies.

Tanmateix, aquestes dues tipologies, la de Bertucchi i la de Py, no són excloents l'una de l'altra, sinó que són complementàries i la seva concordança quedaria de la següent manera (Bats, 1993, p.60):

- Forma 1 de Bertucchi amb les vores 1, 2, 3 de Py: 540 aC. – primer quart del segle V aC.
- Forma 2 de Bertucchi amb les vores 2, 3, 3/5, 4 de Py: final segle VI aC. – final segle V aC.
- Forma 3 de Bertucchi amb les vores 4, 5, 6 de Py: meitat segle V aC. – segle IV aC.
- Forma 4 de Bertucchi amb les vores 5 a 9 de Py: segle IV aC. – segle III aC.
- Forma 5 de Bertucchi amb les vores 7 a 10 de Py: 275 aC. – 125 aC.
- Forma 6 de Bertucchi amb les vores 10 o 11 de Py: 250 aC. – 150 aC.

## **Contingut**

La funció principal de les àmfores massalotes era transportar el vi que es produïa a l'entorn de la polis de Massàlia (Pascual i Ribera, 2013, p.231). Tot i així, cal tenir en compte que les àmfores, un cop ja havien estat utilitzades per la seva funció principal, podien ser reutilitzades per emmagatzemar altres productes. Bertucchi (1992, p.183-191) va estudiar el contingut d'unes àmfores trobades en jaciments dins de la mateixa ciutat de Massàlia i hi va trobar restes de peix, de raïm, d'ossos, d'avellanes, de resina, etc.

## CAPÍTOL 3: DIFUSIÓ I COMERÇ DE L'ÀMFORA MASSALIOTA

---

Massàlia va ser una ciutat amb una gran faceta comercial, de manera que va arribar a establir contacte amb diversos pobles i territoris. Intercanviava, entre d'altres productes, el vi que la mateixa ciutat produïa i el transportava en les àmfores fabricades pels mateixos massalotes. Però aquest vi no arribava amb la mateixa intensitat ni en la mateixa cronologia a tots els territoris on s'han trobat restes d'àmfora massaliota.

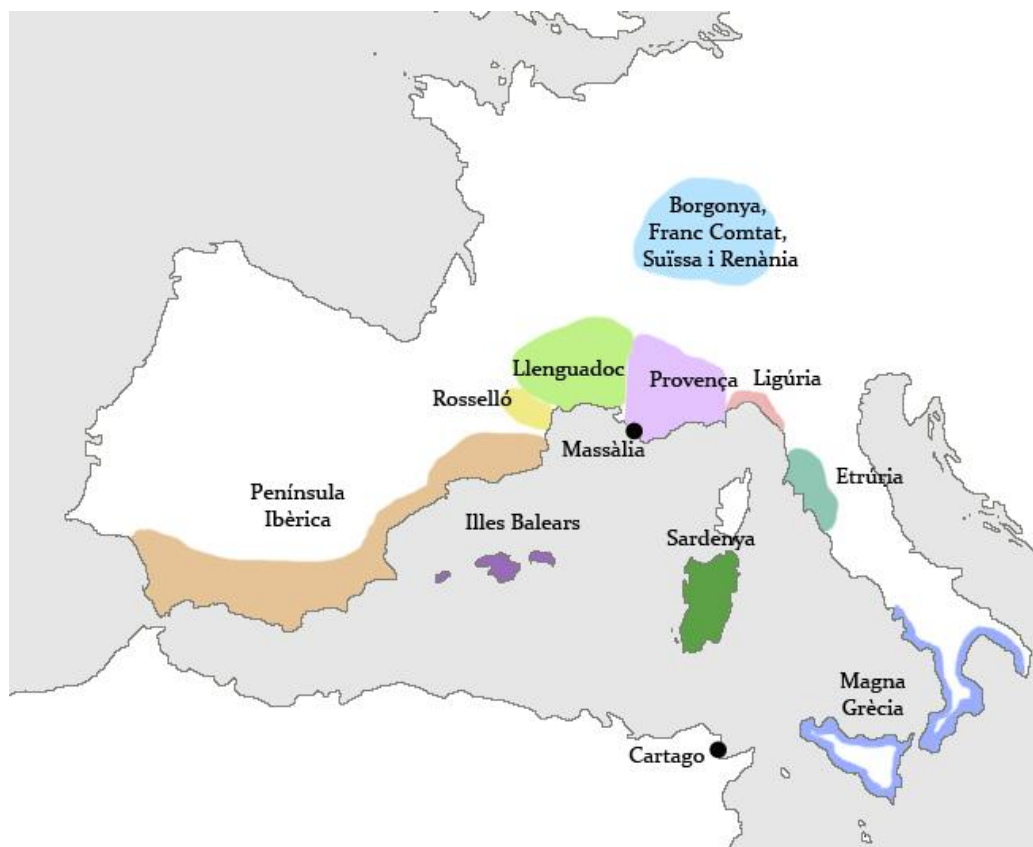


Fig.10 Territoris amb presència d'àmfora massaliota.

### Massàlia

Ja des de la seva aparició al 540 aC, l'àmfora massaliota representava un 80% del total d'àmfores a la pròpia ciutat de Massàlia. Aquest percentatge va continuar mantenint-se regularment fins al 480-460 aC, ja que a partir d'aquestes dates fins al 400 aC no es disposa de dades. Tanmateix, a partir del segle IV aC, l'àmfora massaliota monopolitzava el total d'àmfores, ja que representava un 100%. Però

aquest monopoli va començar a disminuir cap al 300 aC, quan representava un 80% de les àmfors, i cap al 220 aC, la presència d'àmfors massalotes cau dràsticament, passant d'un 80% a un 2% en poc menys de 40 anys, quan acaba essent substituïda per l'àmfora itàlica. Tot i així, cap a l'any 100 aC, torna a haver-hi un altre cop presència d'àmfora massaliota, però no arribant ni a representar un 10% del total d'àmfors (Gantes, 1990, p.22-23).

### **Provença**

És la zona més propera a Massàlia, en la qual hi trobem tant fundacions massalotes com *oppida* indígenes. Hi trobem presència d'àmfora massaliota ja des del seu sorgiment. Des de finals del segle VI aC fins a principis del V aC, el percentatge varia depenent del jaciment, però mai superant el 50% del total d'àmfors. En dates posteriors, aquestes creixen ràpidament fins arribar al seu màxim nivell de difusió durant la primera meitat del segle IV aC, on en alguns llocs arriben a representar quasi el 100% d'àmfors, com a Arles. Però cap a mitjans del segle III comença a disminuir a favor de l'àmfora itàlica, fins a desaparèixer a partir del segon quart del segle II aC (Arcelin, 1990, p.192-203).

### **Llenguadoc**

La presència d'àmfora massaliota varia depenent de la distància amb Massàlia, tot i que segueix una trajectòria força semblant en tot aquest territori. Pel que fa la zona més propera a la polis grega, el Llenguadoc oriental, aquesta àmfora apareix ja a principis del segle VI aC. Va augmentant paulatinament fins que arriba al seu període de màxima difusió entre els anys 425 aC – 375 aC, aconseguint quasi un monopoli del total d'àmfors. A partir del 200 aC, l'àmfora massaliota comença a disminuir i a ser substituïda per l'àmfora itàlica, fins a la seva desaparició al segle I aC (Py, 1990, p.73-84). Tot i que aquesta tendència es repeteix a la zona, no hi ha la mateixa presència d'aquesta àmfora en tots els jaciments, ja que a la costa hi predomina més que a l'interior. Per exemple, a Agathé (o Agde), un *emporion* foceu quasi contemporani a Massàlia, sempre va haver-hi molta presència d'àmfora massaliota (Nickels, 1990, p.100). En canvi, en zones més interiors, com al Massís Central, tot i que cap a l'any 300 aC, l'àmfora massaliota representava el 100% del total d'àmfors, amb anterioritat aquesta havia anat tenint un augment

progressiu, passant d'un 3% a la segona meitat del segle VI aC fins al 100% de l'any 300 aC; finalment va desaparèixer cap a l'any 150 aC (Garcia, 1990, p.114-115). Finalment, pel que fa al Llenguadoc occidental, la presència d'àmfora massaliota varia depenent del jaciment entre un 20% o 90% del total d'àmfores. Aquesta presència va ser força regular des del segle V aC fins que al segle III aC va començar a disminuir a favor també de les àmfores itàliques (Passelac, Rancoule i Solier, 1990, p.132-150).

### **Rosselló**

Es coneix encara molt poc l'àmfora massaliota en aquest territori. S'han trobat varis fragments de vores, gràcies a les quals i a partir de la tipologia de Py, s'ha pogut establir una cronologia de la presència d'aquesta àmfora a la zona entre el segle V aC i el III aC (Kotarba i Pezin, 1990, p.156-157).

### **Península Ibèrica**

S'han localitzat àmfores massaliotes en tot el litoral mediterrani, des del nord de Catalunya fins a Andalusia. Eren molt més abundants al nord-est de Catalunya, territori al que li hem dedicat un capítol en aquest treball. Pel que fa a la resta, tot i que la presència és més escassa, hi ha suficients fragments com per poder establir una cronologia. Les àmfores massaliotes trobades a la costa central de Catalunya donen una cronologia des del segle V aC fins al principi del segle II aC, moment en el que desapareixen (Sanmartí, 1990, p.174-177). Més escasses són les àmfores massaliotes a la resta de la Península, tot i que la cronologia és força semblant. És important assenyalar que la majoria de les àmfores trobades al País Valencià pertanyen a derelictes, en canvi, a Múrcia i a Andalusia, aquestes s'han trobats en jaciments terrestres. En aquests últims, destaquen dos jaciments: el Castellar a Múrcia i Huelva, on hi ha fragments d'àmfora massaliota datats a la primera meitat del segle VI aC (Rouillard, 1990, p.180-181).

### **Illes Balears**

Hi ha molt poca presència d'àmfora massaliota a l'arxipèlag balear. Tant les àmfores senceres com les vores formen part de les primeres tipologies establertes per Bertucchi o per Py. La majoria tenen una cronologia situada entre l'últim

quart del segle VI aC i el segon quart del segle V aC; posteriorment, són més escasses (Ramon, 1990, p.184-187).

### **Borgonya, Franc Comtat, Suïssa i Renània**

Aquest són els noms actuals dels territoris, situats a la part alta del riu Roine, on a l'antiguitat hi havia una sèrie de pobles que formaven part de la cultura de Hallstatt. Els massalotes hi van establir un vincle comercial amb diversos poblats de la zona com Vix, Heuneburg o Hirschlanden, en els quals s'hi ha localitzat, no només ceràmica grega, sinó altres elements grecs, com una fortificació hel·lènica a Heuneburg i un kurós a Hirschlanden. El comerç amb aquests pobles rebia una especial atenció per part de Massàlia, ja que per aquesta zona hi havia una de les rutes principals de l'estany, i d'aquesta manera, Massàlia es convertia en l'única polis grega a comerciar l'estany al món grec, un motiu d'enriquiment de la ciutat (Clavel-Leveque, 1985, p.20-23). Però el comerç a la zona es va aturar al segle IV aC, quan el centre de la cultura celta, que fins aleshores havia estat a la Vall del Roine, es trasllada cap al Rin i el Danubi (Clavel-Leveque, 1985, p.31-32). Pel que fa a l'àmfora massaliota, s'hi ha trobat fragments, no gaire nombrosos, tots datats entre finals del segle VI aC i principis del segle IV aC (Flouest, 1990, p.257).

### **Ligúria**

La presència d'àmfora massaliota en aquesta zona del nord d'Itàlia, la coneixem a partir del jaciment de San Silvestro de Gènova, el jaciment més ric d'àmfora preromana de la Ligúria. Aquesta àmfora apareix cap a mitjans del segle V aC representant un 13% d'àmfores, i va augmentant fins que a principi del segle III aC, ja representava un 65%. Milanese (1990, p.218-221) ens dona una explicació per aquest augment: en un principi, l'àmfora massaliota arribava a la zona portada per mercaders etruscos de camí cap a *emporia* etruscos com Tarquinia o Pyrgi, el que explicaria la minsa presència d'àmfores corínties o greco-orientals i la gran quantitat d'àmfores etrusques. Aquest fet canvia cap al segle IV aC, quan sorgeix una crisi a Etrúria, que els massalotes aprofiten per establir un comerç directe amb la zona, fet que explicaria el gran augment d'àmfores massalotes.

## **Etrúria**

La millor representació d'àmfora massaliota d'aquest territori és la forma 1 de Bertucchi, seguida de la 2, i en menys mesura, la 3 i per últim la 4, ja que no s'han trobat àmfors posteriors a aquesta forma. També hi eren força abundants les àmfors jonio-massaliotes, una forma arcaica d'àmfora massaliota (Slaska, 1990, p.224-232). Aquestes dades evidencien que va haver-hi un comerç força intens entre els etruscos i els massaliotes durant els primers anys de la polis grega, però que aquest va anar disminuint progressivament fins arribar a ser quasi inexistent. Aquesta relació comercial també s'observa en la mateixa ciutat de Massàlia. Durant els primers anys, hi havia una gran quantitat de ceràmica etrusca, per exemple, a la primera meitat del segle VI aC, entre el 80% i el 90% de les àmfors trobades a la polis grega, eren etrusques, bàsicament fabricades a l'Etrúria meridional. Aquest tràfic comercial va ser força rellevant entre el 600 aC i el 540-530 aC, però després va començar a disminuir (Hermay, Hesnard i Tréziny, 1999, p.55).

## **Magna Grècia**

Hi ha més presència d'àmfora massaliota a Sicília que a la península Itàlica. En tots dos territoris hi predominen les primeres tipologies, tant de Bertucchi com de Py, que ens donen una cronologia entre finals del segle VI aC i segle V aC. Posteriorment a aquestes dates, no hi ha àmfors massaliotes. Entre tots els jaciments amb presència d'aquesta àmfora destaca Camarina, a Sicília, on l'àmfora massaliota va arribar a representar una cinquena part del total d'àmfors a finals del segle VI aC (Di Sandro, 1990, p.236-238).

## **Sardenya**

En aquesta illa ens trobem amb un cas semblant a la Magna Grècia, ja que totes les àmfors massaliotes trobades, tot i que més escasses, pertanyen a les primeres tipologies de Bertucchi i Py, sense haver-hi traces de presència posteriors (Tréziny, 1990, p.242-244).

## **Nord d'Àfrica**

Finalment, a l'últim lloc on trobem presència d'àmfora massaliota és a la ciutat de Cartago, com a conseqüència d'un comerç directe amb Massàlia, modest però regular, que va tenir lloc entre finals del segle IV aC i segle III aC (Morel, 1990, p.272). Hermary, Hesnard i Tréziny (1999, p.138-139) afirmen que el final d'aquesta relació comercial va tenir lloc quan la ciutat va caure durant la Segona Guerra Púnica.

## CAPÍTOL 4: SANT JULIÀ DE RAMIS

---



El municipi de Sant Julià de Ramis, situat al nord de la comarca del Gironès, consta d'una gran quantitat de jaciments arqueològics que comprenen un període cronològic força extens, des de la Prehistòria fins a època medieval. De tots els jaciments, dos han sigut objecte del nostre estudi: l'*oppidum* ibèric de \**Kerunta* i el sitjar del Bosc del Congost.

Fig.11 Situació de Sant Julià de Ramis

### ***Oppidum* ibèric de \**Kerunta***

Un *oppidum* era una població fortificada que podia ser de mida petita, mitjana o gran, i que es trobava en un lloc elevat, de manera que podia tenir un bon domini del territori del voltant (Nolla, Palahí i Vivo (eds), 2010, p.27). Segurament aquest va ser un dels motius que van empènyer als primers habitants de \**Kerunta* a establir-se a la muntanya de Sant Julià de Ramis, ja que al seu cim hi ha una carena llarga i sinuosa des de la qual es pot controlar visualment la plana empordanesa i part de la depressió de la Selva. Precisament en aquest indret és on es trobava l'*oppidum*, que s'estenia un xic més al sud de l'actual església dels Sants Metges fins a una explanada situada a 400 metres de l'església en direcció nord-oest (Nolla, Palahí i Vivo (eds), 2010, p.322).

Aquest jaciment va ser descobert al 1932 per Francesc Riuró i Carles de Palol, que el van excavar fins al 1936 (Burch *et al.*, 2009, p.18). Durant els següents anys va haver-hi més excavacions a la zona, però aquestes foren cada cop més espaciades en el temps i no tenien connexió entre si. No va ser fins al 1996, fruit d'un conveni entre l'Ajuntament de Sant Julià de Ramis i la Universitat de Girona, que es va crear un pla de treball a llarg termini que preveia la seva excavació, estudi i

consolidació, conveni que avui dia encara continua vigent (Burch *et al*, 2009, p.24).

Les primeres restes del jaciment són de mitjans o de la segona meitat del segle VI aC, i es localitzaven a l'extrem nord del poblat on hi havia un petit nucli defensat per una muralla (Burch, Nolla i Sagrera, 2012) i en el sector central als entorns de l'antiga església parroquial on hi havia probablement una necròpolis aristocràtica. Durant el següent segle el poblat es va estendre en direcció sud-est i ja al segle IV aC, aquest ocupava la zona on hi havia la necròpolis. En general, les cases d'aquest moment eren senzilles amb una o dues habitacions fetes de tovot, i estaven distribuïdes en terrasses esglaonades en diferents nivells (Burch *et al*, 2009, p.36-38). No obstant, en



Fig.12 La muntanya de Sant Julià de Ramis amb les restes arqueològiques en primer pla (Burch *et al.*, 2009, p.11)

les excavacions arqueològiques efectuades a redós de l'església dels sants Metges es va documentar una casa formada per diverses habitacions (Burch *et al.*, 2001).

A finals del segle III aC van arribar els romans a la península i el poblat de Sant Julià de Ramis és va convertir en un important punt de control del territori. Es distingeixen tres fases sota domini romà: a la primera, des de finals de l'ibèric ple fins a la segona meitat del segle II aC, hi ha una continuïtat de l'hàbitat del període anterior; a la segona, a finals del segle II aC, es reformen les muralles i es construeix un temple itàlic, i a la tercera, al primer terç del segle I aC, és produeix la darrera ocupació i posterior abandonament definitiu del poblat (Nolla, Palahí i Vivo (eds), 2010, p.322).

#### L'àmfora massaliota a l'oppidum de \*Kerunta

En el següent quadre es detallen tots els fragments d'àmfora trobats a l'oppidum ordenats per any de campanya, des de la de 1996 fins la de 2010, abraçant un

període més o menys de cinc segles, des de finals del segle VI aC fins a principis del segle I aC:

Campanya	Estrat	Vora	Nansa	Base	s/f	Frag.	Ind.
1996	1001			1		1	1
	1003				1	1	1
	1008				5	5	1
	1010			1	17	18	1
	1011				3	3	1
	1013				1	1	1
	1023				1	1	1
	1031				1	1	1
	1033				1	1	1
	1036				1	1	1
	1037				1	1	1
	1043				2	2	1
1997	1070				1	1	1
	1079				1	1	1
1998	1148				1	1	1
1999	2449				1	1	1
2000	2533				1	1	1
	2535				1	1	1
	2588				1	1	1
	2602				2	2	1
	2621				1	1	1
	2630			1	1	2	1
2001	2667				1	1	1
	2673	1				1	1
2002	5141				2	2	1
	5143				1	1	1
2003	2906				1	1	1
	2913				1	1	1
	2947				2	2	1
2004	3107				1	1	1
	3109				1	1	1
2005	3201				1	1	1
	3211				1	1	1

	3219				2	2	1
2007	3354				2	2	1
	3422				1	1	1
2008, 2009 i 2010	1710				1	1	1
	3453		1			1	1
	3468				1	1	1
	3480		1			1	1
	3486				1	1	1
	3494				1	1	1
	3498				1	1	1
	3502				1	1	1
	3521				1	1	1
	3534				1	1	1
	3572		1			1	1
	3591		1			1	1
		1	5	2	70	78	48

Com podem veure, la presència d'àmfora massaliota és força escassa per un període tan llarg com el que transcorre entre la segona meitat del segle VI i el primer terç del segle I aC. Hi ha 78 fragments que es correspondrien a 48 individus, dels quals cap ens ha pogut aportar una cronologia. No hi ha cap àmfora sencera i l'única vora de tot el jaciment, es trobava en molt mal estat de conservació, per la qual cosa va ser impossible el seu dibuix i posterior estudi. Generalment, tots els fragments tenen l'argila típica de l'àmfora massaliota: color rosat i mica. Hi ha algun fragment que presenta senyals d'haver estat exposat al foc, com la base de l'estrat 1010, que té un color negrós.

### **Bosc del Congost**

Als peus sud-orientals de la muntanya de Sant Julià de Ramis, en el congost del riu Ter, es va descobrir al 1991 un sitjar en motiu del control de seguiment de la construcció de la variant de la Nacional II al seu pas per Girona. Es van excavar un total de 119 sitges que comprenien una cronologia des del segle IV aC fins als anys 70/80 aC, sent més nombrosos les del segle II aC. Ocupaven una superfície de 2.000 m<sup>2</sup> i no eren sitges gaire grosses, com a màxim feien 2.24 m de

profunditat i 2,10 m de diàmetre. Aquest sitjar estava associat a l'oppidum de \*Kerunta i per això, quan els habitants del poblat el van abandonar per establir-se a la nova ciutat de Gerunda cap a la dècada dels 70 del segle I aC, també van abandonar el sitjar (Nolla, Palahí i Vivo (eds), 2010, p.320).

#### L'àmfora massaliota en el Bosc del Congost

A continuació, presentem un quadre amb tots els fragments trobats en les campanyes de 1991 i 1992, en les quals es va excavar la totalitat del jaciment afectat per la construcció de la nova carretera:

Campanya	Estrat	Vora	Nansa	Base	s/f	Frag.	Ind.
1991-1992	32000				1	1	1
	46000				2	2	1
	53001				3	3	1
	58000				1	1	1
						7	4

Com ens mostra el quadre, la presència d'àmfora massaliota encara és més escassa en el sitjar. Només en trobem en quatre estrats diferents o en aquest cas, en quatre sitges diferents: la 32, la 46, la 53 i la 58. Hi ha un total de 7 fragments que es correspondrien a 4 individus, un per cada sitja. Tots els fragments són informes, per la qual cosa ens ha sigut impossible d'establir una cronologia per les poques restes d'àmfores. Generalment, els fragments d'àmfora massaliota del sitjar presenten una mala conservació i s'exfolien fàcilment, sobretot els tres fragments corresponents a la sitja 53, que a més presenten un color negrós per la cara interior (la cara exterior difícilment es conserva) com si s'haguessin cremat, tot i que l'argila de l'interior continua presentant el to rosat amb fragments de mica característic d'aquest tipus d'àmfora.

Però tot i que no podem establir una cronologia a partir de les classificacions de Py i Bertucchi, si que en podem donar una d'aproximada a partir de les datacions de les sitges.

La sitja 32 tenia un sol estrat de farciment on s'hi van trobar 180 fragments, a partir dels quals es va datar la sitja cap al segle III aC (Burch i Sagrera, 2009, p.61). De tots aquests fragments només un es corresponia a àmfora massaliota. Altres

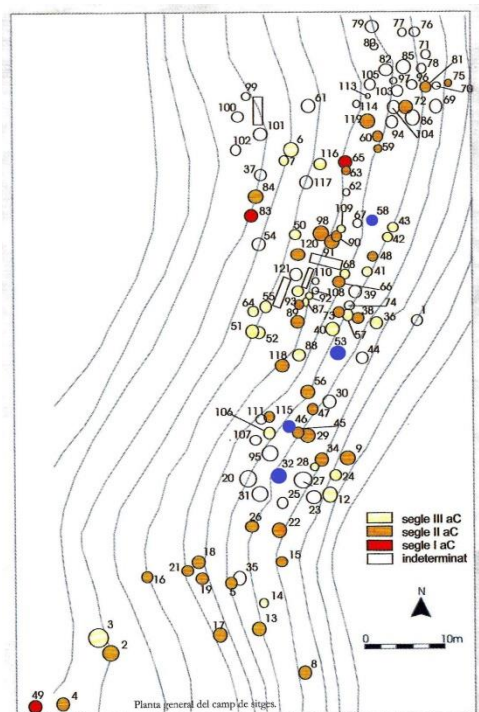


Fig.13 Planta general del sitjar. En color blau les sitges amb fragments d'àmfora massaliota (Burch i Sagrera., 2009, p.181)

tipus ceràmics presents en aquesta sitja eren: comuna ibèrica, grollera, àmfora cartaginesa i àmfora ibèrica (Burch, 1996, p.538).

La sitja 46 es va datar cap a l'últim quart del seglel III aC, gràcies a la ceràmica que tenia dipositada (Burch i Sagrera, 2009, p.80). Aquesta estava formada per 569 fragments, dels quals només dos eren àmfora massaliota. La resta es corresponia a fragments de campaniana A, grisa de la costa catalana, comuna ibèrica, grollera, àmfora cartaginesa, àmfora ibèrica i àmfora greco-itàlica (Burch, 1996, p.551).

La sitja 53 tenia cinc nivells, dels quals només el tres primers contenien ceràmica, que van permetre datar la sitja entre finals del seglel III aC i principis del seglel II aC (Burch i Sagrera, 2009, p.90). Hi havia 467 fragments de ceràmica, dels quals només tres eren àmfora massaliota i es trobaven en el primer estrat d'aquesta sitja juntament amb fragments d'ibèrica pintada, grisa de la costa catalana, comuna ibèrica, grollera, àmfora ibèrica i àmfora itàlica (Burch, 1996, p.558). D'aquesta sitja són els tres fragments d'àmfora massaliota que presentaven indicis d'haver estat cremats, i és que en realitat, tota aquesta sitja presentava signes de foc, ja que s'hi van trobar nombrosos carbons i cendres (Burch i Sagrera, 2009, p.90).

Finalment, la sitja 58 tenia 1776 fragments, dels quals només un, era àmfora massaliota. Destaca per la gran quantitat de ceràmica autòctona que contenia, representant un 98,8% del total de ceràmica, en canvi, les importacions, entre les

quals hi havia l'àmfora massaliota, només representava un 1,2%. Aquesta sitja es va datar cap a principis del segle II aC (Sagrera, 2001, p.284-285).

Com podem veure, l'àmfora massaliota del Bosc del Congost es troba en estrats que oscil·len entre finals del segle III aC i principis del segle II aC (tres individus del segle III aC i un del segle II aC), dates corresponents al moment en el qual l'àmfora massaliota ja comença a disminuir a la polis de Massàlia i a les zones més properes com a la Provença i al Llenguadoc. Tot i així, les dades aportades per la cronologia de les sitges només ens donen informació sobre quan es deixa d'utilitzar aquesta àmfora, però no la datació real, que podia coincidir amb aquesta cronologia o bé ser més antiga.

Així doncs, la presència d'àmfora en el sitjar del Bosc del Congost és ínfima. En total, entre les 119 sitges, es van identificar 49.012 fragments de ceràmica, corresponents a 3.702 individus, dels quals, només hi havia 7 fragments d'àmfora massaliota, que es corresponien a 4 individus.

## CAPÍTOL 5: SANT SEBASTIÀ DE LA GUARDA

---



Fig.14 Situació de Sant Sebastià de la Guarda

El jaciment ibèric de Sant Sebastià de la Guarda es troba situat al cim de la muntanya del mateix nom, al seu punt més alt, aproximadament a 170 metres sobre el nivell del mar. Està ubicat a l'est de Palafrugell i al sud del Massís de Begur, formant part de la Serralada Litoral Catalana. Tenia una situació estratègica que li permetia tenir un control visual del territori que l'envoltava: des de la línia de costa que arribava fins a Platja d'Aro, passant per la plana del Corredor de Palafrugell i

arribant fins a la vessant septentrional de les Gavarres. A més, aquesta situació estava pròxima tant a zones de conreu com a ports costaners (Burch, Rojas i Sagrera, 2003, p.9-10).

Les primeres intervencions van tenir lloc a la dècada dels 60 i van consistir en prospeccions superficials que van posar al descobert l'existència del poblat ibèric, gràcies a la gran quantitat de material que es va recollir (Burch, Rojas i Sagrera, 2003, p.13). No va ser fins l'any 1984 quan va tenir lloc la primera excavació arqueològica que es va allargar al llarg de quatre campanyes fins al 1987. Durant aquest període es va excavar una superfície de 460 m<sup>2</sup> i es van posar al descobert cinc habitacions de planta rectangular (Burch, Rojas i Sagrera, 2003, p.15). Les pròximes intervencions van ser als anys 1993, 1994 i 1995, que van consistir en excavacions d'urgència. Es van descobrir més estructures del poblat, però també es va demostrar que la part sud-oriental del jaciment no es conservava, allà on s'aixequen una ermita i una hostatgeria del segle XVIII, ja que les seves estructures es van destruir quan es van construir les edificacions d'època moderna (Burch, Rojas i Sagrera, 2003, p.15).

Però el gran gruix de les excavacions en el territori i que han permès conèixer més en profunditat el jaciment, es van produir entre l'any 1998 i 2010, dutes a terme per la Universitat de Girona. Se li va atorgar una cronologia compresa entre el segle VI aC i el segle I aC, dels quals, els segles IV i III aC, van ser els anys de màxima activitat del poblat (Burch, Rojas i Sagrera, 2003, p.33-34). Aquest tenia dues fases diferenciades: la primera, del segle VI aC al V aC, estava formada per una

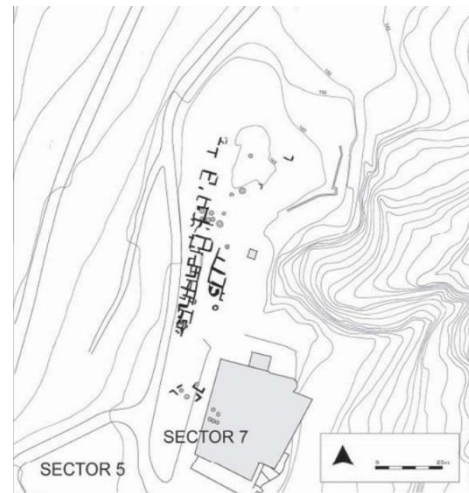


Fig.15 Planta general del jaciment (Burch, Rojas i Vivo, 2008, p.52)

sèrie de cases situades a l'oest del jaciment, que es caracteritzaven per estar adossades i tenir una forma quadrangular (Burch, Rojas i Vivo, 2008, p.48).; i la segona, del segle IV aC fins a l'abandonament del poblat, al segle I aC, es distingeix per una reforma del poblat: les cases de la fase anterior es tapen i es construeixen de noves al damunt amb una forma més rectangular i més separades les unes de les altres i a més, es produeix una ampliació del poblat cap al nord i cap a l'est (Burch, Rojas i Vivo, 2008, p.49-50). Tot això va permetre veure com era l'estructura del poblat: dues fileres de cases amb un carrer central. Aquestes excavacions també van permetre posar al descobert una seguit de sitges a l'interior del poblat, fins a un total de 27, tot i que algunes d'elles ja s'havien excavat en campanyes anteriors, la majoria d'elles excavades directament a la roca (Burch, Rojas i Vivo, 2008, p.53).

### L'àmfora massaliota a Sant Sebastià de la Guarda

A continuació detallarem tots els fragments d'àmfora registrats en el jaciment de Sant Sebastià de la Guarda, des de la campanya d'excavació de 1993 fins la de 2009, abraçant un període d'aproximadament cinc segles, del segle VI aC fins al I aC:

Campanya	Estrat	Vora	Nansa	Base	s/f	Frag.	Ind.
1993	2040		1		3	4	1
	2041		1			1	1

	2044				1	1	1
	2053				1	1	1
1998	1001				1	1	1
	1004				2	2	1
	1007				1	1	1
	1021				2	2	1
	1025	1			2	3	1
	1028				1	1	1
	1044			1		1	1
	1052	1			1	2	1
1999 i 2000	1063	1	1		1	3	1
	1073				1	1	1
	1080				1	1	1
	1082	1			1	2	1
	1083				1	1	1
	1087	1			3	4	1
	1096				2	2	1
	1105			1	5	6	1
2001	1143				1	1	1
	1146				6	6	1
	1147				4	4	1
	1150				3	3	1
	1152		1			1	1
	1153				2	2	1
	1154		1		10	11	1
	1160	3				3	3
	1162	1			1	2	1
	1172		1			1	1
	1176	1				1	1
	1178				5	5	1
	1184				4	4	1
2003	1233	1				1	1
	1235	3	1		2	6	3
2004	1264			1		1	1
	1267				2	2	1
	1269		1			1	1

	1271				1	1	1
	1274				1	1	1
	1275	1			3	4	1
	1282		1			1	1
	1284	1				1	1
	1287		1			1	1
	1289		1		6	7	1
	1296	1				1	1
	1298	1			22	23	1
	1300				1	1	1
2005	1310				1	1	1
	1311				1	1	1
	1316				5	5	1
	1329				4	4	1
	1331				1	1	1
	1332				1	1	1
2006	1000				7	7	1
	1335	1				1	1
	1337				1	1	1
	1348				2	2	1
	1372				3	3	1
	1408				1	1	1
	1410				7	7	1
	1453	1				1	1
	1457				3	3	1
	1460				2	2	1
	1463		1		1	2	1
	1475				1	1	1
	1484	1				1	1
	1502				1	1	1
	1504				2	2	1
	1508				1	1	1
	1518				2	2	1
	1520		1		2	3	1
1521				2	2	1	
1522				1	1	1	

	1548				2	2	1
	1549				1	1	1
	1554				1	1	1
	1558				1	1	1
	1564				1	1	1
	1566				1	1	1
	1607				2	2	1
	1628				1	1	1
	1630				1	1	1
	1641				2	2	1
	1650				1	1	1
	1655				1	1	1
	1657				1	1	1
	1660				1	1	1
	1675				1	1	1
	1677	1			1	2	1
	1678				5	5	1
	1684		1		2	3	1
	1686				1	1	1
	1687				1	1	1
	1691				1	1	1
	1701				2	2	1
	1706				1	1	1
	1710				1	1	1
	1741				6	6	1
	1743				2	2	1
	1760				4	4	1
	1772				1	1	1
	1777				1	1	1
	1790				1	1	1
	1816				2	2	1
	1856				1	1	1
	1858				2	2	1
	1859				4	4	1
	1865	1			4	5	1
	1866				1	1	1

	1870				5	5	1
	1871				1	1	1
2009	2001				1	1	1
	2002	1			1	2	1
		24	14	3	226	267	118

Com podem veure, hi ha un total de 267 fragments repartits de la següent manera: 24 vores, 14 nanses, 3 bases i 226 informes, formant un total de 118 individus. I d'aquests, només 18 ens han pogut donar una cronologia: 17 vores i 1 àmfora sencera.

Pel que fa a les vores, de 24 individus, només 17 han pogut ser estudiades. Aquestes han estat ordenades seguint la classificació de Michel Py, qui va establir una divisió formada per 12 tipus diferents de vores amb una cronologia diferent per cadascuna. Tanmateix, a Sant Sebastià de la Guarda hem trobat que no tota la tipologia és present, hi són absents els tipus 1, 4, 5 i 11. Així doncs, les vores analitzades, seguint la classificació de Py són les següents:

➤ Tipus 2 (500 aC – 450 aC)

D'aquesta tipologia només hi ha una vora, la corresponent a l'estrat 1233: té el perfil una mica bombat, amb unes motlures al final. Destaca per tenir un petit forat al seu interior. La pasta és de color rosa clar, fina i compacta, amb grans de feldspat i mica (fig.16.1).

➤ Tipus 3 (500 aC – 450 aC)

Tres vores pertanyen a aquesta tipologia, corresponents al següents estrats:

- 1235: vora amb el perfil allargassat i arrodonit, decorat amb dues motlures. La pasta té un color entre gris i marró clar, amb grans fragments de mica i grans de color marró, que podrien ser trossos de tova (fig.16.2).
- 1284: vora amb el perfil arrodonit unit al coll amb unes motlures. La pasta té un to taronja clar, fina i compacta, amb desgredant format per petits grans de color blanc i per feldspat (fig.16.3).

- 1296: vora amb el perfil arrodonit, unit al coll com és habitual en les vores d'aquest tipus, amb unes motlures. Aquestes no es conserven, però si que ho fa una ranura, indicatiu de la presència d'una motllura. La pasta té un to més aviat de color ocre i destaca per la gran quantitat de feldspat, de manera que li atorga a la peça una aspecte molt brillant (fig.16.4).

➤ Tipus 3/5 (475 aC – 400 aC)

Només hi ha una vora d'aquesta tipologia, la corresponent a la UE 1865: vora gruixuda amb la part superior lleugerament inclinada cap a l'exterior. El perfil acaba amb unes motlures ben marcades (fig.16.5).

➤ Tipus 6 (425 aC – 200 aC)

Fins a cinc vores formen part d'aquesta tipologia, sent la més nombrosa de totes:

- 1025: vora no gaire gruixuda amb la part superior horitzontal, unida al perfil amb un angle suau. El perfil fa una forma arrodonida i s'uneix al coll formant unes motlures (fig.16.6).
- 1235: vora força ampla, part superior horitzontal i perfil unit al coll amb unes motlures. La pasta té un to ocre, molt fina amb pocs fragments de mica i feldspat (fig.17.7).
- 1235: vora força gruixuda, part superior horitzontal, perfil una mica arrodonit i unit al coll per unes motlures. Es conserva pràcticament mitja vora, tot i que algun dels seus fragments no es troben en gaires bones condicions. La pasta és de color rosa clar amb molts fragments de mica i feldspat (fig.17.8).
- 1298: part superior horitzontal, perfil unit al coll per unes motlures. També es conserva mitja vora. La pasta és de color ocre, molt fina i compacta, amb grans petits de mica i feldspat (fig.17.9).
- 2002: de la mateixa manera que les altres formes d'aquesta tipologia, presenta la part superior horitzontal i el perfil s'uneix al coll per unes motlures. La pasta té un to ocre, fina i compacta, amb molts grans petits de mica i feldspat (fig.17.10).

➤ Tipus 7 (400 aC – 250 aC)

Només una vora d'aquesta tipologia es conserva, la corresponent a la UE 1087: part superior inclinada cap a l'exterior amb un perfil que s'uneix directament al coll sense cap motllura. El fragment no es troba en gaires bones condicions i la pasta presenta un to rosat-taronja amb grans petits de mica i feldspat (fig.17.11).

➤ Tipus 8 (350 aC – 150 aC)

Quatre vores es conserven d'aquesta tipologia:

- 1052: part superior horitzontal, perfil arrodonit i unit al coll sense cap tipus de motllura (fig.18.12).
- 1275: part superior horitzontal, perfil força recte i unit al coll sense motlures, tot i que la mala conservació del fragment no permet detectar-ne la seva presència. La pasta té un color ocre, és fina i compacta i conté força feldspat (fig.18.13).
- 1335: vora allargassada amb un perfil arrodonit. Segurament tindria unes motlures al final del perfil, però aquestes no s'han conservat (fig.18.14).
- 1453: de la mateixa manera que els altres fragments d'aquesta tipologia, la part superior és recte i el perfil s'uneix al coll sense cap tipus de motllura (fig.18.15).

➤ Tipus 9 (300 aC – 100 aC)

Només una vora pertany a aquesta tipologia, la corresponent a la UE 1677: part superior inclinada cap a l'interior de la peça i perfil unit al coll per unes motlures (fig.18.16).

➤ Tipus 10 (250 aC – 175 aC)

Una vora forma part d'aquesta tipologia, la corresponent a la UE 1063: part superior molt inclinada cap a l'exterior, donant-li una forma a la vora de triangle. No té cap motllura i la pasta és de color marró clar, fina i compacta amb molt pocs grans de mica i feldspat (fig.18.17).

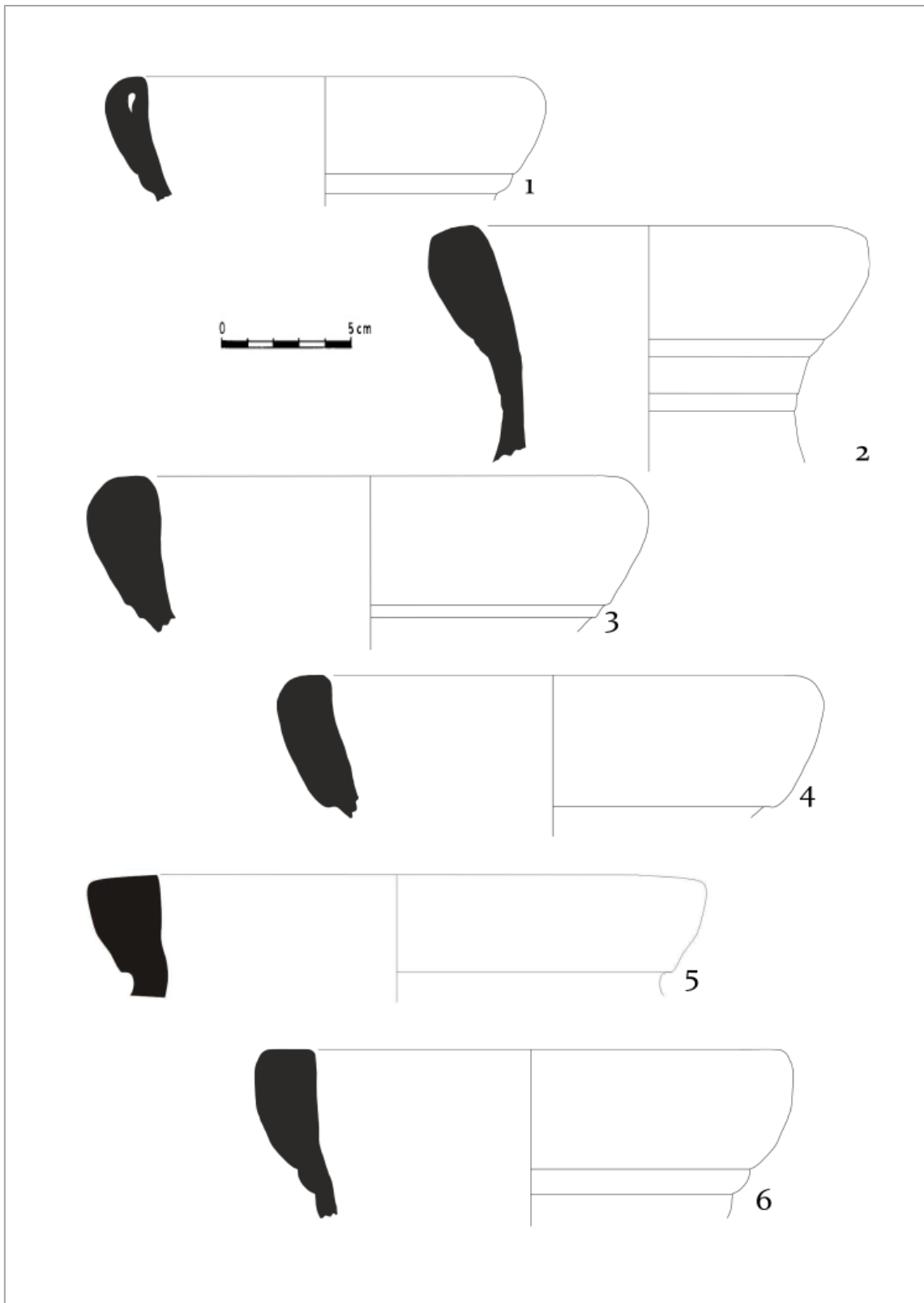


Fig.16 1: vora Py 2. 2-4: vores Py 3. 5: vora Py 3/5. 6: vora Py 6.

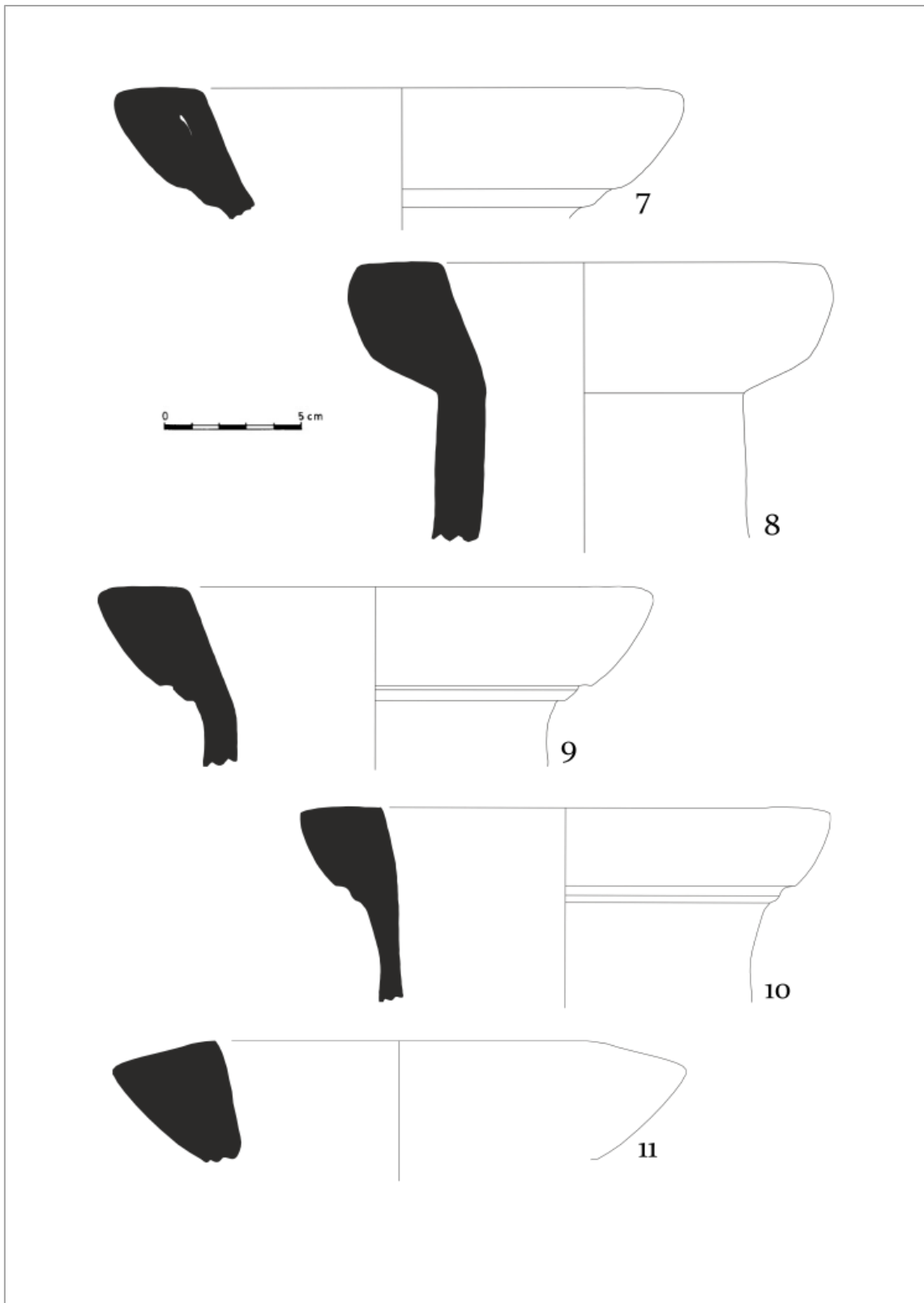


Fig.17 7-10: vores Py 6. 11: vora Py 7.

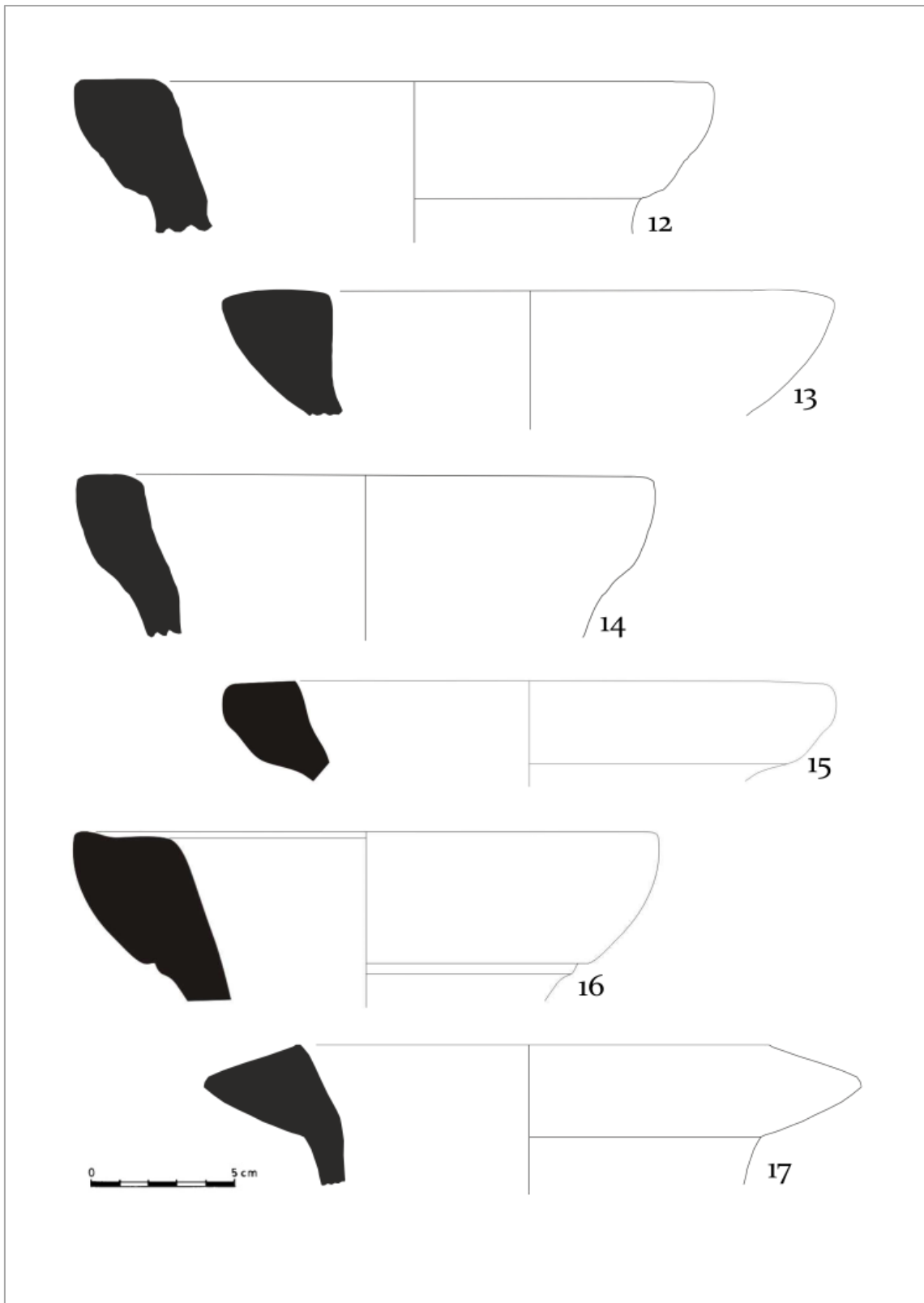


Fig.18 13-15: vores Py 8. 16: vora Py 9. 17: vora Py 10.



Fig.19 18: àmfora sencera Bertucchi 4.

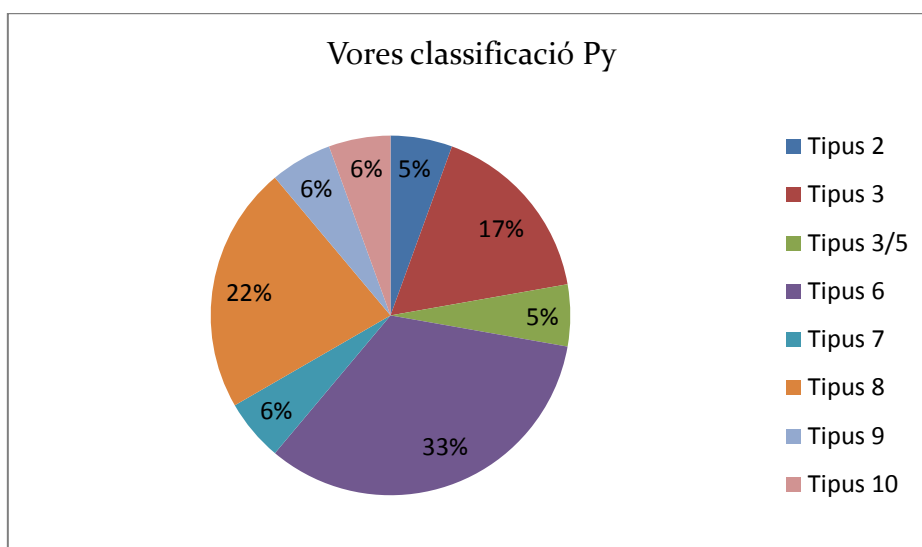
Pel que fa a l'àmfora sencera, corresponen a la UE 1105, aquesta té una forma ovoide amb el coll llarg. Les nanses són llargues de secció ovalada, i presenta una vora amb la part superior recta i unida al coll per unes ranures, corresponent al tipus 6 de Py. Pel que fa a la pasta, tot i que només podem observar la part exterior, aquesta és de color rosat amb gran quantitat de feldspat. No es conserva tota, una part de la vora i una nansa són restaurades. En una cara del coll té una



Fig.20 Segell amb la lletra Δ

línia recta força gruixuda pintada de color vermell, i a l'altra cara, té un segell. Aquest representa la lletra delta de l'alfabet grec Δ, però no de forma completa, ja que li falta una petita part. Bertucchi ha estudiat els segells de les àmfores massaliotes, i troba que la majoria de les àmfores amb aquesta delta inacabada provenen d'un jaciment al nord de la mateixa ciutat de Marsella, però no sap si pertanyen totes a la mateixa matriu (Bertucchi, 1992, p.155). Per la forma de l'àmfora aquesta formaria part del tipus 4 segons la classificació de Bertucchi, la més comuna de les àmfores massaliotes, i tindria una cronologia força extensa, que comprendria els segles IV i III aC (fig.19.18).

Com podem observar, les vores més nombroses formen part del tipus 6, n'hi ha un total de 6 peces, incloent l'àmfora sencera. El segueix el tipus 8 amb un total de 4, i el tipus 3, amb un total de 3. Finalment, els tipus 2, 3/5, 7, 9 i 10 només tenen una vora. A continuació, un gràfic amb els percentatges de les vores de cada tipus:



### Cronologia

Les primeres àmfores massaliotes a Sant Sebastià de la Guarda són de principis del segle V aC, representant un 27% del total de les àmfores provinents de la polis grega (tipus 2, 3 i 3/5). Tot i així, el major gruix de representació massaliota el

trobem als segles IV i III aC, coincidint també amb el moment de màxima activitat del poblat. Com hem dit anteriorment, un 33% del total de vores pertanyien el tipus 6. Aquest, és característic tant del segle IV com del III aC, i si a més li sumem les vores del tipus 7 i 8, també típiques d'aquest període, fa que un 61% del total d'àmfores pertanyin a aquests segles, incloent-hi també l'àmfora sencera. Finalment, el 12% restant es correspondria a dues vores, que serien de finals del segle III aC o bé de principis del segle II aC. Posteriorment a aquestes dates, ja no hi ha presència d'àmfora massaliota en el poblat.

La cronologia dels diversos tipus d'àmfora massaliota comprenen períodes força llargs i això fa difícil precisar una data. Però hi ha casos en que això és possible, sobretot quan coneixem la cronologia de l'estrat. És el cas de dues de les vores de les UE 1235 i la vora de la UE 1298. Totes tres són del tipus 6 i per tant comprenen un període del segle IV aC al segle III aC, però, en el cas de les dues primeres podem situar-les al segle IV aC, i en el cas de la tercera, encara podem afinar més i situar-la a la primera meitat del segle IV aC. També és el cas de l'àmfora sencera de la UE 1105, que podem datar gràcies a la gran quantitat de material ceràmic d'aquest estrat, a la segona meitat del segle IV aC (Burch, Rojas i Sagrera, 2003, p.40). Aquest estrat també ens serveix per comprovar la poca presència d'àmfora massaliota al poblat, si el comparem amb altres tipus de ceràmica: d'un total de 5.983 fragments de ceràmica, només 6 són d'àmfora massaliota (5 informes i l'àmfora sencera).

Així doncs, la cronologia de l'àmfora massaliota en el jaciment ibèric de Sant Sebastià de la Guarda no s'allunya gaire de la de les zones d'influència de la polis de Massàlia. Aquesta àmfora arribaria cap a principis del segle V aC a l'*oppidum* ibèric, aconseguint el seu màxim nivell de difusió en aquest segle i en el següent, i finalment, cap a finals del segle III aC i principis del segle II aC, disminuiria fins a desaparèixer completament.

## CAPÍTOL 6: L'ÀMFORA MASSALIOTA AL NORD-EST DE CATALUNYA

---

Aquest capítol té dues parts diferenciades: primerament, compararem els resultats obtinguts sobre l'àmfora massaliota entre els dos principals jaciments objectes del nostre estudi, Sant Julià de Ramis i Sant Sebastià de la Guarda, per seguidament, intentar fer un esbós sobre la presència d'aquesta àmfora en tot el nord-est de Catalunya, a partir d'estudis anteriors.

### **Comparativa entre Sant Julià de Ramis i Sant Sebastià de la Guarda**

D'entrada, la comparativa entre aquests dos jaciments presenta un problema. Mentre que per Sant Sebastià de la Guarda hem pogut aconseguir fragments identificables que ens donessin informació sobre la cronologia de la presència de l'àmfora massaliota en aquest indret, en el cas de Sant Julià de Ramis, només hem pogut esbrinar el nombre de fragments i d'individus que hi havia al jaciment, però no la seva cronologia, excepte pels fragments del Bosc del Congost, que tot i que no hem pogut esbrinar la seva datació real, sí que hem pogut conèixer quan es va abandonar, període que coincideix també amb el final de l'àmfora massaliota a Sant Sebastià de la Guarda: entre finals del segle III aC i principis del segle II aC.

Així doncs, quantitativament, hi ha molta més presència d'àmfora massaliota a Sant Sebastià de la Guarda, que no pas a Sant Julià de Ramis: 118 individus en el primer, i menys de la meitat, 52, en el segon. Aquesta diferència pot ser perfectament atribuïble a l'emplaçament dels dos jaciments. Sant Sebastià de la Guarda es trobava en un turó just al costat del mar i és molt probable que tingués un petit port o embarcador on arribessin productes distribuïts des de les polis gregues de la península: *Emporion* i *Rhode*, fet que explicaria la major presència d'aquesta àmfora grega. En canvi, Sant Julià de Ramis se situava molt més a l'interior, on la comunicació amb les ciutats gregues deuria ser més difícil i per tant, hi arribaven menys productes grecs, i també més tardanament.

## Comparativa amb altres jaciments del nord-est de Catalunya

La presència d'àmfora massaliota en els següents jaciments, tant grecs com ibèrics, va ser estudiada per Aurora Martín i els resultats publicats en un article al 1990: "Difusión de las ánforas masaliotas en la zona nordeste de Catalunya". Així, agafant de partida aquest estudi, l'únic que s'ha fet globalment sobre l'àmfora massaliota en aquest territori, i comparant els resultats amb els obtinguts per Sant Julià de Ramis i Sant Sebastià de la Guarda, hem intentat arribar a unes conclusions sobre la cronologia i la difusió de l'àmfora massaliota en el nord-est de Catalunya.

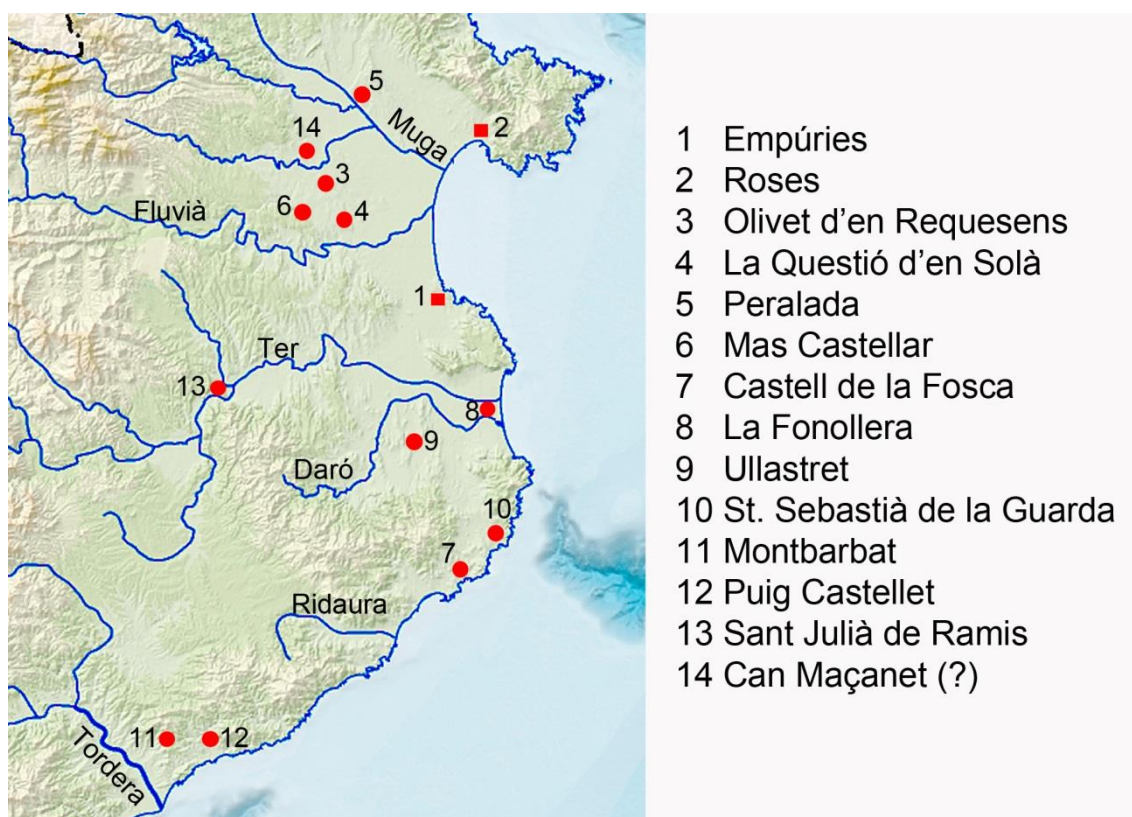


Fig.21 Mapa amb la situació dels jaciments estudiats per Aurora Martín, amb la incorporació d'Empúries, Sant Sebastià de la Guarda i Sant Julià de Ramis.

## Assentaments ibèrics

### ➤ La Qüestió d'en Solà (Garrigàs, Alt Empordà)

El 1973 es van excavar 14 sitges i dos fons de cabana d'època ibèrica i romana, descoberts durant el decurs de les obres de construcció de l'autopista Ap-7. Entre els materials recuperats destaca la ceràmica emporitana, la ceràmica d'engalba blanca, la ceràmica àtica de vernís negra, l'àmfora itàlica, una fíbula de bronze,

un collaret de bronze, una figureta de terrissa que representava una au mitològica, etc., materials que van permetre datar el sitjar entre els segles IV i I aC<sup>1</sup>.

En relació a l'àmfora massaliota, es van trobar dos individus corresponents a dues vores, ambdues del tipus 2 o 3 de Py (Martin, 1990, p.162-163), i per tant, de principis del segle V aC, datació aproximada realitzada a partir de la tipologia de Michel Py, i no pel context arqueològic de les vores, el qual desconeixem.

➤ *Montbarbat (Lloret de Mar, la Selva)*

Oppidum ibèric datat des de finals del segle V aC fins a la primera meitat del segle III aC. Al segle V aC es va produir l'ocupació del turó, però fins a la primera meitat del segle IV aC no es va urbanitzar el poblat i es va construir la muralla amb cases adossades a ella. Destacava per tenir un espai de producció artesanal amb grans sitges, on s'hi treballaven materials peribles com la llana o el cuir. Estudis de materials, entre els quals hi trobem tant materials d'importació com locals, afirmen que la població de l'assentament de Montbarbat era una societat amb recursos precaris, ja que s'hi ha trobat molt poc utilatge metàl·lic i molta ceràmica reconstruïda<sup>2</sup>.

Les dades que tenim sobre l'àmfora massaliota en aquest jaciment són ínfimes. Només s'hi van trobar 7 fragments, probablement informes (Martin, 1990, p.162-163).

➤ *Puig Castellet (Lloret de Mar, la Selva)*

Es tracta d'un petit *oppidum* amb una vida molt curta, situada a la segona meitat del segle III aC. Tenia forma pentagonal amb un espai central lliure on s'hi distribuïen les edificacions de planta rectangular, amb una, dues o tres cambres.

---

<sup>1</sup> Inventari del Patrimoni Arqueològic i Paleontològic de la Generalitat de Catalunya. *La Qüestió d'en Solà*. Recuperat de <http://invarque.cultura.gencat.cat>

<sup>2</sup> Inventari del Patrimoni Arqueològic i Paleontològic de la Generalitat de Catalunya. *Montbarbat*. Recuperat de <http://invarque.cultura.gencat.cat>

En aquesta àrea central es trobaven diversos equipaments com fosses de deixalles, pous i forns<sup>3</sup>.

De la mateixa manera que a Montbarbat, només coneixem el nombre de fragments d'àmfora massaliota trobats en el jaciment, que en aquest cas encara van ser menys: tres fragments (Martin, 1990, p.162-163).

➤ *Castell de la Fosca (Palamós, Baix Empordà)*

Aquest jaciment es troba al paratge natural de Castell, concretament en una península anomenada "Punta de Castell", situada a la platja del mateix nom. Les primeres restes arqueològiques són de principis de segle VI aC i es corresponen a uns hàbitats en cabanes. El poblat anirà evolucionant fins a convertir-se en un *oppidum* al segle IV aC. S'estructurava en terrasses edificades amb grans blocs de pedra, envoltat per una muralla, de la qual es conserva una part i una torre del segle III aC. Fora muralles hi havia sitjars i estructures d'habitació vinculades a ells, i a l'interior, a banda de cases, hi havia una acròpolis amb un temple envoltat per un porticat. Però, després de la revolta catoniana, el poblat pateix una reforma urbana i s'amplia cap a la zona de l'istme amb la construcció d'un nou accés defensat per dues torres rectangulars. També es construirà una nova plaça sobre el sitjar del període anterior, a partir de la qual s'articularen diversos locals comercials, i que servirà com a distribució urbana. Finalment, el poblat s'abandonarà a principis del segle I dC (Nolla, Palahí i Vivo, 2010 (eds), p.253-254).

La presència d'àmfora massaliota en aquest jaciment és pràcticament testimonial, només s'hi van trobar tres fragments corresponents a un sol individu: una vora del tipus 7-8 de Py (Martin, 1990, p.162-163).

➤ *Peralada (Alt Empordà)*

Sota del poble de Peralada hi ha restes arqueològiques que comprenen un període cronològic extens, des d'època ibèrica fins a l'actualitat. Les restes més

---

<sup>3</sup> Inventari del Patrimoni Arqueològic i Paleontològic de la Generalitat de Catalunya. *Puig Castellet*. Recuperat de <http://invarque.cultura.gencat.cat>.

antigues se situen entre finals del segle VI aC i finals del segle IV aC, i es corresponen a un tram de muralla amb fossat i a diversos murs que conformarien diferents habitatges, totes elles situades al capdamunt del turó. Pel que fa a la ceràmica, destaca la ceràmica fina d'importació (àtica de figures roges i vernís negre), la ceràmica ibèrica pintada, la ceràmica grisa de la costa catalana, l'àmfora itàlica, l'àmfora ibèrica i l'àmfora massaliota. Tanmateix, cap al segle III aC es produeix un canvi en el poblat i aquest deixa d'existir com a tal. Posterior a aquestes dates, destaquen les sitges, fins a un total de 36 aproximadament, i farcides de diversos tipus de ceràmica: campaniana A, ceràmica comuna (ibèrica, grega occidental, púnica i itàlica), ceràmica grisa de la costa catalana, ceràmica ibèrica pintada, àmfores (púnica, itàlica i ibèrica) i dolies. Durant aquesta època, l'hàbitat s'havia reduït molt a diferència dels períodes anteriors, segurament relacionat amb la concentració de cereal a les sitges<sup>4</sup>.

Pel que fa a l'àmfora massaliota, només s'hi va trobar una àmfora de la forma 4 de Bertucchi (Martin, 1990, p.162-163), que podríem datar a partir de la tipologia de l'arqueòleg francès, entre els segles V i III aC.

➤ *Mas Castellar (Pontós, Alt Empordà)*

*Oppidum* ibèric amb tres zones ben delimitades: un poblat fortificat, un establiment rural i un sitjar. El poblat fortificat es troba a la part meridional del jaciment, datat entre els segles V i IV aC, i especialitzat en tasques agrícoles com ho demostra el fet que cada casa conté una sitja. Estava emmurallat a la zona més vulnerable i tenia edificacions tant intramurs com extramurs. Les últimes excavacions han posat al descobert en aquesta zona una edificació d'influència hel·lènica sota d'aquest poblat fortificat, datat al segle V aC (Pons, Asensio, Jornet i Morer, 2016, p.118). Pel que fa a l'establiment rural, situat a la zona més oriental del jaciment, és posterior al poblat fortificat, datat entre els segles III i II aC. Tenia un urbanisme ortogonal amb un carrer ample que transcorria de nord a sud, al costat del qual s'hi distribuïen les cases. Finalment, el sitjar estava situat a

---

<sup>4</sup> Inventari del Patrimoni Arqueològic i Paleontològic de la Generalitat de Catalunya. *Peralada*. Recuperat de <http://invarque.cultura.gencat.cat>

la part més occidental i presentava diverses reutilitzacions en diferents èpoques, des del segle VII aC fins al segle II aC<sup>5</sup>.

Les dades més recents que tenim sobre l'àmfora massaliota al jaciment de Mas Castellar de Pontós són de l'any 1998, i tot i que són més actuals que la d'aquells jaciments on només hem pogut extreure'ns les dades a partir de l'article de l'Aurora Martin de 1990, no deixen de ser conclusions parcials sobre un jaciment que encara s'excava avui en dia. S'hi van trobar 17 individus corresponents a una àmfora sencera de la forma 6 de Bertucchi, tres vores Py 4, cinc vores Py 5, una vora Py 3/5, tres vores Py 6, una vora Py 7, dues vores Py 8 i una vora Py 9, que donarien una cronologia entre els segles V i II aC. En aquest cas també podem conèixer el percentatge d'àmfora massaliota del jaciment, que variava depenen del període: al tercer quart del segle V aC representava un 1,34% del total d'àmfores; a finals d'aquest mateix segle, un 6,73%; a principis del segle IV aC, un 9,09%, a mitjans de segle, un 11%; i finalment, a mitjans del segle III aC, un 14,81%. Com podem veure, la seva presència va anar augmentant paulatinament, fins arribar al seu màxim a mitjans del segle III aC, però sempre en percentatges força baixos, ja que hi predominava les àmfores púniques i púnico-ebusitanes (Pons (dir.), 1998, p.253).

➤ *L'Olivet d'en Requesens (Pontós, Alt Empordà)*

Es tracta d'un petit sitjar descobert durant les obres de construcció de l'autopista AP-7 i excavat parcialment a principis de la dècada dels anys 70 del segle passat. Es van identificar vuit sitges que, gracies als materials recuperats, van donar una cronologia des de l'ibèric ple fins a l'ibèric final, sent la majoria colgades durant el període republicà (Nolla, Palahí i Vivo (eds), 2010, p.198).

Pel que fa a l'àmfora massaliota, es va trobar un individu que es corresponia a una vora del tipus 7 o 8 de Py, datada a la primera meitat del segle IV aC (Martin, 1990, p.162-163).

---

<sup>5</sup> Inventari del Patrimoni Arqueològic i Paleontològic de la Generalitat de Catalunya. *Mas Castellar*. Recuperat de <http://invarque.cultura.gencat.cat>

➤ *La Fonollera (Torroella de Montgrí, Baix Empordà)*

Jaciment situat al sud de Torroella de Montgrí en una zona interfluvial entre el Ter i el Daró. Presenta quatre fases d'ocupació amb intervals d'abandonament: fase 1 bronze-mitjà recent (1200 aC); fase 2 bronze final (1100-900 aC), fase 3 època romana republicana (segle II aC) i fase 4 època romana baiximperial (segle IV) (Nolla, Palahí i Vivo (eds), 2010, p.260-261). La fase més coneguda és la republicana, que s'ha identificat com un establiment mercantil provisional a partir del qual es redistribuïen els productes cap a l'interior. És important assenyalar que entre aquesta fase i l'anterior, la del bronze final, hi ha més o menys un lapse de temps de 800 anys, sense que hi hagi restes d'una continuïtat entre el món ibèric i el romà (Nolla, Palahí i Vivo (eds), 2010, p.262-263).

Pel que fa a l'àmfora massaliota, només es va trobar una vora de la tipologia 2-3 de Py. Aquesta troballa representa un problema en un jaciment on no hi ha mostres d'ocupació entre el segle X aC i el segle II aC, període en el que situaríem la presència d'aquesta àmfora en el territori. Tampoc coneixem el context en el qual es va trobar aquest fragment; probablement hauríem de situar la seva troballa en estrats republicans, una fase molt tardana per una tipologia d'àmfora massaliota de principis del segle V aC.

➤ *Ullastret (Baix Empordà)*

El conjunt arqueològic d'Ullastret està format per dos poblats, el Puig de Sant Andreu i l'Illa d'en Reixac, i una necròpolis, el Puig de Serra, tots d'època ibèrica. Dels dos poblats, el més ben estudiat és el Puig de Sant Andreu, l'*oppidum* ibèric més gran de Catalunya. El primer assentament és d'inicis de l'edat del ferro, a mitjans del segle VII aC, però el primer poblament ibèric és de mitjans del segle VI aC, quan es construeixen les primeres cases de planta rectangular amb sòcols de pedra i parets de tova. Però no serà fins a finals de segle, que no es convertirà en un *oppidum*, quan es dui a terme la primera fortificació del poblament. A partir del segle IV aC, el poblament ja ocupava gairebé la totalitat del turó i estava fortificat en tot el seu perímetre. El segle III aC va ser el seu moment d'apogeu quan es van dur a terme la construcció de diversos edificis de caràcter públic i/o religiós, i es van fer noves reformes a la muralla. Pel que fa a la urbanització, el poblament es

distribuïa a partir de carrers llargs i paral·lels a les corbes de nivell del turó. Ullastret va arribar al seu final al segle II aC a causa de la repressió catoniana (Martín, 1997, p.10-16).

En relació a l'àmfora massaliota, es van trobar, entre el Puig de Sant Andreu i l'Illa d'en Reixac, 60 individus corresponents a vuit vores Py 2-3, dues vores Py 4, trenta-dues vores Py 5-6, catorze vores Py 7-8, una àmfora de la forma 1 de Bertucchi i tres àmfors de la forma 4, abraçant un període de d'inicis del segle V aC fins a principis del segle II aC. També podem conèixer els percentatges de l'àmfora massaliota en alguns moments concrets, per exemple, en un estrat de l'Illa d'en Reixach datat cap al 500 aC, representava un 2,17% del total d'àmfors; en un altre estrat també del mateix poblat, però de la primera meitat del segle V aC, representava un 3,79% i, finalment, en un estrat de la primera meitat del segle IV aC del Puig de Sant Andreu, representava un 1,92% (Martín, 1990, p.162-163). Com veiem, en els primers anys del poblat, la presència d'àmfora massaliota era ínfima.

#### ➤ *Can Maçanet (Vilafant, Alt Empordà)*

Martín (1990, p.162) enumera aquest jaciment en el llistat d'assentament amb àmfora massaliota del nord-est de Catalunya, però en realitat no sabem a quin jaciment fa referència. Amb aquest nom només hem localitzat una casa del segle XIX, sense tenir constància que s'hagués realitzat alguna intervenció arqueològica a la zona.

Es va localitzar una vora d'àmfora massaliota Py 5-6, datada del segle IV aC (Martín, 1990, p.162-163).

### **Poleis gregues**

#### ➤ *Empúries (L'Escala, Alt Empordà)*

Empúries és el nom amb el qual coneixem actualment el jaciment arqueològic situat a prop de l'Escala, i que engloba dues ciutats diferents: la grega, anomenada *Emporion*, i la romana, *Emporiae*. *Emporion* va ser la ciutat grega més occidental i va tenir una duració d'aproximadament 600 anys, fins que fou

abandonada gradualment durant el segle I dC. El primer assentament va tenir lloc en una petita illa, anomenada *Palaiapolis*, fundat cap al 580 aC (Castanyer, Santos i Tremoleda, 1999, p.217), segons diferents versions, per focs o per massalotes, com a factoria comercial amb l'objectiu d'esdevenir un port d'escala comercial dels focs (Aquilué, Castanyer, Santos i Tremoleda, 2007, p.16-17). Però cap a mitjans del segle VI aC els grecs van fundar un nou assentament més cap al sud, que en dates contemporànies ha rebut el nom de Neàpolis i que acabaria esdevenint una polis. La seva situació privilegiada, per una banda, entre les desembocadures de dos rius (el Ter i el Fluvià) els facilitava el comerç amb els pobles indígenes situats a l'interior i a la vora d'aquests cursos fluvials, i per l'altra banda, a la vora del mar, on disposaven d'un port en el qual duien a terme transaccions comercials amb altres ciutats gregues, però també amb altres pobles, com els etruscs i els púnics; convertia a *Emporion* en un centre distribuïdor de diversos productes a tota la península Ibèrica (Aquilué, Castanyer, Santos i Tremoleda, 2007, p.41).

Aquesta última condició la feia molt útil per poder entendre millor l'àmfora massaliota en tot el territori del nord-est de Catalunya, però malauradament la informació que tenim és força escassa. Martín no en parla en l'article esmentat amb anterioritat, però del mateix any i publicat en el mateix llibre, hi ha un article de Sanmartí, Castanyer i Tremoleda (1990), on analitzen l'àmfora massaliota des de mitjans del segle VI aC fins a mitjans del segle IV aC, sense especificar nombres concrets. Segons aquest estudi, l'àmfora massaliota va arribar a Empúries cap a l'any 500 aC, representant un 15% del total d'àmfores en el període comprès entre el 500 i el 475 aC, en els pròxims 25 anys va disminuir fins a representar un 5,88%, percentatge que tornaria a augmentar al 450 aC, amb un 8,45%, però que tornaria a disminuir al 400 aC, fins a representar un 5,88%. Posteriorment a l'any 375 aC, no tenim dades sobre l'àmfora massaliota (Sanmartí, Castanyer i Tremoleda, 1990, p.166-168). Tanmateix, sí que hi ha dades una mica més recents sobre la presència d'aquesta àmfora a la *Palaiapolis* a partir de la monografia que es va realitzar sobre les intervencions arqueològiques a Sant Martí d'Empúries entre el 1994 i el 1996 (Aquilué (dir.), 1999). Segons aquest

estudi, l'àmfora massaliota va aparèixer cap al 540-520 aC, representant un 8,56% del total d'àmfores (Aquilué (dir.), 1999, p.275-276). Cap a mitjans del segle III aC, corresponent al període hel·lenístic, fase datada a partir d'unes sitges, es va documentar que en una de les sitges, l'àmfora massaliota representava un 4,50% del total d'àmfores, i en una altra, un 0,16% (Castanyer, Santos i Tremoleda, 1999, p.333-346). Com podem observar, segons aquests estudis, l'àmfora massaliota era força minoritària també a Empúries.

➤ *Rhode (Roses, Alt Empordà)*

Segons Puig i Martín (2006), Rhode, en els seus orígens, va ser un *emporion* fundat per massalotes durant el primer quart del segle IV aC, que funcionava com un port secundari dintre de l'àrea d'influència de Massàlia. No seria fins al segle III aC, que l'assentament començaria un procés d'independència política que l'acabaria convertint amb una polis. El elements que per les autores sostenen aquesta afirmació són els següents: una remodelació urbana, la creació d'un nou barri, el barri hel·lenístic, com a conseqüència d'un augment demogràfic i l'emissió de monedes pròpies, amb la llegenda *rodeton* i amb la imatge d'una rosa. Tanmateix, *Rhode* va perdre aquesta independència amb l'arribada dels romans a la península Ibèrica, quan els habitants es van posicionar en contra del domini romà, i com a càstig, van passar a dependre d'*Emporion* (Puig i Martín, 2006, p.620).

De la mateixa manera que a Mas Castellar, també tenim informació més actualitzada sobre la ciutat grega de Rhode, però mentre que al jaciment ibèric, les dades de 1998 anul·laven les de 1990, en el cas de Rhode no passa el mateix. L'article de Martín de 1990 ens dona xifres exactes sobre número de fragments i d'individus, en canvi, la monografia de Puig i Martín de 2006 sobre *Rhode*, només dona percentatges. Per aquesta raó hem optat per mantenir les dades de 1990 en el quadre de sota, tot i que no estiguin actualitzades. Pel que fa a dades exactes, es van trobar 1287 fragments, formant 81 individus: una vora Py 2-3, dinou vores Py 5-6 i seixanta-una vores Py 7-8 (Martín, 1990, p.162-163). L'àmfora massaliota representava un 4,28% del total d'àmfores entre el període del 375 – 350 aC, un 19,40% entre els 350 – 300 aC, un 10,56% entre el 300 – 195 aC i un

4,92% després de l'any 195 aC (Puig i Martín, 2006, p.563-567). Com podem observar, aquesta àmfora augmenta de forma exponencial a finals del segle IV aC, ja que en poc menys de 50 anys, passa d'un 5% aproximadament a un 20%. Aquest serà el període de màxima difusió de l'àmfora massaliota a Rhode, ja que després anirà disminuint fins arribar un altre cop a un 5% a principi del segle II aC. No tenim més dades posteriors a aquesta data, però no seria estrany pensar que la seva presència desapareixes durant aquest període, ja que l'última tipologia trobada és la vora 8 de Py, la qual té el seu final a mitjans del segle II aC.

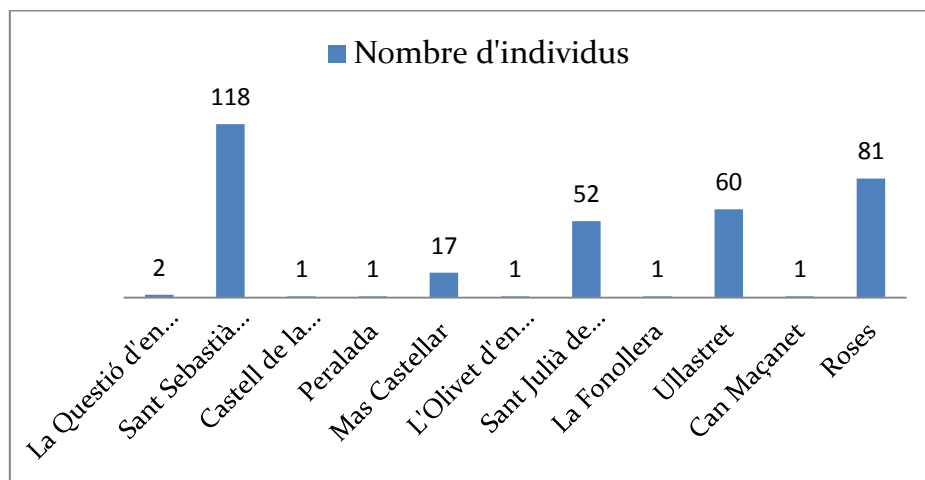
A continuació exposem un quadre on es resumeixen tots els individus d'àmfora massaliota trobats en tots els jaciments descrits anteriorment, incloent Sant Julià de Ramis i Sant Sebastià de la Guarda, i excloent Empúries, per la falta d'informació sobre nombres concrets:

Jaciment	Any est.	Tipus	Àmfora	Bertucchi	Vores	Py	Cronologia	Frag	Ind
La Questió d'en Solà	1990	Establiment rural ibèric			2	2-3	½ V aC	15	2
Montbarbat	1990	Oppidum ibèric						7	
Puig Castellet	1990	Oppidum ibèric						3	
Sant Sebastià de la Guarda	2016	Oppidum ibèric	1	4	1	6	2/2 IV aC	267	118
					1	2	½ V aC		
					3	3	½ V aC		
					1	3/5	V aC		
					6	6	IV - III aC		
					1	7	IV - III aC		
					4	8	IV - III aC		
					1	9	III aC		
		1	10	III aC					
Castell de La Fosca	1990	Oppidum ibèric			1	7-8	IV - III aC	3	1
Peralada	1990	Oppidum ibèric	1	4			IV - III aC		1

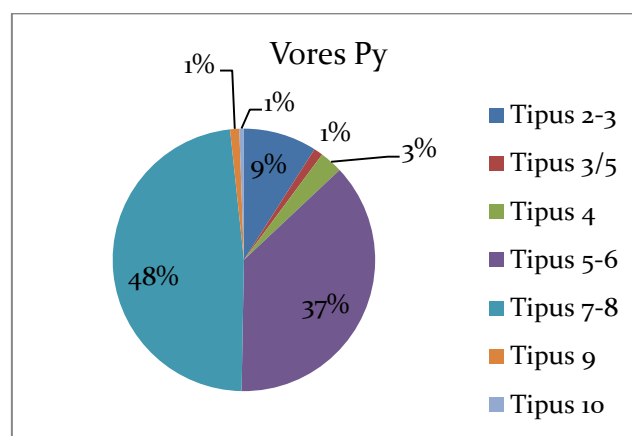
Mas Castellar	1998	Oppidum ibèric	1	6			III - II aC	56	17
					3	4	V aC		
					5	5	½ V - III aC		
					1	3/5	V aC		
					3	6	IV - III aC		
					1	7	IV - III aC		
					2	8	IV - III aC		
					1	9	III aC		
L'Olivet d'en Requesens	1990	Establiment rural ibèric			1	7-8	½ IV aC	2	1
Sant Julià de Ramis	2016	Oppidum ibèric						85	52
La Fonollera	1990	Establiment mercantil			1	2-3	½ V aC	1	1
Ullastret	1990	Oppidum ibèric	1	1			2/2 IV aC	561	60
			3	4			IV - III aC		
					7	2-3	½ V aC		
					2	4	V aC		
					32	5-6	IV - III aC		
					14	7-8	IV - III aC		
Can Massanet	1990	?			1	5-6	IV aC	2	1
Rhode	1990	Polis grega			1	2-3	IV aC	1287	81
					19	5-6	IV aC		
					61	7-8	III aC		

Així, observant aquest esquema, podem veure que en general no hi ha una gran quantitat d'individus, en total 335, i aquests varien molt depenent del jaciment. Hi ha 6 jaciments on la quantitat és irrisòria, d'entre 1 o 2 individus. D'entre aquests jaciments hi ha dos sitjars; la Qüestió d'en Solà i l'Olivet d'en Requesens, un poblat ibèric situat sota del poble actual de Peralada, poc excavat en el moment en el qual Aurora Martin va publicar el seu article sobre l'àmfora massaliota; el poblat ibèric de Castell de la Fosca, també encara poc excavat al

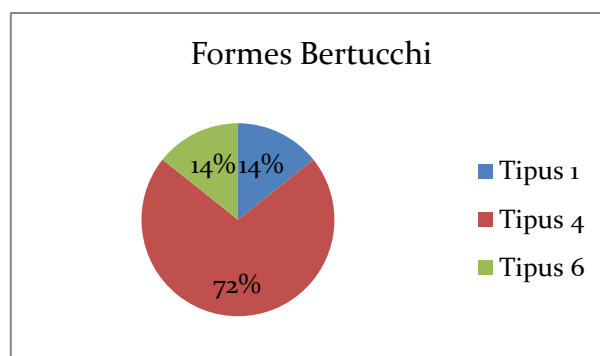
1990; La Fonollera, un establiment mercantil sense restes d'ocupació en els segles de producció i difusió de l'àmfora massaliota; i finalment, Can Maçanet, un jaciment desconegut. En canvi, en aquells jaciments on hi ha més nombre d'individus es corresponen a *oppida* ibèrics de més entitat on s'han dut a terme moltes intervencions arqueològiques i per tant, són més coneguts: Ullastret, Mas Castellar, Sant Sebastià de la Guarda i Sant Julià de Ramis; i una polis grega, Rhode. Segurament si avui dia es tornés a fer un estudi exhaustiu sobre l'àmfora massaliota en tots aquests jaciments (excepte Sant Sebastià de la Guarda i Sant Julià de Ramis) el nombre d'individus variaria molt, ja que en els últims 26 anys s'hi ha realitzats moltes intervencions arqueològiques, però segurament sense arribar mai a grans quantitats.



Pel que fa a les vores, observant el següent gràfic veiem que la majoria de les vores es corresponen a les tipologies 5, 6, 7 i 8 de Py, sumant un 85% del total de les vores:



Les primeres vores que trobem són les tipologies 2 i 3 de Py, localitzades a La Qüestió d'en Solà, Rhode, La Fonollera, Ullastret i Sant Sebastià de la Guarda, les formes més antigues localitzades a la zona, representant un 9%. A continuació hi hauria el tipus 3/5, només localitzat a dos jaciments: Sant Sebastià de la Guarda i Mas Castellar, representant només un 1%. Amb un 3%, es van trobar 5 vores del tipus 4 a Mas Castellar i Ullastret. Seguidament, representant un 37%, hi ha les vores 5 i 6 de Py, localitzades a Mas Castellar, Rhode, Ullastret, Sant Sebastià de la Guarda i Can Maçanet. El grup més nombrós, representant quasi la meitat de totes les vores, són les tipologies 7 i 8 de Py, trobades a l'Olivet d'en Requesens, Mas Castellar, Rhode, Castell de la Fosca, Ullastret i Sant Sebastià de la Guarda. Finalment, representant respectivament un 1% cadascuna, hi ha les vores 9 i 10, localitzades a Mas Castellar, només la tipologia 9, i a Sant Sebastià de la Guarda. Així, podem observar que en cap jaciment del nord-est de Catalunya s'han localitzat fragments de les primeres àmfores massaliotes, així com de les últimes.



En canvi, pel que fa a les formes d'àmfores senceres si que es va localitzar una forma Bertucchi 1, corresponent a les primeres àmfores fabricades a Massàlia, a Ullastret. Tanmateix, poques àmfores senceres s'han localitzades en el territori, un total de 7. Una a Ullastret de la forma 1 de Bertucchi, cinc de la forma 4: una a Peralada, tres a Ullastret i una a Sant Sebastià de la Guarda, i finalment, una a Mas Castellar de la forma 6. La forma més nombrosa és la 4, representant un 75% del total d'àmfores senceres.

Amb totes aquestes dades podem més o menys donar una cronologia aproximada sobre la difusió de l'àmfora massaliota en el nord-est de Catalunya. Aquesta arribaria al territori cap a finals del segle VI aC o principis del V aC, augmentaria cap a finals d'aquest mateix segle i arribaria al seu màxim nivell de difusió al segle IV i III aC, disminuint cap a finals del segle III aC o principis del segle II aC, per acabar desapareixent en aquell mateix segle. Aquestes dades són les mateixes que vam observar només per Sant Sebastià de la Guarda i que no s'allunyaven gaire de les de la zona d'influència de Massàlia. Però segurament, tot i que no tenim els percentatges per la majoria dels jaciments del nostre territori, la presència d'aquesta era molt més inferior que a la zona propera a Massàlia. Si agafem d'exemple els percentatges realitzats a Empúries, a Roses i a Ullastret, veiem que a Empúries, el percentatge més alt d'àmfora massaliota el trobem amb un 15% en el període del 500 al 475 aC; a Roses, amb un 19,40%, el més alt de tot el territori, a la segona meitat del segle IV aC; i a Ullastret, només amb un 3,79%, en un nivell de la primera meitat del segle V aC. No és estrany que hi hagués més àmfora massaliota a les polis, ja que aquesta arribava als poblats ibèrics gràcies als intercanvis amb les ciutats gregues de la península Ibèrica, que funcionaven com un centre distribuïdor de productes grecs en el món ibèric.

## CONCLUSIONS

---

Quan el mes de novembre de 2015 vam triar aquesta tema, sabíem que hi haurien pocs fragments d'àmfora massaliota en els jaciments de Sant Julià de Ramis i Sant Sebastià de la Guarda, però tot i així, pensàvem que hi haurien els suficients com per poder-los datar i estudiar. En el cas del jaciment de Sant Sebastià de la Guarda no vam tenir problemes, hi havia pocs, uns 18 individus, però suficients per extreure'n informació. En canvi, la desil·lusió va ser per part de Sant Julià de Ramis, que cap dels 52 individus localitzats, podia ser estudiat detingudament. Però, tot i així, no vam desesperar, ja que aquesta poca presència d'àmfora massaliota en aquest jaciment ja era un indicatiu per si sol.

Abans d'explicar les conclusions a les que hem arribat, farem un petit resum sobre l'àmfora massaliota. Aquesta es va començar a fabricar cap a mitjans del segle VI aC a la polis de Massàlia i ràpidament es va difondre pels territoris propers a la ciutat. Per la seva forma, aquesta era hereva de l'àmfora coríntia, que deuen haver portat els focs des de Grècia, i que acabaria evolucionant a formes noves i adquirint característiques pròpies, convertint-se en una àmfora totalment diferent, que els arqueòlegs del segle XX acabarien anomenant massaliota, per ser fabricada només a aquesta ciutat. La característica que la feia més identificable era la seva pasta que contenia una barreja de dos minerals molt brillants: la mica i el feldspat. Pel que fa a la cronologia, va tenir una vida força llarga: des de mitjans del segle VI aC fins a principis del segle II aC, tenint un petit ressorgiment al segle I aC, però sense el ressò que havia tingut en els segles anteriors.

Aquesta transportava el vi que es produïa a les proximitats de la ciutat de Massàlia, segurament un vi força preuat en època arcaica, ja que s'han trobat fragments d'àmfora massaliota en molts indrets de la Mediterrània occidental: des de territoris més propers com la Provença, el Llenguadoc, el Rosselló o la Vall del Roine, fins més llunyans com la Península Ibèrica, les Illes Balears, la Ligúria, Etrúria, la Magna Grècia, Sardenya i Cartago. En els llocs més propers, la trajectòria de l'àmfora massaliota era força semblant: apareixia cap a mitjans del

segle VI aC, augmentava fins arribar al seu màxim nivell de difusió als segles VI i III aC, però cap a mitjans d'aquest últim segle començava a disminuir, fins que acabava desapareixent a mitjans del segle II aC, en la majoria dels casos, essent substituïda per les àmfors itàliques. En canvi, en els territoris més allunyats, la presència d'aquesta àmfora variava depenent d'altres circumstàncies, moltes vegades alienes a la pròpia ciutat de Massàlia, com el cas d'Etrúria. En aquest territori, les primeres àmfors massalotes eren força abundants, però van desaparèixer cap al segle IV aC, quan el món etrusc va entrar en crisi.

Com que la cronologia de l'àmfora massaliota era força extensa, aquesta va patir varis canvis en les seves formes, però mai pel que fa a la pasta. Van ser dos arqueòlegs francesos, Michel Py i Guy Bertucchi, qui de forma separada van arribar a conclusions semblants sobre la tipologia i la cronologia de les diferents formes. Py va establir una tipologia a partir de les vores i Bertucchi, a partir de les formes senceres.

Pel que fa al jaciment de Sant Sebastià de la Guarda, un oppidum ibèric situat en un turó al costat del mar, es van documentar 118 individus, dels quals 18 ens van proporcionar una cronologia. Aquests 18 individus estaven formats per 17 vores: una vora Py 2, tres vores Py 3, una vora Py 3/5, cinc vores Py 6, una vora Py 7, quatre vores Py 8, una vora Py 9 i una vora Py 10; i per una àmfora sencera de la forma 4 de Bertucchi, amb un petit segell en forma de la lletra delta de l'abecedari grec  $\Delta$  incompleta, probablement provinent del nord de la ciutat de Massàlia. Així, segons l'estudi d'aquests fragments, l'àmfora massaliota va arribar cap a principis del segle V aC a Sant Sebastià de la Guarda, va anar augmentant paulatinament fins a adquirir el màxim nivell de difusió en els segles IV i III aC, per tornar a disminuir a finals del segle III aC i desaparèixer al segle II aC. Aquesta cronologia no es corresponia només als moments de màxima activitat del poblat, sinó que també seguia la mateixa trajectòria que a la pròpia Massàlia i als territoris del voltant.

En canvi, pel que fa a Sant Julià de Ramis, només vam poder estudiar la quantitat d'àmfora massaliota, formada per 52 individus, però com que no hi havia cap vora

i encara menys, una àmfora sencera, no es va poder establir una cronologia. Tanmateix, com que es va documentar presència d'àmfores al Bosc del Congost, un sitjar vinculat a aquesta població, vam poder donar una cronologia aproximada a partir de les datacions de les sitges, però aquesta només ens donava informació sobre el final de l'àmfora massaliota en el poblat, i no la seva datació real. Segons aquestes datacions, l'àmfora massaliota arribava a la seva fi entre finals del segle III aC i principis del II aC, coincidint també amb el final d'aquesta àmfora a Sant Sebastià de la Guarda.

Així, comparant tots dos poblats, arribem a la conclusió que hi va haver més àmfora massaliota a Sant Sebastià de la Guarda, segurament perquè estava millor comunicat amb les poleis gregues de la península Ibèrica: *Emporion* i *Rhode*, que a Sant Julià de Ramis, situada molt més a l'interior del territori.

Però, vam voler anar més enllà i vam fer un petit esbós sobre la presència d'àmfora massaliota en tot el nord-est de Catalunya, a partir d'estudis realitzats als anys 90, els únics que s'han realitzat sobre aquesta àmfora en tot el territori. Les conclusions a les que hem arribat són molt orientatives i en cap cas definitives, ja que en els últims 26 anys hi ha hagut moltes intervencions arqueològiques als jaciments triats, que segurament canviarien els resultats però no probablement la tendència. Es van triar jaciments tant ibèrics com Ullastret o Mas Castellar, com grecs, *Rhode* i *Emporion*; i a trets generals, vam arribar a la conclusió que la cronologia de l'àmfora massaliota en el nord-est de Catalunya seguia la mateixa trajectòria que Massàlia i el seu entorn, i que Sant Sebastià de la Guarda no era un cas aïllat, sinó que seguia el mateix ritme que els poblats del seu entorn. Tanmateix, tot i que la cronologia era pràcticament la mateixa per Massàlia i pels poblats ibèrics del nord-est de Catalunya, no ho era la intensitat, sent molt més inferior en el nostre territori i mai sobrepasant el 20% de la totalitat de les àmfores, ja que hi predominava més l'àmfora ibèrica.

## BIBLIOGRAFIA

---

AQUILUE, X (dir.). 1999. *Intervencions arqueològiques a Sant Martí d'Empúries (1994-1996): de l'assentament precolonial a l'Empúries actual*. Museu d'Arqueologia de Catalunya, Empúries.

AQUILUÉ, X., CASTANYER, P., SANTOS, M., TREMOLEDA, J. 2007. *Empúries: guies del museu d'Arqueologia de Catalunya*. Generalitat de Catalunya, Empúries.

ARCELIN, P. 1990. "La diffusion des amphores massaliètes en Provence occidentale". *Les amphores de Marseille grecque. Études massaliètes 2*. Lattes-Aix-en-Provence, 191-205.

BATS, M. 1993. "A-MAS Amphores massaliètes". PY, M (dir.). *Dicocer[1], Dictionnaire des céramiques antiques (VIIe s. av. n. è.-VIIe s. de n. è.) en Méditerranée nord-occidentale (Provence, Languedoc, Ampurdan)*. Lattara 6, 60-63

BERNARD, L., COLLIN-BOUFFIER, S., TRÉZINY, H. 2010. "Grecs et indigènes dans le territoire de Marseille". *Grecs et indigènes de la Catalogne à la Mer Noire: actes des recontres du programme européen Ramses<sup>2</sup> (2006-2008)*. Éditions Errance, Paris.

BERTUCCHI, G. 1990. "Les amphores massaliètes à Marseille: les différentes productions". *Les amphores de Marseille grecque. Études massaliètes 2*. Lattes-Aix-en-Provence, 15-20.

BERTUCCHI, G. 1992. *Les amphores et le vin de Marseille: VI s. avant J.-C. - II s. après J.-C.* Revue Archéologique de Narbonnaise, Supplément 25, Paris.

BURCH, J. 1996. *L'emmagatzematge de cereals en sitges d'època ibèrica al nord-est de Catalunya* (Tesi doctoral). Recuperat de <http://www.tdx.cat/handle/10803/7860>

BURCH, J., NOLLA, J.M., PALAHÍ, LL., SAGRERA, J., SUREDA, M., VIVÓ, D. 2001. *Excavacions arqueològiques a la muntanya de Sant Julià de Ramis 1. El sector*

*de l'antiga església parroquial*. Sant Julià de Ramis: Ajuntament de Sant Julià de Ramis.

BURCH, J., NOLLA, J.M., PALAHÍ, L., SAGRERA, J., VIVÓ, D., VIVO, J. 2009. *La muntanya de Sant Julià de Ramis. Guia històrica i arqueològica*. Girona.

BURCH, J., NOLLA, J.M., SAGRERA, J. 2012. *Excavacions arqueològiques a la muntanya de Sant Julià de Ramis 4. Les defenses de l'oppidum de \*Kerunta*. Sant Julià de Ramis: Ajuntament de Sant Julià de Ramis i Universitat de Girona.

BURCH, J., ROJAS, A., SAGRERA, J. 2003. “Noves aportacions per al coneixement del poblat ibèric de Sant Sebastià de la Guarda (Llafranc, Palafrugell)”. *Estudis del Baix Empordà*, 9-54.

BURCH, J., ROJAS, A., VIVO, J. 2008. “L'assentament ibèric de Sant Sebastià de La Guarda (Palafrugell, Baix Empordà)”. *Tribuna d'arqueologia*, 45-58.

BURCH, J., SAGREGA, J. 2009. *Excavacions arqueològiques a la muntanya de Sant Julià de Ramis 3. Els sitjars*. Sant Julià de Ramis: Ajuntament de Sant Julià de Ramis i Universitat de Girona.

CASTANYER, P., SANTOS, M., TREMOLEDA, J. 1999. “L'assentament d'època arcaica: fase III”. *Intervencions arqueològiques a Sant Martí d'Empúries (1994-1996): de l'assentament precolonial a l'Empúries actual*. Museu d'Arqueologia de Catalunya, Empúries, 217-330.

CLAVEL-LEVEQUE, M. 1985. *Marseille grecque: la dynamique d'un impérialisme marchand*. Jeanne Laffite, Marseille.

COLLIN-BOUFFIER, S. 2009. “Marseille et la Gaule méditerranéenne avant la conquête romaine.” *PALLAS*, 80, 35-60.

DI SANDRO, N. 1990. “Aspetti quantitativi e tipologici delle anfore marsigliesi in Magna Grecia e Sicilia”. *Les amphores de Marseille grecque. Études massaliètes 2*. Lattes-Aix-en-Provence, 235-239.

DOMÍNGUEZ MONEDERO, A. 1996. *Los griegos en la Península Ibérica*. Arco/Libros, Madrid.

FLOUEST, J. 1990. "Inventaire des amphores massaliètes des régions Berry, Bourgogne et Franche-Comté". *Les amphores de Marseille grecque. Études massaliètes 2*. Lattes-Aix-en-Provence, 253-258.

GANTES, L., 1990. "Les amphores massaliètes à Marseille: approche quantitative". *Les amphores de Marseille grecque. Études massaliètes 2*. Lattes-Aix-en-Provence, 21-23.

GARCIA, D. 1990. "La diffusion des amphores massaliètes vers le Massif Central (vallée de l'Hérault et département de l'Aveyron)". *Les amphores de Marseille grecque. Études massaliètes 2*. Lattes-Aix-en-Provence, 111-117.

HERMARY, A., HESNARD, A., TRÉZINY, H. 1999. *Marseille Grecque: La cité phocéenne (600-49 av. J.-C.)*. Editions Errance, Paris.

KOTARBA, J., PEZIN, A. 1990. "Les amphores massaliètes en Roussillon: premières données sur leur diffusion". *Les amphores de Marseille grecque. Études massaliètes 2*. Lattes-Aix-en-Provence, 155-158.

MARTÍN, A. 1990. "Difusión de las ánforas masaliotas en la zona nordeste de Catalunya". *Les amphores de Marseille grecque. Études massaliètes 2*. Lattes-Aix-en-Provence, 161-164.

MARTÍN, A. 1997. *Ullastret: guies del Museu d'Arqueologia de Catalunya*. Generalitat de Catalunya, Ullastret.

MILANESE, M. 1990. "La diffusione delle anfore massaliote in Liguria". *Les amphores de Marseille grecque. Études massaliètes 2*. Lattes-Aix-en-Provence, 217-222.

MOREL, J. 1990. “Les amphores massaliètes en Afrique du Nord et particulièrement à Carthage”. *Les amphores de Marseille grecque. Études massaliètes 2*. Lattes-Aix-en-Provence, 269-272.

NICKELS, A. 1990. “Les amphores ionio-massaliètes ou massaliètes archaïques de la région d’Agde”. *Les amphores de Marseille grecque. Études massaliètes 2*. Lattes-Aix-en-Provence, 99-110.

NOLLA, J.M., PALAHÍ, L., VIVO, J. (eds) 2010. *De l’oppidum a la ciuitas. La romanització inicial de la Indigècia*. Universitat de Girona, Girona.

PASCUAL, G., RIBERA, A. 2013. “El material más apreciado por los antiguos. Las ánforas”. *Manual de cerámica romana: del mundo Helenístico al Imperio Romano*. Sección de Arqueología. Ilustre Colegio Oficial de Doctores y Licenciados en Filosofía y Letras y en Ciencias de la Comunidad de Madrid, Madrid, 215-289.

PASSELAC, M., RANCOULE, G., SOLIER, Y. 1990. “La diffusion des amphores massaliètes en Languedoc occidental et sur l’axe Aude-Garonne”. *Les amphores de Marseille grecque. Études massaliètes 2*. Lattes-Aix-en-Provence, 131-152.

PONS, E. 1998. *Mas Castellar de Pontós (Alt Empordà): un complex arqueològic d’època ibèrica (excavacions 1990-1998)*. Museu d’Arqueologia de Catalunya, Girona.

PONS, E., ASENSIO, D., JORNET, R., MORER, J. 2016. “El complex arqueològic ibèric de Mas Castellar de Pontós (Alt Empordà). Les campanyes d’excavació 2014-2015”. *Tretzenes Jornades d’Arqueologia de les Comarques de Girona, Banyoles*, 111-120.

PUIG, A. M., MARTIN, A. 2006. *La colònia grega de Rhode (Roses, Alt Empordà)*. Museu d’Arqueologia de Catalunya, Girona.

PY, M. 1990. “La diffusion des amphores massaliètes sur le littoral du Languedoc oriental”. *Les amphores de Marseille grecque. Études massaliètes 2*. Lattes-Aix-en-Provence, 73-86.

RAMON, J. 1990. “Ánforas masaliotas en el archipiélago Pitiuso-Balear”. *Les amphores de Marseille grecque. Études massaliètes 2*. Lattes-Aix-en-Provence, 183-188.

ROUILLARD, P. 1990. “Les amphores massaliètes de l’embouchure de l’Ebre à l’Andalousie”. *Les amphores de Marseille grecque. Études massaliètes 2*. Lattes-Aix-en-Provence, 179-181.

SAGRERA, J. 2001. *Les ceràmiques de producció ibèrica de Sant Julià de Ramis: el poblat i els camps de sitges* (Tesi doctoral). Recuperat de <http://www.tdx.cat/handle/10803/7852>

SANMARTÍ, E. 1990. “La diffusion des amphores massaliètes sur la côte centrale de Catalogne”. *Les amphores de Marseille grecque. Études massaliètes 2*. Lattes-Aix-en-Provence, 171-178.

SANMARTÍ, E., CASTANYER, P., TREMOLEDA, J. 1990. “Les amphores massaliètes d’Emporion: du milieu du VI au milieu du IV s. Av. J.-C.”. *Les amphores de Marseille grecque. Études massaliètes 2*. Lattes-Aix-en-Provence, 165-170.

SLASKA, M. 1990. “Le anfore massaliote in Etruria meridionale”. *Les amphores de Marseille grecque. Études massaliètes 2*. Lattes-Aix-en-Provence, 223-233.

TRÉZINY, H. 1990. “Les amphores massaliètes de Sardaigne”. *Les amphores de Marseille grecque. Études massaliètes 2*. Lattes-Aix-en-Provence, 241-244.