

Universitat de Girona

**ANÀLISI DE L'ESTRUCTURA SOCIAL I
ECONÒMICA A CATALUNYA DURANT LA
CRISI:
PROGRESSIVA DESAPARICIÓ DE LA CLASSE MITJANA
(2004-2014)**

Estudiant: Cortés Roca, Dàmaris 41560854-S

Tutor: Ballester Gonzalez, Ramon

Divendres, 13 de maig del 2016

RESUM

L'objectiu principal del treball és fer una anàlisi de l'evolució de les classes econòmica i social a Catalunya, durant aquests últims anys. Es pretén recolzar la hipòtesi que la crisi econòmica ha afectat de manera diferent a les famílies catalanes. Per aquest motiu, s'ha analitzat quin impacte ha tingut sobre els diferents tipus de llars que hi ha al país.

Per a realitzar aquest projecte s'han usat les bases de dades de Condicions de Vida de l'Institut Nacional d'Estadística (INE). Aquestes, estan compostes per un conjunt d'enquestes que s'han anat realitzant a un mateix conjunt de llars, durant diferents anys. Després de la creació d'unes bases de dades anuals, s'han classificat i transformat fins a obtenir uns variables significatives.

Finalment, ha estat possible contrastar dades i obtenir relacions estadístiques entre diverses variables¹.

Pel que fa els resultats, cal destacar que les diferències entre classes s'han accentuat aquests últims anys, tot i viure en *l'Estat del Benestar*. Les dificultats econòmiques que està experimentant la població es tradueixen en un "estrès econòmic" força més gran que abans de la crisi, sobretot, per a les classes més pobres. Tot i que totes les classes econòmiques han viscut pèrdues significatives del seu benestar en molts aspectes, el pes d'aquest fenomen recau en les famílies menys adinerades.

Agraïments:

Principalment, dono les gràcies a la meua família, per la seva paciència, pels seus consells i per animar-me durant l'elaboració del treball. També dono les gràcies al meu tutor del treball, en Ramon Ballester, ja que ha estat disponible en tot moment per a solucionar tots els meus dubtes, per més complicats que em semblassin.

¹ A l'annex 1 podem veure un esquema resumit del desenvolupament del treball.

ÍNDIX

RESUM.....	2
1. PREFACI	5
1.1. Origen del projecte.....	5
1.2. Motivacions i objectiu del treball.....	5
2. INTRODUCCIÓ	6
3. LA BOMBOLLA I LA RECESSIÓ A CATALUNYA	7
4. DADES I METODOLOGIA EMPRADA	10
4.1. Plantejament i tractament de les dades.....	10
4.2. Metodologia	10
4.2.1. Elaboració de la classe econòmica:	11
4.2.2. Elaboració de la classe social	11
5. DIFERÈNCIES I RELACIÓ ENTRE LA CLASSE SOCIAL I LA CLASSE ECONÒMICA.....	12
5.1. Definició de conceptes i com mesurar-los	12
5.1.1. Descripció de les classes segons el seu nivell econòmic.....	12
5.1.2. Descripció de les classes segons els grups socials que les formen.....	13
6. EVOLUCIÓ DELS INGRESSOS DE LES LLARS, LA PRIVACIÓ MATERIAL I LA INESTABILITAT ECONÒMICA	14
6.1. Ingressos de les llars.....	14
6.2. Carència material severa i risc de pobresa	16
6.3. Capacitat de llar per arribar a final de mes.....	17
7. EVOLUCIÓ DE LA CLASSE SOCIAL.....	18
8. RELACIÓ ENTRE LES CLASSES ECONÒMICA I SOCIAL.....	19
9. ANÀLISI DELS NIVELLS D'ESTRÈS I DE PRIVACIÓ	21
9.1. Estrès econòmic.....	21
9.2. Privació material	23
10. L'ESTRÈS ECONÒMIC I LA PRIVACIÓ MATERIAL EN RELACIÓ A LES CLASSES SOCIAL I ECONÒMICA	24
11. MODELS DE REGRESSIÓ SOBRE L'ESTRÈS ECONÒMIC	26
11.1. Regressió 1 per a cada any	26
11.2. Regressió 2 per a cada a any	27
12. CONCLUSIONS:.....	31
13. BIBLIOGRAFIA I WEBGRAFIA.....	32

ANNEX 1: Esquema del treball	35
ANNEX 2: Diferents efectes de la recessió segons les classes socials del país	36
ANNEX 3: Dades i metodologia.....	37
ANNEX 3.1. Fitxa tècnica de les bases de dades.....	37
ANNEX 3.2. Contingut de les bases de dades	37
ANNEX 4: Classificació social.....	38
4.1. Classificació ISCO88 (CIUO).....	38
4.2. Classificació ESeC:	40
ANNEX 5: Anàlisi de la classe social.....	41
ANNEX 6: Resultats dels models regressius	43
6.1. Variables usades en els models	43
6.2. Resultats del model 1:	44
6.3. Resultats del model 2:	50

1. PREFACI

1.1. Origen del projecte

Vaig decantar-me per aquest projecte perquè trobo que comprèn un tema molt polèmic a dia d'avui. Molta gent encara està experimentant els efectes d'una llarga crisi econòmica. Tot va començar amb la gran bombolla immobiliària que es va viure, en la qual, gran part de la població va notar un augment de la qualitat de vida. Però, tot plegat es va esvaïr després del seu esclat, cosa que va provocar una disminució del seu nivell de vida.

També trobo que la crisi ha despertat por i desconfiances respecte al funcionament de l'economia i el capitalisme, en general. Molta gent tem perdre tot allò que té i ha tingut durant anys, i comença a dubtar que es produeixi una recuperació de l'estil de vida anterior. Amb tot això, també cal destacar les malversacions de fons i corrupció política que ha estat vivint el nostre país, cosa que encara ha fet despertar més recels entre la població.

No només això, també existeix una visió negativa de futur. Les persones que estan treballant ara, podran tenir pensions de grans? El seu nivell de vida encara decreixerà més? Els sous de les feines menys qualificades continuaran baixant? S'ampliarà aquesta bretxa entre els més afortunats econòmicament i els que més malament ho passen per arribar a final de mes?

1.2. Motivacions i objectiu del treball

Amb aquest treball he volgut analitzar quina tendència està seguint l'economia de les llars a nivell català, enfocant-lo en l'evolució del nivell de vida, per tipus de llars. És a dir, quines característiques dels individus i de les llars que conformen aquests, han ajudat a patir més fortament la crisi, quines l'han esmorteït i, finalment, per a quin motiu s'està creant aquesta tendència a l'augment del nivell de vida dels més rics, en detriment del de les classes mitjanes i més pobres.

La principal motivació que he trobat a l'hora de fer aquest projecte és l'interès personal envers conèixer la realitat econòmica que ens envolta, com a país, a partir de dades reals.

2. INTRODUCCIÓ

Catalunya, a dia d'avui, encara està vivint les conseqüències d'una llarga crisi econòmica, els inicis de la qual, daten de l'any 2008. L'increment de l'atur, la disminució de les polítiques de caire social i altres factors han contribuït a incrementar el malestar de la població. El propòsit del següent estudi és analitzar l'impacte de la crisi econòmica sobre els canvis en la distribució de la renda i els seus efectes desiguals sobre la població catalana.

Per tal de veure aquesta evolució s'ha dut a terme una anàlisi exploratori de dades sobre les condicions de vida de la població durant diversos anys, extretes de l'Institut Nacional d'Estadística. A partir d'aquestes, s'han creat indicadors que permeten explicar els canvis en el nivell de renda i estil de vida de la població catalana, tot tenint en compte aspectes socioeconòmics diversos.

Una part del projecte important es centra en l'elaboració i estudi d'un indicador anomenat "l'estrès econòmic", el qual, proporciona informació sobre la capacitat de les persones per fer front a les despeses diàries, així com els pagaments sobtats i l'existència de retards i demores en els pagaments de deutes diversos. Varis models regressius han permès estudiar la relació entre aquest factor i les característiques socioeconòmiques dels individus i les seves llars.

Un dels principals resultats obtinguts ens mostra que la bretxa entre classes econòmiques i socials s'ha eixamplat els últims anys, a Catalunya. La crisi econòmica ha colpejat amb força els individus més vulnerables de la societat (incloent-hi la classe mitjana). En canvi, les persones més benestants han experimentat un lleuger augment de l'índex d'estrès econòmic als inicis de la crisi, però, tot i això, les seves rendes han augmentat.

També hi ha altres factors que han implicat més o menys canvis en el nivell de vida de la població. Variables com: el nombre de membres de la llar, la situació laboral, la zona on es viu, juguen un paper clau a l'hora de determinar els efectes negatius de la crisi econòmica.

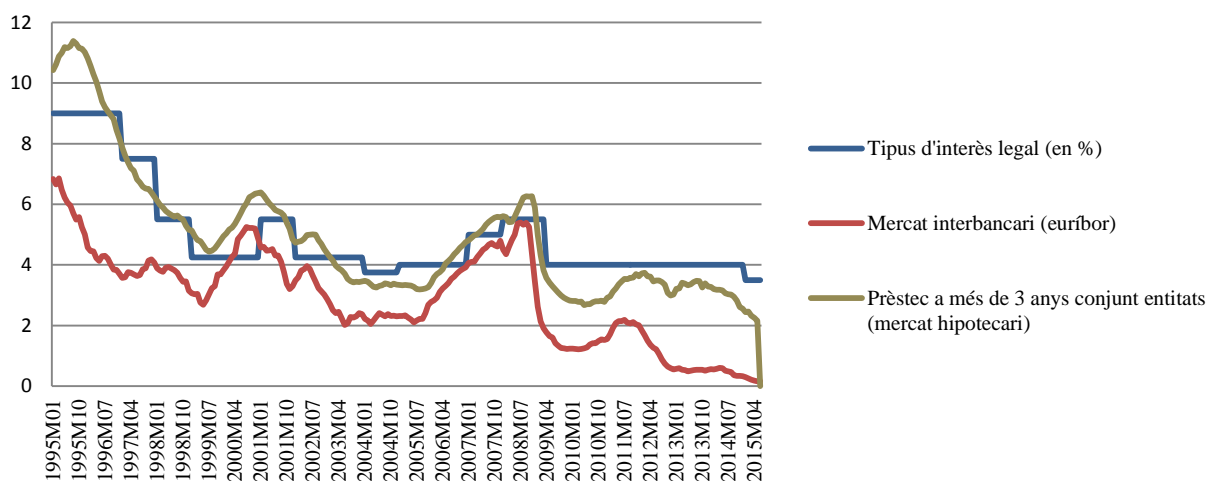
3. LA BOMBOLLA I LA RECESSIÓ A CATALUNYA

Segons Vidal (2007), Catalunya ha estat colpejada per la crisi econòmica, com a conseqüència d'un conjunt de factors relacionats entre ells. Els principals impulsors d'aquesta crisi van ser: el gran boom immobiliari i l'auge del sector de la construcció, els contractes hipotecaris oferts per les entitats bancàries, el gran endeutament per part de la població, la baixa productivitat econòmica del país, entre d'altres. Tot plegat, va portar a una de les pitjors recessions econòmiques de la història.

Des de l'inici del segle XXI, el boom immobiliari, empentat pels baixos tipus d'interès del moment, va disparar els preus de la construcció dels habitatges per sobre de l'Índex de Preus del Consum. El negoci consistia en comprar diner barat, comprar terrenys i construir edificis. Posteriorment, aquestes construccions es venien més cares. Això no va aportar cap mena de valor afegit al país, ja que aquest sistema només provocava l'encariment del producte, és a dir, l'especulació i la sobrevaloració dels béns immobles. Aquest mateix fenomen va ser el que va desencadenar la crisi econòmica a Irlanda, segons Nolan et al (2012).

D'altra banda, segons Ramírez (2008), el fet que Espanya adoptés la moneda *euro* quan estava vivint un període d'expansió econòmica important (any 2002), en relació a altres països de la Unió Europea, va portar a un escalfament del motor econòmic massa alt (ja que el Banc Central Europeu ofería uns tipus d'interès baixos per tal de reanimar les economies principals d'Europa, com França i Alemanya).

Gràfic 1. Evolució dels tipus d'interès a Espanya, durant els últims anys



Font: Elaboració pròpia a partir de dades de l'INE (Institut Nacional d'Estadística).

En el gràfic 1 es pot apreciar que el tipus d'interès era relativament baix entre els anys 2002 i 2006, respecte els anys anteriors (quan el mateix Banc Central Espanyol encara podia decidir les polítiques monetàries).

El sector que primer va percebre aquest fenomen van ser les mateixes immobiliàries, veient que les vendes començaven a minvar i que s'estaven quedant endeutades amb les entitats financeres. Llavors, davant l'aturada sobtada en el sector de la construcció (amb una de les productivitats més baixes d'Europa), la taxa d'atur va començar a créixer ràpidament.

El sistema financer va ser el segon sector amb més problemes econòmics (davant l'aturada de pagaments de les quotes hipotecaries per part dels seus clients), fet que va portar a l'augment de la prima de risc, la disminució de crèdit a les empreses i particulars, i a fusions i compres entre entitats financeres.

Per part del Govern, els últims anys, s'han dut a terme unes polítiques fiscals restrictives, per tal de poder pagar el deute contret amb els altres països europeus, fenomen que ha accentuat els efectes de la crisi. Segons dades de l'INE, a Espanya, tot això s'ha vist reflectit en una caiguda del PIB (en un total d'un 1,5% entre els anys 2007 i 2014). Tot i que des de l'any 2001 s'estaven mantenint unes taxes de creixement interanual del PIB al voltant del 4%, l'any 2008 ja es va experimentar un creixement negatiu del -0,5%.

D'altra banda, l'atur va assolir el seu valor més alt l'any 2013, amb un 23,1% d'aturats. La xifra del primer trimestre del 2015, en el conjunt d'Espanya, indica una lleugera millora al 20,1% de persones aturades (tot i ser un 125% més gran respecte la taxa d'aturats de l'any 2000). També podem destacar l'evolució del deute públic en relació al PIB, passant de representar un 58% l'any 2008, a un 99,3% l'any 2014. El català, en canvi, va ser més baix, passant de representar un 8,3% del PIB l'any 2000, a un 32,4% del PIB, el 2014.

Per altra banda, la variació interanual del Producte Interior Brut dels últims anys (gràfic 2) ens mostra que la crisi econòmica ha afectat greument l'economia catalana, creixent de manera negativa o en situació, gairebé, d'estancament, durant els anys que van del 2007 al 2013. A partir d'aquest últim any analitzat 2014 sembla que el PIB català torna a revifar.

Gràfic 2. Variació interanual del PIB català (2003-2015)



Font: Elaboració pròpia en base a dades de l'IDESCAT (Institut d'estadística de Catalunya).

Altres efectes de la recessió a Catalunya sobre la població catalana, es poden consultar a l'annex número 2.

4. DADES I METODOLOGIA EMPRADA

4.1. Plantejament i tractament de les dades

L'anàlisi de l'evolució dels canvis en la distribució de la renda i les classes socials es troba basat en un estudi realitzat per Maître et al. (2014). El treball analitza la polarització econòmica i social produïda a Irlanda arran de la crisi, tot separant l'anàlisi en dos períodes per tal de diferenciar la situació econòmica i social abans (2004-2008) i després de l'esclat de la crisi (2009-2011).

L'objectiu meu TFG és analitzar quina relació hi ha entre les característiques socials i econòmiques de la població catalana i el nivell de canvis viscuts en els darrers anys en el seu nivell de vida. Aquesta anàlisi es basa en les dades proporcionades per l'Institut Nacional d'Estadística (INE).

A partir de quatre bases de dades de caire longitudinal, sobre les condicions de vida de les llars i persones que les conformen, s'han elaborat cinc bases de dades finals. Posteriorment, s'han calculat i relacionat diverses variables per tal d'obtenir informació sobre diversos aspectes, com són, entre d'altres, la distribució de la renda, l'estil de vida de les persones, l'existència de classes socials, la privació material i l'estrès econòmic.

A l'annex 3.1. podem observar la fitxa tècnica que resulta de cada una de les cinc bases de dades finals.

4.2. Metodologia

L'Enquesta de Condicions de Vida (ECV) es realitza des de l'any 2004. Es basa en criteris harmonitzats per a tots els països que formen part de la Unió Europea. L'objectiu principal és disposar d'una sèrie de dades i estadístiques comparables de la distribució dels ingressos i l'exclusió social. Per això, a nivell europeu es va crear l'EU-SILC², consistent en un conjunt d'enquestes que engloben aspectes objectius i subjectius sobre temes monetaris o no-monetaris dels individus (entre els quals, hi trobem les ECV).

El contingut dels fitxers micro-dades, que inclouen els resultats de les enquestes usades a l'estudi, els podem trobar a l'annex (3.2.).

² EU Statistics and Living Conditions

4.2.1. Elaboració de la classe econòmica:

Per a crear la classe econòmica, és a dir, aquella que es basa en el nivell de renda, s'ha utilitzat la variable *vhRentaa*, que conté el total de la renda de la llar i inclou les rendes percebudes de pensions privades³.

A partir d'aquesta i de la variable *unitats de consum*⁴, se n'ha creat una altra (*rentaREC*), la qual classifica les diferents classes econòmiques segons els intervals escollits. Aquests, es formen a partir de percentatges sobre la renda mediana, en cada un dels anys estudiats. En l'apartat posterior, hi ha detallats quins són aquests percentatges i en quins criteris es basen.

Segons Gornik i Jännti (2013), però, hi ha moltes discrepàncies entre autors pel que fa la creació d'una mesura de classe econòmica, recalcant les dificultats per a definir, sobretot, una classe mitjana òptima.

4.2.2. Elaboració de la classe social

A partir de la variable PL051, que defineix la ocupació principal o de l'última feina de la persona enquestada, s'han creat 10 classes socials. Aquestes, es classifiquen numèricament i, generalment, van des de les feines més valorades i/o remunerades a les més rutinàries i menys qualificades. Posteriorment, també es dóna una explicació d'aquest tipus de classe social.

Durant els anys analitzats, l'estudi proporciona l'evolució d'aquestes dues classes elaborades (econòmica i social) i en descriu les seves característiques principals.

³ No inclou el lloguer imputat (aplicat a les llars que no paguen un lloguer complert perquè són propietaris o ocupen una llar llogada a un preu inferior al mercat o a títol gratuït). El valor imputat és l'equivalent al lloguer que es pagaria en un mercat per una llar.

⁴ Unitats de consum a escala OCDE modificada.

5. DIFERÈNCIES I RELACIÓ ENTRE LA CLASSE SOCIAL I LA CLASSE ECONÒMICA

5.1. Definició de conceptes i com mesurar-los

La classe econòmica es defineix com un grup de persones amb un nivell d'ingressos mitjans semblants. En canvi, la classe social es defineix com un grup de persones que comparteixen unes característiques semblants sobre les seves condicions de vida.

5.1.1. Descripció de les classes segons el seu nivell econòmic

Segons els autors Atkinson i Brandolini (2011), hi ha diversos criteris per identificar les classes econòmiques. Un d'ells consisteix en ajuntar els grups d'ingressos per decils o quartils.

Una altra manera de definir les classes econòmiques consisteix en establir els grups mitjançant intervals definits amb percentatges d'ingressos sobre la mediana total. Usant aquest últim mètode s'ha obtingut la següent classificació de les classes econòmiques:

- Menys del 60% dels ingressos sobre la mediana (classe pobre)
- Entre el 60% i el 75% dels ingressos sobre la mediana (classe precària)
- Entre el 75% i el 125% dels ingressos sobre la mediana (classe mitja-baixa)
- Entre el 125% i el 166% dels ingressos sobre la mediana (classe mitja-alta)
- A partir del 167% dels ingressos sobre la mediana (classe alta)

Segons aquest criteri de classificació, tenir menys del 60% de la renda mediana es considera “ser pobre”, ja que és molt difícil poder satisfer les necessitats bàsiques del dia en relació al nivell de vida de la societat on es viu. No podem dir del cert gaudim d'una informació del tot exacta, ja que a l'enquesta no es tenen en compte les persones que no tenen llar o aquelles que viuen al país amb situació irregular.

Entre el 60% i el 75% dels ingressos sobre la mediana, hi trobem la classe precària. Aquesta es caracteritza per situar-se una mica per sobre del llindar de pobresa, però trobant-se en risc de caure-hi. És tracta d'una classe econòmica força vulnerable amb dificultats per a mantenir l'estabilitat econòmica.

Posteriorment, la classificació descriu la “classe mitjana” com un grup molt extens que engloba del 75% al 166%, però que diferencia la classe mitjana-baixa de la classe mitjana-alta. Finalment, hi ha la gent rica (amb uns ingressos superiors al 167% de la mitjana).

Aquest mètode és consistent durant èpoques de pocs canvis econòmics, però perd part de la seva capacitat de determinar el nivell real de pobresa quan es produeix una crisi com la que estem

vivint. Això és així perquè no captura la caiguda general del nivell de vida, ja que no té en compte que els ingressos mitjans han canviat, i per tant, que el límit de pobresa, també. Llavors, s'han usat diversos indicadors per tal de poder incidir més bé aquest fenomen i així, complementar la classificació anterior. Aquests són la privació material i altres variables que reflecteixen l'estrès econòmic de la població.

5.1.2. Descripció de les classes segons els grups socials que les formen

A l'estudi de Maître et al (2014) usen la classificació ESeC (1999) per tal de formar les "classes socials". Tot i poder obtenir tota la informació necessària per tal d'obtenir aquesta classificació en aquest TFG, el mètode a seguir per a obtenir els resultats finals és molt laboriós i complex⁵. Per tant, per tal de crear una classificació de caire social entenedora, El TFG es basa en la classificació ISCO88. Aquesta mateixa classificació va ser usada per Sánchez i Quintana (2005), en el seu estudi sobre les desigualtats a Catalunya, segons les classes socials. La classificació té en compte l'ocupació de les persones i les separa en un total de deu grups diferenciats (anant de les feines més ben valorades i retribuïdes, a les més precàries). Els deu grans grups estan definits per les ocupacions que podem veure a l'annex 4.

⁵ El procés d'obtenció dels resultats finals en la classificació es poden consultar a Harrison and Rose (The European Socio Economic Classification (User Guide)).

6. EVOLUCIÓ DELS INGRESSOS DE LES LLARS, LA PRIVACIÓ MATERIAL I LA INESTABILITAT ECONÒMICA

Aquest apartat examina els resultats obtinguts de les bases de dades, per construir una idea de la situació econòmica i social actual de les llars catalanes i la seva evolució durant els últims anys.

6.1. Ingressos de les llars

Gràfic 3: Evolució de la renda mediana de la població catalana (2004-2014)



Font: Elaboració pròpia, en base a dades INE.

Com podem apreciar en el gràfic 3, la renda mediana per adult equivalent va experimentar un augment progressiu fins a l'any 2009. Però, a partir de la crisi, va disminuir. Com que les classes econòmiques són calculades a partir de percentatges sobre la renda mediana, l'evolució de la seva importància en termes relatius, es mostra a la taula 1.

Taula 1. Evolució de les classes econòmiques, en % respecte el total (2004-2014)

CLASSE ECONÒMICA	2004	2007	2009	2011	2014
Classe pobra	23,2	25,8	18,2	19,0	19,0
Classe precària	13,1	8,7	10,9	11,7	11,9
Classe mitjana-baixa	38,9	28,7	38,5	38,1	34,6
Classe mitjana-alta	16,1	15,4	17,2	16,6	19,4
Classe alta	8,7	21,4	15,1	14,4	15,0

Font: Elaboració pròpia, en base a dades INE.

Per una banda, la classe pobra ocupava un percentatge força elevat els anys anteriors a la crisi econòmica. Però l'any 2009, aquesta, va presentar el valor percentual més baix. Tot i així, igual

que en el cas de la classe precària, es va veure incrementat els anys de crisi econòmica. Segons dades publicades per l'EUROSTAT⁶, es tracta de valors força alts si ho comparem amb la mitjana europea, que va ser del 17,2% (l'any 2014). Els països europeus amb una taxa de pobresa més baixa (per sota del 60% de la mediana), l'any 2014, van ser Dinamarca (un 11,9%), Holanda (un 11,6%) i la República Txeca (un 9,7%). D'altra banda, Romania i Sèrbia van esdevenir els països amb una taxa de pobresa més alta (més del 25%), per tant, no es van allunyar massa de l'espanyola.

D'altra banda, la suma de les classes econòmiques mitjanes ha experimentat una certa davallada, des dels inicis de la crisi econòmica (ha caigut en un 18,3%, del 2007 al 2014).

Finalment, pel que fa la classe alta, l'any 2007 va registrar el percentatge més alt respecte el total (21,4%). En canvi, els anys següents analitzats es va mantenir al voltant del 15%.

⁶ Tenint en compte les rendes després de l'obtenció de transferències socials.

6.2. Carència material severa i risc de pobresa

La carència material severa es calcula a partir de diverses variables no monetàries i indicadors de privació. Aquesta variable mesura la quantitat de persones que tenen unes condicions de vida molt restringides per l'existència d'escassetat de recursos. Segons la EU-SILC, la carència material és la proporció de persones que viuen en llars que els manquen, al menys, tres dels següents conceptes:

- No presentar retards en els pagaments del lloguer, la hipoteca, els rebuts relacionats amb la llar o les compres a termini.
- Poder mantenir la llar amb una temperatura adequada durant els mesos de fred.
- Poder fer front a despeses imprevistes.
- Poder fer un àpat de carn, peix o pollastre, al menys, cada dos dies.
- Anar de vacances fora de casa, al menys, una setmana a l'any.
- Tenir un cotxe.
- Tenir una rentadora.
- Tenir una televisió en color.
- Tenir un telèfon.

Com podem observar a la taula número 2, durant els últims anys, la carència material severa s'ha vist àmpliament agreujada. L'any 2004 representava un 3,1% sobre el total de la població catalana, però entre aquest i l'any 2014 va créixer en un 40,5% (tot arribant a representar fins a un 5,2% dels individus).

Taula 2. Percentatge de persones en situació de carència material severa o risc de pobresa (2004-2014)

		2004	2007	2009	2011	2014
Carència material severa	<i>No</i>	96,9	97,6	97,9	93,2	94,8
	<i>Sí</i>	3,1	2,4	2,1	6,8	5,2
Llar en risc de pobresa	<i>No</i>	86,5	87,2	88,1	88,1	86,6
	<i>Sí</i>	13,5	12,8	11,9	11,9	13,4

Font: Elaboració pròpia, en base a dades INE.

D'altra banda, el percentatge de llars en risc de pobresa, que es defineixen com aquelles, la renda de les quals, es troba per sota del llindar de la pobresa (el 60% de la mediana dels ingressos per unitat de consum⁷ de les persones), no ha variat massa els últims anys, tret del 2014, quan va experimentar un cert augment (del 11,2%) respecte l'any anterior.

Segons el Consell Econòmic i Social d'Espanya, CES (2013), el país ocupava, l'any 2011, la setena posició de la UE, en percentatge de persones en risc de pobresa.

6.3. Capacitat de llar per arribar a final de mes

Com podem apreciar a la taula número 3, l'any en el qual, un nombre més elevat de llars va trobar fàcil o molt fàcil arribar a final de mes va ser el 2007, just abans de començar la crisi econòmica. Aquest va anar seguit de l'any 2004, quan encara estàvem uns anys lluny de l'esclat de la bombolla immobiliària. Tot i així, el percentatge que ocupaven les llars que trobaven molt fàcil arribar a final de mes, a cada un d'aquests dos anys, va ser molt baix (es va situar entre els valors 0,5-1,5%). Les llars que van trobar fàcil arribar a final de mes van representar valors situats entre el 7% i el 15%.

Els anys en els quals es van experimentar més dificultats a l'hora d'arribar a final de mes (difícil i molt difícil) van ser el 2014, el 2011 i el 2009 (coincidint amb els anys de crisi econòmica), amb unes quotes sobre el total del 54,6%, 50,1% i 32,1%, respectivament.

Taula 3. Percentatge d'individus, segons la capacitat que tenen a l'hora d'arribar a final de mes (2004-2014)

	Amb molta dificultat	Amb dificultat	Amb certa dificultat	Amb certa facilitat	Amb facilitat	Amb molta facilitat
2004	8,8	15,0	34,2	28,2	13,3	,5
2007	10,9	16,8	30,9	24,3	15,7	1,5
2009	15,3	16,8	30,9	26,8	9,7	,5
2011	5,2	17,8	32,4	31,7	12,6	,4
2014	11,8	18,6	36,0	26,4	7,0	,3

Font: Elaboració pròpia, en base a dades INE.

⁷ Els ingressos per unitat de consum s'obtenen dividint els ingressos totals de la llar entre el número d'unitats de consum. Les unitats de consum es calculen utilitzant la escala de l'OCDE modificada (equivalència: valor de 1 al primer adult; 0,5 per a altres adults i 0,3 per a menors de 14 anys).

7. EVOLUCIÓ DE LA CLASSE SOCIAL

A la taula número 4 es pot observar que els individus de classes socials més altes (classe 1 i classe 2)^{8,9} van augmentar durant els anys de crisi econòmica (tot arribant a un punt màxim del 15,6%, l'any 2011), i tornant a recular l'any 2014 (en un 13,7%).

Entre els anys 2004 i 2014 es va experimentar un augment, força important, de les classes econòmiques 4 i 5 (petita burgesia i treballadors independents).

Pel que fa les classes socials 8 i 9 (les que conformen les feines menys qualificades) van disminuir, en nombre, durant els anys de crisi. Però l'any 2014 va tornar a pujar el percentatge que representaven.

Taula 4. Percentatges sobre el total, per a cada una de les classes socials (anys 2004-2014)

<i>CLASSE SOCIAL</i>	2004	2007	2009	2011	2014
<i>Grup 0</i>	0,1	0,2	0,2	0,1	0,1
<i>Classe 1</i>	4,3	2,8	4,4	4,2	2,9
<i>Classe 2</i>	7,7	8,3	8,2	11,3	10,5
<i>Classe 3</i>	9,4	8,6	8,6	8,8	9,1
<i>Classes 4 i 5</i>	21,3	25,1	26,0	23,6	27,3
<i>Classe 6</i>	6,6	2,0	2,6	2,6	2,5
<i>Classe 7</i>	15,9	15,6	15,4	11,6	14,5
<i>Classe 8</i>	9,6	5,6	6,8	8,9	6,4
<i>Classe 9</i>	14,0	16,7	15,3	12,4	13,1

Font: Elaboració pròpia, en base a dades INE.

⁸ grans empresaris, professionals, administratius i directius d'alt nivell

⁹ professionals, administratius i directius de nivell baix: tècnics d'alt nivell i ocupacions de supervisió

8. RELACIÓ ENTRE LES CLASSES ECONÒMICA I SOCIAL

La classe econòmica té una certa vinculació amb la classe social, com podem apreciar a la taula número 5. També podem observar que és una relació que sempre va en la mateixa direcció. És a dir, les persones de les classes socials més altes (0-3), tenen uns ingressos superiors a les persones de les classes socials més baixes (6-9).

Taula 5. Correlació de Kendall's Tau-b¹⁰ per a les classes econòmiques i socials (anys 2007, 2009 i 2011)

	Any 2007	Any 2009	Any 2011
Correlació	0,293**	0,255***	0,287**

la correlació és significativa al nivell 0,01;*la correlació és significativa al nivell 0,001

Font: Elaboració pròpia, en base a dades INE.

A la taula 6 podem apreciar els percentatges que corresponen a cada un dels grups analitzats.

Taula 6*. Percentatges corresponents als grups socials i econòmics

Classes econòmiques i socials		2004	2007	2009	2011	2014
Classe pobre	<i>Classes 0,1,2 i 3</i>	12,9%	9,5%	10,2%	14,2%	10,4%
	<i>Classes 4 i 5</i>	28,5%	29,4%	31,0%	28,4%	32,8%
	<i>Classes 6,7,8,9</i>	58,5%	61,1%	58,7%	57,5%	56,8%
Classe precària	<i>Classes 1,2 i 3</i>	11,8%	10,7%	16,9%	15,3%	10,7%
	<i>Classes 4 i 5</i>	30,8%	35,2%	31,5%	35,7%	39,5%
	<i>Classes 6,7,8,9</i>	57,4%	54,1%	51,5%	49,0%	49,9%
Classe mitjana-baixa	<i>Classes 1,2 i 3</i>	25,3%	22,7%	17,0%	22,8%	17,4%
	<i>Classes 4 i 5</i>	25,8%	31,1%	34,2%	34,8%	37,5%
	<i>Classes 6,7,8,9</i>	48,8%	46,2%	48,8%	42,5%	45,1%
Classe mitjana-alta	<i>Classes 1,2 i 3</i>	38,7%	21,9%	30,3%	39,8%	35,6%
	<i>Classes 4 i 5</i>	29,2%	43,1%	35,0%	32,4%	39,1%
	<i>Classes 6,7,8,9</i>	32,2%	35,0%	34,7%	27,8%	25,3%
Classe alta	<i>Classes 1,2 i 3</i>	65,0%	46,8%	53,8%	59,2%	59,4%
	<i>Classes 4 i 5</i>	19,5%	33,6%	26,8%	24,1%	29,2%
	<i>Classes 6,7,8,9</i>	15,5%	19,6%	19,4%	16,7%	11,4%

*Les classes socials han estat agrupades en tres conjunts, sota el criteri de més a menys remuneració i responsabilitat a la feina.

Font: Elaboració pròpia, en base a dades INE.

¹⁰ És un coeficient de correlació que s'usa quan les dues variables analitzades són ordinals o a escala continua, i tenen una relació monotònica entre elles.

Anàlisi de l'estructura social i econòmica a Catalunya durant la crisi:

Progressiva desaparició de la classe mitjana (2004 – 2014)

TFG Economia

A grans trets, els resultats obtinguts mostren una relació positiva entre les classes més benestants i les ocupacions que es classifiquen entre 0 a 3. En canvi, les classes menys adinerades es relacionen amb les ocupacions de 6 a 9. També cal ressaltar que aquesta relació s'eixampla durant els anys de crisi econòmica.

Pel que fa les classes socials 4 i 5, es presenten molt homogènies entre els grups de classe econòmica, sense mostrar una tendència clara a dirigir-se cap als extrems econòmics.

9. ANÀLISI DELS NIVELLS D'ESTRÈS I DE PRIVACIÓ

9.1. Estrès econòmic

Per tal d'estudiar l'estrès econòmic han estat seleccionades preguntes concretes de les bases de dades. Aquestes, engloben la situació de neguit i preocupació que viuen les llars envers als deutes que puguin tenir, els retards en els pagaments de factures i altres despeses bàsiques de la llar. Per a fer-ho, s'han tingut en compte les respostes de cada un dels enquestats per separat, independentment de la llar que constitueixen.

Les qüestions a tenir en compte han estat les següents:

1. *HS060*: “Té la llar capacitat per afrontar alguna despesa imprevista? Aquesta qüestió proporciona informació sobre la capacitat de l'individu a l'hora de fer front a alguna despesa imprevista.
2. *HS011*: “S'han produït retards en els pagaments de la hipoteca o del lloguer de la llar, en els últims 12 mesos?” Aquesta altra qüestió ens informa sobre si l'individu té retards en alguns pagaments considerats bàsics.
3. *HS140*: “Les despeses de la llar (incloent el lloguer o la hipoteca, les assegurances, l'electricitat, la comunitat, etc...) suposen per a la llar...” Aquesta afirmació informa sobre, en quina mesura, les despeses de la llar suposen una càrrega.
4. *HS031*: “S'han produït demores en el pagament de compres aplaçades o d'altres préstecs (deutes no relacionats amb la llar principal) en els últims 12 mesos?” Aquesta pregunta indica si l'individu deixa a deure pagaments de préstecs o compres diverses.
5. *HS120*: “Capacitat de la llar per arribar a final de mes”. Aquesta última proporciona informació sobre la capacitat de l'individu per arribar a final de mes, i per tant, de poder estalviar diners per assumir altres qüestions.

La variable resultant està normalitzada en un valor situat entre 0 i 1, on 0 significa que l'individu no es troba privat en cap de les circumstàncies analitzades, i 1 significa que l'individu pateix un estrès econòmic màxim (trobant-se privat en totes les variables usades). Els resultats obtinguts per a cada un dels anys són els següents (taula 7):

Taula 7: Índex de representació: mitjana de “l'estrès econòmic”

ANY	Índex d'estrès econòmic	l'Alfa de Cronbach ¹¹
2004	0,346	0,760
2007	0,328	0,740
2009	0,363	0,768
2011	0,320	0,745
2014	0,367	0,792

Font: Elaboració pròpia, a partir de les bases de dades de Condicions de Vida (INE).

L'Alfa de Cronbach, indica la consistència interna de les preguntes anteriors. Permet estimar la fiabilitat d'un instrument de mesura a través d'un conjunt de variables, de les quals s'espera, que mesurin la mateixa dimensió teòrica. És a dir, ens diu si les variables intenten analitzar els mateixos aspectes, i per tant, estan correlacionades entre elles. Es calcula mitjançant una fórmula que comprèn la variància de cada una de les variables i la de la suma de totes elles.

Cal mencionar que l'any 2004 s'obté un valor d'estrès econòmic sobrevalorat, com a conseqüència del càlcul diferencial, per part de l'INE, en dues de les variables que formen l'índex estrès econòmic (HS011 i HS031). També hi ha certs problemes en l'índex del 2011, que al contrari del 2004, es troba infravalorat. Això és així pel baix nombre de valors que presenten les mateixes dues variables mencionades pel 2004 (HS011 i HS031).

El principal resultat que podem apreciar de la taula 7 és que l'any en què es va registrar una mitjana d'estrès econòmic més elevada va ser el 2014, i que l'estrès ha augmentat arrel de l'esclat de la crisi.

¹¹ Els resultats, tenen tots, una alfa de Cronbach situada entre el 0,7 i el 0,9. Per tant, podríem afirmar que les variables analitzades aporten la informació que es pretén.

9.2. Privació material

Per tal de representar la privació material s'han emprat un conjunt de variables que aporten informació sobre l'estil de vida dels individus, tot analitzant les limitacions en el desenvolupament del seu dia a dia.

Les variables utilitzades són les següents (anys 2009 i 2014):

1. *PD080*: Disposa de connexió a internet (fixa o mòbil) per a ús personal a la llar? (base de dades 2014) / *PD010*: Té telèfon mòbil? (base de dades 2009).
2. *PD070*: Gasta una petita quantitat de diners en vestè mateix cada setmana?
3. *PD060*: Participa regularment en activitats d'oci, tals com esports, cinema, concerts...?
4. *PD050*: Es reuneix amb amics i/o familiars per a menjar o prendre alguna cosa, al menys, una vegada al mes?
5. *PD030*: Té dos parells de sabates (un parell adequat per a cada època de l'any)?
6. *PD020*: Substitueix robes fetes malbé per altres noves (que no siguin de segona mà)?

Taula 8: Índex de representació: mitjana de de la “privació material”¹²

ANY	Índex de privació material	l'Alfa de Cronbach
2009	0,11	0,827
2014	0,169	0,845

Font: Elaboració pròpia, a partir de les bases de dades de Condicions de Vida (INE).

A la taula número 8 podem observar que la mitjana de l'índex de privació material es troba entre el 0,10 i el 0,17 (en els anys 2009 i 2014). L'any 2014 es percep un clar augment de la privació material respecte l'any 2009 (situat a inicis de la crisi econòmica). En resum, però, els valors es troben força per sota dels que corresponen en el cas de l'indicador “estrès econòmic”. Tot i així, aquests, estan lleugerament per sobre dels resultats obtinguts en l'estudi de referència (en el cas estudiat d'Irlanda). Per tant, podríem afirmar que la població catalana té un nivell de carència material més alt que la població Irlandesa.

¹² Les bases de dades dels anys 2004, 2007 i 2011 no contenen el mòdul de privació material.

10. L'ESTRÈS ECONÒMIC I LA PRIVACIÓ MATERIAL EN RELACIÓ A LES CLASSES SOCIAL I ECONÒMICA

Si ens fixem en la taula de l'estrès econòmic (taula 9), veiem certs canvis. Clarament, els nivells d'estrès econòmic són més alts, com més pobra és la població (perquè les dificultats econòmiques esdevenen majors).

L'any 2014 va esdevenir el pitjor any per a la classe social pobra, amb uns nivells d'estrès econòmic que sobrepassaven els dels anys abans de la crisi (2007). En canvi, les classes precària i mitjana-baixa mostren un estrès econòmic superior, l'any 2009.

Pel que fa les classes econòmiques més adinerades, van experimentar un estrès econòmic més alt durant l'any 2007, que no pas l'any 2014. Per tant, durant els anys de més inestabilitat econòmica (del 2009 al 2014) les classes més pobres pateixen un fort augment de l'estrès econòmic. En canvi, les classes econòmiques més altes no experimenten una tendència tan clara (més aviat tenen un estrès econòmic més alt durant els anys d'inici de la crisi, preocupats pel futur de les seves economies).

L'any 2007 la diferència d'estrès econòmic de les classes més altes i les més pobres es va ajustar a la proporció següent: 1:1,93 (on la unitat corresponia a la classe alta). Mentre que l'any 2014, aquesta diferència es va accentuar, tot augmentant en un 15,9% (1:2,30).

Taula 9. Índex d'estrès econòmic mitjà per classes econòmiques

		ESTRÈS ECONÒMIC				
		2004	2007	2009	2011	2014
MITJANA	<i>Classe pobra</i>	0,421	0,382	0,499	0,439	0,517
	<i>Classe precària</i>	0,409	0,320	0,436	0,392	0,428
	<i>Classe Mitja-baixa</i>	0,338	0,330	0,357	0,300	0,309
	<i>Classe mitja-alta</i>	0,276	0,324	0,303	0,274	0,310
	<i>Classe alta</i>	0,218	0,267	0,229	0,209	0,225

Font: Elaboració pròpia, en base a dades INE.

Pel que fa l'anàlisi de la privació material, obtenim els resultats que es mostren a la taula 10:

Taula 10. Índex de privació material per classes econòmiques

		PRIVACIÓ MATERIAL	
		2009	2014
MITJANA	<i>Classe pobra</i>	0,213	0,351
	<i>Classe precària</i>	0,161	0,232
	<i>Classe Mitja-baixa</i>	0,098	0,158
	<i>Classe mitja-alta</i>	0,056	0,073
	<i>Classe alta</i>	0,042	0,035

Font: elaboració pròpia, en base a dades INE.

Només s'han pogut analitzar els anys 2009 i 2014 i, clarament, totes les classes econòmiques, menys la classe alta, van patir un nivell de privació material més elevat en l'any 2014, que en l'any 2009 (quan encara la crisi estava als seus inicis). Sobretot, ho podem apreciar en la classe més pobra, on el seu índex va augmentar en un 39,3% entre els dos anys analitzats. També van ser molt elevats els canvis experimentats per la classe mitjana-baixa i la classe precària (amb uns canvis del 37,9% i 30,6%, respectivament). Pel que fa la diferència entre la classe pobra i la classe més rica, tenim que l'any 2009 mantenia una proporció de 1:5,07 i en canvi, l'any 2014, aquesta va augmentar fins a arribar a 1:10,03.

Els resultats de l'índex de privació material ens mostren, de manera més clara, l'evolució de la crisi econòmica, que no pas l'índex d'estrès econòmic.

A l'annex número 5 hi podem trobar el mateix anàlisi, però elaborat per a la classe social.

11. MODELS DE REGRESSIÓ SOBRE L'ESTRÈS ECONÒMIC

L'estudi inclou un model de regressió lineal per mínims quadrats ordinaris, que pretén determinar quins són els elements que més influeixen en el nivell d'estrès econòmic. El primer pas va ser crear diverses variables categòriques a partir de cada una de les variables fictícies, és a dir, tantes “dummies¹³” com categories tenia la variable de referència. El segon pas va ser crear els dos models de regressió per a cada un dels anys analitzats, de tal manera que la variable de referència quedava exclosa del model, per tal de poder interpretar els resultats en relació a aquesta.

11.1. Regressió 1 per a cada any

Nivell d'estrès econòmic = $\beta + B \cdot \text{Classe econòmica}$, on la variable de referència és la “Classe pobra”.

Les categories per a cada una de les variables les podem veure a l'annex número 6.1., juntament amb els resultats dels models regressius que hem elaborat (annex 6.2.).

A la taula 11 es mostra un resum dels resultats d'aquesta regressió. Es pot apreciar, clarament, que les classes econòmiques baixes pateixen d'un nivell d'estrès econòmic superior a les altes. A grans trets, podem destacar un eixamplament de les diferències entre la classe més pobra i la més rica, pel que fa l'estrès econòmic, a mesura s'avança en el període de crisi econòmica. Aquest fet es pot constatar a través de l'increment del valor negatiu de les β durant el període de crisi econòmica, que ens indica que la classe social corresponent té un nivell d'estrès econòmic menor que el de la categoria de referència (la classe pobra). El fet que el valor creixi vol dir que augmenta la diferència de nivell d'estrès econòmic respecte aquesta categoria de referència.

Taula 11*. Síntesi de les dades de la regressió número 1

ANY	2004	2007	2009	2011	2014
<i>Classe econòmica</i>					
β	0,408***	0,384***	0,478***	0,433***	0,517***
<i>Classe precària</i>	-0,019*	-0,061***	-0,057***	-0,042***	-0,089***
<i>Classe mitjana-baixa</i>	-0,084***	-0,051***	-0,123***	-0,132***	-0,159***

¹³ Variable “dummy”: variable qualitativa, categòrica o dicotòmica que indica la presència d'un atribut, mitjançant un valor numèric.

<i>Classe mitjana-alta</i>	-0,138***	-0,067***	-0,175***	-0,167***	-0,207***
<i>Classe alta</i>	-0,193***	-0,125***	-0,256***	-0,224***	-0,292***

Font: Elaboració pròpia, en base a dades INE.

*La categoria de referència, i que, per tant, no s'inclou a la taula anterior és "classe pobre".

11.2. Regressió 2 per a cada a any

Nivell d'estrès econòmic = $\beta + B_0 \cdot \text{Règim de tinença} + B_1 \cdot \text{Edat} + B_2 \cdot \text{Nivell d'educació} + B_3 \cdot \text{Número de membres a la llar} + B_4 \cdot \text{Intensitat del treball} + B_5 \cdot \text{Situació professional} + B_6 \cdot \text{País de naixement} + B_7 \cdot \text{Grau d'urbanització} + B_8 \cdot \text{Estat general de salut} + B_9 \cdot \text{Tipus de contracte} + B_{10} \cdot \text{Situació de l'activitat}$

La creació d'aquest últim model es deu a l'interès per esbrinar si existeixen més factors que intervinguin en l'explicació de l'índex estrès econòmic, i no només, el nivell d'ingressos dels individus. Les variables que s'ha cregut oportú afegir al model són les següents: règim de tinença de l'habitatge, edat, nivell d'educació, número de membres a la llar, intensitat del treball, situació professional, país de naixement, grau d'urbanització, estat general de salut, tipus de contracte laboral i situació de l'activitat de l'individu. Les variables mencionades, en resum, valoren la situació en relació al mercat laboral, la situació econòmica i social de la llar i algunes característiques de caire social de l'individu (com són la seva educació, l'edat i l'estat de salut).

Deu de les variables que componen aquesta regressió són categòriques. Només la variable "número de membres a la llar" és numèrica.

Tot i que els valors d' R^2 ¹⁴ no són massa alts, els models surten significatius a un 99% de confiança. A la taula 12 hi ha els resultats obtinguts de la regressió.

INTERPRETACIÓ DELS RESULTATS:

Taula 12*. Síntesi de les dades de la regressió número 2

ANYS	2004	2007	2009	2011	2014
β	0,331***	0,325***	0,331***	0,311***	0,281***
Règim de tinença					
<i>En lloguer a preu de mercat</i>	0,075***	0,053***	0,067***	0,036***	0,069***
<i>En lloguer a preu inferior</i>	0,089***	0,033**	0,075***	0,045***	0,091***

¹⁴ Ens mesura la bondat d'ajustament del model. La incertesa (la variància) del grups d'individus analitzats es redueix pel percentatge del valor R^2 .

Anàlisi de l'estructura social i econòmica a Catalunya durant la crisi:

Progressiva desaparició de la classe mitjana (2004 – 2014)

TFG *Economia*

<i>al de mercat</i>					
<i>En cessió gratuïta</i>	-0,016	-0,006	-0,026*	-0,054***	-0,012***
Edat					
<i>De 35 a 44 anys</i>	-0,008	-0,027**	-0,004	-0,006	0,060***
<i>De 45 a 54 anys</i>	-0,028*	-0,031**	0,001	-0,004	0,013***
<i>De 55 a 64 anys</i>	-0,038**	-0,049***	-0,04***	-0,036***	-0,049***
<i>A partir de 65 anys</i>	-0,063***	-0,062***	-0,066***	-0,03**	-0,039***
Nivell d'educació					
<i>Educació secundària</i>	-0,058***	-0,035***	-0,048***	-0,014*	-0,023***
<i>Educació post-secundària</i>	-0,102**	-0,031	-0,056**	-0,042*	0,048***
<i>Educació superior</i>	-0,125***	-0,096***	-0,114***	-0,075***	-0,110***
Número de membres a la llar					
	0,004*	0,012***	0,016***	0,005*	0,011***
Intensitat del treball					
<i>Hi ha persones sense feina o amb baixa intensitat laboral</i>	0,053***	0,038**	0,006	0,089***	0,102***
Situació professional					
<i>Empresari sense assalariats o autònom</i>	0,01	-0,02	-0,011	-0,024**	0,02***
<i>Assalariat</i>	0,025*	0,014	0,000	-0,016*	0,016***
<i>Ajuda familiar</i>	0,018	-0,009	0,072***	0,086**	-0,007***
País de naixement					
<i>A l'Estranger</i>	0,079***	0,036***	0,077***	0,071***	0,055***
Grau d'urbanització					
<i>Zona mig poblada</i>	-0,009	0,004	0,01	-0,055***	0,009***
<i>Zona poc poblada</i>	-0,052***	-0,03***	-0,037***	-0,061***	-0,030***
Estat general de salut					
<i>Bo</i>	0,045***	0,003	0,008	0,02*	0,047***
<i>Regular</i>	0,063***	0,062***	0,063***	0,101***	0,119***
<i>Dolent</i>	0,125***	0,089***	0,141***	0,157***	0,135***
<i>Molt dolent</i>	0,102***	0,091***	0,078***	0,151***	0,145***
Tipus de contracte					
<i>Contracte temporal de duració determinada</i>	0,048***	0,029***	0,039***	0,036***	0,019***
Activitat econòmica					
<i>Aturat</i>	0,039***	0,038**	0,062***	0,075***	0,083***

Anàlisi de l'estructura social i econòmica a Catalunya durant la crisi:

Progressiva desaparició de la classe mitjana (2004 – 2014)

TFG Economia

<i>Jubilat</i>	-0,011	-0,03***	-0,007	-0,021*	-0,016***
<i>Altres situacions</i>	-0,002	-0,007	-0,01	-0,017*	0,000

Font: Elaboració pròpia, en base a dades INE. Les categories de referència són les següents (ordenades de manera descendent): en habitatge de propietat; de 18 a 34 anys d'edat; educació primària o menys; no hi ha persones a la llar amb baixa intensitat laboral; empresari amb assalariats; nascut a Espanya; zona molt poblada; estat general de salut molt bo; contracte de duració indefinida i fix; treballant.

El tipus d'efecte (de caire positiu o negatiu) que tenen les diverses categories de variables analitzades sobre la de referència coincideix, gairebé, en tots els anys analitzats.

L'any 2004 obtenim uns resultats on totes les variables obtingudes són significants a un 99% de confiança. En canvi, en alguns models han sorgit algunes variables no significatives al 90% de confiança.

Els valors de la variable referència indiquen el valor del nivell d'estrès econòmic mitjà (β), els quals corresponen a l'individu que viu en una llar en propietat, té entre 18 i 34 anys, no té estudis, a la seva llar no hi ha una baixa intensitat laboral¹⁵, és empresari amb assalariats, ha nascut a Espanya, viu en una zona molt poblada, té un estat de salut molt bo, un contracte fixe indefinit i està treballant.

Entrant a analitzar els resultats, pel que fa el règim de tinença, el fet de tenir un habitatge en propietat suposa menys estrès econòmic per la major part dels anys analitzats, que no pas el fer de tenir-lo en lloguer (menys l'any 2011, on obtenim un coeficient de lloguer a preu inferior de mercat negatiu). El problema que presenta la base de dades de la ECV, però, és que no distingeix les llars en propietat que ja tenen la hipoteca tota pagada i aquelles que encara l'estan pagant. Això pot suposar una distorsió en els resultats obtinguts, ja que molt probablement, una persona que encara està pagant la hipoteca pot tenir nivell d'estrès econòmic comparables a qui paga un lloguer.

Pel que fa l'edat, com més grans són les persones, menys nivell d'estrès econòmic pateixen. Si ens fixem bé, tot i que no en tots els anys les variables que conformen l'edat són significatives, la variable referència (persona que té entre 18 i 34 anys), conforma el grup d'individus que ho passa més malament.

Els resultats obtinguts pel nivell d'educació mostren que, com més alt és el nivell d'estudis dels individus, menys estrès econòmic pateixen. L'educació post secundària ha sortit no significativa en la majoria dels anys analitzats. Però el fet de tenir una educació superior, clarament, redueix

¹⁵ Persones de 0 a 59 anys que viuen en llars, en les quals, els membres en edat de treballar, ho van fer menys del 20% en relació al seu potencial total de treball. Aquest rati es calcula dividint el nombre de mesos durant els quals els membres de la llar han treballat i es divideix entre el nombre de mesos que realment han treballat.

els valors d'estrès econòmic en més mesura que en cap altre cas de les variables "educació" estudiades. Veiem que és una tendència que té lloc tant en anys de crisi, com abans d'aquesta.

Com més membres hi ha a la llar, més estrès econòmic pateix aquesta. Per cada membre que entra a casa, l'estrès econòmic augmenta. Els valors més alts tenen lloc els anys de crisi econòmica.

El fet que hi hagi persones amb baixa intensitat laboral a la llar implica uns nivells d'estrès econòmic més alts que no pas, el fet que no n'hi hagi. Aquesta tendència s'eixampla durant els anys de crisi econòmica.

Pel que fa la situació professional no hem obtingut resultats gaire significatius, ja que el $p.\text{valor} > 0,1$.

El fet d'haver nascut fora del país augmenta el nivell d'estrès econòmic en relació al fet d'haver nascut a Espanya. Però augmenta en més mesura els primers anys de crisi econòmica (2009 i 2011), que no pas el 2014. Aquest fenomen podria tenir relació amb el fet que part de les persones que havien vingut al país a treballar (davant la gran demanda de mà d'obra poc qualificada, abans de la crisi), van marxar del país al quedar-se sense feina i al veure que l'economia no es recuperava.

Si ens fixem en els resultats de la zona on es viu, es constata que el fet de viure en una zona molt poblada implica més estrès econòmic que viure en una zona amb un baix nivell de població.

L'estat de salut també té implicacions sobre l'estrès econòmic: que els individus tinguin un estat de salut més precari implica més estrès econòmic.

Tenir un contracte temporal, en relació tenir un contracte fixe de duració indefinida, fa incrementar el nivell d'estrès econòmic.

Finalment, els resultats en relació a l'activitat econòmica, no han sortit massa significatius. Però estar aturat, clarament, augmenta el nivell d'estrès econòmic (sobretot, els anys 2011 i 2014). En els casos on és significatiu, estar jubilat implica menys estrès econòmic que no pas, estar treballant.

Recordem que aquests augments i disminucions de l'estrès econòmic es basen en una escala de valors de 0 a 1 i que, per tant, un canvi de més de 0,1 (en valors absoluts) és clarament important.

12. CONCLUSIONS:

Els resultats obtinguts ens mostren que l'estructura de classes econòmiques i socials és imprescindible per a explicar les desigualtats que pateix el país. Per una banda, l'ocupació i el nivell de renda són elements centrals que determinen el nivell d'oportunitats que tenen les persones, a nivell econòmic i social. Però, també tenen un paper rellevant les característiques personals individuals que s'han presentat a l'estudi.

Els catalans han experimentat una forta davallada del seu nivell de vida. Per exemple, el gap entre les rendes mitjanes de les classes econòmiques més altes i més les baixes va passar de representar 1:5,40 a 1:6,24, entre els anys 2004 i 2014.

L'índex de privació material de la classe més pobre va augmentar en un 39,3%, entre els anys 2009 i 2014, per la classe econòmica pobre. Però també van ser durs els canvis experimentats per les classes precària i mitjana-baixa, amb uns augments del 30,6% i del 37,9%, respectivament. El gap entre l'índex de privació material de la classe més pobre i la més rica, va passar de representar una relació de 1:5,07 (any 2009) a 1:10,03 (any 2014).

Pel que fa l'evolució de l'estrès econòmic, a inicis de la crisi, la relació entre les classes econòmiques més altes i més baixes va ser de 1:1,93 (on la unitat corresponia a la classe alta). Mentre que l'any 2014, aquesta diferència es va accentuar, tot augmentant en un 15,9% (1:2,30). La bretxa entre les classes mitjanes també ha crescut: la classe mitjana baixa ha augmentat els seus nivells de dificultats econòmiques i s'ha apropat a la classe pobre. En canvi, la classe mitjana-alta ha millorat la seva posició i s'ha acostat a les classes més benestants.

Durant aquest període analitzat, diversos factors socioeconòmics han tingut un paper rellevant en la determinació de l'estrès econòmic que s'ha patit. Els individus menys ben posicionats econòmicament i socialment han vist fortament disminuït el seu nivell de vida, però no es pot dir el mateix de les classes més benestants. Per tant, les desigualtats econòmiques i socials entre individus han augmentat durant aquest període d'inestabilitat econòmica.

13. BIBLIOGRAFIA I WEBGRAFIA

Atkinson, A. And Brandolini. “On the Identification of the Middle Class”. *Economic Disparities in the Middle Class in Affluent Countries*. Stanford University Press, 2013. [Consulta: 10 d'octubre del 2015].

Consejo Económico y Social, España, CES (2013). “Informe distribución de la renta en España: desigualdad, cambios estructurales y ciclos”. [en línia]. Madrid, Ed. Consejo Económico y Social. Primera Edició: maig del 2013. Número 03/2013. [Consulta: 18 de desembre del 2015]. Disponible a: <http://www.ces.es/documents/10180/526241/Inf0313.pdf>

EUROSTAT. *Dades sobre les condicions de vida a Europa (data base)*. [en línia]. Estadístiques europees. [Consulta: 28 de febrer del 2016]. Disponible a: www.eurostat.com

Gornik, J. And Jänni, M. “Introduction”. *Economic Disparities in the Middle Class in Affluent Countries*. Stanford University Press, 2013. [Consulta: 01 de desembre del 2015].

Harrison, Eric and Rose, David. “The European Socio-economic Classification (ESeC) User Guide”. *Institute for Social and Economic Research, University of Essex Colchester, UK*. Regne Unit: setembre, 2006. [Consulta: 21 de febrer del 2016].

IDESCAT. *Dades sobre les condicions de vida a Catalunya*. [en línia]. Institut d'Estadística a Catalunya. [Consulta: durant tot el projecte]. Disponible a: www.idescat.cat

INE. *Dades sobre les condicions de vida a Espanya*. [en línia] Institut Nacional d'Estadística. [Consulta: durant tot el projecte]. Disponible a: www.ine.es

Institut Nacional d'Estadística. *La pobresa i la seva mesura. Presentació de diversos mètodes d'obtenció de mesures de la pobresa*. . [Consulta: 25 de febrer del 2016].

Laerd Statistics (2013). “Kendall's Tau-b using SPSS”. [en línia]. [Consulta: 02 de desembre del 2015]. Disponible a: <https://statistics.laerd.com/spss-tutorials/kendalls-tau-b-using-spss-statistics.php>

Maître, Bertrand; Russell, Helen; T. Whelan, Christopher. “Economic stress and the great recession in Ireland: polarization, individualization or ‘middle class squeeze’?” *UCD Geary Institute*. [en línia]. Dublín: abril, 2014. [Consulta: durant tot el projecte].

Nolan, B; Callan, T i Maître, B. “Ireland”. *The Great Recession and the Distribution of Household Income*. Oxford: Oxford University Press (2012). [Consulta: 15 de novembre del 2015].

Ramírez, L (2008). “La entrada de España en el euro infló la burbuja y disparó el precio de los pisos un 177%”. [en línia]. Libertad Digital Economía. [Consulta: 30 de maig del 2016]. Disponible a: <http://www.libertaddigital.com/economia/la-entrada-de-espana-en-el-euro-inflo-la-burbuja-y-disparo-el-precio-de-los-pisos-un-177-1276340854/>

Sánchez, Cristina; Quintana, Núria. (2005) “Les classes socials a Catalunya: desigualtats en les condicions de vida dels grups socials”, a: Fundació Jaume Bofill, Estructura social i desigualtats a Catalunya. Volum 1. Classes, socials, treball, educació i usos del temps. Barcelona, Ed. Mediterrània. Barcelona, Col·lecció Polítiques 46. [Consulta: 24 de febrer del 2016].

Trenta Minuts de TV3 (18/03/2007). Text 1: La Fi de la Bombolla. [en línia]. Textos per a les ciències socials. Any 2007. [Consulta: 27 de febrer del 2016]. Disponible a: <http://www.xtec.cat/~aguiu1/textos/webs/bombollaimmobiliaria.htm>

Vidal, Marc. Text 2: El Bloc de Marc Vidal [en línia]. Textos per a les ciències socials. 10 d'abril del 2007. [Consulta: 27 de febrer del 2016]. Disponible a: <http://www.xtec.cat/~aguiu1/textos/webs/bombollaimmobiliaria.htm>

Wikipedia: the free encyclopedia [Wiki a Internet]. *Societat de Classes*. [en línia]. 30 de novembre del 2015. [Consulta: 02 de desembre del 2015]. Disponible a: https://ca.wikipedia.org/wiki/Societat_de_classes

VIDEOS:

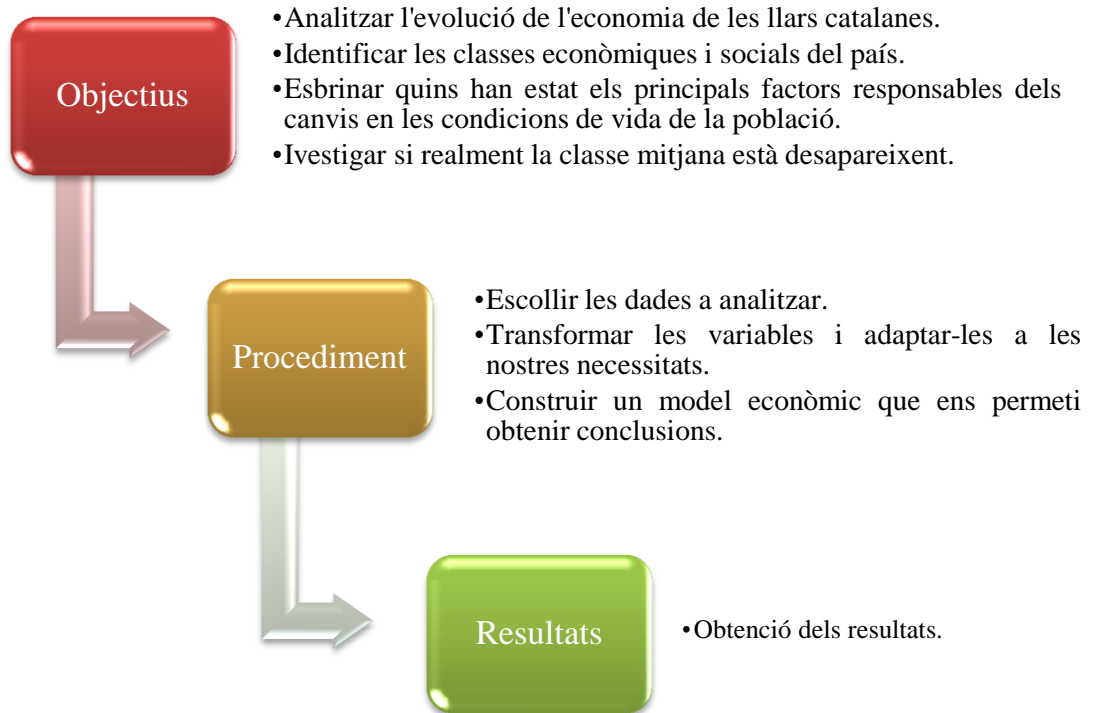
Alliant International University [Math Guy Zero]. (23 de desembre del 2014). *Dummy Coding moderation SPSS multiple regression weight loss*. [Arxiu de vídeo]. Recuperat de: <https://www.youtube.com/watch?v=MCGy5psVc9o>

Ladan Hamalani [MartinStatsLectures]. (4 de març del 2014). *Dummy or indicator variables and their use in regression models in R*. [Arxiu de vídeo]. Recuperat de: <https://www.youtube.com/watch?v=2s8AwoKZ-UE>

Practical Applications of Statistics in the social Sciences. (12 de juny del 2014). *Simple Linear Regression with one categorical variable with several categories in SPSS*. [Arxiu de vídeo]. Recuperat de: <https://www.youtube.com/watch?v=ywGaWScf8RM>

ANNEX

ANNEX1: Esquema del treball



ANNEX 2: Diferents efectes de la recessió segons les classes socials del país

La recessió a Catalunya s'ha manifestat de manera diferent sobre la població catalana, depenent de les seves característiques socioeconòmiques. Les dades de l'increment de l'atur dels últims anys mostren que els col·lectius més perjudicats, en un primer moment (anys 2008 i 2009), van ser els homes. I quan parlem de l'edat, van ser els individus entre 16 i 45 anys. Posteriorment, però, en els anys que van del 2010 al 2014, les dones i els majors de 45 anys van ser els col·lectius que es van quedar més sense feina, tot trigant més a recuperar-se que altres col·lectius. Tot això es pot veure reflectit en l'any 2014, ja que durant aquest, es va experimentar un 7% de disminució de l'atur. Els majors de 45 anys, però, només hi van participar amb un 0,3%. Dintre del percentatge total d'aturats de l'any 2014, més de la meitat (un 11,5%) corresponia a atur de llarga durada.

En general, la població catalana s'ha vist molt perjudicada com a conseqüència dels augments dels impostos i la disminució de les prestacions socials. Actualment, gairebé un 13% de la població, afirma tenir molts problemes per arribar a final de mes i un 20,9% de la població es troba en risc de pobresa després de rebre les transferències socials.

Segons dades de l'IDESCAT, pel que fa al consum, els joves menors de 30 anys han patit els canvis més grans en relació al consum. L'any 2006 dedicaven, gairebé, el 54% de la seva renda en la compra o finançament de béns i serveis variats i, només, un 46% de la seva renda, en necessitats més bàsiques (com són l'alimentació, el vestit i les despeses corrents de la llar, com els subministraments i el mobiliari). En canvi, l'any 2012, el percentatge dedicat a necessitats més bàsiques va pujar a més del 56% de les seves rendes. En segon lloc, pel que fa aquest tema, el grup més perjudicat va ser el de 45 a 59 anys i el menys perjudicat, el grup de persones amb edats compreses entre els 60 i 74 anys.

L'increment del nivell de deute i la desigualtat, l'alça de la progressivitat en els impostos, la davallada en la despesa del sector públic dedicat a les pensions i ajudes econòmiques, la patacada del mercat laboral i les dificultats que han experimentat els treballadors autònoms, ha resultat en la desaparició progressiva de la classe mitjana. Això es pot observar en la disminució d'ingressos de les classes mitges i la realització d'esforços extraordinaris per tal de mantenir el nivell de vida que portaven (gràcies, en part, a la facilitat de l'accés al crèdit bancari).

ANNEX 3: Dades i metodologia

ANNEX 3.1. Fitxa tècnica de les bases de dades

Taula A.1. Fitxa tècnica de les dades

Àmbit	Catalunya
Univers	Població catalana
Mida de la mostra	2500-3500 persones
Error mostral	10%
Nivell de confiança	90%
Mostra	Aleatori estratificat amb fixació proporcional a la població, gènere i edat. Dades de caire longitudinal.
Període analitzat	2004-2014
Treball de camp	Any 2015

Font: Institut Nacional d'Estadística (INE).

ANNEX 3.2. Contingut de les bases de dades

Fitxer D de dades bàsiques sobre la llar (esudb09d): conté tantes dades com llars col·laboradores en l'any de l'enquesta. Permet identificar les llars enquestades i mostra les principals característiques d'aquestes.

Fitxer R de dades bàsiques de la persona (esudb09r): conté el registre de persones de les llars col·laboradores. Permet identificar les persones que conformen les llars i que, per tant, han participat en l'enquesta. També permet veure les principals característiques d'aquestes.

Fitxer H de dades detallades de la llar (esudb09h): en aquesta base de dades hi ha gran varietat de variables que caracteritzen l'estil de vida de les llars, els ingressos percebuts a través de diversos mitjans i altres paràmetres que ens permeten identificar diversos tipus de llars.

Fitxer P de dades detallades dels adults: hi apareixen les variables que identifiquen a les persones enquestades (sempre majors de 16 anys). També facilita informació sobre aspectes laborals, de salut, d'educació, d'ingressos, entre d'altres. Aquest fitxer inclou el mòdul de privació material per als anys 2009 i 2014.

L'existència de variables que acompanyen altres variables amb el mateix nom, però amb una F incloses, són aquelles que indiquen si ha faltat alguna dada o bé no es poden aplicar en el registre en qüestió. S'han utilitzat en el moment de crear variables, a partir d'unes altres incompletes.

ANNEX 4: Classificació social¹⁶

4.1. Classificació ISCO88 (CIUO)

Grup 1:

- 11: Directius executius, personal directiu de l'administració pública i membres del poder executiu i dels cossos legislatius.
- 12: Directors administradors i comercials.
- 13: Directors i gerents de producció i operacions.
- 14: Gerents d'hotels, restaurants, comerços i altres serveis.

Grup 2:

- 21: Professionals de les ciències i de la enginyeria.
- 22: Professionals de la salut.
- 23: Professionals de l'ensenyament.
- 24: Especialistes en l'organització de l'administració pública i d'empreses.
- 25: Professionals de la tecnologia de la informació i les comunicacions.
- 26: Professionals de dret en ciències socials i culturals.

Grup 3:

- 31: Professionals de les ciències i l'enginyeria a nivell mig.
- 32: Professionals de nivell mig en la salut.
- 33: Professionals de nivell mig en operacions financeres i administratives.
- 34: Professionals de nivell mig en els serveis jurídics, socials, culturals i afins.
- 35: Tècnics de la tecnologia de la informació i les comunicacions.

Grup 4:

- 41: Oficinistes.
- 42: Treballadors amb tracte directe al públic.
- 43: Treballadors comptables i encarregats del registre de materials.
- 44: Altre personal d'ajuda administrativa.

Grup 5:

- 51: Treballadors dels serveis personals.
- 52: Venedors.
- 53: Treballadors de cures personals.

¹⁶ El grup 10 no l'inclouem, ja que es tracta de persones que no han treballat mai o han passat llargs períodes sense treballar.

- 54: Personal dels serveis de protecció.

Grup 6:

- 61: Agricultors i treballadors qualificats de les explotacions agropecuàries amb destí a mercat.
- 62: Treballadors forestals qualificats, pescadors i caçadors.
- 63: Treballadors agropecuaris, pescadors, caçadors i recol·lectors de subsistència.

Grup 7:

- 71: Oficials de la construcció, excloent els electricistes.
- 72: Oficials i operaris de la metal·lúrgia, la construcció mecànica i afins.
- 73: Artesans i operaris de les arts gràfiques.
- 74: Treballadors especialitzats en l'electricitat i la electro-tecnologia.
- 75: Operaris i oficials de processament dels aliments, de la confecció i altres artesans i afins.

Grup 8:

- 81: Operadors d'instal·lacions fixes i màquines.
- 82: Assembladors.
- 83: Conductors de vehicles i operadors d'equips pesats mòbils.

Grup 9:

- 91: Netejadors i assistents.
- 92: Peons agropecuaris, pesquers i forestals.
- 93: Peons de la mineria, la construcció, la indústria manufacturera i el transport.
- 94: Ajudants de preparació d'aliments.
- 95: Venedors ambulants de serveis i afins.
- 96: Recol·lectors de deixalles i altres ocupacions elementals.

Grup 0:

- 01: Oficials de les forces armades.
- 02: Sub-oficials de les forces armades.
- 03: Altres membres de les forces armades.

4.2. Classificació ESeC:

Taula A.2. Classificació Socioeconòmica Europea

	Classificació Socioeconòmica Europea	Terme de referència
1	Grans empresaris, professionals, administratius i directius d'alt nivell.	“Els assalariats de nivell alt”
2	Professionals, administratius i directius de nivell baix: tècnics d'alt nivell i ocupacions de supervisió.	“Els assalariats de nivell baix”
3	Ocupacions de nivell mig: directius o administratius professionals.	“Higher grade white collar workers”
4	Petits empresaris.	Petita burgesia o treballadors independents
5	Autònoms en ocupacions no professionals.	Petita burgesia o treballadors independents
6	Supervisors i tècnics de nivell baix.	“Higher grade blue collar workers”.
7	Dedicats al sector de serveis, vendes, el retall...	“Lower grade white collar workers”.
8	Directius o administratius professionals i treballadors manuals qualificats.	“Skilled workers”
9	Ocupacions de rutina per part de treballadors no qualificats.	“Semi-and unskilled workers”.
10	Persones que no han treballat mai o que han passat llargs períodes sense feina.	A l'atur

Font: Harrison and Rose. The European Socio-Economic Classification (ESeC) User Guide.

ANNEX 5: Anàlisi de la classe social

Taula A.3. Renda mitjana segons la classe social, en termes reals

		RENDA				
		2004	2007	2009	2011	2014
MITJANA	<i>Classes 0-3</i>	18060,78	23763,19	25816,65	24304,77	26084,54
	<i>Classes 4-6</i>	13169,89	16099,08	19216,06	17725,19	18214,00
	<i>Classes 7-9</i>	11781,75	12061,20	16650,34	15268,87	14531,46

Font: Elaboració pròpia, en base a dades INE.

A la taula A.3. podem observar que la renda mitjana real dels individus està vinculada a les classes socials. Es pot apreciar que les classes socials més baixes (de la 7 a la 9) tenen unes rendes mitjanes inferiors a les altres classes. En canvi, a mesura que s'augmenta en la posició social, la renda mitjana augmenta.

Pel que fa l'estrès econòmic, igual que en el cas de les classes econòmiques, podríem dir que els valors més alts d'estrès estan relacionats amb les classes socials més baixes. Aquestes últimes presenten un estrès econòmic més alt els anys 2007 i 2014. En canvi, les classes socials més benestants presenten uns nivells d'estrès econòmic més alts, amb diferència, l'any 2007 (a inicis de la crisi econòmica). La bretxa entre les classes socials més precàries i les més altes, va augmentar entre el 2007 i el 2014, passant de tenir una diferència del 31,1% al 35,6%.

Taula A.4. Índex d'estrès econòmic, segons classes socials

		ESTRÈS ECONÒMIC				
		2004	2007	2009	2011	2014
MITJANA	<i>Classes 0-3</i>	0,266	0,253	0,277	0,247	0,271
	<i>Classes 4-6</i>	0,331	0,313	0,351	0,306	0,368
	<i>Classes 7-9</i>	0,397	0,367	0,407	0,363	0,421

Font: Elaboració pròpia, en base a dades INE.

L'índex de privació material també mostra un comportament semblant. Les persones més ben posicionades socialment presenten un nivell de privació material 1,5 vegades menor que les classes socials més pobres (l'any 2004). Aquesta diferència és més gran durant els anys de crisi econòmica.

Taula A.5. Índex de privació material, segons les classes socials

		PRIVACIÓ MATERIAL	
		2009	2014
MITJANA	Classes 0-3	0,044	0,053
	Classes 4-6	0,084	0,166
	Classes 7-9	0,146	0,240

Font: Elaboració pròpia, en base a dades INE.

Per resumir, doncs, l'any 2014 va ser el període més problemàtic, en termes econòmics, per a la major part de la població enquestada. També cal destacar que va ser un any on les diferències entre les classes econòmiques i socials més altes i més baixes, es van accentuar.

ANNEX 6: Resultats dels models regressius

6.1. Variables usades en els models

Seguidament, mostrem les categories de cada una de les variables fictícies que hem inclòs en les nostres regressions:

Classe econòmica (5 categories): Classe pobra, classe precària, classe mitjana-baixa, classe mitjana-alta i classe alta.

Règim de tinença (3 categories): En propietat, en lloguer a preu de mercat i en lloguer a preu inferior al del mercat.

Edat (5 categories): De 18 a 34 anys, de 35 a 44 anys, de 45 a 54 anys, de 55 a 64 anys i a partir de 65 anys.

Nivell d'educació (4 categories): Educació primària o menys, educació secundària, educació post secundària i educació superior.

Intensitat del treball (2 categories): No hi ha persones a la llar amb una baixa intensitat laboral i SÍ hi ha persones a la llar amb una baixa intensitat laboral.

Situació professional (4 categories): Empresari amb assalariats, empresari sense treballadors o autònom, assalariat i obtenint ajudes familiars.

País de naixement (2 categories): A Espanya o a l'estranger.

Grau d'urbanització (3 categories): Zona molt poblada, zona mig poblada i zona poc poblada.

Estat general de salut (5 categories): Molt bo, bo, regular, dolent i molt dolent.

Número de membres a la llar: variable numèrica.

Tipus de contracte que té l'individu (en el cas de treballar) (2 categories): contracte fixe de duració indefinida i contracte temporal de duració determinada.

Situació de l'activitat de l'individu (4 categories): treballant, aturat, jubilat i altres situacions.

La primera “dummy” que hem nombrat en cada una de les variables anteriors l'hem agafat com a variable referència, coincidint amb el número més petit en la classificació (número 1).

6.2. Resultats del model 1:

Nivell d'estrès econòmic = $\beta + B \cdot \text{Classe econòmica}$, on la variable de referència és “Classe pobra”.

ANY 2004

Resumen del modelo

Modelo	R	R cuadrado	R cuadrado ajustado	Error estándar de la estimación
1	,336 ^a	,113	,112	,16779

a. Predictores: (Constante), classe alta, classe precària, classe mitjana alta, classe mitjana baixa

ANOVA^a

Modelo		Suma de cuadrados	gl	Media cuadrática	F	Sig.
1	Regresión	10,859	4	2,715	96,424	,000 ^b
	Residuo	85,422	3034	,028		
	Total	96,281	3038			

a. Variable dependiente: SUMAESTRÈS

b. Predictores: (Constante), classe alta, classe precària, classe mitjana alta, classe mitjana baixa

Coefficientes^a

Modelo		Coefficients no estandarizados		Coefficients estandarizados	t	Sig.
		B	Error estándar	Beta		
1	(Constante)	,408	,006		64,607	,000
	classe precària	-,019	,010	-,036	-1,815	,070
	classe mitjana baixa	-,084	,008	-,231	-10,544	,000
	classe mitjana alta	-,138	,010	-,287	-14,045	,000
	classe alta	-,193	,012	-,300	-15,705	,000

a. Variable dependiente: SUMAESTRÈS

ANY 2007

Resumen del modelo

Modelo	R	R cuadrado	R cuadrado ajustado	Error estándar de la estimación
1	,243 ^a	,059	,058	,16943

a. Predictores: (Constante), classe alta, classe precària, classe mitjana-alta, classe mitjana baixa

ANOVA^a

Modelo		Suma de cuadrados	gl	Media cuadrática	F	Sig.
1	Regresión	5,452	4	1,363	47,477	,000 ^b
	Residuo	87,011	3031	,029		
	Total	92,463	3035			

a. Variable dependiente: SUMAESTRÈS

b. Predictores: (Constante), classe alta, classe precària, classe mitjana-alta, classe mitjana baixa

Coefficientes^a

Modelo		Coefficients no estandarizados		Coefficients estandarizados	t	Sig.
		B	Error estándar	Beta		
1	(Constante)	,384	,006		61,719	,000
	classe precària	-,061	,012	-,104	-5,266	,000
	classe mitjana baixa	-,051	,008	-,133	-6,054	,000
	classe mitjana-alta	-,067	,010	-,137	-6,646	,000
	classe alta	-,125	,009	-,292	-13,671	,000

a. Variable dependiente: SUMAESTRÈS

ANY 2009

Resumen del modelo

Modelo	R	R cuadrado	R cuadrado ajustado	Error estándar de la estimación
1	,423 ^a	,179	,178	,16892

a. Predictores: (Constante), classe alta, classe precària, classe mitjana-alta, classe mitjana-baixa

ANOVA^a

Modelo		Suma de cuadrados	gl	Media cuadrática	F	Sig.
1	Regresión	20,386	4	5,096	178,614	,000 ^b
	Residuo	93,645	3282	,029		
	Total	114,031	3286			

a. Variable dependiente: ÍNDEX D'ESTRÈS ECONÒMIC

b. Predictores: (Constante), classe alta, classe precària, classe mitjana-alta, classe mitjana-baixa

Coefficientes^a

Modelo		Coefficients no estandarizados		Coefficients estandarizados	t	Sig.
		B	Error estándar	Beta		
1	(Constante)	,478	,007		66,121	,000
	classe precària	-,057	,011	-,096	-4,992	,000
	classe mitjana-baixa	-,123	,009	-,321	-14,187	,000
	classe mitjana-alta	-,175	,010	-,363	-17,507	,000
	classe alta	-,256	,010	-,496	-24,565	,000

a. Variable dependiente: ÍNDEX D'ESTRÈS ECONÒMIC

ANY 2011

Resumen del modelo

Modelo	R	R cuadrado	R cuadrado ajustado	Error estándar de la estimación
1	,401 ^a	,161	,160	,16718

a. Predictores: (Constante), classe alta, classe precària, classe mitjana-alta, classe mitjana-baixa

ANOVA^a

Modelo		Suma de cuadrados	gl	Media cuadrática	F	Sig.
1	Regresión	16,129	4	4,032	144,262	,000 ^b
	Residuo	84,018	3006	,028		
	Total	100,146	3010			

a. Variable dependiente: SUMAESTRÈSBO

b. Predictores: (Constante), classe alta, classe precària, classe mitjana-alta, classe mitjana-baixa

Coefficientes^a

Modelo		Coefficients no estandarizados		Coefficients estandarizados	t	Sig.
		B	Error estándar	Beta		
1	(Constante)	,433	,007		60,592	,000
	classe precària	-,042	,012	-,073	-3,638	,000
	classe mitjana-baixa	-,132	,009	-,351	-15,158	,000
	classe mitjana-alta	-,167	,010	-,347	-16,352	,000
	classe alta	-,224	,011	-,438	-21,037	,000

a. Variable dependiente: SUMAESTRÈSBO

ANY 2014

Resumen del modelo

Modelo	R	R cuadrado	R cuadrado ajustado	Error estándar de la estimación
1	,472 ^a	,223	,223	,17144

a. Predictores: (Constante), classe alta, classe precària, classe mitjana alta, classe mitjana baixa

ANOVA^a

Modelo		Suma de cuadrados	gl	Media cuadrática	F	Sig.
1	Regresión	50656,476	4	12664,119	430874,413	,000 ^b
	Residuo	176914,184	6019195	,029		
	Total	227570,660	6019199			

a. Variable dependiente: ÍNDEX D'ESTRÈS ECONÒMIC

b. Predictores: (Constante), classe alta, classe precària, classe mitjana alta, classe mitjana baixa

Coefficientes^a

Modelo		Coefficients no estandarizados		Coefficients estandarizados	t	Sig.
		B	Error estándar	Beta		
1	(Constante)	,517	,000		3223,276	,000
	classe precària	-,089	,000	-,147	-342,799	,000
	classe mitjana baixa	-,159	,000	-,390	-799,649	,000
	classe mitjana alta	-,207	,000	-,420	-916,576	,000
	classe alta	-,292	,000	-,537	-1211,412	,000

a. Variable dependiente: ÍNDEX D'ESTRÈS ECONÒMIC

Pel que fa els resultats dels models anteriors, tot i que la significació del paràmetre R^2 no és gaire alta, sembla que, en conjunt, els models són significatius. Ho podem comprovar mirant a la taula ANOVA, on veiem que el factor F és superior a F_{α, v_1, v_2} . Aquest últim ens indica que el model és homocedàstic i normal. És a dir, les variables que hem estudiat actuen de manera diferent sobre la variable dependent.

Si ens fixem en la significació de les variables per separat, veiem que tenen “T d’Student” superior a $1,96^{17}$ en valor absolut, cosa que corrobora que són significatives i que, per tant les variàncies són diferents entre elles i actuen de manera diferent sobre la variable dependent.

¹⁷ Significa que el model és significatiu al 95% de confiança.

INTERPRETACIÓ DELS RESULTATS:

ANY 2004

*Estrès econòmic 2004= 0,408 -0,019*Classe precària -0,084*Classe mitja-baixa -0,138*Classe mitja-alta -0,93*Classe alta .*

ANY 2007

*Estrès econòmic 2007= 0,384 -0,061*Classe precària -0,051*Classe mitja-baixa -0,067*Classe mitja-alta -0,125*Classe alta*

ANY 2009

*Estrès econòmic 2009= 0,478 -0,057*Classe precària -0,123*Classe mitja-baixa -0,175*Classe mitja-alta -0,256*Classe alta*

ANY 2011

*Estrès econòmic 2011= 0,433 -0,042*Classe precària -0,132*Classe mitja-baixa -0,167*Classe mitja-alta -0,224*Classe alta*

ANY 2014

*Estrès econòmic 2014= 0,517 -0,089*Classe precària -0,159*Classe mitja-baixa -0,207*Classe mitja-alta -0,292*Classe alta*

Si analitzem el model d'estrès econòmic de l'any 2004, veiem que la classe pobra té un estrès econòmic mig de 0,408 (grup de referència). La classe precària, en canvi, disminueix el seu estrès econòmic mig en 0,019 unitats, respecte la classe pobra. I d'aquesta manera, com veiem a la taula de coeficients, els valors van disminuint cada vegada amb més força (respecte la classe pobra), a mesura que analitzem classes econòmiques més altes

Les classes econòmiques mostren una relació negativa amb l'estrès econòmic a mesura que augmenten en nivell. Si ens fixem en la classe alta del 2007, per exemple, veiem que la mitjana d'estrès econòmic disminueix en un 0,125 respecte la classe pobra.

A mesura que avancem en els models de regressió per a cada un dels anys analitzats, veiem que la mitjana d'estrès econòmic per a les classes més baixes, augmenta.

6.3. Resultats del model 2:

*Nivell d'estrès econòmic = $\beta + B_0 * \text{Règim de tinença} + B_1 * \text{Edat} + B_2 * \text{Nivell d'educació} + B_3 * \text{Número de membres a la llar} + B_4 * \text{Intensitat del treball} + B_5 * \text{Situació professional} + B_6 * \text{País de naixement} + B_7 * \text{Grau d'urbanització} + B_8 * \text{Estat general de salut} + B_9 * \text{Tipus de contracte} + B_{10} * \text{Situació de l'activitat}$*

ANY 2004

Resumen del modelo

Modelo	R	R cuadrado	R cuadrado ajustado	Error estándar de la estimación
1	,454 ^a	,206	,200	,15927

a. Predictores: (Constante), Altres situacions, estat de salut regular, en cesió gratuïta, post secundària, zona poc poblada, de 55 a 64 anys, lloguer a preu inferior al de mercat, Ajuda familiar, a l'estranger, secundària, estat de salut molt dolent, Aturat, zona mig poblada, Empresari sense assalariats o autònom, Número de membres del hogar, hi ha persones sense feina o amb baixa intensitat laboral a la llar, de 35 a 44 anys, temporal, estat de salut dolent, lloguer a preu de mercat, de 45 a 54 anys, estudis superiors, Jubilat, estat de salut bo, Assalariat, a partir de 65 anys

ANOVA^a

Modelo		Suma de cuadrados	gl	Media cuadrática	F	Sig.
1	Regresión	19,877	26	,764	30,138	,000 ^b
	Residuo	76,404	3012	,025		
	Total	96,281	3038			

a. Variable dependiente: SUMAESTRÈS

b. Predictores: (Constante), Altres situacions, estat de salut regular, en cesió gratuïta, post secundària, zona poc poblada, de 55 a 64 anys, lloguer a preu inferior al de mercat, Ajuda familiar, a l'estranger, secundària, estat de salut molt dolent, Aturat, zona mig poblada, Empresari sense assalariats o autònom, Número de membres del hogar, hi ha persones sense feina o amb baixa intensitat laboral a la llar, de 35 a 44 anys, temporal, estat de salut dolent, lloguer a preu de mercat, de 45 a 54 anys, estudis superiors, Jubilat, estat de salut bo, Assalariat, a partir de 65 anys

Anàlisi de l'estructura social i econòmica a Catalunya durant la crisi:

Progressiva desaparició de la classe mitjana (2004 – 2014)

TFG *Economia*

Coefficientes^a

Modelo	Coefficients no estandarizados		Coefficientes estandarizados	t	Sig.
	B	Error estándar	Beta		
1 (Constante)	,331	,020		16,334	,000
Número de miembros del hogar	,004	,002	,030	1,700	,089
de 35 a 44 anys	-,008	,016	-,015	-,485	,628
de 45 a 54 anys	-,028	,016	-,062	-1,778	,076
de 55 a 64 anys	-,038	,016	-,079	-2,397	,017
a partir de 65 anys	-,063	,016	-,175	-3,984	,000
en cesió gratuïta	-,016	,014	-,018	-1,125	,261
lloguer a preu de mercat	,075	,011	,125	6,892	,000
lloguer a preu inferior al de mercat	,089	,014	,104	6,298	,000
a l'estranger	,079	,014	,101	5,576	,000
zona mig poblada	-,009	,009	-,017	-1,023	,306
zona poc poblada	-,052	,008	-,109	-6,375	,000
hi ha persones sense feina o amb baixa intensitat laboral a la llar	,053	,016	,055	3,260	,001
Empresari sense assalariats o autònom	,010	,013	,017	,726	,468
Assalariat	,025	,010	,061	2,444	,015
Ajuda familiar	,018	,036	,008	,493	,622
estat de salut bo	,045	,009	,126	5,290	,000
estat de salut regular	,063	,010	,148	6,170	,000
estat de salut dolent	,125	,012	,228	10,170	,000
estat de salut molt dolent	,102	,018	,102	5,502	,000
temporal	,048	,009	,101	5,538	,000
secundària	-,058	,008	-,161	-7,372	,000
post secundària	-,102	,042	-,040	-2,428	,015
estudis superiors	-,125	,009	-,302	-13,375	,000
Aturat	,039	,014	,049	2,841	,005
Jubilat	-,011	,010	-,026	-1,134	,257
Altres situacions	-,002	,009	-,004	-,192	,848

a. Variable dependiente: SUMAESTRÈS

ANY 2007

Resumen del modelo

Modelo	R	R cuadrado	R cuadrado ajustado	Error estándar de la estimación
1	,369 ^a	,136	,128	,16295

a. Predictores: (Constante), altres situacions, estat de salut regular, en cesió gratuïta, post secundària, Ajuda familiar, de 55 a 64 anys, lloguer a preu inferior al de mercat, a l'estranger, zona mig poblada, Empresari sense assalariats o autònom, estat de salut molt dolent, aturat, secundària, zona poc poblada, temporal, hi ha persones sense feina o amb baixa intensitat laboral a la llar, de 45 a 54 anys, estat de salut dolent, Número de membres del hogar, lloguer a preu de mercat , de 35 a 44 anys, estudis superiors, jubilat, estat de salut bo, Assalariat, a partir de 65 anys

ANOVA^a

Modelo		Suma de cuadrados	gl	Media cuadrática	F	Sig.
1	Regresión	12,568	26	,483	18,205	,000 ^b
	Residuo	79,895	3009	,027		
	Total	92,463	3035			

a. Variable dependiente: SUMAESTRÈS

b. Predictores: (Constante), altres situacions, estat de salut regular, en cesió gratuïta, post secundària, Ajuda familiar, de 55 a 64 anys, lloguer a preu inferior al de mercat, a l'estranger, zona mig poblada, Empresari sense assalariats o autònom, estat de salut molt dolent, aturat, secundària, zona poc poblada, temporal, hi ha persones sense feina o amb baixa intensitat laboral a la llar, de 45 a 54 anys, estat de salut dolent, Número de membres del hogar, lloguer a preu de mercat , de 35 a 44 anys, estudis superiors, jubilat, estat de salut bo, Assalariat, a partir de 65 anys

		Coeficientes ^a				
Modelo		Coeficientes no estandarizados		Coeficientes estandarizados	t	Sig.
		B	Error estándar	Beta		
1	(Constante)	,325	,019		17,142	,000
	Número de miembros del hogar	,012	,003	,088	4,554	,000
	de 35 a 44 anys	-,027	,013	-,059	-2,120	,034
	de 45 a 54 anys	-,031	,013	-,070	-2,487	,013
	de 55 a 64 anys	-,049	,013	-,105	-3,723	,000
	a partir de 65 anys	-,062	,014	-,171	-4,582	,000
	lloguer a preu de mercat	,053	,011	,094	4,937	,000
	lloguer a preu inferior al de mercat	,033	,014	,041	2,404	,016
	en cesió gratuïta	-,006	,015	-,007	-,380	,704
	a l'estranger	,036	,012	,060	3,039	,002
	zona mig poblada	,004	,009	,007	,399	,690
	zona poc poblada	-,030	,008	-,063	-3,597	,000
	hi ha persones sense feina o amb baixa intensitat laboral a la llar	,038	,016	,041	2,303	,021
	Empresari sense assalariats o autònom	-,020	,013	-,035	-1,564	,118
	Assalariat	,014	,010	,036	1,454	,146
	Ajuda familiar	-,009	,042	-,004	-,223	,824
	estat de salut bo	,003	,009	,009	,378	,706
	estat de salut regular	,062	,010	,146	5,882	,000
	estat de salut dolent	,089	,014	,145	6,522	,000
	estat de salut molt dolent	,091	,022	,077	4,128	,000
	secundària	-,035	,008	-,098	-4,364	,000
	post secundària	-,031	,028	-,019	-1,116	,264
	estudis superiors	-,096	,009	-,228	-10,270	,000
	temporal	,029	,009	,061	3,220	,001
	aturat	,038	,016	,044	2,440	,015
	jubilat	-,030	,011	-,065	-2,681	,007
	altres situacions	-,007	,010	-,015	-,667	,505

a. Variable dependiente: SUMAESTRÈS

ANY 2009

Resumen del modelo

Modelo	R	R cuadrado	R cuadrado ajustado	Error estándar de la estimación
1	.464 ^a	.216	.209	.16563

a. Predictores: (Constante), altres situacions, a partir de 65 anys, post secundària, zona mig poblada, lloguer inferior al preu de mercat, en cesió gratuïta, estat de salut molt dolent, lloguer a preu de mercat, Empresari sense assalariats o autònom, Ajuda familiar, zona poc poblada, estat de salut bo, temporal, hi ha persones sense feina o amb baixa intensitat laboral a la llar, superior, de 55 a 64 anys, estat de salut dolent, aturat, Número de membres del hogar, a l'estranger, de 45 a 54 anys, secundària, estat de salut regular, Assalariat, de 35 a 44 anys, jubilat

ANOVA^a

Modelo		Suma de cuadrados	gl	Media cuadrática	F	Sig.
1	Regresión	24,599	26	,946	34,488	,000 ^b
	Residuo	89,432	3260	,027		
	Total	114,031	3286			

a. Variable dependiente: ÍNDEX D'ESTRÈS ECONÒMIC

b. Predictores: (Constante), altres situacions, a partir de 65 anys, post secundària, zona mig poblada, lloguer inferior al preu de mercat, en cesió gratuïta, estat de salut molt dolent, lloguer a preu de mercat, Empresari sense assalariats o autònom, Ajuda familiar, zona poc poblada, estat de salut bo, temporal, hi ha persones sense feina o amb baixa intensitat laboral a la llar, superior, de 55 a 64 anys, estat de salut dolent, aturat, Número de membres del hogar, a l'estranger, de 45 a 54 anys, secundària, estat de salut regular, Assalariat, de 35 a 44 anys, jubilat

Coefficientes^a

Modelo	Coefficients no estandarizados		Coefficientes estandarizados	t	Sig.
	B	Error estándar	Beta		
1 (Constante)	,331	,017		19,725	,000
Número de miembros del hogar	,016	,003	,109	6,278	,000
de 35 a 44 anys	-,004	,011	-,009	-,360	,719
de 45 a 54 anys	,001	,011	,002	,104	,917
de 55 a 64 anys	-,040	,012	-,079	-3,346	,001
a partir de 65 anys	-,066	,013	-,166	-5,087	,000
lloguer a preu de mercat	,067	,010	,113	6,513	,000
lloguer inferior al preu de mercat	,075	,014	,088	5,561	,000
en cesió gratuïta	-,026	,016	-,027	-1,702	,089
a l'estranger	,077	,011	,126	7,105	,000
zona mig poblada	,010	,009	,018	1,164	,245
zona poc poblada	-,037	,008	-,074	-4,585	,000
hi ha persones sense feina o amb baixa intensitat laboral a la llar	,006	,015	,007	,423	,673
Empresari sense assalariats o autònom	-,011	,012	-,018	-,883	,377
Assalariat	,000	,009	,000	,018	,985
Ajuda familiar	,072	,027	,043	2,667	,008
estat de salut bo	,008	,008	,022	1,041	,298
estat de salut regular	,063	,010	,134	6,296	,000
estat de salut dolent	,141	,014	,187	9,983	,000
estat de salut molt dolent	,078	,022	,058	3,479	,001
temporal	,039	,009	,075	4,362	,000
secundària	-,048	,008	-,128	-6,279	,000
post secundària	-,056	,032	-,028	-1,775	,076
superior	-,114	,009	-,256	-12,582	,000
aturat	,062	,011	,093	5,467	,000
jubilat	-,007	,011	-,016	-,660	,510
altres situacions	-,010	,010	-,020	-,992	,321

a. Variable dependiente: ÍNDEX D'ESTRÈS ECONÒMIC

ANY 2011

Resumen del modelo

Modelo	R	R cuadrado	R cuadrado ajustado	Error estándar de la estimación
1	.486 ^a	.236	.229	.16011

a. Predictores: (Constante), estudis superiors, de 55 a 64 anys, Empresari sense assalariats o autònom, zona mig poblada, Número de miembros del hogar, en cessió gratuïta, Ajuda familiar, estat de salut molt dolent, post secundària, lloguer a preu de mercat, lloguer a preu inferior al de mercat, Aturat, estat de salut dolent, estat de salut regular, zona poc poblada, temporal de duració determinada, de 45 a 54 anys, hi ha persones sense feina o amb baixa intensitat laboral a la llar, Altres situacions, de 35 a 44 anys, a l'estranger, secundària, estat de salut bo, Assalariat, Jubilant, a partir de 65 anys

ANOVA^a

Modelo		Suma de cuadrados	gl	Media cuadrática	F	Sig.
1	Regresión	23,648	26	,910	35,479	,000 ^b
	Residuo	76,498	2984	,026		
	Total	100,146	3010			

a. Variable dependiente: SUMAESTRÈSBO

b. Predictores: (Constante), estudis superiors, de 55 a 64 anys, Empresari sense assalariats o autònom, zona mig poblada, Número de miembros del hogar, en cessió gratuïta, Ajuda familiar, estat de salut molt dolent, post secundària, lloguer a preu de mercat, lloguer a preu inferior al de mercat, Aturat, estat de salut dolent, estat de salut regular, zona poc poblada, temporal de duració determinada, de 45 a 54 anys, hi ha persones sense feina o amb baixa intensitat laboral a la llar, Altres situacions, de 35 a 44 anys, a l'estranger, secundària, estat de salut bo, Assalariat, Jubilant, a partir de 65 anys

Coefficientes^a

Modelo	Coefficients no estandarizados		Coefficientes estandarizados	t	Sig.
	B	Error estándar	Beta		
1 (Constante)	,311	,017		18,716	,000
de 35 a 44 anys	-,006	,011	-,012	-,535	,592
de 45 a 54 anys	-,004	,011	-,008	-,329	,742
de 55 a 64 anys	-,036	,012	-,075	-3,122	,002
a partir de 65 anys	-,030	,013	-,077	-2,244	,025
Número de membres del hogar	,005	,003	,033	1,800	,072
lloguer a preu de mercat	,036	,010	,067	3,714	,000
lloguer a preu inferior al de mercat	,045	,014	,050	3,096	,002
en cessió gratuïta	-,054	,015	-,060	-3,655	,000
a l'estranger	,071	,010	,128	6,839	,000
zona mig poblada	-,055	,009	-,099	-6,052	,000
zona poc poblada	-,061	,008	-,121	-7,205	,000
hi ha persones sense feina o amb baixa intensitat laboral a la llar	,089	,012	,132	7,225	,000
Empresari sense assalariats o autònom	-,024	,012	-,039	-1,917	,055
Assalariat	-,016	,009	-,039	-1,751	,080
Ajuda familiar	,086	,034	,041	2,506	,012
estat de salut bo	,020	,008	,054	2,588	,010
estat de salut regular	,101	,011	,194	8,935	,000
estat de salut dolent	,157	,015	,200	10,414	,000
estat de salut molt dolent	,151	,026	,101	5,908	,000
Aturat	,075	,012	,120	6,546	,000
Jubilat	-,021	,012	-,046	-1,697	,090
Altres situacions	-,017	,010	-,040	-1,712	,087
temporal de duració determinada	,036	,009	,069	3,833	,000
secundària	-,014	,008	-,037	-1,805	,071
post secundària	-,042	,025	-,028	-1,687	,092
estudis superiors	-,075	,009	-,172	-8,518	,000

a. Variable dependiente: SUMAESTRÈSBO

ANY 2014

Resumen del modelo

Modelo	R	R cuadrado	R cuadrado ajustado	Error estándar de la estimación
1	,519 ^a	,269	,269	,16622

a. Predictores: (Constante), altres situacions, zona poc poblada, De 55 a 64 anys, post secundaria, lloguer a preu inferior al de mercat, Ajuda familiar, en cessió gratuïta, estat de salut molt dolent, a l'estranger, temporal, estat de salut regular, estat de salut dolent, Empresari sense assalariats o autònom, zona mig poblada, de 45 a 54 anys, superiors, hi ha persones sense feina o en baixa intensitat a la llar, Número de miembros del hogar, aturat, lloguer a preu de mercat, de 35 a 44 anys, jubilat, secundaria, estat de salut bo, Assalariat, A partir de 65 anys

ANOVA^a

Modelo		Suma de cuadrados	gl	Media cuadrática	F	Sig.
1	Regresión	61256,967	26	2356,037	85268,953	,000 ^b
	Residuo	166313,692	6019173	,028		
	Total	227570,660	6019199			

a. Variable dependiente: ÍNDEX D'ESTRÈS ECONÒMIC

b. Predictores: (Constante), altres situacions, zona poc poblada, De 55 a 64 anys, post secundaria, lloguer a preu inferior al de mercat, Ajuda familiar, en cessió gratuïta, estat de salut molt dolent, a l'estranger, temporal, estat de salut regular, estat de salut dolent, Empresari sense assalariats o autònom, zona mig poblada, de 45 a 54 anys, superiors, hi ha persones sense feina o en baixa intensitat a la llar, Número de miembros del hogar, aturat, lloguer a preu de mercat, de 35 a 44 anys, jubilat, secundaria, estat de salut bo, Assalariat, A partir de 65 anys

Anàlisi de l'estructura social i econòmica a Catalunya durant la crisi:

Progressiva desaparició de la classe mitjana (2004 – 2014)

TFG *Economia*

Coefficientes^a

Modelo	Coefficients no estandarizados		Coefficients estandarizados		t	Sig.
	B	Error estándar	Beta			
	1	(Constante)	,281	,000		
	Número de miembros del hogar	,011	,000	,069	178,197	,000
	de 35 a 44 anys	,006	,000	,014	27,127	,000
	de 45 a 54 anys	,013	,000	,027	54,615	,000
	De 55 a 64 anys	-,049	,000	-,089	-183,177	,000
	A partir de 65 anys	-,039	,000	-,087	-116,408	,000
	lloguer a preu de mercat	,069	,000	,133	333,097	,000
	lloguer a preu inferior al de mercat	,091	,000	,067	188,524	,000
	en cessió gratuïta	-,012	,000	-,013	-37,692	,000
	a l'estranger	,055	,000	,096	235,624	,000
	zona mig poblada	,009	,000	,021	56,312	,000
	zona poc poblada	-,030	,000	-,052	-143,234	,000
	hi ha persones sense feina o en baixa intensitat a la llar	,102	,000	,151	384,221	,000
	Empresari sense assalariats o autònom	,020	,000	,030	66,222	,000
	Assalariat	,016	,000	,035	71,103	,000
	Ajuda familiar	-,007	,001	-,004	-10,046	,000
	estat de salut bo	,047	,000	,118	245,851	,000
	estat de salut regular	,119	,000	,222	461,688	,000
	estat de salut dolent	,135	,000	,156	370,807	,000
	estat de salut molt dolent	,145	,001	,086	233,591	,000
	secundaria	-,023	,000	-,060	-121,648	,000
	post secundaria	,048	,001	,014	39,107	,000
	superiors	-,110	,000	-,257	-515,302	,000
	temporal	,019	,000	,036	91,817	,000
	aturat	,083	,000	,146	366,398	,000
	jubilat	-,016	,000	-,031	-55,225	,000
	altres situacions	,000	,000	,001	1,203	,229

a. Variable dependiente: ÍNDEX D'ESTRÈS ECONÒMIC