



---

# TURISMO LITERARIO EN EL REALISMO SOCIAL DEL ECUADOR

---

Israel Rainiero Espinosa Ortega



TESIS FINAL DE MÁSTER - MÁSTER EN TURISMO  
CULTURAL-PATRIMONIO  
FACULTAD DE TURISMO  
UNIVERSIDAD DE GIRONA.  
2015-2016

## Contenido

Índice de Ilustraciones.....	3
Índice de Tablas .....	4
1 INTRODUCCIÓN .....	5
2 OBJETIVOS .....	7
3 MARCO TEÓRICO .....	8
3.1 Turismo Literario .....	8
3.2 Lo literario como testimonio de una nueva era .....	10
3.3 Lo Literario y el Turismo .....	11
3.4 El Paisaje Literario y su Relación con el Turismo Cultural .....	12
3.5 Patrimonio Literario .....	14
3.6 Rutas Literarias .....	15
3.7 Geografías Literarias .....	17
3.8 Mapa Literario.....	19
3.9 Mapas Literarios 2.0 .....	20
4 METODOLOGÍA .....	21
4.1 Identificación de Fuentes .....	21
4.1.1 Fuentes Primarias.....	21
4.1.2 Fuentes Secundarias.....	32
5 La Calle como un Libro Abierto .....	42
5.1 Conociendo a los Escritores del Realismo Social .....	44

5.2	Mapa Geográfico de la situación Global de la ciudad de Guayaquil .	67
5.3	Ruta Consolidada.....	86
5.4	Caminando entre las Páginas (Página Web) .....	91
5.5	Agentes Implicados.....	93
6	Futuras Líneas de Investigación.....	94
6.1	Continuidad del Mapeo Literario.....	94
6.2	Literatura Inclusiva.....	95
6.3	Déjame contarte una Historia .....	96
6.4	Carencias y Obstáculos de la Investigación .....	96
7	CONCLUSIONES .....	98
8	BIBLIOGRAFÍA .....	101
9	ANEXOS.....	104

## Índice de Ilustraciones

Ilustración 1 Modelo Ficha de Análisis de Paisajes Literarios.....	29
Ilustración 2 Ficha de Paisaje Literario Completa .....	31
Ilustración 3 Mapa de los Pueblos Montubios del Ecuador .....	60
Ilustración 4 Mapa Geográfico de la situación Global de la ciudad de Guayaquil.....	67
Ilustración 5 Barrio del Astillero.....	68
Ilustración 6 Paisaje Literario 1 Alfredo y sus primeras Escenas .....	69
Ilustración 7 Paisaje Literario 2 Rumbo a visitar a su Padre.I.....	70
Ilustración 8 Ruta hacia el Hospital en la Actualidad.....	71
Ilustración 9 Hospital y Capilla (1929).....	74
Ilustración 10 Interior de Hospital Luis Vernaza (2013). .....	74
Ilustración 11 Actual Puente Santay. ....	76
Ilustración 12 Alfonso va a nadar al río .....	76
Ilustración 13 Vista al Muelle.....	76
Ilustración 14 Av. Olmedo y Malecón Fuente: La Memoria de Guayaquil.....	78
Ilustración 15 Plaza Olmedo .....	78
Ilustración 16 Ubicación Plaza José Joaquín de Olmedo Puestos de Chirimoyas.....	78
Ilustración 17 Parque San Agustín Actual. ....	80
Ilustración 18 Plaza San Agustín. ....	80
Ilustración 19 Ubicación Parque San Agustín (Sociedad de Cacaoteros Tomás Briones).....	80
Ilustración 20 Parque Juan Montalvo. ....	81
Ilustración 21 Parque Juan Montalvo.. ....	81

Ilustración 22 Ubicación Parque Juan Montalvo (Inicia la Turba).....	81
Ilustración 23 Ubicación Muerte de Alfredo Calles Sucre y Pichincha.....	82
Ilustración 24 Intersección Actual Calles Sucre y Pichincha.. ..	82
Ilustración 25 Intersección Calles Sucre y Pichincha.....	82
Ilustración 26 Plaza Centenario.....	84
Ilustración 27 Tranvía Plaza Centenario (1920).....	84
Ilustración 28 Ubicación Parque Centenario (El Adiós de Violeta y Alfonso).. .....	84
Ilustración 29 Mirada Actual Malecón 2000.....	85
Ilustración 30 La Última mirada de Alfonso .....	85
Ilustración 31 Ubicación Alfonso mira las Cruces Sobre el Agua. ....	85

## Índice de Tablas

Tabla 1 Ficha de Análisis Literario.....	24
--	----

## 1 INTRODUCCIÓN

Se puede mencionar que el turismo en los últimos años ha dado un cambio dentro de la percepción del visitante tal como lo menciona Greg Richards, (2001), las ciudades o destinos turísticos se ven cada vez más implicados en un esfuerzo competitivo por atraer tanto a la producción como al consumo con el fin de mitigar los efectos de la globalización y la reestructuración económica. A medida que vamos entrando en la "economía de la experiencia".

Estos cambios se ven reflejados en la puesta en valor del turismo cultural sea este material o inmaterial, convirtiendo a las sociedades y culturas de los pueblos en entes activos dentro de la industria del turismo. Con esta expectativa y en búsqueda de nuevas experiencias que satisfagan los intereses culturales de los viajeros, el turismo literario se reinventa, dando un valor añadido a las ciudades, escenarios de la narrativa de diferentes autores.

Mirando un panorama más global y el cambio en la perspectiva del visitante, se pretende con este trabajo dar inicio a la implementación del Turismo Literario en Ecuador, es por lo cual las obras literarias ecuatorianas de un periodo determinado de tiempo que va desde 1930 a 1945, las cuales denuncian los maltratos del poder a grupos y comunidades más vulnerables determinaron un periodo de transición cultural, social y religioso, enriqueciendo el folclor y mostrando una mirada más profunda.

Bajo este precepto, en este trabajo se pretende englobar el valor literario como patrimonio inmaterial, por medio del análisis narrativo, el cual condujo a determinar los paisajes literarios, los cuales se refieren a los escenarios

que el autor describe en su obra literaria, transformando a la ciudad en escenario vivo, de sucesos que con el paso del tiempo se fijaron a sus calles, casas y plazas, abriendo la puerta al turismo literario.

Como una propuesta en esta investigación literaria se determinaron cinco rutas, las cuales mediante la plataforma virtual de google mapas, se las integrando toda la información complementaria para el turista. Para esto se realizó una investigación fotográfica de la ciudad de Guayaquil- Ecuador que es en donde se desarrolla la narrativa literaria, complementado así nuestras rutas, mostrando en fotografías los escenarios, posibilitando un viaje al pasado.

Finalmente, como una manera de sintetizar la información, y ofrecerla de una manera fácil y accesible para los diversos públicos; además de proponer la posibilidad de realizar una difusión masiva, se realiza un modelo de página web tomando como ejemplo alguno de los casos de estudio entre ellos Espacios Escritos, Dublín Literaria, Sicilia y el caso del Realismo Mágico de Colombia.

## 2 OBJETIVOS

- Proponer un espacio de Geografías Literarias en Ecuador, para uso Turístico.
- Determinar los espacios y paisajes literarios partiendo de la memoria social literaria, constituyendo un rescate y preservación de la misma.
- Desarrollar un Análisis Literario en el contexto del realismo social en Ecuador.



### 3 MARCO TEÓRICO

#### 3.1 Turismo Literario

Como menciona Martha Magadan en su libro Turismo Literario, (2011), hace una referencia a la literatura como una forma o tipo de turismo cultural que se desarrolla en lugares relacionados con los acontecimientos de los textos de ficción o con las vidas de los autores. Esto podría incluir, seguir la ruta de un personaje de ficción en una novela, visitar los escenarios en que se ambienta una historia o recorrer los sitios vinculados a la biografía de un novelista. Mencionando a la lectura como un viaje imaginativo, un viaje objetivo por estos sitios reales o un viaje sugerido por la mirada fantasiosa del autor, de modo que mientras el lector recorre una a una sus páginas, siente una motivación casi insostenible por visitar estos parajes citados en la literatura, es así como los libros y principalmente las novelas pueden sustituir las guías turísticas e invitar al turista a viajar a los escenarios y paisajes descritos en la misma. Notándose claramente el concepto desde una perspectiva no tan retórica y por el contrario en un ámbito más emocional y substancial.

Por otra parte, como lo menciona Loreto Casado, (2004), esta comunicación sugiere reflexionar sobre la supervivencia de la literatura en las humanidades a través de una superación de la dualidad oral/escrito. Entender la literatura dentro de las humanidades como una realización máxima de la oralidad conlleva percibir dicha oralidad como enunciación que integra tanto el discurso oral como el escrito y que se identifica con la historia cultural de una escucha y de un decir. Sus formas se encuentran en

los ritmos, la prosodia y la localidad, "esas cosas que están en la voz" como fórmula Aristóteles en *De interpretatione*. La consideración del estudio de la literatura de acuerdo con estos parámetros se integra en la búsqueda de nuevas formas de pensamiento y de lenguaje, necesarios a la sociedad en que vivimos.

Vale la pena también mencionar que, para entender el concepto de turismo literario, es necesario definir también el turismo cultural, que consiste básicamente en "el movimiento de personas hacia manifestaciones culturales fuera de su área de residencia, con la finalidad de obtener nuevos datos y experiencias para satisfacer sus necesidades culturales", como nos lo menciona Greg Richards, (1996).

En tanto José Antonio Donaire, (2008), indica una clasificación para estas experiencias de turismo cultural en la cual menciona al turismo patrimonial, diciendo que, es cuándo se busca un viaje al pasado, un pasado previamente imaginado y proyectado sobre los elementos visitados; y el turismo de las culturas (o etnológico), es la intención del visitante de conocer la cultura actual y cotidiana con sus manifestaciones. El turista busca una imagen idealizada de las culturas locales, en la cual puedo incluir al turismo literario, ya que forma parte identitaria de la construcción social del ser humano en un determinado territorio y espacio de tiempo.

### 3.2 Lo literario como testimonio de una nueva era

Tomando como referencia a José López de Letona,(1991), en su artículo Lo Literario y el Turismo menciona que la obra Literario–Turística se muestra como patrimonio del hombre desde el siglo XVIII, como una creación contemporánea, el cual nos menciona que abarcan una amplia gama desde las producciones consolidadas y maduras, hasta las más humildes como el de una postal, e itinerando por el libro de viajes o la guía propiamente dicho, los cuales en su totalidad se reflejan en un claro obscuro de lo laudatorio y lo crítico, tener la capacidad de abarcar todo este trayecto a lo largo de la historia y del concepto de vida que se maneja con los cambios que produce la literatura en las mentes de los seres humanos la hace aún más loable y de trascendencia más profunda que el simple hecho del conjunto de párrafos que emulan saberes, es por lo tanto que la influencia directa de la literatura en las mentes de los seres globales da un gran impulso al ámbito turístico, para dejar de ser el simple viaje organizado y evolucionar al gran espacio para generar experiencias y conocimiento partiendo desde un punto de vista transversal como es la literatura, que entre lo imaginario, lo mágico y lo real consolidad una base de transformación perceptora activa para el nuevo turista.

Aunque lo literario y el turismo lógicamente se refieren a un fenómeno de dimensión universal, el blanco de estas reflexiones será, sobre todo, para sus visitantes que, en la mayoría de los casos, extranjeros avalados éstos con frecuencia por una realidad diversa y cándida perspectiva, lograr

incrementar su conocimiento y mejorar su experiencia en el sitio que mencionan los relatos.

### 3.3 Lo Literario y el Turismo

Se han construido un sin número de estudios, artículos, ensayos, encuestas y estudios dedicados a partir de la fascinación por viajar, movernos, por el día a día construir nuevas experiencias, siendo estas las bases o motivaciones del turismo, sean éstas meramente hedonísticas, lúdicas o de más altos preceptos culturales. Todo este simposio de trabajos van generalmente orientados al análisis de estas motivaciones humanas frente a la cantidad de ofertas, siendo estos productos turísticos de rentabilidad económica lo más segura posible.

Por otra parte y en una cantidad visiblemente menor a los primeros están los estudios que se preocupan de indagar en profundidad los mecanismos psicológicos por los que el deseo de viajar es inducido por la lectura de relatos capaces de transformar al lector en turista potencial o en el mejor de los casos viajero efectivo; esa literatura capaz de suscitar, por la fuerza persuasiva del que describe, deseos viajeros que en el paso del tiempo, quedan consagrados en destinos turísticos nuevos o difunden otros más clásicos. Para nuestro tiempo el concepto general de turismo se intenta reconducir a un concepto basado en las experiencias y lo que estas contribuyen o producen en los visitantes como menciona José López de Letona,(1991), es por lo cual que el significado originario de gira o movimiento se transforma en un camino de búsqueda de horizontes, puntualizando sus rasgos diferenciales con vacaciones estables, de urgente

terapia física, de reposo mental, industrializadas, masificadas en la industria del ocio, es así como la inclusión del elemento cultural pasa a ser parte dentro del fundamento y desarrollo de la actitud turística que para buena parte de la humanidad resulta usual incluir en sus planes de viaje cada vez más, en su afán de búsquedas de nuevas experiencias de viaje. Por otro lado, se ahonda, más y más, en la dimensión subjetiva de ese turismo y en las aportaciones enriquecedoras de la experiencia turística. Mientras tanto el mecanismo psíquico surgido del enfrentamiento del mundo subjetivo con el mundo exterior que lo menciona José López de Letona, (1991), quien también admite que viajar por el placer de viajar, es decir hacer turismo, conlleva una congruencia entre lo mental y lo emocional es por esto que al cambiar el paisaje exterior y el marco circunstancial en que se produce nuestro yo, contribuimos en buena medida a alterar nuestra propia decoración interior, a romper los moldes de la cotidianidad y es así como esa aventura interior junto con el viaje, expande la individualidad.

### 3.4 El Paisaje Literario y su Relación con el Turismo Cultural

El paisaje literario viene a incidir en el turismo cultural y en la calidad territorial, poniendo al territorio en el centro del debate. La relación entre paisaje como parte del territorio, literatura y turismo abre nuevas posibilidades de poder considerar al paisaje literario, tanto rural como urbano, como objeto de interés turístico cultural, con ayuda de los libros de viaje, la novela y de la poesía en verso; y no sólo como imagen literaria del paisaje, como tradicionalmente se ha analizado, es por tanto que para hablar de cultura literaria enfatizando en los lugares, como un medio de incursión

turística, pueden recurrir a las novelas, como a la poesía, con el mismo valor o en algunos de los casos con una mayor fuerza representativa.

Partiendo de lo mencionado con anterioridad y en el marco de la concepción del paisaje como construcción social y cultural además de ser un espacio de confluencia cotidiana dentro de los parámetros de organización territorial, es en este aspecto que el análisis subjetivo realizado desde la geografía mediante un enfoque cultural a mediados del siglo pasado hasta la posmodernidad da un lazo muy estrecho entre geografía, paisaje y literatura. Es por lo cual, el análisis entre el sujeto y el paisaje muestra un nuevo campo entre la percepción de los individuos y la cultura territorial vista desde el ámbito cultural, dándonos una aportación fenomenológica, transformando así al paisaje cultural en una serie de acontecimientos históricos he imaginativos, y es de ese modo en donde la literatura de viajes nos muestra una nueva perspectiva desde una mirada diversa.

Pues mientras el visitante observa, el de casa experimenta, de donde se deduce su aportación y grandeza inestimable, el escritor lo refleja y lo transcribe desde la perspectiva sensorial de su personalidad, tornando así una realidad fantasiosa o mostrando la más cruel y despiadada verdad social, es así como lo plasma Félix Pillet Capdepón, (2011).

En las novelas, el escritor transcribe el paisaje con sus palabras, lo recrea y lo transforma desde su personalidad. Y finalmente, de la poesía destacamos el sentimiento estético por medio de palabras, según Leopoldo de Luis, (1998), el paisaje llega a imponerse a veces como protagonista, a la vez que adopta muchas formas, de lo descriptivo y realista a lo simbólico y espiritual.

Una de ellas es la poesía, mientras la poesía es un paisaje sentimental, por contra el paisaje es una creación poética. De esta manera, el poema es un mediador entre el sentimiento y el paisaje. Una vez que hemos puesto en relación la literatura de viajes, la novela y la poesía con el paisaje, sólo nos queda señalar que en la relación escritor-lector, el paisaje se manifiesta en infinidad de matices que transmiten todas las maneras posibles de reconocerlo.

Es por todo esto, que, tanto la literatura de viajes como la novela son una forma de hacer turismo, en la creencia de que leer es viajar con la imaginación, viéndose motivado el lector a visitar los lugares, sustituyendo a las guías turísticas. Aparece, de esta forma, un turismo literario como modalidad dentro del turismo cultural, convirtiendo al libro y a sus autores en generadores de destinos turísticos, de patrimonio intangible y tangible como lo menciona Magadán y Rivas, (2011).

### 3.5 Patrimonio Literario

Esta idea de Patrimonio Literario se ha ido formado en pequeños pasos con la unión de ideas de patrimonio y literatura.

En este caso estamos hablando de una idea de patrimonio que pertenece a una acepción más tylorianamente descriptiva, es decir al conjunto orgánico de elementos, los cuales pueden ser espirituales, religiosos, artísticos y sociales, que una determinada colectividad acumula y pretende como objetivo más o menos consiente prolongar esto a futuras generaciones; y por otro lado está la literatura, que se relaciona con la creación de historias,

narraciones y relatos de todo tipo, sean orales o escritas como parte holística de la estructura de un pueblo, nación o sociedad.

Es por lo cual una de las definiciones más acertadas dentro de este contexto es la que nos brinda Francesca Uccella, (2013), quien menciona que el patrimonio literario es el conjunto de elementos tanto materiales como inmateriales, relativos a la escritura y a la literatura entre los cuales encontramos en primer lugar el libro como objeto y como soporte de contenidos sin límites, junto al legado de escritores e instituciones relacionadas con la literatura, siendo estos considerados como representativos de una determinada colectividad.

### 3.6 Rutas Literarias

Para entender en un sentido más profundo lo que es una ruta literaria, nuestro primer paso es conocer que son los itinerarios literarios, los cuales son paseos literarios en los que se vinculan espacios de la ciudad con autores y obras literarias. Es decir, se dan a conocer los escritores a través de los sitios que han tenido relación con ellos o que han sido escenarios ficticios de sus novelas como es mencionado por Mireia Sala, (2007), en su artículo titulado Itinerarios Literarios de la Calle a la Red.

Por lo cual podría decirse que el arquetipo básico de los itinerarios realizados siguiendo las huellas de los escritores se produjo el momento en que un lector, con el libro en la mano tuvo la idea de recorrer los sitios que se menciona en la obra que había leído.



Pues una vez puesto en contexto lo que es un itinerario literario, podemos definir una ruta literaria como un itinerario diseñado uniendo diferentes puntos, correspondientes a otros tantos lugares literarios; en función de su longitud se puede asemejar más a un paseo o a un viaje, de longitud e intensidad variable, como lo menciona Francesca Uccella, (2013),

Una de las características principales de las rutas literarias es el hecho de hacer suyas las sensaciones y sentimientos expresados por el escritor y revivirlo a cada paso de la ruta, provocando intensas emociones las cuales sumergirán al participante en la narrativa del autor, estimulando la empatía con el autor y su obra, así como con el lugar, en donde se relatan los sucesos.

Estas emociones y sensaciones mencionadas con anterioridad son muy importantes, ya que, si los participantes sienten suyo el contexto descrito, estarán motivados para volver a visitar la ciudad o lugares narrados en la obra, además que sentirán una curiosidad casi necesaria de leer las obras del autor en cuestión.

Pero es el hecho de creer poder hacer propias las sensaciones del autor, es lo que hace que el visitante tenga la capacidad de adentrarse en un universo literario, indiferentemente que el autor sea muy o poco conocido.

### 3.7 Geografías Literarias

Para llegar a este apartado es preciso conocer los lugares o segmentos literarios que se van a tomar en cuenta a la hora de plasmarlos en una agrupación, que posea sentido y autonomía propia y refleje coherencia para quién la utilice, partiendo de esto Francesca Uccella, (2013), menciona que la conexión entre diferentes lugares literarios origina geografías literarias que al igual que los espacios son prácticamente infinitas, reflejados en una gran cantidad de paisajes, pueblos o ciudades.

Entre otros muchos elementos que pueden constituir una geografía literaria están todos aquellos que rodean la creación literaria o que reflejen una conexión con el autor, tales como plazas, calles con nombres de literatos o barrios en donde se desarrolla la obra, podemos encontrar una vasta cantidad de vínculos, de puntos literarios locales, y la unión teórica de los mismos podría llegar a constituir una red.

El vínculo que se forma entre el texto y el lector al recorrer geografías literarias es muy profundo y satisface la exigencia de conocer desde una perspectiva distinta el marco que generó dichas obras y simultáneamente el trasfondo social y de memoria colectiva que plasman muchas de ellas.

En todo caso, las relaciones entre geografía y literatura, deben ser con el fin de contextualizar las aportaciones teóricas de los libros, pero sin dejar de lado la realidad que esta engloba. Es de esta manera y llegado a este punto en donde debemos diferenciar entre lo que son las literaturas geográficas, en un sentido más estricto como lo menciona Juan Manuel Suárez, (2002), es decir las que han sido obras de geógrafos en el ejercicio de su oficio, de las

otras literaturas en un interés geográfico, fruto de intenciones creativas de otro signo. La primera conecta como una tradición de esta disciplina que contó con un método más descriptivo, en tanto que la segunda nos traslada a un ámbito en el que la parte geográfica se muestra de una manera indirecta, no como el objetivo de búsqueda, sino más bien como un complemento a una acción global, es decir como parte de una ficción creativa o como una consecuencia de una lectura mucho más sensitiva y apreciadora del paisaje, emanada de impulsos subjetivos del ojo del autor para revelar o dar a conocer hechos que se desarrollaron con antelación o en el momento de la obra, haciendo referencia a dicho espacio geográfico.

Esta también, viene siendo una propuesta que se reivindique y ponga en valor el movimiento interno de los pobladores, dando un aprendizaje diferente de la ciudad a la que miran cada día y en donde han pasado gran parte de su vida, dando esa opción de huir de lo conocido y buscar lo desconocido, que se encuentra detrás de todo a lo que está acostumbrada la retina, y como lo menciona Montserrat Roig, (2001), primero se trabaja en lo que se conoce o creemos que conocemos, luego creemos que la vida nos conduce a la literatura y, al final, descubrimos que es al revés: la invención, la fabulación, es decir, la mentira, nos devuelve un poco de verdad. Pero de una manera distinta: las geografías literarias se trazan sobre los mapas de la imaginación.

### 3.8 Mapa Literario

Para hablar de este tema deberíamos remontarnos a épocas muy antiguas en donde la cartografía da sus primeros rayos de luz, esto para ubicar o situar toda clase de elementos o sucesos que nuestros antecesores presenciaban o imaginaban ocurría más allá de sus fronteras visibles, facilitando así la movilidad humana y el hecho de dejar el sedentarismo atrás, para abrir nuevos rumbos y buscar nuevas experiencias. Todos estos bocetos eran realizados bajo la subjetividad de cada uno de los autores dichos mapas eran representados con imágenes, en donde se veían plasmados hechos espaciales, religiosos o imaginarios. Es por lo cual el mapa no pretende siempre reproducir exactamente todos los elementos de una determinada superficie, por el contrario, muestran determinados elementos que sus autores creían de mayor relevancia para una determinada época y actividades a las cuales los mapas prestaban sus funciones.

Además, como lo menciona Franco Moretti, (2001), el mapa es precisamente una relación entre un espacio y un fenómeno dado, es algo que expondrá a la luz aspectos del campo literario que hasta ahora han permanecido ocultos, desarrollando así una fuerza activa concreta, que deja sus huellas en los textos y las tramas literarias.

La literatura ha hecho largo uso de los mapas traduciendo los escritos en nuevos lenguajes visuales, ubicando los espacios descritos, para que los lectores puedan reconocer el paisaje a través de las palabras, como menciona Francesca Uccella, (2013), la sensibilidad de los escritores nos muestra una realidad completamente subjetiva, pero al mismo tiempo

perfectamente representable objetivamente. Los mapas literarios son de gran utilidad al momento que el lector desee profundizar su conocimiento acerca del autor o recorrer una determinada geografía plasmada en una obra literaria. También el uso de los mapas es indispensable, en el proceso de elaboración de patrimonialización literaria, según lo indica Francesca Uccella, (2013).

### 3.9 Mapas Literarios 2.0

El ML 2.0 es una aplicación web basada en la tecnología de Google Maps que permite consultar diferentes puntos de la geografía mundial con textos de la literatura asociada. Cada localización geográfica o espacio escrito está formado por un texto relacionado con el territorio, así con toda una serie de contenidos multimedia que enriquecen la experiencia del usuario-lector: fotografías de época de los escritores recitando sus textos y en alguno de los casos audios de fragmentos relevantes, o que se los pueda plasmar en un paisaje literario de las obras que conforman el ML.

## 4 METODOLOGÍA

La metodología utilizada en este proyecto es de carácter cualitativa. Para lo cual se llevará a cabo el Análisis Literario por medio de los diseños narrativos constituyen una base fundamental, para la cual se parte de la recolección de datos sobre las historias de vida y experiencias de determinadas personas, para describirlas y analizarlas, siendo el principal interés las personas en sí mismas y su entorno. John Creswell, (2005), señala que el diseño narrativo en diversas ocasiones es un esquema de investigación, pero también es una forma de intervención, ya que el contar una historia ayuda a procesar cuestiones que no estaban claras.

### 4.1 Identificación de Fuentes

Para lo cual se determina dos tipos de fuentes las cuales son:

- Fuentes Primarias
- Fuentes Secundarias

Las cuales se especifica con mayor detalle a continuación:

#### 4.1.1 Fuentes Primarias

Dentro de estas fuentes se encontrará específicamente un análisis de documentos y libros en los cuales se basa el desarrollo del análisis literario, así como fichas que se diseñadas para crear una estructura base dentro del desarrollo de mi propuesta, los cuales se muestran en los siguientes párrafos.

#### 4.1.1.1 Diseños Narrativos

Se lo utilizará ya que el objeto a evaluar está dentro de una sucesión de acontecimientos, que además, se menciona que esta teoría fundamentada va más allá de estudios previos y los marcos conceptuales preconcebidos, va en búsqueda de nuevas formas de entender los procesos sociales que tienen lugar en espacios determinados, por tal motivo, y teniendo en cuenta al libro y la narrativa literaria como parte fundamental de la formación social de un pueblo, ya que trata de plasmar la simbiosis cultural del mismo, se aplicará el análisis literario como herramienta principal del marco investigativo, tomando como eje las obras literarias, que enmarcan la época del realismo social ecuatoriano.

Los datos se obtienen de biografías, documentos, artefactos y materiales que los pude encontrar en cartas, diarios, artículos en la prensa, entre otros.

Pueden referirse a:

- Toda la historia de la vida de una persona o grupo
- Un pasaje o época de dicha historia de vida o
- Uno o varios episodios.

En este caso se analiza en una primera fase el texto literario por completo, luego se determina, la referencia hacia la obra o el autor, de acuerdo a la información adicional obtenida, para acoplarlo a cada una de las situaciones según convenga, por lo cual los pasajes o acontecimientos en sí; el ambiente (tiempo y lugar) en el cual se recreó la obra, o sucedieron los hechos; las interacciones, la secuencia de eventos y los resultados, darán un enfoque al

paisaje literario. En este proceso, se reconstruye la historia, que el autor representa mediante su narrativa, de las personas y la cadena de sucesos vinculada a esta, (casi siempre de manera cronológica: de los primeros hechos a los últimos), posteriormente se identifica categorías y temas emergentes en los datos narrativos, que provienen de las historias contadas en la obra, así como documentos y materiales.

Tomando la categorización que realiza Donna Mertens, (2005), usaré dos de los puntos citados en la división para los estudios narrativos, los cuales se acoplan a mi requerimiento investigativo, los cuales son:

1. De tópicos, que están enfocados a la temática, suceso o fenómeno que se desarrolla en la obra, en este caso el realismo social del Ecuador.
2. Biográficos, por lo que obtendré información del autor y el grupo o comunidad; sin incluir la narración de los participantes “en vivo”, ya que al estar analizando una novela mientras transcurre el relato la realidad se mezcla con la ficción.

Por este motivo que únicamente me basaré en las obras literarias, artículos y archivos que se muestren en relación al tema global que trata la obra, lo cual se lo realizó en dos etapas:

- Análisis global de la obra literaria
- Determinar paisajes literarios



#### 4.1.1.2 Análisis Global de la Obra Literaria

En esta etapa se desarrolla un esquema, el cual se contextualizar a nivel global la obra que se está estudiando y su proceso de análisis, para lo cual se analizó varios referentes entre ellos José Luis Piñuel, (2002), quien nos muestra una estructura teórica, en la cual se evidencian cuatro aspectos principales que deberá contener un análisis de contenido, los cuales son:

- a) Selección de la comunicación que será estudiada
- b) selección de las categorías que se utilizarán
- c) selección de las unidades de análisis
- d) selección del sistema de recuento o de medida

Se toma como otro modelo la ficha mencionada por José Gamboa. Mediante estos dos ejemplos, se adaptará un esquema, el cual se acople a la realidad y necesidad del fichaje para las obras ecuatorianas.

Esta ficha consta de cinco apartados principales que a su vez se subdividen en temas secundarios:

- Primer apartado, muestra en un breve detalle los datos más relevantes del autor y una breve descripción de la contextualización de la obra a la cual se referirá nuestro análisis.
- Dentro del segundo apartado encontramos cuatro sub temas, los cuales hacen mención a conocer el lenguaje y vocabulario utilizado en la narrativa. Como tercer epígrafe, se muestra un análisis de

contenido, el cual nos mostrará el lugar, tiempo, personajes que participan en la obra, para tal motivo este apartado se estructuró en ocho sub temas.

- Como último se muestra un análisis bibliográfico de una manera muy sintetizada, contribuyendo a mejorar el tiempo dentro del proceso de análisis literario mejorando la eficiencia en el análisis de las obras.

Se desarrolla este estilo de ficha por ser una de las más completas y adaptarse a mis necesidades principales, las cuales pretenden mostrar de una manera sencilla y resumida los datos más importantes de la obra literaria. A continuación se muestra el ejemplo de la Ficha:

## Ficha de Análisis Literario

### 1. Datos Bibliográficos:

1.1 Título de la obra:	Las Cruces sobre el Agua
1.2 Autor:	Gallegos, Lara Joaquín
1.3 Biografía:	Nace en Guayaquil en 1911/Muere Guayaquil 16 de noviembre de 1947
1.4 Producción literaria:	Los que se van, "El guaraguao", "Era la mama"
1.5 Escuela o movimiento literario:	La última erranza, Biografía del pueblo indio Realismo Social
1.6 Contexto Histórico social:	Introduce la vida de un joven guayaquileño con la problemática social del momento, uniéndolo al devastador acontecimiento del 15 de noviembre de 1922.

### 2. Análisis de la Forma:

2.1 Estructura de la obra:	La obra está dividida en seis capítulos, cada uno de ellos narra etapas diferentes la vida de nuestros protagonistas, pero englobados en un solo cuerpo narrativo.
2.2 Forma de la expresión:	En este caso la narrativa se la realiza en prosa.
2.3 Tipo de Lenguaje:	Se cataloga el tipo de lenguaje empleado, en este caso sencillo, referente al dialecto de la zona.
2.4 Vocabulario:	Para este apartado se debe señalar las palabras no familiares o desconocidas dentro del ámbito global como: zambo, suco, tetudas, ente otras.

### 3. Análisis del Contenido:

3.1 Género literario:	Novela
3.2 Especie literaria:	Explicar brevemente el contenido de la historia.
3.3 Tema:	Las Cruces Sobre el Agua
3.4 Características de los Personajes:	
3.4.1: Principales:	Alfredo, Alfonso
3.4.2: Secundarios:	Violeta, Don Baldeón, Trinidad, Juan
3.5 Tiempo:	1920
3.6 Espacio:	Guayaquil, Ecuador

### 4. Datos Generales

4.1 Número de páginas:	66 páginas
4.2 Editorial:	Digital Ecuador
4.3 Fecha de Publicación	1946

Tabla 1 Ficha de Análisis Literario Elaboración: Propia

#### 4.1.1.3 Determinar Paisajes Literarios

Se ha tomado como referencia el gran trabajo de Geografías Literarias, realizado dentro de la cátedra de Patrimonios Literarios, desarrollada en la facultad de letras de la Universidad de Girona, y siguiendo la teoría descrita en una previa reunión con la Dra. María Ángela Vilallonga, quien supo mencionar que, la mejor manera para realizar la extracción de las principales escenas literarias, y luego ser interpretadas en el marco de paisajes literarios, era la revisión total de la obra y fijar los puntos más importantes a criterio de factibilidad para ser plasmados en un espacio geográfico determinado; con lo cual se llegó a determinar la narrativa dentro de la geografía misma de las calles de la ciudad de Guayaquil-Ecuador.

Se inició así el proceso de recolección de datos de cinco autores literarios del realismo social ecuatoriano, mediante fichas, las cuales fueron realizadas tomando como guía la página geografía literaria, como modelo a seguir.

A demás las recomendaciones dadas por la Dra. Vilallonga, en donde mencionó:

- Lectura completa de la obra u obras en análisis.
- Resaltar los principales escenarios o temas de mayor importancia dentro de la obra.
- Buscar nombre de lugares o puntos de referencia geográficos dentro de la obra literaria.
- Determinar los paisajes literarios.
- Complementar los escenarios tangibles con la obra del escritor.

Se realizó todo este proceso para luego determinar las fichas de análisis, las cuales se estructuraron de la siguiente manera:

- Se ubicó el texto literario descriptivo de la escena mencionada en la obra en este caso Las Cruces Sobre el Agua, con su respectiva cita bibliográfica.
- Consiguiente el mapa de geo localización, ubicando el punto exacto en mención.
- Finalmente y para hacerlo más didáctico y dinámico, se ubicó dos fotografías la primera de ellas hace alusión a la época en que transcurre la narración de la obra, y la segunda a la época actual para mostrar los cambios o similitudes existentes.

Las fotografías se obtuvo mediante investigación virtual en el archivo histórico de la ciudad de Guayaquil, además como un apoyo fundamental, dos organizaciones que trabajan en la memoria fotográfica de la ciudad de Guayaquil, las cuales son: Guayaquil, estampas y costumbres de mi tierra y La Memoria de Guayaquil, en donde se mantuvo una conversación con el Dr. Francisco Mancero vice editor de la página, quien nos guió en la búsqueda de imágenes históricas, que completará la investigación.

A continuación, se muestra el modelo de ficha utilizado para determinar los paisajes literarios, la cual consta de cinco apartados principales, descritos posteriormente.

**Tema del Capítulo o referencia que se hace al texto**

**Cita textual del capítulo o párrafo que hace referencia al paisaje literario que se hará mención en la ficha.**

*Dirigentes, imperturbable la sonrisa y más inquieta que nunca su cabeza de gallo.  
Al entrar, le había preguntado:  
—¿Así que vos no creíste hallar tanta gema?  
—No me figuré.  
—Claro, a mí me pasaba lo mismo: y peor cuando sólo sabía del paro por los periódicos. Alharacas, decía: ¡porque para alharaquientos búsquennos! Pero es algo más.*

**Cita Bibliográfica del texto.  
Nombre del Autor. Año.  
Nombre del Capítulo. Editorial**

**Mapa de geolocalización de la escena que se hace referencia en la narrativa**

**Imagen que hace alegoría a la época en que se desarrolla la narración literaria.**

**Imagen que hace referencia a la situación actual en que se desarrolló la narración literaria.**

Ilustración 1 Modelo Ficha de Análisis de Paisajes Literarios Elaboración: Propia.

Al abordar la literatura desde fuentes distintas, como lo son el mundo educativo, turístico y cultural, entendemos que la realidad no es una, que la realidad no posee una esencia única, sino que se construye de acuerdo con las experiencias, percepciones, interpretaciones y singularidades de los sujetos en el marco de sus contextos y comunidades.

Intentando, así, comprender la literatura con la apertura de los marcos de referencia, indagando los conceptos, discursos o prácticas sociales como inputs de interpretación y de construcción de una realidad compleja, pese a los estereotipos, se abrirá estas construcciones a configuraciones simbólicas más allá del discurso académico estandarizado.

Para esto Kenneth Gergen, (2007), menciona que las formas tradicionales de representación literaria en las ciencias son realistas en su retórica, ya que subyace la idea propia del positivismo de que la reflexión académica, como un espejo de la realidad estudiada, mientras que el uso de la actuación como elemento de la investigación socava estos principios.

En efecto, el uso del teatro, la ficción, poesía o las artes subraya el papel del discurso creativo y estético y desborda las dicotomías interesadas ciencia-arte, serio-juego o realidad- imaginación, lo cual muestra un sentido más profundo del análisis literario, pues dentro de la fabulación, por ejemplo, la auto ficción es una poderosa arma de la investigación cualitativa.

#### 4.1.1.4 Mapeo Literario

A través de esta actividad, se podrá identificar de manera grupal los lugares de importancia dentro del movimiento literario del realismo social en Ecuador y se propiciará la reflexión sobre el territorio y la memoria social a partir de diferentes visiones de la ciudad propuestas en las obras literarias. De esta manera, se descubrirá la importancia de la literatura para la sociedad, además que se indagará acerca de los temas de cultura que engloban a una región.

Para lo cual se utilizó la obra literaria como referente conjuntamente con investigación bibliográfica y archivos históricos, de cada uno de los paisajes que se mencionan en la narrativa literaria, y como herramienta 2.0 adjunta se ha utilizado el mapeo de geo referencia de google mapas, en el cuál de manera cronológica se geo-situó los lugares literarios, estos fueron

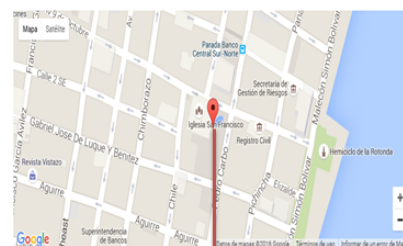
adjuntos, como parte fundamental en las fichas de paisajes literarios, que posteriormente pasarán a formar parte del mapa literario, a continuación se muestra un ejemplo de la ficha completa en donde se evidencia el mapeo realizado.

## Inicia la Turba

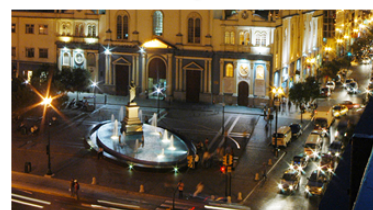
— ¡Baleo! ¡Baleo! Están matando a la gente. Alfredo supo lo que le anunciaba la corazonada de Esmeraldas. Figurándose lo que se proponía, entró tras Mosquera, que recogió del suelo un fusil de los pacos y lo miró a los ojos: él asintió.

Mosquera rabiaba, porfiando por rastrillar el arma.

— ¡Creo que esta pendejada está dañada! —Trae, te ayudo. ¿Ya ves? ¡Lo que hay es que cuando la partera es mala, le echan la culpa al cono! Alfredo se asombró de poder reír. El tiroteo se escuchaba a lo lejos. Los cinco para quienes alcanzaban los fusiles, sin previo acuerdo ni vacilación, fueron allá. La marcha despejaba a Alfredo, le aligeraba los pies. Las bocacalles familiares se le abrían luminosamente acogedoras. Las cortinas de la peluquería de Naranjo, los pilares de la Bomba Bolívar, la verdosa estatua de Olmedo, parecían venirle al encuentro. Sobre los almendros del parque Montalvo se enredaban copos de humo; le retumbaron en la cara las detonaciones. A media cuadra distinguió los cuerpos tumbados y a la tropa que tiraba. ¡Quién hubiera dicho que acabaría así el paro! — ¡Que nos rajen y que no acostemos ni uno! Iba a dispararles. Mosquera lo detuvo. —Aguarda, vamos pasando al centro por Villamil. Corriendo los callejones de antiquísimas casas, perforadas hasta los calces por comejenes de siglos, raspando apresurados el carbonoso arroyo, traspusieron al fin el último portal, y se echaron al centro, a la matanza. Aún no llegaban los soldados a la calle Pichincha. El pueblo espantado corría. Las descargas entraban por las bocacalles, matando: a uno, a otro, a otro, todavía a otro. En la desesperación que mareaba, estallaron gritos: — ¡A las tiendas de armas! — ¡A coger revólveres! — ¿Y vamos a romper las puertas?..... Gallegos, L. J.(1941). *El Último Viaje de Alfredo Baldeón. Las Cruces sobre el Agua*. Pg. 56. Editorial Digital Ecuador. En <https://goo.gl/TuYVCa>



Google Maps. (2016).



Fuente: Guayaquil mi Destino. (2015).



Fuente: Valero, P.(1962). La Memoria de Guayaquil.

Ilustración 2 Ficha de Paisaje Literario Completa. Elaboración: Propia



#### 4.1.2 Fuentes Secundarias

Mostrarán o darán una base para nuestro trabajo, dentro de este apartado se realiza un análisis de proyectos que posean similitud, y que además poseen un éxito y gran acogida dentro del ámbito turístico, para lo cual se realizó:

##### 4.1.2.1 Análisis de Casos

Para continuar con el proceso investigativo se ha tomado al análisis web como un punto de referencia crucial dentro del panorama global, ya que con la masificación de la información y en ella el big data se ha estrechado el camino en la satisfacción de necesidades y la descentralización de propuestas para satisfacer a todas ellas, además del creciente estilo de vida digital y la diversificación del mismo, se muestran más entrelazadas hacia las nuevas propuestas de turismo creativo, y con esto el empleo de nuevas tecnologías, hacia las cuales hacen más llamativo este tipo de productos, por lo cual se tomó tres páginas web para analizar su contenido, como una guía de construcción de un espacio que se adapte a la literatura ecuatoriana y a la realidad turística del Ecuador.

A continuación, mostraré cada una de las páginas web realizando una breve síntesis del porque se ha incorporado las mismas al proceso investigativo.

- **Espacios Escritos (Catalunya)**

Se la tomo como referencia debido a que se considera una fuente completa y significativa a nivel de investigación, la cuál plasma detalladamente cada uno de los aspectos de rutas literarias como el caso de la escritora Maria Ángels Anglada, en donde sus obras son el eje principal al determinar diferentes

propuestas como, La Casa de la literatura, entre otras, que nos muestra paisajes literarios diversos y la fusión de la literatura con el entorno, como se puede apreciar en su página web, [www.spaisescrits.cat](http://www.spaisescrits.cat), apartándose del hecho de usar estas rutas para realizar una promoción turística o ser ofrecidas como un paquete en dicha actividad.

Además de ser información accesible, se ha podido comprobar que se adaptaba a las necesidades esquemáticas, las cuales favorecen a dar continuidad al trabajo propuesto.

Ha quedado claro que el objetivo de este espacio web, no es el de ofertar un producto turístico, pero sí como una excelente guía y base de datos del desarrollo de espacios y geografías literarias, dirigidas a un público más conocedor o con tendencias netamente literarias.

A continuación se muestra los espacios o segmentos más importantes que hacen más relevante la investigación:

Se tomará como guía el esquema que se presenta en el menú principal de la página, ubicado en la parte izquierda de la misma, para fomentar una base de temas y sub temas en la construcción del sitio web para Ecuador.



ca . es . en . fr . de . ga . eu

- ESPAIS ESCRITS
- Quisem Estimar
- ESCRITORS I ESPAIS
- ROUTE LITERÀRIES
- MAPA LITERARI
- ACTUALITAT
- SEMINARIS | JORNADES
- DOCUMENTACIÓ
- ENLLAÇOS
- FES-TE AMBIC | SOCI
- LINCHCUNA FRASE



Quisem Estimar

[ ESPAIS ESCRITS ]

EN CLAC, UNA FRASE

*I quia arabis e l'eypta de la teva nit, / en acabar el camí que no té retorn, / s'apliquen dir tuu sois: "Gràcies per haver estat!"*

Salvador Espriu. *La puç de brass*. XLII Edició. 1990. COISE Edicions 63. Omsa Completes - Edició Crítica. vol. 12, p. 401.

Veuve més frases

NOTÍCIES - Destacats:

11.12.15/07/2016 | **Inscripcions obertes al curs d'Estiu**



Cercador

AGENDA  
Juny 2016

nl	Di	De	Dj	Dv	Ds	Dg
		1	2	3	4	5
6	7	8	9	10	11	12
13	14	15	16	17	18	19
20	21	22	23	24	25	26
27	28	29	30			






**Clàssics de la Narrativa**  
 del segle XX

ca . es . en . fr . de . ga . eu

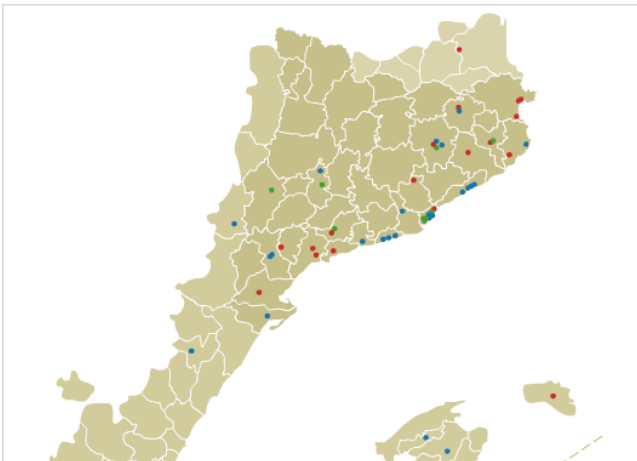
- ESPAIS ESCRITS
- ESCRITORES Y ESPACIOS >
- Centros Patrimoniales  
Centros de Estudio  
Actividades de Difusión  
Cómo asociarse
- MAPA LITERARIO
- ACTUALIDAD
- SEMINARIOS
- DOCUMENTACIÓN
- ENLACES
- CONTACTAR



[ ESCRITORES Y ESPACIOS ]


Escritores y Espacios nos lleva a conocer los centros de patrimonio literario de los diferentes autores que forman parte de la Red de Patrimonio Catalán, Espais Escrits. A medida que se vayan adhiriendo a la red otras instituciones en representación de otros escritores se irá completando el mapa.


Escritores	Comarca	Entidad
A B C D E F G H I J K L M N O P Q R S T U V W X Y Z		
Anglada d'Abadal, M. Àngels		



AGENDA  
Juny 2016

Di	Dt	Dc	Dj	Dv	Ds	Dg
		1	2	3	4	5
6	7	8	9	10	11	12
13	14	15	16	17	18	19
20	21	22	23	24	25	26
27	28	29	30			





**Clàssics de la Narrativa del segle XX**

**A LA VENDA EL LLIBRE D'EE**  
 LITERATURA, TERRITORI I IDENTITAT  
 17 €  
 La paraula del patrimoni literari a dibuix

- **Dublín Literario**

Se toma como referencia debido a la importancia que distingue a Dublín cuando la UNESCO asigna el título de Ciudad Literaria, por personajes como James Joyce con su célebre novela Ulises, o por las redacciones satíricas de Jonathan Swift, quien nos viene a la mente por una de sus obras principales Los Viajes de Gulliver, además de la diversificación del producto turístico partiendo del eje literario, el cual genera una inclusión directa con pubs, bares o tabernas, creando así un atractivo especial.

Para iniciar el análisis, se puede observar una página web que presenta un diseño sobrio, con un menú superior más interactivo, refiriéndome a que cuando se desliza el puntero del mouse sobre este las ventanas emergentes se desplazan por sí solas, mostrándose los sub menús, también es posible crear una cuenta de usuario, con un correo electrónico o adjunto a cualquiera de las redes sociales, anexo a esto se encuentra un menú en donde se presenta una serie de información útil y práctica para planificar el viaje a Dublín, es evidente que esta página, está diseñada bajo parámetros de crear una oferta turística.



Una de las características que destaca a Dublín en el aspecto de turismo literario es ser la cuna de grandes personajes u obras dentro de la literatura, pero lo que aún lo hace más sobresaliente es la evolución que con ellos a podido ejercer para convertir a las novelas, poemas, cuentos o escritos de todos los tiempos en, tentación y motivo de visita de generaciones actuales, y como lo han conseguido, evolucionando y adaptando el pasado con el presente, de una manera agradable a los sentidos del visitante, los cuales no necesitan ser expertos en literatura para disfrutar la experiencia, y así por medio de la literatura y el turismo convertir un viaje en una gran experiencia.

Algo que es realmente interesante es la capacidad de crear un nexo entre los bares y restaurantes de la ciudad con la literatura, recordando lo bohemio de lo literario, creando sinergias entre la institución pública y la empresa

privada, fortaleciendo al turismo y la economía, además elevando la categoría de los Pubs.



- **Sicilia**

La página web que posee Sicilia es muy atractiva tanto por sus colores como por su interactividad, además la información en ella presentada, se acopla a las necesidades del viajero, para lo cual muestra dos menús interactivos; en el primero se encuentra información general del viaje a la provincia, como es alojamiento, alquiler de coche, barcos, vuelos, etc., demostrando así su propósito de posicionamiento en el mercado turístico, en el segundo menú se muestra una guía más específica de las actividades que se puede desarrollar ya en el destino, a pesar de mostrar una estructura muy interesante e información global para las necesidades del viajero, se ha analizado una ruta Literaria llamada "La Ruta del Comisario Montalbano por Sicilia" la cual es tomada de varias novelas policiacas narradas por la

escritora Andrea Camilleri, las cuales tienen como protagonista al comisario, dentro del mismo contexto geográfico en ciertos pueblos de Sicilia.

En su página web, (<http://www.lasicilia.es/>) el visitante puede acceder a mayor información de este itinerario, el cual tiene una estrategia de acumulación de información, se puede crear un banco de datos, a través de llenar una ficha con información personal y responsables de la página se pondrán en contacto para brindar mayor información, de lo contrario únicamente se podrá acceder a una imagen no interactiva de la ruta. A pesar de que existen otros Itinerarios, como los "Gatopardianos", que su libro posee mayor tiempo y es referente directo de la cultura siciliana no se muestra como una oferta dentro de los productos de la página oficial de Sicilia.

A continuación, se mostrará gráficamente la estructura de la página web, así como temas puntuales mencionados con anterioridad.





## La Ruta del Comisario Montalbano por Sicilia



La aparición en las librerías de todo el mundo de las historias del Comisario Montalbano, obra de Andrea Camilleri han revolucionado las localizaciones donde transcurren muchas de sus historias, desde la casa del inspector hasta la comisaría donde trabaja.



apetece recorrer Sicilia, o mejor dicho "Vigata" tras la sombra de Montalbano, te ofrecemos una ruta personalizada por los escenarios más importantes ubicados en provincia de Ragusa. Escríbenos y te hacemos la ficción realidad.

El esquema de la ruta presentada en la página de turismo de Sicilia se acopla a una serie de paisajes literarios de ficción que fueron convertidos en una completa geografía literaria.



- **De la Literatura a icono Turístico de un País (Colombia)**

En la búsqueda de información acerca de temas relacionados con la presente propuesta, se vio necesario incluir a uno en especial que ha dado mucho de qué hablar en los últimos años y que además se encuentra geográficamente cerca del Ecuador, es decir, el “Realismo Mágico”, aplicado en Colombia, que inició como un producto turístico, pero que mediante una estrategia muy bien pensada consiguieron que, fuese una base sólida que impulsara a la marca país.

Cuando hablamos de realismo mágico estamos hablando de una gran cantidad de obras literarias, que al pasar de los años dejaron un bagaje substancial en el mundo, y de entre los iconos comerciales y que se dieron a conocer a nivel mundial se encuentra Gabriel García Márquez, quien dedicó gran parte de su carrera literaria a esta tendencia literaria, y partiendo de esta idealización que se consolidó alrededor de este autor, es que Colombia aprovechó como un agente encubierto para relacionar al autor con el país.

En los inicios de este proyecto y una vez consolidados en la mente de los posibles consumidores, se realizaron grandes exposiciones de las obras de García Márquez, incrementando así, el vínculo entre la narrativa y las ciudades de Colombia; y lo hacen con una de sus obras más emblemáticas titulada “Cien Años de Soledad”.

Con esta pequeña explicación, se puede identificar que es posible partir de la literatura y en este caso de un solo autor para lograr llevar a cabo un proyecto que hoy en día se encarga de ofertar a un país completo, como se puede observar en las imágenes expuestas a continuación, tomadas de su

página web <http://goo.gl/AL2FgT>, dando así una base sólida que la propuesta de Ecuador en un futuro no muy lejano podría convertirse en un referente turístico e histórico del país.

**COLOMBIA**  
ES REALISMO MÁGICO

Buscar

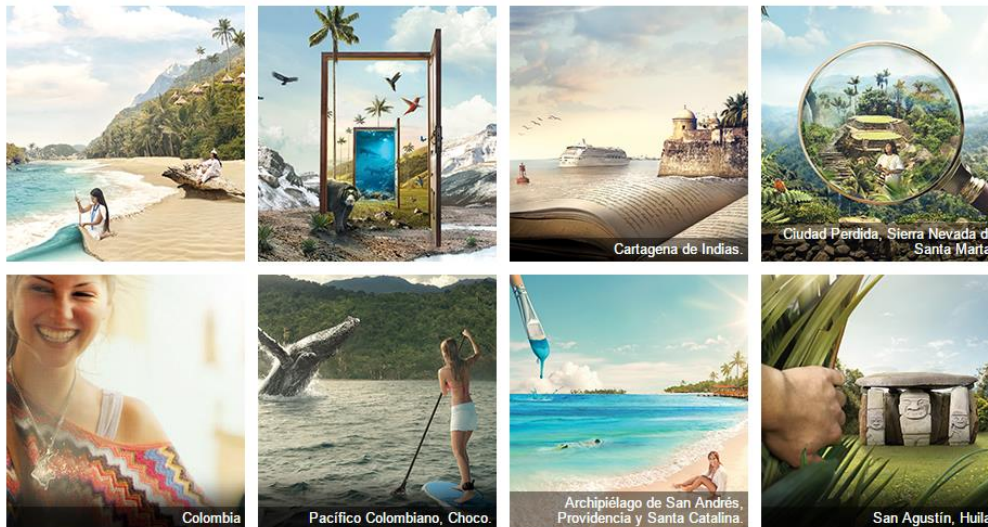


Share / Save

DESCUBRE MÁS EXPERIENCIAS ÚNICAS DEL PAÍS DEL REALISMO MÁGICO: COLOMBIA



SELECCIONA LA EXPERIENCIA QUE QUIERES CONOCER



## 5 La Calle como un Libro Abierto

Los escritores ecuatorianos han creado un rico legado de imaginarios que apuntan a una identidad nacional que es, en el fondo, plurinacional e intercultural. Si bien los autores de la Generación del 30 plantearon con su narrativa un proyecto de nación que incluía a las diferentes culturas que la habitan, proyecto mestizo fallido, sin embargo, en tanto anulaba las diferencias y consagraba las desigualdades, el protagonismo social de estas culturas en la década de los 90 complementa la propuesta surgida desde lo literario en los años 30.

Adicionalmente, la auto representación política actual de dichos grupos fue puesta en tela de juicio por los criterios del ámbito cultural contemporáneo; uno de ellos es el del llamado Síndrome de Falcón como lo menciona el novelista ecuatoriano Leonardo Valencia (2008), que pretende ser una metáfora de la carga de representar a sectores sociales desfavorecidos, que ha pesado sobre los narradores ecuatorianos durante el siglo XX. Todo ello empuja el proceso de reconfiguración del panorama de la cultura ecuatoriana: la creciente participación de estas voces antes silenciadas, así como la emergencia de otras formas de contemplar al mundo natural.

En Ecuador se da como resultado la consolidación de un movimiento literario llamado Realismo Social, en el cual se relatan momentos cruciales de la sociedad ecuatoriana entre el año de 1930 - 1945, abordando problemáticas como la migración interna, conflictos marginales, abuso de poder, tabús de la época y problemáticas territoriales, con lo cual se marca un periodo de inestabilidad.

Dentro de estos escenarios surgirán relatos y novelas que darán una mirada profunda y en algunos de los casos una realidad social excedida desde los ojos de los escritores, la cual estructurará un precepto, dentro del crecimiento sociológico para mostrarnos el contexto histórico-cultural, en el que se encuentra inmersa la realidad ecuatoriana.

En donde el escritor ajeno a la realidad del indio, mestizo o negro, pero aun así, escribe sobre esto, teniendo como principal objetivo el “Dar voz a los sin voz”.

Partiendo de su narrativa los autores, quienes tienen como propósito la denuncia hacia el trato o forma de vida que viven los grupos vulnerables de la época, en donde la característica principal es el Indigenismo.

Pero ¿Qué es el Indigenismo?, se podría decir que surge a mediados del siglo XX en donde a nivel gubernamental el indigenismo se preocupa del indio y sus condiciones de vida, intentando transformarlo, como un objeto que encajara en una sociedad dicotómica marcada por los estratos étnicos.

Debido a la rapidez con que surgió este movimiento no pudieron refinar el estilo literario y se puede considerar un logro el que no tuvieran mayores “maestros” como influencias literarias.

Partiendo de esta memoria social, como parte importante y mediante el turismo literario, se proyecta constituir un rescate y preservación de esta memoria, por medio de un análisis de la literatura de este periodo el cual estará inmerso en el contexto de esta realidad que vivió el Ecuador.

En la época actual el estado ecuatoriano ha tomado una serie de iniciativas mediante el Ministerio de Cultura y el Instituto Nacional de Patrimonio, que han favorecido notablemente la recuperación histórica de la literatura

ecuatoriana, siendo el inicio, en la búsqueda de esa memoria holística que hace falta entre los ecuatorianos, es por tanto y teniendo la firme convicción que, este patrimonio intangible histórico como es la literatura, no solo sea impulsado desde el gobierno sino más bien intentar que este patrimonio inmaterial llegue a la población ecuatoriana.

La presente investigación va en pro de esta construcción de una memoria social más profunda, una memoria social que nos haga mirar todos los ángulos, dentro de una percepción más analítica y crítica nuestra situación histórico-literaria, la cual rodea a todos los ecuatorianos; que nos haga sentir orgullosos de dónde venimos y así, proyectarnos hacia un bienestar total.

## 5.1 Conociendo a los Escritores del Realismo Social

### Joaquín Gallegos Lara

Gallegos Lara es uno de los autores más polemizados de la época, además uno de los que rompió las barreras y obstáculos físicos de la época, debido a un grave problema congénito en su columna vertebral, produjo que sus piernas se atrofiaran al punto de no poder caminar, no acudió a ninguna escuela, por lo que su educación fue autodidáctica.

Dedicó toda su niñez y juventud a llenarse de conocimiento, llegando a dominar diferentes idiomas como el alemán, italiano, francés y ruso.

Por el año 1927 su personalidad y amplia cultura llamaron la atención a numerosos jóvenes que se reunían en su casa a conversar con él, según lo menciona Diario Inca.

Joaquín Gallegos Lara dio un cambio notable a la narrativa ecuatoriana, además proyectó la literatura del Ecuador al mundo mediante cuadros enormes de violencia verbal y física; una característica muy prominente en él fue la reproducción de la fonética del habla montubia. Los cuentos y novelas de Gallegos Lara fusionan de una manera trágica una violencia inocente y premoderna con la fatalidad de una especie humana sumergida en el deterioro social, que con el último hálito se busca a tientas.

La novela de Gallegos Lara muestra una denuncia indiscutible de los procesos de explotación dados en Ecuador a inicios del siglo XX, en el año de 1920 para delimitarlo con un poco más de exactitud. Es por lo cual el análisis que desarrolla el autor engloba la contextualización política y social que con el transcurso de su novela relata, desvelando así, en las primeras décadas del siglo pasado un perfil histórico del Ecuador. Otra de las características que muestra Gallegos Lara al igual que sus compañeros literatos de la época son las fonéticas propias del territorio ecuatoriano, las cuales marcan características propias, las mismas que son asignadas para determinar el contraste entre las personas de la sierra y la costa, mismo que desde la perspectiva del autor esquematizan su comportamiento, mostrando su cultura tan diferente, pero que es usado como una constante para mostrarnos el sentimiento unísono a la hora de alzar sus voces.

Otro de los aspectos que muestra la novela de Gallegos Lara y que están muy marcados son los aspectos narratológicos dentro de la novela, es decir denotar la disensión del tipo de narrador que aparece en determinados momentos de la trama, lo cual da a entender aspectos específicos qué quiso

decir el autor; sin descuidar el espacio y el tiempo, como el estudio de los personajes principales de la novela.

Un punto de partida para el análisis de la novela ha sido la ideología del autor, pues él tenía posturas determinadas respecto a la concepción del arte, el cual, como menciona Edison Paucar, (2011), es un arte que se comprometa con el pueblo, un arte que funde la nueva literatura nacional y es eje de identidad para el país.

La ciudad de Guayaquil tiene algunas novelas que nos posibilitan avanzar por encima de sus páginas con la imaginación puesta en realidades que se han ido haciendo evanescentes. Una que ha concedido grandes jornadas de discusión y análisis es *Las cruces sobre el agua*, de cuyo centenario se ha hablado, pero no celebrado suficientemente. Esa pieza narrativa se inscribe en el corazón de un tiempo ido, pero sus localizaciones espaciales son tan precisas que puede diseñarse una ruta que reconstruya importantes sectores de la ciudad de Guayaquil, la cual se muestra como escenario unívoco de la obra de Gallegos Lara.

Con los protagonistas Alfredo y Alfonso cruzaríamos la incipiente urbe cuya vena vial llamada entonces calle de Santa Elena, les exige subir hacia el norte en busca del hospital donde estaba asilado el padre del primero luchando contra el ataque de la peste bubónica. El barrio del Astillero, núcleo de las acciones de personajes obreros y necesitados, le entregaría todos sus secretos al lector curioso de reproducir los baños en el río Guayas de esos días, la búsqueda de las sabrosas chirimoyas en los puestos de la avenida Olmedo, los juegos de pelota en la plazuela Chile. Una de las preguntas que

resalta a la mente es ¿Cuáles fueron los primeros recorridos del tranvía eléctrico que traqueteaba por la ciudad entre 1900 y 1922?, tiempo de la aventura novelesca, los cuales se logró determinar gracias a los planos de Allan Morrison, (1930), en su recopilación fotográfica de los tranvías en Guayaquil, en el transcurso de la investigación surgen algunas incógnitas que con el desarrollo de mi trabajo intentaré dar respuesta. El desenlace terrible y que produjo los rasgos más coloridos de parte del autor tiene localización perfecta: el punto de partida de la manifestación en la Sociedad de Cacaoteros “Tomás Briones”, cerca de la plazoleta de San Agustín, la masa obrera avanzando por la calle 9 de octubre, doblando en el Malecón, la estampida de terror, el acorralamiento para la matanza del 15 de noviembre, en la callecita Villamil. La torva labor de eliminación de los cadáveres en los muelles cercanos al Mercado Sur, según se menciona Cecilia Ansaldo columnista del Diario El Universo, (2009), nos muestran una guía turística bien preparada, que podría ser el eje que atraiga la mirada de los jóvenes atónitos por lo impactante de su narrativa y lo real de sus locaciones, mismas que día a día ellos observan pasar desapercibidas en su vida cotidiana, pero que se transforma en una historia fantástica de un final trágico, y así conseguir recordar en aquellas mentes jóvenes esa historia, aquella que nos hace únicos, fortaleciendo así los lazos de la memoria colectiva, la cuál es nuestro más grande tesoro, esa cara del Guayaquil que subyace debajo del orgulloso rostro regenerado, ya eterno entre el titilante silencio. Por otra parte, se ampliaría una irrenunciable función de la literatura, para salvaguardar una vivencia que se puede repetir tantas veces asaltemos el edificio de palabras que es la novela.



Un punto que tomo un grado más de complejidad en el levantamiento de información ya que, la ciudad de Guayaquil desde sus inicios tuvo una serie de percances desafortunados, y en la gran mayoría de ellos se vio envuelta en grandes incendios los cuales reducían a cenizas gran parte de su patrimonio material, teniendo los guayaquileños que rediseñar la ciudad cada que estos penosos acontecimientos enlutaban la ciudad, siendo uno de los más grandes el incendio del cinco de octubre de 1896, el cuál consumió al centro y norte de la ciudad, enlutando a toda la urbe. Es todo esto, lo que será plasmado dentro de una ruta literaria, la cual contenga vida propia para envolver a los visitantes propios y extraños en una de las más grandes experiencias.

### **Demetrio Aguilera Malta**

Formó parte del selecto grupo de escritores ecuatorianos, trazando un sendero de luz y suscribiendo en cada plumazo lanzado al papel sabias enseñanzas, entre las principales: Pensar con lucidez y escribir con Cultura, nace en Guayaquil en el año de 1909, Demetrio Aguilera pasó su infancia en San Ignacio, una isla del Golfo de Guayaquil; se presume que allí descubrió al "cholo", personaje recurrente de su escritura.

Tenía 21 años cuando, junto con J. Gallegos Lara y E. Gil Gilbert, publicó el volumen de relatos Los que se van (1930), considerado el primer texto moderno de la literatura de Ecuador. Desde muy joven militó en el partido comunista y ejerció como corresponsal periodístico; en calidad de tal presencié los conflictos del canal de Panamá y la Guerra Civil Española (1936–1939), en la que apoyó abiertamente al bando republicano. Viajero

infatigable, residió en México desde 1958, como cita la Enciclopedia Biografías y Vidas, (2004). Sus cuentos en Los que se van y sus novelas Don Goyo publicado en el año de 1933 y La isla virgen que data de 1942 transcurren en un mismo paisaje literario, el cual hace mención a la región limitada de la desembocadura del río Guayas, esto contribuye a la delimitación de los escenarios literarios, referentes a una posible sinergia en la construcción de geografías literarias.

Su extensa obra literaria centrada en el realismo social, deja como herencia una maravillosa obra cultural, pues abriendo las ondas más sensibles de su ser y desde su introspectiva se miró reflejado en su cholo, su montubio, y se unió a su dolor, su fracaso. Es por tal motivo que su obra literaria se extendió, y sus libros se expandieron por el mundo de la lengua española, y en algunos de los casos traducidos a otros idiomas.

### **Enrique Gil Gilbert**

Para hablar de Gil Gilbert debemos mencionar sin lugar a dudas que es un maestro evocando estados internos descriptivos que se basan en escenas casi cinematográficas donde los reflejos de luz y colores, más sugeridos que observados, arrastran al lector al mundo imaginario y creativo del cuento, este novelista y político guayaquileño nació el 8 de julio de 1912, hijo del señor Enrique Gil Quezada y de la señora Mercedes Alejandrina Gilbert Pontón.

Desde muy joven despertaron en él sus primeras inquietudes literarias que lo indujeron a reunirse y hacer amistad con los intelectuales y escritores de

la época; fue entonces que su amigo Demetrio Aguilera Malta le presentó a Joaquín Gallegos Lara, y entre los tres nació una inseparable y verdadera amistad. Fruto de esa unión apareció, en 1930, el libro «Los que se Van» (Cuentos del Cholo y del Montubio), con el que se inició la etapa del realismo en el Ecuador, según Efrén Áviles, (2014).

Siempre tuvo en su estilo que por si hay que decirlo bien marcado una propuesta realista y socialmente comprometida, su narrativa tiene la virtud de integrar de una manera dulce y armónica el habla popular a la estructura literaria, y uniéndose a otros de su generación pretendió transmitir o interpretar las voces de los desposeídos. Entre sus principales temas, se enmarca en la construcción del Ferrocarril transandino como punto de partida en su narrativa.

Luego continua más tarde con “Yunga”, donde se aprecia claramente su tendencia socialista; seguido de “Relatos de Emmanuel”, que por muchos fue considerada como su obra máxima; “Nuestro Pan” obra con la que obtuvo el Segundo Premio en el Concurso Continental de Novelas Inéditas Latinoamericanas realizado en New York, y que fue traducida y publicada en inglés en 1943, y luego a otros idiomas, en dicha obra describe con lenguaje claro y sencillo la vida de los campesinos en los arrozales de la costa, de entre las principales y más representativas obras con un trasfondo social, siendo una voz fuerte que se alza de entre las sombras para reprochar el maltrato y discriminación de la época.

La obra a continuación analizada estructuralmente surge de la mano de tres de nuestro selecto grupo de escritores, Enrique Gil Gilbert, Demetrio Aguilera Malta y Joaquín Gallegos Lara, es por tal motivo que esta obra se la

asignara a dos de nuestros ilustre escritores para obtener como resultado el análisis de tres libros que construirán nuestro panorama literario, para convertirlo en un fundamento válido en el análisis del turismo literario partiendo de la patrimonialización de los espacios literarios, que conllevan un eje fundamental en la obra de estos autores ecuatorianos que calan hondo en el realismo social de la época.

Los que se van es una obra que muestra un simposio de la vida del cholo y el montubio, con un alto contenido de lucha social, pero sin perder la fina escritura que trazan nuestros literatos.

No obstante, su arquitectura formal presenta una serie de particularidades que tornan a la perspectiva sociológica limitada al momento de articular una lectura orgánica del texto. En este sentido, el análisis de los procedimientos narrativos permite afirmar que el recurrente montaje de tiempos, personajes y escenas, estructura la serie de relatos y los coloca en distintas coordenadas de un mismo espacio literario: el construido por la violencia social desatada en el seno de una comunidad rural sin justificación alguna. La figura del machete funciona en este sentido como la condensación estética de las operaciones literarias desarrolladas: en primer lugar, la asunción del cuento como artificio y la renuncia a la explicación didáctica de injusticias sociales (el machete como metáfora poética). Luego, la construcción de la trama a través de la sucesión de fragmentos (el machete como corte), como lo menciona, Facundo Gómez, (2012). En tercer lugar, la anulación de descripciones, introspecciones y narradores omniscientes (el machete como desmonte retórico). Finalmente, la figura del machete resalta la fatalidad de la violencia social, lo que exime al texto de voluntariosos afanes militantes

(el machete como sobre determinación). La puesta en relación de estos procedimientos con el contexto histórico en que fue producida la obra permite una reflexión que, partiendo de su materialidad textual, reconstruye su sentido en diálogo con el valor de intervención que sus propios autores le atribuyeron, pero sin limitarla a su carácter referencial o revelador de verdades ocultas.

Los que se van. Historias del cholo y del montubio, que data de 1930 iniciará el proceso de modernización de la literatura ecuatoriana, conduciendo a la misma bajo el manto de una perspectiva inédita, la cual lleva a la construcción de una ficción signada por una exasperada violencia social que no se explica ni compadece, sino que se cuenta de forma elíptica y fragmentada, renunciando a toda tentativa de mimesis, moralismo o didactismo social. Para esto, se propone un estudio de dicha obra, con una lectura desde su superficie textual los recursos que hacen a la centralidad de la obra Los que se van en la historia de la literatura ecuatoriana. El eje de la violencia social que abunda elocuentemente en cada uno de los relatos servirá tanto para organizar los sentidos del texto como para relacionar la propuesta estética con su contexto de producción, signado por una serie de convulsas transformaciones sociales y políticas que cambiarían la faz de la sociedad ecuatoriana en su conjunto.

## José de la Cuadra

José de la Cuadra es un escritor realista que trabaja sobre una realidad maravillosa, es el autor que posee un estilo más sobrio. Es un estilo trabajado, pulido, escueto, por eso las sensaciones y evocaciones se alejan del mundo sensorial, digamos que se aparta de la expresión poética, de la imagen poetizada en favor de la imagen real. Sus cuentos figuran entre los más importantes de la narrativa ecuatoriana, a este tratamiento realista, que él llamaba verismo, se opone, como modalidad de escritura, el realismo mágico que puede, por su manera de narrar basada en lo mitológico, la desmesura, lo hiperbólico, entre otros recursos, convertir la realidad más chata y oscura en una realidad maravillosa como menciona Miguel Donoso Pareja, (2003). Por su excelente manejo del vocablo y armonía para la reacción pasa a formar parte del Grupo de Guayaquil o Grupo de los Cinco, siendo uno de los más significativos movimientos del siglo XX, dando una evolución de la prosa en Ecuador. Una de las características muy notable en De la Cuadra fue su temprana madurez, la cual hizo notar con una producción que no cesaba de aparecer bajo el rigor de una clarísima inteligencia y las exigencias de un gusto bien cultivado, además de la Cuadra sentía repugnancia por la improvisación. De la Cuadra, al igual que William Faulkner, escribe sobre zonas específicas de su país, sobre personajes con características serranas y costeñas, con su peculiar modo de hablar según de donde provenga, y a pesar de eso, a pesar de los modismos y costumbres típicas de los montubios ecuatorianos, en su obra Banda de Pueblo, crea un interés de su público debido a que involucra su sentimiento logrando emocionar a la gente, no sólo de Ecuador sino también de otras partes del

orbe por su estructura dramática. Sobre este tema, Seymour Menton, (1998), menciona a la literatura ecuatoriana como una de las características del criollismo, por el carácter proletario de la prosa ecuatoriana con su realismo desenfrenado, su lenguaje crudo y el uso desmesurado del dialecto. Todo eso con una indivisibilidad casi perfecta con lo artística, como sus compañeros, De la Cuadra mantuvo siempre un compromiso abierto con la sociedad. Militante de la cultura popular, sus relatos intentan de diversas maneras de acercarse a la "naturaleza" misma del hombre común, lo cual podemos evidenciar cuando a finales del siglo XIX se adentra al costumbrismo como un medio literario de protesta por las injusticias políticas, religiosas y sociales que eran fuertemente evidentes en el Ecuador. El costumbrismo o también llamada criollismo, adoptado tanto por la novela como por el cuento, denunció y presentó de una manera singular la explotación desmedida en casi todas las regiones de Latinoamérica. Este movimiento se produjo como una reacción en contra de la escuela modernista, ya que mientras que el lema de este último era el arte por el arte, en el criollismo había un claro compromiso social, según Luis Aguilar, (2011).

De la Cuadra subraya, además, que el realismo es “un arte de contenido”, y que las injusticias sociales se desarrollan en circunstancias que, no son precisamente todo lo encantadoras que desearía para entretenimiento de un lector ligero, y es por tal motivo que el Instituto Nacional de Patrimonio Cultural del Ecuador promueve la declaración oficial del legado literario de José de la Cuadra como Patrimonio Cultural Intangible del Ecuador acción con la cual se rescata la importancia del autor y se consolida su posición en

nuestra cultura. Es por esto y lo anteriormente señalado que este trabajo se centra en recuperar esa memoria histórica y dar trascendencia, al orgullo literario del Ecuador.

En el transcurso del basto análisis literario que he desarrollado alrededor de José de La Cuadra he llegado a la conclusión que la mejor manera de unir el turismo con la literatura será la fusión icónica de las obras y el autor, las cuales representa un reflejo inesperado, no filtrado de algunas de las sociedades que en ese momento sorprendía al escritor, que dará inicio, para que otros escritores posteriormente, la tomen de guía, iniciando así el realismo mágico, como se lo bautizará posteriormente a este tipo de narrativa. Siendo un escritor de lectura fácil, y directo en sus obras, lo cual lo lleva a tener un contacto directo y firme con el lector.

José de la Cuadra inicia una búsqueda mayormente trascendental en las mismas, esculpiendo con cada una de sus letras, párrafos y epistolarios los hechos y sucesos que atormentaban o engrandecían a los grupos minoritarios y más vulnerables del Ecuador de su época. Esta búsqueda que inicia el escritor pasaría por la redacción de la novela *Los Sangurimas*, en 1934, la cual posee un alto valor testimonial. La obra presenta la historia de una familia campesina costeña que vive bajo su propia lógica patriarcal de comunidad cerrada, que genera un lugar inestable en términos de modernidad, justicia y civilización.

El relato, bajo la forma de una saga familiar que combina la experiencia de lo mágico y de lo mítico, avanza hacia la destrucción de la comunidad montubia en un clima determinado por la locura del principal mandamás de la comarca. Este relato, según el crítico francés Jacques Gilard, probaría que



el universo mítico de Cien años de soledad, de Gabriel García Márquez, y lo que posteriormente se denominaría realismo mágico, tenía antecedentes ilustres en la tradición narrativa latinoamericana como lo menciona Humberto E. Robles, (2000).

Estas acotaciones de Robles, quien califica a De la Cuadra de escritor “moderno” (en el sentido y contexto de la posmodernidad) y contestatario coinciden con el criterio que expresa Fernando Alegría, (1986), sobre los narradores guayaquileños de los años 30 en el sentido de que, con la incorporación de escritores de otras regiones del país contribuyeron a dar al Ecuador una novela estructurada sobre bases modernas, sin usar el vocablo en el contexto de la posmodernidad, es decir más variada, menos rígida y cuyo objetivo fundamental fue el de interpretar la realidad del país, costumbres, paisaje y lengua, con un arte esencialmente dinámico y social.

La crítica coincide en reconocerlo, además, como el intérprete del campesino de la costa, tema que inspiró su ensayo, siendo en esta novela en particular el Montubio ecuatoriano.

Es por tanto que la novela Los Sangurimas relata con extraordinaria crudeza la saga de una familia que se enfrenta al Estado, imponiendo su propia ley, anclada a los ritos de la vida montubia.

Mostrando como uno de los actores principales de su relato a Nicasio Sangurimas quien es el patriarca en torno al cual orbitan los personajes de este universo anacrónico, el cuál nacido de la violencia y abocado hacia ella, toma al tiempo y hace uso de este como un instrumento tangible que se encuentra a su disposición para saciar su hambre de poder. Es el terrible fundador de uno de los más sugerentes espacios imaginarios de la literatura

americana, para esto el desarrollo de la obra se la realiza en La Hondura, un vergel surgido del lodo y cuyo nombre evoca el abismo. Un mundo donde la magia convive con una realidad violenta y trágica: muertos que regresan y pactos con el diablo, incesto y parricidio, mafia o caciquismo... Corrupción, venganza y muerte.

El mito ancestral y la tradición oral se unen en el imaginario de José de la Cuadra para crear esta obra maestra de la literatura hispanoamericana, una epopeya mágica y sangrienta.

El espacio que aborda la Novela “Los Sangurimas” se atañe de manera directa con el de la vida del montubio, en la cual todas sus creencias, se fusionan con las del pueblo mismo que para él es un solo ente dentro de su pensar social, además su convivencia familiar y el cavilar de la inexisten disolución de la misma con el paso del tiempo, sus leyes propias para resolver los problemas, el amor a la tierra, siendo estos atributos las principales características que hacen que se los relacione con el Matapalo, hombre “macho de machos”, para lo cual la historiadora Tatiana Hidrovo menciona que, hay que dejar claro que no es lo mismo que ser campesino, “Su elemento cultural, económico y social es la tierra”, es así como se muestra la vida campesina sin ley ni orden y la falta de la interpretación de la vida como derecho indiscutible del ser humano.

La actitud que ocasiona la voz narradora es figurada, la obra trata de una novela cuyo narrador cuenta la historia desde fuera del mundo del relato, por lo que se define como heterodiegético Omnisciente, este tipo de

narración especifica todo lo que sabe el narrador; como lo que piensan los personajes, lo que sienten, e incluso su pasado.

El término focalización se asocia con el modo concreto que asume el narrador para que la audiencia perciba de una determinada forma lo que se narra. A lo largo de la obra la novela mantiene la atención del lector, tanto por el lenguaje accesible en que está escrito (en especial para los ecuatorianos costeños por el uso de palabras de jerga popular), por lo que mantiene el hilo de la exposición y sobre todo por la forma en la que se dan a conocer la vida de los Sangurimas.

Los recursos estilísticos que la obra utiliza son característicos del realismo de los años 30, los principales que se utilizan para atrapar al lector son:

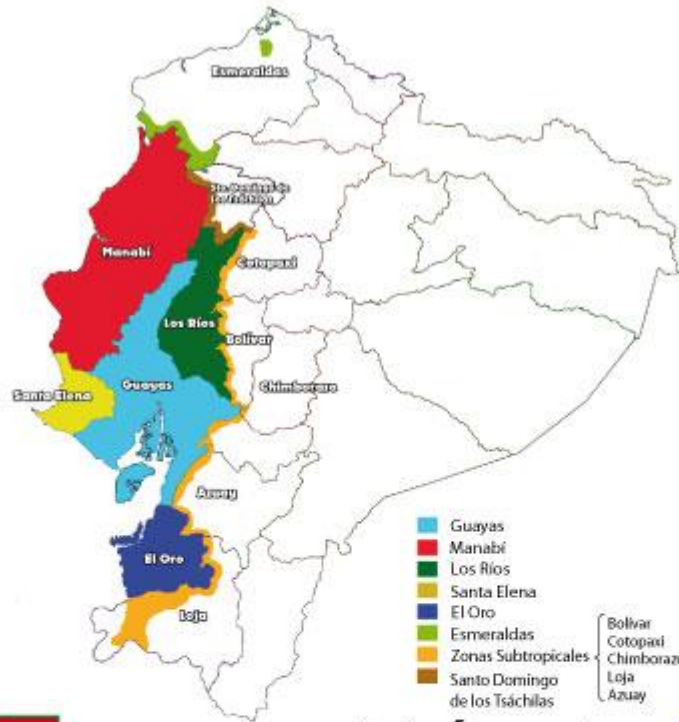
**Símil:** Esta figura literaria que consiste en una comparación de tipo artístico entre dos elementos, unidos por un término comparativo: como, cual, semejante, etc. Es usado con una frecuencia muy alta dentro de la novela.

**Metáfora:** Mediante este recurso el autor designa un objeto con el nombre de otro con el cual guarda relación, en una comparación tácita.

**Imagen:** Este recurso usa el autor con frecuencia cuando representa lo concreto en una brillante materialización de lo abstracto.

## Zona Originaria Montubia

Es preciso localizar al lector el sector o espacio geográfico que ocupa el pueblo montubio, para determinar una ubicación geográfica territorial, determinando las zonas que integran esta reconstrucción de memoria de un pueblo por medio del turismo literario, y así reconocer la existencia del Pueblo Montubio, por consideraciones entre otras de territorialidad, hay muy poca literatura y documentos que habla de lo rural, donde se desarrolló y conformó geográficamente el montubio, De la Cuadra en su Plan Geográfico del Ecuador, señala con toda claridad la zona montubia, dentro de los enramados sistemas hidrográficos de la Costa modifican sensiblemente las condiciones climáticas generales y determinan la zona montubia. Podríamos decir que la zona montubia es aquella regada por los largos ríos litorales y sus inextricables afluentes. Otros sistemas concluyen en el Golfo de Guayaquil; y muchos de menor importancia desembocan en el océano, o lo hacen en ensenadas y bahías. La zona montubia, encuadrada por los ríos, es, pues, extensísima y, con soluciones de continuidad relativamente poco apreciables, corre a lo largo de la región occidental, constituyendo en ella un verdadero hinterland bajo, como se menciona en la página de la CODEPMOC.



**PUEBLO MONTUBIO  
DEL ECUADOR**

Más de **95000**  
**familias montubias**  
a nivel nacional.

Actualmente el Pueblo Montubio cuenta con **1485 comunidades montubias**, distribuidas en 104 cantones de las provincias de **Guayas, Los Ríos, Manabí, El Oro, Santa Elena**, parte sur de **Esmeraldas** y las Zonas Subtropicales de la Región Litoral de las Provincias de **Bolívar, Loja, Cotopaxi, Chimborazo y Azuay**.

Ilustración 3 Mapa de los Pueblos Montubios del Ecuador. Fuente CODEMOC, (2014) En <http://codepmoc.gob.ec/?p=1369>

## JORGE ICAZA:

Para entender la narrativa del escritor debemos conocer sus inicios los cuales marcan su estilo, ya que desde su infancia pudo presenciar una realidad dramática volcada al realismo, debido a que con tan solo nueve años, Jorge se traslada de Quito a una hacienda familiar en la sierra, medio

en el que es escolarizado y que, según él mismo confesara, le supone la más dura experiencia ante los sufrimientos que los indios padecen frente a los patrones y sus mayordomos, lo que permitió conocer directamente el sufrimiento y la miseria de la clase indígena, esta realidad ecuatoriana marcaría toda su obra. A su regreso a Quito continúa sus estudios con los jesuitas, en el Colegio Nacional Mejía. Sus primeros estudios universitarios los transcurre En la Universidad Central en la Facultad de Medicina, los cuales abandona debido a que su madre fallece, lo que trastoca sus planes interrumpiendo sus estudios y forzándolo a trabajar. El primer empleo lo lleva cerca del teatro; proximidad ésta que abre la primera puerta a su creación literaria y muestra la primera faceta del escritor, el cual inicia con algunos cursos de declamación y pronta inclinación por el arte dramático, con la edad de 23 años es cuando escribe la primera pieza teatral. Tal vez el argumento más convincente a favor de la rebelión de Icaza es que la miseria del indio es incesante; el sufrimiento del indígena en sus relatos aún persiste, como lo menciona el Diario electrónico Inca.com, (2009), hasta llegar a convertirse en actor, esto da la oportunidad a Icaza para recorrer su país y descubrir la situación infrahumana del indio. Para esta época se inició como autor dramático, pero sus obras no tuvieron el éxito esperado, para esta misma época formo parte de la Compañía Dramática Nacional.

Pero su fama realmente se debe a su obra narrativa, que comenzó con el libro de cuentos Barro de la Sierra, en la que ya se hace patente el tema que atravesó todos sus escritos: la situación del indio ecuatoriano, y es por tal motivo catalogado el máximo representante del ciclo de la narrativa indigenista del siglo XX. Esto lo vio obligado a desempeñar diversos cargos

públicos, entre los que destaca su colaboración en la Embajada Ecuatoriana en Rusia, además de participar activamente durante muchos años como Director de la Biblioteca Nacional, como lo menciona la Enciclopedia digital Biografías y vidas, (2004).

Como he mencionada con anterioridad Icaza es una figura sobresaliente del indigenismo en la narrativa ecuatoriana, y en su primera novela, titulada Huasipungo lo demuestra con claridad, expone la degradada situación en que se encuentran los indios, sometidos a esclavitud por los patronos que cuentan con el apoyo de la autoridad civil y eclesiástica; este libro, de valiente denuncia social y crudo realismo, fue recibido con desagrado por las clases más pudientes de la sociedad ecuatoriana y por la Iglesia, y muchos lo criticaron afirmando que era un libro pobremente construido y escasamente interesante, mientras que otros alabaron la fuerza y la belleza del lenguaje, y su maestría a la hora de describir los ultrajes a los que eran sometidos los pueblos indígenas, que ya inicia como una constante de la narrativa de Icaza, para convertirse en una obra fundamental en la evolución de la corriente indigenista del Ecuador. Con él, la novela ecuatoriana entra de lleno en la tendencia del compromiso social de la novelística actual.

Para determinar con más claridad los preceptos que determinan el relato de Jorge Icaza, vamos a adentrarnos en su novelística, la cual como eje principal presenta en conjunto todos los temas que interesaron a la novela indigenista: la marginación social y económica del indígena, la discriminación racial, el despojo de la tierra, la injusta aplicación de la ley, la violación de mujeres e hijas, la servidumbre doméstica.

El tema recurrente de Jorge Icaza es la injusta estructura de la sociedad ecuatoriana, una sociedad que incluye toda una serie de prejuicios (sociales, raciales) y un mecanismo legal para aplicar la ley de forma que siempre se protege a los más fuertes o poderosos y golpea a los sectores más humildes.

Pero también tocó los problemas de la clase media, como en *El chulla Romero y Flores*, que para algunos es su mejor novela. Estéticamente, la novelística de Icaza se inserta plenamente en el realismo.

Para situarnos en la obra *Huasiungo*, se realiza un planteamiento inicial de contenido, lo cuál nos llevará a adentrarnos en la temática desarrollada, esta novela se inicia con la decisión del gamonal Alfonso Pereira de ir a radicarse en su hacienda en Cuchitambo para intentar solucionar, problemas: ocultar de la vergüenza a su hija soltera que ha quedado encinta y conseguir un dinero que le permita salir de las deudas, iniciado un negocio con Mr. Chapy: se trata de construir una carretera que atraviese la zona pantanosa entre la hacienda y el pueblo, y comunicar así los territorios del interior para la explotación de petróleo.

Consecuentemente, Alfonso, su mujer, doña Blanca, y su hija Lolita emprenden el viaje, adentrándose en las comunidades indígenas, para lo cuál, deben atravesar el pantano y los nativos harán de bestias de carga. De entre los destacados en el relato está Andrés Chilingua, quién vive con la Cunshi a quien golpea a veces para descargar sus frustraciones, la cuál en otra ocasión será violada por Alfonso Pereira. Al atardecer llegan al pueblo de Tomachi, cerca de la hacienda.



En medio de grandes penalidades y el sacrificio de muchos aborígenes, sigue la construcción de la carretera. El paludismo, el clima, medio hostil, la escasa alimentación y el maltrato diezman a los amerindios. Concluida la carretera, todos los homenajes son para Alfonso, casi considerado como un héroe nacional.

Los escenarios de injusticia, crueldad y desamparo social contra los indígenas son muy evidentes y se transcurren uno tras otro; como el caso que el relato cuenta que una res muere por razones naturales, y la carne del animal es negada a los ambientes indios los cuales suplican por la misma, y por el contrario la res es enterrada, tiempo mas tarde durante la noche, Andrés y otros la desentierran, llevando la carne en estado de putrefacción a sus humildes chozas, para consumo de sus iguales. El desenlace fatalista de esta escena es precedido por la Cunshi quien muere después de padecer dolores estomacales espantosos. Posteriormente Andrés mantiene una conversación con el cura para acordar la ceremonia de su mujer, esta ceremonia resulta tan costosa que se ve obligado a robar una res de la hacienda. Pero es descubierto y flagelado en público para que sirva de escarmiento.

Con la conclusión de la carretera y llegada de los extranjeros, Mr. Chapy exige a Alfonso Pereira obligue el rápido desalojo de los “huasipungos”, ese pequeño pedazo de tierra, que aún les pertenecía. Sobreviene entonces la rebelión de los nativos, que entre los episodios subsiguientes matan a Rodríguez. Pereira huye cobardemente a la capital y son enviados los soldados. Andrés, su hijo y muchos de los suyos mueren, pero al final de la

obra todavía resuena el grito de rebeldía: “¡Ñucanchic huasipungo!”, este desenlace ocurre puesto que los nativos todo lo han soportado y podrían hacerlo menos la usurpación de su tierra, que es el único reflejo de su existencia material dentro de una sociedad humillante y usurpadora.

Huasipungo pasa por ser una de las obras de la literatura ecuatoriana más difundidas y traducidas en el exterior. Es considerada como una de las novelas realistas de mayor fuerza escritas en América Latina. Como nos muestra el texto seleccionado, la novela presenta una dura imagen de la vida sacrificada de una comunidad indígena de un pueblo de la Sierra andina y cuya historia sirve de paradigma de toda una clase.

El comienzo de la construcción de la carretera permite a Icaza narrar y describir una serie interminable de abusos y explotaciones contra los indios; el trabajo inhumano a que son sometidos, en zonas inhóspitas y bajo el látigo del tuerto Rodríguez. Los aborígenes y sus mujeres, apenas son objetos.

Dentro de la presentación de los personajes Icaza nos muestra un simbolismo más profundo el cuál trasciende la mera construcción materialista del mismo pasando a un plano de representación conjunto dentro de un problema social, así encontramos a Andrés Chilingua, el cuál muestra como símbolo de la explotación de toda una etnia: queda cojo cuando trabaja en el bosque, es multado por los perjuicios de la cosecha, su mujer será primero nodriza del hijo de Lolita y después objeto sexual del terrateniente. Por lo tanto, pese a su individualidad, solo se mueve en

nombre de la colectividad indígena. Muestra además la impotencia indígena ante las humillaciones y el menosprecio racial recibido por parte de un grupo determinado.

La novela de Icaza, nos muestra un lenguaje impecable, el cuál consigue pintar con calidad artística la atroz desesperación de la vida del nativo, por medio de un lenguaje duro y áspero como la misma denuncia que plantea.

## 5.2 Mapa Geográfico de la situación Global de la ciudad de Guayaquil

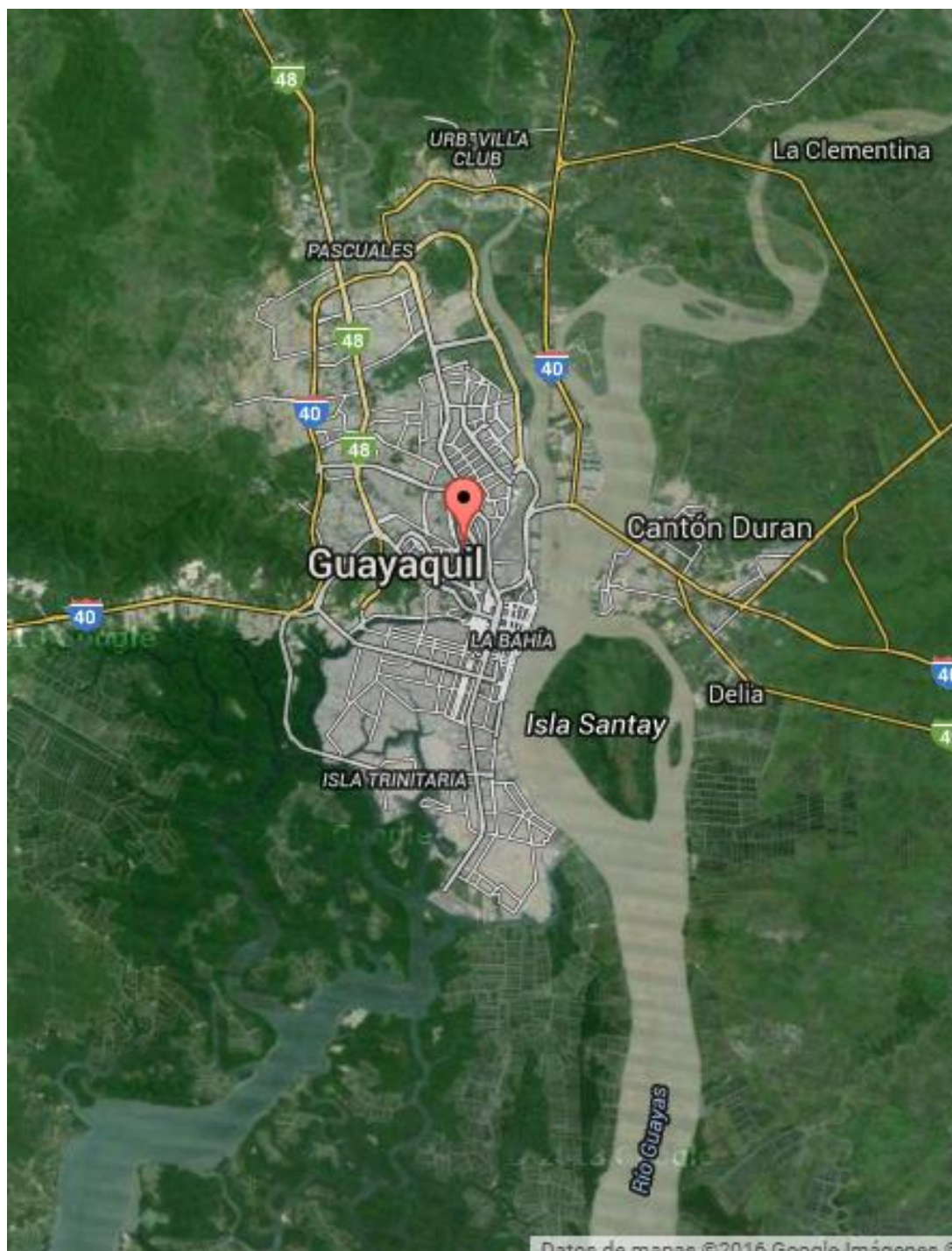


Ilustración 4 Mapa Geográfico de la situación Global de la ciudad de Guayaquil

## Ubicación del primer paisaje literario en nuestra ruta.

El barrio del Astillero, núcleo de las acciones de personajes obreros y necesitados, además lugar en donde crecen los personajes Alfredo y Alfonso, y el escritor brinda sus primeros versos.



Ilustración 5 Barrio del Astillero Fuente: Google Maps (2016).

## Los Primeros Recuerdos de Alfredo

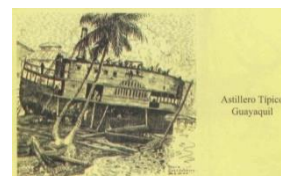
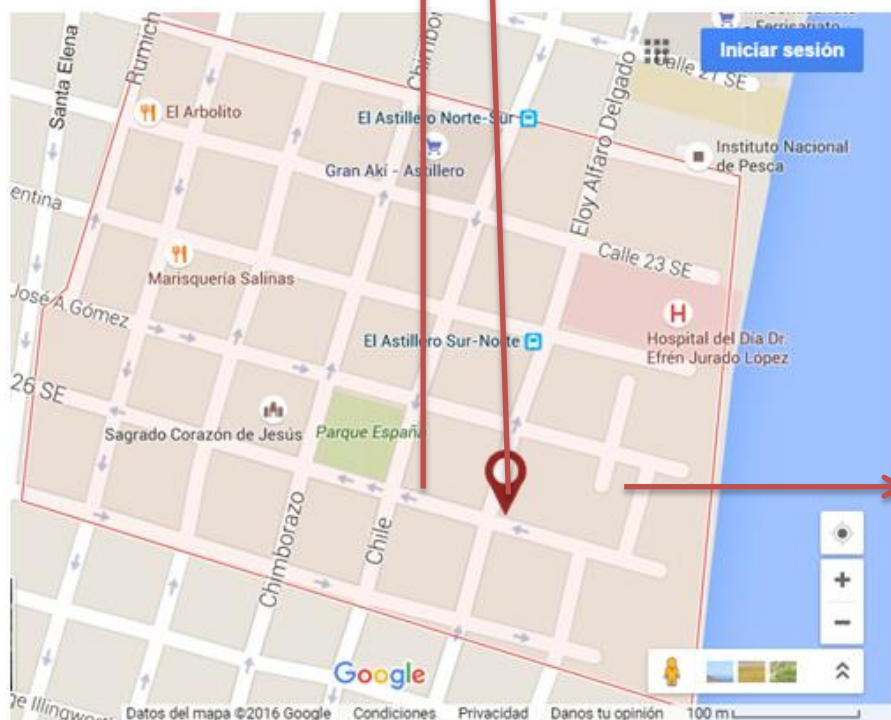


 Ilustración 6 Paisaje Literario 1 Alfredo y sus primeras Escenas Fuente Google Maps, (2016).

¿Todavía estás recuerdo? —No tengo sueño. —Es la agitación. No te debía haber dejado correr tanto, tarde y noche. Alfredo sabía que era la blanca. Tres días después, cuando ya creía perdida la esperanza de hallarla, en su misma calle se tropezó con ella cara a cara: y ella lo reconoció. —Hola, zambito, ¿eres de por aquí? Bendijo en su alma ser moreno para que ella no le notara lo que coloreaba. Asintió con un gesto de la boca y la cabeza. — ¿Cómo te llamas? — Alfredo Baldeón —contestó sin alzar los ojos. Ella indicó, vagamente, como si hablara sola. — Somos vecinos, yo vivo allá, Alfredo se encogió: la voz de la blanca le daba calor. Aparentando mirar hacia donde señalaba —era a la casa de dos pisos de la esquina— pudo verla. En sus ojos se quebraba la mañana cegadora. Sus cabellos le semejaron suave y peinada estopa de coco. Llevaba una boina oscura y un monedero de malla de plata. En la polvorienta avenida Chile, los rieles del eléctrico destellaban a la distancia, hiriendo la vista. Gallegos, L. J. (2012). *La Artillería. Las Cruces sobre el Agua*. Pg. 6. Editorial Digital Ecuador. En <https://goo.gl/TuYVCa>



## Rumbo a visitar a su padre.

El Autor nos envuelve en idílico acontecimiento del joven Alfredo que a muy temprana edad tuvo que vivir escenas muy fuertes con la partida de su madre sin mencionar una palabra, y luego la grave enfermedad que adolía a su padre. Dentro de la investigación se llegó a determinar, debido a la referencia que hace el autor al mencionar que es la principal vena vial que cruza la ciudad, conectando al sector de Pedro Carbo con el hospital en donde se encontraba el padre de Alfredo luchando contra la peste bubónica, que la antes llamada calle Santa Elena, toma el nombre en la actualidad de Lorenzo de Garaycoa.

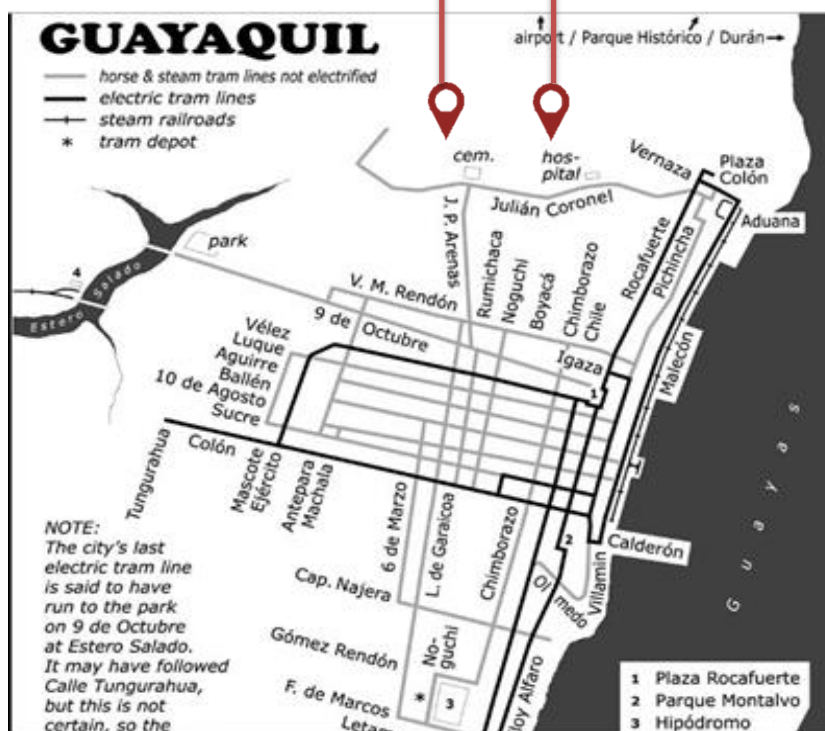
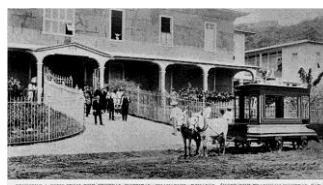


Ilustración 7 Paisaje Literario 2 Rumbo a visitar a su Padre. Fuente: Morrison, A. (1920). Los Tranvías en Ecuador. En <http://www.tramz.com/ec/g/gs.html>

Actualidad:

## Ruta hacia el hospital

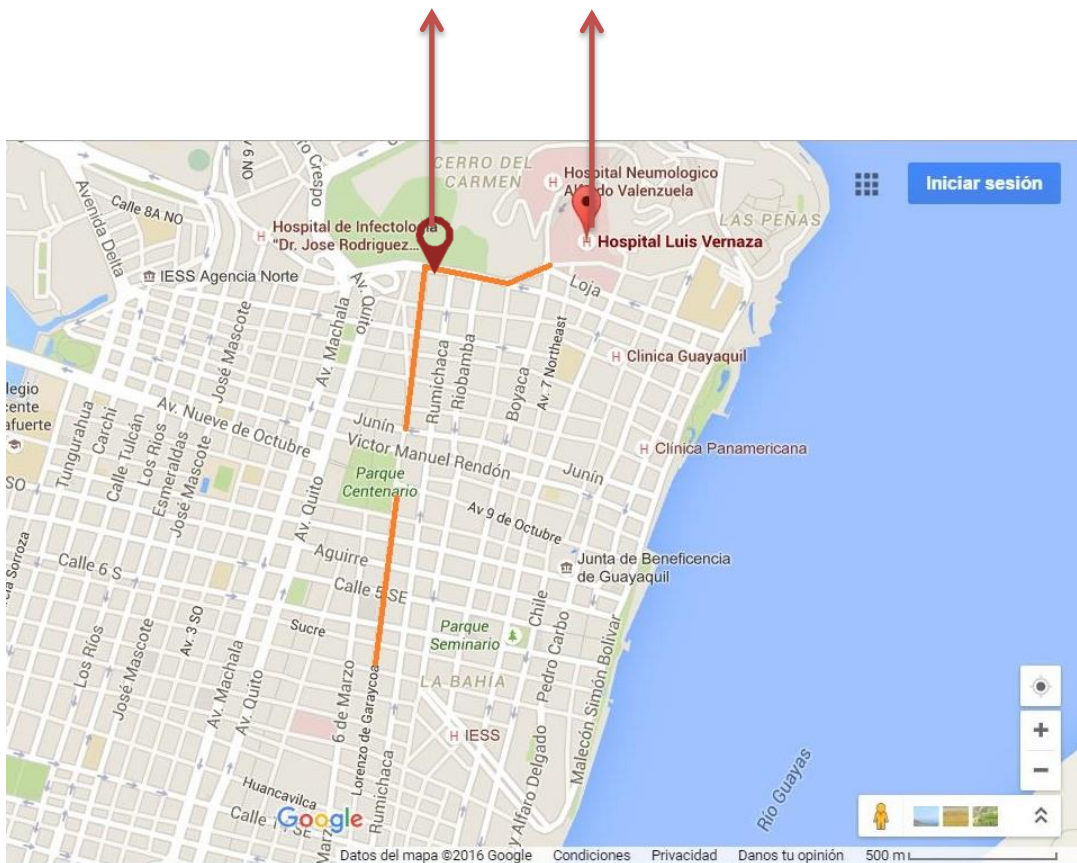


Ilustración 8 Ruta hacia el Hospital en la Actualidad Fuente: Google Maps (2016).





Ni bien entraron al aula, donde herían sus narices carrasposo polvo de tiza y pelusas del paño mugriento de las sotanas de los legos, les avisaron que, a causa de la bubónica, las escuelas habían sido clausuradas por quince días.

—Lo que es yo no me voy a la casa todavía. La mañana está macanuda y allá no saben que han dado asueto —declaró Alfonso.

Alfredo le contestó:

—Yo también tengo ganas de vagar, pero vámonos yendo al lazareto, primero, a saber, del viejo, y de ahí salimos por encima del cerro al malecón.

—Ya estuvo.

Apretados bajo el brazo libros y cuadernos, caminaron velozmente. Aunque a Baldeón lo mordía la inquietud, no podía sustraerse a la alegría de andar.

Siguiendo la calle Santa Elena (que según la gaceta oficial de 1863 es la actual calle Lorenzo de Garaycoa), hacia el camino de La Legua, entre casas viejas, de techos de tejas y de galerías en los bajos, se abrían sucuchos de zapateros o sastres, o chicherías hediondas a agrío y a fritadas rancias. Cholas tetudas y descalzas, miraban con ojos muertos, desde los interiores.

—Yo no me enseñara en estos barrios, no hay como el Astillero ¿no, verdad?

Al fondo de la calle, blanqueaba el cementerio en la ladera. La Legua (luego pasaría a tomar el nombre de Juan P. Arenas como indica el mapa de Allan Morris, y en la actualidad da continuidad a la calle Lorenzo de Garaycoa), corría hacia allá, por un descampado que llamaban El Potrero. ¿Se curaría su padre? Hacía cuatro días que lo hizo llevar. ¡Qué porfía le costó persuadirlo que era para mejor! Al partir, su voz quemada, anunció que no volvería... Gallegos, L. J. (2012). *La Artillería. Las Cruces sobre el Agua*. Pg. 9–10. Editorial Digital Ecuador. En <https://goo.gl/TuYVCa>

Para este trayecto se realizará una parada estratégica en el Actual Parque Centenario, en donde el visitante se ubicará casi en la época de narración de la historia, debido a que es parte fundamental de otros escenarios literarios, también podrá transportarse al pasado con una de las guanzas tematizadas que se propondrá para los visitantes.

## Una Pequeña Mirada al Hospital

Cuando Alfredo ya se encuentra en el hospital, que fue el objeto con el que camino este largo trayecto y con la preocupación de la salud de su padre, el autor, por medio de los ojos de Alfredo hace una valorización del paisaje que se encuentra al interior del hospital, como un ente omnipresente, que es una de las cualidades literarias del autor, nos describe detalladamente los atributos de sus jardines y la puerta metálica por donde nuestro personaje con sus ojos llenos de esperanza y temor, espera información de la salud de su padre.

Con esta narrativa casi perfecta fue sencillo reconocer que hablaba del patio principal del hospital, el cual se engalana mostrando su espléndida vegetación a los visitantes, la cual se conserva hasta la actualidad, como podemos observar en la fotografía. Al finalizar la escena el autor sitúa a los dos personajes “trepano la cuesta”, está hablando del cerro del Carmen un emblemático barrio Guayaquileño en la cual queda asentado el hospital Luis Vernaza, y por el cuál nuestros personajes, así como nuestra ruta continuarán su camino, que luego pasará por el barrio las Peñas hasta llegar al malecón.



Ilustración 10 Interior de Hospital Luis Vernaza (2013).



Ilustración 9 Hospital y Capilla (1929). Fuente: La Memoria de Guayaquil

Se acercaron y sonaron el llamador. Olía a campo mustio y a remedios. Apareció una monja de rostro juvenil y sonrisa aperlada, con el hábito azul y la corneta tiesa Limpísimos. Miraba suavemente y a Alfonso sus ojos le parecieron uvas.

—Madrecita, a ver si me hace el favor de preguntar cómo sigue Juan Baldeón, cama N° 17, ya usted sabe cuál...

La monja se entró, llevándose el muelle rodar de sus faldas pesadas. En medio de una calma cada vez más honda, Alfredo y Alfonso, por la reja, distinguían en el patio del claustro, unos arriates, cuyas plantas y céspedes, en contraste con la tostada yerba de fuera, resplandecían de húmedo verdor. Alfonso respiró el olor a remedio nuevamente y precisó que era olor a éter. La monja volvía; sonrió más.

—Juan Baldeón está muy mejor, quizá el domingo se le dé el alta. La Providencia te ampara, chiquitín...

Era jueves: los dos muchachos, silbando, treparon la cuesta, entre los algarrobos, como si ascendieran al sol. Gallegos, L. J. (2012). *La Artillería. Las Cruces sobre el Agua*. Pg.10. Editorial

Digital Ecuador. En <https://goo.gl/TuYVCa>

## CAPITULO II

### A Nadar en el Rio

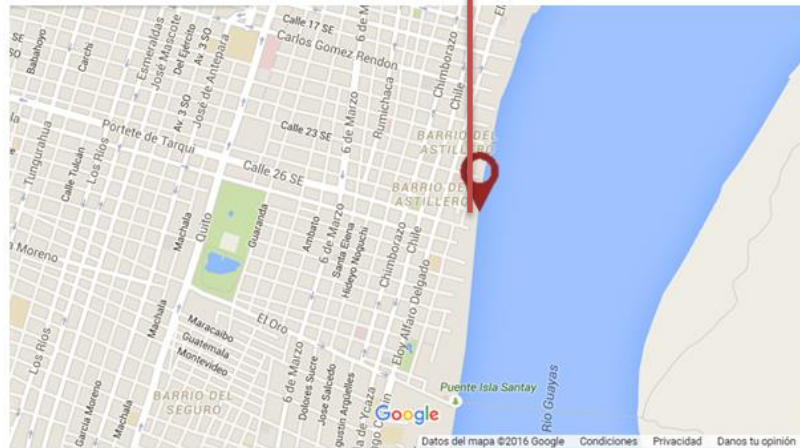
A continuación mediante la narrativa del autor nos profundiza en lo que será la vida cotidiana de los niños del barrio del Astillero, dando una perspectiva natural, de cómo la vida transcurre lente en este pequeño espacio de la ciudad, teniendo detalles tan precisos para determinar el espacio literario del lugar en donde se desarrollará la aventura de nadar en el rio, que a continuación mostraré con un fragmento de la obra, que corroborará el sentido de este paisaje literario, uno de los principales factores que hizo posible la descripción del espacio fue la referencia de residuos blancos en el agua del rio debiéndose a la fábrica de avena que se sitúa muy cercano del sector, además la posición del buque de la marina, que la ubicación es precisamente en donde arribaban los buques de la marina mercante. El espacio que describe precisamente el autor, en la actualidad se ha modificado positivamente su infraestructura y uso del espacio.



**Ilustración 11 Actual Puente Santay Fuente:** Murillo, R. (2015).



**Ilustración 13 Vista al Muelle Fuente:** Ministerio de Cultura y Patrimonio (1915–



**Ilustración 12 Alfonso va a nadar al río Fuente:** Google mapas

Negra de cisco de carbón, la rampa bajaba hacia la ría. A bañarse, a nadar, por el Muelle del Gas, iba la muchachada de la plazuela Chile. A la cabeza, Alfredo Baldeón husmeaba el olor de hulla unido al soplo acuático. Había acoderados allí dos barcos, uno de ellos de guerra, de casco gris, "El Cotopaxi".

—Ajo que hace frío. No provoca meterse al agua —dijo, al desvestirse, Moncada.

—No seas flojo, nadando se quita. Los cinco muchachos se echaron a la correntada. Volaban audaces gaviotas que se arrojaban de pico, como flechas, sacando peces. Pesados de agua, se alisaban los zambos en la frente de Alfredo. Con él, nadaban afuera Moncada y Alfonso, Flotaba ancha nata de tamo de arroz, que fluía del escape de una piladora.

—No naden en el polvillo que da sarna —advirtió Alfredo.

Nadar era volar, era encimar desconocida hondura. Sus brazos domaban las telas frías del agua. Cada día amanecía más fuerte, más crecido. Se motejaba vanidoso por creer cumplido su deseo de asemejarse a su padre. Claro que no podía igualársele, pero de él había aprendido a no dejarse pisar la sombra de nadie.

En la plazuela Chile, a donde se cambiaron dejando la Artillería, desde que su taita se sacó a vivir con él a Magdalena, por duro y por pronto, lo apodaron El Rana.

Entre la plazuela fiestera y la escuela de los Hermanos, se le habían ido los años. Sin hacerse sentir aparecieron a su lado sus ñaños Juancito y Flora.

El agua de la ría era un caldo de lodo; sólo de lejos blanqueaba. Moncada propuso:

— ¿Regresamos ya? ¡Nos hemos abierto afuerísima! No le contestaron. A lado de Alfredo soplaban Alfonso penachudas buchadas de agua y brincaba a lo bufeo, para abarcar de un vistazo la rada. Tres barcos oscuros anclaban en la mitad. En frente, palmares y sabanas se desvanecían en la lejanía violeta. A una cuadra de allí, roncaba la piladora. Pitó un vapor fluvial de ruedas. Gorgoteaba la corriente en el lodo orillero. Y todos los ruidos se fundían en el pecho de Alfonso Cortés: y el puerto era una canción.....

**Gallegos, L. J. (2012). La Artillería. *Las Cruces sobre el Agua*. Pg. 11. Editorial Digital Ecuador. En <https://goo.gl/TuYVCa>**

### CAPITULO III

Dentro de la introspectiva literaria que el autor recrea en sus escenarios, con el transcurso de la obra pone como eje de distribución de paisajes literarios el barrio del Astillero, ya que todos los complejos escenarios que monta encuentran de alguna manera cercanía a este, dentro de la perspectiva de 1900, se podría decir que uno de los motivos es la importancia comercial y productivo de este sector, debido a la cercanía con el puerto y al conglomerado de asociaciones del sector productivo en especial la del cacao que para la época era la de mayor relevancia en el ingreso económico de la ciudad.

Es por lo cual el autor nos adentra aún más en la vida cotidiana de la época, con una mirada fresca dentro de lo caótico preámbulo que engloba la situación general, en esta situación nos lleva a enrumbarnos en busca de la chirimoya fruta tropical muy consumida en las épocas de verano, la cual con su aroma envolvía la avenida Olmedo hasta en donde se encontraban los puestos adaptados de los vendedores callejeros, los cuales tenían como límite el malecón, lo cual muestra la recopilación fotográfica, en donde podemos observar los escenarios plasmados en la obra y como han evolucionado a la actualidad.

## Paseo por la Plaza Olmedo (Chirimoyas).



Ilustración 15 Plaza Olmedo Fuente: Guayaquil es mi Destino (2015)



Ilustración 14 Av. Olmedo y Malecón Fuente: La Memoria de Guayaquil



Ilustración 16 Ubicación Plaza José Joaquín de Olmedo Puestos de Chirimoyas. Fuente Google Maps (2016)

En la actualidad se ha reformado la plaza convirtiéndola en un hermoso espacio que atrae a propios y foráneos, ya que junto a un conjunto de piletas cilíndricas se eleva el monumento a Olmedo. La Plaza tiene en su contorno varios miradores y una terraza con vista al río, que se conecta con otros sectores del Malecón a través de un puente peatonal de madera. En los pasillos, existen bancas para el descanso y junto a ellas como adorno varias claraboyas gigantes que dan un toque marinero al sector.

Violeta, ruborizada, se lanzó a la escalera. Arriba tocaban piano. La calle perdía a lo lejos sus filas de casas y covachas, bordeadas por los faroles de gas. Luisa le puso la mano en el hombro.

—Vea.

En el cielo, azul líquido, ascendía la luna, enteramente metálica.

— ¿Vamos esta noche a la avenida Olmedo, a comer chirimoyas?

— ¡Ya estuvo! —Intervino Paca—. ¡Qué luna!

Al ir junto a Violeta, bajo los ficus negros, la miró con nuevos ojos. Ella, riéndose, le preguntó si era romántico. El alegó que, a su lado ¿cómo no lo sería? Se cubrían de brujería deformadora las casas con las ventanas ciegas, los rincones de penumbra, las parejas de enamorados. Palidecían los faroles de los tendidos de fruta, adosados a los troncos chorreados de resina.....Las cholas vendedoras, vestidas de blanco percal, en el aura lunar y a los aletazos de sus faroles, semejaban tinajas. La brisa del río disolvía aromas de mujer, el olor a flores y almíbar de las chirimoyas, vaho de marea.

— ¡Las más dulces, caserita, las más dulces!

— ¡Estas son verdaderas de Puna!

— ¡A tres por dos las sin pepas!

Violeta dejó de estar bulliciosa. Las familias iban adelante. En grupos, conversaban y escupían las menudas semillas. Zarpaba una balandra en la luz de la ría: las vetas audaces y el casco se perfilaban en manchón agudo. Estaba tibio, en la mano de Alfonso, el brazo de Violeta, que cogiera, no sin timidez. Lo invadía cálida exaltación. **Gallegos, L. J. (2012). La Artillería. *Las Cruces sobre el Agua*. Pg. 33. Editorial Digital Ecuador. En <https://goo.gl/TuYVCa>**



## Sociedad de Cacaoteros Tomas Briones



Ilustración 18 Parque San Agustín Actual. Fuente: Gonzales, C. (2015)



Ilustración 17 Plaza San Agustín. Fuente: Valero, P. (1922)

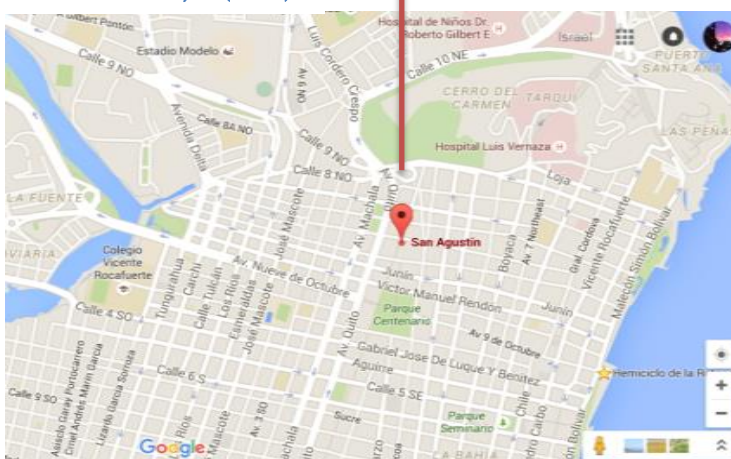


Ilustración 19 Ubicación Parque San Agustín (Sociedad de Cacaoteros Tomás Briones). Fuente: Google Maps. (2016).

La agitación se comunicaba a través de la gente en grandes oleadas. Su contacto venía a sacudir la tensión de Alfonso. No hallando puesto en las bancas, se arrimó de espaldas a un balcón. Alfredo, con quien vino a la asamblea, tuvo que subir a sentarse a la mesa del comité de huelga: representaba a los de su ramo. Desde donde estaba, codo con codo con la multitud, Alfonso lo veía, entre los otros dirigentes, imperturbable la sonrisa y más inquieta que nunca su cabeza de gallo.

Al entrar, le había preguntado:

— ¿Así que vos no creíste hallar tanta gente?

—No me figuré.

—Claro, a mí me pasaba lo mismo: y peor cuando sólo sabía del paro por los periódicos. Alharacas, decía: ¡porque para alharaquientos búsquennos! Pero es algo más.

También Alfonso lo creía ya. Empezaba a respirar fuerte. La sangre le corría más. A su alrededor, dentro del salón de la Sociedad de Cacaoteros, "Tomás Briones", y fuera, en la oscura plazoleta de San Agustín, la muchedumbre se estriaba de impulsos, don la unanimidad de las espigas del arroz en las vegas. Cuanto lo rodeaba era inverosímil e intenso como los sueños.

Las paredes de tablas sin pintar, encrudecidas por la luz de las linternas, las reconocía, viejamente vistas, ignorando dónde. Pendían de ellas retratos de los fundadores de la institución, anónimos héroes obreros de duras mandíbulas y frentes curtidas. Asomaba entre ellos, sin diferenciarse, la cara de viejo criollo exaltado del general Alfaro.

No, no era Alfonso un extraño allí. Cada minuto lo sentía mejor. Como gato en tempestad, sus ademanes se hacían espantadizos y seguros: ¡a sus anchas! Viró hacia el ruedo de casas de la plazoleta. El suelo, de lomas y bajíos, marcaba la desigual colocación de las miles de personas. Los movimientos y las voces bullían. Trepaban las torres inconclusas de la iglesia, hacia las nubes de garúa. Arriba del andamiaje, brotaba una erizada cabellera de espigones de fierro..... *Gallegos, L. J. (1941). El Último Viaje de Alfredo Baldeón. Las Cruces sobre el Agua. Pg. 56. Editorial Digital Ecuador. En <https://goo.gl/TuYVCA>*

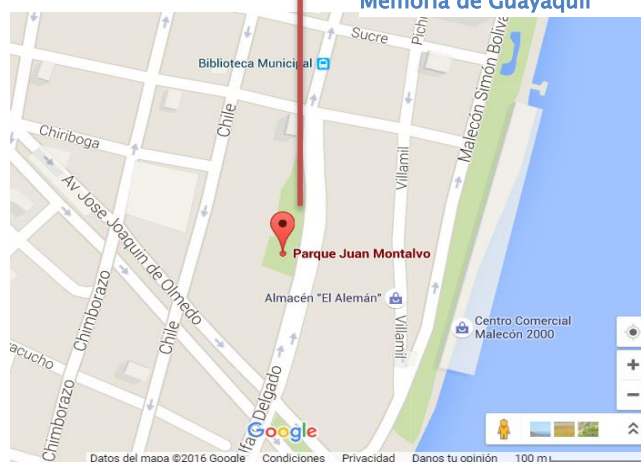
## Inicia la Turba



Ilustración 20 Parque Juan Montalvo.  
Fuente: Guayaquil mi Destino. (2015).



Ilustración 21 Parque Juan Montalvo.  
Fuente: Valero, P. (1962). La Memoria de Guayaquil



— ¡Baleo! ¡Baleo! Están matando a la gente. Alfredo supo lo que le anunciaba la corazonada de Esmeraldas. Figurándose lo que se proponía, entró tras Mosquera, que recogió del suelo un fusil de los pacos y lo miró a los ojos: él asintió.

Mosquera rabiaba, porfiando por rastrear el arma.

— ¡Creo que esta pendejada está dañada! —Trae, te ayudo. ¿Ya ves? ¡Lo que hay es que cuando la partera es mala, le echan la culpa al cono! Alfredo se asombró de poder reír. El tiroteo se escuchaba a lo lejos. Los cinco para quienes alcanzaban los fusiles, sin previo acuerdo ni vacilación, fueron allá. La marcha despejaba a Alfredo, le aligeraba los pies. Las bocacalles familiares se le abrían luminosamente acogedoras. Las cortinas de la peluquería de Naranjo, los pilares de la Bomba Bolívar, la verdosa estatua de Olmedo, parecían venirle al encuentro. Sobre los almendros del parque Montalvo se enredaban copos de humo; le retumbaron en la cara las detonaciones. A media cuadra distinguió los cuerpos tumbados y a la tropa que tiraba. ¡Quién hubiera dicho que acabaría así el paro! — ¡Que nos rajen y que no acostemos ni uno! Iba a dispararles. Mosquera lo detuvo. —Aguarda, vamos pasando al centro por Villamil. Corriendo los callejones de antiquísimas casas, perforadas hasta los calces por comejenes de siglos, raspando apresurados el carbonoso arroyo, traspusieron al fin el último portal, y se echaron al centro, a la matanza. Aún no llegaban los soldados a la calle Pichincha. El pueblo espantado corría. Las descargas entraban por las bocacalles, matando: a uno, a otro, a otro, todavía a otro. En la desesperación que mareaba, estallaron gritos: — ¡A las tiendas de armas! — ¡A coger revólveres! — ¿Y vamos a romper las puertas?

..... Gallegos, L. J. (1941). El Último Viaje de Alfredo Baldeón. *Las Cruces sobre el Agua*. Pg. 56. Editorial Digital Ecuador. En <https://goo.gl/TuYVCA>

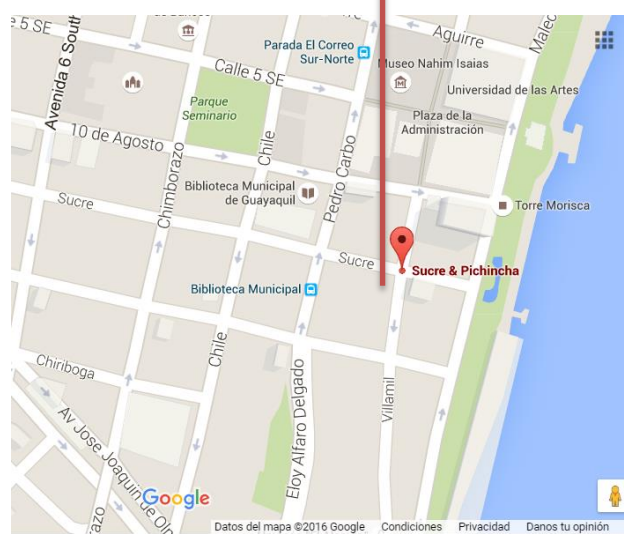
## Muerte de Alfredo



**Ilustración 25** Intersección Calles Sucre y Pichincha. Fuente: Valero, P. (2015). *La Memoria de Guayaquil*



**Ilustración 24** Intersección Actual Calles Sucre y Pichincha. Fuente: Google Maps. (2015).



**Ilustración 23** Ubicación Muerte de Alfredo Calles Sucre y Pichincha. Fuente: Google Maps. (2016)

En la esquina de Pichincha y Sucre, los cinco panaderos bisoños, dieron cara a la tropa de línea. Saltando de estante en estante, esquivando, retrocediendo, les tiraban. La cercanía y no el punto los hacía infalibles; y los alegraba oír que los revólveres restallaban latigazos aislados, entre la gruesa voz de los rifles.

— ¡No te adelantes tanto, cuidado! —le advirtió Mosquera, sin dejar de disparar, guiñando un ojo, sonriente. El corazón de Alfredo se satisfacía de poder devolver golpe por golpe, muerte por muerte.....Alfredo comprendía que era inútil huir y seguía disparándoles, locamente, uno contra treinta. ¡Fue locura venir, pero así es la vida del hombre! Los proyectiles le zumbaban, raspantes a los lados. Encima de su cabeza, uno arrancó astillas del tronco deifico en que se parapetaba: gotas pegajosas le llovieron, le llenaron de un sabor dulzón los labios.....Al abrir la boca para insultarlos, el balazo le apagó el grito: el golpe seco en la garganta, sin tocar los dientes, lo precipitó en las tinieblas. Gallegos, L. J. (1941). *El Último Viaje de Alfredo. Las Cruces sobre el Agua*. Pg. 57. Editorial Digital Ecuador. En <https://goo.gl/TuYVCa>

## Último encuentro de Violeta y Alfonso

Dentro de la constante composición de fragmentos románticos dentro del caos se vuelve a observar en la narrativa del escritor, el cual crea un escenario más que propicio al reunir a dos de los principales personajes, en el cuál sería su ultimo adiós, el detalle de su entorno y la palabra precisa, crean una sintonía casi perfecta que al lector transporta en una metáfora de ilusiones casi inalcanzables. El escritor nos muestra puntos de referencia muy importantes como la calle, el parque, la estatua dentro del parque, lo cuales fueron la principal referencia para continuar con la investigación, y generar como resultado la delimitación del espacio literario dentro del perímetro geográfico, además la recuperación histórica de fotografías de la época y realizar un posicionamiento actual del paisaje literario.



## El Adiós de Violeta y Alfonso



Ilustración 27 Tranvía Plaza Centenario La Memoria de Guayaquil,(1920).



Ilustración 26 Gonzales, C. (2015). Plaza Centenario

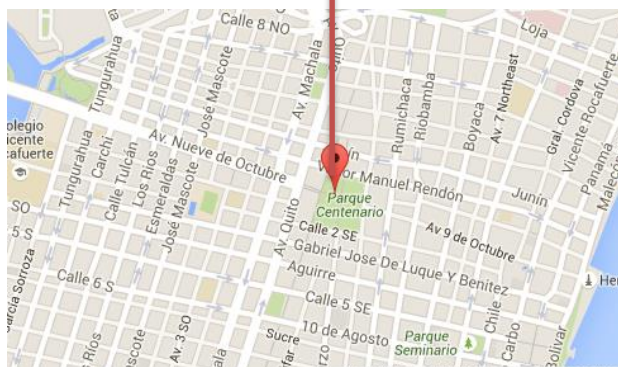


Ilustración 28 Ubicación Parque Centenario (El Adiós de Violeta y Alfonso). Google Maps (2016).

El cielo se veía muy alto sobre los chalets de la calle Vélez, que Violeta cruzaba. La contempló Alfonso llena de leve gracia, percibiendo todo lo que de la elegancia de ella distanciaba su propia tosquedad. Concordaba su traje, de un matiz azul, con el cielo despejado, pero invernal, su cartera, sus finos zapatos y una pequeña gema que llevaba en el dedo y que él diera en su último cumpleaños. Se estrecharon las manos. A través del abejoneo del parque, se deslizaba hacia ellos el silencio, anticipo de la ausencia.

—Nuestro imposible era más imposible de lo que creíamos...

Por los huecos del follaje veían pasar niñeras con bebés, colegiales retrasados, parejas de enamorados. El sol pegaba de costado, haciendo coger tonos de carne femenina al pedestal de mármol rosa de la columna.

—En este parque nos vimos por primera vez a solas.

— ¡Y yo soñaba con la dicha, Alfonso, la dicha de tener una casa contigo, de tener un hijo tuyo y mío!

—También yo soñaba contigo, Violeta. No me sé arrepentir de nada, ¡pero tal vez de esto! Y no es por tu adiós. Es por las cosas que he visto en estos días y que me han cambiado el alma..... Gallegos, L. J. (1941). *La Esperanza. Las Cruces sobre el Agua*. Pg. 61. Editorial Digital Ecuador. En <https://goo.gl/TuYVCa>

## CRUCES SOBRE EL AGUA CAPIULO FINAL



Ilustración 30 La Última mirada de Alfonso  
Fuente: Platt, R. (1930).



Ilustración 29 Mirada Actual Malecón 2000  
Fuente: Acevedo, R. (2012)

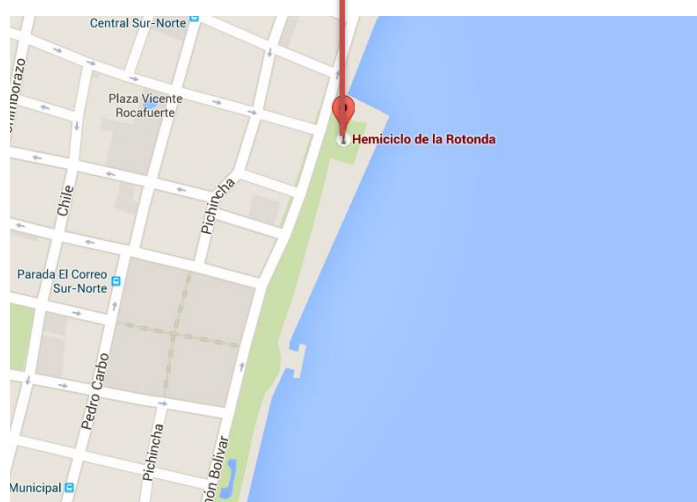


Ilustración 31 Alfonso mira las Cruces Sobre el Agua.  
Fuente: Google Maps (2016).

.....Llegó a la barandilla final. El espacio se abrió ante él. El Guayas hinchaba el rugoso lomo de su vaciante. Lo marcaba el azote de la lluvia. Arrastraba troncos podridos e invernales bancos de yerbas. Corría. Arriba había sido puro, precipitándose en ventisqueros por los pétreos costillares del Chimborazo. En su camino se mezclaba con sudor y sangre. Pero corría; dejaba atrás lodosos sedimentos; corría a volverse amarga y pura agua de océano.

De repente, por el extremo de los muelles, más allá de canoas y barcas, Alfonso vio recostarse escueto un grupo de negras cruces. Se erguían, flotando sobre boyas de balsa. Eran altas, de palo pintado de alquitrán. Las ceñían coronas de esas moradas flores del cerro, que se consagra a los difuntos.

A su alrededor, el agua se hacía claridad líquida, pareciendo querer serles aureola.

— ¿Viendo las cruces, blanco?

Un zambo cargador, de cejas hirsutas y desnudo tórax nudoso, reluciente de agua de lluvia, se había acercado. Puso la mano sobre el fierro de la barandilla. Alfonso se volvió:

— ¿Qué significan esas cruces?

— ¿Cómo no sabe, jefe? ¿No es de aquí?

— De aquí soy, pero he pasado algunos años fuera.

— Ahí debajo, de donde están las cruces hay fondeados cientos de cristianos, de una mortandad que hicieron hace años.....Gallegos, L. J. (1941). *La Esperanza. Las Cruces sobre el Agua*. Pg. 66. Editorial Digital Ecuador. En <https://goo.gl/TuYVCa>

### 5.3 Ruta Consolidada

Luego de haber realizado todos los análisis pertinentes, y obteniendo información suficiente, se consolidó las primeras rutas literarias, las cuales fueron realizadas mediante Google Maps, al ser una estructura sencilla y como algo muy fundamental es totalmente accesible en la búsqueda web, lo que resulta muy provechoso, para posteriores difusiones de las rutas.

El prototipo que se mostrará a continuación presenta cuatro diferentes capas dentro del mapa, mencionando capa a cada una de las rutas que contiene el mapa, por lo tanto estamos hablando de cuatro rutas diferentes expuestas al público, como un plan piloto; cada una de las rutas son totalmente interactivas, lo cual quiere decir que si clicamos en cada una de sus íconos nos mostrará información relevante a la novela, o al pasaje que describe la misma y que tuvo lugar en las coordenadas indicadas en el mapa, así como una imagen que transportará a la época, la imagen describe el lugar exacto como figuraba en la época de la narración; Seguido se mostrará mediante imágenes, algunas de las estructuras que figuran en el mapa enlazado a la web. Si se desea ingresar al Mapa Literario se lo puede hacer mediante el siguiente enlace: <https://goo.gl/szUU8>

## Ruta 1: Así Transcurrió su Infancia

En esta ruta, se podrá iniciar juntamente con la obra, los primeros pasos de nuestros personajes principales, dando los escenarios principales en donde se lleva a cabo las primeras experiencias de Alfredo y Alfonso, los cuales desde muy pequeños empiezan a explorar su ciudad, también muestra los lugares que frecuentaban los locales, y las tristezas y penumbras que debían aceptar.



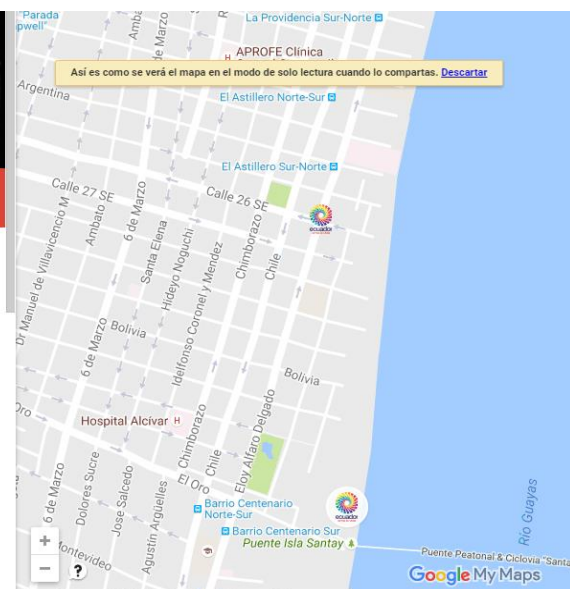
### A Nadar al Río

nombre

A Nadar al Río

descripción

Negra de cisco de carbón, la rampa bajaba hacia la ría. A bañarse, a nadar, por el Muelle del Gas, iba la muchachada de la plazuela Chile. A la cabeza, Alfredo Baldeón husmeaba el olor de hulla unido al soplo acuático. Había acoderados allí dos barcos, uno de ellos de guerra, de casco gris, "El Cotopaxi".  
—Ajo que hace frío. No provoca meterse al agua —dijo, al desvestirse, Moncada.  
—No seas flojo, nadando se quita. Los cinco muchachos se echaron a la corriente. Volaban audaces gaviotas que se arrojaban de pico, como flechas, sacando peces. Pesados de agua, se alisaban los zambos en la frente de Alfredo. Con él, nadaban



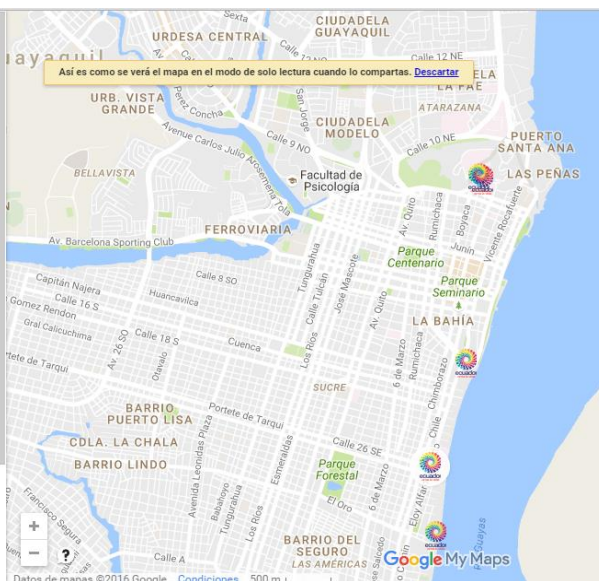
### Los Primeros Recuerdos de Alfr...

nombre

Los Primeros Recuerdos de Alfredo

descripción

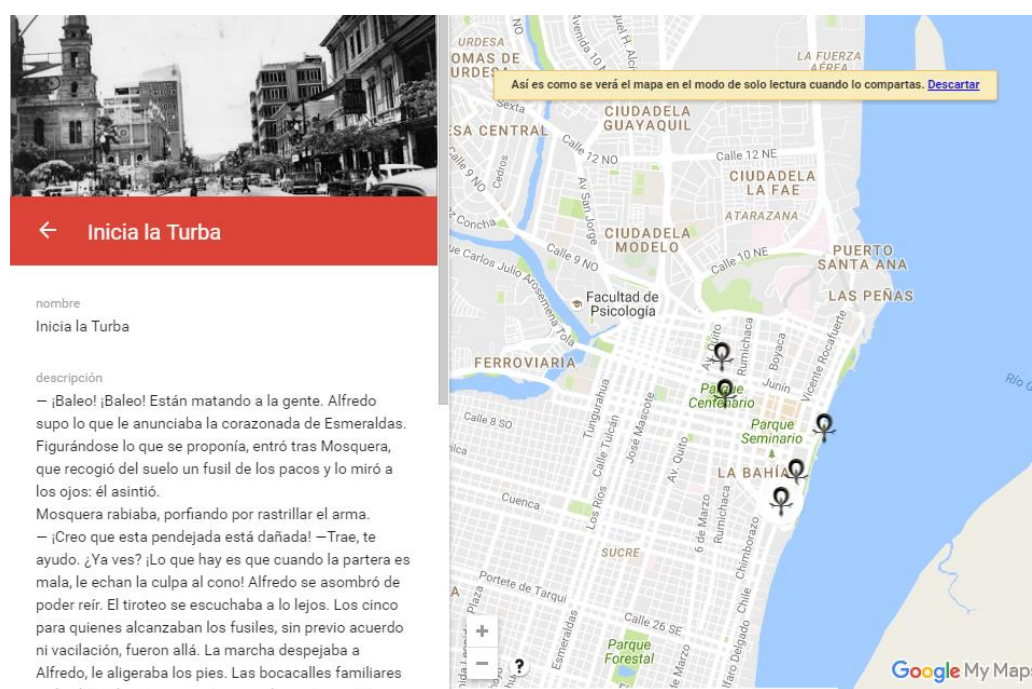
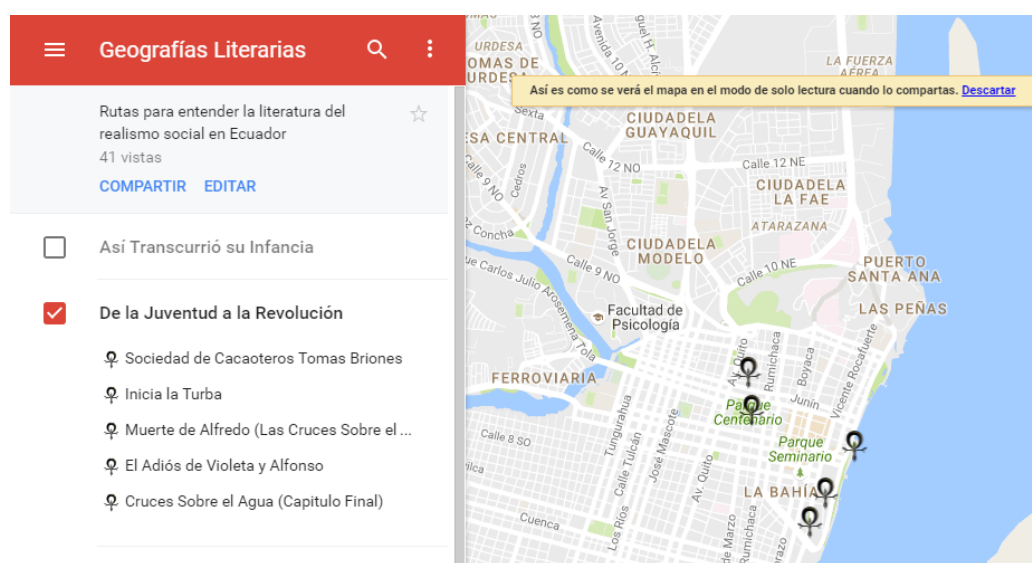
¿Todavía estás recuerdo? —No tengo sueño. —Es la agitación. No te debía haber dejado correr tanto, tarde y noche. Alfredo sabía que era la blanca. Tres días después, cuando ya creía perdida la esperanza de hallarla, en su misma calle se tropezó con ella cara a cara: y ella lo reconoció. —Hola, zambito, ¿eres de por aquí? Bendijo en su alma ser moreno para que ella no le notara lo que coloreaba. Asintió con un gesto de la boca y la cabeza. —¿Cómo te llamas? —Alfredo Baldeón — contestó sin alzar los ojos. Ella indicó, vagamente, como si hablara sola. —Somos vecinos, yo vivo allá, Alfredo se encogió: la voz de la blanca le daba calor. Aparentando mirar hacia donde señalaba —era a la casa de dos niños de la esquiña— nudo vería. Fin sus ojos se





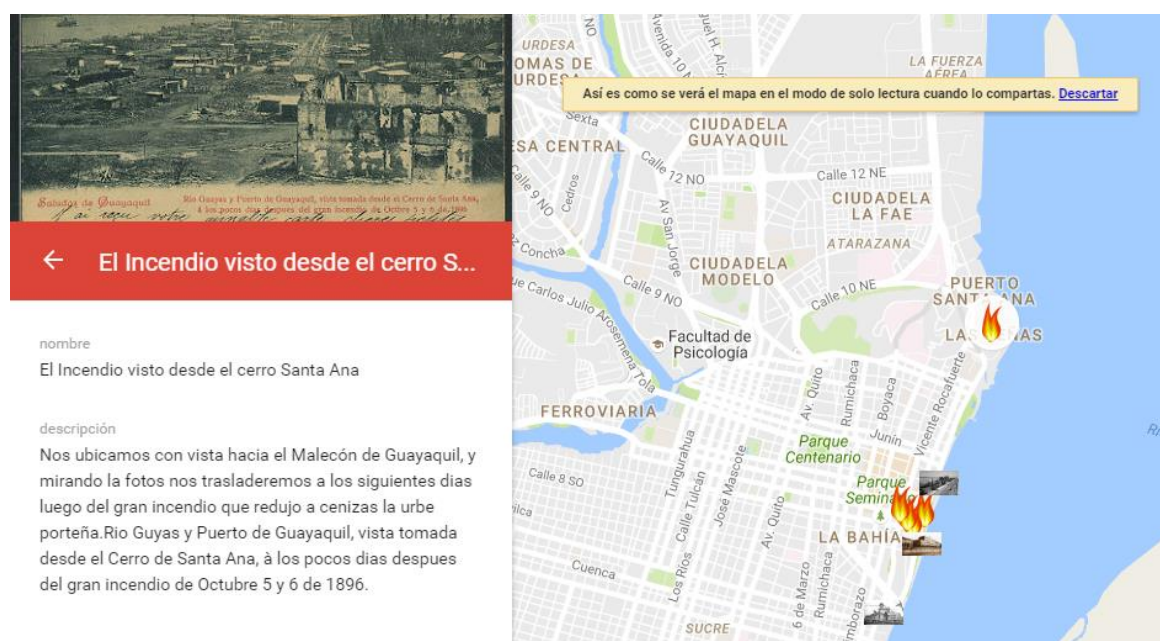
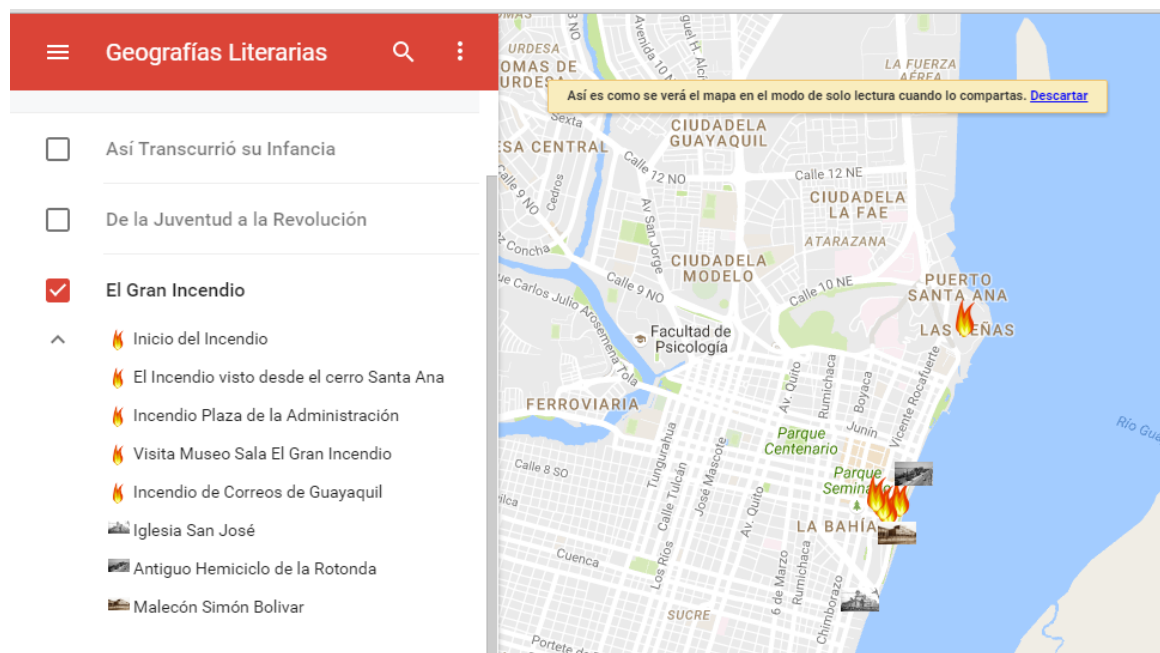
## Ruta 2: De la Juventud a la Revolución

Esta segunda ruta se adentra en las creencias y convicciones de libertad que demuestran los pobladores, al encontrarse en una situación trágica e insostenible, juntamente con Alfredo descubriremos el inicio del movimiento popular, el mismo inició una de las marchas más fuertes contra el gobierno, la cual junto a la fuerte represión militar segó la vida de muchos ciudadanos.



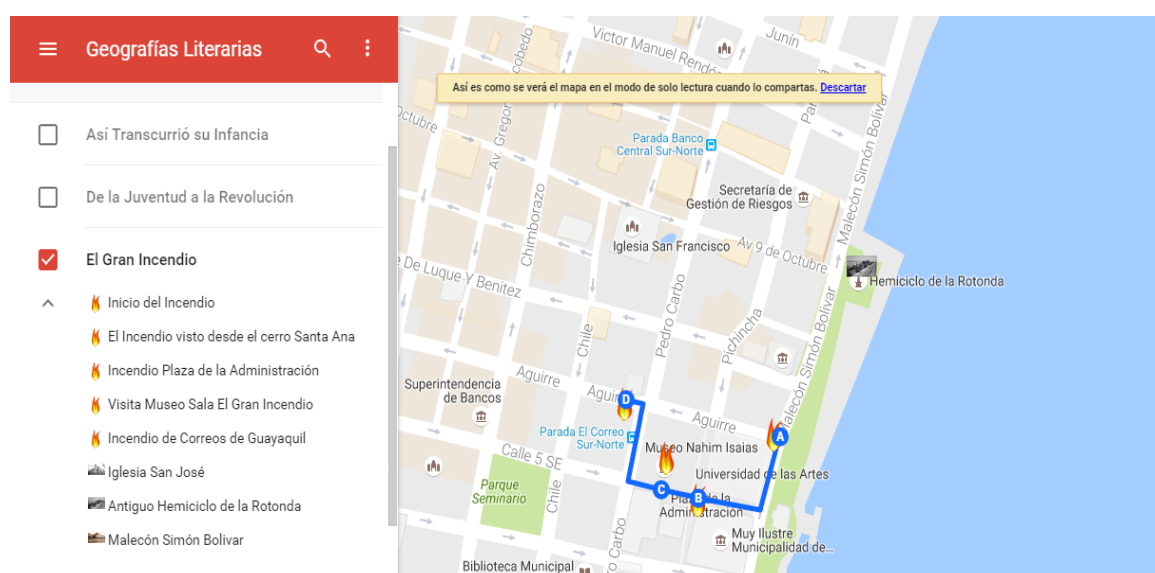
### Ruta 3: El Gran Incendio

Ruta la cual dará a conocer los principales puntos por donde se propago el gran incendio, se podrá observar la dimensión que tenía la ciudad de Guayaquil en aquel entonces, además mediante fotografías, se mostrará cuáles fueron las devastadoras secuelas del incendio.



## Ruta 4: Conociendo más acerca del incendio

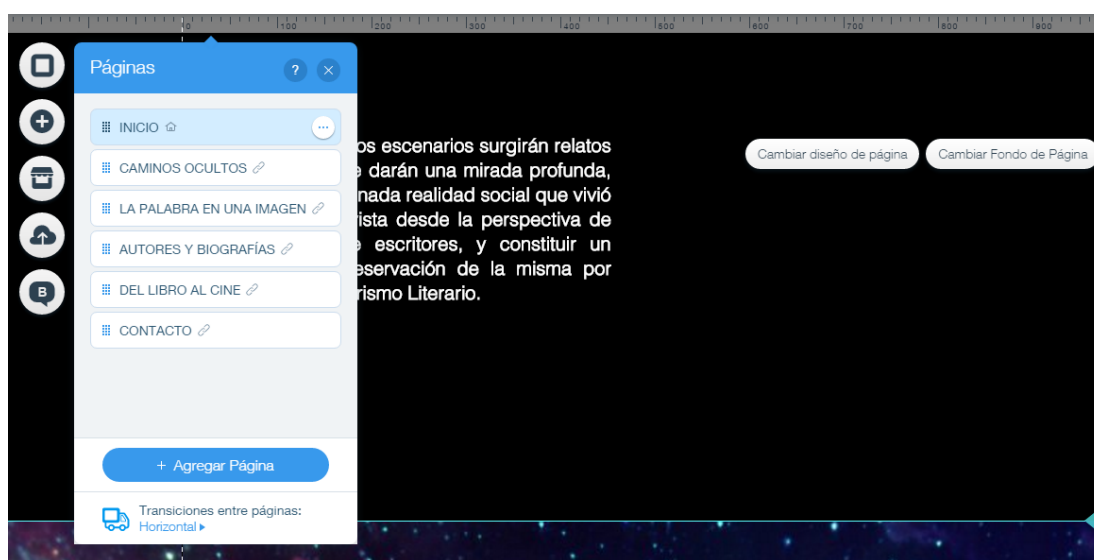
En esta ruta se podrá recorrer los puntos más importantes que fueron afectados por el gran incendio ocurrido en la ciudad de Guayaquil, además se ha trazado la ruta de tal manera que atraviese uno de los principales museos de la ciudad el cual posee un importante archivo fotográfico, así como salas en donde se podrá observar más detalladamente como ocurrió el incendio, se cuenta además con guías especializados, para que el visitante obtenga la información más relevante acerca de este penoso acontecimiento.



## 5.4 Caminando entre las Páginas (Página Web)

A continuación se presenta un posible modelo para la implementación de una página web que contenga la información concentrada en un solo lugar, con fácil acceso

La cual se desarrollara con un menú sencillo pero, con el contenido suficiente para prestar información pertinente y atraer la atención de los usuarios.



A demás de una serie de documentos y videos vinculados a la misma como muestro en las siguientes imágenes:



Crea un sitio WIX

# CAMINANDO ENTRE LAS PÁGINAS

Dentro de estos escenarios surgirán relatos y novelas que darán una mirada profunda, a una determinada realidad social que vivió el Ecuador, vista desde la perspectiva de un grupo de escritores, y constituir un rescate y preservación de la misma por medio del Turismo Literario.

**RedescubrEcuador** INICIO CAMINOS OCULTOS LA PALABRA EN UNA IMAGEN More

© 2023 POR GEVA ALON. Creado con Wix.com  
 Este sitio fue creado con WIX.com. Crea tu página web GRATIS >>

Crea un sitio WIX

# EXPLORA UN MUNDO NUEVO

Las Rutas Literarias, abren un nexo entre el visitante y el rescate de la memoria de un pueblo, adentrandonos así en los sucesos que tubieron lugar en un pasado, pero representan la realidad de una sociedad y para esto utilizamos a la Literatura como un intermediario, en la búsqueda de la autenticidad, por parte de ustedes como visitantes.

**RedescubrEcuador** INICIO CAMINOS OCULTOS LA PALABRA EN UNA IMAGEN More

© 2023 POR GEVA ALON. Creado con Wix.com  
 Este sitio fue creado con WIX.com. Crea tu página web GRATIS >>

Crea un sitio WIX

# Conoce más de cerca a los Autores

JOAQUÍN GALLEGOS LARA

*Biografía*

*Las Cruces Sobre el Agua (Análisis)*

DEMETRIO AGUIJERA MALTA

*Biografía*

**RedescubrEcuador** INICIO CAMINOS OCULTOS LA PALABRA EN UNA IMAGEN More

© 2023 POR GEVA ALON. Creado con Wix.com  
 Este sitio fue creado con WIX.com. Crea tu página web GRATIS >>

Para navegar por la página, se lo puede realizar mediante el siguiente link:

<http://israelesp22.wixsite.com/redescubrecuador>

## 5.5 Agentes Implicados

Para este apartado se ha fijado tres grupos desde los cuales se podrá difundir y desarrollar la propuesta de este proyecto, para lo cual como uno de los principales agentes se consideró al Gobierno Ecuatoriano por medio de una de sus entidades pública, la cual es el, Ministerio de Cultura y Patrimonio, con la subsecretaría de Memoria Social desde donde se organiza, y aprueban proyectos de rescate de patrimonio tanto material como inmaterial como es esta investigación, ligado a este organismo público se pensó en el Ministerio de Turismo, por cuanto este organismo contribuirá en la inclusión de esta propuesta dentro de la oferta turística del Ecuador convirtiéndose así en producto turístico; una vez se haya puesto en marcha las futuras líneas de investigación con la subsecretaría de memoria social.

Por otra parte existen organismos autónomos de gestión cultural, en donde se encuentra uno de los más emblemáticos como es la Casa de la Cultura Ecuatoriana, desde donde se creará sinergias para promover el nexo de la literatura y el turismo, atrayendo a personas que se encuentran inmiscuidas en el campo, además de crear una expectativa con un alcance mayoritario.

Para finalizar tenemos a la empresa privada como eje de inversión y movimiento económico, es de gran importancia debido a que ayudará en la promoción y venta del producto como tal, dentro de este sector se tomó en cuenta a las Operadoras Turísticas, debido que en Ecuador estas son las que comercializan con rutas o itinerarios internos dentro y fuera del país, una de las que se acoplan al perfil, y con la cual se tuvo un breve diálogo, se

encuentra Ecuador Travel, con estos organismos se podrá construir una sinergia fuerte para emprender con este nuevo desafío.

## 6 Futuras Líneas de Investigación

### 6.1 Continuidad del Mapeo Literario

El análisis literario conlleva un arduo y extenso trabajo, además de la gran cantidad de obras literarias representativas que podrían ser plasmadas dentro de la geografía literaria ecuatoriana, es por lo cual se propondrá en un futuro una convocatoria de Mapeo Literario Colectivo, esta actividad consiste de un trabajo grupal de identificación de lugares literarios que serán señalados sobre una cartografía.

En dicho trabajo se partirá de la experiencia de los participantes, por lo cual los colaboradores a dicha actividad serán personas que posean un conocimiento vasto en la literatura ecuatoriana, para lo cual en conjunto con las entidades antes mencionadas se llamará a una convocatoria, en donde los participantes deberán postular. Los colaboradores tomarán como referencia lugares que recuerdan o identifican a partir de sus lecturas y vivencias cotidianas. Esta información se recogerá y añadirá en el mapa propuesto en este trabajo.

Con esto se logrará que el mapa se alimente ampliamente de la información que recogeremos de las obras literarias, para ello contaremos con material de consulta: novelas, cuentos, poemas, revistas, periódicos, planos antiguos, fotografías, etc.

Simultáneamente, se reflexionará sobre qué consideramos que es un lugar literario y por qué lo es, de este modo, esperamos reflexionar en torno al vínculo entre la literatura, la ciudad, el turismo y la experiencia personal de los locales, dando un valor añadido a nuestro trabajo. En ese sentido, el leer también es un acto creativo, en el cual se crean sentidos, imaginarios, e interpretaciones dentro de la subjetividad popular.

## 6.2 Literatura Inclusiva

Lo que pretende este apartado es que, mediante la literatura y el turismo incluir a la mayor cantidad de organizaciones, las cuales sean partícipes directas de este programa, dentro del cual se puede realizar actividades, en donde los niños sean los promotores de estas rutas, sean ellos los que nos relaten desde su perspectiva cada una de ellas, para lo cual se trabajará con los distritos educativos mediante la Zonal de Educación.

Previo a esto habrá una planificación, haciendo de este programa un aporte dentro de la educación escolar de los niños.

La propuesta en la voz de una mujer, reunirá historias narradas desde la perspectiva femenina, acerca de los escritores, así como también de los hechos narrados en las obras, mostrando un sentido diferente a esta realidad.

Rutas para todos será una iniciativa en la cual se determinará el nivel de accesibilidad que poseen las rutas, para a posterior lograr que estas rutas posean el mayor grado de accesibilidad para personas con capacidades



diferentes, para lo cual deberá existir una sinergia entre los entes encargados.

### 6.3 Déjame contarte una Historia

Uno de los objetivos que se propondría a futuro es que, pequeños fragmentos de las obras sean narradas por voces reconocidas en el ámbito nacional, a estos espacios escritos se los va completando, por medio de contextualizaciones, realizadas mediante un análisis literario previo, las cuales explican los vínculos de la obra y su autor con el territorio localizado.

El resultado del taller es un mapa intervenido de manera colectiva, que es una representación e interpretación única y propia del distrito a partir de los conocimientos literarios y experiencias personales, este mapa se incluirá a la plantilla digital subida a la web, teniendo así un mayor alcance en la captación de públicos, abriendo un nuevo mercado emergente para el turismo Ecuatoriano, además de establecer una comunión entre los escritores, las creencias populares (mitos, tabús, etc.) y el turista consiguiendo una experiencia real y apasionante.

### 6.4 Carencias y Obstáculos de la Investigación

Uno de los factores a tomar en cuenta es contar con un equipo de trabajo debido a la minuciosidad de la investigación y al extenso campo que abarca la literatura, y así, para poder llegar a analizar un mayor número de obras literarias, que posteriormente se las podrá consolidar en nuevas rutas.

Es por este motivo, por el cual no se llegó a incluir dentro de los paisajes literarios a varias obras por demás representativas en el ámbito del realismo social del Ecuador,

Por lo cual se propone dar continuidad investigativa, tomando en cuenta que la memoria social es por demás uno de los principales ejes en la creación y evolución de una sociedad.

Es por tanto que a continuación se expone brevemente una lista de estas obras de gran valor representativo.

- A la Costa
- Baldomera
- Cumandá
- El Chulla Romero y Flores
- La Tigra
- Nuestro Pan
- Siete Lunas y Siete Serpientes

## 7 CONCLUSIONES

El Turismo se muestra como uno de los mercados mayormente cambiantes y variables, y dentro de la búsqueda de nuevas formas de mejorar la experiencia de los visitantes, está la de mostrar culturas vivas o memorias sociales de un pasado que marcó drásticamente a un pueblo, por lo cual:

- Se considera que se ha dado respuesta a los objetivos planteados en este trabajo, como es el primero de ellos la estructuración y creación de rutas literarias, las cuales se las llevó a cabo por medio de la plataforma virtual google maps. Estas rutas ya se encuentran en línea y abiertas al público.
- Es importante mencionar que las obras literarias dentro del análisis, represento una gran cantidad de tiempo, por cuanto con una lectura rápida, no se podría comprender los antecedentes o narrativa argumentativa, cayendo en el nefasto error de prejuzgar a una sociedad de violenta, machista etc., dando apelativos moralistas y sin fundamento, es de gran importancia involucrarse totalmente en la lectura y más aún si esta literatura trata de problemas sociales, tener siempre en cuenta que los autores en la gran mayoría de sus escritos utilizan la metáfora como una parte fundamental del respeto a un pueblo, es por ello que el tiempo que nos tomemos al momento de entender una obra literaria, que tiene por objeto mostrarnos una realidad más allá de lo material, y que profundiza a la esencia del ser, este tiempo debe ser muy extenso y pausado, ya que las conjeturas y

deliberaciones apresuradas podrían cambiar por completo la historia, y la esencia de un pueblo nunca debe ser distorsionada.

- El trabajo de identificación de paisajes literarios en la ciudad de Guayaquil se tornó muy complicado, debido a los constantes incendios sufridos por la urbe desde sus inicios, los cuales destruían gran parte de la misma y en su reconstrucción algunas de las casas, escuelas eran reemplazadas por otras instalaciones, acoplándose a las necesidades de ese momento, esta fue la principal razón que limitó el trabajo de reconstrucción de estos paisajes en la época actual, y de no ser por organizaciones como Estampas y Costumbres de Mi Tierra, La Memoria de Guayaquil y el Archivo Histórico de la ciudad de Guayaquil, la investigación no habría dado mayor resultado.
- Asegurar que el Turismo Literario incrementara el flujo de visitantes extranjeros, sería hablar de una utopía, ya que es difícil asegurar que el incrementar una actividad por sí sola, moverá a una gran cantidad de masas, tendríamos que a estas actividades adicionales, convertirlas en un producto turístico para lo cual, el panorama que se debe trazar va mucho más allá, se deberá acompañar de infraestructura, señalética, restauración entre otros, creando así sinergias que en un futuro determinarán el éxito de esta tendencia turística.
- Se puede asegurar que, este trabajo es una base para la construcción e implementación de un turismo creativo y consiente, ya que partirá de la estrategia de recuperar y mostrar a los pobladores esa memoria olvidada o tal vez rezagada, que es el fundamento de una nueva

sociedad, así también fortalecer la movilización interna, reactivando en parte la economía del país.

- Implementar clúster de interacción en donde se vea representado tanto el aporte público como privado, es de gran importancia para la consolidación de este producto turístico en el Ecuador.
- La memoria histórica en el Ecuador en su mayoría se encuentra muy bien preservada por tanto, se la debería dar un uso turístico en la creación de nuevas rutas alternativas.
- El Ecuador posee una geografía que favorece la implementación del turismo literario debido a la cercanía de sus lugares, además de la basta literatura que describe casi a la perfección los paisajes literarios.

## 8 BIBLIOGRAFÍA

- Ansaldo, C. Turismo literario: en columnas de opinión sobre Turismo y Cultura. El Universo [Internet]. Disponible en: <http://goo.gl/DyOyWc>
- Aguilar, Luis (2011). “Los Sangurimas”, una obra narrativa polémica. Castilla. Estudios de Literatura.
- Áviles, E. (2014). Enciclopedia del Ecuador: *Enrique Gil Gilbert Biografía*. Recuperado de <http://goo.gl/vtg6Ge>
- Barrera, V. (2004). «Sobre literatura, crítica y globalización en la América Latina», en Casa de las Américas, No. 237, La Habana, p. 89.
- Capdepón, F. P. (2013). El Paisaje Literario y su relación con el Turismo Cultural. Dialnet, 297–309.
- De la Cuadra, José (1932). Banda de Pueblo. Colección de cuentos Horno.
- De Luis, L. (1998). En las Ruinas del Cielo de los Dioses: Antología. Hiperión.
- Diariolnca.org. (2009). Diariolnca.com: Poesía Peruana, Latinoamericana y mundial. Perú. En: <http://goo.gl/edWBOF>
- Donaire, J. A. (2008). Turismo Cultural. Entre la Experiencia y el Ritual. Bellcaire d’Empordà: VITEL.LA.
- El Gran Guayaquil. (2007). Los Transportes y el Astillero. *El Universo*. Recuperado de <http://goo.gl/voj2g4> el 02-04-2016.
- EL Universo, (1996). La investigación tranviaria informa sobre las locomotoras a vapor: "Los Transportes y El Astillero". *Diario El*

*Universo*. Recuperado de <http://goo.gl/R3SGue> Consultado el 02/04/2016.

- EL Universo, (2007). Del tranvía a la Metrovía, 126 años de avances: breve historia tranviaria, mapa del sistema en 1896. Diario El Universo. Recuperado de <http://goo.gl/0TEt2L> Consultado el 02/04/2016.
- Enciclopedia del Ecuador. De la Cuadra José. Recuperado de <http://goo.gl/Oi2Or9>
- Fernando Alegría, (1986), Nueva historia de la literatura hispanoamericana, Hannover, "N.H" Ediciones del Norte, p, 221.
- Gergen, K. (2007). Construcción Social: Aportes para el Debate y la Práctica. Recuperado de <http://goo.gl/juMt31>
- Gómez, F. (2012). Ecuador violento: Losa que se van y la Estética del machete. *Teoría y Crítica Literaria Orbis Tertius*. Recuperado de <http://goo.gl/Unnwd1>
- Handelsman, M. (2009). Joaquín Gallegos Lara y El síndrome de Falcón: Literatura, mestizaje e interculturalidad en el Ecuador. *Revista Andina de Letras KIPUS*, 25, 1-17. Recuperado de <http://goo.gl/vLCIjD>
- Humberto E. Robles, (2000). Al rescate de las nociones críticas de José de la Cuadra-, en Kipus: revista andina de letras, No. 11, Quito, 1 semestre.
- Icaza, J. (1966). Relato, Espíritu Unificador en la Generación del Año '30, *Revista Ibero Americana*, 211-216. Recuperado de: <http://goo.gl/0M6sPB>
- La Enciclopedia Biográfica en línea: Biografías y Vidas, 2004  
En: <http://goo.gl/8rGG50>

- López de Letona, J. (1991). Lo Literario y el Turismo. Dialnet plus, 47–64.
- Loreto, C. (2004). A la escucha de la literatura. Dialnet, 235–244.
- Magadán, M. (2011). Turismo Literario. Oviedo: Septem Ediciones.
- Menton, S. (1998), Historia verdadera del realismo mágico. *Revista Dialnet*, 24, 229–231. (Artículo descargable).
- Menton, S. (1998), El cuento hispanoamericano, México, Fondo de Cultura Económica.
- Orión, E–Revista Literaria. José de la Cuadra. Criollismo y José de la Cuadra. <http://goo.gl/V6pMYq>
- Paucar, E. (2012), *Análisis Comunicativo de la Obra “Las Cruces Sobre el Agua” del Autor Joaquín Gallegos Lara*, Quito: Universidad Salesiana. Departamento de Comunicación Social. En <http://goo.gl/wrpU3p>
- Piñuel, J. (2002) Epistemología, metodología y técnicas del análisis de contenido. *Dialnet plus*, 3(1), 1–42. Recuperado de <http://goo.gl/tJ0fBF>
- Richards, G. (1996). Cultural Tourism in Europa. *ATLAS*, 8–20. Recuperado de <http://goo.gl/fwNhDN>
- Richards, G. (2001). El Desarrollo del Turismo Cultural en Europa. *Dialnet Plus: Estudios Turísticos*. 150, 3–13. Recuperado de <http://goo.gl/NsUkvZ>
- Salazar, M. (2007). Itinerarios Literarios de la calle a la Red. *Dialnet*, 118–120. Recuperado de <http://goo.gl/kgrswl>
- Valencia, L. (2008). Ecuador y el Síndrome Falcón. *El País: Crónicas de América Latina*. Recuperado de <http://goo.gl/mH3C4d>



## 9 ANEXOS

### Análisis estructural de las páginas web

#### Espacios Escritos

Entre los puntos más relevantes dentro del análisis de la página web puedo decir, la página es responsiva, interpretándose esto como, una web cuyo diseño se adapta a todos los tamaños de pantallas posibles de forma dinámica (PC, TV, Smart Phone, iPad), ofreciendo una experiencia de visita óptima para todos los posibles dispositivos de acceso, seguido de esto nos muestra en el roll scream de la derecha el enlace o conexión con las diferentes redes sociales, de los cuales Facebook tiene el enlace pero no presenta aún una página con información, de las demás redes sociales se muestra una mayor interacción en Twitter y Picasa, además como se mencionó con anterioridad el diseño de la página no pretende ser un medio de promoción turística de los itinerarios Literarios como un producto, sino que más bien desde mi punto de vista, trata de ser una fuente de información, es decir como una base de datos, ya que en la asignatura de marketing turístico se trató el tema de las páginas web y su relación con la venta y promoción de un producto, y se puntualizó entre otros aspectos la visibilidad que deben tener estas tanto por sus colores como en la interacción con los cibernautas, además el escaso impacto que la página impone en YouTube, estando este entre las tecnologías 2.0 más visuales y de mayor uso en el medio digital.

## Twitter

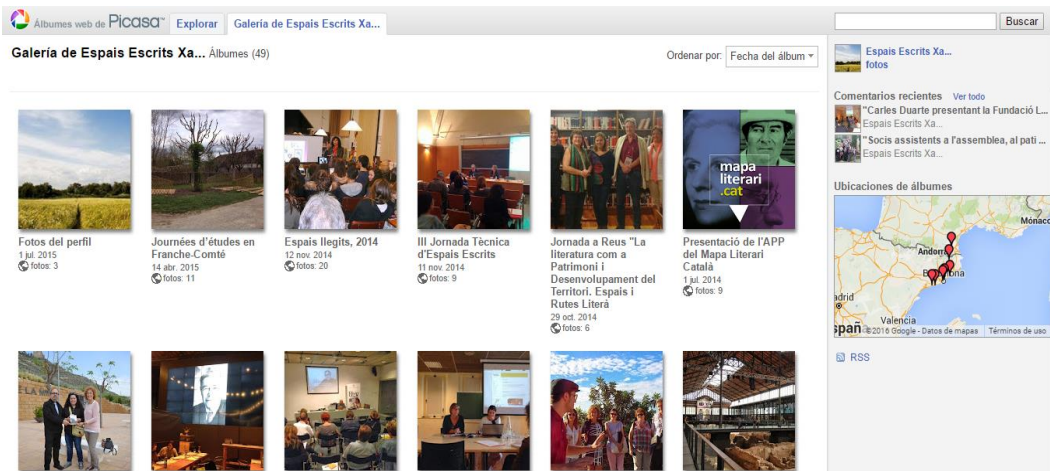
The screenshot shows the Twitter profile of 'EE Mapa Literari Cat' (@mapaliteraricat). The profile picture is a landscape of a golden field. The header features a large '10' logo and the text '[Espais escrits] anys' and 'XARXA DEL PATRIMONI LITERARI CATALÀ'. A red circle highlights the 'SEGUIDORES' count, which is 2,639, with a red arrow pointing to the handwritten text '2639 Seguidores'. The profile bio states: 'L'MLC és un projecte d'Espais Escrits. Xarxa del Patrimoni Literari Català'. A tweet from June 24th is visible: 'Maria Ibars: Tota la mar és un pom / de roses blanques / que s'engronsen en el llom / d'ocultes branques. #FraseDelDia @lletres @nuvol\_com'. A sidebar on the right asks '¿Eres nuevo en Twitter?' and includes a 'Regístrate' button.

TWEETS	SIGUIENDO	SEGUIDORES	ME GUSTA	LISTAS
1.850	401	2.639	339	2

## YouTube

The screenshot shows the YouTube channel page for 'Espais Escrits Xarxa del Patrimoni Literari Català'. The channel banner is a landscape of a golden field. A red circle highlights the '19' subscriber count, with a red arrow pointing to the handwritten text '19 subscriptores'. The channel description reads: 'Espais Escrits presenta l'APP del Mapa Literari Català. Els visualitzacions: Hace 2 años. Espais Escrits. Xarxa del Patrimoni Literari Català (www.espaisescrits.cat) ha creat la primera APP que permet consultar les dades literàries dels espais escrits associats a Espais Escrits per a dispositius mòbils. L'aplicació que porta per nom Mapa Literari Català compta amb una trentena de rutes literàries d'arreu dels Països Catalans. Amb aquest projecte posem la literatura al servei del visitant lector, que podrà interactuar amb la geografia real a partir de la informació literària servida per la nova aplicació disponible gratuïtament a les botigues Android i iOs. (Distribució a càrrec d'Anna Garcia Sanja)'. A sidebar on the right lists 'Canals populars' including 'Menon Trece 10', 'RochaBetaCode', 'Gaming@GamersTV', 'Ankita | Videos Dia...', 'DAMI AN', and 'Vivo ONE MORE TL...'.

## Picasa



## DUBLIN

Al igual que en el anterior caso podemos observar que se encuentra presente en redes sociales, en este caso, la única página activa fue Twitter, ya que el enlace con Facebook únicamente es promocional ya que compartes el enlace de la página oficial de Irlanda en tu muro, lo cual hace que al clicar sea redireccionado a la misma, es por lo cual mostramos a continuación únicamente a:

Twitter

**41000 Seguidores**



## SISILIA

A continuación, presento dos gráficos de las redes sociales más importantes para la página de Sicilia, en las cuales tienen mayor presencia, pero que aun así no posee un impacto como el que se creería.

## Facebook



## Twitter

**La Sicilia España**  
@SICILIA\_ES

La Sicilia.es es el primer portal sobre Sicilia en español que acerca la isla a los viajeros que ya han estado de viaje, viviendo, o que les encantaría conocer.

TWEETS 557   SIGUIENTES 599   **SEGUIDORES 843**   GUSTAS 9   LISTAS 2   [Seguir](#)

Tweets   Tweets y respuestas   Medios

La Sicilia España re-tweeteó  
**Motyainfo** @Motyainfo · 26 jun.  
Siracusa. Beni culturali, nuova gestione per il parco archeologico, il Paolo Orsi e il Bellomo fb.me/7YKEV7mX

¿Eres nuevo en Twitter?  
Regístrate ahora para obtener tu propia cronología personalizada!  
[Regístrate](#)

**843 Seguidores**