

Màster Tesi

Girona accessible Creació d'una ruta adaptada: La ruta sensorial dels Masó

MÀSTER EN TURSIME CULTURAL

Convocatòria: Setembre 2016
Autora: Amanda Bolívar Martín
Directora: Maria Josep Balsach

Data de lliurament: 2 de setembre del 2016

Agraïments

A la meva família i amics pel seu suport constant.

A la meva tutora de la màster tesis, Maria Josep Balsach, per guiar-me i animar-me a la realització del treball.

A la meva tutora de pràctiques Rosa Maria Gil per ajudar-me i obrir-me les portes perquè pogués fer la ruta a la Fundació Rafael Masó.

A tots els museus de Girona, i a la Teresa Soldevila del Museu Marítim de Barcelona per ser tant atents i dedicar-m'hi part del seu temps.

“L’accessibilitat abans que un dret, és una ideologia que s’ha de practicar”¹

¹ Noëlle, Anna. Museo e inclusión social, *ICOM CE digital 02, Revisa del comité Español de ICOM*, pàg. 20

ÍNDEX:

1. INTRODUCCIÓ.....	pàg. 8
1.1 Per què del treball?.....	pàg. 8
1.2 Objectius i Hipòtesis.....	pàg. 9
1.3 Metodologia i fonts utilitzades.....	pàg. 9
1.4 Estructura.....	pàg. 10

PRIMERA PART

Marc teòric

2. Marc teòric.....	pàg. 12
2.1 L'accessibilitat.....	pàg. 12
2.1.1 Conceptes sobre les persones amb diversitat funcional.....	pàg. 13
2.1.2 Etapes de la discapacitat.....	pàg. 14
2.2 Marc jurídic accessibilitat en museus i exposicions.....	pàg. 15
2.2.1 Marc normatiu internacional.....	pàg. 15
2.2.2 Marc normatiu europeu.....	pàg. 15
2.2.3 Marc normatiu espanyol i català.....	pàg. 16
2.3 Turisme accessible.....	pàg. 20
2.3.1 Museus accessibles.....	pàg. 20
2.4 Persones amb necessitats específiques.....	pàg. 23
2.4.1 Persones amb necessitats visuals específiques.....	pàg. 23
2.4.2 La vessant pedagògica.....	pàg. 24

SEGONA PART

Treball de camp. Anàlisi dels centres museístics

3. Girona i l'accessibilitat.....	pàg. 27
4. Museus de Girona.....	pàg. 29
4.1 Museu-Tresor de la Catedral.....	pàg. 29
4.2 Museu d'Arqueologia.....	pàg. 29
4.3 Museu d'Art.....	pàg. 31
4.4 Museu del Cinema.....	pàg. 32
4.5 Museu d'Història de Girona.....	pàg. 33

4.6 Museu d'Història dels Jueus.....	pàg. 34
5. Exemple de rutes sensorials.....	pàg. 35
5.1 Museu Marítim de Barcelona.....	pàg. 36
5.2 Altres exemple fora museus.....	pàg. 39

TERCERA PART

Proposta d'una visita adaptada per a persones amb necessitats visuals específiques. Creació d'un nou producte: La ruta sensorial del Masó

6. Presentació Fundació Rafael Masó.....	pàg. 40
7. Presentació de la ruta.....	pàg. 41
7.1 Anàlisi DAFO.....	pàg. 44
7.2 Productes existents: una visita general.....	pàg. 45
7.3 Objectius i característiques de la ruta.....	pàg. 47
7.4 Anàlisi habitació per habitació.....	pàg. 49
7.5 Ruta sensorial del Masó.....	pàg. 58

QUARTA PART

Conclusions finals

8. Conclusions.....	pàg. 75
9. Bibliografia.....	pàg. 79
10. ANNEX.....	pàg. 83
10.1 Taula per referir-se a les persones amb discapacitat.....	pàg. 83
10.2. Tres simulacions visuals de persones amb falta de visió.....	pàg. 84
10.3 Fotografies: l'accessibilitat als museus de Girona.....	pàg. 85
10.4 Entrevista Teresa Soldevila.....	pàg. 90
10.5 Fotografies de la visita al Museu Marítim de Barcelona.....	pàg. 90
10.6 Taula d'un itinerari urbà.....	pàg. 93

ÍNDEX D'IMATGE:

Imatge 1. Els tres tríptics dels Itineraris Girona Natura.....	pàg. 27
Imatge 2. Símbols per a persones amb necessitats especials.....	pàg. 28
Imatge 3. Imatge 3. Plató informatiu Museu d'Arqueologia.....	pàg. 29
Imatge 4. Element tàctil de l'exposició temporal.....	pàg. 30
Imatge 5. Taula experimental tàctil.....	pàg. 31
Imatge 6. Números en Braille de l'ascensor.....	pàg. 32
Imatge 7. Element interactiu.....	pàg. 33
Imatge 8. Escales del segon pis, Museu d'Història de Girona.....	pàg. 33
Imatge 9. Accés sala guerra civil, tercer pis, Museu d'Història de Girona.....	pàg. 34
Imatge 10. Maqueta Call Jueu del Museu d'Història dels Jueus.....	pàg. 35
Imatge 11. Espai tàctil de l'exposició. Guia ajudant a un invident.....	pàg. 37
Imatge 12. Entrada accessible al MMB.....	pàg. 38
Imatge 13. Espai accessible a l'exposició "7 històries, 7 vaixells"	pàg. 38
Imatge 14. Fusteria i panell informatiu en Braille.....	pàg. 39
Imatge 15. Interior Casa Masó, pas del menjador a la galeria.....	pàg. 48
Imatge 16 i 17. Rajoles de la paret, i pedres i ferro a les escales.....	pàg. 50
Imatge 18. Elements en relleu de la porta.....	pàg. 50
Imatge 19, 20 i 21. Cadira s. XIX, forma d'oca.....	pàg. 51
Imatge 22 i 23. Símbol de la casa. Llum dels vitralls.	pàg. 51
Imatge 24. Tacte de la paret.....	pàg. 52
Imatge 25. Esferes dels mobles.	pàg. 52
Imatge 26 i 27. Elements a comentar: cadires i pica de rentar.....	pàg. 53
Imatge 28. Cadira de la biblioteca.....	pàg. 54
Imatge 29. Reproducció Imploració de Fidel Aguilar, 1994.....	pàg. 54
Imatge 30 i 31. Cadira i moble de la sala d'espera.....	pàg. 55
Imatge 32 i 33. Cadira i moble amb esferes.	pàg. 55
Imatge 34. Pujada cap al segon pis, rajoles i barana de fusta.....	pàg. 56
Imatge 35. Passadís del segon pis.	pàg. 56
Imatge 36, 37, 38 i 39. Elements de l'habitació: moble, llit, cadira, i escut incrustat a la paret.....	pàg. 57
Imatge 40 i 41. Cadires de la galeria del segon pis.....	pàg. 57
Imatge 42 i 43. Vitralls i rajoles del banys.....	pàg. 58
Imatge 44, 45 i 46. Detalls: esferes del llit, cadires, i bordat del llit.....	pàg. 58

ÍNDEX DE TAULES:

Taula 1. Percentatge de persones amb discapacitat que s'han sentit discriminades a causa de la seva discapacitat.....	pàg. 23
Taula 2. Taula per un projecte adaptat.....	pàg. 42
Taula 3. Anàlisi DAFO de la Fundació Rafael Masó.....	pàg. 44

1.- Introducció

La cultura és el resultat del què som, és doncs, els coneixements que tenim, la forma de com ens relacionem i ens comportem, les arts, la gastronomia, les lleis, els hàbits que tenim, i un llarg etc., que ens envolta. “La cultura és la forma amb què donem significat a les nostres vides i entem l’ambient humà, natural i fabricat” (Shaheed, Farida, 2014). Per tant, la cultura forma part de la nostra vida i és un dret innegable que cada ciutadà mereix, tenir malgrat que tingui certes dificultats a l’hora de poder-la adquirir.

Rosa Gratacos Masanella (2005) dins del seu treball, *Itinerario Urbanos. Proyecto de difusión cultural para personas invidentes*, destaca dos punts molt importants dins de la resolució de l’ONU i de la UNESCO on afirmen que la cultura és un dret per a tothom. A continuació exposem els dos fragments.

“El acceso a la cultura es un derecho inalienable e inherente a la persona humana. La igualdad de las oportunidades del acceso a la cultura, a las obras de arte, al patrimonio y a las prácticas artísticas es uno de los valores de la identidad.”
(resolució de l’ONU 48/96)

“Todas las personas tienen el derecho a participar libremente en la vida artística y cultural de la comunidad.” (Resolució de la UNESCO 27/1)

A partir d’aquestes dues frases donarem pas a aquesta Màster Tesi amb el nom de “Girona accessible. Creació d’una ruta adaptada: La ruta sensorial dels Masó”. És una recerca sobre el turisme accessible, incidint en una anàlisi sobre els museus accessibles de Girona, i fent una proposta de ruta adaptada per a persones amb necessitats visuals específiques a la Fundació Rafael Masó.

1.1.- El per què del treball

Des d’un inici, abans de delimitar el tema del treball de final de màster, tenia clar que volia investigar en relació a la meua ciutat, Girona, i els equipaments culturals, concretament els museístics d’aquesta. La proposta definitiva em va arribar quan fent les pràctiques a la Fundació Rafael Masó em varen proposar d’ampliar el seu públic, creant així, una ruta adaptada per a discapacitats visuals. Va ser en aquest moment que vaig decidir decantar-me per investigar sobre l’accessibilitat dels equipaments museístics de Girona, perquè la cultura és un dret per a tothom, i totes les institucions haurien d’oferir visites i productes accessibles per a totes les persones, sense importar si tenen o no discapacitats.

Així doncs, amb il·lusió i amb moltes ganes em vaig endinsar dins del món de l'accessibilitat, que fins ara el tenia molt poc treballat i sabia poc referent a ell. Se que és tot un repte la realització d'una ruta adaptada per invidents dins de la Fundació Rafael Masó, i alhora també ha sigut una gran oportunitat d'oferir un nou producte, pensant en les seves necessitats, fent així que aquest segment de població tingui i gaudeixi de les mateixes oportunitats que els altres.

1.2.- Objectius i hipòtesis

L'objectiu inicial i primordial del meu Treball Final de Màster ha estat de proporcionar una ruta adaptada per a persones invidents, fent així, una taula universal. Aquesta taula indica les pautes que s'han de seguir per fer un espai qualsevol accessible. Concretament la meua proposta s'ha realitzat a la Fundació Rafael Masó, on es detalla cada pas que he realitzat per fer accessible la ruta. Amb aquesta ruta adaptada, el meu objectiu ha estat el d'oferir un nou producte a la ciutat, fent una Girona més accessible, i ajudant així a la divulgació de la cultura. Un altre objectiu d'aquesta Màster Tesi ha estat investigar cada museu de Girona i veure quins productes ofereixen per a les persones invidents, i si és que realment els ofereixen, i si les instal·lacions estan realment preparades i adaptades.

A partir de la meua investigació en els diferents equipaments museístics de Girona, respondrem a la pregunta següent:

- Girona està preparada per rebre invidents?
- Malgrat ser la culta un dret innegable per a qualsevol persona, estan preparats els equipaments museístics de Girona per rebre persones amb discapacitat visual?
- Ofereixen productes adaptats per ells?

1.3.- Metodologia i fons utilitzades

A la metodologia seguida, es pot diferenciar tres grans blocs. El primer de tot es basa en la recerca d'informació sobre diferents conceptes de l'accessibilitat. Per dur a terme aquesta part del treball, he consultat en pàgines webs i diferents articles referent al tema en qüestió.

Referent al segon bloc, es basa en l'anàlisi dels diferents centres museístics de Girona, com el Museu-Tresor de la Catedral, el Museu d'Arqueologia, el Museu d'Història de Girona, el Museu d'Art, el Museu d'Història dels Jueus i el Museu del Cinema, deixant de banda el museu que falta de la ciutat, la Fundació Rafael Masó, ja serà aquí on realitzaré la proposta de ruta adaptada. L'estudi s'ha centrat a comprovar si aquests eren accessibles per a la visita de

persones amb necessitats específiques visuals i si oferien productes pensats per ells. Aquells elements totalment accessibles han sigut documentats fotogràficament, tanmateix aquells que no ho són pas. No només volia veure els museus de Girona, sinó també vaig voler analitzar les instal·lacions d'un dels museus pioners a l'hora de realitzar activitats i visites per a persones invidents, estem parlant del Museu Marítim de Barcelona. Aprofitant que es feia una visita guiada per a persones invidents dins de l'exposició "7 vaixells, 7 històries" el dia 16 d'abril del 2016 a les 10 del matí, em vaig endinsar per conèixer més les seves instal·lacions, i quins eren els seus mètodes a l'hora d'explicar a un grup de persones amb necessitats específiques. Amb aquesta visita, a part d'estudiar les seves instal·lacions, també es va pretendre agafar les nocions suficients per crear la visita adaptada per la Fundació Rafael Masó. Així doncs, per dur a terme aquest apartat he realitzat una anàlisi dels centres *in situ* per comprovar-ho en primera persona.

Referent al tercer gran bloc i últim, és la realització de la ruta adaptada per a persones invidents dins de la casa-museu Fundació Rafael Masó, que duu el nom "La ruta sensorial dels Masó". Aquest apartat es va dur a terme, en major part, durant el període de temps de les meves pràctiques del màster en Turisme Cultural, feta a l'esmentada fundació. Vaig tenir total llibertat d'explorar la casa, racó a racó, i saber quins elements podria incorporar a la ruta per fer-la accessible.

Pel que fa a les fonts que he utilitzat al llarg de la Màster Tesi, són múltiples. M'he basat en la legislació, en llibres, en diferents articles i PDF, en la webgrafia, i en guies i fulletons.

Tanmateix, durant la realització del treball he tingut l'oportunitat i la sort de realitzar un curs *on line* sobre "Accesibilidad en museos y exposiciones: diseño de contenidos" que es va realitzar durant el 13 de juny fins al 3 de juliol de 2016. Aquest curs de 30 hores m'ha donat estris per ajudar-me a l'hora d'acabar el marc teòric i retocar alguns elements de la ruta adaptada.

1.4.- Estructura

L'estructura que s'ha seguit per realitzar aquesta investigació ha estat realitzada per diferents apartats, el de la introducció, tres parts més i les conclusions. La part introductòria del treball inclou una breu introducció sobre l'accessibilitat; el per què del treball on exposo les meves raons de la tria del tema; un altre punt és sobre els objectius i hipòtesis que marca el treball; la metodologia seguida en el treball i les fonts utilitzades; i finalment, aquest apartat, on tracto l'estructura del present treball.

Pel que fa a la primera part, "Marc teòric", és la formada a partir del marc teòric on he fet recerca sobre els diferents temes pel que fa al turisme i l'accessibilitat, incidint en les persones

amb necessitats visuals específiques. Parlant així, sobre els conceptes claus d'accessibilitat, incidint també en els noms que s'han de fer servir per referir-se a les persones amb necessitats especials i una breu història de la discapacitat. Dins del marc teòric, era essencial tractar sobre el marc jurídic referent als museus, parlant així del marc normatiu internacional, europeu, espanyol i català. Un cop parlat dels conceptes claus de l'accessibilitat i de les normatives, profunditzarem més en el turisme accessible i dintre d'aquest en els museus accessibles. Finalment, per concloure el marc teòric, parlarem de les persones amb necessitats específiques, concretament amb les que tenen necessitats visuals específiques i de quina manera han d'actuar els docents/guies per fer bones explicacions i visites guiades.

La segona part del treball, "Treball de camp. Anàlisi dels centres museístics", s'ha centrat en una anàlisi exclusivament en els equipaments museístics de Girona. La finalitat d'aquest ha estat el de veure quina era l'oferta i de quina manera estaven preparades les instal·lacions per rebre a persones invidents. Així doncs, en aquesta part serà una anàlisi exhaustiva dels diferents llocs de Girona, centrant-me en el Museu-Tresor de la Catedral, Museu d'Arqueologia, Museu d'Història de Girona, Museu d'Art, Museu d'Història dels Jueus i el Museu del Cinema. No només m'he centrat exclusivament en aquest equipament, sinó també en l'Oficina de Turisme de Girona, i determinar si aquesta és accessible i si dona informació específica per a persones amb necessitats específiques. Dins d'aquest apartat també analitzem un dels museus que més aposta per als invidents, el Museu Marítim de Barcelona.

Respecte a la tercera part del meu projecte, "Proposta d'una visita adaptada per a persones amb necessitats visuals específiques. Creació d'un nou producte: La ruta sensorial del Masó", ha sigut la part pràctica de la meua investigació, que un cop analitzats els diferents llocs, s'ha realitzat una proposta d'una ruta adaptable a la Fundació Rafael Masó. Aquest visita/ruta guiada, s'ha realitzat sota la supervisió i suport de la Rosa Maria Gil, tècnica en documentació i activitats, a més de tenir el vistiplau del director de la casa-museu, Jordi Falgars. A partir d'aquesta ruta, s'ha creat una taula universal que pugui servir per adaptar qualsevol espai i fer-lo accessible, seguint els passos que he proposat.

I finalment, el quart apartat del treball, és la de "Conclusions finals" que inclou les conclusions a les quals he arribat a partir de l'anàlisi, juntament amb la bibliografia i els annexos.

PRIMERA PART

2.- Marc teòric

2.1.- Accessibilitat

Per introduir el concepte d'accessibilitat, començarem amb el que fa el Ministeri de Sanitat, Serveis Socials i Igualtat del Govern d'Espanya, el qual afirma que durant molt de temps aquest concepte només es feia evident en els entorns físics, és a dir, només eliminant les barreres arquitectòniques². Sent l'eliminació de barreres, actuacions puntuals i limitades que no ho fan de manera integral, per tant, limitant-se només a les persones amb necessitats físiques específiques, deixant de banda les necessitats d'altres persones com les que requereixen necessitats visuals, auditives o cognitives específiques (Alcántara Alcalde, Beatriz, 2016). Però amb el pas del temps aquest terme ha evolucionat de forma positiva, i ara mateix s'entén com un conjunt de mesures molt diverses que s'han de tenir en compte a l'hora d'implantar les estratègies polítiques o socials, per tal que aquesta accessibilitat universal pugui beneficiar a tothom.³

L'accessibilitat universal vol ser un entorn plenament accessible sense cap mena de limitació, i que cap persona vegi interrompuda o dificultada les seves activitats, definició donada pel Ministeri de Sanitat, Serveis Socials i Igualtat⁴, és doncs, un sistema més complet i inclúiu en el que qualsevol persona pot gaudir de tot el que ofereixen, desenvolupant sense cap mena de dificultat les activitats bàsiques com accedir, circular, comunicar-se i utilitzar (Alcántara Alcalde, Beatriz, 2016). Dins de l'àmbit legislatiu podem trobar aquesta definició a *la Ley del Real Decreto Legislativo 1/2013, de 29 de noviembre* a la qual incidirem més tard, reafirmant que tots els entorns, processos, béns, productes i serveis han de ser utilitzats sense cap mena d'obstacle. A ulls de la llei la manca d'accessibilitat als espais és considerat com una discriminació indirecta, i que per tant, està vulnerant els drets de les persones (Alcántara Alcalde, Beatriz, 2016).

Un altra definició donada a la llei de Ley 13/2014, de 30 de octubre, de *Accesibilidad de Cataluña*, se centra en algunes definicions que hem de tenir en compte abans de continuar. Pel

²Web del Ministerio de Sanidad, Servicios Sociales e Igualdad
<http://www.msssi.gob.es/ssi/discapacidad/informacion/accesibilidadUniversal.htm>

³Web del Ministerio de Sanidad, Servicios Sociales e Igualdad
<http://www.msssi.gob.es/ssi/discapacidad/informacion/accesibilidadUniversal.htm>

⁴Web del Ministerio de Sanidad, Servicios Sociales e Igualdad
<http://www.msssi.gob.es/ssi/discapacidad/informacion/accesibilidadUniversal.htm>

que fa a l'accessibilitat ho defineix com un "Conjunt de condicions de compressibilitat i usabilitat que han de complir l'entorn, els espais, els edificis, els serveis, els mitjans de transport, els processos, els productes, els instruments, els aparells, les eines, els dispositius, els mecanismes i els elements anàlegs perquè totes les persones puguin utilitzar-los i gaudir-los amb seguretat i comoditat i de la forma més autònoma i natural possible" i pel que fa a la discapacitat visual és la "disminució parcial o manca total de la capacitat per veure que dificulta o impedeix la realització normal de les tasques visuals i provoca dificultats d'interacció entre la persona afectada i l'entorn; inclou la ceguesa total i els diferents graus de baixa visió"⁵.

Dins de la Convenció de Nacions Unides sobre els drets de les persones amb diversitat funcional (discapacitat), també defineix el concepte d'accessibilitat dient que les persones amb diversitat funcional perquè puguin viure de forma independent en tots els seus aspectes de la seva vida, els Estats han d'adoptar unes mesures pertinents. Aquestes mesures han de portar l'eliminació de barreres físiques i d'obstacles aplicades en els diferents àmbits com als edificis, les vies públiques, els transports i altres instal·lacions exteriors i interiors com les escoles, habitatges, instal·lacions mèdiques o els llocs de treball. A més, també, als serveis d'informació, comunicacions i altres tipus, inclosos els serveis electrònics i d'emergència⁶.

Concloent amb el primer apartat ens quedarem amb aquestes paraules: no hem de concebre una societat accessible, sinó una societat dissenyada per a tothom (Alcántara Alcalde, Beatriz, 2016), la societat, ja des d'un inici amb la creació de cada element que la conforma hauria de pensar en tothom.

2.1.1.- Etapes de la discapacitat

En aquest apartat esmentarem per sobre les etapes i l'evolució que al llarg de la història han viscut les persones amb discapacitat, que molt bé explica Alcántara Alcalde, Beatriz en el seu curs de "Accesibilidad en Museos y Exposiciones: Diseño de contenidos".

Trobem quatre etapes diferents entre si: el model eugenèsic, model d'atenció mèdica, model d'atenció social, i el model dels Drets Humans (vigent en l'actualitat). El primer de tot, considerava innecessàries a les persones amb discapacitat, arribant a la marginació inclòs a l'extermini. Pel que fa al segon model, la discapacitat és vista com un problema individual de la persona, que si és tractat per un mèdic i és "rehabilitat" aquestes persones ja no serien

⁵ Ley 13/2014, de 30 de octubre, de accesibilidad. Cataluña. BOE núm. 281 jueves 30 de noviembre de 2014. Extret de: <https://www.boe.es/boe/dias/2014/11/20/pdfs/BOE-A-2014-11992.pdf>

⁶ Convención de Naciones Unidas sobre los Derechos de las Personas con diversidad funcional (discapacidad) <http://www.derechoshumanosya.org/convencion>

considerades inútils. Aquest fet va propiciar a forçar les diferències o amagar-les entre les persones. En aquest període la paraula discapacitat encara no estava implantada, utilitzant altres termes pejoratius com minusvàlid. Dins del tercer model, el d'atenció social, va ser on va sorgir el terme de discapacitat. Aquí es determina que el problema es troba en la societat a causa de les limitacions que hi ha a l'hora de prestar els serveis, per tant, la solució no pot ser la normalització d'aquestes persones, sinó trobar les mateixes oportunitats per a tothom. L'últim, el model actual parla de l'acceptació de les persones discapacitades dient que "són subjectes titulars de drets que l'Estat està obligat a proporcionar i garantir en totes les mesures". Es parla d'una següent etapa, del model de la Diversitat, un nou pas en la concepció de la persona amb discapacitat promogut pel moviment de *Vida Independiente*, dient que la "discapacitat no ha de ser vista com una limitació, sinó com un factor d'enriquiment social". (Alcántara Alcalde, Beatriz, 2016).

2.1.2.- Concepte sobre les persones amb diversitat funcional

Pel que fa a la diversitat *La Filosofía Mundial de Vida Independiente*⁷, afirma que és un valor que ens diferencia i que a la vegada ens enriqueix, i és per això que les persones amb diversitat funcional han d'estar presents dins la nostra societat. Però, perquè això sigui cert, no calen paraules ni declaracions de drets, sinó fets i actuacions. Malgrat que s'està treballant molt dins d'aquest àmbit ens queda molt per millorar, començant primer amb els termes per anomenar a les persones amb diversitat funcional. El terme més conegut és el de "persones amb discapacitat", però fins que no desaparegui aquesta denominació no podrem parlar d'igualtat. (Alcántara Alcalde, Beatriz, 2016). La Convenció sobre els Drets de les Persones amb discapacitat ho defineix a les persones amb discapacitat "com aquelles que tinguin deficiències físiques, mentals, intel·lectuals o sensorials a llarg termini que, al interactuar amb diferents barreres, puguin impedir la seva participació plena i efectiva dins la societat, en igualtat de condicions amb els altres"⁸.

Podem dir doncs, que persones amb discapacitat és un terme que s'ha de superar (però totalment acceptat), ja que al parlar sobre discapacitat és parlar sobre la seva realitat de persones que tenen restringida la seva inclusió a la societat, però que legalment està ben vist. Un altre terme dins del llenguatge i que encara s'utilitza és el de "minusvàlid", però que a poc a poc està caient en desús per la seva càrrega pejorativa. (Alcántara Alcalde, Beatriz, 2016).

⁷ Moviment social de persones amb diversitat funcional, sorgit en els anys 60 i 70, que lluita per l'emancipació i l'apoderament d'aquest col·lectiu.

⁸ Convención de Naciones Unidas sobre los Derechos de las Personas con diversidad funcional (discapacidad) <http://www.derechoshumanosya.org/convencion>

Per tal que totes les persones puguin gaudir de les mateixes condicions és imprescindible adoptar unes mesures d'accessibilitat, les quals solen ser donades per la legislació, com per exemple, el disseny per a tots i les mesures raonables. Així doncs, un cop endinsats al món de l'accessibilitat, profunditzarem més dins del tema legislatiu, tractant les diferents lleis a l'àmbit d'accessibilitat.

2.2.- Marc jurídic accessibilitat en museus i exposicions

A continuació incidirem en les lleis en matèria d'accessibilitat i discapacitat que fan regulació sobre els serveis socials, i així, regulant l'accessibilitat als museus.

Pel que fa a la llei d'accessibilitat als museus i a les exposicions establím tres nivells, el marc normatiu internacional, l'europeu, i l'espanyol i català (Alcántara Alcalde, Beatriz, 2016). A continuació farem incís a cadascun d'ells.

Referent al turisme i l'accessibilitat dins del marc jurídic d'Espanya i de Catalunya, li manca una regulació específica sobre el turisme accessible, però malgrat això, compta amb un seguit de normatives referent a diferents temes com el turisme, l'urbanisme, els transports al qual fan referència (Santos Pita, Manuela del Pilar, 2009).

2.2.1.- Marc normatiu internacional

La normativa internacional més important i que s'ha de tenir en compte per sobre de tot és el tractat de l'ONU, Convenció sobre els drets de les persones amb discapacitat de l'Organització de Nacions Unides. En el seu Article 30, tracta sobre de l'accés a la cultura com una obligació per a tothom. Des d'aquest moment l'estat espanyol es veu obligat a respectar el tracte de l'ONU, permetent que les persones que tinguin alguna necessitat especial pugui gaudir de la cultura (Alcántara Alcalde, Beatriz, 2016).

2.2.2.- Marc normatiu europeu

Pel que fa a l'àmbit europeu, també tenim un marc jurídic que s'ha de respectar, estem parlant de la Carta dels Drets Fonamentals, la qual prohibeix qualsevol tipus de discriminació per motiu de discapacitat, sent un dret del qual se'n beneficiïn (Carta de los Derechos Fundamentales, 2000, citat en Alcántara Alcalde, Beatriz, 2016).

Un altre document legislatiu que lluita contra la discriminació amb motiu també de la discapacitat, és el Tractat de Funcionament de la Unió Europea (TFUE). Centrant-se en la segona part de "No discriminació i ciutadania de la Unió" (Article 19) dient que es podrà utilitzar accions adequades per lluitar contra la "discriminació per nacionalitat, sexe, origen

racial o ètic, religió o conviccions, discapacitats, edat o orientació sexual” (Tratado del Funcionamiento de la Unión Europea, 2010). A més, l'article 10 parla d'una execució de les seves polítiques i accions, dient que *la Unió Europea ha de lluitar contra tota discriminació, esmentada amb anterioritat.* (Tratado del Funcionamiento de la Unión Europea, 2010).

2.2.3.- Marc normatiu espanyol i català

Dins d'aquest apartat ens centrarem en dues lleis, de les quals incidirem en els articles que fan referència a l'àmbit museístic. Aquestes lleis són *Ley General 1/2013, de 29 de noviembre de derechos de las personas con discapacidad y de su inclusión social*, a d'Espanya i *la Ley 13/2014, de 30 de octubre, de accesibilidad de Cataluña*, pel que fa a Catalunya.

La Ley General 1/2013, de 29 de noviembre de derechos de las personas con discapacidad y de su inclusión social, quant a Espanya, té uns objectius molt clars. Un d'aquests és el de garantir el dret a la igualtat d'oportunitats i de tracte, així com l'exercici real i efectiu de drets per part de les persones amb discapacitat en igualtat de condicions respecte de la resta de ciutadans i ciutadanes, a través de la promoció de l'autonomia personal, de l'accessibilitat universal, de l'accés a l'ocupació, de la inclusió en la comunitat i la vida independent i de l'eradicació de tota forma de discriminació, d'acord amb els articles 9.2, 10, 14 i 49 de la Constitució Espanyola i a la Convenció Internacional sobre els Drets de les Persones amb Discapacitat i els tractats i acords internacionals ratificats per Espanya.

Ens basarem en l'article 7 de *Derecho a la igualdad*, on diu que les persones amb discapacitats, tenen els mateixos drets que els altres ciutadans, com el de gaudir una visita cultural sense cap impediment. Per fer efectiu aquest dret a la igualtat, les administracions públiques han de promoure les mesures necessàries perquè es portin a terme. Les administracions públiques tenen un paper important, ja que, aquestes han de protegir de forma especialment intensa “els drets de les persones amb discapacitat en matèria d'igualtat entre dones i homes, salut, ocupació, protecció social, educació, tutela judicial efectiva, mobilitat, comunicació, informació i accés a la cultura, a l'esport, l'oci així com de participació en els assumptes públics, en els termes que preveu aquest títol i la resta de normativa que sigui d'aplicació”. Així mateix, les administracions públiques han de protegir de manera singularment intensa a aquelles persones o grup de persones especialment vulnerables a la discriminació múltiple com les nenes, nens i dones amb discapacitat, majors amb discapacitat, dones amb discapacitat víctimes de violència de gènere, persones amb pluridiscapacitat o altres persones amb discapacitat integrants de minories”. Fonamentant-nos en aquest article, és per llei que tots els museus tinguin rutes adaptades per totes les persones.

No només han d'oferir productes per tot tipus de persones, sinó que tal com indica en l'article 12 *Equipos multiprofesionales de atención a la discapacidad*, ha de tenir un equip adaptat, un equip professional capaç d'atendre al visitant correctament. Per tant, hauran de comptar amb la formació especialitzada corresponent i ser competents, en el seu àmbit territorial, per a prestar una atenció interdisciplinària a cada persona amb discapacitat que ho necessiti, per garantir la seva inclusió i participació plena en la societat en igualtat de condicions amb els altres⁹.

Tractant un altre article de la mateixa llei, l'article 23: *Condiciones básicas de accesibilidad y no discriminación*, diu que el Govern ha de regular les condicions bàsiques d'accessibilitat i no discriminacions que garanteixen els mateixos nivells d'oportunitats a totes les persones amb discapacitat. Informa que aquesta regulació serà gradual amb el temps i que a mesura que es compleixin anirà abastant tots els àmbits. També les condicions bàsiques d'accessibilitat i no discriminació estableixen, per a cada àmbit o àrea, mesures concretes per prevenir o suprimir discriminacions, i per compensar desavantatges o dificultats. Les següents són:

- “Exigències d'accessibilitat dels edificis i entorns, dels instruments, equips i tecnologies, i dels béns i productes utilitzats en el sector o àrea. En particular, la supressió de barreres a les instal·lacions i l'adaptació d'equips i instruments, així com l'apropiada senyalització en aquests”. En aquest cas, la fundació Rafael Masó està adaptada per rebre visitants en cadires de rodes, ja que inclou un ascensor perquè qualsevol persona amb mobilitat reduïda pugui accedir a qualsevol indret de la casa.
- “Condicions més favorables en l'accés, participació i utilització dels recursos de cada àmbit o àrea i condicions de no discriminació en normes, criteris i pràctiques”.
- “Suports complementaris, com ara ajudes econòmiques, productes i tecnologies de suport, serveis o tractaments especialitzats, altres serveis personals, així com altres formes de suport personal o animal”.
- “Hi ha d'haver una adopció de normes internes en les empreses o centres que promoguin i estimulin l'eliminació de desavantatges, també s'ha de tenir present uns plans i un calendari per a la implantació de les exigències d'accessibilitat.”

⁹ Ley General 1/2013, de 29 de noviembre, de derechos de las personas con discapacidad y de su inclusión social. España. BOE núm.289 martes 3 de diciembre de 2013. Extret de: <http://www.boe.es/boe/dias/2013/12/03/pdfs/BOE-A-2013-12632.pdf>

A més dels esmentats també existeixen altres normatives que fan referència als museus i l'accessibilitat. Aquestes són:

- *Orden CUL/174/2009, de 29 de enero, por la que se regula la visita pública a los museos de titularidad estatal adscritos y gestionados por el Ministerio de Cultura y por el Instituto Nacional de las Artes Escénicas y de la Música.*

- *Ley 27/2007, de 23 de octubre, por la que se reconocen las lenguas de signos españolas y se regulan los medios de apoyo a la comunicación oral de las personas sordas, con discapacidad auditiva y sordociegas.*

- *Legislación de acceso de personas afectadas por disfunciones visuales que vayan acompañadas de perros guías.*

Fora de l'àmbit legislatiu també es duen activitats a favor de les persones amb discapacitats a través dels diferents centres: Centro de Referencia Estatal de Autonomía Personal y Ayudas Técnicas (CEAPAT), del Centro de Intermediación Telefónica, del Centro Español de Subtitulado y Audiodescripción (CESyA) , del Centro Nacional de Tecnologías de Accesibilidad (CENTAC) y del Centro de Normalización Lingüística de la Lengua de Signos Española, Organización Nacional de Ciegos Españoles (ONCE) entre d'altres. Existeix un conveni entre el Ministerio de Sanitat, Serveis Socials i Igualtat i la Confederació Estatal de Persones Sordes (CNSE) per facilitar l'accessibilitat i oferir a les persones sordes un intèrpret de llengua de signes si cal.¹⁰

Referent al marc legislatiu català, trobem la llei d'accessibilitat de Catalunya, la qual ens basarem en tres articles concretament: article 16 *Edificios con valor histórico-artístico*, l'article 23 *Condiciones de accesibilidad de los productos* i l'article 35 *Condiciones de accesibilidad de las actividades culturales, deportivas y de ocio*.

Abans de tot, cal apreciar que aquesta normativa ha suposat un notable avanç per a Catalunya, però, després dels anys en què ha estat vigent, segueix havent-hi persones amb discapacitat física, sensorial, intel·lectual o mental, gent gran o persones amb un altre tipus de diversitat funcional que viuen situacions de desigualtat d'oportunitats, de discriminació i de dificultats per a la participació social i per a l'exercici dels seus drets, a causa de l'existència de barreres físiques, en la comunicació o actitudinals que l'hi impedeixen. És per això, que hem de lluitar perquè tothom tingui les mateixes oportunitats. Així doncs, aquesta llei vol tenir present la implantació de les condicions d'accessibilitat necessàries en els espais d'ús públic, els edificis, en els medis de transports, els productes, els serveis, els processos de comunicació, la igualtat,

¹⁰Web del Ministerio de Sanidad, Servicios Sociales e Igualdad
<http://www.msssi.gob.es/ssi/discapacidad/informacion/accesibilidadUniversal.htm> (consultat 15 de juliol)

i promoure sempre els productes accessibles que milloren la qualitat de vida dels discapacitats.¹¹

Pel que fa als articles esmentats ens centrarem en el primer de tot, l'article 16. *Edificios con valor histórico-artístico*, el qual tracta com els edificis declarats béns protegits com a bé cultural han d'adoptar solucions alternatives que permetin assolir unes condicions d'accessibilitat possibles sense incomplir la normativa específica reguladora d'aquest béns i d'incorporar elements de millora que no alterin el seu caràcter. Per tant, seguint aquest punt els museus haurien d'adoptar noves millores, com per exemple visites per persones invidents, respectant al màxim la llei reguladora de l'edifici¹².

El següent punt de l'article, *Condiciones de accesibilidad de los productos*, tracta sobre com les administracions públiques han de garantir que els productes siguin accessibles en els serveis que ofereixen, també les entitats i els organismes que presten aquests serveis públics, per tal que els productes estiguin a disposició de la ciutadania. Per tant, acaba dient que s'han d'adoptar sistemes que garanteixin a les persones amb discapacitat visual o sordceguesa l'accés a les dades d'especial transcendència. En aquest cas, l'article emfatitza més en la identificació i la data de caducitat dels productes, la informació sobre els al·lèrgens dels aliments, la informació més rellevant dels productes perillosos i la informació dels prospectes dels productes farmacèutics, deixant de banda potser en els productes que pot oferir un centre cultural¹³.

L'últim i no el menys important a tractar és l'article 35 *Condiciones de accesibilidad de las actividades culturales, deportivas y de ocio*, que és l'únic article dins del capítol VIII *Accesibilidad de las actividades culturales, deportivas y de ocio*. Aquí afirma que les activitats culturals, esportives o de lleure i els actes públics de naturalesa han de garantir les suficients condicions d'accessibilitat en la comunicació, progressivament, perquè les persones amb discapacitat física, sensorial o intel·lectual puguin gaudir d'aquests, comprendre'ls o participar-hi. També parla del paper que juga l'Administració la qual ha "d'establir acords per posar en pràctica plans d'accessibilitat en cada un dels sectors culturals, esportius o d'oci, els quals s'han de referir tant a l'accessibilitat en l'edificació i la comunicació com als continguts o l'oferta dels serveis, i han de determinar per a cada cas quins són els mitjans de suport necessaris. Aquests plans d'accessibilitat han de determinar els avenços dels objectius en cada

¹¹ Ley 13/2014, de 30 de octubre, de accesibilidad. Cataluña. BOE núm. 281 jueves 30 de noviembre de 2014. Extret de: <https://www.boe.es/boe/dias/2014/11/20/pdfs/BOE-A-2014-11992.pdf>

¹² Ley 13/2014, de 30 de octubre, de accesibilidad. Cataluña. BOE núm. 281 jueves 30 de noviembre de 2014. Extret de: <https://www.boe.es/boe/dias/2014/11/20/pdfs/BOE-A-2014-11992.pdf>

¹³ Ley 13/2014, de 30 de octubre, de accesibilidad. Cataluña. BOE núm. 281 jueves 30 de noviembre de 2014. Extret de: <https://www.boe.es/boe/dias/2014/11/20/pdfs/BOE-A-2014-11992.pdf>

un dels àmbits i han de fixar els terminis per a assolir-los, garantint una oferta mínima, basada en criteris de diversitat cultural i equilibri territorial. Fa referència també, que aquests plans que es volen dur a terme s'han d'elaborar amb la participació dels agents implicats i han d'establir mecanismes de seguiment i avaluació. És important que els proveïdors dels serveis culturals, esportius i de lleure, siguin públics o privats, tinguin el deure de garantir una correcta difusió de l'oferta destinada a les persones amb discapacitat¹⁴. Referent aquest últim punt, un cop pensada l'activitat que volem dur a terme, haurem de fer una bona difusió i connectar amb associacions de discapacitat perquè aquestes ens ajudin a fer que la difusió sigui major i arribi a un nombre major de consumidors de cultura.

2. 3.- Turisme accessible

El primer cop que s'escolta la paraula de "turisme accessible" prové de la Organització Mundial de Turisme (OMT) en el 1980. Concretament va ser en la Declaració de Manila on es mostra una clara preocupació perquè els destins siguin accessibles i que no hi hagi barreres arquitectòniques, eliminant tot tipus de discriminació (Santos Pita, Manuela del Pilar, 2009). Aquest document reconeix que el "turisme és un dret fonamental i necessària per el desenvolupament humà" (Molina Hoyo, Mónica, y Cánoves Valiente, Gemma, 2010). Així doncs serà en la dècada dels 80's que es començarà a fer un turisme per a tothom, que tothom es pugui beneficiar i gaudir de les activitats turístiques.

Quasi deu anys després, en el 1989 gràcies a un grup d'experts en el turisme i en la discapacitat varen elaborar l'informe de "Tourism for All", on queda clara la necessitat d'un disseny de serveis turístics destinats per a tothom. (Molina Hoyo, Mónica, y Cánoves Valiente, Gemma, 2010).

2.3.1.- Museus accessibles

El turisme accessible representa el creixement d'un nou mercat, d'un nou públic. És per això que hi ha quatre raons suficientment important per actuar en temes d'accessibilitat als museus i a les exposicions. Els quatre motius els quals són imprescindible actuar als museus i a les exposicions per fer els espais més accessibles són: l'obligació legal per crear béns i serveis culturals accessibles, les responsabilitats social, les tendències de la societat i l'existència de factors institucionals (Alcántara Alcalde, Beatriz, 2016).

¹⁴ Ley 13/2014, de 30 de octubre, de accesibilidad. Cataluña. BOE núm. 281 jueves 30 de noviembre de 2014. Extret de: <https://www.boe.es/boe/dias/2014/11/20/pdfs/BOE-A-2014-11992.pdf>

Representa doncs, les persones discapacitades, un nou tipus de públic, i un públic en el qual s'ha d'apostar. Però, Anna Noëlle, relacions externes del departament de màrqueting y comunicació de la fundació Miró, afirmarà que només existeixen dos públics, els que s'interessen per la cultura, i els qui no, "A menudo, cuando se habla del colectivo de discapacitados, se habla de dos públicos: pero los dos únicos públicos que hay son los que se interesan por la cultura y los que no"¹⁵. I de fet, té tota la raó, quan pensem com transmetre la cultura ha de ser pensat en les característiques de tothom, fent un disseny universal per a tots.

De fet, diferents museus al voltant del món s'han interessat a permetre que les persones amb limitació visual accedeixin a la informació exposada a les seves instal·lacions. Alguns exemples són el Museu del Louvre a París, el Museu Tiflològic en Madrid, el Museu Nacional de Colòmbia a la ciutat de Bogotà o la Galeria Nacional de Puerto Rico. Per exemple, ja en el 1997 el Museu del Louvre ha organitzat exhibicions temporals especialment dirigides a persones amb limitació visual. Una d'elles, per exemple, aborda el tema de la noció de moviment en l'escultura. En aquest cas, ha estat disposat un pavelló exclusivament destinat per reunir rèpliques d'escultures clarament representatives del tema abordat, les quals poden ser tocades tant pels que tenen una limitació visual com per qualsevol persona amb una bona visió que vagi fins allà i vulgui experimentar-ho. Per altra banda, el Museu Tiflològic de Madrid està dedicat exclusivament a atendre públic amb limitació visual, exhibint en les seves instal·lacions maquetes i rèpliques d'obres i objectes de reconegut valor històric i arqueològic. Tot i que, avui dia aquest segment de població està cada cop més integrat i és més present, no és tan fàcil trobar productes especialment adaptats per ells (Colmenares Molina, Jose Andrés, 2008). Dins del seu document "Accesibilidad en Museo y Exposiciones: Diseño de contenidos" la doctora Beatriz Alcántara (2016) enumera els "7 Principis establerts" pel Centre per el Disseny Universal de la North Columbia State University d'Estats Units, que determina si el centre, elements o espais és accessible. Els 7 principis són els següents:

Primer Principi: Ús equiparable. Aquest disseny ha de ser útil per a persones amb diferents necessitats, per tant, ens ofereix la mateixa forma d'ús per les diferents, i quan no ho és maneres equivalents. L'exemple és el format d'un expositor que serveix per diferents usuaris. Ha de tenir també, un disseny atractiu per tots els visitants.

Segons Principi: Flexibilitat d'ús. Aquest element o espai podrà ser utilitzat de diferents maneres, donant opció a escollir de com fer-ho. L'exemple seria l'àudio-guia que permet ajustar els temps a l'elecció del visitant.

¹⁵ Noëlle, Anna. Museo e inclusión social, ICOM CE digital 02, Revisa del comité Español de ICOM, pàg. 20

Tercer Principi: Ús simple i intuïtiu. El disseny de l'edifici o l'element en qüestió permet un ús fàcil i intuïtiu per al visitant, proporcionant-li una independència de l'experiència. L'exemple seria el panell informatiu d'un jaciment arqueològic amb l'explicació del text i la planta i perspectiva del jaciment en qüestió.

Quart Principi: Informació perceptible. La informació ha d'estar donada de forma efectiva, es recomana utilitzar la informació general en diferents formes com la gràfica, verbal o tàctil. És important proporcionar contrastos a la vista. Un exemple de mal ús, el fons d'un panell i el text no tinguessin colors contrastats.

Cinquè Principi: Tolerància per l'error o mal ús. El disseny ha de minimitzar els errors involuntaris dels usuaris, com per exemple incorporar baranes a les escales, així evitant caigudes, o proporcionar cartells amb advertències de perill.

Sisè Principi: Poc esforç físic. Perquè l'usuari pugui accedir ha de tenir una posició corporal neutra, i minimitzar l'esforç físic. L'exemple el trobem en una mida correcta d'un panell informatiu, proporcionant-nos una col·locació encertada del coll.

Setè Principi: Mida i espai per l'apropament, manipulació y ús. Per últim, aquest principi diu que hi ha d'haver un espai i una mida perquè l'usuari pugui utilitzar l'element sense cap tipus d'inconvenient. Un aparador baix que faciliti l'accés a les persones amb baixa estatura o en cadires de rodes formaria part d'aquest setè principi.

Si tots els espais i centres culturals tinguessin aquests 7 principis, la cultura estaria a l'abast de tothom sense cap tipus de limitacions. Però, la realitat no és així, és un treball dur i lent, en el qual hem de conscienciar a la societat, i sobretot a les institucions perquè actuïn en els centres culturals, donant les mateixes condicions a tots els visitants. Malgrat la legislació i la inclusió per part de la societat, encara avui dia hi ha persones que se senten discriminades. Aquest fet es veu reflectit a la taula realitzada per EDAD del 2008, dins del document *Estrategia integral española de cultura para todos. Accesibilidad a la cultura para las personas con Discapacidad* (2011) elaborat per el Real Patronato sobre discapacidad. A la taula s'observa que el 17,96% de persones amb discapacitat s'han sentit discriminats participants en activitats culturals, d'oci i diversió, i un 25,74% s'han sentit discriminades en la participació social.

Percentatge de persones amb discapacitat que s'han sentit discriminades a causa de la seva discapacitat			
	Tots dos sexes	Homes	Dones
Per participar en activitats culturals, d'oci i diversió	17,96	20,03	16,29
En la participació social	25,74	27,37	24,42

Taula 1. Percentatge de persones amb discapacitat que s'han sentit discriminades a causa de la seva discapacitat. Creació pròpia. Font: EDAD 2008 Instituto Nacional de Estadística

2.4.- Persones amb necessitats específiques

Dels visitants que requereixen accessibilitat en els centres culturals podem diferenciar quatre grans grups (Alcántara Alcalde, Beatriz, 2016). El primer d'ell, és el de les persones amb necessitats específiques permanents, és a dir, al llarg de la seva vida, necessitats físiques, auditives, visuals o cognitives. Al ser característiques permanent fa que l'individu es pugui adaptar al llarg de la seva vida.

El segon grup és el de les persones amb necessitats específiques temporals. A l'igual, que el primer grup, fa referència a les característiques físiques, auditives, visuals o cognitives, però amb una diferència, aquest grup pot tenir més dificultats a l'hora d'adaptar-se, ja que al ser temporal no estan del tot habituats.

El tercer grup, fa referència a les persones amb necessitats específiques per motiu d'edat. Dins d'aquest grup estariem parlant dels nens i de la població major de 65 anys. Degut a l'envelliment de la població en els països desenvolupats requereix uns nous plantejaments, ja que l'edat fa que tinguin deficiències tant com físiques, sensorials i cognitives, i qualsevol centre ha d'estar llest per tenir les visites.

Com a quart i últim grup, va destinar als altres visitants, qualsevol espai dissenyat ha d'estar pensat no només per un grup en concret, sinó per a totes les persones.

2.4.1 Necessitats visuals específiques

En aquest subapartat destacarem i profunditzarem en el primer grup esmentat amb anterioritat, concretament en les persones amb necessitats específiques visuals.

Segons els diferents graus de discapacitat visual, seguint un criteri funcional, es pot dividir en quatre grups (Barraga,1986, citat a Martín Andrade, Pablo, no cita l'any). El primer és la

“Ceguera total”, el qual no pot utilitzar l’adquisició de cap informació, en un segon grup estaria la “Ceguera parcial”, aquí la persona té percepcions de volums. El següent és la “Baixa visió” qui té dèficit visual que incapacita a l’individu a algunes activitats diàries, els quals precisen d’algunes adaptacions com la lectura en Braille, però si s’apropen als objectes, els poden arribar a veure. Finalment, hi ha la “Visió limitada”, aquesta no incapacita a l’individu per fer les activitats habituals, però si és necessari d’adaptacions senzilles com ara ampliacions per llegir.

Per altra banda, la doctora Alcántara (2016) destaca dos grups. El primer és les “persones amb falta de visió”¹⁶, aquelles que tenen una disminució visual significativa, però amb una visió suficient per veure la llum. Dins d’aquest grup s’englobaria els grups de Barraga (1986) la de “ceguera total”, “baixa visió” i “visió limitada”. El segon grup és el de “persones cegues” les quals són aquelles no tenen una visió degut a l’absència total o una mínima percepció de la llum, i que per Barrag (1986) seria la de “ceguera total”.

2.4.2.- La vessant pedagògica

En aquest espai tractarem les característiques que s’han de tenir present en un espai durant una visita per a persones amb necessitats específiques visuals.

Què s’ha de tenir en compte en una visita?

De fet, el Braille no és l’element essencial en una visita (però no negarem que ajuda molt a la vista d’un museu). Un museu amb informació en Braille i que treballa per una bona accessibilitat sempre estarà millor posicionat que no pas un altre. Així doncs, aquests altres elements que s’ha de tenir present són¹⁷:

- “La comunicació”. Aquesta recau en el paper del guia, qui ha d’utilitzar un to de veu adequat. Ha d’assumir una responsabilitat amb un personalitat molt bé estructurada, amb una “gran fortalesa de caràcter, amb decisió presa, per actuar amb rectitud i èticament, per treballar pedagògicament per aprendre a conèixer, investigar i recrear la vida en funció de la pedagogia establerta per a centres (Ministerio de Educación Nacional de Colombia, 2010).
- “El control emocional”
- “Els desplaçaments pel centre”, no hi ha d’haver objectes que s’interposin durant els recorreguts de la ruta, ja que poc ocasionar accidents involuntaris.

¹⁶ Es pot trobar a Annexos una imatge de tres exemples diferents formes que tenen de percebre les persones amb falta de visió.

¹⁷ Centre d'Informació de la Discapacitat. Visual <https://cidiscapacitat.wordpress.com/discapacitats-sensorials/visuals/>

- “La utilització dels sentits” (part del visual, oïda, tacte, olfacte, gust, percepció dels obstacles) i la gran informació que ens aporta.

Pel que fa als elements expositius les persones percebran millor els objectes si són reals o maquetes, sent figures estàtiques i que no estiguin superposades, han de ser representacions bidimensionals simples i amb elements molt diferenciats (Martín Andrade, Pablo, s.d.). Perquè la ruta sigui més motivadora i interessant s'ha de tenir present unes estratègies com la mida de les figures en relleu, les quals es recomana que no sobrepassi la mida de la mà de la persona invident. Els objectes en relleu han de tenir diferents textures per diferenciar-ho. A més, d'un contingut senzill (Raya Medina, Antonia, 2009).

Les persones amb una baixa visió estan delimitades a les seves possibilitats de moviments, limitant conèixer el seu entorn, i a la gran majoria els fa dependents dels altres (tot i que ara avui dia, són més autònoms) en determinades situacions com són els espais nous i les alteracions que es produeixen en un lloc ja conegut per ell. És doncs, a partir d'aquesta manca sensorial desenvolupa i està més atent als altres sentits per poder captar tota la informació possible i poder-ho interpretar. (Martín Andrade, Pablo, s.d.).

S'ha de tenir en compte que la principal informació li vindrà donada per la via tàctil i auditiva. Un dels errors més comuns alhora de comunicar-se amb un discapacitat visual, és la tendència al verbalisme, és a dir, a la utilització excessiva del llenguatge per dominar un entorn en el qual la persona domini. S'ha de tenir present que s'ha d'utilitzar unes paraules determinades, ja que algunes paraules que utilitzem en el llenguatge diari cal una referència visual, així doncs, s'ha d'evitar d'utilitzar el marc lingüístic del vident (Martín Andrade, Pablo, s.d.).

Les mans per les persones cegues no només és un òrgan per tocar els objectes, sinó és una eina de coneixement. És doncs que les mans per als invidents és un element clau. Aquesta nova funció s'anomena “*percepción háptica*, que és el tacte en moviment, el qual necessita un entrenament pel seu desenvolupament” (Martín Andrade, Pablo, s.d.).

A l'hora de tractar amb persones invidents s'ha de tenir present les següents (Martín Andrade, Pablo, s.d.):

- “Establir un vincle des de lo personal, i no des del dèficit”. Això el farà veure integrat.
- “No incrementar la inseguretat”.
- “Donar-li autonomia”, fer-li veure les seves possibilitats i només ajudar-lo si ho necessita realment.
- “Mai negar les seves limitacions i preguntar-li sobre les seves necessitats”. Si ell necessita alguna cosa, sempre ho farà saber.
- “Sempre identificar-se davant d'un invident”.

- “A l’hora de parlar no fer referència a paraules relatives a la visió”.
- Conèixer les característiques d’aquest dèficit per “actuar amb normalitat i naturalitat”, per donar-li una visió valuosa d’ell mateix malgrat la seva carència.

SEGONA PART

Treball de camp. Anàlisi dels centres museístics

En aquesta segona part de la Màster Tesis ens centrarem en una anàlisi exhaustiu dels productes culturals que ofereix la ciutat. Concretament en els museus següents: el Museu-Tresor de la Catedral, el Museu d'Arqueologia, el Museu d'Art, el Museu del Cinema, Museu d'Història de Girona, i finalment, el Museu dels jueus. L'últim museu de la ciutat, la casa-museu de la Fundació Rafael Masó, serà on realitzaré la proposta d'una ruta adaptada per invidents.

Justament, analitzarem si el centre trenca les barreres arquitectòniques, i lo més important si es regeix per l'accessibilitat universal, i si és així, quins elements accessibles hi ha per a persones amb necessitats visuals específiques.

A partir d'aquest estudi ens farem la pregunta següent, Girona està preparada per rebre invidents? Estan preparats els museus de Girona per oferir un bon producte per a persones amb discapacitat visual?

3.- Girona i l'accessibilitat

Primer de tot, abans d'endinsar-nos dins de cada museu i veure amb quins productes i elements conté, ens aproparem a l'oficina de turisme de Girona per veure si la ciutat és accessible.

Girona és una ciutat que treballa cada dia més per arribar a ser la més accessible possible.

Aquest fet es fa evidents amb les diferents rutes que durant el 2015 es varen presentar per la regidora adjunta d'alcaldia Marta Madrenas, actual alcaldessa de Girona. Creant així, una nova oferta de productes turístics accessible, sent tres itineraris per diferents punts naturals de Girona, portant el nom de *Itineraris Girona Natura*, els tres són Hortes de Santa Eugènia i

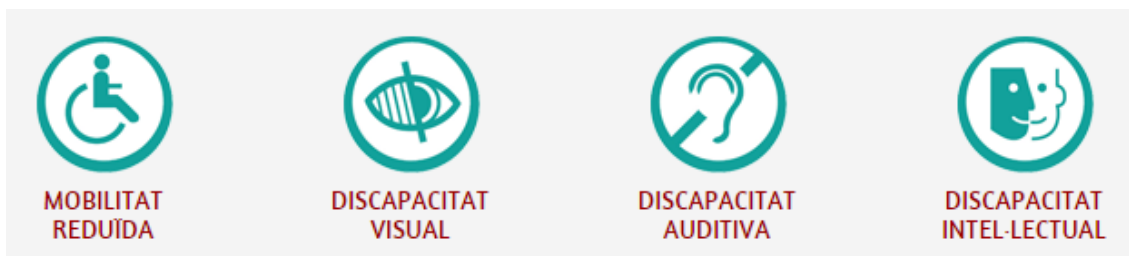


Imatge 1. Els tres tríptics dels Itineraris Girona Natura. Any 2016. Font pròpia.

Deveses de Salt, Hortes de Santa Eugènia, i, El parc de les Ribes del Ter i la Devesa. Aquests s'han realitzat gràcies al col·laboració de l'associació MIFAS, participant en la validació dels

recorreguts¹⁸. L'oficina de turisme ofereix els tres tríptics dels tres itineraris, en quatre idiomes diferents, català, castellà, anglès i francès, els quals també es poden descarregar en PDF a la web de l'ajuntament: www.2giorna.cat/turisme/cat/accessibilitat.php. Dins d'aquests es pot trobar la descripció de l'itinerari punt per punt, un mapa amb la ruta senyalitzada, un altre amb els desnivells senyalitzats, a més d'un apartat d'informació sobre accessibilitat, on informa sobre el recorregut en tema distància, temps, relleu, i altres característiques. Aquest recorregut compta amb una aplicació mòbil on hi ha audiodescripció, subtítolació i interpretació en llengua de signes¹⁹. Madrenas (2015) afegirà durant la presentació dels itineraris les paraules següents "es tracta d'un pas més del pla estratègic de turisme per aconseguir que la ciutat sigui totalment accessible"²⁰.

En el 2016, Girona ha realitzat un pas més, creant la "Guia del turisme per a tothom a la ciutat de Girona". És una guia de Girona on queda reflectit tot els indrets accessibles de la ciutat, amb l'objectiu de focalitzar els espais per facilitar la visita i gaudir-la sense barreres. Es divideix en diferents espais, com els carrers de la ciutat històrica, els museus, altres equipaments com el mercat del Lleó o la Casa De Cultura entre d'altres, itineraris de natura i els hotels. Cada punt de la guia està senyalitzat amb els quatre signes que trobem la imatge de baix: mobilitat reduïda, discapacitat visual, discapacitat auditiva i discapacitat intel·lectual.²¹



Imatge 2. Símbols per a persones amb necessitats especials. Any 2016. Font: <http://www.girona.cat/turisme/cat/accessibilitat.php>

L'Oficina de Turisme de Girona també compta amb un mapa de la ciutat amb rutes accessibles, a més del mapa estàndard que ofereix als turistes. El local està adaptat amb rampes a les entrades, i una taula de mida adaptada per a persones en cadires de rodes. Pel que fa als invidents té una guia de consulta en Braille de la Costa Brava en català.

¹⁸ www2.girona.cat, extret:

http://www2.girona.cat/ca/noticies/-/journal_content/56_INSTANCE_9oNf/11622/5698114?refererPlid=24974

¹⁹ Informació extreta dels fulletons *Itineraris Girona Natura*

²⁰ www2.girona.cat, extret:

http://www2.girona.cat/ca/noticies/-/journal_content/56_INSTANCE_9oNf/11622/5698114?refererPlid=24974

²¹ Ajuntament de Girona. (2016). *Guia de turisme per a tothom a la ciutat de Girona*

4.- Museus de Girona

Per portar una anàlisi correcta sobre els diferents centres museístics de Girona i saber si compleixen amb una accessibilitat universal, ens basarem en els 7 Principis establerts pel Centre pel Disseny Universal de la North Columbia State University d'Estats Units. Esmentats amb anterioritat en el punt "2.3.1.- Museus accessibles".

4.1.- Museu-Tresor de la Catedral

El primer museu a tractar serà el Museu-Tresor de la Catedral, situat el cor de la ciutat, el Barri Vell, a la Plaça Catedral s/n²². En centrarem únicament a les sales del museu, excloent el claustre. La visita al Museu-Tresor no té barreres arquitectòniques a diferència de diferents espais de la Catedral i el claustre amb diferents desnivells.

Centrant-nos en les persones amb discapacitat visual especial les sales del museu no compta de cap element tàctil, textos en Braille ni de visites adaptades, però el recorregut es pot fer sense cap element que interrompi el pas. Pel que fa als textos de les sales tenen una mida correcta i estan contrastats. Els textos de les peces esposades són massa petit, que per una persona amb necessitat visual específica li costaria llegir, malgrat això les sales tenen un llum correcte. Té audioguies, però aquestes no són audiodescriptives, fet que no ajuda a les persones invidents. Referent al tema de l'accessibilitat el Museu Tresor de la Catedral li falta molt per treballar.

4.2.- Museu d'Arqueologia

El segon museu a analitzar és el Museu d'Arqueologia, el més antic de Girona, justament des del 1846, el qual té els materials arqueològics trobats per diferents indrets de Girona, centrant-se en les etapes des de la prehistòria fins a l'edat mitjana.²³

Durant la visita vaig poder analitzar la sala permanent i la sala temporal del museu, molt diferenciades entre si, en temes museogràfics i d'accessibilitat.

La proposta museogràfica de l'exposició temporal, *3 Mosaics 3 Museus*, no hi ha ni punt de color amb la



Imatge 3. Platí informatiu Museu d'Arqueologia. Anys 2016. Font pròpia

²² Web Museu-Tresor de la Catedral: http://www.girona.cat/turisme/cat/museum_tresor.php

²³ Web Museu d'Arqueologia: <http://www.mac.cat/Seus/Girona/Presentacio>

permanent del museu.

Pel que a la museografia de les instal·lacions del museu són velles, alguns plafons informatius no tenen les lletres gaire contrastades, i pel que fa a la mida són massa petites amb dificultat per ser llegides. Malgrat això, n'hi ha d'altres com el de la fotografia que compleix amb el principi d'un ús simple i intuïtiu, estan la informació de forma textual i gràfica. L'inconvenient que trobem és que els textos en castellà i en anglès són més petit, obstaculitzant la seva lectura.

Un dels inconvenients és que no té ascensor per accedir a la planta superior, deixant totalment inaccessible la sala permanent. Pel que fa a la primera planta, la nau i el claustre del monestir, els desnivells es salven a partir de rampes.²⁴ Els banys del centre no estan adaptats, a més que per accedir-ho cal pujar tres esglaons.

Deixant de banda les instal·lacions velles del museu, ens centrarem en l'exposició "Mosaic, 3 Museus". La temporal se centra a la nau del monestir, justament en el centre, aquesta està elevada per uns taulons de fusta, el desnivell és salvat per unes rampes que et permet accedir a la sala. Referents als plafons són degudament contrastats, i amb unes lletres més grans i comprensibles alhora de la lectura, són també a una altura accessible i amb una inclinació deguda per la facilitació de lectura per tot índole de persones.

Com a element a destacar de l'exposició i totalment accessible que compleix amb els principis establerts del disseny universal és la caixa transparent amb dos mosaics diferents de dintre.



Imatge 4. Element tàtil de l'exposició temporal. Any 2016.

Font pròpia

Aquesta caixa incorpora dotze forats (en total per a sis persones) acabat en forma de guant perquè els visitants puguin tocar els mosaics que es troben dintre de la caps transparent, sense cap impediment. Tal com es pot veure a la fotografia té dos nivells d'accés. Podríem afirmar que aquest element compleix els set principis, ja que té un ús equiparable, flexibilitat d'ús, un ús simple i intuïtiu, la informació és perceptible, tolerància per l'error o mal ús, requereix poc esforç físic, té una mida i espai idoni perquè sigui manipulat. Referent a la temporal compta amb altres elements complementaris, com un espai de lectura amb una taula

²⁴ Més fotografies sobre les condicions a l'ANNEX.

amb cadires acompanyada d'una làmpada, i un espai per a infants, on es percep que es fan taller al voltant dels mosaics per a infants. L'inconvenient d'aquest element és que serà temporal, i no romandrà dintre de l'exposició permanent fent així una visita més complementària amb el sentit del tacte i experimental.

4.3.- Museu d'Art

El tercer museu i per la meua opinió el millor preparat, dins de la ciutat de Girona, per acollir persones amb necessitats visuals específiques és el Museu d'Art. Com la gran majoria de museus de la ciutat, es troba ubicat dins d'un edifici antic, a l'Antic Palau Episcopal, contenint una de les col·leccions d'art més important de Catalunya del romànic i del gòtic²⁵.

L'accés a l'edifici, al ser un edifici antic i amb poques opcions de modificar és complicat, però malgrat això, compta amb un ascensor que facilita l'accés a totes les plantes. L'ascensor conté els números en Braille.

Pel que fa als banys, són totalment accessibles, incús hi ha un cartell en Braille que indica els banys. Un dels punts més importants d'aquest museu, i que els hi falta als altres de la ciutat, és que té les cartel·les en Braille, en general tot el museu està molt bé indicat. Com a punt de millora, s'ha de reformar algunes cartel·les escrites en Braille, ja que alguns estan malmeses i no s'aprecia el relleu. Totes les sales del museu inclou una molt bona il·luminació.

Si una persona amb mobilitat reduïda necessita una cadira de rodes el museu també ofereix la possibilitat de recórrer el museu a través d'una carrera de rodes.²⁶

Tal com hem vist en el Museu d'Arqueologia, el Museu d'Art també inclou un element que compleix els set principis del disseny universal. El podem veure a la imatge de l'esquerra, és una taula experimental amb diferents elements, tots ells tàctils, a més d'incorporar una placa escrita en



Imatge 5. Taula experimental tàctil. Any 2016. Font pròpia.

lletres contrastades i en Braille. Té un ús equiparable, amb una flexibilitat d'ús, ús simple i intuïtiu, la informació donada és perceptible, no hi ha Tolerància per l'error o mal ús, requereix poc esforç físic, i la mida i l'espai per utilitzar-lo és adequat.

²⁵ Web Md'A: <http://www.museuart.com/museu/>

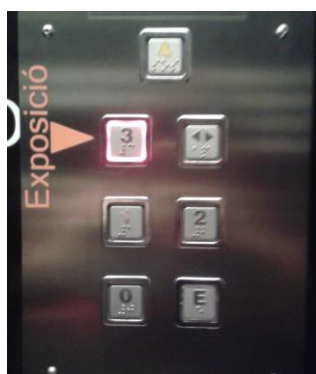
²⁶ Més fotografies a ANNEX.

No només, ofereix elements tàctils i cartel·les en Braille, sinó que si i el visitant demanés informació específica per invidents, el museu compta amb elements didàctics: diferents dossiers d'elements expositius de les sales. Aquests dossiers, estan escrits en Braille, i amb imatges en relleu, si el visitant ho desitja, se'l pot endur durant la visita a la sala.²⁷

Actualment, el museu ofereix una exposició temporal "Avui toca el Prado" organitzada i produïda pel mateix Museu Nacional del Prado. Exposició itinerant que ha recorregut ja diferents museus d'Espanya donant l'opció de sentir l'art d'una manera diferent. Inaugurada el dia 8 de juliol fins al 29 de setembre del 2016, ofereix una nova visió de les pintures més emblemàtiques de la col·lecció del Prado, una exposició amb reproduccions en relleu com la Gioconda del taller de Leonardo da Vinci, La farga de l'Vulcà de Velàzquez o El cavaller de la mà al pit, del Greco. Per al Museu d'Art de Girona, s'ha creat una nova reproducció en relleu, la de Girona de Santiago Rusiñol, pintura ubicada en el mateix museu. Doncs, tot aquest recorregut ha sigut pensat per fer-ho a través del tacte. Amb aquesta exposició el Md'A, es posiciona com un dels millors museus de la ciutat pensat per a les persones amb necessitats especials específiques.

4.4.- Museu del Cinema

El següent museu a tractar, és el del Museu del Cinema, situat al carrer de la Sèquia. Compta amb la col·lecció d'objectes cinematogràfics i precinematogràfics de Tomàs Mallol, que va cedir-l a l'ajuntament de Girona l'any 1994. Quatre anys més tard sobri les noves instal·lacions del museu, sent el primer de l'Estat Espanyol en la seva especialitat²⁸. La porta principal és de fàcil accés, a diferència dels altres museus de la ciutat, és de més fàcil accés pel fet que no es troba dins del Barri Vell. Tot l'edifici no té barreres arquitectòniques, i els desnivells que hi pot



Imatge 6. Números en Braille de l'ascensor. Any 2016. Font pròpia

haver els solucionen a través de rampes. Els banys estan totalment adaptats.

Les sales del museu en general són fosques, però els textos que incorpora estan força contrastats i amb lletres d'una mida correcta, els contrastos oscil·len entre fons gris-lletres blanques / fons taronja-lletres blanques / fons blanc-lletres taronges.

L'inconvenient que trobem, i que pot ocasionar un problema no només per a persones amb necessitats visuals especials, és que

²⁷ Més fotografies a ANNEX.

²⁸ Museu del Cinema: http://www.museudelcinema.cat/cat/museu_origen.php

els textos incorporats a les vitrines, tot i que tenen un color contrastat això no és suficient, ja que el vidre fa que tingui reflexos. A més, la posició dels textos, trobant-se a la part superior de les vitrines fa aixecar el coll dels visitants. La mida de les lletres en català és l'adequada, però si volguéssim llegir en castellà, anglès o francès, aquestes lletres tindrien una mida més reduïda, dificultant la lectura.

L'ascensor de l'establiment té números en Braille. Un petit incís, en aquest aspecte, per una possible millora seria la incorporació en Braille de la paraula "Exposició" que molt bé remarcada està vermell indicant l'inici del recorregut.

Al llarg de tota l'exposició hi ha diferents elements tàctils, però per fer-ne un ús correcte és imprescindible la vista, ja tot al llarg de tot el museu, és molt visual. L'exemple el trobem amb la imatge de la dreta, on es veu una rodona amb un seguit d'imatges, que al fer-la rodar aquestes imatges adopten vida. Aquest efecte visual, per a persones amb necessitats específiques queda totalment exclòs. Malgrat això, el museu dona l'opció de realitzar visites per a invidents.



Imatge 7. Element interactiu. Any 2016.
Font pròpia

Al llarg de tot el recorregut n'hi ha diferents punts on

es pot utilitzar l'audioguia, la qual no és autodescriptiva, a través de l'APP de Girona In.

4.5.- Museu d'Història de Girona

El Museu d'Història de Girona, ubicat a l'antic convent de frares caputxins del s. XVIII, ens explica la història de la ciutat des dels romans fins a l'època contemporània, la democràcia²⁹. A causa del fet que és un edifici antic que cal conservar l'estructura, les reformes no es contemplen gaire, i per tal de trencar les barreres arquitectòniques es soluciona a través



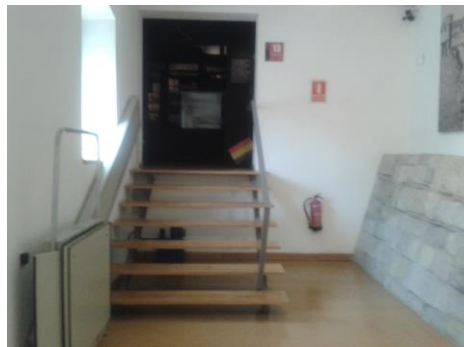
Imatge 8. Escales del segon pis,
Museu d'Història de Girona. Any
2016. Font pròpia

d'incorporació de rampes d'un nivell a un altre, o de l'ascensor per anar d'un pis a un altre. Aquest mateix ascensor és compartit per l'edifici annex, l'Arxiu Municipal de Girona, fet que impossibilita la utilització de l'ascensor quan l'arxiu es tanca.

Però tot i així, hi ha espais que no són accessibles. Un d'aquest exemple el troben a la segona planta, just a la fotografia de l'esquerra. S'observa un desnivell salvat per tres esglaons força perillosos, ja que no estan senyalitzats amb una línia de diferent color i

²⁹ Museu d'Història de Girona; http://www.girona.cat/museuhistoria/cat/museu_presentacio.php

tampoc hi ha barana per una major seguretat. Aquest fet no només afecta les persones amb necessitats específiques sinó a qualsevol, si algú va despilat el desnivell pot passar d'inadvertit provocant caigudes. En la fotografia també s'observa altres escales que accedeixen a altres sales de segons pis, i l'escala amb la barana cap a la tercera planta. A partir d'aquestes observacions, podem afirmar que el segon pis és inaccessible.



Imatge 9. Accés sala guerra civil, tercer pis, Museu d'Història de Girona. Any 2016. Font pròpia

Referent al tercer pis, hi ha un espai, concretament la sala de la guerra civil i la democràcia, on hi ha una bona accessibilitat, ja sigui a l'entrada de la sala i a la sortida, compta amb una escala amb barana i un elevador de cadira de rodes. Però, quin sentit té tenir ben comunicat aquest espai, quan hi manca l'accessibilitat en molt altres apartats? Realment aquest museu hauria de millorar molt, sobretot en lo més bàsic, proporcionar l'accessibilitat a les tres

plantas mitjançant de rampes i un ascensor disponible durant totes les hores de l'obertura del museu.

El museu no compta amb cap element per a invidents, ni Braille ni espais tàctil, tot i així al llarg del recorregut trobem alguns punts, molt escassos, que poden ser tocats com el tro del Bisbe que hi ha a la sala de l'Edat Mitjana. Referent als cartell en general estan força ben contrastats.

4.6.- Museu d'Història dels Jueus

Aquest museu es troba en el cor del Call de Jueu de la Ciutat, en el Carrer de la força un dels més turístics i transitats de Girona. El centre en si, no ofereix cap producte per invidents però si la persona amb necessitats especials vingués sola, el personal del museu li acompanyaria durant el trajecte de la visita, però normalment quan han vingut sempre ha sigut acompanyat d'una persona que poc veure. El museu els hi ofereix una audioguia³⁰ gratis, i una reducció d'entrada. En general és un recorregut força marcat i sense cap mobiliari expositiu que impedeixi la lliure circulació. La informació escrita en quatre idiomes (català, castellà, anglès i francès) que dona està contrastada visualment, utilitza el gris com a fons i un blanc per les lletres, també un fons vermell i el blanc per les lletres. L'inconvenient que trobem és que la mida del text en català és més gran, a diferència de les altres força més petites. Les vitrines de les sales tenen una bona il·luminació, trobem també espais de descans. Encara que no compti

³⁰ Sense autodescripció.

amb cap element per invidents, tampoc trobem cap element tàctil per cap visitant, de fet, l'únic element que trobaríem seria la maqueta de la ciutat que es troba a final de recorregut.

Pel que fa a aquest museu i el fa únic respecte dels altres, i de l'oficina de turisme és tenir una maqueta de la ciutat, on es veu tot el barri vell. Les maquetes, siguin d'un edifici o d'una ciutat, des de el meu punt de vista, és un element necessari, però lamentablement en molts centres manquen d'aquest element. Ens ajuden a comprendre l'espai on ens situem, no solament en persones amb necessitats especials, sinó en aquelles que no les requereixin.



Imatge 10. Maqueta Call Jueu del Museu d'Història dels Jueus. Any 2016. Font pròpia

Reformem la pregunta que ens hem fet al principi d'aquest apartat, els museus de Girona estan preparats per oferir un bon producte per a persones amb discapacitat visual?

Tal com hem pogut veure al llarg de l'anàlisi podem confirmar que en general els museus de Girona no tenen barreres arquitectòniques, tenen molt present la incorporació de rampes perquè l'edifici sigui més accessible, però degut a l'estructura antiga d'alguns edificis molts cop és impossible. L'accessibilitat a Girona, en general, es limita en aspectes físics (incorporació de rampes, ascensors, etc.), sense tenir gaire en compte a les persones amb dificultats auditives, visuals o cognitives. Tot i així, hem vist que alguns museus, estan treballant sobretot en temes per a persones invidents, tals com el Museu del Cinema o el Museu d'Art de Girona.

5.- Exemple de rutes sensorials

Després de l'anàlisi d'accessibilitat als museus de Girona, i veure quins productes oferien per a les persones amb necessitats visuals específiques, he observat que encara els hi queda molt de treball. No només per a persones amb aquestes necessitats sinó en general, cal treballar per fer més accessible per a tots els visitants.

Així doncs, en aquest apartat, ens centrarem en institucions culturals que treballen des de fa temps en el tema d'accessibilitat i en rutes per a invidents, concretament en el Museu Marítim de Barcelona.

5. 1.- Museu Marítim de Barcelona

L'accessibilitat universal als museus és un punt fort si vols arribar a un gran nombre major de públic, i avui en dia molts museus treballen en aquest sentit, fer més accessible el museu.

Tal com hem vist en el marc teòric no és suficient que un museu suprimeixi les barreres arquitectòniques, sinó que perquè sigui inclusiu per a tothom s'ha de regir per l'accessibilitat universal. És cert, que molts museus no ho apliquen, molts cops per falta de recursos econòmics o per falta de sensibilització, un exemple d'aquest cas són els museus de la ciutat de Girona. Aquests, tal com hem vist en l'apartat anterior, la gran majoria trenquen les barreres arquitectòniques, però no apliquen l'accessibilitat universal. Això fa que només se centrin en les persones amb necessitats físiques específiques, deixant de banda a les persones amb necessitats visuals, auditives i cognitives específiques. No gaire lluny, trobem ciutats que treballen més l'accessibilitat, parlem de Barcelona i la seva xarxa de museus. A continuació tractarem sobre una de les rutes adaptades que realitza el Museu Marítim de Barcelona (MMB).

El Museu Marítim de Barcelona fa molts anys que treballa per ser una institució oberta a totes les persones, tant des del punt de vista de les barreres físiques com de l'accés a les seves col·leccions i exposicions temporals per a tots els col·lectius.

Un exemple de bones pràctiques que es duen a terme al MMB són les visites guiades adaptades per grups amb necessitats especials, visites amb cita prèvia reservant per telèfon o correu. Pel que fa a les exposicions, hi ha un programa d'activitats per diferents grups, en el meu cas em centraré a les visites guiades per a persones discapacitat visual. El passat dia 17 d'abril del 2016 es va realitzar una visita guiada de l'exposició temporal "7 vaixells, 7 històries" activitat adaptada per a persones amb discapacitat visual, la qual vaig tenir el plaer d'assistir i veure com es realitzava una visita adaptada de la mà de Teresa Soldevila, responsable d'accessibilitat, qui ha fet diferents cursos de formació (organitzats per Apropa Cultura, pel propi Museu o bé per altres entitats)(Soldevila, Teresa 2016)³¹.

La visita es va realitzar un dissabte a les 10 del matí, tots els assistents formaven part de l'associació ONCE de Barcelona, un grup format per unes 20 persones. La ruta és oberta a tothom, però normalment són els socis de l'entitat ONCE qui participen, cada mes i mig el museu realitza visites per a invidents (Soldevila, Teresa, 2016). En el grup hi havia persones amb ceguera total, i d'altres amb ceguera parcial, la gran majoria anava acompanyats d'algun familiar, la mitja d'edat rondava els 70 anys.

³¹ Entrevista a Teresa Soldevila, responsable de les activitats d'accessibilitat.

A l'inici de la ruta els guies varen presentar, i si es dóna el cas, hi ha personal del museu que està disposat d'acompanyar del braç durant tota la visita. Durant aquesta visita van haver-hi dues guies, la Clara, qui feia l'explicació, i la Teresa Soldevila, la responsable de les activitats accessibles, qui s'encarregava de què anés correctament. També va estar present un noi responsable de vetllar dels assistents, per si algun necessitava ajuda. Davant la pregunta a Teresa Soldevila, de si hi havia sempre el mateix nombre de guies, va respondre "No hi ha una norma específica, depèn de cada visita. Normalment hi ha una persona responsable d'explicar i conduir la visita, i jo com a responsable de la institució faig la presentació i ajudo en el bon funcionament de l'activitat." (Soldevila, Teresa, 2016) Pel que fa a tot el personal de sales, ha rebut formació específica, ajuda en rebre i acompanyar a les persones amb necessitats.



Imatge 11. Espai tàtil de l'exposició. Guia ajudant a un invident. Any 2016. Font pròpia

La visita a l'exposició "7 històries, 7 vaixells" estava formada per set espais diferenciats, cada un explicava una història diferent. Per exemple, el primer espai parlava de la relació de l'home amb el mar, els altres de la temàtica dels vaixells pirates, els vaixells de noves rutes els vaixells de guerra, el pas de vela a motor, els vaixells de càrrega, i els transatlàntics.

Durant la visita hi havia espais que els invidents no podien veure, però la noia els descrivia perquè ho poguessin apreciar. Com per exemple, en el primer espai on explicava la relació de l'home amb el mar n'hi havia banyadors de l'època dintre d'una vitrina, però la Clara els hi va descriure. La guia no només es limitava a explicar, sinó que interactuava amb el públic, creant un lligam entre el públic i ella, un punt molt important per dur a terme una explicació amb èxit. Aquests incisos eren "algú recorda quan va anar a la platja per primer cop?" O quan explicava els vaixells de pirates fa referència a la cultura popular, amb el film de Los Piratas del Caribe. Aquests comentaris de la guia són un punt important, ja que fa que participin i siguin uns visitants actius. El fet que tracti temes actuals, com ara el film de Los Piratas del Caribe fa que no els exclogui de la societat, normalitzant la temàtica, ja que perquè siguin invidents no vols dir que no puguin gaudir de les pel·lícules de la societat actual.

Al llarg de tots els recorreguts hi havia espais tàctils, concretament, en dos espais dels set que hi havia, en el quart espai com els dos mascarons de proa i un canó, que. En aquest espai la responsable de la visita va ajudar que toquessin aquests elements, i mentre ells els tocaven ella els hi descrivia com era. El paper de la guia és fonamental perquè es porti amb èxit. És

cert, que perquè tot això funcioni aquestes guies, han estat preparades per un curs que imparteix la ONCE. Allò que li donen més valor durant la visita és la paraula, la guia ha de tenir un bon to, saber explicar amb claredat tot el recorregut (Soldevila, Teresa, 2016).

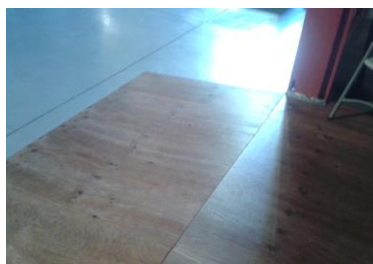
Pel que fa al temps del recorregut, és molt més lent que una visita normal, la visita guiada va durar una hora i mitja (de 10h fins a les 11'30h aprox.). S'ha de tenir en compte el temps en què es dedica a tocar els elements tàctils de l'exposició, o el temps que hi ha d'una sala a una altra. A cada espai hi havia cadires per una major comoditat pels visitants.

Tal com hem vist en el marc teòric existeixen diferents tipus de necessitats visuals específiques, davant la pregunta de si la ruta és la mateixa, ja sigui per una persona que pateixen ceguera parcial que d'un que la té total, la resposta és que sí, l'únic és qui tingui ceguera total necessita una persona acompanyada tota l'estona.

No només ofereix productes pensats per invidents sinó que és un edifici sense barreres físiques, està adaptat per a les persones amb dificultat de mobilitat.



Imatge 12. Entrada accessible al MMB. Font pròpia



Imatge 13. Espai accessible a l'exposició "7 històries, 7 vaixells". Font pròpia

Tal com es pot observar en la imatge és un edifici sense barreres físiques, és a dir, està adaptat per a les persones amb dificultat de mobilitat a través del Portal de Santa Madrona. En la imatge s'observa que l'entrada és a partir d'una rampa, element que facilita l'entrada, a més, un element molt important, és el de la barana que ajuda a l'autonomia de les persones invidents o amb problemes de mobilitat per a una millor subjecció. Si fos necessari, el centre té a la disposició del visitant que ho necessitin dues cadires de rodes. No només se centra en les entrades de l'edifici, sinó en cada espai de l'exposició, a la següent imatge es veu una rampa de l'exposició "7 històries, 7 vaixells".

Per a les persones amb falta de visió hi ha a disposició del visitant maquetes tàctils de les Drassanes Reials del Barcelona. Les exposicions també compten amb informació en Braille, en macrocaràcteres i espais tàctils.³² A més, tal com hem esmentat, el personal del museu està format en la tècnica guia per atendre a les persones amb discapacitat visual.

³² Veureu a Annexos les fotografies pertinents a aquest elements.

El centre compta amb visites guiades adaptades per a grups amb necessitats especials, visites que podran gaudir amb una prèvia reserva en el telèfon o correu.

El MMB és tot un exemple a seguir de museus amb iniciatives i conscienciats amb la temàtica de l'accessibilitat, proposant rutes i activitats per a les persones amb necessitats específiques. Perquè, com diu Anna Noëll "L'accessibilitat abans que un dret, és una ideologia que s'ha de practicar"³³, les institucions s'han de sensibilitzar treballant fort en aquest àmbit, fent una cultura per a tots.

5.2.- Altres exemples fora museus

No només es treballa dins de l'àmbit dels museus, també trobem rutes a l'exterior. És l'exemple de Mallorca, han realitzat una ruta adaptada per a persones amb necessitats visuals específiques, dins d'un recorregut a la natura. Amb aquesta nova ruta adaptada creant una nova manera d'interactuar amb la natura. Les persones invidents en itineraris en el medi natural no ho tenien gaire bé per gaudir. En aquesta ruta natural juguen els diferents sentits, el tacte, l'olfacte i l'oïda.

"Normalment quan es camina pel camp es dedica molt a fer-ho des d'una perspectiva visual" afirma Carme Soler, presidenta consell territorial ONCE. És doncs, aquest itinerari una nova forma d'interactuar amb la natura, una oportunitat d'activar tots els sentits. És una ruta d'un quilòmetre d'extensió, amb elements que faciliten l'accessibilitat, com una fusteria que recorre tota la ruta perquè els invidents segueixin el pal, i amb panells informatius en



Imatge 14. Fusteria i panell informatiu en Braille. Font:

<https://www.youtube.com/watch?v=msUHjIPChZo>

Braille. Aquest projecte compta amb el suport de la Conselleria de Mobilitat, amb una inversió de 74.000 euros per part de la Caixa.³⁴

³³ Noëlle, Anna. Museo e inclusión social, *ICOM CE digital 02, Revisa del comité Español de ICOM*, pàg. 20

³⁴ Radio i Televisió de Mallorca, *Rutes sensorial per a invidents*, extret de: <https://www.youtube.com/watch?v=msUHjIPChZo>

TERCERA PART

Proposta d'una visita adaptada per a persones amb necessitats visuals específiques. Creació d'un nou producte: La ruta sensorial del Masó.

Després de l'anàlisi a totes als centres museístics de Girona i comprovar el poc servei que ofereix a i les poques facilitats que ofereix a les persones invidents, en aquest tercer apartat es centrarà en la creació d'un nou producte pensat i realitzat exclusivament per ells, dins de la casa-museu la Fundació Rafael Masó.

6.- Presentació Fundació Rafael Masó

La Casa Masó és una de les obres més significatives de Rafael Masó, arquitecte per excel·lència del Noucentisme gironí-català, no només perquè és la casa familiar i natal de l'arquitecte sinó perquè en ella hi va plasmar els trets més rellevants que defineixen la seva obra, sobretot la seva lectura de la tradició com a element essencial de l'arquitectura moderna. A més del seu valor arquitectònic, té un altre valor afegit, sent l'única de les emblemàtiques cases del riu Onyar que està oberta al públic, com a seu de la Fundació Rafael Masó. Això permet als visitants apreciar l'obra de Masó, a més de descobrir el valor patrimonial, històric i artístic que conté la casa, tant pel fet de guardar el llegat de la seva família com també el mobiliari i els ornaments que l'arquitecte va dissenyar expressament per a diferents espais. A la casa també s'ha conservat una important biblioteca, arxiu, i hemeroteca, que amb l'obertura de la casa també serà accessible als investigadors interessats en l'art i la literatura noucentista.³⁵

La Fundació Rafael Masó és una fundació pública sense ànim de lucre creada el 2006 a partir de la cessió de la Casa Masó a l'Ajuntament de Girona per part dels seus últims propietaris, Narcís-Jordi Aragó Masó i Mercè Huerta Busquets, nebots de l'arquitecte.³⁶

A més de gestionar la conservació i la visita a la Casa Masó, la Fundació promou l'estudi, preservació i difusió de l'obra de Masó i del Noucentisme català, i fomenta la conscienciació sobre la importància de l'arquitectura i l'urbanisme per a la societat i les persones. Per això, organitza exposicions, publicacions, i activitats educatives per a tots els públics.

³⁵ Web Fundació Rafael Masó. Extret de: <http://www.rafaelmaso.org/cat/index.php>

³⁶ Web Fundació Rafael Masó. Extret de: <http://www.rafaelmaso.org/cat/index.php>

Els Estatuts estableixen que les finalitats específiques de la Fundació són³⁷:

- “Constituir un centre d'informació per tal de poder acollir i desenvolupar les funcions previstes en la missió fundacional”.
- “Impulsar un nucli de recerca que fomenti la col·laboració entre especialistes de les diferents àrees del saber per tal d'afavorir l'intercanvi i la divulgació dels coneixements contemporanis”.
- “Impulsar la difusió, en qualsevol suport, d'estudis vinculats a l'arquitectura i l'urbanisme contemporani”.
- “Assessorar en la realització d'obres de preservació i de restauració en aquells edificis i construccions que hagin estat projectats per Rafael Masó”.
- “Catalogar de manera íntegra, promoure i difondre internacionalment l'obra arquitectònica, artística i cultural de Rafael Masó”.
- “Destinar a l'exhibició pública la part que consideri convenient dels béns mobles i de l'immoble seu de la Fundació”.
- “Fomentar la recerca entorn de l'obra de Rafael Masó, els seus contemporanis i les característiques socials i culturals de la seva època”.
- “Promoure la recuperació i l'estudi de les arts aplicades”.

7.- Presentació de la ruta

Aquest punt neix fruit de les meves pràctiques a la Fundació Rafael Masó, on les vaig dur a terme durant el mes d'abril. Consistia en la creació d'un nou producte, per un nou segment de població, estem parlant d'una ruta adaptada per a persones amb necessitats visuals específiques, ja que: quin sentit té visitar un museu si no és possible veure/sentir el que hi ha allà? En la ruta farem que tots els sentits es desenvolupin, creant un discurs capaç de donar sentit als objectes per fer-los “visibles” als invidents.

A continuació, després de la investigació, s'exposarà la taula creada per a la realització de qualsevol projecte adaptat per a persones amb necessitats especials, que en aquest cas el traslladem per a persones amb necessitats visuals especials. En aquesta taula s'exposa de manera estàndard tots els passos que s'han de seguir per portar a terme una ruta adaptada per a persones amb necessitats.

Abans d'incidir a la taula, esmentarem la taula³⁸ que va realitzar la Dra. Rosa Gratacos Masanella (2005) la qual va fer un itinerari urbà sobre l'arquitectura de Gaudí pensat per

³⁷ Web Estatus de Rafael Masó. Extret de:
http://www.rafaelmaso.org/docs/estatuts_fundacio_maso.pdf

persones invidents durant l'any Gaudí. Gratacos proposa cinc espais que s'ha de tenir en compte per realitzar la ruta.

Aquest són:

- Un **tema d'estudi**: Primer de tot s'ha d'introduir les dades bàsiques del lloc en qüestió i parlar del seu autor, en el seu cas, ella parlaria del Parc Güell i d'Antoni Gaudí. Gratacos incideix d'introduir aquestes dades en textos o en Braille, en el nostre cas les dades es farien verbalment, ja que la Casa Masó només es realitza a partir d'una guia. En aquest punt també s'ha d'estudiar els llocs que ens trobem dins del recorregut.
- **Dimensió perceptiva**: Aquí s'ha de realitzar una exploració de l'entorn i destacar els elements perceptius més significatius com poden ser els aromes, les textures, els volums, la temperatura, els sons que se senten, etc.
- **Dimensió conceptual**: Destaca que s'ha de simplificar les traces del lloc, amb un vocabulari entenedor. Descobrir les formes orgàniques del lloc, les formes orgàniques, les simetries o els volums.
- **Dimensió expressiva**: En aquest punt s'ha de poder distingir les impressions, emocions i sentiments, que poden tenir els visitants, saber si li agrada o si no li agrada per exemple. S'ha de poder tenir empatia amb ells.
- **Dimensió comunicativa**: Finalment l'últim punt són els coneixements adquirits durant el recorregut, ja sigui en grup com individualment.

A continuació, s'exposarà la taula creada per la proposta de la Fundació Rafael Masó, anomenada, "La ruta sensorial dels Masó". Aquesta ruta tal com hem esmentat, és de caràcter genèric, amb ella es podrà adaptar qualsevol indret de qualsevol espai cultural.

Passos per una ruta adaptada	Descripció
Anàlisi DAFO	Per poder realitzar una ruta en un centre primer de tot hem d'investigar i saber quines són les debilitats, allò positiu, les seves oportunitats i els riscos que pot ocasionar, fent un anàlisi DAFO.
Anàlisi dels productes existents	Per crear un nou producte hem de tenir en compte els productes ja existents dins del museu en

³⁸ Aquesta mateixa taula es pot trobar a ANNEX.

	qüestió, però també aquell productes que els museus o la ciutat pot oferir.
Objectius	És essencial tenir clar què volem fer i què transmetre.
Anàlisi del centre	És important observar cada espai del centre i així saber quins elements podem oferir, i quins perills o inconvenient hi podem haver. En aquest apartat ens farem tres preguntes: - Què podem explicar? - Què poden apreciar? - Inconvenients
Redactat de la ruta amb els elements sensorials	Un cop recollida tota la informació, és l'hora de ser originals i de crear un ruta diferenciada.

Taula 2. Taula per un projecte adaptat. Any 2016. Font pròpia

La taula està dividida en cinc passos essencials que s'han de dur a terme, primerament, una anàlisi DAFO, anàlisi de productes existents, objectius, anàlisi del centre i finalment, el redactat de la ruta amb els elements sensorials.

L'anàlisi DAFO és primordial fer-ho, ja és aquí on contextualitzarem el centre dintre de la ciutat, el següent pas, és l'estudi dels elements que ofereixen als centres. Tot projecte ha de tenir un objectiu clar i marcat, i serà en el tercer pas, que ja s'ha estudiat bé l'entorn, que podrem definir els objectius primordials. Pel que fa a l'anàlisi del centre, ha sigut el d'una ruta individual per tota la casa, habitació per habitació, racó per racó per poder captar el més representatiu de la casa, i aquells elements que es puguin utilitzar fer-los part de la ruta sensorial. A partir d'aquesta ruta analítica, es buscarà tots els elements que poden suposar un inconvenient en la ruta per a persones invidents, i buscar les millores per fer-ho més accessible.

Un cop exposat els passos que s'han de seguir per realitzar una ruta adaptada, portarem a terme i exposarem aquells que s'han realitzat per fer la ruta sensorial a la Fundació Rafael Masó. Seguint aquests passos de l'esquema anterior farem la proposta de la ruta, que portarà el nom de "La ruta sensorial dels Masó".

7.1- Anàlisi DAFO

Primerament abans de redactar la ruta, s'ha fet un examen exhaustiu per conèixer bé entorn. La posada en escena va ser en assistir en diferents rutes sigui en castellà o català que oferia la fundació als visitants, per captar en què elements emfatitzaven més de la casa i allò que és interessant de la casa. El que he pogut observar al llarg de les visites és que segons el tipus de públic el guia adaptada la visita, ja que no serà el mateix una visita guiada amb un nen on pots emfatitzar en les coses quotidianes del dia a dia, que una visita per una parella d'adults amb un nivell mig-alt de cultura. Pel que fa a fer una ruta als invidents, sempre estariem amb el mateix vocabulari.

Cal puntar que és una casa-museu que per fer alguna activitat o ruta sempre es necessita a un guia, és per això que no seria de gran importància el no tenir inscripcions en Braille, de fet per tota la casa no hi ha inscripcions de cap tipus. Però si tenir-ho present per a possible exposicions temporals que realitzi.

Tal com indica a la taula procedirem a la realització de l'anàlisi DAFO de la Fundació Rafael Masó. En aquí exposarem els elements positius que s'han de tenir en compte per assolir el projecte, com les fortaleces d'origen intern, és a dir, els atributs del centre i els d'origen extern com les oportunitats. Però, dins d'una anàlisi també hem de tenir en compte aquells elements negatius, com els d'origen intern, les debilitats, i els d'origen extern, com les amenaces.

	POSITIU	NEGATIU
ORIGEN INTERN	<p>Positiu:</p> <p>Sempre és una visita guiada.</p> <p>Única casa del riu Onyar que és visitable.</p> <p>Elements únics del noucentisme català.</p> <p>Mobiliari i peces d'art.</p> <p>Ambient nostàlgic a una època passada.</p>	<p>Debilitats:</p> <p>No té audio-guies</p> <p>Té horaris establerts per fer les visites (dos pel mati i dos per la tarda)</p> <p>Baixada de les escales pot ser un perill</p> <p>Passadissos de la casa estrets, i portes estretes, s'ha de vigilar que no prenguin mal</p> <p>Està en una vorera molt estreta i plena de turistes i carrer transitat per vehicles.</p> <p>Elements de la casa fràgils</p>

ORIGEN EXTERN	Oportunitats: Els museus de Girona només tenen (alguns d'ells) plafons en Braille. Actualment a Girona hi ha molt poques activitat destinades únicament per invidents, així doncs el poder optar per una visita guiada per a persones invidents pot ficar a la Fundació Rafael Masó en un bon punt de mira, sent un lloc de referència per a les persones amb discapacitat visual	Riscos: Barcelona compta una amplia oferta per a persones invidents ja siguin museus adaptats per elles, com rutes exclusives per persones invidents, i només està a una hora de Girona, ja que Girona no té gaire oferta.
----------------------	--	--

Taula 3. Anàlisi DAFO de la Fundació Rafael Masó. Any 2016. Font pròpia

7.2.- Productes existents: una visita general

Tal com s'ha exposat a la taula, és molt important abans de crear un nou producte veure quins productes ofereix la nostra institució i lo més important, allò què ofereix la competència. En la segona part de la Màster Tesis hem pogut veure allò que oferien els centres museístic de Girona. Així doncs, abans de crear un nou producte, s'ha de tenir en compte aquells productes que ja estan creats, per això, en aquest nou punt ens centrarem en la ruta que la Casa Masó ofereix als visitants, és a dir, la ruta estàndard.

Abans de procedir amb la ruta en si, remarcarem les característiques d'aquesta:

- S'ha de realitzar reserva prèvia.
- Sempre la visita és guiada.
- Preu entrada individual 5 €, n'hi ha descomptes 4 € amb el Carnet Jove, entrada reduïda del 50% per a Targeta Girona Cultura, família nombrosa o monoparental, discapacitats, estudiants, pensionistes, jubilats i aturats; presentant l'acreditació corresponent. Entrada gratuïta als menors de 16 anys.
- Hi ha un màxim d'unes 12 persones, a causa de les petites dimensions de les estances.
- Duració d'uns 45 minuts.
- Prohibit tocar els elements de la casa.

Inici de la ruta:

Ens centrarem en cada espai de la visita i amb la informació pertinent de l'estança. La visita comença a la planta baixa, dins d'una petita sala amb cadires i un projector, justament amb un audiovisual d'uns 10 minuts on es pot apreciar tota l'arquitectura de Rafael Masó. Aquest vídeo només és visual acompanyat per una melodia, aquí s'observa els diferents edificis que va

realitzar al llarg de la seva vida. Serà a partir del vídeo on els visitants tindran una primera idea de com són les obres de l'arquitecte.

Un cop acabat, se surt de la sala on s'ha projectat el vídeo, i es passa a la sala del costat on s'explica la història de la família i es fica en context. A la paret hi ha una cronologia amb els fets més representats de la família i amb imatges dels membres de la família. Duran l'explicació es fa referència a les fotografies exposades, com la dels germans Masó Valentí, o la imatge de Rafael Masó amb la seva muller. Posteriorment, se surt al carrer per explicar la façana de l'edifici, un cop acabada, s'entra per la porta principal de la Casa Masó, situada també al carrer Ballesteries, just al costat dret de l'entrada de la casa-museu.

A l'entrada de la casa s'explica els diferents materials que Masó va emprar a la seva obra arquitectònica. Just en aquest indret es veuen els quatre elements que ell utilitzava: la rajola, la fusta, el guix i el ferro. També, a l'entrada, fan referència als escuts heràldics de les rajoles de la paret fent referència als membres de la família, i la rajola de Santa Paula on té una làmpada amb la llum sempre encesa. Finalitzat l'explicació, es procedeix a pujar per les escales per accedir al primer pis.

Primer pis:

En el primer pis, just en el vestíbul, el lloc central del pis, es parla sobre la dimensió que ocupa (tres cases ajuntades³⁹), els diferents mobles com les cadires, el rellotge francès, o les escales simètriques que condueixen al segon pis. Tracten també sobre la distribució de la casa, dient que són estances petites, fosques, i és per això, que un dels elements clau són els vitralls que impregnen les sales de llum i color. Depenen de l'hora del dia i de l'estació de l'any la visita a la casa la teva percepció sobre els vitralls pot canviar gradualment.

Acabat el comentari, es comença la visita a les estances pel costat esquerre, és a dir, el que dóna al riu Onyar. Ens trobem dins del menjador on fan èmfasis al mobiliari, remetent a l'estil de Masó, a la col·lecció de gerros de porcellana blava, a la làmpada de ferro amb el bordat de la flor⁴⁰, i a la sèrie de pintures que l'avi de Masó va realitzar a la Llotja de Barcelona. Continuem amb la galeria, aquí s'explica que antigament no era el costat bonic tal com el coneixem, sinó que el habitants de les cases del riu tenien per costum tirar les escombraries. Avançant per la galeria, arribem a la part de la bugaderia, aquí remarquen el paper de les cuineres i criades. Just al costat, s'entra a la cuina, aquest espai compta amb una corda que impedeix l'accés més endins. Aquesta sala, serà la última de la part esquerra, així doncs, es torna cap al vestíbul altre cop, iniciant el costat dret del pis. El primer espai és la llibreria de la

³⁹ La Casa Masó és el fruit de quatre cases ajuntades.

⁴⁰ El bordat original es troba guardat, ja que el material el qual està realitzat és delicat, la seda. Doncs, el que hi ha al menjador és una rèplica exacte.

casa, rodejada per una estanteria plena de llibres, destaquen l'edició que guarden de Don Quixot de la Mancha, i la taula on ens trobem diferents publicacions de la impremta dels Masó. En aquesta habitació remetem també a les dimensions, ens trobem dins de la tercera casa, la més ampla de totes quatre. Just en el costat dret de la llibreria hi ha una porta que condueix al despatx, aquí a l'igual que en la cuina hi ha una corda que impedeix l'entrada, es destaca el mobiliari de creació de Rafael Masó.

A travessant la biblioteca, arribem a la sala d'espera per als visitants amb una col·lecció de quadres, dos quadres del seu pare i de pintors rellevants e influents de l'època. Una de les peces més importants és la cadira de la seva àvia, amb un tapís molt valorat. Seguint per la sala, arribem a l'última habitació del primer pis, on que inicialment es trobava al tercer pis, però per tal de ser ensenyada durant la visita es va baixar. Aquí es destaca el mobiliari, creació de Masó, amb un caràcter auster i remarcant la religiositat de la família.

Finalitzada la ruta a la primera planta, es puja per les escales, creació de Masó. En aquests espais es remarca el seu caràcter simètric i geomètric, a la fusta de la barana com les rajoles de la paret.

Segon pis:

Ja dintre del segon pis, es destaca diferents espais com una petita habitació a l'esquerra. Sortint d'aquí, arribem al passadís, a part del gran moble que ocupa tota la paret, creació de Masó, hi ha d'un seguit de gravats d'un notari valor, ressaltant dos petits gravats de Goya. Seguint el passadís trobem la penúltima habitació, de la germana Maria. Aquí destaca els mobles dissenyats per Masó en el 1920, per la seva robustesa i els elements identitaris com les esferes que es repeteixen per tot el recorregut. Sortint d'aquest passem per la galeria del segon pis, aquí s'aprecia la porta de les escales de les serventes que comunica amb el primer pis. Una de les últimes estances és el bany, que destaca pels seus vitralls i les seves rajoles de color groguenc. Un dels valors afegit és la llum del sol que entra a l'habitació donant-li una essència especial i màgica. Pel que fa al bany: dues piques, una banyera, un vàter varen ser creats en el 1918 per la marca Roca. Aquest detall, és un exemple que els Masó era una de les famílies privilegiades i benestants de l'època, ja que tan sols feia un any que la marca Roca va obrir. Finalment, la visita s'acaba amb l'habitació de la germana Paula, també dissenyada per Masó, però amb un aire més simple i més juvenil. Es destaca els bordats de sobre del llit.

7.3.- Objectius i característiques de la ruta

Aquesta proposta té uns objectius clars, el principal de tot, és de fer més accessible la visita, creant nous productes especialitats per un nou segment de població. Es vol apostar per les

persones amb necessitats visuals específiques, tot i que actualment és un nombre quasi inexistent a la casa museu, amb aquest projecte volem incrementar el nombre de visites. No només oferir aquests productes per a persones invidents, sinó per totes aquelles persones sense cap deficiència visual que vulguin tenir una experiència sensorial, on la vista no serà l'òrgan principal. A més, de posicionar Girona, com una de les ciutats catalanes accessibles. Per saber si aquesta ha estat positiva, els participants hauran d'assimilar uns conceptes que al llarg de la visita es proporcionaran partir de l'explicació i dels punts tàctils. Aquests conceptes són:

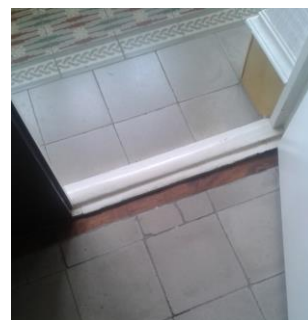
- Saber distingir el noucentisme i el modernisme, dos corrents que s'autoalimenten.
- Història de la família Masó.
- Formes de vida de la burgesia i entendre com podia ser una casa burgesa de principis del s. XX.
- Formes del noucentisme, formes representatives de Rafael Masó.
- Idea de com realitzava Masó els mobles de la casa.

Una de les característiques d'aquesta ruta, és que jugarà amb els diferents sentits, concretament amb l'oïda, el tacte, i les olors. Tal com hem esmentat abans, la ruta estàndard està prohibit tocar cap element de la casa, però aquesta ruta tindrà l'opció de tocar els elements destacats ⁴¹.

També, a l'hora de realitzar la visita s'hauran de tenir uns elements en compte, que durant una visita estàndard no tindria importància, aquest són:

- No utilitzar tecnicismes d'arquitectura: han de ser conceptes clar i senzills
- No parlar de colors, ni fer referència d'allò que no podran tocar
- Ser descriptiu, no parlar mai "com podeu veure..."
- Un guia que ho expliqui i algú que els guiï
- Han de ser grups petits, màx. 6 persones més els seus acompanyants
- Silenci durant el recorregut

Un altre punt important alhora de realitzar una ruta, és tenir present aquells llocs físics que poden ser potencialment perillosos. A partir de la visita hem vist que hi ha certes dificultats de mobilitat per la casa, i és necessari a part del guia d'una altra persona que el guiï per la casa i els ajudi a ficar les mans en els llocs indicats.



Imatge 15. Interior Casa Masó, pas del menjador a la galeria. Any 2016.
Font pròpia.

⁴¹ Consensuat amb el director de la fundació Rafel Masó, Jordi Falgas.

Per tant al llarg de la visita s'ha de tenir present aquests elements que podem ocasionar dificultats durant la visita. Aquests són:

- **Pas de menjador a galeria**, desnivell en el terra, hauran de fer un petit salt que ha d'estar senyalitzat verbalment.
- **Portes estretes**: tenir obertes totes les portes de les habitacions.

Pel que fa al temps del circuit ordinari de la casa és d'un recorregut de 45-50 minuts aproximadament, donat el cas que en cada peça a comentar ens estarem més estona ja que s'ha de poder tocar-la, s'incrementarà els minuts del circuit. Així doncs, calculem que serà d'una hora aproximadament, d'uns 60-75 minuts.

7.4.- Anàlisi habitació per habitació

Ja tenint les idees més clares de com es vol portar a terme la ruta, el següent pas és realitzar una anàlisi de la Casa Masó, observant cada espai de cada habitació i veient allò que podia ser potencialment atractiu al tacte i quins olors podia potenciar en cada habitació, a més a més, d'un discurs atractiu i molt descriptiu.

Per realitzar aquesta anàlisi ens centrarem en tres preguntes claus:

- Què podem explicar
- Què poden apreciar
- Inconvenients que trobem

És important que sapiguem què podem explicar de cada habitació i que sigui atractiu per incorporar-ho a la ruta. També hem de saber apreciar quins elements de les habitacions poden resultar a tractiu als sentits i així introduir-los com a elements tàctils, d'oïda o olfactius. I naturalment, haurem de saber els inconvenients que ofereix cada espai i si serà possible que un determinat objecte sigui tàctil. Aquests espais estaran dividits en les tres plantes de la casa-museu, la planta baixa, el primer pis i el segon pis.

PLANTA DE BAIXA

- **Sala del vídeo**

-Què podem explicar? Fer la presentació de Rafael Masó i la seva figura com a arquitecte de Girona, parlant també de la història de la família. Parlar de les seves altres obres mitjançant l'explicació del noucentisme. A més, d'explicar el concepte del noucentisme juntament el podem comparar amb el modernisme, ser clar. Aquesta explicació serà duta a terme a la sala del vídeo, perquè s'asseguin mentre fem la introducció.

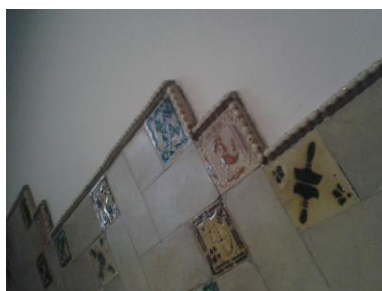
-**Què poden apreciar?** Hi haurà un taller diferenciador entre el modernisme i el noucentisme jugant amb el tacte a partir de l'aportació de materials⁴². Poder comparar elements del noucentisme amb els del modernisme.

-**Inconvenients:** No poden veure el vídeo ja que és totalment visual, i res descriptiu. Tampoc es pot sortir al carrer per fer l'explicació de la façana. Seria absurd fer una explicació al carrer sobre aquesta, on els sorolls són més presents dificultant l'escolta. Aquesta explicació de la façana, es pot complementar amb el taller del noucentisme, que farem al principi.

Per tant, un cop acabem amb l'explicació inicial, anirem directe cap a l'entrada de la casa⁴³, sense parar-nos a la façana de l'edifici.

- **Entrada:**

-**Què podem explicar?** Els quatre elements, la pedra de Girona, el ferro (fer incís en el taller que ho va forjar), el guix, i rajola. Parlar del motiu de Santa Paula.



Parlar dels oficis dels germans a partir de les rajoles: la serp, la ballesta, l'arbre, la balança... que puguin sentir el relleu de les rajoles i de la barana. Fer incís en les escales dient que són originals de l'edifici s. XV.

Imatge 16 i 17. Rajoles de la paret, i pedres i ferro a les escales. Any 2016. Font pròpia

-**Què poden apreciar?** Sentir els quatre elements la fredor de la pedra, de les rajoles, del guix i de la fusta. El relleu de les rajoles heràldiques amb l'explicació de cada element i quin significat té. Parlar de la barana de ferro amb les esferes, símbol de Masó.

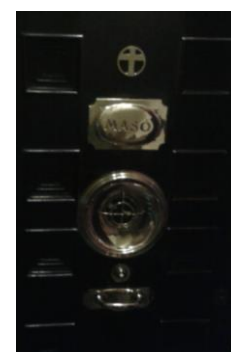
-**Inconvenients:** No poden apreciar la llum de la làmpada de ferro que il·lumina l'escena de Santa Paula, i que és encesa sempre, a més dels colors de les rajoles.

- **Pujant les escales:**

Mentre pugen les escales que segueixin el tacte de les rajoles i de la barana, que pugin amb els braços oberts, un tocant les rajoles i l'altre la barana, diferent sensació de materials.

- **Abans d'entrar al primer pis:**

-**Què podem explicar?** La porta principal i destacar els elements de relleu que té. Amb la porta podem seguir amb el model del



Imatge 18. Elements en relleu de la porta. Any 2016. Font pròpia

⁴² Aquest materials els disposa la fundació per realitzar taller infantils.

⁴³ Per anar a l'entrada de la casa, s'ha de sortir al carrer.

noucentisme com tots els elements decoratius són rígids i simètric. Poden llegir la grafia Masó a la porta, està en relleu, a l'igual que els dotze elements simètrics sis en cada costat. Parlar sobre el mirador, que introdueixen els dits per sentir els forats. I un cop entrin, poden sentir els mateixos elements decoratius però de manera inversa, sobre surten en comptes d'estar enfonsats com a l'exterior.

-Què poden apreciar? Tots els elements esmentats anteriorment: els elements decoratius, el relleu de la grafia Masó, el mirador, la pany per obrir la porta, tot és tocable.

-Inconvenients: Aquest espai trobo que no té cap inconvenient, la porta és molt accessible/tàctil.

PRIMERA PLANTA:

- **Vestíbul:**

-Que podem explicar?

Presentar l'espai, i parlar de les dimensions de la casa, aquí tenim l'espai de les 3 cases. Situació: ara mateix ens trobem en el vestíbul de la casa, que és el centre, lloc que

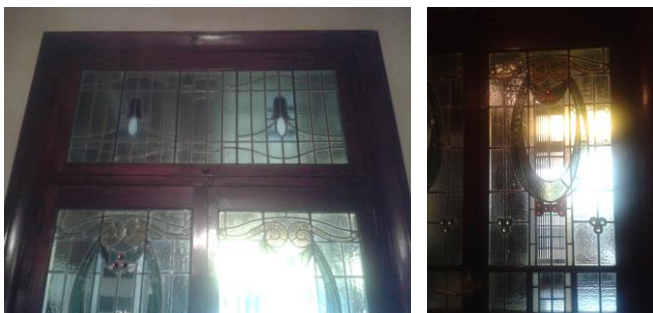


Imatge 19, 20 i 21. Cadira s. XIX, forma d'oca. Any 2016. Font pròpia

es comunica a totes les estances. (quan estiguem a dalt de tot, recordar que ens trobem en el centre del segon pis). En aquest vestíbul comencem a trobar els primers mobiliaris de la casa, i en l'element que incidirem, ara i al llarg de tota la visita sent el fil conductor, serà les cadires.

-Què poden apreciar? Les cadires del s. XIX: (remet més al modernisme, té forma d'animal: d'oca.) que presenta la primera cadira que trobarem al llarg del recorregut. Que toquin el

relleu de l'animal, detall de la pota de la cadira, experimentar el contrast de la fusta amb el vellut. Que visualitzin amb el tacte la curiosa forma de la cadira



Imatge 22 i 23. Símbol de la casa. Llum dels vitralls. Any 2016. Font pròpia

També els vitralls de les portes: que toquin els elements sinuosos, destacar els elements que trobem en els vitralls com el vidre, la fusta i ferro. La part de

dalt s'observa l'element que dóna el símbol a la Fundació, com és impossible que arribem a tocar-ho aquí portem una maqueta perquè notin la forma de la flor. Aquí podran sentir la forma més representativa i per la qual es coneix a la casa-museu. Es destaca el relleu de les parets fet de canya. També es pot tocar la simetria de les escales i remarcar la simetria del noucentisme.

-Inconvenients: No es pot parlar del rellotge de parat, ja que no el poden apreciar, ni tampoc el terra que va ser creat per ell. No es pot apreciar la llum dels vitralls ni l'escultura de la verge que es troba tocant al sostre, ni la calefacció d'època, ni l'estucat del sostre.

- **Menjador:**

-Què explicarem? Parla dels usos familiar, parlant dels mobles, de la taula, de les cadires elements en comú. Descriure els quadre de l'avi de Masó, important va pertànyer a la Llotja (parlar què era la Llotja) les 4 estacions: parlar de les característiques de cada una.

- Què poden apreciar? Destacar la geometria dels mobles, que els toquin, símbols d'identitat de Masó: les esferes en els mobles. Que toquin les dimensions de la taula (dir que era desplegable, remarcant la vida familiar) mentre es fiquen al voltant de la taula.



Imatge 24. Tacte de la paret. Any 2016. Font pròpia



Imatge 25. Esferes dels mobles. Anys 2016. Font pròpia

Els vitralls de les portes (de l'altre costat) el mateix que han tocat abans.

- Inconvenient: No poder ensenyar la col·lecció de ceràmica blava que hi ha sobre els mobles. No poder veure els quadre del seu avi (que estudiava a la Llotja de Barcelona i que va representar les quatre estacions per nuus femenins), però igualment seran descrits.

- **Habitació de cosir:**

-Què podem explicar? Els hàbits que tenien les dones (parlar del paper de la dona a principi del s. XX). Descriure la sala incidint en els dos brodats emmarcat a la paret.

-Què poden apreciar? Treure altres brodats perquè apreciïn el tacte.

-Inconvenients: No es pot apreciar la llum de l'estança. No es pot apreciar els estris de cosir, ni poden tocar els brodats originals que es troben emmarcats.

Pel que fa al Pas entre menjador i galeria, s'ha de vigilar quan passin, senyalitzant verbalment el relleu del terra.

- **Galeria primer pis:**

-**Què expliquem?** Dir que aquí és on podran apreciar tota la llargària de la casa (les quatre cases ajuntades), així doncs a partir del passeig per la galeria prendran consciència de les dimensions.

-**Què poden apreciar?** Continuar amb l'eix temàtic, les cadires, conèixer un altre tipus de cadira de vímet.

-**Inconvenients:** Les vistes que ofereix el lloc al riu Onyar.

1. Galeria part de les taules i cadires

-**Què explicarem?** Galeria com a càmera d'aire, per aïllar el fred i la calor de les estances principals. Explicar que aquest costat anteriorment era brut i s'utilitzava per llençar les escombraries, però això a partir del Pla de reformes de Barri Vell.

-**Què poden apreciar?** Es pot incorporar olor a cafè (hi ha cadires i taules amb tasses de cafè). Sentir el canvi de temperatura, poden inclús tocar el vidre per sentir la temperatura (ser conscient que un cop acabada la vista s'haurà de netejar el vidre per les petjades de les mans)

-**Inconvenients:** No veure les fabuloses vistes, gran inconvenient, és una de les demandes més habituals entre els turistes: apreciar aquesta imatge a través d'una casa del riu. La blancor de l'espai contrastat amb les plantes verdes.

2. Galeria part de la bugaderia:

-**Què explicarem:** Com vivien les criades, les escales per les quals només utilitzaven elles, parles de la pica per rentar. Remarcant els dos mons el dels senyor i criades.

-**Què podem apreciar?** Olor a sabó o a lavanda, Poder tocar les cadires, detalls que les fa diferents, cadires ben petites per les criades. Tocar les escales de les serventes que comunica amb el segon pis (recordar-ho al segon pis on està la porta de les escales perquè ells mateixos es situïn). La pica per rentar, veure els diferents materials com el marbre, pedra i rajola.



Imatge 26 i 27. Elements a comentar: cadires i pica de rentar. Any 2016. Font pròpia

Inconvenients: Les vistes que té i els contrastos de colors

- **Cuina**

-**Què podem explicar?** Parlar de la cuina del s. XX, fer incís en el llibre de cuina i la pica.

-**Què poden apreciar?** Es podria apartar les barreres que hi ha perquè toquin la pica de pedra, molt típica de l'època. Parlar dels plats més tradicionals catalans, per suplir allò que no podem veure. Destacar la cadira que hi ha de caràcter més humil.

-**Inconvenients:** hi ha molts estris de cuina que no poden apreciar, i seria molta pèrdua de temps que els toquin tots.

- **Tornar al vestíbul:**

-**Què explicarem?** És un lloc de pas, ja s'ha explicat al principi de la visita.

-**Què poden apreciar?** Perquè es puguin situar un altre cop, que toquin un altre cop allò que han tocat perquè tinguin en el seu cap una referència

- **Inconvenients:** Lloc de pas, les carències del lloc ha estat comentat a l'explicació de la casa (a l'entrada).



Imatge 28. Cadira de la biblioteca. Any 2016. Font pròpia

- **Biblioteca.**

-**Què explicarem?** Espais on guardaven més de 3000 llibres, explicar sobre l'armari de doble fons, fer referència a l'exemplar de Don Quijote de la Mancha. Parlar sobre les escultures de la



Imatge 29. Reproducció *Imploració* de Fidel Aguilar, 1994 (l'original es conserva al Museu d'Història de la Ciutat).

sala, amb el títol d'Imploració, una reproducció de Fidel Aguilar. A més, es pot fer referència a la mateixa figura que poden trobar al final d'aquest carrer (C/ de la Cort Reial amb les Peixateries Velles) però en altres dimensions més grans (reproducció *Imploració*, Fidel Aguilar, 1994). A partir d'aquesta menció de l'escultura, l'experiència es pot traslladar fora del carrer si els visitants volen experimentar pel seu propi compte. A partir d'aquesta es pot entendre millor el noucentisme. També continuarem amb el fil conductor de la ruta, la cadira de la biblioteca.

-**Què poden apreciar?** Que toquin la cadira del s. XIX amb

elements florals remetent al modernisme. Tocar la rèplica de l'escultura que hi ha dalt de l'armari referent al noucentisme (s'intentarà explicar el noucentisme a través de l'escultura de Fidel Aguilar). Es pot parlar sobre l'amplada de l'habitació, de fet és la més ampla, podran anar d'un costat dret a l'esquerre per apreciar-ho. De forma natural a la biblioteca hi ha un olor de llibre vell, nosaltres ho remarcarem.

-Inconvenients: No es pot apreciar els fulletons presents de la impremta regida durant anys per la família, i que ens trobem sobre la taula de la biblioteca.

- **Despatx:**

És annexa a la biblioteca, entrant per la porta del costat dret de l'habitació. L'inconvenient és que és totalment visual, no es pot tocar res i no tindria sentit anar fins allà si no ho poden fer, a demés, hi ha una corda que no deixa passar més enllà. És un gran inconvenient, per tant, aquesta sala s'exclourà de la visita.

- **Sala d'espera:**

- **Què explicarem?** Era el lloc on es reunien els invitats dels Masó. Es parlarà de la cadira d'herència familiar, realitzat i brodat per la seva àvia. I parlar de la figura femenina del moble per contrastar-la amb la de fidel Aguilar.



Imatge 30 i 31. Cadira i moble de la sala d'espera. Any 2016. Font pròpia

- **Què poden apreciar?** Èmfasi en els mobles i la cadira, poder tocar-ho.

Incorporar una suau música de principi de segle XX a partir d'una Tablet, que la fundació ja té. Remetent a l'època i a l'espera dels invitats.

- **Inconvenients:** No poden veure la col·lecció de pintures dels diferents artistes⁴⁴ del s. XIX.

- **Dormitori:**

-**Què explicarem?** Molt important els elements geomètric que es repeteixen en el llit i en l'armari: seguit de rodones i quadres tots elements estan en relleu. Parlar de la personalitat.



Imatge 32 i 33. Cadira i moble amb esferes. Any 2016. Font pròpia

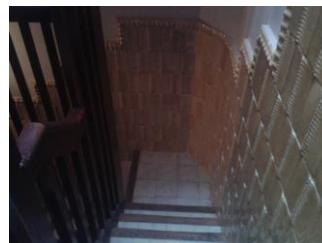
⁴⁴ Aquets eren amics, fet que denota el seu estatus social i cultural.

- **Què poden apreciar?** Fer visible la personalitat del germà de Masó a partir del relleu dels mobles, i fer evident el noucentisme a partir de les simetries de tots els mobles.

-**Inconvenient:** No podem veure els elements decoratius sobre els mobles, no poden veure la creu del senyor que també va ser creació de Masó.

PIS DE DALT:

Ens trobem un altre cop al centre del segon pis. Mentre apugin que tingui els braços oberts, perquè sentin el relleu de les rajoles, i les línies verticals de fusta. Es pot incidir en el noucentisme a partir de la simetria de la barana de fusta de les escales.



Imatge 34. Pujada cap al segon pis, rajoles i barana de fusta. Any 2016. Font pròpia

- **Habitació 1:** Aquesta habitació serà exclosa de la ruta, ja que té pocs elements a explicar, a més de tenir unes petites dimensions que dificultaria l'explicació.
- **El passadís**

-**Què explicarem?** Remarcar que tornem a ser al centre del segon pis, i que al costat esquerre hi ha els despatxos de la fundació. Aquest espai de pas està decorat per diferents gravats, inclús hi ha dos gravats del famós pintor Francis de Goya i algun altre d'un dels seus deixebles.

A l'igual que al llarg de tota la casa, aquí descobrirem una altra cadira, també dissenyada per Masó. La particularitat i d'allò que es diferencia de les cadires que hem anat palpant és la forma, no són tan rodones sinó que té una forma d'espitals. És l'única cadira que té espiral en comptes de boles, però si més no creant el mateix efecte.



Imatge 35. Passadís del segon pis. Any 2016. Font pròpia

Masó també va dissenyar un moble a mida que va saber incrustar a la paret a la perfecció. Si ens apropem més

endavant, podem sentir tota l'amplitud de l'armari. Si ens movem una mica cap a l'esquerra a les cantonades, només en aquest punt, podem sentir el contrast de la paret amb les rajoles. On es troba a banda i banda de la paret.

-**Què poden apreciar?** Tocaran les rajoles de la cantonada, l'armari i la cadira per sentir els espitals que recorre tota la part de baix de la cadira.

-**Inconvenient:** No poder parlar dels gravats de Goya.

- **Habitació 2:**

-**Què explicarem?** Habitació de la germana de Masó, la Maria. Un altre cop es repeteix la forma rodona, símbol del mobiliari de Masó. Parlar de la curiosa forma d'obrir el calaix del moble, el poden obrir i tocar.

-**Què poden apreciar?** Tocar de la pedra que hi ha en la paret i notar el relleu dels dibuixos. **També** les esferes dels mobles, la cadira, tauleta de nit (hi ha contrast entre marbre i fusta), l'armari i el llit.

-**Inconvenients:** No poder veure per diferència entre aquesta habitació i la de Paula, la de la Maria d'aspecte més robust, mentre que l'altre és d'una fusta molt més lleugera.



Imatge 36, 37, 38 i 39. Elements de l'habitació: moble, llit, cadira, i escut incrustat a la paret. Any 2016. Font pròpia

- **Galeria final:**

-**Què explicarem?** Remarcar el destí de les escales que comunica amb el pis de sota, justament a la bugaderia. Remarcar els dos mons, els dels senyors i els dels criats mitjançant les portes d'entrada i sortida, fetes perquè no es trobessin.

-**Què poden apreciar?** Que toquin les portes perquè és situïn amb la planta de baix i que es facin la idea de com eren.

Finalment que apreciïn les cadires molt més simples i de materials més lleugers.

-**Inconvenients:** Es pot realitzar força bé, però es pot apreciar els contrastos de colors, la blancor amb el verd de les plantes.



Imatge 40 i 41. Cadires de la galeria del segon pis. Any 2016. Font pròpia

- **El bany:**

-**Què explicarem?** Parlar també que era un dels mobles més innovador tenien la famosa marca de banys Roca iniciada en el 1917, i en el 1918 ja tenien els elements incorporats a la casa.



Imatge 42 i 43. Vitralls i rajoles del banys.
Any 2016. Font pròpia

-**Que poden apreciar?** Que toquin els vitralls i explicar que buscaven la llum a les habitacions mitjançant els vitralls. També el relleu de les rajoles.

-**Inconvenients:** Gran inconvenient que no puguin apreciar les llums i els colors, de fet és un dels atractius d'aquesta estança.

- **Habitació paula:**

Què explicarem? Parla de la vida de Paula que va viure sempre allà, tornar a incidir en els mobles creats per Masó, i que toquin els



símbols de Masó, les esferes. Parlar del bordat hi ha sobre el llit,

Imatge 44, 45 i 46. Detalls: esferes del llit, cadires, i bordat del llit. Any 2016. Font pròpia

-**Que poden apreciar?** Que toquin les esferes dels mobles, els bordats per sobre el llit, també les cadires. Per fer evident la frescor dels mobles, més lleugers respecta dels de la Maria, introduïrem olor a rosa, donant un ambient més fresc i juvenil.

-**Inconvenients:** Que no puguin veure els bordats de les cortines.

7.5.- Ruta sensorial dels Masó

Abans de procedir amb la descripció de la ruta creada per a les persones amb necessitats visuals específiques, esmentarem tots els materials que es necessitarà per a realitzar la ruta, sent així, totalment sensorial. Aquests materials en una ruta normal no són visibles.

Els elements que incorporarem els hem dividit segons els diferents sentits, centrant-nos en tres dels cinc, el tacte, l'oïda i les olors. Ara procedirem a explicar els materials que inclouríem a la ruta:

- Els materials del tacte són:

El ferro, el vidre, la pedra i la fusta, perquè el grup de persones es puguin familiaritzar abans de començar la ruta amb els materials que es trobaran per tota la casa. La intenció serà de donar-los-hi just després del vídeo introductori.

Per una altra banda, es crearà la forma de la flor que hi ha en el vitrall del menjador, símbol d'identitat de la casa. Es procedirà a la recreació d'un vitrall perquè puguin sentir amb el tacte la forma de la flor, ja que aquesta, es troba en la part superior dels vitralls, impossible que la puguin tocar. Per a les persones vidents no és cap inconvenient, ja que només han d'aixecar el cap, per aquesta raó, perquè no es quedin sense "veure" l'essència realitzarem aquesta maqueta. És molt important que puguin palpar-ho, ja que aquest com a element d'identitat de la casa-museu el trobem en diferents llocs, com a la làmpada del menjador. Altres elements tàctils que introduïrem seran la recreació de l'escultura de Fidel Aguilar, que ajudarà a entendre les formes i els volums del noucentisme, i traurem alguns bordats que la Fundació guarda per explicar durant l'explicació de la sala de brodar.

- Els materials de les olors són:

Tal com hem dit, no només ens centrarem en el tacte sinó també en les olors, per això, incorporarem a la ruta uns ambientadors, creant un ambient i unes sensacions al llarg del recorregut. Els llocs triats seran la bugaderia (l'espai de les minyones) amb una incorporació d'un ambientador de lavanda o de sabó de Marsella, perquè doni sensació de frescor a l'espai ja que era on elles netejaven la roba. Un altre espai, serà la llibreria, però en aquí no caldrà posar ambientador, perquè es pot apreciar una lleugera olor a llibre vell, només caldrà remarcar-ho amb la veu durant la visita.

- Els materials de l'oïda són:

També volem jugar amb l'oïda, no només amb l'explicació del guia sinó també per donar sensació de vivacitat a l'espai com per exemple a la sala d'espera amb la incorporació d'una suau música clàssica. Aquesta música sonarà a partir de la Tablet que la guia portarà a sobre⁴⁵. També jugarem i aprofitarem les campanades de la Catedral, ja que si es dona la casualitat que mentre s'estigui realitzant la visita sonem, es pot interrompre el discurs i puntualitzar que aquestes campanades precedeixen de la Catedral.

⁴⁵ Durant la visita a la Casa Masó l'encarregat de fer la ruta porta una Tablet a sobre per ensenyar en determinants punts algunes imatges antigues.

- Elements per un futur:

Com que és una ruta nova i aquests elements porten uns costos més elevats, només es tindran present si la ruta funciona. Un d'aquest elements és la maqueta de l'edifici per conèixer la façana, coneixent-la a detall cada relleu, i/o un mapa en relleu perquè es puguin situar dins dementre estan a l'interior de la vivenda.

Inici de la ruta

Un cop esmentat aquells elements que s'haurien d'introduir de nou, exposarem la ruta que a partir de la meua investigació he creat especialment per a les persones amb necessitats visuals especials. Però s'ha de puntualitzar que aquestes rutes sensorials, no només es limiten a aquest públic objectiu, sinó que també a partir d'aquestes rutes podem oferir noves experiències de viure la casa, ja sigui per als més curiosos o inclús per les escoles.

La ruta doncs, estarà dividida en tres espais: la planta baixa, la primera planta i la segona planta. Pel que fa al primer espai, es centrarà en tres temàtiques diferents, com és la història, la figura de Rafael Masó, i la definició dels termes de Noucentisme i Modernisme.

Cal incidir, que tota la informació explicada en aquesta ruta ha estat extreta de la percepció de la creadora de la ruta Bolívar. A, de les visites guiades i del llibre "Vida i arquitectura noucentista" (Aragó Masó, Narcís-Jordi., Falgàs Jordi., i Gil Tort, Rosa M.,2012). A més, de tenir la correcció de Gil, Rosa M., i el vistiplau del director, Falgàs, Jordi.

PLANTA BAIXA

Benvolguts a continuació precedirem a explicar la història d'aquesta casa construïda en el s. XV, que durant el segle XIX fins al XXI va viure una família important dins de les classes burgeses de Girona, el Masó.

Al llarg d'aquesta visita anirem explicant la història de la família Masó, les formes de vida de la burgesia i entendre com podia ser una casa d'aquesta classe social de finals del s. XIX i principis del segle XX. També i molt important per entendre l'obra de Masó aprendrem a saber distingir el Noucentisme del Modernisme, dos corrents que es van autoalimentar, i a partir d'aquí parlarem de les formes més representatives de Rafael Masó, en la seva arquitectura i en el seu mobiliari, fent referència al Noucentisme.

1. Història:

La casa va ser de la família Masó durant més de 250 anys. L'any 2006, un dels nebots de Rafel Masó, Narcís Jordi Aragó, la va donar a l'Ajuntament amb la condició que es realitzés una casa museu i s'ensenyés el patrimoni familiar, protegint-lo i difonent-lo. Actualment, són visitables

els dos primers pisos, ja que en els dos superiors, en el tercer i el quart encara viu el nebot, que amb la seva mort passaran a formar part de la fundació.

La família Masó no era originària de Girona, sinó que procedia de Sitges. Però no tardaren en entrar dins de la burgesia gironina creant el seu espai, sent una família molt influent i molt coneguda. Els Valentí es van establir al carrer de les Ballesteries el 1845, i fins al 1910 compraren 3 cases contigües. El 1917 Santiago Masó, com a hereu, compraria la quarta casa que configura la finca. En la reforma iniciada el 1910 per part de l'arquitecte Rafael Masó, aquest va voler ennoblir l'edifici per simbolitzar la influència de la família a la ciutat. Rafael Masó havia nascut en aquesta casa.

Ara mateix, ens trobem dintre de la planta baixa de l'antiga Casa Masó, antigament aquest espai era una impremta regentada pel pare de Rafael Masó i posteriorment pel seu germà Joan, també era el lloc on es fundà i s'imprimia el diari de Girona, des de l'any 1889 fins al 1936. La impremta Masó va funcionar fins al 1992. El pare de Rafael Masó era procurador dels tribunals i, malgrat portar la impremta, no va deixar el seu ofici, i també va ser regidor de l'Ajuntament de Girona i diputat de la Corporació Provincial. Un cop morí el pare el 1915, Joan Masó es va fer càrrec de la impremta i Santiago Masó va assumir la direcció del diari.

El patriarca de la família, Rafael Masó Pagès (1851-1915) es va casar amb Paula Valentí el 1877. Varen tenir onze fills dels quals tres moriren de nadons i un va morir a l'adolescència amb 17 anys. Rafael Masó va ser el segon fill, nascut el 1880. La Casa Masó és una de les cases més grans de les de la vora del riu, formada per quatre cases. El seu fill primogènit Santiago va ser qui va heretar-la, i ell qui va adquirir l'última casa, la qual es va incorporar a les tres cases anteriors ja reformades.

Per la família era molt important la formació acadèmica, feien un gran esforç perquè els seus fills poguessin estudiar, per aquest motiu els tres nois varen marxar a estudiar a Barcelona, Santiago el fill primogènit va seguir els passos del seu pare estudiant la carrera de Dret, Rafael estudià arquitectura i Joan Masó farmàcia. Pel que fa a les filles, Angelina, Maria i Paula varen assistir a classes per a senyoretetes, formant-se en els coneixements domèstics, per ser esposes com a tals. Però, només una de les tres, la Maria, va arribar a casar-se, les altres varen romandre solteres i vivint a la casa familiar.

2. Figura Rafael Masó:

En centrarem una mica més en la figura de Rafael Masó arquitecte. Tal com hem dit, va realitzar els seus estudis d'arquitectura a Barcelona i el 1912 es va casar amb Esperança Bru. El viatge de noces va ser clau en la seva carrera professional perquè li va permetre conèixer l'arquitectura i mobiliari més destacat del moment a Europa. Així doncs, serà en el 1912 quan

comença un període més intens en la seva obra, que majoritàriament s'ubica a Girona, amb edificis de tot tipus, com escoles, farmàcies, habitatges, botigues, restauració de masies, entre d'altres.

Al llarg de la visita, apreciarem el seu estil a partir dels mobles i els elements que trobem. A partir de 1910 Masó realitzà la primera etapa de les obres de la casa, unificant els interiors de les cases i estructura dels números 31, 33 i 35 de les tres cases. Pel que fa a la segona etapa d'intervenció, va ser realitzada del 1916 al 1918, un cop el pare mort, i essent ja propietari el seu germà Santiago. Amb la reforma de les façanes tant del carrer Ballesteries com la del riu a petició de Santiago un cop adquirida la quarta casa el 1917, Masó va acabar el projecte. La façana de l'edifici segueix els mateixos patrons de l'estil de Masó, formes rectes i simètriques. Ha estat treballada a partir de la geometria de les persianes i les finestres, creant un conjunt singular molt admirat.

Masó treballaria en els interiors fins en el 1919, amb la creació de nous espais, els mobles, vitralls i altres ornaments, que un cop dintre de la casa apreciarem. L'arquitecte va treballar lliurement, expressant el seu d'ideal d'arquitectura (el Noucentisme), sense haver de complaure als clients, pensant únicament en ell i en els seus familiars.

Ara podrem sentir els mateixos materials que Masó va utilitzar al llarg de tota la seva vida: la fredor de la pedra, del vidre, de la rajola i la calor de la fusta.

(Durant el taller donar els quatre materials que Masó va utilitzar a la seva obra)

3. Concepte noucentisme i modernisme:

Per entendre una mica més l'arquitectura de Masó, puntualitzarem en l'estil que defineix a Rafael Masó és el noucentisme, moviment que va dominar bona part de les arts del s. XX.

El noucentisme va sorgir a partir de les classes mitjanes, de la nova burgesia urbana, amb una ideologia política conservadora i nacionalista i de component religiós. Aquest moviment feia bandera del classicisme i de la tradició. La família Masó, va formar part d'aquesta societat.

Per entendre molt més el concepte del noucentisme el diferenciarem amb un altre moviment contemporani a ell, el modernisme. La figura per excel·lència del modernisme i que molt segur heu sentit a parlar és l'Antoni Gaudí. De fet, el naixement del noucentisme està estretament lligat al modernisme. El modernisme utilitzava formes molt sinuoses, amb moviment i representacions de vegetals. El ferro era un dels materials més emprats. El Noucentisme va ser doncs, una reacció dels excessos dels modernistes, apostant per l'austeritat i la simplicitat.

(Mostrar una peça amb característiques modernistes i una peça noucentista)

Bé, a partir d'aquestes rajoles veiem com les línies són molt més rectes, rígides i simètriques, podríem dir que el noucentisme es regeix per un ordre, a diferència del modernisme, on les línies són sinuoses, tenen moviments i no remet a cap simetria.

Al llarg de la visita apreciarem aquestes diferències en els mobles: el modernisme en aquell mobiliari que formava part de la casa abans de la reforma de Masó (s. XIX) i el noucentisme en el mobiliari creat per Masó. S'ha d'apuntar que quan Masó va realitzar les reformes ho feia pensant en ell i els seus familiars, això ho anirem descobrint al llarg del recorregut.

Ara sortirem al carrer per la mateixa porta que hem entrat, vigileu amb la doble porta en sortir. Sortint girarem a mà esquerra, si alceu la mà esquerra, notareu el tacte de la façana, realitzada de pedra. L'entrada es troba molt a prop, aturem-nos, ara el que esteu tocant amb la mà esquerra és la porta de la casa, de fusta robusta i amb elements de ferro. Entrem a l'entrada principal, vigileu en entrar, aixequem el peu per accedir.

A l'entrada:

Aquest espai⁴⁶ va ser reformat en el 1911 per Masó. S'hi van introduir elements propis de la història de la família, de la religiositat, i elements de l'arquitectura vernacle amb la finalitat de consolidar els seus estatus. En aquest espai podem trobar els quatre elements identificatius, els quals hem parlat anteriorment: la pedra, el ferro, la fusta i la rajola. Però, ara els podem apreciar amb els elements reals. L'entrada està composta per dos espais, a peu pla trobem el plafó de Santa Paula, dissenyat per Rafael Masó com un homenatge a la seva mare. Hi ha un fanalet sobre d'aquesta i sempre està encès per recordar la mare. Aquest fanalet és de ferro forjat, element molt utilitzat a la seva obra. I el segon espai és on troba les escales de l'edifici. Les escales són realitzades a partir d'un dels materials més emprats per ell, i més emblemàtic de la zona, la Pedra de Girona. Els altres tres elements representatius d'ell els trobem a la porta amb el ferro i la fusta, el ferro també a la barana, i les rajoles a les parets.

A l'entrada existeixen dues tipologies de rajoles. Just al costat dret, trobem unes més geomètriques i simples. Apropem-nos cap a la dreta i palpem el seu relleu, veureu com una línia diagonal creua el quadrat de la rajola.

Ara si continuem recte cap a l'esquerra ens trobarem amb les escales, pugem d'una a una, i ens apropem cap a l'esquerra, aquí trobem la segona tipologia de rajoles. Aquestes rajoles tenen una gran particularitat, perquè representa els membres de la seva família (avis, pares i germans) a partir de diferents símbols, també alguns fan al·lusió al carrer o la ciutat. Són

⁴⁶ Segons el dia i la data de l'any es pot fer alguna referència sobre el carrer Ballesteries que és un carrer molt turístic: "Bé, ara que estem dintre podem continuar amb l'explicació amb més tranquil·litat, perquè deu ni do el xivarri que hi ha".)

escuts ceràmics d'una heràldica feta a mida i emblemes de noms i oficis. Trobem dotze motius heràldics, alguns són:

- La balança: representant la justícia i fent referència a l'ofici d'advocat de Santiago Masó
- L'arbre fruiter amb onze fruits representant a la mare i els seus onze fills
- La serp: representa a l'Antiga farmàcia Masó-Puig que va ser propietat de Joan Masó, segon fill de la família.
- Ballesta: referent al carrer Ballesteries
- Compàs i la rosa a l'arquitecte Masó
- Ram de Flors representant a les germanes

PRIMERA PLANTA

Continuarem la ruta fins al primer pis, on podem tocar la barana de ferro de l'escala. Ara pujarem tocant el relleu de les rajoles amb la mà esquerra, i aprofitem a tocar la barana de ferro amb la mà dreta. Aquesta barana també va ser una creació d'en Masó, es pot palpar petites esferes al llarg de la barana. Si noteu les rajoles, es van repetint amb els símbols de la família. Noteu aquests dos materials a la vegada.

Bé, ara estem al primer pis. Abans d'entrar ens centrarem en la seva porta. Amb aquest element entendrem molt millor el concepte del noucentisme, no només amb la porta sinó amb el seguit de mobles que veurem.

A la porta podem apreciar una placa de metall amb el cognom de la família en lletres grans. Feu un pas endavant i apropau-vos per tocar les lletres del cognom. Més a baix, hi ha un gran cercle amb una creu llatina al centre, també dissenyat per Masó, és el mirador de la porta. Seguint cap a baix, notarem un cilindre que sobre surt és el timbre de la casa, i just a sota el pom per poder tancar bé la porta.

Com a element noucentista trobem els detalls que hi ha al costat, quadrats amb quadrats més petit a dintre, sentiu el seu relleu. Són motius geomètrics i que es repeteixen a banda i banda de la porta, en total són vuit motius, quatre a cada cantó. Obrirem la porta i entrarem cap al vestíbul, cap endavant. Si tornem a tocar la porta un cop tancada, sentim com els quadrats es tornen a repetir, però de manera inversa, ara els motius sobresurten cap enfora.

1. Al vestíbul: (portar la peça de vitrall perquè toquin el símbol per excel·lència de Masó)

Ara som al vestíbul, és el centre del primer pis, en el costat esquerre tenim la banda del riu, amb el menjador, la sala cosir, la galeria, i la part de les minyones: la bugaderia i la cuina. I si

anem cap al costat dret, ens trobarem la biblioteca, la sala d'espera i una habitació, que donaria al carrer Ballesteries, carrer per on heu entrat a la casa.

Aquí ens centrarem en un primer element, el qual serà el fil conductor de la ruta per tota la casa: les cadires. Aquestes n'ensenyaran a veure com vivien, la vida quotidiana, les diferències entre les minyones i sobretot a diferenciar el noucentisme del modernisme a partir de les cadires.

La primera la trobem aquí mateix, al vestíbul. Combina dos materials la fusta i el vellut. Aquesta cadira és del segle XIX, i seria un exemple de modernisme a diferència de les cadires creades per Masó més geomètriques i simètriques que ens recorda al noucentisme. Així doncs, remetent al modernisme, la present incorpora dibuixos més elaborats i amb formes més ondulades. No té espatller, només la part inferior i els braços. En aquests braços cap al final es nota la forma d'un animal, el cap d'un ànec, i si continuem cap a baix, seguint la forma de la cadira, trobarem les potes de l'animal.

Un cop hàgiu apreciat aquests detalls entrarem amb un segon elements del vestíbul.

A diferència del modernisme, el noucentisme buscava espais més petits i familiars. Però per resoldre aquesta falta de llum Masó, va incorporar vitralls a totes les portes, així el sol travessava i donava vida a totes les habitacions. Ara apreciarem un exemple de **vitrall**. Normalment utilitzava diferents materials, com la fusta de la posta, el vidre i el ferro. Apropem-nos cap a la dreta i toquem els vitralls de la porta del menjador, aquí podem apreciar la creació de Masó.

Fora de l'espai de la porta, més amunt, hi ha un altre vitrall, aquest té el dibuix de la flor, símbol per excel·lència de la casa. Ja que tocar-ho seria impossible perquè és força alt, hem portat una recreació d'aquest mateix perquè ho pugueu apreciar. Com podeu tocar és una imatge simètrica, amb dos flors a cada costat, composta per línies rectes i línies horitzontals ondulants donant vida al vitrall. La flor té una forma invertida com d'una campana, i d'ella sobresurt els seus pistils en forma ovalada.

Coneixent això, entrarem pròpiament a la vida dels Masó.

2. El menjador:

Entrem al menjador, estança on feien la vida familiar. Fem uns passos cap endavant i girem cap a la dreta envoltant la taula. La taula era com l'altar de la casa, on pares i fills al voltant de la taula compartien els moments familiars. En aquesta estança encara es respira l'ambient familiar, els Masó era una família molt unida.

En aquesta sala es podem destacar diferents elements.

Si aixequem els braços cap endavant, palparem la làmpada de ferro forjat, que Masó la va crear exclusivament per aquest espai, amb vidres de colors i que incorpora brodats amb el símbol de la casa, la flor que hem tocat. Cal dir que aquest no és l'original, ja que l'original és de seda i si estigués aquí es faria malbé, per tant el tenim guardat perquè es conservi.

Un altre element a destacar d'aquesta sala són els quatre quadres que es troben al fons del menjador penjats a les parets. Aquestes pintures són de gran importància per la família, ja que varen ser realitzades per Gaudenci Masó, l'avi de l'arquitecte, qui tenia una devoció artística. Aquest va estudiar a la Llotja, un centre d'estudi de pintura del segle XIX a Barcelona, on tots els pintors més influents varen estudiar. És una sèrie de quatre quadres, on cada un representa una estació, són doncs al·legories de la primavera, l'estiu, la tardor i l'hivern. Està inspirat en la sèrie *Quatre Estacions* del pintor nazarè Claudi Lorenzale. Cada estació està representada amb unes qualitats escaients i pertinents a l'època:

- L'al·legoria de la primavera està representada per un cos esvelt de dona, flotant en el cel, recoberta per una túnica que dansa amb el moviment del vent, i sobre la seva mà sosté un cercle ple de flors, molt representatiu d'aquesta estació.
- Pel que fa a l'al·legoria de l'estiu es representa també per una dona esvelta però aquesta surt de perfil, amb una túnica d'aparença molt més fina i deixant veure tota la seva esquena a l'aire. A la seva mà manté una torxa, representant la calor de l'estiu.
- La següent és l'al·legoria d'hivern, a l'igual que les altres són dones esveltes, però aquesta és recoberta per dos tipus de túniques deixant només al descobert els ulls. Remetent a la fredor dels mesos d'hivern.
- Finalment, l'última al·legoria és de la tardor, on la dona vestida per túniques manté sobre la seva vestidura fruits de temporada. Al cap porta una corona ornamentada per fulles seques de parra que remetent a la seva estació.

Un altre element que destacarem són les cadires del menjador, que com anirem veiem per tota la casa tenen les esferes com molts mobles de la casa com a tret identificatiu de Masó. Seguit d'esferes en les potes i en l'espallier.

Si ens desplaçem cap a l'esquerra apreciarem la paret recoberta de canyís, fent així l'habitació més acollidora i familiar, com podeu apreciar, és un relleu de quadres, que recorre les quatre parets.

3. La sala de cosir:

Al costat esquerre del menjador hi ha una porta que s'obre, aquí es troba la sala de cosir, on les noies de la casa passaven estones fent brodats. De fet, tal com hem esmentat al principi, les dones anaven a classes perquè aprenguessin a fer les labors de casa, i dins d'això entrava el

brodat. Com a fet a destacar, durant la Guerra Civil, amb els fets dels revolucionaris, els homes es van sentir amenaçats i varen fugir amagant-se a Barcelona, o passant clandestinament la frontera francesa, i no tornant fins a la fi del conflicte. Així doncs, a la casa es varen quedar les filles Masó i les cunyades. Per sobreviure es van dedicar a fer brodats, fent un taller domèstic d'elaboració de nines i de figures de draps i bosses, inclús es varen posar en contacte amb la merceria de Santa Anna de Barcelona, i feien encàrrecs de brodats i vestits per nadons. Una de les filles, Paula la petita, era coneguda com "la de mans de fada" a causa de la seva gran destresa en la realització dels brodats, ajudada molts cops per la seva germana Angelina. Rafael Masó, l'arquitecte li va encarregar força brodats.

A continuació podrem sentir un dels brodats que es van realitzar.

Cal destacar dos brodats importants i que es trobem penjats a l'habitació.

- El primer de tot, del 1905, és un drap de taula de piqué de cotó i amb la vora acabada amb ganxet. Té una frase bordada que diu: "*Tant de taula com de llit sian sempre comedit*" dintre d'una sanefa que va recorrent tot el quadrat. Possiblement ha sigut brodat per Angelina i Paula Masó. Dimensions de 61x66
- "Fortitudo Pulchritudo" 1909: va ser la part central de l'edredó que Masó va dissenyar pels seus pares. De forma molt simètrica hi ha brodat tres raïms amb les seves respectives fulles, representant a l'home i en l'altre costat amb flors molts més fines representant a la dona. Com s'ho podeu imaginar si ha de ser per un edredó, les dimensions són força grans, un rectangle de 94x124.

4. La galeria: (recrear olor a cafè)

Ara passem a la següent estança, aquest espai serveix de cambra d'aire per regular la temperatura de la casa. Per això notem un canvi brusc de temperatura. Aquestes galeries eren utilitzades perquè la calor o el fred no traspassessin tan bruscament la llar, i així guardar la frescor a l'estiu i la calor a l'hivern.

Actualment és un costat molt contemplatiu, un dels més valorat per les persones, però s'ha de dir que abans hi havia el costum poc saludable de llençar les escombraries al riu.

En aquest espai trobem un joc de te sobre taula i de dues cadires de vímet, aquestes són de l'època, són sòbries i senzilles. Si ens apropem a la façana, trobarem dos testos de rajoles realitzats per Masó. Aquí es pot sentir les simetries i els motius repetitius, present en la seva obra.

5. La bugaderia: (ambientador olor a net)

A mesura que continuem notarem tota la longitud de les quatre cases ajuntades, així apreciarem la mida global de la casa.

Més endavant trobarem un altre espai ben diferenciat, el de les altres persones que hi vivien, la cuinera i les minyones. Elles es dedicaven a les activitats de la casa, com planxar, rentar, netejar, cuinar, fer les compres diàries, servir i tenir cura de la mainada.

Ens aturem aquí, en aquest espai trobem la bugaderia. Hi ha una pica elaborada a partir de tres elements: la pedra el marbre i la rajola.

Si fem dos passos més endavant cap a la dreta, tocarem el forat de les escales on les minyones i les cuineres pujaven i baixaven de la casa sense la necessitat de fer servir l'escala principal, fet que augmentava aquesta divisió entre els dos mons el dels senyors i dels servents. Quan pugem al segon pis, podrem apreciar la porta que comunica el primer pis amb el segon. S'ha de tenir molt en compte el gran paper que tenien aquestes dones, ja que sense elles, la família no hagués pogut portar el ritme d'activitats i celebracions que realitzaven.

En aquest espai trobem dues petites cadires, molt senzilles de fusta i vímet, utilitzades per als nens de la casa.

6. La cuina:

Entrem a la cuina. Cal precisar que la cuina era molt més gran, però per les reformes que es van dur en el 2006 com la incorporació de l'ascensor, va ser reduïda.

Està formada per un marbre en forma de L, on es troba la pica de pedra en forma rodona per un costat, i per l'altre, l'espai pel forn i pels fogons. La cuina evoca a una època en la qual no es feia servir els electrodomèstics, els escorreplats de la paret és un clar exemple. En un d'aquests costats, i com ho podeu tocar tenien instruments per pica la carn, elements que remarquen l'elaboració casolana de productes. Per damunt es ficava la carn, i gràcies a la maneta fent-la rotar, per l'altre costat sortia la carn picada. Aquest espai és de marbre, cap al costat esquerre podreu tocar la pica de pedra. Tota la cuina està recoberta per rajoles.

Aquí també trobem una cadira juntament amb la taula rodona. Sobre aquesta taula és present el llibre original de receptes de la família, per culpa dels anys es troba en un estat força deteriorat.

Si sortim de la cuina a mà esquerra i continuem tot recte per el passadís arribarem un altre cop al vestíbul.

7. El despatx del passant: (olor de llibre vell, recalcarem l'olor natural a llibre que l'habitació conté)

Bé, ara continuarem la ruta per al costat dret, en una primera instància, ens trobem el despatx del passant, situat a la tercera casa que de fet és la més ampla de les quatre. Ens podem fer una idea si anem de la dreta cap a l'esquerra.

Té una col·lecció de més de 3.000 llibres, una mostra rica i diversa dels interessos cultural de la família. Passem la mà per les lleixes amb els llibres i aspirem fort, sentirem l'olor d'històries de temps passats.

Seguint el mateix fil conductor, en aquesta habitació trobem una cadira del segle XIX, que ens remet també al modernisme amb les seves línies sinuoses i els seus motius vegetals es pot nota en el fil de les seves espatlleres.

En aquesta sala ens trobem una reproducció d'una de les escultures de Fidel Aguilar, qui va ser un jove escultor, amic i col·laborador de Rafael Masó. Possiblement si no hagués mort tan jove s'hagués proclamat com un dels escultors més importants del panorama català. La seva obra ha estat molt lligada al noucentisme i amb aquesta escultura entendreu quins ideals se seguia amb l'escultura del noucentisme.

És una peça d'un cos femení, amb el tors nu i tallat pels genolls. Un dels temes primordial del noucentisme era el nu femení.

Com palpeu és un cos robust i amb corbes, és això el que volia el noucentisme recuperar els cossos volumètrics. L'escultura emet bellesa però a la vegada també tristesa, té el cap lleugerament inclinat cap a un costat amb els clucs. Porta una trena que li recull tot el cabell formant com si fos una corona, i les mans ofertes en forma d'ofrena. Aquesta figura ens recorda a les figures de la Grècia arcaica.

Aquesta mateixa escultura es pot apreciar seguint aquest mateix carrer C/Ballesteries, sortint de la casa a mà dreta fins a final de carrer, creuant amb el C/ de la Cort Reial, doncs allà, en una columna trobareu l'escultura de mida natural, sent una còpia de bronze.

8. **Sala d'espera:** (que soni música a mode de música d'espera, s'utilitzarà la mateixa música del vídeo introductòria de la visita ordinària)

Ara en creuar aquesta porta ens situarem a la tercera casa, l'espai on s'ubicava totes les persones que venien a visitar-los, la sala d'espera. La família Masó, tal com hem mencionat al llarg de la visita, va formar part de la societat de Girona, i clar, com era d'esperar, havia de tenir un espai habilitat per rebre. Així doncs, és aquí on ens trobem en aquesta sala d'espera acompanyant-nos aquesta melodia. Aquesta sala és un clar exemple de les relacions que tenien, ja que està decorada per més de vint quadres. Quadres que varen ser regalats per pintors amics del pare i influent en el panorama artístic.

D'aquesta sala ens centrarem en dos objectes: Primerament en una calaixera isabelina. D'aquí destaquem una figura femenina que hi ha a banda i banda de les cantonades, a diferència de l'altre nu de dona, aquí és un cos més estilitzat, que ens remet als anys d'Isabel II. La de F. Aguilar tenia un aire trist, melancòlic, aquesta és tot el contrari, ens dóna energia i força el seu rostre i la posició del cos. El bust és molt més estilitzat que la d'Aguilar, porta un cabell recollit amb una corona al cap, i a diferència de l'altra no està del tot nua, porta una faldilla i una túnica que cobreix el seu pit esquerre. Si portem el braç cap amunt, notarem la barreja de materials que varen utilitzar per a la fabricació del moble, com el marbre.

El següent objecte a comentar d'aquesta habitació és la butaca, fem unes passes cap a la dreta i la trobarem. Amb el tacte apreciem la fusta molt robusta, concretament de caoba i brodada en els seients i les espatlles per la besàvia de Masó. Aquest brodat té una gran delicadesa. La forma de la fusta són motius vegetals que recobreix la part superior i inferior. La butaca va ser portada de Cuba per Gaudenci Masó.

9. Habitació Joan:

A continuació, passarem a l'habitació del germà de Rafael Masó en Joan, dissenyat per ell en motiu del seu casament el 1924. En aquesta habitació incidirem en el seu caire robust, geomètric i simètric dels mobles, mostrant un refinament auster i un treball artesanal. Aquí trobem un altre cop el tret identitari dels seus mobles, la sèrie d'esferes que es va repetint en tot el mobiliari.

Aquests símbols els veiem reflectits a la tauleta de nit, en un petit tamboret, que si ens ajupim una mica a mà esquerra, el tocarem. Segueix el mateix eix temàtic de l'habitació de part del mobiliari de tota la casa, si allarguem la mà una mica cap a dreta tocarem les potes amb motius esfèrics del tocadore de l'habitació.

Si fem un pas més endavant, trobarem un gran moble robust, representant un altre cop els ideals del noucentisme, una simetria perfecta amb motius geomètric. Dividit en tres parts, en els laterals amb dues portes amb un quadrat centrals un en cada costat. I just en el centre del moble, enfonsat cap endintre, es troba la Verge Maria amb el nen Jesús. A costat i costat de la verge hi ha un petit armari també amb motius geomètric: quadrat on dins es dibuixa una figura geomètrica, que es repeteix per tots els mobles d'aquesta habitació. Per diferenciar aquest espai central, hi ha una columna d'esferes que va des de baix de tot fins al final del moble. Per sota de la verge, ens trobem tres petits rectangles en horitzontal, i més a baix amb calaixos.

La família Masó ha estat molt religiosa, l'exemple d'aquesta gran devoció també ho trobem en la creu, just a sobre del capçal del llit. No només és present en aquesta habitació, sinó que en cada una de les habitacions de la casa.

Del primer al segon pis:

Ara, pujarem cap al segon pis per les escales. Però, abans de pujar direm que aquestes escales varen ser dissenyades per Masó i que ens remet un altre cop al noucentisme. Toqueu a tots dos costats la simetria de les escales, talls de fusta robusta i vertical que s'obre perquè pugem les escales.

Igual que hem fet abans, pujarem de la mateixa manera, una mà a la paret notant el contrast de la paret i de les rajoles, i l'altra mà, a la barana de fusta, notant el seguit de les fustes verticals. Aquestes rajoles també varen ser dissenyades per Rafael Masó.

Com a anècdota curiosa (pot ser interessant explicar-ho): quan venen els francesos a fer la ruta sempre es sorprenen molt de les rajoles, ja que els hi recorda molt per la seva forma a unes galetes d'allà, "la petit beurre"⁴⁷. Frase per interactuar amb ells: us recorda a alguna cosa aquesta forma de rajola?

SEGONA PLANTA

Ara mateix ens trobem en el centre del segon pis, just a sota del vestíbul. Al costat esquerre tenim les oficines tal com hem esmentat abans, just en aquest espai cèntric, trobem dos mobles robustos a banda i banda, i a les parets diferents gravats de diferents pintors espanyols, del segle XIX, entre els quals destaquen dos Goya que el pare de Masó va anar col·leccionant.

Ressaltarem dos elements, un és la cadira que es troba just al costat del moble dret. En aquesta cadira incidirem les seves formes, a diferències de les que hem vist fins ara, la decoració és en espirals, juntament amb el seient i l'espatllera de vellut, toqueu la suavitat del seu tacte.

Just en aquest mateix costat trobem més rajoles amb un relleu que recobreix tota la cantonada. Fent un pas cap endavant, trobem un gran moble encastat a la paret i dissenyat també per Rafael Masó, per guardar i emmagatzemar. Si toqueu, es pot apreciar com la superfície té petites línies, que formen una creu grega en cada requadre.

Ara obrirem l'armari perquè pugueu apreciar la profunditat d'aquest.

1. Habitació Maria:

Ara passarem a la següent estança, continuant recte pel passadís girarem cap a l'esquerra, obrirem la porta i entrarem dintre d'una altra habitació. És l'habitació de Maria, germana de Masó. Tal com hem esmentat abans totes les habitacions tenien el crucifix, en aquesta també.

⁴⁷ Anècdota explicada per la Rosa Mari Gil

Aquesta també segueix els mateixos motius que recorre tots els mobles, la simetria i la geometria, incorporant també motius vegetals de manera molt subtil.

Com a particularitat de l'habitació tenim un escut, peça estreta d'una masia antiga i introduïda en la paret de l'habitació com a tret decoratiu. Actualment, es desconeix el seu significat, però si us apropem cap a la dreta, i passem la mà per sobre la paret notarem el contrast de la paret amb la pedra, i veurem la simbologia de l'escut. Està format dividit en tres parts en la part interior esquerra hi ha animal alat, amb cua de lleó i cap de drac. A sobre, hi ha un element que representa un riu i al costat dret, ocupant de dalt a baix un gran arbre, amb una copa circular. Al voltant de l'escut hi han fulles que es van caragolant entre si, i dalt de tot, estirant més el braç, notarem un casc hieràtic, com els que portaven els cavallers a l'edat mitjana. El casc informa que va pertànyer a una família de la noblesa.

En aquesta habitació Masó a part d'utilitzar la fusta, va incorporar el marbre a la tauleta de nit, que segueix també els mateixos motius, potes amb esferes i el calaix amb un motiu geomètric, un rectangle, figura que també es repeteix al llarg de l'habitació com els motius vegetals que uneixen les potes de la tauleta.

Si retrocedim, seguint pel llit podrem tocar el suport dels peus, que té els mateixos símbols, esferes de dalt a baix en els extrems i motius vegetals d'esquerra a dreta unint les esferes laterals. En el centre hi ha els mateixos rectangles de la tauleta de nit.

Si continuem resseguint el llit, arribarem a veure la cadira que Maria utilitzava. Tenia els mateixos motius a les potes i al suport de l'esquena juntament amb els trenats del seient i del suport. Tímidament també s'intueix algun motiu vegetal que uneix les potes.

Un altre punt a comentar és el curiós moble que Masó va realitzar, té molta similitud amb un confessional parroquial, a causa del fet que té una porta amb una finestra de barrots també esfèrics, i que l'interior no es pot veure pas, ja que és tapat per una cortina. De fet, no es pot entrar, només serveix per guardar roba de la casa. Aquest moble, té la curiositat dels calaixos cantoners, que s'obren del tot i aprofiten tots els racons possibles, obriu-lo. Poder fer referència als mobles d'Ikea.

2. Galeria segon pis:

Sortint de la porta cap a la dreta anirem cap a la galeria del segon pis, aquí sentirem el canvi de temperatura un altre cop a l'igual que la galeria del pis inferior. Aquí, hi ha dues cadires just davant de les finestres a mode contemplatiu. Són d'un material més lleuger, de canya a l'estructura i de vímet per l'espatller i el seient, tenint unes formes arrodonides, diferenciant-se de les demés cadires de la casa.

Si continuem per la galeria, travessant la porta, arribarem fins a la porta per on pujaven les minyones, és a dir, ens trobem just a dalt de la bugaderia. Anem cap endavant i toqueu la porta. Al costat de la porta, també trobem una altra cadira, aquesta de fusta en l'estructura i de vímet pel seient. Té unes línies més rectes, línies horitzontals per l'espatller. Al costat de la cadira, hi ha una mini tauleta amb una planta, toqueu-la, coneixeu aquesta planta? És una cinta.

3. El bany: (aquí es traurà la barrera, podent passar i tocar les dimensions de cada element que forma el bany)

Cap a l'esquerra tenim l'entrada al bany, s'ha de dir que no varen escatimar en cap detall, és un bany molt equipat format per una gran banyera on cabien estirats inclús, per un vàter, un bidet, i dues piques amb els seus respectius miralls. Si continuem recte, podem palpar les dimensions de la banyera, tot un luxe en aquell temps. Cal dir que tots aquests elements són de la famosa marca Roca, varen ser una de les famílies més pioneres en tenir aquesta marca, ja que la marca va nàixer en el 1917 i en el 1918 els Masó ja ho tenien. De fet, Masó el va dissenyar quan el seu germà Santiago va adquirir la quarta casa en el 1918.

Aquí dintre, també tenien un petit tamboret per facilitar l'activitat dins del bany, però en aquest cas, segueix amb la temàtica de l'habitació, sent un tamboret senzill i auster.

En aquest espai també hi ha rajoles a les parets i vitralls a les portes tot disseny de Masó. Aquests elements donen al bany un aire de calidesa, higiene i refinament per un espai privat. Fins llavors aquests espais no s'havien tingut en compte dintre de la decoració dels habitatges de les classes mitjanes.

Les rajoles totes són llises menys les que segueixen els extrems de les parets, formada per línies verticals. Cap a l'esquerra podreu notar aquesta diferència.

Fent un pas endavant, ens aturarem davant de la porta. Notarem en els vitralls de manera inversa la flor més representativa de Masó, i símbol de la seva obra, flor que hem pogut tocar just en l'estança del menjador. Amb aquest vitrall Masó buscava buscar la llum del sol, travessant totes les estances

4. Habitació Paula: (ambientador olor a rosa, per potenciar la frescor que emet els mobles)

Bé, sortint del bany girarem cap a l'esquerra on ens situarem dins de l'habitació de Paula, la filla menor de la família i que sempre va viure amb ells.

Aquesta habitació a diferència de la de Maria, dóna una sensació de frescor i joventut, gràcies a la fusta dels mobles, de faig, molt més lleugera. Trobarem, un cop més els mateixos motius,

les esferes que tant ens han acompanyat al llarg de tota la casa, en aquest cas només és present al llit amb les línies horitzontals d'esferes, i al tocador. Apropieu-vos al llit i noteu com les esferes tornen a estar present.

Les dues cadires d'aquesta habitació, són molt similars a les que hem trobat a la galeria. És senzilla i amb línies rectes. Seguint la línia de l'habitació.

Com a element a destacar triarem l'orinal que feien servir, que just es troba al costat de les cadires. Aquest segueix el mateix estil, utilitzant la mateixa fusta.

Un altre element a comentar és l'edredó que es troba sobre el llit, amb dibuixos brodats a mà. Passeu la mà per sobre d'ell, es pot apreciar en el centre la presència d'un oval on hi ha tres nens nus en un jardí. Dos es troben en primer pla, un assegut el de l'esquerra i l'altre dempeus a la dreta, tots dos admirant les flors, i un tercer noi, en un segon pla, assegut en un banc, també admirant les flors. No es té constància que l'hagi fet Paula, però sí va ser realitzat per alguna de les dones de la casa.

Tal com hem dit abans els crucifixos són present per totes les habitacions, en aquest cas, per sobre del capçal del llit troben un quadre de la Verge de Montserrat amb les muntanyes serrades de fons. La vida de Paula va estar molt lligada a la fe, va treballar a la parròquia de Santa Feliu, realitzant una tasca intenta com a organitzadora del Catecisme.

Retrocedirem per on hem vingut i agafarem l'ascensor que ens conduirà a la planta baixa, just on hem començat la visita amb el taller.

QUARTA PART

Conclusions finals

8.- Conclusions

La inclusió a les persones amb discapacitat suposa assumir que cal adaptar unes infraestructures, i que tots els medis estiguin preparats perquè els ciutadans sense cap mena d'obstacle puguin gaudir dels mateixos drets. És un fet, perquè hi ha hagut una inclusió total de les persones amb necessitats especials, cal promoure i instaurar l'accessibilitat universal, afegint també la supressió de barreres i un disseny per a tothom. De fet, les lleis que hi ha pel moment ja faciliten aquesta accessibilitat, però malgrat les lleis que hem anat veient durant la recerca d'informació s'ha comprovat que per molt que ho marqui les lleis hi ha molts centres que no les compleixen, ja que no són accessibles, en aquest sentit queda molt per treballar.

Pel que fa a la societat, cada cop està més conscienciada que la inclusió a les persones amb discapacitat és essencial, i és un dret que tothom pugui gaudir i tenir les mateixes condicions.

Dit això, farem referència a la frase que diu "L'accessibilitat abans que un dret, és una ideologia que s'ha de practicar" (Noëlle, Anna), i és que realment té tota la raó, primer de tot perquè sigui un dret, l'accessibilitat ha d'estar acceptada i consolidada dins la societat, només així, arribarà a ser un dret. És un fet que s'està fent evident a poc a poc, només cal veure-ho en els últims anys com les tecnologies de la informació i la comunicació han avançat de tal forma, tenint una presència constant a la vida diària, i convertint-se en un element essencial per a les persones amb necessitats específiques, fent una vida normalitzada arribant a formar-se i gaudir de l'oci i, especialment, de la cultura. .

Refem la pregunta que ens hem fet al principi d'aquest treball, els museus de Girona estan preparats per oferir un bon producte per a persones amb discapacitat visual? De fet, no cal introduir la paraula "bon producte", perquè després de l'anàlisi realitzat, si refèssim la pregunta seria, els museus de Girona estan preparats per rebre persones amb necessitats visuals específiques, i no només visuals, sinó amb diferents necessitats específiques?

Així doncs, al llarg de l'anàlisi podem confirmar que en general els museus de Girona fan un intent per trencar les barreres arquitectòniques, tot i que en alguns, sobretot en les entrades principals hi ha petits esglaons que no estan senyalitzats i no se salva el desnivell. A més, en diferents sales hi ha espais que no són accessibles, i els hi caldria introduir una rampa, o inclús en alguns la incorporació d'ascensors. En aquest cas estem parlant del Museu d'Arqueologia o

el Museu d'Història de Girona, el qual el primer no té i deixa inaccessible totalment la sala superior, i el segon no té l'ascensor disponible en les hores de l'apertura del museu.

Malgrat això, en general, tenen molt present la incorporació de rampes perquè l'edifici sigui més accessible. Pel que he pogut observar, l'accessibilitat a Girona, es limita en aspectes físics, sense tenir gaire en compte a les persones amb dificultats auditives, visuals o cognitives. Tot i així, hem vist que alguns museus, estan treballant sobretot en temes per a persones invidents, tals com el Museu del Cinema o el Museu d'Art de Girona. De tots, és el Md'A qui està fent una gran labor referent en aquest tema, ja que té totes les sales estan senyalitzades en Braille i compta amb dossiers especials per invidents on hi ha imatges en relleu amb les seves respectives explicacions en Braille també. Puc dir que he tingut la sort de què coincidís l'exposició temporal que ofereix el museu amb el treball present, ja que just l'exposició temporal que ofereix, tal com he esmentat en el seu apartat pertinent, és una exposició itinerant i que l'única condició per visitar-la és fer-la a través de les mans. Aquest fet, que el museu acollí aquesta exposició em sembla un gran avanç i una manera de conscienciar a la societat.

Per tant, contestem a la pregunta. Els museus de Girona, en general no estan preparats per rebre persones invidents i que aquests puguin fer la vista de forma independent, ja que en molts les lletres no estan gaire contrastades, i no tenen espais tàctils. Si no hagués coincidit amb l'exposició "Avui toca el Prado", la meva visió seria més pejorativa, però amb aquesta iniciativa trobo que el Md'A és un model que els altres museus de Girona haurien de seguir, tenir iniciatives per incentivar a les persones amb necessitats especials i així, apropar la cultura a més persones. Perquè de fet, em quedo amb les paraules de Anna Noëlle, els discapacitats no formen pas un nou tipus de públic, sinó "només existeixen dos públics, aquells que els hi entereza la cultura, i aquells qui no". És per això, que tots els museus han d'apostar per incrementar el seu número de visitants, fent una museografia universal. Però si parlem realment qui hauria de seguir a qui, seria tots els museus de Girona als museus de Barcelona, per exemple el Museu Marítim de Barcelona qui té el museu molt bé dissenyat amb plafons amb lletres contrastades i grans, dossiers en Braille i macrocaràcters, i amb activitats especialment per a invidents que es realitzen cada mes i mig. Per la meua part, crec que els museus de Girona haurien d'establir un vincle més estret amb la Fundació ONCE de Girona, proporcionant visites i activitats per aquest col·lectiu fent difusió de la cultura. També s'ha de tenir en compte que quasi tots els museus de la ciutat estan ubicats en edificis antics i que realitzar reformes per una millor accessibilitat segons en quins punts de l'edifici seria quasi impossible. Però això no és cap excusa, ja que si no es pot proporcionar un disseny universal per motius "X" (econòmics, permisos d'obres...,etc.) sempre es pot trobar alternatives, com

per exemple fer visites o activitats especialment pensades per ells amb un guia qualificat. Aquest fet farà que hi hagi una inclusió a la cultura i no se sentin excloses alhora de voler gaudir de les diferents opcions culturals de la ciutat.

Un cop vist les institucions museístiques de Girona i quines eren les seves instal·lacions i la seva museografia i activitats, m'he disposat a crear un nou producte a la Fundació Rafael Masó, proposta que forma part de la tercera part d'aquest treball. Remarcarem el paper important de la Fundació Rafael Masó per al turisme de Girona, ajudant a proporcionar i difondre el patrimoni cultural a la ciutat. El fet que estigui ubicada en un punt clau dintre d'un municipi turístic ajuda a donar a conèixer el patrimoni que té, és per això que la meva intenció i objectius principals amb aquesta proposta ha sigut de fer la cultura més accessible, i fer "visible" als ulls dels invidents la casa per excel·lència del noucentisme, de l'arquitecte gironí Rafael Masó.

De fet la Fundació Rafael Masó és potser el centre museístic amb més dificultat per rebre invidents, ja que en una visita normal és prohibit tocar els elements de la casa-museu, és per això que amb aquesta ruta adaptada el que hem fet és donar una oportunitat a les persones invidents i que puguin fer una ruta sensorial pensada especialment per ells.

Ha sigut un projecte molt enriquidor on he desenvolupat la meua creativitat donant forma a una nova ruta. És cert que he utilitzat els conceptes bàsics de la visita guiada normal però canviant el discurs i enfocant-lo en les formes de cada habitació. La ruta ha estat pensada per realitzar-la per desenvolupar tres dels cinc sentis, especialment en el tacte principalment, en l'oïda i l'olfacte. Pel que fa al gust, l'últim sentit a tractar (ja que la vista és obvi que no es pot fer servir, almenys pels cecs), he cregut que incorporar-lo a la vista seria massa forçat, per tant només m'he centrat en els tres. S'ha de dir que la ruta adaptada per invidents, ja sigui els elements triats per tocar i el text, ha sigut acceptada tenint el vistiplau per la Rosa M. Gil, dins l'àrea de documentació i activitats i el director de la casa-museu Jordi Falgàs. No només és una proposta simplement, sinó que aquesta, ha estat presentada a la ONCE, concretament a Paloma Matador Alcántara, del departament de Cultura de la ONCE. Es pretén que en un futur es pugui portar a terme, però avui dia només està procés.

La proposta de *La ruta sensorial dels Masó* ha sigut creada i pensada amb molta il·lusió fent aquesta nova ruta sensorial, i destacant dins del panorama cultural gironí. No només la creació de la ruta, sinó tot el procés d'aquest treball ha sigut molt enriquidor per a la meua persona i el meu futur professionals. De fet, en temes d'accessibilitats sabia molt poc, però m'ha donat l'oportunitat d'obrir una nova porta dins de l'àmbit laboral despertant-me les ganes de continuar treballant dins del tema de l'accessibilitat, oferint i dissenyant productes per tothom i que no donin pas a cap mena discriminació.

Com a conclusions finals d'aquesta aventura dins del món de l'accessibilitat remarcarem el paper important de la Fundació Rafael Masó per al turisme de Girona, ajudant a proporcionar i difondre el patrimoni cultural a la ciutat. Perquè la cultura és un dret, i tota institució museística hauria d'oferir productes accessibles per a tots els visitants.

9.- Bibliografia:

Legislació:

- Tratado de Funcionamiento de la Unión Europea (TFUE) Diario Oficial de la Unión Europea. 30-3-2010. Recuperat: <https://www.boe.es/doue/2010/083/Z00047-00199.pdf>
- Carta d los Derechos Fundamentales (2000). Recuperat: http://www.europarl.europa.eu/charter/pdf/text_es.pdf
- Ley 13/2014, de 30 de octubre, de accesibilidad. Cataluña. BOE núm. 281 jueves 30 de noviembre de 2014. Recuperat: <https://www.boe.es/boe/dias/2014/11/20/pdfs/BOE-A-2014-11992.pdf>
- Ley General 1/2013, de 29 de noviembre, de derechos de las personas con discapacidad y de su inclusión social. BOE núm.289 martes 3 de diciembre de 2013. Recuperat: <http://www.boe.es/boe/dias/2013/12/03/pdfs/BOE-A-2013-12632.pdf>
- Orden CUL/174/2009, de 29 de enero, por la que se regula la visita pública a los museos de titularidad estatal adscritos y gestionados por el Ministerio de Cultura y por el Instituto Nacional de las Artes Escénicas y de la Música. BOE núm. 32, de 6 de febrero de 2009. Recuperat: <https://www.boe.es/buscar/pdf/2009/BOE-A-2009-2030-consolidado.pdf>
- Ley 27/2007, de 23 de octubre, por la que se reconocen las lenguas de signos españolas y se regulan los medios de apoyo a la comunicación oral de las personas sordas, con discapacidad auditiva y sordociegas. BOE núm. 255, de 24 de octubre de 2007. Recuperat: <https://www.boe.es/boe/dias/2007/10/24/pdfs/A43251-43259.pdf>

Llibres:

- Aragó Masó, Narcís-Jordi., Falgàs Jordi., i Gil Tort, Rosa M. (2012). *Casa Masó: vida i arquitectura noucentista*. Girona : Fundació Rafael Masó ; Sant Lluís : Triangle Postals.
- Rovira-Beleta Cuyás, Enrique. (2003). *Llibre blanc de l'accessibilitat*. Barcelona : Edicions UPC.

Articles i PDF:

- Shaheed, Farida. (2014). *Reflexiones sobre cultura, desarrollo sostenibles y derechos culturales*. Premio Internacional CGLU- Ciudad de México – Cultura 21. Recuperat: http://www.agenda21culture.net/images/a21c/awards/winners/art_FS2_SPA.pdf
- Gratacos Masanella, Rosa. (2005). Itinerario Ubranos. Proyecto de difusión cultural para personas invidentes. Barcelona. Recuperat:

<http://www.pedagogs.cat/doc/Ponencia%20Rosa%20Gratacos.pdf> (consultat 10 de juny)

- Real Patronato sobre discapacidad. (2011). Estrategia integral española de cultura para todos. Accesibilidad a la cultura para las personas con Discapacidad. Ministerio de Cultura. Ministerio de Sanidad, Política social e Igualdad. Recuperat: http://www.msssi.gob.es/ssi/discapacidad/docs/estrategia_cultura_para_todos.pdf
- Alcántara Alcalde, Beatriz. (2016). Tema 1. Introducción a la accesibilidad en museos y exposiciones. Curso *online*: “Accesibilidad en Museos y Exposiciones: Diseño de contenidos”, Almagre oficina tècnica de Patrimonio y Formación. Recuperat: [file:///C:/Users/Amanda/Downloads/TEMA%201%20MUSEOS%20\(2\).pdf](file:///C:/Users/Amanda/Downloads/TEMA%201%20MUSEOS%20(2).pdf) (obtingut a partir d'un curs online, en el qual em vaig matricular, realitzat a partir de l'*Academia Almagre*)
- Martín Andrade, Pablo. (s.d.). Alumnos con discapacidad visual. Necesidades y respuesta educativa. Escuelas Católicas. Recuperat: <http://www2.escuelascaticas.es/pedagogico/Documents/Discapacidad%20Visual%2005.pdf>
- Ministerio de Educación Nacional, Colombia (2010). Orientaciones pedagógicas para la atención educativa a estudiantes con limitación visual. Recuperat: http://www.colombiaprende.edu.co/html/micrositios/1752/articles-320691_archivo_2.pdf
- Raya Medina, Antonia (2009). Adaptación de materiales para Ciegos y deficientes visuales. Innovación y experiencias educativas, Nº 21. Recuperat http://www.csi-csif.es/andalucia/modules/mod_ense/revista/pdf/Numero_21/ANTONIA_RAYA_1.pdf
- Museo e inclusión social, ICOM CE digital 02, Revisa del comité Español de ICOM. Recuperat: http://www.icom-ce.org/recursos/ICOM_CE_Digital/02/ICOMCEDigital02.pdf
- Santos Pita, Manuela del Pilar.(2009). Una aproximación a la accesibilidad turística. Por un turismo para todos. Rotur revista de ocio y turismo. 2(1)pp157-173 Recuperat: <http://revistas.udc.es/index.php/rotur/article/view/1239/316>
- Molina Hoyo, Mónica, y Cánoves Valiente, Gemma. (2010). Turismo accesible, turismo para todos: La situación en Cataluña y España. Cuadernos de Turismo, nº 25 pp. 25-44 Recuperat: http://riberdis.cedd.net/bitstream/handle/11181/3796/turismo_accesible_turismo_para_todos.pdf?sequence=1&rd=0031967241778167
- Colmenares Molina, Jose Andrés. (2008). El museo multisensorial: cuando la oscuridad hace brillar al oro. Un antropológico ciego visita el Museu del Oro. *Boletín Museo del Oro* 55. Recuperat: <http://www.banrepcultural.org/sites/default/files/bmo55colmenares.pdf>

- Ipland García, Jerónima, y Parra Cañadas, Diego. (2009). La formación de Ciegos y discapacidades visuales: visión històrica de un proceso de inclusión. (1) pp. 453-462. Recuperat: <https://dialnet.unirioja.es/servlet/articulo?codigo=2962673>
- Sánchez Caballero, Matías. (2015). Baja Visión y tecnología de acceso a la información. Guía de ayudas técnicas de bajao coste. *Colección democratizando la accesibilidad vol.8*. Recuperat: <http://www.itxaropena.es/wp-content/uploads/2015/10/Baja-visi%C3%B3n-y-tecnolog%C3%ADa-de-acceso-a-la-informaci%C3%B3n.pdf>

Webgrafia:

- www2.girona.cat, extret: http://www2.girona.cat/ca/noticies/-/journal_content/56_INSTANCE_9oNf/11622/5698114?refererPlid=24974 (últim dia consultat 9 de juliol)
- Web del *Ministeri de sanitat Ministerio de Sanidad, Servicios Sociales e Igualdad* <http://www.msssi.gob.es/ssi/discapacidad/informacion/accesibilidadUniversaI.htm> (últim dia consultat 10 de juliol)
- Convención de Naciones Unidas sobre los Derechos de las Personas con diversidad funcional (discapacidad) <http://www.derechoshumanosya.org/convencion> (últim dia consultat 8 de juliol)
- Web de Vida Independiente http://www.forovidaindependiente.org/filosofia_de_vida_independiente (últim dia consultat 8 de juliol)
- Sánchez Caballero, Matías, (2015) Términos Adecuados para Referirnos a Personas con Discapacidad. *Web MATI Mejorando la Accesibilidad a la Tecnología de la Información*. Recuperat: http://www.webmati.es/index.php?option=com_content&view=article&id=46:terminos-adecuados-para-referirnos-a-personas-con-discapacidad&catid=12&Itemid=163 (últim dia consultat 9 de juliol)
- Sánchez Caballero, Matías, (2015). Baja visión y la discapacidad visual. *Web MATI Mejorando la Accesibilidad a la Tecnología de la Información*. Recuperat: http://www.webmati.es/index.php?option=com_content&view=article&id=23:baja-vision-y-la-discapacidad-visual&catid=13&Itemid=160 (últim dia consultat 6 de juliol)
- Centre d'Informació de la Discapacitat. Visual <https://cidiscapacitat.wordpress.com/discapacitats-sensorials/visuals/> (últim dia consultat 27 de juliol)
- Girona, turisme accessible <http://www.girona.cat/turisme/cat/accesibilitat.php> (últim dia consultat 8 de juliol)

- <http://www.discapnet.es/Castellano/areastematicas/ocioycultura/turismo/TurismoAccesible/Paginas/default.aspx> (últim dia consultat 8 de juliol)
- Web Museu d'Història de Girona;
<http://www.girona.cat/museuhistoria/cat/index.php> (últim dia consultat 16 de juliol)
- Web Md'A: <http://www.museuart.com/museu/> (últim dia consultat 16 de juliol)
- Web Wikiwand - Museu d'Art de Girona
http://www.wikiwand.com/ca/Museu_d'Art_de_Girona#/Accessibilitat (últim dia consultat 16 d juliol)
- Web Museu-Tresor de la Catedral:
http://www.girona.cat/turisme/cat/museus_tresor.php (últim dia consultat 15 de juliol)
- Web Museu del Cinema: <http://www.museudelcinema.cat/cat/index.php> (últim dia consultat 16 d juliol)
- Web Museu d'Història del Jueus: <http://www.girona.cat/call/cat/index.php> (últim dia consultat 15 de juliol)
- Web Museu d'Arqueologia: <http://www.mac.cat/esl/Sedes/Girona> (últim dia consultat 14 de juliol)
- Web Fundació Rafael Masó: <http://www.rafaelmaso.org/cat/index.php> (últim dia consultat 21 de juny)

Guies i fulletons:

- Ajuntament de Girona. (2016). *Guia de turisme per a tothom a la ciutat de Girona*
- Ajuntament de Girona (2015) Itineraris Girona Natura. El parc de les Ribes del Ter i la Devesa.
- Ajuntament de Girona (2015) Itineraris Girona Natura. Hortes de Santa Eugènia
- Ajuntament de Girona (2015) Itineraris Girona Natura. Hortes de Santa Eugènia i Deveses de Salt.
- Ajuntament de Girona (2016) Mapa mobilitat reduïda

10.- ANNEX

10.1.- Taula per referir-se a les persones amb discapacitat

Guía Rápida de Términos Positivos

USO CORRECTO	INAPORPIADO
Persona con discapacidad	Discapacitado, anormal, incapacitado, deficiente, minusválido, diferente
Persona sin discapacidad	Persona normal
Dice que tiene una discapacidad	Admite que tiene una discapacidad
Personas mayores	Ancianos, viejos, mayores
Persona con habilidades diferentes	Persona que sufre una discapacidad
Persona exitosa, productiva	Ha superado su discapacidad
Presenta, posee, tiene ... discapacidad	Padece, sufre, aquejada de, víctima de ... discapacidad
Prevenir la discapacidad	Evitar la discapacidad
Reducir los índices de discapacidad	Eliminar la discapacidad
Persona ciega	Ciego, invidente
Persona con discapacidad visual	Cieguito, cegato, corto de vista, tuerto
Persona con baja visión	
Persona sin habla. Persona que utiliza comunicación aumentativa.	Mudo
Persona sorda. Persona con discapacidad auditiva. Persona con hipoacusia.	Sordo, Sordomudo. Sufre una pérdida
Persona con discapacidad física Persona con movilidad reducida	Mutilado, inválido, paralítico, cojo, tullido, lisiado
Persona con esclerosis múltiple.	Afectada por esclerosis múltiple
Persona de talla baja	Enano, pitufo
Persona usuaria de silla de ruedas	Confinado en una silla de ruedas. Postrado en silla de ruedas
Persona con distrofia muscular	Afectada por distrofia muscular
Persona con parálisis cerebral	Víctima de la parálisis cerebral
Persona con discapacidad congénita	Defecto de nacimiento
Persona con epilepsia	Epiléptico
Persona con esquizofrenia	Esquizofrénico
Persona con discapacidad psicosocial	Loco, demente, trastornado
Persona con autismo	
Persona con discapacidad intelectual	Mongólico, retardado, retrasado mental, trastornado
Persona con síndrome de Down	Retrasado, deficiente mental. Imbécil, tonto, subnormal.
Persona con enfermedad mental.	Demente, enfermo mental
Persona con discapacidad psíquica	

Sánchez Caballero, Matías. Any 2015. Font:

http://www.webmati.es/index.php?option=com_content&view=article&id=46:terminos-adecuados-para-referirnos-a-personas-con-discapacidad&catid=12&Itemid=163

10.2.- Tres simulacions visuals de persones amb falta de visió



Curso online: "Accesibilidad en Museos y Exposiciones: Diseño de contenidos"

Ilustración 8. Simulación visual de los efectos de falta de agudeza visual en persona con cataratas.

Fuente: Organización Nacional de Ciegos Españoles (ONCE)



El campo visual es equivalente a la abertura del ángulo de visión de cada ojo. Las lesiones en la estructura ocular pueden hacer que el campo visual se reduzca, pudiendo haber pérdida de campo central, periférico o ambos.

Ilustración 9. Simulación visual del campo de visión central reducido de una persona con degeneración macular.

Fuente: ONCE



Imagen 10. Simulación visual del campo de visión periférico reducido producido por un glaucoma o una retinosis pigmentárea.

Fuente: ONCE



Alcántara Alcalde, Beatriz (2016) Tema 1. Introducción a la accesibilidad en museos y exposiciones. Curso online: "Accesibilidad en Museos y Exposiciones: Diseño de contenidos", Almagre oficina tècnica de Patrimoni i Formació.

10.3- Fotografies: l'accessibilitat als museus de Girona

Oficina de Turisme de Girona:



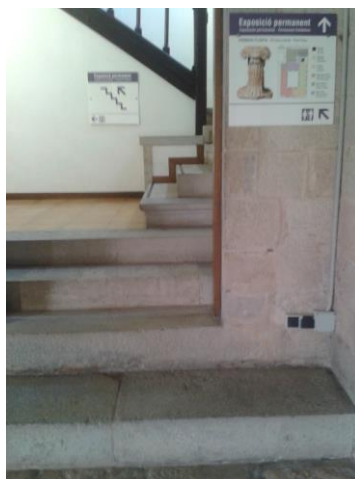
Interior Oficina de Turisme, dos altures de taules informatives, i rampes d'accés. Anys 2016. Font pròpia

Museu Tresor-Catedral:

Museu d'arqueologia:



Accés Museu-Tresor de la Catedral. Any 2016. Font pròpia



Accés exposició permanent. Any 2016. Font pròpia



Plafó exposició permanent. Any 2016. Font pròpia



Accés exposició temporal. Any 2016. Font pròpia



Plafó exposició temporal. Any 2016. Font pròpia

Museu d'Art:



Disponibilitat de cadires de rodes al Md'A.
Anys 2016. Font pròpia



Espais de descans al Md'A. Any 2016. Font pròpia



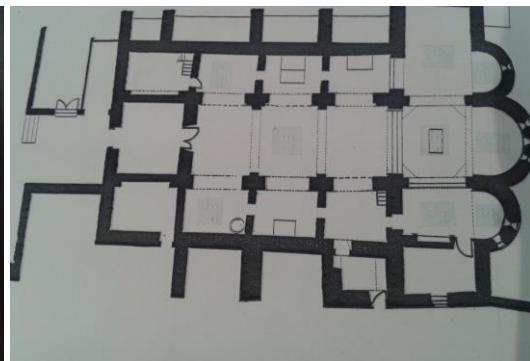
Espai tàctil amb inscripcions en Braille. Any 2016. Font pròpia



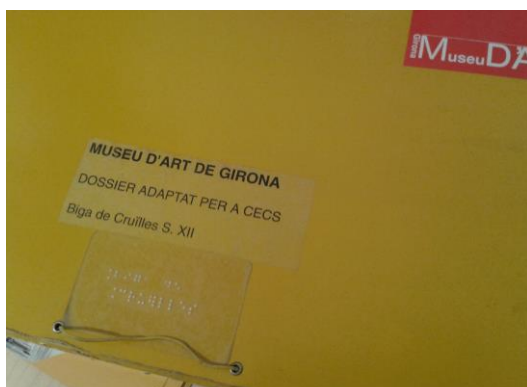
Bona senyalització. Requadre en verd
senyalització en Braille. Any 2016. Font pròpia



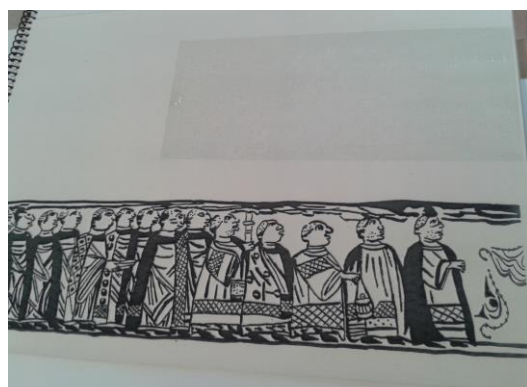
Senyalització en Braille dels WC. Any 2016.
Font pròpia



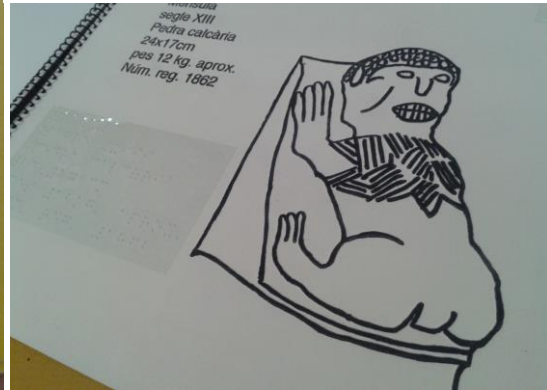
Relleu de la planta de l'edifici del Md'A. Any 2016. Font pròpia



Dossier adaptat per cecs. Any 2016. Font pròpia



Escrit en Braille i dibuix en relleu de la Biga de Cruilles S.XII. Any 2016. Font pròpia.



Dossier II adaptat per a cec. Any 2016. Font pròpia

Escrit en Braille i relleu de la Mènula s. XIII. any 2016. Font pròpia



Banyos accessibles. Any 2016. Font pròpia



Espais tàctils/visuals. Any 2016. Font pròpia

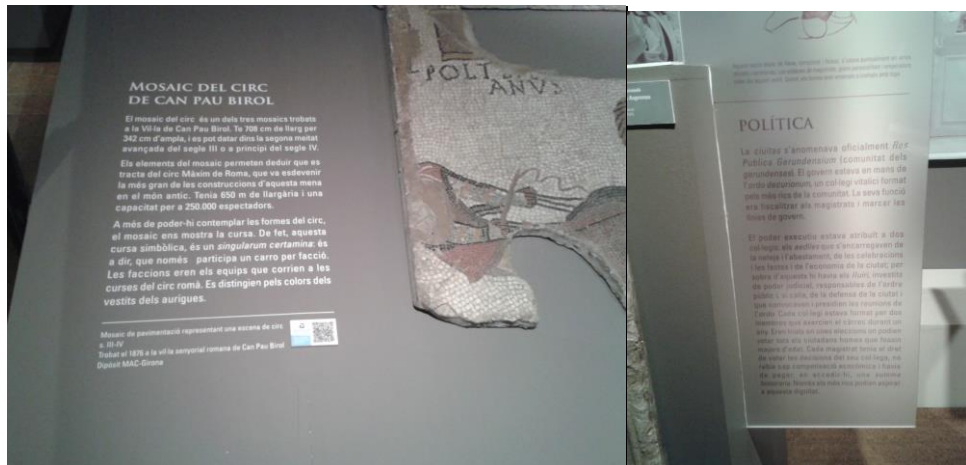


Exemple de dos plafons contrastats i lletres grans en català, però en casella, francès i anglès són lletres més petites. Any 2016. Font pròpia



Exemple de plafons no adaptats, hi ha un contrast per el reflex del vidre és un gran inconvenient alhora de visualitzar el text. Text a una altura excessivament alta. Any 2016. Font pròpia

Museu d'Història de Girona:



Plafó contrastat i amb informació per l'App. Any 2016. Font pròpia

Plafó no contrastat, dificulta la lectura. Any 2016. Font pròpia

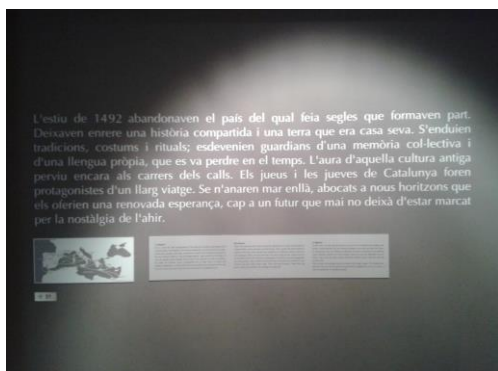


Senyalització de les sales. Any 2016. Font pròpia



Escala de cargol no accessible. Any 2016. Font pròpia

Museu d'Història del Jueus



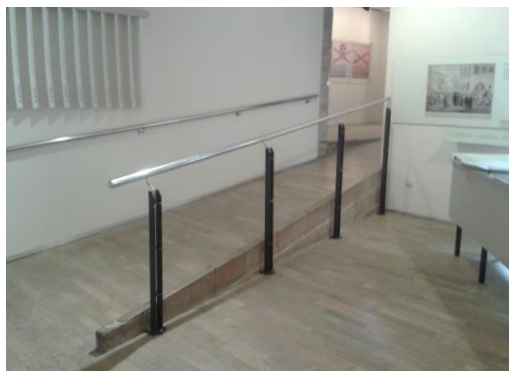
Textos contrastats en 4 idiomes. Any 2016.
Font pròpia



Altres tipus de text contrastat, amb
informació per l'App. Imatge il·luminada.
Any 2016. Font pròpia



Espai de descans. Any 2016. Font pròpia



Accés a una altra sala. Any 2016. Font
pròpia



Vitrines ben il·luminades. Any 2016.
Font pròpia

10.4.- Entrevista Teresa Soldevila

Preguntes a la responsable de les visites adaptades per persones invidents en el Museu Marítim de Barcelona (MMB), Teresa Soldevila:

1. Des de quan doneu serveis adaptats per als discapacitats visuals?
2. Treballeu amb alguna associació? Quin paper juga aquesta associació dins del centre?
3. Coopereu amb altre centres? Quins són? Aquets també tenen un paper actiu dins l'accessibilitat?
4. Referent a les visites guiades hi ha molta demanda? Quantes es poden fer al llarg de l'any?
5. Quin és el grau de satisfacció de les persones invidents que assisteixen al vostre centre? I els que fan la ruta?
6. Quan feu una visita per invidents què és lo principal que teniu en comte?
7. El guies heu fet alguna formació especial?
8. Normalment quan feu una visita per invidents, sou dues guies i un noi de suport? Quants empleats participeu en una visita d'aquestes característiques?
9. A part de les visites guiades, feu tallers o oferiu altre tipus de producte per les persones discapacitades visualment?
10. La ruta és la mateixa ja sigui per una persona que pateix ceguera parcial que d'un que la té total?

10.5.- Fotografies de la visita al Museu Marítim de Barcelona

Imatges de la visita guiada: " 7 històries, 7 vaixells":



Grup assegut escoltant a la guia. Any 2016.
Font pròpia



Espai tàtil. Any 2016. Font pròpia



Espai accessible de l'exposició. Any 2016. Font pròpia



Espai tàctil. Any 2016. Font pròpia

Elements accessibles del MMB:



Espais accessibles dins i fora del museu. Any 2016. Font pròpia



Dos tipus de maquetes tàctils de l'edifici. Any 2016. Font pròpia



Fig. X: Detalls de les maquetes, text escrit i en Braille. Any 2016. Font pròpia.

Elements accessibles d'altres exposicions del MMB:

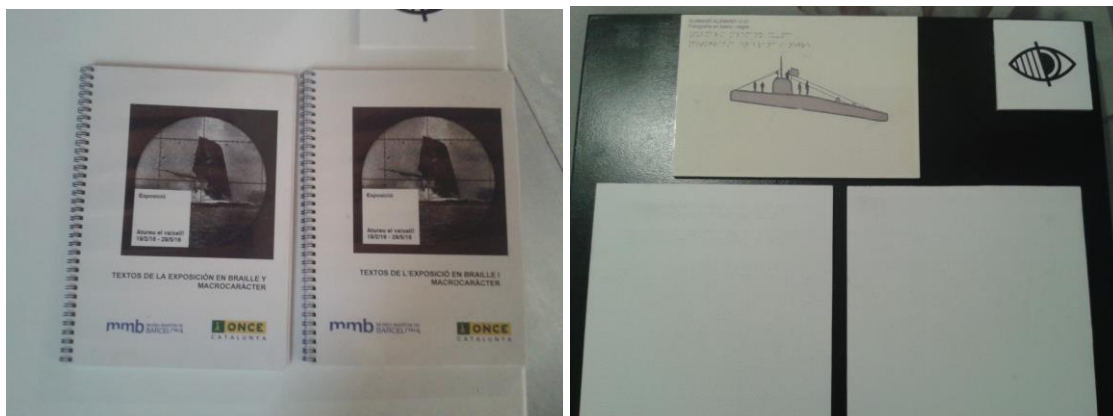


Fig. X: Text en Braille i en macrocaràcter sobre l'exposició "Atureu el vaixell"
Fig. X: Panell informatiu especial per a persones amb necessitats visuals específiques d'una de les exposicions temporals. Aquest panell inclou el text en Braille i un dibuix en relleu. Anys 2016. Font pròpia

10.6.- Taula d'un itinerari urbà

Itinerari urbà sobre l'arquitectura de Gaudí pensat per a persones invidents durant l'any Gaudí per la doctora Gratacos⁴⁸.

Tema de estudio	ARQUITECTURA DE GAUDÍ: Park Guell de Barcelona	a) Introducción: Datos biográficos de Gaudi: - explicación escrita con caracteres latinos y en braille b) Presentación: Datos de su obra c) Ubicación: Reconocimiento de puntos de referencia dentro del itinerario (plaza, banco, columnas, escalinata, etc)
Dimensión Perceptual	EXPLORACIÓN DEL ENTORNO	Guiando siempre a los invidentes hacia el itinerario marcado en el que se resaltan los elementos perceptivos más significativos: espacio, textura, aroma, sonidos, temperatura, materiales, que nos ayudan a comprender la arquitectura de Gaudí diseñada como Ciudad Jardín.
Dimensión Conceptual	DESCUBRIR FORMAS ORGÁNICAS, COLUMNAS, ARCOS, SIMETRÍAS, VOLÚMENES	. Interiorizar, simplificar los trazos que caracterizan a Gaudí - formas orgánicas: banco, - simetrías: baldosas, - volúmenes: columnas
Dimensión Expresiva	EMOCIÓN	Impresiones, sentimientos sugeridos: - Agrado – Desagrado - Inquietud – Serenidad - Armonía - Contraste
Dimensión Comunicativa y apreciativa	CONEXIÓN INTERCAMBIO	Exteriorización Elementos que se rescatan del recorrido individualmente y en grupo.

Gratacos Masanella, Rosa. Any 2005. Font:

<http://www.pedagogs.cat/doc/Ponencia%20Rosa%20Gratacos.pdf>

⁴⁸ Gratacos Masanella, Rosa. (2005) Itinerario Urbanos. Proyecto de difusión cultural para personas invidentes. Barcelona. Extret de: <http://www.pedagogs.cat/doc/Ponencia%20Rosa%20Gratacos.pdf>