

## ÍNDEX

<b>INTRODUCCIÓ</b>	3
<b>PERQUÈ TREBALLAR PER ALS JOVES I AMB ELS JOVES</b>	7
<i>L'evolució del concepte de joventut</i>	7
<i>La joventut dins del marc de la psicologia del desenvolupament</i>	8
<b>L'ANIMACIÓ SOCIOCULTURAL DINS L'ÀMBIT JUVENIL I LES POLÍTIQUES DE JOVENTUT DE LA GENERALITAT DE CATALUNYA I L'ADMINISTRACIÓ LOCAL</b>	13
<i>L'animació sociocultural dins l'àmbit juvenil</i>	13
<i>Elements que s'han de tenir en compte pel disseny de les polítiques de joventut en el marc de l'animació sociocultural</i>	14
<i>Les polítiques de joventut de la Generalitat de Catalunya</i>	16
Breu retrospectiva de les polítiques de joventut a Catalunya	16
El Pla Nacional de Joventut de Catalunya	20
<i>Les polítiques de joventut a nivell local</i>	27
Els plans locals de joventut	29
<b>EL PLA LOCAL DE JOVENTUT DE VIDRERES 2006-2007</b>	33
<i>Breu introducció al perquè d'aquest PLJ</i>	33
<i>El Pla Local de Joventut de Vidreres 2006-2007</i>	35
<i>Projecte de creació del Consell de la Joventut de Vidreres</i>	76
<i>Projecte de creació d'un Centre Sociocultural Polivalent "Can Torronet"</i>	86
<i>Projecte de creació de la UEC-Aula Taller de Vidreres</i>	95

<b>ANÀLISI CRÍTIC DEL PLA LOCAL DE JOVENTUT DE VIDRERES 2006-2007</b>	109
<i>Anàlisi crític de la situació de partida del Pla local de Joventut de Vidreres</i>	109
<i>Anàlisi crític dels continguts del Pla Local de Joventut de Vidreres</i>	110
Anàlisi crític de la justificació	110
Anàlisi crític del disseny	115
<b>EL PAPER DE L'EDUCADOR SOCIAL EN ELS PLANS LOCALS DE JOVENTUT</b>	121
<i>El paper de l'educador social en e disseny de plans locals de joventut</i>	122
<i>El paper de l'educador social en la implementació dels plans locals de joventut</i>	124
<i>El paper de l'educador social en l'avaluació de plans locals de joventut</i>	125
<b>CONCLUSIONS</b>	127
<b>FONTS DE DOCUMENTACIÓ</b>	133

## **INTRODUCCIÓ**

Haver triat el Pla local de Joventut de Vidreres com a treball de practicum, no ha estat una acció gratuïta. Arrel de les meves pràctiques com a educador al Centre Cívic de Vidreres, se'm va obrir la possibilitat de treballar com a tal en el disseny de polítiques de joventut d'àmbit local.

Aquest fet m'ha permès descobrir un àmbit de treball que si bé no és del tot directe, és molt interessant perquè representa la creació d'estructures fonamentals per la intervenció directe, és a dir el pensar cap a on es vol direccionar una intervenció preventiva focalitzada en els joves d'un poble, en aquest cas Vidreres.

Per tant l'objectiu d'aquest treball és mostrar un exemple de disseny de polítiques de joventut dins el marc del Pla Local de Joventut de Vidreres i des de la visió crítica de l'educador social.

Parlem doncs d'un treball de practicum enfocat dins l'animació sociocultural ja que pretén, en certa mesura, incidir en el desenvolupament comunitari i participatiu dels joves d'una població.

És animació, desenvolupament i participació, perquè el que es pretén en el disseny d'aquest Pla Local de Joventut és mobilitzar el jovent perquè sigui ell el que de forma voluntària vulgui participar del disseny del seu desenvolupament social com a persona i més concretament com a jove.

En aquest treball es trobarà doncs un pla local de joventut que vol posar les primeres pedres en la participació juvenil de Vidreres, producte de la voluntat d'un equip tècnic molt potent, del polítics de Vidreres i de la dependència econòmica per poder desenvolupar polítiques d'àmbit juvenil respecte la Secretaria General de Joventut.

Ja dins l'estructura del document, en primer lloc hi ha l'emmarcament teòric del pla. Dins aquest punt, s'hi trobaran elements que pretenen respondre primerament, a la pregunta de quina és la necessitat de treballar amb joves i per joves, després a què cal tenir en compte i finalment a quin és el vehicle, si més no oficial, per dur a terme aquesta tasca.

A continuació d'aquest emmarcament teòric s'hi troba el propi pla, l'element principal d'aquest treball. Com ja s'ha dit anteriorment, aquest pla, que parteix d'una realitat concreta i que vol aplicar-se a la realitat de Vidreres, vol ser l'inici del foment d'una participació juvenil estructurada dins el desenvolupament, per una banda del propi jove i per l'altre del municipi.

A més a més també hi trobarem un anàlisi crític, que pretén esdevenir-se una crítica constructiva, és dir buscar quines són les seves virtuts, quins són els seus defectes i justificar-los.

Més que res, el que es pretén amb aquest anàlisi, no és tant aportar solucions a un pla que en principi ja té els seus canals establerts per ser modificat, sinó més aviat extreure'n un aprenentatge producte d'una visió més freda i analítica del pla.

També trobarem, en aquest treball quines són les possibles funcions que pot desenvolupar l'educador social, és a dir, què és el que pot oferir des de la seva visió professional al desenvolupament d'un determinat tipus de política de joventut, en aquest ca, els plans locals de joventut.

Finalment hi ha unes conclusions, que de forma general pretenen mostrar quina és la intenció de l'autor quan decideix que per ell és important desenvolupar polítiques de joventut i per tant creure en la necessitat de dedicar temps a aquest esforç.

Aquest treball és doncs, el producte d'un aprenentatge pràctic d'un futur educador, que més que voler dedicar-se a l'atenció directe de desadaptacions

socials, vol dissenyar camins de prevenció de l'exclusió social dins el marc de l'animació sociocultural i el desenvolupament comunitari.

## **PERQUÈ TREBALLAR PER ALS JOVES I AMB ELS JOVES**

Es podria dir que una persona jove és aquella que està en transició entre la infantesa i l'edat adulta, però aquest intent de descripció simple de la joventut és una mica ambigua, potser, perquè no inclou, o obvia, multiplicitat de conceptes que s'haurien de tenir en compte per poder parlar d'una forma correcta sobre què és la joventut.

Així doncs per poder parlar de la joventut, hauríem de tenir en compte, per exemple, l'evolució del que denominem joventut o el fet que és una etapa que si tot va bé tothom hi passa, per tant representa una etapa evolutiva de la persona.

### ***L'evolució del concepte de joventut:***

Entendre el concepte de joventut implica fer una breu retrospectiva pel seu passat, bàsicament perquè això ens ajudarà a entendre el perquè de l'evolució d'aquest concepte en l'actualitat i de perquè pot arribar a ser un element tant complex.

El que es pot denominar joventut és un concepte molt nou, de fet es va crear a inicis de l'era industrial però no es va fer servir de forma més general fins a primers del S XX. Aquest fet ens fa pensar que és difícil poder parlar del que en si és la joventut donat que és un element prou nou i que probablement varia molt en funció de la cultura de la qual parlem.

En el nostre cas podríem dir que sí, que podem ubicar el concepte de joventut dins aquest marc d'inicis del S XX, ja que en menor o major mesura Catalunya ha anat seguint els processos de desenvolupament social, cultural i econòmic que s'han esdevingut a tot el món occidental.

Així doncs podem dir que la joventut és un concepte que evoluciona juntament amb l'evolució de la societat, per tant per entendre-la des d'aquesta perspectiva evolutiva social hem de fer esment a la sociologia.

Carles Feixa(2001) fa una lectura sociològica de la joventut al llarg del S. XX, parlant de diferents generacions de joves que més o menys coincideixen amb les diferents dècades:

- Generació adolescent
- Generació Boy Scout
- Generació Konsomol
- Generació Swing
- Generació Escèptica
- Generació Hippy
- Generació Punk
- Generació Tribu
- Generació X

Més recentment i ubicat dins el marc de l'estat espanyol, trobem que en les darreries del S.XX dins el marc de la "transició" de la dictadura a la democràcia es poden observar tres grans etapes en la configuració del que representa ser jove:

- 1965-1980: es podria dir que es tracta del període de la Generació "Progre". Es tracta d'una generació emmarcada dins la transició de la dictadura a la democràcia. En un moment en què la dictadura franquista fa aigües per tot arreu hi ha tota una generació de joves molt disconformes amb el règim, per tant parlem de joves molt polititzats. Un altre fet característic és la incorporació massiva de joves a les universitats. Aquest fet produeix la identificació progressiva de joventut a la categoria d'estudiant. La joventut s'assimila al període comprès entre els 18 i 21 anys, determinats pel servei militar i la incorporació al món laboral. S'entén també el temps lliure com un temps jove.

- 1981-1990: consisteix en l'etapa de la Generació Punk, etapa de gran descontentament per part dels joves respecte a tot.

La democràcia amb més o menys entrebancs s'ha anat consolidant, aquest fet genera desencantament per la política per part dels joves ja que, per una banda moltes expectatives fetes durant els anys de lluita contra el franquisme, queden frustrades per les concessions fetes durant la transició a ambdós bàndols (franquistes i antifranquistes), generant i mantenint així grups de lluita armada disconformes amb la transició i la resolució del conflicte (ETA, Terra Lliure, GRAPO,...); i per l'altra banda l'augment de la inestabilitat laboral i la "normalització" de la vida política, juntament amb grans escàndols de corrupció i de terrorisme d'estat (el cas GAL), fan que els joves es despolititzin a marxes forçades i es generi una sensació de passotisme juvenil.

Dins aquesta etapa, la joventut es concreta dins el període dels 14 als 24 anys (inici dels estudis de secundària i acabament dels estudis universitaris, constitució de la família i ocupació).

- 1991-2000: és la dècada de la denominada Generació X . Es tracta d'una generació marcada per la implantació radical del neoliberalisme. Parlem d'una generació marcada per la introducció de les noves tecnologies, la precarietat econòmica i laboral. Es parla d'una època amb manca de referents ideològics i manca de perspectives de futur. S'imposa l'individualisme, la competitivitat i el consumisme. És una època en què la frontera entre estudis i feina es dilueix , generant així una certa ambigüïtat respecte el concepte de joventut, establint així el període de joventut en les edats compreses entre els 12/14 anys i els 29.

Segons Carles Feixa (2001) l'actual generació de joves es podria denominar amb el nom de la Generació @. Considerant així joves de l'era d'Internet, de l'era de la globalització econòmica i tecnològica del món, era que genera



moviments a favor i en contra d'aquesta globalització. Es podria dir que en aquesta etapa el concepte de joventut es difumina encara més del que ja estava, fent que sigui molt complicat establir períodes cronològics de la vida de les persones.

### ***La joventut dins el marc de la psicologia del desenvolupament***

Quan parlem de joventut, com ja s'ha vist en el punt anterior, parlem d'una etapa de les nostres vides que cada vegada es difon més en termes socials i culturals, ara bé, passa el mateix a nivell de desenvolupament psicològic? Hi ha unes etapes concretes que determinin què és ser nen, què és ser jove i què és ser adult? A més, quan es parla de joventut, moltes vegades es parla també d'adolescència, és el mateix adolescència i joventut?, o un és una etapa de l'altra?

Per respondre a aquestes preguntes L. Hoffman, S. Paris i E. Hall (1997) expliquen que durant la vida, les persones passen de ser infants a ser adults, però per fer-ho es necessita una transició que permeti fer aquest canvi de forma correcte, ja sigui a nivell psicològic com físic. De fet els canvis físics influeixen als psicològics i viceversa.

Es parla d'adolescència com un espai de temps on hi han grans canvis a nivell físic i mental, la persona entra en l'adolescència sent infant i en surt sent un adult.

La persona en aquesta etapa passa de la dependència total dels pares a una progressiva independència personal que es va conformant a mesura que s'esdevenen els canvis que experimenta.

En aquest període apareixen molts canvis físics, caracteritzats principalment per la maduració sexual, fet que canvia l'estatus sexual de la persona, és a dir que es passa d'una sexualitat pràcticament inactiva a una de plenament activa. L'adolescent al desenvolupar la seva sexualitat, fa que la seva relació amb les

persones canviï de forma significativa, ja que la forma d'entendre la seva relació amb les altres persones es veu influenciada, en part, per la seva sexualitat.

També és en aquesta etapa que la persona es va creant la seva pròpia identitat, fins ara havia estat determinada principalment pel que venia de la seva família, però el creixent procés d'autonomització personal fa que qüestionï els models que fins el moment ha tingut i en busqui de nous en el seu entorn que li permetin confeccionar de mica en mica la seva personalitat i en conseqüència la seva pròpia identitat.

Cal dir també, que hi ha importants canvis a nivell cognitiu, ja que és en aquest període on s'assoleix el pensament abstracte, és a dir, el fet de poder pensar sobre les coses sense necessitat de dur-les a la pràctica, o bé de fer abstraccions sobre el pensament d'altres persones o sobre altres situacions. També apareix la consciència social, l'adolescent és capaç d'interpretar el que passa al seu voltant i al mateix temps el que passa al món i interpretar quines són les conseqüències. A més també desenvolupa la intel·ligència pràctica, fet que li permet resoldre els conflictes de la vida diària que es va trobant.

Tota aquesta sèrie de canvis explicats de forma general en aquest punt, poden provocar en l'adolescent crisis personals derivades de la inestabilitat que aquest viu, per tant es podria dir que l'adolescència és una etapa de molta vulnerabilitat personal.

Així doncs, podem afirmar que l'adolescència és una etapa de la vida marcada pels canvis físics i psicològics que permeten a la persona passar de nen a adult. Però aquesta etapa marca tot el període del que s'anomena joventut?

Una de les característiques principals del desenvolupament de les persones és la influència que l'entorn genera sobre la persona, aquest fet ha provocat que el que es considera joventut variï en funció de l'evolució de la societat a la qual es pertany.

Per tant, veient com ha evolucionat la societat en l'actualitat, es pot veure com la transició d'infant a adult s'ha anat allargant progressivament, havent de crear així una nova estructura social que és la joventut. Dins aquest hi ha l'adolescència que és el període principal de canvis psicològics i físics de la persona que passa d'infant a adult, però que no representa la joventut en la seva totalitat.

D'aquesta manera, podem dir que la continuació de la joventut després de l'adolescència és una preparació per a la primera edat adulta, és a dir, el moment en què el jove s'independitza completament de la família i comença a desenvolupar la seva creant els seus espais íntims: llar pròpia, feina, parella,...

Un cop feta una retrospectiva de la joventut i a tall de conclusió de les idees extretes del concepte que representa tant des d'una perspectiva sociològica com d'una de psicologia del desenvolupament, podem extreure que el ser jove no només és una etapa de la vida per la qual han de passar les persones que es fan adultes en la qual s'hi desenvolupen tot un seguit de canvis físics i psicològics destinats a fer la transició d'infant a adult, sinó que a més a més és una condició social que evoluciona amb la societat. Que al mateix temps es presenta com un repte per la pròpia societat pel que representa, el seu futur immediat, i perquè com que és un espai de transició no sempre és compresa per la societat ja que no se la pot tractar ni com a un infant, ni tampoc com a una adult, generant així un seguit de necessitats específiques que a més no sempre són iguals dins aquest període pel fet de caracteritzar-se per ser un espai de canvi constant.

Totes aquestes idees ens poden fer pensar que és molt important plantejar-se què fer amb la joventut. En aquest sentit, caldria pensar què és el que es podria treballar amb ella i de quina manera. És a dir, si com hem anat dient es tracta d'un espai de temps de la vida tant de la persona com de la societat en el qual s'hi esdevenen tot un seguit de canvis que preparen al jove per ser adult, pot ser interessant pensar en desenvolupament d'un seguit de polítiques que ajudin

al jove en la seva transició cap a la vida adulta tant des d'un treball des de fora la joventut com des de dintre mateix.

Ara bé, si a més, com ja s'ha comentat, es creu que ser jove és també una condició social per la qual passen les persones que estan de "viatge" entre la infantesa i l'edat adulta, fora interessant desenvolupar unes polítiques de joventut que a més d'ajudar en aquesta transició a l'edat adulta, ajudin, també en l'afirmació del que representa ser jove, és a dir, una condició social completament diferenciada del que representa ser adult o ser infant.

Així doncs, el pensar o justificar què fer amb la joventut, implica entendre que ser jove vol dir estar en un espai de transició, per tant que el que es pugui fer amb ella ha d'anar enfocat cap a aquesta transició; però també implica entendre que el ser jove és una condició social que necessita de ser afirmada, perquè en la mesura que aquesta s'afirma s'ajuda al creixement personal del jove i en conseqüència, també, a l'anar fent-se adult de mica en mica.

## **L'ANIMACIÓ SOCIOCULTURAL DINS L'ÀMBIT JUVENIL I LES POLÍTIQUES DE JOVENTUT DE LA GENERALITAT DE CATALUNYA I L'ADMINISTRACIÓ LOCAL**

Ja s'ha parlat anteriorment de la importància de realitzar un treball específic per i amb joves. Ara bé, quin és el marc de disseny idoni d'aquesta feina?, o en un altre sentit què s'ha estat fent fins ara i què es pot fer des d'una perspectiva més política?

Per respondre a aquestes preguntes cal pensar en el què fer i per fer-ho cal pensar amb el que es denomina polítiques de joventut.

Les polítiques de joventut, són al meu parer, el marc dins el qual, la societat pensa què fer amb els joves. És a dir, quines sortides es donen als reptes que representen la joventut i cap a on es vol desenvolupar aquesta dins la pròpia societat.

Parlarem, doncs, en aquest punt, en primer lloc, de l'emmarcament del treball per a joves i amb joves dins l'animació sociocultural per la resposta que pot donar aquesta amb les característiques que la descriuen; i en segon lloc de què és el que s'ha estat fent a Catalunya fins ara i què és el que es fa en l'actualitat des de les instàncies governamentals.

### ***L'animació sociocultural dins l'àmbit juvenil***

El treball per a joves i amb joves, per les característiques d'aquests representa haver de tenir en consideració una gran quantitat de factors que afecten a la vida del jove i que al mateix temps evolucionen i canvien a mesura que el propi jove es va transformant a ell mateix.

En aquest sentit s'ha de pensar que aquest treball ha de ser dinàmic, és adir que pugui ser canviant, però que aquest ser canviant no sigui un problema sinó que sigui el motor del treball. Al mateix temps, s'ha de pensar en aquest treball

com una forma de crear autodesenvolupament del jove, és a dir, que sigui el propi jove qui dinamitzi i creï aquestes feines que li permetin el seu propi desenvolupament.

Analitzant els mots que conformen el concepte d'animació sociocultural podem veure dos elements principals; per una banda el que representa animació, és a dir, el posar en moviment l'ànima, i per una altra el que representa sociocultural, és a dir l'espai i les normes en les quals la persona conviu i es desenvolupa amb altres persones. Així doncs, podríem dir de forma simple que l'animació sociocultural vindria ser l'activació de la persona o d'un col·lectiu dins el marc social i cultural en el qual conviu amb altres persones o grups per canviar els elements necessaris que permetin assolir allò desitjat.

Dit d'una altra manera per P. Soler (2005: pag 27), "...l'animació sociocultural treballa la capacitat de convertir el grup en protagonista del seu creixement, d'estimular-lo, de proporcionar-li les eines i els recursos necessaris i de garantir que tot aquest procés sigui ric en estímuls i engrescador. L'objectiu és, doncs, *despertar* el grup perquè pugui aconseguir allò que vol o necessita."

Per tant, veient les necessitats de treball per i amb el jove, podem casar aquestes necessitats amb el que l'animació sociocultural pot aportar, és a dir una tasca basada en el fet que sigui el propi jove o col·lectiu de joves el que creï el seu propi desenvolupament a partir del fet d'animar-lo tant a nivell d'intervencions educatives com a nivell de disposar el màxim nombre d'elements que li puguin facilitar aquest anar treballant el seu propi creixement com a persona.

### ***Elements que s'han de tenir en compte pel disseny de les polítiques de joventut en el marc de l'animació sociocultural***

Així doncs, podem enfocar les polítiques destinades a joventut cap el treball definit per l'animació sociocultural, és a dir, adaptant les estratègies de treball

de l'animació sociocultural a les polítiques de joventut definides per les instàncies governamentals.

Per poder fer-ho segons J. Funes (1997) cal tenir en compte un seguit d'elements condicionats, com ja s'ha dit anteriorment, per les característiques del col·lectiu amb el que es vol treballar:

- La gran velocitat de transformació, de modificació d'una part de les seves característiques, així com una gran facilitat i rapidesa en l'acceptació dels canvis culturals i socials en general. Aquest fet implica que les polítiques caduquin amb molta facilitat obligant a reformular i readaptar contínuament la planificació d'aquestes.
- Una gran diversitat de grups , tribus, col·lectius... molt diferents entre si, fent que les polítiques estiguin destinades a nombrosos grups diferents que pràcticament només coincideixen amb l'edat i la condició de ser joves.
- L'edat és molt variable, és a dir que variarà molt les polítiques a dissenyar en funció del període on es trobi el jove, adolescència, joventut...
- Alguns problemes o qüestions generals de la societat els pot afectar de manera específica, fent que a l'analitzar-los s'hagin de llegir una part en clau jove.
- La diversitat territorial els pot afectar, de manera que és molt important identificar els territoris de cada barri que els condicionen. Encara que al mateix temps estan sotmesos a influències generals molt potents derivades dels mitjans de comunicació dels contactes fora dels espais habituals.
- Els joves acostumen a ser aprensius a les institucions, sobretot si les propostes que ofereixen són excessivament formalistes i estructurades.
- Estan necessitats de polítiques d'atenció, però aquestes han de basar-se en la no ingerència, però no deixant-los al seu aire, sinó basades en la proximitat, l'estímul i la disponibilitat.

- La seva realitat, les seves identifications, els seus problemes estan determinats en gran mesura pels adults, per això, una part de les polítiques de joventut han d'anar destinades als adults que els envolten.

Atenent a aquest seguit de característiques que condicionen el disseny de les polítiques, cal definir què és el que s'ha d'atendre, com fer-ho i des de on actuar. Per J. Funes (1997) els elements a tenir en compte per saber què s'ha d'atendre, com fer-ho i a on és un esquema de tres variables:

- *Els espais vitals*: serien els àmbits, les activitats, els "temps" que conformen el dia a dia d'un jove, que li permeten una existència saludable, una sociabilització no conflictiva i una acumular vivències, experiències i coneixements determinants del seu futur com a adult.
- *Els "territoris" joves*: són els llocs on els joves estan, on van, en definitiva, on passen els seus espais de temps.
- *Les "instàncies"*: són els serveis, les àrees de l'Administració, els recursos assistencials, d'informació, etc., des de on s'actuarà.

### ***Les polítiques de joventut de la Generalitat de Catalunya***

Des de la restitució de la Generalitat de Catalunya en la democràcia després de període de la Dictadura de Franco, aquesta té en exclusiva les competències referides a joves. Aquest fet implica, que la Generalitat té el dret i el deure de dissenyar polítiques de joventut de forma exclusiva pensades per a tot el territori autonòmic.

### **Breu retrospectiva de les polítiques de joventut a Catalunya.**

Però per arribar fins a on s'és ara i per entendre què és el que es fa ara, cal fer una breu retrospectiva de l'evolució de les polítiques de joventut a Catalunya. P. Soler (2003: pag 86 i 87) en fa una que inclou el període que va des de 1976 a 2002.



Any	Promotor	Acció	Descripció	Política de joventut
1976	Entitats juvenils	Creació de la Taula de Joves	Es constitueix la Taula de Joves o l'anomenada també Taula Coordinadora d'Entitats i Moviments Juvenils de Catalunya. Proposarà l'organització d'un Congrés de la Joventuts de Catalunya	Construcció del primer discurs. Els conceptes centrals són la democràcia i l'organització del temps lliure. Es tracta de polítiques assistencialistes centrades en el lleure i l'associacionisme.
1977	Generalitat provisional	Creació de la Direcció General de Joventut	Constitució de la primera DGJ assignada al Departament d'Ensenyament i Cultura	
	Taula de Joves	Organització del I Congrés de la Joventut de Catalunya: "Joves i democràcia"	S'elabora la I Carta de la Joventut de Catalana. En aquest congrés es demanen per als joves drets civils, socials i polítics bàsics, es demana la creació d'una conselleria de joventut i la creació del Consell Nacional de la Joventut de Catalunya (CNJC).	
1979	Parlament de Catalunya	Publicació del decret de creació del CNJC	Es crea CNJC com a organisme coordinador dels moviments i les organitzacions juvenils.	
	Ajuntament de Barcelona	Creació del programa de joventut	Aquest programa permetrà que uns mesos després es creï l'Àrea de Joventut.	
1980	Ajuntament de Barcelona	Creació del Consell de la Joventut de Barcelona (CJB)	Es crea el CJB a través de l'assemblea constituent	
	Generalitat de Catalunya	Creació de la Direcció General de Joventut (DGJ)	S'assigna la DGJ al departament de la presidència guanyant centralitat en l'organigrama	
1985	Ajuntament de Barcelona	Creació del Projecte Jove	Vol facilitar la inserció social i professional dels joves perquè es converteixin en ciutadans actius. Es tracta de polítiques dirigides a facilitar la transició dels joves a la vida adulta a partir d'una política integral amb una metodologia altament participativa.	El discurs se centra en la transició dels joves a la vida adulta. Els conceptes centrals són la inserció, la participació, la integralitat i la transversalitat. Les polítiques de joventut volen ser participatives i centrar-se en la inserció social i professional.
	Parlament de Catalunya	Regulació per llei del CNJC	La llei 14/1985 regula jurídicament el CNJC adequant la seva naturalesa i funcionament al marc institucional de la Generalitat	
1988	CNJC	II Congrés de la Joventut de Catalunya: "Cal articular unes polítiques de joventut"	S'elabora la II Carta de Joventut Catalana on per primera vegada es planteja l'elaboració d'un Pla Nacional de Joventut	
1990	Ajuntament de Barcelona	2n Projecte Jove	Vol aprofundir en la transversalitat i en la descentralització territorial per	

			districtes. La proximitat dels Jocs Olímpics i la situació del moment fa que desaparegui la regidoria de joventut i que les polítiques de joventut es dilueixin. La participació passa a entendre's com a gestió	
1992	Generalitat de Catalunya	Creació de la Secretaria General de Joventut	Es replantegen les accions en matèria de joventut i s'augmenta el pes de joventut dins l'organigrama de la Generalitat.	Continuem parlant de la transició a la vida adulta, d'integralitat, transversalitat, interdepartamentalitat i descentralització. La relació amb els joves se centra en la consulta i la subsidiarietat en la gestió.
1993	Generalitat de Catalunya	Es crea el Pla interdepartament al 1993-1994	Per primera vegada la Generalitat parla d'interdepartamentalitat en les polítiques de joventut.	
1994	Generalitat de Catalunya	Es deleguen competències de joventut als consells comarcals.	El decret 187/1993 atorga algunes competències als consells comarcals malgrat les dotacions econòmiques limiten la capacitat d'intervenció.	
	Generalitat de Catalunya	Es crea el Pla interdepartament al 1994.1997	Continua la mateixa línia que l'anterior. No genera els resultats esperats	
1995	Diputació de Barcelona	Es crea el Pla Jove 1995-1999	Treball transversal i de suport a les actuacions locals en matèria de joventut.	Convien amb força dos paradigmes diferents. El de les polítiques de transició i el de les polítiques afirmatives. El discurs parteix, doncs, dels conceptes d'afirmació i de transició. Els objectius seran l'autonomia personal i la plena ciutadania.
	Generalitat de Catalunya	Es crea el Fòrum Jove Segle XXI	Es pretén crear discurs i analitzar el futur de les polítiques de joventut.	
	Generalitat de Catalunya	Creació de l'Observatori Català de la Joventut	Pretén reflexionar sobre el treball en matèria de la joventut i orientar estratègies de reflexió i intervenció	
1998	Ajuntament de Barcelona	Creació del Pla Director de les Polítiques de Joventut (Pla Jove)	Introdueix un nou model d'intervenció política en joventut com a reacció al retrocés i estament viscut. Es parla de les polítiques afirmatives.	
1999	Diputació i Ajuntament de Barcelona	Realitza el Congrés La nova condició juvenil i les polítiques de joventut	Punt d'inflexió en el discurs i plantejament de les polítiques afirmatives.	
	Diputació i Ajuntament de Barcelona	Creació del document Les polítiques afirmatives de joventut. Una proposta per la nova condició juvenil.	Recull les línies principals que orienten les polítiques afirmatives.	
	CNJC	Creació del document Línies de Política Juvenil	Estableix les bases per l'elaboració del Pla Nacional de Joventut	
	CJB	Creació del document Per	El document proposa recuperar les polítiques integrals i alhora	

		unes veritables polítiques de joventut	treballar a partir de les polítiques afirmatives de la joventut.
2000	Parlament de Catalunya	Aprovació de la proposició no de llei sobre el suport al document "Línies de política juvenil"	El Parlament aprova aquesta proposició i insta al Govern a elaborar el Pla Nacional de la Joventut d'acord amb el document elaborat pel CNJC.
	Generalitat de Catalunya	Aprovació del Pla Nacional de Joventut de Catalunya	Proposa polítiques integrals i suposa un intent de crear un marc interinstitucional en l'elaboració de les polítiques de joventut.
2001	Diputació de Barcelona	Realització del Pla jove 2000-2003	Pla director de joventut amb plena assumpció de les polítiques afirmatives.
2002	Generalitat de Catalunya i CNJC	Realització del 3r Congrés de la Joventut de Catalunya: "Establím ponts de diàleg"	A partir del desplegament del Pla Nacional de Joventut vol obrir el diàleg entre polítics, tècnics, joves, investigadors i professionals de la joventut

Com es pot veure en aquest retrospectiva de la història dels últims anys de les polítiques de joventut, aquestes han anat evolucionant en funció de dues variables diferents, per una banda, en funció del moment històric que es viu i per l'altra en funció del tipus de política que s'ha volgut definir: de transició o d'afirmació.

- *L'evolució en funció del moment històric:* Es pot veure de forma fàcil que les polítiques de joventut evolucionen en funció de com evoluciona la societat on es desenvolupen. Per tant, podem veure com en funció del moment històric en què ens trobem, aquestes seran diferents i estaran caracteritzades pel tipus de jove que hi ha en aquell moment, és a dir, a tall d'exemple: en el moment de la transició de la dictadura a la democràcia hi ha molta força de les polítiques de joventut basades en el reafirmament de la democràcia; a més si mirem les característiques sociològiques del jovent de l'època (veure el punt: L'evolució del concepte de joventut), podem veure que es tracta d'una joventut altament polititzada.
- *L'evolució en funció del tipus de política desenvolupada:* Cal esmentar que aquesta evolució va en funció dels dos principals partits polítics de

Catalunya, és a dir, de Convergència i Unió (CiU) des de la Generalitat de Catalunya i el Partit Socialista de Catalunya (PSC) des de la Diputació de Barcelona i l'Ajuntament de Barcelona.

Per una banda trobem les polítiques de transició desenvolupades per CiU i que van dirigides en la línia de desenvolupar unes polítiques de joventut que ajudin al jove a ser adult; i per l'altra banda trobem les polítiques d'afirmació que el PSC desenvolupa, destinades a afirmar el jove com a jove, és a dir, com una condició social més.

Per tant, podem veure que es tracta d'una evolució feta a partir de la pugna ideològica del que es considera ser jove segons els partits polítics que desenvolupen les línies bàsiques de les principals polítiques de joventut de Catalunya.

Veient quina ha estat l'evolució de les polítiques de joventut de Catalunya, es pot entendre quin és el moment que s'està vivint actualment respecte el desenvolupament, al nostre país, de les polítiques de joventut. És a dir com amb el pas del temps, s'ha anat passant d'unes polítiques purament assistencialistes i basades en el lleure i l'oci juvenil, cap a unes polítiques basades en tots els àmbits i els temps de la vida del jove, és a dir, polítiques integrals i transversals

En aquests moments, després del canvi de partits que governen la Generalitat de Catalunya, es pot veure amb la revisió del Pla Nacional Joventut de Catalunya, que aquest va enfocat cap a la convivència del les polítiques de transició juntament amb les d'afirmació.

### **El Pla Nacional de Joventut de Catalunya**

Actualment el Pla Nacional de Joventut de Catalunya (2000-2010) (PNJCAT) ha passat per una revisió acabada el 2005 Aquesta revisió vol potenciar la consolidació del PNJCAT a partir dels següents principis rector: integralitat, transversalitat, atenció a la diversitat, proximitat, participació i corresponsabilitat i innovació i aprenentatge social:

- *Integralitat:* Es pretén treballar des d'un perspectiva global que interrelacioni els diversos àmbits de la vida dels joves, relacionant les diferents dimensions que configuren la seva realitat.
- *Transversalitat:* La integralitat de les polítiques suposa a nivell operatiu la necessitat d'articular xarxes a diferents nivells: xarxes de treball, que incorporin diferents òptiques de treball sectorial, i xarxes de capital social, que incorporin els recursos i les dinàmiques associatives i comunitàries de la gent jove. Només des del treball coordinat es podran efectuar intervencions realistes i eficients.
- *Atenció a la diversitat:* Entendre la joventut vol dir entendre molts tipus de joventut al mateix temps. Això vol dir per tant que les polítiques de joventut han de buscar la inclusió social per combatre les relacions de poder econòmic, social, cultural i de gènere entre els grups socials per possibilitar la transformació social atenent a la diversitat en la qual es mou la joventut.
- *Proximitat:* Les polítiques de joventut han d'estar dissenyades des de la proximitat on es troba el jove, és a dir des de on es puguin dissenyar les solucions als problemes de la forma més ajustada possible al jove.
- *Participació i corresponsabilitat:* Les polítiques de joventut han de contenir una alta intensitat democràtica per poder construir col·lectivament cultura participativa i facilitar que les persones joves puguin vincular-se i formar part en els processos de presa de decisió: personalment, per construir el propi projecte de vida, i col·lectivament, per incidir en les relacions i l'entorn que les envolta. En aquest sentit, és clau la predisposició de l'Administració a cedir realment poder en la capacitat de decisió sobre els afers públics i a potenciar la corresponsabilitat en les actuacions.
- *Innovació i aprenentatge social:* Les polítiques de joventut han d'estar obertes a la innovació i definir-se per mitjà de processos d'aprenentatge social, experimentació i negociació. I, sobretot, han de tenir la capacitat de generar espais participatius de gestió cívica dels conflictes, d'espais

de confluència on els diferents agents es reconeixin mútuament en la diferència per articular la cohesió social.

### *Model estratègic del PNJCAT*

Per dur a terme el PNJCAT, aquest s'estructura en dues línies d'actuació i nou eixos de treball. Dins la primera línia d'actuació, l'emancipació, hi trobem sis eixos de treball: educació, treball, habitatge, salut, cultura i mobilitat.

Els tres primers, educació, treball i habitatge, constitueixen la base per a l'autonomia de la persona. A més formen part del cicle vital de les persones, anant estretament lligats els uns amb els altres, és a dir que perquè uns s'esdevinguin depèn que els altres també ho facin. Alhora, també cada un d'aquests eixos s'entrecrua amb altres dimensions importants de la vida de les persones joves, que afavoreixen la construcció dels propis projectes de vida.

Pel que fa a la salut, la cultura i la mobilitat són eixos consubstancials a la vida de les persones joves, és a dir, que d'una forma o una altra sempre hi són presents i són elementals pel desenvolupament de l'autonomia de les persones ja que, per exemple, no es pot crear un procés de desenvolupament de l'autonomia del propi jove si aquest no té salut.

Dins la segona línia d'actuació, la participació, hi trobem la interlocució, el suport a l'associacionisme i el foment de la cultura de la participació. Aquesta línia basa la seva raó de ser en el fet que no es pot desvincular el projecte de construcció personal amb el de construcció col·lectiva ja que la construcció col·lectiva pot facilitar la construcció personal. Per aquest motiu, és fonamental que es dissenyin estratègies que fomentin la participació i en conseqüència aquest projecte col·lectiu que és la societat.

Com ja s'ha comentat, aquesta línia d'actuació disposa de tres eixos. El primer, la interlocució, esdevé una part important de la definició de la línia estratègica.

Per fomentar la participació en la construcció social, cal que siguin els i les joves els que dissenyin les tasques a fer, però per fer-ho cal que hi hagi una comunicació i una diàleg permanent entre joventut i administració, és a dir que hi hagi una interlocució.

El segon eix és el suport a l'associacionisme. Una de les millors maneres de poder desenvolupar aquesta interlocució és a través de les diferents associacions. Per altra banda, l'associacionisme ha estat, a Catalunya, un dels principals motors del desenvolupament de les polítiques de joventut i de fomentar la participació en aquestes, per aquest motiu és important fomentar l'associacionisme i al mateix temps donar-li el suport necessari perquè pugui seguir essent un motor actiu de la participació.

El tercer i últim eix és la cultura de la participació. Si el que es pretén és que la ciutadania participi en la construcció de la societat i especialment, des d'aquest àmbit, els joves, cal saber com fer-ho. Per aquest motiu és elemental desenvolupar una cultura participativa que generi les estratègies elementals per tal que participar esdevingui un hàbit comú i no una raresa o fet puntual.

#### *Metodologia de treball del PNJCAT*

El PNJCAT estableix com a criteris principals la integralitat, la transversalitat, l'atenció a la diversitat, la proximitat, la participació i corresponsabilitat i la innovació i aprenentatge social, per poder desenvolupar-los estableix un planificació del treball basada en tres criteris bàsics: interdepartamentalitat, interinstitucionalitat i participació de la gent jove.

- Interdepartamentalitat. Pretén definir, coordinar i impulsar programes i polítiques adreçades a la població jove com a eix transversal de l'acció de Govern, així com sensibilitzar, introduir i dimensionar les polítiques públiques des de la perspectiva juvenil; i crear i impulsar mecanismes de coordinació entre departaments.

- Interinstitucionalitat: Pretén garantir el desplegament de les polítiques de joventut territorialment, desenvolupar una línia d'actuació interinstitucional conjunta, optimitzar i racionalitzar les polítiques de joventut de les diverses institucions i administracions i impulsar mecanismes de coordinació entre institucions i administracions.
- Participació de la gent jove: Pretén reconèixer el paper de les persones joves en la definició i l'impuls de les polítiques de joventut (acció i interlocució), impulsar la participació juvenil més enllà del diàleg per aconseguir la corresponsabilitat en el disseny, l'execució i la gestió de les actuacions i establir mecanismes i espais de coordinació i decisió entre joves i col·lectius de joves i Administració.

#### *Agents implicats en el desenvolupament de PNJCAT i les seves funcions*

Els agents implicats en el desenvolupament del PNJCAT estan dividits en dues parts, per una banda trobem els Òrgans de seguiment de les polítiques de joventut i per l'altra hi trobem els Agents executors de les polítiques de joventut:

- *Òrgans de seguiment de les polítiques de joventut:* està format per:
  - o Consell rector del PNJCAT: format pel Consell Nacional de la Joventut de Catalunya, l'Associació catalana de municipis, la Federació de Municipis de Catalunya i la Secretaria General de Joventut.
  - o Comissió parlamentària d'estudi de la situació de les polítiques de joventut a Catalunya.
  - o Consell assessor de les Polítiques de Joventut.
- *Agents executors de les polítiques de joventut:* està format per:
  - o Generalitat de Catalunya: formada per la Secretaria General de Joventut, que és l'òrgan de coordinació de les polítiques de joventut; i pels Departaments de la Generalitat.
  - o Administracions locals: Ajuntaments i ens supramunicipals
  - o Joves: Consells i Plataformes locals Juvenils



- Associacions i Col·lectius Juvenils

Les funcions dels agents implicats en el desenvolupament del PNJCAT són:

- *Pels òrgans de seguiment:*

- Consell rector del PNJCAT: Definir les orientacions del PNJCAT, fer el seguiment de l'execució del PNJCAT, fer l'avaluació del PNJCAT, impulsar els plans d'actuació de cada un dels agents dins el marc del PNJCAT tot afavorint una línia d'actuació interinstitucional conjunta i vetllar perquè es realitzin les revisions operatives del PNJCAT.
- Comissió parlamentària d'estudi de la situació de les Polítiques de Joventut a Catalunya: Acostar el coneixement de la realitat juvenil a la cambra catalana i als grups parlamentaris a través de les compareixences d'agents que treballen en l'àmbit de les polítiques juvenils i controlar i impulsar l'acció del Govern de la Generalitat per tal d'assegurar l'efectivitat de les polítiques de joventut i també la seva transversalitat.
- Consell assessor de les Polítiques de Joventut: Assessorar sobre les directrius generals de les polítiques amb repercussions sobre les polítiques de joventut, assessorar sobre els projectes normatius i els instruments de planificació que li siguin consultats i proposar actuacions de recerca en l'àmbit de les polítiques de joventut.

- *Pels Agents executors:*

- Secretaria General de Joventut: Definir, coordinar, impulsar i avaluar el Pla d'actuació de les polítiques de joventut del Govern en el marc del PNJCAT.
- Administracions Locals i Supramunicipals: Definir, coordinar, impulsar i avaluar els plans locals i supramunicipals, si escau, de joventut en el marc del PNJCAT.

- Joves: CNJC, Consells i Plataformes Locals Juvenils, Associacions i Col·lectius Juvenils: Definir, coordinar, impulsar i avaluar els programes d'actuació en joventut de les associacions juvenils i grups de joves en el marc del PNJCAT.

### *Fases de Planificació, Execució i Avaluació del PNJCAT*

Les fases de planificació, execució i avaluació del PNJCAT estan dividides en dos nivells, l'estratègic i l'operatiu:

- *Nivell estratègic:*

- Planificació:
  - Objectius: Definir les prioritats en matèria de joventut.
  - Temporalitat: Seguiment anual i revisió quinquenal.
  - Òrgans: Consell Rector del PNJCAT i Consell Assessor de les polítiques de Joventut (assessora en la planificació)
- Execució:
  - Objectius: Fer el seguiment de les grans línies d'actuació del PNJCAT.
  - Temporalitat: Seguiment anual i revisió quinquenal.
  - Òrgans: Consell Rector del PNJCAT, Comissió parlamentària d'Estudi de les Polítiques de Joventut.
- Avaluació:
  - Objectius: Mesurar els efectes produïts per les intervencions planificades.
  - Temporalitat: seguiment anual i revisió quinquenal.
  - Òrgans: Consell Rector del PNJCAT, Comissió parlamentària d'Estudi de les Polítiques de Joventut i

Consell Assessor de les Polítiques de Joventut (assessora  
en la planificació)

- *Nivell operatiu:*

o Planificació:

- Objectius: Definir el pla de joventut i establir els programes d'actuació.
- Temporalitat: Pla de joventut per a la legislatura i programes anuals.
- Òrgans: SGJ, Administracions locals i supramunicipals i Entitats juvenils.

o Execució:

- Objectius: Fer el seguiment de l'evolució dels programes , d'actuació.
- Temporalitat: anual.
- Òrgans: SGJ, Administracions locals i supramunicipals i Entitats juvenils.

o Avaluació:

- Objectius: Fer una avaluació del procés, dels resultats i de l'impacte de les polítiques executades.
- Temporalitat: anual
- Òrgans: SGJ, Administracions locals i supramunicipals i Entitats juvenils.

***Les polítiques de joventut a nivell local***

Fins ara s'ha parlat de les polítiques de joventut des d'un enfocament global, és a dir que se n'ha parlat des de la perspectiva general del que representen aquestes polítiques dins de Catalunya i què és el que des del Govern català es proposa.

Però aquestes polítiques no tenen sentit si no s'apliquen des de la besant particular. En el punts anteriors, quan s'ha parlat de què és el que pot oferir l'animació sociocultural al treball amb joves i per a joves, o sigui les polítiques de joventut, i de les característiques de la població jove, s'ha parlat del fet que els joves poden ser molt diferents entre ells, entre d'altres coses per les tribus urbanes amb les quals es poden identificar, o bé per l'espai o territori on es desenvolupa la seva vida quotidiana; per altra banda, també s'ha parlat de la importància de dissenyar el treball per fer amb joves adaptat a les característiques del context on aquest s'ha de desenvolupar.

Així doncs, la besant particular representa l'aplicació de les polítiques de joventut pensades per a tot Catalunya adaptades a les característiques dels llocs on es duren a terme, és a dir les diferents poblacions que es troben al territori català. Aquesta besant és el que s'anomena Plans Locals de Joventut (PLJ), és a dir, l'adaptació del PNJCAT a nivell municipal o si s'escau a nivell supramunicipal (consorcis entre ajuntaments).

Tot i que els PLJ representen l'aplicació a nivell local del PNJCAT, no és obligatori que els diferents ens municipals dissenyin polítiques específiques de joventut o que apliquin a nivell local el PNJCAT, tot i que hagi de ser així si volen rebre ajuda econòmica de la Generalitat de Catalunya en matèria de joventut. Per tant, es podria dir que les polítiques de joventut locals depenen de la voluntat dels polítics locals per crear-les i dur-les a terme.

De tota manera, malgrat que les polítiques de joventut depenguin de la voluntat política i de si es vol seguir o no el PNJCAT, aquestes, segons P. MONTES (2000), han de ser estratègiques, integrades i globals:

- Estratègiques: La planificació de les polítiques de joventut ha d'estar pensada com un camí cap a l'obtenció dels objectius plantejats tot aprofitant tots els recursos que es tinguin a l'abast.

- Integrades: Les polítiques de joventut han d'estar integrades dins la política general local, és a dir que han d'estar al mateix nivell i han de tenir el mateix pes que les altres polítiques d'àmbit local.
- Globals: Les polítiques de joventut han de tenir en compte tots els aspectes i moments de la vida dels joves, per tant s'ha de procurar pensar en les diferents etapes per les quals passa el/la jove i en totes les seves necessitats com poden ser salut, habitatge, formació, treball, oci...

### **Els Plans Locals de Joventut**

Com ja s'ha dit anteriorment, una de les opcions per la qual pot optar un ajuntament a l'hora de dissenyar les seves pròpies polítiques de joventut, és seguir el model estratègic que marca el PNJCAT adaptat a les característiques del seu propi municipi. Principalment si és que es vol optar a l'ajut financer que la Generalitat dóna als PLJ perquè es duguin a terme.

El model estratègic que marca el PNJCAT està basat en els seus principis rectors:

- Integralitat
- Transversalitat
- Atenció a la diversitat
- Proximitat
- Participació i corresponsabilitat
- Innivació i aprenentatge social

A més d'haver de seguir aquests sis principis rectors, els plans locals han de tenir una durada màxima d'una legislatura municipal, és a dir, quatre anys, encara que un cop dissenyat, aquest es pot actualitzar o modificar en funció dels canvis del seu context immediat.

Per dur a terme els PLJ, aquests han d'estar fets a partir d'un diagnòstic que contingui una anàlisi de la realitat, una visualització i un diagnòstic que

permetin realitzar un disseny basat en uns objectius generals i específics, uns programes, uns destinataris i una temporalització, a més d'haver de disposar d'un sistema d'avaluació del propi PLJ.

Com ja s'ha comentat, els PLJ han de preveure quins programes o projectes es duran a terme per assolir els objectius definits al pla. D'aquests programes o projectes, la Generalitat en deixa presentar, per optar a subvenció, un d'infraestructures amb projecte d'actuació juvenil definit, més dos projectes d'acció sense infraestructura.

Pel que fa a la valoració dels PLJ, aquesta la realitzaran els tècnics de la Secretaria General de Joventut i la faran en base els principis rectors del PNJCAT i uns criteris de valoració dels PLJ, atorgant una puntuació a cada PLJ que serà la que determinarà la quantitat econòmica que la Generalitat de Catalunya donarà al pla.

Criteris de valoració del PLJ:

- Característiques Sociodemogràfiques:
  - o Índex de Joventut: Percentatge de joves (15-29 anys) del municipi sobre el total de la població.
  - o Índex d'immigració juvenil: Percentatge de joves d'immigració econòmica (total immigrants menys immigrants de la UE) respecte el total de joves del municipi segons últimes dades de l'IDESCAT.
  - o Factor corrector de mobilitat: mobilitat obligada per desplaçament residència- estudi / residència- treball
  
- Característiques estructurals:
  - o Recursos humans: Quantificació dels diferents recursos humans que el propi Ajuntament reconeix per a les tasques dedicades a les polítiques de joventut i realitzades de del mateix ajuntament.

- Recursos financers: Percentatge del pressupost municipal destinat a activitats de l'àrea de joventut per a joves de 15 a 29 anys.
- Recursos funcionals: Presència d'espais municipals exclusivament destinats a joventut.
- Principis de funcionament: Es valoren les característiques metodològiques que emmarquen el PLJ pel que fa a interdepartamentalitat, interinstitucionalitat i participació jove.
  - Interdepartamentalitat: Nombre de departaments implicats en alguna acció pels o amb joves de forma coordinada amb l'àrea de joventut més l'existència d'un òrgan de coordinació interdepartamental.
  - Interinstitucionalitat: Nombre d'institucions directament implicades amb alguna acció pels o amb joves de forma coordinada amb l'ajuntament més l'existència d'espais de coordinació interinstitucionals.
  - Participació Jove: Grau de participació del i les joves en les preses de decisions en l'elaboració del PLJ més l'estabilitat de la participació en tot el procés, considerant el procés d'elaboració amb les fases de diagnosi, disseny, implementació i avaluació. I l'existència i participació d'òrgans juvenils d'interlocució amb l'administració, en l'elaboració del PLJ.
- Característiques Metodològiques:
  - Diagnòstic:
    - Anàlisi de la realitat: existència d'un estudi de la realitat dels joves del municipi, com a màxim, amb data tres anys anteriors a l'any de la convocatòria.
    - Visualització: Existència d'una visualització de les accions i/o programes orientats a joves.

- Diagnòstic: Existència d'una explicació comparatòria entre el que es fa (visualització) i el que s'hauria de fer (anàlisi de la realitat) amb unes conclusions coherents.
  - Disseny:
    - Objectius: Existència d'objectius generals ben definits en relació a les conclusions del diagnòstic considerades coherents. Més l'existència d'objectius específics ben definits en relació amb objectius generals ben definits.
    - Programes: Coherència dels programes amb els objectius específics valorats positivament.
    - Destinataris: Edat dels destinataris dels programes.
    - Temporalització: Existència d'una taula o sistema de temporalització.
  - Avaluació: existència d'un sistema d'avaluació
- Valoració Tècnica: Té com a objectiu ponderar qualitativament la tasca que s'està desenvolupant en un municipi a través del seu coneixement de la realitat i/o dels imputs d'informació que es reben de manera formal i no formal.



## **EL PLA LOCAL DE JOVENTUT DE VIDRERES 2006-2007**

Fins ara s'ha parlat de quines eren les polítiques de joventut que es desenvolupen a Catalunya i de quina manera s'han de dissenyar per dur-les a terme. En aquest capítol, doncs, s'exposarà el disseny d'un PLJ<sup>1</sup> específic dissenyat per dur-se a terme de forma real a Vidreres, juntament amb els tres projectes que l'acompanyen, un d'infraestructures i dos d'actuació amb joves sense infraestructures..

Si es compara amb el que els capítols anteriors d'aquest treball diuen, es podrà observar que hi ha força coses que no són coincidents en la seva totalitat o que poden ser criticables, això és degut a què el disseny d'aquest pla està fet a partir de la realitat local de Vidreres que és, en definitiva, el que ha de determinar el seu disseny i el perquè del seu disseny. De tota manera en un capítol posterior a aquest ja es realitzarà una crítica del disseny d'aquest PLJ.

### ***Breu introducció al perquè d'aquest PLJ***

Per entendre aquest pla, com ja s'ha comentat anteriorment, cal entendre quin és el moment de les polítiques de joventut del municipi on s'ha dissenyat aquest PLJ.

Vidreres, es podria dir que és una població mitjana- petita que ha anat creixent via urbanitzacions de forma molt accelerada en els darrers 10 anys. Aquest fet ha provocat l'augment de la població juvenil al mateix temps que l'ha diversificat, generant la necessitat de dissenyar polítiques de joventut adaptades a aquestes condicions.

---

<sup>1</sup> Pel que fa al pla i als tres projectes, hi ha certs elements que hi són esmentats i que no es troben dins el treball, com poden ser els referents a pressupostos de l'ajuntament en matèria de joventut o plànols de l'edifici d'un dels projectes. Aquests no es troben dins el treball ja que tot i ser públics, des de l'Ajuntament de Vidreres s'ha preferit que no es puguin difondre fins que no hagi estat publicat el resultat final del PLJ de Vidreres 2006-2007 per la SGJ.

En anteriors legislatures Vidreres ha estat, a nivell de la província de Girona, un municipi destacable pel que fa a polítiques juvenils, principalment pel fet de disposar d'una àrea tècnica molt bona tant a nivell de cultura, com d'ensenyament, com de joventut. De tota manera, en les últimes eleccions municipals, les que corresponen a 2003, hi va haver un canvi de partits en el govern municipal. Aquest fet va generar noves formes de fer que van provocar que l'àrea tècnica de cultura, ensenyament i joventut haguessin de fer ajustaments de funcionament en relació a aquestes noves formes de fer provocades pel canvi de color polític del govern municipal.

Aquests ajustaments van generar un volum de feina tant elevat que van impossibilitar el disseny d'un nou PLJ suficientment correcte, de manera que el que es va presentar va quedar suspès i es va passar d'un Pla Local de Joventut a un Pla de Dinamització Juvenil, és a dir que l'ajuda econòmica de la Generalitat respecte a joventut va disminuir de forma dràstica.

Així doncs, després d'aquest impàs, Vidreres ha volgut tornar a "posar-se al dia" en matèria de joventut, dissenyant el PLJ que a continuació s'exposarà i que correspon als anys 2006-2007.

# **Pla Local de Joventut de Vidreres 2006-2007**



**Ajuntament de Vidreres**

*“Em podria indicar, per favor, cap on he d’anar?”-digué l’Àlícia*

*“Això depèn d’on vulguis arribar.”- contestà el Gat*

*“A mi no m’importa massa on...”-començà a explicar l’Àlícia*

*“És igual cap on vagis.”-va interrompre el Gat*

*“...sempre que arribi a algun lloc.” explicà l’Àlícia*

*“Oh! Sempre arribaràs a algun lloc...”-va dir el Gat, “...si camines  
suficient.”*

*(Àlícia al País de les Meravelles, Lewis Carroll)*

## **ÍNDEX**

	Pàgs.
<b>1. INTRODUCCIÓ</b>	37
<b>2. JUSTIFICACIÓ</b>	38
2.1. Anàlisi de la realitat juvenil	38
2.2. Anàlisi de les activitats per als joves de Vidreres en l'actualitat	44
2.3. Diagnòstic	48
<b>3. DISSENY</b>	53
3.1. Objectius del Pla Local de Joventut de Vidreres	53
3.2. Metodologia	57
3.3. Temporalització	62
3.4. Recursos del Pla Local de Joventut de Vidreres	63
3.4.1. Recursos funcionals	63
3.4.2. Recursos humans	64
3.4.3. Recursos econòmics	65
<b>4. AVALUACIÓ</b>	66
<b>ANNEX 1</b>	69
<b>ANNEX 2</b>	70
<b>ANNEX 3</b>	71

## **1. INTRODUCCIÓ**

Enguany, des de Vidreres, es torna a presentar un Pla Local de Joventut nou que pretén tornar a donar un fort impuls al desenvolupament de la joventut del poble.

Des de Vidreres sempre s'ha procurat treballar pels joves, al cap i a la fi són el futur del poble i seran ells els qui en el futur l'hauran de fer tirar endavant. Per aquest motiu és important dissenyar un pla de joventut adaptat a les seves característiques que els permeti desenvolupar la seva pròpia emancipació.

Fins ara des de Vidreres s'ha propiciat molt aquest aspecte, l'emancipació, així doncs la majoria de recursos destinats a joventut han anat enfocats al desenvolupament d'aquells aspectes com el formatiu, el cultural o la promoció de la salut, que els permeti passar amb tota normalitat de joves a adults.

Ara bé, un aspecte que s'ha observat ha estat que un dels factors més importants és la participació del jove en el disseny, desenvolupament i implementació de les polítiques de joventut, ja que, en primer lloc, és a partir d'aquesta participació que es planifiquen polítiques de joventut adaptades plenament a la realitat juvenil; en segon lloc, perquè l'aprenentatge que realitzen durant la seva participació en aquest procés és un aprenentatge que els ajudarà en el seu desenvolupament personal a nivell dels valors que tant apreciem a la nostra societat i, en tercer lloc, la participació dels joves en l'elaboració del Pla Local de Joventut és important perquè esdevé el primer graó de la seva implicació en el desenvolupament del poble on viuen i una molt bona oportunitat formativa pel que fa a la participació ciutadana.

Així doncs, el que es pretén amb aquest Pla Local de Joventut és posar la primera pedra perquè el jove es vagi implicant en el disseny del seu futur com a jove, per tant el que es pretén és seguir mantenint el que fins ara s'ha anat fent però cohesionant-ho i donant-li coherència al mateix temps que s'elabora una

estratègia que obri les portes a la participació del jove en l'elaboració de les polítiques de joventut locals.

## **2. JUSTIFICACIÓ**

El disseny del Pla Local de Joventut de Vidreres ha estat elaborat des de la perspectiva que el diagnòstic de la realitat juvenil de Vidreres ens ha ofert a partir de l'anàlisi de la realitat juvenil i l'anàlisi de què és el que actualment s'està oferint als joves de Vidreres.

### **2.1. Anàlisi de la realitat juvenil de Vidreres**

Aquesta anàlisi està realitzada des de dues perspectives, per un banda trobem la basant més estadística, feta a partir de les dades estadístiques obtingudes de l'Administració Local, l'Institut d'Estudis Secundaris de Vidreres i l'Observatori Català de la Joventut de Catalunya.

Per altra banda trobem l'anàlisi realitzat a partir de la perspectiva dels joves del poble. Aquesta és una perspectiva obtinguda del procés de disseny del Pla Local de Joventut de 2004.

Actualment Vidreres compta amb una població de 6215 persones, d'aquestes 1420 són persones joves amb edats compreses entre els 15 i els 30 anys, de manera que el 22,8% d'habitants de Vidreres són joves.

Dels joves de Vidreres un total de 361 joves estan en la franja d'edat dels 15 als 20 anys i representen el 25,42% de la població juvenil.

Pel que fa als d'edats compreses entre els 21 i el 25 anys n'hi ha 414 i representen el 29,15% de la població juvenil

Finalment els joves amb edats compreses entre els 26 i els 30 anys són 645 i representen 45,42% de la població juvenil.

Cal dir també que en els últims anys Vidreres ha patit una gran transformació degut a la creació de nombroses urbanitzacions. Aquest fet fa pensar que és prou important saber quina és la distribució dels joves segons les urbanitzacions.

En total, dels 1420 joves de Vidreres 384 viuen en urbanitzacions i representen 27,04% de la població juvenil, mentre 1036 viuen al nucli central de Vidreres i representen el 72,95% del total de la població juvenil.

Quant a l'índex d'immigració, les dades de població juvenil immigrant són les següents:

Nacionalitat	Dona	Home	Total
ALEMANYA	3	5	8
ARGENTINA	1	3	4
AUSTRÀLIA	0	1	1
BÈLGICA	1	0	1
BOLÍVIA	2	0	2
BRASIL	1	0	1
BULGÀRIA	0	4	4
CANADÀ	0	1	1
COLÒMBIA	11	3	14
CUBA	1	0	1
EQUADOR	2	2	4
ESLOVÀQUIA	1	0	1
FRANÇA	3	4	7
GÀMBIA	7	21	28
GEORGIA	1	0	1
GUINEA	0	2	2
HONDURES	2	0	2
ITÀLIA	2	3	5
LITUÀNIA	1	0	1



MALI	2	51	53
MARROC	18	32	50
NIGÈRIA	1	0	1
PAÏSOS BAIXOS	1	0	1
PAKISTAN	0	1	1
POLÒNIA	1	0	1
REGNE UNIT	1	2	3
REP. XECA	2	0	2
ROMANIA	26	30	56
RÚSSIA	3	2	5
SENEGAL	2	2	4
UCRANIA	3	0	3
URUGAY	1	0	1
XILE	20	21	41
TOTAL	120	190	310

Hi ha un total de 310 joves immigrants de la població jove, 25 dels quals són comunitaris i 285 són extracomunitaris. L'índex d'immigració jove de Vidreres és doncs d'un 21,83%

Cal dir que pel que fa a la població juvenil de la comarca de la Selva (28625 joves), Vidreres representa amb 1420 joves, un total del 4,96% de la població juvenil de la comarca.

Un altre fet a tenir en compte és que Vidreres compta amb un institut públic d'ensenyament secundari (IES), això significa dues coses, per una banda que a nivell d'ensenyament secundari públic els joves de Vidreres no s'han de desplaçar a altres pobles i per l'altra que joves de pobles veïns com Maçanet de la Selva i Sils vénen a Vidreres per poder realitzar l'educació secundària en l'àmbit públic. Aquest fet fa pensar doncs que les polítiques de joventut de Vidreres també afecten a una part de la població juvenil que no és del poble.

Dels 531 alumnes de l'IES, 281 són de Vidreres i representen el 52,91%, mentre que de la resta de municipis n'hi ha 250 i representen un 47,09%.

A més a més de les dades de població juvenil pròpiament dites, com ja hem comentat, hi ha una altra anàlisi de la joventut de Vidreres que no és tan quantitativa com sí qualitativa.

Durant el disseny del Pla Local de Joventut de Vidreres de 2004 es va realitzar un procés participatiu de diagnosi de la realitat juvenil en què els joves de les franges d'edat compreses entre els 15 i els 30 anys opinaven sobre els aspectes positius i negatius que els afecten i tenen relació amb el poble i amb el seu desenvolupament personal i social.

Així doncs en base a aquell procés trobem que:

- Aspectes positius segons les franges d'edat de 15 a 20 anys:
  - o Els serveis que ofereix el Centre Cívic
  - o Bon posicionament geogràfic de Vidreres.
  - o Bona oferta de formació en el lleure.
  - o Està bé que hi hagi un revista del poble (El Rec Clar).
  - o Un institut nou.
  - o La continuïtat de festes tradicionals
  - o Les entitats que hi ha per a joves.
  - o Instal·lacions i activitats esportives
  
- Aspectes negatius segons franges d'edat de 15 a 20 anys:
  - o Falta orientació acadèmica i laboral.
  - o Manca d'oci nocturn.
  - o Manca d'activitats lúdiques per joves.
  - o Falten entitats juvenils
  - o Manca d'habitatge jove.
  - o Manca d'espais verds i poc manteniment dels carrers.
  - o Manca d'espais de trobada per joves.

- Manca de transport públic
  - Manca d'activitats culturals per joves.
  - Manca de xerrades de temàtica juvenil.
  - Poques facilitats de promoció de joves artistes.
  - Manca d'acostament de l'Ajuntament als joves.
  - S'haurien de millorar els espais de promoció cultural (biblioteca, bucs d'assaig, etc)
  - Problemes de treball precari.
  - Manca de comerç.
- Aspectes positius segons franges d'edat de 20 a 25 anys:
- Augment de l'oferta cultural
  - Manteniment de festes tradicionals.
  - Que existeixi el Centre Cívic.
  - Bona qualitat de les infraestructures culturals del poble.
  - Institut nou.
  - Que existeixi l'entitat Jamia Kafo i la bona acollida dels immigrants.
  - Que hi hagi una revista del poble (Rec Clar).
  - Bona situació geogràfica de Vidreres.
- Aspectes negatius segons franges d'edat de 20 a 25 anys:
- Falta de públic en les activitats culturals.
  - Manca d'habitatge jove.
  - Mala atenció dels metges del CAP.
  - Manca d'oci nocturn.
  - Manca d'informació sobre els projectes que es fan a Vidreres.
  - Manca d'un punt de trobada per joves.
  - S'haurien de millorar els espais de promoció cultural com la biblioteca.
  - No hi ha focalització de les activitats.
  - Pocs llocs de treball.
  - Precarització del treball.

- Problemes de comunicació respecte a llocs públics de treball, activitats, etc.
  - Manca de promoció d'esports minoritaris.
  - Cal un espai gran per fer-hi concerts, reunions per joves,...
  - El poble fa mala olor per culpa de les lleteres.
  - Manca de promoció del medi ambient.
  - El poble sembla descuidat.
- Aspectes positius segons franja d'edat de 25 a 30 anys:
- Hi ha moltes entitats i molt diverses.
  - Institut nou.
  - Hi ha molts espais verds que cal conservar.
  - Que hi hagi una escola d'adults.
  - Presència de jaciments arqueològics.
  - Bona informació per a immigrants.
  - És fàcil integrar-se al poble.
  - Hi ha moltes activitats culturals i esportives.
  - Bons equipaments esportius.
  - El Centre Cívic és un punt de referència cultural a nivell comarcal.
  - Creació d'una comissió de festes.
  - Promoció de festes tradicionals.
- Aspectes negatius segons franja d'edat de 25 a 30 anys:
- L'atenció del CAP és dolenta.
  - Falta un bona gestió del Casino.
  - Desús del teatre com a cinema.
  - Falta de seguretat al poble.
  - Les lleteres fan mala olor.
  - Massa urbanitzacions i massa grans.
  - Poca feina al poble i manca d'indústria.
  - Manca d'habitatge jove.
  - Mala coordinació de les entitats.
  - El poble sembla descuidat.

- Poca potenciació de l'educació ambiental.
- Hi ha poques places a la llar d'infants.
- Falta un centre de dia geriàtric.
- Mala gestió de les ajudes socials.
- Manca d'oci nocturn.
- Transport públic insuficient.
- Manca de recolzament pel sector agrari.

## **2.2. Anàlisi de les activitats programades per als joves a Vidreres en l'actualitat**

Actualment a Vidreres es realitzen activitats per a joves des de dos àmbits, el públic i el privat sense ànim de lucre ( veure Annex 1).

Des del sector públic hi ha diferents tipus d'activitats i actuacions, per una banda trobem l'esportiu amb les respectives instal·lacions i les entitats que hi realitzen la seva activitat i per l'altra tenim el Centre Cívic que treballa per una part en projectes exclusius per al poble i per l'altra treballa en projectes organitzats i destinats per als pobles que formen part de la Plana de la Selva (Sils, Maçanet de la Selva i Vidreres).

Des del sector privat trobem la societat civil, és a dir aquelles entitats de caire juvenil sense ànim de lucre que són de joves o per als joves.

En cadascun d'aquests àmbits s'hi desenvolupen una sèrie de recursos amb les seves respectives activitats:

- **Centre Cívic:**
  - PIJ:
    - Borsa de treball
    - Dinamització juvenil
    - Informació

- Borsa d'habitatge (Conveni per projectar habitatges per a joves amb la Generalitat de Catalunya)
- Comissió de reis
- Comissió de festes (Carnaval i Festa Major)
  
- Escola Municipal de Música:
  - Secció de música moderna
  - Secció de música clàssica
  - Secció de música tradicional
  
- Escola d'adults:
  - Telecentre
  - Connexió amb la UOC
  - GES
  - Accés a la Universitat per a majors de 25 anys
  - Accés a CFGS
  - Anglès i francès elemental
  - Català i castellà elemental
  - Preparació per al nivell C de català
  - Formació en el lleure
  - Informàtica
  - Escacs
  - Jocs de rol
  
- Escola d'Arts Plàstiques:
  - Tapís
  - Ceràmica
  - Arts Plàstiques
  - Pintura d'adults
  - Pintura oriental
  - Curs de laca
  
- Promoció de la salut:

- Ioga
- Taichí
- Tonificació
- Aeròbic
  
- Arts escèniques:
  - Ballet
  - Balls de Saló
  - DJ's
  - Teatre
  - Country
  - Flamenc
  - Taller de circ
  - Coreografies
  - Dansa del ventre
  - Cuina
  - Salsa
  
- Col·laboracions i organització d'activitats:
  - Ludibàsquet
  - Marató
  - Camps de treball de rehabilitació del Castell de Vidreres
  
- Col·laboracions a nivell de la Plana de la Selva (Maçanet-Sils-Vidreres)
  - Temporada Plana de la Selva: consisteix en l'organització d'un festival, amb la finalitat de difondre activitats culturals de música i arts escèniques on els joves hi tenen gran cabuda.
  - Agenda Cultural de la Plana de la Selva: agenda cultural trimestral on es fa difusió dels actes culturals de tot tipus que es realitzen als municipis que formen part de la Plana de la Selva.

- **Pavelló, Zona esportiva:**

o Clubs:

- Club Olímpic Vidreres
- Club Ciclista Vidreres
- Sporting Caulès
- Club de Tennis
- Club de Genets
- Club Escola de Futbol Vidrerenc
- 9 Caulès
- Club BTT les Rabasses
- Club de Voleibol Vidreres
- Club Patí Artístic
- Sporting Vidrerenc
- Achón Futbol Sala Club
- Club de Futbol Sala “Joves de Vidreres”

- **Entitats juvenils d'àmbit sociocultural i educatiu:**

o Colla Gegantera:

- Gegants

o Grup d'Esplai Vidrerenc:

- Esplai de cap de setmana
- Activitat d'estiu
- Camps de treball de rehabilitació del Castell de Vidreres

o Grup Jamia Kafo:

- Integració de la població immigrant
- Promoció de la interculturalitat
- Formació de joves i adults

o Vidcore:

- Concerts



- Soroll:
  - Concerts
  
- Alternativa:
  - Marató
  - Activitats diverses
  
- Trinòlegs:
  - Teatre
  
- JERC
  - Jovenuts polítiques d'ERC

### **2.3. Diagnòstic**

Un cop exposada l'anàlisi de la realitat juvenil i dels equipaments/activitats per als joves, és important fer un diagnòstic i intentar detectar quins són els problemes i les seves possibles respostes en base el que s'ha estat fent fins ara per als joves i les possibles noves propostes en clau de Pla Nacional de Joventut de Catalunya. És a dir, en base a les línies d'actuació i emancipació i els seus respectius eixos de treball: habitatge, treball, educació, salut, cultura, cohesió social i equilibri territorial pel que fa a emancipació i interlocució, associacionisme, foment de la participació, cohesió social i equilibri territorial pel que fa a participació.

#### **Emancipació**

HABITATGE	
Problemes	Respostes
Manca d'habitatge assequible per a joves	<ul style="list-style-type: none"><li>- Potenciar la borsa d'habitatge</li><li>- Construcció d'habitatges per a joves (conveni signat amb la Generalitat de Catalunya)</li></ul>

TREBALL	
Problemes	Respostes
- Problemes de treball precari	- Realització de formació laboral - Establir vincles entre joves i sindicats
- Problemes a l'hora de buscar feina	- Potenciació de la borsa de treball

EDUCACIÓ	
Problemes	Respostes
- Manca d'orientació formativa	- Donar informació des del PIJ - Potenciar la col·laboració entre joventut, IES i l'Escola d'Adults
- Problemes de disciplina i fracàs escolar a l'IES	- Creació d'una UEC - Potenciar la col·laboració entre joventut, IES i l'Escola d'Adults
- Abandonament dels estudis de forma prematura i posterior reenganxament	- Potenciació de l'Escola d'Adults. - Potenciar la col·laboració entre joventut, IES i l'Escola d'Adults

SALUT	
Problemes	Respostes
- Risc amb el consum de tòxics	- Realitzar feines de prevenció amb col·laboració de l'IES, joventut i associacions de prevenció de drogodependències. - Col·laboracions amb el Consell Comarcal
- Riscos de salut amb la sexualitat	- Realitzar feines de prevenció amb col·laboració de l'IES,

	joventut i associacions de prevenció de malalties de transmissió sexual i planificació familiar.
--	--

CULTURA	
Problemes	Respostes
- Dèficit de promoció cultural pels joves i dels joves	- Creació d'un espai de creació i difusió de cultura per als joves i dels joves - Unificar criteris de polítiques de joventut en base a un Consell de Joventut.
- Manca de participació cultural	- Creació d'un espai de participació cultural - Unificar criteris de polítiques de joventut en base a un Consell de Joventut.
- Manca d'equipaments culturals per a joves.	- Potenciar els equipaments que ja hi ha. - Unificar criteris de polítiques de joventut en base a un Consell de Joventut.

COHESIÓ SOCIAL I EQUILIBRI TERRITORIAL	
Problemes	Respostes
- Transport públic precari	- Fer pressió tant al Consell Comarcal com a la Diputació perquè millorin el transport públic
- Augment de les urbanitzacions	- Disseny d'un pla especial de treball per a urbanitzacions
- Manca d'un punt de trobada	- Creació d'un espai de trobada

per a joves	per a joves
- Manca d'oci nocturn per a joves	- Potenciar l'Agenda Cultural de la Plana de la Selva

### Participació

INTERLOCUCIÓ	
Problemes	Respostes
- Manca de proximitat de l'administració local	- Creació d'un espai de proximitat i contacte amb l'Ajuntament on es prenguin decisions respecte a joventut i s'unifiquin criteris d'actuació

ASSOCIACIONISME	
Problemes	Respostes
- Manca d'entitats juvenils	- Crear un espai de participació que fomenti i ajudi aquestes entitats.

FOMENT DE LA PARTICIPACIÓ	
Problemes	Respostes
- Manca de públic	- Fer una bona difusió - Potenciar l'Agenda Cultural de la Plana de la Selva
- Manca d'informació de projectes	- Potenciar l'Agenda Cultural de la Plana de la Selva . - Creació d'un espai de participació i de difusió de nous projectes i projectes en funcionament.
- Manca de foment de participació	- Creació d'un espai de participació juvenil que

	<p>decideixi, planifiqui i executi polítiques de joventut.</p> <ul style="list-style-type: none"> <li>- Realitzar formació per a la participació</li> </ul>
--	---

COHESIÓ SOCIAL I EQUILIBRI TERRITORIAL	
Problemes	Respostes
<ul style="list-style-type: none"> <li>- Augment de les urbanitzacions</li> </ul>	<ul style="list-style-type: none"> <li>- Disseny d'un pla especial de treball per a urbanitzacions</li> </ul>
<ul style="list-style-type: none"> <li>- Augment de la immigració</li> </ul>	<ul style="list-style-type: none"> <li>- Potenciar la col·laboració amb entitats que fomentin la integració dels immigrants i la interculturalitat.</li> </ul>

Des de l'anàlisi s'ha pogut veure que des de Vidreres hi ha una oferta d'accions prou important que dóna resposta a moltes necessitats dels joves. Ara bé, també des d'aquest mateix punt i del diagnòstic, s'ha pogut veure que hi ha d'haver una evolució que respongui als criteris d'integralitat i transversalitat que haurien d'afectar el desenvolupament de les polítiques per joves.

Així doncs, l'estratègia a seguir de cara al desenvolupament d'aquestes polítiques és per una banda mantenir el que fins ara s'ha anat fent i que està exposat a l'anàlisi de recursos actuals pels joves de Vidreres; i per l'altra, enfortir tots aquests recursos, cohesionant-los alhora mateix temps que es creïn nous recursos que donin una estructura coherent a tot això i tendeixin cap a la inclusió del/la jove en el disseny, desenvolupament i implementació de les polítiques locals de joventut.

### **3. DISSENY**

#### **3.1. Objectius del Pla Local de Joventut de Vidreres**

##### **Emancipació**

HABITATGE	
Objectius Generals	
<ul style="list-style-type: none"><li>- Activar la borsa d'habitatge i projectar la construcció de pisos per a joves</li></ul>	

TREBALL	
Objectius Generals	Objectius Específics
<ul style="list-style-type: none"><li>- Introduir el jove en el desenvolupament professional i laboral</li></ul>	<ul style="list-style-type: none"><li>- Orientar i informar sobre tots els aspectes que afectin la vida laboral dels joves, és a dir drets i deures, documentació, seguretat laboral, etc.</li><li>- Orientar el jove per trobar una feina adequada a les seves perspectives i necessitats</li></ul>

EDUCACIÓ	
Objectius Generals	Objectius Específics
<ul style="list-style-type: none"><li>- Conèixer l'oferta formativa i les seves sortides</li></ul>	<ul style="list-style-type: none"><li>- Orientar i informar sobre quines ofertes formatives hi ha.</li><li>- Potenciar l'autorecerca d'ofertes formatives</li></ul>
<ul style="list-style-type: none"><li>- Potenciar la formació contínua</li></ul>	<ul style="list-style-type: none"><li>- Possibilitar l'autoformació.</li><li>- Possibilitar el reenganxament formatiu.</li><li>- Orientar i informar sobre</li></ul>

	l'oferta formativa continua.
- Promoure una educació permanent de qualitat.	<ul style="list-style-type: none"> <li>- Potenciar l'adquisició de bons hàbits d'estudi.</li> <li>- Promoure una educació en valors.</li> <li>- Potenciar el desenvolupament d'una educació permanent.</li> </ul>

SALUT	
Objectius Generals	Objectius Específics
- Reduir el consum de tòxics per part de la població jove.	<ul style="list-style-type: none"> <li>- Orientar i informar sobre els riscos que comporta el consum de tòxics.</li> <li>- Orientar i informar sobre els diferents tipus de tòxics que existeixen quins són els seus efectes, els seus riscos i la millor manera de consumir-los per minimitzar els seus riscos.</li> </ul>
- Potenciar un desenvolupament segur i agradable de la sexualitat dels joves.	<ul style="list-style-type: none"> <li>- Orientar i informar sobre la prevenció de malalties de transmissió sexual i prevenció d'embarassos no desitjats.</li> <li>- Orientar i informar sobre els problemes derivats del desenvolupament de la sexualitat.</li> <li>- Educar en els valors d'una sexualitat lliure, agradable i segura.</li> </ul>

CULTURA	
Objectius Generals	Objectius Específics
<ul style="list-style-type: none"> <li>- Crear nous canals per a la promoció culturals pels joves i dels joves</li> </ul>	<ul style="list-style-type: none"> <li>- Crear un espai de producció cultural dels joves</li> <li>- Crear un espai de consum cultural per a joves.</li> </ul>
<ul style="list-style-type: none"> <li>- Estimular la participació cultural dels joves.</li> </ul>	<ul style="list-style-type: none"> <li>- Crear un espai de participació cultural.</li> <li>- Realitzar formació per la promoció de la creació cultural.</li> <li>- Conèixer les inquietuds culturals dels joves.</li> </ul>

COHESIÓ SOCIAL I EQUILIBRI TERRITORIAL	
Objectius Generals	Objectius Específics
<ul style="list-style-type: none"> <li>- Potenciar l'ús del transport públic.</li> </ul>	<ul style="list-style-type: none"> <li>-Facilitar informació de possibilitats i horaris</li> </ul>
<ul style="list-style-type: none"> <li>- Crear un pla especial de treball pels joves de les urbanitzacions</li> </ul>	<ul style="list-style-type: none"> <li>- Conèixer les urbanitzacions.</li> <li>- Conèixer la població.</li> <li>- Conèixer quins són els seus dèficits i quines les seves potencialitats.</li> </ul>
<ul style="list-style-type: none"> <li>- Cohesionar les polítiques de joventut de Vidreres.</li> </ul>	<ul style="list-style-type: none"> <li>- Establir un marc de coherència entre les accions destinades a joventut.</li> <li>- Concentrar l'oferta d'activitats per a joves.</li> <li>- Conèixer les accions destinades a joves.</li> <li>- Obrir la participació en el disseny de les polítiques de joventut als joves del poble.</li> </ul>



## Participació

INTERLOCUCIÓ	
Objectius Generals	Objectius Específics
<ul style="list-style-type: none"> <li>- Acostar l'Administració Local a la realitat juvenil de Vidreres.</li> </ul>	<ul style="list-style-type: none"> <li>- Crear nous canals de diàleg entre l'Administració Local i la joventut.</li> <li>- Establir un marc de participació dels joves en el disseny de les polítiques de joventut de Vidreres.</li> </ul>

ASSOCIACIONISME	
Objectius Generals	Objectius Específics
<ul style="list-style-type: none"> <li>- Crear un puntal de recolzament per a les entitats relacionades amb joventut.</li> </ul>	<ul style="list-style-type: none"> <li>- Ajudar a les entitats a nivell d'infraestructures.</li> <li>- Donar formació a nivell de funcionament i desenvolupament a les entitats juvenils.</li> </ul>
<ul style="list-style-type: none"> <li>- Crear un espai de col·laboració entre Administració Local i les entitats juvenils respecte a les polítiques de joventut.</li> </ul>	<ul style="list-style-type: none"> <li>- Possibilitar la creació d'entitats Juvenils</li> </ul>

FOMENT DE LA PARTICIPACIÓ	
Objectius Generals	Objectius Específics
<ul style="list-style-type: none"> <li>- Augmentar el nivell de participació dels joves en el disseny, desenvolupament i implementació de les polítiques de joventut.</li> </ul>	<ul style="list-style-type: none"> <li>- Crear un espai de participació dels joves dins el marc no associatiu.</li> <li>- Conèixer i usar els diferents tipus de difusió de les accions</li> </ul>

	<p>destinades a joves.</p> <ul style="list-style-type: none"><li>- Obrir nous canals de participació juvenil en el disseny, desenvolupament i implementació de les polítiques de joventut.</li><li>- Dinamitzar col·lectius juvenils potencials que no estiguin en actiu.</li></ul>
--	---

<b>COHESIÓ SOCIAL I EQUILIBRI TERRITORIAL</b>	
<b>Objectius</b>	
<ul style="list-style-type: none"><li>- Establir un marc d'acolliment per als joves immigrants acabats d'arribar.</li><li>- Integrar els joves d'origen immigrant en el disseny de les polítiques de joventut.</li></ul>	

### **3.2. Metodologia**

Un cop definits quins són els objectius que ha d'assolir el Pla Local de Joventut (PLJ) de Vidreres 2006-2007, és establir quines són les estratègies a seguir per assolir-los.

Com ja s'ha comentat en el diagnòstic es tracta , per una banda, de mantenir el que s'ha estat fent fins ara però estructurant la forma per donar coherència en el moment de desenvolupar totes les línies d'actuació.

En tot moment cal considerar la interdepartamentalització del PLJ ja que les regidories que hi intervenen directament a nivell municipal són la de Cultura i Joventut, Ensenyament, Urbanisme, Serveis, Comerç i Turisme, Medi Ambient, Benestar Social, això a nivell municipal, i a nivell supramunicipal la interrelació a nivell de Plana de la Selva amb les poblacions de Sils i Maçanet i la interrelació amb les diferents administracions i els seus propis departaments: Consell Comarcal, Diputació, Generalitat, Fons Social Europeu, Ministeri de

Cultura. També considerar la total i absoluta atenció a la diversitat que trobem a les dinàmiques, propostes i tracte de les entitats juvenils que hi intervenen

Així doncs, la línia a seguir està definida en tres accions que interactuen entre elles ja que es nodreixen les unes de les altres i donen ple sentit a l'acció global (veure Annex 2):

- **Creació d'un Consell de Joventut**
- **Creació d'una UEC-AULA TALLER**
- **Creació del Centre Sociocultural Polivalent "Can Torronet"**

### **Consell de Joventut**

La creació del Consell de Joventut pretén ser l'estructura que aglutini i doni coherència a les polítiques de joventut de Vidreres. A més també pretén ser un pas més que estimuli el/la jove a codissenyar juntament amb l'administració i la societat civil, les polítiques juvenils per desenvolupar a Vidreres.

- Funcions del Consell de Joventut:
  - o Dinamitzar i crear accions i projectes per a joves.
  - o Establir unes línies generals per seguir en matèria de joventut.
  - o Crear, desenvolupar i implementar els Plans Locals de Joventut del municipi.
  - o Redactar el projecte de Can Torronet com a centre sociocultural polivalent així com el de l'Aula Taller i la revisió i propostes del PLJ pel 2007
- Ubicació del Consell de Joventut:

El Consell tindrà la seva seu al nou equipament Centre Sociocultural Polivalent "Can Torronet".

## **UEC-Aula Taller**

Davant l'observació del creixement de la manca de disciplina a les aules de l'Institut de Vidreres, s'ha creat la necessitat a Vidreres d'una UEC (Unitat d'Escolarització Compartida) en un primer lloc i una Aula Taller lligada a la UEC en un segon lloc.

La UEC la desenvoluparà l'Ajuntament de Vidreres tot i que rebrà recolzament dels ajuntaments que formen la Plana de la Selva, Sils i Maçanet de la Selva, conjuntament amb l'IES de Vidreres, la Generalitat de Catalunya i els Serveis Socials de la Comarca de la Selva ja que els alumnes de l'Institut no només són de Vidreres, sinó que també són de les poblacions abans esmentades.

La creació d'una UEC-Aula Taller busca la seva acció en dues línies, per una banda poder adaptar un currículum específic a aquells alumnes amb greus problemes de disciplina a les aules de l'institut i desadaptació social, per poder reconduir el seu desenvolupament formatiu i així evitar que caiguin en problemes de marginació social; i per l'altra donar una continuïtat formativa i una conseqüent sortida laboral un cop superada l'edat d'estudis obligatoris, als joves provinents de la UEC.

El desenvolupament d'aquest projecte es farà en dues etapes, una primera de creació de la UEC durant el primer trimestre de 2006 i una segona de creació de l'Aula taller durant el quart trimestre de 2006, de manera que a partir del quart trimestre de 2006 i durant tot el 2007 funcioni com a UEC- Aula Taller.

- Funcions de la UEC-Aula Taller:
  - o Reconduir el desenvolupament formatiu dels joves de l'Institut de Vidreres amb greus problemes de disciplina i desadaptació social.
  - o Orientar i capacitar els joves de la UEC-Aula Taller en el seu desenvolupament professional.

- Donar la possibilitat als joves de la UEC-Aula taller de reenganxar-se a l'activitat formativa personal.
  - Descongestionar l'Institut de problemes disciplinars.
- Ubicació de la UEC-Aula Taller:

La ubicació de la UEC-Aula Taller serà al nou equipament Centre Sociocultural Polivalent "Can Torronet"

### **Centre Sociocultural Polivalent "Can Torronet"**

La creació d'aquest nou centre és una aposta per aquest Pla Local. Bàsicament el que pretén és agrupar el desenvolupament de les polítiques de joventut per aglutinar-les i donar-los-hi coherència, és a dir, es tractaria d'un viver d'accions destinades a joventut.

"Can Torronet" vol dotar a les entitats, tant públiques com privades sense ànim de lucre, d'una infraestructura que els permeti desenvolupar-se i en conseqüència millorar el que fins ara s'ha fet en joventut i generar noves propostes d'actuació.

"Can Torronet" es tracta de la rehabilitació d'un edifici de l'Ajuntament per al desenvolupament d'activitats culturals pel poble. Així doncs, l'Ajuntament ha decidit usar-lo pel desenvolupament de les polítiques de joventut generades tant des de l'Ajuntament com des de la Societat Civil.

El nou equipament serà la seu del Consell de Joventut, la seu de les entitats juvenils Esplai Vidrerenc, la Colla Gegantera, Jamia Kafo, Soroll, Trinòlegs, Vidcore i s'hi ubicarà la UEC-Aula Taller i sales polivalents destinades preferentment a activitats de formació i educatives.

La previsió és que les obres de rehabilitació estiguin enllestides a partir del quart trimestre de 2006 i començar a partir d'aquest quart trimestre el desenvolupament del projecte.



### **3.4. Recursos del Pla Local de Joventut de Vidreres**

Els recursos previstos al Pla estan definits en tres categories: recursos funcionals, humans i econòmics.

#### **3.4.1. Recursos funcionals:**

Durant el desenvolupament de la Justificació del Pla, s'ha parlat de tot un seguit de serveis i equipaments que fins ara han desenvolupat les accions destinades a joventut. La intenció del Pla Local és mantenir-les, així doncs a nivell de recursos de què disposa el poble :

- Centre Cívic:
  - o Punt d'Informació Juvenil
  - o Escola d'Adults
  - o Escola Municipal de Música
  - o Escola d'Arts Plàstiques
  - o Promoció de la Salut
  - o Arts Escèniques
  
- Pavelló-Zona Esportiva
  - o Club Olímpic
  - o Club Ciclista
  - o Sporting Caulès
  - o Club de Tennis
  - o Club de Genets
  - o Club Escola de Futbol
  - o 9 Caulès
  - o Btt lesRabasses
  - o Voleibol Vidreres



- Entitats juvenils:
  - o Colla Gegantera
  - o Esplai Vidrerenc
  - o Grup Jamia Kafo
  - o Vidcore
  - o Soroll
  - o Alternativa
  - o Trinolegs
  - o JERC

Per altra banda com a previsió de nous recursos i donat que pel 2007 ja entraran en funcionament:

- Can Torronet:
  - o UEC-Aula Taller
  - o Consell de Joventut
  - o Seu de les Entitats Juvenils d'àmbit sociocultural i educatiu
  - o Espais Polivalents – Formació de joves i adults

### **3.4.2. Recursos humans:**

El disseny del Pla Local de Joventut de Vidreres preveu, com ja s'ha dit anteriorment, el manteniment dels recursos que fins ara hi ha hagut a Vidreres destinats a joves, aquest fet fa que es mantinguin els recursos humans que fins ara han existit, però que de moment no hi hagi previsió d'augment de recursos humans, com a mínim pel que fa a personal contractat remunerat. Actualment es disposa del següent personal:

- 1 Tècnic Superior (amb dedicació parcial)
- 1 Tècnic Mig (amb dedicació parcial)
- 2 Auxiliars d'Ensenyament i Cultura (amb dedicació parcial)
- 5 Auxiliars del Pavelló i Zona Esportiva (amb dedicació parcial)
- Voluntariat de les Entitats juvenils (amb dedicació parcial)

- 1 auxiliar administratiu (amb dedicació exclusiva per tot el que derivi del Pla Local de Joventut).

### 3.4.3. Recursos econòmics

Aquestes dades són els imports que l'Ajuntament de Vidreres preveu gastar-se com a pressupost de joventut durant l'any 2006. Pel que fa als diners destinats durant el 2007 es detallaran en la revisió del Pla de Joventut prevista pel 2007.

<b>Concepte</b>	<b>Import</b>
<b>Centre Cívic</b>	
▪ PIJ (Dinamitzador juvenil)	21764,94€
▪ Escola Municipal de música	155056,00 €
▪ Escola d'adults	50369,00 €
▪ Escola d'arts plàstiques	22308,00 €
▪ Arts escèniques i Promoció de la salut	38434,00 €
▪ Col·laboració a nivell de Plana de la Selva	10006,92€
<b>Pavelló</b>	
▪ Subvenció a entitats esportives	32220,00€
<b>Consell de Joventut</b>	
▪ Subvenció a entitats juvenils d'àmbit socio-cultural i educatiu	22671,00€
<b>Pressupost de Can Torronet</b>	349160,85€
<b>UEC- Aula Taller</b>	25381,00€
<b>Total pressupost PLA LOCAL DE JOVENTUT</b>	<b>727370,77€</b>

El pressupost destinat a Joventut del total del Pressupost General de la Corporació per l'exercici de 2006 que té un import de 9.038.903,99 €, suposa un 8,04%.

## **4. AVALUACIÓ DEL PLA LOCAL DE JOVENTUT DE VIDRERES**

L'avaluació del Pla ens ha de permetre visualitzar què és el que s'està fent bé i què no, què s'ha assolit i què s'ha de treballar per assolir. A més ha d'esdevenir una guia pel posterior disseny i desenvolupament de nous Plans Locals.

En aquest cas l'avaluació d'aquest Pla s'ha de fer des de dues línies:

- **Avaluació contínua:**

Aquesta avaluació consisteix en el fet d'anar revisant el desenvolupament del Pla per veure com està funcionant i permetre-ns visualitzar els errors i les potencialitats a fi i efecte de poder modificar-lo, si cal.

- Funcions:
  - Analitzar el que s'ha fet fins al moment.
  - Esdevenir guia per a modificacions del Pla Local de Joventut.
  - Controlar que les accions es desenvolupin en el temps i els recursos previstos.
  
- Temporalització:
  - 4t trimestre de 2006
  - 4t trimestre de 2007
  
- Avaluadors:
  - Consell de Joventut:
    - Administració Local
    - Societat Civil
    - Joves independents que formin part del Consell

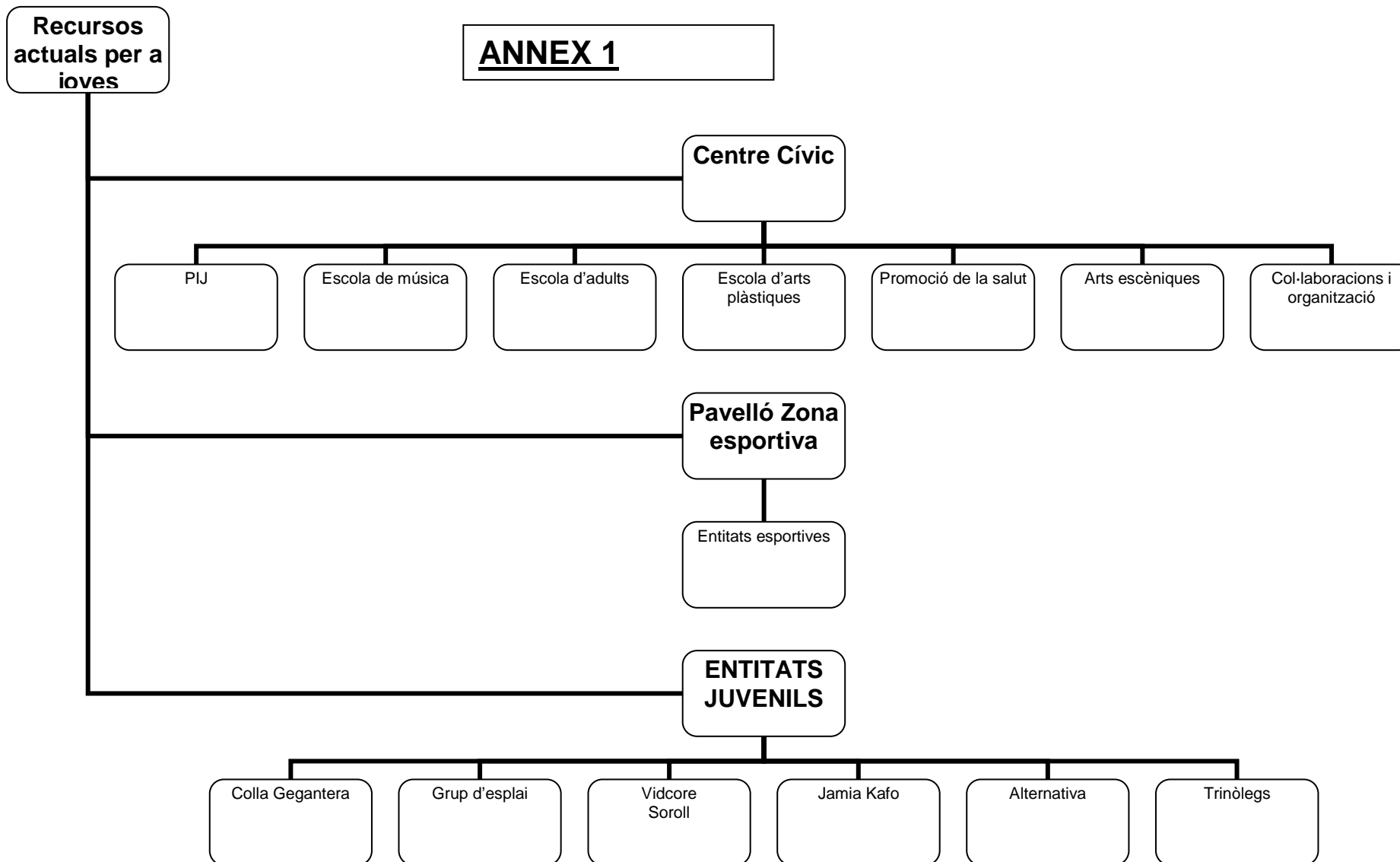
- Metodologia:
  - Avaluació dels projectes a partir de les seves respectives avaluacions.
  - Avaluació del desenvolupament del Pla Local de Joventut a partir dels seus indicadors d'avaluació:
    - Quins projectes s'han iniciat?
    - Quins projectes estan en funcionament?
    - Com estan funcionant?
    - Quan s'han posat en marxa?
    - En quin moment estan?
    - Qui els està duent a terme?
    - Quins recursos s'han fet servir?
    - Quins recursos queden?

- **Avaluació final:**

Aquesta avaluació té com a finalitat conèixer quin ha estat el desenvolupament final del Pla Local de Joventut per veure què ha funcionat i què no i fer de guia dels futurs plans locals.

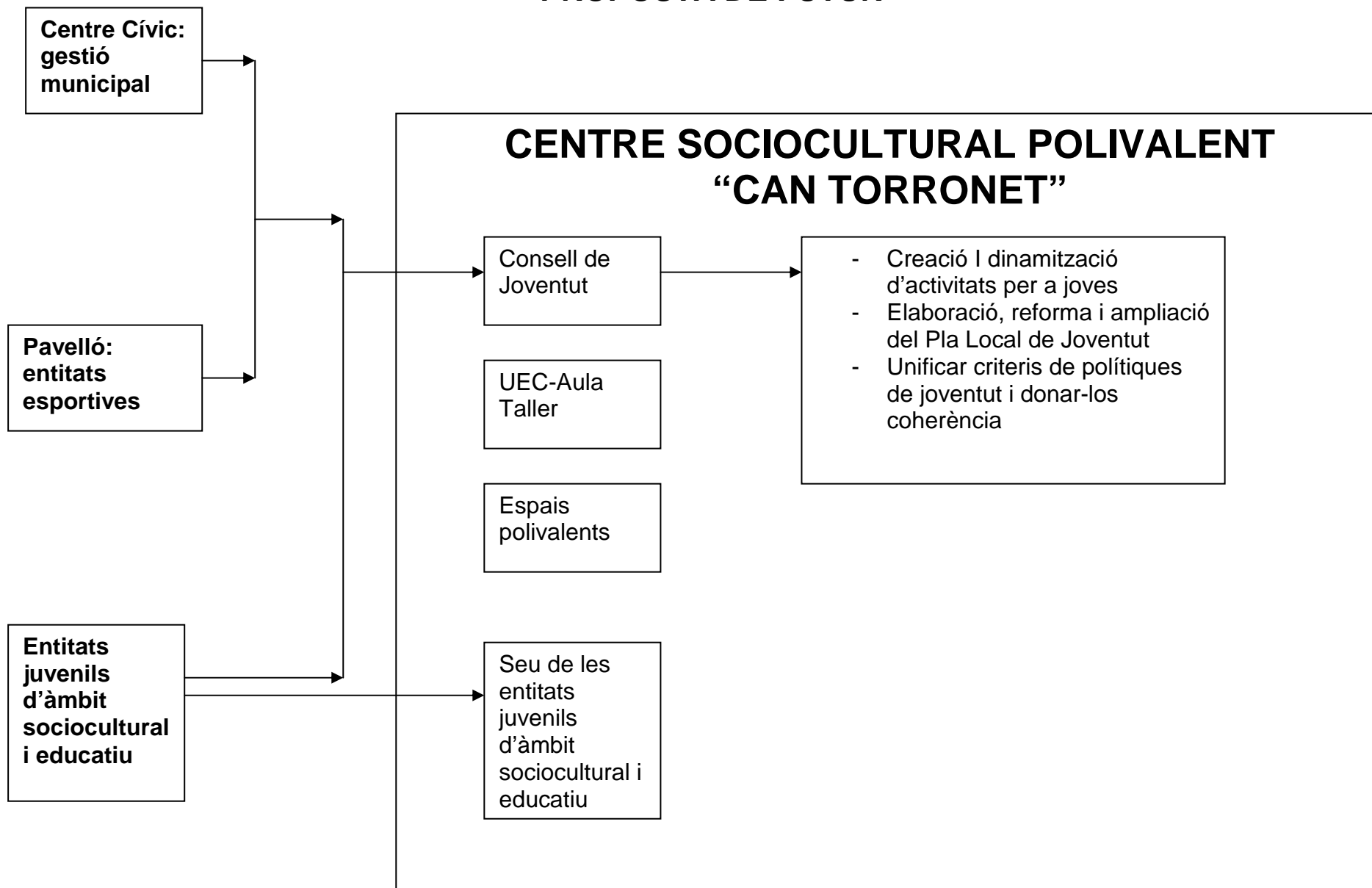
- Funcions:
  - Conèixer quins han estat els encerts del Pla
  - Conèixer quins han estat els errors del Pla
  - Determinar què s'ha assolit i què no.
  - Determinar propostes de futur.
  
- Temporalització:
  - 4t Trimestre de 2007
  
- Avaluadors:
  - Consell de Joventut:

- Administració Local
  - Societat Civil
  - Joves independents que formin part del Consell
- Metodologia:
- Avaluacions continuades
  - Avaluacions dels projectes
  - Avaluació del desenvolupament final del Pla Local de Joventut a partir dels seus indicadors:
    - Com s'ha desenvolupat el Pla?
    - Quines etapes de desenvolupament hi ha hagut?
    - Qui ha desenvolupat el Pla en cada etapa?
    - Quins han estat els recursos usats?
    - Hi ha hagut suficients recursos, n'han faltat o n'han sobrat?
    - Quins projectes s'han dut a terme?
    - Les expectatives inicials s'adapten a la realitat?
    - El disseny del Pla Local ha estat coherent amb la realitat?
    - Quines recomanacions es farien per futurs Plans Locals?
    - En funció dels resultats obtinguts per aquest Pla Local de Joventut, quines serien les possibles línies d'actuació futures?
    - Quina és la valoració global del disseny del Pla i de la seva implementació?



## ANNEX 2

### PROPOSTA DE FUTUR



## **ANNEX 3**

### **DIFUSIÓ**

Es farà un logotip que sigui identificatiu del Consell de Joventut i de totes les propostes i projectes que es derivin de la seva actuació. Això inclou la UEC-Aula Taller i Can Torronet com a equipament amb tot el que es pugui organitzar sigui quina sigui l'entitat que ho organitzi, ja que s'entén que el Consell de Joventut dóna suport i aglutina totes les intervencions i possibles interrelacions.

Aquest logotip hauria de pensar-se de manera que sigui vàlid tant en blanc i negre com en color, la imatge és la que es considera important del disseny. Els colors es poden adaptar a les necessitats de la publicitat i així pot resultar més econòmica la seva impressió i resultaria també més fàcil de recordar.

Aquest logotip s'haurà d'utilitzar en tot allò que surti del Consell de Joventut. Aquesta és una manera lògica de fer saber a tothom on es realitzen activitats i que la programació estigui identificada amb el seu propi logotip.

Està pensat fer articles de petit format per regalar als usuaris: adhesius, pins, és molt important que es pugui associar de forma immediata a la imatge d'un cartell publicitari, o a qualsevol altre element.

### **La presentació**

Es farà un acte de presentació del Consell de Joventut per tal de començar amb bon peu la nova etapa d'activitats i propostes que es derivin del Consell de Joventut durant el 2006 i també pel 2007 a partir de la revisió del PLJ que es faci des del Consell.

Així es proposa una inauguració amb els següents elements:

Informació a premsa, ràdio i televisió.

Informació personal a la població de Vidreres, així com a diversos actors de la cultura comarcal (persones, col·lectius i llocs d'interès), oferint l'espai en fulls



editats de publicitat.

Presentar el Consell i els seus projectes amb un plat fort d'espectacle i festa

Fer que soni el nom del Consell de Joventut arreu de la comarca

Aquesta iniciativa ha d'anar acompanyada d'un treball directe i previ de venda del producte, així com d'un funcionament al 100% per part de totes les entitats representades en el Consell de Joventut.

### La premsa

A la comarca de Selva proliferen de mica en mica, no tan sols a Vidreres sinó a la resta de la comarca, força mitjans de comunicació divulgatius escrits. També hi són importants els mitjans de ràdio i televisió, cada vegada amb més quantitat i qualitat. Així doncs, aquests elements seran, juntament amb d'altres de nivell superior, els pilars bàsics de la informació de la programació que s'ofereixi des del Consell de Joventut.

Per una banda s'han d'establir una sèrie de relacions personals directes amb els responsables d'aquests mitjans de comunicació i amb els que teòricament han de cobrir la informació de les activitats, per tal d'explicar-los els projectes i la importància que tenen ells dins el desenvolupament dels mateixos. La informació i el contacte personalitzat serà una eina útil i més pròxima per a l'efectivitat informativa.

D'altra banda, i dintre d'aquests contactes, s'establiran uns lligams purament comercials en format de publicitat directa, creant així una simbiosi necessària que ajudarà en les tasques citades anteriorment.

Tota la informació de les activitats serà enviada als mitjans de comunicació cada vegada que aquesta surti al carrer, juntament amb informació complementària per tal que es puguin realitzar reportatges complets dels programes.

Aquesta relació amb els mitjans de comunicació ha de quedar molt clara i ha de ser fluïda per tal de facilitar-los el treball. Els resultats d'informació i publicació de reportatges dels programes estarà garantida en un tant per cent força elevat.

### Els usuaris

Aquesta és una de les parts més importants dins de la política publicitària del Consell de Joventut. El tractament directe dels usuaris amb sistemes de correu individual, sempre amb els seu permís, i recollit amb enquestes, serà una idea a desenvolupar en el funcionament de les diferents entitats amb les diferents propostes d'actuació. Es crearà una base de dades per tenir la informació dels usuaris amb els seus parers i gustos en matèria d'activitats en general i se'ls enviarà la publicitat de les activitats.

El tractament personalitzat, crearà un seguit d'usuaris que pot ser molt positiu per al desenvolupament dels programes i de les propostes alhora que servirà per retroalimentar les diferents entitats que conformaran el Consell de Joventut.

Es crearà d'aquesta manera un "feed-back" entre Consell i usuaris de tal manera, si les dos parts són correctes, que els vincles obtinguts seran més forts en tots els sentits.

Amb això no es pretén crear un col·lectiu d'usuaris pre-seleccionat que no permeti l'assistència als altres, però sí premiar els que puguin ser fidels a les diferents activitats que es vagin proposant.

L'actualització del correu personalitzat es farà cada any per tal de tenir més garantia d'assistència als actes.

### La publicitat

La base publicitària de les activitats serà mitjançant els següents elements:

Cartells de programació trimestral, distribuïts per Vidreres i comarca.

Targetons de programació mensuals, distribuïts als domicilis de Vidreres i enviats als correus de la base de dades i també als mitjans de comunicació.

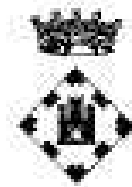
Pòsters mensuals propis de les entitats organitzadores d'actes.

Inserció publicitària mensual als mitjans de comunicació més importants de la comarca, amb tracte de la notícia per part d'aquests.

Divulgació a través de la pàgina web del municipi de Vidreres i, si s'escau, a la dels municipis de la Plana de la Selva.

La impressió gràfica de les activitats serà sempre amb un format igual, clar i senzill, reimprès cada mes.

# PROJECTE DE CREACIÓ DEL CONSELL DE JOVENTUT DE VIDRERES



**Ajuntament de Vidreres**

## **ÍNDEX**

	Pàgs.
<b>1. JUSTIFICACIÓ</b>	77
<b>2. METODOLOGIA</b>	77
2.1. Objectius del Consell de Joventut	77
2.2. Funcions del Consell de Joventut	78
2.3. Funcionament del Consell de Joventut	78
2.4. Planificació de la creació del Consell de Joventut	78
2.5. Temporalització	79
2.6. Recursos funcionals	80
2.7. Recursos humans	80
2.8. Recursos financers	80
<b>3. AVALUACIÓ</b>	82

## **1. JUSTIFICACIÓ**

Fins ara a Vidreres, com es pot veure al Pla Local de Joventut 2006-2007 hi ha hagut moltes accions destinades a joventut des de dos àmbits, el públic i l'associatiu. D'aquestes accions moltes han anat destinades al foment de l'emancipació del/la jove a partir de projectes formatius, culturals, de lleure, salut, etc.

La majoria d'aquestes accions, per no dir totes, han estat molt positives, però s'han anat realitzant de forma independent, és a dir, sense una estructura cohesionada i coherent entre elles.

Un altre factor important, com ja s'ha esmentat, ha estat que la majoria d'aquestes accions han estat enfocades al foment de l'emancipació i no s'ha potenciat tant la participació.

Així doncs, el disseny d'aquest projecte vol respondre a aquestes necessitats, per una banda el cohesionar i donar coherència a les accions destinades a joves i per l'altra fomentar la participació del jove en el disseny d'aquestes a partir de la creació d'un Consell de Joventut.

## **2.METODOLOGIA**

### **2.1. Objectius del Consell de Joventut:**

- Cohesionar i donar coherència a les accions i polítiques de joventut.
- Definir i potenciar la participació del/la jove en el disseny, desenvolupament i implementació de les polítiques de joventut.
- Crear un espai de diàleg permanent entre administració, societat civil i els propis joves.
- Conèixer i estudiar la realitat juvenil de Vidreres.

## **2.2. Funcions del Consell de Joventut:**

- Crear i dinamitzar accions, projectes i activitats destinades a joves
- Establir unes línies generals d'actuació basades en la transversalitat i integralitat a seguir en matèria de joventut.
- Crear, desenvolupar i implementar els Plans Locals de Joventut del municipi.

## **2.3. Funcionament del Consell de Joventut:**

El funcionament del Consell és molt senzill, estarà format per tres col·lectius, per una banda l'Ajuntament des de la regidoria de cultura, la d'ensenyament, la d'esports i la de serveis socials, per una altra la societat civil mitjançant les entitats i per l'altra joves que no representin cap entitat que de forma lliure decideixin participar en el Consell.

Així doncs el Consell es dividirà en comissions de treball format per representants de cadascun dels col·lectius que aniran definides per les línies d'actuació del Pla Nacional de Joventut de Catalunya, és a dir Emancipació i Participació i en conseqüència pels seus eixos de treball.

El Consell es reunirà un cop cada mes amb caràcter ordinari i quan es cregui convenient a través de les diferents comissions de treball.

## **2.4. Planificació de la creació del Consell de Joventut**

El Consell de Joventut, com ja s'ha definit es vol crear dins el marc del Pla Local de Joventut de Vidreres de 2006-2007. Aquest fet implica la planificació de la seva creació perquè entri dins els paràmetres definits al Pla i pugui desenvolupar-se de forma correcte i controlada.

La creació del Consell estarà dividida en dues fases principals, un primera basada en la seva creació establint les primeres reunions i constituint les primeres comissions de treball amb la planificació de les feines a fer. I una

segona basada en la consolidació de la creació i ubicació del Consell de Joventut al Centre Sociocultural "Can Torronet".

- Creació del Consell:
  - o Prendre contacte entre els diferents col·lectius que en formen part.
  - o Establir la periodicitat de les reunions
  - o Establir les comissions de treball.
  - o Definir les tasques de cada comissió
  - o Adoptar progressivament les funcions que li pertocuen
  
- Consolidació i ubicació del Consell a Can Torronet:
  - o Ubicar el Consell a la seva nova seu de Can Torronet.
  - o Avaluar les feines fetes per les comissions
  - o Desenvolupar les funcions que li pertocuen
  - o Avaluar el desenvolupament de les funcions del Consell
  - o Avaluar el PLJ i fer les propostes pel 2007
  - o Redactar el projecte d'Aula Taller
  - o Redactar el projecte de desenvolupament de Can Torronet

## **2.5. Temporalització:**

El Consell de Joventut pretén tenir una durada indeterminada, ara bé, com que en principi està plenament lligat al desenvolupament del Pla Local de Joventut 2006-2007, la seva temporalització es farà en base a dos anys, essent susceptible de modificació en les conseqüents revisions del Pla.



TEMPORALITZACIÓ								
Feines	1r Trimestre de 06	2n trimestre de 06	3r trimestre de 06	4t trimestre de 06	1r trimestre de 07	2n trimestre de 07	3r trimestre de 07	4t trimestre de 07
Creació del Consell								
Creació de les comissions								
1a avaluació								
Ubicació a Can Torronet								
Revisió del Pla Local								
2a avaluació								
Implementació del Pla Local revisat								

## 2.6. Recursos funcionals

En principi el Consell en la seva primera etapa, és a dir de la seva creació només necessita a nivell de recursos funcionals, una seu estable on desenvolupar la seva feina, així doncs, la seva seu serà el nou Centre Sociocultural Polivalent "Can Torronet"

## 2.7. Recursos humans

Els recursos humans del Consell de Joventut són els propis membres que en formen part:

- Administració Local
- Societat Civil
- Joves independents que formin part del Consell

## 2.8. Recursos financers

Els recursos financers del Consell de Joventut de Vidreres per l'any 2006 equivaldran a les diferents subvencions adjudicades per aquest exercici a les entitats que intervenen en joventut a Vidreres i que dedicaran el pressupost a

possibilitat les actuacions amb els joves i dinamitzant totes les activitats que es vertebraran a partir del Consell de Joventut de nova creació.

<b>Entitats</b>	<b>Subvenció</b>
Colla Gegantera	900,00€
Grup d'Esplai Vidrerenc	9935,00€
Grup Jamia Kafo	3000,00€
Vidcore	3546,00€
Soroll	3800,00€
Alternativa	Ajuts puntuals
Trinòlegs	390,00€
JERC	Ajuts puntuals
Club Olímpic Vidreres	2000,00€
Club ciclista Vidreres	Ajuts puntuals
Sporting Caulès	2150,00€
Club de Tennis	570,00€
Club de Genets	550,00€
Club Escola de Futbol Vidrerenc	6270,00€
9 Caulès	27340,00€
Club BTT les Rabasses	900,00€
Club de Voleibol Vidreres	375,00€
Sporting Vidrerenc	350,00€
Achón Futbol Sala Club	Ajuts puntuals
Club de Futbol Sala "Joves de Vidreres"	Ajuts puntuals
Escola d'Escacs	500,00€
<b>Total</b>	<b>62576,00€</b>

### **3. AVALUACIÓ**

Per poder saber si està funcionant o no el Consell i si les accions que desenvolupa funcionen, es realitzaran dos tipus d'avaluacions, una de contínua i una de final.

#### **3.1. Avaluació contínua:**

Aquesta avaluació pretén fer un seguiment constant del procés de creació del Consell de Joventut per veure si s'està encaminant cap allà on es volia anar o, pel contrari, si s'està desviant, estudiar els motius i reconduir la seva situació.

- **Funcions de l'avaluació:**
  - o Controlar si s'estan desenvolupant totes les feines
  - o Saber en quin moment de la creació s'està
  - o Reorientar, si s'escau, el projecte
  - o Avaluar i planificar de forma acurada les feines de les comissions
  
- **Avaluadors:**
  - o Membres del Consell de Joventut:
    - Administració Local
    - Societat Civil
    - Joves independents que formin part del Consell
  
- **Temporalització:**
  - o 4t trimestre de 2006
  - o 4t trimestre de 2007
  
- **Metodologia:**
  - o Anàlisi de les avaluacions de cada comissió
  - o Avaluació del Consell a partir dels seus indicadors:
    - Quines comissions s'han iniciat?
    - Quines comissions estan en funcionament?

- Com estan funcionant?
- Quan s'han posat en marxa?
- En quin moment estan?
- Qui les està duent a terme?
- Quins recursos s'han fet servir?
- Quins recursos queden?
- Quines funcions del Consell s'han adoptat?
- Com estan funcionant?
- Com s'està desenvolupant el Consell?
- Qui hi està participant?
- Què es pot millorar?
- Què ha de seguir igual?
- Què ha de canviar?
- Què s'ha d'eliminar?

### **3.2. Avaluació final:**

Com ja s'ha comentat anteriorment, la creació d'aquest Consell de Joventut vol tenir una durada indeterminada, però de moment s'ha d'ubicar en el marc del Pla Local de Joventut, de manera que s'ha de preveure una avaluació final del projecte dins el marc del Pla per poder saber com ha funcionat i preveure'n, si s'escau, el seu desenvolupament dins el marc de futurs Plans Locals de Joventut.

#### **- Funcions:**

- Determinar què s'ha aconseguit
- Analitzar com s'han fet les feines .
- Concretar les línies de futur

#### **- Avaluadors:**

- Membres del Consell de Joventut:
  - Administració Local
  - Societat Civil
  - Joves independents que formin part del Consell

- **Temporalització:**

- 4t trimestre de 2007

- **Metodologia:**

- Anàlisi de les avaluacions contínues
- Anàlisi de les avaluacions de cada comissió
- Avaluació del Consell a partir dels seus indicadors:
  - Quines comissions s'han iniciat?
  - Quines comissions estan en funcionament?
  - Com estan funcionant?
  - Quan s'han posat en marxa?
  - En quin moment estan?
  - Qui les està duent a terme?
  - Quins recursos s'han fet servir?
  - Quins recursos queden?
  - Quines funcions del Consell s'han adoptat?
  - Com estan funcionant?
  - Com s'està desenvolupant el Consell?
  - Qui hi està participant?
  - Què es pot millorar?
  - Què ha de seguir igual?
  - Què ha de canviar?
  - Què s'ha d'eliminar?

**PROJECTE DE  
CREACIÓ D'UN  
CENTRE  
SOCIOCULTURAL  
POLIVALENT:  
“CAN TORRONET”**



**Ajuntament de Vidreres**

## **ÍNDEX**

	Pàgs.
<b>1. JUSTIFICACIÓ</b>	87
<b>2. METODOLOGIA</b>	87
<b>2. 1. OBJECTIUS DE CAN TORRONET</b>	87
<b>2.2. FUNCIONS DE L'EQUIPAMENT</b>	88
<b>2.3. PLANIFICACIÓ</b>	89
<b>2.4 TEMPORALITZACIÓ</b>	90
<b>2.5. RECURSOS</b>	90
<b>3. AVALUACIÓ</b>	91
<b>4. QÜESTIONS OBERTES A DEBAT</b>	93

## **1. JUSTIFICACIÓ**

Fins ara a Vidreres, tots els projectes i accions que s'han desenvolupat en l'àmbit de joventut han estat de forma molt dispersa des de mots lloc. Aquest fet analitzat des del Pla Local de Joventut ha fet veure que hi ha la necessitat de creació d'un nou espai que agrupi i cohesioni les accions i projectes per joves.

Bàsicament el que es pretén és agrupar el desenvolupament de les polítiques de joventut per cohesionar-les i donar-los-hi coherència, és a dir, es tractaria d'un viver d'accions destinades a joventut.

La creació del Centre Sociocultural Polivalent "Can Torronet" vol dotar a les entitats, tant públiques com de l'àmbit associatiu, d'una infraestructura que els permeti desenvolupar-se i en conseqüència millorar el que fins ara s'ha fet en joventut i generar noves propostes d'actuació.

"Can Torronet" es tracta de la rehabilitació d'un edifici propietat de a l'Ajuntament per a la realització d'activitats culturals i educatives pel poble. Així doncs, l'Ajuntament ha decidit usar-lo pel desenvolupament de les polítiques de joventut generades tant des de l'Ajuntament com des de la Societat Civil.

## **2. METODOLOGIA**

### **2.1. Objectius de "Can Torronet"**

- Focalitzar el disseny i el desenvolupament de les polítiques, projectes i accions per joves.
- Dotar d'infraestructures adequades les entitats tant públiques com de l'àmbit associatiu que intervenen en temes de joventut.
- Millorar les infraestructures socioculturals de Vidreres.
- Descongestionar equipaments culturals i educatius de Vidreres.



- Cohesionar i donar coherència a les polítiques de joventut de Vidreres

## 2.2. Funcions de l'equipament:

Com ja s'ha indicat, el nou equipament vol esdevenir un viver d'accions destinades a joventut. Aquest fet fa que per aconseguir-ho se li hagin de donar unes funcions determinades:

- Seu de les entitats juvenils d'àmbit sociocultural i educatiu de Vidreres:

**Esplai Vidrerenc:** Entitat que agrupa joves al voltant d'activitats d'esplai i que a més a més de desenvolupar una dinàmica setmanal intervenen en diferents activitats de caire comunitari (festes, fires, etc.). També organitzen els camps de treball del castell de Vidreres i les campanyes de Nadal i estiu. Actualment han perdut la seu on hi desenvolupaven les activitats.

**Colla Gegantera:** Un col·lectiu de joves que procuren mantenir una tradició tan vidrerenca com és la dels gegants. No disposen d'espai.

**Jamia Kafo:** Entitat que procura per l'acolliment i la integració dels immigrants que arriben a Vidreres. Els faciliten la seva integració i la seva formació. També desenvolupen projectes de cooperació amb el tercer món. Disposen d'un espai molt reduït i sense condicions per desenvolupar la tasca que duen terme.

**Soroll:** Col·lectiu de joves que tenen com a finalitat l'organització de concerts i activitats relacionades amb el món de la música. No disposen d'espai.

**Trinòlegs:** Col·lectiu de joves que tenen com a finalitat l'organització de

temes relacionats amb el món del teatre. No disposen d'espai.

**Vidcore:** Col·lectiu de joves que tenen com a finalitat l'organització de Concerts i activitats relacionades amb el món de la música. No disposen d'espai

- Seu de la UEC – Aula taller de Vidreres.

La UEC es troba provisionalment al Centre Cívic en el seu inici i la previsió és ubicar-la a Can Torronet a partir del quart trimestre que és quan es presentarà el projecte de l'Aula Taller com a revisió del pla local pel 2007 i ampliació i complementació de la UEC. (Veure projecte de UEC-AULA TALLER desenvolupat dins el PLJ de Vidreres)

- Seu del Consell de Joventut de Vidreres

Serà l'ens encarregat de dissenyar durant aquest any 2006 el projecte de funcionament de l'equipament de Can Torronet. Aquest projecte s'inclourà dins la revisió del pla local de cares al 2007 per tal de posar en funcionament l'equipament amb les diferents propostes de les entitats que hi estan ubicades i les de l'Ajuntament pel que fa als espais polivalents i la UEC-Aula Taller. (Veure projecte de Consell de Joventut desenvolupat en el PLJ de Vidreres).

- Espais polivalents

Amb preferència per activitats de formació, educatives i culturals de joves i adults tal i com està previst en el document que emmarca la donació de l'edifici per part dels propietaris a l'Ajuntament, en l'ús que l'Ajuntament ha previst per aquest edifici.

### 2.3. Planificació

Durant el 2006 es durà a terme la rehabilitació de l'edifici. Paral·lelament es crearà i consolidarà el Consell de Joventut que prepararà l'ocupació de l'edifici i

acabarà de decidir el projecte de funcionament, com es reparteixen els espais i concretarà aquesta proposta que s'inclourà dins de la revisió que es farà del PLJ de cares a la seva implementació en el 2007.

Com a punt de partida es reservarà tota la planta baixa i el jardí posterior de l'edifici per tal d'ubicar els espais polivalents i la UEC-Aula Taller, i per la resta se'n definirà l'ús a partir de la creació i consolidació del Consell de Joventut com a òrgan que proposarà el projecte definitiu de l'equipament. Cal dir que a la planta baixa es preveu la possibilitat d'ubicar-hi una extensió del PIJ que actualment està al Centre Cívic

## 2.4. Temporalització

	1r trimestre de 06	2n trimestre de 06	3r trimestre de 06	4t trimestre de 06	1r trimestre de 07	2n trimestre de 07	3r trimestre de 07	4t trimestre de 07
Rehabilitació de Can Torronet i disseny de projecte								
Entrada en funcionament l'equipament								

## 2.5. Recursos

### - Recursos funcionals:

Els recursos funcionals són els aspectes tècnics de la rehabilitació de "Can Torronet" (veure annex 1).

### - Recursos financers:

El pressupost assignat en pressupost municipal per la rehabilitació de l'edifici per aquest any 2006 és de 349.160,85 €

- **Recursos humans:**

Els recursos humans d'aquest projecte estan basats a partir dels actors que generen el Pla Local de Joventut de Vidreres

- Tècnic Superior
- Tècnic Mig
- 2 Auxiliars.
- Voluntariat de les entitats juvenils

### **3. AVALUACIÓ**

Tot i que es tracta d'un equipament, es tracta d'un equipament on hi ha de conviure diversos elements. Aquest fet fa que s'hagi d'observar molt bé quina és aquesta convivència i com l'equipament en si va evolucionant en la mesura que s'hi van desenvolupant els diversos projectes que hi ha de tenir cabuda.

En aquest cas com que l'edifici pertany a l'Ajuntament, l'encarregat de fer l'avaluació és l'Ajuntament mateix, però com que en aquest espai hi tene cabuda diferents projectes i entitats, l'Ajuntament haurà de tenir en compte aquests aspectes.

- **Funcions de l'avaluació:**

- o Determinar l'estat de l'equipament
- o Determinar què és el que li falta
- o Determinar què s'ha de canviar
- o Determinar què s'ha de millorar

- Determinar què s'ha d'eliminar
- Determinar què s'ha de fer de nou
- Avaluar el funcionament de l'equipament
- Determinar quines són les necessitats dels usuaris

- **Funcionament de l'avaluació:**

Com ja s'ha comentat anteriorment, l'avaluació ha de tenir en compte tots i cadascun dels elements que tenen cabuda dins l'equipament. Per tant tot i que l'avaluació l'haurà de fer l'Ajuntament, haurà de tenir en compte les següents coses.

- Avaluacions del Consell de Joventut
- Avaluacions de les entitats que hi tenen seu
- Avaluacions de la UEC-Aula Taller
- Valoracions dels usuaris de les sales polivalents

Per altra banda, és important que les avaluacions que es realitzin siguin amb certa periodicitat, és a dir que durant l'any es facin com a mínim quatre avaluacions, una per trimestre per veure com l'equipament està funcionant.

- **Indicadors d'avaluació:**

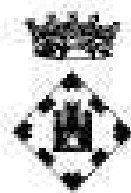
- Quina valoració fan de l'espai els diferents col·lectius que hi tenen cabuda?
- Quin és l'estat de les instal·lacions?
- Quins recursos s'han fet servir?
- Quins recursos falten?
- Quins recursos sobren?

#### **4. QÜESTIONS OBERTES A DEBAT**

El nivell de concreció del projecte és el suficient com per marcar les pautes que a principi de legislatura van definir els regidors de l'equip de govern pel que fa a la importància de la participació de la societat civil en la presa de decisions a més a més tenint en compta els criteris d'interdepartamentalitat i atenció a la diversitat, que són exigència de tot PLJ que es plantegi amb garanties.

És per això que per aquest 2006 es planteja la rehabilitació de l'edifici i paral·lelament la creació de l'entitat que tindrà tot el recolzament de l'Ajuntament pel que fa a la definició final del projecte de l'equipament partint de les premisses establertes en aquest projecte marc. Evidentment es durà a terme un procés de consens i discussió que es reflectirà en l'avaluació que es faci del PLJ del període 2006 així com també es definirà el que serà l'equipament pel següent període del PLJ, és a dir el 2007.

# **PROJECTE DE CREACIÓ DE LA UEC-AULA TALLER DE VIDRERES**



**Ajuntament de Vidreres**

---

## **ÍNDEX**

	Pàgs.
<b>0. INTRODUCCIÓ</b>	96
<b>1. OBJECTIUS I PRINCIPIS EDUCATIUS DE LA UEC</b>	98
<b>2. VALORACIÓ DELS ALUMNES</b>	100
<b>3. CARACTERÍSTIQUES DE LA UEC DE VIDRERES</b>	102
<b>4. INSERCIÓ EN EL MÓN LABORAL I OBTENCIÓ DEL GES</b>	105
<b>5. AULA TALLER PELS MAJORS DE 16 ANYS, CONTINUÏTAT DE LA UEC</b>	106
<b>6. PRESSUPOST</b>	107



## 0-INTRODUCCIÓ

### Antecedents

Arran del procés de treball interdisciplinar entre **serveis educatius**: Coordinació Pedagògica i Direcció IES Vidreres i EAP, Direccions dels CEIP de Vidreres, Direcció CEIP de Maçanet de la Selva; **serveis municipals**: Àrea d'Ensenyament de l'Ajuntament de Vidreres, Ajuntament de Maçanet de la Selva, Ajuntament de Sils i **serveis socials**: SSAP Vidreres, Sils i Maçanet, durant el passat curs escolar 2003-2004, es va dur a terme una anàlisi de la casuística i de les característiques i perfils educatius, cognitius i socioculturals d'aquells alumnes que complien els criteris necessaris per determinar que estàvem davant unes NEE de joves d'entre 14 i 16 anys amb una clara inadaptació social, que desenvolupaven conductes agressives i que corrien un elevat risc de marginació. Davant aquesta casuística i a partir de la preocupació dels responsables tècnics i polítics envers aquesta realitat, es va generar la voluntat explícita d'actuar posant en marxa una UEC a la zona per intentar reconduir la situació acadèmica i, en un futur proper, laboral d'aquests alumnes.

Per part del Departament d'Educació no es va veure convenient el moment d'iniciar el projecte i ha estat en aquest curs 2005-2006 que se'ns ha estat concedit.

En aquest sentit, arran de les diferents sessions de treball dutes a terme per professionals i responsables polítics de tots els sectors citats anteriorment, es conclou realitzar la present proposta al Departament d'Educació per poder iniciar amb el 2006 una UEC a la població de Vidreres per atendre aquells alumnes de Maçanet de la Selva, Sils i Vidreres que formalitzen matriculació a l'IES Vidreres i que, previ informe dels professionals implicats, s'ha considerat que tenen unes NEE que no pot atendre l'IES dins l'escolarització normalitzada.

Per tant, estem parlant de tres corporacions locals que políticament i tècnicament creuen oportú oferir una escolarització compartida a aquells

alumnes de 14 a 16 anys que ja han demostrat que dins el medi escolar ordinari no assolixen els mínims necessaris (ni quant a adquisició de coneixements ni quant a integració social amb la resta de l'alumnat i l'entorn educatiu) per poder superar o aprofitar els estudis de l'ESO però que sí que poden aprofitar una adaptació curricular que integri una actuació tipus taller orientada a la inserció professional un cop aquests alumnes tinguin 16 anys o, si és el cas, a la reinserció dins el medi escolar ordinari un cop s'hagi reconduït la situació acadèmica de l'alumne.

### **Proposta**

A l'hora de formalitzar la proposta es tenen en compte les següents premisses:

- La voluntat conjunta de tres Ajuntaments per tirar endavant el projecte pilot de la UEC degut a la situació detectada des de l'IES de Vidreres i des d'altres serveis municipals.
- L'existència per part de la Direcció de l'IES de Vidreres i de l'EAP de zona dels informes corresponents a més d'una vintena d'alumnes amb NEE relacionades amb les que pot atendre una UEC.
- L'existència d'un espai propietat de l'Ajuntament de Vidreres que es posa a disposició del projecte. La voluntat d'integrar la UEC dins la dinàmica de treball de l'Àrea d'Ensenyament de l'Ajuntament de Vidreres amb possibilitat de coordinar a nivell municipal el projecte i amb capacitat per coordinar i interactuar amb els professionals seleccionats per executar la UEC.

## **1- OBJECTIUS I PRINCIPIS EDUCATIUS DE LA UEC** **(Unitat d'Escolarització Compartida)**

### **OBJECTIUS GENERALS DEL PROJECTE:**

- Atendre en un context d'Aula Taller exterior a l'IES de Vidreres (UEC) els alumnes amb NEE relacionades amb dificultats en el seu desenvolupament social, emocional, maduratiu i d'aprenentatge de forma compartida amb el medi escolar ordinari dins l'horari escolar per promocionar l'adequació dels continguts i el tipus d'activitats d'ensenyament-aprenentatge a les expectatives d'aquests alumnes (promoció dels continguts manipulatius o de taller i els continguts de caràcter bàsic).
- Capacitar els nois i noies de la UEC per la seva readaptació al medi escolar ordinari i/o preparar-los per un bon rendiment en una possible i futura ocupació laboral.

### **OBJECTIUS ESPECÍFICS DEL PROJECTE:**

Els objectius que ens proposem donen resposta a les necessitats individuals dels alumnes:

- Adquirir hàbits de treball i disciplina.
- Ajudar a superar determinades característiques personals com l'immediatisme, la baixa autoestima, etc.
- Aprendre a treballar amb els companys, mestres... Dinàmiques de grup i habilitats socials i de comunicació.
- Desenvolupar les destreses manuals i aptituds físiques en general.
- Adquirir uns continguts educatius mínims proposada pel tutor de centre i EAP.
- Desenvolupar les eines cognitives i d'estructuració del pensament

bàsiques.

- Promocionar una actitud personal positiva davant l'aprenentatge i el treball.

### **PRINCIPIES EDUCATIUS BÀSICS:**

- **La contenció educativa.** S'orienta en la línia d'oferir uns hàbits i unes normes de convivència clars que permetin crear un clima de relacions positives. Aquesta contenció ve donada per:
  - Un espai físic controlat.
  - Un ritme de vida estructurat.
  - Unes normes de convivència clares i precises.
  - Una relació tutor-alumne que propiciï el treball d'aquestes normes.
- **L'atenció individualitzada.** Cal entendre l'alumne i acceptar-lo en tota la seva dimensió, sobretot, basant-se en les seves potencialitats, gustos i qualitats. La relació de tutoria personalitzada i de grup i l'orientació són elements clau del procés educatiu.
- **La participació activa.** Cal ajudar l'alumne a sentir-se responsable i protagonista del seu procés d'aprenentatge.
- **La integració social.** S'ha de tenir present la realitat i l'entorn social de l'alumne com a base de la seva pròpia acceptació. Caldrà establir les normes i fer-les accessibles a tothom per a poder garantir la llibertat individual.
- **La relació educativa positiva.** Aquest principi ha de regir el funcionament de l'equip educatiu que s'ha de mostrar especialment atent i dialogant amb l'alumne. Els alumnes necessiten saber que algú creu en ells per poder establir una relació de confiança que els ha de portar a qüestionar el seu sistema de funcionament.

## **2- VALORACIÓ DELS ALUMNES:**

Molts dels alumnes presenten un quadre agut de trastorns del comportament i arriben a la UEC sense expectatives ni desitjos de refer el seu procés d'escolarització.

Hi ha uns trets característics que els identifiquen:

### **PERFIL GENERALS DELS ALUMNES:**

- Dèficits en la utilització (que no en les capacitats) dels processos cognitius i d'elaboració mental que deriven en la dificultat de comprensió de la pròpia identitat i dels estímuls externs.
- Manca de maduració emocional i afectiva que dificulta el desenvolupament de les habilitats socials.
- Dèficits en l'elaboració de l'autoconcepte que deriven en estats d'angoixa, canvis sobtats d'humor, reaccions brusques, i, en certs casos, conductes violentes.
- Poca tolerància a la frustració.
- Inexistència d'expectatives.
- Necessitat contínua de mostres d'afecte, que tan aviat demanen com rebutgen.
- Egocentrisme: dificultat de posar-se en el lloc dels altres.
- Recerca de gratificacions immediates.
- Poc desenvolupament d'un marc ètic i normatiu.

### **PERFIL ESCOLAR GENERAL DELS ALUMNES:**

- Dificultats en el desenvolupament del pensament abstracte i de la simbolització. Falta de desenvolupament dels seus mecanismes cognitius.

- Manca d'interès i constància en les activitats d'aprenentatge.
- Pobresa expressiva i de lèxic, llenguatge immadur.
- Manca d'hàbits bàsics.
- Un gran retràs escolar.
- Estructuració del temps i de l'espai molt deficient.
- Poca valoració del concepte futur, valoració exclusiva del present.
- Poc desenvolupament de l'esquema corporal.
- Rebuig manifest cap al model d'escola. Mostra de preferència per l'activitat manipulativa i amb relació directa amb la seva realitat social i laboral.
- Desenvolupament maduratiu quant a valors d'identitat molt negatiu.
- Dificultats per focalitzar l'atenció durant els processos d'ensenyament-aprenentatge.

### **3- CARACTERÍSTIQUES DE LA UEC VIDRERES**

#### **Casuística d'alumnes detectats**

S'ha seleccionat 8 alumnes (veure informes de l'EAP, tutors, direcció de centre, CAD) que es considera que necessiten el recurs de la UEC amb més urgència. Aquests alumnes, matriculats a l'IES Vidreres, tenen edats compreses entre 14 i 16 anys ja que es considera que els alumnes de primer cicle han d'esgotar la possibilitat de readaptació curricular i d'integració dins el primer curs al propi IES. Es considera la possibilitat d'algun cas aïllat.

#### **Professionals**

Els professionals de la UEC són dos: educador/mestre d'Aula i professional de taller. És a dir, una ràtio 1/4 ja que aquests dos professionals actuarien conjuntament amb dedicació de mitja jornada setmanal.

#### **Programació, coordinació i avaluació**

Cal una programació en base a les propostes curriculars del Centre i les necessitats dels alumnes de la UEC. Per aquest motiu, cal una coordinació entre els professionals de l'IES (tutors i psicopedagogs de centre), els de l'EAP, els Serveis Socials i altres que s'hi puguin afegir (empreses, entitats, etc...).

Per altra banda, l'avaluació (inicial, formativa i final) tant de la programació com de cada alumne es realitzarà conjuntament entre el personal del centre (director/a, EAP i tutor) i el tutor de la UEC mitjançant instrument d'avaluació qualitativa i informes finals a cada trimestre segons s'estableix.

El format dels informes finals ha de ser tant de l'assoliment o no i el grau d'assoliment de les matèries i tallers treballats com de l'evolució a nivell personal i d'habilitats socials de l'alumne.

### Horaris

Aquests horaris estarien repartits durant 5 matins la setmana de 9'00h a 14'00h i alguna tarda. Dins aquest horari queden integrades les hores de tutoria, descans de mitja hora diària i reunions i coordinacions dels professionals.

Segons el currículum prescrit, els crèdits podrien quedar repartits de la següent manera:

<b>ÀREES</b>	<b>CRÈDITS</b>	<b>CENTRE</b>
Llengua (català i castellà)	2	UEC
Matemàtiques	2	UEC
CC. Naturals	1	UEC
CC. Socials	1	UEC
Visual i plàstica	1	IES
Educació Física	2	IES
Música	1	UEC
Tecnologia	10	UEC
Tutoria	3	UEC
C. Variables	3	IES
C. Síntesi	3	IES
<b>TOTAL IES</b>	<b>9 crèdits</b>	<b>Aprox. 1/3</b>
<b>TOTAL UEC</b>	<b>20 crèdits</b>	<b>Aprox. 2/3</b>

Cal establir els horaris de la UEC en funció dels horaris establerts a l'IES per a cada grup classe pel curs 2005-2006.



Una mostra dels horaris podria ser la següent:

	DILLUNS	DIMARTS	DIMECRES	DIJOUS	DIVENDRES
9'00	Llengua	Matemàtiques	Llengua	Matemàtiques	Naturals
10'00	Visual i plàstia	Educació Física	Tecnologia	Tecnologia	Socials
11'00	Descans				
12'00	Tecnologia	Educació Física	Tecnologia	Tecnologia	Música
13'00		Tecnologia	Reunions		Reunions
14'00		Dinar		Dinar	
15'00		Crèdits variables		Tutories	
16'00					
17'00					
18'00					

## Matèries

Una vegada seleccionats els dos professionals que s'encarregaran de dur a terme la UEC es duran a terme un seguit de coordinacions prèvies entre ells i la direcció de l'IES per concretar tant els horaris com les matèries d'una manera més acurada.

D'altra banda es concretarà la dinàmica de treball pel que fa a l'àrea tècnica per la qual cosa es compta amb la interrelació amb l'Àrea de Serveis de l'Ajuntament de Vidreres de manera que l'alumnat pugui treballar els diferents oficis amb una aplicació directa al ciutadà la qual cosa redundarà en la utilitat del treball que s'hi farà. En aquest aspecte es duran a terme aprenentatges en diferents especialitats com ara: electricitat, jardineria, pintura, fusteria, administratiu, etc.). Dependrà molt de la tipologia dels alumnes que s'acabin

incorporant al programa.

## **Espais**

Provisionalment es realitza al Centre Cívic de manera que disposa d'un espai en exclusiva on es dur a terme la part teòrica i la part instrumental.

Aquesta provisionalitat es preveu que finalitzi amb la creació de l'espai per ubicar la UEC-Aula Taller a Can Torronet. Es preveu que al llarg del quart trimestre del 2006 es produeixi el trasllat de la UEC a Can Torronet i que els alumnes que finalitzin l'ESO tinguin l'opció d'incorporar-se a l'Aula Taller que es posarà en funcionament el 2007.

## **4-INSERCIÓ EN EL MÓN LABORAL I OBTENCIÓ DEL GES**

Com hem dit anteriorment, la intenció final de la UEC és establir mecanismes per a la inserció en el món laboral quan s'arriba als setze anys.

El **procés d'inserció** al món laboral pot seguir els següents passos que donen contingut a l'activitat curricular dels alumnes:

- Establir uns objectius: descoberta d'un mateix en el món laboral, el "jo" futur, possibilitats i limitacions...
- Eines de recerca de treball: elaboració d'un currículum, recerca a la premsa, localització d'empreses desitjades...
- L'entrevista laboral: simulació d'entrevistes, manera d'expressar-se...
- El primer dia de feina: horaris, contractes, drets i deures del treballador...
- Seguiment de l'alumne en el seu treball: entrevistes amb el cap, encarregat o responsable directe de l'alumne a la feina...

Paral·lelament, els alumnes que hagin complert 16 anys i s'hagin inserit

laboralment, poden continuar els seus estudis a l'Escola d'Adults de Vidreres per obtenir **el títol de GES** com a mitjà de reinserció acadèmica si és el cas.

## **5- AULA TALLER PELS MAJORS DE 16 ANYS, CONTINUÏTAT DE LA UEC**

Fins ara s'ha parlat de la creació de la UEC de Vidreres, però dins la planificació del Pla Local de Joventut hi ha la previsió de creació d'una UEC-Aula Taller.

Aquest fet és perquè la creació d'aquest equipament està planificada en dues etapes, la primera la creació de la UEC i la segona la de l'Aula Taller.

L'Aula Taller pretén ser l'espai de continuïtat pels alumnes provinents de la UEC o de l'institut que ja hagin superat l'edat d'escolarització obligatòria per donar-los una continuïtat formativa però directament adaptada cap al seu desenvolupament laboral mitjançant la imparció de tallers adaptats a sortides professionals i formació laboral específica.

L'Aula Taller s'ubicarà dins el Centre Sociocultural Polivalent Can Torronet i el seu desenvolupament està previst dins la revisió del Pla Local de Joventut de Vidreres 2006-2007 prevista pel 2007 i a càrrec del Consell de Joventut.

## **6- PRESSUPOST**

El pressupost de la UEC per l'any 2006 és el següent:

Professionals.....	19.409,55 €
Pressupost del material de taller .....	5.668,00 €
Pressupost de local, manteniment i material didàctic.....	4.115,91 €
 TOTAL.....	 29.193,46 €

## **ANÀLISI CRÍTIC DEL PLA LOCAL DE JOVENTUT DE VIDRERES 2006-2007**

Un cop exposat el PLJ de Vidreres de 2006-2007 després d'haver estat emmarcat per la teoria de les polítiques de joventut, cal fer una anàlisi crítica sobre el mateix per poder extreure unes conclusions generals sobre el disseny de polítiques de joventut adaptades a poblacions mitjanes-petites com pot ser Vidreres.

Per aquest motiu cal doncs que s'estructuri aquest anàlisi en diferents punts, els que tenen a veure amb el desenvolupament del disseny i els que tenen a veure amb el contingut del disseny. Per tant l'estructura d'aquesta anàlisi estarà basada en primer lloc per la situació de partida d'aquest pla i per la pròpia estructura del Pla, és a dir, la justificació amb l'anàlisi de la realitat de Vidreres i el diagnòstic corresponent i el disseny amb els objectius, metodologia i projectes, temporalització i recursos i l'avaluació.

### ***Anàlisi crític de la situació de partida del Pla Local de Joventut de Vidreres***

Com ja s'ha comentat anteriorment, Vidreres ha estat des de fa força temps una població que s'ha preocupat molt pel disseny de polítiques de joventut i que ha estat capdavantera en el seu disseny gràcies a una àrea tècnica de cultura, joventut i ensenyament molt competent. Però el canvi de colors polítics en el si del govern municipal ha fet que tota aquesta tasca es desestabilitzés per la modificació de criteris a l'hora de fer la feina dins aquesta àrea tècnica, provocant un augment de feina per a adaptar-s'hi i al mateix temps fent que el disseny i implementació de polítiques de joventut en quedi afectat i per tant es perdi bona part del potencial del qual gaudia anteriorment.

Amb la pèrdua de potencial, les polítiques de joventut han perdut qualitat, fet que ha generat la necessitat de replantejar-les i elaborar-ne de noves al mateix

temps que es modifiquen o es potencien les que ja hi ha, generant així la necessitat de crear un nou PLJ.

Per tant la creació d'aquest pla neix per la necessitat de revisar la feina que es fa pels joves i amb els joves des del municipi.

### ***Anàlisi crític dels continguts del Pla Local de Joventut de Vidreres***

Per poder desenvolupar aquest punt, s'ha procurat fer-ho de la forma més simple, és a dir, anar mirant punt per punt quins són aquells elements que han de ser analitzats i criticats, ja sigui per ser encertats com per no ser-ho i perquè són d'aquesta manera.

S'ha de dir que tots els elements que surten en aquest pla no són gratuïts i responen a una realitat que ja s'ha exposat en punts anteriors. Per tant cal dir que aquest pla, i potser és un dels elements que més s'han de tenir en compte dins aquesta crítica, no és un assaig teòric, sinó que és una realitat que s'està posant en pràctica i per tant respon a les particularitats del lloc on es duu a terme.

### **Anàlisi crític de la Justificació**

Aquest punt és potser un dels més importants, ja que és el punt de partida. Des d'aquí és per on es justifica que es dissenyi el pla i quins són els elements que l'han de caracteritzar. En aquest punt hi trobem l'anàlisi de la realitat i el diagnòstic que se n'extreu, per tant podem dir que es tracta dels fonaments d'aquest projecte.

A nivell general es podria dir que aquesta justificació és prou adequada, pels continguts que mostra, al disseny del pla, és a dir, que se'n pot extreure certa coherència i connexió entre justificació i disseny. Ara bé, això no vol dir que no hi hagi elements que no s'hagin d'analitzar més detingudament punt per punt.

### *Anàlisi de la realitat juvenil*

L'anàlisi de la realitat juvenil de Vidreres d'aquest PLJ ha estat dissenyat des de dos factors, per una banda una de més objectiu basada en números i estudis provinents de fonts segures com poden ser l'Observatori Català de la Joventut, l'IES de Vidreres o bé l'Ajuntament, i per l'altra una de més qualitativa, encara que no gaire objectiva, feta a partir de l'opinió dels joves que han aportat els factors que ells consideren positius i negatius de Vidreres en relació a joventut.

Ara bé com a factor criticable, s'hauria de realitzar un estudi concret de la realitat juvenil de Vidreres, és a dir, un estudi fet exclusivament per retratar la joventut del municipi i que permeti un bon disseny de PLJ, i no tant un conjunt d'estudis amb objectius dispersos que poden aportar idees generals sobre la joventut del poble però no poden aportar-ne d'específiques.

De tota manera, s'ha de dir també que és molt positiu que existeixin aquests recursos, ja que la realització d'aquests estudis concrets és molt car i sovint els ajuntaments no es poden permetre pagar-los.

Pel que fa a l'anàlisi més qualitatiu fet pels joves del poble, cal dir que és molt positiu que hagi estat fet des de diferents franges d'edat. Com ja s'ha explicat anteriorment, la joventut respon a diferents etapes amb necessitats que es van modificant a mesura que aquestes es van donant, per tant és essencial saber què és el que es valora positivament i negativament en cada etapa de la joventut per poder equilibrar les intervencions a fer.

De tota manera, com a factor negatiu cal dir que en aquest espai, els joves només aporten opinions sobre els elements positius i negatius i en canvi no aporten idees per millorar les coses negatives o potenciar encara més les positives. Hagués estat molt interessant anar més enllà de l'exposició de

factors positius i negatius i començar ja en aquest punt a treballar la participació en forma d'aportació d'idees per part dels joves.

En un altre sentit, ja fora d'anàlisis més objectius o més qualitius, s'ha d'esmentar el fet que es tingui en compte aquells elements que en forma de recursos i característiques del municipi, se n'obté informacions que poden ser molt interessants de conèixer pel disseny del PLJ. Per exemple el fet de tenir en compte que hi ha un institut a Vidreres en el qual hi assisteixen alumnes que no només són de Vidreres Per tant vol dir que en el disseny s'hi ha de tenir en compte aquest factor, és a dir que el disseny de les polítiques de joventut locals també afectaran a joves que no pertanyen al municipi.

Per altra banda, s'ha de dir que hagués estat molt bé que a més de donar dades estadístiques sobre el fet migratori de Vidreres, s'hi hagués aportat també anàlisis més qualitius sobre aquest fet ja que són els que permeten veure quins són els elements, a nivell de valors col·lectius de joventut, que s'haurien de treballar pel que fa referència al fet migratori.

En definitiva, l'anàlisi de la realitat juvenil d'aquest PLJ respon a les necessitats mínimes per fer un diagnòstic que permeti el disseny d'un pla, però aquest fet no vol dir que aquest no hagi de ser millor, és a dir, que no hagi de tenir continguts que li donin més solidesa, tant a nivell objectiu com subjectiu i que permetrien saber quins són els elements que s'han de tenir més en compte de forma més acurada.

#### *Anàlisi de les activitats per als joves de Vidreres en l'actualitat*

Dins la justificació del pla hi ha com a elements important l'anàlisi del que s'ofereix als joves de Vidreres. Aquest punt és important per una banda perquè mostra què és el que s'ha fet i es fa fins ara pels joves i per tant què s'ha de millorar, què s'ha d'eliminar i que s'ha de fer de nou; i per una altra el nivell de resposta exclusiva als problemes dels joves de Vidreres.



Aquest anàlisi, però, ha estat fet des de la perspectiva pública i privada no lucrativa. Si es té en compte que la majoria d'oferta que es fa pels joves és a nivell privat i lucratiu, no tenir en compte aquest factor pot provocar fer una anàlisi una mica esbiaixat i per tant pot no respondre a la realitat en la seva totalitat.

Per altra banda cal dir que aquest sector, el privat lucratiu, pot ser un punt de partida per connectar amb joves amb els que no s'hi podria connectar sense aquest espai.

A més també, vist l'evolució que estan prenent els serveis públics, on s'externalitzen els serveis i aquests passen a ser gestionats per empreses privades, cal tenir en compte aquest sector privat lucratiu ja que possiblement pugui arribar a gestionar recursos públics per a joves.

A nivell d'anàlisi de l'oferta juvenil per part de les entitats de poble, caldria exposar quin és el projecte global de cada entitat per saber què és el que se'n pot extreure de cadascuna d'elles a nivell juvenil.

Però tot i no descriure el projecte global de cada entitat, com a factor positiu d'aquest anàlisi s'ha de dir que aquest estructura quin és l'esquema de recursos públics i privats no lucratius a Vidreres i per tant permet visualitzar els recursos que es poden usar pels joves.

### *Diagnòstic*

Un dels factors que s'han de tenir en compte a l'hora d'analitzar aquest diagnòstic és el PNJCAT. El diagnòstic del PLJ de Vidreres ha estat realitzat des de la perspectiva del PNJCAT i per tant ha permès que el disseny del pla també hagi estat fet en clau de PNJCAT i en conseqüència adaptat a les circumstàncies exigides per la Secretaria General de Joventut per optar a ajudes econòmiques .

Ara bé, aquest també és un dels factors més criticables, ja que si el diagnòstic es fa en clau de PNJCAT, es poden tancar portes pel que fa al disseny de polítiques de joventut alternatives al PNJCAT que poden respondre a altres necessitats juvenils. De tota manera aquest fet no és tant culpa del diagnòstic com del fet de dependre de les aportacions econòmiques de la SGJ per poder desenvolupar polítiques juvenils.

Ja en clau de què és el que diu el diagnòstic, s'ha de dir que la majoria de respostes que dóna són concretes, fet que li dóna aires de realisme i coherència, però tot i així hi ha respostes que són molt generals i no acaben de respondre a les necessitats del problema. En molts casos això es dóna per la complexitat de temes com poden ser l'habitatge.

Cal dir també, per respondre al fet que no totes les respostes que s'esmenten són adequades, que el volum de feina és molt elevat i no tot es pot fer al mateix moment i de cop. A més a més, a aquest factor s'hi afegeix la voluntat política, que pot no respondre a les necessitats detectades pel tècnic quan realitzen el diagnòstic.

S'ha de dir però, que un dels factors més positius d'aquest diagnòstic és que moltes de les respostes estan pensades per ser donades des dels recursos existents al poble, element que dóna major coherència i realisme al diagnòstic.

També cal remarcar la necessitat que exposa el diagnòstic que les polítiques de joventut evolucionin i que integrin la necessitat d'aportar polítiques encaminades cap a l'afirmació del fet juvenil com a determinant de l'evolució del jove cap a adult, a més de ser més coherent amb el fet d'entendre la joventut com un sector concret i diferenciat de la població en general.

Potser, un dels fets que s'han de remarcar més d'aquest diagnòstic és que és realista i coherent ja que enllaça les necessitats amb el disseny de les respostes de forma ambiciosa però realista, és a dir que no és un diagnòstic en clau utòpic i poc a acurat a la realitat.

## **Anàlisi crític del disseny**

El disseny d'aquest pla ha estat fet, com ja s'ha anat esmentant anteriorment en clau de PNJCAT, aquest fet condiciona doncs tot el disseny i de quina manera es respon a les necessitats dels joves de Vidreres

És probable que es puguin fer dissenys alternatius a aquesta dimensió suggerida per la SGJ, però un dels problemes principals dels ajuntaments és la seva voluntat política per una banda i la seva capacitat de resposta econòmica per l'altra. Per tant és necessari comptar amb la SGJ per dissenyar els PLJ. Encara que, de tota manera, això tampoc és negatiu ja que el model que aporten ha estat consensuat pels diferents actors de les polítiques juvenils i per tant s'aporta coherència a nivell de tot el territori català.

### *Objectius*

El disseny d'aquests objectius ha estat fet a partir del diagnòstic del pla. Aquest fet fa que aquests siguin coherents i realistes, és a dir que es puguin dur a terme i responguin a les necessitats exposades al diagnòstic.

Cal dir, que com el diagnòstic, també han estat pensats en clau de PNJCAT aportant així aire cohesionat a tot el pla i per tant fent-lo ben estructurat i pensat.

Els objectius estan redactats de forma correcta i el suficientment desglossats perquè es pugui apamar cada cosa que s'hagi d'anar fent. De tota manera, els objectius esmentats en aquest disseny no responen a totes les respostes aportades al diagnòstic del pla. Aquest fet podria fer pensar que el disseny no respon del tot a les necessitats detectades en la justificació, però això no és tant problema del disseny com de la manca de recursos i temps suficient per respondre a tot el volum de feina. A més, en molts casos, també depèn de quina és la voluntat política dels ajuntaments, ja que ells també han de prioritzar el que creuen convenient.

A banda de voler donar resposta a les necessitats juvenils, aquest objectius també han estat dissenyats per influenciar en la creació de models de joventut, és a dir, models actius i participatius de la vida del municipi.

Per tant doncs, es podria dir que el disseny d'aquests objectius ha estat pensat en una doble direcció, per una banda respondre a les necessitats i per l'altra crear models d'autogestió de les necessitats individuals i col·lectives dels joves.

### *Metodologia*

La metodologia del PLJ de Vidreres es podria dir que és correcte pel fet que està en la línia de tot el projecte, és a dir, que respon als objectius plantejats, a més de ser coherent i realista.

També s'ha de dir que el que es planteja en aquesta metodologia és positiu perquè busca la centralitat en el seu disseny, és a dir, busca la forma de donar cabuda a tots els actors de la política juvenil, ja siguin d'àmbit públic com privat, per dissenyar el futur de les polítiques de joventut.

De tota manera, dins el que és el propi pla, falta exposar d'una forma més extensa què representa cada un dels nous projectes que es presenten i fer més referència, encara que ja se'n parli a l'anàlisi de les activitats programades per joves, a la continuació d'accions que ja s'estaven fent en matèria de joventut.

Els projectes que es presenten dins el pla, val a dir que de forma general, són coherents els uns amb els altres i d'una forma o altre estan molt lligats entre ells, això dóna consistència al pla i a la línia que es vol seguir en matèria de joventut a Vidreres, és a dir participació i desenvolupament personal.

#### **- Projecte de creació del Consell de Joventut de Vidreres:**

El projecte en si busca la centralitat i la coherència de la feina que es realitza a Vidreres en matèria de joventut. Com ja s'ha explicat, Vidreres té una bona tradició en polítiques de joventut i en participació de la

societat civil en l'organització d'accions per a joves, però fins ara les polítiques no estaven lligades les unes amb les altres.

Aquest projecte busca això, cohesionar les accions en matèria de joventut erigint-se com l'espai de disseny de les polítiques. En aquest sentit el Consell està ben pensat ja que és molt realista i força horitzontal perquè no hi hagi estaments que predominin per sobre els altres. Ara bé, perquè això sigui possible es depèn de la voluntat política, per tant un dels estaments representants ja té una mica més de poder per sobre els altres.

Tot i que el paper que pugui tenir l'ajuntament en aquest espai, el projecte en si és molt interessant perquè busca donar veu a tots els implicats en matèria de joventut, institucions públiques i privades i els propis joves. Cal remarcar que aquest projecte vol fomentar la participació en el disseny de polítiques de joventut del municipi.

- **Projecte de creació del Centre Sociocultural Polivalent: “Can Torronet”:**

Aquest és el projecte d'infraestructures que es presenta des del pla. Es tracta d'una aposta de l'ajuntament en matèria de joventut, és a dir, la creació d'un espai que doti d'infraestructures les entitats juvenils del poble i que s'erigeixi com a centre sociocultural en matèria de joventut.

El centre en si té una bona intencionalitat perquè busca la polivalència i no l'exclusivitat, és a dir, busca ser un espai “comodí” on hi puguin tenir cabuda diferents projectes juvenils, ja sigui a nivell formatiu ubicant-hi la UEC-Aula Taller, com a nivell de suport a les entitats, ubicant-hi la seves seus socials, com a nivell d'espai des d'on es dissenyin les polítiques de joventut, ubicant-hi la seu del Consell de Joventut de Vidreres.

Un altre dels factors positius d'aquest espai és que el seu projecte d'ús busca lligar els diferents elements de les accions que es realitzen per a joves. És la seu de les entitats juvenils, és la seu del Consell de la

Joventut de Vidreres, és la seu de la UEC-Aula taller i a més està dotat d'espais polivalents per dur-hi a terme diferents activitats. Per tant es podria dir que es tracta de l'espai cohesionador de les polítiques, un dels elements clau del PLJ de Vidreres.

Ara bé, i en la línia de les crítiques anteriors, el bon desenvolupament d'aquest espai dependrà també de quina serà la voluntat dels que governin l'ajuntament, és a dir, que tot i que es busca que sigui un espai el màxim d'horitzontal possible, l'ajuntament sempre tindrà possibilitat de modificar els elements que no li puguin interessar.

- **Projecte de creació de la UEC-Aula-Taller de Vidreres:**

Aquest projecte vol respondre a les necessitats educatives especials d'alguns joves de Vidreres. Busca ser un espai on s'adapti l'activitat formativa als seus usuaris perquè tinguin l'oportunitat de reenganxar-se a l'activitat formativa normal.

El projecte respon a la realitat del poble i vol integrar-se dins el disseny de les polítiques de joventut de Vidreres, ubicant-se a l'espai de "Can Torronet" i participant del disseny del projecte d'aquest centre.

Tot i que aquest projecte ha estat inclòs dins el PLJ, es podria dir que és el que hi manté menys relació per la seves característiques. De totes maneres el seu disseny té la virtut d'adaptar-se amb facilitat a les característiques del pla, fet que fa que no desentoni i aporti riquesa al PLJ de Vidreres.

A nivell metodològic, aquest pla més que buscar grans solucions amb la creació de grans projectes, busca l'aprofitament del que fins ara s'ha anat fent per poder donar-hi continuïtat al mateix temps que renovació.

La creació de nous projectes va més en la línia de readaptar el que fins ara existia per poder unificar criteris d'acció i desenvolupament en matèria juvenil i

augmentar la qualitat del que fins ara s'ha anat fent, més que no pas voler augmentar el nombre d'elements que actuen en el camp juvenil.

### *Temporalització*

Un dels principals problemes d'aquest pla és que disposa de molt poc temps pel volum de feina que representa el que vol assolir. Aquest fet podria fer-se servir per acusar-lo de manca de realisme a l'hora de pensar el disseny del que es vol fer i la quantitat de coses que es volen dur a terme. Però pel simple fet que marca molt les feines que s'han de realitzar i el temps amb què s'han de fer, el pla ja es dota de realisme temporal.

Els espais marcats per a la realització de cada tasca han estat pensats perquè siguin prou llargs per tenir temps de fer les coses i prou curts perquè no "s'adormin" les feines per excés de temps.

S'ha de remarcar també, que la temporalització proposada al pla està molt estructurada, és a dir que marca molt les feines a fer i el moment en què s'han de fer, això fa que hi hagi una bona guia de desenvolupament i que les feines a desenvolupar es facin de forma ordenada i estructurada, donant més força a les accions desenvolupades pel pla.

De tota manera aquest pla depèn massa de l'agilitat dels polítics per iniciar els projectes. Aquest fet pot suposar un endarreriment notable a l'hora de "posar fil a l'agulla" al PLJ de Vidreres i per tant generar la necessitat de readaptar els calendaris del pla i dels projectes que es volen dur a terme.

### *Recursos del Pla Local de Joventut de Vidreres*

Cal dir que la majoria de recursos del pla provenen de projectes ja existents. Aquest fet és molt positiu perquè continua i cohesiona accions en matèria de joventut. A més, amb aquesta política de reutilitzar recursos existents, es fa un estalvi de diners, temps i energies a l'hora de desenvolupar el pla.

Un altre element a tenir en compte és que no utilitza només els elements públics com a recursos, sinó que també es nodreix dels privats, cosa que integra el sector privat no lucratiu en el disseny de les polítiques juvenils.

De tota manera, tot i reutilitzar recursos, no estaria de més de tenir-ne més i de nous, però això no depèn tant del pla com de l'ajuntament o l'administració autonòmica que destinen els recursos que volen en funció de la seva voluntat, interès polític i recursos dels quals disposen.

### *Avaluació*

L'avaluació d'aquest pla ha estat pensada perquè a mesura que es vagi fent, es pugui readaptar les accions en funció del que vagi passant. Per tant parlem d'una avaluació continuada amb la intenció de guiar el desenvolupament del pla i orientar en el seu tram final la creació de nous plans.

El disseny general de l'avaluació té el problema que és massa general, si bé si que utilitza indicadors específics per determinar què és el que s'ha d'avaluar, aquests en alguns moments donen peu a fer valoracions poc objectives i donar peu a errors.

De tota manera el fet que hagi estat pensada per posar-se en marxa des del primer moment en què s'inicia el pla, es dona la possibilitat que es corregeixin els indicadors d'avaluació i pugui ser útil com a tal.

El problema de l'avaluació no és tant el disseny previ, que si que ho és ja que marca el que es valorarà, com el pensar què se'n farà un cop utilitzada. En aquest sentit, des del PLJ de Vidreres, i com ja s'ha especificat anteriorment, es busca que aquesta sigui útil i per tant no sigui un element que resti temps. L'avaluació d'aquest pla ha de ser l'espai que marqui les modificacions a fer mentre es du a terme el pla i ha de suposar el punt de partida de futurs plans de joventut.



## **EL PAPER DE L'EDUCADOR SOCIAL EN EL PLANS LOCALS DE JOVENTUT**

Una de les qüestions que s'han de tenir en compte per fer un bon PLJ és pensar quins són els professionals que l'han dissenyar i implementar.

Fins ara, es pot veure que en molts casos els encarregats de dissenyar aquests plans són sociòlegs. Aquest fet no és estrany, els sociòlegs són professionals que tenen mètodes molt bons per conèixer la realitat social dels diferents sectors de la societat, i com ja s'ha especificat abans, es podria considerar la joventut com un sector diferenciats de la resta de sectors socials.

Ara bé, quins són els coneixements del sociòleg en matèria d'intervenció educativa global?

La intervenció en joves implica la intervenció integral de tots els espais vitals del jove. Això significa la creació d'estratègies estructurades i lligades entre elles que permetin treballar amb el jove de forma global. En aquest sentit, el sociòleg pot advertir quins són els principals espais on s'ha d'actuar, però no pot determinar què és el que cal fer, perquè per fer un bon diagnòstic i especificar l'acció, cal tenir formació en matèria d'educació integral i un dels professionals que la té, per les seves característiques formatives i integradores, és l'educador social.

De tota manera, és indispensable el treball comú entre sociòlegs i educadors socials, ja que el que no té un, ho pot oferir l'altre. Anteriorment, en l'anàlisi crític, s'ha parlat de la necessitat de fer estudis específics de la població juvenil de cada espai on es vol dissenyar un pla de joventut. Aquesta és una feina que el sociòleg podria fer de forma molt positiva i que serviria de punt de partida de l'educador pel disseny de bons PLJ.

Però deixant de banda la possibilitat de cooperació entre sociòlegs i educadors, cal pensar quin és el paper específic de l'educador social en el disseny i implementació de PLJ.

Segons J. Funes (1997 pag.235) per les característiques dels joves, *educar, aquí, és estimular, facilitar el procés de transició, socialitzar, donar oportunitats per adquirir la pròpia identitat, fer possible l'autonomia, i no controlar, tutelar, dirigir, adoctrinar, decidir pel seu bé, etc.* Per tant el paper de l'educador social en el marc de les polítiques de joventut i des dels PLJ és fer de guia i estimular els joves perquè siguin ells mateixos els que dissenyin o participin del disseny de les polítiques i dels plans que han d'intervenir en el si de les seves vides.

El paper de l'educador social és doncs el de l'animador que dissenya estratègies de participació. És la de l'actor més "mandrós", que busca la fórmula en què els altres hagin de fer tota la feina sense que ell hagi de fer res i per tant siguin els altres els que prenguin la responsabilitat a l'hora de dissenyar i posar en pràctica les tasques a fer.

De forma més específica, el paper de l'educador social ha d'anar encaminat a ser actor de les tres parts del pla, és a dir el disseny, la implementació i l'avaluació:

### ***El paper de l'educador social en el disseny de plans locals de joventut***

El paper de l'educador dins el disseny d'un PLJ està basat en el fet d'interpretar el diagnòstic de forma global per poder dissenyar les estratègies d'acció de manera que s'actui de forma integral.

De tota manera, el paper de l'educador no comença només a partir de la interpretació del diagnòstic, sinó que comença molt abans, a l'hora de fer-lo.

Anteriorment s'ha comentat que el sociòleg era el professional idoni per fer aquesta tasca, és a dir, estudiar el sector social que representa la joventut i elaborar-ne un informe en format de diagnòstic que apunti quins són els

aspectes que s'han de treballar. Però dins aquest espai, i si es vol que el jove tingui un paper participatiu en tots els moments del PLJ, és molt important que hi hagi la presència de l'educador social, ja que aquest dissenyarà les estratègies necessàries per fomentar la participació del jove en aquest apartat del pla. De manera que el jove pugui aportar el màxim d'informació possible tant pel que fa a les seves necessitats, com pel que fa a les possibles respostes.

Ja dins el procés de disseny del PLJ, l'educador ha de pensar, un cop fet el diagnòstic, quina és la millor manera de fer que el jove participi de l'elaboració del PLJ i estimular-lo perquè ho faci. O si bé, en el cas que no hi hagi possibilitats de participació en aquest cas per dissenyar el pla, dissenyar les estratègies del pla en la línia que al proper pla si que es pugui comptar amb la participació de col·lectius juvenils o joves independents.

Per tant doncs, el paper de l'educador social dins el que representa dissenyar un pla local de joventut és, a part de dissenyar el possible pla, estimular i fomentar la participació del jove en el disseny del pla en tots els seus estadis, o sigui justificació, disseny i implementació. Dit d'una altra manera, l'educador ha de ser el guia i el puntal perquè sigui el jove el que dissenyi els plans locals de joventut i en conseqüència les polítiques de joventut.

De tota manera, tot i que l'educador ha de buscar el màxim la participació del jove dins el disseny de les polítiques de joventut, cal recordar que aquest és el màxim responsable juntament amb el polític responsable de l'àrea de joventut, del disseny de les polítiques de joventut, per tant l'educador ha de ser conscient en tot moment que tot i donar responsabilitats als joves en el disseny del pla, ell és el responsable global de tot el pla i per tant ell és qui ha de fer que el disseny es realitzi de forma correcte, que es dugui a terme i que s'avalui dins els termes previstos establerts.

### ***El paper de l'educador social en la implementació dels plans locals de joventut***

Aquest és pot ser l'espai i el moment per excel·lència de l'educador social, és l'espai i el moment on l'educador ha de posar en marxa el PLJ i des d'on es veurà si les estratègies pensades són les adequades o no. Per altra banda, també és el moment on s'ha de buscar la màxima implicació del jove. Per tant en aquest moment, l'educador ha de ser el màxim d'animador possible.

El paper principal de l'educador, en aquest punt ha de ser engegar totes les feines i anar, en la mesura que es pugui, delegant-les als joves que vulguin participar en la implementació del pla, donant les responsabilitats en funció de les característiques de cada jove o col·lectiu. És a dir, que el que ha de fer és adaptar la feina al jove perquè pugui ser el jove el que s'hi adapti finalment.

Dins aquest espai d'implementació i delegació de feines, l'educador hi ha de ser present en tot moment, no tant per corregir, ni per vigilar, sinó per erigir-se com a element de seguretat i estimulació pel jove. Cal recordar que el jove és una persona que s'està construint com adult i per tant hi ha elements que el poden fer sentir insegur o que el poden avorrir i per tant abandonar el projecte.

Per altra banda, és important que l'educador sigui present en la implementació encara que siguin els joves el que el duguin a terme, perquè també pugui servir d'element de seguretat pel polític. És a dir que el polític responsable del pla no tingui la sensació que no hi ha res controlat i que depèn exclusivament dels joves que hi estiguin participant. A més a més, l'educador pot fer d'intermediari entre les joves i els polítics a l'hora de demanar i exigir responsabilitats i fets.

En definitiva, el paper de l'educador en la implementació del pla és el d'estimular, delegar i fer d'element de seguretat del joves perquè siguin ells mateixos els qui prenguin la responsabilitat a l'hora de dur a terme el pla, a més de fer d'intermediari entre el polític i els joves per establir una bona comunicació i donar una imatge de responsabilitat.

### ***El paper de l'educador social en l'avaluació de plans locals de joventut***

Les avaluacions han de servir, en principi, per millorar la feina que s'està fent ja sigui canviant elements parcialment o en la seva totalitat. Perquè estiguin ben fetes, han de ser elaborades en forma de crítica constructiva, és a dir apuntant aquells elements que no han sortit com havien de sortir, perquè ha estat així i quines possibles respostes hi hauria, i apuntant aquells elements que si han funcionat, perquè i què cal fer per potenciar-los.

En aquest sentit, el paper de l'educador és buscar les estratègies perquè sigui el jove qui busqui aquests elements i perquè en el cas que el pla no es desenvolupi com es voldria, el jove no visqui aquest fet com un fracàs sinó com un aprenentatge.

Tot i així, en el cas que no hi hagi participació juvenil en l'avaluació, cal que l'educador busqui, també, estratègies per poder visualitzar el funcionament i poder estructurar el pla perquè en un futur el jove pugui participar en tots els moments del PLJ.

Tot i que fins ara s'ha exposat el paper de l'educador, sobretot, en el supòsit de plans pensats per la participació juvenil, aquest pot trobar-se en diferents inconvenients, el primer i el més obvi, és que no hi hagi participació, principalment perquè és una tasca difícil estimular el jove perquè participi si no veu que això pot atraure-li molt, o que no està foradimencionat del seu espai i per tant el pot incumbir a ell; i el segon, que la participació que es vulgui assolir dependrà també de la voluntat dels polítics responsable.

Per tant doncs, cal que el paper de l'educador sigui també el d'una "molla", estirant-se o arronsant-se en funció de la situació en la qual es troba, és a dir que tingui la capacitat d'adaptar-se a les situacions per dur a terme la seva feina el màxim de bé possible.

El paper de l'educador social en els plans locals de joventut està basat en la seva capacitat d'entendre l'educació de forma global, és a dir d'entendre que el

treball amb joves ha de ser integral i transversal, de manera que la majoria de factors que intervenen en la vida dels joves siguin coberts i al mateix temps estimular als propis joves perquè siguin ells mateixos els que aprenguin de forma segura a cobrir-se'ls.

## **CONCLUSIONS**

Extreure conclusions sobre les polítiques de joventut i en concret dels plans locals de joventut, implica anar per passos, és a dir, començar per entendre què significa ser jove socialment per extreure'n les necessitats bàsiques per treballar-hi i crear així idees bàsiques que permetin el disseny de polítiques de joventut.

Entendre què significa ser jove és entendre que és una etapa canviant, s'hi entra essent pràcticament un nen i se'n surt essent un adult. Això significa que la persona en aquest tram de la vida va evolucionant fins a convertir-se en una cosa totalment diferent, per tant s'esdevenen canvis a tots els nivells, tant psicològics, com físics, com socials i culturals.

Aquest seguit de canvis impliquen estar en un moment d'impàs permanent pel jove, per tant parlem d'una època de la vida de les persones molt vulnerable, i si a més pensem que ser jove no és només un moment de la vida, sinó que a més és una condició social, almenys en les cultures occidentals, es podria dir que la joventut és un sector de la societat molt vulnerable pels constants canvis que pateix i per la situació d'indefinió a la qual està sotmesa.

Un dels principals problemes del jove o de la joventut és doncs, la seva indefinió. Els joves no poden ser tractats com nens perquè ja tenen la capacitat d'assumir moltes responsabilitats i de ser molt autònoms, però tampoc poden ser tractats com adults perquè encara no poden assumir totes les responsabilitats ni la plena autonomia.

Entendre la joventut, és entendre un espai de temps en la vida de les persones en què l'element principal és una transició conduïda per grans dosis d'energia i indefinió.

Entendre la joventut implica també la necessitat de treballar per ella i amb ella. Com ja s'ha comentat abans, la joventut és una etapa de la vida en què es van

assumint de forma gradual responsabilitats i autonomia, per tant s'ha de treballar amb ella. A més també és una etapa vulnerable, de manera que també cal que es treballi per ella per poder anar oferint certa seguretat en aquest procés d'adquisició progressiva d'autonomia i responsabilitat.

Tot i que es presenti la joventut com un període de transició de la infantesa a la vida adulta, cal no oblidar que és un període prou característic com per entendre que la joventut és un sector social que necessita de la seva afirmació i en conseqüència un treball que reafirmi i treballi la condició de ser jove.

Cal també pensar que per treballar amb els joves vol dir fer-ho de forma integral, és a dir, de manera que es treballin tots els aspectes de la vida del jove. Com s'ha dit anteriorment, la joventut és un moment en què tot es transforma, cada element de la vida del jove pot condicionar la resta d'elements i en conseqüència la seva evolució final, per exemple, si el jove no té salut, possiblement li serà més complicat estudiar i en conseqüència poden haver-hi problemes en l'adquisició d'una feina.

A més, si s'entén que treballar amb joves vol dir anar evolucionant constantment i que les necessitats no siguin les mateixes en funció del pas del temps, implica treballar de forma transversal. Dissenyar intervencions adaptades a cada moment i no dissenyar intervencions globals que pretenguin ser representatives per tothom, un jove de 15 anys no té les mateixes necessitats que un de 25 anys.

La joventut necessita polítiques adaptades a ells i no que ells hagin d'adaptar-se a les polítiques. S'ha de pensar que els col·lectius de joves són molt heterogenis, això significa que el que hi ha de comú entre ells normalment és només el sexe i l'edat, ja que les diferències poden venir per molts altres llocs, condició social, població, territori, "tribu urbana",... Per tant cal fer polítiques adaptades a aquestes diferències.

Un de les millors maneres de fer polítiques adaptades, és treballar de forma local, sobretot a nivell de poblacions petites i mitjanes. Des de l'àmbit local és



més senzilla la feina perquè es té més coneixement del territori i en conseqüència de les necessitats. A més, s'ha de pensar que els joves tenen tendència a rebutjar allò organitzat expressament des de l'administració, per tant treballar amb joves a nivell local pot permetre desinstitucionalitzar les polítiques de joventut, ja que l'organització i la implementació de les intervencions amb joves a nivell de polítiques de joventut es pot fer al mateix espai on el jove desenvolupa la seva vida i per tant fomentar la seva participació d'una forma més natural i còmode pel jove.

Cal pensar doncs en el principi de subsidiarietat, és a dir que l'administració responsable de dissenyar les polítiques de joventut sigui la més pròxima al jove, o sigui l'administració local.

Com ja s'ha comentat anteriorment, un dels elements fonamentals a treballar amb joves és el caràcter integral i transversal de les polítiques de joventut, això implica que a nivell de disseny es treballi de forma interdepartamental, és a dir, que la regidoria de joventut pugui tenir connexions amb la d'urbanisme, la de sanitat, la d'ensenyament, etc, ja que són departaments que influeixen en diversos aspectes de la vida del jove, habitatge, formació, salut,...

És interessant, també, treballar de forma interinstitucional, ja que es poden coordinar actuacions i enriquir recursos. Tot i que sigui el nivell local el més idoni pel desenvolupament de polítiques de joventut adaptades al jove, el treball amb altres institucions o organitzacions que englobin territoris més grans pot servir per generar recursos, coordinar-los o bé intercanviar experiències, a més de poder ajudar en el desenvolupament de polítiques locals.

En aquest sentit, la interinstitucionalitat, a més de treballar la integralitat i la transversalitat, pot ser un element clau per innovar a nivell de disseny de polítiques de joventut. No es pot oblidar que la joventut és un sector social que està en perpetu canvi i que té una gran facilitat d'adaptació a més de ser especialment heterogeni, per tant és molt important que hi hagi innovació en matèria de joventut per poder arribar a tots els espais de la vida dels joves.

En un altre sentit, un dels elements clau a treballar en matèria de joventut, és la de l'afirmació de la joventut com a condició social. Ser jove no és només transitar pel camí de fer-se adult, també és un ser, ja que el jove no se sent identificat ni amb el nen ni amb l'adult, té la seva forma d'actuar, el seu comportament, el seu oci, els seus productes, etc; elements que sovint estan clarament diferenciats dels infants i adults.

A més entendre el jove com a jove també implica treballar el seu desenvolupament, ja que es treballa de forma adaptada a les seves característiques.

Dins l'afirmació de la joventut, com a element indispensable, s'ha de pensar en la participació del jove en el disseny i implementació de les polítiques. Principalment perquè serà l'element que permetrà adaptar de forma més considerable les polítiques a les característiques de la joventut, i després per introduir el futur adult en la responsabilitat de participar del desenvolupament de la pròpia comunitat i en conseqüència de la pròpia societat.

Dissenyar polítiques de joventut participatives no és només intervenir en el desenvolupament dels joves i en la seva afirmació com a tals, sinó que a més és un element més per crear ciutadans que participin lliurement del desenvolupament comunitari i social. Per tant les polítiques de joventut han de ser generadores de transformació social, és a dir, que intervinguin en l'adquisició de valors tals com la participació, la col·laboració, el respecte, etc.

Cal doncs que el disseny de les polítiques de joventut estigui adaptat a les característiques dels joves per poder introduir de forma més profunda la idea de la necessitat que el ciutadà hagi de participar del desenvolupament comunitari i social per crear condicions socials més justes per tothom.

El disseny i implementació de polítiques de joventut, és a dir el treball per joves i amb joves ha de ser un element fonamental de prevenció d'exclusió social, ja que intervenint de forma integral i transversal es vol que el jove tingui un

desenvolupament personal i social sa, afectiu i segur generador de ciutadans compromesos amb el desenvolupament social.

A arrel d'aquestes conclusions, basades en la necessitat d'entendre les polítiques de joventut com un mitjà per fomentar la creació de ciutadans que de forma lliure participen activament del desenvolupament de la pròpia comunitat i en conseqüència de la societat, apareixen les conclusions del que en si representa el Pla Local de Joventut de Vidreres.

Com ja s'ha anat comentant tant dins del pla com en l'anàlisi crític d'aquest, el PLJ de Vidreres pretén fer els primers passos per estructurar la participació en les polítiques juvenils per part dels joves del poble.

Aquest fet no és merament un proposta sinó que parteix d'una realitat concreta que mostra la necessitat d'aquest fet, és dir començar a fer el fonaments per estructurar una participació activa del jovent, i la possibilitat de fer-ho.

Per tant aquest pla, s'ha d'entendre com la posada en marxa a nivell pràctic de les teories plantejades en el debat polític municipal sobre què fer amb els joves. En aquest sentit cal remarcar que és fonamental entendre quina és la realitat de la qual es parteix per poder saber cap a on es vol anar.

També és necessari pensar què és el que vol el jove. Sovint es creu que no es necessita la opinió del jove per saber què és el que ell vol. Això és un error perquè és un dels elements que provoquen el rebuig del jove cap a les intervencions que se'ls aplica.

Així doncs aquest pla pretén això, establir els primers passos perquè sigui el jove qui aportí els elements necessaris perquè no rebutgi les intervencions dissenyades específicament per ell.

Per altra banda, ja dins el marc de la vivència que ha suposat la meua participació en el disseny d'aquest pla, haig de dir que elaborar un PLJ és una feina que no és difícil si es compta amb tots els elements a favor, és a dir que

si es disposa d'un bon equip de treball, d'una bona informació i d'una bona predisposició per part del polític responsable es podrà fer un bon pla de forma senzilla. Però comporta molta dedicació per poder establir els lligams necessaris que connectin tots els elements del pla i donar-li així una estructura coherent.

S'ha de dir també que es depèn massa de la Secretaria General de Joventut pels diners que pot oferir. Aquest pla si bé ha estat dissenyat partint de la realitat i buscant donar respostes a les necessitats detectades, ha estat fet perquè sigui acceptat pels avaluadors de PLJ de la Secretaria General de Joventut, i tot i que segurament tenen molt bon criteri, els elements que es demanen poden no estar en sintonia amb els que es poden oferir per part del municipis pel que fa a joventut, ja que SGJ i municipi poden no estar en el mateix moment en matèria de desenvolupament de polítiques juvenils.

Cal pensar en aquest pla pel que aporta de dues maneres, per una banda pel que representa en si per Vidreres, és dir, el fet de posar en marxa de nou les polítiques de joventut al poble, s'ha de recordar que Vidreres abans d'aquest pla es trobava en un moment d'impàs en què les actuacions en matèria de joventut havien quedat pràcticament aturades, i per tant la voluntat de tornar a ser un poble molt actiu en matèria de joventut; i per l'altra el fet de ser un exemple de disseny de polítiques juvenils dins el marc que estructura les polítiques de joventut de la Generalitat de Catalunya, és a dir el Pla Nacional de Joventut de Catalunya.

En definitiva, estem parlant d'un pla que vol treballar amb i per el jovent del poble dins les estructures globals que representen les polítiques determinades des de la Secretaria General de Joventut i el Consell Nacional de Joventut i en conseqüència des del territori de Catalunya de forma general.

---

## **FONTS DE DOCUMENTACIÓ**

FEIXA, C (2001): Generació @ La joventut del segle XXI, Aportacions nim 12, Generalitat de Catalunya, Secretaria General de Joventut, Barcelona, a SOLER MASÓ, P (2003): Els joves a l'època contemporània, XXI Jornades d'estudis històrics locals, Institut d'Estudis Baleàrics, Palma.

FUNES ARTIAGA, J (1997): La animación sociocultural en la juventud, a TRILLA, J (Coord.) (1997): Animación sociocultural. Teorías, programas y ámbitos, Ariel Educación, Barcelona.

HOFFMAN, C, PARIS, S i HALL, E (1996): Psicología del desarrollo hoy, volumen 2, Mc Grow Hill, Aravaca.

LÓPEZ HERRERÍAS, J A i VALERO IGLESIAS, C F (1995): Cómo hacer proyectos pedagógicos participativos, Àngle Editorial, Barcelona.

MONTES SALA, P (2000): Les polítiques de joventut en els municipis petits i mitjans, Eines de treball juvenil, Diputació de Barcelona, Barcelona.

SGT (2005): Pla Nacional de Joventut de Catalunya, Secretaria General de Joventut, Generalitat de Catalunya, Barcelona.

SOLER MASÓ, P (2003): Els joves a l'època contemporània, XXI Jornades d'estudis històrics locals. Institut d'estudis Baleàrics, Palma.

SOLER MASÓ, P (2005): De l'animació en el lleure al desenvolupament comunitari i la participació ciutadana. Un recorregut des de l'Animació Sociocultural a SOLER MASÓ, P (Coord.) (2005): L'educació Social avui: la intervenció socioeducativa a Catalunya, Col·lecció Educació Social 11, Universitat de Girona, Girona.

VILAREGUT, R (2004): Terra Lliure. La temptació armada de Catalunya, Nou Mil·lenni, Columna, Barcelona.

<http://www.gencat.net/joventut>