



**FACULTAT DE LLETRES**

**GRAU EN HISTÒRIA - TREBALL FINAL DE GRAU**

**L'URBANISME DURANT  
L'IBÈRIC PLE A CATALUNYA**

**Albert Vidal i Anglada**

**Treball tutoritzat per Josep Burch i Rius**

**Girona, juny de 2016**

# Índex

<b>1-Introducció .....</b>	<b>2</b>
<b>2-Història de la investigació .....</b>	<b>5</b>
<b>3-Situació topogràfica i geogràfica dels poblats .....</b>	<b>10</b>
3.1-Poblats d'erola .....	12
3.2-Poblats de barrera .....	13
3.3-Poblats de vessant .....	15
3.4-Poblats a la plana .....	18
<b>4-Dimensions i organització de l'espai intern .....</b>	<b>19</b>
4.1-Dimensions .....	19
4.1.1-Assentaments entre 10 i 4 hectàrees.....	19
4.1.2-Assentaments entre 4 i 1 hectàrees.....	21
4.1.3-Assentaments de menys d'una hectàrea .....	22
4.2-Organització interna .....	25
4.2.1-Assentaments de planta radial.....	26
4.2.2-Assentaments de planta d'espai central .....	27
4.2.3-Assentaments de planta ortogonal.....	27
4.2.4-Assentaments de planta irregular .....	28
<b>5-Estructura interna dels poblats .....</b>	<b>30</b>
5.1-Cases ibèriques .....	31
5.2-Cases aristocràtiques .....	33
5.3-Edificis culturals .....	34
5.4-Tallers i magatzems.....	36
5.5-Sitges .....	39
<b>6-Conclusions .....</b>	<b>41</b>
<b>7-Bibliografia .....</b>	<b>43</b>
<b>8-Bibliografia de les imatges.....</b>	<b>52</b>
<b>9-Annexos .....</b>	<b>57</b>

## **1-Introducció**

Els ibers són un conjunt de pobles que es van situar a la costa mediterrània i de la península Ibèrica, des de mitjans del primer mil·lenni aC., fins a l'arribada dels romans. Tot aquest període de temps s'ha dividit en tres etapes: Ibèric Antic (550-450 aC), Ibèric Ple (450-200 aC) i Ibèric Tardà (200 aC-canvi d'era).

Un dels elements més significatius de la cultura ibèrica han estat els assentaments i l'arquitectura i l'urbanisme que giren entorn seu. Pot semblar obvi que entre els assentaments del nord-est i els del sud peninsular hi hagi moltes diferències, però fins i tot n'hi ha entre els que estan en un mateix territori, com ara els que hi ha a l'actual Catalunya, ja que hi ha diferències de mida, de situació, de planimetria, etc. Fets com aquest, són un reflex de la complexitat de la cultura ibèrica (Almagro Gorbea, 1987: pàg. 21).

A partir de mitjans del segle V aC, es considera que comença el període de l'ibèric ple, l'etapa de màxima esplendor de la cultura ibèrica. En aquesta fase hi va haver un augment demogràfic que es va traduir en un creixement de la mida dels assentaments existents i també en la creació de nous poblats (Almagro Gorbea, 1987: pàg. 22; Belarte i Sanmartí, 2001: pàg. 165, 170; Prevosti, 2010: pàg. 52). En aquesta etapa també hi va haver l'expansió d'un estament aristocràtic que va passar a controlar i gestionar els assentaments, fent que al llarg de l'ibèric ple apareguessin noves construccions com ara cases aristocràtiques, instal·lacions d'emmagatzematge, edificis de culte, de treball artesanal, etc., donant com a resultat uns nuclis d'hàbitat molt complexos. Aquesta aristocràcia també va passar a planificar a consciència aquests poblats, ja que els edificis no es disposaven de manera aleatòria i anàrquica, sinó que la seva ubicació estava completament pensada.

El present treball s'ha estructurat a través d'una pregunta: des del punt de vista urbanístic, com eren els poblats ibèrics? A partir d'aquesta qüestió s'ha definit l'objectiu principal del treball, que és identificar l'urbanisme dels poblats ibèrics. Els objectius secundaris que s'han plantejat són: determinar la influència de la topografia i la geografia en l'urbanisme d'un poblat i com aquests s'hi adaptaven; establir les dimensions; conèixer les diferents planimetries;

determinar on s'ubicaven els diversos edificis i instal·lacions i quines mides tenien respecte a la totalitat del poblat.

Així doncs, per tal de determinar com era l'urbanisme durant el període de l'ibèric ple, hem cregut convenient tractar els temes que es desglossaran a continuació. En primer lloc, hem treballat la història de la investigació de l'urbanisme ibèric, per tal de conèixer com ha evolucionat en el temps la recerca i les diferents teories que s'han plantejat sobre el tema. En segon lloc hem estudiat com afecta la topografia i la situació geogràfica en l'urbanisme dels diferents poblats. En tercer lloc hem treballat les dimensions i les diferents planimetries que aquests podien tenir. En quart lloc i per tal de complir els objectius, no hem volgut deixar de tractar l'estructura interna dels poblats, és a dir, hem estudiat on es situaven les diferents construccions que hi havia i quines dimensions tenien respecte a la totalitat del poblat. Finalment, hem elaborat uns annexos amb un seguit de planimetries, de poblats ibèrics de Catalunya, a la mateixa escala, per tal de poder apreciar les grans diferències de mida que aquest podien tenir. També s'hi han afegit planimetries dels grans poblats del sud peninsular i de la cultura etrusca i grega, per tal de comparar els grans poblats ibèrics de Catalunya, amb els que hi havia a altres indrets de la mediterrània.

Tractar l'urbanisme ibèric en tot el seu abast temporal i espacial suposava un tema de treball molt extens i per això es va decidir acotar-lo. Es va determinar que només es treballaria amb l'urbanisme del període de l'ibèric ple i dels poblats situats a l'actual Catalunya. A més, una altra acotació que es va decidir fer va ser no tractar les muralles, ni qualsevol element defensiu des del punt de vista poliòrcètic.

La metodologia a utilitzar ha estat bibliogràfica, ja que s'han consultat llibres de temàtica general sobre el món ibèric i col·loquis i congressos que giren entorn a la cultura ibèrica i a la seva arquitectura i urbanisme. També s'han consultat llibres específics sobre el tema, monografies de jaciments, tesis doctorals d'arquitectura i urbanisme ibèric i articles específics del tema i d'alguns jaciments.

Amb tota aquesta bibliografia s'ha pogut elaborar un estat de la qüestió, el qual no aporta cap informació que no sigui coneguda, tot i que el que sí aporta és una síntesi que engloba una gran quantitat de treballs sobre l'urbanisme a Catalunya durant l'ibèric ple.

### **Agraïments**

No voldria acabar aquesta introducció sense agrair al Dr. Josep Burch la direcció d'aquest treball, però sobretot els consells que m'ha donat al llarg d'aquests mesos i els recordatoris constants i totalment encertats d'anar portant el treball al dia. També voldria agrair la paciència que ha tingut a l'hora de fer les nombroses correccions del treball i la predisposició que sempre ha mostrat per atendre'm quan ho necessitava.

També agraeixo al Dr. Jordi Sagrera, el fet d'haver-me cedit algunes de les planimetries del poblat de Sant Julià de Ramis i els consells i idees que em va donar abans de començar el present treball.

Per acabar, voldria donar també els meus agraïments al Dr. David Asensio i al Dr. Rafel Jornet per deixar-me alguns dels seus articles sobre l'urbanisme i l'arquitectura del Castellet de Banyoles (Tivissa), com també alguns estudis, els quals en aquell moment no estaven penjats a la xarxa.

## **2-Història de la investigació**

L'inici de l'interès per la cultura ibèrica a Catalunya, cal situar-lo cronològicament a començaments del segle XX. Els primers arqueòlegs eren aficionats a l'arqueologia, arquitectes com Puig i Cadafalch, historiadors de l'art com Folch i Torres, professors d'història natural com Marià Vidal, conservadors, etc. Aquests primers "arqueòlegs", a vegades estaven vinculats a associacions excursionistes, com el Centre Excursionista de Catalunya, les quals visitaven i descobrien jaciments. En molts casos buscaven restes arqueològiques, per tal de cercar els referents dels primers espanyols o dels primers catalans (Barberà, 2003: pàg. 35-36; Sanmartí i Santacana, 2005: pàg. 10-11).

De mica en mica, l'arqueologia es va anar professionalitzant i van sorgir algunes de les figures claus de l'arqueologia catalana, com ara Pere Bosch Gimpera (Barberà, 2003: pàg. 35). Des de 1915, la Secció Històrico-Arqueològica de l'Institut d'Estudis Catalans va impulsar moltes excavacions en jaciments ibèrics de les terres de l'Ebre i del Baix Aragó i va encomanar la direcció d'aquests treballs a Bosch Gimpera. Aquest, arran de la seva estada a Alemanya va quedar molt influenciat per les maneres de treballar dels arqueòlegs alemanys i per això va introduir nous mètodes de treball, d'excavació i d'estudi de laboratori. Alguns dels jaciments que va excavar van ser San Antonio el Pobre (Calaceite), Sant Cristòfol (Massalió), Coll del Moro (Gandesa) i Castellet de Banyoles (Tivissa). Amb aquestes excavacions es van elaborar les primeres planimetries dels poblats ibèrics (Gracia, 2011: pàg. 91-219).

Una data important en l'estudi de la cultura ibèrica a Catalunya és l'inici de les excavacions al Puig de Sant Andreu (Ullastret) l'any 1947, les quals van començar a posar al descobert un dels jaciments ibèrics més importants de Catalunya. Les excavacions, des de l'inici, van estar dirigides per Miquel Oliva i Prat i van consistir en nombrosos sondejos a la part sud-oest del poblament (Oliva, 1962: pàg. 331-374). Els primers resultats van provocar un gran impacte entre els investigadors que estudiaven aquesta cultura.

En els estudis de la cultura ibèrica va ser molt important la contribució de Joan Maluquer de Motes, deixeble de Bosch Gimpera. Al llarg dels anys 50, 60 i 70 del segle XX, va excavar alguns jaciments com per exemple Sant Julià de Ramis, el Molí de l'Espígol (Tornabous), Puig de Sant Andreu (Ullastret), Burriac (Cabrera de Mar), entre d'altres. Amb totes aquestes excavacions es va obtenir una base documental sòlida, que va suposar un gran pas endavant en l'estudi del món ibèric (Sanmartí i Santacana, 2005: pàg. 23-27; Sanmartí, 2013: pàg. 349). Els seus treballs es van centrar a estudiar l'escriptura ibèrica, cercar els orígens del món ibèric, buscar les influències dels pobles colonitzadors, com ara els grecs i els fenicis i a tractar sobre l'urbanisme i l'arquitectura dels poblats ibèrics (Sanmartí, 2013: pàg. 343). En aquest últim àmbit d'estudi, relacionava l'aparició de l'urbanisme amb l'arribada de grecs i fenicis, els quals, segons ell, van influir-hi (Sanmartí, 2013: pàg. 347). Alguns dels principals estudis d'urbanisme que va fer Maluquer de Motes foren, *Vivienda y urbanismo en España* (1982) i *Arquitectura i urbanisme ibèrics a Catalunya* (1986).

A mitjans del segle XX es va desmentir la idea d'inicis de segle, quan es deia que tots els poblats ibèrics estaven situats dalt d'un turó i que, més o menys, tots tenien mides similars. Amb les excavacions de mitjans del segle XX, es va veure com els poblats tenien una gran complexitat i unes ubicacions i mides molt diverses (Sanmartí i Santacana, 2005: pàg. 20-21).

Des de mitjans segle XX, qui va destacar va ser Antonio Arribas, que al 1965 va publicar *Los íberos*, on es feia un estudi de síntesi del que es coneixia fins al moment sobre la cultura ibèrica.

A partir de 1960 es van començar a identificar i a estudiar els palaus o cases de l'elit, arran de les excavacions que va dur a terme Maluquer de Motes amb alumnes de la Universitat de Barcelona al Puig de Sant Andreu (Ullastret). En aquestes excavacions es va posar al descobert una casa amb una estructura complexa que va ser identificada com una casa aristocràtica, la qual, en funció del material ceràmic, va ser datada del segle V aC. Al llarg dels anys 80, alguns investigadors com Almagro Gorbea utilitzaven aquests treballs de Maluquer de Motes, per afirmar que en aquesta cronologia ja hi havia palaus al nord-est

peninsular (Gracia, 2003: pàg. 207; Maluquer de Motes i Picazo, 1981: pàg. 25-39).

A la dècada dels 90 i durant els primers anys del segle XXI, arran de noves excavacions al Puig de Sant Andreu (Ullastret), es va concloure que el palau identificat per Maluquer de Motes no era una casa aristocràtica, sinó que era un barri amb el típic model d'habitatges del segle V aC, és a dir, de planta rectangular dividida amb vestíbul i sala principal. Els suposats palaus es van identificar a altres indrets del Puig de Sant Andreu, com ara la zona 14 o la zona 16 i en nivells del segle III aC. Aquests eren una combinació d'hàbitat i edificis d'activitat econòmica, els quals s'estructuraven a partir d'un pati central. Amb aquesta nova interpretació, també es van poder replantejar altres construccions del Puig de Sant Andreu, com ara una mena de plaça, identificada per Miquel Oliva a la part sud-oest del jaciment, la qual va passar a ser considerada com una casa aristocràtica. Aquestes construccions també van ser identificades a Mas Castellar de Pontós, en nivells de finals del segle IV aC i d'inicis del segle III aC (Casas, *et al.*, 2004: pàg. 266, 280).

A part de les cases aristocràtiques, unes altres construccions que es van estudiar van ser les fortificacions, posant èmfasi en el seu ús militar i les influències mediterrànies que van tenir (Gracia, 2003: pàg. 205). Aquestes es van començar a estudiar als anys 60 arran de les excavacions de Maluquer de Motes a Ullastret. Es va posar èmfasi en el parament, les tècniques constructives i la poliorcètica. Unes altres muralles que es van estudiar en aquell moment van ser les torres pentagonals del Castellet de Banyoles (Tivissa) (Arribas, 1965: pàg. 123).

Tot això va servir de base pels estudis de la guerra al món ibèric elaborats per Fernando Quesada i per Pierre Moret, al llarg dels anys 90 i fins a l'actualitat. De tots aquests treballs, en destaca per part de Quesada, *La guerra en la cultura ibèrica* (2009) i *El armamento en un poblado ibérico del siglo IV aC* (2011). De Pierre Moret, són importants els següents treballs: *Fortifications ibériques tardives et défense du territoire en Hispanie Citérieure* (2001), *Del buen uso de las murallas ibéricas* (2001) i *Les fortifications ibériques*



*complexes: questions de tracé et d'unité de mesure* (2002), aquest últim escrit juntament amb Quesada.

Els anys 80 i 90 del segle XX, es considera que és una etapa de maduresa en els estudis de la cultura ibèrica, tal com es pot apreciar amb les nombroses publicacions que es faran al llarg d'aquests anys (Bendala, 1998: pàg. 25). Al 1993 Arturo Ruiz i Manuel Molinos, van fer una síntesi general sobre la cultura ibèrica, la qual fins avui en dia, és el manual de la cultura ibèrica agafat com a referència. Aquest es va publicar amb el títol de *Los iberos: análisis arqueológico de un proceso histórico*.

En els estudis de l'arquitectura i l'urbanisme ibèric a Catalunya, també en va tenir un paper destacat la revista d'arqueologia Cota Zero, la qual al 1994 va publicar un número dedicat a l'arquitectura i l'urbanisme a la Mediterrània occidental.

Des de la dècada dels anys 90, els estudis de l'urbanisme ibèric no han tractat aquest tema de manera global, sinó que l'han treballat de manera més regional, centrant-se en una àrea territorial o en un jaciment. Una d'aquestes zones ha estat el nord-est català, en què han destacat els jaciments del Puig de Sant Andreu (Ullastret), l'Illa d'en Reixac (Ullastret), Mas Castellar de Pontós (Pontós) i Puig Castellet (Lloret de Mar). En el cas del Puig de Sant Andreu i l'Illa d'en Reixac, els dos situats a Ullastret, són importants els treballs de Maria Aurora Martín, com per exemple *Excavacions arqueològiques a l'Illa d'en Reixac (1987-1992)* (1999). En el cas dels jaciments de Mas Castellar de Pontós (Pontós) i Puig Castellet (Lloret de Mar), en destaquen treballs com *Mas Castellar de Pontós (Alt Empordà). Un complex arqueològic d'època ibèrica (Excavacions 1990-1998)* (2002) i *Organització de l'espai domèstic de Puig Castellet* (1991), els dos duts a terme per Enriqueta Pons.

Una altra àrea territorial que s'ha estudiat, ha estat la zona de l'Ebre i les Terres de Ponent, on destaquen els jaciments dels Vilars d'Arbeca (Arbeca) i del Molí de l'Espígol (Tornabous). D'aquesta àrea són importants els treballs *Origen de l'arquitectura en pedra i urbanisme a la Catalunya occidental* (1994), a cura d'Emili Junyent i la monografia *El jaciment del Molí de l'Espígol (Tornabous-*

*Urgell*). *Excavacions arqueològiques 1987-1992* (2006), a càrrec de Miquel Cura.

De la zona de la costa catalana en destaquen nombrosos estudis que giren al voltant del poblament, l'hàbitat i l'urbanisme ibèric dels poblats d'aquesta àrea. Alguns dels treballs més importants són *Urbanisme protohistòric a la costa de Catalunya* (1994) i *Paisatges ibèrics: tipus d'assentaments i formes d'ocupació del territori a la costa central de Catalunya durant el període de l'ibèric ple* (1998), els quals han estat elaborats per David Asensio, Joan Sanmartí i Joan Santacana (Bermúdez, 2003: pàg. 443; Sanmartí, 2013: pàg. 350).

En anys més recents, s'han fet nombrosos estudis sobre urbanisme i arquitectura ibèrica a Catalunya, com per exemple *Arquitectura domèstica i estructura social a la Catalunya protohistòrica* (1997), *Poblament ibèric al curs inferior de l'Ebre* (2000) i *Arquitectura i urbanisme a la Iberia septentrional (segle IV-II aC)* (2009), els quals han estat obra de Maria Carme Belarte. En l'actualitat qui també ha tractat aquest tema ha estat Meritxell Monrós, amb la publicació de la seva tesi doctoral *Anàlisi dels espais d'ús públic en el món ibèric* (2012).

Actualment, hi ha un debat que es centra en si l'urbanisme, al llarg de l'ibèric ple, va evolucionar per causes econòmiques o per motius polítics. Els investigadors que creuen que va ser per causes econòmiques ho relacionen amb l'augment de l'activitat comercial exterior, amb la qual hi hauria hagut contactes amb altres cultures i això hauria influenciat a l'urbanisme (Gracia, 2003: pàg. 214). En canvi els que consideren que l'evolució de l'urbanisme ibèric es va produir per causes polítiques, sostenen la idea que el territori ibèric estava dividit en estats, en cadascun dels quals hi havia un poblament que funcionava com a capital, on residia el poder polític. Per aquests investigadors, l'aristocràcia és la que decidia la nova planificació dels poblats existents i la construcció de nous assentaments (Garcés, 2003: pàg. 423-424; Gracia, 2003: pàg. 204-205). Malgrat tot, es considera que en el cas que aquesta capital existís hi hauria d'haver elements arquitectònics i urbanístics que indiquessin aquesta funció.

### **3-Situació topogràfica i geogràfica dels poblats**

La situació dels poblats ve marcada per la defensa i és per això que els ibers s'ubicaven en llocs elevats i delimitats per pendents, el més abruptes possible, ja que els oferien unes condicions òptimes per a la defensa. És per aquest motiu que aquests assentaments es solien situar dalt dels turons o als vessants d'aquests, ja que pels atacants, el desnivell positiu suposava una dificultat en l'accés al poblat i un major esforç físic (Alonso, *et al.*, 1998: pàg. 365; Asensio, *et al.*, 2003<sup>c</sup>: pàg. 615; Sanmartí i Santacana, 2005: pàg. 179).

L'alçada també oferia un bon control del territori, que en cas de guerra permetia veure els atacants i tenir prou temps per preparar-se i evitar un atac sorpresa. La situació elevada també era aprofitada per controlar les vies de comunicació (tant terrestres, com fluvials o marítimes) i les àrees de producció (camps de conreu), així com per tenir una bona comunicació visual amb els poblats veïns (Arribas, 1965: pàg. 119; Bea i Diloli, 2003: pàg. 556; Martín, 2003: pàg. 323).

Els nuclis d'hàbitat eren planificats prèviament i a consciència, ja que s'havia d'ocupar el territori de manera funcional i no caòtica. A més, en aquesta planificació s'havien de tenir en compte els factors topogràfics, ja que aquests condicionaven l'assentament, és a dir, la mida i l'organització de l'espai intern. Per tal que fos així, s'adaptaven les construccions a l'orografia del terreny, ja que d'aquesta manera s'aprofitava al màxim les condicions òptimes que oferia el pendent i la situació elevada (Bea i Diloli, 2003: pàg. 555; Olmos, 2010: pàg. 119; Maluquer de Motes *et al.*, 1982: pàg. 17; Maluquer de Motes *et al.*, 1986: pàg. 53; Sanmartí i Santacana, 1994: pàg. 30).

Malgrat tot, no tots els turons i elevacions podien ser habitats, ja que també interessava que des d'aquest indret es pogués tenir algun punt d'obtenció d'aigua en abundància (com ara un riu o un llac) i poder desenvolupar les principals activitats econòmiques, és a dir, agricultura, ramaderia i artesania. Per tant, al voltant de l'hàbitat s'havia de disposar de terres de conreu fèrtils, pastures pels ramats i matèries primeres per poder dur a terme les activitats artesanals, ja que tots aquests factors eren bàsics per desenvolupar la vida al poblat (Maluquer de Motes *et al.*, 1982: pàg. 14).

Als anys 80 del segle XX, Joan Maluquer de Motes va elaborar una classificació dels assentaments segons la configuració topogràfica. En anys més recents ha estat modificada per Joan Sanmartí, donant com a resultat una classificació, que avui en dia, és agafada com a referència. Al llarg de tota la cultura ibèrica hi van haver poblats d'erola, de barrera, de vessant i de plana, ja que els ibers ocupaven la millor situació que tenien en el seu territori més immediat. Com que la geografia catalana no és uniforme, en alguns indrets oferia millors condicions un altioplà i en altres un turó, un vessant o una plana (Maluquer de Motes *et al*, 1982: pàg. 23; Sanmartí i Santacana, 1994: pàg. 30). Antonio Arribas en el seu llibre *Los íberos*, va relacionar la geografia catalana amb la ubicació dels poblats ibèrics i va arribar a la conclusió que aquests generalment es van establir a (Arribas, 1965: pàg. 44-45):

- la depressió de l'Ebre per les òptimes condicions en el control territorial, per l'aprofitament dels recursos hídrics i per les terres fèrtils que hi havia al costat del riu Ebre.
- a la depressió central, la qual té uns terrenys relativament planers i amb poques elevacions, des de les quals es controlaven extenses àrees territorials.
- les serralades Litoral i Prelitoral, les quals oferien unes bones condicions climàtiques per la influència marítima i també unes bones terres de cultiu a les valls situades entre les dues serralades.
- altres serralades com les Gavarres, les quals oferien un bon domini territorial, sobre la plana de l'Empordà.

Malgrat la classificació de Maluquer de Motes i de Sanmartí hi ha assentaments que no es poden ubicar en un sol tipus d'ubicació topogràfica, ja que són la combinació de varis, tal com passa al Puig de Sant Andreu (Ullastret), el qual ocupa la part superior del turó, però també les vessants i el peu d'aquesta elevació. El mateix passa amb el Castell de la Fosca (Palamós), que està en una situació de barrera, però ocupa la part alta i els vessants de la península on està situada. Malgrat tot, a continuació s'exposaran les diferents configuracions topogràfiques dels poblats.

### **3.1-Poblats d'erola**

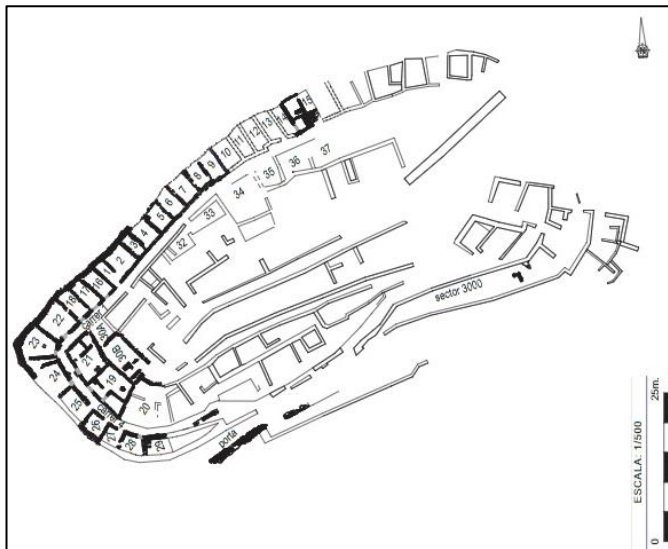
Estan situats en turons d'altitud variable, tot i que predominen aquells que s'ubiquen en elevacions considerables. Dalt d'aquestes hi ha una plataforma natural, de mides mínimament extenses per tal que s'hi pugui constituir un hàbitat. Malgrat tot, aquesta superfície no sol ser gaire gran i per tant s'hi planifiquen assentaments de petita i mitjana grandària (Belarte, 1997: pàg. 21; Sanmartí i Santacana, 1994: pàg. 30).

La plataforma ofería a aquests poblats una defensa natural a causa del pendent i l'accidentalitat del terreny i per això tenien unes defenses simples. No obstant, podien comptar amb torres o punts de vigilància i control, els quals estaven perfectament incorporats en l'urbanisme del poblat (Belarte i Monrós, 2015: pàg. 30; Sanmartí i Santacana, 1994: pàg. 30).

Normalment el mur perimetral resseguia la plataforma i donava al poblat una fisonomia el·líptica o circular. Les cases de l'assentament es recolzaven en aquest mur, deixant al centre del nucli un espai lliure. En aquest s'hi podien construir diferents edificacions d'ús comunitari, residencial o no edificar-hi res, deixant l'espai lliure per tal que funcionés com una plaça pública (Belarte, 1997: pàg. 21; Belarte i Monrós, 2015: pàg. 30; Maluquer de Motes *et al*, 1982: pàg. 23; Sanmartí i Santacana, 1994: pàg. 30).

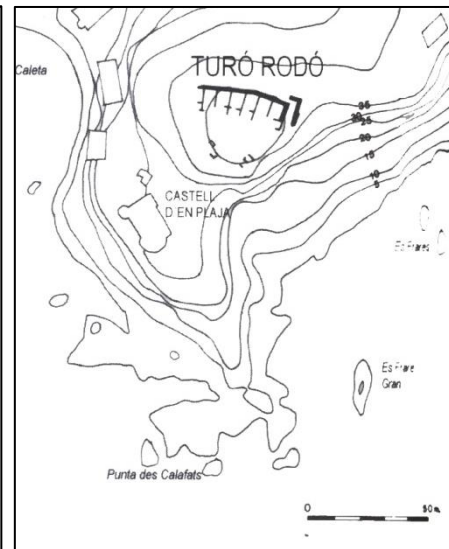
En els poblats d'erola, en general, els carrers són molt escassos i els únics que hi ha són estrets, limitant la circulació i fent que fos impossible la circulació de carruatges (Sanmartí i Santacana, 1994: pàg. 30).

Alguns exemples d'aquest tipus serien la Moleta del Remei (Alcanar), Montbarbat (Lloret de Mar), Puig Castellar (Santa Coloma de Gramenet), Turó Rodó (Lloret de Mar) o el Turó del Vent (Linars del Vallès).



**Fig. 1: Planta de Puig Castellar (Santa Coloma de Gramenet)**

Font: Asensio, 2007: pàg. 20



**Fig. 2: Planta i topografia del Turó Rodó (Lloret de Mar)**

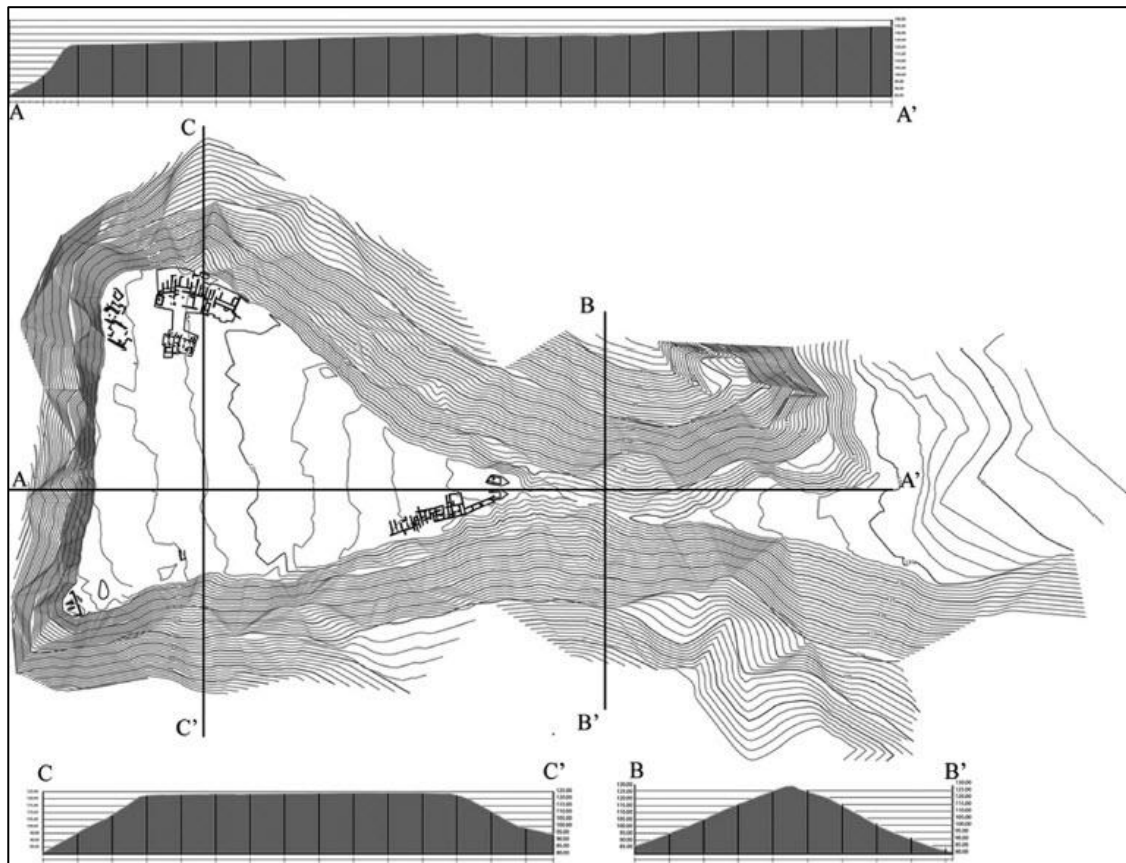
Font: Llinàs, *et al.*, 2003: pàg. 408

### **3.2-Poblats de barrera**

Estan ubicats sobre un istme, esperons o petites penínsules delimitades per pendents escarpats i amb només un o dos accessos, els quals són petits i estrets passos naturals. Tal com es pot apreciar a la figura número 3 (pàgina següent), el Castellet de Banyoles (Tivissa) està ubicat en una gran plataforma delimitada per forts pendents i només té un sol accés que està situat en un pas molt estret. Aquestes formacions solen estar a l'extrem de les serres que separen alguna vall o en petites penínsules a la costa (Maluquer de Motes *et al*, 1982: pàg. 23; Sanmartí i Santacana, 1994: pàg. 32).

La mida dels poblats era molt variable, ja que depenia de la grandària de la plataforma on aquest s'ubicava. Aquesta variació s'aprecia molt bé comparant el Castellet de Banyoles (Tivissa) amb una plataforma de 4,4 hectàrees i el poblat d'Alorda Park (Calafell) amb 0,3 hectàrees. Malgrat tot, en aquest tipus de poblats no es sap si s'edificava tota la superfície de la plataforma o es deixaven espais sense construir (Belarte, 1997: pàg. 21; Belarte i Monrós, 2015: pàg. 30; Maluquer de Motes *et al*, 1982: pàg. 23; Sanmartí i Santacana, 1994: pàg. 31-32).

A vegades tot el perímetre era tancat per una muralla, tal com passa al Castellet de Banyoles (Tivissa), en canvi, en altres casos, com el Castellot de la Roca Roja (Benifallet), només es fortificava l'accés al poblat. Fos com fos, calia que l'accés o accessos al nucli estiguessin molt fortificats, ja que eren la part més vulnerable de l'assentament (Belarte i Monrós, 2015: pàg. 30; Sanmartí i Santacana, 1994: pàg. 31-32).



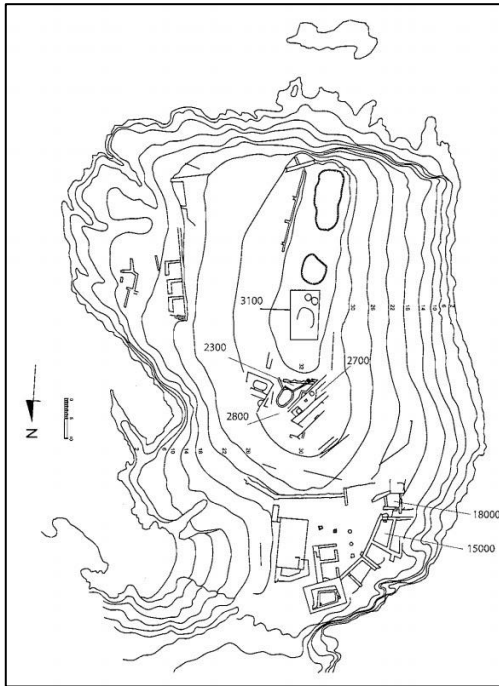
**Fig. 3: Planta i topografia del Castellet de Banyoles (Tivissa)**

Font: Asensio, *et al.*, 2012: pàg. 44

Generalment, es situaven en una zona més o menys plana i en aquest cas, la planimetria d'aquests era força regular. Pel que fa a la mida dels carrers, aquesta era molt variable, ja que hi ha assentaments que tenien carrers i portes d'accés amples, amb la qual cosa hi podien circular carruatges, tal com passa al Castellet de Banyoles (Tivissa). En canvi en d'altres, els carrers eren molt estrets, com ara a Alorda Park (Calafell) (Sanmartí i Santacana, 1994: pàg. 33).

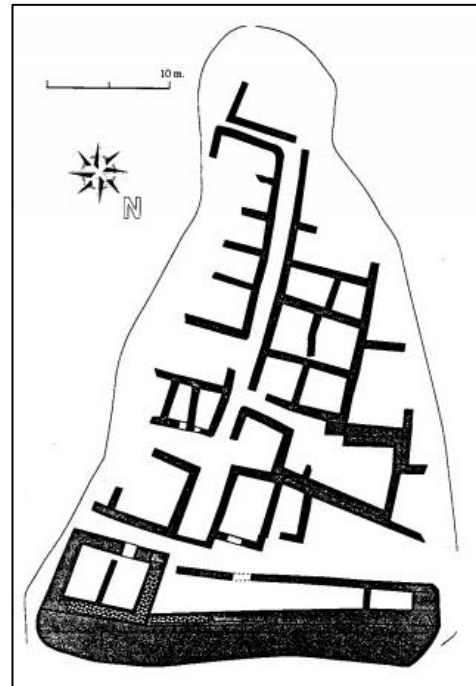
A part dels jaciments del Castellet de Banyoles (Tivissa) i Alorda Park (Calafell), altres poblats de barrera són el Castell de la Fosca (Palamós), el

Castellot de la Roca Roja (Benifallet), L'Esquerda (Roda de Ter), Olèrdola i els Estincells (Verdú).



**Fig. 4: Planta i topografia de Castell de la Fosca (Palamós)**

Font: Aquilué, *et al.*, 2007: pàg. 21



**Fig. 5: Planta del Castellot de la Roca Roja (Benifallet)**

Font: Belarte, *et al.*, 1999: pàg. 116

### **3.3-Poblats de vessant**

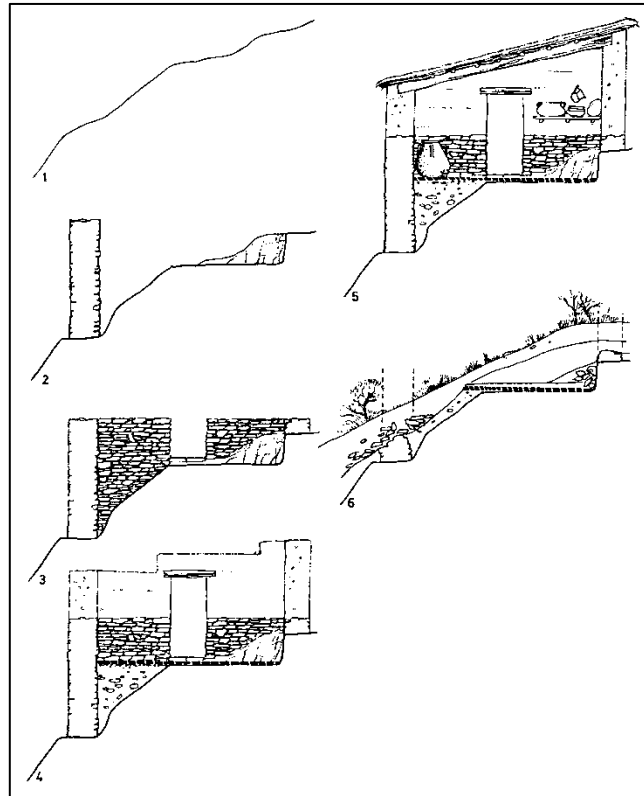
S'estenen al llarg d'un o varis vessants d'un turó o muntanya i normalment ocupen el pendent que dona a migdia, per tal d'aprofitar al màxim la llum solar i protegir-se de la tramuntana, en aquells assentaments on aquest vent bufa fortament (Belarte, 1997: pàg. 22, 148; Sanmartí i Santacana, 1994: pàg. 33).

S'hi construeixen assentaments petits, mitjans i grans i són els més vulnerables, ja que ocupen una superfície de terreny molt extensa i per tant el perímetre de la muralla també ho és. Per tal de reduir aquesta debilitat solien tenir torres a intervals més o menys regulars (Belarte, 1997: pàg. 21; Belarte i Monrós, 2015: pàg. 30; Maluquer de Motes *et al.*, 1982: pàg. 23; Sanmartí i Santacana, 1994: pàg. 33).

Aquests poblats es constituïen a través d'un sistema de terrasses, és a dir, es feien retalls a la roca mare, es construïen murs de contenció i es feien farciments per tal d'anivellar el terreny i salvar els desnivells, tal com es pot apreciar en la figura número 6 (Llinàs *et al.*, 2003: pàg. 402-403). Els retalls a la



roca mare es feien amb major o menor profunditat, depenent de la inclinació del pendent i fins i tot alguns cops, aquests eren tant profunds que s'acaben aprofitant com a mur de fons dels habitatges. Les terrasses funcionaven com a vies de pas i es situaven de manera perpendicular al sentit del pendent (Asensio, *et al.*, 2003: pàg. 498<sup>a</sup>; Sanmartí i Santacana, 1994: pàg. 33). En canvi, per comunicar les diferents terrasses es construïen uns carrers paral·lels en el sentit del pendent, els

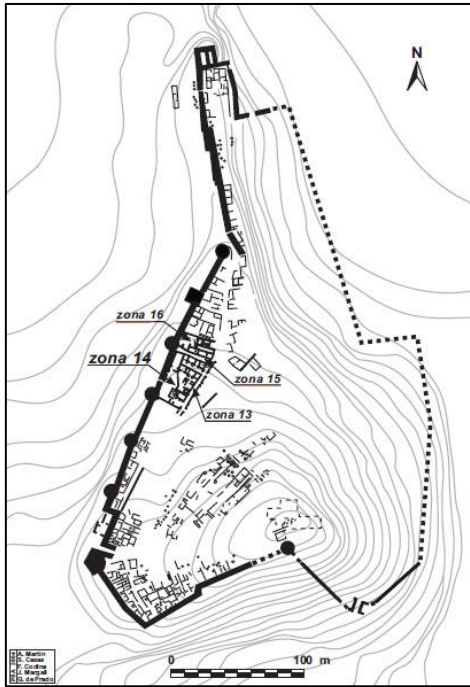


**Fig. 6: Procés de construcció d'una casa sobre un terreny en pendent**

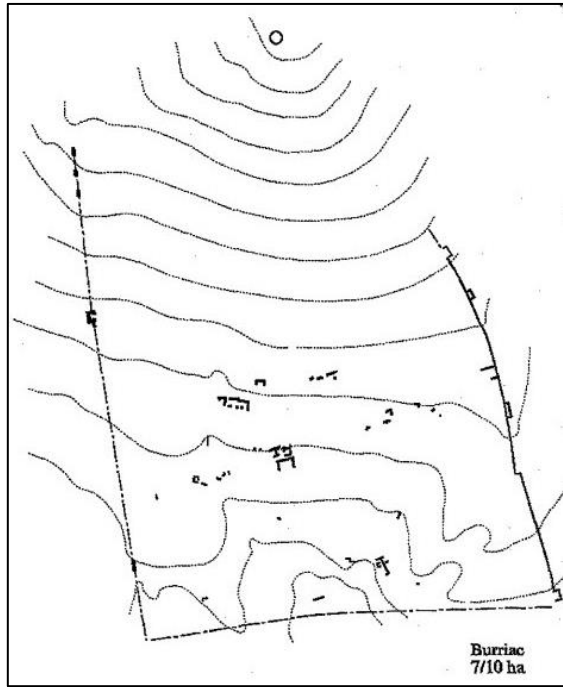
Font: Burch, *et al.*, 2001. Pàg. 64

quals podien tenir escales retallades a la roca mare o rampes amb terra piconada (Belarte, 1997: pàg. 21). El resultat final era una imatge d'edificis situats de manera esglaonada, amb carrers al llarg de les terrasses (Llinàs, *et al.*, 2003: pàg. 404).

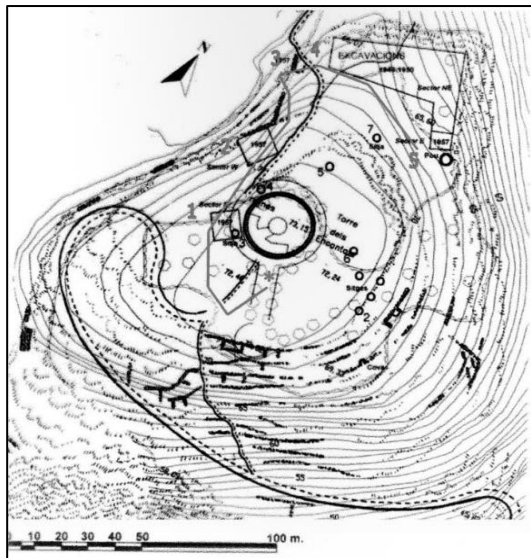
Exemples d'aquest tipus de poblat serien Burriac (Cabrera de Mar), Puig de Sant Andreu (Ullastret), Sant Julià de Ramis, Torre dels Encantats (Arenys de Mar), Turó d'en Boscà (Badalona), Turó de Ca n'Oliver (Cerdanyola del Vallès), Penya del Moro (Sant Just Desvern), etc.



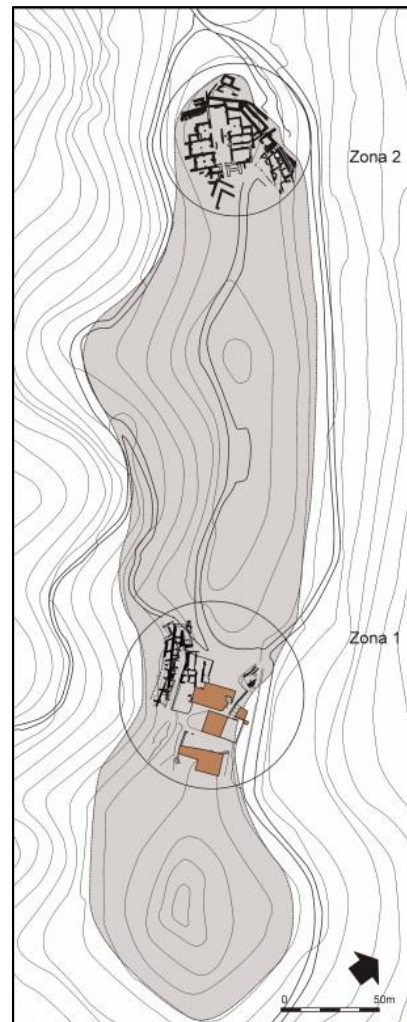
**Fig. 7: Planta i topografia del Puig de Sant Andreu (Ullastret)**  
Font: Casas, *et al.*, 2004: pàg. 266



**Fig. 8: Planta i topografia de Burriac (Cabrera de Mar)**  
Font: Sanmartí i Santacana, 2005: pàg. 52



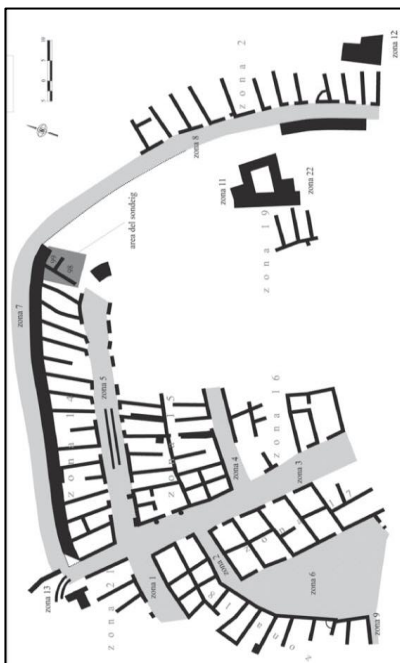
**Fig. 9: Planta i topografia de la Torre dels Encantats (Arenys de Mar)**  
Font: Bruguera, *et al.*, 2004: pàg. 4



**Fig. 10: Planta i topografia del poblats de Sant Julià de Ramis**  
Font: Jordi Sagrera  
Edició: Albert Vidal

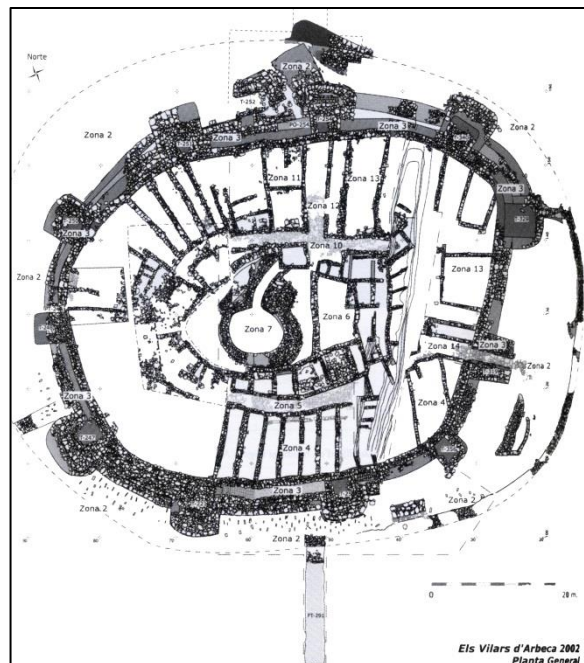
### **3.4-Poblats a la plana**

No sempre els assentaments es situaven en un lloc en alçada, sinó que alguns estaven en zones planes. Aquests s'han relacionat amb funcions d'explotació dels cultius, com ara el jaciment del Tossal de Tenalles (Sidamon). Els investigadors que creuen amb l'existència d'estats ibèrics, afirmen que els poblats situats a la plana també tenien funcions de control del territori, ja que estaven en relació a una o varies vies de comunicació, ja fossin terrestres o fluvials. Tinguessin la funció que tinguessin, sempre estem parlant de jaciments de reduïdes dimensions (Alonso, *et al.*, 1998: pàg. 367; Sanmartí i Santacana, 2005: pàg. 179). A part del poblat del Tossal de Tenalles (Sidamon), en una situació de plana, també hi ha els poblats del Molí de l'Espígol (Tornabous) i els Vilars d'Arbeca (Arbeca).



**Fig. 11: Planta del Molí de l'Espígol (Tornabous)**

Font: Principal, 2006: pàg. 112



**Fig. 12: Planta de Els Vilars (Arbeca)**

Font: Garcés, 2003: pàg. 436

## **4-Dimensions i organització de l'espai intern**

### **4.1-Dimensions**

Al llarg de l'ibèric ple hi ha una sèrie d'assentaments que ocupen una extensió de territori molt més gran que altres. Alguns investigadors, com David Asensio, Joan Sanmartí, Joan Santacana, entre d'altres, creuen que en època ibèrica el territori estava estructurat amb una sèrie d'estats. Cadascun d'ells tenia una capital que s'ha associat a aquells grans assentaments, com ara Ullastret, el Castellet de Banyoles (Tivissa) o Burriac (Cabrera de Mar). Aquests autors defensen que aquesta capital era el lloc on vivia l'aristocràcia i la resta de poblats estaven vinculats a ella, fent que hi hagués una jerarquització d'assentaments (Sanmartí i Santacana, 2005: pàg. 60).

Tenint en compte les dimensions dels poblats, Joan Sanmartí i Joan Santacana van elaborar una classificació, que és la que es comentarà a continuació.

#### **4.1.1-Assentaments entre 10 i 4 hectàrees**

Sanmartí i Santacana els donen una categoria urbana i com a defensors de l'existència d'estat ibèrics, creuen que assentaments d'aquesta mida eren els que feien la funció de capital de l'estat al qual pertanyien (Asensio, *et al.*, 1998: pàg. 375; Sanmartí i Santacana, 2005: pàg. 60-62).

D'aquests nuclis se'n coneix la seva extensió, però es desconeix si estaven totalment urbanitzats o tenien espais sense cap mena de construcció. Malgrat tot, a les parts que estan edificades, s'ha pogut veure com hi havia una ocupació de l'espai densa, organitzada i amb una xarxa viària ordenada (Asensio, *et al.*, 1998: pàg. 375-376; Belarte i Sanmartí, 2001: pàg. 167).

Els assentaments d'aquestes dimensions comptaven amb unes fortificacions ibèriques complexes, és a dir, murs gruixuts i també amb presència de torres i sistemes complexos per protegir les portes, tal com passa a l'accés sud-oest del Puig de Sant Andreu (Ullastret) (Asensio, *et al.*, 1998: pàg. 375; Belarte i Sanmartí, 2001: pàg. 167).

També comptaven amb edificis singulars, els quals tenien funcions culturals i socials. En el primer grup s'hi podria incloure el santuari del Castellet de Banyoles (Tivissa) i els temples del Puig de Sant Andreu (Ullastret). En canvi, en el segon grup hi hauria l'edifici públic de Burriac (Cabrera de Mar) o el del Molí de l'Espígol (Tornabous), els quals servien com a lloc de reunió de l'aristocràcia i en cap cas tenien funcions polítiques o administratives (Asensio, *et al.*, 1998: pàg. 375; Belarte i Sanmartí, 2001: pàg. 168; Sanmartí i Santacana, 2005: pàg. 60-62).

A part de totes aquestes construccions, també hi havia nombroses cases de planta complexa i de grans dimensions (més de 60 m<sup>2</sup>), les quals s'han interpretat com a cases aristocràtiques (Asensio, *et al.*, 1998: pàg. 375; Sanmartí i Santacana, 2005: pàg. 60-62).

També s'han registrat recintes i instal·lacions relacionades amb l'emmagatzematge d'aliments, com ara graners, magatzems<sup>1</sup> o sitjars. Aquestes construccions es troben en gran quantitat, perquè aquests poblats havien de tenir una gran capacitat d'emmagatzematge, ja que comptaven amb una alta població. Alguns d'aquests sistemes s'han documentat a Burriac (Cabrera de Mar), amb l'excavació dels grans camps de sitges que hi havia a la perifèria del poblament, però també a Ullastret, on s'han localitzat gairebé 200 sitges (Asensio, *et al.*, 1998: pàg. 376; Belarte i Sanmartí, 2001: pàg. 167).

En aquests grans assentaments, també s'han documentat edificis on es duïen a terme activitats artesanals. Al Castellet de Banyoles (Tivissa), s'han tret a la llum dues construccions que funcionaven com a tallers metal·lúrgics i al Puig de Sant Andreu (Ullastret) i l'Illa d'en Reixac (Ullastret), se n'han identificat d'altres, els quals estaven vinculats a la metal·lúrgia i a la terrisseria. A Ullastret, també hi havia un barri perifèric, en el qual es treballaven els metalls i la ceràmica (Asensio, *et al.*, 1998: pàg. 375; Asensio, *et al.*, 2011: pàg. 256; Caravaca, *et al.*, 2000: pàg. 249-250; Codina, *et al.*, 2008: pàg. 163, 182).

Així doncs, aquests poblats d'entre 10 i 4 hectàrees, generalment, es situaven als vessants dels turons, ja que en aquests indrets no tenien tantes limitacions

---

<sup>1</sup> Aquests recintes d'emmagatzematge es localitzen en l'àmbit domèstic, ja que en aquests tipus d'assentaments no s'ha documentat cap edifici que funcionés com a magatzem.

de l'espai per qüestions topogràfiques, tot i que també es podien ubicar sobre istmes, esperons o penínsules, els quals tinguessin una plataforma molt extensa, tal com passa al Castellet de Banyoles (Asensio, *et al.*, 1998: pàg. 376; Belarte, 1997: pàg. 22; Sanmartí i Santacana, 1994: pàg. 31-32).

Alguns exemples d'aquest grup de poblats serien: el Puig de Sant Andreu (Ullastret), Molí de l'Espígol (Tornabous), el Castellet de Banyoles (Tivissa), Burriac (Cabrera de Mar), el Turó del Montgrós (El Brull) i l'Illa d'en Reixac (Ullastret). Malgrat tot, hi ha uns jaciments que no són gaire coneguts des del punt de vista arqueològic, però sí que ho són per les fonts antigues (per exemple Livi). Marta Prevosti, considera que la Tarragona ibèrica (*Tarakon* o *Kese*), Montjuïc (*Barkeno*), la Tortosa ibèrica (*Hibera*) i la Lleida ibèrica (*Illirta*), estarien en aquest grup de grans assentaments, ja que per les fonts, es veu com aquestes destacaven en el territori (Prevosti, 2010: pàg. 51).

Sanmartí i Santacana, consideren que entre mitjans i finals del segle V aC, van aparèixer les estructures d'estats ibèrics arcaics i a inicis del segle IV aC, en cadascun d'aquests territoris, sorgeix una capital, la qual és un poblat de grans dimensions que té totes les característiques que s'han comentat anteriorment. Aquests assentaments que feien la funció de capital eren poblats que podien tenir un origen a l'ibèric antic, tot i que també n'hi havia de nova construcció. Així doncs aquests nuclis estan repartits de manera uniforme per tota l'actual Catalunya, ja que segons Sanmartí i Santacana, a cada estat hi havia un poblat d'aquest tipus, que era el que controlava el seu territori (Belarte i Sanmartí, 2001: pàg. 166-167; Prevosti, 2010: pàg. 50).

#### **4.1.2-Assentaments entre 4 i 1 hectàrea**

Tant Sanmartí com Santacana els consideren establiments de segon ordre, tot i que tenen extensions més que notables i una ocupació de l'espai densa i ordenada (Asensio, *et al.*, 1998: pàg. 376; Belarte i Sanmartí, 2001: pàg. 168).

Igual que el grup anterior tenien unes defenses complexes, amb murs gruixuts i presència de sistemes de defensa, com ara torres i fossats (Belarte i Sanmartí, 2001: pàg. 168).

Aquests poblats continuen tenint cases aristocràtiques i construccions relacionades amb les activitats artesanals. S'ha documentat un taller metal·lúrgic a Olèrdola i a la Torre dels Encantats (Llinars del Vallès), un de ceràmica a Darró (Vilanova i la Geltrú) i fins i tot, a Olèrdola, un complex que funcionaria com una tintoreria o un espai d'adobatge de pells. Pel que fa a instal·lacions d'emmagatzematge, en destaquen les sitges, com per exemple les que s'han trobat al jaciment del Turó d'en Boscà (Badalona) (Asensio, *et al.*, 1998: pàg. 376; Belarte i Sanmartí, 2001: pàg. 168; Bosch, *et al.*, 2008<sup>a</sup>: pàg. 557; Bosch, *et al.*, 2008<sup>b</sup>: pàg. 573; Molist, 2008: pàg. 128, 175; Sanmartí i Santacana, 2005: pàg. 62).

Aquests jaciments, en general, no són gaire coneguts i és per això que no es sap si al seu interior hi havia edificis dedicats al culte. Tal com diuen Asensio, Belarte, Sanmartí i Santacana, el fet que de moment no se n'hagi documentat cap, no vol dir que no hi fossin. El que sí que sembla probable és que dins les cases aristocràtiques hi haguessin recintes destinats a aquesta funció (Asensio, *et al.*, 1998: pàg. 376).

Aquest tipus d'assentaments es van situar, generalment, als vessants dels turons, podent arribar a ocupar la part superior de l'elevació, combinant l'assentament de vessant i d'erola. També podien ubicar-se en penínsules i esperons, que tinguessin una extensa plataforma, com és el cas del poblat d'Olèrdola (Belarte, 1997: pàg. 22; Sanmartí i Santacana, 1994: pàg. 31-32).

Alguns dels assentaments que tenen aquesta extensió, són: el poblat ibèric de Darró (Vilanova i la Geltrú), el Turó d'en Boscà (Badalona), Torre dels Encantats (Arenys de Mar), Olèrdola, Masies de Sant Miquel (Banyeres del Penedès), entre d'altres.

#### **4.1.3-Assentaments de menys d'una hectàrea**

En aquest grup s'hauria de distingir entre les ciutadelles ibèriques, com ara Alorda Park (Calafell), Castellot de la Roca Roja (Benifallet), Coll del Moro (Gandesa) i els Vilars (Arbeca); les aldees fortificades, com per exemple la Moleta del Remei (Alcanar), Puig Castellar (Santa Coloma de Gramenet),

Castell de la Fosca (Palamós) i Puig Castellet (Lloret de Mar); i els assentaments oberts o poc fortificats, com el Fondo del Roig (Cunit)

Les ciutadelles ibèriques eren espais reduïts (al voltant de 0,5 hectàrees) i altament fortificats, és a dir, tenien unes muralles gruixudes i comptaven amb torres i sistemes poliorcètics per la defensa del poblat, com ara fossats. A més aquestes construccions ocupaven una gran proporció de la superfície de l'assentament, tal com es pot apreciar a Alorda Park (Calafell), on aquestes representaven un 20% de l'àrea construïda (Asensio, *et al.*, 1998: pàg. 376).

A l'interior d'aquestes ciutadelles hi havia cases complexes i de grans dimensions i malgrat que no s'hi ha registrat presència d'edificis de culte, sí que s'han documentat recintes relacionats amb rituals (a l'interior de les cases complexes). En aquests s'hi han trobat objectes, com per exemple altars, restes d'animals sacrificats, ungüentaris, etc. (Asensio, *et al.*, 1998: pàg. 376; Belarte i Sanmartí, 2001: pàg. 169).

Tal com passava als jaciments d'entre 4 i 1 hectàrea, les ciutadelles ibèriques, en general, tampoc són molt ben conegudes, a excepció d'Alorda Park (Calafell). Fins al moment, a la resta de nuclis que funcionaven com una ciutadella, no s'hi han documentat recintes de treball artesanal, ni instal·lacions d'emmagatzematge. Malgrat tot, a Alorda Park (Calafell) s'hi ha localitzat un taller dedicat a la producció de calç i també una construcció que es creu que podria funcionar com un possible graner. Som conscients que un cas individual no fa la norma i per tant ni afirmem, ni desmentim l'existència d'aquestes estructures dins les ciutadelles ibèriques. Simplement ho exposem i restem a l'espera que les futures excavacions d'aquests jaciments puguin resoldre la incògnita (Asensio, *et al.*, 1998: pàg. 376; Buxó, *et al.*, 1994: pàg. 55-56).

En general l'espai era ocupat de manera densa, però ordenada i solien estar ubicats en llocs amb facilitats defensives, com per exemple penya-segats. Així doncs, generalment, aquests poblats eren de barrera (Asensio, *et al.*, 1998: pàg. 376).

Les aldees fortificades eren assentaments de dimensions entre 1 i 0,5 hectàrees i amb unes muralles molt simples, ja que aquesta funcionava com un



simple mur de tanca, el qual no era molt gruixut i no tenia torres, ni sistemes complexos de defensa associats (Asensio, *et al.*, 1998: pàg. 377; Belarte i Sanmartí, 2001: pàg. 168; Sanmartí i Santacana, 2005: pàg. 62-66).

No s'hi han documentat cases aristocràtiques i per tant no hi sol haver presència de l'elit. Els habitatges que s'hi han registrat són senzills i aquests estan adossats a la muralla, deixant al centre del poblat un espai on s'edificaven instal·lacions comunitàries, com ara zones d'emmagatzematge o cisternes. Així doncs, en aquests assentaments s'ha documentat la presència de sitges, com per exemple les del Turó del Vent (Llinars del Vallès) (Asensio, *et al.*, 1998: pàg. 377; Belarte i Sanmartí, 2001: pàg. 169-170).

A part de cases senzilles i estructures d'emmagatzematge, també hi havia recintes relacionats amb activitats artesanals, com ara al Turó del Vent (Llinars del Vallès) on s'ha registrat un taller metal·lúrgic i un de teixit. Al poblat de les Guàrdies (El Vendrell) també es va localitzar un taller metal·lúrgic (Belarte i Sanmartí, 2001: pàg. 170).

Tal com passava a les ciutadelles, no s'ha documentat la presència d'edificis culturals, però sí d'activitat ritual en l'àmbit domèstic (Asensio, *et al.*, 1998: pàg. 377).

Generalment, les aldees fortificades es situen al cim de les elevacions importants i als vessants d'aquestes, és a dir, en llocs alts que els ofereixen un bon control del territori circumdant i una bona defensa. Així doncs, són jaciments d'erola, de vessant o fins i tot una combinació dels dos, tal com passa per exemple, a Puig Castellet (Lloret de Mar). En menor mesura, també es podien ubicar en penínsules i esperons, sent jaciments de barrera. (Asensio, *et al.*, 1998: pàg. 377; Belarte, 1997: pàg. 21; Sanmartí i Santacana, 1994: pàg. 30).

Aquests dos tipus d'assentaments que s'han comentat, normalment, tenen l'origen a l'ibèric antic, en els segles VI i inicis del V aC. A mitjans del segle V aC, en el moment de transició de l'ibèric antic a l'ibèric ple, alguns d'aquests poblats modifiquen les seves defenses i es converteixen en ciutadelles ibèriques. En canvi les aldees fortificades segueixen la seva evolució i en

aquest període no modifiquen les seves muralles (Belarte i Sanmartí, 2008: pàg. 168).

També hi havia recintes oberts o poc fortificats que eren nuclis de reduïdes dimensions (menys de 0,5 hectàrees) els quals, generalment, podien ser establiments agrícoles, per tant espais relacionats amb l'explotació de la terra, com per exemple el poblat del Fondo del Roig (Cunit). Aquesta activitat queda ben reflectida en l'urbanisme d'aquests assentaments, ja que hi havia presència d'instal·lacions d'emmagatzematge, com ara sitges i magatzems i a vegades també s'han documentat cases aristocràtiques, les quals al seu interior podien tenir espais de treball artesanal i de culte (Asensio, *et al.*, 1998: pàg. 377-378).

Aquests poblats estan molt poc fortificats i es solen situar a la plana o als peus d'alguna elevació (Asensio, *et al.*, 1998: pàg. 377-378; Sanmartí i Santacana, 2005: pàg. 62-66).

Segons Belarte i Sanmartí, aquests assentaments es troben repartits per tot el territori ibèric, tot i que on s'han documentat en major nombre, ha estat a la costa central de Catalunya i a les valls entre les serralades litoral i prelitoral. També es considera que cronològicament es situen entre inicis del segle IV aC i finals del III aC, moment en què hi ha un fort creixement demogràfic, que incrementa el poblament rural (Belarte i Sanmartí, 2008: pàg. 170).

## **4.2-Organització interna**

La xarxa vial era l'espai de circulació a l'interior dels assentaments, però també era un punt de reunió de la comunitat, d'intercanvi de béns i de desenvolupament de la vida social. Tots aquests carrers, també s'han de considerar com l'espai a través dels quals es definia la xarxa urbana del poblat, ja que a banda i banda d'aquests hi havia edificis i construccions, que s'agrupaven en illes i anaven donant forma a aquesta organització interna (Monrós, 2012: pàg. 24-25).

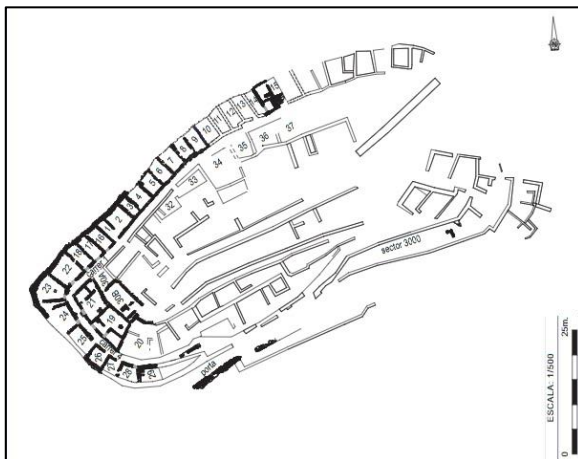
#### **4.2.1-Assentaments de planta radial**

Són assentaments tancats per una muralla que dóna una forma circular o el·líptica al poblat. A aquesta se li adossen un conjunt d'edificis, que comparteixen les parets mitgeres. Aquestes construccions obren a un carrer que discorre paral·lel al mur de tanca i al llarg de tot el poblat n'hi sol haver més d'un, els quals estan comunicats per uns carrers perpendiculars que els comuniquen entre si, donant al conjunt una imatge radial (Belarte i Monrós, 2015: pàg. 32; Monrós, 2012: pàg. 42).

Al centre del poblat queda un espai, el qual és considerat com un lloc de prestigi i per això s'hi construeixen els edificis importants de l'assentament o instal·lacions comunitàries, com per exemple cisternes, sitges o graners (Belarte i Monrós, 2015: pàg. 32; Monrós, 2012: pàg. 42).

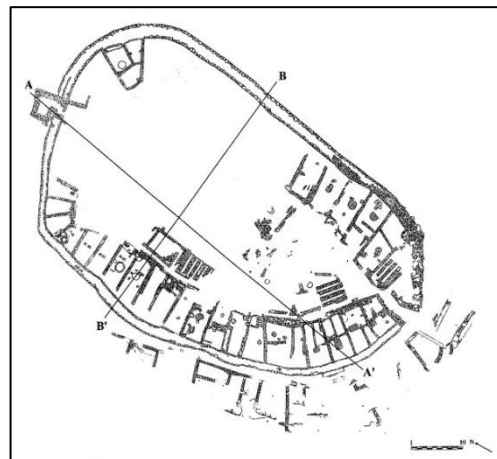
Aquesta planta és característica de poblats d'erola i de plana, ja que la seva fisonomia ovalada s'adapta molt bé a la forma, també de tendència circular, de la plataforma que hi ha dalt els turons. Alguns cops s'estenen més enllà d'aquest i ocupen part dels vessants d'aquest, combinant la situació d'erola amb la de vessant (Sanmartí i Santacana, 1994: pàg. 30).

Alguns dels assentaments que tenen aquesta planta són la Moleta del Remei (Alcanar), els Vilars d'Arbeca (Arbeca), Puig Castellar (Santa Coloma de Gramenet), entre d'altres.



**Fig. 13: Planta de Puig Castellar (Santa Coloma de Gramenet)**

Font: Asensio, 2007: pàg. 20

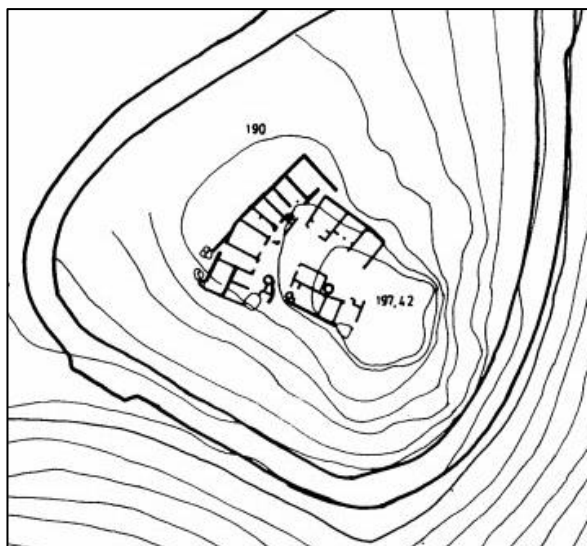


**Fig. 14: Planta de la Moleta del Remei**

Font: García, *et al.*, 1997: pàg. 348

#### **4.2.2-Assentaments de planta amb espai central**

Són poblats tancats per una muralla que dona una forma ovalada o circular a l'assentament. Les diferents construccions del nucli s'adossen al mur perimetral, compartint parets mitgeres entre els diferents edificis (Monrós, 2012: pàg. 39).



**Fig. 15: Planta de Puig Castellet (Lloret de Mar)**

Font: Llorens, *et al.*, 1986: pàg. 14

Aquest model es pot confondre amb la planta radial, però es diferencien pel fet que els edificis adossats a la muralla no obren a un carrer sinó a un espai central, que podia funcionar com a plaça pública (Monrós, 2012: pàg. 42).

Monrós creu que molts dels poblats que tenien aquesta planta, a inicis de l'ibèric ple, van haver d'expandir-se cap a l'exterior per qüestions demogràfiques, donant lloc a la planta radial. Per tant aquesta planta d'espai central es considera que té el seu origen a l'ibèric antic i amb el sorgiment de la planta radial, aquesta queda en desús. És per aquest motiu que no se n'han documentat gaires al territori català. Malgrat tot, un bon exemple d'aquest model seria Puig Castellet (Lloret de Mar) (Monrós, 2012: pàg. 42).

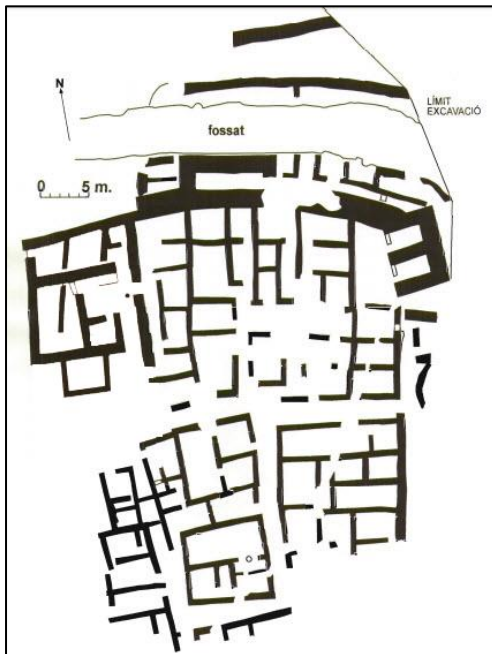
De la mateixa manera que els poblats de planta radial, els d'espai central es situaren dalt dels turons i en algun cas s'estengueren pels vessants d'aquests, combinant una situació d'erola i vessant.

#### **4.2.3-Assentaments de planta ortogonal**

Són poblats que es caracteritzen per tenir els carrers rectilinis, els quals es creuen en angle recte, creant illes de cases que tenen forma quadrangular o rectangular (Belarte i Monrós, 2015: pàg. 32).

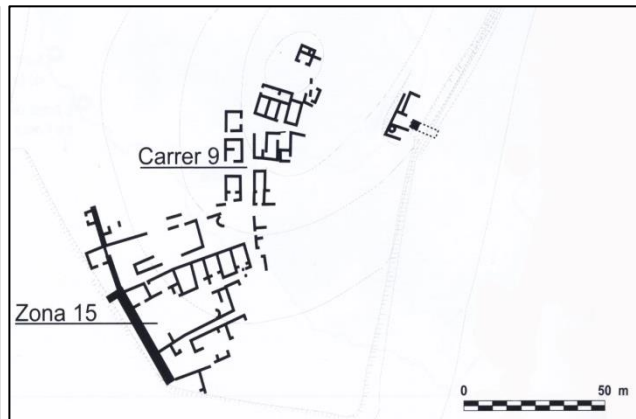
Alguns dels assentaments que van tenir aquesta planta s'ubicaren en penínsules o esperons, adoptant una situació en barrera. També estaven situats als vessants dels turons o a la plana (Monrós, 2012: pàg. 42).

Alguns jaciments que tenen aquesta planta són el Molí de l'Espígol (Tornabous), Alorda Park (Calafell), Castellet de Banyoles (Tivissa), el Puig de Sant Andreu (Ullastret) o l'Illa d'en Reixac (Ullastret).



**Fig. 16: Planta d'Alorda Park (Calafell)**

Font: Asensio, 1999: pàg. 23



**Fig. 17: Planta de l'Illa d'en Reixac (Ullastret)**

Font: Martín, 2003: pàg. 340

#### **4.2.4-Assentaments de planta irregular**



**Fig. 18: Planta de Sant Sebastià de La Guarda**

Font: Burch, *et al.*, 2010: pàg. 52

Són poblats que es caracteritzen per agrupar els habitatges i les construccions sense cap mena de planificació, és a dir sense ortogonalitat. El resultat són illes de cases sense angles

rectes i amb carrers que tampoc tenen un traçat rectilini (Belarte i Monrós, 2015: pàg. 32; Monrós, 2012: pàg. 44).

És un tipus de planta de la qual, a Catalunya, només es coneix el poblat de Sant Sebastià de la Guarda (Palafrugell). On s'ha documentat millor és al País Valencià, amb jaciments com la Bastida de les Alcusses (Moixent) (Burch, *et al.*, 2010: pàg. 49; Monrós, 2012: pàg. 45).

## **5-Estructura interna dels poblats**

L'elit dels poblats és la que estableix l'ordenació urbanística, ja que gestiona i controla l'espai públic, és a dir, s'encarrega de la parcel·lació, l'establiment d'estructures comunals, l'evacuació d'aigües i la gestió dels residus. Aquesta pot estructurar l'espai en funció de les categories socials i és per això que alguns carrers separen barris o illes de cases on vivien habitants de diferents nivells socials (Belarte i Monrós, 2015: pàg. 34-35; Monrós, 2012: pàg. 28). Un bon exemple seria el Castellet de Banyoles, on un gran carrer separa un barri de cases de l'aristocràcia, d'un altre d'habitatges més senzills.

La distribució espacial dels diferents edificis al llarg del poblat és un exemple de la complexitat social de les comunitats ibèriques, ja que els grups aristocràtics repartien l'espai de manera que poguessin exercir un fort control sobre la població. A més, aquesta distribució havia d'estar planificada a consciència, ja que s'havia d'ocupar l'espai de manera funcional i és per això que els diferents edificis del poblat solien tenir una ubicació assignada. Per exemple, generalment, els edificis de culte estaven a la part central del poblat, els tallers a la perifèria, les cases ibèriques repartides per tot l'assentament, etc. (Bea i Diloli, 2003: pàg. 555; Belarte i Monrós, 2015: pàg. 34-35; García, *et al.*, 1994: pàg. 90).

En general l'arquitectura ibèrica es considera poc especialitzada, és a dir, hi ha poca distinció arquitectònica entre els diferents edificis, ja que es solen construir seguint les mateixes tècniques i models (Belarte i Monrós, 2015: pàg. 33).

Els edificis ibèrics solien tenir un sòcol de pedra, el qual actuava com a fonament de la construcció i aïllava la resta de l'estructura de la humitat del terra. Sobre aquest s'alcen les parets, les quals poden ser de tovot (rajols sense coure) o de tàpia (fang amassat allà mateix dins un encofrat). El sostre era fet amb bigues de fusta, les quals sostenien un teulat fet a base de canyes i branques i sobre aquest hi havia fang barrejat amb palla i branquillons (Belarte i Monrós, 2015: pàg. 33).

Així doncs, les construccions del poblat tenien funcions d'hàbitat, però també socials, de culte, de treball i d'emmagatzematge (Ruiz i Molinos, 1993: pàg. 168).

### **5.1-Cases ibèriques**

Les cases ibèriques eren les construccions més nombroses a l'interior d'un poblat i solien tenir unes dimensions d'entre 20 i 40 m<sup>2</sup>. Malgrat tot, aquesta extensió variava en funció de la riquesa i el poder de les persones que les habitaven. Eren estances simples, de planta rectangular, quadrangular o trapezoïdal, de tendència allargada i tot i aquestes reduïdes dimensions, la casa era concebuda com un espai de protecció i confort (Asensio, *et al.*, 2003: pàg. 602<sup>b</sup>; Belarte, 1997: pàg. 153; Belarte i Monrós, 2015: pàg. 33; Maluquer de Motes, 1986: pàg. 53; Sanmartí i Santacana, 2005: pàg. 145).

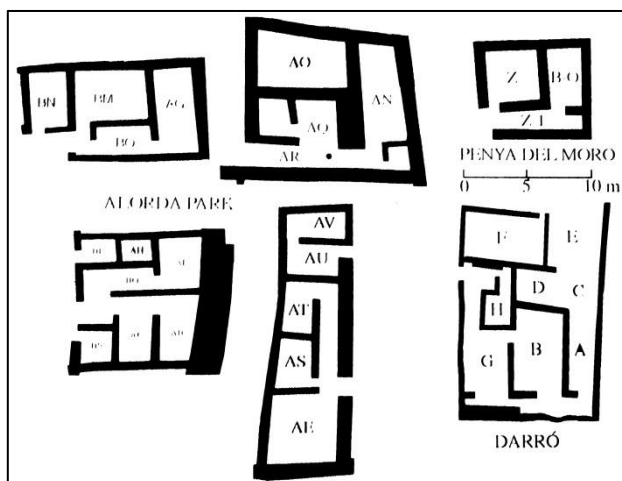
A través dels estudis fets per Belarte, s'ha vist la planta rectangular, trapezoïdal o quadrangular dels habitatges, està estesa per tota l'àrea ibèrica catalana. Així doncs, hi ha jaciments com la Moleta del Remei (Alcanar), el Molí de l'Espígol (Tornabous), Alorda Park (Calafell) o Montbarbat (Lloret de Mar), on abunden les cases de petites dimensions i de planta rectangular o allargada. En canvi en poblats com el Puig de Sant Andreu (Ullastret), Darró (Vilanova i la Geltrú), Molí de l'Espígol (Tornabous) o Puig Castellet (Lloret de Mar), els habitatges solen tenir una planta quadrada (Belarte, 1997: pàg. 153-157).

Al llarg de l'ibèric ple, les cases no sempre van ser iguals, ja que fins a finals del segle IV aC i inicis del segle III aC, generalment, tenien una extensió d'entre 20 i 30 m<sup>2</sup>. En canvi, a partir d'aquesta cronologia, alguns habitatges es van ampliar, podent arribar a tenir una extensió d'uns 40 m<sup>2</sup>. També van comptar amb una major compartimentació interior, tal com s'ha documentat al Turó d'en Boscà (Badalona), al Castellet de Banyoles (Tivissa), a Puig Castellar (Santa Coloma de Gramenet), entre d'altres (Barberà i Belarte, 1994: pàg. 42).

L'habitatge tenia funcions residencials, però també de magatzem i transformació, per tant no era estrany que en algunes cases hi haguessin petits magatzems i tallers, ja que s'hi solien fer activitats de tota mena (Belarte i Monrós, 2015: pàg. 33; Molinos i Ruiz, 1993: pàg. 163).



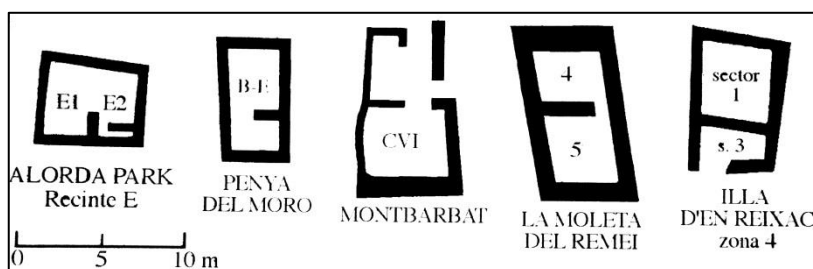
Les cases ibèriques estaven ubicades al llarg de tota l'extensió del poblat, excepte en aquells espais que eren considerats de prestigi, com ara la part central del poblat o l'àrea més alta del nucli. Com que els habitatges es trobaven repartits per tota l'àrea de l'assentament, alguns estaven adossats a la cara interna de la muralla, aprofitant la solidesa del mur de tanca per recolzar-s'hi (Alonso, *et al.*, 1998: pàg. 357; Asensio, *et al.*, 2003: pàg. 602<sup>b</sup>; Belarte, 1997: pàg. 156).



**Fig. 19: Plantes de diverses cases ibèriques**

Font: Belarte, 1997: pàg. 155

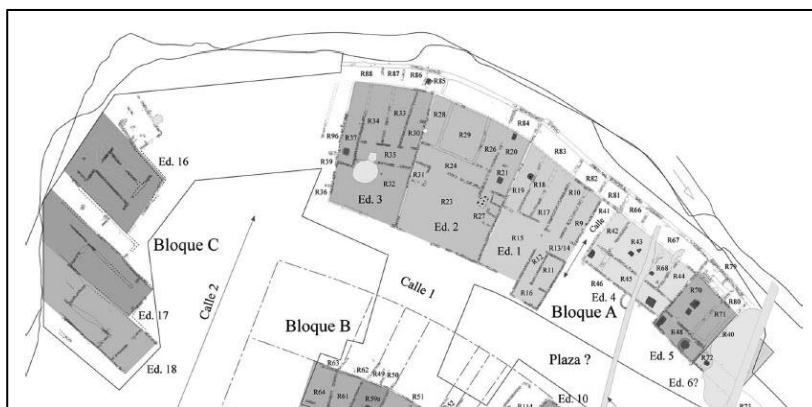
Les cases ibèriques es disposaven en bateria, compartint les parets mitgeres, amb les construccions del costat i a part d'estar adossades unes a altres, també estaven organitzades en barris, els quals eren planificats de cop (Alonso, *et al.*, 1998: pàg. 357; Belarte, 1997: pàg. 156, 182; Maluquer de Motes, 1986: pàg. 53-54).



**Fig. 20: Plantes de diverses cases ibèriques**

Font: Belarte, 1997: pàg. 154

## 5.2-Cases aristocràtiques



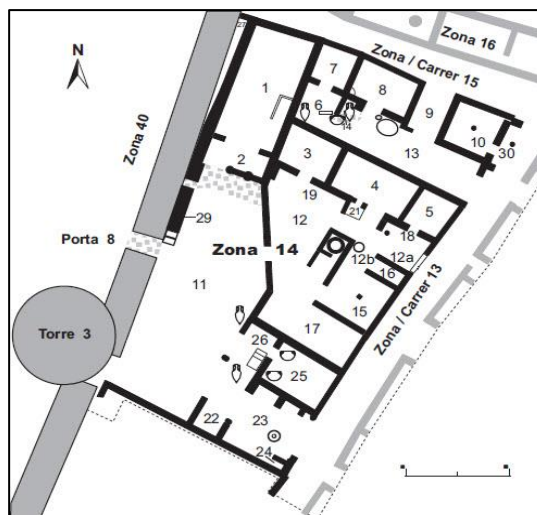
**Fig. 21: Zona 1 del Castell de Banyoles (Tivissa)**

Font: Asensio, *et al.*, 2012: pàg. 47

Eren construccions d'una gran extensió ocupant desenes de metres quadrats. Alhora, tenien una planta molt complexa, ja que comptaven amb moltes estances, les

quals desenvolupaven funcions diferents. Una part de la casa era usada per a finalitats domèstiques i l'altra per qüestions socials, rituals, d'emmagatzematge, de transformació, etc. Així doncs a l'interior d'aquests habitatges hi havia magatzems, tallers, espais de culte, sales per fer-hi reunions, etc. Amb tot això s'ha deduït que les persones que vivien en aquestes cases eren membres de l'aristocràcia i l'elit ibèrica (Belarte i Monrós, 2015: pàg. 33; Gracia, 2003: pàg. 207; Olmos, 2010: pàg. 122-123; Sanmartí i Santacana, 2005: pàg. 145).

Aquestes construccions no han estat presents al llarg de tota la cultura ibèrica, sinó que van aparèixer entre els segles IV i III aC, és a dir, durant el període de l'ibèric ple (450-200 aC). Al Puig de Sant Andreu (Ullastret) es van identificar en nivells del segle III aC, en canvi a Mas Castellar de Pontós (Pontós) en estrats del segle IV i III aC (Belarte i Monrós, 2015: pàg. 33; Casas, *et al.*, 2004: pàg. 266).



**Fig. 22: Zona 14 del Puig de Sant Andreu (Ullastret)**

Font: Casas, *et al.*, 2004: pàg. 267

Les grans cases aristocràtiques, inicialment estaven situades al centre del poblament (era considerada l'àrea de prestigi), però de mica en mica es van anar desplaçant cap a la perifèria de l'assentament, acabant adossades a la muralla d'aquest, tal com es pot apreciar a la zona 14 del Puig de Sant Andreu

(Ullastret) o a la zona 1 del Castellet de Banyoles (Tivissa) (Gracia, 1998: pàg. 104; Olmos, 2010: pàg. 122-123).

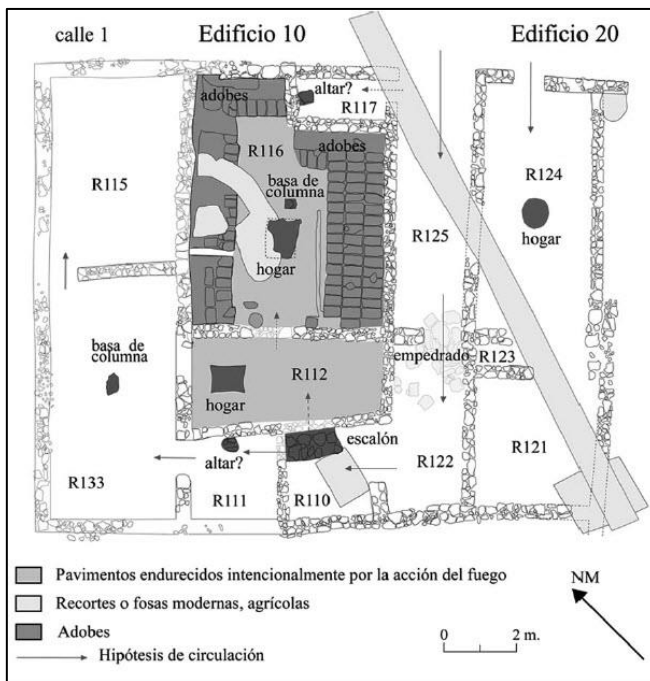
Aquests edificis no van estar presents en tots els tipus de poblats, sinó que generalment s'han documentat en els grans i mitjans assentaments, a les ciutadelles ibèriques i en alguns establiments agrícoles (Asensio, *et al.*, 1998: pàg. 375-378).

### **5.3-Edificis culturals**

Aquests edificis no tenen un model únic i són molt similars a les construccions domèstiques, tant en la planta, com en els materials utilitzats o en la decoració i els acabats. Alguns d'ells es confonen amb habitatges, però altres es diferencien pel fet d'estar aïllats, respecte a la resta de construccions del poblat i sobretot pels elements que s'han trobat al seu interior, com ara inhumacions d'animals o restes d'ares i altars (Belarte, 1997: pàg. 196; Belarte i Monrós, 2015: pàg. 33).

En la cultura ibèrica, les pràctiques rituals es podien practicar en diversos llocs, ja que hi havia una gran quantitat de cultes. És per això, que en molts poblats no hi havia edificis que tinguessin una funció ritual, ja que alguns dels cultes, sobretot aquells que estaven lligats als avantpassats de la família, es feien en l'àmbit domèstic. Tal com s'ha comentat anteriorment, a les cases de l'elit hi havia una estança que feia aquesta funció, en canvi en els habitatges més senzills, el culte es feia a l'única habitació que hi havia. Aquests espais han estat definits per Almagro Gorbea i per Moneo com a santuaris domèstics, alguns dels quals es troben en jaciments com la Moleta del Remei (Alcanar), el Castellet de Banyoles (Tivissa), Burriac (Cabrera de Mar), Castell de la Fosca (Palamós) o Mas Castellar de Pontós (Pontós) (Almagro Gorbea i Moneo, 1998: pàg. 96; Belarte i Monrós, 2015: pàg. 33; Sanmartí i Santacana, 2005: pàg. 166).

Malgrat tot, en alguns poblats sí que s'han documentat santuaris o edificis lligats a un culte, com és el cas del gran recinte públic de Burriac (Cabrera de Mar), de l'edifici número 10 del Castellet de Banyoles (Tivissa) o dels recintes C, D i O d'Alorda Park (Calafell). Al seu interior s'han trobat objectes lligats a un



**Fig. 23: Santuari (Edifici 10) del Castell de Banyoles (Tivissa)**

Font: Asensio, *et al.*, 2012: pàg. 57

culte i Almagro Gorbea i Moneo els han definit com a santuaris urbans. Juntament amb Belarte, Sanmartí i Santacana, afirmen que van sorgir entre els segles IV i III aC (Almagro Gorbea i Moneo, 1998: pàg. 96; Belarte i Monrós, 2015: pàg. 33; Sanmartí i Santacana, 2005: pàg. 170-171).

En aquest apartat, fins al moment, no s'han esmentat els temples d'Ullastret, ja que hem cregut convenient comentar-los

a part, a causa del fet que són una mostra excepcional de la cultura ibèrica. Aquests estan situats a la part més alta del Puig de Sant Andreu, formant part d'un complex més ampli de construccions públiques i culturals. Els anomenats temples d'Ullastret són 3 edificis, el Temple B datat entre finals del segle V aC i inicis del segle IV aC i els Temples A i C, amb unes cronologies de finals del segle III aC i inicis del segle II aC, per tant a finals de l'ibèric ple i inicis de l'ibèric tardà. Pel que fa al temple B, aquest tenia una planta rectangular i segons Pau Olmos té una metrologia indígena però un disseny que s'assembla als temples grecs. A més s'ajusta a les cronologies en què van començar a aparèixer aquestes construccions, és a dir entre els segles IV i III. Malgrat tot, també hi ha la teoria que afirma que en comptes d'un temple podria tractar-se d'una altra construcció, com ara un pati d'una casa aristocràtica. Per tant, si fos així semblaria ser que a Ullastret, al llarg de l'ibèric ple, no hi haurien hagut temples. En el cas dels temples A i C segons Pau Olmos, utilitzen una metrologia i una arquitectura d'origen hel·lenístic i a més s'allunyen del moment en què sorgeixen els edificis de culte ibèrics, ja que aquestes construccions han estat datades de finals de l'ibèric ple i inicis de l'ibèric tardà (Martín, 2003: pàg. 324, 332; Olmos, 2010: pàg. 197-202; Prat, 2014: pàg. 25-29).

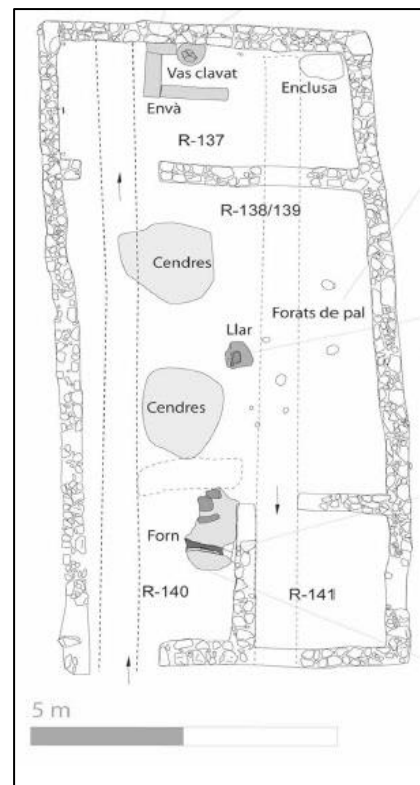
Els edificis culturals ibèrics, generalment, es situaven al centre del poblat, el qual era un espai obert que es considerava com una zona de prestigi. També podien estar a la part més alta del nucli, creant un gran impacte visual i transmetent una forta càrrega ideològica i simbòlica (Almagro Gorbea i Moneo, 1998: pàg. 96; Gracia, 1998: pàg. 105; Olmos, 2010: pàg. 195).

En el cas dels edificis destinats al culte, aquests només s'han documentat en els grans i mitjans assentaments, en canvi, les pràctiques rituals en l'àmbit domèstic eren practicades en tots els tipus de poblats (Asensio, *et al.*, 1998: pàg. 375-378).

#### **5.4-Tallers i magatzems**

Els tallers no necessàriament estaven en edificis específics on fer les activitats artesanals, sinó que també es podien situar en algunes de les antesales de les cases, ja fossin simples o complexes. Així doncs a part d'aquestes estances, també hi havia uns edificis als afores del poblat on es duien a terme aquestes activitats. Al llarg de l'ibèric ple, aquests tallers domèstics van disminuir en nombre i en canvi van augmentar els tallers especialitzats, els quals tenien artesans a dedicació plena (Belarte i Monrós, 2015: pàg. 34; Blech i Ruano, 1998: pàg. 302).

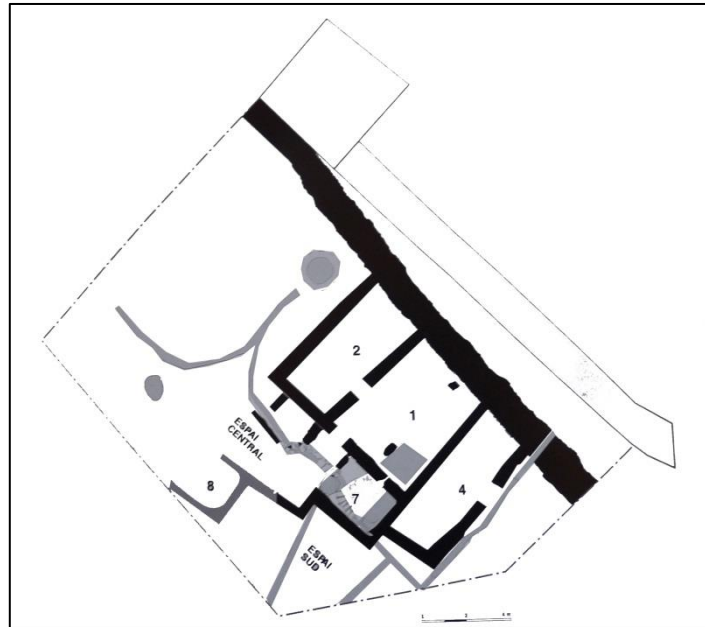
Les activitats que es duien a terme en aquests tallers anaven associades al treball dels metalls, a la producció de ceràmica, calç, teixits, pells i en alguns casos a forns de cocció de pa. La metal·lúrgia ha estat l'activitat que més s'ha documentat i s'ha localitzat en jaciments com el Puig de Sant Andreu (Ullastret), l'Illa d'en Reixac (Ullastret), el Castellet de Banyoles (Tivissa), Olèrdola, Turó del Vent (Llinars del Vallès), Les Guàrdies (El Vendrell), la Torre dels Encantats (Arenys de Mar) o el Turó de Ca



**Fig. 24: Taller metal·lúrgic del Castellet de Banyoles (Tivissa)**

Font: Asensio, *et al.*, 2011: pàg. 253

n'Oliver (Cerdanyola del Vallès). La segona activitat més registrada fins al moment ha estat la producció de ceràmica, la qual s'ha localitzat a Darró (Vilanova i la Geltrú) i a Ullastret. Seguidament també s'ha documentat un obrador de calç a Alorda Park (Calafell), un taller de teixit al Turó del Vent (Llinars del Vallès) i una



**Fig. 25: Tintoreria o adoberia de pells d'Olèrdola**

Font: Molist, 2008: pàg. 558

tintoreria o adoberia de pells a Olèrdola, la qual és un exemplar únic a Catalunya (Asensio, *et al.*, 1998: pàg. 376; Asensio, *et al.*, 2011: pàg. 256; Belarte i Sanmartí, 2001: pàg. 170; Bosch, *et al.*, 2008<sup>a</sup>: pàg. 566; Bosch, *et al.*, 2008<sup>b</sup>: pàg. 573; Buxó, *et al.*, 1994: pàg. 55-56; Caravaca, *et al.*, 2000: pàg. 250; Codina, *et al.*, 2008: pàg. 182; Molist, 2008: pàg. 128, 175).

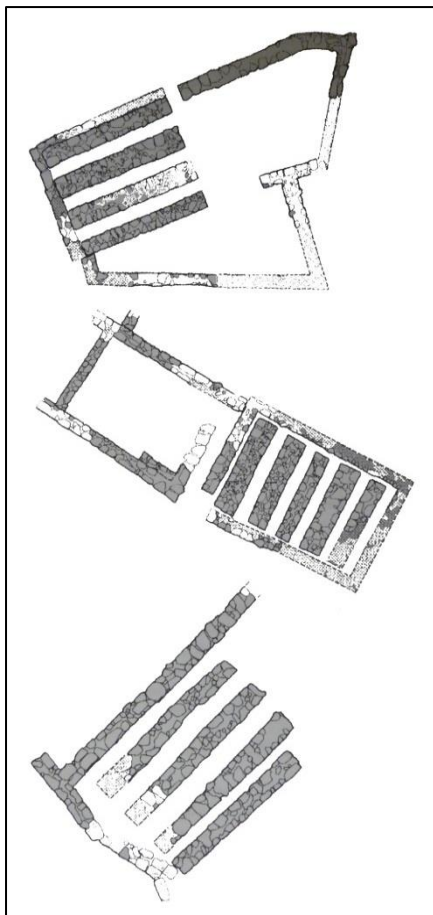
En tots aquests, l'element comú era el forn, el qual es convertia en una de les parts més importants del taller. Aquests forns podien estar situats dins l'edifici, però també en espais exteriors, els quals funcionaven com a patis oberts, que s'adaptaven a la trama urbana. Alguns d'aquests forns situats fora l'edifici podien servir, per exemple, per coure grans recipients ceràmics (Belarte, 1997: pàg. 195; Molinos i Ruiz, 1993: pàg. 172, 176; Sanmartí i Santacana, 2005: pàg. 90, 120).

Normalment els tallers, s'organitzaven en barris artesanals i s'ubicaven a la perifèria del poblat, per tal d'aïllar l'assentament, tant com fos possible, dels sorolls, les males olors, els fums i la brutícia que aquests espais generaven. A més es creu que estant als afores hi podia circular més el vent i per tant es podien airejar millor que no pas si estiguessin ubicats en una posició més cèntrica. També estaven a la perifèria per estar propers a les portes i facilitar l'entrada i sortida de les matèries primeres i dels productes elaborats (Belarte, 1997: pàg. 182-183; Martín, 2003: pàg. 331; Molist, 2008: pàg. 128).

Com s'ha dit, els tallers solien estar a la perifèria del poblat, però a Ullastret s'ha documentat un barri artesanal situat fora de l'assentament, el qual representa un cas únic, ja que no és habitual en els poblats ibèrics. Aquest està ubicat a l'anomenat camp d'en Gou-Gorg d'en Batlle, a escassos metres del nucli del Puig de Sant Andreu i l'Illa d'en Reixac. El barri artesanal ocupava una superfície d'uns 6.000 m<sup>2</sup> i hi havia un conjunt de tallers dedicats a la metal·lúrgia i a la terrisseria, els quals van estar en funcionament des del darrer quart del segle IV aC fins a finals del segle III aC o inicis del II aC (Caravaca, *et al.*, 2000: pàg. 249-250, 252; Codina, *et al.*, 2008: pàg. 161, 163, 181-182).

Els tallers van estar presents, tant als poblats de grans i mitjanes dimensions, com a les aldees fortificades i als assentaments oberts.

Els espais d'emmagatzematge es situaven en algunes de les estances de les cases, però també en edificis específics, els quals eren controlats per l'elit o per



**Fig. 26: Planta dels graners de la Moleta del Remei (Alcanar)**

Font: Belarte, 1997: pàg. 200

la comunitat. Malgrat tot, predominaven els magatzems domèstics, enfront dels comunitaris, els quals, a Catalunya, només s'han documentat a la Moleta del Remei (Alcanar) i a Alorda Park (Calafell) (Belarte i Monrós, 2015: pàg. 33; Sanmartí i Santacana, 2005: pàg. 86).

Aquests magatzems comunitaris consistien en una disposició de 4 o 5 murs paral·lels, els quals alçaven un pis a on es dipositava el cereal o els recipients que el guardaven. Amb aquest pis alçat s'aconseguia aïllar el gra de la humitat del sòl i garantir una millor conservació (Belarte, 1997: pàg. 199-200).

Tant els magatzems domèstics, com els comunitaris servien per guardar el gra que s'havia extret de les sitges i que estava a l'espera de ser consumit. Les sitges sempre

van ser l'espai principal d'emmagatzematge de cereal del poblat, ja que

permetia guardar-lo durant llargs períodes (Belarte i Monrós, 2015: pàg. 33; Sanmartí i Santacana, 2005: pàg. 86).

Tal com s'ha dit anteriorment, a l'interior dels poblats predominaven els magatzems situats a les cases, enfront dels comunitaris, dels quals n'hi ha molt pocs, ja que a Catalunya només es coneixen els de la Moleta del Remei (Alcanar), que van funcionar des del segle V aC fins al segle III aC i el del poblat d'Alorda Park (Calafell) (Belarte, 1997: pàg. 199-200; Olmos, 2010: pàg. 282, 286).

Aquestes construccions són més comunes al País Valencià, fet que explicaria que a Catalunya se n'hagin documentat tant pocs. S'ha vist que en jaciments com a la Illeta dels Banyets (Campello), la Balaguera (Pobla Tornesa) o la Torre de Folos (Lucena de Cid), aquestes construccions s'ubicaven a la part central del poblat, de la mateixa manera que a la Moleta del Remei (Alcanar) i Alorda Park (Calafell) (Buxó, *et al.*, 1994: pàg. 55-56; Olmos, 2010: pàg. 282-283, 286; Sanmartí i Santacana, 1994: pàg. 34).

En les instal·lacions d'emmagatzematge, també hem cregut convenient esmentar les cisternes, les quals funcionaven de manera que un sistema de canalitzacions recollia l'aigua de la pluja i l'acumulava en aquests dipòsits per a un ús posterior. Aquestes es podien situar a la part central del poblat d'aquells nuclis que tinguessin una planimetria radial o d'espai central. També es podien trobar repartides per l'assentament, en aquells nuclis de planta regular. Territorialment les trobem repartides per tota l'àrea ibèrica catalana, tot i que on van destacar més van ser als poblats situats a les Terres de l'Ebre i de Ponent, és a dir en indrets on les precipitacions i l'abundància d'aigua no és tan freqüent (Moret, 1994: pàg. 23-24).

### **5.5-Sitges**

Les sitges són cavitats excavades al subsòl per permetre la conservació i alhora l'emmagatzematge del gra a mig i llarg termini (Burch i Sagraera, 2009: pàg. 73, 77; Miret, 2006: pàg. 214).

Aquestes es situaven en diversos llocs, ja que algunes estaven a la part central del poblat i altres a la perifèria d'aquest, però alhora també podien estar



ubicades a fora de l'assentament, però propers al nucli. En el cas de les que estaven a l'interior del poblat, com que tenien un espai limitat per les diferents construccions, s'agrupaven de manera individual o en grups reduïts. En canvi les que estaven a fora de l'assentament conformaven sitjars, ja que se'n concentraven moltes i per tant aquests sempre estan en relació a algun assentament. En alguns jaciments com Burriac (Cabrera de Mar), Ullastret, Sant Julià de Ramis, Mas Castellar de Pontós (Pontós), Sant Sebastià de la Guarda (Palafrugell), Turó de Ca n'Oliver (Cerdanyola del Vallès), Castell de la Fosca (Palamós), entre d'altres, s'han documentat aquests extensos camps de sitges (Burch i Sagrera, 2009: pàg. 73, 78; Maluquer de Motes *et al.*, 1986: pàg. 45; Martín, 2003: pàg. 332-333; Molinos i Ruiz, 1993: pàg. 163-164; Olmos, 2010: pàg. 126).

Quan les sitges contenien cereals, funcionaven com espais d'emmagatzematge, però quan aquest s'extreia, ja no es podien tornar a fer servir per a aquesta funció. Per tal d'amortitzar-les, passaven a tenir una funció d'abocador, ja que era on es tiraven tots els residus que generava el poblat. Així doncs, en aquestes s'hi han localitzat restes de ceràmica, ossos, cendres, carbons, runa provinent d'enderrocs d'edificis, etc. En aquesta reutilització Josep Miret planteja el fet que un cop buides de cereal, també es poguessin utilitzar per practicar-hi sepultures, tot i que és difícil identificar arqueològicament, si la fossa va ser reaprofitada o es va fer expressament per l'enterrament (Miret, 2006: pàg. 220-222).

Les sitges van ser un sistema de conservació que feia molt de temps que estava en ús, ja que es coneixia des del neolític mitjà i per tant no va ser cap innovació dels ibers. Durant l'ibèric ple, les sitges van ser el sistema d'emmagatzematge més habitual als poblats del litoral i el prelitoral del nord i el centre de Catalunya (Burch i Sagrera, 2009: pàg. 73; Buxó, *et al.*, 1994: pàg. 55).

## **6-Conclusions**

Amb el present treball hem pogut conèixer millor l'urbanisme ibèric, així com poder donar resposta als objectius que s'havien plantejat al començament. També hem pogut apreciar la gran complexitat de la cultura ibèrica, la qual queda ben reflectida en l'arquitectura i l'urbanisme, així com les diferències que hi ha dins un mateix territori.

Malgrat tot, per fer aquest estudi s'ha partit des de cert inconvenient, ja que molts dels poblats ibèrics de Catalunya no estan excavats en extensió i per tant en alguns moments s'ha fet difícil poder treballar el tema, a causa de la inexistència de certa informació.

Amb aquest treball ha quedat clar, que en l'urbanisme ibèric la topografia hi juga un paper clau, ja que aquesta és la que determina la ubicació, la mida i la planta del poblat.

Tal com s'ha pogut apreciar, hi ha diverses ubicacions topogràfiques dels assentaments i una d'elles és la d'erola. En aquesta els poblats ocupen la part superior del turó i alberguen poblats de petita i mitjana grandària, els quals tenen plantes radials i d'espai central. Aquests assentaments solen correspondre a aldees fortificades que tenen una extensió inferior a una hectàrea.

També hi ha els poblats de barrera, que es situen en penínsules o esperons, els quals estan delimitats per pendents molt escarpades. L'extensió d'aquests assentaments, variava en funció de la mida de la plataforma natural que hi havia sobre aquests relleus. Així doncs, aquests nuclis podien ser de petita, mitjana i gran extensió i per tant tenien una planta d'espai central o ortogonal. Aquests poblats, generalment, eren ciutadelles ibèriques, les quals aprofitaven les defenses naturals que els ofería la topografia per ser assentaments altament fortificats. Malgrat tot, tal com s'ha vist, una plataforma de grans dimensions podia donar cabuda a grans assentaments, com és el cas d'Olèrdola i el Castellet de Banyoles (Tivissa).

Un altre tipus de poblat que s'ha tractat, ha estat el de vessant, el qual es situava als pendents dels turons i per tal de poder-hi edificar, es construïen terrasses artificials o es retallava la roca mare per col·locar-hi els diferents habitatges del poblat. El fet d'estar als vessants els permetia tenir una gran superfície i fins i tot a vegades s'estenien més enllà, ocupant la part superior dels turons o la part inferior i plana d'aquests. Per tant, es podia combinar una situació de vessant amb una d'erola o de plana, respectivament. Així doncs, els grans assentaments que s'han documentat al món ibèric català serien d'aquest tipus, tot i que en aquesta situació també hi havia aldees fortificades i assentaments d'entre 1 i 4 hectàrees, és a dir de mitjana mida. La planta que tenien era ortogonal, la qual s'havia d'adaptar al pendent.

Pel que fa, als poblats situats a la plana no tenien tantes limitacions topogràfiques i per tant podien ocupar una extensió petita, mitjana o gran i la planta que tenien era radial, d'espai central o ortogonal. Aquests podien ser nuclis fortificats, establiments agrícoles, ciutadelles ibèriques o poblats de mitjana mida.

A part de la situació topogràfica, l'extensió i la planta del poblat, una altra mostra de la complexitat de l'urbanisme ibèric són les construccions que hi havia a l'interior dels assentaments. Aquestes tenien diverses funcions i s'ubicaven en un determinat espai dins del poblat, el qual no era atzarós. També s'ha vist com les diferents construccions no estaven presents en tots els tipus de poblats.

En resum, hem pogut apreciar com l'urbanisme, durant l'ibèric ple a Catalunya, és molt complex i divers, fruit del creixement i l'esplendor de la cultura ibèrica en aquesta cronologia.

## **7-Bibliografia**

Almagro Gorbea, 1987:

AMAGRO GORBEA, Martín. El área superficial de las poblaciones ibéricas. *Los asentamientos ibéricos ante la romanización*. Ed. Ministerio de Cultura. Madrid, 1987. Pàg. 21-34.

Almagro Gorbea i Moneo, 1998:

ALMAGRO GORBEA, Martín; MONEO, Teresa. Santuarios y elites ibéricas. ARANEGUI, Carmen (Coord.). *Los iberos, príncipes de occidente: estructuras de poder en la sociedad ibérica: actas del congreso internacional*. Ed. Fundació La Caixa. Barcelona, 1998. Pàg. 93-98.

Alonso, et al., 1998:

ALONSO, Natàlia; JUNYENT, Emili; LAFUENTE, Àngel; LÓPEZ, Joan. Poder, símbolo y territorio: el caso de la fortaleza de Arbeca. Dins, ARANEGUI, Carmen (Coord.). *Los iberos, príncipes de occidente: estructuras de poder en la sociedad ibérica: actas del congreso internacional*. Ed. Fundació La Caixa. Barcelona, 1998. Pàg. 355-372.

Arribas, 1965:

ARRIBAS, Antonio. *Los íberos*. Ed. Aymá. Barcelona, 1965.

Asensio, et al., 1998:

ASENSIO, David; BELARTE, Maria Carme; SANMARTÍ, Joan; SANTACANA, Joan. Paisatges ibèrics. Tipus d'assentaments i formes d'ocupació del territori a la costa central de Catalunya durant el període ibèric ple. ARANEGUI, Carmen (Coord.). *Los iberos, príncipes de occidente: estructuras de poder en la sociedad ibérica: actas del congreso internacional*. Ed. Fundació La Caixa. Barcelona, 1998. Pàg. 373-385.

Asensio, et al., 2003<sup>a</sup>:

ASENSIO, David; FRANCÈS, Joan; GUÀRDIA, Marc; HERNÁNDEZ, Jordi; SALA, Òscar. Aproximació a l'evolució urbanística del poblament laietà del turó de

Ca n'Oliver (s.VI-I aC). *Món ibèric als Països Catalans: XIII col·loqui internacional d'arqueologia de Puigcerdà*, vol. 1. Ed. Institut d'Estudis Ceretans. Puigcerdà, 2003. Pàg. 497-512.

Asensio, *et al.*, 2003<sup>b</sup>:

ASENSIO, David; MORER, Jordi; POU, Josep; SANMARTÍ, Joan; SANTACANA, Joan. Evidències arqueològiques del procés d'emergència d'"élites" aristocràtiques a la ciutadella ibèrica d'Alorda Park (Calafell, Baix Penedès). *Món ibèric als Països Catalans: XIII col·loqui internacional d'arqueologia de Puigcerdà*, vol. 1. Ed. Institut d'Estudis Ceretans. Puigcerdà, 2003. Pàg. 597-613.

Asensio, *et al.*, 2003<sup>c</sup>:

ASENSIO, David; MIRÓ, Maite; SANMARTÍ, Joan. Darreres intervencions arqueològiques al Castellet de Banyoles (Tivissa, Ribera d'Ebre): una ciutat ibèrica en el segle III aC. *Món ibèric als Països Catalans: XIII col·loqui internacional d'arqueologia de Puigcerdà*, vol. 1. Ed. Institut d'Estudis Ceretans. Puigcerdà, 2003. Pàg. 615-627.

Asensio, *et al.*, 2011:

ASENSIO, David; JORNET, Rafel; MIRÓ, Maite; SANMARTÍ, Joan. La ciutat ibèrica del Castellet de Banyoles: resultats de l'excavació del sector adjacent a les torres pentagonals (2008-2010). *Tribuna d'arqueologia 2009-2010*. Ed. Generalitat de Catalunya. Barcelona, 2011. Pàg. 243-263.

Barberà, 2003:

BARBERÀ, Josep. Sobre això que se'n deia un aficionat a l'arqueologia. *Món ibèric als Països Catalans: XIII col·loqui internacional d'arqueologia de Puigcerdà*, vol. 1. Ed. Institut d'Estudis Ceretans. Puigcerdà, 2003. Pàg. 31-50.

Barberà i Belarte, 1994:

BARBERÀ, Josep; BELARTE, Maria Carme. La casa ibèrica a la Catalunya litoral: els elements i la distribució. *Cota Zero*, núm. 10. Barcelona, 1994. Pàg. 38-48.

Bea i Diloli, 2003:

BEA, David; DILOLI, Jordi. Món ibèric a les comarques meridionals de Catalunya. *Món ibèric als Països Catalans: XIII col·loqui internacional d'arqueologia de Puigcerdà*, vol. 1. Ed. Institut d'Estudis Ceretans. Puigcerdà, 2003. Pàg. 545-581.

Belarte, 1997:

BELARTE, Maria Carme. *Arquitectura domèstica i estructura social a la Catalunya protohistòrica*. Ed. Arqueomediterrània. Barcelona, 1997.

Belarte i Monrós, 2015:

BELARTE, Maria Carme; MONRÓS, Meritxell. El urbanismo ibérico. *Desperta Ferro. Arqueología e Historia*, núm. 1. Madrid, 2015. Pàg. 30-35.

Belarte i Sanmartí, 2001:

BELARTE, Maria Carme; SANMARTÍ, Joan. Urbanización y desarrollo de estructuras estatales en la costa de Catalunya (siglos VII-III aC). BERROCAL, Luís; GARDES, Philippe. *Entre celtas e íberos. Las poblaciones protohistóricas de las Galias e Hispania*. Ed. Real Academia de la Historia. Casa de Velázquez. Madrid, 2001. Pàg. 161-174.

Bendala, 1998:

BENDALA, Manuel. La Ciudad entre los iberos: espacios de poder. ARANEGUI, Carmen (Coord.). *Los iberos, príncipes de occidente: estructuras de poder en la sociedad ibérica: actas del congreso internacional*. Ed. Fundació La Caixa. Barcelona, 1998. Pàg. 25-34.

Bermúdez, 2003:

BERMÚDEZ, Xavier. El territori ilerget oriental. Evolució del poblament i definició de fronteres. *Món ibèric als Països Catalans: XIII col·loqui internacional d'arqueologia de Puigcerdà*, vol. 1. Ed. Institut d'Estudis Ceretans. Puigcerdà, 2003. Pàg. 441-454.

Blech i Ruano, 1998:

BLECH, Michael; RUANO, Encarnación. Los artesanos dentro de la sociedad ibérica: ensayo de valoración. ARANEGUI, Carmen (Coord.). *Los iberos, príncipes de occidente: estructuras de poder en la sociedad ibérica: actas del congreso internacional*. Ed. Fundació La Caixa. Barcelona, 1998. Pàg. 301-308.

Bosch, *et al.*, 2008<sup>a</sup>:

BOSCH, Josep M.; BUTÍ, Salvador; ENRICH, Joan; GARCÍA, Marta; GÓMEZ, Montserrat; MESTRES, Josep; MOLIST, Núria; ROS, Alejandro; SALES, Jordina, SALVADOR, Nati; SENABRE, M. Rosa. La tintoreria-adoberia ibèrica. MOLIST, Núria. *La intervenció al sector 01 del conjunt històric d'Olèrdola. De la prehistòria a l'etapa romana (Campanyes 1995-2006)*. Ed. Museu d'Arqueologia de Catalunya-Olèrdola. Monografies d'Olèrdola, núm. 2. Barcelona, 2008. Pàg. 557-571.

Bosch, *et al.*, 2008<sup>b</sup>:

BOSCH, Josep M.; Mestres, Josep; MOLIST, Núria; ROS, Alejandro. Testimonis de treballs metal·lúrgics en les diferents etapes. MOLIST, Núria. *La intervenció al sector 01 del conjunt històric d'Olèrdola. De la prehistòria a l'etapa romana (Campanyes 1995-2006)*. Ed. Museu d'Arqueologia de Catalunya-Olèrdola. Monografies d'Olèrdola, núm. 2. Barcelona, 2008. Pàg. 573-579.

Burch, *et al.*, 2010:

BURCH, Josep; ROJAS, Antoni, VIVO, Jordi. L'assentament de Sant Sebastià de La Guarda (Palafrugell, Baix Empordà). *Tribuna*

*d'arqueologia, 2008-2009*. Ed. Generalitat de Catalunya. Barcelona, 2010. Pàg. 45-58.

Burch i Sagrera, 2009:

BURCH, Josep; SAGRERA, Jordi. El almacenamiento de cereales en silos en el nordeste peninsular. Transformaciones y cambios del ibérico pleno al ibérico tardío. GARCÍA, Rosario; RODRÍGUEZ, David. *Sistemas de almacenamiento entre los pueblos prerromanos peninsulares*. Ed. Universidad de Castilla-La Mancha. Cuenca, 2009. Pàg. 73-86.

Buxó, *et al.*, 1994:

BUXÓ, Ramon; MOLIST, Miquel; PONS, Enriqueta. Les estructures de combustió i d'emmagatzematge durant la protohistòria en els assentaments de la Catalunya litoral. *Cota Zero*, núm. 10. Barcelona, 1994. Pàg. 49-59.

Caravaca, *et al.*, 2000:

CARAVACA, Jordi; MARTÍN, Maria Aurora; PLANA, Rosa. Les activitats artesanals als poblats d'Ullastret (Baix Empordà, Girona) i en el seu territori. *III Reunió sobre economia en el món ibèric: Ibers. Agricultors, artesans i comerciants*. València, 2000. Pàg. 249-256.

Casas, *et al.*, 2004:

CASAS, Sandra; CODINA, Ferran; MARGALL, Joan; MARTIN, Aurora; DE PRADO, Gabriel. La zona 14 de l'oppidum del Puig de Sant Andreu d'Ullastret. Un conjunt arquitectònic dels segles IV i III aC. *Cypselà: Revista de prehistòria i protohistòria*, núm. 15. Girona, 2004. Pàg. 265-284.

Codina, 2008:

CODINA, Ferran; GAY, Clément; MARTÍN, Maria Aurora; PLANA, Rosa. El jaciment Camp d'en Gou-Gorg d'en Batlle, un barri periurbà de l'oppidum d'Ullastret (Baix Empordà). *Cypselà: Revista de prehistòria i protohistòria*, núm. 17. Girona, 2008. Pàg. 161-183.



Garcés, 2003:

GARCÉS, Ignasi. *Ilergets i lacetans occidentals. Deu anys de recerques i algunes propostes de síntesi. Món ibèric als Països Catalans: XIII col·loqui internacional d'arqueologia de Puigcerdà*, vol. 1. Ed. Institut d'Estudis Ceretans. Puigcerdà, 2003. Pàg. 411-433.

García, *et al.*, 1994:

GARCÍA, Elena; GRACIA, Francisco; MUNILLA, Glòria. Models d'anàlisi de l'arquitectura ibèrica. Espai públic i construccions religioses en medis urbans. *Cota Zero*, núm. 10. Barcelona, 1994. Pàg. 90-101.

Gracia, 1998:

GRACIA, Francisco. *Arquitectura y poder en las estructuras de poblamiento ibéricas. Esfuerzo de trabajo y corbeas. Los iberos, príncipes de occidente: estructuras de poder en la sociedad ibérica: actas del congreso internacional*. Ed. Fundació La Caixa. Barcelona, 1998. Pàg. 99-113.

Gracia, 2003:

GRACIA, Francisco. El món ibèric al nord-est peninsular. Panorama actual de la recerca. *Món ibèric als Països Catalans: XIII col·loqui internacional d'arqueologia de Puigcerdà*, vol. 1. Ed. Institut d'Estudis Ceretans. Puigcerdà, 2003. Pàg. 203-215.

Gracia, 2011:

GRACIA, Francisco. *Pere Bosch Gimpera. Universidad, política, exilio*. Ed. Marcial Pons Historia. Madrid, 2011.

Llinàs *et al.*, 2003:

LLINÀS, Joan; MERINO, Jordi; MONTALBAN, Carme. El poblat ibèric del turó rodó (Lloret de Mar, La Selva). *Món ibèric als Països Catalans: XIII col·loqui internacional d'arqueologia de Puigcerdà*, vol. 1. Ed. Institut d'Estudis Ceretans. Puigcerdà, 2003. Pàg. 401-409.

Maluquer de Motes i Picazo, 1981:

MALUQUER DE MOTES, Joan; PICAZO, Marina. Una casa del final del s.V a l'oppidum d'Ullastret. *Fonaments: Prehistòria i món antic als Països Catalans*, núm. 8. Barcelona, 1981. Pàg. 25-51

Maluquer de Motes *et al*, 1982:

MALUQUER DE MOTES, Joan; BONET, Antonio; CARO, Julio; CHUECA, Rafael Fernando; SAMBRICIO, Carlos; SOLÀ-MORALES, Ignasi de; SOLÀ-MORALES, Manuel de; TARRADELL, Miquel. *Vivienda y urbanismo en España*. Ed. Banco Hipotecario de España. Barcelona, 1982.

Maluquer de Motes *et al*, 1986:

MALUQUER de Motes, Joan; HUNTINGFORD, E; MARTÍN, R; RAURET, A. M<sup>a</sup>; PALLARÉS, E.; VILA, M.<sup>a</sup> del V. *Arquitectura i urbanisme ibèrics a Catalunya*. Ed. Universitat de Barcelona. Barcelona, 1986.

Martín, 2003:

MARTÍN, Aurora. Territori i hàbitat al nord-est català en època ibèrica. *Món ibèric als Països Catalans: XIII col·loqui internacional d'arqueologia de Puigcerdà*, vol. 1. Ed. Institut d'Estudis Ceretans. Puigcerdà, 2003. Pàg. 323-345.

Miret, 2006:

MIRET, Josep. Sobre les sitges i altres estructures excavades al subsòl. *Cypsela: Revista de prehistòria i protohistòria*, núm. 16. Girona, 2006. Pàg. 213-225.

Molinos i Ruiz, 1993:

MOLINOS, Manuel; RUIZ, Arturo. *Los iberos: análisis arqueológico de un proceso histórico*. Ed. Crítica. Barcelona, 1993.

Molist, 2008:

MOLIST, Núria. Espais i estructures arqueològiques. Etapa ibèrica (segles IV/III aC). MOLIST, Núria. *La intervenció al sector 01 del conjunt històric*

*d'Olèrdola. De la prehistòria a l'etapa romana (Campanyes 1995-2006)*. Ed. Museu d'Arqueologia de Catalunya-Olèrdola. Monografies d'Olèrdola, núm. 2. Barcelona, 2008. Pàg. 109-190.

Monrós, 2012:

MONRÓS, Meritxell. *Anàlisi dels espais d'ús públic en el món ibèric*. Universitat Rovira i Virgili. Tarragona, 2012. Tesi doctoral.

Moret, 1994:

MORET, Pierre. Alguns aspectes del desenvolupament de l'hàbitat organitzat a l'àrea ibèrica. *Cota Zero*, núm. 10. Barcelona, 1994. Pàg. 19-26.

Oliva, 1962:

OLIVA, Miquel. Resultado de algunos cortes estratigráficos en Ullastret (Gerona). *Annals de l'Institut d'Estudis Gironins*, núm. 15. Girona, 1962. Pàg. 331-374.

Olmos, 2010:

OLMOS, Pau. *Estudi dels patrons mètrics, arquitectònics i urbanístics del món ibèric (segles V-II aC)*. Universitat Rovira i Virgili. Tarragona, 2010. Tesi doctoral.

Prat, 2014:

PRAT, Marc. *La religió ibèrica en el territori de la Indigècia*. Universitat de Girona. Girona, 2014. Treball de final de màster.

Prevosti, 2010:

PREVOSTI, Marta. Els grans canvis del poblament a Catalunya, de la protohistòria a l'antiguitat. *Butlletí de la Societat Catalana d'Estudis Històrics*, núm. 21. Barcelona, 2010. Pàg. 45-76.

Sanmartí, 2013:

SANMARTÍ, Joan. Joan Maluquer de Motes i els estudis ibèrics. *Revista de Ponent*, núm. 23. Lleida, 2013. Pàg. 343-352.

Sanmartí i Santacana, 1994:

SANMARTÍ, Joan; SANTACANA, Joan. L'urbanisme protohistòric a la costa de Catalunya. *Cota Zero*, núm. 10. Barcelona, 1994. Pàg. 27-38.

Sanmartí i Santacana, 2005:

SANMARTÍ, Joan; SANTACANA, Joan. *Els ibers del nord*. Ed. Rafael Dalmau. Barcelona, 2005.

## **8-Bibliografia de les imatges**

Aquilué, *et al.*, 2007:

AQUILUÉ, Xavier; AMIGO, Xavier; GALLEGOS, Jordi. *Memòria dels treballs efectuats al poblat ibèric de Castell*. Ed. Generalitat de Catalunya. Barcelona, 2007.

Asensio, 1999:

ASENSIO, David. *Alorda Park*. Ed. Generalitat de Catalunya. Barcelona, 1999.

Asensio, *et al.*, 2003:

ASENSIO, David; BOUSO, Mònica; FUERTES, Maribel; PONS, Enriqueta. Noves aportacions sobre la periodització del jaciment de Mas Castellar de Pontós (Alt Empordà). *Món ibèric als Països Catalans: XIII col·loqui internacional d'arqueologia de Puigcerdà*, vol. 1. Ed. Institut d'Estudis Ceretans. Puigcerdà, 2003. Pàg. 361-377.

Asensio, 2007:

ASENSIO, David. *Memòria dels treballs de consolidació duts a terme en el poblat ibèric de puig Castellar*. Ed. Generalitat de Catalunya. Barcelona, 2007.

Asensio, *et al.*, 2011:

ASENSIO, David; JORNET, Rafel; MIRÓ, Maite; SANMARTÍ, Joan. La ciutat ibèrica del Castellet de Banyoles: resultats de l'excavació del sector adjacent a les torres pentagonals (2008-2010). *Tribuna d'arqueologia 2009-2010*. Ed. Generalitat de Catalunya. Barcelona, 2011. Pàg. 243-263.

Asensio, *et al.*, 2012:

ASENSIO, David; JORNET, Rafael; MIRÓ, Teresa; SANMARTÍ, Joan. El Castellet de Banyoles (Tivissa): Una ciudad ibérica en el curso inferior

del río Ebro. *Archivo español de arqueología*, núm. 85. Madrid, 2012. Pàg. 43-63.

Batista, *et al.*, 1991:

BATISTA, Ricard; MOLIST, Núria; ROVIRA, Jordi. El conjunt monumental d'Olèrdola: les darreres campanyes d'excavacions (1983-1989). *Tribuna d'arqueologia 1989-1990*. Ed. Generalitat de Catalunya. Barcelona, 1991. Pàg. 87-99.

Belarte, 1997:

BELARTE, Maria Carme. *Arquitectura domèstica i estructura social a la Catalunya protohistòrica*. Ed. Arqueomediterrània. Barcelona, 1997.

Belarte, *et al.*, 1999:

BELARTE, Maria Carme; NOGUERA, Jaume; SANMARTÍ, Joan. *Castellot de la Roca Roja*. Ed. Generalitat de Catalunya. Barcelona, 1999.

Bianchini, 2008:

BIANCHINI, Marco. *Relievo Archeologico*. 2008. Recuperat de: <http://www.rilievoarcheologico.it>

Bozzoni, *et al.*, 2006:

BOZZONI, Corrado; PARDO, Vittorio Franchetti; ORTOLANI, Giorgio; VISCOGLIOSI, Alesandro. *L'architettura del mondo antico*. Ed. Laterzo. Roma, 2006.

Bruguera, *et al.*, 2004:

BRUGUERA, Ramon; GARCÍA, David; ROS, Àlex; FRANCÈS, Joan. *El poblat ibèric de la Torre dels Encantats*. Ed. Museu d'Arenys de Mar. Arenys de Mar, 2004.

Burch, *et al.*, 2001:

BURCH, Josep; NOLLA, Josep M.; PALAHÍ, Lluís; SAGRERA, Jordi; SUREDA, Marc; VIVÓ, David; *Excavacions arqueològiques a la muntanya de Sant*

*Julià de Ramis. El sector de l'antiga església parroquial.* Ed. Ajuntament de Sant Julià de Ramis. Sant Julià de Ramis, 2001.

Burch, *et al.*, 2010:

BURCH, Josep; ROJAS, Antoni, VIVO, Jordi. L'assentament de Sant Sebastià de La Guarda (Palafrugell, Baix Empordà). *Tribuna d'arqueologia, 2008-2009.* Ed. Generalitat de Catalunya. Barcelona, 2010. Pàg. 45-58.

Casas, *et al.*, 2004:

CASAS, Sandra; CODINA, Ferran; MARGALL, Joan; MARTIN, Aurora; DE PRADO, Gabriel. La zona 14 de l'oppidum del Puig de Sant Andreu d'Ullastret. Un conjunt arquitectònic dels segles IV i III aC. *Cypselà: Revista de prehistòria i protohistòria*, núm 15. Girona, 2004. Pàg. 265-284

Garcés, 2003:

GARCÉS, Ignasi. Ilergets i lacetans occidentals. Deu anys de recerques i algunes propostes de síntesi. *Món ibèric als Països Catalans: XIII col·loqui internacional d'arqueologia de Puigcerdà*, vol. 1. Ed. Institut d'Estudis Ceretans. Puigcerdà, 2003. Pàg. 411-433.

García, *et al.*, 1997:

GARCÍA, Daniel; GRACIA, Francesc; MUNILLA, Glòria. *La Moleta del Remei. Alcanar (Montsià).* Ed. Generalitat de Catalunya. Barcelona, 1997.

Greco, 2009:

GRECO, Emmanuele. Spazi sacri, assetti urbani e dinamiche territoriali nella Magna Grecia. *Santuarios, oppida y ciudades. Arquitectura sacra en el origen y desarrollo urbano del mediterráneo occidental.* Ed. Consejo Superior de Investigaciones Científicas. Mérida, 2009. Pàg. 11-28.

Lara, 2007:

LARA, Federico. *Los etruscos. Pórtico de la historia de Roma*. Ed. Cátedra. Madrid, 2007.

Llinàs et al., 2003:

LLINÀS, Joan; MERINO, Jordi; MONTALBAN, Carme. El poblat ibèric del turó rodó (Lloret de Mar, La Selva). *Món ibèric als Països Catalans: XIII col·loqui internacional d'arqueologia de Puigcerdà*, vol. 1. Ed. Institut d'Estudis Ceretans. Puigcerdà, 2003. Pàg. 401-409.

Llorens, et al., 1986:

LLORENS, Josep M.; PONS, Enriqueta; TOLEDO, Assumpció. *Puig Castellet-Lloret de Mar. Campanyes 1981-1986. Arquitectura i medi natural*. Ed. Generalitat de Catalunya. Barcelona, 1986.

Martín, 2003:

MARTÍN, Aurora. Territori i hàbitat al nord-est català en època ibèrica. *Món ibèric als Països Catalans: XIII col·loqui internacional d'arqueologia de Puigcerdà*, vol. 1. Ed. Institut d'Estudis Ceretans. Puigcerdà, 2003. Pàg. 323-345.

Molist, 2008:

MOLIST, Núria. Espais i estructures arqueològiques. Etapa ibèrica (segles IV/III aC). MOLIST, Núria. *La intervenció al sector 01 del conjunt històric d'Olèrdola. De la prehistòria a l'etapa romana (Campanyes 1995-2006)*. Ed. Museu d'Arqueologia de Catalunya-Olèrdola. Monografies d'Olèrdola, núm. 2. Barcelona, 2008. Pàg. 109-190.

Principal, 2006:

PRINCIPAL, Jordi. Els orígens preibèrics del Molí de l'Espígol (Tornabous, l'Urgell): Establiment i evolució de l'hàbitat durant la primera edat del ferro. *Revista d'arqueologia de Ponent*, núm. 16-17. Lleida 2006-2007. Pàg. 111-128.



Sanmartí i Santacana, 2005:

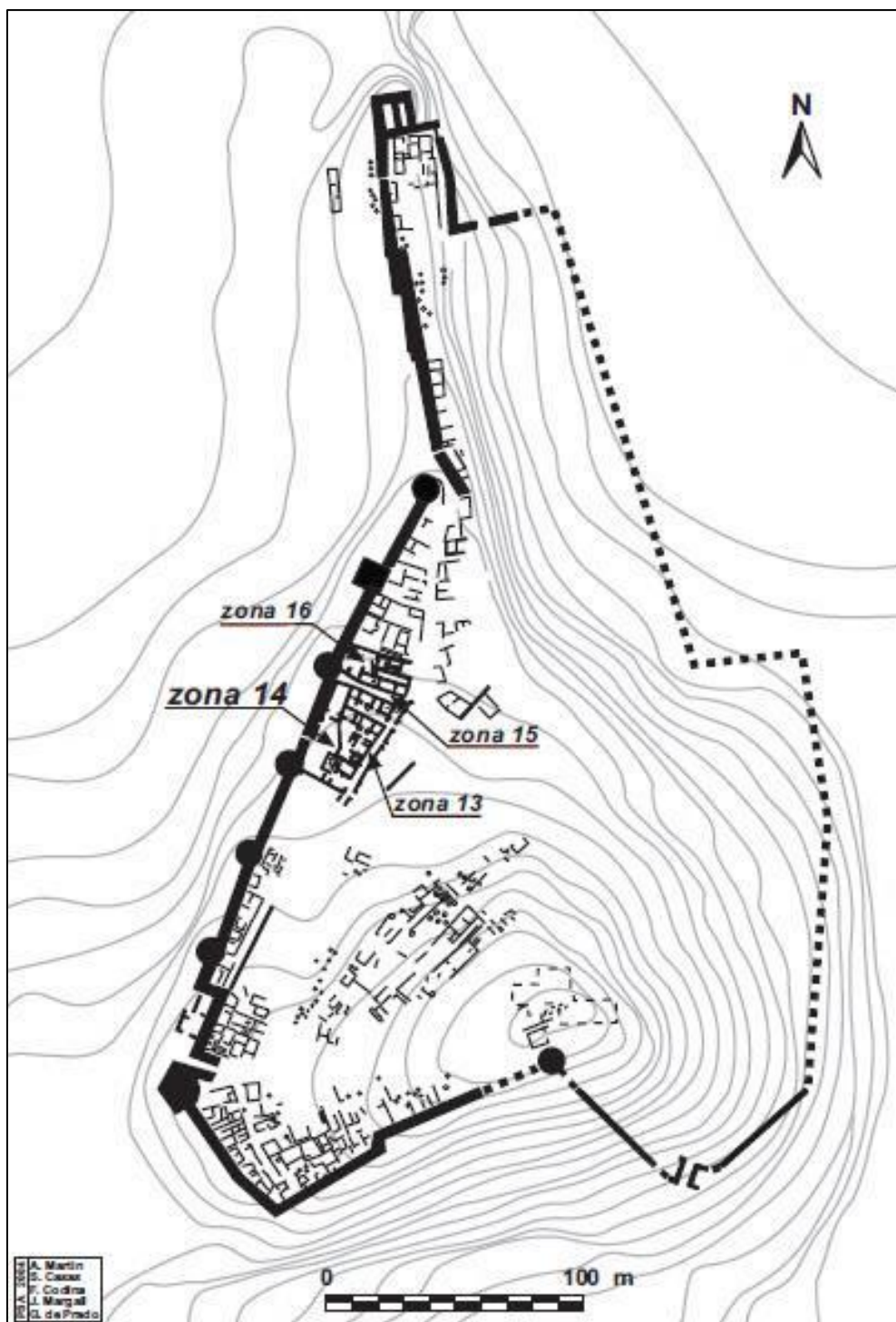
SANMARTÍ, Joan; SANTACANA, Joan. *Els ibers del nord*. Ed. Rafael Dalmau. Barcelona, 2005.

Torelli, 1987:

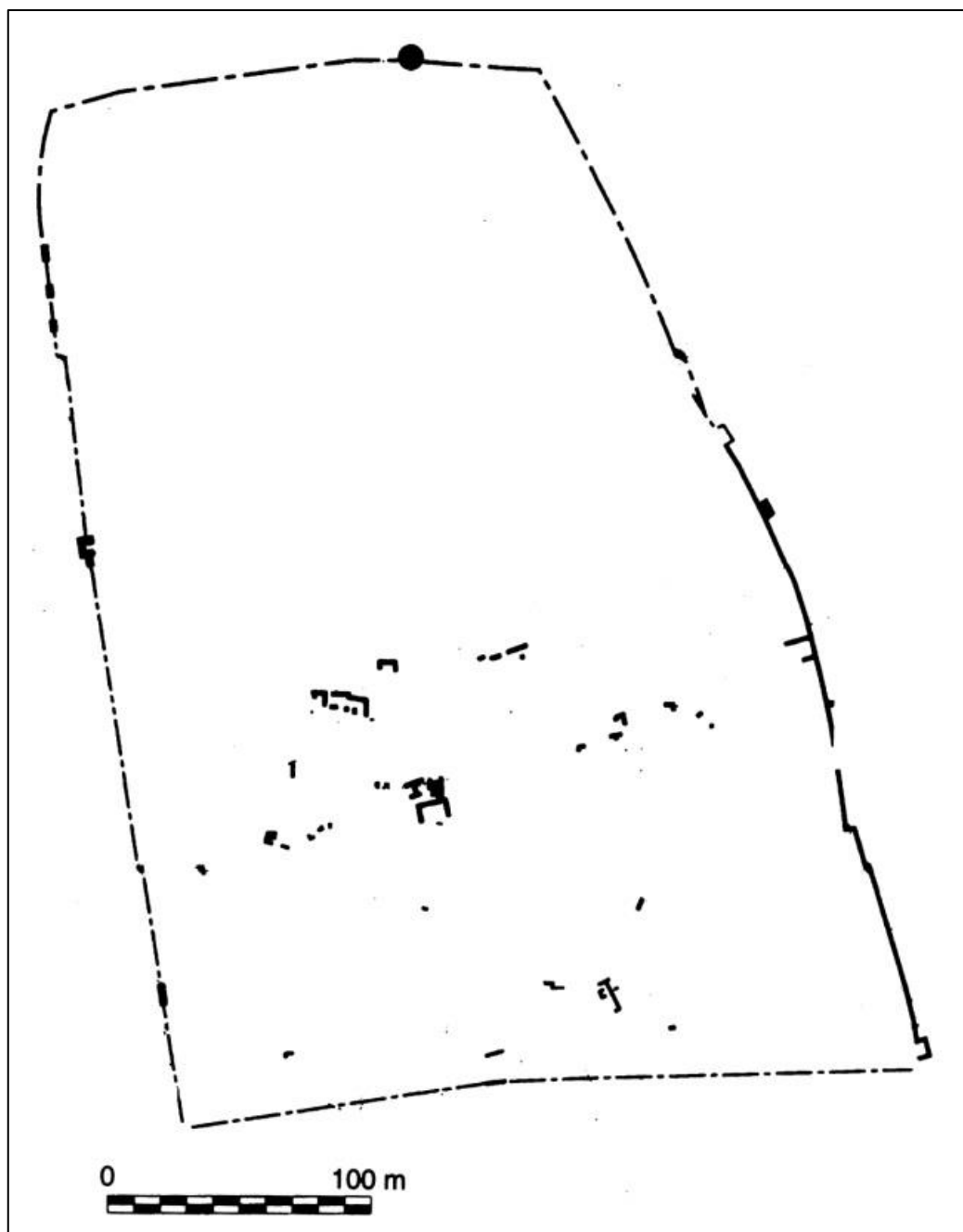
TORELLI, Mario. *La società etrusca*. Ed. Studi nis archeologia. Roma, 1987.

## 9-Annexos

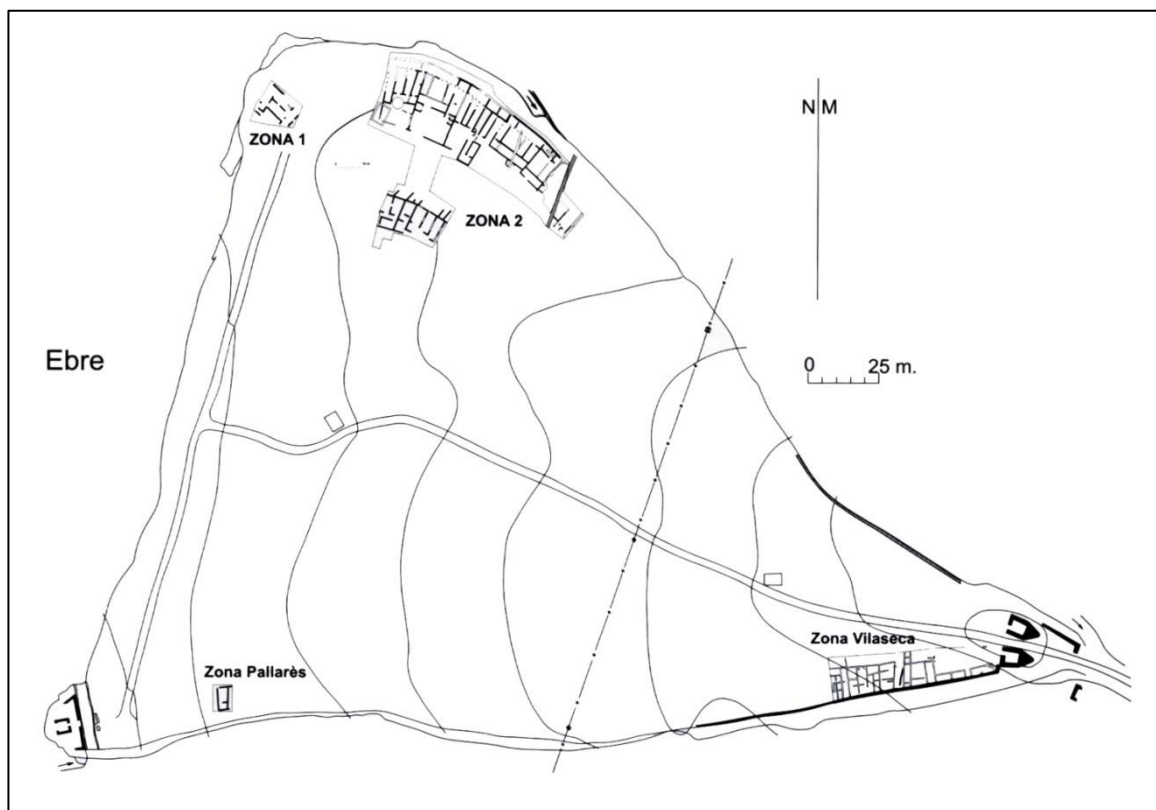
A continuació es mostraran diferents planimetries, a la mateixa escala, de poblats ibèrics de Catalunya. Amb aquestes es vol apreciar gràficament, les grans diferències de mida que aquests assentaments podien tenir.



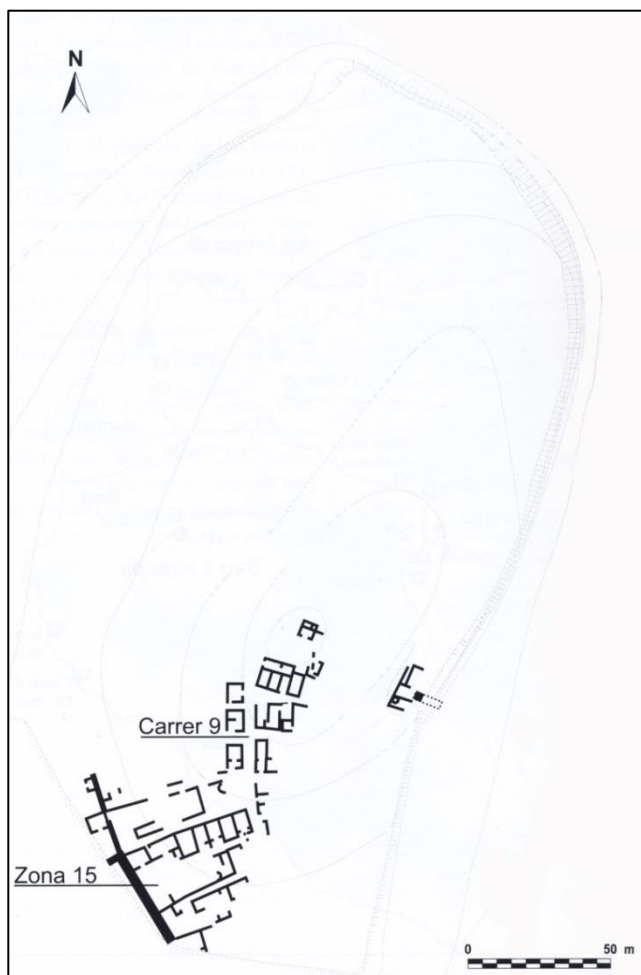
**Fig. 27: Planta del Puig de Sant Andreu (Ullastret)**  
Font: Casas, et al., 2004: pàg. 266



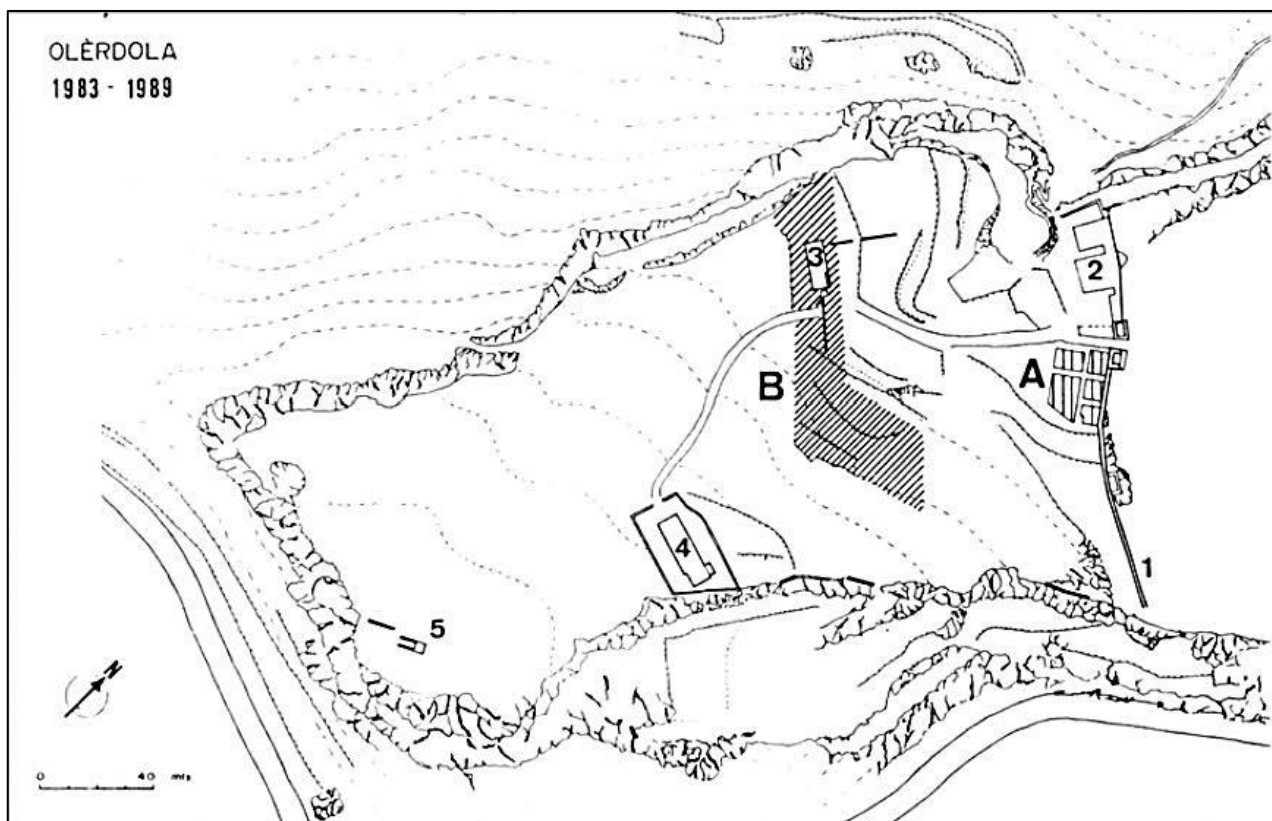
**Fig. 28: Planta de Burriac (Cabrera de Mar)**  
Font: Sanmartí i Santacana, 2005: pàg. 52



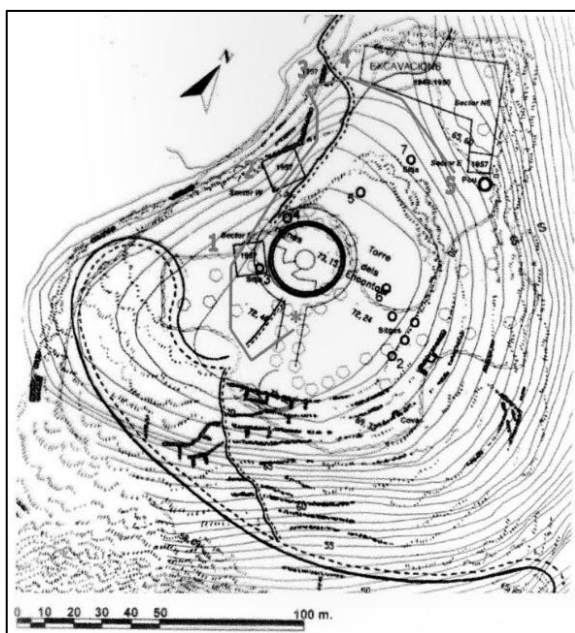
**Fig. 29: Planta del Castellat de Banyoles (Tivissa)**  
Font: Asensio, *et al.*, 2012: pàg. 45



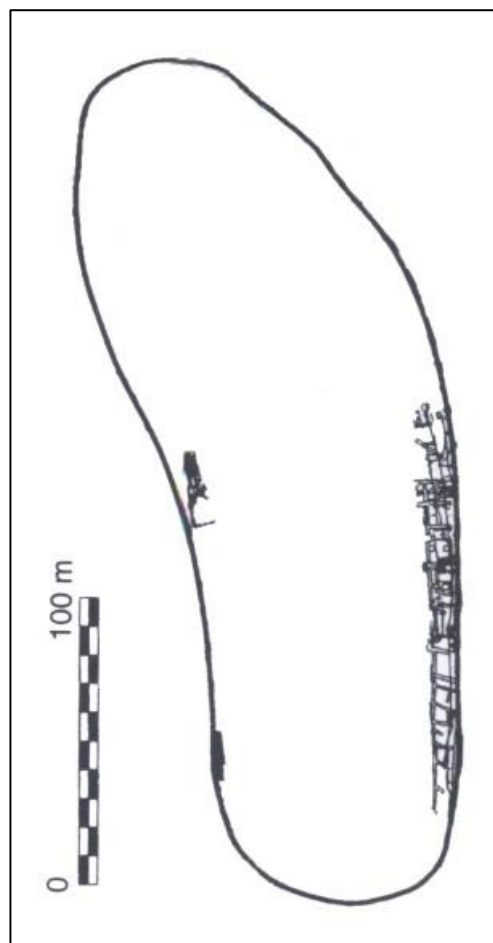
**Fig. 30: Planta de l'Illa d'en Reixac (Ullastret)**  
Font: Martín, 2003: pàg. 340



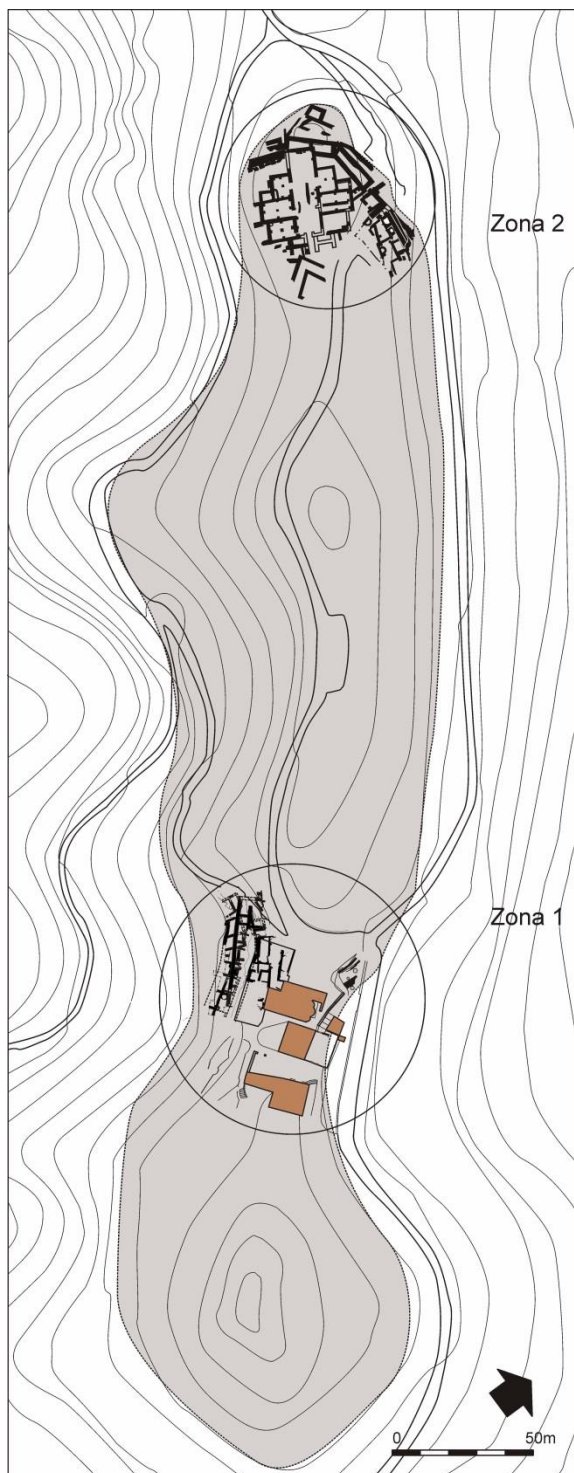
**Fig. 31: Planta d'Olèrdola**  
Font: Batista, *et al.*, 1991: pàg. 88



**Fig. 32: Planta de la Torre dels Encantats (Arenys de Mar)**  
Font: Bruguera, *et al.*, 2004: pàg. 4



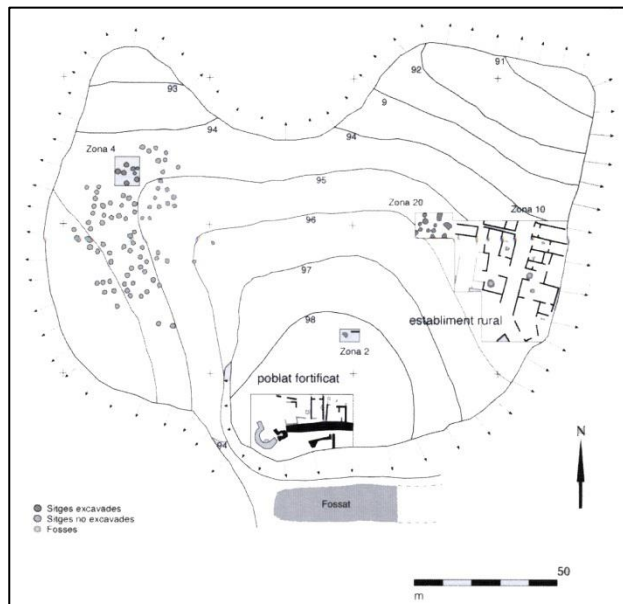
**Fig. 33: Planta del Turó de Ca n'Oliver (Cerdanyola del Vallès)**  
Font: Sanmartí i Santacana, 2005: pàg. 52



**Fig. 34: Planta del poblat de Sant Julià de Ramis**

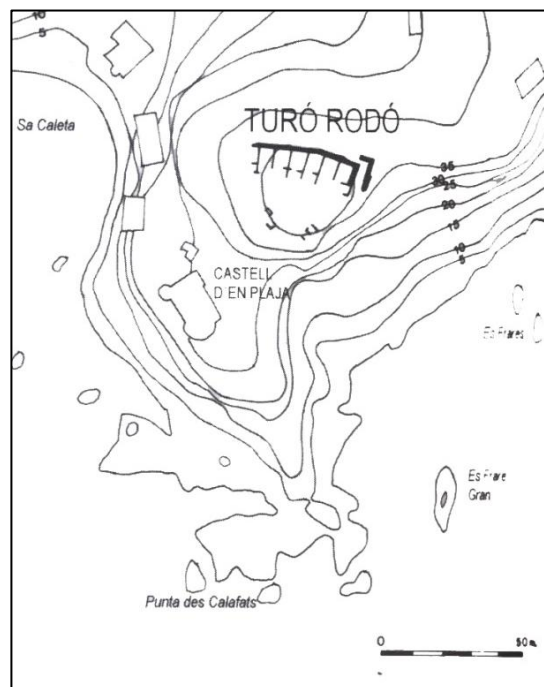
Font: Jordi Sagrera  
Edició: Albert Vidal

**Fig. 37: Planta de Castell de la Fosca (Palamós)**  
Font: Aquilué, *et al.*, 2007: pàg. 21



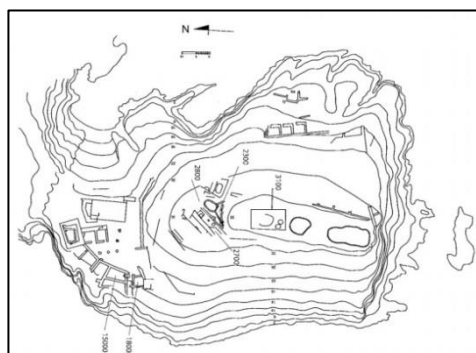
**Fig. 35: Planta del poblat de Sant Julià de Ramis**

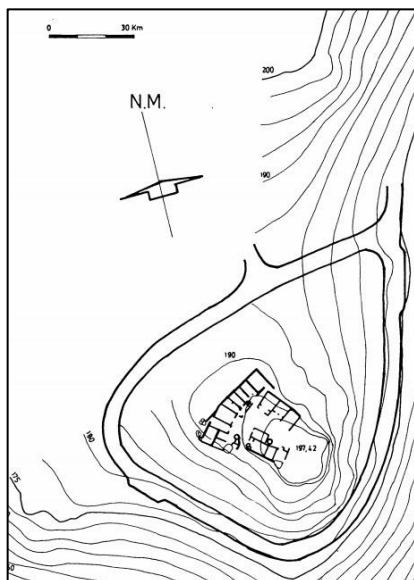
Font: Asensio, *et al.*, 2003: pàg. 372



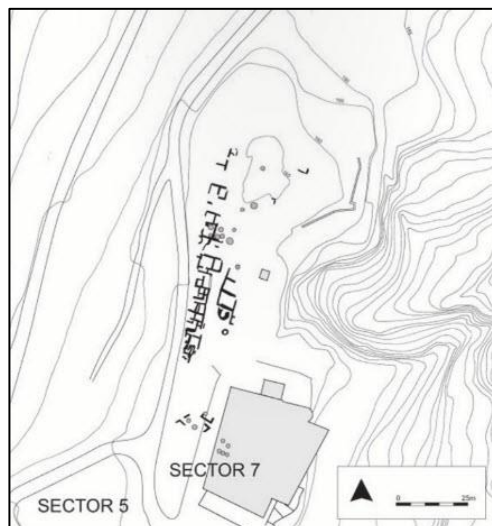
**Fig. 36: Planta del Turó Rodó (Lloret de Mar)**

Font: Llinars, *et al.*, 2003: pàg. 408

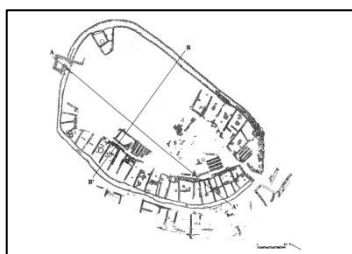




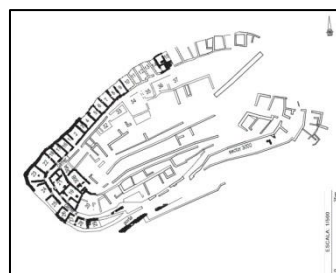
**Fig. 38: Planta de Puig Castellet (Lloret de Mar)**  
 Font: Llorens, 1986: pàg. 14



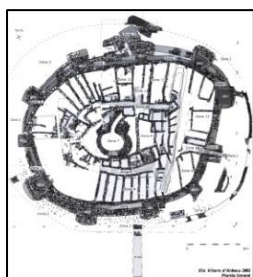
**Fig. 39: Planta de Sant Sebastià de La Guarda (Palafrugell)**  
 Font: Burch, *et al.*, 2010: pàg. 52



**Fig. 40: Planta de la Moleta del Remei (Alcanar)**  
 Font: Asensio, 2007: pàg. 20

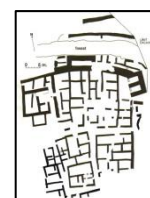


**Fig. 41: Planta de Puig Castellar (Santa Coloma de Gramenet)**  
 Font: García, *et al.*, 1997: pàg. 348

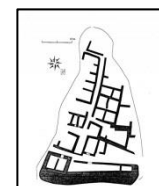


**Fig. 42: Planta dels Vilars d'Arbeca (Arbeca)**  
 Font: Garcés, 2003: pàg. 436

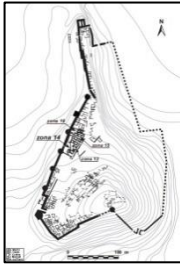
**Fig. 43: Planta d'Alorda Park (Calafell)**  
 Font: Asensio, 1999: pàg. 23



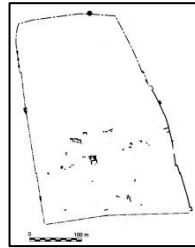
**Fig. 44: Planta de Castellot de la Roca Roja (Benifallet)**  
 Font: Belarte, *et al.*, 1999: pàg. 116



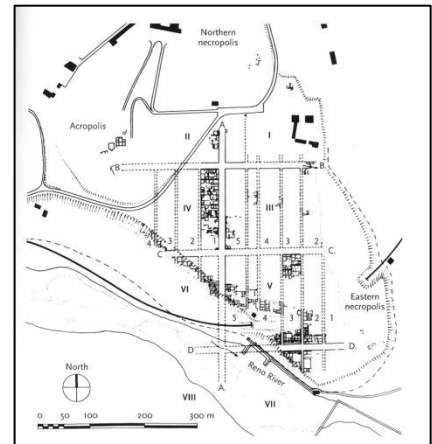
Tal com s'ha pogut apreciar, en l'àmbit català els poblats del Puig de Sant Andreu (Ullastret) i Burriac (Cabrera de Mar) són els que més destaquen per extensió. Malgrat tot, quan aquests es comparen amb ciutats etrusques i gregues i colònies gregues repartides per la mediterrània, es veu com aquests assentaments catalans tenen gairebé un nul desenvolupament urbà. La imatge més clara és la reduïda superfície que ocupen. Per tal de mostrar aquest fet, a continuació es mostren diferents planimetries a la mateixa escala de poblats ibèrics catalans i de ciutats etrusques i gregues.



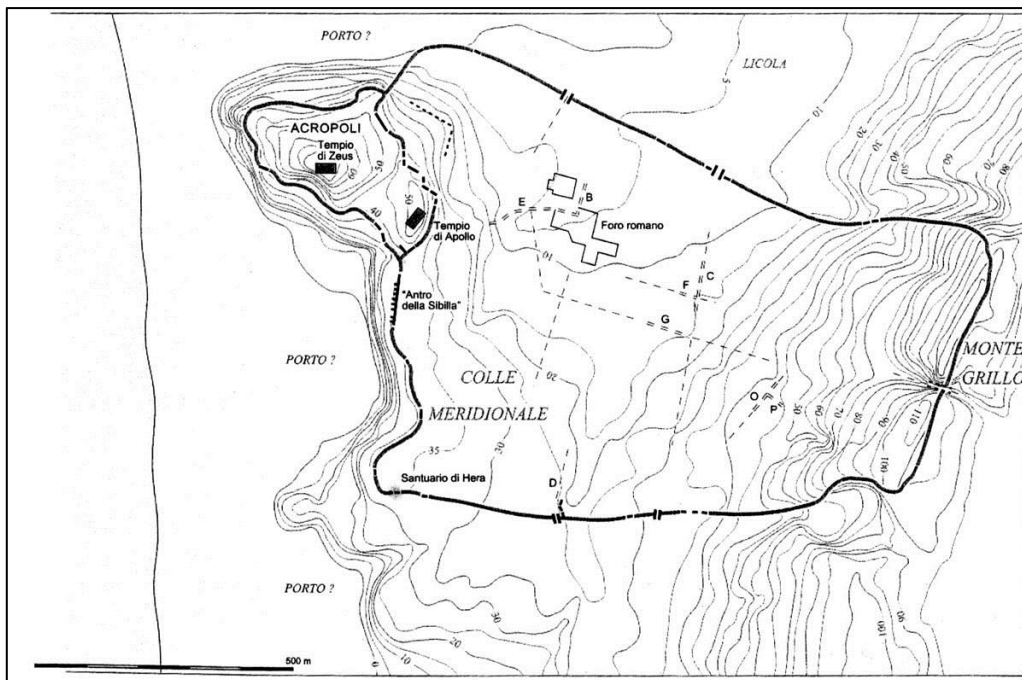
**Fig. 45: Planta del Puig de Sant Andreu (Ullastret)**  
 Font: Casas, *et al.*, 2004: pàg. 266



**Fig. 46: Planta de Burriac (Cabrera de Mar)**  
 Font: Sanmartí i Santacana, 2005: pàg. 52

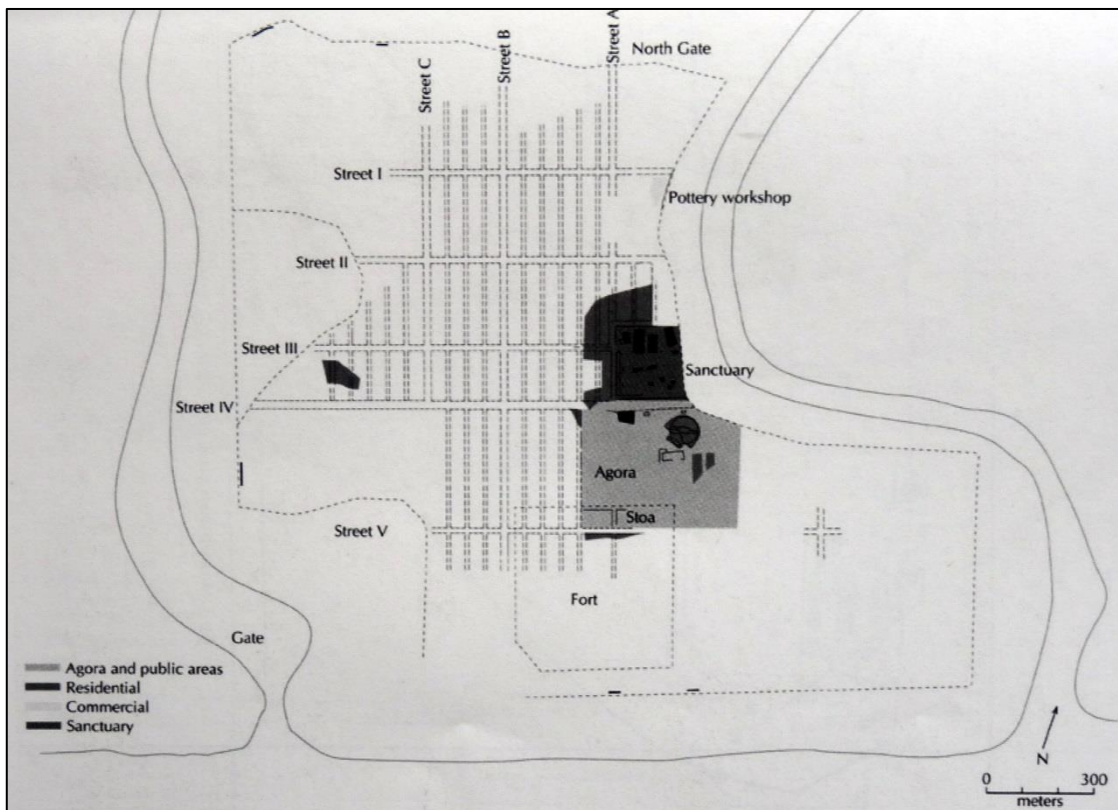


**Fig. 47: Planta de Marzabotto**  
 Font: Lara, 2007: pàg. 109



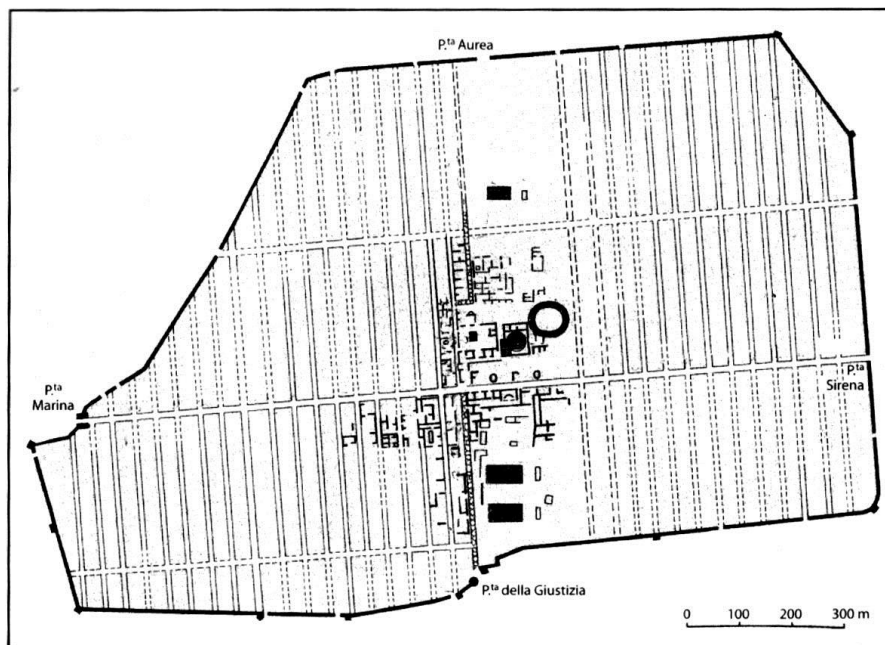
**Fig. 48: Planta de Cuma**  
 Font: Marco Bianchini, 2008





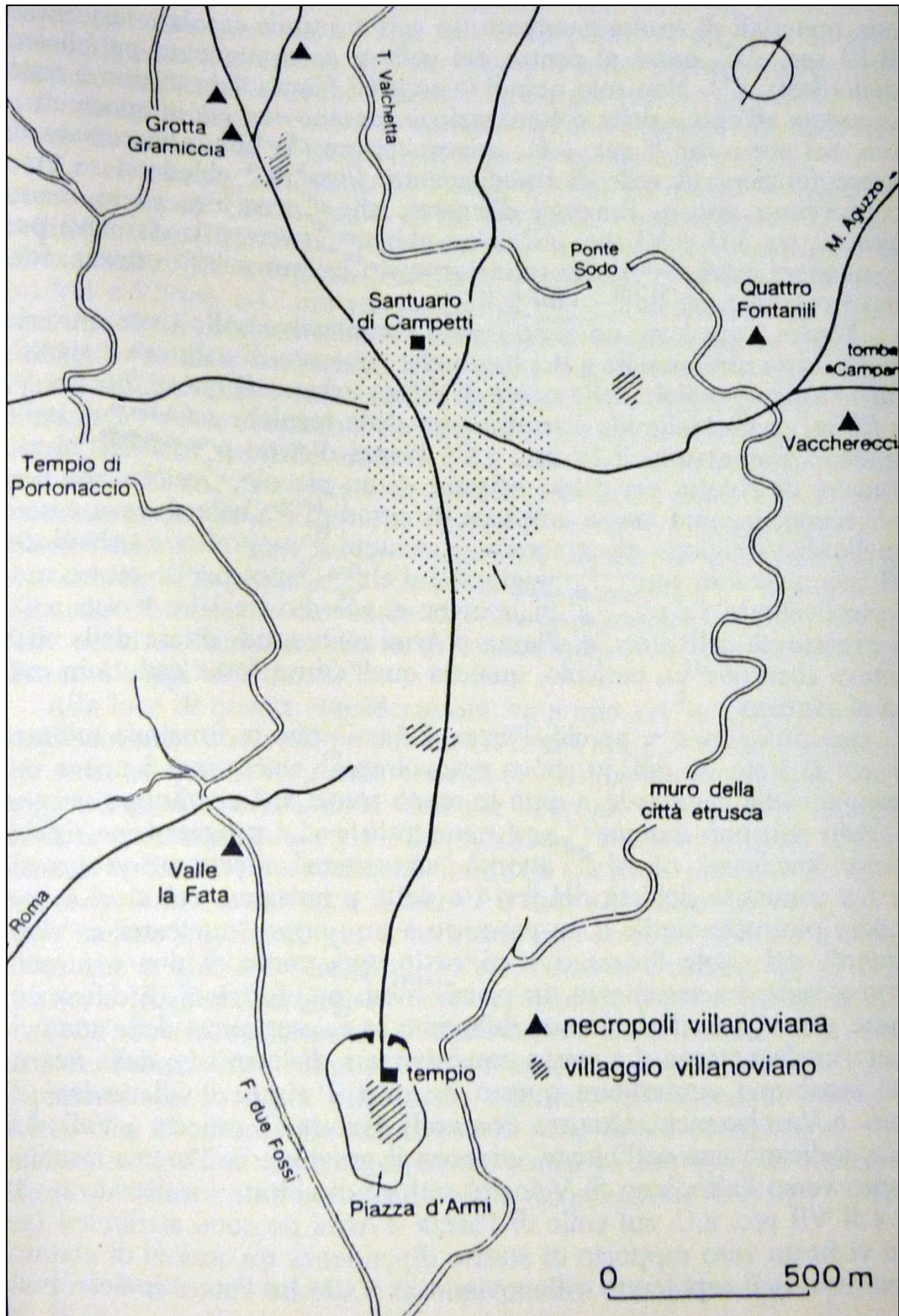
**Fig. 49: Planta de Metaponto**

Font: Greco, 2009: pàg. 23

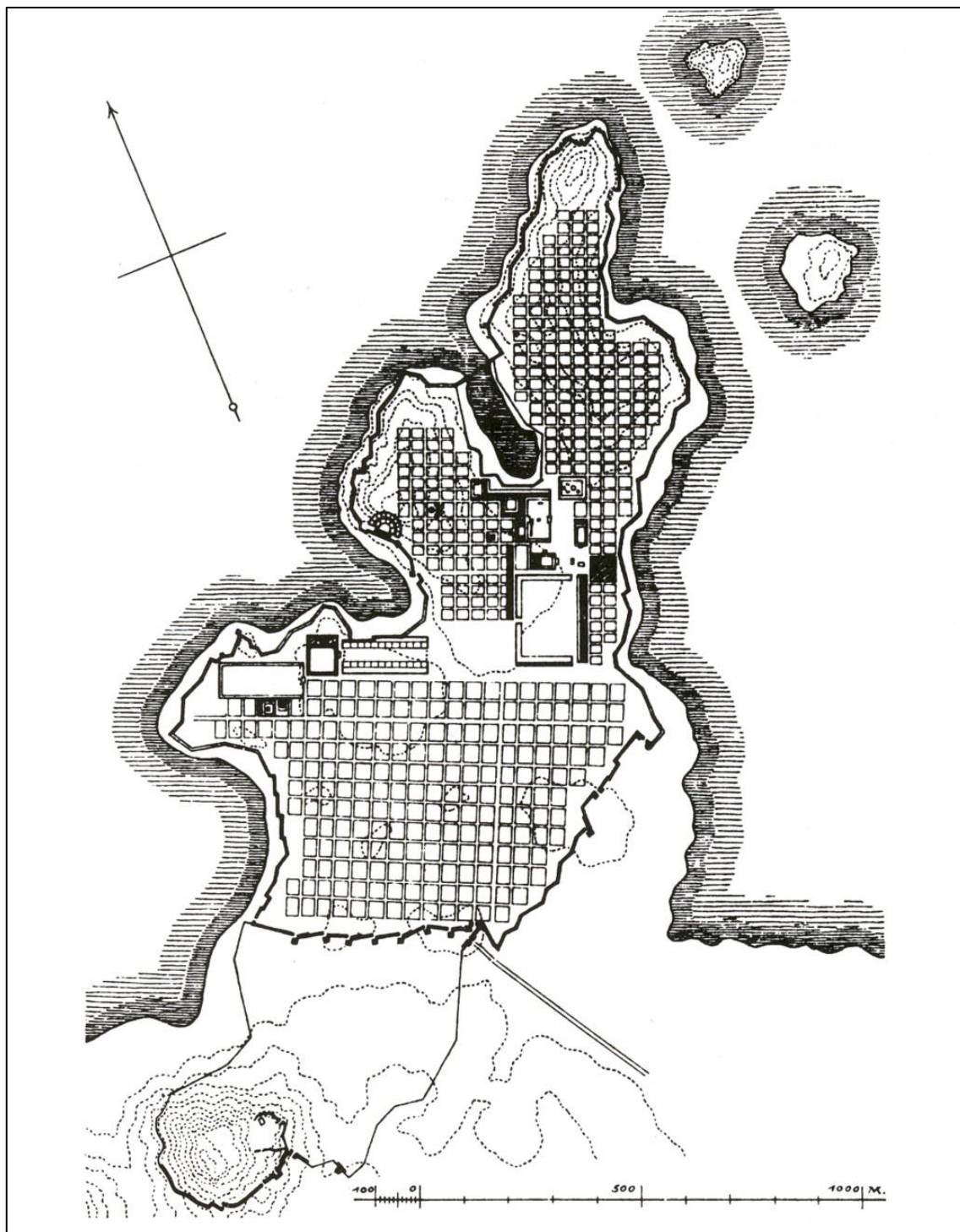


**Fig. 50: Planta de Poseidonia**

Font: Greco, 2009: pàg. 27



**Fig. 50: Extensió de Veii**  
Font: Torelli, 1987: pàg. 119



**Fig. 51: Planta de Milet**  
Font: Bozzoni, *et al.*, 2006: pàg. 176