

# Índex

<b>1. Introducció</b> .....	<b>2</b>
<b>2. Marc teòric</b> .....	<b>4</b>
<b>2.1. Models d'intervenció</b> .....	<b>4</b>
2.1.1. Satisfer el consum de cultura .....	4
<b>2.2. Museu i museïtzació</b> .....	<b>5</b>
2.2.1. Casa museu .....	9
<b>2.3. Fundacions</b> .....	<b>10</b>
<b>3. Projecte de museïtzació de la casa de Ramon Sala i Coy</b> .....	<b>13</b>
<b>3.1. Descripció general del projecte</b> .....	<b>13</b>
<b>3.2. Objectius del projecte</b> .....	<b>14</b>
<b>3.3. Fases de realització de la casa-museu</b> .....	<b>15</b>
<b>3.4. Ramon Sala i Coy</b> .....	<b>17</b>
<b>3.5. Calaf</b> .....	<b>19</b>
<b>3.6. Anàlisi DAFO</b> .....	<b>22</b>
3.6.1. Viabilitat del projecte .....	24
<b>3.7. Institucions i entitats col·laboradores</b> .....	<b>25</b>
<b>3.8. Pla de gestió</b> .....	<b>30</b>
3.8.1. Àmbit expositiu .....	32
3.8.2. Funcionament de les visites .....	35
<b>3.9. Pla de màrqueting</b> .....	<b>36</b>
3.9.1. Objectius .....	36
3.9.2. Marc de referència .....	36
3.9.3. Punts claus del Pla de Màrqueting .....	37
3.9.4. Línies estratègiques .....	37
3.9.5. Pla de comunicació .....	38
3.9.6. Calendari de producció .....	41
<b>3.10. Estudi econòmic i financer</b> .....	<b>44</b>
3.10.1. Introducció a l'estudi econòmic .....	44
3.10.2. Pressupost del projecte .....	45
3.10.3. Necessitats de capital i finançament .....	46
<b>4. Conclusions</b> .....	<b>48</b>
<b>5. Bibliografia</b> .....	<b>50</b>
<b>6. Annexos</b> .....	<b>53</b>
<b>6.1. Entrevistes</b> .....	<b>53</b>
6.1.1. Entrevista a Joan Graells .....	53
6.1.2. Entrevista Jaume Forn .....	57
6.1.3. Entrevista a Josep Maria Solà .....	61
6.1.4. Entrevista Antonino Mestres .....	63
6.1.5. Entrevista a Rosa Maria Gil .....	65
6.1.6. Fundació Fita .....	67
<b>6.2. Llista d'articles publicats</b> .....	<b>70</b>
<b>6.4. Quadres mencionats al treball</b> .....	<b>72</b>
<b>6.5. Plànols i fotos de l'edifici</b> .....	<b>78</b>
<b>6.6 Auca del mercat de Calaf</b> .....	<b>85</b>

# 1. Introducció

El projecte cultural que es presenta en aquest treball és una ampliació del que va ser el meu Treball de Recerca en finalitzar el batxillerat, anomenat *Un gran artista en un petit poble; Vida i obra de Ramon Sala i Coy*<sup>1</sup>. En aquell treball volia conèixer més a fons la figura de l'artista calafí. Pretenia comprendre la seva manera de veure el món, la seva perspectiva religiosa i social, i el lligam que tenia amb el poble on va viure tota la vida: Calaf. Vaig fer-ho a partir de la seva obra pictòrica i escrita. Volia deixar constància de la seva figura en el poble a partir d'una catalogació de tots els quadres que estan en mans de familiars, amics i compradors. També textos, que han estat publicats<sup>2</sup> i altres que no s'han arribat mai a publicar-se però que es guarden en bon estat.

Així doncs, l'objectiu principal era ordenar i classificar tota la seva obra – escrits, pintures, dibuixos...– per tal d'entendre la seva manera de pintar i el que representava per a ell la pintura i com el va marcar al llarg de la vida. Per entendre millor la seva visió de la realitat: des de l'àmbit cultural, polític i social.

Ramon Sala i Coy era un home de ideologia conservadora i cristiana però sempre es feia preguntes sobre la vida i tot el que l'envoltava. Era culte, intel·lectual i va estar des de sempre lligat a la vida del poble, tant social com cultural. Això ha fet que el seu llegat a Calaf hagi estat molt important i molts calafins l'admirin per la seva faceta artística. Quan es va morir va deixar un buit al poble. Les seves reflexions i la seves obres eren un punt de referència, que despertaven interès en un sector important de la població calafina.

Amb tot, prenent com a referència el treball dut a terme durant el batxillerat, he decidit fer un pas més enllà per tal de preservar la memòria de Ramon Sala i Coy i deixar constància de la seva importància en la vida cultural de Calaf. A més, veure l'evolució cultural que ha experimentat el poble en l'últim segle. Per això he decidit fer un projecte Fundacional de Museïtzació de la casa de Ramon Sala i Coy.

En aquest treball es mostrarà com s'organitza un projecte cultural de caire museístic i com gestionar-lo. La metodologia per a dur a terme aquest treball consta de dues seccions: per una banda, una investigació sobre l'evolució cultural de Calaf fins l'actualitat, basat en entrevistes i articles publicats. Per altra banda, em centraré en el desenvolupant de l'estratègia més adequada per tal d'assolir les exigències de d'un projecte cultural.

---

<sup>1</sup> Duocastella Sala, Marina. *Un gran artista en un petit poble: Vida i obra de Ramon Sala i Coy*. 2010-2011

<sup>2</sup> Veure llista d'articles publicats a Annexos P. 71

Primerament, en el marc teòric exposaré, per un costat l'evolució de la museïtzació al llarg de la història i per l'altra, les característiques principals de la fundació per tal de comprendre la importància d'aquest tipus d'entitat a l'hora de crear un projecte d'aquestes característiques.

Segonament, exposaré la part pràctica on es desenvolupa el projecte, faré una presentació i descripció del projecte. Presentaré la biografia de Ramon Sala i Coy, centrant-me en la seva obra i en la seva implicació en el món cultural de Calaf. Situaré el poble parlant de la vida cultural, tant la que s'ha viscut com l'actual, a través d'un recorregut històric per diverses entitats i associacions que han existit i existeixen encara ara. Exposaré, un pla de màrqueting on s'hi inclourà un pla de comunicació. Desenvoluparé un estudi DAFO. Explicaré com serà el museu i quines seran les entitats o institucions col·laboradores.

Finalment, extrauré unes conclusions per tal de comprendre la viabilitat, no tant econòmica, sinó cultural i social del projecte.

La idea de crear una casa museu en memòria a Ramon Sala i Coy és de caire sentimental per a mi, ja que, era el meu avi matern i això em genera una motivació extra a l'hora de treballar. També m'aporta motivació el fet de crear un projecte cultural, ja que, s'aplica la matèria de gestió cultural que hem tractat durant la carrera, la qual ha estat la que més m'ha interessat i m'agradaria aplicar en el meu futur laboral.

Així, aquest treball és quelcom que podria portar-se a la pràctica ajudant-me a introduir-me en el món de la gestió cultural professionalment, a la vegada que es preserva la memòria d'un artista local que va ser molt conegut i que cal que es segueixi recordant.

## 2. Marc teòric

### 2.1. Models d'intervenció

#### 2.1.1. Satisfer el consum de cultura

La societat catalana, europea i en general la societat occidental, tenen un gran interès en consumir cultura i història. Actualment l'oci i la revolució dels mitjans de comunicació fan que la cultura es consumeixi cada vegada més massivament i esdevingui un sector industrial. Tot i la crisi econòmica, abasta cada vegada un públic més extens i interessat. Al mateix temps l'oferta cultural és cada vegada més àmplia i això fa que el públic objectiu tendeixi a ser més concret i específic.

Al mateix temps la consciència i l'interès per preservar el patrimoni natural i cultural en les societats europees ha anat augmentat cada vegada més a partir dels anys 70.

Al 1972 es va dur a terme la primera Convenció sobre la protecció del Patrimoni Mundial, Cultural i Natural<sup>3</sup>, definint el patrimoni cultural com:

“ Els monuments naturals constituïts per formacions física i biològiques [...] que tenen un valor excepcional des del punt de vista estètic o científic, les zones naturals que tenen un valor universal excepcional des del punts de vista de la ciència, la conservació o la bellesa i les formacions geològiques i fisiològiques [...] que constitueixen l'hàbit d'espècies animals o vegetals que tenen un valor universal excepcional des del punt de vista estètic o científic.”<sup>4</sup>

L'augment de la consciència respecta a la conservació del patrimoni va fer que entre els anys 80 i 90 institucions com la UNESCO hagin seguit impulsant la protecció i la conservació del patrimoni natural i cultural, encoratjant així Estats i institucions estatals a protegir-lo.

Així doncs la visió de patrimoni ha evolucionat i ha anat més enllà dels elements monumentals, i considera un bé patrimonial quelcom que tingui una riquesa, complexitat, tècnica o un valor simbòlic que se li pot atribuir, afavorint l'interès cultural i social en molts àmbits.

Crear un espai museístic, on conèixer l'evolució social, cultural i històrica d'un poble a partir de l'obra i la vida privada d'un artista, és un projecte que abasta un públic extens. Aconseguint així un gaudi per a tota la societat.

---

<sup>3</sup> Tractat aprovat per l'UNESCO on diversos països d'arreu del món promouen la identificació, la protecció i la preservació del patrimoni cultural i natural de tot el planeta.

<sup>4</sup> Barnosell, Genis. (2013-2014). *Hitòria, patrimoni i soceitat: Què és el patrimoni cultural?* [Apunts acadèmics]. Universitat de Girona

## 2.2. Museu i museïtzació

En el procés evolutiu, l'ésser humà va anar deixant de comportar-se com un animal natural per convertir-se en un ésser cultural. De forma moral va començar a respondre als condicionants del seu medi de manera menys instintiva i més intel·ligent, va controlar recursos per transformar el seu entorn en cultura i forma de vida.

Aquesta cultura es recull a partir d'una ciència, on es treballa una teoria, un mètode i uns camps d'estudi que aporta hipòtesis que es desenvolupen; la museologia.

Tot i ser una construcció recent aquest terme deriva d'una tradició antiga. La museologia no neix de la seva definició si no que precedeix de treballs antics referits a la museografia.

Cal anar al 1727, quan Caspar Frederich Neickel<sup>5</sup>, fa una reflexió sobre la millor manera d'organitzar un espai museístic.

“ [...]Reflexiona sobre la elección de los lugares más adecuados para albergar la colección, sobre la mejor manera de conservar tanto los productos de la naturaleza como los artificialia y, finalmente, sobre su clasificación”<sup>6</sup>.

No va ser fins el 1945 quan des de l'ICOM<sup>7</sup> es va consensuar una primera definició de museologia, que va anar variant fins que al 1970 se'n va fer un definició més explícita:

“Museología es la ciencia del museo; estudia la historia y razón de ser de los museos, su función en la sociedad, sus peculiares sistemas de investigación, educación y organización, relación que guarda con el medio ambiente físico y clasificación de los diferentes tipos de museos”<sup>8</sup>

Tot i això aquesta definició ha anat evolucionant i molts autors han aportat la seva pròpia idea sobre la matèria, cosa que ha creat molta controvèrsia a l'hora d'establir un significat exacte d'aquesta ciència. Als anys 60, va ser l'època en la qual la museologia va assolir el seu punt àlgid. La idea de museu com a exponent cultural va reforçar-se a causa de l'augment del turisme i de la classe burgesa. I amb això la ciència museològica va avançar i canviar. El moment sociocultural que vivia el món occidental i les revoltes sorgides a la dècada dels seixanta van fer que sorgís una nova visió sobre l'art, i la vida fent que els museus fossin un espai on hi tinguessin cabuda tot tipus de creació, l'anomenada Nova Museologia.

---

<sup>5</sup> Autor del primer tractat sobre museografia *La Museographia*.

<sup>6</sup> Poulot, Dominique. *Museo y museología*. 1a ed. Lecturas de historia del arte. Madrid: Abda Editores, 2011. P.127

<sup>7</sup> International Council of Museum creat per la UNESCO a París.

<sup>8</sup> Alonso Fernández, Luis. *Introducción a la nueva museología*. 3a ed. Materiales/ arte y música. Madrid: Alianza Editorial, 2003. P.20

“La disciplina se interesa esencialmente por dimensiones sociales, filosóficas, políticas, hasta entonces olvidadas”<sup>9</sup>.

Aquest nou moviment, que es va anar consolidant a principis de la dècada dels vuitanta, va ser encapçalada per Georges Henri Riviére<sup>10</sup> conjuntament amb altres teòrics, amb l'objectiu de fer accessible el museu a tota la societat.

Així doncs, la idea de la Nova Museologia ha estat definida per diferents autors, com es pot veure en l'obra de Poulot en aquests exemples:

La museologia:

“Engloba una actitud específica del hombre frente a los objetos (o sus valores ideales) [...]”<sup>11</sup> (Martin Schärer, 1999)

“Característica de los objetos de museo, esa parte de la realidad que no conocemos más que a través de una representación de la realidad entre el hombre y la realidad”<sup>12</sup> (Zbynek Stransky, 1995)

O bé en aquestes altres definicions de diversos autors:

“Museología como ciencia humana (Bernard Deloche), que abarca todos los estudios teóricos i filosóficos de lo que es el museo y de cómo se puede organizar”<sup>13</sup>

Per a poder dur a terme la museologia s'utilitzen una sèrie de tècniques que juntes s'anomenen museografia.

“El termino museografía designa la disciplina técnica que conlleva la aplicación a la práctica de todas la ideas anteriores”<sup>14</sup>

“La museologia descriu com els museus han esdevingut allò que són, prescriu com han de ser (ètica del museu) i defineix les estructures d'organització i les activitats particulars que els portaran allà on volen arribar.”<sup>15</sup>

“La museología ha encontrado una nueva perspectivas de influencia y acción sobre el museo en la sociedad actual, su doble condición de ciencia interdisciplinar y de permeable receptora de los cambios sociales de nuestro tiempo”<sup>16</sup>

---

<sup>9</sup> Poulot, Dominique. *Museo y museología*. 1a ed. Lecturas de historia del arte. Madrid: Abda Editores, 2011. P 130

<sup>10</sup> Museólogo profesional francés, fundador del Musée national des arts et traditions populaires de Paris.

<sup>11</sup> Poulot, Dominique. *Museo y museología*. 1a ed. Lecturas de historia del arte. Madrid: Abda Editores, 2011 Pps. 130-131

<sup>12</sup> Poulot, Dominique. *Museo y museología*. 1a ed. Lecturas de historia del arte. Madrid: Abda Editores, 2011 P. 313

<sup>13</sup> Rico, Juan Carlos. *Manual práctico de museología, museografía y técnicas expositivas*. 1a ed. Madrid: Sílex edicions, 2006. P.17

<sup>14</sup> Rico, Juan Carlos. *Manual práctico de museología, museografía y técnicas expositivas*. 1a ed. Madrid: Sílex edicions, 2006. P.17

<sup>15</sup> Enciclopedia catalana. *Gran Enciclopèdia Catalana*. 1ed. Barcelona: Enciclopèdia catalana, S.A , 1977. Volum 10 P.395

Aquest conjunt d'opinions diverses a l'hora de parlar sobre la museologia, fa que hi hagi enfrontaments entre els qui l'entenen com una ciència amb els seus mètodes i la seva teoria, i els qui creuen que es tracta d'una disciplina aplicada.

Tot i això, a l'hora de parlar de museologia, la definició es divideix en diversos termes. La museologia tradicional, entesa com a tècnica que només s'interessa per la peça del museu i el seu objectiu és executar la conservació i la difusió. La nova museologia i ecomuseus, a través de l'educació el museu pot ajudar a millorar la societat i aposta pel desenvolupament sostenible, on es crea una relació d'intercanvi amb la societat creant una interacció amb el públic i dona importància al patrimoni immaterial. La museologia formulista, només vol mostrar allò que té el museu, un relat neutre i descriptiu i sense integrar. En la museologia analítica, el visitant és un subjecte entre passiu i actiu. Per últim, la museologia crítica, on el museu és un espai de reflexió i els visitants tinguin dubtes.

Tenint present aquestes idees, cal tenir clar quines són les funcions dels museus, la seva definició i l'evolució històrica.

La història del museu és quelcom que sempre ha estat present en la vida de l'ésser humà. Des de sempre s'han recollit i agrupat obres artístiques. Des de l'època romana fins a l'actualitat. Però aquestes col·leccions han evolucionat i canviat. Començant per ser agrupacions de caràcter privat on només uns pocs privilegiats podien gaudir-ne, fins a convertir-se en espais educatius i morals amb objectius diversos i funcions concretes. Cap al S.XV començaven a aparèixer les primeres col·leccions privades, sobretot les reials, que eren compostes per elements de gran valor i estranyesa. Van anar augmentant i cada vegada era més comú que les altes esferes de les societats poguessin gaudir d'obres artístiques d'una manera privada. No va ser fins passada l'Edat mitjana quan les col·leccions van passar a ser espais de gaudir públic. La matèria que es mostrava era molt diversa. A partir del S.XIX quan es comença a parlar de la diferenciació de museus en temàtiques: art, arqueologia natura, història, etc. El S.XX és el segle d'or dels museus i la seva expansió. Aquesta visió va seguir evolucionant i el S.XXI és el segle dels museus, se'ls considera dinamitzadors socials, culturals i fins hi tot econòmics.

Seguint l'evolució històrica el terme museu també ha variat al llarg dels anys. Una de les definicions de referència ha estat la que s'ha assignat des de l'ICOM, que s'ha modificat en funció dels canvis de la societat per tal de correspondre's amb la realitat de la comunitat museística mundial.

---

<sup>16</sup> Alonso Fernández, Luis. *Introducción a la nueva museología*. 3a ed. Materiales/ arte y música. Madrid: Alianza Editorial, 2003. P.64

“Un museo es una institución permanente, sin fines de lucro, al servicio de la sociedad y abierta al público, que adquiere, conserva, estudia, expone y difunde el patrimonio material e inmaterial de la humanidad con fines de estudio, educación y recreo.”<sup>17</sup>

Per tant, és un:

“Lloc on, amb finalitats culturals, hom guarda i exposa objectes pertanyents al món de l'art, la ciència i les tècniques.”<sup>18</sup>

“Los museos son depósitos de valores que han servido de referencia: su historia ha estado, así marcada por numerosos debates a propósitos de los tipos de colecciones que les era legítimo poseer y presentar al público”<sup>19</sup>

El museu té com a objectiu el gaudi de tota la societat i enriquir-se de cultura tenint present les funcions de col·leccionar, conservar, estudiar, interpretar i exposar<sup>20</sup>. Així doncs, tota col·lecció ha d'estar conservada, estudiada, interpretada i exposada, aportant un enriquiment per a la societat. Entenent conservació com la salvaguarda de qualsevol obra artística. L'estudi, la investigació i la interpretació, com a finalitats de coneixement artístic per part dels visitants. L'exposició, com la comunicació i relació directe amb la societat.

Segons exposa Michel Conforti<sup>21</sup>, les característiques fonamentals d'un museu es basen en quatre elements d'estabilitat bàsics; primer s'ha de tenir clar el motiu fundacional, seguidament s'han de tenir concretes les estructures administratives i professionals del museu, a continuació, s'ha de tenir present la naturalesa de la col·lecció, és a dir l'origen i el valor que té. L'últim factor característic d'un espai museístic, és l'edifici o el lloc on es troba el material expositiu.

A partir de les definicions i tenint presents les funcions i els objectius bàsics d'un museu, és pot començar a plantejar un projecte museístic.

En el cas del projecte que es descriu en aquest treball, la idea és crear una Casa-museu dedicada a Ramon Sala i Coy.

---

<sup>17</sup> Consejo Internacional de Museos. 2010-2012. ICOM. <http://icom.museum/la-vision/definicion-del-museo/L/1/>

<sup>18</sup> Enciclopedia catalana. *Gran Enciclopèdia Catalana*. 1ed. Barcelona: Enciclopèdia catalana, S.A, 1977. Volum 10 P.395

<sup>19</sup> Poulot, Dominique. *Museo y museología*. 1a ed. Lecturas de historia del arte. Madrid: Abda Editores, 2011 P.17

<sup>20</sup> Llista de funcions del museu publicada al *Manifesto* a l'abril de 1970 per part de Joseph Veach Noble, expresident de l'Associació Americana de museus.

<sup>21</sup> Poulot, Dominique. *Museo y museología*. 1a ed. Lecturas de historia del arte. Madrid: Abda Editores, 2011 P. 26



### **2.2.1. Casa museu**

Per dur a terme una casa museu s'ha de saber el perquè és fa, si té un valor històric, cultural o sentimental. També s'han de tenir clar els objectius, si el projecte ha de servir per conservar la idea de l'artista o hi ha algun altre objectiu. I finalment s'ha de tenir clar quin tipus de casa museu es vol dur a terme. Una casa museu representativa: on es documenta una manera de viure, una època, amb objectes es recrea la vida de l'artista, i per tant el visitant es pot posar més en el lloc de l'artista. O una tipus estètica: on s'exposen obres que no tenen res a veure amb la casa.

Partint d'aquestes pautes, tenint present els valors culturals i sentimentals, uns objectius de conservació de l'obra i del record de la figura de l'artista i mostrar una casa museu representativa és presenta el projecte fundacional de museïtzació de la casa de Ramon Sala i Coy.

Utilitzant la casa on va néixer, viure i morir l'artista és vol fer reconeixement de la seva figura, tanta artística com personal i a la vegada és pretén fer un recorregut sobre la història cultural del poble de Calaf.

## 2.3. Fundacions

Per a desenvolupar un projecte de Casa museu és important tenir clar quina entitat ha de gestionar-la. Hi ha diverses opcions a l'hora de crear un projecte d'aquestes característiques, però la més adequada és la fundació.

*“Las fundaciones se definen como organizaciones sin ánimo de lucro que, por la voluntad de sus creadores, tienen afectado de modo duradero su patrimonio a la realización de fines de interés general [...] Una fundación es un patrimonio adscrito a un fin”<sup>22</sup>.*

A partir d'aquesta definició, s'entén que una fundació té com a objectiu fer arribar a la societat qualsevol tipus de patrimoni, ja sigui relacionat amb la ciència, l'educació, les arts, la cultura... I a la vegada conservar aquest patrimoni durant un temps indefinit.

Aquest patrimoni ha de tenir uns fins concrets, que poden ser de diverses temàtiques, sempre i quan tinguin un interès general, entenent interès general com a quelcom que pot enriquir a una part de la societat. En el cas de la Casa-museu de Ramon Sala i Coy, la finalitat és conservar la memòria de l'artista, mitjançant la seva obra i la seva biografia. Així doncs, en aquest cas s'engloba la biografia de l'artista, l'art, la història i la cultura d'una època i un poble.

Seguint la definició de fundació, són institucions privades sense ànim de lucre, creades per una única persona, el fundador, que cedeix part del seu patrimoni a la fundació, tenint sempre present que els objectius són fins d'interès general. El fundador té la llibertat de cedir i donar tot el patrimoni que cregui imprescindible, sempre i quan tingui bens, econòmics i materials, per viure. Al seu voltant és crearà una organització portada per diverses persones, els patrons, la funció de les quals és servir l'organització. Tenen les funcions marcades i són els encarregats del funcionament intern de la fundació. El patronat ha d'estar format per un mínim de tres membres i un d'ells ha de ser el President.

Així doncs, el patronat es defineix com:

*“El patronato tiene la obligación genérica y primordial de hacer que se cumplan los fines para los que se creó la fundación [...] El patronato es un órgano colegiado, compuesto obligatoriamente por un mínimo de tres miembros [...] Todos los patronos, de manera conjunta, participaran en las decisiones que atañen a la fundación, que se*

---

<sup>22</sup> Ortiz Vaamonde, María Luisa. *Fundaciones: cien preguntas claves y sus respuestas*. 1a ed. Madrid: Dykinson, 2002, p.23

*adoptaran de una forma previamente establecida [...] Es un órgano sometido a determinadas pautas de actuación*<sup>23</sup>.

El fundador és l'encarregat d'escollir els membres del patronat i ha de deixar molt clara la funció de cadascun d'ells. Pel que fa als estatuts, són redactats pel propi fundador o la persona que s'encarrega de crear la fundació en cas de que no hi hagi testament, que és el més freqüent.

Seguint la Llei de Fundacions (LF), per a crear una fundació és imprescindible una denominació de la fundació, és a dir, ha de tenir un nom. En el nom hi ha d'aparèixer la paraula *fundació* i ha de ser un nom que no existeixi en el registre fundacional. Ha de tenir uns fins fundacionals amb objectius d'interès general. Hi ha d'haver un domicili de la fundació que, en el cas d'aquest projecte, serà l'habitatge on va viure i morir Ramon Sala i Coy, a Calaf i, més concretament, el Carrer del Born 4.

Una fundació pot ser creada tant per persones físiques com jurídiques, però no adquirirà una personalitat jurídica definitivament fins que el fundador no s'inscriuï dins el Registre Fundacional.

La funció del Registre Fundacional és garantir l'existència i el coneixement de la fundació i, a la vegada, controlar i verificar la transparència.

*“El REF<sup>24</sup> tiene así utilidad para los terceros – que a través de él podrán conocer datos y circunstancias sobre fundaciones-, para la Administración- a la que la información registral facilitará su tarea de ejercer la tutela sobre estas entidades- e incluso para las propias fundaciones, que a través de su inscripción en el REF podrán probar su condición de tales.”*<sup>25</sup>

No obstant, una fundació Autònoma ha d'inscriure's al Registre de Fundació de la seva Comunitat Autònoma, que es regula per la seva pròpia normativa.

Tot i això, el control final de cada fundació la duu a terme el protectorat, que és l'òrgan de l'administració estatal o autònoma que vetlla pel funcionament correcte i legal de la institució fundacional.

Segons la LF, prohibeix que els beneficiaris siguin els conjugues o familiars fins el quart grau, a excepció de la fundacions familiars per la conservació de bens i patrimoni històric-espanyol. Aquest apartat es basa en la Llei 16/85 de 25 de juny, que

---

<sup>23</sup> Ortiz Vaamonde, María Luisa. *Fundaciones: cien preguntas claves y sus respuestas*. 1a ed. Madrid: Dykinson, 2002, pp.103-104

<sup>24</sup> Registro de Fundaciones

<sup>25</sup> Ortiz Vaamonde, María Luisa. *Fundaciones: cien preguntas claves y sus respuestas*. 1a ed. Madrid: Dykinson, 2002, p. 148

principalment consta de normes que obliguen a la visita i l'exposició pública dels bens de la fundació, entre altres aspectes amb l'objectiu de que hi hagi un benefici comú de tal bens.

En el cas que es presenta en aquest projecte, el patronat estarà format per l'alcalde en mandat com a president, el regidor d'economia com a tresorer i un familiar de l'artista com a vocal i tercer membre imprescindible per crear la fundació. Es donarà el títol de membre honorífic a l'esposa de l'artista.

## **3. Projecte de museïtzació de la casa de Ramon Sala i Coy**

### **3.1. Descripció general del projecte**

La finalitat del projecte és conservar la memòria de Ramon Sala i Coy i deixar constància de la seva figura en la vida cultural de Calaf. Al mateix temps també es pretén augmentar el coneixement de la cultura sobre Calaf al llarg de l'últim segle.

El projecte es durà a terme a partir de la creació d'una fundació i amb el màxim suport de l'Ajuntament de Calaf, l'alcalde del qual, el senyor Jordi Badia, en serà el president. També hi col·laboraran el Consorci per la promoció de l'Alta Anoia, El Consell Comarcal de l'Anoia i la Diputació de Barcelona.

El museu estarà situat a Calaf, concretament al carrer del Born número 4, la casa on va néixer, viure i morir l'artista calafí. El museu només estarà obert ja sigui en motiu de reserva o bé en aquelles assenyalades quan augmenta el nombre de visitants al poble. Per exemple la Fira de tot Sants o durant la Festa Major. El museu estarà format per sales on es mostrarà la vida més íntima de Ramon Sala i Coy a partir d'elements quotidians propis de l'artista i la seva família, també sales on s'exposaran els seus quadres, textos i obres.

## 3.2. Objectius del projecte

Els objectius d'aquest projecte són diversos. Concretament, afavorir el coneixement i la difusió de la vida cultural del poble de Calaf en l'últim segle, contribuir a la dinamització econòmica de l'Alta Anoia a partir de l'entorn del patrimoni històric i cultural. Contribuir i dinamitzar l'oferta de turisme cultural com complement del turisme rural que ja visita la Catalunya central. A més, construir un espai museològic de qualitat amb audio-visual i suport en el món 2.0. En resum, construir un espai museològic que tingui capacitat d'atracció pels seus valors estètics, tècnics i museogràfics, però sobretot vetllar per la memòria de l'artista local, Ramon Sala i Coy. Es persegueix l'objectiu que el visitant conegui de primera mà la figura de l'artista calafí i a la vegada quedi constància de l'evolució cultural a Calaf i la importància de Ramon Sala i Coy en aquesta evolució. Així, aconseguir que les noves generacions siguin conscients dels canvis socials i històrics que ha experimentat el poble al llarg de la història.

A partir d'entrar a la casa de l'artista i descobrir alguns dels seus recons més íntims es pretén que els visitants coneguin la història cultural de Calaf i compreguin l'evolució que ha experimentat el poble també socialment.

Un altre objectiu és el fet de crear un espai museístic a Calaf, equipament que li manca i que ha de servir per enriquir el poble culturalment i turísticament. Crear un espai d'aquestes característiques s'ha plantejat en diverses ocasions i aquesta és una bona oportunitat per a tirar-ho endavant. Una casa-museu és quelcom més curiós que atrau un públic extens i ampli. Es busca un tipus d'equipament de qualitat i impactant, però amb el mínim de cost possible que contribueixi a la generació d'activitats culturals.

A la vegada també es pretén ampliar l'oferta turística-cultural de la zona que ja compte amb diversos atractius com per exemple el Museu Arqueològic Josep Castellà i Real i la torra de la Manresana del S.XII per on passa la Ruta de 1714 dels Prats de Rei. També, el memorial de la Guerra Civil de Pujalt, el castell de Boixadors que data del S.XII, el campanar i el castell de Calaf on s'hi fan visites guiades o l'observatori meteorològic de Pujalt. Aconseguint així una xarxa turística més àmplia i amb una oferta inexistent actualment, que permet enriquir la zona de l'Alta Anoia en l'àmbit turístic i beneficis econòmics.

### 3.3. Fases de realització de la casa-museu

El projecte consta de diferents parts: Catalogació de material, rehabilitació de l'edifici, planificació de les sales, ordenació de quadres.

- Cal fer una catalogació del mobiliari que es conserva, i així saber que cal restaurar. També s'hauria de fer una catalogació dels quadres que es volen exposar igual que dels escrits que han de ser mostrats al públic. Actualment hi ha una primera catalogació que pot servir de guia, però que cal modificar incloent tot el material de l'artista. Pel que fa als quadres hi ha una catalogació feta per dates, pels dibuixos per temes i pel que fa als escrits per llocs de publicació

La dels escrits és més general, requereix una nova classificació cronològica segons l'any en que van ser escrits.

Pel que fa al mobiliari, tal i com s'explica en l'apartat del Calendari de producció<sup>26</sup>, es farà una catalogació del que es pretén conservar i exposar al públic.

- Rehabilitació de l'edifici. La casa on va viure l'artista és un edifici vell de finals del S.XVII amb moltes escales. Pel projecte s'utilitzaria una part de l'edifici, però caldria un projecte de restauració per adequar-lo. Un cop aprovat el projecte s'iniciarien les obres, es milloraria la il·luminació de totes les sales i seguidament s'haurien de pintar totes les habitacions. També s'haurien de dur a terme una adaptació per garantir l'accessibilitat de persones amb problemes de mobilitat.
- La planificació de les sales es tracta més extensament en l'apartat Àmbit expositiu<sup>27</sup>, però l'objectiu és combinar espais museïtzats com a casa museu i espais expositius de quadres de l'artista. Els visitants faran un recorregut que comença per l'antiga botiga, accediran al pis on l'artista va viure i podran visitar algunes de les habitacions on es conservaran mobles i quadres, seguidament es visitarà l'estudi de l'artista i finalment es tornarà a l'espai on hi havia l'antiga botiga, serà la sala principal. També hi haurà un espai on es passarà un audiovisual sobre la vida de l'artista i del poble de Calaf.
- L'ordenació dels quadres es realitzarà per sales. A la sala més gran hi haurà els quadres més destacats de l'artista, a la segona més destacada s'aprofitarà

---

<sup>26</sup> Consultar el punt Calendari de producció p. 41

<sup>27</sup> Consultar el punt Àmbit Expositiu p. 32

per posar-hi quadres del poble i durant el recorregut del pis on va viure Ramon Sala i Coy hi haurà quadres d'àmbit més familiars i algun autoretrat.



### 3.4. Ramon Sala i Coy

Ramon Sala i Coy va ser un pintor i escriptor calaff. D'ell en queden moltes obres pictòriques i escrites, i des de la seva família se'n vol fer un petit reconeixement per donar ús a la casa on va néixer, viure i morir.

Va néixer a Calaf el 1924 en el sí d'una família benestant. Vivien de les terres i del negoci familiar, una pastisseria. Com a únic hereu de la família va haver de fer-se càrrec del negoci, tot i que el seu somni era dibuixar i pintar. Des de ben petit sempre anava amb el llapis i la llibreta sota el braç, i sempre que podia es parava a dibuixar i a fer esbossos. De més gran va començar a escriure i a pintar a l'oli. Això ha fet que siguin molts els dibuixos, els poemes i els petits escrits que es guarden d'ell. Sempre va estar molt implicat en la vida cultural i compromès amb el poble. Des de ben jove ja va estar vinculat amb el Centre Catòlic<sup>28</sup> on en va formar part de la junta i seguint els passos del seu pare, Lluís Sala Novao, va dirigir i interpretar diverses obres de teatre. La més destacada, pel que fa al llegat sociocultural de Calaf, van ser Els Pastorets. Ramon Sala i Coy, va començar pintant els decorats i maquillant els personatges, sobretot els dimonis, però finalment va acabar dirigint-los durant cinc anys.

En ell llibre "75 anys dels Pastorets de Calaf" el Ramon explica els problemes que hi havia a l'hora de fer les representacions al Centre Catòlic, ja que era un espai molt petit. També comenta que el text s'havia quedat una mica antic.

També va col·laborar en diversos programes de Festa Major de Calaf, fent escrits d'opinió, poemes o bé alguna rondalla. Va col·laborar amb dibuixos de tot com els dels tríptics de Caramelles.

Va fer diverses exposicions de pintura a Calaf i la comarca. A part d'organitzar cinefòrums i activitats per incentivar i motivar la vida cultural al poble. Va dibuixar i escriure l'Auca del Mercat de Calaf i va participar en la Trobada d'Escultors, on va fer una obra anomenada El Panell. Obra que actualment es troba a Calaf, al parc que rep el seu propi nom, el qual va ser inaugurat l'any 2007.

No obstant, Ramon Sala i Coy sempre va estar desvinculat de la política, tenia una ideologia molt marcada pel moments històrics i socials en que va viure. Era un home de profundes arrels cristianes i sempre es feia preguntes sobre la vida i la religió. Estava molt interessat en la ciència i la filosofia, llegia molt sobre aquests temes. També li interessava la psicologia, sobretot la psicologia evolutiva. A tall d'exemple, el

---

<sup>28</sup> Associació Catòlica i cultural que va néixer a Calaf al 1896

llibre "Temps de joc"<sup>29</sup> analitza l'evolució dels diferents comportaments dels infants durant la seva infància.

Una altre gran passió artística, a part de la pintura, era escriure. Ho va fer en diferents diaris i publicacions comarcals. Donava la seva opinió sobre l'actualitat o sobre temes que a ell li interessaven. Criticava alguns canvis socials i quan escrivia en revistes del poble i parlava sobre Calaf, el solia mirar amb bons ulls. S'oposava a crítiques que el poble podia rebre, fent-ne una defensa posicional. S'estimava molt Calaf i l'Alta Segarra.

Pel que fa a l'àmbit més artístic, escrivia poesia. N'havia escrit diverses i de temàtiques diferents. Per exemple, d'amor, dedicades a la seva esposa, i als seus fills i nets; també de temàtica religiosa, sobretot enfocades a Santa Calamanda<sup>30</sup>, i de l'entorn geogràfic elogiant la terra catalana i sobretot la de Calaf, on parlava dels camps i del campanar. També va escriure algunes obres de teatre no representades ni publicades i un parell de llibres, un dels quals ha estat editat.

Tot i la seva gran afició per la pintura i l'escriptura, la música era l'art predilecte de l'artista calafí. La considerava quelcom espiritual i amb la qual podia transmetre més sentiments. D'aquí sorgeix el seu interès pel piano, els seus compositors preferits eren Chopin i Listz.

Es podia considerar un home que tenia un esperit "renaixentista", mogut per l'art i la cultura; tocava el piano, llegia, escrivia, pintava, etc.

Ramon Sala i Coy va viure tota la vida a la mateixa casa, al casc antic del poble que tant estimava, Calaf. Va ser un home feliç tot i haver d'acceptar la trajectòria professional que li venia marcada per la família. Va poder ser ell mateix desenvolupant la seva part més artística generant un gran llegat artístic que cal conservar i preservar perquè la seva memòria es mantingui viva al poble. Ramon Sala i Coy va morir a Calaf a l'any 2001 després d'uns llargs mesos de malaltia.

---

<sup>29</sup> Llibre que va escriure Ramon Sala i Coy. Sala i Coy, Ramon. *Temps de Joc*. Barcelona: Claret, 1989. Llibre

<sup>30</sup> Santa patrona de Calaf

### 3.5. Calaf

Calaf és un poble de 3.475 habitants situat al sector septentrional de la comarca de l'Anoia. És el centre de la subcomarca que els calafins anomenen Alta Segarra o Segarra Calafina. El motor econòmic del poble ha estat des de sempre l'agricultura i el bestiar, tot i que també va ser molt important la indústria de la mina i, durant l'auge de la construcció, algunes empreses de l'àmbit van créixer i tenir molts beneficis al poble. La població de Calaf és majoritàriament adulta i l'edat que més predomina és d'entre 34-39 anys els homes i 50-54 les dones.

Calaf ha estat un poble amb molta immigració, que va anar en augment a partir del 2000 amb l'arribada de molts estrangers, però aquest augment es va aturar i va començar a davallar a partir del 2010 quan el tancament de fabricues i l'augment de parats cada vegada va ser més alt.

La cultura de Calaf va ser molt rica tot i la influència de l'església en moltes activitats. Durant la Guerra Civil aquesta riquesa es va perdre i durant la post guerra a poc a poc va anar renaixent una cultura, sempre sota la mirada de l'església i el règim franquista, basada en associacions i creant un gran teixit social al poble. El Centre Catòlic i la Unió Calafina van ser els dos motors culturals principals al poble, i van crear una divisió ideològica entre els joves més conservadors i els més liberals.

Començant un recorregut històric per l'evolució de la cultura al poble cal anar als anys 1880-1900, en aquests anys van néixer les dues grans associacions fonts de cultura al poble. Al 1894 es va inscriure al registre de la propietat el Centre Catòlic, espais on es trobaven els joves amb ideologies catòliques i es feien activitats culturals de molts tipus, però les més predominants eren el teatre, el cinema, les sardanes i les caramells. El Centre Catòlic va canviar de nom en diverses ocasions, però sempre va ser considerat el teixit cultural i associatiu del poble. Abans de la Guerra Civil hi havia una biblioteca que va desaparèixer un cop acabada la guerra amb la imposició de la dictadura franquista. A partir de llavors, molts dels joves eren seguidors de la ideologia imposada del moment. Durant els anys 50-60 van ser els anys d'or del Centre, es van fer moltes activitats de diferents àmbits: esbart dansaire, Els Pastorets, teatre, Caramelles... Però l'edifici del centre estava en mal estat i s'havia de canviar la seva ubicació, que sempre havia estat al nucli antic del poble. Així, al 1968 es van començar les obres del nou edifici. Però no va ser fins al 1976 quan es va obrir el teló, després d'uns anys on les obres van estar parades. Durant aquells anys es va buscar una ubicació alternativa fins que, finalment, es van poder traslladar al nou edifici anomenat El Casal de Calaf. Actualment, l'edifici segueix en funcionament i s'hi fan

representacions teatrals, però d'una manera més esporàdica. L'escenari s'omple per representar Els Pastorets de Calaf i les obres de teatre de la Festa Major.

Per altra banda, al 1986 va néixer al poble una entitat laica i apolítica, la Sociedad Union Calafina, que amb els anys va anar canviant el nom fins que, actualment, es diu Unió Calafina. Les activitats culturals que es feien eren: corals, balls, teatre, cinema, sarsueles, concerts.... Era un espai de cultura i diversió. Igual que al centre hi va haver un trencament amb l'esclat de la Guerra Civil, tot i que mai va deixar de ser activa. Durant l'època franquista l'associació va quedar en mans de persones properes al règim. Però això no va impedir que es fessin activitats de tot tipus i, durant els anys 50-60, van ser els anys amb màxima esplendor, va néixer el Club d'Escacs, es va impulsar el carnestoltes, la cavalcada de Reis, La pubilla...

Així doncs, la Unió Calafina va ser un indret amb ideologia més liberal, on es barrejava cultura i esbarjo. I, per altra banda, el Centre va ser un espai de trobada per a joves sota el paraigües de l'església i les activitats que es feien eren considerades tradicionals.

Però han estat moltes les associacions i entitats que s'han creat i desenvolupat a Calaf a banda del Centre catòlic i la Unió Calafina. Des del 1957 es va crear l'Agrupament Escolta i Guia Alexandre de Riquer, que va patir tancaments en diverses ocasions, però que actualment segueix en funcionament sota el paraigües de Minyons Escoltes i Guies de Catalunya. També van aparèixer altres agrupaments com el moviment Junior, que estaven dins el Centre Catòlic, o els impulsors del teatre i El Grup Excursionista Calafí. També es van impulsar diverses corals i grups teatrals pels infants. Però a partir del 1980 fins al 2000 hi va haver una crisi de l'associacionisme, que s'ha intentat salvar en més d'una ocasió, sobretot per part de l'administració municipal, tot i que s'ha anat donant més importància al govern que al teixit associatiu i cultural. Tot i això, no han deixat d'haver-hi iniciatives per part de la població per mantenir viva una cultura de poble. Durant els últims anys s'han creat associacions de joves amb ideologies polítiques trencadores amb el conservadorisme calafí. Aquests grups van recuperar des de la Festa de Sant Joan, fins el Carnestoltes i van crear La Trobada de músics tradicionals, que actualment rep el nom de Desfolca't. També es va impulsar una Festa Major alternativa, la Festa Menor. Pel primer de maig es feia l'anomenat Unu du maiu, on s'organitzaven concerts per celebrar el dia del treballador. Actualment s'està intentat recuperar tant una festa com l'altra i el moviment associatiu, social i cultural sembla que torna a sorgir al poble.

Tot i aquesta activitat cultural, a Calaf mai ha hagut un espai museístic on poder recordar la història del poble i dels seus personatges il·lustres. És per això que cal impulsar un espai amb aquestes característiques, per recordar el poble i l'aportació

dels calafins i calafines, en aquest cas Ramon Sala i Coy, que va aportar una gran empenta i activitats constants per fer que aquesta vida cultura no desaparegui, quedi viva en la memòria històrica i cultural i se'n segueixi un llegat que passi de generació a generació.

### 3.6. Anàlisi DAFO

L'anàlisi DAFO és un mètode de planificació estratègica per avaluar les debilitats, amenaces, fortaleeses i oportunitats d'un projecte. Es diferencien entre els factors interns (fortaleeses i debilitats) i els externs (oportunitats i amenaces).

Per a tal de poder dur a terme un anàlisi DAFO és essencial tenir clars els objectius principals i específics del projecte exposats anteriorment. En aquest apartat es fa un anàlisi DAFO sobre la viabilitat del projecte.

Fortalesa	Debilitats
<ul style="list-style-type: none"><li>- No hi ha cap museu a Calaf</li><li>- Importància de Ramon Sala i Coy en la vida cultural del poble</li><li>- Recolzament integra per part de l'ajuntament de Calaf</li><li>- Qualitat artística</li><li>- Augment de la vida cultural al poble</li><li>- Ampliació de l'oferta turística de la zona</li></ul>	<ul style="list-style-type: none"><li>- Poc coneixement de l'artista fora del poble i la zona</li><li>- Recursos econòmics</li><li>- Rendibilitat econòmica</li><li>- Falta d'experiència</li><li>- Poc transport públic</li></ul>

Oportunitats	Amenaces
<ul style="list-style-type: none"><li>- Creuament important de vies interurbanes, l'eix transversal que creua tot Catalunya i la C14.2 que arriba fins Andorra</li><li>- Museu Comarcal Josep Castellà i Real del municipi veí d' Els Prats de Rei</li><li>- Projecte de creació de la comarca d'Alta Segarra on Calaf serà capital comarcal</li><li>- Nou govern municipal interessat en el projecte</li><li>- Augment del teixit social</li></ul>	<ul style="list-style-type: none"><li>- Manca de reclam turístic a la zona</li><li>- Falta d'oferta hotelera</li><li>- Recursos econòmics</li><li>- Creixement lent del mercat</li><li>- Deslocalització empresarial</li><li>- Emigració juvenil</li></ul>

Tal i com es pot veure en la taula DAFO, les fortaleeses són importants i nombroses, les més destacades són la importància de Ramon Sala i Coy en la vida cultural al poble. Que no hi hagi cap museu al poble també és un punt positiu pel projecte, ja que Calaf és el poble més gran de la zona de l'Alta Anoia i té una història social i cultural molt destacable. Voler crear un espai museístic dedicat a Ramon Sala i Coy que a la

vegada abasta la història del poble és quelcom interessant i enriquidor per la zona i els habitants.

Calaf es troba en un moment de canvis, sobretot polítics i això pot ser una fortalesa i empenta per tal de que la cultura es revifi i creixi considerablement. També s'està vivint una evolució social, tant a nivell local com nacional, el museu pot esdevenir una oportunitat per canviar la visió conservadora que ha viscut durant molts anys el poble.

Pel que fa a les debilitats, hi ha poc coneixement de l'artista per part de les noves generacions fent del museu una ocasió de retrobament dels joves amb l'artista calafí.

El tema econòmic és el més complexa pel que fa les debilitats, però gràcies al suport de l'Ajuntament de Calaf, el Consell Comarcal de l'Anoia, el Consorci de promoció de l'Alta Anoia i les subvencions provinents d'Europa, donarien viabilitat financera al projecte.

Les oportunitats que es mostren en aquest estudi són nombroses i rellevants. El fet del que hi hagi un canvi polític al poble i que el nou equip de govern estigui interessat en el projecte és quelcom imprescindible per tal de tenir suport i poder-lo tirar endavant. El lloc geogràfic on es troba Calaf també és remarcable, ja que com s'anomena a la taula, és un indret d'encreuament de dues vies transitades i importants del país. L'Eix Transversal és una via que creua tot el territori català.

Una altre carretera que passa per Calaf és la C 1412, és la més tradicional per arribar fins a Andorra. Des d'aquesta via hi ha dues sortides per entrar a Calaf.

Un dels pobles veí, Els Prats de Rei hi ha un museu arqueològic important, també és un poble on s'hi va trobar restes arqueològiques, concretament una muralla del S.V aC. Moltes de les restes trobades s'exposen al museu Comarcal Josep Castellà i Real. Es podria aprofitar per fer un conveni entre els dos museus creant un paquet de visites. En aquesta línia, és remarcable la recuperació del debat sobre la creació d'una nova comarca de la qual Calaf seria la capital gràcies al interès del nou govern municipal. El fet que el poble pugui arribar a esdevenir capital comarcal és un gran incentiu per fer augmentar el turisme a la zona, i així donar valor al llegat cultural obtenint beneficis econòmics.

Per últim les amenaces són les més complexes de resoldre, tal i com es mostra a la taula. La manca de reclam turístic és quelcom que li falta al territori, aquest fet, conjuntament amb el creixement lent del sector, fa que hi hagi poca oferta hotelera. Tot i això, hi ha diverses casa rurals com per exemple a Conill, Pujalt o a Els Prats de Rei. A causa de la crisi econòmica hi hagut una gran deslocalització empresarial i industrial causant una emigració important de la població i sobretot dels joves.

Com a conclusions es poden extreure que l'anàlisi DAFO del projecte mostra que tot i el nombre d'amenaces, les debilitats poden transformar-se i arribar a ser oportunitats i

fortaleses. El nombre d'oportunitats i forteses són considerables, realistes i realitzables. Així doncs un projecte d'aquestes característiques en un poble com Calaf és quelcom innovador i que podria enriquir la vida cultural i social, augmentant el turisme i els beneficis econòmics.

### **3.6.1. Viabilitat del projecte**

La viabilitat del projecte es basa principalment en el fet que no hi hagi cap equipament museístic a Calaf i que sigui l'únic amb les característiques com les que es plantegen en aquest cas a la zona de l'Alta Anoia. El patrimoni cultural que es pot gaudir en aquest museu exigeix un espai museístic on es barregi la vida privada de l'artista amb la seva obra i a la vegada es mostri l'evolució social i cultural que ha experimentat Calaf. Amb tot això hi ha una voluntat política i cívica d'impulsar la recuperació del patrimoni a Calaf en particular, i de l'Alta Anoia en general. Amb la finalitat de dinamitzar i expandir així un turisme ja existent però poc conegut generant un impacte econòmic favorable per la zona.



### 3.7. Institucions i entitats col·laboradores

Per a dur a terme aquest projecte és imprescindible comptar amb el suport d'entitats i institucions tant públiques com privades, per així assegurar el bon funcionament del museu, una millor difusió i publicitat. També garantir una base econòmica i financera tant en la seva fundació com pel funcionament posterior.

En aquest cas, són tres les entitats o institucions que col·laboren amb la Fundació: L'Ajuntament de Calaf, El Consorci de Promoció de l'Alta Anoia i el Consell Comarcal de l'Anoia.

La institució amb més pes com a col·laboradora és l'Ajuntament de Calaf, l'alcalde serà el president de la Fundació i la seva funció principal serà que tot estigui en ordre, que hi hagi un contacte directe amb la resta de membres de la Fundació les altres institucions i entitats col·laboradores i els socis i els voluntaris.

L'Ajuntament de Calaf està format per tres grups municipals diferents on hi ha onze regidors:

- |  |  |
|--|--|
| - <b>Jordi Badia (Junts per Calaf - AM)</b><br>Alcaldia-presidència<br>Serveis generals<br>Relacions institucionals<br>Comunicació i noves tecnologies<br>Esports<br>Governació, seguretat ciutadana i protecció civil | - <b>Montserrat Iern (Junts per Calaf - AM)</b><br>Ensenyament<br>Benestar social<br>Sanitat   |
| - <b>Teresa Torrijos (Junts per Calaf - AM)</b><br>Urbanisme i medi ambient<br>Via pública i serveis<br>Habitatge i patrimoni  | - <b>Montserrat Mases (Junts per Calaf - AM)</b><br>Economia i hisenda<br>Promoció econòmica i ocupació<br>Turisme i comerç  |
| - <b>Jordi Fitó (Junts per Calaf - AM)</b><br>Cultura<br>Joventut<br>Participació ciutadana  | - <b>Neus Aparicio (GIC - Veïns amb Veu)</b><br>- <b>Salvador Prat (GIC - Veïns amb Veu)</b><br>- <b>Josep Casulleras (GIC - Veïns amb Veu)</b><br>- <b>M. Antònia Trullàs (CIU)</b><br>- <b>Joan Caballoi (CIU)</b><br>- <b>Jesús López (CIU)</b> |

Tots ells es troben mensualment al Ple Municipal, on s'aproven els pressupostos anuals, les ordenances fiscals i els reglaments municipals entre d'altres temes. La institució s'estructura segons la regidoria que es divideixen en sis, cada una té una funció específica dins de l'ajuntament:

#### **Cultura i participació ciutadana**

- Cultura
- Joventut
- Participació ciutadana

#### **Alcaldia:**

- Serveis generals
- Relacions institucionals
- Comunicació i noves tecnologies
- Esports
- Governació, seguretat ciutadana i protecció civil

#### **Econòmic i finances**

- Economia i hisenda
- Promoció econòmica i ocupació
- Turisme i comerç

#### **Servies a les persones**

- Ensenyament
- Benestar social

- Sanitat

#### **Urbanisme i via pública**

- Urbanisme i medi ambient
- Via pública i serveis

- Habitatge i patrimoni

#### **Organització municipal**

Arxiu Municipal: L'Arxiu Municipal s'encarrega de la custòdia i classificació de tota la documentació generada i rebuda per l'Ajuntament de Calaf. També és el responsable de l'Arxiu Històric.

Així doncs des de l'Ajuntament es vol col·laborar d'una manera activa amb el projecte de la Fundació Casa-museu Ramon Sala i Coy, treballant des de les diverses regidories que integren l'equip de govern per poder així gestionar de la millor fora possible el museu i fer-lo arribar d'una manera més directa a la població. Des del consistori es facilitarà el personal necessari, tant pel que fa durant les obres com el personal contractat la resta d'any. També es cobriran part dels costos de les obres i el manteniment de l'edifici.

Una altre institució que col·laborarà activament en el Projecte és El Consorci per la Promoció de l'Alta Anoia. Els objectius principals són: la promoció i dinamització del territori de l'Alta Anoia, fomentar l'ocupació i la formació de la població de la zona, creació i consolidació del turisme al territori, dinamització de la producció agroalimentària de qualitat, impulsant productes de denominació d'origen. La institució està formada per onze pobles de la comarca de l'Anoia:

Argençola

Calaf

Calonge de Segarra

Castellfollit de Riubregós

Copons

El Prats de Rei

Pujalt

Rubió

Sant Martí de Sesgueioles

Sant Pere Sallavinera

Veciana

El Consorci està presidit per Jordi Badia i el tresorer és Ramon Campà. La resta de la junta manca estar escollida a causa dels canvis de governs municipals de les passades eleccions i es designaran pròximament els càrrecs restants.

Els suport que es rebrà per part del Consorci estarà relacionat amb la difusió i publicitat del museu i activitats que estiguin relacionades amb la Fundació. Cobrint així totes les despeses econòmiques sorgides d'aquest àmbit i aportant personal necessari per tal de gestionar, dissenyar i publicar informació de reclam turístic pel museu.

Finalment, la tercera institució col·laboradora en el projecte és el Consell Comarcal de l'Anoia. L'objectiu del qual és principalment donar suport als 33 municipis que formen la Comarca de l'Anoia, aportant ajudes financeres, socials, culturals o de qualsevol tipus que siguin necessàries. Així, el Consell Comarcal de l'Anoia esdevé un lobby de pressió en benefici i defensa dels municipis anoïencs.

El Consell Comarcal està format per diferents àrees, on en cada una es desenvolupa una àrea més concreta:

- Presidència
- Promoció Comarcal i Noves Tecnologies: Turisme i Comerç, Consum i Promoció Econòmica
- Presidència, Règim Interior, Hisenda: Presidència, Règim Interior, Hisenda i Relacions Institucionals
- Serveis Territorials: Obres, Infraestructures i Serveis Comarcals, Medi Ambient i Prevenció Incendis i Mobilitat i Medi Natural
- Serveis Personals: Cultura, Esports, Societat de la Informació, Educació, Joventut, Cooperació, Desenvolupament: Igualtat i Integració, Acció Social i Ciutadania i Salut Pública

El funcionament del Consell Comarcal es gestiona a partir d'una comissió de govern formada per un president, quatre vicepresidents i dos consellers. Hi ha una junta de portaveus format per representants de diversos partits polítics. Finalment hi ha el màxim òrgan de govern que és el Pla, on 33 Consellers Comarcals, escullen el president, aproven qüestions relacionades amb econòmica i fiscalia i tracten temes socials. Es reuneixen de forma mensual.

La col·laboració del Consell Comarcal amb la Fundació serà de caire econòmic, aportant part del finançament de les obres, conjuntament amb l'Ajuntament de Calaf i la difusió i publicitat, al costa del Consorci. També donaran suport a la iniciativa des de l'àrea de cultura, turisme i comerç.

A banda de les tres institucions públiques esmentades, la Fundació tindrà el suport de voluntaris i socis que estiguin interessats en col·laborar, tant econòmicament com socialment, aportant idees o qualsevol acció que sigui beneficiària per la Fundació. Així doncs qualsevol empresa, institució o persona privada que vulgui participar activament en el bon funcionament de la Fundació serà acceptat i reconegut.

### 3.8. Pla de gestió

En el pla de gestió, es descriurà els principals processos i la planificació de la posada en funcionament de la casa-museu. Per fer-ho s'agrupa en tres processos: estratègics, principals i de recolzament

#### - **Processos estratègics**

Aquests processos són claus en el moment de la creació de la Casa-museu i posteriorment pel seguiment i el control dels objectius establerts. Aquesta planificació a l'inici del projecte, acordant-ho des de l'Alcaldia, el Consorci i el Consell Comarcal. Amb aquest procés és vol aconseguir que la idea de qualitat que es vol oferir sigui el màxim per part de tots els membres que formen part del projecte, tant pel que fa treballadors, com col·laboradors i socis.

L'essencial perquè aquesta màxima qualitat funcioni és una bona comunicació interna, per tant el personal de la casa-museu, l'Alcaldia, el Consorci i el Consell Comarcal, juntament amb socis i voluntaris estaran coordinats i en contacte periòdicament pel que fa les iniciatives i decisions que afectin directa o indirectament la Casa-museu.

#### - **Els processos principals**

Aquests processos, com el seu nom indica, seran els principals pel correcte funcionament de la Casa-museu, ja que en la majoria d'aquests processos s'estarà en contacte amb els visitants per tal de satisfer les seves demandes.

Un dels primers contactes que hi haurà entre la Casa-museu i el visitant serà a través del telèfon, correu electrònic, la pàgina web o les xarxes socials, ja sigui per qualsevol consulta o bé per fer reserves de visites. A partir d'aquest moment s'inicia l'atenció al client i l'objectiu és que quedi degudament satisfet.

Si la consulta es realitza per via telefònica, se l'atendrà des de l'Ajuntament de Calaf facilitant-li tota la informació que el visitant desitgi. En cas d'utilitzar el correu electrònic o les xarxes socials, per qualsevol consulta, se li respondrà de forma personalitzada facilitant-li o bé un número de telèfon so bé trucant-lo personalment per tal d'ampliar la informació desitjada.

Quan el visitant arribi al centre, se li farà una recepció personalitzada i seguidament se li recordarà si la reserva incloïa guia turística o no. En cas que es vulgui algun canvi se li facilitarà sempre que sigui possible. A l'hora de fer la reserva se li demanaran les dades, per tal de tenir una idea estadística de la procedència de les visites, l'edat i el motiu de visita. Al finalitzar el recorregut se'ls hi demanarà que facin una petita valoració, tant del tracte rebut com de la Casa-museu.

### **-Els processos de recolzament**

Aquests processos són essencials perquè la resta de processos siguin satisfactoris.

La selecció del personal, la formació rebuda i la motivació que mostren cap a la tasca que estan assignats són les claus per tal de que es vagin marcant els objectius diaris de la Casa-museu un cop obri les seves portes.

Les compres de materials fungibles, així com la gestió del manteniment, també formen part del procés de recolzament. Una mala gestió a l'hora de comprar o organitzar el material i un manteniment mínim i mal coordinat, repercuteix ràpidament amb la satisfacció dels visitants, que a la vegada dona una mala imatge de la Casa-museu.

El correcte funcionament d'aquestes processos va a càrrec del patronat de la fundació, destacant el president, però sempre amb el suport de col·laboradors principals del projecte, com son El Consorci de Promoció de l'Alta Anoia, El Consell Comarcal i l'Ajuntament de Calaf.

### 3.8.1. Àmbit expositiu

En aquest apartat s'explica de manera específica quin serà el recorregut pel museu i quines obres es podran anar trobant en cada sala. Durant l'itinerari els visitants coneixeran la biografia de l'artista i l'evolució de Calaf a partir de les obres i la vida de Ramon Sala i Coy.

Aquest museu és en definitiva un espai cultural centrat en la història del poble i la importància de l'artista en la vida social i cultural de Calaf, i a la vegada un reconeixement per la seva intervenció per tal de mantenir-lo en la memòria de noves generacions. És un museu que es recolzarà en els elements patrimonials existents en l'obra de Ramon Sala i Coy i del poble de Calaf.

El projecte de museïtzació es durà a terme a la casa on va néixer, viure i morir l'artista calafí. L'immoble està situat al nucli antic de Calaf, a l'Alta Anòia, al carrer del Born número 4<sup>31</sup>. És un edifici antic de finals del S.XVII amb tres pisos, tot i que només es museïtzarà la planta baixa, l'antic estudi de l'artista i el primer pis.

El recorregut de l'exposició començarà per l'entrada del que era l'antiga botiga, on els visitants rebran un fulletó informatiu amb un resum del recorregut del museu, una breu història de Calaf i de la vida de Ramon Sala i Coy.

La primera sala que es visitarà és el que era l'antiga pastisseria familiar i que va passar a ser un espai on l'artista feia classes de dibuix a joves del poble. Aquest espai s'utilitzarà com a sala expositiva i hi haurà quadres de l'artista penjats a dues parets grans de la sala. A la paret principal, hi haurà el quadre més important de l'artista *Portada d'aigües*. A la paret paral·lela hi haurà *El pare a l'obrador, Masia Cal Teodoro i Lladoner de Rajadell*. La del fons de l'estança es mantindrà com està actualment, amb una vidriera d'estanteries on s'hi posaran pots i estris que antigament estaven a la botiga.

Seguidament es podrà visitar el despatx que tenia el Ramon per escriure i on reflexionava sobre la vida. És un espai petit on hi haurà la seva cadira, alguns llibres, la màquina d'escriure i alguna imatge de la família sobre l'escriptori.

A continuació se sortirà de l'antiga botiga per una porta lateral que dona al passadís, on a la paret hi ha un fresc titulat *Volta al món i torna al Born* on hi apareix una vista de l'altiplà de la Segarra amb Calaf al fons.

La visita continua al primer pis, on era l'habitatge de l'artista fins que es va casar. S'hi podrà accedir amb un ascensor habilitat per a persones amb discapacitat o bé per unes escales. En el que era l'habitatge es farà un recorregut per totes les habitacions, i hi haurà una combinació entre sales on només hi haurà quadres i sales amb mobiliari.

---

<sup>31</sup> Es poden veure els plànols de l'edifici i les fotografies de l'espai museïtzat a l'annex p. 78



Si s'accedeix al primer pis des de l'ascensor s'haurà d'anar fins al vestíbul on hi ha la porta d'entrada del pis, que és on comença el recorregut. A la paret principal hi haurà els quadres, *Horts dels Prats de Rei* i *Molí de la Roda*<sup>32</sup>. Seguidament, entrant per la dreta s'accedirà al passadís, on la primera porta dóna a la cuina, allà es conserva la pica de l'època, la llar de foc i diversos estris de cuina i de quan l'artista feia de pastisser. En aquesta sala hi haurà un petit plafó informatiu acompanyat d'un codi QR, on els visitants podran descarregar-se imatges i informació més extensa sobre la vida de l'artista.

Seguidament, se sortirà per la porta lateral de la cuina i s'accedirà a una sala decorada amb quatre quadres que seran *Autoretrat*, *Elvira Sala*, *La meva mare* i *L'esposa*. També hi haurà el piano de l'artista, a sobre el piano hi haurà fotografies familiars. A la paret de la dreta, hi ha una porta que dóna accés a un dormitori on hi haurà un llit de matrimoni al mig, un tacador a mà dreta i una petita taula i cadira a l'esquerra. Al capçal del llit hi haurà el quadre *Plaça Gran gebrada*. Al costat de la porta, just a l'entrada del dormitori, hi haurà un plafó informatiu acompanyat d'un codi QR, on els visitants podran descarregar-se imatges i informació sobre la vida de l'artista.

Seguint el recorregut els visitants sortiran del dormitori per la mateixa porta on s'ha entrat, passaran per l'estança on hi ha el piano i es seguirà el passadís fins arribar al vestíbul, on a part dels quadres hi haurà una petita tauleta amb alguna fotografia familiar. Creuant el vestíbul s'accedirà al menjador i, a la paret del fons del menjador, hi haurà el quadre *Adam i Eva*. A sota el quadre tocant a la paret hi haurà un moble baix on hi haurà fotografies familiars i un gerro amb flors. Al mig del menjador hi haurà una taula gran amb un llum d'aranya de petites dimensions que penjarà del sostre i quedarà al mig. Al costat dret hi haurà un bufet amb copes, gots i vaixel·la. A l'entrar al menjador, a la paret de la dreta, hi haurà un plafó informatiu amb un codi QR, on els visitants podran descarregar-se imatges i informació extra sobre la vida de l'artista. Creuant l'estança s'accedeix a una sala, que antigament era el separador de dues habitacions però que s'aprofitarà per ser una sala expositiva. En aquesta sala hi haurà *La Pesta a Calaf i Sant Sebastià*, que són uns dels quadres més importants de l'artista calafí. Seguidament es visitarà una sala de dimensions més disminuïdes on hi haurà *El tapís de Santa Calamanda* a la paret principal i *Castell de Calaf i Calaf des del camp de la Pedrera* a les altres dues parets, la quarta és una finestra que es tancarà per temes d'il·luminació. Aquestes sales estaran dedicades al poble i a l'entrar a la sala més gran, al costat de la porta hi haurà un plafó informatiu acompanyat d'un codi

---

<sup>32</sup> Es poden veure les fotografies dels quadres per ordre d'aparició en el treball a l'annex P. 72

QR on els visitants podran descarregar-se imatges i informació sobre Calaf i l'evolució que ha experimentat el poble en l'últim segle.

La visita s'acabarà en aquestes sales on hi haurà l'ascensor. Es descendirà fins un pis entremig on antigament hi havia l'obrador i el forn de la pastisseria, però va transformar-se en l'estudi de Ramon Sala i Coy un cop jubilat. Els visitants començaran la visita per una sala on es passarà un audiovisual on s'explicarà la biografia de l'artista calafí i també la història del poble. Un cop finalitzat l'audiovisual s'accedirà a l'estudi i els visitants podran veure i viure de primera mà com era la vida de Ramon Sala i Coy a l'hora de pintar i escriure. Entrant a la dreta hi haurà un petit plafó amb un codi QR amb explicació de com l'artista treballava de pastisser i imatges de com era l'obrador i el forn. A l'entrar, a la paret de mà dreta, hi haurà un quadre que serà *Plaça de les Eres des de l'obrador*. Al fons de l'estança hi ha dues finestres que donen a la plaça de les Eres i des d'on l'artista es va inspirar per fer el quadre anteriorment esmentat.

A banda i banda de la cambra hi haurà estanteries amb llibres que formaven la biblioteca principal de l'artista. La temàtica dels llibres és molt variada, va des de temes artístics, psicològics, filosòfics, científics i religiosos fins a narrativa, poesia i teatre.

Al mig de l'estança hi haurà dues taules exposidores on hi haurà dibuixos, esbossos i poemes que es conserven originals de l'artista.

Al final de la cambra, al costat de la finestra que queda a la part esquerra de l'habitació, hi haurà una taula amb una cadira i un pot amb bolígrafs, llapis i estris de dibuix. A l'altre costat de l'estança hi haurà el cavallet i la paleta de pintor originals amb el que Ramon Sala i Coy havia pintat la majoria dels seus quadres. Al cavallet hi haurà el quadre *Pastures sobre rostolls*.

Un cop visitada aquesta estança, es sortirà per la porta on s'ha entrat i s'accedirà a l'ascensor creuant la sala de l'audiovisual. En aquesta planta hi haurà el lavabo.

La visita finalitzarà a la sala de l'antiga botiga per on ha començat. Allà es podran comprar diferents records i merchandising, com postals, clauers o calendars de quadres i imatges de Calaf.

Tal com he esmentat anteriorment, durant la visita hi haurà l'opció de fer el recorregut seguint una guia turística mitjançant una aplicació de mòbil, basada en el lector QR. A partir de la lectura del codi s'obrirà una explicació sobre la vida i la relació de l'artista amb el poble, la seva ideologia i el moment sociocultural i històric que va viure Calaf.

A sota de cada quadre hi haurà un plafó amb la fitxa tècnica del quadre, amb el títol i l'any que va ser fet. En els quadres més importants com són: *La Pesta a Calaf*, *Sant*

*Sebastià* i *Portada d'aigües* hi haurà un plafó explicatiu sota els quadres, ja que, la història d'aquestes obres és molt important pel poble i l'artista.

Per altra banda, quan hi hagi visites de grups hi haurà l'opció de llogar una guia que farà una explicació més específica de cada sala, dels quadres que es poden trobar i de la vida de l'artista. La visita durarà aproximadament una hora i mitja amb guia i una hora per persones individuals.

### **3.8.2. Funcionament de les visites**

El funcionament del museu serà a partir de reserves, ja siguin per grups o individuals, que es duran a terme mitjançant la pàgina web del museu o per via telefònica. També s'obrirà en dates assenyalades on el nombre de visitants augmenta al poble, com són la Fira de Tot Sants o la Festa Major.

Les visites particulars podran escollir una visita guiada o bé una visita lliure, on a partir del recorregut establert podran anar seguint la història de l'artista i del poble mitjançant l'aplicació del codi QR que hi haurà a les diverses sales. El preu per persona serà de 5 euros per l'entrada i la descarrega de la informació del codi QR. En cas de triar una visita guiada el preu serà de 3 euros extres per persona. S'establiran diferents preus en funció de l'edat (entrada individual infantil de 5 a 12 anys, persones jubilades, estudiants, etc).

Pel que fa a les visites de grup seran sempre guiades per tots els espais del museu. El lloc de torbada serà la sala on s'inicia el recorregut, es recomana que cada grup no superi les 10 persones. En cas que es superi aquest nombre el grup es dividirà.

Finalment hi haurà l'opció de fer visites per a grups escolars, on es dissenyarà una visita adequada per a diferents nivells formatius, també es crearà un quadern didàctic. Es podran fer activitats extres, com tallers o jocs que suposaran un cost extra per visitant. Pel professors i acompanyants el cost extra serà gratuït.

### **3.9. Pla de màrqueting**

El pla de màrqueting ha de mostrar la col·laboració i l'esforç de tot el sector perquè el projecte sigui factible. Per això és important comptar amb els serveis turístics i amb el desenvolupament del consens de les accions promocionals i de comercialització de la zona.

En un entorn en el que se situa el projecte, on el turisme és un dels sectors més sensibles és necessari un pla com a instrument per tal de resoldre complexitats o esdeveniments negatius que puguin sorgir i facin de la casa-museu quelcom vulnerable.

#### **3.9.1. Objectius**

Així doncs és necessari marcar uns objectius específics bàsics per tal de poder gestionar les necessitats i les complexitats que puguin anar sorgint al llarg del desenvolupament del projecte, i també un cop creat:

Incentivar el desenvolupament del turisme cultural, que permeti augmentar el coneixement històrico-cultural sobre Calaf i la zona de l'Alta Anoia.

Consolidar la creació d'un espai museístic a Calaf.

Establir un sistema d'avaluació de resultats i seguiment d'objectius que permeti millorar i perfeccionar el projecte durant la seva execució.

#### **3.9.2. Marc de referència**

El marc de referència en el qual s'emmarquen els objectius i estratègies de màrqueting es basen en els factors següents:

Relació de cooperació amb el sector (organismes oficials, empresaris, ens de promoció...) que fomentin un ambient de comunicació, confiança i diàleg.

Donar més èmfasi en accions de comunicació, establint una relació directe amb els visitants, tant prèviament com posteriorment a la visita.

Impulsar les noves tecnologies, sent un suport imprescindible pel desenvolupament i la difusió d'activitats de la Casa-museu.

### **3.9.3. Punts claus del Pla de Màrqueting**

Els punts principals a tenir en compte en el desenvolupament del pla de màrqueting.

- Potenciar la imatge de la Fundació Ramon Sala i Coy en la seva diversitat de segments
- Incidir en les accions promocionals directes al consumidor
- Fomentar la promoció de la Fundació a través del món 2.0
- Avaluar les accions promocionals
- Desenvolupar i promocionar material d'informació novados ( informació per a mòbils, autoguies...)
- Desenvolupament de programes de conscienciació turístic, tant per a treballadors com a visitants i residents a Calaf
- Vinculació en la oferta turística amb els productes de cultura i oci de l'Alta Anoia, el Consell Comarcal de l'Anoia, l'Ajuntament de Calaf....
- Promoció en els centres escolars de tot el territori català, però més específicament als de la zona de Calaf

### **3.9.4. Línies estratègiques**

Per el correcte desenvolupament dels objectiu i dels punts claus mostrats anteriorment és important definir unes línies estratègiques a seguir.

- Cooperació pel desenvolupament del projecte i del posterior funcionament per part del Consorci de Promoció de l'Alta Anoia, El Consell Comarcal de l'Anoia l'Ajuntament de Calaf, socis i voluntaris
- Distribució eficaç de la informació
- Convertir la Casa-museu en un punt important de turisme, apostant pel coneixement i la promoció de centres similars de la zona
- Fomentar l'estratègia de creixement per diversificació
- Aprofitar la diversitat de productes que ofereix el territori per tal d'ampliar les accions per donar a conèixer el màxim la Fundació
- Apostar per les noves tecnologies, tenint també present els mitjans de comunicació tradicionals
- Utilitzar i canalitzar correctament les visites dels mitjans de comunicació com a promoció de la Fundació

### **3.9.5. Pla de comunicació**

#### Promoció i difusió

##### **1. Missatges que es vol comunicar**

- La idea de promoure la cultura a Calaf a partir d'un museu on es commemora Ramon Sala i Coy
- Es mostrarà la vida i l'obra de l'artista calafí i a la vegada l'evolució històrica i cultural de Calaf en l'últim segle
- La fundació lluita per mantenir viva la cultura a Calaf

##### **2. Públics**

- Veïns i veïnes del poble i rodalies
- Grups de visitants al poble
- Grups escolars i educatius
- Mitjans de comunicació locals i de la comarca: ràdio, diaris i revistes

##### **3. Productes i materials de comunicació**

- Díptic informatiu de promoció
- Cartells publicitaris d'inauguració i d'actes
- Anuncis a la premsa
- Notes de premsa
- Reportatges
- Pàgina web
- Xarxes socials

##### **4. Mecanisme i sistema de comunicació i promoció**

- Tramesa de cartes personalitzades amb un díptic a associacions del poble per fer-les arribar als seus socis i col·laboradors
- Díptics i cartells a centres cívics, casals, oficines d'informació i equipaments públics de Calaf i comarca.
- Promoció a centres educatius de la zona
- Reportatge a revista municipal; L'Altiplà i diaris comarcal; Anoia Diari, L'enllaç, La Veu de l'Anoia Regió 7
- Entrevista a ràdios comarcals; Ràdio Igualada i Ràdio Altiplà
- Publicacions setmanals a xarxes socials ( Facebook i Twitter)

- Publicacions setmanals a la pàgina web del museu
- Publicacions a la web de l'agenda de l'Ajuntament de Calaf (<http://www.calaf.cat/actualitat/agenda.html> )
- Publicacions a la web de l'agenda del Consorci de Promoció de l'Alta Anoia (<http://www.altaanoia.info/> )
- Publicacions a la web del Consell Comarcal de l'Anoia (<http://www.anoia.cat/>)
- Reportatges a la televisió de la Catalunya Central : Canal Taronja

### **Paràmetres conceptuals i de continguts en l'estratègia de comunicació**

A nivell comunicatiu es vol transmetre una idea directa per tal de promoure el poble en àmbit turístic i a la vegada mantenir viva la memòria cultural de Calaf i de Ramon Sala i Coy. S'aposta per la comunicació digital a través de les xarxes socials i l'espai web però sempre tenint present els mitjans de comunicació tradicional ja que el públic objectiu avarca una franja d'edat molt extensa.

Es vol transmetre una imatge convencional amb un toc innovador potenciant molt la figura de l'artista i de Calaf, ja que són els elements principals del la Casa-museu. S'intenta jugar amb el convencionalisme i la modernitat ja que això atrau a joves i a la vegada s'intenta arribar a un públic més adult a partir de diaris o publicacions en revistes tradicionals. La informació que es vol transmetre és clara i precisa, des de notes de premsa fins a publicacions en agendes webs.

S'ha escollit crear una pàgina dins els xarxes socials *Facebook*, ja que és l'opció més oberta i això permet que arribi a més públic, ja que un grup o un perfil propi queda més privatitzat. També s'ha escollit crear un compte a *Twitter*, ja que per exposar esdeveniments concrets o fotografies és una opció molt factible i té un gran abast.

Es vol transmetre una imatge innovadora en un poble com Calaf, on l'evolució cultural ha disminuït i un espai d'aquestes característiques pot donar una nova visió cultural al poble.

### **Mitjans de comunicació**

Els mitjans de comunicació que s'utilitzaran per tal de que la informació s'expandeixi per arreu del territori serà principalment informació on-line, però també s'utilitzarà la propaganda de carrer, és a dir cartells i díptics. Els mitjans de comunicació tradicionals també tindran un paper important però sobretot per promocionar el museu en àmbit comarcal i a la zona territorial més pròxima a Calaf.

Els mitjans tradicionals que s'utilitzaran seran diaris, revistes i ràdios comarcals. Es farà un reportatge sobre Ramon Sala i Coy i l'evolució de la cultura a Calaf com a incentiu previ a la inauguració que es publicarà en diversos diaris comarcals i a la revista municipal. Durant l'any també es faran notes de premsa que es publicaran a La Veu de l'Anoia, L'Enllaç, L'Anoia Diari o Regió 7, Pel que fa la ràdio es faran entrevistes a diferents col·laboradors i el president de la fundació, Sr. Jordi Badia.

Tant les entrevistes com les notes de premsa i el reportatge es publicarà a la web del museu i s'enllaçarà en les comptes de les xarxes socials.

També es farà difusió a partir de web de diverses entitats comarcals com el Consorci de Promoció de l'Alta Anoia, El Consell Comarcal de l'Anoia, la de l'Ajuntament de Calaf, la de Torà, Els Prats de Rei i diversos pobles propers a Calaf.

### **Estratègia de comunicació**

L'estratègia de la comunicació de la Fundació de la casa museu de Ramon Sala i Coy es basa en la comunicació online i amb el suport dels mitjans tradicionals. A nivell de comunicació online es basarà, fonamentalment, en la comunicació a la xarxa, ja que actualment aquest és el mitjà que permet una difusió més ràpida directe cap els usuaris d'una franja d'edat jove. A més, les eines de la xarxa ens permetran interactuar amb els nostre públic i informar-los dia a dia de les novetats del museu, entre altres qüestions. Estar en contacte directe amb les persones és importantíssim per crear un clima de proximitat. A més, estar al corrent de les seves opinions personals sobre els museu i les activitats que s'hi realitzen. Saber quines són les seves propostes, inquietuds, gustos, etc. ens poden ajudar a millorar la gestió del museu i adequar-lo al que els visitants i usuaris proposin.

Els mitjans tradicionals també són imprescindible per avarca la franja d'edat més adulta i que no està tant integrada amb les xarxes socials i el món 2.0. Per això es col·laborarà amb mitjans comarcal per tal de que la relació entre mitjans i museu sigui positiva i l'abast de la informació pugui arribar a un públic més ampli.



### 3.9.6 Calendari de producció

La inauguració de la Fundació Casa-Museu Ramon Sala i Coy serà el dia 1 de novembre de l'any 2016, ja que serà el quinzenès aniversari de la mort de l'artista i en aquelles dates hi ha la fira de Tot Sants a Calaf i el nombre de visitants augmenta.

El projecte l'encapçala la Fundació i el màxim col·laborador és l'Ajuntament de Calaf, conjuntament amb el Consorci de Promoció de l'Alta Anoia, la Mancomunitat Voluntària Segarrenca, el Consell Comarcal de l'Anoia i la Diputació de Barcelona. El calendari de producció està dividit en tres fases; Fase de prèvia, fase d'execució i fase d'avaluació. Les dues primeres es faran des del setembre del 2015 fins al novembre del 2016 quan s'inaugurarà el museu. Pel que fa la fase d'avaluació es farà a partir de l'obertura del museu i se'n faran varies al llarg de l'any, més concretament una als sis mesos de la inauguració i una altre quan faci un any. Si és necessari se'n podran fer més al llarg de l'any.

Pel que fa a la fase prèvia, el primer que es farà serà redactar els estatuts de la fundació, s'inscriurà al Registre Fundacional amb el nom de Fundació Casa-Museu Ramon Sala i Coy. Un cop registrada i creada amb un patronat es buscaran col·laboradors i socis. Aquest apartat es farà durant el mes de setembre del 2015.

També s'iniciaran els tràmits per demanar subvencions al Fons Europeu "LEADER".

La fase d'execució és la part més extensa i començarà l'octubre del 2015 i finalitzarà un any més tard, al novembre del 2016.

El primer que es farà de la fase d'execució serà la contractació de personal especialitzat per a les diverses tasques que cal dur a terme, aquest procés es farà des del patronat durant la primera setmana. Seguidament es farà un estudi extens i específic sobre l'estat de l'edifici ja que es de finals del segle XII i l'elaboraran especialistes de l'Ajuntament de Calaf durant el mes d'octubre. Un cop fet l'estudi a fons de l'estat de l'edifici es durà a terme un projecte executiu de les obres que durarà fins el gener del 2016

Paral·lelament a l'elaboració del projecte executiu un equip d'especialistes catalogaran els mobles que hi haurà al museu i a la vegada l'obra pictòrica i escrita de l'artista que es conserva i es podrà exposar. Aquest procés començarà a finals d'octubre i finalitzarà al novembre.

A partir del gener s'iniciaran les obres de restauració i adequació de l'edifici per part d'una empresa adjudicatària, el pressupost de les obres estarà finançat en part per l'Ajuntament de Calaf i per la subvenció del LEADER. Aquest serà el procediment més llarg i s'iniciarà a finals gener del 2016 i finalitzarà al juliol del 2016.

Les obres de restauració constaran dels treballs d'adequació, implantació d'un ascensor adequat per temes d'accessibilitat, les instal·lacions de fusteria electricitat, mesures d'emergència i calefacció. A més hi haurà també els treballs d'acabats, com restauració de paviments hidràulics, pintures i elements d'una certa antiguitat i que es pretén conservar.

Cap a l'abril es començaran a dissenyar els plafons informatius, la informació que els visitants es descarregaran a partir d'un codi QR, els díptics, la pàgina web, cartells i logotip, hi haurà un equip de dissenyadors que se n'encarregaran i el procés durarà un mes i mig, per tant s'acabarà a mitjans de juny del 2016.

Un cop finalitzades les obres de restauració i d'adequació, es farà la preparació de les sales per part d'un equip museístic, que s'acabarà a finals d'octubre del 2016.

Abans de finalitzar la preparació de les sales es parlarà amb els mitjans de comunicació, s'obrirà una compte a les xarxes socials *Facebook* i *Twitter* i es començarà a fer promoció i publicitat. Els encarregats seran un grup de treball format pel patronat de la fundació, socis, voluntaris i col·laboradors.

Un cop tot estigui a punt s'inaugurarà el museu el dia 1 de novembre el 2016.

Com he comentat anteriorment, s'iniciarà la fase d'avaluació a partir del dia 1 de novembre i s'anirà repetint periòdicament al llarg de l'any.

Activitat	Mesos	Calendari																																																											
		Setembre				octubre				novembre				desembre				gener				febrer				març				abril				maig				juny				juliol				agost				setembre				octubre				novembre			
		1	2	3	4	1	2	3	4	1	2	3	4	1	2	3	4	1	2	3	4	1	2	3	4	1	2	3	4	1	2	3	4	1	2	3	4	1	2	3	4	1	2	3	4	1	2	3	4	1	2	3	4	1	2	3	4				
<b>Fase prèvia</b>	<b>Setmanes</b>																																																												
<b>Responsable</b>																																																													
Redactar els estatuts de la Fundació	Fundador	█	█																																																										
Creació de la Fundació	Fundador	█	█																																																										
Cerca de col·laboradors i socis	Patronat i fundador		█																																																										
Demandar subvenció al Leader	Patronat		█																																																										
<b>Fase d'execució</b>																																																													
Contractació de personal	Patronat			█																																																									
Estudi de l'estat de l'edifici	Arquitecte i tècnica municipal			█	█	█																																																							
Projecte executiu	Arquitecte i tècnica municipal			█	█	█	█	█	█	█	█	█	█	█	█	█	█	█	█	█	█	█	█	█	█	█	█	█	█	█	█	█	█	█	█	█	█	█	█	█	█	█	█	█	█	█	█	█	█	█	█	█	█	█	█						
Catalogació d'obra i material (mobles, quadres, textos...)	Equip d'especialistes			█	█	█	█	█	█	█	█	█	█	█	█	█	█	█	█	█	█	█	█	█	█	█	█	█	█	█	█	█	█	█	█	█	█	█	█	█	█	█	█	█	█	█	█	█	█	█	█	█	█	█	█						
Obres de restauració de l'edifici	Empresa adjudicatària									█	█	█	█	█	█	█	█	█	█	█	█	█	█	█	█	█	█	█	█	█	█	█	█	█	█	█	█	█	█	█	█	█	█	█	█	█	█	█	█	█	█	█	█	█	█	█					
Disseny de plafons, codi QR, díptics, pàgina web, cartells i logotip	Empresa de museografia																																																												
Preparació de sales	Arquitecte i dissenyador																																																												
Parlar amb els mitjans de comunicació	Grup de treball																																																												
Obrir pàgina web i xarxes socials	Grup de treball																																																												
Publicitat i promoció	Grup de treball																																																												
<b>Fase d'avaluació ( a partir de la inauguració del museu)</b>																																																													
Elaboració d'informe de procés i resultats	Grup de treball																																																												
Avaluació itneren de procés i resultats	Grup de treball																																																												
Comunicació amb socis i col·laboradors	Grup de treball																																																												

## **3.10. Estudi econòmic i financer**

### **3.10.1. Introducció a l'estudi econòmic**

El següent apartat té com a objectiu avaluar econòmicament els cost aproximat del projecte de museïtzació, tenint com a base les propostes d'actuació considerades i detallades al llarg d'aquest treball.

Cal destacar que es tracta d'una estimació estrictament financera i merament orientativa, ja que es tracta d'un projecte fictici. També cal indicar que totes les estimacions s'han realitzat sense l'Impost sobre el Valor Afegit i que respecte als ingressos s'hauria de fer una estimació del que es podria obtenir per l'explotació de les entrades i les visites guiades. També s'hi podria afegir els ingressos provinents del merchandising.

La quantificació de les estimacions de els inversions a realitzar s'ha basat en preus en euros, resultat de consultes a especialistes i altres fonts d'informació i les unitats a valorar s'han obtingut mitjançant el suport de l'arquitecte de l'Ajuntament de Calaf.

### 3.10.2. Pressupost del projecte

Despeses		Ingressos	
Concepte €		Concepte €	
<b>1. Recursos humans</b>		<b>1.Aportacions associació</b>	
<b>1.1. Adscrits</b>		Préstec bancari o subvenció LEADER	100.000 €
Guia turística	9.600 €	<b>Total 1</b>	<b>100.000 €</b>
<b>Despeses vinculades al personal</b>		<b>2. Recursos adscrits</b>	
Transport	2.000 €	<b>2.1. Ajuntament de Calaf</b>	
<b>Total 1</b>	<b>11.600 €</b>	Material museu	8.800 €
<b>2. Recursos materials</b>		Manteniment i funcionament	1.350 €
<b>2.1.Pròpis de la Fundació</b>		Recursos humans	9.600 €
<b>Edifici</b>		<b>2.2 Consorci de Promoció turística de l'Alta Anoia</b>	
Treballs de paleta	40.000 €	Material fungible	5.000 €
Paviments i revestiments	4.500 €	Promoció i difusió	2.000 €
Pintura	5.000 €	<b>2.3. Consell Comarcal</b>	
Estudi arquitectònic	10.500 €	Recursos humans	2.000 €
Instal·lacions elèctriques	40.000 €	Mitjans i equipaments tècnics	1.500 €
<b>Subtotal 2.1</b>	<b>100.000 €</b>		
<b>2.2. Adscrits</b>		<b>Total 2</b>	<b>30.250 €</b>
<b>Material fungibles</b>			
Fullatons i cartells	5.000 €		
<b>Mitjans i equips tècnics</b>			
Projector i ordinador	1.500 €		
<b>Material museu</b>			
Plafons explicatius	5.000 €		
Codi QR	3.000 €		
Vitrines exposicions	800 €		
<b>Promoció i difusió</b>			
Pàgina web	2.000 €		
<b>Manteniment i funcionament</b>			
Neteja i manteniment	900 €		
Llum i telèfon	450 €		
<b>Subtotal 2.2</b>	<b>18.650 €</b>		
<b>Total 2</b>	<b>118.650 €</b>		
<b>Total pròpies (2.1)</b>	<b>100.000 €</b>		
<b>Total adscrites(1.1+2.2)</b>	<b>30.250 €</b>		
<b>Total despeses</b>	<b>130.250 €</b>	<b>Total ingressos</b>	<b>130.250 €</b>

Tal i com es mostra en la taula del pressupost, les despeses seran d'un total de 130.250 € on s'hi contenen la inversió inicial i despeses sorgides durant el primer any. Pel que fa als ingressos, la inversió inicial en relació amb les obres es cobreix amb les aportacions de la Fundació, que demanarà un préstec fins a saber la resolució de la subvenció demanada al LEADER. Des de l'Ajuntament de Calaf es cobriran les despeses inicials en material del museu, manteniment i funcionament i part dels recursos humans, mitjançant subvencions i ajudes públiques. El Consell Comarcal de l'Anoia cobrirà part de les despeses dels recursos humans i mitjans i equipaments. El Consorci de Promoció de l'Alta Anoia s'encarregarà de cobrir els costos relacionats amb la promoció i difusió i el material fungible.

### **3.10.3. Necessitats de capital i finançament**

Les vies de finançament són:

#### **Subvencions**

Una de les possibles vies de finançament pel projecte de la Fundació casa-museu Ramon Sala i Coy és a través del programa europeu LEADER que serà sol·licitat per la pròpia Fundació.

Aquesta subvenció és finançada pels Fons Estructurals de la Unió Europea i està dissenyada per ajudar a desenvolupar activitats en zones rurals on el creixement econòmic és més lent i estancat. S'està obrint el període de subvencions 2014-2020 amb un nou programa, però fins a l'últim període per a poder accedir a una subvenció d'aquestes característiques s'han seguit una sèrie de criteris de selecció que s'exposen a continuació:

- El demandant ha de presentar un projecte productiu que sigui principalment impulsat des d'una empresa privada
- S'ha de justificar que es té el finançament suficient per tirar el projecte endavant encara que la subvenció sigui denegada
- No es pot demanar una altra subvenció o ajuda provinent de la unió Europea
- S'ha de desenvolupar un acte conforme el projecte presentat no està començat abans de demanar la subvenció
- Un cop demanada la subvenció i que hagi estat aprovada, s'ha de desenvolupar un acte justificant que el projecte s'ha tirat endavant i s'ha desenvolupat correctament
- Es finançarà fins a 100.000 euros o en cas de ser una quantitat inferior es cobrirà fins el 80 % de l'import total
- Es subvencionarà: El projecte de redacció d'obra, l'obra civil i l'equipament

- Execució del projecte en un termini pròxim a l'atorgament de l'ajut
- Zones en regressió demogràfica
- Impacte en la promoció del turisme
- Dependència econòmic en relació d'un únic sector productiu
- Que el projecte beneficiï el municipi on es dugui a terme i a la vegada creï una xarxa d'unió municipal a la zona
- Ús i difusió de les noves tecnologies
- Adaptació del projecte a l'espai on es vol desenvolupar
- S'ha de seguir un sistema de puntuació per tal de tenir més possibilitats de gaudir de la subvenció:
  1. El projecte s'ha de desenvolupar en un medi rural
  2. El projecte ha d'estar promogut per persones joves, sobretot es té en compte que siguin dones
  3. El projecte ha d'impulsar llocs de treball i oferir una oferta àmplia per a la població resident a la zona
  4. El projecte ha de crear beneficis econòmics i socials per la zona on es desenvolupa el projecte
  5. El projecte ha de promoure el turisme i el coneixement de la zona afectada

Per a cobrar una subvenció del LEADER primer s'ha d'exposar un pla d'empresa justificant al màxim els passos que es seguiran per tal de justificar-ho correctament, i a la vegada l'explicació del projecte ha de ser molt explícita i concreta.

### **Fons propis**

L'Ajuntament de Calaf, conjuntament amb el Consell Comarcal de l'Anoia i el suport del Consorci de promoció de l'Alta Anoia assumiran el 50% del cost d'aquest projecte. Per tal de fer front al finançament d'aquest 50% del projecte, les tres institucions tenen previst realitzar les següents actuacions:

- Finançament propi dels pressupostos extraordinaris de despeses
- Subvencions per organismes públics de caràcter autonòmic i estatal
- Convenis de col·laboració d'entitats i persones privades

## 4. Conclusions

L'art és una forma d'alliberament per a l'ésser humà, des de sempre ha servit per expressar-se interiorment i humanitzar-se d'una manera lliure i natural. Una forma d'arribar a l'interior d'un mateix mostrant el costat més íntim i poc conegut però real. El conjunt de l'art mostra un llegat històric, polític i vivencial que s'engloba dins una cultura que permet crear grups de persones o fins i tot civilitzacions amb una ideologia similar.

El projecte fundacional que plantejo en aquest treball està dedicat a la museïtzació de la casa de Ramon Sala i Coy, un artista que tot i no poder-se dedicar professionalment a l'art, va servir-li com alliberament i expressió del seu món més personal.

En un inici vaig tenir la idea de crear un museu a Calaf amb tota l'obra catalogada, però la idea va anar evolucionant i vaig decidir crear un projecte de Casa-museu on es pogués combinar obra i vida privada de l'artista. Al mateix temps mostrar la importància de la seva figura dins la vida cultural de Calaf fent-ne un recorregut històric, prestant atenció a les festes i activitats que s'han anat creant al poble des del moviment associatiu.

Prèviament em va caldre tenir coneixements sobre museus i comprendre quina és la millor forma de crear un espai d'aquestes característiques. Així doncs, el treball es pot dividir en dues parts. Per una banda, la teòrica, on es plantegen definicions per tal de comprendre les funcions d'un museu, la tècnica museística i la importància de crear un Fundació. Per l'altra, la part més pràctica que és el cos del treball on és planteja el projecte de la fundació casa-museu.

Pel que fa la primera part, m'he basat principalment en la cerca d'informació mitjançant llibres específics, internet, estudis, articles, etc. En la segona part també he utilitzat una base teòrica extreta de llibres i xarxes però he fet entrevistes a entesos i persones amb un lligam social i cultural a Calaf.

La primera idea era museïtzar tot l'edifici on va viure, néixer i morir l'artista calafí, però aconsellada per experts, vaig decidir utilitzar les parts de la casa que per a l'artista van ser més importants, com és el cas de l'antiga botiga, el seu estudi, el petit despatx i el pis on va viure la seva infantesa. Durant tot el procés he comprès la complexitat a l'hora de crear un espai d'aquestes característiques, des de la creació de la Fundació, fins a organitzar el calendari i trobar subvencions per tal de finançar el projecte.

El fet d'emmarcar el projecte en un treball acadèmic m'ha facilitat les coses a l'hora de demanar col·laboracions, fer entrevistes, tenir un primer contacte amb entesos de la matèria i rebre el suport i ajudes de diverses entitats públiques. La finalitat d'aquests contactes són l'acompliment dels objectius d'una manera realista i coherent. A mesura



que anava evolucionant el treball he cregut convenient afegir apartats per tal d'ampliar i millorar el procés de creació de la fundació i aconseguir complir els objectius marcats des de l'inici.

Les principals conclusions d'aquest treball es basen en la viabilitat de crear un espai museístic a Calaf. Tot i les traves econòmiques que poden sorgir, un espai d'aquestes característiques enriqueix el poble i el fa créixer turísticament, econòmicament i sobretot culturalment, i això és raó suficient per tal de tirar-lo endavant. Un museu no és només un espai de conservació sinó de promoció de l'art, un diàleg entre la tradició i la contemporaneïtat. Per tant aquest projecte pot ser el punt de partida per a crear una xarxa de centres culturals, on més enllà d'exposicions hi puguin haver conferències, tallers, concerts, presentacions o qualsevol activitat d'oci relacionada amb l'estudi i l'enriquiment artístic per Calaf i la zona.

Realitzar un Treball de Final de Grau d'aquestes característiques m'ha enriquit molt personalment, sobretot a nivell creatiu, ja que no volia crear un projecte purament teòric, sinó que tingués una possible continuïtat en el temps i que es pogués dur a terme de forma real. També hi ha tingut importància el lligam sentimental amb l'artista i el poble. Ramon Sala i Coy era el meu avi matern i poder donar vida al record i a l'obra artística d'un familiar proper és un privilegi per a mi. Així doncs, recuperar el record del meu avi ressaltant la importància en la vida cultural del poble, en el qual hi vaig viure la meva infantesa, ha estat el que m'ha servit com a motivació a l'hora de tirar endavant el projecte.

Vull aprofitar per agrair el suport rebut per part de familiars, amics, entesos, professionals i professors a l'hora de desenvolupament del treball. Concretament a la meva tutora Mariàngela Vilallonga, pel seguiment durant aquests mesos. A l'Ajuntament de Calaf, el Consorci de Promoció de l'Alta Anoia i el Consell Comarcal per a la col·laboració. A l'Anna Albin pels consells i la col·laboració en aspectes específics com són els plànols de l'edifici. A l'empresa *Catpatrimoni* per aconsellar-me i guiar-me. A tots els entrevistats per a poder participar en el projecte. Als meus pares i familiars propers pel suport moral i constant durant aquests mesos. Finalment a la Berta Sarret, la Irene Sunyer i la Clara Gil pel suport final en el treball.

## 5. Bibliografia

### Llibres

Alonso Fernández, Luis. *Introducción a la nueva museología*. 3a ed. Materiales/ arte y música. Madrid: Alianza Editorial, 2003.

Associació del Mil·lenari de Calaf . *L'Alta Segarra en la història. Recull d'articles amb motiu del mil·lenari de Calaf*. 1a ed. Calaf: Gràfiques Oller , 2015.

Belda Navarro, Cristóbal i Marín Torres Ma Teresa. *Quince miradas sobre los museos*. Universidad de Murcia, Servicio de Publicaciones. Fundació Cajamurcia 2002. GoogleBooks. 18 de març del 2015  
<https://books.google.es/books?id=xjBGLazWVH4C&pg=PA53&dq=El+museo:+teor%C3%ADa,+praxis+y+utop%C3%ADa&hl=ca&sa=X&ei=IVwFVcvpLcHCUpiygOAH&ved=0CDgQ6AEwAw#v=onepage&q&f=false>

Domenech Casadevall, Gemma (2012-2013). *Museologia*. [Apunts acadèmics]. Universitat de Girona

Gutiérrez Usillos, Andrés. *Manual práctico de museos*. 1a ed. Manuales de museística, patrimonio y turismo cultural, 1. Samonte-Cenero: Ediciones Trea, S.L. 2012.

Hernández Hernández, Francisca. (2013). *Evolución del concepto museo*. [Apunts acadèmics]. Universidad Complutense de Madrid.  
<http://esferapublica.org/museo.pdf>

Iglesias Martínez Belén. (2014). La transformación de los museos en la segunda mitad del siglo XX. *MITO Revista cultraul 24: revolución en la comunicación*.  
<http://revistamito.com/georges-henri-riviere-y-la-nueva-museologia/>

Kisch, H. (1986). La industria textil en Silesia y Renania: Un estudio comparativo de sus procesos de industrialización. Dins P. Kriedte (ed.), *Industrialización antes de la industrialización* (2a ed., p. 266-298). Barcelona: Crítica.

Leon, Aurora. *El Museo: Teoría, praxis y utopía*. 15a ed. Cuadernos arte. Madrid: Cátedra, 1990.

Mille Galán, José M. *Manual bàsic d'elaboració i avaluació de projectes culturals*. Útils pràctics 13. Torre Jussana Serveis Associatius. Consell Municipal d'Associacions de Barcelona.

Ortiz Vaamonde, María Luisa. *Fundaciones: cien preguntas claves y sus respuestas*. 1a ed. Madrid: Dykinson, 2002.

Poulot, Dominique. *Museo y museología*. 1a ed. Lecturas de historia del arte. Madrid: Abda Editores, 2011.

Rico, Juan Carlos. *Manual práctico de museología, museografía y técnicas expositivas*. 1a ed. Madrid: Sílex edicions, 2006.

Solà, Josep M. *Històries de Calaf: visions, tradicions i personatges*. 1a ed. Barcelona: Edicions de l'Albí, 2008.

Schafner, M. *Le glaive, les ceptre et le ring. Naissance d'un Musée dans un espace dispute*. Prendre place, Espace public et culture dramatiques. París: Editions Recherchest, 1995.

Ucella R, Francesca. *Manual de patrimonio literario: Espacios, casa-museo y rutas*. 1a ed. Manuales de museística, patrimonio y turismo cultural, 15. Gijón: Ediciones Trea, S.L. 2013.

Universitat de Girona, Institut del Patrimoni Cultural. *Màster d'Especialització en Gestió del Patrimoni Cultural: edició 2000-2002: treballs de recerca*. 1a ed. Diversitats. Girona: Universitat de Girona: Servei de publicacions, 2004.

### **Pàgines web**

Ajuntament de Calaf. (2015). *Ajuntament de Calaf*. Recuperat de <http://www.calaf.cat/>

Asociación española de fundaciones. (2015) *AEF*. Recuperat de <http://www.fundaciones.org/es/faq>

Bayon Sans Isaac. (2012-2013). *Museología y museografía*. [Apunts acadèmics]. <http://es.slideshare.net/unita26/museologia-y-museografia>

Comisión europea (2013). *Leader+ : Introduccion*. Recuperat de [http://ec.europa.eu/agriculture/rur/leaderplus/index\\_es.htm](http://ec.europa.eu/agriculture/rur/leaderplus/index_es.htm)

Consell Comarcal de l'Anoia . (2015). *Consell Comarcal de l'Anoia*. Recuperat de <http://www.anoia.cat/>

Consorci de Promoció de l'Alta Anoia. (2015). *Alta Anoia*. Recuperat de <http://www.altaanoia.info/>

Generalitat de Catalunya. (2015). *Constitució d'una fundació*. Recuperat de [http://sac.gencat.cat/sacgencat/AppJava/tramit\\_fitxa.jsp?codi=8256](http://sac.gencat.cat/sacgencat/AppJava/tramit_fitxa.jsp?codi=8256)

Generalitat de Catalunya. (2008). *Diari oficial de la Generalitat de Catalunya*. Recuperat de [http://dogc.gencat.cat/ca/pdogc\\_canals\\_interns/pdogc\\_resultats\\_fitxa/?documentId=490798&language=ca\\_ES&action=fitxa](http://dogc.gencat.cat/ca/pdogc_canals_interns/pdogc_resultats_fitxa/?documentId=490798&language=ca_ES&action=fitxa)

International Council of museus. (2010). *ICOFOM*. Recuperat de <http://network.icom.museum/icofom/bienvenidos/bienvenidos-a-icofom/L/1/>

Susana Fuentes, Beatriz. *Monograficos.com: museología y museu*. Recuperat de <http://www.monografias.com/trabajos52/museologia-museo/museologia-museo2.shtml>

Wikipedia. (2015). *Wikipedia l'enciclopedia lliure: Museu*. Recuperat de <http://es.wikipedia.org/wiki/Museo>

## **6. Annexos**

### **6.1. Entrevistes**

#### **6.1.1. Entrevista a Joan Graells**

Joan Graells Prat és fill de Calaf, i hi ha viscut tota la vida. Era llibreter, negoci familiar, apassionat de la literatura i de Calaf. De jove havia col·laborat amb diverses activitats al poble, de més gran va seguir posant el seu granet de sorra en la vida cultural del poble.

##### **Quan i com va començar la relació entre tu i el Ramon?**

Quan jo anava a l'escola. Ell ens s'ensenyava a dibuixar i me'n recordo que de les seves classes. Sobretot les perspectives és el que m'ha quedat més del que ens va ensenyar el teu avi. I m'ha servit per interpretar les pintures, els quadres... Era el meu professor, però era una assignatura que era com una optativa. Sempre ens vam fer. Era molt bona persona, els meus fills també van aprendre d'ell, tots tres, allà a la botiga.

##### **- A part de com a professor, hi vas tenir més relació?**

Si, oi tant. com que a mi m'ha agradat sempre molt la cultura, molta relació hi havia tingut sempre amb el Ramon. Jo era llibreter i a ell li agradava molt llegir, era un persona interessant, és a dir intel·lectual, amb un caràcter bastant ferm no moldejable, era molt bona persona, era un fill de la Congregació Mariana.

Jo vaig estar setze anys a l'ajuntament, i amb qualsevol cosa que li demanava, tant escrits com dibuixos ell estava obert a fer-nos-ho, i a més de franc. No era una persona mercantilista, si no una persona que li agradava servir el poble i integrar-se dintre la comunitat a on ell estava.

##### **Com definiries la figura del Ramon en el món cultural de Calaf?**

Ha tingut diverses besants; una és la part pictòrica, ell ha sigut mestre de molta gent. Una altre, la part del Centre Catòlic, tant com actor i com a director. I una altre era que qualsevol cosa que se li demanava ell hi col·laborava.

##### **I de la seva figura dins al Centre Catòlic?**

Jo entrava i sortia del Centre. El seu gran paper com actor va ser el de Centurió a la passió. Però ell va dirigir moltes obres, de fet ja li venia del seu pare, el Lluís va ser un dels impulsos del "centru". I el Ramon va seguir els seu pare i hi va estar implicat des de sempre i amb tot. Però ja et dic sobretot dirigint teatre.

### **Em podries explicar la història del centre catòlic?**

El centre neix per allà als anys 20, sent un teixit associatiu del poble de l'Acció Catòlica. Centre Parroquial d'Acció Catòlica, era el seu nom complet. Ara bé, allà la principal cosa que s'hi feia era teatre, també s'hi feien concerts de Festa Major. S'hi ensenyava a ballar Sardanes. En el postfranquisme va ser un vive cultural, on també s'hi van fer conferències, cinefòrums... El teu avi també li agradava bastant el cinefòrum i va organitzar-ne algun. I amb tot això també s'hi feien Els Pastorets. Un dels dibuixos més bonics dels Pastorets el va fer el Ramon, aquell de l'Àngel Sant Miquel, que va servir pels programes dels pastorets durant uns quants anys.

### **Com ha estat l'evolució cultural de Calaf?**

La cultura l'han de portar les societats, a llavors el Centre Catòlic portava un tipus de cultura, la Unió Calafina un altre tipus de Cultura i hi han hagut esporàdicament gent o grups que han fet coses, però el teixit cultural d'aquí a Calaf, a part del Centre, no n'hi ha altre.

I de la cultura també s'ha de dir una altra cosa, dels llocs que més surt és de les escoles. I els Germans o les Monges transmetien una cultura totalment religiosa, sota el signe cristià.

Els qui han estat protagonistes de la cultura han estat l'Agrupament Escolta Alexandre de Riquer, perquè han fet coses pel poble des de sempre, a part del lleure també han inculcat el civisme i el respecte cap als altres.

A Calaf hi va haver un trencament molt gran de la cultura a l'esclatar la Guerra Civil. Abans hi havia tres centres republicans i tots estaven al nucli antic, que era el centre neuràlgic del poble.

### **- Creus que ha disminuït la a Calaf?**

Si i no, és a dir, aquest any amb el tema del Mil·lenari la gent hi ha participat i hi està participant molt ha sigut un any, que estem a dos mesos pel final, bastant dens amb una conferències cada mes, amb publicacions... Jo crec que està bé també.

### **Quina relació tenien el Centre Catòlic i la Unió Calafina?**

Anaven divergents l'una de l'altre. El centre era catòlica, apostòlica i romana i la Unió era de lleure, el casino. La Unió, es dedicava més amb coses populars com balls, cinema... però cada any sortien les caramelles, tant del Centre com del Casino, per tant també tenien un caliu amb l'associació del poble.

### **Quines mancances culturals hi trobes a Calaf?**

Jo crec que una de les coses que s'hauria de fer és un centre d'estudis comarcal de l'Alta Segarra o Calafí. Que la gent estudies el seu passat i la seva possible evolució. Que hi hagués grups culturals, que no siguin fruit de quatre que es reuneixen un moment i desenvolupin projectes que durin un anys i poc més. Tant siguin música, com dansa, com història, teatre... Ara es podria fer més, però el teixit associatiu s'està transformant i cada vegada som més individualistes i això, antigament no passava, la gent es trobava assajava i feien activitats. Avui en dia la gent s'està a casa. Jo crec que aquesta és una mancança general de la societat no només aquí a Calaf. I llavors penso que també hi ha un altre cosa, l'educació i l'escola i és un focus de cultura, és a dir, no és un lloc on ensenyen a crear grups culturals. Als joves els hi falta empena. Per exemple, a l'institut d'aquí, s'ha creat un grup de lectors que llegeixen i comenten novel·les, això està molt bé i ja fa uns quants anys que dura, però no hi van joves, és més aviat de cosa de gent gran.

### **- I a Calaf en si, quines mancances hi trobes?**

Estaria molt bé que hi hagués una casa de cultura, que no s'hagués d'anar a diversos llocs per crear cultura, és a dir que hi hagués un punt i un lloc comú. Això ja es va intentar fer amb el que és el Centre Cívic, però no és avinent, per la situació on es troba dins del poble.

### **Com veus el projecte d'una casa-museu del Ramon Sala i Coy?**

Si vols fer una casa museu hi ha d'haver serveis, i els serveis són cars, però jo crec que seria molt necessari i interessant que hi fos. Però és una cosa que té un problema, que l'Ajuntament que hi hagi ara pot acceptar la idea i posar una persona per vigilar, rebre trucades... però la pregunta meva és, i al cap de una o dues legislatures, veuran que això els hi porta un gasto, i la cultura és sempre cara. Jo crec que se n'haurien de fer varies aquí a Calaf de cases museus, pel Figueroles, el Riquer, el teu avi... però costa molt de mantenir. El problema són els diners, el cost econòmic. Jo crec que si funcionés diàriament no funcionaria, però que en dates concretes si que podria ser rendible. Aquí a Cervera hi ha una casa museu que es diu: Casa museu de

Duran i Sanpere, que va ser un historiador de Cervera, i a la part de dalt és casa seva i la part de baix sala d'exposicions. Ves-hi a l'hora que vulguis que per desgràcia no hi trobes gent.

Ara crec que el projecte que vols fer, amb dates determinades obrir la casa museu, seria molt bo i el Ramon s'ho mereix. Llavors hi ha una altra cosa, és la propietat, si la casa la cediu a l'ajuntament, si que hi pot posar dines, però si no ho és diria que no. Ho veig molt interessant, però per altre banda la part econòmica és el que no tira endavant.

Jo conec varies fundacions que tenen l'objectiu de que es recordi el personatge, però no hi trobes gent.



### **6.1.2. Entrevista Jaume Forn**

Jaume Forn, va arribar a Calaf quan teia 14 anys, procedent d'una casa de pagès prop del poble. Va anar a l'escola de Calaf i de seguida va formar part del Centre Catòlic. Allà va estar a la junta al costat del Ramon i des de sempre van estar molt lligats, com amics i com a professionals. Apassionat del teatre actualment segueix col·laborant amb aspectes culturals que es duen a terme al Casal.

#### **Quan i com va començar la relació entre tu i el Ramon?**

Erem molt amics, ell va ser una de les primers persones que vaig conèixer quan vaig arribar aquí a Calaf. Jo era més jovenet tenia 14 anys i ell en tenia 24, en portàvem 10 anys justos. Jo em vaig afiliar de seguida el centre catòlic i ell ja hi era activament d'una manera totalment entregat, i de seguida ens vam familiaritzar i vam ser amics.

#### **Em podries explicar la història del centre catòlic?**

Al Centre es feia bàsicament els Pastorets, es solien fer tres obres de teatre durant l'any, també es feien moltes sardanes, Caramelles, esbart Dansaire, i fins hi tot vam organitzar el ball de carnaval alguna vegada.

Era com un espai que englobava entitats i activitats. Sempre que algú tenia una idea d'activitat se li obria la porta.

#### **- I el paper del Ramon i del seu pare, el Lluís Sala, dins del centre?**

El teu besavi, el Lluís, jo ja no el vaig arribar a veure mai com a persona activa dins el Centre però vaig sentir a dir que era una persona que hi va fer molt. Era una persona culte que hi va col·laborar i treballar activament durant molts anys. Va dirigir teatre... Diria que també era de la junta, tot i que no ho se segur. En canvi el teu avi, el Ramon, hi va ser durant molts anys a la junta del Centre. També va estar a al junta de l'Esbart calafí que era una entitat paral·lela per dir-ho d'alguna manera a la junta. La junta eren 6 o 7 senyors respectables i l'esbart calafí érem joves que fèiem el teatre, les activitats... Sempre ens discutíem, perquè nosaltres volíem cèntims i ells no en tenien... però ens enteiem sempre.

Doncs el teu besavi només el vaig conèixer a la botiga, de parlar, del poble... Però un tracte així proper com el tenia amb el teu avi no el vaig tenir.

En canvi amb el teu avi vam tenir una relació molt més intensa i pròxima. Jo era tresorer de l'esbart, i durant un mes ell va substituir-me.

També va formar part del patronat que organitzava la Festa d'Homenatge a la Vellesa.

Per tant a part de ser important al Centre ho era a Calaf. Era una figura que se'l contava per moltes coses culturals.

I al Centre dirigia, els Pastorets, els grups més joves, era un gran director.

### **Com ha estat l'evolució cultural de Calaf?**

Quan jo vaig venir a Calaf, cap a l'any 48, encara hi havia molta reminiscència de la Guerra Civil. Encara es parlava dels rojos i dels nacionals, i encara anava a col·legi amb companys que tenien els pares encara a la presó o a França exiliat.

Aleshores es va començar a fer alguna cosa, tot i que a Calaf de cultura en sí, a part del que es feia a l'església, que hi havia noies d'Acció Catòlica, la Congregació Mariana de xicots, les Filles de Maria... Aquestes associacions si que hi havia moviments culturals, tot i que ho controlava tot l'església. I al centre catòlic era on es feien més actes, però també hi havia una altre entitat que era el Casino, que també es feia alguna cosa però de cultura només s'hi feien les caramelles i res més, feien balls, per la Festa Major feien revista, que era un espectacle que pujaven noies a ballar i hi havia una orquestra. També i feien cine els diumenges. Alguna vegada havien fet alguna conferència. I algun teatre amb actors més professionals també l'havien fet venir. Però feien alguna cosa però molt de tant en tant.

On es feien més activitats i actes culturals era al centre catòlic. Allà hi havia un floret de jovent, que quan t'hi agafaves ja no en podies marxar. Si t'agradava el teatre, el ballet, les sardanes... hi havia un grup molt maco.

A banda del Centre i del Casino es feien activitats i actes com ara la Festa de l'Homenatge a Vellesa, que era una festassa. I més endavant es va fer la festa de la Pubilla. Cap el 1955-1960 va començar a sorgir un esperit català i des de la Generalitat es volia buscar la Pubilla de Catalunya, però es clar primer s'havia de triar la pubilla de cada poble. Aquí al poble es feia la de Calaf i Comarca, i hi havia les pubilles de diversos pobles. Va arribar un moment que la festa de la Pubilla era més important que la Festa Major. Al principi es feia al Casino, però com que tenia tant d'èxit es va fer un envelat i la festa va passar de fer-se una nit a tres dies. Al principi ho portaven el grup d'escàs, que a Calaf tenia molt de prestigi. La festa es va acabar el 1962 perquè van tenir pèrdues econòmiques. De cosetes se'n anaven fent.

### **- Quina relació hi havia entre el Casino i el Centre Catòlic?**

Alguna vegada se'ns havia acudit d'associar-nos amb el Casino. Al Casino s'hi feia ball, cine... En canvi al centre s'hi feia més teatre i activitats més relacionades amb l'església. I escalar semblava que el casino eren més les esquerres i el Centre més les dretes. Però la relació era bastant bona. L'obra de teatre que es feia per Festa Major al Centre, s'acostumava a repetir al Casino. I una vegada es va intentar funcionar, hi va haver una assemblea, però en va sortir algun de molt reassi i no hi va haver acord.

Les dos entitats feien cada una la seva, tot i que la relació entre els membres de cada una era bona. Però per exemple amb els caramelles, que en fèiem les dues entitats, el Casino sempre era més beneficiari, sempre anaven per davant.

Amb el que si que col·laboraven les dues entitats era amb la festa de l'Homenatge a la Vellesa, que es feia al Casino i els del Centre anàvem a fer una obra per a recopilar diners.

### **Actualment, com veus la cultura a Calaf? Quines mancances hi trobes?**

Al Casal hi fan moltes activitats, per totes les edats. Concerts, teatres per a infants, teatre per a adults... Per tant mancances no n'hi veig masses, però per exemple, m'agradaria que aquí al Casal s'hi fes més teatre propi, de coses ja n'hi ha però ja et dic m'agradaria que es fessin més coses pròpies, perquè hi ha una seixantena d'actors, podrien donar molt de si, però falten directores, com el teu avi.

Crec que de cultura n'hi podria haver més, però en general trobo que deu ni dor de les coses que es fan per ser un poble com Calaf, penso que hi ha vida.

### **Com veus el projecte d'una casa-museu del Ramon Sala i Coy?**

Crec que un museu hi hauria de ser al poble, és una de les mancances que hi veig. Per tant trobo que és una bona idea, que s'ha de mantenir la memòria del Ramon. L'Ajuntament ja li va fer aquell parc infantil amb al seva escultura, però jo crec que encara es podria fer alguna cosa més per recordar-lo perquè era una persona que sempre es contava per tots els temes culturals. . Escrivia molt a totes les publicacions que es feien.

En l'única cosa que mai el vaig veure posat és en política

- **Els escrits del Ramon eren molt llegits?**

Si, si. Tenia un escriure força planer.

De vegades el meu sogre també col·laborava a tot arreu, perquè li deien, per exemple; el "Firal", ens hauria de fer un article, doncs el feia; a programes de feta major ... Tenia una escriptura una mica més còmica que la del Ramon, però tenien el mateix estil. També escrivia sobre coses del poble, coses que havien passat, fets que ell coneixia...

### **6.1.3. Entrevista a Josep Maria Solà**

Josep Maria Solà, va néixer a Calaf hi ha viscut quasi bé sempre, menys una etapa que va viure a Barcelona per estudis, i més endavant per feina . És escriptor i professor, treballa a l'institut de Calaf. És un apassionat de la literatura i sempre ha tingut un gran lligam amb el poble, sobretot en l'àmbit cultural.

#### **Quin paper va tenir el Ramon a Calaf?**

El teu avi va fer coses bones però amb una ideologia terrible. Tenia una idea de pensar vinguda del franquisme. El Ramon tenia molt clar la idea catòlica i conservadora que havia tingut des de petit i l'havia acompanyat al llarg de la seva vida. El teu avi formava part del Centre Catòlic de Calaf. El teu avi feia els decorats dels pastorets, maquillatge i algun vestit. Dirigia i escrivia.

Estava molt present en tot el món cultural i intel·lectual que hi havia a Calaf.

A part de teatre i exposicions, en una ocasió, conjuntament amb un dels seu deixebles el Toni Avalló, van fer un cicle de confrències/ cine fòrum.

També va fer l'Auca del Mercat de Calaf com ja saps, a part de molts articles i escrits en programes i premsa local i comarcal.

#### **Podries explicar-me la importància del Centre Catòlic?**

El "Centru", que era l'agrupació d'acció catòlica, és on es feia la cultura des del 1896 fins actualment.

Només va deixar de funcionar durant 3 anys perquè es feia el casal actual. Però la cultura no va desaparèixer ja que es van buscar lloc alternatius.

#### **Quina cultura hi havia a Calaf?**

La cultura eren els Pastorets, teatre de repertori; obres molt moralistes, la Passió.

El teu besavi Lluís Sala Novau, El Villorvina, que va ser un dels principals homes d'esquerra de Calaf, Emili Sant Genís, que era un mestre republicà de Calaf, van ser capaços el 1925 de muntar els primers pastorets de Calaf.

També es feien xerrades sempre sota el paraigua de la religió catòlica però una mica de tot...

Més endavant es feia cinema.

**Com veus la cultura actual del poble?**

Després de la guerra civil hi va haver un gran trencament i la poca cultura que hi havia va anar sent menys.

Sempre hi hagut una mancança cultural molt gran al poble, i cada vegada és més destacada.

**Que en penses de la idea de crear una casa-museu del Ramon?**

Penso que el projecte té una viabilitat immediata. Calaf és el poble més gran de la contrada i sempre presumeix de fer de capital d'una nova comarca imaginaria, que es diria Alta Segarra, no té ni un museu, ni un centre d'interpretació... És necessària la creació d'una fundació o espai cultural.

Fa anys es va voler crear un projecte de museu sobre la pesseta, però per motius que ara no venen al cas, va deixar-se el projecte a mitges.

#### **6.1.4. Entrevista Antonino Mestres**

Anoninto Mestres ha estat des de sempre lligat amb el teatre calafí, sobretot amb els Pastorets, on ha passat per diversos personatges i actualment encara hi actua. També ha col·laborat en altres obres teatrals i ha participat activament en la vida cultural de Calaf. Actualment està jubilat i forma part d'una coral del poble.

##### **Quin paper va tenir Ramon Sala i Coy a Calaf?**

La meua relació amb el Ramon no va ser íntima, el coneixia per afinitats d'amistat, però se que la seva implicació amb el Centre Catòlic va ser des del primer moment. Era una persona culte i un intel·lectual de Calaf, i per aquest dos fets se l'escoltava molt en qualsevol iniciativa, des de fer TV Calaf, fins a diaris... Tenia participació en programes de FM...

Se'l consultava per ser una persona vinculada a la cultura amb estudis motivada pels temes artístics i per ser persona d'edat. Per participar en idees per a joves. Fins a molt avançada edat se'l convidava amb iniciatives de joves. El Ramon era un fixa.

##### **Quina cultura hi havia a Calaf?**

A Calaf es paga la postguerra, durant aquella època va marxar molta gent d'ideologia d'esquerres. A Calaf en el seu moment, quan es funda el "centru", es funda com a deriva del centre excursionista i un grup de teatre.

En aquell època el mestre Genís, que era de dretes però catalanista, músic i republicà, va fer un biblioteca que va desaparèixer el 39, que va haver-se d'exiliar. Abans de la guerra hi havia personatges il·lustres, musics, artistes... Després de la guerra van desaparèixer.

La mentalitat d'avanç de la guerra i de després va canviar molt. Era impossible mantenir una cultura. Calaf no se'n refà per un excessiu paper de l'església. En temps de dictadura tota la dictadura estava lligada amb l'església.

No hi havia escoles musicals ni d'arts ni dissenys. Era una cultura sota el paraigües de l'església.

Hi va haver 40 anys de silenci vigilat a partir de l'església. Hi havia dos locals de les esquerres que era el casino, i el de dretes el "centru".

Avanç de la guerra al casino hi havia molta activitat cultural, però després de la guerra van desaparèixer i el casino va passar a ser un espai on només feien activitats cultural de tant en tant.

La dictadura va afectar més a Calaf a causa la de dimensió del poble.

A partir del casal però la cultura va salvar-se mínimament.

Totes les iniciatives culturals s'han iniciat fa uns 15-20 anys.

### **Com veus la cultura actualment a Calaf?**

Actualment a Calaf hi ha possibilitats i interès però no hi ha costum per dedicar-se a la cultura.

Aquest any amb l'excusa del mil·lenari s'ha fet cultura al poble. S'ha revifat la cultura. Calaf està sortint dels anys de foscor del franquisme.

Recordar qualsevol persona, institució... serveix perquè el poble s'interessi per la cultura.

Negativament l'ensenyament de Calaf va estar en mans dels "hermanus" i va tenir una qualitat molt pobre. La seva prioritat era mantenir el nacional catolicisme i no fomentar la cultura. Els qui tenien bones capacitats van marxar. El Ramon en va ser un, se que va anar a estudiar a Manlleu.

Això desapareix a partir dels 75-80 l'escola pública torna a agafar força.

### **Que en penses de la idea de crear una casa-museu del Ramon?**

El teu avi era com un oasi dins d'un desert. Ell era una nota de normalitat. Tal com estava el país era una cosa anormal. Era una intel·lectual en una època de desert.

L'interès per justificar-lo és el fet de la importància d'un intel·lectual en un poble que era com un desert cultural.

Per tant penso que és una bona idea crear un espai cultural per recordar-lo.

Tot i que també crec que el fet que sembli que no tingui tant interès com altres és que no s'hagi dedicat únicament en l'art. Ho portava en paral·lel amb la seva feina i ho tenia com a interès privat, com a hobby.

Tots els intel·lectuals de l'època era de família bona. El teu avi havia de seguir el negoci familiar, per tirar endavant la casa i la família.



### **6.1.5. Entrevista a Rosa Maria Gil**

Treballadora de la Fundació Rafael Masó. Encarregada de documentació i activitats, treballa per la Fundació des del 2011. Experta en l'arquitectura en torn de la cultura del S.XX.

#### **Quina història te la casa-museu?**

La Casa Masó és la casa natal de Rafael Masó (1880-1935), una de les obres més importants de la seva arquitectura. La casa s'ha conservat amb el mobiliari i la decoració de l'època noucentista.

És el resultat de la successiva unió de quatre cases adquirides per la família entre mitjans del segle XIX i principis del XX, i el seu aspecte actual és semblant al que va tenir després de l'última intervenció de Rafael Masó, l'any 1919. Des de 2006 la casa és propietat de l'Ajuntament de Girona i està gestionada per la Fundació Rafael Masó.

#### **Quina vida va tenir Rafael Masó?**

Masó va néixer el 1880 a Girona, en el sí d'una família catalanista, conservadora i catòlica. Va viure envoltat de cultura i intel·lectualitat, això va marcar el seu futur. Admirador d'Antoni Gaudí, va estudiar a Barcelona i conjuntament amb alguns companys va crear l'alternativa al Modernisme, el Noucentisme.

Va tornar a viure a Girona, on va treballar d'arquitecte i va dissenyar tot tipus d'edificis: xalets, escoles, hospitals...

Masó fugí molt del luxe, i això li va anar molt bé. No té res a veure amb un interior modernista.

Va morir el 1935 a la ciutat de Girona.

#### **Quina funció te la Fundació Rafael Masó?**

La Fundació Rafael Masó és una fundació pública sense ànim de lucre creada el 2006 a partir de la cessió de la Casa Masó a l'Ajuntament de Girona per part dels seus últims propietaris, els nebots de l'arquitecte, Narcís-Jordi Aragó Masó i Mercè Huerta Busquets.

La Fundació promou l'estudi, preservació i difusió de l'obra de Masó i del Noucentisme català, i fomenta la conscienciació sobre la importància de l'arquitectura i l'urbanisme per a la societat i les persones.

#### **Com i quan va passar a ser Casa museu la Casa Masó?**

L'últim que hi va viure era Jordi Aragó, nebot de Masó, va viure-hi des del 1960-2006. No té fills i va decidir donar-ho a la ciutat i a l'Ajuntament de Girona se'n va fer càrrecs amb condicions

1. Que fos un centre de cultural i record més enllà de l'artista
2. Que fos una renda vitalícia per viure
3. Continuar vivint a l'edifici fins que es mori

Es va inventariar tot, tant mobles, com l'arxiu i la biblioteca.. i es va començar l'obra de restauració per construir una casa museu. És va fer una convocatòria per decidir un director.

La idea principal és potenciar la idea de que tota la casa és un museu. La majoria dels espais estaven tal qual estava quan Masó va morir.

Finalment va obrir les portes al públic al dia de Sant Jordi de l'any 2012.

### **Quins procediments administratius s'han de seguir per obrir un museu d'aquestes característiques?**

En primer lloc s'han de crear una fundació, buscar un director i seguidament s'ha de buscar els continguts a difondre, és a dir, que és important, que es vol vendre i com es vol fer.

Si és un espai cedit a l'Ajuntament, triar un tècnic i aquesta fa el projecte de com hauria de ser, i sobre la marxa es va fent: es preveu un anàlisi tècnica, es defineix l'aforament del recorregut, les visites, si són sempre guiades o no, el discurs, la contemplació i l'audiovisual, els horaris, el que cobren els treballadors, el que paguen els visitants.... Es a dir s'ha de tenir en compte la part més pràctica.

En el cas de casa Masó, és una experiència molt nova, perquè normalment s'obra el museu, en canvi aquí s'han fet moltes activats per promoure la casa.

### **6.1.6.Fundació Fita**

#### **Quants anys fa que es va crear la fundació?**

La fundació va inaugurar-se al 2000, ara fa 15 anys.

#### **Com va sorgir la idea de crear una fundació en honor al Sr. Fita?**

Bàsicament perquè Fita té molta obra i no té descendència. Aleshores, la seva idea era que la seva obra no es disperses. Ell ha venut molta obra i per tant ja n'hi ha molta de dispersa, però a ell li interessa molt guardar el màxim nombre de peces possibles de manera que es pugui veure tota l'obra. Perquè si tu mires l'obra d'un artista, si la pots veure tot en un conjunt veus l'evolució de l'artista, si veus quatre peces dels vuitanta i quatre dels seixanta no agafes tant la idea. En canvi, si pots veure el que pugui tenir dels primers temps i el que puguis haver anat guardant durant tots els anys doncs es clar, és diferent. A més que treballa molt el Fita, té molta obra i la seva gran quantitat d'obra, i amb aquesta gran quantitat d'obra la seva idea va ser aquesta, intentar crear, no tant un espai, però si una entitat que la protegís i en fes difusió, però sobretot que la guardés. Perquè moltes vegades el que passa és que una part se la queda l'ajuntament, una part se la queda una altre entitat. Ara posen una sèrie en un museu o una sèrie en un altre lloc... I per veure l'obra de l'artista has d'anar aquí i has d'anar allà, doncs no a ell li interessa que es pugui veure una panoràmica més o menys en el mateix lloc. Que ara mateix no el tenim, que ara el que tenim és aquesta sala, que ens serveix d'exposició temporal.

#### **- Tota l'obra que s'exposa aquí és seva?**

No, el que més exposem són obres del Fita, però també col·laborem amb altres entitats i llavors al col·laborar amb altres entitats en venen exposicions d'altre banda, perquè si féssim només exposicions de l'obra del Fita no ens donaria de si per tot l'any, perquè en un any podem arribar a fer 9-10 exposicions entre elles dues o tres del Fita. Ell sol anar més endavant que nosaltres però fem altres coses. I programes que fem des de la mateixa fundació, per exemple, a ell li agrada molt donar suport a artistes joves i hi ha una beca, que són uns diners i a més a més poder exposar aquí. No només exposem obra de Fita.

#### **Com vau fer el projecte?**

El projecte es va fer bàsicament parlant amb la Diputació de Girona. Perquè el cas del Fita és molt singular, ell és orfe, va créixer a hospici i per ell la Diputació és casa seva, perquè des de la diputació li van pagar l'Escola dels Oficis d'Olot i també li van pagar Belles Arts a Barcelona. Es clar, el seu

entendre és un fill de la Diputació, per tant va anar a parlar amb la Diputació de Girona i se'n va fer càrrec, de l'obra i d'una sèrie de coses, i a partir d'aquí es va començar a parlar de crear la Fundació. Perquè el primer que s'ha d'anar a buscar és el finançament. Un finançament clar i segur, per cobrir coses com; llum, aigua, personal, targetes, catàlegs... Això és el primer que has d'anar a tocar.

### **Quin són els objectius principals de crear una fundació?**

Depèn el tipus de fundació. En el nostra cas per exemple, els objectius principals són difondre i valorar l'obra del Fita a través d'una sèrie d'activitats culturals que s'organitzen a partir del patronat. Totes les fundacions s'organitzen a partir d'un patronat.

### **Que és i quina funció té un patronat?**

El patronat és com si fos un grup de direcció, quant són fundacions grans tenen un director, però en el nostra cas no en tenim. Les funcions del director són prendre decisions. I el patronat fa la funció de prendre decisions, i crear la fundació. En el cas del Fita, com que la va crear ell mateix, va anar a buscar una sèrie de persones amb qui hi te afinitat, i van crear la fundació. El patronat es va reunint amb la periodicitat que ells determinen, una o dues vegada a l'any, per prendre les decisions conjuntes, i després entre mig es poden fer comissions i es prenen decisions pertinents. El president, que en aquest cas és el Fita, és la persona més important i després hi ha una sèries de persones; copresident, vocals, secretari, tresorer... que formen el patronat.

### **Quines altres activitats feu com a Fundació, a part d'exposicions?**

Conferències, curos, audiovisuals, hem editat algun llibre, però hem deixat de fer-ho perquè és molt car... Activitats culturals molt diverses. Depèn molt de cada temporada.

### **Com us gestioneu econòmicament?**

Només a partir de la Diputació de Girona, no demanem subvencions. En aquest cas és només Diputació, però estic en altres llocs on anem a buscar en diversos llocs, preferim que siguin menys quantitat però de diversos llocs diferents, des d'Ajuntament, Diputació, Generalitat... Això també és una opció. En el cas de la Fundació Fita era molt clar, i a la Diputació li va interessar de seguida, perquè té molta obra. El Fita no té germans, ni fills i el seu patrimoni

no pot anar passant, per tant que se n'havia de fer d'aquest patrimoni, ell ho tenia molta clar, havia de ser de qui l'havia pujat, que era la Diputació, però cada cas és diferent. Ara bé, el que més funciona és tenir un finançament molt clar. És més segur tenir dues o tres opcions, per si alguna vegada en algun cas no ban tant bé, si no hi ha diners d'un lloc que sigui de l'altre. Les institucions donen diners, però s'ha de ser curós amb aquests diners.

Però ja et dic en el nostra cas és Diputació de Girona 100%. La inversió del Fita és l'obra. És a dir, el Fita ha fet donació de la seva obra a la Fundació, és una gran quantia d'obra, el valor econòmic és molt alt, no són diners en metàl·lic. Amb el que ens movem dia a dia és amb la Diputació.

També et volia dir, que en el nostra cas, en els estatus, hi ha un punt que determina que no podem vendre obra. Però també pot ser que en algunes fundacions si que en venen, però en ocasions determinades, perquè clar, si reps diners públics, no és moralment correcte rebran de privat.

### **Quin són els passos bàsics i necessaris per crear la fundació? La part més administrativa**

El millor és anar amb un notari o un advocat, o buscar un assessor fiscal. El que primer es demana són uns estatuts, que han d'estar signats per tots els constituents i ha de ser originals. Després s'han de registrar dins la justícia de la Generalitat, s'han de passar per notari i s'han d'inscriure dins el registre mercantil. Això t'ho explicaria millor un gestor que un advocat. Però a partir d'aquí ja està constituïda la fundació.

### **És aconsellable fundar una fundació per crear una Casa-Museu?**

Sí, si ets capaç de trobar el finançament sí. Perquè és la manera més senzilla de gestionar el projecte. El que no es pot fer és crear una empresa, perquè necessitaràs guanyar uns diners, per diners diners en una casa museu, s'haurien de fer activitats constantment, i això suposa més despeses que guanys. Una empresa és molt complicat, el que s'ha de plantejar és si necessites fer una activitat cultural, però generarà diners? Si en genera, pots muntar una empresa, però si no en genera no. Llavors has de buscar un altre sistema, i el millor és una Fundació. Perquè una associació també podria ser, que trobessis una colla de gent interessada

## 6.2. Llista d'articles publicats

1. "¡Mirem al Campanar!". *Antena*. Setembre de 1951
2. "Hem vist "Candilejas"! Parlem-ne?". *Antena*. Febrer de 1958
3. "Santa Calamanda, ball tarda i nit." *Antena*. Febrer de 1958
4. "De les cròniques de campanya de la conquesta d'Hispania"
5. "Els agarrats Segarretes". *Vida, revista de la família igualadina*. Maig de 1976
6. "Ecologia de l'alta Segarra." *Vida, revista de la família igualadina*. Octubre de 1976.
7. "La Segarra- les arrels". *Vida, revista de la família igualadina*. Novembre de 1977
8. "Cal tornar a les fonts d'origen". *Regió 7*. Desembre de 1979 ( espacial Pastorets de Calaf)
9. "Personatges calagins (VII), Ramon Sala i Coy". *Aiona*. Novembre de 1983
10. "La Gran Serpent". Programa de Festa Major de Calaf. Setembre de 1988
11. "Calaf i la pela". *Plaça Gran*. Juliol de 1989
12. Sol ixent, Sol ponent". Programa de Festa Major de Calaf i *La veu de l'Anoia*. Setembre de 1990
13. "El joc del xoc d'interessos oposats". *La veu de l'Anoia*. Març de 1991
14. "Galeria de tipus calafins, El Pepet de Cal Sardà". Programa de Festa Major de Calaf. Setembre de 1991
15. "Benestar Social". *La veu de l'Anoia*. Setembre de 1991
16. "Tres mare per un nadó". *La veu de l'Anoia* ( especial Nadal). Desembre de 1991
17. "Escriure? Val la pena?" *La veu de l'Anoia*. Gener de 1992
18. "El mitjó de Tàpies". *La veu de l'Anoia*. Març de 1992
19. "Carnestoltes'92". *Diari del Pallofa*. Març de 1992
20. "Les patates xips". *La veu de l'Anoia*. Abril de 1992
21. "Sant Jordi entra en política". *La veu de l'Anoia* (especial Sant Jordi). Abril de 1992
22. "El ridícul orgull intel·lectual". *La veu de l'Anoia*. Setembre de 1992
23. "Teatre de carrer". *La veu de l'Anoia*. Desembre de 1992
24. "Ecologia de futur a Calaf". Programa de Festa Major. Setembre de 1993
25. "Tolerar- Transigir". *La veu de l'Anoia*. Març de 1993
26. "Entrevista amb Sant Jordi". *La veu de l'Anoia*. Abril de 1993
27. "La trobada d'escultors i les reaccions populars". *La veu de l'Anoia*. Abril de 1993
28. "La increïble història d'un gat". *La veu de l'Anoia* (especial Nadal). Desembre de 1993
29. "Hostes vindran..." *La veu de l'Anoia*. Març de 1994
30. "Qüestió de peluts i pelats". *La veu de l'Anoia*. Juny de 1994
31. "El gran culpable". *La veu de l'Anoia*. Desembre de 1994
32. "O l'absurd o el misteri". *La veu de l'Anoia*. Febrer de 1995
33. "Eleccions". *La veu de l'Anoia*. Abril de 1995
34. "Pacificar l'avenir o instigar noves baralles". *La veu de l'Anoia*. Setembre de 1995
35. "Mutacions socials". *La veu de l'Anoia*. Gener de 1996

36. "4a trobada internacional d'escultors Calaf 1996". *Trobada internacional d'escultors. Calaf 1993/1996.*
37. "Entorn de les escultures de Calaf". *La veu de l'Anoia.* Agost de 1996
38. "Sexe i violència enfront la fam". *La veu de l'Anoia.* Gener de 1997

## 6.4. Quadres mencionats al treball

**Llista quadres per ordre d'aparició en el treball:**

*Portada d'aigües*  
*El pare a l'obrador*  
*Masia Cal Teodoro*  
*Lladoner de Rajadell*  
*Volta al món i torna al Born*  
*Horts dels Prats de Rei*  
*Molí de la Roda*  
*Autoretrat*  
*Elvira Sala*  
*La meva mare*  
*L'esposa*  
*Plaça Gran gebrada*  
*Adam i Eva*  
*La Pesta a Calaf*  
*Sant Sebastià*  
*El tapís de Santa Calamanda*  
*Castell de Calaf*  
*Calaf des del camp de la Pedrera*  
*Plaça de les Eres des de l'obrador*  
*Pastures sobre rostolls*



Fotografies:







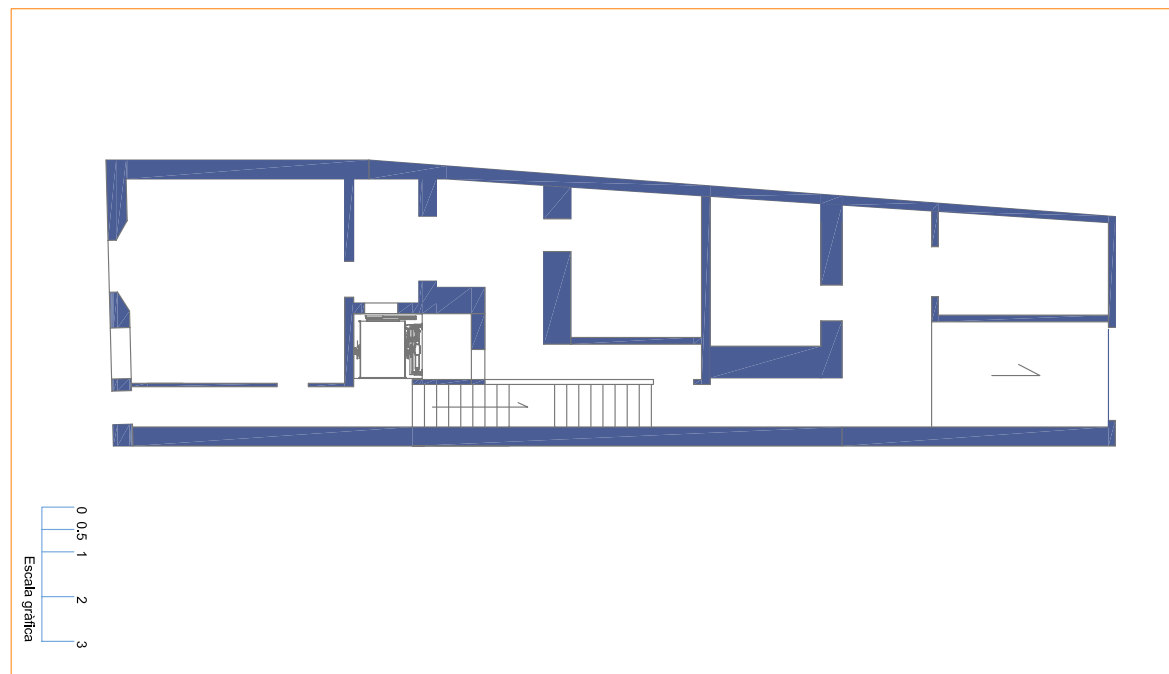




## 6.5. Plànols i fotos de l'edifici

### Planta Baixa

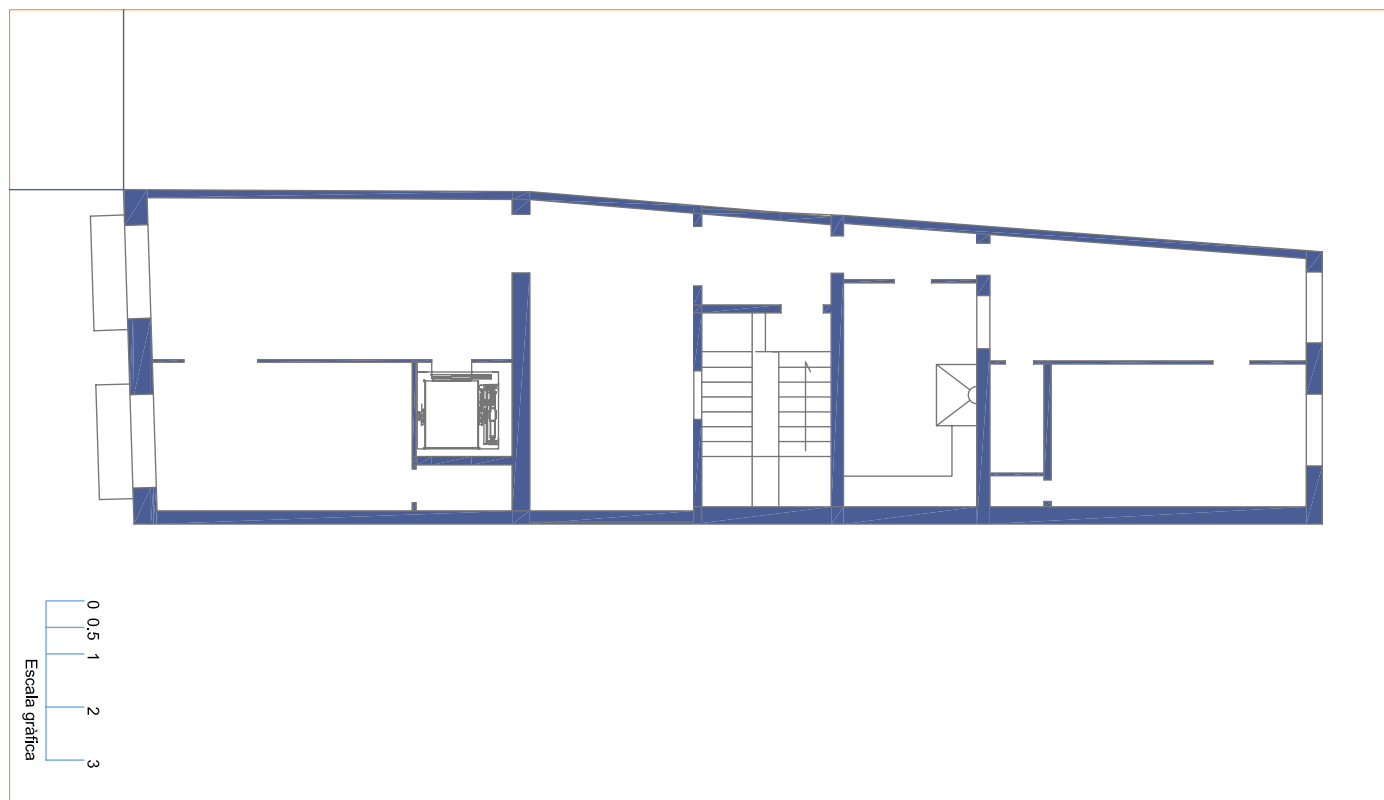
Tots els plànols són els originals, no es contempla cap canvi del que s'exposa en el treball.



Casa Ramon Sala Coy ( Carrer del Forn 4. Calaf )				
Plànol: Planta baixa		Data: agost 2015	Escala: 1/100	Nº de plànol: 1



## Primer pis



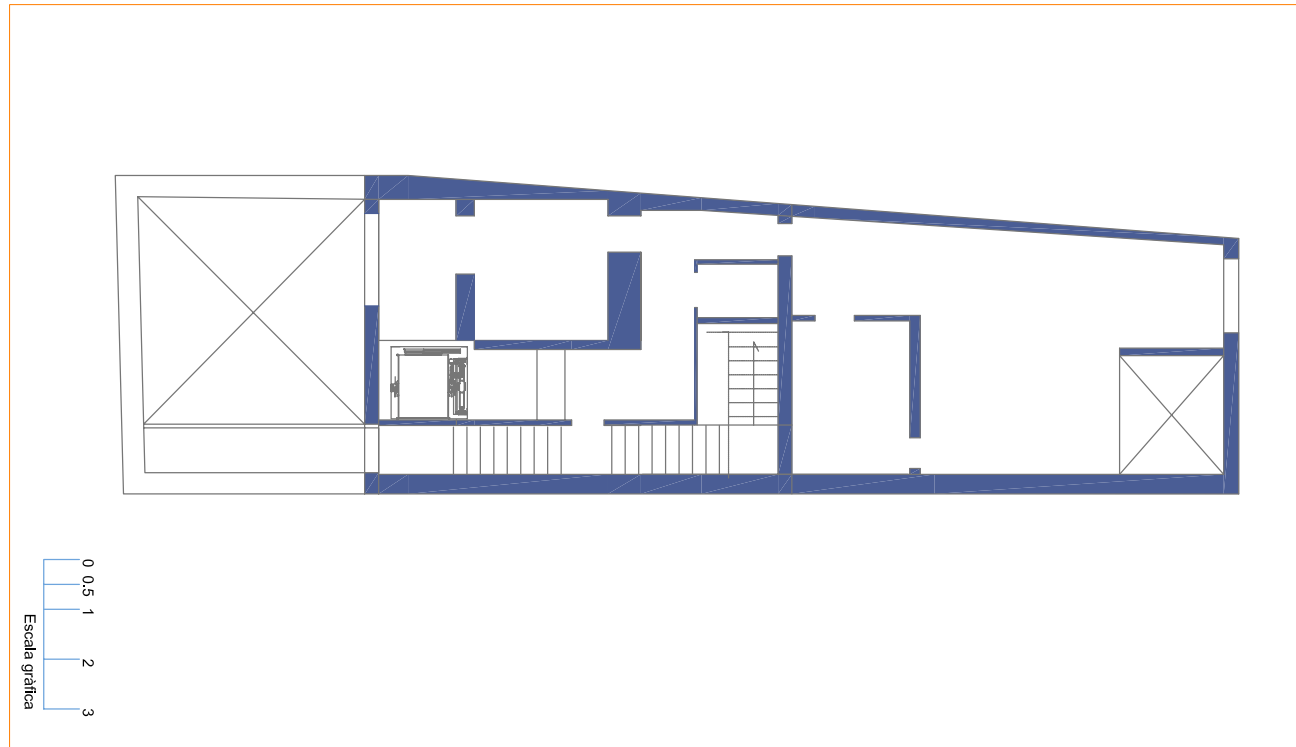
<b>Casa Ramon Sala Coy ( Carrer del Forn 4. Calaf )</b>			
Plànol: Planta primera		Data: gener 2015	Escala: 1/100 Nº de plànol: 3







## Pis del mig, estudi



<b>Casa Ramon Sala Coy ( Carrer del Forn 4. Calaf )</b>			
Plànol: Planta altell		Data: agost 2015	Escala: 1/100 Nº de plànol: 2



## 6.6 Auca del mercat de Calaf



Catalunya terra endins  
al bell mig hi ha calafins



Dominant tanta extensió  
que corprén d'admiració



Calaf en l'Alta Segarra  
sobre un tossal s'emparra



A Calaf matem microbis  
amb un fred de mil dimonis



Un senyor de Barcelona  
un hivern vingué una estona



Va veure la meravella  
d'una gebrada molt bella



Apelles Mestres es deia  
i escrivia amb gran taleia



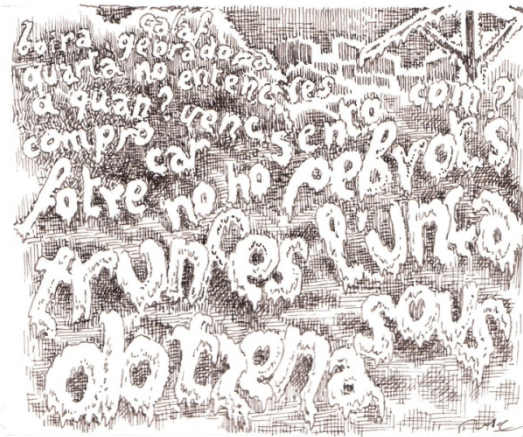
Però es refredà tant i tant  
que febre agafà a l' instant



I així bo i enfebrat  
va escriure un conte encertat



I que aixó havia passat  
en un dia de mercat



Va rumiar que uns freds molt forts  
glaçarien tots els mots



Per molt que la gent cridés  
ningú no sentia res



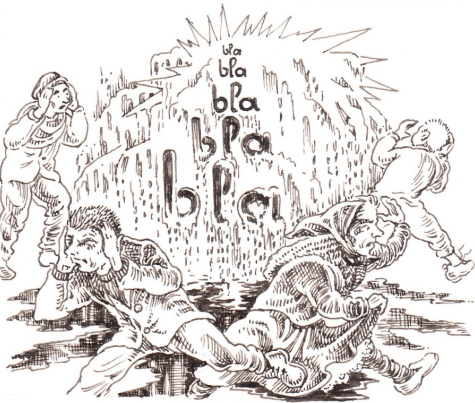
Així que s'obria el pap  
l'alè quedava glaçat



però en sortir el sol al barri  
es produf el gran xivarri



la xerrameca quedava  
en l'aire que la gelava

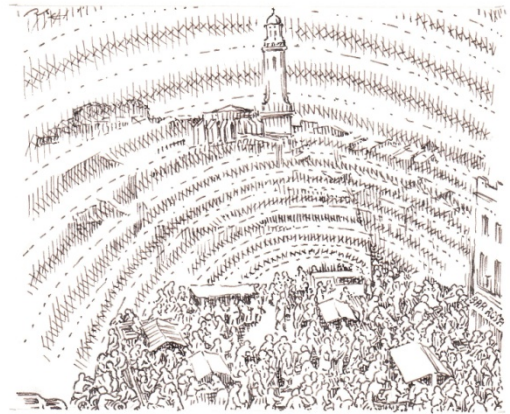


Tot quant s'havia parlat  
de cop va ser desglacat





I s'armà un tal guirigall  
que ni cent ferrers de tall



Calaf de llavors envant  
tingié mercat eixordant



Vetaquí com de no oïr mot  
es passà a sentir-ho tot



Tan famós arreu del mon  
que ens prenen pel que no som;  
cridaires però no pas tant !