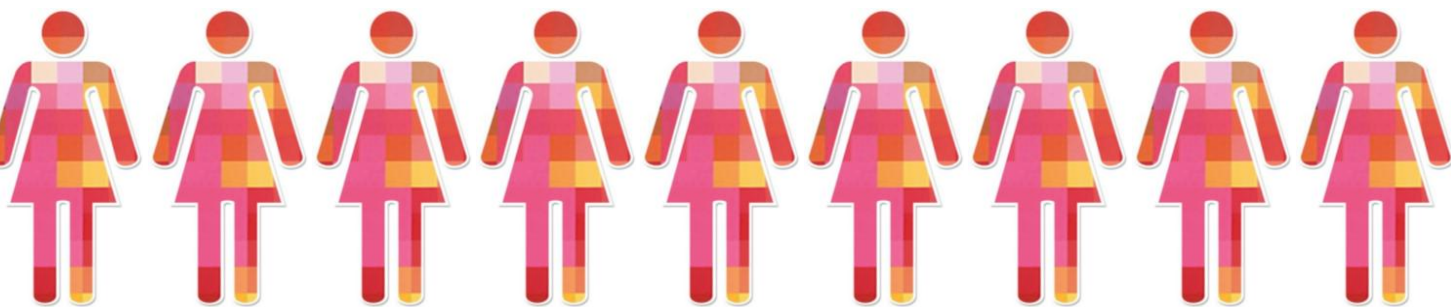


Treball Final de Grau

Dones en llocs de representació política

Elits governamentals i parlamentàries a Catalunya (2006-2015)



Nom: Olga Bayé Masó

Tutor: Jordi Bonet Martí

Facultat de Dret – Universitat de Girona

4rt Ciències Polítiques i de l'Administració

Curs 2014-2015

Convocatòria de juny

ÍNDEX

RESUM	2
INTRODUCCIÓ	3-5
1. ELITS POLÍTIQUES	6-13
1.1. Elits polítiques a nivell mundial.....	6-9
1.2. Elits polítiques a Espanya	9-11
1.2.1. Llei Orgànica 3/2007.....	11
1.3. Elits polítiques a Catalunya.....	11-13
2. DONES I REPRESENTACIÓ POLÍTICA	13-20
2.1. Introducció	13
2.2. Importància de la participació de les dones en les elits polítiques.....	14
2.3. Debat sobre la igualtat.....	15-16
2.4. Debat quotes de gènere	16
2.5. El biaix de gènere en la vida política	18
2.6. Factors que expliquen la infrarepresentació sw les dones en la política	18-19
2.7. Estudis que s'han fet a Catalunya i Espanya.....	19-20
3. METODOLOGIA UTILITZADA	20-22
3.1. Objectiu d'anàlisi i cas d'estudi	21
3.2. Pregunta d'investigació i hipòtesis.....	21-22
4. DONES EN LES INSTITUCIONS	22-39
4.1. Elits Polítiques Governamentals	22-25
4.2. Elits Polítiques Parlamentàries.....	25-35
4.2.1. Substitucions	28-31
4.2.2. Anàlisi de les elits parlamentàries segons el partit polític	31-36
4.3. Comparació amb altres països.....	36-39
5. CONCLUSIONS	40-41
REFERÈNCIES BIBLIOGRÀFIQUES	42-45

RESUM

La igualtat de gènere en la política s'ha convertit en un problema molt debatut en els últims anys. Nosaltres hem volgut indagar en aquest tema i analitzar la representació de les dones en les institucions polítiques, concretament al Parlament de Catalunya i el Govern de la Generalitat de Catalunya.

Ens plantegem si l'ordenació de la llista és el factor que més afecta l'ordenació de la llista i analitzant les últimes legislatures, gràcies a les dades del Parlament de Catalunya i de l'Institut de Ciències Polítiques i Socials veurem que és un factor molt important i clau en el nostre estudi.

També compararem el cas català amb l'espanyol i la resta de països del món, per tal d'observar no només la situació catalana sinó també la d'aquests països, comprovant així, si el problema de la poca representació de les dones a les institucions afecta a la resta de països del món.

INTRODUCCIÓ

El treball que es presenta a continuació pretén oferir un anàlisi de les dones en les elits polítiques governamentals i parlamentàries a Catalunya. A partir de les dades dels anys 2006 fins al 2015 observarem si hi ha hagut canvis en el nombre de dones que formen part d'aquestes elits. Analitzarem els possibles factors que poden fer que hi hagi una major o menor presència d'aquestes i també compararem la posició de Catalunya envers la resta del món.

També farem un recull del que s'està debaten en temes d'igualtat i quotes de gènere, així com estudis que s'han realitzat sobre la representació de les dones en política. Però abans de tot això, ens hem de situar a com ha evolucionat la representació de les dones i la igualtat al llarg de la història.

La legislació internacional va reconèixer el sufragi femení a través de la Comissió de Drets Humans de les Nacions Unides. Al 1948, les Nacions Unides van aprovar la Declaració Universal dels Drets Humans.

A Espanya, es va reconèixer per primera vegada el sufragi femení en la Constitució de 1931 de la Segona República Espanyola. Encara que en les eleccions a Corts Constituents de juny del 1931, tot i ser realitzades per sufragi universal masculí, a les dones se'ls hi va reconèixer el dret al sufragi passiu, pel qual es van poder presentar com a candidates.

Homes i dones no estan igualment representats en les institucions polítiques i, per tant, no disposen de la mateixa capacitat d'influència. Aquesta denúncia té més de dos segles d'història. ja va ser realitzada el 1791 per Olympe de Gouges en la *Declaració dels drets de la dona i de la ciutadana*, redactada com a resposta de la *Declaració dels drets de l'home i del ciutadà*, amb l'objectiu de reivindicar la igualtat dels drets de les dones que els revolucionaris francesos havien omès.

La Declaració Universal de Drets Humans estableix que tota persona té dret a participar en el govern del seu país. Les dones van accedir al dret de vot més tard que els homes, concretament l'any 1933. Solien dur a terme les tasques de la casa i cuidar als fills.

Declaració d'Atenes

El 3 de novembre del 1992 a Atenes es celebra la “Declaració d'Atenes” adoptada en la primera Cimera Europea “Dones al Poder”. En la qual es conclou que “l'accés a les dones als mateixos drets formals que els homes, entre ells el dret al vot, el dret a presentar-se a les eleccions i a presentar la seva candidatura a llocs elevats de l'administració pública, no ha conduït a la igualtat en la pràctica”. Així doncs proclamen la “necessitat d'aconseguir un repartiment equilibrat dels poders públics i polítics entre dones i homes”. Fan referència a que “un sistema democràtic ha d'assegurar una participació igual dels seus ciutadans i ciutadanes en la vida pública i política”. Demanant la igualtat de participació de les dones i dels homes en la presa de decisió pública i política. Finalment destaquen “la necessitat de procedir a modificacions de l'estructura dels processos de decisió amb la finalitat d'assegurar aquesta igualtat a la pràctica”.

Vint-i-tres anys després d'aquesta declaració, que introduïa el concepte de democràcia paritària, l'equilibri de sexes en la representació política encara no és una realitat plena, tot i que ja s'hagi recorregut, de forma lenta bona part d'aquest camí. Tot i que les dones hagin obtingut de forma progressiva una major representació política, segueixen patint un sostre de vidre, una barrera transparent que impedeix que ocupin les posicions de més alta responsabilitat política superat un determinat llindar.

Declaració i Plataforma d'Acció de Beijing

L'Assemblea General de les Nacions Unides va convocar la *Primera Conferència sobre la Condició Jurídica i Social de la Dona*, celebrada l'any 1975 a Mèxic. Cinc mesos després, va proclamar el *Decenni de les Nacions Unides sobre la Dona: Igualtat, Desenvolupament i Pau*, 1976-1985. Més endavant es van planificar tres conferències mundials sobre la dona. Fins arribar a la quarta, celebrada el setembre de 1995, en la qual hi va haver una gran participació i tenien un objectiu comú: la igualtat de gènere i l'apoderament de totes les dones, en totes les parts.

Amb la finalització d'aquesta Conferència es va produir la Declaració i Plataforma d'Acció de Beijing, el pla més progressista que mai havia existit per promoure els drets de la dona. Aquesta plataforma va formular varis compromisos en dotze esferes de'special preocupació. Inclús ara, vint anys després, segueix essent una poderosa font d'orientació i inspiració.

La Plataforma d'Acció defensa un món en el que “totes les dones i nenes poden exercir les seves llibertats i opcions, i fer realitat tots els seus drets, com el de viure sense violència, assistir a l'escola, participar en les decisions i tenir igual remuneració per igual treball”.

En aquesta declaració hi trobem un apartat que tracta de la dona en l'exercici del poder i l'adopció de decisions, en el qual apareixen objectius estratègics que han de ser adoptats: mesures per garantir a la dona igualtat d'accés i la plena participació en les estructures de poder i en l'adopció de decisions, així com augmentar la capacitat de la dona de participar en l'adopció de decisions i en els nivell directius.

1. ELITS POLÍTIQUES

En aquest apartat tractarem el tema de les elits polítiques a diversos nivells. Observarem el panorama mundial, espanyol i finalment el català, que és el que més endavant acabarem aprofundint. A cada un dels apartats parlarem de les elits presidencials, les ministerials i finalment les parlamentàries. Ens servirà per veure les semblances entre el cas català que analitzarem i la resta de països del món.

Per elits governamentals entenem el conjunt de candidats que conformen un Govern, en el cas de Catalunya són el President, el Vicepresident/a, el Conseller Primer i els Consellers i Conselleres. En canvi, les elits parlamentàries són els membres que formen un Parlament, a Catalunya reben el nom de diputats i diputades.

1.1. Elits polítiques a nivell mundial

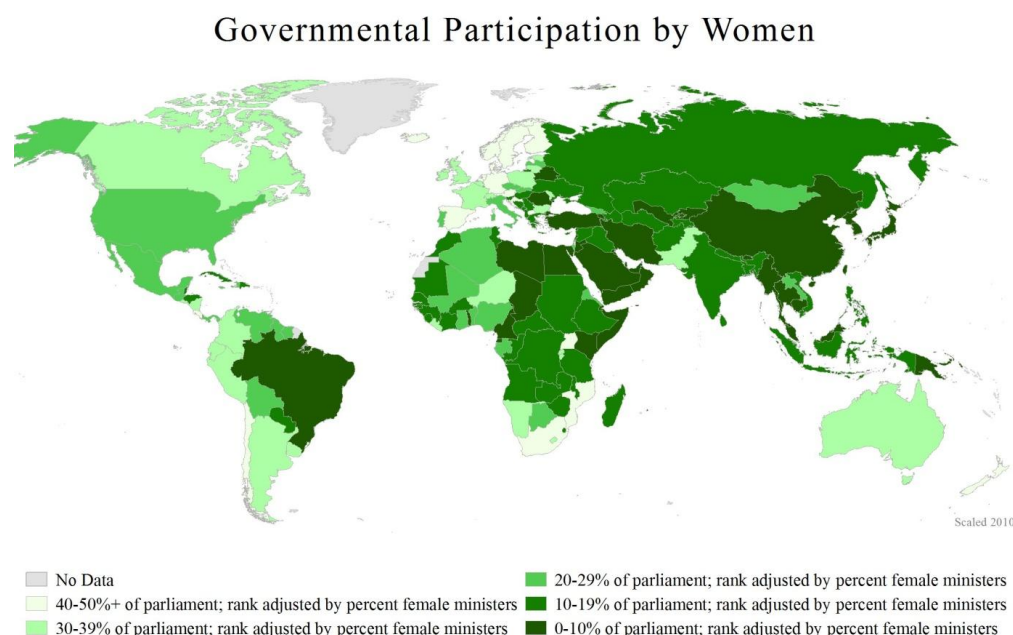
Pel que fa a les dones que al 2014 es trobaven en els llocs de representació més alts d'un Estat, trobem que tan sols hi havia 9 dones que fossin cap d'Estat (CE), d'un total de 152 caps d'Estat arreu del món, per tant un 5,9%. Pel que fa al nombre de dones que fossin caps de Govern (CG) n'hi havia 15 de 193, un 7,8%.

Aquests països són: Argentina (CE/CG), Bangladesh (CG), Brasil (CE/CG), Xile (CE/CG), Costa Rica (CE/CG), Dinamarca (CG), Alemanya (CG), Jamaica (CG), Libèria (CE/CG), Lituània (CE), Malawi (CE/CG), Noruega (CG), República de Corea (CE), San Marino (CE), Senegal (CG), Eslovènia (CG), Tailàndia (CG) i Trinidad i Tobago (CG).

A continuació mostrem un mapa de la participació governamental de les dones arreu del món l'any 2010. Per observar millor la situació de les dones als diferents països del món.

Mapa 1.1

Mapa de la Participació Governamental de les dones arreu del món



Font: <http://www.womanstats.org/>

En aquest mapa del 2010 podem observar que a la major part del món la presència de les dones al parlament és mínima, no arriba ni al 30%. Els països de color blanc són els que tenen entre el 40 i 50% de dones al parlament, com podem veure són molt pocs els països que es trobin entre aquests percentatges.

Seguidament, observarem el percentatge de dones a cada país, amb dades actualitzades l'1 de febrer de 2015. Dels 188 països classificats per la Unió Interparlamentària, la proporció de dones en els parlaments és la següent:

Taula 1.1

Dones als Parlaments a nivell mundial

Percentatge de dones	Nombre de països	Percentatge de dones en cada país (decimals arrodonits per proximitat)
Entre 50 i 69'9%	3	(63) Rwanda - (53) Bolívia - (50) Andorra
Entre 40 i 49'9%	12	(49) Cuba - (43) Seychelles - (43) Suècia - (43) Senegal - (43) Finlàndia - (42) Equador - (42) Sud Àfrica - (41) Islàndia - (41) Namíbia - (41) Espanya - (40) Moçambic - (40) Noruega
Entre 30 i 39'9%	28	(39) Bèlgica - (39) Nicaragua - (39) Timor-Leste - (38) Dinamarca -

		(38) Mèxic – (37) Holanda – (37) Angola – (37) Eslovènia – (37) Alemanya – (36) Argentina – (36) Tanzània – (35) Uganda – (34) Sèrvia – (33) Costa Rica – (33) Grenada – (33) Macedònia – (32) Algèria – (32) Zimbabwe – (31) Nova Zelanda – (31) Guyana – (31) Portugal – (31) Tunísia – (31) Cameron – (31) Itàlia – (31) Àustria – (31) Burundi – (31) Suïssa – (30) Nepal
Entre 20 i 29'9%	50	(29)Trinidad i Tobago – (28) Luxemburg – (28) Etiòpia – (28) Afganistan – (27) El Salvador – (27) Bielorússia – (27) Filipines – (27) Austràlia – (27) Lesotho – (27) Iraq – (27) Sud Sudan – (26) França – (26) Kazakhstan – (26) Croàcia – (26) Hondures – (26) Turkmenistan – (25) Singapur – (25) Canadà – (25) Mauritània – (25) República Democràtica Popular Lao – (24) Sudan – (24) Vietnam – (24) Polònia – (24) Guinea Equatorial – (24) Xina – (23) Lituània – (23) Kirguistan – (23) Grècia – (23) Regne Unit – (23) Israel – (22) Perú – (22) Eritrea – (22) Dominica – (22) Guinea – (22) Bòsnia i Hercegovina – (21) Cap Verd – (21) República Dominicana – (21) Mònaco – (21) República de Moldàvia – (21) Albània – (21) Pakistan – (21) Madagascar – (20) Bulgària – (20) Cambodja – (20) Bangladesh – (20) Liechtenstein – (20) Colòmbia – (20) Aràbia Saudita – (20) Estònia – (20) Kènia
Entre 10 i 19'9%	62	(19) Estats Units – (19) Panamà – (19) República Txeca – (19) Eslovàquia – (18) Sant Tomé i Príncep – (18) Lituània – (18) Togo – (18) Emirats Àrabs – (17) Montenegro – (17) Indonèsia – (17) Marroc – (17) Veneçuela – (17) Tadjikistan – (17) Barbados – (17) Malawi – (17) Santa Lúcia – (17) San Marino – (16) República Democràtica Popular de Corea – (16) Irlanda – (16) República de Corea – (16) Líbia – (16) Uzbekistan – (16) Xile – (16) Azerbaidjan – (15) Paraguai – (15) Txad – (15) Mongòlia – (14) Turquia – (14) Gabon – (14) Fiji – (14) Somàlia – (14) Guinea-Bissau – (14) Romania – (14) Federació de Rússia – (13) Burkina Faso – (13) Guatemala – (13) Níger – (13) Bahames – (13) Uruguai – (13) Sant Vincent i les Grenadines – (13) Malta – (13) Djibouti – (13) Jamaica – (13) Zàmbia – (13) Xipre – (12) Serra Lleó – (12) Síria – (12) Índia – (12) Jordània – (12) Surinam – (12) Ucraïna – (12) Mauritània – (11) Geòrgia – (11) Antigua i Barbuda – (11) Libèria – (11) Ghana – (11) Armènia – (10) Malàisia – (10) Hongria – (10) Botswana – (10) Japó – (10) Mali
Entre 0 i 9'99%		(9) Gàmbia – (9) Cota d'Ivori – (9) Brasil – (9) República Democràtica del Congo – (9) Kiribati – (9) Bhutan – (8) Benin – (8) Bahrain – (7) Congo – (7) Nigèria – (7) Sant Kitts i Nevis – (7) Tuvalu – (6) Myanmar – (6) Swaziland – (6) Samoa – (6) Tailàndia – (6) Maldives – (6) Sri Lanka – (5) Nauru – (4) Haití – (3) Belize – (3) Iran – (3) Líban – (3)

		Illes Marshall – (3) Papua Nova Guinea – (2) Illes de Salomó – (2) Kuwait – (1) Oman – (0) Yemen – (0) Micronèsia – (0) Palau – (0) Qatar – (0) Tonga – (0) Vanuatu – (?) Comoros
--	--	---

Font: Union Interparlamentaire (www.ipu.org/wmn-f/classif.htm). Actualització de l'1 de Febrer del 2015.

Veiem que tant sols hi ha tres països on la meitat o més de la meitat dels membres del Parlament són dones (Rwanda, Bolívia i Andorra). A la majoria de països el percentatge de dones al Parlament és entre 10 i 30%. La qual cosa ens indica que a nivell mundial, la dona està bastant exclosa de les elits polítiques.

Rwanda és el país amb més dones al Parlament de tot el món, amb un 63%. Això és a causa del genocidi que hi va haver ara fa uns vint anys, el 20% de la població eren dones i es va acordar establir una quota del 30% de dones al Parlament. Per tant, han arribat a obtenir el 63% de dones gràcies a la voluntat de les dones de voler representar el seu país, donant exemple a tots els països del món.

Actualment encara trobem obstacles que impedeixen que hi hagi una major presència de dones en la política, i això tant passa en democràcies com en dictadures i en països pobres i en rics. Les dones estan més representades i les electes tenen més poder on hi ha hagut la pressió d'organitzacions feministes, on les dones han irromput en l'espai públic i on la dinàmica social impregna el món polític (Dussault, 2005, 15). Els percentatges més elevats es troben en els països on l'estat del benestar està més desenvolupat, que és on s'han fet polítiques que han tingut present les necessitats i dificultats de les dones. Si és difícil per a les dones accedir a la política, encara ho és més arribar als càrrecs més rellevants. A mesura que s'incrementa la jerarquia dels càrrecs, sigui en les institucions sigui en els partits, disminueix el nombre de dones que hi són presents. A més, les responsabilitats polítiques de les dones solen vincular-se als assumptes socials i culturals, que no acostumen a formar part del nucli dur del poder (Comas, 2006).

1.2. Elits polítiques a Espanya

Pel que fa al cas espanyol, en la història de la democràcia mai hi ha hagut cap presidenta ni cap de Govern. La posició màxima a la qual ha arribat una dona al Govern espanyol és la de vicepresidenta. Actualment en tenim una al Govern, Soraya Sáenz de Santamaria.

A Espanya els homes segueixen mantenint la representació als alts càrrecs, en el cas de ministres espanyols, trobem una diferència del 20% entre homes i dones. Tot i així, durant els últims anys hi ha hagut un augment de les dones en les posicions de poder.

Un anàlisi de les característiques bàsiques dels homes i dones de la elit política espanyola revela semblances i poques diferències, relacionades aquestes últimes en bona mesura amb el temps que es tarda en l'accés de les dones a posicions d'elit. Tant homes com dones de la elit política tenen en comú orígens de classe acomodades. No es registren diferències significatives entre homes i dones i preval la dada general de la importància dels orígens de classe mitjana-alta i alta. (Uriarte, Edurne i Ruiz, Cristina, 1999).

Per poder observar l'evolució de les dones en òrgans superiors i alts càrrecs de la administració general de l'Estat, presentem a continuació una taula amb el percentatge de dones que es troben en aquests càrrecs, des de l'any 2006 fins al 2013.

Taula 1.2

Dones als òrgans superiors i alts càrrecs de l'administració general de l'Estat¹

Anys	2006	2007	2008	2009	2011	2012	2013
Ministres	50,00	43,75	50,00	50,00	46,67	30,77	30,77
Secretàries d'Estat	22,58	20,00	31,25	25,00	22,58	22,58	20,00
Subsecretàries	24,68	26,03	28,77	26,67	28,00	32,79	33,33
Directores Generals	18,93	26,48	27,97	29,36	30,96	32,05	32,30
Alta Càrrecs sense rang concret	0,00	18,42	20,00	22,45	22,22	40,38	38,89
TOTAL	20,94	25,88	28,47	28,61	28,93	32,59	32,01

Font: <http://www.inmujer.gob.es/>

Des de l'any 2004 fins el 2008 hi va haver el Govern de José Luis Rodríguez Zapatero del Partit Socialista, l'any 2008 hi va haver eleccions i va seguir governant Zapatero fins l'any 2011, en què va entrar al Govern Mariano Rajoy, del Partit Popular. Podem observar que durant els Governos de Zapatero hi havia la meitat de dones que eren ministres, menys l'any 2007 en què només hi havia el 43,75%, en canvi, amb el Govern de Rajoy no s'ha arribat mai al 50% de ministres. Però si ens fixem en el total de dones en alts càrrecs de representació, podem veure com aquestes han anat augmentant fins l'any 2012, l'any següent van disminuir en un 0,58%.

¹ Hem destacat en gris els anys en què hi va haver eleccions generals.

Tot i aquest augment total de dones que hi ha hagut en aquests últims anys, ens hem de fixar en què el nombre de dones que siguin ministres ha anat baixant, per tant, hi ha més dones amb càrrecs polítics alts, però aquestes tenen un rang de poder més baix.

1.2.1. Llei Orgànica 3/2007

El 15 de març de 2007 el Congrés dels Diputats va aprovar la Llei Orgànica 3/2007 per la igualtat efectiva de dones i homes. Aquesta llei instaurà la paritat obligatòria a les llistes electorals a través del principi de presència o composició equilibrada, la qual estableix una quota mínima del 40% i un màxim del 60% per a cada sexe, en el conjunt de la llista i en cada tram de cinc llocs. La seva aplicació afecta a totes les convocatòries electorals (generals, autonòmiques, locals i europees).

El ministeri d'interior va realitzar l'“Estudio del Impacto de la Ley Orgánica 3/2007, de 22 de marzo, para la igualdad efectiva de mujeres y hombres” en els resultats de les eleccions generals del 2011, analitzant si la Llei Orgànica 3/2007 havia causat que un augment de dones en els llocs de representació política (disponible a: <http://www.interior.gob.es/>). Aquest anàlisi realitzat conclou en què la Llei ha comportat un augment en el nombre de senadores, que ha passat del 31,73% en la legislatura 2008-2011 al 35,6% després de les eleccions. Mentre que el nombre de diputades va disminuir respecte a les anterior eleccions a les Corts Generals del 2008 (36,3%), passant al 35,70%.

Per tant, tot i l'establiment de quotes per tal d'aconseguir una igualtat entre homes i dones en llocs de representació política, no ha causat un gran augment de la presència de dones, és més, segons aquest estudi, fins i tot ha arribat a disminuir el nombre de diputades. Això ens indica que les quotes no són suficients, el problema de la diferència entre la representació d'homes i dones segueix existint.

1.3. Elits polítiques a Catalunya

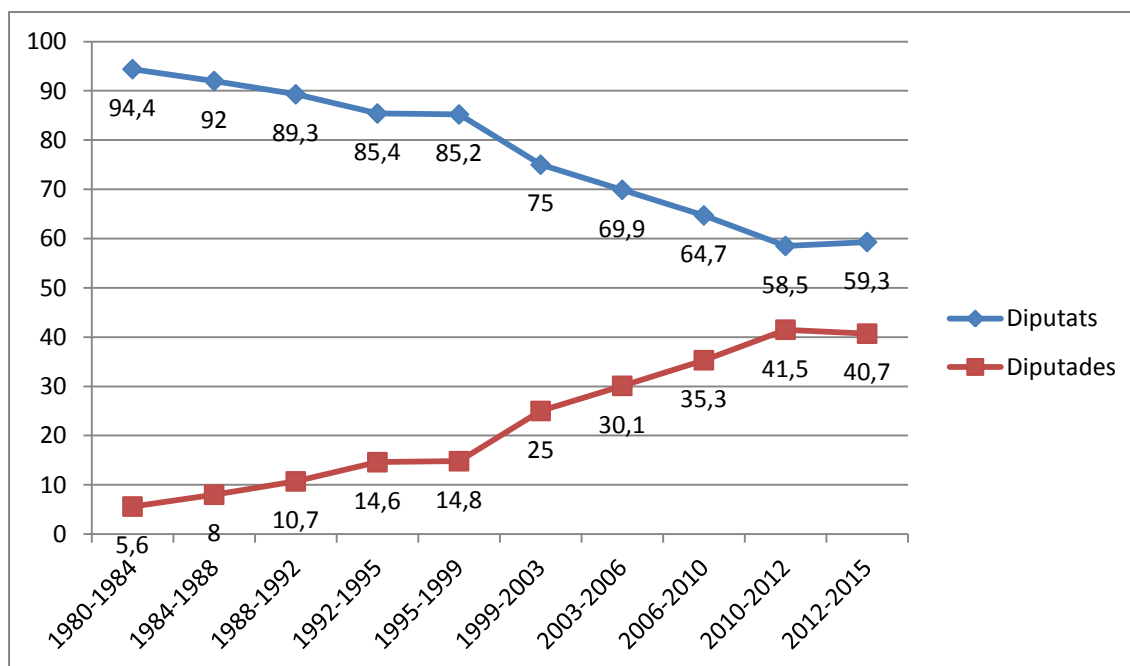
A Catalunya tampoc hi ha hagut mai cap presidenta al cap davant del Govern. Actualment, el càrrec polític més alt que ocupa una dona a Catalunya és el de vicepresidenta. Hem de destacar també que la presidència de la Mesa del Parlament està encapçalada per una figura

femenina. A part de la vicepresidenta del Govern, actualment es compta amb dues conselleres, les quals veurem quines són i quin Consell ocupen.

A continuació, presentem un gràfic de l'evolució de la presència de dones i homes al Parlament de Catalunya des de l'any 1980 fins a l'actualitat, el percentatge està calculat per legislatura.

Gràfic 1.3

Evolució de la presència de dones i homes al Parlament de Catalunya



Font: Adaptació de <http://www.icps.cat/bancedades.asp>

L'Institut de Ciències Polítiques i Socials, "Dones i homes protagonistes de les institucions democràtiques catalanes", *Banc de dades de càrrecs electes de les institucions catalanes (1977-2012)*, va realitzar un estudi (actualitzat el desembre de 2012) sobre l'evolució del nombre de dones i homes a les institucions catalanes, per tal d'esbrinar si hi ha hagut paritat, sobretot després de la Llei 3/2007.

En el cas del Parlament, com podem observar en el gràfic 1.3, hi ha hagut un llarg augment de dones en aquesta institució, concretament des de l'any 1977 fins al 2011 han augmentat un 35,9%. Des de la legislació del 2010-2012 fins al canvi de la legislació del 2012 han disminuït 0,8%.

Les conclusions que es van extreure d'aquest estudi varen ser que no s'ha assolit la paritat a cap institució de l'àmbit local. Només s'ha arribat a la paritat en la composició del Parlament de Catalunya de la X legislatura (2012-2016) i en l'anterior, en què hi ha un 59,3% d'homes i un 40,7% de dones. La representació catalana al Congrés dels Diputats i al Senat s'acosta a la paritat, sense arribar però al 60/40% (diputats 68,1%- diputades 31,9%, senadors 64%- senadores 36%).

Així doncs, tot i les quotes implementades, podem observar que en el cas català tampoc són suficients, no ajuden a que les dones puguin aconseguir un alt càrrec polític, aquests segueixen essent dominats pels homes.

2. DONES I REPRESENTACIÓ POLÍTICA

2.1. Introducció

En aquest apartat veurem per què és important que les dones formin part de les elits polítiques, farem un recull del que s'està debatent sobre la igualtat i la incorporació de les quotes de gènere, així com els arguments a favor i en contra sobre les quotes.

Abans d'analitzar la present qüestió, hem de tenir diversos conceptes clars relacionats amb el tema que es tractarà. En primer lloc, hem de definir el concepte d'elit política, ja que les dones que formen part d'aquest tipus de representació política les podem incloure dins d'aquesta elit.

Segons l'Enciclopèdia del pensament polític de David Miller (1987), el terme *elits* es va començar a estendre en les ciències socials des que el va utilitzar Pareto (1848-1923), que va començar formulant una concepció molt general segons la qual l'elit estava composta per tots aquells que posseeixen la major capacitat en cada esfera de l'activitat humana i, més tard, va centrar la seva atenció en el que va denominar l'«elit governant» en contraposició al estrat no elitista o inferior de la societat (Pareto, 1916). Mosca, (1896), havia fet una diferenciació semblant, sostenint que en totes les societats “apareixen dues classes de persones –una classe que governa i una classe que és governada”.

Des dels anys cinquanta, s'han multiplicat els estudis de les elits realitzats per politòlegs, sociòlegs i historiadors. Els grups d'elit que han rebut particular atenció són els líders polítics, incloent les “elits revolucionàries” (Lasswell i Lerner, 1965).

2.2. Importància de la participació de les dones en les elits polítiques

Les dones han estat excloses de la elit política dels règims democràtics durant segles. La lluita per aconseguir el dret al vot va fer que les dones es poguessin incorporar en la ciutadania política. Tot i així, avui en dia encara no existeix la igualtat en els llocs de representació política.

La paritat posa en qüestió l'universal masculí que tradicionalment ha exclòs la meitat de la humanitat i emfatitza el caràcter polític de la igualtat (Martínez Sampere, 2000: 140). La paritat ataca el nucli bàsic de la democràcia patriarcal en proposar una nova distribució del poder entre homes i dones (Cobo, 2002: 31).

És important l'equilibri de sexes en la distribució de les responsabilitats polítiques perquè tal i com diu Phillips (1995), si les dones constitueixen la meitat de la població, tenen dret a la meitat dels càrrecs públics. D'altra banda, dones i homes tenen diferents experiències i interessos, ja siguin biològics o socialment construïts (Dahlerup, 2002; Mansbridge, 2000). L'exclusió de les dones dels llocs de presa de decisions no només implica una pèrdua de talent sinó també una pèrdua molt valuosa d'experiències en què fonamentar les polítiques que afecten a la ciutadania (McStravog, 2006: 6). Es consta que el major pes de les dones en els partits i en les institucions té un impacte positiu en les polítiques de gènere presentades pels partits en llurs programes electorals i en la legislació adoptada per governs i parlaments (Darcy, Welch i Clark, 1994; Norris, 1996; Lovenduski i Norris, 1996).

A més, les dones amb càrrecs públics exerceixen un rol de model per a altres dones. És a dir, la seva presència té un pes simbòlic molt significatiu que contribueix a eliminar la percepció que la política és cosa d'homes (Young, 2000; Dahlerup, 2006). Finalment, un increment substancial de la presència femenina en partits i institucions públiques és necessari per a poder canviar la forma de fer política i superar tant les dinàmiques d'exclusió en l'accés als càrrecs públics com les pràctiques discriminatòries encara presents en la cultura organitzativa dels partits (Lovenduski, 2001: 756). Per tant, és necessari que existeixi un mínim, una massa crítica de dones per tal de generar resistència davant la pressió per socialitzar-se en els comportaments masculins establerts (Threlfall, 1990: 223). Tal i com va dir la diputada argentina Florentina Gómez Miranda, "amb poques dones en política, canvien les dones; amb moltes dones, canvia la política".

2.3. Debat sobre la igualtat

Hi ha diversos factors que expliquen l'absència de la presència de la dona en política. Un primer factor és per la història i la tradició, es seguia el rol que l'home era l'encarregat de representar la casa i era el qui treballava, mentre la dona es quedava a casa cuidant dels fills. Un factor més actual és el biaix de gènere que provoca el sostre de vidre, que es tracta de quelcom invisible que fa que les dones tinguin un límit per accedir al poder, sense les quotes segurament tindríem un tant per cent de representació més baix al poder. El fet de néixer com a home o dona no fa que ens agradi certa cosa o altre, per tant, és la construcció social que es fa sobre el sexe que provoca que menys dones es puguin arribar a interessar per la política. Un altre factor és el fet de tenir una esfera pública només per homes. La socialització que es fa del gènere, com aquest actua socialment, provoca problemes de confiança i lideratge. La xarxa de contactes també és un factor molt important, s'estableixen més contactes entre homes en política i provoca que les dones es vegin apartades d'aquestes xarxes i per tant, de la política (Verge, 2006).

Més endavant observarem els factors que expliquen la infrarepresentació de les dones en la política. Aquesta infrarepresentació de les dones comporta varies conseqüències: la qüestió d'autoestima, en què no es pot satisfer la dignitat humana si un dels dos gèneres no està representat equitativament a les institucions; el principi d'igualtat home-dona, sense les quotes es vulneraria el principi d'igualtat bàsica; una altra conseqüència és que els coneixements femenins són necessaris, els homes poden parlar d'avortament, però si no hi ha una representació correcta de les dones es podrien perdre coneixements que sí que tenen les dones; la reproducció patriarcal, si hi ha paritat trencaríem el cercle viciós dels homes, que no serien els qui mesuren els mèrits (Verge, 2006).

Les quotes són una mesura operativa. Abans dels anys setanta, només cinc països del món n'havien adoptat per tal de promoure la representació de les dones en la política. Avui en dia, més de cent països ho han fet. Amb una representació de les dones encara menor que la dels homes, les quotes han esdevingut com a forma de representació de les dones en la política (Bush, 2011).

Al 2007, Espanya va introduir una quota legal de gènere en l'àmbit de la participació política, en l'escenari local, autonòmic, nacional i europeu. 130 partits (entre els que s'inclouen cinc espanyols) en 61 països, han adoptat quotes "voluntàries" de gènere amb

l'objectiu d'equilibrar la composició per sexes de les seves candidatures (Davidson-Schmich, 2006).

Segons l'anàlisi de l'impacte de la Llei Orgànica 3/2007 realitzat per C. Ortega, J. Torres i J. M. Trujillo, l'elaboració i aplicació del principi de composició equilibrada dels dos sexes en les llistes electorals s'ha de dissenyar en concomitància amb el sistema electoral i de partits existents, en els diferents tipus de convocatòries. I que el sistema de doble quota de gènere, s'ha de fixar tant sobre la composició global de les llistes, com en relació amb el número de llocs de renovació.

2.4. Debat quotes de gènere

Donada la lentitud amb la que augmenta la participació femenina en les esferes polítiques, les dones de tot el món estan demandant mètodes més eficaços per incrementar la seva representació. I les quotes de gènere constitueixen un dels mecanismes per aconseguir-ho (Dahlerup, capítol 4).

Aquestes quotes s'adrecen a una particular estructura del procés polític: la distribució vertical del poder dins les estructures partidàries i parlamentàries. Organitzacions internacionals com les Nacions Unides, el Consell d'Europa o la Unió Europea recolzen la seva introducció. Tot i tenir un caràcter col·lectiu, l'aplicació de quotes permet garantir un dret individual de ciutadania: la igualtat en l'accés a la presa de decisions. A més a més, es tracta d'una política transformadora i antipaternalista: les dones han de poder fer sentir la seva veu en els òrgans de decisió, ja que no poden esperar que els homes, tot i que puguin compartir les polítiques d'igualtat i ser uns aliats indispensables, siguin igual de vigorosos defensant els interessos de les dones (Phillips, 1995).

A continuació presentarem la taula 2.1 amb un recull dels diversos arguments a favor i en contra de les quotes de gènere. Es tracta d'un tema que ha fet sorgir força debat, nosaltres mostrarem les opinions recollides per Dahlerup, Freidenvall (2008) i Tània Verge (2011).

Taula 2.1

Arguments a favor i en contra de les quotes

A favor	En contra
Les institucions haurien de reflectir els principals	La representació política consisteix en la representació

grups socials. Com que les dones constitueixen la meitat de la població, els haurien de correspondre la meitat dels càrrecs de decisió.	d'idees i no de grups socials.
La representació política no constitueix únicament en mèrit i competència. Es tracta de representar el poble.	La representació política és una qüestió de mèrit: que guanyi el millor candidat.
La representació política es refereix a drets i justícia. Les dones tenen dret com a ciutadanes a la igualtat de representació. Com pot justificar-se el fet que els homes ocupin més del 80% dels escons parlamentaris del món? Les dones estan millor representades per dones ja que comprenen el que la igualtat significa per elles.	Les quotes van en contra del principi d'igualtat d'oportunitats ja que es concedeix prioritat a un grup (les dones).
Les quotes no són discriminatòries pels homes sinó que compensen les barreres existents que impedeixen que les dones accedeixin als càrrecs de decisió.	Les quotes són discriminatòries perquè afavoreixen les dones candidates a canvi d'apartar candidats més qualificats.
Les quotes limiten la tendència dels partits a designar principalment homes i els obliga a buscar candidates competents. Per l'electorat, s'amplien les oportunitats de votar a partits amb candidates dones.	Al contrari, les quotes restringeixen l'autonomia dels partits en el procés de selecció de candidatures. A més, les quotes no són democràtiques ja que l'electorat hauria de tenir l'última paraula sobre qui els representarà.
Les dones estan tan qualificades com els homes però llurs qualificacions són menystingudes en un sistema polític dominat per homes.	Moltes dones no volen ser elegides només perquè siguin dones. Les quotes contribueixen a fomentar la sospita que les dones han estat nomenades gràcies al seu gènere i no al seu talent.
Les quotes són un mètode per augmentar el número de dones elegides de manera efectiva i ràpida. La introducció de quotes, per tant, agilitza el procés per arribar a la paritat en la representació.	Les quotes són irrellevants. Dones i homes són iguals en la societat.
La categoria gènere és la més transversal de totes les divisions socials existents.	Les quotes per dones aniran seguides de sol·licituds de quotes per altres grups que produirà una <<balcanització>> de la política
Els biaixos de gènere patriarcals en l'organització de la societat, els partits i les institucions dificulten l'entrada de les dones en la política.	Moltes dones no volen ocupar càrrecs. Si ho volguessin, la xifra de dones en política augmentaria.

Font: Adaptat de Dahlerup i Freidenvall (2008) i de Tània Verge (2011).

2.5. El biaix de gènere en la vida política

A les institucions i els partits hi predomina un clar biaix de gènere (Lovenduski, 1998) i per tant, el gènere constitueix una variable rellevant en l'anàlisi del poder a l'esfera pública (Mackay, 2004: 100). És per això que en aquest apartat tractarem el fet que hi hagi aquest biaix i quines són les causes que comporta.

La política és una professió altament demandant en disponibilitat d'horaris, de desplaçaments, etc. A la doble jornada diària de les dones, la laboral i la familiar, la política resulta, sovint, una càrrega addicional que pot suposar una tercera jornada (Norris i Franklin, 1997: 201). Aquest és un problema que afecta més a les dones, ja que la gran majoria dels homes els té resoltes, en general, les obligacions de la vida familiar.

Veiem que la política està determinada pel sistema de gènere com una activitat masculina i, al mateix temps, el sistema de gènere es reproduceix per la intervenció política (Astelarra, 2005: 31). Malgrat haver augmentat l'accés al món públic per part de les dones, no s'ha modificat encara la distribució de les responsabilitats en l'àmbit privat. La manca de conciliació i els temps de la política no són aspectes facilitadors per a la participació. (Verge, 2011).

Al haver-hi més dificultats per part de les dones de poder participar, comporta que consegüentment hi hagi menys dones en la política. I que per tant, hi acabi havent menys dones en els alts càrrecs polítics.

2.6. Factors que expliquen la infrarepresentació de les dones en la política

El volum de candidatures femenines i de candidates que acaben essent electes es relaciona amb factors com les característiques socioeconòmiques, els sistemes electorals, la magnitud del districte, el sistema de partits o els tipus de partit (Mateo Díaz, 2005; Norris, 1997).

Els llargs horaris de la vida política o el temps de reunions i activitats dels partits, que no acostumen a tenir en compte el solapament amb hores en què, en general les dones, solen estar més ocupades en la cura d'infants o de persones dependents tampoc contribueixen a facilitar-ne l'accés (Mackay, 2001; Lovenduski, 2005: 71).

Krook (2006) ha ampliat el ventall d'institucions subjectes a anàlisi de poder entre els gèneres incloent les pràctiques informals, les rutines, imatges i ideologies, així com aquelles convencions que guien l'acció política com si fossin regles formals. De fet, processos i pràctiques aparentment neutres tendeixen a ocultar certes normes i valors que privilegien uns grups sobre els altres (Kenny, 2007: 95).

En front a tots aquests factors, s'han de buscar solucions i la introducció de quotes és una d'elles. Aquesta introducció, es pot considerar un dels moments de canvi institucional que ajuden les dones a superar certs obstacles en l'accés als càrrecs públics, especialment pel que fa a aquells elements que no depenen de les característiques individuals de les candidates (Verge, 2009: 25).

Organitzacions internacionals com les Nacions Unides, el Consell d'Europa o la Unió Europea recolzen la seva introducció. Tot i tenir un caràcter col·lectiu, l'aplicació de quotes permet garantir un dret individual de ciutadania: la igualtat en l'accés a la presa de decisions (Aguiar, 2001: 30).

Tanmateix, amb quotes o sense, la competència electoral motiva els partits a incorporar en les seves candidatures un nombre creixent de dones (Norris, 1996: 315), és per això que abans que s'apliqués la Llei 3/2007, alguns partits polítics espanyols ja tenien les seves pròpies quotes dins del partit.

2.7. Estudis que s'han fet a Catalunya i Espanya

Són pocs els estudis que s'han realitzat a l'Estat espanyol i a Catalunya sobre la desigualtat de gènere en la representació política (Astelarra, 2005; Corcoi Rius i Gómez, 2005; Verge, 2006).

Els més destacats a nivell d'Espanya són els fets pel "Instituto de la Mujer y para la Igualdad de Oportunidades", com són *Mujeres y hombres en España 2009*, disponible a :

- <http://www.inmujer.gob.es/estadisticas/mujeresHombres/docs/mujeresHombres2009.pdf>

El ministeri d'interior també ha realitzat diversos estudis sobre l'afectació de la Llei 3/2007 a les diverses eleccions que hi ha hagut des de la seva aprovació (*Elecciones Locales 2007-*

impacto de la Ley orgánica 3/2007, de 22 de marzo, para la igualdad efectiva de mujeres y hombres, Elecciones Locales 2011 y Elecciones Generales 2011, estudio del impacto de la Ley Orgánica 3/2007 para la igualdad efectiva de mujeres y hombres), aquests estudis es poden trobar a l'apartat de documents de la seva pàgina web (www.interior.gob.es).

A nivell català, l'Institut de Ciències Polítiques i Socials té a la seva pàgina web un banc de dades anomenat “Banc de dades Dones i homes protagonistes a les institucions democràtiques catalanes, 1977-2011”, on hi ha un recull del nombre d'homes i dones que formen part de les institucions polítiques catalanes. (<http://www.icps.cat/banccdedades.asp>).

3. METODOLOGÍA UTILITZADA

En quant a la metodologia utilitzada, hem realitzat un estudi de cos, quantitatiu, ja que analitzem el nombre de dones que hi ha hagut al Parlament i al Govern de Catalunya des de l'any 2006 fins a l'actualitat. A partir de la variable del gènere, també analitzarem altres variables com són el partit polític del qual provenen i la ideologia d'aquest. També és un estudi d'evolució temporal i longitudinal, ja que s'observa el nombre de dones durant un període de temps.

Pel que fa a les fonts utilitzades, la seva procedència és diversa. A partir de la web oficial del Parlament de Catalunya (www.parlament.cat), en què apareix la composició del Parlament durant totes les legislatures amb noms i cognoms dels diputats i diputades, hem pogut desenvolupar els gràfics i diferenciar entre el sexe i el partit polític.

L'anàlisi dels alts càrrecs de la Generalitat, des de les conselleries a les direccions generals, passant per les subsecretaries generals i les secretaries sectorials, s'ha realitzat a partir de l'arxiu facilitat per la Secretaria de Funció Pública i Modernització de l'Administració de la mateixa Generalitat de Catalunya.

Una altre font utilitzada és el banc de dades “Dones i homes protagonistes a les institucions democràtiques catalanes, 1977-2011”, elaborat per l'equip del Projecte Ciutats i Persones de l'Institut de Ciències Polítiques i Socials.

3.1. Objectius d'anàlisi i cas d'estudi

L'objectiu d'aquesta investigació és analitzar la presència de les dones en els llocs de representació polítics, principalment a través de l'evolució del nombre de dones a dues de les institucions catalanes. Observant moments de canvi institucional que han permès avançar en la representació de les dones. Amb l'adopció voluntària de quotes de representació política per part d'alguns partits i amb la introducció legal de la igualtat en la representació, reservant uns llocs mínims per a cadascun dels dos sexes.

Les unitats analitzades són els partits i institucions catalanes al llarg del període 2006-2013. Pel que fa als partits, s'han seleccionat tots els que han tingut alguna representació al Parlament de Catalunya (CIU, PSC, ERC, ICV, PPC, CUP, C'S i SI). En quant a les institucions, ens centrem en el Parlament de Catalunya i el Govern de la Generalitat de Catalunya.

Durant aquests anys, es van celebrar eleccions autonòmiques l'any 2006, 2010 i 2012², tenint això en compte, en servirà per observar els diferents canvis que s'hagin pogut produir al llarg de cada legislatura. No aprofundirem massa els anys 2014 i 2015 per una gran manca de dades, ja que és molt recent encara.

3.2. Pregunta d'investigació i hipòtesis

La nostra pregunta d'investigació és com ha evolucionat la participació de les dones a les elits parlamentàries i governamentals des de l'any 2006 fins al 2015 a Catalunya. Per tal de veure aquesta evolució, realitzarem diversos gràfics i taules amb les corresponents dades i ho comentarem.

La hipòtesi principal que ens plantejem és que l'ordenació de la llista és el factor que més afecta la paritat de les dones. Analitzant les diverses candidatures de cada partit i el temps que han estat al Govern i al Parlament cadascun dels membres podrem comprovar si la nostra hipòtesis es compleix o no.

També tenim algunes hipòtesis secundàries per observar si hi ha més factors que facin que augmenti la representació de les dones en política. Aquestes també analitzarem si es compleixen o no.

² Les quals hem destacat en gris en cada taula de dades realitzada

Les hipòtesis secundàries són les següents:

- Les dones ocupen llocs de representació menys importants que els homes
- Els partits més d'esquerres tendeixen a tenir més dones al poder
- Les dones tendeixen a finalitzar el seu mandat abans que acabi la legislació
- Quan hi ha un govern nou es posen més dones

4. DONES EN LES INSTITUCIONS POLÍTIQUES CATALANES

4.1. Elits Polítiques Governamentals

Primer, farem un anàlisi de les elits governamentals, on observarem l'evolució del nombre de consellers i conselleres en els diferents Governos de la Generalitat de Catalunya, des de l'any 2006 fins a l'actualitat.

Govern 2006- 2010

Durant el segon Govern del tripartit, dirigit per José Montilla, hi va haver quatre conselleres i deu consellers, per tant, no s'arribava a la meitat en el nombre de dones que tinguessin el càrrec de conselleres. Si observem tots els membres que representaven el Govern són sis dones d'un total de disset càrrecs. Montserrat Tura i Camafreita (PSC) ocupa una de les conselleries més importants, la de Justícia, Maria del Mar Serna Calvo (PSC, independent) va ser Consellera de Treball, Marina Geli i Fàbrega (PSC) Consellera de Salut, i Carme Capdevila i Palau (ERC) Consellera d'Acció Social i Ciutadania. Com a Secretària del Govern hi havia Laia Bonet Rull (PSC) i com a Portaveu del Govern Aurora Massip i Treig (independent).

Entre l'11 de Maig del 2006 i el 29 de novembre del 2006, les competències del Conseller Primer les va assumir el President de la Generalitat, Pasqual Maragall i Mira (PSC). No fou designat cap Conseller Primer, les seves competències les tenien el president José Montilla i Aguilera i el Conseller de la Vicepresidència Josep Lluís Carod- Rovira.

Govern 2010- 2012

En el Govern d'Artur Mas trobem que tant sols hi havia dues conselleres, d'un total de deu consellers. Podem destacar d'aquest govern, el càrrec de Joana Ortega com a Vicepresidenta del Govern, ja que es considera un càrrec de gran importància. Dins dels catorze càrrecs del Govern, hi trobem a Joana Ortega i Alemany (UDC) Vicepresidenta i Consellera de Governació i Relacions Institucionals i Irene Rigau i Oliver (CDC) ocupant el càrrec de Consellera d'Ensenyament. Així doncs, durant el canvi de Govern hi va haver una reducció de la meitat de dones Conselleres.

Govern 2012- 2015

Durant el segon Govern d'Artur no hi ha hagut grans canvis. S'afegeix un conseller, Francesc Homs i Molist, que també segueix sent el portaveu del Govern. Trobem un canvi en la Conselleria de Benestar Social i Família, en què al govern anterior hi havia Josep Lluís Cleries i González de CDC i al govern actual hi passa a haver-hi una dona, Neus Munté i Fernández, també de CDC. Com a vicepresidenta i alhora Consellera de Governació i Relacions Institucionals tenim a Joana Ortega i Alemany (UDC) i Irene Rigau i Oliver (CDC) segueix essent Consellera d'Ensenyament. Per tant, hi ha tres conselleres d'un total de dotze consellers.

A continuació mostrem el gràfic 4.1 amb l'evolució del nombre de Consellers i Conselleres que hi ha hagut al Govern en les tres últimes legislatures, així com també el nombre total de Consellers i Conselleres de cada legislatura.

Gràfic 4.1

Evolució elits polítiques governamentals



Font: Elaboració pròpia a partir de dades de www.parlament.cat

Taula 4.1

Evolució nombre de Consellers i Conselleres al Govern

	2006	2010	2012
Conselleres	4	2	2
Consellers	10	8	9
TOTAL	14	10	11

Font: Elaboració pròpia a partir de dades de www.parlament.cat

Com podem observar, amb el Govern de José Montilla, l'any 2006 hi havia un major nombre de conselleres, concretament quatre, que resultarien un 28'57% de tots els consellers. En canvi amb el govern d'Artur Mas tant sols hi ha dues conselleres (un 20%) i al 2012 tres (27,27%).

Podem considerar que els càrrecs de les dues conselleres actuals, ensenyament i benestar social i família, no és de tant importància com els altres. Així doncs s'evidencia que actualment els càrrecs que ocupen les dones al govern són menys importants que els que ocupen els homes.

També hem de destacar que no hi ha hagut cap Presidenta del Govern de Catalunya en tota la història de la democràcia. En el cas que estem estudiant, creiem que existeix el sostre de vidre que fa que les dones no puguin accedir a alts càrrecs polítics, el càrrec de representació més alt obtingut per una dona ha estat el de vicepresidenta, com ho és des de l'any 2010 Joana Ortega.

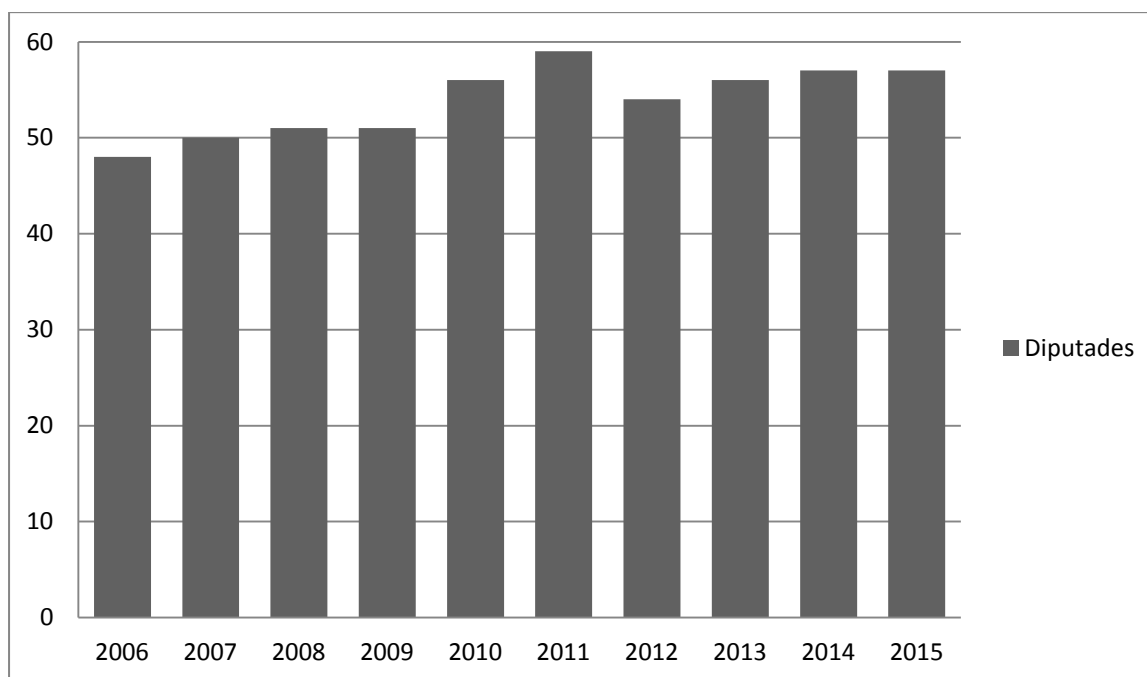
4.2. Elits Polítiques Parlamentàries

En aquest apartat analitzarem l'evolució de les elits parlamentàries des de l'any 2006 fins a l'actualitat, per tal de veure les diferències i/o semblances entre el nombre de diputats i diputades al Parlament de Catalunya. Per poder analitzar els possibles factors que poden alterar el nombre de diputades, també veurem l'evolució que hi ha segons el partit polític, la ideologia del partit i segons si es tracta d'un partit sobiranista o no.

A continuació mostrem el gràfic 4.2 que ens mostra l'evolució del nombre de diputades al Parlament de Catalunya des de l'any 2006 fins al 2015 amb la seva taula (4.2) corresponent per comprovar el nombre exacte.

Gràfic 4.2

Evolució del nombre de diputades al Parlament de Catalunya



Font: Elaboració pròpia a partir de dades de www.parlament.cat

Taula 4.2

Nombre de diputades al Parlament de Catalunya

Anys	Nombre de diputades
2006	48
2007	50
2008	51
2009	51
2010	56
2011	59
2012	54
2013	56
2014	57
2015	57

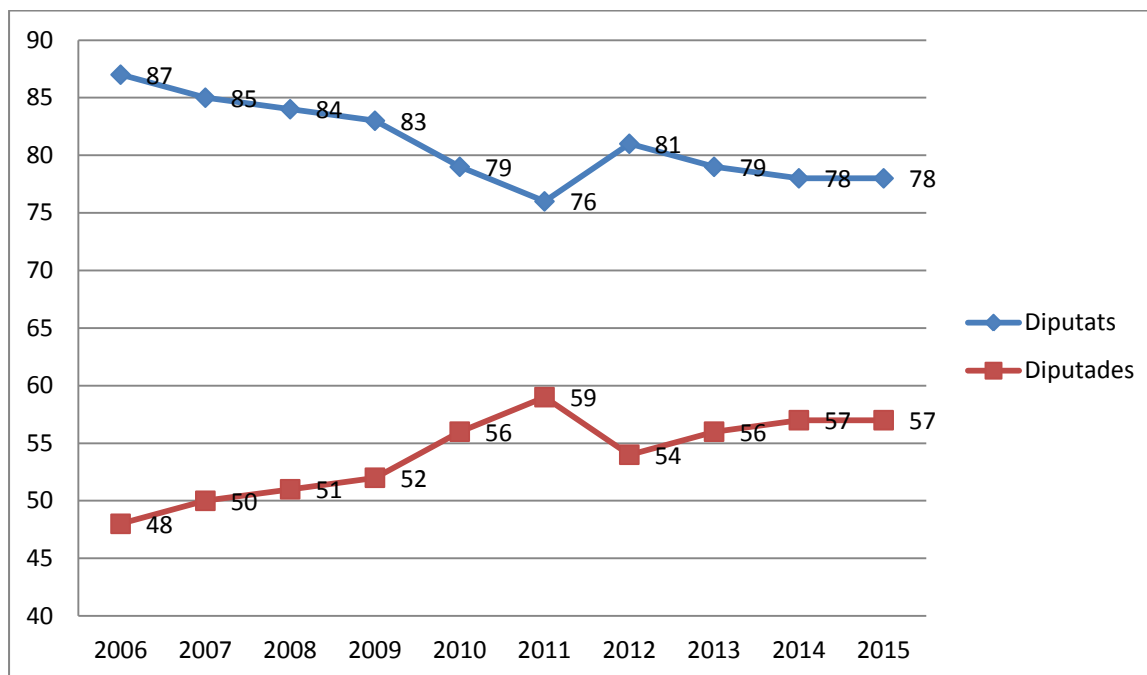
Font: Elaboració pròpia a partir de dades de www.parlament.cat

El nombre de diputades al Parlament de Catalunya ha realitzat un augment constant des de l'any 2006 fins al 2011, tenint present que l'any 2008 i 2009 hi va haver el mateix nombre de diputades (50 d'un total de 135). S'ha passat de tenir 48 diputades l'any 2006 a tenir-ne 57 en l'actualitat. El 2011 va ser l'any en què hi va haver més diputades en tota la història de la democràcia a Catalunya, concretament 59. Al inici del segon Govern d'Artur Mas (any 2012) aquestes van disminuir fins arribar a 54 diputades. Des d'aquest any fins ara han augmentat fins arribar a 57.

Pel que fa a l'elaboració de les llistes dels partits, la majoria tendeixen a col·locar les dones en posicions més baixes. Hem de destacar que el Partit Socialista de Catalunya tendeix a tenir una llista quasi cremallera, sobretot la del 2010, cosa que com veurem al gràfic 4.4, fa que tingui un major nombre de diputades al Parlament.

Gràfic 4.3

Evolució elits parlamentàries segons el sexe (en nombre de diputats)



Font: Elaboració pròpia a partir de dades de www.parlament.cat

La presència de les dones al Parlament de Catalunya ha experimentat un creixement constant al llarg de les nou eleccions democràtiques celebrades entre 1980 i 2010. Nosaltres ens centrarem més a partir del 2006 fins a l'actualitat, ja que hi ha nombrosos estudis de les eleccions anteriors. Com podem observar, fins l'any 2011 hi va haver un creixement en el nombre de diputades fins arribar a 59 diputades de 135 diputats totals, sempre estant per sota del nombre de diputats que hi ha hagut.

En les eleccions del 2012 podem observar la primera disminució en el nombre de diputades des de les primeres eleccions democràtiques al 1980. Del 2011 al 2012 es disminueix en 5 el nombre de diputades. Al 2013 s'incorporen dues diputades, al 2014 una i actualment segueix havent-hi 57 diputades. Així doncs, podríem concloure que s'ha arribat a un nombre de diputades el qual sembla que costi d'augmentar.

El percentatge de dones al 2012 és lleugerament inferior al de 2010 passant d'un 41'48% (56) a un 40% (54). Aquesta és la primera vegada que decreix des del 1980. Tot i així, s'observa que aquest percentatge es manté dins de la paritat (40-60%).

És evident que l'aplicació de la llei per la igualtat efectiva de 3/2007 va ser un factor important per acabar garantint aquesta paritat, ja que el percentatge anterior a la llei era de

35,3%. Aquesta quota legal estableix que cap dels dos sexes pot quedar per sota del 40% de representació a les llistes electorals. A més a més, com que l'aplicació de la quota podria resultar inefectiva si els partits ubiqüessin aquest percentatge a les últimes posicions, s'estableix que la quota s'ha d'aplicar tant en el conjunt de la llista com cada tram de 5 persones. Per tant, a la llista a cada cinc persones hi ha d'haver tres d'un sexe i dos de l'altre. Una altra possibilitat que no es contempla en aquesta llei és el sistema cremallera, que consistiria en alternar consecutivament del principi fins al final de la llista homes i dones. No obstant això, s'ha de tenir en compte que en el cas català i l'aplicació d'aquesta llei no va tenir tant d'impacte perquè alguns partits polítics d'aquest territori ja havien adoptat quotes de partit voluntàries. Actualment hi ha el 42'22% de diputades al Parlament de Catalunya

4.2.1. Substitucions

Seguidament analitzarem les substitucions que hi ha hagut dels diputats i diputades durant els últims nou anys al Parlament, per tal de comprovar si la nostra hipòtesi principal, en què ens plantejarem si l'ordenació de les llistes és el factor que més afecta la paritat de les dones, es compleix o no. Les hem agrupat per partit i dins de cada partit polític, pels diferents anys. Hem destacat en color vermell el nom de les dones, per poder veure més clar les substitucions que afecten a les dones.

Taula 4.3

Convergència i Unió

Any	Baixa	Alta
2008	Esteve Orriols (06/08)	Montserrat Ribera (07/08)
	Josep Pont (02/08)	Marta Alòs (02/08)
2011	Irene Rigau (02/11)	Elisabeth Abad (02/11)
	Jordi Cuminal (01/11)	Àngels Ponsa (01/11)
	Eudald Casadesús (01/11)	Montserrat Roura (01/11)
	Xavier Pallarès (01/11)	Annabel Marcos (01/11)
	Antoni Castellà (01/11)	Josep Maria Llop (01/11)
	Francesc Homs (12/10)	Jose Sicart (01/11)
	Josep Lluís Cleries (01/11)	Benet Maimí (01/11)
	Josep M. Poblet (02/11)	Joan Güell (03/11)

	Carles Sala (01/11) Francesc Sancho (01/11)	Jaume Domingo (01/11) Joan M. Sardà (01/11)
2013	Neus Munté (01/13) Santi Vila (02/13) Antoni Castellà (15/01)	Maria Senserrich (01/13) Montserrat Roura 02/13 ja estava donada d'alta Joan Recasens (15/01)

Taula 4.4

Partit Socialista de Catalunya

Any	Baixa	Alta
2006	Montserrat Tura (12/06) Jordi Valls (12/06) Marina Geli (12/06) Ernest Maragall (12/06) Joaquim Llena (12/06) Martí Carnicer (12/06)	Mohammed Chaib (12/06) Flora Vilalta (12/06) Pia Bosch (12/06) Jordi Terradas (12/06) Francesc X. Boya (12/06) Joaquim Josep Paladella (12/06)
2007	Ferran Mascarell (03/07) Jordi William Carnes (09/07) Francesc Xavier Sabaté (01/07)	Rosa Maria Ferrer (03/07) Teresa Estruch (09/07) M. Dolores López (01/07)
2008	Marta Camps (05/08) Josep Maria Rañé (06/08) Joan Manuel del Pozo (01/08)	Antoni Llevot (05/08) Josep Casajuana (06/08) José Antonio Donaire (01/08)
2010	Carme Figueras (08/10)	Dídac Pestaña (08/10)

Taula 4.5

Esquerra Republicana de Catalunya

Any	Baixa	Alta
2006	Maria Teresa Aragonès (12/06) Oriol Amorós (12/06) Pilar Dellunde (12/06) Carme Capdevila (12/06) Josep Huguet (12/06)	Josep M. Freixanet (12/06) Laura Vilagrà (12/06) Patrícia Gomà (12/06) Alfons Quera (12/06) Pere Aragonès (12/06)
2007	Josep Bargalló (01/07)	Sergi de los Ríos (01/07)

2008	Jordi Ausàs (03/08) Joan Ridaó (03/08) Pere Vigo (03/08)	M. Àngels Cabasés (03/08) Miquel Carrillo (03/08) Pere Bosch (03/08)
2010	Xavier Vendrell (05/10)	Bernat Valls (05/10)

Taula 4.6

Partit Popular de Catalunya

Any	Baixa	Alta
2007	Josep Piqué (09/07)	Josep Llobet (10/07)
2009	Montserrat Nebrera (10/09)	Eva García (10/09)
2010	Francesc Vendrell (06/10)	Pere Calbó (06/10)

Taula 4.7

Iniciativa Verds

Any	Baixa	Alta
2006	Joan Boada (11/06)	Lluís Postigo (12/06)

Taula 4.8

Ciutadans

Any	Baixa	Alta
2009	Antonio Robles (09/09)	Carmen de Rivera (09/09)

Taula 4.9

Agrupament total substitucions

Dona per dona	De dona a home	D'home a dona	Home per home
4	5	12	19

Font: Elaboració pròpia a partir de dades de www.parlament.cat

Observant la taula resum de les substitucions durant aquests últims nou anys, podem comprovar com la majoria de substitucions han estat d'homes que substituïen a diputats (19),

per tant, en aquest cas el nombre de diputats no canvia. Les substitucions d'homes que substitueixin a dones tant sols han estat 5 durant aquests anys i les de dona a diputada 4, aquestes últimes substitucions tampoc alteren el nombre de dones al Parlament. Les substitucions que sí que han fet que augmentés el nombre de dones al Parlament han estat les dones que han substituït a diputats, concretament hi ha hagut 12 substitucions d'aquest tipus, cosa que ha fet que augmentés en 12 el nombre de dones.

El fet que hi hagi hagut més substitutes que passessin al lloc d'un diputat (12), que substituïts que passessin al lloc d'una diputada (5), ha causat un augment de diputades al Parlament de Catalunya entre les diverses legislacions. Per tant, veiem que l'augment que hi ha hagut de diputades després de les eleccions ha estat pel factor de les substitucions.

En el gràfic 4.2. hem vist com l'any que hi va haver més diputades va ser el 2011 amb 59, i aquest augment va ser perquè aquest any CIU va substituir tres diputats per tres dones respectivament, passant de 56 diputades l'any 2010 a 59 el 2011.

Així doncs, la nostra hipòtesi principal. l'ordenació de la llista és el factor que més afecta la paritat de les dones, es compleix, ja que durant aquest anys hem pogut observar com el que ha causat l'augment de diputades al Parlament ha estat les substitucions, i per tant, l'ordenació de la llista. Perquè el fet que les dones arriben a ser diputades havent passat les eleccions, és perquè estan col·locades en posicions més baixes de les llistes dels partits i per tant, entren més tard al poder.

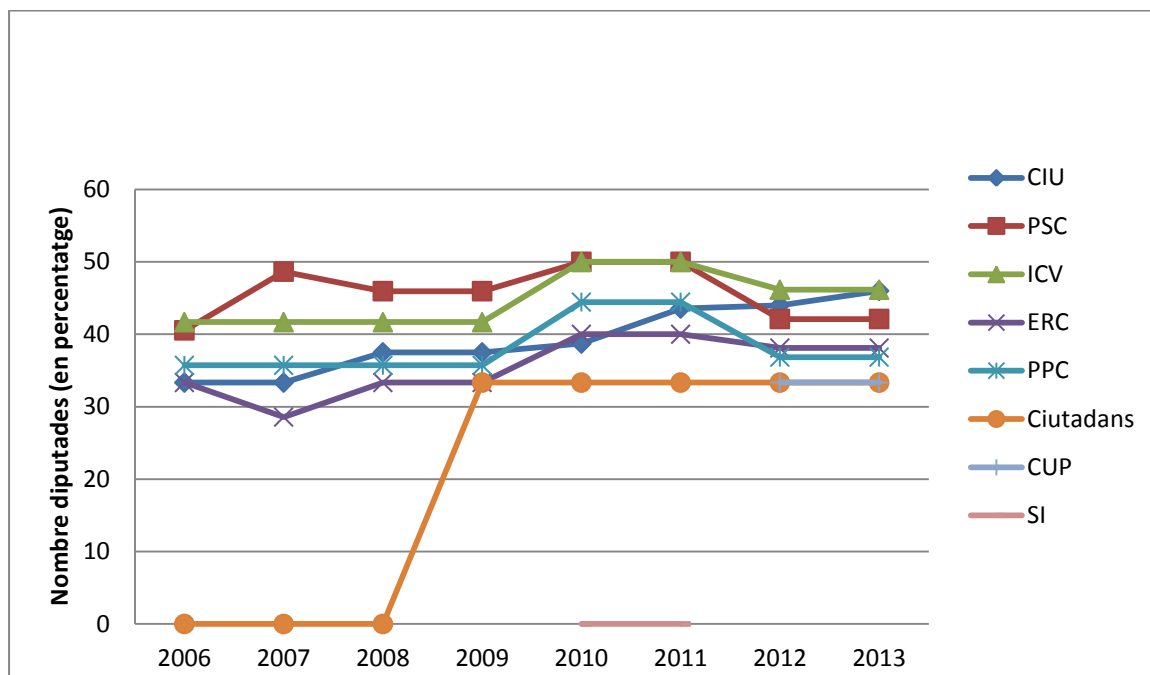
Pel que fa a una de les segones hipòtesis plantejades, les dones tendeixen a finalitzar el seu mandat abans que acabi la legislació, hem de dir que en el cas que hem analitzat no és cert, perquè de les 9 diputades que es donen de baixa, tant sols hi ha una diputada que finalitza el seu mandat dos mesos abans que s'acabi la legislació, per tant, aquesta segona hipòtesi no es compleix, no és un factor remarcable.

4.2.2. Anàlisi de les elits parlamentàries segons el partit polític

En aquest apartat analitzarem l'evolució de les elits parlamentàries segons el seu partit polític. Segons la ideologia del partit, també veurem si el fet de ser un partit de dretes o d'esquerres fa que hi hagi més o menys diputades al Parlament.

Gràfic 4.4

Evolució elits parlamentàries per partits polítics



Font: Elaboració pròpia a partir de dades de www.parlament.cat

Taula 4.10

Percentatge de dones al Parlament per partits polítics

Any	CIU	PSC	ICV	ERC	PPC	C's	CUP	SI
2006	33,33	40,54	41,67	33,33	35,71	0		
2007	33,33	48,65	41,67	28,57	35,71	0		
2008	37,5	45,95	41,67	33,33	35,71	0		
2009	37,5	45,95	41,67	33,33	35,71	33,33		
2010	38,71	50	50	40	44,44	33,33		0
2011	43,55	50	50	40	44,44	33,33		0
2012	44	42,11	46,15	38,10	36,84	33,33	33,33	
2013	46	42,11	46,15	38,10	36,84	33,33	33,33	

Font: Elaboració pròpia a partir de dades de www.parlament.cat

Amb aquest gràfic podem observar que en quasi tots els partits el nombre de diputades s'ha concentrat entre el 30 i el 50% al llarg d'aquests set anys. Tan sols l'any 2010 i 2011 el Partit Socialista de Catalunya i Iniciativa Verds van arribar a tenir el 50% de diputades al Parlament. En el cas del partit Socialista de Catalunya, aquest creixement de l'any 2010, com

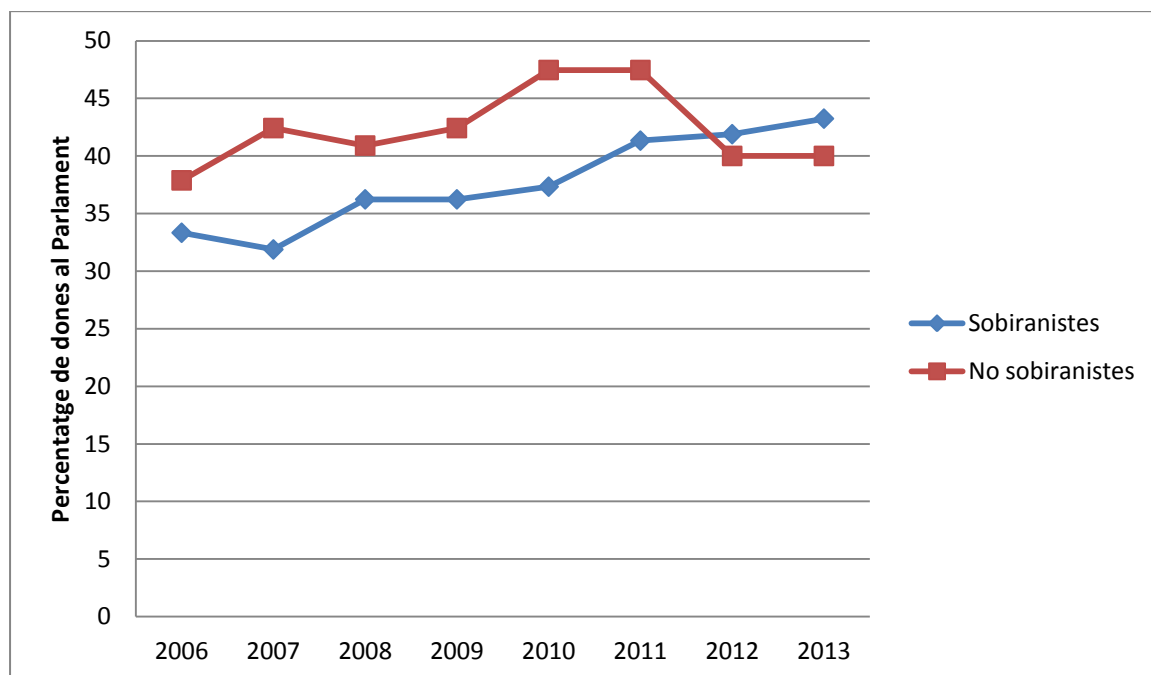
hem comentat anteriorment, és degut a que la seva llista d'aquest any era quasi cremallera, per tant, hi havia més dones col·locades en posicions més altes i va fer que augmentés el nombre de diputades al Parlament.

Veiem que la creixuda de diputades l'any 2011 és deguda a l'augment de la majoria de partits menys d'Esquerra Republicana de Catalunya i Ciutadans, els quals es queden amb el mateix nombre de diputades. En el cas d'aquest últim partit, hem de comentar que no es va incloure a cap dona fins l'any 2009, en què hi va haver una dona de 3 dels diputats totals.

Tot i que al 2006 hi havia una diferència del 41,67% entre el partit que tenia més dones (ICV) i el que en tenia menys (Ciutadans), actualment la diferència entre ICV, que és el partit que segueix tenint més diputades, i Ciutadans i la CUP, que són els que en tenen menys, és de 12,82%. Per tant, el partit polític al qual es pertany veiem que no és un factor molt important, ja que hi ha poca diferència entre el nombre de diputades en cada partit.

Gràfic 4.5

Evolució diputades als partits sobiranistes i no sobiranistes



Font: Elaboració pròpia a partir de dades de www.parlament.cat

Taula 4.11

Percentatge de diputades en els partits sobiranistes i no sobiranistes

Any	Partits Sobiranistes	Partits No Sobiranistes
2006	33,33	37,88
2007	31,88	42,42
2008	36,23	40,90
2009	36,23	42,42
2010	37,33	47,46
2011	41,33	47,46
2012	41,89	40
2013	43,24	40

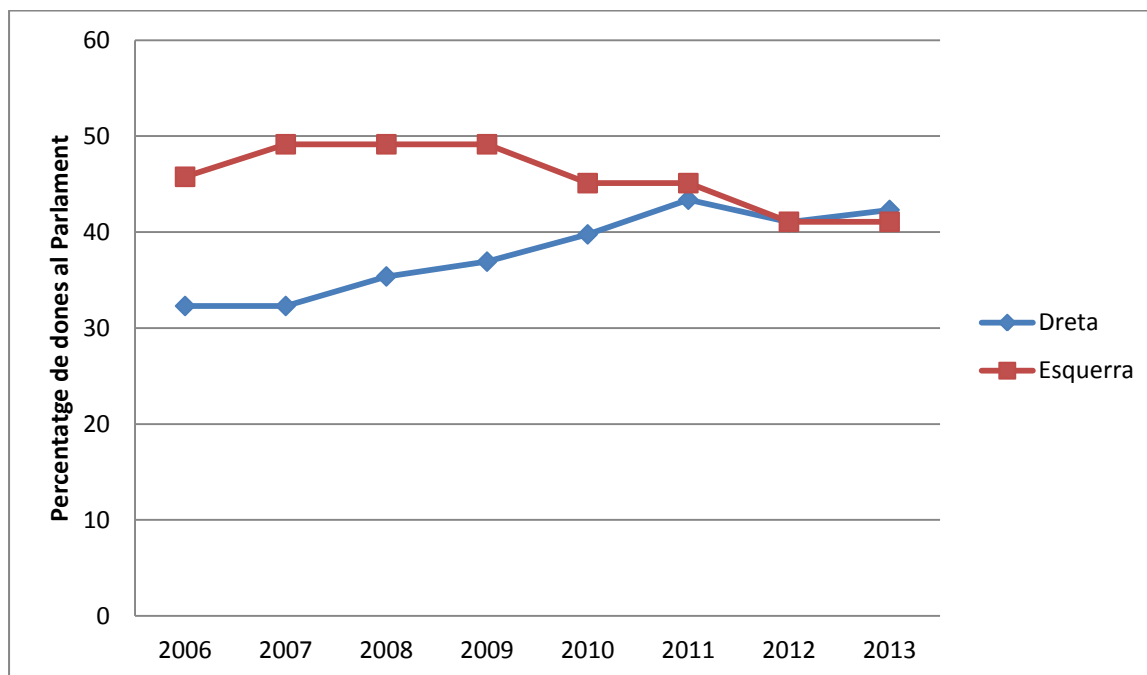
Font: Elaboració pròpia a partir de dades de www.parlament.cat

Com a sobiranistes considerem els partits de: CIU, ERC, CUP i SI; i com a no sobiranistes: PSC, ICV, PPC i Ciutadans. Al fer aquesta divisió observem que els partits no sobiranistes estan per sobre dels sobiranistes, per tant, tenen un nombre de dones més elevat al Parlament que els partits que es declaren com a sobiranistes. En els dos casos l'evolució del nombre de dones és creixent, però l'any 2011 als partits no sobiranistes baixa el nombre de diputades, posant-se per sota dels partits sobiranistes.

Gràcies a aquest gràfic podem observar que l'eix sobiranista no és un factor que afecti el nombre de diputades al Parlament, ja que no hi ha diferències significatives entre els partits sobiranistes i els no sobiranistes.

Gràfic 4.6

Evolució diputades segons ideologia del partit (eix esquerra-dreta)



Font: Elaboració pròpia a partir de dades de www.parlament.cat

Taula 4.12

Percentatge de diputades segons ideologia del partit

Any	Partits de dretes	Partits d'Esquerres
2006	32,30	45,76
2007	32,30	49,15
2008	35,38	49,15
2009	36,92	49,15
2010	39,76	45,10
2011	43,37	45,10
2012	41,03	41,07
2013	42,31	41,07

Font: Elaboració pròpia a partir de dades de www.parlament.cat

Si ens fixem en la ideologia dels partits, considerant que els de dretes són: CIU, PPC i Ciutadans; i els d'esquerres són: PSC, ICV, ERC, CUP, SI, podem observar que hi ha hagut

un creixement del nombre de dones al Parlament pel que fa als partits de dretes, des de l'any 2006 fins el 2011, al 2012 baixa però al 2013 es torna a recuperar.

Pel que fa als partits d'esquerra, com és d'esperar, tenen un nombre més elevat de diputades que els partits de dretes. Tot i que l'any 2012 casi s'igualen, els partits de dretes amb un 41,03% i els d'esquerres un 41,07% i l'any 2013 continuen bastant iguals amb el nombre de representació femenina.

Amb aquest gràfic podem comprovar si una de les segones hipòtesis plantejades es compleix o no. Es tracta de la hipòtesi sobre si els partits més d'esquerres tendeixen a tenir més dones al poder. Efectivament, podem observar que l'any 2006 la diferència entre diputades dels partits d'esquerra i dels de dreta era de 13,46%, un percentatge poc elevat i que més endavant veiem que aquest va disminuint. Per tant, aquesta segona hipòtesi plantejada inicialment no es compleix en aquest cas analitzat.

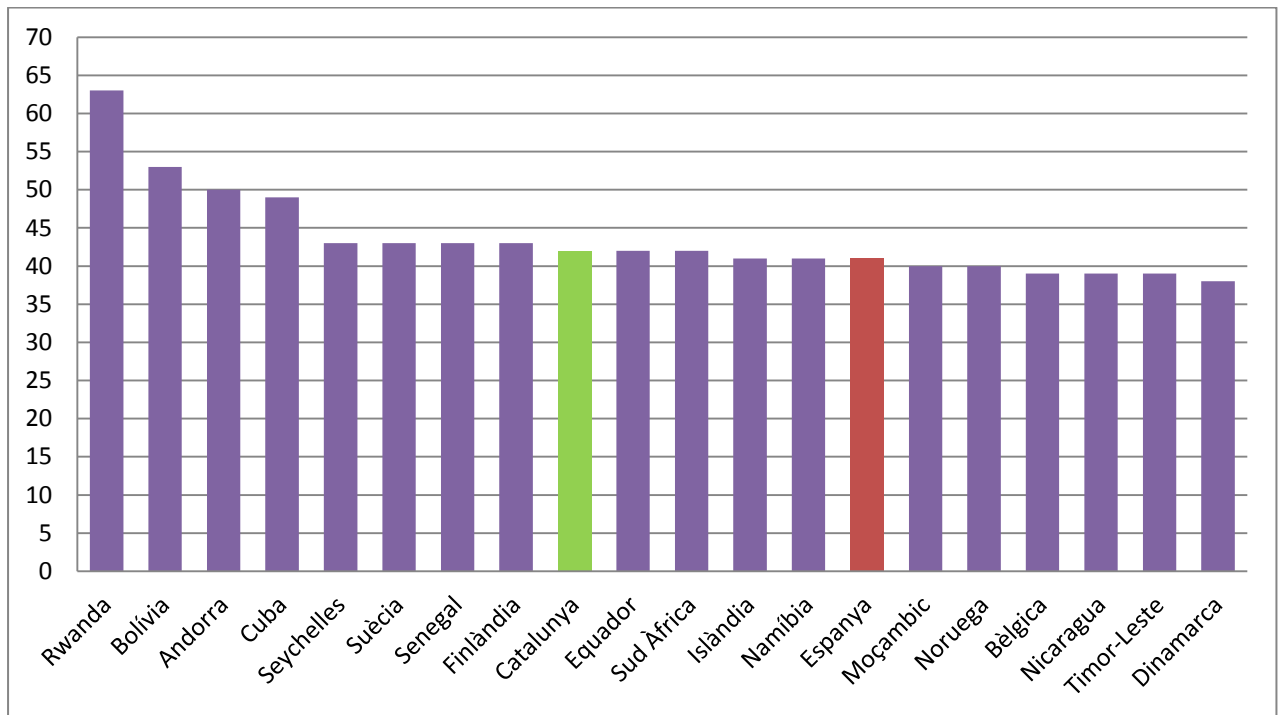
Al 2013 tant sols hi ha una diferència del 0,04%, cosa que ens porta a concloure que actualment la ideologia tampoc és un factor clau en la representació de les dones al Parlament de Catalunya.

4.3. Comparació amb altres països

Per tal d'observar la situació de Catalunya pel que fa al nombre de dones al Parlament en comparació amb la resta de països del món, hem volgut desenvolupar els següents gràfics (gràfic 4.7 i 4.8) on mostrarem en quina posició es troba Catalunya, si la considerem com a país. Els gràfics estan ordenats (d'esquerra a dreta) de major a menor nombre de dones al Parlament.

Gràfic 4.7

Percentatge de dones al Parlament per països (2015)

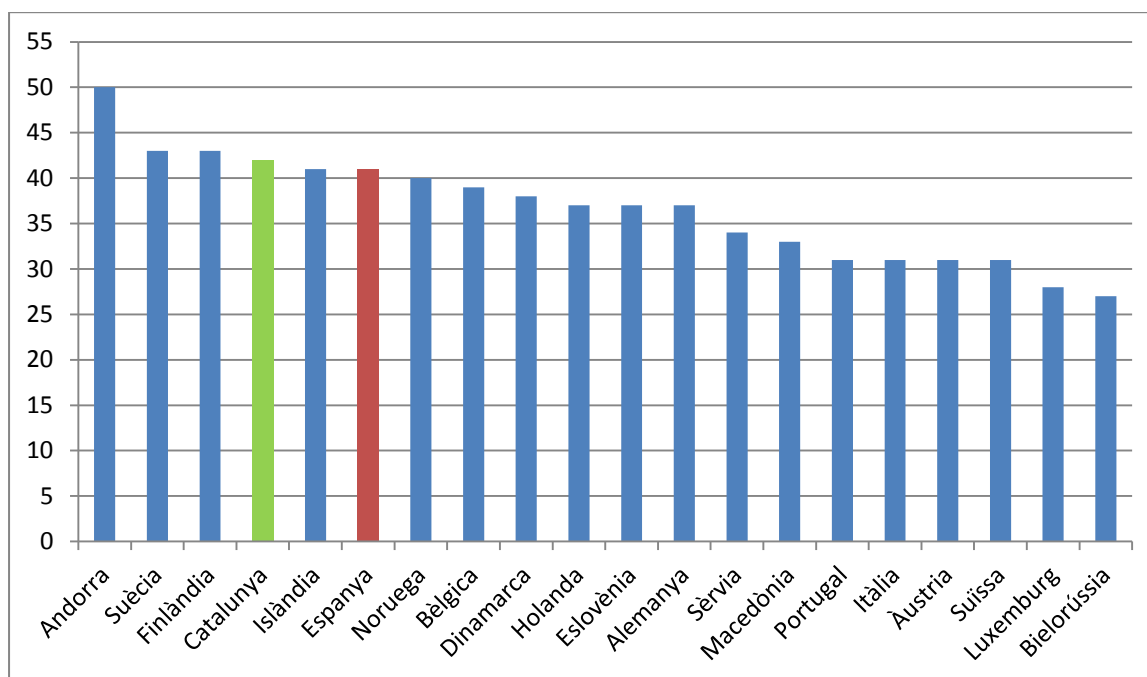


Font: Elaboració pròpia a partir de les dades www.idea.org

Com podem veure, Catalunya es troba en novena posició juntament amb Equador i Sud Àfrica, que també tenen el 42% de diputades. Espanya actualment té el 41%, tan sols un 1% per sota de Catalunya.

Gràfic 4.8

Percentatge de dones al Parlament per països europeus (2015)



Font: Elaboració pròpia a partir de les dades www.idea.org

Si només analitzem els països europeus, veiem que Catalunya passaria a estar en quart lloc amb més dones al Parlament. Seguidament trobaríem a Islàndia i Espanya amb el 41%. Andorra actualment és el país europeu amb més dones al Parlament, amb un 50%. Els països nòrdics principalment es situen en les primeres posicions (Suècia, Finlàndia, Islàndia, Noruega i Dinamarca respectivament).

La diversió entre els diversos països es deu a causa de diversos factors:

- Els factors socioeconòmics i actituds envers les dones. Aquests afecten a l'oferta de les dones per presentar-se a unes eleccions, factors que estan relacionats amb les característiques dels països. Això afecta a l'educació i la disponibilitat de les dones que poden estar disposades a concórrer a unes eleccions.
- El sistema electoral. Un dels factors que més prediu el percentatge de dones als parlaments és el sistema electoral. Estudis previs estableixen que els sistemes proporcionals amb llistes tancades són més favorables a la incorporació de dones al parlament respecte als sistemes majoritaris (Paxton 1997, Galligan i Tremblay 2005). L'explicació vindria donada perquè mentre que en un sistema proporcional es vota

una llista dins la qual hi ha més probabilitats de què hi hagi dones, en un sistema majoritari només s'escull una persona per districte, la qual és difícil que sigui una dona la cap de llista. Per tant, la probabilitat de què una dona sigui escollida incrementa a mesura que incrementa el número de representats per districte. En el cas català, per tant, la proporcionalitat juga un paper rellevant per la representació de les dones al Parlament.

- Ideologia del partit i quotes. Segons Caul-Kittilson, 2006, els partits d'esquerra posen més dones a les llistes i en posicions més altes. D'una banda, perquè es creu que estan més compromesos amb la igualtat, i de l'altra banda els partits d'esquerra són més propensos a tenir quotes voluntàries. L'establiment de quotes legals és també un factor clau per incrementar la presència de dones als parlaments. Com hem vist al cas català, aquestes forcen a l'augment, ja que estableixen per llei un número mínim de persones d'un determinat sexe.

Per tant, s'observa que a Catalunya s'arriba al mínim de la paritat, però això no seria possible, entre altres coses, sense una llei que garantís la igualtat efectiva entre homes i dones. Esperem que aquesta igualtat al parlament serveixi de simbolisme per altres institucions del país.

5. CONCLUSIONS

La representació política de les dones a Catalunya s'ha vist considerablement incrementada al Parlament de Catalunya i el Govern de la Generalitat de Catalunya, així com a la resta d'institucions, des del 2006 fins a l'actualitat.

No va ser fins l'any 2007 que no es va incorporar el principi d'equilibri de gèneres en la composició de les llistes. Però hem pogut observar que les diferències en cada institució i partit s'expliquen a partir de l'enumeració de la llista. Els partits polítics són els guardians o *gate-keepers* dels càrrecs electes. Són els encarregats de reclutar i seleccionar els candidats i candidates que conformaran posteriorment les institucions, un cop celebrades les corresponents eleccions. Els partits disposen d'una llibertat gairebé absoluta en l'elaboració de les candidatures electorals.

Hem vist que el nombre de dones tant al Govern com al Parlament augmenta després de les eleccions, amb les substitucions entren més dones. Això és degut a que les dones es troben en una posició més baixa a la llista de les candidatures dels partits, i per tant, entren més tard al poder. Així doncs la nostra hipòtesi general que l'ordenació de la llista és el factor que més afecta la paritat de les dones, podem dir que en el cas del Govern i el Parlament entre els anys 2006 i 2015, es compleix.

Pel que fa a les segones hipòtesis plantejades, tant sols n'hi ha una que es compleix, és la hipòtesi en què diem que les dones ocupen llocs de representació menys importants que els homes, hem pogut comprovar que mai hi ha hagut cap presidenta en la història de la democràcia de Catalunya i Espanya, així com els càrrecs que ocupen les dones són de menys importància que els dels homes, i que un dels càrrecs més importants que ha obtingut una dona en política ha estat el de vicepresidenta del Govern.

Les altres tres hipòtesis plantejades, hem pogut comprovar que no es compleixen. Hem vist que la ideologia no és un factor important i que per tant, els partits d'esquerres no tendeixen a tenir més dones al poder, sinó que quasi tenen el mateix nombre que els partits de dretes. La hipòtesi en què ens plantejàvem si les dones tendeixen a finalitzar el seu mandat abans que acabi la legislació hem vist que en el nostre cas analitzat no és així, així com tampoc es posen més dones quan hi ha un Govern. Sinó que el nombre de dones augmenta en mig de cada legislatura, en el cas del parlament de Catalunya.

En les elits governamentals, el nombre de dones no ha variat entre les legislatures, hi ha hagut les mateixes conselleres fins a la finalització de cada Govern. Per tant, podem concloure que l'ordenació de la llista dels partits i el nombre de dones en aquesta, tant sols afecta a les elits parlamentàries catalanes.

El fet d'introduir quotes de gènere suposa un moment de canvi institucional que permet millorar l'accés dels grups desfavorits a les institucions polítiques. Com s'ha pogut comprovar, la distància de gènere en la representació parlamentària s'ha escurçat de manera gradual, sobretot en les dues últimes eleccions. Creiem que és un pas important per la política, però alhora hem pogut observar que la introducció de les dones en les institucions polítiques està essent un procés lent.

A més a més, hem pogut comprovar que existeix un *sostre de vidre* que fa que les dones no puguin arribar als càrrecs de representació política més alta, per tant, tot i l'augment de la participació de les dones en la política, aquesta els hi costa molt poder arribar als càrrecs més elevats i que per tant, ens hauríem de plantejar si aquestes quotes de gènere no són suficients.

Referències bibliogràfiques

AGUIAR, Fernando: 2001, “A favor de las cuotas femeninas”, *Claves de Razón Práctica* 116, pp. 28-35.

ASTELARRA, Judith: 2005, *Veinte años de políticas de igualdad*. València, Càtedra.

BUSBY, Nicole: 2003, “Sex Equality in Political Candidature: Supply and Demand Factors and the Role of the Law”, *The Modern Law Review* 66 (2): pp. 245-260.

BUSH, Sarah: 2011, “International Politics and the Spread of Quotas for Women in Legislatures”, *International Organization* 65.1, p. 103-137.

COBO, Rosa: 2002, “Democracia paritaria y sujeto político feminista”, *Anales de la Cátedra de Francisco Suárez* 36, p. 29-44.

COMAS ARGEMIR, Dolors: 2006, “Dones, les altres polítiques”. *Col·lecció El Pensament i l'Acció*, n. 6, Barcelona, Fundació Nous Horitzons.

CORCOY RIUS, Marta; GÓMEZ, Patricia: 2005, *Les Dones en els governs locals catalans*. Cerdanyola del Vallès, Editorial Montflorit.

DAHLERUP, Drude: 2002, “Quotas. A Jump to Equality?”. IDEA.

DAHLERUP, Drude (ed.): 2002, *Women, Quotas and Politics*. Londres, Routledge.

DARCY, Richard; WELCH, Susan; CLARK, Janet: 1994, “Conclusions: Opening up Political Life to Women” a DARCY, Richard, WELCH, Susan; CLARK, Janet: *Women Elections and Representation*, Londres, University of Nebraska Press.

DAVID, Miller: 1987, “Enciclopedia del pensamiento político, Madrid, Alianza Editorial.

DUSSAULT, A.M.: 2005, “Le goût du pouvoir”, Montréal, Les Éditions du Remue-Ménage..

GARCÍA ESCRIBANO, Juan J.; FRUTOS, Lola: 1999. “Mujeres, hombres y participación política. Buscando las diferencias”, *Revista Española de Investigaciones Sociológicas* 86, pp. 307-329.

GENERALITAT DE CATALUNYA: 2015, “El Govern”. <http://www.govern.cat/>

IDEA: 2015, “Women in Parliament in European Countries”. <http://www.idea.org>

INSTITUT DE CIÈNCIES POLÍTQUES I SOCIALS: 2011, Banc de dades Dones i homes protagonistes a les institucions democràtiques catalanes, 1977-2011. ICPS, Barcelona, <http://www.icps.cat/banccdedades.asp>

INSTITUTUO DE LA MUJER: 1996, *Declaración de Beijing y Plataforma para la Acción. IV Conferencia Mundial sobre las Mujeres*, Madrid, Instituto de la Mujer. <http://www.inmujeres.gob.mx/inmujeres/index.php/ambito-internacional/beijing#>

INSTITUTO DE LA MUJER Y PARA LA IGUALDAD DE OPORTUNIDADES: 2013, “Órganos superiores y altos cargos de la Administración General”. <http://www.inmujer.gob.es/>

INTER-PARLIAMENTARY UNION: 2015, “Women in national parliaments” [actualitzat 1 febrer 2015]. <http://www.ipu.org/wmn-e/classif.htm>

KENNY, Meryl: 2007, “Gender, Institutions and Power: A Critical Review”, *Politics* 27, pp. 203-226.

KITTILSON, Miki Caul: 1997, “Women’s Representation in Parliament: The Role of Political Parties”, *Party Politics* 5 (1), pp. 79-98. <https://escholarship.org/uc/item/60q2s39p#page-5>

KROOK, Mona: 2006, “Beyond Supply and Demand: Gender Quotas and Institutions of Candidate Selection”, University of Edinburgh.

LOVENDUSKI, Joni; NORRIS, Pippa (eds.): 1996, *Women in Politics*. Nova York, Oxford University Press.

LOVENDUSKI, Joni: 2001, “Women and Politics: Minority Representation or Critical Mass?”, *Parliamentary Affairs* 54, pp. 743-758.

LOVENDUSKI, Joni: 2005, *Feminizing Politics*. Cambridge, Polity Press.

MACKAY, Fiona: 2001, *Love and Politics*, Londres, Continuum.

MACKAY, Fiona: 2004, “Gender and Political Representation in the UK: The State of the ‘Discipline’”, *British Journal of Politics and International Relations* 6.

MANSBRIDGE, Jane: 2000, "What Does a Representative Do? Descriptive Representation in Communicative Settings Of Distrust, Uncrystallized Interests, and Historically Denigrated Statuts", Oxford, Oxford University Press.

MARTÍNEZ SAMPERE, Eva: 2000, "La legitimidad de la democracia paritaria", *Revista Española de Ciencia Política* 107, pp. 113-149.

McSTRAVOG, Denise: 2006, *Barriers to female progression to senior positions within the 26 district councils in Northern Ireland*, Recerca del grup de treball de Democràcia Local del Women's Development Steering Group, Regne Unit. Disponible a: <http://www.womeninlocalcouncils.org.uk/research>.

MINISTERIO DE INTERIOR: 2007, *Elecciones locales 2007. Impacto de la Ley Orgánica 3/2007, de 22 de marzo, para la igualdad efectiva entre mujeres y hombres*. <http://www.interior.gob.es/>

MINISTERIO DE INTERIOR: 2011, *Elecciones locales 2007. Estudio del impacto de la Ley Orgánica 3/2007, de 22 de marzo, para la igualdad efectiva entre mujeres y hombres*. <http://www.interior.gob.es/>

MINISTRERIO DE INTERIOR: 2011, *Elecciones generales 2011. Estudio del impacto de la Ley Orgánica 3/2007, de 22 de marzo, para la igualdad efectiva entre mujeres y hombres* <http://www.interior.gob.es/>

NORRIS, Pipa: 1996, "Mobilising the 'Women's Vote': The Gender-Generation Gap in Voting Behaviour", *Parliamentary Affairs* 49 (2), pp. 333-342.

NORRIS, Pippa: 1997, "Passages to Power. Legislative recruitment in advanced democracies", Cambridge, Cambridge University Press.

NORRIS, Pippa; FRANKLIN, Mark: 1997, "Social Representation", *European Journal of Political Research* 32.

ORTEGA, TORRES, TRUJILLO: 2011, "La igualdad efectiva entre mujeres y hombres, un estudio de las elecciones al congreso de los diputados del 2008", *Psicología Política*, 42, p. 117-139.

PARLAMENT DE CATALUNYA: 2013, "Composició Diputació Permanent". <http://www.parlament.cat/web/composicio/diputacio-permanent/>

PHILLIPS, Anne: 1995, *The Politics of Presence*, Nova York, Clarendon Press.

THRELFALL, Mónica: 1990, “¿Patriarca, palanca, paraguas? Planteamientos feministas en torno al Estado asistencial”, *Participación política de las mujeres*, Madrid, CIS.

THRELFALL, Mónica: 2007, “Explaining Gender parity Representation in Spain: The Internal Dynamics of Parties”, *West European Politics* 30 (5).
<http://www.quotaproject.org/other/MT-Explanations-Parity-Spain-ECPR.pdf>

UN WOMEN: 2012, “Women’s leadership and political participation”, Un Women.
<http://www.unwomen.org/en/what-we-do/leadership-and-political-participation>

URIARTE, Edurne; RUIZ, Cristina: 1999, “Mujeres y hombres en las élites políticas españolas: ¿diferencias o similitudes?”, *Revista Española de Investigaciones Sociológicas* 88, pp. 207-232.

VERGE, Tània: 2009, “Dones a les institucions polítiques catalanes: el llarg camí cap a la igualtat (1977-2008)”, *Institut de Ciències Polítiques i Socials* 25.

VERGE, Tània: 2011, “El biaix de gènere en l’accés als càrrecs públics”, Barcelona, Nous Horitzons.

WOMEN IN PARLIAMENTS: 2015. <http://www.womeninparliaments.org>

YOUNG, Iris: 2000, *Inclusion and Democracy*, Oxford, Oxford University Press.

