

UNA APROXIMACIÓ A LES TAXES D'ANALFABETISME AL PARTIDO JUDICIAL DE OLOT¹ (1860-1920)

TURA CLARÀ

Llicenciada en història

Resum

És molt difícil treure l'entrellat de la història de l'educació als pobles petits de la comarca de la Garrotxa. Les successives guerres i, sobretot, l'abandonament de les contrades de muntanya, han estat la causa de la pèrdua d'una documentació necessària per estudiar el progrés educatiu. Una ajuda per veure com es desenvolupa l'ensenyament la trobem en els censos realitzats per l'Estat a partir de 1860, tot i que no són gaire fiables, els quals ens donen una visió general de l'escolarització de la mainada.

Paraules clau

Analfabetisme, escola, alfabetització, Garrotxa.

Abstract

It is very difficult to cast light on the history of education for the small villages of the Garrotxa region. The repeated wars and, above all, the desertion of the mountain areas originated a significant loss of the documentation required for the study of the educative evolution. In any case, a source of supplementary data to investigate the development of teaching can be found in the population census carried out by the State since 1860, which, albeit not fully reliable, can still give a general overview of the degree of children schooling.

Keywords

Illiteracy, school, literacy, Garrotxa.

En el primer cens, efectuat durant el 1860, es va incloure per primera vegada el nivell d'instrucció que hi havia al país. Ve donat en tres columnes, segons si la persona sap només llegir i no escriure, si sap llegir i escriure o si no sap ni llegir ni escriure. El mètode d'ensenyament feia que en els dos primers anys s'ensenyés a llegir i en els dos darrers anys, a escriure. Molta

¹ Aquest article forma part del treball de màster d'Iniciació a la Recerca de la UdG, *L'analfabetisme al Partido Judicial de Olot. El cas de Besalú (1860-1924)*, defensat el setembre de 2012.

gent no es podia permetre que el seu fill o filla *perdés* tants anys anant a estudi, i només s'anava a l'escola dos anys.

Segons aquest cens, a la província de Girona hi viuen 311.158 persones, de les quals 7.387 (2,37%) saben llegir però no escriure, 60.811 (19,54%) saben llegir i escriure, i la resta, 242.958 (78,08%), són analfabets. Si mirem les dades del Partido Judicial de Olot veiem que té 46.285 habitants –que representen el 14,88% del total de la província– dels quals 800 (1,73%) saben llegir però no escriure, 6.601 (14,26%) saben llegir i escriure, i la resta, 38.904, (84,01%) són analfabets.

La taxa d'analfabets del Partido és 5,93 punts superior a la de la província per diverses causes, entre les quals hi ha els factors econòmics, estructurals –manquen edificis i mestres, sobretot per a les escoles de nenes– i els que són provocats pel control que vol exercir l'Església. A més a més, cal afegir un altre factor, l'orografia del territori, ja que només 198,76 km² dels 877,6 km² que té en total estan a la vall del riu Fluvià, la resta són zones de muntanya, on la població viu dispersada i mal comunicada, fins i tot avui dia.

El cens de 1860 ens pot servir d'indicador per saber quines són les poblacions que obriren les escoles de nens abans que s'aprovés la llei Moyano.² També ens poden servir d'indicador algunes notícies d'obertura d'escoles: el *Boletín Oficial de la Provincia* (BOP) del 17 de gener de 1843 publica que la vila de les Preses ha sol·licitat poder obrir una escola. En el BOP del 26 de maig de 1843, el governador no deixa que el consistori de Sant Esteve d'en Bas obri una escola d'inferior categoria a la que li pertoca. Un any més tard, el 8 de febrer de 1844, Tortellà sol·licita un nou mestre per defunció de l'anterior. El 23 de setembre de 1847, la Comisión Provincial de Instrucción Primera autoritzà la creació de diverses escoles, entre les quals hi ha les corresponents als municipis de Beuda i Parròquia de Besalú. En el BOP del 13 d'octubre de 1847, s'inclou l'anunci de la vacant de la plaça de mestre del municipi de Parròquia de Besalú.

Els municipis que tenen unes taxes entre el 70% i el 80%, Sant Esteve d'en Bas (73,70%), Mieres (74,61%), Beuda (75,98%), Ridaura (76,24%), Maià (77,48%), Sant Feliu de Pallarols (78,16%) i Montagut (79,50%), haurien obert les seves escoles entre 1843 i 1848. Cal fer notar que són poblacions amb un

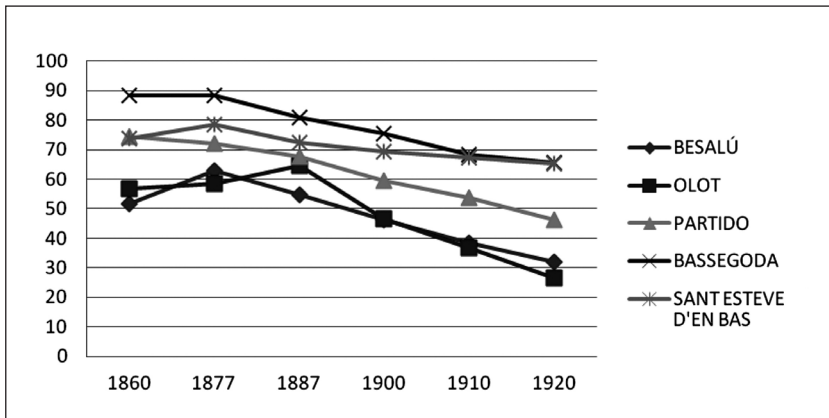
² La llei Moyano es va aprovar el 9 de setembre de 1857 i és un recull de tots els plans d'estudis anteriors, com a única novetat té que obliga a educar les nenes.

hàbitat concentrat, llevat de Beuda i Maià, i situades vora el Fluvià o en zones molt properes al riu, encara que entre el pla i la muntanya.

Els municipis de muntanya són els que tenen les taxes d'analfabetisme més elevades, possiblement a causa que l'obertura de les seves escoles va ser més tardana i que tenen un hàbitat més dispers. Per exemple, Beget tenia una taxa d'analfabetisme masculina del 87,97%; Sant Miquel de Campmajor, d'un 87,28%; Castellfollit de la Roca,³ d'un 89,76%; Bassegoda d'un 88,25%, i Sant Aniol de Finestres, d'un 90,16%.

La taxa d'analfabetisme masculina del Partido baixa un 28,25% durant els anys compresos entre 1860 i 1920; com és de suposar, però, no baixa amb el mateix ritme a tots els municipis.

TAXES D'ANALFABETISME MASCULINES



Elaboració pròpia a partir dels censos editats per l'Estat.

³ L'escola de Castellfollit de la Roca, segons el *Boletín de Primera Enseñanza*, no es va obrir fins a l'1 de juny de 1871. Abans d'aquesta data, la documentació assenyalava que hi havia un senyor, del qual no en sabem el nom, que, amb molta bona voluntat, ensenyava a llegir i escriure. Cap al 1877, el mestre té una picabaralla amb l'alcalde i aquest l'acomia, però la inspecció no hi està d'acord i l'alcalde l'ha de readmetre, llavors, com a venjança, no el paga. Segurament, el mestre és Martí Tubert, ja que en el seu expedient conservat a l'arxiu de la Universitat de Barcelona només hi consta una anotació: la seva arribada al poble el dia 3 de gener de 1871.

La demografia⁴ és un factor que influeix en les taxes d'analfabetisme municipals, com es pot veure en el cens de 1877. La taxa puja a Sant Esteve d'en Bas i Besalú, on la tercera guerra Carlina es va endur gran part de la població masculina d'entre 20 i 45 anys, uns homes que estaven majoritàriament instruïts que no varen tornar, més uns nois que no s'educaren a causa que a les dues viles, com a molts altres llocs, els mestres foren amenaçats de mort pels carlins⁵ i s'hagueren de fer escàpols per salvar la vida i deixar l'escola tancada.

El cas d'Olot és una mica diferent, la vila també pateix una davallada demogràfica de gairebé un terç de la població motivada, entre altres causes, per la guerra i per la deslocalització fabril. Aquest descens demogràfic no va afectar l'analfabetisme, ja que els homes instruïts i sense instrucció van marxar en la mateixa proporció. Cal assenyalar també que la vila no va tancar les seves escoles, per bé que les va canviar d'ubicació, és més, Olot fou de les poques poblacions que van pagar els sous dels mestres en els terminis establerts. L'augment de la taxa a Olot esdevé deu anys després, el 1887, quan recupera habitants. Uns habitants provinents de poblacions properes, i molts d'ells sense escolaritzar.

Examinem una mica més el descens de les taxes. Sant Esteve d'en Bas té, l'any 1860, una taxa d'analfabets masculina del 73,70%. En el cens següent, com ja hem vist, la taxa augmenta fins al 78,51%, i baixa fins al 72,38% el 1887. Al tombar de segle, quaranta anys després, la taxa només disminueix 4,27 punts, que es converteixen en 8,45 si allarguem el temps transcorregut fins a l'any 1920.

El districte de Bassegoda, en plena muntanya, va obrir les seves escoles cap al 1857. És molt probable que, anteriorment, els mestres ambulants⁶ passessin pel municipi ensenyant als nois de les cases de pagès. L'any 1860, Bassegoda té una taxa d'analfabetisme masculina del 88,25%. Es va creure, després de la guerra, que els carlins havien fet tancar l'escola, però resulta que no havia estat així. L'escola es va tancar fins i tot abans de la guerra per ordre de l'alcalde. Resulta que l'inspector havia recomanat que es modifiqués

⁴ Es faran les comparacions entre Olot, cap del Partido; Besalú, que inicialment té la taxa més baixa; Sant Esteve d'en Bas, com a zona entre pla i muntanya, i Bassegoda, com a zona de muntanya.

⁵ CLARÀ VALLÈS, T., "Els mestres d'escola durant la darrera carlinada" a *El carlisme ahir i avui*, Hospitalet de Llobregat, 2013, p. 133-142..

⁶ Els mestres ambulants anaven de masia en masia, on estaven a dispesa durant alguns mesos a canvi d'ensenyar a llegir i escriure als homes i nens de la casa. Marià Vayreda, en un dels contes de *L'afusellat i altres contes*, narra la vida d'un d'aquests mestres.

l'organització escolar a causa de les grans distàncies que havien de fer els infants per assistir a les aules. Segons l'inspector, calia obrir tres escoles més, i l'alcalde va decidir tancar la que ja tenia mentre no s'obrissin les altres. Un cop acabat el conflicte bèl·lic, les autoritats provincials van obligar a obrir novament l'escola, i la reforma escolar proposada per l'inspector va haver d'esperar deu anys més.

A causa del tancament de l'escola, el nombre d'analfabets gairebé no es modifica en el cens de 1877 (88,36%). A finals de segle, i amb la meitat de la reforma escolar feta, l'índex d'analfabetisme baixa 12,87 punts. A partir d'aquest moment, el descens de la taxa s'alenteix i només baixa 9,86 punts durant les dues primeres dècades del segle XX, i se situa, l'any 1920, en un 65,52%.

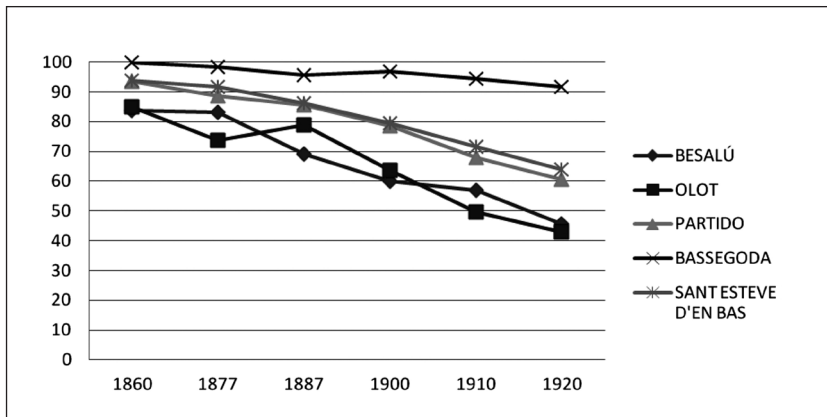
Olot, la capital del Partido, té, en el primer any que es van publicar els nivells d'ensenyament, una taxa d'analfabetisme del 56,72%, la qual es va incrementar 7,71 punts l'any 1887. A finals de segle, però, la taxa baixa 10 punts en relació amb el 1860. El descens d'aquests gairebé 18 punts en tretze anys és un indicador clar que no només hi havia escoles per a infants, sinó que es començaven a obrir les escoles d'adults. L'any 1920, Olot havia aconseguit disminuir la seva taxa d'analfabetisme en 30 punts, i quedava en el 26,72%.

Besalú és la població que, l'any 1860, té la taxa més baixa de tot el Partido (51,73%), però la darrera carlinada va fer estralls a la vila, molts dels seus pobladors van haver de marxar davant l'amenaça carlina i, per diverses raons, no van tornar. Els nens de la vila es van quedar sense mestre i sense escola.⁷ En 17 anys no va augmentar el nombre d'habitants i l'índex d'analfabetisme va pujar més d'11 punts. En el canvi de segle, la taxa a la vila baixa 16,44 punts, que arriben a ser gairebé 20 l'any 1920. És a dir, durant el segle XX s'alenteix el ritme d'alfabetització.

La mitjana del Partido inicia el seu descens des de la cota del 74,52%. En el seu recorregut no mostra les variacions demogràfiques ni d'educació. S'inicia amb un suau descens que, un cop entrat el segle XX, s'accentua. La taxa arriba al 46,27% l'any 1920, per la qual cosa baixa, durant els seixanta anys estudiats, un 28,25%.

⁷ CLARÀ VALLÈS, T, "L'últim ús de la casa abacial del monestir de Sant Pere" *Circular d'Amics de Besalú*, núm. 33, pàg. 44-48. L'escola estava instal·lada a la primera planta de la casa abacial del monestir de Sant Pere, als baixos hi havia un magatzem on l'exèrcit tenia un dipòsit, se suposa que sense armes. La guerra va modificar aquest punt i els carlins van volar la casa abacial en un intent de desarmar l'exèrcit governamental.

TAXES D'ANALFABETISME FEMENINES



Elaboració pròpia a partir dels censos editats per l'Estat.

Pel que fa a les noies, les taxes d'analfabetisme inicials són més elevades que les masculines, només cal recordar que al Partido hi havia tres escoles públiques de noies anteriors a 1857, situades a Olot i a Mieres. A molts pobles no existia ni una escola privada ni una costura,⁸ per la qual cosa la taxa mitjana del Partido l'any 1860 és molt elevada, del 93,64%. Les nenes seran, ja entrat el segle XX, les que més temps aniran a l'escola, i moltes acabaran l'educació elemental superior.

Bassegoda⁹ té l'any 1869 una de les taxes d'analfabetisme femenines més elevada (100%). En el cens següent, el corresponent a 1877, la cota baixa 1,65 punts, que, traduït en nombre de dones, vol dir que n'hi ha dues que han après a llegir i dues més que saben llegir i escriure. Amb el canvi de segle, l'índex disminueix una mica més de 3 punts, i inicia a continuació un moderat descens que situa la taxa en el 91,77% l'any 1920. És difícil seguir l'evolució de l'escola de nenes, i és molt probable que no n'existís mai cap. En les llistes d'escoles i de mestres no es menciona cap mestra fins a la reforma escolar de 1889 abans esmentada. Es aquests casos, el mestre, sempre en presència del capellà, feia classe a les poques nenes que disposaven del permís patern.

⁸ Les costures eren petits tallers on les nenes aprenien a cosir i, a vegades, a llegir.

⁹ La taxa de Parròquia de Besalú també està al 100%; Begudà, al 99,68%; Castellfollit de la Roca, al 99,63; Sant Aniol de Finestres, al 99,48%, i Beget té un 99,22% d'analfabetes.

L'any 1860, Sant Esteve d'en Bas¹⁰ té una taxa d'analfabetisme femenina del 93,85%. En aquesta vila es pot comprovar com el fet de tenir dues escoles de nenes, una de pública –situada primer al centre del municipi i després a Hostalets d'en Bas– i una altra de privada –on actualment hi ha la casa consistorial–, ajuda en el procés d'alfabetització de les nenes, ja que a principis del segle XX la taxa havia baixat un 14,25%, i vint anys després va tornar a baixar un altre 15,85%. Així, resulta que a finals de 1920 hi ha un 64% de dones no instruïdes. És, potser, el municipi on la taxa d'analfabetisme femenina, a diferència de la masculina, baixa d'una manera constant.

A Olot, les taxes femenines tenen un comportament similar a les dels homes. Durant el 1887, la taxa augmenta lleugerament respecte a l'any anterior, però a finals de segle es recupera; així, passa del 84,93% de 1860 al 63,70% a principis de 1900, i baixa fins al 42,80% a finals de 1920. A Olot, a més de les dues escoles públiques, hi ha dues escoles més, regentades per monges, i encara una o dues més de laiques; i el que és més important, l'Ajuntament és conscient que paga la pena educar les nenes i no posa traves a les mestres quan demanen ajudantes o més pressupost per al material.

Torna a ser Besalú la població que té, inicialment, la taxa d'analfabetisme femenina més baixa del Partido (83,70%). A Besalú no consta cap escola pública de nenes fins a l'aprovació de la llei Moyano, però una petita nota en una de les actes del llibre d'acords de 1856 ens fa saber que a la vila hi havia dues escoles privades.¹¹ A finals del segle XIX encara baixa 23,64 punts. En les primeres dècades del segle XX la taxa baixa d'una manera més lenta, i l'any 1920 se situa en el 45,60%.

CONCLUSIONS

La taxa d'analfabetisme femenina del Partido, que l'any 1860 estava situada a la cota del 93,64%, havia baixat l'any 1920 més de 30 punts i es va situar en el 60,59%. Encara, però, cal fer un esforç per arribar al mateix nivell que les taxes masculines, les quals van baixar fins al 46,27%. La diferència que hi ha entre els índexs masculins i els femenins és de 14,36 punts.

¹⁰ Amb una taxa similar a Sant Esteve (1860) podem trobar Sant Privat d'en Bas (95,85%), Sant Feliu de Pallarols (94,48%), Tortellà (92,19%) i les Preses (90,45%).

¹¹ Arxiu Municipal de Besalú, Caixa Administració General-ple de l'Ajuntament 1858-1880.

En el primer cens es veu clarament que era més important educar els nois que les noies. De fet, a moltes viles eren els secretaris dels ajuntaments i els alcaldes els qui feien una campanya en contra d'educar les nenes. Era un problema econòmic. Les despeses de manteniment de les escoles havien de ser cobertes per les arques municipals, que sempre eren buides. Quan les autoritats provincials van aconseguir que s'obrissin les escoles i les proveïssin de mestres, va caldre convèncer els pares sobre la utilitat de l'educació. Qualsevol motiu era bo per no anar a escola.

En aquests seixanta anys, les taxes femenines baixen 33,05 punts, gairebé 5 punts més que les masculines. Això és a causa del fet que els pares necessiten que els nois ajudin en l'economia familiar aportant o bé un sou o bé estalviant el sou d'un jornalero. En paraules del governador de Càceres (1855): "*Los hijos de los jornaleros del campo empiezan á ganar medio jornal á la edad de 10 años, y los de los pastores, á los 7 dejan de ser grabosos a sus padres por que gana cuatro o seis panes á la semana, aceite, vinagre, sal y ajos por ayudar a guardar el ganado*".¹² L'article 1 de la llei del 13 de març de 1900 prohibeix treballar als menors de deu anys. Malauradament, l'article 8 de la mateixa llei suavitza la prohibició dient que si els infants saben llegir i escriure es podrà avançar l'inici de l'edat laboral als nou anys. Però al camp no hi ha inspectors que procurin que la llei es compleixi, i els nens comencen a treballar més aviat.

Antonio Viñao Fargo,¹³ citant Alejandro Tiana, diu que els resultats d'aquestes lleis no es van notar fins a la segona dècada del segle XX. Aquest descens del treball infantil, però, tant podria estar motivat pel fet que els nois i les noies no començaven a treballar fins als 14 anys, com perquè els encarregats feien plegar els menors quan se sabia que l'inspector havia de passar. O bé anaven a l'aula que hi havia a la fàbrica o tenien la tarda lliure.

Per això les taxes femenines baixen més de pressa que les masculines. D'altra banda, ja en el segle XX, els ordes religiosos femenins, sobretot les germanes de l'Anunciata, obriren molts col·legis perquè les nenes tenien més possibilitats d'anar a l'escola.

[Recepció de l'article: 23-1-2014]

[Acceptació de l'article: 6-5-2014]

¹² BORRÁS LLOP, J. M., "Zagales, pinches, gamenes... Aproximación al trabajo infantil" a *Historia de la infancia de la España contemporánea. 1834-1936*, Madrid, 1996, pàg. 227-311.

¹³ VIÑAO FRAGO, A., "Tiempos familiares, tiempos escolares (Trabajo infantil y asistencia escolar en España durante la segunda mitad del siglo XIX y el primer tercio del XX)" a JEAN-LOUIS GUERENA (ed), *Famille et éducation en Espagne et en Amérique Latines*, Tours, Publications de l'Université de Tours, 2002.