

# LLOBATERA, FIGA I SA ROCA, TRES MASOS EMBLEMÀTICS DEL CAP DE CREUS

ARNALD PLIJÀ I CANALS

## **Resum**

Llobatera, Figa i Sa Roca són tres masos de la baixa edat mitjana construïts amb la pedra extreta del seu mateix emplaçament. Actualment abandonats i mig derruïts, han quedat integrats al bell mig del parc natural del cap de Creus i constitueixen tres valuosos exemples de l'arquitectura popular dels segles XII-XIV.

## **Paraules clau:**

Masos, baixa edat mitjana, cap de Creus, abandonats, derruïts, models arquitecturals populars, segles XII-XIV.

## **Abstract**

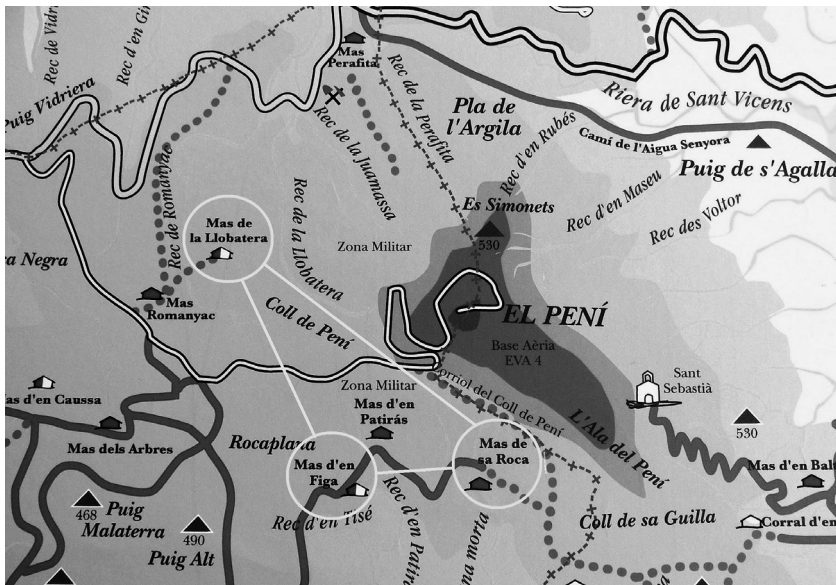
*Llobatera, Figa and Sa Roca are three country houses from the Late Middle Ages. They were built with thin stones from their nearby. At present these country houses are abandoned and nearly in ruins. They are located at the heart of Cap de Creus Natural Park, being three valuable models of the architecture of XII-XIV centuries.*

## **Key words:**

*Country houses, Late Middle Ages, cap de Creus, abandoned, ruins, models of the architecture, XII-XIV centuries.*

## SITUACIÓ

Els tres masos queden emplaçats a les vessants de migdia i ponent del massís del Pení, al centre orogràfic del cap de Creus i dins del terme municipal de Roses, però antigament formaven part del veïnat de Perafita, topònim amb el qual s'identificaven els seus habitants, sense obviar citar la pertinença a la parròquia de Santa Maria de Roses. Malgrat l'adscripció rosinca, són més propers a la vila de Cadaqués, amb la qual mantienien una estreta relació. La notable altimetria del paratge, que emplaça la majoria d'edificis entre els 300 m i els 610 m d'altitud del puig del Pení, i l'abundància de boires i garbinades, configuren una climatologia humida,



pròpia de muntanya mitjana, i la ramaderia és la base econòmica dominant. Cal destacar l'estratègica situació de pas amb els antics accessos a Cadaqués i la gleba de terra dels masos, en certs sectors compartida pels dos termes municipals, cosa que sovint va motivar conflictes veïnals.

### RECORREGUT HISTÒRIC

L'any 976, el comte d'Empúries Gausfred va fer una important donació a l'abat de Santa Maria de Roses, un territori de cinquanta quilòmetres quadrats que per tramuntana arribava fins a la badia de Jóncols i s'enfilava capçalera amunt fins a arribar al massís del Pení, on es troben ubicats els tres masos de referència. La donació, igual que succeí amb l'abat de Sant Pere de Rodes a la vall de Sant Romà, tingué una excepció; en aquesta ocasió, el noble es reservà el mas de Sa Roca per a la cacera, donat gairebé un segle després, tal com ha quedat registrat al Cartoral de Roses, on diu que l'any 1174 el comte d'Empúries i la seva mare, Jussiana, completaren el llegat amb aquell casal, junt amb tots els homes i dones propis, animals i possessions que s'hi trobaven<sup>1</sup>.

<sup>1</sup> ADG. Cartoral de Roses. Cart., f.6ab. Any 1174.

## SEGLE XII

El 21 de setembre de 1174, Ponç Hug, comte d'Empúries, i la seva mare, Jussiana, van fer donació del mas Regullosa o Sa Roca, habitat per Pere Escharzer i la seva família, al monestir de Santa Maria de Roses.

“Ponç Hug, comte d'Empúries, i la seva mare, Jussiana, fan donació al monestir de Santa Maria de Roses, pel remei de la seva ànima i del seu difunt germà Hug, del Mas de la Roca, habitat per Pere Escharzer, amb totes les seves pertinences, excloent d'aquesta donació els treballs que es fan a la muntanya.

Sigui manifest a tothom que Ponç Hug, comte d'Empúries, amb la meua mare, Jussiana, pel remei de la meua ànima i del germà Hug, difunt, dono a Déu i a Santa Maria de Roses el Mas de la Roca que habita Pere Escharzer, amb totes les seves pertinences i afrontacions, amb tots els homes i dones que allí habiten i amb les seves eixides i entrades. Que va ser del meu pare i jo per bé l'he hagut i tingut, i que d'ara en endavant que ni jo ni ningú per ordre meua o dels que siguin successors meus, comtes o consanguinis, demanem res del dit mas o de les seves pertinences, i que sigui alou propi de dita Santa Maria a perpetuïtat, sense reclamació de cap home o dona, i que a fi de bé es pugui entendre que és per la utilitat de Santa Maria. Excepte amb els treballs de la muntanya, que no són en aquesta donació. Si qualsevol fos temptat d'infringir aquesta carta de donació, que no li sigui vàlid i que tan sols per intentar-ho, hagi de compondre-ne el doble. I és feta a les 11 calendes d'octubre de l'any 38è del regnat de Lluís fill”.

Signa Ponç Hug, que aquesta carta de donació ha fet fer, ha signat i ha pregat signar. Signa Jussiana, mare meua. Signa Guillem de Pau. Signa Arnau de Palau. Signa Bernat de Palol. Signa Ademar d'Empúries. Signa Bernat de Castelló. Signa Ramon d'Empúries (Senyal)

Miró jutge. (Berenguer prevere i monjo, qui això ha escrit amb lletres sobreescrites a la 3a línia i a la primera (senyal) dia i any predit”).

## SEGLE XIV

Respecte a l'origen dels masos Figa i Llobatera, consideren que provenen d'establiments emfitèutics concedits a particulars per l'abat de Santa Maria



Mas de sa Roca.

de Roses abans de l'any 1387, quan, en plena guerra feudal de l'Empordà, el rei Pere III el Cerimoniós s'incorporà el comtat d'Empúries i atorgà diversos privilegis a Cadaqués, un dels quals relacionà la defensa de la vila i els masos perifèrics, als quals autoritzà, en cas de guerra, que els seus habitants es poguessin refugiar dins les muralles de Cadaqués, per ser més properes que Roses, parròquia on pertanyien: *“Com lo dit comte hagués dada reculleta en temps de guerra e de necessitat del dit lloch, en Pin, en Albert, en Joan Rajola, en Pera Fita, en Andreu Sanç, en Jhoan Rovallosa, en Berenguer Ramon, en Pere Sala e Guillem Riba, demanem los dits promens per ço com son de reculleta de Roses, que la hagen del dit castell de Cadaquers. Plau al senyor Rey salvat perjudici de Roses”*<sup>2</sup>, per la qual cosa deduïm que els titulars o masovers que tenien dret de refugi a Cadaqués eren Pere de Perafita, Joan de Regullosa Rovellosa i Pere del mas Sala, topònims conservats fins als nostres dies. Els altres tres estadants citats, Guillem Riba, Andreu Sanç i n'Albert, són més difícils d'identificar, però per simple proximitat geogràfica i eliminació dels anteriors, devien de correspondre als masos de Llobatera i Sa Roca.

## SEGLE XV

L'any 1420 es protocol·litza el capbreu de Sant Pere de Rodes, recentment transcrit i publicat amb el títol *Els dominis de Sant Pere de Rodes*

<sup>2</sup> ACA. Registre de Cancelleria. Núm. 954, 2174, 2198 i 2199.

*al Cap de Creus*<sup>3</sup>, on consten diversos pagesos relacionats amb aquestes heretats. Dos són de Cadaqués, Pere Riba i Pere Albert, que declaren terres dins la demarcació monàstica. Els restants, pertanyents a l'immediat veïnat de Perafita, capbreven diverses partides de terres; algunes, d'extensió considerable. El document cita, per simple afrontació dels seus béns, vuit caps de família difunts de feia poc, Jaume Arnau, Duran, Locureta, Resola, Ermessenda Sabatera i Tomas Sapin, i vuit en vida, Andreu Carbó, Porlascort, Bernat Perafita, Collell, Gabriel Margarit, Ribot, Pere Suriguera i Pere Teixidor, titulars del mateix nombre de masos, uns de fàcil identificació i uns altres corresponents a la rogalia.

El 1448, el mateix any en què el rei Alfons autoritzà les primeres reunions dels pagesos per tractar la supressió dels mals usos, els homes de remença dels veïnats de Perafita i Penida foren convocats al port de Roses “amb repic de campanes, amb llicència d'Antoni Faener, porter reial, per absència i oposició de Pere Pujol, batlle de la vila de Roses”. Entre els quals es poden reconèixer Antoni Dalmau, Joan Berta de Porlascort, Bartomeu Riba, Joan Ribot, Pere i Martí Suriguera, tots ells, habitants i titulars dels masos de la rogalia<sup>4</sup>. Curiosament, el punt de concentració dels vassalls de l'abat de Sant Pere de Rodes seria el també veïnat de Sitges, límitrof amb Perafita.

## SEGLE XVII

Del mas Llobatera coneixem el propietari de l'any 1656, el rosinc Francisco Paltré, el qual l'arrendà a Francisco Morera de Figueres<sup>5</sup>. L'escriptura no esmenta detalls d'interès ni els pactes habituals, però creiem que la soledat del paratge i la duresa de la vida no afavorien la permanència continuada, amb l'excepció de finalitats ramaderes. Anys després, trobem un descendent Paltré habitant un mas de la muntanya de Sant Baldiri, propera al Pení però molt més humanitzada i poblada de masies a redós de l'ermita de Sant Baldiri, veritable centre espiritual de la contrada. El mas d'en Figa reapareix documentat els anys 1672 i 1673, amb

<sup>3</sup> PLUJÀ, Arnald i MASMARTÍ, Sònia. *Els dominis de Sant Pere de Rodes al cap de Creus*, segons un capbreu de la Cellereria (1420-1429). Museu d'Història de Catalunya i altres. Any 2013.

<sup>4</sup> HOMS BRUGAROLAS, M. Mercè. *El sindicat remença de l'any 1448*. Ajuntament de Girona. Any 2005.

<sup>5</sup> AHF. Notaria de Llançà. Número 66. Notari Pere Sabater. Any 1656.



Mas de sa Roca.

motiu del plet termenal entre les universitats de Roses i Cadaqués, que es disputaven el valor estratègic del contrafort de muntanya que des del Pení es projecta directament al mar i exerceix durant tot el recorregut de divisió natural entre els termes municipals. El rosincs pretenien ser titulars de tota la carena i del tram nord, fins a l'altura de l'ermita de Sant Sebastià, que també consideraven seva, mentre que Cadaqués reclamava la part oposada, davallant fins a coincidir amb l'aiguavessant de Jóncols. Tot plegat, per la interpretació particular sobre el territori donat set segles enrere pel comte d'Empúries a l'abat

de Santa Maria de Roses. El protocol esmenta altres masos de la rodalia, encara habitats en aquesta època: “*Y a tremontana part ab terres del mas Llobatera, part ab terras del mas Perafita y d'aquí afronta ab lo terme de la Selva fins arribar al mar*”<sup>6</sup>. A la controvèrsia també s'hi afegia el mas Grillera, prop de l'antic camí de sa Cruïlla a Cadaqués, actualment conegut com a mas d'en Pere Joan.

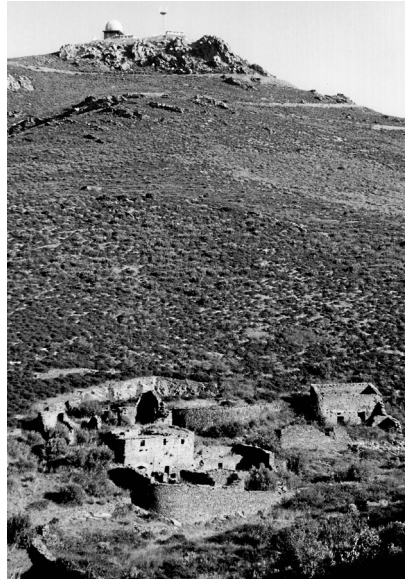
## SEGLE XVIII

Al segle XVIII, l'expansió de la vinya donà un fort impuls econòmic a tots aquests masos. Els propietaris explotaren, establiren o arrendaren terres de conreu i convertiren el territori en un immens vinyal. Seria la darrera revifalla econòmica de la contrada. El millor testimoni del creixement i la demanda vinícola és el gran nombre de feixes que s'esglaonen entre els masos Romanyac i Llobatera, als plans de la Regullosa, Bugatà, Sansus i la Grillera, a l'extrem oposat de l'ala del Pení, la majoria datades d'aquesta

<sup>6</sup> Arxiu Parroquial de Cadaqués.



època. Pel que fa a l'aspecte humà dels masos, la Llobatera era habitada pels cònjuges Francesc Paltré i Margarita Pasqual; i, anys després, pel primogènit Josep Paltré Pasqual i Magdalena Isern de la Selva de Mar, amb qui es casà l'any 1747<sup>7</sup>. A poca distància, el nouvingut, Jaume Figa, adquirí una heretat veïna que d'aleshores ençà ja quedà batejada amb el seu cognom. Tenim menys notícies del mas de Sa Roca, excepte que els antics planells de blat que afronten a migdia també foren plantats de vinya. L'aspecte negatiu de la centúria foren les successives guerres que els rosincs patiren contra els francesos i, en particular, els danys al bestiar dels masos, tan sovint robat i sacrificat, sense miraments, per alimentar les tropes que assetjaven Roses.



Mas Llobatera.

## SEGLE XIX

A principi del segle XIX, la Llobatera fou objecte de delimitació amb diverses fites, de les quals perdura majestuosa la plantada al coll de Simonets, dessota mateix del Pení, tot assenyalant la separació de terres amb el mas Perafita<sup>8</sup>. La propietat continuava transmesa via matrimonial de pares a fills, de Josep Riera Paltré a Josep Riera Pujol i, d'aquest, a Josep Riera Anglada, amb qui s'estroncà la línia possessòria<sup>9</sup>, i després passà a ser arrendada a pastors i masovers. El mas Sa Roca pertanyia a Maria de las Mercedes de Sentmenat i de Patiño, nomenada marquesa de Sant Mori per la regent Maria

<sup>7</sup> ACA. Notaria de Llançà. Número 133. Notari Francesc Felip. Any 1747.

<sup>8</sup> La llosa porta gravades dues inscripcions, en una cara "PEDRA FITA 1803" i, a l'altra, les inicials "LL", abreviació de Llobatera.

<sup>9</sup> RABELL COLL, Joan. *Els masos de Roses*. Ajuntament de Roses. Any 1991.

Cristina d'Àustria, consort de Diego de Moixó i de Cerdà, família també adquiridora del mas Figa, dels quals ja gaudia de drets censals medievals. Les heretats passaren del seu marit, Diego de Moixó i de Cerdà, als fills Francisco de Moixó i Sentmenat i Francisco de Moixó i de Vilallonga, cavaller de l'orde de Calatrava, que el vengué a terceres persones. En aquesta època, l'economia dels masos encara era notable i compartida entre les ancestrals pastures, oliveres i, sobretot, vinya, en període d'expansió fins a l'any 1879, quan la filloxera estroncà la riquesa creada.

De l'any 1868, trobem una notícia curiosa de la Llobatera, una escriptura d'arrendament feta pel propietari, Josep Riera Pujol, a Fernando Rahola Verdaguer de Cadaqués, però no per conreus, ni per explotació ramadera, sinó per posar en funcionament una rajoleria de coure teules i maons, tot aprofitant l'abundància d'aigua i llenya del paratge: *“Para construir un horno dentro del terreno del manso que el otorgante posee en el termino de la citada villa de Rosas, llamado La Llobatera, en el punto nombrado font Roguera inmediato a la hera de la que podrá servirse para estender los ladrillos y tejas y las demas obras que se fabriquen cediendo toda la tierra o materiales necesarios para dicha fabricación que se halla en el mismo paraje de fon Roguera, bajo los pactos y condiciones siguientes”*<sup>10</sup>. No coneixem el resultat ni la duració del negoci, però sí els vestigis d'un forn construït a l'interior d'una dependència encarada a tramuntana, difícil de confirmar per l'estat d'enderroc i la frondosa vegetació que dificulta la inspecció.

Del mas Figa coneixem una branca femenina del segle XIX, formada per tres germanes originàries de Roses i residents al Port de la Selva que l'any 1885 es casaren amb tres nois de Molinàs (Colera). En el seu moment, el triple matrimoni de joves parelles fou decisiu per garantir, durant unes dècades, la pervivència d'un veïnat aïllat i oblidat a repeus de la frontera amb el Rosselló. Una història recuperada al llibre *Molinàs*, en el qual apareix un recull genealògic de totes les famílies que habitaren al veïnat, entre les quals, els Figa.

“D'aquesta nissaga trobem la branca femenina representada per tres germanes, Joaquima, Margarita i Teresa Figa Blanch, del Port de la Selva, però originàries del mas d'en Figa de Roses. L'any 1885 les tres noies

<sup>10</sup> ACAE. Notaria de Cadaqués. Numero 4. Notari: Joaquim Cardona. Any 1868.



contragueren matrimoni amb tres molinencs, Miquel Sala Faig, Josep Pumarola Blanch i Pere Palet Corominas, uns enllaços que tingueren fins a tretze descendents amb Figa com a segon cognom, els quals donaren un considerable impuls demogràfic a Molinàs, però pocs descendents es casaren o continuaren al mateix veïnat: la majoria moriren joves o emigraren a les poblacions veïnes”<sup>11</sup>.

El nomenclàtor oficial de la província de Girona de l'any 1873, un dels més complets que coneixem, no solament tracta la demografia dels municipis, sinó també la dels edificis rurals dispersats pel terme, inclosos els masos Figa i Llobatera. El primer es descriu com a “casa de labor”, habitada i situada a 7,8 quilòmetres de Roses; i el segon, com a “masia o casa de *labranza*”, també ocupada i situada 6,6 quilòmetres del centre urbà. En un estat semblant consten els masos Perafita, Romañach, Margarits, Patiràs, Arbrers i Causa, que conformen l'entorn immediat de l'antic veïnat de Perafita<sup>12</sup>. Entrats al segle XX, els masos Figa i Llobatera només resten habitats ocasionalment i pocs són els conreus que s'aprofiten. Es carbonen els darrers boscos d'alzines i les masoveries continuen el lent procés d'enrunament, que darrerament sembla força aturat, almenys tot comparant les imatges captades en dues dècades de diferència.

## SEGLE XX

L'any 1902, Josep Riera Anglada vengué el mas de la Llobatera a Ramon Xirau Llorens de Cadaqués, també titular de mas Perafita, i quedaren ajuntades per veïnatge de terres ambdues heretats. Després de la llarga estada de la família Vehí com a masovers, el nou arrendatari de la Perafita i la Llobatera fou Joan Suñer Costa, procedent del mas de la Pallera, a Sant Pere de Rodes, que també fixà la residència a la primera heretat, mentre que la Llobatera, a un quilòmetre i mig, l'utilitzaren per tancar-hi un ramat i per conrear dues feixes d'hort, tot aprofitant l'aigua de les dues fonts i una petita reclosa del rec. Serien els darrers símptomes d'activitat humana després de set segles d'antiguitat, ja que, anys després, la família Suñer es traslladà a Palau, on es

<sup>11</sup> PLUJÀ CANALS, Arnald. *Els veïnats oblidats del cap de Creus. Molinàs*. Any 2005.

<sup>12</sup> ACAE. Nomenclàtor de la província de Girona. Any 1873.



Mas Llobatera.

feren càrrec d'un mas del marquès de Camps a les Torroelles. Amb la seva marxa, també es perdia el rastre de l'antic camí de carro que menava a la Perafita i al brancall del rec de Giraculs, des d'on enllaçava amb la carretera de Cadaqués a Roses, avui impossible de reconèixer.

Les tres masies estan recollides a la monumental obra de l'historiador Joan Badia Homs *L'Arquitectura medieval de l'Empordà*<sup>13</sup>. De la torre de can Figa (segle XVI) diu: "De planta circular [...] a l'interior subsisteix la volta semiesfèrica amb les empremtes de l'encanyissat que formen cercles concèntrics". Del mas Regullosa afirma: "Dues plantes i dues crugies. Amb teulat d'una vessant, s'adossa a una penya de llicorella i inclou al seu interior l'espai d'una gran balma o abríc natural". De la Llobatera esmenta: "Un conjunt extens d'edificacions sobre la roca (segle XV ?) envoltades encara de construccions accessorïes diverses i elements populars a la rodalia,

<sup>13</sup> BADIA HOMS, Joan. *L'arquitectura medieval de l'Empordà*. Diputació de Girona. Any 1981.

fonts, resclosa, recs i horts propers”. On sí que es recull una ressenya més completa del mas Llobatera és a *Rospèdia* (Secció de Patrimoni Cultural de l'Ajuntament de Roses).

“El mas Llobatera es troba als peus de la vessant occidental del puig Pení, al fons d'una vall estreta a la qual s'hi accedeix per un camí que surt de vora el mas Romanyac. La masia té diverses fases constructives al voltant d'una part que sembla la més antiga. El conjunt tenia dues alçades i és de planta rectangular. Actualment no en queda res, de la coberta. La façana principal dóna al sud-oest i conserva dues portes i un arc de mig punt. A les parets d'aquest edifici encara s'hi conserven els arrencaments de volta, tant del primer com del segon pis. A tocar del mas es conserva part d'un passadís cobert amb lloses de pissarra planeres delimitat per parets de pedra seca, una de les quals és la que tanca l'era de la masia. Aquest espai està situat a la part alta, a ponent de l'edifici, i està delimitat per lloses planeres arrencades. Una paret de feixa fa la funció de mur de contenció de la terrassa artificial. A les dependències de la banda de tramuntana hi ha les restes d'un forn. Pels voltants del mas s'hi conserven diferents estructures que conformarien les diferents àrees de treball com ara el corral, els estables, etc.”<sup>14</sup>.

L'origen etimològic de la Llobatera evoca una trampa per caçar llops, que consisteix a excavar un pou de tres o més metres de fondària, posar-hi un esquer de carn, tapar-lo amb branques i esperar la caiguda de l'animal. Així doncs, el mas i el llop ens proporcionen una interessant notícia sobre el poblament i l'economia del mas l'any 1850, quan fou publicada a la *Gazeta de Madrid*, on s'explica com una llobada, en presència del mateix pastor i de la seva família, entrà al corral i devorà totes les cabres...

*“Ayer noche los lobos atacaron al corral del Manso Llobatera, asaltaron las paredes de 12 palmos de alto, y en un instante degollaron 76 bestias casi todas de cabrío, sin que pudieran contenerlos los perros, que tuvieron que refugiarse en un tejado, ni la gente de la casa que despavorida no atinaba cómo salvarse de aquella calamidad. Todavía lo más singular de esta catástrofe es que los*

<sup>14</sup> *Rospèdia*. Ajuntament de Roses. Enciclopèdia Participativa del Patrimoni Cultural. 14 maig 2014.



*lobos amontonaban en un mismo punto el ganado perfectamente degollado. Es necesario verlo para admirar debidamente la sagacidad de aquellas fieras que hacinaban sus víctimas para atenuar la dificultad que les ofrecían las paredes que podían impedir su rápida fuga. De día, han vuelto á aparecer en el referido corral”<sup>15</sup>.*

Finalment, i d'ençà l'any 1998, aquestes heretats han quedat integrades dins el parc natural del cap de Creus, on la vida continua present amb la transhumància vacuna que cada any s'hi concentra. Seria convenient que les institucions poguessin revaluar tot aquest patrimoni històric i cultural, un magnífic exemple de l'arquitectura popular i de la transformació del paisatge a través de l'acció humana al llarg dels segles. Quant als valors històrics, patrimonials i culturals dels masos Llobatera, Figa i Sa Roca, podríem concloure que poques heretats del cap de Creus tenen un recorregut cronològic tan notable i continuat com els citats. Durant set segles s'han mantingut actius i han estat testimonis de totes les vicissituds històriques, des de l'inici del comtat d'Empúries fins a mitjan segle XX, quan la crisi agrària afectà el món rural i, en particular, la masoveria.

<sup>15</sup> “Colecciones históricas”. *Gazeta de Madrid*. Número 5684. Ministerio de la Presidencia. Any 1850.

## DESCRIPCIÓ DEL MAS LLOBATERA

L'emplaçament de l'heretat venia determinada per l'abundància i qualitat de la matèria primera. Tot el procés constructiu anava relacionat. Primer calgué rebaixar un tros de muntanya per obtenir l'espai i, després, esmicolar la pedra necessària. Però nosaltres només podem admirar la tècnica emprada i les dimensions d'un extraordinari bastiment que jo anomeno la catedral de la paret seca. Els murs, d'una i dues cares, la mida i forma de les lloses, amorosament lligades, les filades, les arcades i les voltes, constitueixen el paradigma de la llicorella exfoliada. Destaca un passatge cobert que comunicava les estances amb l'era, una planúria rodonenca enllosada, emprada per batre cereals, antany comuna a molts masos del cap de Creus. A l'interior del recinte, hi roman un corral de volta grassa, visitable amb la deguda precaució i a poca distància del rec. S'hi conserven dues fonts, una dita Roguera, redossada dins una cavitat en forma de clova d'ametlla, que alhora apuntala una gran feixa d'hort; l'altra, uns cent metres més amunt i al mig del bardissar, disposa d'una elegant carcassa en rastell. En definitiva, un treball generacional fet a còpia d'il·lusió i sacrifici, avui un paratge d'extrema solitud, que encara permet sentir el silenci i forjar el passat<sup>16</sup>. Així vaig descriure el mas Llobatera quinze anys enrere, fortament impressionat en veure'l per primera vegada.

## ACCÉS

Per accedir al mas cal prendre la carretera de Roses a Cadaqués, fins a la bifurcació que mena a la Base Aèria del Pení, i aparcar a les proximitats del mas Romanyach, l'únic que veurem dempeus a mà esquerra del trajecte. Cent metres avall del rec, un arbre sec assenyala l'inici del corriol, un estret i suau viarany que discorre envoltat d'espectaculars estepes negres i que, en menys de mitja hora de recorregut, conclou a la Llobatera.

## DESCRIPCIÓ DEL MAS D'EN FIGA

Vint-i-quatre anys enrere, tot aprofitant la seva experiència com a mestre d'obres, l'amic Joan Rabell Coll plasmava al seu llibre *Els masos*

<sup>16</sup> PLUJÀ CANALS, Arnald. *El cap de Creus. 60 itineraris de Portbou a Roses*. Any 2000.



*de Roses*, una descripció del mas d'en Figa, perfectament vigent avui dia. Podríem afegir detalls de la torre, d'uns sis metres màxims de diàmetre, i de la volta de mig punt que sosté tota l'estructura. Segurament, fou bastida al segle XVI, quan la pirateria ja feia estralls al cap de Creus. La mida i disposició de les pedres de pissarra li ofereixen un aspecte singular i determinen l'època dels dos cossos afegits. També ressalta l'elevat grau compartimentació de la planta baixa, sens dubte destinada a estabular diverses espècies de bestiar.

“El mas era compost de planta baixa, un pis i annexos, els baixos on hi havia les quadres, els corrals i les pallisses; el pis, la vivenda per als amos, té les seves dependències molt enrunades, no queda cap teulada. Era un masia amb una superfície edificada bastant gran. Al costat oest hi ha una torre de defensa que conservava la part baixa fins a una alçada d'uns set metres. Separat uns cent metres al sud-oest de la torre, hi ha una borda o corral d'uns 20 metres quadrats en forma de rectangle, d'una sola planta. Prop d'ella, una font per a l'ús d'aigua de la casa i per regar l'hort i unes feixes on sembraven tota



Mas d'en Figa.



mena d'hortalisses. El mitjà de vida era l'agricultura i la ramaderia, amb molta abundància de vinya i poca d'oliveres"<sup>17</sup>.

### ACCÉS

Per accedir al mas d'en Figa cal agafar la carretera de Roses a Montjoi. Poc després del mas Marés, s'inicia, al vial esquerra, una pista de terra que s'enfila muntanya amunt, gairebé al cim, trobarem una bifurcació dretana que més endavant deixa entreveure tota la vall de Jóncols. A poca distància, trobarem el camí barrat per una cadena, des d'on caldrà seguir a peu. En pocs minuts divisarem la seva característica torre cilíndrica.

### DESCRIPCIÓ DEL MAS DE SA ROCA (REGULLOSA)

Una part de la descripció feta a la Llobatera es podria aplicar al mas de la Roca, menys espectacular pel que fa a dimensions, però d'igual situació dominant i més inaudit per l'espai que ocupa. La barcana d'un congost de roques l'identifica com una construcció semirupestre, de semblant tipologia que la cova eremítica de cap Norfeu, els únics exemples que conec entre els centenars de masies del cap de Creus. El mas Regullosa o Sa Roca, consta d'un mur de paret seca que iguala els quinze metres de llargada de la balma, a trossos sense lligar i altres amb argamassa o morter de calç, segons convenia. L'angle nord que clou tota l'estructura està reforçat per un discret contrafort que, de moment, ha mantingut dempeus els cinc metres d'altura màxima de la paret. Tot plegat, separa les tres estances existents, una per al bestiar, l'altra per al possible habitatge diürn i la tercera, més baixa i fosca, que aprofita la roca natural com a teulada, segurament destinada a dormitori, la qual rep la llum d'una petita finestra en forma d'espitllera, que podia donar una migrada protecció als estadants. Les dependències de l'heretat es completaven amb un corral exterior al sector de migdia. Contrafort avall, destaquen uns planells enlairats que antany havien estat conreats de blat. La gleva restant, de relleu molt accidentat i fraccionat per la capçalera de la riera de Jóncols, només era aprofitable per a pastures.

<sup>17</sup> RABELL COLL, Joan. *Els masos de Roses*. Ajuntament de Roses. Any 1991.

## ACCÉS

Una vegada emplaçats al mas d'en Figa, visualitzarem el revolt més pronunciat de la mateixa pista forestal que mena al cim del puig Pení. Dessota mateix, un tallat vertical de roques i un planell verd indiquen la situació. Entre les dues heretats, la distància és inferior a un quilòmetre, i entremig s'hi troba un altra edifici enrunat, el mas Patiràs.

[Recepció de l'article: 23-1-2014]

[Acceptació de l'article: 6-5-2014]