

L'ESCULTURA IBÈRICA A LA SUBMESETA ORIENTAL I AL NORD- EST D'ANDALUSIA

Els territoris de l'antiga Oretània, la Contestània manxega i el nord
de la Turdetània



Juny de 2015
Treball Final de Grau
Concepció Méndez Cano

Índex:

<i>Introducció</i>	3
<i>Breu aproximació al coneixement de la cultura ibèrica</i>	14
<i>Els ibers de la submeseta oriental: els oretans, els contestans i els turdetans del nord</i>	21
<i>Els ibers oretans</i>	23
<i>Els ibers contestans</i>	25
<i>Els ibers turdetans</i>	26
<i>Consideracions generals a propòsit de la religió ibèrica</i>	28
<i>Principals característiques del món funerari ibèric</i>	31
<i>Breu descripció dels santuaris ibèrics</i>	40
<i>Caracterització dels exvots ibèrics</i>	43
<i>Característiques generals de l'escultura ibèrica</i>	46
<i>Anàlisi de casos</i>	56
<i>L'escultura a l'Oretània</i>	56
<i>Monument turriforme de Pozo Moro, (Chinchilla, Albacete)</i>	56
<i>Exvots dels santuaris de Los Altos del Sotillo i Despeñaperros, (Jaen)</i>	59
<i>L'escultura al nord de la Turdetània</i>	63
<i>Conjunt escultòric del Cerrillo Blanco de Porcuna (Jaen)</i>	63
<i>Conjunt escultòric del Pajarillo, (Huelma, Jaen)</i>	68
<i>L'escultura a la Contestània manxega</i>	71
<i>El Cerro de los Santos (Albacete)</i>	71
<i>La Bicha de Balazote, (Albacete)</i>	76
<i>Cavall de la Losa a Casa Núñez, (Albacete)</i>	77
<i>Dos cavalls amb els seus genets a Los Villares de Hoya Gonzalo, (Albacete)</i>	78
<i>El Llano de la Consolación, Montealegre del Castillo (Albacete)</i>	80
<i>Conclusions</i>	84
<i>Bibliografia</i>	88
<i>Webgrafia</i>	92
<i>Annex</i>	95

Introducció

L'estudi de la cultura ibèrica ha despertat des de els seus inicis uns interessos més aviat sentimentals i polítics, que no pas científics. Així doncs, des dels corrents nacionalistes, els ibers i la seva cultura, han representat un trampolí per tal de justificar les seves aspiracions ideològico-polítiques, basades en una relació fictícia i pretesament directa, entre aquells antics pobladors de la península ibèrica i els seus suposats hereus, els actuals pobladors d'aquesta.

Al llarg del s. XX l'allau de troballes arqueològiques i la sistematització del estudis ibèrics, facilitarà la tasca dels investigadors per tal de poder modificar aquesta visió idealista del món ibèric, i encarar-la cap a uns estudis més holístics i oberts, que ajudessin a donar una visió més completa del que hauria estat el *modus vivendi* de les diverses tribus ibèriques, en els territoris que aquetes ocupaven.

Les relacions entre la civilització ibèrica i els elements forans que van arribar a la península durant la protohistòria d'aquesta, han sigut un altre element clau per a la interpretació de la cultura ibèrica.

Des dels inicis dels estudis a propòsit del món ibèric, la tendència havia estat en donar com a fet determinant per a la conformació d'aquesta cultura, les seves relacions amb poblacions foranes. D'aquesta manera, els fenicis i els grecs que colonitzaran en menor o major mesura, algunes regions de la península ibèrica, s'haurien convertit en els suposats mestres de les poblacions autòctones, conferint-los tots els coneixements, que ajudarien a aquestes últimes a emancipar-se i desenvolupar-se com a entitats pròpies.

En aquest marc teòric, no és d'estranyar que l'art ibèric, s'interpretés sempre seguint les petjades orientals dels fenicis, i/o els trets arcaics del primer art grec. No serà fins a les darreres dècades del s. XX, quan començaran a aparèixer alguns treballs que trencaran amb aquesta visió del món ibèric, i es començarà a parlar d'aquetes tribus, tenint en compte el desenvolupament intern de les seves pròpies idiosincràsies, com a element clau per a la conformació d'aquesta civilització.

L'art ibèric en aquests moments s'interpretarà per si mateix, establint si s'escau, vincles relatius amb altres cultures o elements exteriors, això si, sense perdre de vista que les

incorporacions de temàtiques, iconologies, estètiques, i altres elements forans, en l'imaginari artístic ibèric, sempre s'hauria donat en funció de les necessitats que aquestes societats pretenien assolir.

Dels ibers i del seu art, s'han escrit moltes pàgines des dels inicis de la seva identificació en l'història de l'iberisme. Tot i això, aquestes tribus encara continuen essent, en alguns aspectes, cultures vertaderament desconegudes per a nosaltres. En aquest sentit cal fer esment a la religió ibèrica, el coneixement de la qual continua essent molt parcial encara avui dia.

És una evidència que els ibers tenien espais dedicats al culte, i que probablement dintre del seu ideari, existien móns supraterrenals, on els seus difunts tenien certa rellevància. Els santuaris ibèrics, les necròpolis, i els grans programes escultòrics de les seves tombes, ajuden a donar llum sobre aquestes qüestions.

L'escultura ibèrica ha estat una de les matèries clau per l'aproximació al coneixement de la religió i el culte ibèrics, donat que molts dels conjunts i peces escultòriques, es troben ubicats en ambients propicis per al desenvolupament d'ambdues qüestions.

L'escultura ibèrica però, no només ajuda a evidenciar algunes de les pràctiques culturals dels ibers, sinó que també ens dona pistes per a conèixer quelcom més sobre la seva organització territorial, la jerarquia social, els gustos de l'època, i altres dinàmiques socials d'aquesta civilització.

Des de l'arqueologia s'ha fet obvi, el fet que existeixen dinàmiques específiques dintre de les diferents tribus que conformen aquest món ibèric. En l'art aquesta qüestió es presenta de manera força clara, ja que segons els territoris ibèrics i els seus respectius pobladors, les troballes dels seus jaciments, tenen característiques pròpies, sovint diferenciades de les que es poden trobar en altres territoris ibèrics. En quant a l'escultura, sovint aquestes diferències són força substancials, cosa que ha ajudat a establir millor la possible delimitació territorial i temporal que ocupaven les diferents ètnies ibèriques, i a establir els vincles i traspassos artístics que haurien pogut donar-se entre elles.

Atenent a totes aquestes qüestions, aquest treball, pretén compilar de forma sintètica, quins són els elements bàsics que defineixen l'escultura ibèrica de les tribus que poblaven la submeseta oriental, durant la protohistòria de la península ibèrica, tot relacionant-los amb les dinàmiques sociopolítiques dels seus possibles comitents, artífex i públics.

S'ha triat aquest espai territorial, donat la importància i l'abundància de restes escultòriques trobades en els seus jaciments ibèrics. La riquesa en quant a quantitat no ha estat la única causa d'aquesta tria, ja que la qualitat d'aquestes peces i el gran nombre d'estudis dedicats sobre elles, també han influenciat de forma substancial en ella.

Els territoris de la submesta oriental durant l'ocupació ibèrica, també presenten certes dinàmiques que fan que moltes de les peces escultòriques es puguin relacionar entre les diferents ètnies o tribus pobladores d'aquests espais. L'intercanvi d'informacions a través d'algunes de les principals vies de comunicació al llarg de la protohistòria, i les organitzacions territorials de la zona, propiciaran aquests trocs socio-artístics.

Com ja s'ha dit, tot plegat ha evidenciat els elements que ajuden als estudiosos a ajustar millor, les delimitacions territorials i les dinàmiques específiques de les societats que les ocupaven. En aquest sentit, cal dir que els ibers que poblaven la submeseta oriental, es poden estudiar des de certs aspectes de l'escultura, de forma indiscriminada, establint-hi interrelacions entre ells, per obtenir una visió més ajustada i completa de les seves expressions artístiques, els seus contextos per l'art, i els usos d'aquest.

L'espai temporal que pretén abarcar aquest treball, contempla totes les etapes ibèriques, atenent als conjunts escultòrics i peces concretes, en relació als seus jaciments d'origen.

El motiu principal pel qual he decidit que el meu treball de final de grau estigués dedicat a l'escultura ibèrica, és per què aquest tema m'interessava molt. Des de la universitat he realitzat algunes assignatures dedicades a desplegar diferents aspectes sobre la cultura ibèrica, però en cap d'elles es tractava amb més profunditat aquest tema. Per això he cregut convenient poder-me endinsar més en el coneixement d'aquest aspecte artístic de la civilització ibèrica.

Una vegada començada la meua recerca a propòsit del treball, vaig poder veure, que molts dels conjunts i peces escultòriques ibèriques, que havien estat profusament estudiades i de les quals se n'havien publicat més referències, pertanyien a jaciments ibèrics de la zona central i la més meridional de la península ibèrica. També aquestes peces es mostren més abundants, i algunes presenten una qualitat artística destacada. Per tot plegat, veig decidir acotar el meu tema de treball, centrant-me en aquests territoris de la península.

En general el treball ha estat molt enriquidor i m'ha ajudat a acostar-me més a l'art d'una de les cultures protohistòriques, que al meu parer, resulta de les més interessants en el panorama europeu.

Història dels estudis ibèrics

A principis del s.XIX a Europa, i concretament a l'estat espanyol, s'intensificarà l'interès pel col·leccionisme, sobretot de monedes i inscripcions més o menys antigues. Aquest col·leccionisme serà de base il·lustrada, i per tant només vincularà a unes elits cultes de la societat espanyola.

A mida que avança el segle aquest col·leccionisme es diversificarà, i es passarà a incorporar a algunes col·leccions, exvots i estatuària menor, sovint ibèrica, que a l'època es considerava egípcia, romana, visigoda,

Un exemple d'aquest tipus de col·leccions es va trobar en mans del pare Miguel Pérez Pastor, un eclesiàstic culte de Jaen, que havia aconseguit atresorar uns 300 exvots ibèrics, trobats a la cova-santuari de Catellar de Santiestevan, a la mateixa província. Altres erudits seguiran el model del pare Pérez Pastor, i col·leccionaran molts dels exvots trobats a santuaris propers i altres jaciments ibèrics. En un principi aquestes col·leccions eren privades, però avui dia moltes d'elles han passat a formar part d'alguns museus, tant peninsulars com estrangers, i per tant poden ser admirades i conegudes pel gran públic.

La sort que correrà l'escultura ibèrica en pedra, serà diferent a la dels exvots, ja que des d'èpoques remotes aquesta hauria estat espoliada i sovint utilitzada per a realitzar altres construccions, cosa que s'ha pogut constatar per a diversos jaciments ibèrics. Aquesta qüestió ens porta a pensar que moltes de les restes escultòriques ibèriques, romandran probablement per sempre, sense identificar i sense estudiar-se.

El coneixement de la cultura ibèrica, es comença a gestar a partir de les primeres investigacions a propòsit de troballes arqueològiques, a finals del s. XIX. L'estudi arqueològic, es complementarà amb les fonts escrites, generalment provinents del món romà. Tot i això, ja a principis del mateix segle apareixeran les primeres mencions dedicades als pobladors preromans de la Península Ibèrica. En aquest moment el caire d'aquestes primeres publicacions seguirà la ideologia predominant de l'època, que no era altra que el racionalisme il·lustrat. També a mitjans d'aquests segle, serà quan comencin a estudiar-se i documentar-se

alguns dels jaciments ibèrics més destacats, com per exemple el Cerro de los Santos, descobert al 1860.

També a mitjans del s. XIX, apareixeran algunes publicacions destacades, sobretot provinents de l'àmbit francès, que tractaran en menor o major mesura les cultures preromanes de la Península. Una d'elles serà "*Voyage pittoresque et historique de l'Espagne*", escrit per Alexandre Laborde.

Laborde va ser un home de la Il·lustració, amb una vida projectada cap al saber i el poder. La seva obra consta de quatre volums amb il·lustracions, i és una mena de guia per als viatgers cultes que volguessin conèixer els encants de la Península Ibèrica. En la introducció d'aquests volums apareix una petita menció dedicada als pobles ibèrics, com als primitius pobladors de la península.

Més endavant, Pierre Paris realitzarà el seu reconegut "*Essai sur l'art et l'industrie de l'Espagne primitive*", publicat al 1859. Aquest autor, a diferència de l'anterior, farà un estudi a partir de les fonts arqueològiques. A més, Paris donarà molta més importància a les cultures preromanes que poblaven la Península durant la protohistòria. En el seu assaig descriurà dos dels principals jaciments ibèrics estudiats i ben coneguts des de mitjans del s. XIX; el ja mencionat Cerro de los Santos i el Llano de la Consolación, ambdós a Albacete.

Pierre Paris, també serà l'encarregat de gestionar el trasllat de la Dama d'Elx al Louvre al 1897. Aquesta no serà la única obra d'art ibèrica que Paris s'emportarà a França, sinó que altres restes destacades, com ara les esfinx del Salobral, també seran traslladades en aquesta època. Als anys 40 del s. XX, moltes d'aquestes obres van poder ser recuperades, com la mateixa Dama d'Elx, que avui dia s'exposa al Museu Arqueològic Nacional de Madrid.

A principis del s. XX, apareix un canvi de perspectiva per l'estudi del món ibèric, en aquest moment s'intenta potenciar les identitats nacionals amb arguments històrics, i la cultura ibèrica hi jugarà un paper destacat per a la formació d'un sentiment nacional espanyol.

En aquest context, cal parlar d'un dels màxims representants del de l'idealisme historicista de tall romàntic, aplicat a l'arqueologia del món ibèric, l'antiquarista alemany Adolf Schluten. Aquest excavarà a la celtibèrica Numància, a Sòria, i amb les seves publicacions aconseguirà atraure l'interès del gran públic cap a l'arqueologia peninsular. Els tres grans eixos de la seva investigació a part de Numància seran; Tartessos i els textos clàssics.

La seva obra va ser prolongada per personalitats destacades en aquest àmbit a nivell peninsular, com ara Pere Bosch i Gimpera i Lluís Pericot Garcia. Tot i això, cal dir que la majoria dels estudis i excavacions ibèrics d'aquest període cauran en mans estrangeres.

El personatge decisiu per a sortir de l'arbitratge estranger en l'estudi del món ibèric serà el ja esmentat, Pere Bosch i Gimpera (1891-1974), un dels màxims exponents del regeneracionisme català i representant de l'inici de la formació d'una escola d'iberistes a Espanya.

Realitzarà un estudi dedicat al "*Problema de la ceràmica ibèrica*", on definirà la pluralitat de pobles ibèrics que habitaven la península, i reescriurà una cronologia ceràmica per a aquests.

Amb les tipologies i decoracions ceràmiques, Gimpera va establir diferències i similituds en els diferents territoris poblats per aquestes tribus. Tot plegat donava peu a un model explicatiu basat en les interrelacions ètniques, que responia a pobles amb ubicacions, antecedents i influències externes diverses¹.

Per a l'explicació de la cultura ibèrica, la proposta difusionista serà la més explotada per Gimpera. Ell creia que les relacions entre els ibers i els grecs focuus, van ser determinants per a la conformació de dita societat.

La seva obra clau en aquest sentit serà "*Etnologia de la Península Ibèrica*". En ella, Gimpera descrivia la cultura ibèrica com un procés de llarg recorregut en el temps, localitzada en espais geogràfics diferenciats, i oberta a diverses influències de pobles forans, dels quals com ja s'ha dit, caldria destacar la influència del món grec².

Al llarg de la seva carrera, Gimpera treballarà en el Servei d'Excavacions Arqueològiques de l'Institut d'Estudis Catalans, i també per a la Universitat de Barcelona, de la qual va ser catedràtic, degà i finalment rector fins al 1939.

Va ser deixeble de Puig i Cadafalch el qual el va formar en favor del projecte Noucentista. Fruit d'aquesta formació, a la Exposició Universal de 1929, Gimpera va aconseguir que al Palau d'Exposicions, unes sales estiguessin dedicades a la prehistòria peninsular. En aquestes, s'hi van exposar algunes restes ibèriques destacades, com ara; la Dama de Elx, exvots de terracota de la Serreta d'Alcoi, alguns ploms del jaciment de Mogente ... També va aconseguir que la

¹ Aranegui, 2012, p.38.

² Aranegui, 2012, p.40.

Exposició assumís la convocatòria del *IV Congrés Internacional d'Arqueologia*, cosa que va fer que es reconeguessin els progressos de la investigació espanyola i la seva qualitat, en relació a l'estudi del món ibèric³.

Un dels principals deixebles de Bosch i Gimpera serà Lluís Pericot i Garcia. Aquest seguirà la línia del seu mestre i l'ampliarà a través de l'estudi d'obres d'altres autors espanyols, com ara d'Antonio García Bellido i de Martín Almagro Basch, dues personalitats de referència encara avui dia, per als estudis del món ibèric.

Una de les fites més destacades de Lluís Pericot, va ser el fet d'aconseguir un consens sobre les cronologies del món ibèric, les quals va ampliar i perfilar a partir de les ja establertes pel seu mestre Pere Bosch i Gimpera.

El trànsit entre el s. XIX al XX, va ser especialment ric en troballes ibèriques per al País Valencià, cosa que va propiciar l'aparició d'una sèrie d'estudis dedicats a aquestes noves fites arqueològiques. També a redós d'aquestes troballes, es va crear a la Universitat de València el Laboratori d'Arqueologia al 1929 i poc abans al 1927 es crearà el Servei d'Investigació Prehistòrica (SIP). Ambdues institucions estaven dedicades a formalitzar els estudis realitzats en l'àmbit de l'arqueologia prehistòrica i protohistòrica de la Península.

El SIP, serà l'encarregat de realitzar la primera excavació arqueològica moderna d'un jaciment ibèric documentat amb planimetria, estratigrafia i contextualització dels objectes⁴. Aquesta excavació es dura a terme entre 1929 i 1931 sobre el jaciment de la Bastida de les Alcusses. Amb les publicacions fetes a posteriori, es va revelar la intenció de fer que els estudis en aquest àmbit prenguessin una dimensió internacional. De fet, en dites excavacions es va demanar la col·laboració puntual d'alguns dels especialistes en voga a l'estranger, com ara; Nino Lamboglia i Erich Kukhan.

Al 1933, el SIP va dedicar els seus esforços a l'excavació i estudi d'un altre jaciment de l'antiga Edetània. En aquest cas es tractava de el puig de Sant Miquel de Lliria.

³ Aranegui, 2012, p.39.

⁴ Aranegui, 2012, p.40.

Aquest dos jaciments excavats i estudiats pel SIP, van aportar una cronologia acotada i basada en dades fidedignes, una bona informació gràfica dels conjunts trobats, i una sèrie de publicacions acreditades.

L'Espanya franquista de mitjans del s. XX, va representar un canvi substancial per a l'estudi del món ibèric. En aquest moment es va primar l'interès per les característiques ètniques i la distribució geogràfica dels pobles preromans. Gran part dels estudis estaven condicionats per prejudicis acientífics proposats des del règim, per dotar la història d'aquests pobles amb característiques pròpies del nacionalisme centralista que promovia. Sovint s'intentava definir als espanyols d'aquell moment com a successors directes d'aquests antics pobladors. Tot i això, sobretot a partir dels anys 60, apareixeran publicacions prou vàlides per a l'estudi del món ibèric, com per exemple els treballs duts a terme pel ja esmentat, Antonio García Bellido, el qual realitzarà una gran síntesi sobre art antic a la Península Ibèrica. En aquesta síntesi, Bellido establirà una nova sèrie cronològica per al món ibèric, relacionant-la directament amb el món romà. Tot i certs errors cronològics, l'obra de García Bellido és encara avui dia una referència fonamental per al coneixement de la cultura ibèrica.

A finals del s. XX, apareixeran noves línies d'investigació i nous paradigmes científics per a l'estudi de la cultura ibèrica. Alguns preceptes de la *New Archaeology* arribaran a Espanya i obriran el camí cap a estudis més holístics, que també tindran influència en l'àmbit de l'iberisme. En aquest sentit començaran a veure's en plural els processos de configuració de les societats complexes de l'antic mediterrani central i occidental, i s'establiran noves cronologies no lineals sinó que alterades per diverses crisis.

S'obrirà una nova visió sobre el món ibèric, i probablement allò més destacat d'aquesta, serà el fet que es començarà a tenir en compte com van intervenir en tots aquests processos les societats locals, i ja no quasi exclusivament els pobladors forans.

Atenent a aquesta nova visió del món ibèric, cal destacar el *I Col·loqui d'Arqueologia Espacial* del 1989. En ell es va establir quins eren els patrons d'ocupació territorial en les cultures ibèriques i els canvis en la seva organització social i política⁵.

⁵ Aranegui, 2012, p.50.

Per tant aquest context científic propiciarà que es passi a considerar als ibers com a societats principesques i/o aristocràtiques no supeditades al fet colonial, en les quals els seus canvis i avenços polític-socials, venien arbitrats per les seves pròpies dinàmiques.

Seguint aquestes idees es farà al 1997 la primera gran exposició internacional, titulada *Els Ibers*, amb edicions a París, Barcelona i Bonn. L'eix que guiava la presentació era l'escultura ibèrica.

A través de dites escultures es va manifestar un discurs basat en un cicle heroic i principesc, amb lluites entre guerrers i animals terribles, que donarà pas a una major presència de les dames, quan uns nous llinatges ciutadans i aristocràtics donin major estabilitat a la població.

L'objectiu principal d'aquest projecte va ser aconseguir el reconeixement de la cultura ibèrica sense associar-la a un context provincial o perifèric del món oriental o clàssic.

Avui en dia, i ampliant aquesta última línia, el posicionament teòric s'interessa per la corrent *postcolonialista*, que aposta per un espai de negociació entre autòctons i forans per a la conformació de la societat ibèrica.

Aquesta tendència té partidaris i detractors, cosa que reflecteix la vitalitat que en part, continua tenint la investigació en l'àmbit del món ibèric.

En quant a l'estudi de les fonts literàries antigues, cal dir que la majoria pertanyen a autors que van escriure en època imperial romana, quan el món ibèric com a tal, ja estava en vies de diluir-se amb el romà, i quan la divisió tribal ibèrica ja havia passat a ser un valor poc important. Aquest autors, utilitzaven fonts més antigues sense gaire precisió, i arribaven sovint a conclusions contradictòries. Aquestes fonts, solien ser orals, procedents de comerciants i viatgers.

Les cròniques antigues, solen fer un retrat del passat, però alhora també del seu present, és a dir utilitzant conceptes i idees més pròpies de la seva contemporaneïtat que no pas del passat ibèric.

Les notícies gregues més antigues es remunten a l'època de les colonitzacions. Son notícies molt fragmentàries i contenen moltes dades mítiques o llegendes, que fan que sigui difícil la seva interpretació. Es pensa que una de les més antigues és un periple marsellès del s. VI aC. Es

creu que aquest periple serà utilitzat per el poeta Aviè, a finals de l'Imperi Romà, per a realitzar part de la seva obra, "*Ora Maritima*⁶".

Sembla ser que a partir del s. VI aC el comerç grec amb la Península entrarà en crisi. Probablement les causes seran el fet que el comerç púnic oferirà una major competència, i que els grecs foceus seran destruïts a la batalla l'Alàlia al 525 aC, fet que repercutirà en el comerç de la zona. A partir d'aquest moment l'interès grec, es centrarà en les costes catalanes i en el sud de França. A tot això cal sumar que els grecs entraran en lluita contra l'Imperi Persa, cosa que farà que els seus esforços es concentrin especialment en orient i ja no tant en occident⁷.

En aquest context (s. VI i V aC), el testimoni grecs sobre la península ibèrica son molt escassos i indirectes. Sovint dits testimonis provenen d'autors que no van estar mai a la península, com ara; Hecateu de Milet, Herodot o Timeu. Així doncs, durant aquest període, el màxim suport per a la investigació han estat les fonts arqueològiques.

Tot i l'escassetat de fonts literàries, es sap que aquesta etapa va estar dominada per importants canvis a la península ibèrica. Es preveu que serà el moment en que desaparegui definitivament Tartessos, que es donin importants transformacions ètniques i polítiques a la part meridional de la península, que apareguin nous grups ètnics i culturals a la Meseta Central, i sobretot, que es doni l'inici del que es considera el sorgiment de la civilització ibèrica com a tal.

A partir del segle III aC, tornen a aparèixer referències literàries antigues que parlaran sobre els pobles i alguns esdeveniments de la península ibèrica. Aquest textos es donaran en relació al context de les Guerres Púniques.

Els historiadors antics, sobretot romans, s'interessaran per la guerra d'Aníbal, les seves causes i les conseqüències. També serà important per a aquests, conèixer els antecedents de la guerra i per tant, les característiques de la península sota el domini bàrquida.

De tots aquests autors cal destacar a Polibi, el qual no només va narrar la Segona Guerra Púnica, sinó que també la conquesta de la Península Ibèrica fins a la caiguda de Numància. Es

⁶ García et al, 1987, pp.11- 12.

⁷ Salinas de Frías, 2006, p.9.

creu que aquest autor va estar almenys dues vegades a la península, i una d'elles duran l'atac contra Numància⁸.

Els escrits de Polibi van ser recollits a posteriori per altres autors destacats, com ara; Tit Livi, Estrabó i Apià.

Tit Livi, historiador de l'època d'August, també és una font destacada per l'estudi de les poblacions protohistòriques de la península ibèrica. La seva obra està fragmentada però d'ella es poden extreure dades importants, entre altres coses; sobre les xifres dels botins de guerra, els generals romans de la península, la riquesa de les poblacions indígenes ...

Després de la conquesta romana sobre la península, no tornem a tenir notícies de caràcter històric, excepte referències aïllades sobre qüestions generals de l'Imperi Romà.

Durant els dos primers segles de la nostra era, es desenvoluparà una literatura de caràcter geogràfic, que barrejarà alguns conceptes més de caire etnològic i històric. Aquest tipus de textos anaven dirigits a conèixer els territoris conquerits, per una millor gestió i explotació econòmica d'aquests, per part de l'Imperi Romà.

A aquest gènere pertanyen tres obres fonamentals pel coneixement de la Hispania antiga i dels pobles que l'habitaven; el Llibre III de la *Geografia* d'Estrabó, els llibres II i IV de la *Història Natural* de Plini, i la *Geografia* de Ptolomeu⁹.

En conclusió, podem dir que les fonts literàries antigues aporten informació parcial per al coneixement de la península ibèrica, durant la protohistòria. A aquestes s'hi han de sumar les investigacions fetes en altres àmbits científics, com ara; l'epigrafia, la numismàtica, l'arqueologia i la lingüística, entre d'altres.

⁸ Salinas de Frías, 2006, p.10.

⁹ Salinas de Frías, 2006, p.11.

Breu aproximació al coneixement de la cultura ibèrica

Les diferents tribus ibèriques es localitzaven geogràficament a tot l'arc mediterrani de la península ibèrica i algunes zones interiors. S'expandien des del sud de França fins a Andalusia i part de Castella la Manxa i Aragó.

Tots els pobles ibèrics tenen la seva escriptura, uns models de construcció urbana molt similars, coneixien el ferro i la tecnologia del forn, i estaven distribuïts en tribus sota algun tipus de cabdillatge.

El tret predominant de l'economia ibèrica serà el desenvolupament agrícola que es complementava amb la ramaderia, fonamentalment d'espècies menors; ovelles, cabres i porcs. Els pobles del sud de la Meseta s'haurien dedicat més aviat a la ramaderia major; vaques, cavalls i bous. Les zones de costa s'haurien dedicat també a la pesca i a activitats derivades d'aquesta, com ara a les salaons.

Dues manufactures molt importants i amb un gran desenvolupament tecnològic en l'àmbit ibèric, van ser la ceràmica al torn i la metal·lúrgia, especialment del ferro, però també d'altres metalls, com ara el bronze o el plom.

El comerç serà una altra activitat important per a l'economia del món ibèric. El territori ibèric estava travessat per dues grans vies de comunicació. Una era la via Heràclea, la qual vorejava la costa des del sud de Gàl·lia, travessava els Pirineus i continuava per la costa catalana i llevantina. Aquesta s'estenia fins al sud de la península, seguint el curs d'alguns dels grans rius de la zona, com ara el Guadalquivir¹⁰. L'altra gran via, era la de la vall del riu Ebre i els seus afluents, especialment el Jalón.

El comerç exterior va estar mediatitzat per l'existència de colònies fenícies, gregues i cartagineses. De forma majoritària, els productes exportats, estaven relacionat amb l'explotació dels metalls de les mines de la península. També s'exportaven tèxtils, cereals, oli i vi.

La importació es basava principalment en productes sumptuaris, com ara; joies, perfums, ceràmiques gregues ...

¹⁰ Salinas de Frías, 2006, p.78.

La moneda ibèrica apareix a partir del s. III aC. Sembla ser que la influència grega, i en menor mesura la púnica, van ser decisives al respecte¹¹.

Les colònies gregues d'Empúries i Roses, emetien moneda ja des del s. V aC, aquesta moneda circularà per el món ibèric, al igual que la d'altres ciutats gregues de la jònia, d'Itàlia i de Sicília. Moltes d'aquestes monedes haurien arribat a la península ibèrica a través del comerç, i també a través dels mercenaris que eren contractats per els exèrcits cartaginesos i grecs de Sicília, al llarg dels segles V i IV aC.

De l'escriptura ibèrica, estudiada sobretot per Manuel Gómez Moreno¹², podem concloure que, a part de no estar desxifrada, existeixen signes de tipus alfabètic i sil·làbic, i que aquests presenten diferències acusades a la zona de Llevant i a l'àrea d'influència tartèssia.

En quan a les llengües preromanes de la Península Ibèrica¹³, es poden diferenciar algunes característiques segons les zones de poblament.

En aquest sentit, una de les àrees lingüístiques es trobaria a les dues Mesetes i el Sistema Ibèric, i s'estendria fins a la vall mitjana de l'Ebre. Aquesta llengua tindria una base indoeuropea, i per tant es tractaria d'una llengua celtibèrica.

La segona àrea, la Lusitana, ubicada a la part més nord-occidental de la Península, està representada per unes poques inscripcions.

La tercera, es trobaria a la zona de l'Algarve portuguès i al curs baix i mig del Guadalquivir i el Guadiana. Aquesta llengua es trobaria representada en algunes esteles datades entre els

¹¹Salinas de Frías, 2006, p. 79.

¹² **Gómez Moreno, Manuel**; va ser un arqueòleg i historiador espanyol, nascut a Granada al 1870. Cal destacar els seus estudis sobre epigrafia iniciats a principis dels anys 20 del s. XX. La seva primera obra al respecte, va ser publicada al 1942, i rep el títol de "*Las lenguas hispanicas*". Les seves investigacions en aquest terreny suposaran un important avenç en el coneixement de l'escriptura i la cultura ibèrica.

(recuperat des de: www2.uah.es/imagenes_cilii/.../gmoreno.htm).

¹³ Per a la descripció de les llengües i escriptures que conformaven la Hispània preromana, s'ha utilitzat la següent lectura;

Correa, 1994, pp. 263-287. (recuperat des de: dialnet.unirioja.es/descarga/articulo/41307.pdf)

segles VII i V aC, i consisteix en un sistema gràfic semisil·làbic però amb un grau de transcripció molt deficient.

Una altra àrea lingüística, es trobaria ubicada a la zona de la Vascònia, i la única representació existent són alguns antropònims documentats en epígrafs romans.

Per últim, trobaríem la llengua pròpiament ibèrica, que correspondria a una ampla zona costanera amb penetracions a l'interior, el límit de la qual, s'estendria pel nord fins a la vall del riu Herault, i a la part meridional, fins a Porcuna, a Jaen.

En aquesta ampla zona, sembla ser que existien diverses llengües, però la ibèrica s'imposaria com a llengua vehicular. La cronologia d'aquesta llengua aniria des de el s. V aC i perduraria fins a mitjans del s. I dC.

Dintre de la llengua ibèrica, existeixen diversos sistemes gràfics. Un d'ells seria el sistema greco-ibèric, que predominaria a les actuals zones d'Alacant i Múrcia, durant el s. IV aC. Aquest sistema està adaptat a l'alfabet jònic, probablement per facilitar el comerç i les relacions econòmiques entre pobles forans d'origen grec, i els ibers autòctons de la zona.

L'alfabet llatí seria un altre sistema de representació. Aquest hauria tingut un ús escàs, ja que existeixen pocs testimonis arqueològics. Algunes mostres es troben a Jaen i a la zona d'Elx.

El sistema ibèric, seria el més utilitzat des del sud de França fins a la zona de Múrcia. Aquest, sembla ser que esdevindria a partir de la derivació d'alguns signes gràfics tartessis, adaptats a les llengües ibèriques d'aquesta zona. D'aquest sistema, existeixen però, dues variants. Per una banda el sud-oriental, d'arrel més antiga, i que es troba ben documentat a la zona de Jaen i Albacete, i per altra banda, hi hauria el llevantí, que seria el sistema més generalitzat.

Els suports en els quals podem trobar representat el sistema gràfic ibèric són; les làmines de plom, que solen tenir un contingut de tipus comercial i algunes poques, un contingut de caire religiós.

Altres suports per l'escriptura ibèrica poden ser, la pedra, de caràcter sepulcral i també públic, les monedes, la ceràmica, la qual concentra la major part de les inscripcions ibèriques, els mosaics, i les inscripcions rupestres.

En quant a la periodització del món ibèric podem dir que la més generalitzada és la que divideix tota l'etapa ibèrica en tres grans períodes:

1. Ibèric Antic o Tartessi Final: s. VI – IV aC
2. Ibèric Ple: s. IV – III aC
3. Ibèric Tardà: s. II – I aC

L'Ibèric Antic serà una època de màxim esplendor en la cultura ibèrica. Es construiran les primeres ciutats i apareixeran les primeres escultures, com a símbol del poder principesc o monàrquic.

A l'Ibèric Ple, apareixeran les primeres lluites sociològiques internes que posaran en qüestió el poder principesc, i expressaran la seva disconformitat i el canvi polític-social en que desembocaran, a través de la destrucció d'escultures del període anterior.

Serà també un moment en el qual s'identifica un contacte més o menys intens amb altres pobles o cultures foranes; els grecs, els púnics, i finalment els llatins.

En aquest període sembla que s'ha produït una reestructuració de l'urbanisme, en la qual, molts pobles de les muntanyes baixaran a la plana i es dedicaran especialment a l'agricultura i ja no tant a la ramaderia.

En el cas de l'Ibèric Tardà, cal dir que serà el moment en el qual els pobles ibèrics passaran a formar part del domini romà i per tant, seran romanitzats.

En general s'ha acceptat que per al món ibèric existiran dues formes de govern predominants, la primera serà la monarquia, i la segona el cabdillatge sota oligarquies gentilícies.

La jerarquia social es representarà a través de les tombes, dels seus aixovars i dels monuments o escultures que les engalanaven.

En quant a l'estructura social del món ibèric, cal dir que aquest estava format per un conjunt de comunitats o tribus, amb graus de desenvolupament social molt diversos, que podien anar d'estructures molt simples a organitzacions socials i polítiques estatals.

El grau de desenvolupament que anirà adquirint la cultura ibèrica, es veurà en part interromput per l'arribada dels cartaginesos, i posteriorment dels romans, a partir del s. III aC.

Les primeres jerarquies socials, apareixeran a partir del moment en que una elit, comenci a controlar part de l'excedent de producció de la comunitat. L'arribada dels pobles del mediterrani hauria estimulat la consolidació d'aquestes desigualtats socials i econòmiques, en tant que el comerç colonial afavoria l'emergència de dites elits locals, que s'apoderaven de les riqueses obtingudes del comerç.

Les elits ibèriques s'organitzarien en una mena de clans familiars o gentilicis, que a part d'apoderar-se de les riqueses produïdes pel comerç colonial, també controlarien el treball comunitari i s'encarregarien de la defensa de la comunitat.

Aquest procés social, aniria acompanyat d'una progressiva urbanització del territori i una jerarquització d'aquest.

El tipus de poblament ibèric¹⁴ es presenta diversificat i canviant segons la zona i el període en el qual s'inscriu. A *grosso modo* però, podem definir alguns tipus de poblament, que serien els més comuns, segons les dades que aporta l'arqueologia.

A la base de la jerarquia territorial, trobaríem els petits poblats, que tindrien com a base econòmica l'explotació d'un petit territori proper. Aquesta explotació aportaria als seus habitants una economia de subsistència, i l'excedent produït, seria enviat a poblacions més grans, de les quals en dependrien. Aquestes últimes desenvoluparien funcions més amples, com ara tasques d'artesanat.

Aquestes poblacions més grans estarien a la seva vegada supeditades a grans centres, que actuarien com a capitals d'un territori, i que molts iberistes defineixen com ciutats.

Existeix també, un altre tipus de poblament per al món ibèric. En aquest cas, es tractaria d'un assentament en un recinte fortificat, sovint emplaçat en un turó o puig, amb funcions de vigilància militar.

De l'urbanisme ibèric¹⁵ cal dir que, apareixen ciutats amb una certa continuïtat respecte del món tartessi-fenici. Molts d'aquests espais estan habitats encara avui en dia, cosa que ha

¹⁴ Ruiz i Molinos, 1993, pp.140-144.

¹⁵ Per descriure el tipus de poblament i d'urbanisme en el món ibèric s'ha utilitzat la següent lectura; Ruiz i Molinos, 1993, pp.174-196.

dificultat la tasca arqueològica. La majoria de jaciments que coneixem avui dia, eren petits poblats ibèrics que van ser abandonats després de la dominació romana.

L'urbanisme ibèric, podia ser prefixat, aprofitant les possibilitats del terreny, o bé per defecte, on només es planifica la muralla. En aquest últim cas els habitatges s'adapten a la morfologia del terreny i els carrers apareixen tancats. Un exemple clar d'aquest model, el podem trobar a l'oppidum ibèric d'Ullastret.

Els models de poblament més comuns, són els poblats radials i els que presenten un model cònic.

Els poblats radials estan delimitats per una muralla, i travessats per un carrer ampli i central que organitza els habitatges i la resta d'espai. El model cònic, també presenta espais emmurallats, però al centre del poblat trobem una mena de plaça pública, al voltant de la qual s'organitzen la resta d'edificacions.

En general, podem dir que als poblats ibèrics existeixen molt poques mostres d'edificacions singulars, com ara temples, espais de govern, espais aristocràtics ... Probablement els ibers preferien edificar obres grandiloqüents en altres espais més simbòlics, com ara les necròpolis i els santuaris.

Les muralles ibèriques, solen estar construïdes en major mesura amb aparell ciclopi. Sovint tenen torres, i algunes amb escales de cargol per accedir-hi. Algunes muralles, presenten un caràcter més defensiu, com les d'Ullastret o les de Sagunt, les quals són muralles de cremallera o esglaonades¹⁶. Aquestes oferien punts d'atac diversos en cas de conflicte armat.

En molts poblats ibèrics, trobem cisternes, generalment ubicades a la via pública, i també forces edificis per l'emmagatzematge de productes.

Com ja s'ha referit, els ibers dominaven la ceràmica al forn. Sovint incorporen formes ceràmiques de pobles estrangers, però existeixen alguns models de ceràmiques que són pròpiament ibèrics, com ara el càlat o barret de copa. Dos dels tallers ceràmics més prolífers des de l'Ibèric Ple són el de Sant Miquel de Lliria i Elx, ambdós al país Valencià.

¹⁶ Ruiz i Molinos, 1993, p.204.

L'origen de la formació del món ibèric, no només està relacionat amb la barreja cultural entre poblacions de base autòctona amb elements externs indoeuropeus, sinó que també cal relacionar-los amb evolucions internes de cultures avançades anteriors, com seria la cultura tartèssia, sobretot pel desenvolupament de les cultures ibèriques del sud de la península (túrduls, turdetans, bastetans ...).

L'àrea tartèssia entrarà en contacte amb el món fenici, ja des del s. VIII aC. Es creu que la relació amb aquesta cultura forana, serà importat per el desenvolupament d'algunes dinàmiques econòmico-socials dels seus hereus ibèrics.

Per als ibers que poblaven el Llevant peninsular i la Meseta sud-oriental, els contactes amb el món fenici i púnic s'haurien donat des de el s. VII aC, amb més intensitat, cosa que farà que a la zona es creïn idiosincràsies específiques.

El comerç amb el món grec també serà important per a les poblacions autòctones de la península, des de períodes no molt posteriors als primers contactes amb el món fenici. A mida que s'avança cap a l'Ibèric Ple, s'intensificaran les relacions comercials amb el món grec i disminuiran notablement els contactes amb els fenicis. En relació a aquests contactes, apareixeran alguns assentaments grecs.

Alguns enclavaments grecs a la península, curiosament, apareixen mencionats a les fonts clàssiques, però no s'han pogut constatar arqueològicament. Els exemples més coneguts serien; *Alonis* i *HemerosKopeion*¹⁷.

Al s. V aC, a Catalunya existeixen mostres de la importància del comerç grec a la zona, ja que aquí es troben les úniques ciutats colonials gregues que es coneixen a la península ibèrica; *Emporion* i *Rhode*.

¹⁷ García et al, 1987, p.14.

Els ibers de la submeseta oriental: els oretans, els contestans i els turdetans del nord

La majoria dels especialistes convenen en pensar que cap a finals del segon mil·lenni i principis del primer mil·lenni abans de Crist, arribaran a la península ibèrica pobles de procedència centreeuropea, que probablement parlaven llengües indoeuropees. Es preveu que aquests nous pobladors arribaran paulatinament i en petits grups d'agricultors i ramaders.

Sembla ser que els primers grups penetraran pels passos orientals del Pirineu, i ocuparan Catalunya i el Baix Aragó, ja al s. XI aC.

Aquests nous individus introduiran la incineració com a ritual funerari bàsic. Després d'incinerar els cossos dels seus difunts, les restes de cendra i ossos eren recollits i dipositats en urnes o vasos de ceràmica decorats, que enterraven en fosses al terra. Per aquest motiu aquestes cultures son conegudes com *pobles dels camps d'urnes*¹⁸.

Al s. VIII aC, altres grups humans, compostats principalment per ramaders, van penetrar pels passos centrals i occidentals del Pirineu, ocupant part de l'Aragó i de Navarra. Aquests pobladors també incineraven als seus difunts i guardaven les seves cendres en vasos o urnes, però en aquest cas en enterrar-los, per sobre construïen petits túmuls de pedra i sorra. Per aquest motiu son coneguts com *pobles dels camps de túmuls*¹⁹.

L'arribada d'aquests nous pobladors representaria l'inici de l'Edat del Ferro a la península.

Des de la vall de l'Ebre, aquestes poblacions penetrarien a la Meseta Central pels passos de la Serralada Ibèrica, i per la vall del riu Jalón. D'aquesta manera s'acabarà indoeuropeitzant a les poblacions autòctones de la zona.

Sembla ser que la Meseta Central seria una àrea poc poblada durant el final de l'Edat del Bronze, i això explicaria el predomini de les llengües indoeuropees en ella.

A la part més occidental de la Península, els nous pobladors, arribarien en menor nombre i apareixeran aquí llengües indoeuropees que es barrejaran amb estrats cèltics.

¹⁸ Salinas de Frías, 2006, p.13.

¹⁹ Salinas de Frías, 2006, p.13.

És important assenyalar que quasi paral·lelament a l'arribada dels pobles indoeuropeus, també arribaran a la Península colonitzadors grecs i fenicis. Aquests s'establiran principalment a les costes del sud i al Llevant, zones en les quals apareixeran les primeres societats estatals de la Península. Es pensa que en aquestes zones serà on apareguin les primeres manifestacions de la cultura pròpiament ibèrica.

Es creu que el prestigi de l'aristocràcia ibèrica, serà un dels motors fonamentals per estendre les llengües ibèriques cap a zones on prèviament es parlaven llengües indoeuropees.

Així doncs, immediatament abans de la conquesta romana la península ibèrica estava dividida en dues grans àrees ètniques i lingüístiques.

La major part de la Meseta Central, la part més occidental i la franja cantàbrica, estava ocupada per poblacions indoeuropees cèltiques, que van arribar a la península a principis del primer mil·lenni aC.

La part meridional de la Meseta, Andalusia, Llevant, la major part de la vall de l'Ebre i els Pirineus, estaven ocupats per poblacions no indoeuropees continuadores dels poblaments del Bronze Final, i que parlaven llengües diferents²⁰. Com ja s'ha dit, el substrat indoeuropeu arribarà aquí penetrant des de la vall del riu Ebre, i seguint els cursos de rius com el Jalón. A tot això, cal sumar-hi la importància que la cultura tartèssia tindrà també sobre aquests territoris. El substrat indoeuropeu s'aniria matisant a partir dels influxos irradiats des de l'àrea tartèssia, i aquests arribaran en menor o major mesura, fins a la resta del món ibèric.

Com ja s'ha dit anteriorment, les influències foranes haurien estat elements bàsics per al desenvolupament de l'iberisme, ja des dels inicis de la consolidació de la cultura tartèssia.

Com ja s'ha referit, el món fenici i el grec entrarien en connexió amb l'àmbit ibèric, des de períodes molt reculats de la seva formació. El món púnic i itàlic ho farien en fases posteriors i donarien com a resultat l'aparició de noves cultures romanitzades, en totes les àrees de poblament ibèric.

Després de les Guerres Púniques, les poblacions ibèriques de la submeseta i de l'Alta Andalusia, rebran importants influxos púnics i itàlics des de fases molt inicials del període de romanització. Aquestes zones, riques en productes miners, amb bones vies de comunicació

²⁰ Salinas de Frías, 2006, p.15.

comercial, amb presència d'*oppida* amb importants controls territorials ... seran òptimes per a la ràpida colonització per part d'aquestes dues cultures foranes.

Els ibers oretans

La menció més antiga dels ibers oretans (fig.1), es produeix en relació amb l'expansió cartaginesa sobre la península ibèrica. Polibi en parla, dient que Amílcar Barca va vèncer al rei *Orison*, el monarca dels *orisoï* (etnònim grec). Diodor de Sicília, també parlarà d'aquest rei, i en dirà que governava sobre dotze ciutats²¹.

Segons les fonts antigues, hi ha diverses contradiccions, sobretot en relació a la ubicació geogràfica d'aquest poble.

Alguns autors situaven als oretans a l'interior de la Península, a la Meseta meridional. Plini per exemple, els situa entre els mesetans del sud i els carpetans, que estaven ubicats en torn al riu Tajo.

Ptolomeu en canvi, deia que els oretans poblaven la zona que està entre el Guadalquivir i el Guadiana i que per tant, pel sud eren veïns dels turdetans i pel nord ho eren dels carpetans.

Altres autors encara més antics, deien que els Oretans arribaven fins a la costa. Per exemple, Estrabó, afirmava que els oretans arribaven a la costa dintre de les columnes d'Hèrcules, i que les seves principals ciutats eren, *Castulo* i *Oria*.

En allò que coincideixen totes les fonts que parlen dels oretans, és en dir que les seves principals ciutats eren *Castulo* i *Orsia* o *Oria* (l'antiga *Oretum*).

Castulo, es trobava ubicada al que es avui dia el nord de Jaén, a prop d'una zona d'important d'exploració minera de plata, a Sierra Morena.

Oretum, generalment s'ha identificat amb Granàtula, a la província de Ciudad Real, al sud del Guadiana.

Altres ciutats que les fonts antigues també atribueixen als oretans i que son identificables són; *Sisapo* (Almadén) i *Baecula* (Bailén).

²¹Salinas de Frías, 2006, p.43.

En alguns textos, com per exemple en Plini i Ptolomeu, es menciona a *Oretum*, una de les principals ciutats dels oretans, com *Oretum Germanorum*, amb la qual cosa s'ha tendit a relacionar als oretans amb tribus de base indoeuropea cèltica. En altres textos però, aquesta tribu es troba relacionada directament amb la cultura ibèrica.

En l'actualitat, molts autors assenyalen que aquesta dicotomia podria ser fruit de l'iberització de la zona. És a dir, als territoris de l'antiga Oretània, existiria una base autòctona amb un important element cèltic, que seria iberitzada a posteriori. Altres autors, pensen que existia una Oretània cèltica a la part nord del territori manxec, i una d'ibèrica a la zona més meridional.

Així doncs atenent a les relacions més fiables entre les diverses ubicacions literàries i les restes arqueològiques, s'ha tendit a identificar el territori dels ibers oretans amb; el sud de Ciudad Real, nord de Jaen i una part d'Albacete.

El procés d'iberització a l'Oretània s'hauria donat des del s. VI aC. Paral·lelament s'obrien els processos de penetració d'elements grecs i fenicis, a través de les rutes que uneixen la costa sud-oriental amb la Manxa i Sierra Morena. En aquest context, les mines de *Castulo* van jugar un paper destacat, ja que l'aristocràcia d'aquest territori i del sud de Ciudad Real, iniciarien un procés d'enriquiment econòmic i d'expansió política de tall ibèric. En aquests entramats de xarxes comercials, *Catulo* en seria el principal centre.

Podem dir que, l'explotació del jaciments rics en plata com ara a *Castulo* o a *Sisapo*, va atraure l'interès dels colonitzadors grecs i fenicis en un primer moment, i de cartaginesos ja des del s. IV aC. Durant la Segona Guerra Púnica, el control d'aquestes mines va ser també un dels principals objectius dels romans.

Una de les principals vies de penetració del comerç en aquesta zona, va ser el curs del Guadalquivir, i per aquest motiu *Castulo* s'acabarà convertint en principal centre econòmic de la zona, ja que a part de tenir mines de plata, es trobava molt proper a la vall d'aquest riu.

Els ibers contestans

Les referències als contestans (fig.1) són molt tardanes. Les més antigues fan referència als preparatius de Sertori l'any 76 aC, per fer front a l'arribada de Pompeu a la Península²².

Plini, situarà la Contestània a la costa i al nord de la Bastetània, i cita dins d'aquests territoris a *Cartago Nova* (Cartagena), *Ilici* (Elx), *Lucentum* (Alacant?), *Dianum* (Dènia) ... Les dades aportades per Ptolomeu coincideixen en general amb el que diu Plini. Altres informacions, estenen la ubicació dels territoris contestans fins a l'actual Múrcia.

En general i en correlació amb les dades arqueològiques, es tendeix a situar la Contestània a la costa del sud-est peninsular, entre Cartagena i el Júcar, i per l'interior arribaria fins a la part més oriental de Castella la Manxa.

Tot i això, alguns dels especialistes tendeixen a afirmar que en quant a la Contestània, les fronteres d'aquesta són de difícil delimitació, i que sovint els seus límits es dilueixen amb els de les regions veïnes, tant en el marc temporal de la cultura ibèrica, com en contextos de romanització²³.

Malgrat això, sembla ser que existeixen dues característiques pròpies de la cultura contestana que ajuden a determinar en part, l'ubicació d'aquesta, això si, atenent a qüestions materials. La primera seria l'escriptura, que per a aquesta zona es tractaria de l'escriptura greco-ibèrica, i una altra qüestió, seria la ceràmica, que a partir del s. I aC, hauria derivat cap a un estil personal en aquesta àrea geogràfica, en quant a les seves decoracions, conegudes com a decoracions d'estil simbòlic²⁴.

Els territoris de la Contestània, haurien rebut un influx grec, des d'èpoques remotes, segons la interpretació d'alguns textos antics.

L'escultura ibèrica d'aquests territoris, demostra en alguns casos, certes reinterpretacions i filtracions de tradicions escultòriques d'àmbit grec.

Les monedes seran una altra de les restes materials que indicaran unes possibles relacions comercials entre grecs i contestans. Tot i això, no serà fins a finals del s. III aC, en el marc de la

²² Salinas de Frías, 2006, p.66.

²³ Olcina i Sánchez, 2009, p. 22.

²⁴ Olcina i Sánchez, 2009, p. 35.

Segona Guerra Púnica, quan es consolidi la circulació de moneda en aquest territori. Generalment, aquestes monedes s'haurien pogut utilitzar per a pagar a tropes autòctones, i aquestes les haurien introduït en els circuits propis del territori. La primera moneda que s'encunyarà en el territori contestà, sembla ser que es va donar a seques de *Saitavi* (Xàtiva), cosa que demostren les restes arqueològiques²⁵.

Els ibers turdetans

Al sud de la península, existien una sèrie de poblacions ibèriques que havien tingut un llarg contacte amb societats de la Mediterrània oriental, com ara els fenicis, els grecs i els cartaginesos. Els seus territoris van ser conquerits pels romans des dels inicis de l'expansió romana, i el procés de romanització també va ser més àgil i intens en aquesta zona, en relació amb altres poblacions de la península ibèrica. Aquestes poblacions ibèriques eren les més desenvolupades econòmicament i culturalment de la península, cosa que probablement va facilitar aquest procés de romanització.

Els pobles ibèrics de la zona meridional (fig.1) de la península, tindran contactes especialment intensos amb els oretans, i en menor mesura amb els carpetans i contestans.

La majoria d'autors coincideixen en pensar que els turdetans seran el poble ibèric directament hereu de la cultura tartèssia. Aquest poble, sembla que va ser el primer de la península en tenir contactes amb el món fenici i grec.

Els turdetans, a diferència de la majoria de pobles preromans de la península ibèrica, no tenien una uniformitat cultural ni lingüística, cosa que ha confirmat l'estudi de les fonts antigues i l'arqueologia²⁶.

Els túrduls ocupaven principalment l'Alta Andalusia o l'Andalusia oriental, és a dir, les províncies de Jaen, Còrdova i la part septentrional de Màlaga. Els turdetans ocuparien la Baixa Andalusia, però a la llarga túrduls i turdetans s'haurien acabat unificant, conformant una sola ètnia, coneguda des de les fonts clàssiques com la turdetana²⁷.

²⁵ Olcina i Sánchez, 2009, p. 35.

²⁶ Salinas de Frías, 2006, p. 40.

²⁷ Ferrer i García, 2003, p.150.

Molts dels geògrafs antics, com ara Estrabó, Plini o Mela, convenen en afirmar que el sud de la península ibèrica, i especialment la Turdetània, era la zona més rica i fèrtil d' Hispània. Aquesta zona destacava també pel seu alt nivell d'urbanització. Aquesta alta densitat urbana, pressuposa una alta densitat demogràfica, sostinguda gràcies a que la zona era força rica en diversos recursos, i tenia un important desenvolupament econòmic. Aquesta zona destacava també per ser molt rica en mines de metalls preciosos.

Tota la costa meridional, estava plena de petites factories fenícies i cartagineses dedicades a la pesca i la salaó. Aquesta activitat econòmica devia enriquir a ciutats com *Malaca* (Màlaga) o *Sexi* (Sevilla), que a més també haurien canalitzat el comerç de productes de luxe cap a l'interior.

Un altre producte que es produïa amb intensitat a les zones costaneres de la Turdetània, era el *garum*. Aquest s'exportava a diverses zones de la Mediterrània.

La base econòmica principal de la Turdetània, era però la ramaderia i l'agricultura, excepcionalment desenvolupades gràcies a la fertilitat natural que aporta la vall del Guadalquivir. Aquesta, va ser també una de les principals vies de comunicació amb les zones de l'interior.

El turdetans crearan estats més o menys grans governats per monarques. Sembla ser que aquest sistema hauria estat hereu de la cultura tartèssia²⁸.

Gràcies a les fonts antigues s'han pogut documentar l'existència de diversos monarques de la Turdetània. Sembla que Roma va tendir a fragmentar i debilitar a aquestes monarquies en el seu favor. Algunes d'elles van lluitar amb els romans al llarg de les guerres púniques, i d'altres es van aixecar en contra d'aquests. Aquestes últimes sembla ser que haurien perdurat menys, un cop els romans conquereixen la península.

L'organització social de l'àrea turdetana presenta un tret propi. Es creu que ciutats senceres estaven sotmeses a règims de servitud i dependència respecte d'altres ciutats. Aquesta qüestió s'ha pogut documentar gràcies a les fonts antigues, i especialment gràcies a l'estudi del *decret d'Emilio Paulo*, del 189 aC, que seria la inscripció llatina més antiga conservada a Hispània. Es tracta d'un decret, escrit sobre una làmina de bronze, donat pel general Emili Caludi. En ella es

²⁸ Ferrer i García, 2003, p.151.

dona la llibertat a una població menor, la qual estava sotmesa a un règim de servitud sota una altra ciutat major²⁹.

Aquesta organització política, no seria la única que es trobaria al territori turdetà. Sembla que en aquesta àrea geogràfica hi van conviure, diverses unitats polítiques de diferent rang. Així doncs, es trobarien en els mateixos períodes, agrupacions de tipus tribal, convivint amb agrupacions de caràcter estatal. En aquest últim cas, es poden citar algunes de les *poleis* púniques que ocupaven el territori, com ara *Gadir* o *Carteia*³⁰. Els diversos nivells d'urbanització que s'han pogut constatar a partir de l'arqueologia, venen a demostrar aquesta hipòtesis.

La Turdetània però, no només havia estat ocupada per túrduls i turdetans, sinó que altres ètnies habitaven en aquest territori durant segles. Alguns dels més citats a les fonts antigues són; els Bàstuls, que haurien ocupat la costa des de la desembocadura del riu Guadiana fins a Gibraltar, els fenicis, els celtes de la Betúria³¹...

Aquestes divisions territorials, s'haurien pogut veure alterades pels diversos fenòmens històrics que es van donar a la zona, com ara, moviments de pobles de l'interior de la península, la conquesta cartaginesa, la colonització romana ...

Consideracions generals a propòsit de la religió ibèrica

La religió ibèrica és encara avui dia un espai força desconegut. Tot i això, es creu que aquesta podria haver estat molt relacionada amb el món vegetal i animal.

Probablement el panteó dels ibers, molt integrat en aquest espai natural, podia haver estat politeista, i es complementava amb certes aportacions d'altres cultures foranes, com la fenícia i la grega.

Alguns dels déus que van ser permeables des d'altres cultures cap a la ibèrica poden ser; Nergal, una deessa d'origen oriental i que probablement trobem representada als relleus de la torre de Pozo Moro; Netin un déu d'origen celta, que també podrien haver utilitzat els ibers,

²⁹ Salinas de Frías, 2006, p. 53.

³⁰ Ferrer i García, 2003, p.151.

³¹ Ferrer i García, 2003, p.151.

del qual se n'ha trobat alguna representació al Puig de Sant Andreu, a Ullastret, i Boc, també d'origen celta, del qual s'han trobat algunes representacions a Sagunt³².

Emblemàtics són els casos de representacions de Demeter-Kore i Tanit en jaciments ibèrics, dues divinitats d'origen grec i púnic³³.

Les dames ibèriques però, podrien haver estat les divinitats més emprades pels ibers a partir de l'Ibèric Ple, tot i que en relació a aquest tipus de representacions, hi ha molta controvèrsia, i els especialistes no es posen d'acord en afirmar si es tractava d'una divinitat, d'una mena de sacerdotessa amb poders divins, o simplement de representacions de dones aristocràtiques.

Les matrones i alguns animals, molt representats en el món ibèric, i molt sovint en àmbits rituals, també podrien haver estat una mena de divinitats o essers amb poders sobrenaturals. Tot i això, igual que en el cas de les dames, no existeixen suficients dades per poder-ho confirmar³⁴.

Per les seves expressions artístiques, podem pensar que les cultures ibèriques creien en el món d'ultratomba ja des dels inicis de la seva formació, prova n'és el monument orientalitzant de Pozo Moro (fig.2), a Chinchilla, Albacete, datat del 490 aC, amb una panòpia de relleus relacionats amb aquest espai supraterrèni.

Els animals alats i les deesses de les flors, també seran representacions emprades dintre de l'imaginari religiós i ritual ibèric.

En els santuaris ibèrics però, no s'ha pogut trobar cap mostra segura de l'ús freqüent d'imatges que es puguin identificar amb divinitats pròpies d'aquesta cultura. Aquest fet ha conduït a pensar que, els santuaris ibèrics eren llocs on les divinitats es feien presents sense la necessitat d'una imatge de culte.

Existeix també una panòpia de signes i figures zoomorfes de caràcter diví, que es poden identificar tant en ceràmiques pintades, com en escultures i relleus de les necròpolis. Alguns

³² Aranegui, 2012, p.165.

³³ Aranegui, 2012, p.165.

³⁴ Aranegui, 2012, p.170.

dels més comuns són; el cavall, les fulles cordiformes, les flors, estels, animals alats, el toro, el lleó³⁵ ...

Tampoc podem saber del cert, si els ibers tenien una jerarquia religiosa o ritual. Podem saber en canvi, que aquests realitzaven rituals relacionats amb libacions, el foc i els banquets fúnebres, i que tenien un sistema d'ofrenes i santuaris on dipositar-les.

Els ibers utilitzaven la cremació com a forma d'enterrament, i a les fosses on es solien dipositar les urnes cineràries, generalment apareixen aixovars, utilitzats com a ritual durant el sepeli del difunt.

A alguns poblats o jaciments ibèrics, s'han identificat també alguns enterraments per inhumació. En aquest cas, el més comú es que s'enterrin els cossos en algun espai de la llar domèstica, i que aquests cossos corresponguin generalment a individus infantils. Respecte als enterraments infantils, s'ha assenyalat que podria tractar-se d'una mena de ritual profilàctic.

Existeixen diversos tipus d'enterraments en el món ibèric. Els més comuns són; les sepultures turriformes monumentals, les sepultures de pilars-estela, les sepultures tumulars principesques, les sepultures tumulars i les sepultures de cambres, i les sepultures en urnes cineràries en fosses³⁶.

Els primers rituals del món ibèric haurien estat relacionats amb ambients principescos. Alguns d'aquests, es realitzaven a les necròpolis, i la part més visible d'ells són els programes monumentals de les tombes.

Un altre ritual detectat a través de l'arqueologia podria ser per exemple la presència d'exvots cremats, que denota alguna mena de ritual de purificació amb el foc. De fet, el foc devia ser un element especial pels rituals ibèrics, ja que apart de cremar als seus difunts, també existeixen restes de manipulació ritual d'aquest element. En aquest sentit existeixen diversos jaciments amb presència d'estenalles o paletes amb restes de cremació, decorades de formes especials, i que per tant podrien haver estat destinades únicament a usos rituals³⁷.

³⁵ Aranegui, 2012, p.172.

³⁶ Blánquez, 1990, p.340.

³⁷ Aranegui, 1998, p.144.

Les libacions també semblen haver estat realitzades en els rituals ibèrics, cosa que ve a reafirmar el fet de trobar a les necròpolis i santuaris, un gran nombre d'utensilis de vaixel·la, com ara, copes de plata o ceràmica, relacionats amb aquest ús ritual. Un bon exemple d'aquest material litúrgic, és la vaixel·la de plata trobada al Castellet de Banyoles, a Tivissa.

Una altra dada arqueològica interessant en relació a la ritualitat ibèrica, han estat les troballes en alguns jaciments ibèrics, de cranis amb perforacions, com a resultat d'enclavaments rituals. Alguns exemples es van trobar a Ullastret, tot i que alguns especialistes assenyalen que aquest ritual estaria més aviat relacionat amb cultures d'arrel cèltica que haurien arribat a la zona³⁸.

Principals característiques del món funerari ibèric

Com ja s'ha dit, en algunes regions de l'àrea mediterrània es va desenvolupar una mena d'oligarquia que dominava la tribu. A la cúspide d'aquesta oligarquia es trobava el príncep. Aquesta elit utilitzava els rituals funeraris com a símbol i justificació del seu poder.

Aquestes oligarquies protohistòriques estaven conformades a mode de clan consolidat, i reservaven per a ells allò que es considerava sagrat.

L'arqueologia ha demostrat que aquestes jerarquies eren inestables, i que s'haurien pogut provocar "revoltes" socials, que haurien conduït a un canvi de dinàmica.

Sembla ser que, cada vegada que existia un canvi de poder també apareixien una sèrie de canvis en els rituals funeraris. Per exemple, en el món ibèric l'arqueologia ha pogut demostrar que a les necròpolis i en certs períodes, existeixen mostres de destrucció de monuments. Tenint en compte que les necròpolis devien ser per a aquestes cultures, una mena d'espai col·lectiu emblemàtic, les destruccions mostren com de profunds podien haver estat aquests canvis en el poder.

Fins a finals del s. IV aC, existeixen episodis de violència amb arrasament de monuments funeraris a diverses necròpolis del món ibèric, cosa que demostra que van existir dificultats alhora d'implementar un model de societat jerarquitzada a les cultures ibèriques³⁹.

³⁸ Sanmartí, dins de; Abad i Soler, 2007, p.257.

³⁹ Aranegui, 2012, p.105.

Les necròpolis del món ibèric, expressen un important contingut simbòlic i social pel coneixement de la cultura ibèrica.

A l'àrea llewantina i meridional, solen ocupar àrees molt extenses, i en elles trobem sobretot, tombes senyorials, monumentalitzades i moltes d'elles decorades amb escultures, i acompanyades amb aixovars diversos. Tot plegat ens remet a un imaginari social, dedicat a una aristocràcia que cada vegada és més poderosa, i que necessita mostrar i legitimar el seu poder a través dels símbols de les seves necròpolis.

El número màxim de tombes d'una necròpolis ibèrica no sol ser superior a 500 tombes, per a períodes d'utilització d' entre un i cinc segles⁴⁰.

Les tombes més antigues del món ibèric són; la tomba amb pilar turriforme de Pozo Moro a Chinchilla, que ja hem dit que data del 490 aC, i la tomba nº 75 de Cabezo Lucero, a Guadamar del Segura, datada del 475 aC.

Les necròpolis solen situar-se a prop del poblat o a l'interior mateix d'aquest. No solen estar emmurallades, però sembla ser que si existia una mena de línia imaginària que les delimitava, ja que en molts espais apareixen superposició d'urnes.

Com ja s'ha dit, el ritual funerari era la incineració, excepte, en el cas dels nadons i alguns infants, els quals eren enterrats sota les cases en inhumació. De fet, a les necròpolis ibèriques, els enterraments infantils difícilment superen el 10% de les deposicions, cosa que pot tenir relació amb aquesta ritualitat específica per a les morts dels infants⁴¹.

Alguns exemples d'aquests tipus d'inhumacions es poden trobar a jaciments com; La Serreta d'Alcoi i El Castellet de Bernabé a Lliria, entre d'altres. En el cas del Castellet de Bernabé, fins i tot s'han trobat restes d'aixovar junt a l' infant enterrat, cosa que demostra que almenys per al clan familiar, aquell nen si que formava part íntegre del grup .

En general, es pot afirmar que els rituals funeraris del món ibèric son molt heterogenis, i sovint difícils de reconèixer arqueològicament. Tot i això si que s'han pogut establir, una sèrie de pautes per a aquests.

⁴⁰ Aranegui, 2012, p.107.

⁴¹ Aranegui, 2012, p.109.

L'arqueologia ha demostrat que, els difunts s'incineraven vestits i alguns armats, i que a la mateixa necròpolis hi havia espais dedicats a realitzar una mena de banquets fúnebres amb *cilicèrnia*, o actes de destrucció de vaixel·la. Existeixen diverses restes que demostren que els ibers cremaven als seus morts en zones fora del poblat, sovint a llocs propers a vies de comunicació o cursos fluvials, però no sempre es feia així, ja que en alguns casos hi ha mostres d'incineracions *in situ*, com és el cas de Pozo Moro.

Generalment les cremacions es realitzaven amb fustes combustibles locals, i es creu que les temperatures emprades arribaven als 900°C, cosa que permet que es cremi gran part de la matèria orgànica, però deixa entre altres coses, les restes òssies del difunt⁴². Aquesta qüestió ha facilitat l'estudi de les restes humanes i aixovars de les necròpolis ibèriques.

Les cendres es col·locaven a l'interior d'una urna, i aquesta, com ja s'ha dit, s'enterrava amb aixovar funerari divers. Alguns enterraments contenen armament com a aixovar. En aquest cas, les armes solen aparèixer plegades, probablement per evitar que es poguessin tornar a utilitzar.

A part de les urnes ceràmiques, existien altres recipients que també eren utilitzats per guardar les cendres dels difunts, com ara; vasos ceràmics, caixes de pedra, forats treballats en el sòl ... i només selectivament alguns difunts podien tenir alguns monuments o escultures sobre de la seva tomba.

Les tombes ibèriques solen ser individuals i es poden trobar disseminades pel territori de la necròpolis, com seria el cas de la necròpolis de Baza. Algunes tombes també poden ocupar zones concretes, com per exemple passa al Cigarralejo (Mula), o a Hoya de Santa Ana (Chinchilla).

La pira funerària es sol identificar arqueològicament per el color que deixa el foc a la terra, i també per que sovint es pot observar com un mateix punt era utilitzat per a la seqüència de cremacions d'un període i/o d'un poblat.

Com ja s'ha assenyalat, també s'han pogut detectar signes de cremació sota tombes concretes. Un exemple molt clar es troba a la tomba amb torre de Pozo Moro, i també a la tomba del genet nº I de Los Villares.

⁴² Blánquez, 1990, p.408.

Els enterraments en necròpolis indicaven la pertinença a grups socials relacionats amb el poder. Estadísticament, comparant habitats i necròpolis ibèriques relacionades, el nombre d'individus per etapa que es troben enterrats a la necròpolis, indica que molts membres de la comunitat i/o poblat no s'enterraven en aquesta, cosa que ha portat a suposar que la població que no pertanyia a l'elit del poblat o oppidum, s'enterrava fora de la necròpolis, en llocs encara avui dia no determinats⁴³.

Segons algunes fonts escrites, i pel que fa a l'ibèric Ple, sembla ser que la cerimònia del sepeli al difunt podia durar més d'un dia, i que aquesta era de caràcter públic. Els participants portaven les ofrenes i l'aixovar que acompanyava al mort a la seva tomba⁴⁴.

Els estudis antropològics realitzats sobre les restes òssies han ajudat a determinar algunes qüestions en relació als enterraments del món ibèric. Per exemple, s'ha pogut saber que l'esperança de vida en les societats ibèriques solia estar entre els 34 i 35 anys, i que en nombre, les dones morien abans que els homes, segurament degut a les defuncions en el part. També existeixen restes que demostren que alguns individus van aconseguir viure més de 60 anys⁴⁵.

Es donen en el món funerari ibèric algunes peculiaritats en els enterraments. Per exemple, s'han identificat tombes amb restes d'un individu masculí i un de femení, aquest últim més jove, que demostren que l'enterrament es va efectuar simultàniament. Alguns exemples els podem trobar a necròpolis com; El Cigarralejo (Mula) a la tomba 42, al Cabecico del Tesoro (Verdolay) i a la Tomba 75 de Cabezo Lucero (Guadamar)⁴⁶. De fet, es coneixen antecedents tartessis amb aquets tipus d'enterraments. En ambdues cultures, aquests enterraments, denoten actes de violència en alguns rituals funeraris.

Alguns dels aixovars de les tombes ibèriques, contenen elements propis d'altres zones a vegades distants entre elles. Aquest fet demostra que existien contactes interregionals entre tribus ibèriques, que sovint, es pressuposen força estrets. Un exemple el trobem a urnes

⁴³ Blázquez, 1990, p.409.

⁴⁴ Aranegui, 2012, p.110.

⁴⁵ Aranegui, 2012, p.110.

⁴⁶ Aranegui, 2012, p.112.

funeràries trobades a la necròpolis de *Càstulo* a Jaen, les quals son iguals que urnes trobades a Cabezo Lucero, a Albacete.

Com ja s'ha indicat, la primera tipologia de monumentalització de tombes en el món ibèric es data entre el s. VI i V aC, i sovint respon a tipologies iconografies de tall orientalitzant. Aquests monuments estan relacionats amb jerarquies principesques, i haurien aparegut amb l'eclosió de les cultures ibèriques. D'aquests tipus de monuments se n'han trobat a diversos llocs de la península, com ara; Andalusia, Múrcia, Albacete, Alacant, València ...

Generalment associades a dits monuments es troben una sèrie d'escultures de gran format, que sovint representen animals reals, com ara toros, lleons, cavalls, o bé animals fantàstics, com per exemple les esfinxs. Aquest tipus d'iconografia es donarà sobretot al sud-est ibèric.

Les influències foranes per al desenvolupament de les necròpolis ibèriques i les seves decoracions de tipus orientalitzant, s'han de trobar principalment en el món fenici i grec.

A la segona meitat del s. V aC i a principis del s. IV aC, en l'Ibèric Ple, es reconeix arqueològicament, la primera gran crisi político-social del món pròpiament ibèric. En aquest moment, es posa fi als símbols externs del poder principesc de la fase orientalitzant o antiga. Com ja s'ha dit, aquest canvi s'expressarà a través de la destrucció de monuments funeraris de l'etapa precedent, i la construcció de noves iconografies funeràries a les necròpolis. Aquest nou imaginari serà en aquest cas, el representant d'una elit aristocràtica i urbana, en auge durant aquest període.

Les tipologies escultòriques més comuns, utilitzades en aquestes noves tombes aristocràtiques seran; les Dames, els Genets, i alguns animals emblemàtics; com ara el toro, el lleó, el griu, que podien anar col·locats coronant plataformes.

Desapareixeran els programes grandiloqüents com el de Porcuna a Jaén, i per tant, ja no es donaran escenes de guerra o de violència per a aquests nous conjunts escultòrics.

Un cas emblemàtic d'aquest nou tipus d'enterraments, serà l'hipogeu 155 (fig.3) del Santuari de Baza (Granada), del qual cal destacar la seva urna cinerària, una dama entronitzada que conserva gran part del pigment amb el que anava decorada. Aquest enterrament i la seva urna- escultura, la famosa Dama de Baza, estan datats al primer terç del s. IV aC. L'aixovar de

dit enterrament també destaca per la seva riquesa i varietat d'objectes; vasos ceràmics, armament, joies ...

En aquesta primera etapa de l'Ibèric Ple, també es multiplicaran els pilars-estela com a monuments simbòlic-decoratius de les tombes. A les zones on més es troben aquest tipus de monuments son; a Múrcia, Alacant i al Sud de València.

Generalment aquesta tipologia de monument funerari sol mesurar entre 1'5 i 3 metres d'alçat, i sol anar rematat per un cimaci coronat amb una escultura, sovint un animal. Al llarg del tronc de l'estela també poden aparèixer alguns relleus escultòrics⁴⁷.

Un exemple, és el pilar-estela trobat al Corral de Saus (Mogente), amb relleus de dones joves, que s'han interpretat com a símbols de fertilitat. Es creu que la joventut en el món ibèric podia representar una mena de talismà contra la mort, i un símbol de regeneració de la societat⁴⁸.

A mitjans del s. IV–III aC, apareix una nova reacció iconoclasta i per tant nous actes de destrucció de monuments a les necròpolis.

A partir d'aquest moment, l'Ibèric Tardà, ja no es donaran monuments funeraris amb grans escultures, però si que perdurarà el seu record, per exemple, es troben al s. II aC temes ibèrics en molts dels mausoleus hispanoromans.

En quant als aixovars funeraris cal dir que, per a l'Ibèric Antic, es troben tant peces autòctones com elements d'importació acompanyant la tomba del difunt. Sovint, es troben elements datats de períodes anteriors a la tomba, cosa que fa pensar que aquests objectes podrien ser peces heretades, o bé peces importades i més antigues, concebudes en ambdós casos com elements de prestigi.

Alguns elements importats seran molt valorats en el món ibèric, i en algun cas utilitzats de forma diversa a l'ús que te la peça en origen. Un exemple clar són els craters àtics de figures vermelles. Aquestes, en l'àmbit grec, eren usades com a recipients per a contenir líquids, com ara vi i aigua. Bé doncs, en el món ibèric, aquestes craters eren usats de forma recurrent com a urnes cineràries, i sovint els tallers autòctons en reproduïen el model per a destinar-lo a aquest

⁴⁷ Bendala i Blànquez, 1994, p. 117.

⁴⁸ Bendala i Blànquez, 1994, p. 117.

ús. Així doncs, un element d'ús quotidià es convertirà en les cultures ibèriques, en un element simbòlic-funerari. Aquesta manera d'operar ens dona la pauta que seguirà el món ibèric en gran part de la seva conformació com a societat. Els ibers no es conformen a partir de les influències dels pobles forans, sinó que ho fan a través de dinàmiques internes i el filtratge d'elements externs en relació a les seves pròpies necessitats.

Als aixovars funeraris dels prínceps ibèrics es solen trobar elements de bronze, com ara; gamberes, cuirasses protectores, fíbules i sivelles Alguns elements relacionats amb ofrenes funeràries dedicades a aquests guerrers difunts, solen ser; les *caetres* (escuts), el *soliferrum* (llençadora), espases diverses; d'antenes, de frontó ...

En molts enterraments, es troben restes de copes àtiques trencades i boca a baix, cosa que s'ha interpretat com a un símbol de dol.

A la majoria de les tombes es troben vasos de fabricació local per a guardar les cendres del difunt, i les més comuns son les urnes d'orelletes (fig.4).

Alguns autors sostenen que després del banquet ritual, les cendres del difunt es guardaven en algun recipient utilitzat durant el banquet, i que d'aquesta manera es podia fer partícip al mort del seu propi dol⁴⁹.

Per a l'Ibèric Ple, apareix també un canvi en els aixovars. Desapareixeran gairebé del tot els objectes de bronze de major valor.

Al s.IV aC, augmentarà el nombre de tombes amb aixovars destacats en una mateixa necròpolis, però aquests seran menys exclusius que els anteriors.

Per a les tombes de guerrers s'hi afegiran elements nous, com ara la llança i la *falcata*. Els cascos metàl·lics s'incorporaran a partir del s. II aC.

L'arma més famosa del món ibèric passarà a ser la ja esmentada *falcata*.

Les primeres *falcates* trobades en gran nombre en aixovars funeraris, apareixeran a les excavacions de 1876 sobre la necròpolis de l'Almedinilla a Còrdova.

⁴⁹ Aranegui, 2012, p.123.

Antonio Céan Bermúdez, serà l'encarregat de batejar a dita arma, a la seva obra "*Sumario de antigüedades romanas que hay en España*", publicada al 1832⁵⁰.

La *falcata* és una arma corba de ferro, que s'utilitzarà en el món ibèric a partir del s. IV aC. Aquesta arma es convertirà en un símbol d'identitat dels guerres ibèrics. La seva forma està relacionada amb altres utensilis de poblacions de la mediterrània antiga, com per exemple el *Kopis grec*.

Aquesta arma va passar a ser un símbol destacat del món i ibèric, i fins i tot s'incorporarà en encunyacions monetals, com per exemple, les de Publi Carisi, el llegat de l'emperador a Lusitània, en època d'August (fig.5). Aquestes monedes van ser emeses per commemorar la pacificació dels Càntabres i els Asturs⁵¹.

L'armament però, no apareixerà diferenciat ens els aixovars fins al s. II aC, cosa que ha fet pensar als especialistes, que en el món ibèric no va existir un exercit "avançat" i/o especialitzat fins a l'Ibèric Tardà.

L'armament no serà una ofrena únicament masculina, ja que en algunes tombes de dones s'han trobat armes acompanyant a la difunta. Per exemple a l'hipogeu on es va trobar la Dama de Baza, les restes de l'urna son d'una dona d'uns 30 anys i part de l'aixovar que l'acompanya son armes. Per aquest motiu s'ha pensat que les armes es donen o dipositen en funció del rang del difunt i no tant del seu sexe.

A part de l'armament, a les tombes de l'Ibèric Ple també podem trobar altres tipus de materials, com ara ceràmiques, sobretot gregues, o peces de caire artesanal, com ara; ploms, pesos, fusaioles, balances, joies ...

L'or en aquest període no estarà tant present en els aixovars com ho havia estat en èpoques precedents. Es creu que aquest material passarà de ser un element simbòlic a un d'econòmic, i que per això no es destinarà als aixovars.

En el s. III aC apareix de nou un canvi en els aixovars. En aquest moment destacarà la presència de vasos ceràmics de fabricació local, amb decoracions complexes. Un dels models ibèrics més emprats seran els càlats ibèrics o barrets de copa. En aquest sentit destaca per riquesa i

⁵⁰Aranegui, 2012, p.124.

⁵¹ Aranegui, 2012, p.126.

qualitat, els aixovars ceràmics trobats a Cabezo de Tío Pío, a Archena. Moltes de les escenes representades en aquestes ceràmiques recullen en certa manera, l'imaginari d'època ibèrica antiga, com una mena de record d'un passat que representa l'esperit del món ibèric, el qual començava a donar signes de decaiguda. Així doncs, tornen a aparèixer les lluites entre guerrers i els animals salvatges i/o fantàstics, però en aquest cas, l'heroi no és només un sol personatge, sinó tot un grup. El vas dels Guerrers d'Archena, és un bon exemple d'aquest tipus d'imaginari (fig.6).

També apareixen canvis en l'armament de les tombes. S'incorporaran els cascs, i els escuts passaran a ser rectangulars (*scutum*) i no circulars (*caetra*). Les llances seran molt similars als *pilum* romans.

Algunes icones pròpies d'altres cultures del mediterrani son incorporades en les decoracions ceràmiques dels aixovars. Un exemple son els peixos i éssers marins, un element molt itàlic, i que també passarà a aparèixer en els aixovars ibèrics, com a símbol de guia del difunt al més enllà. Els pebeters de terracota amb cap femení es trobaran de forma recurrent en els aixovars ibèrics, i la seva relació s'ha de buscar sobretot amb el món grec i púnic.

Breu descripció dels santuaris ibèrics

La ritualitat del món ibèric sembla ser que va anar derivant dels seus orígens en l'àmbit privat de la llar, fins a convertir-se en una ritualitat comunitària, això si, amb certs espais reservats per l'àmbit privat⁵².

Així doncs, a les primeres societats jerarquitzades del món ibèric, el culte passa de realitzar-se en petit comitè i al voltant de la casa del cabdill o de la seva tomba, a zones col·lectives, sovint ubicades en espais naturals, com ara coves, muntanyes, boscos, deus d'aigua ...

Alguns d'aquests santuaris naturals, es troben a la zona de Sierra Morena, a l'Alta Andalusia. Molt sovint, aquests tenen relació amb zones d'aqüífers, cosa que fa pensar que probablement la seva ubicació estigués relacionada amb curacions mitjançant l'aigua. Molts d'aquests no presenten cap tipus de construcció humana.

Altres santuaris o espais rituals, sovint ubicats a l'interior del poblat, si que tenen algun tipus de construcció. Els primers, molt influenciats per l'arquitectura fenícia, solen ser espais rectangulars amb murs⁵³.

En un principi, en el món ibèric no sembla haver existit una jerarquia religiosa molt especialitzada. Es pensa que en realitat un conjunt de persones vinculades als cercles de poder, serien els que es farien càrrec de les cerimònies religioses i de cuidar els llocs de culte. Sembla ser que l'especialització d'aquest ofici, i per tant l'aparició dels primers sacerdots o sacerdotesses, no apareixerà fins ben entrat l'Ibèric Ple⁵⁴.

Les coves a la cultura ibèrica, eren utilitzades com una zona de recer temporal i també com a lloc sagrat. L'ús de les coves com a santuaris en el món ibèric recull una mena de culte ancestral que prové ja de la prehistòria, i que perdurarà fins a la romanització.

Les coves com a santuaris ibèrics es detecten sobretot a l'est peninsular. Generalment, en una zona interior de la cova es solen trobar les deposicions d'exvots i restes d'algunes ofrenes.

⁵² Aranegui, 2012, p.127.

⁵³ Aranegui, 2012, p.128.

⁵⁴ Aranegui, 2012, p.128.

Existeix una altra tipologia de santuaris que apareix sobretot a partir de l'Ibèric Ple. Aquests son més ostentosos que els que trobem anteriorment, i sovint estan relacionats amb espais d'aigua. En aquests santuaris es sol trobar un gran nombre d'exvots amb forma humana, i en general estan relacionats amb algun tipus de control territorial. Alguns exemples són; els santuaris de Despeñaperros; el Collado de los Jardines, o Los Altos del Sotillo, a Jaen⁵⁵.

Si els santuaris han tingut un ús regular i continuat en el temps, les formes dels exvots humans ho poden assenyalar. Es creu que els exvots que segueixen formes més naturalistes serien els més antics, i els més esquemàtics i estilitzats pertanyerien a èpoques més recents. Un exemple d'aquests últim tipus d'exvots humans, serien els exvots agulla.

El litoral, seria l'espai més emprat pels ibers per a ubicar-hi els seus santuaris. Probablement per un significat religiós relacionat amb el mar, i per que als ports arribaven forces navegants que serien alguns dels personatges que utilitzarien freqüentment aquests santuaris.

Algunes de les colònies antigues de la península ibèrica que també utilitzaran aquest tipus de santuaris es troben a; Gadir (Cadis), Baria (Villaricos), Ibusim (Eivissa) i Emporion (Empúries).

Alguns d'aquests santuaris son coneguts gràcies als textos clàssics. Un dels més mencionats en aquests serà el temple dedicat a Hèrcules-Melqart, ubicat a l'antiga illa gaditana de Kotinoussa a Santi Petri⁵⁶.

Alguns dels santuaris s'ubicaven més a l'interior, però en zones elevades des de les quals sovint, es podia contemplar el mar. Un cas emblemàtic el trobem al Massís del Montgó, a Alacant. Aquí existeixen restes d'un santuari, emprat al llarg del s. IV aC, per foceus i per ibers, els quals devien dur a terme interrelacions d'intercanvi i sagrades. Aquest santuari estava col·locat en un punt estratègic i de control territorial, i en aquest sentit, cal relacionar-lo amb l'oppidum de Dianium (Dènia). Era per tant també, un santuari que reforçava el control territorial del seu oppidum⁵⁷.

Un altre dels santuaris destacats i relacionats amb el mar, en el qual es duien a terme activitats d'intercanvi i rituals, era l'Illeta dels Banyets a Alacant (fig.7). Aquest santuari conté diverses

⁵⁵ Chapa, 1984, pp. 249.

⁵⁶ Chapa, 1984, pp. 250.

⁵⁷ Chapa, 1984, pp. 250.

sales dedicades al culte, i va funcionar des del s. V aC fins al s. II aC. En ell cal destacar un important dipòsit d'armament antic, possiblement utilitzat com a ofrenes⁵⁸.

A l'Ibèric Ple, es consolida una nova ubicació dels santuaris, en aquest cas a zones properes a les principals vies de comunicació. El cas emblemàtic d'aquest tipus de santuari és El Cerro de los Santos, a Montealegre del Castillo (fig.8).

Aquest santuari estava ubicat a la via Heràclea i posava en relació a diversos *oppida*, com ara; *Saetabis* (Xàtiva) i *Càstulo* (Cazlona). En aquest cas, El Cerro de los Santos, connectava la costa mediterrània central amb l'alta Andalusia.

Aquest santuari a més, estava proper a una zona aquífera i a mines de sal, i s'hi han trobat restes del que podria haver estat una mena de temple *in antis*, probablement fet en època romana, així com diverses restes d'exvots i ofrenes. Es creu que el santuari va estar en ús des de finals del s. V aC i fins al s. I aC.

La majoria dels seus exvots, més de cent, són de pedra calcària local, representen homes i dones, són de *bulto* rodó i de diferents formats; petit, mitjà i gran. Això sí, cap d'ells arriba a les mides naturals, i sovint es presenten en actitud oferent. Entre tots els exvots probablement el més famós ha estat l'escultura de la Gran Dama Oferent, trobada al 1870.

Per les característiques dels exvots i donada la ubicació del santuari, es pensa que la clientela que el freqüentava eren principalment membres de classes aristocràtiques.

Després de la II Guerra Púnica, en general a tots els santuaris del món ibèric, apareixeran molts exvots amb característiques més properes al món itàlic, com per exemple; representacions de Minerva, Mercuri, Venus, personatges amb toga⁵⁹ ...

Com a conclusió, cal remarcar que segons la ubicació dels santuaris i les seves característiques, aquests devien estar relacionats amb certs *oppida*, per al control del territori i de les rutes de comerç. Molts d'ells, haurien estat regits per les elits ibèriques, i després s'haurien convertit en enclavaments importants per als romans i la implementació de la seva política imperial⁶⁰.

⁵⁸ Chapa, 1984, pp. 251.

⁵⁹ Chapa, 1984, pp. 252.

⁶⁰ Aranegui, 2012, p.163.

Com ja s'ha dit, alguns dels santuaris ibèrics eren urbans i/o periurbans.

Un exemple de santuari urbà el trobem a Ullastret. El temple B del Puig de Sant Andreu, és un edifici exempt de planta rectangular allargada, datat entre el 425 i 350 aC, el qual té un pronaos i una cella interior. Al cim del poblat trobem dos temples *in antis*, l'A i el C, datats del s. III aC, i que tindrien relació amb l'edifici B⁶¹.

Les cases aristocràtiques, també tindrien un espai dedicat a la realització d'alguns rituals, i aquestes també s'ubicaven a l'interior de la ciutadella.

L'estructura més comú de santuari i/o espai sacre ibèric a l'interior de l'oppidum, solia ser una *favissa* o cella, formada per diverses estances, sovint adossades a la muralla de l'oppidum. En el seu interior generalment, solia haver-hi un pou votiu i alguns ambients a cel obert⁶².

Probablement les visites als santuaris precisaven de donacions relacionades amb la cerimònia que s'efectuava, i alhora, amb certes demandes a la divinitat. Les ofrenes i exvots, tant en quantitat, com en tipologia, que es poden trobar en els santuaris i durant aquests contextos, ho denoten.

Caracterització dels exvots ibèrics

Gran part dels exvots ibèrics⁶³ estan fabricats a partir de pedra i bronze. Generalment són figures de mida petita en el cas dels exvots en bronze, i de mida mitjana o gran pels exvots en pedra.

La majoria d'exvots son figures masculines i femenines, tot i que també existeixen algunes figures d'animals. Generalment es representen guerrers, orants i adolescents en actitud oferent. Molts d'ells presenten el sexe destacat, probablement com a símbol de procreació i fertilitat humana. Algunes figures son personatges vestits amb túniques, amb patilles llargues i barrets, cosa que indueix a pensar que podrien ser una representació dels guardians del santuari.

⁶¹ Abad i Soler, 2007, p.255.

⁶² Abad i Soler, 2007, p.255.

⁶³ Per a descriure els tipus i característiques dels exvots ibèrics s'ha utilitzar; Rueda, 2008, pp. 55-87.

També existeix un important nombre de figures femenines. Aquestes gairebé mai estan nues i solen aparèixer descalces i en actitud oferent. Sovint com a ofrena, porten alguna au o vasos votius. Solen anar vestides amb túniques llargues, porten el cap tapat, i la cintura va cenyida amb una mena de cinta, destacant la pelvis i els pits, possiblement també, com a símbol de fertilitat.

Altres exvots femenins van acompanyats de nens o nadons, i algunes figures apareixen amamentant-los.

A mida que avança el període ibèric, els exvots es van estilitzant i prenen formes més esquemàtiques. Com ja s'ha esmentat, els exvots agulla són un bon exemple d'aquests períodes més avançats de l'art ibèric.

Les representacions animals més comuns en els exvots ibèrics són; els cavalls, els braus i els lleons.

En ceràmica cuita també existeix un gran nombre d'exvots. Alguns dels més sorprenents son grups antropomòrfics, i un exemple molt citat, és l'exvot trobat al jaciment de la Serreta, a Alcoi, datat entre els s. III i II aC (fig.9). Dit exvot està compost per dos infants que estan mamant d'una mena d'antropomorfa, identificat com una possible divinitat de la fertilitat. A la dreta d'aquesta escena apareix una dona amb un nen, i a la seva esquena un colom, i per davant, dos antropomorfes tocant la flauta.

Altres ceràmiques femenines, són dones embarassades i/o oferents, peveters, sovint amb caps de deesses, i algunes figures masculines que representen una mena de sacerdots.

Dels exvots en pedra, cal destacar el santuari del Cerro de los Santos, a Albacete, que com ja s'ha dit, hauria estat en actiu entre els segles IV i I aC.

La majoria d'exvots de dit santuari, s'han relacionat amb personatges d'un estatus superior, ja que les vestimentes i decoracions son molt luxoses. A més, aquestes peces estan fetes de pedra, un material preuat per la seva perdurabilitat i de més difícil treball. Alguns dels exvots porten inscripcions en ibèric, cosa que emfatitza el fet de pensar que aquests agents socials, s'haurien pogut apropiat d'aquest tipus de representacions escultòriques, per a marcar la distinció de classe.

Les figures masculines es poden representar dempeus amb les mans creuades i amb una actitud reflexiva. Les robes presenten un creuament davanter en ziga-zaga, que és una mena d'estereotip que es repeteix en moltes de les figures.

També existeixen caps masculins amb el rostre aixecat, amb grans orelles i ulls, com a símbol d'atenció a la divinitat. Els cabells solen realitzar-se de forma molt senzilla i esquemàtica.

Entre les figures femenines, podem trobar ancianes, generalment assegudes, amb grans còpies, joies i una vestimenta molt acorada amb superposició de teles. Tot plegat, símbols de l'estatus social. També apareixen figures de joves, generalment dempeus, amb un objecte oferent, amb menys joies i menys teles.

Altres figures poden ser parelles mixtes, probablement un símbol d'unió familiar i també un indicador de la presència de nuclis familiars forts en relació al santuari.

De fet, sembla ser que el Cerro de los Santos, era una mena de santuari dinàstic utilitzat primordialment per una elit gentilícia. Aquest santuari, ubicat en una important via de comunicació, la via Haraclea, podria haver representat el poder de l'oppidum al qual estava adscrit.

Com ja s'ha dit, els exvots eren utilitzats per establir algun tipus de relació amb la divinitat. En general per fer-li alguna petició, però també per donar-li les gràcies per alguna ajuda sol·licitada.

Hem vist que existeixen diversos tipus d'exvots en el món ibèric i algunes de les seves interpretacions poden ser les següents:

- Per presentar-se davant de la divinitat, la majoria d'exvots van descalços, probablement com a símbol de submissió.
- Per representar una salutació o un símbol de pregària, els exvots solen tenir les mans obertes i els braços estirats.
- Alguns es representen com a oferents, probablement emulant algun acte ritual realitzat pels seus homònims humans.
- Pels rituals de pas, segurament s'utilitzaven exvots de nois i noies joves, amb els cossos despullats i sovint amb els sexes destacats.

- Els exvots dedicats a la fertilitat i la procreació solen ser; dones nues o algun tipus de matrones amb criatures, sovint amamentant-les.
- Els exvots anatòmics podrien haver-se utilitzat per demanar algun tipus de curació.

Característiques generals de l'escultura ibèrica

L'aparició de l'art ibèric es dona quan unes elits socials aconseguixen controlar la producció i poden acumular l'excedent d'aquesta. Les mostres del seu poder es fan notar pel fet de permetre's generar objectes artístics, amb els quals poden fer propaganda, ostentació de classe, i legitimació del seu poder. L'imaginari utilitzat per els objectes artístics, està compartit per la resta de la comunitat.

Per a generar peces d'art no importades és necessari l'existència d'especialistes locals que les realitzin. Existeixen diverses hipòtesis de la formació d'aquests especialistes en l'àmbit ibèric. Alguns autors pensen que aquests aprendran les tècniques a fora i després les reproduiran a l'interior del territori ibèric. Per exemple, alguns artesans haurien pogut anar a altres territoris com a mercenaris, i allà haurien pogut aprendre certes tècniques artístiques. També alguns artesans estrangers haurien pogut importar les seves tècniques a la península ibèrica, i per últim existeix la idea que, les peces d'art menor importades a la península, haurien servit com a model per a les obres d'art major ibèriques.

Alguns especialistes, com per exemple Manuel Bendala i García Bellido, van sostenir que a la península s'hauria pogut donar un primer moment de creació artística, on les escultures estaven fetes de fusta, i que aquestes haurien estat la base per a creacions futures en altres materials més perdurables⁶⁴.

Com ja s'ha dit, l'element tartessi serà fonamental pel desenvolupament de la cultura ibèrica antiga.

El moment d'aparició i consolidació de la civilització tartèssia es donarà entre el segon i el primer mil·lenni aC. El sistema jerarquico-social de Tartessos s'organitzava a partir de

⁶⁴ Abad i Soler, 2007, p.15.

monarquies orientalizants. Aquest model serà el que es perpetuï en la primera etapa de la formació de la cultura ibèrica.

Sembla ser que l'element artístic preferit per les elits tartèssies per a denotar la seva classe social i el seu poder, van ser les esteles funeràries, col·locades preeminentment a les necròpolis.

Els llocs d'habitació del món tartessi són molt més senzills que les construccions que es troben a les necròpolis, cosa que demostra que el món funerari era el lloc predilecte per fer ostentació de poder, tal com passarà en el món ibèric.

Per a l'ibèric Antic, val a dir que l'escultura ibèrica apareix més rica i abundant en els territoris de l'antiga Tartessos, i a les àrees de l'antiga Oretània, Contestània i Edetània peninsulars. És a dir, a gran part d'Andalusia, a la zona sud de Castella la Manxa, al País Valencià i Múrcia.

Generalment, apareixen monuments turriformes, escultures sobretot zoomorfes i fantàstiques, i alguns relleus amb escenes mitològiques i heroiques.

Aquest període es conegut també coma a fase orientalizant, ja que molts dels trets representats en dites escultures i relleus, es poden relacionar amb algunes característiques pròpies d'arts orientals, passats pel sedàs dels fenicis, uns dels primers pobles que comerciaran amb la península ibèrica, durant la protohistòria.

Dits monuments i escultures responen a una exaltació visible, promoguda per les elits aristocràtiques gentilícies, per tal de d'expressar el seu poder, el seu sentit de classe, la continuïtat del seu llinatge i l'herència d'aquest. Aquestes elits, controlaran el comerç amb els pobles forans, s'apropriaran de la força del treball, i seran les que puguin costejar la realització d'aquestes escultures i monuments a les seves necròpolis.

Un dels canvis més destacats en relació a l'escultura ibèrica es dona a partir del s. VI aC, ja que en aquest moment les cultures ibèriques incorporen la pedra com a material predilecte per a realitzar les seves escultures.

Moltes de les escultures trobades a jaciments d'aquest període, semblen reproduir en pedra i de mides grans, altres objectes rituals de tall orientalizant fets de materials nobles, com ara el bronze, el marfil, i l'or, i en mida petita.

Des del s.VII aC, es troben reproduccions de bronzes en petit format d'origen fenici, però duts a terme per tallers locals. Es pensa que molts d'aquets bronzes originals, d'entrada van ser introduïts a la península com a presents introductoris. Aquests serien regals que els forans farien als autòctons per tal d'introduir-se millor en les xarxes de relacions socio-comercials. Una vegada es consolidin les jerarquies socials del món ibèric antic, els poderosos es farien reproduir dits models per a utilitzar-los com a elements de luxe⁶⁵.

A la llarga les figures de bronze s'acabaran convertint en peces d'intercanvi comercial entre els forans i els autòctons. Per exemple, els ibers cedien plata de les seves mines, i a canvi els fenicis donaven productes colonials de luxe. Sembla que aquest esquema es repetirà fins arribar a l'Ibèric Ple.

Aquests petits bronzes, acabaran formant part de la iconografia religiosa del món ibèric, i es convertiran en béns de prestigi associats a poders supraterranals.

Com ja s'ha fet esment, podria ser que les primeres estatuetes de bronze que el món ibèric rebí a través de les relacions comercials amb elements forans, siguin la base per a la realització a posteriori d'escultures en pedra i de gran format a les seves tombes. D'aquesta manera, l'element de prestigi es traslladava a un espai àmpliament visual i molt simbòlic.

Teresa Chapa, és una de les especialistes que també sostenen aquesta idea. Ella posa com a exemple algunes obres d'estatuària major del món ibèric, com ara el famós "Torito de Porcuna", el qual segons ella, reproduiria en gran format i en pedra, les característiques d'algunes peces d'art menor de luxe⁶⁶.

Porcuna, l'antiga *Ipolca* o *Obulco*, havia estat una zona de poblament ja des de finals del Bronze, i es convertirà en l'Ibèric Ple, en un dels centres més importants de l'Alta Andalusia.

Al s. VI aC, sembla que aquí es donarà un progressiu augment de la definició d'un territori, relacionat amb dit oppidum, cosa que demostren algunes estructures d'aquest període, com ara les torres de la muralla. També apareixerà una nova manera de construir, per exemple es

⁶⁵ Prados, 1992, p.82.

⁶⁶ Olmos i Rouillard, 1996, p.70.

passarà de fer cabanes de base circular, a fer cases de planta rectangular. En el mateix període, també s'ha pogut constatar un increment notable de la realització de ceràmiques fetes al torn.

Tots aquests nous canvis econòmico-socials haurien pogut propiciar l'aparició d'una jerarquia social, en la qual una classe oligàrquica acabaria controlant les vies de comerç, la producció i la distribució dels béns. Aquesta oligarquia utilitzarà l'escultura com a forma de reivindicació del seu poder, i els models de referència haurien pogut ser peces d'art menor importades. La majoria de les escultures estaran destinades a àmbits funeraris, probablement degut a la creença que els avantpassats d'aquests nous clans oligàrquics, jugarien un paper molt important en favor dels seus descendents.

En algunes àrees ibèriques, com ara a la Bastetània i la Contestània (Alacant, Múrcia, Albacete i Jaen), aquesta estructura piramidal de la societat, serà força potent com per permetre el desenvolupament de l'escultura, i la presència d'artesans aptes i capacitats per a realitzar-la. En aquestes zones, així com en altres àmbits del món ibèric, existeixen similituds acusades entre creacions escultòriques de territoris diversos, cosa que ha portat a pensar que haurien pogut existir tallers itinerants, o alguns tipus d'intercanvis artístics entre les diferents societats ibèriques.

En el cas del monument turriforme de la tomba de Pozo Moro, es pensa que aquest es va realitzar en honor a una mena de cabdill "noble", que hauria pogut controlar la producció i la distribució dels béns de la zona. Amb aquest poder, també hauria pogut disposar d'un excedent que li hauria permès invertir en fer-se aquesta edificació per a la seva tomba, per tal de fer notar socialment, la seva situació privilegiada.

Algunes de les decoracions de la torre de Pozo Moro, reproduïen en major o menor mesura, tipologies iconogràfiques de caire orientaltzat. Es preveu que l'aristocràcia de la zona hauria pogut establir contactes comercials amb poblacions fenícies, probablement realitzant el paper de mediadors en les transaccions comercials amb els forans. Els elements importats per aquests fenicis en forma d'objectes menors, acabaran convertint-se en elements de prestigi, i per tant no es difícil entendre que les seves tipologies i iconografies, s'incorporin també en els treballs escultòrics de les tombes ibèriques principesques⁶⁷.

⁶⁷ Olmos i Rouillard, 1996, p.72.

L'escultura ibèrica però, presenta en general poca uniformitat artística, i per aquest motiu existeixen conjunts escultòrics del mateix període que no semblen prendre com a base models orientalitzants.

Un d'aquest tipus, és el Genet nº I d'una de les tombes de Los Villares, datada al 450 aC. Aquesta escultura segueix models diferents als emprats a Pozo Moro, cosa que com anteriorment hem dit, ens indica que ja en l'Ibèric Antic hi havia una certa polimorfia en l'escultura funerària.

Les escultures trobades al Salobral i a la Bogarra, també a Albacete, formen part de conjunts de l'Ibèric Antic, i les seves tipologies de base són també diferents.

Els models presos per a aquestes escultures, probablement s'haurien de cercar en el món grec, això sí, sempre filtrat i adequat als interessos locals.

A l'Ibèric Ple però, en general, el model grec serà més utilitzat en l'escultura ibèrica. Un bon exemple el podem trobar a les Esfinxs trobades a Agost, Alacant (fig.10), les quals presenten certes característiques que es poden relacionar clarament amb tipologies d'esfinx gregues. Tot i l'auge del model grec, en algunes zones persistiran els models fenicis com a base per a l'estatuària ibèrica, i l'esfinx de Villaricos, Almeria (fig.11), datada també per a l'Ibèric Ple, n'és un bon exemple a contraposar amb les d'Agost.

L'escultura ibèrica antiga, com ja s'ha dit, sol estar feta en pedra, i les tipologies més emprades són; les torres, els pilars-estela, les escultures sobre pedestal i alguns grups escultòrics. Les tècniques utilitzades solen ser, el bulto rodó, o bé els relleus. Es poden presentar com a figures aïllades o bé formant part d'escenes. Les figures que podem trobar representades sovint són; essers humans, animals, i essers fantàstics. Com ja sabem, el context on més escultures es troben és en l'àmbit funerari, coronant sepultures de cremació o bé en aixovars rics. En aquests contextos però, es troba un escàs nombre de sepultures amb escultures o monuments escultòrics, ja que aquestes, com ja hem dit anaven destinades a les tombes dels poderosos, i no al gruix de la població.

En general els monuments funeraris prenen forma d'estructures més o menys complexes, fetes amb aparell de pedra rústic, i es preveu un treball conjunt entre picapedrers, constructors i escultors per a la seva realització.

Solen ser obres d'un volum important, ja que segurament estaven fetes i col·locades per ser vistes per la resta de la comunitat. Fins i tot algunes estaven col·locades en zones de trànsit importants, com per exemple el monument turriforme de Pozo Moro. En aquest cas, també es poden relacionar amb una mena d'estratègia de legitimació de domini del territori.

El fet que la majoria d'escultures es passessin a fer amb pedra, podria estar relacionat amb aquest caràcter de visibilitat i legitimació d'un poder. La pedra li hauria pogut donar al monument un *imput* de perdurabilitat i memòria.

La diversitat de monuments funeraris en el món ibèric, probablement respongui a que també existís certa diversitat de rangs dintre de l'alta jerarquia ibèrica, i que cada cabdill o príncep utilitzés un llenguatge específic per al seu clan. També podria respondre a que existissin diferents creences o devocions religioses a cada regió o zona, o bé que es vinculés a certs personatges amb unes divinitats concretes.

Durant l'ibèric Antic, es dona una absència d'escenificacions repetitives en les representacions escultòriques. Això hauria pogut passar, perquè en aquest moment incipient de la formació de la cultura ibèrica, no existia un panteó de divinitats pròpies ben definides, ni tampoc una construcció d'universos supraterranals establerta.

La majoria de monuments escultòrics estan fets per al difunt i per a parlar d'aquest. Per exemple, els lleons podrien representar símbols de poder d'aquests, les esfinx, essers que l'ajudarien a realitzar el seu viatge al més enllà ...

Així doncs, la història mítica del món ibèric, en l'ibèric Antic quedarà amagada, i probablement aquest fet s'hauria de relacionar amb un substrat anicònic provinent del món fenici⁶⁸.

En conclusió podem dir que, per a l'ibèric Antic, l'escultura està lligada a individus d'alt rang social, que formaven petites oligarquies. La iconografia sacra tenia un accés restringit només a aquestes elits socials, i existien especialistes per a realitzar aquest tipus de béns sumptuaris. Aquesta oligarquia pretenia fer monuments perdurables i ubicar-los en un àmbit funerari, un dels espais més sagrats del món ibèric, pot ser per justificar el seu prestigi de classe a través de principis sobrenaturals, els quals escapen a la raó i no admetien discussió. Així doncs, la seva

⁶⁸ Olmos i Rouillard, 1996, p.77.

posició privilegiada estava plasmada en un entorn funerari, on el ritual quedava reservat a uns pocs, ja que segurament, el procés del funeral era llarg i costós, i per tant només accessible a aquests.

En la cerimònia fúnebre d'aquests cabdills, apareixen béns de consum que denoten la presència d'alguna mena de banquets fúnebres, i els aixovars anaven acompanyats d'elements exòtics, costosos i simbòlics.

Sembla ser que, amb les sepultures i les seves decoracions també es pretenia justificar el poder dels vius recorrent a accions atribuïdes als seus avantpassats, i d'aquesta manera es perpetuaven les posicions privilegiades dels seus descendents.

Com ja s'ha esmentat, per a l'Ibèric Ple apareixen signes de destrucció dels monuments funeraris d'etapes anteriors, seguits d'un canvi en la tipologia de les escultures a les necròpolis. En aquest moment apareixeran quasi de forma exclusiva, escultures de pedra i generalment exemptes, de guerrers i dames ibèriques, prenent molta més importància en nombre i qualitat escultòrica aquestes últimes.

Com ja s'ha dit, per a l'interpretació de les dames ibèriques encara avui dia hi ha certa controvèrsia entre la comunitat científica. No es sap del cert si es tractava de representacions de divinitats femenines, o bé si eren sacerdotesses o representacions de dones de l'aristocràcia ibèrica.

Algunes de les dames ibèriques que més publicacions han generat, degut sobretot a les seva espectacularitat artística dintre de l'art ibèric d'aquest període, han estat entre altres; la Dama d'Elx, la Dama de Baza, i la Gran Dama del Cerro de los Santos.

La Dama d'Elx (fig. 12), va ser trobada al 1897, a prop de l'antiga muralla de l'oppidum ibèric. Es tracta d'una escultura de bust, no se sap del cert si desbastada per la seva part inferior. Mesura 56 cm d'alt i està feta amb pedra calcària local. Aquesta encara conserva unes poques restes de pigment a la zona de la boca, i pel seu forat a la part de l'esquena, es creu que hauria pogut ser una urna cinerària.

Com ja s'ha dit, l'escultura va ser portada al Louvre de la mà de l'hispanista Pierre Paris, i no tornarà a Espanya fins al 1941. Actualment es una de les peces clau del Museu Arqueològic de Madrid.

La Dama de Baza (fig.13), va ser descoberta al 1971 i estudiada per F. Presedo. Aquesta estava adossada a la paret del fossat d'una tomba amb hipogeu, a la necròpolis de l'antiga Basti (Baza). Es tracta d'una urna cinerària i anava acompanyada d'un esplèndid aixovar funerari.

L'escultura mesura 1'30 m d'alt, està feta amb calcària local i conserva restes de pigment. Gràcies a l'aixovar s'ha pogut datar del s. IV aC.

A diferència de la Dama d'Elx i la Gran Dama del Cerro de los Santos, la de Baza, té un rostre naturalista (fig.14), cosa que ha induït a pensar que podria tractar-se d'una representació de la pròpia difunta.

En general però, totes aquestes dames, i d'altres, presenten certes característiques similars, com ara; el fet que totes estan pensades per ser vistes des d'un punt de vista frontal, que els signes externs tals com les joies, els tocats, els pentinats, les robes... presenten una major qualitat del tractament escultòric. En canvi els aspectes formals i compositius no estan tant cuidats, i que aquestes decoracions són molt similars en tots els casos. Probablement aquest interès en els aspectes decoratius, i la deixadesa en els formals, hauria estat feta a voluntat de l'artesà, per tal de fer més presents alguns elements que podrien ser simbòlics.

Aquestes característiques són les que han conduït a pensar que les dames ibèriques podrien ser, o bé deesses, o bé una mena de dones o sacerdotesses, heroïtzades mitjançant l'aparència d'una divinitat⁶⁹.

Com ja s'ha dit, i en general, les escultures de l'ibèric ple deixen de tenir el regust oriental de les primeres escultures del món ibèric, i passen a captar idees del món grec, això sí, adaptades a les necessitats i els gustos ibèrics.

En aquest període, també es preveu un important canvi social, en el qual les petites oligarquies de tall principesc passen a desaparèixer, i el poder passa a concentrar-se en unes elits aristocràtiques, capaces de controlar un territori periurbà.

Els llocs per a l'expressió del poder d'aquesta nova aristocràcia tornen a ser les necròpolis, però també apareixerà un àmbit nou, que seran els santuaris.

⁶⁹ Abad i Bendala, 1989, p.16.

Tot i això, cal dir que els pilars estela i els monuments turriformes, tindran continuïtat per a l'Ibèric Ple, i sobretot a les zones de Jaen, Múrcia, Alacant, Albacete i València. Zones que rebran una important influència del món grec i púnic.

Aquesta continuïtat porta a pensar que els pilars-estela i/o monuments turriformes, haurien representat la culminació d'un procés històric i identitari d'aquests pobles ibèrics, ja des del bronze final⁷⁰.

Des dels inicis i també per a l'Ibèric Ple, aquests monuments haurien servit a les elits aristocràtiques, per plasmar les diferències socials en l'àmbit de la mort, mitjançant un suport, que com ja s'ha dit, era visual i perdurable.

Aquestes elits, també a l'Ibèric Ple, van poder destinar part de les seves riqueses a fer ostentació i propaganda de si mateixos, del seu llinatge i de les seves creences a través de l'escultura funerària.

Un exemple de monument en torre d'aquest període, seria el trobat al santuari del Pajarillo, a Huelma (fig.14). Sembla que les escultures trobades d'aquest conjunt s'articularien en una torre, i prenen com a model altres monuments anteriors, com ara el de Pozo Moro.

Aquesta recurrència de formes, com ja s'ha dit, podria donar-se pel fet que la nova aristocràcia de la zona, volgués expressar el seu poder a través d'una memòria gentilícia, vinculada a una mena de culte als avantpassats⁷¹.

La tècnica emprada per a la construcció del monument és similar a tècniques utilitzades en contextos propers ja des del s. VII aC, mentre que el monument del Pajarillo està datat del s. IV aC. Es creu que es recupera aquesta manera de fer per recordar un passat mític.

El s. IV aC, coincideix amb un període d'expansió territorial de diversos poblats ibèrics. El monument del Pajarillo, també podria voler representar aquesta expansió de l'oppidum i el triomf d'aquest sobre altres espais naturals. L'oppidum seria en aquest cas, l'actual Úbeda la Vieja, que hauria pogut estendre el seu territori al llarg del *pagus* proper al riu Jumilla. La mostra d'aquesta expansió, hauria estat la construcció del santuari del Pajarillo i el seu monument escultòric. Escultures com la del guerrer en lluita contra el llop, incorporada en dit

⁷⁰ Blázquez et al, 2011, p.181.

⁷¹ Blázquez et al, 2011, p.396.

monument, podrien venir a simbolitzar aquest domini de l'home sobre l'espai no domesticat o natural.

Com ja hem vist, a partir del s. III i el s. II aC, apareixen nous canvis polítics, socials i econòmics que faran que l'art ibèric canviï i es diversifiqui. Serà el moment de la romanització d'aquesta cultura, i un dels conjunts més destacats per a aquest Ibèric Tardà, són els relleus escultòrics trobats a Osuna, Sevilla (fig.15).

Aquest moment serà el de màxima urbanització del món ibèric, sembla que el ritual es democratitzi i es creen nous santuaris. En aquests, sovint es rememoraran formes antigues de comunicació amb la divinitat. Per exemple, molts exvots seran genets a cavall, formes que ja es trobaven des de l'Ibèric Ple, però en aquest últim cas, no tant com a exvots sinó com a escultures per a les tombes. Dos bons exemples d'aquesta última tipologia són els genets I i II de los Villares de Hoya Gonzalo a Albacete, ambdós monuments que coronaven antigues tombes ibèriques.

Anàlisi de casos

L'escultura a l'Oretània

Monument turriforme de Pozo Moro, (Chinchilla, Albacete)

Actualment reconstruït al Museu Arqueològic Nacional de Madrid.

La necròpolis de Pozo Moro vas ser descoberta de forma fortuïta al 1971. Els primers treballs de camp s'iniciaran aquest mateix any i es continuaran fins al 1973.

Pozo Moro està situat a Albacete, a 900 metres sobre el nivell del mar i a uns 125 kilòmetres de la costa, en un encreuament estratègic de vies de l'antiguitat, que unien Carthago Nova (Cartagena) i Complutum (Alcalà de Henares), amb la Meseta, i la via Heràclia, la qual seguia el curs del Guadalquivir, i arribava fins a les terres de Llevant⁷².

Es creu que aquesta necròpolis estarà en ús des del s. VI aC, moment en que es data la primera tomba del lloc, que correspon a la tomba amb monument turriforme orientalitzant, fins al s. V dC aproximadament. Dita tomba i monument van ser descoberts i estudiats per Martín Almagro Gorbea.

Sembla ser que l'inici de l'ús d'aquesta necròpolis coincideix amb el fet que es deixa d'utilitzar una altra de les necròpolis de la zona, la de Hoya de Santa Ana. La construcció de la tomba amb pilar turriforme, hauria pogut crear un precedent per que Pozo Moro comencés a utilitzar-se com a necròpolis preferent a la zona⁷³. De fet, i en general, es pensa que el monument de Pozo Moro serà la primera tipologia monumental de les tombes ibèriques.

Alguns elements d'aquest monument, així com la d'altres del tipus pilar-estela, també trobats a la necròpolis, es van reutilitzar per a construir altres tombes posteriors.

Sota la torre hi ha la tomba d'un home d'uns 50 anys. Aquest va ser prèviament incinerat i les seves restes dipositades en una urna cinerària. Sota el monument s'ha pogut identificar el procés de cremació del difunt. En aquest cas, el sòl està preparat amb una capa de tova i una altra d'argila vermella refractària que ho denoten⁷⁴. L'aixovar que acompanyava al mort estava

⁷² Aranegui et al, 1998, p.132.

⁷³ Blánquez, 1990, p.355.

⁷⁴ Bendala i Blánquez, 1994, p.49.

composat per objectes ossis i metàl·lics, de bronze, ferro, plata i or. També hi havia restes ceràmiques de factura àtica.

El perímetre de la torre dibuixa una mena de *temenos* o recinte en forma de lingot de metall, similar als altars del santuari-palau de Cancho Roano (Badajoz), els pectorals del tresor d'El Carambolo (Sevilla) o una figura d'una divinitat d'Enkomi (Xipre), entre altres elements de tall orientalitzant⁷⁵. Aquesta forma s'identifica amb els cercles de poder de societats orientals, com la fenícia, i també des de l'arqueologia ibèrica, s'ha volgut relacionar amb el poder dels prínceps o reietons ibèrics de l'Ibèric Antic⁷⁶.

La torre reconstruïda, s'alça sobre un podi de tres grades de 3'65 m de costat, dipositat sobre l'enterrament. Aquesta torre presenta un aparell rústic de mida mitjana, i alguns dels carreus estan tallats amb relleus i alt relleus amb escenes mitològiques.

En total el monument mesura uns 10 m d'alçada.

A la base de la torre, a cada cantonada hi ha les escultures de quatre lleons .

La culminació de la torre podria haver estat plana, o bé acabar amb una mena de pinacle, però en aquest cas no existeixen suficients restes per afirmar un model o altre.

La tipologia dels lleons es de caire neohitita, passat pel filtre fenici. També és orientalitzant la gola egípcia en la qual culmina la cornisa de la torre, i les representacions dels relleus.

A l'aixovar, entre altres coses, s'hi van trobar; dos vasos àtics, una copa i un lècit o vas per a perfums, un kyxix, peces d'or, vori i plata⁷⁷. Tot plegat, va ajudar a establir una datació aproximada del monument, entorn al 500 i 490 aC, moment en el qual els contactes entre orient i la Península Ibèrica havien començat a decaure. Per aquest motiu, alguns autors pensen que Pozo Moro representa un monument en part anacrònic en relació al món fenici, potser degut a la voluntat d'una segona generació d'un mateix llinatge, que pretén conservar la memòria de l'origen sagrat del seu poder.

Els relleus de la Torre de Pozo Moro són (fig.16):

⁷⁵ Aranegui et al, 1998, p.133.

⁷⁶ Aranegui et al, 1998, p.113.

⁷⁷ Negueruela, 1992, p.14.

- Deessa alada o déu alat en posició frontal assentat/da sobre una cadira en tisora, la qual s'ha volgut identificar amb el déu sumeri Nergal o amb Astarté, una deessa fenícia. En una de les ales se li posa una au, i a cada mà sosté una flor. Està despul·lat/da i recolza els peus sobre un arbre de la vida.
- Escena d'ultratomba relacionada amb el trànsit cap al més enllà. Es pot tractar d'un banquet celestial on el déu ha de menjar-se al difunt per garantir un bon trànsit⁷⁸. També apareix una imatge d'un déu bicèfal assentat en un tron, menjant part d'un cos (humà o animal). Davant del Déu hi ha un home oferint-li un vas. A la dreta un foc i per sobre d'aquest, un humà dintre d'un recipient.
- A la dreta de l'escena apareix un figura antropomorfa amb cap de cavall i un ganivet a la mà. Per darrera es narra el trànsit del difunt al més enllà.
- En un altre relleu apareix un personatge, que podria ser una mena d'heroi, arrastrant un arbre de la vida i tres personatges més estan punxant l'arbre amb forques. Darrera de l'heroi, hi ha un ésser bicèfal amb flamarades a la boca, i per davant un ésser monocèfal.
- Guerrier armat amb casc amb banyes i un petit escut circular.
- Escena de còpula entre un humà i un ésser no humà.
- Senglar bifront amb un personatge serpentiforme que li parla a la orella.

En alguns relleus també apareixen lleons del tipus neohitita.

Es creu que el monument de Pozo Moro va ser derruït intencionalment per un grup posterior, ja que al mateix enclavament, es dona una nova ubicació de la necròpolis.

Almagro, pensa que aquest monument va ser construït per un noble o reietó ibèric, que hauria passat a ser sacralitzat mitjançant les icones simbòliques de la seva tomba.

Sembla ser que Pozo Moro hauria pogut ser el model per a altres monuments funeraris de zones de contacte, com per exemple per a la realització dels lleons de los Villares de Hoya Gonzalo, amb característiques molt similars als que podem veure a Pozo Moro.

El monument funerari de Pozo Moro serà un element representatiu d'un moment de canvi important. Aquest representarà el final d'una estètica d'arrel orientalizant, el principi de les

⁷⁸Negueruela, 1992, p.14.

necròpolis ornades amb escultures, i l'ús de manufactures gregues com a símbol de prestigi als aixovars funeraris.

S'ha pogut constatar, que en un primer moment en l'escultura ibèrica, es seguirà amb el model constructiu de Pozo Moro, i a mida que passi el temps, s'anirà barrejant aquest model amb altres tipologies. Alguns exemples de continuïtat i noves incorporacions, els podem trobar a jaciments com; Haches, El Salobral, El Llano de la Consolación

Sembla ser que aquest tipus de monuments escultòrics com el de Pozo Moro, haurien existit en funció de les riqueses generades per l'oppidum relacionat i del seu territori. Les elits dominants d'aquest oppidum haurien sigut els promotors d'aquestes construccions, que probablement servien com a símbols d'ostentació i de competència entre els diferents llinatges d'aquestes elits. Probablement els monuments també servien per identificar-se entre llinatges.

Exvots dels santuaris de Los Altos del Sotillo i Despeñaperros, (Jaen)

Aquests dos santuaris ibèrics, es troben ubicats a una zona propera al riu Guadalén, i sembla ser que estaven adscrits a un oppidum central, que en aquest cas era Càtulo, el qual acabaria controlant tot el territori de l'Alt Guadalquivir, des de el s. IV aC.

El Collado de los Jardines a Despeñaperros (fig.17), s'hauria fundat a principis del s. IV, i el santuari de los Altos del Sotillo a Castellar (FIG.18), a mitjans d'aquest mateix segle.

Sembla que la fundació d'aquest segon santuari, està relacionada amb la desarticulació del *pagus* d'Úbeda la Vieja, i el del seu santuari adscrit, el Pajarillo, a Huelma, en favor dels territoris pertanyents a Càtulo⁷⁹.

Aquests dos Santuaris, haurien ajudat a marcar el límit territorial i ideològic de la zona que dominava el clan gentilici de Càtulo. Des d'aquest *oppidum* i els seus *oppida* adscrits, així com els seus santuaris, aquesta mena de *gens*, controlava importants vies de comunicació, com ara el riu Guadalquivir i la part oriental de Sierra Morena⁸⁰.

⁷⁹ Rueda, 2008, p.58.

⁸⁰ Rueda, 2008, p.58.

En total, entre els dos santuaris, s'han trobat uns 10.000 exvots (fig.19), repartits en diverses col·leccions nacionals i internacionals. Molts d'aquests exvots però, estan descontextualitzats, a causa del mercat clandestí al qual es van veure sotmesos.

Molts d'aquests exvots eren coneguts des del s. XVIII, i al s. XIX es trobaran presents, sobretot en ambients col·leccionistes.

Els exvots d'aquets dos santuaris ibèrics estan recollits en gran part, en dues col·leccions, en origen privades. Una d'elles és la de l' Institut Conde de Valencia de Don Juan, a Madrid, i l'altra és la de l' Institut Gómez Moreno, de Granada. Aquestes col·leccions han estat estudiades principalment per dos grans especialistes en el tema, l'iberista francès Gérard Nicolini, als anys 60 i 70 del s. XX, i a posteriori per Lourdes Prados, professora de la Universitat Autònoma de Madrid⁸¹.

Com ja s'ha dit, ambdós santuaris estaven relacionats territorialment, ja que es creu que els dos estaven vinculats a l'oppidum del Càstulo. Els dos estaven ubicats en una cova a prop de zones aquíferes, amb propietats curatives i també els dos, es trobaven propers a vies de comunicació importants a l'època. Los Altos del Sotillo comunicava amb la zona de Llevant, i Despeñaperros ho feia amb la Manxa.

En ambdós existeixen vinculacions iconogràfiques entre exvots, cosa que fa pensar que hauria pogut existir una mena de culte territorial que els vinculés.

De la col·lecció d'exvots de Gómez Moreno, podem dir que està composta per unes 68 peces, i que gairebé totes elles son figuratives. Aquests exvots provenen del santuari del Collado de los Jardines a Despeñaperros⁸². Alguns d'aquests exvots han estat donats a les col·leccions del Museu Arqueològic de Madrid.

Alguns dels exvots trobats en aquests dos santuaris tenen característiques pròpies d'una possible elit sacerdotal, ja que van vestits amb túniques, les seves posicions son hieràtiques i frontals, les dones porten joies peculiars i còfies, i alguns homes tenen tonsures i barbes. Aquests exvots, i el fet que aquests santuaris estiguessin ubicats a vies de comunicació molt

⁸¹ Rueda, 2008, p.56.

⁸² Abad i Soler, 2007, p.33.

freqüentades a l'època, fa pensar que hauria estat necessari algun tipus de personal dedicat al sacerdoci, que s'encarreguessin de gestionar-ne l'ús dels santuaris⁸³.

Altres exvots podrien fer referència a rituals de pas, com ara homes i dones joves amb trenes i en posició d'orants i d'oferents, també existeixen exvots que podrien haver estat utilitzats per dur a terme rituals de fertilitat, com seria el cas de les figuretes despullades amb hipertròfia del sexe o dels pits⁸⁴.

La majoria de les peces són de bronze, tot i que també existeixen exvots fets de terracota. Les figuristes solen mesurar entre 2 i 18cm, i solen representar com ja hem dit, homes i dones, tot i que també existeix un nombre elevat d'ells que representen parts del cos humà i objectes. També alguns exvots representen animals.

Ambdós santuaris disposen d'una zona de terrasses a davant d'ells, on també es podrien haver dipositat els exvots. Altres d'ells s'haurien deixat a l'interior de la cova i l'abric.

Es creu que a mida que avança el període, el culte s'obre a un nombre més elevat de persones, amb la qual cosa augmenta el nombre d'exvots i les seves tipologies. L'aristocràcia hauria pogut passar a representar-se com a guerrers a cavall o armats, o bé com a exvots amb característiques heroiques en el cas masculí. Les dones de l'aristocràcia haurien utilitzat exvots profusament decorats amb joies o vestits amb túniques⁸⁵.

Una peça excepcional d'aquest conjunt, seria el bronze de la divinitat *curotrofa* (la que cuida dels nens. Nodrixa). Aquesta apareix donant el pit a un nadó, i a la mà porta una au, cosa que li dona aquest estatus de divinitat. D'aquest model existeixen exemples similars però en altres materials, com ara la ja esmentada terracota, trobada a la Serreta d'Alcoi⁸⁶.

Al s. II aC, es desarticlarà el *pagus* gentilici de Càstulo. A partir d'aquest moment, es deixaran de fer exvots en bronze i es passaran a fer en terracota. També canviarà la iconografia d'aquets exvots, els quals prendran certes característiques de la iconografia romana. Per exemple

⁸³ Abad i Soler, 2007, p.34

⁸⁴ Abad i Soler, 2007, p.34.

⁸⁵ Rueda, 2008, p.65.

⁸⁶ Abad i Soler, 2007, p.49.

s'introduiran representacions de divinitats del panteó romà, com ara; Minerva, Venus i Mercuri⁸⁷.

El Collado de los Jardines, formava part d'unes terres en mans d'una propietat privada. Al seu entorn existien filons de metall, amb la qual cosa, els propietaris de les terres van contractar una companyia minera per que explotés la zona. Al 1913 però, l'enginyer anglès Horace Sandars va comprar les accions de la companyia minera i es va fer amb el jaciment, evitant que fos destruït. Sandars posarà en coneixement de la comunitat científica l'existència del jaciment, de tal manera que al 1916, ja en mans de l'estat, s'excavarà el santuari. Els directors d'aquesta campanya seran Juan Cabré i Ignacio Calvo i en anys posteriors es duran noves campanyes arqueològiques, les quals ajudaran a completar la informació que es té sobre aquest jaciment⁸⁸.

El santuari del Collado de los Jardines, sembla haver estat un lloc de culte ancestral, ja que a la zona existeixen coves amb pintures rupestres d'èpoques prehistòriques⁸⁹.

El santuari de la Cueva de la Lobera, situat sobre una cornisa rocosa coneguda com Los Altos del Sotillo, va ser conegut al 1910, però també per a ser explotat pels propietaris del terreny i extreure'n profit miner. Aquest jaciment va patir durant anys un important espoli, fins que a mitjans del s.XX, s'iniciés la tasca de construir un Museu Provincial a Jaen, i s'engeguessin normatives per tal de disposar del les peces que es trobessin en aquest jaciment⁹⁰.

En total, el santuari està conformat per cinc coves, essent la denominada de la Lobera, la més destacada i rica en troballes.

Aquest jaciment té altres estructures arquitectòniques relacionades amb ell. Sembla ser que en aquests espais també s'hauria desenvolupat algun tipus de rituals⁹¹.

⁸⁷ Rueda, 2008, p.70.

⁸⁸ Ruíz, 2000, pp.2-14.

⁸⁹ Rueda, 2008, p.152.

⁹⁰ Ruíz, 2000, pp.2-14.

⁹¹ Rueda, 2008, p.153.

L'escultura al nord de la Turdetània

Conjunt escultòric del Cerrillo Blanco de Porcuna (Jaen)

Com ja hem vist, Porcuna és el nom actual de l'antiga ciutat coneguda des d'antic com *Ipolca* o *Obulco*. A prop d'aquest oppidum, es troba la necròpolis ibèrica, l'emplaçament de la qual coincideix amb el d'una antiga necròpolis d'època tartèssia.

Al 1975-79, es trobaran les restes d'un conjunt escultòric compost per 1.486 fragments que havien estat destruïts i després enterrats a una fossa. El fet que aquest conjunt així com altres del món ibèric, s'hagin trobat destruïts de forma voluntària, ha pogut ajudar als especialistes a afirmar que per al canvi de dinàmiques en el món ibèric, existiran períodes de crisi i implantació de nous models socioeconòmics. Sobre algunes escultures concretes del Cerrillo Blanco, existeixen mostres de destrucció voluntària. Per exemple alguns personatges tenen els rostres destruïts, en una mena d'exercici de *damnatio memoriae*, cosa que reforça aquesta hipòtesis.

La pedra amb la qual estan fetes aquestes escultures és gres blanc de Santiago, extreta d'una cantera propera al jaciment, a Santiago de Calatrava.

Les escultures han estat estudiades principalment, i des dels anys 80 del s. XX, per Juan Antonio González Navarrete, i per Iván Noguera.

Les restes escultòriques de Porcuna van confirmar l'existència de grups escultòrics en moviment, i de bulto rodó en el món ibèric (fig.20).

Amb aquest conjunt també es van obtenir certes indicacions dels tallers escultòrics que les haurien realitzat, i van permetre augmentar la cronologia de l'art ibèric.

Les peces estan datades en el seu conjunt entre el 475 aC i el 420 aC, i en elles apareixen representats personatges en actitud majestàtica i amb indumentària civil, guerres vencedors i vençuts, caçadors, oferents i animals fantàstics i reals.

Moltes de les escultures s'han reconstruït i avui dia es troben exposades al Museu de Jaén.

Les peces que componen el conjunt són:

El "Torito": Escultura de bulto rodó d'un toro estirat sobre els seus genolls, amb el coll erigit i el cap recollit. És una figura exempta sobre un basament, que en el seu cos conté algunes

decoracions profuses i molt acorades en forma de relleus, com ara una flor que s'allarga per tota l'esquena i una flor del lotus al front.

Algunes d'aquestes decoracions son geomètriques i serveixen per explicar l'anatomia de l'animal. Aquest recurs també es troba en els lleons de Pozo Moro. Altres elements dels lleons de Pozo Moro també es troben reproduïts en el torito de Porcuna, com ara les orelles i el morro.

Altres escultures de l'Ibèric Antic, presenten també característiques similars a aquests dos conjunts, com ara els lleons de Baena i Nueva Carteya, també obres de l'Ibèric Antic. Aquestes similituds entre escultures dels mateixos períodes, ens porta a pensar que les vies de comunicació i el traspàs d'informacions socio-artístiques que es pogués haver donat a través d'elles, serà una de les característiques que ajudaran a definir algunes de les escultures ibèriques.

Teresa Chapa, professora de la Universitat Complutense de Madrid, pensa que la representació escultòrica més primitiva del món ibèric hauria estat el toro. Aquest animal representaria un símbol de les pràctiques econòmiques ibèriques, i estaria relacionat amb el món fenici. Seria també un símbol de força i fecunditat, i un animal dotat d'un poder renovador dels cicles agraris⁹².

L'iberista i membre del CSIC Ricardo Olmos, reforça la idea de Chapa, i diu que el toro ibèric tindria relació amb una divinitat cananea, *Rapiuma*, un avantpassat mort que es converteix en un semidéu protector dels vius i especialment del seu llinatge⁹³. En el món ibèric, hauria pogut prendre també aquesta funció i per aquest motiu, la seva presència és recurrent en els seus monuments funeraris.

Aquesta idea es pot relacionar amb els relleus de Pozo Moro, on a l'escena de banquet, el difunt "s'autosacrifica" per a ser consumit a posteriori per un déu, i d'aquesta manera pot passar a convertir-se en un semidéu protector i fundador del llinatge. Aquestes imatges haurien servit com a justificació de la saga familiar que va fer construir el monument de Pozo Moro.

⁹² Abad i Soler, 2007, p.59.

⁹³ Abad i Soler, 2007, pp.59-60.

Olmos però, creu que aquesta assimilació del déu toro a la cultura ibèrica, no arribaria directament dels cananeus, sinó que ho faria filtrada pel món fenici, i ja des del s. VIII aC⁹⁴.

El toro de Porcuna, podria haver-se tractat també d'una representació d'alguna mena de divinitat, ja que aquest a part de tenir decoracions simbòliques gravades al seu cos, presenta també alguns forats que indiquen que hauria pogut anar decorat amb aplicacions d'elements realitzats en materials nobles, com ara l'or o el bronze. Aquests elements podrien haver dotat a l'animal de característiques simbòliques, que anaven més enllà de la reproducció més o menys naturalista d'un toro.

El lleó, del qual també se'n troben mostres a Pozo Moro, Porcuna i altres conjunts de l'ibèric Antic, probablement també seria una representació animal simbòlica traspasada des del món fenici. En aquest cas l'animal podria haver actuat com a ésser apotropàic, i com a símbol de força i poder de les elits dominants del món ibèric.

Escenes de guerrers, lluites entre guerrers i lluites contra animals:

El Guerrero nº I amb doble armadura: Aquest personatge, porta casc amb una cimera subjectada per un felí, a més el casc presenta forats per a possibles aplicacions en metall, les quals no s'han pogut trobar. En el tors porta una armadura de cuirassa en forma de disc, i una altre similar entorn a la pelvis. A la mà dreta es preveu que hauria pogut portar una espasa.

Grup del genet enfront un enemic caigut: Un genet apareix desmuntant el seu cavall, potser per rematar al seu enemic caigut.

Gripomàquia: Un guerrer lluita contra un griu, el qual al seu torn gira, el seu cos al voltant del guerrer. Aquest últim subjecta al griu per la orella i pel pic.

Diverses monomàquies hel·lenitzants: En quasi totes elles apareixen vencedors vestits de guerrers i vençuts al terra a punt de morir o ferits.

La vestimenta dels guerrers ibèrics de Porcuna, es sol representar amb casc amb cimera, cuirassa de disc, cinturó ample i molt cenyit, espases, falcates, llances, *caetres*, ombres de llana, túnica curta, faldellí i braçalets.

⁹⁴ Abad i Soler, 2007, p.60.

Per les escenes de contingut heroic, és a dir, les lluites entre guerrers i entre guerrers i animals, s'ha interpretat com una mena de ritual de pas, probablement de la infantesa a l'adulthood, en aquest cas d'un personatge principesc⁹⁵.

Personatges no guerrers: Aquests poden ser tant homes com dones, sovint vestits amb túniques. Apareixen diverses escenes amb aquests personatges, una d'elles està composta per una dona amb túnica i una serp a l'ombro, una altra conté un nen amb dues cabres a les esquenes (del tipus *moscòfor*) ... Gairebé totes aquestes figures tenen una cama avançada, molt similar als *curios* grecs o a representacions faraòniques de l'antic Egipte.

Algunes escenes amb contingut religiós, com ara els oferents, s'han relacionat amb rituals dedicats a la caça menor.

El contingut jeràrquic també queda expressat en algunes escultures, per exemple, en aquelles que porten túniques i joies associades a algun tipus d'animal.

Escenes en alt relleu: Els dos joves pugilistes, el caçador amb una llebre a la mà, el caçador amb dues perdius, ... en són alguns exemples.

Màquies animal: Destaca una *gripomàquia* que és la millor conservada, però també apareixen altres lluites amb animals; com ara la del llop atacant a una ovella, o la de l'home en lluita amb un lleó.

D'aquestes lluites amb animals salvatges o mítics existeixen precedents iconogràfics en peces d'art menor d'èpoques reculades del període tartessi, com per exemple algunes peces del tresor d'Aliseda i alguns marfils trobats a Carmona, entre altres. A més els guerrers de Porcuna així com altres guerrers i herois d'altres conjunts escultòrics del període ibèric, porten alguns complements i vestimentes que es poden relacionar amb altres representacions de períodes anteriors, com ara amb els relleus de Pozo Moro.

Com ja s'ha dit, probablement aquesta recurrència de models iconogràfics es podria haver donat, perquè en el món ibèric hauria existit una continuïtat respecte algunes significacions funeràries i/o religioses respecte a períodes precedents.

⁹⁵ Negueruela, 1992, p.20.

Altres peces trobades: Un lleó amb palmeta i serp, restes d'un cavall, altres toros, un cap humà, restes d'un esfínx, un altre cap de griu ...

Per al Cerrillo Banco de Porcuna existeixen diverses interpretacions, una d'elles proposada per Arturo Ruíz Rodríguez, catedràtic de la Universitat de Jaen⁹⁶. Aquest afirma que les escultures haurien pogut formar part d'una mena d'*heroon*, i que aquestes representarien els diversos estadis importants de la vida d'un príncep ibèric convertit en heroi.

Per exemple, el conjunt en el qual apareix un nen amb un gos i una llebre a la mà, seria una mena de plasmació simbòlica d'un primer ritual de pas, en el qual el príncep passa a ser una figura pública.

Les escenes de lluita entre dos nens, mostrarien l'idea que el príncep des de la seva infantesa ja mostra qualitats d'heroi.

Un cop apresada la cacera i la lluita en la seva infància, aquest príncep passaria a l'etapa adulta, i les escenes que ho mostren són les de lluita amb el griu i amb altres guerrers. En aquestes escenes s'introdueix l'apropament a la mort i al dolor d'aquest individu principesc, aprenentatges propis de la maduresa.

A la part alta del conjunt, Arturo Ruíz, pensa que s'haurien de situar les dues imatges dels personatges vestits amb togues. Aquests serien els avantpassats del príncep.

Així doncs, les escultures del Cerrillo Blanco de Porcuna, formarien part d'una *torre- heroon*.

La torre, des de l'ibèric Antic, hauria estat una forma de relacionar-se amb els avantpassats i també una manera d'expressar la mitologia heroica d'aquest poble.

El programa del Cerrillo Blanco, expressaria la història d'un llinatge a través de les diverses edats del príncep.

La seqüència de les edats es distribuiria i llegiria de baix a dalt de la torre.

Per a les escenes de cacera i pugilat, altres autors assenyalen una possible relació amb activitats aristocràtiques que es podrien haver donat en ambients funeraris.

⁹⁶ Blánquez et al 2011, p.400.

Existeixen de fet exemples similars en altres cultures mediterrànies i protohistòriques, com per exemple les representacions figurades d'escenes de cacera i de joc en algunes cambres funeràries etrusques.

A propòsit de les lluites entre homes, existeixen diverses hipòtesis de la seva interpretació. Una d'elles és el fet de pensar que podrien haver estat representacions de possibles lluites entre diferents tribus ibèriques. També es creu que podrien representar una mena de lluita ritual, ja que en el cas del genet a punt de matar a un guerrer que està a terra, aquest últim sembla que es deixi matar, que no lluiti per impedir-ho, com si es tractés d'una mena de sacrifici ritual, basat en la lluita entre guerrers. En aquest sentit, autors com Antonio Blanco Freijeiro, ho comparen amb les lluites rituals que es troben descrites a propòsit dels funerals de Viriat⁹⁷.

Sembla ser i gràcies a les fonts antigues, que en el món ibèric existien una mena de pactes de fidelitat i vassallatge entre guerrers d'una mateixa tribu, i que quan el cabdill d'aquests moria, la resta o alguns d'aquests copactants, es suïcidava voluntàriament en aquestes lluites rituals. Probablement aquestes accions formaven part d'una pràctica antiga del món ibèric, que perduraria en el temps, almenys fins a la romanització. De fet existeixen mostres més recents, en ple procés de romanització, com ara als relleus d'Osuna, del s. III aC -I aC (Sevilla), on també apareixen lluites i escenes rituals d'aquestes característiques.

Un altre iberista espanyol, Manuel Bendala, planteja una hipòtesis similar a la de Blanco Freijeiro. En aquest cas, ell relaciona aquestes escenes de lluita amb fonts escrites de Titus Livi, el qual descriurà la mort de l'indikete Indívil, travessat per un *pilum*. Segons Livi, els seus guerrers seguidors, vinculats amb ell a través d'una mena de pacte de *fides* o *devotio*, es deixaran massacrar en la batalla per tal de seguir la mateixa sort del seu cabdill⁹⁸.

Conjunt escultòric del Pajarillo, (Huelma, Jaen)

Les escultures del monument en torre del Pajarillo, es troben actualment al Museu Provincial de Jaen (fig.21).

⁹⁷ Abad i Soler, 2007, p.32.

⁹⁸ Abad i Soler, 2007, p.32.

El Pajarillo hauria estat en època ibèrica, un santuari interurbà, amb un monument escultòric, del tipus torre, com a símbol de control territorial. Dit Monument està datat de la primera meitat del s. IV aC i va ser descobert per accident al 1994.

El santuari està situat en un lloc de pas vinculat al riu Jandulilla, i s'utilitzaria com a marca del domini territorial de la zona, per part de l'aristocràcia de l'oppidum d'Úbeda la Vieja. El monument escultòric que en ell s'hi aixecava, està fet en pedra calcària local, i probablement hauria estat una torre amb basament, flanquejada per dos lleons. Per sobre del basament es disposarien una sèrie d'escultures en lluita. L'escena central del conjunt seria un guerrer amb falcata lluitant contra un llop, i acompanyat de la presència d'un nen i dos grius. Aquest personatge, que es representa en l'instant anterior a la lluita contra el llop, està rescatant a un altre personatge que es troba despulat i inert⁹⁹.

El personatge humà central, hauria pogut representar a l'avantpassat heroitzat d'un clan gentilici, que s'encarregaria de gestionar l'oppidum d'Úbeda la Vieja, i tots els seus territoris adscrits. Aquest es representa vestit amb una túnica, amb una cama avançada, i a la mà porta una falcata, el símbol per excel·lència del guerrer ibèric en aquest període. El llop, presentat com la figura antagònica de l'heroi, està assentat, amb la boca oberta i una orella disposada horitzontalment, com a símbols de tensió¹⁰⁰.

A part del llop, també es van trobar altres parts escultòriques que haurien pogut pertànyer a possibles cànids, llops o gossos. Aquests haurien pogut representar una manada de llops o bé gossos que acompanyaven a l'heroi.

Les dues parelles de grius, que haurien anat col·locades a la part alta del monument flanquejant l'escena central de la imminent lluita entre home i llop, representarien una mena de protectors de l'heroi, conferint-li a aquest un estatus proper a la divinitat.

Dues parelles de lleons haurien anat col·locats als peus del monument, com a símbols de protecció i de força.

⁹⁹ Ruíz et al., 2005, p.68.

¹⁰⁰ Ruíz et al., 2005, p.68.

A prop del monument hi hauria hagut un llac, el qual s'ha relacionat amb activitats rituals lligades al mateix monument. També sembla que aquest llac hauria pogut tenir un paper en la construcció del mite relatiu a aquest heroi.

A la zona de davant del monument, hi han restes que demostren activitat ritual amb ofrenes.

Aquest santuari, es troba ubicat a prop de la desembocadura del riu Jandulilla, a uns 30 kilòmetres de la desembocadura del Guadalquivir. Ambdós rius, eren vies claus de comunicació en l'època.

L'oppidum d'Úbeda la Vieja hauria dominat el territori adjacent, i el santuari, s'hauria edificat per remarcar els dominis i per fer-ne propaganda i ostentació.

El model de poblament que s'hauria donat en aquests territoris, hauria estat el d'un *oppidum* central que dominaria altres *oppida* menors, i a la seva vegada tota la zona de *pagus* adjacent. Aquest model seria comú a diverses zones de la submeseta ibèrica, des de l'Ibèric Ple¹⁰¹.

Una possible interpretació del monument escultòric, podria ser que aquest a part de marcar el límits territorials, jugués també un paper ideològic en la legitimació el poder del clan oligàrquic que controlaria aquesta zona. El llop representaria els territoris no domesticats, i l'heroi, el món urbà i civilitzat. L'acció heroitzant, el rescat d'un innocent en mans d'un llop salvatge, també significaria, el domini d'allò natural en favor d'allò humà, de la civilització. L'heroi, un avantpassat de la *gens* que dominava aquest territori, s'hauria convertit en un heroi gràcies a la seva acció, i al suport diví que li confereixen els animals sagrats que l'envoltes, els grius i els lleons¹⁰².

El caràcter ideològic-religiós d'aquest santuari, ve donat també per un altre aspecte que cal destacar. Existeixen dues tècniques constructives per a realitzar el monument, i ambdues corresponen a les mateixes fases constructives. Una tècnica, més tosca i anacrònica, es va utilitzar per a fer el monument en torre del santuari. Una altra més polida, s'emprarà per a realitzar edificis adjacents al monument, a la zona de magatzems que es troba situada per darrera de la torre. Sembla que aquests tipus de tècniques s'haurien realitzat a voluntat, ja que

¹⁰¹ Ruíz et al., 2005, p.65.

¹⁰² Ruíz et al., 2005, p.68.

amb la torre s'hauria pogut remarcar el caràcter antic del llinatge, i lligar-lo a altres monuments anteriors que es trobarien a la zona, o en àrees properes¹⁰³.

El santuari, com ja s'ha dit, va ser construït a principis del s. IV aC, però sembla que cap a mitjans del mateix segle s'abandonarà, probablement en favor d'altres santuaris propers a aquest territori, com ara el santuari de los Altos del Sotillo, a Jaen¹⁰⁴.

L'escultura a la Contestània manxega

El Cerro de los Santos (Albacete)

Com ja hem vist, el Cerro de los Santos, havia estat un antic santuari ibèric, situat al peu de la via Heràclia o el camí d'Anníbal, una via natural que unia el Llevant i l'Alta Andalusia. En aquest santuari s'han pogut trobar unes 500 peces escultòriques en pedra. L'oppidum més proper al santuari hauria estat Yecla, l'antiga Egelasta, a l'actual comunitat de Múrcia, tot i que el jaciment està ubicat a Albacete.

El santuari està situat a una zona propera a aqüífers amb propietats curatives, ja que les seves aigües són riques en magnesi i sulfat. Probablement el santuari estava relacionat amb les qualitats salutíferes d'aquestes aigües¹⁰⁵. A part d'un enclavament terapèutic, una altra de les funcions del santuari hauria estat la de nucli geopolític de diverses comunitats ibèriques de la zona¹⁰⁶.

Les seves escultures eren conegudes des d'antic per les gents de les contrades, però apareixen les primeres mencions escrites dedicades a aquestes, a partir des anys 30 del s. XIX¹⁰⁷, i com ja hem vist, algunes de les escultures d'aquest jaciment passaran a mans de col·leccionistes ja des de la primera meitat d'aquest segle.

En aquest moment apareixeran algunes publicacions que en faran menció d'aquestes, com per exemple a una de les obres de l'il·lustrat espanyol, Agustín Ceán Bermúdez, "*Sumario de*

¹⁰³ Ruíz et al., 2005, p.70.

¹⁰⁴ Ruíz et al., 2005, p.71.

¹⁰⁵ Negueruela, 1992, p.17.

¹⁰⁶ Aranegui et al, 1998, p.150.

¹⁰⁷ Abad i Bendala, 1989, p.88.

antigüedades romanas que hay en Espanya”, publicat al 1832 i en el qual identifica les peces del Cerro de los Santos, com escultures menors romanes.

Tot i això, sembla ser que el vertader descobridor del Cerro de los Santos, serà un veí de la zona, Juan de Dios Aguado. Aquest realitzarà un quadern amb il·lustracions del jaciment i de les seves restes, i també recollirà algunes de les peces escultòriques que va trobar al jaciment. Aguado serà qui envii aquesta informació a la Real Acadèmia de San Fernando, al 1860, i a partir d'aquest moment s'iniciaran estudis més sistemàtics a propòsit del Cerro de los Santos i les seves escultures.

Les primeres excavacions sobre el Cerro de los Santos es duren a terme a finals dels anys 70 del s. XIX, i l'encarregat de gestionar-les i fer conèixer els seus resultats serà el Padre Lasalde, religiós dels Pares Escolapis de Yecla.

L'estudi d'aquestes escultures també conté un episodi fosc, en aquest cas protagonitzat per Vicente Juan Amat, més conegut com el "rellotger de Yecla". Aquest es va dedicar a falsificar escultures del Cerro de los Santos per després vendre-les al Museu Arqueològic Nacional. Pierre Paris i José Ramon Mélida, seran els especialistes que es dedicaran a fer el clivatge de les escultures reals i les falses, ja a principis del s. XX, per tal de retornar la credibilitat perduda a l'art ibèric del jaciment.

Altres personatges intervindran en l'estudi del Cerro de los Santos a posteriori, i alguns d'ells seran especialistes estrangers, com ara; León Heuzey i Arthur Engel.

Al santuari existeixen dos tipus d'exvots; els realitzats amb pedra i els de bronze. Numèricament però, hi ha una quantitat molt més elevada d'exvots fets amb pedra, en concret un total de 411 enfront uns 11 fets en bronze. Aquests exvots tant representen homes com dones, com animals. Els exvots humans, solen representar orants i oferents.

Per a les escultures d'orants i oferents, hi han tant homes com dones, però numèricament destaquen les escultures d'homes. Les figures femenines solen representar a oferents que sostenen un vas botiu.

Totes elles son de mides menors que al natural i estan fetes en pedra calcària local. També hi ha escultures de caps masculins en pedra els quals estan datats sobretot, d'època republicana romana, gràcies a analogies trobades amb les representacions numismàtiques d'aquesta

època. Com ja hem vist, els ulls i les orelles d'aquests estan sobredimensionats, probablement com a símbol de comunicació i atenció a la divinitat. Aquestes característiques es troben similars en altres exvots de jaciments interrelacionats, com ara en els exvots de bronze del Cigarralejo a Múrcia.

La majoria de les escultures son figures individuals, però també apareixen algunes figures en parella, com ara el Matrimoni d'orants.

Es creu que el santuari estarà en ús des del s. IV aC fins al s. I aC. De fet, després de la Segona Guerra Púnica, el Cerro de los Santos presenta un nou impuls, gràcies probablement a la seva ubicació estratègica. A partir d'aquest moment, és a dir per a l'ibèric Tardà, els exvots del santuari seguiran més aviat models itàlics. També es creu que aquest serà el període en el qual es construirà el petit temple trobat en una zona elevada del santuari.

Les escultures estan tallades a partir de blocs monolítics de pedra, i en general la majoria d'elles presenten una sèrie de característiques comunes. La majoria dels exvots es representen vestits i sovint amb els braços enganxats al cos, les seves mans solen estar sobre dimensionades, probablement com a símbol de relació amb la divinitat. Totes les estatuetes presenten una frontalitat intencionada i un cert hieratisme, i les seves robes son més aviat esquemàtiques que no pas naturalistes.

Durant els últims moments de la vida del santuari, les escultures es tornen cada vegada més expressives. Algunes d'elles, s'han identificat com possibles retrats d'alguns dels personatges que haurien pogut freqüentar el santuari¹⁰⁸. Un exemple podria ser una escultura masculina, amb *togata* i inscripció.

El santuari del Cerro de los Santos, està ubicat a una zona rica en jaciments ibèrics, com ara; el jaciment de Mogente, el Llano de la Consolación, Los Villares, Pozo Moro, Balazote ... De fet, a Montealegre, ja existeixen mostres d'una ritualitat en èpoques remotes, cosa que testimonia les pintures rupestres de Monte Arabí, a una zona propera al santuari¹⁰⁹.

Segons les característiques dels exvots trobats al jaciment, alguns especialistes assenyalen que el santuari, a part d'oferir aspectes curatius i de devoció, també hauria congregat a un elevat

¹⁰⁸ Ruano, 1988, p.259.

¹⁰⁹ Ruano, 1988, p264.

nombre de personatges pertanyents a les elits ibèriques, de diverses zones annexes a l'àrea geogràfica de dit enclavament. En aquest sentit, el santuari hauria pogut funcionar com a punt de trobada, per tal de sacralitzar vincles entre diverses comunitats ibèriques, així com a lloc per a exaltar públicament a alguns dels membres destacats de dites comunitats¹¹⁰.

Una de les escultures més destacades del jaciment, és la **Gran dama oferent**¹¹¹. Aquesta peça, està feta de pedra sorrenca local i mesura 135 cm. Degut a aquestes mides, quasi al natural, l'obra és coneguda com la Gran dama (fig. 22).

Avui dia, aquesta obra es troba exposada al Museu Arqueològic Nacional.

L'escultura representa una dama ibèrica que ofereix un vas botiu a la divinitat. Va vestida amb una camisa, túnica i un mantell obert per sobre. Les seves robes presenten decoracions en ziga-zaga, a la zona del cap i al pit. El treball escultòric presenta molta més atenció en la zona de la cara i en les mans, probablement per remarcar l'acció ritual que està desenvolupant.

El vas botiu té forma de tulipa, comú a altres exvots oferents del Cerro de los Santos.

La dama també es presenta guardonada amb luxoses joies, com ara tres collarets al pit, i un total de cinc anells repartits en ambdues mans. Sobre el cabell, porta una mena de diadema decorada amb línies ondulants i motius vegetals. D'aquesta penen unes peces discoïdals també decorades, i el seus cabells cauen sobre les espatlles en forma de tirabuixons.

Per les característiques de les vestimentes i les joies de l'exvot, es creu que aquest representaria a una dona de classe aristocràtica, probablement en un ritual iniciàtic. També podria tractar-se d'una sacerdotessa.

Sigui com sigui, l'escultura probablement representaria l'assistència d'aquesta dona a una cerimònia religiosa al santuari.

El vas botiu, podria representar una ofrena o bé algun tipus de ritual relacionat amb la libació.

Una altra peça destacada del santuari, seria l'**escultura amb inscripció** (fig.23). Aquesta representa un personatge masculí, el qual vesteix amb una toga exigua, comú a l'època

¹¹⁰ Chapa i Alcalde, 2013, pp.115-130.

¹¹¹ Per a descriure i interpretar aquesta escultura s'ha utilitzat; Izquierdo, 2006-2009, pp.88-99.

republicana romana, i al torç presenta una inscripció que resa el *nomen* i *praenomen* d'un home, així com un topònim; *Lucius Licini bastulaicum*¹¹²

Com ja s'ha esmentat, alguns especialistes pensen que aquesta escultura podria tractar-se d'un retrat del propi comitent de l'escultura. Sembla ser que la toga que presenta dita escultura, seria similar a les que es troben representades en alguns denaris de plata, provinents dels tallers *d'Ikalesken*. Aquestes monedes haurien estat encunyades al sud d' Hispània, i estarien relacionades amb l'antiga *Egelasta* (Yecla), situada a pocs kilòmetres del santuari¹¹³.

El *nomen* del personatge, apareix en genitiu, cosa que segons els estudiosos sobre el tema, indueix a identificar l'estàtua com a ofrena o exvot¹¹⁴.

Bastulaicum, faria referència a la tribu ibèrica dels bàstuls, situada a la costa meridional d' Hispània, cosa que indica que aquest personatge hauria pogut peregrinar des d'aquesta àrea geogràfica, fins al santuari del Cerro de los Santos, per tal de deixar-hi el seu exvot. Aquest fet demostra en part, que el santuari hauria pogut captar gent, més enllà del seu àmbit local.

Una altra peça interessant del conjunt d'exvots trobats al Cerro de los Santos, és el famós **Matrimoni d'Oferents**¹¹⁵.

Aquesta escultura exposada a les sales del Museu Arqueològic Nacional, està composta per dos personatges dempeus, home i dona, que units conformen el conjunt escultòric. L'exvot, està fet de pedra calcària i mesura 63 cm d'alt i 37 cm d'ample (fig.24).

Ambdós personatges estan en actitud oferent, ja que subjecten un vas votiu que probablement presenten a la divinitat del santuari.

L'home va vestit amb una túnica amb mànigues curtes i una mena de mantell sobre l'espatlla esquerra. La dona, porta una túnica amb volants i un mantell. També un vel cobreix el seu cap i el cabell està disposat en forma de trenes.

Els dos personatges porten collarets, cosa excepcional en el cas de la figura masculina. Aquesta qüestió així com el fet que ambdós es presenten units per a fer la ofrena, ha fet que

¹¹² Ruano, 1988, p.259.

¹¹³ Ruano, 1988, p.259.

¹¹⁴ Ruano, 1988, p.260.

¹¹⁵ Per a descriure i interpretar aquesta escultura s'ha utilitzat; Torija, 2000, pp. 2-11.

s'interpretés la peça, com una mena d'unió matrimonial entre els dos personatges, els quals es presenten units a fer la demanda a la divinitat. Potser aquesta demanda o agraïment estaria relacionada amb el vincle familiar entre ambdós.

La Bicha de Balazote, (Albacete)

Aquesta peça actualment es troba al Museu Arqueològic Nacional de Madrid (fig.25).

Es una escultura realitzada amb pedra calcària gris. Mesura 74 cm d'alt i 95 cm d'ample. La part anterior de l'escultura és de bulto rodó, i la part posterior és un alt relleu. De fet, la peça està treballada a partir de dos blocs de pedra diferent. Per aquest motiu, es creu que hauria anat adossat a algun tipus de monument, probablement funerari¹¹⁶.

Es tracta d'un toro androcèfal, és a dir, un toro amb cap humà. Tot i que popularment ha passat a ser coneguda com "la bicha". Aquest nom va ser donat en un principi, per els arqueòlegs francesos que la van estudiar, els quals l'identificaven amb una mena de cèrvid, en francès *biche*. A partir d'aquest mot francès, la gent de les contrades van començar a nomenar-la bicha¹¹⁷.

Aquest animal mixt es presenta segut sobre una mena de plint de pedra. El seu rostre és angulós i té uns llavis molt prominents.

El toro androcèfal també té barba, bigotis i banyes, i per això s'ha identificat com Aqueloo, un déu riu, fill de Tetis que va lluitar contra Hèrcules. Es creu que aquesta icona podria haver arribat a través de monedes a la península, com ara les monedes sícules¹¹⁸. Simbòlicament aquest tipus d'escultura, podria ser un personatge de frontera mitològica, que ajudaria als homes morts a realitzar el seu trànsit al més enllà¹¹⁹.

Aquest tipus de divinitat, sembla ser que ja s'utilitzava en l'antiga mesopotàmia, i que la Grècia arcaica recollirà per a incorporar a la seva mitologia. Aquest déu, estava associat a l'abundància, i els grecs que habitaven a la Magna Grècia, transportaran aquesta imatge cap a la Mediterrània occidental.

¹¹⁶ Chapa, 1994, p.150.

¹¹⁷ Chapa, 1994, p. 155.

¹¹⁸ Blánquez et al, 2011, p.118.

¹¹⁹ Blánquez et al, 2011, p.118.

Els etruscs, seran una de les poblacions que reutilitzin a Aqueloo en el seu imaginari religiós. Per exemple, algunes de les tombes etrusques contenen escenes en relleu, on hi surt representada. En aquest cas però, hi hauria hagut una reinterpretació dels atributs del déu, ja que sembla ser que aquest passarà a convertir-se en un ésser de caràcter apotropaic, en l'àmbit funerari. Sembla que els ibers, als quals també els arribaria aquesta representació, l'utilitzaran en aquest mateix sentit profilàctic¹²⁰.

La Bicha de Balazote, va ser trobada al 1910, al paratge de los Majuelos, a prop de la localitat de Balazote.

En un primer moment es trobarà l'escultura de forma aïllada, i cap element relacionable amb el seu context. A posteriori, en intervencions realitzades sobre la zona on es va trobar, apareixeran restes d'una necròpolis tumular, cosa que ha conduït a relacionar aquesta escultura amb ambients funeraris del món ibèric.

Pel seu context i per analogies amb altres obres similars de civilitzacions en contacte amb el món ibèric, s'ha datat la peça al s. V aC¹²¹.

L'escultura de la bicha, no té paral·lelismes directes dintre de l'escultura ibèrica, però si que s'han pogut trobar representacions similars, en monedes provinents d'*Emporion* i *Saguntum*¹²².

Balazote es troba ubicat a 30 km d'Albacete, a prop d'una important via de comunicació, el riu Jardí. Aquest unia la Meseta amb l'Alta Andalusia. El possible monument erigit amb aquesta escultura, hauria estat un reclam visual en aquest via profusament transitada.

Cavall de la Losa¹²³ a Casa Núñez, (Albacete)

Aquesta peça es troba avui dia al Museu Arqueològic d'Albacete.

És l'escultura d'un cavall, feta en pedra local i de bulto rodó, que s'ha trobat molt fragmentada. Mesura 80 cm d'alt i 130 cm d'ample (fig.26).

¹²⁰ Chapa, 1994, p. 151.

¹²¹ Chapa, 1994, p. 155.

¹²² Chapa, 1994, p. 155.

¹²³ Per a la descripció i anàlisi d'aquesta escultura s'ha utilitzat; García-Gelabert i Blánquez, 2006, pp.77-123.

A la zona del coll, presenta restes de policromia. La peça està treballada a partir d'un únic bloc de pedra.

Aquesta escultura va ser trobada al 1970 sobre una tomba ibèrica, a la necròpolis de la Losa, zona propera al riu Júcar, una important via de comunicació a l'època.

Sobre el tronc de l'animal hi ha una manta decorada. A les cantonades d'aquesta té representades palmetes, i està subjecta per una corretja que també està decorada.

Gràcies a aquest tipus de decoracions s'ha datat la peça entre el s. V i el IV aC.

El cavall podria haver format part d'un grup escultòric en el qual li faltaria el seu genet. Tot i això, altres interpretacions apunten que aquest aniria solitari i podria representar una mena de record i/o simplificació del genet que ha mort, i que roman enterrat a la tomba situada als peus de l'equí.

Dos cavalls amb els seus genets a Los Villares de Hoya Gonzalo, (Albacete)

El jaciment trobat a los Villares de Hoya Gonzalo, és una necròpolis ibèrica en ús des del s. VI aC fins al s. IV aC. En ell han aparegut diverses restes escultòriques. També s'han pogut documentar dos pilars-estela que haurien actuat com a monuments funeraris¹²⁴. De les seves escultures destaquen els dos cavalls amb genet de dues tombes diferents.

El jaciment es troba proper a los Altos de Chinchilla, una zona rica en altres jaciments arqueològics, com ara Pozo Moro, Casa Quemada o La Quéjola.

En aquesta necròpolis s'han trobat més de 50 tombes tumulars i més de 100 cremacions dipositades en fossats simples. També presenta tres fases d'ocupació, la primera datada al s. VI aC, i la última al s. IV aC. A part de les escultures i altres monuments funeraris, a la necròpolis s'han trobat diversos aixovars funeraris, composts sovint per, vasos ceràmics, estatuetes i altres elements de metall, armaments, joies¹²⁵ ...

Cal destacar que per a les escultures dels dos genets a cavall, es dona el primer cas d'escultura ibèrica estratigràficament i culturalment col·locada¹²⁶. És adir, es tracta de dos conjunts

¹²⁴ Blánquez, 1990, p.376.

¹²⁵ Blánquez, 1992, pp. 122-123.

¹²⁶ Blánquez, 1990, p.359.

escultòrics de dos genets amb els seus cavalls, ambdós trobats sobre les seves respectives tombes (fig.27).

Ambdues peces s'han datat del s. V aC, i es creu que tipològicament podrien tenir connexió amb escultures de la mateixa època, com ara les escultures trobades a Porcuna. Per exemple, la vestimenta dels genets coincideix en gran mesura amb algunes característiques dels vestits dels guerrers de Porcuna. En ambdós casos, els guerrers porten proteccions al torç molt similars, les quals també es troben reproduïdes amb característiques similars als relleus de Pozo Moro. Probablement les imatges rememorin algun tipus d'ús que s'havia donat des d'antic en el món ibèric. Altres característiques dels dos genets de Los Villares es poden connectar amb el món grec, per exemple pel fet que aquests porten a les mans *caetres* gregues, com també les porten alguns dels guerrers de Porcuna¹²⁷.

Aquestes escultures de los Villares així com les de Porcuna, tenen formes més aviat naturalistes, amb superfícies arrodonides i suaus que donen a la vista sensació de tovesa.

Per tot plegat, s'ha pensat que potser els artesans que van realitzar els conjunts haurien pogut ésser els mateixos, o haver-se mogut en cercles d'intercanvis propers, i que estaven acostumats a treballar el fang i la cera, o bé que aquests haurien pogut ser els models de partida¹²⁸.

El primer genet que es va trobar a la necròpolis, va ser el que estava col·locat sobre la tomba tumular nº 18. Aquest conjunt, està col·locat sobre un pòdium, que a la seva vegada romanía sobre la pròpia tomba. El genet, està vestit amb una túnica curta, cenyida a la cintura que a part de relacionar-lo amb les vestimentes que porten els genets de Porcuna, també es poden relacionar amb altres representacions de guerrers de períodes anteriors o bé del mateix període, com ara als relleus de Pozo Moro, o al tresor de l'Aliseda. Aquesta manera de representar als guerrers en tota aquesta àrea territorial, podria rememorar i simbolitzar l'estatus d'una classes social que gentilíciamment arrenca des d'antic¹²⁹.

¹²⁷ Blázquez, 1992, p. 127.

¹²⁸ Blázquez, 1992, p. 127.

¹²⁹ Blázquez, 1992, p. 130.

El rostre del genet presenta una mirada frontal, i el seu pentinat està molt ben treballat, potser també per tal de remarcar la importància social del personatge que es trobava enterrat en el túmul. Aquesta escultura mesura 1'8m d'alt i està datat concretament al 490 aC.

El segon genet a cavall estava col·locat sobre la tomba amb túmul nº20. Aquest està datat per context, una mica posterior al primer, concretament al 410 aC. Està fragmentat i igual que el conjunt anterior, es troba exposat a les sales del Museu d'Albacete.

Les representacions de genets seran molt recurrents per a tombes de les necròpolis de la submeseta peninsular. Altres exemples que segueixen tipologies similars a part de Porcuna, i per als mateixos períodes, es poden trobar a jaciments ibèrics com; Casa Quemada i El Llano de la Consolación, ambdós a Albacete.

Ambdues peces presenten diferències tipològiques. Mentre que el genet a cavall nº 1, és potser una escultura més naturalista, l'altre peça sembla una mica més esquemàtica i potser més plàstica, és a dir amb més sensació de tovesa. El cavall d'aquesta segona escultura, conté potser més trets que es poden relacionar amb les escultures trobades a Porcuna. Per exemple, les orelles són similars a les del famós "torito". Tot i això, el genet de l'escultura nº 1 també presenta moltes similituds amb els guerrers de Porcuna, sobretot pel que fa al rostre.

En tots els casos es preveu que Pozo Moro en serà el punt de partida i que aquest model antic, com ja s'ha dit, podria haver servit per autoritzar i legitimar el poder d'aquesta elit que s'enterrava a la necròpolis de los Villares.

El Llano de la Consolación, Montealegre del Castillo (Albacete)

Aquest jaciment es troba proper al terme municipal de Montealegre del Castillo, i per tant al jaciment del Santuari del Cerro de los Santos.

El Llano de la Consolación va ser excavat a principis dels anys 90 del s. XIX, tot i que se'n tene notícies ja des de finals del s. XVIII.

En l'estudi i interpretació d'aquest jaciment, hi haurà molta controvèrsia. Alguns especialistes l'identificaran en un primer moment com un santuari, altres pensaven que es tractava de les restes de l'antiga ciutat d'Ello, i alguns que era l'enclavament de la ciutat d'Egelasta. També hi intervindran especialistes forans, com ara Pierre Paris o Arthur Engels. Aquest últim, el qual exercia com a comissionat del Louvre, s'endurà algunes de les escultures i peces trobades al

jaciment cap al museu parisi. Tot i això, al 1941 moltes de les peces van retornar a Espanya, i algunes es van destinar al Museu Arqueològic Nacional de Madrid. Avui dia però, encara algunes escultures i peces del Llano de la Consolación estan al Louvre, com ara una petita estatueta en bronze de factura grega que representa un sàtir¹³⁰.

Com ja hem dit, actualment es considera que el jaciment es una necròpolis, que presenta diverses fases d'ocupació que anirien des del s. VI aC fins al s. IV aC. Encara però, no s'ha trobat a quin poblat estaria adscrita.

Presenta diverses restes escultòriques i també podria haver tingut més d'un monument turriforme¹³¹.

Moltes de les restes escultòriques i monumentals han sigut reutilitzades per a construir altres tombes. Principalment tumulars.

Dintre de les peces que s'han trobat a la necròpolis, existeixen diversos caps humans, generalment masculins. Un d'ells, és el **Cap humà amb arracada**¹³² que es troba exposat al Museu d'Albacete (fig.28).

Es tracta d'un cap masculí quasi de mides naturals, que es creu que hauria anat annexa a el seu cos. Sembla ser que aquesta escultura hauria estat abatuda a voluntat a principis del s. IV aC, moment en que s donaria un canvi socio-polític important que afectaria a gran part del món ibèric.

Algunes de les característiques d'aquest cap, són molt similars a d'altres peces trobades a la necròpolis. Per exemple, presenta un rostre en forma d'oval, té el front ample, les celles estan sortides, els ulls i les orelles són grans, els llavis són fins i presenten un somriure arcaic, el cabell està compost a base de talls de cabell ondulats i geomètrics ... Probablement aquestes característiques, repeteixen un cànon estètic tradicional a la zona, que ajudaria a marcar el sentit de classe.

¹³⁰ Ruíz, 1994, p. 404.

¹³¹ Blánquez, 1990, p.352.

¹³² Per a descriure i interpretar aquesta escultura s'ha utilitzat; Sanz, 2011, pp.26-29.

L'Escultura acèfala de la dama del Llano de la Consolación¹³³, és una altra de les peces destacades d'aquest jaciment. Aquesta dama es troba avui dia exposada al Museu Arqueològic Nacional de Madrid (fig.29).

L'estàtua representa una dama seguda en un tron a la qual li falta la part del cap. El tron presenta certes analogies amb els d'altres dames ibèriques. Per exemple, a la part baixa, els peus del tron representen les potes d'algun animal, tipus lleó, tot i que pel nivell de devastació d'aquestes, no es pot identificar amb seguretat l'animal. Altres trons de dames ibèriques també tenen aquest tipus de decoració, com per exemple el tron de la dama de Baza.

La dama, va vestida amb un mantell i per sobre una mena de capa, característiques comuns en moltes de les dames ibèriques. Porta un collaret molt similar al que porta la dama d'Elx, i té la mà dreta sobre el pit i l'esquerra estirada sobre la cama, amb el palmell de la mà col·locat cap amunt i obert. Probablement la col·locació de la mà esquerra es aquesta, per què la dama podria haver subjectat algun tipus d'objecte simbòlic, cosa comú a algunes dames ibèriques.

Es tracta d'una escultura exempta, que podria haver anat ubicada sobre una tomba. És de bulto rodó i esta feta a base de pedra calcària local. Mesura 94 cm d'alt i la seva amplada màxima és de 51 cm.

Aquesta dama va ser trobada al 1891 pel canonge Juan Lozano, conegut popularment com "el cura de Ello"¹³⁴, de tal manera que dita peça s'ha convertit en la primera dama funerària ibèrica, trobada.

El Llano de la Consolación ha estat un jaciment molt ric en troballes. En ell com ja s'ha dit, no només s'han trobat escultures, sinó que també altres restes que avui dia ens ajuden a definir millor l'art de la cultura ibèrica de la zona. En aquest sentit, cal destacar una altra peça destacada del conjunt, el **Relleu del domador de cavalls**¹³⁵, el qual es troba exposat al Museu Arqueològic de Murcia (fig.30).

¹³³ Per a descriure i interpretar aquesta escultura s'ha utilitzat; Ruíz, 1992, pp. 401-412.

¹³⁴ El canonge Juan Lozano, serà conegut com "el cura de Ello", per què aquest va interpretar el jaciment del Llano de la Consolación, els inicis dels estudis sobre aquest lloc arqueològic, com les restes de l'antiga ciutat d'Ello. (Ruíz, 1992, p. 402).

¹³⁵ Per a descriure i interpretar aquesta escultura s'ha utilitzat; Marín i Padilla, 1997, pp.461-489.

Es tracta d'un bloc quadrangular de pedra calcària, de 70 cm d'ample per 58 d'alçat. En ell, està gravada la representació d'un personatge antropomorf, assentat en una banqueta, i que amb els seus braços estirats, està tocant el morro de quatre cavalls, disposats en dos registres laterals.

Els quatre cavalls, estan representats de forma esquemàtica i des d'un dels seus laterals.

El personatge central, també força esquemàtic, s'ha interpretat com una mena de divinitat, relacionada amb el cavall, un animal molt representat en àmbits rituals i funeraris del món ibèric.

Alguns especialistes pensen que el cavall seria en si mateix una divinitat ibèrica, i en aquest cas el domador estaria vinculat a la força d'aquest déu animal. Aquesta imatge es troba representada en diversos jaciments ibèrics, no només en relleus, sinó que també en pintures sobre ceràmiques, com per exemple a Villaricos, Sagunt, Mogón ...

S'ha tendit a vincular aquesta imatge del domador de cavalls amb les representacions del *Despótes Therôn*, una semi divinitat que té les seves arrels a l'antiga Mesopotàmia, i que moltes cultures de la Mediterrània van interpretar i/o assimilar, com ara hauria pogut fer la pròpia cultura ibèrica.

Conclusions

L'escultura, una de les arts plàstiques emprada des dels inicis de la conformació de la cultura ibèrica com a tal, sembla haver estat un dels mitjans d'expressió socio-cultural per excel·lència d'algunes de les tribus ibèriques, que poblaven la península ibèrica durant la protohistòria.

Les antigues ètnies que ocupaven els territoris de l'actual submeseta oriental, utilitzaran amb freqüència programes escultòrics, que ubicaran preferentment a les seves necròpolis i santuaris.

Des dels inicis de la formació de la societat ibèrica, les jerarquies ibèriques s'apropiaran de l'art i l'utilitzaran com a instrument de diferenciació social i de propaganda. Les imatges servien per expressar magnificència, per commoure a través d'allò solemne i legitimar el poder. Així doncs, la producció artesanal del món ibèric, operarà en favor d'una clientela amb poder econòmic, polític i religiós.

Per a les primeres manifestacions artístiques del món ibèric de la submeseta peninsular, seran importants els contactes comercials establerts amb el món fenici. Els objectes de prestigi utilitzats, o bé com a donacions o bé com a intercanvis, serviran com a base de representacions artístiques ibèriques de tall orientalitzant.

La cultura tartèssia, que també hauria pogut utilitzar aquest sistema de préstecs i intercanvis, hauria estat la pionera d'un mecanisme que els ibers de la mateixa àrea d'influència haurien reproduït, no només amb el món fenici, sinó que també amb les poblacions gregues que des dels s. VII aC haurien arribat a la península ibèrica, per establir principalment, contactes de tipus comercial.

Al llarg del s. VI aC aquests contactes amb el món grec s'intensificaran en detriment dels que hi hauria hagut amb el món fenici. El comerç amb els grecs serà més actiu i farà que apareguin nous productes en el mercat ibèric, per exemple alguns materials etruscos importants principalment pels grecs focues, i també peces pròpiament gregues. Tot plegat farà que s'incorporin noves tipologies i aspectes artístics dintre de l'imaginari ibèric, cosa que es farà notar especialment en algunes peces escultòriques de l'època.

Cal dir però, que des del període orientalitzant i al llarg del l'Ibèric Ple, aquestes incorporacions artístiques es faran sempre a través del filtratge de la mirada dels ibers, per tal d'adaptar-les a

les seves pròpies especificitats artístiques. És a dir, els ibers no imitaran l'art de les poblacions foranes en contacte, sinó que n'utilitzaran i reinterpretaran alguns aspectes, en favor dels seus propis interessos i/o necessitats.

A l'ibèric recent, l'última etapa de plenitud de la cultura ibèrica, es donaran nous contactes amb poblacions foranes. En aquest cas cal destacar el paper de les poblacions cartagineses i itàliques, en el marc de les Guerres Púniques a la península.

Aquests nous elements forans també afectaran als mitjans d'expressió emprats pels ibers. Els romans i les seves polítiques d'ocupació i domini territorial, seran determinants en les formes artístiques de l'últim art ibèric. Així doncs, en les escultures del territori que ens ocupa, es deixaran notar clarament aquestes noves tipologies itàliques i els discursos associats a aquestes. L'art ibèric ampliarà les seves fronteres substancialment, i no només representarà a un sector oligàrquic de la societat, sinó que a un nombre de persones més elevat i diversificat d'aquesta.

En general i per a l'escultura, els ibers tindran predilecció per l'ús de les pedres toves i les seves escultures en molts casos, no seran de grans dimensions. Les temàtiques representades en aquestes, són molt diverses. Els animals reals, mítics i mixtes estan molt presents al llarg del període ibèric. Les representacions humanes prendran un valor destacat, sobretot al llarg de l'Ibèric Ple.

Estèticament l'art ibèric, tendirà a subrogar la forma en favor del valor simbòlic i per fer-ho, sovint es sincretitzarà allò real amb allò sobrenatural.

Les peces escultòriques, tant es poden presentar aïllades, com conformant grups escultòrics, que sovint formen part de programes grandiloqüents. En aquest cas, i pels territoris estudiats, cal destacar la presència de torres amb escultures, sobretot al llarg de l'Ibèric Antic. Aquestes peces, en conjunt generen un relat visual d'un determinat fet mitificat, que ajuda concretar un territori ocupat i dominat per un clan gentilici concret. Dos exemples clars d'aquest tipus de programes escultòrics, són els ja esmentats *heroa* del Pajarillo i del Cerrillo Blanco de Porcuna, a Jaen.

Els monuments turriformes amb escultures adscrites, estaran molt presents en la cultura ibèrica des dels seus inicis. Un exemple clar, és el monument de Pozo Moro a Albacete, el qual hauria pogut ser el primer monument d'aquestes característiques realitzat per la cultura

ibèrica. Aquest sembla haver estat una peça fonamental per a les representacions escultòriques futures de la zona, que s'haurien emmirallat en la seva importància ideològico-simbòlica per tal d'expressar nous discursos artistico-socials.

Al s. V i IV aC, apareixen canvis polítics, locals i de pensament, que faran que l'art també canviï.

El pas de l'Ibèric Antic al Ple, sembla haver-se marcat en l'àmbit de l'escultura, a través d'un important nombre de peces abatudes intencionalment.

Aquestes destruccions podrien haver-se donat per diverses causes, com ara; com a mostra de rivalitats entre diversos clans territorials, degut a saquejos, o per una mena de moviments iconoclastes que haurien aparegut com a resultat d'una profunda crisi, que va fer que s'acabessin substituint les monarquies heroiques per les altes aristocràcies ibèriques.

Aquest canvi vindria acompanyat per un augment demogràfic i una expansió territorial, que cal relacionar amb l'augment de santuaris, sovint rics en exvots figuratius.

A les necròpolis també apareixeran canvis en els aixovars, que passaran a destacar per la seva riquesa en armament i en ceràmiques gregues.

Les escultures d'aquest nou període tendiran a representar aquestes noves elits aristocràtiques i urbanes, en les figures per excel·lència, dels guerrers i les dames ibèriques.

Per a l'escultura en pedra d'aquest període, cal destacar les peces trobades al Santuari manxec del Cerro de los Santos, les quals sovint representen de forma sintètica molts dels símbols de poder de l'època, de les gents que poblaven aquest espai socio-territorial. Les joies, còpies i túniques de les dames, i les falcates, escuts i cinturons dels guerrers, seran els elements bàsics d'aquest període, per diferenciar aquestes elits socials.

Els santuaris també s'utilitzaran com a marques de domini territorial. Un exemple clar en són els santuaris de Sierra Morena, els quals operaran per tal de delimitar ideològicament i territorialment l'àrea de domini adscrita a l'oppidum de Càstulo, a Jaen.

En plena romanització, els elements d'expressió de l'art ibèric no s'extingiran de forma radical. A la submeseta oriental, existeixen mostres de l'ús continuat d'alguns dels espais sacres i de poder de les societats ibèriques, això si, incorporant com ja s'ha vist, certes dinàmiques i modes d'operar més propis de la nova cultura predominat, la romana. Algunes peces

escultòriques d'aquesta darrera etapa del món ibèric, també es poden trobar representades en alguns dels santuaris ja esmentats. Un cas clar és el santuari del Cerro de los Santos, amb un ús continuat d'aquest fins al s. I dC, i on es troben escultures amb trets més propis de l'àmbit itàlic, incorporats en aquesta nova configuració social emergent.

Bibliografia

Abad i Bendala 1989

Abad, Lorenzo i Bendala, Manuel. "Historia del arte: El arte ibérico". *Historia* 16. Nº 10. Madrid (1989).

Abad i Soler 2007

Abad, Lorenzo i Soler, Jorge (eds.). Arte ibérico en la España Mediterránea. Actes de Congrés; 24-27 d'octubre de 2005, Instituto Alicantino de Cultura Juan Gil-Albert. Diputació Provincial. 2007.

Aranegui et al. 1997

Aranegui Gascó, Carmen et al. *Damas y caballeros en la ciudad ibérica*. Ed. Cátedra. Madrid. 1997.

Aranegui et al. 1998

Aranegui Gascó, Carmen et al. Los Íberos, príncipes de Occidente: Estructuras de poder en la sociedad ibérica. Actes del Congrés Internacional; 12, 13 i 14 de març de 1998. Fundació La Caixa; 1998.

Aranegui 2012

Aranegui Gasco, Carmen. *Los íberos ayer y hoy: Arqueologías y culturas*, ed. Marcial Pons. Madrid, 2012.

Arribas 1982

Arribas, Antonio. *Los íberos*. Ed. AYMA. Barcelona. 1982.

Bendala i Blánquez 1994

Bendala, Manuel i Blánquez, Juan. "La escultura ibérica". *Revista de Estudios Ibéricos*. Universidad Autónoma de Madrid. Ministerio de Educación y Ciencia. Madrid. (1994).

Bermejo 1994

Bermejo, José Carlos. *Mitología y mitos de la España prerromana*. Ed. Akal. Madrid. 1994.

Blánquez i Roldán 1999

Blánquez, Juan i Roldán, Lourdes. *La cultura ibérica a través de la fotografía de principios de siglo*. Colecciones madrileñas. Universidad Autónoma de Madrid. Madrid. 1999.

Blánquez et al. 2011

Blánquez, Juan José et al. *¿Hombres o dioses?: Una nueva mirada a la escultura del mundo ibérico*. Museo Arqueológico Regional. Madrid. 2011.

Blánquez 1990

Blánquez, Juan José. *La formación del mundo ibérico en el sureste de la Meseta: Estudio arqueológico de las necrópolis ibéricas de la provincia de Albacete*. Instituto de Estudios Albacetenses. Albacete. 1990.

Chapa 1986

Chapa Brunet, Teresa. *Influjos griegos en la escultura zoomorfa ibérica*. CSIC. Madrid. 1986.

Chapa 1985

Chapa Brunet, Teresa. *La escultura ibérica zoomorfa*. Ministerio de Cultura. Dirección General de Bellas Artes y Archivos. Madrid. 1985.

García Bellido 1985

García Bellido, Antonio. *La península ibérica en los comienzos de su historia*. Ed. Itsmo. Madrid. 1985.

García et al. 1987

García, Juan Antonio et al. *Escultura ibérica*. ed. Zugarto. Madrid. 1987.

Guitard et al. 1998

Guitard et al. *La moneda en la sociedad ibérica. Museu Nacional d'Art de Catalunya.* Barcelona. 1998.

Harrison 1989

Harrison, Richard. *España en los albores de la historia.* Ed. Nerea. Madrid. 1989.

Izquierdo 2000

Izquierdo Peraile, Isabel. *Monumentos funerarios ibéricos: Los pilares-estela.* Diputación Provincial de Valencia. València. 2000.

Moneo 2003

Moneo, Teresa. *Religión Ibérica: Santuarios, ritos y divinidades (siglos VII-I aC).* Real Academia de la Historia. Madrid. 2003.

Moret i Quesada 2002

Moret, Pierra i Quesada, Fernando. *La guerra en el mundo ibérico y celtibérico (ss. VI-II aC).* Casa de Velázquez. Madrid. 2002.

Neguereula 1992

Neguereula, Iván. "Quadernos de Arte Español: La escultura ibérica". *Historia* 16. Nº 57. Madrid. 1992.

Nicolini 1978

Nicolini, Gérard. *Les Bronzes Figurés des Sanctuaires Ibériques.* Presses Universitaires de France. París. 1978.

Olmos i Rouillard 1996

Olmos, Ricardo i Rouillard, Pierre. *Formas arcaicas y arte ibérico.* Casa de Velázquez. Madrid. 1996.

Olmos 1993

Olmos, Ricardo. *La sociedad ibérica a través de la imagen. El surgimiento de la imagen en la sociedad ibérica*. Ministerio de Cultura. Madrid. 1993.

Prados 1992

Prados, Loudes. *Exvotos ibéricos de bronce del Museo Arqueológico Nacional*. Ministerio de Cultura. Madrid. 1992.

Ruano 1987

Ruano Ruíz, Encarnación. *La escultura humana de piedra en el mundo ibérico*. Ed. Padro. Madrid. 1987.

Ruano Ruíz, Encarnación. *El Cerro de los Santos. Una nueva interpretación del santuario*. Asociación Española de Amigos de la Arqueología. 1988.

Ruíz i Molinos 1993

Ruíz, Arturo i Molinos, Manuel. *Los iberos: Análisis arqueológico de un proceso histórico*. Ed. Crítica. Barcelona. 1993.

Salinas 2006

Salinas de Frías, Manuel. *Los pueblos prerromanos de la península ibérica*. Ed. Akal. Madrid. 2006.

Villar i Fernández 2001

Villar, Francisco i Fernández, M^a Pilar. *Religión, lengua y cultura prerromanas de Hispania*. Ed. Universidad de Salamanca. Salamanca. 2001.

L'ESCULTURA IBÈRICA A LA SUBMESETA ORIENTAL I AL NORD-EST D'ANDALUSIA

Webgrafia

Benítez, Luís. (2004). *Arqueología del culto en la Oretania septentrional*. Recuperat des de;

http://www.centroarqueologicosaguntino.es/uploads/descargas/395_03_la_arqueologia_del.pdf

Blánquez, Juan. (1992). Nuevas consideraciones en torno a la escultura ibérica. Recuperat des de;

<http://www.iberosalbacetemurcia.es/imgsitios/010531020512BLANQUEZ%20CONSIDERACIONES%20ESCULTURA%20IBERICA.pdf>

Chapa Brunet, Teresa. (1984). Algunas consideraciones sobre el estudio de los santuarios ibéricos. Recuperat des de;

<http://www.iberosalbacetemurcia.es/imgsitios/010259270212cerro%20de%20los%20santos%20revista%20zephyros%20chapa.pdf>

Chapa Brunet, Teresa. (1988). El Cerro de los Santos: Excavaciones desde 1977 a 1981. Recuperat des de;

http://www.iberosalbacetemurcia.es/imgsitios/010230270212chapa_cerro.pdf

Chapa Brunet, Teresa. (1994). El toro androcéfalo de Balazote. Nueva puesta a punto de su problemática. Recuperat des de;

<http://www.iberosalbacetemurcia.es/imgsitios/120213140212toroandrocefalo.pdf>

Chapa Brunet, Teresa i González Alcalde, Julio. Las esculturas ibéricas del Cerro de los Santos en la Exposición Universal de Viena (1873). Recuperat des de;

<http://rua.ua.es/dspace/handle/10045/1110>.

Correa, José Antonio. (1994). La lengua ibérica. Recuperat des de;

<file:///C:/Users/Torre/Downloads/Dialnet-LaLenguaIberica-41307.pdf>

Ferrer, Eduardo i García, Francisco. (2003). Turdetania y turdetanos: Contribución a una problemática historiográfica y arqueológica. Recuperat des de;

[file:///C:/Users/Torre/Downloads/Dialnet-TurdetaniaYTurditanos-302778%20\(1\).pdf](file:///C:/Users/Torre/Downloads/Dialnet-TurdetaniaYTurditanos-302778%20(1).pdf)

García-Gelabert, Mari Paz i Bánquez, José María. (2006) Dioses y caballos en la Iberia prerromana. Recuperat des de;

http://rua.ua.es/dspace/bitstream/10045/5720/1/Lucentum_25_06.pdf

Gutierrez, Luís et al. (2000). Collado de los jardines. Revisión de la zona arqueológica asociada a la cueva-santuario. Recuperat des de,

http://www.estudio-arqueologia.es/pdfs/publicaciones/Collado_de_los_jardines.pdf

Izquierdo Peraile, Isabel et al. (2006-2009). Arqueología y genero. Mujer y espacio sagrado. Haciendo visible a las mujeres en los lugares de culto de la época ibérica. Recuperat des de;

<http://www.inmujer.gob.es/areasTematicas/estudios/estudioslinea2011/docs/arqueologiayGenero.pdf>

Marín Ceballos, Mari Cruz i Padilla Monge, Aurelio. (1997). Los relieves del "domador de caballos" y su significación en el contexto religioso ibérico. Recuperat des de;

<file:///C:/Users/Torre/Downloads/DialnetLosRelievesDelDomadorDeCaballosYSuSignificacionEnE-916617.pdf>

Olcina, Manuel i Sánchez, Ramón. (2009). Huellas griegas en la Contestania ibérica. Recuperat des de;

<http://rua.ua.es/dspace/bitstream/10045/10530/1/Contestania,%20griegos%20e%20iberos,%20Lorenzo%20Abad.pdf>

Ruano Ruíz, Encarnación. (1998). *El Cerro de los Santos: Una nueva interpretación del santuario.* Recuperat des de;

<http://www.uam.es/otros/pdf/cupauam15/1508.pdf>

Ruano Ruíz, Encarnación. (2013). *Lugares de culto en el mundo ibérico.* Recuperat des de;

http://www.rua.ua.es/dspace/bitstream/10045/36282/1/lucentum_32_05.pdf

Rueda Galán, Carmen. (2008). Las imágenes de los Santuarios de Cástulo: Los exvotos ibéricos en bronce del Collado de los Jardines (Santa Elena) y Los Altos del Sotillo (Castellar). Recuperat des de;

<http://ifc.dpz.es/recursos/publicaciones/28/40/04rueda.pdf>

Ruíz Arturo. (2000). De la muralla de los Ibros al lobo de Huelma: Jaén en la lenta construcción de una identidad para los íberos. Recuperat des de;

<http://www10.ujaen.es/sites/default/files/users/caai/Articulo-Antonio%20Ruiz.pdf>

Ruíz, Arturo, Rueda, Carmen i Molinos, Manuel. (2005). Santuarios y territorios iberos en el Alto Guadalquivir. Recuperat des de;

<http://digital.csic.es/bitstream/10261/32843/1/Santuarios%20y%20territorios%20iberos%20en%20el%20Alto%20Guadalquivir%20%28siglo%20IV%20a.n.e.-siglo%20I%20d.n.e.%29.pdf>

Ruíz, Mónica. (1992). Una cabeza romana atribuible al Llano de la Consolación (Montealegre del Castillo). Recuperat des de;

<http://e-spacio.uned.es/fez/eserv/bibliuned:ETFSerie1-82F3612B-8760-B17A-6615-CC710EA9591E/Documento.pdf>

Sanz Gamo, Rubí. (2011). Un caballero del s. VaC. Un ilustre personaje de las tierras de Montealegre del Castillo. Recuperat des de;

<file:///C:/Users/Torre/Downloads/para-saber-mas-21-10-2011cabeza-llano-de-la-consolacion.pdf>

Torija, Alicia. (2000). Creencias, símbolos y ritos religiosos. Pareja de oferentes del santuario ibérico del Cerro de los Santos. Recuperat des de;

<http://www.man.es/man/dms/man/actividades/pieza-del-mes/historico/1999-creencias-simbolos-y-ritos-religiosos-1/9-diciembre/MAN-Pieza-mes-1999-12-Pareja-oferentes-CSantos.pdf>

Annex



Fig. 1. Mapa dels diferents pobles preromans de la Península Ibèrica.



Fig. 2. Monument turriforme de Pozo Moro, Chinchilla (Albacete).

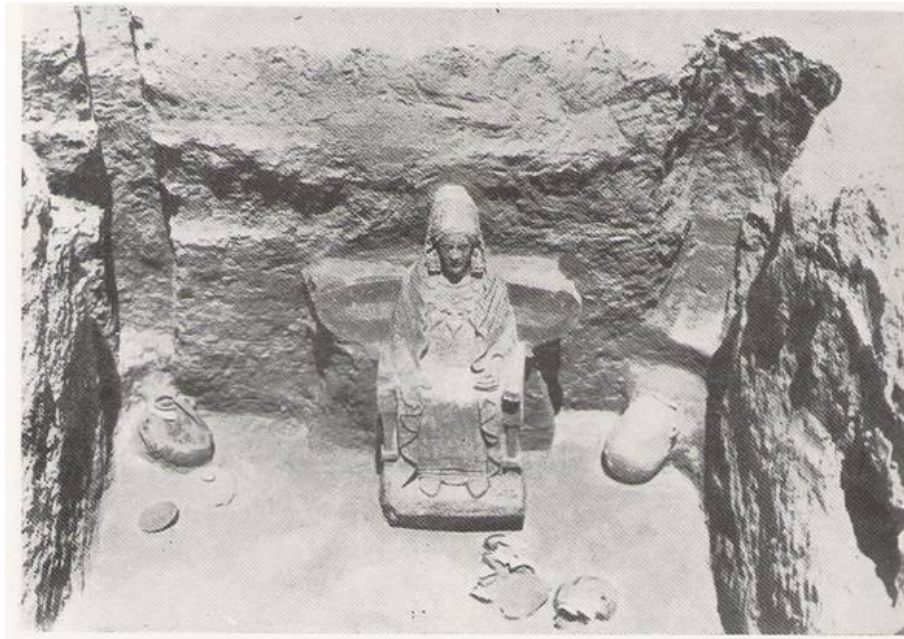


Fig.3. Dama de Baza al seu hipogeu d'origen.



Fig. 4. Urnes d'orelletes de la necròpolis d'Altea la Vella, Alacant. (s.VI-V aC).

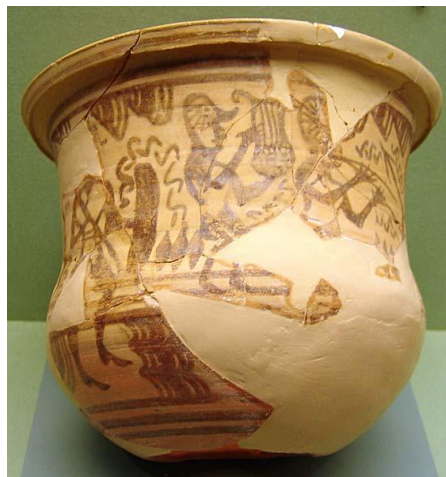


Fig.5. Moneda emesa per Publi Carisi on apareix una *falcata*.

Fig. 6. Vas dels guerrers d' Archena.



Fig. 7. La Illeta dels banyets, Alacant.

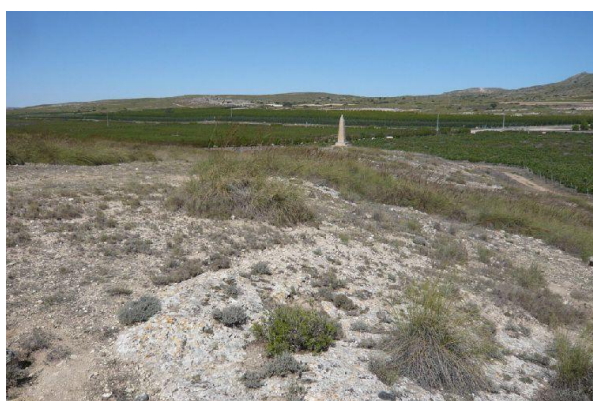


Fig.8. Vista actual del jaciment del Cerro de los Santos, Albacete.



Fig.9. Exvot de terracota de la Serreta d'Alcoi.



Fig.10. Esfinx d'Agost, Alacant.



Fig. 11. Esfinx de Villaricos, Almeria

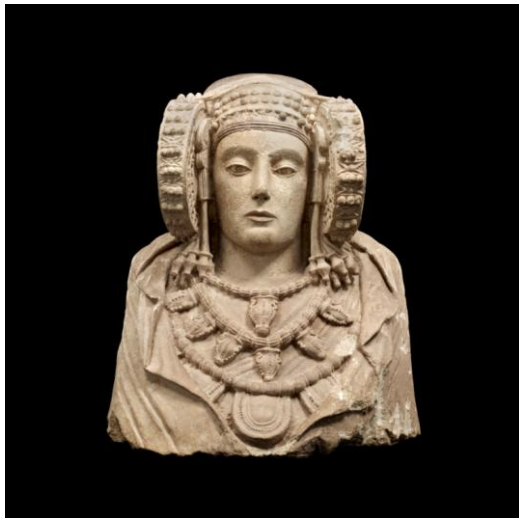


Fig.12. Dama d'Elx.

Fig.13. Detall del rostre de la Dama de Baza.

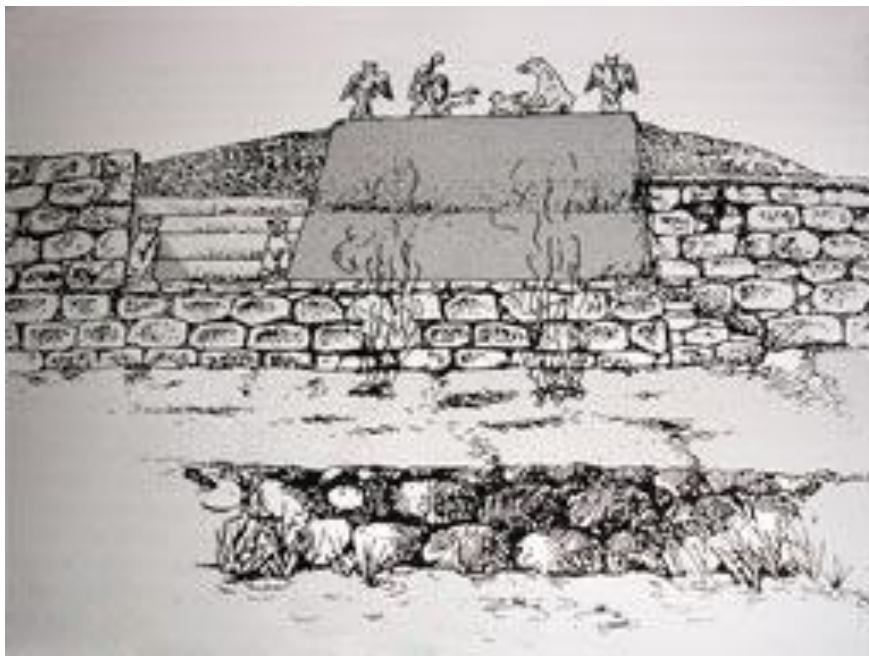


Fig. 14. Dibuix de Manuel Molinos, professor de la Universitat de Jaen. Reconstrucció hipotètica del monument escultòric del Pajarillo, Huelva.



Fig. 15. Relliu d'Osuna. Dona tocant un aulos, Sevilla.

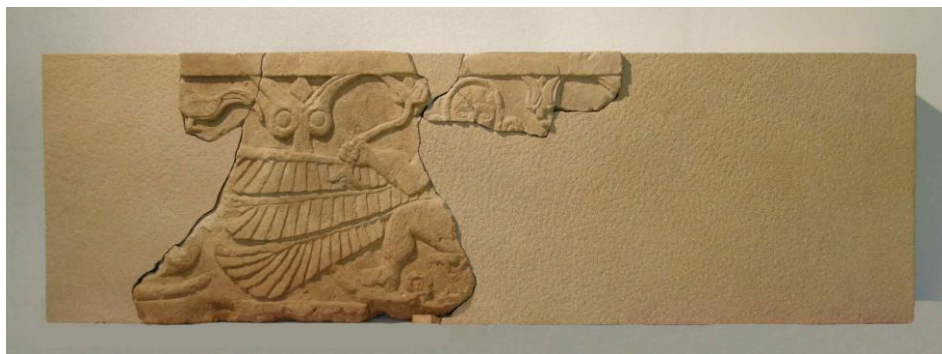
Fig. 16. Tres relleus del monument turriforme de Pozo Moro, Chinchilla (Albacete):



Escena del banquet infernal.



Senglar bifront.



Deessa alada.



Fig. 17. Lloc arqueològic del Collado de los jardines, Santa Helena (Jaen).



Fig. 18. Lloc arqueològic de la Cova de la Lobera, Castellar (Jaen).

Fig.19. Conjunt d'exvots dels santuaris ibèrics de Sierra Morena:



Exvots de guerrers del Collado de los jardines, Santa Helena (Jaen).



Tres exvots ibèrics del Santuari de la Cueva de la Lobera, Castellar (Jaen)



Fig. 20. Conjunt escultòric del Cerrillo Blanco de Porcuna, (Jaen).



Detall d'una Gripomàquia al monument escultòric del Cerrillo Blanco de Porcuna.



Fig. 21. Conjunt escultòric del santuari del Pajarillo, Huelma (Jaen) .



Cap del llop del monument escultòric del Pajarillo.

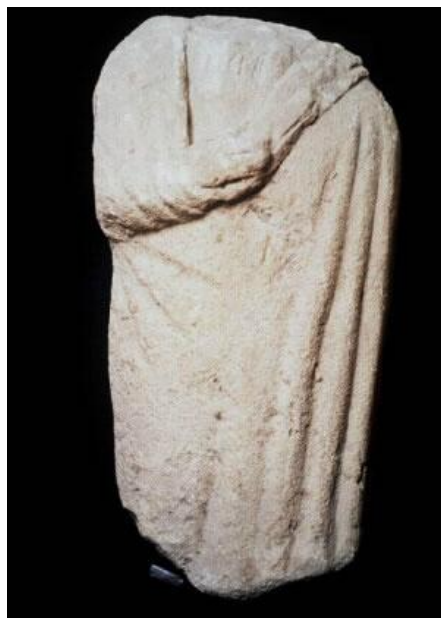


Fig. 22. Gran Dama oferent del Cerro de los Santos, Montealegre del Castillo (Albacete).

Fig.23. Escultura amb inscripció del Cerro de los Santos, Montealegre del Castillo (Albacete)



Fig. 24. Matrimoni d'orants del Cerro de los Santos, Montealegre del Castillo (Albacete)

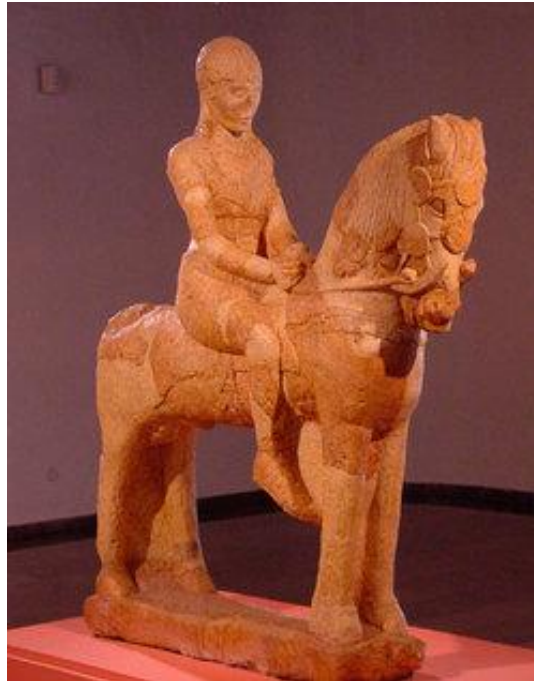


Fig. 25. La Bicha de Balazote, (Albacete).

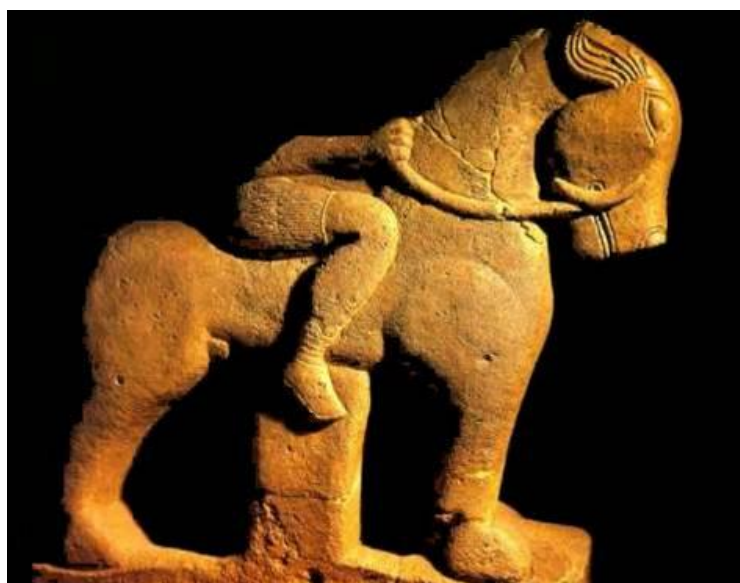


Fig. 26. Cavall de la Losa, Casas de Juan Núñez (Albacete).

Fig. 27. Els dos genets a cavall de los Villares de Hoya Gonzalo, Albacete:



Genet nº1 de los Villares de Hoya Gonzalo



Genet nº2 de los Villares de Hoya Gonzalo.



28. Cap masculí amb arracada del Llano de la Consolación, Montealegre del Castillo (Albacete).



29. Dama acèfala del Llano de la Consolación, Montealegre del Castillo (Albacete).

Fig. 27. Relleu del Domador de Cavalls del Llano de la Consolación, Montealegre del Castillo (Albacete).