

El paleolític de Catalunya, entre les arrels i el segle XXI

*Narcís Soler i Masferrer**

L'obra de Miquel Tarradell *Les arrels de Catalunya* (1962) va tenir un gran ressò i va ser llegida per tots els prehistoriadors catalans i, cosa més important, va ser tinguda en compte també per historiadors i per tot tipus de gent sensible a la història del nostre país, com el mateix autor explicava al pròleg de la segona edició (1982). Per això representa una fita especialment important dins de la historiografia de la prehistòria catalana.

El primer capítol, *Les arrels remotes*, era un estat de la qüestió dels temps anteriors al neolític, que actualitzava les aportacions contingudes en els llibres de prehistòria de Catalunya anteriors (BOSCH, 1919; SERRA, 1930) i la que havia escrit M. Cazorro el 1919, i a les quals sumava les recerques de L. Pericot, S. Vilaseca i J. M. Corominas, tot plegat interpretat d'acord amb els models vigents a Europa i Àfrica del Nord i presentat d'una forma amena i amb una gran originalitat.

Examinarem com han canviat els coneixements i els punts de vista pel que fa al paleolític des de la primera edició de *Les arrels de Catalunya* (1962) fins avui, sense que vulguem fer un estat de la qüestió actual del paleolític català. En els anys transcorreguts s'han publicat altres síntesis del paleolític, la més important de les quals és la de J. Canal i E. Carbonell (1989).

Anirem veient com ha canviat molt el que sabem del paleolític de Catalunya des de l'obra de M. Tarradell, ben segur que més que qualsevol altre període, i com aquest canvi és sovint radical. Diguem només de moment que del 1962 ençà s'han afegit a la història de Catalunya centenars de milers d'anys.

Les arrels remotes

M. Tarradell lamenta, com ho havia fet en el seu moment Serra Ràfols, la manca de documentació del paleolític català, més sensible que en els altres períodes i tan important que l'obligava a un tractament especial del capítol. El sistema habitual, de presentar primer els materials i en un segon lloc intentar de fer la reconstrucció històrica, no el podrà fer servir fins al neolític: «D'aleshores ençà les comunitats de pastors i pagesos han deixat unes bases molt més segures per a estudiar-ne la història i ens interessen també molt més perquè ja pertanyen directament a les nostres arrels com a poble» (1962:4).

M. Tarradell se sotmet a la separació clàssica en paleolític inferior, mitjà i superior, encara que no podia dir res de la primera fase i ben poc de la segona. Nosaltres també seguirem el mateix esquema.

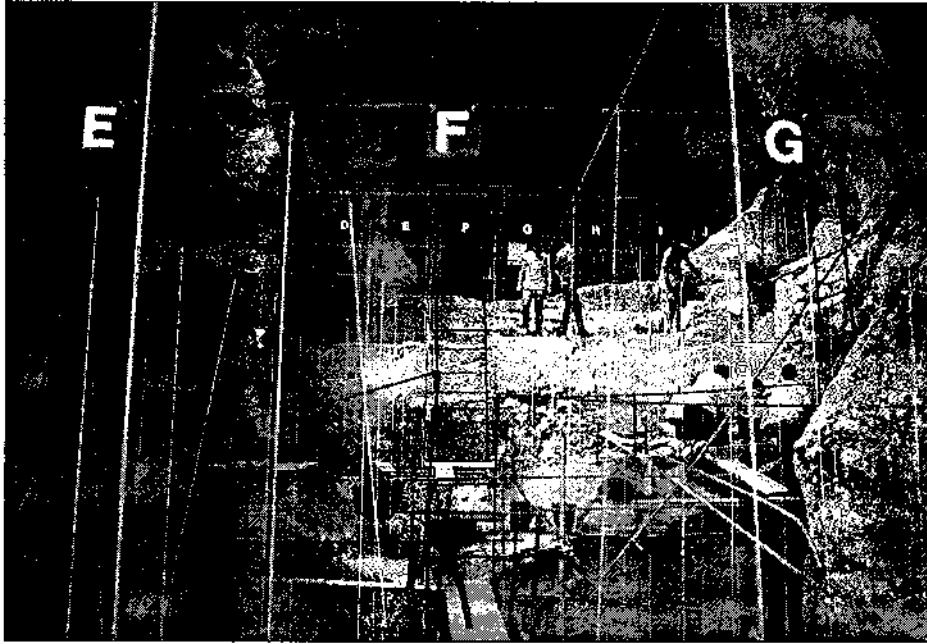
Els precedents

El 1962 Tarradell havia d'afirmar, «amb la prudent reserva que cal posar sempre en tractar en prehistòria d'afirmacions negatives per manca de dades» (1962:5), que Catalunya no havia estat habitada durant el paleolític inferior, el període que corresponia a la naixença de la humanitat fins a l'aparició de l'home de Neandertal, i que en l'època se li podien atorgar «centenars de milers d'anys» (1962:4). Les

* Departament de Geografia, Història i Història de l'Art, Universitat de Girona, plaça Ferrater i Mora, 1, 17071 Girona, narcis.soler@udg.es

Aquest treball ha estat fet amb el suport del projecte BHA2002-02342 del *Ministerio de Ciencia y Tecnología*.

El cau de l'Aragó (Talteüll, Rosselló) és avui el jaciment del paleolític inferior de Catalunya que més informació ha lliurat.



exploracions fetes en les terrasses dels rius catalans per tal de trobar-ne indicis havien fracassat (1962:5).

En aquest període el canvi ha estat radical. Avui dia sabem que Catalunya durant el paleolític inferior va ser habitada quasi arreu i durant molt més temps que el que el 1962 es podia atorgar a tot el període. Aquest canvi s'explica per raons diferents.

Als inicis de la prehistòria el paleolític inferior es caracteritzava quasi exclusivament pels bifacials o destrals de mà «antediluvianes». Conjuntament amb l'alta antiguitat de l'home, havia estat reconegut per primera vegada, a partir de 1859, a localitats de la vall de la Somme (Picardia), con la de Chelles, que servia per anomenar-lo (època chel·liana), o les d'Abbeville i Saint Acheul, que donaren també nom a algunes de les seves indústries. Poc després, el 1862, havia estat identificat a les terrasses del Manzanares (Madrid) i el 1888 a Ambrona (Sòria) i després a moltes altres localitats de la Península Ibèrica. Però al llarg del segle que va transcórrer des de la seva identificació a la península fins a la redacció de *Les arrels*, no havia pogut ser identificat ni a Catalunya ni al País Valencià.

És ben sabut que només podem trobar quan sabem allò que busquem, i que per poder apreciar un descobriment en el que val, cal un marc teòric apropiat en què aquest descobriment tingui sentit. Si som incapaços d'apreciar-lo, es

produceix un diagnòstic erroni o una manca de reconeixement. El cas del descobriment d'un homínid amb un cervell petit com l'*Australopithecus africanus*, quan en teoria s'esperava un avantpassat de cervell gros, o el descobriment de les pintures d'Altamira en una època en què es creia que l'home prehistòric no tenia religió ni complexitat simbòlica, en són exemples ben coneguts.

En el cas del paleolític inferior de Catalunya creiem que hi havia dues raons essencials perquè es produís una manca d'apreciació tan llarga.

La primera és que existia el prejudici que el paleolític inferior català havia de ser com el de les terrasses del Manzanares o de la Somme, o sigui, tallat en sílex i format essencialment per destrals de mà. Durant molt de temps el paleolític inferior es va definir exclusivament per la presència d'un sol estri, el bifacial (MORTILLET, 1883), i ningú no va parar esment en l'utilitatge menut sobre ascla o fragments que sempre l'acompanyen, ni en altres grans útils que també solen formar part dels seus conjunts industrials.

Per tant, si hi mancaven els bifacials la indústria humana no era reconeguda. Al paleolític inferior de Catalunya els bifacials són escassos, més aviat molt rars (CANAL I CARBONELL, 1980). Actualment, després de tantes prospeccions com s'han arribat a fer i de tants jaciments com s'han descobert, en concixem relativament pocs.



El cau del Duc (Torroella de Montgrí, Baix Empordà) el 1962 era considerat un jaciment mesolític. Actualment s'ha reconegut la seva pertinença al paleolític inferior.

Hi havia la dificultat afegida que el sílex és també molt escàs en tota la Catalunya Vella. El fet que no hi hagués sílex i que no hi hagués bifacials, dos trets del model imaginari del paleolític inferior, impediren durant molt de temps el seu reconeixement a Catalunya.

El fet que les indústries del paleolític inferior tinguin o no bifacials es pot explicar per raons diverses. En primer lloc, es creia que hi havia enormes espais geogràfics amb bifacials, i altres sense. Així, l'anomenada línia de Movius, en honor del gran prehistoriador nord-americà que la va proposar, separa les àrees del Vell Món on el paleolític inferior té bifacials (Àfrica, Europa i Àsia occidental) de l'Àsia oriental, on no es coneixien. Ara sabem, però, que poden ser molt abundants en jaciments xinesos. Aquests grans espais, que són poca cosa més que un miratge, no són tampoc homogenis. Així, a Europa oriental no hi ha amb prou feines bifacials. Si recordem que a l'Àfrica aquest útil és extraordinàriament abundant i que els bifacials més antics són africans, i si tenim en compte que aquests són més presents a Europa occidental, podem pensar que han arribat en una onada de migració africana, posterior a la primera que anava acompanyada de tecnologia més primitiva, olduvaina o del mode I. Però ja sabem que tampoc Europa occidental no és homogènia, perquè hi ha zones on, almenys per ara, no es coneixen els bifacials. L'explicació que s'havia

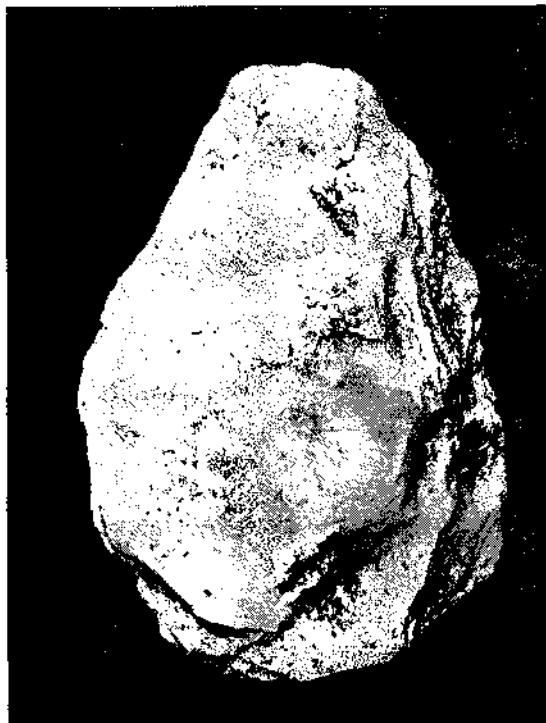
proposat és que es tractava de cultures diferents. Així, a una successió de cultures amb bifacials, que va de l'abbevil·lià a l'acheulià, micoquià i mosterià de tradició acheuliana, se li oposava un altre *filum* sense bifacials, del clactonià al taiacià i al mosterià de denticulats. Tot plegat segons un model de diversos *filia* culturals que conviuen durant mil·lennis sense mesclar-se, model que ha estat aplicat a molts dels períodes paleolítics i en el qual molts no hem sabut creure mai. És cert que les tradicions tecnològiques i culturals tenen un paper important en la formació dels conjunts industrials, però hi ha altres raons que poden explicar la manca de bifacials en determinats llocs, com pot ser la conservació diferencial.

Posarem un exemple català que creiem que explica bé el que hem anat dient. Es tracta del cau de l'Aragó (Talteüll, Rosselló), que va començar a ser excavat al final dels anys seixanta, poc després de la publicació de l'obra de M. Tarradell. A la primera meitat del segle XIX Marcel de Serrès hi va recollir ossos d'animals actualment extingits. Polemitzà amb G. Cuvier sobre si, segons una visió catastrofista, els ossos d'herbívors hi havien estat acumulats per un diluvi o hi havien estat aportats pels animals carnívors. Cap dels polemistes no va reconèixer la indústria i la presència humana ni va sospitar-ne l'existència. És normal: no podien fer-ho en una època en què la prehistòria no existia, i menys

encara podia ser reconeguda com a humana una indústria com la del cau de l'Aragó tallada en roques locals. Jean Abélanet, els anys seixanta del segle passat, va ser el primer a reconèixer-la (ABÉLANET I DESCAMPS, 1999). Un cop iniciades les excavacions al final d'aquella dècada per Henry de Lumley, durant els primers anys la indústria era qualificada de mosteriana, o sigui del paleolític mitjà, perquè les indústries sobre ascla i sense bifacials del paleolític inferior són de mal diferenciar de les del mitjà, i perquè el paradigma era que a Catalunya no hi havia paleolític inferior. Al cap de poc, el paleolític inferior era reconegut, i la indústria, ja que no donava bifacials, era qualificada de taiaciana, o sigui dins del *filum* d'indústries europees mancades d'aquest útil. Més endavant es va veure que els bifacials sí que hi existien, però sovint havien estat fets d'un esquist que no havia resistit el pas del temps. Només en una mínima proporció eren de quarsita i es podien recuperar. Però avui no hi ha dubte que al cau de l'Aragó es tallaven bifacials i, per tant, la indústria podria ser qualificada d'acheuliana, o sigui d'indústria amb bifa-

cial, si és que això, després del que hem anat dient, pot tenir algun significat.

La segona raó va lligada a la primera. Com que existia una idea preconcebuda de com havia de ser el paleolític inferior, quan sortia a la llum un conjunt d'aquesta època que no s'adaptava a allò que s'esperava, no era reconegut. Així, veiem com M. Tarradell esmenta dos jaciments, el cau del Duc de Torroella de Montgrí i el cau del Duc d'Ullà (Baix Empordà), que avui considerem del paleolític inferior però que ell situa dins de l'època de transició o mesolític. Explicar els avatars del diagnòstic d'aquest dos jaciments seria llarg (SOLER, 1988), i aquí ens referirem només a la indústria lítica sobre còdols que contenen, i no a altres aspectes. Quan va ser descobert l'interès arqueològic dels caus a les primeres dècades del segle xx per L. Pericot, aquest va saber reconèixer també la indústria que contenen com a obra de l'home prehistòric malgrat estar tallada sobre còdols que no eren de sílex; però, en no haver-hi bifacials i haver estat trobada al cau del Duc de Torroella en una capa superficial, entre restes de fauna actual, i al cau del



El fet que els bifacials siguin rars en el paleolític inferior de Catalunya és un dels aspectes que en va retardar el reconeixement. Bifacial en quarsita de Bruguera (Llagostera, Gironès).



A l'últim quart del segle xx s'han reconegut molts llocs a l'aire lliure amb indústries del paleolític inferior o mitjà. Nucli de quars de Can Planiol (Santa Coloma de Farners, la Selva).

Duc d'Ullà juntament amb *Ursus arctos*, cosa que insinuava poca antiguitat, la va comparar amb l'asturià del Cantàbric, una indústria que presenta un útil sobre còdol, el pic asturià, amb una certa retirada amb els pics del Montgrí, i la va atribuir a la mateixa època d'aquesta indústria cantàbrica, a l'epipaleolític (PERICOT, 1923). Per això M. Tarradell situava aquests dos jaciments aquí, a l'època de transició, malgrat que la indústria no s'assembla gens ni mica a la resta de les indústries d'aquest període, que són leptolítiques, amb els útils fets a partir de làmines, i acabava dient: «De moment, mentre noves exploracions no permetin de canviar el panorama, el cas d'aquestes coves queda, doncs, com un fenomen aïllat, de classificació difícil» (1962:29).

I la cosa no quedava aquí. Quan J. M. Corominas (1948) va excavar a la cova de Mollet, un jaciment que M. Tarradell no esmenta, va recollir una indústria semblant, tallada sobre còdols de roques locals. Només la podia comparar amb la dels caus del Duc de Torroella i Ullà. I, en conseqüència, la classificava com a mesolítica. Estàvem, doncs, dins d'un sistema de comparacions circulars que ens portava a generalitzar l'error. Però aquesta indústria anava acompanyada d'una fauna arcaica, que segons Corominas hauria perdurat des del quaternari. Paradoxalment, ara L. Pericot opinava que, per raó de la fauna, la indústria havia de ser molt més vella.

La força del paradigma de la no-existència de paleolític inferior a Catalunya va fer que, quan E. Ripoll i H. de Lumley (1965) van tornar a estudiar tots aquests jaciments (abans d'haver iniciat el segon les excavacions al cau de l'Aragó) i van trencar definitivament el model asturià, així i tot els consideressin del paleolític mitjà antic, del Würm I, sense arribar a considerar-los del paleolític inferior, com fem avui ja sense reserves.

Poc després, la dècada dels setanta va veure el reconeixement de l'existència del paleolític inferior a Catalunya (GENERA, 1975). Salvador Vilaseca (1973) n'identificava a la Catalunya Nova, on el sílex és abundant, concretament a Marçà (Priorat), per la presència d'alguns bifacials tallats en aquesta roca. Ja era ben coneguda la seva presència al cau de l'Aragó, on acudien a

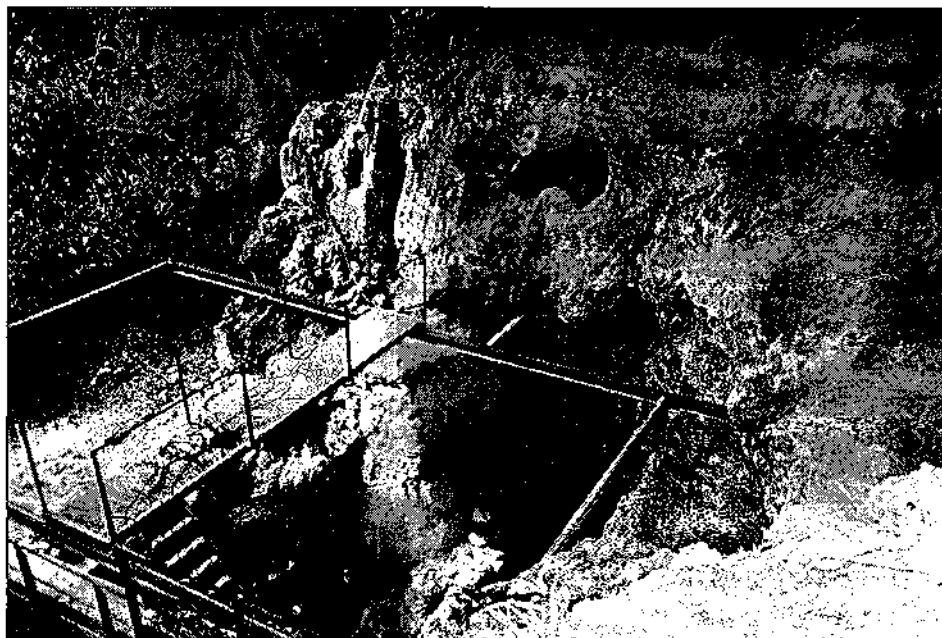
excavar estudiants de la Universitat de Barcelona. J. Canal reinterpreta unes notícies de F. Riuró sobre la presència de còdols tallats al Puig d'En Roca (Girona) i ell i altres membres de l'Associació Arqueològica de Girona hi recollien gran quantitat d'indústria arcaica (CANAL, 1977). Els seus contactes amb Henry de Lumley feien que es reconegués la gran antiguitat d'aquesta indústria, alhora que membres de l'Associació i del Museu de Sant Feliu de Guíxols descobrien una enorme quantitat de llocs del paleolític inferior en superfície, especialment a la comarca de la Selva (SANCHIZ, 1976). El Grup de recerques arqueològiques de la vall de la Femosa (1976) aportava jaciments de les terres de ponent. Les terrasses dels rius catalans, on M. Tarradell comentava que havien fracassat les prospeccions, ara, quan ja se sabia el que s'hi buscava, mostraven que sí que havien conservat el testimoni del passat més llunyà (COLLINA-GIRARD, 1976; SUNYER, 1974; CARBONELL [et al.], 1988).

En definitiva, el gran buit que hi havia el 1962 respecte al paleolític inferior de Catalunya, s'ha omplert des del punt de vista geogràfic, perquè és present arreu de Catalunya, i des del punt de vista cronològic, perquè tant hi ha indústries molt arcaiques del mode I o olduvaïà, com altres de més evolucionades, ja amb bifacials o amb tècnica levallois. Catalunya, igual que la resta de les terres temperades d'Europa, va ser poblada probablement fa cosa d'un milió d'anys o més, si hem de judicar per les troballes ben datades fetes en regions veïnes. Ara fa 600.000 anys començava a ser visitat el cau de l'Aragó per hàbils caçadors de grans animals, que l'ocupaven intensament ara en fa 450.000, moment en què en tenim les primeres restes humanes, especialment un crani d'un home de l'espècie *Homo erectus*, avui per a molts *Homo heidelbergensis*, que va viure on avui és Catalunya. Ara fa potser poc més de 300.000 anys que l'home hi dominava el foc.

Les coses ja no han canviat tant pel que fa als altres períodes, no perquè no s'hi hagin fet moltes i molt valuoses aportacions, sinó perquè ja el 1962 se'n sabia alguna cosa.

Per al paleolític mitjà M. Tarradell esmenta la mandíbula de Banyoles, l'abric Romani i l'abric Agut de Capellades i, en la bibliografia del

La cova de l'Arbreda (Serinyà, Pla de l'Estany), desconeguda el 1962, és el jaciment paleolític de Catalunya que té la seqüència més completa. Va ser ocupada ocasionalment durant els últims 100.000 anys.



final del llibre, les coves del Toll i Toixoneres de Moià i la bòbila Sugranyes. Avui els nostres coneixements sobre la mandíbula de Banyoles s'han completat molt (MAROTO, 1994) i en tenim una datació raonable (JULIA I BISCHOFF, 1991). A l'abric Romaní s'hi han fet noves i molt importants excavacions durant els últims anys a càrrec d'un equip de la Universitat Rovira i Virgili, i la informació que tenim dels seus nivells és molt important (CARBONELL [et al.], 1994; CARBONELL [et al.], 1995).

Actualment podem afegir al paleolític mitjà multitud de jaciments desconeguts a l'època: la cova del Mig (Vilafranca de Conflent) (BLAIZE, 1987), la cova de l'Arbreda i Roca Foradada (Serinyà, Pla de l'Estany), la cova dels Ermitons (MAROTO, 1993) i la cova 120 (Sales de Llierca, Garrotxa) (AGUSTÍ, 1991), Can Garriga (Sant Julià de Ramis) (RODRIGUEZ, 1995), la Roca dels Bous i l'Estret de Tragó (Ós de Balaguer, la Noguera) (MORA [et al.], 1992), Muricecs (Llimiana, Pallars Jussà), Can Rubau i Sobrepedret (Girona), i molts altres. No hem de fer aquí l'estat de la qüestió del que sabem del paleolític mitjà de Catalunya, però sí que ens agradaria assenyalar com han canviat alguns dels paradigmes que eren acceptats el 1962 i que ara ja no ho serien tant.

En aquells moments es creia que l'associació neandertals-mosterià estava ben establerta i que no hi havia cap dubte que la mandíbula de

Banyoles era d'un neandertalià típic. Avui ja no ho tenim tan clar: a Europa hi havia mosterians que fabricaven eines pròpies del paleolític superior, i al Pròxim Orient homes moderns fabricaven indústries de tipus mosterià. Tampoc per les característiques morfològiques la mandíbula de Banyoles no ha estat considerada sempre neandertal, sovint ha estat considerada d'un preneandertalià, encara que la datació més recent sembla que torna a confirmar que era un neandertal típic.

Els caçadors troglodites del paleolític superior

M. Tarradell va poder escriure més sobre el paleolític superior que no pas sobre els altres períodes perquè aquí hi havia més jaciments i aquests eren més explícits.

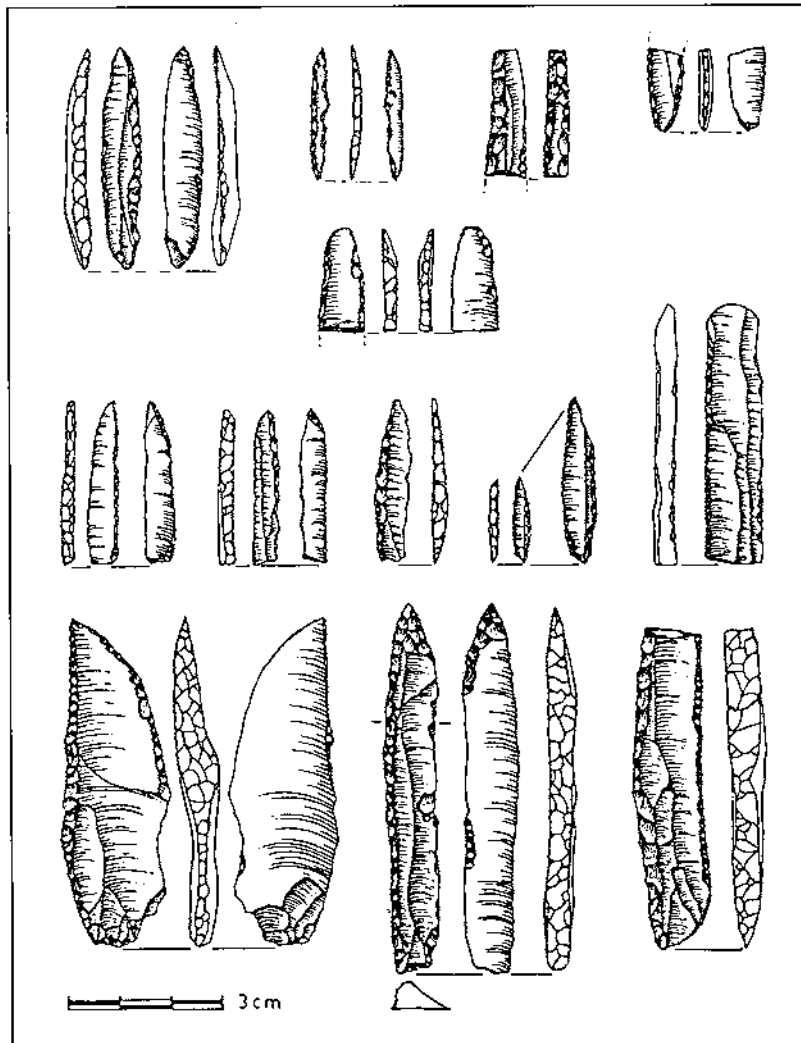
Com en el període anterior, la visió general no ha canviat excessivament. Coneixem ara més jaciments i tenim més informació, de tal manera que molts dels models del 1962 ara ja no es poden mantenir. En aquella època tots els jaciments s'agrupaven bàsicament, des del punt de vista geogràfic, al Gironès, al Pla de l'Estany i al Priorat. Semblava que el poblament no havia estat intens, que els homes eren molt pocs i que

havien deixat poques característiques a la població actual. M. Tarradell, a partir de dades de l'antropologia física, aventura un 9% de trets paleolítics en la població catalana actual. Hi hauria hagut grans espais buits, i els pocs pobladors haurien escollit només llocs amb unes condicions particulars, al costat d'aigua abundosa, i rics en caça.

Avui, amb les anàlisis genètiques, tampoc no som gaire generosos en el percentatge d'ascendència paleolítica de les poblacions europees. La neguem totalment als neandertalians, com ja es deia, amb altres arguments, el 1962, i en concedim poca als homes caçadors de la raça de Cromanyó en comparació amb les suposades aportacions neolítiques i posteriors. Ja no tenim tan clar que els homes del paleolític superior fossin molt pocs i deixessin grans espais buits. Potser una de les novetats més importants és la presen-

cia de paleolític superior a les terres de ponent, a la cova del Parco (Alòs de Balaguer, Noguera), i a Montlleó (Bellver de Cerdanya), en una zona netament pirinenca, i en molts altres llocs. Ni tampoc no queda gaire clar que, com volia indicar el títol d'aquest apartat, els homes del paleolític superior fossin especialment troglodites. En realitat, els jaciments a l'aire lliure són també molt nombrosos arreu de Catalunya.

Pel que fa al paleolític superior antic, M. Tarradell esmenta l'aurinyacià i el gravetià, que presenta com dues civilitzacions diferents i més o menys contemporànies, l'aurinyacià més pròpia d'Europa continental i la gravetiana més pròpia del món mediterrani, presents ambdues a la cova del Reclau Viver de Serinyà. Així podia dir que «Catalunya manifesta, ja des d'un moment tan remot, la doble tradició europea de terres endins i mediterrània, que és una de les

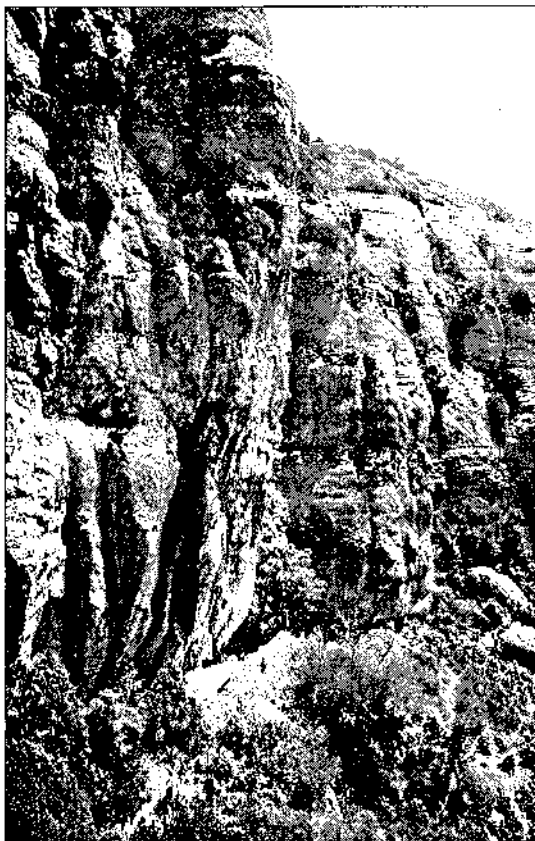


El gravetià, caracteritzat per les puntes de la Graveta, era considerada el 1962 la civilització paleolítica més bàsica i pròpia de Catalunya i de la major part de la Península Ibèrica.

claus per a comprendre el nostre país i el nostre caràcter» (1962:12). Hem de tenir en compte que a l'època es creia —i molts encara ho creuen avui—, seguint les idees de Denis Peyrony (1933), que després mantindrà i matisarà François Bordes, que al paleolític superior antic hi havia dos *filia* culturals que van evolucionar sense influenciar-se, l'aurinyacià típic i el perigordià, idea que ja hem vist que no era nova. Com que d'aquest últim al Mediterrani només solia trobar-se la fase mitjana i superior caracteritzada per les puntes de la Graveta, L. Pericot preferia anomenar-lo gravetià, i M. Tarradell el seguia.

Avui dia coneixem molts més jaciments aurinyacià i gravetià a Serinyà mateix (la cova de l'Arbreda, Davant Pau), i a altres llocs de Catalunya, com la Griera (Calafell, Baix Penedès) i el Roc de la Melca (Sant Aniol de Finestres, Garrotxa), i la nostra idea del paleolític superior antic és diferent. Hem tornat en certa manera a l'antiga visió de Breuil, més unilíneal o monofilètica. Creiem que va començar, ara fa quasi 40.000 anys, amb un aurinyacià arcaic o protoaurinyacià, que és la primera civilització dels homes moderns a Europa, present a la cova del Reclau Viver i a la cova de l'Arbreda, seguit de l'aurinyacià típic i, a continuació, del gravetià. L'aurinyacià, d'una molt llarga duració, cada vegada és més reconegut a les terres del Mediterrani, i ja no ens atreviríem a dir, almenys a Catalunya, que el gravetià ens sigui més propi. Sí que és veritat que les terres del nord de Catalunya es continuen caracteritzant per aportacions continentals, pirinenques, com la presència de châtelperronià o de peces solutrianes característiques dels Pirineus, al costat de les de tipus mediterrani.

El següent període del paleolític superior, el solutrià, no ha canviat gaire. Dels tres jaciments que esmenta M. Tarradell, la cova del Reclau Viver i la cova dels Encantats a Serinyà i el cau de les Goges de Sant Julià de Ramis (Gironès), cal retirar-ne la cova dels Encantats, que és simplement calcolítica. Hi podem afegir altres jaciments, sobretot el de Davant Pau i la cova de l'Arbreda a Serinyà (SOLER I MAROTO, 1987), la cova de l'Embulada a Vilafranca de Conflent o el d'Espasoles al Rosselló (SACCHI, 1986). Creiem que els jaciments de Serinyà, junt amb



La cova del Parco (Alòs de Balaguer, la Noguera) ha ajudat a demostrar una major presència del magdalenianà a Catalunya.

la cova de l'Embulada, formen una província solutriana ben individualitzada per les puntes de peduncle desviat, mentre que el cau de les Goges continua mantenint la seva forta individualitat.

Més novetats s'han produït en el magdalenianà, l'últim període dels del paleolític superior. M. Tarradell esmenta la Bora Gran d'En Careres de Serinyà i la cova de les Goges de Sant Julià de Ramis —que no cal confondre amb el cau de les Goges, el jaciment solutrià, com recordo que sempre ens avisava Miquel Tarradell— i, amb dubtes, l'abric Romaní de Capellades. Sant Gregori de Falset (Priorat) hi figura com a representant de les perdurances gravetiànes al final del paleolític superior.

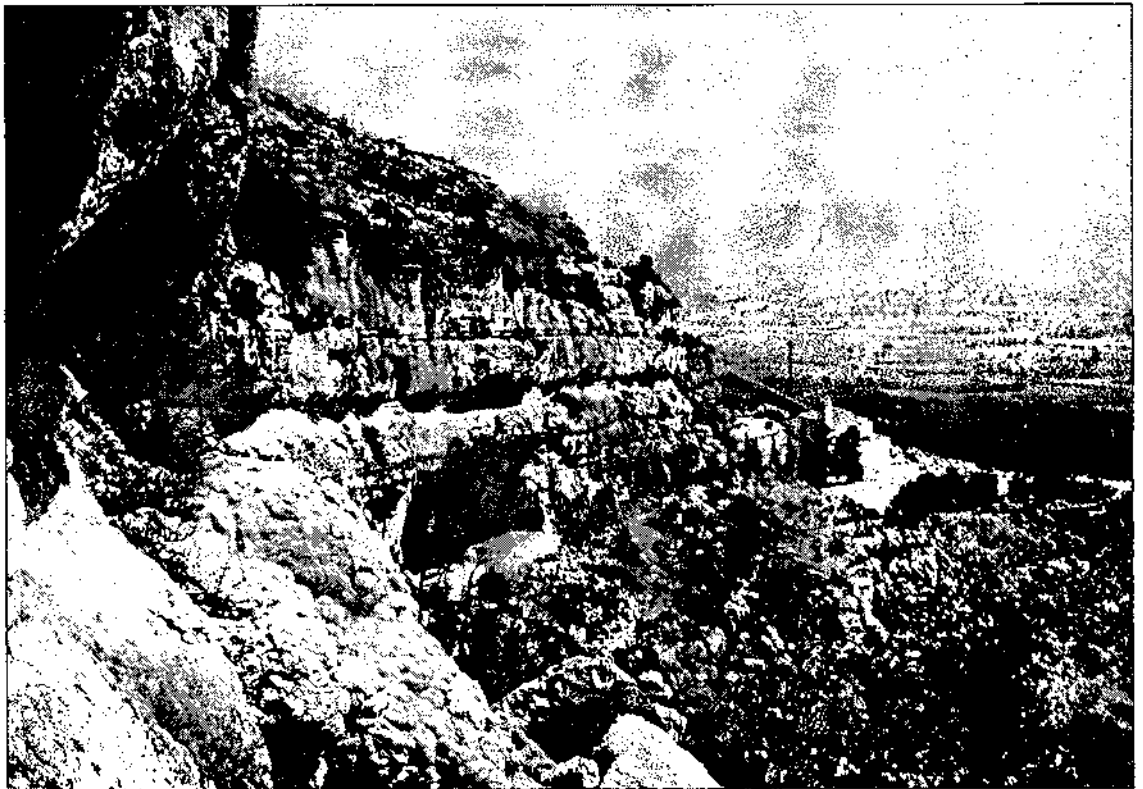
En el mapa dels jaciments paleolítics publicat a *Les arrels de Catalunya* hi veiem el de les Planes (el Molar, Priorat), l'abric de l'Arceny (Vilanova d'Escornalbou, Baix Camp), esmentat també a la bibliografia, i la Mallada a Cabra Feixet (el Perelló, Baix Ebre), jaciments

que imagino que volia situar aquí, al final de l'etapa.

Em permeto de fer un parèntesi per dir que a *Les arrels de Catalunya* hi ha una cosa, segurament l'única, que no m'agradava gens, que haig d'atribuir més a un corrector massa zelós que a l'autor i que no va ser corregida en la segona edició. Era el fet de trobar escrit Vora Gran, així, amb be baixa. Al pobre jaciment ja li han dit de tot, des de cova Gran a Boca gran, però *Vora* era una forma més creïble, ja que la cavitat està realment a la vora d'un planal, en una margenera que cau cap al riu Serinyadell. Aquesta forma només l'he vista també al volum I de la *Història de Catalunya* (1922) d'Antoni Rovira i Virgili, on s'intenta justificar en una nota, i d'aquí o de *Les arrels* pot haver saltat a algun lloc d'importància menor. La correcció ortogràfica (esciure-ho amb be baixa en comptes de be alta) no té cap sentit. Si bé el nom *bora* no és ja comú, sí que ho és borar (buidar, foradar) i *bora* figura al *Diccionari català-valencià-balear* amb el significat de cova. Avui, el volum segon del *Diccionari*

etimològic i complementari de la llengua catalana de Joan Coromines (1981) ha tancat definitivament la qüestió i ha deixat clar que *bora* és un mot comú preromà i indoeuropeu que vol dir cova. La manera més correcta d'escriure el nom seria, doncs, «la Bora Gran».

De tots els jaciments del final del paleolític superior esmentats, avui només es poden retenir com a magdalenians la Bora Gran, la cova de les Goges i la Mallada. Els de les Planes, l'Areny i Sant Gregori queden d'època incerta o postpaleolítics. La menció a la presència de magdalenianà en la capa 2 de l'abric Romaní (1962:7) s'ha d'entendre en el context de l'època, a principis del segle XX, quan el solutrià i el magdalenianà eren el dos únics períodes del paleolític superior reconeguts, i tots els jaciments leptolítics sense el característic retoc pla d'alguns útils solutrians eren adscrits al magdalenianà. Precisament en aquells anys l'aurinyacià estava recuperant el seu lloc, i per això ben aviat el mateix Amador Romaní qualificarà la capa 2 d'aurinyacià. En realitat, aquest nivell contenia protoaurinyacià i gravetià.



Abrics de la serra de la Pietat d'Uldecona (Montsià), una important concentració d'art rupestre dels pintors de les serres. Al fons, el santuari de la Pietat.

Podem afegir-hi molts jaciments més: la cova del Parco, ja esmentada (FULLOLA [et al.], 1997), la Peixera d'Alfés (Artesa de Lleida, Segrià), la cova del Boix (Margalef de Montsant, Priorat) (GARCIA-ARGÜELLES I FULLOLA, 2002), Sant Benet (Sant Feliu de Guíxols, Baix Empordà), Coma d'Infern (Les Planes, Garrotxa) (SOLER, 1995), la cova de les Conques (Vingrau, Rosselló) (BAILLS, 1997), Montlleó (Bellver de Cerdanya), jaciments que cobreixen el magdalenian mitjà i superior, mentre que el magdalenian antic continua desconegut a Catalunya i només present al País Valencià, a la cova del Parpalló, i al Llenguadoc, a Lassic (Aude).

Hem de corregir la impressió que hi havia el 1962 que el magdalenian era cosa vinguda del nord, que només arribà fins a la Catalunya Vella i que el cas del Parpalló era rar, excepcional. Avui, com en el cas de l'aurinyacià, el magdalenian s'ha reconegut a molts jaciments propers al Mediterrani i arriba clarament fins a Andalusia. Les terres mediterrànies, doncs, van ser magdalenianes durant mil·lennis. I així, lligant amb el que hem dit abans sobre el gravetià, tampoc no té sentit pensar que, com que el magdalenian havia estat excepcional i septentrional i el solutrià també escàs, el gravetià havia perdurat amb poques influències a les terres del sud: «El gravetià devia cobrir, doncs, tot el període, cosa que lliga amb un fet que sembla ben establert a bona part de les terres litorals mediterrànies peninsulars: que el gravetià representa la civilització bàsica.» (1962:17). Una vegada més, les mancances en la investigació provocaven interpretacions que ja no es poden sostenir.

Tampoc no s'ha pogut provar que els rens abundessin a Serinyà, com deia M. Tarradell: «El magdalenian correspon a una etapa de clima molt fred, i el tipus de vida de la gent ha estat comparat amb el dels esquimals. La fauna trobada a la Vora Gran ho confirma: per exemple, la presència, abundant, de ren.» (1962:16); «Hi havia rens pels volts de Serinyà i els habitants de la cova de la Vora Gran d'En Carreres n'aprofitaven els ossos per a fer-ne instruments.» (1962: 23). De fet, estem com estava Pere Alsius cap al 1882: a la Vora Gran hi ha fragments de banya de ren, però mai no s'hi han trobat altres ossos de l'animal.

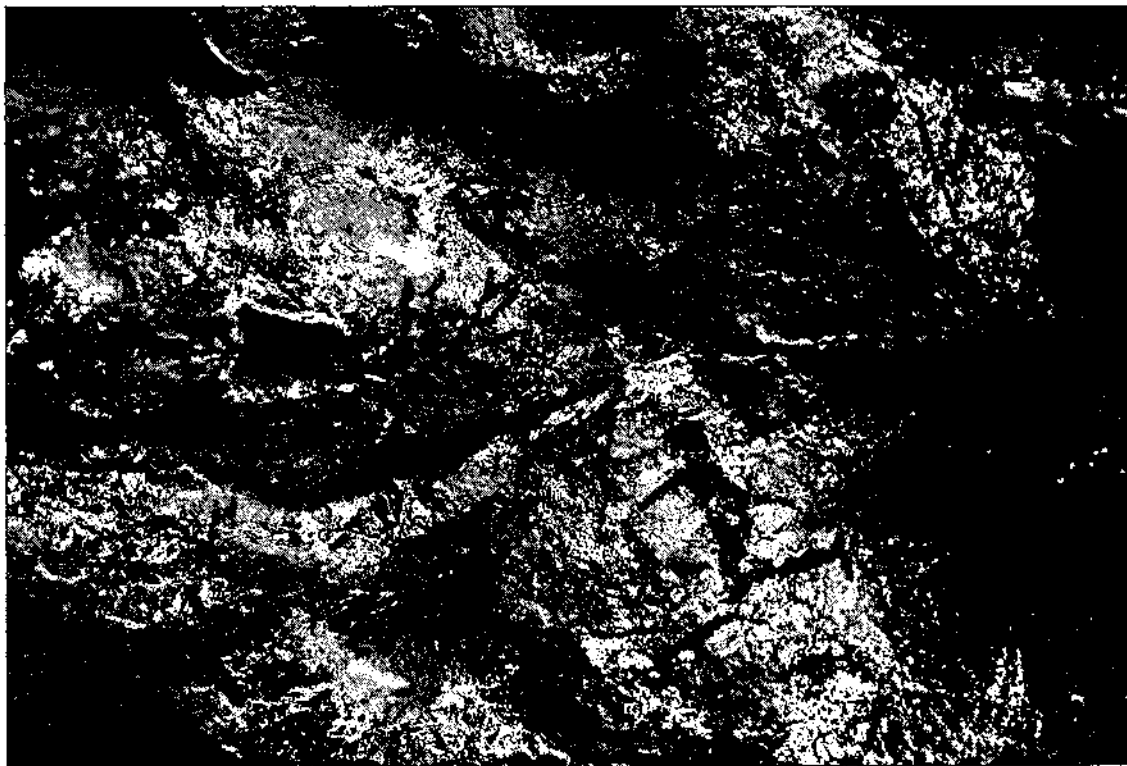
El problema capsian: africans o europeus? (o de l'origen africà del gravetià)

M. Tarradell va dedicar un apartat del capítol primer a la qüestió, que a l'època era important, de si l'origen del gravetià que havia ocupat gran part de la península s'havia de buscar a l'Àfrica, com s'havia anat dient fins aquell moment, o a Europa, com semblava que demostraven noves aportacions fetes tant a l'Àfrica com a Europa. Aquest era un tema que el devia interessar particularment, tant pels anys que havia treballat a l'Àfrica com perquè tenia una predilecció per desfer vells mites que havien emmascarat i dificultat el progrés en la prehistòria, com aquest o el de la gran extensió de la cultura de l'Argar durant l'edat del bronze. També aprofita l'avinentsa per raonar sobre la naturalesa del coneixement en prehistòria, i sobre les hipòtesis precàries que aquest coneixement parcial genera.

El problema era derivat del fet de creure, com ja hem dit, que a gran part de la península no s'havien estès ni el solutrià ni el magdalenian, sinó que havia perdurat el gravetià en forma d'epigravetià, i que aquestes indústries formaven la que Pericot, i amb ell M. Tarradell, anomenaven civilització bàsica. L'extensió del gravetià era més o menys la de les pintures de les serralades mediterrànies, mentre que l'art francocantàbric comprenia l'àrea solutriana i magdaleniana. Catalunya quedava, dins d'aquest sistema, partida entre les influències europees del nord i les gravetianes del sud.

En la hipòtesi africana l'origen del gravetià hauria estat el capsian, una civilització del nord de l'Àfrica. La hipòtesi s'havia anat fent insostenible perquè es demostrà que el capsian havia tingut una extensió molt reduïda: d'una banda, es conegueren indústries semblants al gravetià a Itàlia i a França i, de l'altra, les pintures de les serralades mediterrànies es van fer més modernes que no el paleolític superior i, per tant, ja no es podien relacionar amb l'extensió del gravetià.

Aquell va ser, doncs, el moment d'una inversió en el sentit de la hipòtesi. Si fins aquell moment bona part dels investigadors havien cregut en un origen africà de la «civilització bàsica», a



Escena de cacera d'un cérvol de l'abric núm. 1 de la serra de Pietat.

partir d'aquells anys va ocórrer el contrari, i els que creien en un origen africà d'aquesta o d'alguna altra de les civilitzacions del paleolític peninsular van passar a ser una minoria, i això fins avui.

Però la solució que proposa M. Tarradell no és, al nostre entendre, la bona, perquè continua la idea de l'oposició entre aurinyacià i gravetià: «Ja no ens cal, doncs, anar a cercar hipotètics orígens africans per a explicar unes diferències amb la seqüència tradicional de l'Europa continental de l'oest, de l'Europa no mediterrània. El nostre gravetià correspon cronològicament a l'aurinyacià, com passa a Itàlia, a gairebé tota la península Ibèrica i en una part de França mateix.» (1962:20). Aquesta és una visió deutora altra vegada de la hipòtesi de Denis Peyrony dels dos *filia*, aurinyacià i perigordià-gravetià en el paleolític superior, només que ara tots dos són d'origen europeu. Avui dia la majoria dels prehistoriadors ja no hi creiem. L'aurinyacià, a Europa la primera civilització del paleolític superior i de l'home modern, es va estendre arreu, d'Euskadi a Catalunya i fins a Gibraltar. Només el podrien haver aturat momentàniament, segons alguns autors, les pervivències neandertalianes darrere una poc creïble frontera de l'Ebre.

L'aurinyacià evolucionà i donà pas al que anomenem gravetià, que tingué més o menys presència segons si havia començat a individualitzar-se abans o després; i, si bé en alguns llocs realment sembla haver perdurat sense conèixer el solutrià ni el magdalení, entre aquests cada vegada s'hi compta menys la Península Ibèrica, on tant el solutrià com el magdalení s'hi van estendre per la seva major part, com ens han demostrat les troballes posteriors. En resum, no hi va haver reducte gravetià a la Península Ibèrica ni a la Catalunya Nova, i el que segurament hi ha, com sempre, són buits en la informació disponible i males interpretacions d'aquesta informació.

De totes maneres, el problema africà, des d'un punt de vista més general, admet avui també altres lectures. Els primers homes s'originaren a l'Àfrica i s'escamparen pel vell món; per tant, bé hi ha d'haver lligams amb l'Àfrica pel que fa a les etapes més remotes. Ja hem dit també que el fet que a Europa occidental hi hagi en el paleolític inferior més avançat o «acheulià» els típics bifacials, que falten a Europa oriental, i a més el fet que a la Península Ibèrica, i només en aquesta zona d'Europa, s'hi trobi un útil, el ta-

llant, típicament africà, fa pensar en una segona entrada d'influències africanes, aquesta vegada segurament per l'estret de Gibraltar. I finalment, atès que avui dia s'accepta generalment que l'home modern sorgí a l'Àfrica i després s'escampà per tot el món, el lligams del paleolític superior amb l'Àfrica d'alguna manera hi haurien de ser.

L'època de transició

M. Tarradell lamentava la poca informació que hi havia disponible a Catalunya per a una etapa de canvis importants com era la del pas de l'economia depredadora a la productora, el mesolític o epipaleolític. La situació ha canviat de forma substancial, si no dràstica. Ell només hi podia situar de forma clara el jaciment del Filador (Priorat), al qual sumava el nivell superior de l'abric de Sant Gregori de Falset (els inferiors formaven part del suposat gravetià de Catalunya meridional). Hi afegia també alguns jaciments de superfície d'entre els anomenats tallers de sílex estudiats per Salvador Vilaseca i els jaciments del Montgrí ja esmentats. Avui cal confirmar els últims, que ja hem dit que formen part del paleolític inferior, mentre que els tallers de sílex a l'aire lliure continuen d'època incerta i Sant Gregori de Falset, que ha estat col·locat per tot arreu, ja ningú no sap el que és, i probablement no ho sabrem mai.

Afortunadament s'hi han d'afegir actualment molts altres jaciments que en part il·luminen aquesta etapa i en part plantegen nous problemes. I en general podem dir que sí que hi ha els mateixos corrents que es troben al nord del nostre país i que M. Tarradell trobava a faltar el 1962 (p. 28).

Després del magdalenianisme existeix un epipaleolític aziloide, anomenat també microlaminar, present a llocs com el Cingle Vermell i probablement també al jaciment del Roc del Migdia (Vilanova de Sau, Osona) (VILA, 1985; YLL I RODRÍGUEZ, 1996), a la Font Voltada (Montbrí de la Marca, Conca de Barberà) (MIR I FREIXAS, 1993), a la base de l'abric del Filador (GARCIA-ARGÜELLES [et al.], 2002), als Colls i a la balma d'Auferí de Margalef de Montsant

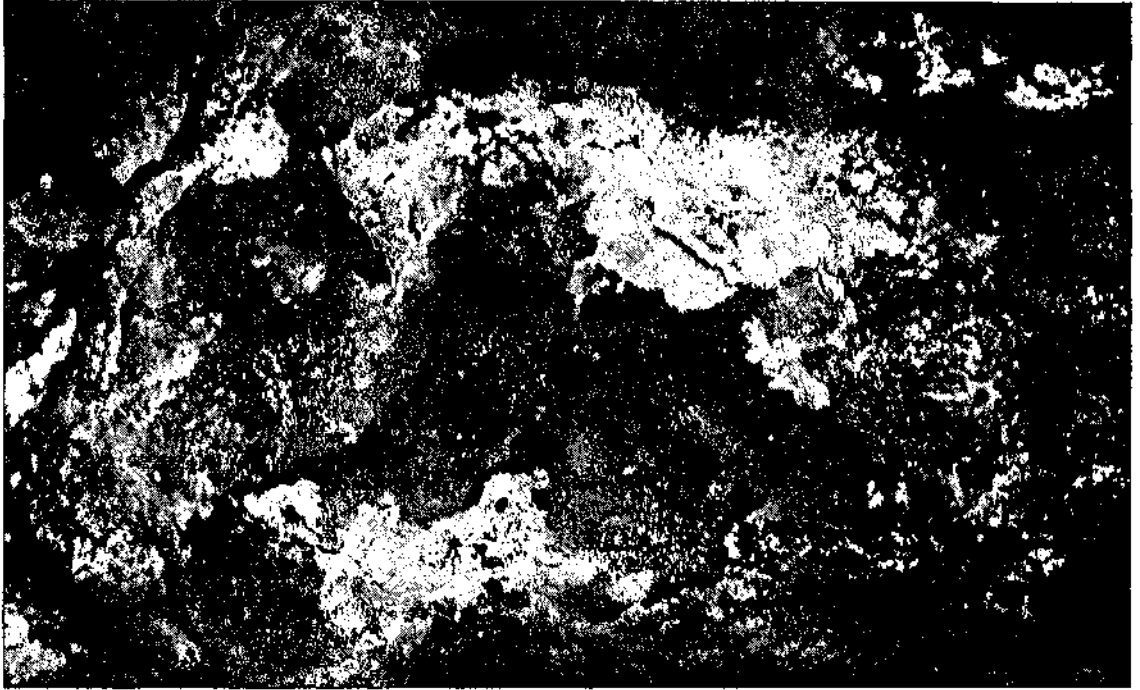
(Priorat), a la cova del Parco (FULLOLA [et al.], 1996), a Picamoixons (Valls, Alt Camp) i a la Margineda (Andorra) (GUILAINE I MARTZLUFF, 1995). Aquest estadi continua després amb l'epipaleolític geomètric a l'abric del Filador, a la balma del Gai (Moià, Bages) i la Griera (Calfell, Baix Panedés) (FULLOLA [et al.], 1997), fins a formes que ja enllacen amb les indústries que van rebre el neolític a la cova del Patou (Montroig, Baix Camp), a la cova de l'Esperit (Salses, Rosselló) o a la Margineda.

Però al costat d'aquesta línia evolutiva més o menys clàssica tenim molts altres jaciments epipaleolítics que manifesten una forta originalitat i que rarament utilitzen el sílex com a matèria primera, com Sota Palou (Campdevàrol, Ripollès) (CARBONELL [et al.], 1986) o la Font del Ros (Berga, Berguedà) (TERRADAS, 1995).

Els pintors de les serres

El 1962 l'art paleolític només es podia rastrejar en l'art mòble. Avui a Catalunya coneixem art paleolític rupestre. Una mica de pintura a la cova Bastera de Cornellà del Conflent (ABELANET [et al.], 1984) i a la cova del Tendo de Sant Carles de la Ràpita (Montsià) (RIPOLL, 1964), aquesta última actualment ja desapareguda, i els gravats de Fórnols a Campome (Conflent) (SACCHI, 1988) i de la cova de la Taverna a Margalef de Montsant (Priorat) (FULLOLA I VIÑAS, 1985). Ben poca cosa, i encara la major a la Catalunya del Nord, una zona que Tarradell no tracta a *Les arrels*.

Pel que fa a l'art naturalista, estilitzat i dinàmic, pintat de color vermell amb traços molt fins que es troba en una àmplia zona de les serres mediterrànies d'Albacete fins al nord de Catalunya i Aragó, i no més enllà, que Tarradell anomenava art del pintors de les serres —detestava, com és ben sabut i com queda ben clar a *Les arrels*, la denominació d'art lleuantí—, han aparegut molts més llocs que seria llarg d'enumerar. Entre tots destaca l'extraordinari conjunt d'abrics pintats de la serra de la Pietat a Ulldecona (Montsià) (VIÑAS [et al.], 1975, 1977). Molts dels conjunts ja coneguts han estat més ben estudiats, gràcies a les revisions portades a



Caçador de l'abric núm. 1 de la serra de la Pietat.

cap sobretot per A. Alonso, A. Grimal i R. Viñas. Hi ha hagut algunes síntesis sobre la pintura rupestre a Catalunya (VIÑAS [et al.], 1983; ALONSO I GRIMAL, 1993; FULLOLA [et al.], 1998), la Generalitat ha engegat un projecte ambiciós d'inventari complet (CASTELLS, 1990, 1994) i el conjunt de l'art rupestre de les serres mediterrànies de totes les comunitats que en conserven ha estat declarat el 1998 Patrimoni de la Humanitat, cosa que n'ha de garantir la conservació i impulsar l'estudi i la divulgació (HERNÁNDEZ, 1999).

Sobre aquest art rupestre, que Tarradell només podia lligar d'una manera incerta i parcial a l'epipaleolític (1962:29), per al qual defensava una cronologia llarga que comprenia el neolític i arribava fins a l'edat del bronze i en el qual veia la manifestació de formes de vida caçadores, avui podem fer algunes precisions cronològiques. Nous descobriments al País Valencià han permès observar que alguns dels seus elements, concretament els grans cérvols, se superposen en alguns abrics com el de la Sarga (Alcoi) a un art d'antropomorfs no naturalistes que es troba també en impressions fetes en atuells de ceràmica cardial del neolític, cosa que indica que en part és un art neolític (HERNÁNDEZ, 1994), al mateix temps que la hipòtesi epipaleo-

lítica i caçadora manté encara les seves raons (ALONSO I GRIMAL, 1999).

Cloenda

Fins aquí hem anat anotant els apartats que va establir M. Tarradell en el capítol primer de *Les arrels de Catalunya* i com ha variat la visió de les etapes més remotes des del 1962 fins avui. I ens fa por d'haver donat la falsa impressió que, com que han passat molts anys i ara hi ha més gent que s'hi dedica, simplement hem descobert i excavat nous jaciments i hem actualitzat velles teories.

En realitat, però, el canvi ha estat més qualitatiu que quantitatiu. En els quaranta anys que han passat des de la primera edició de *Les arrels* el paleolític de Catalunya s'ha obert més a l'exterior, les excavacions paleolítiques no solament han crescut en nombre sinó que han millorat substancialment la metodologia en estendre arreu el mètode de les coordenades cartesianes, s'han format equips d'investigadors que ja no s'ocupen només de l'evolució cronològicocultural de les indústries paleolítiques, sinó que n'estudien molts altres aspectes com el medi

ambient del quaternari de Catalunya (el clima, la vegetació i els recursos disponibles). En els jaciments paleolítics s'estudien i s'interpreten les restes de la fauna trobada en tota la seva varietat i els seus aspectes, s'analitzen els carbons i s'obtenen datacions absolutes. S'analitzen també els senyals d'utilització de les eines i la forma com s'han trencat i usat, procurant sortir de l'atzucac estèril de la simple tipologia. Els estudis sobre l'art es fixen en la tècnica i són més acurats.

I això intentant superar sempre la manca d'estructures d'investigació potents, llevat del

cas d'algunes universitats, i l'etern problema de la consolidació dels investigadors.

Sigui com sigui, avui sabem molt més de l'evolució del clima, la flora i la fauna del quaternari català, de les formes d'ocupació del territori i de les funcionalitats dels hàbitats perquè disposem de metodologies específiques per afrontar nous problemes. En tots aquests aspectes la nostra és una època ben diferent de la de 1962. Però els nostres temps són deutors de les persones que, com Miquel Tarradell, van saber fer despertar i mantenir l'interès per les etapes més fosques de la història de Catalunya.

Résumé

Le paléolithique de la Catalogne, entre Les arrels de Catalunya et le siècle XXI

Après 1962, année de la publication de la première édition de *Les arrels de Catalunya*, jusqu'au aujourd'hui, la vision sur «les racines lointaines» o le peuplement paléolithique de la Catalogne, d'après le titre du premier chapitre de la synthèse préhistorique de M. Tarradell, a changé beaucoup.

La présence de l'homme préhistorique a été vieillie de plusieurs centaines d'années. En effet, à l'époque le paléolithique inférieur n'était pas reconnue, et les seuls gisements de ce période fouillés et étudiés étaient attribués au mésolithique. La reconnaissance des industries les plus anciennes et du fait que la Catalogne aura été habitée au même temps que les autres pays de la Méditerranée n'est pas arrivée qu'aux années soixante-dix.

Pour les autres périodes on a ajouté bien de gisements et les modèles ont changé. Aujourd'hui nous ne voyons pas la Catalogne partagé entre les influences du sud et du nord, et nous ne croyons pas que le gravettien était la civilisation paléolithique basique. Mai peut être le changement plus important a été méthodologique. Tout au long de quarante années le paléolithique catalan a connu une rénovation des méthodes de fouilles et des objectives d'étude, et tient en compte bien plus d'aspects que la seule évolution chrono-culturel.

Resumen

El paleolítico de Cataluña, entre Les arrels de Catalunya y el siglo XXI

Desde 1962, el año de publicación del libro de M. Tarradell *Les arrels de Catalunya*, hasta hoy, la visión de la etapa y capítulo que llamó «Las raíces profundas», en que trataba de los pobladores paleolíticos de Cataluña, ha cambiado mucho. La primera presencia del hombre prehistórico en Cataluña ha envejecido muchos centenares de milenios. En efecto, en 1962 el paleolítico inferior todavía no había sido reconocido, y los únicos yacimientos de este período excavados y publicados habían sido atribuidos erróneamente al mesolítico. El reconocimiento de las industrias más arcaicas y de las más antiguas poblaciones de Cataluña, tan antiguas como en la mayoría de los territorios templados de Europa, no llegó hasta la década de los setenta.

Los otros períodos, paleolítico medio, superior y epipaleolítico, han visto como aumentaban los yacimientos conocidos y como iban cambiando los modelos que explicaban la evolución cronológica y cultural. Así, hoy no creemos que durante el paleolítico superior Cataluña estuviera dividida entre las influencias del norte y del sur, ni que el gravetiense sea una civilización más propia y básica que el aurignaciense o el magdalenense. Pero quizás lo más importante sea que a lo largo de los cuarenta años transcurridos el paleolítico catalán ha conocido una renovación de los métodos de excavación y de los objetivos de estudio, que tienen en cuenta muchos más aspectos que la sola evolución cronológico-cultural.

Referències bibliogràfiques

- ABÉLANET, J. i DESCAMPS, C. (1999). «Les premières recherches à la caune de l'Aragó (Tautavel)», *Préhistoire ariégeoise, Bulletin de la Société Préhistorique de l'Ariège*, 54, p. 5-14.
- ABÉLANET, J. [et al.] (1984). «Cova Bastera, L'art des cavernes». Dins: *Atlas des grottes ornées paléolithiques françaises*. Paris, p. 347-349.
- AGUSTI, B. [et al.] (1991). *La cova 120, parada de caçadors-recol·lectors del paleolític mitjà*. Girona: Centre d'Investigacions Arqueològiques.
- ALONSO, A. i GRIMAL, A. (1993). «Aproximación al estado actual de la pintura rupestre en Catalunya», *Empúries*, 48-50, 1986-1989, p. 8-17.
- ALONSO, A. i GRIMAL, A. (1999). «El arte levantino: una manifestación pictórica del epipaleolítico peninsular». Dins: *Cronología del arte rupestre levantino*. Serie Arqueológica, 17, p. 43-76.
- BAILLS, H. (1996). «Les Conques. Un site magdalénien dans la vallée de Tautavel-Vingrau (Pyénées-Orientales)», *Cypselà*, xi, p. 7-18.
- BLAIZE, Y. (1987). «El jaciment mosterià de la cova del Mig (Cornellà de Conflent, el Rosselló)», *Cypselà*, 6, p. 37-41.
- BOSCH GIMPERA, P. (1919). *Prehistòria catalana*. Barcelona: Ed. Catalana.
- CANAL, J. (1977). «Identificación del Paleolítico Inferior en las comarcas de Gerona». Dins: *Congreso Nacional de Arqueología*, xiv, p. 81-96.
- CANAL, J. i CARBONELL, E. (1980). «Los bifaces abbevillenses del «Cau del Duc» de Torroella de Montgrí», *Butlletí de l'Associació Arqueològica de Girona*, 3, p. 4-14.
- CANAL, J. i CARBONELL, E. (1989). *Catalunya paleolítica*. Girona: Patronat Francesc Eiximenis.
- CARBONELL, E. [et al.] (1986). «Sota Palou (Campdevàrol): Resultats i tècniques de treball en un campament tardipaleolític en el Pre-Pirineu». Dins: *Homenatge al Dr. Josep Maria Corominas*, I. Banyoles, p. 213-237.
- CARBONELL, E. [et al.] (1988). *El complex del Plisocè Mitjà del Puig d'En Roca*. Madrid: CSIC.
- CARBONELL, E. [et al.] (1994). «Abric Romani (Capellades, Barcelone, Espagne): Une importante séquence anthropisée du Pléistocène Supérieur», *Bulletin de la Société Préhistorique Française*, 91, p. 47-55.
- CARBONELL, E. i CANAL, J. (1979). «Depósitos cuaternarios con industrias humanas en el N.E. de Catalunya». Dins: *Actas de la IV Reunión de Trabajo del Cuaternario*. Banyoles, p. 33-50.
- CASTELLS, J. (ed.) (1990). *Corpus de Pintures rupestres. Volum I: la conca del Segre*, Direcció General del Patrimoni Cultural.
- CASTELLS, J. (ed.) (1994). *Corpus de Pintures rupestres. Volum II: Àrea Central i Meridional*. Direcció General del Patrimoni Cultural.
- CAZURRO, M. (1919). «El Cuaternario y las estaciones de la época paleolítica en Cataluña». Dins: *Memorias de la Real Academia de Ciencias y Artes*, XV, 3. Barcelona, p. 103-174.
- COLLINA-GIRARD, J. (1976). *Les industries archaïques sur galets des terrasses quaternaires de la plaine du Roussillon (P.O., France)*. Universitè de Provence.
- COROMINAS, J. M. (1948). «El Mesolítico de la cueva «d'En Mollet» de Serrià», *Anales del Instituto de Estudios Gerundenses*, 3, p. 89-98.
- FULLOLA, J. M. i VISAS, R. (1985). «El primer gravado parietal naturalista en cueva de Cataluña: la cova Taverna (Margalef de Montsant, Priorat, Tarragona)», *Caesariugusta*, 61-62, p. 67-78.
- FULLOLA, J. M. (1996). «Occupation épipaléolithique de la grotte du Parco (Aldès de Balaguer, Catalogne, Espagne)». Dins: *The Upper Palaeolithic*, U.I.S.P.P., XIII Congrès. Forlì: A.B.A.C.O. Edizioni, p. 535-542.
- FULLOLA, J. M. [et al.] (1997). «El Epipaleolític de la Balma de la Griera (Calafell, Baix Penedès, Tarragona) en el context del ne peninsular». Dins: *Paleolític y epipaleolític*. Zamora, p. 327-347.
- FULLOLA, J. M. [et al.] (1997). «Le Magdalénien ancien en Catalogne: approche à l'étude des couches inférieures de la grotte du Parco (Aldès de Balaguer, La Noguera, Lleida)». Dins: *El món mediterrani després del pleniglacial (18.000-12.000 BP)*. Girona: Centre d'Investigacions Arqueològiques de Girona, p. 303-318.
- FULLOLA, J. M. (coord.) (1998) *L'art rupestre. Un art que no es pot veure als museus. Comarques del Baix Camp, Conca de Barberà, Priorat, Ribera d'Ebre i Terra Alta*, Reus.
- GARCÍA-ARGÜELLES, P. i FULLOLA, J. M. (2002). *La Bauma de la Peixera d'Alfès (Alfès, Lleida) y la cova del Boix (Margalef de Montsant, Tarragona) en el context del paleolític superior del nordeste peninsular*. Universitat de Barcelona: SERP.
- GARCÍA-ARGÜELLES, P. [et al.] (2002). «Vint anys d'excavacions a l'abric del Filador (Margalef de Montsant, Priorat, Tarragona)», *Tribuna d'Arqueologia 1998-1999*, p. 71-95.
- GENERA, M. (1975). «Problemática de las culturas con industrias más arcaicas en Cataluña mediterránea». Dins: *V Symposium de Espeleología. Speleon*. Barcelona, p. 103-107.
- Grup de Recerques Arqueològiques de l'Agrupació Cultural de la Femosa (1976). *El Paleolític a la vall de la Femosa*. Artesa de Lleida.
- GUILAINE, J. i M. MARTZLUFF (eds.) (1995). *Les excavacions a la Balma de la Margineda (1979-1991)*. Edicions del Govern d'Andorra.
- HERNÁNDEZ, G. (textos) (1999). «Art rupestre de l'arc mediterrani de la península Ibèrica. Arte rupestre del arco mediterráneo de la península Ibérica». Generalitat de Catalunya, Departament de Cultura.

- HERNÁNDEZ, M. [et al.] (1994). *L'art macroesquemàtic. L'albor d'una nova cultura*. Centre d'Estudis Contestans.
- JULIA, R. i BISCHOFF, J. (1991). «Radiometric Dating of Quaternary Deposits and the Hominid Mandible of Lake Banyolas», *Journal of Archaeological Science*, 18, p. 707-722.
- JULIA, R. [et al.] (1987). «La mandíbula de Banyoles. Antecedents i context de la seva troballa», *Cypselà*, 6, p. 43-52.
- MAROTO, J. (1993). «La cueva de los Ermitors (Sales de Llierca, Girona): un yacimiento del Paleolítico Medio final», *Espacio, Tiempo y Forma, Serie I, Prehistoria y Arqueología*, 6, p. 13-29.
- MAROTO, J. (ed.) (1994). *La mandíbula de Banyoles en el context dels fòssils humans del Pleistocè*. Girona: Centre d'Investigacions Arqueològiques.
- MIR, A. i FREIXAS, A. (1993). «La Font Voltada, un yacimiento de finales del Paleolítico Superior en Montbrío de la Marca (La Conca de Barberà, Tarragona)», *Cypselà*, 10, p. 13-21.
- MORA, R. [et al.] (1992). «Primera aproximación al estudio de las ocupaciones humanas de la cueva de l'Estret de Tragó (Os de Balaguer, Lérida)». Dins: *Aragón/Litoral mediterráneo. Intercambios culturales durante la Prehistoria*. Saragossa, p. 97-105.
- MORTILLET, G. (1883) *Le Préhistorique. Antiquité de l'homme*. París: C. Reinwald.
- PEYRONY, D. (1933). «Les industries «aurignaciennes» dans le bassin de la Vézère», *Bulletin de la Société Préhistorique Française*, 30, p. 543-559.
- PERICOT, L. (1923). «L'Asturià del Montgrí», *Butlletí de l'Associació Catalana d'Antropologia, Etnologia i Prehistoria*, 1, p. 206-207.
- RIPOLL, E. i LUMLEY, H. (1964-1965). «El Paleolítico Medio en Cataluña», *Ampurias*, XXVI-XXVII, p. 1-70.
- RODRÍGUEZ, X. P. (1995). «Ocupació antròpica de la vall mitjana del Ter en l'inici del Pleistocè superior». Dins: *Excavacions d'urgència a Sant Julià de Ramis. Anys 1991-1993*. Girona: Centre d'Investigacions Arqueològiques, p. 37-64.
- RIPOLL, E. (1964). «Une peinture de type paléolithique sur le littoral méditerranéen de Tarragone (Espagne)», *Rivista di Scienze Preistoriche*, XIX, p. 189-194.
- SACCHI, D. [et al.] (1986). «Les gravures rupestres de Fornols-l'Aut, Pyrénées-Orientales», *L'Anthropologie*, 92. París, p. 87-100.
- SANCIHIZ, N. (1976). «La industria paleolítica de la comarca de la Selva». Dins: *El paleolític a les comarques gironines*. Girona: Servei d'Investigacions Arqueològiques.
- SERRA, J. C. (1930). *El poblament prehistòric de Catalunya*. Barcelona: Barcino.
- SERRA, J. C. (1956). «Moyà», *Informes y Memorias*, 32, p. 123-131.
- SACCHI, D. (1986). *Le Paléolithique supérieur du Languedoc Occidental et du Roussillon*. París: CNRS.
- SOLER, N. (1988). «El Montgrí, testimoni de la Prehistòria de l'Empordà», *Papers del Montgrí*, 7, p. 7-18.
- SOLER, N. (1995). «El jaciment magdalenià de Sant Benet (Sant Feliu de Guíxols)», *Estudis del Baix Empordà*, 14, p. 55-66.
- SOLER, N. i MAROTO, J. (1987). «Els nivells d'ocupació del Paleolític superior a la cova de l'Arbreda (Serinyà, Girona)», *Cypselà*, VI, p. 221-228.
- SUNYER, E. (1974). *Identificación del Paleolítico con bifaces de Cataluña*. Géologie des Pays Catalans. Barcelona.
- TERRADAS, X. (1995) *Las estrategias de gestión de los recursos líticos del Prepirineo catalán en el IX milenio BP: el asentamiento prehistórico de la Font del Ros (Berga, Barcelona)*. Bellaterra: Dep. d'Història de les Societats Pre-capitalistes i d'Antropologia Social.
- VILA, A. (1985). *El «Cingle Vermell»: Assentament de caçadors-recol·lectors del Xè. mil·lenni B.P.* Barcelona: Departament de Cultura de la Generalitat de Catalunya.
- VILASECA, S. (1973). «Paleolítico Inferior y Medio en el Baix Priorat», *Miscelánea Arqueológica*, II, p. 417-425.
- VIÑAS, R. [et al.] (1975). «Noticia sobre un nuevo conjunto de arte rupestre en Ulldecona (Tarragona)», *Pyrenae*, 11. Instituto de Prehistoria y Arqueología, Universidad de Barcelona, p. 145-151.
- VIÑAS, R. [et al.] (1975). «El conjunto rupestre de la Serra de la Pietat (Ulldecona, Tarragona)». Dins: *V Symposium de Espeleología. Speleon, monografía I*. Barcelona, p. 115-151.
- VIÑAS, R. [et al.] (1983). *La pintura rupestre en Catalunya*. Barcelona.
- YLL, E. i RODRÍGUEZ, A. C. (1996). «Evolución de las ocupaciones humanas en el yacimiento de «El Roc del Migdia» (Vilanova de Sau, Barcelona, Catalunya) durante los últimos 10.000 años». Dins: *The Mesolithic*. U.I.S.P.P., XIII Congrés. Forlì: A.B.A.C.O. Edizioni.

Narcís Soler i Masferrer és professor titular de prehistòria del Departament de Geografia, Història i Història de l'Art de la Universitat de Girona. Llicenciat (1973) i Doctor en Història (1986) per la Universitat de Barcelona amb la tesi «Les indústries del paleolític superior en el nord de Catalunya». Codirector de les excavacions a la cova de l'Arbreda, s'ha dedicat sobretot a l'estudi dels jaciments paleolítics de Serinyà (el Pla de l'Estany).