

EL USO DE LOS MUSEOS Y LA VISITA TURÍSTICA A LA CIUDAD DE GIRONA. UN ANÁLISIS A PARTIR DEL TIQUE M5 DEL *GIRONAMUSEUS*

Gabriel Alcalde Gurt*

Resumen: En este artículo se presentan algunos de los resultados obtenidos en el estudio del tique M5 del *Gironamuseus*, una promoción especial consorciada de los museos de Girona. Los resultados sobre la visita de los museos se relacionan con las características del uso turístico de la ciudad.

Palabras clave: museos, centros históricos, estudios de visitantes, tarjetas turísticas, Girona.

Abstract: The *Gironamuseus* M5 ticket is a special promotion offered by the museums of Girona. In this article we present some of the results obtained from an analysis of the dynamics of this promotion. The results from the museums visited are correlated with the characteristics of tourist use of the city.

Keywords: museums, historical centres, visitor studies, tourist card, Girona.

I. INTRODUCCIÓN

La ciudad de Girona ha experimentado en los últimos años un incremento creciente de la afluencia turística, motivado básicamente por el interés hacia sus atractivos de tipo patrimonial. Su barrio antiguo, que conserva la trama urbana medieval e importantes edificios de esta época, es el principal motivo de este interés. Girona constituye un caso de «ciudad-itinerario» (Galí, 2004), donde los turistas, más que ser atraídos por elementos concretos, recorren el conjunto del barrio antiguo.

En este marco, los museos de temática diversa que se encuentran en la ciudad contribuyen a conformar la oferta turística y constituyen un complemento para que los visitantes conozcan la ciudad y sus características. En este artículo se analiza la utili-

zación del M5 de *Gironamuseus*, una promoción especial consorciada realizada por los museos públicos de la ciudad.

II. LOS MUSEOS EN LA VISITA A LA CIUDAD DE GIRONA

La ciudad de Girona cuenta con un total de seis centros museísticos dedicados al patrimonio artístico (Museo de Arte de Girona) y arqueológico (Museo de Arqueología de Cataluña-Girona), a la historia de la ciudad (Museo de Historia de la Ciudad), a la historia de las comunidades judías catalanas (Museo de Historia de los Judíos), al cine (Museo del Cine) y a mostrar el tesoro catedralicio (Tesoro-Museo de la Catedral). El número de visitas a cada uno de estos centros se sitúa entre un total de 251.421 al Museo de la Catedral y 32.101 a las exposi-

* Institut Català de Recerca en Patrimoni Cultural. Universidad de Girona. gabriel.alcalde@udg.edu.

ciones del Museo de Arqueología de Cataluña-Girona, según cifras del 2006 publicadas por el Departamento de Cultura de la Generalitat de Cataluña.

A partir del conocimiento de las características de las personas que visitan estos centros y de la forma de visita, es posible aproximarse a la incidencia y al papel de los museos en las visitas turísticas a Girona y, de forma general, se puede aportar información sobre la caracterización de la actividad turística de la ciudad.

Si se exceptúan los casos de centros museísticos de gran relevancia, los museos en las ciudades históricas tienden a constituir un elemento de importancia secundaria para los visitantes que completa el valor del conjunto (García, 2003; Calle, 2002). La ciudad de Girona se encontraría en esta situación, puesto que sus museos son centros que se podrían considerar de importancia media entre el conjunto de museos españoles. Confirman esta afirmación los trabajos de Galí y Donaire (Galí, 2004; Galí y Donaire, 2004, 2005), que, en la jerarquización que efectúan de los nodos de Girona a partir de su frecuentación, colocan los museos en la segunda y tercera categorías: el Museo-Tesoro de la Catedral y el Museo de Historia de los Judíos los consideran como nodos secundarios, mientras que los museos de Arqueología, de Historia de la Ciudad y de Arte los sitúan entre los considerados nodos terciarios.

Resulta evidente la dificultad de cuantificar los visitantes en las ciudades históricas y de la incertidumbre, en muchos casos, de los resultados hechos públicos (García,

2003). Para realizar una aproximación al número de visitantes de la ciudad de Girona en el año 2006, se puede estimar, de manera indicativa, un volumen total superior a los 580.000 visitantes cuantificados (esta cifra corresponde a la suma del número de personas atendidas en el mostrador de las oficinas de turismo de la ciudad de Girona y de la cifra de personas ocupantes de los autocares turísticos contabilizados) (fuente: Ayuntamiento de Girona).

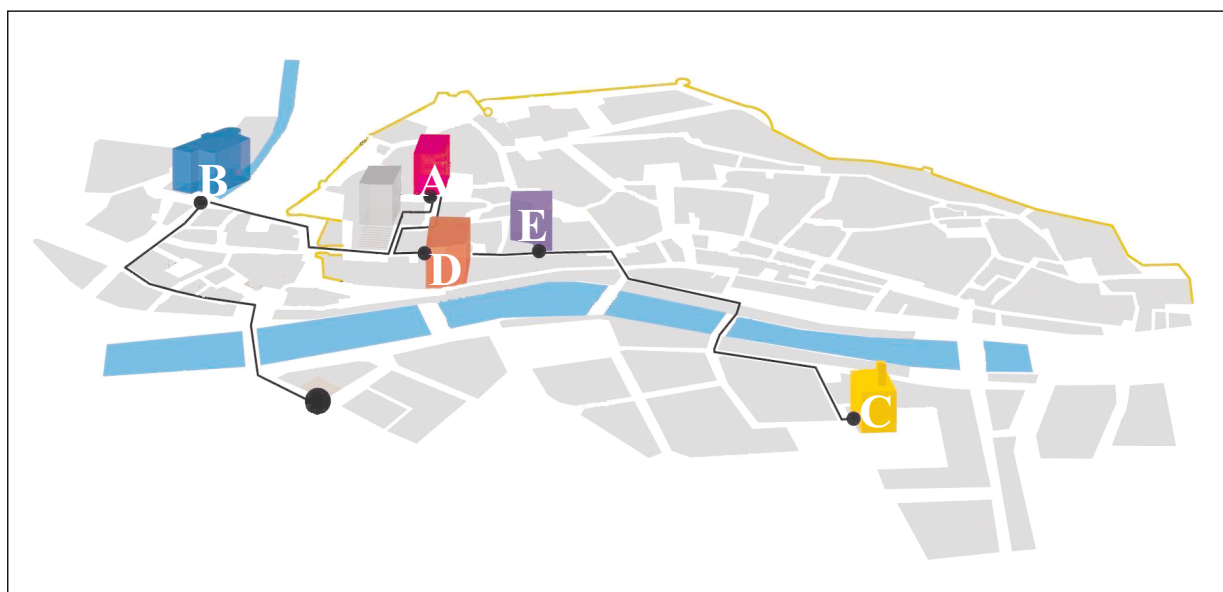
A partir de la aproximación al volumen de visitantes de la ciudad, se puede deducir que en Girona los museos son utilizados por una proporción reducida del total de personas visitantes. En este sentido, resultan de interés los resultados publicados por Galí y Donaire: según la muestra analizada por estos autores, visitan el Museo de Arte, el Museo de Arqueología, el Museo de Historia y el Museo de Historia de los Judíos un 1,5%, 4,3%, 0,5% y 12,0%, respectivamente, de los turistas de la ciudad (Galí y Donaire, 2005). Éste es, pues, el marco en el cual se inscriben los museos en relación con la utilización de los atractivos patrimoniales turísticos de la ciudad de Girona.

III. EL TIQUE M5 DE *GIRONAMUSEUS*

El conjunto de los museos públicos de la ciudad de Girona (Museo de Arqueología de Cataluña-Girona, Museo de Arte, Museo del Cine, Museo de Historia y Museo de Historia de los Judíos) (figura 1) iniciaron en el año 2003 un proyecto de colaboración para trabajar conjuntamente aspectos relacionados con la difusión y la promoción de los museos de

Figura 1

El barrio antiguo de Girona con la localización de los museos del *Gironamuseus*: A - Museo de Arte de Girona, B - Museo de Arqueología de Cataluña - Girona, C - Museo del Cine, D - Museo de Historia de la Ciudad y E - Museo de Historia de los Judíos (plano: folleto *Gironamuseus*)



la ciudad. Este proyecto se identificó con el nombre de *Gironamuseus*. Una de sus actuaciones fue la creación del *tique M5*.

El tique M5 es una promoción especial consorciada que tiene por objetivo comunicar a los visitantes de la ciudad la existencia de los distintos museos gerundenses y, al mismo tiempo, pretende constituir un incentivo para su visita. Su concepto y forma de funcionamiento presentan unas características semejantes a otras propuestas realizadas en diferentes ciudades, como por ejemplo el Articket de Barcelona, el Burgosc card, el Pass Avignon Passion, el SchauLust Museen Berlin o el Roma Pass.

Algunas de estas tarjetas turísticas se circunscriben exclusivamente a la oferta museística; otras, a museos de una determinada temática, y otras incluyen, junto a la oferta museística, entradas a sitios patrimoniales y otros servicios turísticos de carácter diverso (reducciones de precio y facilidades para espectáculos, comercios, transportes urbanos, restaurantes...). Las entradas conjuntas a museos y centros patrimoniales son elementos de promoción que permiten, por una parte, una diversificación de las visitas y, por otra, a partir de elementos muy reconocidos y visitados, facilitan la difusión de otros centros menos conocidos (García, 2003).

El M5 de *Gironamuseus* es un pase que, a partir del pago de la entrada de plena tarifa en el primer museo que se visita, permite la entrada a mitad de precio en los cuatro otros museos durante un período de seis meses. Se trata, por lo tanto, de un producto dirigido básicamente a las personas que ya son usuarias de los museos de Girona, puesto que se entrega a la entrada del primer centro que se visita. Al mismo tiempo, este pase se dirige en parte también a los visitantes de la ciudad, puesto que se encuentra a su disposición en los distintos hoteles y en las oficinas de turismo de la ciudad y de su aeropuerto.

Este trabajo se centra en el uso turístico de esta promoción. Sin embargo, no se trata de una promoción dirigida únicamente a los visitantes de la ciudad, sino que la larga duración de la validez del tique (6 meses) hace que al mismo tiempo sea potencialmente de interés también para la población local.

IV. METODOLOGÍA DE ANÁLISIS

Una vez puesta en marcha la propuesta, los museos responsables del tique M5 de *Gironamuseus* encargaron a la Universidad de Girona, en el año 2006, un estudio que tenía como objetivo conocer su desarrollo y que permitiera analizar su funcionamiento. En concreto, se pretendía obtener información acerca de su forma de utilización y de las características de las personas que lo utilizan.

Para dar respuesta a las cuestiones planteadas, se estableció un período de estudio

de seis meses (entre el 1 de abril y el 30 de septiembre de 2006), durante el cual se realizó un seguimiento exhaustivo, registrando para cada centro el día y la hora de utilización de cada uno de los tiques. Al mismo tiempo, para conocer las características de las personas que utilizaban el M5, se trabajó a partir de encuestas que se realizaron a todas estas personas (se considera que un visitante es usuario del *Gironamuseus* cuando después de recibir el tique lo utiliza al menos en un centro museístico).

No se trabajó, por tanto, con una muestra de las personas usuarias, sino que se analizó el conjunto de la población de usuarios del tique durante el período de estudio. El conjunto de la población usuaria del M5 constituye uno de los segmentos de la población de visitantes de los museos de Girona, concretamente el segmento que se caracteriza por estar formado por las personas que realizan la visita de forma individual, que pagan entrada completa y que, después de recibir en un centro el M5, lo utilizan al menos en otro centro. Quedan excluidas de este segmento, por lo tanto, aquellas personas que pueden disfrutar de entrada gratuita o tener reducción en el precio de entrada en los museos de la ciudad.

V. LAS PERSONAS USUARIAS DEL M5 DE *GIRONAMUSEUS*

Durante el período abril-septiembre de 2006 se entregaron en los cinco museos un total de 12.983 tiques. Esta cifra indica el número de personas que, de forma individual, y sin formar parte de ninguno de los colectivos que se benefician de reducción

en el precio de entrada o de entrada gratuita, han visitado al menos uno de los cinco museos de la ciudad. La repartición mensual de las entregas de tiques sigue el ritmo general de las visitas individuales a los museos gerundenses: la afluencia más importante se concentra en los meses de verano, especialmente en agosto, y en abril se registra un número de entregas de tiques considerable motivado por el período vacacional de Semana Santa. Mayo es el mes con una menor cantidad de tiques entregados; este hecho es debido a que en este mes tiene lugar en el barrio antiguo el «Girona temps de flors», durante el cual los cinco museos ofrecen entrada gratuita o reducida y por este motivo, a pesar de ser el período de mayor afluencia turística en la ciudad y con un elevado volumen de visitas a los museos, se entrega una cantidad reducida de tiques de *Gironamuseus*.

Al mismo tiempo, la evolución de estas visitas individuales realizadas con el *Gironamuseus* se correlaciona con la evolución mensual del volumen de visitas turísticas a la ciudad. Si se compara la distribución del número de personas que durante el período de estudio del *Gironamuseus* consultaron la oficina de información turística de la ciudad (Rambla) –un parámetro que permite obtener una visión de la distribución de la afluencia de visitantes individuales a las ciudades (Troitiño, Calle y García, 2002)– con la distribución de las entregas de los tiques del *Gironamuseus*, se observa cómo, exceptuando el mes de mayo por las razones ya expuestas, ambas presentan unos ritmos similares (gráfico 1).

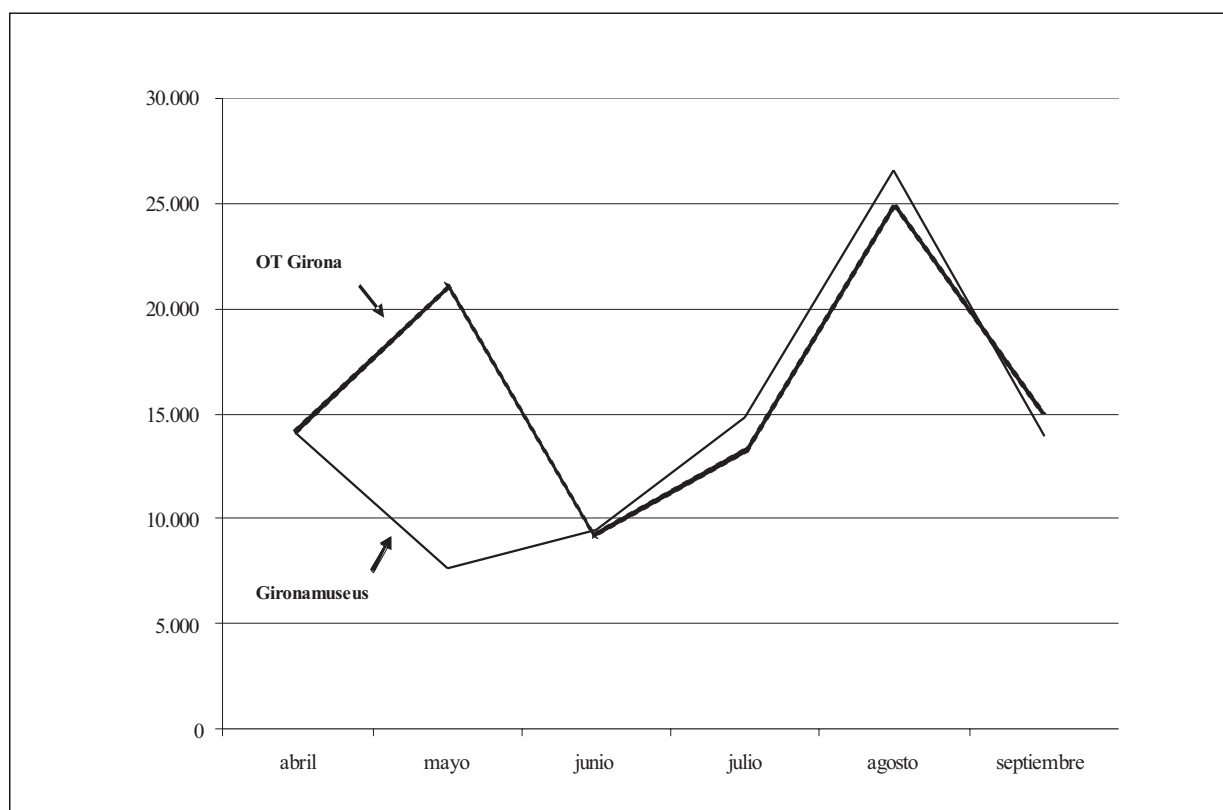
Debido a que en los centros gerundenses las personas jóvenes y los pensionistas se

benefician de reducciones en el precio de entrada, casi la totalidad de las personas usuarias del *Gironamuseus* tienen unas edades que se sitúan entre los 20 y los 60 años. Entre estas edades no se aprecian unas franjas de uso prioritario, aunque se muestra una cierta mayor representación entre los 46-50 años.

La proporción de hombres y mujeres entre las personas usuarias del *Gironamuseus* es relativamente similar, a pesar de una muy ligera mayor representación de los hombres (53%). Tal y como se observa en la mayor parte de los estudios de visitantes de museos (Alcalde y Rueda, 2004), mayoritariamente se trata de personas con niveles altos de estudios: un 29% declara tener estudios universitarios.

Las personas residentes en el entorno próximo de la ciudad (comarcas gerundenses) utilizan poco el *Gironamuseus*. La presencia más elevada corresponde a personas que residen en el resto de Cataluña y en el resto del Estado y, muy especialmente, en el resto de Europa. Entre las personas procedentes de países europeos, las más representadas son las que vienen de Francia y del Reino Unido (30% y 27%, respectivamente, del conjunto de visitantes procedentes del resto de Europa) y también, aunque en proporciones más reducidas, de Alemania, Italia y Bélgica (15%, 5% y 5%, respectivamente, del conjunto de visitantes procedentes del resto de Europa). En relación con España (exceptuando Cataluña), las procedencias están repartidas. Proporcionalmente se puede destacar la presencia de personas procedentes de Madrid y Sevilla (22% y 18 %, respectivamente, del total de perso-

Gráfico 1
Distribución del número de tiques del *Gironamuseus* entregados en los cinco museos durante el período de análisis (abril-septiembre 2006) y del número de consultas realizadas a la Oficina de Turismo de Girona (Rambla)



nas procedentes del resto de España). Entre las procedencias agrupadas como «resto de Cataluña» (Barcelona, Tarragona y Lleida), la ciudad de Barcelona es, con mucha diferencia, la más frecuente, con un 67% del total de este grupo.

Entre las personas usuarias del *Gironamuseus*, la proporción de excursionistas en relación con la de visitantes es muy reducida

(11%). Este hecho no refleja la situación general de la ciudad, donde el número de excursionistas debe de ser muy superior al de visitantes, tal y como sucede habitualmente en las ciudades históricas (Troitiño, 2003), sino que es una característica específica del conjunto de personas usuarias del M5 del *Gironamuseus* (es decir, de aquellas personas que de forma individual visitan al menos dos centros museísticos de la ciudad).

La visita a los museos gerundenses por parte de las personas usuarias del *Gironamuseum* es una actividad relacionada con los períodos de vacaciones. Por lo general, las personas encuestadas declaran estancias de vacaciones de entre 4 y 8 días (39%), mientras que la franja de 9-15 días de vacaciones, si bien es menor, muestra también una notable importancia (30%). Las estancias vacacionales de más corta duración, de 1 a 3 días, están representadas en menor proporción (14%).

El uso de los hoteles como forma de alojamiento es mayoritario entre las personas encuestadas (66%). Los apartamentos constituirían la segunda forma de alojamiento en importancia cuantitativa entre los usuarios del *Gironamuseum*, pero en proporciones mucho menores (15%), mientras que el alojamiento en cámpines representa tan sólo el 9%.

Un dato interesante que se constata en las encuestas realizadas es el que hace referencia al lugar de destino de vacaciones de las personas usuarias del *Gironamuseum*. Muchas de las personas que visitan de forma individual los museos de Girona declaran que uno de los destinos de sus vacaciones es la ciudad de Girona (41%) y también, si bien en proporciones inferiores, son personas que están de vacaciones en la Costa Brava (32%) y en Barcelona (13%). Si se analiza el número de días que los usuarios del *Gironamuseum* dedican a pasar en Girona, se observa cómo se produce una diferenciación en relación con la duración general de las estancias de vacaciones: si muchas de las personas usuarias del *Gironamuseum* están de 4 a 8 días de vacaciones

(39%) y bastantes de 9 a 15 días (30%), el tiempo dedicado a la ciudad de Girona es muy inferior, generalmente 1 día o 2, o como máximo 3 días; por lo tanto, las personas que declaran que el destino de sus vacaciones es la ciudad de Girona tienen un programa de vacaciones que sobrepasa la propia ciudad, a cuya visita destinan pocos días.

Entre las personas usuarias del *Gironamuseum*, los elementos patrimoniales que atraen básicamente su atención en la ciudad de Girona son la catedral, que declaran haber visitado ya más de un 40% de las personas cuando entran al segundo museo, y, por lo general, el barrio antiguo, con la judería como elemento más emblemático.

VI. LOS RECORRIDOS CON EL GIRONAMUSEUS

Los tiques recibidos en el Museo de Arte han sido entregados mayoritariamente en el Museo de Arqueología de Cataluña (41%) y también, en una proporción considerable (23%) en el Museo de Historia de los Judíos. El Museo de Arqueología recibe tiques procedentes principalmente del Museo de Arte (33%) y del de Historia de los Judíos (31%). Muchas de las personas que visitan el Museo del Cine portando el *Gironamuseum* han obtenido su tique en el Museo de Arte (27%), en el de Historia de los Judíos (26%) o en el de Arqueología (23%). Esto es debido a que este centro se encuentra situado fuera del centro histórico y, como consecuencia, los itinerarios por la ciudad son más diferenciados en el orden de visita a este museo. Los recibidos en el Museo de

Historia preceden principalmente del Museo de Historia de los Judíos (32%) y del Museo de Arqueología (29%). Finalmente, los del Museo de Historia de los Judíos fueron entregados principalmente en el Museo de Arqueología (39%) y en el de Arte (20%).

A partir del análisis de los centros de donación de los tiques de *Gironamuseus* que se utilizan posteriormente en otros museos, es posible aproximarse a los recorridos que han efectuado los visitantes individuales en relación con los museos de la ciudad y, por extensión, obtener informaciones sobre los recorridos turísticos por Girona. Las proporciones observadas entre los diversos centros indican que la mayor parte de los usuarios del tique que van al Museo de Arte y al Museo de Historia de los Judíos obtuvieron el tique en el Museo de Arqueología; los del Museo de Arqueología, en el de Arte y en el de Historia de los Judíos; los del Museo de Historia, en los museos de Arqueología y de Historia de los Judíos, y los del Museo del Cine, en proporciones parecidas, lo obtuvieron de los museos de Arte, Arqueología e Historia de los Judíos, mientras que para todos los casos el Museo de Historia es el museo que expende una proporción inferior de tiques.

El análisis sobre cuál es el segundo centro que se visita después de recibir el tique en un primer museo aporta también información sobre los recorridos por la ciudad. Los tiques dados en el Museo de Arte se utilizan a continuación principalmente en el Museo de Arqueología y en el Museo de Historia de los Judíos. Los procedentes del Museo de Arqueología, en el Museo de His-

toria de los Judíos. Después del Museo del Cine, el segundo centro visitado es, en la mayoría de los casos, el Museo de Historia de los Judíos. Después del Museo de Historia se visita el Museo de Historia de los Judíos. Y después del Museo de Historia de los Judíos, el centro más frecuentemente visitado es el Museo de Arqueología, pero en proporciones no demasiado diferenciadas de los otros tres centros.

Los datos obtenidos en relación con el orden de visita de los centros museísticos son, en gran parte, consecuencia de la ubicación de los museos en el barrio antiguo de Girona (figura 1) y nos indican que la visita a los museos de Girona por parte de las personas usuarias del *Gironamuseus* está condicionada por los recorridos turísticos habituales por la ciudad. De esta forma, los museos de Arte, Arqueología e Historia de los Judíos, los mayores expendedores de tiques, son los centros que se encuentran en puntos de entrada al barrio antiguo y en los puntos más cercanos al inicio de los itinerarios turísticos por la ciudad (Galí y Donaire, 2005), mientras que el Museo de Historia se encuentra en medio de los itinerarios y por tanto los visitantes ya han entrado anteriormente a algún otro museo y han recibido ya el tique. Por su parte, el Museo del Cine se encuentra fuera del barrio antiguo y por lo tanto no tiene una relación directa con los itinerarios turísticos que en él se realizan.

VII. EL TIEMPO PARA LOS MUSEOS

Otro aspecto interesante que hay que tener en cuenta para analizar el comporta-

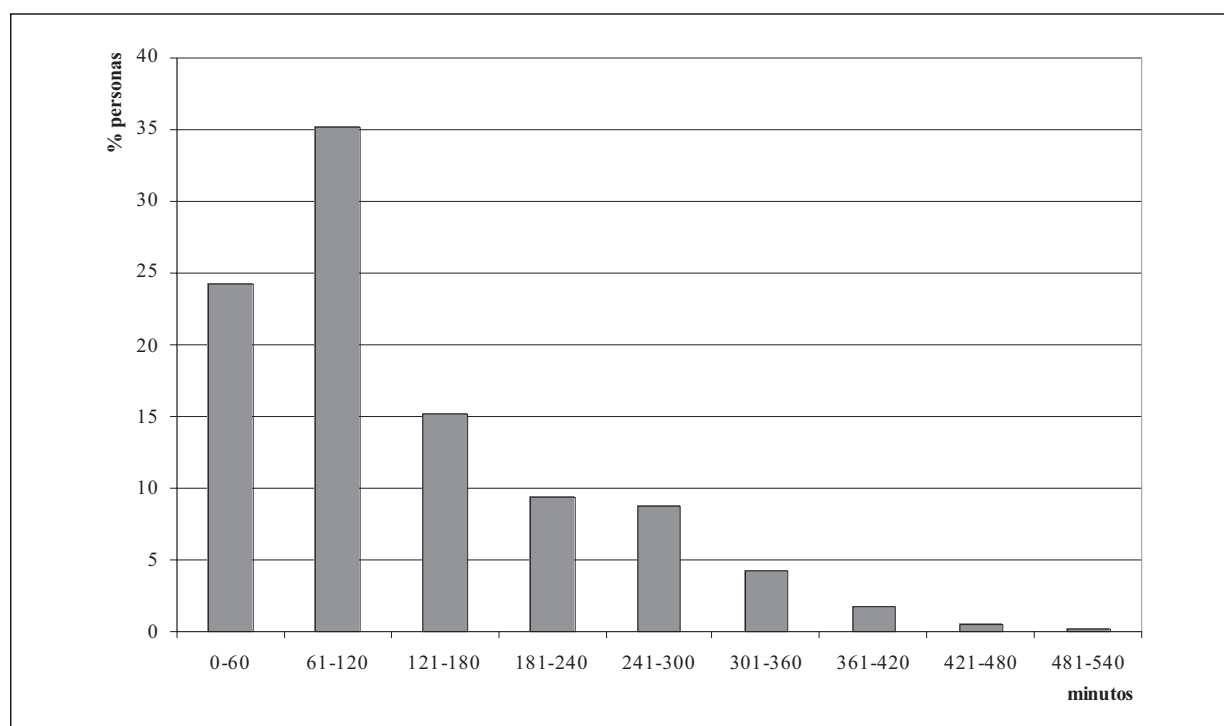
miento de los visitantes de los museos dentro de la visita a la ciudad de Girona es el relativo al tiempo transcurrido entre la visita a un centro y la visita al siguiente.

Por lo general, transcurre muy poco tiempo entre la entrada al museo donde se entrega el tique y la entrada al segundo museo. En la mayoría de las ocasiones (76%) las entradas a los dos museos se producen el mismo día y en algunos otros casos en dos días consecutivos (12%). Por lo tanto, prácticamente todas las personas usuarias del *Gironamuseus* visitan los dos centros como máximo en dos días. El análisis detallado

del intervalo de tiempo que existe entre la visita al primer museo y la visita al segundo, entre las personas que realizan estas visitas el mismo día, muestra cómo para la mayoría de los casos no se superan las 3 horas: un 24% lo hacen con un máximo de 1 hora, un 35% entre 1 y 2 horas y un 15 % entre 2 y 3 horas (gráfico 2).

En relación con el tiempo transcurrido entre el momento de entrar al primer museo y la entrada al tercer museo, para la mayoría de las observaciones obtenidas éste no supera las 12 horas (el mismo día) (53 %) y para una proporción notable se sitúa entre

Gráfico 2
Tiempo transcurrido entre las visitas realizadas a los museos de Girona con el *Gironamuseus* efectuadas en un mismo día

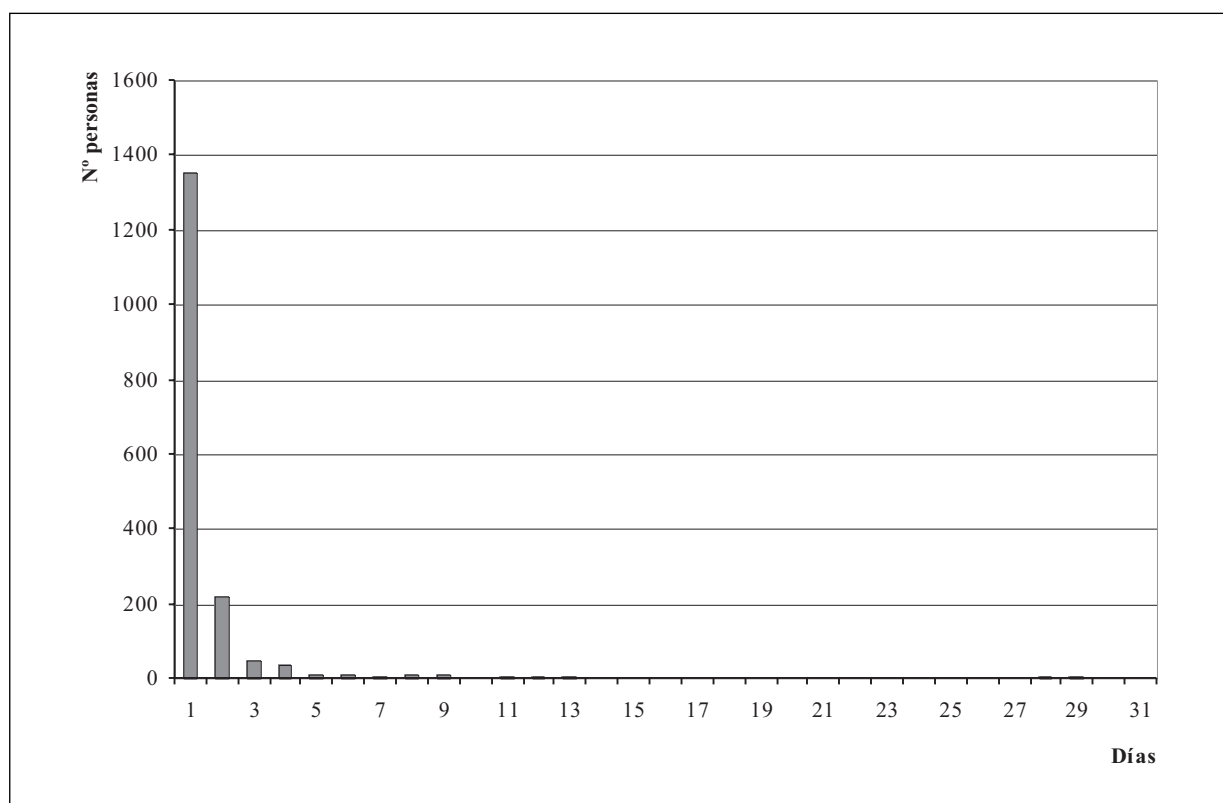


12 y 36 horas (en dos días consecutivos) (18%). Para las personas que utilizan el tique *Gironamuseus* en cuatro centros, el tiempo transcurrido entre la entrada al primer centro y la entrada al cuarto es también en proporciones remarcables inferior a las 12 horas (33%) y entre 12 y 36 horas (35%). Finalmente, para aquellas personas que visitan cinco centros, igual que en los casos anteriores, una proporción muy importante lo hace en menos de 12 horas (el mismo día) (46%) y también entre 12 y 36 horas (en dos días consecutivos) (15%) (gráfico 3).

Por lo tanto, sea cual sea el número de centros visitados con el tique *Gironamuseus*, se produce una coincidencia significativa en los tiempos máximos transcurridos, que en la mayoría de los casos se sitúan en un mismo día, en ciertos casos en dos días y muy raramente superan los tres días.

Los datos obtenidos en relación con el tiempo transcurrido entre la visita a los museos de la ciudad por parte de las personas usuarias del *Gironamuseus* se pueden extrapolar al conocimiento del tiempo dedicado a la visita turística de la ciudad de

Gráfico 3
Tiempo transcurrido entre las visitas realizadas a los museos de Girona con el *Gironamuseus*



Girona, y se puede deducir que la visita se concentra en uno o dos días. Estos datos coinciden con los obtenidos en otros estudios. Por ejemplo, según Galí (2004), para más de un 40% de los visitantes del barrio antiguo, la estancia en la ciudad de Girona es de uno o dos días. Estos datos concuerdan con las características generales de visita a las ciudades históricas, que suelen corresponder a estancias de corta duración (Troitiño, Calle y García, 2002).

Las visitas a los museos con el *Gironamuseus* se reparten entre los diferentes momentos del día de forma no excesiva-

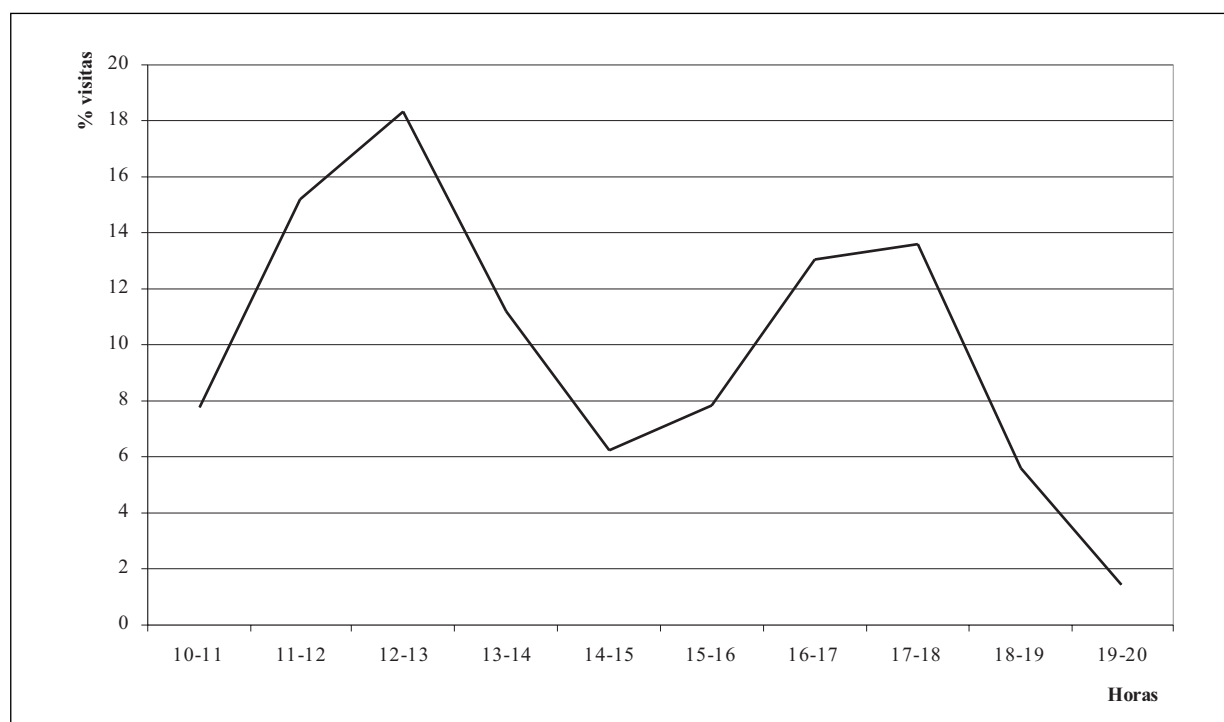
mente diferenciada. Se observan, sin embargo, unos momentos de mayor número de entradas durante la mañana y unas horas de menor afluencia a principios de la mañana, durante el mediodía y al final de la tarde (gráfico 4).

VIII. LA VISITA A LA CIUDAD DE GIRONA Y A SUS MUSEOS

El análisis del M5 de *Gironamuseus* permite un conocimiento del uso de esta tarjeta turística de los museos de Girona y también hace posible una aproximación al posi-

Gráfico 4

Distribución de la entrada a los museos de Girona en las distintas horas del día por parte de las personas usuarias del M5



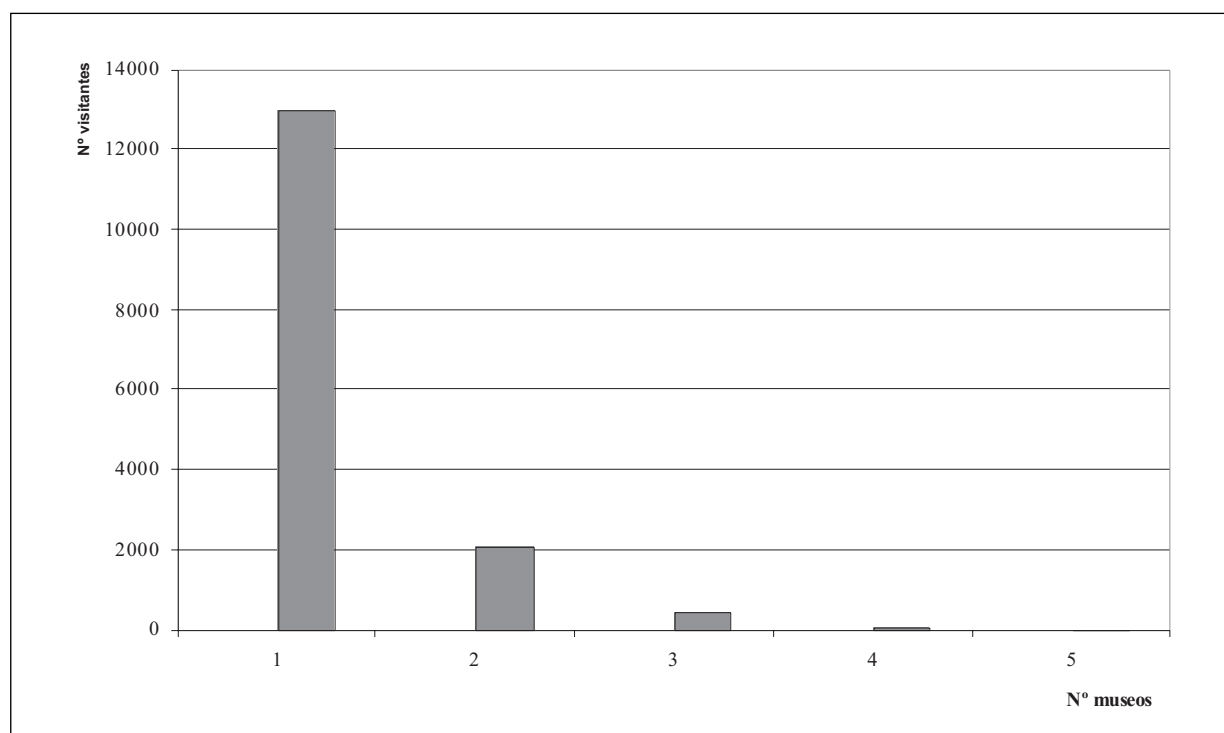
cionamiento de los museos en la oferta turística de la ciudad. Al mismo tiempo, genera información sobre las características del uso turístico de la ciudad de Girona y constituye una aportación al conocimiento de las características del uso actual de los museos en general.

Con el estudio del *Gironamuseus* se puede realizar un acercamiento, en primer lugar, al volumen de museos que utilizan los visitantes de la ciudad de Girona. Del total

de los tiques entregados (12.983 tiques), las proporciones de las personas que los utilizan en un segundo, un tercer y un cuarto museo son progresivamente decrecientes. Una sexta parte de los usuarios potenciales (de los que reciben el tique en un primer centro) lo utilizan en un segundo; de éstos, una quinta parte lo utilizan para visitar un tercer museo; de éstos, una sexta parte en un cuarto centro, y, finalmente, una quinta parte de estos últimos lo utiliza para la visita a un quinto museo (gráfico 5).

Gráfico 5

Número de museos visitados por aquellas personas a las que se ha entregado el M5 del *Gironamuseus*. (1: tiques entregados; 2: tiques utilizados en un segundo museo; 3: tiques utilizados en un tercer museo; 4: tiques utilizados en un cuarto museo; 5: tiques utilizados en un quinto museo)



En segundo lugar, se puede obtener información sobre los recorridos por la ciudad y sobre el tiempo transcurrido entre las visitas a diversos centros museísticos por parte de las personas usuarias del tique. El reducido intervalo temporal entre la entrada a un museo y la entrada a un segundo centro indica una corta dedicación a la visita turística de la ciudad y confirma los resultados obtenidos por otros estudios de carácter turístico.

A partir de estos datos se puede extraer la conclusión de que las personas que realizan individualmente una visita turística a la ciudad de Girona en la mayoría de las ocasiones visitan un solo museo y muy pocas veces visitan más. Este hecho se puede interpretar como una consecuencia directa del tiempo global destinado a la visita a la ciudad. Los visitantes individuales de los museos de Girona son personas que han previsto una corta estancia para la visita al conjunto de la ciudad y en este tiempo difícilmente es posible incluir más de un museo. Si el conjunto de la visita al barrio antiguo de Girona en la mayoría de los casos dura medio día o un día y durante este tiempo se visitan los elementos más emblemáticos, como podrían ser la catedral y el barrio judío, además de pasear por la zona y quizás comer o realizar compras, es difícil disponer de mucho tiempo para los museos. Para visitar un centro museístico es necesario un cierto tiempo; por ejemplo, el tiempo medio utilizado para visitar las salas de exposición permanente del Museo de Arte de Girona es de unos 40 minutos (Alcalde y Rueda, 2004), o la visita al Museo del Cine dura, para un 90 % de las personas visitantes, más de una hora (fuente: Museo del

Cine, Girona). A todo esto cabe añadir el hecho de que los museos de Girona, como se ha comentado, constituyen nodos secundarios en la utilización turística de la ciudad, y por lo tanto son centros que no tienen una función principal sino complementaria para la visita.

El probable aumento, en los próximos años, del número de turistas que reciba la ciudad conllevará un aumento proporcional del número de visitas a los museos, pero difícilmente este incremento turístico comportará un aumento del número de centros visitados. Solamente unas estancias más prolongadas en la ciudad por parte de sus visitantes harían posible que se produjera un aumento del número de museos visitados. Ésta es, sin embargo, una posibilidad difícil, puesto que estancias de como máximo uno o dos días son una característica que constituye la tendencia general de visita a la ciudad de Girona, sobre la que los museos de la ciudad tienen pocas posibilidades de incidir, y que además, con los actuales planteamientos turísticos, está bastante generalizada en la mayoría de ciudades patrimoniales de tamaño medio.

BIBLIOGRAFÍA

- ALCALDE, G. y RUEDA, J. M. (2004): *L'ús del Museu d'Art de Girona: anàlisi de la utilització del centre en el període 2002-2003*, Girona: Institut de Patrimoni Cultural de la Universitat de Girona.
- CALLE, M. DE LA (2002): *La ciudad histórica como destino turístico*, Barcelona: Editorial Ariel.
- GALÍ, N. (2004): *Mirades turístiques a la ciutat*.

- Anàlisi del comportament dels visitants en el barri vell de Girona, tesis de doctorado, Girona: Universitat de Girona.
- GALÍ, N. y DONAIRE, J. A. (2004): *El comportament dels visitants en el barri vell de Girona*. En: *Estudis de Turisme de Catalunya*, nº 15, pp. 21-28.
- GALÍ, N. y DONAIRE, J. A. (2005): Itineraris turístics a la ciutat de Girona. Els recorreguts del barri vell, Girona: Institut del Patrimoni Cultural de la Universitat de Girona.
- GARCÍA, M. (2003): Turismo y conjuntos monumentales. Capacidad de acogida turística y gestión de flujos de visitantes, Valencia: Tirant lo Blanch.
- TROITIÑO, M. A. (2003). *La protección, recuperación y revitalización de los centros históricos*. En: *Ciudades, arquitectura y espacio urbano*, (CAPEL, H., coord.) (*Mediterráneo Económico*, nº 3), Almería: Caja Rural Intermediterránea, pp. 131-160.
- TROITIÑO, M. A.; CALLE, M. DE LA y GARCÍA, M. (2002): Afluencia y perfil de los visitantes de la ciudad de Ávila (temporada 2000-2001), Ávila: Ayuntamiento de Ávila, Junta de Castilla y León, Ministerio de Economía.