

## DUES TOMBES ROMANES A LLAFRANC

E. CARRERAS, J. M. NOLLA, A. BARTI I R. PLANA

*RESUM:* El descobriment de dues inhumacions acompanyades d'ofrenes que van ser recuperades i salvades, permet realitzar un estudi detallat i fixar amb precisió la data dels enterraments que ajuden a precisar la història de la necròpoli romana de Llafranc.

*PARAULES CLAU:* necròpoli; alt imperi, funus, ceràmica africana C, ceràmica comuna.

L'existència d'una necròpoli antiga a Llafranc és un fet conegut des de fa anys. La descoberta d'un conjunt de tombes aparentment tardoantigues en les obres de construcció de la capella de Santa Rosa, l'any 1897, en seria el fet central, conjuntament amb l'epitafi poètic, també tardà (Fabre *et al.*, 1991, núm. 187, p. 173-174, pl. LIV, amb bibliografia). Tanmateix, hi havia altres descobertes més mal conegudes que han exigint un treball lent i delicat de recerca per poder aplegar un seguit significatiu de dades que permet precisar l'àrea d'enterrament i afinar molt millor la cronologia del cementiri. El resultat d'aquesta tasca està en procés de publicació, cosa que ens estalvia fer-ne un resum (Barti *et al.*, en premsa). En aquest estudi no pretenem altra cosa que estudiar, amb certa profunditat, dues tombes descobertes casualment en obres d'adequació d'un espai privat que ofereixen l'interès afegit d'haver estat documentades en el moment de la seva localització i dins de les quals, com unes modestes ofrenes, trobem unes peces ceràmiques que fan possible datar amb certa seguretat la sepultura, que acompanyaven les despulles del difunt.

### LLOC I CIRCUMSTÀNCIES DE LA DESCOBERTA

En un solar que es localitza a la cantonada dels carrers Santa Rosa i, ara, mossèn Rafael Duran (fig. 1), l'any 1953, durant uns treballs de construcció d'una escala, es va descobrir una tomba de tegulae de secció triangular (tomba núm. 1). Es va trobar intacta a un metre de fondà-

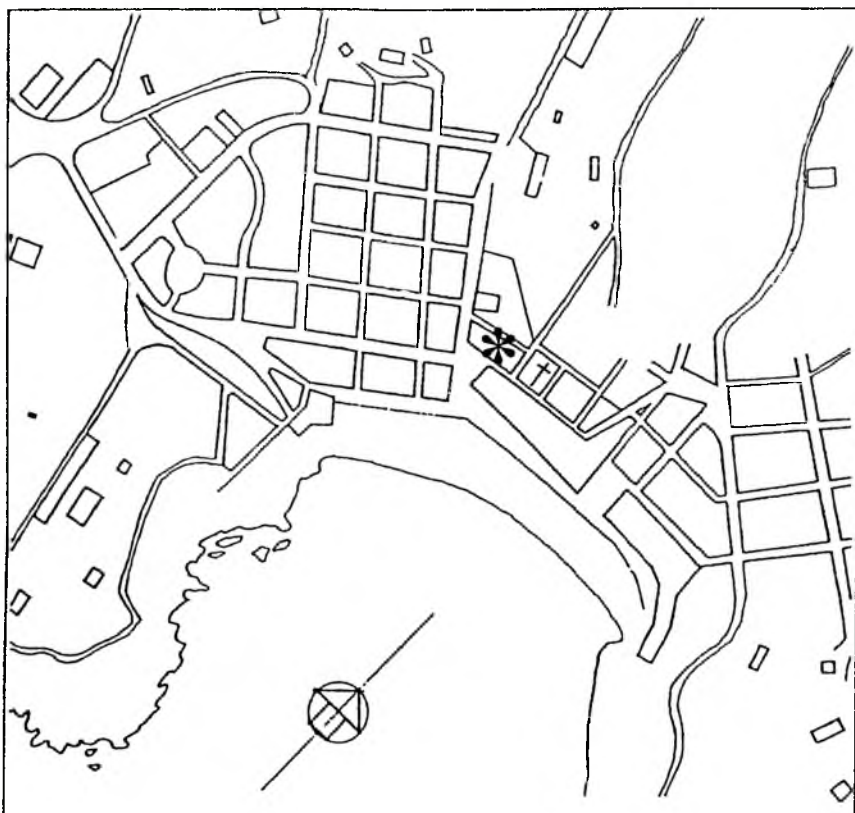


Fig. 1. Plànol de Llafranc. L'asterisc assenyala el lloc prop de la capella de Santa Rosa, marcada amb una creu, on es van trobar aquestes dues tombes.

ria, aproximadament, i acompanyava el cadàver una copa de terrissa. D'aquesta troballa, Miquel Oliva, a partir d'un informe redactat per M. A. Pélaury, una estiujeant barcelonina que va recuperar el crani i altres restes de l'esquelet, en va donar una breu notícia (Oliva, 1954, p. 320). Anys més tard, el 1961, en aquell mateix solar, a uns 5 o 6 m de distància de la inhumació anteriorment descrita, però a un nivell lleugerament més alt, es va localitzar un altre enterrament força malmès d'antic (tomba núm. 2). Conservava només part de les extremitats inferiors del cadàver, al costat de les quals havien estat dipositats dos objectes ceràmics que es van recollir i s'han conservat. El descobriment d'uns quants claus de cabota grossa fa pensar en l'existència d'un taüt de fusta. Els conjunts funeraris de les dues inhumacions trobades en vuit anys de diferència, tres peces ceràmiques en total, van ser recollits i desats. Aquestes tombes, tal com es va poder observar en el moment de ser descobertes, van aparèi-

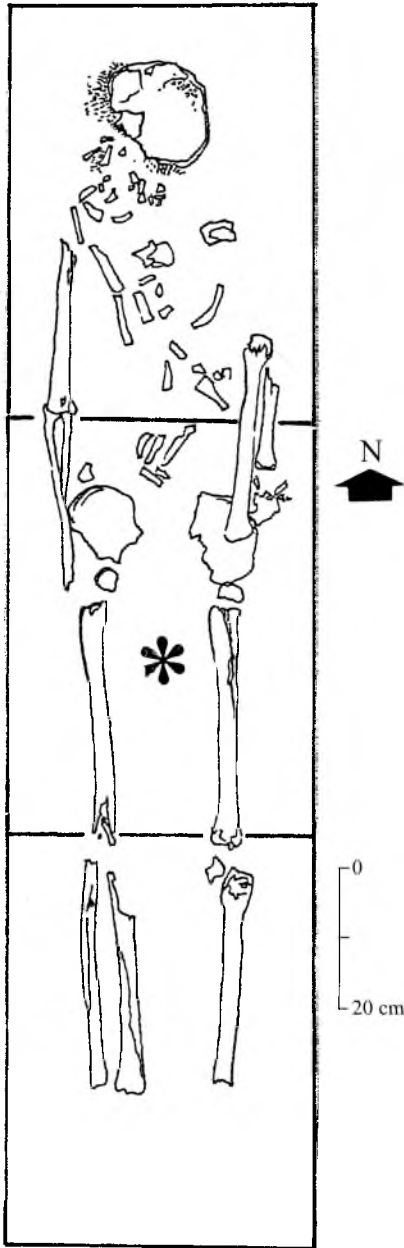


Fig. 2. Tomba núm. 1. Secció de l'enterrament segons documenten les dades aplegades (restitució teòrica).

xer dins d'un espai que era clos per uns murs que hem de suposar que definirien l'àrea funerària i, potser també, fent de mur de contenció d'una zona amb forts desnivells (sobre aquest espai: Barti *et al.*, en premsa)

### TOMBA NÚM. 1

Aquesta sepultura va ser trobada l'any 1953. El difunt va ser disposat sobre una solera de tegulae, tres, posades l'una al costat de l'altra, juxtaposant els costats curts i aconseguint una plataforma uniforme d'uns 1,80 m amb una amplada de 0,45 m, atès que cada tegula amida va 2 peus de llarg per un peu i mig d'ample (fig. 2). Per aconseguir més espai les rebaves van quedar per sota (fig. 2 i 3). Sobre aquesta superfície plana es va col·locar el cadàver versemblantment amortallat, decúbit supí. No consta la disposició dels braços. Entre les cames, prop del cap dels fèmurs hi havia una copa de ceràmica comuna oxidada que descriurem amb detall a continuació (fig. 2). El conjunt va ser protegit amb sis tegulae posades tres a cada costat i inclinades de tal manera que creaven un sepulcre senzill de secció triangular. Per assegurar la protecció de les despulles, aquestes tegulae van ser posades de llarg amb les rebaves cap enfora (fig. 3). En total, doncs, 9 tegulae (3+3+3). Queda clar que la capçalera i els peus del modest sarcòfag no estaven closos. Aquest fet i les característiques pròpies d'aquesta mena d'enterraments ens

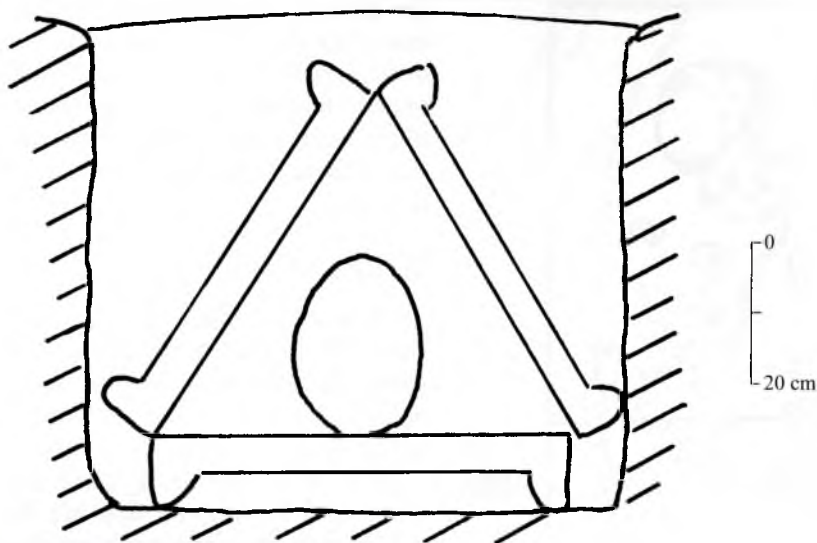


Fig. 3. Tomba núm. 1. El cadàver disposat sobre una solera de tres tegulae. L'asterisc assenyala el lloc on es trobava la copa de ceràmica comuna oxidada (restitució teòrica).

fan pensar que el conjunt va ser col·locat a l'interior d'una rasa oberta al subsòl. Les tegulae inclinades del trespol no tenien altra funció que protegir de la pressió de la terra el cadàver i l'ofrena. Tot aniria colgat i, versemblantment, algun senyal marcaria l'existència de la tomba (fig. 2 i 3). La inhumació presentava una clara orientació nord-sud, amb l'esquelet encarat a migdia (fig. 2).

Aquesta mena de modestes sepultures de tegulae s'han de datar, preferentment, a partir del segle III i es popularitzen, sobretot, al segle següent, i són un dels tipus més característics en els cementiris tardans d'aquestes contrades i, en general, de bona part del món mediterrani occidental (vegeu, per exemple, Nolla & Sagrera, 1995, p. 266-269). Tanmateix, hi ha indicis, cada cop més fermes, del seu ús puntual ja al llarg de la segona meitat del segle II (Colardelle *et al.*, 1996, p. 284-285). En aquesta direcció, assenyalaríem una troballa efectuada fa anys a la bòbila Robert, a Vilassar de Mar (el Maresme), on entre altres coses s'hi va localitzar una necròpoli que només coneixem molt per sobre. Es veia la descoberta d'una incineració, sepultures dins de taüts de fusta i d'una tomba de tegulae de secció triangular molt semblant a la nostra. En efec-

te, les teules planes estaven disposades de la mateixa manera, i capçalera i peus quedaven oberts. Dues llànties de disc acompanyaven el difunt. L'una era assimilable a la forma Deneauve VII A, amb marca CCLO.SVC. La diferència era l'ús de 12 tegulae i no 9 (4+4+4) i que l'enterrament era acompanyat per dos blocs regulars de pedra, col·locats simètricament a cada costat, damunt dels quals s'hi havien posat dues gerretes de ceràmica comuna. Tots aquests detalls provarien que la sepultura i els blocs de pedra amb els vasets havien estat posats dins d'una fossa que, colgada amb cura, hauria preservat el conjunt (Prevosti, 1981, p. 173-178, fig. 50, 4 a 7). Queda clar que aquesta tomba s'ha de situar dins del segle II, i és de gran interès lligar, en el mateix cementiri, incineracions i inhumacions.

En relació amb el nostre enterrament, recordarem que l'únic acompanyament del difunt era una copa de ceràmica comuna oxidada que, recordem-ho, va ser col·locada en el moment de la inhumació, entre les cames del difunt, a la part superior (fig. 3).

Es tracta d'un recipient ben conservat, més ample que alt, amb dues nanses verticals contraposades, de secció el·líptica, que van de la vora a la carena, de llavi obert cap enfora i amb peu menut ben diferenciat i anular, amb una carena baixa i molt marcada, que fa molt més alt el coll que la panxa, cosa que ens permet definir-lo com una copa (*calix*) (Casas *et al.*, 1990, p. 33), un atuell de taula usat per beure (fig. 4).

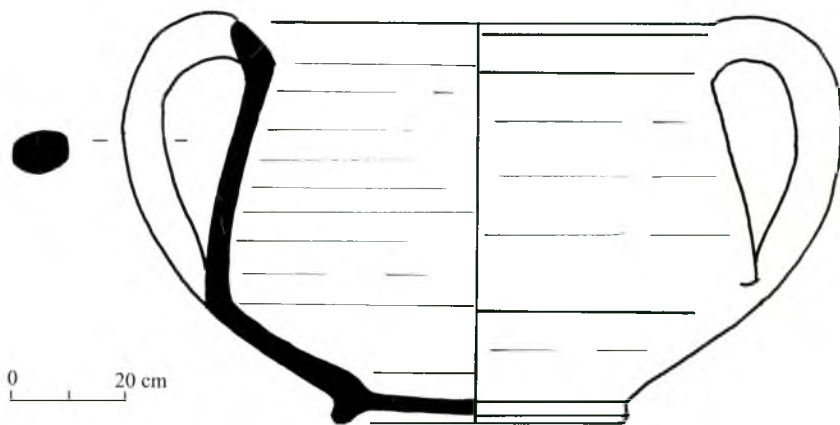


Fig. 4. Tomba núm. 1. Copa de ceràmica comuna que acompanyava el difunt.

L'argila és de color beix, uniforme, amb presència de petits puntets brillants i de tacte farinós, sense cap mena d'engalba o recobriment a l'interior o a l'exterior que és, tanmateix, prou polit i fi. Per dins, el coll és lleugerament acanalat i són visibles solcs molt fins sobre la paret externa.

Ens trobem davant d'una forma comuna i de llarga tradició que podem resseguir des de molt antic i que trobem puntualment representada en contextos baixrepublicans a Empúries (Aquilué *et al.*, 1984, p. 371, fig. 128, 3, 4 i 8) o a Girona (Nolla, 1999, p. 187-188, fig. 10, 16 a 18), en època augustal, amb peces més simples, de línies més fines (Nolla *et al.*, 2003, p. 49) i que es perllonga al llarg de l'alt imperi. Recordem, també, que una part significativa de les formes de les ceràmiques de parets fines no són altra cosa que copes molt semblants a les que descrivim.

Però cal ser més precisos. Com a paral·lels immediats citaríem algunes peces trobades a Tolegassos (Casas *et al.*, 1990, p. 286-287, núm. 588), a Puig Rodon (Corçà, Baix Empordà) (Casas, 1986, p. 30-33, fig. 16,4 i 6; Casas *et al.*, 1990, p. 288-289, núm. 589, 593 i 596), Vilauba (Camós, Pla de l'Estany) o Empúries. En l'estudi monogràfic sobre les ceràmiques comunes altimperials de les comarques nord-orientals de Catalunya, ja escrivíem que dins d'aquest primer grup volem destacar una producció característica que és la de les tasses –i caldria afegir-hi copes– amb carena molt baixa i un cos allargat. Pensem que aquestes formes es fabriquen bàsicament en aquest període (segona meitat del segle II) (Casas *et al.*, 1990, p. 241-242). El fet que el material estudiat provingui de contextos cronològics molt segurs dóna fermesa a les propostes cronològiques defensades. Els nous descobriments no han fet altra cosa que confirmar les línies apuntades. En efecte, en relació amb les copes d'aquesta mena, la publicació d'unes tombes del cementiri septentrional de la ciutat de Gerunda va permetre reblar el clau. Dins d'una de les inhumacions estudiades trobem dues copes d'aquesta mena, més esveltes, acompanyades d'un tupinet de ceràmica de cuina africana de ferma cronologia, que havien estat dipositades al costat del difunt. Calia datar l'enterrament a l'entorn del 200, poc abans o poc després (Nolla & Sureda, 1999, p. 21 i p. 23-25, fig. 3 i 4).

Sembla, doncs, acceptable, proposar una datació de segona meitat del segle II, potser al darrer terç, per la deposició en aquell cementiri d'aquesta tomba. Ens trobaríem, doncs, davant d'una de les sepultures d'aquestes característiques, ben datada, més antiga.

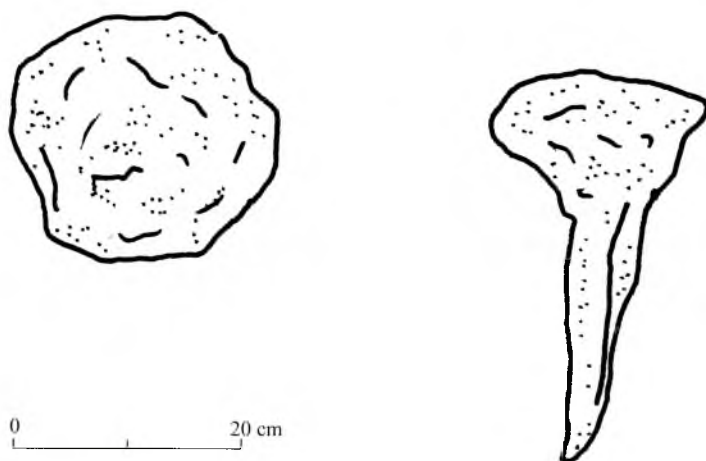


Fig. 5. Tomba núm. 2. Dos dels claus de ferro associats a aquesta sepultura.

## TOMBA NÚM. 2

Aquesta inhumació hauria estat parcialment destruïda d'antic. Se'n conservava només una part (1/3 o 1/4 del total), que corresponia als peus de la sepultura. Quedava clar, tanmateix, que es tractava d'un enterrament en caixa de fusta disposada a l'interior d'una fossa oberta al subsòl i després colgada. És quasi segur que algun senyal hauria marcat el lloc. La descoberta d'uns quants claus, de cap molt gran (fig. 5), eren l'únic que quedava de la caixa. El difunt va ser posat decúbit supí, amb les dues peces a prop dels peus. La tomba estava orientada de ponent a llevant, amb el cadàver mirant cap a sol ixent. Anys enrere eren molt poques les dades segures sobre l'ús de taüts de fusta en enterraments altimperials. La precisió, cada cop més gran, en les tècniques d'excavació i la cura que exigeix l'exploració arqueològica d'una necròpoli han permès identificar un ús significatiu i constant d'aquesta modalitat que a Tarrogon, al cementiri del Parc de la Ciutat, documentem com a mínim d'ençà de mitjan segle III, i que perdura, en aquell lloc, llargament fins al segle V (TED'A, 1987, p. 111-114). A les comarques gironines fins ara aquest tipus d'enterrament estava molt poc documentat (Nolla, 1997, p. 139). Cal suposar que, en part, per tractar-se d'excavacions molt antigues o poc documentades. En contextos gals, on sovintegen, hi són ben presents d'ençà del segle I (Colardelle *et al.*, 1996, p. 273).

Acompanyaven les despulles del difunt dues peces, una escudella petita i una llàntia (fig. 6).

Es tracta, en el primer cas, d'un atuell molt gastat i és més que possible que hagués estat amortitzat com a ofrena quan ja hi mancava una part petita del llavi. En efecte, una anàlisi acurada de l'atuell permet observar que la fractura és antiga i, altrament, es va recuperar absolutament tota la resta de l'escudella llevat d'aquest fragment. El vernís ha desaparegut quasi del tot. Només en punts molt determinats del llavi i al seu entorn podem observar les restes d'un recobriment prim, uniforme i ben repartit de color ataronjat molt viu (fig. 6,1).

L'argila, molt alterada potser també pel component granític del subsòl on va romandre uns 1700 anys, és ataronjada, uniforme, molt ben depurada i rugosa.

Malgrat les transformacions químiques i físiques de la peça, és segur que ens trobem davant d'una peça de terra sigil·lada africana C i que hem de classificar sense cap dubte com una petita escudella de la forma Lamboglia 35 o Hayes 44 (Hayes, 1972, p. 61-62, fig. 10; Atlante, 1981, p. 70) (fig. 6,1). Ens interessa fer notar que el redactor de l'Atlante feia constar com a element definidor de la forma "segnato talvolta da una scanalatura sul margine superiore esterno" (Atlante, 1981, 70). El llavi, preferentment recte, ja comença, però, a marcar una inclinació cap a l'interior, que indica un acostament a la forma 52 A de Hayes, una mica més tardana (Atlante, 1981, p. 70; Hayes, p. 76-78, fig. 13).

Aquesta forma, sense ser rara, no és freqüent i és característica de contextos del segle tercer, especialment de la segona meitat. Recordem l'existència de dues peces descontextualitzades idèntiques, a la necròpoli de Sant Fructuós de Tarragona (observació personal d'un de nosaltres, J. M. N.).

L'altra peça ceràmica que acompanyava el difunt és una llàntia de disc de dimensions considerables, amb un doble orifici a l'espai central, molt escrostonada i gastada, fins al punt que l'espàtlla, que degué tenir una decoració de perletes o similar, se'ns mostra absolutament erosionada sense que sigui possible definir quina mena d'ornaments l'havien embellit. Fa també l'efecte que l'ornamentació en origen devia ser molt difuminada, potser per haver fet servir un motlle vell o per qualsevol altra raó. L'estat actual seria resultat d'ambdues circumstàncies. La nansa és massissa i el bec fumat pel ble demostra un ús constant de l'objecte (fig. 6,2).



DUES TOMBES ROMANES A LLAFRANC

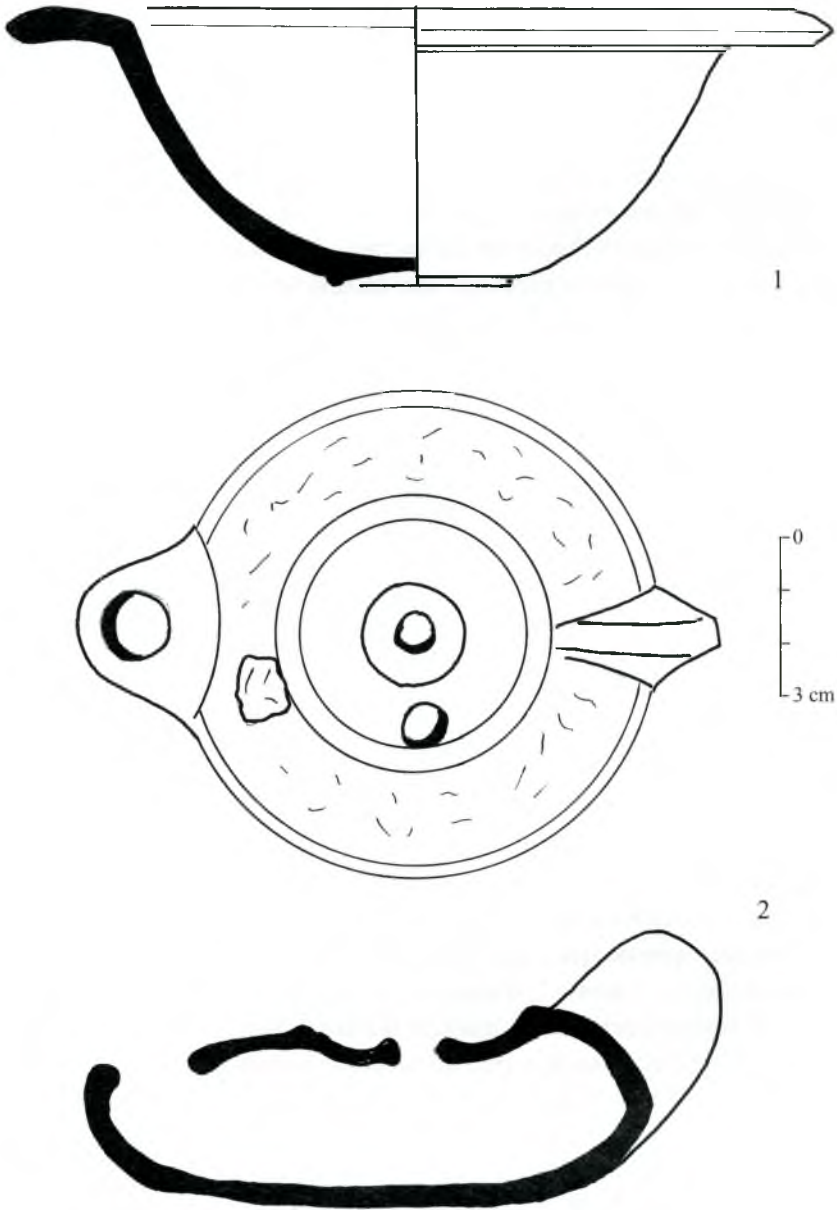


Fig. 6. Tomba núm. 2. 1. Petita escudella de la forma Hayes 44 de la t.s. africana C. 2. Llântia de la forma Deneauve XI A.

L'argila és de color beix molt clar, molt ben depurada, uniforme i ratllable i no presenta cap mena d'engalba o recobriments.

L'atribuïm a la forma Deneauve XI A (Deneauve, 1969, p. 220-222) i s'hauria de datar en un moment avançat del segle III o poc més tard. És un bon indicatiu la nansa massissa que comença a fer-se servir a partir de mitjan de la tercera centúria per acabar esdevenint una característica de les lucernes més modernes.

La unió, en una mateixa sepultura, d'una escudella de t. s. africana C, forma Lamboglia 35/Hayes 44 i d'un llum d'oli tal com el que acabem de descriure ens permet proposar una datació segura a l'entorn del 300, poc abans o poc després (fig. 6). La tipologia de l'enterrament, com s'ha vist, no contradiu, ans al contrari, aquesta cronologia.

## COMENTARIS

El descobriment casual d'aquestes dues tombes sortosament no va passar desapercebut. La informació aplegada i la salvaguarda dels objectes que acompanyaven la sepultura ens han permès fer-ne una bona aproximació cronològica que, altrament, serveix per entendre millor la dinàmica general de la necròpoli antiga de Llafranc i anar-ne fixant amb fermesa la cronologia.

Primerament, assenyalaríem la utilització del ritual inhumador d'ençà la darrer part del segle II, un fet que coincideix plenament amb altres notícies, ben esparses, com les dues tombes de Girona (Nolla & Sureda, 1999, 19-26) o els indicis assolits en una altra necròpoli rural al Collet Est, a Sant Antoni de Calonge, encara en estudi. Faria l'efecte que des de mitjan segle II, en aquest territori seria més usual seborrallar que cremar, tal com passa en molts altres llocs.

Una altra qüestió que cal destacar és la distància cronològica entre la tomba núm. 1 i la núm. 2, d'uns cent anys, col·locades l'una i l'altra en un espai funerari determinat, utilitzat al llarg d'unes quantes centúries, a relativa poca distància l'una de l'altra i en un sector que caldria considerar un espai perifèric del cementiri. És curiós que, en aquell sector, no es documentessin altres deposicions. Pensem que és ben probable que, en origen, n'hi hagués hagut més, que haurien estat destruïdes. Recordem que la tomba núm. 2, més moderna, es va trobar en una cota lleugerament superior en relació amb la que ocupava la núm. 1. Aquest fet només s'explica a partir d'un sòl natural clarament inclinat cap a la riera. Adequacions i reformes, i la voluntat de crear feixes i espais plans d'ús més

còmode explicarien la destrucció parcial de la tomba núm. 2 i la probable desaparició d'altres. La situació baixa de la núm. 1 l'hauria preservat del tot. Recordem que es va trobar intacta.

Observem la diferent orientació d'una tomba i altra. Ens interessa especialment la núm. 2, de ponent a llevant. Recordem que es tracta d'una manera de fer molt pròpia dels cristians, que disposaven el cadàver de cara a Jerusalem, la Jerusalem Celestial, per on tindrà lloc la segona vinguda de Crist. Recordem que, en els *territoria* de les antigues *ciuitates* d'Emporiae i Gerunda, és un fet sense excepcions en contextos tardans sebollir d'aquella manera els difunts (vegeu Nolla & Sagra, 1995, p. 247-256; Burch *et al.*, 1999, p. 87-92). En aquest cas concret, pensem que aquesta orientació té poc a veure amb el cristianisme. La datació és massa alta i els indicis semblen, en canvi, marcar una clara direcció dins de la tradició pagana, tal com ens fa saber la presència d'un conjunt funerari acompanyant el difunt, un fet que desapareix pràcticament del tot entre els cristians. Tanmateix, la voluntat de posar el cadàver cara a sol ixent podria tenir un altre simbolisme més antic i molt arrelat: cercar el lloc de la vida (*oriens*) contraposat al de la mort (*occidens*) tan present en moltíssimes cultures. Entre els cristians les raons són ben diverses, però el seu èxit s'hauria pogut basar en un costum vell i molt assumit. Dins d'aquesta línia, també semblaria convenient fer esment del simbolisme atribuït a la llàntia, un objecte que acompanya a la tomba infinitat de deposicions, fins al punt que, moltes vegades, és l'única ofrena, l'únic objecte present. L'explicació més acceptada i més raonable es relacionaria amb la voluntat d'"il·luminar" el viatge dels manes dels difunts cap a les fosques estances, el regne del silenci i de la foscor o crear una claror mínima dins de la sepultura, des del moment de la deposició, la *domus aeterna*, el lloc de descans, per sempre, de les despulles del difunt i on viu, ensems, aquella part immortal que romandria lligada al sepulcre, diferent i complementària del manes, també eterna. Una altra possibilitat que no exclouria la que acabem d'exposar simbolitzaria la lucerna apagada, la mort. La vida seria, doncs, una modesta llàntia encesa que es pot apagar en qualsevol moment.

En relació amb claus recuperats que hem proposat que assenyalarien l'existència d'un taüt de fusta desaparegut, caldria no oblidar una altra possibilitat, ben coneguda, d'acompanyar el difunt d'alguns claus de ferro que tindrien, en aquesta ocasió, una funció màgica o apotropàica.

## BIBLIOGRAFIA

- Aquilué *et al.*, 1984: Aquilué, X; Mar, R.; Nolla, J. M.; Ruiz de Arbulo; J. i Sanmartí, E., *El fòrum romà d'Empúries (Excavacions de 1982). Una aproximació arqueològica al procés històric de la romanització al nord-est de la Península Ibèrica*, Barcelona, (Monografies Emporitanes, VI)
- Atlante, 1981: Carandini, A., coordinador, *Atlante delle forme ceramiche. I. Ceramica fine romananel bacino mediterraneo (medio e tardo impero)*. Enciclopedia dell'Arte Antica Cassica e Orientale, Roma, 1981
- Barti *et al.*, en premsa: Barti, A., Plana, R. i Tremoleda, J., *Llafranc romà, "Quaderns de Palafrugell"*, 13
- Burch *et al.*, 1999: Burch, J., Nolla, J. M., Sagrera, J., Vivó, D. i Sureda, M., *Els temples i els cementiris antics i altmedievals de mas Castell de Porqueres*. Quaderns del Centre d'Estudis Comarcals de Banyoles, núm. 20.
- Casas, 1986: Casas, J., "Excavacions a la vil·la romana de puig Rodon (Corçà, Baix Empordà), *Estudis sobre Temes del Baix Empordà*, 5, 15-77.
- Casas *et al.*, 1990: Casas, J., Castanyer, P., Nolla, J. M. i Tremoleda, J., *Ceràmiques comunes i de producció local d'època romana. I. Materials augustals i alto-imperials a les comarques orientals de Girona, Girona (Sèrie Monogràfica, 12)*.
- Colardelle *et al.*, 1996: Colardelle, M., Démians d'Archimbaud, G. i Raynaud, C., "Typo-chronologie des sépultures du Bas-Empire à la fin du Moyen-Âge dans le Sud-Est de la Gaule", *Archéologie du cimetière chrétien. Actes du 2e colloque A.R.C.H.E.A. (Orléans, 29 setembre - 1 octobre 1994)*, editat per H. Galimié i E. Zadora-Rio, Tours, 1996, 271-303
- Deneauve, 1969: Deneauve, J., *Lampes de Carthage*, París, 1969
- Fabre *et al.*, 1991: Fabre, G., Mayer, M. i Rodà, I., *Inscriptions romaines de Catalogne*. III. Gérone, París
- Hayes, 1972: Hayes, J. W., *Late Roman Pottery. A Catalogue of Roman Fine Wares*, Londres.
- Nolla, 1997: Nolla, J. M., "Roses a l'antiguitat tardana. El cementiri de Santa Maria" *Annals de l'Institut d'Estudis Empordanesos*, 30, 107-146.
- Nolla, 1999: Nolla, J. M., "El material ceràmic dels nivells fundacionals de Gerunda", *Revista de Ponent*, núm. 9, 181-214.
- Nolla & Sagrera, 1995: Nolla, J. M. i Sagrera, J., *Ciuitatis Impuritanæ Coemeteria. Les necròpolis tardanes de la Neàpolis, Girona (Estudi General, 15)*.
- Nolla & Sureda, 1999: Nolla, J. M. i Sureda, M. "El món funerari antic, tardoantic i alto-medieval a la ciutat de Girona. Estat de la qüestió", *Annals de l'Institut d'Estudis Gironins*, XL, 13-66.
- Nolla *et al.*, 2003: Nolla, J. M., Patiño, C., Sagrera, J. i Vivó, D., *La vil·la romana i el jaciment altmedieval de Sant Pere de Montfullà (Besanó, el Gironès), Girona (Estudis Arqueològics, 5)*.
- Oliva, 1954: Oliva, M., "Actividades de la Comisaría Provincial de Excavaciones Arqueológicas de Gerona, en 1954", *Anales del Instituto de Estudios Gerundenses*, IX, 271-326.
- Prevosti, 1981: Prevosti, M., *Cronologia i poblament a l'àrea rural d'Iluro, Mataró*, 1981 (2 volums)
- TED'A, 1987: TED'A, *Els enterraments del Parc de la Ciutat i la problemàtica funerària de Tàrraco*, Tarragona (Memòries d'Excavació, 1)