

L'ESGLÉSIA ANTIGA DE SANTA CRISTINA D'ARO I ELS SEUS PRECEDENTS. UNA NOVA INTERPRETACIÓ

FRANCESC AICART, JOSEP M^a NOLLA i JORDI SAGRERA

En un dels darrers articles que publicà el malaguanyat Lluís Esteva ⁽¹⁾, donava a conèixer amb cert detall el resultat de les campanyes d'excavació efectuades en el jaciment que, en la bibliografia s'ha anomenat basílica de Santa Cristina, d'ençà del seu descobriment, inesperat, com a resultat de les obres d'urbanització d'aquell sector de la vila, a 300 m cap a ponent de l'església parroquial (fig. 1). Els treballs, molt espaiats en el temps i fets amb mitjans modestos, serviren, tanmateix, per documentar arqueològicament el lloc, per consolidar-lo i, a la llarga, per preservar-lo, i ens lleguen unes restes d'una gran senzillesa, però d'una importància cabdal per aprofundir en el coneixement del pas del món antic al medieval, en aquestes contrades. Calgué que passessin més de trenta anys entre un fet i l'altre, sempre endarrerit per un seguit de circumstàncies complexes, però finalment aconseguí posar a la disposició de tothom les dades, inestimables, aplegades durant els treballs d'exploració i de consolidació,

(1) L. ESTEVA, "Excavacions a la basílica de Santa Cristina d'Aro (Baix Empordà) (1962-1966)", *Estudis del Baix Empordà*, 12, 1993, p. 57-72 on, entre moltes altres coses, s'expliquen les circumstàncies del descobriment, la seqüència cronològica i el procés d'excavació, que s'allargà del mes de maig de 1962 al mes de febrer de 1966 i s'esmenten aquells que, de manera més intensa, participaren en els treballs.

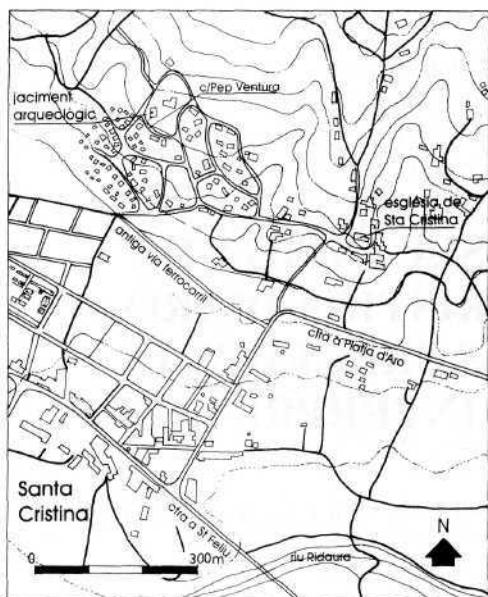


Fig. 1.- Situació general del jaciment i de l'església parroquial dedicada a Santa Cristina.

acomplint un deure que s'havia imposat i proporcionant, a la comunitat científica, un material bàsic, inestimable, que només s'aplega durant l'excavació. Ara és possible, fins a cert punt, intentar amb bases prou fermes reinterpretar aquelles restes i és precisament aquesta la nostra intenció, puix que, segons pensem, els diversos intents d'explicar el lloc i de dibuixar-ne l'evolució o no es basen en premisses prou sòlides o són insuficients o es troben en total desacord amb les evidències conservades.

EL LLOC

Aquest jaciment, de reduïdes proporcions, es localitza justament a la cantonada d'origen del carrer de Pep Ventura, de la vila de Santa Cristina, a poc més de 300 m cap a l'oest de l'església parroquial, que domina, la vall d'Aro des del cim d'un turó, a l'entorn del qual es desenvolupà el nucli antic del poble, en què caldria situar aquestes restes arqueològiques. El lloc és només una mica més baix en relació amb el tossal del temple actual, suficientment arrecerat, amb la muntanya que comença a pujar cap al nord, i albira i controla la vall, agrícolament excel·lent, a migdia, fins a la serralada que la limita per aquest costat; a l'altra banda, cap a llevant, el mar i cap a ponent, el camí que porta cap a l'interior i cap a Girona. La situació és òptima, tal com ho fou, després, la de l'església actual.

LES FONTS DOCUMENTALS

No tenim notícia de cap document anterior a l'any 1000 que faci referència explícita a l'església de Santa Cristina. Les primeres dades són més aviat difoses i poc matisades. Són donacions i confirmacions franques a la seu de Girona sobre la vall d'Aro i les viles que la poblaven. Breument,

enumerarem tots aquells que ens poden aportar alguna dada a l'entorn del conjunt funerari i de culte de Santa Cristina.

El primer i més antic es remunta al setembre del 881⁽²⁾. És el precepte del rei franc Carloman pel qual fa donació de tota la vall d'Aro al bisbe de Girona Teuter. No es parla de cap església perquè, en tractar-se d'un territori considerable, devien restar-hi incloses. Els límits eren els següents: per llevant fins al mar, per migdia fins a Tossa, per ponent fins a Llagostera, i pel nord fins a Calonge i Romanyà. En el mateix sentit es defineix, divuit anys més tard, un precepte del rei Carles a Servus Dei, bisbe de Girona, on confirma les possessions de la seu gironina entre les quals figuren els vilars de la vall d'Aro adquirits pel bisbe Teuter, amb les esglésies, terres, vinyes, prats, boscos i molins. Pensem que una d'aquestes esglésies podria ser la que s'ha donat a conèixer com *la basílica de Santa Cristina* i que ens ocupa en aquest treball.

Una nova confirmació dels dominis de la seu de Girona, la representa el precepte franc al bisbe Guiu, datat el 922. En el text apareix mencionada la vil·la de Malvet, que Esteva i Pallí ja identificaven amb l'hàbitat antic situat al costat de l'església⁽³⁾. En un document del 18 de gener del 939, el bisbe de Girona Guiu permutava certs alous de la vall d'Aro amb la comtessa Riquilda per uns altres de situats a Palol d'Empordà, al comtat d'Empúries. Els alous es trobaven a Solius i a Malvet, amb les cases, els cortals, les terres, les vinyes, etc.⁽⁴⁾ Tanmateix l'església devia pertànyer encara al domini episcopal perquè, en un precepte del rei franc Lotari al monestir de Sant Feliu de Guíxols de l'any 968, apareixen un bon nombre d'esglésies veïnes a la de Santa Cristina sense que aquesta hi consti. Segurament fou per aquesta raó que la mateixa església va ser triada el 1041 -n'és la primera menció- per arbitrar-hi un litigi que enfrontava el senyor de Pals amb el monestir de Sant Feliu⁽⁵⁾. Per la pacificació, la comtessa Ermessenda, el bisbe Pere Rotger i Gausfred Vidal de Pals cedien

(2) Aquest document ha estat tractat per M. ROVIRA, "Un diploma desconegut de Carloman per a Teotari, bisbe de Girona (881)", *Anales del Instituto de Estudios Gerundenses*, XXII, 1974-1975, p. 211-217; J. CALZADA, "Sobre un diploma de Carloman", *Estudis sobre temes guixolencs*, p. 2, 1980, p. 1-21; J. CALZADA, "Més sobre el Diploma de Carloman al bisbe Teotari", *Estudis sobre temes del Baix Empordà*, 1, 1981, p. 121-126; J. BLANCO, *El monestir de Sant Feliu de Guíxols (segles X-XI). La formació del domini*, Sant Feliu de Guíxols, 1991, p. 5-8; L. ESTEVA i L. PALLÍ, *Els llocs de la vall d'Aro. Gissalis i el monestir guixolenc (881-1199)*, Sant Feliu de Guíxols, 1995, p. 13-16.

(3) ESTEVA i PALLÍ, *Els llocs...*, citat, p. 23-24. En aquest treball es recullen exhaustivament tots els documents que mencionarem. El fet de ratificar uns preceptes atorgats per monarques de la segona meitat del segle IX, sembla refermar la importància d'aquest període en la història de la vall.

(4) BLANCO, *El monestir...*, citat, p. 75-79); ESTEVA i PALLÍ, *Els llocs...*, citat, p. 25-29 i 136-137).

(5) ESTEVA i PALLÍ, *Els llocs...*, citat, p. 48-52) tracten en profunditat aquest document.

al monestir guixolenc el castell de Benedormiens i delmes i primícies que la comtessa i el bisbe gironí posseïen a Santa Cristina. Pocs anys després, es consagrava l'església de Castell d'Aro sota la jurisdicció i subordinació de Santa Cristina d'Aro⁽⁶⁾.

Per tant, tot sembla indicar que és durant el segle XI quan l'església de Santa Cristina pren una importància notable. En aquest període, la puixança que es desprèn pel que fa als documents podria ben bé relacionar-se amb la construcció d'un nou edifici, l'origen de l'actual temple parroquial. Cal lamentar que, amb els coneixements actuals a la mà, ni l'arqueologia, ni les fonts documentals permeten desvelar-ne el moment precís. J.A. Adell⁽⁷⁾ posa el monument com a exemple de les perduracions de formes arquitectòniques en el pas del segle X al segle XI, si es confirmés la coetanitat de l'absis i la nau. Podem sospitar també que el canvi de topònim (de Malvet a Santa Cristina d'Aro) pugui tenir a veure amb l'edificació de l'església nova.

LES RESTES ESTRUCTURALS

Queda ben clar, segons les fonts més solvents⁽⁸⁾, que la part explorada i parcialment conservada i visible en l'actualitat, era només una part d'un jaciment més extens que es localitzava cap a migdia, més enllà de l'antic camí, fins com a mínim al lloc ocupat per la masia de Can Paretès⁽⁹⁾. Els murs de llevant i nord d'una cambra incompleta, probablement rectangular o quadrangular, amb una porta que s'havia obert en un moment concret cap a tramuntana, en són una mostra parcialment visible (murs 1, 2 i 3, fig.3)⁽¹⁰⁾. És una dada important que no haurem d'oblidar.

Les restes explorades conformen una aula de planta rectangular de 12'80/12'90 m de llargària, est-oest i 5/5'10 m d'amplada interior, amb uns murs de 0'72 m de gruix en el punt més occidental (mur 4) i 0'78 m en la zona de l'angle nord-est (murs 5 i 6) a la qual s'adossa, per llevant, una capçalera lleument trapezoïdal amb l'eix central de simetria un xic inclinat cap al sud-est. El gruix dels tres murs que la defineixen (murs 7, 8 i 9) amiden d'amplada 0'76, 0'74 i 0'75 m, respectivament. L'espai interior té una amplada de 3'90 m i una llargària al costat nord de 3'80 m i al costat de migdia de 3'90 m (fig. 2 i 3).

(6) "Acta de consagració de l'església de Santa Maria de Castell d'Aro (1068)", *Catalunya romànica*, VIII. Barcelona, 1989, p. 104. BLANCO, *El monestir..*, citat, p. 65) i ESTEVA-PALLÍ, *Els llocs..*, citat, p. 65-67) daten aquest document a l'any 1078.

(7) J. ADELL, "Santa Cristina d'Aro", dins *Catalunya Romànica*, VIII, Barcelona, 1989, p. 308.

(8) ESTEVA, "Excavacions a la basílica..", citat, p. 61 i 63.

(9) ESTEVA, "Excavacions a la basílica..", citat, p. 63.

(10) ESTEVA, "Excavacions a la basílica..", citat, p. 65, fig. 9.

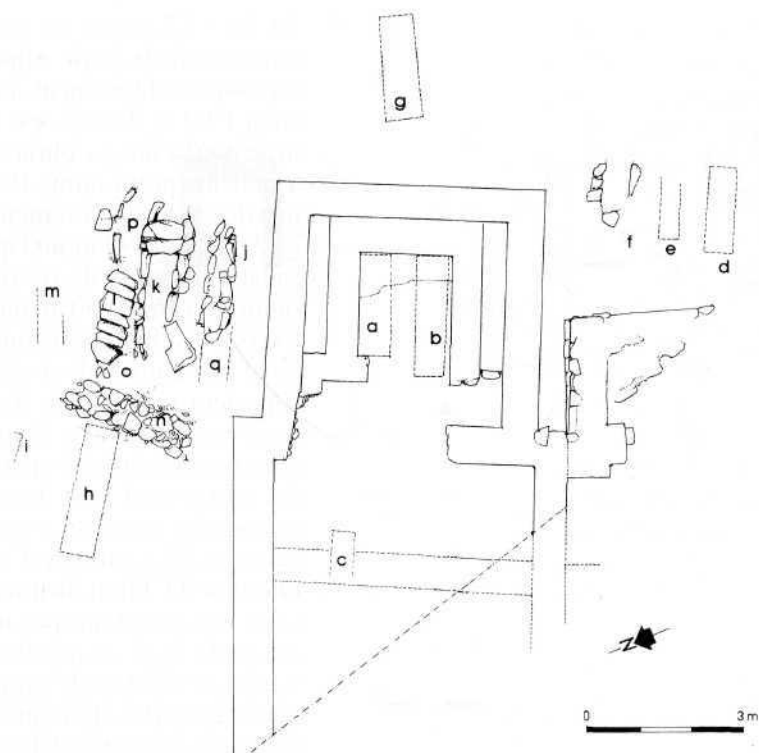


Fig. 2.- Planta general del lloc, amb indicació de les tombes (situació actual).

Aquestes parets d'una alçada conservada màxima d'uns 0'50 m ⁽¹¹⁾ eren fetes amb blocs força uniformes, no gaire grans i triats, de granit del país units uns i altres amb morter de calç blanc conformant filades bastant rectes. La contemporanitat de l'obra sembla indiscutible en alguns sectors i es recolza en una idèntica fàbrica, en l'imbricament clar en la part inferior de les parets entre els murs de la capçalera trapezoïdal (mur 7) i de l'aula rectangular (mur 6) i en el dibuix de la planta que en resulta, amb una llarga tradició i nombrosíssims paral·lels en aquest mateix territori (fig. 2 i 3).

Dins de la capçalera trapezoïdal se n'observa una altra d'inscrita, de planta rectangular, amb parets imbricades de pedruscall granític bastant ben tallat i de mides semblants, unit amb bon morter de calç i d'un acabat general diferent de l'anterior i d'aparença més bella ⁽¹²⁾. Aquests murs,

(11) ESTEVA, "Excavacions a la basílica..", citat p. 64-66.

(12) ESTEVA, "Excavacions a la basílica..", citat, p. 66.

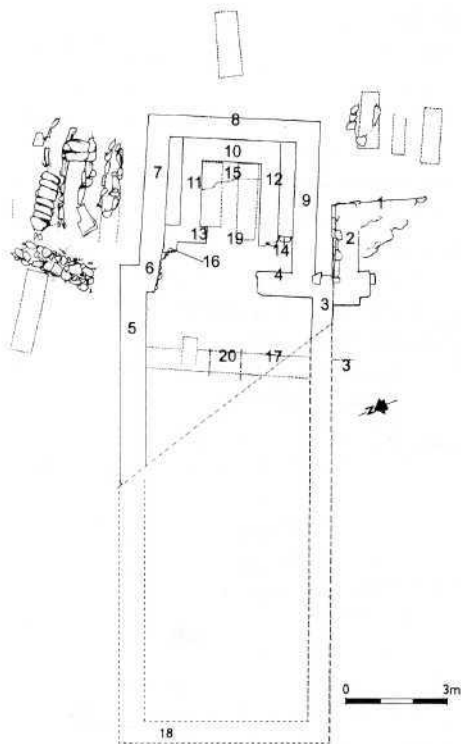


Fig. 3.- Planta general del lloc amb indicació del número de les estructures utilitzat en la descripció.

de gruix, que cobria, també, la cambra del davant (oest) amb el benentès, però, que entre una sala i l'altra hi havia un petit desnivell de 6 cm, un graó que, juntament amb la planta resultant i la presència del brancal o la pilastra, servia per definir i jerarquitzar els àmbits amb preeminència, en aquesta ocasió, de la capçalera de llevant.

A dins d'aquest espai i per sota del paviment de *signinum* es localitzaren dues tombes de *tegulae*, de secció triangular, orientades i disposades, respectivament, al costat del mur de tramuntana i de migdia (sepultures *a* i *b*, respectivament, fig. 2).

Damunt del paviment de morter hidràulic i contra les parets de la capçalera (murs 10, 11 i 12), s'hi adossà un massissat de pedruscall i morter de calç, sòlid, de més amplada a llevant (núm. 15), que creava un espai central quadrangular, que fou parcialment retirat per necessitats de l'excavació⁽¹³⁾.

10, 11 i 12, tenen un gruix uniforme de 0'56 m. Aquest espai que interiorment amidava 1'90 m d'est a oest i 2 m de nord a sud, i s'obria cap a ponent (porta núm. 19) a una dependència rectangular de 3'50 per 0'90 m juxtaposada, amb murs de 0'50 m (núm. 13 i 16) i 0'30 m (núm. 14) ben visibles i estructuralment ben units amb els de la capçalera rectangular, de la qual es conservava l'angle recte que formaven les parets del costat nord i est. La comunicació entre un espai i l'altre es feia a través d'una obertura d'1'60 m, ben marcada a tramuntana per una mena de brancal o pilastra també de 0'50 m de gruix i que sobresurt 0,20 m que no té la seva correspondència a l'altre costat (fig. 2 i 3).

L'interior de la capçalera era pavimentat amb un sòl d'*opus signinum* de 0,10 m

(13) ESTEVA, "Excavacions a la basílica..", citat, p. 66, fig. 10.

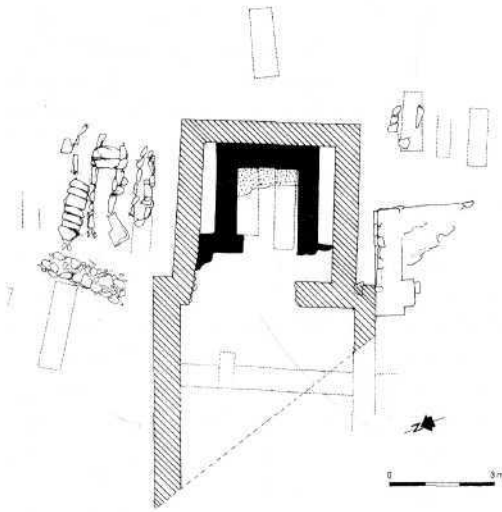


Fig. 4.- Planta general marcant amb claredat les dues fases, en negre, la inicial i en trama ratllada, l'església preromànica.

cambra de planta aparentment trapezoïdal, amb murs similars de tècnica i material de construcció i amb una banqueta de fonamentació exagerada en la cara nord (murs 1 i 2) (fig. 2, 5 i 6). L'excavació documentà l'existència d'una porta de 0'80 m de llum a la cara nord, que quedà inutilitzada quan s'hi construí al davant el mur núm. 3, el meridional de l'aula rectangular anteriorment ressenyada. Sembla que conservava, parcialment, restes d'un paviment ⁽¹⁵⁾.

Al nord, damunt d'una tomba fou localitzada part d'una suposada paret de pedruscall unit amb fang d'interpretació difícil i, probablement, bastida molt després de l'abandonament de les altres estructures ⁽¹⁶⁾.

L'excavació també posà al descobert un petit cementiri que es localitzà, preferentment, a redós de la capçalera trapezoïdal, amb tres sepultures a

A l'interior de l'aula a 1'70 m aproximadament de la paret de llevant, es detectà un mur transversal (núm. 17), clarament anterior, que serví puntualment de fonament a l'obra nova, de 0'70 m de gruix i que semblava mostrar indicis clars de l'existència d'una porta d'1'20 m de llum (núm. 20). Ara no és visible ⁽¹⁴⁾ (fig. 3, 5 i 6).

Immediatament a migdia d'aquestes estructures i semblantment orientada, fou explorada parcialment en quedar tallada pel camí, una

(14) M. OLIVA, "Los templos antiguos en los aldeaños guixolenses", *Ancora*, 1048-1049, Sant Feliu de Guíxols, 1968 (extraordinari de festa major), sense paginar. ESTEVA, "Excavacions a la basílica..", citat, p. 65, fig. 9, amb petites variacions d'orientació, entre un dibuix (fig. 5) i altre (fig. 6), essent en Oliva paral.lel a l'estructura rectangular de llevant.

(15) Ningú en parla del suposat paviment i, tanmateix, en les plantes publicades sembla que s'hi dibuixa. Vegeu la planta d'Oliva (fig. 5), amb un ratllat paral.lel inclinat, i la d'Esteva (fig. 6) en què remarca una àrea similar amb una línia paral.lela discontinua.

(16) ESTEVA, "Excavacions a la basílica..", citat, p. 62. És la paret *n*.

migdia ⁽¹⁷⁾, una a llevant ⁽¹⁸⁾ i sis, segures, a tramuntana ⁽¹⁹⁾. Recordem que se n'havien excavat dues, de *tegulae* de secció triangular disposades per sota d'un sòl de *signinum* ⁽²⁰⁾ i que se'n excavà una altra, d'infantil, dins de l'aula rectangular, parcialment damunt de la paret arrasada ⁽²¹⁾ (fig.2 i 7).

EL CEMENTIRI

En total la troballa consta de tretze tombes segures i algunes altres de probables però prou malmeses per no ser tingudes en consideració. Només unes quantes foren obertes i explorades i sempre es posa en evidència la manca d'objectes acompanyant el difunt i el costum de sebollir el difunt nus cobert exclusivament amb una mortalla, que desapareix, en aquestes latituds, sense deixar rastre. L'orientació era, pràcticament, l'única manera de dipositar el cadàver dins del sepulcre ⁽²²⁾, tradició molt arrelada en aquest territori durant la baixa antiguitat i l'alta edat mitjana ⁽²³⁾. Un fet característic era la degradació de les restes òssies, que féu impossible recuperar esquelets suficientment conservats, cosa que impossibilità un estudi antropològic ⁽²⁴⁾. S'ha de suposar que el subsòl té unes característiques determinades que afavoreixen la destrucció i desaparició de les restes òssies.

Pel que fa a la tipologia de les sepultures, recordarem que dues, la *a* i la *b* ⁽²⁵⁾ eren de *tegulae* de secció triangular, molt semblants una a l'altra. Constaven d'una solera de tres tègules col.locades de llarg, quatre més d'inclinades, cobrint el cadàvers, una a la capçalera i l'altra als peus (1+4+4+3+1). La *a*, situada més al nord, es trobava en un nivell

(17) ESTEVA, "Excavacions a la basílica..", citat, p. 61, fig. 8 i 9.

(18) ESTEVA, "Excavacions a la basílica..", citat, p. 61, fig. 7 i 9.

(19) ESTEVA, "Excavacions a la basílica..", citat, p. 61-62, fig. 9, 13 i 14.

(20) ESTEVA, "Excavacions a la basílica..", citat, p. 58-61, fig. 1 a 4, 9 i 10.

(21) ESTEVA, "Excavacions a la basílica..", citat, p. 59, fig. 5, 6 i 9.

(22) En un cas (tomba c) d'un infant acabat de néixer i amb restes òssies quasi inexistent, fou localitzat un petit fragment de crani a l'est, cosa que assenyalava una disposició invertida, en mirar, hipotèticament, cap a la posta de sol (Esteva, "Excavacions a la basílica..", citat, p. 59).

(23) J. M. NOLLA i J. SAGRERA, *Ciuitatis Impuritanae Coemeteria. Les necròpolis tardanes de la Neàpolis*, Estudi General, 15, Girona, 1995, p. 250-252; J.M. Nolla, "Roses a l'antiguitat tardana. El cementiri de Santa Maria", *Annals de l'Institut d'Estudis Empordanesos*, 30, 1997, p. 131-132; J.M. NOLLA, J. SAGRERA, D. VIVÓ i J. BURCH, *Santa Maria in capite stagni. Els temples i els cementiris tardoantics i alt medievals de Mas Castell de Porqueres (Pla de l'Estany)*, en premsa.

(24) OLIVA, "Los templos..", citat; ESTEVA, "Excavacions a la basílica..", citat, p. 58-59, 61-62 i 70.

(25) Fem servir, per no complicar les coses, la mateixa lletra de referència que Esteva donà, en la seva publicació, a cada inhumació (ESTEVA, "Excavacions a la basílica..", citat, p. 65, fig. 9).

lleugerament superior en relació a *b*, cosa que comportà que fos necessari repicar-ne la cresta per permetre segellar l'espai amb el sòl d'*opus signinum*. Foren localitzades dins de l'espai de planta quadrangular delimitat pels murs 10, 11, 12, 13 i 14, i per sota del paviment hidràulic acabat d'esmentar (fig. 2 i 7).

La tomba *c*, un enterrament infantil, fou localitzat a l'interior de l'aula rectangular, clarament pel damunt del mur 17. Era una senzilla caixa de lloses verticals, de pedra del país (granit), ben clavades i de forma lleument el·líptica, amb les vores arrodonides i coberta per una llosa plana de pissarra⁽²⁶⁾. No es diu clar enlloc, però sempre se la considera dins del grup de les sepultures antigues, juntament amb *a* i *b* (fig. 2).

Les sepultures *d*, més meridional; *e*, central i *f*, més septentrional, disposades en bateria, foren explorades immediatament al sud de la capçalera trapezoïdal i immediatament al nord del mur 1 de la cambra de planta desconeguda juxtaposada a migdia de l'aula rectangular. Eren caixes de pedra del país clavades verticalment, de planta rectangular i no conservaven les lloses de coberta. La *e*, per les mides, havia de correspondre a un infant (fig. 2)⁽²⁷⁾.

La tomba *g*, notable, fou descoberta a llevant de la capçalera vagament trapezoïdal. Era de lloses altes, de pedra local, clavades verticalment i conformant un sepulcre de planta rectangular uniforme i molt ben fet. Tampoc conservava les plaques superiors de protecció (fig. 2)⁽²⁸⁾.

Els altres enterraments explorats es localitzaren al nord de l'aula rectangular, *h* i *i*, i a tramuntana de la capçalera trapezoïdal, *j* a *m*. *H* i *i* són tombes en caixa de lloses disposades verticalment de planta rectangular -*h*- o lleugerament trapezoïdal -*i*- i clarament orientades. Les altres, alguna de les quals fou trobada intacta (*k* i *l*), són similars però de formes més arrodonides, de tipus banyera, amb blocs de pedra, més o menys grans, conformant el sepulcre i un seguit de plaques més planes -fins a vuit cobrint la tomba *l*- segellant-lo pel damunt (fig. 2)⁽²⁹⁾.

Afegirem a aquest conjunt tres tombes més, *o*, *p* i *q*, malmeses però clares que se situen en el mateix lloc. *O*, de sepulcre fet amb blocs més o menys llargs de granit (de 0'36 a 0'18 m) definint un taüt allargassat, de costats curts arrodonits, de 2'15 m de llargària i 0'52 m d'amplada màxima, immediatament al costat de migdia de *l*; *p*, en l'espai que queda a llevant de *l* i al nord de *k*, similar, de 2'60 m de llargària i 0'70 d'amplada i *q*, a l'oest de *j*, que només conserva una de les parets llargues del sepulcre, feta de blocs clavats verticalment (fig. 2).

(26) ESTEVA, "Excavacions a la basílica..", citat, p. 59, fig. 5, 6 i 9.

(27) ESTEVA, "Excavacions a la basílica..", citat, p. 61, fig. 8 i 9.

(28) ESTEVA, "Excavacions a la basílica..", citat, p. 61, fig. 7 i 9.

(29) ESTEVA, "Excavacions a la basílica..", citat, p. 61-62, fig. 9, 13 i 14.

LES DIVERSES OPINIONS

Les primeres referències al descobriment i als resultats de l'exploració del lloc són de Lluís Esteva ⁽³⁰⁾. Més endavant resumirem les seves hipòtesis. Poc després, Pere de Palol, que participà en les campanyes d'excavació ⁽³¹⁾, en feia una breu referència en la gran obra de síntesi que publicà el 1967, assenyalant l'existència d'un edifici de nau única rectangular, amb capçalera rectangular dins de la qual, per sota del paviment, foren localitzades unes tombes de *tegulae*. Recordava, també, l'existència d'un petit cementiri a l'entorn del temple de l'alta edat mitjana ⁽³²⁾. Mancat d'una planta i de més dades documentals, aquesta referència puntual no marcà significativament les opinions dels autors interessats en aquest descobriment.

Sí que ho féu, en canvi, l'article que Miquel Oliva, un altre dels excavadors, publicà a Sant Feliu de Guíxols, un estudi dedicat a analitzar les restes de diversos temples de la vall d'Aro excavats o explorats aquells anys, que tingué notable repercussió. En aquell treball, el malaguanyat arqueòleg donava la planta quasi sencera de les excavacions de Santa Cristina tot fent-ne una anàlisi que marcaria la interpretació del lloc durant molts anys ⁽³³⁾: es tractaria d'una basílica paleocristiana de final del segle quart o del cinquè ⁽³⁴⁾, de nau única i capçalera lleugerament trapezoïdal, tripartida i ben orientada, de dimensions reduïdes però, malgrat tot, amb dues *pastophoriae* a cada costat del santuari, *diaconicon* i *protesis*. L'edifici hauria conservat el sòl a l'àrea de la capçalera, d'*opus testaceum* i l'excavació hauria posat al descobert evidències d'un incendi que potser significava la destrucció del temple de resultes, tal vegada, de la invasió sarraïna (fig. 5)⁽³⁵⁾.

J. Badia seguia, parcialment, aquestes suposicions indicant, però, que les suposades *pastophoriae* no serien sinó una reminiscència d'un vell prototip, que la datació inicial podria ser del segle sisè i insistia en el

(30) Primeres notícies a *Ancora* del 10 i 24 de maig i 21 de juny de 1962. Més tard, el 24 de febrer de 1966, a la mateixa revista publicava un article de conjunt amb el títol: "La basílica de Santa Cristina d'Aro" (ESTEVA, "Excavacions a la basílica.", citat, p. 60, nota 4).

(31) ESTEVA, "Excavacions a la basílica.", citat, p. 57, 60 i 64.

(32) P. de PALOL, *Arqueología cristiana de la España romana. Siglos IV-VI*, Madrid-Valladolid, 1967, p. 37, nota 22.

(33) OLIVA, "Los templos.", citat.

(34) OLIVA, "Los templos.", citat: «...nuestra basílica de Santa Cristina de Aro, cuyos restos a juzgar por los hallazgos -aún cuando poco elocuentes- podrían fecharse como de finales del siglo IV o del V».

(35) OLIVA, "Los templos.", citat: «El interior de la iglesia estaba repleto de piedras caídas y restos de muros tumbados al producirse la destrucción del templo, probablemente a causa de un incendio, si tenemos en consideración las cenizas y carbón vegetal que se hallaron por encima del pavimento citado...».

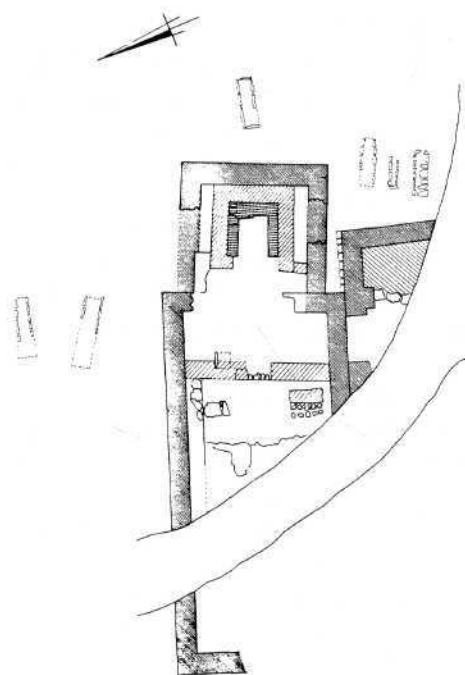


Fig. 5.- Planta general del jaciment segons Miquel Oliva (1968).

paper cabdal de la planta de l'edifici com a model significatiu en l'evolució d'aquests edificis des de l'origen a l'època preromànica. Assenyalava l'existència d'altres estructures, d'una necròpolis a l'entorn i apuntava la possibilitat que es tractés, potser, d'una *cella memoriae* o d'una església cementierial ⁽³⁶⁾. Més endavant matisaria aquestes opinions ⁽³⁷⁾.

L'any 1981, Xavier Barral i Altet s'hi referia en un llibre dedicat al preromànic català; desmuntava, per absurda, la suposada existència d'unes *pastophoriae*, assimilava la planta de l'edifici -aula rectangular i capçalera trapezoïdal- a la de la majoria d'edificis culturals preromànics d'aquest territori

entorn del qual s'hauria generat una necròpolis. L'estructura interna de la capçalera podria correspondre a un moment anterior, de mides més reduïdes, o a un edifici funerari molt més antic. Com a hipòtesi, prou raonable, plantejava la possibilitat de considerar aquelles ruïnes com les restes de l'església antiga de Santa Cristina. El trasllat de lloc potser hauria comportat, també, el de l'advocació del temple ⁽³⁸⁾.

La publicació pòstuma del treball de síntesi d'Eduard Junyent sobre l'arquitectura religiosa de Catalunya anterior al romànic, no entrava gaire a analitzar els detalls i es limitava a donar unes referències breus sobre

(36) J. BADIA, *L'arquitectura medieval de l'Empordà. I. Baix Empordà*, Girona, 1977, p. 371-372.

(37) J. BADIA i M. L. RAMOS, "Santa Cristina d'Aro", dins *Catalunya romànica*, VIII, Barcelona, 1989, p. 306-307, on considera impossible parlar de *pastophoriae* però continua pensant en la possible existència d'una *cella memoriae* del segle sisè amb capçalera tripartida, tot presentant, alternativament, les hipòtesis de X. Barral, de dos moments constructius diferents, el segon dels quals correspondria a un temple preromànic i el primer a una possible construcció funerària tardoantiga.

(38) X. BARRAL, *L'art pre-romànic a Catalunya (segles IX-X)*, Barcelona, 1981, p. 220.

aquestes troballes, definint el temple com *de nau única acoblada a un santuari quadrat* i assenyalant, com a dada valuosa, la troballa de cendres i carbons damunt del paviment que li feien acceptar com a segura la destrucció per un incendi. Comentava, amb errors, l'existència d'un àmbit cementiri i insistia, especialment, en el lligam d'aquestes restes amb les d'una vil·la baix imperial, que s'hauria localitzat a l'entorn, i la proposava com «una mostra típica d'aquelles esglésies rurals nascudes a les vil·les i que, sense alterar mai substancialment el model d'estructures, tingueren una difusió tan àmplia»⁽³⁹⁾. S'incorporava, doncs, a la discussió pública, un altre element que fins aquell moment no havia estat tingut, especialment, en consideració.

Nolla i Casas, el 1984, descrivien el lloc, plantejaven les diverses hipòtesis i consideraven com a més probable l'existència d'una petita esglésiola de cementiri, probablement una *cella memoriae*, que s'hauria ampliat i reformat fins a configurar, durant l'alta edat mitjana, un temple que hauria existit fins que es decidí bastir-ne un de nou, més gran, uns 300 m més cap a l'est, que n'hauria conservat l'advocació⁽⁴⁰⁾.

Hem deixat per al final l'opinió de Lluís Esteva, que també hi excavà, i que, molts anys després, aconseguí publicar, amb cert detall, aquelles campanyes, aportant tot un seguit de dades que cal conèixer si es vol intentar explicar l'ocupació del lloc i la seva evolució⁽⁴¹⁾. Segons ell, les ruïnes explorades correspondrien a un temple, les restes de l'esglésiola del veïnat de Malvet, que hauria passat per un seguit d'etapes constructives ben evidents en la capçalera, on mai hi hauria hagut *pastophoriae*. A l'entorn, s'hi localitzaria un cementiri altmedieval (segles IX-XI, aproximadament), i dins de l'edifici de culte s'haurien trobat sepultures més antigues (segles IV-VI, aproximadament)⁽⁴²⁾.

En un llibre pòstum, Esteva, conjuntament amb Lluís Pallí, en referir-se a aquestes restes, esmentava la basílica paleocristiana amb necròpolis antiga, dins del temple, i més moderna, a l'entorn, l'església del veïnat de Malvet, que potser seria el precedent de l'església parroquial actual.⁽⁴³⁾

A tall de resum, podríem dir que, fins ara mateix, hi ha dues teories vigents. Una que suposa l'existència d'una esglésiola tardoantiga (o pa-

(39) E. JUNYENT, *L'arquitectura religiosa a Catalunya abans del romànic*, Barcelona, 1983, 164-165.

(40) J.M. NOLLA i J. CASAS, *Carta arqueològica de les comarques de Girona. El poblament d'època romana al nord-est de Catalunya*, Girona, 1984, p. 143-145.

(41) ESTEVA, "Excavacions a la basílica..", citat, p. 57-72.

(42) ESTEVA, "Excavacions a la basílica..", citat, p. 64-70 i 72.

(43) ESTEVA-PALLÍ, *Els llocs...*, citat, p. 24 i 132.

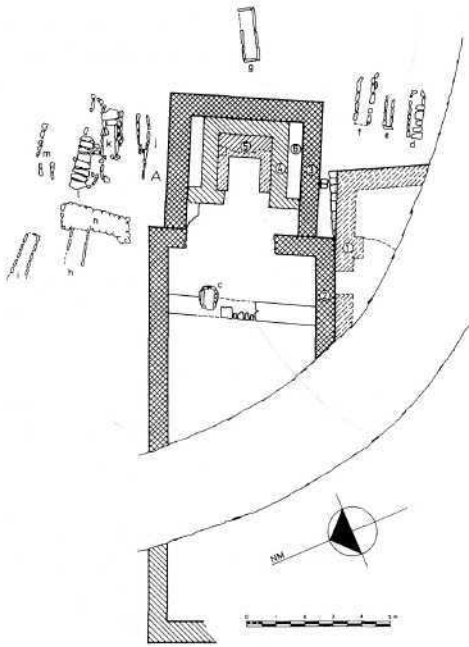


Fig. 6.- Planta general del jaciment segons Lluís Esteva (1993).

leocristiana), potser una *cella memoriae*, amb unes quantes sepultures associades que es localitzen exclusivament a l'interior de l'edifici cultual, que hauria patit reformes en consonància amb el pas del temps i el canvi dels costums. Aquesta església fou cementirial, tal com ho constaten les tombes en caixa de lloses trobades a l'entorn, i, potser, «parroquial» i hauria estat destruïda per un incendi, que n'hauria propiciat la reconstrucció, en un altre lloc pròxim i millor, segons les noves necessitats i d'acord amb l'estètica de l'època (actual església de Santa Cristina). En alguna ocasió s'insistia a veure aquest temple paleocristià com un exemple diàfan de les esglésies nascudes a redós d'una vil·la, durant l'antiguitat tardana.

L'altra proposta l'existència d'un temple preromànic amb una capçalera que hauria passat per dos estadis evolutius o bé considera que les restes més antigues correspondrien a un edifici funerari tardoantic (associat a les tombes de *tegulae*), que, molt més endavant, hauria estat incorporat a l'esglésiola altmedieval, amb cementiri als voltants. Molt probablement aquest temple seria el precedent, en el temps, de l'església parroquial que es localitza uns quants centenars de metres més cap a l'est.

NOVA HIPÒTESI

Les dades d'excavació publicades per Esteva o recollides en treballs anteriors i, sobretot, una anàlisi detallada sobre el terreny de les restes conservades permeten observar un seguit de coses i extreure'n unes conseqüències que fan possible llegir diferentment les estructures conservades i fer una nova proposta que, com veurem, coincideix, parcialment amb algunes de les línies apuntades, però ara basades en evidències constatables i ordenades dins d'un discurs que pretenem

harmònic i ben construït. Quan les dades que posseïm no siguin prou fermes o siguin francament discutibles caldrà dir-ho, tot separant el que és segur d'allò que és possible.

En primer lloc, és important fer constar que només fou descobert durant l'excavació d'aquestes ruïnes, un sol nivell de circulació, un únic paviment, a dues alçades, amb un petit graó de 6 cm que potser defineix el gruix d'un llindar que hauria definit la porta 19 (fig. 3). Fou trobat molt sencer, rebentat, només, per la màquina que n'ocasionà involuntàriament la descoberta ⁽⁴⁴⁾. D'un i altre, se'n conserven testimonis en el punt d'unió amb les parets 10, 11 i 12 i 14, 9 i 4 ⁽⁴⁵⁾ (fig. 3). Era, només, el sòl d'un edifici de dimensions reduïdes, parcialment conservat, que constaria d'una avantcambra, o vestibul rectangular, amb porta central oberta cap a ponent i capçalera quadrangular a llevant, lleument realçada (6 cm), a l'interior de la qual per sota del paviment sencer de *signinum*, contra el costat nord i contra el sud, s'hi havien disposat dues sepultures senzilles, *a* i *b*, de *tegulae*, de secció triangular (fig. 2 i 3).

Hi ha indicis, és cert, que més enllà, cap a occident del suposat vestibul d'aquest edifici, continuaria el sòl hidràulic ⁽⁴⁶⁾. En aquest cas, caldria imaginar o bé la pavimentació de l'espai anterior que posaria en contacte aquest petit edifici funerari amb dues estructures definides per dos murs (1, 2 i 3) i una porta, a migdia, i el mur 17, a llevant, o bé, també és possible considerar que el mur 17 no és altra cosa que la paret de façana del monument funerari que hem definit, que constaria, si fos així, de vestibul, avantcambra i cel.la. Aquesta solució comportaria l'existència d'una porta principal, a llevant (núm. 20), i d'una altra a migdia, que comunicaria amb una cambra (o edifici) del qual només coneixem tres murs (1, 2 i 3). Van a favor d'aquesta segona possibilitat, les dades sobre el sòl de *signinum* en aquest espai, la porta de l'estructura annexa i l'existència del mur 17, que no sembla que pugui relacionar-se amb cap altra paret si no és amb les indicades. Tanmateix, la planta publicada l'any 1968 ⁽⁴⁷⁾ constata l'existència d'altres restes que haurien de relacionar-se amb el mur 17, configurant una sala de superfície indeterminada. Una tercera possibilitat prou raonable seria imaginar que el mur 17 i el paviment del seu davant (o de l'interior), corresponguessin a una fase anterior de la vil.la, arrasada d'antic o quan es determinà bastir el mausoleu. Amb les dades que posseïm i sense excavar no sembla possible anar més enllà.

Alguns dels murs s'han conservat, d'altres haurien estat aprofitats, almenys parcialment, com a fonaments de l'edifici posterior.

(44) ESTEVA, "Excavacions a la basilica..", citat, 58-59, p. 67-68 i fig. 1.

(45) ESTEVA, "Excavacions a la basilica..", citat, p. 66-68, fig. 10.

(46) ESTEVA, "Excavacions a la basilica..", citat, p. 59-60 i 67-68.

(47) OLIVA, "Los templos..", citat.

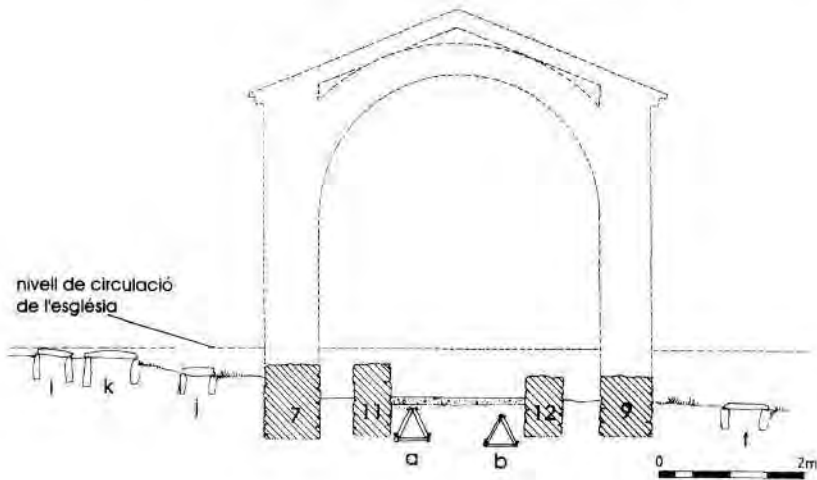


Fig. 7.- Secció del sector de llevant del jaciment on podem observar la relació de fondàries entre les restes estructurals conservades (fase antiga 11 i 12; fase moderna 7 i 9) i les tombes a, b, f, j, k, i l.

Que l'edifici més ben definit, gran o petit és igual, fou una tomba monumental tardoantiga sembla fora de tota discussió, tal com ho proven la tipologia arquitectònica i, sobretot, la presència de dues tombes disposades sota l'únic sòl existent. Sembla clar que aquest mausoleu formaria part d'un conjunt d'estructures, amb les quals es relacionaria intensament i no cal suposar que tinguessin, obligatòriament també, funció funerària. Podrien correspondre a àmbits perifèrics d'una gran vil·la que, recordem-ho, és esmentada sovint pels excavadors ⁽⁴⁸⁾, segons un model que coneixem en altres llocs i que té una llarga i prestigiosa història (fig. 2, 4 i 8) ⁽⁴⁹⁾.

Aquest monument generà al seu entorn un petit cementiri tal com ho indicarien les sepultures *c, d, e, f, i*, possiblement, *g*, que, com veurem són més antigues que les altres (*j a q*) i més endavant, en un moment imprecís del segle vuitè o molt a principi del novè, segons indicaria la planta de l'edifici, es bastí, al seu damunt, incorporant-lo parcialment, un petit temple de nau única, rectangular, amb absis lleument trapezoïdal, a l'est, que cloïa en el seu interior tot l'edifici antic, en planta, i conservava el vell

(48) OLIVA, "Los templos..", citat: Junyent, *L'arquitectura religiosa...*, citat, p. 164; Esteva, "Excavacions a la basílica..", citat, p. 63.

(49) Com Centelles, a Constantí, com a exemple pròxim i extraordinari. Recordem el mausoleu de Maxenci a les afores de Roma, a la Via Appia, associat al seu gran palau suburbà, o, salvant les distàncies, les tombes de Dioclecià a Spalatto o Galeri, a Tessalònica, integrats hàbilment en el palau.

paviment i les inhumacions que protegia (fig. 2 i 7). Un temple en el qual la nau única equivalia a tres vegades la llargària de la capçalera (fig.9).

D'aquesta església, només en coneixem, parcialment, la fonamentació. Les dades d'excavació són concloents: enlloc es mencionen restes d'un sòl ni hi havia evidència de rebava de fonamentació contra els murs. Tampoc s'entendria d'altra manera puix que, si no imaginem el sòl del temple molt per sobre de les cotes actuals de la part de dalt dels murs, no seria possible circular per l'interior del temple ni fer-lo servir, especialment, en la zona de l'absis (fig. 7). Un tercer element definitiu a favor d'això, ens l'aporta la secció que posa en relació el sector nord de la necròpolis amb el sud, passant justament per la capçalera, on es pot comprovar que els *fossores* que obriren les tombes *l*, *k* i *j*, circulaven molt per sobre de l'alçada màxima actual dels fonaments. És ben provat que aquestes sepultures eren obertes al subsòl i després cobertes de terra i que no quedava en superfície altra cosa, de vegades, que un senyal que n'indicava el lloc. D'alguna manera, la línia teòrica de circulació de la necròpolis ens assenyalava l'alçada aproximada del paviment del temple. L'arrasament, molt per sota de la banquetta de fonamentació, dels murs de l'edifici, s'explicaria per l'aprofitament intensiu del lloc com a pedrera a l'abast i adequadíssima durant la construcció de l'església parroquial.

No haver copsat aquest fet, induí sense remei a muntar teories suportades en premisses falses i, per tant, amb conclusions errònies. Hi ajudà, també, la separació clara de les tombes del cementiri en dos blocs cronològics clars, baixa antiguitat i alta edat mitjana, amb un tall definit que semblava separar amb una barrera dos mons.

Nosaltres pensem que, amb la documentació que controlem, no és possible, ara mateix, mantenir aquesta posició. Tot fa pensar en una continuïtat entre un moment imprecís de la baixa antiguitat i la darrerria del segle X, quan, per raons que desconeixem i que deuen tenir més a veure amb la necessitat d'un edifici cultural més gran que no pas amb un incendi, aquest temple fou desmuntat i abandonat i va ser substituït per un altre, potser amb la mateixa advocació ⁽⁵⁰⁾, bastit en un punt encara més enlairat, uns metres més enllà, cap al nord-est.

Un altre cop d'ull a la secció del sector est del jaciment ens situa la tomba *f* (i les del costat), en una cota molt baixa que, en canvi, lliga perfectament amb el sòl de *signinum* del monument funerari i que cal considerar com una dada prou sòlida per associar aquesta tomba amb el moment inicial, o fase I, de la història d'aquest lloc. El que sabem ara de la tipologia de les sepultures tardoantigues i alt medievals és una altra

(50) Si fos així, seria una de les dedicatòries més antigues a aquesta màrtir, el culte de la qual es considera introduït a Hispània una mica més tard. Vegeu C. García Rodríguez, *El culto de los santos en la Hispania romana y visigoda*, Madrid, 1966, p. 181.

dada en favor de defensar aquesta fase antiga i, sobretot, la continuïtat entre l'antiguitat tardana i l'alta edat mitjana ⁽⁵¹⁾.

LA HISTÒRIA DEL LLOC

Ara estem en situació de definir les línies mestres de la història del lloc, en el benentès -qui en podria dubtar?- que, com veurem, són encara moltes les ombres que sense una exploració extensiva del lloc, poc probable i sense massa seguretat de poder trobar bones evidències atès el grau de construcció d'aquella zona, és difícil d'il·luminar. Tanmateix, la proposta, amb totes les febleses inherents d'aquesta mena de documents i de l'estat en què ens han arribat, és prou coherent i raonable i, a més, no és sinó un model que, amb petites modificacions, constatem en altres punts d'aquest territori com tindrem ocasió de comprovar.

En un moment de la baixa antiguitat a redós d'una vil·la situada en els primers contraforts de les Gavarres, dominant la vall d'Aro, es bastí un monument funerari d'una certa dignitat, ben visible des de lluny, amb capçalera orientada a llevant, immediatament al costat d'àmbits i estructures dels quals, amb les dades que posseïm no estem en disposició de saber-ne, amb seguretat, ni l'ús ni la cronologia, però que podrien molt bé ser dependències perifèriques del gran edifici rural que, per tots els indicis, sembla que tindria el nucli central cap a migdia del mausoleu (fig. 8)⁽⁵²⁾.

A l'interior del gran sepulcre, s'hi localitzaren dues tombes, de *tegulae* de secció triangular, idèntiques i simètricament disposades, per sota del paviment. Aquest sòl, parcialment ben conservat quan s'efectuà el descobriments del lloc, era completament llis, amb un petit graó marcant la diferència simbòlica entra la part interna i el vestíbul del mausoleu. No hi ha senyals ni d'encaixos, ni de forats, que permetin deduir l'existència d'elements complementaris de certa importància. Les mides internes de la cel·la del monument fan molt difícil, gairebé impossible, suposar

(51) Sobre les caixes de pedra, recordem la seva presència nombrosíssima al cementiri neapolità d'Empúries, ben datat entre el segle quart avançat i els inicis del vuit, majoritàriament de planta rectangular, però també trapezoïdals i algunes de vores arrodonides (NOLLA i SAGRERA, *Ciuitatis Impuritanae...*, citat, p. 272-275). Recordem que en la gran necròpolis de les Goges, a Sant Julià de Ramis, dels segles sisè avançat, setè i vuitè, com a mínim, les sepultures, siguin del tipus que siguin, tenen majoritàriament formes arrodonides, de banyera (L.E. Casellas, B. Agustí i J. Merino, *La necròpolis de les Goges. El món sepulcral en el període alt medieval al nord-est peninsular. Excavacions d'urgència a Sant Julià de Ramis. Any 1991-1993*, editat per B. AGUSTÍ, J. BURCH i J. MERINO, Girona, 1995, p. 112-115). Finalment, recordem que aquest petit cementiri recorda extraordinàriament la necròpolis de Mas Castell, i que són més semblants les tombes més antigues (a a g) al cementiri inferior (Fase II i III) i les altres, al moment més tardà (Fase IV), que cal datar entre el segle setè i el dotzè (Nolla, Sagrera, Vivó i Burch, *Santa Maria...*, citat).

(52) Les dades de què disposem rebutgen una funció funerària aparent per a aquestes cambres. Pel que fa a la situació de la suposada vil·la: ESTEVA, "Excavacions a la basílica...", citat, p. 63.

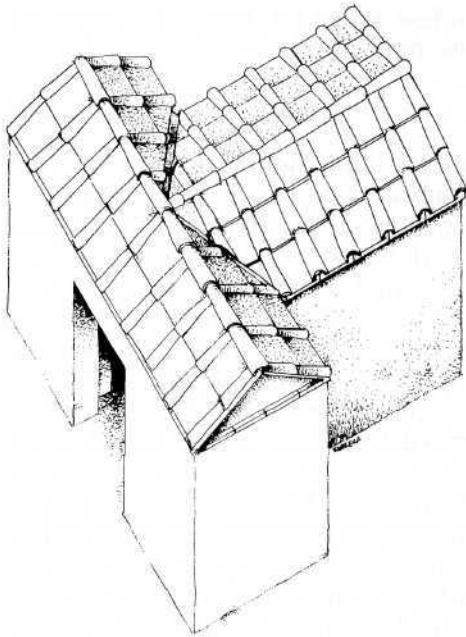


Fig. 8.- Restitució volumètrica de la tomba monumental tardoantiga (fase inicial).

l'existència de sepultures -sarcòfags- per damunt del paviment (figs. 2, 4 i 8).

Tot fa pensar que la construcció del monument funerari es féu per a dues persones de les quals només podem saber que eren adults⁽⁵³⁾. La uniformitat del sòl, sense refaccions ni senyals d'agençaments, indicaria un únic moment de deposició⁽⁵⁴⁾. La planta de l'edifici, amb paral·lels difusos de datació tardana,⁽⁵⁵⁾ i sobretot el tipus de tomba, defensen amb fermesa una cronologia dins de la baixa antiguitat, però dins d'una forquilla cronològica tan oberta que ens permet moure'ns entre el segle quart i el setè⁽⁵⁶⁾. Tanmateix, per la con-

juminació del monument funerari i de les sepultures, ens sembla possible defensar amb tota la pru-

(53) Les mides del taüt de tègules, 1'80 m de llargària, així ens ho fan saber. ESTEVA, "Excavacions a la basílica..", citat, p. 58-59.

(54) El fet que entre la tomba *a* i *b* hi hagi un cert desnivell, una mica més alta la *a* que la *b*, en relació amb el paviment, cosa que obliga a repicar i retallar puntualment la cresta d'aquella sepultura, no significa obligatòriament que una fos d'un moment i l'altra d'un altre. Recordem que aquestes tombes es fan obrint un fossat des del nivell de circulació, bastint el sepulcre i colgant-lo, amb la qual cosa res d'estrany tindrien aquests quinze centímetres de diferència entre la cota d'una i de l'altra. Tanmateix, pot haver-hi una altra possibilitat que cal comentar; en efecte, seria possible imaginar que les tombes ja existien quan es decidí bastir-hi damunt el mausoleu per honorar dues persones que, per la comunitat rural d'aquella contrada, devien ser especialment dignes. Amb les dades que tenim a la mà és una de les moltes qüestions que no podem resoldre.

(55) Algunes dels monuments funeraris de la necròpolis de Sant Fructuós, a Tarragona, recorden el nostre edifici. Vegeu, M^a.D. del AMO, *Estudio crítico de la necrópolis paleocristiana de Tarragona*, Tarragona, 1979, p. 173-218; M^a.D. del Amo, *Estudio crítico de la necrópolis paleocristiana de Tarragona. Ilustraciones*, Tarragona, 1981, fig. 18 a 37.

(56) Sobre aquest tipus de tomba, consulteu NOLLA i SAGRERA, *Ciuitatis Impuritanae...*, citat, p. 266-270, amb tota la problemàtica plantejada i els paral·lels recollits. Pel que fa al moment final d'aquest model, noves dades al cementiri tardà de Mas Castell de Porqueres (NOLLA, SAGRERA, VIVÓ i BURCH, *Santa Maria ...*, citat).

dència que calgui, una datació entre els segles cinquè i sisè que també s'adiu més amb el que sabem sobre la cristianització d'aquest territori.

Una qüestió plantejada i de notable interès seria saber qui eren i que representaven, per a la comunitat, aquells difunts sebollits de manera digníssima.

El cert és que no ho sabem i que només els indicis, sempre discutibles, ens insinuen algunes possibilitats. La relació del monument amb una vil·la, que ens sembla prou evident; el cost d'aquest edifici, infinitament per sobre d'una sepultura convencional tardoantiga, fins i tot luxosa, d'aquest territori i la posició preeminent, ens fan pensar amb uns dels propietaris del *fundus*, potser aquells que havien propiciat, entre els seus servidors, l'entrada del cristianisme, com sovint succeï en el *pagus* per l'acció decidida dels *domini* i per l'afany, ben humà, d'imitació dels de dalt. Aquests fets, una vida honorable i exemplar, la influència sobre la comunitat, potser explicarien l'esforç d'algun dels seus successors d'honorar-ne el record i perpetuar-ne la memòria, bastint una mena de *cella memoriae* monumental sobre dues tombes senzilles, que acompliria aquells objectius proposats i que acabaria esdevenint el punt central d'un cementiri en el qual la gent del lloc hauria cercat la proximitat i protecció d'uns «sants». Moltes altres explicacions són possibles, però aquesta, malgrat tot, sembla prou coherent amb les dades ben modestes que tenim a la nostra disposició.

Aquest monument, que no sabríem si definir com a *martyrium*, com a *cella memoriae* o com a mausoleu senyorial, o -per què no?- com a les tres coses simultàniament generà un cementiri al seu entorn i, més endavant, la conversió del conjunt en església amb clara funció funerària, però ben segur també «parroquial». Els constructors d'aquest temple, que cal datar, per la planta, dins del segle vuitè o potser una mica més enllà, tingueren la precaució d'incorporar el venerat monument funeràri dins de l'obra nova, reservant-li l'espai més sagrat, el santuari del nou temple, que es disposà en l'absis lleument trapezoïdal dins del qual quedava completament inscrit. Calgué, no cal dir-ho, desmuntar-lo fins, com a mínim, al nou nivell de circulació però preservant, sense tocar-lo, l'espai més venerable i sant, el que corresponia a les tombes l'existència de les quals era ben coneguda. Al damunt del vell sòl de *signinum* es bastí un massissat de pedruscall i morter que, adossat als murs 10, 11, 12 i 13, deixa lliure l'espai central que dibuixa un espai quadrangular dins del qual imaginem que s'hi hauria encaixat l'*stipes* de l'ara de l'església preromànica, del qual, tal vegada, se n'hauria conservat un fragment (fig. 2, 4, 7 i 9)⁽⁵⁷⁾.

(57) Dins de les ruïnes, davant de la capçalera, es conserva un bloc de gres, una pedra que cal portar d'una certa distància, que amida, ara, 0'30 m de llarg, 0'30 m d'ample i 0'40 m d'alt, i que podria correspondre al peu de l'altar.

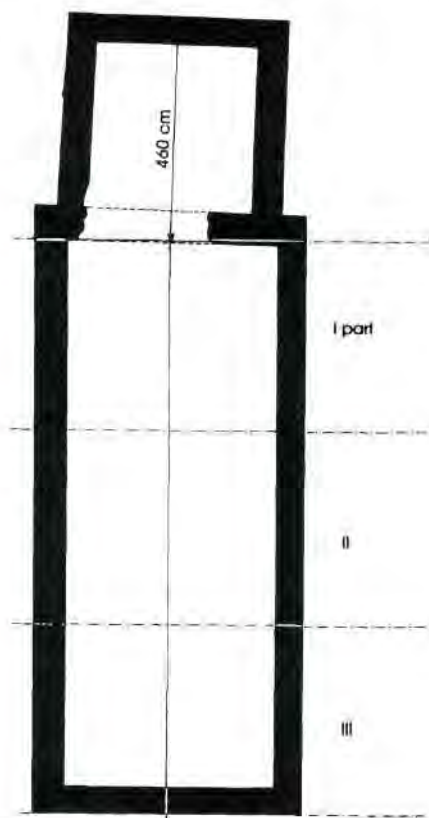


Fig. 9.- Planta de l'església preromànica on podem observar que la llargària de la nau és tres vegades la llargària de l'absis.

L'existència d'un cementiri en ús entre la baixa antiguitat i, com a mínim, el segle deu, ens ve confirmada per la tipologia sepulcral i per la fondària de les inhumacions del sector meridional (*d, e, f* i, probablement, *g*) i occidental (tomba *c*), que cal posar en relació amb el nivell de circulació del monument funeràri, que, ara sabem, es daten dins d'aquesta etapa històrica evolucionant cap a formes de planta trapezoïdal (*h* i, sobretot, *i*) que en moltes ocasions trobem d'ençà la darrera del segle cinquè o ja en el sisè. Alguns indicis poden fer pensar en l'existència d'algun enterrament en àmfora que ens hauria arribat molt destruït⁽⁵⁸⁾. Més tardanes, indubtablement, serien les sepultures del sector nord-oriental (*j, k, l, m, p* i *q*), en forma de banyera i, sobretot, obertes a una cota que es relaciona clarament amb el paviment de l'església (fig. 2 i 7).

Aquest procés històric que podem deduir a partir de les restes conservades no és sinó un exemple més d'una manera de fer que, amb tantes variacions puntuals com vulguem, comencem a observar i a inventariar en el territori de les antigues *ciuitates* episcopals de *Gerunda* i *Emporiae*.

(58) F. AICART i J.M. NOLLA, «Materials arqueològics de la basílica de Santa Cristina d'Aro», *Estudis del Baix Empordà*, 12, 1993, p. 73-75, fig. 1.4, que correspon a un fragment de mida considerable d'una àmfora tardana que classificàvem dins de la forma Keay XXV G o Keay XXVI, ambdues originàries de l'actual Tunísia i que calia datar dins dels segles quart i cinquè. La cronologia del recipient, el lloc on fou trobat i les dimensions, ens fan plantejar la possibilitat que correspongués a un enterrament infantil que hauria estat malmès potser ja d'antic. Val la pena, si més no, considerar-ho, sobretot si el comparem amb la resta d'objectes trobats, tots de cronologia molt anterior.

A molt poca distància de Santa Cristina, a Sant Feliu de Guíxols, sota la torre del Fum, es conserven les restes d'un edifici notable, de planta externament quadrangular i interiorment octogonal, que hauria anat cobert amb cúpula i que fou interpretat, primerament, com un hipotètic baptisteri o, després -i més probable-, com un gran mausoleu tardà, inscrit al bell mig d'un cementiri ⁽⁵⁹⁾. De moment no és possible provar la continuïtat de l'ocupació del lloc entre aquest moment tardoantic i la fundació medieval del monestir benedictí, tot i que la superposició d'una cosa sobre l'altra ens faci, si més no, tenir-ho en compte com una possibilitat que només es podria resoldre excavant en extensió i tenint sort de trobar les evidències prou senceres.

A Sant Julià de Ramis, per sota de l'antiga església parroquial dedicada a Sant Julià i a Santa Basilissa i ara, d'ençà del trasllat de la parròquia al pla, ermita i església funerària dedicada als Sants Metges, bastida durant el primers anys del segle XI, fou descoberta, durant els treballs d'excavació previs a la restauració de l'edifici, una estructura quadrangular, amb parament extern d'*opus quadratum* i pavimentat internament amb *opus signinum*, que amagaven i protegien unes tombes en caixa de lloses ben orientades ⁽⁶⁰⁾. No hi ha dubte en considerar aquestes restes com les d'un mausoleu tardoantic que generà, al seu redós, una necròpolis i que finalment fou substituït per una església funerària i parroquial. En aquest cas, podria pensar-se en una datació una mica més alta, dels segles sisè o setè i potser podria posar-se en relació amb la caserna de la baixa antiguitat, que és objecte d'excavació d'ençà el 1996 ⁽⁶¹⁾.

A Santa Magdalena, a tocar Empúries, ja havia estat posada de manifest l'existència d'un edifici, disposat a l'interior d'un pati clos que era considerat un monument funerari important i tardoantic amb possible funció martirial ⁽⁶²⁾. Un reestudi del lloc fa possible descriure'n l'evolució, fer més sòlides aquelles suposicions i, sobretot, observar com el monument

(59) Sobre la torre del Fum, NOLLA i CASAS, *Carta arqueològica...*, citat, p. 145-146, amb la bibliografia fins al moment de la publicació. Sobre el cementiri: L. ESTEVA, "Excavació a la Porta Ferrada de Sant Feliu de Guíxols. Agost de 1963", *Revista de Girona*, 82, 1978, p. 29-40. També. F. AICART i J.M. NOLLA, "El jaciment tardo-romà del carrer del Prior" (Sant Feliu de Guíxols)", *Estudis del Baix Empordà*, 14, 1995, p. 99-107.

(60) C. MONTALBÁN, "Excavacions a l'església dels Sant Metges (Sant Julià de Ramis, Gironès)", *Hispania i Roma. D'August a Carlemany. Congrès d'homenatge al Dr. Pere de Palol/3. Annals de l'Institut d'Estudis Gironins*, XXXVIII, 1996-1997, p. 1321-1330.

(61) J. BURCH, J.M. NOLLA, L. PALAHÍ, J. SAGRERA i D. VIVÓ, "Les excavacions a la muntanya de Sant Julià de Ramis (el Gironès)", *Quartres Jornades d'Arqueologia de les Comarques de Girona*, Figueres, 1998, p. 93-108.

(62) M. ALMAGRO i P. de PALOL, "Los restos arqueológicos paleocristianos y alto-medievales de Ampurias", *Revista de Gerona*, 20, 1962, p. 39.

funerari, *cella memoriae*, *martyrium* o gran mausoleu acabà generant un cementiri a l'entorn i creant necessàriament una església ⁽⁶³⁾.

Foren trobades a Belcaire, per sota de l'església parroquial, restes prou interessants, que caldrà estudiar detalladament, que podrien documentar un procés similar ⁽⁶⁴⁾. Amb unes característiques diferents, hauríem de referir-nos a l'evolució del jaciment de Mas Castell, a Porqueres, on és a partir d'un temple pagà, probablement tardorepublicà, que acabà creant-se un cementiri i una basílica que perdurà, adaptant-se als temps, fins a la segona meitat avançada del segle XII, quan església i cementiri foren agençats només una cinquantena de metres més al sud-est ⁽⁶⁵⁾.

És, doncs, dins d'aquest panorama general de la cristianització d'aquestes terres, on semblen jugar un paper lluit els propietaris rurals des de les vil·les i des dels cementiris, quan aquests es disposen hàbilment dispersos en el territori per donar servei a una àrea geogràfica determinada, generant, conscientment, o no, uns punts centrals de considerable importància que acabarà per esdevenir les cèl·lules bàsiques des d'on s'anirà dibuixant l'estructura «parroquial» dels bisbats de Girona i d'Empúries units en un de sol després de l'ensulsiada que representà la invasió musulmana.

(63) J.M. NOLLA, J. BURCH, J. SAGRERA, D. VIVÓ, X. AQUILUÉ, P. CASTANYER, J. TREMOLEDA i M. SANTOS, "Les esglésies de Santa Margarida i Santa Magdalena d'Empúries (L'Escala, Alt Empordà)", *Terceres Jornades d'Arqueologia de les Comarques de Girona*, Santa Coloma de Farners, 1996, p. 226-230.

(64) NOLLA i CASAS, "Carta arqueològica..", citat, p. 119-121; *Bella pedra vella. 15 anys de restauració de béns culturals a les comarques de Girona*, Girona, p. 157-162.

(65) NOLLA, SAGRERA, VIVÓ i BURCH, *Santa Maria...*, citat.