

EL JACIMENT TARDO-ROMÀ DEL CARRER DEL PRIOR (SANT FELIU DE GUÍXOLS)

FRANCESC AICART i HEREU - JOSEP M^a NOLLA i BRUFAU

1. L'EXCAVACIÓ DE LLUÍS ESTEVA I CRUAÑAS

El 20 d'octubre de 1960, el malaurat Lluís Esteva i Cruañas iniciava la primera campanya d'excavacions al Monestir benedictí de Sant Feliu de Guíxols a l'entorn de la Torre del Fum. Aquests treballs, finalitzats el 12 de febrer de 1961, suposaren l'inici d'una tasca extraordinària d'estudi, documentació i restauració de l'antic cenobi que es perllongà en diferents campanyes fins ben entrada la dècada dels setanta.

Mentre el Sr. Esteva excavava a la Torre del Fum, es duia a terme l'obertura del carrer del Prior, situat a només trenta metres al sud-est de l'absis de l'església parroquial. Gràcies a la intervenció ràpida de Lluís Esteva, es pogueren documentar importants restes tardo-romanes (Fig 1).

Reproduïrem les apreciacions del Sr. Esteva del seu diari d'excavació⁽¹⁾:

«7-I-61 El xofer de la brigada municipal, Manel Bosch, ens comunica que a l'obrir el primer tram del que serà el carrer del Prior, surt ceràmica

(1) Agraïm a la família de Lluís Esteva i Cruañas la gentilesa d'haver-nos deixat consultar aquesta memòria inèdita. El text original és en castellà i està corregit a mà pel mateix senyor Esteva, la qual cosa evidencia que el tenia preparat per a publicar-lo. El Dr. Eduard Ripoll i Perelló recorda (comunicació oral) que en aquells anys preparava una monografia per a la sèrie «Excavaciones Arqueológicas en España», monografia que, òbviament, no arribà a publicar-se.

Actualment estem preparant un treball més ampli sobre el Baix Imperi a Sant Feliu de Guíxols que inclourà les recerques arqueològiques de Lluís Esteva al monestir benedictí.

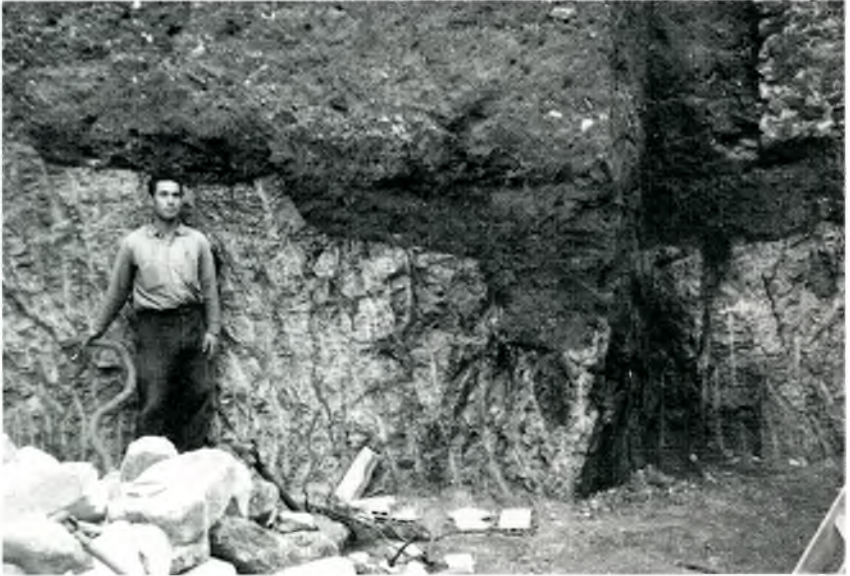


Fig. 1 El jaciment del carrer del Prior. Fotografia de Lluís Esteva i Cruañas.

antiga. El lloc dista solament uns 30 m. de l'absis de l'església parroquial i creiem que forma una mateixa unitat arqueològica amb les excavacions que estem realitzant. Traslladats al lloc, trobem el mateix tipus de ceràmica que a la Torre del Fum, si bé més abundant, fragments majors i més interessants. Ja han tret molta terra que ha estat portada a Platja d'Aro on ha servit per a pavimentar alguns dels carrers nous traçats a les pinedes de la platja. Davant del nostre requeriment, el propietari que fa les obres, Sr. Faz, promet avisar-nos quan altre cop hagin tret la terra de la capa alta i arribat al nivell en què apareix la ceràmica romana.

9-I-61 Al carrer del Prior han arribat al nivell convingut; anem cap allà amb dos obrers nostres. Poca estona després troben una calavera; està a l'10 m de la roca natural. Dividim el tall en dos estrats que es diferencien bé. El primer o superior és de 48 cm (comença 8 cm per damunt de la calavera) i està format per terres negres; el segon o inferior és de 70 cm i està constituït per terra vermellosa amb una capa negra al fons.

A l'esquerra de la calavera hi ha un húmer desplaçat de lloc; enfront de la cara recollim un petit bronze romà del Baix Imperi, ceràmica i dos fragments de vidre també romans; hi ha més ossos també en desordre. Poc després trobem restes de dos cadàvers més i dues monedes que suposem serien com la primera però que no han pogut ser classificades pel seu mal estat de conservació.

Abundants rajols d'uns 7 cm de gruix ocupen bona part del segon estrat; molts estan enganxats formant capes informes.

(...)

21-I-61 Al carrer del Prior surten bons fragments de ceràmica romana.

24-I-61 Es dona per acabada l'excavació al carrer del Prior. Tret el jaciment, veiem que la majoria de la ceràmica romana estava en una cavitat oberta a la roca natural; part d'ella havia estat ja rebaixada a l'obrir el carrer abans de la nostra intervenció. Nosaltres hi veiem una cavitat en forma de segment circular que tenia per damunt seu una capa de terres superposades de 2'20 m d'alçada.

Resum del jaciment, començant per la capa superior: 2'20 m de terres amb ceràmica decorada catalana i valenciana, barrejada amb restes romanes molt escasses; 48 cm de terra negrenca, restes de 3 esquelets, 3 monedes, vidres i ceràmica romana abundant; 70 cm de color vermellós amb abundants rajols, ceràmica romana menys abundant i una capa negra de cendres al fons.

El carrer del Prior haurà de pujar longitudinalment per la muntanya de Sant Elm, a uns 30 m del Monestir, però el seu rasant només s'assolirà rebaixant la roca natural. Per la seva conveniència, el Sr. Faz va obrir uns 10 m d'aquest carrer, enfront del seu hotel, de forma que ha quedat un buit rectangular delimitat al nord per dues cases velles del carrer del Raval que desapareixeran quan s'obri definitivament el del Prior (el carrer del Raval va ser el primer nucli urbà nascut a redòs del Monestir i sota la seva protecció, la qual cosa explica la presència de ceràmica antiga); a l'est, per l'hotel ja esmentat; a l'oest, pel talús on vam trobar les restes humanes i les ceràmiques de les quals ja hem parlat; al sud, l'altre talús que ja estava tallat quam vam arribar-hi(...).

La part 1 tenia cendres al fons; la 2 rebaixos la finalitat dels quals desconeixem; la 3 més cendres que es prolongaven fins tota la longitud de 2. A la capa de terres negres, restes de tègules i ceràmica romana en poca quantitat».

2. ELS MATERIALS

Tot i que l'estratigrafia havia estat alterada per les remocions de terres, un any més tard Lluís Esteva va publicar la ceràmica fina romana del carrer del Prior juntament amb la trobada a la Torre del Fum⁽²⁾, ceràmiques que constitueixen un notabilíssim conjunt d'època baix-imperial. Repassant

(2) LL. ESTEVA, «Cerámica romana de época tardía hallada en San Feliu de Guíxols», *Seminario de estudios de arte y arqueología*, Universidad de Valladolid, 1962, pp.49-68. Reeditat l'any 1983 (vg.Esteva, 1983).

breument l'article del senyor Esteva, observem que al carrer del Prior va recollir 47 fragments de T.S.Lucente i 26 de T.S. Africana D. D'entre les importacions del nord d'Àfrica hem identificat les següents formes, segons la classificació de Hayes(1972):

- una vora de la forma Hayes 58 (Esteva, 1983, p.51, fig.6,3) que cal datar dins dels tres primers quarts del s.IV.

- una vora de la forma Hayes 59 A (Esteva, 1983, p.54, fig.8,1), una altra de la forma Hayes 59 B (Esteva, 1983, p.50, fig.5) i una darrera de la mateixa forma però sense que puguem precisar-ne la variant (Esteva, 1983, p.51, fig.6,1) datables entre els anys 320 i 420 aproximadament.

- dotze fragments que pertanyen a un mateix plat (Fig.2) de la forma Hayes 61 A (Esteva, 1983, p.52, fig.7), forma datada entre el 325 i el 400/420.

- una vora d'un plat de la forma Hayes 62 A (Esteva, 1983, p.51, fig.6.4). Datació: 350-425.

- una vora d'un plat de la forma Hayes 67 (Esteva, 1983, p.51, fig.6.6) amb una cronologia d'entre mitjans s.IV i mitjans s.V.

- dues bases amb decoració a rodeta que assimilem a la forma Hayes 91 A (Esteva, 1983, p.54, fig.8.2) i Hayes 91 B o C (Esteva, 1983, p.54, fig.8.3), formes que cal situar entre finals del s.IV i primer terç del s.VI.

- dos fragments de fons de grans plats amb decoració estampada. Un

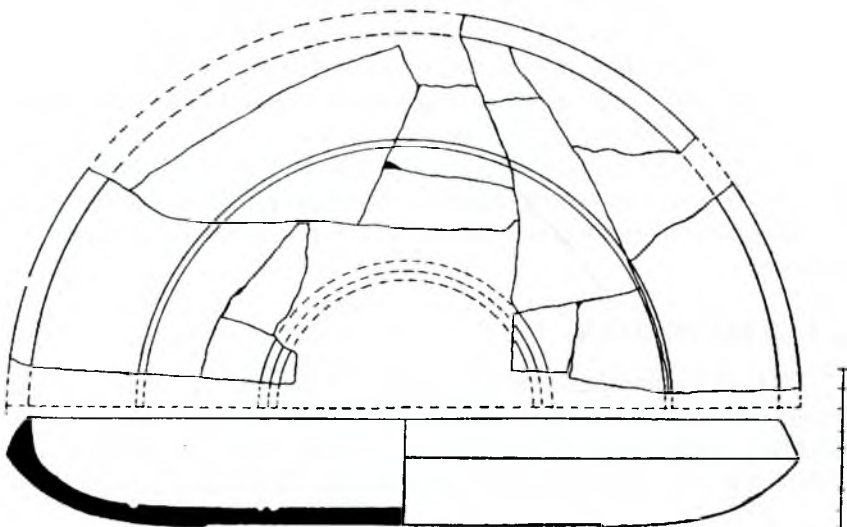


Fig.2 Plat de T.S. Africana D, forma Hayes 61 A. Dibuix de Lluís Esteva i Cruañas (Esteva, 1983, fig.7).

(Esteva, 1983, p.55, fig.9.1) amb motiu únic de rosetes molt simples a base d'un petit cercle central i radis que en surten, assimilable al motiu 44 B de Hayes o 183 de l'Atlante(1981) que hom relaciona amb l'estil decoratiu A(II) datable entre els anys 325 i 375.

L'altre (Esteva, 1983, p.56, fig.10) és més complex. S'associen un seguit de palmetes disposades radialment (motiu Atlante, 1981, 116) i, entre les fulles, a l'alçada de les puntes, rosetes de set pètals assimilables al motiu 54 de Hayes/209 de l'Atlante(1981). Un i altre motiu cal relacionar-los amb l'estil decoratiu A (III) amb una datació de mitjans s.V en endavant.

- També aparegueren altres fragments de T.S.Africana D que no hem pogut classificar per estar mancats de forma.

Així mateix, cal referir-se a una interessant llàntia tardana(Esteva, 1983, p.57, fig.12) (Fig.3), d'argila groguenca, que assimilariem a la forma Dressel 31/Provoost 8. Probablement obrada a Roma i datable dins de la segona meitat del s.IV o, potser, primers anys de la centúria següent (Paleani, 1993, pp.88-90).

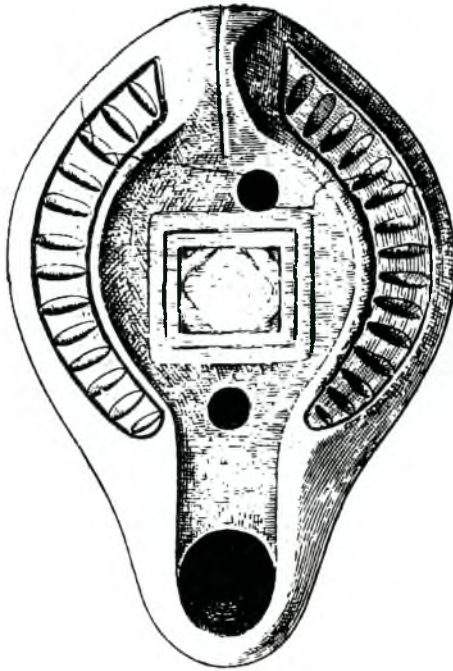


Fig.3 Reconstrucció ideal, realitzada per Lluís Esteva i Cruañas, d'una llàntia de la forma Dressel 31/Provoost 8 (Esteva,1983,fig.12).

Pel que fa a les importacions narboneses (T.S. Lucente) que arribaren a les nostres contrades durant el s.IV i primera meitat del s.V, hom hi detecta les formes Lamboglia 1/3 i Portout 36 i d'altres fragments de classificació dubtosa (Aicart, Llinàs i Sàgrera, 1991, p.203).

A més de les importacions narboneses i africanes l'excavació va proporcionar altres materials d'època romana: una agulla de metall de 15 cm de llarg per adobar xarxes, un fragment de ceràmica vidriada de color verdós, diversos fragments de vidre, tègules, fragments

d'àmfores, rajols de 8'5 cm de gruix per 28 cm⁽³⁾, tres petits divisors de bronze baix-imperials i un important conjunt de ceràmica comuna grollera que creiem mereixedora d'un estudi individualitzat.

Malgrat la manca d'estratigrafia i el reduït nombre de fragments d'importació, copsem que el material identificat al carrer del Prior pertany, majorment, als segles IV i V mentre a la Torre del Fum les importacions africanes detectades són més pròpies del segle VI (per exemple, forma Hayes 104 A o B).

3. LES MONEDES I LES INHUMACIONS

L'excavació de salvament del carrer del Prior va proporcionar tres tombes d'inhumació que havien estat malmeses però Lluís Esteva, gràcies al mètode i al rigor científic que caracteritzaven les seves intervencions, va poder documentar tres monedes de bronze⁽⁴⁾ prop dels cranis (Fig.4).



Fig.4 Crani aparegut al carrer del Prior. Observi's les palades de màquina al seu entorn. Fotografia de Lluís Esteva i Cruañas.

(3) Relació de materials extreta del diari de Lluís Esteva. Les apreciacions referents a l'agulla de bronze i les mides de les tègules són seves.

(4) Esteva i Vilaret (1987), p.106. on s'esmenta que «eren a la boca d'unes calaveres, segons costum dels enterraments de l'època esmentada». Les monedes es conserven al Museu d'Història de la Ciutat (M.H.C., núms.d'inventari 60.1, 60.2 i 60.3).

Són d'escàs pes, amb un diàmetre comprès entre els 14 i 16 mm. El pes, el mòdul i el metall ja ens indiquen clarament una datació baix-imperial, tal i com afirmava Lluís Esteva. Tot i estar molt desgastades hem pogut classificar dues de les monedes i afinar més la seva cronologia:

3.1. M.H.C. núm. 60.2.

Anvers: Cap d'home amb diadema i «paludamentum» mirant a la dreta.

Revers: Dos soldats afrontats amb un estendard militar al mig. La llegenda és il·legible però seria GLORIA EXERCITUS. Moneda similar a la núm. 1028 de Carson, Hill i Kent (1978).

3.2. M.H.C. núm. 60.3.

Anvers: Il·legible. Cap mirant a l'esquerra(?)

Revers: Dues Victòries enfrontades portant la corona a la mà i amb una palma al mig. Llegenda perduda. Moneda similar a la núm. 140 de Carson, Hill i Kent (1978) amb llegenda VICTORIAE DD AVGGQ NN.

Ambdues encunyacions aparegueren en època de Constantí, vers el 330, i van perdurar fins l'any 346. Conseqüentment, situen els enterraments a partir del 330. Les monedes corresponien, amb tota seguretat, a l'òbol que hom col·locava a la boca dels difunts perquè d'aquesta manera l'ànima pogués pagar la travessa de l'Estix efectuada en la barca de Caront, el malcarat servidor d'Hades, que contínuament portava les ombres dels difunts de la ribera del món dels vius a la dels morts.

No sabem res més de la disposició, orientació i característiques de les inhumacions. La manca de dades ens fa pensar en enterraments molt senzills, probablement un fossat simple dins del qual, de decúbit supí, era sebollit el difunt sense ofrenes ni acompanyament llevat de la modesta moneda que havia de facilitar l'accés a l'Estança Eterna, fet que fa suposar que els difunts eren pagans o bé que els costums eren molt arrelats.

4. VALORACIÓ FINAL

No és fàcil donades les difícils circumstàncies de la intervenció fer-se una idea de les característiques del lloc en època antiga. Deduïm de les impressions de Lluís Esteva que les tres tombes no havien estat massa tocades car, en el cas contrari, mai hauria estat possible trobar les monedes «in situ».

Efectivament, el modest òbol col·locat sota la llengua del difunt o directament dins de la boca, acaba quedant dins del crani o ben a prop. Si la inhumació hagués estat desplaçada, llençada o moguda de lloc, no hagués estat possible trobar la moneda i observar amb tanta claredat l'associació amb el difunt.

La important quantitat de material, majorment ceràmic (amb fragments de mides considerables), ens fa pensar en una zona perifèrica, d'abocador, que en un moment imprecís del s.IV, posterior a l'any 330, esdevé cementiri però on, potser per l'ús puntual de l'àrea com a necròpolis, s'hi continuaren abocant deixalles d'una zona d'habitació que no devia trobar-se massa lluny.

Les sepultures que va documentar Lluís Esteva són suficients per imaginar l'existència d'una necròpolis segurament de reduïdes dimensions, car hem de pensar que és molt rar trobar tombes solitàries⁽⁵⁾ i és ben clar que aquest no és el cas del carrer del Prior ni, per extensió, del jaciment romà de l'àrea del monestir de Sant Feliu de Guíxols. La presència d'un abocador al carrer del Prior permet suposar que el sector del Monestir malgrat posseir dues zones d'enterrament (carrer del Prior i l'entorn de la Torre del Fum) no era una àrea exclusivament cementiri sinó que denota l'existència d'un important nucli d'habitació en època baix imperial que s'estendria al peu de la muntanya del Castellar, per dessota de l'actual Monestir⁽⁶⁾.

Pensem que la importància de la badia de Guíxols durant l'Antiguitat Tardana⁽⁷⁾ explica, millor que l'atzar, que el monestir benedictí fos bastit aquí i no pas en un altre lloc tal i com sempre havia defensat el nostre company i amic, l'enyorat mestre Lluís Esteva i Cruañas.

5. BIBLIOGRAFIA

- Aicart, Llinàs i Sàgrera 1991=F.AICART, J.LLINAS i J.SAGRERA., «Primera aproximació a la difusió de la Terra Sigillata Lucente al nord-est de Catalunya», *Cypsela*, IX, Girona, 1991 pp.197-207.
- Atlante, 1981= A.CARANDINI et alii, *Atlante delle forme ceramiche. I. Ceramica fine romane nel bacino mediterraneo (Medio e Tardo Impero)*, Roma, 1981.
- Carson, Hill i Kent, 1978=R.A.G. CARSON, P.V.HILL i J.P.C.KENT, *Late Roman Bronze Coinage(A.D.324-498)*, Londres, 1978.
- Escortell, 1977 = J.ESCORTELL, «Una sepultura tardeo-romana a Solius», *Àncora*, Sant Feliu de Guíxols, núm.1491, 1977.
- Esteva, 1983= LL.ESTEVA, «Ceràmica hispano-romana recollida en el subsòl del

(5) Una excepció propera seria l'enterrament baix-imperial que es descobrí a Solius (Escortell, 1977).

(6) El Dr. Pere de Palol creu en la possible existència a l'àrea del Monestir d'«una gran casa romana del Baix Imperi del tipus de la del senyor Vidal de Tossa»(Palol, 1977, p.42). Certament, la situació dels dos jaciments és pràcticament idèntica.

(7) No hem d'oblidar les troballes d'època baix-imperial que es van fer al carrer de Girona, núms. 27 i 36, amb presència de ceràmiques i àmfores africanes i T.S.Lucente i el parament d'«opus quadratum» que hi ha al carrer de la Lluna, núms.90 i 92 (Nolla, Esteva i Aicart, 1989, p.113 i notes 163 i 164).

Monestir de Sant Feliu de Guíxols», *Estudis sobre temes del Baix Empordà*, núm.2, Sant Feliu de Guíxols, 1983, pp.41-60.

- Esteva i Vilaret, 1987= LL.ESTEVA i J.VILARET, «Monedes anteriors al s.V d.C. trobades a Sant Feliu i a les seves rodalies», *Estudis sobre temes del Baix Empordà*, núm. 6, 1987, pp.103-117.

- Hayes, 1972= J.W.HAYES, *Late roman pottery. A catalogue of roman fine wares*, Londres, 1972.

- Nolla, Esteva i Aicart, 1989= J.M.NOLLA, F.AICART i LL.ESTEVA, «El poblat ibèric dels Guíxols(segles IV a.C.- I d.C.)» *Estudis del Baix Empordà*, núm.8, Sant Feliu de Guíxols, 1989, pp.45-116.

- Paleani,1993= M.T.PALEANI, *Le lucerne paleocristiane*, Roma, 1993.

- Palol, 1977= P.DE PALOL, «El Baix Imperi a Sant Feliu de Guíxols. Introducció al món medieval», *XX Assemblea Intercomarcal d'Estudiosos(Sant Feliu de Guíxols,1976)*, Sant Feliu de Guíxols, 1977, pp.37-42.