

# EL POBLAT IBÈRIC DELS GUÍXOLS (SEGLES IV a.C. - I d.C.)

PER

JOSEP M.<sup>a</sup> NOLLA  
LLUÍS ESTEVA  
FRANCESC AICART

La punta dels Guíxols, orientada quasi perfectament de nord a sud, es troba situada a l'acabament de l'actual Passeig dels Guíxols, entre aquest i el port comercial, i gaudeix d'una posició dominant en relació a les àrees circumdants immediates. Actualment té una altura màxima de 18,5 metres sobre el nivell del mar i és formada de granit rosa —típic d'aquesta zona— barrejat amb alguns filons d'apllita. Moltes diaclases (fractures naturals) hi són també presents. Precisament una d'elles fou objecte de forta erosió fins al punt de formar un pas subterrani-marítim que travessa d'est a oest l'esperó rocós i formà la coneguda cova del Sant, ben present en llegendes relacionades amb la ciutat i el seu patró, Sant Feliu dit *l'Africà*<sup>(1)</sup>. Damunt d'aquestes roques hi ha un sòl de tipus Xeroranquer (*Xerorthent lític*) caracteritzat per ser molt sorrenc, prim i propens a l'erosió<sup>(2)</sup>. El granit es troba químicament molt descompost.

Aquest turó granític s'interna en el port i el divideix en dos: a llevant un de petit anomenat Calassanç; a ponent un més gran anomenat port de l'Abric; ports que, a l'època del poblament, probablement s'endinsaven

(1) HURTEBISE 1905a, p.33; 1905b, p.217; 1905c, p. 34. Dades sobre Hurtebise a LLUÍS ESTEVA, *Eduardo González Hurtebise dit Delaborde. Notes biogràfiques*, «Estudis del Baix Empordà», núm. 6, 1987, ps. 137-160. Vegeu les abreviacions al final del text.

(2) Agraïm a Albert Palahí i Cervera la gentilesa d'haver-nos fornit aquesta informació.

més terra endins. A llevant, al peu de l'esperó, hi desguassa la petita riera de Tueda. El turó és unit a la terra ferma pel costat de tramuntana, amb inclinació cap a mestral, mentre que els costats de llevant, de migdia i de ponent, protegits de manera natural per petits penya-segats, es projecten damunt les platges o directament sobre el mar. La defensa del promontori només depenia de la fortificació o control de l'istme pel costat nord-oest i de les poques parts vulnerables que a la resta presentava.

## 1. EFEMÈRIDES DELS GUÍXOLS

Les dades que segueixen demostren que l'esperó dels Guíxols sofrí forta erosió; això explica l'escapçament superior de les sitges i l'absència de les parets del que segurament fou un poblat ibèric.

Segons creiem, els fets principals que configuren la seva història són:

1). 1493. El primer moll de la vila. El 26-X-1493, Ferran *el Catòlic* concedí permís als jurats de Sant Feliu per a construir un moll i per a poder imposar els tributs corresponents als seus usuaris. El moll —que encara existeix— ara es veu rodejat per les instal·lacions del Club Nàutic i hom pot passejar-hi per sobre<sup>(3)</sup>.

2). 1606. Amb les dades de què disposem, Cano fou el primer que esmentà la presència del poblat dels Guíxols. Segons ell, abans dels moros *ya en este territorio abia una pequeña población llamada Jecsalis, fundada en la lengua de tierra que está entre los dos puertos o senos que hace el mar en esta playa, el mayor que comunmente llamamos el puerto, y está más a poniente del otro pequeño, que vulgarmente se llama Calasans, o, Cala Sancta, en reverencia según la antigua tradición del gloriosísimo Mártir Sant Feliu...*<sup>(4)</sup>.

3). 1652. Els cementiris guixolencs eren al costat de les esglésies, com a la majoria de les poblacions. Però en temps de pesta, l'esperó dels Guíxols fou lloc d'enterrament dels apestats, en un intent de fer menys fàcil la propagació del contagi. Per ara, el temps que tenim documentat d'aquest ús va del 1652 al 1661, bé que en documents posteriors encara hom parla de fer absoltes als Guíxols.

Pel que vam observar durant les excavacions del 1952, com que la

(3) HURTEBISE, 1905c, p. 145. LLAMBERT FONT, *El primer puerto de San Feliu*, «Áncora» F.M. (Festa Major) 1956; també *El primer muelle de Sant Feliu i el legado Sans para los pobres*, «Áncora» 20-1-1966.

(4) ALONSO CANO, *Discurso general de este antiquísimo Castillo y Monasterio de Sant Feliu de Guixols...*, 1606, St.F.G. Ms. autògraf a l'Arxiu Històric de Girona i altre ms. al Monestir de Montserrat; xerocòpies del de Girona a la biblioteca de «la Caixa» i a l'AHMSF, p. 5v.



Fig. 1. El turó dels Guixols s'interna en el port i el divideix en dos: El més gran, anomenat de l'Abric, és davant de l'actual ciutat i ha quedat estrafet a causa de l'escollera construïda a començament de segle quan els guixolencs reclamaven un tren i un port que facilitessin l'expansió de la seva indústria surera. L'altre, el de Calassanç, és situat a orient del turó —primer terme de la fotografia— on s'hi veu l'actual moll comercial. El nom —Calassanç— era el de la platja i, per alguns, també el de la cova que travessava l'esperó (actualment la sortida és tapada pel Club Nàutic), per la qual Sant Feliu l'*Africà* sortí al port de l'Abric. A la fotografia, la cova —que fa com una mena de pou— és a l'esquerra del Salvament. A la part central —dreta dels Guixols— es veu l'esvoranc fet a l'esperó entre el 1911 i especialment el 1919. Fotografia de Ricard Mur obtinguda el 1924, segons Emili Massanes, «Estudis Guixolencs», núm. 3.

gruixària de terra que cobria els Guixols era insuficient, quan enterraven els apestats aprofundien àdhuc dins la roca, como ho demostra el fet que hi trobessim les parts inferiors de les sepultures<sup>(5)</sup>.

4). 1652. Aixecament de Catalunya. Joan Josep d'Àustria intentà apoderar-se del port i de la vila de Sant Feliu. Es trobava en el port una esquadra francesa, aliada dels catalans. A la punta dels Guixols hi havia un *trincerón*. Hurtebise ho explica així: *El puerto de San Feliu de Guixols hallábase por entonces defendido con cuatro baterías fijas: una en*

(5) HURTEBISE, 1905b,p.222 i 1905c,p. 24-1. LLUÍS ESTEVA, *La població treballadora guixolencs de 1556 a 1645*, «XX Assemblea Intercomarcal d'Estudiosos», St.F.G. 1978, p.143; també *Les creus de terme de Sant Feliu de Guixols*, «Publicacions del Baix Empordà», núm. 2 (1983),p. 86.

*la punta de los Guixols, resguardada tras un trincherón; otra en San Telmo; la tercera en el baluarte de la villa, y la cuarta en el torreón de la iglesia del monasterio*<sup>(6)</sup>.

La paraula *trincherón* ja havia estat usada per Fabro Bremundán: *A Don Gaspar de la Cueva, quedaba señalada la tarea de acometer el trincherón que defendía la entrada del puerto, guarnecido ya de mosquetería y artillería* <sup>(7)</sup>. En efecte, Gaspar de la Cueva prengué la punta dels Guixols i féu tirar al mar els canons que la defensaven <sup>(8)</sup>.

5). 1680. A «Antigüedad Ilustrada» ja es parla de *algibes abiertos en la peña viva*. Això vol dir que en el segle XVII ja hom havia buidat sitges —no sabem si poques o moltes— probablement per demostrar que la vila guixolenca existia molt abans de la vinguda dels benedictins; potser també per cercar tresors. El cas és que el jaciment havia estat alterat<sup>(9)</sup>.

6). 21-IX-1696. Invasió francesa. Com que una esquadra espanyola passà davant de Sant Feliu on hi havia la tropa invasora francesa, «dits francesos nos demanaren botes per fer una plataforma, així que los ne tingerem de donar més de sexanta, y feren dita plataforma en lo lloch dit los Guixols, omplint de terra totas ditas botas, y allí aportaren quatre canons xichs de bronce per defensarse de ditas galeres»<sup>(10)</sup>.

7). 1747. Vers la meitat del s.XVIII, Espanya estava en guerra contra Anglaterra. El 1747 es produí a Sant Feliu l'acte de guerra del *Colchester* —que a Sant Feliu, aneu a saber perquè, en deien «Bou Negre»— vaixell anglès de 50 canons (80 segons una altra versió). Atac ferotge que, segons Joan Torrent, «No es pot dir que fos un combat, ans bé un bombardeig impune i a mansálva»<sup>(11)</sup>; caigueren sobre la vila 1.200 *tiros de cañón*, alguns dels quals és de creure que anaren a parar als Guixols on sabem que hi havia una bateria.

A conseqüència de l'esmentat bombardeig i dels continuats requeriments de les autoritats guixolenques que temien veure repetit el fet en

(6) HURTEBISE, 1905c, p. 134-1.

(7) FRANCISCO FABRO BREMUNDAN, *Historia de los hechos del Serenísimo Señor Don Juan de Austria en el Principado de Cataluña*, Parte 1, Zaragoza, 1673, p.248. E.Z. *La toma de Sant Feliu en la Guerra dels Segadors*, «Áncora» 28-1-1982.

(8) HURTEBISE, 1905c, p.135-1.

(9) LUIS DE VALENCIA, JERÓNIMO DE FERRER VIÑALS i SALVADOR RIBES, *Antigüedad Ilustrada y Verdad manifestada...*, Barcelona 1680 (AHMSF, sec. XXXII, lligall 1, cubeta 7).

(10) HURTEBISE, 1905c, p. 144-1.

(11) JOAN TORRENT, *El bombardeig de Sant Feliu (1747) i el Fortí*, «Estudis del Baix Empordà», núm. 5 (1986), p.153.

qualsevol altra ocasió, el 1751 fou instal·lada a l'esperó dels Guíxols una bateria de dos canons; el 1766 —segons l'inventari de Torrent, p. 172— hi havia tres canons de 16 polzades, i el 1795 en tenia dues de 16 i dues de 24 polzades; en alguna ocasió, la bateria fou reforçada amb altres canons auxiliars. Segons el mateix Torrent, hi construïren «una explanada d'obra i ferro... envoltada de segur d'un mur baix de protecció»<sup>(12)</sup>. Era el veritable *Fortim* de què parlen els documents.

Encara l'any 1808, des de la bateria del Fortí foren disparades 15 canonades de bala. Probablement fou l'última vegada que serví, car acabà les seves activitats bèl·liques al final de la Guerra de la Independència.

Les reserves de municions i pertrets es custodiaven al polvorí, edifici conegut per «casa o torre de la pólvora», que fou derruïda el 1899.

8). 1795. El 31-III-1795, en el curs de la Guerra Gran, tingué lloc en el port de Feliu de Guíxols el combat del *Montañés*<sup>(13)</sup>, unitat de l'esquadra espanyola, contra vuit vaixells de guerra francesos. Segons «Ortiz de la Vega» *mil y treinta y dos disparos hizo aquel día el Montañés... sin los cuarenta que hizo esta batería [de Sant Elm] y cincuenta y cuatro la del muelle [dels Guíxols]. Las barcas cañoneras tampoco dormían, de manera que el puerto, y la montaña, las rocas y la playa, todo parecía erizado de bocas de fuego*<sup>(14)</sup>.

8a). 1839. Amb paret espitllera, es va fortificar la part dels Guíxols que mira i domina el camí d'anar a la platja de Calassanç<sup>(14a)</sup>. Aquesta dada —que hem afegit a última hora— complementa la notícia 12) del 1875.

9). 1851. El miracle de Sant Feliu *l'Africà* en els Guíxols. Malgrat que no afecta l'erosió del jaciment arqueològic, creiem que aquesta efemèrides no seria completa si no esmentéssim la coneguda llegenda.

En un article publicat el 1984 en aquesta mateixa col·lecció recollírem tot el que feia referència al nostre patró. Segons una tradició tardana —car ni Dorca no l'esmenta— el Sant, amb una roda de molí lligada

(12) JOAN TORRENT, *Bastiments enemigos en el litoral guixolenc. Notícia històrica del Fortí (1754-1808)*, «Àncora» 5-II-1976.

(13) LLUÍS ESTEVA, *El combat del Montañés (31-III-1795) i els capitans Josep Jordà i Maltés (1752-1835) i Josep Jordà i Feliu (1784-1855)*, «Àncora» Festa Major 1980.

(14) *Las ruinas de mi convento*, Barcelona 1899, octava edició (la 1.<sup>a</sup> era del 1851), cap. XI. «Ortiz de la Vega» era un pseudònim usat per FERRAN PATXOT I FERRER (1812-1859), nascut accidentalment a Maó de pares guixolencs escapats dels horrors de la guerra napoleònica.

(14a) FRANCISCO y MARIA JOSÉ SALA, *Memorias históricas de la villa de San Feliu de Guíxols desde su fundación hasta el siglo XIX de la era cristiana*, «Estudis del Baix Empordà», 4, 1985, p. 98, núm. 233.

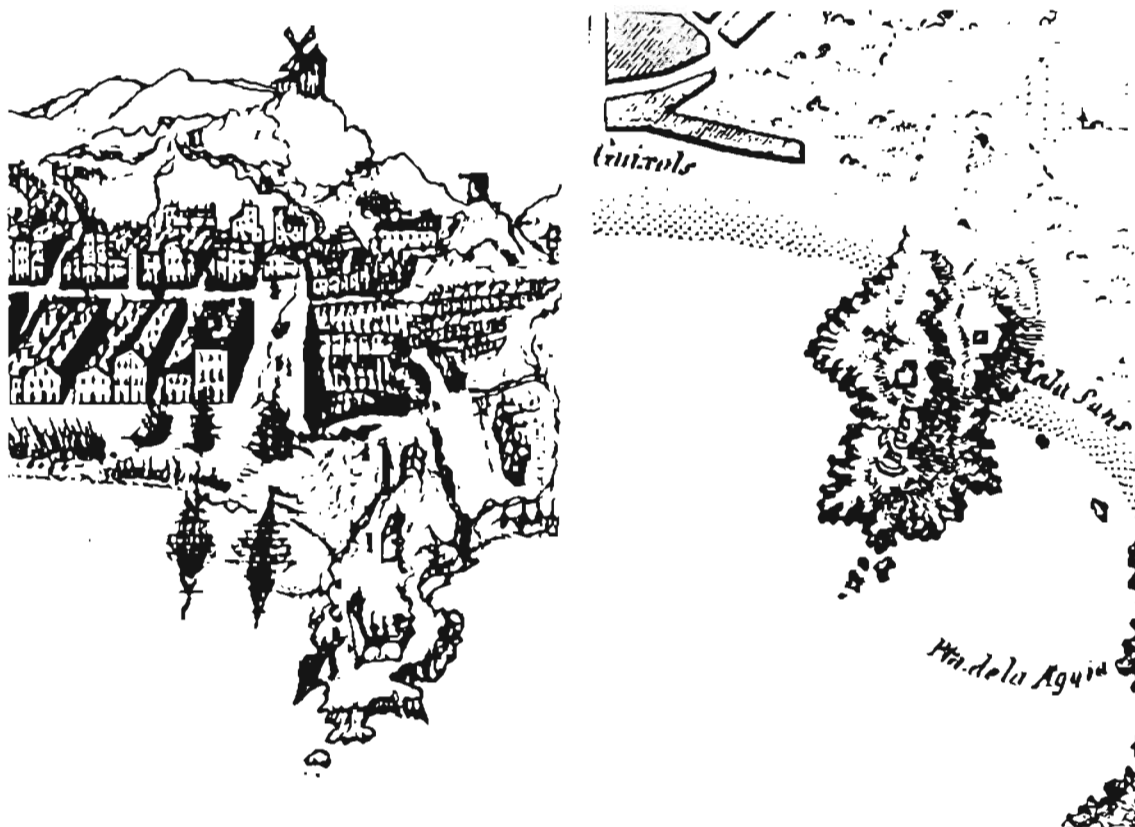


Fig. 2. La punta dels Guixols segons dues representacions dels anys 1787 i 1813, respectivament.

A la primera es veu —en els Guixols— la bateria, el llatzaret i una altra edificació, probablement la torre de la Pólvora. A la platja de Calassanç, unes embarcacions menors; uns vaixells al Racó de Llevant, i uns altres a la platja, potser a les drassanes. Aquesta figura forma part d'una panoràmica que els fabricants de taps guixolencs van enviar a Carles III. Demanaven protecció per a la indústria i, per demostrar que d'ella en vivia la nostra vila que era d'una gran puixança econòmica, van fer que el dibuixant inflés la vila i representés barris de cases on no n'hi havia ni una. D'aquesta figura, per tant, només hem de considerar correcta la representació dels Guixols i de les seves platges.

A la figura segona es comprova que, el 1813, a tramuntana del Guixols encara no hi havia cap casa. A ponent es veuen representats els carrers de Mitja Galta (ara dels Guixols), de Sant Roc i de Sant Ramon. A l'esperó dels Guixols es llegeix *Bateria* i es veu representat el parapet; segueix el llatzaret i —com a la figura anterior— potser el polvorí, apartat cap a llevant.

El jaciment arqueològic patí, evidentment, una forta erosió en el decurs de la història. Això justifica l'absència de dades fonamentals per a desxifrar el seu passat.

Veg. les referències d'ambdós plànols a ESTEVA, 1984, figs. 1 i 3.

al coll, des de l'esperó dels Guixols fou tirat al mar pel costat de Calassanç, i *con ella [la mola] horadó la colina, y llegó sano a la opuesta playa*, que era el port de l'Abriç<sup>(15)</sup>.

(15) FRANCESC XAVIER DORCA i PARRA, *Colección de noticias para la historia de los santos mártires de Gerona...*, obra pòstuma publicada pel seu cosí Josep Dorca l'any 1807, ps. 102-179; FERRAN PATXOT i FERRER, *Las ruinas...*, p. 19; *El salto de Calasans*, signat

10). 3-X-1852. En aquesta data, bona part del terreny comprès entre el camí de Calassanç i el carrer de Colom era edificat. Les construccions —també el llatzaret i altres edificis menors— ocupaven superfícies importants del jaciment arqueològic que, lògicament, Hurtebise el 1903 no pogué excavar<sup>(16)</sup>.

11). 1862. L'esperó dels Guixols, propietat municipal.

El 1862, l'Estat inclogué el territori dels Guixols en una subhasta de liquidació de béns nacionals. L'ajuntament reclamà al·legant que el territori era necessari al comú, entre altres raons, per si convenia tornar a montar-hi una nova bateria. La sol·licitud de l'ajuntament fou acceptada i la muntanyeta dels Guixols quedà de propietat municipal. El notari Llinàs, en data 19-XI-1864 féu l'escriptura corresponent i, si bé la inscripció en el registre de la propietat fou suspesa *por falta de índices concluidos*, l'esperó continuà inclòs en els inventaris de béns propis que s'han anat fent. Així en el de l'any 1863, consta: *Un pedazo de terreno rocal con un casucho que en tiempo de epidemia sirve de lazareto y el terreno para amarrar en sus rocas y arrecifes las embarcaciones fondeadas y asegurarlas bien en tiempos borrascosos, sito en la orilla del mar, esceptuado de la desamortización y declarado propiedad del Común con Real Orden de 9-VI-1863, y tampoco produce rendimiento alguno*<sup>(17)</sup>.

12). 1875. D'aquesta data és un plànol fet per Carles Barraquer, general d'enginyers<sup>(18)</sup>. Per ell —i per altres documents de dates anteriors— sabem que Sant Feliu era voltat per un sistema defensiu compost de torres i muralles (amb els seus portals que es tancaven a entrada de fosc o en cas de perill). Doncs bé, els tres últims tambors o torres —que a

NEMO, «El Eco Guixolense» 1-VIII-1879; HURTEBISE, 1905a, p.33; 1905b, p. 217; 1905c, p.34; LLAMBERT FONT, *El salt de la mort. Valga'ns Sant Feliu*, «La Costa Brava» 13-VII-1935; JOSEP CALZADA i LLUÍS ESTEVA, *Sant Feliu l'Africà i Sant Feliu de Guixols*, «Estudis del Baix Empordà», núm. 3 (1984), p.34, nota 50. La data 1851 és la de la primera edició de *Las ruinas de mi convento*, així com el fragment transcrit al final del punt.

(16) En el text d'un escrit de Marià Marcillach al Municipi es llegeix: *que en 30-X-1602 se vendió a Joan Jordà una vesana de tierra situada en la península dels Guixols; posteriormente dicho Jordà, o sus sucesores, vendieron seis solares, cinco de ellos que se hallan edificados, a distintos sugetos, y en 30-X-1801 vendieron lo restante de la vesana a D. Gerónimo Patxot i el sucesor de éste me vendió la misma restante parte en 3-X-1852, cuyos autos presento...* Queda clar, per tant, que el 1852 Marcillach comprà el terreny i que quan Hurtebise féu les excavacions (1903) bona part dels Guixols era ja edificada.

(17) AHMSF, sec. XIX, núm. 14.

(18) GAZIEL, *Sant Feliu de la Costa Brava*, Barcelona, 1963, p.47. LLUÍS ESTEVA, *Un plano de San Feliu de Guixols y de sus sistema defensivo, levantando en 1875 por el ingeniero D. Carlos Barraquer*, «Àncora» Nadal 1964.

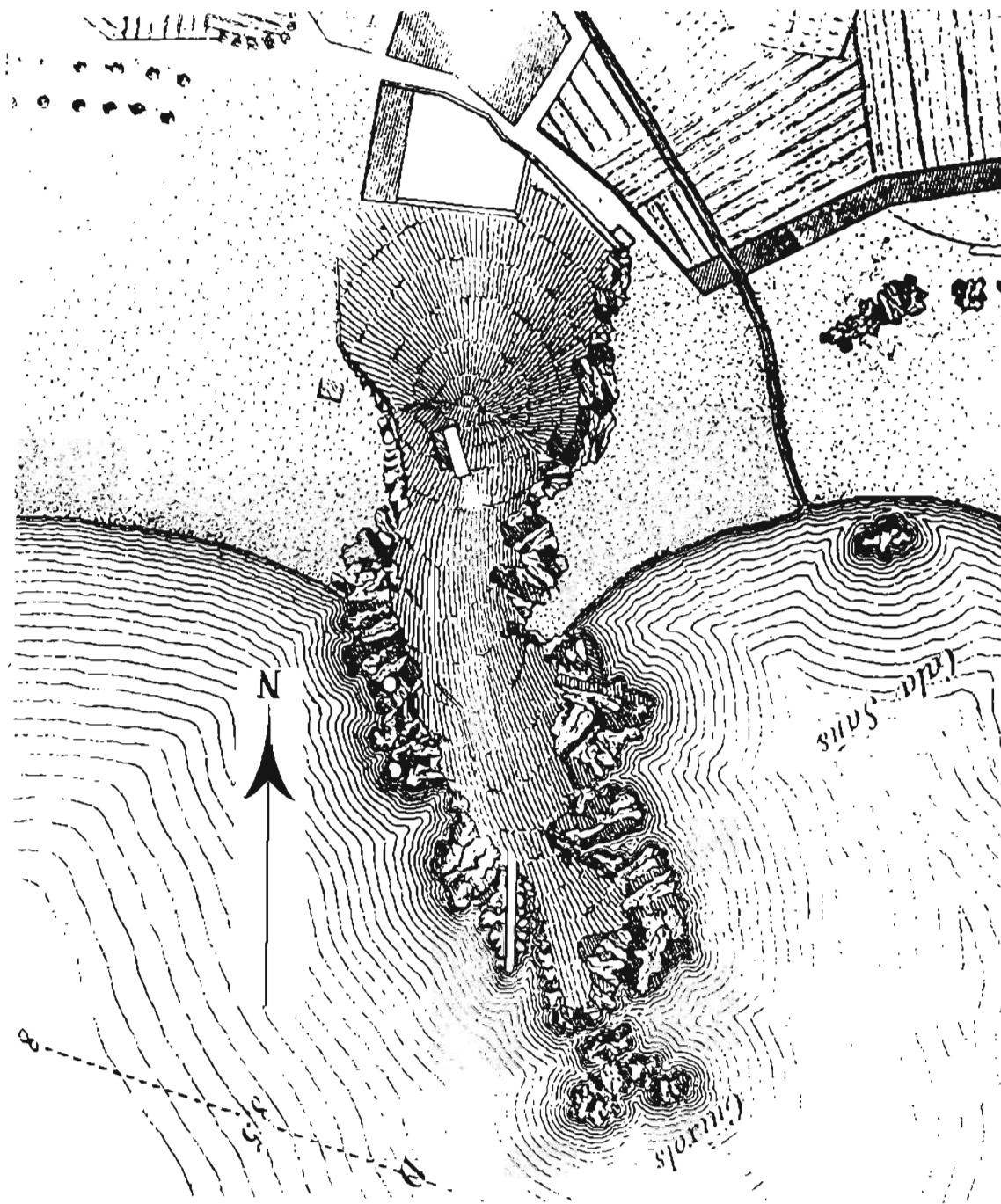


Fig. 3. L'esperó dels Guixols, segons un plànol del 1864. El jaciment quedava defensat pels penya-segats, excepte pel nord-oest on probablement hi havia una muralla. Com que aleshores les platges eren més reculades, els Guixols formaven una península o potser una illa. Els indisgats havien escollit una indret de fàcil defensa, flanquejat per dos embarcadors —un a cada costat— que facilitaven el comerç marítim.

Plànol de l'AHMSF, sec. XVII, núm. 31-9, publicat per ESTEVA, 1984, p.10, fig. 9a.



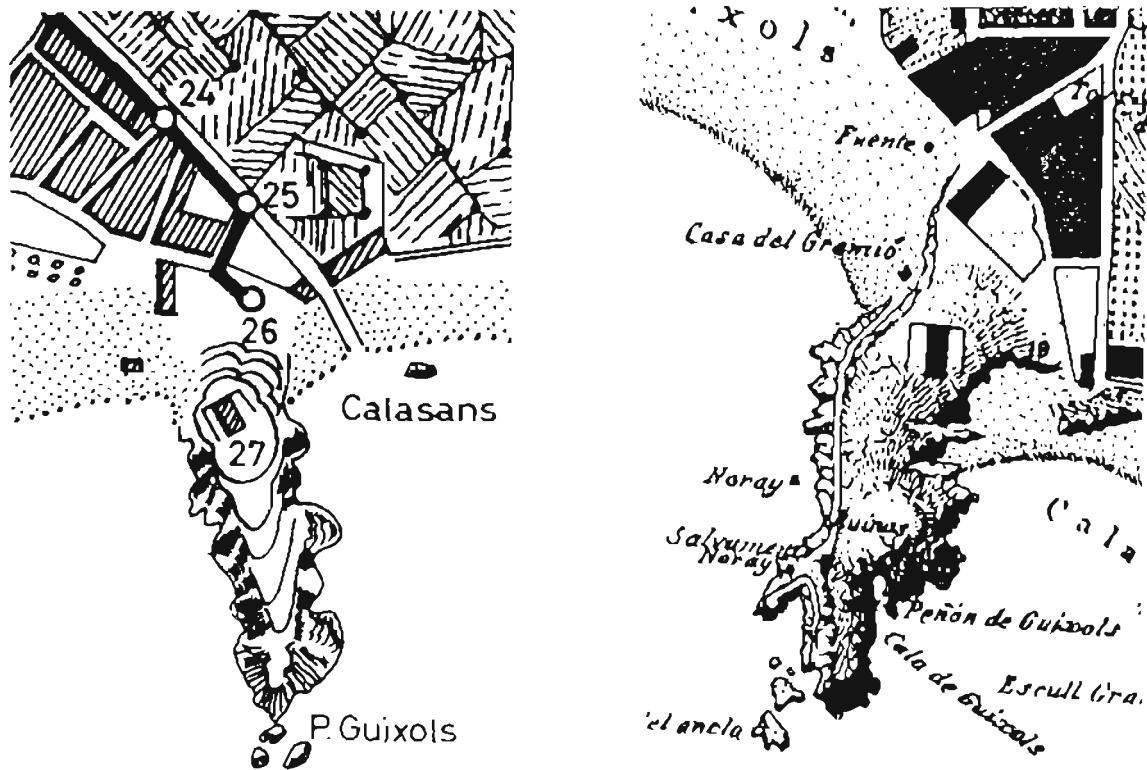


Fig. 4. L'esperó dels Guíxols segons dues representacions dels anys 1875 i 1889 respectivament. A la primera es veuen indicats el «tambó» de Calassanç (núm. 25), el «tambó» de la Pòlvora (núm. 26) i el «Fortim» (núm. 27) que formaven part del sistema defensiu guixolenc.

A la segona, del Fortí ja només en restaven les ruïnes; el demés seguia igual. Observem, escrit per primera vegada, la «Cala de Guíxols» o Cala del Sant on —com hem dit— fou tirat el patró de la vila. Vegeu les referències d'ambdós plànols a ESTEVA, 1984, ps. 13 i 15.

Sant Feliu en dèiem «tambons»— eren: «tambó de Calassanç, tambó de la Pòlvora i Fortim»<sup>(19)</sup>; el de la Pòlvora, com hem dit, fou enderrocat el 1899.

13). En temps que no hem pogut escatir —però molt anterior a les excavacions d'Hurtebise— fou alçat un llatzaret a la punta dels Guíxols. Es veu a quasi tots els plànols i fotografies antigues; era força senzill i generalment mig abandonat.

A la sessió municipal del 8-VIII-1884<sup>(20)</sup> l'ajuntament, davant les notícies d'una pesta de còlera que s'extenia per França, acordà *habilitar para hospital de coléricos... el edificio que posee el Municipio en el parage conocido por Fortín.*

(19) Sobre el tambó de la Pòlvora, veg. TORRENT, *El bombardeig...*, esmentat, p. 165. També la sessió municipal del 8-X-1899 (M.A. núm. 76, f.224) i «El Puerto» del 21 següent.

(20) M.A. núm. 70 de 1884-85, f.75v.

Finalment, a la sessió del 14-I-1931 ordenà «l'enderroc de les cases ruïnoses del Fortim a l'objecte de sanejar i urbanitzar aquell paratge».

14). 1886-1901. Fou alçat l'edifici de la *Sociedad Española de Salvamento de Náufragos* que els guixolencs en diem el Salvament. Ocupa el lloc on estigué emplaçada la bateria del Fortí; per aquest motiu, de la bateria no en queda cap rastre. El Salvament —avui excel·lentment restaurat— és l'edifici que dona caràcter a l'indret<sup>(21)</sup>.

Fins ací les esfemèrides que afectaren —o pogueren afectar— el jaciment arqueològic que trobà Hurtebise. A continuació en segueixen quatre més que completen les de la punta dels Guixols.

15). Obertura del carrer de Colom. En el plànol de l'arquitecte Guitart (1897) l'obertura era ja prevista. Per això creiem que Hurtebise explorà, amb preferència, tota la superfície que havia de desaparèixer. És curiós, però no recordem haver trobat quan el carrer es donà per definitivament obert, efemèride que sembla havia d'haver-se celebrat amb cert relleu. Que el trànsit passés directament del Passeig dels Guixols al port en lloc de donar la volta per l'incòmode camí de Calassanç tenia la seva importància. Era devers 1.911?

16). 1916 i 1923. Intents d'arrasar l'esperó. El 1916 l'ajuntament, per tal d'alleugerir la falta de llocs de treball, va gestionar del ministeri de Foment les obres d'enderrocament de l'esperó dels Guixols, *obra necesaria por ser de utilidad comercial y de embellecimiento*<sup>(22)</sup>.

El 1923 s'incià una nova campanya en el mateix sentit, car alguns creien que s'havien d'eixamplar els molls del port i, enderrocada la punta dels Guixols, se'n podrien construir a tot el llarg de la seva base, formant una perllongació dels serveis portuaris per a la carga i descarga de vaixells.

Per sort, la reacció popular féu parar l'enderroc. Anys més tard, l'arquitecte Bordàs, amb el seu estil característic, comentà: *Mucho fue el estruendo de petardos y no poca su eficacia, ya que en algunas semanas se logró tan considerable merma del peñasco, que de no agotarse en breve tiempo la subvención concedida por el Estado, quedara aquel lugar inútil para toda utilización en lo futuro*<sup>(23)</sup>.

(21) LLUÍS ESTEVA, *El Salvament*, «Quaderns d'Informació Municipal», St.F.G., núm. 13, juny 1980; *El Salvament*, «Estudis del Baix Empordà», núm.1 (1981), ps. 155-175.

(22) M.A. del 17-VIII-1916, f.84.

(23) JOAN BORDÀS, *La ciudad y sus cosas*, «Símbolo» juliol 1948.

17). 1948. Construcció de l'edifici de la *Jefatura de Señales Marítimas del Ministerio de Obras Públicas*. A la sessió municipal del 30-IV-1948 l'ajuntament autoritzà *la construcción de un edificio de Sala de Máquinas y Vivienda para el técnico mecánico encargado de las luces del Puerto... un rectángulo de 16 por 15 metros*<sup>(24)</sup>.

18). 1960. Urbanització de la punta dels Guíxols. Pressupost de la subhasta: 91.687,20 ptes.<sup>(25)</sup>.

## 2. EXCAVACIONS D'HURTEBISE

Ja hem dit que durant el segle XVII, els advocats de la vila esmentaven l'existència de pous a la punta dels Guíxols per justificar, davant del monestir, la presència estable de població abans de l'arribada dels benedictins<sup>(26)</sup> i assenyalaven també restes d'una muralla que González Hurtebise considerà del segle XV<sup>(27)</sup>.

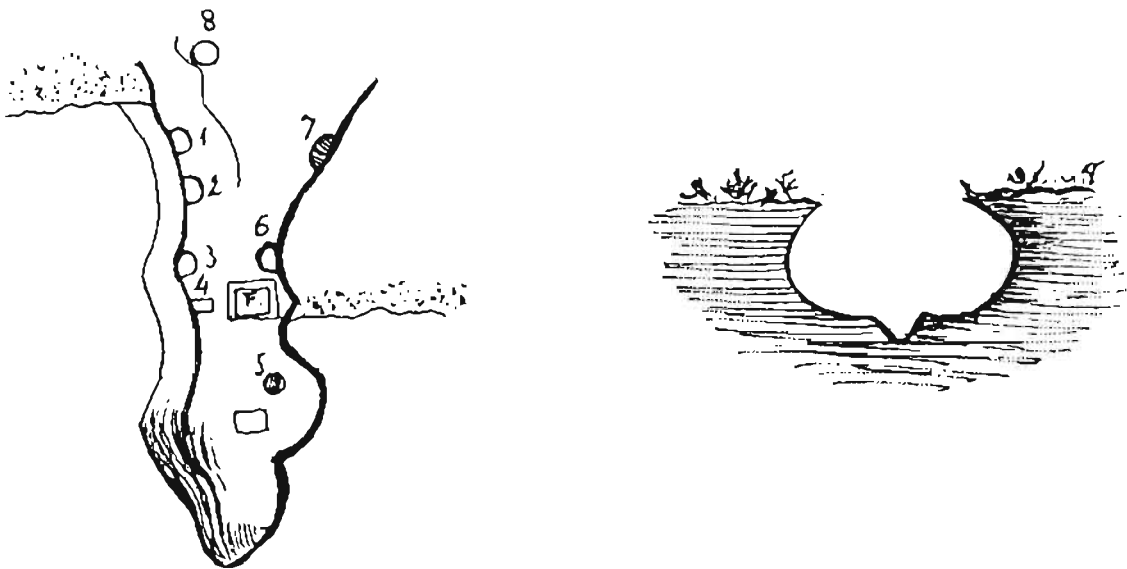


Fig. 5, 1. Situació de les vuit primeres sitges que Hurtebise excavà; dibuix publicat a la *Memoria* (1905a,p. 19), editada pel municipi guixolenc.

2. Perfil de la sitja núm. 6; dibuix inclòs a la p. 20 de l'esmentada *Memoria*.

(24) M.A. núm. 137, fs. 26v i 32v.

(25) «Àncora» 20-X-1960.

(26) HURTEBISE, 1905a, p. 17; 1905b, p. 218; 1905c, p. 21 i 22.

(27) HURTEBISE, 1905b, p. 218: *cierto trozo de muralla que autores posteriores han juzgado romana siendo así que fue construida en el siglo XV; 1905c, p.79-1: En 1448 construyose una muralla a orillas del mar para proteger a los navíos del Rey y otras embarcaciones... Esta muralla debe de ser la que aún se conserva en parte, derruida, en la calle de Calasanz y que llega hasta el pie del peñón de Guíxols.*

Ben segur que durant les obres a què ens hem referit no fa gaire, es descobriren restes a les quals, tanmateix, no es donà importància. Calgueren dues circumstàncies perquè hom valorés com es mereixia el jaciment dels Guíxols: 1.<sup>a</sup> Que la brigada municipal fes explotar una barriada i que, junt amb pedres, saltessin per l'aire fragments de ceràmica i una moneda de coure. 2.<sup>a</sup> Que Hurtebise en tingués coneixement immediat<sup>(28)</sup>. En efecte, Hurtebise compregué tot seguit la importància de la descoberta i, sense perdre temps, inicià una campanya d'excavacions durant els mesos de novembre i desembre del mateix any —1903— que tingué aviat una continuació.

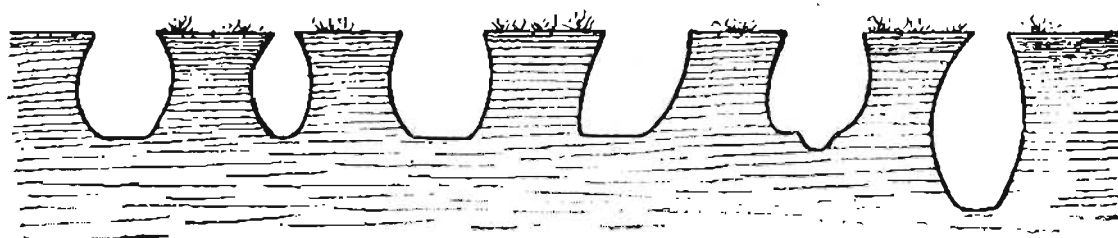


Fig. 6. Forma de les sitges excavades per Hurtebise. No eren iguals, bé que predominaven les que tenien forma de gran gerra o dolium. Dibuix publicat per Hurtebise a *Descubrimiento...* (1905b, p.220).

González Hurtebise excavà en total, trenta-quatre sitges. Vuit d'elles foren localitzades durant la primera campanya<sup>(29)</sup>; les altres, cal suposar que les explorà durant la segona campanya, però no en coneixem, amb seguretat, ni les circumstàncies ni les dades obtingudes, puix no n'hem trobat constància en cap dels seus escrits.

Tanmateix, cal dir que situà les trenta-quatre sitges en un plànol general del jaciment, plànol que ha estat publicat diverses vegades<sup>(30)</sup> i que nosaltres —posat al dia— també fem servir i complementem.

Cal assenyalar el suport oficial que aconseguí l'il·lustre arxiver per tirar endavant aquestes excavacions, especialment pel que fa a la segona tanda, a la que varen contribuir desinteressadament el rei Alfons XIII, la Diputació gironina, el governador civil i l'ajuntament de Sant Feliu,

(28) El mateix Hurtebise ho confirmà: *Cuando se hizo el camino, llamado Calle del Salvamento, que va desde la Rambla del Mar [ara Passeig dels Guíxols] a la del Salvamento de Naufragos, debieron los obreros dar con algunas tumbas; pero nadie paró mientes en ello...* (1905c, p. 22-1).

(29) HURTEBISE, 1905a, p. 17-30, especialment 17-21.

(30) HURTEBISE, 1905a, làm. I; 1905b, làm. X; 1905c, làm. I enfrontada a la p. 17.

als quals —així com a tots els guixolencs— restà sempre agraït<sup>(31)</sup>. Resaltem que aquests fets tingueren lloc uns quants anys abans de la promulgació —el dia 7 de juliol de 1911— de la primera llei que regulava l'arqueologia en aquest país.

Hurtebise, ja des de l'excavació de la primera sitja, va interpretar el jaciment com una necròpolis d'incineració, hipòtesi de treball de la qual partí en tot moment i que defensà en tots els seus escrits<sup>(32)</sup> i que, de fet, no fou invalidada fins a les excavacions de 1952, tal com veurem més endavant. Aquesta hipòtesi, molt d'acord amb l'arqueologia de l'època<sup>(33)</sup>, no ha de servir, en cap moment, per a desmerèixer la seva tasca, en alguns aspectes titànica. Les sitges, que ell cregué que eren tombes preparades d'un gran cementiri, presentaven dimensions molt aproximades als 2,20 m d'amplada de boca per uns 2 m de fondària<sup>(34)</sup>. Una amplada de boca tan considerable és deguda a la desaparició de la part alta originària, erosió que cal atribuir principalment a les construccions i fets d'armes que afectaren l'esperó granític, dels quals ja hem parlat a les efemèrides dels Guíxols. La forma de les sitges era majoritàriament d'una gran gerra o dolium. Hurtebise les classificà en quatre grups, segons l'estat en què les va trobar<sup>(35)</sup>:

1). Sitges intactes. Descriu la disposició d'una d'elles, concretament l'anomenada «tomba 1». Hi distingí tres capes superposades d'enterraments que potser corresponien a tres moments distints d'utilització de la sitja, molt pròxims en el temps car no observà cap distinció en el material recuperat<sup>(36)</sup>.

(31) HURTEBISE. La *Memoria* (1905a) editada per l'ajuntament el 1905 és una mostra d'agraïment vers la corporació municipal; 1905c, p.23 i 26-2.

(32) HURTEBISE, 1905a, p.18; 1905b, p.215-229; 1905c, p.27.

(33) La hipòtesi d'Hurtebise fou acceptada, almenys fins al 1919, pel pare de l'Arqueologia catalana, Pere Bosch i Gimpera, del qual són aquests conceptes: «Són sitges excavades en el sòl, de forma esfèrica, que solien tapar amb grans pedres planes i que tenien una profunditat a voltes de dos metres o més. Eren sepultures de cremació, en els quals es reunien les cendres de molts individus, sortint-hi la mateixa ceràmica ibèrica de Puig Castellar i Cabrera de Mataró, particularment les restes de les grans gerres ibèriques... A Sant Feliu, sortiren, demés, alguns testos ibèrics pintats amb ratlles i cercles concèntrics... El mateix fet s'observa a Sant Feliu de Guíxols...» (*Prehistòria Catalana*, Barcelona, 1919, ps. 12 i 19, 268 i 269).

(34) Algunes altres amiden 1,82 per 1,70 m (1905c, p.23).

(35) HURTEBISE, 1905b, ps. 221-222; 1905c, ps. 23-24.

(36) HURTEBISE, 1905a, p.19; 1905b, p. 221, i 1905c, p. 23 on consta: *Intactas.— En éstas parece que el orden de colocación de su contenido era el siguiente, de abajo a arriba. En el fondo se echaba una ligera capa de arcilla, y sobre ella eran colocadas las grandes vasijas que contenían los restos incinerados mezclados con la misma clase de tierra, poniéndose aquéllas*

2). Remogudes. Eren la majoria; estaven situades principalment al nord del jaciment. Potser eren les que foren buidades en el s. XVII (veg. Efemèrides, núm. 5).

3). Buidades. Eren, en preferència, a migdia del jaciment. Molt poques troballes. En aquest lloc Hurtebise localitzà restes òssies humanes que, amb gran encert, atribuï a la necròpolis moderna utilitzada només per als difunts apestats<sup>(37)</sup>.

4). Sitges preparades, però que no arribaren a utilitzar-se. Dins d'aquest grup només n'assenyalà dues. Segons la descripció, una va servir d'abocador i l'altra restà inacabada.

Així mateix Hurtebise establí dues classificacions de les ceràmiques recuperades: la primera segons l'ús que havien tingut, opinió molt subjectiva i d'acord amb la concepció que tenia de l'indret. Aquesta classificació només l'hem trobada a 1905 a, p. 27-28, que és el primer dels tres escrits publicats. Si Hurtebise l'eliminà en els altres treballs posteriors és evident que no la considerà satisfactòria; per això nosaltres tampoc no en parlarem més.

La segona classificació, referida a la tècnica, l'art i la classe de fang emprades en la seva elaboració és, al nostre entendre, més valuosa puix que permet rastrejar-hi els diferents tipus de ceràmica presents en el jaciment<sup>(38)</sup>.

Segona classificació d'Hurtebise:

1). *Barros moldeados a mano, de tosca factura y arcilla basta*. Segons la seva opinió, era la terrissa del país, és a dir, la ceràmica ibèrica feta a mà (en aquest grup cal col·locar-hi les peces de fireta que més endavant descriurem). Per les incisions que hi detectà, considerava aquest tipus com un precedent de les ceràmiques modernes de Verdú i de Quart (1905b, p. 226; a la darrera edició —1905c, p. 26, 1— no esmenta Quart).

2). *Barros gris-azulados*. Cal assimilar-los al grup de les ceràmiques grises de la costa catalana i de les grises emporitanes.

*en círculo y otras dentro de éste; los vasos de ofrendas y libaciones (rotos en símbolo de dolor), se depositaron entre las urnas centrales, o entre las que formaban círculo y las paredes de la tumba. Cuando sobre aquel plano ya no podían colocarse más, cubriase de arcilla apisonada y encima poníanse piedras sin desbastar, a fin de formar un nuevo pavimento que con el intermedio de otra capa de tierra recibía nuevas urnas y nuevos vasos. Y así sucesivamente hasta quedar llena la fosa, lo que venía a ocurrir a la 3.ª ó 4.ª hilada de enterramientos. Creiem que aquestes dades són poc fiables.*

(37) Certament són les úniques tombes segures dels Guíxols. Veg. les efemèrides nota núm. 5.

(38) HURTEBISE, 1905b, ps. 225-227; 1905c, ps. 25-26.



Fig. 7. Una de les sitges que va excavar Hurtebise; aquesta tenia un bon tou de terra a sobre. Fotografia publicada per l'il·lustre historiador al *Bosquejo* (1905c. p. 16).

3). *Barros italo-griegos*. Inclogué els de fons negre i figures roges. Es tracta segurament de ceràmica àtica de figures roges. En detectà un fragment del qual tornarem a parlar en el nostre conjunt de ceràmiques àtiques. La majoria de fragments d'aquesta ceràmica procedien de la «tomba 6», que presentava a la part central inferior un espai addicional en forma de con invertit (figs. 5,2 i 22,1). Hurtebise va relacionar aquest fet amb les tombes de Villanova, Itàlia<sup>(39)</sup>.

4). *Barros emporitanos*. Anomenats també *saguntinos*, *emeritenses* i *tarraconenses*. Corresponen a la terra sigillata aretina i a les seves imitacions.

5). *Ceràmica romana*. Hi col·locà els fragments d'àmfora i de doliums. Es referia sobretot a la ceràmica comuna oxidada i a les àmfores.

(39) A partir de la lectura del llibre de Gozzadini sobre les necròpolis de Villanova (1870), segons es dedueix de les seves publicacions. Hurtebise estava molt al corrent dels escrits i de les novetats de l'època, car sovint esmenta descobertes fetes a la Península Ibèrica i a l'estranger.

L'aportació d'Hurtebise fou notable, malgrat haver equivocat la interpretació del jaciment, cosa comprensible donats els coneixements que aleshores hom tenia. Entre les deduccions més interessants i útils —certes o equivocades— assenyalarem les següents:

— Suposà, raonadament, que en temps geològics pretèrits la punta havia estat una illa<sup>(40)</sup>.

— Observà que les sitges formaven fileres, molt imperfectes, en direcció nord-oest a sud-est<sup>(41)</sup>. Aquesta observació ens és molt útil perquè ara sabem —cosa que en temps d'Hurtebise s'ignorava— que les sitges, en els llocs d'habitació, eren, freqüentment, dins de les cases. Per tant, si les sitges formaven fileres, és quasi segur que aquestes indicaven la direcció dels carrers del poblat.

— Fixà la primera cronologia del jaciment entre els segles III i I a.C., a partir de l'únic material que podia utilitzar amb certa seguretat: les monedes<sup>(42)</sup>.

— Reproduí i descrigué les marques de terrissaires<sup>(43)</sup>, peces de gran interès; malauradament, algunes s'han perdut.

— Deduí que la gent dels Guíxols tingué relacions comercials amb Empúries i amb els grecs del migdia d'Itàlia.

— Opinà que tingué almenys tres indústries: la pesca, els teixits i la terrisseria.

— Recollí el material trobat i creà el primer Museu Municipal de Sant Feliu.

### 3. ALTRES DADES I NOVES EXCAVACIONS

Uns quants anys més tard, encara dins del primer quart d'aquest segle, es descobriren més sitges en ocasió de treballs efectuats a l'indret. Tres van ser localitzades el 1911 i sis el 1919. Agustí Casas va descriure els fets així:

«En l'obertura de la penya del *Fortim* per a la del carrer de Colom es trobaren tres tombes. Fins al 10 de juny de 1911 les tres aparegudes se trobaven just en el caire del desmont. Dos d'elles desaparegueren al

(40) HURTEBISE, 1905b, p.219; 1905c, p.21. Seria interessant un estudi sobre la línia costanera per a veure l'evolució que ha sofert els Guíxols. Segons el doctor Lluís Palli és probable que l'esperó fos primer una illa i després una península, bé que és difícil donar cronologies segures a cada canvi.

(41) HURTEBISE, 1905b, p.220; 1905c, p.23-1.

(42) HURTEBISE, 1905b, p.223; 1905c, p.24-2.

(43) HURTEBISE, 1905b, p.223; 1905c, p.24.



donar-se el talús; l'altra (la primera apareguda) continua veient-se en la data esmentada, sota mateix de les restes de paret que fou tallada en iniciar-se el desmunt, a la dreta al embocar el nou pas, sortint de Calasans».

«El desmunt permeté veure clar que totes les tres tombes, de tipus igual a les anteriorment conegudes, foren escapçades o rebaixades amb el temps, sense dubte per a aplanar part de la penya a l'alçar-se les defenses de què queden encara prou restes. No cal dir que, si no abans, foren buidades en semblant ocasió i tornades a omplir a la barreja, amb terra, fragments ceràmics de tota mena i alguna pedra. No he trobat entre la terrissa cap fragment diferent dels ja coneguts allà mateix. Entre les dues tombes de més al S. hi aparegueren amb abundor trossos de *tegulae*... Amb ells i com a materials aprofitats estaven aixecades algunes parets immediates que poden seguir-se un tros encara en direcció S. Pertanyien potser a alguna construcció molt posterior, tal volta medieval. L'abundor d'aquests fragments sembla indicar de nou la importància de la necròpolis o el temps que serví de tal. ¿Pertanyerien totes les *tegulae* a enterraments d'inhumació o les fosses excavades en el granit estarien cobertes també amb construccions petites amb *tegulae*? A ambdós costats del desmunt, aparegueren ossos humans; diuen si sortí algun crani sencer; no n'he vist jo sinó fragments».

«24 març de 1919. Comencen els treballs de desmunt en la part del turó que mira a Llevant per una ampliació dels molls del port. Fins el dia 27 de març són totalment destruïdes 3 fosses o restes d'elles que venien al caire de la timba: no surten més que fragments menuts de ceràmica coneguda, un fons d'àmfora amb residu negre com vitrificat i un tros menut informe de plom. Aquest, pla d'un costat, més o menys bombat de l'altre i amb un aditament al mig, faria pensar en un tapador de capsa rodona o amb alguna joguina».

«El dia 27 es trobà una moneda: un quadrans ibèric (?)».

«El 2 abril del mateix any una altra moneda més gastada que l'anterior, petita també i de coure, un anell de coure, varis claus de coure, dues fusaioles de terra cuita vermella i un fragment de molí. També es retirà un fragment molt gros de *tegulae*. Tot es trobà barrejat i amb senyals evidents d'haver estat ja buidades totes 3 tombes. Del mateix dia, és un fragment com de fulla d'eina de tall, de coure, probablement corbada».

«10 i 11 d'abril 1919. Es descobreixen dues noves tombes al llarg de la paret prima amb espitlleres<sup>(44)</sup> que miraven a Calasans i que en part s'enderroquen. Res de nou. Havien estat molt i molt remanades. Aparei-

(44) Formaven part del sistema defensiu guixolenc (efemèrides núm. 12 i fig. 4).

xen fragments de les ceràmiques ordinàries ja aparegudes: una part baixa d'àmfora ordinària amb marca de terrisser impresa (DR)?; una boca i coll amb naixement de nansa de vas gros (potser un *lantrophorus*), un fons d'àmfora de terrissa grollera del país; pocs fragments de ceràmica fina negrenca com la del vaset refet al museu municipal; algunes nanses; dos o tres trossets de ceràmica de vernís negre bo italo-grega; un fons de gerret de terra vermella potser d'un *leucotis*; un fons de gerret de ceràmica sigil.lata sense cap ornament; ossos carbonitzats i una pedra amb senyals de foc. També un tros important d'atuell en forma de tronc de con invertit, probablement una *olla* o altra vas semblant utilitzat com a urna cinerària. El fragment sigil.lat portava a sota un gràfit grollera-ment ratllat sobre el vernís en aquesta forma F...»

«11 abril 1919. S'obre una altra tomba: apareixen restes de les mateixes ceràmiques; un coll d'àmfora.»<sup>(45)</sup>

1952. Anava a ser construït un xalet a la part nord de la punta dels Guíxols, passat el carrer de Colom. Lluís Esteva publicà un escrit on es posava de relleu la importància del jaciment i demanava una solució ràpida i lògica<sup>(46)</sup>. Poc després Miquel Oliva en publicà un altre en el mateix sentit<sup>(47)</sup>. L'Institut d'Estudis Guixolencs féu seves les opinions an-

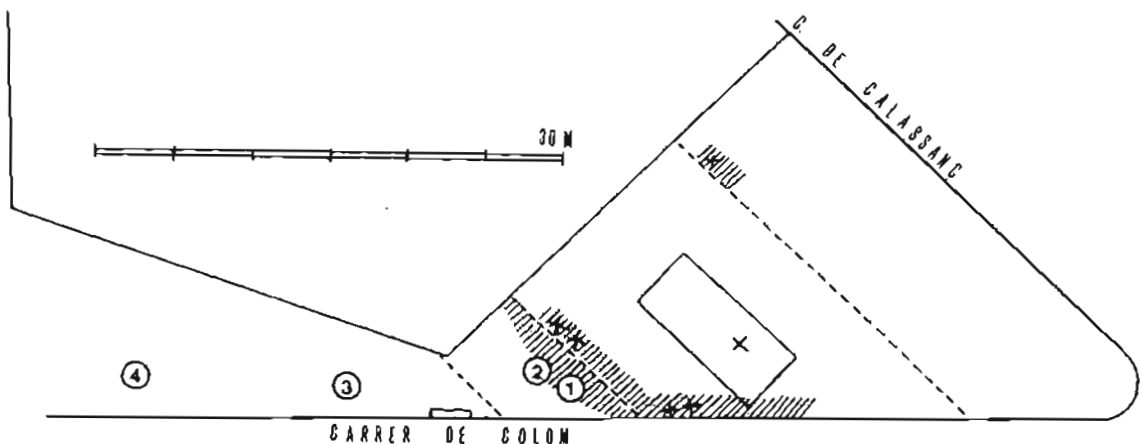


Fig. 8. Croquis fet per Lluís Esteva el 1952. Les sitges nùms. 1 i 2 eren inèdites; les 3 i 4, probablement havien estat excavades per Hurtebise. Les parts ratllades indiquen els indrets explorats. Les creus, els sepulcres segurament de guixolencs morts de pesta; es coneixien perquè la roca havia estat rebaixada uns 25 cm, tenien les mides adequades i s'hi trobaren restes humanes. El rectangle amb un enterrament al seu interior era un brollador modern.

(45) CASAS, 1932.

(46) LLUÍS ESTEVA, *Atención al Fortín*, «Áncora» 31-VI-1952.

(47) M. OLIVA PRAT, *El Fortim de San Feliu de Guíxols es una estación básica en nuestra Costa Brava*, «Áncora» 14-VIII-1952.

teriors i aleshores l'ajuntament accedí a les demandes i facilità els mitjans per a fer les excavacions<sup>(48)</sup>.

El resultat d'aquest sondeig fou la localització i buidat de dues noves sitges que eren semblants a les que donà a conèixer Hurtebise; foren trobades a uns 50 cm sota la capa de terra superficial.

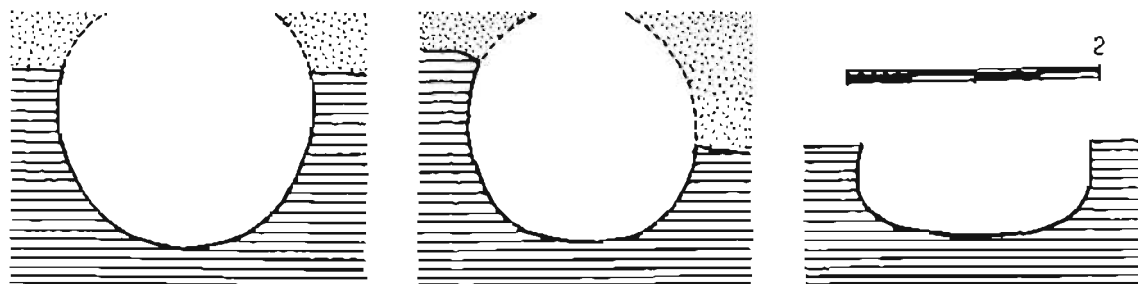


Fig. 9. Perfil de les sitges excavades el 1952 (les dues primeres) i el 1960 (la tercera). Les dues primeres tenien un tou de terra al damunt i no es veieren fins que van ser localitzades per excavació; la tercera es distingia a cop d'ull perquè l'herba que hi creixia marcava un cercle verdós, voltat d'una superfície rocosa.

La núm. 1 (figs. 8 i 9) tenia 1,35 m de fondària màxima, uns 2 m de diàmetre nord-sud i 1,70 est-oest. Al començament de l'excavació la terra era del color normal de l'indret, però en arribar als 10 cm dins la sitja, el reomplert era de color negrenc amb nombrosos carbons, senyal inequívoc d'haver sofert l'acció d'algun foc, color que continuà fins el final de la sitja. L'excavació no fou gens fàcil. El contingut de la sitja era fortament apretat; tant, que en separar la ceràmica quedava la seva capa exterior adherida al terrossos. Donada aquesta dificultat, al final del primer dia foren tirades algunes galledes d'aigua dins la sitja i l'endemà pogué treballar-s'hi normalment<sup>(49)</sup>.

La sitja núm. 2, situada ben a prop de l'anterior en direcció a mes-tral, amidava 1,35 m de fondària pel costat de llevant, 0,75 pel de ponent i 2 m de diàmetre màxim. Era molt més erosionada que l'anterior i tenia al damunt una capa de terra d'uns 1,10 m. No tenia senyal de foc, sinó el color característic del jaciment.

(48) LLUÍS ESTEVA, *Las últimas excavaciones del Fortim*, «Áncora» 30-IV-1953.

(49) *Las tumbas fueron rellenas con arcilla y no la hay en el Peñón... Se trabajó en seco: la arcilla durísima obligada a una percusión vigorosa hasta el punto de que se rompieron dos picos...* (HURTEBISE, 1905c, p.23). També provà de tirar aigua dins les sitges però, pel que diu, n'hagué de desistir.



Fig. 10. Fotografia de les dues sitges inèdites excavades el 1952; a la figura anterior donem els seus perfils. Eren al nord del carrer de Colom; l'arbre que es veu a la part central superior —un xic a la dreta— és viu, encara avui, a l'altra costat de l'esmentat carrer. Fotografia de Josep M.<sup>a</sup> Nadal.

Les sitges núms. 3 i 4 eren semblants de forma i dimensions, i probablement havien estat excavades el 1903; al seu interior s'hi va trobar ruïna moderna amb ceràmica de cronologia recent.

Ultra les quatre sitges, també foren excavades les zones ratllades en el croquis (fig. 8). De la sitja núm. 2 en direcció al nord es va arribar fins una paret de tanca de la finca veïna. Ací, a un metre de fondària fou localitzat un muret de 20 cm d'amplada, de pedra seca, del qual no en tenim més informació i que no sabem si anava associat a nivells arqueològics clars, però que té l'interès de provar l'existència d'estructures positives en el jaciment.

El resultat d'aquestes excavacions fou lliurat per Lluís Esteva a Miquel Oliva.

21-XI-1960. S'estava urbanitzant la punta dels Guíxols quan es descobrí una sitja entre l'edifici del Salvament de Nàufregs i la punta sud



Fig. 11. Quan el 1960 fou urbanitzada la punta dels Guíxols i escapçada part de la roca del nord-est del Salvament, durant uns dies quedaren vistes aquestes dues sitges que ja havien estat excavades per Hurtebise. Originàriament tenien forma ventruda i boca més estreta; les dels Guíxols, a causa de la forta erosió de què parlem àmpliament en el text, havien perdut la forma primitiva. A primer terme de la fotografia es veu la terra —de color fosc— que hom havia tret d'una de les sitges.

de l'indret. No consta en el plànol d'Hurtebise; per tant, era inexplorada. Amidava 1,88 m de diàmetre màxim, i 70 cm d'alçària; evidentment, era molt erosionada (figs. 9 i 12). Les restes arqueològiques exhumades foren recollides. La sitja actualment no existeix perquè el nivell del terreny fou rebaixat<sup>(50)</sup>.

26-XII-1960. Foren recollits fragments d'àmfores i de vores de doliums. L'ajuntament desitjava escapar part de la roca per tal de deixar més vist el sector de Calassanç. En trencar la roca, van quedar vistes la meitat longitudinal de dues sitges ja excavades per Hurtebise; són les que es veuen més a prop del Salvament (fig. 11). Hauria estat bé deixar-les vistes, però no fou aquest el criteri dels representants del municipi.

(50) L'any 1903 i el següent foren descobertes i excavades trenta-quatre sitges, tres l'any 1911, sis el 1919, quatre el 1952 i una el 1960. En total, quaranta-vuit sitges.

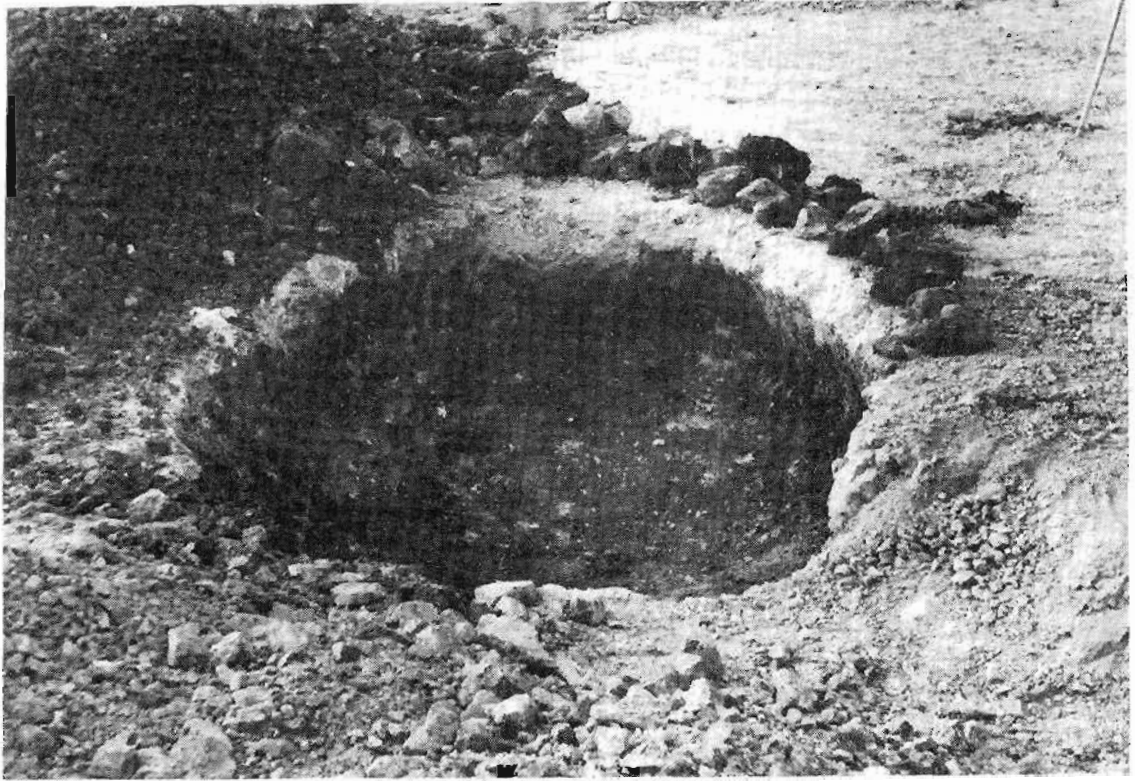


Fig. 12. El mateix any 1960, al sud del Salvament fou descoberta aquesta sitja també inèdita, de la qual no en quedava més que la part inferior.

Tot el material arqueològic recollit aquests dies esmentats ingressà al Museu Municipal de Sant Feliu.

Els materials arqueològics recuperats —bàsicament fragments de ceràmica— eren semblants als exhumats per Hurtebise.

Pedres, terres i, entre elles, fragments de ceràmica no recollida, foren escampades entre la riera del Portalet, els jardins i l'esperó dels Guíxols; de la qual cosa deixem constància perquè en temps futurs hom no cregués que es tracta d'un altre jaciment.

#### 4. MATERIAL PERDUT

Tot el material arqueològic recollit per Hurtebise fou dipositat a l'incipient Museu Municipal de Sant Feliu. No en tenim el més petit dubte.

Al principi, l'entusiasme del municipi i dels guixolencs estudiosos fou gran. Conta Hurtebise: *Ordenó [l'ajuntament] la recogida y restauración de los objetos, y que en sólida y elegante vitrina fueran colocados, habilitando al efecto el centro de una de las salas del edificio consistorial. Lo que este naciente Museo llegará a ser algún día Dios lo sabe.*

En realitat, passats els primers anys —com en la majoria de casos

semblants— ningú no tingué cura del petit Museu i aquest restà arraconat.

El 5-XI-1912 Joan Bordàs i Josep Berga i Boada foren nomenats professors de l'escola d'Arts i Oficis (EAO): Bordàs *profesor Director* i Berga *profesor de ascenso* (M.A.88,f.75).

Tot seguit de prendre possessió, Berga, amb els seus alumnes, fundà



Fig. 13. Fotografia de materials arqueològics diversos, alguns d'ells desapareguts. A l'esquerra, una panxa d'àmfora itàlica Dressel 1. A la part central, un coll —perdut— d'una àmfora Pascual I; és visible —al coll— l'estampilla *in planta pedis* il·legible. A la dreta, una àmfora púnica de producció siciliota. Es veu també, a l'angle inferior esquerre, una boca —perduda— d'àmfora massaliota. També s'aprecia un fragment de boca de *dolium* —igualmente perdut— i un bocí d'un morter de pedra tosca per a moldre gra. Fotografia publicada per HURTEBISE, 1905, làm. XIII (veg. les figs. 20 i 22).

l'Agrupació Excursionista de l'EAO amb la qual anà recollint material arqueològic. Finalment, després d'aplegar nombroses peces —unes per donació i altre deixades en dipòsit— el 1919 fou inaugurat el Museu Municipal del qual Berga n'era l'encarregat. Contava amb el material trobat per Hurtebise, una important donació del Dr. Melé, de Tossa, el recollit per l'Agrupació Excursionista i altres importants donacions particulars.

Quan Berga morí el 1923, Bordàs es féu càrrec del Museu que, amb els anys, anà degradant-se. Bosch i Viola, director de «L'Avi Muné» de Sant Feliu, el 14-III-1931 publicà un escrit que no deixa lloc a dubtes: «Una vergonya guixolenc... allò més que un Museu (?), no és altra cosa que un rebost de mals endreços. El seu emplaçament és per ell sol una ignomínia... Ha de procurar-se que el Museu sigui traslladat... si no volem que segueixi essent com ho és ara, més que una glòria de la vila, una vergonya guixolenc». La degradació havia arribat al màxim.

El 1932, Bosch Gimpera publicà a «La Costa Brava» de Sant Feliu, núm. de Festa Major, un article titulat *La Costa Brava primitiva*. No sabem si Bosch vingué aleshores a Sant Feliu.

Poc després el mateix Bosch degué interessar-se per les peces trobades al Fortí, puix a la sessió municipal del 7-VI-1933, consta: «Es passa a resoldre els assumptes que en la sessió passada es deixaren damunt la taula, començant pel comunicat del senyor arquitecte assessor i director de l'E.A.O. En Joan Bordàs, relatiu a l'oferiment del senyor Director del Laboratori de Prehistòria de la Universitat de Barcelona, per tal de reconstruir els trossos de ceràmica que es guarden en el Museu municipal. A proposta del senyor Campà per unanimitat s'acorda encomenar a l'esmentat senyor Bordàs que sota el seu guiatge i responsabilitat curi de portar a terme tot el que calgui per a la major garantia i seguretat de l'embalatge i transport dels al·ludits objectes anant a càrrec de l'Erari municipal les despeses dels dits embalatge i transport». (M.d'A.128, f.193).

S'enviaren a Barcelona tres caixes de fragments, però no la resta, que continuà a Sant Feliu. L'escrit que acompanyava les caixes, segons un text autògraf de Bordàs, deia així:

*«Relació detallada dels objectes del Museu Municipal procedents de les excavacions del Fortim que han estat tramesos per a llur classificació i reconstrucció al Laboratori de Prehistòria de la Universitat de Barcelona dirigit per D. Pere Bosch Gimpera:*

*Caixa n<sup>o</sup> 1*

*6 fragments d'àmfora (de forma definida).*

*191 fragments d'àmfora o d'altres objectes de ceràmica de diferents mides i sense forma especial ni motlures.*



*Caixa n° 2 - Especialment destinada als frags. de ceràmica de color gris.*

*a) Capceta de cartró amb 6 frags. (alguns ja units entre si; desglossant aquests, farien un total de 13 frags.).*

*b) Utensilis ja reconstruïts, però cap d'ells complert (o sia reconstruïts parcialment).*

*1 Recipient: 5 frags. units.*

*2 Recipient: 6 frags. units.*

*3 Recipient: 8 frags. units.*

*4 Recipient: 2 frags. units.*

*5 Recipient: 2 frags. units.*

*c) 11 nances (algunes no complertes).*

*d) 78 peces ceràmica gris de diferents mides.*

*e) Ceràmica roja vernissada, amb ornamentació: 61 frags. i 57 frags. més petits embolicats.*

*Caixa n° 3 - Ceràmica terra cuita natural.*

*21 frags. sense forma especial.*

*Utensili en part reconstruït: 7 frags.*

*Utensili en part reconstruït: 6 frags.*

*Coll de gerro: 4 frags. units.*

*Plat incomplet: 2 frags. units.*

*Fragment d'objecte: 12 peces unides.*

*Fons cònic d'àmfora petita: 3 frags. units.*

*Frag. d'una plata: 3 frags. units.*

*Part del coll d'una olla: 3 frags. units.*

*59 frags. solts d'objectes de ceràmica.*

*Recipient ja en part reconstruït, format de 15 peces enganxades; té ornamentació en relleu, però son color és uniforme i com vernissat; té 12 cm de diàmetre.*

*Sant Feliu de Guíxols, 12 de juny de 1933. Joan Bordàs, arquitecte; En representació del Municipi, Jaume Irla. Es còpia.»*

En data 17-IX-1935 el setmanari guixolenc «La Costa Brava» publicà aquest text: «Dintre poc, pels Amics d'Art Vell, serà tornada, convenientment restaurada, la terrissa ibèrica del Fortim. Seria un greuge considerable a l'art que fos portada a les golfes infectes d'on va sortir feta a bocins com havia estat recollida durant les excavacions.»

No sabem de quines peces es tracta; potser d'algunes que es conserven reconstruïdes. Amb tot, el text diu que seran tornades «dintre de poc» i no hem trobat la notícia del reingrés.

El material ingressat a la Universitat de Barcelona o no fou tornat —cosa més probable— o s'ha perdut. Altrament la relació que en féu l'arquitecte Joan Bordàs no es prou detallada per entendre'n la seva identificació.

En el text del nostre escrit hem anotat les peces que creiem perdudes, possiblement en temps de Joan Bordàs.

També les que ingressaren al Museu Arqueològic de Girona, n úms. 2134, 2135, 2136, 2137, 2138, 2139 i 2141 de l'inventari, que no sabem com hi varen anar a parar. Les sis primeres ingressaren el 23-VII-1948 i la darrera —que duu numeració posterior— consta que ingressà abans del 1903, data aquesta de les excavacions d'Hurtebise, cosa que ens sembla poc comprensible.

## 5. EL TREBALL INÈDIT DE MIQUEL OLIVA

Miquel Oliva aplegà el material arqueològic guardat al Museu de Sant Feliu procedent de les excavacions d'Hurtebise; les peces que hi ha al Servei d'Arqueologia de Girona, trobades ignorem quan i per quí, i el que recollí Esteva el 1952. Amb aquest conjunt preparà un article en el qual replantejà velles hipòtesis, n'estructurà de noves i, partint d'un coneixement més aprofundit de la seriació de les ceràmiques antigues, proposà una cronologia més concreta que la que hom proposava fins aleshores. Comparant el material dels Guíxols amb el d'altres estacions semblants, intentà veure quines eren les semblances i quines les diferències.

Acabat aquest estudi —bé que no polít per anar a la impremta, segons manifestà a Esteva— fou presentat i guardonat al III Certamen Literari organitzat i promogut per l'Institut d'Estudis Guixolencs. Malauradament, no fou mai publicat<sup>(51)</sup>.

A manera de resum diem que, analitzant la nova i la vella documentació, Oliva arribava a la conclusió que els Guíxols fou un antic poblat ibèric, ben semblant a molts d'altres d'aquest territori. El jaciment, força alterat pel que ja hem dit, quedà amb la major part de les evidències destruïdes. Només es salvà parcialment el camp de sitges, peculiar i ben documentat sistema de magatzematge —bàsicament de cereals— del món ibèric d'aquesta zona.

(51) MIQUEL OLIVA, *Excavaciones en el poblado ibérico del Fortim, en San Feliu de Guíxols. Antecedentes. Exploración de dos nuevos silos. Tipología. Hallazgos efectuados. Estudio comparativo con otros poblados del país. Ciertos paralelos. Cronología*. Girona, 1953. Inèdit. Agraïm a M.A. Martín, cap del Centre d'Arqueologia de la Diputació de Girona, i a Montserrat Gener la localització del treball en els arxius de la Institució i l'amabilitat d'haver-nos-el deixat consultar.

Oliva no acceptà que el jaciment dels Guíxols hagués estat una necròpolis, com popularitzà Hurtebise d'acord amb els coneixements i teories en boga a principis del segle actual. En relació a aquest punt, Oliva pensava que, en èpoques molt tardanes, era possible que alguna vella sitja hagués servit de tomba d'incineració si bé —i queda ben clar a través de la lectura de l'article— aquesta era una possibilitat remota i poc probable.

Interessant també és la comparança del poblat dels Guíxols amb els altres poblats ibèrics documentats, sobretot amb el Castell de la Fosca (Palamós), jaciment que Oliva coneixia en profunditat<sup>(52)</sup> i que li serví de punt de recolzament al llarg de tot el treball. Per primera vegada —i és aquesta una de les bones aportacions de l'article inèdit— la punta dels Guíxols era contemplada seriosament en funció del poblament ibèric d'aquest país.

Un altre aspecte remarcable era l'intent seriós, a partir del material arqueològic, de precisar la cronologia del jaciment. Oliva suposava que els orígens de l'hàbitat havien de situar-se en el segle V a.C., segons semblaven provar algunes ceràmiques àtiques de figures roges i altres troballes més atípiques, tot i pensar que era possible una cronologia inicial més alta, com succeeix al Castell de la Fosca<sup>(53)</sup>, si bé difícil de defensar amb els elements de què disposem.

La continuïtat de la vida en el poblat quedava evidenciada per materials peculiars del segle IV i III a.C. i al llarg de l'època Baix-republicana (segles II-I a.C.). La ceràmica aretina, sobretot, era clar que servia per a fixar l'abandonament d'aquesta estació durant el principat d'August o poc més enllà, coincidint plenament, en aquest aspecte, amb el que

(52) El jaciment fou descobert el 1935 per L. Barceló i Bou. Les campanyes d'excavació s'iniciaren el 1944 i foren dirigides pel Prof. Pericot, amb la col·laboració decidida de M. Oliva. L'any 1949 es realitzà la darrera campanya programada, abandonat-se les exploracions de Castell en part per la necessitat d'explorar un jaciment nou que acabà per convertir-se en un dels més importants de la Catalunya pre-romana: el Puig de Sant Andreu d'Ullastret (Baix Empordà). Bibliografia principal sobre Castell de la Fosca: MARTÍN, 1977, ps. 239-247. FRIURÓ, *El plom amb epigrafia ibèrica de Castell (Palamós)*, «Cypsela» IV, 1982, ps. 123-131. J. CASAS, *Breve aproximación a la cerámica de barniz negro del poblado ibérico de Castell (Palamós-Baix Empordà)*, «Papers in Iberian Archeology», Oxford, 1984, ps. 217-236. NOLLA-CASAS 1984, ps. 137-138.

(53) Sobre un probable hàbitat de les darreries del segle VII o inicis del VI a. C., vegeu E.PONS, *L'Empordà de l'Edat del Bronze a l'Edat del Ferro. 1100-600 a. C.*, Girona, 1984, ps. 109-111, fig. 40-41.

hom constatava al gran poblat de Palamós<sup>(54)</sup>.

Si bé és cert que en l'actual bibliografia els experts no solen referir-se gaire als Guíxols com a necròpolis, també ho és que el jaciment ha despertat poc interès perquè és una de les estacions menys conegudes malgrat la seva notable importància<sup>(55)</sup>. Fet que cal atribuir a la manca d'una publicació detallada, amb l'anàlisi acurada de les seves evidències: buit que hauria cobert perfectament l'article inèdit de Miquel Oliva i que nosaltres intentem omplir.

## 6. LA NOSTRA APORTACIÓ

### ANÀLISI DEL MATERIAL ARQUEOLÒGIC DELS GUÍXOLS

Creiem que ha arribat el moment de donar a conèixer, en detall, el material arqueològic conservat als Museus de Sant Feliu i de Girona i, a partir de la informació que ens proporcionï, intentar estructurar unes línies bàsiques sobre les característiques del jaciment, la seva cronologia, la seva evolució i el paper que jugà en el conjunt de poblats ibèrics d'aquest territori al llarg dels segles. També explicarem, fins on sigui possible, les causes del seu abandonament; amb el ben entès que les nostres exposicions no són més que una hipòtesi de treball basada fonamentalment en les dades arqueològiques.

Per arribar a les conclusions, estudiarem detalladament la ceràmica recollida i també ens servirem de les monedes ja estudiades<sup>(56)</sup>, això és, ens valdrem preferentment del material capaç de fornir una cronologia més o menys precisa. A continuació inclourem les altres troballes: metalls, vidres, pesos de teler... algunes de les quals potser caldrà tractar monogràficament algun altre dia.

En total presentem 19 grups de peces. Són aquests:

#### 1. CERÀMIQUES ÀTIQUES

Només n'hem localitzat dos fragments. El primer és una vora d'un recipient de parets rectes amb fines motllures ornamentals sota el llavi i un forat circular fet d'antic, potser amb l'intent de reparació o de fer-lo susceptible d'ésser penjat (fig. 16, 9). Si bé la major part del material

(54) En coneixem bastant bé els materials més moderns i no hi ha àmfora Dressel 2/4 de la Tarraconense, cosa que ens podria fer pensar en un final entorn del canvi d'era i, amb més seguretat, a les darreries del principat d'August (NOLLA-CASAS, 1984, p.138).

(55) Com exemple, vegeu què deia un de nosaltres: NOLLA-CASAS, 1984, p.145.

(56) ESTEVA-VILARET, 1987, ps. 103-117.

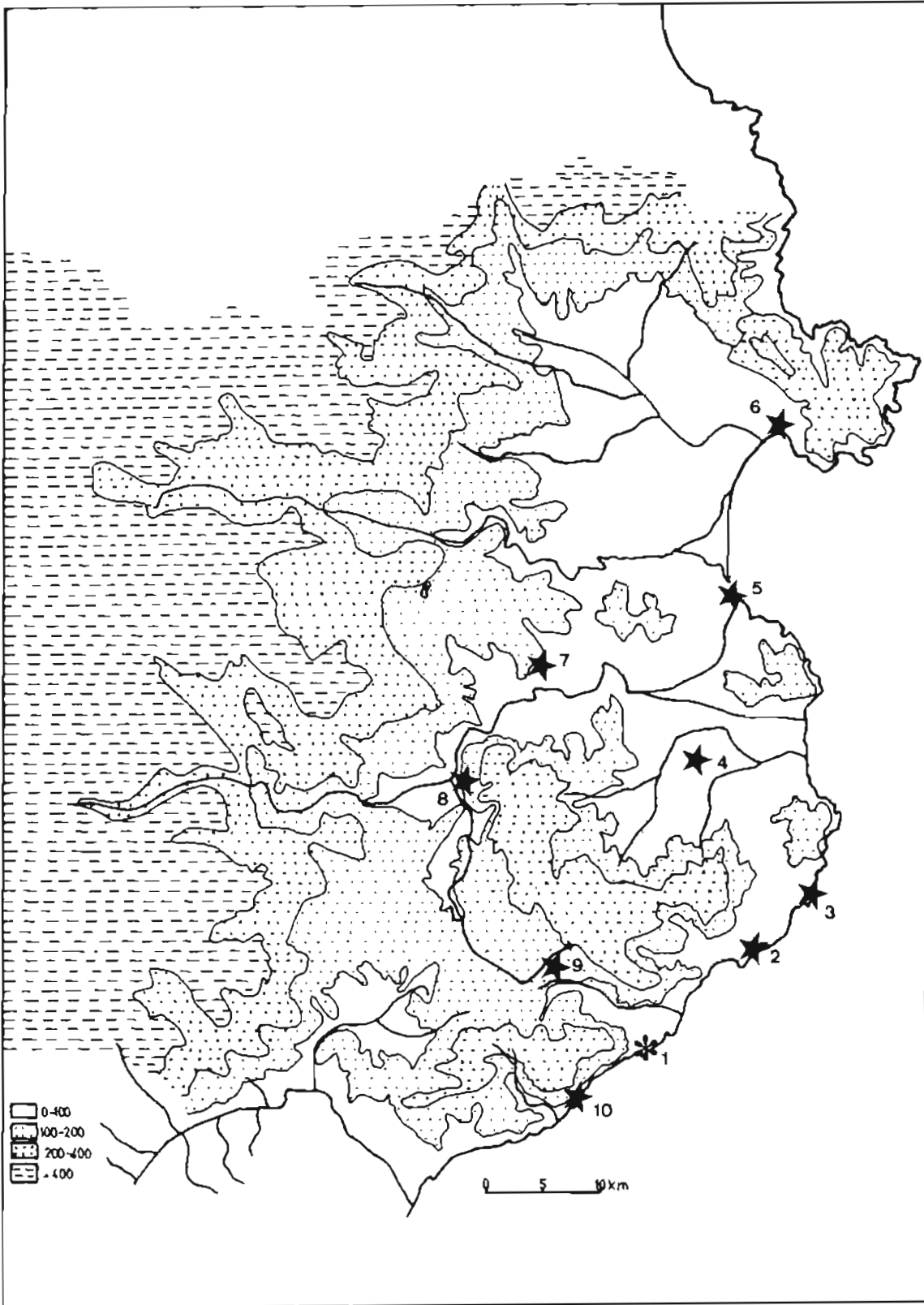


Fig. 14. Situació del poblament de la punta dels Guixols en relació als altres jaciments propers, esmentats en el text. 1 Els Guixols.— 2 Castell de la Fosca (Palamós).— 3 Sant Sebastià (Palafrugell).— 4 Puig de Sant Andreu (Ullastret).— 5 Empúries.— 6 Roses.— 7 La Creu de Fel·lines (Viladesens).— 8 Girona.— 9 Camps de sitges de Llagostera.— 10 Cala Pola.

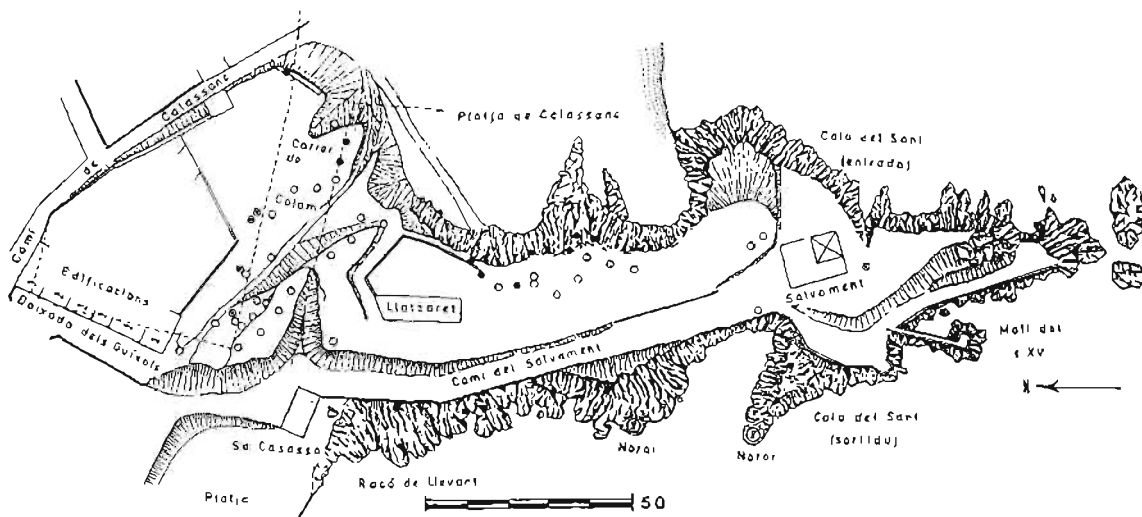


Fig. 15. Planta de l'esperó dels Guixols i situació de les 49 sitges trobades fins avui. Les blanques foren excavades per Hurtebise; segons ell en va trobar 34, però en el dibuix que va publicar n'hi ha 35, nombre que hem respectat. Les negres foren descrites per Agustí Casas: 3 (les de més al nord) van ser trobades el 1911; les altres 6, el 1919. Les que tenen un cercle negre al mig foren excavades per Lluís Esteva: les 4 del nord, el 1952 (les dues de llevant eren inèdites; les de ponent, probablement ja excavades per Hurtebise) i la del sud del Salvament, el 1960.

L'excavació d'Hurtebise fou parcial; això explica que posteriorment se'n trobessin 12 d'inexplorades i és probable que encara en quedin moltes més. Segons la nostra hipòtesi, a la part del sud hi havia el poblat i a la del nord, el camp de sitges.

Una tradició tardana conta que Sant Feliu dit *'l'Africà'* fou llançat al mar pel costat de Calassanc i, passant per sota dels Guixols, sortí sa i estalvi al port de l'Abric.

Quan a la segona meitat del segle XVIII i als anys següents la vila-ciutat gaudí la xauxa del suro, la carga i descarga es feia al Racó de Llevant: els vaixells eren amarrats a dos canons que encara cada norai té encastrats a la seva part alta. Probablement el mateix Racó serví de port als indígets dels Guixols, bé que aleshores la platja entrava més terra endins que avui.

Dibuix fet per David Vivó servint-se dels originals de Guitart (1897) i d'Hurtebise (1905).

ceràmica dels Guixols presenta les característiques d'argiles i vernissos transformades pel llarg contacte amb un entorn geològic granític i, per tant, amb un Ph àcid considerable, el fragment permet comprovar la qualitat de la pasta i del vernís, que és prim, finíssim, brillant i perfectament adherit. Pensem que pot tractar-se de la vora d'un *skyphos* i el considerem del segle IV a.C., preferentment dins dels tres primers quarts.

L'altre fragment, informe i minúscul, correspon a una forma imprecisa de ceràmica àtica de figures roges. Les mides fan impossible anar més enllà en la seva anàlisi.

Hurtebise, en els seus acurats estudis, no només assenyala la presència, segons ell extraordinària, de ceràmica grega de figures roges, sinó que d'un dels fragments —el millor dels trobats, ara perdut— en deixà

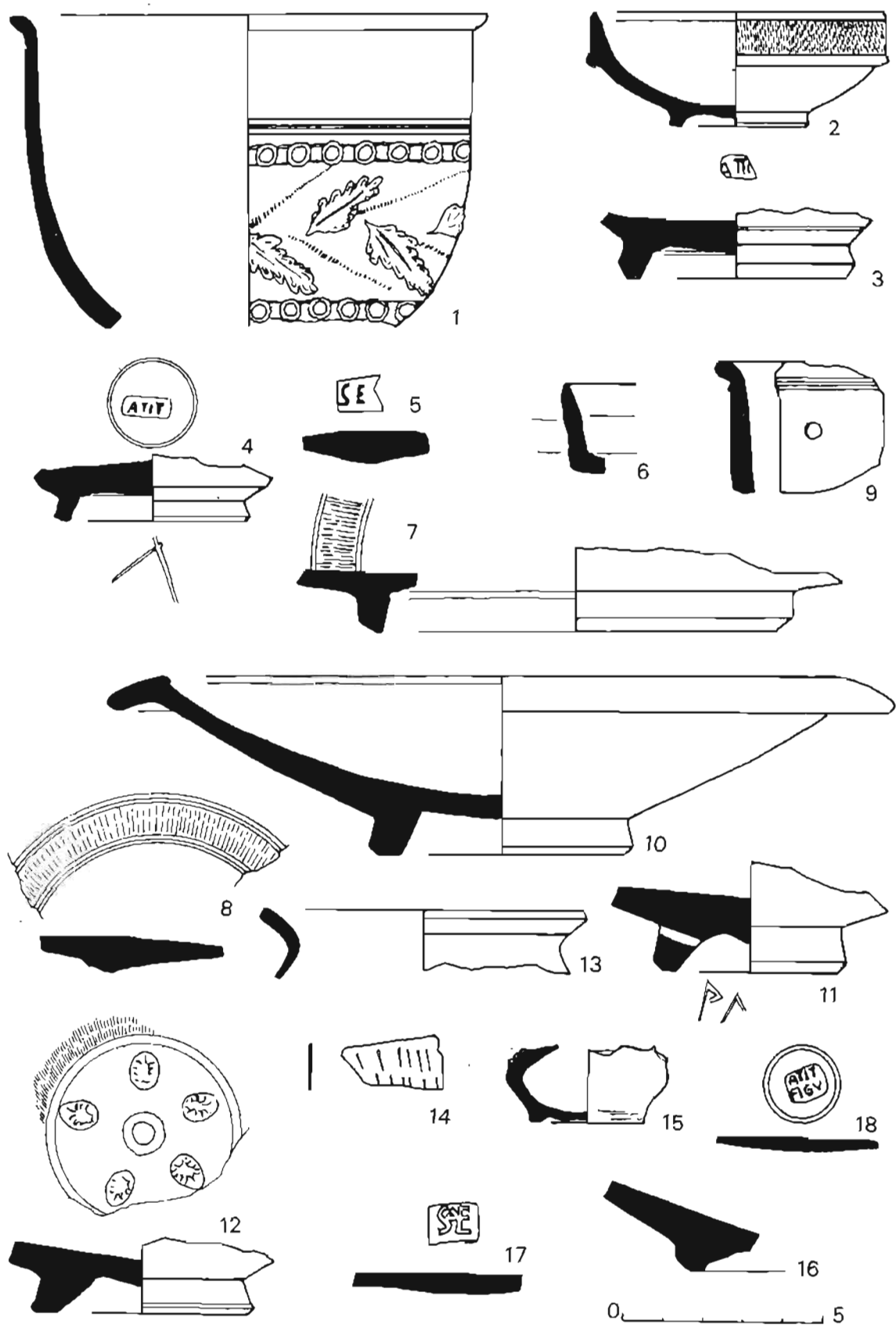


Fig. 16. Ceràmica procedent dels Guíxols. Núms. 1 a 8, i 17 i 18, terra sigillata aretina; 9, àtica de vernís negre; 10, campaniana A; 11 i 12, campaniana B; 13 i 14, de parets fines; 15, gris emporitana; 16, grega d'occident.

constància gràfica i el descriu de la següent manera: *..y otro fragmento de una pieza, a mi modo de ver, de imitación, en la que una mal delineada figura humana, en rojo sobre fondo negro, llevando entre los dedos un instrumento, se halla en actitud de pintar* (fig. 22)<sup>(57)</sup>. En efecte, veiem un braç doblat, amb la mà closa i el dit índex que sembla assenyalar quelcom; amb la resta dels dits aguanta una mena d'eina fina i llarga que pot ser un pinzell, però també alguna altra cosa. Les petites dimensions del bocí de terrissa i el fet d'estudiar-lo a través d'una vella fotografia, no ens permet anar gaire més enllà, però tot fa pensar en un moment tardà de la producció de figures roges, amb composicions estereotipades sense massa cura dels detalls, precisant i treballant poc el dibuix, cosa que situa el fragment dins del segle IV a.C.

Hurtebise parlà igualment amb insistència d'haver recuperat un conjunt important de ceràmica grega que —indicà amb precisió— ha resistit perfectament l'agressió de la humitat durant tants segles<sup>(58)</sup>. Malauradament, a excepció dels dos fragments esmentats, res més no s'ha conservat; cosa que dificulta en gran manera l'intent de treure'n conclusions.

També sabem que hi havia uns quants fragments de ceràmica de figures roges: El que coneixem a través de les fotografies sembla del segle IV a.C. com hem dit abans; potser també hi havia un gran fragment d'una tapadora (*lekanis*), si no ens enganya la descripció d'Hurtebise; un altre de *kylikes* i, tal vegada, de *lekytoi* i aríbals. També podria pensar-se en la presència de fragments de ceràmica àtica de vernís negre amb decoració estampada, de palmetes relligades al fons intern i, molt probablement, de ceràmiques de vernís negre de producció occidental (es parla d'una cràtera gallonada, de palmetes, rosetes, etc). No podem, però, anar més enllà sense l'estudi directe de la terrissa, perduda en un moment indeterminat <sup>(59)</sup>.

(57) HURTEBISE, 1905b, p. 227. A 1905c, p. 26-2 la descriu així: *una figura roja (que es el mismo color del barro) de mujer, mal delineada, que entre los dedos de la mano derecha lleva el estilo o el pincel en actitud de escribir o de pintar.*

(58) HURTEBISE, 1905b, p.226-227: 3. *Barros italo-griegos... Por desgracia, sólo tenemos fragmentos de ellos, aunque en cantidad extraordinaria, recogidos casi todos en la tumba con conditorio inferior, que es la situada al pie del ángulo NE. de las ruínas del Fortín.— Son de fondo negro con dibujos rojos. Tenemos más del tercio de una pátera casi plana; pedazos de cráteras, alguno con meandros esculturados de mucho relieve; asas y trozos delicadísimos que debieron corresponder a un «cymbium» o a un «calix»..., el «collum» de un vasito de perfumes; medio fiale o lacrimatorio; una «ampulla olearia»; dos cuellos de «alabastron», una colección de fondos con estampillas consistentes en palmetas, rosáceas, manos, etc.*

(59) Abans ja hem parlat amb deteniment del material perdut.



## 2. CERÀMIQUES DE VERNÍS NEGRE

Entre el material conservat, d'aquesta classe n'hi ha pocs fragments: presència de campaniana A i B i un petit fragment informe amb decoració plàstica atribuïble a les produccions sud-itàliques o de Cales (Nàpols).

Pel que fa a la campaniana A —la ceràmica de vernís negre produïda a l'àrea del golf de Nàpols—, de distribució marítima i massivament present a la Mediterrània occidental<sup>(60)</sup>, assenyalem la troballa d'un plat sencer (fig. 16, 10) assimilable a la forma Lamboglia 36b<sup>(61)</sup> o a la sèrie 1314 de Morel<sup>(62)</sup>. És una de les formes més populars dins la campaniana A, si bé el seu origen remonta molt abans i la trobem entre les produccions característiques del taller de les tres palmetes radials de Roses<sup>(63)</sup>, que estigué actiu al llarg del segle III a.C. Si bé no és fàcil datar aquesta forma fora de context, pensem que el perfil és propi de la segona meitat de l'esmentat segle. En aquest territori, la forma és rara en estrats ben datats de les darreries del segle II o inicis de l'I a.C.<sup>(64)</sup>. Se'n conserva un altre fragment assimilable a la mateixa forma.

Dos fragments sencers de base són atribuïbles a la campaniana B. Aquesta producció —típica de l'Etrúria Marítima— començà a ser exportada vers el 150 a.C. És l'altre gran grup de ceràmiques de vernís negre anomenades «universals»<sup>(65)</sup>. Les peculiaritats d'argila i vernís són molt clares en els dos fragments: argila beix-rosada, dura, molt ben depurada i vernís espès, molt ben adherit, lluent, de color negre-blavós. Un fragment és una base de la forma Lamboglia 5 o 7 (fig. 16, 12); presenta una decoració ben interessant en el fons intern: un cercle imprès en el centre, cinc palmetes petites i ametllades, molt netes i fines perfectament

(60) LAMBOGLIA, 1952, ps. 140 i 164; SANMARTÍ, 1978, ps. 21 i 22; J.P. MOREL, *A propos des céramiques campaniennes de France et d'Espagne*, «Journées d'Etudes de Montpellier sur la céramique campanienne. Archéologie en Languedoc», 1, 1978, ps. 156-162; MOREL, 1981, p.47.

(61) LAMBOGLIA, 1952, p. 183.

(62) MOREL, 1981, p.104.

(63) E. SANMARTÍ, *L'atelier des patères à trois palmettes radiales et quelques productions connexes*, «Journées d'Etudes de Montpellier sur la céramique campanienne. Archéologie en Languedoc», I, 1978, ps. 21-36. SANMARTÍ, 1978, ps. 508-588.

(64) Per exemple, en els nivells fundacionals de la ciutat republicana d'Empúries (AQUILUÉ-MAR-NOLLA-RUIZ-SANMARTÍ, 1984, ps. 368-369, figs. 123-125 i ps. 377-378, fig. 143). En els nivells fundacionals de *Gerunda* (NOLLA, 1988, ps. 88-89 i fig. 7). O de *Baetulo* (X. AQUILUÉ i E. SUBIAS, *Sobre la fundació de la ciutat romana de «Baetulo» (Badalona)*, «Protohistòria Catalana, 6 Col.loqui Internacional d'Arqueologia de Puigcerdà (Puigcerdà, 1984)», 1986, ps. 353-359).

(65) SANMARTÍ, 1978a, ps. 22-23. MOREL, 1978, ps.162-163. ID, 1981, p. 47.

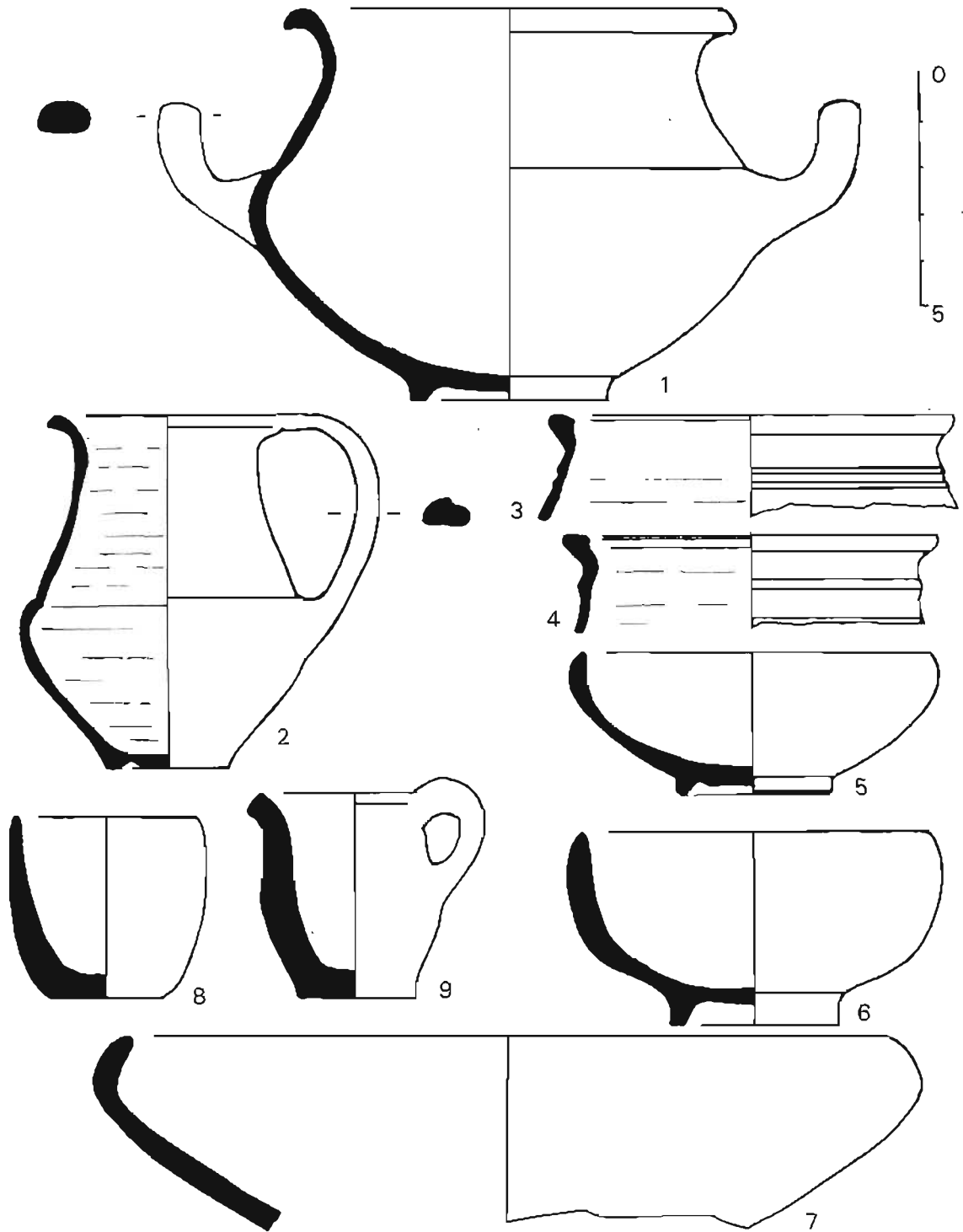


Fig. 17.— 1, 6 i 7 Ceràmiques grises de la Costa Catalana.— 2 a 5 Ceràmiques grises empòritanes.— 8 i 9 Ceràmica grollera a mà.

dibuixades, i dos altres cercles concèntrics, també impresos, seguits d'una corona circular que decora un camp de finíssimes estries, decoració peculiar de la ceràmica campaniana B que incorporà a motius propis (cercles impresos i finíssimes estries), altres que són característics de la campaniana A de la primera meitat del segle II a.C. (palmetes). Tenim exemples semblants a Empúries<sup>(66)</sup> bé que, en general, són amb quatre o sis palmetes. Data probable: mitjan segle II o una mica més tard.

L'altre fragment, assimilable a la mateixa forma (fig. 16, 11) (potser més clarament a la 5 que a la 7) presenta un perfil més peculiar i té una perforació al peu que servia per a penjar el plat, detall corrent en els poblats indígenes. Data probable: finals del segle II o inicis del segle I a.C.

Encara n'hi ha un bocí informe amb decoració plàstica que atribuïm a algun taller sud-itàlic, producció coneguda amb el nom de Calenes pel taller de Cales ja esmentat. Cronologia: segle III i inicis del II a. C.

### 3. CERÀMIQUES ARETINES

Se'n van trobar nombrosos fragments, si els comparem amb el conjunt total. Pel que diu Hurtebise, n'hi havia algun d'interessant, però hem comprovat que actualment és perdut. Aquests són els que hem pogut estudiar:

Fig. 16, 1. Gran copa quasi sencera a la qual només li manca el peu<sup>(67)</sup>; l'assimilem a la forma Dragendorff VI i la considerem de cronologia augustal força segura. Destaca la senzilla, però bellíssima decoració, magníficament realitzada a base d'una doble banda de coronetes circulars unides per una doble línia i una faixa central amb fulles i branquillons estilitzats col.locats en angle agut. Es localitza als magatzems del C.I.A. de la Diputació de Girona.

Entre les formes llises, assenyalem:

Fig. 16, 6. Vora assimilable a la forma Goudineau 28, de les darreries del segle 1 a.C.<sup>(68)</sup>.

Fig. 16, 7 i 16, 8. Dues bases, fragmentades, d'uns grans plats que tenen el fons intern decorat amb un doble cercle imprès i la corona resultant omplerta de finíssimes estries fetes a rodeta, assimilables a la forma Goudineau 36<sup>(69)</sup> de principis del segle I d.C.

(66) SANMARTÍ, 1978a, núm. 546 (p. 213); 579 (p. 220); 1435 (p.481); 1439 (ps. 482-483); 1441 (p. 483), i, sobretot, núm. 1440 (p. 483).

(67) NOLLA-CASAS, 1984, p.144, lám. LIV, 1, en aquest cas erròniament puix que no hi fa constar que el peu era reconstruït en guix.

(68) GOUDINEAU, 1968, p.299.

(69) GOUDINEAU, 1968, p.304.

Figs. 16, 3 i 16, 4. Dos fons sencers amb *sigilla* rectangular de grans dimensions: A TIT(vs)<sup>(70)</sup> de la forma Goudineau 24 o, menys probable, Goudineau 37<sup>(71)</sup>.

Fig. 16, 5. Fragment informe de fons amb un gran *sigillum* rectangular amb lletres grans: SE<sup>(72)</sup>.

Figs. 16, 2. Petit bol sencer de la forma Dragendorff 24/25, amb les característiques pròpies de vernís i d'argila de les ceràmiques aretines clàssiques, finíssima decoració a rodeta per sota del llavi i un perfil estrany i «modern» que potser cal atribuir a un taller itàlic o gàl·lic i datar-lo dins del primer terç del segle I d.C.<sup>(73)</sup>.

Figs. 16, 17 i 16, 18. Dos fragments informes de fons amb *sigillum* imprès, de forma rectangular: SAE, probablement, i A TIT/FIGV<sup>(74)</sup>.

Segons recorda Hurtebise, foren recuperades, en les antigues excavacions, ceràmiques aretines amb els següents *sigilla*: VA, A TITI, A TITI FIGV, SE i CN ATEI, en disposició circular, amb una X o signe equivalent separant la I d'ATEI i la C de CN, algunes de les quals, com veiem, s'han perdut<sup>(75)</sup>.

#### 4. IMITACIÓ LOCAL DE LA TERRA SIGILLATA ARETINA

Un fragment de fons amb l'argila ratllable, micàcia i vernís roig corall, molt prim i mal adherit. L'interès del fragment rau en la cronologia molt precisa d'aquesta ceràmica que s'ha de considerar d'època augustal i tiberiana<sup>(76)</sup>.

#### 5. CERÀMICA DE PARETS FINES

Només hi ha dos fragments conservats i ambdós són típics de l'època baix-republicana i augustal.

(70) OXE-COMFORT, 1968, p.465, núm. 2001, t 2.

(71) GOUDINEAU, 1968, ps. 296 i 305, respectivament.

(72) OXE-COMFORT, 1968, p. 409, núm. 1709(?).

(73) GOUDINEAU, 1968, ps. 305-306. L. MAZZEO, *Terra Sigillata Nord-Italica* i G.PUCCI, *Terra Sigillata Italica*, «Atlante delle forme ceramiche. II. Ceramica fine romana nel bacino Mediterraneo (Tardo ellenismo e primo impero). Enciclopedia dell'Arte Antica Classica e Orientale», Roma, 1985, ps. 199-200 i 396-397, respectivament (formes Drag. 24/25 i XXXVII).

(74) El segell SAE, si la lectura és certa, no és conegut. Per A TIT/FIGV consulteu OXE-COMFORT, 1968, p.466, núm. 2002 d1.

(75) VA (OXE-COMFORT, 1968, p.498, núm. 2177 (?). CN ATEI (OXE-COMFORT, 1968, p. 59, núm. 19). Sobre els segells recuperats: HURTEBISE, 1905b, p. 223 i 1905c, p.24-2.

(76) E.SANMARTÍ, *Nota acerca de una imitación de la sigillata aretina detectada en Emporion*, «Ampurias», 36-37, 1974-1975, ps. 251-261.

Fig. 16, 13. Gobelet de coll estrangulat i llavi obert a l'exterior, argila dura i compacta, ben depurada i una mena de pàtina grisosa de tacte rugós que recobreix el got per dins i per fora; és assimilable a la forma Mayet II<sup>(77)</sup> que hom data a partir d'inicis del segle I a.C. i que trobem, per exemple, en els nivells fundacionals de *Gerunda*<sup>(78)</sup>.

Figs. 16, 14. Fragment informe de paret amb decoració claviforme a l'exterior; idèntica cronologia que a l'anterior fragment<sup>(78a)</sup>.

#### 6. UNGÜENTARIS

En total s'han conservat quatre ungüentaris pràcticament sencers. Tenen les mateixes característiques formals: argila beix, ben depurada i ratllable, exteriorment polida i sense cap mena de vernís o engalba.

Fig. 18, 1, 3 i 4, i fig. 24, 4, 2 i 3. Els tres són fusiformes, assimilables a la mateixa forma, amb nombrosos paral.lels a Empúries i amb datacions baix-republicanes<sup>(79)</sup>.

Fig. 18, 2 i 24, 5. De cos globular, amb paral.lels també a l'antiga fundació focea; potser és més antic que els anteriors, però dins del segle III a.C.<sup>(80)</sup>.

#### 7. CERÀMICA GREGA D'OCCIDENT

Caldria col.locar en aquest grup totes les produccions sortides dels tallers de les colònies focées occidentals i les imitacions indígenes: són produccions molt característiques, abundoses a *Emporion* i al seu rera-país immediat.

Fig. 18,5 i fig. 23. Peculiar gerret amb nansa sobrealçada, sencer, bombat, de base plana i recta, amb solcs ben marcats a ambdues parets, fabricat amb argila beix-grogosa de qualitat, fàcilment ratllable. Coneixem exemplars semblants a Empúries<sup>(81)</sup>, a Ullastret<sup>(82)</sup> i a Roses<sup>(83)</sup>; per ells

(77) MAYET, 1976, ps. 26-27. MARABINI-MOEUS, 1973, ps. 58-59.

(78) NOLLA, 1988, ps. 88-89 i fig. 8.

(78a) MARABINI-MOEUS, 1973, p.262. MAYET, 1976, p.25.

(79) ALMAGRO, 1953, vol. I, ps. 40-41 (necrópolis Martí), p.146 (necrópolis Bonjoan), p. 224 (id. Mateu-Granada), p. 268 (id. de les Corts), p. 397, E. SANMARTÍ, J.M NOLLA i J. AQUILUÉ, *Les excavacions a l'àrea del Pàrking al sud de la Neàpolis d'Empúries (Informe preliminar)*, «Empúries», 45-46, 1983-1984, ps. 146-149, figs. 33 i 35. AQUILUÉ-MAR-NOLLA-RUIZ-SANMARTÍ, 1984, ps. 427-463.

(80) ALMAGRO, 1953, ps 396-397, amb diversos paral.lels.

(81) Per exemple, a la incineració núm. 85 de Les Corts (ALMAGRO, 1953, ps. 335-336, fig. 309,1); inhumació Martí, núm. 83(ID, p. 86, fig.59).

(82) M.OLIVA, *Actividades de la Delegación Provincial del Servicio Nacional de Excavaciones Arqueológicas de Gerona en 1956*, «Anales del Instituto de Estudios Gerundenses», XI, 1956-1957, ps.334-335, fig.65,28.

(83) A.MARTÍN, F.J.NIETO i J.M. NOLLA, *Excavaciones en la Ciudadela de Roses (Campana 1976 y 1977)*, Girona, 1979, ps.278 i 291, fig. 293,28.MARTÍN, 1982b, p.116 i figs. 6,2 i 7,2.

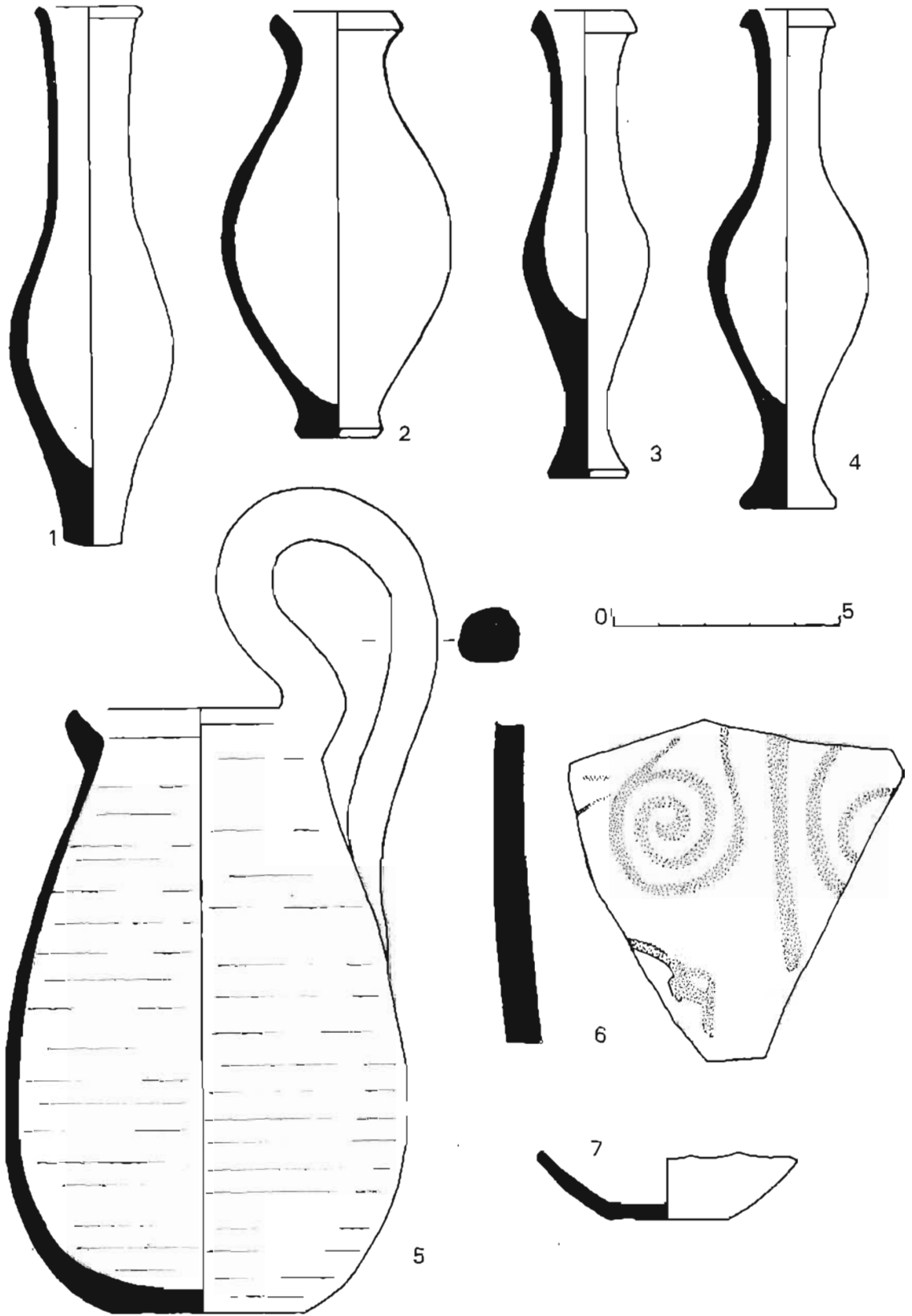


Fig. 18.— 1 a 4 Ungüentaris.— 5 Ceràmica grega d'occident.— 6 Ceràmica ibèrica pintada.— 7 Ceràmica oxidada emporitana.

sabem la llarga perduració dels recipients i la seva presència massiva en els jaciments costaners del golf de Lleó i nord de Catalunya.

A les campanyes de 1979 i 1980, en el sector del barri hel·lenístic de la Ciutadella de Roses, hom excavà un forn de terrissa, destruït en bona part durant la construcció de la retícula regular hipodàmica, dins dels primers anys del segle III a.C. A l'interior del forn i al seu entorn es trobaren fragments de peces ceràmiques deformades i passades de forn, en algun cas vitrificades, que corresponien a formes diverses del taller de *les Tres Palmetes Radials (Roses)*<sup>(84)</sup>; també a *vasets de nansa aixecada* sobre el llavi, de pasta grogosa de tradició jònia, tan abundant en els jaciments d'aquestes contrades<sup>(85)</sup>. És ben probable, doncs, que *Rhode* fos l'origen inicial d'aquesta peça que potser és de la segona meitat del segle IV o d'inicis del III a.C.

Fig. 16, 16. Dins d'aquest grup, també hi col·loquem un fragment de base possiblement d'un bol de parets obertes i de dimensions considerables, fet amb argila dura, uniforme, bastant ben depurada, de color beix-grogós.

#### 8. CERÀMIQUES GRISES DE LA COSTA CATALANA I CERÀMIQUES EMPORITANES

Col·loquem en aquest apartat la terrissa bàsicament cuita a foc reductor, tan abundant en els jaciments costaners i de la Depressió Prelitoral Catalana. Sortida, molt probablement, d'una multitud de forns locals<sup>(86)</sup> que avituallaven comarques determinades, tenien un repertori de formes molt fixat i sense canvis entre les diferents terrisseries, i amb un ventall amplíssim de característiques tècniques d'argiles i d'acabats. Sovint, dels mateixos tallers sortien peces idèntiques, cuites a foc oxidant. A partir de començaments del segle II a.C., i molt probablement a causa de l'important paper que juga *Emporion* com un dels grans centres d'arribada i redistribució de productes (sobretot alimentaris procedents de la Itàlia tirrènica, amb el vi com a producte preponderant)<sup>(87)</sup>,

(84) SANMARTÍ, 1978a, ps. 508-588; 1978b, ps. 21-36. MARTÍN, 1982, ps. 333-334.

(85) MARTÍN, 1982a, ps. 333-334; 1982b, ps. 116 i 119 i fig. 6,2.

(86) Alguns molt ben documentats com Bigues al Vallès Oriental (M. HERNÁNDEZ, *Nuevos yacimientos en el Vallés Oriental (Bigues-Riells del Fai)*, «Informació Arqueològica», 36-37, 1981, ps. 176-179); Fellines a l'Alt Empordà (MARTÍN, 1981, ps. 37-49); Ullastret (RODRÍGUEZ, 1986, ps.225-227), i Empúries (J.M. NOLLA, *Les decoracions de les ceràmiques emporitanes, «Cypsela»*, IV, 1982, ps. 133-155 i AQUILUÉ-MAR-NOLLA-RUIZ-SANMARTÍ, 1984, ps. 370-374).

(87) F.J. NIETO i J.M. NOLLA, *El yacimiento arqueológico de Riells-La Clota y su relación con Ampurias*, «Actas del VI Congreso Internacional de Arqueología Submarina (Carta-

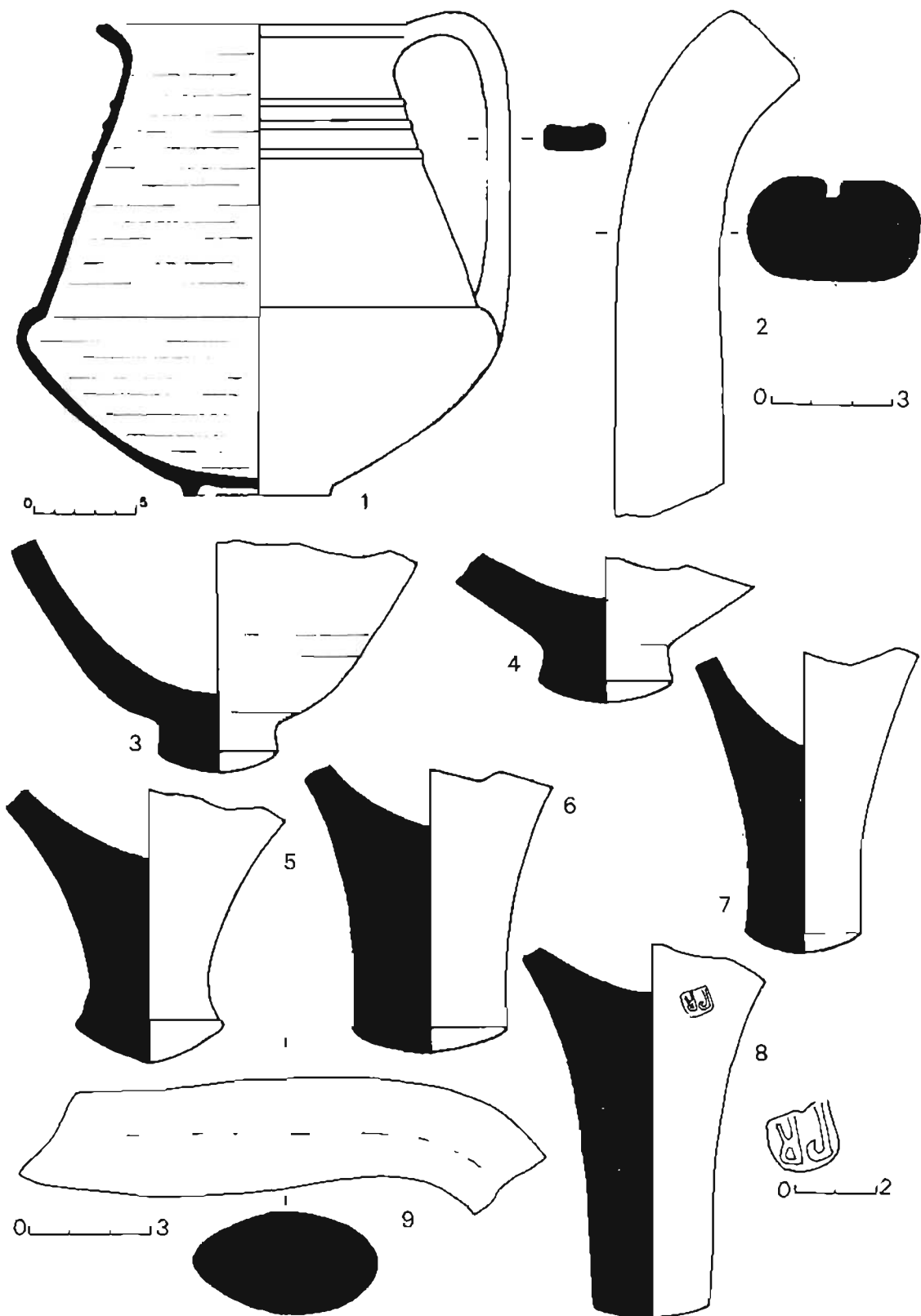


Fig. 19.— Ceràmica grisa emporitana (núm. 1), àmfors massalotes (3 i 4), àmfora greco-itàlica (9), àmfora itàlica Dressel 1 (5) i àmfors de la Tarraconense Pascual 1 i Dressel 2/4 (núms. 2 i 6 a 8).



els tallers de ceràmica emporitàna i altres produccions paral·leles<sup>(88)</sup> arribaven arreu, com a element parasitari del producte principal, una mica com la ceràmica campaniana A i B, però a un nivell força menor. Els tallerets locals, d'abast poc més que comarcal desaparegueren o passaren per una etapa de gran recessió, detectable amb la uniformitat del producte, sovint d'una gran qualitat tècnica i amb canvis i modificacions del repertori de formes, les unes d'inspiració mediterrània i les altres d'arrels tradicionals seculars<sup>(89)</sup>.

Fig. 17, 1 i fig. 23. Entre les produccions de tallers d'abast comarcal amb cronologies anteriors a les darreries del segle III a.C., assenyallem la copa/olla de secció elíptica i base globular, no massa alta, carena molt marcada, coll troncocònic i llavi obert vers l'exterior, amb dues nanses contraposades, horitzontals, que s'eleven a la part central. El peu és ben marcat, però curt; té forma anular, amb el fons extern alt i pla<sup>(90)</sup>. L'argila és de color grisós-clar, força depurada i ratllable amb l'ungla. Aquesta forma té el seu origen en la imitació dels *kylikes* grecs i apareix entre les produccions grises catalanes a partir de principis del segle IV a.C.<sup>(91)</sup>.

gena, 1982)», Madrid, 1985, ps. 265-283. AQUILUE-MAR-NOLLA-RUIZ-SANMARTÍ, 1984, ps.135-143. J.M. NOLLA i F.J. NIETO, *La importación de ánforas romanas en Cataluña durante el período tardo-republicano*, «Anfore romane e storia economica: un decennio di ricerche» (Siena 1986), en premsa.

(88) NOLLA, 1977, ps. 830-988. AQUILUÉ-MAR-NOLLA-RUIZ-SANMARTÍ, 1984, ps. 370-375.

(89) NOLLA, 1977, ps.830-988. AQUILUÉ-MAR-NOLLA-RUIZ-SANMARTÍ, 1984, ps. 370-375.

(90) HURTEBISE, 1905b, lám. XI,2, a la dreta i lám. XII, 2, a la dreta.

(91) Al Puig de Sant Andreu, amb vuit exemplars coneguts (RODRÍGUEZ, 1986 ps. 190-191); a la incineració Martí d'Empúries, amb una cronologia proposada de finals del segle V a. C. o poc després (ALMAGRO, 1953, p.122, lám. XII,1); al poblat de Sant Miquel de Vallromanes (J. BARBERÀ i R. PASCUAL, *El poblado prerromano de la Muntanya de Sant Miquel, en Vallromanes-Montornès (Barcelona)*, «Ampurias», 31-32, 1969-1970, p.278, fig. 6,2); a la necròpolis de Cabrera de Mar, en una versió en miniatura (A. ARRIBAS, *Los iberos*, Barcelona, 1965, p.201, fig. 57a; J.BARBERÀ, *La necrópolis ibérica de Cabrera de Mar (Colección Rubio de la Serna)*, «Ampurias», XXX, 1968, p.126, fig. 15, on s'indica l'existència de peces semblants entre el material del Museu Arqueològic de Barcelona, procedents del poblat de Puig Castellar, de Santa Coloma de Gramanet, amb datacions anteriors a finals del segle III a. C.); a Fontscaldes (Valls) i a Sidamon (Urgell), pel que sembla també clarament anteriors al segle II a. C. (A. BALIL, *Tres ejemplares de coroplástica ibérica en el Museo Arqueológico de Barcelona*, «Ampurias», XVII-XVIII, 1955-1956, ps. 258-259). També se n'assenyala la presència a Sant Julià de Ramis (Gironès) i al poblat del Turó de Ca n'Olivé a Cerdanyola (Vallès Occidental), en un context poc precís (J. BARBERÀ, R.PASCUAL, M. CABALLÉ i J. ROVIRA, *El poblado prerromano del Turó de Can Olivé de Cerdanyola (Barcelona)*, «Ampurias», XXII-XXIII, 1961-1962, p. 201, fig. 9); en tots aquests casos, en formes pròximes al *kylix*.

D'aquesta variant se'n desenvolupà una altra que s'assembla més a una olla que a una copa, com és en concret el nostre exemplar. Quasi idèntica és la peça procedent de La Creu de Fellines (Alt Empordà) que es considera de finals del segle III a.C.<sup>(92)</sup>.

Fig. 17,7. També hi és present un fragment de vora d'un bol que té un diàmetre notable —16,6 cm—, és alt i de llavi reentrant, amb la carena molt arrodonida i suau, d'argila grisosa clara i poc dura. Es tracta d'una forma abundantíssima que imita la Lamboglia 26 de les produccions de vernís negre occidentals. Al Puig de Sant Andreu d'Ullastret és, juntament amb els bicònics i els petits bols que imiten la forma 24 i 21/25 de Lamboglia, la més habitual. Cronologia: segles IV-III a.C.<sup>(93)</sup>. És també una forma corrent entre els conjunts funeraris de les tombes d'Empúries dels mateixos segles<sup>(94)</sup>.

S'han conservat dos exemplars d'un tipus de petit bol, de 3 a 4 cm d'alçada, que imiten la forma Lamboglia 24 i 21/25 de les ceràmiques de vernís negre.

Un d'ells (fig. 17, 6) és de peu curt i cilíndric, d'argila grisa amb un recobriment del mateix color, molt fi, indubtablement del segle IV o III a.C. L'altre (fig. 17, 5), d'un fons extern motllurat, cuit a foc oxidant, d'argila beix i ratllable, sembla més modern: és de la segona meitat del segle III o inicis del segle següent. És una de les formes típiques que s'ha trobat al Puig de Sant Andreu<sup>(95)</sup>, a Empúries<sup>(96)</sup> i a d'altres jaciments del país.

Per últim hem de referir-nos a un fragment de base d'un bicònic oxidant, d'argila marronosa, fons extern còncau, que és una de les solucions més utilitzades per enllestir el cul del got entre les produccions anteriors al 200 a.C. (fig. 18, 7). No creiem oportú assenyalar paral·lels de bicònics semblants, puix se'n troben d'idèntics a la major part d'estacions arqueològiques d'aquesta àrea.

(92) MARTÍN 1981, p. 43, fig. 9. La forma 9 d'aquell centre de producció.

(93) RODRÍGUEZ, 1986, ps. 192-196.

(94) Segons Almagro, aquesta forma aparegué en el pas del segle III al II a. C. (ALMAGRO, 1953, p. 223). N'hi ha dos exemplars a la inhumació Granada, núm. 10 i un a cada una de les incineracions núms. 9, 75 i 103 de Les Corts (ALMAGRO, 1953, ps. 241, 281-284, 331 i 346-347, respectivament).

(95) RODRÍGUEZ, 1986, ps. 197-200.

(96) A la inhumació Bonjoan núm.17 (ALMAGRO, 1953, p. 160), en context del segle III a. C., i ja en el segle II a. C. a la inhumació Bonjoan núm. 73, inhumacions Granada núms. 7, 8 i 10, i a la necròpolis de Les Corts, a les incineracions núms. 9, 20, 27, 51, 72, 73, 101, 104, 105, 120 i 121 (ALMAGRO, 1953).

Les ceràmiques clarament emporitanes, grises o beix-rosades, constitueixen un conjunt interessant i nombrós. Procedent dels Guíxols coneixem dos bicònics: Un (fig. 19, 1), del Servei d'Arqueologia de Girona, amida 23,3 cm d'altura i 24 de diàmetre màxim; és d'argila dura i compacta, amb dring metàl·lic, cos globular baix i tres filets motllurats decorant el coll; peu senzill, cilíndric, i fons extern recte, de datació un xic imprecisa, probablement de la primera meitat del segle II a.C.

L'altre (fig. 17, 2 i fig. 23) és de color beix, de mides reduïdes i presenta totes les peculiaritats dels productes emporitans de finals del segle II i de la primera meitat del segle I a.C.<sup>(97)</sup>.

Els altres fragments, tots de bicònics (fig. 17, 3 i 4), són d'igual cronologia<sup>(98)</sup>.

Recordem, també, la presència d'atuells minúsculs d'excel·lent qualitat —fireta— (fig. 16, 15), que hom detecta arreu amb més o menys intensitat.

#### 9. CERÀMICA IBÈRICA PINTADA

En coneixem un sol fragment, ben segur (fig. 18, 6) de la paret d'un *kalathos*, d'argila beix-rosada amb decoració pintada a base d'espivals i bandes a la paret exterior. Terrissa baix-republicana de producció emporitana<sup>(99)</sup>.

#### 10. CERÀMICA INDÍGENA OXIDADA

En el museu de Sant Feliu es guarden alguns fragments informes d'aquesta ceràmica i només una vora d'un recipient globular d'argila rosado-beix, coll estrangulat i llavis oberts vers l'exterior (fig. 21, 2), ceràmica característica que es troba a tots els jaciments ibèrics d'aquest territori; és de llarga perduració.

#### 11. ÀMFORES

N'hi ha un conjunt important, referit al número total de peces i fragments conservats; se'n poden fer quatre grans grups, segons la procedència/cronologia dels recipients: àmfores púniques, ibèriques o de boca plana, massaliotes i romanes.

(97) Bicònics idèntics als nivells fundacionals de la ciutat romana d'Empúries (AQUILUÉ-MAR-NOLLA-RUIZ-SANMARTÍ, 1984, p.371, fig. 128, 5 a 7 i 129, 2 i 4) o als nivells baix-republicans de Casa Pastors, Girona (NOLLA, 1977, ps.830-906).

(98) AQUILUÉ-MAR-NOLLA-RUIZ-SANMARTÍ, 1984, ps. 370-371 i fig. 128, 1 i 2.

(99) NOLLA, 1977, ps. 938-975. AQUILUÉ-MAR-NOLLA-RUIZ-SANMARTÍ, 1984, ps. 374, 375 i fig. 132-136.

Primer grup. Hem de fer referència a alguns fragments informes i a una vora de la forma Mañà E, púnico-ebussitana, ben característica dels jaciments pre-romans i baix-republicans d'aquest territori.

D'un fragment informe de la Mañà D, nord-africana.

D'una àmfora pràcticament sencera, però amb la punta del peu incompleta, de forma poc usual; ja Hurtebise va considerar-la *unicum* quan fou descoberta<sup>(100)</sup>. Amida 90 cm d'altura, uns 18 de diàmetre màxim i 16,5 de diàmetre de la boca (fig. 20, 1 i fig. 22). L'argila és beix-grogosa, ratllable, amb engalba groga que recobreix la paret exterior i solcs ben marcats interiorment i exteriorment. Té forma troncocònica, quasi cilíndrica; les nances arranquen a més de 18 cm del pla de la boca; llavi engruixit i lleugerament obert vers l'exterior.

És idèntica a dues àmfores trobades al derelict de *Scoglio della Formica* (Sicília Occidental) —dipositades al Museu Arqueològic de Palerm— en especial a la del tipus 1A<sup>(101)</sup>, de coll molt alt, cos en forma de fus i peu llis, que amida entorn d'un metre d'alçada i té un diàmetre màxim de 18,5 cm.

Es tracta d'una àmfora púnica tardana, de producció siciliota com sembla demostrar-ho un altre exemplar trobat a *Mozia* i la descoberta d'uns forns a *Lilibeo*, encara inèdits. Cronologia proposada per aquest tipus<sup>(102)</sup>: s.II-I a.C., és a dir, d'època republicana. Eren àmfores destinades probablement al transport d'oli, com demostren anàlisis químiques efectuades en peces similars.

No tenim notícia de cap àmfora d'aquesta tipologia trobada a la Península Ibèrica o a Eivissa. La més semblant, tot i que no és identifica-

(100) HURTEBISE, 1905b, ps. 224-225 i lám. XIII, a la dreta: *...una sola pudo ser casi del todo recompuesta, con gran alegría por nuestra parte, dado que se trata de un ejemplar rarísimo en España, si no único*; també a 1905c, p. 25-2.

(101) GIANFRANCO PURPURA, *Rinvenimenti sottomarini nella Sicilia Occidentale*, «Bolletino d'Arte, Archeologia Subacquea 3, Suplemento» n.º 37-38, 1986, p. 143, fig. 5, a i b; VINCENZO TUSA, *Ricerche sulla costa nord-occidentale della Sicilia*, a «Atti del II Congresso Internazionale di Archeologia Sottomarina (Albenga 1958)», Bordighera, 1961, p. 74, fig. 2 a la dreta; VINCENZO TUSA, *I rinvenimenti archeologici sottomarini nella Sicilia Nord-Occidentale tra il II e III Congresso Internazionale*, a «Actas del III Congreso Internacional de Arqueologia Submarina (Barcelona 1961)», Bordighera, 1971, ps. 266-267, fig. 4 i 5. Agraïm la col.laboració i l'interés de la Dra. M<sup>e</sup> Eugènia Aubet de la U.A.B. També a Jorge Fernández del Museu Arqueològic d'Eivissa i a Juan Ramon del Consell Insular d'Eivissa.

(102) G. KAPITAN, *Anfore puniche dei mari della Sicilia e il problema della documentazione dei rinvenimenti in reti a strascico*, a «VI Congreso de Arqueologia Submarina (Cartagena 1982)», Madrid, 1985, p. 400.

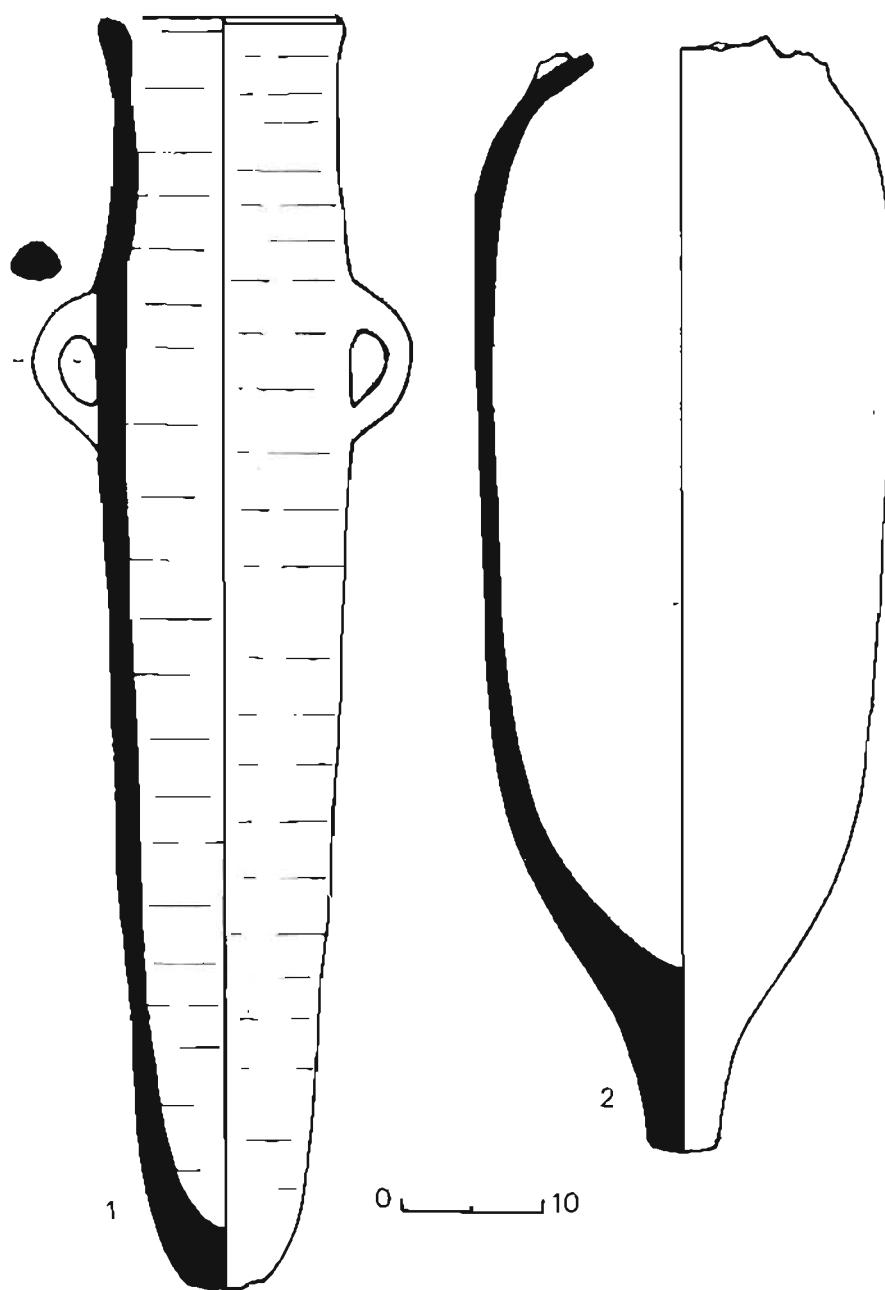


Fig. 20. Esquerra: àmfora púnica probablement del segle II a. C. Dreta: àmfora itàlica Dressel I, destinada a contenir vi (veg. les figs. 13 i 22,2). Museu Municipal de Sant Feliu.

ble amb la que presentem, és una àmfora petitona, característica del s. II a.C., publicada per Enric Sanmartí<sup>(103)</sup>.

Segon grup. Àmfores de boca plana. Són representades per alguns

(103) ENRIC SANMARTÍ, *Sobre un tipo de ánfora de época republicana de origen presumiblemente hispánico* a «Ceràmiques gregues i hel·lenístiques a la Península Ibèrica. Taula rodona amb motiu del 75è Aniversari de les Excavacions d'Empúries (Empúries 1983)», Barcelona, 1985, ps. 133-141.

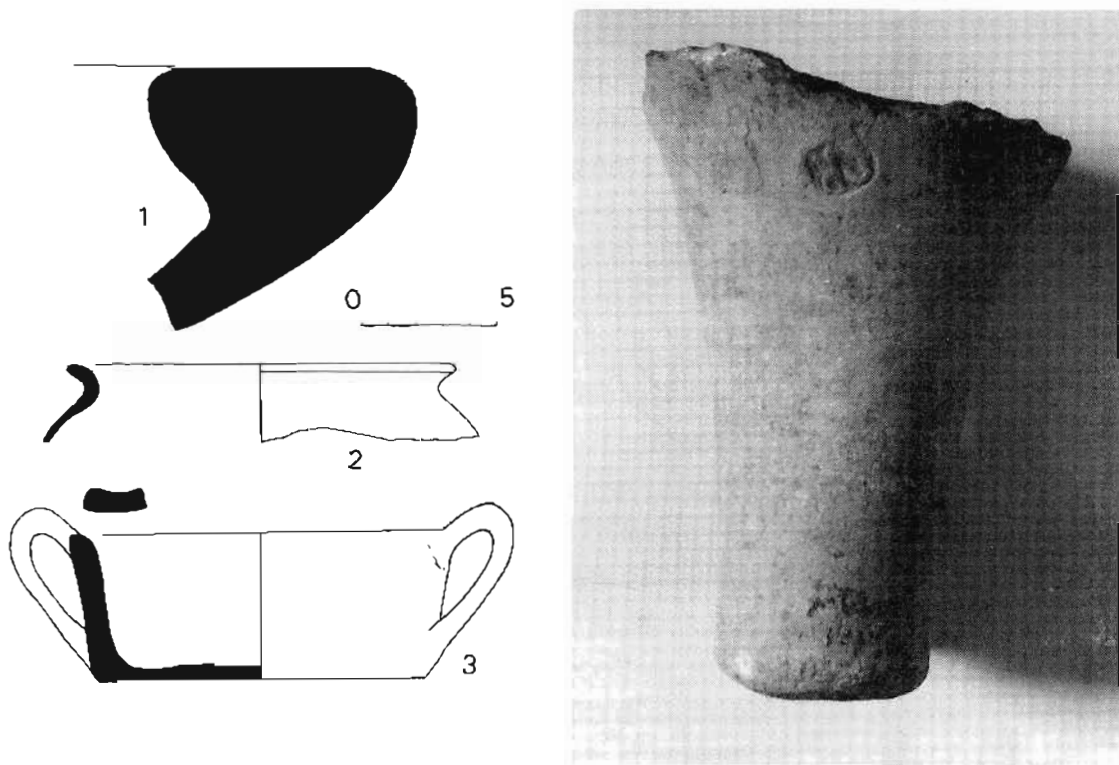


Fig. 21. 1 Dolium. 2 Ceràmica ibèrica oxidada. 3 Ceràmica reduïda a mà.

2. Peu d'àmfora Dressel 2/4 amb la marca PR (*retro*). Les quatre peces són al Museu Municipal de Sant Feliu.

fragments informes, una vora i alguna nansa; només recordem la seva presència constant en les estacions arqueològiques d'aquest territori, des del segle V fins a final de l'època republicana.

Tercer grup: Àmfores massalotes. En el Museu de Sant Feliu se'n conserven dues bases; també es trobà una boca que no és a Sant Feliu, però creiem identificar-la a la fig. 13, reproduïda d'una de les làmines publicades per Hurtebise<sup>(104)</sup>. Els fragments conservats (fig. 19, 3 i 4) tenen les pastes característiques de les produccions ceràmiques de la gran fundació focea d'occident; pel que fa a la datació, no podem fer grans precisions, car manquen vores i llavis. Recordem que als jaciments costaners de Catalunya, les àmfores massalotes hi són presents des de les darreries del segle VI, o una mica abans, fins a finals del segle III, o molt poc després, sempre en proporcions molt reduïdes<sup>(105)</sup>.

Quart grup. Àmfores romanes. És el conjunt més significatiu. N'hi ha una greco-itàlica (fig. 19, 9) de la primera meitat del segle II a.C.;

(104) HURTEBISE, 1905b, lám. XIII, a l'esquerra i a baix.

(105) MARTÍN, 1977, ps. 113-122.

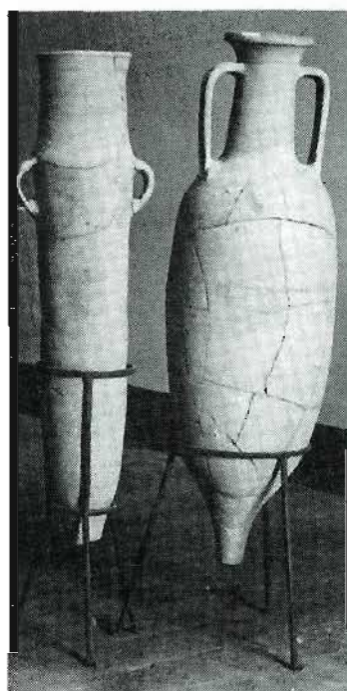


Fig. 22,1. Fragment de ceràmica àtica de figures roges, actualment perdut; segle IV a. C. Fotografia treta de l'original publicat per Hurtebise (1905b, làm. XII,1).

2. Dues àmfores, reconstruïdes, procedents dels Guixols. La de l'esquerra, restaurada a partir de fragments autèntics, correspon a un model d'origen púnic centro-mediterrani; d'escassa difusió i destinada a contenir oli, probablement és del segle II a. C. La de la dreta és una àmfora itàlica del tipus Dressel 1, dedicada a contenir vi; reconstrucció absurda pel que fa al coll, boca i nanses, que no s'ha de tenir present en estudiar-la (veg. les figs. 13 —on és reproduïda la forma abans de la restauració— i 20).

una panxa sencera d'àmfora Dressel I<sup>(106)</sup> d'uns 80 cm d'altura (fig. 20, 2 i fig. 22); un peu (fig. 19, 5), fragments informes de catalanes Pascual 1 i Dressel 2/4. Totes les esmentades servien per al transport de vi.

Entre les Pascual 1 —d'època d'August—<sup>(107)</sup>, cal referir-se a un gran coll, perdut, que duu l'estampilla *in planta pedis*, I DOLIV (?) segons Hurtebise<sup>(108)</sup> i que potser caldria llegir L. VOLTEIL<sup>(109)</sup> (fig. 13); pot-

(106) HURTEBISE, 1905b, làm. XIII, a l'esquerra.

(107) A. HESNARD, *Un dépôt augustéen d'amphores à la Longarina, Ostie*, «The Seaborne Commerce of Ancient Rome: Studies in Archaeology and History. Memoirs of the American Academy in Rome», XXXVI, 1980, ps. 141-156. AQUILUÉ-MAR-NOLLA-RUIZ-SANMARTÍ, 1984, ps. 153-155. A. TCHERNIA, *Le vin de l'Italie romaine. Essai d'histoire économique d'après les amphores*, Roma, 1986, ps. 142-145.

(108) HURTEBISE, 1905b, p. 223 i làm. XIII, al mig.

(109) El coll de l'àmfora i el segell *in planta pedis* recorda extraordinàriament un exemplar d'Empúries (NOLLA, 1974-1975, p.173 i figs. 17,11 i 27,3).

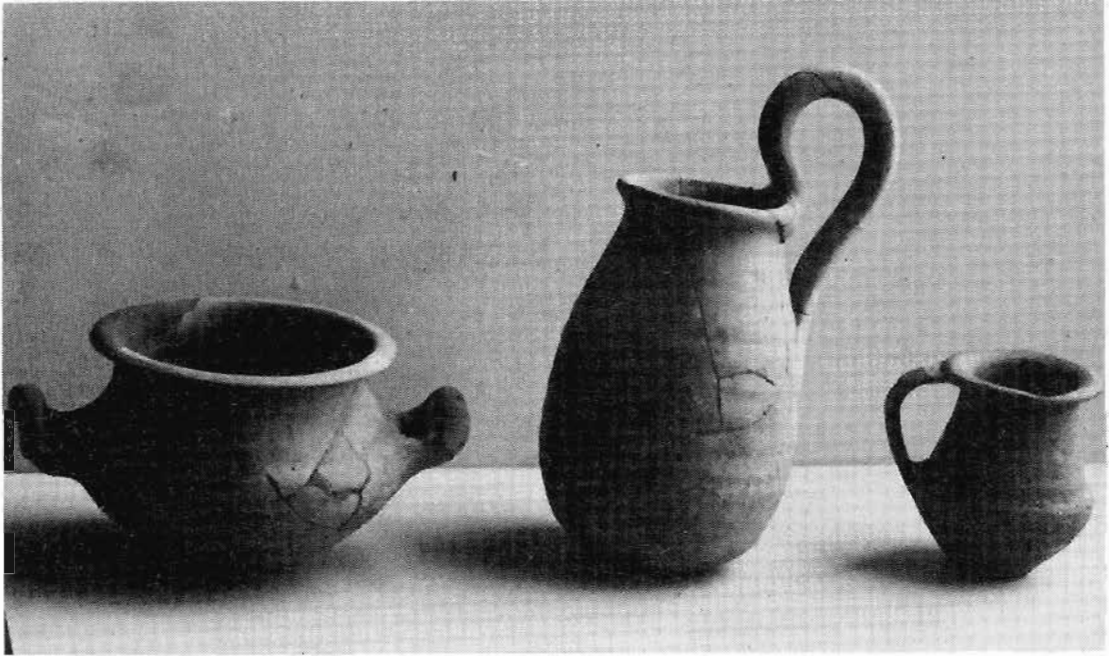


Fig. 23. Ceràmiques grises: esquerra, copa-olla del segle III a. C.; dreta, bicònic emporità de finals del segle II o de la primera meitat del segle I a. C.— Ceràmica grega d'occident fabricada a Roses: centre, gerret amb nansa sobrealçada, probablement de la segona meitat del segle IV o d'inicis del III a. C. Les tres peces són al Museu Municipal de Sant Feliu.

ser també a uns peus cilíndrics (fig. 19, 6 i 7) i a una nansa (fig. 19, 2). Pel que fa a la Dressel 2/4, hi ha un pivot (fig. 19, 8 i 21, 2) amb una estampilla PR (*retro*), (*Primi*, segurament), marca ben coneguda i documentada, produïda als forns de Can Pedrerol (Baix Llobregat); es troba associada de vegades amb SAT<sup>(110)</sup>.

## 12. DOLIUMS

Hom n'assenyala la presència de molts trossos en els reompliments de les sitges; sovint anaven acompanyats de bocins de tègules. Al Museu de Sant Feliu se'n conserven uns quants, entre els que destaca una vora (fig. 21, 1). Val la pena assenyalar que en aquest territori el dolium sol ser indicatiu de romanització i que hom comença a trobar-lo en substitució

(110) R.PASCUAL, *Las ánforas de la Layetania*, «Méthodes classiques et méthodes formelles dans l'étude des amphores (Roma 1974). Collection de l'École Française de Rome», 32, 1977, ps. 51-52, fig. 4, 8, amb informació sobre la terrisseria de Can Pedrerol. M. CORSIALLANO i B. LIOU, *Les épaves de Tarraconaise à chargement d'amphores Dressel 2-4*, «Archaeonautica», 5, 1985, p. 84 i fig. 68, amb les dades sobre el derelict de *Chrétienne-H*, de cronologia aproximada dins del primer quart del segle I d. C.



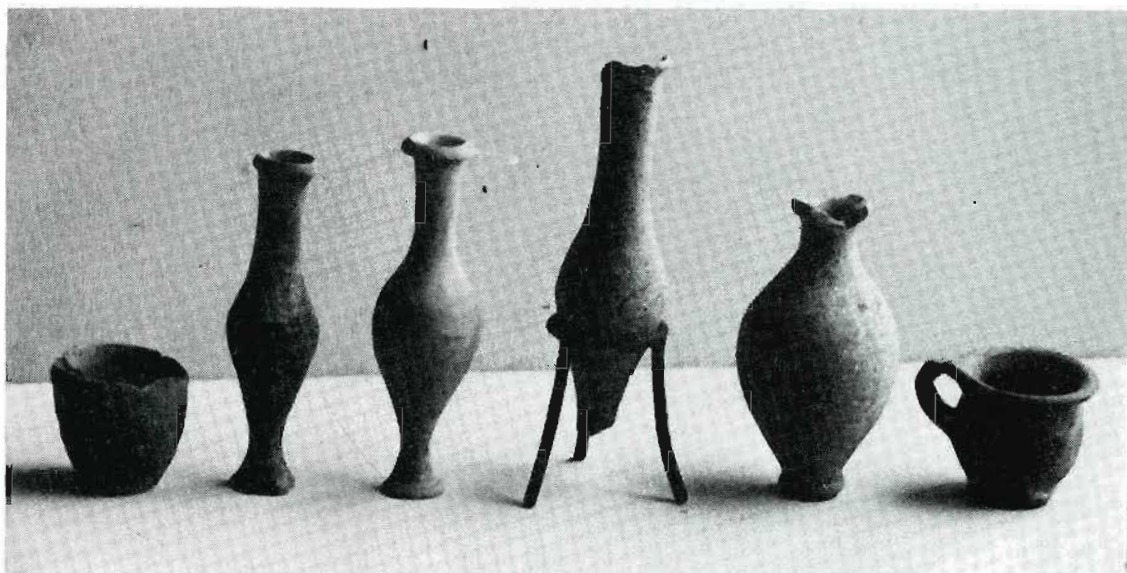


Fig. 24. Ungüentaris del segle III a. C. (les quatre peces centrals) i fireta feta a mà (les dues dels extrems). Museu Municipal de Sant Feliu.

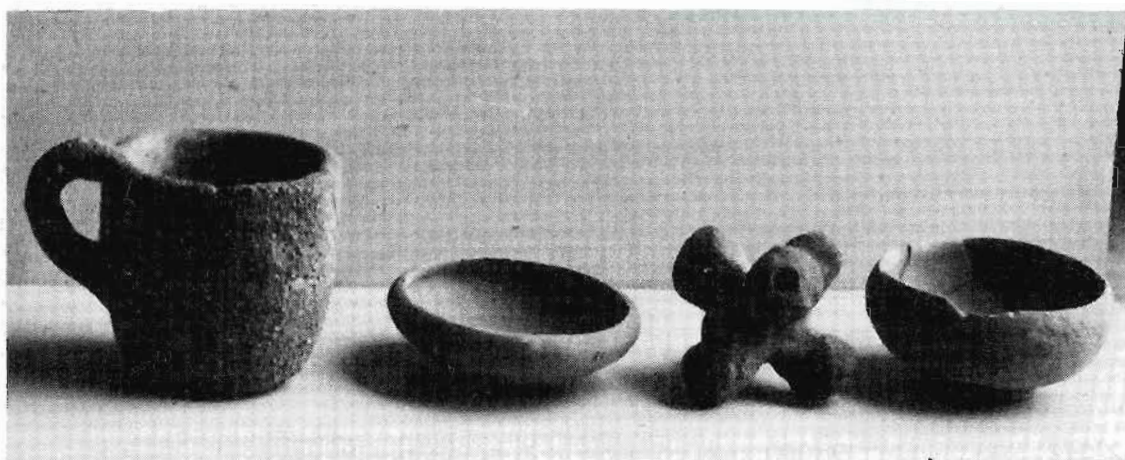


Fig. 25. Ceràmica feta a mà (esquerra); grisa (2 i 4 d'esquerra a dreta), i probable *fusaiola* (3 per l'esquerra) en forma d'estel de sis braços perpendiculars, disposats en l'espai, cada un d'ells perforat; és una peça notable. Les quatre són al Museu Municipal de Sant Feliu.

de les velles sitges indígenes des de les darreries del segle II a.C.<sup>(11)</sup>. Recordem que un dels fragments recuperat per Hurtebise presentava una inscripció, molt difícil d'interpretar a través de les descripcions i del dibuix que publicà l'erudit arqueòleg<sup>(12)</sup>. Actualment és perdut (fig. 13).

(11) NOLLA-CASAS, 1984, ps. 24-26 i lám. II i III. AQUILUÉ-MAR-NOLLA-RUIZ-SANMARTÍ, 1984, ps. 136-141. CASTANYER-ROURE-TREMOLEDA, 1987, ps. 187-194.

(12) HURTEBISE, 1905b, p.223.

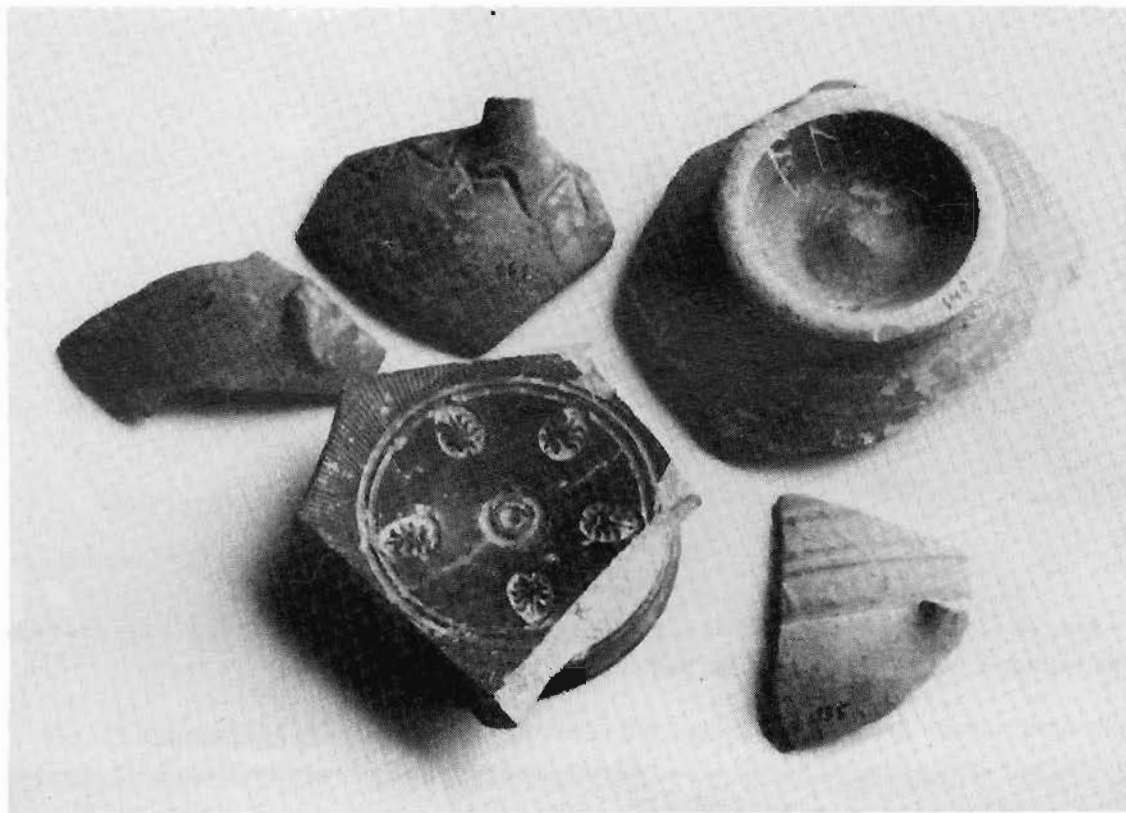


Fig. 26. Fragments de terrissa d'època baix-republicana. Destaca un fons de campaniana B amb una complexa decoració impresa amb un petit cercle central a l'entorn del qual hi ha, distribuïdes radialment, cinc magnífiques palmetes emmarcades per un altre cercle i una corona circular de finíssimes estries. Un altre fragment, també de campaniana B, presenta en el peu intern un grafit amb signes ibèrics. Finalment, tres fragments de bicònics de ceràmica grisa emporitana, el primer dels quals és decorat amb una línia en ziga-zaga feta amb punxó abans de la cuita. Museu Municipal.

### 13. CERÀMICA A MÀ

Per les descripcions que Hurtebise fa de les troballes realitzades, tot indica la recuperació de molts vasos de ceràmica a mà dels quals només se n'han conservat tres: El primer és una mena de cassola baixa amb dues nanses contraposades, verticals, que s'alcen per damunt de la vora (fig. 21, 3); és de cronologia imprecisa però amb algun paral·lel trobat a Casa Pastors (Girona) i a Empúries, sempre en nivells republicans <sup>(113)</sup>. Els altres són dos vasets de fireta, ben conservats (fig. 17, 8 i 9; fig. 24).

A més d'aquests vasos, sabem que es conserva als magatzems del Museu Arqueològic de Girona una mena de recipient troncocònic de 8,8 cm

(113) NOLLA, 1977, ps. 550-553. AQUILUÉ-MAR-NOLLA-RUIZ-SANMARTÍ, 1984, p.376, figs. 141,5 i 142,1 a 3.

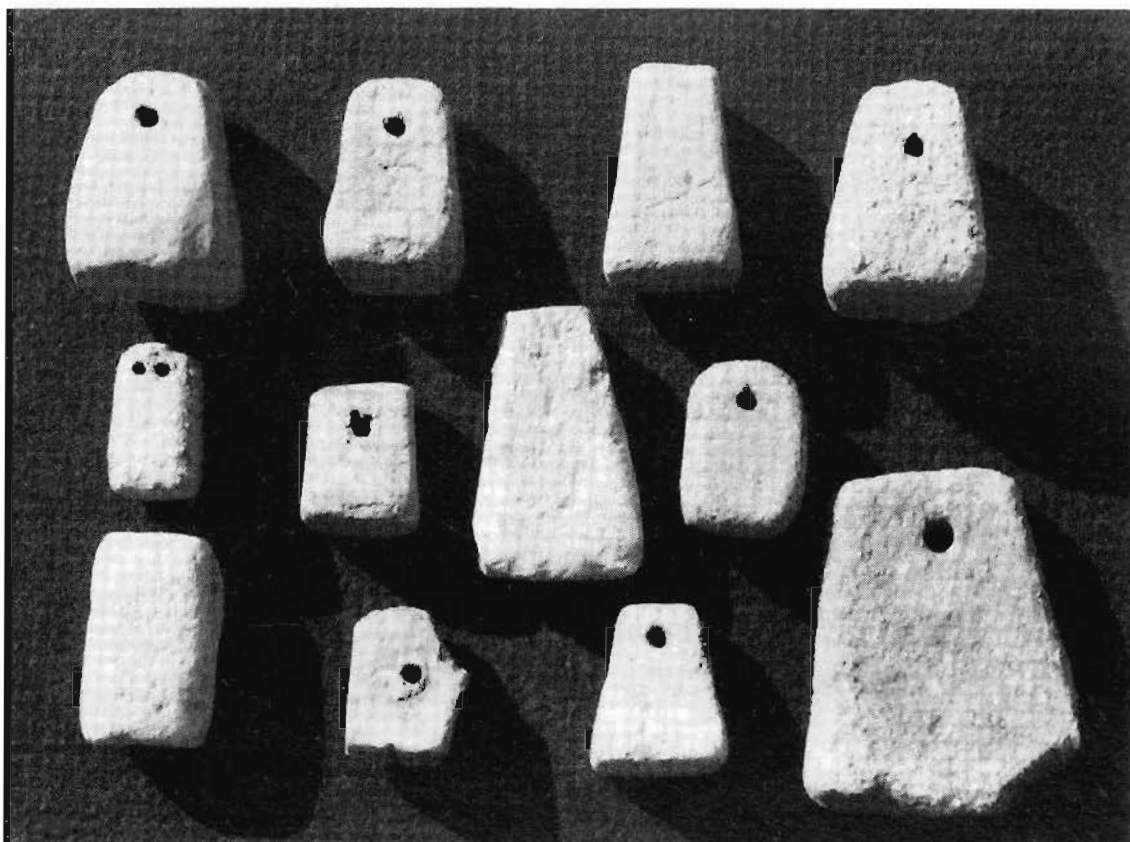


Fig. 27. Col·lecció de 12 *pondera* o pesos de teler de diferents mides i formes, amb predomini del tronc de piràmide de base rectangular o quadrada. De vegades mostren a la cara superior una marca o un senyal, preferentment una X, el significat de la qual ens és desconeguda. Museu Municipal de Sant Feliu.

de diàmetre màxim, 4,2 de base i 3,5 d'altura, fet a mà, de pasta negra que fou recuperat en la campanya d'Hurtebise i que ingressà per donació el 23 de juliol de 1948; porta el número d'inventari 2135.

Juntament amb aquest vas, amb idèntiques condicions n'ingressà un altre, amb número d'inventari 2136, fet a mà, de pasta grollera i forma troncocònica, de 5,8 cm d'altura, i, respectivament, 4 cm de diàmetre de boca i 2,2 de diàmetre de base, amb dues nansetes aplicades amb unes perforacions que feien possible penjar-lo.

També al Museu Arqueològic de Girona (número d'inventari 2141), procedent del Fortim però ingressat abans de les campanyes d'Hurtebise, es conserva un fragment de vas de mides regulars, fet a mà, amb un cordó en relleu aplicat a la superfície, decorat amb impressions digitals, que amida uns 8 cm de costat. És molt possible que aquest fragment, amb decoració peculiar del Bronze Final, servís a Oliva per proposar una cronologia alta a la primera fase d'ocupació de la punta dels Guíxols.

## 14. ALTRA CERÀMICA FETA A MÀ

1 gran llumanera de suspensió amb un sol ble, la part superior oberta i unes perforacions a la vora per on, passant-hi uns cordills, podia penjar-se. Es tracta d'una ceràmica grollera, negra, amb molt desengreixant, que es troba dipositada al Museu Arqueològic de Girona amb el número d'inventari 2134. Ingressà, per donatiu, el dia 23 de juliol de 1948. Hurtebise n'assenyala la presència de dues més, de parets molt primes i de color grogós, que no hem sabut trobar.

12 peces de teler de diferents mides i formes, amb predomini del tronc de piràmide de base rectangular o quadrada (fig. 27).

Una excel·lent i variada col·lecció de 24 *fusaioles* de formes diverses: 21 es conserven al Museu de Sant Feliu (fig. 28); tres, procedents de la campanya d'excavacions de 1903, es troben al Museu Arqueològic de Girona amb els números d'inventari 2137, 2138 i 2139 que ingressaren, per donatiu, el 23 de juliol de 1948.

## 15. MONEDES

En total se'n té memòria de nou exemplars, tots de bronze, malauradament perduts. Gràcies a les descripcions d'Hurtebise<sup>(114)</sup>, d'Agustí Casas<sup>(115)</sup> i a un recent treball de Lluís Esteva i Joan Vilaret, on es recopilen les monedes baix-republicanes i imperials trobades a Sant Feliu i rodalies<sup>(116)</sup>, podem fer-nos-en una idea aproximada i si bé no és possible una classificació acurada de cada una d'elles, sí que podem aconseguir alguns indicis cronològics que han de servir per a fixar amb més precisió la història del jaciment dels Guíxols, en preferència al moment final.

Segons les descripcions conservades i confirmades, en part, per la fotografia d'una de les monedes<sup>(117)</sup>, quatre exemplars, localitzats durant les primeres excavacions d'Hurtebise<sup>(118)</sup> eren asos d'UNDICESCEN; monedes que duen el nom de la tribu indígena que poblava el nord-est de Catalunya, en locatiu, i que fou encunyada, sense cap mena de dubtes, a Empúries segons metrologia romana a partir —segons Villaronga— dels primers anys del segle II a.C. En diverses sèries cobrien fins al darrer terç del s. I a.C. Aleshores aparegueren substituint les monedes en llegenda ibèrica, les que feien servir el llatí a partir de la sèrie 17 que

(114) HURTEBISE, 1905c, ps. 22-24.

(115) CASAS, 1932.

(116) ESTEVA-VILARET, 1987, ps. 107-108.

(117) ESTEVA-VILARET, 1987, p.107, moneda núm. 19.

(118) HURTEBISE, 1905c, ps. 22-24.

porta la llegenda EMPORIA a l'anvers i MVNICI al revers; monedes que continuaren a les sèries 27 i 28 fins al principat de Claudi, moment en què acabaren les encunyacions urbanes<sup>(119)</sup>. L'únic exemplar classificable, malauradament a través d'una fotografia, presenta a l'anvers, el bust de Pal·las, a la dreta i, al revers, el Pegàs amb una corona de llorer entre l'ala i la crinera; la llegenda és molt malmesa, tot just perceptible. Diverses sèries de Villaronga mostren aquestes peculiaritats, però és difícil filar més prim no podent analitzar directament la peça.

Una cinquena moneda fou recollida per un treballador després de l'explosió d'una barrinada<sup>(120)</sup>. Era un as d'Empúries amb llegenda llatina; per tant, posterior al darrer terç del segle I a.C.

De les altres quatre monedes procedents del Guíxols, una —trobadada el 27 de març de 1919— era definida com un «quadrant ibèric»<sup>(121)</sup>; altres dues monedes de bronze, també petites<sup>(122)</sup>, eren probablement divisors de les monedes emporitanes, posteriors als inicis del segle II a.C. Per acabar tenim notícia d'una darrera moneda, recuperada el 1911 i després perduda, que per la descripció podria ser un as alt-imperial<sup>(123)</sup>.

#### 16. METALLS

Segons Hurtebise, als Guíxols es van trobar bon nombre de metalls<sup>(124)</sup>. Entre ells hi ha peces remarcables<sup>(125)</sup>. Hem pogut estudiar les següents:

1 ham. De fet, entre el material conservat al Museu de Sant Feliu procedent de la punta dels Guíxols, hi ha sis hams, tots de bronze que podrien haver estat recuperats en campanyes posteriors. Tres són de mides petites i desigual conservació mentre que els altres, força malmesos, són una mica més grans. Constitueixen una troballa característica dels jaciments ibèrics i romans sobretot d'aquells que es localitzen vora el mar o pròxims a zones d'aiguamolls, rius o estanys, tal com podem comprovar a Roses, Empúries, Ullastret, al Castell de la Fosca i a la major part de vil·les romanes del territori.

(119) L. VILLARONGA, *The aes coinage of Emporion*, «B.A.R. Supplementary Series 23», Oxford, 1977. ID, *Numismática antigua de Hispania. Introducción a su estudio*. Barcelona, 1979. Amb matisos i cronologies modificades a la baixa: J. RUIZ de ARBULO, *Emporion-Emporiae (218 a. C.—100 d. C.)*. Tesi doctoral, Universitat de Barcelona, 1986, ps. 286-293.

(120) HURTEBISE, 1905a, p.18; 1905b, p.218; 1905c, p.22-2.

(121) ESTEVA-VILARET, 1987, p.108, núm.25.

(122) ESTEVA-VILARET, 1987, ps.107-108, núms. 24 i 26.

(123) ESTEVA-VILARET, 1987, p. 108, núm. 27.

(124) HURTEBISE, 1905a, p.28; 1905b, p.224; 1905c, p.25.

(125) HURTEBISE, 1905a, p.28 posa *cobre*; 1905b, p.224, *bronze*.

Diversos punxons, estilets, agulles grans i petites. En total, al Museu de Sant Feliu es conserven 8 agulles algunes de les quals, per les mides, probablement servien per a adobar xarxes i unes altres per a cosir cuir o teles gruixudes. Es tracta, també, de troballes corrents en estacions pre-romanes i romanes i són un indicatiu —gens rebutjable— que estem estudiant un nucli d'habitació. Més dificultats té el saber amb certesa l'ús específic d'algun punxó o dels estilets, també de bronze, que en alguns casos podien servir de burins o d'eines utilitzades per diversos grups d'artesans (fusters, metal·lúrgics, terrissaires...). És reiteratiu assenyalar-ne la localització en jaciments pre-romans i romans.

3 fíbules trencades, de les quals només n'hem localitzat una de mig conservada, amb ressort bilateral acabats amb dos botons esfèrics, i arc corbat, peculiar dels jaciments ibèrics d'aquest territori, i el que podria ser el fragment d'una altra, en aquesta ocasió, un ressort.

1 anell de bronze, sencer, amb el cap circular, sense decoració, ben conservat; troballa gens estranya en estacions amb la cronologia dels Guí-

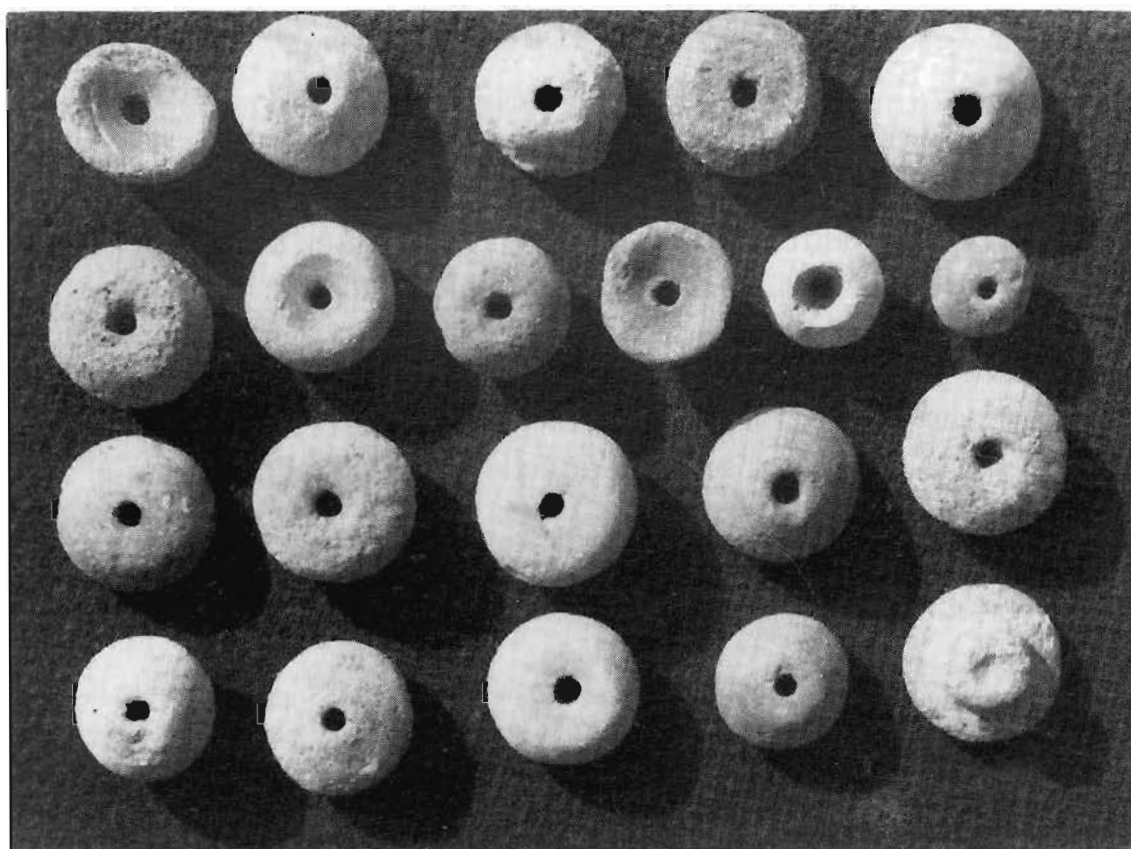
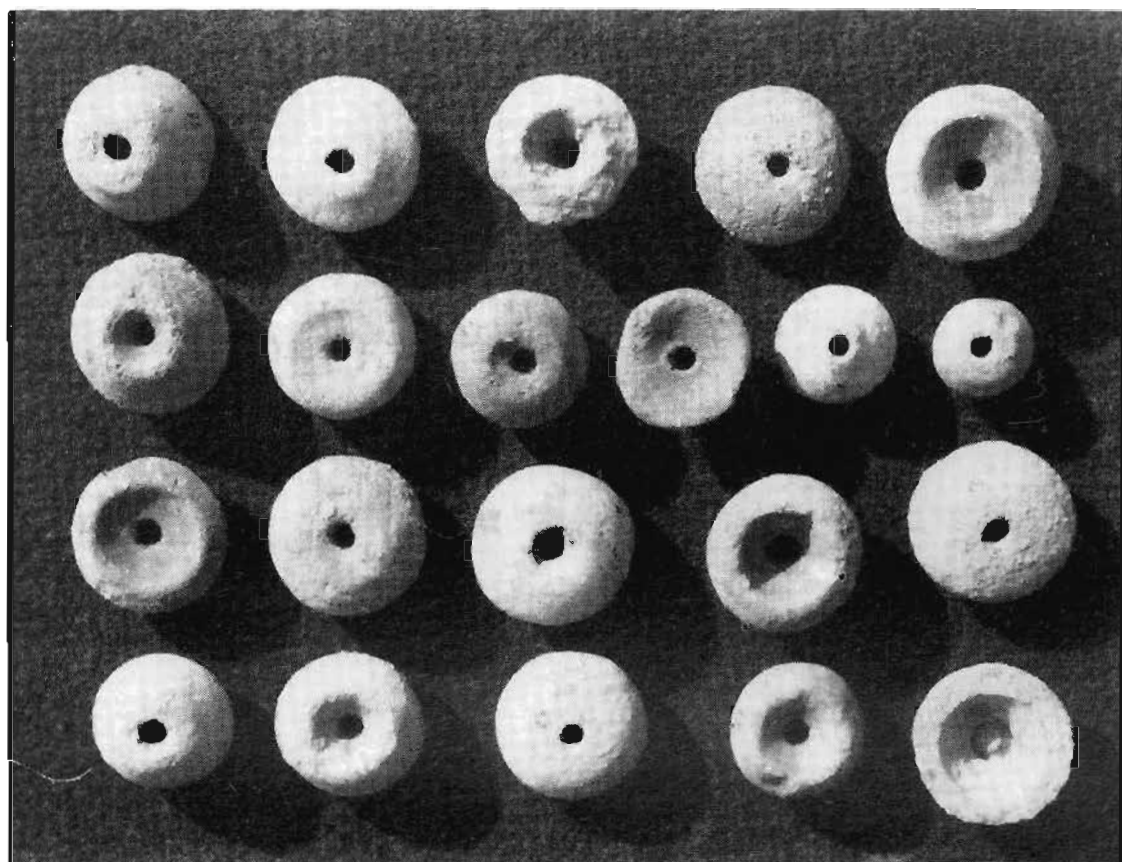


Fig. 28. Col·lecció de 21 *fusaioles* procedent dels Guíxols. Són peces poc acurades, fetes d'argiles amb molt desengreixant, rugoses i grolleres. Fotografies de les mateixes peces col·locades en igual lloc d'ordre, fetes per ambdós costats. Museu Municipal de Sant Feliu. Tres més són al Museu Arqueològic de Girona.



xols. Hurtebise parla de la recuperació d'un altre anell incomplet que potser corresponia a una arandela mig trencada; no és segur que fos un anell. De fet, al Museu de Sant Feliu hem localitzat una altra arandela de bronze, sencera i molt gruixuda, que possiblement formava part d'una cadeneta; degué recuperar-se en campanyes posteriors.

1 forqueta per a introduir desfiles a les ferides; podem donar-la per perduda.

1 magnífic estilet-sonda que, indubtablement, és un instrument de cirurgia, molt ben conservat, sencer, amb una llarga punta plana lanceolada i a l'altre extrem de la llarga tija de secció circular un apèndix, elíptic, amb una de les cares llises i l'altra arrodonida; eina de gran precisió gens habitual en els poblats ibèrics i si bé no massa present en estacions romanes, no resulta estrany en aquell moment cronològic, tal com podem veure a Empúries i fins i tot a la vil·la dels Tolegassos a Viladamat (Alt Empordà).

Part de la fulla corba d'un instrument per a tallar que aparegué totalment adherit a un os mig cremat que constituïa el mànec del ganivet del qual se'n conserva, si no anem errats, només la part metàl·lica.

1 petit tros de cinturó format per cinc sèries de petits anells articulats, perdut segonsensem.

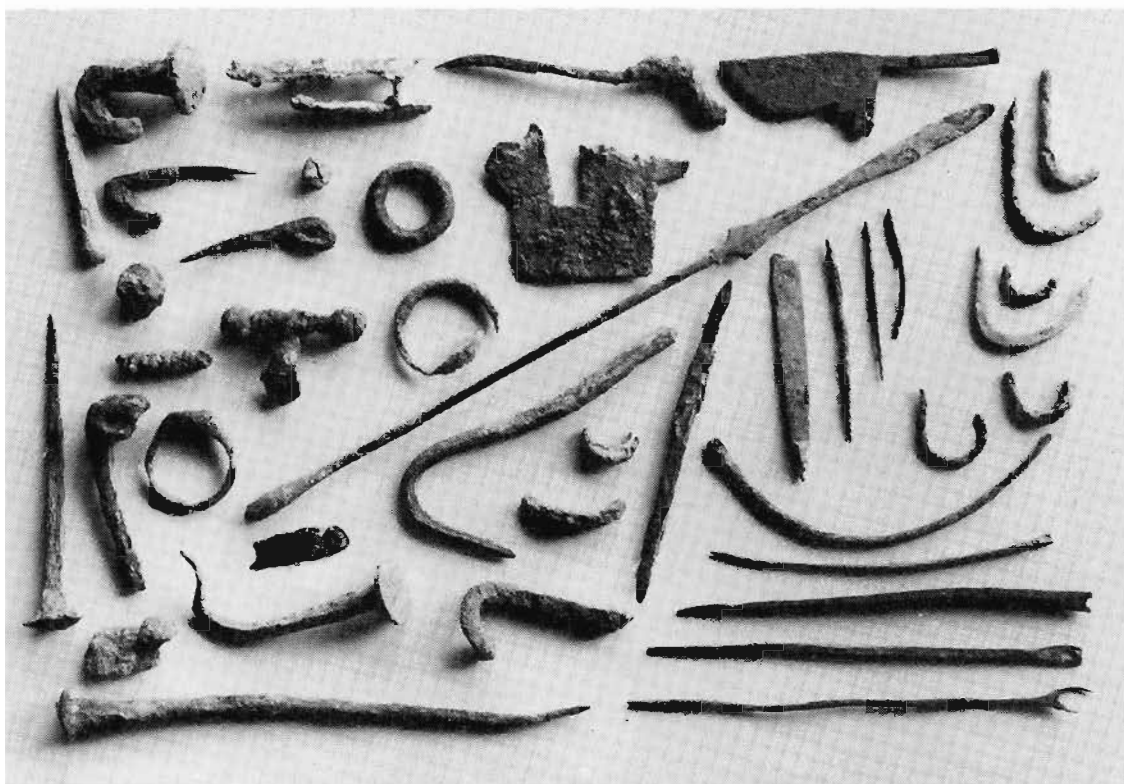


Fig. 29. La col·lecció d'objectes metàl·lics dels Guixols és àmplia i valuosa, amb peces variades d'entre les quals destaquem anells senzills de bronze; altres, més luxosos, amb el cap circular; claus de ferro i bronze de mides ben diferents i adequats a cada necessitat; hams i agulles de bronze; instruments de cirurgia; una fíbula de doble ressort; elements possibles d'un pany, i una grapa de plom d'aquelles que havien servit per a reparar una peça de terrissa trencada, o esquerpada, a través d'una tasca lentíssima i de resultats dubtosos (recordem l'existència d'una àmfora sencera procedent d'Empúries, reconstruïda d'antic amb grapes de plom i que es conserva al Museu Arqueològic de Barcelona). Material en el Museu Municipal de Sant Feliu.

Multitud de claus, de bronze i de ferro, de totes mides i formes adequats a tot tipus de feines, dels que se'n conserven una bona col·lecció.

Diverses làmines petites i bocins informes de coure que han sofert l'acció del foc, algunes de les quals, molt malmeses, són en el magatzem del Museu de Sant Feliu.

Cal destacar també, entre el material metàl·lic recuperat, una grapa de plom que degué servir per a intentar la restauració d'un recipient de terrissa trencat o esquerdat. Calia perforar amb gran paciència cada un dels fragments i enganxar-los amb aquestes grapes, treball sempre de resultat dubtós. No es tracta d'una troballa rara o local car es detecta arreu del món mediterrani, des d'època pre-romana a la fi de l'Antiguitat Tardana. En relació a aquest fet, interessa assenyalar l'existència d'una gran àmfora baix-imperial procedent d'Empúries recostruïda amb un nom-



bre considerable de grapes de plom; pot veure's al Museu Arqueològic de Barcelona<sup>(126)</sup>.

1 pesal ibèric de plom, de forma quasi prismàtica quadrangular. La superfície és molt irregular i deteriorada. Possiblement es tracta d'una unitat de pes.

#### 17. VIDRE

1 peça de collar de pasta blavosa vista per refracció i axocolatada mirada per reflexió, amb cercles grocs, concèntrics (fig. 30).

1 peça de collar, bellíssima, molt petita, opaca, de color blau turquesa, amb taques circulars morades i blanques.



Fig. 30. Interessant col·lecció de perles de collaret, anells, fragment de braçalet i altres elements ornamentals de pasta de vidre de tipus púnic, sempre presents en els hàbitats pre-romans d'aquest territori. Museu Municipal de Sant Feliu.

(126) NOLLA, 1974-75, ps.152 i 189, fig. 27,1.

2 trocets de color blau marí amb ones blanques, que Hurtebise considerà, correctament, de filiació fenícia<sup>(127)</sup>.

Tots aquests fragments d'objectes ornamentals de pasta de vidre s'han conservat i a més a més se n'hi han d'afegir uns altres recuperats, cal suposar en les campanyes més modernes. Són objectes púnics ben coneguts a Empúries i en la major part de jaciments ibèrics del país, amb contextos que van des del segle V al II a. C. i que, molt probablement, arribaven des d'*Ebussus* a través del comerç emporità. Eren peces certament espectaculars, de segur molt apreciades i que devien tenir un cost relativament baix; per tant, d'èxit extraordinari. Cal esmentar, també, un fragment d'un braçalet de pasta de vidre<sup>(128)</sup> i una possible fitxa de joc, del mateix material.

#### 18. MOLINS DE MÀ

3 peces treballades, una de pedra volcànica i per tant d'importació<sup>(129)</sup> i dues de granit, possiblement local, de molins de mà rotatoris. Si bé és possible que es trobin en els magatzems del Museu de Sant Feliu de Guíxols, no els hem sabut trobar (fig. 13).

#### 19. PEDRA I RAJOL

6 peces (cinc de pedra i una de rajol) amb perforació desplaçada cap a l'exterior; potser eren peces de teler, però creiem més probable que servien per a tibar xarxes. Troballa gens rara en els jaciments costaners d'aquest mateix període a casa nostra, com passa a Empúries, Castell de la Fosca, Puig de Sant Andreu o Roses<sup>(130)</sup>. Són al Museu de Sant Feliu (fig. 31).

El material que acabem de descriure, especialment el metàl·lic, els *pondera* i les *fusaioles*, constitueix una evidència inestimable que ens trobem davant d'un nucli d'habitació i no d'un camp de sitges aïllat.

(127) HURTEBISE, 1905a, p.28: *De vidrio, sólo un fragmento de asa, dudosamente romano, ha aparecido, y este hecho parece indicar que la industria del vidrio aún no se había desarrollado en nuestra comarca como ocurrió más tarde bajo la dominación romana.* Recordem que en temps d'Hurtebise hom creia que el Forn del Vidre de Bell-lloc d'Aro era romà.

(128) Trobat al Fortim per Josep Escortell i regalat al Museu Municipal.

(129) En aquest territori es fan servir, bàsicament, molins de pedra volcànica procedent de la Garrotxa o bé, des del 200 a. C., de procedència mediterrània, de la Campània, des d'on arribaven acompanyant les àmfores de vi, aprofitant espais lliures.

(130) Hurtebise també inclou, juntes, les *fusaioles* de fang i de pedra.

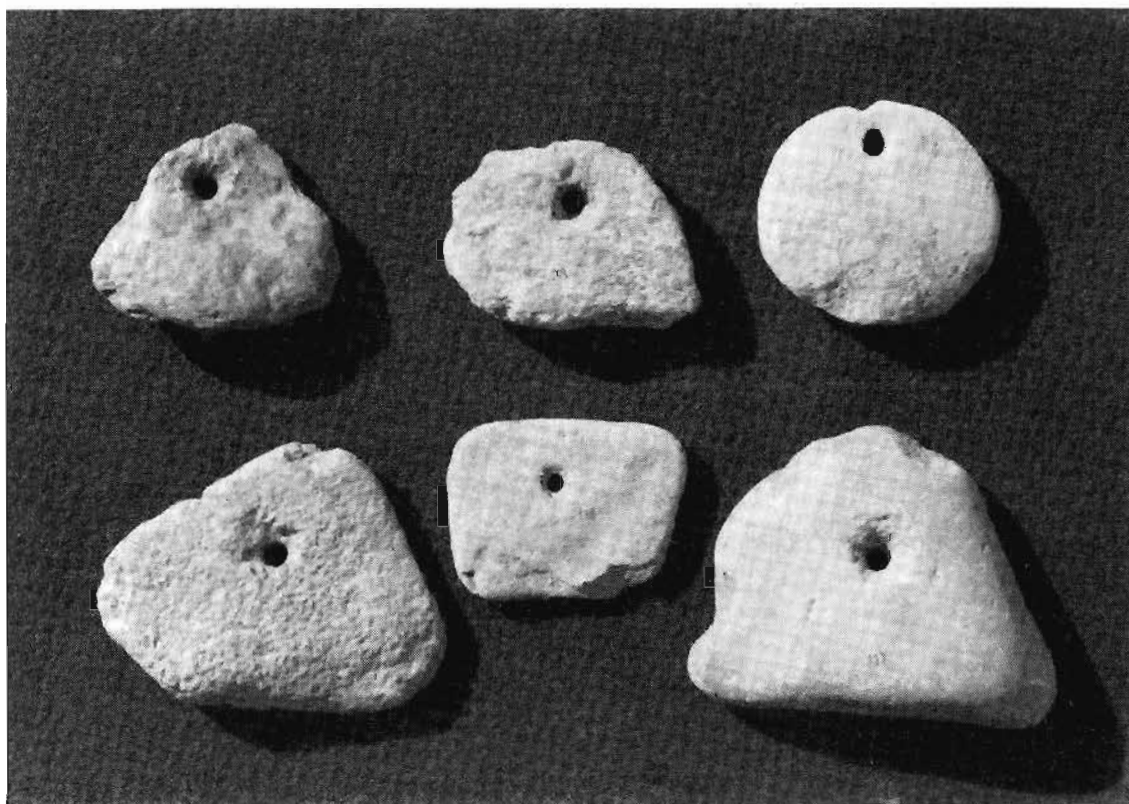


Fig. 31. Sis peces (cinc de pedra i una de rajol) amb perforació desplaçada cap a l'exterior; potser eren peces de teler, però creiem més probable que servien per a tibar les xarxes. Museu Municipal de Sant Feliu.

## 7. CONCLUSIONS

### 1. EROSIÓ DEL JACIMENT

Abans que Hurtebise excavés els Guíxols, l'erosió del jaciment havia estat important. La capa superior fou destruïda i bona part d'ella caigué al mar.

Segons Hurtebise, la punta dels Guíxols sofrí l'erosió de les aigües de pluja que durant tants segles actuà sobre aquelles roques calisses esquerdades naturalment per mil parts<sup>(131)</sup>. Altrament, a les efemèrides recollides al principi d'aquest treball ja hem esmentat els fets que més alteraren el nivell del sòl: sepultures a les roques per enterrar els apestats (1652-1661), construcció d'un *trincerón* (1652), plataforma amb canons (1696), bombardeig del *Colchester* dit popularment Bou Negre (1747), construcció del Fortí (1751-1808), combat del *Montañés* (1795), construcció de cases al nord dels Guíxols (Jordà 1602 ?), idem del llatzaret (?), cons-

(131) HURTEBISE, 1905c, p.21-2-2.

trucció del tambó de Calassanç i del de la Pólvora (1875 ?), del Salvament de Naufrags i del seu camí (1886). Encara Hurtebise afegí: *trepidación de la roca por el tránsito rodado... así de los carros de municiones y víveres para el cercano Fortín, como de los materiales para su construcción*<sup>(132)</sup>.

Les efemèrides esmentades demostren la gran erosió que la punta dels Guíxols ha sofert en el decurs dels segles. Això explica l'absència total de restes de parets, de cases, de la muralla i de quasi totes les estructures ibèriques; al revés del que passa a la Fosca (Palamós), Ullastret i a la majoria dels poblats ibèrics propers. L'arrasament de les restes és conseqüència d'estar els Guíxols unit a l'actual ciutat i d'haver compartit amb ella les vicissituds per les quals la darrera ha passat en el curs de la seva història.

## 2. LA MURALLA

En el segle XVII els advocats de la vila parlaven de *cierto trozo de muralla que autores posteriores han juzgado romana, siendo así que fue construída en el siglo XV*<sup>(133)</sup>.

En el 1680 hom escriví: *Estaba situado el Pueblo de Guíxols... a poco trecho distante del sitio que oy goza, y se reconoció plantado en una eminencia, que como Península entra en el mar, y cubre el Puerto por la parte de Levante, y esto lo atestiguan las ruínas, y fundamentos de una muralla antiquísima, siendo su grueso de cinco pies geométricos, con sus travesses al uso antiguo, y guarda puertas, y esto por la parte de tierra; porque por la del Mar, quedavan asegurados los moradores de esta Población, con las rocas, y despeñaderos, que confrontan con el agua...*<sup>(134)</sup>.

El 1932 Agustí Casas comentà que el 1911 tres sitges «foren escapçades o rebaixades amb el temps, sens dubte per a aplanar part de la penya a l'alçar-se les defenses de què queden encara prou restes»<sup>(135)</sup>. Casas, però, no diu clar si «les defenses» eren del jaciment indiget o de les que hem esmentat a les efemèrides, si bé ens sembla que es refereix a les últimes.

Indicis puntuals parlen de les restes d'una muralla al nord-oest dels Guíxols, muralla que Oliva coneixia, però que ja el 1952 havia desapare-

(132) HURTEBISE, 1905c, p.24-1-1.

(133) HURTEBISE, 1905b, p.218; 1905c, p.21-2.

(134) *Antigüedad ilustrada*, p.6, núm. 8. AHMSF, sec. XXXII, lligall 1, cubeta 7.

(135) CASAS, 1932.

gut<sup>(136)</sup>; també tenim notícia d'una petita paret de pedra seca trobada durant les excavacions de l'any 1952, si bé no fou possible relacionar-la amb estrats arqueològics clars.

Per tant, queden indicis d'haver existit una muralla, però ignorem quin tipus de muralla era i quan fou alçada. Més aviat ens inclinem a creure que els escrits es refereixen al Fortí. En concret, ben poca cosa que no ens ajuda a treure conclusions.

Amb tot, creiem que el jaciment dels Guíxols —tant si era un poblat com un camp de sitges (dels quals parlarem més endavant)— estava ben defensat: per petits penya-segats a llevant, migdia i ponent, i per una muralla pel costat vulnerable que era el de tramuntana —amb incliació cap a mestral— a poca distància de l'istme que unia el jaciment a la terra ferma.

### 3. ELEMENTS ARQUITECTÒNICS

Segons Hurtebise, dins d'una gran sitja hi trobà *dos como basamentos de columna y un tambor de fuste, liso. De las basas, la una afecta forma de cono truncado; la otra se resolvía, arrancando de un círculo, en un cuerpo cúbico mediante cuatro molduras cóncavas en los ángulos. Son de granito abortado, y en las superficies planas del cono truncado y del cilindro existen dos pequeños rehundidos como para facilitar la adherencia de una piedra con otra*<sup>(137)</sup>. Creu que eren restes d'una construcció romana i pregunta: *¿Era ésta un mausoleo? ¿Acaso un edículo o santuario elevado a alguna deidad del paganismo? Lo ignoramos.* I recomanà que s'explorés el fons del mar a les immediacions i al peu d'on estava la sitja. Les peces, digué, ingressaren al Museu Municipal.

Nosaltres tampoc no estem segurs d'interpretar la finalitat d'unes peces que no hem vist, perquè no sabem que siguin al Museu de Sant Feliu. Amb tot, opinem que potser es tracta d'uns elements —bases de columna i un fust— que pertangueren a la creu alçada als Guíxols en el segle XVII amb la finalitat de santificar un lloc on estaven enterrats guixolencs que moriren apestats.

(136) En el dossier on es conserva el treball inèdit d'Oliva hi ha unes quantes notes aplegades per redactar aquell treball, una de les quals recorda l'existència de la muralla, aleshores desapareguda, i la necessitat de cercar-ne una fotografia que, segons sembla, Miquel Oliva havia tingut ocasió de veure.

(137) HURTEBISE, 1905b, p.222; 1905c, p.24, redacció quelcom diferent.

## 4. LES SITGES

Foren obertes dins la roca natural (granit). No són d'igual forma, com es veu a les figures corresponents, però predomina la de gerra o dolium.

Hurtebise n'excavà 34, i anotà: *ya dije que en mi concepto hay muchas más por explorar* (1905c, p. 23-I-4) i *aún queda bastante terreno por explorar* (1905b, p.220). Per això és segur que quedà inexplorada molta part del jaciment. Qui observi el plànol (fig. 15) comprovarà que Hurtebise no excavà la part de més el nord (ocupada per cases), ni al voltant del llatzaret; creiem que dirigí la seva activitat preferentment a l'indret que havia d'ésser rebaixat quan s'obrí el carrer de Colom.

A la resta del jaciment és probable que no seguís un pla d'excavació metòdic i ordenat, sinó que excavés les sitges que podia localitzar a cop d'ull: les que eren voltades de roca, sense tenir un tou de terra vegetal al seu damunt, sitges que s'endevinaven per l'herba que creixia al seu interior. Per aquest motiu creiem que n'han quedat bastantes d'inexplorades.

Que Hurtebise no donava per acabada l'excavació, que es proposava seguir-la i que els guixolencs la desitjaven, no en tenim cap dubte; quan «Llevor» del 10-VI-1905 donà compte de la publicació de la *Memoria* (1905a), anunciava que s'havia posat a la venda al preu de dues pessetes i que el producte que s'obtindria anava destinat a prosseguir les excavacions del Fortí; cosa que no portà a terme perquè sis dies després ingressà a l'ACA i no sabem que hagués tornat a Sant Feliu.

Del plànol esmentat es dedueix:

1. Hurtebise no excavà més que els terrenys lliures d'edificacions i encara no tots; de la qual cosa ja hem parlat.

2. El 1911 primer i el 1919 després, foren descobertes 9 sitges més: les que donà a conèixer Agustí Casas. El 1952 Esteva en trobà dues al nord del carrer de Colom i el 1960 una al sud de l'edifici del Salvament, les tres inèdites. Això confirma el que hem dit en el punt anterior, núm. 1.

3. És evident que en construir la bateria primer i en alçar l'edifici del Salvament després, foren destruïdes algunes sitges. Altrament si Casas i Esteva van donar notícia d'algunes altres, és lògic creure que encara n'hi havia més.

4. La major concentració de sitges és a l'extrem nord, prop de l'entrada del poblat, on és de creure que hi havia la muralla de la qual hem parlat. La descoberta d'aquesta concentració massiva de sitges potser fou conseqüència d'una més acurada recerca. Quan Hurtebise inicià l'excavació, coneixia el projecte d'obrir el carrer de Colom que havia d'unir el passeig dels Guíxols i Calassanç. Per tant, és probable que primer ex-

plorés el lloc pròxim a la Pedrera d'on s'arrencava la pedra que l'ajuntament necessitava per adecentar els carrers de la ciutat<sup>(138)</sup>; no fos cas que hom anés destruint les sitges abans d'ésser excavades. La Pedrera, recordem-ho, era a l'inici del carrer de Colom.

5. Sospitem que hi havia més sitges al nord de l'agrupament descobert per Hurtebise, és a dir, que la muralla no era immediata a l'agrupament conegut, sinó que aquest continuava per sota de les cases que ja consten en el plànol de Guitart —fet el 1897— per tant, abans que Hurtebise iniciés les excavacions. Al nostre entendre, el poblat ocupava també tota la part nord dels Guíxols i la muralla era a l'istme, on comença la pujada —o baixada—, lloc a propòsit per establir la defensa principal.

#### 5. CARRERS?

Hurtebise escriví: *Según puede verse en un plano, parece que las tumbas forman calles en dirección NO-SE, aunque muy imperfectamente* (1905b,p.220 i 1905c,p. 23-I-4). I per a demostrar que la situació de les sitges en el plànol no fou feta per aproximació sinó exactament, explica que foren situades en el de l'arquitecte Guitart pel director de l'Escola d'Arts i Indústries de Sant Feliu, senyor Azúa, mitjançant triangulacions; per tant, amb exactitud.

En efecte, la disposició de les sitges —segons la planta publicada per Hurtebise<sup>(139)</sup>—té un aspecte curiós: unes quantes es concentren al costat de llevant, quasi alineades, i les altres, la majoria, ocupen el lloc on el terreny s'eixampla i s'obren en una mena de ventall, de nord-oest a sud-est. Al nostre entendre, però, el grup de sitges continuava pel subsòl que Hurtebise no excavà (el de les cases i dels seus horts i eixides).

La precedent explicació sembla evidenciar que el jaciment no era una necròpolis, però no aclareix si es tracta d'un poblat o d'un conjunt destinat a emmagatzematge.

#### 6. HIPÒTESIS SOBRE EL JACIMENT

L'excavació incompleta, la gran erosió del jaciment, la incerta notícia d'una muralla, la sospita de l'alineació d'uns carrers i, en general, tot el que hem esmentat fins ací —excepte l'aproximació cronològica de-

(138) *Por entonces [1903] trabajaba la brigada municipal en el punto de dicho Peñón, próximo a su arranque y en el extremo occidental, lugar denominado La Cantera, pues de él se extrae piedra para afirmado de las vías de la población, a la par que va abriéndose la proyectada calle de Colón que, cruzando de oeste a este la punta dels Guíxols, ha de poner en comunicación en línea recta la gran concha con la ensenada de Calassans* (HURTEBISE, 1905c, p.22-2).

(139) HURTEBISE, 1905a, lám. 1; 1905b, lám. X; 1905c, davant p. 17.

rivada de l'estudi de les monedes i de la ceràmica— no permet conclusions massa precises.

Amb tot, farem unes deduccions provisionals que, en realitat, no són més que una hipòtesi de treball —ho hem dit abans— susceptible de ser millorada o canviada.

Hurtebise sostingué sempre que les sitges eren sepultures i el seu conjunt una necròpolis indigeta (1905a, p.18: *tumba, y no silo*). El seu prestigi fou tan gran que el 1919 Bosch i Gimpera opinava com ell<sup>(140)</sup>. El 1932 Agustí Casas i Llambert Font s'apartaren quelcom del criteri d'Hurtebise<sup>(141)</sup>. Però el 1935 encara Alberto del Castillo parlava de *la necròpolis de silos de San Feliu de Guíxols*<sup>(142)</sup>.

Fins el 1952 no sorgí la nova hipòtesi: segons Oliva i Esteva les sitges dels Guíxols eren dipòsits per a guardar els grans, i el conjunt del jaciment un poblat. Però encara el 1962 Miquel Tarradell insistia en considerar que els Guíxols era una necròpolis<sup>(143)</sup>. Fins que, excavats diversos jaciments semblants, hom creu correcta la interpretació del 1952.

Darrerament, però, la cosa és més complexa. Els historiadors diferencien les sitges situades dins dels poblats i les dels camps de sitges, això és, els agrupaments de sitges obertes fora dels poblats.

Dins del primer grup cal referir-se a Plana Basarda, jaciment d'un valor inusitat però que està mancat d'una monografia de detall i d'un estudi que compti i situï les sitges, concreti l'àrea que ocupen i la seva capacitat; Castell de la Fosca, a Palamós, on són presents una mica arreu, però amb una concentració notable al sector nord del poblat, en una zona que sembla d'eixample i no associada amb un únic edifici<sup>(144)</sup>; a Puig Castellet de Lloret de Mar, on hi ha una o unes sitges petites a l'avant cambra de cada una de les cases explorades<sup>(145)</sup>; o al Puig de Sant Andreu, on ara com ara s'han excavat 230 sitges, obertes a la roca natural, a l'interior del recinte fortificat, algunes de les quals van ser obliterades

(140) PERE BOSCH i GIMPERA, *Prehistòria catalana*, Barcelona, 1919, p. 268 i 269.

(141) Una N. de la R. precedeix l'article de CASAS, 1932. Entre altres coses diu: «una vila ibera en el turó conegut avui pel *Fortim*»; més endavant torna a escriure «vila» i «L'existència d'aquest poblat». Però a continuació, afegeix que «foren descobertes una gran quantitat de tombes».

(142) ALBERTO DEL CASTILLO, *La Costa Brava en la antigüedad, en particular el tramo entre Blanes y San Feliu de Guíxols*, «Ampurias», I,1939, p.203.

(143) MIQUEL TARRADELL, *Les arrels de Catalunya*, Barcelona, 1962, p.274, núm. 14.

(144) MARTÍN, 1977, ps. 239-247.

(145) E. PONS, A. TOLEDO i J. M. LLORENS, *El recinte fortificat ibèric de Puig Castellet. Lloret de Mar (Excavacions 1975-1980)*, Girona, 1981, ps.44-97.



en moments concrets de la història del poblat mentre que la majoria probablement duraren fins al moment final de vida de l'*oppidum*, tal com sembla indicar el material recuperat en la seva excavació. Semblen, majoritàriament, associades a cases concretes<sup>(146)</sup>. Més enllà del Pirineu, trobem les sitges a l'interior del recinte fortificat, per exemple, a Ensérune, en un territori de cultura ibèrica.

Del segon grup (camps de sitges aïllats o associats, només, a modestos fons de cabana de difícil interpretació) en trobem arreu des de l'Alt Empordà fins a les comarques del Gironès, sovint amb un element comú: el fet d'haver estat colgats a l'època tardo-republicana, en els segles II i I a.C.<sup>(147)</sup>. En alguns casos, els camps de sitges o grups de sitges d'un conjunt més ampli deixaren de fer-se servir o molt abans o molt després de les dates esmentades. Assenyalem, en primer lloc, pel nombre d'exemplars, per la capacitat de magatzematge i per la diversitat cronològica del seu colgament, l'estació de Mas Castellar de Pontós, on, només en les sitges conegudes —i n'hi ha moltes més d'identificades— s'hi podria guardar tota la producció cerealística actual de l'Empordà<sup>(148)</sup>; l'Olivet d'en Recasens a Creixell (Borrassà), amb vuit sitges explorades; la Qüestió d'en Solà, a Ermedàs; Mas Castellar de Porqueres, fora del poblat; les de la bòbila de can Rafael Ginesta i les de can Figa, ambdues a Cornellà de Terri<sup>(149)</sup>; el Camp del Camí a Sant Julià de Ramis; l'important grup de Llagostera; a la Quintana a Cervià de Ter; les del Camp del Bosquet a Camallera; les de l'àrea del *praesidium* a la ciutat romana d'Empúries, i una llarguíssima sèrie de troballes soltes que poden ser indicis d'altres grans dipòsits<sup>(150)</sup>. En aquest cas, la interpretació de la seva funcionalitat és menys clara puix en algunes ocasions sí que pot pensar-se en grans zones d'emmagatzematge dels cereals vinguts de punts molt diversos, tot esperant la seva comercialització vers el mar, cap a *Emporion i Rhode* i des d'allí cap a qualsevol punt del món mediterrani. En altres ocasions potser és més raonable pensar en punts de magatzematge temporal, immediatament després de la sega, tot esperant la fi de la campanya per després comercialitzar-lo o transportar-lo al poblat.

(146) M. A. MARTÍN, *Ullastret. Guia de les excavacions i del seu museu*, Girona, 1978, p. 15.

(147) Àmplia informació a NOLLA-CASAS, 1984, ps. 25 i 32-33, lám. II i dades concretes a l'inventari.

(148) M. A. MARTÍN, *El yacimiento indígena prerromano de Mas Castellar de Pontós (Girona)*, «XV Congreso Nacional de Arqueología», Saragossa, 1979, ps. 677-690.

(149) NOLLA-CASAS, 1984, ps. 32-33, lám. II. CASTANYER-ROURE-TREMOLEDA, 1987, ps. 187-194.

(150) CASTANYER-ROURE-TREMOLEDA, 1987, ps.190-191 i fig. 1.

Pel que deixem dit, veiem perfilades quatre hipòtesis sobre el jaciment dels Guíxols:

1. Una necròpolis; hipòtesi que considerem descartada.
2. Una poblata a l'interior del qual hi havia el nombre de sitges precises a les necessitats dels seus habitants, com d'altres d'aquest territori: Sant Sebastià de la Guarda, Llafranc, Palafrugell; Castell de la Fosca, Palamós; Cala Pola, Tossà, i alguns altres menys coneguts<sup>(151)</sup>.
3. Un camp de sitges independent, això és, situat fora dels poblats, a semblança d'altres jaciments propers<sup>(152)</sup>.
4. Un poblata i ensems un camp comunal de sitges, és a dir, un conjunt de les dues hipòtesis anteriors. El poblata potser era al sud de l'actual carrer de Colom, on les sitges es veuen més espaiades. El camp comunal —o magatzem— podia ser al nord del poblata i comprendre no solament les sitges fins ara descobertes, sinó que potser continuava en el subsòl de les cases i les eixides, que donen a la baixada dels Guíxols. Així, l'excedent era prop de la sortida, llest per embarcar.

Al nostre entendre, les hipòtesis més versemblants són la 2 i la 4, amb preferència la darrera.

Resum de la hipòtesi: el jaciment dels Guíxols era un poblata iber, indiget, que tenia a l'entrada un conjunt de sitges que servien de magatzem dels sobrants majoritàriament agrícoles. Els sobrants podien ser del poblata, però també del rerapaís. Quedaven dipositats allí, vora del mar, a punt d'ésser venuts o bescanviats. Les sitges de la resta eren els rebosts de les cases del poblata.

## 7. ACTIVITATS ECONÒMIQUES DELS INDIGETS DELS GUÍXOLS

Pel material trobat, sabem que els indigets dels Guíxols, ultra l'agricultura, la caça i la ramaderia es dedicaven a les següents activitats:

### 1. COMERÇ

Sospitem que als Guíxols hi havia un poblata ibèric que aprofità un indret topogràficament i geogràficament molt favorable que fou utilitzat com a port de mar per on sortia l'excedent agrícola i ramader, llenya, suro i altres productes que no coneixem de l'immediat rerapaís que ben bé arribava fins a Llagostera (no oblidem els camps de sitges descoberts en aquest terme municipal)<sup>(153)</sup>.

(151) NOLLA-CASAS, 1984, ps.-21-24 i làms. I i II.

(152) NOLLA-CASAS, 1984, ps. 21-26 i làms. I, II i III.

(153) NOLLA-CASAS, 1984, ps. 187-189 (Sant Llorenç, Pla de Maiena, Pocafarina, Can Pere Pere, etc.

Altrament, pel mateix port arribaven productes d'arreu del món mediterrani, a través d'un comerç que cal suposar centralitzaren i aprofitaren els emporitans i, potser també, els grecs de *Rhode*. En aquest aspecte, i només amb un *decalage* cronològic, podem observar el mateix panorama que a Castell de la Fosca (Palamós).

La influència del món púnic fou important, como ho demostren les restes d'àmfora i vidre, segurament ebussitans. Sorpren la presència d'una àmfora púnico-siciliota, de producció molt tardana (segle II-I a. C.). La troballa d'aquest element aïllat i, fins ara, sense paral·lels coneguts a la Península Ibèrica, fa pensar en una importació marginal o exòtica, que acompanyava un carregament de material itàlic.

Sabem que a l'època alt-imperial, l'explotació del territori es feia de manera diferent, però el camí del mar continuà essent el més còmode, ràpid i barat i, sens dubte, el més eficaç, i fou pels Guíxols per on continuà sortint l'excedent del territori i per on arribaven les importacions destinades a aquestes comarques i a les de l'interior.

## 2. PESCA

És pròpia dels pobles marítims, com ho és -evidentment- dels lacustres i dels fluvials. Ací en tenim proves irrefutables: els hams que s'hi van trobar, segons hem vist. També cal tenir en compte les pedres foradades que potser eren per a tibar les xarxes parades al mar<sup>(154)</sup>.

## 3. TEIXITS

Els pesos de teler (*pondera*) i les *fusaioles* trobades indiquen la presència de la «indústria» tèxtil. Hurtebise recollí d'Estrabó que els indígets es distingien molt en la preparació del lli amb el qual fabricaven immillorables teixits i afegí que també teixien el jonc i l'espart.

Les agulles trobades (fig. 29) pogueren servir per a cosir o per a fer xarxes<sup>(155)</sup>.

## 4. TERRISSERIA

A Sant Feliu i als seus voltant abunden les argiles. Amb tota seguretat la terrissa basta fou obrada ací, segons Hurtebise; criteri que compartim. Des de l'esmentat Hurtebise, dos fets ho corroboren: la descoberta dels forns de Platja d'Aro<sup>(156)</sup> i de S'Agaró<sup>(157)</sup>.

(154) HURTEBISE, 1905b, p. 228 i 1905c, p.29-1.

(155) HURTEBISE, 1905b, p. 228 i 1905c, p.29-1.

(156) LLUÍS ESTEVA, *Un horno alfarero, de época romana, en Playa de Aro (I-II d. C.)*, «Áncora» Nadal 1966.

(157) LLUÍS ESTEVA, *Descubrimiento de un horno hispano-romano de cerámica en S'Agaró (III-IV d.C.)*, «La Vanguardia» 23-V-1969; també «Revista de S'Agaró», estiu 1969.

## 8. CRONOLOGIA

El material conservat capaç de proporcionar datacions precises és escàs, puix s'han perdut materials importants exhumats per Hurtebise; igualment perquè només conservà part de la ceràmica trobada<sup>(158)</sup>. Malgrat tot, amb les peces que hem pogut analitzar en detall i amb les notícies que tenim d'alguns objectes perduts, però sobre dels quals disposem d'informació clara i suficient (monedes, àmfores, ceràmica en general...) n'hi ha prou per a intentar una aproximació cronològica de la vida del jaciment.

Hurtebise opinava que els indigets començaren la seva activitat en el jaciment dels Guíxols —lloc d'enterrament, segons creia— a finals del segle III a. C. i que l'abandonaren en el segle I també a. C.<sup>(159)</sup>.

Oliva datava la vida del poblat —rebutjada ja la idea de necròpolis— dins del s.V a.C. o potser abans; en el darrer cas, no com a resultat d'alguna troballa significativa, sinó pensant en la possibilitat de descobertes noves o en l'existència de material arqueològic de datació imprecisa per manca d'importacions ben conegudes capaces de datar-lo. Cal dir també que, en dur al màxim el seu afany de relacionar els Guíxols amb el Castell de la Fosca, estació aquesta de nivells clars dins del s.VI a. C., Oliva adoptava posicions difícils de defensar amb les dades arqueològiques actuals.

Segons la nostra opinió, és molt interessant constatar, a través del material arqueològic, la continuïtat cronològica des de principis del s.IV a. C.; no hi ha cap objecte que —amb base sòlida— pugui ser considerat anterior.

Les ceràmiques grises antigues, les àmfores massaliotes, la ceràmica grega d'occident —en algun cas cuita a *Rhode*—, les àmfores púniques, la ceràmica de vernís negre, l'emporitana, les àmfores itàliques, la ceràmica aretina, les monedes i les àmfores catalanes augustals i post-augustals, fan possible recórrer quasi mig mil.leni sense salts, sense hiatus.

El moment final del jaciment, ben precís, cal situar-lo als primers

(158) *Tan abundantes han sido los trozos de ánfora sacados de las tumbas que, viéndome en la imposibilidad de restaurar grandes piezas con fragmentos tan pequeños, fue inevitable, aunque doloroso, guardar sólo cuantos extremos, asas y bocas de tipo diferente hallamos, para formar una colección de variantes, que con estos restos pueden restaurarse idealmente* (HURTEBISE, 1905b, p. 224; també 1905c, p. 25-1).

(159) *La Necròpolis fue abierta, a juzgar por las monedas recogidas, hacia fines del siglo III a. de J.C., cesando allí los enterramientos en el I a. de nuestra Era sin que se sepa la causa de ello* (1905b, p.228).

anys de la nostra era, data que ens ve donada per un conjunt important d'aretines, alguna moneda i les àmfors Dressel 2-4 de la Tarraconense —amb la marca PR (*retro*)— que cal considerar del principat de Tiberi. És possible que entre els temps d'aquest emperador i el de Claudi, l'indret hagués quedat deshabitat i només fos objecte de freqüentacions i d'alguna funció distinta a la que havia tingut fins llavors. Ja Oliva<sup>(160)</sup> proposà per l'abandó de la punta dels Guíxols una mateixa datació que la del Castell de la Fosca on, tanmateix, no hi coneixem àmfors Dressel 2-4 del país, circumstància que pot fer pensar en un despoblament uns pocs anys anterior al dels Guíxols.

#### 9. TRASLLAT DE LA POBLACIÓ INDÍGENA.

Com a resultat de l'inici de la romanització autèntica, en època del Gran Canvi<sup>(161)</sup>, la situació dels poblats canvià i consegüentment, es produí un pausat abandó que originà, en aquestes contrades, la desaparició de quasi tots ells.

Durant el principat d'August, sembla que Castell de la Fosca esdevingué un poblament fantasma i a la mateixa època o poc més enllà passà el mateix als Guíxols; en aquest cas, però, amb una diferència substancial: la continuïtat del poblament, bé que repartit almenys en dos llocs diferents, avui plaçats en el subsòl de la ciutat: el jaciment del monestir<sup>(162)</sup> i el del carrer de Girona <sup>(163)</sup> que potser forma unitat amb el mur del carrer de la Lluna, núms. 90-92<sup>(164)</sup>. En ambdós llocs s'hi recolliren peces significatives que empalmen amb una Baixa Antiguitat esplendorosa<sup>(165)</sup>.

(160) OLIVA, 1953.

(161) NOLLA-CASAS, 1984, ps. 24-26. ID, *Els inicis de la romanització al rera país empordà. Algunes dades*, «Jornades d'història de l'Empordà. Homenatge a J. Pella i Forgas», Girona, 1987, p. 99-119.

(162) ESTEVA, 1962, ps. 49-68; en català, 1983, ps. 41-60; també *Excavació a la Porta Ferrada de Sant Feliu de Guíxols (agost del 1963)*, «Revista de Girona», núm. 82 del 1978.

(163) Quan varen obrir el subsòl per fer els fonaments de la casa núm. 27 del carrer de Girona foren trobades algunes sepultures de tègules a doble vertent. El grup del Museu (Josep Escortell, Nèstor i Joan Sanchiz, Pere Echevarria i Lluís Esteva) recollí el material i l'ingressà al Museu. Davant de la mateixa casa, a l'actual núm. 36 fou trobat un fragment de mosaic romà. El contractista, senyor Robert Pallí i Sala, ho comunicà a Esteva per tal que el recollís, però quan l'anà a cercar un treballador li comunicà que s'havia extraviat. (Notícies inèdites).

(164) LLUÍS ESTEVA, *El mur de can Clavaguera*, «Àncora» 4-II-1988.

(165) LLUÍS ESTEVA, *La primitiva població guixolense (s.V a.C. al V d.C.)*, «Àncora», 6-IV-1967. ID, 1962, ps. 49-68. P. DE PALOL, *Algunes reflexions entorn del primer cristianisme gironí. El màrtir Sant Feliu, Sant Feliu de Guíxols i Girona*, «Àncora», Festa Major, 1968. ID, *El Baix Imperi a Sant Feliu de Guíxols. Introducció al món medieval*, «XX Assemblea Intercomarcal d'Estudiosos (Sant Feliu de Guíxols, 1976)», Sl. F. G., 1977, ps. 37-42.

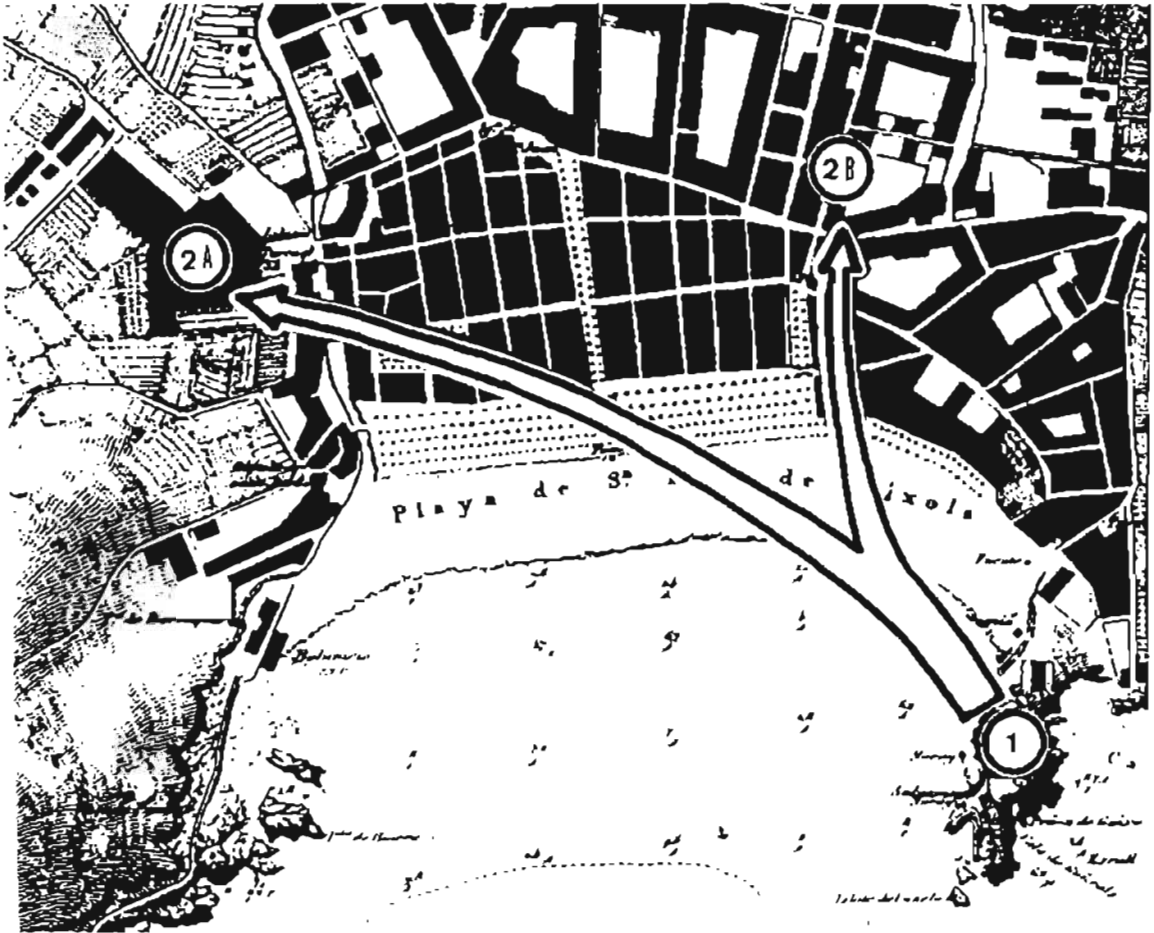


Fig. 32. Pels documents coneguts fins avui, sabem que els indigets visqueren a l'esperó dels Guixols almenys des de principis del segle IV a.C. fins a l'època de Tiberi (14 a 37 d.C.). Però així com en altres jaciments no sabem res més dels pobladors (La Fosca, Palamós, per exemple) ací queda comprovat que els indigets dels Guixols, després d'abandonar l'esperó s'establiren en dos indrets de l'actual subsòl de la ciutat; el lloc que nou-cents anys després ocuparen els benedictins i al carrer de Girona nús. 27 i 36.

Per tant, la primitiva població indígena (que ja podríem anomenar guixolensa) tingué continuïtat segura almenys des de començament del segle IV a.C. fins al segle VI d.C.; primer establerta a l'incòmode turó dels Guixols (núm. 1) i després a dos llocs de vida menys difícil sobre dels quals hi ha l'actual ciutat (núms. 2A i 2B).

Sospitem, però, que el lloc que ocupa Sant Feliu no deixà mai d'ésser habitat, si exceptuem els moments que duraren les ràtzies de torn.

El canvi d'emplaçament dels llocs d'habitatge era conseqüència lògica del clima polític de les diferents èpoques. Quan els indigets s'establiren als Guixols eren temps insegurs. Per això escolliren un lloc alt, de fàcil defensa. Treballaven la terra del pla i, amb major atenció, la propeera als corrents d'aigua<sup>(166)</sup>; guardaven les collites de cereals a les sitges,

(166) El senyor Secundí Reyné recollí al seu hort situat al carrer de Lepant, al costat de la riera de les Comes, fragments de ceràmica grisa emporitana que cedí al Museu Municipal.

dintre del poblat. La vida a l'esperó del Guíxols —estret i rocós— era difícil (imaginem només el problema de l'aigua).

A conseqüència de la pau aconseguida pels romans, la població dels Guíxols, sentint-se segura, abandonà l'incòmode esperó i s'instal·là al pla, prop de corrents d'aigua i de fèrtils terres de labor. Per les troballes arqueològiques, sabem que els indígenes s'establiren almenys en els dos indrets dels quals ja hem parlat.

L'abandó dels Guíxols, però, potser fou lent perquè si deixà de servir com a poblat, pogué utilitzar-se com a recolzament d'un comerç mariner donada la seva proximitat als magnífics dos ports naturals plaçats als seus peus. Aleshores, però, els cereals no eren la producció agropecuària principal i el sistema de magatzematge havia canviat de les sitges indígenes als doliums itàlics.

La població guixolenca, per tant, tingué continuïtat segura almenys des de principis del s. IV a. C. fins al VI d. C. o més enllà<sup>(167)</sup>; primer establerta a l'incòmode turó dels Guíxols i després a llocs de vida menys difícil sobre dels quals hi ha l'actual ciutat<sup>(168)</sup>. Sospitem, però, que el lloc no deixà mai de ser habitat, si exceptuem els moments que duraven les ràtzies de torn.

#### ABREVIACIONS

ALMAGRO, 1953 = MARTÍN ALMAGRO, *Las necrópolis de Ampurias*, Barcelona, 1953.

AQUILUÉ-MAR-NOLLA-RUIZ-SANTMARTÍ, 1984 = J.AQUILUÉ, R. MAR, J.M. NOLLA, J.RUIZ DE ARBULO i E. SANMARTÍ, *El fòrum romà d'Empúries (Excavacions de l'any 1982). Una aproximació arqueològica al procés històric de la romanització al nord-est de la Península Ibèrica*, Barcelona, 1984.

CASAS, 1932 = AGUSTÍ CASAS, *Les troballes del Fortim*, «La Costa Brava», St.F.G. Festa Major 1932.

CASTANYER-ROURE-TREMOLEDA, 1987 = F. CASTANYER, A. ROURE i J. TREMOLEDA, *Les sitges de Cervià de Ter en el context de la romanització*, «Homenatge a Josep Estrada i Garriga. Jornades Internacionals d'Arqueologia Romana. De les estructures indígenes a l'organització provincial romana de la Hispània Citerior. I. Documents de Treball», Granollers, 1987.

ESTEVA, 1962 = LLUÍS ESTEVA, *Cerámica romana de época tardía hallada en San Feliu de Guíxols (Gerona)*, «Seminario de estudios de arte y arqueología», Universidad de Valladolid, 1962; reeditat en català a «Estudis del Baix Empordà», núm. 2, 1983.

(167) Aquesta data ve donada per la presència d'una vora de ceràmica africana (sigillata clara, tipus D), forma Hayes 104B, del darrer terç del segle VI d.C., trobada per Esteva (1962, p. 60, fig. 6, núm. 5), bé que aleshores aquesta cronologia no era coneguda.

(168) Hurtebise ja havia sospitat el mateix: *Sin embargo, la población existía aún en tiempos del Imperio, pues hay monedas de varios emperadores hasta Teodosio (383-395)*, (1905b, p. 228 i 1905c, p. 34-2-6). LLUÍS ESTEVA, *La primitiva població guixolense (del s.V a.C. al s.V d.C.)*, «Áncora», F.M. 1967.