

Una producció característica: LES AMFORES «DB»

per
Josep M.^a Nolla

1.1

En treballs anteriors (1) hem donat a conèixer un tipus d'àmfora de procedència itàlica o siciliana que per la seva homogeneïtat permet la classificació de qualsevol fragment. Efectivament, unes característiques morfològiques molt acusades, repetides invariablement, va facilitar-nos l'aïllament d'aquest grup i el seu estudi. Com hem explicat en altres llocs, uns conjunts, cronològicament ben datats i relacionables entre sí, van proporcionar-nos una respectable quantitat de grans fragments d'àmfora entre els quals n'hi havia una forta minoria amb unes característiques idèntiques. Això va esdevenir a l'excavació anomenada «Decumanus B», a la ciutat romana d'Empúries.

Més endavant, la necessitat de tornar a mirar aquestes troballes quan catalogàvem les àmfors romanes procedents d'aquesta ciutat, va recordar-nos l'existència d'aquell tipus que vam anar trobant, massivament, en nivells republicans. Aleshores, necessitats d'un nom per a facilitar la descripció, començarem a usar aquest: «DB» (2).

El procés d'identificació va ésser paral·lel a l'empres per Zevi i Tchernia (3) per identificar les àmfors Dressel 2-4 fabricades a la Tarraconense. Sempre ens han semblat imprescindibles les descripcions exhaustives de les argiles i vernissos dels productes ceràmics bo i que, sense unes bones anàlisis al laboratori, els resultats són incomplets, però pensem que, a cops, és ben útil aquest pas que permet una classificació molt segura (4). D'aquesta manera, doncs, vam anar trobant una sèrie de relacions constants entre algunes formes i els seus trets morfològics. Un dels resultats d'aquesta anàlisi va ésser la identificació d'aquest forn.

Ara, redactat ja de temps el treball anterior sobre aquest tema i posseïdors de nova informació, pensem que pot ésser interessant publicar aquesta modesta monografia sobre les àmfors «DB», estudiant-ne les característiques i aportant nova documentació que ajudarà a comple-

(1) J. M.^a NOLLA *las ánforas romanas en Ampurias*, a *Ampurias*, 36, 1974 (en premsa) i *Los «tituli picti» de Ampurias*, comunicació presentada al **XIV Congreso Nacional de Arqueología**, Vitoria, 1975 (en premsa).

(2) Aquest nom, «DB», indica l'àrea del Decumanus B a la ciutat romana d'Empúries, on, durant la campanya d'excavacions de l'any 1971, vam identificar, per primera vegada, aquest producte.

(3) A. TCHERNIA, *les amphores vinaires de Tarraconaise et leur exportation au début de l'Empire*, a *Archivo Español de Arqueología* núm. 44, 1971, pàg. 38-85 i A. TCHERNIA i F. ZEVI, *Amphores vinaires de Campanie et de Tarraconaise à Ostie*, a *Recherches sur les amphores romaines*, Roma, Publications de l'Ecole Française de Rome, 1972, pàg. 35-67.

(4) Treballar amb moderns aparells d'investigació i amb personal ben preparat i disposat a col·laborar no està a l'abast de tothom. Evidentment, les possibilitats d'aquestes anàlisis són enormes i decisives per a completar una investigació en el camp de la ceramologia.

tar d'alguna manera la informació abundosa que tenim sobre el comerç del vi als darrers dos segles de la República.

1.2

Abans de continuar cal aturar-se un moment i plantejar-se el problema de la procedència i l'origen; cal plantejar-lo tal com està, deixant pel final d'aquest treball possibles solucions o modestes hipòtesis.

La procedència itàlica o siciliana d'aquestes àmfores, les Dressel 1, és acceptada per tothom (5) i d'aquesta manera cal suposar un idèntic origen per els productes «DB». Un estudi més sever de la qüestió ens permet afirmar que l'argila, tan característica, d'aquests exemplars presenta una sèrie de cristalls i impureses, negres i marronoses, típiques de les argiles de zones volcàniques (6). La semblança amb els productes de «Sestius» és certa però molt llunyana (l'argila «DB» és tremendament escamosa, rugosa i d'un color vermell fosc, rovellat), i també recorda força l'argila de la majoria d'àmfores greco-itàliques que coneixem (7).

Així doncs cal pensar que els forns i, per tant, també el vi, han de trobar-se a prop d'un volcà, actiu o apagat. Pobra solució! Ara caldrà una anàlisi científica de laboratori que ha de permetre precisions que, d'una altra manera, són impossibles d'aconseguir.

2.1

L'argila de les àmfores «DB» és dura, rugosa, irregular, molt escamosa i de color vermell fosc, un color de rovell, i totalment pigallada de petítissimes impureses negres, marronoses i brillants perfectament visibles.

Aquests productes presenten sempre la paret externa i, a cops, la paret interior del llavi, recoberta d'una engalba de gran qualitat que varia lleugerament però mantenint, com a norma constant, la seva extraordinària classe. Es espessa, està ben repartida i és rugosa al tacte, més aviat. El color sol ésser més variable, predominant el groc-blanc i el beige-clar. La superfície mostra, a vegades, impureses negres i quasi sempre un aspecte de clivellament general que dóna la impressió de que l'engalba estés mal adherida i hagués de caure fàcilment. Repartida a pinzell.

El seu reconeixement és ben senzill; un cop vistos uns quants fragments, la seva classificació no representa cap problema. Això facilita

(5) Així ho confirmen les inscripcions pintades i les estampilles trobades sobre aquests exemplars. Tots els autors hi estan d'acord.

(6) Argiles semblants menciona: Miguel BELTRAN (*Las ánforas romanas en España*, Zaragoza, 1970, pàg. 66 i 67, parlant d'anàlisis fetes a diversos exemplars d'àmfores itàliques.

(7) NOLLA, *Las ánforas romanas en Ampurias*, citat, a l'apartat dedicat a les àmfores greco-itàliques parlem d'aquestes característiques i la seva presència majoritària en els exemplars d'aquest tipus. Fins ara ho hem pogut anar comprovant en diferents museus i magatzems de Catalunya.

l'obtenció de tants per cents vàlids i poder treballar amb números elevats.

2.2

L'interès que pot tenir aquest fet és el de poder precisar enormement l'arribada a qual-sevol punt, de recipients que transportaven vi d'una regió molt determinada, i la importància d'aquestes relacions. Quan poguem relacionar aquests productes amb una àrea geogràfica ben delimitada serà possible seguir unes vies comercials i veure'n les seves fluctuacions a través dels anys. El camí que s'obre (8) és molt interessant i fins ara, barrat a la troballa d'estampilles o d'inscripcions pintades. D'un fet conegut —l'arribada del vi d'Itàlia i Sicília en quantitats industrials durant els segles II i I a. de C.— arribarem a poder individualitzar centres de producció i centres de consum.

2.3

A més dels exemplars que publicarem a continuació, coneixem un interessant coll d'àmfora, d'aquesta mena, procedent del darrer nivell de les excavacions del Palau de la Generalitat de la ciutat de València i exposat en el Museu Arqueològic d'aquella ciutat. Aquest fragment i tots els materials procedents d'aquella excavació han estat publicats per Gabriela Martín (9).

Al mateix Museu s'exposaven, també, unes àmfores romanes del mateix tipus procedents de les recuperacions submarines fetes al «Saler» (10).

Finalment cal dir que en una visita recent al «Museo Numantino», a Sòria, hem detectat un llavi d'un d'aquests productes en una de les vitrines.

2.4

A través d'un llarg procés de documentació, la informació bàsica l'hem trobada en Museus i excavacions de les comarques de Girona. Aquesta limitació geogràfica només és atribuïble a l'autor i a les circumstàncies especials del treball.

Pel nombre d'exemplars i pel seu context, les troballes empuritanes són les més impor-

(8) Les possibilitats que ha obert la identificació de les àmfores Dressel 2-4 fabricades a la Tarraconense a partir del segle I després de Crist, alhora d'establir amb certa precisió unes relacions comercials ben delimitades, són prou conegudes.

(9) Gabriela MARTÍN, *Estudio de los materiales arqueológicos hallados en el subsuelo del Palacio de la Generalidad de Valencia*, a *Papeles del Laboratorio de Arqueología de Valencia*, núm. 1, 1962, pàg. 105-107, figs. 88-95, datats, aquests materials, entre el 120 i el 90 a. de C.

(10) Els materials del «Saler» i dels darrers nivells de l'excavació feta a València vam tenir ocasió de veure'ls en una visita a aquella ciutat el mes d'octubre de 1973. Actualment, segons hem sabut, les àmfores del «Saler» s'han depositat al Museu Marítim d'aquella ciutat. Per als materials d'aquesta troballa cal veure: G. MARTÍN i J. SALUDES, *Hallazgos arqueológicos en la zona del Saler*, a *Archivo de Prehistoria levantina*, XI, 1966, pàg. 155-169.

tants i també tenen un gran interès els fragments de l'excavació de Casa Pastors, a Girona. Aquí han aparegut en uns nivells molt homogenis i bastant ben datats. I per la seva importància intrínseca, l'àmfora de Torre Tavernera (Vallromanes - Barcelona) és una autèntica «peça-príncep». Els altres exemplars provenen d'excavacions en les quals el context és poc clar o massa pobre per a poder precisar sense grans problemes.

3.1

Els exemplars d'Empúries (11), molts i interessants, provenen, tret d'un sol cas, de diverses excavacions estratigràfiques dutes a terme a la ciutat romana entre els anys 1969 i 1972. Són excavacions recents que han proporcionat una informació feixuga i abundosa (12) sobre els problemes que planteja l'àrea del fòrum.

L'inventari de cada una de les peces l'iniciem per una sense procedència determinada i seguirem per cada una de les àrees excavades.

3.2

Figura 1

Coll d'àmfora (13) de procedència indeterminada; llavi poc alt, inclinat i de secció perfectament triangular (molt obert); el coll és exvasat i les nanses semblen flexionades.

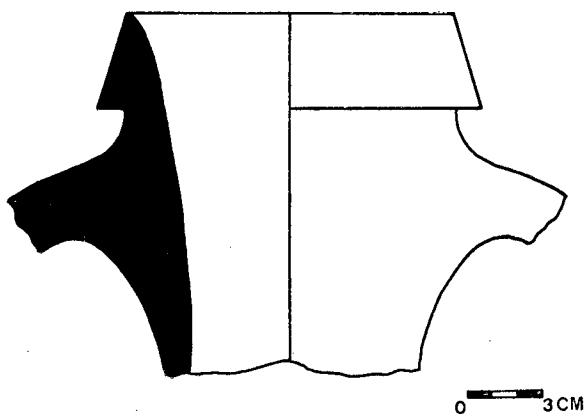


Fig. 1. - Àmfora d'Empúries: procedència indeterminada.

L'argila és típica i característica dels productes «DB»: rugosa, dura, escamosa, de color vermellós rovellat i plena de cristalls negres, molt petits. L'engalba és uniforme, de qualitat, de color groc i aspecte general de clivellament. Conservada al Museo Monogràfic d'Empúries.

Altura màxima del fragment: 14 cms.
 Altura del llavi: 3'7 cms.
 Diàmetre de la boca: 12'88 cms.
 Diàmetre del llavi: 115'2 cms.

(11) Agraïm al Professor E. Ripoll, director del Museo Monogràfic d'Empúries, l'ajuda i les facilitats, que sempre ens ha donat, per a poder estudiar aquest material.

(12) Totes aquestes excavacions romanen inèdites.

(13) Aquest coll l'hem publicat anteriorment; NOLLA, *Las ánforas romanas en Ampurias*, citat (en premsa).

3.3

L'excavació anomenada «Norte Templetes» (Camp Laia) va iniciar-se l'any 1969 coincidint amb la celebració del XXIII «Curso Internacional de Prehistoria y Arqueología» (14) i la seva finalitat era la d'esbrinar la funcionalitat i importància del «podium», curiosa elevació artificial que s'alça al nord del fòrum de la ciutat romana, darrera la línia que formen els Templets.

El valor de les primeres troballes va empènyer a continuar la tasca fins al final i a ampliar l'àrea excavada. Després de la primera campanya va quedar al descobert una magnífica estratigrafia que documentava perfectament la zona i obria noves possibilitats a l'estudi de la ciutat d'Empúries a l'època republicana. Successivament aquesta excavació ha estat reempressa en noves campanyes (15).

L'Estratigrafia és senzilla i clara, i tota d'època republicana. Són una successió de reompliments fets en moments diferents. Enric Sanmartí n'estudià la ceràmica de vernís negre (16) i datà, d'aquesta manera, tota la seqüència estratigràfica (17).

Figura 2.1

Llavi d'àmfora no gaire alt i de secció triangular. Argila característica i engalba groga, de qualitat i aspecte de clivellament, que recobreix la paret interna i externa del fragment.

Altura del llavi: 4'3 cms.

Rom 69 Norte Templetes. Estrat IB (nivell superficial sense valor cronològic).

Figura 2.2

Llavi d'àmfora poc alt, obert i de secció triangular. Argila dura, rugosa, de color vermell rovellat i presència d'innombrables impureses negres. Engalba groga, present a les parets interna i externa del fragment.

Altura del llavi: 4'3 cms.

Rom 72 Norte Templetes (18). Estrat II (reompliment artificial de pedres i anterior a l'aparició de les ceràmiques aretines. Pocs fragments).

(14) Sobre aquest cursat podeu consultar: *Crónica de los Cursos Internacionales de Prehistoria y Arqueología en Ampurias*, a *Miscelánea Arqueológica*, Vol. I, Barcelona, 1974, pàg. XXII-XXIII.

(15) S'ha estudiat d'aquesta zona, la ceràmica de vernís negre recuperada durant la campanya de 1969, a E. SANMARTÍ, *La cerámica campaniense de Emporion y Rhode*, tesi doctoral inèdita, Barcelona, 1973. (Actualment en premsa).

(16) SANMARTÍ, *La cerámica campaniense...*, citat, pàg. 774-782.

(17) A part de l'estudi de la ceràmica campaniana, nosaltres n'hem estudiat les àmfores en la nostra memòria de llicenciatura i, de moment, romanen sense publicar.

(18) Com hem dit anteriorment, l'any 1972 va continuar-se excavant aquesta zona. Fins ara se n'han fet quatre campanyes (1969- 1972, 1973 i 1974).

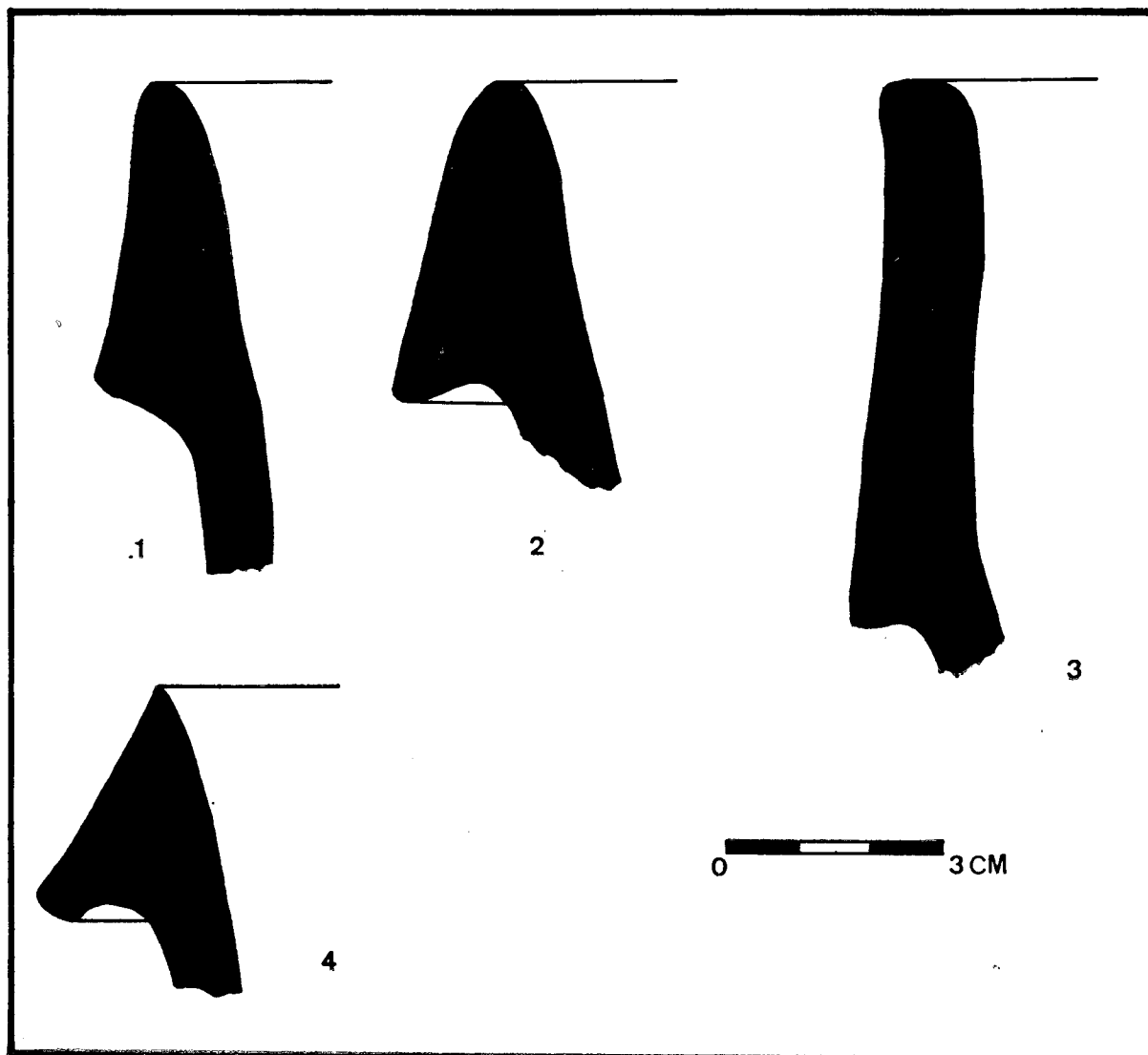


Fig. 2. - Llavis d'àmfora procedents de l'excavació "Nord templets" Empúries.

Figura 2.3

Llavi molt alt i vertical, amb la vora superior molt aplanada. L'argila i l'engalba, de color grogós i present a ambdues cares del fragment, són típiques dels productes «DB».

Altura del llavi: 7'4 cms.

Rom 69 Norte Templetas. Estrat IV (amb campaniana A i B, siguent aquesta molt abundosa. Llavis d'àmfora Dressel 1A, de greco-itàliques i aquest (fig. 2.3) Dressel 1B, interessantíssim. Datable a l'últim quart del segle II a. de C. (19).

Figura 2.4

Llavi poc alt, de secció triangular i molt obert. Argila dura, rugosa, de color vermellós fosc i pigallada d'impureses minúscules, negres. Engalba groga, present a les parets interna i ex-

terna del llavi, de qualitat i aspecte general de clivellament.

Altura del llavi: 3'18 cms.

Rom 69 Norte Templetas. Estrat V. (Nivell molt ric amb tres fragments mutilats «DB»). La campaniana A és quasi exclusiva i pot datar-se entre el 175/125 a. de C. (20). Els fragments d'àmfora, abundosos, confirmen d'alguna manera aquesta data: greco-itàliques i Dressel 1A. Es interessant fer notar que correspon a l'època de l'aparició de les Dressel 1 (21).

3.4

La sitja Gall 1, descoberta l'any 1971, semitapada per un mur de bona construcció, orientat

(19) SANMARTI, *La cerámica campaniense...*, citat, pàg. 774-778.

(20) SANMARTI, *La cerámica campaniense...*, citat, pàg. 774-778.

(21) Nino LAMBOGLIA, *Sulla cronologia delle anfore romane di età repubblicana (II-I secolo A.C.)*, a *Rivista di Studi Liguri*, XXI, 1955, pàg. 250-261, figs. 8-11.

de nord a sud, que dividia l'excavació del Decumanus «B», en dues parts totalment diferents (Decumanus BW i Decumanus BE.), era de dimensions considerables: 60 cms. de boca, tres metres de profunditat i 1'90 metres de diàmetre màxim. Fou excavada en dues campanyes (1971/1972) seguint una estratigrafia teòrica per intentar localitzar possibles reompliments successius. Finalment vam determinar que va ésser tapada de cop alhora de construir pel seu damunt el mur nord/sud. El material, importantíssim i d'una riquesa extraordinària, és totalment homogeni.

En acabar s'amplià l'excavació de l'àrea cap a l'oest i sorprenentment a 1'75 metres de la boca de la sitja Gall 1 se'n localitzà una altra de proporcions més modestes: 1 metre de diàmetre de boca, 1'60 metres de profunditat i 1'52 metres d'amplada màxima. El material era idèntic al recuperat a la sitja Gall 1 i fragments d'una i altra formaven part d'unes mateixes peces.

Efectivament, i això acabava de confirmar les hipòtesis de treball, quan fou necessari edificar en aquell indret, primerament es reompliren les sitges amb terra d'escombres que, amb tota lògica, servia per a una i per a l'altra (22).

El material recuperat era ric i molt homogeni i idèntic a una i altra sitja: ceràmica de vernís negre (campaniana A moderna i B), gris empuritàna, indígena de pastes clares amb un repertori de formes igual a les grises, indígena d'engalba blanca, ceràmica ibèrica pintada (numerosíssims els «kalathoi» pintats) i àmfores romanes «vinàries».

La data del reompliment l'ha donada amb molta certesa l'anàlisi de la ceràmica campaniana (23), amb una sèrie de formes ben datades a la primera meitat del segle I a. de C. L'estudi de les àmfores (24) confirma aquesta data (25). L'interès d'un conjunt tan ric, tan ben datat i tan compacte demana una publicació exhaustiva i que pensem veure editada ben aviat.

Figura 3

Magnífic coll d'àmfora, ben conservat i sense nanses. El llavi és alt i vertical; el coll, cilíndric, lleugerament més obert a la part de dalt i acanalat internament. Restes abundosos d'una substància fosca que pensem que és resina. Argila dura, de color vermell rovellat i abundants impureses negres; engalba groga, molt bona, aparentment clivellada. Al coll, enmig de la unió de les nanses i a 9 cms. de l'acabament del llavi hi ha un excel·lent «titulus pictus», pintat

(22) Al damunt hi havia restes d'una excel·lent preparació d'un paviment totalment desaparegut.

(23) SANMARTI, *La ceràmica campaniense...*, citat, pàg. 793-836.

(24) Treball inèdit; consulteu nota 17.

(25) Efectivament, entre el 100 i el 80 a. de C. es produí el reompliment d'aquestes sitges.

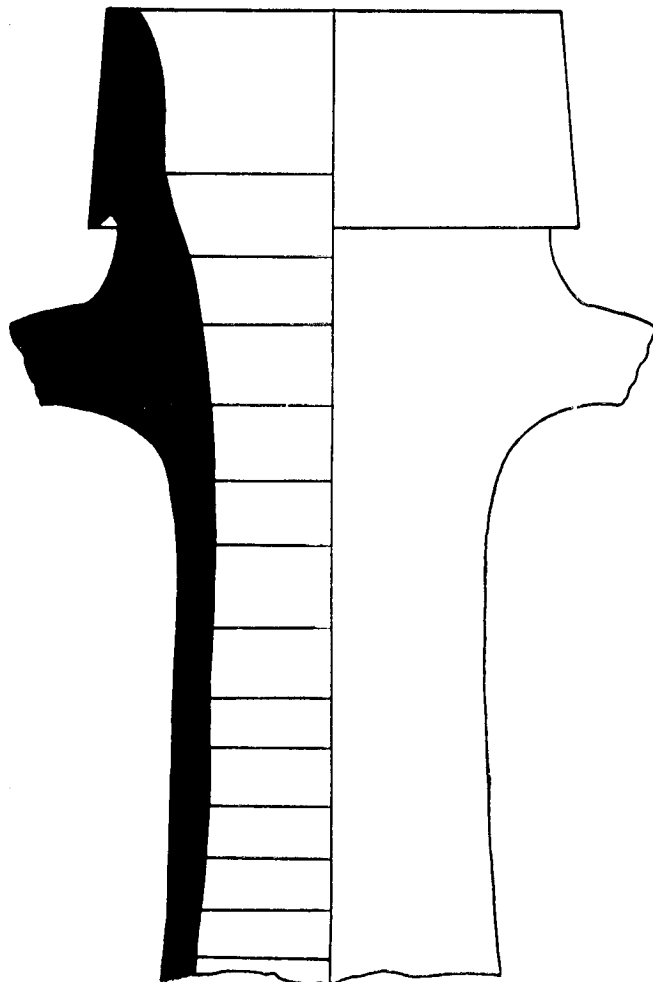


Fig. 3. - Àmfora trobada a la sitja Gall 1 d'Empúries.



Fig. 3. - 1, Inscripció pintada al coll de l'àmfora de la fig. 3.

en vermell: V (fig. 3.1). V (inum)? Es ben possible (26).

Altura màxima del fragment: 31'2 cms.
Altura llavi: 7 cms.
Diàmetre boca: 15 cms.
Diàmetre llavi: 16'2 cms.
Rom 71 DBW, Sija Gall 1

Figura 4

Curiós fragment d'àmfora que ha conservat quasi sencera una de les nanses que és de secció elíptica. L'argila i l'engalba, groga, de gran qualitat, són típiques dels productes «DB».

Altura màxima del fragment: 35'5 cms.
Altura del llavi: 7 cms.
Diàmetre boca: 16'2 cms.
Diàmetre llavi: 17'2 cms.
Rom 71 DBW, Sitja Gall 1

Figura 5

Fragment de coll incomplet. Llavi no gaire alt i de secció triangular. Argila dura, rugosa, de color vermell fosc i pigallada d'impureses negres. Engalba de molt bona qualitat, groga, i aparentment clivellada. Present a les dues parets del llavi. Nansa robusta i nervada.

Altura màxima del fragment: 14'1 cms.
Altura del llavi: 5'1 cms.
Diàmetre boca: 16 cms.
Diàmetre llavi: 17'4 cms.
Rom 71 DBW, Sitja Gall 1.

Figura 6

Cos d'àmfora fragmentat. El peu és lleugerament arrodonit a la punta, ben diferenciat i robust. Argila típica i característica dels productes «DB» i l'engalba, de color grogós, té un tacte farinós. A la paret interna hi havia restes abundosos d'una substància negra (27) que suposem que són restes de resina (28).

Altura del fragment: 32 cms.
Rom 71 DBW, Sitja Gall 1.

Figura 7

Gran panxa d'àmfora de tendència ogival, esvelta, amb suaus acanaladures a la paret interna i el peu robust, cilíndric i perfectament diferenciat. El fons extern és reentrant (còncav) i la superfície de repòs queda reduïda a una minúscula corona circular. L'argila és idèntica a la

dels fragments anteriors i l'engalba, groga, sembla quarterada. Al lloc d'unió de la panxa i el peu s'hi noten unes taques vermelloses produïdes, ben segur, durant la cuita.

Altura del fragment: 55 cms.
Amplada màxima: 27 cms.
Rom 71 DBW, Sitjas Gall 1.

Figura 8

Cos d'àmfora bastant malmès. Tendència ogival i peu, poc diferenciat en el punt d'unió amb la panxa, robust i cilíndric. Engalba de qualitat, groga, aparentment clivellada i argila característica. Restes de resina a la paret interna.

Altura del fragment: 26 cms.
Amplada màxima: 20'8 cms.
Rom 71 DBW, Sitja Gall 1

Figura 9

Fragment d'àmfora molt semblant a l'anterior. Peu poc diferenciat a l'inici, robust i sòlid. Argila dura, escamosa, de color vermell rovellat pigallada de petitíssimes impureses negres. L'engalba és de color groc, de qualitat, i cert aspecte de quarterament.

Altura del fragment: 16'2 cms.
Amplada màxima: 14'8 cms.
Rom 71 DBW, Sitja Gall 1.

Figura 10

Fragment semblant a l'anterior. Peu poc diferenciat, molt massís. Argila típica i engalba grogosa, molt bona, ben repartida i clivellada aparentment.

Altura del fragment: 11'1 cms.
Amplada màxima: 13 cms.
Rom 71 DBW, Sitja Gall 1.

Figura 11

Peu d'àmfora molt trencat, lleugerament cilíndric, massís i arrodonit a la punta. Argila característica i engalba totalment perduda per raons mecàniques.

Altura del fragment: 7'6 cms.
Amplada màxima: 8 cms.
Rom 71 DBW, Sitja Gall 1.

Figura 12

Peu d'àmfora gens diferenciat i perfectament integrat a la forma del cos. Argila dura, rugosa, compacta, de color vermellós fosc i plena d'impureses negres. Engalba groga, de qualitat, i, aparentment, quarterada.

Altura del fragment: 9'4 cms.
Amplada màxima: 12'2 cms.
Rom 71 DBW, Sitja Gall 1.

Figura 13

Peu d'àmfora molt semblant a l'anteriorment descrit, però més afuat. Les característiques morfològiques són idèntiques.

Altura del fragment: 7'9 cms.
Amplada màxima: 8'1 cms.
Rom 71 DBW, Sitja Gall 1.

(26) Publicat en un treball monogràfic dedicat als «tituli» d'Empúries: NOLLA, *Los «tituli picti»...*, citat (en premsa).

(27) En molts dels fragments d'àmfores procedents de les sitges, sobretot els fragments de panxa, s'hi podia observar la presència d'una substància negra que, penssem, eren restes de les resines que cobrien les parets de les àmfores de vi. El salvament d'aquesta substància s'explica per les circumstàncies especials de conservació.

(28) El vi resinat és una constant a l'antiguitat; consultiu BERTRAN *Las ánforas romanas...*, citat, pàg. 64-65, amb informació i bibliografia.

Fig. 4. - Amfora.
Sitja Gall 1. Empúries.

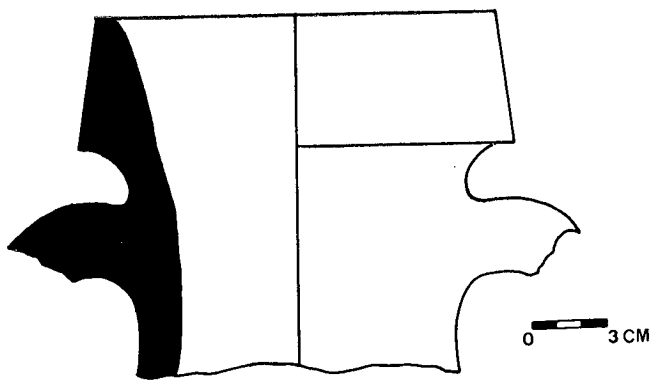
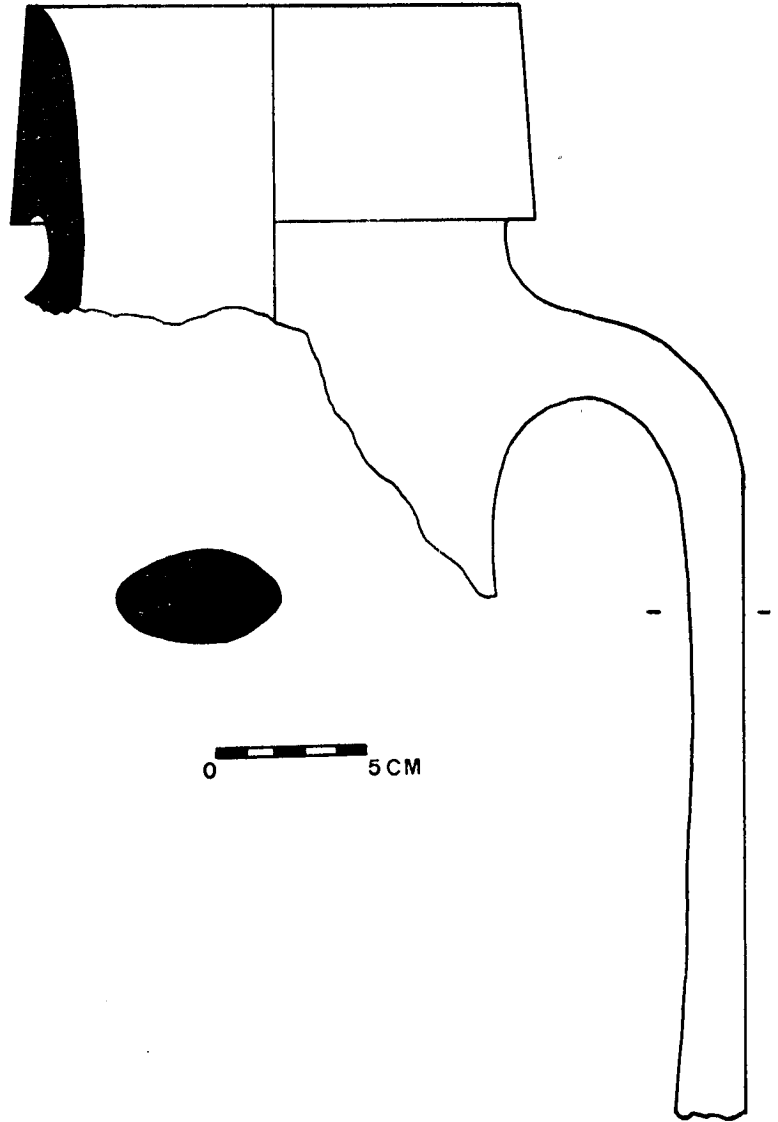


Fig. 5. - Amfora. Sitja Gall 1. Empúries.

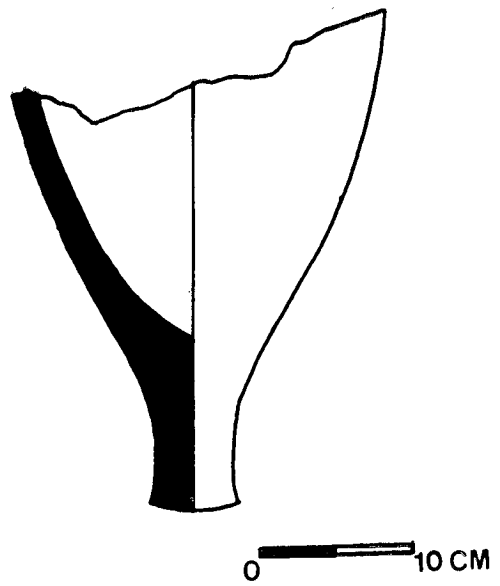


Fig. 6. - Amfora.
Sitja Gall 1. Empúries.

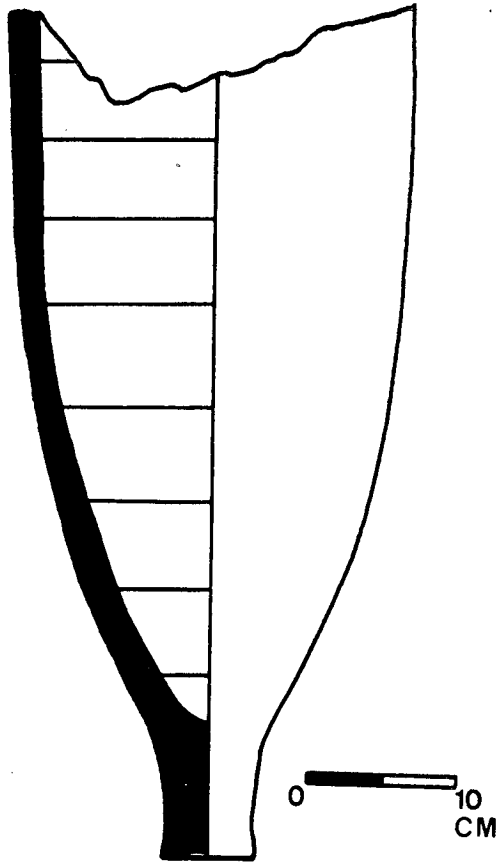


Fig. 7. - Amfora. Sitja Gall 1. Empúries.

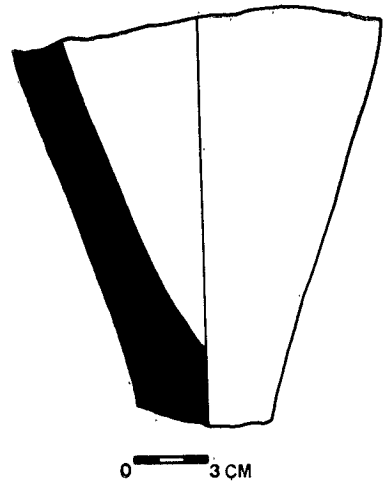


Fig. 9. - Amfora.
Sitja Gall 1.
Empúries.

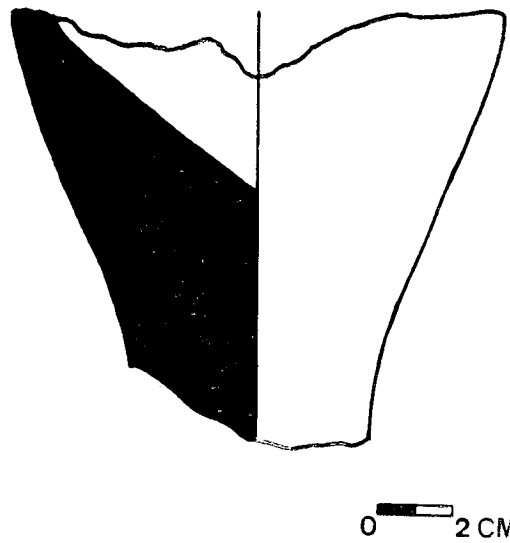


Fig. 10. - Amfora. Sitja Gall 1. Empúries.

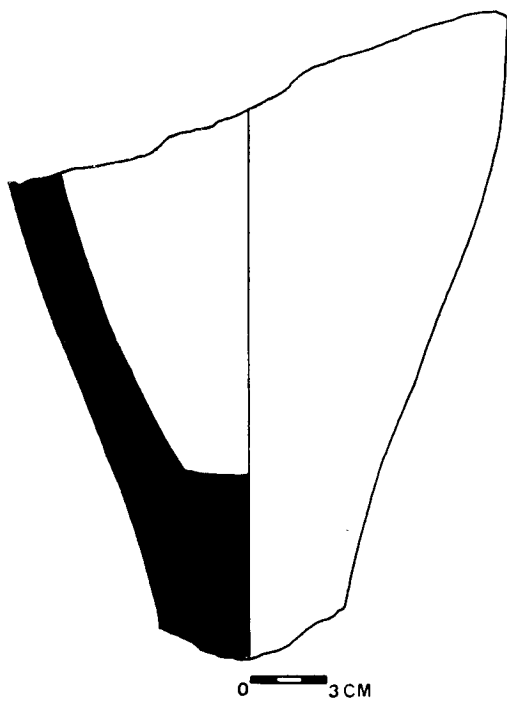


Fig. 8. - Amfora. Sitja Gall 1. Empúries.

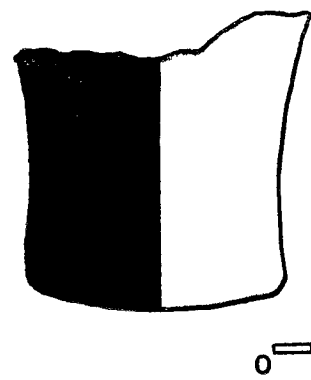


Fig. 11. - Amfora.
Sitja Gall 1.
Empúries.

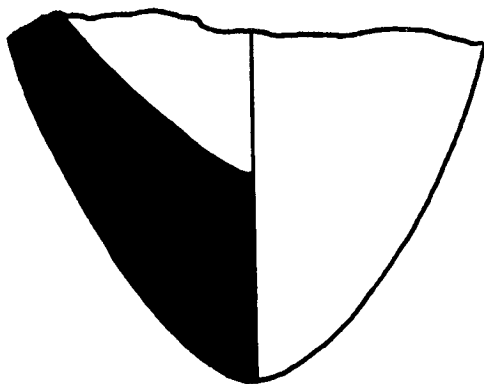


Fig. 12. - Sitja Gall 1.
Empúries.

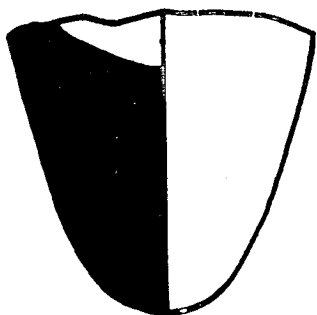


Fig. 13. - Ampora. Sitja Gall 1.
Empúries.

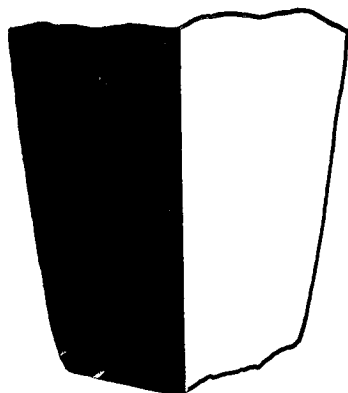


Fig. 14. - Ampora. Sitja Gall 1.
Empúries.

Figura 14

Peus massís suficientment diferenciat i arrodonit a la punta. Argila característica i engalba, de qualitat, groga.

Altura del fragment: 10 cms.
Amplada màxima: 9 cms.
Rom 71 DBW, Sitja Gall 1.

Figura 15.1

Llavi poc alt, de secció triangular i molt obert. L'argila és marronosa, pigallada de negre i l'engalba, uniforme i ben repartit, de color blanc/groc. Cal dir que és un fragment molt dubtós.

Altura llavi: 3'3 cms.
Rom 71 DBW, Sitja Gall 1.

Figura 15.2

Llavi de secció triangular, obert i poc alt, de formes arrodonides. Argila vermella, dura, rugosa, i engalba, que recobreix les parets interna i externa del fragment, de bona qualitat i clivellada, aparentment.

Altura del llavi: 3'2 cms.
Rom 71 DBW, Sitja Gall 1.

Figura 15.3

Llavi curt, robust, de formes arrodonides i lleugerament còncau a la paret externa; secció triangular i molt obert. Argila característica i engalba, farinosa al tacte, i de color grogós, present a ambdues cares.

Altura del llavi: 4'1 cms.
Rom 71 DBW, Sitja Gall 1.

Figura 15.4

Llavi d'altura regular, de secció triangular ben marcada i bastant obert. Argila ben característica i engalba groga, clivellada aparentment, que recobreix les dues parets del fragment.

Altura llavi: 5 cms.
Rom 71 DBW, Sitja Gall 1.

Figura 15.5

Llavi no gaire alt, de formes arrodonides i de secció triangular. L'argila és dura, rugosa, pigallada de minúsculs punts negres i de color vermell rovellat. Cobreix les parets interna i externa del fragment, una engalba groga, de qualitat, que sembla clivellada.

Altura llavi: 4'4 cms.
Rom 71 DBW, Sitja Gall 1.

Figura 15.6

Llavi alt i obert, de secció triangular i formes arrodonides. Argila típica i engalba característica de color groc/blanc.

Altura llavi: 5 cms.
Rom 71 DBW, Sitja Gall 1.

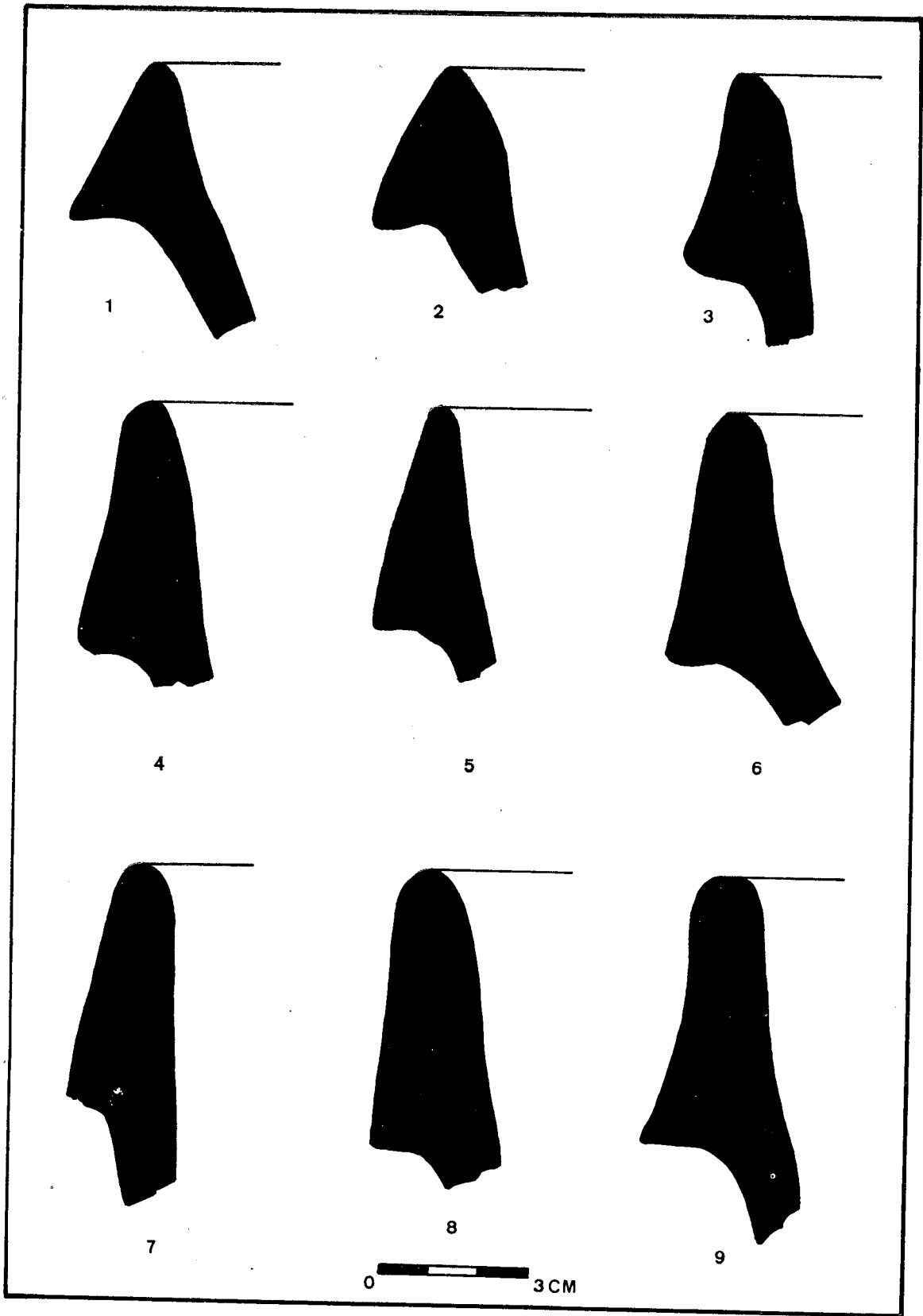


Fig. 15. - Llavis d'àmfora. Sitja Gall 1, Empúries.

Figura 15.7

Llavi alt, vertical, una mica escrostonat a les arestes. Argila dura, rugosa, de color vermell fosc amb impureses negres abundants. Engalba groga, aparentment clivellada.

Altura llavi: 4'7 cms.

Rom 71 DBW. Sitja Gall 1.

Figura 15.8

Llavi alt, vertical, robust i de secció lleugerament triangular. Argila característica i engalba groga de tacte farinós.

Altura llavi: 5'5 cms.

Rom 71 DBW. Sitja Gall 1.

Figura 15.9

Llavi alt, vertical, de secció triangular i lleugerament còncau a la paret externa. Les característiques de l'argila i de l'engalba són les típiques dels productes «DB».

Altura llavi: 5'3 cms.

Rom 71 DBW. Sitja Gall 1.

Figura 16.1

Llavi complicat, bastant alt, robust i de formes arrodonides. Té una secció lleument triangular. L'argila i l'engalba, de color groc/blanc i pigallada de negre, característiques.

Altura llavi: 5'4 cms.

Rom 71 DBW, Sitja Gall 1.

Figura 16.2

Llavi bastant alt, de secció tímida triangular i molt vertical. Reentrant en la unió amb la paret del coll. Argila dura, rugosa, compacta, de color vermell rovellat i presència abundosa de minúsculs cristalls negres. Engalba groga, ben repartida, i aparentment quaterada.

Altura llavi: 5'7 cms.

Rom 71 DBW. Sitja Gall 1.

Figura 16.3

Llavi molt alt i vertical però ben diferenciat de la paret del coll. Argila i engalba característiques.

Altura llavi: 6'55 cms.

Rom 71 DBW. Sitja Gall 1.

Figura 16.4

Llavi molt alt, vertical, lleugerament escrostonat a les arestes, de secció mínimament triangular i, ja quasi, identificat amb la paret del coll. Argila, dura rugosa, de color vermell fosc i engalba de bona qualitat, groga.

Altura llavi: 6'6 cms.

Rom 71 DBW. Sitja Gall 1.

Figura 17.3

Llavi d'àmfora molt curt, de secció triangular, molt obert i arrodonit. El coll, sembla, considerablement exvasat. L'argila és dura, rugosa, compacta, vermella i pigallada de puntets negres. L'engalba, molt bona, aparentment clivellada i de color groc.

Altura llavi: 3 cms.

Rom 72 DBW. Sitja Gall 2.

Figura 17.1

Llavi molt alt i de secció lleument triangular. Argila dura, rugosa, de color vermell rovellat i engalba groga, de qualitat.

Altura llavi: 6 cms.

Rom 72 DBW. Sitja Gall 2.

Figura 17.2

Llavi alt, arrodonit i interessant: còncau a la paret externa i una viva carena sota el pla de la boca. Característiques de pasta i engalba, típiques d'aquests productes. La part superior de la paret interna està cremada.

Altura llavi: 5'7 cms.

Rom 72 DBW. Sitja Gall 2.

Juntament amb aquests fragments cal senyalar l'existència de dos altres llavis «DB» molt malmesos i que hem preferit no publicar.

Pel que fa referència a la resta d'àmfores itàliques direm que, en línies generals, les formes són molt semblants i les proporcions quasi idèntiques.

Mitja general altura llavi: 4'9 cms. (34 exemplars).

Productes «DB»: 5'18 cms. (19 exemplars).

Productes itàlics no «DB»: 4'8 cms. (15 exemplars).

La conservació de tots els fragments d'àmfores ens ha donat la possibilitat, sempre vàlida, de treure uns quants percentatges: a la sitja Gall 1 es contaren 758 fragments d'àmfora itàlica dels quals, 271 (35'75%) eren productes «DB». A la sitja Gall 2, de proporcions més modestes, els resultats són molt semblants: 380 fragments d'àmfora itàlica i 121 (31'84%) «DB». Aquesta proporció, 30/35%, es manté idèntica amb els fragments que donen forma (29).

3.5

L'àrea del «Decumanus B» es situa justament a l'angle nord-est del fòrum romà, immediatament al sud de l'excavació italo-espanyola dirigida pel professor Nino Lamboglia els anys 1952-1954 (30). És una important i extensa excavació damunt d'un dels «decumani» secundaris que ens ha revelat una important successió de paviments amb informació valuosa sobre l'evolució de la ciutat.

L'estratigrafia és complexa i molt interessant encara que les troballes materials siguin poques i molt esmicolades. El carrer (Decumanus B) queda dividit en dues parts per unes curioses edificacions tardanes i per unes nivellacions fetes als anys quaranta: «Decumanus B», a l'oest i «Decumanus B E. C.», a l'est.

(29) Sobre aquests percentatges i d'altres, NOLLA, *Las ánforas romanas en Ampurias*, citat (en premsa), en un capítol dedicat als productes «DB».

(30) Nino LAMBOGLIA, *Scavi Italo-spagnoli ad Ampurias*, a *Revista di Studi Liguri*, XXI, 1955, pàg. 195-212, amb un estudi molt preliminar de l'excavació i un plànol de l'àrea.

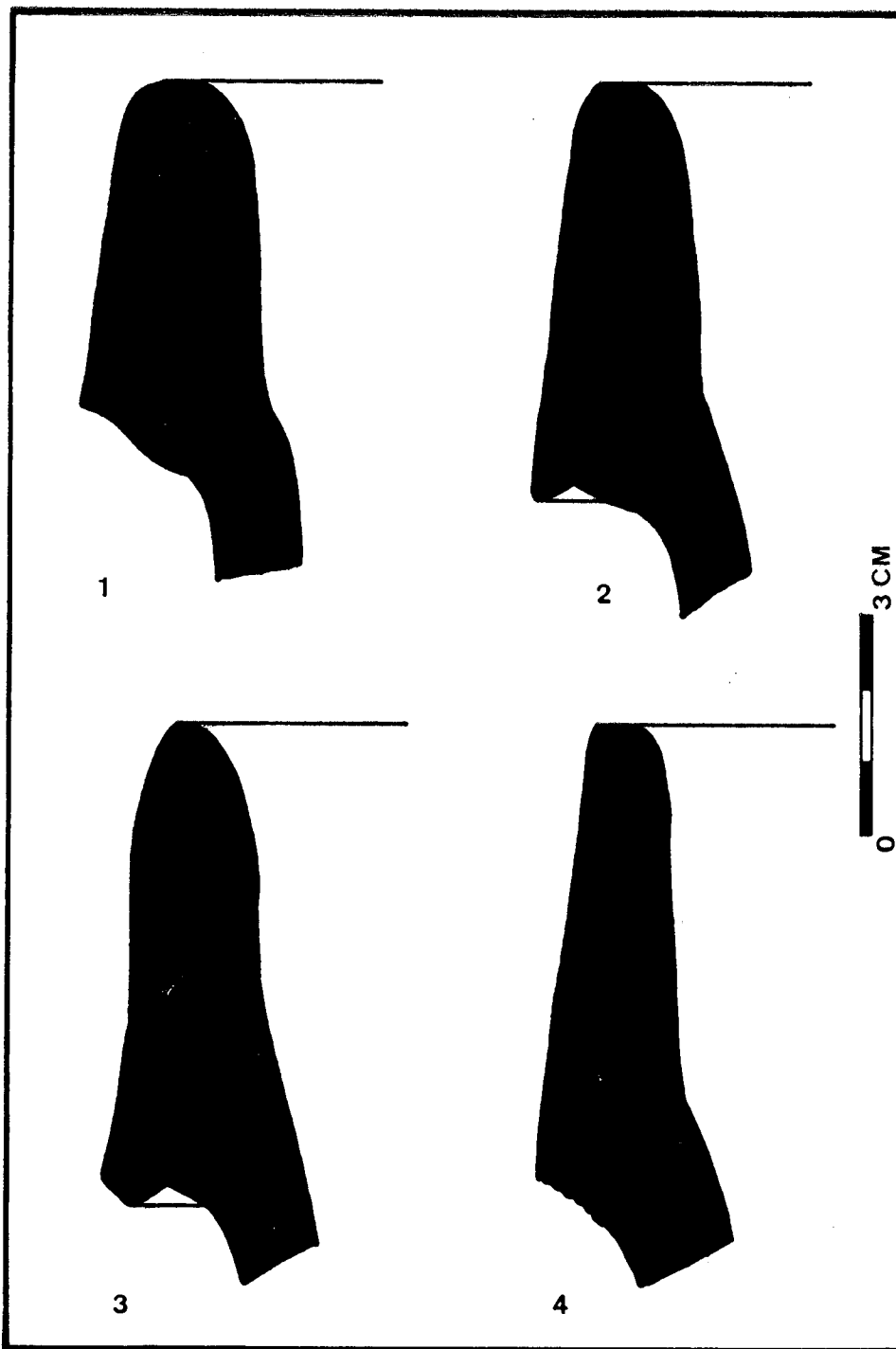


Fig. 16.
Llavis d'àmfora.
Sitja Gall 1.
Empúries.

Figura 18

Llavi d'àmfora alt i vertical, trencat a la base. Argila dura, rugosa, vermella molt fosca i plena d'impureses negres molt petites. Engalba, molt bona, groga i aparentment clivellada.

Altura llavi: 4'8 cms.

Núm. Inventari: DB4190.

«DB 69/71 Testigo. 4.º Pavimento».

Aquest paviment és l'últim de la zona (Decumanus B) i descansa sobre l'estat VIIè que

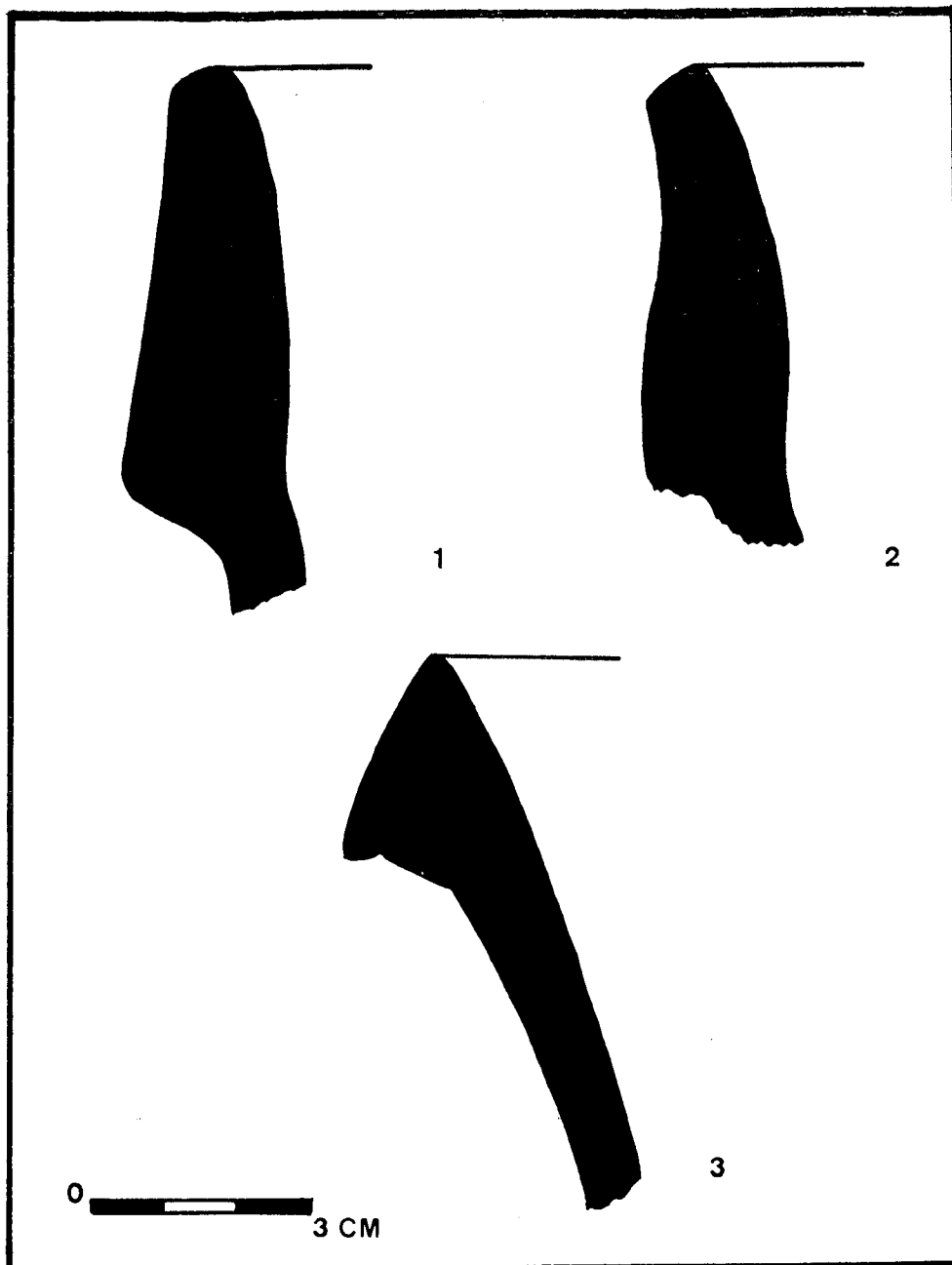
nivella la roca natural. Es data dins del segle II a. de C. sense precisió (31).

Figura 19

Llavi alt, robust, de secció triangular però bastant vertical. Engalba i argila característiques dels productes «DB».

(31) El material és pobre i caldria un estudi exhaustiu de les troballes per a poder precisar amb una mica de seguretat.

Fig. 17.
Llavis d'àmfora.
Sitja Gall 2.
Empúries.



Altura llavi: 5'1 cms.
Núm. inventari: DB. 2588.
«DB E.C. 71. Estrat IV».

Es un nivell pobre en troballes i preparació immediata del tercer paviment. Datable al començament del segle I a. de C.

Figura 20.1

Llavi alt, de secció triangular i còncau a la paret externa. L'argila és de color vermell rovellat, dura, rugosa, i pigallada de negre. Engalba groga, de bona qualitat, aparentment quarterada.

Altura llavi: 6'7 cms.
Núm. inventari: DB35488.
«DB E.C. 71. Estrat Vè»,

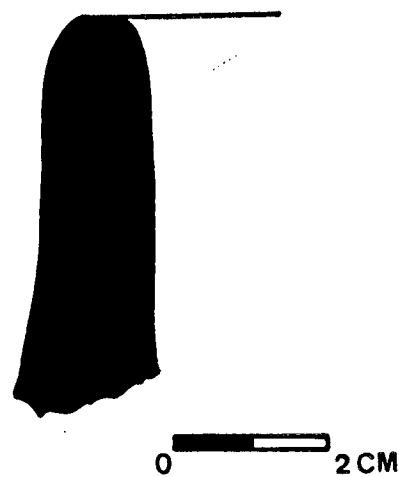


Fig. 18. Llavi d'àmfora. Excavació.
Decumanus B 69/71. Empúries.

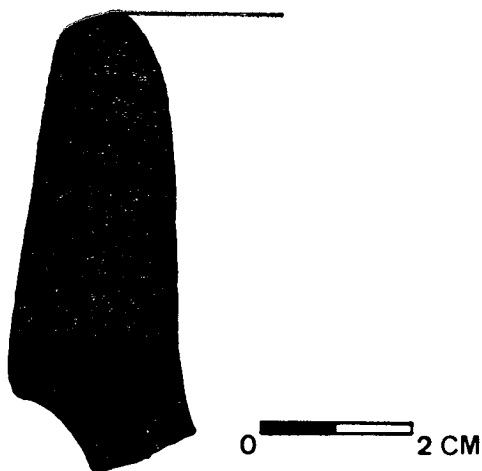


Fig. 19. - Llavi d'àmfora. Excavació Decumanus B E.C. 71. Empúries.

Figura 20.2

Llavi alt, de secció triangular, vertical i ratat a la base. Les característiques morfològiques són idèntiques a les del fragment precedent.

Altura llavi: 5'7 cms.

Núm. inventari: Perdut.

«DB E.C. 72. Estrat Vè».

Aquest estrat és d'una potència considerable i ha proporcionat molt de material. Es data, com l'anterior, a principis del segle I a. de C.

A l'iniciar l'excavació d'aquest nivell, va aparèixer una conducció d'aigua feta de colls d'àmfora Dressel 1, units els uns als altres, en direcció descendent nord/oest, sud/est, que aca-

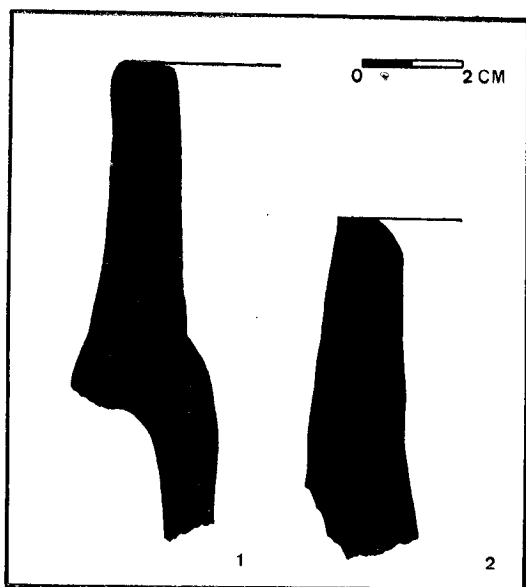


Fig. 20. - Llavis d'àmfora. Excavació Decumanus B E.C. 71/72. Empúries.

bava, fins on va ésser possible seguir-la en un mur, a l'est, que tancava l'excavació. Dels sis grans colls recuperats, cinc tenien el llavi alt i vertical i un, només, el tenia curt i obert.

Figura 21

Llavi alt i vertical, còncau a la paret externa. El coll és cilíndric i, internament, acanalat. Entre l'inici de les dues nanses és possible veure-hi restes d'un «titulus pictus», de color vermell, molt fet malbé (fig. 21.1) (32). La nansa és robusta, de secció elíptica amb dues poderoses nervadures a la cara superior.

L'argila és dura, rugosa, de color vermell fosc i l'engalba, groga, molt bona.

Altura del fragment: 27 cms.

Altura llavi: 7 cms.

Diàmetre boca: 14'7 cms.

Diàmetre llavi: 16 cms.

Núm. inventari: DB773.

«Rom 71 DB E.C. Estrat V (conducció d'àmfores).

Figura 22

Llavi alt i vertical, reentrant a la unió amb el coll. Aquest és lleugerament troncocònic i acanalat internament. L'argila és dura, molt rugosa, de color vermell rovellat, plena d'impureses negres. L'engalba, ben repartida, és de color groc a la paret externa del coll, entre l'inici de les nanses i a 10 cms de l'acabament del llavi, s'hi veu perfectament una X grafitada després de la cocció (figura 22).

Altura del fragment: 34 cms.

Altura llavi: 6'2 cms.

Diàmetre boca: 14'5 cms.

Diàmetre llavi: 15'2 cms.

Núm. inventari: DB3547.

Rom 71 «DB E.C.» Estrat Vè (Conducció d'aigua)

Figura 23

Llavi no gaire alt, molt exvasat. Coll troncocònic més obert a la boca i lleument acanalat. L'argila i l'engalba són idèntiques a les del fragment anterior.

Altura del fragment: 26'5 cms.

Altura llavi: 5 cms.

Diàmetre boca: 17'3 cms.

Diàmetre llavi: 17 cms.

Núm. inventari: DB3546

Rom 71 DB E.C. Estrat Vè (conducció d'aigua).

Aquest mateix nivell, el Vè, quedava atravesat d'est a oest per una trinxera de proporcions considerables i reomplerta per terres d'escombrera que anomenarem Bona K.

(32) També publicat; NOLLA, *Los «tituli picti»...*, citat (en premsa).

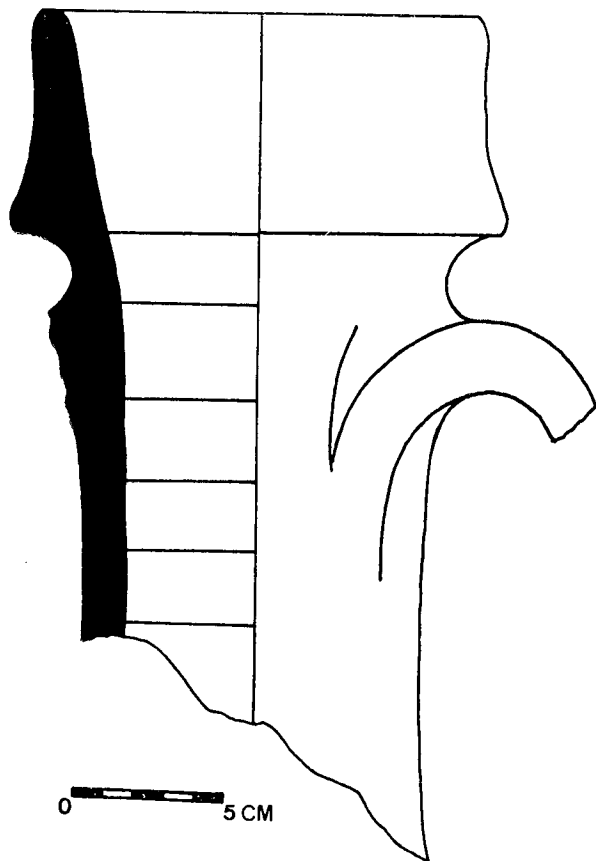


Fig. 21. - *Amfora. Excavació Decumanus B.E.C. Conducció d'aigua. Empúries.*

Figura 24.1

Llavi curt, robust i obert. Argila rugosa, vermella fosca, plena d'impureses negres, i engal·laba groga, de bona qualitat.

Altura cavi: 3'9 cms.

Núm. inventari: DB3189.

Rom 71 DB E.C. Estrat V, Bossa K.

Figura 24.2

Llavi alt i vertical, bastant escrostonat. Idèntic morfològicament al fragment anterior.

Altura cavi: 5'7 cms.

Núm. inventari: DB3193.

Rom 71 DB E.C. Estrat V, Bossa K.

L'estrat IV i Vè, juntament amb la trinxera K presenten un material molt homogeni i molt semblant al de les sitges. Sense poder precisar mentre esperem una monografia completa sobre aquesta zona, una data a principis del segle I o finals del II a. de C. ens sembla adient (33).

(33) La semblança del material quantitativament i qualitativament parlant ens fa datar l'Estrat Vè del Decumanus B E.C. i les sitges aproximadament a la mateixa època, tal com hem afirmat en altres llocs (NOLLA, *Los «tituli picti»...*, citat (en premsa). Els estrats IV i Vè són reompliments i preparacions d'un paviment, el tercer, que correspon a un moment molt actiu des del punt de vista urbanístic.



0 2 CMS

Fig. 21.1. - *Inscripció pintada al coll de l'àmfora de la fig. 21.*

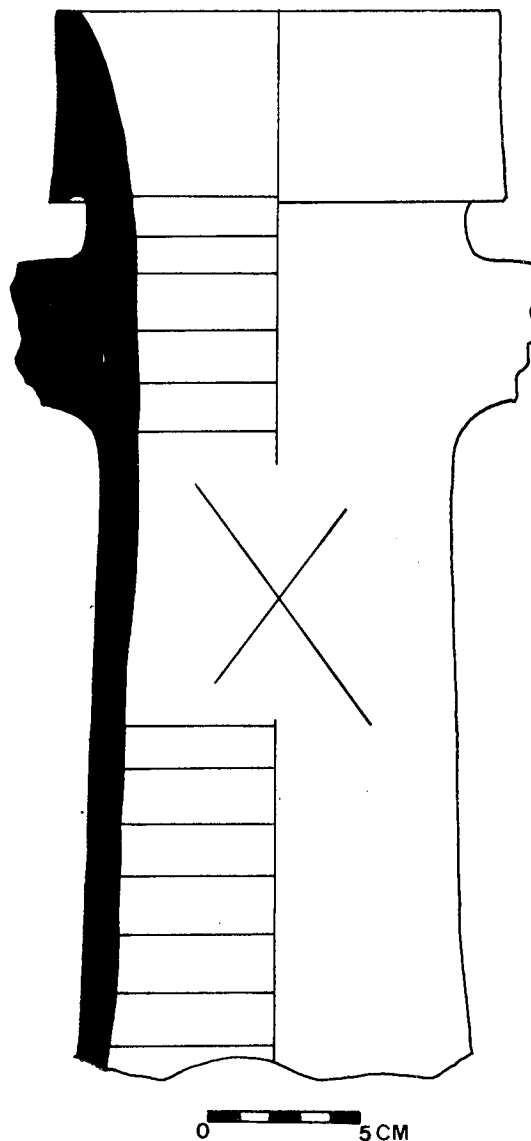


Fig. 22. - *Amfora. Excavació Decumanus B.E.C. Conducció d'aigua. Empúries.*

4.1

A Porqueres, davant l'estany de Banyoles, el Centre d'Estudis Comarcals d'aquesta localitat, ha realitzat una sèrie de prospeccions i campanyes d'excavació amb resultats molt interessants i descobrint a «Mas del Castell» un important conjunt arqueològic (34). Posteriorment s'han dut a terme tres campanyes amb l'objectiu d'excavar un camp de sitges, relacionat, segurament, amb un important hàbitat pre-romà, situat a l'oest de «Mas del Castell» al punt més alt del pujol de Porqueres. En total se n'excavaren dotze (35).

D'aquí venen un conjunt de materials de gran qualitat i, cronològicament, de diverses èpoques: ceràmica àtica de figures roges, ceràmiques de vernís negre de la primera meitat del segle III a. de C., ceràmiques campanianes A i B, ceràmica gris «empuritana», ibèrica pintada, etc.

4.2

Procedents d'aquestes sitges estudiem a continuació dos grans fragments d'àmfora, produïts típics «DB» (36).

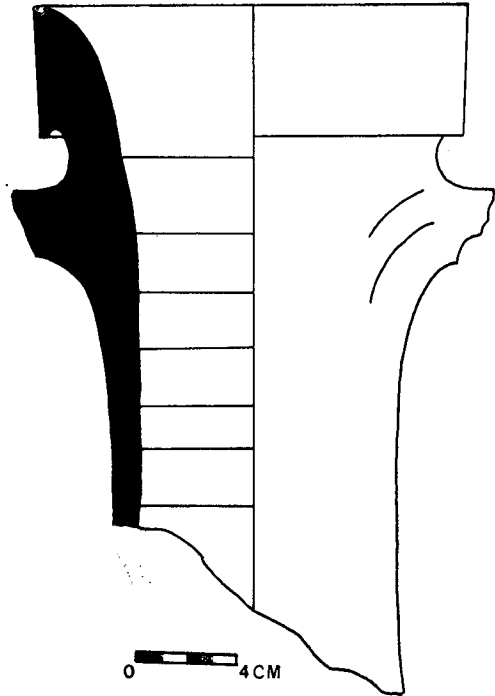


Fig. 23. - Amfora.
Excavació Decumanus B E.C.
Conducció d'aigua. Empúries.

- (34) Sobre les excavacions de Porqueres: José M.^a COROMINAS i Jaime MARQUES CASANOVAS, *La comarca de Bànyoles*, a *Catálogo monumental de la provincia de Gerona*, Fasc. I, Gerona, 1967, pàg. 69-73 i figs. 49 a 70, i T. CORTADA i P. SERRAMITJANA, *Porqueres, antiguo poblamiento junto al lago*, a *Revista de Gerona*, núm. 42, 1968, pàg. 63-67.
- (35) Salvador SARQUELLA, *Porqueres; inici de l'excavació d'un camp de sitges*, a *Revista de Gerona*, núm. 53, 1970, pàg. 62-65.
- (36) Agraïm l'ajuda i les facilitats que en tot moment ens han ofert el Sr. Sarquella, Carme Domènech i el Centre d'Estudis Comarcals de Banyoles, alhora d'estudiar aquests materials.

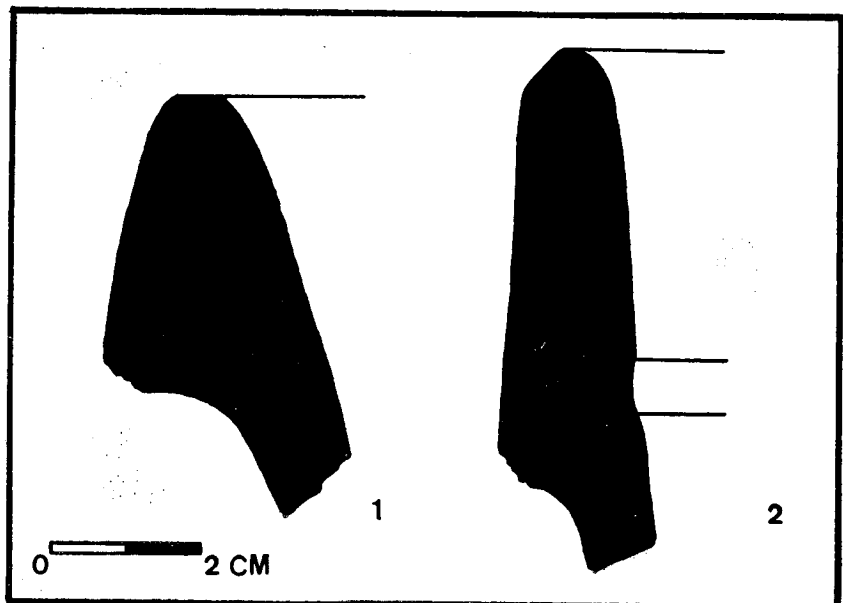


Fig. 24. - Llavis d'àmfora.
Excavació Decumanus B E.C.
Bossa K. Empúries.

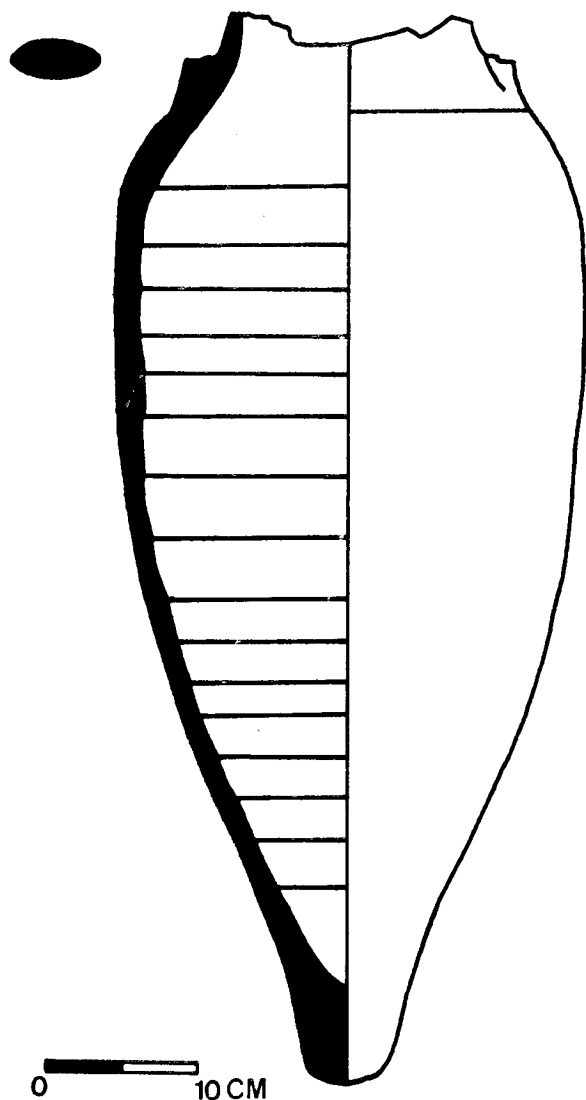


Fig. 25. - Amfora. Porqueres.

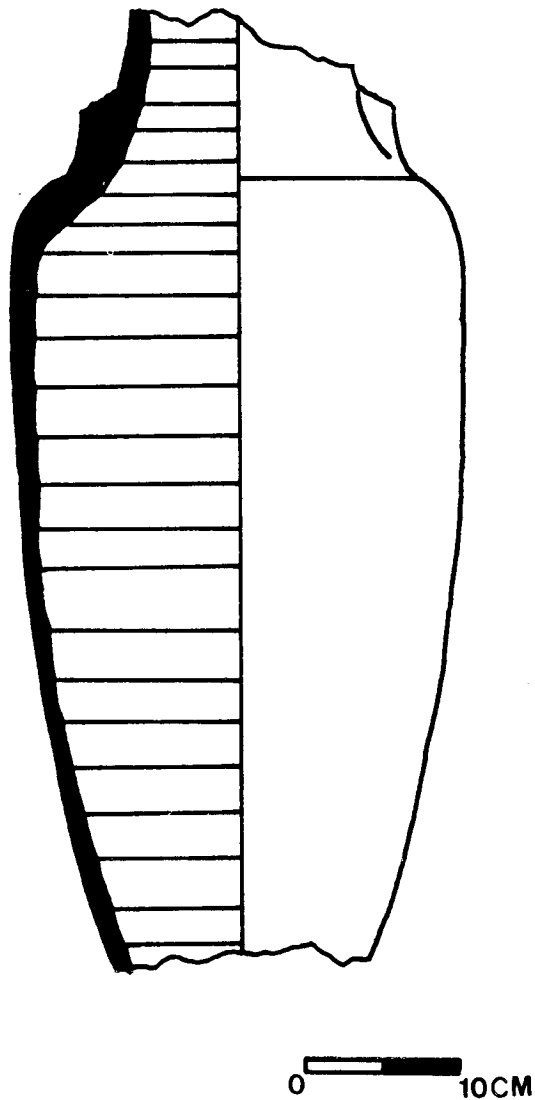


Fig. 26. - Amfora. Porqueres.

Figura 25

Gran panxa d'amfora, internament acanalada, més aviat fusiforme; de peu robust, arrodonit a la punta i no massa diferenciat. L'espatlla marcada, solament, la nansa de secció elíptica. L'argila és dura, rugosa, de color vermell rovellat i totalment pigallada d'impureses; l'engalba, de bona qualitat, d'un color grogós. Cal fer notar l'existència d'unes taques vermelloses a l'inici del coll probablement produïdes durant la coccio.

Altura del fragment: 68 cms.

Altura des de la carena: 62'5 cms.

Amplada màxima: 31 cms. (a 12'5 de la carena).

Figura 26

Cos d'amfora sense peu, semblant al fragment anteriorment descrit però molt menys fu-

siforme, més arrodonit. La carena està marcada però molt suaument i la panxa està acanalada per dins. Argila rugosa, dura, de color vermell fosc i plena d'impureses negres minúscules. L'engalba, de qualitat, és de color grogós.

Altura del fragment: 64 cms.

Amplada màxima: 29'5/30 cms. (a 6'5 cms. de la carena).

5.1

Aprofitant unes llargues obres, molt importants dirigides a modernitzar l'antiga Casa Pastors, i actualment, Palau de Justícia, situat a la plaça de la Seu, a la ciutat de Girona, fou possible realitzar una sèrie de cates estratigràfiques. Els resultats foren sorprenents: una, particularment, ha donat una seqüència estratigràfica d'una potència considerable extraordi-

nàriament important per a conèixer la història de la ciutat a l'època romana (37).

Els últims nivells, plenàment republicans, han proporcionat alguns fragments d'àmfora entre els que hi hem trobat productes «DB».

5.2

Figura 27

Llavi molt alt, bastant vertical, reentrant a la unió amb el coll i amb una marcada carena sota el pla de la boca. La paret interna, acanalada i l'argila és dura, rugosa, de color vermell fosc; pigallada, amb petitíssims cristalls negres. Engalba de qualitat, de color beige-groc i totalment pigallada de petites impureses negres.

Altura del fragment:	9 cms.
Altura llavi:	7 cms.
Diàmetre boca:	15 cms.
Diàmetre llavi:	17'4 cms.
71/72 Casa Pastors; núm. 1540. Estrat IX, L. O.	

Figura 28.1

Llavi molt semblant a l'anterior però més poc alt. L'argila és molt rugosa, dura, de color vermell rovellat i plena de puntets negres. L'en-

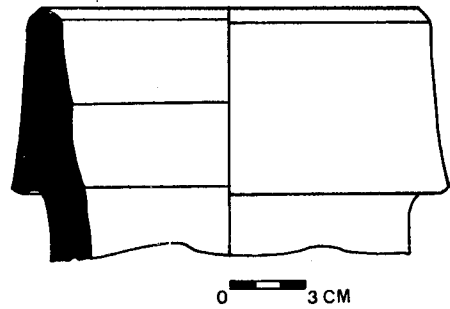


Fig. 27. - Amfora.
Casa Pastors. E. IX. Girona.

galba és excel·lent, groga i pigallada de petits puntets negres, brillants.

Altura llavi:	6'2 cms.
Diàmetre boca:	13 cms.
Diàmetre llavi:	14'8 cms.
71/72 Casa Pastors; núm. 1.538. Estrat IX, L. O.	

Figura 28.2

Llavi poc alt, obert i de secció triangular. Argila característica i engalba de color groc-blanc, pigallada de puntets negres, és de magnífica qualitat.

Altura llavi:	4'5 cms.
71/72 Casa Pastors; núm. 1.539. Estrat IX, L. O.	

(37) Excavació en període d'estudi i que pensem publicar ben aviat.

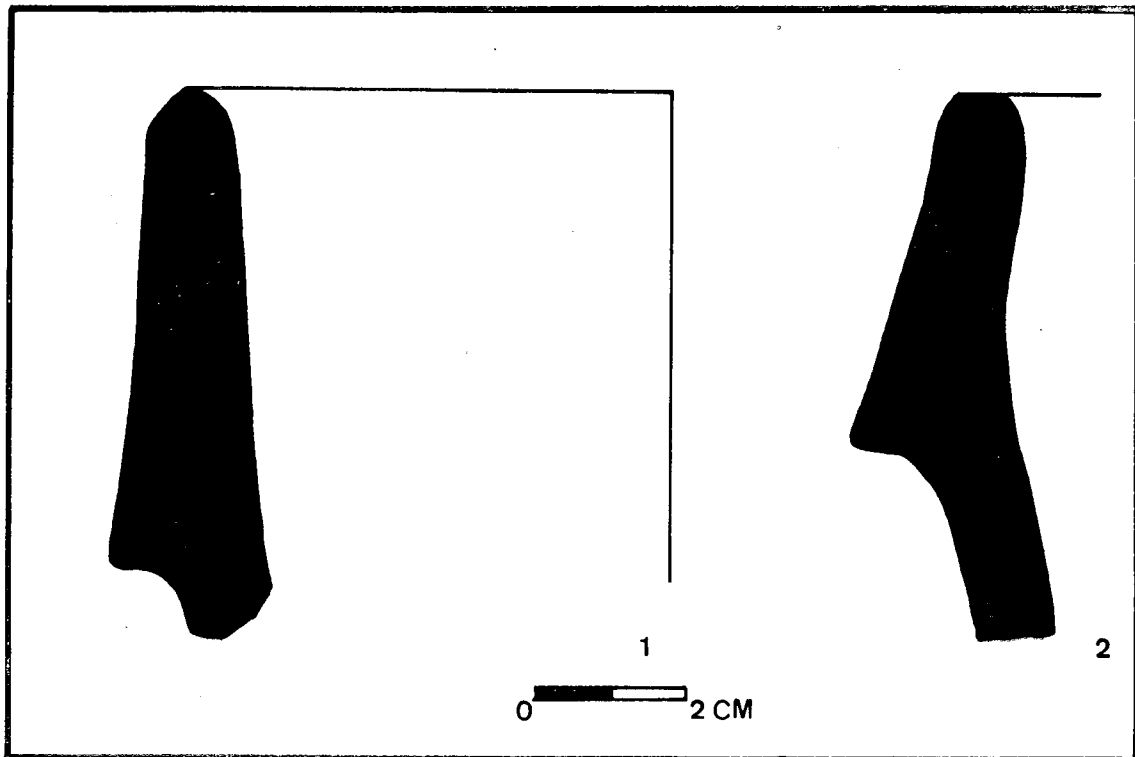


Fig. 28. - Llavis d'àmfora. Casa Pastors. E. IX. Girona.

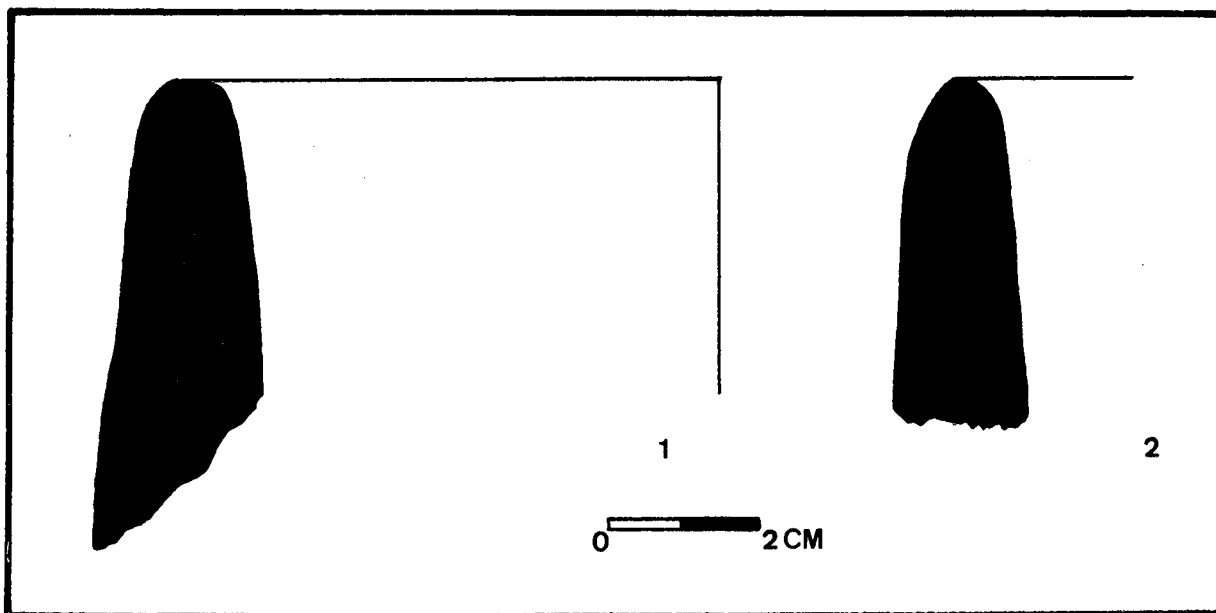


Fig. 29. - Llavis d'àmfora. Casa Pastors. E. IX. Girona.

Figura 29.1

Llavi fragmentat, de gran altura, vertical i robust. L'argila i l'engalba, de color beige, idèntiques a les del fragment anterior.

Altura llavi (Fragment): 6 cms.

71/72 Casa Pastors; núm. 1536. Estrat IX, L. O.

Figura 29.2

Molt semblant a l'anterior, també és un fragment però possiblement de més poca altura. Argila dura, molt rugosa, de color vermellós fosc amb notable presència de minúscules impureses negres. Engalba groga, excel·lent, aparentment clivellada.

Altura llavi (fragment): 4'4 cms.

71/72 Casa Pastors; núm. 1.537. Estrat IX, L. O.

Figura 30

Llavi alt, de secció triangular, i inici de la nansa, robusta i elíptica amb dos poderosos nervis a la cara superior. L'argila és ben característica d'aquests productes i l'engalba, molt castigada i quasi perduda, de color groc.

Altura del llavi: 5'2 cms.

71/72 Casa Pastors; núm. 605. Estrat IX, L. E.

D'aquesta mateixa excavació hi ha abundosos testimonis de fragments informes i de trossos de nansa, als nivells VIIIè, IXè i Xè, amb una proporció de 3 a 9 respecte als fragments d'àmfora itàlica.

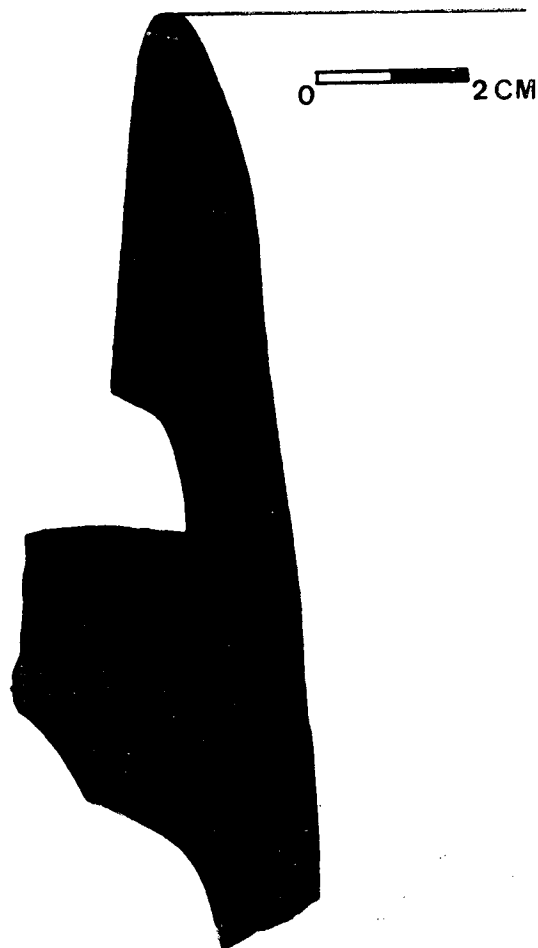


Fig. 30. - Àmfora. Casa Pastors. E. IX. Girona.

5.3

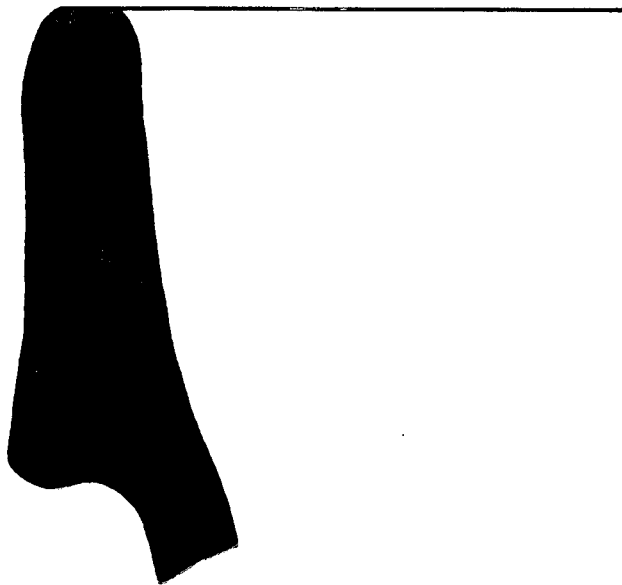
També de Casa Pastors però d'unes cates situades al pati de l'edifici, amb resultats poc clars i materials molt barrejats.

Figura 31

Llavi alt, de secció lleument triangular, esvelt. Argila típica de color vermell rovellat i engalba groga, aparentment quarterat i present a la paret interna d'una manera irregular.

Altura fragment:	7'4 cms.
Altura llavi:	6'2 cms.
Diàmetre boca:	15 cms.
Diàmetre llavi:	16'2 cms.

71/72 Casa Pastors Pati Pou 2, núm. 1.566.



0 2 CM

Fig. 31. - Amfora. Casa Pastors. Pati. Girona.

6.1

La Fonollera és un petit turonet que es troba al terme municipal de Torroella de Montgrí, davant de la platja de Pals.

Aquest pujol ye tallat, de nord a sud, per un estimball d'uns vint metres d'altura al punt més alt, enfront del mar, i baixa suaument per la banda oest uns 250 metres fins a confondre's amb la plana. Aproximadament, aquest turó, té una llargada de 200 metres de nord a sud, i uns 250 d'est a oest. Es, sens dubte, el punt més enlairat de tota la platja de Pals.

6.2

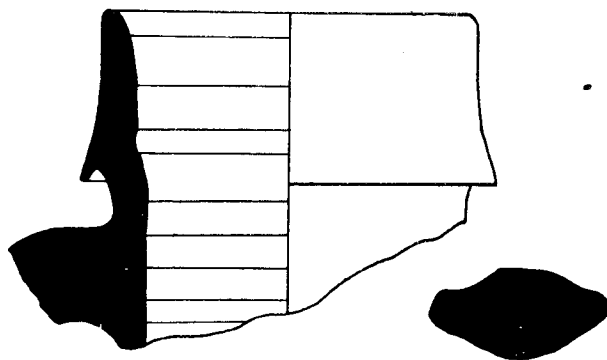
Aquest jaciment, conegut de molt antic, i considerat per alguns l'emplaçament de la mítica Cipsela, no ha tingut sort arqueològicament (38).

L'any 1975, el mes d'octubre, el Servei d'Investigacions Arqueològiques de la Diputació Provincial de Girona, ha efectuat unes excavacions sistemàtiques, primera part d'una important campanya, amb uns resultats esperançadors (39).

D'una de les cates de prospecció, la 3/1975, s'ha recuperat un magnífic coll d'amfora que ens interessa directament:

Figura 32

Llavi molt alt, de secció mínimament triangular, i reentrant en el punt d'unió amb el coll. Nansa robusta, de secció aproximadament elíptica, amb tres nervadures a la cara superior. L'argila és dura, molt rugosa i plena de punts,



0 3 CM

Fig. 32. - Amfora. La Fonollera. 1975.

minúsculs, negres, de color vermell rovellat. L'engalba ha desaparegut totalment (40).

Altura del fragment:	13'3 cms.
Altura llavi:	6'6 cms.
Diàmetre boca:	14'5 cms.
Diàmetre llavi:	16'7 cms.

Referència: La Fonollera, cata 3/1975, Quadre A-2 nivell: zona de contacte nivell 3 i 4. Núm. inventari lf 455.

D'aquesta mateixa zona de contacte, en altres cates, tenim un bol de ceràmica de vernís negre de la forma Lamboglia 8 i abundosos fragments d'amfora itàlica.

(38) Sobre les darreres troballes i l'estat de la qüestió: L. ESTEVA CRUANAS, J. BADIA i A. RECASENS PUJOL, **Un tema de apasionante actualidad arqueológica. Otra vez la Fonollera y la ubicación de Cypsela, como consecuencia de nuestros recientes hallazgos**, a *Revista de Palafrugell*, núm. 10, octubre de 1966, pàg. 2-9.

(39) La gentilesa d'Enriqueta Pons, del Servei d'Arqueologia de la Diputació de Girona, ens ha permès conèixer i publicar aquest fragment tan interessant.

(40) Tot el material ceràmic de l'excavació d'octubre de 1975 a la Fonollera presenta unes característiques de conservació molt deficientes possiblement per culpa del tipus de terra que els ha colgat durant segles.

7.1

Durant les excavacions de salvament efectuades pels Servei d'Investigacions Arqueològiques de la Diputació Provincial de Girona, per raó de la construcció del tram d'autopista Girona - La Jonquera, al terme municipal d'Ermedàs, en un terreny anomenat «la qüestió d'en Solà», es trobà un camp de sitges, 24 en total, que, un cop excavades, proporcionaren materials ceràmics ibero-romans en força quantitat. Hi havia ceràmica gris empuritàna, ceràmica indígena decorada amb pintura blanca, «kalathoi» pintats, campaniana A, etc. (41) i a la sitja número 6 es recuperà una àmfora quasi sencera, típic producte «DB».

7.2

Figura 33

Àmfora no gaire alta, de llavi molt curt, obert i triangular. Coll robust i alt (1/3 del total), nanses flexionades i de secció el·líptica. Carena ben marcada i panxa amb forma d'ametlla. Es curiosa la plena identitat entre coll, espatlla i panxa, sense cap brusquetat.

Argila dura, molt rugosa, de color vermell rovellat i pigallada de puntets negres. Engalba, de bona qualitat, de color blanc-groc perdut, en algun punt, per desgast.

Altura del fragment:	81 cms.
Altura llavi:	2'5 cms.
Diàmetre boca:	14'5 cms.
Diàmetre llavi:	16'2 cms.
Carena (altura):	28 cms.
Amplada màxima:	29'5 cms.

(a 42'5 cms. de la boca)

Ermedàs: «La qüestió d'en Solà», Sitja núm. 6, 24-IX-1973.

8.1

A la comarca del Vallès, al terme municipal de Vallromanes mentre s'obria una carretera, darrera la «Torre Tavernera», casa pairal dels Montornès, a prop del poblat prerromà de Sant Miquel (42), van trobar fragments de «tegulae», «imbrices» i «dolia». Això va fer que s'excavés l'àrea amb més cura i es descobrí, aviat, una gran sitja que, un cop buida, resultà que tenia una fondària de 2'70 metres i una amplada màxima de 2'30 m. Aquest dipòsit, demostrà l'excavació, s'havia reomplert en dues tongades, se-

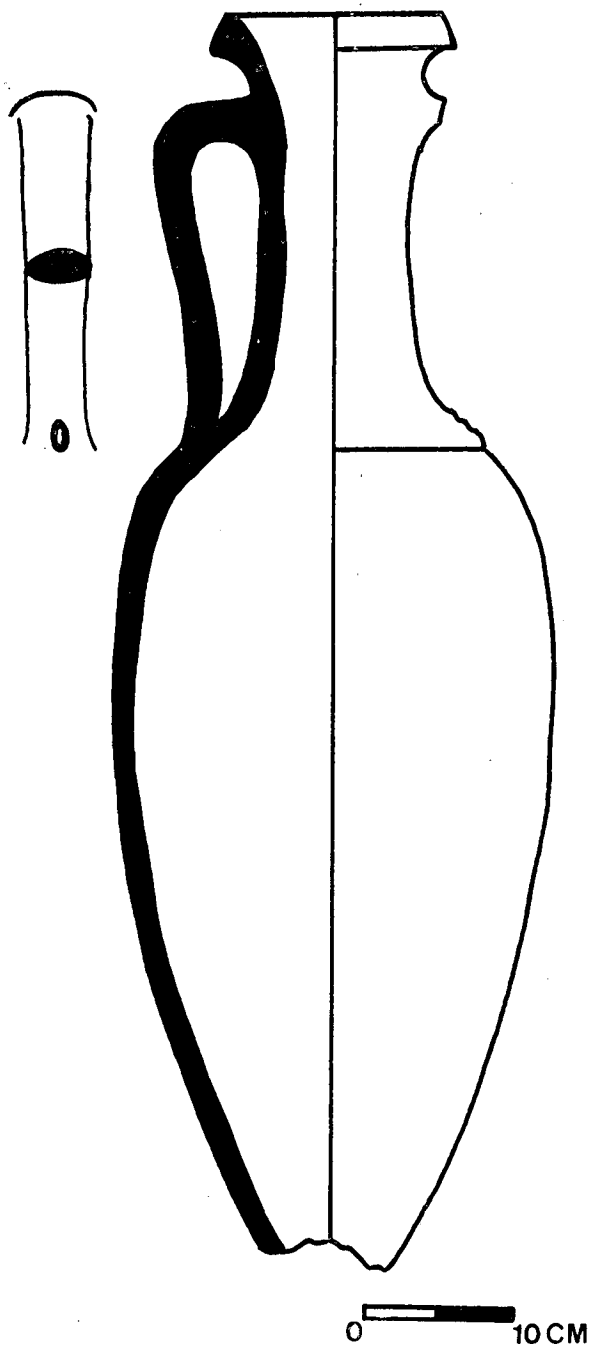


Fig. 33. - Àmfora. Ermedàs.
La qüestió d'en Solà.

(41) M.^a AURORA MARTIN ORTEGA, *Excavaciones de salvamento efectuadas por el Servicio de Investigaciones Arqueológicas de la Excma. Diputación Provincial*, a *Revista de Gerona*, núm. 70, 1975, pàg. 20-26; i *Notas sobre la cultura indígena pre-romana en la zona interior del Alt Empordà*, comunicació presentada al XIV Congreso Nacional de Arqueología, Vitoria, 1975, (en premsa).

(42) José BARBERA i Ricardo PASCUAL, *El poblado prerromano de la muntanya de Sant Miquel en Vallromanes-Montornès (Barcelona)*, a *Ampurias*, 31-32, 1969-1970, pàg. 273-283 i E. RIPOLL, J. BARBERA i L. MONREAL *Poblado prerromano de San Miguel (Vallromanes-Montornès. Barcelona)* a *Excavaciones Arqueológicas en España*, núm. 28, Madrid, 1964.

parades per una potentíssima capa de grans pedres i, al damunt, uns 60 cms. de terra estèril. Els materials de la capa més antiga eren un fragment de ceràmica de tradició hallstàtica decorada amb incisions, una perleta de collaret de pasta de vidre de color blau amb cercles blancs, fragments d'àmfora de boca plana, i dues àmfores itàliques fragmentades. A la capa superior hi havia fragments de «kalathoi» pintats, i campaniana A i B (43).

(43) Ricardo PASCUAL i Gerardo ROVIRA, *Hallazgos de una ánfora romana con una inscripción pintada*, a *Información Arqueológica*, núm. 2, Barcelona, 1970, pàg. 60-62.

Una d'aquelles àmfors, pràcticament sencera, ens interessa particularment en aquest estudi. Es una peça d'excepció i està depositada al Museu Arqueològic de Barcelona (44).

8.2

Figura 34

Àmfora molt alta, de llavi bastant curt, triangular, obert, i reentrant en el punt d'unió amb el coll. Les nanses són robustes, flexionades elíptiques amb una nervadura central a la cara superior. La panxa i el coll s'uneixen formant una carena ben marcada. L'aspecte, en general, és fusiforme, amb el peu robust. L'argila, de color vermell rovellat, és dura, molt rugosa, i totalment pigallada de puntets negres. L'engalba, de color groc, molt bona i ben repartida..

A la meitat del coll, aproximadament, s'hi veu una inscripció, pintada amb tinta vermella, bastant perduda (fig. 35). Tres ratlles, més o menys visibles; la primera diu:

LCAE.LAUR COS

una data consular ben clara i precisa.

L(ucio) CAE(cilio). L(ucio) AUR(elio) CO(n)S(ulibus), noms dels cònsuls de l'any 119 a. de C., important indicació absoluta de la datació d'aquest exemplar (45).

La segona línia és més imprecisa:

R(o B)VZAN(?)

on possiblement hi ha una referència al contingut i a la procedència (46). La tercera ratlla, més malmesa, és indesxifrable.

La importància i interès d'aquesta peça és enorme, encara que la inscripció no sigui ni completa ni prou clara. Més endavant tornarem sobre aquest tema.

Altura total:	112'4 cms.
Altura llavi:	4'8 cms.
Diàmetre boca:	14'3 cms.
Diàmetre llavi:	16/17 cms.
Altura espatlla:	43 cms.
Amplada màxima:	32 cms. (a 54'5 cms. de la boca).

9.1

Una sèrie de fites cronològiques ben fermes i l'estudi dels paral·lels dels exemplars que fins ara hem estudiat ens han de permetre estructurar un esbós tipològic general i precisar la cronologia de les peces més dubtoses.

(44) Regraciem al Sr. Pascual la seva gran amabilitat al proporcionar-nos la informació completa sobre aquest exemplar i una abundosa documentació complementària.

(45) La «data consular» damunt d'una àmfora és la millor manera d'indicar l'anyada d'una collita i valorar el seu contingut. Sobre aquests fets podeu veure: R. PASCUAL, *Acerca de la fabricación de ánforas*, a *Amurias*, XXX, 1968, pàg. 237-248.

(46) PASCUAL i ROVIRA, *Hallazgo de una ánfora...*, citat, pàg. 61-62, on exposen la possibilitat d'aquesta lectura: RU(bellum) ZAN(cleani). Més endavant tornarem a tractar aquesta qüestió.

L'àmfora d'Ermedàs (fig. 33) va aparèixer dins d'un conjunt amb certa homogeneïtat però insuficient per a grans precisions (ceràmica Campaniana A, gris empuritàna, i ibèrica pintada, entre les més conegudes) (47). Tipològicament pensem que es tracta d'un exemplar antic: llavi molt curt, poca altura total, nansa de secció elíptica. Es una peça molt curiosa, d'una gran ambigüïtat i, evidentment, emparentada amb algunes de les variants evolucionades de les àmfors greco-itàliques.

Entre els paral·lels podem citar: dues àmfors de procedència totalment ignorada al «Museo Arqueológico Nacional» i publicades per Beltran com a variants A de la forma 1 de Dressel (48) i que, amb molt encert, l'autor, compara amb els exemplars antics d'Orvieto (49).

Una àmfora recuperada a Punta Scaletta (50), perfectament datada a la meitat del segle II a. de C. (51), i les de La Ciotat, famós enfonsament a la costa de la Provença (52) (apèndix núm. 1).

Tots aquests exemplars es daten aproximadament als voltants de la meitat del segle II a. de C., fet que no contradiu, ben al contrari, els materials trobats a «la qüestió d'en Solà».

Malgrat totes les ambigüïtats i dificultats classificatòries que presenta aquesta peça, nosaltres la considerarem una Dressel 1A. La importància d'aquest fet és, altrament, ben relativa; altres coses són, pensem, més transcendents.

Semblants però més evolucionades són les dues panxes de Porqueres (Fig. 25-26), amb l'espatlla marcada però suau i arrodonida, nansa elíptica i una tendència a la forma de fus (apèndix 2). Possiblement de la segona meitat del segle II a. de C.

Una data idèntica haurem de defensar pel coll d'Empúries de procedència no determinada (fig. 1), de llavi poc alt, triangular i molt obert, amb l'inici de les nanses, extraordinàriament

(47) MARTIN, *Excavaciones de salvamento efectuadas...*, citat, pàg. 20-26 on considera que aquesta àmfora i una altra que es recuperà en una sitja del costat, formen part dels materials més moderns del conjunt.

(48) Les variants de la forma 1 de Dressel a: LAMBOGLIA, *Sulla cronologia...*, citat, pàg. 241-261.

(49) BELTRAN, *Las ánforas romanas...*, citat, pàg. 317-318 i figs. 87,3 i 87,1.

(50) Nino LAMBOGLIA, *La campagna 1963 sul relitto di Punta Scaletta all'isola di Giannutri (relazione preliminare)* a *Rivista di Studi Liguri*, XXX, 1964, pàg. 251, fig. 14 b.

(51) LAMBOGLIA, *la campagna 1963 sul relitto di Punta Scaletta...*, citat, pàg. 246-249 i Jean Paul MOREL, *La céramique à vernis noir du Forum Romaine et du Palatin*, Ecole Française de Rome. Mélanges d'Archéologie et d'Histoire. Supplément 3, París, 1965, pàg. 28, on accepta plenament la data proposada pel Professor Lamboglia.

(52) Fernand BENOIT, *Typologie et épigraphie amphorique. Les marques du Sestius*, a *Rivista di Studi Liguri*, XXIII, 1957, pàg. 255, fig. 7, i *Nouvelles épaves de Provence (II)*, a *Gallia*, XVIII, 1960, pàg. 46, fig. 9. Sobre «Le Ciotat» podeu consultar també: F. BENOIT, *Nouvelles épaves de Provence (III)*, a *Gallia*, XX, 1962, pàg. 168-169.

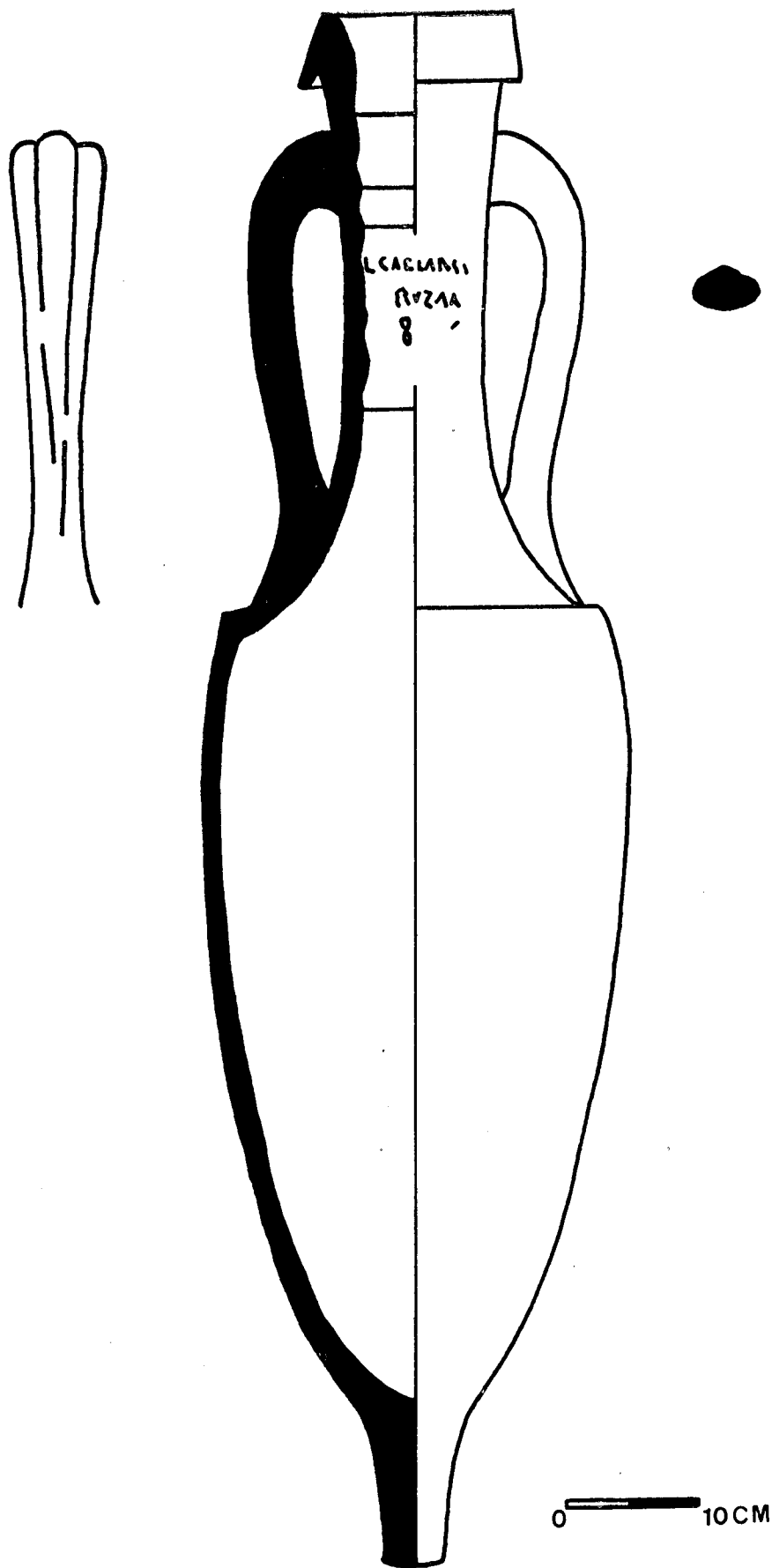


Fig. 34. - Amfora. Torre Tavernera. Vallromanes.

L·CAE · L·AN·COS
BYZAN

Fig. 35. - Inscripció pintada al coll de l'àmfora de Torre Tavernera.



caigudes (flexionades?) i el coll tronco-cònic (53).

L'àmfora de Torre Tavernera (fig. 34) està perfectament datada al 119 a. de C. Malgrat tot cal dir que els seus paral·lels, múltiples, recolzen aquesta data: així l'exemplar de Capo Mele (54), de finals del segle II a. de C. però amb el llavi més alt. De l'enfonsament del «Golfet» (55), sobretot, les semblances són molt marcades amb dos dels tipus (56) i el conjunt es data entre 120/100 a. de C. Citem també les relacions amb alguns dels exemplars d'Azaila (57) que es daten a cavall dels dos segles (II-I a. de C.) (apèndix 3). Amb d'altres àmfores les similituds són més llunyanes (58).

Pascual i Rovira (59) classifiquen aquesta àmfora com una Dressel 1 C. I si bé aquesta afirmació ens sembla bastant certa cal matitzar-la. Quan el professor Lamboglia donà a conèixer aquest tipus el definia així: «quella di forma piú stretta e affusolata, che presenta le anse sempre molto flesse e piú o meno aderenti alla base del collo, pressochè verticale e assai alto» (60) I més endavant, diu: «Essa ha infatti l'orlo altr e quasi sempre verticale, come l'anfora Dresse 1B, e sembra, piú che uno stadio evolutivo delle due precedenti, una varietà a sè stante, legata a una diversa tradizione artigiana e forse a un diverso luogo di produzione: avrà perciò anche una sua particolare evoluzione cronologica, fra il II e il I secolo a. C.» (61).

El nostrè exemplar té unes característiques molt interessants: llavi poc alt, obert i molt reentrant en el punt d'unió amb el coll. L'espallada és molt marcada i independent i no és massa fusiforme. Per altra banda, l'alçada, les nanses, el coll i el conjunt recorden perfectament alguns exemplars antics Dressel 1C (Capo Mele, el Golfet...). Totes aquestes coses i la data, tan precisa, ens fan pensar que possiblement ens trobem davant d'una peça en plena evolució.

9.2

La publicació dels fragments classificables d'àmfora provinents d'una excavació, malauradament, encara, és un fet aïllat. Sembla com a l'arqueologia submarina, que tant ha ajudat a l'estudi d'aquests recipients, fos l'única font d'informació. La publicació dels llavis d'àmfora, en

(53) Alguns dels colls recuperats a Vada Sabatia, datats a finals del segle II a. de C. s'assemblen molt al nostre exemplar però tots tenen el llavi bastant més alt (Lamboglia, *Sulla cronologia...*, citat, pàg. 249, fig. 6).

(54) LAMBOGLIA, *Sulla cronologia...*, citat, pàg. 248, fig. 5; i BELTRAN, *Las ánforas romanas...*, citat, pàg. 309, fig. 78,1 on diu textualment: «Ejemplar típico es el de Capo Mele, de labio aún oblicuo y alto, asas muy flexionadas y cuello más ancho en la base que en su cima y es posible fecharlo en el siglo II antes de J.C.».

(55) Ricardo PASCUAL, *La nave romana de «el Golfet» (Gerona)*, a *Ampurias XXVIII*, 1966, pàg. 262-265.

(56) PASCUAL, *La nave romana de «el Golfet»...*, citat, pàg. 263, fig. 1a i pàg. 264, fig. 2b, respectivament.

(57) Juan CABRE, *Corpus Vasorum Hispanorum; La cerámica de Azaila*, Madrid, C.S.I.C., pàg. 97-98, lám. 60, BELTRAN, *Las ánforas romanas...*, citat, pàg. 320-322, i Miguel BELTRAN, *Arqueología e historia de las ciudades antiguas del Cabezo de Azaila (Teruel)*, Zaragoza, 1976, pàg. 194-198, i figs. 51 bis a 51 bis b.

(58) Per a una visió general sobre les Dressel 1C, amb abundosa documentació gràfica de peces trobades a Espanya, BELTRAN, *Las ánforas...*, citat, pàg. 309-312 i 323-329.

(59) PASCUAL i ROVIRA, *Hallazgo de una ánfora...*, citat, pàg. 61.

(60) LAMBOGLIA, *Sulla cronologia...*, citat, pàg. 248 i fig. 5.

(61) LAMBOGLIA, *Sulla cronologia...*, citat, pàg. 248-249, fig. 5-6.

relació amb la totalitat dels materials de cada estrat, pel professor Lamboglia a Albintimilium ha estat un fet primordial i bàsic per a precisar les evolucions, les similituds i les convergències de molts tipus (62). Alhora d'estudiar les àmfores republicanes el seu treball sobre la cronologia i tipologia de les àmfores romanes (63) continua essent imprescindible.

En aquest treball, a més de presentar el problema que planteja aquests productes «DB» i de publicar tota la documentació que hem aconseguit reunir sobre el tema, també voldríem donar a conèixer una sèrie de llavis i fragments perfectament situats estratigràficament. Encara que moltes vegades aquesta representació sigui mínima, d'altres és bastant completa. I pensem que, de totes maneres, cal fer-ho.

El número de fragments generalment és molt petit (64) i la informació ben pobra, però sortosament, la documentació que presentem de les sitges i de l'estrat Vè del D.B.E.C. és important i pot ésser molt útil per a futures investigacions. I diguem, també, que per regla general, els fragments d'àmfores itàliques presents en tots e's nivells que hem estudiat, mantenen una similitud de formes evident i uns percentatges molt semblants. Mentre arriba la monografia completa del conjunt, esperarem que aquest modest avanç sigui d'alguna utilitat (65).

Interessant és el fragment 2.4, de l'estrat Vè de l'excavació Norte-Templetes, amb un context datat entre el 175-125 aproximadament, que recorda bé perfils molt semblants dels estrats VI B 3 i 4, VIB 3 i VIB 2 d'Albintimilium (66). Per la seva alçada, respectable, i la seva verticalitat, és interessantíssim el 2.3 de l'estrat IV de la mateixa excavació, típic de la variant Dressel 1B que s'aproxima a exemplars dels darrers nivells de Vada Sabatia (67), a les àmfores típicament 1B (Spargi, Albenga...), i a perfils de l'estrat VIA 3 d'Albintimilium datat als voltants de l'any 70 a. de C. (68). Aquest llavi, datat aproximadament entre el 125-100 a. de C., ens parla clarament de l'arribada d'aquests nous recipients a Empúries.

L'abundància de fragments i una data ben precisa permeten treure de les sitges una sèrie de conclusions més vàlides. Del total de fragments que hem estudiat anteriorment, l'altura mitja

del llavi ens dóna 5'18 cms. que considerem força alta (per sota de 4'5 cms. un llavi és més aviat baix, i per damunt de 5'5 cms., és molt alt. Evidentment aquesta divisió per altures és totalment artificial i conseqüència del que hem anat veient, fins ara, en els nostres treballs sobre àmfores republicanes). Cal senyalar, per altra banda, que els exemplars més sencers, més ben conservats, corresponen als dels llavis més verticals i més alts (fig. 3, 4 i 5) i en general presenten els trets més moderns dins del conjunt. Efectivament el parentiu amb les àmfores d'Albenga (69), amb els colls del darrer nivell de «Vada Sabatia» (70) i amb perfils dels Estrats VIB 1, VIA 4 i, sobretot, VIA 3 d'«Albintimilium» (71) és molt acusat i datables entre les darreries del segle II a. de C. i els voltants de l'any 70 a. de C., que concorda plenament amb la data que defensem pel moment de reompliment de la sitja (72) (100/80 a. de C.).

Juntament amb aquests llavis tenim una sèrie de panxes i peus d'àmfora de formes diverses i algun de molt interessant com el 7, amb el fons extern del peu reentrant. N'hi ha que manifesten una tendència a la forma de fus (8-10 i, potser, 11 i 14), d'altres, amb el peu ben diferenciat (7 i 6) (73) i finalment les que quasi no diferencien el peu de la panxa (12 i 13).

A l'estrat V del DB E.C. els fets observats són molt semblants; els llavis són majoritàriament alts i verticals amb una mitja de 5'68 cms. lleugerament superior a la de les sitges (5'18 cms.).

9.3

Els nivells inferiors de l'excavació de Casa Pastors presenten una gran similitud amb les troballes de les sitges del DBW i a les del Estrat V del DBE.C. L'estudi de la campaniana, sobretot, podrà donar-nos, amb més seguretat, una data precisa que aproximadament situem a finals del segle II, principis del I a. de C. (74).

Les àmfores són de llavi alt, vertical i recorren perfectament els exemplars d'Empúries esmentats anteriorment. A part d'aquests colls i llavis cal mencionar la troballa, juntament amb fragments informes, de trossos de nansa de seccions elíptiques amb presència de poderoses ner-

(62) Nino LAMBOGLIA, *Gli scavi di Albintimilium e la cronologia della ceramica romana, I, Campagne di Scavo, 1938-1940*, Bordighera, 1950.

(63) LAMBOGLIA, *Sulla cronologia...*, citat, pàg. 241-270

(64) Es un fet curiós veure la poca quantitat, relativa, de fragments d'àmfora que és troben en una excavació. Sobre això són molt interessants les opinions de PASCUAL, *Acerca de la fabricación de ánforas*, citat, pàg. 246-248.

(65) L'estudi de tots els fragments d'àmfores recuperats a les excavacions d'Empúries que hem esmentat en aquest treball, roman inèdit.

(66) LAMBOGLIA, *Sulla cronologia...*, citat, figs. 9, 8 i 10, respectivament.

(67) LAMBOGLIA, *Sulla cronologia...*, citat, fig. 6.

(68) LAMBOGLIA, *Sulla cronologia...*, citat, fig. 14.

(69) Nino LAMBOGLIA, *La nave romana di Albenga*, a *Rivista di Studi Liguri*, XVIII, 1952, pàg. 132-236.

(70) LAMBOGLIA, *Sulla cronologia...*, citat, fig. 6.

(71) LAMBOGLIA, *Sulla cronologia...*, citat, fig. 11, 12, 13 i 14.

(72) SANMARTI, *La cerámica campaniense...*, citat, pàg. 793-836, i J. M.ª NOLLA, *Dos fragmentos de vaso-colador hallados en Ampurias*, a *Miscelánea Arqueológica*, Vol. II, Barcelona, 1974, pàg. 79.

(73) Aquest fragment recorda ben bé una àmfora del Museu de Sant Feliu de Guíxols; R. PASCUAL i L. ESTEVA, *Materiales de procedencia submarina depositados en el Museo Municipal de Sant Feliu de Guíxols*, a *Anales del Instituto de Estudios Gerundenses*, vol. XV, 1961-1962, pàg. 285, fig. 5.

(74) Els resultats finals de l'estudi d'aquesta importantíssima estratigrafia pensem poder-los donar a conèixer ben aviat.

vadures a la cara superior, que recorden, perfectament, la nansa de l'exemplar de «La Fonollera» (fig. 32).

D'aquesta data aproximadament pensem que és l'àmfora de «la Fonollera» amb paralels ben clars a les sitges (fig. 16.3), a l'estrat V del DBE.C. (fig. 21) i a l'Estrat IX de Casa Pastors (fig. 27 i 28.1). El context sembla confirmar-ho així (75).

10.1

Les línies generals de l'evolució de les àmfors republicanes ha estat donada anys enrera (76) i, posteriorment nous estudis han anat perfilant aquelles primeres afirmacions i provant o rebutjant algunes de les primeres hipòtesis.

Com passa ben sovint la síntesi, les línies generals, costen d'aplicar als fets concrets. Cal que siguin prou flexibles per acollir sense dificultats petites variants i algunes diversitats.

Una afirmació bàsica i perfectament demostrada moltes vegades, com és la relació que hi ha entre altura d'un llavi i modernitat, resulta ben visible al observar els exemplars que presentem en aquest treball. L'àmfora d'Ermedàs (fig. 33), els llavis procedents dels més antics estrats de l'Empúries romana, són molt oberts. i curts enfront dels perfils de les àmfors de «La Fonollera» (fig. 32), dels nivells antics de Casa Pastors o del les sitges i de l'estrat V del DBE.C.

Aquesta evolució quan es tracta d'un exemplar sencer o quasi, al entrar en joc una sèrie més gran d'elements, esdevé molt complexa i difícil de poder reunir en uns trets generals. Malgrat tot ens agradaria presentar unes quantes apreciacions:

Com hem afirmat anteriorment l'àmfora d'Ermedàs (fig. 33) té un parentiu innegable amb alguns àmfors greco-itàliques (apèndix 1) i opinem que algun dels exemplars de la primera meitat del segle II a. de C. podrien ésser-ne el seu prototipus (la forma general, la poca alçada, el llavi, molt curt i obert, les nanses flexionades i de secció elíptica, amb la marca de dues ditades en el punt d'unió amb l'espatlla (77)). Opinem també que és l'exemplar més antic de tots els estudiats en aquest treball com hem intentat demostrar abans.

Un altre fet segur el tenim amb la data de l'àmfora de Torre Tavernera (fig. 34). Com ja hem indicat és un exemplar molt curiós i pensem que potser es tracta d'un moment evolutiu

molt interessant i molt determinat. Per una banda, llavi obert, no massa alt, espatlla ben marcada, lleugerament fusiforme, nanses flexionades, i per altra, altura considerable, nanses robustes amb una poderosa nervadura a la cara superior i forma del coll, confrontant característiques de modernitat i d'antiguitat.

Entre aquests dos exemplars pensem que han de posar-s'hi els trobats a Porqueres. Malauradament són peces incompletes i les conclusions a les que poguem arribar seran molt discutibles. En un nou apèndix (n.º 4) presentem les mides d'aquests exemplars comparades amb l'àmfora d'Ermedàs i la de Torre Tavernera. L'espatlla va agafant més entitat, més independència, l'altura augmenta i la forma de fus es fa més acusada cada cop.

10.2

L'evolució de les nanses ens sembla molt més clara. La secció elíptica, en un principi, es va complicant en els exemplars més moderns. Es van fent robustes, més grosses, amb una nervadura a la cara superior, i més endavant, amb dues o tres. Això, certament, no vol dir que sempre passi així i sigui una norma inflexible en cada cas; tenim ben documentada la presència de nanses elíptiques i llavis molt alts en contextos moderns (per exemple la fig. 4).

L'àmfora d'Ermedàs i de Porqueres (fig. 33 i 25), les més antigues, tenen les seccions de la nansa elíptiques; molt més robusta i amb una poderosa nervadura central és la nansa de l'exemplar de Torre Tavernera (fig. 34) i finalment trobem les nanses de La Fonollera (fig. 32), algunes de les sitges, Estrat Vè d'Empúries i, més nombroses, als nivells inferiors de Casa Pastors.

Es una llàstima que moltíssimes publicacions no donin les seccions de les nanses, però aquestes afirmacions tenen diversos paral·lels (78).

11

En un article publicat fa poc (79) hem donat a conèixer un important conjunt d'inscripcions sobre àmfors, procedents d'Empúries, i, la majoria, de les sitges i de la conducció d'aigua del Decumanus B.

Malauradament les inscripcions eren de interpretació confusa o la conservació molt deficiente. Solament la V (vinum?) de l'exemplar núm. 3 (fig. 3 i 3 bis) és ben visible i prou clara.

A aquest conjunt emporità i al catàleg d'inscripcions pintades sobre àmfors republicanes, tan breu, hi hem d'afegir el magnífic «titulus» de l'àmfora de Torre Tavernera (fig. 35 i 34), amb una data consular, perfectament legible.

(75) La presència d'un bol de ceràmica campaniana de la forma 8a de Lamboglia semblen confirmar aquesta data d'alguna manera.

(76) LAMBOGLIA, *Sulla cronologia...*, citat, pàg. 241-261; BENOIT, *Typologie et epigraphie...*, citat, pàg. 255; *Epaves de la cote de Provence. Typologie des amphores*, a Gallia, XIV, 1956, pàg. 23-24; BELTRAN, *las ánforas romanas...*, citat, pàg. 301-329, etc.

(77) Aquest fet l'hem pogut observar repetidament a moltes de les àmfors greco-itàliques del Museu Monogràfic, d'Empúries, del d'Ullastrèt, a Porqueres... etc.

(78) A. BELTRAN, *Las ánforas romanas...*, citat, pàg. 301-329, podeu veure un conjunt numèricament important d'àmfors Dressel I. Allí s'hi pot veure, d'alguna manera, aquesta evolució de la nansa: elíptica en els més antics, i amb una o varies nervadures, en les més modernes.

(79) NOLLA, *Los «tituli picti»...*, citat (en premsa).

Efectivament, aquests recipients itàlics que transportaven arreu el vi del Laci, de la Campània i de Sicília portaven, moltes vegades al coll, inscripcions pintades amb tinta **vermella** amb referència al contingut, procedència, any de la collita, etc... Els «tituli» d'Empúries i d'Azaila (80) són poc precisos, fragmentaris o mal conservats per a verificar aquestes afirmacions; en canvi Dressel publicà (81) un nombre considerable d'inscripcions sobre àmfors republicanes i la fórmula és, aproximadament: data consular i/o lloc de procedència i contingut (82). Aquesta és la distribució que presenta l'exemplar de Torre Tavernera (fig. 34).

Per altra banda opinem que el color vermell (rubrum, minum) és el més antic i el que s'usa quasi exclusivament per fer anotacions sobre les àmfors vinàries republicanes. Només coneixem dues inscripcions fetes amb pintures negres (atramentum) i dues altres en color blanc (album) (encara que molts especialistes, ara mateix, consideren que únicament i exclusivament s'usaren tintes vermelles i negres) (83), i de les quals dues, estan ben datades a finals del s. I a. de C., moment que, creiem, marca el pas al color negre que esdevindrà, ràpidament, quasi exclusiu.

12

Al començar aquest treball (1.2), hem parlat una mica sobre el lloc d'origen d'aquests productes tan característics. La documentació sobre aquest punt, ja ho hem vist, és pobre i molt fragmentària.

Fins ara només coneixem una única inscripció, la de l'àmfora de Torre Tavernera, prou completa i, per desgràcia, no és massa clara ni està perfectament conservada. Pascual i Rovira (84) han proposat diverses lectures, però manifestaven que aquesta —RU(bellum) ZAN(cleani)— era, segons la seva opinió, la més viable.

La proximitat de Messina, l'antiga Zancle, de l'Etna i certes relacions dels productes «DB» amb

algunes àmfors greco-itàliques (85) semblen provar un origen sicilià.

Enfront d'aquesta hipòtesi cal dir:

- 1) Com molt bé diuen Pascual i Rovira (86), a finals del segle II a. de C. era un arcaisme difícil d'explicar anomenar Messina amb l'antic nom e Zancle.
- 2) I més important, pensem, és el fet suficientment demostrar de la manca quasi total de Campaniana C a Catalunya (87). Efectivament, aquest tipus de ceràmica de vernís negre d'origen sicilià (88), molt abundant en alguns punts de la Mediterrània a partir de finals del segle II a. de C., aquí és raríssima. Per altra banda, la presència, d'àmfors «DB» és molt important a partir de la segona meitat del segle II a. de C. amb un 30/35% aproximat enfront dels altres productes itàlics. Se'ns fa molt difícil pensar en una exportació de vi importantíssima i una nul·la exportació ceràmica (89).

(85) Diverses vegades, en aquest treball, hem insistit sobre les semblances morfològiques entre els productes «DB» i algunes de les àmfors greco-itàliques, i, també, sobre les relacions tipològiques certes entre alguns exemplars. Consulteu notes 7 i 77.

(86) PASCUAL i ROVIRA, *Hallazgos de una ánfora...*, citat, pàg. 62.

(87) José BARBERA, *La ceràmica campaniense*, a *Información Arqueológica*, núm. 2, Barcelona, 1970, pàg. 46, i SANMARTI, *La ceràmica campaniense...*, citat, pàg. 181-182. En altres punts de la Mediterrània Occidental també s'observa aquest fet: a València (G. MARTIN, *Estudio de los materiales arqueológicos...*, citat, només classifica dos fragments, núm. 27 i 28 com a campaniana C i un d'ells encara cal considerar-lo com un fragment de campaniana B de pasta gris (SANMARTI, *La ceràmica campaniense...*, citat, pàg. 181-182), Albintimilium (Nino LAMBOGLIA, *Per una classificazione preliminare della ceramica campana*, a *Atti del 1.º Congresso Internazionale di Studi Liguri*, Bordighera, 1952, pàg. 156), Alèria (L. JEHASSE, *La céramique campanienne d'Aleria*, a *Etudes Corses*, 27-28, 1960, pàg. 15) Eivissa (M. del AMO y de las HERAS, *La ceràmica campaniense de importación y las imitaciones campanienses en Ibiza*, a *Trabajos de Prehistoria*, 27, Madrid, 1970, pàg. 201-244, on no se cita ni un exemplar de campaniana C entre totes les peces d'importació), Marroc (J. P. MOREL, *Céramique à vernis noir du Maroc*, a *Antiquités Africaines*, 2, 1968, pàg. 64), etc...

(88) LAMBOGLIA, *Per una classificazione preliminare...*, citat, pàg. 156 i J. P. MOREL, *Notes sur la céramique étrusco-campanienne: vases à vernis noir de Sardaigne et d'Alger*, a *Mélanges de l'École Française de Rome*, LXXV, pàg. 17.

(89) Queda suficientment provada la distribució marítima de la campaniana per les troballes, abundoses, de naus enfonsades durant els seus viatges des del punt de producció als ports de l'occident on era venuda i repartida. Aquests vaixells anaven carregats amb ceràmica per a vendre i àmfors de vi. Recordem entre les troballes més interessants:

Albenga (LAMBOGLIA, *La nave romana di Albenga*, citat.), Le Grand Congloué (F. BENOIT, *Fouilles sous-marines: l'épave du Grand Congloué à Marseille*, XIVè supplément à Gallia, París, 1961), Giannutri (LAMBOGLIA, *La campagna 1963 sul relitto di Punta Scaletta...*, citat) Spargi (Nino LAMBOGLIA, *La nave romana di Spargi (La Maddalena)*, *Campagna di Scavo 1958*, a *Atti del II Congresso Internazionale di Archeologia Sottomarina*, Albenga, 1958 (Bordighera, 1961) pàg. 132-142) i Illa Pedrosa a L'Estartit (José BARBERA, *El carga-*

(80) NOLLA, *Los «tituli picti»...*, citat (en premsa), i CABRE, *Corpus Vasorum Hispanorum...*, citat, pàg. 24, fig. 16, 1a, 2a, 3a, 4a i b, 5a i 6a, i làmina 60, 1, 2, 5 i 6.

(81) H. DRESSSEL, *Corpus Inscriptiorum Latinarum*, XV, núm. 4006, 4537, 4538, 4546, 4547, 4552, 4553, 4554, 4555, 4556, 4557, 4558, 4559, 4560, 4561, 4562, 4563, 4566, 4567, 4572, 4574, 4575, 4584, 4590, 4593, 4596, 4605, 4632.

(82) DRESSSEL, C.I.L. XV, les inscripcions esmentades en la nota anterior.

(83) Les inscripcions núm. 4572 i 4632 de color negre (atramentum) i de color blanc (albo), les inscripcions núm. 4574 i 4593. Aquesta darrera es data per la inscripció amb el noms dels cònsuls de l'any, el 13 a. de C. i la núm. 4632 trobada al «Castra Praetoria», és, molt possiblement, d'aquesta època. Per altra banda Beltran (BELTRAN, *Las ánforas romanas...*, citat, pàg. 105 i nota 145) considera que només hi ha dues tintes bàsiques: la vermella i la negra. Els blancs, grisos i violeta serien descomposicions i conservacions defectuoses dels colors bàsics.

(84) PASCUAL i ROVIRA, *Hallazgos de una ánfora...*, citat, pàg. 61-62.

ADDENDUM

En acabar la redacció d'aquest treball ha vingut a les nostres mans un nou exemplar, molt interessant, que afegim a aquesta breu relació.

D'un temps ençà s'està explorant i recuperant un important jaciment enfonsat davant les costes de L'Escala, en un punt anomenat «la Clota» (90). El material recuperat és interessant, abundós i variat: ceràmica campaniana, en poca quantitat, àmfores greco-itàliques, Dressel 1A, 1C, conjuntament amb recipients més moderns que dataríem als voltants del canvi d'Era. D'aquest grup d'àmfores, un exemplar pràcticament sencer pertany al tipus que hem anomenat «DB».

Figura 36

Àmfora quasi sencera, únicament li manca part del peu. Llavi molt alt i robust, i amb la cara superior plana. Nanses flexionades, ben enganxades al coll, i de secció complicada amb dues crestes laterals a ambdues cares. Carena suaument marcada; cos llarg i esvelt en forma d'obús. L'aspecte general és de gran elegància. A la panxa, presenta una suau estria o solc que envolta tot el cos, situada al punt de màxima amplada del recipient (91).

L'argila és dura, rugosa, de color vermell fosc i presència abundosa de petites partícules negres i brillants. Les parets externes mostren la característica engalba blanca-grogosa, de gran qualitat i molt ben repartida.

Internament es presenta recoberta d'una fina però continuada capa de resina negra (d'un gruix aproximat de mig mil·límetre) que arriba arreu, formant uns curiosos regalims a la part més fonda.

Altura total:	1'02 cms. (Incompleta)
Altura llavi:	7'7 cms.
Diàmetre boca:	14'5 cms.
Diàmetre llavi:	15'5 cms.
Altura espatlla:	43'5 cms.
Amplada màxima:	25'5 cms. (a 62'5 cms. de la boca)

Aquesta àmfora és un perfecte representant del tipus 1C de Lamboglia (92), i recorda l'exemplar de Capo Mele (93) encara que ens sembla seria més moderna. Per altra banda hi ha paral·lelismes clars amb el conjunt recuperat a les sitges Gall 1 i 2 d'Empúries. Enfront de l'àmfora de Torre Tavernera (fig. 34), l'exemplar de la Clota té més forma de fus, el llavi molt més alt i espatlla marcada però suau i arrodonida.

Pensem que aquesta àmfora es pot datar entre el primer i segon quart del segle I a. de C. coincidint amb la data de les sitges d'Empúries (94).

mento de ceràmica barnizada de negro del pecio de Isla Pedrosa, a *Inmersión y Ciencia*, núm. 8-9, 1975, pàg. 79-85, i Ricardo PASCUAL, *las ánforas de Isla Pedrosa*, a *Inmersión y Ciencia*, núm. 8-9, 1975, pàg. 87-92) encara que aquí precisament no hi havia carregament d'àmfores sinó unes quantes, molt poques, utilitzades, possiblement, per la tripulació de la nau.

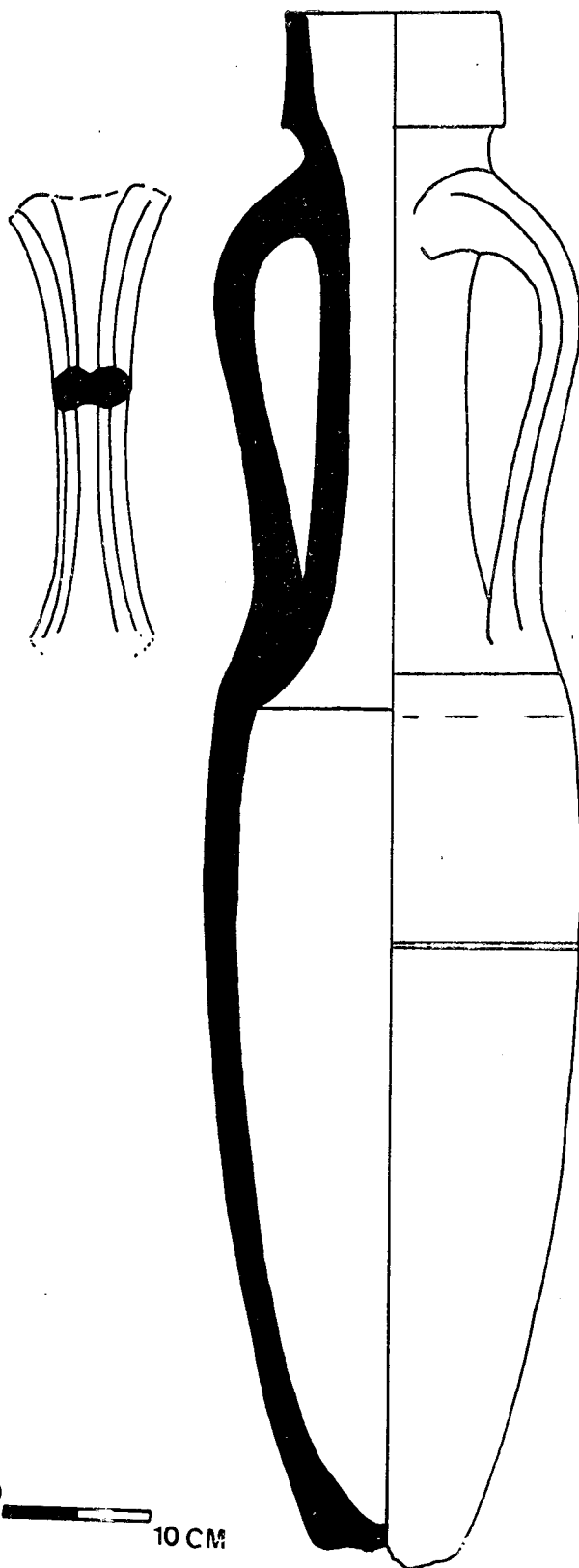


Fig. 36. - Àmfora. La Clota. L'Escala.

(90) Material depositat al Museu Monogràfic d'Empúries.

(91) Aquesta mateixa característica presenta alguns dels exemplars de les sitges Gall 1 i 2 d'Empúries.

(92) LAMBOGLIA, *Sulla cronologia...*, citat, pàg. 248-261.

(93) LAMBOGLIA, *La nave romana di Albenga*, citat, pàg. 230-232, fig. 87.

(94) Podeu veure les pàgines d'aquest treball dedicades a les sitges empuritanes.

APENDIX:

Aquests apèndix finals, amb l'exposició d'algunes mides de les àmfores que, pensem, tenen certa importància, té un valor relatiu però ajudarà a precisar i veure les semblances entre alguns exemplars i intuir-ne el seu desenvolupament.

Hauria estat més útil, evidentment, una confrontació dels perfils però la impossibilitat de poder estudiar, directament, cada una de les pe-

ces, i l'acumulació d'errors haguéssim calcat de les publicacions d'origen, ens ha menat a confeccionar aquest apèndix.

Senyalarem convenientment la publicació d'on hem aconseguit les diverses mides. Sens dubte, i contra la nostra voluntat hi haurà petits errors que, voldríem, no fossin massa importants.

Hem prés totes les mides verticals des del pla de la boca i quan el fragment no ho ha permès, del peu.

APENDIX 1

	Ermedàs (1)	M.A.M. (2)	M.A.M. (3)	Punta Scaletta (4)	Le Ciotat (5)	Le Ciotat (6)
Altura	85/90 cms. (81 cms.)	92/93 cms.	95 cms.	89 cms.	91/91'5 cms.	88 cms.
Altura llavi	2'5 cms.	2'5/3 cms.	3/3'5 cms.	3 cms.	3 cms.	3 cms.
Diàmetre boca	14'5 cms.	16 cms.	17/18 cms.	13 cms.	14 cms.	14'5 cms.
Diàmetre llavi	16'2 cms.	18/19 cms.	19/19'5 cms.	15'5 cms.	17 cms.	17'5 cms.
Altura espatlla	28 cms.	31/32 cms.	32'5 cms.	30 cms.	28/28'5 cms.	31'2 cms.
Amplada màxima	29'5 cms.	32/33 cms.	32/33 cms.	29/30 cms.	32'5 cms.	30 cms.
Alt. amplada màx.	42'5 cms.	45/47 cms.	42/43 cms.	50 cms.	38/39 cms.	44/45 cms.
Nanses Secció	Flexionades elíptica		lleugerament flexionades	Flexionades	Flexionades elíptica	Flexionades elíptica

(1) Figura 33.

(2) M. BELTRAN, *Las ánforas romanas en España*, Zaragoza, 1970, pàg. 318, fig. 87.3.

(3) BELTRAN, *Las ánforas...*, citat, pàg. 318, fig. 87.1.

(4) N. LAMBOGLIA, *La campagna 1963 sul relitto di Punta Scaletta all'isola di Giannutri (Relazione preliminare)*, a *Rivista di Studi Liguri*, XXX, 1964, pàg. 251, fig. 14b.

(5) F. BENOIT, *Typologie et épigraphie amphoriques. Les marques du Sestius*, a *Rivista di Studi Liguri*, XXIII, 1957, pàg. 255, fig. 7.

(6) BENOIT, *Nouvelles épaves de Provence (II)*, a *Gallia*, XVIII, 1960, pàg. 46, fig. 9.

APENDIX 2

	Ermedàs (1)	Porqueres (2)	Porqueres (3)
Forma	forma d'ametlla	forma de fus	lleugera forma de fus
Espatlla	ben marcada	visible i suau	visible i suau
Amplada màxima Distància de l'amplada màxima	29'5 cms.	31 cms.	29'5 cms.
al a carena	14'5 cms.	12'5 cms.	6'5 cms.
Altura panxa	57/62 cms.	62'5 cms.	65/70 cms.
Secció nança	elíptica	elíptica i molt ampla	

(1) Figura 33.

(2) Figura 25.

(3) Figura 26.

A P E N D I X 3

	Torre Tavernera (1)	Capo Mele (2)	Golfet (3)	Golfet (4)	Azaila (5)	Azaila (6)	Azaila (7)	Azaila (8)
Alçada	112'4 cms.	118/119 cms.	108 cms.	112/113 cms.	110 cms.	109 cms.	116 cms.	104 cms.
Altura llavi	4'8 cms.	7 cms.	6 cms.	8/9 cms.	4/5 cms.	4/5 cms.	4/5 cms.	3/4 cms.
Diàmetre boca	14'3 cms.	15/15'5 cms.	14/15 cms.	14/15 cms.	18 cms.	15/16 cms.	14 cms.	13 cms.
Diàmetre llavi	16/17 cms.	18'5 cms.	17 cms.	16/17 cms.	19 cms.	17/18 cms.	16 cms.	14/15 cms.
Altura espatlla	43 cms. ben marcada i viva	43/43'5 cms. marcada i arrodonida	43 cms. marcada i suau	42 cms. molt marcada i viva	39 cms. molt viva	36/38 cms.	35 cms.	26/30 cms.
Amplada màxima	32 cms.	29/29'5 cms.	30/31 cms.	31/32 cms.	29/30 cms.	30 cms.	30/32 cms.	30 cms.
Altura amplada màx.	54'5 cms.	48 cms.	56/57 cms.	53/55 cms.	55/60 cms.	50/55 cms.	45/47 cms.	55 cms.
Nanses	Flexionades nervadura central	flexionades ?	rectes nervadura central	Flexionades nervadura central	rectes	rectes	flexionades	flexionades elíptica

(1) Figura 34.

(2) Nino LAMBOGLIA, Sulla cronologia delle anfore romane di età repubblicana (II-I secolo A.C.), a Rivista di Studi LIGURI, XXI, 1955, pàg. 248, fig. 5.

(3) R. PASCUAL, La nave romana de «el Golfet» (Gerona), a Ampurias, XXVIII, 1966, pàg. 263, fig. 1.ª; i M. BELTRAN, Las ánforas romanas en España, Zaragoza, 1975, pàg. 323, fig. 92.3.

(4) PASCUAL, La nave..., citat, pàg. 264, fig. 2b; i BELTRAN, Las ánforas..., citat, pàg. 326, fig. 95.5.

(5) J. CABRE, Corpus Vasorum Hispanorum. La ceràmica de Azaila, Madrid, C.S.I.C. 1944, lám. 60.1.

(6) CABRE, Corpus..., citat, lám. 60.2.

(7) CABRE, Corpus..., citat, lám. 60.10.

(8) CABRE, Corpus..., citat, lám. 60.11.

A P E N D I X 4

	Ermedas (1)	Porqueres (2)	Porqueres (3)	Torre Tavernera (4)
Altura panlla	57/62 cms.	62'5 cms.	65/70 cms.	69'4 cms.
Amplada màxima	29'5 cms.	31 cms.	29'5 cms.	32 cms.
Distàn. fins a la carena	14'5 cms.	12'5 cms.	6'5 cms.	11'5 cms.
Nanses	flexionades elíptica	elíptica	flexionades nervadura central	flexionades nervadura central
Espatlla	marcada i arrodonit l'inici de la panxa	suau i ben marcada la panxa en el seu començament	suau i ben marcada el començament de la panxa	molt marcada

(1) Figura 33.

(2) Figura 25.

(3) Figura 26.

(4) Figura 34.